

## RIMA ELKOURI

relkouri@lapresse.ca



### Ma sortie du placard

Depuis peu de temps, j'en ai une. Je ne le crie pas sur tous les toits. À vrai dire, j'ai un peu honte.

Une forme de plaisir coupable m'anime chaque fois que je sors avec elle. J'ai si souvent dit : « Ah ! Non ! Ça, moi, jamais ! » Du moins, pas avant d'avoir des enfants...

Je ne dis plus « jamais ». Le bébé est en route. Et pour la première fois de ma vie, il me faut admettre que j'appartiens au camp des « méchants automobilistes », ceux qui polluent impunément, changent leur voiture de bord de rue et collectionnent les contraventions.

Pour adoucir ma sortie du placard, devant le tribunal de la bonne conscience écologique, j'invoquerai des circonstances atténuantes. M'imaginez-vous vraiment, monsieur le juge, avec mes bras aussi musclés qu'un céleri, porter une poussette dans les escaliers du métro ? Des parents héroïques le font tous les jours, c'est vrai. Ils ont toute mon admiration. Mais je n'ai pas leur courage.

Cela dit, pour expier mon crime vrombissant, je suis d'accord pour que mon auto soit mise en détention provisoire aujourd'hui, à l'occasion de la toute première journée « En ville sans ma voiture ». Je suis même plutôt déçue que les conditions de détention ne soient pas plus strictes.

Comme vous le savez, Montréal s'est enfin jointe aux 1300 villes du monde qui profitent de cette journée du 22 septembre pour fermer une partie de leurs rues à la circulation et informer leurs citoyens sur les méfaits de la pollution automobile et sur les solutions de rechange.

C'est donc une première à Montréal. Mais une première bien timide, il faut le dire. Car pour que la « journée sans voiture » ait l'assentiment de tous, il a fallu faire plusieurs compromis. Plutôt que de fermer complètement le centre-ville à la circulation pendant 24 heures, comme cela se fait ailleurs dans le monde, il avait été question au départ de s'en tenir à un périmètre restreint, entre 10 h et 16 h seulement. Mais même ce compromis n'a pas été jugé satisfaisant par plusieurs commerçants du centre-ville. Résultat : on a charcuté encore un peu le périmètre. Et on a écourté d'une demi-heure une journée qui, déjà, n'en était pas vraiment une.

En fin de compte, seulement 10 rues du centre-ville seront fermées entre 10 h et 15 h 30. Ce qui veut dire que la majorité des travailleurs pourront se rendre au boulot en voiture, comme d'habitude. Des compromis qui prouvent à quel point l'automobiliste est roi à Montréal.

Nous aurons donc une journée sans voiture... avec voiture. À quoi bon ? « Il faut bien démarrer quelque part », dit Florence Junca-Adenot, présidente de l'Agence métropolitaine de transport. L'événement a d'abord une portée symbolique. Et puis toutes les villes qui participent à ce mouvement international ont démarré avec des projets pilotes plus restreints. « L'intérêt, ce n'est pas la taille, c'est le message qui est transporté, dit-elle. Il faut que ce soit une journée qui rassemble et non qui divise. »

Pour réveiller la conscience des citoyens, la Ville et l'AMT ont choisi la voie incitative plutôt que la méthode coercitive. Claude Dauphin, responsable des transports à la Ville et président de la Société de transport de Montréal, veut avant tout faire de cette journée un événement « joyeux » auquel même les plus récalcitrants des commerçants collaboreront.

Grande fête ou pas, le fait est que le transport en commun n'arrive pas à rivaliser avec le confort douillet de la voiture. « Depuis 1970, la part modale de l'automobile augmente plus que l'achalandage du métro », admet Claude Dauphin. Que faire pour revaloriser le transport collectif ? Comme le soulignait hier dans nos pages Gérard Beaudet, directeur de l'Institut d'urbanisme de Montréal, il ne s'agit pas de bannir l'automobile. « Il s'agit plutôt de contraindre l'usage de l'automobile partout où le transport collectif est une alternative efficace et économiquement viable. » Faire en sorte, finalement, que la contrainte n'en soit pas vraiment une. Avec ou sans poussette.

■ ■ ■

Juste un mot à propos de ma chronique de jeudi dernier (*L'Incroyable Mme B.*). Vous avez été une centaine à y réagir, la plupart pour dénoncer le simulacre de débat sur le mariage gai que nous a présenté *Le Point*, et une dizaine pour applaudir la façon dont Denise Bombardier a « remis à sa place » son invité.

Quelques commentaires concernaient aussi la nouvelle formule infantilissante du *Téléjournal*. J'ai trouvé celui-ci, envoyé par un lecteur de 14 ans, particulièrement savoureux : « J'écoute le *Téléjournal* religieusement tous les jours depuis l'âge de 11 ans. Je trouve également que le nouveau *Téléjournal* est rendu un peu bébé. »



Photo ROBERT SKINNER, La Presse ©

Imaginez un instant ce tronçon de la rue Sainte-Catherine, près de Peel, sans aucune voiture...

## Vivre sans voiture à Montréal...

TRISTAN PÉLOQUIN

Véritable casse-tête pour les élus de l'arrondissement Ville-Marie, la première Journée sans voiture de Montréal a bien failli être reléguée aux oubliettes. À la lumière des tergiversations politiques des dernières semaines, doit-on conclure qu'il est si difficile de vivre sans auto à Montréal ?

Pour Nathalie Coursol et son conjoint François Bourbonnais, deux résidents du quartier Centre-Sud qui ont fait le choix, il y a trois ans, de se débarrasser de leurs deux voitures, la réponse est aujourd'hui évidente : « Après quelques

semaines sans voiture, une fois la période d'adaptation terminée, nous avons réalisé à quel point les voitures sont une immense source de tracas. »

« Même si vivre sans auto nous demande beaucoup plus de planification, nous estimons que nous avons fait un gain considérable sur le plan de l'efficacité. Nous nous organisons beaucoup moins à la dernière minute qu'avant. Avec un enfant en bas âge, c'est un style de vie qui, au bout du compte, nous fait sauver beaucoup de temps », ajoute Nathalie Coursol.

Même son de cloche du côté de François Robert, un enseignant du collège Maisonneuve qui a décidé de changer ses vieilles habitudes de transport il y a un peu plus d'un an. « Honnêtement, je n'ai pas trouvé la transition tellement difficile. Il m'est peut-être arrivé trois ou quatre fois dans l'année d'avoir vraiment besoin d'une voiture, mais la plu-

part du temps, je me débrouille avec mon vélo, l'autobus et les taxis. »

Selon Benoit Robert, PDG de Communauto, un « service d'auto-partage » qui permet aux abonnés de louer une voiture communautaire pour quelques heures, Montréal est vraiment une ville parfaite pour ne pas posséder de voiture. « Contrairement à ce qu'on observe dans la plupart des grandes villes canadiennes, les quartiers résidentiels n'ont rien à voir avec le modèle de développement typiquement nord-américain. Partout ailleurs, les quartiers résidentiels sont construits en périphérie d'un centre commercial, ce qui rend le transport en voiture presque nécessaire », affirme-t-il.

« Montréal, au contraire, offre beaucoup de services de proximité, ce qui permet de réduire considérablement les occasions où l'usage de la voiture est nécessaire. »

## Le nouveau Téléjournal critiqué par le public

NATHAËLLE MORISSETTE

NOUVELLEMENT arrivé à la barre du *Téléjournal*, l'animateur Gilles Gougeon ne fait pas l'unanimité auprès des téléspectateurs de Radio-Canada.

En effet, plusieurs auditeurs interrogés hier lors de la journée portes ouvertes du service de l'information de la SRC ne cachaient pas leur mécontentement face aux changements apportés à la formule du bulletin de 22 h. « Je trouve que Gilles Gougeon est trop didactique, a affirmé Hilaire Proulx, qui visitait les lieux avec sa fille. On ne veut pas assister à un cours, on veut de l'information. »

« Depuis l'arrivée de M. Gougeon, je suis moins porté à écouter le *Téléjournal*, a renchéri Stéphane Abran. Sa façon de faire me dérange un peu. »

Pour d'autres téléspectateurs, il s'agit plutôt d'une question d'habitude. « C'est bien qu'il y ait du changement. C'est nécessaire pour évoluer, a souligné Manon Cinq-Mars, venue de Drummondville pour visiter le centre de l'in-



Photo BERNARD BRAULT, La Presse ©

Plus de 4000 personnes ont visité hier le centre de l'information de Radio-Canada lors d'une journée portes ouvertes.

formation. J'aimais beaucoup la façon d'animer de Gilles Gougeon lorsqu'il était avec l'équipe de l'émission *La Facture*. Maintenant, j'ai décidé de le suivre au *Téléjournal*. »

« Je trouve que c'est un changement très positif, croit Alain Brière. M. Gougeon tente de se rapprocher des gens et c'est très bien. »

Le principal intéressé estime pour sa part que le *Téléjournal* est en pleine évolution. « Je sais que c'est nouveau pour le public, mais le changement est parfois nécessaire », a déclaré Gilles Gougeon.

Présent lors de la journée portes ouvertes, il s'est dit subjugué par les mots d'encouragement des visiteurs qui sont venus le saluer. Et lorsqu'on lui a demandé s'il sera aux commandes du *Téléjournal* en septembre 2004, il a répondu d'emblée : « Certainement, c'est le plus gros job que j'ai fait dans ma vie. »

Plus de 4000 visiteurs ont déambulé hier dans les corridors de Radio-Canada. Ils étaient curieux de connaître les méthodes de travail des journalistes et de voir les studios d'enregistrement des différentes émissions d'information. Plusieurs animateurs, dont Simon Durivage (*Aujourd'hui*), Charles Tisseyre (*Découverte*) et Pascale Nadeau (*Le Journal RDI*) étaient également présents.



Linda Malo, porte-parole

# EXPO LAVAL

Le salon du confort au foyer

## COUPON RABAIS 2 \$

sur le prix régulier d'entrée (10\$)

SVP présenter ce coupon à la billetterie du Salon

UN ÉVÉNEMENT UNIQUE EN SON GENRE

Réalisé par Canexpo Inc. (450) 589-8451

En collaboration avec

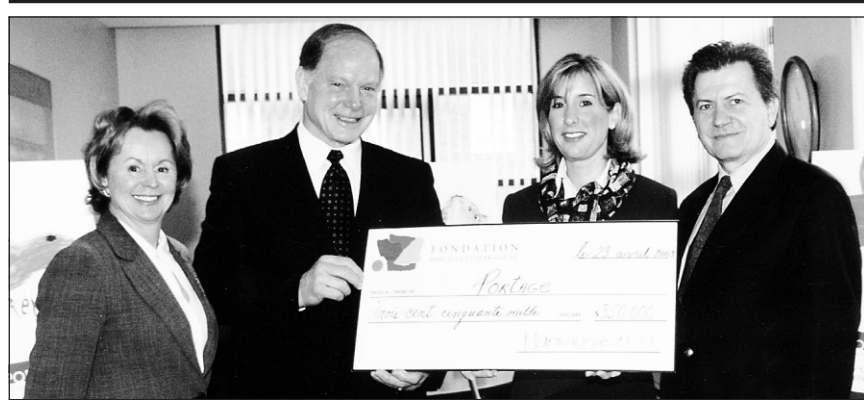


# TÊTES D'AFFICHE



## Maisons d'aide aux femmes: 88 000\$

Sept maisons d'hébergement pour femmes de la Rive-Sud se partagent cette année les profits de 88 000 \$ de l'expo-vente annuelle Les Femmeuses, qui a lieu chaque printemps chez Pratt & Whitney, à Longueuil. Alain Bellemare, président de Pratt & Whitney Canada, a remis aux directrices des maisons d'hébergement leur part des profits de l'expo-vente (50 % ayant été laissés aux artistes participantes). Dans l'ordre habituel : Marlène Poirier (Carrefour pour Elle, de Longueuil), Liette Brousseau (La Clé sur la porte, de Saint-Hyacinthe), Monique Simard (La Maison Simonne Monet-Chartrand, de Chambly), Lucie Hénault (Maison La Source, de Sorel-Tracy), Deborah Pearson (Pavillon Marguerite de Champlain, de Saint-Hubert), Linda Gagné (La Re-Source, de Châteauguay), et Joëlle Arvisais (Maison Hina, de Saint-Jean-sur-Richelieu).



## Don de 750 000\$ de Marcelle et Jean Coutu

La Fondation Marcelle et Jean Coutu a fait un don important (750 000 \$) au Portage, qui offre depuis une trentaine d'années des services de réadaptation à l'intention de milliers de personnes toxicomanes. Étaient de la présentation du chèque symbolique : Colette Portelance, directrice du développement et des communications au Portage ; Peter Howlett, président du Portage ; Marie-Josée Coutu, présidente de la Fondation Marcelle et Jean Coutu ; et Robert Perron, directeur des services administratifs au Portage.



## Golf Portage: 500 000\$

Le sixième tournoi de golf au profit du Portage (service de traitement des toxicomanies) a remporté un vif succès, ayant permis d'amasser plus de 500 000 \$, en bonne partie grâce à l'engagement d'Alban D'Amours (président du Mouvement des caisses Desjardins) et de Richard Halley (Fédération des caisses Desjardins), président du tournoi. Ont présenté le chèque symbolique : Richard Halley, Peter Vamos (directeur général du Portage), Paul Côté (Via Rail), président de la campagne de financement, Alban D'Amours, président d'honneur, Peter Howlett, président du Portage, et Colette Taylor, directrice du développement et des communications au Portage.



## Hôpital Douglas: 187 550\$

Le tournoi de golf de la Fondation de l'hôpital Douglas a permis d'amasser 187 550 \$, destinés au service de recherche en psychiatrie. Ont présenté le chèque symbolique : Michelle Mercier, présidente-directrice générale de la fondation hospitalière ; François Hudon (Banque de Montréal), président de la campagne de financement de la fondation ; Marie Giguère (Molson), présidente du conseil d'administration de la fondation ; et les coprésidents du tournoi de golf, Robert Chevrier et Jeanne Wojas.

L'IMPLANTATION d'une résidence adaptée aux personnes atteintes de la maladie d'Alzheimer à l'hôpital Notre-Dame-de-la-Merci est en bonne voie de réalisation, grâce aux profits du troisième tournoi de golf de la Fondation Notre-Dame-de-la-Merci, qui atteignent 117 000 \$. Signalons par ailleurs que cette fondation vient maintenant en aide à trois établissements depuis le regroupement de l'hôpital Notre-Dame-de-la-Merci avec un pavillon de soins de longue durée et un CLSC sous la nouvelle appellation de CHSLD-CLSC Nord-de-l'île. Renseignements : [www.hndm.montreal.qc.ca/fondation](http://www.hndm.montreal.qc.ca/fondation).



Francyne Jolicoeur

L'ASSOCIATION des établissements privés conventionnés (AEPIC), en collaboration avec Valeurs mobilières Desjardins et la compagnie pharmaceutique Pfizer, a pu remettre à la Fédération québécoise des sociétés Alzheimer la somme de 22 000 \$, amassée lors de son tournoi de golf annuel. La présidente de l'AEPIC, Francyne Jolicoeur, a remis le don. L'AEPIC regroupe 71 établissements, soit des centres hospitaliers en réadaptation, des centres d'hébergement en soins de longue durée (CHSLD) et des centres de réadaptation pour personnes vivant avec une déficience intellectuelle et pour jeunes mères en difficulté.

LES PROJETS de maisons d'hébergement pour personnes atteintes de la maladie d'Alzheimer commencent à se multiplier alors qu'on assiste à un vieillissement de la population. Ainsi, la Société Alzheimer de Laval espère trouver un riche donateur qui voudrait bien faire don d'une propriété ou d'une somme d'argent importante pour offrir un gîte de type familial à une douzaine de personnes autonomes. Des maisons du genre ont vu le jour à Trois-Rivières et Gatineau. À Laval, le projet est accepté par les autorités concernées. « Nous cherchons un édifice de 10 000 à 12 000 pieds carrés disposant d'espaces de stationnement et situé dans un secteur facilement accessible », précise le président du conseil d'administration de la Société Alzheimer de Laval, Jean-Guy Tremblay. Renseignements : (450) 978-0966.



Alban D'Amours

LE MOUVEMENT Desjardins a fait un don de 100 000 \$ au centre de traitement des toxicomanies Le Portage. C'est le président et chef de la direction du Mouvement des caisses Desjardins et président d'honneur du tournoi de golf, Alban D'Amours, qui a remis officiellement ce don à Paul Côté (Via Rail), président de la campagne de financement, et Peter Howlett, président du Portage.



Mark Saucier

HYDRO-QUÉBEC, qui soutient depuis longtemps le centre de traitement des toxicomanies Le Portage, n'a pas été en reste. Mark Saucier a en effet remis un don de 90 000 \$ de la part de la société d'État à Paul Côté, président de la campagne de financement du Portage, et Peter Howlett, président du Portage.

LES EMPLOYÉS des succursales du centre-ville de la Banque Royale ont organisé plusieurs activités-bénéfice en faveur de la Société des Timbres de Pâques, qui vient en aide aux enfants atteints d'un handicap. L'organisme a ainsi reçu un don de 4117 \$ de la part de Richard Légaré, de RBC Banque Royale.

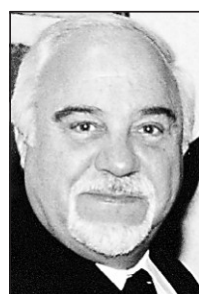
INSTA CHÈQUES est devenu le commanditaire national de la Société des Timbres de Pâques. À ce titre, l'entreprise devrait offrir une contribution totale de 150 000 \$, un premier chèque de 20 000 \$ ayant déjà été remis à l'organisme.

LA FÉDÉRATION québécoise des massothérapeutes, le plus important regroupement de massothérapeutes au Québec, vient d'atteindre le cap des 3000 membres, à la veille de la célébration de son 25<sup>e</sup> anniversaire. Renseignements : 514-597-0505, ou 1-800-363-9609, ou [www.fqm.qc.ca](http://www.fqm.qc.ca).



Jean-François Noël

Noël, il s'agit d'un don d'une valeur de 65 000 \$.



Jean-Guy Larin

ans aux personnes qui désirent vaincre leur dépendance à la drogue.



Pierre Shedleur

sonnes ayant un problème de dépendance à la drogue.



Jacques Lefebvre

campagne de publicité pour l'établissement.

LE CENTRE de traitement des toxicomanies Le Portage a remis une plaque souvenir à Jacques Lefebvre, président d'Amalgam Cargo, en guise de remerciement pour sa contribution à la conception et la réalisation d'une campagne de publicité pour l'établissement.

PLUS DE 250 personnes ont participé à une course suivie de l'ascension de la tour du stade olympique dans le cadre d'un défi sportif organisé par le YMCA de Montréal, en collaboration avec la Régie des installations olympiques. Cette activité-bénéfice a permis d'amasser 8000 \$, qui seront affectés aux programmes jeunesse du YMCA Hochelaga-Maisonneuve.



Richard Abel

Le concert a lieu le dimanche 19 octobre, à l'église Saint-Jean-Baptiste (4237, rue Henri-Julien). Renseignements : [www.anfq.org](http://www.anfq.org). Billets : 30 \$ (réseau Admission : 514-790-1245, ou 1-800-361-4595).

LA FONDATION pour les soins et la recherche sur le sida tiendra son concert-bénéfice annuel le samedi 27 septembre, au Centre Leonardo da Vinci (8370, boulevard Lacordaire). En plus d'appuyer les mai-

sons d'hébergement pour personnes atteintes du sida, ce concert est l'occasion de découvrir de jeunes et talentueux chanteurs et chanteuses. Renseignements : 514-955-8370, ou 514-376-7176 ; <http://pages.infinit.net/juani>

C'EST SOUS la présidence d'honneur du consul d'Italie, Gian Lorenzo Cornado, que se tiendra le 15 octobre, au Centre Leonardo da Vinci, le cocktail-bénéfice de la Fondation de l'hôpital Marie-Clarac. L'invitation est donc faite par le président de la campagne « Opération équipement » de cette fondation, Michael Di Grappa, également vice-recteur aux services de l'Université Concordia, à tous ceux et celles qui ont à cœur l'avenir de l'hôpital Marie-Clarac. Renseignements : 514-321-8800, poste 305.



Judi Richards

LA FONDATION Judi-Richards présente un concert-bénéfice « country », au profit des services d'hébergement pour femmes Le Chaînon, le lundi 6 octobre à la salle Pierre-Mercure. En vedette : Nannette Workman, George Hamel, Patrick Normand, Bourbon Gauthier, Laurence Jalbert, André Proulx, Yvon Deschamps et Judi Richards. Coûts : 30 \$ (VIP, 150 \$). Renseignements : 514-484-7730.



Christine Marchildon

Banque privée Harris). Renseignements : 450-468-8136.

LE CHANTEUR « country » Georges Hamel donnera un spectacle-bénéfice pour la Fondation du Centre hospitalier régional de Lanaudière (CHRD), le dimanche 26 octobre à l'école Marie-Charlotte de Joliette. Les profits sont destinés au département d'orthopédie-réadaptation de l'hôpital. Coût : 18 \$. Renseignements : 450-759-8222, poste 2703.



Lise Deschesnes

LISE DESCHESNES, de Montréal, vient d'être consacrée « membre honoraire à vie » de la Société de la sclérose latérale amyotrophique du Canada (SLA Canada). C'est à la suite du décès de son mari, affecté par la SLA, mieux connue sous le nom de maladie de Lou Gehrig, qu'elle s'est engagée dans la lutte pour vaincre la SLA, devenant présidente de SLA Québec en 1999.

L'ART DE donner sous forme de partage pour nourrir les démunis sera illustré par les artisans de l'atelier-boutique de céramique Gaïa (1590, rue Laurier Est), dans le cadre des Journées de la Culture, les 26, 27 et 28 septembre. Une dizaine de potiers fabriqueront 400 bols que le public sera invité à décorer. Ces bols seront vendus (20 \$) au profit de Bols en partage (Empty Bowls) de l'Église unitarienne (5035, boulevard de Maisonneuve Ouest), qui tiendra une activité-bénéfice le 18 octobre. Le tout est au profit d'organismes de secours alimentaire.

« BRAVER les préjugés » est le thème d'un colloque portant sur les autochtones et le racisme qui aura lieu les 26 et 27 septembre à la Maison des cultures amérindiennes (510, montée des Trente, Mont-Saint-Hilaire). Le colloque est placé sous la présidence d'honneur de Ghislain Picard, chef régional de l'Assemblée des Premières Nations du Québec et du Labrador. Entrée libre. Renseignements : 450-464-2500, [www.maisonamerindienne.com](http://www.maisonamerindienne.com).

# Montréal se dotera d'une politique du patrimoine

RAYMOND GERVAIS

La Ville de Montréal, par la voix de la conseillère Helen Fotopulos, responsable de la Culture et du Patrimoine et membre du comité exécutif, a présenté hier les membres du groupe-conseil chargé d'élaborer le premier énoncé de politique du patrimoine de la Ville.

« La métropole est une ville riche en histoire, en traditions et en lieux vivants. L'expertise et la collaboration de ce groupe nous guidera dans la conservation et la mise en valeur de toutes ces richesses, comme nous nous sommes engagés à le faire lors du Sommet de Montréal », a déclaré M<sup>me</sup> Fotopulos.

Le groupe-conseil, composé de 15 membres, est présidé par Gretta Chambers, journaliste et chancelière émérite de l'Université McGill. M<sup>me</sup> Chambers, qui a toujours été attirée par la protection du patrimoine et des biens culturels, aura pour tâche de travailler dans un premier temps à l'élaboration de l'énoncé politique, lequel sera présenté aux élus d'ici la fin de 2003. Les consultations publiques suivront durant l'hiver 2004, puis la rédaction de la politique, en collaboration avec les arrondissements et les différents partenaires.

Au plan des premières réalisations, la comité et la Ville vont s'attaquer à la restauration de l'ancienne bibliothèque du Barreau, dans la coupole de l'édifice Lucien-Saulnier (l'ancien palais de justice de Montréal), au 155, rue Notre-Dame Est. Construit en 1857, l'édifice est un véritable bijou architectural.

M<sup>me</sup> Fotopulos a expliqué que la restauration consisterait à remettre la bibliothèque dans son état d'origine, après quoi on compte l'ouvrir aux Montréalais. À l'intérieur de la coupole, on trouve d'anciennes bibliothèques jadis utilisées par les juges. Chacune est placée près d'une fenêtre qui offre une vue imprenable sur le Vieux-Montréal.



Photo BERNARD BRAULT, La Presse©

Douze mille personnes ont marché 7 kilomètres hier pour amasser des fonds afin de lutter contre le sida.

## Marcher pour lutter

Seulement 12 000 personnes participent à la 11<sup>e</sup> marche de la Fondation Farha

NATHAËLLE MORISSETTE

SEULEMENT 12 000 personnes ont participé hier à la 11<sup>e</sup> marche pour la lutte contre le sida qui avait lieu au centre-ville de Montréal, alors que 20 000 marcheurs avaient répondu à l'appel l'an dernier. Cette diminution laisse croire aux organisateurs que la maladie est encore méconnue et surtout banalisée.

Chaque année, au Québec, 104 décès sont reliés au sida. Malgré ce chiffre alarmant, Michel Arnold, directeur général de la Fondation Farha, l'organisme à la tête de l'événement *Ça marche 2003*, estime que la population n'est pas toujours consciente de la gravité de la maladie.

« Le taux d'infection est à la hausse dans une population de plus en plus jeune, déplore-t-il. Avec l'arrivée de la

trithérapie, une forme de traitement que suivent les gens atteints du VIH, on a commencé à banaliser le sida. Il ne faut pas oublier qu'on en meurt toujours. » Selon lui, la prévention est la seule façon de lutter contre ce fléau. « Malheureusement, les jeunes se protègent de moins en moins, affirme-t-il. Ils ont recours à la pensée magique en se disant que ça ne peut pas leur arriver à eux. »

**La syphilis et la gonorrhée en recrudescence**

Outre le sida, des maladies comme la syphilis et la gonorrhée sont également en recrudescence depuis les dernières années. La direction de la santé publique de Montréal a d'ailleurs confirmé la semaine dernière qu'il y avait une hausse marquée du nombre de personnes atteintes de la syphilis depuis l'automne 2002, particu-

lièrement chez les homosexuels vivant dans la métropole.

Devant ces faits, M. Arnold est convaincu qu'il reste encore beaucoup de travail à faire pour sensibiliser les gens. La marche d'hier a permis à la Fondation Farha de recueillir 360 000 \$. Plus de 43 organismes communautaires étaient présents lors de l'événement.

**Marche pour la maladie de Lou Gehrig**

Au même moment à Montréal se tenait la Marche SLA, où plus de 62 000 \$ ont été amassés pour venir en aide aux personnes souffrant de la sclérose latérale amyotrophique, ou maladie de Lou Gehrig. Quelque 400 personnes ont participé à l'événement, qui se tenait au parc Maisonneuve. La SLA est une maladie neuromusculaire dégénérative qui touche près de 600 Québécois.

## Ce qu'il en coûte de faire des graffitis...

RAYMOND GERVAIS

LE PROCÈS de Robert Provost, accusé de méfait après avoir fait des graffitis sur les portes de la maison de Radio-Canada à la suite d'un reportage diffusé par la SRC, a débuté vendredi en Cour municipale de Montréal.

Le 11 août 2002, un reportage diffusé sur les ondes de Radio-Canada sur le phénomène des graffitis a irrité M. Provost, qui vit dans un quartier où de nombreux graffitis sont faits quotidiennement sur les façades des édifices publics et des résidences. Selon le prévenu, on y laissait entendre que les graffitis sont une forme d'art et qu'il faut laisser les artistes s'exprimer. Le reportage n'aurait pas fait mention des plaintes des résidents à ce sujet ni du temps et de l'argent que doivent investir les arrondissements pour effacer les graffitis.

M. Provost a décidé de démontrer à la société d'État la « qualité de l'art des graffitis » à l'aide de peinture aérosol. Radio-Canada n'a pas apprécié le geste et le citoyen a été arrêté et accusé de méfait.

Il avait cité à comparaître le directeur des nouvelles de Radio-Canada et le directeur général de l'arrondissement de Ville-Marie, où il habite. Les témoins ne se sont pas présentés, la Couronne ayant fait valoir que leur témoignage n'était pas pertinent. Le juge a décidé le contraire, affirmant qu'il s'agissait d'une « défense de nécessité ». Les cassettes du reportage de Radio-Canada ont été déposées à la demande de la défense et le juge a ordonné au directeur général de l'arrondissement de venir témoigner sur les plaintes reçues des citoyens, sur les mesures adoptées ainsi que sur les fonds dépensés à cette fin.

Le procès a été ajourné au 22 mars 2004. Une journée complète d'audience a été réservée.

## Une fillette expulsée de la garderie

NATHAËLLE MORISSETTE

LES PARENTS d'une fillette de 3 ans et demi sont au bord du désespoir : ils ont été contraints, vendredi, de retirer leur enfant de l'école Montessori, qu'elle fréquentait depuis seulement deux semaines.

Hyperactivité, problèmes de socialisation, agressivité sont les raisons invoquées par la garderie, située rue Van Horne, à Montréal, pour expulser la petite Rym Guimili.

Son père, Hassan Guimili, est dans tous ses états et se dit très découragé : voilà près de deux ans qu'il cherche une place en garderie. L'école Montessori, dont l'approche vise à favoriser le développement complet de la personnalité de l'enfant en lui permettant d'aller à son rythme, lui a semblé l'endroit idéal pour sa fille. Il a vite déchanté.

« Ma fille n'est ni une déficiente intellectuelle ni atteinte de troubles graves de comportement, insiste cet homme originaire du Maroc. J'admets qu'elle a du caractère et qu'elle peut parfois se montrer agressive, mais c'est normal, elle n'a jamais eu la chance de socialiser avec d'autres enfants. »

**Chasse à la garderie**

Il trouve regrettable qu'on ne lui ait pas donné la chance de s'intégrer. « Là-bas, on ne voulait pas d'elle dès le départ », dit M. Guimili, qui prétend avoir tout mis en oeuvre pour faciliter l'arrivée de sa fille dans cet établissement, qui accueille des petits de 2 ans et demi à 5 ans. « J'ai accepté qu'elle soit placée dans un groupe d'enfants anglophones, alors que j'avais d'abord demandé qu'on l'intègre à une classe bilingue (anglais-français), car elle ne parle que le français. »

Avant même que la petite Rym mette

les pieds dans sa nouvelle garderie, fréquentée par 57 enfants, les parents ont signé un document stipulant que, si l'école Montessori ne convenait pas à leur fille, ils devraient se tourner vers un autre établissement.

Depuis l'expulsion de la fillette, Hassan Guimili et sa femme se sont à nouveau lancés dans la chasse à la garderie. « On revient à la case départ », soupire le père de la fillette, complètement désespéré.

Joyce Wiseman, coordonnatrice de l'école Montessori, un établissement privé conventionné, se défend bien d'avoir expulsé Rym : « Ce n'est pas une expulsion, c'est une décision qu'on a prise avec les parents, pour le bien de l'enfant. »

**Un cas lourd**

Selon M<sup>me</sup> Wiseman, la petite fille était un cas beaucoup trop lourd pour l'école. « On a réalisé que l'enfant avait des problèmes de comportement. Elle était agressive et hyperactive. »

Ginette Maillé, secrétaire adjointe à la garderie de la rue Van Horne, a décelé des problèmes de comportement chez Rym dès son inscription, il y a quelques mois. « Elle ne tenait pas en place dans mon bureau et elle répétait tout ce que je disais, raconte-t-elle. Son agressivité aurait pu devenir dangereuse pour les enfants de son groupe. »

Si la fillette était restée, certains professeurs auraient claqué la porte, croit M<sup>me</sup> Maillé. « Il y a des enfants hyperactifs qui arrivent à s'intégrer, mais visiblement Rym n'y est pas parvenue. »

D'après la direction, des cas comme celui de Rym sont plutôt rares. C'est le premier retrait à survenir cette année dans l'établissement. L'école Montessori compte cinq établissements dans l'île de Montréal.



L'EXPRESS DUMATIN

## Deux morts dans l'écrasement d'un monomoteur

DEUX HOMMES originaires de Lac Bouchette sont morts hier après-midi lorsque le petit avion dans lequel ils prenaient place s'est abîmé dans les eaux du lac Manouane au nord du lac Saint-Jean. C'est un pilote d'hélicoptère qui a signalé l'écrasement à la Sûreté du Québec après avoir vu l'appareil submergé, le nez dans l'eau. Des riverains à bord d'embarcations ont réussi à tirer l'avion jusqu'à la rive, mais n'ont pu se rendre jusque dans la carlingue de l'appareil à cause de la profondeur et de la température de l'eau. C'est finalement un hélicoptère de type Griffon des Forces armées canadiennes en provenance de la base de Bagotville, ayant un plongeur à son bord, qui a réussi à extirper les cadavres des deux hommes qui se trouvaient dans le monomoteur de type Piper. — Raymond Gervais

## Manifestation dans le Village gai

UNE TRENTAINE de citoyens de l'arrondissement de Ville-Marie ont manifesté hier devant un édifice de la rue Sainte-Catherine abritant un salon d'art, craignant que le propriétaire de l'endroit ne transforme la galerie en véritable discothèque. Le salon des artistes, connu sous le nom de Station C, occupe l'immeuble où était situé le bar Kox, qui a fermé ses portes en 1997. « Nous sommes convaincus que le propriétaire de la galerie veut ouvrir un bar dansant, mentionne Denis Bonenfant, l'un des manifestants. On est tanné du bruit et des bagarres. »

Yves Becker, propriétaire de la Station C, se défend bien de vouloir ouvrir une discothèque. « Ici, c'est un salon d'art pour les peintres et les sculpteurs. Il y a un petit bar en arrière comme dans la plupart des théâtres et des lieux de création, dit-il. Je n'ai pas l'intention d'ouvrir une salle de danse. » Joint au téléphone hier, le conseiller municipal de Saint-Jacques, Robert Laramée, assure pour sa part qu'aucune salle de danse ne verra le jour à cette adresse. — La Presse

## Du nouveau pour Benny Farm

LE COMPLEXE domiciliaire de Benny Farm, dont l'ouverture est prévue pour l'été 2004, aura ses équipements récréatifs et son CLSC. C'est du moins ce que soutient le conseiller de Notre-Dame-de-Grâce, Jeremy Searle. M. Searle affirme en effet que la Ville de Montréal a décidé d'aller de l'avant avec le projet d'acheter une parcelle du terrain de Benny Farm afin d'y ériger un centre récréatif complet regroupant une piscine, un gymnase, une bibliothèque ainsi que divers autres équipements. Le coût d'achat du terrain est évalué à un peu moins de 1 million de dollars, alors que la construction du centre récréatif pourrait entraîner des frais de 10 millions de dollars. Le conseiller Searle espère même que la Ville dépensera davantage pour le centre : « Plus ça coûtera cher, plus il y aura d'équipements et plus le centre répondra aux besoins criants des résidents de Notre-Dame-de-Grâce. On n'est pas choqué en équipements sportifs dans NDG », a déclaré M. Searle. Le complexe domiciliaire de Benny Farm offrira plus de 500 logements. — Raymond Gervais

REPORTAGE PUBLICITAIRE

# CHEZ SOI 2003

grands constructeurs

Un cahier spécial à ne pas manquer mercredi dans

La Presse

# LES PETITES ANNONCES 987-1111

**100**  
**IMMOBILIER**  
RENSEIGNEZ-VOUS sur nos escomptes aux particuliers.

**200**  
**MARCHANDISES ET SERVICES**  
Surveillez nos tarifs promotionnels : Animaux, Ventes de garage et Marché aux Puces

**300**  
**OFFRES D'EMPLOI**  
Offres d'emploi : Tous les postes sont ouverts également aux femmes et aux hommes. L'incontournable pour toute personne en recherche d'emploi et pour les employeurs avisés !

**400**  
**SERVICES PERSONNELS**  
Souhaits, rencontres, activités

**500**  
**VÉHICULES AUTOMOBILE**  
Publication de votre annonce dans le cahier AUTO du lundi et sur [www.capersse.ca](http://www.capersse.ca)

**600**  
**LOISIRS ET VÉHICULES RÉCRÉATIFS**

**700 et 800 - Affaires et Avis - Publiées dans le cahier Affaires, du lundi au samedi. 900 - Décès, prières, remerciements, anniversaires**

**Marché aux puces**  
articles de 500\$ et moins  
**2 jours consécutifs**  
pour seulement **12,00 \$\*** pour 3 lignes  
2,00 \$\* par ligne supplémentaire par jour \* Taxes en sus  
Le prix de chaque article doit être indiqué et ne doit pas dépasser 500 \$.

Nos annonceurs sont priés de vérifier la teneur de leurs annonces lors de leur première parution. Advenant qu'une annonce soit reproduite incorrectement, l'annonceur doit en aviser aussitôt **La Presse** qui convient de publier dans la prochaine édition du journal, une version corrigée de celle-ci. Toute erreur ou plainte visant la teneur d'une annonce doit être signalée le jour de sa parution avant 17 h, pour fins de correction lors de la prochaine édition du journal. De même, en cas d'annulation d'une annonce, l'avis à cette fin doit être donné avant 17 h, du lundi au vendredi, le jour qui précède sa parution. Les annonces sont sujettes à l'approbation de leur contenu de même qu'à l'approbation du crédit de l'expéditeur.

**La Presse** se réserve le droit de publier, d'annuler ou de classer correctement toute annonce sous la rubrique appropriée.

[www.capersse.ca](http://www.capersse.ca)

**Heures de tombée :**  
Mardi au samedi : **17 h la veille de la parution.**  
Dimanche et lundi : **17 h le vendredi précédent**  
Annonces encadrées **48 h avant la parution**

**La Place du Marché...**  
(2,98 \$ par ligne, par colonne)  
Format minimum : 5 lignes 2 col.  
**Publiée chaque dimanche**  
Un répertoire de bonnes adresses en agrotourisme. Faites connaître aux milliers de lecteurs vos produits.

**COMMENT NOUS JOINDRE**  
Heures d'ouverture : lundi au vendredi, de 8 h à 17 h  
Par téléphone : **(514) 987-8363**  
Sans frais : **1 866 987-8363**  
Par télécopieur : **(514) 848-6287**  
Adresse postale : Les petites annonces, 7, rue Saint-Jacques, Montréal (Québec) H2Y 1K9  
Au comptoir : lundi au vendredi, de 8 h 30 à 17 h  
  
[petitesannonces@lapresse.ca](mailto:petitesannonces@lapresse.ca)

## Immobilier

**Résidentiel - vente ..... 100-129**  
**Résidentiel - location ..... 131-156**  
**Commercial - vente ..... 160-173**  
**Commercial - location ..... 180-192**

- 101 ÎLE DE MONTRÉAL**  
A 2 PAS du fleuve et nombreux services, maison de ville 3 étages, s/sol fini, 1975 pi car, garage, bois franc, céramique, foyer, mezzanine + grande terrasse, haie de cèdre. 243 000 \$. 514-993-0981
- 105 LAVAL, RIVE-NORD**  
TERREBONNE, bung., 86, 34x35, 2-2ch., 2 s/bains, pl. lat., bain tourbillon, s/sol fini, alarme, a/c, piscine creusée, 159 000 \$. 450-961-0861
- 106 RIVE-SUD**  
BORD EAU, Chambly, coteage 4 ch., terrain 10 800 pi<sup>2</sup>. Urgent! 139 200 \$. 514-920-1573
- 111 EXTÉRIEUR DE MONTRÉAL**  
MONT STE-ANNE, au pied des pentes, studio Québécois, Village touristique, foyer, a/c, rénovation, 1er étage, 1100 pi<sup>2</sup>. 69 000 \$. 418-833-1852
- 112 BORD DE L'EAU**  
BORDURE lac Beauport, résidence en pierre, 4 c. à c., foyer, 475 000 \$. 418-849-4259.
- 115 CONDOMINIUMS, COPROPRIÉTÉS**  
ANGUS, Charmant condo, grand 4/4, niveau jardin, parc, 2 ch., 128 900 \$. 514-748-5225
- 116 MAISON DE CAMPAGNE, DOMAINES**  
10 MIN. de Trois-Rivières, 4 saisons, meublé, foyer, 90 ar. pents, 3 s/b., à bois, lac privé, ruisseau, 4 km piste VTT, 100 000 \$ 819-697-8797
- 117 CHALET À VENDRE**  
DELORIMIER, 5317, 2e étage, 5 pces, salon double, 1 ch., mo. de car, réno. stat. 1er nov., 800 \$, 514-845-6453
- 122 TERRAINS RÉSIDENTIELS**  
700 PI, bord lac, 90 000 car., 1 h. Mtl, 10 min nord Lachute, près plage, 39 500\$, 514-862-6751, 450-251-658
- 123 PRÊTS HYPOTHÉCAIRES/RÉSIDENTIELS**  
A l'ère, 2e balance, vente Notaire Laberge pour, soir (514) 729-4332
- 131 ÎLE DE MONTRÉAL**  
CARTIERVILLE, grand 3/4, pool-éto, balcon, propre, 1 1/2 millions, 514-387-1313
- 131 ÎLE DE MONTRÉAL**  
N.D.G., près métro Villa Maria, trois grand 5/2, rénové, bois franc, 6205, 1er nov., gar. disp. laissez message 514-488-0175
- 131 ÎLE DE MONTRÉAL**  
TÉTREAUVILLE, 61/2 avec sous-sol dans maison à 6 logements, chauffé et eau chaude fumeuse, 7505, 514-324-6967
- 136 A LOUER RIVE-SUD**  
À VOIR!  
**Le Nouveau PORT DE MER**  
3 1/2- 4 1/2- 5 1/2 et Maisonnette à partir de 775 \$  
Poele/frigo neuvs, chauffé 450-679-6010
- 136 A LOUER RIVE-SUD**  
BROSSARD, secteur A, triplex semi détaché, 5/2, demi s/sol, superbe terrain, 575 \$, 1er oct. 450-465-1538
- 136 A LOUER RIVE-SUD**  
CHATEAUGUAY, Condo-app. neuf 3/2 tout incl., (élec., chauffage, eau chaude, câble) près tous services et autor. 30, idéal personne retraitée ou semi retraitée. 514-779-2245
- 136 A LOUER RIVE-SUD**  
VILLERAY, 8601 Casgrain, près métro, 7/4 + s/sol, 3 ch, stat. oct, 11855, 514-528-5227
- 136 A LOUER RIVE-SUD**  
VILLERAY, beau 5/2 ensolleilé, modern Crémaise, 950\$, Libre. 514-281-2534
- 136 A LOUER RIVE-SUD**  
VILLERAY / Chambly, 5/2, pl. bois franc, repeint, chauffé, 720 \$, libre. 514-382-0856
- 136 A LOUER RIVE-SUD**  
WESTMOUNT, adj., près du lac des Castors, grand 6/2 et grand 5/2, complètement rénové, électros neuvs. Avec grand stat. intérieur prix à partir de: 900\$ (514) 824-2827
- 136 A LOUER RIVE-SUD**  
WILBERTON, foyer, chauffé, eau chaude réno., sécuritaire, près U de M. 514-577-2454
- 132 A LOUER CENTRE-VILLE**  
À LOUER  
1 1/2 luxueux près de Mc Gill  
A partir de 670\$  
[www.appartementparc.com](http://www.appartementparc.com)  
514-845-5294
- 132 A LOUER CENTRE-VILLE**  
À LOUER  
4 1/2 luxueux près de Mc Gill  
A partir de 1595\$  
[www.appartementparc.com](http://www.appartementparc.com)  
514-845-5294
- 2/3 CHATEAU LINCOLN**  
2/3-3 1/2, près métro Guy  
Touit incl., 514-931-7271
- 132 A LOUER CENTRE-VILLE**  
Au coeur du centre-ville avec tous les services  
Luxe et ambiance  
3450, rue Drummond  
845-9709  
[www.appartementparc.com](http://www.appartementparc.com)  
Lun. au Ven. 9 à 20 h, Jeu. et Mer. 9 à 11 h, Sam. et Dim. 11 à 16 h, R 132
- 132 A LOUER CENTRE-VILLE**  
Au coeur du centre-ville avec tous les services  
Luxe et ambiance  
3450, rue Drummond  
845-9709  
[www.appartementparc.com](http://www.appartementparc.com)  
Lun. au Ven. 9 à 20 h, Jeu. et Mer. 9 à 11 h, Sam. et Dim. 11 à 16 h, R 132
- 132 A LOUER CENTRE-VILLE**  
Au coeur du centre-ville avec tous les services  
Luxe et ambiance  
3450, rue Drummond  
845-9709  
[www.appartementparc.com](http://www.appartementparc.com)  
Lun. au Ven. 9 à 20 h, Jeu. et Mer. 9 à 11 h, Sam. et Dim. 11 à 16 h, R 132
- 132 A LOUER CENTRE-VILLE**  
Au coeur du centre-ville avec tous les services  
Luxe et ambiance  
3450, rue Drummond  
845-9709  
[www.appartementparc.com](http://www.appartementparc.com)  
Lun. au Ven. 9 à 20 h, Jeu. et Mer. 9 à 11 h, Sam. et Dim. 11 à 16 h, R 132
- 132 A LOUER CENTRE-VILLE**  
Au coeur du centre-ville avec tous les services  
Luxe et ambiance  
3450, rue Drummond  
845-9709  
[www.appartementparc.com](http://www.appartementparc.com)  
Lun. au Ven. 9 à 20 h, Jeu. et Mer. 9 à 11 h, Sam. et Dim. 11 à 16 h, R 132
- 132 A LOUER CENTRE-VILLE**  
Au coeur du centre-ville avec tous les services  
Luxe et ambiance  
3450, rue Drummond  
845-9709  
[www.appartementparc.com](http://www.appartementparc.com)  
Lun. au Ven. 9 à 20 h, Jeu. et Mer. 9 à 11 h, Sam. et Dim. 11 à 16 h, R 132
- 132 A LOUER CENTRE-VILLE**  
Au coeur du centre-ville avec tous les services  
Luxe et ambiance  
3450, rue Drummond  
845-9709  
[www.appartementparc.com](http://www.appartementparc.com)  
Lun. au Ven. 9 à 20 h, Jeu. et Mer. 9 à 11 h, Sam. et Dim. 11 à 16 h, R 132
- 132 A LOUER CENTRE-VILLE**  
Au coeur du centre-ville avec tous les services  
Luxe et ambiance  
3450, rue Drummond  
845-9709  
[www.appartementparc.com](http://www.appartementparc.com)  
Lun. au Ven. 9 à 20 h, Jeu. et Mer. 9 à 11 h, Sam. et Dim. 11 à 16 h, R 132
- 132 A LOUER CENTRE-VILLE**  
Au coeur du centre-ville avec tous les services  
Luxe et ambiance  
3450, rue Drummond  
845-9709  
[www.appartementparc.com](http://www.appartementparc.com)  
Lun. au Ven. 9 à 20 h, Jeu. et Mer. 9 à 11 h, Sam. et Dim. 11 à 16 h, R 132
- 132 A LOUER CENTRE-VILLE**  
Au coeur du centre-ville avec tous les services  
Luxe et ambiance  
3450, rue Drummond  
845-9709  
[www.appartementparc.com](http://www.appartementparc.com)  
Lun. au Ven. 9 à 20 h, Jeu. et Mer. 9 à 11 h, Sam. et Dim. 11 à 16 h, R 132
- 132 A LOUER CENTRE-VILLE**  
Au coeur du centre-ville avec tous les services  
Luxe et ambiance  
3450, rue Drummond  
845-9709  
[www.appartementparc.com](http://www.appartementparc.com)  
Lun. au Ven. 9 à 20 h, Jeu. et Mer. 9 à 11 h, Sam. et Dim. 11 à 16 h, R 132
- 132 A LOUER CENTRE-VILLE**  
Au coeur du centre-ville avec tous les services  
Luxe et ambiance  
3450, rue Drummond  
845-9709  
[www.appartementparc.com](http://www.appartementparc.com)  
Lun. au Ven. 9 à 20 h, Jeu. et Mer. 9 à 11 h, Sam. et Dim. 11 à 16 h, R 132
- 132 A LOUER CENTRE-VILLE**  
Au coeur du centre-ville avec tous les services  
Luxe et ambiance  
3450, rue Drummond  
845-9709  
[www.appartementparc.com](http://www.appartementparc.com)  
Lun. au Ven. 9 à 20 h, Jeu. et Mer. 9 à 11 h, Sam. et Dim. 11 à 16 h, R 132
- 132 A LOUER CENTRE-VILLE**  
Au coeur du centre-ville avec tous les services  
Luxe et ambiance  
3450, rue Drummond  
845-9709  
[www.appartementparc.com](http://www.appartementparc.com)  
Lun. au Ven. 9 à 20 h, Jeu. et Mer. 9 à 11 h, Sam. et Dim. 11 à 16 h, R 132
- 132 A LOUER CENTRE-VILLE**  
Au coeur du centre-ville avec tous les services  
Luxe et ambiance  
3450, rue Drummond  
845-9709  
[www.appartementparc.com](http://www.appartementparc.com)  
Lun. au Ven. 9 à 20 h, Jeu. et Mer. 9 à 11 h, Sam. et Dim. 11 à 16 h, R 132
- 132 A LOUER CENTRE-VILLE**  
Au coeur du centre-ville avec tous les services  
Luxe et ambiance  
3450, rue Drummond  
845-9709  
[www.appartementparc.com](http://www.appartementparc.com)  
Lun. au Ven. 9 à 20 h, Jeu. et Mer. 9 à 11 h, Sam. et Dim. 11 à 16 h, R 132
- 132 A LOUER CENTRE-VILLE**  
Au coeur du centre-ville avec tous les services  
Luxe et ambiance  
3450, rue Drummond  
845-9709  
[www.appartementparc.com](http://www.appartementparc.com)  
Lun. au Ven. 9 à 20 h, Jeu. et Mer. 9 à 11 h, Sam. et Dim. 11 à 16 h, R 132
- 132 A LOUER CENTRE-VILLE**  
Au coeur du centre-ville avec tous les services  
Luxe et ambiance  
3450, rue Drummond  
845-9709  
[www.appartementparc.com](http://www.appartementparc.com)  
Lun. au Ven. 9 à 20 h, Jeu. et Mer. 9 à 11 h, Sam. et Dim. 11 à 16 h, R 132
- 132 A LOUER CENTRE-VILLE**  
Au coeur du centre-ville avec tous les services  
Luxe et ambiance  
3450, rue Drummond  
845-9709  
[www.appartementparc.com](http://www.appartementparc.com)  
Lun. au Ven. 9 à 20 h, Jeu. et Mer. 9 à 11 h, Sam. et Dim. 11 à 16 h, R 132
- 132 A LOUER CENTRE-VILLE**  
Au coeur du centre-ville avec tous les services  
Luxe et ambiance  
3450, rue Drummond  
845-9709  
[www.appartementparc.com](http://www.appartementparc.com)  
Lun. au Ven. 9 à 20 h, Jeu. et Mer. 9 à 11 h, Sam. et Dim. 11 à 16 h, R 132
- 132 A LOUER CENTRE-VILLE**  
Au coeur du centre-ville avec tous les services  
Luxe et ambiance  
3450, rue Drummond  
845-9709  
[www.appartementparc.com](http://www.appartementparc.com)  
Lun. au Ven. 9 à 20 h, Jeu. et Mer. 9 à 11 h, Sam. et Dim. 11 à 16 h, R 132
- 132 A LOUER CENTRE-VILLE**  
Au coeur du centre-ville avec tous les services  
Luxe et ambiance  
3450, rue Drummond  
845-9709  
[www.appartementparc.com](http://www.appartementparc.com)  
Lun. au Ven. 9 à 20 h, Jeu. et Mer. 9 à 11 h, Sam. et Dim. 11 à 16 h, R 132
- 132 A LOUER CENTRE-VILLE**  
Au coeur du centre-ville avec tous les services  
Luxe et ambiance  
3450, rue Drummond  
845-9709  
[www.appartementparc.com](http://www.appartementparc.com)  
Lun. au Ven. 9 à 20 h, Jeu. et Mer. 9 à 11 h, Sam. et Dim. 11 à 16 h, R 132
- 132 A LOUER CENTRE-VILLE**  
Au coeur du centre-ville avec tous les services  
Luxe et ambiance  
3450, rue Drummond  
845-9709  
[www.appartementparc.com](http://www.appartementparc.com)  
Lun. au Ven. 9 à 20 h, Jeu. et Mer. 9 à 11 h, Sam. et Dim. 11 à 16 h, R 132
- 132 A LOUER CENTRE-VILLE**  
Au coeur du centre-ville avec tous les services  
Luxe et ambiance  
3450, rue Drummond  
845-9709  
[www.appartementparc.com](http://www.appartementparc.com)  
Lun. au Ven. 9 à 20 h, Jeu. et Mer. 9 à 11 h, Sam. et Dim. 11 à 16 h, R 132
- 132 A LOUER CENTRE-VILLE**  
Au coeur du centre-ville avec tous les services  
Luxe et ambiance  
3450, rue Drummond  
845-9709  
[www.appartementparc.com](http://www.appartementparc.com)  
Lun. au Ven. 9 à 20 h, Jeu. et Mer. 9 à 11 h, Sam. et Dim. 11 à 16 h, R 132
- 132 A LOUER CENTRE-VILLE**  
Au coeur du centre-ville avec tous les services  
Luxe et ambiance  
3450, rue Drummond  
845-9709  
[www.appartementparc.com](http://www.appartementparc.com)  
Lun. au Ven. 9 à 20 h, Jeu. et Mer. 9 à 11 h, Sam. et Dim. 11 à 16 h, R 132
- 132 A LOUER CENTRE-VILLE**  
Au coeur du centre-ville avec tous les services  
Luxe et ambiance  
3450, rue Drummond  
845-9709  
[www.appartementparc.com](http://www.appartementparc.com)  
Lun. au Ven. 9 à 20 h, Jeu. et Mer. 9 à 11 h, Sam. et Dim. 11 à 16 h, R 132
- 132 A LOUER CENTRE-VILLE**  
Au coeur du centre-ville avec tous les services  
Luxe et ambiance  
3450, rue Drummond  
845-9709  
[www.appartementparc.com](http://www.appartementparc.com)  
Lun. au Ven. 9 à 20 h, Jeu. et Mer. 9 à 11 h, Sam. et Dim. 11 à 16 h, R 132
- 132 A LOUER CENTRE-VILLE**  
Au coeur du centre-ville avec tous les services  
Luxe et ambiance  
3450, rue Drummond  
845-9709  
[www.appartementparc.com](http://www.appartementparc.com)  
Lun. au Ven. 9 à 20 h, Jeu. et Mer. 9 à 11 h, Sam. et Dim. 11 à 16 h, R 132
- 132 A LOUER CENTRE-VILLE**  
Au coeur du centre-ville avec tous les services  
Luxe et ambiance  
3450, rue Drummond  
845-9709  
[www.appartementparc.com](http://www.appartementparc.com)  
Lun. au Ven. 9 à 20 h, Jeu. et Mer. 9 à 11 h, Sam. et Dim. 11 à 16 h, R 132
- 132 A LOUER CENTRE-VILLE**  
Au coeur du centre-ville avec tous les services  
Luxe et ambiance  
3450, rue Drummond  
845-9709  
[www.appartementparc.com](http://www.appartementparc.com)  
Lun. au Ven. 9 à 20 h, Jeu. et Mer. 9 à 11 h, Sam. et Dim. 11 à 16 h, R 132
- 132 A LOUER CENTRE-VILLE**  
Au coeur du centre-ville avec tous les services  
Luxe et ambiance  
3450, rue Drummond  
845-9709  
[www.appartementparc.com](http://www.appartementparc.com)  
Lun. au Ven. 9 à 20 h, Jeu. et Mer. 9 à 11 h, Sam. et Dim. 11 à 16 h, R 132
- 132 A LOUER CENTRE-VILLE**  
Au coeur du centre-ville avec tous les services  
Luxe et ambiance  
3450, rue Drummond  
845-9709  
[www.appartementparc.com](http://www.appartementparc.com)  
Lun. au Ven. 9 à 20 h, Jeu. et Mer. 9 à 11 h, Sam. et Dim. 11 à 16 h, R 132
- 132 A LOUER CENTRE-VILLE**  
Au coeur du centre-ville avec tous les services  
Luxe et ambiance  
3450, rue Drummond  
845-9709  
[www.appartementparc.com](http://www.appartementparc.com)  
Lun. au Ven. 9 à 20 h, Jeu. et Mer. 9 à 11 h, Sam. et Dim. 11 à 16 h, R 132
- 132 A LOUER CENTRE-VILLE**  
Au coeur du centre-ville avec tous les services  
Luxe et ambiance  
3450, rue Drummond  
845-9709  
[www.appartementparc.com](http://www.appartementparc.com)  
Lun. au Ven. 9 à 20 h, Jeu. et Mer. 9 à 11 h, Sam. et Dim. 11 à 16 h, R 132
- 132 A LOUER CENTRE-VILLE**  
Au coeur du centre-ville avec tous les services  
Luxe et ambiance  
3450, rue Drummond  
845-9709  
[www.appartementparc.com](http://www.appartementparc.com)  
Lun. au Ven. 9 à 20 h, Jeu. et Mer. 9 à 11 h, Sam. et Dim. 11 à 16 h, R 132
- 132 A LOUER CENTRE-VILLE**  
Au coeur du centre-ville avec tous les services  
Luxe et ambiance  
3450, rue Drummond  
845-9709  
[www.appartementparc.com](http://www.appartementparc.com)  
Lun. au Ven. 9 à 20 h, Jeu. et Mer. 9 à 11 h, Sam. et Dim. 11 à 16 h, R 132
- 132 A LOUER CENTRE-VILLE**  
Au coeur du centre-ville avec tous les services  
Luxe et ambiance  
3450, rue Drummond  
845-9709  
[www.appartementparc.com](http://www.appartementparc.com)  
Lun. au Ven. 9 à 20 h, Jeu. et Mer. 9 à 11 h, Sam. et Dim. 11 à 16 h, R 132
- 132 A LOUER CENTRE-VILLE**  
Au coeur du centre-ville avec tous les services  
Luxe et ambiance  
3450, rue Drummond  
845-9709  
[www.appartementparc.com](http://www.appartementparc.com)  
Lun. au Ven. 9 à 20 h, Jeu. et Mer. 9 à 11 h, Sam. et Dim. 11 à 16 h, R 132
- 132 A LOUER CENTRE-VILLE**  
Au coeur du centre-ville avec tous les services  
Luxe et ambiance  
3450, rue Drummond  
845-9709  
[www.appartementparc.com](http://www.appartementparc.com)  
Lun. au Ven. 9 à 20 h, Jeu. et Mer. 9 à 11 h, Sam. et Dim. 11 à 16 h, R 132
- 132 A LOUER CENTRE-VILLE**  
Au coeur du centre-ville avec tous les services  
Luxe et ambiance  
3450, rue Drummond  
845-9709  
[www.appartementparc.com](http://www.appartementparc.com)  
Lun. au Ven. 9 à 20 h, Jeu. et Mer. 9 à 11 h, Sam. et Dim. 11 à 16 h, R 132
- 132 A LOUER CENTRE-VILLE**  
Au coeur du centre-ville avec tous les services  
Luxe et ambiance  
3450, rue Drummond  
845-9709  
[www.appartementparc.com](http://www.appartementparc.com)  
Lun. au Ven. 9 à 20 h, Jeu. et Mer. 9 à 11 h, Sam. et Dim. 11 à 16 h, R 132
- 132 A LOUER CENTRE-VILLE**  
Au coeur du centre-ville avec tous les services  
Luxe et ambiance  
3450, rue Drummond  
845-9709  
[www.appartementparc.com](http://www.appartementparc.com)  
Lun. au Ven. 9 à 20 h, Jeu. et Mer. 9 à 11 h, Sam. et Dim. 11 à 16 h, R 132
- 132 A LOUER CENTRE-VILLE**  
Au coeur du centre-ville avec tous les services  
Luxe et ambiance  
3450, rue Drummond  
845-9709  
[www.appartementparc.com](http://www.appartementparc.com)  
Lun. au Ven. 9 à 20 h, Jeu. et Mer. 9 à 11 h, Sam. et Dim. 11 à 16 h, R 132
- 132 A LOUER CENTRE-VILLE**  
Au coeur du centre-ville avec tous les services  
Luxe et ambiance  
3450, rue Drummond  
845-9709  
[www.appartementparc.com](http://www.appartementparc.com)  
Lun. au Ven. 9 à 20 h, Jeu. et Mer. 9 à 11 h, Sam. et Dim. 11 à 16 h, R 132
- 132 A LOUER CENTRE-VILLE**  
Au coeur du centre-ville avec tous les services  
Luxe et ambiance  
3450, rue Drummond  
845-9709  
[www.appartementparc.com](http://www.appartementparc.com)  
Lun. au Ven. 9 à 20 h, Jeu. et Mer. 9 à 11 h, Sam. et Dim. 11 à 16 h, R 132
- 132 A LOUER CENTRE-VILLE**  
Au coeur du centre-ville avec tous les services  
Luxe et ambiance  
3450, rue Drummond  
845-9709  
[www.appartementparc.com](http://www.appartementparc.com)  
Lun. au Ven. 9 à 20 h, Jeu. et Mer. 9 à 11 h, Sam. et Dim. 11 à 16 h, R 132
- 132 A LOUER CENTRE-VILLE**  
Au coeur du centre-ville avec tous les services  
Luxe et ambiance  
3450, rue Drummond  
845-9709  
[www.appartementparc.com](http://www.appartementparc.com)  
Lun. au Ven. 9 à 20 h, Jeu. et Mer. 9 à 11 h, Sam. et Dim. 11 à 16 h, R 132
- 132 A LOUER CENTRE-VILLE**  
Au coeur du centre-ville avec tous les services  
Luxe et ambiance  
3450, rue Drummond  
845-9709  
[www.appartementparc.com](http://www.appartementparc.com)  
Lun. au Ven. 9 à 20 h, Jeu. et Mer. 9 à 11 h, Sam. et Dim. 11 à 16 h, R 132
- 132 A LOUER CENTRE-VILLE**  
Au coeur du centre-ville avec tous les services  
Luxe et ambiance  
3450, rue Drummond  
845-9709  
[www.appartementparc.com](http://www.appartementparc.com)  
Lun. au Ven. 9 à 20 h, Jeu. et Mer. 9 à 11 h, Sam. et Dim. 11 à 16 h, R 132
- 132 A LOUER CENTRE-VILLE**  
Au coeur du centre-ville avec tous les services  
Luxe et ambiance  
3450, rue Drummond  
845-9709  
[www.appartementparc.com](http://www.appartementparc.com)  
Lun. au Ven. 9 à 20 h, Jeu. et Mer. 9 à 11 h, Sam. et Dim. 11 à 16 h, R 132
- 132 A LOUER CENTRE-VILLE**  
Au coeur du centre-ville avec tous les services  
Luxe et ambiance  
3450, rue Drummond  
845-9709  
[www.appartementparc.com](http://www.appartementparc.com)  
Lun. au Ven. 9 à 20 h, Jeu. et Mer. 9 à 11 h, Sam. et Dim. 11 à 16 h, R 132
- 132 A LOUER CENTRE-VILLE**  
Au coeur du centre-ville avec tous les services  
Luxe et ambiance  
3450, rue Drummond  
845-9709  
[www.appartementparc.com](http://www.appartementparc.com)  
Lun. au Ven. 9 à 20 h, Jeu. et Mer. 9 à 11 h, Sam. et Dim. 11 à 16 h, R 132
- 132 A LOUER CENTRE-VILLE**  
Au coeur du centre-ville avec tous les services  
Luxe et ambiance  
3450, rue Drummond  
845-9709  
[www.appartementparc.com](http://www.appartementparc.com)  
Lun. au Ven. 9 à 20 h, Jeu. et Mer. 9 à 11 h, Sam. et Dim. 11 à 16 h, R 132
- 132 A LOUER CENTRE-VILLE**  
Au coeur du centre-ville avec tous les services  
Luxe et ambiance  
3450, rue Drummond  
845-9709  
[www.appartementparc.com](http://www.appartementparc.com)  
Lun. au Ven. 9 à 20 h, Jeu. et Mer. 9 à 11 h, Sam. et Dim. 11 à 16 h, R 132
- 132 A LOUER CENTRE-VILLE**  
Au coeur du centre-ville avec tous les services  
Luxe et ambiance  
3450, rue Drummond  
845-9709  
[www.appartementparc.com](http://www.appartementparc.com)  
Lun. au Ven. 9 à 20 h, Jeu. et Mer. 9 à 11 h, Sam. et Dim. 11 à 16 h, R 132
- 132 A LOUER CENTRE-VILLE**  
Au coeur du centre-ville avec tous les services  
Luxe et ambiance  
3450, rue Drummond  
845-9709  
[www.appartementparc.com](http://www.appartementparc.com)  
Lun. au Ven. 9 à 20 h, Jeu. et Mer. 9 à 11 h, Sam. et Dim. 11 à 16 h, R 132
- 132 A LOUER CENTRE-VILLE**  
Au coeur du centre-ville avec tous les services  
Luxe et ambiance  
3450, rue Drummond  
845-9709  
[www.appartementparc.com](http://www.appartementparc.com)  
Lun. au Ven. 9 à 20 h, Jeu. et Mer. 9 à 11 h, Sam. et Dim. 11 à 16 h, R 132
- 132 A LOUER CENTRE-VILLE**  
Au coeur du centre-ville avec tous les services  
Luxe et ambiance  
3450, rue Drummond  
845-9709  
[www.appartementparc.com](http://www.appartementparc.com)  
Lun. au Ven. 9 à 20 h, Jeu. et Mer. 9 à 11 h, Sam. et Dim. 11 à 16 h, R 132
- 132 A LOUER CENTRE-VILLE**  
Au coeur du centre-ville avec tous les services  
Luxe et ambiance  
3450, rue Drummond  
845-9709  
[www.appartementparc.com](http://www.appartementparc.com)  
Lun. au Ven. 9 à 20 h, Jeu. et Mer. 9 à 11 h, Sam. et Dim. 11 à 16 h, R 132
- 132 A LOUER CENTRE-VILLE**  
Au coeur du centre-ville avec tous les services  
Luxe et ambiance  
3450, rue Drummond  
845-9709  
[www.appartementparc.com](http://www.appartementparc.com)  
Lun. au Ven. 9 à 20 h, Jeu. et Mer. 9 à 11 h, Sam. et Dim. 11 à 16 h, R 132
- 132 A LOUER CENTRE-VILLE**  
Au coeur du centre-ville avec tous les services  
Luxe et ambiance  
3450, rue Drummond  
845-9709  
[www.appartementparc.com](http://www.appartementparc.com)  
Lun. au Ven. 9 à 20 h, Jeu. et Mer. 9 à 11 h, Sam. et Dim. 11 à 16 h, R 132
- 132 A LOUER CENTRE-VILLE**  
Au coeur du centre-ville avec tous les services  
Luxe et ambiance  
3450, rue Drummond  
845-9709  
[www.appartementparc.com](http://www.appartementparc.com)  
Lun. au Ven. 9 à 20 h, Jeu. et Mer. 9 à 11 h, Sam. et Dim. 11 à 16 h, R 132
- 132 A LOUER CENTRE-VILLE**  
Au coeur du centre-ville avec tous les services  
Luxe et ambiance  
3450, rue Drummond  
845-9709  
[www.appartementparc.com](http://www.appartementparc.com)  
Lun. au Ven. 9 à 20 h, Jeu. et Mer. 9 à 11 h, Sam. et Dim. 11 à 16 h, R 132
- 132 A LOUER CENTRE-VILLE**  
Au coeur du centre-ville avec tous les services  
Luxe et ambiance  
3450, rue Drummond  
845-9709  
[www.appartementparc.com](http://www.appartementparc.com)  
Lun. au Ven. 9 à 20 h, Jeu. et Mer. 9 à 11 h, Sam. et Dim. 11 à 16 h, R 132
- 132 A LOUER CENTRE-VILLE**  
Au coeur du centre-ville avec tous les services  
Luxe et ambiance  
3450, rue Drummond  
845-9709  
[www.appartementparc.com</](http://www.appartementparc.com)



100 COMMERCES

CAMPING, Mont St-Grégoire 120 Sites, 475 000 \$ 450-346-3467, 800-535-7017

180 ESPACES COMM. INDUSTRIELS À LOUER

ST-LÉONARD, 9295 Le Prado, 3540 pi, 18' libre, porte 12x14, 550V, grand stat. 514-326-4432

184 ENTREPÔTS À LOUER

ATRAYANT, P.A.T., entropé de 17 000 pi car, et bureau climatisé de 4200 pi car.

186 BUREAUX À LOUER

AMIENS près Pie-IX, 2800 pi, 10 bureaux, réception, idéal centre d'affaires, 514-526-2419

188 MAGASINS À LOUER

FLEURY 2407, 1350' car, a/c, présentement divise clinique dentaire 1250 pi, 514-991-2030

LAVAL-Ouest, de 300 à 3500 pi car, bureaux et entrepôts, chauffage, élect, alarme incl.

100 MARCHANDISES et services

203 AUDIOVISUEL

ACHAT D'ANTIQUITES SERVICE 1 HEURE. Succession 514-577-8486

205 INSTRUMENTS DE MUSIQUE

VENTE DE PIANOS IT'ALMÉLODIE Au Conservatoire de Musique de Montréal

212 ANTIQUITES, OEUVRES D'ART BIJOUX

214 LIVRES

217 INFORMATIQUE

220 ANIMAUX

ACHAT-VENTE-LOCATION Fabrication, Mobilier, Du solide. Tout pour le bureau, magasin, école, Aussi usage, Recouvrement de partitions, Panneaux et tables pour Centres d'appels.

228 BUREAU, TÉLÉPHONIE

236 ON DEMANDE À ACHETER

233 CONSTRUCTION RÉNOVATION DÉCORATION

236 ON DEMANDE À ACHETER

260 PROFESSIONNELS

260 PROFESSIONNELS

260 PROFESSIONNELS

260 PROFESSIONNELS

260 PROFESSIONNELS

260 PROFESSIONNELS

260 PROFESSIONNELS

260 PROFESSIONNELS

260 PROFESSIONNELS

100 COMMERCES

180 ESPACES COMM. INDUSTRIELS À LOUER

184 ENTREPÔTS À LOUER

186 BUREAUX À LOUER

AMIENS près Pie-IX, 2800 pi, 10 bureaux, réception, idéal centre d'affaires, 514-526-2419

188 MAGASINS À LOUER

FLEURY 2407, 1350' car, a/c, présentement divise clinique dentaire 1250 pi, 514-991-2030

LAVAL-Ouest, de 300 à 3500 pi car, bureaux et entrepôts, chauffage, élect, alarme incl.

100 MARCHANDISES et services

203 AUDIOVISUEL

ACHAT D'ANTIQUITES SERVICE 1 HEURE. Succession 514-577-8486

205 INSTRUMENTS DE MUSIQUE

VENTE DE PIANOS IT'ALMÉLODIE Au Conservatoire de Musique de Montréal

212 ANTIQUITES, OEUVRES D'ART BIJOUX

214 LIVRES

217 INFORMATIQUE

220 ANIMAUX

ACHAT-VENTE-LOCATION Fabrication, Mobilier, Du solide. Tout pour le bureau, magasin, école, Aussi usage, Recouvrement de partitions, Panneaux et tables pour Centres d'appels.

228 BUREAU, TÉLÉPHONIE

236 ON DEMANDE À ACHETER

233 CONSTRUCTION RÉNOVATION DÉCORATION

236 ON DEMANDE À ACHETER

233 CONSTRUCTION RÉNOVATION DÉCORATION

236 ON DEMANDE À ACHETER

233 CONSTRUCTION RÉNOVATION DÉCORATION

236 ON DEMANDE À ACHETER

233 CONSTRUCTION RÉNOVATION DÉCORATION

236 ON DEMANDE À ACHETER

233 CONSTRUCTION RÉNOVATION DÉCORATION

236 ON DEMANDE À ACHETER

233 CONSTRUCTION RÉNOVATION DÉCORATION

236 ON DEMANDE À ACHETER

233 CONSTRUCTION RÉNOVATION DÉCORATION

236 ON DEMANDE À ACHETER

240 OFFRES d'emploi

articles de 500\$ et moins 2 jours consécutifs pour seulement 2,00\$\*

240 OFFRES d'emploi

240 OFFRES d'emploi

240 OFFRES d'emploi

240 OFFRES d'emploi

240 OFFRES d'emploi

240 OFFRES d'emploi

240 OFFRES d'emploi

240 OFFRES d'emploi

240 OFFRES d'emploi

240 OFFRES d'emploi

240 OFFRES d'emploi

240 OFFRES d'emploi

240 OFFRES d'emploi

240 OFFRES d'emploi

240 OFFRES d'emploi

240 OFFRES d'emploi

240 OFFRES d'emploi

240 OFFRES d'emploi

240 OFFRES d'emploi

240 OFFRES d'emploi

240 OFFRES d'emploi

240 OFFRES d'emploi

240 OFFRES d'emploi

240 OFFRES d'emploi

240 OFFRES d'emploi

240 OFFRES d'emploi

240 OFFRES d'emploi

240 OFFRES d'emploi

240 OFFRES d'emploi

240 OFFRES d'emploi

348 MÉTHODES DE RECHERCHE D'EMPLOI

CLUB DE RECHERCHE D'EMPLOI Programme de 3 semaines financé par Emploi-Québec

348 MÉTHODES DE RECHERCHE D'EMPLOI

348 MÉTHODES DE RECHERCHE D'EMPLOI

348 MÉTHODES DE RECHERCHE D'EMPLOI

348 MÉTHODES DE RECHERCHE D'EMPLOI

348 MÉTHODES DE RECHERCHE D'EMPLOI

348 MÉTHODES DE RECHERCHE D'EMPLOI

348 MÉTHODES DE RECHERCHE D'EMPLOI

348 MÉTHODES DE RECHERCHE D'EMPLOI

348 MÉTHODES DE RECHERCHE D'EMPLOI

348 MÉTHODES DE RECHERCHE D'EMPLOI

348 MÉTHODES DE RECHERCHE D'EMPLOI

348 MÉTHODES DE RECHERCHE D'EMPLOI

348 MÉTHODES DE RECHERCHE D'EMPLOI

348 MÉTHODES DE RECHERCHE D'EMPLOI

348 MÉTHODES DE RECHERCHE D'EMPLOI

348 MÉTHODES DE RECHERCHE D'EMPLOI

348 MÉTHODES DE RECHERCHE D'EMPLOI

348 MÉTHODES DE RECHERCHE D'EMPLOI

348 MÉTHODES DE RECHERCHE D'EMPLOI

348 MÉTHODES DE RECHERCHE D'EMPLOI

348 MÉTHODES DE RECHERCHE D'EMPLOI

348 MÉTHODES DE RECHERCHE D'EMPLOI

348 MÉTHODES DE RECHERCHE D'EMPLOI

348 MÉTHODES DE RECHERCHE D'EMPLOI

348 MÉTHODES DE RECHERCHE D'EMPLOI

348 MÉTHODES DE RECHERCHE D'EMPLOI

348 MÉTHODES DE RECHERCHE D'EMPLOI

348 MÉTHODES DE RECHERCHE D'EMPLOI

348 MÉTHODES DE RECHERCHE D'EMPLOI

348 MÉTHODES DE RECHERCHE D'EMPLOI

300 OFFRES d'emploi

300 OFFRES d'emploi

300 OFFRES d'emploi

300 OFFRES d'emploi

300 OFFRES d'emploi

300 OFFRES d'emploi

300 OFFRES d'emploi

300 OFFRES d'emploi

300 OFFRES d'emploi

300 OFFRES d'emploi

300 OFFRES d'emploi

300 OFFRES d'emploi

300 OFFRES d'emploi

300 OFFRES d'emploi

300 OFFRES d'emploi

300 OFFRES d'emploi

300 OFFRES d'emploi

300 OFFRES d'emploi

300 OFFRES d'emploi

300 OFFRES d'emploi

300 OFFRES d'emploi

300 OFFRES d'emploi

300 OFFRES d'emploi

300 OFFRES d'emploi

300 OFFRES d'emploi

300 OFFRES d'emploi

300 OFFRES d'emploi

300 OFFRES d'emploi

300 OFFRES d'emploi

300 OFFRES d'emploi

300 OFFRES d'emploi

300 OFFRES d'emploi

400 OFFRES d'emploi

400 OFFRES d'emploi

400 OFFRES d'emploi

400 OFFRES d'emploi

400 OFFRES d'emploi

400 OFFRES d'emploi

400 OFFRES d'emploi

400 OFFRES d'emploi

400 OFFRES d'emploi

400 OFFRES d'emploi

400 OFFRES d'emploi

400 OFFRES d'emploi

400 OFFRES d'emploi

400 OFFRES d'emploi

400 OFFRES d'emploi

400 OFFRES d'emploi

400 OFFRES d'emploi

400 OFFRES d'emploi

400 OFFRES d'emploi

400 OFFRES d'emploi

400 OFFRES d'emploi

400 OFFRES d'emploi

400 OFFRES d'emploi

400 OFFRES d'emploi

400 OFFRES d'emploi

400 OFFRES d'emploi

400 OFFRES d'emploi

400 OFFRES d'emploi

400 OFFRES d'emploi

400 OFFRES d'emploi

400 OFFRES d'emploi

400 OFFRES d'emploi

500 OFFRES d'emploi

500 OFFRES d'emploi

500 OFFRES d'emploi

500 OFFRES d'emploi

500 OFFRES d'emploi

500 OFFRES d'emploi

500 OFFRES d'emploi

500 OFFRES d'emploi

500 OFFRES d'emploi

500 OFFRES d'emploi

500 OFFRES d'emploi

500 OFFRES d'emploi

500 OFFRES d'emploi

500 OFFRES d'emploi

500 OFFRES d'emploi

500 OFFRES d'emploi

500 OFFRES d'emploi

500 OFFRES d'emploi

500 OFFRES d'emploi

500 OFFRES d'emploi

500 OFFRES d'emploi

500 OFFRES d'emploi

500 OFFRES d'emploi

500 OFFRES d'emploi

500 OFFRES d'emploi

500 OFFRES d'emploi

500 OFFRES d'emploi

500 OFFRES d'emploi

500 OFFRES d'emploi

500 OFFRES d'emploi

500 OFFRES d'emploi

500 OFFRES d'emploi

500 OFFRES d'emploi

500 OFFRES d'emploi

500 OFFRES d'emploi

500 OFFRES d'emploi

500 OFFRES d'emploi

500 OFFRES d'emploi

500 OFFRES d'emploi

500 OFFRES d'emploi

500 OFFRES d'emploi

500 OFFRES d'emploi

500 OFFRES d'emploi

500 OFFRES d'emploi

500 OFFRES d'emploi

500 OFFRES d'emploi

500 OFFRES d'emploi

500 OFFRES d'emploi

500 OFFRES d'emploi

500 OFFRES d'emploi

500 OFFRES d'emploi

500 OFFRES d'emploi

500 OFFRES d'emploi

500 OFFRES d'emploi

500 OFFRES d'emploi

500 OFFRES d'emploi

500 OFFRES d'emploi

500 OFFRES d'emploi

500 OFFRES d'emploi

500 OFFRES d'emploi

500 OFFRES d'emploi

500 OFFRES d'emploi

500 OFFRES d'emploi

500 OFFRES d'emploi

500 OFFRES d'emploi

500 OFFRES d'emploi

500 OFFRES d'emploi

500 OFFRES d'emploi

500 OFFRES d'emploi

500 OFFRES d'emploi

500 OFFRES d'emploi

500 OFFRES d'emploi

500 OFFRES d'emploi

500 OFFRES d'emploi

500 OFFRES d'emploi

500 OFFRES d'emploi

500 OFFRES d'emploi

# Véhicules automobiles

550 AUTOMOBILES 550 AUTOMOBILES 550 AUTOMOBILES 550 AUTOMOBILES 550 AUTOMOBILES 550 AUTOMOBILES



## Sous le sapin, c'est pas toujours un cadeau.

Certains véhicules d'occasion n'ont rien d'emballant quand on les reçoit. Chez votre concessionnaire Optimum, chaque véhicule d'occasion est couvert par la garantie du fabricant en plus d'être inspecté en 150 points\*. Vous prendrez la route en toute tranquillité à bord d'un modèle qui répond strictement aux exigences Optimum.

**Garantie du fabricant**  
Inspection en 150 points et plus  
Possibilité d'échange (30 jours ou 2 500 km)  
Assistance routière 24 heures

**UNE PROMESSE QUI TIENT LA ROUTE.**



\*Garanties et possibilités d'échange sous réserve de certaines conditions. L'assistance routière 24 heures est offerte durant toute la durée de la garantie Optimum. Pour obtenir plus de renseignements sur les garanties et les programmes de protection prolongés, visitez optimum.gmcanada.com ou appelez-nous au 1 800 463-7483.

**MAZDA** Protégé LX 99, man., tout équipée, noire, 106 000km, 4 pneus d'hiver, aubaine 9500\$. Jacques 514-777-2815

**MAZDA** Protégé ES 2001, 21, 5 vit., a/c, équipé, reprise 11 995\$. Gar. C.L. Inc., 450-430-3556.

**MAZDA** Protégé SE 2000, aut., air, 6000 km, gar., 14 995\$. S.D. Auto 514-952-9908.

**MAZDA** Protégé SE 02, aut., air, 32 000 km, gar., 12 999 \$. S.D. Auto 514-952-9908

**MAZDA** Protégé LX 2001, 47 000 km, man., A/C, CD, impéc., 14 000\$. 450-969-0598

**MAZDA** Protégé 2001 ES 2.0 L 29 500 km, man., gar. juin 04, 13 900 \$. 514-271-6941.

**MAZDA** Protégé 96, rouge int/ gris, Man., A/C, CD, Anti-démar., 6 400 \$. Cond. A1, 150 000km. 514-893-9820.

**MAZDA** Protégé LX 2000, man., 27 000 km, gr. élect., a/c, 8 pneus, 12 650 \$. 514-487-3069

**MAZDA** Protégé SE 2000, man. 30 500 km., a/c, A-1, gar. 14 000 \$. nég. 514-802-1687

**MAZDA** Protégé 5 2002, grise, aut., a/c, mags, 50 000 km, 15 900\$. 450-434-3333

**MERCEDES 1999 C230** Elegance équipée, 22 000 km **AUTO METZ (450) 622-4666**

**MERCEDES 2000 C230** Classique **AUTO METZ (450) 622-4666**

**MERCEDES 2001 C240** Elegance **AUTO METZ (450) 622-4666**

**MERCEDES 300E, 4matic, 99**, équipé, toit, sièges cuir-élect. chauff., 7500\$. 514-244-3126

**MERCEDES 380SL, 83**, marine/cuir tan. 100 000 km. Impeccable. 19 000 \$. 514-397-6940.

**MERCEDES À LIQUIDER** 97 E320 silver, cuir 21 995 \$ 02 E320, toil cuir 15 995 \$ 99 560 SEL noir, 43 995 \$ C.T. Auto, 450-433-8180

**MERCEDES C230 K '99** beige int. tan, 63 000 km, bal, garantie MB, 20 500\$. 514-776-9517

**MERCEDES C240 Elegance** 2001, 33 000 km. Achetée juin 2001, payée 56 000 \$. Demande 35 000 \$. Vraie aubaine! Etat "showroom". 450-668-8385

**MERCEDES C320 2003**, toil ouvrant, aut., etc., 0 km. Lutex.ca ☎514-336-3000

**MERCEDES CLK500 03**, état neuf, 64595\$. 450-688-1120

**Audi Louzon**

**MERCEDES E 320 1998**, argent, cuir noir, Parfait état. Garantie Oct. 2004. 112 000km, 32 000 \$. Tél.: 514-994-1515.

**MERCEDES E 320, 4matic**, 2001, blanche, int. tan, 66 000km, pneus hiver neufs, A-1, 45 500 \$. 514-895-1111, 514-898-7981 8395.

**MERCEDES E430 4M, 2001**, 41 000 km, argent, gar oct. 04 **OTO Location 450-688-2002**

**MERCEDES Elegance C230** 1998 aubaine 514-945-2224 19 500\$. www.desautos.com

**MERCEDES PRIX RÉDUIT** 00 C230K toil équipée 19 500 \$ 00 C230K bijou, gar. MB, 34 km 97 320E état neuf bijou 20 900\$ 96 C220 noir bijou, voir 11 900\$ 95 S420 toil originale 19 500\$ 91 300cc coupé sport bijou rare Saab 00 à 97 convertible 15 Volvo BMW Audi Jag 01 à 92 Select finance 450-433-2002

**MERCEDES 2001 C240** Elegance **AUTO METZ (450) 622-4666**

**MERCEDES SL500, 2000**, argent, 2 toits, 53000 km. Lutex.ca ☎514-336-3000

**MERCEDES SL500, 2003**, 17 000 km, noir, gr. juin 07 **OTO Location 450-688-2002**

**NISSAN Sentra XE, 96, 97**, choix de 2, vraie bijou, gar. incl. dans prix, certifiée, (6995 - 9200) (Gilles) Houle Toyota Mtl, 514-838-8086

**OLDSMOBILE 1998 Delta 88** LS, argent, 98 000 km, tout équipé, excellente condition. 9200 \$. 514-973-3152

**PONTIAC Grand Prix GTP, 99**, 2 ptes, toutes options, 92 000 km. 18 000 \$. 514-731-8506

**PORSCHE 01, 911, C4 coupé**, argent / noir, 54 000 km, gar. oct. 04, 82 000 \$. Daniel, 450-562-5511 ext.224 Email: ddeejardins@aerivision.com

**PORSCHE 944 cabriolet S-2** 1989, 16 valves; noir/noir; très bas km. Bijou! Spécial. Gar. et échange. Sélect. 450-433-2002

**NISSAN Altima GXE 97**, man., 154 000km, exc. état 5900\$ 450 471-3859, 514 708-3859

**NISSAN Altima 2002, SE, V6**, 22 800 \$. 450-655-6793 cr

**NISSAN Altima, 02**, 38 000 km, aut., comme neuf, toil. élect. gar. 19 900 \$. 514-594-8546

**NISSAN Altima 2.5 S 2002**, gar. prof., 48 000 km, 21 500 \$. 514-866-7981 8395.

**NISSAN Altima GXE 95**, aut., 149 500km, A1, 5900\$, toil équipée, blanc, 514-339-2891

**NISSAN Maxima GLE 2000**, toil, 57 000 km. Pas d'hiver. Comme neuf, 20 850 \$. 514-887-3252

**NISSAN Maxima GLE 96**, équipée, 4, 6 mois gar., 7950 \$, Ste-Rose Auto 514-777-5782

**NISSAN Maxima SE 2003**, toil équipée, 21 000km, silver, A-1, 31 000\$. 450-462-0185

**NISSAN Sentra GXE 96**, 5 vit., 85 000 km, pneus neufs 4 saisons; air, 6500 \$. 450-628-2359

**NISSAN Sentra 98** man, 4 ptes, noir, 161 000 km, condition exceptionnelle, 1 proprio dame, 6900\$. 514-893-4554.

**NISSAN Sentra XE 2001**, aut., démar. dist., 28000 km. 12 800 \$. 450-432-7687.

**TOYOTA Echo 00-01, 2-4 ptes**, aut., a/c, garantie novembre 06. Plusieurs choix en inventaire **BROSSARD TOYOTA 450-448-0977**

**TOYOTA Echo 2000**, aut., 4 ptes, CD, démar., 43 000km, 10 795 \$ nég., 514-389-2074

**TOYOTA Echo 2001**, man., 4 ptes, 45 000km, exc. cond., 12 300 \$. 514-727-2431

**TOYOTA Echo 2002** rouge, 4 ptes, air, aut., 20 000 km, 13 000 \$. 514-668-6629

**TOYOTA Echo 2000**, 5900 km, noire, 2 ptes, lecteur cd, aileron, 9 300 \$. 450-443-5616

**TOYOTA Echo 2001**, 4 cyl., 5 vit., 4 ptes, a/c, CD, 8 pneus, 28 500 km, gar. 16/11/03, 13 500 \$. 514-942-0793

**TOYOTA Echo 2001**, man., a/c, transfert de bal 3 mois gratuits 230\$/mois. 514-588-6622

**TOYOTA Echo 2001**, man., 50 000 km, CD, 10 300 \$ ou transfert de bal, 514-244-3454.

**TOYOTA Solara convertible**, 2000, 72 000 km, c/v, cuir, CD, 10 700 \$, argent, 18 800 \$, taxe, 15 250 \$. 514-592-2386

**VOLKS Passat GLE 99**, aut., mag. impéc, toil équipé, 53000 km, 18 500 \$. 514-362-1262

**VOLKS Passat GLE 00**, 5 vit., air, 41 000km, équipé, 16 500\$. S.D. Auto 514-952-9908

**VOLKS Golf GL 97**, turbo diesel, 125 000 km, 5 vit., a/c, anti-rouille, bleu métal, mec A1 + 8 pneus. 7800 \$. 450-621-7483

**VOLKS Golf GL TD diesel '97**, 4 ptes, mag. vert, 99 000km, 7800\$ nég. 514-736-5156 soir

**VOLKS Golf K2 97**, a/c, man., 4 ptes, toil, noir, 8 350\$, 113 000km, 514-246-4173

**VOLKS Golf TDI GLS 00**, 5 vit., 4 ptes, bleu, a/c, 130 000 km., 8 pneus, 16 500\$ 450-575-7755

**VOLKS Jetta 02**, 1.8T aut., tp-tronic, équipé, cuir, Air Départ, 16 500 \$ nég. 450-627-1682.

**VOLKS Jetta 1.8T** bleu 2002, tout équipée, toil, cuir, mags. 22950\$ nég., 514-732-6183.

**VOLKS Jetta 1.8T, 01**, bleu, automatique, ouvrant, mags, 67 000km 18 500\$

**VOLVO POINTE - CLAIRE (514) 630-3666**  
www.volvopointeclaire.com

**VOLKS Jetta 2003 GLS 2.0**, 4500 km, aut., verte / cuir beige, toil, tout équipée, 419 \$ par mois (taxes incl.), reste 42 mois, où à vendre, 514-585-8532

**VOLKS Jetta 2000 TDI**, man, 85 000 km, tout équipée, cuir, 16 800 \$. 450-623-2094.

**VOLKS Jetta 97** man, a/c, plusieurs nouvelles pièces, 120 000km, 7000\$ 514-332-8090

**VOLKS Jetta** fam. 2003, 1.8 T, a/c, toil, cuir, mags, 17", 26 000 km, vente ou transfert de bal 468 \$/mois, reste 34 mois, 450-619-0790.

**VOLKS JETTA GLS 2000**, man., 50 000 km, 21 995 \$ Carrefour Subaru 450 625-1114

**VOLKS Jetta GLS 2002**, 5 vit., 27 500km, argent, CD, a/c, 20 500 \$. 450-654-5264

**VOLKS Jetta GL 98**, man., bleu mauve 59 000mi, toil, a/c, 37 000 km, noir, tout équipé, toil, 18 500 \$. 450-465-2611

**VOLKS Jetta GL, 2000**, man., 37 000 km, noir, tout équipé, toil, 18 500 \$. 514-824-7661.

**VOLKS Jetta GLS 2000 TDI**, man, 85 000 km, tout équipée, cuir, 16 800 \$. 450-623-2094.

**VOLKS Jetta 97** man, a/c, plusieurs nouvelles pièces, 120 000km, 7000\$ 514-332-8090

**VOLKS Jetta** fam. 2003, 1.8 T, a/c, toil, cuir, mags, 17", 26 000 km, vente ou transfert de bal 468 \$/mois, reste 34 mois, 450-619-0790.

**VOLKS JETTA GLS 2000**, man., 50 000 km, 21 995 \$ Carrefour Subaru 450 625-1114

**VOLKS Jetta GLS 2002**, 5 vit., 27 500km, argent, CD, a/c, 20 500 \$. 450-654-5264

**VOLKS Jetta GL 98**, man., bleu mauve 59 000mi, toil, a/c, 37 000 km, noir, tout équipé, toil, 18 500 \$. 450-465-2611

**VOLKS Jetta GL, 2000**, man., 37 000 km, noir, tout équipé, toil, 18 500 \$. 514-824-7661.

**VOLKS Jetta GLS 2000 TDI**, man, 85 000 km, tout équipée, cuir, 16 800 \$. 450-623-2094.

**VOLKS Jetta 97** man, a/c, plusieurs nouvelles pièces, 120 000km, 7000\$ 514-332-8090

**VOLKS Jetta** fam. 2003, 1.8 T, a/c, toil, cuir, mags, 17", 26 000 km, vente ou transfert de bal 468 \$/mois, reste 34 mois, 450-619-0790.

**VOLKS JETTA GLS 2000**, man., 50 000 km, 21 995 \$ Carrefour Subaru 450 625-1114

**VOLKS Jetta GLS 2002**, 5 vit., 27 500km, argent, CD, a/c, 20 500 \$. 450-654-5264

**VOLKS Jetta GL 98**, man., bleu mauve 59 000mi, toil, a/c, 37 000 km, noir, tout équipé, toil, 18 500 \$. 450-465-2611

**VOLKS Jetta GL, 2000**, man., 37 000 km, noir, tout équipé, toil, 18 500 \$. 514-824-7661.

**VOLKS Jetta GLS 2000 TDI**, man, 85 000 km, tout équipée, cuir, 16 800 \$. 450-623-2094.

**VOLKS Jetta 97** man, a/c, plusieurs nouvelles pièces, 120 000km, 7000\$ 514-332-8090

**VOLKS Jetta** fam. 2003, 1.8 T, a/c, toil, cuir, mags, 17", 26 000 km, vente ou transfert de bal 468 \$/mois, reste 34 mois, 450-619-0790.

**VOLKS JETTA GLS 2000**, man., 50 000 km, 21 995 \$ Carrefour Subaru 450 625-1114

**VOLKS Jetta GLS 2002**, 5 vit., 27 500km, argent, CD, a/c, 20 500 \$. 450-654-5264

**VOLKS Jetta GL 98**, man., bleu mauve 59 000mi, toil, a/c, 37 000 km, noir, tout équipé, toil, 18 500 \$. 450-465-2611

**VOLKS Jetta GL, 2000**, man., 37 000 km, noir, tout équipé, toil, 18 500 \$. 514-824-7661.

**VOLKS Jetta GLS 2000 TDI**, man, 85 000 km, tout équipée, cuir, 16 800 \$. 450-623-2094.

**VOLKS Jetta 97** man, a/c, plusieurs nouvelles pièces, 120 000km, 7000\$ 514-332-8090

**VOLKS Jetta** fam. 2003, 1.8 T, a/c, toil, cuir, mags, 17", 26 000 km, vente ou transfert de bal 468 \$/mois, reste 34 mois, 450-619-0790.

**VOLKS JETTA GLS 2000**, man., 50 000 km, 21 995 \$ Carrefour Subaru 450 625-1114

**VOLKS Jetta GLS 2002**, 5 vit., 27 500km, argent, CD, a/c, 20 500 \$. 450-654-5264

**VOLKS Jetta GL 98**, man., bleu mauve 59 000mi, toil, a/c, 37 000 km, noir, tout équipé, toil, 18 500 \$. 450-465-2611

**VOLKS Jetta GL, 2000**, man., 37 000 km, noir, tout équipé, toil, 18 500 \$. 514-824-7661.

**VOLKS Jetta GLS 2000 TDI**, man, 85 000 km, tout équipée, cuir, 16 800 \$. 450-623-2094.

**VOLKS Jetta 97** man, a/c, plusieurs nouvelles pièces, 120 000km, 7000\$ 514-332-8090

**VOLKS Jetta** fam. 2003, 1.8 T, a/c, toil, cuir, mags, 17", 26 000 km, vente ou transfert de bal 468 \$/mois, reste 34 mois, 450-619-0790.

**VOLKS JETTA GLS 2000**, man., 50 000 km, 21 995 \$ Carrefour Subaru 450 625-1114

**VOLKS Jetta GLS 2002**, 5 vit., 27 500km, argent, CD, a/c, 20 500 \$. 450-654-5264

**VOLKS Jetta GL 98**, man., bleu mauve 59 000mi, toil, a/c, 37 000 km, noir, tout équipé, toil, 18 500 \$. 450-465-2611

**VOLKS Jetta GL, 2000**, man., 37 000 km, noir, tout équipé, toil, 18 500 \$. 514-824-7661.

**VOLKS Jetta GLS 2000 TDI**, man, 85 000 km, tout équipée, cuir, 16 800 \$. 450-623-2094.

**VOLKS Jetta 97** man, a/c, plusieurs nouvelles pièces, 120 000km, 7000\$ 514-332-8090

**VOLKS Jetta** fam. 2003, 1.8 T, a/c, toil, cuir, mags, 17", 26 000 km, vente ou transfert de bal 468 \$/mois, reste 34 mois, 450-619-0790.

**VOLKS JETTA GLS 2000**, man., 50 000 km, 21 995 \$ Carrefour Subaru 450 625-1114

**VOLKS Jetta GLS 2002**, 5 vit., 27 500km, argent, CD, a/c, 20 500 \$. 450-654-5264

**VOLKS Jetta GL 98**, man., bleu mauve 59 000mi, toil, a/c, 37 000 km, noir, tout équipé, toil, 18 500 \$. 450-465-2611

**VOLKS Jetta GL, 2000**, man., 37 000 km, noir, tout équipé, toil, 18 500 \$. 514-824-7661.

**VOLKS Jetta GLS 2000 TDI**, man, 85 000 km, tout équipée, cuir, 16 800 \$. 450-623-2094.

**VOLKS Jetta 97** man, a/c, plusieurs nouvelles pièces, 120 000km, 7000\$ 514-332-8090

**VOLKS Jetta** fam. 2003, 1.8 T, a/c, toil, cuir, mags, 17", 26 000 km, vente ou transfert de bal 468 \$/mois, reste 34 mois, 450-619-0790.

**VOLKS JETTA GLS 2000**, man., 50 000 km, 21 995 \$ Carrefour Subaru 450 625-1114

**VOLKS Jetta GLS 2002**, 5 vit., 27 500km, argent, CD, a/c, 20 500 \$. 450-654-5264

**VOLKS Jetta GL 98**, man., bleu mauve 59 000mi, toil, a/c, 37 000 km, noir, tout équipé, toil, 18 500 \$. 450-465-2611

**VOLKS Jetta GL, 2000**, man., 37 000 km, noir, tout équipé, toil, 18 500 \$. 514-824-7661.

**VOLKS Jetta GLS 2000 TDI**, man, 85 000 km, tout équipée, cuir, 16 800 \$. 450-623-2094.

**VOLKS Jetta 97** man, a/c, plusieurs nouvelles pièces, 120 000km, 7000\$ 514-332-8090

**VOLKS Jetta** fam. 2003, 1.8 T, a/c, toil, cuir, mags, 17", 26 000 km, vente ou transfert de bal 468 \$/mois, reste 34 mois, 450-619-0790.

**VOLKS JETTA GLS 2000**, man., 50 000 km, 21 995 \$ Carrefour Subaru 450 625-1114

**VOLKS Jetta GLS 2002**, 5 vit., 27 500km, argent, CD, a/c, 20 500 \$. 450-654-5264

**VOLKS Jetta GL 98**, man., bleu mauve 59 000mi, toil, a/c, 37 000 km, noir, tout équipé, toil, 18 500 \$. 450-465-2611

**VOLKS Jetta GL, 2000**, man., 37 000 km, noir, tout équipé, toil, 18 500 \$. 514-824-7661.

**VOLKS Jetta GLS 2000 TDI**, man, 85 000 km, tout équipée, cuir, 16 800 \$. 450-623-2094.

**VOLKS Jetta 97** man, a/c, plusieurs nouvelles pièces, 120 000km, 7000\$ 514-332-8090

**VOLKS Jetta** fam. 2003, 1.8 T, a/c, toil, cuir, mags, 17", 26 000 km, vente ou transfert de bal 468 \$/mois, reste 34 mois, 450-619-0790.

**VOLKS JETTA GLS 2000**, man., 50 000 km, 21 995 \$ Carrefour Subaru 450 625-1114

**VOLKS Jetta GLS 2002**, 5 vit., 27 500km, argent, CD, a/c, 20 500 \$. 450-654-5264

**VOLKS Jetta GL 98**, man., bleu mauve 59 000mi, toil, a/c, 37 000 km, noir, tout équipé, toil, 18 500 \$. 450-465-2611

**VOLKS Jetta GL, 2000**, man., 37 000 km, noir, tout équipé, toil, 18 500 \$. 514-824-7661.

**VOLKS Jetta GLS 2000 TDI**, man, 85 000 km, tout équipée, cuir, 16 800 \$. 450-623-2094.

**VOLKS Jetta 97** man, a/c, plusieurs nouvelles pièces, 120 000km, 7000\$ 514-332-8090

**VOLKS Jetta** fam. 2003, 1.8 T, a/c, toil, cuir, mags, 17", 26 000 km, vente ou transfert de bal 468 \$/mois, reste 34 mois, 450-619-0790.

**VOLKS JETTA GLS 2000**, man., 50 000 km, 21 995 \$ Carrefour Subaru 450 625-1114

**VOLKS Jetta GLS 2002**, 5 vit., 27 500km, argent, CD, a/c, 20 500 \$. 450-654-5264

**VOLKS Jetta GL 98**, man., bleu mauve 59 000mi, toil, a/c, 37 000 km, noir, tout équipé, toil, 18 500 \$. 450-465-2611

**VOLKS Jetta GL, 2000**, man., 37 000 km, noir, tout équipé, toil, 18 500 \$. 514-824-7661.

**VOLKS Jetta GLS 2000 TDI**, man, 85 000 km, tout équipée, cuir, 16 800 \$. 450-623-2094.

**VOLKS Jetta 97** man, a/c, plusieurs nouvelles pièces, 120 000km, 7000\$ 514-332-8090

**VOLKS Jetta** fam. 2003, 1.8 T, a/c, toil, cuir, mags, 17", 26 000 km, vente ou transfert de bal 468 \$/mois, reste 34 mois, 450-619-0790.

**VOLKS JETTA GLS 2000**, man., 50 000 km, 21 995 \$ Carrefour Subaru 450 625-1114

**VOLKS Jetta GLS 2002**, 5 vit., 27 500km, argent, CD, a/c, 20 500 \$. 450-654-5264

**VOLKS Jetta GL 98**, man., bleu mauve 59 000mi, toil, a/c, 37 000 km, noir, tout équipé, toil, 18 500 \$. 450-465-2611

**VOLKS Jetta GL, 2000**, man., 37 000 km, noir, tout équipé, toil, 18 500 \$. 514-824-7661.

**VOLKS Jetta GLS 2000 TDI**, man, 85 000 km, tout équipée, cuir, 16 800 \$. 450-623-2094.

**VOLKS Jetta 97** man, a/c, plusieurs nouvelles pièces, 120 000km, 7000\$ 514-332-8090

**VOLKS Jetta** fam. 2003, 1.8 T, a/c, toil, cuir, mags, 17", 26 000 km, vente ou transfert de bal 468 \$/mois, reste 34 mois, 450-619-0790.

**VOLKS JETTA GLS 2000**, man., 50 000 km, 21 995 \$ Carrefour Subaru 450 625-1114

**VOLKS Jetta GLS 2002**, 5 vit., 27 500km, argent, CD, a/c, 20 500 \$. 450-654-5264

**VOLKS Jetta GL 98**, man., bleu mauve 59 000mi, toil, a/c, 37 000 km, noir, tout équipé, toil, 18 500 \$. 450-465-2611

**VOLKS Jetta GL, 2000**, man., 37 000 km, noir, tout équipé, toil, 18 500 \$. 514-824-7661.

**VOLKS Jetta GLS 2000 TDI**, man, 85 000 km, tout équipée, cuir, 16 800 \$. 450-623-2094.

**VOLKS Jetta 97** man, a/c, plusieurs nouvelles pièces, 120 000km, 7000\$ 514-332-8090

**VOLKS Jetta** fam. 2003, 1.8 T, a/c, toil, cuir, mags, 17", 26 000 km, vente ou transfert de bal 468 \$/mois, reste 34 mois, 450-619-0790.

**VOLKS JETTA GLS 2000**, man., 50 000 km, 21 995 \$ Carrefour Subaru 450 625-1114

**VOLKS Jetta GLS 2002**, 5 vit., 27 500km, argent, CD, a/c, 20 500 \$. 450-654-5264

**VOLKS Jetta GL 98**, man., bleu mauve 59 000mi, toil, a/c, 37 000 km, noir, tout équipé, toil, 18 500 \$. 450-465-2611

**VOLKS Jetta GL, 2000**, man., 37 000 km, noir, tout équipé, toil, 18 500 \$. 514-824-7661.

**VOLKS Jetta GLS 2000 TDI**, man, 85 000 km, tout équipée, cuir, 16 800 \$. 450-623-2094.

**VOLKS Jetta 97** man, a/c, plusieurs nouvelles pièces, 120 000km, 7000\$ 514-332-8090

**VOLKS Jetta** fam. 2003, 1.8 T, a/c, toil, cuir, mags, 17", 26 000 km, vente ou transfert de bal 468 \$/mois, reste 34 mois, 450-619-0790.

**VOLKS JETTA GLS 2000**, man., 50 000 km, 21 995 \$ Carrefour Subaru 450 625-1114

**VOLKS Jetta GLS 2002**, 5 vit., 27 500km, argent, CD, a/c, 20 500 \$. 450-654-5264

**VOLKS Jetta GL 98**, man., bleu mauve 59 000mi, toil, a/c, 37 000 km, noir, tout équipé, toil, 18 500 \$. 450-465-2611

**VOLKS Jetta GL, 2000**, man., 37 000 km, noir, tout équipé, toil, 18 500 \$. 514-824-7661.

**VOLKS Jetta GLS 2000 TDI**, man, 85 000 km, tout équipée, cuir, 16 800 \$. 450-623-2094.

**VOLKS Jetta 97** man, a/c, plusieurs nouvelles pièces, 120 000km, 7000\$ 514-332-8090

**VOLKS Jetta** fam. 2003, 1.8 T, a/c, toil, cuir, mags, 17", 26 000 km, vente ou transfert de bal 468 \$/mois, reste 34 mois, 450-619-0790.

**VOLKS JETTA GLS 2000**, man., 50 000 km, 21 995 \$ Carrefour Subaru 450 625-1114

**VOLKS Jetta GLS 2002**, 5 vit., 27 500km, argent, CD, a/c, 20 500 \$. 450-654-5264

**VOLKS Jetta GL 98**, man., bleu mauve 59 000mi, toil, a/c, 37 000 km, noir, tout équipé, toil, 18 500 \$. 450-465-2611

**VOLKS Jetta GL, 2000**, man., 37 000 km, noir, tout équipé, toil, 18 500 \$. 514-824-7661.

**600**  
**Loisirs et véhicules récréatifs**

**658 BATEAUX, SPORTS NAUTIQUES**  
PONTON 28pi. + remorque, moteur Yamaha 401 '99, équipé A à Z, pêche et promenade. 9000\$ nég. 450-464-4277  
PRINCECRAFT Super Pro 176, '90, Evinrude 70 hp 1995, 150 h, remorque Tandem, idéal pêche, équipement +, 7900 \$. 514-581-3833, 450-664-0981.  
SEARAY 2000, 46' Sundancer moteurs diesel, 450c, 350 hres eau douce, tout équipé vendu par proprio. 480 000 \$ (514) 357-4141, Michel cell.: (514) 973-4143

**667 VÉHICULES RÉCRÉATIFS**  
A MAJESTIC FLYERS classe A 93, 30 pi, tout équipé, chaudière, génératrice. 514-952-6138  
WESTFALIA 1988, exc. cond., 17 pi., rino complet 2003, avec neuf, inf. 514-894-1020.

**667 VÉHICULES RÉCRÉATIFS**  
CHASSE CHASSE CLASSE C, 8000km, 19 pi, mécanique et int., tout refaits, chauff., toilette, douche, frigo-four, etc. impeccable. A-1, économique. Eval. 14 500 \$, vente rapide à 9800 \$. 514-685-1282.  
CLASSE A Holiday Rambler 01, 32 pi, de luxe, tout équipé, 105 000 \$ nég. 514-951-5720  
MOTORISÉ Cruise Master 2000, 35', 25 000 km, tout équipé, extension double, gar. prol. VENTE RAPIDE. 514-766-8639  
ROULOTTE Bonair 28', ext. Avec 30 items suppl. 1995. 19 900 \$. 514-626-2476.

**SUITE**  
des petites annonces pour les rubriques «PROPOSITIONS D'AFFAIRES» et «AVIS» en page **D4**

**ÊTES-VOUS OBSERVATEUR?**  
**RÉPONSES**  
1) Tête de l'homme incomplète sous l'arrière du chapeau.  
2) Short plus court sur le genou gauche.  
3) Revers de la chaussette droite moins large.  
4) Un bout d'attache de la corde plus court.  
5) Mare plus large à droite.  
6) Pied du grand palmier de droite plus long.  
7) Dune incomplète sous le palmier du milieu.  
8) Un palmier en plus sur la dune d'extrême gauche.

Rejoignez le **GRAND VACARME!**  
www.oxfam.qc.ca

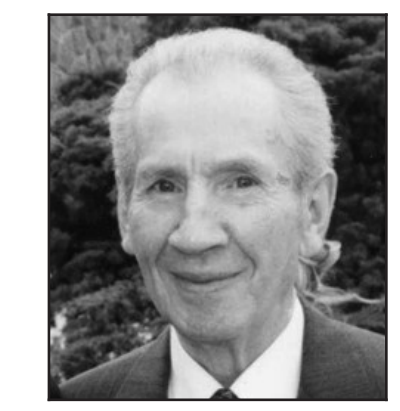
**Des levées qui s'évaporent**  
**MARTINE LACROIX LE BRIDGE**  
collaboration spéciale martine.lacroix@lapresse.ca

Donneur : Ouest			
Vulnérabilité : N/S			
NORD			
♠ A D 10 8			
♥ 9 5 4			
♦ R D 5 4 3			
♣ 10			
OUEST		EST	
♠ R 4 3		♠ V 9 7	
♥ A D V		♥ 7 2	
♦ V 7 6		♦ A 10 9 8 2	
♣ A 5 4 2		♣ 7 6 3	
SUD			
♠ 6 5 2			
♥ R 10 8 6 3			
♦ —			
♣ R D V 9 8			
Les enchères:			
OUEST	NORD	EST	SUD
1 SA	passé	passé	2 ♥
passé	4 ♥	Tous passent	
* Cappelletti : coeur et une mineure.			
Entame : Le 3 de pique.			

Mettez-vous à la place d'Ouest qui contemple trois levées à coeur et une à trèfle. La chute du contrat est-elle assurée pour autant ? Non. Admirez le jeune Danois Sebastian Kristensen à l'oeuvre.  
Il appelle la Dame de pique, qui tient la levée, et joue immédiatement le 10 de trèfle, qu'il couvre de la Dame. Ouest prend et continue l'attaque à pique pour l'As du mort. Le déclarant joue maintenant le Roi de carreau et coupe l'As d'Est. Les enchères placent tous les honneurs manquants en Ouest. Sud entre au mort en coupant un trèfle et défause son dernier pique sur la Dame de carreau. Il continue le raccourcissement d'atout en coupant un pique. Puis, il coupe un deuxième trèfle. Il revient en main en coupant un carreau et coupe encore une fois un trèfle. À trois cartes de la fin, Ouest ne détient plus que ses honneurs de coeur. La main est au mort et le déclarant n'a plus qu'à jouer un carreau sur lequel il jette son dernier trèfle. Ouest doit forcément couper et concéder la dixième levée.

**Décès, prières, remerciements**

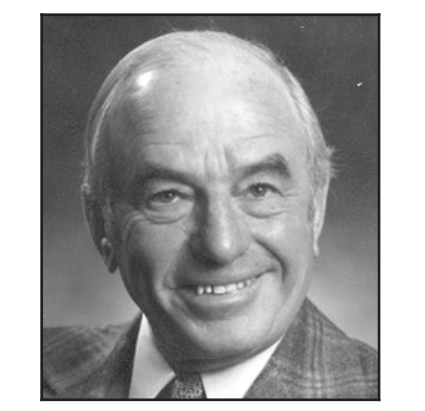
**INDEX DES DÉCÈS**  
**AUCLAIR (Trempe), Agathe** Laval  
**BARRETTE, Louis** Ville St-Laurent  
**BOYER (née Martin), Gilbert** Longueuil  
**GAUTHIER (née Leduc), Imelda** Hull  
**LAMBERT, Soeur Germaine, s.p.** Montréal  
**LEVASSEUR, J. Pierre** Outremont  
**PILON (née DeCelles), Lise** Richelieu  
**QUIRION, Marcel (OMI)** Richelieu



**BARRETTE, Louis 1919-2003**

À Ville St-Laurent, le 20 septembre 2003, à l'âge de 83 ans, est décédé M. Louis Barrette, époux de Mme Réjeanne Martin et époux en premières nocces de feu Madeleine Beaulieu. Outre son épouse, il laisse dans le deuil son fils Jean Barrette (Lucie Laurendeau), son beau-fils André Clermont (Alma Briand) et sa petite-fille Lucie Clermont. Monsieur Barrette était retraité de Postes Canada. La famille recevra les condoléances au **Complexe funéraire Urgel Bourgie 790, boul. Ste-Croix, Ville St-Laurent** le mardi 23 septembre 2003 de 14 h à 17 h et de 19 h à 22 h et le mercredi 24 septembre 2003 dès 12 h. Les funérailles auront lieu en l'église St-Sixte, 1895, rue de l'Église, Ville St-Laurent, ce même mercredi à 14 h. Des dons à la Société Alzheimer seraient appréciés.

**GAUTHIER (née Leduc), Imelda**  
Les familles Gauthier-Leduc ont le regret de vous annoncer le décès de Mme Imelda Gauthier née Leduc, décédée le 18 septembre 2003 au Foyer du Bonheur de Hull, à l'âge de 89 ans. Elle était l'épouse de feu Marcel Gauthier et la fille de feu Joseph Leduc et de feu Aldéa Perras. Elle laisse dans le deuil les enfants de son époux: Pierre Gauthier (Marguerite Lachapelle), Thérèse Gauthier, Michèle Gauthier (Homero Moreno) et Hélène Gauthier (Brian O'Connor); 1 frère: André Leduc (Léone Latulipe) ainsi que plusieurs beaux-frères, belles-soeurs, neveux, nièces et ami(e)s. L'ont précédée: 2 soeurs: Rita et Lucille. Elle sera exposée à la **Coopérative funéraire de l'Outaouais 95, boul. Cité des Jeunes, Hull** le mardi 23 septembre 2003 de 9 h 30 à 11 h. La liturgie de la parole aura lieu en la salle cérémoniale le mardi 23 septembre à 11 h. Des dons à la Société Alzheimer seraient appréciés. La famille tient à remercier le personnel de la Résidence Brunet et du Foyer du Bonheur pour les bons soins prodigués. Pour renseignements: **Tél.: 819-568-2425 téléc.: 819-568-2426 Courriel: cfam@cfo.coop**



**LEVASSEUR, J. Pierre**

À Outremont, le 20 septembre 2003, à l'âge de 91 ans, est décédé monsieur J. Pierre Levasseur, époux de feu Desneiges Lévesque. Il laisse dans le deuil ses enfants André, Marc (Jacinthe Normand), Danielle (Richard Gagné), Sylvie (Gilles Angers), ses petits-enfants Christian, Catherine, Pierre, Sébastien, Jean, Bruno et Hélène, ses arrière-petits-enfants Sophie, François, Chloé et autres parents et amis. Exposé au salon **Alfred Dallaire | MEMORIA 1111, avenue Laurier Ouest, Outremont Tél.: 514-270-3112** le mardi 23 septembre de 19 à 22 heures et mercredi à compter de 9 heures. Les funérailles auront lieu le mercredi 24 septembre à 11 heures en l'église St-Viateur d'Outremont, rue Laurier Ouest angle Bloomfield, suivies de l'inhumation au cimetière Repos St-François d'Assise. Au lieu de fleurs, des dons à la Fondation de l'hôpital Maisonneuve-Rosemont seraient appréciés.

N'oubliez pas de commander votre signet cyberpresse.ca/necrologie

**DÉCÈS**  
**AUCLAIR (Trempe), Agathe 1915-2003**  
À Laval, le 21 septembre 2003, à l'âge de 88 ans, est décédée Mme Agathe Trempe, épouse de feu Henri Auclair. Elle laisse dans le deuil ses enfants Yvon (Christiane), Louise, Michel (Manuella), Denis (Louise), Jean (Julie), ses petits-enfants Stéphanie, Steven et Tania, ses soeurs Hortense, Pauline et Suzanne, des neveux et nièces, autres parents et amis. Elle sera exposée au complexe funéraire

**Alfred Dallaire | MEMORIA 2159, boul. St-Martin Est, Duvernay, Laval Tél.: 514-270-3112** le mardi 23 septembre dès 9 h 30. Une réunion de prières sera célébrée à la chapelle à 11 h. S.V.P. pas de fleurs, des dons pour la Fondation des maladies du coeur seraient appréciés.

**BOYER (née Martin), Gilbert 1922-2003**  
De Longueuil, le 20 septembre 2003, à l'âge de 81 ans, est décédée Mme Gilberte Martin, épouse de feu Albert Boyer. Elle laisse dans le deuil ses enfants Gilbert (Shelley Pomerance), Bruno (Sylvie Chassé), Renée (Richard Godin), Christine, ses cinq petits-enfants Patrice, Joëlle, Raphaëlle, Pascal, Jacob, sa soeur Thérèse Gosselin, ses belles-soeurs Thérèse Guérin, Jeannine Martin, ses beaux-frères Roger Boyer, Paul Gosselin, ainsi que de nombreux neveux et nièces. Exposée à **La Maison Darche 505, boul. Curé-Poirier Ouest, Longueuil** Les funérailles seront célébrées le mardi 23 septembre à 10 h en l'église St-Pierre Apôtre, et de là au crématorium. Heures des visites: dimanche et lundi de 19 h à 22 h. Un don à la Fondation des centres d'hébergement de Longueuil serait apprécié.

**10e ANNIVERSAIRE**  
**REINE-AIMEE GRAVEL DAGENAIS**  
Maman, déjà 10 ans de souvenirs non partagés mais toujours présente dans nos pensées et dans nos coeurs. De tes enfants Serge, Yvan et Sylvie.

**LAMBERT, Germaine, s.p. en religion: S. Gertrude-Alice**  
À la Maison mère des Soeurs de la Providence de Montréal, le 19 septembre 2003, à l'âge de 97 ans, est décédée Soeur Germaine Lambert, fille de feu Nestor et de feu Elzema Paquin de Saint-Paulin. Outre sa famille religieuse, elle laisse dans le deuil deux soeurs Alice et Gilberte Lambert, Soeurs de la Providence, un frère Rémi, ainsi que de nombreux neveux et nièces parents et ami(e)s. La défunte sera exposée le mardi 23 septembre à 13 h à la **Maison mère des Soeurs de la Providence 5655, rue de Salaberry Montréal (Oc) H4J 1J5**

La célébration de la Parole aura lieu le mardi 23 septembre à 19 h 30. Les funérailles auront lieu à la chapelle le mercredi 24 septembre à 13 h 30. Inhumation au cimetière Repos St-François d'Assise, 6893 rue Sherbrooke Est, Montréal. **Direction: Magnus Poirier inc.**



**PILON (née DeCelles), Lise**

À l'Hôpital Général Lakeshore, le 20 septembre 2003, à l'âge de 68 ans, est décédée Mme Lise DeCelles Pilon, épouse bien-aimée de M. Roger Pilon. Elle laisse également dans le deuil ses enfants Louis et son épouse Suzanne, François et Gilles, ses petites-filles Camille et Jacinthe, sa soeur Jacqueline et son époux Paul Laframboise, son frère Yves et son épouse Odette, ainsi qu'autres parents et amis. La famille accueillera parents et amis au **Salon funéraire Rideau 4275, boul. des Sources Dollard-des-Ormeaux (514-685-3344)**

le lundi 22 septembre de 14 à 17 heures et de 19 à 21 heures. Le service sera célébré en l'église St-Luc, 106A Anselme-Lavigne, Dollard-des-Ormeaux, le mardi 23 septembre à 11 h. L'inhumation suivra au cimetière Notre-Dame-des-Neiges. La famille vous invite à signer le livre des condoléances à **www.obituaristoday.com**



*Afghanistan • Algérie • Allemagne • Andorre • Arabie Saoudite  
Argentine • Australie • Autriche • Azerbaïdjan • Belgique • Bosnie-Herzégovine • Brésil • Chypre • Colombie • Corée du Nord • Corée du Sud • Costa Rica • Cuba • Danemark • Égypte • Espagne  
États-Unis • Finlande • France • Islande • Israël • Italie • Japon  
Jordanie • Kazakhstan • Liban • Libye • Luxembourg • Malaisie  
Pakistan • Pays-Bas • Pologne • Qatar • République démocratique du Congo • Roumanie • Royaume-Uni • Russie • Suède • Suisse  
Syrie • Tadjikistan • Venezuela • Yougoslavie • Zambie • Zimbabwe*

**DES YEUX ET DES OREILLES PARTOUT DANS LE MONDE**

Au cours de la dernière année, notre équipe de correspondants, de journalistes et de collaborateurs a parcouru près de 70 pays. L'objectif ? Puiser l'information à la source. Pour mieux comprendre et en rendre compte fidèlement à nos lecteurs.



**QUIRION, Marcel (OMI) 1921-2003**

Le Père Marcel Quirion, Oblat de Marie Immaculée, est décédé à Richelieu, le 21 septembre 2003, à l'âge de 82 ans et 5 mois. Il était le fils de feu Achille Quirion et de feu Georgianna Leclerc. Il fit ses premiers vœux le 15 août 1944 et il a été ordonné prêtre le 13 juin 1948. Durant sa vie, il a travaillé comme missionnaire au Chili de 1949 à 1976 où il a rempli les fonctions de vicaire, curé, directeur de collège et responsable de la pastorale diocésaine. De retour au pays, il a fondé le CLAM (Carrefour Latino-Américain) où il s'est dévoué durant de nombreuses années. En plus de sa famille religieuse, il laisse dans le deuil trois soeurs, Élisabeth (feu Georges Étienne Tétreault), Charlotte (Paul-Émile Caron) et Sr Aline, M.I.C., ainsi que des neveux et nièces, des cousins et cousines et de nombreux amis. La dépouille mortelle sera exposée le mardi 23 septembre de 19 h à 21 h 30 et le lendemain de 10 h à 14 h chez **Les Oblats de Marie Immaculée 460, 1ère Rue, Richelieu**

Il y aura une célébration de prière mardi soir, le 23 septembre, à 19 h 30. Les funérailles auront lieu au même endroit le mercredi 24 septembre à 14 h. Inhumation au cimetière Oblat de Richelieu. Direction funéraire: **Yvon Desnoyers et Fils 20, rue des Carrières, Chambly Tél.: (450) 658-8551 Télécopieur: (450) 658-1146 Courriel: danieldesnoyers@videotron.ca**



Tout communiqué d'avis de décès publié dans La Presse sera plastifié et remis gratuitement à la famille éprouvée.

514.285.6816 **La Presse**

# QUOI FAIRE CETTE SEMAINE

ADRESSEZ VOS COMMUNIQUÉS À : RUBRIQUE QUOI FAIRE, LA PRESSE, 7, RUE SAINT-JACQUES, MONTRÉAL (QUÉBEC) H2Y 1K9

## CONFÉRENCES

>>> **L'Impact des technologies numériques sur nos vies**, avec Hervé Fischer, aujourd'hui le 22 septembre à 13h30, salle Brébeuf, pavillon Lalemant, 5625, rue Decelles, Montréal. Organisée par la Fondation culturelle Jean-de-Brébeuf. Coût : 7 \$. Rens. : 514 342-9342, poste 412.

>>> **Le Design d'intérieur de résidences**, avec Pierre Deschênes, aujourd'hui le 22 septembre à 18h, salle Ernest-Cormier, pavillon principal de l'Université de Montréal, métro Université-de-Montréal. Organisée par la fondation FERDIE. Entrée libre. Rens. : 514 861-6033

>>> **Le Portugal**, avec Olivier Berthelot, aujourd'hui 22, mardi 23 et mercredi 24 septembre à 19h, salle André-Mathieu, 475, boul. de l'Avenir, Laval. Organisée par Les Grands Explorateurs. Coût : 13,50 \$, 12,50 \$. Rens. : 514 521-1002.

>>> **Quel projet de société pour le Québec?** avec Jean-Marc Piote, Jane Jensen et Éric Pineault, le mardi 23 septembre à 19h, Maison Bellarmin, 25, rue Jarry Ouest, métro de Castelnau. Organisée par le Centre Justice et foi. Contribution volontaire : 5 \$. Rens. : 514 387-2541.

>>> **La Chine sur les pistes du Yunnan**, avec Marc Laberge, le mardi 23 septembre à 19h, bibliothèque Dollard-des-Ormeaux, 12 001, boul. de Salaberry, arr. de Dollard-des-Ormeaux-Roxboro. Entrée libre. Inscription et rends. : 514 684-1496.

>>> **Paysages, flore et Nunavik**, avec Alain Cuerrier, le mardi 23 septembre à 19h30, maison de la culture Rosemont-Petite-Patrie, 6701, av. de Lorimier. Avec diapositives. Entrée libre. Rens. : 514 872-1730.

>>> **L'Asie et le libre-échange**, avec Éric Boulanger, le mercredi 24 septembre à 12h30, local A-3316, pavillon Hubert-Aquin de l'UQAM, 1255, rue Saint-Denis, métro Berri-UQAM. Organisée par la Chaire Raoul-Dandurand. Entrée libre. Rens. : 514 987-6781.

>>> **L'Espagne**, avec Luc Monette, le mercredi 24 septembre à 19h30, bibliothèque de l'arr. d'Anjou, 7500, av. Goncourt. Organisée par le comité d'animation culturelle de la bibliothèque. Avec diapositives. Coût : 4 \$. Rens. : 514 493-8260.

>>> **Le peintre Hans Holbein (1497-1543)**, avec Michel Grenier, le mercredi 24 septembre à 20h, auditorium Saint-Albert-le-Grand, 2715, chemin de la Côte-Sainte-Catherine, Montréal. Organisée par l'Association culturelle T.X. Renaud. Avec diapositives. Coût : 7 \$, 4 \$. Rens. : 514 332-4126.

>>> **Communautés transnationales, citoyenneté et sécurité**, avec Chalmers Larose, le jeudi 25 septembre à 12h30, salle A-5020, pavillon Hubert-Aquin de l'UQAM, 1255, rue Saint-Denis, métro Berri-UQAM. Organisée par le Centre de recherche sur l'immigration, l'éthnicité et la citoyenneté. Entrée libre. Rens. : 514 987-3000, poste 3318.

>>> **Nouvelles tendances de la bande dessinée**, avec François Mayeux, le samedi 27 septembre à 13h30, centre biblio-culturel Henri-Bourassa, 5400, boul. Henri-Bourassa, arr. de Montréal-Nord. Entrée libre. Rens. : 514 328-4125.

## COURS, ATELIERS

>>> **L'Éco-quartier Laurier** présente un atelier-conférence sur le thème *La Consommation responsable et le commerce équitable*, avec Mona Gravel, le mercredi 24 septembre à 19h, école secondaire Jeanne-Mance (4240, rue de Bordeaux, Montréal). Contribution volontaire. Rens. : 514 527-4821.

>>> **Le Feng shui**. La bibliothèque de l'Île-des-Moulins présente une rencontre d'information avec Jocelyne Corbin, sur l'aménagement intérieur par le feng shui, le mercredi 24 septembre à 19h (855, Île des Moulins, Terrebonne). Coût : 3 \$. Rens. : 450 961-2001, poste 1116.

>>> **Internet**. La bibliothèque Marius-Barbeau offre le cours *Initiation à Internet pour débutants*, le mercredi 24 septembre à 19h, au 1245, mon-

tée du Moulin, Laval. Activité gratuite. Inscription et rends. : 450 662-4005.

>>> **Fin gourmet du Maroc**. Dans la série *Les restos apportez votre vin* du grand Montréal, la succursale SAQ Sélection Rockland présente une rencontre d'information avec Hafid Zniber, le samedi 27 septembre à 13h, 14h et 15h (au 2305, chemin Rockland, Montréal). Entrée libre. Avec dégustation. Rens. : 514 733-7843.

## GROUPES D'ENTRAIDE

>>> **La Maison de la famille de Sainte-Anne-des-Plaines** organise des rencontres avec mères, pères et enfants de 0 à 18 mois, tous les lundis de 9h à 11h (au 238, rue Beauré). Activité gratuite. Rens. : 450 478-6537.

>>> **Journée du mieux-être** pour le bénéfice du pavillon Marguerite de Champlain, le mardi 23 septembre de 12h à 20h, église Unie de Saint-Lambert (415A, rue Mercille). Acupression, massothérapie, réflexologie, yoga, etc. Coût : 5 \$. Rens. : 450 702-7292.

>>> **Le Pont du Suroît** tient une rencontre d'échange et de partage, le mardi 23 septembre à 19h, chez

le vendredi 26 septembre à 19h30, au Club Optimiste Saint-Jérôme (245, boul. Lachapelle, Saint-Antoine). Entrée libre. Rens. : 450 435-9919.

>>> **Québec-Plus**, association pour les personnes rondes du Québec et pour ceux qui les apprécient, organise un souper le samedi 27 septembre à 18h30, au restaurant Pinocchio (151, rue Saint-Charles Ouest, Longueuil). Présentation du calendrier des activités, des ateliers et du journal. Coût : 4 \$ plus votre repas. Rens. : 514 836-7587.

>>> **La Maison des grands-parents de Villeray** organise un brunch et un atelier d'art, pour grands-parents et petits-enfants, le dimanche 28 septembre à 10h30 (au 8078, rue Drolet, métro Jarry). Activité gratuite. Inscription nécessaire : 514 393-9108.

## BÉNÉVOLAT

>>> **L'Association d'entraide Ville-Marie** offre une formation gratuite en accompagnement des personnes en fin de vie, animée par Sylvie Choquette, aux bénévoles désireux de s'impliquer auprès des grands malades, les 27 septembre, 4 octobre et 11 octobre de 10h à 17h. Rens. : 514 272-2700, poste 226.



## En ville sans ma voiture!

À l'instar de 1300 villes dans le monde, dont quatre autres villes canadiennes, Montréal participe aujourd'hui à la Journée sans voiture. Comme les trains de banlieue et le service d'autobus fonctionneront normalement, de même que les stations de métro du centre-ville, tous devraient se rendre à bon port. Voir à la section Divers.

les soeurs dominicaines, 247, chemin Larocque, Valleyfield. Pour les personnes ayant des parents et amis atteints de maladie mentale. Entrée libre. Rens. : 450 377-3126.

>>> **L'Insomnie primaire**, tel est le sujet d'une conférence de Lucie Sgroi, ergothérapeute, le mardi 23 septembre à 19h30, à l'auditorium Rousselot du CHUM Hôpital Notre-Dame, 1560, rue Sherbrooke Est. Organisée par l'Association québécoise des parents et amis du malade mental. Entrée libre. Rens. : 514 524-7131.

>>> **L'Accolade Châteauguay** présente une conférence sur les régimes de protection, dans le contexte où la maladie mentale frappe l'un de nos proches, avec Jean-Paul Tanguay, le mardi 23 septembre à 19h30, salle A, pavillon administratif du Centre hospitalier Anna-Laberge (200, rue Brisebois, Châteauguay). Rens. : 450 699-7059.

>>> **La Parentrie** présente une conférence avec Carole Miville, sur le thème, *Les buts dans la vie, au plan personnel et professionnel*, le mercredi 24 septembre à 19h (au 10 780, rue Laverdure, Montréal). Coût : 3 \$. Rens. : 514 385-6786.

>>> **La 20taine**, organisme socio-culturel pour les jeunes de 18 à 30 ans, tient une soirée *portes ouvertes*, le vendredi 26 septembre de 19h à 22h, au 4677, rue Saint-Denis, métro Mont-Royal. Présentation de la programmation de la saison automne 2003. Rens. : 514 845-6568.

>>> **Le Mouvement Retrouvailles**, région des Laurentides, pour les personnes adoptées, non-adoptées et leurs parents, tient une rencontre

13h30, au Centre des femmes du Plateau Mont-Royal (1022, boul. Saint-Joseph Est, Montréal). Entrée libre. Rens. : 514 525-2295.

>>> **Le Centre d'éducation et d'action des femmes** offre : un groupe d'échange et d'entraide gratuit s'adressant aux lesbiennes, les mardis à 19h ; un ensemble vocal, *Les Voix d'elles*, les mercredis à 19h (10 \$ pour la session) ; et un atelier d'autodéfense, les jeudis à 13h30 (10 \$ pour cinq rencontres). Au 2422, boul. de Maisonneuve Est, Montréal. Inscription : 514 524-3901.

>>> **Soleil du matin**, tel est le nom d'un groupe ouvert du Centre des femmes de Laval, qui tient des causeries tous les mercredis à 9h15, à partir du 24 septembre (au 504, rue Cousineau, Laval). Inscription et rends. : 450 629-1991.

>>> **Inform'Elle** offre l'atelier Coup de pouce Parents, pour comprendre son enfant après une rupture d'union, le mercredi 24 septembre à 19h, au 3757, rue Mackay, arr. de Saint-Hubert. Coût : 2 \$. Inscription nécessaire : 450 443-3442.

>>> **L'Estime de soi**. Info-Femmes présente une conférence intitulée *Me sentir à la hauteur*, avec Catherine Lacroix, le mercredi 24 septembre à

guérison, avec le Dr Sylvain Néron, le mercredi 24 septembre à 19h (au 1929, boul. De Maisonneuve). Réservation nécessaire : 514 937-3636.

>>> **Musicothérapie**. La bibliothèque multiculturelle de Laval présente une conférence intitulée *La Musique qui soigne*, avec Maurice Rhéaume, le mercredi 24 septembre à 19h (1535, boul. Chomedey, Laval). Inscription nécessaire : 450 978-5995.

>>> **Le Diabète**. L'association Les Diabétiques Rive-Sud tient une rencontre d'information ayant pour thème *Surveillez votre tension artérielle*, avec le Dr Christian Fortin, le mercredi 24 septembre à 19h30, au centre Le Trait d'Union (3100, rue Mousseau, Longueuil). Entrée libre. Rens. : 450 928-3422.

>>> **Le Stress**. La bibliothèque de l'arr. de Brossard présente une conférence intitulée *La Gestion du stress*, avec Linda Bertrand, le mercredi 24 septembre à 19h30, au 7855, av. San-Francisco. Entrée libre. Rens. : 450 923-7045.

## CULTURE

>>> **Le Vieux Chagrin**, roman de Jacques Poulin, tel est le sujet d'une conférence de Johanne Mongeon, aujourd'hui le 22 septembre à 13h30, collège de Maisonneuve (3800, rue Sherbrooke Est, métro Pie-IX). Coût : 9 \$. Rens. : 514 254-7131, poste 4624.

>>> **La Société des arts technologiques** présente *Le Théâtre électronique de SIGGRAPH 2003*, 76 travaux d'animation par ordinateur, le mardi 23 septembre à 18h, au 1195, boul. Saint-Laurent, Montréal. Entrée libre. Rens. : 514 844-2033.

>>> **Visite commentée**. La bibliothèque de Saint-Léonard offre un survol des différents services de la bibliothèque, une initiation au catalogue informatisé et un aperçu des nouvelles technologies, le mardi 23 septembre à 19h (au 8400, boul. Lacordaire). Activité gratuite. Inscription : 514 328-8589.

>>> **Soirée de conte**. Le bar L'Intrus présente Lorette Andersen, conteuse, et Mathieu Lippé, conteur et musicien, le mardi 23 septembre à 19h30, au 1351, rue Rachel Est, Montréal. Entrée libre. Rens. : 514 522-0120.

>>> **Le Cinéma Parallèle** présente La Folie des groupes I, 17 films par 10 groupes de production du Québec, les mercredis 24 et jeudi 25 septembre à 15h et 21h15, au 3536, boul. Saint-Laurent, Montréal. Coût : 5 \$. Rens. : 514 847-2206.

>>> **Poésie**. Solovox présente une soirée de poésie et de musique dédiée à la mémoire de Denis Vanier (1949-2000), le mercredi 24 septembre à 20h, au café L'Utopik (552, rue Sainte-Catherine Est, métro Berri-UQAM). Entrée libre. Rens. : 514 844-1139.

## DIVERS

>>> **En ville sans ma voiture!** C'est aujourd'hui le 22 septembre entre 10h et 15h30 que la circulation automobile sera interdite notamment sur la rue Sainte-Catherine, entre les rue Guy et McGill College. L'on pourra se déplacer en métro, autobus, train de banlieue, taxi, à vélo, etc. Les Respectables seront en spectacle à 12h sur l'esplanade de la Place Ville-Marie. Rens. : 514 287-2424.

>>> **Observation des oiseaux**. Le Club d'ornithologie d'Ahuntsic organise une excursion au boisé Papineau, le mardi 23 septembre de 9h à 12h. Rendez-vous au chalet du parc-nature de l'Île-de-la-Visitation (2425, boul. Gouin Est, Montréal). Apportez une collation. Coût : 3 \$. Rens. : 514 387-8331.

>>> **Parcours nature**. Des randonnées autoguidées d'interprétation de la nature sont offertes tous les jours dans les parcs-nature de la Ville de Montréal, jusqu'au 26 octobre. Brochure disponible dans les chalets d'accueil. Rens. : 514 280-7272.

>>> **Bazar**. L'église anglicane St. Paul organise une vente d'objets usagés, le samedi 27 septembre de 9h à 12h, au 321, av. Empire, à Greenfield Park. Rens. : 450 671-6000.

Recherche et textes : André Cloutier

## SANTÉ

>>> **Art-thérapie**. Exploration psychologique et artistique par la musique, le mouvement et la médiation, avec Vera Heller, aujourd'hui le 22 septembre à 19h30, au musée du Château Dufresne (2929, av. Jeanne-Mance, métro Pie-IX). Entrée libre. Rens. : 514 872-2200.

>>> **Homéopathie**. La bibliothèque Philippe-Panneton présente une causerie intitulée *L'Homéopathie et ses bienfaits*, avec Christian Calvé, le mercredi 24 septembre à 19h (4747, boul. Arthur-Sauvé, Laval-Ouest). Activité gratuite. Inscription nécessaire : 450 978-8919.

>>> **La Maison Gilda Radner Montréal** présente une conférence intitulée *Hypnose, imagerie mentale et parler au corps lorsqu'on se mobilise pour sa*

## FEMMES

>>> **Les Mouvements de la vie**, tel est le thème de la conférence présentée par l'organisme Relais-Femmes, le mardi 23 septembre à