



**Gérard Bérubé :** retour sur ce volontariat obligatoire qui agace *Page C 4*



**Éric Desrosiers :** d'autres nouvelles de la mondialisation *Page C 2*

Les **Musées de la civilisation** lancent un cri du cœur *Page C 4*

# ÉCONOMIE

CAHIER C • LE DEVOIR, LES SAMEDI 14 ET DIMANCHE 15 JUIN 2014



ARCHIVES AGENCE FRANCE-PRESSE

Le gaz naturel est sans doute mieux que le charbon, mais il doit être considéré comme un combustible de transition, dit l'OCDE.

GAZ DE SCHISTE

## L'OCDE invite les États-Unis à la prudence

KARL RETTINO-PARAZELLI

L'extraction massive de gaz naturel aux États-Unis représente à première vue une solution énergétique plus abordable et moins polluante que le charbon et le pétrole, mais le gouvernement Obama aurait tort de considérer cette ressource comme autre chose qu'un « combustible de transition », fait valoir l'Organisation de coopération et de développement économiques (OCDE).

Après Montréal mercredi, le secrétaire général de l'OCDE, Angel Gurría, était de passage à Washington vendredi pour présenter l'étude de son organisation consacrée à la situation économique américaine. Comme il l'avait fait au nord de la frontière en réclamant une plus grande taxation des émissions canadiennes de carbone, il a accordé une grande importance à l'environnement lors de son allocution prononcée au National Press Club.

« Le gaz de schiste est une option énergétique pratique et rentable, mais qui doit être perçue comme une solution de transition à long terme vers l'abandon des énergies fossiles, particulièrement en raison des risques d'impacts négatifs sur l'environnement que présente la fracturation hydraulique », a-t-il déclaré.

Entre 2008 et 2013, la production de gaz américain a augmenté de 20% et cette forte croissance est appelée à se poursuivre au moins jusqu'en 2040, indiquent les données de l'Energy Information Administration. Cette augmentation de la production s'accompagne d'une baisse de la consommation de charbon et de pétrole — qui demeurent malgré tout les combustibles les plus consommés aux États-Unis —, ce qui contribue à réduire les émissions de GES.

**Résister à la tentation**

Avec un prix trois fois moins élevé qu'en Europe et plus de quatre fois inférieur à celui du Japon, combiné à une hausse de 11% de la demande en provenance de la Chine d'ici 2019, la tentation est forte pour les Américains de se lancer tête baissée dans l'exploitation du gaz naturel. Mais ce serait une erreur, prévient l'OCDE.

« Les prix relativement bas du gaz naturel ont déjà encouragé la transition vers une production d'énergie moins polluante et ont fourni une base sur laquelle travailler. En l'absence d'une action concertée pour gérer cette transition, il y a toutefois un danger que le marché de l'énergie se retourne vers la combustion du charbon lorsque les ressources de gaz seront épuisées », écrivent les auteurs du rapport.

Lors de son discours, Angel Gurría a également affirmé que la « renaissance énergétique »

## Les inégalités de revenus sont croissantes aux États-Unis

Washington — Les inégalités de revenus aux États-Unis sont parmi les plus élevées du monde industrialisé, indique un rapport de l'OCDE publié vendredi qui assure également que la reprise économique dans le pays continue d'être molle.

« La vie est très agréable aux États-Unis grâce à une forte croissance économique et aux progrès technologiques [...] mais il y a des signes suggérant que ces gains n'ont pas été suffisamment partagés », souligne un rapport de l'Organisation de coopération et de développement économiques (OCDE) qui regroupe les principaux pays industrialisés.

Selon ce document, le pays affiche un des niveaux d'inégalités de revenus les plus élevés au sein de l'OCDE : le revenu moyen des 10% les plus riches y est environ 16 fois plus important que celui des 10% les plus pauvres, contre un ratio de 9,5 dans les principaux pays industrialisés. « Un schéma d'inégalités semble se dessiner avec une concentration [des richesses] encore plus forte au sommet au détriment de la classe moyenne et des populations les plus pauvres », souligne encore l'organisation dans son rapport

qui fait écho à un débat croissant dans le pays. Selon l'OCDE, les plus vulnérables doivent faire face à un « marché du travail en mutation » et « aux coûts élevés » de l'éducation et de l'assurance-maladie. « Le marché du travail est encore loin d'être revenu à la normale », note le rapport qui s'inquiète également de « nouvelles faiblesses » du secteur immobilier.

Plus généralement, l'OCDE affirme que la reprise économique après la crise de 2008-2009 reste plus faible aux États-Unis que lors des précédentes sorties de récession. Au premier trimestre, l'économie américaine s'est contractée pour la première fois depuis 2011, en raison notamment de l'impact d'un hiver très rigoureux. « Ce n'est pas une reprise comme les autres pour les États-Unis. Le rythme de croissance est lent d'un point de vue historique », a déclaré le secrétaire général de l'OCDE, Angel Gurría, lors d'un discours à Washington.

Selon l'OCDE, la croissance pourrait être notamment consolidée en renforçant la formation des demandeurs d'emploi.

Agence France-Presse

### P.-d.g. et heureux de l'être...

Washington — Le revenu des patrons des grandes entreprises américaines a été quasiment multiplié par dix au cours des trente-cinq dernières années pour atteindre en moyenne 15,2 millions par an en 2013, selon une étude parue jeudi.

En tenant compte de l'inflation, la rémunération (salaires, bonus, stock-options...) des dirigeants des 350 plus grandes entreprises américaines a flambé de 937% depuis 1978, affirme l'Economy Policy Institute (EPI), un centre de réflexion non partisan de Washington. L'augmentation sur la seule période 2010-2013 est de près de 22%, affirme l'étude.

Sur les 35 dernières années, la rémunération d'un salarié moyen a en comparaison augmenté de 10,2%, à 52 100 \$US par an en 2013, selon l'étude de l'EPI. En conséquence, l'échelle des revenus entre un salarié moyen et son p.-d.g. s'est considérablement agrandie, passant de 1 à 30 en 1978 à 1 à 295 en 2013.

« Sur les trente dernières années, la rémunération des p.-d.g. a augmenté beaucoup plus vite que les autres hauts revenus », soulignent par ailleurs les auteurs de l'étude.

VOIR PAGE C 4 : P.-D.G.

VOIR PAGE C 4 : PRUDENCE



ANTTI AIMO-KOIVISTO AGENCE FRANCE-PRESSE

## L'hiver finlandais se prolonge

La Finlande ne parvient pas à s'extirper de la récession, restant derrière les autres pays nordiques

CLAIRE GUÉLAUD

La Finlande va mal. Elle sort de deux années de récession (-1% en 2012 et -1,4% en 2013) et pourrait bien en connaître une troisième, à en juger par le mauvais chiffre de la croissance au premier trimestre. Le PIB finlandais a en effet reculé

de 0,4 point au cours des trois premiers mois de 2014, portant à huit le nombre de trimestres consécutifs sans croissance que le pays a connus.

Il s'agit de la plus longue récession à laquelle la Finlande a été confrontée depuis celle du début des années 1990. Il y a quelques semaines encore, ce petit État membre de la zone euro pouvait compter sur le Da-

nemark pour jouer les compagnons d'infortune dans les pays nordiques, mais la croissance danoise vient de rebondir nettement (+0,9%) et Helsinki se trouve isolé dans une Europe du Nord qui va mieux.

Le Fonds monétaire international (FMI) avait misé, dans son rapport d'avril (*Perspectives économiques mondiales*), sur une reprise graduelle de la

croissance à Helsinki. Mais le chiffre du premier trimestre a relancé les interrogations sur la capacité de l'économie finlandaise à sortir de la crise dès cette année. De nombreux conjoncturistes prennent au sérieux « le risque d'une troisième année de récession », comme Aki Kangasharju, économiste en chef de la banque Nordea à Helsinki, qui prévoit

une contraction de 0,5% du PIB en 2014.

« Tous les moteurs de la croissance sont à l'arrêt : la consommation des ménages, l'investissement des entreprises et la demande adressée au pays. Rien ne croît, et le gouvernement a décidé d'une politique d'austérité, ce qui va peser sur l'économie », résume-t-il. À Paris, COE-Rexcode penchait initialement pour

un scénario de reprise très graduelle. Il parie désormais pour un petit -0,2% en 2014.

Le pays souffre d'une grave crise industrielle, du déclin de la compétitivité de ses entreprises, mais aussi du ralentissement en Russie et dans la zone euro, ses deux principaux partenaires commerciaux. « Les exportations

VOIR PAGE C 2 : FINLANDE

# ÉCONOMIE

PERSPECTIVES

## D'autres nouvelles de la mondialisation



ÉRIC DESROSIERS

**La mondialisation n'est plus ce qu'elle était. Les négociateurs d'accords de libre-échange se mêleront de plus en plus de ce qui ne les regardait pas, il y a encore quelques années à peine.**

La réalité économique change de plus en plus vite, a constaté à la Conférence de Montréal cette semaine le sous-ministre du Commerce et sherpa pour le Canada au G20, Simon Kennedy. «*La commerce mondial est fondamentalement différent de ce qu'il était auparavant. Il est différent même de ce qu'il était il y a seulement dix ans.*»

Ces changements ne tiennent pas seulement à la spectaculaire montée en force des économies émergentes, comme la Chine. Il s'agit aussi, entre autres, de la mondialisation des chaînes de valeurs, du ballet transfrontalier de plus en plus intense des composants entrant dans la fabrication des biens et du poids croissant des services dans le commerce.

La nature des obstacles au commerce n'est plus la même non plus, a observé l'ancien directeur général de l'Organisation mondiale

du commerce (OMC), Pascal Lamy. Longtemps au cœur des négociations de libre-échange, droits de douane et autres barrières tarifaires ne compteraient plus, en moyenne, que pour 5% des coûts du commerce international. Ce serait deux fois moins que le coût des formalités administratives au moment de passer les douanes (10%), mais beaucoup moins encore que les coûts rattachés aux différences de régimes réglementaires en matière notamment technique, sanitaire et environnementale (20% à 30%). Il arrive, à des entreprises technologiques spécialisées dans le domaine de la santé, d'être exposées à près d'une trentaine de régimes réglementaires différents dans le monde.

**L'enjeu de l'avenir**

«*Ça, c'est l'enjeu de l'avenir*», a déclaré Pascal Lamy. Presque la moitié de l'Accord économique et commercial global (AECG) toujours en négociation entre le Canada et l'Union européenne porte justement sur ce type d'enjeux, a-t-il fait valoir, notamment avec ses dispositions sur la reconnaissance mutuelle des normes réglementaires de l'autre. C'est plus que ce que devrait accomplir l'éventuel Partenariat transpacifique auquel participent également le Canada et les États-Unis aux côtés d'une dizaine d'autres pays d'Asie et des Amériques et qui s'annonce traditionnel à 80%. Ce sera tout le contraire si les Américains et les Européens arrivent à une entente dans leur propre projet d'accord, les autres obstacles commerciaux en-

tre les deux puissances économiques étant déjà presque tous levés après 60 ans de libéralisation des échanges.

La réduction des obstacles réglementaires s'avère toutefois infiniment plus complexe et délicate que la réduction des tarifs douaniers. Cela tient notamment au fait que toutes ces règles sur la protection des données privées, les OGM ou les normes de sécurité des voitures n'ont pas pour fonction première de protéger des industries particulières contre la concurrence étrangère, mais plutôt de protéger la santé, la sécurité et l'environnement de l'ensemble de la population. Les peuples tendent aussi à croire que leur réglementation est meilleure que celle des autres, entre autres parce qu'elle reflète, à l'occasion, leurs valeurs.

C'est justement l'une des raisons pour lesquelles le Canada doit se presser de conclure ses négociations avec l'Europe, a répété, à la Conférence de Montréal, le négociateur pour le Québec, Pierre Marc Johnson. Cette entente est une occasion en or d'établir des précédents avec des Européens, somme toute, assez proches des sensibilités canadiennes, et d'influencer le contenu de leur éventuelle entente avec les Américains.

**«Armes de guerre»**

Mais il y a plus important encore, a poursuivi l'ancien premier ministre québécois. Il y a cet éléphant dans la pièce, ou plutôt le tigre auquel tout le monde pense, même lorsqu'on n'en parle pas. L'ascension impériale de la Chine et

des autres économies émergentes fait entrevoir un moment où elles pourront de plus en plus imposer leurs propres normes réglementaires. Les pays développés auraient tout intérêt, avant cela, d'unir leurs forces autour de positions communes. À défaut de parvenir à imposer leurs vues au reste de la planète en matière réglementaire, ils éviteraient au moins de se présenter en ordre dispersé.

Dans ce cas, l'Europe, les États-Unis ou encore le Canada devraient avoir l'honnêteté de dire franchement à leurs populations ce qui en est, c'est-à-dire que leurs projets d'entente de libre-échange sont, en fait, «*des armes de guerre contre la Chine*», a lancé à la tribune le correspondant du quotidien français *Libération*, Jean Quatremer, particulièrement en verve ce jour-là.

Mais c'est une chose de convenir de mécanismes de reconnaissance mutuelle ou de parler d'harmonisation réglementaire et c'en est une autre d'accoucher d'une véritable position commune en matière de normes et de réglementation. On l'a dit, ces enjeux sont souvent étroitement liés aux valeurs des sociétés et il n'y a pas que les économies avancées et la Chine qui peuvent avoir des divergences importantes à ce chapitre. Il y en a plusieurs et de très grosses entre les États-Unis et l'Europe, il y en a plein entre l'Europe et le Canada, il en reste beaucoup au sein même de l'Union européenne, il y en a même entre les provinces canadiennes... Aussi, la «*fameuse arme de guerre*» n'est pas pour demain.

## MARCHÉS BOURSINIERS

<b>TORONTO</b> S&P TSX <b>15 001,61</b> ▲ +91,98 +0,6%	<b>New York</b> S&P 500 <b>1936,16</b> ▲ +6,05 +0,3%	<b>PÉTROLE</b> <b>106,91</b> +0,38 \$US +0,4%
<b>NASDAQ</b> <b>4301,65</b> ▲ +13,02 +0,3%	<b>DOW JONES</b> <b>16 775,74</b> ▼ +41,55 +0,3%	<b>OR</b> <b>1274,10</b> +0,10 \$US +0,0%
		<b>DOLLAR CANADIEN</b> <b>92,11</b> -0,01 \$US -0,0%
		1\$US = 1,0856\$ <b>68,04</b> +0,12 EURO

Titre Symbole Fermeture Variation (%) Volume (000)

LES INDICES DE LA BOURSE DE TORONTO				
S&P TSX	SPTT15001.61	91.98	0.62	154131
S&P TX20	TX20	702.46	7.11	1.02
S&P TX60	TX60	856.60	5.50	0.65
S&P TX60 Cap.	TX6C	947.22	6.07	0.64
Cons. de base	TTCS	329.37	-0.08	-0.02
Cons. discr./v.énergie	TTCD	146.73	0.04	0.03
Finance	TTEN	336.99	6.73	2.04
Aurif/ore	TTFS	244.48	0.51	0.21
Santv@	TTGD	183.57	1.28	0.70
Tech. de l'info	TTHC	89.27	-0.46	-0.51
Industrie	TTTK	37.71	-0.05	-0.13
Matv@riaux	TTIN	181.84	1.47	0.81
Immobilier	TTMT	247.73	1.38	0.56
TV@l@coms	TTRE	253.40	-0.46	-0.18
Sev. collect.	TTTS	123.11	0.25	0.20
Mv@taux/minerals	TTUT	216.21	-0.38	-0.18
	TTMN	831.17	5.06	0.61
TSX CROISSANCE				
TSX Venture	JX	997.33	-0.64	-0.06
ENTREPRISES DE CONSOMMATION DISCRETIONNAIRE				
Alim. Couche-Tard	ATD.B	30.39	0.14	0.46
Canadian-Tire	CTC.A	102.97	0.12	0.12
Cogeco	CCA	61.64	-1.19	-1.89
Corus	CJR.B	25.25	-0.03	-0.12
Groupe TVA	TVA.B	8.60	0.00	0.00
Jean Coutu	PJC.A	23.65	-0.12	-0.50
Loblav	L	47.40	-0.03	-0.06
Magna	MG	117.03	0.36	0.31
Metro	MRU	66.20	-0.63	-0.94
Quebecor	QBR.B	27.09	0.20	0.74
Rona	RON	11.25	0.12	1.08
Saputo	SAP	61.98	0.13	0.21
Shaw	SJR.B	26.89	-0.04	-0.15
Shoppers Drug Mart	SC	60.83	0.00	0.00
Tim Hortons	TH	59.01	0.31	0.53
Transat A.T.	TRZ.B	9.17	0.27	3.03
Yellow Media	Y	19.78	-0.84	-4.07
ÉNERGIE				
Cameco	CCO	21.34	-0.07	-0.33
Canadian Natural	CNQ	47.99	0.93	1.98
Canadian Oil Sands	COS	24.66	0.76	3.18
Enbridge	ENB	51.06	0.29	0.57
EnCana	ECA	26.52	0.60	2.31
Enerplus	ERF	25.47	0.01	0.04
Pengrowth Energy	PGF	7.51	0.03	0.40
Pv@tr@li@re Impv@riale	IMO	55.76	0.41	0.74
Suncor Energy	SU	46.35	0.91	2.00
Talisman Energy	TLM	11.52	0.26	2.31
TransCanada	TRP	50.89	0.38	0.75
Valener	VNR	15.81	0.02	0.13
FINANCIÈRES				
B. CIBC	CM	97.10	0.27	0.28
B. de Montr@al	BMO	76.73	0.09	0.12
B. Laurentienne	LB	49.23	-0.02	-0.04
B. Nationale	NA	46.12	0.05	0.11
B. Royale	RY	75.23	0.54	0.72
B. Scotia	BNS	70.52	0.12	0.17
B. TD	TD	54.18	-0.19	-0.35
Brookfield Asset	BAM.A	46.69	0.05	0.11
Cominar Real	CUF.UN	18.65	-0.02	-0.11
Corp. Fin. Power	PWF	32.88	-0.04	-0.12
Fin. Manuvie	MFC	20.49	0.02	0.10
Fin. Sun Life	SFL	38.47	0.30	0.79
Great-West Lifeco	GWO	29.37	-0.12	-0.41
Industrielle All.	IAG	45.94	-0.10	-0.22
Power Corporation	POW	29.30	-0.04	-0.14
TMX	X	59.25	0.03	0.05
INDUSTRIELLES				
Air Canada	AC.B	9.66	0.34	3.65
Bombardier	BBD.B	3.93	0.10	2.61
CAE	CAE	14.37	-0.12	-0.83
Canadian Pacific	CP	200.48	3.06	1.55
Chemin de fer CN	CNR	67.94	0.58	0.86
SNC-Lavalin	SNC	53.58	0.42	0.79
Transcontinental	TCLA	15.66	0.06	0.38
TransForce	TFI	24.60	0.30	1.23
ENTREPRISES DE MATÉRIAUX				
Agrium	AGU	98.40	-0.15	-0.15
Barrick Gold	ABX	18.44	0.28	1.54
Goldcorp	G	27.33	0.13	0.48
Kinross Gold	K	4.48	-0.01	-0.22
Mines Agnico-Eagle	AEM	36.25	0.48	1.34
Potash	POT	39.11	0.01	0.03
Teck Resources	TCK.B	23.29	0.10	0.43

SERVICES PUBLICS				
Fortis	FTS	31.75	0.10	0.32
TransAlta	TA	12.93	0.04	0.31
TECHNOLOGIE				
BlackBerry	BB	8.57	-0.24	-2.72
CGI	GIB.A	37.31	0.81	2.22
TÉLÉCOMMUNICATIONS				
BCE	BCE	49.45	0.05	0.10
Bell Aliant	BA	28.20	-0.03	-0.11
Rogers	RCL.B	43.41	0.09	0.21
Telus	T	41.38	0.31	0.75
FONDS NÉGOCIÉS EN BOURSE				
iShares DEX	XBB	30.76	-0.01	-0.03
iShares MSCI	XEM	26.64	0.02	0.08
iShares MSCI EMU	EZU	43.38	-0.17	-0.39
iShares S&P 500	XSP	22.38	0.06	0.27
iShares S&P/TSX	XIC	23.82	0.17	0.72
LES PLUS ACTIFS DE LA BOURSE DE TORONTO				
YAMANA RES INC	YRI	9.00	0.24	2.74
AIR CANADA	AC.B	9.66	0.34	3.65
FORTIS INC	FTS.IR	36.00	0.50	1.41
TALISMAN ENERGY	TLM	11.52	0.26	2.31
AGNICO EAGLE MINES	AEM	36.25	0.48	1.34
SUNCOR ENERGY INC	SU	46.35	0.91	2.00
SURGE ENERGY INC	SGY	7.71	0.12	1.58
ELEMENT FINANCIAL	EFN	12.84	0.21	1.66
CANADIAN NATURAL	CNQ	47.99	0.93	1.98
MANULIFE FINANCIAL	MFC	20.49	0.02	0.10
LES GAGNANTS EN %				
SECURE ENERGY	SES	24.63	3.99	19.33
XTREME DRILLING & RMP ENERGY LTD	XDC	5.16	0.47	10.02
LEGACY OIL + GAS	LEG	9.64	0.61	6.76
THE INTERAINT	IT	7.40	0.40	5.71
AVIGILON CORP	AVO	24.10	1.16	5.06
CREW ENERGY INC	CR	11.51	0.53	4.83
CARDINAL ENERGY	CJ	18.10	0.80	4.62
RAGING RIVER	RRX	10.85	0.46	4.43
NEWALTA CORP	NAL	20.89	0.79	3.93
LES PERDANTS EN %				
TEKMIRA	TKM	14.27	-1.73	-10.81
BLACKBERRY LTD	BB	8.57	-0.24	-2.72
LONG RUN	LRE	5.51	-0.12	-2.13
DOMINION DIAMOND	DDC	14.46	-0.27	-1.83
HORIZONS BETA	HGD	14.06	-0.25	-1.75
PRAIRIESKY ROYALTY	PSK	39.30	-0.70	-1.75
OSISKO GOLD	OR	15.85	-0.28	-1.74
MARTINREA INTL INC	MRE	12.38	-0.20	-1.59
INTERTAPE POLYMER	ITP	12.20	-0.19	-1.53
DOLLARAMA INC	DOL	91.37	-1.28	-1.38
LES GAGNANTS EN \$				
SECURE ENERGY	SES	24.63	3.99	19.33
CANADIAN PACIFIC	CP	200.48	3.06	1.55
CRESCENT POINT	CPG	46.96	1.40	3.07
TOURMALINE OIL	TOU	58.33	1.29	2.26
AVIGILON CORP	AVO	24.10	1.16	5.06
CANADIAN ENERGY	CEU	33.50	1.10	3.39
CANADIAN NATURAL	CNQ	47.99	0.93	1.98
SUNCOR ENERGY INC	SU	46.35	0.91	2.00
PARAMOUNT RES LTD	POU	63.79	0.89	1.41
CGI GROUP INC	GIB.A	37.31	0.81	2.22
LES PERDANTS EN \$				
TEKMIRA	TKM	14.27	-1.73	-10.81
VALEANT	VRX	129.59	-1.53	-1.17
DOLLARAMA INC	DOL	91.37	-1.28	-1.38
PRAIRIESKY ROYALTY	PSK	39.30	-0.70	-1.75
METRO INC	MRU	66.20	-0.63	-0.94
CONCORDIA HEALTH	CKR	32.31	-0.35	-1.07
WESTJET AIRLINES	WJA	25.01	-0.31	-1.22
TOROMONT INTL LTD	TIH	26.19	-0.29	-1.10
OSISKO GOLD	OR	15.85	-0.28	-1.74
DOMINION DIAMOND	DDC	14.46	-0.27	-1.83

## FINLANDE

SUITE DE LA PAGE C 1

représentent 48% du PIB, 10% d'entre elles vont à la Russie et 33% aux pays qui ont l'euro pour monnaie. La faible croissance dans cette zone et le risque élevé de récession en Russie, sans même parler de l'Ukraine, n'aident pas la Finlande à retrouver du tonus», explique Catherine Stephan, de BNP Paribas.

«*La Finlande exporte en Europe des biens d'équipement et des biens intermédiaires. Quand l'économie européenne est en panne ou quand les produits finlandais sont trop chers, le pays n'a pas de relais de croissance, faute d'être ouvert vers les BRIC [Brésil, Russie, Inde, Chine] — Russie exceptée — et les pays émergents*», ajoute Romain Sarron, de

COE-Rexcode.

Les deux principales industries sont la filière bois et les technologies de l'information. «*Elles représentaient respectivement 5,5% et 7% du PIB au début des années 2000, contre seulement 1,5% et 4,5% en 2012*», observe-t-il. Le bois et le papier sont entrés en crise au début des années 2000. «*Il y a eu pas mal d'innovations, mais il s'écoulera du temps avant que la filière se remette à embaucher*», nuance l'économiste de Nordea.

## Les taux d'intérêt en vigueur

Taux d'intérêt le 11 juin 2014 dans les principales institutions financières au Canada (Taux fournis par les institutions)

	Dépôt à terme				Prêt hypothécaire			
	30-59 jrs	1 an	3 ans	5 ans	6 mois	1 an	3 ans	5 ans
<b>HSBC</b>	0,75	1,15	1,35	1,95	4,45	3,60	4,45	5,34
<b>Nationale</b>	0,50	0,90	1,25	1,75	4,40	3,14	3,75	4,79
<b>Laurentienne</b>	0,50	0,90	1,30	1,75	4,40	3,14	3,50	4,79
<b>Royale</b>	0,65	1,30	1,80	2,20	3,14	3,14	3,75	4,94
<b>Scotia</b>	0,55	0,90	1,25	1,75	4,55	3,29	3,44	4,79
<b>TD</b>	0,65	1,35	1,70	2,30	4,00	3,09	3,44	4,79
<b>de Montréal</b>	0,75	1,00	1,35	1,95	4,00	3,14	3,85	4,99

# ÉCONOMIE



Un passant admire une murale intitulée *Mort de l'euro*, réalisée à l'École des arts d'Athènes. Les graffitis illustrant les quatre années d'austérité, de chômage et de pauvreté se multiplient dans la capitale grecque.

LOUISA GOULIAMAKI AGENCE FRANCE-PRESSE

## L'UE a davantage besoin d'une réforme que d'austérité

Le commissaire Laszlo Andor évoque des « défauts de conception »

Bruxelles — Le commissaire européen chargé des Affaires sociales, Laszlo Andor, a dénoncé vendredi les « défauts de conception » de l'Union économique et monétaire, qui ont mené selon lui à des politiques d'austérité néfastes pour les droits sociaux des Européens.

Prenant le contre-pied de certains de ses collègues, comme le commissaire aux Affaires économiques, Olli Rehn, M. Andor a dénoncé les politiques de consolidation budgétaire imposées en réponse à la crise des dettes souveraines, dans un discours prononcé à Berlin dont le texte a été transmis à la presse. Ces politiques « ont substantiellement affaibli l'État-providence », regrette M. Andor.

Selon lui, la cause est à cher-



GEORGES GOBET AGENCE FRANCE-PRESSE

Laszlo Andor, commissaire chargé des Affaires sociales

cher dans les « défauts de conception » de l'Union économique et monétaire (UEM), en particulier « une politique monétaire confiée à la Banque centrale européenne mais des politiques budgétaires et struc-

turelles en grande partie sous la responsabilité des gouvernements nationaux, sans budget de la zone euro ».

« En raison de l'absence d'un prêteur en dernier ressort ou d'un budget contrac-

commun, une panique sur les marchés financiers peut obliger les pays de l'UEM à adopter des politiques d'austérité. Nous savons que de tels développements ont un impact particulièrement négatif sur les travailleurs, les chômeurs et tous ceux dont la qualité de vie dépend des services publics », dénonce-t-il.

Pour y remédier, M. Andor propose de renforcer l'Union économique et monétaire « par un mécanisme bien conçu de transfert budgétaire entre États membres utilisant l'euro ». Il s'agit de « l'un de mes principaux messages à ceux qui négocient le mandat de la prochaine Commission européenne », insiste-t-il, proposant également « un mécanisme d'assurance-chômage européen de base ».

Agence France-Presse

### RICHESSSE

## La France en queue de peloton parmi les pays de l'OCDE

Paris — Le PIB par habitant en France a « décroché » par rapport aux autres pays riches depuis 40 ans, selon une note publiée vendredi par le ministère de l'Économie et des Finances.

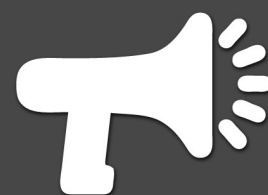
« Entre 1975 et 2012, la France a vu son PIB par habitant progresser moins vite que la moyenne des pays de l'Organisation de coopération et de développement économique [OCDE] » regroupant 34 économies développées, selon une note rédigée par la direction du Trésor qui, au sein du ministère, est chargée, entre autres, de réfléchir aux grands axes de politique économique.

Au-dessus de la moyenne de l'OCDE en 1975, la France est tombée en bas de tableau, selon cette note, qui souligne que seule l'Italie et l'Espagne font moins bien désormais. L'auteur de la note, Camille Thubin, explique le phénomène à la fois par une « démographie qui pénalise temporairement la France », un effet qui devrait s'atténuer au cours des pro-

chaines années, par un déficit du taux d'activité des jeunes et des seniors, et par une stagnation relative de la productivité, conjuguée à un recul du nombre d'heures travaillées. La France est, par ailleurs, à la traîne des pays du nord de l'Europe en ce qui concerne l'activité des femmes.

Elle identifie des leviers à actionner pour remédier à ce décrochage : augmenter le taux d'activité, en particulier des plus âgés ; diminuer le chômage structurel ; doper la productivité en faisant jouer l'innovation mais aussi la concurrence et la « flexicurité ». La « flexicurité » ou « flexisécurité » est un concept importé du Danemark, qui conjugue une plus grande souplesse pour les employeurs (contrats courts, licenciements facilités), un système d'indemnisation généreux des chômeurs et une politique de l'emploi très active, incitant au retour sur le marché du travail.

Agence France-Presse



VOIX PUBLIQUES  
ÉCOLE D'ÉTÉ in  
L'ÉCOLE DE LA PARTICIPATION CITOYENNE

LA PROGRAMMATION DE L'ÉCOLE D'ÉTÉ 2014 EST LANCÉE!

VOIX PUBLIQUES  
ÉCOLE D'ÉTÉ in

L'ÉCOLE DE LA PARTICIPATION CITOYENNE

VÉRONIQUE HIVON • MYLÈNE PAQUETTE  
MATHIEU BOCK-CÔTÉ • PAUL AHMARANI  
PASCALE NAVARRO • WEBSTER • ERIC PINEAULT  
DANIEL TURP • WIDIA LARVIÈRE • JACQUES PROULX  
LOUISE VARDEL • DIOMÈDE NYONZIMA • MICHEL ROCHON  
DOROTHÉE DECOLASSON • MARTIN PAPILLON • CÉLINE BELLOT  
EDOUARD REINACH • LYNE MARIE GERMAIN

ET PLUSIEURS AUTRES!

13-16 AOÛT 2014  
À L'UNIVERSITÉ MCGILL

VOIX PUBLIQUES  
ÉCOLE D'ÉTÉ in

INSCRIPTIONS AU  
ÉCOLE.INM.QC.CA

@INM\_voix  
#ee2014

INSTITUT DU NOUVEAU MONDE in

Québec

McGill

LE DEVOIR  
Libre de penser

Québec  
surélève

Centre  
Professionnel  
de Québec

CSN

métro  
journalmetro.com

L'AGENDA

L'HORAIRE TÉLÉ,  
LE GUIDE DE VOS SOIRÉES

Gratuit dans Le Devoir du samedi

Vous avez des droits nous pouvons vous aider

Yves Ménard  
Avocats inc.

514.861.0469

menardavocats.com



MONTÉRÉGIE

GOLF LA SEIGNEURIE ST-HILAIRE

SPÉCIAUX

Tous les mardis 30\$ + taxes  
Lundi au jeudi après-midi 30\$ + taxes  
Vend. et dim. après-midi 40\$ + taxes

TOUTES CES OFFRES INCLUENT LA LOCATION D'UNE VOITURETTE  
Non-valable les jours fériés

Réservation : 514 990-9145 - www.golfaseigneurie.ca

LANAUDIÈRE



FORFAITS GOLF, VOITURETTE & SOUPER

LES MERCREDIS GRILLADES

Des Moulins 53,95\$  
Des Braves 58,95\$  
Des Seigneurs 66,95\$

LES VENDREDIS PASTABAR

Des Moulins 62,95\$  
Des Braves 71,95\$  
Des Seigneurs 77,95\$

Réservations au 450-964-2251 Taxes et service en sus



2075 Côte Terrebonne à Terrebonne • Réservations : 450 964-2251

Pour annoncer dans ce regroupement, contactez Jean de Billy au 514 985-3456 :: jdebilly@ledevoir.com

Spécialistes de la santé



Carlos Otero  
Massothérapeute Agréé FQM  
FQM Certified Massage Therapist

SERVICES OFFERTS

- Massage suédois
- Massage clinique de l'abdomen
- Thérapie sacro-crânienne intégrée

PROBLÈMES RÉCURRENTS

- Migraines
- Tendinites
- Mal de dos
- Stress et tension générale ou spécifique
- Problèmes de sciatique

\*\*\* Reçus d'assurances disponibles \*\*\*

Carlos Otero | Massothérapeute Agréé FQM  
Centre Médical Westmount | Métro Vendôme | 514.503.7726

Pour annoncer dans ce regroupement, communiquez avec Evelyne De Varennes au 514.985.3454 ou edevarennes@ledevoir.com

# ÉCONOMIE

VOS FINANCES

## Retour sur ce volontariat obligatoire qui agace



GÉRARD BÉRUBÉ

Le Régime volontaire d'épargne-retraite verra le jour au Québec officiellement le 1<sup>er</sup> juillet. Le RVER n'a de volontaire que sa cotisation, ce qui agace plus d'un conseiller financier. D'autant que l'approche québécoise a tendance justement à diluer cette fonction conseil alors qu'un tel régime ne convient pas à tous.

On l'a dit cette semaine, Québec va ainsi de l'avant avec sa Loi sur les régimes volontaires d'épargne-retraite (RVER), imitant en cela l'initiative fédérale de régime de pension agréé collectif (RPAC). À une différence près. Si le RPAC est entièrement volontaire, le RVER est à adhésion obligatoire, mais à cotisations volontaires. Cette nuance n'est pas sans faire rugir les conseillers financiers, plusieurs d'entre eux décrivant une publicité dite trompeuse et y voyant un dangereux précédent. «Le gouvernement oblige les entreprises à acheter un service financier, puis à se désenregistrer ou à désinscrire l'employé, avec les frais et les tracasseries administratives que cela implique. Je n'ai jamais vu cela. Surtout qu'un RVER est loin de convenir à tous», avait dénoncé l'un de ces conseillers sous le couvert de l'anonymat.

Ici, l'agacement se trouve exacerbé par le fait que le conseiller financier indépendant se sent exclu ou tassé. Par souci d'offrir un régime «peu coûteux» aux participants, l'administrateur du régime voit les frais qu'il peut facturer frappés d'un plafond diluant d'autant la fonction conseil, déplore-t-on.

Le RVER est administré par un gestionnaire de fonds d'investissement, une société de fiducie ou un assureur de personnes. Les frais facturés aux participants doivent répondre à la définition de «peu coûteux», atteignant un maximum de 1,25% de l'actif moyen pour l'option de placement par défaut et 1,5% pour toute autre option. Ce pourcentage renferme les frais de gestion et d'administration et les commissions de suivi. La loi reconnaît que l'administrateur peut imposer aux participants des frais relatifs aux transferts de fonds, au remboursement de fonds, à une planification financière ou encore à une demande de conseils financiers.

Il est dénoncé dans l'industrie le fait que cet administrateur se voit ainsi confier un monopole ou un avantage concurrentiel indu par rapport au conseiller financier indépendant. Qu'il se retrouve également en situation conflictuelle, étant à la fois dans un rôle de promoteur et de conseiller, faisant fi du principe de conformité.

**Inscription automatique**

Pour l'employé, le taux de cotisation est fixé à 2% du salaire brut entre le 1<sup>er</sup> juillet 2014 et le

31 décembre 2017, pour passer à 3% en 2018 et à 4% en 2019. Une cotisation qui, à l'instar d'un REER, devient déductible du revenu imposable. Son inscription est automatique. Il lui revient donc de préciser à son employeur qu'il renonce à adhérer au programme, qu'il cesse ou qu'il suspend sa participation. Pour sa part, l'employeur n'est pas tenu de cotiser. S'il le fait, la cotisation n'entraîne pas de taxe à payer sur la masse salariale.

L'employeur reçoit ainsi un incitatif à la cotisation, voire à la transformation d'un REER collectif en un RVER, retiennent des fiscalistes. Et l'on mise sur les travers de l'employé empruntant à la paresse humaine ou au conformisme social.

Mais le problème de base demeure pertinent. Le RVER ne convient pas à tous. Il faut également rappeler une nouvelle réalité illustrée par les conclusions d'un sondage de H&R Block dévoilées au début de 2013 indiquant que les jeunes Canadiens utilisent moins les REER traditionnels pour épargner pour leur retraite. Les Canadiens de moins de 35 ans ont tendance à se fier davantage au CELI pour leurs économies de retraite comparativement aux Canadiens de plus de 35 ans.

**Mesures sociofiscales**

«Puisqu'il est question d'établir un régime qui sera pleinement imposable à la retraite, comment se fait-il que personne ne parle des effets pervers du RVER sur une dizaine de mesures sociofiscales?», s'est déjà demandé Jean-François

Robert, chargé de cours au cégep de Sherbrooke et représentant de courtier en épargne collective.

Pour ne parler que du compte d'épargne libre d'impôt, pour les retraités toutes les sommes sorties du CELI ne modifieront en rien les prestations de la Sécurité de la vieillesse (et du supplément du revenu garanti). Quant aux montants retirés, parce qu'ils ne sont pas imposés, ils ne seront pas pris en compte dans le calcul du droit à des prestations ou à des crédits fondés sur le revenu. Sans compter que, si le détenteur du REER est contraint de piger dans son régime avant l'âge de la retraite, les impôts prélevés sur ces fonds pourraient faire passer une personne dans une tranche d'imposition supérieure et réduire ses prestations fondées sur le revenu, notamment le crédit pour la TPS/TVQ, la Prestation fiscale canadienne pour enfants et la Prestation fiscale pour le revenu de travail. Ce problème ne se pose pas avec le CELI.

Jean-François Robert a notamment fait appel aux courbes de Laferrière et aux taux effectifs d'imposition marginaux pour conclure que près des trois quarts de la clientèle visée par le RVER sont exposés à une charge fiscale plus lourde à la retraite que les économies obtenues en cours de route. «Cessons de prétendre que seuls quelques individus, à faibles revenus, pourraient être perdants avec le RVER [...] Le RVER ne va nullement dans l'intérêt de la majorité des travailleurs du secteur privé.»

Mais qui va le leur dire?

## Subprime: Washington réclame plus de 10 milliards à Citigroup

New York — Les autorités américaines réclament plus de 10 milliards à la banque Citigroup pour ses errements passés dans le secteur immobilier et menacent de l'attaquer en justice, rapporte vendredi l'agence d'information Bloomberg.

Les négociations débutées en avril entre le département de la Justice et la banque ont échoué lundi dernier, affirme encore l'agence d'information qui cite une source proche du dossier. Les procureurs fédéraux s'apprêteraient donc à déposer une plainte d'ici la fin de la semaine devant les tribunaux, ajoute Bloomberg.

Contacté par l'AFP, Citigroup n'a pas fait de commentaire dans l'immédiat. On sait toutefois qu'elle n'a offert de payer qu'un peu moins de 4 milliards.

Les autorités américaines

reprochent à Citigroup d'avoir commercialisé des placements adossés à des crédits immobiliers fragiles qui ont généré des milliards de pertes pour les investisseurs qui les ont achetés. Pour des faits similaires mais de moindre ampleur, JP Morgan Chase avait accepté l'an dernier de verser 13 milliards pour échapper aux poursuites.

Toujours pour les mêmes faits, Bank of America (BoFA) est pour sa part engagée dans des négociations très serrées avec les autorités américaines, qui lui réclament près de 17 milliards, selon la presse américaine. BoFA a déjà payé 6,3 milliards pour régler un litige avec l'autorité de tutelle des organismes de refinancement hypothécaire, la Federal Housing Finance Agency.

Agence France-Presse



PHOTO-CRÉDIT

## PRUDENCE

SUITE DE LA PAGE C 1

des Américains est accueillie d'un bon œil sur le plan financier, mais pourrait laisser derrière elle des villages fantômes lorsque l'exploitation gazière prendra fin. Il encourage par conséquent les autorités à investir les revenus de cette exploitation de manière appropriée pour que les générations à venir puissent également en profiter.

Même si l'ampleur des conséquences environnementales de l'exploitation du gaz de schiste est encore méconnue, le rapport souligne que la fracturation hydraulique «met potentiellement à risque les ressources en eau» et produit du méthane, dont les émissions «pourraient réduire significativement l'attractivité du gaz en tant que source d'énergie».

On note aussi que la demande de charbon a légèrement diminué aux États-Unis, mais que les exportations de

cette ressource ont plus que doublé depuis le début du boom gazier en 2007. L'OCDE recommande donc de tarifier le carbone contenu dans les combustibles, comme c'est le cas des émissions, afin d'éviter que les gains environnementaux réalisés à un endroit soient annulés par une moins bonne performance ailleurs.

Les États-Unis doivent réduire davantage leur empreinte carbone en imposant notamment un prix sur les GES, conclut l'OCDE. «Je me félicite tout particulièrement des mesures concrètes annoncées par le président Obama pour limiter les émissions de carbone», a malgré tout souligné M. Gurria au sujet de la volonté du président américain de mettre en place de nouvelles normes pour diminuer les émissions des centrales électriques, qui génèrent près du tiers des émissions de GES du pays. La cible de réduction est de 30% d'ici 2030, par rapport au niveau de 2005.

Le Devoir

## P.-D.G.

SUITE DE LA PAGE C 1

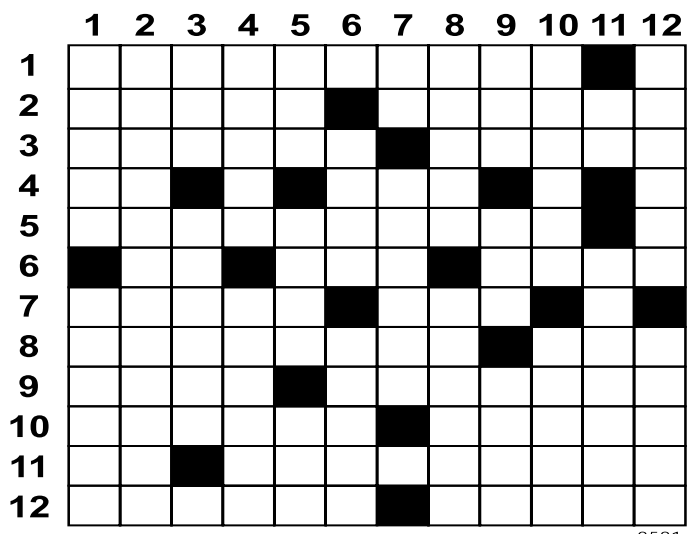
L'Institut note que la rémunération des grands patrons américains a connu une très nette accélération jusqu'au coup d'arrêt du début des années 2000 dans le sillage de l'explosion de la bulle des nouvelles technologies. À 15,2 millions annuels en 2013, elle reste d'ailleurs inférieure aux

montants atteints en 2000 (20,2 millions) et en 2007 (18,5 millions) avant le déclenchement de la crise financière, souligne l'étude.

Cette étude paraît alors que le débat sur les inégalités économiques aux États-Unis a été relancé par la parution du livre de l'économiste français Thomas Piketty «Le capital au XXI<sup>e</sup> siècle» qui a connu un succès retentissant outre-Atlantique.

Agence France-Presse

MOTS CROISÉS



2581

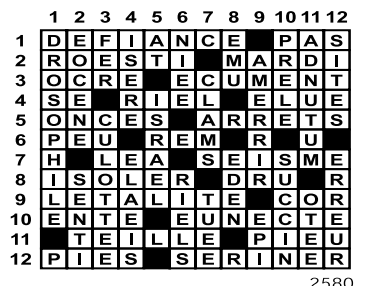
HORIZONTELEMENT

- Amour sans relations.
- Faire de la poudre - Combats.
- Évacués le contenu de la vessie - Expirés.
- Dysprosium - Dépassé.
- Ancrées dans l'esprit.
- Mère des Cyclopes - Qui est d'une seule couleur - Épiderme.
- Revenant au service d'un sorcier - Bureau fédéral d'enquêtes.
- Causer une sorte de griserie - Métal blanc.
- Point cardinal - Productions artistiques.
- Figures - Tissu végétal.
- Titane - Aiguillonnée.
- Il fut tué par Achille - Souverains de Bulgarie.

- Monnaie de la Suède - Chevelu sur la tête - A un effet stimulant sur l'activité musculaire.
- Attention - Mettre ce qu'il faut.
- Pronom - Fusionné.
- Peut se faire à l'église - Article polémique.
- Temps universel coordonné - Bout de la tige du maïs - Boissons obtenues par la fermentation.
- Petite ciguë - On y patine.
- Recueilli - Rendre moins pénible.
- Marteau de couvreur - Fatiguées.

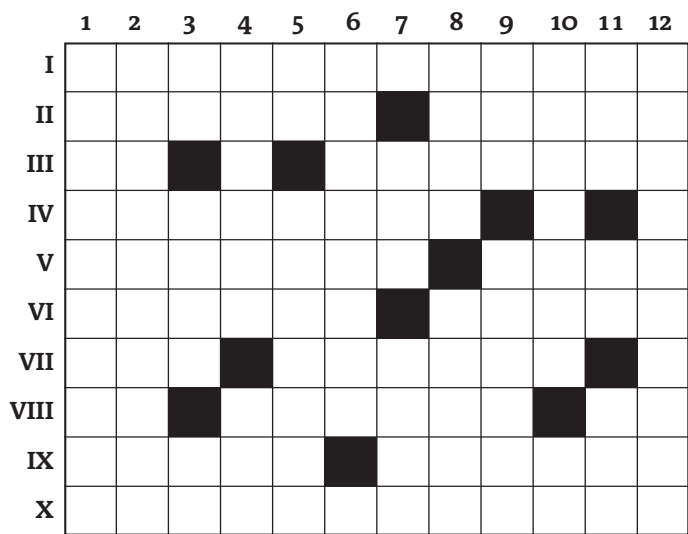
VERTICALEMENT

- D'une pudeur affectée - Apogée.
- Ouverture chirurgicale du larynx.
- Ressemble à une man-cenille - Poisson marin.
- Ver - Ensemble des recettes et des dépenses d'une famille.



SOLUTION DU DERNIER

Mots-croisés du samedi



Horizontalement

I. Sans aspiration ni inspiration. II. Au cœur de la maison romaine. Puissant générateur d'ondes. III. Patron de la Manche. Met en forme branches et rameaux. IV. Saisit au passage. V. Ile britannique. De manière excessive. VI. Son tour est pris pour faire bonne mesure. Fait trop souvent rire à ses dépens. VII. Pièce de charnu. Facilite le passage à l'action. VIII. Négation. Découpage pour la préparation de la toile. Assure la liaison. IX. En tête. Légèrement grillé. X. Accrochages qui risquent de faire de gros dégâts.

Verticalement

1. Toute remuée. 2. Du rouge plein les feuilles. 3. Cité sumérienne. Prophète biblique. Bouts de manioc. 4. Point de départ. Pour les amateurs de bains en mouvement. 5. Vieille connaissance. Saisir à pleins bras. 6. Manque de réserve et de retenue. 7. Extraite de la férule. Évite une répétition. 8. Personnel. Arrive de Nouvelle-Guinée. 9. Moment de liberté. Quand le mouvement se fait entendre. 10. Défriché. Bout de shetland. 11. Arrivés. Précieux mais mou. Quart de tour. 12. Petits bains.

Philippe Dupuis

Solution du n° 196

Horizontalement  
I. Pondératrice. II. Epouseur. Nef. III. Picotages. If. IV. Pat. Etaï. V. Ecalas. Encan. VI. Remodelage. VII. Bue. Ou. Or. VIII. Igue. Pi. Niña. IX. Nul. Parmesan. X. Tiédissement.

Verticalement  
1. Peppermint. 2. Opiaqué. Gui. 3. Noctambule. 4. Duo. Loue. 5. Estrade. Pi. 6. Réa. Se. Pas. 7. Auge. Loirs. 8. Tréteau. Me. 9. Sang. Nem. 10. In. Ice. Ise. 11. Cei. Onan. 12. Effondrant.

Sudoku

par Fabien Savary

			1					2
8		7	6					
				3				
		8	4			5	9	
4		1		9				3
		3	6		5	1	7	
2								6
		4		3		6		
			5			9	1	7

Niveau de difficulté : FACILE 2710

Placez un chiffre de 1 à 9 dans chaque case vide. Chaque ligne, chaque colonne et chaque boîte 3x3 délimitée par un trait plus épais doivent contenir tous les chiffres de 1 à 9. Chaque chiffre apparaît donc une seule fois dans une ligne, dans une colonne et dans une boîte 3x3.

Solution du dernier numéro

1	6	4	7	9	3	8	2	5
2	8	5	6	4	1	3	7	9
9	3	7	5	2	8	1	4	6
7	4	3	9	5	6	2	1	8
6	1	2	8	3	7	5	9	4
8	5	9	4	1	2	7	6	3
3	9	1	2	6	5	4	8	7
4	2	8	3	7	9	6	5	1
5	7	6	1	8	4	9	3	2

2709

SUDOKU : le logiciel

10 000 sudokus inédits de 4 niveaux de difficulté par notre expert Fabien Savary. En exclusivité sur le site des Mordus. [www.les-mordus.com](http://www.les-mordus.com)

## ÉCONOMIE

## La SAQ veut se retirer de Twist

La société d'État versera au gouvernement un dividende moins élevé que l'an dernier

JULIEN ARSENAULT

L' aventure de la Société des alcools du Québec (SAQ) dans Twist — chargée de gérer ses activités internationales — n'aura finalement duré que quelques années, puisque la société d'État désire vendre la participation qu'elle détient dans sa filiale.

Dans son rapport annuel dévoilé vendredi, la SAQ justifie cette décision, prise lors du dernier exercice, par un « repositionnement stratégique » ainsi qu'une révision des objectifs de « création d'emplois au Québec ». Les résultats de cette société en commandite créée en 2010 n'ont vraisemblablement pas répondu aux attentes. Sa

perte a été de 7 millions pour l'exercice 2013-2014, de 2,8 millions l'année précédente et de 1,1 million en 2011. « Nous aurions souhaité accroître notre pouvoir d'achat, mais [...] nous nous sommes rendu compte que ce n'était pas la formule qui pouvait le mieux nous servir », a indiqué une porte-parole, Linda Bouchard, au cours d'un entretien.

Dans son rapport, la SAQ dit avoir bon espoir de conclure une transaction quant à Twist au cours du premier semestre. « Nous sommes en pourparlers avec un acquéreur potentiel », a indiqué la porte-parole de la société d'État. « Je ne serai pas trop bavarde, mais nous souhaitons

que tout cela soit conclu d'ici le mois de septembre. »

Depuis sa mise en place, à la fin de 2010, Twist avait effectué quelques transactions, dont une en Chine et une autre en Alberta, mais rien de majeur. Les choses ont rapidement progressé du côté des États-Unis, puisqu'en 2011, Twist avait mis la main sur le site de vins de prestige JJ Buckley, dont la croissance s'est accélérée grâce aux investissements réalisés par la coentreprise québécoise. Cela avait incité la SAQ à mettre en veilleuse ses ambitions de devenir un grossiste international en vins pour plutôt se concentrer sur le commerce en ligne aux États-Unis. « Nous avons été prudents de-

puis 2010 et là où nous sommes, il faudrait investir davantage », a indiqué M<sup>me</sup> Bouchard. « Il y a un potentiel, mais nous allons donner le relais à quelqu'un d'autre. »

La SAQ détient 50% du capital-actions de Twist, alors que le Fonds de solidarité FTQ et Fondation CSN possèdent chacun 25% de la coentreprise.

## Dividende moins élevé

La SAQ versera par ailleurs un dividende un peu moins élevé que l'an dernier au gouvernement du Québec, ses profits ayant reculé au cours de l'exercice 2013-2014 terminé le 29 mars dernier. La société d'État a affiché un résultat net de 1 milliard, en recul de 2,6% par rapport à 1,03 mil-

liard lors de l'exercice précédent. Il s'agit néanmoins de la deuxième fois où la SAQ versera un dividende de plus de 1 milliard à son actionnaire.

Les ventes de la société ont progressé de 1% pour se situer à 2,94 milliards. En dépit de ventes en hausse, la SAQ justifie le versement d'un dividende moins élevé à Québec en raison de ses charges nettes, qui ont augmenté de 5,7% pour totaliser 551,5 millions. La société d'État explique cette variation notamment par « l'augmentation du prix des loyers dans le secteur commercial ainsi que la hausse des dépenses liées à l'occupation des immeubles ».

La Presse canadienne



FRANÇOIS PESANT LE DEVOIR

## Le jeu rapporte moins à l'État

Loto-Québec réalise sa pire performance en cinq ans

Se disant touchée par un recul généralisé des dépenses consacrées aux jeux de hasard dans le monde occidental, Loto-Québec a dévoilé vendredi ses pires résultats financiers annuels en cinq ans.

L'excédent net de la société d'État a reculé de 10,5% par rapport à l'an dernier pour s'établir à 1,14 milliard, tandis que ses revenus ont glissé de 2,7% à 3,52 milliards.

Le secteur des loteries, qui rapporte à lui seul environ la moitié des revenus des quatre secteurs d'activités de la société, a vu ses revenus s'établir à 1,77 milliard lors du plus récent exercice, ce qui représente une baisse de 1,1% par rapport à l'an dernier. Les activités de casinos ont généré des revenus de 797 millions lors de l'exercice clos le 31 mars, en baisse de 6% par rapport aux 848 millions de l'an dernier. Les revenus des loteries vidéo ont diminué de 3,3% à 941 millions, tandis que ceux des bingos ont cédé 0,1% à 36,9 millions.

Selon la société, le recul du bénéfice net s'explique surtout par la baisse des revenus, mais aussi par une hausse des frais d'amortissement attribuable, es-



ANNIK MH DE CARUFEL LE DEVOIR

sentiellement, au remplacement d'appareils de loterie vidéo et aux travaux de modernisation du Casino de Montréal.

La société a versé des dividendes de 1,055 milliard au ministère des Finances du Québec, soit 11,6%, ou

139,1 millions, de moins qu'au terme de l'exercice précédent.

La société d'État a annoncé plus tôt cette semaine un plan de réduction d'effectifs de 27 emplois permanents et surnuméraires, faisant valoir une diminution des revenus et un « pé-

riode difficile ». Ces coupes venaient s'ajouter à 36 autres suppressions de postes annoncées le 6 mai. La quasi-totalité des emplois touchés le sont au siège social à Montréal.

La Presse canadienne

## Amaya veut acheter PokerStars

La société montréalaise Groupe de jeux Amaya offre 4,9 milliards \$US en argent pour mettre la main sur l'entreprise qui possède PokerStars ainsi que Full Tilt Poker. Le rachat d'Oldford Group, une société non cotée, ferait d'Amaya le premier groupe coté dans le monde dans le domaine du poker en ligne, devant l'actuel numéro un mondial Bwin, assure la compagnie. Les plateformes de poker en ligne PokerStars et Full Tilt Poker seraient, collectivement, les marques de poker en ligne les plus populaires et rentables du monde puisque plus de 85 millions de joueurs y participeraient sur des appareils de bureaux et des appareils mobiles. Rational Group — une filiale d'Oldford Groupe — compte plus de 1700 employés à l'échelle mondiale.

La Presse canadienne

## La croissance de Sunwing

Le Groupe de Voyage Sunwing célèbre ses dix années consécutives sur la liste des entreprises canadiennes affichant une croissance des plus rapides du magazine Profit. Après avoir fait partie du classement des 100 premières, à ses débuts, Sunwing retenait la 262<sup>e</sup> position dans le classement de 2014 du magazine. « Nous sommes très fiers d'avoir connu une telle croissance de la part du marché, année après année », souligne Stephen Hunter, président et chef de l'exploitation du voyageur intégré, deuxième au Canada selon son chiffre d'affaires. L'entreprise compte aujourd'hui quelque 2000 employés et affiche des ventes annuelles de plus de 1,6 milliard.

Le Devoir



GLOBAL CENTRE FOR PLURALISM  
CENTRE MONDIAL DU PLURALISME

## Directeur ou directrice des programmes

Le Centre mondial du pluralisme (CMP) est à la recherche d'une personne enthousiaste et entreprenante pour occuper les fonctions de directeur ou directrice de programmes.

Fondé en 2011 par Son Altesse l'Aga Khan en partenariat avec le gouvernement du Canada, le Centre mondial du pluralisme est un centre international indépendant et à but non lucratif qui se consacre à la recherche et à l'éducation. Établi à Ottawa, au Canada et inspiré par l'approche inclusive du pays envers la citoyenneté, le Centre travaille pour faire progresser le respect de la diversité à l'échelle mondiale. Le CMP croit que l'ouverture et la compréhension envers les cultures, les structures sociales, les valeurs et les croyances d'autres peuples sont essentielles à la survie d'un monde interdépendant.

Pour appuyer cette mission, le Centre encourage le dialogue sur les avantages de la diversité comme proposition de valeur mondiale; recherche les moteurs et les obstacles de la cohésion civiques pour comprendre pourquoi certaines sociétés diversifiées prospèrent alors que d'autres se fracturent ou se fragmentent; et travaille en partenariat avec des leaders du changement du monde entier pour appliquer ces perspectives locales afin d'engendrer des résultats concrets.

En 2013, le CMP a inauguré son premier programme stratégique de trois ans axé sur l'échange de connaissances, la portée internationale et le dialogue structuré. Le 29 mai 2014, le Haut-Commissaire de l'ONU pour les réfugiés António Guterres a prononcé la troisième Conférence annuelle

sur le pluralisme à Ottawa. Pour en apprendre davantage sur le CMP, veuillez visiter : [www.pluralisme.ca](http://www.pluralisme.ca) / [www.pluralism.ca](http://www.pluralism.ca)

La personne qui occupera le nouveau poste relèvera du secrétaire général du Centre qui à son tour, est sous la direction d'un conseil d'administration international composé de 12 personnes et présidé par Son Altesse l'Aga Khan. Le directeur ou la directrice de programmes concevra, développera et approfondira les programmes clés du Centre en vue de l'occupation du siège social international permanent du Centre, l'ancien Musée de la guerre situé au 330, promenade Sussex à Ottawa en 2017.

La personne choisie aura la capacité de traduire des directives conceptuelles en programmes concrets et de diriger leur exécution et leur mise en œuvre. Il ou elle aura fait preuve d'initiative et possèdera les compétences entrepreneuriales requises pour développer des occasions de partenariats, incluant la production de ressources.

Une certaine expérience internationale serait hautement souhaitable, tout comme des compétences supérieures en langues et en communication.

L'examen des candidatures commencera en juin. Les candidatures, demandes ou expressions d'intérêt par écrit devraient être soumises en confidentialité à l'adresse ci-dessous.

Janet Wright & Associates Inc.  
174, chemin Bedford, bureau 200  
Toronto (Ontario) M5R 2K9  
[gcpprograms@jwasearch.com](mailto:gcpprograms@jwasearch.com)

Janet Wright &amp; Associates Inc.

Recrutement de cadres supérieurs pour le secteur public et les organismes sans but lucratif  
[www.jwasearch.com](http://www.jwasearch.com)



## CARRIÈRES ET PROFESSIONS

CARRIÈRES ET PROFESSIONS

li  
bre  
de voir plus loin

## PROFESSEURS DEMANDÉS

Pour répondre à ses besoins d'enseignement et de recherche, l'UQAC est à la recherche de professeurs dans les domaines suivants :

- Génie civil (conception de structure)
- Informatique
- Physiothérapie
- Théorie et pratique de la formation à l'enseignement des arts plastiques

La description complète de ces postes est disponible sur notre site Web : [www.uqac.ca/emploi](http://www.uqac.ca/emploi). Les personnes intéressées doivent faire parvenir leur curriculum vitae à l'adresse sous mentionnée.

## Décanat des affaires départementales

Université du Québec à Chicoutimi  
555, boul. de l'Université, Chicoutimi (Québec) G7H 2B1  
418 545-5011, poste 5043 • [concours\\_vrer@uqac.ca](mailto:concours_vrer@uqac.ca)

L'UQAC souscrit à un programme d'accès à l'égalité en emploi et encourage la candidature des personnes issues des groupes visés, soit les femmes, les minorités visibles, les minorités ethniques, les autochtones et les personnes handicapées.

uqac.ca

UQAC

UNIVERSITÉ DE SHERBROOKE | Voir au futur

## Appel de candidatures

PROFESSEURE OU PROFESSEUR SPÉCIALISÉ DANS LES THÉORIES ET DIFFICULTÉS D'APPRENTISSAGE DES JEUNES ADULTES

Faculté d'éducation  
Département de pédagogie  
Campus principal de Sherbrooke  
Offre 02080

L'UdeS valorise la diversité, l'égalité et l'équité en emploi.

Voyez la description complète de toutes nos offres d'emploi et soumettez votre candidature en ligne.

[USherbrooke.ca/emplois](http://USherbrooke.ca/emplois)

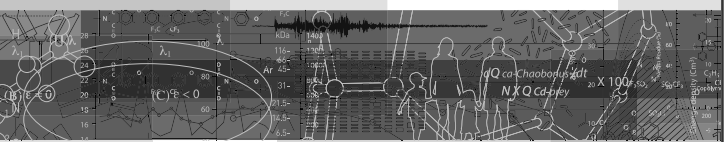
L'INRS est une université de recherche et de formation aux 2<sup>e</sup> et 3<sup>e</sup> cycles. Première au Canada pour son intensité en recherche dans sa catégorie (subventions par professeur), l'INRS rassemble 150 professeurs et près de 700 étudiants et stagiaires postdoctoraux répartis dans quatre centres situés à Québec, Montréal, Varennes et Laval. Actives en recherche fondamentale, essentielle à l'avancement de la science au Québec et sur l'échiquier international, les équipes de recherche de l'INRS jouent un rôle clé dans le développement de solutions concrètes aux préoccupations de notre société.

Le Centre Urbanisation Culture Société est présentement à la recherche d'un(e)

PROFESSEUR(E)-CHERCHEUR(E)  
EN SCIENCES SOCIALES (DS 14-05)  
(Spécialisation en géographie économique, économie urbaine et régionale, analyse spatiale)

La description complète des postes, les exigences ainsi que la liste des documents requis sont disponibles à : [www.inrs.ca/emplois](http://www.inrs.ca/emplois)

L'INRS souscrit au principe de l'égalité en emploi.



WWW.INRS.CA

INRS

Université d'avant-garde

## AVIS LÉGAUX ET APPELS D'OFFRES

## APPEL D'OFFRES PUBLIC

Villeray  
Saint-Michel  
Parc-Extension  
Montréal

Des soumissions sont demandées et devront être reçues avant 11 h, le 15 juillet 2014, à la mairie de l'arrondissement de Villeray-Saint-Michel-Parc-Extension, 405, avenue Ogilvy, bureau 100, Montréal.

Catégorie : Exécution de travaux

Appel d'offres : IMM-14-02

Descriptif : Centre Patro Le Prévoist  
7355, avenue Christophe-Colomb  
Mise à niveau du système  
d'alarme-incendie

Date d'ouverture : Le 15 juillet 2014

Documents : Les personnes et les entreprises intéressées par ce contrat peuvent se procurer les documents de soumission en s'adressant au Service électronique d'appels d'offres (SEAO) en communiquant avec un des représentants par téléphone au 1 866 669-7326 ou au 514 856-6600, ou en consultant le site Web [www.seao.ca](http://www.seao.ca). Les documents peuvent être obtenus au coût établi par SEAO.

Renseignements : Stuart Bucovetsky  
bucovetsky@ville.montreal.qc.ca

Pour être considérée, chaque soumission doit être placée dans une enveloppe cachetée et porter l'identification indiquée dans les instructions aux soumissionnaires. Les soumissions reçues seront ouvertes publiquement à la mairie d'arrondissement, 405, avenue Ogilvy, bureau 200, Montréal, immédiatement après l'expiration du délai fixé pour leur réception. La Ville de Montréal (arrondissement de Villeray-Saint-Michel-Parc-Extension) ne s'engage à accepter ni la plus basse ni aucune des soumissions reçues et n'assume aucune obligation de quelque nature que ce soit envers le ou les soumissionnaires.

Le 14 juin 2014

La secrétaire d'arrondissement,  
M<sup>me</sup> Danielle Lamarre Trignac

## AVIS PUBLIC

Ville-Marie  
Montréal

## RÈGLEMENT

À sa séance du 8 avril 2014, le conseil d'arrondissement a adopté le règlement suivant :

- Règlement CA-24-213 intitulé Règlement modifiant le Règlement sur les tarifs - exercice financier 2014 (CA-24-206).

Ce règlement entre en vigueur à la date de la présente publication; il peut être consulté aux comptoirs Accès Ville-Marie situés au 17<sup>e</sup> étage du 800, boulevard De Maisonneuve Est, station de métro Berri-UQAM, et au rez-de-chaussée du 275, rue Notre-Dame Est, station de métro Champ-de-Mars.

Montréal, le 14 juin 2014

M<sup>re</sup> Domenico Zambito  
Secrétaire d'arrondissement

Cet avis peut également être consulté sur le site Internet de l'arrondissement à l'adresse suivante : [www.ville.montreal.qc.ca/villemarie](http://www.ville.montreal.qc.ca/villemarie)

## Avis public

Villeray  
Saint-Michel  
Parc-Extension  
Montréal

## ADOPTION ET ENTRÉE EN VIGUEUR

AVIS est, par la présente, donné que le conseil d'arrondissement de Villeray-Saint-Michel-Parc-Extension a adopté, lors de sa séance ordinaire tenue le 6 mai 2014, le règlement suivant :

• Règlement numéro 01-283-82 intitulé « Règlement modifiant le Règlement de zonage de l'arrondissement de Villeray-Saint-Michel-Parc-Extension (01-283) ».

En date du 4 juin 2014, un certificat de conformité au plan d'urbanisme a été délivré relativement à ce règlement.

Toute personne intéressée peut consulter ce règlement au Bureau Accès Montréal situé au 405, avenue Ogilvy, du lundi au vendredi, aux heures régulières de bureau. Le règlement peut également être consulté sur le site Internet de la Ville [www.ville.montreal.qc.ca/reglements](http://www.ville.montreal.qc.ca/reglements).

PRENEZ EN OUTRE AVIS que ledit règlement est entré en vigueur le 4 juin 2014.

Le 14 juin 2014

La secrétaire d'arrondissement  
M<sup>me</sup> Danielle Lamarre Trignac

Alternatives  
Construire ensemble  
un monde différent  
Pour nous appuyer : [www.alternatives.ca](http://www.alternatives.ca) • 514-982-6066

## AVIS PUBLIC

Ville-Marie  
Montréal

## RÈGLEMENTS

À sa séance du 10 juin 2014, le conseil d'arrondissement a adopté les règlements suivants :

Règlement CA-24-221 intitulé Règlement sur l'occupation du domaine public relatif aux aubris de la Société de transport de Montréal;

Règlement CA-24-223 intitulé Règlement modifiant le Règlement sur le civisme, le respect et la propreté (CA-24-085) afin de modifier la terminologie et les paramètres relatifs à l'entreposage provisoire des déchets.

## ORDONNANCES

Il a édicté à cette même séance les ordonnances suivantes :

- B-3, o. 403 et P-1, o. 370 relatives à la tenue d'événements sur le domaine public (saison 2014, 5e partie, B);

- B-3, o. 404, P-1, o. 371, 01-282, o. 135 et P-12.2, o. 48 relatives à la tenue des festivals et des événements culturels sur le domaine public (saison 2014, 5e partie C);

- B-3, o. 405, 01-282, o. 136 et CA-24-085, o. 26 relatives à l'événement « La Sainte-Catherine célèbre » qui se tiendra les 12 et 13 juillet 2014;

- B-3, o. 406 concernant la tenue des événements au Vieux-Port de Montréal pour l'été 2014;

- B-3, o. 407, P-1, o. 372 et CA-24-085, o. 28 relatives à l'événement « Festival international Montréal en Arts » qui se tiendra sur la rue Sainte-Catherine Est et au parc Émilie Gamelin du 11 au 15 juin 2014;

- B-3, o. 408 et P-1, o. 374 relatives à la tenue des festivals et des événements culturels sur le domaine public (saison 2014, 4e partie A);

- P-1, o. 373 relative à une activité de dépôt temporaire de récupération de matières résiduelles recyclables;

- 01-282, o. 133 nécessaire à l'installation d'une enseigne publicitaire temporaire de type « bannière » sur le bâtiment portant les numéros 1050-1094, rue Berri, à des fins sociocommunitaires, à l'occasion de la campagne de financement de l'organisme « La rue des Femmes »;

- 01-282, o. 134 nécessaire à l'inscription du nom et de la marque de commerce du commanditaire (société Telus) sur une oeuvre d'art devant le bâtiment situé au 630, boulevard René-Lévesque Ouest, nommé la place Telus;

- CA-24-085, o. 27 nécessaire pour permettre l'exploitation de 2 kiosques d'information touristique ambulants dans le Vieux-Montréal;

- CA-24-219, o. 2 modifiant l'annexe A du Règlement autorisant et régissant la vente d'aliments sur le domaine public (CA-24-219) afin d'autoriser les activités de cuisine de rue sur la rue Saint-Antoine Est;

- 5984, o. 88 exemptant le propriétaire du bâtiment situé au 404, rue Saint-Jacques, de l'obligation de fournir 2 unités de stationnement (projet Penny Lane par Europa);

- 5984, o. 89 exemptant le propriétaire du bâtiment devant porter le numéro 1927, avenue Papineau, de l'obligation de fournir 4 unités de stationnement;

et ce, en vertu des règlements concernant le bruit (R.R.V.M., c. B-3), la paix et l'ordre sur le domaine public (R.R.V.M., c. P-1), l'urbanisme (R.R.V.M., 01-282, article 560), la propreté et la protection du domaine public et du mobilier urbain (R.R.V.M., c. P-12.2), le civisme, le respect et la propreté (CA-24-085), la vente d'aliments sur le domaine public (CA-24-219) et les exemptions en matière d'unités de stationnement (5984).

Ces règlements et ces ordonnances entrent en vigueur à la date de la présente publication; ils peuvent être consultés aux comptoirs Accès Ville-Marie situés au 17<sup>e</sup> étage du 800, boulevard De Maisonneuve Est, station de métro Berri-UQAM, et au rez-de-chaussée du 275, rue Notre-Dame Est, station de métro Champ-de-Mars.

Montréal, le 14 juin 2014

M<sup>re</sup> Domenico Zambito  
Secrétaire d'arrondissement

Cet avis peut également être consulté sur le site Internet de l'arrondissement à l'adresse suivante : [www.ville.montreal.qc.ca/villemarie](http://www.ville.montreal.qc.ca/villemarie)

## CANADA

PROVINCE DE QUÉBEC  
DISTRICT DE MONTRÉAL  
NO. : 500-22-212589-140

COUR DU QUÉBEC/  
CHAMBRE CIVILE

COMMISSION DE LA CONSTRUCTION DU QUÉBEC,  
Partie demanderesse

BÂTI-MONTRÉAL INC. et al.  
Partie défenderesse

ASSIGNATION (139 C.p.c.)  
PAR ORDRE DU TRIBUNAL:

[1] Avis est donné à la partie défenderesse BÂTI-MONTRÉAL INC. que la partie demanderesse a déposé au greffe de la Cour du Québec / Chambre civile du district de Montréal une Requête introductive d'instance. Une copie de cette Requête introductive d'instance, de l'avis à la partie défenderesse et de l'avis de dénonciation des pièces ont été laissées à l'intention de la partie défenderesse.

[2] À défaut de comparaître dans ce délai, un jugement par défaut pourrait être rendu contre vous sans autre avis dès l'expiration de ce délai.

[3] Soyez aussi avisée que la Requête introductive d'instance sera présentée pour décision devant le tribunal le 18 juillet 2014 à 9 :00 heures en la salle 2.06 du palais de justice de Montréal.

À Montréal, le 12 juin 2014

(s) RUXANDRA  
CORNELIA IEPAN  
RUXANDRA CORNELIA IEPAN  
Greffière adjointe  
J.I. 0058

## CANADA

PROVINCE DE QUÉBEC  
DISTRICT DE MONTRÉAL  
NO. : 500-22-212589-144

COUR DU QUÉBEC/  
CHAMBRE CIVILE

COMMISSION DE LA CONSTRUCTION DU QUÉBEC,  
Partie demanderesse

BÂTI-MONTRÉAL INC. et al.  
Partie défenderesse

ASSIGNATION (139 C.p.c.)  
PAR ORDRE DU TRIBUNAL:

[1] Avis est donné à la partie défenderesse BÂTI-MONTRÉAL INC. que la partie demanderesse a déposé au greffe de la Cour du Québec / Chambre civile du district de Montréal une Requête introductive d'instance. Une copie de cette Requête introductive d'instance, de l'avis à la partie défenderesse et de l'avis de dénonciation des pièces ont été laissées à l'intention de la partie défenderesse.

[2] À défaut de comparaître dans ce délai, un jugement par défaut pourrait être rendu contre vous sans autre avis dès l'expiration de ce délai.

[3] Soyez aussi avisée que la Requête introductive d'instance sera présentée pour décision devant le tribunal le 18 juillet 2014 à 9 :00 heures en la salle 2.06 du palais de justice de Montréal.

À Montréal, le 12 juin 2014

(s) RUXANDRA  
CORNELIA IEPAN  
RUXANDRA CORNELIA IEPAN  
Greffière adjointe  
J.I. 0058

## CANADA

PROVINCE DE QUÉBEC  
DISTRICT DE LONGUEUIL  
NO. : 505-04-023259-146

COUR SUPÉRIEURE  
Chambre de la famille

ISABELLE DESCHÈNES,  
Demanderesse

MICHEL ROLLAND,  
Défendeur

ASSIGNATION  
(art. 139 C.p.c.)  
PAR ORDRE DU TRIBUNAL:

Avis est donné à la partie défenderesse que la partie demanderesse a déposé au greffe de la Cour supérieure du district de Longueuil, une requête introductive d'instance pour retrait de certains attributs de l'autorité parentale et changement de nom pour abandon. Une copie de cette requête et de l'avis au défendeur ont été laissées à l'intention de la partie défenderesse, au greffe du Tribunal, au palais de justice de Longueuil, situé au 1111, rue Jacques-Cartier Est, Longueuil.

Soyez aussi avisée que la requête introductive d'instance sera présentée pour décision devant le Tribunal le 19 août 2014, à 9 heures en la salle 1.17 du Palais de justice de Longueuil.

VEUILLEZ AGIR EN CONSÉQUENCE.

Longueuil, le 17 avril 2014

Longueuil, ce 09/06/14

Nancy Bernier  
GREFFIER

ME GENIEVIEVE G. GAGNON,  
avocate

Vaillancourt, Richer et associés,  
procureurs de la partie défenderesse

101, Place Charles Lemoyne,  
bureau 221

Longueuil, Qc J4K 4Z1  
(450) 928-7659 /  
télé. : (450) 928-7670

CANADA  
PROVINCE DE QUÉBEC  
DISTRICT DE MONTRÉAL  
NO. : 500-22-212598-141

COUR DU QUÉBEC/  
CHAMBRE CIVILE

COMMISSION DE LA CONSTRUCTION DU QUÉBEC,  
Partie demanderesse

BÂTI-MONTRÉAL INC. et al.  
Partie défenderesse

ASSIGNATION (139 C.p.c.)  
PAR ORDRE DU TRIBUNAL:

[1] Avis est donné à la partie défenderesse BÂTI-MONTRÉAL INC. que la partie demanderesse a déposé au greffe de la Cour du Québec / Chambre civile du district de Montréal une Requête introductive d'instance. Une copie de cette Requête introductive d'instance, de l'avis à la partie défenderesse et de l'avis de dénonciation des pièces ont été laissées à l'intention de la partie défenderesse.

[2] À défaut de comparaître dans ce délai, un jugement par défaut pourrait être rendu contre vous sans autre avis dès l'expiration de ce délai.

[3] Soyez aussi avisée que la Requête introductive d'instance sera présentée pour décision devant le tribunal le 18 juillet 2014 à 9 :00 heures en la salle 2.06 du palais de justice de Montréal.

À Montréal, le 12 juin 2014

(s) RUXANDRA  
CORNELIA IEPAN  
RUXANDRA CORNELIA IEPAN  
Greffière adjointe  
J.I. 0058

AVIS DE  
CLÔTURE D'INVENTAIRE  
(Avis dans le journal :  
C.c.Q., art. 795)

Prenez avis que Jean-Marcel D'Aoust, en son vivant domicilié au 305, boulevard des Anciens Combattants, chambre 1129, Sainte-Anne-de-Belleveuve, province de Québec, H9X 1Y9, est décédé à Sainte-Anne-de-Belleveuve le 27 décembre 2013.

Un inventaire de ses biens a été dressé conformément à la loi et peut être consulté par les intéressés, à l'étude de Me Sabrina Boisselle, notaire, située au 7168, boulevard Pie IX, Montréal, province de Québec, H2A 2G4.

Donné ce 12 juin 2014.  
Sabrina Boisselle,  
notaire et procureur

AVIS DE  
CLÔTURE D'INVENTAIRE  
Avis est donné conformément au Code civil du Québec de la clôture de l'inventaire en regard de la succession Myriam Durocher, née le 08-12-1958, en son vivant domiciliée et résidant au 12 272, Forsyth, en la ville de Pointe-aux-Trembles, Québec, et décédée le 12-07-2010 à Sainte-Thérèse. Cet inventaire peut être consulté par toute personne ayant un intérêt, à l'étude Beauchamp et Gilbert, Notaires, au 507 Place d'Armes, bureau 1300, Montréal, province de Québec, H2Y 2W8.

Montréal le 12 juin 2014  
Beauchamp et Gilbert, Notaires

CANADA  
PROVINCE DE QUÉBEC  
DISTRICT DE LAVAL  
CAUSE NO. : 540-17-010384-146  
(COUR SUPÉRIEURE  
(Chambre civile))

SOCIÉTÉ HYPOTHÉCAIRE  
SCOTIA  
Demanderesse

AUDREY HÉRAULT-LEROUX  
Défenderesse

ASSIGNATION

ORDRE est donné à AUDREY HÉRAULT-LEROUX de comparaître au greffe de cette cour situé au 2800, Boul. St-Martin O. Laval, Québec, H7T 2S9, dans les 30 jours de la publication du présent avis dans le journal LE DEVOIR;

À défaut de comparaître dans ce délai, un jugement par défaut pourrait être rendu contre vous sans autre avis dès l'expiration de ce délai.

Soyez avisé que la présente Requête introductive d'instance sera présentée pour décision devant le tribunal le 29 juillet 2014, à 9h00, en salle 2.02, au palais de justice de Laval.

Une copie de la procédure décrite ci-dessus a été laissée au greffe de cette cour à l'intention d'AUDREY HÉRAULT-LEROUX.

Laval, le 11 juin 2014  
MARIA PENAFIOR  
GREFFIER ADJOINT

## AVIS PUBLIC

Ville-Marie  
Montréal

AUX PERSONNES INTÉRESSÉES  
AYANT LE DROIT DE SIGNER UNE DEMANDE DE PARTICIPATION À UN RÉFÉRENDUM  
Seconds projets de résolution adoptés le 10 juin 2014

## 1. APPROBATION RÉFÉRENDAIRE

À la suite de l'assemblée publique de consultation tenue le 28 mai 2014, le conseil d'arrondissement a adopté le 11 juin 2014, les seconds projets de résolution CA14 240345 et CA14 240346.

Ces seconds projets de résolution contiennent des dispositions qui peuvent faire l'objet d'une demande de la part des personnes intéressées afin que la résolution qui les contient soit soumise à leur approbation conformément à la Loi sur les élections et les référendums dans les municipalités (L.R.Q., c. E-2.2).

## 2. OBJET DES SECONDS PROJETS

En vertu du Règlement sur les projets particuliers de construction, de modification ou d'occupation d'un immeuble (CA-24-011), les résolutions :

a) CA14 240345 : autorisant la démolition partielle du 620 Saint-Paul Ouest, la restauration de ses façades et la construction et l'occupation d'un bâtiment commercial projeté sur le lot 1 179 810 correspondant au 620, rue Saint-Paul Ouest, et ce, en dérogation notamment aux articles 141, 176, 266 et 270 du Règlement d'urbanisme de l'arrondissement de Ville-Marie (01-282) relatifs, entre autres, à l'emplacement d'une entrée donnant sur une ruelle, à l'usage bureau aux étages et au contingentement des usages restaurant et débit de boissons alcooliques - pp 287 (dossier 1146347030);

b) CA14 240346 : autorisant l'occupation, aux fins de l'usage « université », du rez-de-chaussée d'un bâtiment, situé au 280-294, rue Sainte-Catherine Est, et ce, en dérogation notamment à l'article 244 du Règlement d'urbanisme de l'arrondissement de Ville-Marie (01-282) relatif, entre autre, à l'usage - pp 286 (dossier 1146347031).

## 3. DISPOSITIONS SOUMISES À UNE APPROBATION RÉFÉRENDAIRE

Une demande relative à une disposition ayant pour objet d'autoriser une dérogation aux normes énumérées ci-dessous peut provenir de la zone visée et des zones contiguës :

a) CA14 240345 - 620 Saint-Paul Ouest :

- emplacement d'une entrée donnant sur une ruelle (art. 141 régl. 01-282);
- usage bureau aux étages (art. 176 régl. 01-282);
- contingentement de l'usage restaurant (art. 266 régl. 01-282);
- contingentement de l'usage débit de boissons alcooliques (art. 270 régl. 01-282).

b) CA14 240346 - 280-294, rue Sainte-Catherine Est :

- usages autorisés dans un secteur de la catégorie M.9 (art. 244 régl. 01-282).

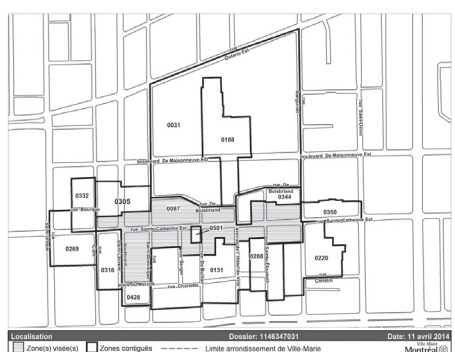
Une telle demande vise à ce que la résolution soit soumise à l'approbation des personnes habiles à voter de la zone à laquelle la résolution s'applique et de celles de toute zone contiguë d'où provient la demande.

## 4. TERRITOIRES VISÉS

a) CA14 240345 - Le territoire visé est constitué de la zone visée 0130 et des zones contiguës 0195, 0268, 0148 et 0027; il peut être représenté comme suit :



b) CA14 240346 - Le territoire visé est constitué des zones visées 0087 et des zones contiguës 0031, 0188, 0344, 0350, 0220, 0288, 0131, 0428, 0316, 0269, 0332, 0305 et 0501; il peut être représenté comme suit :



## 5. CONDITIONS DE VALIDITÉ D'UNE DEMANDE

Pour être valide, une demande doit :

- indiquer clairement la disposition qui en fait l'objet et la zone d'où elle provient;
- être signée par au moins 12 personnes intéressées de la zone d'où elle provient ou, si leur nombre dans la zone n'excède pas 21, par au moins la majorité d'entre elles;
- être reçue avant 16 h 30, le 23 juin 2014, à l'adresse suivante :

Demandes de participation à un référendum a/s de M<sup>re</sup> Domenico Zambito, Secrétaire d'arrondissement Ville de Montréal, arrondissement de Ville-Marie 800, boulevard De Maisonneuve Est, 17<sup>e</sup> étage Montréal (Québec) H2L 4L8

## 6. PERSONNE INTÉRESSÉE

Toute personne qui n'est frappée d'aucune incapacité de voter en vertu de la loi et qui remplit les conditions suivantes le 7 mai 2014 :

- être majeure, de citoyenneté canadienne et ne pas être en curatelle; et
- être domiciliée dans une zone d'où peut provenir une demande valide et, être depuis au moins six (6) mois, au Québec;
- ou
- être, depuis au moins douze (12) mois, propriétaire d'un immeuble ou occupant d'un établissement d'entreprise au sens de la Loi sur la fiscalité municipale, dans une zone d'où peut provenir une demande.

Condition supplémentaire aux copropriétaires indivis d'un immeuble et aux cooccupants d'un établissement d'entreprise :

- être désigné, au moyen d'une procuration signée par la majorité des copropriétaires ou cooccupants, comme celui qui a le droit de signer la demande en leur nom et être inscrit sur la liste référendaire, le cas échéant.

Condition d'exercice du droit de signer une demande par une personne morale : toute personne morale doit désigner parmi ses membres, administrateurs ou employés, par résolution, une personne qui, le 7 mai 2014, est majeure et de citoyenneté canadienne, n'est pas en curatelle, et n'est frappée d'aucune incapacité de voter prévue par la loi.

Les personnes morales, les copropriétaires et cooccupants doivent produire leur résolution ou leur procuration en même temps que la demande. Elle prend effet lors de sa réception et demeure valide tant qu'elle n'est pas remplacée.

Sauf dans le cas d'une personne désignée à titre de représentant d'une personne morale, nul ne peut être considéré comme personne intéressée à plus d'un titre conformément à l'article 531 de la Loi sur les élections et les référendums dans les municipalités.

## 7. ABSENCE DE DEMANDE

Ces seconds projets de résolution contiennent des dispositions susceptibles d'approbation référendaire. Les dispositions qui n'auront pas fait l'objet d'une demande valide pourront être incluses dans une résolution qui n'aura pas à être approuvée par les personnes habiles à voter.

## 8. CONSULTATION DES DOCUMENTS PERTINENTS

Les seconds projets de résolution peuvent être consultés, de 8 h 30 à 16 h 30, aux comptoirs Accès Ville-Marie situés au 17<sup>e</sup> étage du 800, boulevard De Maisonneuve Est, station de métro Berri-UQAM, et au rez-de-chaussée du 275, rue Notre-Dame Est, station de métro Champ-de-Mars.

Montréal, le 14 juin 2014

M<sup>re</sup> Domenico Zambito  
Sec

# LE MONDE

## Les Irakiens sont appelés à prendre les armes contre l'EIIL

MOHAMAD ALI HARISSI  
à Bagdad

Le plus influent dignitaire chiïte d'Irak a appelé la population à prendre les armes pour stopper l'offensive fulgurante des djihadistes qui avancent vers Bagdad, une crise qui ne se résoudra pas « sans effort politique », a prévenu Barack Obama.

Parallèlement, le premier ministre irakien Nouri al-Maliki a affirmé vendredi que les forces de sécurité avaient commencé à « nettoyer » certaines villes de ces djihadistes, qui semblent pourtant avoir l'avantage sur une armée et une police incapables d'enrayer leur progression.

Face à la débandade des forces irakiennes, le grand Ayatollah Ali Sistani a appelé les « citoyens qui peuvent porter les armes et combattre les terroristes pour défendre leur pays, leur peuple et leurs lieux saints » à se porter volontaires et « s'enrôler dans les forces de sécurité pour mener cet objectif sacré », dans un message lu par son représentant à Kerbala, au sud de Bagdad.

Le gouvernement irakien avait auparavant lancé un appel similaire à la population, et quelques milliers de volontaires y ont déjà répondu.

À Washington, le président américain Barack Obama, excluant l'envoi de troupes au sol, a dit examiner « un éventail d'options pour soutenir les forces de sécurité irakiennes », précisant qu'il ne fallait pas s'attendre à une action américaine « du jour au lendemain ». Il a également déclaré que « sans effort politique, toute action militaire sera vouée à l'échec ». Le département d'Etat américain a par ailleurs assuré que Washington ne discutait pas de la situation ira-



KARIM KADIM

Les miliciens chiïtes sont prêts au combat dans le quartier de Sadr City à Bagdad.

kienne avec l'Irak, dont le président Hassan Rohani soutient les autorités de Bagdad. Les djihadistes sunnites de l'Etat islamique (EIIL) en Irak et au Levant (EIIL), connus pour leur brutalité en Syrie voisine où ils sont très actifs, se trouvent désormais à moins de 100 kilomètres de Bagdad après avoir réussi à prendre depuis mardi Mossoul et sa province Ninive, Tikrit et d'autres régions de la province de Salaheddine, ainsi que des secteurs des provinces de Diyala et de Kirkouk.

Selon le grand ayatollah Sistani, adoré par des millions de fidèles, « la responsabilité de leur faire face incombe à tous », sans distinction de confession ou d'appartenance politique, alors que le gouvernement est miné, comme l'armée, par des divi-

sions confessionnelles.

La débandade des forces armées, qui ont fui dans leurs positions devant l'avancée djihadiste, rappelle « ce qui s'est produit dans les rangs de l'armée irakienne lorsque les forces américaines sont entrées en Irak », a déclaré le ministre irakien des Affaires étrangères.

### Plan de sécurité

Le cabinet de Nouri al-Maliki, un chiïte honni par les rebelles sunnites et accusé par la minorité sunnite de la persécuter, a annoncé la mise en place d'un plan de sécurité pour défendre Bagdad, incluant un déploiement massif de forces de sécurité et un renforcement du renseignement.

La haute-commissaire de l'ONU aux droits de l'Homme,

M<sup>me</sup> Navi Pillay, a fait part de son inquiétude après que l'ONU a reçu, selon elle, des informations selon lesquelles des « soldats irakiens ont été sommairement exécutés durant la prise de Mossoul ». Désavoué par le réseau Al-Qaïda ambitionnant de créer un Etat islamique, l'EIIL est réputé pour ses exactions, rapt et exécutions.

Les agences des Nations unies ont par ailleurs augmenté leur fourniture d'aide humanitaire « anticipant de nouveaux déplacements » de personnes. L'Organisation internationale pour les migrations a ainsi déjà fait état de la fuite d'environ 40 000 personnes de Tikrit et Samarra, et de plus de 500 000 de Mossoul.

Agence France-Presse

## L'Ukraine se prépare à une coupure du gaz russe

Kiev — Le gouvernement de Kiev a annoncé vendredi se préparer à une coupure lundi de gaz russe redoutée par les Européens, faute d'accord sur sa dette avec Moscou, et avoir repris aux séparatistes une ville stratégique de l'est de l'Ukraine.

Les négociations sur le volet énergétique du bras de fer entre Kiev et Moscou sont dans l'impasse depuis le refus cette semaine de l'Ukraine d'accepter les conditions posées par la Russie et Kiev a implicitement confirmé vendredi camper sur ses positions.

« J'ai chargé les ministères concernés de se préparer dès lundi à la coupure du gaz fourni par la Russie », a déclaré le premier ministre ukrainien, Arseni Iatseniouk. Le géant semi-public russe Gazprom a fixé à lundi la date limite pour le remboursement d'une dette de près de deux milliards de dollars par l'Ukraine.

M. Iatseniouk a également demandé au ministère de la Justice de « finaliser la préparation » du dossier pour « défendre les intérêts de l'Ukraine dans les relations entre Naftogaz [groupe public ukrainien] et Gazprom devant la Cour d'arbitrage de Stockholm ».

Le patron de Naftogaz, Andrii Kobolev, a dit se préparer « au pire scénario », comme pendant la précédente crise gazière en 2009 avec Moscou qui a fortement perturbé les approvisionnements en Europe.

Lors d'un entretien téléphonique avec le président de la Commission européenne José Manuel Barroso, le président Vladimir Poutine a souligné la nécessité de cesser l'opération armée en Ukraine et de solder la dette gazière tout en convenant avec son interlocuteur de « mener des consultations entre la Russie, l'Union européenne et l'Ukraine ».

Le Kremlin a toutefois laissé planer un doute sur le sort des négociations, son porte-parole

indiquant ne « pas avoir d'informations » sur la reprise ou non de discussions, après l'échec des pourparlers mercredi à Bruxelles sous l'égide de l'Union européenne.

En l'absence de remboursement de l'Ukraine, il est envisagé de passer à un système de pré-paiement qui pourrait signifier la coupure de l'approvisionnement et perturber les livraisons de gaz russe à l'Union européenne dont près de la moitié transite par l'Ukraine.

Sur le front de l'insurrection armée prorusse dans l'Est, Kiev a annoncé que les forces gouvernementales avaient remporté une victoire à Marioupol, un port stratégique de près de 500 000 habitants dans la région de Donetsk.

Après des combats à l'aube, les troupes régulières ont, selon la même source, fini par s'emparer de cette ville des rives de la mer d'Azov.

« Grâce à l'héroïsme des militaires ukrainiens, la situation a été stabilisée à Marioupol », a déclaré le président ukrainien, Petro Porochenko, cité sur le site Internet de la présidence. Il a indiqué que Marioupol deviendrait provisoirement la capitale administrative de la région de Donetsk et que le siège de l'administration régionale y serait installé.

Un drapeau ukrainien flottait sur la mairie de Marioupol vendredi, s'est félicité le ministre de l'Intérieur Arsen Avakov.

L'armée ukrainienne effectue depuis deux mois jour pour jour une opération pour mater l'insurrection armée prorusse dans l'est de l'Ukraine qui a déjà fait 270 morts.

Le ministère ukrainien de la Défense a par ailleurs fait état vendredi de « combats acharnés », la veille, près de la frontière avec la Russie, à proximité des localités de Snijne et de Stepanivka, dans la région de Donetsk.

Agence France-Presse

## En Afrique, la classe moyenne augmente et le nombre de centres commerciaux suit

Abidjan — Le nombre de centres commerciaux augmente sans cesse en Afrique pour faire face aux besoins de sa classe moyenne, en forte expansion, indique un rapport diffusé vendredi.

Quelque 242 centres commerciaux étaient ouverts en 2013 en Afrique, selon une étude du cabinet Sagaci research, basé à Hong-Kong mais présent dans plusieurs pays africains. Le document ne prend pas en compte l'Afrique du Sud, la deuxième économie du continent après la Nigeria.

Sur ce total, 99 centres commerciaux se trouvaient en Afrique de l'Est et 71 en

Afrique du Nord, le reliquat étant réparti entre Afrique australe, centrale et de l'Ouest.

14 nouveaux centres commerciaux, soit des supermarchés entourés de galeries commerciales, ont vu le jour entre 2012 et 2013, pour une fermeture, celle du Westgate de Nairobi, au Kenya, victime d'une sanglante attaque des islamistes shebab somaliens en septembre dernier.

Près de 180 autres centres sont en projet, « portés majoritairement par des investisseurs locaux », aux quatre coins du continent, selon Sagaci Research.

« La classe moyenne se déve-

loppe. Elle a besoin de dépenser son argent », a expliqué à l'AFP Julien Garcier, l'un des associés du cabinet.

Or les opportunités de dépense correspondent à ces « nouvelles envies » sont « rares dans la rue », d'où la fréquentation de « malls », ou centres commerciaux, a-t-il ajouté.

D'après une étude de la Banque africaine de développement (BAD) publiée en 2011, 300 millions d'Africains vivant avec plus de 10 dollars par jour avaient intégré la classe moyenne en 2010.

Cette population a triplé par rapport à 1980, quand elle n'était que de 100 millions de personnes.

« Dans tous les pays d'Afrique sub-saharienne, la taille [de la classe moyenne] est sous-estimée », a estimé M. Garcier. Selon ses recherches, quelque 30% des ménages vivant dans les principales villes africaines gagnent plus de 500 dollars par mois. À Abidjan, 9% des foyers disposeraient ainsi de plus de 1000 dollars par mois, et 26% de 500 à 1000 dollars, a-t-il estimé.

Quatre centres commerciaux connaissent un franc succès dans la capitale économique de la Côte d'Ivoire. Cinq autres projets existent à Abidjan, selon M. Garnier.

Agence France-Presse

## Couvre-feu levé en Thaïlande

Bangkok — La junte thaïlandaise a annoncé vendredi soir la levée du couvre-feu dans tout le pays, trois semaines après le coup d'Etat qui l'a menée au pouvoir.

Soulignant qu'il n'y avait « pas de signe de violence », la junte a levé le couvre-feu « partout immédiatement », pour « réduire l'impact sur la vie des gens et pour promouvoir le tourisme », selon un ordre lu à la télévision.

L'armée avait annoncé dès sa prise de pouvoir le 22 mai un couvre-feu de 22h à 5h, avant de le réduire quelques jours plus tard, de minuit à 4h.

Pour tenter de faire revenir les touristes, la junte avait ensuite déjà levé complètement ce couvre-feu dans plusieurs stations balnéaires et îles du sud du pays, avant d'étendre la mesure à plusieurs autres provinces.

Agence France-Presse

## Les qaïdistes fuient leur repaire au Pakistan

Miranshah — Est-ce la fin du principal repaire tribal d'Al-Qaïda au Pakistan, ou juste un répit? Face aux bombardements et rumeurs d'offensive terrestre imminente de l'armée, nombre de djihadistes étrangers ont fui discrètement leur refuge du Waziristan du Nord ces dernières semaines.

Lexode depuis cette zone tribale pakistanaise, l'une des sept accolées à l'Afghanistan, montagnueuse et réputée incontrôlable a débuté fin mai avec l'intensification des raids aériens de l'aviation pakistanaise, ont indiqué des habitants.

Le mouvement s'est accéléré ces derniers jours après le sanglant assaut (38 morts dont les dix assaillants) de dimanche dernier contre l'aéroport de Karachi revendiqué par le Mouvement des talibans du Pakistan (TTP) et des djihadistes ouzbeks, tous proches d'Al-Qaïda.

Cette attaque a éloigné encore un peu plus la perspective de voir le gouvernement discuter de paix avec le TTP, principal groupe rebelle islamiste du pays, comme il le lui avait proposé en début d'année.

Mardi, au lendemain de l'assaut de Karachi, Islamabad a bombardé la zone tribale de Khyber. Et mercredi soir, les États-Unis, alliés d'Islamabad, ont repris leurs tirs de drones sur les zones tribales, qu'ils avaient suspendus depuis six mois pour donner une chance à la proposition de dia-

logue de paix du gouvernement.

Et ils ont cette fois visé le Waziristan du Nord, considéré comme le principal bastion du TTP et de ses alliés djihadistes étrangers proches d'Al-Qaïda, dont des Ouzbeks. Cet enchaînement a renforcé les rumeurs d'une prochaine offensive terrestre de l'armée dans la zone pour mettre le TTP hors d'état de nuire.

Avant même l'attaque de Karachi, la majorité des combattants islamistes étrangers et locaux avaient quitté le district de Miranshah, la principale ville du Waziristan du Nord, ont indiqué des habitants. Ces derniers ont ainsi vu des combattants islamistes, dont des Tchétchènes, Ouzbeks, Turkmènes, Tadjiks et Ouïghours, quitter leurs repaires dans plusieurs villages.

Le nombre de djihadistes étrangers au Waziristan avait déjà baissé ces dernières années, en raison notamment de la concurrence d'autres fronts djihadistes (Mali, Syrie, Irak). On y voyait ainsi moins d'Européens ou d'Arabes, mais toujours autant de « régionaux » (Ouzbeks, Turkmènes, Ouïghours...).

Ils s'y étaient établis à partir du début des années 2000 pour aller livrer avec Al-Qaïda et les talibans la « guerre sainte » aux forces occidentales « infidèles » de l'autre côté de la frontière afghane.

Agence France-Presse

## Kerry voudrait reléguer les viols de guerre aux livres d'histoire

Londres — Le secrétaire d'Etat américain John Kerry a appelé, vendredi à Londres à « reléguer au Moyen âge et aux livres d'histoire » le « crime indescriptible » des violences sexuelles en temps de conflit.

Après quatre jours de réunions, de débats et de témoignages souvent bouleversants, la plus ambitieuse conférence jamais organisée sur le viol en tant qu'arme de guerre s'est terminée sur la promesse d'un protocole visant à mettre fin à l'impunité, même si son application sur le terrain reste extrêmement compliquée.

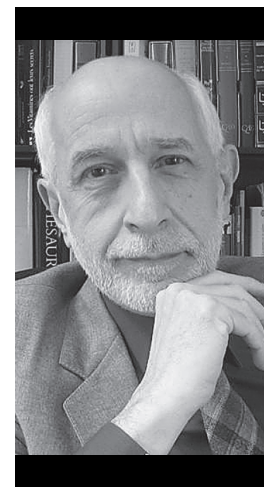
« Nous pouvons y arriver », a pourtant martelé John Kerry qui s'est dit « impliqué à titre personnel dans ce combat en tant que vétéran de guerre et père de deux filles ». Dans un long discours devant les représentants des 123 pays présents, le secrétaire d'Etat a renvoyé aux objectifs formulés dans le protocole

élaboré à l'initiative du chef de la diplomatie britannique, William Hague, et de la star de Hollywood, Angelina Jolie.

Ambassadrice de bonne volonté du Haut commissariat de l'ONU pour les réfugiés, l'actrice, rejointe à Londres par son compagnon Brad Pitt, a tout fait pour « sortir de l'ombre » une cause qu'elle défend depuis des années. « On n'éradiquera pas ce mal du jour au lendemain, ceci n'est que le début, mais nous savons exactement ce qu'il faut faire désormais », a-t-elle souligné.

Le protocole, un document de 146 pages traduit en plusieurs langues et diffusé dans le monde entier, a été présenté dès mercredi. Il met l'accent sur la « tolérance zéro » face aux violences sexuelles ainsi que sur le soutien à apporter aux victimes qui, plutôt que d'être aidées, sont parfois ostracisées.

Agence France-Presse



Congédié ?

Voyez

**François Gendron**  
avocat

LL.L., M.A., Ph.D.

Vieux Montréal 514.845.5545

CULTURE

# Rebonjour la police

## 22 JUMP STREET

Réalisation: Phil Lord et Christopher Miller. Scénario: Michael Bacall, Oren Uziel, Rodney Rothman. Avec Channing Tatum, Jonah Hill, Ice Cube, Amber Stevens, Peter Stormare. Image: Barry Peterson. Montage: Keith Brachmann, David Rennie. Musique: Mark Mothersbaugh. États-Unis, 2014, 112 minutes.

### ANDRÉ LAVOIE

Phil Lord et Christopher Miller seraient-ils les nouveaux alchimistes hollywoodiens? À voir tout ce qu'ils touchent se transformer en succès, le plus souvent à partir de concepts étranges, l'anthropomorphisme alimentaire (*Cloudy With a Chance of Meatballs*) ou celui des jeux de société (*The Lego Movie*), on pourrait le croire. Ils ont utilisé la même touche magique à l'heure de ressusciter une série policière des années 1980 qui mettait en vedette un jeune Johnny Depp, faisant de *21* et maintenant de *22 Jump Street* le *Beverly Hills Cops* des années 2010.

La recette narrative de ce premier épisode reposait sur une prémisse absurde et une formule éprouvée: deux policiers fraîchement diplômés, aussi semblables que Laurel et Hardy, sont parachutés dans une école secondaire pour démanteler un trafic de drogue. L'enquête allait être à la mesure de la finesse d'esprit



Jonah Hill et Channing Tatum forment un tandem comique inclassable.

de ces deux héros attardés, l'un au physique athlétique (Channing Tatum) et l'autre bien enrobé (Jonah Hill), multipliant les bavures dans un univers qu'ils avaient quitté il n'y a pas si longtemps.

Certains furent plus sensibles que d'autres à cet humour. La ferveur du premier camp a permis la naissance d'une suite qui s'annonce tout aussi lucra-

tive. Or, contrairement aux artificiers ne cherchant qu'à mettre encore plus de poudre aux yeux, les artisans de *22 Jump Street* ont volontairement choisi le parti de la franchise autoréférentielle, tout comme d'une certaine mesure dans les moyens — il y a des limites à la transgression...

D'abord, non seulement nous nous retrouvons en

terrain (très) connu, mais les personnages eux-mêmes affichent une conscience du caractère répétitif, racoleur, voire paresseux de l'entreprise, ce qui la rend franchement hilarante. Car en plus de reproduire une intrigue où à peine les lieux ont été changés, cette fois un collègue, cette comédie ne cesse d'égratigner la manie mercantile de la

redite... tout en faisant un étalage immodéré de la richesse dévolue aux suites à succès. Imaginez, il y a même une évasion en hélicoptère!

Toute cette aventure ne serait qu'ostentatoire si elle n'était pas habitée par l'énergie contagieuse que les deux cinéastes y insufflent, visant souvent, et parfois littéralement, en bas de la ceinture; au final, personne ne s'en portera mal. Avec leur trio de scénaristes ici très inspirés, toutes les variations de «bonjour la police» et du film de gars au parfum vaguement homo se déclinent dans une cascade de clichés égratignés jusqu'à la moelle. Ceux qui doutaient encore du réel sous-texte de *Top Gun* vont perdre leurs dernières illusions...

Faut-il préciser que Channing Tatum et Johan Hill se prêtent à ce jeu sans se faire prier? Ils forment un tandem comique inclassable, et pas seulement parce que personne ne peut les croire liés par le sang, ou à peine frères d'armes. Ils font preuve d'une grande capacité d'autodérision, essentielle et parodique, se servant de leur physique comme source intarissable de blagues, sur eux-mêmes et sur le genre qu'ils ridiculisent jusqu'au générique final, désopilant comme tout le reste. Si on m'avait dit un jour que j'allais en redemander...

Collaborateur  
Le Devoir

## L'ONF se distingue à Annecy

Deux productions de l'Office national du film ont récolté des lauriers à Annecy, le plus grand, et l'un des plus anciens, festival de cinéma d'animation au monde. Produit par Julie Roy, *Histoires de bus*, réalisé par Tali, a reçu le Prix du jury junior pour un court métrage. Produit par Marc Bertrand, *Nul poisson où aller*, de Nicola Lemay et Janice Nadeau, s'est pour sa part vu décerner le prix Fipresci (la Fédération internationale de la presse cinématographique). Le premier film conte les déboires d'une chauffeuse d'autobus néophyte et le second, l'amitié entre deux enfants dont l'un a été condamné à s'exiler avec sa famille.

Le Devoir

## Jimmy Scott n'est plus

Le chanteur de jazz Jimmy Scott est décédé dans son sommeil à l'âge de 88 ans, a indiqué le *Cleveland Plain Dealer*. Originaire de Cleveland, en Ohio, celui qu'on appelait «Little Jimmy Scott» a entamé sa carrière dans les années 1940. Ayant partagé la scène avec les légendes du jazz Charlie Parker, Lester Young et Charles Mingus, il a aussi fait quelques apparitions au Festival international de jazz de Montréal.

Le Devoir

**D Lire aussi** • Le compte rendu du spectacle de l'humoriste **Jerry Seinfeld** au festival Grand rire de Québec samedi. [LeDevoir.com](#)

Téléphone : 514 985-3322  
Télécopieur : 514 985-3340

## LES PETITES ANNONCES

Courriel : [petitesannonces@ledevoir.com](mailto:petitesannonces@ledevoir.com)

**I • N • D • E • X**  
REGROUPEMENTS DE RUBRIQUES

100 • 199 IMMOBILIER RÉSIDENTIEL  
100 • 150 Achat-vente-échange  
160 • 199 Location

200 • 299 IMMOBILIER COMMERCIAL  
200 • 250 Achat-vente-échange  
251 • 299 Location

300 • 399 MARCHANDISES  
400 • 499 OFFRES D'EMPLOI  
500 • 599 PROPOSITIONS D'AFFAIRES ET DE SERVICES  
600 • 699 VÉHICULES

**LES PETITES ANNONCES**

**DU LUNDI AU VENDREDI  
DE 8 H 30 À 17 H 00**

Pour placer, modifier ou annuler votre annonce, téléphonez avant 14 h 30 pour l'édition du lendemain.

Téléphone: 514-985-3322  
Télécopieur: 514-985-3340  
[petitesannonces@ledevoir.com](http://petitesannonces@ledevoir.com)

Conditions de paiement : cartes de crédit

AMERICAN EXPRESS, MasterCard, VISA

**AVIS À TOUS NOS ANNONCEURS**

Veuillez, s'il vous plaît, prendre connaissance de votre annonce et nous signaler immédiatement toute anomalie qui s'y serait glissée.

LE DEVOIR ne sera pas responsable des erreurs répétées.

Merci de votre attention.

Opération Enfant Soleil

pour prendre soin de la vie  
[operationenfantsoleil.ca](http://operationenfantsoleil.ca) 1 877 683 2325

Tous les samedis, en couleur dans le cahier Économie

CHARME & PRESTIGE

Un placement de choix pour l'immobilier!

[petitesannonces@ledevoir.com](http://petitesannonces@ledevoir.com)  
514 985-3322 ou 1 800 363-0305

100 VISITES LIBRES 598 SERVICES DIVERS 598 SERVICES DIVERS

**Les visites libres du week-end**  
Dimanche 14h à 16h

**DORVAL**  
204 rue Lagacé  
Jolie maison plain-pied de 3 chambres à coucher, location AAA. À distance de marche du Lac, près transport en commun, pistes cyclable, double garage, cuisine et salle de bains rénovées.  
389 000 \$ - MLS : 2272352  
Lyne Grenier 514-668-0095  
Courtier immobilier, Royal LePage Elite  
[lyne.grenier1@gmail.com](mailto:lyne.grenier1@gmail.com)

**OUTREMONT ADJACENT**  
2631 av. De Soissons (entre Plantagenet et Darlington)  
Grand haut de duplex avec garage et stationnement. Superficie nette de 1 514 p.c. Près de HEC, Hôpital Ste-Justine, Université de Montréal, transport (métro et bus), centre d'achats, etc. Copropriété indivise, rénovation avec matériaux de très haute qualité. 629 000 \$  
Duproprio.com #483000, 514 994-5522

POUR ANNONCER → 514.985.3454  
[petitesannonces@ledevoir.com](http://petitesannonces@ledevoir.com)

130 MAISONS DE CAMPAGNE

GLEN SUTTON, 4 saisons, 14 acres, 780' bord rivière, ruisseau. 259 000\$ 514 346-7568

Un don d'espoir pour la vie

ARMÉE DU SALUT  
1-877-488-4222  
[www.ArmeeduSalut.ca](http://www.ArmeeduSalut.ca)

164 CONDOMINIUMS À LOUER

CENTRE-VILLE - LOFT 3 1/2  
4 électros neufs, chauffé et climatisé. Impeccable. Insonorisé. A 2 pas du CHUM, UQAM, N-Fumeur.  
919\$ 514-717-5422

160 APPARTEMENTS ET LOGEMENTS À LOUER

160 APPARTEMENTS ET LOGEMENTS À LOUER

**CENTRE VILLE MUSÉE DES BEAUX ARTS**

Très vastes 3 1/2 et 4 1/2 Chauffage, A/C, eau chaude, 3 électros inclus  
Superbe jardin intérieur, Piscine/gym/sécurité 24h  
Métro, universités, hôpitaux  
Les Appartements Le Parc - 3450 Rue Drummond  
(514) 845-5294

À AHUNTSIC - ave D'AUTEUIL  
5 1/2 réno. Près métro. Non-fum. Tranquille. 890\$ rien d'inclus. Juillet. 514 708-6702

N.D.G. - 5 1/2 rénové  
Poss. 2 ou 3 c.c. Les 3 entrées. Balcon avant et arrière. Petit rangement dans le garage. Près centre commercial, écoles primaires et des transports. Idéal célibataires, couples ou petites familles. Juillet.  
1050\$ 514.998.8605 Jacob

DISCRIMINATION INTERDITE

La Commission des droits de la personne du Québec rappelle que lorsqu'un logement est offert en location (ou sous-location), toute personne disposée à payer le loyer et à respecter le bail doit être traitée en pleine égalité, sans distinction, exclusion ou préférence fondée sur la race, la couleur, le sexe, la grossesse, l'orientation sexuelle, l'état civil, l'âge du locataire ou de et à ses enfants, la religion, les convictions politiques, la langue, l'origine ethnique ou nationale, la condition sociale, le handicap ou l'utilisation d'un moyen pour pallier ce handicap.

NDG - 5 1/2 - Haut duplex rénové.  
Pl. bois. Face parc, près bus. Libre. 1125\$. 514 481-8043

Outremont - Duplex-6 1/2, r. de C.  
Garage. 2 électros. Les entrées. 1 595\$ chauffé. Réf. 514 737-6169

OUTREMONT.  
Bas de triplex rénové + s.s. Réf. Juillet. 1 835\$ n.c. 514 463-2211

ROSEMONT (prox. Parc Molson).  
5 1/2, Impeccable, rénové en 2011. Quartier tranquille et agréable. Disp. le 1er juillet. (514) 840-2042. Détails à [www.6571.ca](http://www.6571.ca)

VILLE ST-LAURENT - 5 1/2  
Haut de duplex, chauffé, pl. bois, 2 balcons, superbe vue. Juillet 1100 \$/m 514 332-2770

MÉTRO SNOWDON  
Haut duplex, grand 6 1/2 rénové, ensol., 3 ch., balcons, lav./sec. s.s., pl. bois, 2 électros. JUILLET. 1 750 \$ chauffé. 514-714-9861

MOREAU & SHERBROOKE  
R.de c.1500 p.c., aspect loft, rénové avec goût, calme, bois franc, Stat. Jardin, 2 min. métro. 1 675\$. 514 848-9770 514 206-9770

VILLERAY - 5 1/2  
2e étage, entrée lav./sec., 1 ch., frigo inclus, près de tout. LIBRE. 800 \$ 514 208-4660

176 CHALETS À LOUER

GASPÉSIE - Baie des Chaleurs Paspébiac. Maison à la sem.  
De juin à octobre 1 800 463-0890  
[www.aubergeduparc.com/maison](http://www.aubergeduparc.com/maison)

307 LIVRES ET DISQUES

\*Librairie Bonheur d'Occasion\*  
achète à domicile livres de qualité en tout genre. 514 914-2142  
1317, av. du Mont-Royal Est

LA VOIX AU PRÉSENT  
Chant : opéra, Broadway, rock...  
P. Parent 514 272-7136

309 COLLECTIONS

VENTE COLLECTION "Le Monde Hebdomadaire"  
1972-2014  
514 694-2129

410 BUREAUX

506 ARGENT DEMANDÉ OU À PRÊTER

ArgentDirect.com  
Prêts de 500 \$ et plus, sans enquête de crédit, approbation 1h.  
1-888-374-5777

515 INFORMATIQUE ET BUREAUTIQUE

VOTRE ORDINATEUR BOGUE OU RALENTI ?  
Mise à jour et réparation P.C., Mac et portables.  
10 ans d'exp. Service à domicile. 514 573-7039 Julien

575 DÉMÉNAGEMENTS

LES DÉMÉNAGEMENTS BRETON-SAVARD  
Emballage - Entreposage - Pianos. Assurances compl. Estim. gratuite.  
[info@bretonsavard.com](mailto:info@bretonsavard.com)  
514 254-1447

410 BUREAUX

ADJOINT(E) JURIDIQUE

Notre étude légale, spécialisée en responsabilité médicale et hospitalière, recherche actuellement un(e) adjoint(e) juridique bilingue. Notre bureau est situé dans l'est de la ville (Métro Viau). Notre équipe se compose de dix-neuf avocats.

- Le (la) candidat(e) que nous recherchons :
  - Détient un diplôme de secrétariat juridique
  - Possède une excellente maîtrise du français et de l'anglais écrit et parlé
  - Possède une bonne connaissance de Word
  - A une bonne vitesse et de la précision au clavier
  - Dispose d'une bonne capacité d'apprentissage
  - Possède 1 à 2 années d'expérience en filge civil

Veuillez faire parvenir votre cv par télécopieur au (514)253-8045 ou par courriel à [martind@menardmartinavocats.com](mailto:martind@menardmartinavocats.com)

598 SERVICES DIVERS

598 SERVICES DIVERS

**MAGOG**  
Pour vos réunions d'affaires, réceptions de tout genre, 4 salles privées, menu du terroir.  
[www.auxjardinschampetres.com](http://www.auxjardinschampetres.com)

700 ANNIVERSAIRES ET MARIAGES

700 ANNIVERSAIRES ET MARIAGES

### NOUVELLES RUBRIQUES



Soulignez les heureux événements de la vie

Anniversaires, mariages, naissances, félicitations, etc.

514 985-3322 ou [petitesannonces@ledevoir.com](mailto:petitesannonces@ledevoir.com)

Un don d'espoir pour la vie

ARMÉE DU SALUT  
60 500 personnes bénéficiaires  
115 000 repas servis  
28 808 journées d'hébergement pour les sans-abri

1-877-488-4222  
Armée du Salut  
1655 rue Richardson  
Montréal QC H3K 3J7

Grâce à vos dons, l'Armée du Salut est le plus important fournisseur non gouvernemental de services sociaux au Canada.  
[www.ArmeeduSalut.ca](http://www.ArmeeduSalut.ca)

## AVIS DE DÉCÈS

**Berthou, Michel 1939-2013**

Un clin d'œil pour inaugurer ton terrain de pétanque.

Christiane (ta blonde), notre fils Gaël, tes sœurs de France, Gisèle, Annick, Monique (René)

Tes aînés Valérie, Cyril, Fanny et leurs enfants

Tes belles-soeurs et beaux-frères, tes amies, amis du Québec, de Bretagne et de France

Te saluent

Salut mon chum! Salut Papa!

**Remerciements**

**Fugère, Louise**

Vous avez eu la délicatesse, lors du décès de Louise Fugère, survenu le 17 mars 2014, de nous témoigner, par un geste personnel, la part que vous prenez à notre peine. Nous en avons été sincèrement touchés et tenons à vous dire notre profonde gratitude. Veuillez considérer ces remerciements comme vous étant adressés personnellement.

Jean, Antoine, Charlotte et la famille

Communiquiez avec Le Mémoriel pour publier :

- Avis de décès • Faire-part
- Remerciements • Condoléances
- Anniversaires • Hommage
- In memoriam

Le Mémoriel  
1855, rue Du Havre, bureau 107  
Montréal, Qc, H2K 2X4  
Télé: 514 525-1149  
Télé: 514 525-7999  
[necrologie@lememoriel.com](mailto:necrologie@lememoriel.com)

Le mémoriel

# CULTURE

## Les Musées de la civilisation lancent un cri du cœur

FRÉDÉRIQUE DOYON

Annulations d'expositions à venir, activités de médiation réduites, emplois revus à demi-temps : l'impact des coupes de 994 500\$ dans le budget des Musées de la civilisation de Québec (MCQ) se fera sentir lourdement. D'autant qu'elles s'ajoutent à plusieurs années de compressions.

«Le service public sera très affecté», affirme au *Devoir* Michel Côté, directeur général des MCQ, dont le ton traduit un certain désarroi. «Des décisions comme ça, ça finit par entacher notre projet culturel et nos responsabilités.» Responsabilités d'actualiser les collections, de développer des liens avec les musées du monde, de faire connaître l'histoire et les composantes de notre civilisation...

Les MCQ devront retirer deux expositions de leur programme dès 2014. Il n'y en aura notamment aucune nouvelle pour le Musée de l'Amérique francophone. «On gardera les mêmes que cette année», explique le directeur qui prenait la barre du musée en 2010, après dix ans de travail dans les musées français. «Et on doit diminuer notre offre de médiation culturelle.»

Un scénario qui fait bouler de neige puisque moins il y a d'expositions et d'activités de médiation, moins il y a de revenus de billetterie et de commandes, souligne M. Côté. «C'est ce que j'appelle une double peine», dit-il. Il songe même à refuser un don important, faute de moyens pour le gérer.

Vu leur importance, les compressions toucheront aussi aux effectifs. «Toutes les directions font le tour des employés, on fait des hypothèses avec différents scénarios», explique le directeur.

*Des gens vont tomber à demi-temps, des postes ne seront pas remplacés.»*

### De nouvelles responsabilités

Le discours, quoique plus grave, ressemble à celui qu'il tenait l'an dernier, alors que le budget de fonctionnement de son établissement subissait déjà une ponction de 400 000\$. Une coupe qui en suivait d'autres, fréquentes depuis dix ans.

«En 25 ans, on a eu de nouvelles responsabilités [le Musée de la civilisation est devenu les MCQ en s'adjoignant le Musée de l'Amérique francophone, le Musée de la place Royale et le Centre national de conservation et d'étude des collections] et en même temps, on a diminué les subventions», résume le directeur. L'enveloppe destinée au fonctionnement n'atteint même plus les 18 millions qu'elle contenait en 1989... Avec l'augmentation des taxes foncières (qui représentent 14% du budget de fonctionnement) et de l'ensemble des coûts fixes (1,5%/an), «la marge de manœuvre est plutôt faible».

M. Côté est d'autant plus surpris par l'ampleur de ces coupes que le rapport Corbo sur l'avenir des musées, rendu public à l'automne, signalait l'urgence de réinjecter de l'argent frais dans les musées d'État. «On reconnaissait qu'il manquait environ 10 millions aux musées d'État pour assurer leur mission», souligne-t-il. «Les musées d'État sont institutions performantes et structurantes pour la société québécoise. Il faudrait s'assurer d'abord de protéger ces acquis avant de mettre de l'argent dans de nouveaux projets.»

Le Devoir

### DIMEDIA CONTRE RENAUD-BRAY

## 27 éditeurs se rangent derrière Dimedia

PHILIPPE ORFALI

Le livre d'ici est mis en péril par les actions entreprises par Renaud-Bray à l'encontre du distributeur Dimedia, tonnent 27 éditeurs québécois et de la francophonie canadienne diffusés par Dimedia, dans une lettre adressée au grand manitou du réseau de librairie, Blaise Renaud.

«Nous souhaitons ici affirmer notre entière solidarité avec notre distributeur qui, en refusant l'imposition de nouvelles conditions de façon unilatérale, travaille pour l'ensemble de la chaîne du livre et non pour des intérêts corporatistes», écrivent les signataires dans la missive obtenue par *Le Devoir* et publiée sur *LeDevoir.com*.

Les éditeurs supplient le président-directeur général de Renaud-Bray de «mettre fin aux rendez-vous manqués entre les lecteurs et les auteurs», une situation qui perdure depuis le 15 avril.

«Si Renaud-Bray tient encore à [...] revendiquer fièrement le titre de librairie, vous avez le devoir moral de veiller à la meilleure diffusion possible de notre littérature.»

De l'avis de ces éditeurs, le litige se résume au fait que Renaud-Bray refuse de payer ses factures, affirme Antoine Tanguay, président de la maison d'édition Alto. «Quand j'ai acheté quelque chose, je le paie. Je ne demande pas après coup à la caisse quand je décide que finalement je n'ai plus le goût de payer», a-t-il indiqué en entrevue. La lettre envoyée vendredi à

M. Renaud n'est pas la seule initiative à émaner du milieu de l'édition depuis que la Cour supérieure a rejeté, jeudi, l'injonction provisoire déposée par le distributeur Diffusion Dimedia contre la chaîne de librairies. Une décision qui en a déçu plusieurs, qui espéraient une résolution rapide du conflit, car Renaud-Bray représente une part importante des recettes des éditeurs québécois et de la francophonie canadienne.

Rappelons que le désaccord commercial qui oppose Dimedia et la bannière de libraires a débuté en février dernier, lorsque Renaud-Bray a décidé de changer les termes du remboursement des titres inventés, en place depuis plusieurs décennies. Dimedia a répliqué en avril en suspendant la distribution de ses ouvrages au réseau de librairies, en attendant que celui-ci paie ses dus.

Renaud-Bray se serait par la suite procuré certains titres — dont *En finir avec Eddy Bellegueule* (Seuil) d'Édouard Louis — auprès d'autres distributeurs. Il s'agirait de la première infraction à la Loi sur le développement des entreprises québécoises dans le domaine du livre (la loi 51) depuis son adoption en 1981.

Le 16 avril, un montant de 96 447\$ était ainsi dû à Dimedia par Renaud-Bray, somme qui se chiffre aujourd'hui à 436 349\$ si on ajoute les livres dont le paiement est arrivé à échéance depuis la mi-avril.

Le Devoir

### LES FRANCOFOLIES DE MONTRÉAL



ANNIK MH DE CARUFEL LE DEVOIR

### Fioritudes sans Fiori pour Fiori

Il fallait bien faire quelque chose, s'est-on dit : le retour sur disque de Serge Fiori a été trop événementiel — on avoisine les 100 000 exemplaires! — pour ne pas vouloir que ces chansons vivent sur scène. Dont acte. Faute de Fiori (à moins d'une impulsion inespérée de l'intéressé, à ce jour incapable de faire le pas), c'est à une célébration du disque et de l'œuvre que nous conviaient vendredi à Wilfrid-Pelletier en gala d'ouverture des FrancoFolies les Antoine Gratton, Alexandre Désilets (ici tous les deux en répétition), Catherine Major, Daniel Lavoie, Coral Egan, Marie-Pierre Arthur et pas mal d'autres, avec le réalisateur de l'album (Marc Pérusse) et la «fille d'Harmonium» (merveilleuse Monique Fauteux) pour le sceau d'authenticité. Lire la critique de Sylvain Cormier sur *LeDevoir.com*.



LM CHABOT / FRANCOFOLIES

**D Lire aussi** Les comptes rendus de deux spectacles de vendredi de **Korriass** et de **Radio Radio** par Philippe Papineau. [ledevoir.com/francofolies](http://ledevoir.com/francofolies)



LE POUN / FRANCOFOLIES

**D Lire aussi** Les comptes rendus de deux spectacles de samedi: **Autour de Lucie et Les Innocents** et **Ingrid St-Pierre et I Musici** par Sylvain Cormier. [ledevoir.com/francofolies](http://ledevoir.com/francofolies)

### Nos choix de la fin de semaine

**Chloé Lacasse**  
Championne des Francouvertes en 2011, la chanteuse et pianiste Chloé Lacasse arrive aux Francos avec de toutes nouvelles chansons en poche, elle qui a fait paraître en avril son deuxième disque, *Lunes*. Une voix qui danse, une présence forte sur scène, des mélodies pop bien ficelées : tentez le coup.  
*Samedi, à l'angle des rues Clark et Sainte-Catherine, 19 h*

**Catherine Leduc**  
On l'a découverte fragile et naïve avec son groupe Tricot Machine. Mais avec son projet solo, Catherine Leduc a plus de muscle et rompt musicalement avec les ritournelles gamines, préférant des pièces plus sombres, aux assises plus larges. Allez constater le (vaste) chemin parcouru.  
*Samedi, à l'angle des rues De Montigny et Clark, 20 h*

**Cou coupé Grosse bande**  
Cou coupé, c'est la voix de fond de ruelle de Jacques Bertrand Jr, entendue avec son projet Jérémie Mourand. Cou coupé, c'est poétique mais sale, c'est doux et rock, ça dépasse des lignes, ça fait rire et pleurer. C'est la liberté, pas mal.  
*Samedi, à l'angle des rues De Montigny et Clark, 22 h*  
**Philippe Papineau**

**Nathalie Natiembé**  
C'est un esprit libre et un personnage marquant de sa culture créole de La Réunion. Elle s'inspire du maloya traditionnel, en renforce le caractère rebelle, mais s'en démarque aussi. Dans son plus récent disque *Bonbon Zetwal*, elle lance sa parole entre chant et spoken word sur une sorte de tango dub atmosphérique autant que sur un reggae afro jazz viré soul ou sur du rock hard et syncopé. Elle a du coffre.  
*Samedi, à l'angle des rues De Montigny et Clark, 21 h*  
*Dimanche, à l'angle des rues De Montigny et Clark, 23 h*

À écouter : Nathalie Natiembé, *Bonbon Zetwal*

**La grande fête multiculturelle**  
À l'automne, Marco Calliari a rendu hommage à la chanson québécoise en italianisant sur son disque *Mi Ricordo* plusieurs classiques du pays de Félix. Voici maintenant la réplique, alors que Louise Forestier, qui chantait dans *Lindberg* sur le disque, de même que Paul Piché, Stephen Faulkner, Michel Faubert, Anonymus et Yves Lambert viendront livrer leurs propres chansons à l'italienne devant ou avec Marco, qui animera la soirée.  
*Dimanche, à la place des Festivals, 21 h*

À écouter : Marco Calliari, *Non c'è granché (Ya pas grand chose dans l'ciel à soir)*  
**Yves Bernard**

**Le Grand Jour 2014**  
Desjardins

**Du 2 au 8 août**  
**Vélo + Niagara : l'heureuse alliance**

Parcours inédit, omniprésence de l'eau, les plages, les fameuses chutes, les vignobles, le patrimoine... les astres s'alignent pour en faire une vraie lune de miel!

Fiers de vous accueillir

HAMILTON HALTON BRANT

ONTARIO

Tout à découvrir

**Vélo Québec**  
VOYAGES

Titulaire d'un permis du Québec

Reservez d'ici le 15 juin et économisez

[veloquebecvoyages.com](http://veloquebecvoyages.com)  
514 521-8356 • 1 800 567-8356, poste 506

# LES SPORTS

COUPE DU MONDE DE SOCCER, BRÉSIL 2014

## Les Pays-Bas sans pitié pour les champions

YANN BERNAL  
à Salvador

Une révolte, une révolution? Les champions du monde espagnols se sont fait écraser 5-1 dès leur entrée en lice vendredi dans la Coupe du monde 2014 par des Pays-Bas prenant symboliquement leur revanche après la finale du tournoi de 2010.

Les Néerlandais prennent ainsi une belle option sur la tête du groupe B, ce qui leur permettrait probablement d'éviter d'affronter le Brésil, grand favori de la poule A, dès les huitièmes de finale. Quant aux hommes de Vicente Del Bosque, il s'agit déjà de sortir du trou face au Chili et à l'Australie.

Il n'a donc fallu attendre que le troisième match du tournoi brésilien pour assister à la première énorme surprise, d'une ampleur inédite pour un tenant du titre, surtout quand il est en outre double champion d'Europe. Forcément, le trône espagnol vacille et perd subitement de sa superbe.

Forcément aussi, on se souvient que la Roja avait perdu son premier match lors du Mondial sud-africain (1-0 face à la Suisse). Une défaite expliquée par la thèse de l'accident ou du hold-up au vu du jeu à sens unique pour les Espagnols ce jour-là. Celle de vendredi ressemble plutôt à une abdication.

Olé!

Car peu après le roi Juan Carlos, c'est la Selección qui a semblé abandonner sa couronne lors d'une seconde période insipide après une première déjà terne. Elle a montré les limites de son fameux jeu de possession quand il n'a pas de conclusion et ainsi souffert.

Elle a pourtant ouvert la marque par Xabi Alonso sur penalty (27'), mais a encaissé ensuite deux doublés de Robin van Persie et d'Arjen Robben et un but de Stefan de Vrij. Souf-



BERNAT ARMANGUE ASSOCIATED PRESS

Les Oranje ont servi une sévère leçon à leurs rivaux, et Nigel de Jong a fait la même chose à Fernando Torres.

fert? Un martyr!

La correction s'est d'ailleurs matérialisée par quelques séquences humiliantes où le public accompagnait les passes néerlandaises de «olé!» La Roja toréée par le pays des tulipes...

Les Néerlandais ont observé et respecté les champions du monde en première période. Mais l'égalisation de Van Persie, d'une superbe tête plongeante et lobée (44'), les a libérés. A eux la direction du jeu, à eux les occasions, et à eux les buts. Et les effluves de la revanche, pour Robben surtout. Le grand malheureux de la finale de

2010 s'est cette fois amusé avec un doublé, en se jouant d'abord de Piqué (53'), puis de Casillas qu'il met à terre, fait presque ramper avant de le fusiller au bout d'une attaque fulgurante (80').

La gardien et capitaine espagnol était d'ailleurs le principal supplicié de la bande à Del Bosque. Et le public était heureux! Il y avait des rouges façon Roja, des Oranje et des jaunes, les gens du coin, qui avaient pris fait et cause pour les Néerlandais.

Agence France-Presse

## Le Mexique domine sous une pluie torrentielle

JIM VERTUNO  
à Natal

Le Mexique a fait fi d'une pluie torrentielle et de deux buts refusés pour venir à bout du Cameroun 1-0 vendredi, obtenant ainsi les trois points importants pour avoir l'occasion d'accéder au tour suivant dans un groupe difficile à la Coupe du monde de soccer.

Oribe Peralta a marqué à la 61<sup>e</sup> minute, offrant au Mexique une première victoire contre une équipe africaine au Mondial. Son tir du pied gauche a aussi justifié la décision de l'entraîneur Miguel Herrera de le titulariser à la place de l'attaquant Javier «Chicharito» Hernandez, sans doute le joueur mexicain le plus connu.

Peralta a ouvert le score alors que des milliers de partisans mexicains se réjouissaient de l'entrée dans le match de Hernandez. Il a sauté sur un ballon libre après que le gardien camerounais Charles Itandje eut repoussé un tir de Giovanni Dos Santos.

Dos Santos avait placé le ballon dans la lucarne deux fois en première demie, mais le jeu a été sifflé à chaque reprise. Il a été jugé hors jeu à la 11<sup>e</sup> minute et sa redirection de la tête d'un corner à la 29<sup>e</sup> lui a été refusée quand l'arbitre Wilmar Roldan a sanctionné une faute.



EDUARDO VERDUGO ASSOCIATED PRESS

L'entraîneur mexicain, Miguel Herrera, toujours aussi intense, même au milieu du déluge...

«Nous aurions pu marquer plus mais, malheureusement, nous ne sommes pas habitués à ces conditions», a expliqué Herrera. Franchement, l'arbitrage nous a privés de deux buts. Nous abordons le prochain match avec trois

points et dans un excellent état d'esprit.»

Le Brésil, pays hôte et favori du tournoi, mène le groupe A à la suite d'une victoire de 3-1 contre la Croatie lors du match inaugural jeudi.

Alors qu'on s'attendait à ce que la chaleur pose un problème dans l'agréable ville côtière qu'est Natal, la pluie a commencé à détrempier le terrain environ quatre heures avant le début du match et elle n'a jamais cessé, causant un rafraîchissement de la température et rendant le terrain glissant.

Ces conditions n'ont cependant pas entamé l'enthousiasme des milliers de partisans mexicains présents dans les gradins et qui ont bruyamment manifesté pendant toute la rencontre.

Le Cameroun a rarement mis le gardien mexicain Guillermo Ochoa à l'épreuve mais il l'a obligé à faire un arrêt déterminant quand il a plongé à sa droite sur une tête de Benjamin Moukandjo en toute fin de match.

Cet arrêt s'est révélé un autre bon coup pour Herrera, qui a choisi Ochoa pour amorcer le match après qu'il eut été limité au rôle de réserviste lors des deux dernières Coupes du monde.

Associated Press

## Angleterre-Italie, une affiche très attendue

São Paulo — Angleterre-Italie à Manaus, c'est le choc dans l'étoifiante Amazonie que tout le monde attend dans une journée de samedi qui voit l'Uruguay participer de nouveau à une Coupe du monde au Brésil, 64 ans après avoir humilié la Seleçao chez elle.

Dès le tirage au sort des groupes le 6 décembre dernier, cette affiche a fait parler. Un tabloïd londonien avait monté sa une avec le sélectionneur anglais, Roy Hodgson, affublé d'un casque colonial et tentant de se frayer un chemin dans la jungle, tandis que le flamboyant attaquant italien Mario Balotelli, tout en abdominaux, figurait en train d'exulter un peu plus loin dans les feuillages. Mais plus que des clichés caricaturaux sur la jungle amazonienne, c'est une pelouse en piteux état, comme l'avait constaté un journaliste de l'AFP en début de semaine, qui attend les joueurs. Ce qui est bien dommage, car ce choc du groupe D méritait plus bel écran. D'autant que les acteurs de ce match devront se préserver de la chaleur étouffante et moite qui règne dans cette partie du pays. Mais même dans pareilles conditions, l'artiste Andrea Pirlo est capable d'un de ses coups francs magiques dont il a le secret.

En 1950, l'Uruguay avait traumatisé le Brésil en battant la Seleçao au stade Maracanã de Rio de Janeiro pour s'emparer de la Coupe du monde. Revoilà donc les Uruguayens en terre brésilienne, pas à Rio cette fois, mais à Fortaleza pour affronter le Costa Rica dans l'autre match du groupe D. La Celeste, demi-finaliste surprise du dernier Mondial, débarque au Brésil diminué par la blessure de son leader Luis Suarez, et elle aurait tout intérêt à se méfier des Ticos du Costa Rica, cachés à la 28<sup>e</sup> place du classement FIFA (l'Uruguay est 7<sup>e</sup>), qui ne rêvent que d'exploits dans un groupe qui leur propose trois équipes ayant déjà gagné le championnat du monde.

L'ambition ivoirienne

Pour leur part, les Éléphants de Côte d'Ivoire entament le tournoi avec une ambition non dissimulée, celle de terminer en tête de leur groupe C et d'atteindre enfin les huitièmes de finale d'une Coupe du monde. L'effectif du pilote français Sabri Lamouchi est riche, avec l'emblématique Didier Drogba ou encore le talentueux attaquant Gervinho.

Les Ivoiriens affrontent d'entrée de jeu le

Japon, entraîné par Alberto Zaccheroni, qui lui avance sans certitudes. Le sélectionneur italien est toujours confronté au même problème insoluble : trop peu de ses joueurs jouent dans des grands clubs européens pour faire progresser la formation. Et le temps de jeu de ces rares expatriés est souvent réduit à la portion congrue. Le match à Recife s'annonce donc déséquilibré.

La Colombie, elle, entame son Mondial dans le groupe C sans son étoile Radamel Falcao, gravement blessé cet hiver dans un match de Coupe de France par un joueur amateur maladroit. En l'absence de la star de Monaco, c'est vers un autre joueur de ce club que se tournent les fans colombiens : James Rodriguez. L'absence du « Tigre » ne fait pas peur à ce milieu offensif qui déclarait ce printemps : «J'espère réaliser un bon tournoi. Pourquoi ne pas en être la révélation?». En face des Colombiens à Belo Horizonte, il y aura la machine à déjouer bien connue : la Grèce. La recette des champions d'Europe 2004 est toujours la même, former un gros bloc défensif et attendre l'erreur de l'adversaire.

Agence France-Presse

ÇA SENT LA COUPE

## La tâche ingrate



JEAN DION

Dans le souci fort légitime quoique sans doute d'une percutante vanité de faire en sorte qu'on parle un peu moins des arbitres et un peu plus des joueurs — ou, pour quoi pas, des entraîneurs, comme ce Miguel Herrera, décidément l'un des éléments les plus divertissants de la sélection mexicaine, le voir gesticuler, s'époumoner et de manière générale déplacer une quantité phénoménale d'air sous une tonne de flotte à Natal —, la FIFA a adopté la technologie de ligne de but pour cette Coupe du monde. On nous rappelle du reste fréquemment que le gadget existe, même lorsque le ballon atteint le fond du filet et secoue les cordages et tout et que le monde entier se rend à une évidence qui crève les yeux.

Mais il y a tellement de choses dans le foot qui demeurent humaines, trop humaines. Ainsi, même avec la meilleure technologie de l'univers connu, le but de Maradona marqué avec la main de Dieu en 1986 aurait été déclaré bon, nul ne doutant que la balle a bien pénétré dans la cage et la machine étant de toute façon incapable de détecter une intervention surnaturelle. Et il restera toujours des affaires de jugement qui, comme chacun sait, sont affaires de jugement et donc éternellement discutables.

Prenons par exemple la faute attribuée à Dejan Lovren sur Fred par l'arbitre Yuichi Nishimura pendant Brésil-Croatie et qui a conduit à un tir au but décisif. L'histoire a fait énormément jaser. Le sélectionneur croate Niko Kovac a évoqué une *penalty «imaginaire»*. Lovren, lui, est allé plus loin en suggérant que l'officiel entretenait un préjugé favorable à la Seleçao, qui a donc «joué à 12» tout du long. Le quotidien sportif brésilien *Lance!* a d'ailleurs trouvé prétexte à rigoler de la situation en écrivant : «La Coupe est à nous, Neymar est à nous, Oscar est à nous, le but croate est à nous, et l'arbitre aussi!»

Fred, lui, a dit que le *penalty* devait être décerné, et son boss Luis Felipe Scolari a déclaré qu'il avait visionné la séquence 10 fois et qu'il avait conclu 10 fois qu'il avait bien matière à sanction. Alors, qui dit vrai?

La question sans réponse n'a pas tardé à se poser de nouveau. Espagne contre Pays-Bas, Diego Costa marche sur la jambe de Stefan de Vrij et trébuche dans la zone de réparation, et l'arbitre Nicola Rizzoli entreprend de réparer. Xabi Alonso fait mouche sur le *penalty* subséquent. Bon, ça n'a pas entraîné trop de conséquences et ça a été vite oublié puisque les Oranje se sont arrangés pour cartonner cinq fois et servir une sérieuse leçon d'humilité aux tenants du titre, mais encore là, il était possible de râler.

La FIFA a invité la population générale à faire preuve de discernement envers les officiels, qui doivent prendre des décisions cruciales pour l'avenir de l'humanité dans des délais extrêmement courts, qui ne bénéficient pas de reprises vidéo, qui n'ont pas le luxe d'angles de caméras multiples ni de super-lentilles. Et on pourrait ajouter : auxquels on tend à chaque match un millier de pièges, la duperie étant trop souvent un style de jeu en soi. Il fallait voir durant cette même joute Bruno Martins Indi, le Néerlandais, être légèrement frappé à la tête par ce Diego Costa susmentionné, attendre trois ou quatre secondes de se trouver dans le champ de vision de l'arbitre puis s'effondrer comme s'il allait incessamment trépasser.

Le cliché veut que les arbitres soient aveugles. Ils verraient peut-être un peu plus loin si les joueurs étaient transparents.

## Le Chili souffre mais gagne

Cuiabá — Le Chili a souffert pour battre l'Australie 3-1 vendredi et s'emparer de la deuxième place d'un groupe B sous le choc après la déroute de l'Espagne.

Le match Espagne-Chili au Maracanã de Rio mercredi vaudra donc très cher pour les deux équipes. Les Sud-Américains ont en tout cas reçu un sérieux avertissement à Cuiabá, face à des Socceros moins doués techniquement mais au moral, à la discipline et à la condition physique exemplaires.

Le porte-couleurs du FC Barcelone Alexis Sanchez a vampirisé la première période. Il s'est d'abord illustré pour ouvrir le score depuis l'embouchure droite à la 12<sup>e</sup> minute avant de faire tout le travail pour livrer un bijou de passe à Jorge Valdivia, qui a trouvé la lucarne à la 14<sup>e</sup>.

Deux buts en deux minutes. Beaucoup d'équipes ne s'en seraient pas remises. Pas l'Australie, qui a eu le mérite de ne jamais abandonner en dépit de la forte chaleur et a coupé le déficit de moitié par Tim Cahill à la 35<sup>e</sup>, mais ce fut insuffisant, et Jean Beausejour a scellé l'issue dans les arrêts de jeu de la seconde mi-temps.

Agence France-Presse

# LES PETITES ANNONCES



DEMEURES, OCCASIONS D'AFFAIRES ET LIEUX PRIVILÉGIÉS

[petitesannonces@ledevoir.com](mailto:petitesannonces@ledevoir.com)

514.985.3322 1 800 363.0305



# CHARME & PRESTIGE




**Michel Robichaud**  
 514-990-4367  
[michel@michelrobichaud.net](mailto:michel@michelrobichaud.net)  
[www.michelrobichaud.net](http://www.michelrobichaud.net)  
**ROYAL LEPAGE**  
 Le Vercors  
 Agence Immobilière



**BORD DE L'EAU! UNIQUE!**  
 Descente de quai, paisible et entouré d'arbres, de fleurs et de rivière! Vue panoramique de toutes les pièces, entretien minime pour le plaisir, intérieur de qualité. 15 minutes du train de banlieue de Mont-St-Hilaire.  
 499 000 \$ - CENTRIS no 13943202

**DOMAINE RIVERAIN 8 ARPENTS!**  
 Centenaire spacieuse, solarium, foyer. Charmante et confortable. Bâtiments de ferme, grange avec atelier isolé, 2 garages doubles. Descente de bateau sur la rivière Richelieu. 35 minutes Five-Sud de Montréal.  
 589 000 \$ - CENTRIS no 16620040

À voir sur You Tube : Michel Robichaud TV



EN CONSTRUCTION MAINTENANT **Centre de villégiature unique!**



**WHITLOCK WEST**  
 Hudson, Québec



(450) 458-5688 • [www.whitlockwest.com](http://www.whitlockwest.com)




**LAC MEMPREMAGOG**  
 Rare penthouse à air ouverte, 2 étages dans un concept architectural contemporain unique signé Croft-Pelletier. Une verrière au 7<sup>e</sup> étage, entourée d'une terrasse privée, de 1076 p.c. donnant une vue imprenable sur le lac Memphrémagog, les montagnes d'Orford et de Owl's Head, la rivière aux cerises, la plage etc. 2 balcons, 2 stat. Chauff. et clim. centrale. Foyer. Les frais de condos comprennent les frais de chauffage, la climatisation et l'entretien. Accès au service d'hôtellerie, de restauration, de spa et de la piscine de l'auberge l'Étoile sur le Lac.  
 MLS : 10535890 495 000\$

**PIERRE LABELLE 819-434-1458**  
 Court. imm. agréé, Via Capitale Estrie



**LAC-SUPÉRIEUR**  
 Magnifique propriété haut de gamme ayant une architecture et des matériaux uniques !!! Cette demeure qui est à la fois chaleureuse, épurée et familiale possède 16 pièces dont 5 chambres et 2 salles de bains. Accès notarié au Lac Supérieur, à 7 minutes des pentes de ski de Tremblant et vue sur le versant nord !!!

**LIETTE CHÉNIER**  
 514 688-6030  
 Courtier immobilier, Via Capitale Rive-Nord  
[www.liettechenier.com](http://www.liettechenier.com)

**CHARLEVOIX - VUE PANORAMIQUE ÉPOUSTOUFLANTE DU ST-LAURENT**




Luxueuse résidence 2007. 4 ch., 3.5 sdb, terrain boisé orienté sud de 115 228 pc, ossature de béton renforcé d'acier (ICF), chauffage radiant à l'eau, toit cathédrale, fenêtres panoramiques, foyer bois.

Magnifique terrain adjacent boisé orienté sud de 150 700 pc, chemin d'accès privé sur 650 pieds, sols caractérisés pour eaux usées. Peut être subdivisé en 2 lots distincts et recevoir 2 constructions.

**CAP-AUX-CORBEAUX, BAIE-SAINT-PAUL (418) 240-6274**  
[www.vuepanoramique.net](http://www.vuepanoramique.net) Les courtiers immobiliers sont bienvenus



**ÎLE D'ORLÉANS**  
 Domaine agricole et équestre de 42 ha  
 Résidence haut de gamme, très lumineuse, vue sur le fleuve et le Mont Ste-Anne, 4 c.c., 3 1/2 s. de b., sauna, Jacuzzi, climatisation, 2 foyers. Écurie, érablière et cabane à sucre. Garage 2 étages. Remise et équipement agricoles, 3 tracteurs. Lac d'élevage de truites. Génératrice diesel.  
 1480000\$ 418 829-2332

**QUARTIER GRIFFINTOWN** **VILLE-MARIE** **CENTRE-VILLE**





**550, Rue Jean-D'Estrées**  
 Superbe condo proche de tous les services. Magnifique immeuble proche de tous les services, 2 grandes chambres, SDB très spacieuse. Grand jardin, salle de gym. 388 900 \$

**10, Rue St-Jacques #401**  
 Luxueux condo proche de tous les services. Planchers bois francs, comptoir cuisine en granite. 2 chambres, piscine intérieure, sauna, salle de gym. 359 000 \$

**3455, rue Drummond**  
 Prestigieux condo à 2 pas des universités McGill et Concordia. Piscine extérieure, grand balcon. 2 grandes chambres, Luckner, Garage intérieur. 449 500 \$

**ALI OUMAROU 514 623-4750** Courtier Immobilier, Via Capitale Distinction



**LAC-BROME**  
 Une vue sur le lac Brome, orientation sud-est. Maison charmante de 3 chambres, terrain de 3,65 acres. À 5 minutes de Knowlton. 630 000 \$  
**DIANA TIMMINS 450-531-3094**  
 c.i. Les Immeubles Coldbrook, s.l.

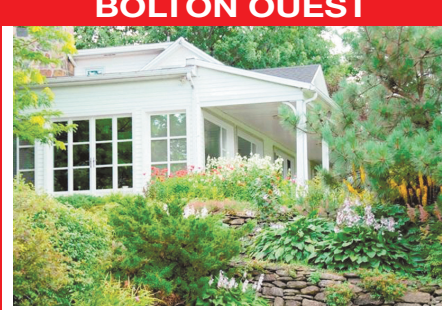
OBTENEZ L'INSCRIPTION DE VOS VISITES LIBRES DANS NOTRE RUBRIQUE DU VENDREDI POUR SEULEMENT

**995\$** + TX  
 DE PLUS

## CHARME & PRESTIGE

Que ce soit  
 un milieu urbain  
 ou champêtre,  
 la beauté est  
 près de vous!

**BOLTON OUEST**



Localité connue pour son paysage bucolique et ses vues panoramiques. Ferme bio, 2 maisons, 210 acres, grange, piscine. Vista des couchers de soleil, du lac Brome et de Bromont. 1 275 000 \$

**LOIS HARDACKER 450 242-2000**  
[www.loishardacker.ca](http://www.loishardacker.ca)  
 Ctr. imm. Agréé, Royal LePage Action, Agence Immobilière

Consultez notre section vin  
**LE DEVOIR.com /vin**



# LES PETITES ANNONCES

CHARME & PRESTIGE

petitesannonces@ledevoir.com

514.985.3322 1 800 363.0305



**CHARLOTTE MICHAUD**  
514.894.0866

10h à 22h  
courtier immobilier

**26 ANS**  
à être heureuse  
de vous servir

**VOIR NUMÉRIQUE  
DU SAMEDI**

www.charlottemichaud.com  
groupe sutton-immobilia inc.  
agence immobilière 514.272.1010

**PRESTIGE et LUXE**  
**GARAGE + STAT.**

**FACE PARC OUTREMONT  
OUTREMONT**

**1275 St-Viateur – 3 150 000 \$**  
Face au parc Outremont, résidence en parfait état!  
• Maison principale : 11 pièces dont 3 chambres, 3 s/bains à l'étage, 2 chambres, 5 électros et cuisinière au gaz.  
• Maisonnette (coach house) : 4 pièces dont 2 chambres, 2 s/bains.  
**GARAGE DOUBLE, STATIONNEMENTS MULTIPLES.**  
MLS # 979 3942

**FACE PARC PRATT**  
**4 STAT. EXTÉRIEURS**

**RÉNOVATIONS RÉCENTES  
OUTREMONT**

**795 Dunlop – 1 095 000 \$**  
Cottage face parc Pratt, près transports. Grande fenestration rénovée. Foyer au bois, planchers chêne. 4+1 chambres, 2 s/bains, 1 s/eau, s/familiale avec cuisinière.  
4 stationnements.  
MLS # 230 586 25

**CLASSIQUE, CONTEMPORAIN**  
**2 GARAGES + STAT.**

**PRÈS PARC OUTREMONT  
OUTREMONT**

**250 Bloomfield – 1 989 000 \$**  
Grand cottage alliant classe, beauté et style, au cœur d'Outremont, entre Laurier et parc Outremont. 12 pièces dont 4 chambres et 3 1/2 s/bains. Spa extérieur hiver/été.  
Terrain 6 402 p.c., côté soleil. 2 garages, 4 stationnements.  
MLS # 985 2326

**FACE PARC OUTREMONT**  
**RÉNOVÉ QUALITÉ**

**NOUVEAUTÉ  
OUTREMONT**

**70 ELMWOOD – 1 729 000 \$**  
Cottage magnifiquement rénové. Emplacement privilégié face au parc Outremont et près de Bernard. 9 pièces dont 4+1 chambres, 3 s/bains. S/familiale. Jardin paysager.  
MLS # 196 291 24

**PRÈS MÉTRO**  
**RÉNOVÉ**

**NOUVEAUTÉ  
OUTREMONT**

**1620 Van Horne – 339 000 \$**  
Ravissant condo à l'étage supérieur, rénové au goût du jour. Très clair. Planchers de chêne, 2 chambres, 5 électros et cuisinière au gaz.  
Balcon dans les arbres.  
MLS # 269 079 13

**PRÈS LAURIER**  
**CONTEMPORAIN**

**PRÈS DE TOUT  
OUTREMONT**

**5135 Jeanne-Mance – 379 000 \$**  
Condo dans très bel immeuble très bien entretenu et géré, à 2 pas de Laurier, magasins, services et transports. Jardin urbain en façade. Fonds de prévoyance important.  
Planchers de chêne. 2 chambres.  
MLS # 121 334 13

**HAUT DUPLEX**  
**GARAGE + STAT.**

**RÉNOVATION SUPÉRIEURE  
OUTREMONT adj.**

**2620 Côte-Ste-Catherine – 564 000 \$**  
Très beau haut duplex près HEC, Ste-Justine, etc. Rénové de qualité, au goût du jour. Aspect classique conservé. Entrée privée, balcon et grande terrasse. Très clair, 7 pièces dont 3 chambres.  
Garage, stationnement extérieur.  
MLS # 185 893 64

**TRÈS BON ÉTAT**  
**GARAGE + 2 STAT.**

**PRÈS MÉTRO  
CÔTE-DES-NEIGES**

**3865 Édouard-Montpetit – 859 000 \$**  
Cottage familial avec grand jardin (7 131 p.c.), 4 chambres, bureau au RDC et immense s/familiale au s/sol. Très bon état. Tout est accessible à pied : métro, hôpitaux, écoles, magasins, services. Garage. 2 stat. ext.  
MLS # 107 257 51

**VISITE LIBRE**  
Dimanche 15 juin 14h à 16h

**DORVAL (SUD)**  
204 rue Lagacé  
Dorval Sud près du Lac! Rénové, maison de 3 chambres, 2 garages, superbe emplacement. Venez visiter!  
**LYNE GRENIER 514 668-0095**  
Courtier immobilier, Royal LePage Elite  
lyne.grenier1@gmail.com

**LAURENTIDES**

**ST-COLOMBAN**  
Résidence de prestige situé dans un endroit de rêve. 4 c.c., 2 s. de b. Pièces spacieuses et très éclairées. Magnifiques vitraux, cachet à couper le souffle. Terrain de 83000 p.c. sur un site enchanteur privé totalement boisé et aménagé.  
**519 000\$ MLS 13983002**

**SYLVIE GODIN 450 974-1178**  
Courtier immobilier  
Via Capitale Rive-Nord, Agence immobilière

**STE. LUCE SUR MER  
AUBERGE DE L'EIDER**

**90 du fleuve Est — Ste. Luce**  
Magnifique auberge de 20 chambres en opération de juin à septembre actuellement. Superbe emplacement en bordure de mer. Rénovée complètement depuis quelques années. Vendue meublée et équipée. Site web inclus. Clientèle fidèle de plus de 27 ans. Un commerce idéal pour une deuxième carrière agréable.

**MONA BOULANGER**  
418-725-9838  
www.monalec.com | monalec@hotmail.com

**LE BOISÉ DE BOUCHERVILLE**

**INTERGÉNÉRATION 7 CHAMBRES**  
UNIQUE! Résidence de prestige adossée au parc, bi-génération côte-à-côte ou idéal bureau professionnel, 3 sdb, 2 foyers gaz, planchers bois et porcelaine chauffants! Atelier bricoleur 36x12! Terrain boisé de 20,020 pc, jardin d'eau! Occupation très flexible!

**SYLVIE GOUPEL 514.916.6700**  
Ctr. Remax Performance

**LE PLUS BEL EMPLACEMENT DE MONTRÉAL!!!**  
Face au parc Lafontaine, près métros et services

**Les Dauphins sur-le-Parc** figurent parmi le nec plus ultra du patrimoine montréalais. Une construction de cette qualité coûterait une fortune aujourd'hui... **Qualité de vie en plein cœur du Plateau**, prestige, vue spectaculaire, piscine, gym, saunas... **Choix de condos : 3 1/2, 4 1/2, 5 1/2, Penthouse.**

**LUCIE RICARD 514 386-9804**  
Courtier agréé - Re/Max Alliance, agence immobilière  
\*\*\* Résidente et spécialiste des Dauphins \*\*\*

**CLOS ST-ANDRÉ**

Gagnant d'un Lauréat pour la qualité de son architecture, près métros, Centre-Ville 2 x 4 1/2 avec garage. Le 1<sup>er</sup> condo est à vendre à 349 000 \$ et le 2<sup>e</sup> condo à louer 2 600 \$ / mois meublé, tout inclus.

**VILLE MONT-ROYAL**

Superbe cottage jumelé, 4 chambres à coucher, 4 salles de bain, piscine creusée béton et revêtement quartz. Cheminée marbre et bois, planchers merisier. Fenêtres persiennes, thermopompe centrale. Grand Walk-in de 18'x12' avec salle de bain attenante à la chambre à coucher principale.  
**1 060 000 \$**

**ALI OUMAROU 514 623-4750**  
Courtier immobilier, Via Capitale Distinction

**Clos St-André**

**925,000 \$**  
Faites une offre!

**www.duproprio.com/155314**

**NEUVILLE, À 15 KM DE QUÉBEC**

Maison ancestrale construite en 1825 (37x34 pi), annexe (18x30 pi), garage 3 places (40x24 pi), grand jardin et arbres centenaires. Terrain de 170 000 pieds carrés (15543 m<sup>2</sup>). La propriété est située à moins de 5 km d'une marina. La dimension du terrain est de 275 pieds de façade par 615 pieds de profondeur avec VUE sur le fleuve en tout point.  
**2 100 000\$ 418 876-2254 www.duproprio.com #454406**

**Clos St-André**

**925,000 \$**  
Faites une offre!

**www.duproprio.com/155314**

**Clos St-André**

**925,000 \$**  
Faites une offre!

**www.duproprio.com/155314**

**Clos St-André**

**925,000 \$**  
Faites une offre!

**www.duproprio.com/155314**

**Clos St-André**

**925,000 \$**  
Faites une offre!

**www.duproprio.com/155314**

**LOUISE BAKER**  
418-652-2000  
www.louisebaker.net  
courtier immobilier  
RE/MAX 1<sup>er</sup> Choix Inc  
Agence immobilière

**LES ÉBOULEMENTS**

**2138 RUE DU FLEUVE**  
Somptueuse ancestrale avec vue imprenable sur le fleuve et l'île aux Coudres. Entièrement rénovée sur 3 étages avec tout son charme d'antan, elle saura vous conquérir. 3 chambres, cuisinière au bois, solarium 4 saisons. **369 000 \$**

**BERTHIER-SUR-MER**

**545 # 3, BOUL. BLAIS EST**  
Magnifique propriété bornée au fleuve, aménagée sur 3 étages en bordure du St-Laurent, avec grand garage double chauffé, grande galerie arrière 30 X 12 avec le fleuve au grand écran. **475 000 \$**

**ST-RAPHAËL-DE-BELLECHASSE**

**27 RUE DU ROCHER-FLEURI**  
À 30 minutes des ponts, construction 2008, finition de luxe, planchers de bois, armoires en érable, comptoir en granit, foyer, 2 salles de bains, garage, entrée double, terrain aménagé haut de gamme. **398 000 \$**

**LOTBINIÈRE**

**7372 ROUTE MARIE-VICTORIN**  
Pour les amants des chevaux, vue sur le fleuve, domaine à faire rêver avec écurie de 4 chevaux, planchers de bois, foyer, garage attaché et garage détaché 24 X 36, grand terrain de 61 143 p.c. **449 000 \$**

**LÉVIS**

**47 RUE DE SALABERRY**  
Une vue panoramique de toutes les pièces, du pont de Québec jusqu'au Château Frontenac. Grand plain-pied 48 X 27, 4 côtés pierre, 3 chambres, 2 salles de bains, grande terrasse et solarium. Un site exceptionnel. **570 000 \$**

**PINTENDRE**

**563 RUE DES MERISIERS**  
Maison de prestige sans voisin arrière, terrain de 11 116 p.c., à 5 minutes de Lévis. Cottage avec 5 chambres, 2 salles de bains et 1 salle d'eau, garage excavé 26 X 24, finition de luxe, aménagée sur 3 étages. **469 000 \$**

**ST-ROMUALD**

**172 RUE DES HAUTS-BOIS**  
À 5 minutes des ponts, construction 2008, finition de luxe, planchers de bois, armoires en érable, comptoir en granit, foyer, 2 salles de bains, garage, entrée double, terrain aménagé haut de gamme. **395 000 \$**

**BEAUMONT**

**493 ROUTE DU FLEUVE**  
Magnifique tridentaire restaurée sur 3 étages, 4 chambres, 2 salles de bains, toit cathédrale, planchers et plafonds de bois, 2 foyers en pierre, 71 000 p.c., remise en pierre, 2 garages et pavillon isolé 3%. **429 000 \$**