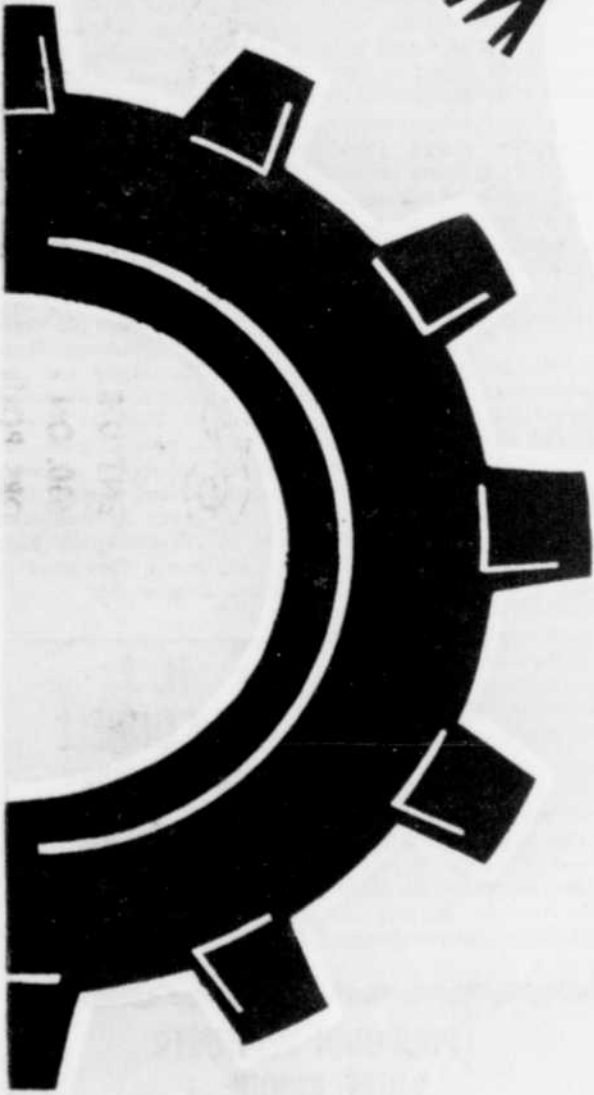
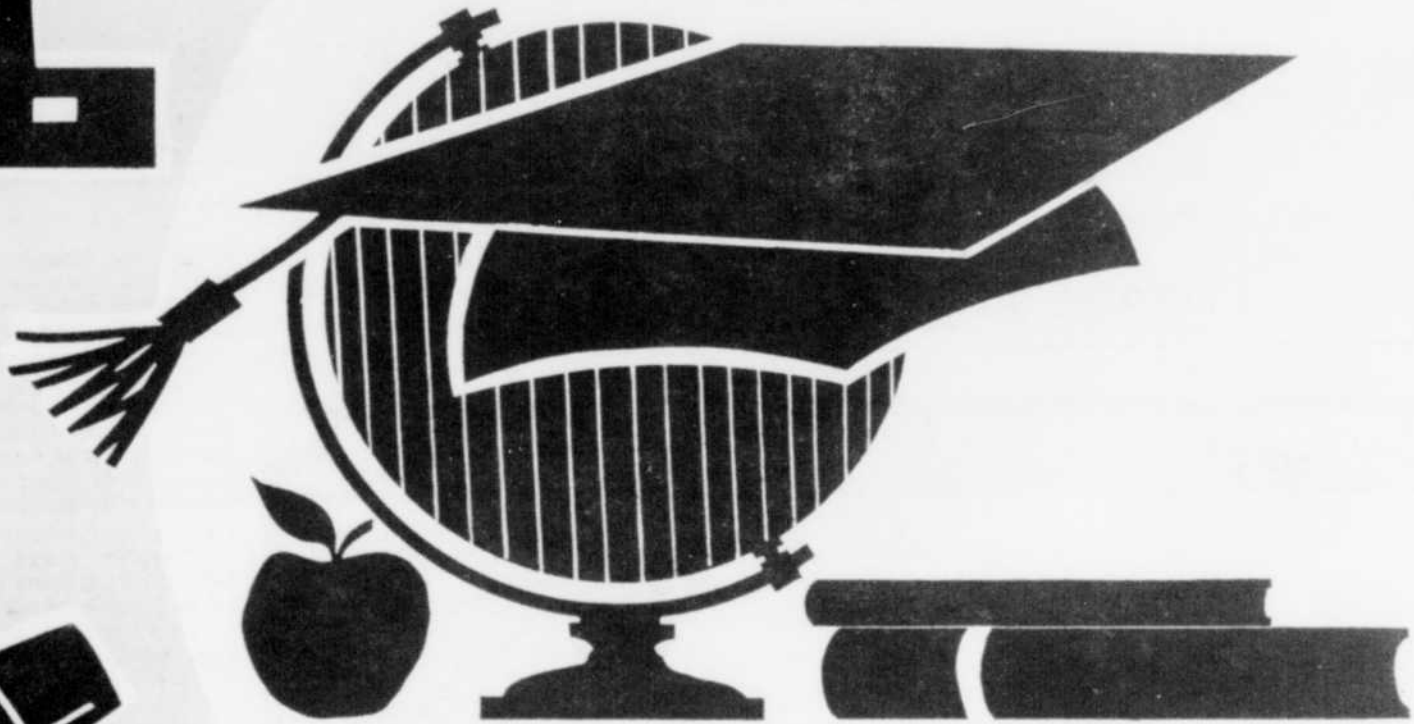
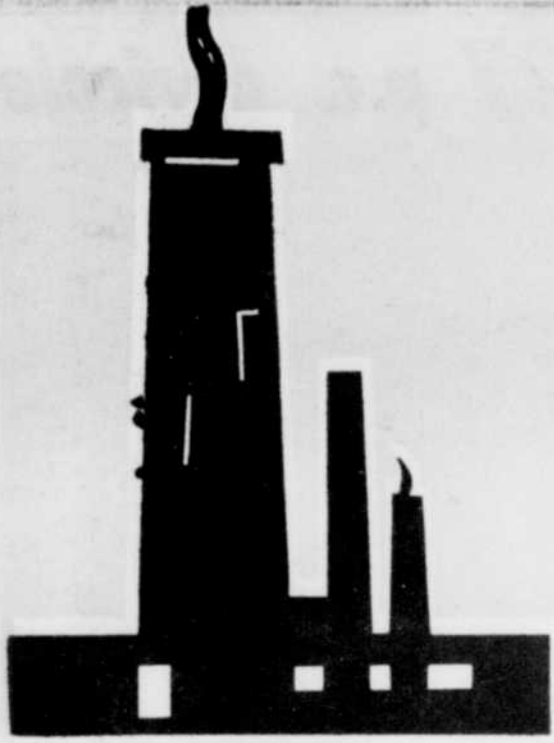


Sherbrooke, Lennoxville, Rock Forest
et municipalités environnantes.



que
'69

LA TRIBUNE
LE PLUS GRAND QUOTIDIEN DE LA RIVE SUD

La population des Cantons de l'Est: 27 p.c. agricole

TRANSPORT GÉNÉRAL

SERVICE QUOTIDIEN ENTRE
Sherbrooke — Drummondville — Cap-de-la-Madeleine
Trois-Rivières — Shawinigan — Grand-Mère
CARGAISON ASSURÉE — MANUTENTION EXPERTE
DÉMÉNAGEMENTS LOCAUX ET LONGUE DISTANCE



1327, rue DORVAL
18713

Lorsqu'il s'agit de transport de fous
genres... vous vous devez de consul-
ter une entreprise de confiance et
responsable.

SIGNELEZ :

569-3393

SHERBROOKE

SHERBROOKE. — Les Cantons de l'Est comptent une population agricole de plus de 43,250 personnes, soit 27 pour cent de la population totale et qui se répartit ainsi: Sherbrooke: 8 pour cent, Stanstead 16 pour cent, Richmond 18 pour cent, Compton 38 pour cent, Frontenac 40 pour cent et Wolfe 42 pour cent. L'analyse de l'évolution de cette population démontre dans l'ensemble une progression lente, mais continue.



Il existe encore quelques rares places dans la région où la traction animale donne un cachet particulier au temps des foins.

Côté, Leclair, Langlois & Associés

INGENIEURS-CONSEILS
MECANIQUE — ELECTRICITE

235, DUFFERIN, SHERBROOKE

Toutefois, deux périodes très nettes se partagent ces 90 ans. La seconde part de 1931 à 1961 est animée de deux mouve-

ments: une forte hausse de 1931 à 1941 causée par la crise; c'est Frontenac qui prend la tête des comtés dans cette course avec une augmentation de 18 pour cent.

Le second mouvement part de 1951 à 1961; il s'agit cette fois non pas d'un retour à la terre mais du départ de cette terre et c'est l'attrait de la ville.

Le nombre moyen d'habitants par exploitation agricole est de 5.6 avec un sommet de 6.1 dans Frontenac alors que l'âge moyen des exploitants est de 47 ans.

Situation économique

En 1961, 96 pour cent des gens demeurant dans Wolfe et Frontenac font valoir directement leur terre alors que ce chiffre tombe à 90 pour cent dans Stanstead, Richmond et Compton et 83 pour cent à Sherbrooke.

D'autre part, il n'y a que 55 pour cent des exploitants agricoles de Wolfe, Frontenac et Compton qui ont un deuxième emploi alors que ce chiffre se tient entre 70 à 78 pour cent à Stanstead, Sherbrooke et Richmond.

Wolfe et Frontenac emploient le plus de main-d'oeuvre féminine non salariée soit 4.4 pour cent tandis que le chiffre tombe à 1.5 dans Stanstead, Compton et Richmond. Sherbrooke emploie le plus de main-d'oeuvre temporaire sa-

lariée 14.2 pour cent, Stanstead et Richmond 10 pour cent, Compton 8 pour cent et Frontenac 3.9 pour cent.

L'étude de la valeur de l'élevage, cheptel et volaille en 1961 en milliers de dollars fait apparaître une situation analogue dans les comtés de Stanstead, Richmond et Compton: 4,600, tandis que Frontenac tient le dernier rang avec 2,900. D'autre part, la valeur de l'élevage par acre fait apparaître une moyenne de 380 pour Stanstead, Sherbrooke, Richmond et Compton alors que Wolfe et Frontenac recueillent 567 et 568.

Quant au nombre de tracteurs par 100 exploitants, Stanstead et Sherbrooke ont une moyenne de 82.5, Richmond et Compton, 73, Wolfe et Frontenac 42. La spécialisation laitière fait apparaître un sommet à Richmond 83 pour cent des similitudes à Stanstead, Wolfe et Sherbrooke 72 pour cent, des bas à Frontenac et Compton 58 pour cent.

H. J.
McCONNELL
OPTOMETRISTE
OPTICIEN

206, rue Wellington Nord
Sherbrooke.

Téléphone: 563-4911

19621

RECREATIVE



TOURISTIQUE



JOIE de VIVRE

Sherbrooke,
QUEBEC



Région

PROFITE EN TOUT



et MM. les membres du Conseil.

Son Honneur le Maire



UNIVERSITAIRE



INDUSTRIELLE

POURQUOI PEINTURER VOTRE BRIQUE...!

Vous lui donnez une apparence absolument sans valeur!

Faites-là

NETTOYER AU SABLE SOUFFLE

("SAND BLAST")

pour lui redonner son apparence originale...
ET CECI S'APPLIQUE EGLEMENT
à la pierre, aux ponts, aux machineries

MARTINEAU & ST-CYR

2220, rue Denault — Tél: 562-5630
SHERBROOKE.

19621

Sherbrooke, capitale économique régionale

Je notais dans le "Devoir" tout récemment que trois villes seulement du Québec avaient un bilan migratoire positif: Montréal, Québec et Sherbrooke.

Cet indice est assez significatif du dynamisme de chacune de ces villes et il permet d'émettre l'hypothèse qu'il s'agit des trois pôles d'attraction de l'heure au Québec.

Puisque le cas de la région de Sherbrooke nous intéresse plus particulièrement voici donc très brièvement quelques facteurs qui semblent être les atouts de ce dynamisme démographique.

A prime abord il y en a au moins trois qu'on retrouve dans le secteur des services, dans celui des industries dites secondaires et enfin dans la mentalité de la population.

D'après un étude faite en 1968 par Jean Comtois, géographe à l'Office de Planification de Québec sur l'équipement en service des principaux centres du Québec, on note que la région de Sherbrooke et en particulier la cité de Sherbrooke est "très bien équipée" dans les domaines suivants: l'enseignement, soins hospitaliers, service de télé-communications, audio-visuel.

Je n'ai pas besoin de rappeler qu'il s'agit là d'une carte très importante et qui pèse de plus en plus dans la décision de l'industriel d'aujourd'hui. On n'a qu'à se rappeler la construction du complexe forestier par la Domtar à Lebel sur Quévillon et la difficulté d'attirer à cet endroit un personnel qualifié et permanent.

Le second facteur qui apparaît aussi contribuer au bilan migratoire positif c'est la diversification et le dynamisme de certaines industries. La diversification de

l'industrie est sans aucun doute le facteur le plus garant de l'avenir puisqu'il met la ville à l'abri "d'un coup imprévu". Ce facteur contribue à entretenir un climat de sécurité qui invite la population à demeurer dans la région et il permet aux industries de trouver aussi sur place les intermédiaires nécessaires.

Enfin il existe aussi un autre facteur qui influence le bilan migratoire, c'est le climat ou la mentalité de la population. On assiste sur ce plan à un éveil de plus en plus marqué de toute la population à ses problèmes de développement économique. On parle de "gouvernement régional", "participation de la population", "fonds de développement industriel régional", "commission de planification régionale". La plupart des organismes de la région comme la SSJB, l'UCC, la CSN, l'URCP, etc, sont en train de consacrer une bonne partie de leurs activités à la question du développement économique régional. On découvre que le "développement économique" c'est l'affaire de tous. Il en est aussi de plus en plus à jouer son rôle de "Capitale Régionale".

Il y en aurait encore bien long à dire toutefois retenons des idées émises autour de ce bilan migratoire positif, que dorénavant le gouvernement devrait considérer la Cité de Sherbrooke et la région comme le troisième pôle de croissance au Québec et qu'il doit désormais accorder à la Cité un traitement de capitale régionale. Tout ceci en définitive reste évidemment conditionné au rôle que la Cité de Sherbrooke veut bien jouer.

Charles Gagné,

Conseil Economique Régional (CERCE)

LEMIEUX, CORIGNAN, ROYER & ASSOCIES

INGENIEURS PROFESSIONNELS ET
ARPENTEURS GEOMETRES

144, rue VIMY, SHERBROOKE

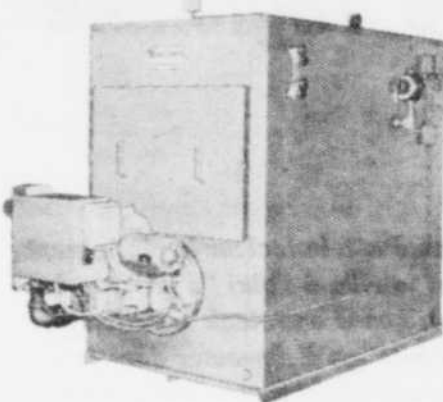
• STRUCTURES • TRAVAUX MUNICIPAUX
• AQUEDUCS, EGOUTS • AMENAGEMENTS HYDRO-ELECTRIQUES
ARPENTAGE, SUBDIVISIONS, RAPPORTS, EVALUATION.

18712

ROYER & FILS INC.

Spécialités :

Plomberie,
Chauffage,
Ventilation,
Brûleurs
à l'huile.



165, rue Frontenac — Sherbrooke
567-7506

20118

SPECIAUX d'avant Pâques

Vaste collection de meubles et d'accessoires électriques à véritables prix d'aubaine.

La vente se continue jusqu'à Pâques

Hâtez-vous d'en profiter. Si vous n'avez pas de voiture il nous fera plaisir d'aller vous chercher, il suffit de nous appeler.

Initiation aux futurs mariés
Il serait sage de venir nous rendre visite avant de faire vos achats. Vous en serez ravis.

VALMORE BEAULIEU
MEUBLES

241 ouest, rue King—Tél.: 563-6309

18079

KAYSER

LINGERIE
BAS
BAS SUPP-HOSE
BAS TEMPO
VETEMENTS DE DETENTE
GANTS ET ECHARPES
CHAUSSETTES POUR HOMMES SUPP-HOSE

Catalina

COSTUMES DE BAIN POUR DAMES
COSTUMES DE BAIN POUR HOMMES

PRODUITS DE QUALITE DE KAYSER-ROTH OF CANADA LIMITED.
KAYSER-ROTH OF CANADA LIMITED

18713

245, RUE FRONTENAC, SHERBROOKE



Une vue d'une importante usine de textile à Sherbrooke, la Domil...

La région de Sherbrooke: concentration des textiles primaires et de confection

SHERBROOKE. — Les textiles dans les Cantons de l'Est sont surtout concentrés dans la région de Sherbrooke.

Les textiles primaires emploient 12.324 personnes sur 18.524, soit 65 pour cent de la main-d'oeuvre des textiles dans la région des Cantons de l'Est.

De 1958 à 1965, les textiles ont montré une croissance régulière et encourageante; entre 1966 et 1968, une certaine stabilisation des affaires jette une ombre sur le présent et l'avenir.

Deux industries rattachées à ce secteur de l'activité de façon directe ou indirecte ont fermé leur portes, l'une à Coaticook, l'autre à Magog.

Il semble que les usines fuiraient le Québec parce qu'autrefois la main-d'oeuvre était peu chère et nombreuse et attirait les industriels mais que maintenant leurs revendications les amènent au même niveau que les ouvriers du textile aux Etats-Unis.

Devant tant d'exigences, les industriels préféreraient s'en aller en Ontario.

Le textile

Dans les Cantons de l'Est, l'industrie du textile se compose d'une part: a) des industries primaires: filage, tissage, fabrication des tissus de toutes sortes, spécialement de

coton et synthétiques dans les Cantons de l'Est; b) des industries de confection, comme bonneterie et vêtements pour hommes, femmes et enfants.

Le premier groupe d'industries se caractérise par de grosses entreprises qui sont peu nombreuses.

Le deuxième est plutôt à dominante de petites et moyennes entreprises. D'ailleurs, c'est à Montréal que se trouvent plus de 80 pour cent de ces entreprises; les Cantons de l'Est venant au second rang avec 7 pour cent environ.

L'industrie des Cantons de l'Est est surtout cotonnière, avec 60 pour cent de la production du Québec; viennent ensuite les extensibles, les fibres synthétiques.

L'industrie de la laine est en régression partout dans le Canada, mais il n'y a pas dans les Cantons de l'Est seulement la fabrication des tissus de laine.

Les fibres artificielles en progression prennent une avance sur le coton des dernières années. En 1964, des industries textiles tenaient le quatrième rang des industries québécoises. En 1966, elles tiennent plus que le cinquième rang.

Primaire

Les industries des textiles primaires sont concentrées

surtout dans la sous-région de Sherbrooke avec les cotons, puis dans les régions de Granby et Drummondville. Le caractère dominant de ces entreprises est leur nombre res-

treint mais elles emploient un grand nombre d'ouvriers (grosses entreprises).

Elle est essentiellement co-

(A suivre en page 5)

Bureau
Tél.:
569-5901



Boite
Postale
685

LAVALLEE CONSTRUCTION LTEE

ENTREPRENEURS GENERAUX

435, rue Cliff — Sherbrooke, Qué.

18716

Roméo Dry Cleaning

Nettoyage, Pressage

— Service de 24 heures, avec livraison à Sherbrooke.

1404, rue Galt Ouest
Tél.: 562-4707
Succursale:
216, rue Alexandre

Escompte si au comptoir.

M. Roméo Cloutier, propriétaire de cette entreprise moderne, assure à ses clients un service impeccable.

20123



Une boulangerie qui entre dans sa 46e année
d'existence n'est pas peu dire
de sa réputation toujours grandissante.

LAROCHELLE & FRERES LTEE

Boulangers — Pâtisseries
des délicieux pains et pâtisseries



Vous reconnaitrez cette emblème d'excellence sur tous les camions qui sillonnent la région.

1520 ouest, rue King — 569-5917
Sherbrooke

20736

Le textile dans la région: primaire et de confection [suite]

(Suite de la page 4)
 onnière: 60 pour cent de la production du Québec.
 Viennent ensuite les synthétiques et les tissus étroits. Cette industrie représente une forte concentration au niveau des expéditions et de l'emploi: 7 pour cent des établissements

rendent compte de 66 pour cent de la valeur des expéditions et emploient 60 pour cent des effectifs.
 Depuis quelques années la tendance à la fusion accroît ce caractère.

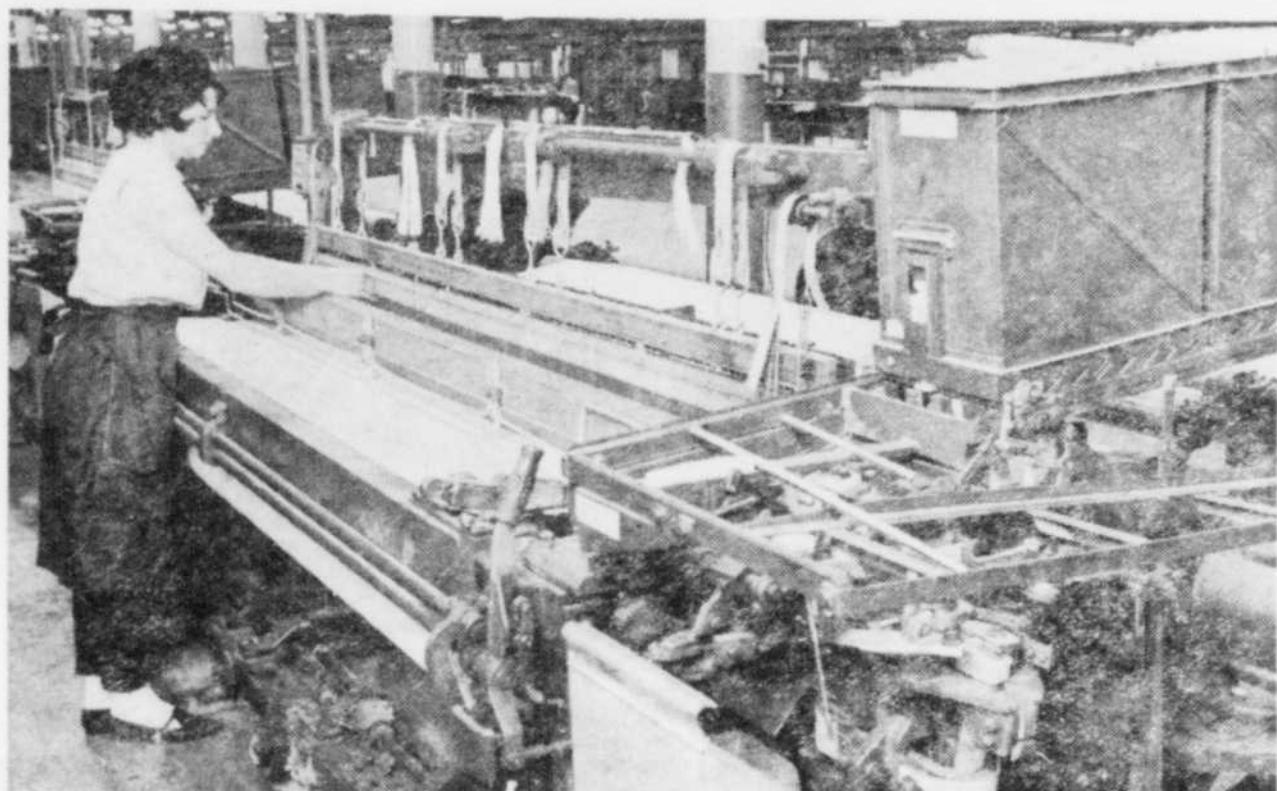
L'industrie du vêtement et de la bonneterie a un caractère

différent. Ce sont surtout des petites et moyennes entreprises dispersées; 1 pour cent des grandes entreprises donnent 10 pour cent des expéditions.

Voici d'ailleurs un tableau illustrant l'état des industries

textiles dans les Cantons de l'Est en 1964:

Bonneterie: Employés: 847; Chiffre d'affaires: \$11,215,000.
 Vêtement: Employés: 2,183; Chiffres d'affaires: \$15,692,000.
 Knitted: Employés: 847; Chiffres d'affaires: \$11,215,000.



Une employée devant son métier dans une usine de textile de la région...

LA BOUTIQUE D'ELECTRICITE LA PLUS COMPLETE DES CANTONS DE L'EST

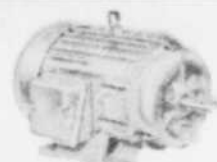
Service prompt et efficace

Nous réparons et rebobinons tous genres de moteurs et d'outils électriques.

NOUS VENDONS DES COMPENSATEURS, DES DEMARREURS AINSI QUE DES MOTEURS NEUFS ET USAGES DE TOUTES DIMENSIONS.

GOSSELIN-WRIGHT ENR.

225, rue Galt Ouest — Sherbrooke — Tél. 362-8556



À votre service des industries et entrepreneurs généraux



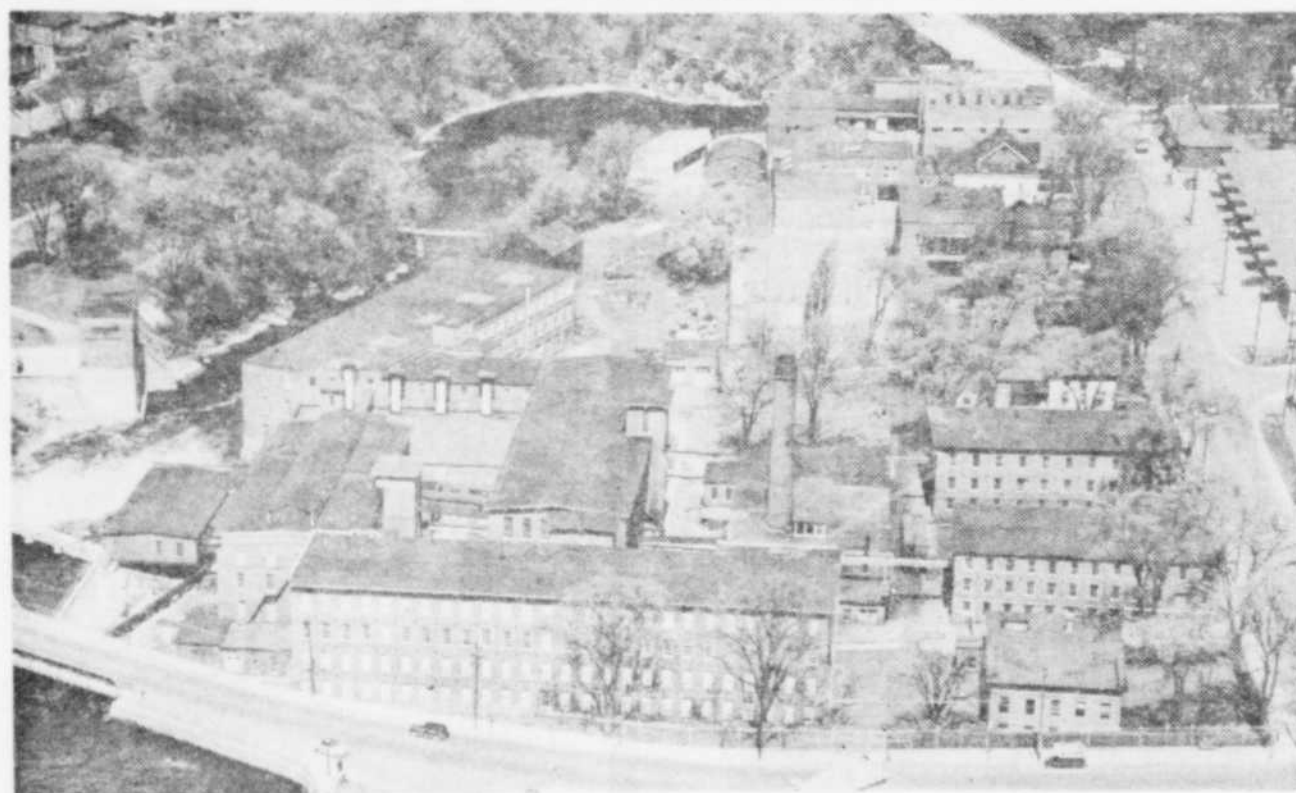
ANGELO JELMINI Inc.

Ci-haut une de nos grues procédant à l'érection d'une structure sur un chantier de construction à Lennoxville.

Service d'installation de machinerie de tous genres.

390, 10e Ave S. — Sherbrooke — 569-9211

30186



Cette photo montre une partie des immeubles qui logent, à Sherbrooke, l'industrie Paton Manufacturing Company, Limited

UNE DES INDUSTRIES
 LES PLUS PROGRESSIVES
 DES CANTONS DE L'EST

Depuis ses débuts, la compagnie Paton Mills Limited a connu une expansion et un progrès constants. Aussi compte-t-elle aujourd'hui parmi les plus importantes entreprises en tissage de laine au Canada.

Fondée en 1866, la Paton Manufacturing Co. Ltd. est la plus ancienne manufacture du genre au Canada, fabricante de tissus worsted. Elle entre dans sa 103e années d'existence à Sherbrooke.

Paton Manufacturing Company

Limited

SHERBROOKE, QUÉ.



Soyez de bons Canadiens

Achetez des produits canadiens

19621

Dans le secteur manufacturier

Sherbrooke au 5e rang pour le total de personnes employées

LOUIS BUREAU

Inc.

Yvon-L. Bureau, gérant
EPICERIE EN GROS
700, rue Papineau
562-3889
SHERBROOKE, Qué.
19012

par Charles-André Beaudoin

SHERBROOKE — Une compilation des dernières statistiques du Bureau fédéral de la



La Place Belvédère, un centre d'achats visité par des milliers de personnes de la région chaque semaine...

DIMINUEZ LE COUT DE VOS ASSURANCES



FAITES INSTALLER UN
**SYSTEME DE GICLERS
AUTOMATIQUES**

PROTECTION AUTOMATIQUE
CONTRE LES INCENDIES

APPELEZ

MacCallum Godbout Ltd.

151, rue Frontenac
SHERBROOKE

Tél.: 562-4022

18/59

statistique, à Ottawa, démontre une fois de plus, et avec force, que la Métropole canadienne est un monstre économique qui rend toute comparaison odieuse pour les autres

agglomérations urbaines du Québec, y compris la Métropole des Cantons de l'Est, Sherbrooke.

A l'appui de cette affirmation, soulignons par exemple

que la population de Montréal employée dans les deux secteurs étudiés, (manufacturier et biens non-durables) représente quelque 70 pour cent de l'ensemble des employés de ce secteur dans les agglomérations urbaines du Québec.

C'est donc dans cet optique qu'il faut étudier les présentes données statistiques sur la main-d'oeuvre, le salaire horaire, le nombre d'heures hebdomadaire de travail et le salaire hebdomadaire des personnes employées dans ces deux secteurs abordés.

La ville moyenne

La ville moyenne du Québec, ville dont les chiffres sont compilés à partir des 13 agglomérations urbaines étudiées par le BFS dans la province, comprendrait 19,631 personnes employées dans le secteur manufacturier, ou 6,695 personnes si l'on élimine complètement Montréal et ses 174,858 employés du domaine manufacturier, pour obtenir ainsi une moyenne plus juste de l'ensemble du Québec.

(Suite en page 7)

1875 à 1969

MARCHANDISE DE
HAUTE QUALITE
DEPUIS 94 ANS

- PLOMBERIE
- ELECTRICITE
- CHAUFFAGE
- CONSTRUCTION
- QUINCAILLERIE
- PEINTURES
- COMBUSTIBLES
- ETC., ETC.

**DEPUIS
CINQ
GÉNÉRATIONS**

un service ininterrompu
dans les Cantons de l'Est
GROS et DETAIL

CODERE Limitée

30 nord, rue Wellington

Tél.: 819 — 569-2501

Entrepôts sur la rue des Grandes Fourches

19/71



Nos gants sont à l'image de la mode printanière. En voici trois paires choisies dans notre magnifique collection.



C. P. 1088, Sherbrooke, Québec.

Tél.: 819-569-2531

19/59

6,977 personnes dans le secteur manufacturier à Sherbrooke (suite)

(Suite de la page 6)

Au total, cette population recevrait \$1,949,382.80 ou, chiffres corrigés, \$657,741.40 par semaine.

Biens non-durables

Dans cette même ville, on compterait 6,150 personnes consacrées aux biens non-durables (chiffres corrigés) ou 16,995 (moyenne n'excluant pas Montréal).

Elles travailleraient en moyenne 40.8 heures par semaine au taux horaire de \$2.36 pour un salaire total de \$96.26.

Le salaire hebdomadaire total serait (chiffres non-corrigés) de \$1,532,134.90 ou (chiffres corrigés) de \$694,416.30.

Et Sherbrooke alors ?

Quant à Sherbrooke, elle compte 6,977 personnes du secteur manufacturier, qui travaillent 42.9 heures par semaine au taux horaire de \$2.13 pour un salaire total de \$91.51, gagnant au total \$637,069.90.

À Sherbrooke toujours, on compte aussi 5,230 personnes aux biens non-durables travaillant 42.2 heures par semaine au taux horaire de \$2.02 pour un salaire total personne de \$85.38.

L'ensemble de la population de ce secteur gagne par semaine la somme de \$446,537.40.

Sherbrooke et le Québec

Quelle est la place de la ville de Sherbrooke comparativement aux autres agglomérations urbaines du Québec.

Énumérons d'abord, pour le secteur manufacturier, les autres facteurs (villes) de comparaison : Drummondville, Granby, Montréal, Québec, Shawinigan, Sherbrooke, Sorel, St-Hyacinthe, St-Jean, St-Jérôme, Trois-Rivières, Valleyfield et la région Ottawa-Hull.

Disons aussi que Thetford Mines, dont la main-d'œuvre est spécialisée dans l'industrie minière, a été éliminé pour les fins de la cause.

Ajoutons aussi que ne sont comprises, dans ces statistiques, que les industries employant 20 personnes et plus.

Ainsi, pour le secteur manufacturier, Sherbrooke est au 3e rang pour le total des personnes employées.

(Suite en page 8)

Nous sommes fiers de contribuer à l'essor de la construction dans Sherbrooke et la région.

**GRENIER
ET FILS ENR.**

Roland Bertrand, prop.

1401, rue Denault
Sherbrooke, 562-2174

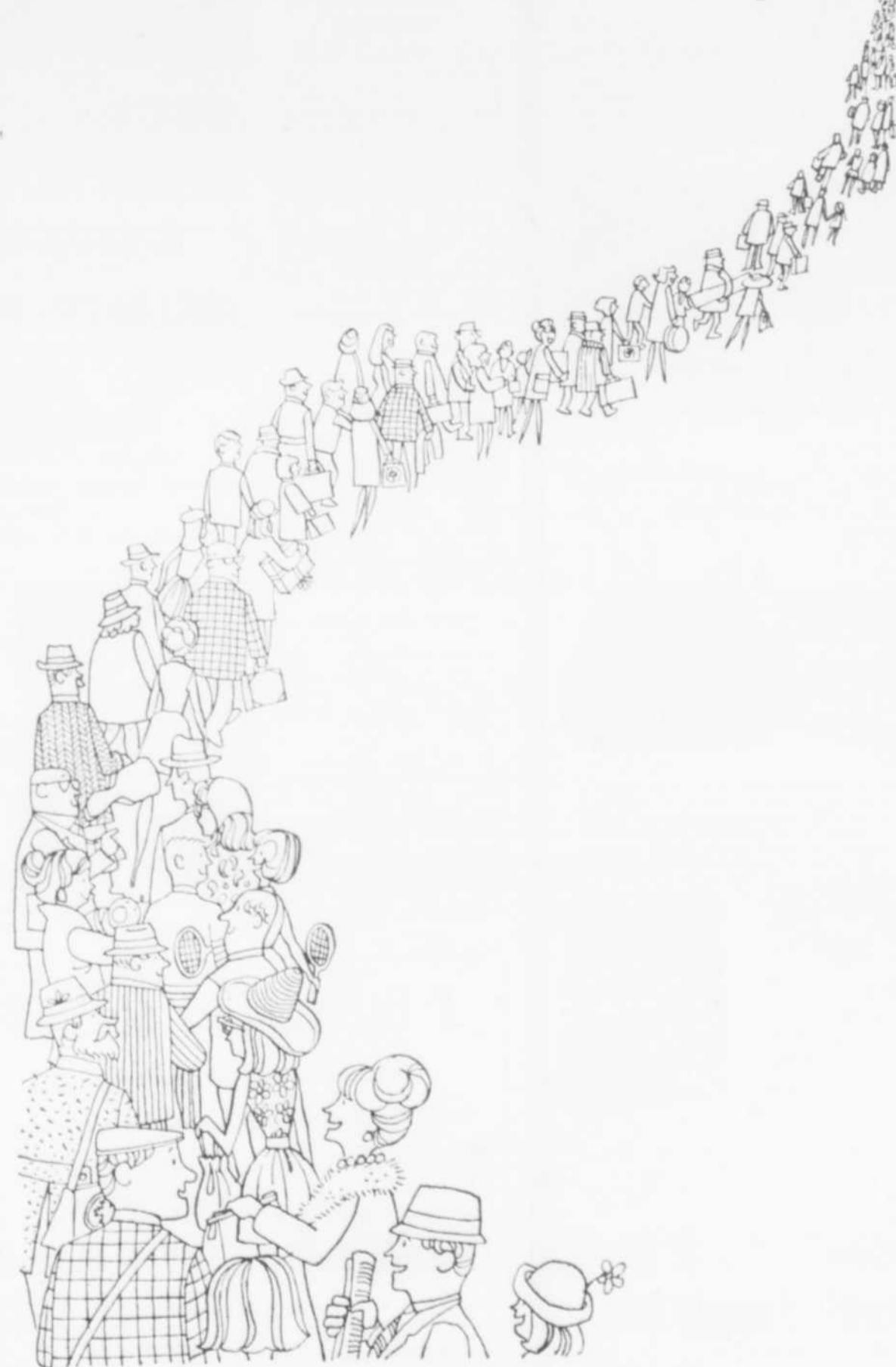
1978

A tire-d'aile, nous allons loin.

En 1937, nous étions un des petits du monde de l'aviation.

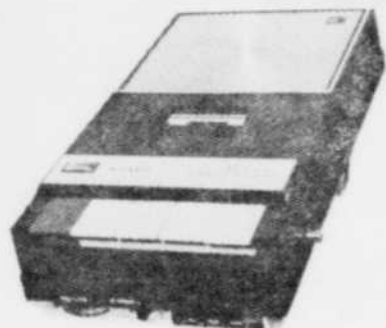
Maintenant, nous sommes un des grands.

AIR CANADA 



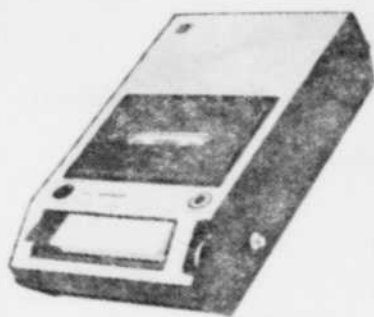


... le choix du connaisseur



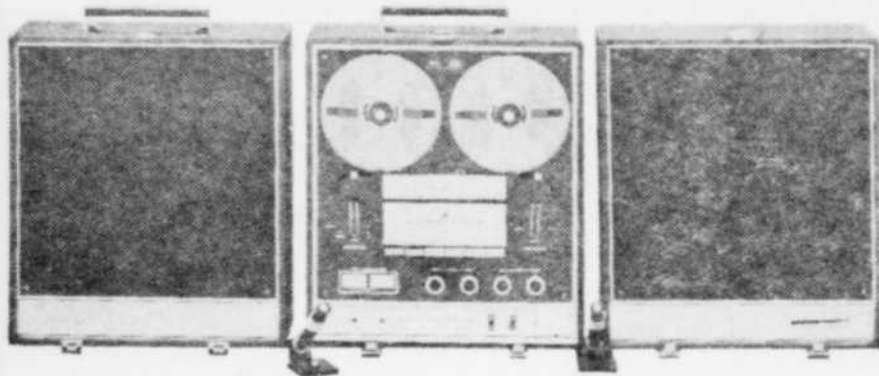
MODELE RD-407

Enregistreuse de qualité supérieure, à prix modique. Comportant amplificateur à 7 transistors, hautes vitesses avant et de rebobinage, indicateur pour retour arrière, haut-parleur dynamique de 3", dispositif prévenant l'effacement. Opère économiquement avec 4 piles C. Prix suggéré \$69.95.



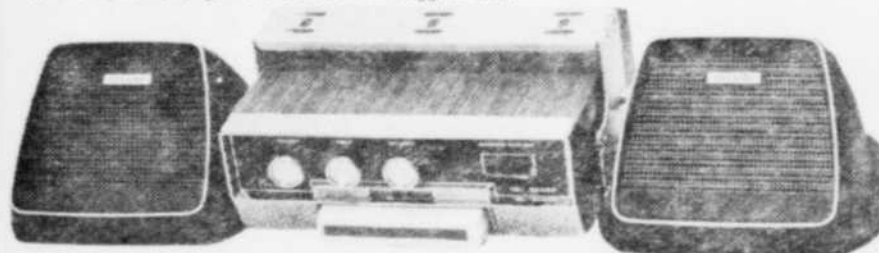
MODELE RD-402

Amplificateur 7 transistors, remplacement du ruban de la cassette par bouton-poussoir, contrôle à boutons-poussoirs pour enregistrement, retour arrière, rebobinage, vitesse avant et arrêt, indicateur du niveau de l'enregistrement, contrôle à distance à partir du micro, contrôle de niveau automatique, incorporé. Opère économiquement avec 4 piles. Prix suggéré \$79.95.



MODELE RD-709

LES CARACTERISTIQUES: 4 pistes, 2 canaux stereo ou mono; renversement automatique à 4 têtes; 3 vitesses — 7½ — 3¾ — 1½ ips. Fréquences 25-16,000 Hz à 7½ ips, 30-1000 Hz à 3¾ ips, Fort et doux: 0.07 à 7½ ips; ratio du signal — au bruit: mieux que 50 dB; 8" grave (x2) aigu 2½" (x2); dimensions: principal 16½" x 18½" x 7½"; boîtes de haut-parleurs: 18.4 lb; prise à 4 chevilles DIN; écouteur pour réception privée — aussi microphone dynamique, genre 2 barres. Prix suggéré \$525.



MODELE RD-802

Le rendement d'un gros stéréo grâce au ruban de cartouche stéréo à 8 pistes, exclusif à Sharp, entièrement transistorisé, opérant avec la facilité de boutons-poussoirs. 12 transistors, circuit imprimé "Space Age", moteur à induction, 4 pôles, sélecteur de programmes, manuel ou automatique. Puissance de 3 watts par canal. Écouteur l'écouteur privée. Prix suggéré \$109.95. Boîtes de haut-parleurs en cerisier assorti, optionnelles (voir photo); modèle CP-402. Prix suggéré, la paire, \$49.95.



MODELE RD-711

MAGNETOPHONE STEREPHONIQUE A 4 PISTES. 3 vitesses 1½, 3¾ et 7½ I.P.S. — Position d'opération verticale ou horizontale, enregistrement son sur son, contrôle complet de la tonalité, indicateur de niveau sonore "VU", compteur de repérage à 3 chiffres, interrupteur automatique, 2 haut-parleurs ovales 7½ x 4", à même, 2 microphones, cabinet en bois solide avec couverture de cuir noire, \$219.95.

OPTIONNEL — Les haut-parleurs CP 401 pour la séparation complète du stéréo contiennent 2 haut-parleurs de 5½" et 2 de 2½". La paire \$59.95.

Sherbrooke Electronic Supply Inc.

DISTRIBUTEURS EN GROS

522 OUEST, RUE GALT — SHERBROOKE — 569-5149

Une des plus longues semaines de travail dans les usines de Sherbrooke (suite)

(Suite de la page 7)

Montréal (174,858 personnes), Québec (14,857), Ottawa-Hull (11,980) et Trois-Rivières (9,247) devançant Sherbrooke à ce point de vue.

Suivent immédiatement: Shawinigan (6,185), Granby (5,183), Drummondville (5,149), St-Jean (4,995), Valleyfield (4,687), St-Hyacinthe (4,502), Sorel (4,129) et St-Jérôme (2,495).

Au total, selon le BFS, il y a 255,204 personnes employées dans ce secteur.

Heures de travail hebdomadaire

Seul Valleyfield devance Sherbrooke quant au nombre d'heures de travail hebdomadaire du secteur manufacturier, avec une moyenne de 43.2.

Sherbrooke suit avec 42.9.

Viennent ensuite: St-Jean (42.7 heures), Drummondville (41.9), St-Hyacinthe (41.8), Trois-Rivières (41.5), Granby (41.3), Montréal (41.0), St-Jérôme (40.8), Sorel, Québec et Shawinigan (40.6) et Ottawa-Hull (39.8).

Le salaire horaire le plus élevé au Québec se trouve à Sorel (\$2.86). Suivent ensuite: Ottawa-Hull (\$2.84), Shawinigan (\$2.74), Valleyfield (\$2.59), Trois-Rivières (\$2.54), Montréal (\$2.43), Québec (\$2.25), SHERBROOKE (\$2.13), St-Jérôme (\$2.11), St-Jean (\$2.09), Granby (\$2.07), Drummondville (\$2.05) et St-Hyacinthe (\$1.78).

Salaire hebdomadaire

Ce sont les employés de Sorel, dans le secteur manufacturier toujours, qui gagnent le plus à la fin de la semaine: \$115.92.

Et par ordre décroissant: Ottawa-Hull \$114.96, Valleyfield \$112.11, Shawinigan \$111.07, Trois-Rivières \$105.46, Montréal \$99.79, Québec \$91.56, Sherbrooke \$91.31, St-Jean \$89.27, Drummondville \$86.02, St-Jérôme \$85.86, Granby

(Suite en page 9)



L'intersection des rues King et Wellington à Sherbrooke est l'intersection la plus achalandée de la ville car il s'agit du cœur de la ville... le centre commercial.

Nous sommes fiers de contribuer à l'essor économique de Sherbrooke.

DEPOT DU PNEU SHERBROOKE INC.

Le Centre d'Escompte 30 à 50% de réduction
562-6762

HUDON OXYGENE LTEE

Équipement et accessoires pour souder.

83, sud, Grandes Fourches — Tél.: 569-9418
Sherbrooke

230/90



M. NIL BUREAU, M.E.L.

Confiez vos "troubles" d'ELECTRICITE à un EXPERT

NIL BUREAU INC.

Entrepreneur-électricien

Spécialité: contrôles électriques et électroniques

TEL.: 562-4889

1413, rue DENAULT, SHERBROOKE.

3 ENTREPRISES de SHERBROOKE

qui contribuent à l'expansion

tant à Sherbrooke que dans toute la région.



(Division de E. T. Terrazzo, Tuile, Marbre Ltée)

990, Deschailons

Tél.: 567-2336

DESCO SHERBROOKE ENR.

(Division de E. T. Terrazzo, Tuile, Marbre Ltée)

650, Lavigerie

Tél.: 562-6864



E. T. TERRAZZO, TUILE, MARBRE LTEE

Armand Dussault, prés. Marcel Roy, sec. trés. V. Zol, surintendant

650, rue Lavigerie

Tél.: 562-6864
SHERBROOKE



Le Centre d'achats de Sherbrooke, rue King ouest a été le premier à voir le jour à Sherbrooke et il évite à une foule de personnes de ce secteur des déplacements trop longs...

Moyenne de salaire de \$91.31 par semaine dans le domaine manufacturier [suite]

ROBERT GAUTHIER

FLEURISTE

où les plus beaux arrangements floraux sont préparés.

103 est, rue King
Sherbrooke
Tél.: 562-2604



(Suite de la page 8)

Secteur des biens non-durables

Dans le secteur des biens non-durables, seules les villes \$85.32 et St-Hyacinthe \$74.47.

Le revenu total de chacune de ces villes, hebdomadairement, se situe ainsi: Montréal (naturellement en tête compte tenu de l'immensité

de sa population comparative-ment à chacune des autres villes étudiées): \$17,449,079.80, Québec \$1,360,306.90, Ottawa-Hull \$1,348,742.40, Trois-Rivières \$975,188.60, Shawinigan \$686,967.90, Sherbrooke \$637,069.90, Valleyfield \$525,459.60, Sorel \$478,633.70, St-Jean \$445,903.60, Drummondville \$442,917.00, Granby \$442,213.60, St-Hyacinthe \$335,263.90, et St-Jérôme \$214,220.70.

(Suite en page 10)



MECANIQUE GENERALE ET SERVICE

P. H. COTE TEXACO SERVICE

Paul-Henri COTE (prop.)

1133 — 12e Avenue Nord — Sherbrooke, Québec
Tél.: 567-1100.

La seule fonderie non ferrugineuse à Sherbrooke.
NOUS MANUFACTURONS TOUS GENRES D'ALLIAGES EN BRONZE et ALUMINIUM.

23 ANNEES AU SERVICE DE L'INDUSTRIE
Cousinets non usinés, usinés et finis bronze.
Gamme complète de grandeurs en stock.

FONDERIE

P. A. DAUNCEY

LIMITED

118, rue des Grandes Fourches — Tél.: 569-1554.
SHERBROOKE

Une entreprise sherbrookeuse qui pourvoit aux besoins d'aujourd'hui et assure un demain plus confortable!

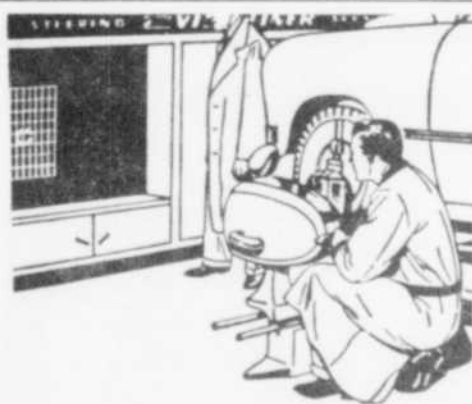
ISOLATION CANADIENNE ENR.

SPECIALITE:
LAINE MINERALE
SOUFFLEE



1405, rue Kingston
SHERBROOKE — 562-7615

R. Richard, prop.



MAGASIN de SERVICE GOODYEAR



2025 OUEST, RUE KING,

569-9288,

SHERBROOKE, Qué.



POUR PLUS DE SÉCURITÉ

FAITES ENLIGNER VOS ROUES

Rien n'est plus risqué que de conduire une voiture dont les roues sont désalignées ou débalancées. Assurez-vous cette marge de sécurité que représente une vérification de vos roues afin d'y faire les ajustements requis pour une conduite de toute sécurité.

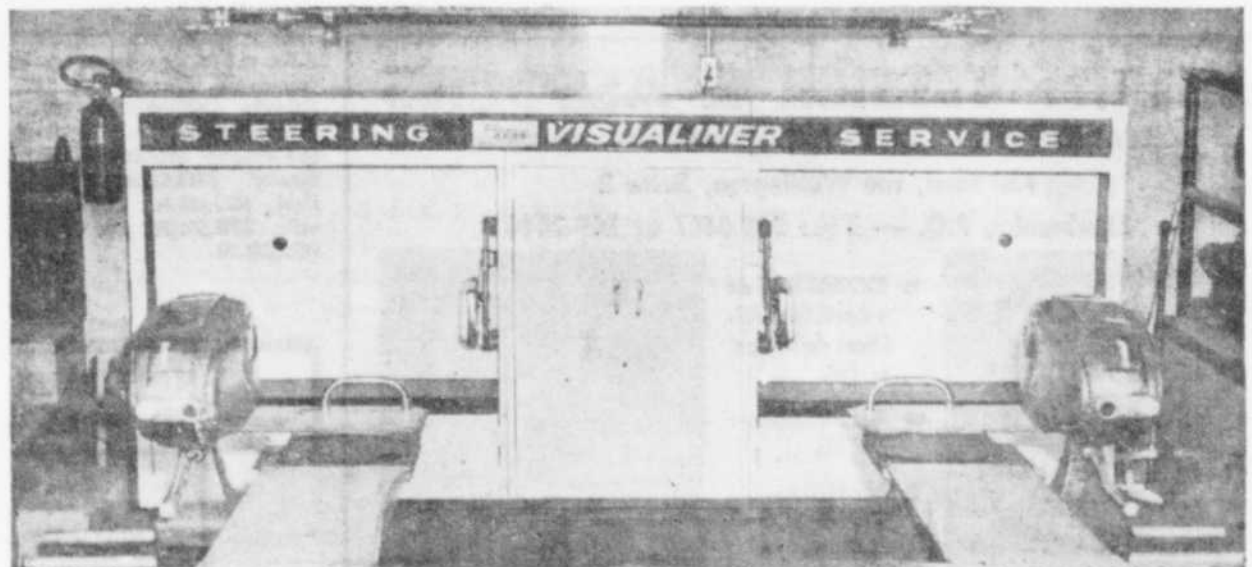
- Equipement moderne
- Mécaniciens expérimentés
- Service prompt
- Prix raisonnable

ENLIGNEMENT COMPLET

INSPECTION GRATUITE DE SECURITE

- AMORTISSEURS
- FREINS
- SILENCIEUX
- ACCESSOIRES

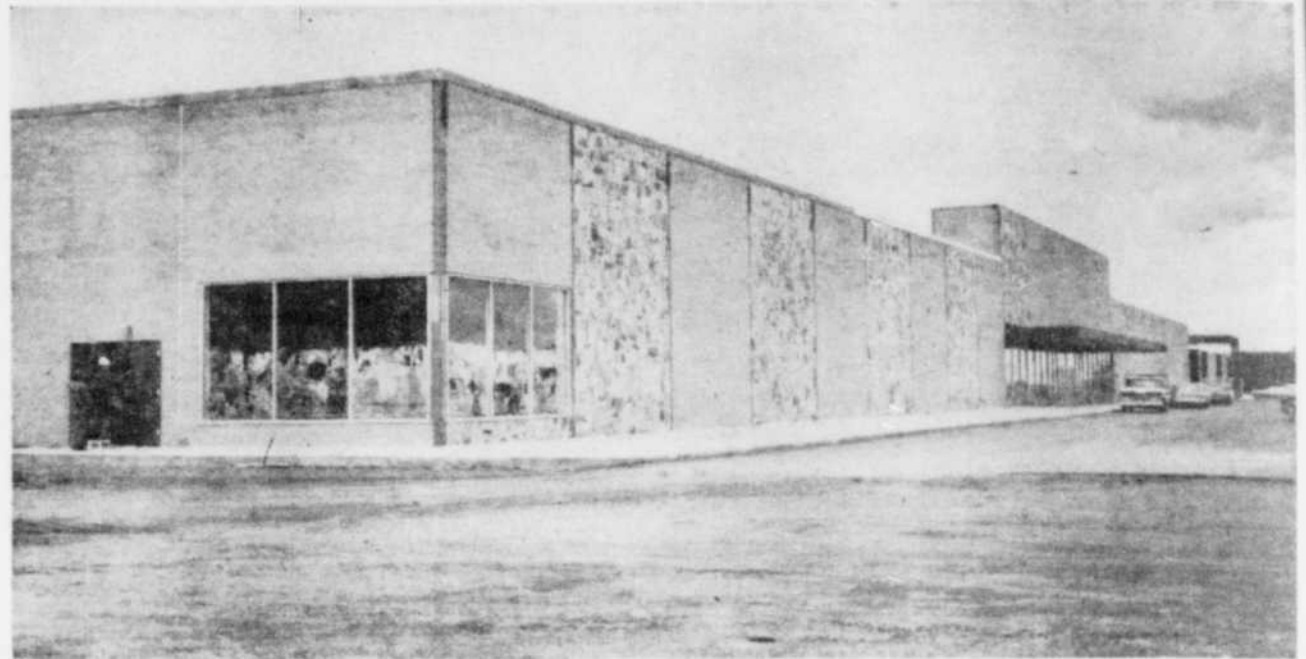
Heures d'affaires: de 8h. a.m. à 6h. p.m., du lundi au jeudi inclus. — Vendredi, de 8h. a.m. à 9h. p.m.
Samedi, de 8h. a.m. à 5h. p.m.



Nous illustrons ici notre fameuse machine à enligner de marque John BEAN. Elle est la plus perfectionnée sur le marché.

ENLIGNEMENT: \$8.95

Sherbrooke au dernier rang pour le taux horaire (suite)



Le centre d'achats de Rock Forest, mieux connu sous le nom de Woolco est le dernier né de ce genre dans la région...

MATHIAS TYPEWRITER EXCHANGE
VENTE ET SERVICE

Machines à écrire "ROYAL" "BURROUGHS"
Machines à additionner
41, rue Wellington Nord - Tél.: 562-0440 - Sherbrooke

AUDET, TREMBLAY & AUDET
ARCHITECTES

1100, Prospect — Sherbrooke
Téléphone : 563-0440

Pour tout appareil et accessoire ainsi que gaz à souder adressez-vous à

Ampro Oxygen & Welding Supplies Ltd.

2446 ouest, rue King — Tél.: 569-5904
Sherbrooke, Qué.

(Suite de la page 9)
suyvantes sont comprises : Montréal, Québec, Ottawa-Hull, Trois-Rivières, Sherbrooke, Shawinigan, Granby, Drummondville et Valleyfield.

C'est Montréal, naturellement, qui vient en tête de liste lorsqu'il est question du nombre de personnes employées dans le secteur des biens non-durables. On y trouve 103,753 personnes.

Suivent : Québec 10,489 (à noter ici, l'écart extraordinaire entre les deux premières villes de la liste). Ottawa-Hull 9,819, Trois-Rivières 6,820, Sherbrooke 5,230, Shawinigan 5,077, Granby 4,213, Drummondville 4,208 et Valleyfield 3,348, pour un total provincial de 152,957 personnes affectées à ce secteur.

Heures de travail hebdomadaire

Valleyfield mène encore dans ce domaine, suivi immédiatement de Sherbrooke avec, respectivement 43.4 et 42.2 heures de travail par semaine en moyenne par employé de ce secteur.

Viennent ensuite: Drummondville, 41.5; Trois-Rivières 41; Granby, 40.8; Québec 40.1; Shawinigan, 40; Ottawa-Hull, 39.4; et Montréal, 39.2.

Pour ce qui est du taux horaire pour chacune des villes étudiées, la région Ottawa-Hull vient en tête avec un salaire de \$2.92 l'heure.

Suivent ensuite: Shawinigan, \$2.69; Trois-Rivières, \$2.63; Valleyfield, \$2.55; Montréal, \$2.20; Québec, \$2.15; Drummondville, \$2.04; Granby, \$2.03; et Sherbrooke, \$2.02.

Le salaire hebdomadaire moyen versé à chaque employé du secteur des biens non-durables équivaut, pour chacune es villes étudiées, à ceci: Ottawa-Hull: \$114.74; Valleyfield \$110.60; Trois-Rivières: \$107.87; Shawinigan: \$107.58; Montréal: \$86.30 (une chute notable ici et par la suite); Québec: \$86.21; Sherbrooke: \$85.38; Drummondville: \$84.72 et Granby \$82.99.

Revenu total de la semaine

Montréal vient en tête des villes pour les revenus des employés du secteur des biens non-durables, avec une somme de \$8,553,883.90.

En ordre, par la suite, on retrouve: Ottawa-Hull, \$1,126,632; Québec, \$904,256.70; Trois-Rivières, \$735,673.40; Shawinigan \$546,183.70; Sherbrooke, \$446,537.40; Valleyfield, \$370,288.80; Drummondville, \$356,501.70; et Granby, \$349,656.90.

MANOIR de L'ESTRIE
Florian Gravel, prop.
Paul A. Dionne, gér.

Cuisine excellente — Cocktail Lounge
Chambres confortables
Salles de réceptions

1229, rue Denault — 569-5518 — Sherbrooke

Pharmacie de l'Estrie
380, Belvédère Sud — PLACE BELVEDERE
Tél.: 569-9691

Notre premier but: la haute précision.

Quand il y va de votre santé, vous désirez que votre médecin et votre pharmacien fassent preuve de jugement et de compétence.

Service de radio-auto pour livraison rapide.
Pour cueillir et livrer les prescriptions signalez: 567-4864

PHARMACIE GREGOIRE
1682, rue King Ouest — Sherbrooke — 567-4864

MORIN, TESSIER & ASSOCIÉS
EVALUATEURS PROFESSIONNELS ET ESTIMATEURS MUNICIPAUX
132 nord, rue Wellington, Suite 2
Sherbrooke, P.Q. — Tél.: 569-0487 et 569-2444

● EXPERTISES en valeurs immobilières de toutes sortes.
● EXPROPRIATIONS
● PEREQUATIONS SCOLAIRES
● ROLES SCIENTIFIQUES de municipalités
● CONSEILLERS en évaluation immobilière

ROSAIRE MORIN,
AACI, CAE, MIE, EAE.
Expérience — 19 ans

REAL TESSIER
AACI, EAE.
Expérience — 17 ans

NOUVEAUX BAS PRIX ET LIVRAISON RAPIDE...

... pour impressions telle que votre copie déjà fournie
8 1/2" x 11" — 100 copies \$4.90, 500 \$6.90, 1000 \$8.60
Pour autres grandeurs et prix écrire ou téléphoner à 562-3861

page-sangster inc. INC.
DES GENS DE CONFIANCE!

406 Minto, Sherbrooke

L'Université, une mine d'or pour Sherbrooke

L'Université de Sherbrooke, une véritable mine d'or pour Sherbrooke et la région des Cantons de l'Est.

Une mine d'or dont les riches filons retombent sur la population de la région pour l'enrichir tout aussi bien intellectuellement que monétairement parlant.

Personne n'osera évaluer en termes de dollars la valeur de l'apport intellectuel de l'U-

niversité de Sherbrooke au milieu régional.

Qu'il suffise de dire que l'Université compte sur son campus au delà de 5.000 élèves, tant étudiants à temps plein qu'à temps partiel, qui modifient à toutes fins pratiques leur existence en amassant un bagage de connaissances comme seul une université peut leur en offrir.

Combien de personnes effectivement ont réussi à modi-

fier leurs conditions de travail, pour parler en termes concrets, après avoir suivi l'un ou l'autre des cours que donne le département d'extension de l'enseignement, à l'Université de Sherbrooke ?

Combien de jeunes de la région ont accédé aux études supérieures et, par voie de conséquence, à de meilleurs postes dans la vie grâce à la proximité du campus de Sherbrooke ?

Une considération moins terre à terre de l'apport intellectuel de l'Université ne peut-elle pas nous permettre de dire qu'il y a nettement eu déblocage dans le domaine des arts depuis l'implantation de l'Université dans la région ?

Et les sports, ne s'en sont-ils pas ressentis ?

Au strict niveau des dollars, l'impact de l'Université

(A suivre en page 12)

H. J. HEBERT & ASSOCIES

INGENIEURS-CONSEILS
FONDATIONS ET CHARPENTES
GENIE MUNICIPAL

826 sud, rue Belvédère — Tél : 562-3821
Sherbrooke, P. Q.

38714

DUMOULIN et FRERES LTEE

ENTREPRENEURS PAYSAGISTES
SPECIALITE :

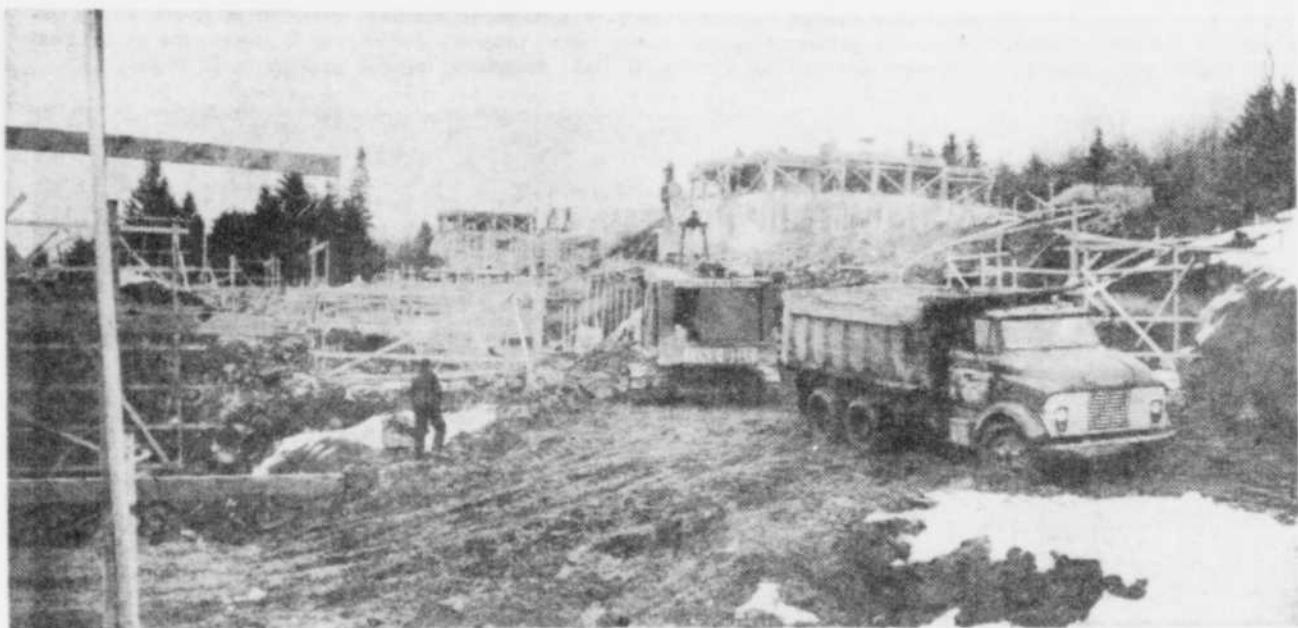
Aménagement paysagiste
Industriel — Commercial
SERVICE D'ARCHITECTURE
Ensemencement hydraulique
Etablie depuis 15 ans.



M. François DUMOULIN, prop.
est membre actif de l'Association des Architectes
Paysagistes Des MOINES, U.S.A.

562-4979

38735



Des résidences pour les étudiants actuellement en construction à l'Université...

(Photo La Tribune, par Studio Breton)



PAUL GAUVIN
président
SURINTENDANT
GENERAL.

RAYMOND GAUVIN
vice-président
ADMINISTRATEUR.



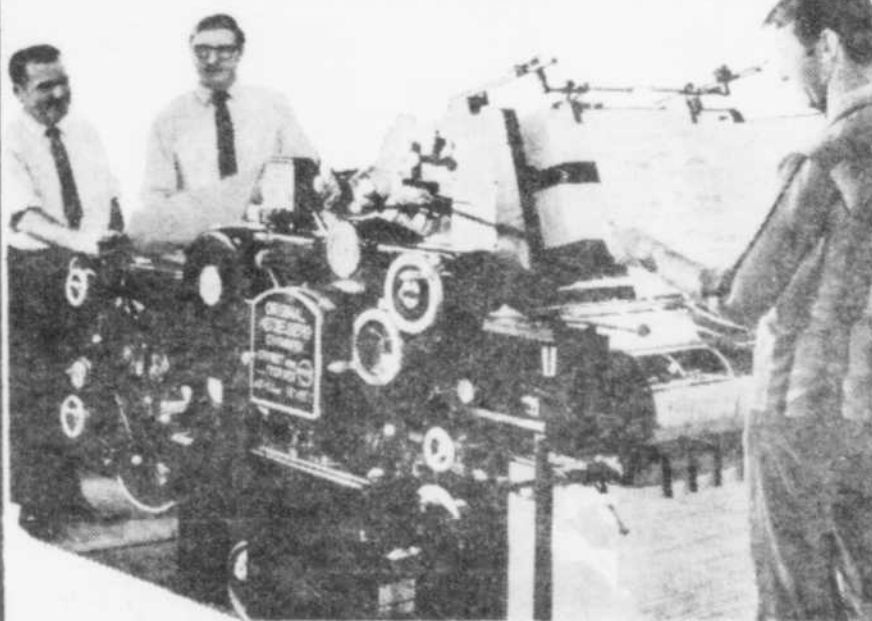
NOS SERVICES

IMPRESSIONS COMMERCIALES
ET INDUSTRIELLES.
DEPLIANTS — REVUES
TRAVAUX EN COULEURS
FAIRE-PART — INVITATIONS
MAQUETTES — DESSINS

GAUVIN & FRÈRE LIMITÉE
imprimeurs—lithographes

906 galt est, sherbrooke
téléphone: 562-3803

NOUVELLE ACQUISITION ...



La nouvelle presse Heidelberg que l'on voit ci-contre nous place au tout premier rang pour l'exécution des travaux d'impression en couleur dans la région de Sherbrooke.



La contribution économique de l'Université (suite)

PAUL E. COTE

ARPENTEUR-GEOMETRE

125, Howard — Tél.: 562-0338

Sherbrooke, Qué.

18713

SHERBROOKE EXPRESS INC.

Servant le public depuis 35 ans.

BOYD'S EXPRESS LIMITED

St-John's (Iberville) Transport Co. Ltd.

"Expédiez de la façon sûre"
(Ship the safe way")

Terminus :

Lachute	Hull
Montréal	Sherbrooke
Buckingham	Toronto
St-Jérôme	MONTREAL
SHERBROOKE	
Boulevard Bourque	5850, Côte de Liesse
Tél.: 569-6351	Tél.: 341-7100

2077

(Suite de la page 11)

sur l'économie locale et régionale est incommensurable tellement la présence de l'institution se répercute à tous les échelons de notre économie.

Au strict point de vue des investissements immobiliers, qu'il s'agisse d'édifices ou d'équipements, c'est par dizaines de millions qu'il faut compter les dollars amenés dans la région.

En ce sens, la faculté de médecine de l'Université et son hôpital pèsent lourdement dans la balance, étant donné l'équipement hautement spécialisé qu'on y retrouve.

Le capital humain drainé dans la région par l'Univer-

sité représente également une masse salariale fort importante.

Combien de compagnies peuvent se vanter d'avoir à leur emploi une proportion aussi forte de salariés qui se situent pratiquement parlant à l'échelle moyenne ou même supérieure ?

A l'Université, nous avons les cadres, le personnel professionnel et les professeurs qui comptent "dans les cinq chiffres".

Et ces membres du personnel, au nombre de quelque 400 au total, représentent quelque 50 pour cent de l'ensemble du personnel sur place.

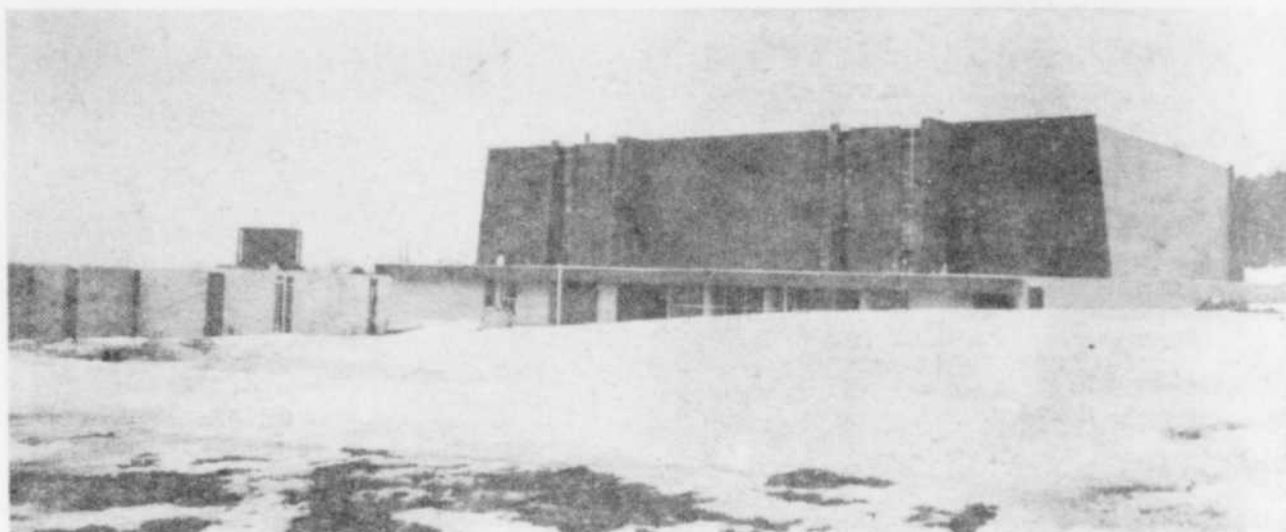
Et si vous ajoutez les techniciens et le personnel de l'atelier, dont les salaires "fri-

sent" les "cinq chiffres," vous avez tôt fait de réaliser quelle importance peut revêtir l'Université.

Un sommaire des édifices présentement en construction (résidence des étudiants du campus central: 600 lits pour un investissement de quelque \$3 millions; et un agrandissement à la centrale thermique de quelque \$340,000), une liste des projets déjà en marche (une résidence pour étudiants de 152 lits sur le campus de la faculté de Médecine, une animalerie de quelque \$250,000 aux sciences, et une cafétéria de 900 places avec tous les locaux accessoires, pour une valeur d'environ \$1 million), et finalement l'énumération des projets étudiés soit: un complexe sportif

de quelque \$2 millions, le complexe du Droit d'une valeur approximative de \$6 millions, le complexe des sciences qui sera érigé au coût de \$2.25 millions, ainsi que de nouvelles résidences d'étudiants, voilà un ensemble immobilier qui démontre que l'Université n'a pas perdu de son dynamisme et est en pleine expansion.

Cette expansion-là, elle se répercute dans tous les secteurs de l'économie pour tout au moins permettre à l'économie de la région de se maintenir à un niveau relativement bon, en attendant que des éléments proprement dynamiques du secteur privé prennent la relève pour assurer à proprement parler l'expansion de la région.



Le nouveau pavillon de la faculté des Sciences de l'Université de Sherbrooke...

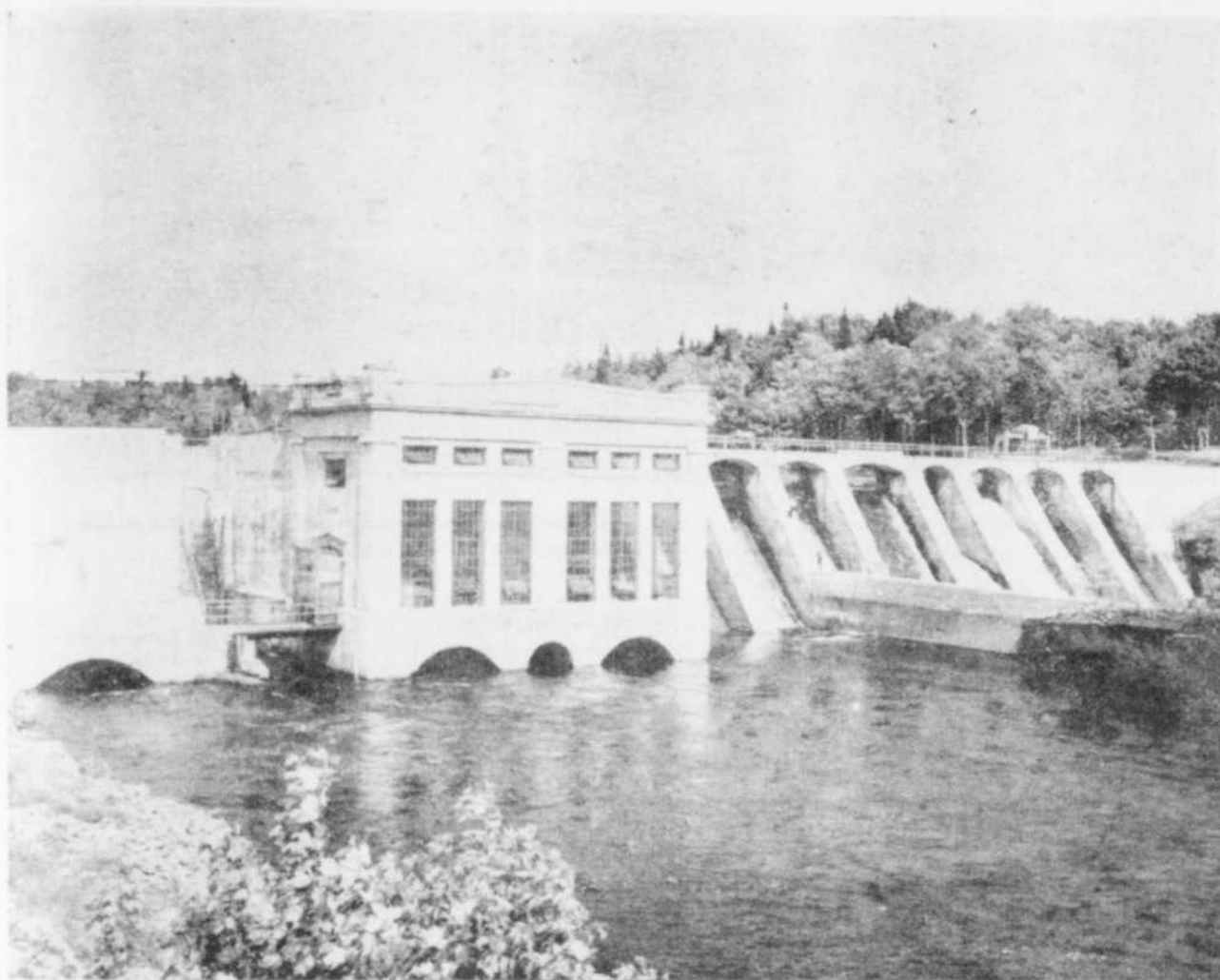
(Photo La Tribune, par Studio Breton)



Nous participons avec douceur.

La compagnie Lowneys est heureuse de participer à l'activité industrielle de la merveilleuse région des Cantons de l'Est, d'où elle approvisionne "en douceurs", 20 millions de Canadiens, par tout le pays, depuis plus d'un demi-siècle.

L'industrie manufacturière: rythme plus rapide que la moyenne pour l'augmentation des salaires



La centrale hydro-électrique de la cité de Sherbrooke à St-Louis de Westbury...

SHERBROOKE — Selon des études faites à partir des statistiques les plus récentes soit 1964, on remarque que les Cantons de l'Est sont dotés d'une industrie manufacturière payant de bas salaires et montrant un taux de croissance assez faible dans le nombre de personnes employées; cependant, le rythme d'augmentation des salaires est un peu plus rapide que la moyenne nationale.

Industrialisation

Le coefficient d'industrialisation indique de l'industrie manufacturière occupe une plus grande part de notre population que ce n'est le cas dans l'ensemble du Québec (avec ou sans Montréal). Ceci ne s'applique plus, cependant, lorsque l'on considère la sous-région de Lac-Mégan-

(Suite en page 14)

La région montre un coefficient de spécialisation de .311 ce qui est une position intermédiaire entre Montréal et les régions "pauvres". Plus de 70 pour cent des travailleurs de l'industrie manufacturière trouvent un emploi dans six secteurs soit: textile, papier, aliments et boissons, vêtements, produits métalliques et bois.

Nous sommes fiers de notre contribution à l'embellissement de la région!

ADRIEN NOLET

Entrepreneur - Peintre

1351, St-Esprit
569-3813
Sherbrooke

ADRIEN VACHON LEE

Entrepreneurs-électriciens.

1940, rue Denault — Sherbrooke
Tél.: 567-8937

MA CABANE 

Bar-B-Q Curb et Buffet et Buffet Eclair
REPAS COMPLETS
829 est, rue King — Sherbrooke Tél.: 567-8711

WELLINGTON TIRE LTD

présente du NOUVEAU A SHERBROOKE 

Rechapage à froid par procédé Pandag pour — économie durabilité. GARANTIE. Attention spéciale aux camionneurs.

Allons chercher et livrons.

154 sud, Wellington, Sherbrooke,
567-4881

Laissez à **TRANSVISION SHERBROOKE** 

division de **Rediffusion Incorporée**

230 ouest, rue King — 569-6371

le soin de la transmission des émissions de télévision que vous aimez... grâce au service du câble relié à notre antenne communautaire.

AMERICAN BILTRITE RUBBER COMPANY (CANADA) LIMITED

SHERBROOKE, QUÉBEC

MANUFACTURIERS DE :

BILTRITE



- Semelles ● Talons de caoutchouc ● Matériel pour semelles
- Produits pour fins industrielles
- Boyaux à incendie ● Emballages
- Tapis en vinyle et caoutchouc
- Vinyle pur ● Vinyle d'amiante
- Tuiles de caoutchouc.

Les Cantons de l'Est dotés d'une industrie manufacturière payant de bas salaires [suite]

(Suite de la page 13)
 tic, qui est largement défavorisée à ce chapitre.

Une analyse des quotients de localisation, des coefficients de localisation et d'association géographique de même que des données sur les salaires et la croissance nous font retenir les industries suivantes comme méritant une étude plus approfondie de

leurs facteurs de localisation: industrie du meuble, industrie du métallique primaire

De plus, toutes les industries montrant un coefficient de localisation faible sont potentiellement intéressantes, quoiqu'il faille auparavant analyser leur taux de croissance de même que les salaires qu'elles paient afin d'éviter une détérioration de la structure industrielle actuelle.



L'Université de Sherbrooke est un site fort recherché par les visiteurs et cette institution de haut savoir est le lieu de réunions de plusieurs associations. On voit ici la fontaine lumineuse et le pavillon central de l'Université.



Nous sommes heureux de participer à l'économie de notre région!

BIJOUTERIE ELODY INC.

Mme Gina Costanzo, prop.

choix de bijoux, bagues de fiançailles, montres, bibelots assortis, céramique, etc.

Place Belvédère, Sherbrooke — 562-0221

19038

Finalement, des industries particulières ayant démontré un taux de croissance rapide et dont l'établissement dans

la région ne semble pas "à priori" impossible, méritent une étude au moins préliminaire.

Les industries de ce genre sont: produits du béton; acides, alcalins, sels et engrais chimiques; placages et contre-plaqué; ciment hydraulique et produits en tôle.

Voici un tableau du taux de croissance relatif dans l'industrie manufacturière:

Groupe d'industrie

Industries manufacturières diverses 8.1
 Dérivés du pétrole et du charbon 5.4
 Produits chimiques et produits connexes 6.1
 Appareils et matériel électrique 6.1
 Produits de minéraux non métalliques 4.3
 Industrie du tabac 5.1

Impression, édition, industries connexes 4.0

Produits du fer et de l'acier 5.3

Produits du textile 7.1

Articles en caoutchouc 5.2

Papier et produits connexes 4.5

Matériel de transport 5.2

Aliments et boissons 4.1

Produits des métaux non ferreux 3.8

Articles en bois 3.3

Vêtements 3.8

Articles en cuir 2.2

Toutes industries manufacturières 4.9

Voici un autre tableau indiquant le taux de croissance dans certaines industries particulières pour la période de 1946 à 1965

Industrie à croissance élevée

Produits de béton 15.8

Matériels de télécommunication 13.1

Acides, alcalins, sels et engrais chimiques 9.8

Dérivés du pétrole 9.2

Réfrigérateurs et appareils 8.9

Placages et contre-plaqué 8.4

Textiles et soie synthétiques 8.2

Ciment hydraulique 7.8

Avions et éléments 7.4

Fer et acier primaires 6.8

Véhicules automobiles 6.2

Produits en tôle 5.9

Distilleries 5.6

Boissons gazeuses 5.6

Pièces de véhicules automobiles 5.4

Grosses machines électriques 4.0

Industries à croissance modérée

Produits laitiers 4.6

Aliments divers 4.6

Machines 4.4

Brasseries 4.4

Pièces de fer coulées 4.3

Meubles 4.3

Fonderies et raffinage 4.2

Pâtes et papier 4.0

Mise en conserve et préparation 3.5

Soieries 3.1

Produits de la viande 3.1

Minoteries 2.8

Industries à croissance lente

Produits de boulangerie 2.5

Produits de l'argile du pays 2.4

Produits du lait et du cuivre 2.3

Chaussures 2.0

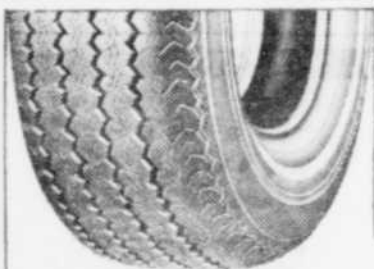
Cotonnades 1.7

Construction et réparations navales 0.3

Industries en régression

Lainages -1.1

Matériel roulant de chemin de fer -3.3



MICHELIN X RADIAL



En plein essor

EAST SERVICE INC.

Distributeurs de pneus:

MICHELIN — GOODYEAR — UNI ROYAL
 FIRESTONE — GOODRICH

SHERBROOKE

77, rue King Est

567-2248

Montréal — 885, Montée de Liesse — 744-6437

DRUMMONDVILLE

2170, boul. Mercure

472-7440

20198

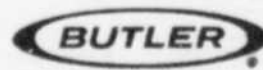
UNE ENTREPRISE

qui contribue à l'expansion de la construction commerciale et industrielle de la région.

A. M. S. Construction Inc.

ENTREPRENEURS GÉNÉRAUX

Constructeurs des bâtisses



1100, rue Galt Est, Sherbrooke — Tél.: 567-8983

14778

DULAC CLEANING SERVICE

Nettoyage à domicile
 Entretien d'édifices
 Commerciaux — Tapis
 Chesterfields — Etc.

JACQUES DULAC, prop.

57, 11e Ave Nord

Tél.: 567-4906

Sherbrooke

19097

Une abondante ressource humaine dans la zone de Sherbrooke: 49,796

SHERBROOKE — La zone de Sherbrooke compte une population de 86,325 âmes dont 14,000 sont réparties dans 10 municipalités, 6,349 dans deux villes et 65,956 dans la seule Cité de Sherbrooke.

La densité de la population de cette zone s'établissait à 338 personnes par mille carré en 1961. Les localités sont Sherbrooke, Lennoxville, Rock Forest, Bromptonville, Ascot Corner, Ascot Nord, Stoke, St-Elie d'Orford, Brompton, North Hatley, Deauville, St-Denis-de-Brompton.

Cette population ne peut se baser sur ses ressources naturelles pour vivre puisque l'agriculture, la forêt comme les ressources minières sont marginales.

Faute de ressources physiques, il y a cependant une ressource humaine abondante et qui se traduit par un bassin de population active (15-64) de 49,796 individus qui constituent un apport réel de main-d'oeuvre en 1961 de 29,006 individus.

Cette main-d'oeuvre a davantage attiré des industries de transformation qui exigent une manipulation abondante telles que le textile, chocolat, vêtement, sans compter qu'elle a aussi fourni l'appoint du plus important secteur commercial de la région.

D'autre part, il semble à première vue que les villes et municipalités immédiatement avoisinantes (Rock Forest, Lennoxville, Ascot, Bromptonville) à Sherbrooke en sont plus influencées tandis que les secteurs limitrophes tels Stoke, St-Denis, Brompton, Ascot Corner sont relativement isolés.

Sherbrooke emploie 32 femmes sur 100 travailleurs et représente un indice de 37 femmes sur 100 qui travaillent. De plus, la zone de Sherbrooke attire plus de filles que de garçons de 15 à 24 ans, probablement à cause du fait qu'il y a plus de travail pour les femmes que pour les hommes.

Selon les dernières études, la région de Sherbrooke crée fait assez d'emploi pour pouvoir faire face à la demande nouvelle.

Salaires

Si on demande combien de personnes en moyenne sont à la charge des salariés on a 3.36. Il devient donc évident qu'un revenu de \$2,000 ne

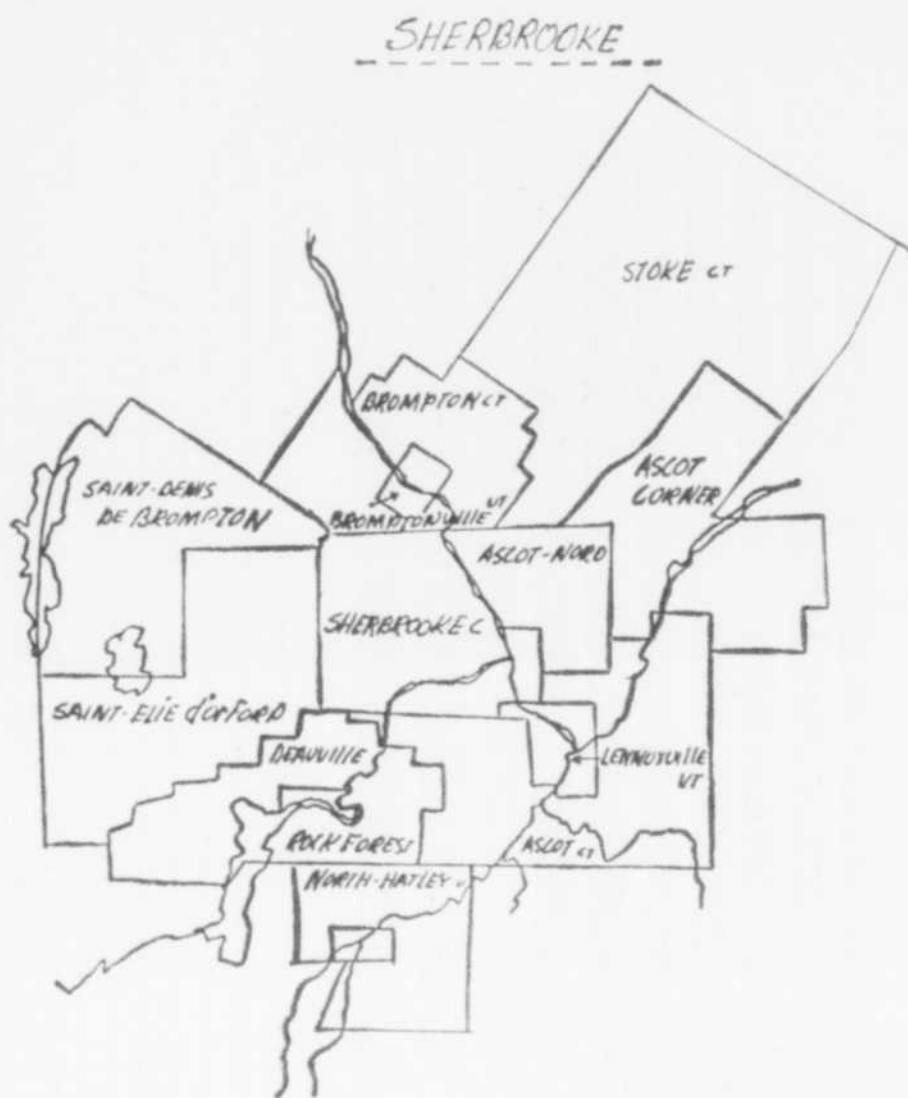
peut faire vivre 3.36 personnes normalement. Il y a donc un problème social très aigu qui ne se pose pas seulement pour les 8,257 salariés en bas de \$2,000 mais aussi pour les quelque 5,900 autres qui gagnent un salaire inférieur à \$3,000.

Les deux villes de Lennoxville et Bromptonville occupent la meilleure position quant à l'importance des salaires. Il y a 30 ouvriers sur 100 qui gagnent un salaire entre \$4,000 et \$6,000 à Bromptonville et 14 ouvriers sur 100 qui gagnent un salaire de plus de \$6,000 à Lennoxville.

D'autre part, la municipalité de Stoke a le triste record de compter 66 pour cent de ses ouvriers ayant un revenu de moins de \$2,000 tandis qu'il n'y a aucun ouvrier d'Ascot Corner ou St-Denis qui gagne un salaire de plus de \$6,000.

Si on considère qu'un salai-

re de \$4,000 pour faire vivre donc 15,746 ouvriers sur 39,355 personnes est un stricte minimum, Sherbrooke compte



Contributeurs à l'expansion de Sherbrooke

JEAN-GUY DESROSIERS INC.

ENTREPRENEUR - BRIQUETEUR

1436, rue Pacifique, Tél. : 567-5090
Sherbrooke

Pour de meilleurs résultats...

CUISINEZ avec CARNATION

Vous obtenez toujours de meilleurs résultats en cuisson lorsque vous cuisinez avec du lait doublement riche — un lait qui se fouette.



Mélangez Carnation avec une partie égale d'eau pour utilisation dans des recettes requérant du lait. Employez Carnation non dilué dans les recettes requérant de la crème.

Vous cuisinerez mieux si vous utilisez Carnation.

"De vaches bien nourries"

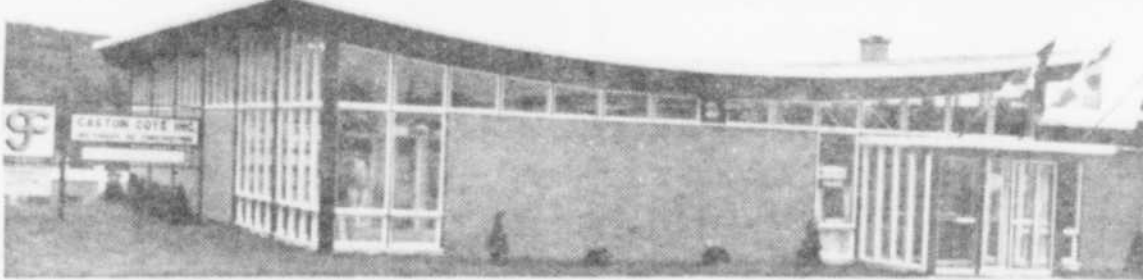
LIVRES DE RECETTES GRATUITS : les plus récents livres de recettes, avec illustrations en couleurs, par Blanche Leclerc, directrice du Service d'Economie Ménagère, sont à votre disposition. Pour recevoir vos exemplaires gratuits, écrivez à : Dép. S-17, Carnation Company Limited, Sherbrooke, Qué.

Beaucoup de Canadiens préfèrent Carnation à toute autre marque de lait évaporé

Carnation Company Limited

M. R. Rousseau, gérant de l'usine de Sherbrooke.
Membre de l'Association Canadienne des Manufacturiers.

Nous avons grandi avec **SHERBROOKE** en pleine expansion dans le domaine de la **CONSTRUCTION**



Ci-dessus, l'imposant et moderne établissement Gaston Côté Inc.

gc GASTON CÔTÉ INC. MATERIAUX DE CONSTRUCTION

1,000 est, rue Galt — 569-9841
SHERBROOKE.

COLLINSVILLE INDUSTRIES Inc.

Portes — Châssis — Finition intérieure Moulures
— MENUISERIE GÉNÉRALE —

1071, rue Bélanger — 567-3961 — SHERBROOKE

MATERIAUX DE CONSTRUCTION

Entrepreneurs et bricoleurs... l'endroit par excellence pour vous procurer tout le nécessaire à la réalisation de vos rêves.

Nous sommes fiers de contribuer à l'expansion économique de la région de Sherbrooke.

A. R. WILSON LTD

Entrepreneurs en plomberie, chauffage et ventilation

270, rue Dufferin — 569-2509
SHERBROOKE

La majorité des terres de la région acquises par la British American Land

(On connaît le rôle important qu'a joué à Sherbrooke, dans ses débuts, la "British American Land", mais on ne connaît certainement pas suffisamment cette compagnie, dont les bureaux furent transportés à Toronto après 1900 et qui y sont encore. La compagnie, d'ailleurs, possède encore des propriétés dans la ville et la région de Sherbrooke. Il y a quelques années, Mgr Maurice O'Brady, p.d., vice-supérieur de notre université, gagnait le prix de littérature "Juge Lemay" avec un manuscrit volumineux qu'il intitule "Panorama" et "Gros Plans" et qui traite de Sherbrooke d'avant 1850. Pour ceux qui sont curieux des commencements de Sherbrooke et en particulier de l'histoire de cette compagnie chez nous, le chapitre qui s'intitule "Les débuts de la British American Land" (les intéressera certainement).

Débuts de la British American Land

John Galt est né en 1779 à Irvine, Ayrshire, Ecosse. Il étudia le droit; il écrivit des oeuvres dramatiques et littéraires; il voyagea jusqu'en Grèce, au temps où Lord Byron s'y prélassait. Il fut sou-

vent un sérieux homme d'affaires. En séjour à Tripoli vers 1810, il trouva moyen de percer le blocus continental de Napoléon en dirigeant, par les îles ioniennes, des marchandises vers la Hongrie, puis l'Allemagne et la France.

Il épousa en 1813 Elisabeth, fille d'Alexander Tilloch, éditeur du Philosophical Magazine et propriétaire du Journal The Star.

En 1821, Edward Ellice, intéressé dans les entreprises du Canada et député au parlement de Londres, engage John Galt à réclamer du gouvernement anglais des compensations pour les pertes subies par le Canada au cours de la guerre de 1812.

Londres consentant à en payer qu'une partie, John Galt dut trouver des sources de revenus au Canada même: il suggéra d'offrir en vente aux aspirants-colons les terres réservées par la couronne (un lot sur sept dans le cadastre) et par le clergé protestant (un lot sur sept aussi) dans l'arpentage des Townships du Haut Canada.

A cet effet s'organisa, en août 1824, le Canada Land Compagny: les capitalistes qui la mettaient en oeuvre convenaient d'acheter pour \$20,000 de terres par année

Contribuons à l'essor économique de Sherbrooke

LA MENUISERIE DE L'EST ENR.

GILLES DESCOTEAUX, prop.

73, 9e Avenue Sud — Tél.: 569-4746
Sherbrooke



1885 — 1969

La Grande Exposition de l'Est du Canada
LA NOUVELLE

EXPOSITION REGIONALE DE SHERBROOKE

se tiendra cette année du 16 au 24 août

Préparez-vous à célébrer le 84e anniversaire de l'exposition de Sherbrooke. Nous voulons en faire la meilleure dans toute l'histoire de l'E.T.A.A.



OFFICIERS Carlo Fabi, président; Ernie Taylor, 1er vice-président; Warren Ross, 2e vice-président; Mme Yolande D. Gagné, secrétaire.



L'édifice du Royal Trust est l'un des gratte-ciel de Sherbrooke. Ce dernier fait contraste avec les autres édifices du centre ville

pendant 15 ans, puis de les revendre, avec profit naturellement. Galt traversa l'océan et se rendit à York (Toronto, 3,000 habitants alors) avec les représentants du parlement pour acheter à 3 shillings 6 pence l'acre des terres de la couronne et 829, 430 acres des terres du clergé; la compagnie devait subseqüemment acquérir d'au-

tres domaines; le plus important s'appela le "Huron Tract", et il comprenait 21 townships.

Capital d'un million

La compagnie commença à fonctionner avec un capital de \$1,000,000, et elle obtint sa charte en 1826. Nous

(A suivre en page 17)

C'est BON, c'est FRAIS, c'est VITE

LOUIS LUNCHEONETTE

Champion des bonnes collations
"Hot Dogs", Hamburgers, Steak on a Bun"
Smoked Meat, Fritos, Crème glacée molle
2 ouest, rue King — Stationnement facile
Voisin du Terminus d'autobus, Sherbrooke

ROGER L'HEUREUX

ENR.

EQUIPEMENT DE CHAUFFAGE



Distributeur des produits

RUBSON

771 est, rue King — 567-5788
Sherbrooke

Une compagnie qui débute avec \$1,000,000 (suite)

(Suite de la page 16)

n'avons pas à décrire ici les difficultés qu'affronta John Galt dans un Haut Canada où Loyalistes et Britanniques ne faisaient pas dans le temps très bon ménage, et où lui-même le gouvernement Maitland se montrait antipathique à l'entrepreneur écossais. Nous omettrons aussi de détailler les ingéniosités de Galt pour pousser le trafic des terres acquises par la Canada Land; arpentage judicieux, ouverture de chemins de pénétration, propagande en faveur de l'immigration, choix de colons, fondation et embellissements de villes. L'essentiel à retenir, c'est que l'impulsion donnée à l'organisation la fit progresser et que les bailleurs de fonds virent bientôt monter leurs parts de 17 à 55 cents.

Dès 1829, Galt fut rappelé à Londres, où devenu sourd, il se remit à écrire. Il incita pourtant ses trois fils, John, Thomas et Alexander à continuer son oeuvre au Canada.

Alexander nous intéresse particulièrement. Né en 1817, le 6 septembre, à Chelsea, Londres, il n'avait que 11 ans lorsqu'il traversa une première fois au pays, avec sa mère et ses frères, en 1828, en passant par New York, la Hudson et le canal Erie. La famille demeura alors à Guelph; mais l'été venu, les trois fils descendirent à Chambly, Bas Canada, poursuivre leurs études à l'école du professeur Braithwaite. En 1829, on les retrouva à Londres; puis ils reviennent l'un après l'autre au Canada.

Une compagnie-soeur

Alexander, lui entreprend la tournée pour Québec en mars 1835; il se dirige vers un Sherbrooke inconnu, où il devra contribuer au fonctionnement d'une compagnie-soeur de la Canada Land, fondée à Londres par les soins de son père: la British American Land Company. L'approbation de la constitution par Lord Stanley est datée le décembre 1833.

Il faut bien se rappeler

que Sherbrooke n'était encore d'un village, et que la colonisation de la région avait pour la marche à pas de tortue. Des après l'ouverture des tr. a. l. p. en 1792, les Loyalistes les avaient bien envahis, mais en majorité ils les avaient désertés, soit parce que, "squatters", ils ne pouvaient prétendre y demeurer légalement, soit parce que, établis selon des conventions compliquées et changeantes, ils n'avaient pas réussi à faire reconnaître leurs droits d'occupants, soit encore parce qu'éloignés des lieux d'approvisionnement, sans chemins, sans écoles, sans églises, ils s'étaient fatigués d'une situation peu viable. Ce n'est que dans le voisinage de la frontière que des agglomérats loyalistes avaient pu se maintenir. Après 1812, les guerres napoléoniennes terminées, et après 1815, une fois finie la campagne contre les Etats-Unis, on avait tenté de fortes poussées d'immigrants britanniques, de militaires retraités surtout, mais relativement peu d'entre eux avaient cédé à la tentation de venir s'ensevelir dans une forêt lointaine et inhospitalière. Les riverains français du fleuve se sentaient encore moins d'attraits pour la vie de mercenaires qu'on leur réservait ici. Au-dessus de tout cela, l'apreté d'une poignée de magnats qui s'évertuaient depuis 1800 à garder en servitude s'éventuels et courageux acquéreurs de terres dans leurs immenses domaines avait considérablement ralenti le peuplement et la colonisation. En dehors de quelques townships où s'étaient agrippés les Loyalistes, des millions d'acres restaient inoccupées et improductives, parce que des favoris du gouvernement pratiquaient un agiotage inhumain; encore en 1838, Lord Durham s'étonnera de constater que 1,500 acres sont partagées entre seulement 105 réels propriétaires rapaces, et il fastigiera ces profiteurs, dont six seulement ont la décence de vivre dans la région, les autres se carrant que part en Angleterre

et se faisant représenter par des agents véreux.

A son heure!

Fondée précisément pour amener de la population dans notre territoire insuffisamment habité, la British American Land Company arrivait donc à son heure. Pour remédier à cet état de retard et de stagnation, elle démarra en trombe. Elle acquit, pour débiter, 1,250,000 acres: réserves de la couronne et du clergé, dans les comtés de Sherbrooke, de Shefford et de Stanstead. Plus une aire non cadastrée s'étendant du lac Mégantic à la rivière Saint-François; le "St. Francis tract". Et elle engagea John Fraser, à titre de commissaire ou de gérant. C'est sous ce John Fraser que le jeune Alexander Tilloch Galt, âgé de 18 ans, travailla d'abord comme garçon de bureau. On choisit Sherbrooke comme quartier général. On lancera la première expérience de peuplement dans Victoria, Robinson et Gould, township de Bury. Puis, pour aiguiller les immigrants dans la région, on érige, en même temps qu'un entrepôt pour les marchandises, un quai sur la rive sud du Saint-Laurent, entre Nicolet et St-Grégoire. Cet endroit d'accostement s'appellera désormais Port Saint-François; et il parquera le point de départ d'un chemin qui, serpentant par Wendover et Kingsey, aboutira à Victoria.

On entreprit une forte propagande outre-mer pour recruter des immigrants; des agents postés à Québec et à Montréal s'employèrent à détourner vers nos townships des aspirants-colons prêts à monter vers le Haut Canada. Les conditions faciles d'établissement ne manquaient pas de luisant; le colon ne devait verser d'abord que le 1-5 du prix de la terre, le reste devant se solder en trois ans; la compagnie fournissait les provisions pour traverser le premier hiver; elle s'offrait à aider tant au premier défrichement qu'à la construction d'une première cabane habitable; aux périodes creuses de l'année le colon pourra s'assurer du casuel en travaillant à la refecton des chemins.

300 familles

En moins d'un an, John Fraser et ses agents acheminèrent vers Victoria plus de trois cents familles d'immigrants, et vendirent en plus à d'autres débutants plus de 10,000 acres en d'autres endroits. Dès 1836, les nouveaux résidents occupaient 33,000 acres de terres de la compagnie, vendues à un profit prévisible de 200 p.c.

Ces augures excellents devaient, hélas, subir un cuisant démenti. On assigne diverses causes aux défaillances qui bientôt s'accrurent: peut-être le soulèvement de 1837 inspira-t-il des craintes aux immigrants britanniques; peut-être les nouveaux arrivés éprouvèrent-ils une fatale déception, lorsqu'ils apprirent qu'on n'avait ni travaux d'à-côté ni de rémunération à leur offrir pour l'amélioration des routes; peut-être l'entreprise eût-elle mieux réussi, si certains agents avaient surveillé plus consciencieusement les comptes d'us, et s'étaient abstenus de piller les entrepôts de la compagnie. Quoi qu'il en soit, non seulement le flot des arrivants cessa, mais les colons déjà établis ou quittèrent leur terres en majorité, ou négligèrent de solder les versements promis. En 1838, Fraser révéla que la compagnie, qui avait engagé 1,200,000 dans l'affai-

re, ne pouvait plus espérer de ses ventes que 14,500, dont le tiers seulement était payé à date. A Victoria même, une seule famille sur les 300 était restée au poste. C'était la faillite presque complète qui s'annonçait, et la compagnie ne voyait qu'un moyen de la retarder; non seulement retenir les intérêts qu'elle devait déjà à ses actionnaires, mais suspendre paiements qu'elle leur avait durnat cinq ans les remboursements qu'elle leur avait annoncés.

Alexander Galt souffrit sans doute à la pensée des risques encourus par une organisation où était impliqué le nom de son père. De son bureau de subalterne, et dénué de toute autorité officielle, il aurait eu mauvaise grâce à donner des conseils sur les mesures à prendre; il n'en méditait pas moins sur les vicissitudes de la compagnie et sur l'issue possible de ses initiatives. Il semble s'être moins affolé que les dirigeants eux-mêmes, et la (A suivre en page 18)

Crédit Foncier Franco-Canadien

Fondé en 1880

Actif \$221 000 000
Capital et réserves \$43 000 000

7 3/4 %

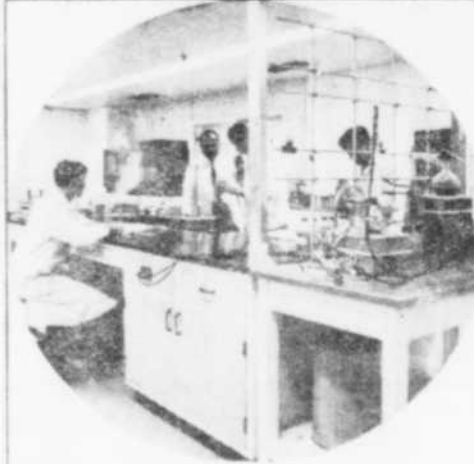
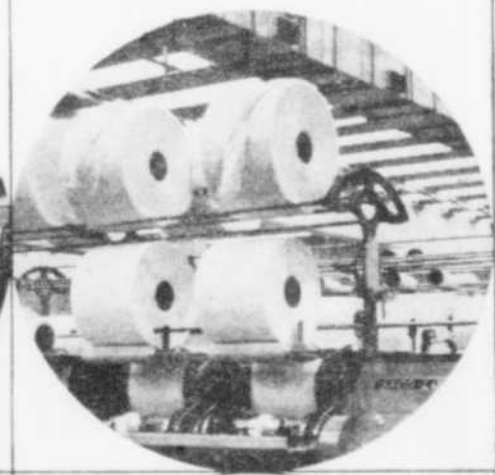
Obligations 5 ans

7 1/2 % obligations 4 ans
7 1/4 % obligations 1 à 3 ans
Ces taux peuvent changer sans préavis

Montant minimum \$1 000

Crédit Foncier Franco-Canadien
612 rue St-Jacques, Montréal
Tél. 845-7111

Une industrie, un personnel, des produits d'avant-garde



TEX MADE
FABRIQUE AU CANADA

LA SOCIÉTÉ DOMINION TEXTILE



Une réputation enviable, enviée depuis "toujours"!

Aux meilleurs ingrédients ajoutez l'expérience et vous saurez pourquoi ces produits sont les meilleurs qui soient.

563-0330

— Pain enrichi et aux raisins — Pain blanc entier, à l'ancienne mode — Délicieux gâteaux — Petits pains, etc. — Buns danois — Fèves au lard, "faites à la maison".

Quand le camion Allott est dans votre voisinage demandez au représentant de vous montrer son excellente sélection de produits.

LA BOULANGERIE ALLATT LTEE
878 nord rue Queen
Sherbrooke

Une compagnie offrant des provisions pour l'hiver [suite]

(Suite de la page 17)
pondération qu'il mit à juger les événements dévoila sa maturité d'esprit. On résolut donc de lui confier en 1840 une première tâche d'avant: celle de percevoir des colons établis sur le "St. Francis tract" les dettes qu'ils avaient contractées envers la compagnie. Il n'avait alors que 23 ans. Mais ses démarches obtinrent un succès tel qu'on se prit à reconnaître sa perspicacité, son ingéniosité et son ascendant.

1,000 ventes par année

On s'émerveilla aussi de la lucidité de ses observations sur la situation actuelle et sur la politique à suivre, selon lui, pour prévenir à dé-

bâcle complète. Son rapport, en premier lieu, ne cache pas les réalités désagréables: les ventes ne montaient qu'à 11,000 pour l'année 1839, et tout annonçait qu'avec le système en vigueur, elles cesseraient totalement; le naissant conseil municipal du comté de Sherbrooke menaçait d'imposer une taxe sur les terres non cultivées; l'invitation aux immigrants s'était faite sans discernement et avait amené des sujets inaptes à la vie de défricheur; nombre de colons déjà installés s'étaient enfiés sans acquitter leurs redevances à la compagnie, et de ceux qui restaient, peu se sentaient capables de rencontrer leurs obligations; les chemins, ouverts à grands

frais, se détérioraient au point d'être impassables; Victoria, où on avait enfoui des milliers de livres sterling ne retenait qu'une seule famille; à Gould, les entrepôts tombaient en ruines; Robin ne comptait plus que quatre familles y compris celle de l'agent; le forgeron et l'aubergiste même avaient quitté leurs boutiques; et, avec la perlasserie, la menuiserie, dont l'érection avait coûté plus de 11,000, était devenue silencieuse. Une seule consolation restait au percepteur: s'il avait dû remettre à la plupart des débiteurs insolubles leur dette envers la compagnie, il avait au moins recueilli de s'autres assez de fonds pour la maintenir vivante encore quelques mois.

En second lieu, ajouta-t-il, la British American Land courrait de bonnes chances de se reconstruire, si elle adoptait des principes de colonisation un peu différents: Le paupérisme de Londres est incompatible avec la débrouillardise et le courage exigés du vrai colon, il faudrait donc choisir soigneusement les candidats qu'on nous envoie; on en devrait pas songer uniquement aux Britanniques pour défricher nos terres, des Américains et des Anglo-Canadiens qui habitent déjà la région et ont l'expérience du métier accepteraient volontiers de tenter leur chance; les échéances de paiement pourraient être aussi différées avec avantage, le débutant n'étant forcé, les premières et plus dures années, qu'à payer un intérêt convenable; plutôt que de tout risquer, il vaudrait mieux recueillir moins cet intérêt et mettre nos terres en état de produire, que de laisser nos terres en friche et déboursier pour les taxes municipales qui s'annulent; on pourrait aussi inviter les colons à payer leurs redevances en services, dans des travaux publics, ou même en nature, sous forme de grains ou d'autres produits de la ferme; enfin, la compagnie ferait bien de laisser plus de latitude au commissaire, qui

peut mieux que des officiels, siégeant à Londres, juger sur place de certains gestes urgents à poser.

La situation s'aggrave

Pendant que les administrateurs délibéraient gravement à Londres, se demandant s'il valait mieux abandonner toute l'affaire à cause de nouvelles et lourdes dépenses qu'elle nécessiterait, ou tenir le coup en tablant sur les profits qu'elle apporterait à la longue, la situation s'aggrava encore en 1841, sur les 28,000 immigrants qui débarquèrent à Québec, 400 seulement consentirent à se diriger vers nos townships; la compagnie ne vendit que 1,500 acres cette année-là, soit l'équivalent de sept ou huit bonnes terres; le conseil municipal du district de Sherbrooke décréta une taxe d'un pence l'acre sur toutes les terres incultes, et les recettes ne suffisaient pas à payer la moitié du montant réclamé pour cette taxe. On se reprit à espérer, faiblement lorsque le gouvernement consentit à reprendre 511,000 acres déjà arpentées.

En 1842, l'administration se pencha sur le rapport du jeune Galt, qu'elle invita à Londres pour entendre ses précisions et suggestions. Ce dernier renchérit sur ses constatations antérieures et ajouta aux remèdes qu'il avait proposés: le triage des immigrants devrait se faire en Angleterre, avant la traversée, et non pas à Québec ou à Montréal, lorsqu'on les a sur les bras; on y gagnerait à embaucher plutôt des Américains, même des Canadiens français qui sont au pays et qui cherchent des terres; on devrait viser à vendre des fermes déjà améliorées, surtout aux clients possédant un peu de capital, quitté à régler les comptes en souffrance des propriétaires actuels en les dédommageant soit par de l'argent soit par des concessions de terres en friche; il faut cesser de multiplier les dépenses inutiles pour le Port St-François; il serait sage d'im-

porter des manufacturiers à Sherbrooke et de leur faire installer leurs industries sur les propriétés détenues par la compagnie; le commissaire est actuellement un dirigeant, non un dirigeant, et s'il possédait assez la confiance des administrateurs pour manoeuvrer avec plus de liberté, il lui serait plus facile de parer à des difficultés pressantes, comme par exemple l'imposition de la taxe.

Galt revient au pays

Après un court séjour en Ecosse chez sa mère, Alexander Tilloch Galt revint au pays chargé d'un mandat glorieux pour un jeune homme de 25 ans: étude faite de ses rapports, la direction de la compagnie lui confiait, avec le titre de secrétaire, l'administration de toutes ses entreprises dans les Eastern Townships. Sans doute, on in-

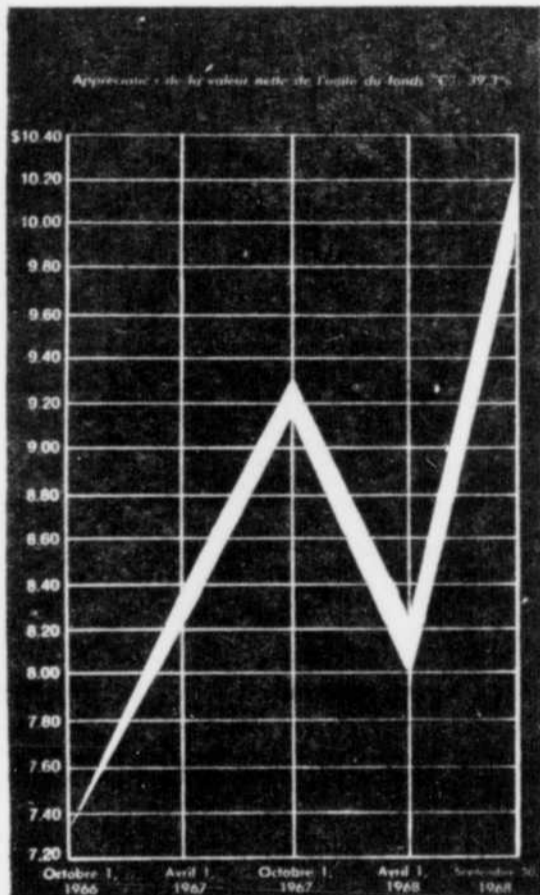
(A suivre en page 19)

FONDS COLLECTIF "C"

(fonds de croissance)

Ce Fonds répond au désir de celui qui recherche avant tout une appréciation de capital.

Valeur nette de l'unité au 30 sept. 1968	10.943
Valeur nette de l'unité au 30 sept. 1966	7.353
Gain de capital	2.590
Dividendes - 31 déc. 1966 - 31 déc. 1967	0.290
Gain total par unité	12.870 - 39.3%



Veuillez me faire parvenir, sans aucune obligation de ma part, des renseignements additionnels sur le fonds "C"

NOM AGE

ADRESSE

LES PLACEMENTS COLLECTIFS INC
500, Place d'Armes, Montréal

En plein essor...

Avant d'acheter, informez-vous de nos prix. Une industrie au service des entrepreneurs, commerçants et cultivateurs de la province.



LESSARD MACHINERIES Inc

M. Robert Lessard, prop.

Voyez à notre manufacture les nouveaux modèles de

"DOMPEUSES LESSARD"

pour camions

Capacité de 10 à 30 tonnes avec cylindres à vérins ou télescopiques.

MANUFACTURIERS DE

- Cylindres hydrauliques
- Chargeurs sur tracteurs agricoles et industriels
- Dompeuses pour camions
- Boîtes d'acier pour camions.

Voyez le nouveau modèle d'empileuse motorisée (lifter) Lessard

ST-WENCESLAS, cté de Nicolet TEL.: 57



Fondée pour amener des gens dans notre territoire (suite)

(Suite de la page 18)

sinuait qu'avant des décisions majeures il consulterait le commissaire, mais on se fit manifestement sur lui pour prendre l'initiative dans le règlement de tous les problèmes qui se présenteraient; et si ses plans réussissaient, il serait gratifié d'une nouvelle promotion.

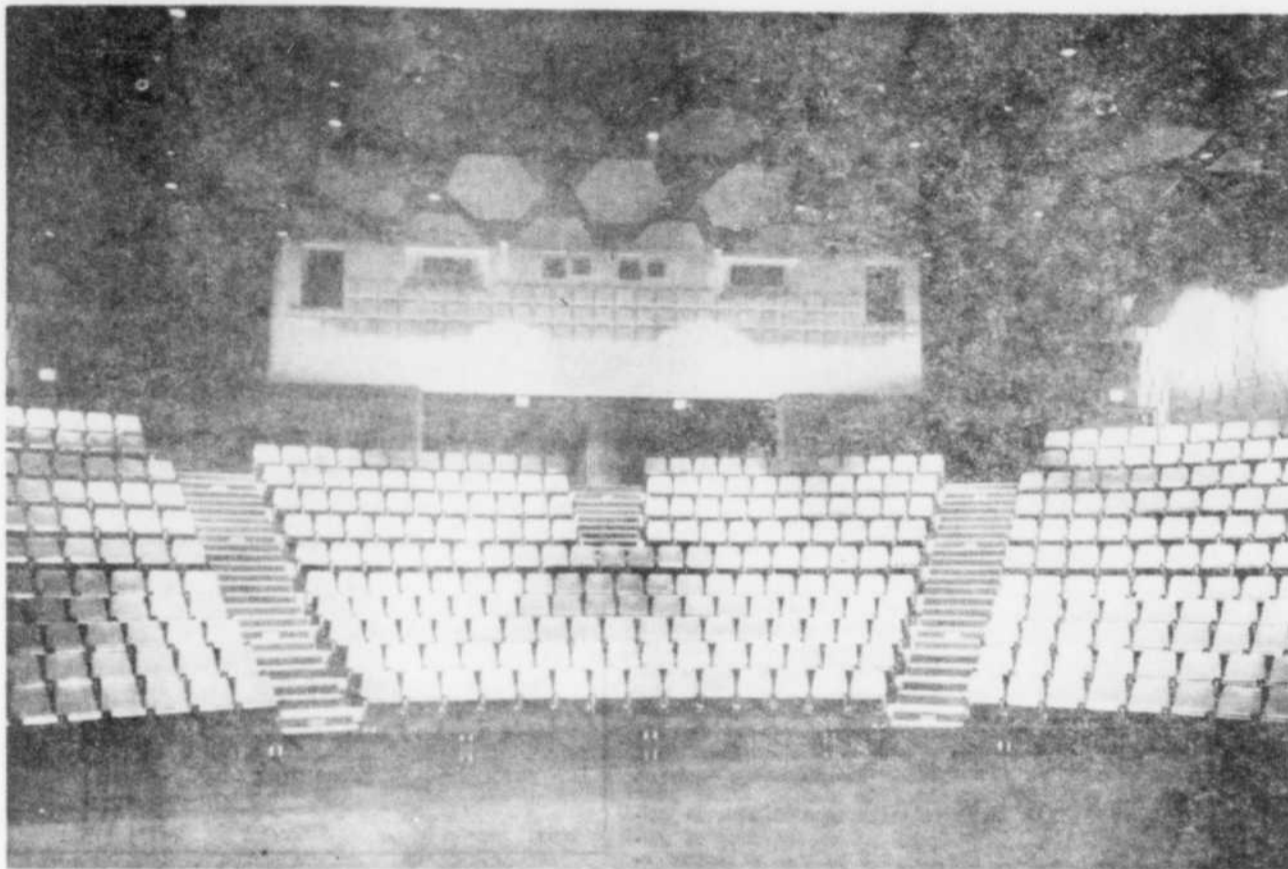
De retour à Sherbrooke, Galt essaya sans succès de traiter avec le gouvernement du Canada-Uni, dont le siège était alors à Kingston: la

ler; les prochaines élections draineraient l'attention de toutes les politiques; enfin, le temps n'étant pas du tout propice à une demande de subsides, ou à une intervention du gouvernement pour restreindre les pouvoirs de taxation des municipalités récemment créées.

Galt résolut donc d'entrer en contact direct avec le conseil municipal de Sherbrooke, plus particulièrement avec Samuel Brooks, qui y exerçait une influen-

par un corps municipal reposait sur de sains motifs de bien commun. Il observa toutefois que dans le cas des terrains de la British American Land, le taux d'un penny et demi l'acre excédait le prix prévu des travaux que projetait le conseil de Sherbrooke; qu'il égalait une levée de 5 p.c. sur la valeur totale des terres de certains townships comme Stoke et Orford; que le conseil n'établissait aucune distinction entre les terres promet-

nopinement: en 1845 en effet, le gouvernement abolit les conseils municipaux de district; et aux administrateurs de townships nommés pour les remplacer, il n'octroya pas le pouvoir d'imposer ou de collecter une telle taxe. Par la force des événements, l'astucieux Galt gagnait donc du temps. Pourtant, les conseils municipaux ressuscitèrent en 1847, et dès 1848, le conseil municipal du comté de Sherbrooke (A suivre en page 20)



La "Petite Place des Arts" de l'Université Bishop, de Lennoxville, le théâtre du Centenaire...

compagnie avait un renom louche au parlement; Metcalfe affrontait une Chambre instable; le ministère était à la veille de dégringoler.

ce prépondérante, et qui se trouvait en même temps le gérant de la nouvelle Eastern Townships Bank; peut-être arriverait-il ainsi à un compromis.

teuses ou improductives, éloignées ou rapprochées, ni entre les propriétaires absents qui avaient reçu leurs lots gratuitement et n'avaient rien fait pour les défricher, et la British American Land qui avait payé ses propriétés en argent sonnante et avait à coups de milliers taché de les mettre en culture. L'argumentation est peut-être spéieuse, mais elle touchait chez les conseillers des points gênants, puisque ces derniers, apercevant sans doute l'injuste égalité de la répartition n'avaient pas osé depuis trois ans enjoindre la perception de la taxe imposée.

Compromis élégant

Par un compromis élégant, le conseil accepta 12,000 de la B. A. Land non en paiement de taxes, mais en contribution bénévole pour instituer un système tenant compte de la valeur réelle de chaque fond de terre. Et obéissant aux suggestions de Galt, il aurait longuement pris la peine de dresser un rôle et d'ajuster le taux sur la valeur de chaque propriété, s'il n'avait été dissous i-

1905 - 1969
64 ans de loyaux services

BOWN LUMBER INC.

Manufacturiers de PORTES ET CHASSIS

- Bois de construction
- Planches murales
- Ebénisterie
- Moultures

Dépositaire des fameuses peintures

28, rue Conley
Tél.: 569-9978
LENNOXVILLE

5 Continents

Ouvert tous les jours, jusqu'à 9h. 30 p.m. même le dimanche.

5 milles de Sherbrooke, sur la route 8, juste passé Lennoxville, voisin du motel Rolling Hills.

TOUS SONT BIENVENUS!

Notre spécialité: **LAINAGES DE QUALITE**

POUR TOUTE LA FAMILLE

THE WOOL SHOP

125, rue Queen (sur la route 5) — Lennoxville. Tél.: 567-4344

LESSARD

BUS LINES REG'D.

"L'autobus blanc et vert"

NOUVEL AUTOBUS

avec suspension à air et fenêtres panoramiques.

POUR UN SERVICE COURTOIS ET DE TOUTE SECURITE

APPELEZ : 569-3380

et renseignez-vous au sujet de nos tarifs et services.

4, rue Massawippi — Lennoxville, Qué.

Nous sommes fiers de contribuer à l'essor économique sur le plan construction, en fournissant notre béton préparé qui répond à toutes exigences.

CIMENT PREPARE

AIMÉ CÔTÉ Ready Mix Ltée

Au service de la population de Sherbrooke et des environs.

TEL.: 569-9916 — 334, rue Queen—Lennoxville

VILLE de LENNOXVILLE

Son Hon, le Maire
C. W. Dougherty

ÉCHEVINS:

- F. D. Taylor — finances
- Jas. Mitchell — bâtisses et construction
- N. Côté — électricité
- C. Chailler — aqueduc
- Dr H. I. McLeod — protection et santé
- W. S. Richardson — voirie et parcs
- Sec.-Trés.: K. G. Herring

Galt lance le système de ventes à longs termes [suite]

RAY'S RADIO TAXI
562-2411

SERVICE LOCAL ET LONGUE DISTANCE
24 HEURES PAR JOUR
AUTOS COMPLETEMENT ASSURÉES
R. CARRIER, prop.
1-B, rue DEPOT — LENNOXVILLE

GAS BAR CALEX
Edgar DeLafontaine, prop.
302, rue Queen — Lennoxville
Tél.: 569-0938

Notre devise: "SERVICE"
Ouvert de 7h. a.m. à 11 h. 30 p.m.

Garage Desruisseaux
Henri Desruisseaux, prop.

Débossilage — Peinture — Soudure

Remorquage : Consultez des spécialistes
service de 24 heures Estimes gratuits

261, rue Queen — 562-9743
Lennoxville.

MacLEOD'S ANTIQUES

Vaisselle et antiquités
Lustres — Verre soufflé antique — Pots de chambre —
Phonographes Edison — Chaises — Tables — Rouets —
Meubles de style, etc. ...

176, rue Queen—Lennoxville—Tél.: 567-7510

GRATUIT : Casserole "Fire King" avec 12 coupons.

Vous obtenez 1 coupon pour chaque \$1.00 de gazoline.

FAUTEUX BP SERVICE

Mise au point — Réparations générales — Mécanique.
56, rue Queen Ouest — Lennoxville — 567-9448

LORTIE Gas BAR

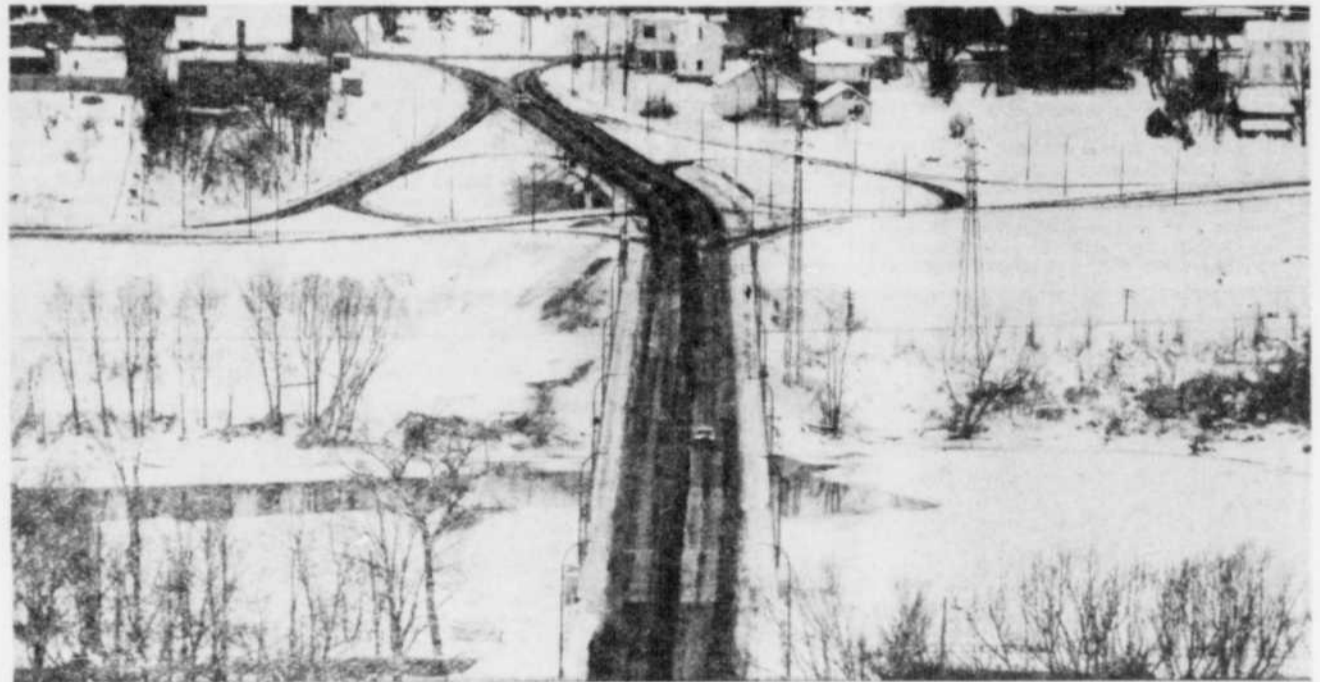
Gazoline • Huile à moteur • Diesel
AMASSEZ DE MAGNIFIQUES PRIMES
LIVRAISON A DOMICILE D'HUILE A CHAUFFAGE
SERVICE DE 24 HEURES SUR BRULEURS
Chemin Lennoxville — Limites de Sherbrooke.
Tél.: 567-6717

CLARKE-TAYLOR FUELS LTD.

DEPOSITAIRE: Huile à fournaise — Huile à poêle
Huile diesel — Gazoline — Huile industrielle

A **LENNOX** ...FOURNAISE A L'HUILE

Système de chauffage — Equipement d'air climatisé
40, rue Winder, LENNOXVILLE, 569-6558



Le pont St-François, construit il y a quelques années pour joindre les rues Montréal et Terrill, a grandement contribué au décongestionnement de la circulation dans le centre commercial de Sherbrooke.

(Suite de la page 19)

percevoir les arrérages de la taxe: le commissaire argumenta encore; et s'il n'obtint pas une exemption complète, il réussit au moins à faire baisser la cote de taxation.

Ce point réglé, Galt étudia les moyens d'intensifier l'implantation de colons sur les terres de la compagnie. Il avait déjà demandé à ses agents de Londres de faire une sélection parmi les émigrants. Il jugea bon de publier à l'intention des aspirants des brochures les présentant des Townships comme un paradis: il nous faut des sujets courageux; clamait-il en substance: le colon doit s'accommoder à des inconvénients au début, il habitera d'abord une cabane avec sa famille, il devra trimmer dur puisqu'il faut gagner en six mois des revenus suffisants pour le faire vivre toute l'année; il doit s'attendre à des déconvenues, il peut arriver que ses récoltes soient détruites par une gelée hâtive, ou ses animaux dévorés par les fauves; la première année, il devra subir des privations plus grandes que s'il restait en Angleterre; son confort, il le trouvera quand même dans la pensée qu'il est indépendant, que son travail profitera à lui-même et à d'autres, qu'il ne manquera pas de quoi vivre, et qu'à la longue, il atteindra à l'aisance.

Industrie régionale

A son avis, les candidats possédant une certaine richesse ne devraient pas s'aventurer à faire du défrichage; habitués à quelque lucre, ils ne supporteraient pas assez patiemment les incon-

venients de la vie en forêt: il vaudrait mieux pour eux placer leur capital dans une industrie de la région, en attendant de se familiariser avec le régime des pionniers. Une autre classe indésirable de colons, celles des chômeurs pauvres et maladroits, qui s'endetteront et se décourageront. Le colon idéal, c'est l'immigrant modeste, doué de quelque talent pour la mécanique et pour la culture, assez économe et avisé pour ne pas se croire obligé de requérir les services ou l'argent des autres, assez fier pour ambitionner de tirer tout seul son épingle du jeu.

Cette propagande avait certes le mérite d'afficher de la franchise. Mais supposer qu'elle électrisa les débâteurs blasés de la Tamise ou de la Clyde serait mal juger la nature humaine, que rebute d'ordinaire la perspective de l'effort; le flot d'immigration britannique, au lieu d'augmenter, diminua, et il fallut plus que jamais caresser la déplaisante idée de lancer l'invitation aux Canadiens français coincés dans les seigneuries, mais habitués au travail ardu comme au climat rigoureux, et désireux d'acquiescer des terres qui leur appartenaient réellement. A ce moment, Mgr Bourget et Sir Hyppolite Lafontaine incitaient les riverains du St-Laurent à pénétrer dans nos terres neuves, et la Société de Colonisation fondée à St-Hyacinthe en 1847 entreprenait de donner sa pleine efficacité au mot d'ordre créé par l'abbé Jean Holmes: "Emparons-nous du sol!"

C'est à partir de ce moment que Sherbrooke se peupla et se développa, avec les alentours, et que la British

(A suivre en page 21)

Propriétaires de **MERCEDES-BENZ**
et
D'AUTOS EUROPEENNES
Nous sommes spécialistes dans la réparation de tous genres de ces automobiles.

KING FULL AUTOMOBILES INC.

M. Stew KINGSLEY, prop.
266, rue Queen — Lennoxville — 569-0674

Futurs mariés!

Prix spécial pour ménage complet.

MEUBLES LENNOXVILLE ENR.

P. Perron et J. Hallé, prop.

153, rue Queen — 562-2184
Lennoxville.



LE POPULAIRE RENDEZ-VOUS DE LENNOXVILLE!

CLARK'S NEWS STAND

— Cadeaux
— Journaux de tous genres
— Comptoir de chocolat
— Accessoires de fumeurs
— Cartes de souhaits, françaises et anglaises

107, rue Queen — Lennoxville — 567-3707



● Habillements pour hommes, dames et enfants.

● Marchandises à la verge et menus articles.

D. HADLOCK

117, rue Queen — Lennoxville — Tél.: 569-3120

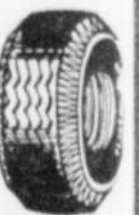
VENDEURS DE PNEUS **UNIROYAL**

GROS ET DÉTAIL

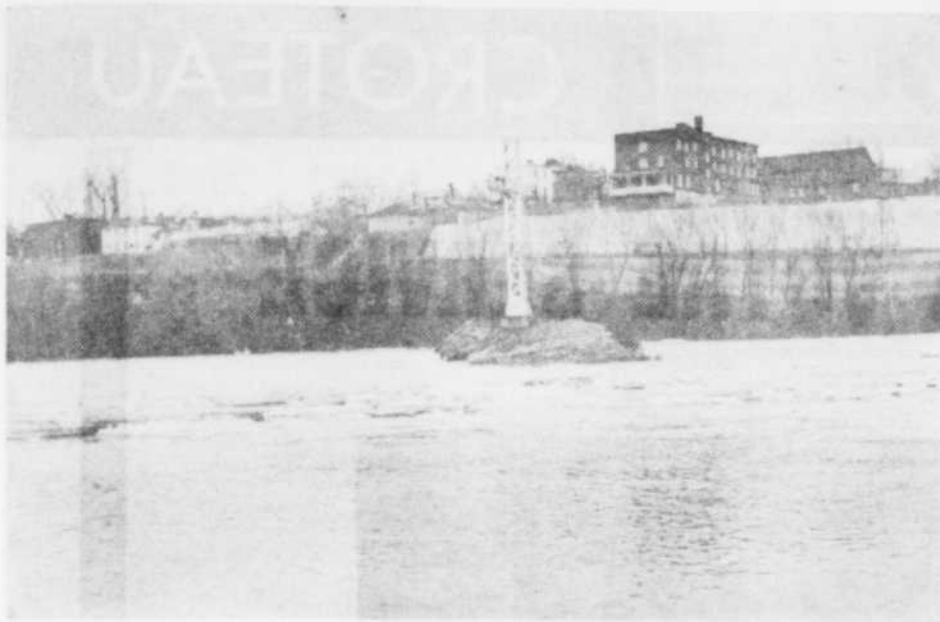
Pour un service parfait, rendez-vous chez:

DUSSAULT TIRE SALES reg'd

425, rue Queen, Tél.: 569-3848
Lennoxville — P.Q.



La firme possède des propriétés à Sherbrooke (suite)



Le plus petit coin historique de la région se trouve certainement à Sherbrooke... Il s'agit de la croix du Pin Solitaire au milieu de la rivière St-François...

En 1855, accaparé par le développement des chemins de fer et, par surcroît, chargé d'un mandat dans le reste du pays, le commissaire Galt offrit sa rési- gnation. On lui donna comme successeur Mr. R. W. Henker. La compagnie possède encore des propriétés dans la ville et la région de Sherbrooke. Les bureaux de la British American Land ont été, a-

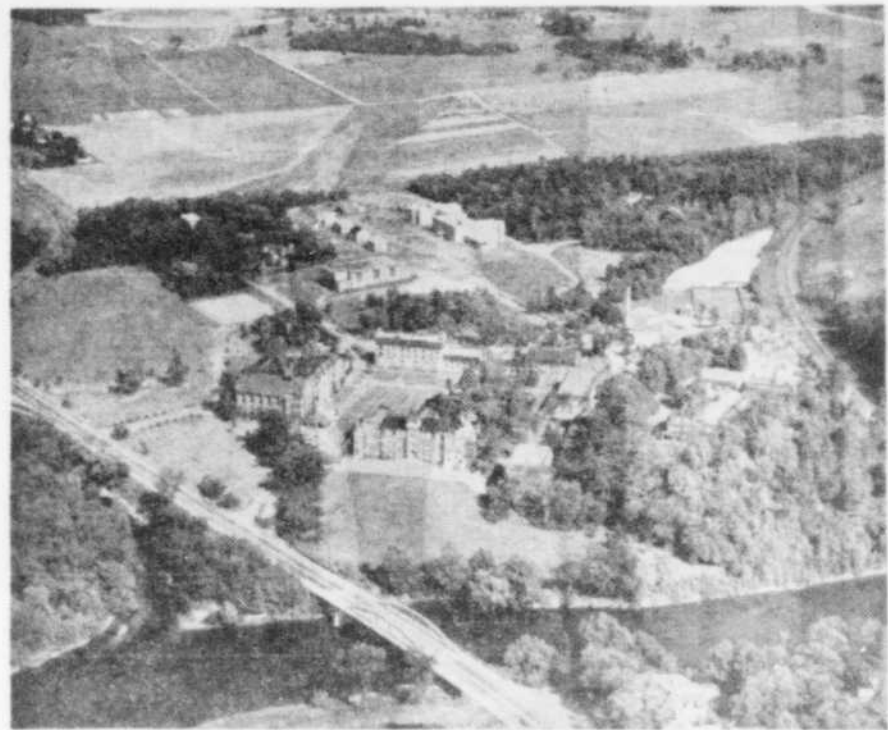
L'UNIVERSITÉ BISHOP

Fondée en 1843

Charte Royale en 1853

LENNOXVILLE, Qué.

Une université résidentielle pour jeunes gens et jeunes filles



Faculté des Arts, des Sciences et de Théologie

Diplômes et certificats accordés dans les disciplines suivantes :

ARTS - SCIENCES - ADMINISTRATION DES AFFAIRES

Cours avancés menant aux diplômes suivants :

Maitrise ès Arts (M.A.) Maitrise ès Sciences (M.Sc)

Maitrise en Pédagogie (M.Ed) Licence en Théologie (L.S.T.)

Certificat d'Enseignement Secondaire (Prof.)

BOURSES D'ÉTUDES

Pour tous renseignements concernant les cours, les conditions d'admission et les frais de scolarité

S'adresser au :

Capitaine J. P. T. DAWSON

LENNOXVILLE, Québec.

Suite de la page 20)

American Land Company se stabilise et prospère. Exerçant une sorte de monopole sur la région, elle fixa elle-même le prix du sol à 12 ou 15 shillings: il est vrai que son système de paiement à longs termes alléchant les colons aux moyens modestes, mais il est évident aussi qu'avec les années, cette politique devait rapporter à la compagnie des profits considérables. Ces profits ont à leur tour permis à la compagnie d'instaurer des commodités qui rendent la région encore plus attrayante, plus facile et accessible: la construction, par exemple, du chemin de fer St. Lawrence and Atlantic donna un essor au peuplement comme au commerce de la région.

Un regain de vie

Grâce aux habiles tactiques d'Alexander Tilloch, la British American Land, vouée au fiasco, reprit vigueur, et les actionnaires, n'ayant l'ambition première de faire profiter leurs mises de fonds, n'eurent que des félicitations pour leur commissaire, quand il leur annonça en 1851 que la propriété de la compagnie égalait en valeur la somme de tout le capital engagé, et qu'elle pouvait à plus compter sur un crédit solvable de £100,000.

HENRI RUEL

EPICIER

Bière et Porter
Fruits et Légumes
Livraison rapide

251, rue Queen, Lennoxville
567-4073



FOWLER'S MACHINE SHOP

Machinage — Soudure — Sous-contrat.

Chemin Haskell Hill — Tél.: 562-8510
LENNOXVILLE



VOUS VOULEZ UNE PROPRIÉTÉ ?



... une ferme, une propriété commerciale, un chalet ou une maison? Je suis assuré de pouvoir vous venir en aide et serais très heureux de le faire. S'il vous plaît, donnez-moi un appel téléphonique.

Tél.: 567-4023

E. G. WELLS

30, rue Massawippi — Lennoxville, Qué.

EQUIPEMENT B. MORIN INC.

Distributeur des tracteurs Ford.

Tracteurs usagés reconditionnés à neuf à vendre.

Vente et service de scies à chaîne.

Homelite, Pioneer, McCulloch, Lombard et Stihl.

Nettoyeurs d'étables hydrauliques de marque Vincent.

301, rue QUEEN — LENNOXVILLE — 567-7523



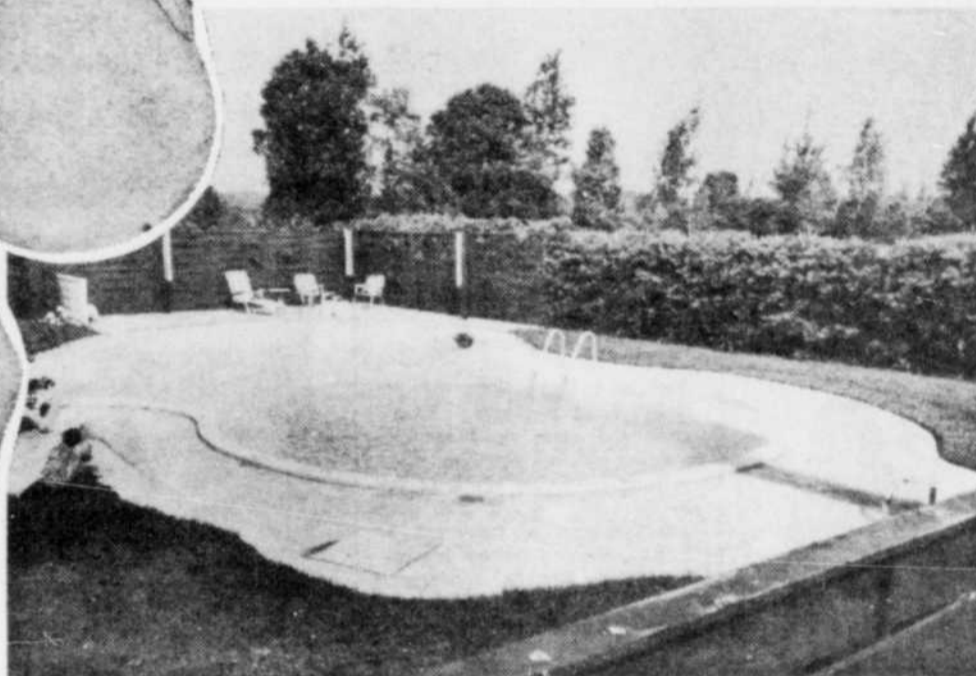


Piscine

AVEC L'ARRIVEE DES BEAUX JOURS,
PENSEZ A VOTRE PISCINE!

CROTEAU

EST À VOTRE SERVICE

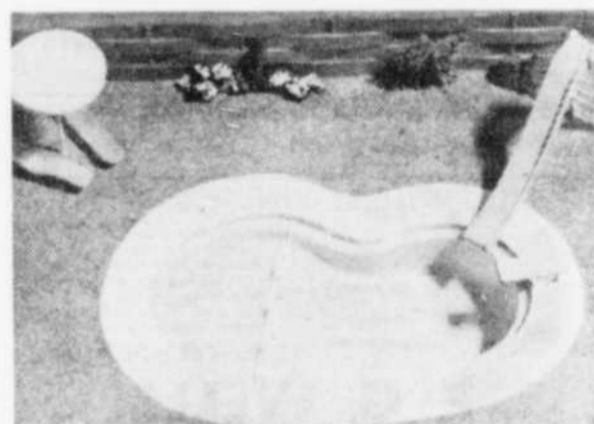


Cette entreprise, qui comptera bientôt 8 années d'existence, met à votre disposition un personnel de plus de 45 employés spécialisés pour assurer une construction de haute qualité des fameuses Piscines Croteau, comme celles que l'on retrouve partout à travers la région.

Cordiale invitation aux intéressés à venir se renseigner sur les possibilités de la construction et les prix des piscines Croteau. Un simple coup de fil et nous vous donnerons les détails voulus concernant les piscines résidentielles et commerciales.

NOUVEAU

PISCINES EN FIBRE DE VERRE
— MONO PIECE — A PRIX MODIQUE.



DISTRIBUTEUR EXCLUSIF DANS LA REGION

LES PISCINES



CHEMIN ST-ELIE D'ORFORD

- 569-9901

Piscine

CROTEAU

La villégiature est cinq fois plus payante que le tourisme itinérant

SHERRBROOKE — M. Michel Ebacher, étudiant qui prépare présentement une thèse dont le titre est "Tourisme et villégiature dans la région de Magog-Orford" a déclaré, qu'à son avis, l'orientation de base dans les Cantons de l'Est est

faussée dans le domaine touristique parce que l'on ne s'occupe pas de la villégiature estivale et qu'il ne faudrait pas éparpiller les efforts, mais les concentrer dans certaines zones privilégiées.

M. Ebacher a fait remar-

quer que la villégiature est cinq fois plus payante que le tourisme itinérant.

A son avis, ce problème repose sur le fait que les responsables de l'industrie touristique s'occupent davantage de promotion touristique que

du problème du tourisme en soi.

Celui-ci a déclaré qu'ainsi l'on donne des responsabilités à des gens qui connaissent la promotion touristique, mais qui ne connaissent pas le problème du tourisme.

Trajets

S'attaquant à la formule des trajets touristiques, celui-ci a souligné que cette formule est à la baisse aux Etats-Unis.

M. Ebacher a déclaré que l'on se leurre en voulant uniquement capitaliser notre industrie touristique sur les Américains ou les Ontariens. Il a fait remarquer que les Cantons de l'Est sont pour ces touristes une des dernières régions à les intéresser pour la bonne raison que les Cantons de l'Est sont une région de transit.

Selon ses études, les Américains en arrivant dans les Cantons de l'Est sortent d'une région aussi belle et mieux organisée (Maine, Vermont, New Hampshire).

Ils entrent dans une région qui "par sa mentalité et ses

affiches publicitaires" ne changent en rien avec les Etats-Unis. Ainsi, les Américains foncent sur Montréal et Québec parce qu'ils recherchent quelque chose de différent. Il a souligné que des études démontrent que Montréal, Québec, les Laurentides et la Gaspésie sont les régions qui attirent le plus le tourisme. A son avis, cela est normal et il ne faut pas s'en surprendre.

Marché

A l'avis de M. Ebacher, l'industrie touristique devrait être axée vers le touriste moyen venant de Montréal.

Il faut pour que l'industrie touristique soit réellement rentable que les touristes fréquentent la région au moins huit mois par année. Aussi, seulement deux endroits sont bien structurés pour pourvoir à cette fin: North Hatley et Magog.

Villégiature

En orientant le tourisme vers la villégiature, cela n'exclut pas que l'on essaierait de garder quand même quelques heures les Américains de pas-

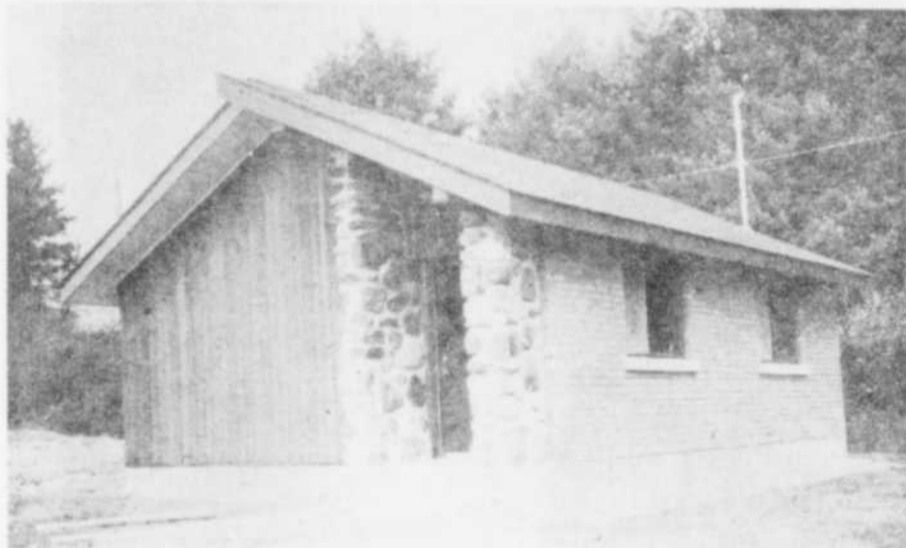
sage dans notre région; mais l'on capitaliserait davantage à faire venir les gens moyens de Montréal pour s'installer quelques mois dans notre région.

M. Ebacher, parlant de Sherbrooke, a fait remarquer que l'on n'a pratiquement rien à offrir.

Des foyers

C'est pourquoi, il faudrait chercher à créer plutôt des foyers touristiques, concentrer nos efforts sur la région de Magog et établir des plans d'urbanisme de villégiature où les législations protégeraient les fronts de nos lacs afin qu'ils ne soient pas tous accaparés par les plus riches. Le tourisme pourrait à cette seule condition devenir une industrie exploitée à son maximum.

Pour aider également à l'industrie touristique, M. Ebacher a souligné que l'on devrait accorder plus d'importance à la propriété et au fait français. "Nous devrions avoir la sagesse, dit-il, de faire au moins des annonces intelligentes qui dégagent une mentalité différente."



Depuis quelques années, la municipalité de Rock Forest a réaménagé son service d'aqueduc et on aperçoit ici l'usine d'épuration des eaux.

Deux nouvelles industries pour la nouvelle année à Ascot Nord?

ASCOT NORD (Spéciale). — Ascot Nord recevra-t-elle deux nouvelles industries au cours de la prochaine année?

Il est encore trop tôt pour se prononcer, mais le maire de cette municipalité, M. Julien Ducharme, a déclaré au cours d'une entrevue que les autorités municipales sont en pourparlers avec deux industries qui seraient intéressées à venir s'installer dans cette municipalité.

Ces deux nouvelles industries pourraient employer quelque 200 employés.

Optimisme

Le maire d'Ascot Nord prévoit que la population de cette municipalité doublera au cours des trois prochaines années.

Actuellement, Ascot Nord compte 639 propriétaires et a une population flottante de 2.800 habitants environ.

Le principal projet qui sera mis à exécution au cours de la prochaine année est l'aménagement d'un système d'aqueduc, égout et protection des incendies.

Actuellement, le gouvernement provincial a accepté les plans. Les autorités municipales pensent pouvoir obtenir un octroi couvrant environ 50 pour cent du coût du projet. De plus, le centre médical contribue en assez grande partie au défraiement du coût de ce projet.

Développement

M. Ducharme a souligné qu'il croit dans un fort développement du centre médical qui est situé dans cette municipalité.

Le maire d'Ascot Nord a souligné dans un autre ordre d'idée que les autorités verront à poursuivre le travail en vue de l'éclairage des rues.

Il a confirmé de plus que la transvision sera installée dans toutes les rues de la municipalité offrant ainsi à la population la possibilité d'obtenir les services de huit postes de télévision et 15 postes de radio FM stéréo. Cette confirmation a été donnée par M. Normand Paré, gérant de la Waterville Electric.

Finances

Le millin demeurera le même pour une troisième année consécutive. Il est de 0.75 du \$100 d'évaluation.

L'évaluation imposable est de \$4.724.000 alors que l'évaluation non imposable est de \$26.462.650 pour une évaluation totale de \$31.186.650.

La taxe foncière rapporte \$32.518.50.

Services

La municipalité d'Ascot Nord offre de nombreux services.

En plus de mettre à exécution un plan de zonage et d'urbanisme, la municipalité donne \$3.000 aux loisirs.

Ascot Nord est une des rares municipalités à bénéficier des services d'un parc-école dans la région, soit le parc Desranleau. Il offre également à sa population deux autres parcs: Ducharme et Débonnaire.

De plus, la municipalité a demandé au ministère des Transports de pouvoir obtenir les services d'un circuit d'autobus pour se rendre à Sherbrooke.

Annexion

M. Ducharme a souligné qu'il ne peut pas être question d'annexion avec Sherbrooke.

Il a même fait remarquer qu'avec la population actuelle Ascot Nord pourrait demander d'être incorporée ville, mais que cela n'intéresse pas les autorités municipales car les droits et prérogatives d'une municipalité de canton son plus avantageux.

Nettoyage à sec (1 h.)

Service de lavage (12 h.)

Service de louage

LOCATION INDUSTRIELLE

M. Léo Picotte, gerant.

Buanderie Magog Inc. et
Buanderette Bélanger à Magog

Tél.: 843-3351

Betty Britte : Lennoxville — Tél.: 569-2274

2070

LAPLANTE LANDSCAPING

MARCEL LAPLANTE, prop.

VENTE
de
GAZON



sur le champ ou livré à domicile
500 ver. et plus... 20c la ver. car.
livré à Drummondville

CAPACITE DE 3.000 VER. PAR JOUR

CHARGEMENT et LIVRAISON
TERRE — SABLE — GRAVIER

Laplante Landscaping

Saint-Liboire, cté Bagot
Tél.: 793-2387

2008

CULTIVATEURS

Voire dollar en chaux est-il bien employé?

Est-ce que votre sol nécessite du magnésium?

Notre chaux a une teneur moyenne de 29.9% de magnésium. Quel est le pourcentage de magnésium dans la chaux que vous employez présentement?

Pour le même prix, pourquoi ne pas exiger une chaux qui donne à votre sol le magnésium dont il a besoin?

Renseignez-vous auprès de votre agronome local.

Ci-dessous, le rapport d'analyse préparé par le Ministère de l'Agriculture, laboratoire des sols, numéros 98464 et 98465.

Moyenne:	pouvoir neutralisant	10.24%
	carbonate de calcium	72.5%
	CARBONATE DE MAGNESIUM	29.9%

Exigez votre pierre à chaux des carrières:

Les Marbres Waterloo Limitée

South Stukeley

Tél.: 297-2838 — région 514

100-05

La politique des dirigeants de Rock Forest se veut guidée par une saine prudence

ROCK FOREST. — M. Gilles Moreau, président du comité de promotion industriel de Rock Forest, a déclaré que la politique des dirigeants de Rock Forest pour la prochaine année se veut guidée par une saine prudence dans l'amélioration des services en place le mieux être des citoyens et l'aide au développement.

Selon M. Moreau, les dirigeants de cette localité ne prévoient aucun projet d'engorgement.

Expansion

"Rock Forest, de dire M. Moreau, a connu ces dernières années une expansion, un développement prodigieux. En effet, plusieurs commerces et quelques industries installées au cours des quelques années passées connaissent une stabilité et un essor prometteur."

"A cette expansion du type commercial et industriel, de dire M. Moreau, il faut ajouter le bond prodigieux qu'a connu la construction domiciliaire dans toute la municipalité et une explosion démographique remarquable."

"Confiant en la plus valable des publicités, celle d'une stabilité financière et d'une administration sérieuse, concients que partout le problème financier est aigu, de poursuivre le président du comité de promotion industrielle, voire même alarmant, que les argents, ces temps-ci, sont très chers, les dirigeants de Rock Forest n'ont pour cette année 1969 aucun projet d'engorgement spéciale."

Secrétariat

"Les autorités entendent améliorer les services déjà existants, assurer un équilibre vraiment stable au domaine financier et parfaire l'organisation d'un secrétariat productif et économique."

"Bien entendu, de dire en terminant M. Moreau, le budget déposé prévoit aussi quelques services nouveaux au domaine des loisirs, des prolongements au réseau d'aqueduc et d'égout, des travaux de réfection et de construction des rues, spécialement en vue d'assurer la continuité au développement domiciliaire et prévoit aussi, par quelques mesures favorables de financement, aider à l'installation de nouvelles industries et commerces."

"...où travaille ton mari?"



"chez Ingersoll-Rand"

Une réponse typique de chez nous. Grands-pères, pères, frères, soeurs, oncles, tantes, tout le personnel que nous recrutons de la région des Cantons de l'Est constitue l'excellence de la technique traditionnelle qui a mérité une renommée mondiale à Canadian Ingersoll-Rand.

Dans les mines, dans la construction, et dans l'industrie de la pulpe et du papier, CIR prend la vedette. Nous partageons avec fierté cette renommée avec notre ville d'adoption... Sherbrooke.



SIEGE SOCIAL : Montréal. USINE : Sherbrooke, Qué. SUCCURSALES : Montréal, Toronto, Sudbury, Winnipeg, Calgary, Edmonton, Vancouver.