



SANTÉ

Élan

Josée Lavigneur
parle aux hommes

Page 4

La Presse

CAHIER C | LA PRESSE | MONTRÉAL | DIMANCHE 3 FÉVRIER 2002



LES YEUX OU LA GLOIRE?

DOMINIQUE JOLY
collaboration spéciale

EN 1994, David-Alexandre Beaugard, un espoir de la Ligue de hockey junior majeur du Québec (LHJMQ), reçoit un coup de bâton au visage. L'oeil est crevé, sous la demi-visière qu'il porte ce jour là. David-Alexandre en est à sa deuxième blessure au même oeil en un an, mais cette dernière ne pardonne pas...

Il n'a pas été repêché par la Ligue nationale de hockey (LNH).

Aujourd'hui, malgré la perte d'un oeil, il joue toujours au hockey, aux États-Unis, avec les Border Cats. Mais il ne «sort» jamais sans son protecteur facial complet.

De 1988 à 1992, le port du protecteur facial complet était obligatoire pour tous les hockeyeurs amateurs, incluant les joueurs de la LHJMQ. Puis, à cause de pressions politiques

provenant des dirigeants de cette ligue, la Régie de la sécurité dans les sports du Québec a révisé sa position en permettant aux joueurs de la LHJMQ de choisir la simple visière, s'ils le désiraient. Tous les joueurs de la LHJMQ ont alors abandonné le protecteur facial complet.

Le problème, c'est que la demi-visière ne prévient que 52% des blessures au visage. Or, pendant les trois années qui ont suivi ce laxisme, le nombre d'accidents s'est multiplié: huit blessures aux yeux, dont une qui a causé la perte de la vision, 24 blessures faciales et 13 blessures dentaires, pour un total de 45 accidents dans ce seul circuit, incluant les blessures de David-Alexandre Beaugard.

Une loi d'exception

«D'après la réglementation, tout joueur, adulte ou mineur, qui pratique le hockey sur glace à l'intérieur d'un cadre organisé, doit porter

trois pièces d'équipement: un casque protecteur, un protecteur facial complet (approuvés par l'Association canadienne de normalisation et la Canadian Standard Association) et un protège-cou (approuvé par le Bureau de normalisation du Québec)», précise Michel Fafard, directeur de la sécurité, par intérim, au Secrétariat au loisir et au sport. Alors pourquoi le jeune se débarrasse-t-il avec tant d'empressement du protecteur facial complet, sitôt qu'il met les pieds dans la LHJMQ?

«Tous les jeunes qui arrivent chez nous délaisent effectivement le facial complet et optent pour la demi-visière», explique Sylvain Bibeau, directeur des opérations hockey de la LHJMQ. Les joueurs doivent alors signer un document limitant la responsabilité de la LHJMQ en cas d'accident.

Voir YEUX en C2
Autre texte en C3



Cédez à la **TENTATION**

TABULE

en fête

Des menus plaisirs pour la bouche



Magazine
GRATUIT
MERCREDI
dans

La Presse

LA NUTRITION

L'avoine pour la perte de poids?



JACINTHE CÔTÉ
collaboration spéciale

Mme Grenier tente de retrouver son poids santé tout en gardant un peu de latitude au niveau de ses choix alimentaires. Elle a entendu dire que l'avoine était une bonne céréale quand on essayait de perdre du poids. Pourquoi ?

Parce que malgré toutes les transformations qu'on lui fait subir (on décortique ses grains, on les roule en flocons etc.) cette céréale est une des rares à maintenir son caractère « entier ». À poids égal, elle reste plus nutritive que ses « cousins », blé, maïs, riz, orge ou seigle.

Elle contient des concentrations plus importantes en protéines, en matières grasses, en calcium, en fer,

en magnésium, en zinc, en cuivre, en manganèse, en thiamine, en acide folique et en vitamine E. Ainsi, il est possible de consommer de plus petites portions d'avoine tout en bénéficiant des mêmes quantités de nutriments.

L'avoine peut aussi aider indirectement au contrôle du poids corporel grâce à ses effets sur la satiété (sensation de plénitude alimentaire, d'avoir assez mangé) et l'appétit. Ce qu'il y a de génial, c'est qu'on atteint cette satiété sans avoir pour autant augmenté de façon significative notre consommation totale d'énergie.

Une étude a démontré qu'à quantités égales de calories, les personnes qui prennent du gruau au déjeuner mangeront sensiblement moins au dîner que celles qui ont mangé des céréales sucrées. Si, à court terme, une céréale très nutritive comme l'avoine aide à contrôler la satiété et l'appétit, peut-être que sa consommation à long terme pourrait favoriser une perte de poids ou le maintien de l'équilibre énergétique (l'énergie consom-

mée égale à l'énergie dépensée). Voilà une bonne nouvelle pour ma grand-mère qui se croyait démodée avec son gruau matinal quotidien !

Le fructose comme succédané de sucre

M. Gauthier voudrait savoir pourquoi le fructose n'est pas utilisé comme succédané pour remplacer le sucre de table (auss appelé sucrose) dans les produits alimentaires. De plus, il se demande si nous n'avons pas avantage à consommer plus souvent le fructose, car il a un faible indice glycémique comparé aux autres sucres simples.

Lorsqu'on remplace le sucre de table par un succédané de sucre, l'objectif est de réduire la teneur en calories du produit (yogourt, gomme à mâcher, etc.). Pour ce faire, il faut que le succédané ait un très grand pouvoir sucrant : de 200 à 600 fois plus élevé que celui du sucre de table.

En utilisant une très petite quantité de succédané de sucre, il est alors possible d'obtenir la saveur

sucrée sans augmenter significativement le nombre de calories d'un produit alimentaire. Le fructose ne peut pas jouer le rôle de succédané, car il n'a pas ce grand pouvoir sucrant qu'ont l'aspartame, le sucralose ou la saccharine.

À quantités égales cependant, le fructose est presque deux fois plus sucré que le sucre de table. Malgré tout, le fructose a un indice glycémique plus faible que le sucre de table (sucrose). Cela veut dire que notre corps ne l'absorbe pas aussi rapidement que du sucre de table.

Par conséquent, sa consommation fait augmenter le glucose sanguin et la sécrétion d'insuline de manière beaucoup moins drastique que le sucrose.

L'insuline, pour ceux qui ne le sauraient pas, est une hormone qui est sécrétée par le pancréas dont le rôle est de rétablir le glucose sanguin quand celui-ci dépasse les limites acceptables (4-6 mol/L).

Dans le cadre d'un régime amaigrissant, choisir de manger plus de fructose, au dépend du sucrose, peut aider à réduire la consumma-

tion totale d'énergie. On peut augmenter sa consommation de fructose en mangeant plus de fruits et en choisissant du miel au lieu du sucre de table pour sucrer ses aliments. Ajouter des fruits frais à un yogourt nature au lieu d'acheter du yogourt aux fruits brassés constitue une autre bonne manière d'augmenter sa consommation de fructose. S'il vous fallait une autre excuse pour manger plus de fruits, en voilà une !

Une fois par mois, la chronique nutrition porte sur vos questions et commentaires.

Envoyez-les à :

Chronique nutrition
La Presse

7, rue Saint-Jacques
Montréal, QC

H2Y 1K9

Courriel : questiondenutrition@hotmail.com

L'auteure de cette chronique hebdomadaire est membre de l'Ordre professionnel des diététistes du Québec.



Photo ROBERT MAILLOUX, La Presse

« Il est aberrant qu'un jeune doive se départir du facial complet par intimidation », déplore Francine Mathieu-Millaire, neuro-ophtalmologiste.

YEUX

Suite de la page C1

« Par la suite, si un joueur change d'idée et désire reprendre le protecteur facial complet, après une blessure ou pour toute autre raison, un billet du médecin est nécessaire pour justifier sa requête », continue M. Bibeau.

Selon lui, une protection excessive encourage la violence et à lever les bâtons, et les joueurs se plaignent de ne pas être complètement à l'aise sous cet équipement.

Est-ce dire qu'au hockey, pour gravir les échelons, il faut être prêt à jouer les effeuilleuses avec son équipement de protection ?

Une fois dans la Ligue nationale de hockey, les joueurs professionnels sont seulement obligés de porter un casque. Et encore. Les vétérans qui jouaient déjà quand le règlement est entré en vigueur ont pu garder leur ancien privilège.

« Légalement, un joueur de la LHJMQ est libre de porter le protecteur facial complet s'il le veut, mais dans les faits, il en va tout autrement. Sera-t-il le seul de son équipe à porter cet équipement ? Nuit-il à ses chances d'être repê-

ché ? Sera-t-il harcelé ou traité de « jaune » (peureux) ? La pression est forte, alors les jeunes rejettent d'emblée le facial complet », constate Michel Fafard.

D'après Dany Dubé, analyste sportif et ancien entraîneur de hockey, il s'agit d'une question de culture. Il est persuadé que le port du protecteur facial complet sera éventuellement obligatoire chez les joueurs professionnels. Ils changeront alors la donne.

« Depuis 1988, la fréquence des blessures oculaires causées par une rondelle ou un bâton de hockey a diminué radicalement, suite à l'obligation, pour les amateurs, de porter un facial complet. Il est aberrant que le jeune, habitué à porter un tel équipement depuis l'enfance, doive s'en départir par intimidation », affirme Francine Mathieu-Millaire, neuro-ophtalmologiste à l'hôpital Maisonneuve-Rosemont et à l'hôpital du Sacré-Coeur.

Elle ajoute que plusieurs joueurs de la LNH sont repêchés dans les ligues universitaires américaines et

européennes où le port du facial complet est obligatoire. Ce dernier est d'ailleurs incontournable pendant les championnats mondiaux juniors. Et les joueurs canadiens s'y soumettent de bonne grâce.

En 1994, un communiqué diffusé par l'Association des médecins ophtalmologistes du Québec faisait remarquer : « Nous pourrions former une des plus belles équipes d'étoiles avec tous les joueurs de la LNH ayant subi des blessures oculaires. »

Il suffit de penser à MM. Lafleur, Mondou, Ruel, Robinson, Muller et combien d'autres ! Mais les pressions de cette association pour faire changer les règles de la LHJMQ, ont été vaines pour le moment. « Il ne faut pas oublier que très peu de joueurs de la LHJMQ seront choisis par la LNH. Dans ce cas, pourquoi risquer de perdre l'usage d'un oeil quand on a toute la vie devant soi », s'indigne le Dr Mathieu-Millaire. Perdre un oeil à cet âge, à cause d'une mauvaise décision, est tout à fait inacceptable, croit-elle.

COMPRIMÉS

Fibre musicale et cerveau

VOUS N'AVEZ PAS la musique dans le sang. Eh bien, selon la neuropsychologue Isabelle Peretz, de l'Université de Montréal, ce sont des anomalies congénitales au cerveau qui causent l'absence de sens musical (amusie). C'est du moins ce qu'elle révélait récemment dans les revues scientifiques *Neuron* et *Brain*. Il y a, dans le cerveau, une région qui est spécifiquement consacrée à la perception musicale. Or, une personne d'intelligence normale ou même très au-dessus de la normale peut fonctionner dans tous les domaines de la vie courante tout en affichant une complète incompétence pour la musique, qu'elle ne perçoit que comme un bruit stressant. Mme Peretz croit par ailleurs qu'on en arrivera même un jour à découvrir le gène de la musique.

Expo Manger santé

LE PALAIS des congrès de Montréal et le Marché du Vieux-Port de Québec recevront l'expo et le colloque Manger Santé les 23 et 24 mars et les 20 et 21 avril, respectivement. Effets préventifs des gras Oméga-3, effets du végétarisme au Québec, étiquetage des OGM, ménopause et prévention alimentaire seront parmi les thèmes liés à l'alimentation qui y seront abordés.

Médecines alternatives à l'université

LA FACULTÉ de médecine de l'Université Laval et l'Institut pour l'avancement d'une approche intégrale en santé ont annoncé la création de la Chaire Lucie et André Chagnon pour l'avancement d'une approche intégrale en santé. La faculté de médecine de Laval est la première au Canada à établir une chaire particulièrement dédiée à promouvoir l'enseignement et la recherche sur les médecines alternatives et complémentaires. Aux États-Unis, plus de 60 % de la population utilise actuellement les médecines alternatives et complémentaires. La faculté de médecine de l'Université Laval estime de son devoir de fournir à ses futurs diplômés une formation qui leur permettra de guider leurs patients et d'intégrer certaines de ces thérapies comme complément des traitements médicaux usuels.

Oiseaux et sclérose en plaques

LA PRÉSENCE d'un oiseau dans votre maison multiplierait par deux les risques de développer la sclérose en plaques. En revanche, si votre animal de compagnie est un chat, cela pourrait réduire les risques de moitié. Voici l'étonnante conclusion à laquelle parvient, au terme d'une étude épidémiologique, Parvis Ghadirian, docteur et professeur en nutrition à l'Université de Montréal et directeur de l'unité de recherche en épidémiologie du CHUM. « Les résultats qui concordent avec d'autres études, suggèrent qu'un virus dont les oiseaux seraient porteurs pourrait agir comme vecteur de la sclérose en plaques ». Le lien en ce qui concerne les chats est moins évident et pourrait être d'ordre psychologique plutôt que physique, estime-t-il. Par contre, on peut souligner que c'est seulement chez les femmes que la présence d'oiseaux s'avère négative. Enfin, ceux qui fument plus de 20 cigarettes par jour auraient deux fois plus de risques de souffrir de sclérose en plaques que les non-fumeurs.

Cordon ombilical et AVC

SELON UNE ÉTUDE parue dans le *Journal of the American Stroke Association* et effectuée sur des rats, le sang contenu dans le cordon ombilical humain permettrait un rétablissement plus rapide des fonctions neurologiques après un accident vasculaire cérébral (AVC). Les cellules injectées se sont retrouvées quasi-exclusivement dans les régions du cerveau touchées par l'AVC et ont semblé stimuler la régénération locale des cellules. On ignore toutefois quand une telle approche pourra être testée chez l'humain.

Les aînés veulent savoir

UNE ÉTUDE publiée dans le *British Medical Journal*, 88 % des aînés veulent être informés d'un diagnostic de cancer. Au sein de ce groupe, 62 % ont dit vouloir tout savoir de leur maladie tandis que 70 % des personnes sondées ont déclaré souhaiter que leurs familles soient tenues au courant du diagnostic.

Suivi postnatal déficient

SEULEMENT 7,8 % des mères qui ont accouché à Montréal en 1999 ont reçu la visite d'une infirmière dans les 72 heures suivant leur retour à la maison. La Régie recommande pourtant que 100 % des mères aient droit à la visite d'une infirmière durant les trois jours qui suivent leur congé et qu'elles reçoivent un coup de téléphone d'une infirmière du CLSC dans les 24 heures. Au moment de l'enquête menée par l'équipe du Groupe de recherche interdisciplinaire en santé de l'Université de Montréal, seulement 17 % des mères avaient été jointes à l'intérieur de ce délai. Cette enquête a été menée auprès de 1158 femmes qui ont accouché dans l'un des neuf centres hospitaliers de l'île de Montréal. L'équipe a aussi noté une immense disparité selon les quartiers.

REPORTAGE PUBLICITAIRE

Pour lutter contre les coups de fatigue

Pour couper court à la fatigue et à la déprime hivernale et si vos réserves énergétiques sont littéralement épuisées, Bio-Sirum-Énergie-Vive^{md}, un nouveau produit des plus modernes, peut vous aider à récupérer et à tenir le coup.

Bio-Sirum-Énergie-Vive^{md}, allié à la coenzyme Q-10, est un énergilium qui favorise un regain d'énergie et intensifie la résistance.

La coenzyme Q-10 est un composant essentiel de la membrane inter-cellulaire qui produit des molécules de base pour l'énergie; elle extrait 95% de l'énergie totale de la nourriture qui est utilisée par la membrane mitochondriale pour ensuite produire de l'énergie à chacune de nos cellules, une appropriation dans Bio-Sirum-Énergie-Vive^{md} qui peut vous aider.

Bio-Sirum-Énergie-Vive^{md} et énergilium sont les propriétés intellectuelles de Bio-Actif inc.

En pharmacies et magasins d'aliments naturels
Renseignements : Montréal (514) 272-1365
Ligne extérieure 1 800 272-1365
Mauricie (819) 378-7777 • Estrie (819) 823-3322

3022760

RONFLEMENT

CENTRE DU RONFLEMENT DE MONTRÉAL

(514) 327-5060

TRAITEMENTS AU

LASER

PAR DES OTO-RHINO-LARYNGOLOGISTES
www.ronflement.qc.ca

301814



CHUM

OSTÉOPOROSE

Centre de recherche du CHUM,
Hôpital Saint-Jac

Nous recrutons des

FEMMES de 60 à 80 ans

pour un projet de recherche

Évaluation d'un nouveau médicament expérimental dans le traitement de l'ostéoporose

- Ménopause 5 ans et +
- Pas de cancer du sein
- Ne pas recevoir de traitement contre l'ostéoporose tel que : Didrocal, Fosamax, Actonel, Évista et Miacalcin

L'équipe du Dr. Louis-Georges Ste-Marie

(514) 890-8383

3018471

Santé
PRODUITS ET SERVICES

AMAIGRISSEMENT

MAIGRIR Vous avez vécu plusieurs échecs. Vous voulez comprendre pourquoi. VOUS VOULEZ RÉUSSIR. Une équipe de professionnels (médecin-psychothérapeute, diététiste, éducateur physique) vous attend. Clinique de Médecine et de psychotérapie (514) 252-0898

ESTHÉTIQUE ET ÉLECTROLYSE

ACADÉMIE ÉDITH SEREI: Vous voulez des soins esthétiques ou en électrolyse à prix raisonnable? Appelez l'Académie Edith Serei pour vous faire goûter par nos étudiantes. Soins sur rendez-vous seulement. (514) 849-3035

Si vous désirez annoncer dans cette rubrique, communiquez avec Louise Mathieu au (514) 285-6950 ou 1 800 667-5961.

La sclérodermie: la maladie orpheline



Dr DANIELLE PERREAULT
ÊTES-VOUS MALADE?

collaboration spéciale

Je souffre de la maladie de Raynaud et de sclérodermie. On me dit que c'est le durcissement des tissus conjonctifs. Pourriez-vous m'expliquer ce que sont les tissus conjonctifs, quelles sont les parties du corps pouvant être atteintes, à quelle vitesse elle évolue et quelles sont les conséquences ?

M^{me} D.D., Repentigny

Votre question m'a permis de connaître davantage certains aspects étonnants de cette étrange et pénible maladie. Je me souviens d'avoir rencontré, il y a plusieurs années, une dame dans la cinquantaine qui en était atteinte. Elle avait un faciès arrondi sans ride et sans expression comme prisonnière de son propre corps. Depuis, il est rare que j'entende parler de sclérodermie. Et c'est cette rareté qui a joué contre les personnes atteintes. Peu d'investissements ont été consacrés à la recherche de ses causes et traitements. Mais ceci est en train de changer.

Le tissu conjonctif

Le tissu conjonctif est constitué de minuscules filaments (dont le collagène fait partie) qui remplissent les espaces vides entre les cel-

lules offrant ainsi un certain support. Votre peau en est en grande partie constituée mais on en retrouve aussi ailleurs dans le corps : dans les parois de l'oesophage, des intestins, des artères et même du coeur. Un jour, des cellules de ce tissu conjonctif, appelées fibroblastes, se mettent à produire du collagène de façon excessive. La peau devient épaisse et perd de sa souplesse, ce qui explique ce visage rondlet et sans expression. La peau s'épaissit aussi autour des doigts les enfermant dans de véritables carcans. Ce même phénomène peut se répandre aux mains, aux bras, au thorax et aux pieds.

La sclérodermie fait partie des maladies auto-immunes, des affections plutôt mystérieuses qui font que nos propres anticorps se retournent contre nous. On connaît bien l'arthrite rhumatoïde où les articulations deviennent la cible des anticorps. Une prise de sang permet de détecter les anticorps spécifiques de la sclérodermie. Par contre, on ne connaît pas le lien précis entre la présence de ces anticorps et la surproduction de collagène. Les causes et les mécanismes de cette maladie nous sont totalement inconnus d'où l'impossibilité d'offrir aux patients un traitement pour la contrôler ou un moyen de guérison.

Différentes formes

La sclérodermie systémique se divise en deux formes : limitée ou diffuse. La forme limitée est ce qu'on appelle le CREST. Elle englobe les problèmes suivants : calcinose ou formation de nodules de calcium aux doigts ; présence du phénomène de Raynaud (voir plus

bas) ; motilité réduite de l'oesophage provoquant une difficulté à avaler et un reflux gastro-oesophagien ; sclérodactylie (envahissement de la peau des doigts) et télangiectasies (petits vaisseaux qui deviennent visibles sous la forme de taches rouges à la surface de la peau). Parfois, après plusieurs années, ces personnes peuvent souffrir d'une hypertension pulmonaire, conséquence de l'épaississement des parois des artères des poumons. Les chances de survie des patients atteints de la forme limitée est de 80 % après 10 ans.

La forme systémique diffuse peut être rapide et envahissante. En plus des atteintes caractéristiques à la peau et du phénomène de Raynaud, le coeur, les reins, les poumons et l'oesophage peuvent être atteints. C'est le degré d'atteinte et le type d'organe atteint qui déterminent le risque pour la vie. Le plus souvent c'est de deux à cinq ans après le début de la maladie que les complications plus menaçantes se présentent. Après ce délai, la maladie devient souvent plus indolente. Le taux de survie pour cette forme diffuse de la maladie est de 60 % en 10 ans.

Distinguons la maladie de Raynaud du phénomène de Raynaud. J'ai un ami qui aime beaucoup le ski de fond et qui a développé la maladie de Raynaud. Au contact du froid, les vaisseaux sanguins qui alimentent ses doigts se contractent. Ils deviennent carrément blancs puis bleus pour tourner au rouge quand il les réchauffe. C'est surtout le bout des doigts qui est touché. Le manque temporaire d'oxygène cause de vives douleurs.

Le tout redevient normal après une période de cinq à 30 minutes. Parfois, il n'y a qu'un doigt ou deux qui réagissent ainsi. Parfois, les doigts sont blancs puis bleus ou rouges. Il peut donc y avoir succession de deux couleurs seulement au lieu de trois. Les orteils peuvent aussi, se mettre de la partie. En plus du froid, l'anxiété et le stress peuvent aussi déclencher les mêmes réactions. Dans la majorité des cas (plus de 90 %) il n'y a aucune autre maladie associée et on appelle cette condition la maladie de Raynaud. Dans 10 % des cas, par contre, le phénomène de Raynaud est associé à diverses conditions sous-jacentes. Dans votre cas, il s'agit de la sclérodermie. Ce phénomène de Raynaud peut alors être plus sévère car les parois des petites artères peuvent s'épaissir réduisant d'autant la circulation sanguine. Un vasospasme peut alors mener à une perte de bout de peau et même de doigt ou encore à des ulcères chroniques.

Plus une histoire de femmes

La sclérodermie est particulièrement sexiste puisqu'elle affecte dans sa forme limitée 6,6 femmes pour un homme et dans sa forme diffuse 2,5 femmes pour un homme. Il est rare qu'elle touche les enfants et la moyenne d'âge au début de la maladie est de 40 ans (surtout entre 36 et 55 ans). Pour le moment, aucun traitement curatif n'est disponible. Par contre, différents traitements permettent de contrôler plusieurs problèmes potentiellement graves comme l'atteinte rénale ou pulmonaire. Il y a aussi de bons traitements pour les maux de l'oesophage et l'arthrite

(inflammation des jointures).

Des recherches ont été entreprises ici même au Québec grâce à une subvention des Instituts de recherche en santé du Canada. Récemment, il a été possible de recueillir et analyser des données sur la façon dont s'exprime cette maladie chez les Québécois. On apprend, par exemple, que l'espérance de vie chez nous est nettement plus élevée que chez les noirs américains. Les recherches cliniques et fondamentales entreprises par l'équipe du Dr Jean-Luc Senécal, rhumatologue à l'hôpital Notre-Dame du CHUM, visent plusieurs aspects de la maladie et se font de concert avec des centres de recherche américains. Ils forment le Scleroderma Clinical Trial Consortium dont on peut trouver le rapport d'activités à : www.sctc-online.org.

La Clinique des connectivités a par ailleurs développé une expertise sur les soins et le suivi à offrir aux personnes atteintes de sclérodermie. Une émission présentée au RDI et distribuée par Sclérodermie Québec se termine avec ces mots : « l'espoir ne doit plus être un pays imaginaire. » Le Dr Senécal est certainement d'accord.

Remerciement au Dr Jean-Luc Senécal de la Clinique des connectivités de l'Hôpital Notre-Dame.

Sclérodermie Québec :

(514) 990-6789

<http://sclerodermie-quebec.qc.ca/>
On peut joindre le Dr Danielle Perreault à l'adresse suivante : 63 082, Île-des-Sœurs, H3E 1V6
Courriel : perreaultmd@videotron.ca

Ne jouez pas vos yeux!

DOMINIQUE JOLY
collaboration spéciale

AU BADMINTON, le volant voyage à 150 km/h lorsqu'il est frappé par un débutant et jusqu'à 300 km/h quand c'est un joueur expert ! Il n'est donc pas surprenant que cette activité, qui compte plus d'un million d'adeptes québécois, soit devenue l'ennemie numéro un des yeux non protégés.

Entre 10 % et 40 % des blessures aux yeux surviennent durant la pratique d'activités sportives. De plus, 80 % à 90 % des victimes sont des hommes. Évidemment, l'ennemi en tête de liste varie d'un pays à un autre selon la popularité des sports. Ce sont les accessoires utilisés (bâton, balle, volant, etc.) qui se transforment en projectiles dangereux.

Au Québec, le badminton, pratiqué toute l'année, a délogé le hockey sur glace comme sport causant le plus de blessures aux yeux. Le hockey est moins dévastateur depuis 1988, année de l'entrée en vigueur de nouveaux règlements obligeant les joueurs amateurs à mieux se protéger. Aujourd'hui, après le badminton, les grands coupables sont les dérivés du hockey (hockey de rue, en salle, balle ou cosom) qui ne sont pas réglementés. Puis viennent le baseball, le hockey, le soccer, le tennis et, finalement, le squash.

Il y a un an, Nicole Robidoux a pu mesurer la force d'impact d'un « petit » volant. Cette passionnée de badminton pratiquait quatre fois par semaine son sport préféré jusqu'au jour où, en se retournant pour regarder son partenaire, elle a reçu le volant directement dans l'oeil. « Depuis, je ne peux plus conduire ma voiture, mais pire encore, le traumatisme a entraîné l'apparition d'une cataracte com-

plexe qui laisse entrevoir des risques de complications postopératoires », ajoute-t-elle. Après l'accident de M^{me} Robidoux, les lunettes protectrices sont devenues obligatoires sur les terrains du club sportif où elle jouait. Une alternative, mais fort peu imitée dans l'ensemble des centres sportifs du Québec.

Il y a 10 ans, c'est une balle de tennis qui a littéralement fendu l'oeil de Pierrette Desforges. La déchirure de la rétine et les dommages au nerf optique ont occasionné une perte de vision définitive de 95 %. Après avoir heurté le cadre de la raquette, la balle a foncé droit vers son oeil. Un accident bête et imprévisible qui peut arriver à n'importe qui. « La rapidité du mouvement, la vitesse et la grosseur du projectile déterminent la gravité des blessures à l'oeil, explique Francine Mathieu-Millaire, neuro-ophtalmologiste à l'hôpital Maisonneuve-Rosemont et à l'hôpital du Sacré-Coeur. Au hockey, entre autres, le bâton ou la rondelle provoquent des blessures très graves telles que la perforation ou l'éclatement du globe oculaire. »

Les sports de raquette causent des blessures moins graves parce que, notamment, le projectile est freiné par les structures entourant l'oeil. Mais l'ophtalmologiste demeure prudente. « Ils ne sont pas nécessairement sans conséquences. Les blessures les plus fréquentes sont l'hyphéma (une hémorragie dans la chambre antérieure de l'oeil), l'uvéïte (une réaction inflammatoire), la contusion, la déchirure ou le décollement de la rétine et, finalement, l'érosion de la cornée. Une hémorragie massive peut entraîner l'apparition d'un glaucome et d'une cataracte, et parfois, mener à une perte de vision importante et irréversible. »

Les règles élémentaires

Neuf blessures sur 10 pourraient être évitées si les joueurs utilisaient toujours de la bonne façon l'équipement protecteur nécessaire, s'ils observaient rigoureusement les règles du jeu et s'ils avaient toujours un comportement civilisé. Aussi, bon nombre de victimes auraient été épargnées si elles avaient respecté certaines mesures de prévention. L'Association des médecins ophtalmologistes du Québec, la Régie de la sécurité dans les sports du Québec, en collaboration avec Badminton Québec et la Fédération des éducateurs et éducatrices physiques enseignants du Québec se sont mis ensemble pour rédiger quelques conseils destinés à promouvoir une pratique sécuritaire du badminton :

> Lors d'un jeu en double, il est dangereux de regarder un partenaire qui s'apprête à frapper derrière soi et il est conseillé de communiquer ses intentions à son coéquipier. Par ailleurs, les débutants ont intérêt à demeurer chacun de leur côté du terrain.

> On ne vise pas un adversaire posté près du filet et ce dernier prend l'habitude de tenir la raquette haute, soit à la hauteur du visage.

> Les lunettes protectrices munies de lentilles en polycarbonate sont fortement recommandées.

> Il est essentiel de porter une attention particulière à l'état des volants. L'usure les rend plus rapides et plus dangereux.

« La pratique d'un sport a une multitude d'effets bénéfiques. Mais je demeure attristée de constater le nombre important de blessures sérieuses qui surviennent lorsque les gens s'amuse. De grâce, ne jouez pas vos yeux ! », insiste le Dr Mathieu-Millaire



Photo PC

Un volant de badminton peut voyager à des vitesses frisant les 300 km/h. C'est sans doute pourquoi Robbyn Hermitage a choisi de porter une lunette protectrice. On voit ici M^{me} Hermitage avec sa coéquipière Milaine Cloutier. Les deux joueuses ont remporté la médaille d'or lors des Jeux panaméricains, en 1999.

Vous avez un événement à célébrer ?

Partagez ce bonheur avec vos parents et amis en plaçant une annonce dans la rubrique

CÉLÉBRITÉS

- un anniversaire de mariage
- des fiançailles
- un mariage
- un anniversaire de naissance
- l'obtention d'un diplôme
- ou tout autre événement spécial



JOYEUSES NOCES D'ARGENT

Ils se sont aimés dès la première seconde. La vie, parfois généreuse de son temps, leur a donné 25 ans de plus pour continuer... Félicitations aux tourtereaux Paul et Carole Tremblay, Gros bisous de toute la famille.

Ces annonces sont publiées tous les dimanches dans **La Presse**
Heure de tombée : Mercredi 17 h

Composez le (514) 285-6999 ou le (514) 285-7274
Appels interurbains (sans frais) 1 866 987-8363

CHOIX DE FORMATS

Hauteur	Largeur	Tarifs
3 po	2 3/4 po	100 \$
3 po	5 1/2 po	200 \$
5 po	5 1/2 po	350 \$

La Presse

Nouveau traitement contre le cancer du sein

Presse Canadienne

NEW YORK — Une équipe de chercheurs hollandais et américains vient de développer un nouveau test qui détectera la récurrence d'un cancer du sein.

On sait que la majorité des tumeurs cancéreuses au sein peut être localisée à un stade hâtif de la maladie et que ces tumeurs peuvent être traitées avec de la chirurgie et des traitements de radiation. Mais dans quelque 20 % des cas, des cellules cancéreuses invisibles peuvent se loger ailleurs dans l'orga-

nisme et devenir voraces.

Puisqu'on ignore quand ces cellules se développeront, de violents traitements de chimiothérapie sont alors proposés. Mais selon l'étude publiée cette semaine dans la revue *Nature*, certains profils génétiques correspondent au développement de tumeurs agressives.

Or, pour l'établissement de leur test, les chercheurs sont parvenus à identifier ces gènes à l'aide d'un échantillon qui recèle l'ADN de milliers de gènes.

Des personnes éprouvant des difficultés à s'exprimer dans certaines situations sociales (interactions sociales formelles ou informelles) et des personnes n'éprouvant pas ce type de difficultés sont invitées à participer à une étude portant sur les habiletés sociales. En retour, les participants recevront des conseils sur les comportements à adopter en situations sociales.

3023952 Communiquez avec : **Caroline Roy**, Centre de recherche Fernand-Séguin Tél. : (514) 251-4015, poste 3425

AS II Association du Syndrome de l'Intestin Irritable

Vous invite à une **CONFÉRENCE D'INFORMATION** sur **Le syndrome de l'intestin irritable**

"Constipation ou diarrhée, une histoire problématique et des gens malheureux"

Conférencier : **Dr. Pierre Poitras, M.D., Gastro-entérologue**
Hôpital Saint-Luc du CHUM

Endroit : CHUM - Hôpital Saint-Luc
Auditorium du Pavillon Edouard-Asselin
1112, rue Sanguinet
Montréal QC

Le mardi 5 février 2002 de 19 h à 21 h
Entrée libre
Information : (514) 890-8303

Cette conférence est commanditée par : **AXCAN PHARMA**

SUIVEZ LE RYTHME
Du lundi au vendredi dans **ACTUEL**

ÉLAN



Pour vous messieurs

JOSÉE LAVIGUEUR
collaboration spéciale

Messieurs, aujourd'hui je m'adresse plus particulièrement à vous. Ce n'est pas que mes chroniques s'adressent principalement aux femmes. Je les considère unisexes et je fais un effort pour que ce soit ainsi le plus souvent possible. Mais cette semaine, là vraiment, je m'occupe de vous!

Je ne vous apprendrai rien en vous disant que la plupart des grandes différences entre les hommes et les femmes proviennent d'une hormone: la célèbre testostérone. Les femmes en ont mais beaucoup moins que les hommes. C'est cette testostérone qui vous permet de prendre de la masse musculaire plus facilement que nous, notamment. C'est elle aussi, combinée à d'autres facteurs comme la génétique par exemple, qui est responsable de la distribution du gras corporel sur le corps de la femme et sur votre corps.

Chez l'homme, les réserves ou les surplus de graisse se déposent surtout à l'abdomen, la plupart du temps. Chez la femme, ces réserves s'installent plutôt du côté des cuisses et des hanches.

Il est intéressant de noter que vos surplus de graisse sont gentiment surnommés «poignées d'amour», alors que les nôtres sont moins joliment appelés «culotte de cheval». En tout cas, selon moi, il n'y a pas grand-chose de sympathique dans ce surnom. C'est comme si l'embonpoint d'un homme était moins grave ou plus «charmant» que l'embonpoint d'une femme. Pourquoi?

Pourtant, vous l'avez probablement lu ou entendu quelque part, il est clairement démontré que du point de vue de la santé, l'accumulation de graisse aux hanches et aux cuisses est pratiquement inoffensive alors que le gras abdominal est un facteur de risque pour les maladies coronariennes. La société et les médias jouent un grand rôle dans cette erreur de jugement!

La bonne nouvelle pour vous messieurs, c'est que ce gras déposé sur le ventre est le gras le plus facile à perdre, avec de simples améliorations à l'alimentation et un peu plus d'exercices. (Quant à notre gras, celui des cuisses et des hanches, il est hautement lié aux hormones et à la génétique, donc plus difficile à éliminer, s'il le faut vraiment...)

Les gars, je vous propose donc une petite série d'exercices basée sur vos demandes, vos lettres et vos besoins!

LE CARDIO

Pas compliqué! Tout ce qui fait grimper vos fréquences cardiaques pendant une période continue d'au moins 20 minutes: marche rapide, course à pied, ski de randonnée, raquette, appareil cardio-respiratoire, etc.

LA MUSCULATION «MAISON»

Pour chaque exercice qui nécessite des poids, il vous faudra trouver la charge idéale. C'est celle qui vous permet de faire entre huit et 12 répétitions mais qui, rendue à l'avant-dernière et à la dernière répétition, vous donne du fil à retordre.

1. LES PECTORAUX

A> Vous êtes couché sur le dos, genoux fléchis, un haltère dans chaque main et les bras sont droits, au-dessus de vous. Vos paumes se font face et vous allez descendre les bras à côté de vous, paumes vers le haut, dans la ligne de vos épaules. Imaginez que vous serrez un énorme ballon autour de vos bras lorsque vous remontez de façon à faire un mouvement légèrement en arc de cercle. Faites le mouvement lentement en le contrôlant bien. (En anglais on appelle ces exercices des *fly*)



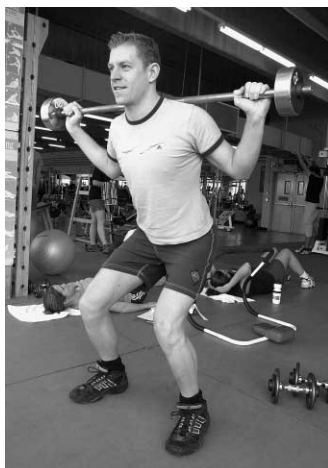
■ ■ ■

B> Les pompes (*push up*): Un grand classique, ultra payant, extrêmement efficace. Assurez-vous de maintenir une bonne gaine abdominale pendant toute la durée de l'exercice. La tête, le tronc et les jambes devraient former une ligne presque droite. Pour mettre l'accent sur les pectoraux, rapprochez vos mains, pour mettre l'accent sur les triceps, éloignez les mains (ce qui est plus exigeant).



2- LES CUISSSES

Faites des pliés (*squats*) avec une charge sur les épaules. Placez vos pieds de façon à ce qu'ils soient plus écartés que la largeur de vos épaules et descendez comme si vous vouliez vous asseoir, en poussant le bassin vers l'arrière. Lorsque vos cuisses sont presque parallèles au sol, remontez lentement, sans bloquer vos genoux.



■ ■ ■

3- LE HAUT DU DOS ET L'ARRIÈRE DES ÉPAULES

Mettez-vous debout, avec les pieds assez écartés pour être bien solide. Prenez une charge dans chacune de vos mains. Penchez-vous considérablement vers l'avant, en pensant à vos abdominaux et en maintenant une bonne posture. Soulevez lentement les poids en «comprimant» les omoplates l'une vers l'autre. Insistez sur le haut du mouvement et redescendez tout aussi lentement.



■ ■ ■

4- LES ABDOMINAUX

A> La bicyclette: sur le dos, mains à la nuque. Tirez une épaule vers le genou de la jambe opposée et inversez immédiatement. Passez d'un genou à l'autre sans arrêt jusqu'à ce que vous sentiez vos abdominaux fatigués. Faites-le avec du contrôle et de la douceur.



■ ■ ■

B> Le V: Assoyez-vous en plaçant vos mains derrière vous. Pointez vos doigts vers l'avant et pliez les coudes pour stabiliser le haut du corps. En gardant les jambes ensemble, pliez les genoux et approchez les cuisses du tronc. Essayez, en même temps, de comprimer les abdominaux de la région supérieure.

Allongez maintenant vos jambes dans un angle de 45 degrés, restez dans cette position pendant cinq secondes et revenez à votre position de départ. Pour plus d'intensité, lorsque vous avez trouvé votre équilibre, retirez vos mains du sol et placez vos bras horizontalement devant vous.



■ ■ ■

Photos ALAIN ROBERGE La Presse©



LE COURRIER DE JOSÉE



JOSÉE LAVIGUEUR

Vous voulez poser des questions à Josée Lavigueur sur le conditionnement physique? Expédiez un courriel à actuel@lapresse.ca.

Q LUC «SANS MOLLET»: Je m'entraîne régulièrement depuis des lunes et des lunes. Je me considère en bonne forme mais il y a un hic! Je suis très malheureux à cause de mes mollets. Ils sont tout petits, tout petits. En fait, j'ai des mollets de poule!

J'ai beau faire de la musculation quatre fois par semaine et passer cinq minutes à chaque fois sur ces muscles, rien n'y fait. Avez-vous des suggestions ou suis-je condamné au silicone pour homme.

R JOSÉE: Bonjour Luc. Vous faites maintenant face à une réalité qu'on observe souvent sur les plateaux d'entraînement. Il est très très difficile de donner du volume à ses mollets. Beaucoup d'hommes et certaines femmes ont le même désir que vous et ils font les meilleurs exercices de musculation et ils sont rarement satisfaits. C'est malheureusement la faute de la génétique qui joue, dans ce cas, un rôle important.

Vous faites allusion au silicone parce que – plusieurs lecteurs ne sont peut-être pas au courant – il existe des implants pour mollets, qui deviennent de plus en plus populaires chez les hommes découvrant par la petite dimension de leurs jambes.

Personnellement, je trouve bien dommage qu'on courbe aussi facilement l'échine sous la pression de la société et des images médiatiques. Mais je comprends aussi que chez certains individus, de telles chirurgies puissent transformer leur vie, simplement en améliorant leur fierté et leur estime d'eux-mêmes.

C'est donc un choix bien personnel que celui là, mais je vous recommande de commencer par porter une attention soutenue aux aspects positifs de votre corps. Vous verrez, le changement psychologique suivra très rapidement.

Q LOUISE LADURANTAYE: Bonjour Josée, je vais m'entraîner dans un gym deux ou trois fois par semaine depuis presque sept ans. Je fais des escaliers à grands pas et du vélo stationnaire pendant 30 minutes. J'ai remarqué que lorsque je suis fatiguée, si je prends un Pepsi avant d'aller m'entraîner, j'ai un regain d'énergie incroyable. Je ne sais pas si c'est le sucre ou la caféine qui me fait cet effet-là mais j'aimerais bien avoir un produit meilleur pour la santé que du Pepsi. D'habitude, je consomme un fruit, un légume ou un V8, une heure avant de faire de l'exercice, mais existe-t-il quelque chose qui apporte de l'énergie tout juste avant une activité physique? Je ne veux pas manger pendant mon activité physique puisque que je n'ai pas encore diné quand je vais m'entraîner.

R JOSÉE: Ce n'est pas une très bonne idée de consommer une boisson gazeuse avant l'entraînement. Il est possible que la dose de caféine vous donne un coup d'énergie mais le sucre que la boisson contient peut détruire votre énergie. Il est important de toute façon de comprendre que tous les produits à base de sucre (chocolat, bonbons, boissons sucrées, etc.) auront deux effets. D'abord ils vous donneront effectivement de l'énergie pour les 20 à 30 premières minutes de votre entraînement. Par contre, avec tant de sucre en circulation dans votre corps, votre pancréas va sécréter un surplus d'insuline afin de dégager tout ce sucre et l'envoyer dans les cellules. L'effet est instantané et il se ressent facilement. C'est la baisse soudaine d'énergie, le «crash». La glycémie sanguine (taux de sucre dans le sang) tombe sous le niveau où elle était avant la consommation de l'aliment sucré.

Il n'y a pas de «produit miracle». Chaque personne a son petit truc ou son aliment sacré! Et le moment de prédilection pour l'absorber varie aussi. Certaines personnes sont incapables d'avaler même une gorgée de jus, deux heures avant un entraînement. Il faut donc faire des essais. Les meilleurs choix sont des hydrates de carbone, des glucides complexes: des pâtes sans sauce grasse,

un bagel, une tranche de pain, des céréales, le lait... Il existe aussi aujourd'hui une multitude de tablettes et de boissons énergétiques mais soyez prudent avec ces produits. Certains sont excellents et s'avèrent des choix parfaits pour une personne qui ne peut prendre un repas avant une séance d'exercices. Mais d'autres sont faits presque uniquement de sucre et ils vous joueront un tour. Vérifiez la liste d'ingrédients sur l'emballage.

Q Bonjour Josée, j'ai 47 ans et j'ai toujours fait de l'exercice mais jamais beaucoup et jamais de façon régulière. Je ne suis pas une sportive mais j'adore la marche et le vélo et je sens l'extrême besoin d'être en forme. Pour m'aider, depuis deux mois, je fais régulièrement, trois fois par semaine, des exercices recommandés par un prof dont je doute des compétences. Je marche deux ou trois fois par semaine, entre 30 et 45 minutes. J'ai un problème. À chaque fois que je fais les exercices, j'ai ensuite mal au cou et au dos pendant quelques jours. Cette douleur est constante et m'inquiète beaucoup. Est-ce possible que les exercices soient trop difficiles pour moi et que je me blesse en les faisant? Ou est-ce plutôt normal d'éprouver ces douleurs après deux mois? Je ne veux pas aller dans des centres d'entraînement car je trouve plus facile de faire cela à la maison.

R JOSÉE: Il est fort possible que les exercices que vous faites régulièrement vous aient été mal expliqués ou qu'ils soient carrément mal choisis. Il faut toujours retenir la règle suivante: si un exercice est douloureux pendant l'exécution ou suite à son exécution, on ne le répète pas, par précaution. Vous pourriez peut-être consulter un entraîneur pour lui demander son avis sur les exercices dont vous n'êtes pas certaine.

L'autre chose à noter aussi c'est que souvent les gens qui s'entraînent oublient et négligent l'importance des étirements. Un bon programme d'étirement répondant à vos besoins pourrait peut-être vous aider aussi. Quand il s'agit du dos et du cou, plusieurs personnes ont d'excellents résultats, une fois qu'elles font les étirements. Essayez-les.

LA CHAIR DISPARUE

- 84 -

Le pire était qu'il croyait ce qu'il disait, songea Lefebvre. Grondin était un obsédé de la santé. Il confectionnait lui-même ses propres repas, qu'il apportait au travail et qu'il réchauffait dans le four micro-ondes qu'il avait obligé le service à installer dans son bureau. Tout y était pesé au milligramme.

— Si vous me faisiez une synthèse ? reprit Lefebvre.

— Une merde, résuma Rondeau. On ne devrait pas gaspiller de temps là-dessus. Celui qui l'a éliminé a rendu service aux patients de l'hôpital.

— Le jugement de valeur en moins, précisa Grondin, je suis assez d'accord.

— Et si vous étiez un peu plus explicites ? demanda Lefebvre.

Il sortit sa pipe, sentant qu'il allait en avoir besoin, et commença à la bourrer. Grondin l'interpella.

— Patron ?

— Oui ?

— Votre pipe ?

— Quoi, ma pipe ?

— Vous ne pourriez pas attendre ? La fumée secondaire... Vous savez, selon les dernières statistiques...

— Ça suffit ! Je vous rappelle que mon bureau est une zone « fumeurs ».

— Je sais, je sais, mais vous comprenez, mon asthme...

— D'accord ! Je la fumerai éteinte. Ça vous va ?

Grondin fit signe que oui, émit quelques toussotements, pour renforcer sa position, et entreprit de brosser un portrait de la victime.

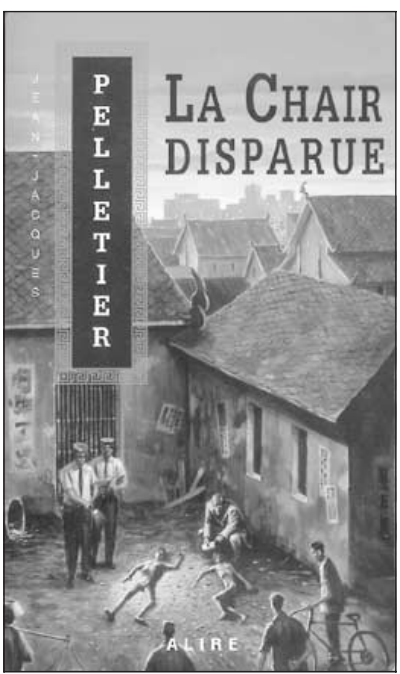
— Bernard Nadeau. Médecin. Trente-cinq ans. Travaillait à l'urgence de l'Hôtel-Dieu. Célibataire. Aimait la vie de luxe. Autos sport. Croisières. Clubs de golf en Virginie. Une longue série de maîtresses. Voyages à Vegas et Atlanta...

— Divorcé ?

— Jamais marié.

— Le surnom, ça vient d'où ?

— Une série de plaintes pour fautes professionnelles. Il y a même eu des morts suspectes. Le Collège des médecins l'a réprimandé deux fois, mais n'a jamais



pris de sanctions plus sévères contre lui.

— Un porc ! résuma Rondeau. Il pensait juste à faire du fric et à draguer les infirmières.

— Les infirmières interrogées sont unanimes là-dessus, renchérit Grondin. Il y a déjà eu un début de pétition pour qu'il soit renvoyé de l'hôpital.

— Est-ce que ça pourrait être un patient ?

— Possible, reprit Rondeau. Ou le parent d'un patient qu'il aurait fait crever. Quand les cas paraissent compliqués, il les renvoyait chez eux avec une aspirine et leur disait de revenir le lendemain, quand ce serait à un autre médecin d'assurer la garde. Il ne voulait pas perdre de temps.

— D'autres pistes ? demanda Lefebvre.

— Il a été poursuivi pour harcèlement sexuel par quatre infirmières. Les cas ont été réglés hors cour.

— Il y a aussi sa dernière maîtresse, intervint Rondeau. Il venait de la « flusher ». La veille, dans un restaurant, elle lui avait fait une

crise. Selon les serveurs, elle aurait menacé de lui arracher toute la peau du corps avec un rasoir.

— Vous avez interrogé tout ce beau monde ?

— Qu'est-ce que vous pensez qu'on a fait ? Qu'on s'est pogné le cul ?

— Et pour la suite ? reprit Lefebvre, imperturbable.

— Aujourd'hui, on s'occupe de son appartement et de son bureau.

— Si vous tombez sur quelque chose, vous m'en informez immédiatement !

RADIO BASSE-VILLE, 8 H 47

... DEMAIN QUE S'OUVRE L'EXPOSITION TRÈS ATTENDUE DE LOUIS ART/HO LA GALERIE AVANTART. DES BILLETS POUR LE TIRAGE SONT ENCORE DISPONIBLES. LE GAGNANT AURA LA CHANCE DE PARTICIPER À L'EXPOSITION COMME COCRÉATEUR. LE TIRAGE AURA LIEU...

QUÉBEC, 8 H 49

Quand les clones eurent disposé, Lefebvre alluma sa pipe. L'affaire ne faisait que commencer et il y avait déjà trop de pistes. Un patient mécontent, une maîtresse abandonnée, de possibles dettes de jeu...

À SUIVRE



© 1998 Les Éditions Alire Inc. & Jean-Jacques Pelletier

ROM03FR

DICTIONNAIRE DES MOTS CROISÉS

DICTIONNAIRE DES MOTS CROISÉS

Lise Beaudry – 19,95\$

Noms propres et communs
200000 mots

Pour réussir toutes vos grilles

En vente dans les librairies
et les bons magasins

www.quebecoreditions.com

3018864

MOTS CROISÉS

www.hannequart.com

	1	2	3	4	5	6	7	8	9	10	11	12
1												
2												
3												
4												
5												
6												
7												
8												
9												
10												
11												
12												

3 février 2002 06348

HORIZONTALEMENT

- Déchirant - S'avance dans la mer.
- Incident malheureux - Évoque un poisson.
- Substance éliminée par les reins - Creusée par des roues.
- Peintre québécois - Consentement donné à.
- Conforme aux règles du bon sens - Aire de vent.
- Formule - Hécatombe.
- Possessif - Équerre - Iridium - Mot servant à désigner une personne.
- Pour étendre du mortier - Ancien territoire espagnol.
- Appartient - Se dit d'une odeur forte et répugnante.
- A un penchant pour - Patrie d'Abraham - Pour ouvrir ou fermer.
- Troisième personne - Ajuster.
- Mouvement alternatif d'un point à un autre - Pronom personnel.

- Démonstratif - Pratique.
- Tremble de froid - Place.
- C'est un drame - Symbole chimique - Génie scandinave.
- Plante vénéneuse - Largeur d'une bande de papier peint - Il ne se déplace pas vite.
- Tranquillité.
- Osciller dans sa marche - Arak s'y trouve.
- Transférer d'un compte à un autre - Idem - Platine.
- Tiré du néant - Qui exhale de mauvaises odeurs.
- Mélange gazeux - Petit poisson d'ornement - Article.
- Classe populaire de la société romaine - Indigence.

■ SOLUTION AU PROCHAIN NUMÉRO

1	2	3	4	5	6	7	8	9	10	11	12
T	R	A	N	C	H	E	R	C	H	E	R
R	E	M	O	R	A	A	E	R	E	S	
I	L	E	T	I	M	I	T	E	E	S	
C	A	R	E	T	O	R	E	O			
O	T	E	A	H	U	R	I	D	R		
T	I	O	R	E	A	L	L	E			
E	V	E	N	T	U	E	L	L	E	S	
R	E	T	O	U	R	N	E	E	O	C	
M	A	F	E	N	A	L	E				
P	E	L	L	E	U	T	I	L	E	S	
E	N	E	E	U	S	I	N	E	E	S	
U	T	S	U	R	R	O	S	S	E		

SOLUTION DU DERNIER NUMÉRO

LA PETITE PRESSE

BEN

BEIN, QU'EST-CE QUE TU FAIS? REVIENS ICI!

TIENS, METS ÇA HABILLEMENT, VITE!!

MAIS VOYONS...

ET TOI, METS TON ÉCHARPE ET TON CHAPEAU! POUR QUOI??

PARCE QUE J'AI FROID!

LA DÉVEINE

IL DOIT Y AVOIR UN VILLAGE OÙ QUELQUE PART QUI A PERDU SON IDIOTE!

FRANK ET ERNEST

NOMS, VERBES, ADJECTIFS, PRONOMS, PRÉPOSITIONS, INTERJECTIONS ET CONJONCTIONS... EST-CE QUE CE SONT TOUTES LES PARTIES DU LANGAGE DONT NOUS AURONS BESOIN?

JE L'ESPÈRE.

PEANUTS

PHILOMÈNE

MERCI... MAINTENANT, POUVEZ-VOUS EN FAIRE TOMBER POUR QU'ON AIT UNE JOURNÉE DE NEIGE?

GARFIELD

CLIC CLIC

IL A QUOI ?

VOULEZ-VOUS ATTENDRE UNE MINUTE ? J'AI UN AUTRE APPEL... MERCI

« BIP »

IL A QUOI ? !

J'AI ÉTÉ UN GARCION OCCUPÉ

FERDINAND

PHILOMÈNE

ALBUMS A-F

PHILOMÈNE

MES VIEUX DISQUES... OH! COMME JE M'ENNUIE DES 33 TOURS... LA SPLENDEUR D'UN ALBUM... UN ACHAT IMPORTANT POUR UN ENFANT...

LES ANTICIPATIONS... DÉCHIRER LA CELLOPHANE POUR SORTIR L'ALBUM... LIRE TOUTES LES NOTES D'ACCOMPAGNEMENTS À L'ENDOS...

METTRE AU GRENIER

LES PHOTOS ET LES ILLUSTRATIONS... AH! LES Pochettes... IL Y EN AVAIT QUI ÉTAIENT TELLEMENT BELLES... ON AURAIT DIT UNE ŒUVRE D'ART... UN POSTER POUR MA CHAMBRE...

PHILOMÈNE

L'ART WESTERN SUR LES ALBUMS DE CHARLIE DANIELS, MARSHALL TUCKER, EAGLES ET PURE PRAIRIE LEAGUE... L'ART COSMIQUE DE THE MOODY BLUES, ELO ET YES...

ET LE SON D'UN MICROSISSON ÉTAIT PLUS CHAUD... PLUS « HUMAIN »... PLUS PERSONNEL

BON SANG, LES VIEUX SONT TORDUS

PEANUTS

par Schulz

« CE BON VIEUX CHARLIE BROWN »

ELLE S'EN VIENT

PEANUTS

PARFAIT, CHUCK, JE SUIS PRÊTE POUR LA PARTIE DE HOCKÉY... COMMENT JOUE-T-ON ÇA ?

BIEN, TOI ET MOI SERONS LES DÉFENSEURS... ON VA S'AFFRONTÉ ICI AU CENTRE POUR LA MISE AU JEU

LINUS ET SCHROEDER VONT ÊTRE LES AILIERS...

PEANUTS

TU DOIS LANCER LA RONDELLE ENTRE LES DEUX BLOCS DE NEIGE LA-BAS... BIEN SÛR, LE GARDIEN DE BUTS VA ESSAYER DE T'ARRÊTER.

LEQUEL EST LE GARDIEN DE BUTS ?

C'EST CELUI QUI PORTE LES JAMBIÈRES...

LES PETITES ANNONCES 987-VENDU

COMMENT NOUS JOINDRE

Heures d'ouverture: lundi au vendredi, de 8 h à 17 h 30

Par téléphone: (514) 987-8363

Par télécopieur: (514) 848-6287

Adresse postale: Les petites annonces, 7, rue Saint-Jacques, Montréal, Québec H2Y 1K9

petitesannonces@lapresse.ca

Communiquez les renseignements suivants lors de votre réservation par télécopieur, courriel ou par la poste:

- Nom complet, adresse et numéro de téléphone pour la facturation
- Rubrique, texte et dates de parution
- Personne à joindre pour vérification
- Numéro de téléphone pour vous joindre en semaine entre 8 h et 17 h 30, si différent de celui de la facturation

Avis

Nos annonceurs sont priés de vérifier la teneur de leurs annonces lors de leur première parution. Advenant qu'une annonce soit reproduite incorrectement, l'annonceur doit en aviser aussitôt La Presse qui convient de publier dans la prochaine édition du journal, une version corrigée de celle-ci. Toute erreur ou plainte visant la teneur d'une annonce doit être signalée le jour de sa parution avant 17 h, pour fins de correction lors de la prochaine édition du journal. De même, en cas d'annulation d'une annonce, l'avis à cette fin doit être donné avant 17 h, du lundi au vendredi, le jour qui précède sa parution. Les annonces sont sujettes à l'approbation de leur contenu de même qu'à l'approbation du crédit de l'expéditeur.

La Presse se réserve le droit de publier, d'annuler ou de classer correctement toute annonce sous la rubrique appropriée.

Offres d'emploi : Tous les postes sont ouverts également aux femmes et aux hommes.

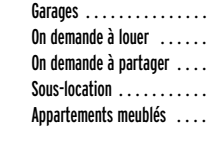
AUTOBAINES

3 lignes, 7 jours pour 35,70 \$ (1,70 \$ par ligne, par jour additionnel)

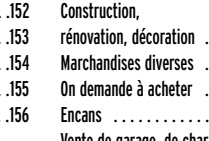
Pour cette offre spéciale, aucun changement ne peut être apporté au texte original en cours de publication. On peut annuler après la première parution, cependant la facturation s'établira obligatoirement pour le nombre de jours de parution demandé lors de la réservation. Payables avant publication.



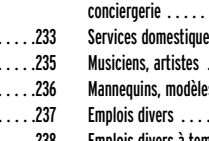
• RÉSIDENTIEL •	• INDUSTRIEL •
ACHAT • VENTE • ÉCHANGE	ACHAT • VENTE • ÉCHANGE
Visites libres100	Propriétés à louer160
Île de Montréal101	Propriétés comm. / industrielles162
Centre-ville102	Fermes, terres168
Vieux-Montréal103	Commerces170
Laval, Rive-Nord105	Copropriétés, espaces comm./industriels172
Rive-Sud106	Terrains comm. / industriels173
Banlieue ouest107	• LOCATION •
Banlieue est108	Espaces comm. / industriels à louer180
Laurentides, Lanaudière109	Commerces à louer182
Estrie, Cantons de l'Est110	Entrepôts à louer184
Extérieur de Montréal111	Bureaux à louer186
Bord de l'eau112	Magasins à louer188
États-Unis, hors frontières113	Divers192
Bureaux à louer114	
Condominiums, copropriétés115	
Maisons de campagne, domaines116	
Chalets117	
Maisons mobiles118	
Propriétés à échanger119	
Propriétés demandées120	
Fermes, terres121	
Terrains résidentiels122	
Prêts hyp. / résidentiel123	
Divers129	
• LOCATION •	
Île de Montréal131	
Centre-ville132	
Vieux-Montréal133	
Laval, Rive-Nord135	
Rive-Sud136	
Banlieue ouest137	
Banlieue est138	
Laurentides, Lanaudière139	
Estrie, Cantons de l'Est140	
Extérieur de Montréal141	
États-Unis, hors frontières143	
Condominiums, copropriétés à louer145	
Maisons de campagne146	
Chalets à louer147	
Chambres, pensions148	
Propriétés à louer149	
Résidences pour aînés150	



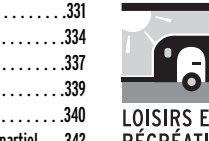
• RÉSIDENTIEL •	• INDUSTRIEL •
ACHAT • VENTE • ÉCHANGE	ACHAT • VENTE • ÉCHANGE
Visites libres100	Propriétés à louer160
Île de Montréal101	Propriétés comm. / industrielles162
Centre-ville102	Fermes, terres168
Vieux-Montréal103	Commerces170
Laval, Rive-Nord105	Copropriétés, espaces comm./industriels172
Rive-Sud106	Terrains comm. / industriels173
Banlieue ouest107	• LOCATION •
Banlieue est108	Espaces comm. / industriels à louer180
Laurentides, Lanaudière109	Commerces à louer182
Estrie, Cantons de l'Est110	Entrepôts à louer184
Extérieur de Montréal111	Bureaux à louer186
Bord de l'eau112	Magasins à louer188
États-Unis, hors frontières113	Divers192
Bureaux à louer114	
Condominiums, copropriétés115	
Maisons de campagne, domaines116	
Chalets117	
Maisons mobiles118	
Propriétés à échanger119	
Propriétés demandées120	
Fermes, terres121	
Terrains résidentiels122	
Prêts hyp. / résidentiel123	
Divers129	
• LOCATION •	
Île de Montréal131	
Centre-ville132	
Vieux-Montréal133	
Laval, Rive-Nord135	
Rive-Sud136	
Banlieue ouest137	
Banlieue est138	
Laurentides, Lanaudière139	
Estrie, Cantons de l'Est140	
Extérieur de Montréal141	
États-Unis, hors frontières143	
Condominiums, copropriétés à louer145	
Maisons de campagne146	
Chalets à louer147	
Chambres, pensions148	
Propriétés à louer149	
Résidences pour aînés150	



• RÉSIDENTIEL •	• INDUSTRIEL •
ACHAT • VENTE • ÉCHANGE	ACHAT • VENTE • ÉCHANGE
Visites libres100	Propriétés à louer160
Île de Montréal101	Propriétés comm. / industrielles162
Centre-ville102	Fermes, terres168
Vieux-Montréal103	Commerces170
Laval, Rive-Nord105	Copropriétés, espaces comm./industriels172
Rive-Sud106	Terrains comm. / industriels173
Banlieue ouest107	• LOCATION •
Banlieue est108	Espaces comm. / industriels à louer180
Laurentides, Lanaudière109	Commerces à louer182
Estrie, Cantons de l'Est110	Entrepôts à louer184
Extérieur de Montréal111	Bureaux à louer186
Bord de l'eau112	Magasins à louer188
États-Unis, hors frontières113	Divers192
Bureaux à louer114	
Condominiums, copropriétés115	
Maisons de campagne, domaines116	
Chalets117	
Maisons mobiles118	
Propriétés à échanger119	
Propriétés demandées120	
Fermes, terres121	
Terrains résidentiels122	
Prêts hyp. / résidentiel123	
Divers129	
• LOCATION •	
Île de Montréal131	
Centre-ville132	
Vieux-Montréal133	
Laval, Rive-Nord135	
Rive-Sud136	
Banlieue ouest137	
Banlieue est138	
Laurentides, Lanaudière139	
Estrie, Cantons de l'Est140	
Extérieur de Montréal141	
États-Unis, hors frontières143	
Condominiums, copropriétés à louer145	
Maisons de campagne146	
Chalets à louer147	
Chambres, pensions148	
Propriétés à louer149	
Résidences pour aînés150	



• RÉSIDENTIEL •	• INDUSTRIEL •
ACHAT • VENTE • ÉCHANGE	ACHAT • VENTE • ÉCHANGE
Visites libres100	Propriétés à louer160
Île de Montréal101	Propriétés comm. / industrielles162
Centre-ville102	Fermes, terres168
Vieux-Montréal103	Commerces170
Laval, Rive-Nord105	Copropriétés, espaces comm./industriels172
Rive-Sud106	Terrains comm. / industriels173
Banlieue ouest107	• LOCATION •
Banlieue est108	Espaces comm. / industriels à louer180
Laurentides, Lanaudière109	Commerces à louer182
Estrie, Cantons de l'Est110	Entrepôts à louer184
Extérieur de Montréal111	Bureaux à louer186
Bord de l'eau112	Magasins à louer188
États-Unis, hors frontières113	Divers192
Bureaux à louer114	
Condominiums, copropriétés115	
Maisons de campagne, domaines116	
Chalets117	
Maisons mobiles118	
Propriétés à échanger119	
Propriétés demandées120	
Fermes, terres121	
Terrains résidentiels122	
Prêts hyp. / résidentiel123	
Divers129	
• LOCATION •	
Île de Montréal131	
Centre-ville132	
Vieux-Montréal133	
Laval, Rive-Nord135	
Rive-Sud136	
Banlieue ouest137	
Banlieue est138	
Laurentides, Lanaudière139	
Estrie, Cantons de l'Est140	
Extérieur de Montréal141	
États-Unis, hors frontières143	
Condominiums, copropriétés à louer145	
Maisons de campagne146	
Chalets à louer147	
Chambres, pensions148	
Propriétés à louer149	
Résidences pour aînés150	



• RÉSIDENTIEL •	• INDUSTRIEL •
ACHAT • VENTE • ÉCHANGE	ACHAT • VENTE • ÉCHANGE
Visites libres100	Propriétés à louer160
Île de Montréal101	Propriétés comm. / industrielles162
Centre-ville102	Fermes, terres168
Vieux-Montréal103	Commerces170
Laval, Rive-Nord105	Copropriétés, espaces comm./industriels172
Rive-Sud106	Terrains comm. / industriels173
Banlieue ouest107	• LOCATION •
Banlieue est108	Espaces comm. / industriels à louer180
Laurentides, Lanaudière109	Commerces à louer182
Estrie, Cantons de l'Est110	Entrepôts à louer184
Extérieur de Montréal111	Bureaux à louer186
Bord de l'eau112	Magasins à louer188
États-Unis, hors frontières113	Divers192
Bureaux à louer114	
Condominiums, copropriétés115	
Maisons de campagne, domaines116	
Chalets117	
Maisons mobiles118	
Propriétés à échanger119	
Propriétés demandées120	
Fermes, terres121	
Terrains résidentiels122	
Prêts hyp. / résidentiel123	
Divers129	
• LOCATION •	
Île de Montréal131	
Centre-ville132	
Vieux-Montréal133	
Laval, Rive-Nord135	
Rive-Sud136	
Banlieue ouest137	
Banlieue est138	
Laurentides, Lanaudière139	
Estrie, Cantons de l'Est140	
Extérieur de Montréal141	
États-Unis, hors frontières143	
Condominiums, copropriétés à louer145	
Maisons de campagne146	
Chalets à louer147	
Chambres, pensions148	
Propriétés à louer149	
Résidences pour aînés150	



• RÉSIDENTIEL •	• INDUSTRIEL •
ACHAT • VENTE • ÉCHANGE	ACHAT • VENTE • ÉCHANGE
Visites libres100	Propriétés à louer160
Île de Montréal101	Propriétés comm. / industrielles162
Centre-ville102	Fermes, terres168
Vieux-Montréal103	Commerces170
Laval, Rive-Nord105	Copropriétés, espaces comm./industriels172
Rive-Sud106	Terrains comm. / industriels173
Banlieue ouest107	• LOCATION •
Banlieue est108	Espaces comm. / industriels à louer180
Laurentides, Lanaudière109	Commerces à louer182
Estrie, Cantons de l'Est110	Entrepôts à louer184
Extérieur de Montréal111	Bureaux à louer186
Bord de l'eau112	Magasins à louer188
États-Unis, hors frontières113	Divers192
Bureaux à louer114	
Condominiums, copropriétés115	
Maisons de campagne, domaines116	
Chalets117	
Maisons mobiles118	
Propriétés à échanger119	
Propriétés demandées120	
Fermes, terres121	
Terrains résidentiels122	
Prêts hyp. / résidentiel123	
Divers129	
• LOCATION •	
Île de Montréal131	
Centre-ville132	
Vieux-Montréal133	
Laval, Rive-Nord135	
Rive-Sud136	
Banlieue ouest137	
Banlieue est138	
Laurentides, Lanaudière139	
Estrie, Cantons de l'Est140	
Extérieur de Montréal141	
États-Unis, hors frontières143	
Condominiums, copropriétés à louer145	
Maisons de campagne146	
Chalets à louer147	
Chambres, pensions148	
Propriétés à louer149	
Résidences pour aînés150	



100 VISITES LIBRES

PLATEAU - NOUVEAU CONDOS NEUFS EN PRÉ-VENTE

SAM. & DIM. / 12 - 16h.

2228 Marie Anne (angle Messier)

Les Constructions D.L.A. Inc.

514 522-5522

Cell.: 514 239-1210

106 RIVE-SUD

BOUCHERVILLE, maison de prestige, 4 ch., secteur de choix, occ. imm. 1222 De Caen, 295 000\$. 450-655-7404.

BOUCHERVILLE, bung. 3+2 ch. rég. ou adaptés pour chaise roulante (escalateur et levé-patient), terrain clôturé 60 x150. Par propriété. 450-449-0405

BOUCHERVILLE, secteur Des Oseaux, bungalow 3+1 ch., s/ sol fini, chauffage central, thermopompe, garage, terrain 7200 pi car, 129 900\$. 450-655-0364

BROSSARD, bung. secteur "B" 3 ch., garage, foyer au salon, fournaise neuve, pas d'agent, 95 000 \$ nég., 450-678-1986.

BROSSARD, "S", 3 ch., 4+1, foyer, garage, piscine creusée, impeccable. FAUT VOIR ! 209 000\$. 450-466-3492.

CHAMBLY, triplex, style condo, 3x3 1/2, planchers béton, cabanon, piscine, 96, 450-441-2521

LAPRAIRIE, Bung. 76, terrain 6500 pi car, 2 s/bains, véranda, foyer, comb. lente, piscine 27 pi, tout rélat. '98. Libre. Pas agent. 514-886-3115

109 LAURENTIDES LANAUDERIE

CHALET condo, Ste-Marguerite, 2 ch., foyer, nature ++, nid douillet, 52 000\$ 514-689-8685, 1-850-228-1715 514-414-3220

LANAUDIÈRE, St-Zénon, lac St-Sébastien, 3 ch., garage, 115 000 \$, 450-884-5910.

ST-COLOMBAN, cottage 98 4 ch., gar. double, atelier 400 pi car., 60 000 pi car. bois, 5 mn. autor. 15, sortie 41, 175 000 \$ (450) 431-3114

STE-ADELÈVE, luxueux condo 3 ch., 4 s/bains, foyer, meubl., garage, dans hôtel Chantecrier, piscine, gym. 514 926-7066

110 CANTONS DE L'EST

LAC MEMPHREMAGOO Nouveau projet, 24 luxueux condos, bord de l'eau avec quais. Info: Brian au 1-800-919-2330 819-572-7464

WATERLOO, cott., 3 ch., 2 s/bains, vue sur le lac, 100 pi bord lac. 175 000 \$. (450) 538-4861

101 ÎLE DE MONTRÉAL

AHUNTSIC, 10160 Francis, triplex 94, 3x6 1/2 rev. 22 000\$ élect. 240 000 \$ 514-337-3830

AHUNTSIC, pas d'agent, Duplex 6 1/2 + sous-sol (espace commercial) 800 pi car. Haut 5 1/2. Très bon condo. Prix exceptionnel. 514-235-3896

BELLE VICTORIEENNE en pierres fines, détachée, rue Adam / Vieux, 5 logements, 4 ch., 10% libre, 2 s/bain, ch. froid, 249 000\$, 514 856-2862

BORDEAUX/ST-JOSEPH 5plex semi dét., 138 7 1/2 + 4x4/2 279 000 \$. ALISSI 3plex s/dét., 514-242-2618, 450-465-9505

ILE DES SOEURS Magnifique résidence détachée, à 2 pas du parc et lac. La courcière. Propriété clé en main. Direct propriétaire, 565 000\$. 514-242-2618, 450-465-9505

ILE DES SOEURS, Du proprio, const. 2000, semi dét., 3 ch, s/d'eau + loft, s/sol fini, garage, 385 000\$ nég. 514 236-4736

MTL-NORD, cott. tout réno, toit neuve, s/sol fini, rampes + armoires chêne, beau plancher céramique, solarium, 514-322-5547

N.D.G., rue Hingston, cott. semi-dét. 8%, solarium + foyer + garage + jardin, 514-272-6777.

N.D.G. joli duplex rue Addison, rev. 965\$/mois. 109000\$. Suzy courtier, 483-0383

SUZEL HÉBERT

102 CENTRE-VILLE

CENTRE-VILLE, luxueux condo 1400 pi car, 2 ch., 2 s/bains, ensoleillé, balcon, vue jardin, insonorisé, stat. int., a/c. 219 000 \$. 514-937-2163

SIMPSON 3480, près Sherbrooke, centre-ville, condo 3 1/2, libre jui., 514 324-0114

103 LAVAL RIVE-NORD

LAVAL, près vieux pont Terrebonne, tranquille, bung. 3+1, 2 s/bains, foyer, s/sol fini, ch. en chêne, cristal, qualité-prix imbattable. 104900\$. Pas d'agent. 450-666-3359, 514-694-5126.

ST-FRANÇOIS, 4 ch., 2 s/bains, piscine creusée, foyer, cour. int., 135 000 \$ 514-376-6644.

SARAGUAY 9303 Gouin O. cott. 89, briques, 3840 pi car, 5 c. à c., 395 000\$. 514-337-1659

104 ESTRIE

GRAND-MÈRE, belle anglaise du début du siècle, briques, 6 ch., 3 1/2 s/bains, grand terrain aménagé, garage, actuellement 155, 175 000\$. 819-538-6489

105 BORD DE L'EAU

PONT- VIAU, Superbe bungalow, sur le bord de la Rivière-des-Prairies. Presque entièrement rénové 2+1 c. a. ch., garage et foyer. 198 000\$.

Info: 1500 \$, 514-996-5079

et 16h au 185 Lévesque E., à Laval, René Lassonde, agent immobilier, 150 000 \$, Libre imm. 514-915-3831, 514-912-5343, Century 21 Max Immo courtier immobilier agréé

106 RIVE-SUD

BOUCHERVILLE, maison de prestige, 4 ch., secteur de choix, occ. imm. 1222 De Caen, 295 000\$. 450-655-7404.

BOUCHERVILLE, bung. 3+2 ch. rég. ou adaptés pour chaise roulante (escalateur et levé-patient), terrain clôturé 60 x150. Par propriété. 450-449-0405

BOUCHERVILLE, secteur Des Oseaux, bungalow 3+1 ch., s/ sol fini, chauffage central, thermopompe, garage, terrain 7200 pi car, 129 900\$. 450-655-0364

BROSSARD, bung. secteur "B" 3 ch., garage, foyer au salon, fournaise neuve, pas d'agent, 95 000 \$ nég., 450-678-1986.

BROSSARD, "S", 3 ch., 4+1, foyer, garage, piscine creusée, impeccable. FAUT VOIR ! 209 000\$. 450-466-3492.

CHAMBLY, triplex, style condo, 3x3 1/2, planchers béton, cabanon, piscine, 96, 450-441-2521

LAPRAIRIE, Bung. 76, terrain 6500 pi car, 2 s/bains, véranda, foyer, comb. lente, piscine 27 pi, tout rélat. '98. Libre. Pas agent. 514-886-3115

107 BANLIEUE OUEST

BORD de l'eau, croissant, 4 + 1 ch., 2 foyers, 2 1/2 s/bains, 2 gar. 249 000 \$. 514-996-5079

DORVAL, Allard près Carson, bung. impeccable, 5 ch., 2 s/bains, foyer, véranda, garage terrain 11400pi. car., paysager, 239 000\$. 514-633-8008.

108 BORD DE L'EAU

PONT- VIAU, Superbe bungalow, sur le bord de la Rivière-des-Prairies. Presque entièrement rénové 2+1 c. a. ch., garage et foyer. 198 000\$.

Info: 1500 \$, 514-996-5079

et 16h au 185 Lévesque E., à Laval, René Lassonde, agent immobilier, 150 000 \$, Libre imm. 514-915-3831, 514-912-5343, Century 21 Max Immo courtier immobilier agréé

109 LAURENTIDES LANAUDERIE

CHALET condo, Ste-Marguerite, 2 ch., foyer, nature ++, nid douillet, 52 000\$ 514-689-8685, 1-850-228-1715 514-414-3220

LANAUDIÈRE, St-Zénon, lac St-Sébastien, 3 ch., garage, 115 000 \$, 450-884-5910.

ST-COLOMBAN, cottage 98 4 ch., gar. double, atelier 400 pi car., 60 000 pi car. bois, 5 mn. autor. 15, sortie 41, 175 000 \$ (450) 431-3114

STE-ADELÈVE, luxueux condo 3 ch., 4 s/bains, foyer, meubl., garage, dans hôtel Chantecrier, piscine, gym. 514 926-7066

110 CANTONS DE L'EST

LAC MEMPHREMAGOO Nouveau projet, 24 luxueux condos, bord de l'eau avec quais. Info: Brian au 1-800-919-2330 819-572-7464

WATERLOO, cott., 3 ch., 2 s/bains, vue sur le lac, 100 pi bord lac. 175 000 \$. (450) 538-4861

101 ÎLE DE MONTRÉAL

AHUNTSIC, 10160 Francis, triplex 94, 3x6 1/2 rev. 22 000\$ élect. 240 000 \$ 514-337-3830

AHUNTSIC, pas d'agent, Duplex 6 1/2 + sous-sol (espace commercial) 800 pi car. Haut 5 1/2. Très bon condo. Prix exceptionnel. 514-235-3896

BELLE VICTORIEENNE en pierres fines, détachée, rue Adam / Vieux, 5 logements, 4 ch., 10% libre, 2 s/bain, ch

TRANSPORTS ET VÉHICULES AUTOMOBILES



550 AUTOMOBILES
AUDI S6 quattro 1997, 4 ptes, turbo, tout équipé, tout ouvrant, man., 5 vit., 166 000 km, très bonne condition, Prix: 19 800\$. Contacteur: Carole Pire, Tél.: 450-225-7218 de 9h30 à 16h30 (du lundi au vendredi).

550 AUTOMOBILES
FORD Taurus SE 98, V-6 24 valves, tout équipé 87 000 km, Conseil Auto 514-592-9942

550 AUTOMOBILES
LEXUS LS 400 95, noir, cuir tan, 77 000 km, 514-428-5955 LOCATION GLOBALE INC.

550 AUTOMOBILES
NISSAN Sentra GXE 99, tout équipé, 207000 km, tout équipé, Excel Auto 514-952-9908

550 AUTOMOBILES
VOLKSWAGEN DUVAL
Certifié par Volkswagen Garantie 2 ans 40 000 km

550 AUTOMOBILES
VOLVO V70, 1999, noir, 75 000 km, garantie 6 ans 160 000 km, JOHN SCOTTI VOLVO 514-725-6777

Petites annonces cyberpresse.ca

555 AUTOS/CAMIONS ANTIQUES ET DE COLLECTION
FIAT Spider Burton 72, convertible, man., très propre, originale, 5000\$ ferme, 450-632-8353

600
LOISIRS ET VÉHICULES RÉCRÉATIFS

658 BATEAUX, SPORTS NAUTIQUES
YAMAHA V-Max 600, 97, tout équipé, siège allongé, 6600 km., comme neuve, parfaite cond., 4000 \$, 450-347-6128

661 MOTONEIGES, VÉHICULES TOUT TERRAIN
SKI ROULE 440 Laser 1974, tout original, état neuf, 1800 \$, 450-964-5683, 514-930-8542

667 VÉHICULES RÉCRÉATIFS
ROULOTTE Terry 96, 38 pi., équipé, comme neuve, servie 2 étes, 19 000 \$, 450-629-9426

Honda CHAMBLY
À SEULEMENT 15 MINUTES DES 3 PONTS

75 Honda et Acura d'occasion
990-6699

Honda SERVICE
48\$/heure
Véhicules 5 ans ou 100 000 km et plus Ouvert jusqu'à minuit

BMW CANBEC
4090 Jean Talon O. MtL, CQ H4P 1V5
514-731-7871 514-731-1072
bmwcanbec.com

Honda Civic EXG 98, AA-1, 61 000km, 12 900 \$, Dea Canada Inc. 450-962-6196

LEXUS RX 300 1999, 76 000 km, Très bonne condition, Gar.Lexus, Pneus neufs, 36 000 \$, 450-641-9335.

NISSAN Sentra GXE, 01, tout équipé, 15 600 km, SD Autos, 514-952-9908

VOLKSWAGEN DUVAL
Certifié par Volkswagen Garantie 2 ans 40 000 km

VOLVO V70, 1999, noir, 75 000 km, garantie 6 ans 160 000 km, JOHN SCOTTI VOLVO 514-725-6777

BMW 325i 1992, femme propre, 158 000 km, 8 pneus, 12 500 \$, 514-247-8734

Honda Civic LX 97, 4 ptes, man., 92 200 km, 10 900 \$, 514-629-1181 (répondeur)

NISSAN Sentra XE 2001, tout équipé, 16 000 km, St-Léonard Nissan 374-4421

VOLKSWAGEN DUVAL
Certifié par Volkswagen Garantie 2 ans 40 000 km

VOLVO V70, 1999, noir, 75 000 km, garantie 6 ans 160 000 km, JOHN SCOTTI VOLVO 514-725-6777

BMW 325i 1999, man., femme propre, 18 000 km, impeccable, 29 900 \$, 514-972-6511

Honda Civic LX 97, 4 ptes, man., 92 200 km, 10 900 \$, 514-629-1181 (répondeur)

NISSAN Sentra XE 2001, tout équipé, 16 000 km, St-Léonard Nissan 374-4421

VOLKSWAGEN DUVAL
Certifié par Volkswagen Garantie 2 ans 40 000 km

VOLVO V70, 1999, noir, 75 000 km, garantie 6 ans 160 000 km, JOHN SCOTTI VOLVO 514-725-6777

BMW 325i 1999, man., femme propre, 18 000 km, impeccable, 29 900 \$, 514-972-6511

Honda Civic LX 97, 4 ptes, man., 92 200 km, 10 900 \$, 514-629-1181 (répondeur)

NISSAN Sentra XE 2001, tout équipé, 16 000 km, St-Léonard Nissan 374-4421

VOLKSWAGEN DUVAL
Certifié par Volkswagen Garantie 2 ans 40 000 km

VOLVO V70, 1999, noir, 75 000 km, garantie 6 ans 160 000 km, JOHN SCOTTI VOLVO 514-725-6777

BMW 325i 1999, man., femme propre, 18 000 km, impeccable, 29 900 \$, 514-972-6511

Honda Civic LX 97, 4 ptes, man., 92 200 km, 10 900 \$, 514-629-1181 (répondeur)

NISSAN Sentra XE 2001, tout équipé, 16 000 km, St-Léonard Nissan 374-4421

VOLKSWAGEN DUVAL
Certifié par Volkswagen Garantie 2 ans 40 000 km

VOLVO V70, 1999, noir, 75 000 km, garantie 6 ans 160 000 km, JOHN SCOTTI VOLVO 514-725-6777

BMW 325i 1999, man., femme propre, 18 000 km, impeccable, 29 900 \$, 514-972-6511

Honda Civic LX 97, 4 ptes, man., 92 200 km, 10 900 \$, 514-629-1181 (répondeur)

NISSAN Sentra XE 2001, tout équipé, 16 000 km, St-Léonard Nissan 374-4421

VOLKSWAGEN DUVAL
Certifié par Volkswagen Garantie 2 ans 40 000 km

VOLVO V70, 1999, noir, 75 000 km, garantie 6 ans 160 000 km, JOHN SCOTTI VOLVO 514-725-6777

BMW 325i 1999, man., femme propre, 18 000 km, impeccable, 29 900 \$, 514-972-6511

Honda Civic LX 97, 4 ptes, man., 92 200 km, 10 900 \$, 514-629-1181 (répondeur)

NISSAN Sentra XE 2001, tout équipé, 16 000 km, St-Léonard Nissan 374-4421

VOLKSWAGEN DUVAL
Certifié par Volkswagen Garantie 2 ans 40 000 km

VOLVO V70, 1999, noir, 75 000 km, garantie 6 ans 160 000 km, JOHN SCOTTI VOLVO 514-725-6777

BMW 325i 1999, man., femme propre, 18 000 km, impeccable, 29 900 \$, 514-972-6511

Honda Civic LX 97, 4 ptes, man., 92 200 km, 10 900 \$, 514-629-1181 (répondeur)

NISSAN Sentra XE 2001, tout équipé, 16 000 km, St-Léonard Nissan 374-4421

VOLKSWAGEN DUVAL
Certifié par Volkswagen Garantie 2 ans 40 000 km

VOLVO V70, 1999, noir, 75 000 km, garantie 6 ans 160 000 km, JOHN SCOTTI VOLVO 514-725-6777

BMW 325i 1999, man., femme propre, 18 000 km, impeccable, 29 900 \$, 514-972-6511

Honda Civic LX 97, 4 ptes, man., 92 200 km, 10 900 \$, 514-629-1181 (répondeur)

NISSAN Sentra XE 2001, tout équipé, 16 000 km, St-Léonard Nissan 374-4421

VOLKSWAGEN DUVAL
Certifié par Volkswagen Garantie 2 ans 40 000 km

VOLVO V70, 1999, noir, 75 000 km, garantie 6 ans 160 000 km, JOHN SCOTTI VOLVO 514-725-6777

BMW 325i 1999, man., femme propre, 18 000 km, impeccable, 29 900 \$, 514-972-6511

Honda Civic LX 97, 4 ptes, man., 92 200 km, 10 900 \$, 514-629-1181 (répondeur)

NISSAN Sentra XE 2001, tout équipé, 16 000 km, St-Léonard Nissan 374-4421

VOLKSWAGEN DUVAL
Certifié par Volkswagen Garantie 2 ans 40 000 km

VOLVO V70, 1999, noir, 75 000 km, garantie 6 ans 160 000 km, JOHN SCOTTI VOLVO 514-725-6777

BMW 325i 1999, man., femme propre, 18 000 km, impeccable, 29 900 \$, 514-972-6511

Honda Civic LX 97, 4 ptes, man., 92 200 km, 10 900 \$, 514-629-1181 (répondeur)

NISSAN Sentra XE 2001, tout équipé, 16 000 km, St-Léonard Nissan 374-4421

VOLKSWAGEN DUVAL
Certifié par Volkswagen Garantie 2 ans 40 000 km

VOLVO V70, 1999, noir, 75 000 km, garantie 6 ans 160 000 km, JOHN SCOTTI VOLVO 514-725-6777

BMW 325i 1999, man., femme propre, 18 000 km, impeccable, 29 900 \$, 514-972-6511

Honda Civic LX 97, 4 ptes, man., 92 200 km, 10 900 \$, 514-629-1181 (répondeur)

NISSAN Sentra XE 2001, tout équipé, 16 000 km, St-Léonard Nissan 374-4421

VOLKSWAGEN DUVAL
Certifié par Volkswagen Garantie 2 ans 40 000 km

VOLVO V70, 1999, noir, 75 000 km, garantie 6 ans 160 000 km, JOHN SCOTTI VOLVO 514-725-6777

BMW 325i 1999, man., femme propre, 18 000 km, impeccable, 29 900 \$, 514-972-6511

Honda Civic LX 97, 4 ptes, man., 92 200 km, 10 900 \$, 514-629-1181 (répondeur)

NISSAN Sentra XE 2001, tout équipé, 16 000 km, St-Léonard Nissan 374-4421

VOLKSWAGEN DUVAL
Certifié par Volkswagen Garantie 2 ans 40 000 km

VOLVO V70, 1999, noir, 75 000 km, garantie 6 ans 160 000 km, JOHN SCOTTI VOLVO 514-725-6777

BMW 325i 1999, man., femme propre, 18 000 km, impeccable, 29 900 \$, 514-972-6511

Honda Civic LX 97, 4 ptes, man., 92 200 km, 10 900 \$, 514-629-1181 (répondeur)

NISSAN Sentra XE 2001, tout équipé, 16 000 km, St-Léonard Nissan 374-4421

VOLKSWAGEN DUVAL
Certifié par Volkswagen Garantie 2 ans 40 000 km

VOLVO V70, 1999, noir, 75 000 km, garantie 6 ans 160 000 km, JOHN SCOTTI VOLVO 514-725-6777

BMW 325i 1999, man., femme propre, 18 000 km, impeccable, 29 900 \$, 514-972-6511

Honda Civic LX 97, 4 ptes, man., 92 200 km, 10 900 \$, 514-629-1181 (répondeur)

NISSAN Sentra XE 2001, tout équipé, 16 000 km, St-Léonard Nissan 374-4421

VOLKSWAGEN DUVAL
Certifié par Volkswagen Garantie 2 ans 40 000 km

VOLVO V70, 1999, noir, 75 000 km, garantie 6 ans 160 000 km, JOHN SCOTTI VOLVO 514-725-6777

BMW 325i 1999, man., femme propre, 18 000 km, impeccable, 29 900 \$, 514-972-6511

Honda Civic LX 97, 4 ptes, man., 92 200 km, 10 900 \$, 514-629-1181 (répondeur)

NISSAN Sentra XE 2001, tout équipé, 16 000 km, St-Léonard Nissan 374-4421

VOLKSWAGEN DUVAL
Certifié par Volkswagen Garantie 2 ans 40 000 km

VOLVO V70, 1999, noir, 75 000 km, garantie 6 ans 160 000 km, JOHN SCOTTI VOLVO 514-725-6777

BMW 325i 1999, man., femme propre, 18 000 km, impeccable, 29 900 \$, 514-972-6511

Honda Civic LX 97, 4 ptes, man., 92 200 km, 10 900 \$, 514-629-1181 (répondeur)

NISSAN Sentra XE 2001, tout équipé, 16 000 km, St-Léonard Nissan 374-4421

VOLKSWAGEN DUVAL
Certifié par Volkswagen Garantie 2 ans 40 000 km

VOLVO V70, 1999, noir, 75 000 km, garantie 6 ans 160 000 km, JOHN SCOTTI VOLVO 514-725-6777

BMW 325i 1999, man., femme propre, 18 000 km, impeccable, 29 900 \$, 514-972-6511

Honda Civic LX 97, 4 ptes, man., 92 200 km, 10 900 \$, 514-629-1181 (répondeur)

NISSAN Sentra XE 2001, tout équipé, 16 000 km, St-Léonard Nissan 374-4421

VOLKSWAGEN DUVAL
Certifié par Volkswagen Garantie 2 ans 40 000 km

VOLVO V70, 1999, noir, 75 000 km, garantie 6 ans 160 000 km, JOHN SCOTTI VOLVO 514-725-6777

BMW 325i 1999, man., femme propre, 18 000 km, impeccable, 29 900 \$, 514-972-6511

Honda Civic LX 97, 4 ptes, man., 92 200 km, 10 900 \$, 514-629-1181 (répondeur)

NISSAN Sentra XE 2001, tout équipé, 16 000 km, St-Léonard Nissan 374-4421

VOLKSWAGEN DUVAL
Certifié par Volkswagen Garantie 2 ans 40 000 km

VOLVO V70, 1999, noir, 75 000 km, garantie 6 ans 160 000 km, JOHN SCOTTI VOLVO 514-725-6777

BMW 325i 1999, man., femme propre, 18 000 km, impeccable, 29 900 \$, 514-972-6511

Honda Civic LX 97, 4 ptes, man., 92 200 km, 10 900 \$, 514-629-1181 (répondeur)

NISSAN Sentra XE 2001, tout équipé, 16 000 km, St-Léonard Nissan 374-4421

VOLKSWAGEN DUVAL
Certifié par Volkswagen Garantie 2 ans 40 000 km

VOLVO V70, 1999, noir, 75 000 km, garantie 6 ans 160 000 km, JOHN SCOTTI VOLVO 514-725-6777

BMW 325i 1999, man., femme propre, 18 000 km, impeccable, 29 900 \$, 514-972-6511

Honda Civic LX 97, 4 ptes, man., 92 200 km, 10 900 \$, 514-629-1181 (répondeur)

NISSAN Sentra XE 2001, tout équipé, 16 000 km, St-Léonard Nissan 374-4421

VOLKSWAGEN DUVAL
Certifié par Volkswagen Garantie 2 ans 40 000 km

VOLVO V70, 1999, noir, 75 000 km, garantie 6 ans 160 000 km, JOHN SCOTTI VOLVO 514-725-6777

BMW 325i 1999, man., femme propre, 18 000 km, impeccable, 29 900 \$, 514-972-6511

Honda Civic LX 97, 4 ptes, man., 92 200 km, 10 900 \$, 514-629-1181 (répondeur)

NISSAN Sentra XE 2001, tout équipé, 16 000 km, St-Léonard Nissan 374-4421

VOLKSWAGEN DUVAL
Certifié par Volkswagen Garantie 2 ans 40 000 km

VOLVO V70, 1999, noir, 75 000 km, garantie 6 ans 160 000 km, JOHN SCOTTI VOLVO 514-725-6777

BMW 325i 1999, man., femme propre, 18 000 km, impeccable, 29 900 \$, 514-972-6511

Honda Civic LX 97, 4 ptes, man., 92 200 km, 10 900 \$, 514-629-1181 (répondeur)

NISSAN Sentra XE 2001, tout équipé, 16 000 km, St-Léonard Nissan 374-4421

VOLKSWAGEN DUVAL
Certifié par Volkswagen Garantie 2 ans 40 000 km

VOLVO V70, 1999, noir, 75 000 km, garantie 6 ans 160 000 km, JOHN SCOTTI VOLVO 514-725-6777

BMW 325i 1999, man., femme propre, 18 000 km, impeccable, 29 900 \$, 514-972-6511

Honda Civic LX 97, 4 ptes, man., 92 200 km, 10 900 \$, 514-629-1181 (répondeur)

NISSAN Sentra XE 2001, tout équipé, 16 000 km, St-Léonard Nissan 374-4421

VOLKSWAGEN DUVAL
Certifié par Volkswagen Garantie 2 ans 40 000 km

VOLVO V70, 1999, noir, 75 000 km, garantie 6 ans 160 000 km, JOHN SCOTTI VOLVO 514-725-6777

BMW 325i 1999, man., femme propre, 18 000 km, impeccable, 29 900 \$, 514-972-6511

Honda Civic LX 97, 4 ptes, man., 92 200 km, 10 900 \$, 514-629-1181 (répondeur)

NISSAN Sentra XE 2001, tout équipé, 16 000 km, St-Léonard Nissan 374-4421

VOLKSWAGEN DUVAL
Certifié par Volkswagen Garantie 2 ans 40 000 km

VOLVO V70, 1999, noir, 75 000 km, garantie 6 ans 160 000 km, JOHN SCOTTI VOLVO 514-725-6777

BMW 325i 1999, man., femme propre, 18 000 km, impeccable, 29 900 \$, 514-972-6511

Honda Civic LX 97, 4 ptes, man., 92 200 km, 10 900 \$, 514-629-1181 (répondeur)

NISSAN Sentra XE 2001, tout équipé, 16 000 km, St-Léonard Nissan 374-4421

VOLKSWAGEN DUVAL
Certifié par Volkswagen Garantie 2 ans 40 000 km

VOLVO V70, 1999, noir, 75 000 km, garantie 6 ans 160 000 km, JOHN SCOTTI VOLVO 514-725-6777

BMW 325i 1999, man., femme propre, 18 000 km, impeccable, 29 900 \$, 514-972-6511

Honda Civic LX 97, 4 ptes, man., 92 200 km, 10 900 \$, 514-629-1181 (répondeur)

NISSAN Sentra XE 2001, tout équipé, 16 000 km, St-Léonard Nissan 374-4421

VOLKSWAGEN DUVAL
Certifié par Volkswagen Garantie 2 ans 40 000 km

VOLVO V70, 1999, noir, 75 000 km, garantie 6 ans 160 000 km, JOHN SCOTTI VOLVO 514-725-6777

BMW 325i 1999, man., femme propre, 18 000 km, impeccable, 29 900 \$, 514-972-6511

Honda Civic LX 97, 4 ptes, man., 92 200 km, 10 900 \$, 514-629-1181 (répondeur)

NISSAN Sentra XE 2001, tout équipé, 16 000 km, St-Léonard Nissan 374-4421

VOLKSWAGEN DUVAL
Certifié par Volkswagen Garantie 2 ans 40 000 km

VOLVO V70, 1999, noir, 75 000 km, garantie 6 ans 160 000 km, JOHN SC

Le ministre Coderre rencontre les Tunisiens

KARIM BENESSAIEH

LE MINISTRE Denis Coderre avait un message double à livrer à la centaine de Tunisiens inquiets venus le rencontrer hier : « Au Canada, on a le cœur sur la main... mais on est toujours vigilants. »

Pendant presque trois heures, dans les locaux d'une association tunisienne du chemin de la Côte-des-Neiges à Montréal, le ministre de l'Immigration et de la Citoyenneté a tenté de rassurer les membres de cette communauté, un peu abasourdis d'être sous le feu des projecteurs depuis deux semaines.

« Nous étions déjà visés comme musulmans et arabes depuis le 11 septembre, a lancé un jeune. Et nous voilà en plus pointés comme Tunisiens... »

La tâche du ministre Coderre n'était pas mince. L'inquiétude, l'incompréhension voire la peur étaient palpables, et les Tunisiens en avaient long à dire sur le traitement médiatique « injuste » qu'ils estiment subir, particulièrement depuis deux semaines.

Aux mandats d'arrêt lancés contre deux présumés terroristes montréalais d'origine tunisienne, le 25 janvier, se sont ajoutés cette semaine les révélations concernant des dizaines de faux touristes tunisiens venus dans le cadre d'un programme d'échange.

« C'est la première fois en 28 ans, depuis que je suis ici, que les Tunisiens sont scrutés ainsi, a relaté Youssef. Mes enfants à l'école se font pointer du doigt, mes collègues me regardent différemment. Nous sommes blessés. »

« Vous êtes ici chez vous et vous aurez en moi un champion et un défenseur, a déclaré le ministre, aussitôt chaudement applaudi. Mais si vous connaissez ces gens-là (les « faux » touristes), passez-leur le message : ils n'ont pas d'affaires ici, ils doivent s'en aller. »

Dans un langage imagé qui a semblé plaire à son auditoire, le ministre a maintes fois salué l'apport de la communauté tunisienne, sa réputation pacifique et la tradition d'ouverture du Canada. Il a cependant tenu à servir un avertissement à ceux qui seraient tentés d'abuser de cette générosité. « Il y a un processus d'immigration à respecter. Si on le bafoue, vous perdez votre crédibilité comme communauté, et je perds ma crédibilité comme ministre. Aidez-moi à vous aider. »

Quelques intervenants se sont portés à la défense des fameux faux touristes qui seraient arrivés à l'été 2000. « Ces jeunes sont venus ici pour s'installer, par goût de l'aventure, et ils vivent maintenant dans le désarroi », a rapporté une jeune Tunisienne, Amel.

Abdo Maaloui assure que ces jeunes sont aujourd'hui « coincés comme des rats d'égout ». « Ils sont dans une situation financière alarmante. » Les filles, selon lui, seraient des cibles faciles pour l'industrie du sexe tandis que les hommes sont « trimbalés d'une usine à l'autre ».

Le ministre Coderre a réitéré sa position : « J'ai un conseil à donner à ces jeunes : se faire connaître, sortir du pays et faire une demande pour être admis légalement. »

Cette rencontre ad hoc a été organisée par le député libéral de Brossard-La Prairie, Jacques Saada, lui-même natif de Tunisie. Il a expliqué hier qu'il voulait « profiter de cette mauvaise chose pour en faire une bonne », en permettant aux Canadiens de mieux connaître la communauté tunisienne. « On en a l'occasion, c'est maintenant qu'il faut le faire. »

DÉCÈS, PRIÈRES, REMERCIEMENTS

900

INDEX DES DÉCÈS

- DANCOSE (Blais), Jeanne
St-Laurent
- DAVIAU, Thérèse
Montréal
- DENIGER, Monseigneur Georges
Montréal
- LABRE, Claude
St-Hubert
- NASR (Hakim), Renée
Montréal
- RIOPEL, René
Lachine
- ST-ONGE, Claude
Montréal
- TAPP-GARCIA, Jeannine
Montréal
- THÉRIAULT, Pierrette
Montréal

DÉCÈS

DANCOSE (Blais), Jeanne 1920 - 2002
De St-Laurent, le 1er février 2002, à l'âge de 81 ans, est décédée Jeanne Blais, épouse de feu Raymond Dancose. Elle laisse dans le deuil ses deux enfants Marc (Francine Chabauty) et Jocelyne (Richard St-Maurice), ses petits-enfants Ian, Marc, Eric, François, Chantal et Frédéric, ses deux arrière-petites-filles Chloé et Sandrine, ainsi que de nombreux parents et amis. La famille recevra les condoléances au **Complexe funéraire Urgel Bourgoye 790, boul. Ste-Croix, St-Laurent www.urgelbourgoye.com**

Les funérailles auront lieu le mardi 5 février à 11 h en l'église St-Laurent, 807, av. Ste-Croix, et de là au cimetière de cette même paroisse. Parents et amis sont priés d'y assister sans autre invitation. Heures des visites: lundi de 17 h à 22 h, mardi à partir de 9 h 30.



DAVIAU, Thérèse 1944 - 2002

À l'hôpital Notre-Dame de Montréal, le 1er février 2002, à l'âge de 57 ans, est décédée Thérèse Daviau, retraitée de la politique municipale Montréalaise. Précédée dans la mort, de sa mère Lucille et de sa fille Geneviève, elle laisse dans le deuil sa fille Catherine, son gendre Alexandre et leurs enfants, Marjolaine et Clément, son père Maurice, son conjoint René Giroux et ses deux filles, Geneviève et Carolyn ainsi que de nombreux parents, amies et amis.

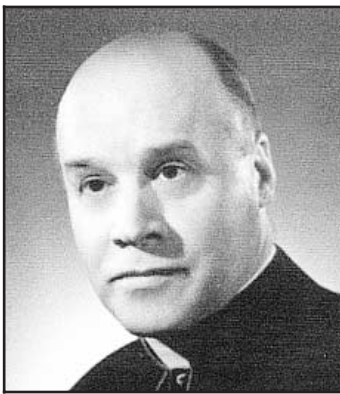
La famille recevra les condoléances au **Complexe funéraire Alfred Dallaire inc. 4231, boul. Saint-Laurent, Montréal (au nord de Rachel)**

les 3 et 4 février de 14 à 17 heures et de 19 à 22 heures.

Chants et paroles en hommage à Thérèse le 4 février à 20 heures au Complexe Alfred Dallaire

Service de valet pour le stationnement des voitures. Des dons au Fonds des Victimes du 6 décembre seraient appréciés.

Fonds des Victimes du 6 décembre C.P. 47561, Montréal, Québec, H2H 2S8



DENIGER, Monseigneur Georges 1904 - 2002

À Montréal, le 31 janvier 2002, est décédé Monseigneur Georges Deniger, à l'âge de 97 ans. Le sixième d'une famille de 9 enfants, il est né le 8 septembre 1904. Fils de feu Ernest Deniger et de feu Laure Beaudry, neveu et filleul de l'Honorable Esioff Patenaude (ancien lieutenant-gouverneur de la province de Québec 1934-40), il entreprend ses études primaires chez les Soeurs de la Providence. Après ses études secondaires au Collège de Montréal (1916-22), il entra au Séminaire de Philosophie (1922-24) et s'orienta vers le Grand Séminaire où il fut ordonné prêtre, le 2 juin 1928, et nommé vicaire à la paroisse Sainte-Madeleine d'Outremont (1928-31). Par la suite, il consacra la majeure partie de sa carrière sacerdotale au service de l'Université de Montréal dont il a été l'aumônier pendant 13 ans (1931-44) et le vice-recteur, unique à cette époque, pendant 17 ans (1944-61). Il aura vécu les grandes heures de l'Université, depuis les locaux de la rue Saint-Denis jusqu'à son transfert sur la montagne, en octobre 1942. Après son départ de l'Université, il fut, pendant 18 mois curé de la paroisse Saint-Nicolas d'Ahuntsic (1961-62) et visiteur diocésain des registres paroissiaux (1962-70). Nommé chanoine honoraire par Monseigneur Georges Gauthier (février 1946), ses mérites sont reconnus par Pie XII qui lui conféra le titre de Prêlat Honorifique, en janvier 1953. De 1941, presque sans interruption, il assumait l'une des messes matinales de la paroisse Saint-Germain d'Outremont jusqu'en avril 1998 où il se retira à la Résidence Ignace-Bourget.

Il était le frère de feu Albert (Blanche Duquette), Yvonne (Georges-Henri Lefebvre), René (Jeanne Wattiez), Eugène (Germaine Lamarche et Edwidge Trépanier), Simonne (Arthur C. Davy), Raoul, Maurice et Rollande. Il laisse dans le deuil une belle-soeur Adrienne Landry (Maurice), plusieurs cousins et cousines, neveux et nièces, parents et amis. Il sera exposé aux salons funéraires **Alfred Dallaire inc. 1111, rue Laurier Ouest, Outremont** le lundi 4 février de 14 h à 17 h et de 19 h à 22 h, et à partir de 9 h le jour des funérailles. Les funérailles seront concélébrées par S.E. Monseigneur Jude Saint-Antoine, Evêque auxiliaire à Montréal et plusieurs prêtres à l'église Saint-Germain d'Outremont, 28, avenue Vincent-d'Indy, coin chemin de la Côte Sainte-Catherine à Outremont, le mardi 5 février à 11 h. Il sera inhumé au cimetière Côte-des-Neiges dans le terrain familial. Parents et amis sont priés d'y assister sans autre invitation. Votre témoignage de sympathie pourrait se traduire par une offrande de messe à la Résidence Ignace-Bourget, 12350, rue du Fort Lorette, Montréal, Qué., H2C 3C8, ou un don au Centre étudiant Benoît Lacroix, 2765, chemin de la Côte Sainte-Catherine, Montréal, Qué., H3T 1B5, ou à l'oeuvre de votre choix. Tous les membres de la famille de Monseigneur Deniger tiennent à remercier très chaleureusement et très sincèrement tout le personnel médical et paramédical, les préposés(e) et les bénévoles de la Résidence Ignace-Bourget et sa grande famille sacerdotale de toute l'affection, l'attention et le dévouement qu'ils lui ont témoigné durant les dernières années de sa vie.



LABRE, Claude 1927 - 2002

De St-Hubert, le 1er février 2002, à l'âge de 74 ans, est décédé Claude Labre, époux de Violette Bédard. Outre son épouse, il laisse dans le deuil ses enfants, Gilles (Anne-Marie), Ronald (Monique), Michel (Louise) et Nathalie (Sylvain), ses petits-enfants, Julie (Gilles), Nicolas, Véronique, Mathieu, Stéphanie, Catherine et Daphnée, son arrière-petite-fille Emilie, beaux-frères, belles-soeurs, ainsi qu'autres parents et amis. Selon ses volontés, il n'y aura pas d'exposition. Un service en présence des cendres sera célébré le lundi 4 février à 14 h en l'église St-Thomas de Villeneuve, 5460, boul. Payer, à St-Hubert. La famille recevra les condoléances à l'église à compter de 13 h 30. Un don à l'Association du diabète du Québec serait apprécié.

Direction La Maison Darche info@maisondarche.com

NASR, Renée (née Hakim)

Décédée à Montréal le vendredi 1er février 2002 à 89 ans. Epouse de feu le Juge Amin Nasr, elle laisse dans le deuil son fils Dr Kamil, son gendre Robert Charette (feu Lilian Nasr), son petit-fils Georges-Philippe, et de nombreux neveux et nièces des familles Gazal à Montréal, Hakim en Italie et aux USA, Nasr et Daoud, ainsi que parents et amis à travers le monde.

Le service funèbre aura lieu le mardi 5 février à 11 h en l'église Notre-Dame de Anges, paroisse St-Sauveur des Grecs Melkites Catholiques, 5621, boul. Gouin O. Le cortège funèbre se rendra par la suite au cimetière Notre-Dame-des-Neiges. Repose au **Complexe funéraire Urgel Bourgoye 1255, Beaumont, Ville Mont-Royal www.urgelbourgoye.com**

le lundi 4 février de 14 h à 17 h et de 19 h à 21 h, mardi dès 9 h 30. Un grand merci à toutes celles et tous ceux qui l'ont aidée à mieux vivre son chagrin et sa douleur les derniers mois de sa vie. Ni fleurs ni couronnes. La famille apprécierait que vos gestes d'amitié aillent à l'endroit de la paroisse St-Sauveur ou de l'école Le Sommet pour l'enfance inadaptée.

RIOPEL, René

À l'hôpital Maisonneuve-Rosemont, le 1er février 2002, à l'âge de 78 ans, est décédé René Riopel, de Lachine, époux de Ginette Héту. Outre son épouse, il laisse dans le deuil ses enfants, Louise (Pierre Schetagne) et Luc (Sylvie Bertha), ses trois petits-enfants, Jean-Sébastien, Pierre-Luc et Marie-Pascale, ainsi que ses soeurs, Annette Plante et Lise Riopel, ses beaux-frères, belles-soeurs, neveux et nièces, parents et amis. Exposé à la résidence funéraire

J.J. Cardinal

2125, Notre-Dame, Lachine (514) 639-1511 Les funérailles auront lieu en l'église St-André-Hubert-Fourmet, 4360, rue Broadway, Lachine, le mardi 5 février à 15 h. Visites: le dimanche de 14 à 17 h et de 19 à 22 h, lundi de 19 à 22 h.

Association d'entraide Ville-Marie inc.

CANCER: Soins palliatifs à domicile

Depuis 1973 quand chaque jour compte ! Soins professionnels gratuits et soutien bénévole (514) 272-7200

Deux motoneigistes perdent la vie

RAYMOND GERVAIS

LA PREMIÈRE tempête de neige de la saison a été dramatique pour plusieurs motoneigistes. Deux d'entre eux ont perdu la vie, tandis que deux autres ont échappé de justesse à la mort lorsque leur engin s'est enfoncé dans les eaux glacées du lac Kénogami, au Saguenay-Lac-Saint-Jean.

Un premier accident est survenu vers 00 h 15 sur la route Chrétien à Irlande, dans la région de Thetford Mines, lorsqu'un motoneigiste désarçonné a été heurté par une autre motoneige qui le suivait. La victime est André Dupuis, 51 ans, de Coleraine.

Le second accident est survenu vers 3 h 45 à Laurier Station, dans la région de Lotbinière. Trois motoneiges se suivaient dans un sentier, lorsque le conducteur de la première, Gilles Parot, 26 ans, de Leclercville, a heurté une lame de neige et a été éjecté. Son frère, un homme de 29 ans qui le suivait sur une autre motoneige, a connu le même sort. Poursuivant sa course, sa motoneige a heurté de plein fouet la victime, alors qu'elle se trouvait toujours au sol. Le second motoneigiste a réussi à sortir sa lampe de poche et à faire signe au troisième de s'immobiliser.

Selon la Sûreté du Québec, la visibilité réduite causée par la neige

poussée par de fortes bourrasques de vent pourrait expliquer ces deux accidents.

Finalement, deux motoneigistes qui prenaient place sur le même véhicule ont eu la peur de leur vie lorsque vers 00 h 15 hier, leur motoneige s'est engloutie dans les eaux glacées et noires du lac Kénogami. Les deux hommes, qui circulaient sur un sentier balisé sur le lac, ont perdu la piste à cause de la poudrière. Ils ont toutefois réussi à sortir de l'eau et à rejoindre une île d'où ils ont pu communiquer avec la SQ à l'aide d'un téléphone cellulaire. Les deux hommes, transis et détrempés ont été secourus vers 3 h 30. Ils ont été transportés à

l'hôpital de Jonquière, où ils ont été traités pour des engelures.

À un certain moment, les policiers ont craint qu'un autre motoneigiste ait péri dans des circonstances similaires, car un motoneigiste a communiqué avec la SQ pour dire aux policiers qu'il avait vu des objets flotter à la surface du lac. Finalement, vers 13 h hier, deux motoneigistes se sont présentés aux policiers de la SQ pour les informer que leur motoneige s'était engloutie dans le même trou, qu'ils s'en étaient tirés sains et saufs et qu'ils revenaient aujourd'hui tenter de récupérer leur engin. Les recherches ont donc été annulées.



Photo BERNARD BRAULT, La Presse

Neiges: 13 000 visiteurs

Après un lancement catastrophique la semaine dernière, à cause du temps trop doux, la fête des Neiges, sur les îles Saint-Hélène et Notre-Dame, a reçu pas moins de 13 000 visiteurs hier. 20 000 sont attendus aujourd'hui. Toutes les activités sont désormais possibles : le patinage, la glissade, l'escalade sur la tour de glace... Ici, une mère et sa fille s'amuse à pêcher une gigantesque truite. La fête prendra fin dimanche, le 10 février.

Hôpitaux: la loi antidéficit tient

SILVIA GALIPEAU

DÉFICIT ou pas, la loi antidéficit tiendra. Les hôpitaux du Québec devront tous avoir présenté leurs plans de retour à l'équilibre budgétaire le 15 février. Pas question de discuter.

C'est ce qu'a martelé hier le responsable des communications du ministère de la Santé, Dominic Boivin. Il réagissait ainsi à la manchette du *Devoir*, qui révélait que les hôpitaux du Québec se dirigeront tout droit vers un déficit de 380 millions de dollars pour l'année en cours.

« Les hôpitaux devront et auront signé des ententes de retour à l'équilibre budgétaire, au plus tard le 15 février », a-t-il affirmé. Le ministère y tiendrait « mordicus ». « C'est très catégorique », a-t-il insisté, affirmant que les déficits annoncés étaient déjà connus du ministère.

En juin 2000, Québec a adopté une loi antidéficit pour mettre un terme aux déficits récurrents que devait effacer, année après année, le Conseil du Trésor. Or à deux semaines de la date butoir, il semble que les hôpitaux ne soient pas arrivés à mettre sur pied les plans de retour à l'équilibre budgétaire attendus. D'après les chiffres recueillis par le *Devoir*, seuls deux des 21 hôpitaux déficitaires de la ré-

gion montréalaise auraient à ce jour adopté un plan de retour à l'équilibre budgétaire. Au total, 70 hôpitaux des 140 établissements québécois prévoient afficher un déficit global de 380 millions pour l'année 2001-2002.

Aux hôpitaux qui crient famine, le ministère répond qu'il est trop facile de toujours demander des sous. « Depuis combien de temps est-ce qu'on invoque le manque d'argent ? C'est toujours les mêmes réflexes. C'est un peu une solution facile, une solution un peu paresseuse, a affirmé Dominic Boivin. Il faut faire preuve de plus d'imagination. » D'abord, les établissements devront revoir leurs façons de faire, leur gestion et leurs habitudes, « ensuite on verra s'il faut encore injecter de l'argent ».

François Legault, qui vient d'être nommé à la tête du ministère en compagnie de David Levine et de Roger Bertrand, doit rencontrer ses nouveaux partenaires du réseau sous peu. Il fera ensuite part de ses orientations et de ses priorités, a affirmé son attachée de presse, Anne Marcotte. Une chose est sûre, « le ministère signera les ententes d'équilibre budgétaire avec tous les hôpitaux », a-t-elle réitéré.

Trois incendies majeurs

RAYMOND GERVAIS

UN INCENDIE, qui s'est déclaré hier après midi au sous-sol d'une bâtisse située au 4819, rue Notre-Dame Ouest, dans le quartier Saint-Henri à Montréal, a fait un blessé léger. Un locataire de l'immeuble habitant le sous-sol a subi des brûlures à la figure. Les flammes se sont rapidement propagées aux étages supérieurs et quelque 90 pompiers ont été dépêchés sur les lieux. La cause du sinistre serait accidentelle.

Toujours à Montréal, un incendie qui a débuté dans la nuit de vendredi à hier dans un conteneur à déchets placé à l'arrière d'un immeuble commercial, au 2725, rue Rachel Est, s'est rapidement propagé à la structure de la bâtisse. Une centaine de pompiers ont été dépêchés sur les lieux. Personne n'a été blessé, mais les dégâts sont importants.

Finalement, une bâtisse de deux étages abritant à la fois un poste d'essence, un dépanneur et un logement, a été complètement détruite dans la nuit de vendredi situé un peu loin de la frontière américaine. Les pompiers volontaires de Havelock et des municipalités avoisinantes ont dû faire appel à leurs confrères américains. Personne n'a été blessé.

SCIENCES

La matière noire gagne en visibilité

D'après le New York Times
News Service

Il arrive parfois que, contrairement à sa coutume, la science donne à penser que le cosmos est plus simple qu'on le croit. Et on dirait que les astronomes ont été récemment tirés d'un long cauchemar cosmologique.

Ainsi, le mois dernier, un groupe d'astronomes a fait savoir qu'une analyse de quelque 130 000 galaxies montre que l'univers, du moins sur de grandes échelles, est structuré pas mal de la même façon qu'il nous apparaît.

Cela peut sembler bien anodin, mais il n'était pas impératif qu'il en soit ainsi.

« Ce n'était pas une idée folle d'avancer que les galaxies ne calquent pas la matière », explique le Dr Licia Verge, une astronome des universités Rutgers et Princeton, qui fut la principale signataire d'une communication présentée au *Monthly Notices* de la Société royale d'astronomie.

La raison s'appelle la matière noire.

Pendant des siècles, tant les astronomes que les gens ordinaires ont perçu de la signification (ou du moins ont-ils cru en percevoir) dans le ciel, sous la forme des constellations, du passage soudain d'une comète, de la danse ordonnée des planètes, du filigrane des galaxies, embrassant l'espace aussi loin que le télescope permettait de voir, comme un filet de pêche des temps jadis lancé dans le vide sidéral.

Mais si tout cela n'était qu'une illusion ? Supposons que l'univers réel soit quelque chose que nous ne pouvons pas voir et que tous ces



PHOTOTHÈQUE, La Presse

Spectaculaire image d'une nébuleuse captée par le télescope Hubble.

colliers de galaxies ne comportent pas plus de substance, ne soient pas des guides plus fiables vers la réalité physique que le maillage sur la figure d'un clown ?

Telle était l'humiliante perspective que les astronomes devaient envisager dans les années 1980, époque où il finirent par accepter, à contrecœur, que des décennies d'observations astronomiques leur signifiaient que la plus grande partie de l'univers était invisible. Ils étaient en mesure d'en déduire la présence par son effet gravitationnel sur les objets qu'ils pouvaient voir. Si les lois de Newton sur la

gravité s'appliquaient sur des distances astronomiques, il en fallait des quantités phénoménales pour fournir la « colle » gravitationnelle de manière à empêcher les amas galactiques de s'éloigner les uns des autres et pour faire en sorte que les étoiles tournent dans les galaxies à des vitesses vertigineuses.

Les cosmologistes en vinrent à la conclusion que c'était en fait la matière noire (qu'on appelle aussi matière cachée ou masse manquante) qui fournissait l'échafaudage aux étoiles et aux galaxies, matière noire qui se coagulait lentement sous son propre poids pour former

de vastes nuages et de colossales masses. Et c'était la matière noire qui allait décider du sort de l'univers : s'il y en avait suffisamment, la gravité allait finir par inverser l'expansion de l'univers et causer le grand écrasement (« big crunch »). S'il manquait de matière noire, l'univers serait en expansion à tout jamais.

Ayant observé que la matière noire présentait une masse bien supérieure aux galaxies visibles, quatre astronomes ont décidé d'analyser les résultats d'un projet de cartographie galactique réalisé précédemment, en 1980. Il n'y a aucune raison pour que le rapport matière noire/matière lumineuse soit partout le même « et il peut très bien exister des systèmes massifs qui n'émettent essentiellement aucune lumière », peut-on lire dans la communication présentée au *Astrophysical Journal*, écrite par Marc Davis, John Huchra, David Latham et John Tonry, qui faisaient tous partie du Harvard-Smithsonian Center for Astrophysics.

Ou comme le souligna un an plus tard le Dr Vera C. Rubin, astronome au Carnegie Institute of Washington, et pionnière de la recherche sur la masse manquante : « Nous en savons très peu sur l'univers. Personnellement, je ne crois pas qu'il soit uniforme et qu'il soit semblable partout. Énoncer cela, c'est comme dire que la Terre est plate. »

Les plus récents résultats donnent à penser que l'univers, aussi mystérieux soit-il dans son essence même, n'est pas entièrement pervers. Et comme disait Einstein : « Dieu est subtil, mais il n'est pas malveillant. » Mais nous l'avons échappé belle.

« En principe, les galaxies ne devraient pas offrir de ressemblance avec la distribution sous-jacente de matière noire », explique le Dr Verde, de Rutgers et Princeton, qui a réalisé l'analyse évoquée plus haut en compagnie du Dr Alan Heavens, de l'Université d'Édimbourg.

« Nous avions raison d'être inquiets », souligne M. Heavens.

La notion voulant que l'univers lumineux puisse n'être qu'un maillage est née de la quête de beauté. Dans les années 1980, des analyses astronomiques sur une grande échelle ont montré que les galaxies n'étaient pas distribuées plus ou moins uniformément dans l'espace, comme on l'a cru pendant longtemps. Elles sont plutôt concentrées en feuilles et en grappes de même qu'en longues chaînes spiralées séparées par d'immenses espaces noirs, présumément vides, s'étalant sur des millions d'années-lumière.

Mais l'attraction gravitationnelle de tels écarts dans la distribution de la masse imprimerait de violents mouvements de va-et-vient aux galaxies, déformant l'expansion ordonnée de l'univers, si les théories cosmologiques les plus à la mode comportaient du vrai.

Les tenants de ces théories soutenaient que la densité de la matière et de l'énergie dans l'univers était tout juste suffisante pour que l'attraction gravitationnelle entre le contenu de l'univers finisse par tout juste équilibrer l'énergie de leur poussée vers l'extérieur. Résultat : l'espace, selon les échelles les plus gigantesques, ne présenterait pas de faille géométrique — il serait « plat », dans le jargon cosmologique.

LE CIEL DE FÉVRIER

Saturne joue à cache-cache avec la Lune

MARC JOBIN
collaboration spéciale

Hexagone d'hiver, formé d'étoiles empruntées à six constellations importantes, domine avec éclat les soirées claires et froides de février. Cette portion du ciel, déjà fort bien pourvue en fait d'étoiles brillantes, s'enrichit cette année de deux autres objets célestes remarquables : dès la tombée de la nuit, les planètes Jupiter et Saturne, dans les Gémeaux et le Taureau respectivement, sont déjà très hautes dans le ciel et font les délices des observateurs du ciel. Même dans de petits instruments, ces deux planètes laissent entrevoir des détails surprenants : pour les observateurs plus aguerris, ou mieux équipés, Jupiter et ses bandes nuageuses toujours changeantes, et Saturne avec son extraordinaire système d'anneaux, sont de véritables bijoux. En février, ces deux planètes recevront la visite de notre satellite, si rapprochée en fait que la Lune passera carrément devant l'une des planètes : une sorte d'éclipse, en somme, bien que dans ce cas précis le phénomène porte le nom d'« occultation ».

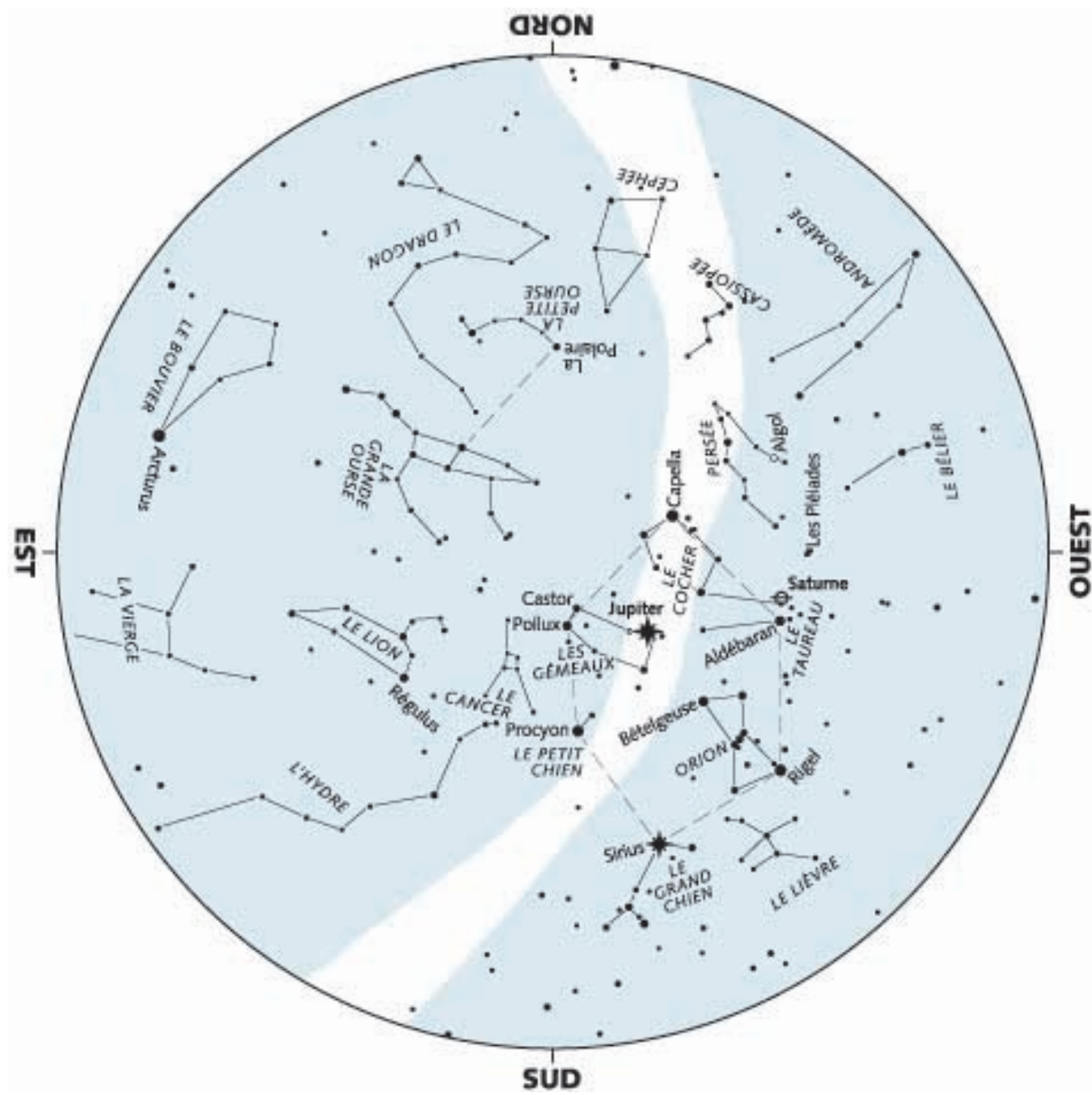
En début de soirée le 20 février, donc, la planète Saturne glissera lentement derrière le premier quartier de Lune, pour réapparaître de l'autre côté environ une heure plus tard. À Montréal, cette occultation pour le moins spectaculaire débutera vers 19h34 et se terminera vers 20h35. La planète et ses magnifiques anneaux prendront plus d'une minute à disparaître derrière le bord sombre de notre satellite, et près de deux minutes pour en émerger, cette fois du côté éclairé. Un phénomène rare à ne pas manquer, et à observer à l'aide de jumelles ou, mieux encore, d'un petit télescope.

Cette occultation de Saturne et celle de Jupiter en décembre 2004 seront les dernières occultations de planètes brillantes qui seront visibles depuis nos régions dans d'aussi bonnes conditions avant une bonne vingtaine d'années.

La Lune poursuivra sa trajectoire vers l'est et se retrouvera juste au-dessus de la brillante planète Jupiter le 22 février en soirée. Vers 21 h 5, à peine un quart de degré séparera les deux astres : une superbe conjonction très rapprochée. Mais pas d'occultation... du moins pas dans le sud du Québec. Dans l'extrême nord québécois et une bonne partie des régions arctiques cependant, la perspective sera sensiblement différente et, de là, la Lune occultera Jupiter.

Grands marées

Le 27 février, la pleine lune coïncidera, à quelques heures près, avec le moment où la distance Terre-Lune sera la plus courte cette année (356 897 km) : cela entraînera



CARTE: MARC JOBIN, PLANÉTIARIUM DE MONTRÉAL

La carte montre le ciel tel qu'on pourra le voir à la mi-février vers 22h30 (heure normale de l'Est), une heure plus tard au début du mois, une heure plus tôt à la fin. Pour l'utiliser, tenez la carte au-dessus de votre tête, en alignant les points cardinaux. Les lignes pleines identifient les constellations, tandis que la bande claire indique le tracé de la Voie lactée.

les plus fortes marées en 2002. Si vous habitez une région soumise aux marées, gardez l'oeil ouvert !

Les couleurs des étoiles

Parmi les étoiles qui nous semblent toutes blanches, peut-être avez-vous remarqué que certaines semblent plus colorées que d'autres ? Les étoiles ont des couleurs bien précises, et ces couleurs sont directement reliées à la température de la surface de ces étoiles. Tout se passe comme pour une pièce de métal chauffé qui devient rouge sombre puis orangé brillant et passe enfin au blanc aveuglant au fur et à mesure que sa température augmente. Ainsi, les étoiles les plus chaudes brillent d'un blanc bleuté, tandis que les étoiles les plus froides nous apparaissent nettement rougeâtre.

Mais ces différentes teintes demeurent assez subtiles et pour que

notre oeil puisse les percevoir, il faut que les étoiles soient suffisamment brillantes.

Heureusement, on retrouve dans l'Hexagone d'hiver un certain nombre d'étoiles brillantes qui présentent justement un échantillonnage presque complet des couleurs qu'on rencontre chez les étoiles. En fait, on peut imaginer une grande boucle qui passe des étoiles plus bleutées (donc plus chaudes) aux étoiles plus rouges (c'est à dire plus froides). Mais pour apprécier ces nuances, même s'il s'agit d'étoiles brillantes et facilement visibles en pleine ville, il vaut mieux profiter d'un ciel bien noir, ou tout au moins abriter ses yeux des lampadaires de rues ou d'autres sources de pollution lumineuse artificielle. Autre conseil : les couleurs paraissent encore mieux lorsque les étoiles sont légèrement floues. Leur lumière s'étale sur une plus grande

surface de la rétine, aidant ainsi notre cerveau à juger la couleur. Avis aux myopes : enlevez vos lunettes !

Le point de départ de notre excursion est Alnitak, l'étoile de gauche dans la ceinture d'Orion. Il s'agit d'une supergéante très lointaine, très lumineuse et très chaude, dont la température de surface dépasse les 30 000 degrés. Sa couleur est nettement bleutée.

Rigel, l'étoile suivante de notre boucle des couleurs, est moins chaude et lumineuse qu'Alnitak, mais nous apparaît plus brillante parce que considérablement plus proche de nous. La température de surface de Rigel atteint tout de même 11 000 degrés. Puisque cette étoile est plus brillante, sa coloration bleutée est un peu plus facile à détecter.

Sirius est la plus brillante étoile qu'on puisse apercevoir au firmament, mais cet honneur lui échoit

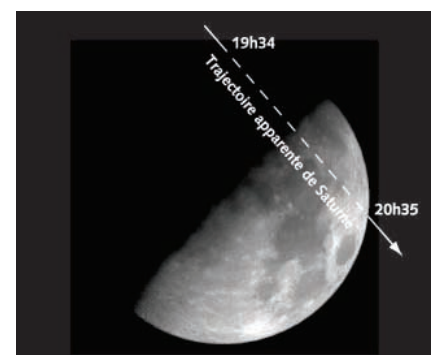


ILLUSTRATION: MARC JOBIN, PLANÉTIARIUM DE MTL

L'occultation de Saturne par la Lune le 20 février 2002, vue de Montréal. Sur cette illustration, la Lune se déplace vers le haut et vers la gauche par rapport au reste de la voûte céleste. La planète Saturne semble alors bouger dans l'autre sens, comme l'indique la flèche, et passe derrière la Lune.

surtout parce qu'il s'agit d'une des étoiles les plus proches de nous. À 9400 degrés, sa surface émet une lumière qui devrait nous apparaître blanche. Mais à nos latitudes, Sirius ne s'élève pas beaucoup au-dessus de l'horizon, et par les nuits très froides d'hiver, elle nous apparaît souvent multicolore à cause de la scintillation due à la turbulence atmosphérique

Prochaine étape de notre tournée : Procyon, dans le Petit Chien. La température à la surface de cette étoile est de 6500 degrés, et elle nous apparaît d'un blanc plus jaune que Sirius.

Capella est une étoile double, mais dont les deux composantes ont des températures semblables à celle de notre Soleil. À 5400 degrés, Capella produit une lumière blanc jaunâtre.

Notre échantillonnage des couleurs d'étoiles se poursuit avec Aldebaran, dans le Taureau. Il s'agit d'une étoile géante dont la température à la surface n'est que de 4000 degrés, et sa couleur orangée est nettement apparente.

La plus froide des étoiles de notre palette céleste est Bételgeuse, dans la constellation d'Orion. À 3500 degrés, elle nous apparaît d'un beau orange rougeâtre.

Marc Jobin est astronome au Planétarium de Montréal.

À l'affiche au Planétarium de Montréal
Un sujet chaud au Planétarium de Montréal : « Changements climatiques », pour les 8 ans et plus, présenté du mardi au dimanche à 13h15 et 15h45, jusqu'au 17 mars. En soirée, pour les 12 ans et plus, nous vous proposons « L'astronomie des Pharaons » du jeudi au dimanche à 20h30. Et les samedis et dimanches matin nous présentons « Les étoiles dans ma cour » pour les 7 ans et plus à 10h30. Renseignements et réservations de groupes : (514) 872-4530. Visitez notre site Internet au www.planetarium.montreal.qc.ca