

# Atlas écologique de la MRC de **La Matapédia**



Un regard sur les paysages



# Atlas écologique de la MRC de **La Matapédia**



U n r e g a r d s u r l e s p a y s a g e s

## ÉQUIPE DE RÉALISATION

Conception et réalisation :	Marie-Josée Côté <sup>1</sup> Bertin Denis <sup>2</sup> Yves Lachance <sup>1</sup>
Cartographie et mise en page :	Yves Lachance <sup>1</sup>
Cartographie écologique et interprétations :	Daniel Bérubé <sup>1</sup> Daniel Blais <sup>1</sup> Marie-Josée Côté <sup>1</sup>
Collaborateurs :	Patrick Beauchesne <sup>1</sup> Gilles Boulianne <sup>2</sup> Jean-Pierre Ducruc <sup>1</sup>

<sup>1</sup> Direction du patrimoine écologique et des Parcs,  
Ministère du Développement durable, de l'Environnement et des Parcs du Québec.

<sup>2</sup> MRC de La Matapédia.

### Références cartographiques :

Ministère du Développement durable, de l'Environnement et des Parcs du Québec,  
Modèle numérique de terrain. Échelle 1 : 20 000,  
Cadre écologique de référence de la MRC de la Matapédia.

Ministère des Ressources naturelles et de la Faune du Québec,  
Base de données topographiques du Québec. Échelle 1 : 20 000,  
Système sur les découpages administratifs. Échelle 1 : 20 000.

### Crédits photographiques :

Michel Dompierre  
Ministère du Développement durable, de l'Environnement et des Parcs du Québec  
MRC de La Matapédia

### Référence à citer :

Côté, M.-J., Denis, B. et Y. Lachance. 2006. *Les paysages de la MRC de la Matapédia*.  
Municipalité régionale de comté de La Matapédia et ministère du Développement durable, de l'Environnement et des Parcs du Québec. 24 p.



### Localisation des photos de la page couverture :

- 1 Rand de l'Église, Saint-Léon-le-Grand
- 2 Survol aérien, Ville d'Amqui
- 3 Vallée de la rivière Matapédia
- 4 Causapscal
- 5 Lac Humqui
- 6 Rang Saint-Philippe, Amqui

## MOT DU PRÉFET

La responsabilité première de la MRC de La Matapédia est l'aménagement d'un vaste territoire de 5376 km<sup>2</sup> offrant une multitude de ressources naturelles et constituant un milieu identitaire pour la population qui y vie, y travaille et s'y récréé. Pour assumer pleinement un développement territorial durable et respectueux de la capacité de support du milieu, une connaissance approfondie du territoire s'impose autant aux points de vue physique, démographique, économique qu'écologique.

L'Atlas écologique de la MRC de La Matapédia se veut un outil de diffusion des connaissances acquises par la confection récente d'un cadre écologique de référence pour le territoire de la MRC de La Matapédia. C'est un document de vulgarisation qui lie les connaissances écologiques à l'occupation du territoire et dont l'expression caractérise les différents paysages matapédiens.

Cet atlas s'adresse à tous les utilisateurs du territoire. Il peut constituer un outil d'aide à la décision pour la MRC et les municipalités, le conseil de bassin versant, les agriculteurs, les exploitants forestiers, les industriels, les intervenants touristiques, les environnementalistes, etc. De plus, sa facture originale a été conçue dans le souci d'une utilisation académique pour tous les niveaux d'enseignement.

Je suis convaincu que l'Atlas de la MRC de La Matapédia contribuera à informer et à sensibiliser la population et les utilisateurs du territoire, à justifier les interventions territoriales à venir et à raffermir le sentiment d'appartenance et la fierté des citoyens envers leur milieu.

A handwritten signature in blue ink, reading "Georges Guénard".

Georges Guénard, préfet  
MRC de La Matapédia



# L a mise en contexte

---

## **Origine du projet**

Dans l'optique de favoriser à la fois la protection de la qualité des eaux souterraines à la consommation humaine et la protection des frayères à saumon de la rivière Matapédia, la municipalité régionale de comté (MRC) de La Matapédia voulait se doter d'outils de connaissance écologique et d'évaluation de la capacité de support du milieu pour un aménagement du territoire plus respectueux de l'environnement.

## **Objectifs poursuivis**

La MRC de La Matapédia a donc fait appel à la Direction du patrimoine écologique et des parcs du ministère du Développement durable, de l'Environnement et des Parcs du Québec pour réaliser une cartographie écologique du territoire incluant des interprétations de sensibilités du milieu. Cette cartographie est basée sur une connaissance écologique structurée des milieux terrestre et aquatique, communément appelée le cadre écologique de référence. Couplées à des données d'occupation du sol, ces informations sont intégrées et analysées dans un système d'information territorial et servent notamment à guider les gestionnaires du territoire dans leurs décisions d'aménagement.

## **Pourquoi un atlas?**

Cet atlas constitue en quelques sortes le document de vulgarisation émanant de toute la démarche de connaissance écologique et d'analyse réalisée pour le territoire de la MRC de La Matapédia. C'est à travers les principaux paysages qui composent le cadre de vie, que sont véhiculées les notions écologiques essentielles pour une gestion territoriale plus respectueuse de l'environnement.

## **Organismes collaborateurs**

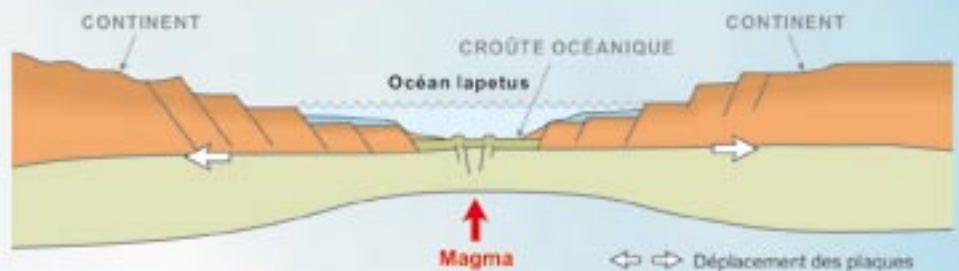
Ce document a été réalisé et financé conjointement par la Direction du patrimoine écologique et des parcs du ministère du Développement durable, de l'Environnement et des Parcs du Québec en collaboration avec la MRC de La Matapédia, le CLD de La Matapédia, la Corporation de gestion des rivières Matapédia et Patapédia ainsi que Madame Danielle Doyer, députée de Matapédia à l'Assemblée nationale du Québec.

# La formation du territoire



## Il y a 500 millions d'années . . .

Un océan appelé Iapetus occupant le territoire de la MRC s'ouvrit selon le déplacement des plaques tectoniques. Dans cet océan se déposèrent des sédiments provenant de l'érosion du continent.



## de 450 à 400 millions d'années . . .

Une inversion des plaques tectoniques provoqua la fermeture de l'océan Iapetus. La collision de la croûte océanique et de la masse continentale entraîna la formation d'une première chaîne appelée taconienne. Cette première phase de formation des Appalaches sera suivie d'une succession de mouvements de plaques dont la formation d'une deuxième chaîne appelée acadienne. Le mont-Albert en Gaspésie est un vestige de la croûte océanique disparue.



Sources : Pierre-André Bourque, Université Laval.

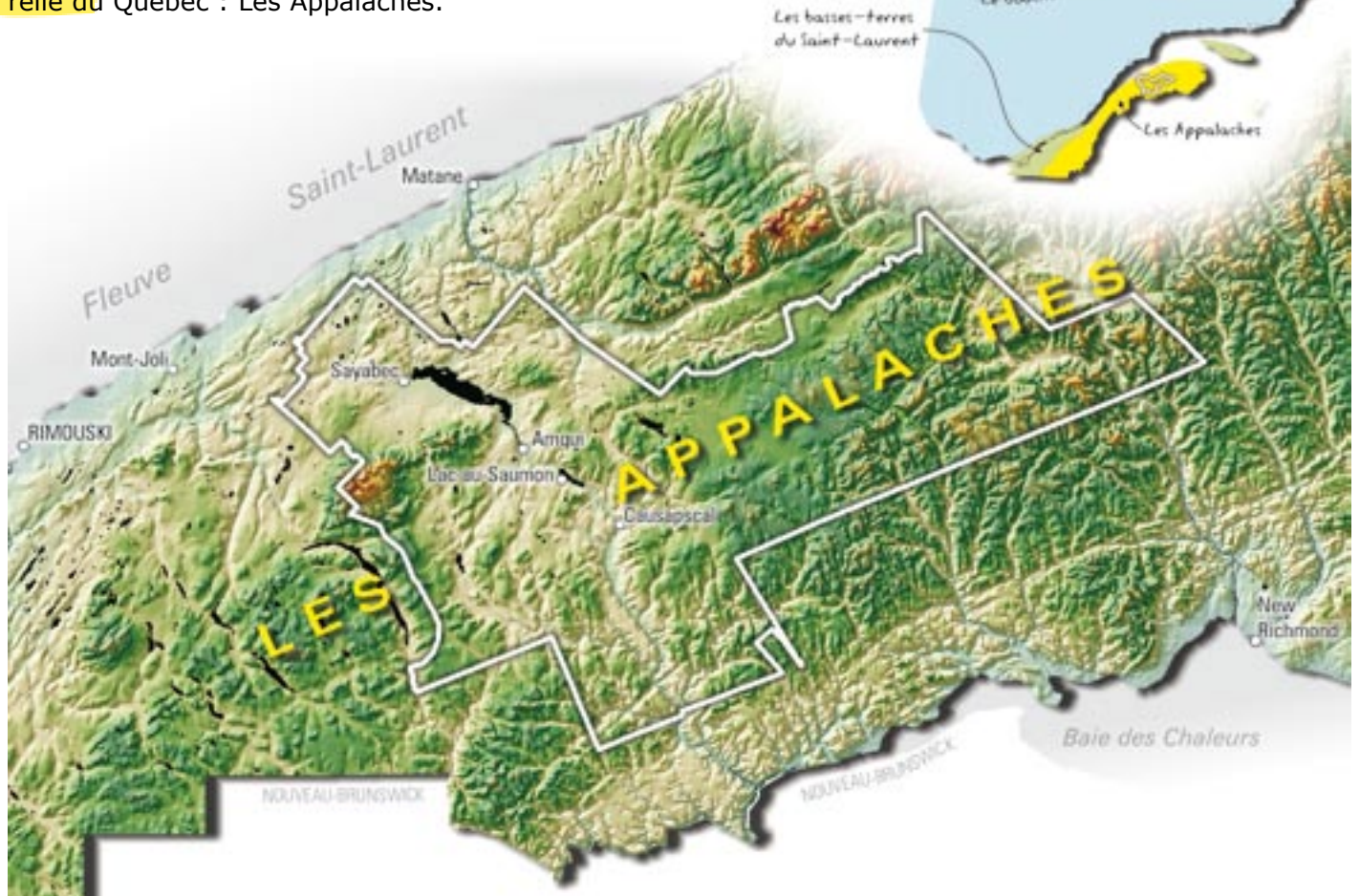
## de 75 000 à 10 000 ans . . .

Lors de la dernière glaciation, une épaisse couche de glace (quelques kilomètres d'épaisseur) recouvrit le territoire de la MRC. Le déplacement du glacier éroda le substrat rocheux sur son passage pour déposer les matériaux sur place ou en marge du glacier. Par la suite, les eaux de fonte du glacier ont redistribué ces matériaux.



## Aujourd'hui

Le territoire de la municipalité régionale de comté (MRC) de La Matapédia fait donc partie d'une grande unité naturelle du Québec : Les Appalaches.



Les Appalaches correspondent à une ancienne chaîne de montagnes fortement plissées, dont il ne reste aujourd'hui qu'une succession de monts et de collines allongés et étroits entrecoupés de vallées et de plateaux. Le socle rocheux sédimentaire, et parfois volcanique, est recouvert de dépôts glaciaires.



Roche sédimentaire



# La colonisation du territoire

Les caractéristiques écologiques terrestres et aquatiques ont été déterminantes lors de la colonisation du milieu matapédien. Elles ont conditionné son occupation et, encore aujourd'hui, influencent le mode de vie des Matapédiens.

## La pénétration du territoire ...

La brèche formée à travers la chaîne des Appalaches par la vallée de la rivière Matapédia devient au 19<sup>e</sup> siècle, la principale voie de pénétration terrestre à partir du fleuve Saint-Laurent vers la baie des Chaleurs. C'est là, profitant de la topographie moins capricieuse de la dépression du lac Matapédia et s'enfilant au creux de la vallée encaissée de la rivière du même nom qu'on décida de construire le premier chemin carrossable. C'est aussi là que fut construit le chemin de fer *Intercolonial*, symbole d'un Canada nouvellement uni d'un océan à l'autre par la Confédération de 1867.



Famille colonisatrice

C'est par la vallée de la rivière Matapédia que sont entrées de nombreuses familles venues coloniser ce grand territoire.

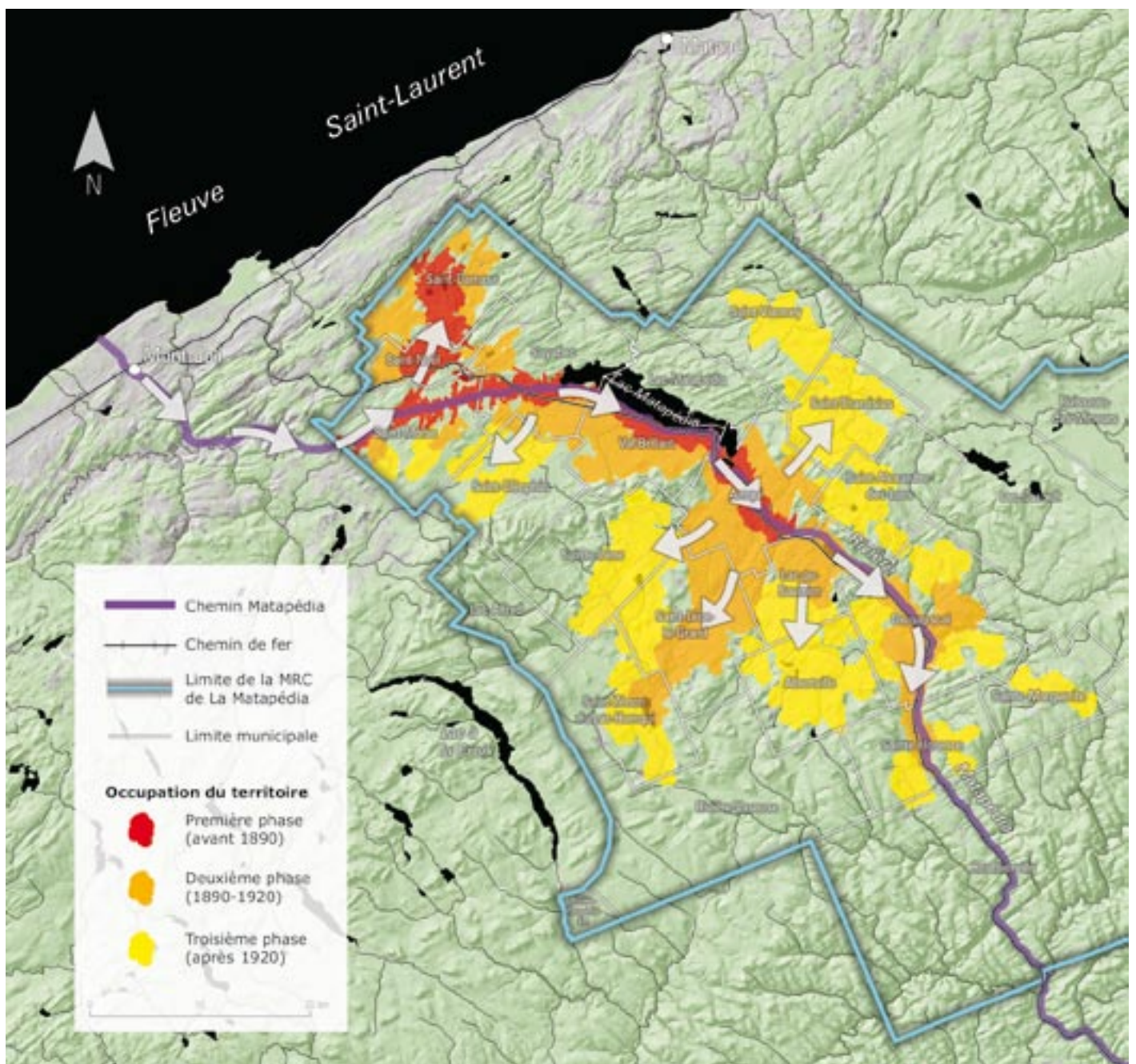


Le chemin de fer

Ce chemin visait à assurer le déplacement de l'armée pour défendre la frontière canadienne d'une menace d'invasion américaine, permettait le service postal et assurait un moyen de communication terrestre entre la Gaspésie et la métropole.

## L'occupation du territoire ...

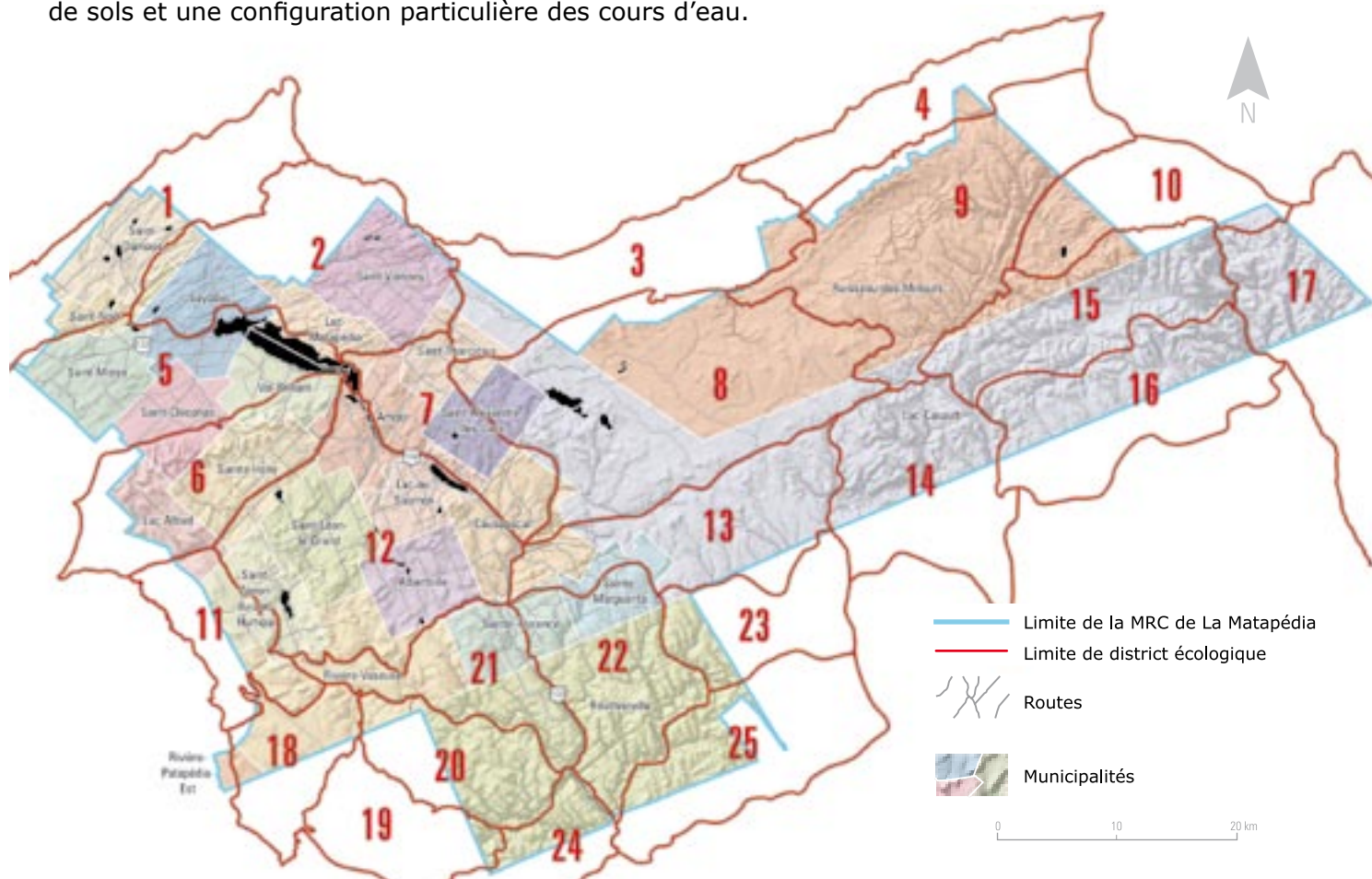
Le peuplement permanent de La Matapédia commença à s'organiser au milieu du XIX<sup>e</sup> siècle. Les lots à cultiver en bordure du fleuve Saint-Laurent se raréfiant, quelques défricheurs empruntèrent le chemin Matapédia et occupèrent graduellement les buttes de Saint-Damase et la dépression du lac Matapédia où la topographie et la qualité de la terre permettaient l'agriculture. Le peuplement prit toutefois son véritable essor à la fin de ce siècle, soit vers 1890, avec l'installation des compagnies forestières. Plus tard, alors que le réseau routier se ramifie et que les boisés à exploiter sont moins accessibles, des scieries s'implantent sur les basses collines et les buttes environnant la vallée de la rivière Matapédia. Les hautes collines et les larges plateaux de la portion est du territoire demeurent inhabités en raison des difficultés d'accès et de la faible pression démographique.



# Un regard sur les paysages

L'histoire géologique et géomorphologique, combinés à celle de l'occupation humaine du territoire, ont façonné les paysages qui constituent le cadre de vie actuel des Matapédiens. Ces paysages sont plus que des environnements visuels car ils possèdent des caractéristiques écologiques et des sensibilités particulières qui se reflètent sur l'occupation du sol.

Les **districts écologiques**, qui délimitent les différents types de paysages sont des portions de territoire qui distinguent des patrons de relief auxquels sont associés une géologie, des formes de terrain, des types de sols et une configuration particulière des cours d'eau.



1 Buttes de Saint-Damase

2 Basses collines de Saint-Vianney

3 Plateau de la rivière à la Truite

4 Basses collines du lac Joffre

5 Dépression du lac Matapédia

6 Hautes collines des monts Notre-Dame

7 Basses collines de Saint-Alexandre-des-Lacs

8 Plateau de la rivière Causapschal

9 Plateau du ruisseau des Mineurs

10 Dépression du ruisseau Bogan

11 Basses collines de la rivière Humqui

12 Buttes et basses collines de la rivière Humqui

13 Buttes de la rivière Assemetquagan

14 Plateau de la Petite rivière Nouvelle

15 Basses collines de la rivière Forks

16 Basses collines des lacs Josué

17 Basses collines du ruisseau Big Jonathan

18 Buttes de la rivière Meadow

19 Basses collines de la rivière du Moulin Nord

20 Basses collines du ruisseau Gamelon

21 Hautes collines de la rivière Matapédia

22 Plateau de Sainte-Marguerite

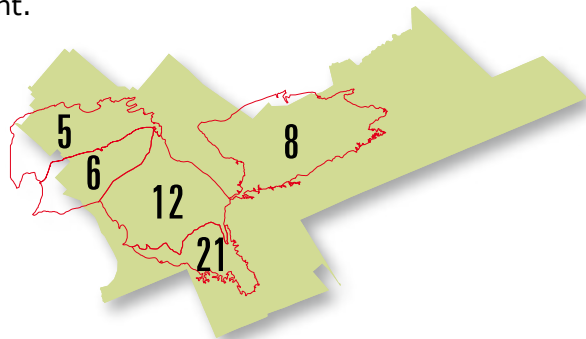
23 Plateau de la rivière Assemetquagan

24 Hautes collines de la rivière du Moulin

25 Basses collines de la rivière Kempt

## Les éléments marquants des paysages ...

Voyons à travers quelques uns de ces paysages, les caractéristiques écologiques, les sensibilités du milieu ainsi que l'occupation du sol qui les distinguent.



District  
écologique

### 8 Plateau de la rivière Causapscal



District  
écologique

### 5 Dépression du lac Matapédia



District  
écologique

### 12 Buttes et basses collines de la rivière Humqui



District  
écologique

### 6 Hautes collines des monts Notre-Dame



District  
écologique

### 21 Hautes collines de la rivière Matapédia



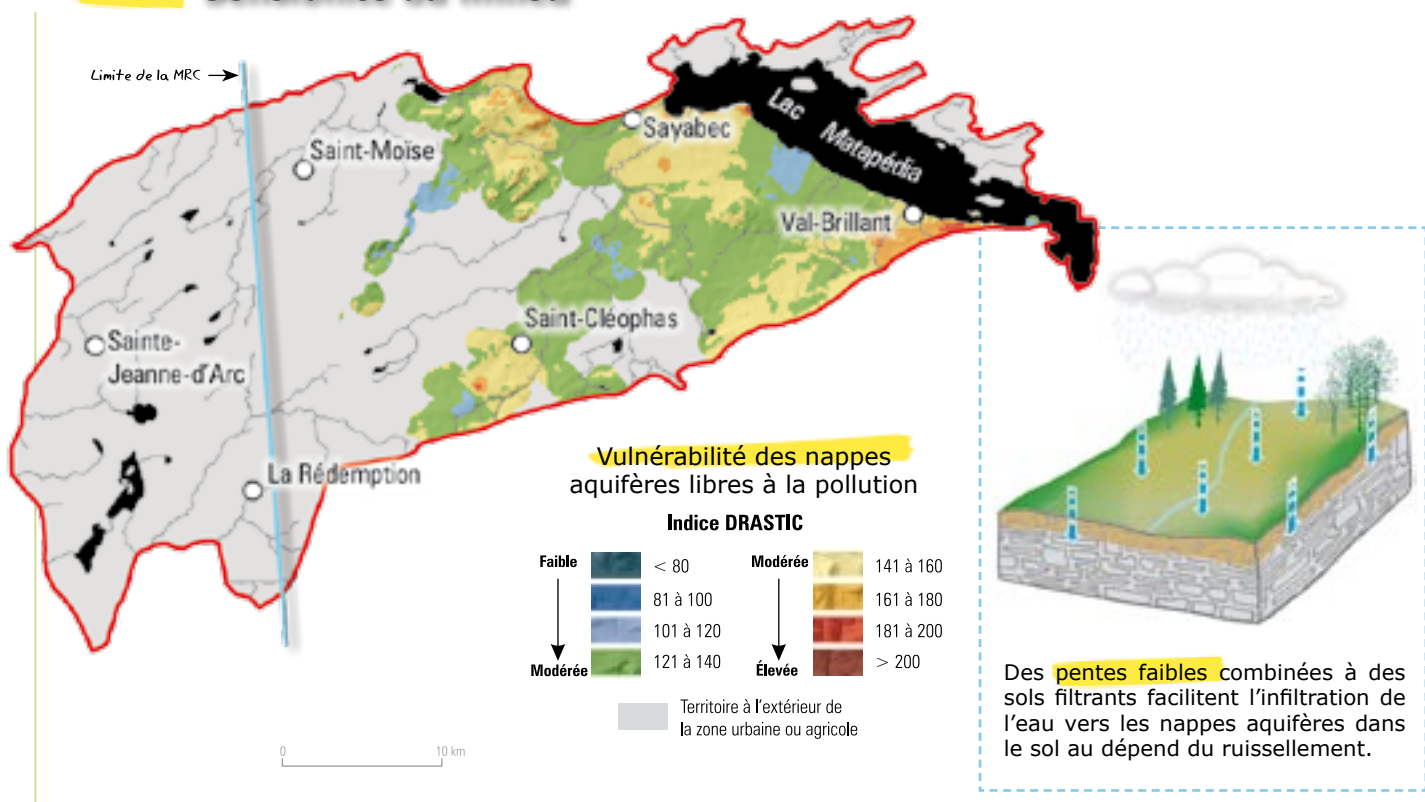
# L a dépression du lac Matapédia

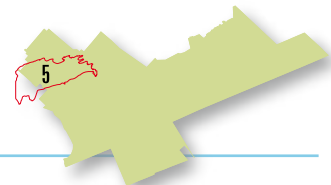
Cette grande dépression présente un paysage agro-forestier en forme de cuvette entourant le lac Matapédia. Elle est principalement composée de terrains ondulés parsemés de buttons. Ces terrains sont recouverts de till mince bien drainé laissés par les glaciers lors de leur passage sur ce territoire.

## Caractéristiques écologiques

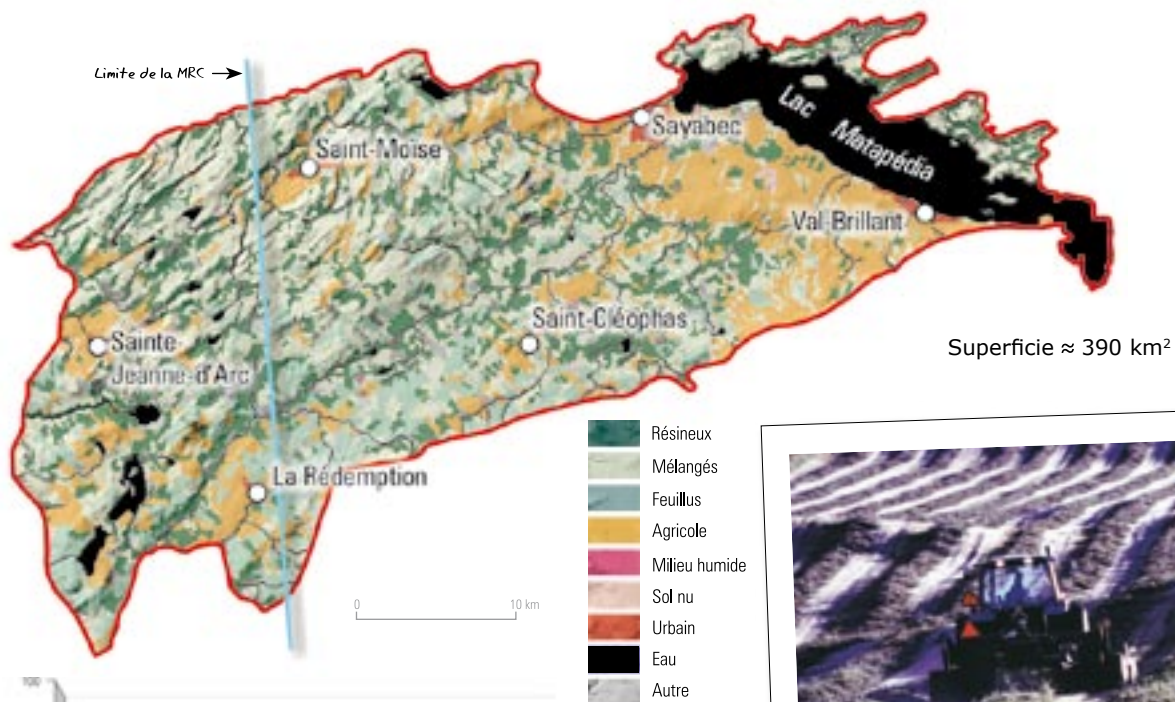


## Sensibilité du milieu



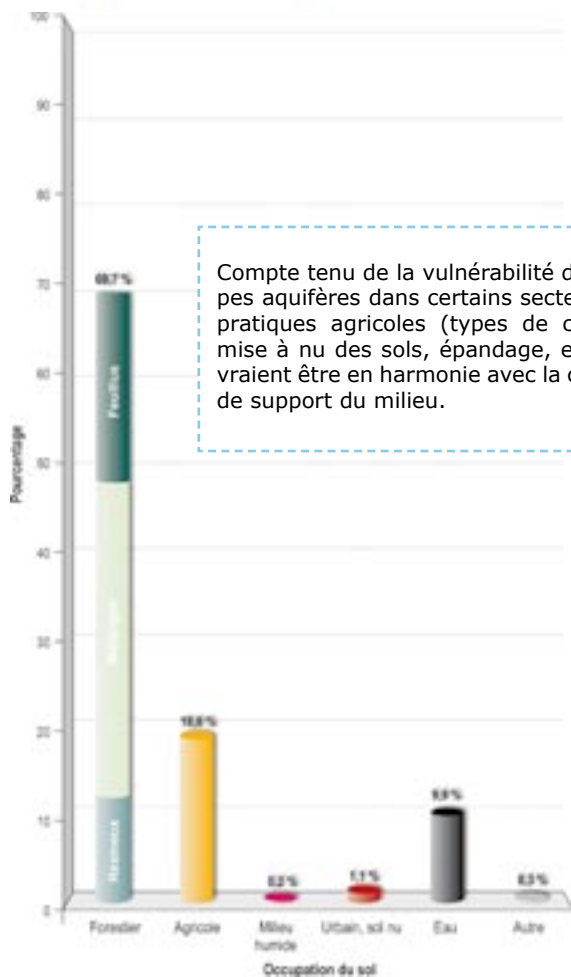


## Occupation du sol



### Agriculture

La municipalité de Val-Brillant abrite les terres agricoles les plus productives de la MRC. La courte saison végétative limite toutefois les productions.



Compte tenu de la vulnérabilité des nappes aquifères dans certains secteurs, les pratiques agricoles (types de cultures, mise à nu des sols, épandage, etc.) devraient être en harmonie avec la capacité de support du milieu.



### Récréotourisme

Le lac Matapédia, d'une superficie de près de 37 km carrés, est le plus grand lac sur le territoire de la MRC. Il s'étend sur 18 km entre Sayabec et Amqui.

# Les hautes collines des monts Notre-Dame

Ces hautes collines forestières font partie intégrante de la chaîne des monts Notre-Dame. Ces versants à pente abrupte sont recouverts d'un mince dépôt d'altérite et parcourues par des petits cours d'eau.

## Caractéristiques écologiques

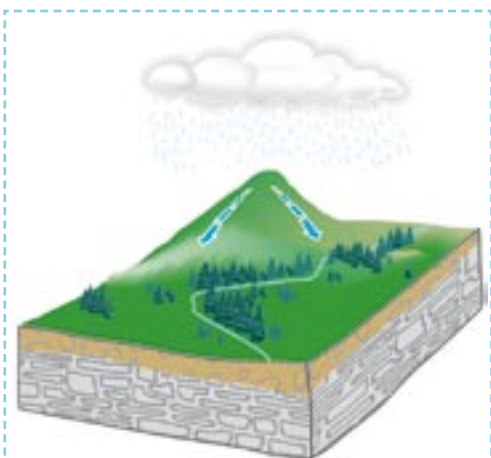
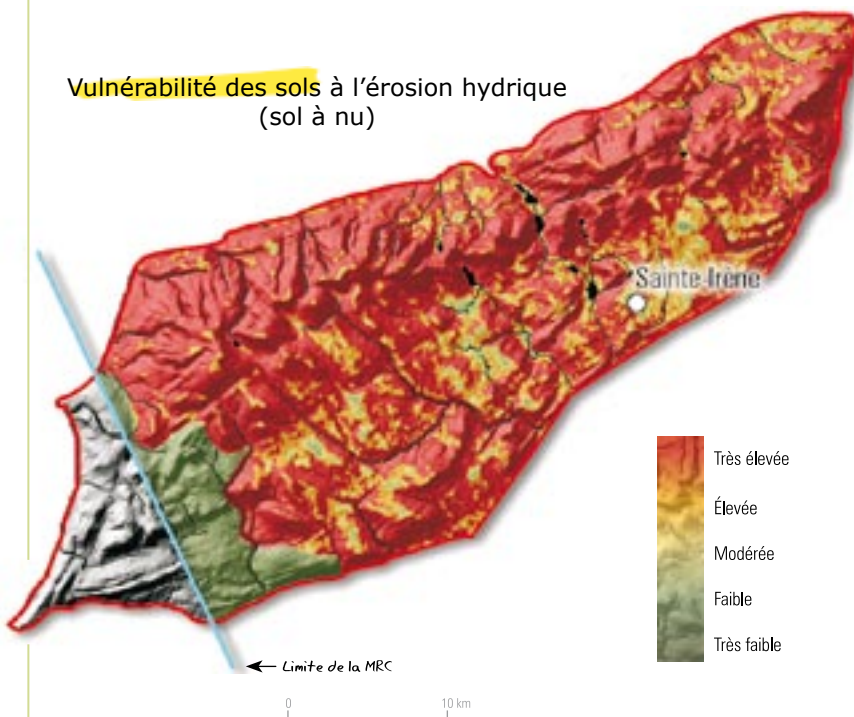


**Altérite mince** (épaisseur < 1 m)

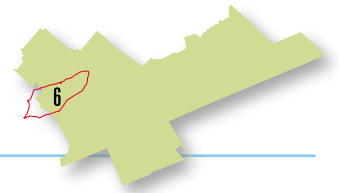
Une altérite est une roche résiduelle provenant de l'altération sur place du socle rocheux sous-jacent. C'est donc un matériau sans structure pédologique.

## Sensibilité du milieu

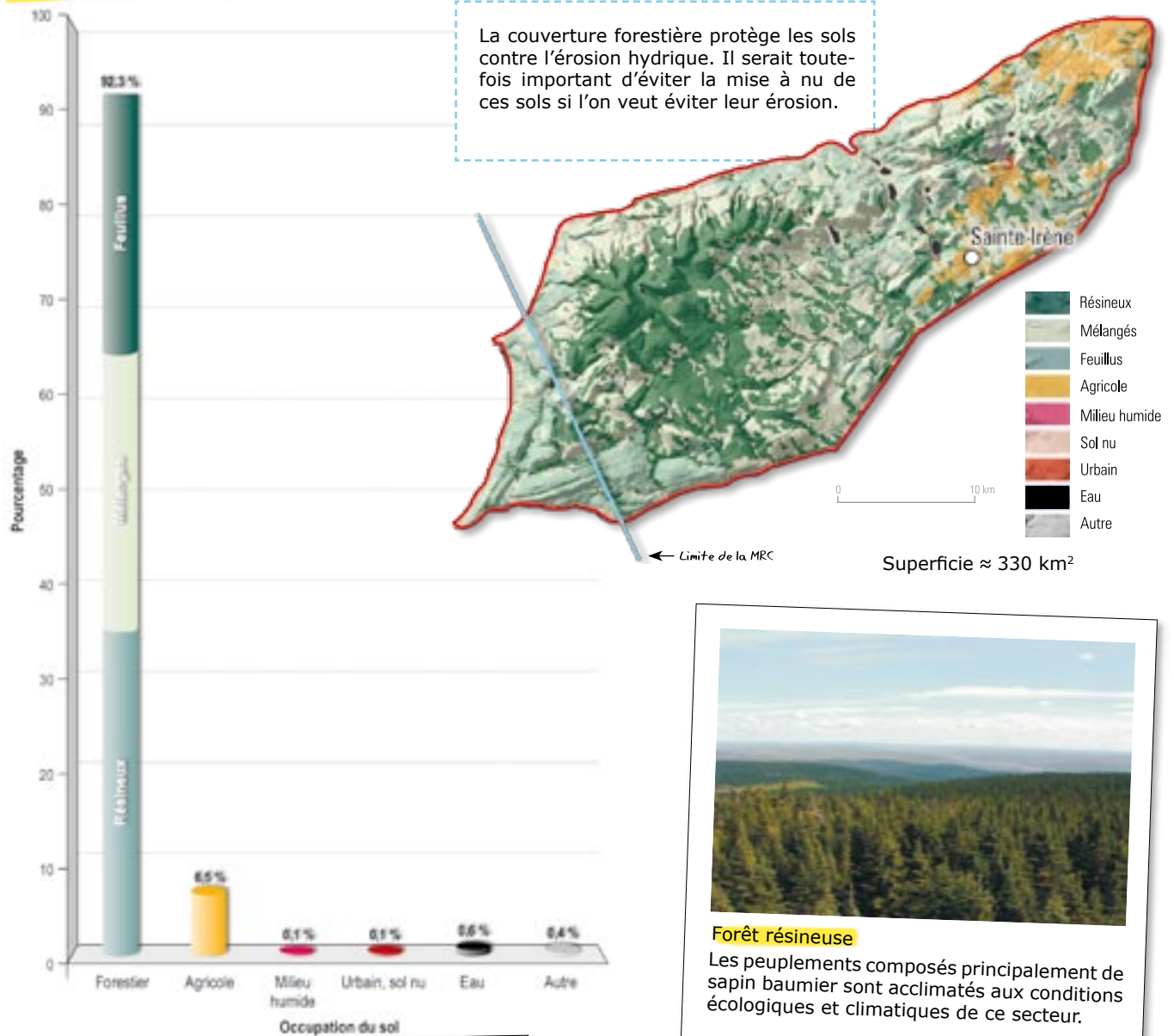
**Vulnérabilité des sols à l'érosion hydrique**  
(sol à nu)



Des **pentés fortes** combinées à des sols minces facilitent le ruissellement qui peut provoquer le détachement et le transport de sédiments vers les cours d'eau avoisinants.



## Occupation du sol



**Forêt résineuse**  
Les peuplements composés principalement de sapin baumier sont acclimatés aux conditions écologiques et climatiques de ce secteur.



**Récréotourisme**  
Avec son sommet culminant à près de 700 mètres et l'abondance des précipitations en hiver, la station Val-d'Irène accueille de nombreux skieurs chaque année.

Un sommet des monts Notre-Dame est le site d'une des 6 stations radars météorologiques Doppler situées dans l'Est du Canada. Les hautes collines offrent également un fort potentiel pour le développement de l'industrie éolienne.



# Le plateau de la rivière Causapsca

Situé au coeur du territoire, ce paysage forestier se présente sous forme de plateau ondulé recouvert de dépôts d'altérite mince. La rivière Causapsca y prend sa source.

## Caractéristiques écologiques



**Plateau**

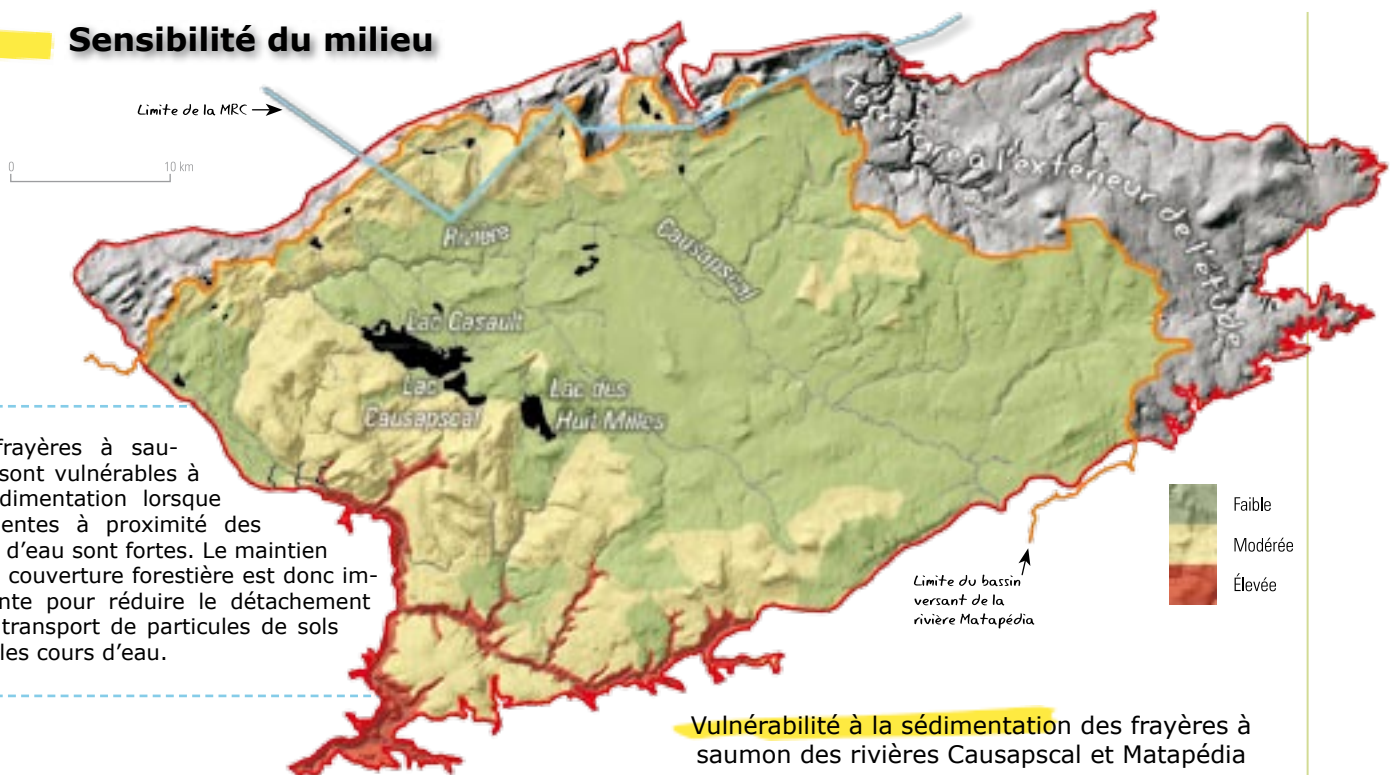
Territoire de grande amplitude horizontale à subhorizontal en position surélevée par rapport aux terrains environnants.



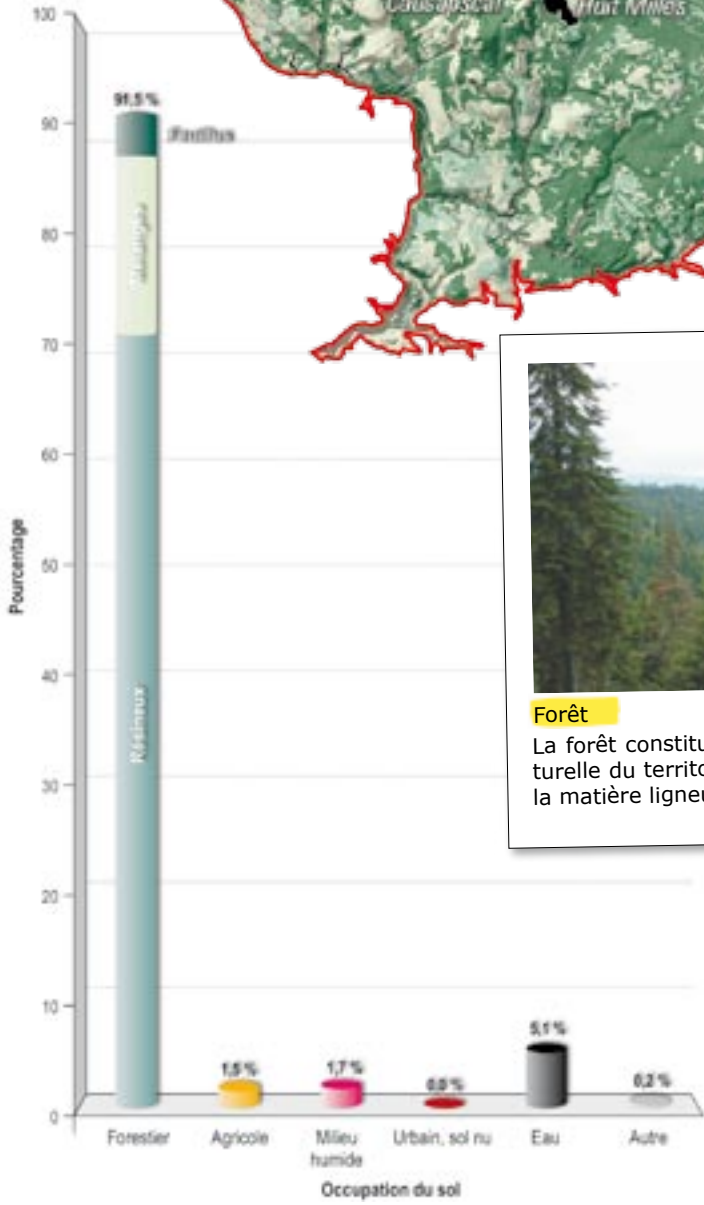
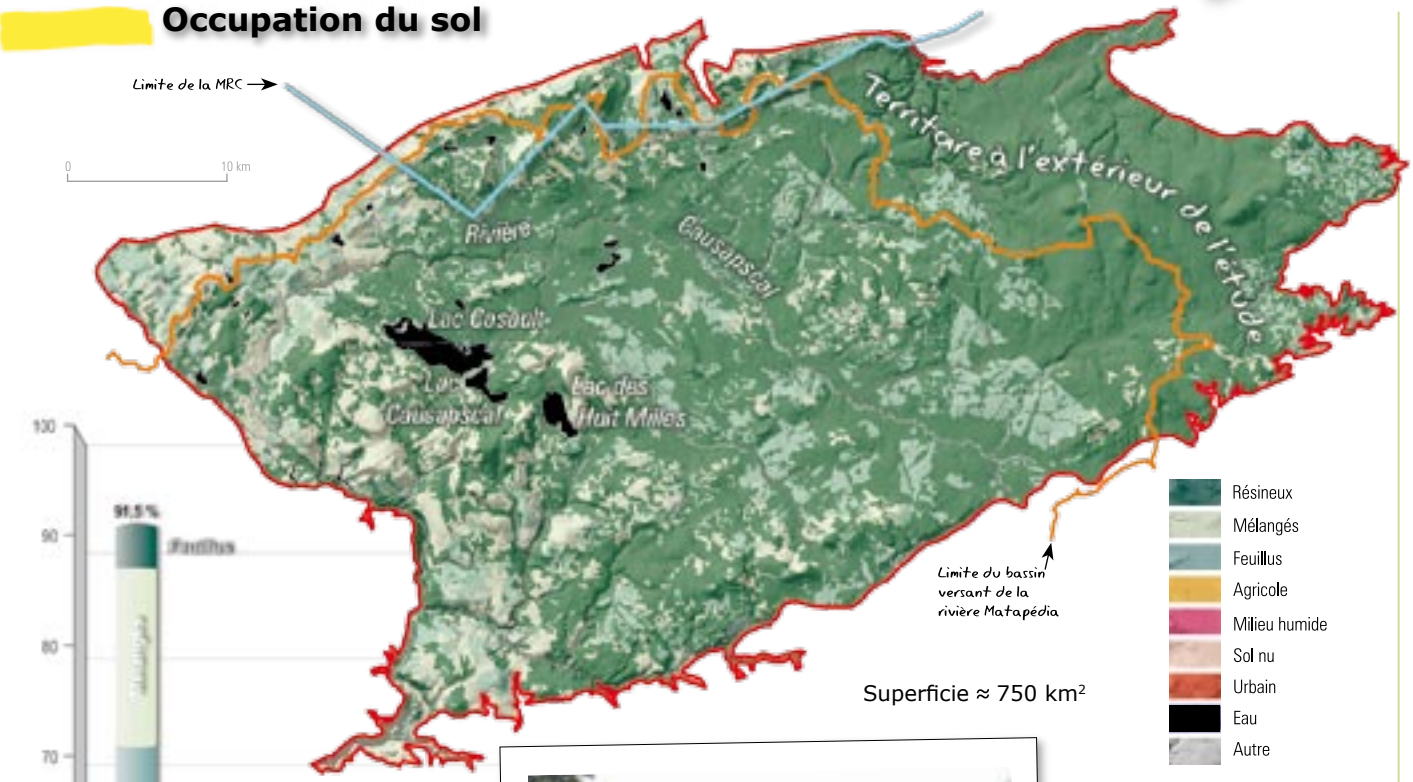
**Altérite mince** (épaisseur < 1 m)

Une altérite est une roche résiduelle provenant de l'altération sur place du socle rocheux sous-jacent. C'est donc un matériau sans structure pédologique.

## Sensibilité du milieu



## Occupation du sol



**Forêt**

La forêt constitue la principale ressource naturelle du territoire en raison de la qualité de la matière ligneuse et de son abondance.



**Gibier**

L'original est très abondant dans cet écosystème forestier puisqu'il y trouve notamment de la nourriture en quantité suffisante.

# Les buttes et les basses collines de la rivière Humqui

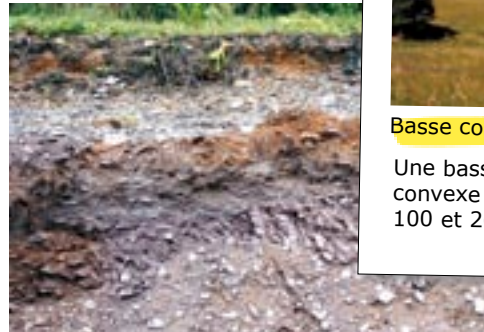
Ce paysage agro-forestier est composé de buttes et de basses collines recouvertes d'altérite d'épaisseur variable. La rivière Humqui et le lac du même nom symbolisent ce paysage.

## Caractéristiques écologiques



### Buttes

Une butte est une forme de terrain convexe dont le dénivelé est compris entre 50 et 100 mètres.



### Altérite (épaisseur variable)

Une altérite est une roche résiduelle provenant de l'altération sur place du socle rocheux sous-jacent. C'est donc un matériau sans structure pédologique.

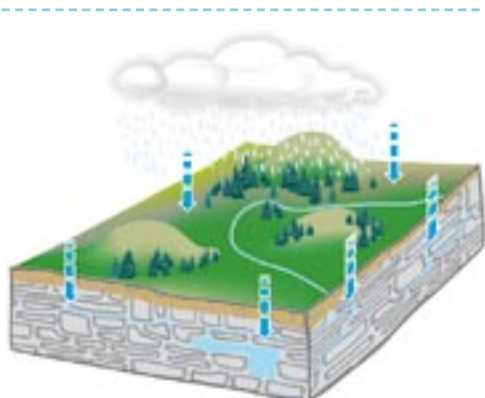
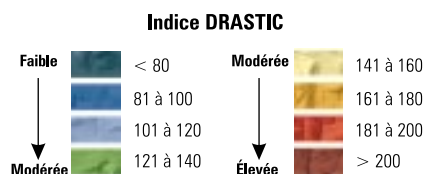


### Basse colline

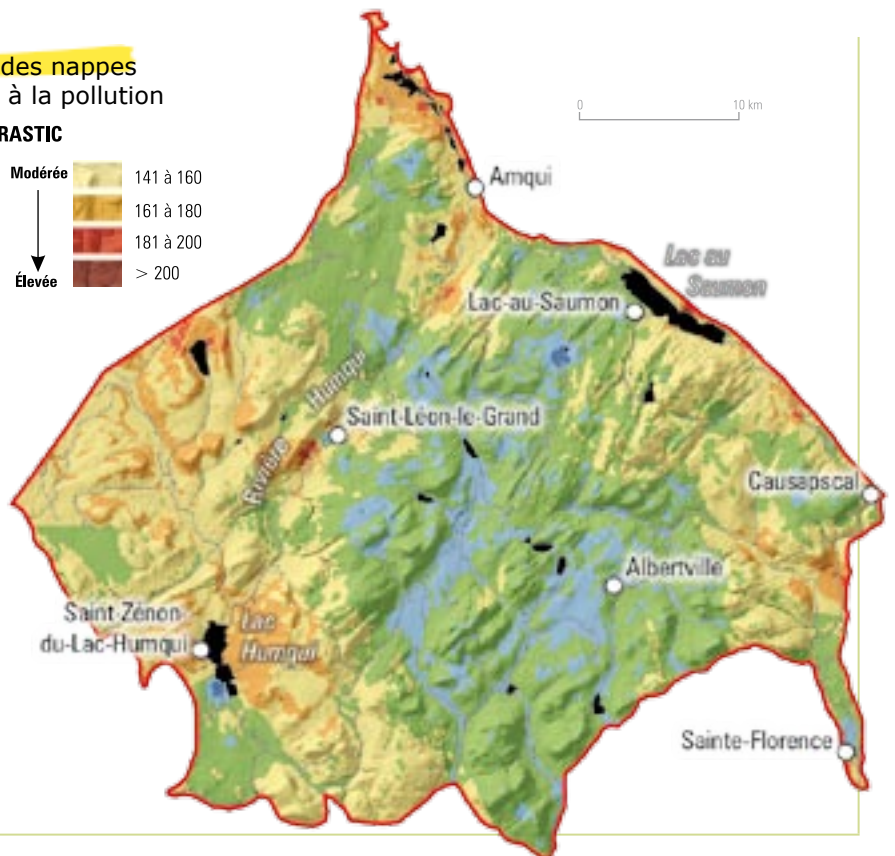
Une basse colline est une forme de terrain convexe dont le dénivelé est compris entre 100 et 200 mètres.

## Sensibilité du milieu

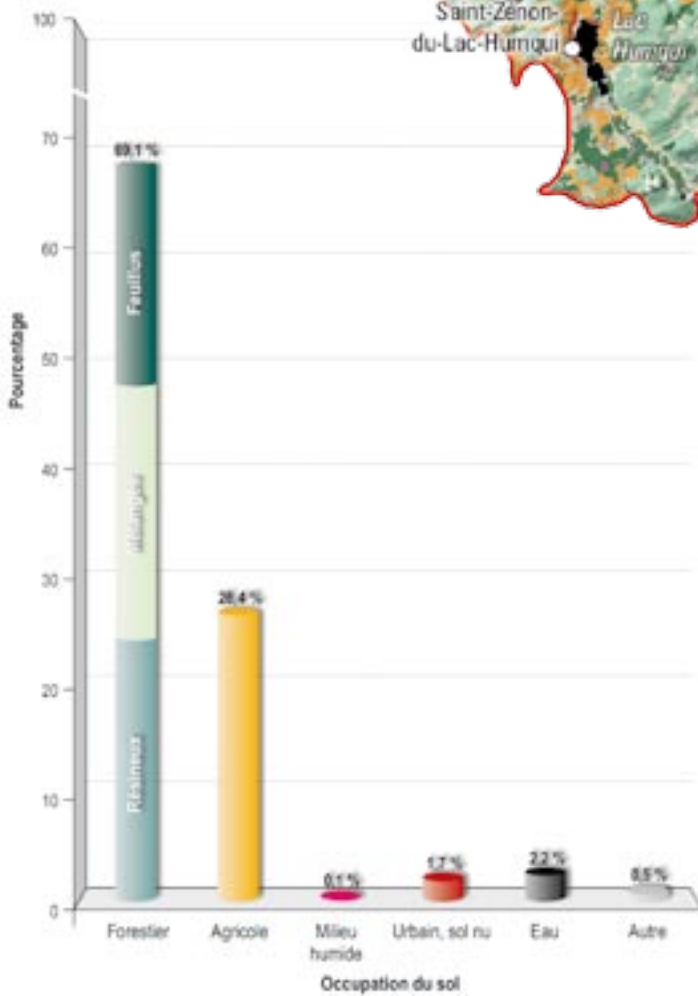
### Vulnérabilité des nappes aquifères libres à la pollution



Dans ces secteurs, une **vulnérabilité élevée** à la contamination des nappes aquifères libres est principalement associée à la faible profondeur des nappes d'eau.



## Occupation du sol



### Agriculture

La municipalité de Saint-Léon-le-Grand présente une activité agricole dynamique basée principalement sur la production laitière.

# Les hautes collines de la rivière Matapédia

Ce paysage correspond à une succession de hautes collines forestières et de vallées encaissées qui sont parcourues par les rivières Matapédia et Milnikek.

## Caractéristiques écologiques



**Altérite mince** (épaisseur < 1 m)

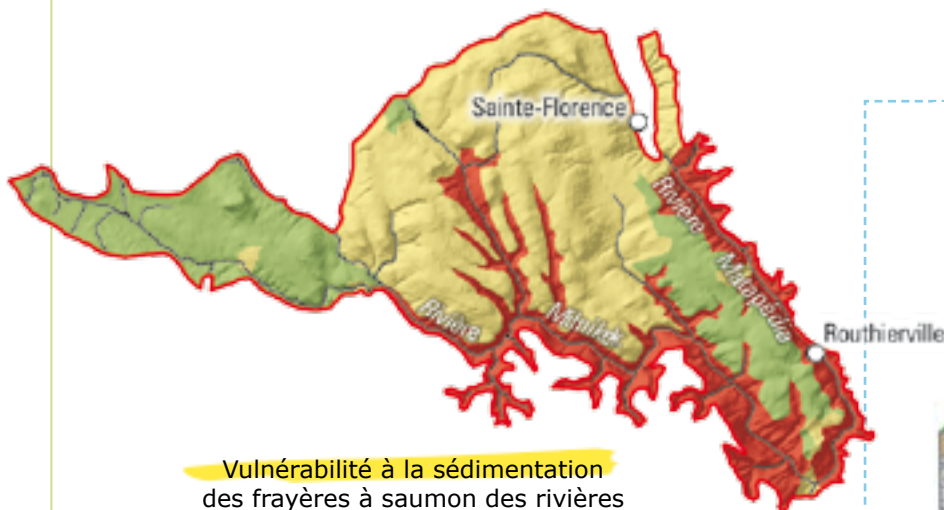
Une altérite est une roche résiduelle provenant de l'altération sur place du socle rocheux sous-jacent. C'est donc un matériau sans structure pédologique.



**Haute colline et vallée**

Une haute colline est une forme de terrain convexe dont le dénivelé est compris entre 300 et 500 mètres. Une vallée est une dépression allongée constituée de deux versants parcourue par un cours d'eau.

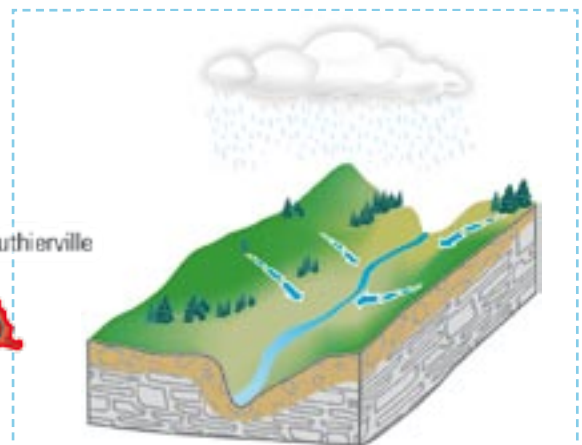
## Sensibilité du milieu



**Vulnérabilité à la sédimentation** des frayères à saumon des rivières Matapédia et Milnikek



0 10 km



En situation de sol à nu, les pentes fortes aux abords des vallées facilitent le détachement et le transport de particules de sols vers les cours d'eau. Afin d'éviter la sédimentation des frayères à saumon, il importe donc de maintenir la couverture forestière actuelle sur les versants.



# La gestion du territoire

Aujourd'hui, la gestion de ce vaste espace est conditionnée par des outils d'aménagement du territoire. À l'échelle régionale, le schéma d'aménagement et de développement vise une approche territoriale globale et intégrée qui permet d'esquisser la vision à long terme de la MRC de La Matapédia en matière de développement durable. Cela se traduit par une planification judicieuse de l'utilisation du territoire et de l'exploitation des ressources dans le respect de la capacité de support et des caractéristiques écologiques du milieu. Il traite particulièrement des périmètres d'urbanisation, du milieu rural habité et de l'aire forestière.

## *Les périmètres d'urbanisation ...*

Les villes et villages sont localisés dans l'axe de la vallée formée par le lac et la rivière Matapédia ainsi que sur les basses collines et les buttes environnantes. Le réseau de villes et de villages démontre une structure équilibrée et ramifiée. Un centre urbain principal, deux centres urbains intermédiaires et une quinzaine de municipalités satellites reliés par un réseau de routes composent l'écoumène matapédien.

## *Le milieu rural habité ...*

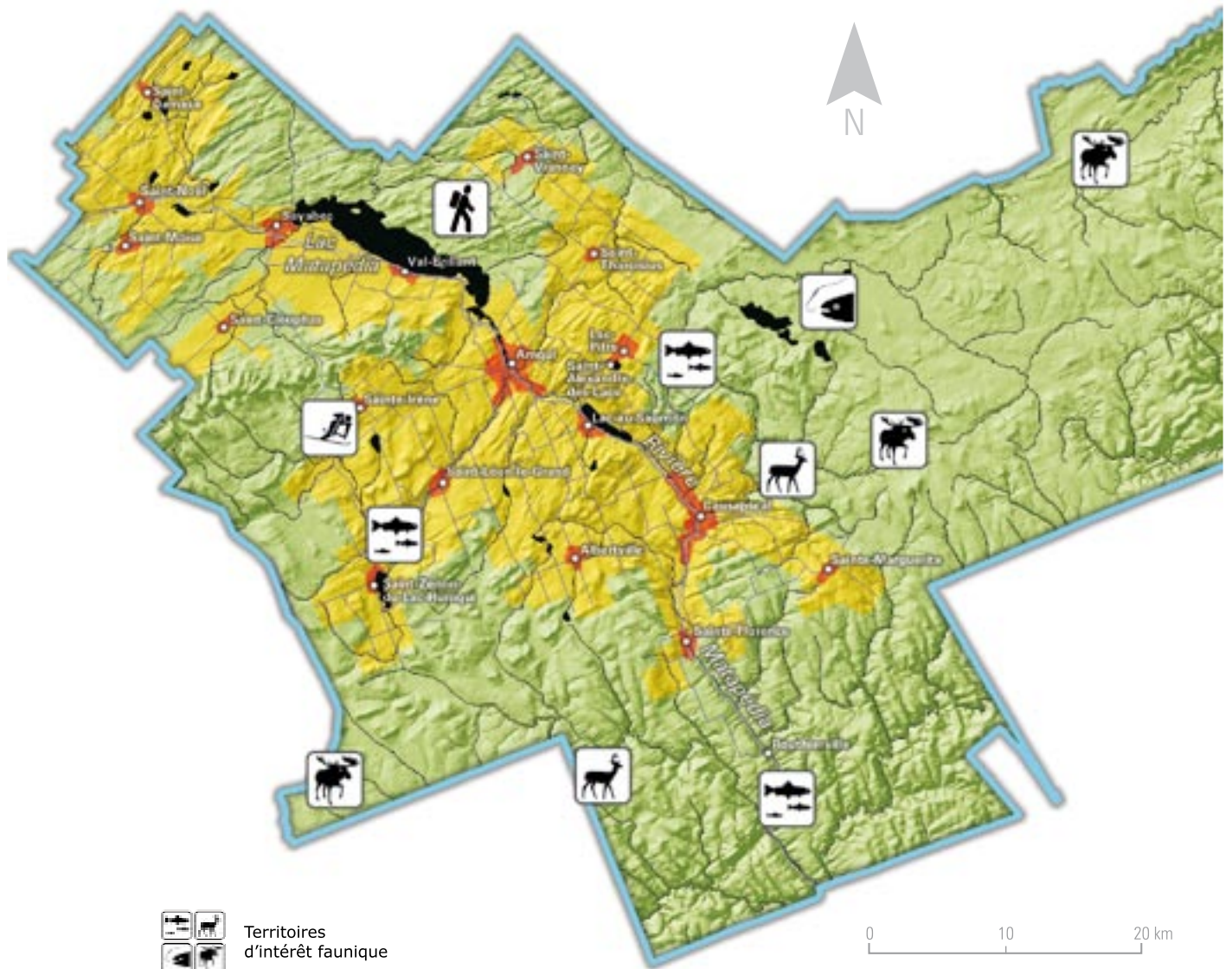
La grande majorité de la superficie comprise dans le milieu habité est occupée par l'agriculture et des boisés privés, ce qui implique une faible densité et une dispersion de la population. Au fil des ans, diverses activités récréatives se sont développées pour répondre aux besoins en loisir de la population locale. Ainsi, une station de ski alpin s'est implantée sur les hautes collines des monts Notre-Dame et la villégiature s'est développée au pourtour des lacs sur les buttes de Saint-Damase et celles de la rivière Humqui ainsi qu'en bordure du grand lac Matapédia.

## *L'aire forestière ...*

L'aire forestière est un vaste espace couvrant généralement les hautes collines et les larges plateaux du territoire qui constituent le fond de scène du paysage matapédien. Ce milieu est abondamment exploité pour sa matière ligneuse de qualité mais supporte également d'autres ressources. Les plateaux de la rivière Causapscal et du ruisseau des Mineurs sont convoités pour la pratique de la chasse, la pêche et des activités de plein air. Les politiques d'aménagement qui concernent l'aire forestière protègent les espaces verts reconnus à des fins de parcs, les habitats fauniques et les secteurs d'intérêt historique, culturel, esthétique ou écologique.




## Gestion du territoire matapédien




 Territoires d'intérêt faunique

 Territoires d'intérêt récréatif

 Réseau routier

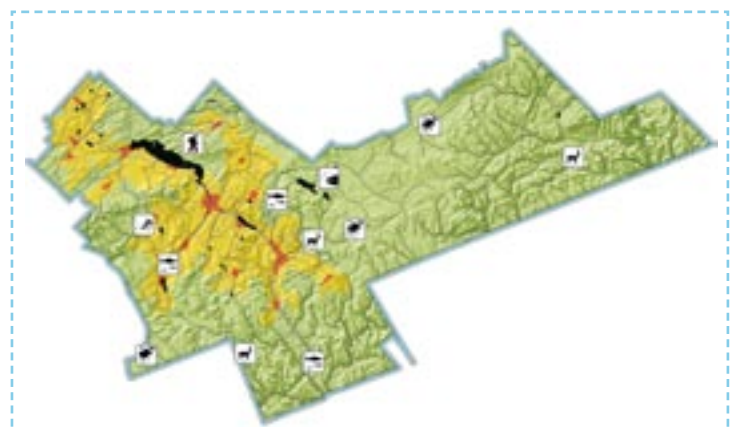
 Chemin de fer

 Limite de la MRC de La Matapédia

 Périmètre d'urbanisation

 Milieu rural habité

 Aire forestière



# La conclusion

---

Si après plus d'un siècle et demi d'occupation ce vaste territoire est demeuré relativement intacte c'est parce que les activités traditionnelles qu'on y a pratiquées respectaient les particularités écologiques territoriales. Conditionné par un relief marqué associé à des sols généralement minces, le milieu demeure toutefois fragile. Le maintien de cet équilibre écologique est fortement tributaire des interventions sur le territoire (industrialisation des pratiques forestières et agricoles, développement industriel, gestion des eaux usées, disposition des déchets domestiques, urbanisation en bordure des plans d'eau, etc.).

Dans un contexte de développement durable, nous avons la responsabilité de s'assurer que les activités que nous pratiquons respectent la capacité de support du territoire. Une meilleure connaissance de la fragilité du milieu devrait nous faire prendre conscience des conséquences environnementales de nos gestes. À cet effet, le présent atlas écologique se veut un portrait simplifié du milieu auquel pourra se référer l'aménagiste, le politicien, la population, l'institution d'enseignement et tout autre intervenant pour assurer des interventions plus respectueuses de l'environnement.

Souhaitons en terminant que la qualité, les richesses et la beauté de ce grand territoire soient assurées pour les générations qui nous succéderont.

Pour tout renseignement,  
vous pouvez communiquer  
avec la MRC de La Matapédia.

Téléphone : 418-629-2053

Télécopieur : 418-629-3195

Courriel : [mrcmatapedia@globetrotter.net](mailto:mrcmatapedia@globetrotter.net)

Dépôt légal

Bibliothèque nationale du Québec, 2007

Bibliothèque et archives Canada, 2007

ISBN : 978-2-9808660-4-3



Février 2007