

le théâtre de la manufacture
présente
**avaler la mer
et les poissons**

de sylvie drapeau • isabelle vincent
mise en scène martine beaulne



MOT DU DIRECTEUR ARTISTIQUE

Il y a des rencontres qui se font naturellement. Dès le départ, j'ai senti chez Sylvie D. et Isabelle V. ce besoin de dire, ce goût de prendre la parole, ce désir profond d'aller au bout de quelque chose. À leur façon, cherchant sans cesse, mais avec transparence et confiance. Et avec cette sincérité et cette ouverture qui les habitent. Très vite « ce projet de spectacle » est devenu pour moi comme un cadeau. Un texte à la fois doux et fort et qui, en même temps, nous ébranle et nous reconforte. Une écriture qui donne le goût du partage.

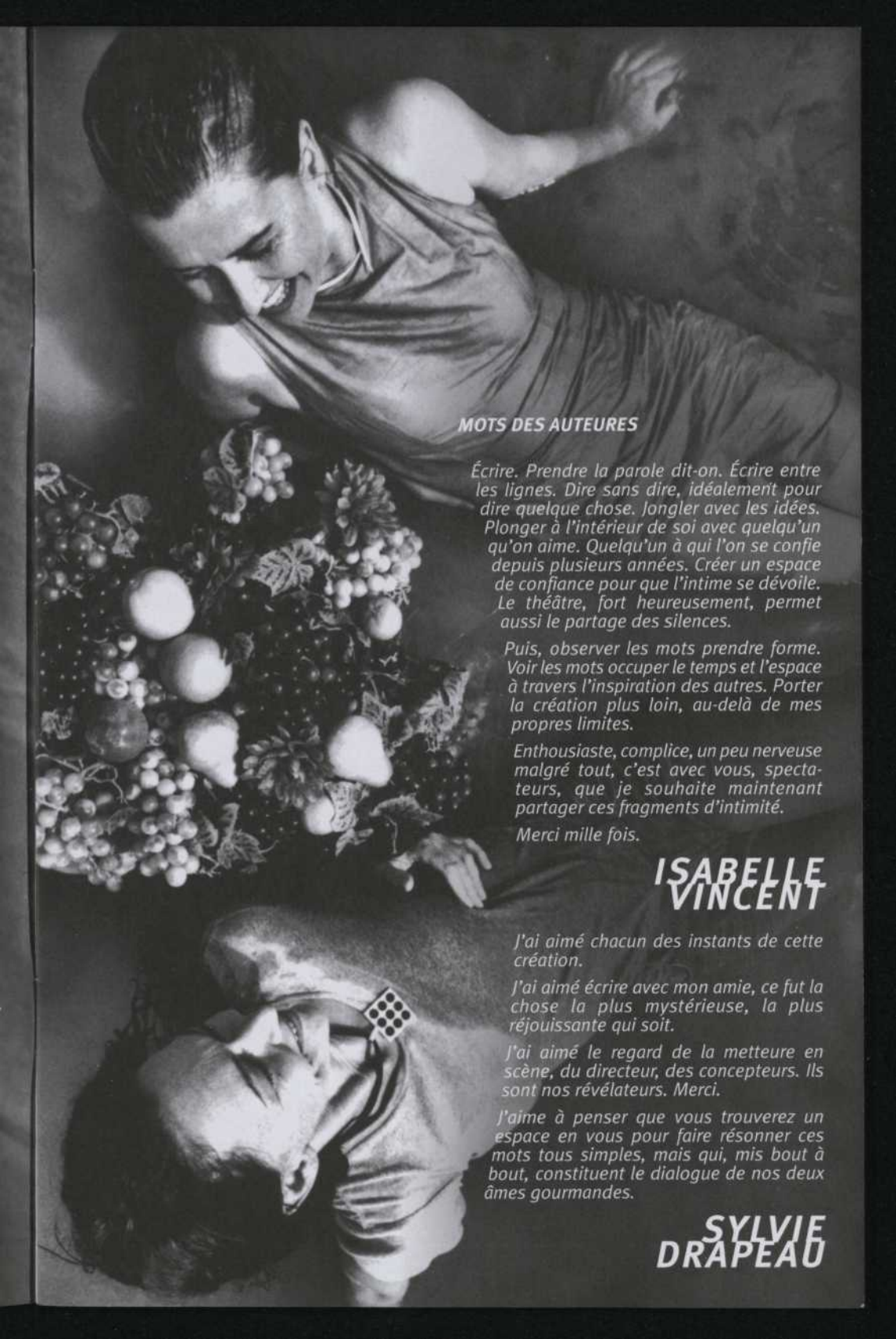
Avec simplicité, intelligence et humour, deux femmes nous racontent l'histoire de leur amitié. Elles nous parlent de leur appétit de vivre et des hommes qui partagent leur vie. Elles nous parlent également de politique, d'art, de pertes, d'ambition, d'espoir, de ruptures, de nos faiblesses, de nos incompréhensions et de nos mesquineries, d'idéaux à atteindre et de réconciliation possible. **Avaler la mer et les poissons** est une pièce sur la quête du bonheur avec cette lueur d'humanité dans les yeux.

Merci Martine Beaulne pour ta générosité et pour ta capacité à pénétrer tout naturellement à l'intérieur des choses. Merci à nos acteurs, Denis B. et Daniel G. pour votre talent et votre complicité. Merci à tous les concepteurs pour votre présence et pour votre désir de toujours vouloir aller de l'avant. Merci à toute l'équipe de La Manufacture pour votre implication.

Je vous souhaite à toutes et à tous une très belle soirée.

**JEAN-DENIS
LEDUC**

DIRECTEUR ARTISTIQUE ET GÉNÉRAL
THÉÂTRE DE LA MANUFACTURE ET LA LICORNE



MOTS DES AUTEURES

Écrire. Prendre la parole dit-on. Écrire entre les lignes. Dire sans dire, idéalement pour dire quelque chose. Jongler avec les idées. Plonger à l'intérieur de soi avec quelqu'un qu'on aime. Quelqu'un à qui l'on se confie depuis plusieurs années. Créer un espace de confiance pour que l'intime se dévoile. Le théâtre, fort heureusement, permet aussi le partage des silences.

Puis, observer les mots prendre forme. Voir les mots occuper le temps et l'espace à travers l'inspiration des autres. Porter la création plus loin, au-delà de mes propres limites.

Enthousiaste, complice, un peu nerveuse malgré tout, c'est avec vous, spectateurs, que je souhaite maintenant partager ces fragments d'intimité.

Merci mille fois.

ISABELLE VINCENT

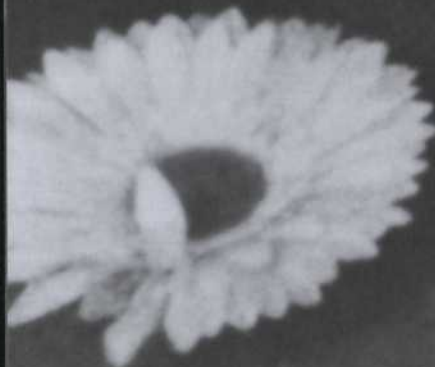
J'ai aimé chacun des instants de cette création.

J'ai aimé écrire avec mon amie, ce fut la chose la plus mystérieuse, la plus réjouissante qui soit.

J'ai aimé le regard de la metteuse en scène, du directeur, des concepteurs. Ils sont nos révélateurs. Merci.

J'aime à penser que vous trouverez un espace en vous pour faire résonner ces mots tous simples, mais qui, mis bout à bout, constituent le dialogue de nos deux âmes gourmandes.

SYLVIE DRAPEAU



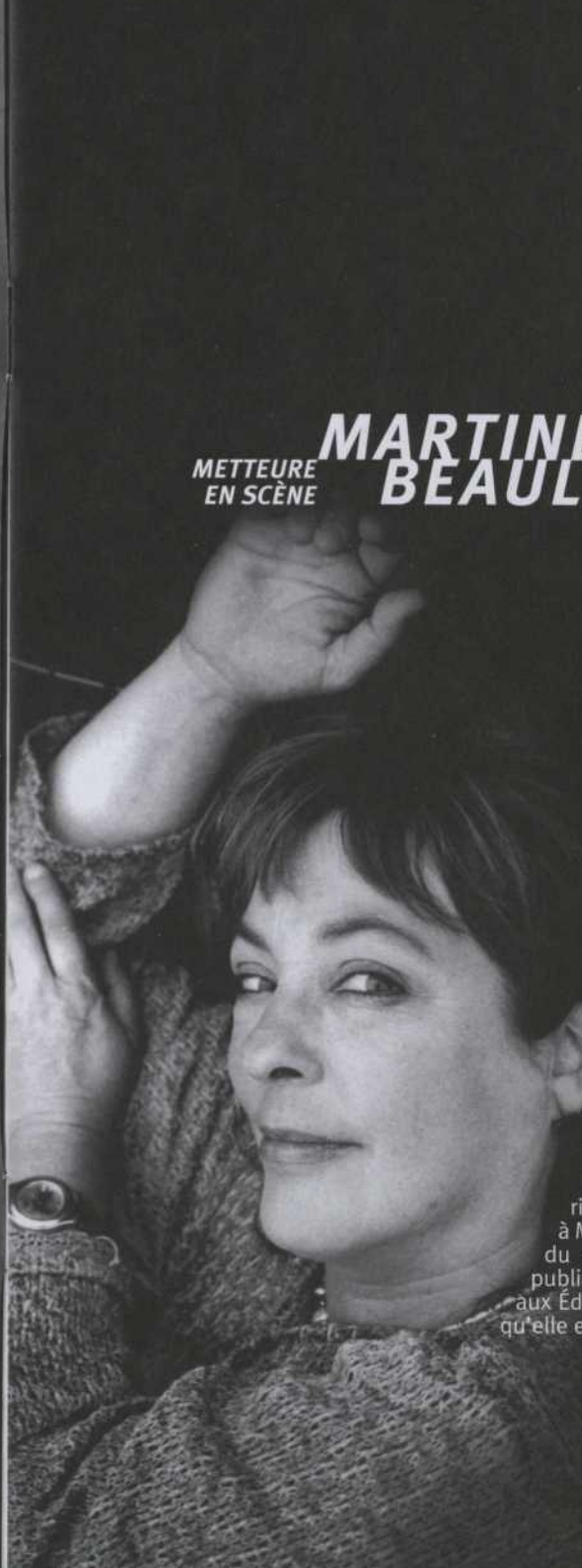
MOT DE LA METTEURE EN SCÈNE

À une certaine étape de leur vie, quatre personnages assoiffés d'absolu, animés d'idéaux politiques, éthiques et artistiques se retrouvent confrontés aux deuils politiques, amoureux et amicaux. Se vit alors une période troublante durant laquelle ils devront redéfinir leurs choix.

Malgré une traversée de vie accidentée, la franchise et l'humilité de ces êtres bouleversés par diverses ruptures affectives permettront une certaine forme de réconciliation. L'amour, la mort, l'art, l'engagement et la spiritualité colorent ce texte raffiné, d'une profondeur toute féminine. Cette œuvre sensible et intelligente, teintée de gravité, de légèreté et d'humanité, ouvre une fenêtre sur l'intimité des relations et des rapports avec l'art et avec la société. Que partageons-nous collectivement ?

Sylvie et Isabelle, ces deux femmes assises devant le monde, ont tenté, à travers cette écriture à quatre mains, de peindre et de traduire leur vision du monde actuel. Cette pièce nous apprend à vivre, à affronter l'existence avec ses peines et ces joies en toute maturité. J'aimerais remercier Jean-Denis Leduc d'avoir créé un contexte de création favorisant des échanges constants et suivis entre auteures et metteure en scène et cela, depuis deux ans déjà. Maintenant, c'est à vous de recevoir cette création. Bonne soirée!

**MARTINE
BEAULNE**



À sa sortie du Conservatoire d'art dramatique de Montréal en 1975, Martine Beaulne s'associe au Théâtre Parminou, où elle participera à la création de plus de 25 spectacles. Boursière du Conseil des Arts du Canada à quelques reprises, elle entreprend une série de stages au Japon en 1979, 1981 et 1984, pour se consacrer à l'étude du théâtre japonais. À partir de 1984, elle participe à titre de comédienne à diverses productions théâtrales montréalaises.

METTEURE
EN SCÈNE

MARTINE BEAULNE

Depuis 1991, Martine se consacre principalement à la mise en scène et poursuit une carrière très active dans ce domaine. À sa feuille de route, signalons ses pièces les plus marquantes : *La Locandiera* de Goldoni (1993-1994) avec Sylvie Drapeau qui remporte plusieurs Masques, notamment celui de la meilleure production de l'année au Québec; *La jeune fille et la mort* d'Ariel Dorfman (1993-1994), Prix de la meilleure production réalisée en région; *La mégère apprivoisée* de Shakespeare (1995); *Albertine en cinq temps* de Michel Tremblay (1995-1997), qui lui vaut le Prix du public Loto-Québec et celui du Conseil des arts de la CUM, section théâtre; *Dom Juan* de Molière (2000); *Le Monument* de Colleen Wagner (2001), une production du Théâtre de La Manufacture; *Un carré de ciel* de Michèle Magny (2004); et enfin, *Top Girls* de Caryl Churchill (2005), présentée la saison dernière à l'Espace GO.

Martine Beaulne enseigne à l'École supérieure de théâtre de l'Université du Québec à Montréal depuis 1993, où elle est directrice du programme de maîtrise en théâtre. Elle publiait récemment le livre *Le passeur d'âmes* aux Éditions Leméac, où elle explique la relation qu'elle entretient avec son art.

SYLVIE DRAPEAU

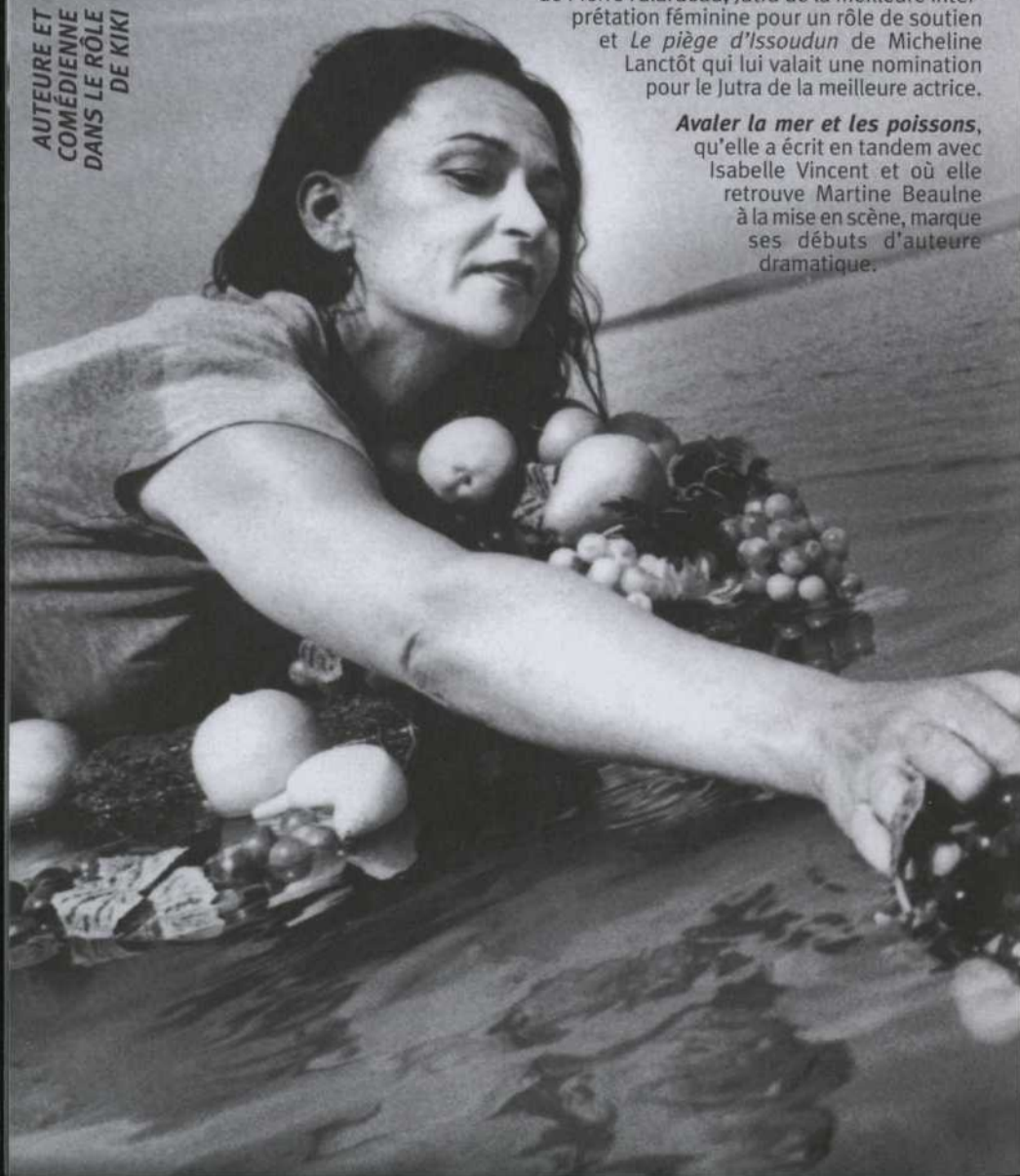
AUTEURE ET
COMÉDIENNE
DANS LE RÔLE
DE KIKI

L'une des actrices québécoises les plus reconnues de sa génération, Sylvie Drapeau est diplômée de l'École nationale de théâtre du Canada en 1986. Elle se fait connaître deux ans plus tard en interprétant Elvire dans *Elvire Jouvet 40*. À deux reprises, elle collabore avec Martine Beaulne qui lui offre des personnages de choix, l'inoubliable Locandiera (1993), rôle-titre de la pièce de Goldoni et l'Albertine de trente ans d'*Albertine en cinq temps* (1995) de Michel Tremblay. Sylvie a incarné plus d'une quarantaine de rôles majeurs des plus grands auteurs de théâtre, parmi lesquels Lady Macbeth, La Femme dans *La Voix humaine* de Cocteau (m.e.s. Alice Ronfard), Rosanna du *Temps d'une vie*, de même que Lulu, Hedda Gabler, Winnie dans *Oh! les beaux jours* de Beckett et Bérénice (deux m.e.s. de Brigitte Haentjens), Marie Curie, Médée et La Reine dans *L'aigle à deux têtes*...

Sylvie Drapeau s'est illustrée au petit écran dans *Bouscotte* et participe présentement au téléroman *Un monde à part*.

Au cinéma, elle a joué dans les films *15 février 1839* de Pierre Falardeau, Jutra de la meilleure interprétation féminine pour un rôle de soutien et *Le piège d'Issoudun* de Micheline Lanctôt qui lui valait une nomination pour le Jutra de la meilleure actrice.

Avaler la mer et les poissons, qu'elle a écrit en tandem avec Isabelle Vincent et où elle retrouve Martine Beaulne à la mise en scène, marque ses débuts d'auteure dramatique.



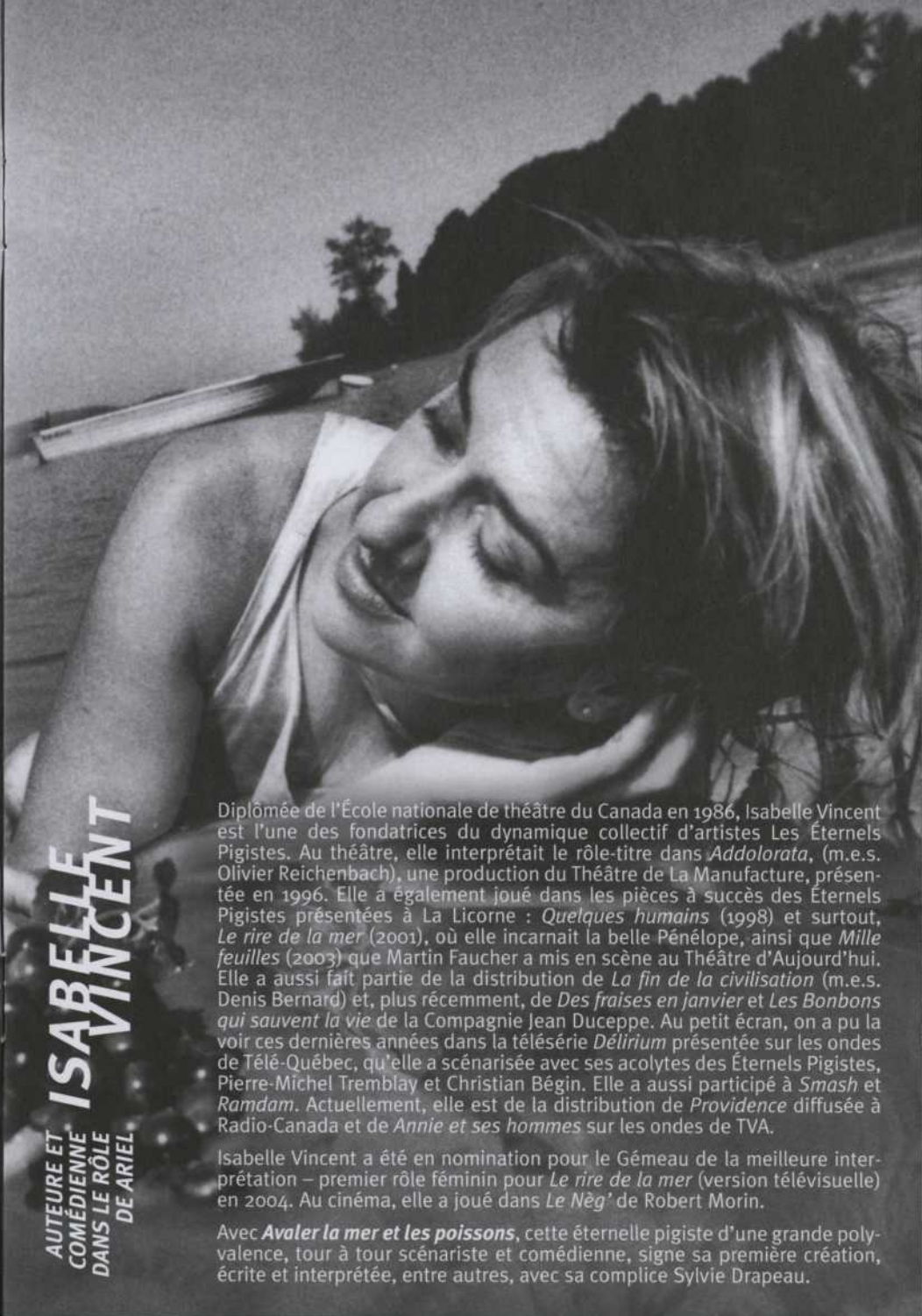
ISABELLE VINCENT

AUTEURE ET
COMÉDIENNE
DANS LE RÔLE
DE ARIEL

Diplômée de l'École nationale de théâtre du Canada en 1986, Isabelle Vincent est l'une des fondatrices du dynamique collectif d'artistes Les Éternels Pigistes. Au théâtre, elle interprétait le rôle-titre dans *Addolorata*, (m.e.s. Olivier Reichenbach), une production du Théâtre de La Manufacture, présentée en 1996. Elle a également joué dans les pièces à succès des Éternels Pigistes présentées à La Licorne : *Quelques humains* (1998) et surtout, *Le rire de la mer* (2001), où elle incarnait la belle Pénélope, ainsi que *Mille feuilles* (2003) que Martin Faucher a mis en scène au Théâtre d'Aujourd'hui. Elle a aussi fait partie de la distribution de *La fin de la civilisation* (m.e.s. Denis Bernard) et, plus récemment, de *Des fraises en janvier* et *Les Bonbons qui sauvent la vie* de la Compagnie Jean Duceppe. Au petit écran, on a pu la voir ces dernières années dans la télésérie *Délirium* présentée sur les ondes de Télé-Québec, qu'elle a scénarisée avec ses acolytes des Éternels Pigistes, Pierre-Michel Tremblay et Christian Bégin. Elle a aussi participé à *Smash* et *Ramdam*. Actuellement, elle est de la distribution de *Providence* diffusée à Radio-Canada et de *Annie et ses hommes* sur les ondes de TVA.

Isabelle Vincent a été en nomination pour le Géméau de la meilleure interprétation – premier rôle féminin pour *Le rire de la mer* (version télévisuelle) en 2004. Au cinéma, elle a joué dans *Le Nèg'* de Robert Morin.

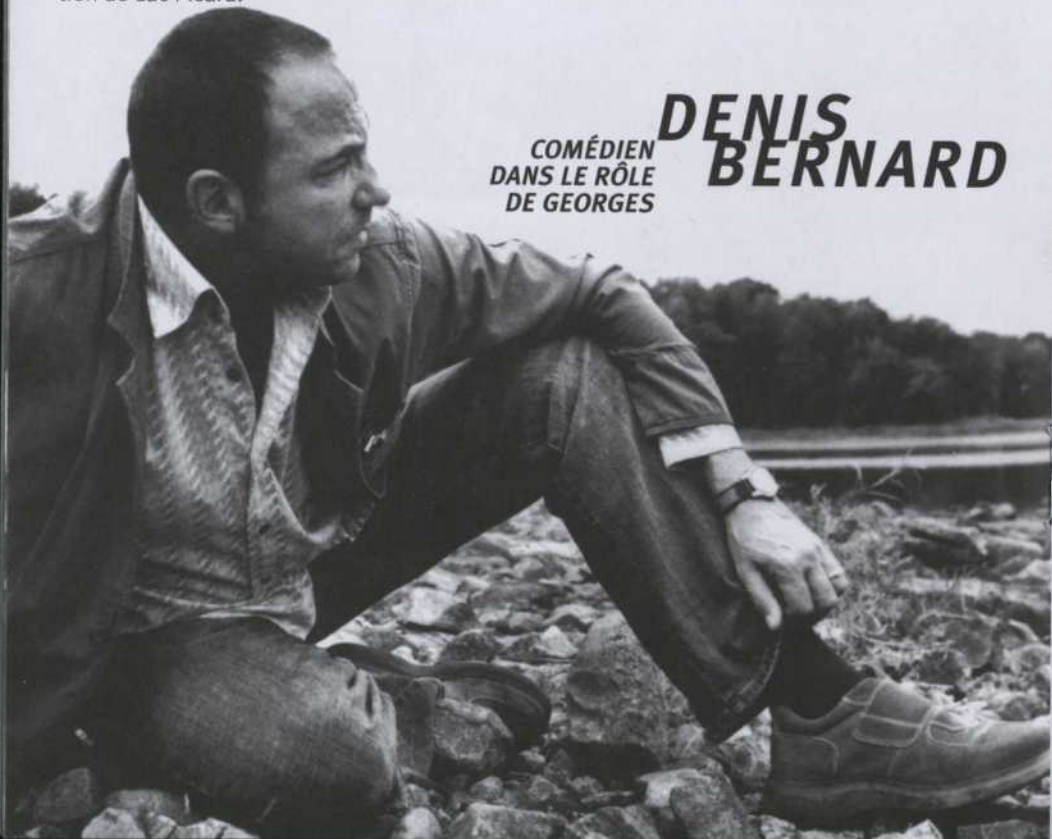
Avec ***Avaler la mer et les poissons***, cette éternelle pigiste d'une grande polyvalence, tour à tour scénariste et comédienne, signe sa première création, écrite et interprétée, entre autres, avec sa complice Sylvie Drapeau.



Denis Bernard, diplômé du Conservatoire d'art dramatique de Québec en 1980, a fait ses débuts à Québec où il a été membre fondateur du Théâtre Repère et directeur artistique du Théâtre Blanc. Alternant entre le théâtre, la télévision et le cinéma, la mise en scène et l'interprétation, il a conçu pas moins d'une quinzaine de mises en scène, parmi lesquelles *La fin de la civilisation* de Georges F. Walker en 1999 et *Les trois sœurs* d'Anton Tchekhov, en collaboration avec Luce Pelletier en 2001. Il a tenu des rôles dans d'innombrables pièces de théâtre, dont *Ruy Blas*, *La mégère apprivoisée*, *Comédie russe* et *Combat de nègres et de chiens*. Parmi les plus récentes, signalons *Je suis une mouette* (*Non ce n'est pas ça*, 1999) d'après Tchekhov et *Oncle Vania* (2001) de Howard Barker aussi à partir de l'oeuvre de Tchekhov, deux productions du Théâtre de l'Opis (m.e.s. Serge Denoncourt), *L'habilleur* (2003) de Ronald Harwood et *La tempête* de Shakespeare, (m.e.s. Denise Guilbault, Michel Lemieux et Victor Pilon, 2005). Au petit écran, il a pris part à un certain nombre de téléseries et de téléromans, parmi lesquelles *Les Aventures tumultueuses de Jack Carter*, qui lui vaut une nomination pour le Géméau de la meilleure interprétation – rôle de soutien dramatique en 2004, *Fortier*, *Un monde à part* et *Au nom de la loi*. Au cinéma, il s'est distingué ces dernières années dans les films *La lune viendra d'elle-même* de Marie-Jan Seille (2003), *Ma vie en cinémascope* de Denise Filiatrault (2002), et *L'audition* (2005), la première réalisation de Luc Picard.

COMÉDIEN
DANS LE RÔLE
DE GEORGES

DENIS
BERNARD



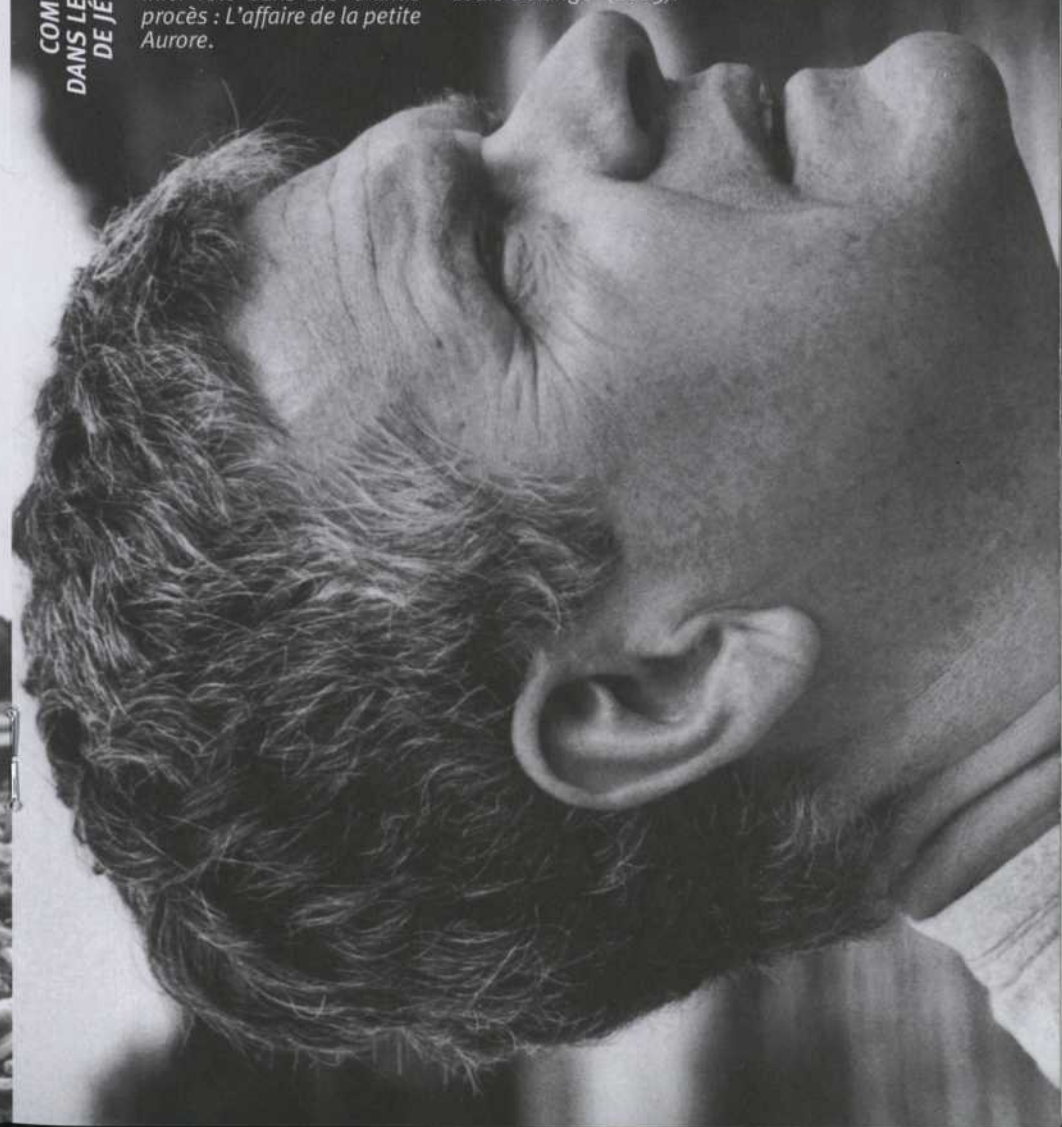
COMÉDIEN
DANS LE RÔLE
DE JÉRÔME

DANIEL GADOUAS

Daniel Gadouas a grandi dans le milieu artistique. Sa carrière commence à la télévision en 1963, où il apparaît, encore tout jeune adolescent, dans le célèbre téléroman *Rue de l'Anse*, puis se poursuit avec *Rue des Pignons* de 1966 à 1977. Depuis, il a été de la distribution de plus d'une quinzaine de téléromans, notamment *Le temps d'une paix*, *Omertà*, *Le volcan tranquille*, *Temps dur* et *Grande Ourse*. En 1995, il récolte une nomination aux Géméaux pour la Meilleure interprétation dans un premier rôle dans *Les Grands procès : L'affaire de la petite Aurore*.

Il s'est distingué au théâtre en début de carrière dans *Equus* (1976) de Peter Shaffer et dans *Pièce à deux* (1977), toutes deux présentées au TNM. Depuis, il a joué dans un grand nombre de pièces, notamment *Le Cid de Corneille* (1999) (m.e.s. Serge Denoncourt), *Elle est là de Nathalie Sarraute* (2002) (m.e.s. Christiane Pasquier), *Roche, papier, ciseaux... et autres textes* (2005) (m.e.s. Denis Lavalou et Marie-Josée Gauthier) ainsi que *Gagarin Way* de Gregory Burke (2003), sous la direction de Michel Monty, une production de La Manufacture. Dernièrement, la critique a salué son talent dans *Rimbaud, l'homme aux semelles de vent*, un spectacle de poésie qu'il a lui-même mis en scène en 1999 et qu'il interprète depuis en solo.

Au cinéma, il a tourné dans *Quelques arpents de neige* (1972) de Denis Héroux, *Trois fois passera* de Jean Beaudin (1973), *Portion d'éternité* de Robert Favreau (1988), *Sous-sol* de Pierre Gang (1996) et enfin, *Gaz Bar Blues* de Louis Bélanger (2003).



LE THÉÂTRE DE LA MANUFACTURE

- Directeur général et artistique : **JEAN-DENIS LEDUC**
- Auteure en résidence 2005 : **MARIE-CHRISTINE LÊ-HUU**
- Directrice administrative et des communications : **DANIÈLE DROLET**
- Directeur de production et directeur technique : **NICOLAS ST-PIERRE**
- Adjointe aux communications : **JULIE ANNE TREMBLAY**
- Adjoint administratif : **JEAN-CLAUDE PITRE**
- Secrétariat, accueil et billetterie : **DANIELLE DUCHARME**
- Gérant de salle : **DANIEL MILETTE**
- Guichet, salle et bar : **ÉMILIE LAMONTAGNE, MÉLISSA ANN MILLER, SONIA MONTAGNE, LÉA SIMARD, MARJOLAINE SIMARD, CAROLINE VALIQUETTE**
- Webmestre : **NICOLAS DORÉ**

LE CONSEIL D'ADMINISTRATION

- Président :
ROBERT PERREAULT • Conseil régional de l'environnement de Montréal
- Vice-Président :
MICHEL DUFOUR • Standard Life
- Trésorière :
SUZANNE BROCHU • Caisse de dépôt et de placement du Québec
- Secrétaire trésorier :
PIERRE BRODEUR • Collège Marie-Victorin
- Administrateurs :
FRANÇOIS ARCHAMBAULT • auteur dramatique
GUYLAINE CHÉNIER • Technicolor
JEAN MARC DALPÉ • auteur dramatique
DANIÈLE DROLET • Théâtre de La Manufacture
JACKY LE BIHAN • Détail Formation
ALAIN LECLERC • Association des CLSC et des CHLSD du Québec
JEAN-DENIS LEDUC • Théâtre de La Manufacture
PAUL MARCOTTE • Fasken Martineau DuMoulin LLP
CHANTAL ROUSSEAU • Société Radio-Canada
CHRISTIAN YACCARINI • Technopole Angus

AVALER LA MER ET LES POISSONS



Texte
SYLVIE DRAPEAU
ISABELLE VINCENT

Mise en scène
MARTINE BEAULNE

Interprètes
DENIS BERNARD
SYLVIE DRAPEAU
DANIEL GADOUAS
ISABELLE VINCENT

Assistance à la
mise en scène et régie
ALLAIN ROY

Décor
RICHARD LACROIX

Costumes
MÉRÉDITH CARON

Lumières
ANDRÉ RIOUX

Musique originale
LARSEN LUPIN

Accessoires
ÉLIANE FAYAD
Maquillages et coiffures
SUZANNE TRÉPANIER

Construction du décor
ATELIER L'ÉTABLI /
NADYNE DESCHÊNES,
CHARGÉE DE PROJET

Assistance aux costumes
AGNÈS VINCENT

Équipe technique
ANNIE BÉLANGER, JEAN BERGERON,
JEAN DUCHESNEAU, KARINE GAUTHIER,
VICTOR LAMONTAGNE,
VALÉRIE-GENEVIÈVE PROULX,
GUY ROBINSON, STÉPHANIE SIMARD,
ANNE-CATHERINE SIMARD-DERASPE

Entretien des costumes
MÉLANIE SANTERRE

Relations avec les médias et promotion
GINETTE FERLAND

Photographies promotionnelles

ROLLINE LAPORTE

Graphisme

ISABELLE VACHON

Photographies de production

YANNICK MACDONALD

Pour son fonctionnement et ses activités de création et de production, de diffusion spécialisée, ses tournées et projets spéciaux, le Théâtre de La Manufacture reçoit le soutien de :

Conseil des arts et des lettres du Québec
Conseil des Arts du Canada
Conseil des arts de Montréal
Ministère du Patrimoine canadien
Ministère de la Culture et des Communications du Québec
Ville de Montréal
Emploi-Québec

Il peut également compter sur l'appui et la collaboration de partenaires précieux pour l'ensemble de sa saison et de ses productions :



Télé-Québec
telequebec.tv

LE DEVOIR

METROMEDIA
PLUS



STANDARD LIFE



FONDATION
IMPERIAL TOBACCO CANADA



Et sur le support de généreux donateurs et abonnés de soutien :

France Arbour, Marguerite Bélanger, Jean Boissonneault,
Joseph Cavallancia, Martine Corriveau, Jocelyne Cotnoir,
Anne-Marie D'Amours, André De Léan, Esther Désilets, Brigit Desroches,
Michel Duplessis, Valérie Gosselin, Alain Landry, Claude Lebeau,
Richard Rainville, Restaurant Sandhu, Mathieu Rochon, Marie Rousseau,
Lise Tremblay, Julie Trudel, Marie Turgeon

Le Théâtre de La Manufacture est membre de l'Association
des diffuseurs spécialisés en théâtre (ADST).

1976, le Théâtre de La Manufacture crée son premier spectacle. Dès cette époque, il a la volonté d'être un acteur dans l'épanouissement et la découverte d'une dramaturgie actuelle et contemporaine, de proposer un théâtre qui interroge et interpelle, de créer des spectacles qui nous ressemblent et portent un regard sur notre humanité et les enjeux de nos sociétés modernes. Privilégiant la création québécoise, il fait aussi place à la parole d'auteurs canadiens et étrangers.

Rapidement, le besoin d'un chez-soi se fait sentir : une terre d'accueil aussi pour d'autres jeunes compagnies. En 1981, La Manufacture ouvre les portes de La Licorne sur le boulevard Saint-Laurent : un petit café-théâtre qui devient en peu de temps un rendez-vous incontournable. Mais le manque d'espace s'y fait vite contraignant. En 1989, La Licorne déménage avenue Papineau, un lieu plus grand qui conserve toutefois son caractère intime et convivial.

Au fil des ans, les objectifs de La Manufacture n'ont pas changé : ils se sont précisés, ses façons de faire ont évolué, notre dramaturgie a progressé. À l'image de son animal emblématique, la licorne, La Manufacture a su préserver fierté et indépendance, mais aussi les rêves de son enfance et la fougue de son adolescence. En cette année d'anniversaire, la plus belle chose à lui souhaiter, c'est de ne jamais atteindre l'âge de raison !

Théâtre **LA LICORNE** **25 ans**

direction artistique **LA MANUFACTURE** **30 ans**

des pièces à découvrir...



pignon sur roues

vélos, vêtements toute saison, ouvert toute l'année

514 523 6480

1308, av. du Mont-Royal Est Montréal (Québec) H2J 1Y5

www.pignonsurroues.com

Sandhu

FINE CUISINE ITALIENNE

Fringale
d'avant

ou

d'après-spectacle

RABAIS DE 15%

Situé juste en face de La Licorne, le restaurant Sandhu est heureux de vous offrir un **rabais de 15%** sur votre repas (non-applicable sur les boissons alcoolisées). Il suffit de présenter votre billet de spectacle.

Bon appétit !

Présent

sur toutes les scènes culturelles



LE DEVOIR

ABONNEMENTS : 514-985-3355 1 800 463-7559

www.ledevoir.com

Couverture souple

Lundi 19 h 30
M'as-tu lu ?

Sur un ton décontracté... livres,
biographies, essais, bandes dessinées

Animation : Pierre Poirier et Sylvie Lussier



Télé-Québec ça change de la télé

telequebec.tv



Commanditaire officiel du café servi au Théâtre La Licorne



VÉZINA

Vézina, Dufault
Cabinet de services financiers

4374, avenue Pierre-De Coubertin * bureau 220 * Montréal (Québec) * H1V 1A6

T 514 253-5221 * F 514 253-4453 * www.vezinadufault.com

DEUX POUR UN LE JEUDI À LA LICORNE

Il n'y a pas de **jeudi 2 pour 1** lors de la première semaine de représentations d'un spectacle • Les billets sont vendus à compter de 19h le soir même • Vous devez vous présenter d'avance au théâtre et rester sur place jusqu'à la mise en vente des billets • Aucune réservation n'est acceptée • Valable sur le prix régulier • Argent comptant seulement • Une paire de billets par personne • Billets en nombre limité • Certaines restrictions s'appliquent.

La Manufacture 30 ans / La Licorne 25 ans

Depuis le début, on vous **raconte** des **histoires**.
C'est dans notre **nature !**

Saison
2005-06

La 20^e semaine de la dramaturgie _ 29 novembre au 3 décembre _ Un événement du CENTRE DES AUTEURS DRAMATIQUES (CEAD) _ **Contes urbains** _ 6 au 17 décembre _ COLLECTIF D'AUTEURS _ Mise en conte : YVAN BIENVENUE _ Coproduction du THÉÂTRE URBI ET ORBI et de LOGOS CONTERIE _ **Beaver** _ 10 janvier au 4 février _ De : CLAUDIA DEY _ Traduction : YVAN BIENVENUE _ Mise en scène : PHILIPPE LAMBERT _ Avec : FRANCE ARBOUR, MARIE-JOSÉE BASTIEN, JEAN-ANTOINE CHAREST, MARIE CHARLEBOIS, GÉRALD GAGNON, BRIGITTE LAFLEUR, CAROLINE LAVOIE et NATHALIE TRÉPANIÉRIE _ Production du THÉÂTRE URBI ET ORBI _ **Cette fille-là** _ 7 février au 4 mars _ De : JOAN MACLEOD _ Traduction : OLIVIER CHOINIÈRE _ Mise en scène : SYLVAIN BÉLANGER _ Avec : SOPHIE CADIEUX _ Production du THÉÂTRE DU GRAND JOUR _ **Gagarin way** _ 7 mars au 1^{er} avril _ De : GREGORY BURKE _ Traduction : YVAN BIENVENUE _ Mise en scène : MICHEL MONTY _ Avec : DAVID BOUTIN, DANIEL GADOUAS, STÉPHANE JACQUES et FRANCIS POULIN _ Une coproduction du THÉÂTRE DE LA MANUFACTURE et de TRANS-THÉÂTRE _ **Août un souper à la campagne** _ 11 avril au 27 mai _ De : JEAN MARC DALPÉ _ Mise en scène : FERNAND RAINVILLE _ Avec : ANNICK BERGERON, HENRI CHASSÉ, PIERRE CURZI, CATHERINE DE LÉAN, LOUISE LAPRADE, JACQUES L'HEUREUX, JANINE SUTTO et MARIE TIFO _ Une production du THÉÂTRE DE LA MANUFACTURE

ABONNEZ-VOUS !

www.theatrelicorne.com

PRO THEMAN 2005.10.18 x