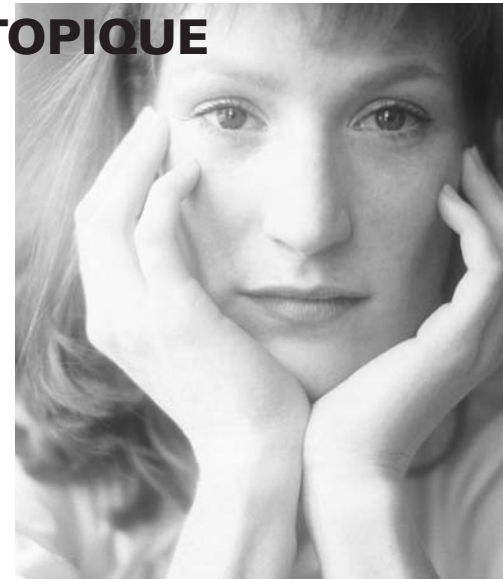


## **GROSSESSE ECTOPIQUE**



*Injection de Méthotrexate*

### **Hôpital Maisonneuve-Rosemont**

#### **Adresse postale**

5415, boul. de l'Assomption  
Montréal QC H1T 2M4  
Téléphone: (514) 252-3400





**Pour toute autre question, vous pouvez communiquer avec la clinique de gynécologie**

(514) 252-3581  
de 8 h 30 à 15 h 30.

**Pour toute urgence, vous devrez vous rendre à l'urgence de l'hôpital Maisonneuve-Rosemont.**

Réalisé par Chantale Rivard, md et Mireille Arpin, inf. bachelière

## **5- Quel est le suivi nécessaire ?**

Vous devrez revenir nous voir après votre injection pour assurer un suivi. Les rendez-vous seront fixés pour les jours 4 et 7 après l'injection, afin de contrôler votre taux d'hormones de grossesse. Le médecin décidera alors s'il sera nécessaire pour vous de recevoir une autre injection. De plus, vous devrez subir d'autres prises de sang régulièrement (habituellement une fois par semaine) jusqu'à ce que votre taux d'hormones de grossesse soit négatif.

## **6- Quel est le taux de succès de ce traitement ?**

Le taux de succès du traitement au méthotrexate est d'environ 90 à 96%.

## **7- Quelles sont les autres traitements possibles ?**

Parfois la nature fait le "traitement" toute seule et la grossesse disparaît d'elle-même. L'autre possibilité est la chirurgie où l'embryon est retiré de la trompe. Celle-ci est laissée en place ou enlevée complètement. Cette chirurgie peut se faire par laparoscopie (petites incisions de moins de 1cm : 1 au nombril et 2 à 3 autres sur le ventre) par laparotomie (incision plus longue au niveau du pubis ou incision "bikini").

## **8- Y a-t-il des effets secondaires au méthotrexate ?**

Il est possible que vous présentiez des douleurs au ventre dans le premier 48 heures suivant votre injection. Ces douleurs seront normales et correspondront à la destruction du tissu embryonnaire. Cependant, si les douleurs sont trop importantes, vous devrez vous présenter à l'urgence. Il pourrait alors s'agir d'une grossesse ectopique en voie de rupture.

Les autres effets secondaires sont très rares et seront vérifiés par prise de sang (problèmes de foie, rein ou de sang).

## **9- Quels sont les risques associés au traitement au méthotrexate ?**

Le principal risque est que le traitement ne fonctionne pas et que la grossesse ectopique continue de grossir. Ceci pourrait conduire à la rupture de la trompe et à une hémorragie interne. Nous tenterons de prévenir cela en assurant un suivi étroit par des tests sanguins. De votre côté, vous devrez vous rendre à l'urgence ou nous téléphoner en cas de douleur anormale.

## **10-Combien de temps après l'injection de méthotrexate est-ce que j'aurai mes règles ?**

Des saignements surviennent souvent dans les jours autour du diagnostic et après l'injection de méthotrexate. Ces saignements sont habituellement légers à modérés. La prochaine règle surviendra environ 30 à 40 jours après que le taux d'hormone de grossesse soit revenu à zéro.

## **11- Après le méthotrexate est-ce que je serai encore fertile ?**

Ce médicament ne diminuera pas votre fertilité. Par contre, il sera préférable que vous attendiez 2 règles normales avant de tenter une autre grossesse.

## **12-Est-ce que je risque d'avoir une autre grossesse ectopique ?**

Le fait d'avoir eu une première grossesse ectopique vous met à risque d'en faire une deuxième. Il est important de comprendre que ce risque n'est pas associé au méthotrexate.

Lors de la prochaine grossesse, vous devrez consulter rapidement un médecin, afin de s'assurer que la grossesse est bien dans l'utérus cette fois.