

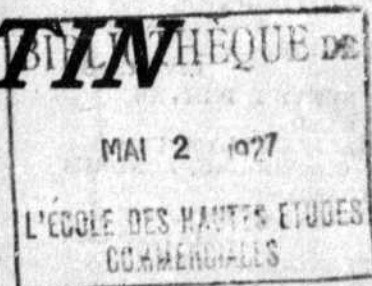
26e ANNEE

DECEMBRE 1925

# LE BULLETIN

DE LA

# Chambre de Commerce



## SOMMAIRE

La Chambre de Commerce . . . . .	147	Séances du Conseil . . . . .	149
La Banque de Montréal . . . . .	147	Les Hôpitaux . . . . .	150
La plus haute confiance dans l'essor éco- nomique et dans l'avenir du Canada . . . . .	148	Malhonnêteté et escroquerie en affaires . . . . .	150
Le Commerce de Haïti . . . . .	148	L'Offre et la Demande . . . . .	151
Travaux de la Chambre		Conditions économiques . . . . .	153
Assemblée générale . . . . .	148	Le Sapin Douglas au Japon . . . . .	154
		Note . . . . .	154
		Table des Matières . . . . .	155

## Services de fret et de passagers

### LIGNE

#### ROUTE CANADIENNE

SERVICE D'ETE  
MONTREAL-PLYMOUTH,  
CHERBOURG, LONDRES  
MONTREAL-LIVERPOOL  
MONTREAL-BRISTOL  
(Avonmouth Dock)  
QUEBEC-BELFORT,  
LIVERPOOL

SERVICE D'HIVER  
PORTLAND,  
HALIFAX-PLYMOUTH,  
CHERBOURG, LONDRES  
PORTLAND,  
HALIFAX-QUEENSTOWN,  
LIVERPOOL  
PORTLAND-BRISTOL  
(Avonmouth Dock)

The Jules Hone Travel  
Agencies

95, rue St-Jacques Montréal



The Robert Reford, Co.

Agents Généraux

Montréal, Toronto, Québec.  
St-Jean, N.B., Portland, Me.  
Halifax, N.E.

### CUNARD

#### ROUTE DES ETATS-UNIS

NEW-YORK-PLYMOUTH,  
CHERBOURG, LONDRES  
NEW-YORK-CHERBOURG,  
SOUTHAMPTON  
NEW-YORK-QUEENSTOWN,  
LIVERPOOL  
NEW-YORK-PLYMOUTH,  
CHERBOURG, HAMBURG  
NEW-YORK-  
MEDITERRANEE  
BOSTON-QUEENSTOWN,  
LIVERPOOL  
NEW-YORK-LONDONDERRY,  
GLASGOW

The Cunard Steam Ship Co.,  
Ltd.

Liverpool Londres Paris.

## C. E RACINE & Cie LIMITEE

Courtiers en douanes  
Transitaires

FACILITENT  
LES EXPEDITIONS  
A L'ETRANGER

## ASSURANCE MARITIME

Correspondants dans  
les principaux ports  
d'Europe et des conti-  
nents américains.

"BOARD OF TRADE BUILDING"

MONTREAL

Adresse télégraphique: "Enicar"

## VOYAGEZ ET EXPEDIEZ

par la

### White Star Dominion Line

Services hebdomadaires de passagers et de fret

MONTREAL — GLASGOW — BELFAST  
QUEENSTOWN — LIVERPOOL — MONTREAL  
AVONMOUTH — LIVERPOOL — ANVERS  
SOUTHAMPTON — CHERBOURG — HALIFAX

NOTRE EXPERT se fait toujours un plaisir de  
fournir à titre gracieux, tous renseignements utiles aux  
expéditeurs et signataires.

#### Pour la plus agréable des traversées

Tous les goûts et toutes les bourses peuvent être  
satisfaits à bord des magnifiques paquebots à classe  
unique: "MEGANTIC", "CANADA", "DORIC", et  
"REGINA".

Cabines spacieuses, salons et fumeurs superbes,  
salles de lecture, gymnases, ponts-promenades très  
vastes, excellent orchestre et tous les amusements.  
Personnel bien stylé et attentif.

Tous renseignements, prix de passages, dates de  
départ sur demande.

211 rue McGill, Montréal

Main 7760,

ou chez les agents  
locaux.



**WHITE STAR-DOMINION LINE**

# Conseil d'Administration de la Chambre de Commerce pour 1925-1926

## PRESIDENT:

M. PAUL-E. JOUBERT, Maison Lamontagne Limitée, 338 Notre-Dame Ouest.

## 1er VICE-PRESIDENT:

M. J.-V. DJSAULNIERS,  
The Greater Montreal Land & Investment Company,  
90 rue St-Jacques.

## TRESORIER:

M. C.-E. GRAVEL,  
Administrateur, 50 Notre-Dame Ouest.

## 2ème VICE-PRESIDENT:

M. J.-A. PAULHUS,  
D. Hatton, Company, 18 rue Bonsecours.

## SECRETAIRE

M. J.-C. GROVES-CONTANT,  
76, rue Saint-Gabriel.

## MEMBRES DU CONSEIL

MM. Boudrias J.-V., importateur, thé, café, etc., 223 Notre-Dame E.  
Cardin Israël, Dir. "P.-P. Martin Limitée", 50 St-Paul Ouest.  
Contant S.-L., saison en gros, 565 Marquette.  
Désiel W., Dir. "Le Chaput, Fils & Cie Ltée", 2 DeBresoles.  
Duquette, Chs., Prés. et Dir. "Atl. Nationale", 395 Ave Viger.  
Gagné J.-C., Gérant "La Grévoynacé", 99 St-Jacques.  
Gagnou W., manufacturier de chaussures, 482 Ontario Est.  
Gareau J.-O., financier, 5 Mont-Royal Ouest.  
Gariépy Edouard, Dir. "Granger Frères Limitée", 43 Notre-Dame Ouest.  
Gélinas L.-A., Dir. "Mark Fisher & Son Ltd", 36 Carré Victoria.  
Hone Jules, Prés. Agence de Voyages Hone Inc., 95 St-Jacques.

MM. Labrecque J.-O., marchand de charbon, 141 rue Wolfe.  
Laferté J.-A., bois en gros, 97 St-Jacques.  
Laureys Henry, Dir. "Ecole des Hautes Etudes Commerciales", 299 Avenue Viger.  
Lavallée A.-S., marchand de chaussures, 101 Boul. St-Laurent.  
Lymburner L.-M., Président "Crédit Mont-Royal", 92 Notre-Dame Est.  
Pitt Ernest, Prés. "E. Pitt & Company", 119 Craig Ouest.  
Rolland J.-Pierre, gér. "Cie de Papier Rolland Ltée", 143 St-Paul Ouest.  
Trépanier Léon, Publiciste, Edifice Canada Cement Co.  
Vaillancourt Paul, Dir. "L. Martineau Ltée", 451 rue Dorion.

## AUTRES MEMBRES DU CONSEIL

### 1.—Anciens présidents:

Sir Hormidas Laporte, C.P., de Laporte, Martin Ltée, 584 St-Paul Ouest.  
MM. Joseph Contant, pharmacien, 231, rue Notre-Dame Est.  
C.-H. Catelli, ancien industriel, 626, Ave de l'Hôtel de Ville.  
O.-S. Perrault, sec. de l'Imperial Tobacco, 900 St-Antoine.  
Fréd.-C. Larivière, march. quincaillier, 911 boul. St-Laurent.  
Armand Chaput, de L. Chaput, Fils & Cie, 2 de Bresoles.  
le général A.-E. Labelle, St. Lawrence Flour Mills, 1114, rue Notre-Dame Ouest.

MM. Adélar Fortier, de la Montreal Dairy Co., 290 Avenue Papineau.  
Ludger Gravel, négociant, 26 Place Jacques-Cartier.  
J.-E.-C. Daoust, architecte, 180 rue St-Jacques.  
Joseph Quintal, de Quintal & Lynch, 59, St-Pierre.  
Alfred Lambert, fab. chaussures, 16, Notre-Dame Ouest.  
Joseph Ethier, 97, rue St-Jacques.  
Jos. Daoust, manufacturier, 49 Sq. Victoria.

### 2.—Anciens vice-présidents et trésoriers:

MM. Ubald Garand, 62, rue Saint-Jacques.  
S.-D. Joubert, 338, rue Notre Dame Ouest.  
J.-A.-E. Gauvin, 854, rue Ste-Catherine Est.  
Joseph Fortier, 210, rue Notre-Dame Ouest.  
J.-B.-A. Lanctôt, 2148, rue St-André.

MM. Geo. Gonthier, auditeur général, Ottawa.  
Jos. Filiatrault, 429, boul. St-Laurent.  
Rod. Bédard, 70, rue St-Denis.  
J.-N. Cabana, 92 Notre-Dame Est.  
Alex. Prud'homme, 270 Craig Est.

Raoul-O. Grothé, 556 Boul. St-Laurent.

## CONSEIL D'ARBITRAGE

MM. Paul-E. Joubert, C.-H. Catelli, F.-C. Larivière, A. Chaput, A.-E. Labelle, A. Fortier, L. Gravel, J.-E.-C. Daoust, J. Quintal, A. Lambert, J. Ethier, J. Daoust.

Membre d'honneur de la Chambre: Hon. Sir Lomer Gouin, P.C., K.C.M.G.

## AVOCATS-CONSEILS:

M. LEON GARNEAU, C.R., 86 Notre-Dame Ouest; M. J.-C. LAMOTHE, C.R., 11 Place d'Armes.

## Vérificateurs:

MM. A. Cartier, C.G.A., et F. R. Paquet, L.A., C.G.A.

## COMMISSIONS DE LA CHAMBRE POUR 1925-26

**Affaires Municipales:**—MM. J.-N. Cabana, Prés. Adél. Fortier, Gust. Franco, J.-O. Gareau, Alb. Gélinas, J.-O. Labrecque, E.-F. Larivière, L.-A. Lavallée, V. Lévesque, Dr J.-C. Poissant, L. Trépanier, E.-D. Vallières.

**Agriculture et colonisation:**—MM. Adél. Fortier, Prés. Hon. G. Boyer, Dr T.-A. Brisson, Nap. Charest, J.-E. Chicoine, H.-C. Cornélien, L.-M. Cornélien, S.-L. Contant, Ed. Gernaey, S. Guimet, Benoit Trudel, Elz. Turgeon.

**Assurances et prévention des incendies:**—MM. J.-N. Cabana, L.-E. Courtois, J.-E. Clément, Israël Cardin, Chs. Duquette, J.-E.-C. Daoust, H. Gohier, J.-C. Gagné, Paul Guimet, Ernest Pitt, J. A. Savard, G. Tanguay.

**Cuir et Peaux:**—MM. J.-A. Bacon, J. Brunet, L. Coderre, Jos. Daoust, Chs. Deguise, O. Dufresne, W. Gagnon, W. Hébert, J. Jeannotte, R. Lanthier, A.-S. Lavallée, J.-A. McCaughan, J.-A. Pelletier, J.-A. Paquet.

**Enseignement technique et commercial:**—MM. Alph. Bélanger, L. Bourgois, J. DeSerres, L. Favreau, F.-E. Fontaine, Ed. Gariépy, Ludger Gravel, J.-P. Labarre, Dr J.-C. Poissant, P. Ste Marie.

**Épiceries et produits alimentaires:**—MM. W. Archambault, J.-F.-T. Allard, J.-V. Boudrias, J.-E. Charbonneau, Eug. Couvrette, H. Delorme, W. Désiel, C. Dubeau, J. Huysman, Alf. Leduc, J.-H.-E. Fellerin, Alph. Raymond, Paul Vaillancourt.

**Expansion du commerce:**—MM. J.-A. Bonneville, J.-N. Cabana, W. L'Anglais, H. Laureys, A. Lépine, J.-Théo. Leclerc, J.-O. Linteau, W. Lorrain, V. Marchand, A.-W. Patenaude, L.-N. Patenaude.

**Expositions et musées:**—MM. Jos. Ainey, S.-A. Baulne, P. Belhumeur, J.-O. Gareau, L. Hamelin, J. Jutra, J.-H. LaRocque, Hy Miles, Jean Rolland, J.-P. Rolland, A.-D. Sauvageau, A. Terroux, L. Trépanier.

**Finances:**—MM. J.-V. Desaulniers, Prés. J.-N. Cabana, C.-H. Catelli, Jos. Daoust, J. Filiatrault Adél. Fortier, C.-E. Gravel, Ludger Gravel R.-O. Grothé, Alex. Prud'homme, J.-A. Paulhus, J.-P. Rolland.

**Immigration et Emigration:**—MM. Jules Hone, Prés. Dr T.-A. Brisson, L.-M. Cornélien, Chs. Duquette, Adél. Fortier, Jos. Fortier, L. Trépanier.

**Législation:**—MM. L.-A. Lavallée, C.R. Prés. J.-A. Bonneville, Israël Cardin, J.-E.-C. Daoust, Chs. Duquette, R. Faribault, Jos. Filiatrault, A.-H. Hardy, J.-O. Gareau, J.-C. Lamothe, J.-M. Savignac.

**Mines, forêts, hydro-électriques et produits chimiques:**—MM. Alfred Roy, I.C. Prés. J.-T. Armand, Jos. Contant, W.-H. Côté, H.-F. Fortier, L.-G. Gravel, J.-A. Laferté, A.-F. Larose, R. Préfontaine, P. Rioux, E. Vadboncoeur.

**Nouveautés:**—MM. I. Cardin, Arm. Dupuis, J. Filiatrault, Geo. Hamilton, J.-P. Gervais, E. Jetté, H. Lamy, A.-F. Ladouceur, J.-F. Loisel, G.-R. Martin, L.-N. Messier, A.-I. Vallières.

**Quincaillerie et métaux:**—MM. Léol. Aubry, J.-A. Barrette, A.-F. Borgevin, H.-J. Dubois, J.-U. Gauthier, Alf. Jeannotte, T. Latourelle, Art. Léger, A. Legris, H. Prud'homme, Av. Raymond.

**Transports, douanes, postes, téléphones et télégraphes:**—MM. C.-H. Catelli, Prés. J.-E. Caron, L.-M. Cornélien, Jules Hone, J.-A. Laprés, O. Lefebvre, S. Guimet, J.-A. Paulhus, M.-J. Quédruc, C.-E. Racine, L. Turcotte, J.-A. Trudeau, Paul Vaillancourt.

## La Corporation de Garantie de Titres et de Fiducie du Canada

du Canada

Capital \$1,000,000.

Sir Lomer Gouin, président      Sir Herbert Holt, vice-président  
E. R. Décary, vice-président et directeur-général

**Certificats de Prêts Hypothécaires à 6%**

**Garantis absolument quant au remboursement du Capital et du Versement des Intérêts**

Ecrivez aujourd'hui pour notre Brochurette donnant tous les détails de nos certificats, qui peuvent être émis pour les montants de \$100, \$500, \$1,000 et plus.

224 RUE ST-JACQUES, MONTREAL

### DIRECTEURS:

Robert Adair	Sir Georges Garneau	T. B. Macaulay
Hon. Georges Amyot	Aimé Geoffrion, C.R.	Walter Molson
A. J. Brown, C.R.	Sir Charles Gordon	John H. Price
T. S. Darling	Sir Lomer Gouin	Donat Raymond
K. T. Dawes	Sir Herbert Holt	Hon. J. M. Wilson
E. R. Décary	C. R. Hosmer	

## La Société d'Administration Générale

Incorporée par Acte de la Législature de Québec le 26 mars 1902.

35, RUE ST-JACQUES, MONTREAL,  
Edifice du Crédit Foncier Franco-Canadien.

Capital souscrit :	\$ 500,000.00
Capital payé :	250,000.00
Réserves et profits non distribués :	140,800.13
Fonds administrés :	19,721,840.13

ADMINISTRATION DE SUCCESSIONS, DE FIDEI-COMMIS ET DE FORTUNES PRIVEES.

### VOUTES DE SURETE CONSEIL D'ADMINISTRATION

MM. Hon. Sir HORMISDAS LAPORTE, K.B., C.P., Montréal, Prés.  
CHARLES CAHEN D'ANVERS, Paris, Vice-Président.  
MARTIAL CHEVALIER, Paris.  
TANCREDE BIENVENU, Montréal.  
Hon. RODOLPHE LEMIEUX, C.P., C.R., LL.D., Montréal.  
Vicomte R. de ROUMEFORT, Montréal.  
Hon. R. Pérodeau, Québec.  
Hon. THOMAS CHAPAIS, Québec.  
Hon. L. ATHANASE DAVID, Montréal.  
ARMAND CHAPUT, Montréal.

### DIRECTION

J.-THEO. LECLERC,  
Directeur Général.

Tél. Harbour 4192



## SUPERFINE LINEN RECORD

Le meilleur papier "BOND" fabriqué au Canada.

Il se recommande de lui-même pour votre

PAPETERIE COMMERCIALE.

Spécifiez-le chez votre imprimeur.

**LA COMPAGNIE DE PAPIER ROLLAND**

LIMITÉE

St-Jérôme, Qué., MONTREAL, Mont Rolland, Qué

## Cartes de Fêtes Françaises

Notre assortiment de cartes françaises, pour Noël et le Jour de l'An, gravées, lithographiées et coloriées à la main, a été augmenté considérablement et vous trouverez chez nous le plus grand choix de cartes artistiques d'un goût très délicat, de dessins et genres très nouveaux, de cartes unies ou de fantaisie rédigées surtout en bon français, chacune soigneusement et joliment finie d'une noied de ruban, fournie avec enveloppe. (Nous les avons aussi en anglais.)

Un centin à quarante centins chacune.  
Catalogue illustré envoyé sur demande.

Nous imprimons sur commande spéciale les  
CARTES PERSONNELLES

pour Noël et le Jour de l'An avec nom et adresse.

Tous renseignements supplémentaires seront fournis sur demande.

Nous avons tous les  
ALMANACHS Canadiens et Français.

Aussi une très grande variété de CALENDRIERS Religieux et de Fantaisie.

Une collection complète et choisie de LIVRES D'ETRENNES Edition de luxe.

Catalogues envoyés sur demande.

Attention tout à fait spéciale aux commandes par poste.

**GRANGER FRÈRES**

Libraires, Papetiers, Importateurs  
43 Notre-Dame-Ouest, Montréal

# BULLETIN DE LA CHAMBRE DE COMMERCE

DU DISTRICT DE MONTREAL

Abonnement—Un an . . . . . \$3.00

DECEMBRE 1925

Le service gracieux du "Bulletin" est fait à tous les membres de la Chambre.

## LA CHAMBRE DE COMMERCE

A la fin de chaque année, il est d'usage d'offrir des souhaits pour celle qui va commencer et de faire le bilan de celle qui finit. Cette coutume s'applique autant à la Chambre de commerce qu'au commun des mortels.

Devant les résultats de 1925, nous formulerons, tout d'abord, des vœux sincères d'améliorations dans les affaires; de concorde entre les différents éléments qui composent l'activité commerciale de la métropole et du pays; une meilleure entente entre les groupes des diverses provinces pour assurer à 1926 une année vraiment heureuse et prospère.

Le Canada, colonie britannique, est peuplé par plusieurs races. Chacune a sa compréhension particulière des affaires, mais toutes convergent vers un même but: le progrès, la réussite et la richesse.

Donc, les souhaits de la Chambre de commerce de Montréal, à ses membres comme au commerce en général, seront: Paix et bonheur aux hommes de bonne volonté; entente entre toutes les races et toutes les classes pour faire de 1926 une année fructueuse à tous les points de vue.

Le bilan de la Chambre de commerce pour 1925 est l'un des plus considérables des 38 années revolues de son existence. En effet, la législation, qui est le fait de notre institution, s'est étendue à tous les sujets qui peuvent aider à promouvoir l'intérêt commercial du Canada.

Durant l'année qui finit, la Chambre de commerce s'est occupée de toutes les questions où elle croyait être utile à l'autorité constituée, sans entrer dans les questions de partis, de groupes ou d'intérêt personnel.

De plus, son exécutif, qui avait reçu un blanc seing des membres lors de l'assemblée générale du 17 décembre 1924, s'est dépensé à mener à bien la construction de son immeuble de la rue St-Jacques. Dans quelques mois on pourra offrir à la métropole un autre local, unique dans son genre.

Pour ceux des membres de la Chambre qui suivent ses délibérations ou ses actions d'une manière superficielle, nous tenons à leur dire que cette construction n'a pas marché seule et si elle est un fait accompli, elle n'en a pas moins causé des cauchemars et des tribulations. La vente des débetures, qui sont le pivot de tout le projet, n'a pas été accompli du jour au lendemain. Ceux qui les ont souscrites sont vraiment les bienfaiteurs de l'institution et à eux devra aller la reconnaissance éter-

nelle des générations présentes et futures de la Chambre. On ne devra jamais oublier que sans cet achat de débetures, il était inutile de songer à cette construction ou à aucune autre.

L'exécutif de 1925 s'est multiplié pour parachever l'œuvre de son prédécesseur. Il a eu à surmonter des difficultés infinies, mais il aura droit aux remerciements unanimes pour avoir conduit à si heureuse fin l'immeuble nouveau de la Chambre de commerce.

Il est à souhaiter que les hommes d'affaires canadiens-français particulièrement, comprennent la raison d'être de notre Chambre de commerce et sauront se grouper sous ses voûtes pour offrir une influence et un rempart avec lesquels on devra compter. Heureusement, la réponse spontanée de la plupart de nos hommes d'affaires influents, lors de la vente des débetures, prouve qu'il y a encore de beaux jours pour la Chambre de commerce.

L'inauguration du nouvel immeuble marquera aussi une nouvelle ère dans les annales de l'institution. Au labeur imposé ne peuvent succéder que des années de bonheur et de prospérité.

— o —

## LA BANQUE DE MONTREAL

*Son Rapport Annuel montre des progrès constants dans l'activité commerciale du pays.*

Le rapport de la Banque de Montréal, entr'autres points satisfaisants, montre des progrès accentués dans toutes les branches commerciales du Canada. Depuis quelques mois, due à la récolte, en bonne partie, les affaires sont généralement meilleures et les chiffres que la Banque publie à la fin de son année fiscale, en sont une preuve convaincante.

Durant une période de six mois, le total de l'actif a augmenté de \$755,147,876 contre \$718,194,797 à la fin de la première partie de la présente année. Les prêts courants et l'escompte au Canada se totalisent à \$225,219,598 contre \$211,096,703. Les premiers chiffres indiquent une plus grande demande de fonds de la part des emprunteurs.

Le rapport de l'actif et du passif montre, comme toujours, la forte position de la Banque. Quoique le commerce semble prendre de l'expansion, les grandes ressources de la Banque lui permettent de faire face à toutes les demandes légitimes. Sa force se reflète dans son actif liquide de \$450,459,068 qui est l'équivalent de 66.37% du total de ses obligations au public, cependant que le montant de ses valeurs en mains est de \$103,829,406 ou l'équivalent de

15.30% des obligations publiques. Inclus dans l'actif liquide se trouvent le total des prêts à demande et les balances avec les autres banques au chiffre de \$152,262,528 à comparer avec \$159,444,531 à la fin de la demi-année.

Le total des prêts courants est de \$270,087,143 contre \$260,535,065 et de cette somme, les prêts courants et l'escompte au Canada ont augmentés à \$225,219,598, de \$211,096,703 qu'ils étaient antérieurement.

Durant les derniers six mois les dépôts ont accusés une forte augmentation et sont actuellement à \$631,454,427 contre \$604,851,114.

A la suite de l'achat de la Banque Molsons, le capital a été porté à \$29,916,700. Le compte de réserve a aussi été accru par les mêmes chiffres équivalent au capital total en ajoutant les surplus de cette banque au capital de la Banque de Montréal et le montant de \$2,350,000 payé à cette première institution et \$316,700 placé comme balance de profits. A la fin de l'année dernière le capital et la réserve étaient de \$27,250,000.

### La plus haute confiance dans l'essor économique et dans l'avenir du Canada.

A la réunion annuelle de l'Association canadienne des banquiers, Sir John Aird, président de la Canadian Bank of Commerce, a prononcé un discours tout imprégné du meilleur optimisme sur l'avenir économique du Canada.

Sa confiance est assise sur des faits et des résultats, sur des forces en action, sur un potentiel dont un banquier avisé et un homme d'affaires averti peut mesurer la courbe par l'étendue des richesses naturelles presque illimitées du Dominion.

Les récoltes ont été exceptionnellement abondantes cette année dans toutes les parties du Canada; les céréales et denrées, les bois, les papiers et autres articles représentant de grosses sorties se tiennent à des prix de vente satisfaisants; les exportations totales dépassent de quelques centaines de millions de dollars le volume des importations, créant ainsi une balance de commerce extrêmement favorable; la production de l'or au Canada s'établit à plus de trente millions de dollars par année et le précieux métal, au lieu d'être expédié à New-York comme par le passé pour y être monnayé ou mis en lingot, sera désormais dirigé totalement sur la Monnaie à Ottawa; les placements d'énormes capitaux américains dans tout le Dominion aiguillonne l'activité industrielle; enfin le dollar canadien fait prime depuis plus de six mois sur le dollar américain.

Dans tout cela, on trouve de l'armature, de la puissance, des manifestations d'énergie qui portent en elles des garanties de succès.

Si le Canada ne subissait pas le contre-coup de la crise aiguë qui sévit en Europe, on assisterait à

un essor formidable et magnifique de ce pays. L'esprit de travail et le besoin d'ordre et de discipline qui caractérisent la population canadienne, la capacité de production industrielle et agricole du Dominion, la stabilité de sa puissance financière, l'ambition saine et la volonté agissante de ses hommes d'affaires, l'absence des luttes byzantines et des orgies de verbalisme dont s'épuisent certains pays, permettent à des hommes comme Sir John Aird de regarder l'avenir avec une confiance sans bornes.—*"Paris-Canada"*.

### Le Commerce de Haïti

Le commerce extérieur de Haïti va produire des chiffres accusant un bon progrès quand sera publié le rapport de l'année financière terminée le 30 septembre 1925. Le total du commerce des neuf mois terminés avec juin dernier donné déjà un excédent de \$8,000,000 sur la période correspondante de l'année précédente, et de près de \$4,000,000 de plus que tout le commerce de l'an dernier. Les importations de ces neuf mois ont une valeur de \$15,257,690 et les exportations, de \$17,434,766. C'est la première fois depuis nombre d'années que les exportations sont plus fortes que les importations.

Les principales importations de cette période sont: cotonnades, \$5,630,199; augmentation de 75 p. 100; saindoux et succédanés, \$681,253, une augmentation de 20 p. 100; poisson, \$641,703, augmentation de 300 p. 100; les importations de savon ont diminué de 25 p. 100 et celles de cordages, de 33 p. 100. Les autres importations de moindre importance sont le cuir, les accessoires d'automobile, le beurre, le papier et la gazoline.

Le café est le principal article d'exportation d'Haïti, cette denrée contribuant \$14,150,842 sur des exportations totales de \$17,434,766, une augmentation de \$4,300,000 provenant d'une avance des prix et non pas d'un plus grand volume de ventes.

### TRAVAUX DE LA CHAMBRE ASSEMBLEE GENERALE

La Chambre de commerce s'est réunie en assemblée générale le mercredi 4 novembre 1925 sous la présidence de M. Paul-E. Joubert, président.

Étaient présents:—MM. J.-V. Desaulniers, 1er V.-P., C.-E. Gravel, trésorier, C.-H. Catelli, Ad. Fortier, Israël Cardin, J.-A. Laferté, Henry Laureys, Ed. Gariépy, L. Trépanier, J.-N. Cabana, Ernest Pitt, L.-M. Lymburner, W. Déziel, J.-O. Labrecque, L.-P. Gravel, Hector Boismenu, Paul Ouimet, N.-A. Voizard, Alex. Charette, A. Ghysens, A.-H. Hardy, Geo. Paré, Aug.-P. Fortin, Henri Delabarre, J.-T. Armand, Dr J.-C. Poissant, Pierre Charton, L.-A. Lavallée, F.-X. Lewis, P. Vanier, J.-A. Lalonde,

Eugène Doucet, J.-W. Riel, N.-E. Lanoie, C. Manseau, Jos. Jutras, et le Secrétaire.

M. J.-A. Paulhus, 2ème V.-P., et M. J.-B.-A. Lanctôt s'excusent de ne pouvoir être présents.

Le procès-verbal de l'assemblée générale trimestrielle du 23 septembre dernier est lu et approuvé.

Après le dépouillement du courrier, M. le président présente à l'assemblée M. H.-A. Terreault, directeur des travaux municipaux. Ce dernier fait un exposé du travail qui se poursuit sous sa direction et, par des diagrammes, il énumère les sommes d'argent qui sont mises à sa disposition par le Conseil municipal et celles qui ont été épargnées depuis que le nouveau système a été mis en force, il y a trois ans.

Par le menu, M. Terreault explique le fonctionnement de chaque département, des sommes qui lui sont allouées annuellement et des travaux qui sont accomplis.

En terminant, il fait une chaleureuse invitation aux membres de la Chambre à aller visiter les nouveaux appareils de l'aqueduc de Montréal.

M. J.-V. Desaulniers offre à M. Terreault les remerciements de l'assemblée pour la très intéressante et très instructive causerie qu'il vient de faire. Il l'assure que les membres de la Chambre, tout comme les contribuables de Montréal, ne peuvent pas ne pas approuver les méthodes si précises qu'il vient d'énoncer et il n'a aucun doute que son exposé portera ses fruits.

**Licences des constables spéciaux.**—M. Voizard se plaint de ce que la Ville, en vertu de son règlement 681, réclame une somme de dix dollars des employés d'usines, manufactures ou autres qui font fonction de constables spéciaux pour la garde de ces établissements. Il prétend que la Ville n'est pas justifiable d'imposer telle licence quand les hommes d'affaires se chargent eux-mêmes de la protection de leurs biens.

La Commission des Affaires municipales est priée d'étudier la question.

**Délégué au Comité "Produit-au-Canada".**—Du voeu général, M. Paul Joubert, président, représentera la Chambre près le Comité "Produit-au-Canada".

**Inspection des Restaurants.**—M. A.-H. Hardy attire l'attention de la Chambre sur le projet que patronne l'échevin Gabias à l'effet de faire nommer un inspecteur municipal des aliments dans les cafés et restaurants de la Ville.

Etant donné que notre Chambre, dit M. Hardy, est l'auteur de cette demande d'inspection, je crois qu'il est de notre devoir d'appuyer fortement M. Gabias et de prier le Conseil de Ville d'endosser ce projet. Adopté.

**Nouveaux membres.**—En vertu de l'Art. 61 des règlements de la Chambre, les 40 maîtres-boulangers dont les noms suivent, sont admis membres et formeront une section de notre Chambre.

De plus, sur proposition de M. J.-N. Cabana, appuyé par M. L.-M. Lymburner, l'Art. 15 des règlements de la Chambre qui a trait au droit d'entrée, est suspendu jusqu'au 1er décembre prochain. Adopté. Tous sont proposés par MM. J.-V. Desaulniers et Jos. Cardinal et sont acceptés. M. Louis Bertrand, Ernest Boileau, William Bourgouin, Lionel Brosseau, Adrien Brûlé, Olivier Cardinal, F. Cardinal, J. Caron, Z. Charland, Eph. Charland, Arthur Chevalier, H. Daoust, Ephrem Daigneault, DeRepentigny Frère, J.-A. Forest, B. D. Gaudry, Gaudry Frères, Jos.-Amédée Gaudreau, Téléphore Gaudry, Emery Gendron, Adolphe Gervais, Arsène Grégoire, Adolphe Lalonde, Clément Langevin, Oscar Laporte, Wilfrid Laporte, O.-H. Larivée, Léonard Lauzon, Ferdinand Lussier, R.-Lucien Martin, Majorique Murray, E. Patry, Francesco Pedrale, A. Poirier, Joseph Racine, Georges Rivet, Jos. Sanche, James Strachan Ltd., J.-L. Viau, et Bernard Bourdon, avocat.

Et la séance est levée.

### SEANCE DU CONSEIL

Le Conseil de la Chambre de commerce s'est réuni le mercredi 18 novembre 1925 sous la présidence de M. J.-V. Desaulniers, 1er Vice-Président.

Étaient présents:—MM. J.-A. Paulhus, 2ème V.-P., C.-E. Gravel, trésorier, Ernest Pitt, Israël Cardin, Wilfrid Déziel, Henry Laureys, J.-O. Labrecque et le Secrétaire.

Assistaient également:—MM. le Dr J.-C. Poissant, Aug.-P. Fortin, A.-H. Hardy et Paul Oulmet.

M. Paul Joubert s'excuse de ne pouvoir présider la séance qui coïncide avec la convention des Chambres de commerce et Boards of Trade qui a lieu actuellement à Winnipeg où il représente notre Chambre. M. J.-A. Laferté se fait également excuser à cause de son absence de la ville.

Le procès-verbal de la séance du Conseil du 11 novembre dernier est lu et approuvé.

Une invitation est faite au représentant du Comité de la Campagne "Produit-au-Canada" pour une causerie le 16 décembre prochain sur le sujet que préconise cette organisation.

**Constables spéciaux:**—A la suite des explications qui sont données sur la raison d'être du rapport suivant, il est adopté sur proposition de M. Israël Cardin, appuyé par M. J. O. Labrecque :

#### AFFAIRES MUNICIPALES :

Après avoir entendu les protestations de M. Voizard, représentant la Canadian Car & Foundry Ltd., et M. Joseph Beaubien, représentant l'Association des manufacturiers canadiens, contre l'imposition, par la Ville, en vertu de son règlement 681, d'une licence de \$10. à des employés d'usines, manufactures ou autres, qui font fonction de constables spéciaux pour la garde de ces établissements seulement, et l'exposé de M. Bienvenu, surinten-

dant des licences de la Ville, à l'effet que ledit règlement n'a pas été fait pour créer des revenus, mais plutôt pour donner le contrôle au Chef de police sur ces constables spéciaux, la Commission des Affaires Municipales a l'honneur de faire le rapport suivant :

Qu'elle reconnaît le bien-fondé de la protestation de MM. Voisard et Beaubien;

Qu'elle admet également le contrôle que doit exercer le Chef de police sur cette catégorie de constables spéciaux;

Qu'elle considère qu'une taxe de dix dollars (\$10.00) n'est pas justifiable en l'occurrence et qu'une licence, au prix nominal de **un dollar** serait suffisante puisque les hommes d'affaires se chargent eux-mêmes de la protection de leurs biens.

Le président,

(Signé) J.-N. CABANA.

**Réception à nos compatriotes de l'Ouest.**—M. Israel Cardin fait connaître le programme qui a été élaboré en vue de la réception à faire à nos compatriotes de l'Ouest, par la Société St-Jean-Baptiste. Avec M. Paulhus, il représente la Chambre à laquelle a été dévolu le soin de fournir les autos qui transporteront les visiteurs de la gare Bonaventure à l'Hotel-de-Ville l'après-midi du 22 décembre prochain.

Il demande la coopération de la Chambre et ne doute pas que celle-ci fera sa large part en l'occurrence.

A la suggestion de M. le président, un comité composé de MM. Paulhus, Cardin et du secrétaire, est constitué pour voir aux détails.

**Visite de l'Aqueduc.**—La séance du 25 novembre prochain sera remplacée par une visite de l'aqueduc de Montréal pour complaire à l'invitation de M. Terreault, directeur des travaux municipaux. A cet effet une invitation sera adressée à tous les membres de la Chambre.

Et la séance es levée.

o

### SEANCE DU CONSEIL

Le Conseil de la Chambre de commerce s'est réuni le mercredi 9 décembre 1925 sous la présidence de M. Paul-E. Joubert, président.

Etaient présents:—MM. J.-A. Paulhus, 2ème V.-P., C.-E. Gravel, trésorier, C.-H. Catelli, Ernest Pitt, Israël Cardin, J.-A. Laferté, Henry Laureys, J.-O. Labrecque, Léon Trépanier, J.-N. Cabana, Jos. Fortier et le secrétaire, membres du Conseil.

Assistaient également:—MM. S. Ouimet et A.-H. Hardy.

Le procès-verbal de la séance du Conseil du 18 novembre dernier est lu et approuvé.

Après la lecture du rapport suivant, M. Joubert le commente paragraphe par paragraphe:

### Affaires municipales et Législation

#### LES HOPITAUX

Résumé du rapport des représentants des hôpitaux de la Ville, présenté à la Chambre de commerce.

1.—Obligation des municipalités à payer pour leurs pauvres.

2.—Pénalité imposée pour fausse déclaration d'indigence.

3.—Rapport des enquêtes dans les sept jours.

4.—Augmentation du subside aux hôpitaux de \$1.34 à \$2.00.

5.—Octroi de 35 centins par visite au dispensaire.

Les Commissions des Affaires municipales et de Législation ayant rencontré les représentants des hôpitaux généraux de la Ville, ont discuté avec eux le rapport qu'ils avaient précédemment envoyé, par lequel ils exposent leurs besoins et ce dont ils ont à se plaindre.

Après délibération subséquente, vos commissions déclarent:

Qu'elles sont d'opinion que l'hospitalisation à Montréal, est insuffisante et qu'il est absolument urgent d'y obvier;

Qu'elles concourent et adhèrent en principe aux idées qui sont exprimées dans ledit rapport et prient les autorités compétentes de bien vouloir accueillir bienveillamment leurs demandes.

Le Président,

(Signé) P.-E. JOUBERT.

M. Trépanier demande que des copies de ce rapport soient envoyées aux journaux avec prière de lui donner toute la publicité possible. Une copie sera adressée au Board of Trade, à l'Association des Manufacturiers Canadiens et aux différentes associations sociales pour obtenir leur appui. Cette suggestion est acceptée et le rapport est unanimement adopté.

### Commission de Législation

#### MALHONNETETE ET ESCROQUERIE EN AFFAIRES

La Commission de Législation a l'honneur de faire rapport qu'elle a étudié la demande qui lui a été soumise au sujet de l'imposition des pénalités édictées par la Loi de faillite et ses amendements, 1923, et elle fait les suggestions suivantes avec prière de les transmettre à l'honorable Procureur Général:

CONSIDERANT qu'il existe un groupe de commerçants qui semblent ignorer cette loi et faire fi de ses sanctions, et font un métier de l'escroquerie et de la fraude;

CONSIDERANT que le commerce se plaint que les pénalités imposées ne sont pas, dans son humble opinion, adéquates et sont par trop légères;

Tél. Main 3216

Edifice Montreal Trust Tél. Main 2287

Rég. Rockland 349

11, Place d'Armes, Montréal.

**LAMOTHE, GADBOIS**

**& CHARBONNEAU**

AVOCATS

J. C. Lamothe, L.L.D., C.R., Emilien Gadbois, L.L.L., J. Pierre Charbonneau, B.C.L., René Duguay, L.L.B., N. Charbonneau, B.C.L.

**W.A. BAKER, C. R.**

AVOCAT

Ex-avocat de la ville de Maisonneuve  
Tél. Main 1762 58, rue ST-JACQUES

Tél. Main 1059

Léandre Bélanger Adrien Bélanger  
**BELANGER & BELANGER**

NOTAIRES, COMPTABLES

et COMMISSAIRES

Prêts sur hypothèques, Achats de Créance,  
Règlement de successions  
30, rue ST-JACQUES, MONTREAL

**R. FARIBAUT**  
NOTAIRE

Successeur de Leclerc & Faribault

90, RUE ST-JACQUES MONTREAL  
Tél. Main 678

Argent à prêter sur hypothèque

**GARAND, TERROUX & CIE**

Banquiers et Agents de Change

62, RUE S.-JACQUES - - - MONTREAL

(En face du journal "La Presse")

**JOSEPH FORTIER, Limitée**

FABRICANTS—PAPETIERS

Livres de comptabilité: formules en magasin et sur commande. Fourniture pour chancellerie.

ATELIER DE TYPOGRAPHIE

REGLURE ET RELIURE

GAUFRAGE RELIEF ET CAMEE

angle Notre-Dame et St-Pierre

MONTREAL

Tél. Bell Main 444 et 441

PRETS SUR HYPOTHEQUE

**A JETTE & CIE**

50, Notre-Dame ouest — Chambre 22

Edifice Duluth

Courtiers en immeubles. Experts en propriété.

(Etablis 1885). Prêts sur première et deuxième hypothèque: — achats d'hypothèques et balances de prix de ventes.

**J. E. C. DAOUST**

ARCHITECTE

Diplôme de P. A. A. P. Q.

successeur de

GAUTHIER & DAOUST

180, RUE SAINT-JACQUES

MONTREAL

Spécialité: Edifices publics

**SERAPHIN OUMET**

INGENIEUR-CONSEIL

ARPENITEUR-GEOMETRE

Travaux municipaux — Filtration, etc.

Tél. Main 6530

76, RUE ST-GABRIEL, Montréal

MONTREAL

**BEAUBIEN, BUSFIELD**

& Compagnie

INGENIEURS CONSEILS

2 PLACE D'ARMES MONTREAL

MAIN 8240

S. A. BAULNE, A.M., E.I.C., Prof. à l'Ecole Polytechnique, 1294 St-Hubert. Tél. St-Louis 5925. — G. E. LEONARD, I.C., 662b Parc Lafontaine. Tél. St-Louis 6177.

TEL. EST 5330

**BAULNE & LEONARD**

INGENIEURS CONSEILS

Experts en Constructions Métalliques et Béton Armé

EDIFICE SAINT-DENIS

294 STE-CATHERINE EST, MONTREAL

TELEPHONES: EST 1878-3241



Spécialité: Tributs Floraux en Cire.

Nouvelle adresse:

205, RUE SAINT-DENIS

Coin Sainte-Catherine Est

**LaRUE & TRUDEL**

Comptables Incorporés  
(Chartered Accountants)

**LaRUE, TRUDEL & PICHER**

Syndics & Liquidateurs

517, Ed. Insurance Exchange,  
Montréal

Bureau à Québec: 71 RUE ST-PIERRE

**Paquet & Bonnier**

COMPTABLES LIQUIDATEURS

SYNDICS AUTORISES

F. R. Paquet, L.A., C.G.A.

J. O. Bonnier

Chambre 501  
120, St-Jacques, Montréal

Eugène Prévost  
L.I.C.

Hermas Perras

**PREVOST & PERRAS**

Liquidations, Collections,

Règlements.

(Eugène Prévost, syndic autorisé.)

EDIFICE DULUTH, 50 Notre Dame O.  
Chambre 21 Tel. Main 1056

**GLACE, VITRE**

IMPORTATEURS

de verre de tous genres

MANUFACTURIERS

de Vitraux d'Eglise et de fantaisie.

Négociants en vitres de tous genres

(Plate Glass)

**J. P. O'SHEA & Cie**

15, ruelle Perrault, MONTREAL

EST 9534\*

Malles, Sacs de voyages, Harnais

Marque

“ALLIGATOR”



Cette marque est une garantie de la qualité supérieure de la marchandise que vous achetez.

Les résultats obtenus par les articles estampillés “Alligator” sont une preuve de longue durée et de meilleur service.

Les prix ne sont pas pour cela plus élevés.

*Lamontagne Limitée.*

BLOC BALMORAL

338 Rue Notre Dame Ouest, Montreal, Can.  
(Près de la rue McGill)

SERVICES de  
**PACIFIQUE**



NAVIGATION du  
**CANADIEN**

Les services de navigation du Pacifique Canadien se recommandent tout particulièrement à l'attention des voyageurs à destination de l'Europe ou de l'Orient. Confort et service insurpassables en mer.

**POUR L'EUROPE**

Durant la saison d'été, les luxueux “Empresses” naviguent régulièrement entre Québec, Cherbourg, Southampton et Hambourg. Rien de supérieur sur l'Atlantique.

Toute une flotte de magnifiques paquebots “à une classe de cabines” assure un service parfait entre Montréal et Québec, du côté américain, et Liverpool, Belfast, Queenstown (Cobh), Glasgow, Southampton, Cherbourg et Anvers, en Europe.

En hiver, les départs s'effectuent de St-Jean, N.B.

**POUR L'ORIENT**

Quatre superbes “Empresses” font la navette entre Vancouver et les ports de l'Orient. Départs tous les quinze jours.

Pour plus amples renseignements, s'adresser à

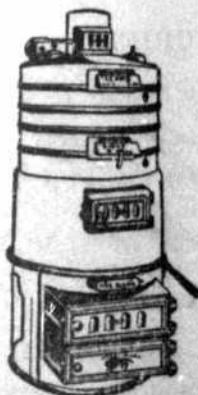
**D. R. KENNEDY**

Agent-général, dépt. des Passagers  
142, rue St-Jacques  
Montréal.

Tél. Est 1853

**La Cie J. & C. Brunet**

LIMITÉE



Plomberie  
Couverture  
Electricité  
Chauffage

223 boul.  
St-Laurent

MONTREAL



JAMBE

POURQUOI s'adresser à l'ÉTRANGER pour se procurer une JAMBE ARTIFICIELLE?

POURQUOI les CANADIENS feraient-ils usage de JAMBES ARTIFICIELLES fabriquées ailleurs qu'au CANADA?

La jambe artificielle de

**Conrad Martin**

donne une marche souple, facile, naturelle; un confort parfait; puis a une solidité garantie.

Nous avons la réputation de manufacturer ce qu'il y a de mieux en bandages herniaires, ceintures abdominales, post-opératoires, appareils orthopédiques, bas élastiques, etc., de tout le pays

Nous garantissons donner entière satisfaction.

**C. MARTIN**

36, RUE CRAIG EST

Dépt. C.

TÉL. MAIN 4732

**TRAINS de JOUR**  
en

**5 HEURES**  
Pour **QUÉBEC**

(VIA LE PONT DE QUÉBEC)

**LE QUEBEC**

Laisse Montréal: 5.00 p.m. tous les jours  
Arrive à Québec: 9.45 p.m. tous les jours  
Chars parlours et réfectoires

**LE CITADEL**

Train de nuit supérieur  
Laisse Montréal: 11.30 p.m. tous les jours  
Arrive à Québec: 6.45 a.m. tous les jours  
Chars dortoirs supérieurs

Autres trains rapides et utiles

Billets optionnels sur les parcours.

Pour autres informations et billets, à tous les bureaux des chemins de fer Nationaux ou à l'agent des passagers, 230, rue St-Jacques, Montréal. Main 3620.

**Canadian National Railways**

CONSIDERANT que les sentences, dans la plupart des cas, pour ne pas dire dans chaque cas, semblent une moquerie et une invite à la commission des offenses prévues par cette loi;

CONSIDERANT que l'amende, dans un grand nombre de cas, ne représente pas deux pour cent du montant que le délinquant a soustrait ou caché frauduleusement à ses créanciers;

CONSIDERANT que cette amende ne représente qu'un montant dérisoire de ce que le délinquant a volé, soustrait ou mis hors de l'atteinte de ses créanciers;

CONSIDERANT que cet état de choses constitue un désavantage ruineux pour les commerçants qui conduisent leurs affaires suivant les lois de l'honneur et de l'intégrité;

CONSIDERANT que les marchandises provenant de ces fraudes sont jetées sur le marché à vil prix, ce qui cause un préjudice incalculable au commerce honnête;

IL EST RESOLU:—Que le Procureur Général soit respectueusement prié de faire des représentations à qui de droit afin que ladite Loi de faillite soit plus sévèrement appliquée et que les punitions soient proportionnées à ces violations.

Le Président,

(Signé) ARSENE LAVALLEE.

Sur proposition de M. Israël Cardin, appuyé par M. J.-A. Laferté, ce rapport est adopté et une copie sera envoyée aux Chambres de commerce et Boards of Trade de la province de Québec avec prière d'y adhérer.

Un autre rapport de la Commission de Législation, qui a trait aux timbres sur les reçus, chèques, etc., est laissé sur la table, à la demande du préopinant.

A la demande de M. le président, M. J.-V. Desaulniers est délégué comme remplaçant pour représenter la Chambre sur le comité de Federation of Women's Clubs of Montreal and Vicinity.

On vote des condoléances à la famille de M. Geo.-W. Parent, qui est récemment décédé.

En proposant ces sympathies, M. Catelli rappelle que M. Parent fut l'un des bienfaiteurs insignes de la Chambre en lui fournissant un local lors de sa fondation. Adopté.

Proposition de nouveau membre.—M. Albert Lamarre est proposé comme membre de la Chambre par MM. L.-A. Lavallée et I. Cardin. Agréé.

Et la séance est levée.

## L'OFFRE ET LA DEMANDE

M. Paul Stacquez, Berchem-lez-Anvers, Belgique, offre de représenter des importateurs canadiens comme agent-acheteur. Renseignements supplémentaires au Consulat de Belgique à Montréal.

— M. Gaston Latinie, agent manufacturier, 7

rue Lambermant, Anvers, Belgique, offre de représenter des producteurs canadiens de minerais de zinc, plomb, amiante, cobalt. On peut adresser les offres au Consulat de Belgique à Montréal.

Jos. Raymaekers, 30 rue Richard, Anvers, Belgique, désire représenter des firmes d'exportateurs de grains, graines et dérivés.

La Fédération Internationale des Ingénieurs-Conseils de Belgique, offre de servir d'intermédiaires aux commerçants, industriels et commissionnaires du Canada pour la défense de leurs intérêts en Belgique, en France, en Pologne et en Suisse. Cette organisation a son Comité directeur au No 29, rue René Dubreucq, Bruxelles, Belgique.

Tous les renseignements qui se rapportent à la liste ci-contre peuvent être obtenus au secrétariat de la Chambre de commerce.

1668. *Beurre*.—Une firme de Shanghai désire négocier avec des exportateurs canadiens. Echantillons et cotations c.a.t. ports chinois.

1669. *Lait*.—Une firme de Shanghai désire négocier avec des exportateurs canadiens de lait condensé, évaporé ou en poudre. Echantillons et cotations c.a.t. ports chinois.

1670. *Morue*.—Une firme de courtiers de la Havane désire correspondre avec des exportateurs canadiens de morue intéressés dans le marché de Cuba.

1671. *Conserves de sprat*.—Une maison de Bristol désire des cotations sur sprat canadien en boîtes de 16 onces.

1672. *Conserves de poisson*.—Une maison de Hambourg, Allemagne, est intéressée, comme agent ou comme acheteur ferme à négocier avec des exportateurs canadiens de conserves de saumon et de homard.

1672. *Fruits*.—Une maison d'Arbroath (côte orientale d'Ecosse) avec apparemment d'excellentes relations sur ce marché, désire l'agence d'exportateurs canadiens de fruits de toutes sortes.

1674. *Conserves de fruits*.—Une maison d'exportation de Birmingham qui expédie en Amérique Méridionale, côte du Pacifique, désire des cotations f.o.b. et c.a.t. en sterling, sur conserves de fruits, dans le but de représenter des exportateurs canadiens.

1675. *Pâte de pêches*.—Une maison de Bristol désire communiquer avec des conserveries canadiennes pouvant fournir de la pulpe de pêche en boîtes de 6 livres et de 12 livres; cotations c.a.t. ports anglais, en sterling.

1676. *Miel*.—Une firme de Berne, Suisse, désire importer du miel du Canada.

1677. *Pois*.—Une importante maison de Liverpool est intéressée à obtenir du Canada des pois blancs pour fendre. Cotations en sterling c.a.t. Liverpool, par 504 livres.

1678. *Pois*.—Une firme de Liverpool désire communiquer avec des exportateurs canadiens ca-

pables de lui fournir des pois semblables au produit japonais dont un échantillon a été déposé au ministère du Commerce. Coter en sterling, c.a.t. Liverpool.

1679. *Fèves au Lard*.—Une firme de Bristol avec succursales à Londres et à Liverpool, désire représenter un manufacturier canadien de fèves au lard.

1680. *Avoine, pommes de terre, morue*.—Une firme de courtiers de la Havane désire négocier avec des exportateurs canadiens.

1681. *Grain*.—Un importateur bien connu de Leith, Ecosse, désire s'aboucher avec de bons exportateurs de blé, avoine, orge et maïs.

1682. *Grains, etc.*—Une firme d'Arbroath, côte orientale d'Ecosse, désire l'agence d'expéditeurs canadiens de grain, farine, gruau et graines de semence. Bien accrédité sur le marché.

1683. *Provendes*.—Un agent de Hambourg, Allemagne, désire s'aboucher avec des exportateurs canadiens de toutes sortes de provendes, telles que son et moulée, avoine fourragère, farine de poisson, tourteaux de graine de lin, drèche séchée de brasserie ou de distillerie.

1684. *Agences canadiennes dans les Midlands*. Un officier de l'Exposition de l'Empire Britannique désire la représentation de firmes canadiennes dans les Midlands. S'occuperait de marchandises manufacturées ou de denrées primaires.

1685. *Foin et avoine*.—Un marchand de gros de Belfast désire s'aboucher avec des exportateurs canadiens de produits quelconques de la ferme, principalement de foin et avoine.

1686. *Graine de trèfle*.—Un grainetier importateur de Liverpool désire des cotations d'exportateurs canadiens; coter par grosse tonne, c.a.t. Hambourg, Allemagne, Brêmes et Dusseldorf.

1687. Un importateur de l'Argentine désire des bas de soie. Envoyer quelques échantillons, prix c.a.t. et tous détails au Commissaire du Commerce canadien à Buenos-Aires.

1688. *Mocassins pour femmes*.—Un agent de manufacturiers de Londres, qui représente déjà plusieurs importants manufacturiers de chaussures du Royaume-Uni, désire l'agence d'un manufacturier canadien de mocassins pour femmes.

1689. *Insecticide*.—Une maison d'importateurs du Japon désire s'aboucher avec des manufacturiers-chimistes capables de mettre sur le marché une préparation servant à désinfecter les vers à soie. Cette préparation ne doit pas mettre en danger la vie ou la santé des vers à soie, mais elle doit être assez forte pour tuer les nombreux parasites qui détruisent les vers à soie. Toute maison ayant une préparation de ce genre est invitée à soumettre des échantillons et à donner des prix, etc.

1690. *Produits chimiques industriels*.—Un importateur de l'Argentine désire acheter des produits chimiques pour l'industrie. Envoyer toutes infor-

mations au Commissaire du Commerce, à Buenos-Aires.

1691. *Oxyde de cobalt, sels de nickel et arsenic*.—Une maison de Milan désire importer du Canada.

1692. *Sels de Chrome*.—Une firme de Milan désire négocier avec des exportateurs canadiens.

1693. *Dioxyde de Manganèse*.—Un importateur de Milan veut acheter du Canada.

1694. *Saséine plastique*.—Une compagnie de Milan désire s'aboucher avec des maisons canadiennes fabriquant de la caséine plastique, comme la galalithe, la protéolithe ou la lactolithe.

1695. *Bismuth et minéral de Bismuth*.—Les exportateurs canadiens sont priés d'envoyer des offres et si possibles des cotations c.a.t. à une maison de Milan.

1696. *Métaux*.—Une maison de Milan désire s'aboucher avec des exportateurs canadiens de métaux tels que cuivre, nickel et fer.

1697. *Pâte de bois et pulpe au sulfite*.—Une maison de Milan désire s'aboucher avec des exportateurs canadiens de pâte de bois et sulfite pour la fabrication de la soie artificielle et du papier.

1698. *Pulpe, blanchie et écrue*.—Une importante firme de Tokio, Japon, désire acheter de la pulpe blanchie ou écrue pour la fabrication de papier de qualité. Correspondance avec échantillons et prix immédiatement de la part des manufacturiers intéressés.

1699. *Papier à journal*.—Une firme de courtiers de la Havane désire correspondre avec des exportateurs canadiens de papier à journal intéressés dans le marché cubain.

1700. *Papier à journal*.—Une firme de courtiers de la Havane désire négocier avec des exportateurs canadiens.

1701. *Carton*.—Un agent de manufacturiers de l'Argentine désire représenter un manufacturier canadien de carton. Echantillons, prix c.a.t. et toutes informations au Commissaire du commerce à Buenos-Aires.

1702. *Bois d'Œuvre*.—Une firme d'Arbroath, côte orientale d'Ecosse, désire l'agence d'exportateurs canadiens de bois de tous genres.

1703. *Manches d'outils pour mineurs et terrassiers*.—Une firme d'importateurs désire des cotations sur manches en érable dur pour outils employés dans les mines. Détails complets au ministère du Commerce.

1704. *Blocs d'érable*.—Un manufacturier du nord de l'Angleterre, qui achète approximativement 20,000 blancs de rouleau par année, sollicite des cotations c.a.t. Liverpool, sur blocs fendus en rayonnement dans les dimensions suivantes en pouces: hexagone, 26 x 6½ 26 x 5¾; 22 x 5¾; 22 x 5; 22 x 4½.

1705. *Blocs de bois pour dos de brosses*.—Un manufacturier de Bristol désire des cotations sur bloc de bois de 12 x 3¼ x 3¼ pouces pour dos de brosses, et demande des échantillons et cotations

c.a.t. Avonmouth, ou livraison à Bristol. De grandes quantités seront achetées si les prix sont compétitifs.

1706. *Bouleau pour cambrions*.—Un importateur français désire des cotations c.a.t. le Havre.

1707. *Filet moustiquaire*.—Un agent de manufacturier de l'Argentine désire représenter un manufacturier de filet moustiquaire. Adresser échantillons, prix c.a.t. et tous détails au Commissaire du Commerce canadien à Buenos-Aires.

1708. *Ouvreuse de boîtes*.—Une maison de l'ouest de l'Angleterre désire s'aboucher avec un manufacturier canadien ayant un brevet d'ouvreuse de boîtes en fer-blanc.

1709. *Barres d'acier*.—Les firmes canadiennes intéressées dans l'exportation de barres d'acier No 5 mesure de Birmingham, à foyer ouvert, procédé Siemens, Martin ou Thomas, sont priées de communiquer avec une maison de Kobé, Japon, qui désire négocier.

1710. *Outils*.—Un agent de manufacturiers de l'Argentine désire représenter des manufacturiers de petits-outils. Adresser échantillons, prix c.a.t. et toutes informations au Commissaire du commerce à Buenos-Aires.

1711. *Roues à aiguiser*.—Une firme d'agents de Milan, Italie, désire s'aboucher avec des exportateurs canadiens de roues à aiguiser ou polir, et demande des cotations c.a.t. Gênes.

1712. *Glacières*.—Un importateur de l'Argentine désire acheter des glacières. Envoyer prix c.a.t. et informations complètes au Commissaire du Commerce canadien à Buenos-Aires.

1713. *Machines et instruments agricoles*.—Une firme d'Arbroath côte orientale de l'Ecosse, veut l'agence d'exportateurs canadiens d'outils et machines agricoles. Bonnes relations avec les acheteurs.

o

## CONDITIONS ECONOMIQUES

Les affaires ont continué à manifester une activité plus grande et plus générale grâce à l'augmentation du pouvoir d'achat des fermiers. Les chiffres de production, de commerce et de transportation pour octobre indiquent des gains généraux.

La récolte totale du blé au Canada est maintenant provisoirement estimée par le Bureau des Statistiques du Dominion à 422,327,000 boisseaux, soit 30,508,000 de plus que les estimations préliminaires, et cette augmentation est principalement due à de meilleurs rapports provenant de Saskatchewan. Cette récolte détient le deuxième record pour le Canada. Quoique le mauvais temps dans les provinces des prairies ait sérieusement nuit aux opérations de battage pendant le mois d'octobre et diminué la qualité du grain dans certains districts novembre s'est montré plus clément et le battage a repris.

Le mouvement des récoltes s'est effectué avec une rapidité presque sans précédent. Du 1er août au 5 novembre, 86,856 wagons de blé ont été inspectés à Winnipeg. Sur ce total, 81.9% étaient de qualité au-dessus du minimum. Cela fait une comparaison favorable avec les 51,644 wagons inspectés du 1er août au 6 novembre 1924 et dont 63.7% seulement étaient au-dessus du minimum de qualité.

Les chargements de grain dans l'ouest battent tous les records et un mouvement plus considérable de marchandises et de chargements divers, dans l'Est et dans l'Ouest, indique une distribution plus générale et plus active que pendant les semaines correspondantes de l'année dernière. La situation commerciale dans l'Ouest semble marquer une amélioration constante. Les premiers froids sont arrivés de bonne heure pour stimuler la demande des marchandises de saison et tous les rapports indiquent que les affaires vont mieux en ce qui concerne la production aussi bien que la distribution. Les encaissements se sont également améliorés.

L'Est du Canada a rarement connu une meilleure moyenne de récoltes. Des estimations provisoires mettent la récolte du blé à 24,345,000 boisseaux, et de l'avoine à 111,509,000 contre 21,397,000 et 114,249,000 de l'année dernière. La production du tabac est estimée à plus de 15,000,000 de livres et les cours actuels sont rémunérateurs. La récolte du raisin, quoique moins forte que l'an dernier, a été d'une excellente qualité et s'est vendue d'une manière satisfaisante. Le mauvais temps, toutefois, a sévèrement endommagé la récolte des pommes dans le district de la Baie de Georgie et la perte est estimée à plus de 30,000 barils. La récolte des pommes de terre est moyenne mais comme elle est mauvaise aux Etats-Unis, les prix sont substantiellement plus élevés. Une amélioration est signalée dans le commerce du détail et l'augmentation dans la consommation générale a pour résultat de meilleures affaires pour les courtiers et les marchands de gros ainsi qu'une activité croissante dans les industries.

L'industrie du fer et de l'acier fait des progrès. La production de la fonte en Canada pour Octobre était de 74,013 tonnes, plus du double qu'en septembre et le maximum pour n'importe quel mois depuis 1924; quant aux lingots et aux moulages d'acier, leur tonnage était presque trois fois celui de septembre. La production du papier à journal au Canada pour le même mois a atteint le record de 137,506 tonnes et pour les premiers dix mois de 1925 se monte à 11% de plus que l'année dernière.

Les pêcheries de la Colombie-Britannique donnent des chiffres particulièrement satisfaisants pour la saison courante. La conserve totale du saumon de toutes qualités, jusqu'au 26 septembre, se montant à 1,459,986 caisses, contre 1,341,677 caisses pour la même période l'année dernière. Le marché est

meilleur et la demande plus forte en Grande-Bretagne pour les meilleures qualités. La pêche du flétan a été également bonne. La prise pour les huit mois de 1925, de février à septembre inclusivement, a été de 251,564 quintaux, d'une valeur de \$2,425,573.

L'industrie laitière dans l'Ouest a fait des progrès remarquables pendant ces quelques dernières années. Les conditions de pâturage pendant la saison dernière ont été favorables à une grande production de beurre, et jusqu'à présent cette année la fabrication est plus forte. La consommation domestique reste ferme et la demande d'exportation, spécialement pour la Grande-Bretagne, a augmenté. Le 1er novembre, d'après les chiffres du Gouvernement, il y avait seulement 16,811,099 livres de beurre de crèmerie dans les entrepôts, au lieu des 33,107,984 livres de l'année dernière à même date, soit une diminution de 49%.

### Le Sapin Douglas au Japon

La demande japonaise exige des dimensions et des devis qui sont particuliers à ce pays. Les dimensions ne cadrent généralement pas avec les produits ordinaires des scieries pour le marché canadien ou américain. Les devis exigent souvent des longueurs de 10, 13 et 20 pieds, qui sont considérés comme peu économiques dans le débit de grosses pièces, et les scieries n'aiment pas ces mesures. De plus, dans les petites dimensions, les mesures ne sont généralement pas sur une échelle graduée en pouces,  $3\frac{1}{2}$ ,  $4\frac{1}{4}$  ou  $4\frac{3}{4}$  pouces carrés, et il est difficile aux scieries de couper uniformément comparativement aux dimensions demandées par le marché domestique et les autres marchés d'exportation.

Plus de 70 p. 100 de tout le bois importé du Japon est du pin ou du sapin Douglas. Il est généralement connu sous le nom de *matsu*, mais il est souvent désigné sous le nom de pin ou sapin de l'Orégon ou du Washington.

Le bois sert à de si nombreux usages au Japon, principalement dans la construction, que tout bois résistant mais se travaillant bien, comme le sapin Douglas, est en grande demande dans la charpenterie et l'ébénisterie. Le sapin Douglas est assez dur, mais il est léger, au grain droit, flexible et résistant. Comme les arbres ont des dimensions extraordinaires, on peut le couper dans toutes les dimensions. Il résiste très bien à l'humidité, ce qui compte beaucoup au Japon. Il semble imperméable et il est en même temps très durable et résistant. Il s'adapte très bien à la construction de ponts, et sert partout où l'on a besoin de grosses pièces très résistantes. Il sert aussi dans la construction de caissons, de mâts, de matériel roulant pour chemins de fer, de tuyauterie en bois, de pavés, de pontage de navires, de dormants de chemin de

fer, de colombages de maisons et de parquet. Les planchers de presque toutes les écoles publiques et autres édifices publics du Japon sont en sapin Douglas.

Le sapin Douglas, sous toutes ses formes, venant des scieries canadiennes est plus populaire au Japon que celui des Etats-Unis, ce qui devrait aider nos scieries à obtenir de plus amples demandes.

### NOTE

Dans notre dernière édition, à la page 138, nous publions ce qui suit:

"Halifax, N.-E.—Durant la saison 86,287 homards, par lots de cent livres, ont été pris en Nouvelle-Ecosse. La valeur est de \$1,371,992."

Or, il aurait fallut lire, à la première ligne: "86,287 quintaux," etc... Dont acte.

VOLAILLES DE TOUTE SORTE, OEUFS FRAIS,  
BEURRE, PLUMES.

Achetés en tout temps par

**P. POULIN & CIE.**

39, MARCHE BONSECOURS, MONTREAL

PAIEMENTS RAPIDES. PAS DE COMMISSION.  
DEMANDEZ LES PRIX PAR LETTRE.

Première Compagnie Anglaise établie au Canada  
A. D. 1782

## Phoenix Assurance Co. Ltd

DE LONDRES, ANGLETERRE

Assurances transigées

FEU VIE MARINE  
LOYER EXPLOSION

Actif de la Compagnie dépassant . . . . . \$150,000,000  
Sinistres payés, au delà de . . . . . 800,000,000  
Dépôt au Gouvernement Fédéral . . . . . 3,000,000

J. B. PATERSON, Gérant

C. W. G. TYRE, Secrétaire WM. LAWRIE, Trésorier

Bureau-Chef pour le Canada:

100, rue St-François-Xavier,

MONTREAL

**VALEURS de premier rang qu'on peut  
obtenir d'après le  
PLAN DE PAIEMENTS PARTIELS**

GRACE à notre Plan de paiements partiels, le petit épargnant, comme le gros capitaliste, peut devenir actionnaire des mêmes compagnies et son capital est aussi bien garanti.

ON PEUT actuellement mettre en portefeuille des actions et des obligations qui donnent un rendement variant de 5½ à 8%. Demandez notre liste de placements recommandés.

Etablie en 1910

**CREDIT-CANADA, Limitée**

120, rue St-Jacques, Montréal

Téléphones: Main 2520 - 2545 - 4735 - 4736

**L'Indulgence  
Vertu Cardinale**

Tout compte fait, qui d'entre nous ne s'impatiente jamais — qui est toujours affable envers les siens et les étrangers — qui n'est jamais excédé ni irrité ? Même au bureau, entourés d'amis et de visages sympathiques, sommes-nous toujours pleins d'égards et de mansuétude ? Sommes-nous toujours certains que tous nos employés se conduisent exactement comme nous le désirons ? Trop souvent, ils négligent le règlement et oublient ce qui leur a été inculqué avec tant de soin et de patience...

Il est de la nature de l'homme de se tromper. Nous le savons, et c'est pourquoi nous demandons votre indulgence envers nos employés — nos conducteurs et nos wattmen. Tout être humain y a droit. Et nous nous efforçons constamment de les corriger et de les amender.

**LA COMPAGNIE DES  
TRAMWAYS  
DE MONTREAL**

**Le fer martelé est ce qu'il y a  
de plus nouveau et de  
plus riche**

pour les

*Candélabres, Lampadaires, Electroliers,  
Garnitures de Cheminée, Grilles  
pour foyers et portes d'entrée,  
Chenets avec panier  
pour cheminée*

Les objets de fer martelé se distinguent par leur cachet d'antiquité, leur facture à la fois sobre et artistique. ... et remarquez que nous sommes les seuls — dans Montréal — à mettre au service de notre clientèle UN ARTISTE EUROPEEN spécialisé dans les travaux de fer martelé.

**Les Ouvrages d'Art  
en Cuivre Limitée**

247, rue Sanguinet

Montréal

Téléphone: Lancaster 2931

**L. C. BARBEAU & CIE LIMITEE**

CHANGE LE NOM DE SA MAISON

en celui de

**"Gauthier Electric Limited"**

M. J. U. GAUTHIER, bien connu dans le commerce des accessoires électriques et qui prenait le contrôle, il y a environ un an, de la maison L. C. Barbeau & Cie Limitée, maison de gros en fournitures et accessoires électriques, dont l'établissement est situé au No 320 rue St-Jacques, a décidé de changer le nom corporatif L. C. Barbeau & Cie Ltée, en celui de Gauthier Electric Limited.

Le but de ce changement est motivé par le fait que certaines maisons ou certains individus ont adopté des noms ressemblant tellement à celui de la maison L. C. Barbeau & Cie Limitée qu'il y avait confusion parmi le public, et qu'il en est résulté des ennuis très fréquents. L'adoption d'un nouveau nom devra mettre fin à cette confusion.

La maison continuera ses opérations dans son ancien immeuble au No 320 St-JACQUES, où elle aura le même personnel — le seul changement étant dans le nom de la maison.

Actif  
\$1,231,635.00

Assurance  
en force  
\$51,327,483.00

## LA PREVOYANCE

Compagnie d'Assurances Générales  
Fondée en 1905

La première Compagnie Canadienne à grouper sous une même administration tous les genres d'assurances.

### VIE — MALADIE — ACCIDENTS

Primes annuelles ou mensuelles.

### INCENDIE, BRIS DE GLACES, GARANTIE, VOL.

Magasins, Coffres-forts, Résidences privées.

### RESPONSABILITE PATRONALE

Manufacturiers, Entrepreneurs, Médecins, Pharmaciens, Dentistes, etc.

### RESPONSABILITE PUBLIQUE

Ascenseurs, Edifices publics, Magasins, Résidences, Attelages, etc.

### AUTOMOBILES

Blessures corporelles, Dommages matériels, Collision, Incendie, Vol.

**Siège Social : Edifice LA PREVOYANCE**

99 rue St-Jacques, Montréal.

Tél. Bell  
Main 4310-11-12-13

J.-C. GAGNE,  
Directeur-Gérant.

## PARFAITE SECURITE

### L'Assurance LONDON GUARANTEE,

dont l'existence remonte à au-delà de 50 ans et les affaires se chiffrant dans les millions, offre la plus parfaite garantie aux hommes d'affaires qui veulent se protéger. Elle transige tous les risques, excepté la vie, comme suit :

Personnel	Accidents et Maladie
Caution	de toute nature
Automobile	Responsabilité, Dommage à la propriété, Collision, Incendie et Vol

Responsabilité des patrons envers le public  
Voitures de livraison et ascenseurs  
Fuite dans les arroseurs automatiques  
Assurance contre incendie  
Vol avec effraction  
Vitre.

Le bureau de Montréal apporte une prompt attention à l'émission des polices et aux règlements des réclamations dans la Province.

### London Guarantee and Accident Company, Limited

263 rue St-Jacques, — Montréal

Wm. R. BULLOCH, Gérant local.

## British Colonial Fire Insurance Company

Bureau-chef: 90, rue St-Jacques, Montréal.

THEO. MEUNIER B. A. CHARLEBOIS  
Prés. et Gérant gén. Secrétaire

## Fire Association OF PHILADELPHIA

Bureau-chef pour le Canada:  
90, rue St-Jacques, Montréal

THEO. MEUNIER, Gérant

Feu  
Automobile  
Explosion  
Tempête  
de vent  
Bris de  
sprinkler

Agents  
demandés

TOTAL DE L'ACTIF REUNI - \$21,328,848

TOTAL DU SURPLUS REUNI - 10,981,314

## Carrosseries Commerciales

DE QUALITE SUPERIEURE  
POUR TOUT GENRE DE CAMIONS



Carrosseries commerciales pour tout genre de commerce  
fabriquées sous le plus court délai.

Réparation de radiateurs — Chargement de batteries et  
magnetos — Soudure à l'oxygène — Debossage  
de panneaux et de garde-boue — Bourrure,  
Rideaux et Couverture — Peinture  
et Vernis

JOS. BONHOMME Ltée MONTREAL  
200, rue Guy Main 967-1571-7235

# BANQUE DE MONTREAL

## DISCOURS DU PRESIDENT

Sir Vincent Meredith, bart, président, s'adressant aux actionnaires, s'exprime ainsi:

En faisant une revue des affaires de l'année générale de la marche des affaires. Nos dépôts comparés à ceux d'il y a deux ans, montrent une forte augmentation, tandis que nos prêts pendant la même période ont fortement diminué. Le total des prêts fait au commerce par toutes les banques canadiennes était au 30 septembre dernier, de \$150,000,000 moindre qu'à la même date en 1923. Cet état de choses est dû à l'apathie de certaines lignes de commerce et aussi à ce que les fonds disponibles étaient placés dans quelques industries qui font une spécialité de prélever des emprunts permanents du public, ce qui en renforçant leur position financière leur permet de se passer des banques.

Nos profits sont en conséquence quelque peu affectés mais notre position est assez forte cependant pour faire face à toutes les demandes qui peuvent nous venir de l'augmentation du commerce. Malgré ces conditions, nos dividendes, bonis et taxes ont été payés et il reste encore une balance dans la caisse.

Les revenus exagérés des placements d'avant et pendant la guerre ont diminué à cause de l'accumulation et la nécessité de trouver d'autres placements avantageux ont été sans doute responsables en grande partie de l'avance dans les prix des obligations à la bourse.

L'augmentation des demandes de fonds par le commerce va amener des taux plus élevés que ceux actuellement en cours. Ceci ne devrait pas nous inquiéter, car des taux modérément élevés sont un signe de prospérité, un facteur justifiant la confiance dans un meilleur marché.

Il n'y a pas de doute que la marche des affaires est lente mais sûre. Comme preuve le transport par voie ferrée a obtenu un véritable record, tandis que les commerces de gros et de détail montrent une assez forte augmentation dans les affaires. Les fabriques de coton marchent presque à pleine capacité et la demande des cuirs et des métiers alliés a presque doublé. Des améliorations sensibles se sont fait sentir dans d'autres branches de commerce, bien que les profits soient restreints dans le commerce des épiceries. Le commerce du bois dans l'est du Canada a augmenté quelque peu; les expéditions de l'ouest, par voie du Canal Panama ont augmenté considérablement.

L'Agriculture est notre principal source de revenu dont dépend en grande partie la prospérité du pays. Bien que la mauvaise température ait nui un tant soit peu à la rentrée des grains, les récoltes cette année, ont été très bonnes et aux prix actuels, les cultivateurs y feront de l'argent. La vente des grains déversera au moins \$500,000,000 en Canada et opérera un changement avantageux dans l'état des cultivateurs. Ce nouvel apport de fonds aidera et améliorera les conditions financières dans tous les cours du pays.

Le transport rapide des grains sur le marché a demandé de fortes sommes d'argent. Les banques étaient en position de répondre à ces demandes sans gêner le crédit du commerce ordinaire. On peut y voir là un témoignage à rendre à l'excellence de nos lois monétaires et à la banque administration de nos banques.

## DISCOURS DU GERANT-GENERAL

Sir Frederick Williams-Taylor, gérant-général, s'exprimait ainsi:

Comme vous le savez, le bon nom que nous possédons ne fut jamais plus approprié qu'aujourd'hui. C'est un actif que nous évaluons comme nos autres ressources et qu'il est de notre devoir ainsi que notre intention de sauvegarder.

Nous avons traversé une autre année de dépression et cela se reflète dans nos profits. Heureusement, notre grand potentiel de recettes continue, quoique nos profits eussent pu être plus grands si nous avions pu placer plus d'argent dans le commerce canadien plutôt que de prêter sur demande à New-York et à Londres ou acheter des obligations de tout repos rapportant moins.

En ce qui concerne l'avenir, mon message spécial aux actionnaires, de tout le pays et même de l'étranger, est que pour beaucoup de raisons, y compris une récolte merveilleuse, il y a maintenant un sentiment d'optimisme venant de tout le Canada. Par conséquent, il y a raison de croire que nous avons passé le pire de la crise et que nous pouvons espérer la vraie prospérité, dont notre banque participera surtout, parce que nous n'avons jamais été dans une meilleure et plus forte position pour entreprendre les nouvelles affaires.

Avant la guerre, la vie aux Etats-Unis et au Canada était à peu près semblable, et nous nous étions accoutumés à cet état de choses; mais la guerre nous a rejetés à l'arrière et a placé les Etats-Unis en avant de nous de sorte que toute comparaison est maintenant futile.

Cette prospérité des Etats-Unis a eu pour résultat de faire traverser la frontière à beaucoup trop de nos gens. Il est vrai que le Canada n'est pas le seul pays dont les citoyens soient attirés par la prospérité des Etats-Unis, mais pour nous, c'est là une cause d'émigration qui nous trouble plus que l'émigration elle-même. Vivant à côté, il est naturel qu'une comparaison plus étroite se fasse entre les deux pays et nous sommes plus exposés qu'aucun autre pays à voir partir notre population par suite du fait qu'actuellement nous avons une lourde dette tandis que nos voisins débordent de richesse. Pour contrebalancer cela, cependant, nous pouvons offrir plus qu'eux au colon désirable qui désire s'établir sur la terre. L'amour de la terre est un instinct humain. Nous avons de la bonne terre à bon marché et en abondance, et le flot de l'immigration doit un jour ou l'autre se tourner vers nous.

Nous avons un sol fertile, de vastes ressources minérales, d'inépuisables pêcheries, d'immenses forêts, des pouvoirs hydrauliques sans rivaux, des moyens de transport nombreux, et un peuple industriel, en fait tout ce qu'il faut pour faire une grande et puissante nation, mais il est essentiel que nos affaires soient bien dirigées. Dans cette habile administration tous nos multiples avantages ne valent rien.

Nous devons toujours garder présent à l'esprit le fait que le Canada a des ressources immenses et que les erreurs du passé peuvent être réparées. Nous avons aussi à l'est et à l'ouest un peuple splendide qui aime loyalement son pays et qui est déterminé à préserver notre indépendance politique.

## Ecole des Hautes Etudes Commerciales de Montréal

Préparant aux Situations Supérieures du Commerce, de  
l'Industrie et de la Finance.

**Bibliothèque Economique.**

**Musée Commercial et Industriel.**

Délivre les diplômes de "LICENCIÉ EN SCIENCES COMMERCIALES", de "LICENCIÉ EN SCIENCES COMPTABLES" et de "DOCTEUR EN SCIENCES COMMERCIALES".

Le diplôme de "LICENCIÉ EN SCIENCES COMPTABLES" donne droit à l'admission dans "L'Institut des comptables et auditeurs de la province de Québec" et dans "L'Association des comptables de Montréal" (Chartered accountants).

Des BOURSES DU GOUVERNEMENT sont accordées aux élèves méritants.

Cours spéciaux, le soir: Comptabilité théorique et pratique, Opérations de Banque, Correspondance commerciale anglaise et française, Arithmétique commerciale, Algèbre, Economie Politique, Droit Civil, Droit commercial. Langues étrangères (Espagnol, Italien, Allemand) etc.

Pour tous renseignements, prospectus, inscriptions, etc.,  
s'adresser au Directeur des Etudes...

399, Avenue Viger,

MONTREAL

## Ecole Polytechnique

Fondée en 1873

TRAVAUX PUBLICS — INDUSTRIE

Toutes les branches du génie

Chimie industrielle

1430, rue Saint-Denis

Montréal

## Canadian Government Merchant Marine, Limited

**SERVICE REGULIER DE FRET, PASSAGERS  
ET MALLE**

Toutes les trois semaines, de Montréal en été et  
d'Halifax, en hiver.

Pour les Bermudes, Jamaïque, Bahamas et l'Honduras.  
Taux raisonnables. Maximum de service. Confort à taux modérés.

### SERVICE REGULIER DE FRET

De Saint-Jean (hiver).

Pour Londres et Anvers, tous les 10 jours.

— Cardiff et Swansea, toutes les deux semaines.

De Halifax (hiver).

Pour St. Kitts, Antigua, Barbades, Trinidad et Demerara, toutes les  
quinzaines.

— Australie.

— Nouvelle-Zélande, tous les mois.

Service intercostal et oriental entre Montréal, Victoria, Vancouver,  
Halifax (hiver).

De Vancouver aux ports de la côte ouest (R.-U.), tous les mois.

De Vancouver à Londres et Anvers, toutes les 5 semaines.

Service intercostal entre Vancouver, tous les mois.

De Vancouver à San Francisco, toutes les semaines.

B. C. KEELEY, gérant Côte du

Pacifique, Vancouver, C. B.

P. H. SCOTT, agent général du

fret d'Ontario, Toronto, Ont.

P. A. CLEWS,

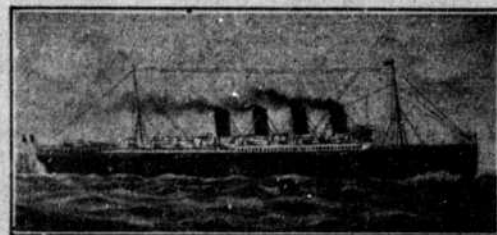
gérant européen, C.G.M.M.

17-19 Cockspur St.,

Londres, S. W. 1., Angleterre

J. P. DOHERTY, gérant du trafic, Montréal.

R. B. TEAKLE, gérant-général, 230 St-Jacques, Montréal.



## COMPAGNIE GENERALE TRANSATLANTIQUE LIGNE FRANÇAISE

SERVICE RAPIDE ET DE LUXE

NEW YORK—PLYMOUTH—LE HAVRE

par les paquebots

PARIS — FRANCE — LAFAYETTE

NEW-YORK — LE HAVRE

par les paquebots à classe unique

DeGRASSE — LA SAVOIE — ROCHAMBEAU

SUFFREN

BORDEAUX — HALIFAX — NEW-YORK

Tous les quinze jours par les paquebots à classe unique

CHICAGO — ROUSSILLON — LA BOURDONNAIS

GENIN, TRUDEAU & CIE, Limitée,

Agents Généraux

24, RUE NOTRE-DAME OUEST

Tél. Main 2605

MONTREAL

# Table des Matières pour l'Année 1925

	Pages		Pages
Abitibi — Prolongement du Transcontinental .. . . .	7, 15, 72	Commerce — Le développement des industries austra-	
<b>AFFAIRES MUNICIPALES:—</b>			
Amendements de l'Art. 21 de la Charte de Montréal	6	Hiennes .. . . .	90
Pertes causées par les incendies .. . . .	28	Commerce — Le commerce avec les Indes Occidentales	90
Construction d'édifices en pierre artificielle .. . . .	28	Commerce — Le traité de commerce entre le Canada et	
Amendements à la Charte de la Cité .. . . .	29, 30	les Indes Occidentales .. . . .	93, 94, 95
Blocs de construction en ciment .. . . .	30	Commerce — Le marché des produits laitiers au Japon, 98, 99	
Amélioration des marchés .. . . .	77, 117, 139	Commerce — Confiseries canadiennes en Afrique-Sud-	
Appareils ménagers — exposition française des .. . . .	135	identif .. . . .	146
Aqueduc — Visite de l' .. . . .	150	Commerce — Le progrès agricole et industriel au	
Assurance contre l'incendie — demande de l'ass. des		Canada .. . . .	100, 115, 116, 138
courtiers .. . . .	7, 13	Commerce — Le cuir à semelle du Canada sur le marché	
Assurance — Nomination d'agents d'ass. compétents .. . . .	27	anglais .. . . .	101
Assurance — Réduction des taux d'assurance .. . . .	75	Commerce — Le mouvement canadien en France (con-	
Automobile Club of British Columbia .. . . .	139, 141	férences de M. Montpetit) .. . . .	101, 102
Belgique — Convention commerciale avec le Canada .. . . .	4	Commerce — Faine, — viandes, etc. . . . .	108, 109
Belgique — Conditions financières et commerciales .. . . .	35, 36	Commerce — La demande pour produits de l'Empire, 109, 110	
Bétaill canadien enregistré et le marché de l'Argentine 32, 33		Commerce — Le marché du papier à journal en Nouv.-	
Bétaill — Inspection du .. . . .	73, 75	Zélande .. . . .	110, 112
Bois coupé dans la prov. de Québec — Certificat pour		Commerce du grain et de la farine en Italie .. . . .	113
l'exportation .. . . .	41	Commerce — Débouchés pour la confiserie en Ecosse .. . . .	113
Brise-glaces .. . . .	30, 75	Commerce du Canada avec l'Archipel de Bahamas, 119, 120, 124	
Budget — Exposé du .. . . .	96, 97	Commerce entre le Canada et Haïti .. . . .	135, 140, 148
Camions-automobiles .. . . .	141	Commerce des Etats-Unis avec le Canada .. . . .	137
Causerie du Dr Alfred Dufresne, M.V. .. . . .	142	Commerce — L'entente commerciale Canado-Australienne	137
Chambres de commerce canadiennes — conférences des .. . . .	141	Commissions de la Chambre .. . . .	27
Chambre de commerce — Activités de la .. . . .	37, 38, 39, 147	Construction — contrat d'emprunt .. . . .	132
Chambre de commerce — Edifice de la .. . . .	103	Construction — soumission acceptée .. . . .	14
Chaussures — Les possibilités des formes canadiennes		Construction — emprunt et obligations .. . . .	84, 85, 117, 118
dans les Midlands .. . . .	106, 107	Comptes d'épargne au Canada et aux Etats-Unis, intérêt	
Chèques retournés faute de fonds .. . . .	133, 140	sur .. . . .	133, 139
Ciment — La compagnie de (nationale) .. . . .	91, 92	Compagnie maritime — subvention à une (Bill Peter-	
Cimetière sur la rue Sherbrooke Est .. . . .	6	sen) .. . . .	74, 76
Clubs étrangers — invitation aux .. . . .	74	Constables spéciaux .. . . .	149
Colis postaux destinés au Mexique .. . . .	57	Conditions économiques .. . . .	153
Colonisation, Mines et Pêcheries — Le département des, 42, 43		Cour. juvénile — améliorations de la .. . . .	74
Commerce — Représentation des commerçants anglais au		Courtiers en immeuble — projet d'affiliation .. . . .	16
Canada .. . . .	26	Délégué au Comité Produits-au-Canada .. . . .	149
Commerce — Situation commerciale en Afrique-Sud .. . . .	31	Discours de M. Paul Joubert, nouveau président .. . . .	40, 41
Commerce — Conditions aux Etats-Unis .. . . .	31	Discours de M. Joseph Daoust, président sortant de	
Commerce — Catalogues demandés par le Commissaire		charge .. . . .	43, 44, 45
du commerce à Shanghai .. . . .	31	Douanes — causerie de M. C.-E. Racine .. . . .	1, 2, 3
Commerce — Conditions commerciales et économiques en		Douanes — Loi modifiant la loi des .. . . .	114, 124
Chine .. . . .	31, 32	Ecole des Hautes Etudes commerciales — cours par cor-	
Commerce — Conditions commerciales au Mexique .. . . .	32	respondance .. . . .	59, 60, 61
Commerce du lait — réglementation du .. . . .	29	Ecole des Hautes Etudes commerciales — Nomination de	
Commerce d'importation de Cuba .. . . .	8, 9	M. P. Joubert .. . . .	113
Commerce — La forte position du Canada dans l'appro-		Ecole technique — représentant à .. . . .	81
visionnement alimentaire des ports du		Ecole technique — 1er congrès général de l'enseignement	
chenal de Bristol .. . . .	19	technique .. . . .	81, 82
Commerce — Conditions économiques entre le Canada et		Election des officiers de la Chambre .. . . .	16, 17
l'Allemagne .. . . .	19, 23	Election des candidats au Conseil .. . . .	17
Commerce — Les manufacturiers canadiens ne peuvent		Emigration .. . . .	30
fermer les yeux sur le réveil du com-		Enregistrement des petits commerçants .. . . .	7, 15
merce de l'Inde .. . . .	33	Examens de compétence des chauffeurs d'autos .. . . .	25, 26
Commerce du Canada avec les pays du Centre et de l'Est		Exemptions en matière de saisie .. . . .	30
de l'Europe .. . . .	33, 35	Ercursion .. . . .	81
Commerce de l'Allemagne avec le Canada .. . . .	35	Félicitations à M. Joseph Daoust, aviseur en matière tari-	
Commerce canadien pendant l'exercice terminé le 31 mars		faire .. . . .	113
1924 .. . . .	41	Félicitations à M. Henry Laureys, Chevalier de la Légion	
Commerce canadien pendant les dix mois terminés le 31		d'Honneur .. . . .	7
janvier 1925 .. . . .	45	Fermeture de bonne heure .. . . .	81
Commerce des Etats-Unis avec le Canada en 1924 .. . . .	62, 63	Fermeture de bonne heure — Mémoire de M. Adélar	
Commerce sur la rue Ste-Catherine envahi par les flâneurs		Fortier .. . . .	125, 126, 127, 128, 135, 139, 142
Commerce — Confiseries importées de la Nouvelle-Zélande	86	Foire Internationale de Lyon .. . . .	136
Commerce — Marché des ustensiles électriques au Brésil		Foire Commerciale de Bruxelles de 1926 .. . . .	137
87, 88		Forêts de Québec et leur administration .. . . .	46, 47, 48
Commerce — Ce que la Belgique a acheté du Canada,		Forces hydrauliques .. . . .	30
avril-décembre 1924 .. . . .	88, 89	Grève des matelots anglais .. . . .	140
Commerce — L'Association des ressources minières de		Haïti — Commerce avec .. . . .	140
Québec .. . . .	89	Heure — Avance de l' .. . . .	76
		hôpital (les) .. . . .	81, 84, 150
		Immigration et Emigration .. . . .	73



Ruelle allant à l'est de l'avenue Outremont, près BERNARD,  
à Outremont.



### Ruelles pavées en béton

Le béton fait un excellent pavage pour les ruelles. Il est facile de construction et d'entretien et assure un service de plusieurs années sans de grandes réparations.

Les ruelles pavées en béton empêchent la malpropreté et la contagion et améliorent l'apparence du voisinage. Elles augmentent aussi la valeur de la propriété.

### Canada Cement Company Limited

Edifice Canada Cement Company

Square Phillips

MONTREAL

Salles de vente à

MONTREAL TORONTO WINNIPEG CALGARY



## Bureau de Placement Provincial

### SERVICE GRATUIT SANS DELAI

Des milliers de personnes ont obtenu depuis la création du Bureau de Placement, par le Gouvernement Provincial, des emplois permanents des plus avantageux, et cela

### GRATUITEMENT

Nous attirons aussi l'attention des patrons, qui pourront, en communiquant leurs demandes à ce Bureau, obtenir des employés compétents, et sans délai puisque un grand nombre de personnes sans emploi s'y présentent chaque jour; à ce bureau vous pouvez faire un choix avantageux.

### SERVICE

Nous ne saurions trop insister auprès des patrons et employés sur les avantages de se servir de ce Bureau de Placement Provincial dont l'action s'étend à toutes les branches du travail et de l'industrie.

### AVANTAGE

Vous avez l'avantage de traiter personnellement, si vous le désirez, avec les employés et aussi vous avez l'usage d'un bureau privé.

FRANCIS PAYETTE, Surintendant.

No 9, rue Saint-Jacques

MONTREAL

HEURES DE BUREAU: 9 hrs a.m. à 5 hrs p.m.

Correspondance sollicitée

## LAPORTE - MARTIN, LIMITEE

*Distributeurs de la fameuse*

## Marque Victoria

Saumon	Tomates	Blé d'Inde
Fèves	Pois	Catsup
Olives	Epices	Vinaigre
Homard	Thé	Café

MARCHANDISES PREFEREES DES  
BONNES EPICERIES

Empaquetées par

Laporte Martin Limitee

MONTREAL — OTTAWA



LES

PRODUITS  
**UNIC**

SONT

*"toujours  
les  
meilleurs"*

*Montreal Dairy*

**GENIN, TRUDEAU & CIE**

Limitée

22 RUE NOTRE-DAME OUEST  
MONTREALImportateurs  
et Fabricants  
d'Articles de**FUMEURS**

Propriétaires des marques bien connues

*Cinto*Seuls agents au Canada pour les  
célèbres pipes**PETERSON**

Garanties pour ne pas craquer ni brûler.

Les Confitures  
**RAYMOND**  
sont toujours  
les meilleures**EUREKA (J'ai trouvé)**

La pipe parfaite: "SICANA"

Achetez-en une et jetez votre vieille pipe

Unie \$1.50 — Sculptée \$2.00

En vente par tout le Canada. Si votre marchand ne peut  
vous la procurer, adressez-vous directement**JOS. COTE, Limitée**

188, Rue St-Paul, QUEBEC, ou à leurs sept succursales

**"Aussi indispensable que  
le Téléphone"**"Aussi indispensable que le téléphone" est une  
expression courante employée dans leurs annonces  
par plusieurs gros manufacturiers en décrivant leurs  
marchandises.C'est une franche reconnaissance du fait que la  
communication est le plus important facteur de  
progrès au point de vue commercial et social.  
En effet, la situation d'une compagnie, dans le  
monde des affaires, peut être déterminée assez  
juste d'après l'usage qu'elle fait du téléphone—  
surtout du Longue Distance.Nous transmettons actuellement en moyenne 41,000  
appels de Longue Distance chaque jour.Coûte moins de 2% des déboursés  
annuels d'une famille

## POUR L'ENVOI DE MANDATS

Si vous avez l'occasion d'envoyer des mandats, n'oubliez pas que vous les pouvez obtenir sur-le-champ dans n'importe quelle succursale de la Banque de Montréal.

## Banque de Montréal

Fondée en 1817

L'actif dépasse \$750,000,000

## Banque Canadienne Nationale

Siège social : Montréal

Capital versé et réserve . . . . . \$ 11,000,000  
Actif, plus de . . . . . 130,000,000

TOUTES OPERATIONS  
DE BANQUE

Filiale en France :

Banque Canadienne Nationale (France),  
14, rue Auber, Paris.

*Notre personnel est à vos ordres*



### Ils n'avaient Pas de Banques

**A**UX premiers jours de la Nouvelle-France, les intrépides pionniers et voyageurs de l'époque étaient obligés de cacher leur argent pour le protéger — il n'y avait pas de banques. Les achats et les ventes consistaient principalement en échanges.

L'établissement d'une succursale de banque a comblé une lacune importante dans chaque localité. Aujourd'hui, le fermier avisé, l'homme d'affaires ou le simple particulier garde son argent en banque et fait un usage constant des nombreux services qu'elle met à sa disposition.

FF462

## La Banque Royale du Canada

### BANQUE PROVINCIALE DU CANADA

Incorporée par Acte du Parlement en Juillet 1900

Capital autorisé . . . . .	\$ 5,000,000.00
Capital payé et Réserve . . . . .	\$ 4,500,000.00
Actif total (au 30 nov. 1924) . . . . .	\$10,616,000.00

La seule banque au Canada dont les argents confiés à son département d'Épargne sont contrôlés par un Comité de Censeurs, ces messieurs examinant mensuellement les placements faits en rapport avec tels dépôts.

Conformément aux règlements approuvés par ses actionnaires, lors de sa fondation, cette banque n'a pas d'argent à ses directeurs.

Président du Conseil d'Administration  
**L'HONORABLE SIR HORMISDAS LAPORTE**  
Vice-Président et Directeur-Général  
**M. TANCREDE BIENVENU**  
Président du Bureau des Commissaires-Censeurs  
**L'HONORABLE N. PERODEAU**  
Lieutenant-Gouverneur de la Province de Québec

350 Succursales et Sous-Agences dans les Provinces de Québec, d'Ontario, du Nouveau-Brunswick et de l'Île-du-Prince-Édouard.

**Au Royaume  
du Tapis**

Fondé en 1872

**GROS et DETAIL**

Importateurs directs,  
nous pouvons embel-  
lir votre foyer à des  
prix défiant toute  
compétition !

Choix insurpassable  
de marchandises ex-  
clusives de qualité  
garantie dans les  
plus nouveaux des-  
sins !



**FILIATRAULT**  
SPECIALISTE

**Tapis, Linoleums, Prelarts, Rideaux,  
Draperies, Stores et Accessoires.**

Aussi Toile, Coton et Couvertures de Lits.

429, blvd Saint-Laurent

Spécialité: Tapis faits sur commande

Tél. LAnc. 4970

MONTREAL

**NOUVEAU CATALOGUE D'AUTOMNE**  
maintenant prêt

**GRATIS SUR DEMANDE**



Tulipes, Jacinthes, Nar-  
cisses, Crocus et autres  
ognons à fleurs pour  
planter l'automne.

Racines de fleurs vi-  
vaces, arbrisseaux à fruits  
et à fleurs, arbres d'or-  
nementation, etc.

Demandez le catalogue

**HECTOR L. DERY**

17 à 23 EST, RUE NOTRE-DAME

Tel. MAIN 3036

(Près du Boulevard St-Laurent)

MONTREAL

**GIN CANADIEN**

**CROIX D'OR**

MELCHERS



Fabriqué à Berthier-  
ville, Qué., sous la sur-  
veillance du Gouverne-  
ment Fédéral.

Le Gin le plus pur qui  
existe. Rectifié quatre  
fois, vieillit en entrepôt

TROIS GRANDEURS DE  
FLACONS :

Gros	42 onces	Prix	\$3.80
Moyens	26 "	"	2.55
Petits	10 "	"	1.10

THE MELCHERS  
GIN & SPIRITS DISTILLERY  
COMPANY, LIMITED, Montreal



**Lake of the Woods  
Milling Co. Limited**

Meuniers de blé de l'Ouest canadien.  
Farine pour les marchés locaux  
et étrangers.

FABRICANTS DE LA FARINE  
"FIV EROSES"

Bureau principal: Montréal. Bureau de  
l'Ouest: Winnipeg. Moulins à Montréal,  
Brantford, Keewatin, Portage La Prairie,  
Medecine Hat.

CAPACITE QUOTIDIENNE :  
20,000 BARILS.