

Agriculture jardinage



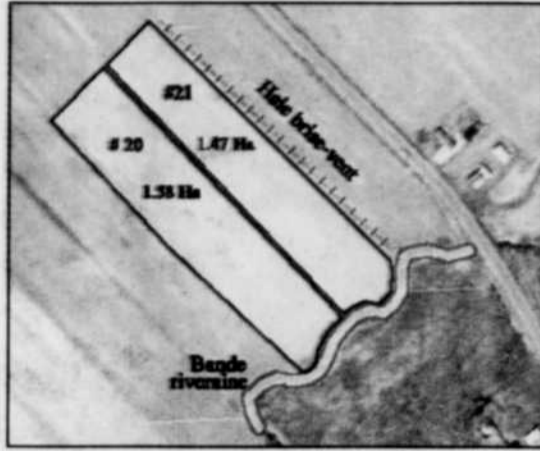


Un projet de partenariat régional pour une meilleure connaissance de la zone agricole

Au Centre-du-Québec, le Conseil régional de Concertation et de Développement a récemment mis sur pied un projet en collaboration avec plus de 24 partenaires visant à acquérir des orthophotos couvrant l'ensemble du territoire de la région. Ce projet aura un impact important sur la gestion et l'aménagement des terres agricoles puisque les ministères et organismes pourront mettre cette riche source d'information au profit de la gestion durable des ressources que renferme le territoire.

Une orthophoto est une photographie aérienne d'un territoire qui, une fois traitée à l'aide d'un outil informatique, permet d'obtenir de l'information précise concernant les distances, les surfaces et la géométrie du terrain.

L'orthophoto, précise à un mètre, permet également d'obtenir les coordonnées géographiques d'un lieu donné.



Source : Orthophotos 2000, Ferme Lamothe, Saint-Célestin.

Les applications d'une orthophoto sont variées et couvrent une vaste gamme d'activités économiques et sociales. Combinée à un outil

informatique simple, elle permet, d'un simple clic de souris, de calculer la distance entre deux points, la superficie d'un champ, d'une zone d'épandage ou d'une bande enherbée. Il est aussi possible d'y superposer les différentes couches de données disponibles, tel le cadastre, le réseau hydrique, le réseau routier ou encore la pédologie. À l'aide d'un outil informatique de dessin, on peut également créer différentes couches d'information que l'on ajoute sur l'orthophoto, tel que les contours de champ et de bâtiments, les haies brise-vent, la localisation d'avaloirs et de puits ainsi que les bandes riveraines.

La simplicité d'utilisation, son faible coût d'acquisition, sa grande précision et son abondance d'information en fait une technologie géomatique incontournable pour le milieu agricole. Afin de répondre aux besoins croissants en géomatique, la direction régionale du minis-

tère de l'Agriculture, des Pêcheries et de l'Alimentation (MAPAQ) du Centre-du-Québec s'est dotée d'une nouvelle ressource, Charles Blais, géomaticien, dont un de ses mandats sera de transmettre cette connaissance aux conseillers et conseillères du MAPAQ et des clubs agroenvironnementaux.

Ce projet de partenariat a été mis en place dans l'optique de rendre accessible cette information géographique et de démocratiser son utilisation. Ce nouvel outil permettra donc à l'ensemble des intervenants du milieu agricole de mieux connaître la zone agricole et de prendre des décisions éclairées améliorant les pratiques agroenvironnementales.

Source : Louise-Marie Cloutier, géographe spécialisée en SIG, MAPAQ Nicolet

Charles Blais, conseiller en géomatique, MAPAQ Nicolet

Mise sur pied d'un banc d'essai pour aider les entreprises à se conformer au REA

La Direction régionale du Centre-du-Québec du ministère de l'Agriculture, des Pêcheries et de l'Alimentation (MAPAQ) a mis sur pied un banc d'essai afin d'aider les producteurs et productrices agricoles à s'adapter aux nouvelles règles issues du Règlement sur les exploitations agricoles (REA) du ministère de l'Environnement. C'est dans la MRC de Drummond, à Saint-Edmond-de-Grantham, que se tiendra ce banc d'essai. Soulignons par ailleurs que trois autres bancs d'essai ont été mis sur pied au Québec par le Ministère.

Située dans le bassin versant de la rivière Yamaska, la municipalité de Saint-Edmond-de-Grantham a été retenue en raison de la grande diversité de ses productions agricoles et de sa taille restreinte qui permet une évaluation plus rapide du plan d'accompagnement élaboré par le Ministère. On y trouve 26 exploitations agricoles, dont 20 dans le domaine de la production

animale et six dans ceux des grandes cultures et du maraîchage.

LES PRODUCTEURS ET PRODUCTRICES DISENT OUI !

Pour répondre au défi agroenvironnemental, la direction régionale a réorganisé son personnel afin de consacrer plus de ressources à l'agroenvironnement. Sous la coordination de Victor Savoie, une équipe de professionnels met la main à la pâte pour élaborer le plan d'accompagnement de chacune des fermes de la municipalité. Mikael Guillou, un agronome nouvellement arrivé au MAPAQ, s'est joint à eux.

L'équipe a tenu une soirée d'information le 11 mars dernier pour présenter le banc d'essai aux producteurs et productrices. Les conseillers et conseillères du Ministère les ont ensuite rencontrés individuellement afin de leur expliquer

comment faire partie du banc d'essai et pour obtenir leur consentement écrit à cet effet. Jusqu'à présent, la majorité des entreprises ont accepté de participer au projet. Plusieurs d'entre elles ont d'ailleurs commencé à recueillir l'information nécessaire pour réaliser leur bilan phosphore. Précisons que le projet a reçu l'appui du maire de Saint-Edmond-de-Grantham, M. Léo Plasse, et du président du syndicat de base de l'Union des producteurs agricoles, M. Yves Gatién.

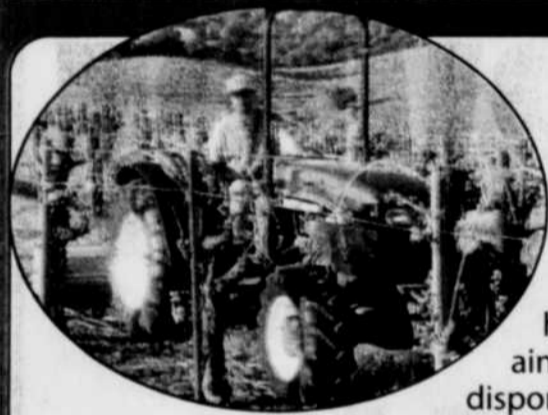
Le banc d'essai permettra aux producteurs et productrices d'obtenir un portrait précis de leur entreprise sur les plans technique et environnemental. Ces informations seront analysées, et des solutions concrètes leur seront proposées, notamment pour améliorer l'efficacité alimentaire et la fertilisation raisonnée dans le respect des orientations de leur production. Ils seront ainsi assurés d'avoir le soutien nécessai-

re pour amorcer une démarche de mise en conformité dans les délais prescrits.

En plus des conseillères et conseillers du MAPAQ, les représentants d'organismes locaux, de clubs agroenvironnementaux et de clubs d'encadrement technique pourront être mis à contribution pour participer au diagnostic de l'exploitation et collaborer à la recherche de solutions adaptées. Une aide financière conditionnelle à la réalisation des actions prévues dans leur plan d'accompagnement sera également offerte aux entreprises concernées. Cette aide provient du plan d'investissement en agroenvironnement de 257 millions de dollars annoncé par le Ministère en juin 2002.

Source : Mélissa Caron, conseillère en communication Ministère de l'Agriculture, des Pêcheries et de l'Alimentation Direction régionale du Centre-du-Québec

Profitez d'un FINANCEMENT très avantageux sur tracteurs compacts et série TN

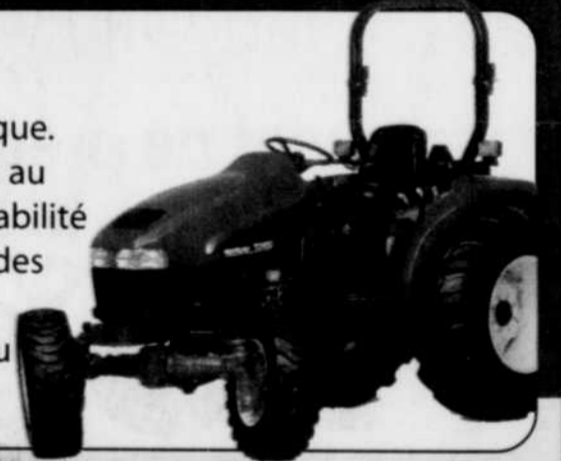


Série TN

Économiques
Ils vous surprendront avec leur moteur durable, frugal et silencieux qui libère jusqu'à 36 % d'augmentation de couple. Vous apprécierez le circuit hydraulique le plus rapide de l'industrie ainsi que l'une des trois boîtes de vitesses disponibles. 4 modèles de 42 à 62 ch à la PDF. Disponibles avec inverseur au volant.

Série TC

Un tracteur compact unique. 12 modèles de 18 à 45 ch au moteur. Ils allient la maniabilité d'un petit à la puissance des plus grands. Transmission manuelle ou hydrostatique.



SÉRIE TM TRACTEUR DE L'ANNÉE 2003

Un jury formé de 14 des principaux journaux agricoles européens a désigné le TM 190 de New Holland de l'année 2003, ouvert à tous les fabricants du secteur agricole. Le programme de cette année a permis au TM 190 de New Holland de se distinguer parmi plus de 14 concurrents.



PRIX TRÈS COMPÉTITIFS SUR LA SÉRIE TM

Financement à 0% Jusqu'à 36 mois

4,5% ou 4,5% 48 mois 60 mois

CREDIT NEW HOLLAND

LA QUALITÉ NEW HOLLAND

10% POUR QUE ÇA DURE SUR LES FILTRES JUSQU'AU 30 AVRIL 2003



Jeannot Trudel propriétaire Yvan Trudel propriétaire Louison Baril représentant Réjean Désilets commis aux pièces Patrice Trudel gérant de service

CREDIT NEW HOLLAND



L'équipe gagnante!

Trudel & Piché

Visitez notre site : trudel-piche.com

SAINT-NARCISSE
585, Notre-Dame
(418) 328-3788

CAP-SANTÉ
184, route 138,
(418) 285-1811

BEAUPORT
4175, boul. Sainte-Anne,
(418) 666-0860



Une fougère comestible

Les fougères qui se consomment sont peu nombreuses au Québec. En fait, la seule qui soit vraiment connue est la fougère à l'autruche communément appelée crosse de violon. On la consomme comme des asperges. Ces crosses de violon sont en fait les premières pousses de la fougère qui émergent tôt au printemps. Lorsque

la température se réchauffe, celles-ci se déroulent en une grande fronde (feuille) qui peut atteindre jusqu'à deux mètres de hauteur. On retrouve ces grandes fougères dans des milieux riverains qui sont inondés au printemps à la crue des eaux. Lors du retrait de ces eaux, les alluvions et les sédiments y sont déposés ce qui per-

met d'assurer une bonne croissance à la plante.

Dans l'habitat propice à la fougère à l'autruche, il existe également d'autres espèces de fougères dont le port printanier (crosse) s'apparente aux crosses de violon. Mentionnons ici les deux fougères les plus communes soit l'onoclées sensible et l'osmonde cannelle. Même si elles ne sont pas toxiques, ces deux espèces ne sont aucunement comestibles. Le cueilleur devra apprendre à les différencier. Une brève description comparative permet de différencier la fougère à l'autruche des deux autres espèces présentes dans le même habitat.



DESCRIPTION ET CRITÈRES D'IDENTIFICATION

Fougère à l'autruche : Le pétiole vert luisant de la fronde s'enfonce vers l'intérieur en forme de V.

Osmonde cannelle : le pétiole de la fronde est très poilu.

Onoclée sensible : le pétiole est rougeâtre.

Pétiole : attache de la feuille à la tige ou couronne d'une plante.

L'habitat de la fougère à l'autruche est un milieu riche, humide et parfois mouillé en début de saison. C'est l'habitat de l'érable argentée (plaine blanche). On y retrouve également des saules et des peupliers (liards). Certaines espèces arbustives y prolifèrent. Pensons ici à l'herbe à la puce et au bourreau des arbres qui

s'enroule telle une liane autour des troncs.

Parmi les espèces herbacées, mentionnons une espèce d'ortie, l'ortie du Canada dont le contact laisse de cuisants souvenirs, heureusement éphémères. En somme, l'habitat de la fougère à l'autruche est un écosystème fragile et complexe qu'il faut protéger. Un usage abusif mettra en danger non seulement la fougère mais l'ensemble de la faune qui y vit. En ce sens, la cueillette destructive, la circulation en VTT et toute action susceptible de perturber sans nécessité le milieu est à proscrire.

Dans la région du Centre-du-Québec et plus particulièrement à Pierre-

ville, une entreprise du nom de Fougère et cie fait la récolte des crosses de violon en embauchant un certain nombre de cueilleurs. La compagnie récolte entre 900 et 1 400 kilogrammes (2 000 et 3 000 livres) de crosses de violon. Cette récolte est vendue en partie à l'état frais dans les épiceries et supermarchés de la région ou ailleurs. L'autre partie est congelée et est soit vendue à des restaurants ou transformée en marinades et autres produits.

Source : Richard Turmel, d.t.a. et Clément Leduc, agr., M.Sc. MAPAQ - Direction régionale du Centre-du-Québec

Les champignons comportent peu de risques pour la pelouse

Vous en avez assez de voir des champignons surgir ici et là sur votre terrain ?

Ne vous inquiétez pas. Ils ne sont pas nuisibles et comportent même certains avantages pour la pelouse. Les champignons, qui se nourrissent de matières organiques contenues dans le sol, libèrent des substances nutritives essentielles à la croissance des plantes.

Ils se nourrissent parfois de débris d'arbres ou de morceaux de bois enfouis dans le sol.

Mais s'ils déparent votre pelouse, le mieux est encore de les priver de leur source d'alimentation en creusant le sol pour en retirer les débris.

Souvent, les champignons font leur apparition après une période fraîche ou humide. Pour éviter leur retour, il suffit de garder

la pelouse aussi sèche que possible sans toutefois la priver de l'humidité qui lui est nécessaire. En d'autres mots, n'arrosez pas inutilement.

Les champignons préfèrent en outre un sol acide. Si leur croissance est excessive, faites analyser le pH de votre sol afin de déterminer son niveau d'acidité. Si le taux de pH est peu élevé, vous pourrez corriger la situation en ajoutant de la chaux.

POUR LE CHOIX, LE PRIX ET SURTOUT LE SERVICE

Équipement de préparation de sols
Maximisez vos profits à l'acre

À compter de

1,5%
/ 36 mois



BATTEUSES USAGÉES

0% d'intérêt

Jusqu'au 1er janvier 2004

PROMOTION CASE CREDIT

LE SERVICE
Le producteur avisé choisit

CASE IH

TRACTEURS NEUFS

La plus vaste gamme sur le marché

À compter de

0%

/ 36 mois



Utilisez votre carte Case Credit pour régler vos achats ou réparations de plus de 1 500 \$ et ne payez qu'en juillet 2003, sans aucuns frais d'intérêt.

Rolland Clément et fils inc. Centre agricole Nicolet-Yamaska
2311, boul. Saint-Jean Saint-Maurice Tél. : 376-3877
2025, boul. Louis-Fréchette Nicolet Tél. : 293-4441

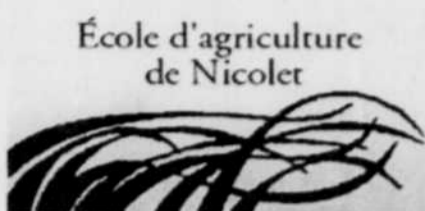


Agriculture jardinage

École d'agriculture

Des métiers, une passion !

L'École d'agriculture de Nicolet accueille bon an mal an près de deux cents élèves. Que ce soit dans les productions animales (laitière, bovine et porcine), en production végétale (grandes cultures), en horticulture (réalisation d'aménagements paysagers, horticulture ornementale, production horticole et fleuristerie) ou en mécanique agricole, les élèves, jeunes et moins jeunes, acquièrent des compétences conduisant à l'obtention d'un diplôme d'études professionnelles (DEP).



GOÛTER À LA FORMATION PROFESSIONNELLE

Secteur moderne s'il en est, l'agriculture est rythmée par d'incessants développements technologiques. Clonage animal, organismes génétiquement modifiés (OGM), culture hy-

droponique, équipements GPS installés sur les tracteurs font maintenant partie du paysage quotidien de l'agro-alimentaire. Étudier en agriculture, c'est aussi se sensibiliser à plusieurs questions environnementales. La production biologique sans pesticides, la gestion des fumiers de ferme, le recours aux agents de lutte biologique en serre, la conservation des sols et de l'eau sont autant d'éléments au cœur d'une formation agricole ou horticole.



À l'École, des agronomes, des techniciens et des gens de métiers forment une solide équipe d'enseignant(e)s où l'expérience et l'expertise de spécialistes se côtoient.

Nos équipements comptent des superficies en terres agricoles et en serres, des ateliers de mécanique et de soudage, un Centre de documentation agricole et horticole ainsi qu'un laboratoire informatique, bref, tout pour permettre d'évoluer dans un environnement des plus stimulant. L'École d'agriculture jouit du support d'un réseau de fermes coopérantes permettant que plusieurs apprentissages se fassent en conditions réelles. Tout est en place pour que ceux et celles qui s'intéressent à un métier agricole puissent acquérir, maintenant, les compétences exigées par l'agriculture de demain.

le contact avec les animaux, par le grand air ou par les compositions florales, par la machinerie ou par la production en serre, vous trouverez à l'École d'agriculture un programme de formation qui répondra à vos intérêts et à vos aptitudes.

Enfin, comme en témoigne notre babillard toujours bien garni d'offres d'emploi, un diplôme en main et la passion pour un métier agricole ou horticole donnent accès à un marché du travail très ouvert. Voilà pourquoi nous aimons dire que chez nous, la qualité de vie, ça se cultive !



ici
Pour vos assurances
et vos besoins financiers

Lili Baril
Yves Casaubon
Lina Lafontaine
Yanick St-Amand
Agents en assurance
de dommages

Cap-de-la-Madeleine
(819) 374-4117
(819) 375-9184

PROMUTUEL
PORTNEUF-CHAMPLAIN

Promutuel Portneuf-Champlain est un cabinet en assurance de dommages, en assurance de personnes et en services financiers.
Assurance • Sécurité financière • Services financiers



SANS TARDER, PASSER DE LA THÉORIE À LA PRATIQUE

Sept des neuf programmes sont offerts selon l'approche alternance travail-études. Ainsi, en cours d'année, environ 25% des heures de formation sont réparties en quatre ou cinq stages chez différents employeurs. Cette formule permet de confronter rapidement les apprentissages aux réalités du marché du tra-

TOMATES, PORCS, FLEURS ET TRACTEURS !

Attiré par le travail manuel ou par



Le Marché Godefroy déménage !

Comme chaque printemps, la Coopérative du Marché Godefroy se prépare à ouvrir les portes de son grand chapiteau sauf que cette année, la Coopérative déménage. Depuis huit ans le Marché occupait le terrain derrière l'Auberge Godefroy cependant, ce terrain ne sera plus disponible en raison des agrandissements de l'Auberge Godefroy. Le nouveau site retenu par la coopérative se trouve

ché, à l'accueil jovial des marchands, à la fraîcheur et à la qualité des produits ni aux nombreuses activités thématiques qui auront lieu tout au long de la saison. C'est au contraire un souffle nouveau que se donne le Marché sous le prétexte de ce déménagement. Ce changement de site entraîne des coûts supplémentaires par rapport à une saison régulière.

Les membres de la coopérative ont dû se mobiliser pour faire plusieurs demandes de subventions et réinjecté de l'argent neuf dans la coopérative. C'est donc sur cette base que la Coopérative du Marché Godefroy est devenue, en mars dernier, la Coopérative de solidarité du Marché Godefroy. Ce nouveau statut vous donne la possibilité, en tant que client du Marché, de devenir membre de soutien de la coopérative. En tant que membre, vous aurez droit à plusieurs avantages. Informez-vous auprès des marchands !

Le Marché sera ouvert les samedis de 9h00 à 17h00 dès le 17 mai et ce, jusqu'au 26 octobre. Afin de mieux vous servir, le Marché Godefroy sera aussi ouvert les dimanches à partir du 22 juin aux mêmes heures d'ouverture que les samedis. Tous les producteurs et artisans-transformateurs seront au rendez-vous, chaque fin de semaine, prêts à vous offrir des fleurs annuelles et vivaces, fruits et légumes, pains et pâtisseries, viande de cerf et d'autruche, saucisses, sushi, miel, café, pâtes fraîches, fromages de chez nous, vins artisanaux et autres produits d'ici et d'ailleurs.

Surveillez notre programmation estivale, le Marché vous réserve plusieurs nouveautés et surprises pour 2003 pour toute la famille. Découvrez aussi notre petit coin Bistro pour y casser la croûte et y prendre un verre entre amis.

C'est donc avec fébrilité que nous vous attendons sur notre tout nouveau site dès le 17 mai ! Le Marché Godefroy, vivez-le, goûtez-le !

Source: Patricia Claveau
Directrice générale
Coopérative de solidarité du Marché Godefroy



SELON LES CRITIQUES, SES SCÈNES D'ACTION ET D'AVENTURE EN FONT LE SUCCÈS DE L'ANNÉE.

Nous vous présentons le nouveau et radical Outlander™ de Bombardier, le « VTT de l'année » 2003 selon ATV Magazine et Le Guide du VTT Quad. Rien d'étonnant, il possède la suspension TTI™ (Trailing Torsional Independent), un nouveau concept de suspension arrière radical qui procure une maniabilité et une fiabilité supérieures, ce qui rend votre promenade des plus confortables. Il comprend aussi un puissant moteur Rotax® CVC de 400 H.O. ou 330 H.O. et notre cadre léger CLE™ exclusif. Vous obtenez un meilleur rapport poids-puissance qui fournit une accélération plus vive et une conduite plus active dans des conditions variées. Le Outlander est le VTT de taille intermédiaire qui a tout pour vous suivre dans vos périples et recevoir vos critiques les plus élogieuses.



OUTLANDER — BOMBARDIER VTT
Conçu chez nous, pour vous.

CLÉMENT MOTOS

630, Grande-Carrière LOUISEVILLE
Louiseville (819) 228-5267

www.Bombardier-vtt.com ©2003 Bombardier Inc. Tous droits réservés. * Marques de commerce et ** marques déposées de Bombardier Inc. ou de ses sociétés affiliées. Au Canada, les produits sont distribués par Bombardier Inc. Bombardier se réserve le droit de modifier en tout temps les spécifications, les prix, les designs et les caractéristiques de ses modèles et de leurs équipements, et de vendre ailleurs et dans d'autres régions. ** Tout avant au moins 18 ans pour conduire un VTT dont la cylindrée du moteur est supérieure à 90 cc. Bombardier suggère fortement à tous les conducteurs de VTT de suivre un cours de formation sur la sécurité. Pour toute information sur la sécurité et le cours préventif communiquez avec votre concessionnaire autorisé ou VTT Bombardier ou téléphonez au Canada au Centre client de la sécurité au 877-738-5267 (hors 24). Conduire un VTT peut être dangereux. Pour votre sécurité, portez toujours un casque, une protection pour les yeux et des vêtements sécuritaires appropriés. Gardez toujours à l'esprit que l'alcool, les drogues et la conduite ne font pas un mélange. Ne conduisez jamais sur une surface pavée ou sur des routes publiques. Ne jamais prendre de passage sur un VTT qui n'est pas spécialement conçu à cet effet. Ne tentez jamais d'effectuer des manœuvres spectaculaires. Évitez les vitesses excessives et soyez particulièrement prudent en terrain accidenté. Consultez toujours pour plus d'infos le manuel d'instructions (LIT) sur les fonctions publiques et privées. Assurez l'usage de ce produit en respectant l'environnement, les lois locales et les droits d'autorité lorsque vous conduisez. Conduisez de façon responsable.

Ma qualité de vie, je la cultive
École d'agriculture de Nicolet
PROGRAMMES OFFERTS

FLEURISTERIE
GRANDES CULTURES
HORTICULTURE ORNEMENTALE
MÉCANIQUE AGRICOLE
PRODUCTION DE BOVINS DE BOUCHERIE
PRODUCTION HORTICOLE
PRODUCTION LAITIÈRE
PRODUCTION PORCINE
RÉALISATION D'AMÉNAGEMENTS PAYSAGERS

Début des formations août 2003

Découvrez nos programmes
ean.csrivervaine.qc.ca
(819) 293-5821 poste 363

École d'agriculture de Nicolet

derrière la Fromagerie l'Ancêtre, du côté ouest de l'autoroute 55, première sortie du côté sud du pont Lavolette (même sortie que les années passées). Le grand chapiteau jaune et vert sera facilement repérable de l'autoroute afin que tous puissent aisément venir effectuer leurs emplettes au marché public.

Le déménagement ne changera rien au caractère champêtre du Mar-

Passion
POLARIS SPORTS™
JOURNÉES PORTES OUVERTES
10-11-12 avril
Venez voir les nouveaux VTT 2004

PROFITEZ DE LA PROMOTION TROUSSE DE TREUIL WARN™ GRATUITE*
OU Ne payez rien avant JANVIER 2004*
*Sur approbation du crédit.

Sur certains modèles

Sportsman 700

Treuil Warn 2500 lb incluant un même interrupteur à la poignée.
Photo à titre indicatif seulement.

TIT: Lang Barthelemy
SAINT-LÉON-LE-GRAND
228-2066

LES ATELIERS ST-TITE ENR.
USINAGE & SOUDURE

FABRICATION ET RÉPARATION DE CYLINDRES HYDRAULIQUES
Tél.: (418) 365-7832

281, Haut du Lac Nord, Saint-Tite



Profil de l'industrie de l'érable

Les produits de l'érable ont longtemps été considérés comme une production traditionnelle générant un revenu d'appoint. Mais grâce au développement des techniques mécanisées et des méthodes modernes de cueillette et de transformation de l'eau d'érable depuis les 20 dernières années, l'acériculture est devenue un secteur spécialisé. Le Québec compte environ 8 000 entreprises acéricoles qui produisent annuellement plus de 60 millions de litres ou 20 589 kl de sirop d'érable, ce qui en fait le plus important producteur de sirop d'érable au monde. En terme de pourcentage, le Québec a produit environ 93% du sirop canadien et 81% du sirop à l'échelle mondiale au cours des dernières années.

La grosseur des entreprises acéricoles est très variée et c'est le nombre d'entailles qui permet de déterminer leur classement. Une érablière de moins de 3 000 entailles est généralement considérée comme une petite entreprise. Une entreprise moyenne possède entre 3 000 et 10 000 entailles. Finalement, une érablière qui gère plus de 10 000 entailles est considérée comme une grande entreprise.

Au niveau de la transformation, il faut faire bouillir entre 30 et 40 litres de sève d'érable avant d'obtenir un litre de sirop d'érable. Cette densité s'obtient après plusieurs heures, quand la température atteint 104°C. Le sirop d'érable offert en vente au détail doit obligatoirement



être classé. La réglementation du Québec prévoit 2 catégories (#1 et #2) et 5 classes de couleurs (extra-clair, clair, médium, ambré et foncé). La catégorie #1 présente un sirop limpide dont la couleur est uniforme et qui exempt de goût de caramel ou de sève tandis que le #2 est un sirop limpide au léger goût de caramel ou de sève. La présence de cristaux ressem-

blant à des diamants sur les parois et dans le fond du contenant de sirop d'érable, constitue un phénomène naturel qui n'indique pas de falsification du produit. Le sirop trop sucré risque de cristalliser, alors qu'un sirop pas assez sucré aura tendance à fermenter et à surir. Enfin, d'autres produits de l'érable sont obtenus en augmentant la température de cuisson : beurre

d'érable (112°C), tire d'érable (113,8°C), sucre mou (114,4°C), sucre dur (entre 117,7°C et 120°C), sucre granulé (123,3°C).

Le sirop d'érable contient peu de calories comparativement aux autres sucres : 100 g de sirop d'érable = 250 calories, 100 g de miel = 300 calories et 100 g de sucre blanc = 400 calories. D'autre part, on évalue que la consommation canadienne de sucre d'érable, incluant le sirop d'érable est de 0,35 kg/personne. Ce ratio est probablement semblable pour la province. Comme le Québec produit plus de sirop d'érable qu'il ne s'en consomme, près de 83% de sa production totale est exportée. Environ 80,6% du sirop exporté est destiné aux États-Unis, 17,2% à l'Europe et 2,2% à l'Asie.

Même s'il est maintenant plus facile de se procurer de se procurer des produits de l'érable à longueur d'année, le printemps demeure la saison par excellence pour se sucrer le bec. Grâce à Internet, il est maintenant facile de trouver des cabanes à sucre en région et des recettes à base de produits de l'érable. En parlant de recettes, veuillez noter que pour la cuisson, on peut remplacer 1 tasse de sucre blanc par 1 1/2 tasse de sucre d'érable ou 1 1/4 tasse de sirop d'érable.

Pour en savoir davantage sur l'érable, visitez les sites suivant :

- Association des restaurateurs de cabanes à sucre : www.arcsq.qc.ca
- Citadelle, coop de producteurs de sirop d'érable : www.citadelle-camp.com
- Fédération des producteurs acéricoles du Québec : www.maple-erable.qc.ca
- Institut québécois de l'érable : www.erable.org
- Saveurs du monde (l'érable) : www.saveurs.sympatico.ca/ency_8/erable/erable.htm

Source : Simon Thérault, CDAFCQ

Le classement de la production acéricole par région

Principales régions productrices	Nombre d'entailles	Volume total
1- Chaudière-Appalaches	12,2 M	42,7 %
2- Bas-St-Laurent / Gaspésie	4,7 M	17,1 %
3- Estrie	3,8 M	13,6 %
4- Mauricie / Centre-du-Québec	2,8 M	10 %

L'aération du sol

Les gens qui circulent sur la pelouse, la lourde tondeuse rotative que vous y passez chaque semaine et le rouleau que vous utilisez parfois trop tôt au printemps ne font rien pour améliorer votre gazon, qui perd ainsi son oxygène et risque d'avoir une croissance moins vigoureuse.

La solution à ce problème est cependant facile : il suffit d'aérer la pelouse au printemps pour permettre à l'air de circuler et à l'engrais et à l'humidité de pénétrer dans le sol de façon plus efficace.

Il faut toutefois éviter d'aérer la pelouse pendant les périodes de chaleur et de sécheresse, car les racines ainsi exposées pourraient subir des brûlures.

L'aérateur de pelouse à essence fonctionne de la même façon qu'une tondeuse, sauf que la lame est remplacée par des pointes acérées à ressorts qui percent des trous de cinq à huit centimètres de profondeur dans le gazon, expulsant ainsi les «bouchons» qui nuisent à l'oxygénation.

Les effets de cette méthode peuvent durer tout l'été. L'aérateur manuel avec des lames en V donne des résultats à court terme.

Vous pouvez vous procurer un aérateur à essence dans un centre de location, pour un tarif quotidien fixe ou un tarif horaire avec minimum requis - habituellement de trois ou quatre heures. De toute façon, il faut compter au moins trois heures pour l'aération d'une pelouse de dimensions moyennes.

Avant d'aérer, épandez légèrement de la mousse de tourbe ou de la terre de qualité, qui donnent de bons résultats lorsqu'elles sont intégrées au sol. Les «bouchons» qui sont restés sur la pelouse après l'aération peuvent aussi être déchiquetés et ratissés dans le trou avec la mousse de tourbe ou la terre.

L'herbe morte mêlée au gazon et à la terre peut aussi nuire à l'apparence de la pelouse. En se décomposant, elle forme une couche de matière organique feutrée connue sous le nom de chaume. En plus d'empêcher la pénétration de l'eau, le chaume favorise les maladies et peut abriter des insectes nuisibles.

Il est également possible de louer une déchaumeuse dont les lames, en effleurant à peine la surface du sol, déchiquettent le chaume, qui peut être ratissé et ajouté au compost. Pour des terrains plus petits, un ratissage vigoureux et complet est habituellement suffisant pour enlever cette couche feutrée.

HYDRAULIQUE PLUS 04 Inc.
 Vente - Service
 Yves Cloutier, prop.
 Sylvain Dubois, prop.
 871, Le Bourdais, St-Tite (Québec) G0X 3H0
 418-365-3350

Vous travaillez jour et nuit?
PRENEZ LA TERRE DU BON PNEU

75\$ par pneu
DE RABAIS INSTANTANÉ DU DÉTAILLANT*
 sur le radial de ferme/trou arrière Goodyear DT820
RADIAL DT820 R-1W
 • Barrettes à 45° qui dégagent bien la bande de roulement
 • Semelle de profondeur R-1 de 25% plus profonde qu'un radial ordinaire
 Dimensions à flottation extralarge, pour une super traction.

65\$ par pneu
DE RABAIS INSTANTANÉ DU DÉTAILLANT*
 sur tout radial de ferme/trou arrière Goodyear (à l'exception du DT820 R-1W)
RADIAL DYNA TORQUE R-1
 • Réduction des vibrations sur terrains et routes de service
 • Motif en séries de trois sculptures qui améliore la traction
 • Durée utile améliorée par la carcasse de forme naturelle
RADIAL ULTRATORQUE R-1
 • Excellente traction et bon dégagement de la bande sur sol sec ou mouillé
 • Bande de roulement durable grâce au système de barrettes breveté
 • Dimensions métriques et conventionnelles
 Économie de temps sur le terrain, et d'argent sur le carburant.
 Traction exceptionnelle, avec dimensions métriques permettant une capacité de charge plus grande.

SOUS L'AILE DE
GOODYEAR

Notre équipe de service rapide aux agriculteurs est là pour se rendre sur place.
SERVICE DE PNEUS LAGACÉ ET FILS L.TÉE
 330, BOUL. SAINT-LAURENT EST, LOUISEVILLE
 (819) 228-5421
 UNIPNEU ALIGNEMENT SERVICE ROUTIER www.unipneu.com

ÉPARGNEZ 30 \$ Maintenant seulement 169⁹⁵ \$
Coupe-herbe à essence FS 36
 Tête Autocut™ semi-automatique à deux fils
 Arbre équilibré et garanti à vie
 Léger - moins de 5 kg (10 lb)
 Moteur puissant de 30 cc
 Embrayage centrifuge qui arrête l'outil de coupe au ralenti
 Allumage électronique pour démarrages rapides
SERVICES DU DÉTAILLANT STIHL

Obtenez la vraie puissance!

Vous n'avez pas besoin de STIHL. Vous ne d'être un professionnel pour acheter un coupe-herbe STIHL, mais vous devez en être un pour le vendre. À l'achat, votre spécialiste en dispositifs à moteur STIHL, assemblera, lubrifiera et ajustera votre nouveau coupe-herbe selon les spécifications de STIHL. Vous ne trouverez pas les coupe-herbes STIHL dans les magasins à grande surface. Les produits STIHL sont disponibles uniquement chez les détaillants autorisés STIHL. Pour un temps limité, réalisez de grandes économies sur certains modèles.

STIHL
 LA QUALITÉ À TOUT PRIX.™
www.stihl.ca
 Pour tous les détails et une démonstration de la vraie puissance, venez nous visiter dès aujourd'hui!
NAUTICO LA TUQUE INC.
 1041, des Érables, La Tuque (819) 523-7092
J.-B. POTHIER ET FILS (1995) INC.
 216, route 153, C.P. 248 Saint-Tite (418) 365-5831
 5330, boul. Royal, Shawinigan (819) 539-8151
ÉQUIPEMENT MOTORISÉ LES CHUTES INC.
 975, 5e Avenue, Shawinigan-Sud (819) 537-5136
MICH ÉQUIPEMENTS MOTORISÉS ENR.
 1620, Trudel Est, Saint-Boniface (819) 535-3373
MACHINERIE BARON ET TOUSIGNANT LTÉE
 7515, boul. des Forges Trois-Rivières (819) 378-3472
MAJOR MINI-MOTEUR INC.
 514, boul. Sainte-Madeleine Cap-de-la-Madeleine (819) 372-0399
LOCATION C.D.A. INC.
 620, boul. Saint-Laurent Est Louiseville (819) 228-3234
LOCATION BÉCANCOUR INC.
 3790, boul. Bécancour Bécancour (819) 298-3141
MICHEL GENEST
 37, rue Déry Saint-Stanislas (418) 328-3752

• **RÉSIDENTIEL**
 • **COMMERCIAL**
 • **INDUSTRIEL**
 • **AGRICOLE**
RDR

PORTES DE GARAGE R&D ROUSSEAU inc.
 1460, Marie-Victorin, Nicolet
293-6155
 Trois-Rivières Métropolitain Tél.: 693-8645
 Victoriaville Tél.: 752-1655
 Drummondville Tél.: 472-4226
 RBQ #1506-4256-01

GARAGA EXPERTS
 Toujours bien fait!
RAYMOND ROUSSEAU
 Directeur général



Agriculture jardinage

Publi-reportage

Le concours sélection Caseus

Le concours des fromages fins québécois

Le promoteur (Festival des fromages de Warwick) du concours provincial des fromages fins québécois, le concours Sélection Caseus célèbre cette année sa 5e édition. Parmi les 21 prix, le Prix du Public va cette année dans différents salons au Québec.

CASEUS ET SES 24 ACOLYTES LES CONSOMMATEURS ET LA PRESSE FONT LEUR CHOIX

La cinquième édition du concours «Sélection Caseus» entre de plein pied dans les différents salons du Québec.

Québec avec le Prix du Public en Salons. Depuis février jusqu'en juin, six salons (Montréal en Lumière, Expo Manger Santé Bio Montréal et Québec, Vacances Loisirs Montréal et Gastronomie de Québec) permettront aux consommateurs de goûter et de voter (parmi quatre fromages) pour le meilleur fromage québécois.

déguster l'ensemble des 24 fromages inscrits tentant de démasquer les saveurs subtiles des fromages de vaches, de chèvres et brebis inscrites au Prix de la Presse.

PRIX DU PUBLIC DU SALON DES FROMAGES FINS

La compilation de l'ensemble de ces bulletins de vote couronnera le grand gagnant lors d'un dîner gala dans le cadre du **Festival des fromages de Warwick du 13 au 15 juin prochain**. Parmi ces fromages inscrits, un autre prix, Le Prix du Public en Salons Nouveauté fromagère, favorisera la mise en valeur des nouveautés fromagères mises en marché depuis moins de deux ans. La presse aura elle aussi l'agréable labeur de

Pour ceux et celles qui désirent prendre un contact privilégié avec les artisans fromagers, rendez-vous au Salon des fromages fins du **Festival des fromages de Warwick du 13 au 15 juin** où les visiteurs seront aussi invités à remplir un bulletin de vote et à choisir leur fromage favori parmi l'ensemble des 24 fromages inscrits et présentés aux différents kiosques ou, à travers les assiettes de fromages de l'un ou l'autre des deux bistrots Caseus SAQ.



Pour information : Lucie Garneau, Festival des fromages de Warwick, 819-358-4316.



PNEUS JUTRAS
 GOOD YEAR BRIDGESTONE Firestone et autres
 -- Jacques Jutras --
 570, rue de Monseigneur-Panet
 NICOLET (Québec) J3T 1C6
 (819) 293-8545

- PNEUS DE FERME
- ROUES DOUBLES POUR TRACTEURS
- UNITÉS DE SERVICE
- PNEUS AUTOS, CAMIONNETTES, CAMIONS

Depuis 1918 **VOHL** Certifié ISO 9001
 LA QUALITÉ, NOTRE PRIORITÉ
 L'endroit par excellence pour l'achat et la réparation de vos pièces agricoles
 Fabrication - Vente - Réparation d'équipements industriels
VOHL INC.
 SOUDURE, USINAGE, MÉCANIQUE, QUINCAILLERIE INDUSTRIELLE, FERRONNERIE
 368, rue Saint-Gilbert, Saint-Marc-des-Carrières (Québec) G0A 4B0
 Tél. : (418) 268-3527 Téléc. : (418) 268-5640 Courriel : vohl@quebecetel.com
sans frais : 1 877 901-3527



La Foire Agroalimentaire d'automne de Grand-Saint-Esprit Véritable tremplin économique dans son milieu

SUZUKI QUADRUNNERS
 POUR ALLER LÀ OÙ NUL QUAD N'EST ENCORE ALLÉ !

99\$
 Valable de 3 mars au 30 mai 2003 sur les modèles sélectionnés.

PROFITEZ DE CETTE OFFRE DE TREUIL — OU SUPERWINCH

L'offre s'applique seulement à la livraison au détail de modèles neufs en inventaire. Les offres ne peuvent être combinées. Voyez un détaillant participant pour les détails.

La gamme de VTT pleine grandeur Suzuki. Résistants. Costauds. Durables.
 www.suzuki.ca

0 AUCUN VERSEMENT AUCUN INTÉRÊT AUCUN PAIEMENT MENSUEL

SUZUKI SÉCURITÉ PLUS Acte Vente SUZUKI SUZUKI QuadRunner

J.M. SPORTS
 ST-TITE 365-6370
 STE-THÉCLE 289-2929 ENR.
 1 800 390-6370

Jonsered
 OFFRE SPÉCIALE

JONSERED 2137 TURBO 36,3 cm ³ , 1,4 kW, 4,7 kg, 16 po 279 ⁹⁵ \$	
JONSERED 2141 TURBO 40,8 cm ³ , 2 kW, 4,7 kg, 16 po 359 ⁹⁵ \$	
JONSERED 2145 TURBO 45 cm ³ , 2,2 kW, 4,7 kg, 16 po 399 ⁹⁵ \$	
JONSERED 2165 TURBO 65 cm ³ , 3,4 kW, 6 kg, 16 po 659 ⁹⁵ \$	

Jonsered.com
 Chez les marchands participants pour un temps limité ou jusqu'à épuisement des stocks.

A. PÉRUSSE
 3 RIVIÈRES
 1908, Saint-Philippe, Trois-Rivières
 Tél.: (819) 376-7436
 Sans frais: 1 866 376-7436
 www.aperusse.com

La Foire Agroalimentaire d'automne de Grand-Saint-Esprit est devenue au fil de sa courte histoire un véritable tremplin économique dans son milieu ! Forte des reconnaissances qu'elle s'est méritée, la Foire Agroalimentaire d'automne offrira pour son dixième anniversaire trois jours de délectations gustatives sans pareille.

Fière d'accueillir depuis trois ans à ses tables culinaires la présence de grands chefs réputés en gastronomie québécoise, la Foire Agroalimentaire d'automne sera honorée par la présence de chefs régionaux, membres de la Société des Chefs, Cuisiniers et Pâtisseries du Québec, chapitre Mauricie.

La haute qualité et la richesse des produits qui sont présentés dans le cadre de la Foire Agroalimentaire d'automne a incité plusieurs producteurs et transformateurs québécois à venir profiter de cette vitrine exceptionnelle qui leur est offerte ! De plus en plus, les milliers de visiteurs qui affluent toujours plus nombreux chaque année, trouvent sur place des produits du terroir aussi originaux que savoureux et goûtent avec un plaisir sans cesse renouvelé la cuisine unique issue de ces denrées.

Avec des activités pour toute la famille - tables culinaires, dégustations de denrées agroalimentaires, bingo-bouffe, circuit touristique, spectacle pour enfants, gala amateur folklorique, kiosques d'information, artisanat, ferme des petits animaux, etc. - la Foire Agroalimentaire d'automne de Grand-Saint-Esprit est un rendez-vous majeur à inscrire à votre agenda les 19, 20 et 21 septembre prochain. Une dixième année riche en couleurs et en goûts dont vous vous souviendrez longtemps !

Source : Caroline Biron, agent de développement et de communications



Des haies brise-vent pour les odeurs

L'expertise québécoise séduit la Communauté européenne

Bien que jeune, l'expertise québécoise en ce qui a trait aux haies brise-vent attire l'attention. Alors que la Communauté européenne dispose de quelques siècles d'expérience en la matière, elle a tout de même requis la présence de la Direction régionale du Centre-du-Québec du ministère de l'Agriculture, des Pêcheries et de l'Alimentation, en la personne de Camille Desmarais, pour représenter le Québec lors des «Journées d'études européennes sur les bocages» qui se sont tenues en France à la mi-octobre. Pour l'occasion, des spécialistes et experts en provenance de sept pays engagés dans une action concertée de plantation et entretien des haies en Europe se sont rencontrés. L'intégration de la direction régionale dans les discussions s'est avérée plus que positive : des projets de collaboration avec l'Europe planent...



l'amélioration du rendement des cultures.

LA BIODIVERSITÉ AVANT TOUT

La Communauté européenne ne semble pas familière avec l'approche québécoise en ce qui concerne l'utilisation des haies brise-vent pour contrôler les odeurs. Les Européens misent plutôt sur les opportunités de développement de la biodiversité qu'offrent les bocages. À cet effet, les travaux scientifiques sont unanimes : il est indispensable de maintenir au sein des espaces agricoles entre 5 et 10 % d'espaces naturels, appelés aussi surfaces de compensation écologiques. La biodiversité, loin de gêner la production agricole peut au contraire la favoriser si l'on sait bien s'en servir. Sa contribution est fondamentale puisqu'elle favorise le développement de la vie biologique du sol par le recyclage des éléments minéraux et la fixation de l'azote atmosphérique. Les espaces d'une forte biodiversité contribuent au contrôle des ravageurs et, par le fait même, à

Malgré tout, les producteurs agricoles, motivés par l'efficacité et la productivité de leur entreprise, continuent à agrandir leurs parcelles en coupant les bocages. Ainsi, en France, au cours de la décennie de 1975 à 1985, ce sont 43 % des haies qui ont été arrachées pour faire place aux cultures. Aux prises avec des contraintes économiques et sociales difficilement soutenables, les agriculteurs choisissent, encore aujourd'hui, d'agrandir les parcelles même s'ils connaissent l'importance des bocages et leurs rôles dans l'écosystème agricole. Leurs gestes sont donc en réponse à la pression continue qu'exerce sur eux le besoin de produire pour des marchés compétitifs sans frontières.

L'EXPERIENCE QUÉBÉCOISE

À l'inverse, l'approche du Québec mise l'intégration des haies dans le système de production afin de répondre en premier lieu aux besoins des

agriculteurs et dans un second temps de contribuer à l'enrichissement de la biodiversité. La motivation des producteurs agricoles passe par son souci de réduire l'érosion des sols, l'augmentation des rendements, la protection du bétail, la réduction des coûts de chauffage et une cohabitation harmonieuse en réduisant les inconvénients dus aux odeurs. L'expérience québécoise a suscité beaucoup d'intérêt de la part des participants et principalement des agriculteurs qui se considèrent davantage producteurs de biens que gardiens du paysage rural.

DES SUITES...

Les haies brise-odeurs ont grandement intéressé les experts européens du nord de l'Italie, de la Hollande, du Danemark, de l'Irlande, de l'Allemagne et du nord-ouest de la France aux prises avec de sérieux problèmes de cohabitation dus aux odeurs.

Dès le lendemain de l'événement, plusieurs projets d'implantation de

haies pour réduire les odeurs et les poussières se planifient dans la région Poitou-Charentes qui, soit dit en passant, est la terre natale de plusieurs familles québécoises (les Gagnon, Tremblay, Morin, Sauvé, Morissette, Cloutier, Papineau et bien d'autres...).

Tout cela semble plaire à nos cousins européens.
Source : Mélissa Caron, conseillère en communication et Camille Desmarais, conseiller en aménagement et développement rural Ministère de l'Agriculture, des Pêcheries et de l'Alimentation Direction régionale du Centre-du-Québec

Projet de construction...
Consultez des experts



INGÉNIERIE - CONSTRUCTION
LES CONSULTANTS
MARIO COSSETTE INC.
(819) 373-3800

- Plate-forme à fumier de tout genre
- Réservoir circulaire
- Lagune en sol ou en béton
- Bâtiment d'élevage
- Silo-fosse

VISITEZ-NOUS SUR NOTRE
SITE INTERNET : www.cossette.qc.ca
1232, boul. des Chenaux, Trois-Rivières

1 800 852-7971
(819) 373-3800

Les travaux printaniers sur la pelouse

Le printemps signe la reprise générale des travaux d'extérieur. C'est le moment de s'occuper de la pelouse, pour que son gazon respandisse dans les mois à venir. Le point autour de quelques questions...

- De l'ombre. Pour s'épanouir, le gazon a besoin de soleil et d'air. Si le premier fait défaut dans votre coin de jardin, choisissez au moins une variété tolérante, comme les pâturins ou le ray grass à feuilles fines.

- Mousse. La mousse dénonce souvent une terre trop pauvre et trop humide. On peut utiliser du sulfate de fer à pulvériser pour s'en débarrasser, mais cette disparition sera de courte durée...

- Scarification. Un terme bien barbare, mais un travail essentiel pour la bonne santé de votre gazon : pour l'aération, rien de tel qu'un passage au scarificateur.

- Roulage. Le passage du rouleau favorise l'enracinement des graminées et nivelle également le sol, d'où une esthétique meilleure et peu ou pas de poches d'eau lorsqu'il pleut.

- Fertilisation. C'est bien connu : la pelouse épuise la terre. Par temps humide, épandez des granulés d'un engrais riche en azote (avec un N important dans la formule NPK, comme 17-6-5) et pas un engrais équilibré type 15-15-15 comme on l'emploie à l'automne. Cet apport a pour but de stimuler la production foliaire.

- Désherbants. Employez-les avec beaucoup de parcimonie, en réservant ces produits sélectifs aux endroits les plus touchés et seulement si l'envahissement est important.

- Tonte. Dernière opération de cette reprise en main! Par temps sec impérativement, et pas avant avril, en adaptant la hauteur de coupe au style désiré (de 1 cm de haut pour un gazon ornemental à 5-6 cm pour un effet «prairie»). Vous adapterez la fréquence selon la météo (une alternance de pluie et de chaleur provoque une pousse très rapide) et... votre motivation!



Un pas en avant !

Bourassa propose une gamme de produits variés et de qualité, dont :

- semences Pride et Prograin ;
- engrais Agro 100 ;
- pesticides pour toutes les cultures ;
- vente et application de chaux Tubrex et Calpomag ;
- pulvérisateurs Gregson.

Bourassa offre aussi un service conseil complet et efficace, allant de l'analyse de sol aux recommandations, en passant par le suivi technique, le dépistage et la conception de plans agro-environnementaux.

QUATRE CONSEILLERS POUR VOUS SERVIR :

- Louis Bourassa**, président
- Julie Coulombe**, agronome
- Jonathan Bourassa**, technologiste agricole
- Jean-Philippe Doucet**, technicien

Bourassa AgroService inc.

501, Grande-Rivière, Saint-Barnabé-Nord
Tél.: (819) 264-5581 et 1 800 929-8343
Téléc.: (819) 264-5619

Apportez votre vieille tondeuse et économisez*

Échangez du vieux pour du neuf !

Venez échanger votre vieille tondeuse quelle que soit sa condition et recevez un rabais de 100 \$ sur le prix de détail d'une nouvelle tondeuse LawnBoy Série Gold ou Commerciale, ou 50 \$ sur l'achat d'une Série Silver. Limite d'un échange par acheteur.

Obtenez 100 \$ à l'échange

Aucun paiement, aucun intérêt avant octobre 2003**

Hâtez-vous ! Cette offre se termine le 30 avril 2003



Tondeuse autopropulsée Easy Stride Modèle 10550

LAWN-BOY

Facilite le travail
À votre service depuis 1950
Benoît Marchand
Machinerie



Denis Marchand



Benoît Marchand

550, rue des Forges, T.R. 379.4001

*La promotion débutait le 1^{er} avril et se termine le 30 avril 2003.

**Consultez votre dépositaire pour des détails sur les options de financement.

GARDEZ LE CONTACT



DISTRIBUTEUR



RADIO COMMERCIALE FM
RADIO CB
RADIO MARINE ET AVIATION
SERVICE DE RÉPÉTITRICE



SERVICE 24 / 24 h
RÉPARATION ET ENTRETIEN
DE TOUTES AUTRES MARQUES



GRÂCE À NOS SOLUTIONS DE COMMUNICATIONS

TECHNICIEN AVEC 20 ANNÉES D'EXPÉRIENCE

En vente chez : Les communications

SPECTROCOM inc.
99, boul. BOIS-FRANCS SUD, VICTORIAVILLE

(819) 752-6935
Sans frais : (888) 449-2666



Publi-reportage

Jeux de lumière et d'ombrage au jardin

L'éclairage au jardin permet de profiter de ce lieu paisible en soirée. Il existe sur le marché plusieurs types de lampes spécialement conçues pour l'aménagement paysager extérieur. De plus, on peut créer divers jeux de lumière simplement en installant les lampes de différentes manières. Voici quelques petits conseils de base.

D'abord, il est conseillé de visiter le jardin en soirée, muni d'une lampe (ex : lampe de poche, lanterne, etc), pour y faire quelques essais d'éclairage et pour déceler les objets et les sites intéressants à mettre en valeur par l'éclairage (ex : statue, mur, plante particulière, fontaine, jardin d'eau, etc.).

Il est préférable d'utiliser un éclairage blanc plutôt que de couleur, car les résultats peuvent être décevants ; les feuilles et les fleurs peuvent pren-

dre une coloration peu intéressante, voir même horrible. Pour donner une illusion de grandeur du terrain, il est conseillé d'installer des lampes loin de la maison, à la périphérie du jardin.

Avec l'éclairage, on peut faire ressortir les détails et les textures de certains objets (ex : écorce d'un arbre, mur de brique, clôture de bois, grosse roche, haie de cèdre) simplement en plaçant une lampe à quelques centimètres de la surface de l'objet, de façon à ce que les rayons soient orientés parallèlement.

Aussi, on peut créer des ombres magnifiques, telles des ombres chinoises, en plaçant une lampe devant un arbre pour projeter l'ombre de son feuillage et de ses branches sur un mur ou une clôture. Par contre, lorsqu'on place une lampe derrière un arbre, à la base et orientée vers le haut, on fait ressortir sa silhouette.

Les activités champêtres, événements agricoles et agroalimentaires de la région Centre-du-Québec en un coup d'oeil

Dès le début du printemps, les diverses organisations responsables des expositions, festivals, marchés et autres événements en lien avec le secteur agricole et agroalimentaire se mettent en branle afin de préparer leur prochaine édition et commencer à faire connaître leur programmation d'activités. Le tableau ci-joint présente un bref aperçu des événements à venir au Centre-du-Québec pour l'année 2003.

Comme il y a fort à parier que le

nombre d'événements qui se tiennent dans une région est proportionnel au dynamisme de son secteur d'activité, le Centre-du-Québec est sans aucun doute une des régions du Québec où le secteur agroalimentaire occupe une place de premier rang. Les consommateurs à la recherche d'expériences gustatives seront probablement comblés puisque dans la majorité des cas on y fait généralement la promotion, la dégustation et/ou la vente de produits agroalimentaires régionaux.

Veillez noter que cette liste n'a pas la prétention d'être exhaustive. Si vous connaissez un événement qui se tient au Centre-du-Québec mettant en valeur le potentiel du secteur agroalimentaire et que celui-ci n'apparaît pas dans le tableau ci-joint, nous vous serions reconnaissants de bien vouloir communiquer l'information à la CDAFCQ, au (819) 293-5836.

Source : Simon Thérault, CDAFCQ

Activités champêtres, événements agricoles et agroalimentaires de la région Centre-du-Québec

DATE	ÉVÈNEMENT	LIEU	GENRE ACTIVITÉS	INFORMATIONS
Ouvert tous les vendredis	Marché public de Drummondville - mardis à l'extérieur, mai à oct.	445, rue St-Jean Drummondville	Ventes de produits régionaux	(819) 472-7123
Ouvert à l'année	Musée de l'érable, Institut québécois de l'érable	1280, rue Trudelle Plessisville	Visites guidées, boutique souvenir, Cadeaux avec produits de l'érable	(819) 362-9292 www.erable.org
23 et 24 avril 2003	Expo printemps Holstein	Colisée des Bois-Francis Victoriaville	Exposition vaches laitières	(819) 364-3063
Mai à octobre 2003	Centre de la biodiversité	Bécancour, secteur Ste-Angele	Jardins thématiques, 4 km de sentiers, expositions, verger	(819) 222-5665 www.cbqj.web.com
2 au 4 mai 2003	Rendez-vous de l'érable	Institut québécois de l'érable Plessisville	Concours de produits de l'érable, Exposition, conférences, visites	(819) 362-9292 www.erable.org
3 mai 2003	Souper du Maître sucrier	Centre communautaire Plessisville	Souper avec produits de l'érable Réservation obligatoire	(819) 362-9292 www.erable.org
16 au 18 mai 2003	Accueil des grands peintres, Kiosques de produits régionaux	Terrain de l'école et l'église Chesterville	Exposition d'artistes peintres, Dégustation produits régionaux	(819) 382-2519
16 au 18 mai 2003	Festival des sucres	Salle paroissiale, érablière du curé Saint-Pierre-Baptiste	Repas de cabane à sucre, dégustation produits de l'érable	(418) 453-2663
17 mai au 26 octobre 2003	Marché Godefroy Ouvert les samedis de 9h à 17h Samedis + dimanches dès 21 juin	Terrain derrière Fromagerie l'Ancrete Bécancour, secteur St-Gregoire	Vente produits agroalimentaires, dégustations produits régionaux	(819) 233-3700
18 mai 2003	Fête de la tulipe	Jardins Marie-Victorin Kingsey Falls	Visites des jardins, Activités familiales	(819) 363-2528 www.ivic.qc.ca/my
23 mai 2003	Sonatina printanière du terroir	Auberge Godefroy Bécancour, secteur St-Gregoire	Souper de produits régionaux Réservation obligatoire	(819) 293-5228
24 et 25 mai 2003	Festival de l'érable	Stade municipal Plessisville	Démonstrations culinaires, repas de cabane à sucre, dégustations	(819) 621-5285 www.erable.org
29 mai au 1 juin 2003	Exposition agricole de Bécancour	Terrain de l'Aréna St-Pierre-les-Beccquets	Exposition d'animaux, Activités familiales	(819) 263-2601
6 au 8 juin 2003	Festival du cheval	Centre sportif Princeville	Exposition, compétition, Activités familiales	(819) 364-7848 www.festivalducheval.com
12 au 15 juin 2003	Festival des fromages + Salon des fromages fins	Terrain de l'Aréna Warwick	Concours des fromages fins, animations culinaires, ateliers, dégustations produits régionaux	(819) 358-4316
24 au 29 juin 2003	Exposition agricole	Drummondville	Exposition d'animaux Activités familiales	(819) 478-4133
4 au 13 juillet 2003	Mondial des cultures Avec la Halte des saveurs	Parc Woodyatt Drummondville	Activités familiales, Ventes produits régionaux	(819) 472-1184, www.mondialdescultures.com
20 juillet 2003	Journée champêtre du Centre-du-Québec	Ferme Montplaisir Bécancour, secteur St-Gregoire	Visites de ferme, démonstrations, kiosques d'information, etc.	(819) 289-2766
23 au 26 juillet 2003	Bonanza National Hereford 2003	Parc de l'exposition Victoriaville	Exposition, compétition bœufs de boucherie	(819) 875-2343
30 juillet au 3 août 2003	Festival du cochon	Terrain du Centre des loisirs Sainte-Perpetue	Activités familiales Vente produits rég.	(819) 336-6190 www.3.sympatico.ca/fdc
4 au 10 août 2003	Exposition agricole	Terrain de l'exposition Victoriaville	Exposition d'animaux, Activités familiales	(819) 752-2101
13 au 17 août 2003	Fête au Village	Terrain de la municipalité Wickham	Activités familiales, Chapiteau de produits régionaux	(819) 398-7388
28 au 31 août 2003	Festival du bœuf	Inverness	Activités familiales Repas boeuf braisé	(418) 453-2592
1 au 30 sept. 2003	Récolte en fête	Village Québécois d'antan Drummondville	Activités familiales Vente produits régionaux	(819) 478-1441 www.villagequebecois.qc.ca
13 et 14 sept. 2003	Automne en chanson et les Trésors de la Terre	St-Eugène-de-Grantham	Promotion agriculture biologique vente produits biologiques	819-396-2222, www.automneenchanson.ivic.qc.ca
19 et 21 sept. 2003	Foire Agro-alimentaire d'Automne	Centre communautaire Grand St-Esprit	Vente produits agroalimentaires, Activités familiales	(819) 293-5228 www.foire-agroalimentaire.qc.ca
24 septembre au 19 octobre 2003	Centre d'interprétation de la canneberge	320, rang St-François St-Louis-de-Blandford	Interprétation, visite champs, dégustation produits régionaux	(819) 364-5112
27 septembre 2003	Potirothon	Stationnement salle Yvon-Guimond Gentilly	Concours de citrouilles géantes Activités familiales	(819) 298-1899 www.mrcbecancour.qc.ca/potirothon
3 au 13 oct. 2003	Journées nationales du goût et des saveurs	Divers lieux dans les 5 MRC du Centre-du-Québec	Visite d'entreprises, Dégustations produits régionaux	(819) 293-5836
4 et 5 oct. 2003	Marché public à l'ancienne	Village québécois d'antan Drummondville	Vente de produits régionaux	(819) 478-1441 www.villagequebecois.qc.ca
9 octobre 2003	Expo Bœuf 2003	Parc de l'exposition Victoriaville	Exposition bœufs de boucherie	(418) 875-2343
10 au 12 oct. 2003	Festival de la canneberge	Villeroy	Concours de recettes, exposition Activités familiales	(819) 385-4605 www.festicanne.ca
11 octobre 2003	Régate de citrouilles géantes	Croisement route 132 et rivière Bécancour à Gentilly	Activités familiales	(819) 298-1899
17 octobre 2003	Souper bénéfice du Village québécois d'antan Drummondville	Village québécois d'antan Drummondville	Oie et canneberge au menu. Réservation obligatoire	(819) 478-1441 www.villagequebecois.qc.ca
18 octobre 2003	La Grande table des oies	Centre communautaire Baie-du-Febvre	Souper à l'oie de Baie-du-Febvre Réservation obligatoire	(450) 783-6714 (819) 222-8157
31 octobre 2003	Fête des citrouilles illuminées (et journées environnantes)	Ferme des Ormes 175, Chenal Tardif, Pierreville	Activités familiales, Vente produits régionaux	(450) 568-3709
15 novembre 2003	Bal des Moissons	Village québécois d'antan Drummondville	Souper, soirée avec remise de prix Réservation obligatoire	(819) 289-2766

Équipement de ferme GABRIEL PICHÉ

Vente et service, fondations et construction de tous genres



Tél. : (819) 297-2658

Cell. : (819) 696-5256

Télé. : (819) 297-2836

gabriel.piche@sympatico.ca

7675, boul. Parc Industriel
Bécancour, secteur Sainte-Gertrude

TRX650FA 2003 ENFIN ARRIVÉ

Caractéristiques uniques

- Le Rincon(MC) FourTrax possède la première de toutes les suspensions arrière de VTT Honda entièrement indépendante, pour rouler en tout confort sur les terrains les plus difficiles.
- Le plus gros VTT à quatre temps refroidi par liquide de Honda possède un moteur monocylindre 5 659cc qui livre un couple phénoménal et une puissance sur laquelle vous pouvez vous fier.
- La première boîte de vitesses Honda automatique de type automobile pour VTT amène la puissance via un convertisseur de couple hydraulique à ses trois vitesses avant et sa marche arrière.
- Le TraxLok permet au pilote de passer aux 2RM et aux 4RM simplement en poussant un commutateur au bout du pouce.
- Le différentiel avant à détection de couple réduit l'effet de couple sur la direction et conséquemment l'effort de conduite en mode 4RM.
- Les mesures importantes d'économie de poids incluent : l'utilisation d'aluminium pour les composants suivants : bras de contrôle supérieur avant forgé, bras de contrôle supérieur et inférieur arrière, porte-fusées arrière et roues avant et arrière.
- Un style sensationnel de VUS présentant des garde-boue aux lignes fluides avec phares et feux arrière intégrés.

Super promotion sur la plupart des modèles HONDA



PORTEZ TOUJOURS UN CASQUE DE LA PROTECTION POUR LES YEUX ET DES VÊTEMENTS PROTÉGÉS APPROPRIÉS ET S.V.P. RESPECTEZ L'ENVIRONNEMENT, OBSERVEZ LES LOIS ET LISEZ ATTENTIVEMENT VOTRE MANUEL DU PROPRIÉTAIRE. HONDA RECOMMANDE DE SUIVRE UN COURS DE FORMATION APPROUVÉ POUR PILOTER VOTRE VTT.

HONDA GARAGE G. CHAMPAGNE LAC-AUX-SABLES

(418) 336-2920

www.honda.ca

Journées POUSSINS

RÉSERVATIONS ACCEPTÉES DEUX SEMAINES AVANT LES DATES

Information sur l'élevage et l'alimentation de tous vos petits animaux



meunerie LAFRANCE INC.

315, RANG NORD, PROULXVILLE

Tél.: (418) 365-5578

François Tessier

rés.: 1 (418) 289-3227 1 800 463-0778

Besoin d'abreuvoir ou de mangeoire? Demandez François ou Jocelyn

AERO



OUVERTURE DU PRINTEMPS

TORO.

ACHETEZ MAINTENANT ET PAYEZ PLUS TARD AUCUN INTÉRÊT jusqu'en octobre 2003

OBTENEZ DE 500 \$ À 860 \$ de rabais sur prix de détail suggéré

Durée limitée

Régulier	Après rabais
1638 XL 2789,95 \$	2269 \$
1638 HXL 3439,95 \$	2739 \$
1744 HXL 4499,95 \$	3639 \$

Venez faire l'essai du nouveau tracteur résidentiel à rayon de braquage nul (Time Cutter Z).

Atelier D. Lefebvre inc.
1230, route 359, Saint-Luc-de-Vincennes
Tél. : (819) 295-5183
En vigueur jusqu'au 20 avril 2003



De quoi séduire...

Les activités champêtres, les événements agricoles et agroalimentaires de la Mauricie

Les activités, sites, lieux champêtres, événements ruraux et urbains reliés de près ou de loin à l'agriculture et à l'agroalimentaire sont de plus en plus présents dans notre région. Dans la plupart de ces événements, les producteurs et les transformateurs agricoles font connaître leurs produits et leur entreprise aux consommateurs friands de nouveautés et de produits faits en région.

Pour les gourmets, voici une liste non-exhaustive des événements et festivals ainsi que des lieux où il sera possible de mieux se renseigner sur l'alimentation, de goûter de bons produits et d'acheter ces denrées. Pour l'entrepreneur du domaine agricole et agroalimentaire, c'est une occasion unique de prendre connaissance et de cibler les activités de promotion de l'entreprise, d'élargir sa clientèle et d'augmenter ses revenus de vente. Si vous connaissez un lieu ou un événement en lien avec le milieu agricole,



ou encore rural, s'il vous-plaît veuillez communiquer avec le RDAM auprès de Marie-Eve Fortin, (819) 372-5369.

Lieux

Centre d'interprétation de l'érable de Saint-Proper

Saint-Proper
1 020, chemin Massicotte
Téléphone : (418) 328-4440

Dans une cabane authentique, revivez 200 ans d'histoire, de culture et de folklore. Vitrine permanente de produits de l'érable et emballage-cadeaux en vente sur place. Dégustation de produits.

Le Musée québécois de culture populaire

Trois-Rivières, en juin
Téléphone : (819) 372-0406

La première thématique du musée portera sur l'alimentation comme reflet des valeurs telles : générosité convivialité.

Festivals et événements

Festival de la truite mouchetée

Saint-Alexis-des-Monts
Du 20 au 29 juin 2003
Téléphone : (819) 265-3889

Expo agricole de Trois-Rivières

Trois-Rivières
Du 4 au 13 juillet 2003
Téléphone : (819) 374-2714

Festival des Deux Rivières

Saint-Stanislas
Du 9 au 13 juillet 2003
Téléphone : (418) 328-3353
Courriel : mun.st-stanislas@globetrotter.net

Fête de la Solidarité

Saint-Narcisse
14 au 17 août 2003
Téléphone : (418) 328-8645
Site web : www.solidarite.biz
Courriel : fete.solidarite@globetrotter.net

Fêtes des Moissons

Les 23 et 24 août 2003
Monsieur Jean Guilbert
Téléphone : (819) 372-0414

Festival Western de Saint-Tite

St-Tite
5 au 14 septembre 2003
Renseignements : (418) 365-7524
Billetterie : (418) 365-6366
Sans frais : (877) 493-7837

Site web : www.festivalwestern.com
Courriel : info@festivalwestern.com

Les Délices d'automne, « La campagne est à l'île »

Trois-Rivières
Du 30 août au 1er septembre 2003
Courriel : mefortin.rdam@globetrotter.net
Téléphone : (819) 372-5369
Télécopieur : (819) 371-2712

Festival de la Galette

Louiseville
Téléphone : (819) 228-9993
Du 3 au 12 octobre 2003

Un dimanche à la campagne, Journée « portes ouvertes »

En Mauricie
Le dimanche 7 septembre 2003
Téléphone : (819) 378-4033 poste 233,
Courriel : ymartin@upa.qc.ca

Les Journées nationales du goût et des saveurs

Du 3 au 13 octobre 2003
Téléphone : (819) 372-5369
Télécopieur : (819) 371-2712

Pêche aux petits poissons des chenaux

Sainte-Anne-de-la-Pérade
Du 27 décembre 2003 au 16 février 2004
Téléphone : (418) 325-2475

Source : Marie-Eve Fortin,
Réseau de développement agroalimentaire de la Mauricie
(819) 372-5369



UNE PRÉSENCE DANS VOTRE RÉGION

CO-OP Société coopérative agricole régionale de Saint-Casimir
Serge Touzin directeur général
640, rue Tessier Est, Saint-Casimir G0A 3L0
(418) 339-2011 1 800 220-8757

COOPPLUS Daniel Roy directeur général
COOPÉRATIVE AGRICOLE CHAMPLAIN-LAVIOLETTE
450, rue de l'Église, Saint-Narcisse G0X 2Y0
(418) 328-3155

AGRIVERT Mario Gagnon directeur général
COOPÉRATIVE AGRICOLE RÉGIONALE
1071, montée Saint-Laurent
Saint-Barthélemy J0K 1X0
(450) 885-3811 1 800 363-2784

SOCIÉTÉ COOPÉRATIVE AGRICOLE DES BOIS-FRANCS Robert Béliveau directeur général
5, avenue Pie-X, C.P. 776
Victoriaville G6P 7W7
(819) 758-0671 1 800 567-2593

Coopérative agricole régionale Parisville Richard Laroche directeur général
1098, route 265 Nord, Parisville G0S 1X0
(819) 292-2303



PARTOUT, POUR VOUS,
de la semence à l'assiette



Que vous soyez en production animale ou végétale, on vous conseille, on vous assiste et on vous informe afin d'améliorer la performance et le rendement de vos productions.

40 experts-conseils
sont là pour vous!



Le secteur agroalimentaire de la Mauricie

Partenaire majeur du développement économique régional

En Mauricie, le secteur agricole et agroalimentaire représente un secteur important de l'activité économique régionale. Le secteur production avec ses 1 200 entreprises procure de l'emploi à plus de 4 000 personnes. Ce secteur est principalement axé sur la production laitière avec 552 entreprises. Toutefois, l'ensemble des productions agricoles sont présentes en région. De plus, la production biologique, la culture maraîchère et l'élevage d'animaux exotiques contribuent à la diversification de l'agriculture.

Au niveau de la transformation, plus de 80 entreprises majoritairement de petite taille occu-

pent le paysage de la transformation qui procure de l'emploi à plus de 1 300 personnes. Toutefois, le secteur des viandes et des charcuteries occupe une place importante au niveau de l'emploi et les perspectives de développement de ce secteur sont excellentes. À moyen terme, le développement de produits de niche, la valorisation des produits à la ferme et le développement de l'agrotourisme apparaissent comme des pistes de développement incontournable dans le maintien du dynamisme rural.

L'ensemble du secteur agroalimentaire (pro-

duction, transformation, distribution et détail) mauricien représente :

- 4 % du PIB
- 4^e rang pour les livraisons manufacturières
- 3^e rang pour l'emploi

Le secteur agroalimentaire québécois se distingue à plusieurs égards des autres sphères d'activités économiques. L'industrie est fortement enracinée dans bon nombre de régions du Québec et compte pour plus de 10 % de l'emploi régional dans 12 des 17 régions administratives.

La Mauricie bénéficie depuis l'an passé du programme «Appui à la diversification en

agriculture et à la transformation dans les régions ressources». Ce programme vise à soutenir la diversification de l'agriculture et à appuyer la transformation et la valorisation des produits agricoles. Plusieurs producteurs et transformateurs ont pu bénéficier de cette mesure jusqu'à maintenant et les sommes dévolues à la région sont encore disponibles jusqu'en 2005.

Pour ceux et celles qui ont des projets et/ou qui voudraient obtenir plus d'informations, n'hésitez pas à communiquer avec la direction régionale du Ministère de l'Agriculture des Pêcheries et de l'Alimentation du Québec.

Source : André Carignan, directeur RDAM

Un secteur en pleine expansion

Au Québec, l'industrie de la transformation des aliments, boissons et tabac a connu une augmentation de l'emploi de 3,8 % en 2002 pour atteindre 73 976 travailleurs. Cette performance est supérieure à 2001 où il y avait eu une croissance de 0,2 % seulement. Cette industrie représente actuellement 17 % des emplois bioalimentaires au Québec.

bioalimentaire, le secteur de la fabrication d'aliments a progressé de 3,5 % en 2002 alors qu'il avait subi une baisse de 0,9 % en 2001. Cependant, le gain en pourcentage le plus important a été observé dans le secteur de la boulangerie et de la fabrication de tortillas avec une augmentation de 8,6 % de l'emploi par rapport à 2001.

Avec 83 % des emplois en transformation

Source : Bio Clips 28 mars 2003

Redécouvrez l'agriculture !

- Gilbert Lemay, secrétaire de ACUMA Saint-Sylvere
- Yvon Houle, propriétaire de Machinerie HL inc.
- Robert Jutras, Saint-Sylvere
- Simon-Paul Tremblay, Sainte-Geertrude
- François Mailhot, Sainte-Geertrude
- Pascal Leblanc, Sainte-Geertrude
- Joel Leblanc, Sainte-Geertrude, absent de la photo, propriétaires de la grappe par l'entremise de la Coopérative d'utilisation de matériel agricole de Saint-Sylvere (ACUMA)

POUR TOUT GENRE DE FABRICATIONS AGRICOLES et COMMERCIALES

Machinerie inc.

7850 boul. du Parc industriel, Sainte-Geertrude Ville de Becancour
Tél. : (819) 297-2635 • Téléc. : (819) 297-4000



De savoureuses découvertes culinaires se succèdent aux Délices d'automne

Pour la quatrième édition, les producteurs et transformateurs agricoles seront invités à réserver leur kiosque sous chapiteau prochainement. Le comité organisateur régional travaille présentement très fort à l'organisation de sa prochaine réalisation les 30, 31 août et 1er septembre à la Fête du Travail sur l'île Saint-Quentin.

L'année dernière, cette fête gourmande a attiré plus de 18 000 personnes qui sont venues goûter, savourer et découvrir les produits fermiers de nos artisans producteurs et transformateurs. Pour faire une pierre, deux coups, c'est un moment privilégié d'être en contact direct avec le consommateur afin de prendre connaissance et d'échanger sur l'agriculture et l'agroalimentaire régional. C'est aussi un laboratoire et un banc d'essais très intéressant pour nos artisans qui veulent procéder à des tests de marché ou de produits.

Enfin, voilà l'occasion qui vous est offerte de vous faire connaître et de promouvoir vos produits lors de l'événement Délices d'automne. Pour réserver un kiosque sous un chapiteau ou pour plus d'information, communiquer avec le Réseau de développement agroalimentaire de la Mauricie au 372-5369.

Source : Marie-Eve Fortin
Agente de développement et de communication
Réseau de développement agroalimentaire de la Mauricie

LA PLUS PUISSANTE MACHINE AGRICOLE

Les centres financiers aux entreprises Desjardins, une équipe d'experts solidement implantée dans le milieu. Le plus grand nombre de directeurs de comptes spécialisés en agriculture. Des solutions fermes pour vous épauler dans tous vos projets d'affaires.



Conquérir avoira et être

Centre financier aux entreprises
Desjardins de Trois-Rivières
Tél.: (819) 376-4000

Centre financier aux entreprises
Caisse Desjardins Mékinac des Chenaux
Tél.: (418) 365-4600

Centre financier aux entreprises
Caisse Desjardins MRC Maskinongé
Tél.: (819) 228-9175

Centre financier aux entreprises
Caisse Desjardins Centre et Haute-Mauricie
Tél.: (819) 538-5566

www.desjardins.ca

Les équipements de ferme Chartier

Vente - Installation - Service

Michel Chartier, représentant

- AGRO CONTACT
- AGRI-FLEX
- ASTON VADEX
- B.S.M.
- Structures d'acier DESTEELE

Tél. : (819) 295-3027
Téléc. : (819) 295-3943
Cell. : (819) 698-0195

USINAGE SOUDURE

STRUCTURES D'ACIER DÉSILETS inc.
FABRICATION MÉCANIQUE SUR DEVIS

Merci à tous de la confiance apportée depuis plus de 15 ans !

Structures d'acier
Fabricant d'équipements agricoles et industriels

Michel Désilets, président

251, Bellemare, Yamachiche GOX 3L0
Tél. : (819) 296-2415 Téléc. : (819) 296-2305



Projet-pilote d'identification des puits d'eau potable en milieu agricole Dans la MRC de Maskinongé, gardons nos distances !

Les sources de contamination de l'eau potable sont multiples : bris dans la structure du puits, installation septique inadéquate, surfertilisation des pelouses et des cultures, surutilisation des pesticides sur les pelouses et les cultures, l'épandage des engrais de ferme inapproprié, etc.

Afin de prévenir les risques de contamination des puits privés d'eau potable en milieu rural, les producteurs et productrices agricoles de la MRC de Maskinongé lancent un projet-pilote. L'objectif pour l'été 2003 est de distribuer gratuitement 150 panneaux pour identifier les puits privés situés à moins de 30 mètres d'un champ en culture. L'installation de ces panneaux contribuera à faciliter le travail des gens qui ne connaissent pas toujours l'emplacement de chacun des puits situés à proximité des parcelles qu'ils cultivent.

Le Règlement sur le captage des

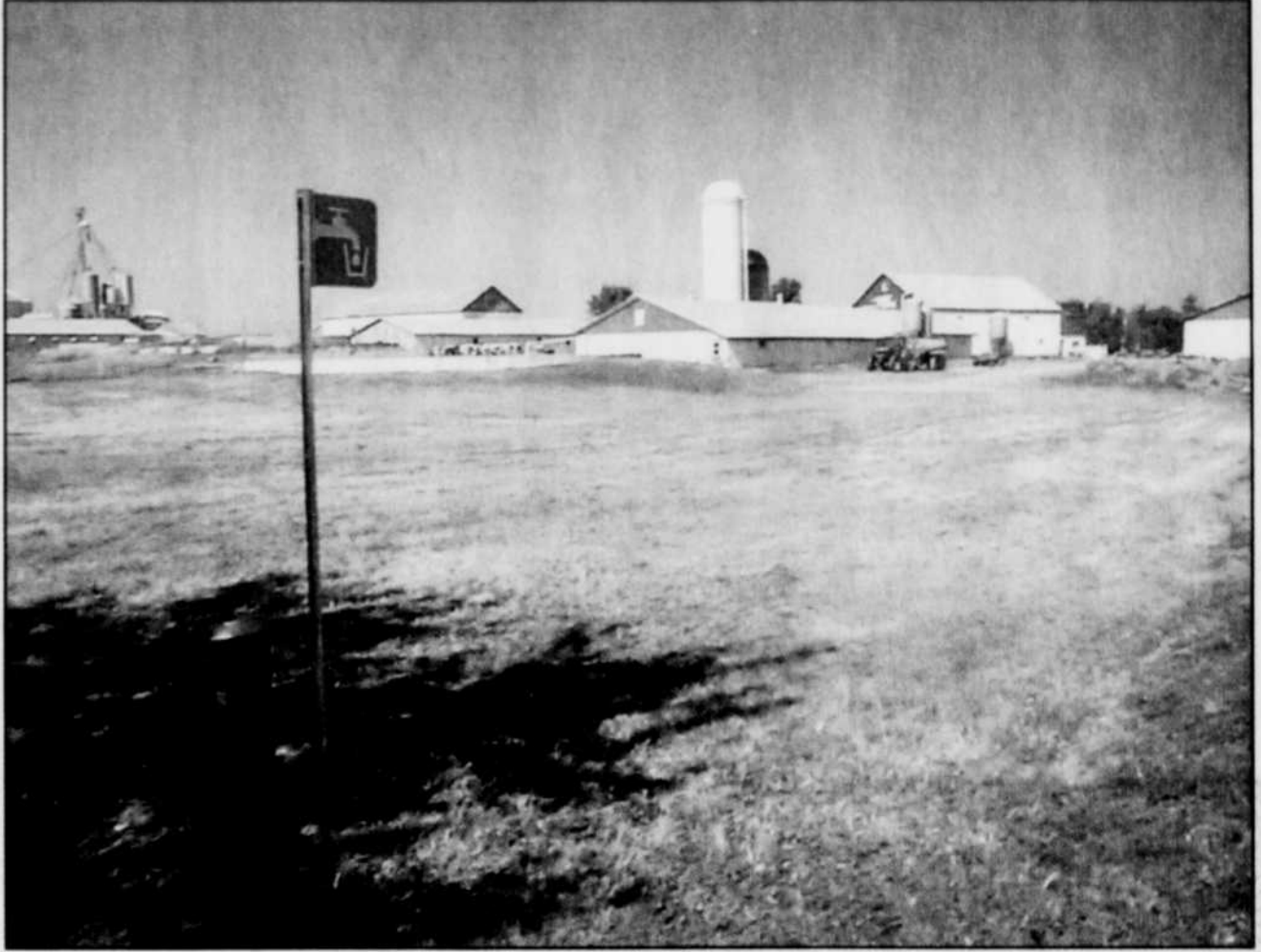
eaux souterraines (RCES), adopté en juin 2002, stipule que l'épandage de déjections animales, de compost de ferme, d'engrais minéraux et de matières résiduelles fertilisantes est interdit à moins de 30 mètres des puits artésiens, des puits de surface, des sources et autres points d'eau potable.

Chacun des propriétaires de puits est responsable de la qualité de l'eau qu'il offre à la consommation. À proximité de votre puits, assurez-vous qu'il n'y ait pas d'eau stagnante et d'infiltration dans le sol. Retenez également que la structure du puits doit excéder d'au moins 30 cm la surface du sol.

Les producteurs et productrices agricoles de la MRC de Maskinongé peuvent se procurer gratuitement des panneaux d'identification de puits et les faire installer sans frais jusqu'à épuisement des stocks. Cette offre s'applique également aux voisins ayant des puits à proximité des terres en culture.

Parlez-en aux producteurs et productrices près de chez vous !

Source : Alexandre Tourigny, agronome
Chargé de projet en agroenvironnement
Fédération de l'UPA de la Mauricie



Pas de formation en agriculture bio ?

Vous, monsieur ou madame, le producteur bio qui répondez dans les sondages qu'il manque de formation en agriculture biologique. Peut-être que vous ne me connaissez pas. Je me présente. Je suis répondante en formation agricole. Je recueille les besoins de formation des producteurs et de productrices agricoles et je leur propose un certain nombre de cours. Avec le Collectif régional en formation agricole du Centre-du-Québec, j'organise de la formation sur mesure pour des groupes de 12.

«Sur mesure» signifie que le contenu est développé sur mesure à la demande des participants. La formation peut se donner de jour ou de soir, la semaine ou la fin de semaine selon la disponibilité des intéressés. Les formateurs se déplacent dans les municipalités les plus centrales pour les participants. Les formations ont lieu entre décembre et mars de chaque année, moment où la nature vous donne un petit répit.

Pas de formation dans le bio ? À chaque année, un noyau de producteurs laitiers biologiques autour de la Fromagerie l'Ancêtre suivent de la formation. En 2000, ils ont suivi «produire un lait fromager», en 2001, «approche globale à la santé des vaches laitières» et cette année, «approche microbienne globale d'une ferme». En fait, ce groupe suit de la formation depuis la fin des années 80 !

Les producteurs maraîchers maintenant. En 1998, ils ont suivi «production légumière biologique», en 1999, «application de la biodynamie», en 2001 «production de plantes médicinales», en 2002, «biodynamie avec Maria Thun».

Année après année, toujours avec la même popularité, Denis LaFrance, enseignant réputé en agriculture biologique, donne son cours sur la gestion des sols et des matières organiques. Cette formation dure 90 heures. Denis donne des «devoirs» aux participants pour l'été. Les producteurs essaient une nouvelle technique qu'ils ont apprise dans le cours. Les participants se visitent pendant l'été. L'automne suivant, le groupe se revoit pour faire le bilan des succès vécus et des difficultés rencontrées.

Indiquez-moi vos besoins de formation. Proposez-moi des formateurs. Je suis là pour répondre à vos besoins de formation. Pour le Centre-du-Québec, Guylaine Martin, téléphone : (819) 758-6401 poste 2702, courriel : martin.guylaine@cgpvicto.qc.ca. Pour la Mauricie, Dany Doucet, téléphone : (819) 371-6761, courriel : crfmauricie@hotmail.com, site internet : www.formationagricole.com

Source : Guylaine Martin, répondante en formation agricole
Collectif régional en formation agricole du Centre-du-Québec



New Holland Nicolet-Yamaska
Un partenaire en plein essor...
C'est avec fierté que nous partageons avec vous le résultat de nos efforts.

En effet, New Holland Nicolet-Yamaska et sa maison mère, la S.C.A. des Bois-Francs de Victoriaville, se hissent pour l'année 2002

au aussi **4^e** rang des concessionnaires New Holland au Québec
12^e rang au Canada

et ce, grâce à vous
Merci!



Tracteurs compacts Boomer et Séries TN

0% /36 mois



Tracteurs Séries TL et TS
0% /12 mois ou 3,5%/36 mois



Tracteurs Séries TM et TG

0% /36 mois



Équipements à foin et fourrage

0% /36 mois

Les meilleurs équipements, le meilleur service !



3525, Les 40,
NICOLET
(819) 293-5252

* Voir détails chez votre concessionnaire

Heures d'ouverture du département des pièces :
Lundi au vendredi : Ouvert de 8h à 17h
Samedi : Ouvert de 8h à 12h

Financement offert aux acheteurs admissibles par l'entremise de

NEW HOLLAND CREDIT

SERVICE 24 HEURES :

MÉCANIQUE

(819) 379-8491

PIÈCES

(819) 694-9079

VALTRA

**Journée de présentation à Maskinongé
le jeudi 24 avril 2003 de 10 h à 16 h**



**Nouvelle
série T de
120 à 210 ch**

- Un design pratique et stylisé
- Nouveau système hydraulique à commandes électroniques rapides et précises
- Moteur « Valtra » très puissant
- Vidange d'huile à intervalles de 500 heures



**Nouvelles
séries A**

- Modèle à prix vraiment économique
- Moteurs de 3 et 4 cylindres de 60 à 90 ch
- Transmission avec inverseur

VALTRA

Gagnon Ferme Équipement

101, boul. Est, Maskinongé | 70, route 158, Saint-Thomas-de-Joliette
(819) 227-2245 | (450) 756-2479
YVON GAGNON | JEAN GAGNON



**Journée
d'information
le jeudi
à Maskinongé
24 avril 2003
de 10 h à 16 h**

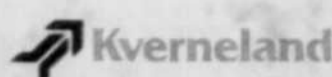


- Cabine de luxe
- Reconnu pour sa robustesse
- Transmission synchronisée avec inverseur
- Disponible de 19 à 65 ch

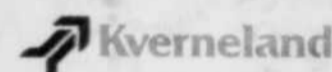
Gagnon Ferme Équipement

101, boul. Est, Maskinongé | 70, route 158, Saint-Thomas-de-Joliette
(819) 227-2245 | (450) 756-2479
YVON GAGNON | JEAN GAGNON

Le système de suspension « Super-Float » procure une hauteur de coupe régulière et une protection maximale du lamier



La gamme d'andaineurs Kverneland Taarup répond à tous vos besoins



Taarup série 830 : pour le hachage, l'épandage et la distribution de paille, foin, et fourrage ensilé, en balles rondes ou rectangulaires



**Journée
d'information
à Maskinongé
le jeudi 24 avril
de 10 h à 16 h**

ÉQUIPEMENTS

G.GAGNON

101, boul. Est, Maskinongé | 70, route 158, Saint-Thomas-de-Joliette
(819) 227-2245 | (450) 756-2479
YVON GAGNON | JEAN GAGNON

*Renault
pense à vous !*



**Venez
le voir !
Vous devez
l'essayer !**

**Journée
de
présentation
à
Maskinongé
le jeudi
24 avril
2003
de 10 h
à 16 h**



- Cabine grand confort
- Moteur puissant et économique
- Choix exceptionnel de transmissions

Nous offrons toujours le service et les pièces sur tracteurs Ford, Fiat et New Holland.

ÉQUIPEMENTS

G.GAGNON

101, boul. Est, Maskinongé | 70, route 158, Saint-Thomas-de-Joliette
(819) 227-2245 | (450) 756-2479
YVON GAGNON | JEAN GAGNON