

Firestone®



PRÉSENTE

SES AUBAINES

SUR L'ENTRETIEN

ALIGNEMENT DES ROUES

10.00

LA PLUPART DES VOITURES

Pas de supplément pour voitures avec air climatisé, ni pour réglage des barres de torsion. Réglage des angles de chasse, de carrossage et de convergence et divergence (caster, camber, toe-in, toe-out). Réglage du boîtier de direction. Centrage du volant.

Firestone® ENTRETIEN DES FREINS AVANT À DISQUE

- Pose de garnitures neuves de disques
- Regarnissage des roulements externes des roues avant
- Inspection des disques
- Inspection des étriers (calipers)
- Inspection des joints d'étanchéité des roues avant
- Inspection du maître-cylindre
- Inspection des pièces de freins
- Inspection des canalisations de freins

\$34.95

POUR LA PLUPART DES VOITURES

NOUS ASSURONS AUSSI L'ENTRETIEN DES CAMIONS 1/2 TONNE!

Garantie proportionnelle Firestone® de 20.000 milles
Rectification des disques: \$20 de plus (Garantie proportionnelle de 30.000 milles).

Firestone® ENTRETIEN DES FREINS À TAMBOURS

Garantie proportionnelle Firestone® de 20.000 milles

- Pose de garnitures neuves
- Regarnissage des roulements externes des roues avant
- Inspection des cylindres de roues
- Inspection du maître-cylindre
- Inspection des joints d'étanchéité des roues avant
- Inspection des pièces de freins
- Inspection des canalisations de freins
- Inspection des tambours de freins

\$42.95

LA PLUPART DES VOITURES

REGARNISSAGE DE FREINS A TAMBOURS CAMIONS 1/2 TONNE \$49.95 LA PLUPART DES CAMIONS



ENTRETIEN DES FREINS TAMBOURS/DISQUES - DATSUN TOYOTA VW

- Pose de garnitures neuves de freins avant à disque
- Regarnissage des roulements externes des roues avant
- Inspection des disques
- Inspection des étriers (calipers) des freins avant
- Inspection du maître-cylindre
- Inspection des joints d'étanchéité des roues avant
- Inspection des pièces de freins
- Inspection des canalisations de freins

\$32.50

Garantie proportionnelle Firestone® de 20.000 milles

4 PNEUS POUR MOINS DE \$100

A78/13
B78/13
C78/14
D78/14

DELUXE CHAMPION POLYESTER

Semelle large donnant: bonnes tenue de route, stabilité et adhérence, plus une grande surface de contact avec la chaussée, pour une plus longue durée du pneu.

DIM	PRIX, UN PNEU	PRIX, 4 PNEUS
A-B78/13 C-D78/14	\$24.95	\$99.80
E78/14 F78/14	\$26.95	\$107.80
G78/14 G78/15	\$28.95	\$115.80
H78/14 H78/15	\$30.95	\$123.80

PRIX POUR 4 PNEUS \$99.80

A-B78/13
C-D78/14
Flancs noirs

AVEC FLANC BLANC: \$3 DE PLUS

MONTAGE COMPRIS

Magasins Firestone®

PROFITEZ DU CREDIT Firestone® OU...



200 OUEST ST-JEAN-BAPTISTE RIMOUSKI, 724-2533

® Marque de commerce déposée, Firestone Canada Ltée usager inscrit.

Calendrier des dates d'ouverture des saisons de chasse

25 août, caribou et ours noir*, zones 01, 03 et 04.
 septembre, orignal et ours noir*, zones 01 et 02.
 septembre, chevreuil (porteur d'un panache ou non) zone L (Anticosti).
 0 septembre, orignal (chasse à l'arc), secteur de la zone 03, compris entre les routes 11, 386 et 397.
 7 septembre, orignal et ours noir*, zones K2, K3 et M.
 24 septembre, orignal et ours noir*, zone K1.
 1er octobre, orignal et ours noir*, zones B2, C, F3, G, H, J1, J2, J3 et N.
 8 octobre, orignal et ours noir, zone F4.
 15 octobre, orignal et ours noir*, zone D.

15 octobre, chevreuil (chasse à l'arc), porteur d'un panache d'au moins 3 pouces, secteur des zones F1 et F2, compris dans le quadrilatère formé par les routes 323, 117, 327 et 148.
 29 octobre, chevreuil et ours noir*, zones A3, A4, B1, B2, C, D, F1, F2 (y compris le territoire de la réserve Petite-Nation), ainsi que F3 et F4.
 * **Durant la chasse au gros gibier, les détenteurs de permis n'ont le droit d'abattre qu'un seul ours noir.**

Petit gibier

25 août: lièvre américain, lièvre arctique, tétras des sa-

vanes, lagopède, zones 01, 03 et 04.
 1er septembre: lièvre américain, lièvre arctique, tétras des savanes, lagopède, zone 02.
 17 septembre: lièvre américain, lièvre arctique, lapin à queue blanche, gelinotte huppée, gelinotte à queue fine, perdrix européenne, tétras des savanes, lagopède Partout au Québec, sauf 01, 02, 03 et 04 où la chasse est déjà ouverte.
 17 septembre: faisán, zones A3 et A4. Dans toutes les autres zones, la chasse est permise à l'année.

Oiseaux migrateurs (sauvagine)

1er septembre: tous les oiseaux migrateur, district nord.
 17 septembre: tous les oiseaux migrateur, district central.
 17 septembre: tous les oiseaux migrateurs, sauf les macreuses, eiders et kakawis aux Iles-de-la-Madeleine.
 28 septembre: tous les oiseaux migrateur, sauf les bécasses, Cap-Tourmente*.
 1er novembre: macreuses, eiders et kakawis, Iles-de-la-Madeleine.
 * **District limité au seul territoire de la réserve nationale de faune du Cap-Tourmente où se pratique chaque année une chasse contingente.**



"Parlons Alimentation" a fait son possible pour éduquer le monde à bien se nourrir à bon marché. Nous espérons fortement qu'il y ait une continuité d'action qui vise cet objectif dans la communauté. N'importe quel comité de citoyens ancien ou nouveau est donc chaleureusement invité à nous rejoindre à 723-4826. Un membre du projet restera disponible jusqu'au 23 septembre. Il peut vous servir d'aide technique à partir de votre groupe.

Cette semaine la distribution de votre livret "Conservation et Utilisation de nos petits fruits québécois" se fait à la Caisse populaire de St-Robert. La semaine passée, nous avons distribué la moitié des livrets, c'est-à-

dire 750. Vous avez une autre chance de l'avoir à la Caisse populaire de St-Robert cette semaine.

Nous nous retrouvons cette semaine à l'Etoile Filante, pour trois émissions. C'est le poste de radio qui diffuse au canal 4 en attendant le jour où il sera un poste FM.5

Au canal 2 le 7 septembre à midi, nous interviewons un boucher au sujet du bœuf. La série se continue jusqu'au 21 septembre.

Nous remercions **Le Rimouskois** qui nous a supporté cet été. En effet, la collaboration de tous les côtés démontre la forte solidarité rimouskoise. Mais n'oublions pas que la santé et l'argent, c'est l'affaire de tout le monde.

Polluer : Un acte dont il faut payer le prix

Saviez-vous que le simple fait de vider le cendrier de son automobile sur la route peut coûter \$200?

La loi de la Qualité de l'environnement prévoit, en effet, à l'article 66 que "nul ne peut déposer des déchets dans un endroit autre qu'un lieu d'entreposage ou une usine de traitement des déchets approuvé par le Directeur..."

Les spécialistes de la direction de la Gestion des déchets des Services de protection de l'environnement du Québec insistent sur cette partie de la loi, dans le cadre d'une campagne de sensibilisation et d'incitation du public à une élimination ordonnée des déchets, placée sous le thème "Empoubellissons!"

Ainsi, non seulement le fait de polluer est-il un acte anti social mais est-il aussi carrément illégal. En plus de la loi québécoise, plusieurs municipalités ont adopté des règlements interdisant de jeter quelque objet que ce soit dans un lieu public.

Le code de la route (l'article 58) prévoit, pour sa part, que "quiconque échappe ou jette sur le chemin public des déchets, est tenu de les enlever ou de les faire

enlever". Chaque année, il en coûte plusieurs centaines de milliers de dollars au ministre des Transports, pour le seul ramassage des débris semés ici et là le long des routes par des citoyens irresponsables.

Pour ne donner qu'un exemple, au printemps 1976, on a recueilli en trois semaines, sur l'autoroute 20 entre Montréal et Cacoua, plus de 350 tonnes de déchets.

Pour deviner ce que pouvait contenir cette masse de débris, on n'a qu'à laisser aller son imagination: des pneus, des cannettes (bien entendu), des carcasses de véhicule-automobile, des congélateurs (!) des pièces de bois et de métal de toutes sortes... et le reste.

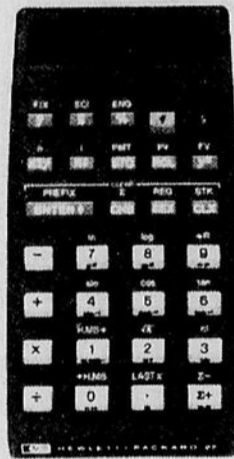
Pour aider à contrer ce fléau, les Services de protection de l'environnement du Québec rappellent qu'ils disposent d'affiches et de macarons illustrant le thème "Empoubellissons!" et conçus afin de sensibiliser les gens à la pollution par les déchets solides.

On peut s'adresser pour les obtenir à: SPE, Service de l'information, 2360, chemin Ste-Foy, Ste-Foy, Qué. Le numéro de téléphone est: 643-2795.

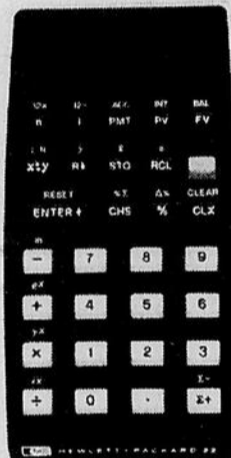
Confiez vos calculs

à la gamme unique

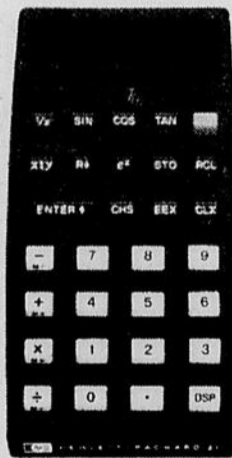
HEWLETT hp PACKARD



HP-27
 Calculateur universel pour le mathématicien, le chercheur, l'homme d'affaires, le financier, le statisticien...
 10 registres mémoires adressables • 5 mémoires financières • 3 arrondis d'affichage.
 Le calculateur préprogrammé le plus puissant de la gamme unique.



HP-22
 Calculateur statistique, financier, commercial, pour ceux qui n'ont pas besoin des fonctions trigonométriques • 10 mémoires adressables (arithmétique directe) • 5 mémoires financières adressables • Régression linéaire, moyenne, écart type, \sqrt{x} , logarithme Néperien, exponentielle, puissances et racines n-ièmes, intérêts composés : recherche du taux d'intérêt, y compris dans les calculs d'annuités, intérêts simples, amortissements. Manuel d'application en option.



HP-21
 Calculateur scientifique • Fonctions trigonométriques directes et inverses. Transformation de coordonnées rectangulaires \leftrightarrow polaires. Calcul en degrés ou radians • Logarithmes, exponentielles (bases e et 10), puissances, \sqrt{x} , $1/x$, π . Une mémoire (arithmétique directe) • Manuel d'application en option.

AUSSI DISPONIBLE SUR COMMANDE LES MODELES HP-55, H-29-C, HP-19-C ET HP-92

Calculatrice à 4 opérations avec imprimante et affichage de grande qualité, et un fonctionnement sûr.

Avec chaque calculatrice : Chargeur à batterie, livret explicatif en français, fontionne électrique ou à batterie.

EN VENTE A LA

COOP ETUDIANTE du CEGEP de Rimouski

LOCAL D-66 — Tél. : 723-4712

AVIS DE DEMENAGEMENT

L'homme au camion vert, distributeur d'huile à chauffage et d'équipements perma confort est maintenant déménagé dans ses nouveaux locaux situés au



CASTEL

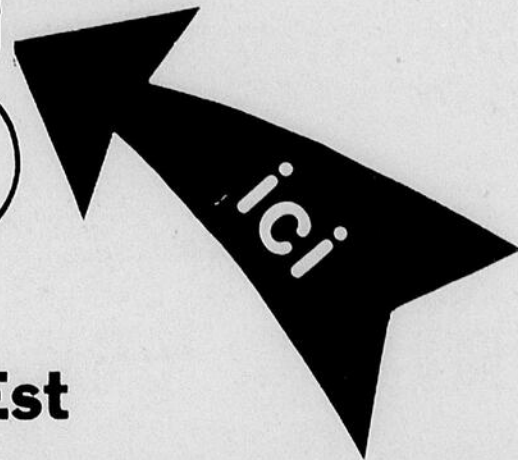
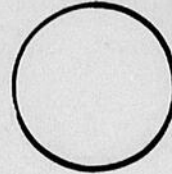
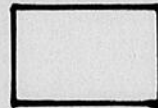
Rimouski 723-5815
Mont-Joli 775-4633



LEBRUN

11 RUE LEBRUN

Bureau



RUE

Eglise
St-Yves

Rimouski- Est

RUE ST-GERMAIN EST

Hôtel Normandie

ROUTE 132 EST

EST

Route
du Quai
Rimouski-Est

OUEST

AVIS AUX CONSOMMATEURS D'HUILE A CHAUFFAGE

L'HOMME AU
CAMION VERT
DE
CASTEL
RIMOUSKI

VOUS PROPOSE SES DEUX
PLANS DE PROTECTION:



Sont exclus de nos plans de service les fournaïses et brûleurs de marque GENERAL ELECTRIC, HAYWARD, IRON FIREMAN MARK II, OIL-O-MATIC, TIMKEN, WINKLER, VORTEX, GARWOOD, et les fournaïses suspendues.

1 plan perma confort

LISTE DES PIÈCES COUVERTES PAR CE PLAN:

- Aquastat, non immersion, limite;
- Airstat Extérieur;
- Bouchons de tuyaux de remplissage et d'aération;
- Chambre de combustion-foyer (jusqu'à \$40.00 pose incluse);
- Courroie du Ventilateur;
- Contrôle intérieur de température limite;
- Conduite d'huile en surface;
- Relais de protection au brûleur (sûreté);
- Ensemble d'allumage: (Photocell)
- Gicleurs de brûleurs; 2 gallons;
- Moteur de soufflerie 110 volts (jusqu'à 1-3 C.V., une vitesse), 1725 R.P.M.;
- Moteur du brûleur 110 volts (jusqu'à 1-3 C.V., une vitesse), 1725 R.P.M.;
- Pompe à l'huile et raccord;
- 1 (un) réservoir à l'huile au sous-sol (non enfoui) (jusqu'à \$75.00 pose incluse);
- Soufflerie (jusqu'à \$40.00 pose incluse);
- Thermostat régulier (manuel - chauffage seulement);
- Transformateur de l'allumage;
- Ventilateur du brûleur et prise d'air;

DE PLUS, ce plan inclut:

- 1 (un) nettoyage annuel de votre fournaïse, 8h00 a.m. - 5h00 p.m., Exc. Sam. & Fêtes.
- Les appels de service résultant d'une défectuosité de l'une des pièces énumérées plus haut, ou d'ajustement du brûleur.

PRIME ANNUELLE: \$47.95
PRIME MENSUELLE: \$ 4.95

2 plan tous risques

LISTE DES PIÈCES COUVERTES PAR CE PLAN:

- Aquastat, non immersion, limite;
- Airstat extérieur;
- Bouchons de tuyaux de remplissage et d'aération;
- Chambre de combustion-foyer (jusqu'à \$80.00 pose incluse);
- Contrôle intérieur de température limite;
- Conduite d'huile en surface;
- Pompe à l'huile et raccord;
- Relais de protection du brûleur (sûreté);
- Gicleurs de brûleurs; 2 gallons;
- Moteur de soufflerie 110 volts et moteur du brûleur 110 volts (jusqu'à 1/3 C.V. une vitesse); 1725 R.P.M.
- 1 (un) réservoir à l'huile au sous-sol (non enfoui) jusqu'à \$150.00 pose incluse;
- Soufflerie (jusqu'à \$80.00 pose incluse);
- Thermostat régulier (manuel - chauffage seulement);
- Transformateur de l'allumage;
- Ensemble d'allumage (Photocell);
- Ventilateur du brûleur et prise d'air;
- Courroie du ventilateur;
- La fournaïse ou la chaudière (main-d'oeuvre pour le remplacement non-incluse);
- De l'échangeur de chaleur;
- Du brûleur (jusqu'à \$200.00 pose incluse);
- Du filtre à l'huile;
- Du filtre à air «Glassaire».

DE PLUS, ce plan inclut:

- 1 (un) nettoyage annuel de votre fournaïse, 8h00 a.m. - 5h00 p.m., Exc. Sam. & Fêtes.
- Les appels de service résultant d'une défectuosité de l'une des pièces énumérées plus haut, ou d'ajustement du brûleur.

Ce plan exclut:

- Les fournaïses à air chaud de capacité supérieure à 140,000 B.T.U.
- Les chaudières d'une capacité supérieure à 1000 p.c. de radiation, serpentins;
- Toute modification ou réparation au système de distribution de chaleur et/ou aux calorifères.

La Compagnie se réserve le droit de décider si une réparation ou un remplacement est requis.

Air chaud: prime annuelle \$68.95
Air chaud: prime mensuelle \$ 6.95
Eau chaude: prime annuelle \$34.95
Eau chaude: prime mensuelle \$ 8.95

CASTEL

RIMOUSKI - 723-5815
MONT-JOLI - 775-4633

Le dîner à l'école



L'école que fréquente votre enfant offre sans doute des aliments à des prix raisonnables mais vous préférez peut-être qu'il apporte de la maison des sandwiches, du yogourt, des fruits... quitte à compléter son repas de midi à la cantine scolaire avec un potage, un verre de lait ou du jus, etc.

Aliments à éviter

La boîte casse-croûte ne devrait pas contenir de croustilles ni d'aliments riches en sucre tels que les boissons gazeuses, les sucreries, les « petits gâteaux ». Ces produits ont une faible valeur nutritive et

ils peuvent aussi provoquer la carie dentaire. Il est donc préférable de chercher les glucides (sucre et amidon) dans les fruits, les légumes, les pommes de terre et les céréales à grains entiers ou enrichies.

Conseils pratiques

- Lavez les fruits et les légumes à l'eau froide;
- ne mettez pas immédiatement la mayonnaise, les vinaigrettes, la moutarde, la crème et les sauces, lorsque vous préparez les repas, d'abord parce qu'elles détremperont le pain et les salades et surtout pour éviter les empoisonne-

ments alimentaires. Votre enfant pourra les apporter dans des contenants séparés et il les ajoutera au moment du repas;

- placez la laitue dans un contenant à part;
- pour varier les menus, ajoutez au casse-croûte: du concombre, du céleri, de la laitue, des noix, du piment vert, des carottes, du chou-fleur et du brocoli, du chou haché;
- ajoutez des épices et des fines herbes à la garniture des sandwiches; saupoudrez de moutarde sèche le fromage et la crème, de basilic les tomates, de poudre de cari ou de sarriette le poulet, de graines de céleri le chou haché et ajoutez de la marjolaine aux oignons;
- tranchez la viande très mince et utilisez plusieurs tranches plutôt qu'une seule tranche épaisse;
- sortez les sandwiches congelés juste avant le départ pour l'école: ils seront prêts pour le dîner;
- au retour de l'école, lavez les bouteilles isolantes, la boîte casse-croûte et les contenants de plastique; rincez-les et laissez-les ouverts pour enlever les odeurs;
- vous pouvez congeler la viande, la volaille et le fromage (coupé en petits morceaux) mais évitez de congeler les oeufs durs, les légumes et la mayonnaise;
- en plaçant un contenant de lait en carton au congélateur, la veille, votre enfant aura du lait encore froid le lendemain midi; cependant, si vous utilisez des contenants de plastique avec un couvercle qui ferme hermétiquement, vous devrez nécessairement laisser un espace vide de ¼ à ½ pouce afin de permettre l'expansion du liquide lors de la congélation.

Analyse budgétaire des municipalités, en 1976

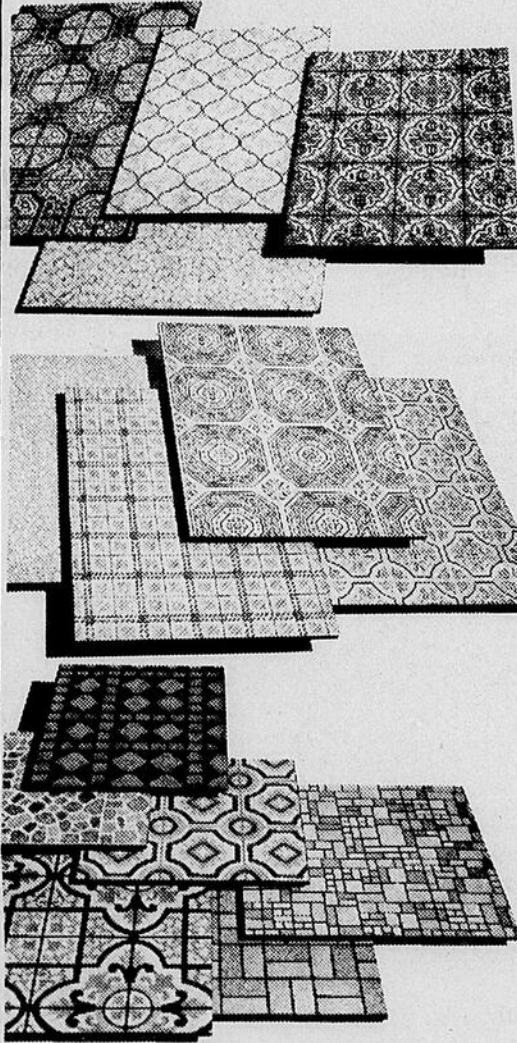
Les prévisions de revenus de l'ensemble des municipalités québécoises de 5.000 habitants et plus atteignent \$1.614 millions en 1976. Par rapport aux prévisions de l'exercice précédent, il s'agit d'une hausse de \$259 millions ou 19,8%. Les prévisions de dépenses de ces mêmes municipalités atteignent, quant à elles, \$1.618 millions soit une augmentation de 19,2% par rapport à l'exercice 1975. Cependant,

si on élimine la part de l'augmentation due aux effets combinés de l'accroissement de la population et de la hausse des prix, cela ramènerait à 6,7% l'augmentation réelle des dépenses. C'est ce que rapporte le Bureau de la statistique du Québec dans une récente publication intitulée: "Analyse budgétaire des municipalités du Québec. Faits saillants, année financière 1976". On trouve, dans cette pu-

blication, des informations relatives aux procédures utilisées par les municipalités pour la préparation des prévisions budgétaires de même que des statistiques sur les dépenses d'immobilisation, l'évaluation et les taux de taxe. Le B.S.Q. y présente de plus des informations sur les prévisions budgétaires des communautés urbaines et des municipalités de la C.U.M., de la C.U.Q. et de la C.R.O.

Armstrong vous donne 3 façons de CESSER DE CIRER!

Si vous cirez encore les planchers de votre cuisine, c'est le temps d'arrêter. Pourquoi ne pas vous joindre aux millions de femmes qui apprécient le couvre-plancher sans cirage d'Armstrong — à revêtement Mirabond® qui garde son lustre beaucoup plus longtemps qu'un couvre-plancher ordinaire en vinyle. Un coup d'éponge... et on jurerait qu'il vient d'être ciré!



EXCELLENT!

Sundial^{MD}

Le revêtement Mirabond brille sans cire! Excellent choix de motifs et de couleur. Beaucoup d'avantages, à bon prix.

\$8⁹⁵ la v. ca.

ENCORE MIEUX!

Le Solarian[®]

Des motifs texturés riches et superbes, qui gardent leur éclat! Le fameux couvre-plancher sans cirage d'Armstrong.

\$13⁹⁵ la v. ca.

LE MEILLEUR!

Le Solarian Designer

Des motifs éblouissants, l'aspect d'un chef-d'oeuvre d'artisanat — des couleurs incrustées qui donnent à vos planchers une profondeur et un réalisme inégalés!

\$17⁵⁹ la v. ca.

Certains motifs sont déposés par Armstrong

Une vraie découverte pour vos planchers.



TAPIS-TUILES-PRÉLARTS-TAPISSERIE-CÉRAMIQUE

ROMUALD TURGEON & FILS INC.
245 Michaud - Rimouski - Tél. 723-8174

SERVICE DE LAVEUSES

Réparation de laveuse, sècheuse, lave-vaisselle et réfrigérateur de toute marque.

VENTE — SERVICE MAYTAG ET HOOVER
Plan de financement si désiré

Inventaire complet de pièces

A NOTER : Durant les mois de juillet et août, le magasin sera fermé le samedi toute la journée.

81 Est, St-Jean-Baptiste Rimouski — Tél. : 723-7577

DEPOT DE SERVICE
Automatic Radio Ltd
Fleetwood
Philco - Ford - Motors
Philips
Quasar - Magnavox
Sharp - Toshiba

LUCAS TV STEREO ENR.
VENTE ET SERVICE
111 est, St-Jean-Baptiste - Rimouski - TEL. : 724-2081

Spécialiste en électronique
NOUS REPARONS : TV couleurs, noir et blanc de toutes marques, stéréo modulaire, console, radio d'auto et 8 pistes, table tournante.

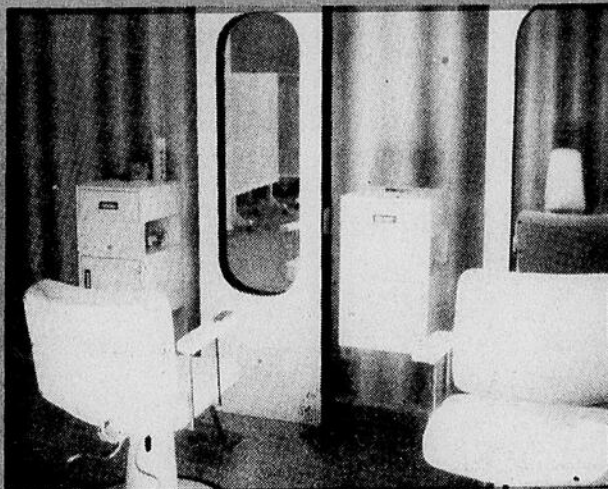
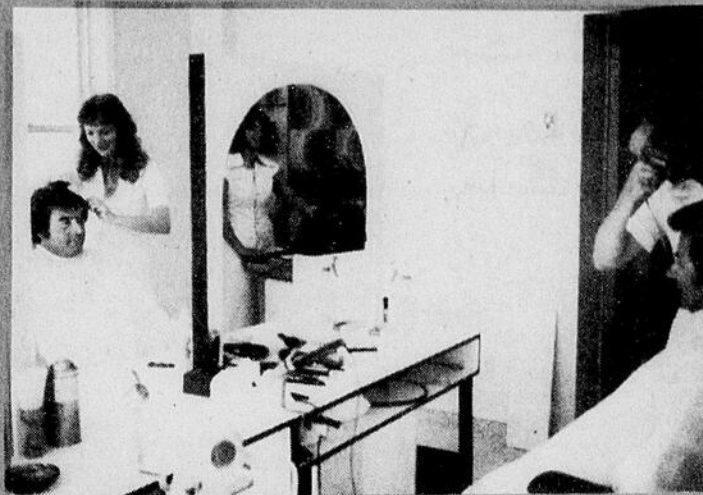
PHILIPS

OUVERTURE OFFICIELLE COIFFURE ELLE et LUI

ANGLE
STE-MARIE ET
ST-LOUIS

RIMOUSKI

**724-
7333**



Gisèle Desrosiers, propriétaire
Maître-coiffeur pour hommes

SPECIALITÉS

- Coiffures hommes et dames
- Modeling
- Teinture
- Réparation, teinture et entre-
tien de prothèses capillaires
- Soins esthétiques pour hommes

INVITATION SPECIALE

Prenez rendez-vous, une technicienne en coloration et permanente sera à votre disposition les 13 et 14 septembre pour répondre à toutes vos questions.



Diane Dumas
Maître-coiffeur pour hommes



Claire Lizotte
Coiffeur pour hommes



Louise Chamberland
Maître-coiffeur pour dames

LES TRAVAUX DE RENOVATION ET DE DECORATION ONT ETE EXECUTES PAR LES COMMERCES SUIVANTS :

GERALD BRIDEAU

Entrepreneur-peintre



Spécialité :
PLASTRAGE

305 Du Plateau, Pre-au-Père
Tél. 724-4305
Estimation gratuite

FOYER DU TEXTILE

DE RIMOUSKI 1974 INC.

VOTRE MAISON DU TISSU

CONSEILLERS EN DECORATION
ESTIMATION GRATUITE A DOMICILE
CONFECTION SUR MESURE

723-2773

25 Est St-Germain — RIMOUSKI

les électriciens L. PELLETIER & FILS

247 est, st-germain, rimouski, g5l 1b6, qué. (418) 723-6245
parc industriel, mont-joli, qué. (418) 775-3366

N'OUBLIEZ PAS DE FAIRE
UNE VISITE
A NOTRE CENTRE
D'ECLAIRAGE

CONCIERGERIE MOBILE

115, Rouleau
Rimouski — 724-4557

"LA PROPETE A VOTRE PORTEE"

DAMIEN BOULANGER, président

Plomberie Mobile Inc.

Spécialités

Plomberie et chauffage
Estimation gratuite
Raynald Bernard, prop.

370 Louis-Bertrand
RIMOUSKI

Tél. 723-6476



Construction J.-C. Lepage

Entrepreneur général

Menuiserie, Rénovation
et construction
commerciale

125 Ouest, Evêché
RIMOUSKI

Tél. 724-4239



A VOTRE SERVICE

Chalut

COIFFURE • EQUIPEMENT • ESTHETIQUE

1375 Boul. Charest Ouest — QUEBEC

Un diffuseur au large ou une usine d'épuration des eaux

Nous savons tous que l'élimination des nuisances domestiques dans la région de Rimouski s'effectue au moyen d'émissaires courts débouchant soit dans la Rivière Rimouski ou le long du littoral à une distance maximale de 100 mètres à marée basse. Ainsi, les rejets se trouvent en face de la ville repoussant des odeurs particulièrement nauséabondes

des matières organiques en décomposition.

Selon l'étude effectuée par l'INRS océanologie et IUQAR, Y'A RIEN LA!

Il ne manque pas d'oxygènes dans l'eau. Ceci serait dû à l'action diluante et bactéricide de l'eau de mer (90% des bactéries meurent après une exposition de quatre (4) heures à l'eau de mer) et aussi à la présence d'un

banc de mollusques filtreurs relativement important en face de Rimouski"

Pour remédier à cette situation insalubre, la dite étude propose l'implantation d'un diffuseur sous-marin qui serait localisé au nord de la pointe naturelle de la Pointe-au-Père étant donné que:

1- Il faut une profondeur acceptable pour une dispersion

favorable ainsi, à moins d'un mille nautique (6.080 pieds) de la côte (Pointe-au-Père) la profondeur atteint 55 pieds à marée basse.

2- Les courants de marée sont plus intenses au large d'une pointe naturelle (zone de la Pointe-au-Père) ce qui favorise la dispersion d'effluents sortant d'un diffuseur.

3- La prédominance des

vents est parallèle à la côte. 4- "Les glaces ne sont pas attachées à la rive. On sait qu'en dérivant, les glaces créent un mélange turbulent dans la couche d'eau en contact avec elles. Le phénomène augmente d'autant le processus de dilution".

Alors, cette étude permet de conclure que la région de la Pointe-au-Père peut assimiler, diluer et disperser suffisamment les eaux usagées en provenance des égouts de la ville de Rimouski.

"L'installation d'un diffuseur... permettrait de regrouper et de diffuser beaucoup plus au large, au

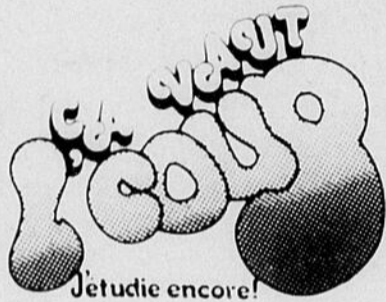
moyen d'un seul émissaire, les nuisances domestiques qui seraient autrement déversées sur le rivage. Ce diffuseur aura comme effet:

1- La fermeture des émissaires se déversant dans la rivière Rimouski et le long du littoral. (Ceci contribuera à assainir la Rivière Rimouski et le littoral.

2- "Une certaine décontamination des mollusques du secteur localisé en face de Rimouski".

Cette étude démontre que la diffusion des eaux usées est compatible avec l'environnement estuarien de la région de Rimouski.

Le CREEQ s'interroge à savoir si l'installation d'un diffuseur au large est réellement une solution? ou si l'installation d'une usine d'épuration des eaux est la solution?



LA COMMISSION DE FORMATION PROFESSIONNELLE DE LA MAIN D'OEUVRE DE LA REGION BAS ST LAURENT/GASPESIE en collaboration avec les CENTRES DE MAIN D'OEUVRE DU CANADA

vous offre

SERVICE DE L'ÉDUCATION DES ADULTES

ÉDUCATION PERMANENTE CEGEP DE RIMOUSKI

automne 77

FORMATION PROFESSIONNELLE DES ADULTES COURS A TEMPS PARTIEL

SESSION AUTOMNE '77:

La programmation des cours offerts est maintenant disponible et nous pouvons vous la faire parvenir sur demande.

Formation secrétaires agréées

Gestion industrielle

Techniques policières

Techniques d'éducation spécialisée

Technique de gérontologie

Assurances générales

Techniques administratives

Certificat en marketing

Certificat en personnel

Certificat en finance

Certificat en production

Conseiller en épargne

Agents immobiliers

Techniques forestières

Radiologie (personnel hospitalier)

Gestion de construction d'habitations

Cours spéciaux aux entrepreneurs électriciens

DES CONSEILLERS SONT A VOTRE DISPOSITION POUR LES SERVICES SUIVANTS:

- Le choix du programme et le choix du cours.
- Le suivi à l'intérieur de votre programme actuel.
- L'information scolaire et professionnelle.
- Des programmes spéciaux et pour tout autre renseignement.

A NOTER: A compter du 6 septembre, les bureaux du Service sont ouverts du lundi au jeudi de 19h00 à 21h00.

INSCRIPTIONS: Date limite, le 15 septembre.

FORMATION GÉNÉRALE:

Français - Philosophie - Psychologie
Sociologie - Économique
Mathématiques
Biologie
Arts plastiques
Poterie
Anglais - Espagnol

Un minimum de 2 cours session est possible dans chacun des programmes mentionnés. Ces programmes conduisent soit à une attestation ou à un certificat d'études collégiales.

Le Service de l'Éducation Permanente
CEGEP de Rimouski
60, rue de l'Évêché ouest
Rimouski, P. Qué.
723-1880, poste 123

Le Parc Industrielle de Matane bénéficiera d'un octroi de \$500,000

Le ministre de l'Industrie et du Commerce, M. Rodrigue Tremblay, vient d'annoncer qu'un octroi de \$500,000 est accordé à la ville de Matane après approbation du Comité de développement de l'Entente-cadre.

Cette somme sera utilisée afin qu'on procède, dans les meilleurs délais, à certains travaux visant à mettre en valeur le Parc industriel de Matane, tout en mettant en disponibilité des espaces additionnels pour des projets futurs.

Rappelons quelques caractéristiques générales relatives au Parc industriel de Matane:

Localisation: À l'ouest de l'agglomération de Matane (13,000 habitants), à proximité des installations portuaires.

Propriétaire: Ville de Matane

Superficie totale: 11096910 pieds carrés (254.7 acres).

Ce terrain, acquis en vertu de la Loi des Fonds industriels fait partie d'un "parc municipal" d'une superficie globale d'environ 30,000,000 pieds carrés.

Superficie nette: 8,877,530 pieds carrés (203.8 acres)

Superficie vendue: 2,748,550 pieds carrés (63 acres)

Moyenne annuelle des ventes depuis 5 ans: 1,074,600 pieds carrés (24.6 acres).

Superficie disponible nette: 6,128,990 pieds carrés (140.7 acres)

Estimation des besoins annuels: 1,075,000 pieds carrés (24.6 acres).

Estimation des besoins pour cinq ans (nets): 5,400,000 pieds carrés (124 acres).

Estimation des besoins pour cinq ans (bruts): 6,480,000 pieds carrés (149 acres).

Chez J.B. Sirois De nouvelles politiques pour de meilleurs prix



Chers clients,

Votre Marché Métro J. B. Sirois & Fils Inc. après différentes études vous annonce qu'à compter du 12 septembre 1977, qu'il ne prendra plus de commande par téléphone.

Cette nouvelle politique vise à diminuer les frais d'administration afin de vous faire bénéficier des prix les plus bas et les plus concurrentiels possibles.

En ce qui a trait à notre service de livraison à domicile, celui-ci sera grandement amélioré et adapté à vos besoins.

Nul ne peut-être mieux servi que par soi-même. En venant faire votre marché, vous pourrez constater la courtoisie et l'amabilité de notre personnel, la qualité toujours surveillée de notre marchandise, les prix les plus compétitifs en ville, et surtout le service personnalisé que nous sommes à même de vous offrir, car chez nous, un client est un voisin, un ami.

En enlevant les commandes téléphoniques un double objectif est visé, soit un service avec une attention personnelle à chacun de nos clients et le tout à des prix les plus avantageux possibles.

Au plaisir de vous saluer personnellement et de vous accueillir comme par le passé, nous demeurons.

Votre voisin Métro.
J. B. SIROIS & FILS INC.

J. B. SIROIS, J'Y CROIS

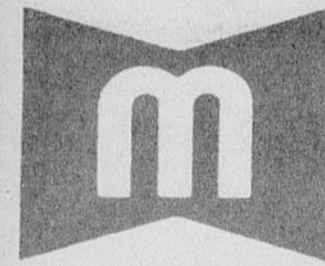
J. B. SIROIS & FILS INC.

EPICERIE — BOUCHERIE — LICENCIEE

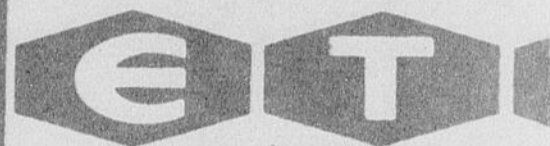
308 ROULEAU, RIMOUSKI

Tél. 723-3783

SERVICE DE LIVRAISON



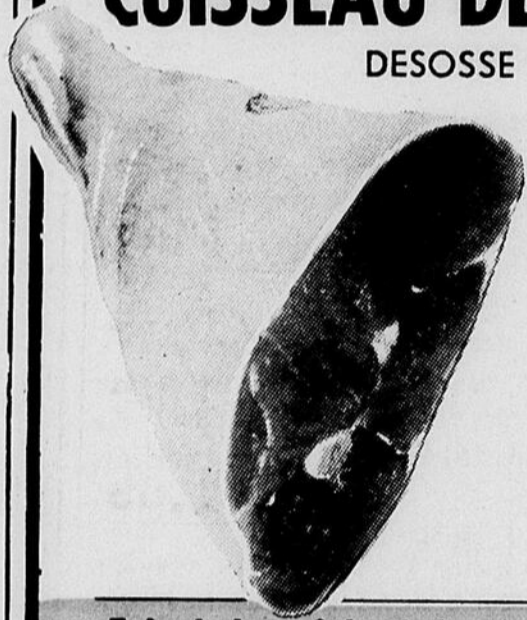
SPECIAUX EN VIGUEUR DU



NOUS NOUS RESERVONS LE DROIT D

CUISSEAU DE VEAU DE LAIT

DESOSSE — CONGELE



1.45
LA LIVRE

HAUT DE PATTES DE PORC

CONGELEES



.49
LA LIVRE

Foie de boeuf de choix
tranché

la livre **.39**

Saucisson, de Bologne
"TAILLEFER"
morceau 2 livres et plus

la livre **.59**

BACON
"MAPLE-LEAF"

pqt 1 livre **1.79**

Jambon cuit tranché
"MAPLE LEAF"

pqt 6 oz **1.15**

Saucisson Euro
assorti - "MAPLE L

pqt 8 oz **.8**

CAFE INSTANT

"MAXWELL HOUSE"
bocal 10 oz



5.49

JUS DE TOMATES

"BRIGHT"
Boite de 19 oz

.31

DETERSIF

"TIDE"

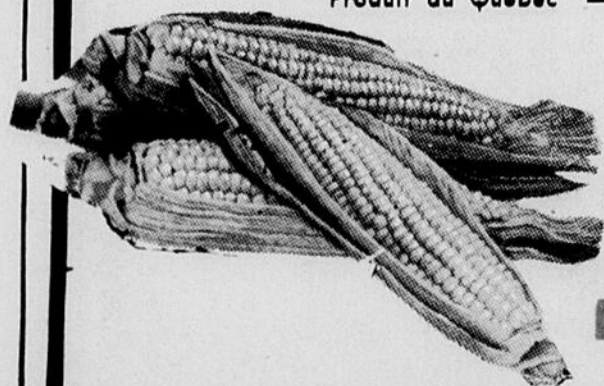
Boite de 5 livres



2.29

BLE D'INDE FRAIS

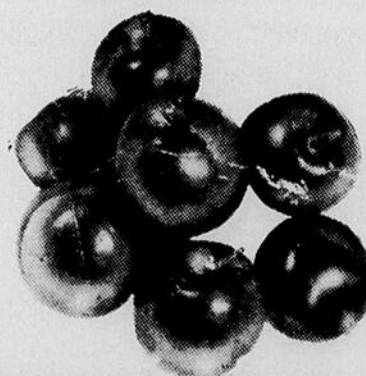
Produit du Québec — Cat. Canada No. 1



.59
la douzaine

PRUNES fraîches et juteuses

"SANTA ROSA" — Produit Ontario — Cat. Canada No. 1



.33
LB

FACILITE DE STATIONNEMENT

MERCREDI AU SAMEDI



EPICERIE B. PINEAULT ENR.

EPICERIE — BOUCHERIE — LICENCIEE

459 LASALLE, RIMOUSKI

Tél. 724-4109

**EPAULE DE PORC (JAMBON)
fumée "Mérite"**

Genre picnic

5 à 7 livres



.89

LA LIVRE

propéen
LEAF"

**Mini Egg-Roll
"BIOPAGE"**

12 onces

1.59

**Tourtières du Lac St-Jean
"BIOPAGE"**

for. 24 oz

1.69

Champignons entiers

"SLACKS" bte 10 oz **.75**

TOMATES
"METRO" bte 28 oz **.55**

PETITES CREVETTES

"HIGH LINER" bte 4.4 oz **1.16**

CAFE

"MAXWELL HOUSE" Sac 1 livre **4.19**

SIROP DE TABLE

"HABITANT" bout. 32 oz **.89**

MIEL LIQUIDE

"KRAFT" bocal 12 oz **.79**

BEURRE D'ARACHIDES

"YORK" crémeux bocal 16 oz **.85**

KETCHUP

"METRO" bout. 25 oz **.79**

MOUTARDE

"FRENCH" jarre 16 oz **.51**

MARINADES SUCREES

"HABITANT" bocal 24 oz **.89**

DILL PICKLES

"CORONATION" bocal 24 oz **.79**

OLIVES FARCIES

"CORONATION" Bocal 12 onces **.99**

RECURANT

"COMET" bte 22 oz **2.89**

ADOUCCISSEUR

"CLING FREE" feuille bte 24's **1.29**

MR. NET

bouteille 32 oz **1.09**

PAPIER DE TOILETTE

"LADY SCOTT" pqt 4 rlx **1.05**

SHOMPOO

"BRIGHT SIDE" bout. 200 ml **.93**

BISCUITS SODA

salés "CHRISTIE" bte 2 lbs **1.35**

BISCUITS PIRATES

ou pause-café "CHRISTIE" sac 16 oz **.99**

GRAISSE

PURE LARD
Boite de 1 livre

.62

ESSUIE-TOUT

"VIVA"

pqt 2 rouleaux



.99

BISCUITS

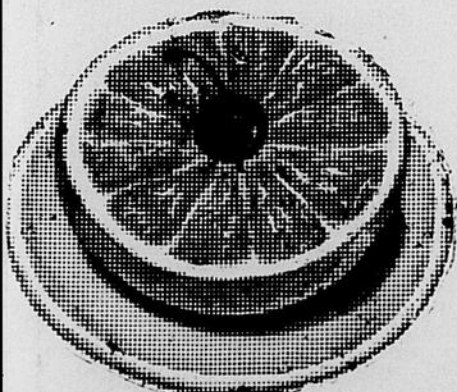
"DAVID"

Tartes aux fraises
Cello de 450 grammes

.79

Pamplemousses roses et juteux

Produit U. S. A.
Catégorie No. 1 - Grosseur 48



6 pour .99

Pommes fraîches "Lobo"

Produit du Québec — Catégorie Canada no 1

SAC DE 5 LIVRES

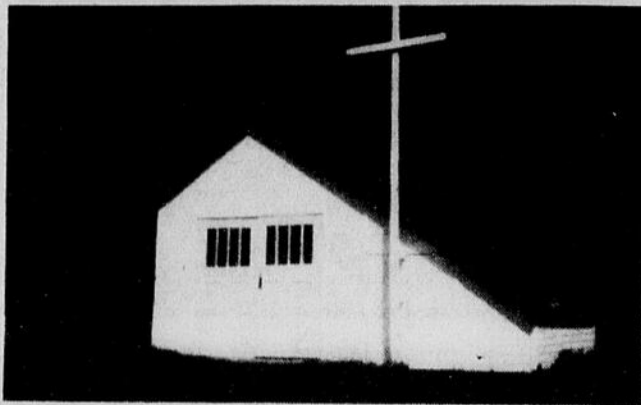


.99

Le Club des Goélands

Une centaine d'invités participaient à cette célébration suivie d'un souper champêtre gracieusement offert par le magasin Cooprix de Rimouski.

Le 13 août dernier avait lieu, sur l'Islet-à-Canuel, la bénédiction de la chapelle Saint-Dominique et la levée de la première pelletée de terre sur l'emplacement du futur Centre de ressourcement chrétien pour les jeunes, connu sous le nom de Club des Goélands.



Appel lancé aux pêcheurs, canotiers et marins

Des bouées de surface de couleur rouge et jaune flottent depuis le 24 août, et ceci jusqu'au 30 septembre prochain, au large des côtes de Pointe-à-Michel et de Godbout sur la Rive nord, et de Sainte-Luce et Matane sur la Rive sud. Ces bouées serviront à repérer la position d'instruments scientifiques placés sous l'eau par des chercheurs de l'Université du Québec à Rimouski et de l'Institut national de la recherche scientifique, section océanologie.

Collaboration demandée

Les pêcheurs, marins et plaisanciers sont invités à redoubler de prudence et à ne pas s'approcher de ces bouées; advenant que le câble reliant une de celles-ci à son ancre soit coupé, il est pratiquement impossible de récupérer l'instrument scientifique qui y était relié.

Les instruments dont il est question ici serviront dans le cadre d'une étude qui a pour objet d'obtenir des mesures scientifiques des courants, et d'autres propriétés océanographiques du fleuve.



ki. On remarquait la présence des autorités religieuses et civiles, de même que des représentants de corps intermédiaires et de la presse télévisée.

Les organisateurs de cette fête remercient bien cordialement toutes les personnes qui les ont assistés de leur

présence amicale et de leur générosité, pour la réalisation de ce projet qui marque une étape importante en vue de la promotion des valeurs religieuses morales et sociales de notre jeunesse rimouskoise. Le Club des Goélands ouvrira ses portes au début de juillet prochain.

Ci-contre, nous apercevons la photo de la chapelle Saint-Dominique, à l'extrémité de la pointe est de l'Islet-à-Canuel; Madame Jules-A. Brillant découpe le gâteau de la fête; un groupe d'étudiants du Cégep de Rimouski, prêtant bénévolement leurs services.

CARNETS D'HISTOIRE NATURELLE

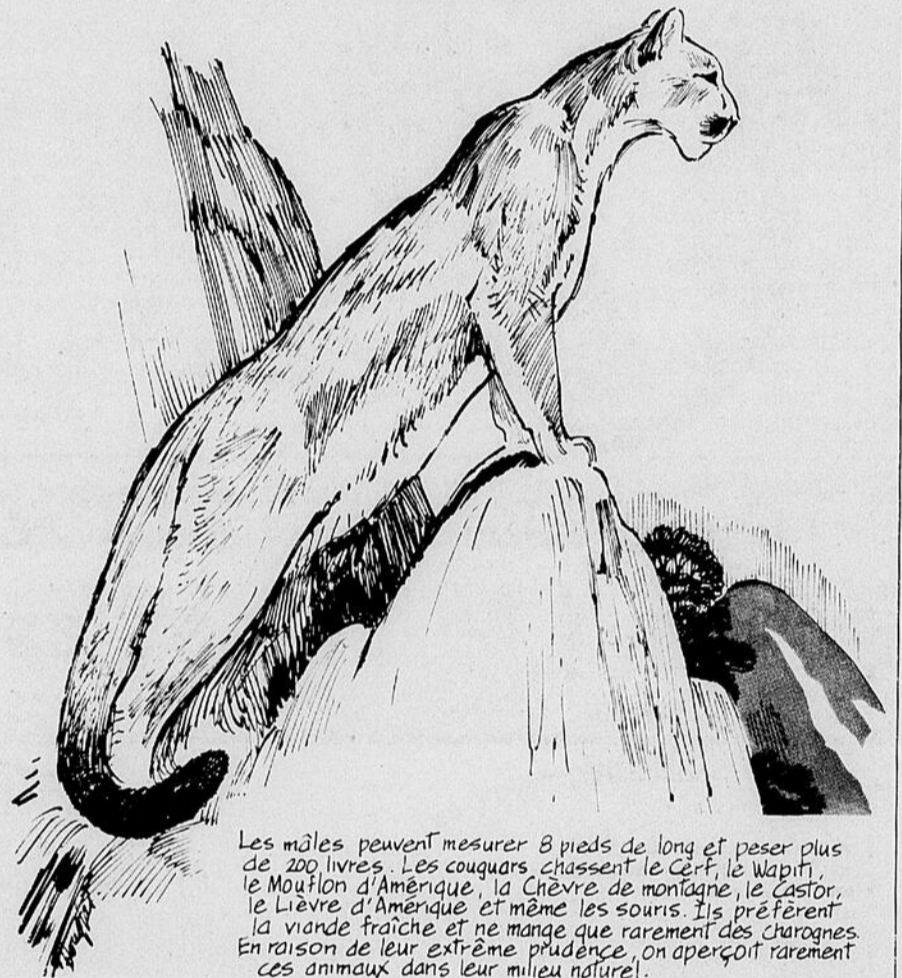
PRESENTÉS PAR LE MUSÉE NATIONAL DES SCIENCES NATURELLES, OTTAWA

Musees nationaux Canada

COUGUAR

FELIS CONCOLOR 17

Le Couguar est le plus grand et le plus puissant prédateur du Canada à part l'Ours brun. À l'origine, le Couguar vivait de l'Atlantique au Pacifique, mais son habitat étant considérablement réduit par le peuplement de ces régions, on ne le trouve plus qu'en Colombie-Britannique et dans les régions montagneuses de l'Alberta.



Les mâles peuvent mesurer 8 pieds de long et peser plus de 200 livres. Les couguars chassent le Cerf, le Wapiti, le Mouflon d'Amérique, la Chèvre de montagne, le Castor, le Lièvre d'Amérique et même les souris. Ils préfèrent la viande fraîche et ne mangent que rarement des charognes. En raison de leur extrême prudence, on aperçoit rarement ces animaux dans leur milieu naturel.

A NOS MEMBRES ET FUTURS MEMBRES

DEPOT GARANTI

minimum \$1,000.00

9 ¹/₄ %
2 ANS

Intérêt versé deux fois l'an

Pour avoir plus de renseignements, passez nous voir ou appelez:

CAISSE D'ENTRAIDE ECONOMIQUE DE RIMOUSKI



125 Evêché Ouest, Rimouski - 723-2327

Institution inscrite à la Régie de l'Assurance-Dépôt du Québec

RESERVEZ immédiatement



ASPHALTE

RESIDENTIEL ET COMMERCIAL

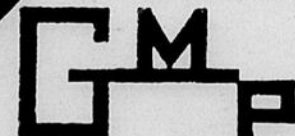
PREPARATION DE TERRAIN

TRAVAIL Rapide et Garanti

Estimé gratuit

Au service de la population depuis 5 ans

ASPHALTE



inc.

C.P. 121, RIMOUSKI

Tél.

723-5149

736-4752

La santé à l'école

par Denise Grenier

Vous qui avez un, deux, peut-être trois enfants à l'école, vous vous interrogez probablement sur les services fournis à vos enfants par l'infirmière en milieu scolaire.

En premier lieu, mentionnons que le ministère des Affaires sociales a remplacé les unités sanitaires par les départements de santé communautaire. De ces départements de santé communautaire, responsables de la santé publique sur le territoire qu'ils desservent (il y en a 32), relève l'amélioration de la santé des écoliers du secteur public.

Les programmes de santé scolaire, élaborés par les départements de santé communautaire, sont appliqués par des infirmières. Ces programmes visent à prévenir la maladie et à améliorer la santé physique, psychologique et sociale des étudiants. Pour atteindre cet objectif, quatre moyens sont mis de l'avant:

- le dépistage des maladies et des problèmes de santé;
- la promotion de saines habitudes de vie par l'éducation sanitaire;

- le maintien de la salubrité et de la sécurité dans les locaux de l'école;

- la collaboration aux soins d'urgence aux étudiants.

Tâches des infirmières

Les infirmières en milieu scolaire ont comme tâches de:

- 1- promouvoir la santé physique, psychologique et affective de l'étudiant en le motivant à observer un régime de vie conforme aux règles de l'hygiène;
- 2- susciter chez l'étudiant et le personnel du milieu scolaire un intérêt accru face à l'importance d'une bonne santé;
- 3- développer chez l'étudiant une responsabilité croissante en regard de sa propre santé et de la qualité de l'environnement;
- 4- faciliter cette tâche pour l'étudiant en lui fournissant aide et information;
- 5- promouvoir l'intégration de l'enfant handicapé au milieu scolaire requis.

Les services

Lorsque votre enfant entre à l'école, un dossier santé est ouvert; on y consigne son poids, sa taille, le résultat des examens visuels et auditifs et des observations sur son comportement.

Si un examen révèle des troubles auditifs ou visuels, les parents en sont immédiatement avisés. Il leur appartient de faire corriger ces handicaps. L'enfant est revu à l'école afin de vérifier s'il y a eu correction ou non de ces troubles.

La nutrition

On enseigne maintenant aux écoliers une saine alimentation, d'abord pour être en santé et pour éviter la carie dentaire. Lorsqu'un écolier se plaint de maux de tête, l'infirmière l'incite à prendre son petit déjeuner plutôt qu'un cachet d'aspirine.

Quant aux tout-petits, ils sont initiés à une bonne alimentation par des moyens propres à leur âge.

La santé dentaire

Tous les départements de santé communautaire ont des programmes de santé dentaire. Ces programmes sont conçus pour inciter les écoliers au brossage des dents. L'utilisation de la soie dentaire leur est alors enseignée.

Les vaccins

Le département de santé communautaire est également responsable des immunisations contre les maladies infectieuses.

Depuis la naissance de votre enfant, vous possédez un carnet de santé (carnet bleu). Assurez-vous que votre enfant a reçu les vaccins nécessaires; renseignez-vous au besoin sur le sujet auprès du département de santé communautaire.

ment de santé communautaire. Tous les vaccins sont reçus volontairement, c'est-à-dire si les parents le désirent.

Petits accidents et urgences

L'infirmière en milieu scolaire préconise d'abord la salubrité des lieux. Des trousse de premiers soins sont placées à des endroits stratégiques, par exemple au laboratoire ou à proximité de la cour de l'école.

Des secouristes sont

formés pour parer à toute éventualité.

Dans le cas de blessures qui nécessitent le transport d'un écolier au centre hospitalier, la conduite suivie est la suivante:

- 1- les parents sont avisés;
- 2- le transport de l'écolier blessé est assuré si les parents ne peuvent le faire rapidement;
- 3- si le transport en ambulance est nécessaire, le principal de l'école l'autorise.

Réparations importantes

Le député de Gaspé et secrétaire parlementaire du Ministre des Travaux pu-

blics, M. Alexandre Cyr, est heureux d'annoncer l'adjudication à la firme Landry et Sexton Inc., de Nouvelle-Comté Bonaventure, d'un marché au montant de \$168,366 pour effectuer les réparations nécessaires au quai de Ste-Anne-des-Monts.

Les travaux seront effectués dans le but d'améliorer l'état général du quai et plus particulièrement consisteront à un revêtement de la surface, la réparation du système électrique, la pose de garde roues et diverses autres réparations mineures.

Les travaux débuteront immédiatement.

M. Cyr est d'autre part heureux d'annoncer l'adjudication à la firme Rosaire Savard & Fils Ltée de Ste-Marthe-des-Carrières, d'un contrat au montant de \$740,310 pour effectuer les réparations nécessaires au quai Gaspé Copper à Mont-Louis.

Les travaux seront effectués dans le but d'améliorer l'état général du quai et plus particulièrement consisteront à l'installation de dolos pour la protection des structures et à des réparations majeures.

Les travaux débuteront au début de septembre.

Louez ou achetez
une dactylo ou additionneuse
chez
GILBERT
Voyez à la même occasion le plus grand choix de clavigraphes portatifs de marques réputées.
Imprimerie Gilbert Ltée
8 est Evêché - 723-2121

LES PLANCHERS ... C'EST NOTRE SPÉCIALITÉ

NOUS FAISONS LA VENTE, LA POSE, LE SABLAGE ET LE VERNISSAGE DES

PANCHERS DE BOIS
(PARQUETTERIE DE CHENE, ERABLE, MERISIER ET BOIS FRANC A CHEVILLE).

- VIEUX PLANCHERS REMIS A NEUF
- MACHINE SANS POUSSIÈRE
- Terrazo
- Céramique
- Ciment fini
- Tuile
- Tapis
- Estimation gratuite

LES ENTREPRISES GAÉTAN ROY Enr.
78 Principale Est, St-Anaclet - Tél. 724-6372

Avant de partir n'oubliez pas de donner de votre sang à la 

DONNEZ DU SANG RÉGULIÈREMENT

POUR UNE CUISINE DURABLE.



LES ARMOIRES DE cuisine décorène

Route 232, Ste-Odile, Rimouski
bur. 722-6522 res. 723-1516

PLAN D'ASSURANCE PAYABLE AU COMPTANT (Age 45-85)

Jusqu'à \$3,000 comptant. Pas d'examen médical. Valide partout dans le monde.

Age d'Or ou 3ième âge

Postez dès aujourd'hui pour renseignements gratuits.




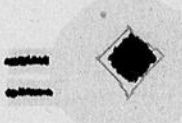




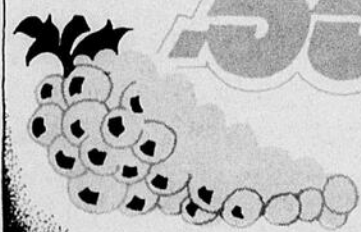


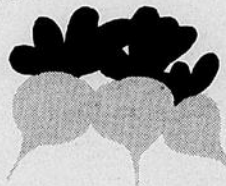
Nom
Adresse Age
Ville Tél. :
Occupation

United American Insurance Co.
A.E. Dionne, agent 420 Lafontaine, C.P. 305, Rivière-du-Loup
Tél. : 862-9778



T'INFORME

STE-ODILE ST-FABIEN

<p>JUS DE TOMATES LIBBY'S BTE 19 oz.</p>  <p>29¢</p>	<p> PÊCHES DEMIES COOP BTE 28 oz.</p> <p>63¢</p>	<p>SHORTENING VÉGÉTAL PUR COOP PQT. 1 lb.</p>  <p>59¢</p>	<p> BISCUITS CHRISTIE (PIRATE) SAC 450 gr.</p> <p>99¢</p>
<p> BISCUITS SODA CHRISTIE (SALÉS) BTE 2 lb.</p> <p>1.39</p>	<p>FARINE PURITY SAC 8 lb.</p>  <p>1.19</p>	<p> FROMAGE KRAFT TRANCHE INDIVIDUELLE CELLO 1 lb.</p> <p>1.49</p>	<p>NETTOYEUR LIQUIDE LESTOIL BOUT. 28 oz.</p>  <p>1.11</p>
<p>RAISIN ROUGE PRODUIT DES E.U.A. CANADA NO 1 lb.</p>  <p>55¢</p>	<p> ORANGES "OUTS PAN" PRODUIT IMPORTÉ GR.1/2 CELLO DE 12</p> <p>88¢</p>	<p>BROCOLI FRAIS PRODUIT DU QUÉBEC GR. 1/4 CHACUN</p>  <p>48¢</p>	<p> RADIS PRODUIT DU QUÉBEC CELLO DE 6 oz.</p> <p>12¢</p>

<p>AMPOULES COOP 40, 60, 100 WATTS PQT 2's</p> <p>39¢</p>	<p>POIS (NO 3) COOP FANTAISIE Bte 19 oz.</p> <p>45¢</p>	<p>BLÉ D'INDE EN CRÈME COOP (FANTAISIE) Bte 19 oz.</p> <p>45¢</p>	
<p>EAU DE JAVEL COOP CONT. 128 oz.</p> <p>83¢</p>	<p>SIROP DORÉ COOP BOUT. 32 oz.</p> <p>79¢</p>	<p>MOPPE'S COOP UNITÉ 12 oz.</p> <p>1.49</p>	<p>PAPIER ALUMINIUM COOP Bte 12"X75pi.</p> <p>1.19</p>
<p>ADOUCCISSEUR POUR TISSUS COOP CONT. 128 oz.</p> <p>1.27</p>	<p>SOUPE AUX TOMATES COOP Bte 10 oz.</p> <p>1.19</p>	<p>SOUPE AUX LÉGUMES COOP Bte 10 oz.</p> <p>21¢</p>	

Découvrons les aubergines

Si cela vous tente de goûter à de nouveaux légumes, voici quelques idées pour vous guider dans la préparation des aubergines.

COMMENT LES CHOISIR :

Choisir une aubergine bien conformée, ferme, pesante, à peau lisse et sans tache. Les aubergines flétries, ratatinées, molles ou flasques sont souvent amères et ont généralement peu de saveur. Evitez les aubergines avec des renforcements brun foncé à la surface : elles se gâtent en quelques jours.

COMMENT LES CONSERVER :

Entreposez l'aubergine non couverte au réfrigérateur et utilisez dans la semaine qui suit. Manipulez doucement.

COMMENT LES PREPARER :


Couper des tranches épaisses d'aubergine, les faire tremper dans l'eau fraîche salée (1 c. à table de sel) et presser légèrement pour extraire le trop plein d'eau. Faire griller au four au au B.B.Q. ou frire dans l'huile végétale. Enrober de chapelure. Soudouler de fromage râpé. L'aubergine convient très bien aux casseroles de légumes.

DÉTERGENT EN POUDRE
FAB
bte 5 lb. **2.09**

SAVON IRISH SPRING
(POUR LE BAIN)
bte 4.7 oz. **38¢**

SERVIETTES SANITAIRES
STAY FREE
(MAXI)
bte 30's **2.59**

SAC À ORDURES
GLAD (JUNIOR)
cello
10's **.55¢**



EGG ROLL
BILOPAGE
BOÎTE DE 6's
85¢



RÔTI DE LONGE
DE PORC 3 à 4 lb.
PARTIE DU FILET
lb. **1.09**



RÔTI DE VEAU
DANS L'ÉPAULE, DÉOSSÉ
ET ROULÉ, CONGELÉ
lb. **93¢**

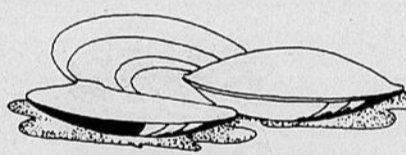
CÔTELETTES DE PORC
PARTIE DU CENTRE
lb. **1.69**

CRETONS
BILOPAGE
CONT. 10 oz. **99¢**

SAUCISSE PUR PORC
BILOPAGE
lb. **95¢**

TÊTE FROMAGÉE
COOP
CONT. 10 oz. **79¢**

BACON V.P.
COOP
16 oz. **1.69**



HUÎTRES SUR ÉCAILLE
STANDARD
lb. **69¢**



MORUE SALÉE
lb. **89¢**

ARACHIDES PLANTERS
RÔTIES À SEC
cello
8 oz. **99¢**

PANSEMENT ADHÉSIF
BAND AID
bte 60's **1.19**

T.V. PACK LOWNEY'S
ASST.
cello
4 barres **79¢**

DENTIFRICE COLGATE
TUBE
150 MI. **1.39**

DÉODORANT D'HEURE EN HEURE
PARFUMÉ OU NON PARFUMÉ
CONT. 6 oz. **1.19**

BREUVAGE ROUGEMONT
SAVEURS
ASST.
Canette 10 oz. **19¢**

FÈVES AU LARD
LIBBY'S
bte 19 oz. **53¢**

CHAMPIGNONS SLACKS
(ENTIERS) bte 10 oz.
79¢

CHAMPIGNONS
SLACKS (MORCEAUX)
bte 10 oz. **73¢**

SOUPE AYLNER
AUX CHAMPIGNONS
bte 10 oz. **27¢**

SOUPE AYLNER
CRÈME DE POULET OU
POULET ET NOUILLES
bte 10 oz. **25¢**

LAIT ÉVAPORÉ
CARNATION
bte 16 oz. **39¢**

BISCUITS SODA
CHRISTIE
(POSE CAFÉ)
SAC 16 oz. **99¢**

BREUVAGE INSTANT
AU CHOCOLAT
CHOCO CADBURY
bte 2 lb. **1.69**

MARGARINE MOLLE
LACTANTIA
CONT. 1 lb. **74¢**

LITIÈRE POUR CHATS SAULAR
SAC 4 KI. **1.05**

Nous nous réservons le droit de limiter les quantités. 3 4 6

Renseignements utiles

HEURES DES MAREES

HEURE	H. PI.	HEURE	H. PI.
7 0330	5.1	SA 1805	3.7
0910	8.5	SA	
WE 1455	5.3	11 0025	12.0
ME 2135	10.5	0650	3.2
		SU 1250	11.0
8 0430	4.9	DI 1850	2.9
1025	8.7		
TH 1610	5.1	12 0100	12.6
JE 2245	10.8	0725	2.5
		MO 1325	11.9
9 0530	4.4	LU 1920	2.1
1115	9.3		
FR 1710	4.5	13 0130	13.2
VE 2330	11.4	0745	1.9
		TU 1350	12.7
10 0605	3.8	MA 2005	1.4
1215	10.1		

VOYAGEUR INC.

Départs réguliers vers l'ouest : 8h.45 a.m. (Express Québec); 1h.40 p.m. (Express Québec); 6h.30 p.m. (Express Québec et Montréal); 11h.59 (Express Montréal). Le vendredi et le dimanche en surplus : 4h.10 p.m. (local).
Vers l'est tous les jours : 7h.00 a.m. via Murdochville jusqu'à Percé; 7h.00 a.m. Percé; 5h.20 p.m. jusqu'à Gaspé-Nord et 5h.20 p.m. Percé; 9h.35 p.m. jusqu'à Ste-Anne-des-Monts et Causepsal; 2h.20 Ste-Anne-des-Monts.

CLUB DE TIR A LA CARTOUCHE ENR.

Les personnes intéressées à faire partie du Club de Tir à la Cartouche Enr. n'ont qu'à signaler le numéro de téléphone 724-9054. Aussi, tir au pistolet et à la carabine.

CEGEP DE RIMOUSKI

Pour toutes les activités socio-culturelles et sportives au Collège de Rimouski même, signalez 723-6005.

CENTRE DE MEDITATION TRANSCENDANTALE

Au 17 St-Pierre, app. 4. Pour informations, tél. 722-6321.

HEURES DES TRAINS

	Scotian	Ocean
Vers l'Est	*07.43	01.25
* Correspondance Gaspé vis CN		
Vers l'Ouest	05.48	23.59

FUTURES MAMA'S

COURS SUR LA GROSSESSE ET L'ACCOUCHEMENT

A toute future mère désireuse de vivre une grossesse agréable, de se préparer le plus consciemment à leur accouchement, "des cours sur la grossesse et l'accouchement" vous sont offerts **gratuitement**, le jour ou le soir. Pour plus de renseignements, communiquez au département de santé communautaire à 724-8454.

TRAVERSE TROIS-PISTOLES — ESCOUMINS SUR "LE GOBELET D'ARGENT"

Depart de Trois-Pistoles			Les Escoumins		
Mer. 7	07.00	11.00	09.00	17.00	
Jeu. 8	08.30	12.30	20.30	10.30	18.30
Ven. 9	09.30	13.30		11.30	19.30
Sam. 10	10.30	14.30		12.30	20.30
Dim. 11	11.00	15.00		13.00	21.30
Lu. 12	04.30	12.00	16.00	10.00	14.00
Mar. 13	04.30	12.30		10.30	14.30

HORAIRE TRAVERSE MATANE-GODBOUT LTEE Du 16 juin 1977 au 9 septembre 1977

Matane à Godbout

Dimanche	8.00h. — 14.00h. — 23.00h.
Lundi	5.00h. — 14.00h. — 23.00h.
Mardi	8.00h. — 17.00h.
Mercredi	8.00h. — 17.00h.
Jeudi	8.00h. — 17.00h.
Vendredi	8.00h. — 14.00h. — 20.00h.
Samedi	8.00h. — 14.00h.

Matane à Baie-Comeau

Dimanche	11.00h. — 17.00h. — 20.00h.
Lundi	8.00h. — 11.00h. — 17.00h. — 20.00h.
Mardi	11.00h. — 14.00h. — 20.00h. — 23.00h.
Mercredi	11.00h. — 14.00h. — 20.00h. — 23.00h.
Jeudi	11.00h. — 14.00h. — 20.00h.
Vendredi	11.00h. — 17.00h. — 23.00h.
Samedi	11.00h. — 17.00h.

Godbout à Matane

Dimanche	11.00h. — 17.00h.
Lundi	2.00h. — 8.00h. — 17.00h.
Mardi	2.00h. — 11.00h. — 20.00h.
Mercredi	2.00h. — 11.00h. — 20.00h.
Jeudi	11.00h. — 20.00h.
Vendredi	11.00h. — 17.00h. — 23.00h.
Samedi	11.00h. — 17.00h.

Baie-Comeau à Matane

Dimanche	8.00h. — 14.00h. — 20.00h. — 23.00h.
Lundi	11.00h. — 14.00h. — 20.00h.
Mardi	8.00h. — 14.00h. — 17.00h. — 23.00h.
Mercredi	8.00h. — 14.00h. — 17.00h. — 23.00h.
Jeudi	8.00h. — 14.00h. — 17.00h.
Vendredi	8.00h. — 14.00h. — 20.00h.
Samedi	8.00h. — 14.00h.

TARIFS: Enfants de 5 ans et moins: gratuit. Enfants de 5 à 12 ans: \$2.50 aller simple. Enfants plus de 12 ans et adultes: \$5.00 aller simple. Automobile: \$12.00. Autobus: \$1.25 le pied.

ALLAITEMENT MATERNEL

Pour toute information sur l'allaitement maternel, appelez Roseline, 724-2726 ou Nicole, 739-3543.

BIBLIOTHEQUE MUNICIPALE

Du lundi au vendredi de 9h à 11h30, 13h à 16h et de 19h à 20h30. La bibliothèque sera fermée le samedi durant l'été. Tous nos services sont entièrement gratuits. Tél.: 724-3164, 53 St-Germain ouest (local 101), Institut Monseigneur Courchesne.

HEURE DES MESSSES

Cathédrale: Samedi 19h.15, dimanche 8h.00, 11h.00, 17h.00.
Nazareth: Sam.: 19h.00, dim.: 8h.00, 9h.30, 11h.00.
Pointe-au-Père: Sam.: 19h.30, dim.: 7h.00, 8h.00, 9h.00, 10h.00, 11h.30, 17h.00, 19h.30.
Sacré-Coeur: Sam.: 19h.15, dim.: 9h.30, 11h.00, 12h.00, 19h.15.
St-Anaclet: Sam.: 20h.00, dim.: 8h.00, 10h.00 et 11h.00.
St-Agnès: Sam.: 19h.15, dim.: 9h.30, 11h.00 et 12h.00.
St-Odile: Sam.: 19h.15, dim.: 8h.00, 9h.00 et 10h.00.
St-Pie X: Sam.: 19h.15, dim.: 10h., 11h.30 et 19h.30. Sur semaine: 16h00 et 19h00.
St-Robert: Sam.: 19h.15, dim.: 8h.30, 10h.00, 11h.00, 19h.15. Sur semaine: 16h.00 et 17h.15.
St-Yves: Sam.: 19h.00, dim.: 9h.30, 11h.00 et 19h.00.
Ste-Bernadette Soubirous (Mont-Joli): 9h.00, 11h.00, 17h.00, et 19h.00.
Notre-Dame-de-Lourdes (Mont-Joli): Le samedi à 17h.30; dimanche les messes sont à 9h.00, 11h.00 et 19h.30.
Ste-Blandine: Sam.: 19h.15, dim.: 10h.00 et 17h.00.
Eglise Chrétienne Evangélique, 68 rue Wilson, Nazareth. Office: dimanche: 10h.00; mercredi: 19h.30; Rév. Eugène McNutt, pasteur, tél.: 723-7677.
L'Eglise Evangélique de la Pentecôte, 344 rue Ross, réunion: dimanche à 19h.30. Pasteur Gregory Pyne, tél.: 723-7347.
L'Eglise de Jésus-Christ des Saints des Derniers Jours: réunion le dimanche matin à 10h30 à l'Ecole Léonard. Tél.: 724-9676.
Eglise Ste-Luce-sur-Mer
Semaine et dimanche: 19.30 hres
Dimanche: 9.30 hres, 11 hres, été 19.30 hres

ALCOOLISME ET TOXICOMANIE

Le Service en Alcoolisme et Toxicomanies de l'Hôpital St-Joseph oeuvre au niveau de la prévention et du traitement de l'alcoolisme et des autres toxicomanies. Situé au 125 Boul. René-Lepage Est, Centre Medical, Edifice "B", notre bureau est ouvert du lundi au vendredi de 9h00 à 12h00 et de 13h00 à 17h00. Nous pouvons aussi vous recevoir sur rendez-vous en dehors de ces heures. Si vous désirez vraiment en sortir, mais que vous avez besoin d'aide, appelez-nous: 723-4033.

AL-ANON PEUT VOUS AIDER

Si vous êtes le parent ou l'ami d'un alcoolique, les groupes familiaux Al-Anon peuvent vous aider à résoudre une partie du problème. Pour information, téléphoner à 723-7469.

SERVICE DE REGULATION DES NAISSANCES

SERENA RIMOUSKI renseigne les individus, les couples et les groupes sur tous les moyens de régulation des naissances. SERENA offre un service spécialisé dans le test symptomatique. Tél.: 724-2982 — 739-4835 — 798-4903 ou 723-1419.

COUPLES — SEXUALITE — PLANNING

Les professionnels de ce programme du Centre de Services Sociaux offrent les services suivants:
a) De l'information en groupes aux adultes et aux étudiants sur le **planning des naissances** et ses méthodes.
b) De l'information, de la consultation psychosociale et des références en matière d'avortement aux personnes vivant une situation de **grossesse indésirée et non acceptée**.
c) De l'information et de la consultation psychosociale en matière de **stérilisation** aux couples envisageant cette intervention médicale avec quelques hésitations ou inquiétudes.
d) De la consultation prémaritale et de la consultation pour faire le point (check up conjugal).
e) De la consultation psychosexuelle et de la thérapie conjugale aux couples aux prises avec des difficultés.
f) De la consultation pré et post **divorce** aux couples en mésentente grave et en dissolution.
Pour information ou rendez-vous: tél.: 723-1250.

P.S.V.F.

Le programme de sensibilisation à la vie familiale (P.S.V.F.) est destiné aux parents d'enfants de trois à quatre ans qui veulent repenser les relations parents-enfants. Pour renseignements, appelez Francine Roy, 723-4771, Lise Potvin: 723-3777, A Mont-Joli, Mary Gagnon, 775-5326 et Carole Brisson, 775-7042.

PISCINE DU PAUL-HUBERT

Horaire en vigueur jusqu'au 24 juin 1977.
MARDI: de 19h.00 à 20h.00 - pour tous.
MERCREDI: de 20h.00 à 21h.30 - pour adultes.
JEUDI: de 20h.00 à 21h.30 - pour adultes.
VENDREDI: de 20h.00 à 21h.30 - pour tous.
SAMEDI ET DIMANCHE: de 14h.00 à 16h.00 - pour tous.
de 16h.30 à 18h.00 - bain familial
de 20h.00 à 22h.00 - pour adultes
* Bain de plongée tous les dimanches de 13h.00 à 14h.00.
* Bonnet de bain obligatoire pour tous.
* Tarifs: Etudiants: \$0.50
Cartes à tarifs réduits en vente à la piscine.
Adultes: \$0.75

La faim du monde
avant la fin du monde

OXFAM

HORAIRE DE LA PISCINE DE MONT-JOLI

Lundi, mercredi et vendredi: de 16h.00 à 17h.00 (pour tous). Du lundi au samedi (inclusivement) 20h.00 à 21h.30 (16 ans et plus). Samedi et dimanche, de 19h.00 à 20h.00 (pour tous), de 12 à 16 ans, entrée gratuite, de 14h.00 à 16h.00 (pour tous). Plongée sous-marine, tous les dimanches matins de 9h.30 à 11h.00 (pour tous). N.B. — Ce n'est pas un cours, mais bien un bain de plongée sous-marine LIBRE.

ADOPTION

Le Centre de Services Sociaux du Bas du Fleuve est responsable encore actuellement d'un grand nombre d'enfants d'âge scolaire qui n'ont pas de parents. Ce sont presque tous des garçons. Ils ont besoin d'abord et avant tout d'une famille bien à eux. CENTRE DE SERVICES SOCIAUX DU BAS DU FLEUVE, SECTEUR ADOPTION. TEL.: 723-1250.

Le golf aux Saules

C'est dimanche le 28 août que se tenait au club de golf Les Saules le tournoi par équipe Calcitta avec une bourse totale de \$600.

Le quatuor champion a été celui de Gérald Albert formé de Claude Vézina, Thomas Gagnon et Jacques Labrie.

En deuxième position, on retrouvait l'équipe de Denis Rouleau formée de Laval Pineau, Gilbert Chassé et de Léopold D'Astous.

En troisième place, le foursome de Francis Caron avec Régis Lauzier, Alain Pineau et Jacques St-Laurent.

Le club avise tous les in-

téressés que le tournoi du club se tiendra le 11 septembre. Pour informations, communiquer au chalet du club à 724-2295.

Raboin & Raboin

NOTAIRES
Ronaldo Raboin, LL.L.
Gilles Raboin, LL.L.
2 Est Evêché - Rimouski
Tél.: 723-3127

Louis Bellavance

Notaire
PLACE ST-LAURENT
Suite 111
70 est St-Germain
Rimouski Tél. 724 9177

SAMSON, BELAIR & ASSOCIES

Benoît Sylvain, C.A.
Gilles Lévesque, C.A.
Clément Duchesne, C.A.
Denis Trudel, C.A.
Emilien Malenfant, C.A.

COMPTABLES AGREES

320 EST, RUE ST-GERMAIN
RIMOUSKI - G5L 7C7
TELEPHONE: (418) 724-4136

Jean-Paul Dionne, C.A.
Marius Pinault, C.A.
Laurent Lavoie, C.A.
Serge Alary, C.A.
Rodrigue Proulx, C.A.
M.-Paul Gagné, C.A.

Rimouski - Montréal - Québec - Sherbrooke
Trois-Rivières - Ottawa - Sept-Îles - Matane

Desrosiers, Lepage et Associés

Roger Desrosiers, C.A.
Gilles Lepage, C.A.
Jean-Yves Lapointe, C.A.
André Rioux, C.A.

5, est, rue St-Germain
Case Postale 217
RIMOUSKI, Québec
ET
PORT-CARTIER

Irvin Pelletier, C.A.
J. Hugues Rioux, C.A.
Bruno Lizotte, C.A.

comptables
agréés

Téléphone: 724-4414

ANDRE NOLIN

ARPENTEUR, GEOMETRE
148 ST-GERMAIN-EST, RIMOUSKI
Tél.: Bureau et résidence: 724-2653

MAILLOUX, PELLETIER, LEVESQUE & ASSOCIES

Comptables agréés

Rimouski Trois-Pistoles
184 de la Cathédrale 46 Notre-Dame Est,
724-2720 — 723-9611 851-2060

Gendreau Pelletier Gendreau et Roy

AVOCATS

Paul A. Gendreau, LL.L., Marion Pelletier, LL.L.,
Claude-H. Gendreau, LL.L., Jeannot-H. Roy, LL.L.,
Denis Lavallée, LL.L., Dominique Langis, LL.L.

41 Ouest, Evêché, Rimouski Tél.: (418) 724-4416

La vision des enfants et les parents

Les parents sont naturellement soucieux de faire instruire leurs enfants. Ils les envoient à la classe des années durant. Ils se préoccupent de leur santé et de leur habillement. Mais beaucoup d'entre eux négligent l'extrême importance d'une bonne vision dans le travail scolaire des enfants. Voilà un point particulier que les parents ne doivent jamais négliger.

Les enfants d'aujourd'hui doivent lire trois fois plus qu'autrefois. La science optométrique démontre que plus de 90% des difficultés scolaires dans les classes élémentaires viennent d'un manque de capacité de lecture. Or la lecture exige

d'excellentes habiletés visuelles.

Les problèmes visuels sont de sérieux obstacles au bon rendement de la capacité de lecture des enfants. Ils contribuent à troubler le processus de la lecture et quelquefois à l'annuler complètement. Un enfant qui souffre de difficultés visuelles, peut refuser de lire, peut lire mal et devenir nerveux, irritable, fatigué.

La science optométrique démontre que plus de 80% de la lecture, de l'écriture et des autres activités scolaires supposent de la part de l'enfant une vision puissante. Plusieurs enfants qui sont vraiment brillants, se com-

portent d'une manière intelligente parce qu'ils voient mal.

Seul un examen des habiletés visuelles de l'enfant par un optométriste peut révéler les conditions de rendement de son système visuel. Face aux conséquences désastreuses des problèmes visuels dans le travail scolaire de leurs enfants, les parents se doivent de surveiller le bon fonctionnement de leur vision. L'aide de l'optométriste en la matière est indispensable et c'est pourquoi les parents doivent faire examiner la vision de leurs enfants avant de commencer la classe.

Projet d'Office Régional du Tourisme

LE C. R. D. REÇOIT UNE SUBVENTION DE \$20,000

Le Conseil régional de Développement recevra une subvention spéciale de \$20,000 en provenance du ministère du Tourisme, de la Chasse et de la Pêche du Québec pour mettre en place un office régional du tourisme dans le Bas St-Laurent et la Gaspésie. Cette nouvelle fut confirmée par le ministère dans un télégramme expédié le 25 août dernier.

Cette commandite permettra au C.R.D. d'engager un agent de développement touristique pour une période de six mois, soit la période

prévue pour l'implantation de cet organisme dont la tâche première sera de faire la promotion et la mise en marché du tourisme dans la région. Ce professionnel travaillera en étroite collaboration avec un comité provisoire de travail déjà formé à cette fin. Il aura entre autres tâches celle de préparer un modèle type d'organisation régionale de la promotion touristique, de coordonner une tournée d'information et de consultation auprès des intervenants touristiques, de préparer les assises régionales

de fondation de l'Office régional du Tourisme prévues pour la fin novembre.

Rappelons qu'il existe actuellement des associations touristiques régionales ayant les mêmes objectifs dans plusieurs régions du Québec. La création de ces associations par lesquelles les intervenants touristiques d'une région associent leurs efforts pour développer le tourisme chez-eux, entre dans les visées du ministère du Tourisme qui veut développer le tourisme interrégional au Québec.

ABANDON DES AFFAIRES A DEMI PRIX

AUX VARIETES DES TISSUS

243 Rouleau Rimouski

BONNE TABLE

avec Mimi Gagnon

CETTE SEMAINE...

Pouding aux pommes

1 oeuf
2/3 de tasse de sucre

2 c. à table de farine
1 c. à thé poudre à pâte
Un huitième de c. à thé de sel
1/2 c. à thé de vanille
1/2 c. à thé d'essence d'aman-de
1 tasse de pommes pelées et tranchées
Four à 350°

Batte ensemble l'oeuf et le sucre. Ajouter la farine, la poudre à pâte, le sel, la vanille et l'essence d'aman-de en mêlant bien. Ajouter les pommes.

Etendre uniformément dans un moule rond de 8" de diamètre et graissé.
Cuire 35 minutes à 350° Fahrenheit.
Servir tiède avec de la crème glacée.

L'IMPRIMERIE DU GOLFE INC.

Roland Bérubé, prop.

Distributeur des Produits 3 M

Impression de tous genres.

150 St-Germain est, tél. 723-5220 Rimouski

Même administration

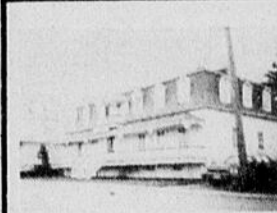
Lès Estampes du Golfe Enr.

Manufacturier d'estampes en caoutchouc

24, 6e rue est 150 St-Germain est

723-8823 723-5220

A VENDRE



193, rue Ste-Cécile Bic. Magnifique résidence - style français - reveu de 3 logements.



591 des Rapides Rimouski. Bungalow 26' x 44' Terrain 8,000 pi. ca. Construction neuve.



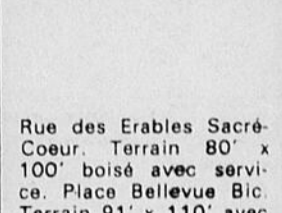
Rang 2 Val-Neigette. Magnifique domaine "La Jalna" - foyer - patio - sous-sol aménagé - terrain 75000 pi. ca. avec arbres. Bon prix.



399 et 401 rue Lachance Rimouski. Magnifique deux logements - très propre - 1 logement libre pour le propriétaire.



572 des Rapides Rimouski. Bungalow neu - terrain 19-580 pi. ca. - libre immédiatement.



Rue des Erables Sacré-Coeur. Terrain 80' x 100' boisé avec service. Place Bellevue Bic. Terrain 91' x 110' avec service.



278-280 rue Morin Rimouski. Magnifique 2 logements rénové à neuf - chauffage électrique.



326 Alexandre Chauveau Rimouski. Bungalow - terrain 16000 pi. ca. - terrain paysagé - libre immédiatement.



735 rue des Prés Vert Pointe-au-Père. Bungalow en construction - éligible aux ristournes fédérale.



82 et 84 Evêché est Rimouski. Maison à revenu - 5 batchelors meublés - bon prix.



464 Mgr Fortin Rimouski. Bungalow - terrain paysagé près des Ecoles.



Rue Saucier Rimouski. Beau choix de 5 bungalow en construction. Réservez immédiatement.



327 rue Paquet Pointe-au-Père. Maison à revenu - 4 logements - bon prix.



12, 16ième rue St-Pie X Bungalow split level - sous-sol aménagé. A voir.



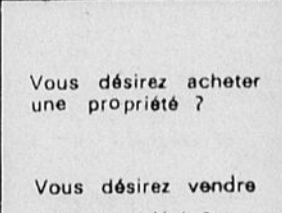
489 rue Saucier Rimouski. Style Canadien 1 1/2 étage - 2 salles de bain - construction neuve - libre immédiatement.



4 rue du Détour Trinité des Monts. Bungalow 25 x 55 revenu d'un logement. Aubaine.



740 rue de l'Horizon Pointe-au-Père. Bungalow Vice-roy - libre immédiatement. Faites votre offre.



Vous désirez acheter une propriété ?

Vous désirez vendre votre propriété ?

"CONSULTEZ-NOUS"

IMMEUBLES ET PLACEMENTS

JIA INC. COURTIER

429 est, St-Germain Rim. 724-2447
René Lepage rés. : 724-9309
Ludger Côté rés. : 723-6399
Gilles Labrie rés. : 724-6892

30 est, Evêché, Rimouski 723-6335
R. D'Amours rés. : 723-2543

Succursales :
Amqui, Rivière-du-Loup, Lévis
Service-Vente-Achat-Prêt hypothécaire

Gilles Belzile, Prés. : rés. : 723-7998

Sears

140 ST-BARNABE
RIMOUSKI

Tél. : 724-7111

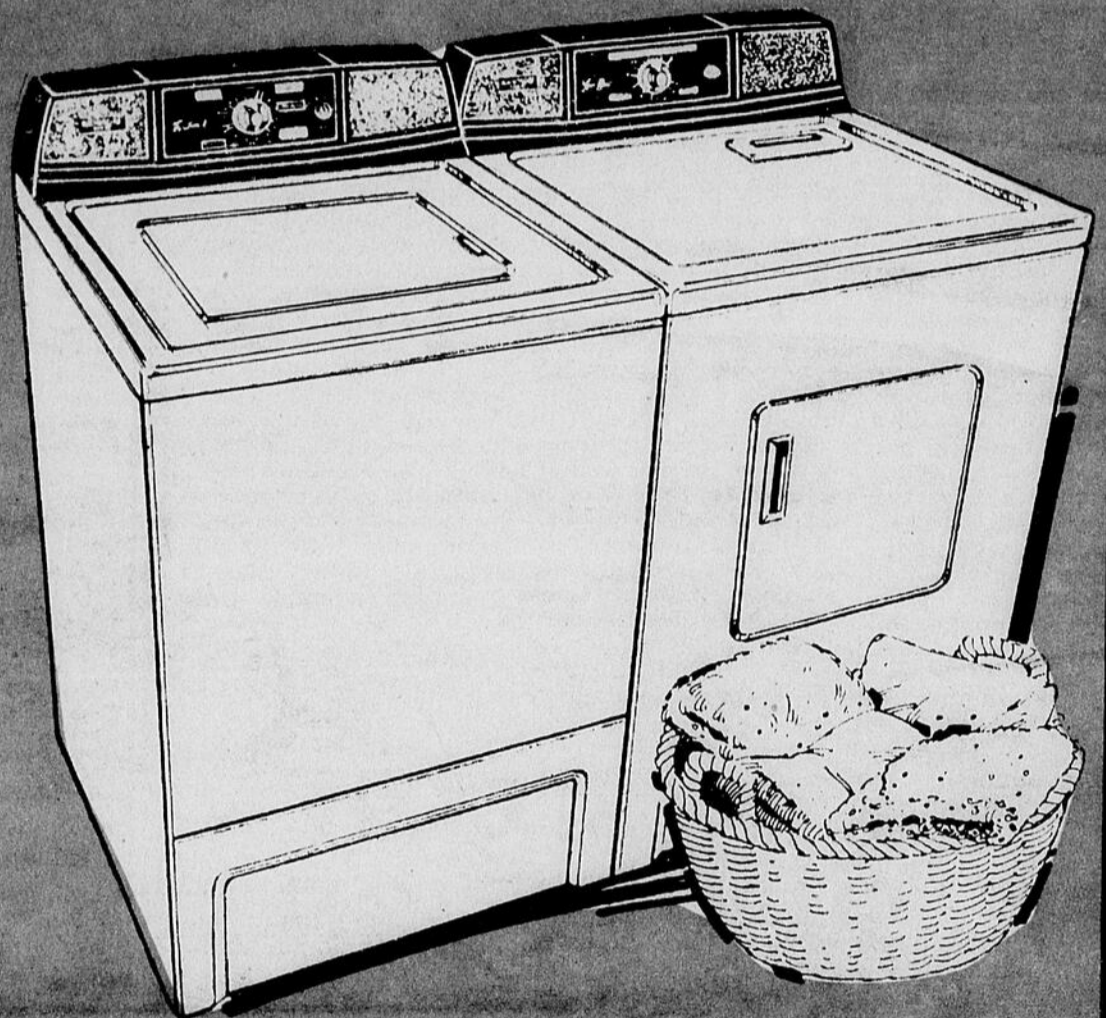
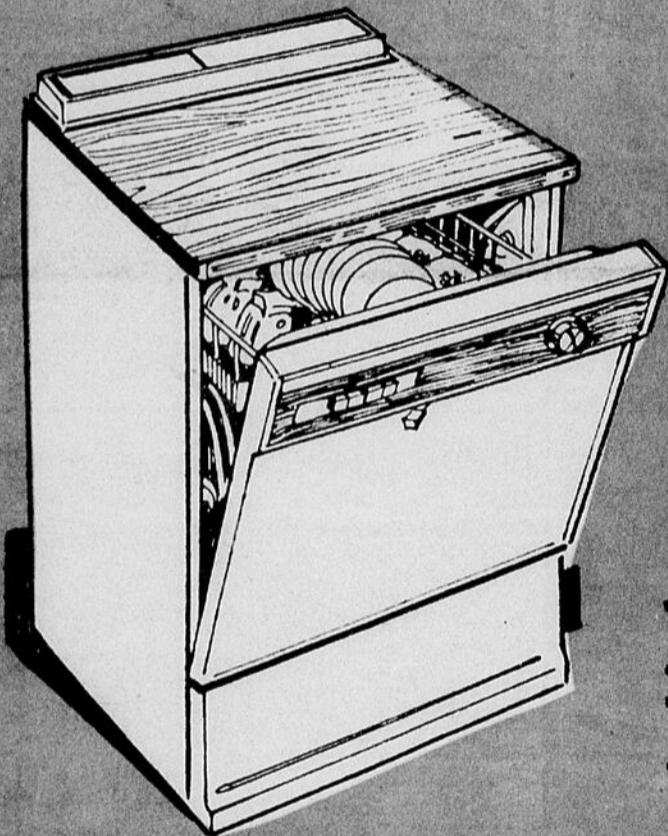
Nous entretenons ce
que nous vendons...

Lave-vaisselle Kenmore programme pour casseroles

Rég. 399.98 **359⁹⁸** ch.

- Choix de 4 boutons-poussoirs
- Lavage hygiénique à 155°
- Distributeur d'agent de rinçage
- Séchage à air pulsé. Option Power Miser
- Panier pour cutellerie. Chargement frontal.

76 441
Modèle encastré. # 76 420 Rég. 369.98 329.98



Laveuse 3 programmes

Rég. 379.98

349⁹⁸ ch.

- Programmes normal, délicat, Perma-Press
 - 3 températures de lavage/rinçage
 - 2 niveaux d'eau. Agitateur Roto-Swirl
 - Dessus porcelainisé. Blanc.
- # 47 200

Sécheuse avec Fabric Master

Rég. 259.98

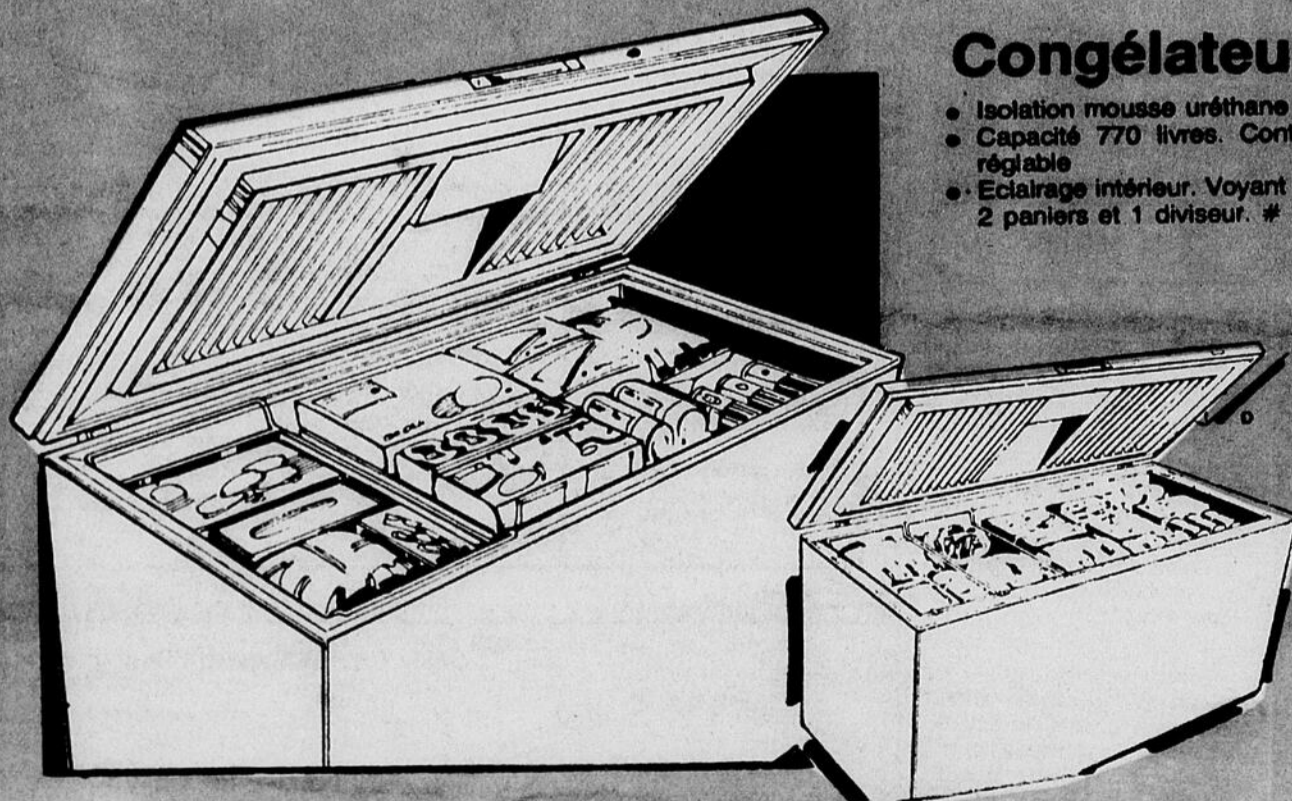
229⁹⁸ ch.

- S'arrête automatiquement lorsque la durée de séchage choisie est atteinte
 - Chaleur dégressive prévenant les faux plis
 - Sèche le plastique. Filtre à charpie.
- # 87 200

Congélateur 22.1 pi. cu.

- Isolation mousse uréthane 2 1/2"
 - Capacité 770 livres. Contrôle de température réglable
 - Eclairage intérieur. Voyant de panne de courant.
- 2 paniers et 1 diviseur. # 35 220

344⁹⁸ ch.



Congélateur 15.9 pi. cu.

289⁹⁸ ch.

- Isolation mousse 2". Contrôle de température réglable
 - Panier d'accès facile. Couvercle équilibré. Intérieur Epoxy
- Capacité 550 livres. # 34 150

Appareils Ménagers

SATISFACTION OU REMBOURSEMENT
Sears 140 St-Barnabé Rimouski

	LUN.	MAR.	MER.	JEU.	VEN.	SAM.
d'ouvertures :	9.00	9.00	9.00	9.00	9.00	9.00
Heures	5.30	5.30	5.30	9.00	9.00	1.00