

Plessisville

et sa région

L'UNION

MARDI 14 DÉCEMBRE 1976



Le feu a complètement détruit, samedi dernier, l'usine de fabrication de remises, de mini-chalets et d'ensembles de parterre Remizex Inc. de Princeville.

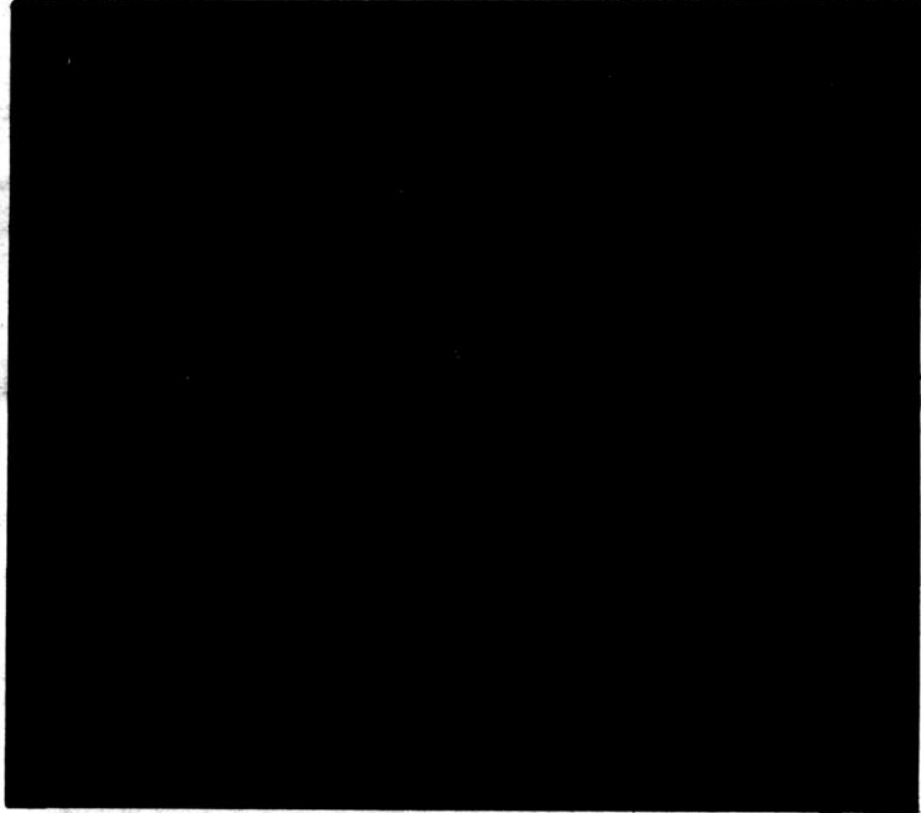
(Photo L'Union)



C'est tout ce qui reste de la maison de M. Michel Provencher qui a complètement été détruite en même temps que l'usine

de ce dernier, Remizex Inc.

(Photo L'Union)



Par Marcel Duchesneau

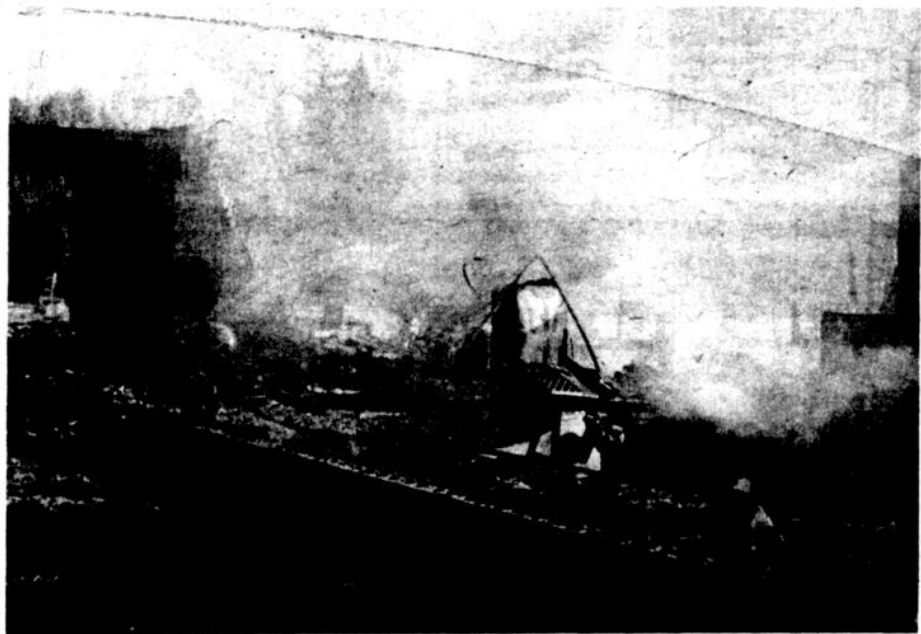
Princeville. — Le feu a complètement détruit, samedi dernier, l'usine Remizex Inc. de Princeville, industrie qui se spécialisait dans la construction de remises, mini-chalets et ensembles de parterre.

Selon les informations que nous avons pu obtenir, l'incendie aurait débuté vers les 6 h. 45 du matin. En quelques minutes l'élément destructeur a pris tellement d'ampleur que les pompiers de Princeville, appelés sur les lieux, ont combattu sans aucun résultat l'incendie qui devait, non pas seulement raser de fond en comble l'usine, propriété de M. Michel Provencher, mais également détruire la maison annexée à celle-ci.

L'incendie qui, selon les premières constatations aurait pris naissance à la suite d'un court-circuit produit par un fluorescent défectueux, a causé des dommages évalués à plus de \$250,000.

Toujours selon notre source d'information, M. Provencher avait commencé à agrandir son usine afin de se spécialiser dans la construction de maisons sectionnelles. Cependant, malgré ce coup dur, ce dernier aurait l'intention de ne pas se laisser abattre et de reconstruire l'usine.

Ajoutons que Remizex Inc. était située sur la route entre Princeville et Saint-Louis-de-Blandford, tout près de la Plage Paquet.



Les sapeurs de Princeville ont lutté pendant plusieurs heures pour tenter de sauver l'usine Remizex Inc. de cette muni-

cipalité. Cependant, leur travail ne réussit pas à sauver l'usine et la maison de M. Michel Provencher. (Photo L'Union)

**Passez le test
de la loupe
à nos voitures
et à nos prix,
vous n'en serez
que plus satisfait!**



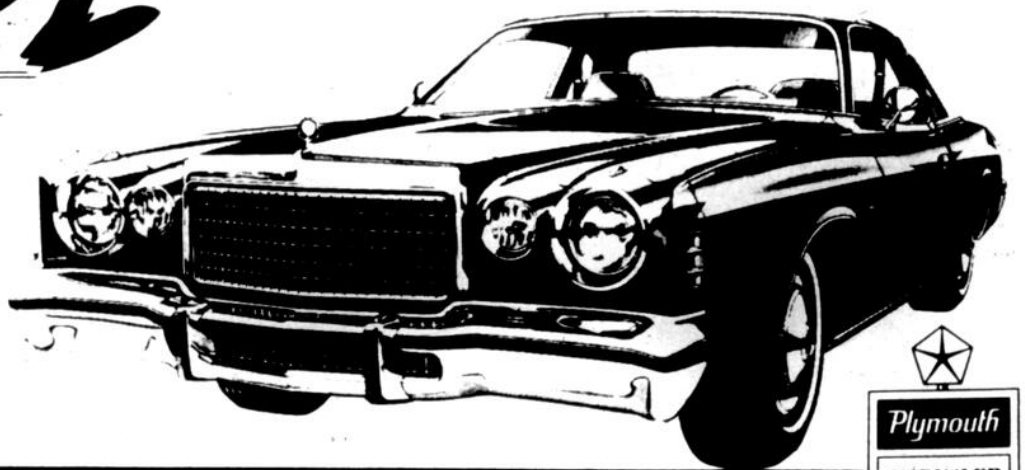
- Service après-vente impeccable
- Location à long terme de voitures et de camions
- Service de nuit (pièces et service ouvert de 8 h. à 15 h.)
- Prix imbattables
- Toutes nos voitures sont prêtes pour utilisation immédiate.

RAYNALD ROY: 389-5586
CONSEILLER

RENE BOUCHER: 362-3501
CONSEILLER

JACQUES BRETON: 362-3100
CONSEILLER


DENYS COTE: 389-5320
(GERANT DES VENTES)




AUTOS USAGÉES
de Qualité

Beaudoin

LYSTER 389-5765


Plymouth
CHRYSLER
Camions Dodge
VENTE SERVICE

Pour l'année 1977

Lyster adopte un budget de quelque \$200,000.

Lyster (G.A.B.) — Le maire de Lyster, M. Elphège Boissonneault, et ses collègues conseillers ont adopté le budget municipal pour 1977. Les dépenses prévues sont de \$204,667, alors que les revenus attendus totalisent \$205,188.

Quant au taux de l'impôt foncier général pour la prochaine année, les édiles l'ont fixé à .65¢ par \$100. d'évaluation; cette évaluation est de \$10,840,000. L'évaluation est celle du rôle préparé il y a quelques mois selon les méthodes préconisées par les

autorités concernées.

Même si les propriétés figurent pour des montants plus considérables qu'auparavant sur le nouveau rôle, le taux de la taxe générale déterminé par les édiles aura pour effet d'avantager la presque totalité des contri-

buables puisqu'ils auront des montants moins élevés que par le passé à payer.

Le nouveau rôle

Les normes adoptées pour établir le nouveau rôle d'évaluation avaient pour but de rapprocher le plus possible de la valeur réelle l'évaluation de ces propriétés.

Par la même occasion, le

conseil municipal a fixé à 12% par année le taux de l'intérêt à charger sur les taxes payées après échéance. Mme Denise Fournier, secrétaire-trésorière, a reçu l'autorisation de mettre cette décision en application pour 1977.

D'autre part, les édiles ont convenu de faire une étude

complète des règlements sur le zonage et la construction pour une refonte de ce qui existait déjà dans ce domaine dans les anciennes municipalités de Sainte-Anastasia-de-Nelson et du village de Lyster, municipalités maintenant fusionnées en une seule et portant le nom de Lyster.

Paroisse de Plessisville

Pas de hausse de l'impôt foncier

Plessisville (G.A.B.) — Le maire de la corporation municipale, paroisse de Plessisville, M. Jean-Paul Dubois, et les conseillers ont fixé à .50¢ par \$100. d'évaluation le taux de l'impôt foncier pour 1977.

Quant aux prévisions budgétaires pour 1977, un examen sommaire des compilations en cours laisse voir que le produit de l'impôt

foncier, à .50¢ par \$100. d'évaluation, et les autres entrées de fonds suffiront à couvrir les dépenses pour 1977.

Ce taux est le même que celui en vigueur en 1976 et s'applique sur des propriétés dont l'évaluation totale est de \$9,363,800. C'est une augmentation de \$600,000, comparativement au rôle en vigueur pour l'année qui prendra fin le 31 décembre 1976.

D'autre part, les édiles ont approuvé le paiement de factures pour \$9,578, à leur session de décembre et autorisé le secrétaire-trésorier, M. Marcel Collin, à effectuer le paiement.

Félicitations au nouveau député

Le conseil municipal, paroisse de Plessisville a, par ailleurs, adopté une résolution félicitant M. Jacques Baril de Princeville pour son élection comme nouveau député du comté d'Arthabaska à l'Assemblée nationale.

Dans un autre ordre d'idées, M. Jean-Paul Dubois, maire, et ses collègues ont convenu d'adresser une demande à l'Hydro-Québec en rapport avec le prolongement du réseau d'éclairage des rues; les édiles désirent que ce réseau soit prolongé sur le secteur rural de la rue Saint-Calixte, soit à partir de l'avenue Forand et, en direction ouest, jusqu'à la propriété de M. Hervé Provencher de la firme des autobus Bois-Francis.



Meilleure au Québec

Le certificat de "Meilleure au Québec" est allé à la division ambulancière Saint-Jean, 340 de Plessisville, pour la dernière période d'activité. La remise du document s'est faite officiellement à l'occasion d'une manifestation spéciale qui a réuni membres et invités pour un dîner-causerie à l'hôtel Manoir-Plessis. Un hommage particulier a été rendu aux membres de la division 340 à cette cérémonie. Sur la photo ci-dessus: M. Camille Gagnon, surintendant de la division 340 ambulancière Saint-Jean de Plessisville, l'un des fondateurs locaux, qui reçoit le certificat. M. Guy Vadeboncoeur, commissaire de la région 4 qui lit le parchemin; M. Vadeboncoeur est de Drummondville. (Photo B.B.)

SPECIAL du PERE JACQUES

Caméra Minolta
Hi Matic F

Comprend:
Caméra - Flash - Etui protecteur

\$99.95

Minolta
SRT 201 - F. 1.7

\$219.95

Minolta
SRT 200 - F. 2

\$219.95

Minolta
SRT 202 - F. 1.7

\$289.95

Nikormat
FT 2 avec lentille F.2.

\$269.95

Objectif
Rokkor - X

25% de réduction sur les prix de détail suggérés

AVEC L'ACHAT DE CHAQUE 35 m.m.,
NOUS VOUS DONNONS 1 FILM GRATUIT

C'EST UNE EXCELLENTE SUGGESTION POUR UN CADEAU

L'endroit idéal c'est:

Victoriaville Photo

(Jacques Marchand, gérant)
179 est, Notre-Dame - Victoriaville - 758-7977

21-12-76



Fêtons le 1^{er} anniversaire

du MOTEL VALENTINE

Venez fêter avec nous

mardi le 14 déc.

à compter de 8 h. p.m.

(Surprise)

Bière .50 tous les jours

Boisson \$1. de 7 à 9 h. p.m.

du 15 au 20 décembre

Festival de l'Erable

L'Association des gens d'affaires présentera une duchesse au festival

Plessisville (G.A.B.) — Mlle Martine Turgeon a été choisie par l'Association des gens d'affaires de Plessisville pour représenter cet organisme dans l'équipe des princesses, candidates au titre de reine du Festival de l'Erable 1977.

Comme dame de compagnie, Mlle Turgeon a Mme Yolaine Bourque qui est l'une des directrices de l'A.G.A.P. On sait que Mlle Mar-

tine Turgeon oeuvre depuis plusieurs années dans le corps des Majorettes des Bois-Francs de Plessisville où elle s'occupe maintenant d'animation en plus d'être tambour-major.

Objectifs de l'A.G.A.P.

La direction et les membres de l'Association des gens d'affaires de Plessisville ont tenu à faire connaître quelques-uns des objectifs mis en plan pour les pro-

chains mois. Le principal de ces objectifs est de faire mieux connaître les milieux industriel, commercial, professionnel, culturel, récréatif, etc. Les nombreux services disponibles, à Plessisville, dans ces secteurs pourraient être connus davantage, certains seraient même presque inconnus du grand public.

Par ailleurs, l'A.G.A.P. a convenu de faire des sugges-

tions à ses membres quant aux heures d'affaires pour la période des Fêtes, en ce qui a trait aux établissements commerciaux. Ces heures se-

raient de 9 h. à 21 h. durant les jours ouvrables du 14 décembre au 30, de 9 h. 17 h. les 24 et 31 décembre.

Les établissements se-

raient fermés les lundis, 27 et 31 janvier; ce ne sont que des suggestions vu que chacun est laissé entièrement libre sur ce point.

La voie du karaté

Par Monique Bussières

En karaté, le coup de pied de base est certainement celui que l'on nomme mae-geri ou coup de pied de face. C'est un coup relativement naturel car les muscles travaillent dans le même sens que lors de la marche.

Bien qu'assez facile techniquement, ce coup de pied

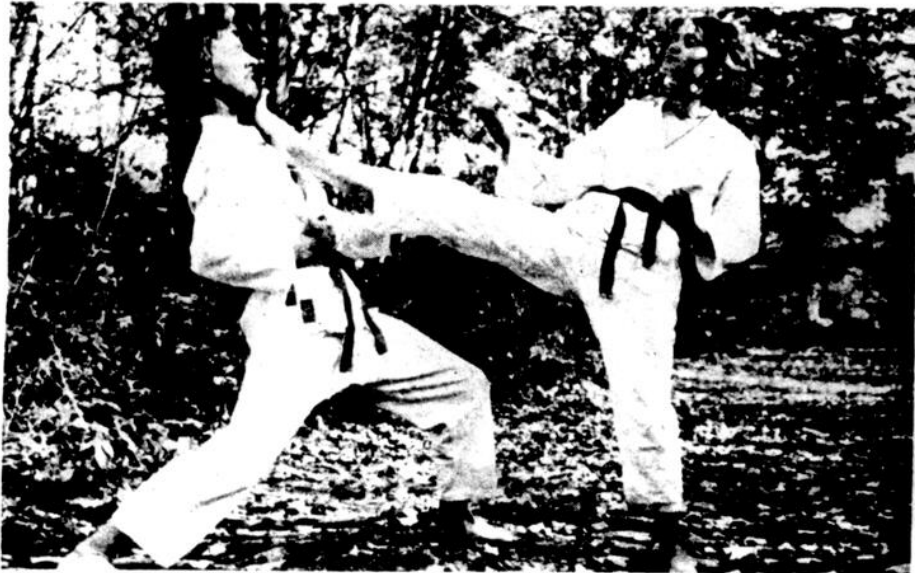
seulement de la jambe mais de tout le corps.

Si on frappe sans passer par le genou, c'est-à-dire si la jambe balaie le plancher comme pour un botter de football, le coup n'aura que la force de l'élan et étant également plus lent il sera facilement bloqué. De plus, il

les autres doivent être travaillés également.

Si vous désirez des renseignements supplémentaires soit sur les chroniques, soit sur les cours écrivez à: Club de Karaté Shotokan de Plessisville, a/s 1494 Simoneau, Plessisville.

A bientôt...



demande suffisamment de pratique pour que le débutant puisse acquérir la souplesse et la vitesse d'exécution.

Tentons maintenant de l'expliquer:

D'abord la jambe doit s'élever pliée, le plus près du corps possible, le genou est levé très haut. Arrivée à son maximum, la jambe se détend très rapidement et le pied doit revenir aussi vite qu'il est parti pour éviter toute saisie, l'attaque se donne donc en coup de fouet mais avec une brève contraction au moment de l'impact. C'est avec la hanche que la jambe sera poussée et détendue. La force proviendra alors non

y a des risques de fractures des orteils, car ainsi le coup frappera souvent le genou de l'adversaire.

Parlons un peu des orteils. Au déclenchement du coup, elles se retroussent, car si elle demeuraient pointées, elles risqueraient de se casser lors de l'impact.

Il est à noter que la hanche, elle, ne se contente pas de donner l'énergie au coup, mais allonge aussi la portée de celui-ci.

Les attaques de pied ont une plus grande allonge que celle du poing, c'est là un des avantages des coups de pied. Par contre, les coups de poing sont plus rapides et plus naturels. Les uns comme

Dégustation d'huîtres

Lyster (GAB) — Une fête publique aux huîtres a attiré de nombreux participants, chez les Chevaliers de Colomb de Lyster-Sainte-Anastasia. Un repas au menu varié était au programme de la manifestation; une telle initiative avait été prise pour accommoder ceux qui n'aiment pas les huîtres mais qui tenaient quand même à être de la fête et pour tous, il y a eu de bonnes choses à manger... Cette activité était sous la présidence d'honneur de M. Jean-Paul Bélanger, Grand-Chevalier du Conseil et nouveau député du district pour l'Ordre colombien.

A l'occasion des Fêtes

Nous vous offrons

35%
d'escompte

sur tous nos bijoux
en magasin et même sur
NOS DERNIERES NOUVEAUTES

Bijouterie Omer Poirier

Ouvert tous les jours de 9 hres à 5 hres p.m.
Le samedi jusqu'à midi

15 St-Jacques ouest,
Princeville 364-5194



Ariens l'antenneige

AU QUÉBEC, L'AN DERNIER IL EST TONNÉ 368 CM DE NEIGE
GRATUIT

Quelques points de force particuliers à la souffluse Ariens:
Un moteur puissant et solide, éprouvé dans les plus conditions d'hiver,
qui vous servira pendant des années.
4, 5, 6, 7 ou 8 c.v.
Système à deux phases.
Selon le modèle: 4 ou 5 vitesses avant, plus neutre et arrière,
différentiel réglable, débrayage de 20" à 32",
d'une seule pièce.
Robustesse et efficacité du godet grâce à un embroyage à pignon
hélicoïdal ayant un rapport de 1 à 10.
Bouche d'évacuation pivotante, 240 degrés.
Votre Ariens Sno-Thro est aussi un placement sûr pour l'été prochain, avec
les accessoires Trac-Team. Sa spéléo tondeuse rotative, base.

EUGENE FORTIER
403 ST-JACQUES ouest — PRINCEVILLE
364-5339

La maison Cormier intéresse la Chambre de commerce

Plessisville (G.A.B.) — Un membre de la Chambre de commerce de Plessisville, M. Jean-Claude Boivin, a été

chargé par cet organisme de s'occuper du cas de la "maison Cormier". Cette résidence fait partie des édifices de

l'ancien hôpital Sacré-Coeur et les autorités du Québec sont à étudier un projet de transformation et de nou-

velle construction pour les besoins du Centre local de services communautaires de l'étable.

Certains désireraient conserver intacte cette "maison Cormier" où des personnalités ont habité et qui présente un cachet particulier.

M. Boivin était l'un des administrateurs de l'ancien hôpital Sacré-Coeur et on lui confie la tâche de monter une documentation sur la question en cause; le travail se fera en collaboration avec les responsables d'un comité déjà à l'oeuvre dans ce domaine et avec certaines autorités concernées.

Accueil et propagande

Deux autres domaines reçoivent actuellement l'attention de la Chambre de commerce de Plessisville dont le

R.P. Philippe Trépanier est le président. Dans un premier temps, on organise une clinique dite d'"Accueil" qui se tiendra en février et qui est une suite à la clinique qui vient d'avoir lieu sur le tourisme. A cette clinique, la Chambre de commerce invitera tous ceux qui ont à recevoir des visiteurs à l'occasion de manifestations d'en-

vergure, comme le Festival de l'Erable, ou simplement pour des visites dans le milieu.

D'autre part, la publication d'un dépliant publicitaire est un projet également "moussé" par la Chambre de commerce de Plessisville, document dont la distribution aiderait à mieux faire connaître la région.

Premier conseil officiel de l'association des Gens d'affaires

Plessisville (G.A.B.) — Un premier conseil officiel est maintenant en place à l'Association des gens d'affaires de Plessisville (A.G.A.P.). M. Gaston Gingras a été choisi comme président; M. Gérard Lessard agit comme vice-président et Mme Roselyne Martin comme secrétaire-trésorière.

Les directeurs sont: Mme Yolaine Bourque, Mme Denise Vaillancourt ainsi que MM. Benoit Jalléo, Réjean Dubois, Gaétan Dubuc, Roger Dubuc, Gilbert Gagnon et Yves Carignan.

Cette équipe remplace le conseil provisoire dont les membres étaient à l'oeuvre depuis quelques mois déjà

sous la présidence de M. Gaston Gingras.

L'incorporation

L'incorporation est également chose faite à l'A.G.A.P. C'est Me Jean Gagné, notaire, qui a vu aux démarches pour cette question. Les règlements rédigés par le conseil provisoire, en collaboration avec Me Gagné, ont été approuvés par l'assemblée générale. Les participants, nombreux à cette réunion, ont reçu une copie du sigle, un document qui servira à les identifier et que chacun se propose de placer bien en évidence, soit à son bureau, magasin ou voiture. Le motif de ce sigle est l'oeuvre de M. Gérard Lessard, vice-prési-

dent de l'A.G.A.P.

Le papeterie des membres de l'A.G.A.P. pourra également être imprimée avec une reproduction du sigle; une autorisation à cette fin a été donnée par l'assemblée.

Des mesures sont prises pour inviter la population à visiter les entreprises qui seront identifiées par le sigle A.G.A.P.

Exposition enrichissante

Plessisville (G.A.B.) — Une manifestation organisée dans les cadres du Service de l'éducation permanente de la commission scolaire régionale des Bois-Francis, à la Polyvalente de Plessisville, a donné lieu à des révélations intéressantes pour les centaines de personnes qui ont pris part à cette activité.

Une exposition a mis en valeur, à la cafétéria de l'école, les travaux réalisés en arts ménagers et dans le domaine culturel, les talents de ceux qui suivent les cours ou sont inscrits aux ateliers. A la section de la couture, des jeunes ont montré, dans un mini-défilé de modes, les réalisations de leurs mamans.

Section culturelle

Au domaine culturel et artisanal, les visiteurs ont vu des choses merveilleuses en peinture, tissage, macramé, photographie. Pour cette dernière discipline, des

sites du milieu, des scènes familiales, des activités de groupes ont été montrés au moyen de la téléphoto. Quant aux démonstrations, elles se sont faites dans une salle bondée, à l'auditorium de la Polyvalente.

Un groupe du 3ième âge, un autre comprenant des étudiants de la Polyvalente ont évolué sous les yeux d'un auditoire enthousiaste.

D'autre part, la troupe "Théâtre Parminou" a souligné, dans une représentation originale, l'importance de cette discipline comme moyen d'expression et invité le public à s'intéresser davantage au théâtre par une participation réelle. Cette participation a été rendue possible par les cours offerts par le comité culturel de Plessisville, organisme qui collaborait avec le Service de l'éducation permanente pour la manifestation.

TARDIF, GUILLEMETTE ET ASSOCIÉS

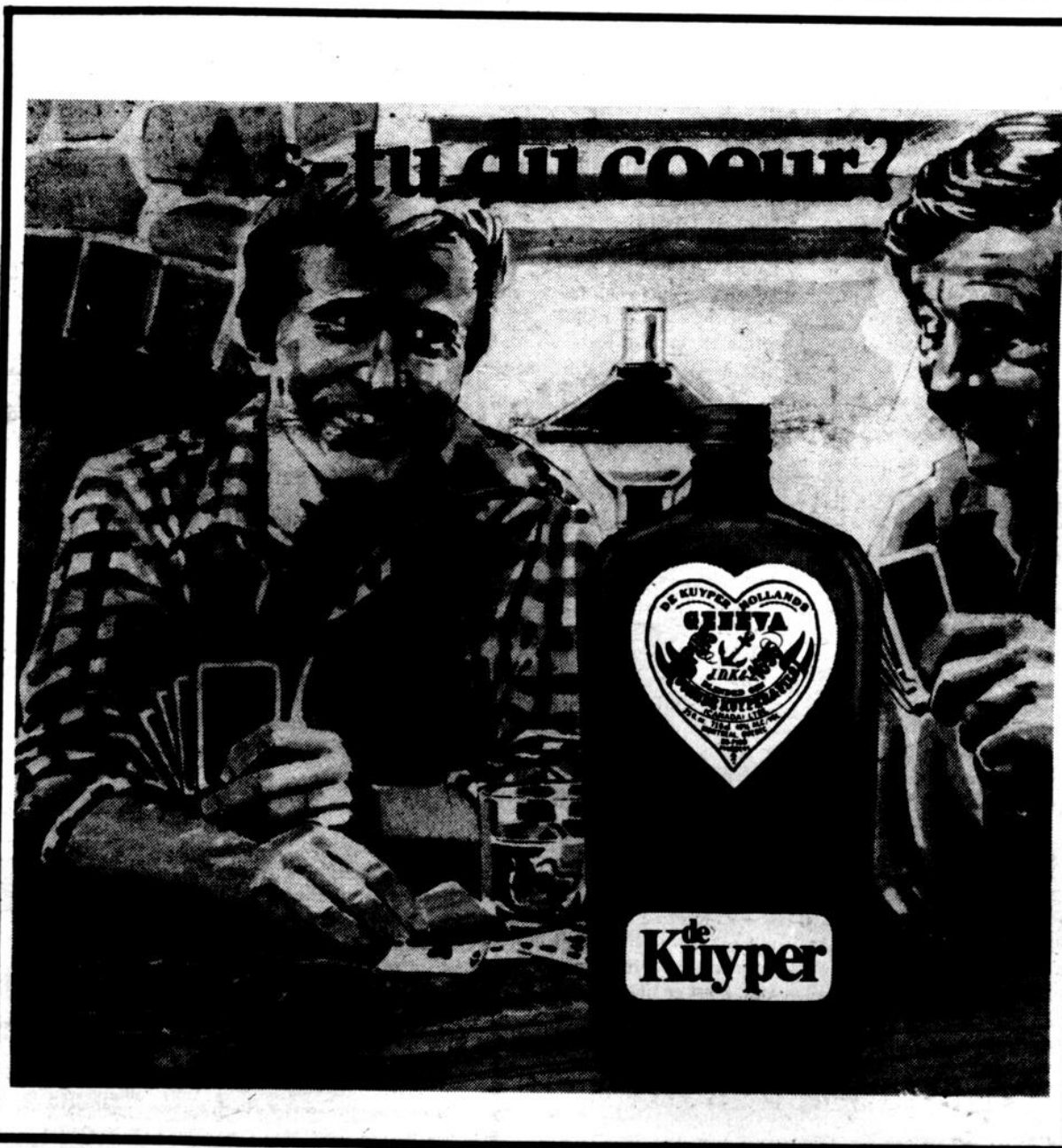
COMPTABLES AGRÉÉS

ARTHABASKA
67, RUE GIROUARD
TEL.: 758-1200 - 758-1300

PLESSISVILLE:
1510 AVENUE GOSSELIN,
TEL.: 362-2837

MARC LAFONTAINE, C.A.
GASTON TARDIF, C.A.
PHIL. GUILLEMETTE, C.A.

O.N.T.



As-tu vu le choix extraordinaire de jouets, jeux, hobby pour Noël chez Cadet Rousselle au Carrefour des Bois-Francis Ils emballent nos achats gratuitement. — Il faut voir ça!

A Saint-Pierre-Baptiste Le comité d'action paroissial s'intéresse au Festival de l'Erable

Saint-Pierre-Baptiste (G. A.B.) — Une jeune représentante le comité d'action paroissiale de Saint-Pierre-Baptiste dans le groupe des princesses, candidates au titre de reine du Festival de l'Erable 1977 de Plessisville. Il s'agit de Mlle Ginette Dion, fille de M. & Mme Laurier Dion.

Ginette est dans l'Oeuvre des terrains de jeux de la

calité et voit principalement à la publicité concernant le sport du ski de fond dont les sentiers seront probablement disponibles après les Fêtes.

Le ski de fond.

C'est une expérience que cette initiative d'organiser du ski de fond pour 1977, à l'Oeuvre des terrains de jeux de Saint-Pierre-Baptiste. L'idée avait été "moussée" par le comité d'action paroissial

de la localité. M. Réjean Fortier voit à réaliser le projet pour la 2^{ème} moitié de la présente saison, réalisation qui sera maintenue dans de modestes limites et à titre d'expérience comme déjà mentionné.

Les sentiers projetés et qui pourraient être mis à la disposition des intéressés dès le début de janvier 1977 couvriront quelques milles dans la région; le "Village huron" et le "Mont-Villeneuve" seraient utilisés comme relais. Ces sentiers pourraient même conduire jusqu'à Sainte-Sophie-de-Mégantic et Saint-Ferdinand-d'Halifax.

Le comité d'action paroissiale suivra de près l'expérience afin de favoriser le développement de cette discipline sportive au cours des prochaines années et en utilisant possiblement le mini-centre de plein-air de Saint-Pierre-Baptiste où l'activité est suspendue durant la saison froide faute de local approprié.

Projet "Casino"

Plessisville (GAB) — La réalisation du projet "Casino" a intéressé de nombreux jeunes à l'étape finale de cette activité, au club 4-H, section des garçons, de Plessisville. M. Renald Fradette, président, et les responsables auraient toutefois souhaité voir un plus grand nombre de parents à la manifestation de clôture. Par ailleurs, les équipes à l'oeuvre ont connu certaines transformations mais les mêmes chefs sont restés en charge pour réaliser le programme de l'année en cours.

Souper familial annuel

Plessisville (GAB) — Le souper familial annuel de la période des Fêtes est inscrit au calendrier pour le mardi, 21 décembre, au Richelieu de Plessisville. Pour la circonstance, M. Marcel Trépanier, président et les effectifs du club accueilleront leurs épouses et leurs enfants. Repas communautaire, remise de cadeaux aux jeunes, activités récréatives sont prévus pour cette dernière manifestation de 1976 au Richelieu de Plessisville.

Club Optimiste

Lyster (GAB) — Le président des Optimistes de Lyster-Sainte-Anastasia, M. Jacques Boissonneault, et les membres ont convenu de limiter l'action du club durant la période des Fêtes; les soupers-rencontres hebdomadaires se poursuivront mais sans objectif particulier au programme. Toutefois, M. Boissonneault et des aides de la direction ont l'intention d'organiser une soirée sociale mixte pour les effectifs du mouvement. L'accueil réservé aux compagnes des membres serait en reconnaissance des services et la collaboration des éléments féminins à l'oeuvre des Optimistes, aide précieuse qui est appréciée à sa juste valeur, précise un porte-parole de la direction.

Fermières

Plessisville — Une étude est en cours, chez les Fermières de Plessisville quant à la participation à certaines activités à venir dans le milieu, une décision sera prise au cours de prochaines réunions sur les propositions reçues à cet effet. D'autre part, le recrutement se poursuit; quelques nouvelles ont été accueillies lors de l'assemblée de novembre. Près de 200 membres forment actuellement les effectifs du cercle, selon une compilation effectuée par Mme Hervé Marcoux, présidente, et l'équipe des conseillères. C'est Mme Nelson Paris, l'une des conseillères, qui voit à la propagande et à la publicité.

Le conseiller pédagogique

Plessisville (GAB) — M. Martial Demers, président de la municipalité scolaire Jean Rivard, et les commissaires ont reçu de leur directeur général, M. Rosaire-E. Gagnon, de précieuses informations sur le rôle du conseiller pédagogique en français ainsi que sur le programme d'enseignement du français. M. Gagnon a reçu l'autorisation de dépenser une somme de \$500, pour le perfectionnement du conseiller pédagogique en français à l'oeuvre sur le territoire. Cette décision est en conformité avec la politique de perfectionnement préconisée par le ministère de l'Éducation.

**Cherchez-vous
l'endroit idéal
pour l'achat
de vos matériaux
de construction?**

Et bien ne cherchez plus!
Le Centre de Rénovation Bruno Laroche Inc. a tout ce qu'il faut en magasin, que ce soit pour de la quincaillerie, de la peinture, des portes, des fenêtres ou des matériaux de construction, vous trouverez les articles convenant à vos travaux. En plus, un personnel qualifié est à votre disposition pour tout conseil pratique.



**CENTRE DE RENOVATION
BRUNO LAROCHE INC.**
47 Gingras, Warwick,
358-2034



SUPER VEDETTE

EN VENTE LES 16-17-18 DECEMBRE

**Le spécial restera en vigueur jusqu'à épuisement de la
marchandise**



SEUL

3³³

LA TROUSSE

Un châle au crochet vite fait

Une trousse qui s'offre et se reçoit bien ! Elle contient 5 pelotes - 3.2 oz - de laine Sky Phentex, douce et lavable à la machine, suffisant à crocheter un châle frangé ou un poncho. Une aiguille, un crochet et les instructions. Choix de coloris mode.



CARREFOUR DES BOIS-FRANCS

475 boul. Juras est — Victoriaville — 752-9794

tourisme

Quel genre de voyageur êtes-vous?

Nous ne voyageons plus à pied, de nos jours. C'est peut-être regrettable car nous nous privons de l'un des plus grands plaisirs du voyage: celui d'observer tout ce que nous croisons en cours de route. Il faut reconnaître toutefois que si nous voyageons beaucoup trop vite pour observer quoi que ce soit, nous nous rendons beaucoup plus loin que si nous nous arrêtons à chaque fleur qui peut se trouver sous nos pas.

Nous pouvons, aujourd'hui, grâce à la rapidité de nos déplacements, visiter presque le monde entier en une seule semaine. Nous pouvons, en moins de sept jours, prendre un bain de culture en Europe, renouer contact avec la nature en Afrique, comprendre le sens du mot pauvre en Asie et rentrer chez soi, plus humain, en passant par les îles exotiques des mers du Sud.

Cette facilité de déplacement pose cependant un nouveau problème car bon nombre de gens entreprennent aujourd'hui des voyages dans des pays où ils n'auraient jamais du aller car ils ne conviennent pas du tout à leur tempérament. Commençons donc par découvrir le genre de voyage qui vous convient. Pour le savoir, il suffit de vous plier au petit test qui suit.

Un test révélateur

Tout le monde n'a pas le même tempérament mais il n'est pas tellement difficile de cataloguer les différents tempéraments du public voyageur. Mieux vaut pour vous de vous cataloguer vous-même et vous saurez alors exactement quel genre de voyage entreprendre.

Vous êtes ou hypersensible ou hyposensible. Plus vous faites usage de vos cinq sens (de goût, l'odorat, l'ouïe, le toucher et la vue) plus vous êtes sensible. La première partie du test déterminera si vous êtes très sensible (hypersensible) ou si vous ne l'êtes que très peu (hyposensible).

Vous êtes aussi extraverti ou introverti. Plus vous vous intéressez à ce qui se passe à l'extérieur de votre petite vie personnelle, plus vous êtes extraverti. La deuxième partie du test déterminera si vous êtes tourné vers le monde extérieur (extraverti) ou si vous vivez replié sur vous-même comme un escargot dans sa coquille (introverti).

Enfin, vous êtes claustrophobe ou agoraphobe. Plus vous aimez rester bien au chaud chez vous, plus vous êtes claustrophobe. La troisième partie du test déterminera si vous êtes de ceux qui n'aiment pas changer d'environnement (claustrophobe) ou si vous savez vous adapter à

"Etes-vous hypersensible?"

Aimez-vous vous baigner?
Aimez-vous vous chauffer au soleil?
Aimez-vous flatter les chats?
Faites-vous de la culture physique?
Pratiquez-vous un sport?
Écoutez-vous le bruit des feuilles?
Aimez-vous la musique moderne?
Mangez-vous souvent au restaurant?
Changez-vous souvent de restaurant?
Pouvez-vous différencier les nuages?
Avez-vous visité les chutes Niagara?
Détestez-vous l'odeur de la moufette?
Mangez-vous du fromage d'Oka?

Le verdict

Les réponses que vous avez données à ces questions vous apprendront si vous faites pleinement usage de vos cinq sens (le goût, l'odorat, l'ouïe, le toucher et la vue) et détermineront si vous êtes hypersensible ou hyposensi-

n'importe quel environnement (agoraphobe).

Une fois votre personnalité établie, le test vous apprendra quel genre de voyage vous pouvez entreprendre, pour votre plus grand plaisir... et le plus grand plaisir des autres.

oui parfois non

Utilisez-vous les agences de voyages?
Etes-vous déjà allé à Old Orchard?
Préparez-vous vos voyages à l'avance?
Vous levez-vous tôt, en vacances?
Prenez-vous toujours vos vacances l'été?
Aimez-vous les visites de ville organisées?
Avez-vous une carte de crédit, en voyage?
Avez-vous déjà voyagé à crédit?
Partiriez-vous en voyage, à une heure d'avis?
Faites-vous vos voyages en automobile?
Si possible, amenez-vous votre famille?
A Paris, visiteriez-vous la tour Eiffel?
Aimez-vous l'atmosphère des gares?
Parlez-vous à votre voisin, en voyage?
Demandez-vous beaucoup de renseignements?
Voyagez-vous en 1ère ou 2ème classe?
Prenez-vous l'autobus plutôt que le taxi?

classer-vous parmi les hypersensibles. Si vous avez moins de 26 points au total, vous n'usez pas pleinement de vos

"Etes-vous extraverti?"

Utilisez-vous les agences de voyages?
Etes-vous déjà allé à Old Orchard?
Préparez-vous vos voyages à l'avance?
Vous levez-vous tôt, en vacances?
Prenez-vous toujours vos vacances l'été?
Aimez-vous les visites de ville organisées?
Avez-vous une carte de crédit, en voyage?
Avez-vous déjà voyagé à crédit?
Partiriez-vous en voyage, à une heure d'avis?
Faites-vous vos voyages en automobile?
Si possible, amenez-vous votre famille?
A Paris, visiteriez-vous la tour Eiffel?
Aimez-vous l'atmosphère des gares?
Parlez-vous à votre voisin, en voyage?
Demandez-vous beaucoup de renseignements?
Voyagez-vous en 1ère ou 2ème classe?
Prenez-vous l'autobus plutôt que le taxi?

sens; vous êtes un hyposensible.

Hypersensible

Hyposensible

Le verdict

Toutes ces questions avaient pour but de découvrir si vous aimez savoir ce que pensent les autres humains ou si vous n'êtes intéressé qu'à ce que vous éprouvez vous-même, ce qui vous clas-

sera parmi les extravertis, dans le premier cas, et parmi les introvertis, dans le deuxième cas. Marquez trois

oui parfois non

Utilisez-vous les agences de voyages?
Etes-vous déjà allé à Old Orchard?
Préparez-vous vos voyages à l'avance?
Vous levez-vous tôt, en vacances?
Prenez-vous toujours vos vacances l'été?
Aimez-vous les visites de ville organisées?
Avez-vous une carte de crédit, en voyage?
Avez-vous déjà voyagé à crédit?
Partiriez-vous en voyage, à une heure d'avis?
Faites-vous vos voyages en automobile?
Si possible, amenez-vous votre famille?
A Paris, visiteriez-vous la tour Eiffel?
Aimez-vous l'atmosphère des gares?
Parlez-vous à votre voisin, en voyage?
Demandez-vous beaucoup de renseignements?
Voyagez-vous en 1ère ou 2ème classe?
Prenez-vous l'autobus plutôt que le taxi?

points chaque fois que vous avez répondu oui, deux points chaque fois que vous avez répondu parfois et un seul point chaque fois que vous avez répondu non. Faites ensuite le total de vos points et si vous avez 34 points ou plus, classez-vous parmi les extravertis. Si vous avez moins de

(suite à la page 10)

T'AS QUE'CHOSE
À VENDRE?
LES PETITES ANNONCES
DE L'UNION,
C.A. RAPPORTE.
357-2065

Vacances

Sunflight

En plein le soleil que j'aime.

Guadeloupe

à partir de

\$489*

SEULEMENT

Envolez-vous par jet vers la Guadeloupe cette île ravissante en forme de papillon, le caractère français de l'île et son charme créole enchantent les touristes. Les hôtels choisis par Sunflight le Holiday Inn et le Novotel ne sont qu'à quelques miles de Pointe-à-Pitre.

Toutes les vacances, de 7 et 14 jours, offrent un choix d'hôtels et comprennent le voyage en jet noïse, le transport entre l'aéroport et l'hôtel, une chambre ou appartement selon la date, le plan de repas selon l'hôtel choisi et le service du représentant. Les prix sont par personne, groupe de deux, et les voyages proposés dépendent des places disponibles. Il y a aussi des voyages à prix plus élevés.

Les voyages en avion sont soumis aux règlements qui proviennent de la Commission de transport canadienne. Un dépôt de \$50 par personne sera exigé au moment de la réservation et le solde devra être payé au plus tard 46 jours avant la date de départ. L'annulation d'un voyage doit être signalée par écrit. Afin d'avoir plus de détails sur d'autres avantages ainsi que sur les clauses et conditions, consultez le magazine "Vacances d'hiver Sunflight" 1976-77. Sunflight - détenteur d'un permis du Québec. No. 75-01-50241

*Départ tous les 15 jours le lundi jusqu'au 31 janvier, puis toutes les semaines jusqu'au 31 avril

758-0511

CHARRON VOYAGES

38, NOTRE-DAME EST VICTORIAVILLE

Parlez-vous Frantel?

LES ANTILLES FRANÇAISES



pour la joie de vivre au bas du fort surplombant la grande baie.



pour la vie en rose à trois îlots surplombant la baie de fort de France.

Parmi les nombreux attraits de ces 2 hôtels, signalons une plage privée, une piscine extérieure et un terrain de tennis illuminé. On peut également pratiquer le bateau à voile, le scuba, la pêche au harpon, le ski nautique et la pêche en haute mer. Il y a également des tours de ville organisés. Ces hôtels possèdent 200 unités avec air climatisé et terrasse, repas extérieurs et intérieurs avec cuisine française et cuisine créole. Il y a de plus un club de nuit et une discothèque. Ces hôtels sont près du Casino et du terrain de golf (Martinique).

C'est frantel hotels

Gordon D. Vaughan
Director of Sales, North America.

521 Fifth Avenue, New York 10017 (212) 687-1210

FRANTEL HOTELS: Antilles Françaises: Guadeloupe,

Martinique, FRANCE: Besançon, Bordeaux, Clermont-Ferrand, Dunkerque Fos-sur-Mer, La Grande-Motte, Limoges, Macon, Montpellier, Mulhouse, Nancy, Nantes, Nice, Paris-Orly, Reims, Rennes, Rouen, St-Etienne, Toulon, Toulouse. Ouverture prochaine: Lyon, Marseille, Metz. CANADA: Montréal. MAROC: Marrakech

Circulation et stationnement occupent la Chambre de commerce

Plessisville (G.A.B.) — Une requête présentée au ministère des Transports du Québec par Me Jean Gagné, coroner pour le comté de Mégantic, est appuyée par la Chambre de commerce de Plessisville. Dans cette requête qu'il soumet à différents organismes, Me Jean-Gagné, notaire de Plessisville, demande qu'une signalisation adéquate soit installée aux intersections des routes 116 et 265 ainsi que de la route 116 et de l'avenue Saint-Edouard, dans les limites urbaines de la "Perle des Bois-Francs."

Une suggestion est aussi faite par le coroner du comté de Mégantic à l'effet que la signalisation à venir comprenne un système intégré pour la protection des virages à gauche. La requête attire également l'attention des autorités sur la nécessité de placer plus loin des limites urbaines, les actuels panneaux indiquant la limite de vitesse permise dans la ville de Plessisville.

Les recommandations faites par Me Jean Gagné tiennent compte du nombre élevé d'accidents qui se sont produits au cours des mois derniers aux intersections concernées.

Stationnement

Par ailleurs, les membres de la Chambre de commerce de Plessisville, réunis en as-

semblée mensuelle, ont pris connaissance d'un rapport soumis par M. Jean-Marie Painchaud sur les parcs de stationnement. Certains sont mis gratuitement à la disposition des automobilistes alors que d'autres sont payants. Parmi ces derniers, il y a ce-

lui du centre de la ville, entre les avenues Saint-Louis et Saint-Edouard.

Une recommandation est faite à la Ville de Plessisville en vue de mieux faire connaître ce stationnement qui ne serait pas utilisé au maximum.

Bricolage

Plessisville (GAB) — La direction du club d'Age d'Or de Plessisville étudie la possibilité d'organiser du bricolage à l'intention des éléments masculins du mouvement; le manque de locaux appropriés est le principal problème à solutionner pour la mise en oeuvre d'une telle initiative. Mme Eugène Painchaud, présidente, fait remarquer que les réunions des responsables du C.A.O.P. sont publiques et que tous les membres y sont les bienvenus; la direction alterne entre les salles de Saint-Calixte et de Notre-Dame-de-Fatima pour ses réunions.

Impôt foncier

Sainte-Sophie-de-Mégantic (GAB) — Le taux de l'impôt foncier pour 1977 a été fixé à .50¢ par \$100. d'évaluation à Sainte-Sophie-de-Mégantic. L'évaluation des propriétés est de \$890, 027. dans cette localité. M. Claude Brunelle, maire, et les conseillers, réunis en session régulière, ont approuvé le budget pour la prochaine année, budget qui est de \$27,600. On sait que le rôle d'évaluation se fait maintenant par une équipe d'estimateurs opérant dans le comté. Au provincial, Sainte-Sophie-de-Mégantic fait partie du comté de Frontenac alors que la municipalité est sous la juridiction du conseil de comté de Mégantic.



Marché Desrochers

L'épicerie-boucherie d'Arthabaska

La maison de confiance où choix et qualité font sa renommée

Pour votre repas des Fêtes

Petit cochon de lait de l'île canada, cannes, faisans, agneau frais, saumon, homard, scampi, cuisses de grenouilles, pattes de crabes, dinde, assiettes de fromages, lapins, escargots, café en grains. Van Houtte Produits d'importation Boeuf de l'Ouest A 1 Fruits et légumes frais

Une réussite assurée pour vous

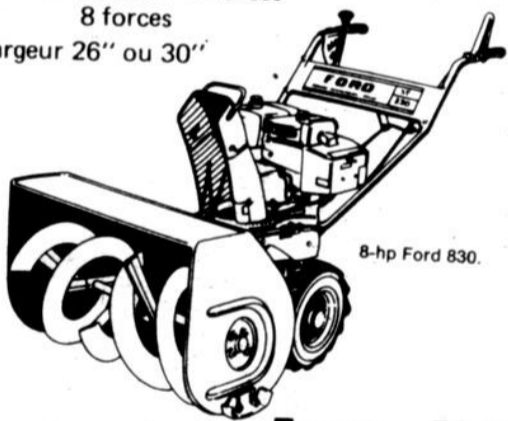
Joyeuses Fêtes

971 boul. Bois-Francs sud
Arthabaska
357-2072



Souffleuse à neige FORD

moteur 5 forces - 7 forces
8 forces
largeur 26" ou 30"



Tracteur FORD avec chasse-neige



En vente chez

Maheu & Frères

970 Est, Notre-Dame
Victoriaville — 752-5575



14-12-76

Hôtesse du service d'accueil WELCOME WAGON a visité les familles suivantes:

De Québec
M. et Mme J-G Champigny
De Sept-Îles
M. et Mme D. Pelchat
De Lauretteville
M. D. Gagnon
De Saint-Norbert
M. et Mme R. Nadeau
De Sainte-Sophie
M. A. Hébert
De Saint-Paul-de-Chester
M. et Mme A. Croteau

Si vous avez un parent ou un ami qui est nouveau résident à Victoriaville ou à Arthabaska, communiquez donc son nom et adresse à l'Hôtesse de Welcome Wagon qui se fera un plaisir de lui apporter les cadeaux et les vœux des commanditaires de ces visites.

Votre hôtesse:
Mme Georgette Patry
30, rue Paré
Victoriaville

Action paroissiale

Saint-Pierre-Baptiste (GAB) — Le rôle principal du Comité d'action paroissial de Saint-Pierre-Baptiste, à cette période de l'année, est de "mousser" certains projets dont la réalisation est confiée à des comités spéciaux. D'autre part, il est convenu de maintenir la politique des soirées sociales publiques bi-mensuelles, manifestations qui sont à l'honneur depuis quelques mois déjà. Ces soirées récréatives ont lieu en la salle paroissiale et différents ensembles se succèdent, pour un temps déterminé, pour la musique au programme.

Femmes chrétiennes

Plessisville (GAB) — Une cérémonie spéciale a impressionné les participantes à la réunion de décembre, au mouvement des Femmes chrétiennes de la paroisse Saint-Calixte de Plessisville. Sous la présidence de Mme Madeleine Dubois, membres et autres personnes présentes ont assisté au dévoilement de l'"étoile" de l'Avent, activité qui est une préparation à la Fête de Noël. L'ordre du jour comprenait également une étude sur les services d'information, thème au programme de 1976-77 au M.F.C.

Fermières

Plessisville (GAB) — Les Fermières de Plessisville ont reçu des délégations de cercles de la région pour une journée d'information sur l'artisanat. La rencontre avait pour but principal de renseigner les membres sur les articles à préparer pour l'exposition provinciale de 1977. Une représentante du ministère de l'Agriculture du Québec, bureau de Saint-Joseph-de-Beauce, Mlle Coulombe, a particulièrement attiré l'attention de ses auditrices sur la courtépointe, un produit typique de l'artisanat de "chez nous" a-t-elle précisé.

Nouveaux logements

Lyster (GAB) — Un groupe de promoteurs étudie le projet de construction d'un immeuble à logements, à Lyster. Ces intéressés locaux ont rencontré les édiles municipaux pour de l'information sur les questions de zonage, de construction. Il est possible qu'une compagnie soit formée pour réaliser le projet d'une bâtisse comprenant une dizaine de logements; plusieurs de ces derniers seraient même déjà retenus par d'éventuels locataires... Le manque de logements est un problème à résoudre à Lyster, semble-t-il.

Quel genre...

(suite de la page 8)

34 points au total, vous n'êtes pas un monstre d'égoïsme, vous êtes tout simple-

"Etes-vous claustrophobe?"

Aimez-vous rouler vite, en voiture?	oui	parfois	non
Aimez-vous mieux être conduit que de conduire?			
Arrivez-vous à la gare à la dernière minute?			
Préférez-vous l'avion au train?			
Etes-vous joyeux, avant un voyage?			
Etes-vous déjà allé en Europe?			
Paieriez-vous \$500 pour voir les Indes?			
Grimpez-vous haut pour admirer un paysage?			
Admirez-vous les champions de boxe?			
Préférez-vous New York à Montréal?			
Passer-vous vos vacances à l'extérieur?			
Réveillez-vous chez les autres à Noël?			
Fréquentez-vous les clubs ou cabarets?			
Participez-vous à la fête du 24 juin?			

ment introverti.

Extraverti

Introverti

Le verdict

Maintenant que vous avez répondu à toutes ces questions, vous allez savoir si

Les loisirs à Lyster

Lyster (GAB) — Les édiles municipaux de Lyster, dont le maire est M. Elphège Boissonneault, ont convenu de faire un examen complet de la question des loisirs dans le milieu. Des modifications sont devenues nécessaires, en ce qui a trait aux structures, à la suite de la fusion des deux municipalités du milieu: "Village de Lyster" avait un service de loisirs municipalisé alors qu'à "Sainte-Anastasie-de-Nelson", les loisirs étaient administrés par l'Oeuvre des terrains de jeux financée par des subventions municipales. Les responsables de la nouvelle municipalité de Lyster feront un choix parmi ce qui donnait satisfaction.

Nouveau rôle

Notre-Dame-de-Lourdes (GAB) — Le nouveau rôle d'évaluation est maintenant disponible pour vérification par les contribuables, à Notre-Dame-de-Lourdes. Mme Gervaise Côté, secrétaire-trésorière du conseil municipal, recevra les plaintes, s'il y a lieu, jusqu'en avril 1977. Par ailleurs, M. Raoul Normand, maire, et les conseillers ont renouvelé l'engagement de Tardif, Guillemette et associés pour la vérification des livres. C'est M. Gilles Laflamme qui agit comme maire suppléant à Notre-Dame-de-Lourdes.

vous êtes du type casanier, c'est-à-dire agoraphobe, ou si vous avez horreur de vous enfermer chez vous, ce qui vous classe parmi les claustrophobes. Marquez trois points chaque fois que vous avez répondu oui, deux points chaque fois que vous avez répondu parfois et un point chaque fois que vous avez répondu non.

Faites ensuite le total de vos points et si vous avez 28 points ou plus, vous êtes claustrophobe. Si vous avez moins de 28 points au total, vous aimez bien rester chez

vous et laisser les autres s'agiter inutilement, vous êtes agoraphobe. Claustrophobe Agoraphobe

Maintenant, où aller?

Le test auquel vous venez de vous soumettre vous a révélé votre personnalité en ce qui a trait aux voyages. Dans notre prochaine édition, nous vous conseillerons sur le genre de voyage qui s'approche le plus de votre personnalité. (Tiré de Vacances et Voyages de la collection mini-poches Eclair, des Publications Eclair Ltée).

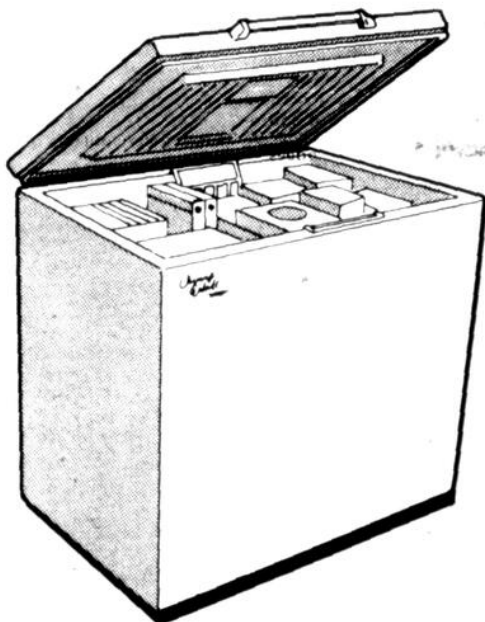
CORRECTIONS Zellers

Vu les circonstances, hors de notre contrôle, l'article suivant annoncé dans notre circulaire de Vente de Noël n'est pas disponible.

Page 9 — La photo de l'aquarium est incorrecte. Le couvercle avec lumière est non inclus.

Zellers

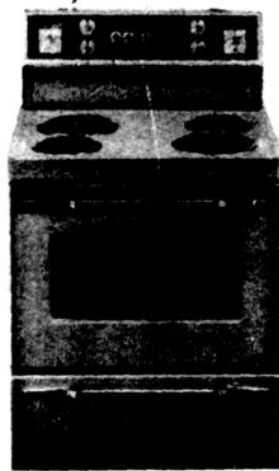
CARREFOUR
DES BOIS-FRANCS
— 475 Boul. Jutras Est,
Victoriaville.



CONGELATEUR MODELE KC618
KELVINATOR

- * une lumière à l'intérieur du couvercle. Eclaire tout l'intérieur.
- * un voyant indicateur
- * 5 surfaces de congélation, garantissent une congélation rapide.

Kelvinator
le premier et encore le meilleur



CUISINIÈRE KELVINATOR
30" four autonettoyage
continu. Un "chef d'oeuvre" de cuisinière



MODELE KNC 617 KELVINATOR
Réfrigérateur - congélateur, sans
givre de 16.4 pi. cu. offre un compartiment d'aliments congelés de 146 lbs et un compartiment d'aliments frais de 12.2 pi. cu.

Kelvinator et Claude Verville Radio T.V.

(le seul magasin de la région à faire son propre service sur les appareils électroménagers) forment une équipe imbattable. Passez nous voir

Claude Verville Radio T.V. Meubles

273 boul. Bois-Francis sud — Victoriaville — 752-5806

Décès

Plessisville (GAB) — Un homme d'affaires avantageusement connu à Plessisville et dans la région, décédé dernièrement, a fait sa marque dans le milieu en ce qui a trait aux activités culturelles et sportives. M. Paul-Maurice Jutras, fondateur de la buanderie Paul-Maurice, a fait partie des effectifs de l'Union musicale de Plessisville durant une trentaine d'années; sur le plan sportif, c'est principalement la pêche qui a intéressé feu M. Paul-Maurice Jutras avec un "faible" pour la truite de la Côte-Nord.

Accueil

Plessisville (GAB) — L'accueil aux nouveaux arrivants et faciliter leur intégration dans le milieu est une question inscrite à l'ordre du jour d'activités à venir, à la Chambre de commerce de Plessisville. Cette initiative permettrait à ceux qui viennent vivre à Plessisville de mieux se faire connaître en prenant ainsi contact, par la Chambre de commerce, avec des personnalités qui oeuvrent dans divers domaines de l'activité économique de la localité. Le premier contact prévu prendrait la forme d'une soirée sociale qui pourrait avoir lieu en février. D'autre part, le R.P. Philippe Trépanier, président de la Chambre de commerce de Plessisville, a fixé au 10 janvier la rencontre annuelle pour l'échange de vœux entre les membres.

Nouvelle échelle de salaires

Plessisville (G.A.B.) — Une nouvelle échelle de salaires a été adoptée par le conseil de la corporation municipale, paroisse de Plessisville, en ce qui concerne le personnel affecté au service d'entretien des chemins d'hiver. Pour 1976-77, l'augmentation est de 50c l'heure. En rendant cette décision, les édiles ont tenu compte de la situation qui existe dans les autres secteurs de l'emploi; ils n'ont pu s'empêcher de s'interroger sur l'avenir du secteur de la construction où les coûts sont devenus presque prohibitifs.

Club 4-H

Plessisville (GAB) — La section des filles du club 4-H de Plessisville est en pleine action pour réaliser ses objectifs de 1976-77. Ces objectifs sont basés sur la découverte de la nature et des "ouvertures", sur la nécessité de protéger cette nature. Les adolescentes faisant partie du mouvement sont guidées par des adultes dans la tâche entreprise il y a quelques mois déjà. La section des filles oeuvre indépendamment du groupe des garçons bien que les buts soient sensiblement les mêmes. Un jeune ecclésiastique, M. Armand Bégin, agit comme directeur spirituel du groupe.

Souper gastronomique

Plessisville (GAB) — Un souper gastronomique, chez les Filles d'Isabelle de Plessisville, a attiré quelque 225 convives féminins. Mme Thérèse Nadeau, régente, a vu à l'accueil, avec ses aides, pour cette manifestation. Une équipe du cercle s'est occupée du service pour cette activité qui a eu lieu en la salle des Chevaliers de Colomb. Les mets offerts en dégustation avaient été préparés par les membres qui s'étaient offerts pour une telle collaboration. La variété et la qualité de ces mets ont mis les convives en appétit et tout y est passé.

Les Immeubles Lemieux Enr.

ont le plaisir de vous présenter



M. Réjean Potvin, évaluateur stagiaire, qui fait maintenant partie de notre bureau de courtage, comme agent immobilier. En évaluation depuis 1972 dont 1 1/2 an pour la ville de Victoriaville, M. Potvin sera un atout important pour le nouveau service que nous voulons offrir à notre clientèle

On propose un site pour le projet H.L.M.

Plessisville (GAB) — La sélection faite par la Commission d'urbanisme de Plessisville en rapport avec le choix d'un site pour la réalisation du projet "Habitation à loyers modiques" a donné lieu à une résolution de la part du conseil municipal urbain.

M. Jean-Marie Fortier, maire, et les conseillers proposent donc, à la Société d'habitation du Québec, un terrain de 60.000 pieds carrés ayant accès sur la rue Saint-Calixte et l'avenue du Collège. Le site répond aux critères qui sont: proximité

d'une église, d'un centre hospitalier ou d'un C.L.S.C., d'un centre commercial et être à un endroit peu bruyant.

La Ville de Plessisville fait donc une recommandation pour ce site à la S.H.Q. qui doit réaliser le projet à l'intention des personnes âgées ou handicapées.

Signature aux livres.

Les édiles municipaux de Plessisville ont apporté des amendements au règlement 346-136, partie se rapportant aux abris temporaires pour voitures et, également au règlement 346-137 pour établir une nouvelle zone com-

merciale. Les signatures aux livres, en rapport avec ces modifications, seront recueillies de 9 h. à 19 h. les jeudi et vendredi, 16 et 17 décembre, à l'hôtel de ville.

D'autre part, la Fédération des employés de services municipaux inc. soumet un projet pour une nouvelle con-

vention collective pour le personnel syndiqué de la Ville de Plessisville. Une première rencontre est prévue pour la mi-décembre entre les parties; la Ville de Plessisville a choisi Me Claude Aubert pour la représenter dans les négociations à venir.

Tournoi

Princeville (GAB) — Un tournoi industriel de hockey est en organisation pour les 14, 15 et 16 janvier, en l'aréna intermunicipale de Princeville. Le promoteur, M. Michel Camiré, a déjà reçu les inscriptions d'une douzaine de clubs pour cette compétition et le recrutement se poursuit avec un objectif de 32 équipes dont 8 de calibre "A" et 24 de "B" pour le tournoi projeté.

Trouver un orgue Hammond à votre prix...

Un jeu d'enfant et quelle suggestion de cadeau pour Noël



Sounder III

Aussi facile à utiliser que le Sounder I mais possède beaucoup plus de variations!

- 7 "voix" solo
- 28 modes rythmiques (7 rythmes automatiques de base de 4 variations chacun)
- 6 effets spéciaux tels que la harpe, par exemple
- 48 boutons d'accord

Exécutez-vous maintenant, sans prendre de leçons, pour

\$1,625.00



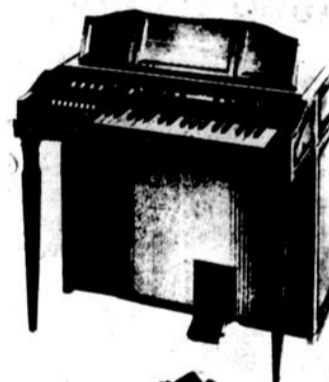
Sounder I

Le plus facile à utiliser pour les néophytes de tous âges!

- 4 "voix"
- 5 rythmes automatiques
- Haut-parleur de 12 pouces
- 24 boutons d'accord
- Clavier de 37 notes aux couleurs codées

Faites de la musique en moins de cinq minutes seulement

\$699.00



Dolphin 9722

L'orgue à l'étonnante polyvalence!

- Contrôle des accords par un seul doigt
- 2 claviers de 44 notes
- 13 pédales
- 8 "voix"
- 28 modes rythmiques
- 3 degrés de réverbération
- 2 degrés de vibrato

Un plaisir sans cesse renouvelé et une valeur sûre pour

\$1,725.00

Grandee 11282

Un son stéréo majestueux et impressionnant qui ne peut être que celui des grands orgues!

- Un système rythmique automatique éminemment polyvalent.
- Caractéristique "Touch Tempo" qui vous permet de battre la mesure du bout des doigts
- Auto-Vari 64: 64 modes rythmiques!
- 2 claviers de 61 notes
- Générateur LSI spécial de son
- Percussion à synthèses multiples
- Rythmes "Suivez l'artiste"
- Magnétophone à cassette intégré facultatif
- Eclairage du pupitre
- Luxueux fini pacane ou noyer

Soyez votre propre homme-orchestre pour

\$9,745.00



Aurora 8222

Un son, un fini extérieur, une qualité générale qui en font un des meilleurs orgues qui soient!

- Tirettes harmoniques créant l'illusion d'une symphonie
- Son de solo piano
- Réverbération brevetée
- 3 haut-parleurs
- Accompagnement automatique
- Auto-Vari 64 pour faire varier le rythme tel un batteur: 64 modes rythmiques (16 rythmes de base de 4 variations chacun!)

Une virtuosité dont le prix demeure abordable.

\$5,925.00

HAMMOND
Le plaisir musical

Studios d'orgues Hammond
Jos Lamontagne Inc.
Centre Musical Inc. 21 NOTRE-DAME EST
Victoriaville, 752-5611

économie

Les Québécois s'assurent davantage

Le montant moyen d'assurance-vie des assurés canadiens à la fin de 1976 était de \$17,300 et le montant moyen par famille s'élevait à \$32,100. Voilà ce que révèle l'édition 1976 de "Faits sur l'Assurance-vie au Canada", revue statistique annuelle publiée par l'Association canadienne des compagnies d'assurance-vie, qui représente 130 compagnies au pays. Ces chiffres marquent une augmentation de \$2,500 et \$3,900 respectivement sur ceux de 1974.

Quant au montant d'assurance-vie par tête au Canada, l'Ontario occupe la première place avec une moyenne de \$10,700. Viennent ensuite le Québec, avec \$10,200, la Colombie Britannique, \$8,900, les Prairies \$8,600 et les provinces atlantiques, \$6,700.

L'augmentation récente la plus marquée au chapitre de l'assurance-vie par tête a toutefois été enregistrée à

Terre-Neuve. On y détient 5.4 fois plus d'assurance-vie qu'en 1960. Au cours de la même période, les citoyens de toutes les provinces ont plus que triplé leurs chiffres moyens d'assurance-vie.

Si tous les types d'assurance-vie ont progressé, l'augmentation la plus rapide des dernières années a été observée dans le secteur de l'assurance-vie collective. A la fin de 1960, l'assurance-vie collective comptait pour 31.4% de l'ensemble des contrats d'assurance-vie. Par contre, à la fin de 1975, elle s'établissait à 55.3% du total, alors que les polices individuelles d'assurance-vie en représentaient 44.7%.

Des polices individuelles d'assurance-vie détenues à la fin de 1975, 56% étaient de l'assurance-vie entière à valeur de rachat, et 44% de l'assurance temporaire.

Les Canadiens continuent d'occuper la troisième place dans le monde pour l'assu-

rance-vie, les citoyens des Etats-Unis et du Japon ont des chiffres encore plus considérables, mais du point de vue de la répartition par tête, le Canada se classe au deuxième rang, après les Etats-Unis.

En 1975, les paiements de prestations et de participations à des Canadiens ont atteint \$1.95 milliard, soit \$37.5 millions par semaine. Du total, 56% ont été versés en vertu des contrats individuels d'assurance-vie et 44% en vertu de contrats d'assurance collective.

De plus, au cours de l'année, les compagnies d'assurance-vie ont versé \$560 millions aux assurés canadiens des régimes d'assurance-maladie.

Près de deux dollars sur trois versés aux assurés par les compagnies d'assurance-vie l'ont été à des assurés vivants. Il s'agissait en grande partie de capital échu d'assurance mixte, de

rentes, de prestations d'invalidité, de valeurs de rachat et de dividendes sur les polices. En 1975, ces paiements ont totalisé \$1.25 milliard.

Le reste a été payé en indemnités de décès. Pendant l'année 1975, \$703 millions ont été versés par les compagnies d'assurance-vie à des bénéficiaires d'assurés canadiens. Cinquante-neuf pour cent des demandes d'indemnités avaient trait à des assurés âgés de plus de 60 ans à leur décès, 31% de 41 à 60 ans, et 10% de 40 ans et moins.

A la fin de 1975, les capitaux globaux détenus par les compagnies canadiennes d'assurance-vie au nom d'assurés canadiens atteignaient \$24.1 milliards, soit une augmentation de \$8 milliards depuis 1970. En outre, \$8 milliards de plus sont investis au Canada par des compagnies d'assurance-vie au nom d'assurés américains. Pour la plupart, ces fonds

ont été investis en titres de sociétés, hypothèques et biens immobiliers.

On peut obtenir gratuitement des exemplaires de "Faits '76 sur l'Assuran-

ce-vie au Canada" en s'adressant à l'Association canadienne des compagnies d'assurance-vie, 666 ouest, rue Sherbrooke, bureau 1407, Montréal, Québec, H3A 1E7.

Accroissement exceptionnel des émissions d'obligations

"Les emprunts sous forme d'obligations du secteur public se sont accrus, en 1975, à un rythme supérieur à celui observé au cours des sept dernières années" rapporte-t-on dans une récente publication du bureau de la statistique du Québec.

Intitulée "Financement externe à long terme du secteur public du Québec, 1975", l'étude du BSQ comporte deux grandes divisions. D'une part, on y retrouve les faits saillants de l'année 1975 ainsi que "la description du comportement du secteur public sur le marché des obligations au cours de la période 1969-75". D'autre part, la publication présente une analyse structurelle du financement externe à long terme du secteur public (nature du financement, cadre juridique, but et marketing).

Faits saillants 1975

Le secteur public québécois a émis, en 1975, pour \$3,173.1 millions de dollars d'obligations, soit une augmentation de 64.6% par rapport à 1974. Cet accroissement est exceptionnel comparativement à ceux des cinq dernières années, où le taux d'accroissement annuel variait entre 13.1% et 16.6%. Ce

sont les corporations municipales qui ont connu le plus fort taux de croissance par rapport à 1974.

D'après l'économiste Claude Morin, auteur de l'étude du BSQ, "les corporations municipales ont émis pour \$858.7 millions d'obligations, soit un accroissement de 154.7% par rapport à 1974". L'accroissement des prévisions des dépenses de capital (telles le refinancement d'emprunts antérieurs et le prolongement du métro de Montréal) expliquent cette hausse exceptionnelle des émissions d'obligations municipales. En effet, la ville de Montréal et la communauté urbaine de Montréal ont emprunté respectivement pour \$189.5 et \$126.7 millions sur le marché des obligations en 1975, soit 36.8% de toutes les obligations émises par les corporations municipales.

Secteur public

Dans l'ensemble du secteur public, c'est l'Hydro-Québec qui conserve en 1975, et ce pour la deuxième année consécutive, la première place à titre de plus important émetteur d'obligations du secteur public québécois. L'Hydro-Québec avec des émissions d'obligations tota-

lisant \$1,041.9 millions a vendu 35.9% de la valeur des obligations émises par le secteur public, comparativement à \$921.0 millions ou 29.1% pour le gouvernement du Québec et à \$858.7 millions ou 27.0% pour les corporations municipales.

Principaux marchés

"En 1975, il s'est vendu pour \$1,931.7 millions de dollars d'obligations du secteur public sur le marché canadien. Ce montant représente 60.8% du total des émissions du secteur public. Le marché américain vient au second rang avec 34.9%. La tendance observée depuis 1970, à l'effet que le marché canadien perd de l'importance par rapport au marché américain, s'est maintenue en 1975".

Perspectives

"Les perspectives d'emprunt du secteur public semblent vouloir suivre une courbe croissante pour les 2 ou 3 prochaines années en raison du financement de projets d'envergure comme le projet de la Baie-James, le prolongement du métro de Montréal, la construction de l'usine d'épuration des eaux usées de l'Île-de-Montréal, et le financement des installations olympiques".

ELECTIONS A L'AHQP



M. Maurice Cardinal

Lors de l'assemblée générale annuelle tenue le 20 novembre dernier, monsieur Maurice Cardinal a été élu président de l'Association des hôpitaux de la province de Québec. Monsieur Cardinal œuvre depuis de nombreuses années dans le milieu hospitalier. Il est directeur général de l'Hôpital de Chicoutimi. De plus, il est membre du conseil d'administration du Conseil régional de la santé et des services sociaux (CRSSS 02, Saguenay-Lac Saint-Jean) et membre du conseil d'administration de l'Association des hôpitaux du Canada.

Les membres élus du conseil d'administration sont messieurs Jean Boisvert, 1er vice-président, Normand Simoneau, 2e vice-président, Florian Brissette, trésorier, ainsi que madame Claire Labrèche, messieurs Louis-Marie Lavoie, Louis de G. Page, Dr Gaston Harnois, Lucien Lacoste, P.A. Lambert, Jean-Guy Lavoie, Dr Gilbert Blain, Guy Dansereau, Paul Robitaille, madame Liliane Litalien, messieurs Leo-Paul Beausoleil, Archie Deskin, Roland Fournier, Pierre-Paul Mercier, Michel Dubreuil, Joachim Bastida et Jean-Claude Charette, administrateurs, et monsieur Douglas J. MacDonald, président sortant.

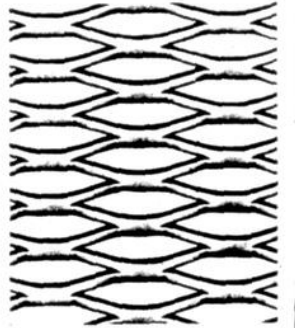
dramex le métal déployé

Nous construisons notre réputation sur le service.

Le métal déployé Dramex simplifie production, facilite l'entreposage. Sa surface rigide, forte, légère et anti-dérapante permet à l'air et la lumière de se diffuser.

dramex

fabriqué à Iberville
P.O. BOX 26,
Iberville, Qué.
tél.: 1-514-658-4161

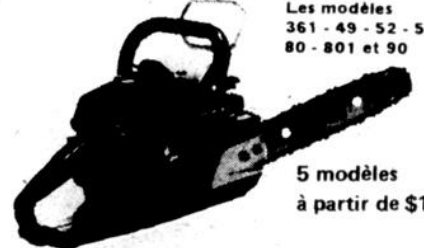


Les scies à chaîne

Jonsereds

reconnues dans le monde entier pour leur grande rapidité et leur extrême endurance.

Les modèles
361 - 49 - 52 - 521 - 621 -
80 - 801 et 90



5 modèles
à partir de \$139.95

DES SCIES A CHAÎNE SURES, EFFICACES ET FIABLES DE DIMENSIONS RÉDUITES.

- Protecteur de sécurité exclusif à la main avant.
- Le huilage de la chaîne est automatique.
- Poignées avant et arrière totalement isolées contre les vibrations.
- Silencieux - Non bruyant.

Eugène Fortier Chain Saw
403 St-Jacques ouest
Princeville - 364-5339

Jn-Marc Ruel
St-Ferdinand d'Halifax
428-3795

J. Gaétan Goulet
Ham-Nord
344-2244

Garage Coopératif
St-Ferdinand-de-Chester
382-2451

S.C. Agricole
Tingwick
359-2310

S.C.A. des Bois-Francs
5 ave Pie X
Victoriaville Warwick
758-0671 358-2453

On prépare la fête de Noël

Laurierville (G.A.B.) — Les préparatifs pour fêter Noël, sur le plan religieux, retiennent l'attention de plusieurs groupes paroissiaux, à Laurierville.

Dix familles ont pris la responsabilité des décorations à l'intérieur et à l'extérieur de l'église; confier ainsi cette tâche à une équipe est une initiative à l'honneur depuis un certain temps déjà dans la localité. Un genre de rotation est établie pour que, chaque année, un groupe différent soit à l'action pour donner un cachet particulier au temple à l'occasion de la période des Fêtes, et de Noël principalement.

Les chorales

D'autre part, trois chorales sont à l'oeuvre depuis quelques semaines déjà en vue de préparer les chants pour la messe de minuit, à Noël, et pour les autres qui suivront. Ces chorales sont formées d'éléments mixtes.

L'une de ces chorales comprend des jeunes de l'élémentaire et l'animateur est M. Richard Roberge. Par ailleurs, M. Claude Bergeron dirige le travail des adolescents, filles et garçons, pour la préparation de chants à l'occasion de Noël. Quant à la chorale paroissiale où les voix adultes oeuvrent, c'est la R.S. Lucienne Millette qui en est l'animatrice.

Les membres de ces chorales de Laurierville ont pris part à une séance d'information tenue récemment à Notre-Dame-de-Fatima de Plessisville, sur le plan régional. La délégation comprenait une cinquantaine de personnes qui ont profité avantageusement des précieuses directives données par des spécialistes faisant la tournée dans le diocèse de Québec en vue de renseigner et de conseiller les bonnes volontés à l'oeuvre dans les chorales.

Saviez-vous que...

À l'intention des pêcheurs, l'Institut national canadien pour les aveugles rappelle le danger des hameçons lorsqu'on pêche à la mouche. Un hameçon dans l'oeil peut causer une blessure sérieuse. L'INCA vous souhaite un bon été.

PARTICIPEZ AU CONCOURS DES

CAPSULES-BONNI

1 SUR 6

PEUT VOUS FAIRE

GAGNER



Recherchez les rondelles de vinyle spécialement marquées sous les capsules des bouteilles de Coca-Cola, Sprite ou Fanta Orange en format individuel.*

*Bouteilles de 7 oz de Sprite—Coke, Sprite et Fanta Orange en bouteilles de 10 oz liquides—284 ml ou 300 ml. Note: Les bouteilles de Coke de 6 1/2 onces ne sont pas incluses.



VOUS POUVEZ

GAGNER

UN TÉLÉVISEUR SONY DE 7"



VOUS POUVEZ

GAGNER \$100⁰⁰



VOUS POUVEZ

GAGNER \$1⁰⁰ OU



VOUS POUVEZ

GAGNER

UNE BOUTEILLE PRIME DE COKE, SPRITE OU FANTA ORANGE.



Pour gagner, les concurrents éligibles doivent d'abord répondre correctement à une question-épreuve.

Le concours se termine le 31 janvier 1977.

Recherchez les détails du concours et les formules de participation chez les détaillants participants de la région desservie par:

YVON THIBEAU INC.

Embouteilleur autorisé de Coca-Cola sous contrat avec Coca-Cola Ltée.

925 ouest, Notre-Dame — Victoriaville — 752-4561

Coca-Cola et Coke sont des marques déposées qui identifient le produit de Coca-Cola Ltée seulement. Sprite et Fanta sont également des marques déposées de Coca-Cola Ltée.

Woolworth

Ne perdez plus de temps Noël arrive!

Nous nous réservons le droit de limiter les quantités

ENSEMBLE de DOUILLETTE et OREILLER pour bébés, à motifs imprimés, choix de blanc, bleu, jaune et rose.

15.97

ENSEMBLE de SKI pour FILLETES gr. 7 à 14 ans, fait de nylon et polyester, chaud et confortable, choix de teintes.

18.95

JOLLY JUMPER, modèle de luxe, pour exercices de votre bébé, sécuritaire.

10.95

BAS CULOTTE ONE SIZE pour DAMES, taille universelle, s'ajuste 95-155 lbs, tout diaphane, choix de beige, épice ou taupe, dans un emballage de Noël. 2 paire pour

1.98

PANTOUFLES GENRE MULES en véritable lapin, chaudes et confortables, pointures de 5 à 9, pour dames.

5.99

ENSEMBLE de SKI pour HOMMES, fait de nylon et polyester, coupe à la mode, choix de brun/beige, bleu pâle/marine, grandeurs variées.

\$75

ENSEMBLE TUQUE et FOULARD pour jeunes filles ou pour dames, 100% acrylique, modèle uni, choix de belles teintes. l'ens.

3.97

GILETS pour GARCONS à col ras du cou, 100% acrylique, facile d'entretien, modèles et couleurs variés.

3.97

FER à FRISER VENUS, "MIST KURL" à la vapeur, contrôle automatique.

12.99

SAUNA FACIAL "SHICK" pour une beauté, vous aide à faire respirer votre peau, et la nettoyer plus facilement.

28.96

LOTION après RASAGE, à tapoter, BRUT 33, pour hommes, 8 onces liquide Fabergé.

3.37

BOITE de CHOCOLAT MOIR'S, boîte-cadeau donnant un assortiment varié de saveurs, 28 onces net.

3.99

COFFRE à COUTURE en BOIS, SUR PATTES, poignée, 5 compartiments pour placer les instruments de couture.

16.49

CAMERA HANIMEX, format de poche avec "flash" électronique excellente suggestion pour Noël.

43.97

PROJECTEUR BELL & HOWLL pour passer vos diapositives, avec cubes pouvant contenir 40 diapositives, télécommandé, focus manuel, modèle compact

109.97

DOUILLETTE TORFEACO, lavable à la machine, à motifs imprimés. Gr. 72 x 90 pour lit régulier.

25.95

FRITEUSE BRENTWOOD automatique, 12 fonctions en 1 appareil

15.48

COUTEAU ELECTRIQUE PHILIPS avec support décoratif, de forme élégante.

34.99

CAFETIERE FILTRE PHILIPS, automatique, goutte à goutte, fait 12 tasses de bon café.

38.87

BROYEUR MELANGEUR "WARING" à bouton-poussoir, pour mélanger, préparations de boissons, nourritures, etc. couleur or, 8 vitesses.

39.95

SERVICE de VAISSELLE en TERRE CUI-TE "IRONSTONE" comprenant 20 pièces: 4 assiettes de 10 po. de diamètre, 4 assiettes à dessert/pain, 4 bols à soupe, 4 tasses et 4 soucoupes, brun seulement.

19.97

ENSEMBLE de BATTERIE de CUISINE "SUPREME" en acier inoxydable, 3 plis, durable, comprenant 6 pièces, fabriquée au Canada

72.77

ENSEMBLE de PERCEUSE à prise 3/8" de BLACK & DECKER, comprenant perceuse 3/8" à 2 vitesses, 3 mèches, brosse d'acier, clé, pad de caoutchouc, de 5" et 5 papiers sable de 5" coffre de rangement. Garantie 1 an.

27.47

SCIE CIRCULAIRE BLACK & DECKER, lame de 7 1/4", moteur de 9.0 ampères, 4700 RPM, coupe maximale de 2 3/8", garantie d'un an

39.47

PERCEUSE à PRESSION de 11" de ROCKWELL/BEAVER, ensemble incluant perceuse de 30", pied support de 34", vitesses variables; exemple: le moteur de 1725 RPM - découplément de 700 RPM, 1250, 2400 et 4700 RPM

202.34

CORROYEUR de 4" de ROCKWELL/BEAVER, fait environ 25" sur 10", avec pied de support inclus de 28", moteur non inclus.

159.96

COFFRE à OUTILS de marque BEACH, avec tiroir amovible à l'intérieur, grandeur appr. 20" x 10" x 9"

12.95

APF, TV GAME, conçu pour être joué par personne de tout âge et habileté, marquage automatique jusqu'à 15 points, filet et lignes des bornes déployés électroniquement, console pour joueur attrayant fonctionne sur 6 batteries C ou adaptateur CA.

79.95

FOUR MICRO-ONDES SANYO, avec minuterie de 15 minutes, automatique, excellente suggestion pour Noël à donner à la maîtresse de maison.

329.95

TELEVISEUR SANYO 12" Noir et blanc, 100% transistorisé, garantie de 90 jours sur temps et pièces, 1 an sur les pièces.

116.95

STEREO CONSOLE de STYLE CONTEMPORAIN, AM/FM, table B S R. lecteur 8 pistes et enregistreuse, de marque Brentwood.

259.95

FAUTEUIL INCLINABLE, 3 positions, recouvert de cuirette, excellent cadeau pour le papa.

127.95

TABLE de BILLARD 4' sur 8' de marque Gendron, comprenant 2 baguettes, 1 diable, un set de boules numérotées, 2 craies.

\$289

TRAIN ELECTRIQUE BACHMANN comprenant: locomotive, 5 wagons et autres accessoires, 36 pouces de voies rondes.

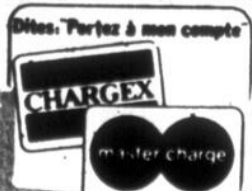
\$42

SKI de FOND STRELA de couleur-rouge ou bleu en bois et est laminé.

27.95

PATINS LAZER II de LANGE, premiers patins de l'ère spatiale, pour hommes, pointures de 7 à 9

47.95

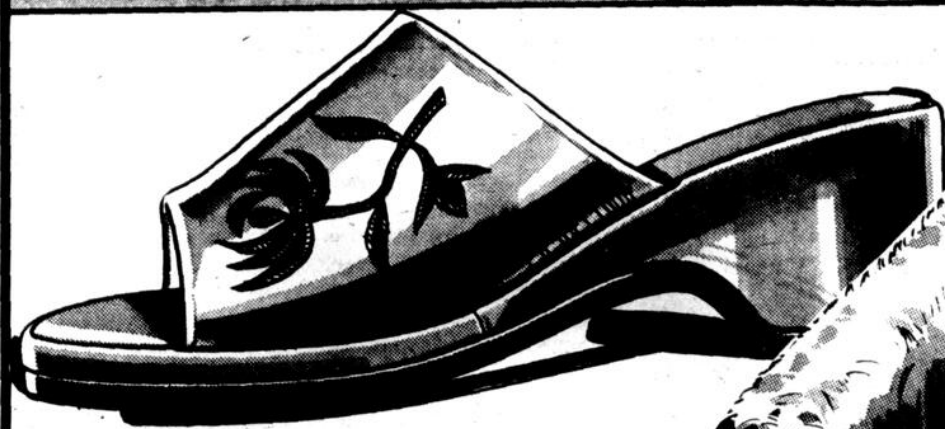


CARREFOUR DES BOIS-FRANCS VICTORIAVILLE

Ces cartes sont acceptées dans tous les magasins Woolworth

Woolworth

c'est la magie de Noël!



Pantoufles "de soirée" pour dames

POUR LES SOIREEES DE NOEL!

Pantoufles de soirée à empeigne brodée avec talon compensé, "évidé" 2 1/2" semelles en mousse synthétique; doublure en tricot de nylon; semelle intérieure, en vinyle souple. Un choix de différentes teintes. Pointures : 4 - 9

4.96 la paire



Mules avec talon compensé, stylées, peluche acrylique pour dames

Empeigne en peluche acrylique, s'agençant avec la semelle intérieure. Bordure or métallique; talon compensé 1 1/4". Semelle extérieure en caoutchouc mousse. Grande variété de teintes courantes. S.M.L. pour 5 - 9

2.97 la paire



PANTOUFLES MOCASSIN pour DAMES

Mocassin pour dames en cuir souple avec revers en peluche acrylique. Couture en zig-zag. Couleurs assorties. 5-9 la paire

3.49



PANTOUFLES pour DAMES en PELUCHE

Empeigne en peluche acrylique épaisse, semelle intérieure mousse, semelle extérieure en vinyle souple. Rose, bleu, menthe. 5 - 9 la paire

3.99



PANTOUFLES "MADEMOISELLE"

Semelle intérieure mousse, semelle extérieure en vinyle souple. Bordure intérieure faite de mousse synthétique et tricot nylon. 10 - 3 la paire

3.49



PANTOUFLES "MADEMOISELLE"

Mules en vinyle avec mousse synthétique et bordure en tricot nylon. Talon compensé 1 3/4". Couleurs assorties. 11-3 la paire

3.49



PANTOUFLES pour HOMMES

Pantoufles avec semelle souple. Bordure de coton quadrillé. Empeigne en vinyle souple. Tan seulement. Pointures 7 - 11 la paire

2.97



PANTOUFLES QUADRILLEES pour GARCONS

Coton quadrillé, semelle et talon de caoutchouc résistant à la chaleur intense. Soufflet élastique aux côtés. Rouge et noir. 3 - 6 la paire

4.96



PANTOUFLES pour ENFANTS

Empeigne durable avec soufflet élastique aux côtés. Quadrillé de coton rouge et noir. 6 - 3 la paire

3.49



MOCASSINS pour ENFANTS

Deux styles bordées de peluche acrylique ou tout vinyle. Couleur tan indien. 3 - 10 la paire

1.97



BOTTILLONS "PETITS LUTINS" pour ENFANTS.

Chaudes pantoufles de peluche acrylique. Semelle en vinyle, bleu, rose ou style multicolore. 5 - 10 la paire

2.97



MOCASSINS pour ENFANTS

Mocassins à laçage, peluche acrylique. Semelle en vinyle. Bleu, rose, 5 - 10 la paire

2.97



PANTOUFLES AVEC TALON COMPENSE EN JUTE

Mules pour dames en vinyle avec mousse synthétique et bordure de tricot nylon. Talon recouvert de jute 1 3/4". 5 - 9 la paire

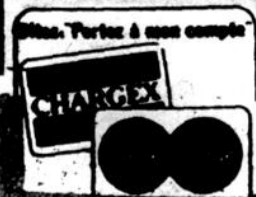
3.97



MULES en VELOURS pour DAMES

Empeigne avec bande décorative. Semelle en caoutchouc mousse blanc. Empeigne coton/polyester. 5 - 9 la paire

4.99



CARREFOUR DES BOIS-FRANCS VICTORIAVILLE

Ces cartes sont acceptées dans tous les magasins Woolworth

Régie de l'assurance-maladie

Faits saillants des statistiques 1975

Programme de services médicaux. - De 1971 à 1975, le nombre moyen de services médicaux par habitant est passé de 5.26 à 7.36, soit un accroissement de 39.9%

- Au cours de la même période, le coût par habitant des services médicaux est passé de \$44.64 à \$66.44, soit un accroissement de 48.8%.

- Le coût moyen des services médicaux est passé de \$8.49 en 1971 à \$9.02 en 1975,

pour l'ensemble du Québec, soit un accroissement de 6.2%.

- En 1975, c'est dans la région des Cantons-de-l'Est que le coût moyen des services médicaux est le plus élevé (\$9.70), alors que ce coût est le plus bas dans la région du Saguenay - Lac St-Jean (\$7.95).

- De tous les bénéficiaires qui ont reçu des services médicaux en 1975, 39.8% é-

taient des hommes et 60.2% étaient des femmes. Par contre, le coût moyen de ces services a été de \$9.03 pour les hommes et \$9.01 pour les femmes.

- En 1975, les 45,330,886 services médicaux rendus par les médecins ont coûté \$409,024,511.

- L'âge moyen des médecins ayant reçu des paiements de la Régie de l'assurance-maladie du Québec

est de 43.6 ans. Le groupe d'âge de 30 à 34 ans est le plus nombreux, avec 1,531 des 8,979 médecins, soit 17.1%.

- En 1975, on comptait 3,524 médecins omnipraticiens, 522 résidents et 4,933 médecins spécialistes.

- En 1975, les médecins ont reçu en moyenne \$45,553, soit \$38,061 pour les médecins omnipraticiens et \$51,698 pour les médecins spécia-

listes. Par ailleurs, les montants moyens versés aux médecins ayant reçu \$20,000 et plus furent de \$55,091 pour les médecins omnipraticiens et résidents et de \$66,934 pour les médecins spécialistes.

- C'est dans la région de Trois-Rivières que les médecins omnipraticiens ont obtenu la plus forte moyenne de rémunération en 1975, avec \$51,345. Les 14 médecins spécialistes des régions de la Côte-Nord et du Nouveau-Québec, pour leur part, ont été les mieux rémunérés dans leur catégorie avec une moyenne de \$72,113.

- Pour l'ensemble du Québec, 1,497 dentistes et 29 spécialistes en chirurgie buccale étaient inscrits à la Régie en 1975. Ces professionnels de la santé ont rendu 2,504,808 services de chirurgie buccale et dentaires au coût de \$15,211,297, soit un coût moyen de \$6.07.

Programme de chirurgie buccale et de services dentaires.

- Les dentistes ont reçu de la Régie, en 1975, une rémunération moyenne de \$9,491 alors que les spécialistes en chirurgie buccale ont reçu, en moyenne, \$34,595.

- Dans le cadre du programme de services dentaires, 213,437 enfants ont reçu 2,089,608 services en 1975.

Programme de services optométriques

- Le nombre d'optométristes ayant reçu des paiements de la Régie est passé de 516 en 1971 à 623 en 1975.

- En 1975, les optométristes ont rendu 1,423,571 services pour un coût total de \$11,330,674. Chaque optométriste a reçu, en moyenne, une rémunération de \$18,187 de la Régie.

Programme de médicaments

- Le nombre de personnes éligibles au programme de médicaments a atteint 731,461 en 1975, soit 11.9% de la population québécoise. Les bénéficiaires du supplément de revenu mensuel garanti représentent 39.5% de l'ensemble des personnes éligi-

bles.

- On compte au Québec 1,145 pharmacies alors que 2,645 pharmaciens sont inscrits à la Régie de l'assurance-maladie.

- Pour l'ensemble du Québec, chaque pharmacie a rempli en moyenne 8,407 prescriptions, dont 51% pour les bénéficiaires de l'aide sociale, au coût de \$39,100 par pharmacie.

- Le coût moyen d'une prescription est passé de \$4.55 en 1971 à \$4.64 en 1975.

- Le nombre total de prescriptions pour les bénéficiaires de l'aide sociale, en 1975, a été de 4,880,025 au coût de \$23,083,758. Pour les bénéficiaires du supplément de revenu mensuel garanti, le nombre et le coût des prescriptions sont respectivement de 4,745,357 et de \$21,684,976.

Programme des prothèses, appareils orthopédiques ou autres.

- Du 1er juillet au 31 décembre 1975, 4,830 personnes ont bénéficié du programme des prothèses, appareils orthopédiques ou autres. Ces bénéficiaires ont reçu 8,505 appareils ou services, soit 1.8 par bénéficiaire, à un coût de \$804,809, ou \$166.62 par bénéficiaire.

- En 1975, 19 laboratoires de prothèses et /ou d'orthèses ont effectué des travaux assurés par la Régie. De ce nombre, 13 étaient des laboratoires privés et six étaient situés dans des établissements publics.

Services reçus hors du Québec.

- En 1975, 1,047 professionnels de la santé exerçant hors du Québec et inscrits auprès de la Régie ont rendu 386,235 services à des bénéficiaires québécois, pour un coût de \$4,742,431, soit \$12.28 par service.

- Enfin, 57,897 Québécois ont réclamé directement de la Régie, pour des services reçus hors du Québec, le paiement de 187,108 services qui ont coûté \$1,875,565, soit l'équivalent de \$10.02 par service.

Comment renoncer aux tabacs

La Société canadienne du cancer se préoccupe grandement de ceux des fumeurs qui ne veulent pas affronter les dangers que leur vaut leur habitude. Ils sont nombreux à discuter et même à convenir des risques graves pour la santé mais ils ne voudront jamais admettre qu'ils s'y exposent eux-mêmes. Ils croient — ou préfèrent croire — que si les tabacs présentent des risques pour les autres, ils n'en présentent pas dans leur propre cas.

"Nous nous efforçons par tous les moyens d'atteindre ce genre de fumeurs", nous confie le Dr I.W. Bean, de Toronto, président du comité national d'éducation publique, de la Société. "Mais nous insistons aussi énormément sur les conseils d'ordre pratique pour renoncer aux tabacs — et ce, à l'intention de ceux qui ont enfin compris à quel point cette habitude est néfaste.

"Voici une première étape que nous conseillons à celui qui se propose de renoncer aux tabacs, de préciser le Dr Bean. On fixe la date à laquelle on espère arrêter complètement et, à mesure que cette date approche, on diminue graduellement le nombre de cigarettes qu'on fume, d'un jour à l'autre, d'une semaine à l'autre. On peut par exemple, d'ajouter le Dr Bean, prendre la ferme résolution de ne fumer qu'aux heures ou encore, de ne pas fumer à certaines heures. Et puis, on prolonge cette période d'abstinence d'une heure, de deux heures et davantage.

"Ou bien, on peut diminuer de moitié le nombre de cigarettes qu'on fume, chaque semaine, en s'accordant quatre à cinq semaines avant le jour "J."

Le Dr Bean offre une suggestion utile pour cette période la plus importante, la

semaine qui précède le jour "J."

"Réfléchissez à vos propres motifs de renoncer aux tabacs. Ces motifs diffèrent d'une personne à l'autre. Ce peut être le risque du cancer, la crainte de l'emphyse ou des autres maladies attribuables à la cigarette. Ou encore, ce peut être le coût considérable des tabacs, les quintes de toux, la mauvaise haleine, la malpropreté des cendriers et l'odeur désagréable le lendemain matin, ou bien par souci des droits des non-fumeurs.

Il s'agira peut-être d'un ensemble de ces motifs ou encore de cette profonde satisfaction que procure la maîtrise de soi-même. Vous devriez, tous les soirs, à l'heure de la détente, réfléchir plus particulièrement à un des aspects de l'habitude de la cigarette.

"On me demande parfois

s'il ne serait pas préférable d'y mettre un frein "tout de go" plutôt que d'y renoncer graduellement. Dans certains cas, je dirais oui et je dirais non dans d'autres. La plupart des psychologues recommandent aux fumeurs invétérés de rompre brutalement avec leur habitude. Dans d'autres cas, la renonciation graduelle donne de bons résultats.

Voici les conseils que donne le Dr Bean pour le jour "J."

- Prenez fréquemment un verre d'eau;

- mâchez de la gomme, sans sucre de préférence, pour ne pas abîmer vos dents;

- Faites de l'exercice en modération.

Quant à ceux qui redoutent l'embonpoint, le Dr Bean fait remarquer qu'ils n'ont rien à craindre à condition de contrôler leur consommation alimentaire quotidienne.

"Grignotez des fruits, du céleri, des carottes, de préférence aux aliments trop riches en matières grasses et en sucre. Les casse-croûte à faible teneur en calories sont généralement liquides, légers, volumineux ou peu apprêtés. Par contre, les aliments gras, croquants, lourds, crémeux, ou visqueux comme les alcools sont généralement riches en calories.

"On peut contrôler son poids dans une certaine mesure en intensifiant légèrement ses exercices physiques. On perd du poids en marchant pour se rendre au travail et en revenant, en s'acquittant d'une foule de tâches domestiques. Le tennis, la natation, les quilles et le cyclisme sont autant de divertissements aussi utiles qu'agréables."

Attention aux jouets!

A la suite d'un article paru dans de nombreux journaux sur la qualité des jouets et à la veille des achats massifs des Fêtes, il apparaît opportun de réfléchir sur la sécurité des jouets... tant sur le plan de la sécurité oculaire que sur l'utilisation visuelle de ces jouets.

L'homme tient de son environnement culturel une manière de voir et de penser le monde. Il est donc essentiel de créer dès le berceau, des conditions d'apprentissage susceptibles d'aider l'enfant à développer ses potentialités en vue des besoins futurs.

A l'approche des Fêtes,

les parents multiplient les efforts pour donner à leurs enfants des jouets qui leur plairont. Ces jouets seront source d'émerveillement s'ils concordent avec l'âge mental des enfants. Il faut choisir les jouets selon la capacité mentale et le goût de ses enfants et non seulement selon son goût comme parents.

Cet environnement qui influence si fort la vie d'adulte, pourquoi ne pas le créer pour l'enfant en fonction des exigences de la civilisation dans laquelle il évoluera?

Dans la mesure où cette évolution aura été harmonieuse et pleine, il y a des indivi-

us qui vivront à part entière.

L'Ordre des Optométristes du Québec recommande un choix judicieux de jouets propres à faciliter le développement des habiletés visuelles, motrices et auditives.

De plus, les parents doivent être conscients des dangers que présentent certains jouets de type à projectile... les parents doivent prévoir en enseignant aux enfants le maximum de règles de sécurité pour la prévention d'accidents aux yeux... C'est la deuxième recommandation que fait l'Ordre des Optométristes du Québec.

La faim du monde
avant la fin du monde

OXFAM

Cinéma télévisé

Cette semaine, la télévision Radio-Canada se spécialise en aventures de toutes sortes. Jeudi, les téléspectateurs verront le film "Destination: Zebra station polaire". Samedi soir, un drame violent et sanguinaire, "Bloody Mama". Dimanche soir, Ciné-club présente une fois de plus un film d'Ingmar Bergman "L'oeil du diable". Et enfin, lundi soir, assis bien au chaud devant la télévision de Radio-Canada, les téléspectateurs pourront assister à un drame d'horreur "Le Bal des monstres", tiré de la série Angoïse.

"Destination: Zebra station polaire"

Le jeudi 16 décembre à 19 h. 30, "les Grands Films" vous proposent un extraordinaire film d'aventure réalisé par John Sturges: "Destination: Zebra station polaire" mettant en vedette: Rock Hudson, Patric McGowan, Jim Brown et Ernest Borgnine.

Une capsule se détache d'un satellite qui avait pour mission de détecter toutes les bases de missiles américaines et soviétiques. La capsule est tombée dans les environs de la base britannique Zebra, située au coeur de la banquise arctique. Presque immédiatement, des signaux de détresse en provenance de Zebra sont captés. Le sous-marin nucléaire U.S. "Tiger-fish" est chargé d'aller au secours du personnel de la station polaire: on ajoute à l'équipage un agent secret britannique, un contingent de Marines, puis en cours de mission un second agent de Sa Majesté. Le commandant Faraday ne sait pas exactement à quoi s'attendre mais déjà il pressent que cette mission n'a rien de régulier. Un sabotage vient confirmer ses doutes. A son arrivée sur les lieux, il n'y a que cendre et désolation. Quelques survivants déambulent hébétés parmi les décombres.

Décors spectaculaires, scènes grandioses, combats enlevants créent un suspense à faire frissonner.

"Bloody Mama"

"Cinéma", le samedi 18 décembre à 1 h. 30, présente un drame violent, voir sanguinaire, réalisé par Roger Corman: "Bloody Mama". Shelly Winters, Pat Hingle, Don Stroud et Diane Varsi en sont les principaux interprètes.

Pendant les années 30 aux Etats-Unis, Kate Baker, dit Mama, élève dans la plus

grande pauvreté ses quatre fils: Herman, Lloyd, Arthur et Fred. Mama est profondément aigrie et prodigue à ses rejetons une haine féroce pour la société, la loi et le système. Ses sermons ne restent pas infructueux: du viol, les quatre frères passent à l'assassinat. L'immoralité de Mama va jusqu'à l'inceste avec son fils aîné Herman. Ce dernier s'prend d'une prostituée, Mona. Quoique sincère, cet amour devient un autre prétexte au crime. En effet, il dévalise avec l'aide de ses frères une bijouterie pour offrir à sa bien-aimée une bague de diamants. Mais la chance se retourne contre eux et lors d'un hold-up raté, Herman et Fred sont coffrés. Mais ce séjour en prison ne fera que stimuler leurs instincts malhonnêtes.

"Bloody Mama" évoque avec une éloquence tragique cet implacable cercle vicieux qu'engendrent la misère et le crime.

"L'oeil du diable"

Le dimanche 19 décembre à 23 heures, "Ciné-club" continue sa rétrospective de l'oeuvre d'Ingmar Bergman par la présentation de "L'oeil du diable". Le célèbre réalisateur suédois a réuni dans ce film Bibi Anderson, Jarl Kulle, Axel Dpuberg, Nils Poppe et Gertrud Fridh.

Satan, irrité par la virginité d'une jeune suédoise fiancée depuis longtemps, envoie sur terre un de ses pensionnaires les plus compétents en matière de séduction: nul autre que Don Juan lui-même. Accompagné de son fidèle Pablo et d'un espion des Services secrets sataniques, Don Juan fait la connaissance du pasteur, père de la charmante Britt-Marie et s'introduit sournoisement dans le presbytère. Une folle nuit commence. Pablo séduit la femme du pasteur qui, lui, réussit à enfermer Satan dans un placard pendant que Don Juan échoue lamentablement devant une Britt-Marie virtuellement consentante! Don Juan, piteux, est retourné aux enfers et subit le pénible châtiement de la narration du mariage de Britt-Marie. Satan a quand même réussi, au moins en intention, à faire pêcher cette vierge obsédante.

Bergman nous présente une image très particulière de la femme. Il l'enveloppe dans un mystère insondable qui nargue ciel et enfer.

"Le Bal des monstres"

"Télé-sélection", le lundi 20 décembre à 21 heures, met à l'affiche "le Bal des Monstres", un drame d'horreur tiré de la série Angoïse? Réalisé par John Sichel, ce suspense met en vedette Anton Diffring, George Chakiris et Jennv Agutter.

Depuis déjà quelque temps, Robert Stone, un jeune américain, ne reçoit plus

aucune nouvelle de son frère en voyage en Angleterre. Tout ce qu'il sait, c'est qu'il est lié avec une anglaise Dominic Lanceford. Robert, très inquiet de son frère, s'envole pour le Royaume-Uni et se rend chez Dominic. Celle-ci habite chez son oncle, propriétaire d'un vaste manoir aussi majestueux que lugubre en pleine campagne anglaise. Robert com-

mence son enquête et dès les premiers instants, il a rapidement compris pourquoi son frère s'est amouraché de Dominic. L'oncle Anton, un vieil original, s'intéresse vivement à l'oeuvre d'Edgar Allen Poe. La visite de Robert coïncide avec un bal costumé qui justement prend pour thème les personnages du célèbre écrivain américain. Robert, ainsi que

tous les invités, se plie aux macabres exigences de l'oncle Anton. Les événements qui marqueront cette soirée tiendront plus du cauchemar que du simple divertissement...

Un suspense à vous donner froid dans le dos digne de l'oeuvre d'Edgar Allen Poe.



vosre Caisse Populaire Desjardins

A VOTRE SERVICE

EPARGNE
A
TERME

PRÊT
PERSONNEL

STABLE

EPARGNE
AVEC
OPERATIONS
LOGEMENT

EPARGNE-LOGEMENT
EPARGNE-RETRAITE

PRÊT
HYPOTHECAIRE

C'EST LE GROS BON SENS



As-tu vu le choix extraordinaire de jouets, jeux,
hobby pour Noël chez Cadet Rousselle
au Carrefour des Bois-Francs

Ils emballent nos achats gratuitement. — Il faut voir ça!



réflexion

Il y a de l'avenir! Car le Père promet

En suis-je bien convaincu?

MANIPULES,

par...

(A VOUS DE TROUVER)



**OU
ENDORMIS,**

par...



Vivre la vie chrétienne sur les traces de Christ demande que chacun renonce à lui-même et se charge de sa croix tous les jours, soutenu par l'espérance de la récompense.



QUEL ESPRIT NOUS REVEILLERA?

L'esprit d'amour ou l'esprit d'égoïsme? L'esprit d'humilité ou l'esprit d'orgueil?

L'esprit de pauvreté ou l'amour des richesses?

arts et lettres



Le livre se déplace!

Au cours de la semaine dernière, très mouvementée d'ailleurs pour les étudiants de la Polyvalente de Victoriaville, puisque avait lieu également une journée "carrières", un grand nombre de volumes d'une librairie de Victoriaville étaient disposés sur des étales. Les étu-

diants n'ont plus besoin de se déplacer pour connaître les dernières parutions puisque la librairie se déplace pour les rencontrer. C'est ce qui rend accessible la culture écrite!

(Photo H.R.R.)

Le développement culturel

C'est dans la tête qu'on se régionalise

Par Hélène Ruel-Roberge

Si l'idée de la régionalisation de la culture, telle que préconisée par l'ex-ministre aux Affaires culturelles, M. Jean-Paul Lallier, paraît emballante pour plusieurs intervenants dans ce secteur, il n'en demeure pas moins que cette étape, du moins pour la zone couvrant Victoriaville, Princeville, Plessisville, Warwick et tout le territoire environnant, est loin d'être franche.

C'est ce qui inévitablement est remonté à la surface lors de la visite du comité provisoire de développement régional de la culture, mercredi soir dernier, dans la grande salle de l'hôtel de ville de Victoriaville.

La représentation des différents intervenants dans le secteur culturel présents à cette assemblée démontre l'incohérence de l'action culturelle au niveau de la zone de Victoriaville. En effet, comme le faisait remarquer un membre du comité provisoire, M. Vèrier, la zone de Victoriaville était mal représentée puisque seuls des intervenants de Victoriaville-Arthabaska et Plessisville étaient présents à cette assemblée.

Il semble également que moins d'intervenants ont assisté à cette réunion qu'à la dernière, celle du 8 décembre dernier.

Si d'autre part, les membres du comité provisoire pour le développement culturel régional ont eu pour mandat, d'abord d'expliquer le plan d'action suggéré par le Livre Vert et que d'autre part, ils doivent tâter le pouls de la région en matière culturelle, en ce qui nous concerne du moins, ils ont dû remarquer certains tiraillements entre les différents organismes à vocation culturelle implantés dans la région. "L'union fait la force", dit le diction. Il sera essentiel, qu'à la prochaine réunion de concertation zonale, réunion qui se tiendra vers la mi-janvier, on s'entende sur un plan d'attaque, une stratégie pour en

arriver à un consensus. La zone de Victoriaville fera meilleure figure au colloque prévu pour février.

Les faits

En attendant, les intervenants dans le secteur loisirs et culture doivent répondre à un questionnaire sur le Livre Vert, préparé par le conseil régional de Développement 04. Ce questionnaire passe en revue toutes les suggestions énoncées dans le Livre Vert de Jean-Paul Lallier.

Les membres du comité provisoire doivent travailler de telle sorte qu'un plus grand nombre possible d'intervenants répondent aux questions du rapport, apportent leurs suggestions et leurs commentaires. Après quoi, les membres du comité provisoire colligeront ces commentaires et les achemineront au ministère des Affaires culturelles.

Le rapport des intervenants devrait être remis au plus tard demain pour qu'en février le colloque ait lieu.

Les intervenants

Les intervenants, présents à cette assemblée proviennent de différents organismes de Victoriaville, d'Arthabaska, et de Plessisville. Soulignons la présence de représentants du Cégep, section socio-culturelle, des Troubadours de Victoriaville, du mouvement Loisirs-Ami-Tlé, du Centre Suzor Côté, du Centre d'Art, du Comité culturel de Plessisville, du club de l'Age d'Or de Victoriaville, de la Société d'histoire et de la Société Musée Laurier, du C.R.I.S., du Service des loisirs au niveau des ateliers et de l'administration, des artistes-peintres ainsi que des représentants en force du théâtre Parminou. Ces derniers ont apporté des commentaires très intéressants sur la régionalisation.

Il va sans dire qu'entre tous ces organismes il ne peut qu'y avoir tiraillements, surtout lorsqu'on aborde le sujet de la représentation de la région 04 sur le Conseil régional de

la culture, sous-organisme de l'éventuel Conseil québécois de la culture.

Les intervenants ont surtout parlé de l'administration des éventuels organismes mis en place plutôt qu'aborder l'essentiel (suite à la page 27)



Dans l'ordre habituel, Pierre Lafleur, du Conseil régional de développement économique 04, Réjean Deziel, président du

comité provisoire et Michel Giroux du Bureau régional du ministère des Affaires culturelles. (Photo H.R.R.)

Téléroman
de Mia Riddez-Morisset
le mardi
à 21 heures

Rue des Pignons

Comme Pigalle... c'est une rue, c'est une place, c'est même tout un quartier. C'est l'est populaire et populaire, avec ses braves gens aux revenus modestes, ses amours, ses joies et ses peines, ses préoccupations quotidiennes.

Les figures qui dominent le quartier nous sont très familières: les unes éminemment sympathiques, les autres beaucoup moins. Peut-être parce que tout le monde se connaît dans cette rue avons-nous l'impression parfois d'y habiter.

On y passe du drame à la comédie, on y croise des hommes et des femmes de tous les milieux, de tous les

âges et de toutes les conditions sociales. Des enfants aussi: certains qu'on a vu grandir, d'autres dont on parlera cette année.

Avec Jean Duceppe, Louise Cousineau, Roland D'Amour, Anne Pautz, Claude Préfontaine, François Tassé, Réjean Lefrançois, Huguette Oigny, Nicole Leblanc, Claude Michaud, Louise Deschatelets, Denise Proulx, Yvon Leroux, Reine France, Roland Bédard et Sébastien Dhavernas.

Réalisation: Yvon Trudel.



Un des sept téléromans de Radio-Canada

par des auteurs de chez-nous avec des comédiens de chez-nous

Un ouvre-boîte bien vite perdu

par Hélène Ruel Roberge

Tout a été dit sur l'Ouvre-Boîte. Ainsi, il est inutile de vouloir décrire la pièce de long en large, de lancer son chapeau aux comédiens Jean-Louis Roux et Yvon Deschamps.

La pièce est jouée à travers la province depuis au

moins deux ans. Même décor, même qualité de mise en scène, même dialogue, même interprétation et toujours aussi long. Cependant, la pièce ne sera jamais assez longue pour qu'à la fin, le public ne sorte de la salle de théâtre en se "nourissant".

Ce nouvoiment des deux personnages à la fin de la pièce constitue en quelque sorte le novau du spectacle. Quand on connaît Yvon Deschamps à la télévision et sur scène, on ne peut que penser qu'il était le comédien idéal pour ce genre de pièce à mes-

sage qu'est l'Ouvre-Boîte. Le nous se transpose à travers les deux personnages, l'un égoïste, intellectuel et pédant, l'autre égoïste sympathique, à la surface de la planète. C'est une discussion universelle, une situation sociale qui se simplifie et passe à travers deux représentants de la grande société dans une cave, luttant l'un l'autre pour la survie.

C'est pourquoi, Victor Lanoux, l'auteur de la pièce, s'il eût été présent à chacune

de représentations de sa pièce, dans toutes les salles de la province, doit se gargariser de son succès. La pièce à message devient inévitablement une comédie superficielle. Le message s'envole,

les écrits restent.

Quoique bien interprété, convaincant et formidable, le message est bien vite oublié et souvent même, pas compris.

Billard

Sainte-Hélène-de-Chester (GAB) — La section des loisirs du Centre communautaire de Sainte-Hélène-de-Chester accueille maintenant les intéressés au billard. Depuis quelques semaines, deux tables sont installées dans l'espace réservé à cette fin. Ces équipements s'ajoutent à ce qui est déjà en place pour les activités récréatives, au Centre communautaire de la localité, lieu que fréquentent de nombreux visiteurs.



Jean, l'intellectuel (Jean-Louis Roux) et le naif, Jacques (Yvon Deschamps) dans une pièce de l'Ouvre-Boîte qui remporte

toujours un énorme succès!

(Cliché L'Union)

Exposition

de plusieurs oeuvres récentes de

Dominique Laquerre

artiste-peintre

à la

GALERIE LAQUER

du Studio Saint-Jean

39 est, Notre-Dame — Victoriaville

DU DANEMARK, VOYEZ...



18 ANS
Adultes

à la SERRURE

Vous aurez l'impression d'y être!

avec **MARIE EKORRE**
en couleur



PLUS

l'Homme le plus demandé de Paris...

SEXUELLEMENT VOTRE

un film de **MAX PECAS**



Yan BRIAN - Valérie BOISGEL - Sabine RIVOLLIER Couleur
17 au 23 déc.



CINÉMA DES BOIS FRANCS

salle B tél 752 2707

Ven. et jeu. 7.00 - Sexuellement votre
Sam. et dim. soirs 8.35 - L'oeil
Dim. matinée 1.00 - Sexuellement votre
2.35 - L'oeil

Ressentez l'HORREUR!
Vivez la TERREUR!

LA RÉVOLTE DES MORTS VIVANTS

avec **Tombs of the Living Dead**

LOUIS FLEMMING Cesar BONNER Helen HARRP Couleur

Ven. à jeu. 7.30 - Révolte
Sam. et dim. soirs 9.05 - Furie

LA FURIE DES VAMPIRES

GARY FOCKS PAUL HUSCHY Couleur

Dimanche matinée 1.30 - Révolte
3.05 - Furie

17 AU 23 DEC.



CINÉMA DES BOIS FRANCS

salle A tél 752 2707

Le théâtre parmi nous



L'art, expression d'une culture

Lors d'une de nos chroniques antérieures, nous avons parlé de la culture, qui est façon d'être, manière d'agir et de réagir face au monde extérieur. Aujourd'hui, nous allons parler de l'expression de cette culture ou culture secondaire. Car no-



Reconnaissez-vous cette personne?

Mais oui! C'est bien lui! Louis de Funès, dans une nouvelle comédie "L'aile ou la cuisse" qui prendra l'affiche la veille de Noël, le 24 décembre, dans 23 cinémas du Québec. "L'aile ou la cuisse" c'est le combat, la lutte désopilante entre le Roi de la Gastronomie et le Roi du "TV-Dinner". (Cliché L'Union)

Les Immeubles Lemieux Enr.

ont le plaisir de vous présenter



Mlle Martine Côté, qui se joint aussi à notre équipe, après avoir complété avec succès un cours en sciences immobilières. Le service de courtage Immobilier vient de lui émettre un permis de vendeur pour Les Immeubles Lemieux Enr. Familiarisée avec le milieu financier de Victoriaville depuis 2 ans, Mlle Côté saura conseiller notre distinguée clientèle en matière de financement, investissement et transaction immobilière.

tre culture, elle s'écrit, elle se chante, elle se danse, elle se dessine, elle se joue.

A mesure qu'une civilisation se raffine, de plus en plus de gens travaillent à l'expression culturelle, y gagnant même leur vie. Aujourd'hui, il y a beaucoup d'artistes qui vivent de leur métier. Il est bon d'interroger le travail de ces gens pour savoir si leur oeuvre nous reflète bien en tant que peuple québécois ou si au contraire, ils ne gagnent pas leur vie au détriment de la vie culturelle de leur collectivité.

Nous vivons dans un système où les moyens de production sont entre les mains d'une minorité. Or la plupart des artistes, comme beaucoup de travailleurs, sont au service de cette minorité dominante. C'est elle qui les nourrit (bien maigrement d'ailleurs dans la plupart des cas) en retour de quoi ils perpétuent dans leur art le système qui a fait et qui fait encore qu'une minorité peut imposer ses lois à la majorité.

Cet art au service de notre système, on le retrouve sous bien des facettes. Il y a l'art dit populaire qui rejoint un très vaste public et qui, sous des allures inoffensives de divertissement, transmet une idéologie précise qui met de l'avant des valeurs comme le chacun-pour-soi, la compétition, la possession, etc... Pensons aux chanteurs populaires, aux dessinateurs publicitaires, aux comédiens qui jouent dans les publicités ou les films insipides et réactionnaires qui aliènent nos aspirations.

Il y a aussi le grand art. L'art habillé de velours et de mystification. L'art que tout le monde ne peut pas comprendre, qui ne veut pas se faire comprendre, et auquel n'a accès qu'une certaine couche de la population qui a reçu des dons spéciaux d'on ne sait quel Dieu. Pensons aux pièces intellectuelles qu'on nous sert à la télévision d'Etat (Les Beaux Dimanches et compagnie), pensons aux vernissages huppés dans les galeries d'art. Cet art n'est en fait qu'une façon de plus de déposséder la majorité de ses moyens et de lui aliéner sa propre culture.

Nous croyons en un art authentiquement populaire, i.e. au service de tous les citoyens d'une collectivité. Un art qui reflète

les aspirations de la population et dénonce les injustices qu'elle subit. Un art qui présente une vision critique du monde dans lequel nous vivons. Un art qui contribue à la libération politique, économique et culturelle des Québécois.

Cet art, s'il veut être efficace, doit être accessible. Il doit être conçu dans des formes qui ne rebutent pas ceux à qui il s'adresse. Il doit être clair et précis. Il faut également qu'il se présente sous des formes susceptibles de plaire aux gens. Car l'engagement politique ne peut servir d'excuse à la malhabileté et à la médiocrité en art.

De nos jours, l'engagement d'un artiste ne peut plus se manifester que dans ses oeuvres. L'artiste se doit également de faire participer le maximum de gens possible à son art. Il doit être animateur. Il doit donner aux gens des moyens d'exprimer par eux-mêmes leur réalité. Cela contribuera à enrichir et à diversifier les différents modes d'expression culturelle et en même temps, rapprochera l'artiste de ceux qu'il veut desservir par son travail.

Les comédiens et les comédiennes
du théâtre Parminou

Hôtel Mont St-Michel



4 danseuses

du lundi

au dimanche,

de 3 h. p.m.

à 3 h. a.m.

DISCOTHEQUE

avec jeux
de lumières

Arthabaska — 357-2372

i.n.o.

Association des Coiffeurs

Hommes et dames
de la région des Bois-Francs

FEMMES

Mardi 21 déc. 9 à 10 h.
Mercredi 22 déc. 9 à 10 h.
Jeudi 23 déc. 9 à 10 h.
Vendredi 24 déc. 7.30 à 7.00 h.
Samedi 25 déc. Fermé
Dimanche 26 déc. Fermé
Lundi 27 déc. Fermé
Mardi 28 déc. Fermé
Mercredi 29 déc. 9 à 10 h.
Jeudi 30 déc. 9 à 10 h.
Vendredi 31 déc. 7.30 à 7.00 h.
Samedi 1 janv. Fermé
Dimanche 2 janv. Fermé
Lundi 3 janv. Fermé
Mardi 4 janv. Fermé
Mercredi 5 janv. 9 à 10 h.
Jeudi 6 janv. Fermé
Vendredi réouverture heures normales

Heures d'ouverture:

HOMMES

Tous les salons de coiffure pour hommes de la région des Bois-Francs seront ouverts aux heures normales pour le temps des Fêtes à l'exception/qu'ils seront ouverts lundi le 20 décembre 76 de 8.00 à 5.30 h.

Les salons de coiffure pour hommes seront fermés:

les 1-2-3-4-5-6
janvier 1977.



Jusqu'à vendredi

L'Oasis du Cégep déborde!

"Il était une fois une coïncidence qui était partie faire une promenade en compagnie d'un petit accident.

Pendant qu'ils se promenaient tous deux, ils rencontrèrent une explication, une très vieille explication, si vieille qu'elle était toute pliée en deux et ratatinée et qu'elle ressemblait plutôt à une devinette."

L'exposition des toiles de Henri Taverner et de Robert Agrafeil Colis est de bon augure. Elle s'inscrit dans la dernière semaine, semaine de réjouissances, semaine culturelle organisée par le Cégep de Victoriaville pour fêter l'approche du temps des Fêtes et évidemment la fin d'une session.

L'Oasis débordera de fantastique, des toiles immenses dont les plus petites mesurent environ trois pieds par cinq pieds. C'est peu dire surtout quand ces toiles n'exploitent qu'un thème: le fantastique!

Les deux peintres sont en quelque sorte itinérants un peu comme cette coïncidence et cet accident qui se rencontrent pour qu'une explosion jaillisse par le biais de la peinture. Cette peinture prétexte au fantastique.

Henri Taverner peint depuis 1971. Il a exposé à la Galerie des Trois Clés à Montpellier en 1971, à la Mai-

son de la Culture à Rennes en 1972, à la Galerie Sang et Or à Perpignan en 1973, à la Galerie l'Hypothèse à Montpellier en 1974, à la Galerie La Glacière à Paris en 1975 et enfin cette année à la Galerie Narañdja à Valencia en 1976.

Quant à Robert Agrafeil Colis, il peint depuis un peu plus longtemps que Henri Taverner. En effet, il a exposé ses toiles à la Galerie Tortatis à Perpignan en 1969, à la Galerie Edouard Petit à Paris en 1970, dans la même année il expose à la Galerie Arago à Perpignan, à la Maison de la Culture à Rennes en 1972, à la Galerie Maric Cugno à Barcelone en 1973, à la Galerie Solitaria à Milan en 1974, à la Maison de la Culture à Caillens en 1975 et enfin à la Galerie de l'Autre Côté à Bruxelles en 1976.

Une grande semaine

En plus des oeuvres de Henri Taverner et de Robert Agrafeil Colis qui sont exposées depuis hier, le Cégep compte plusieurs autres activités.

A partir d'hier, les étudiants et visiteurs pourront voir une expo-photo sur les murs longeant le corridor des bureaux de l'administration et cela jusqu'à jeudi inclusivement.

Des diners communautaires auront lieu, en particulier mercredi et jeudi. Ces re-

pas visent à documenter les participants sur les habitudes des autres pays. Hier, les participants ont diné à la façon asiatique, demain, à la façon germanique, et jeudi à la façon amérindienne. On pourra se retrouver dans nos habitudes québécoises au souper de jeudi soir où un menu typiquement québécois nourrira les étudiants du Cégep.

D'autres activités sont prévues lors de la dernière semaine. Par exemple, une dé-

monstration d'atelier d'une artisanne de batik, Suzanne Ward, S. Davidson donnera également une démonstration de métier haute-lisse, fléché et macramé. Aujourd'hui, les étudiants du Cégep ont pu visionner un film traitant des problèmes de l'alcoolisme et de la toxicomanie, projection continue dans la salle Jean Ho.

Enfin, la semaine "culturelle" est couronnée d'une disco québécoise et du folklore avec orchestre.

Viennent de paraître

Les amateurs sportifs ne manqueront pas de se réjouir à l'idée qu'un volume concernant le hockey vient de paraître. "L'idole d'un peuple Maurice Richard", a été lancé hier. L'auteur du volume est Jean-Marie Pellerin. Le volume est disponible aux Editions de l'Homme.

0-p-0-0

Le magazine Québec-Science vient de lancer son pre-

mier livre "A demain la santé" de Yanick Villedieu. L'ouvrage de 300 pages fait le bilan, bilan attristant de la médecine d'aujourd'hui. Des médecins dépassés par la maladie qui emporte 4 personnes sur 5, maladie directement causée par la vie que nous menons, vie de stress, de pollution et de vitesse. Le volume est en vente dans toutes les librairies à \$8.50.



COLIBRI

Vous souhaitez de Joyeuses Fêtes et vous invite à venir déguster son menu du Jour de l'An

Entrées Rillettes Colibri \$1.00
Fondue Parmesan \$1.25

Soupes

Soupe aux légumes
Soupe aux pois

Spécial du Jour de l'An

Soupe. Savoureuse poitrine de poulet cuite au four avec farce, purée, légumes, petite tourtière, bûche du Jour de l'An, café

\$4.50

Grillades

1. Ragoût de boulettes et de pattes de cochon \$3.25
2. Jambon braisé au sirop d'érable \$3.95
3. Rôti de boeuf au jus \$4.95

Tous les mets mentionnés sont servis avec soupe, purée, légumes, petite tourtière.

Choix des pommes de terre: purée, trites.
Légumes: carottes et pois.

Choix de desserts

Bûche du Jour de l'An .75
Gâteau Reine Elisabeth .75
Salade de fruits .75
Thé, café, lait .75

N.B. Aussi disponible, portion pour enfant à \$1.00 de moins que les prix indiqués.

Pour réservation: 758-0533,
Victoriaville Bon appétit!

21/12/76

Ailleurs qu'ici

Mardi le 14 décembre:

Pétula Clark, en la salle Wilfrid Pelletier, à 20 h. 30. "Médium saignant", de Françoise Loranger, au théâtre Port-Royal, à 20 h. 30

Mercredi le 15 décembre:

Pétula Clark, en la salle Wilfrid Pelletier, à 20 h. 30. "Equus", par Peter Shaffer, au théâtre Maisonneuve, à 20 h. 30.

"Médium saignant", de Françoise Loranger, au théâtre Port-Royal, à 20 h. 30.

Jeudi le 16 décembre:

Pétula Clark, en la salle Wilfrid Pelletier, à 20 h. 30. "Equus", par Peter Shaffer, au théâtre Maisonneuve, à 20 h. 30.

"Médium saignant", de Françoise Loranger, au théâtre Port-Royal, à 20 h. 30.

Vendredi le 17 décembre:

Dans le cadre des Grands Concerts de CBF-FM 100, 7, Gabrielle Lavigne, mezzo-soprano et Claude Savard, pianiste, en la salle Claude Champagne, à 20 h. 30. Pétula Clark, en la salle Wilfrid Pelletier, à 20 h. 30. "Equus", par Peter Shaffer, au théâtre Maisonneuve, à 20 h. 30. "Médium saignant", de Françoise Loranger, au théâtre Port-Royal, à 20 h.

30.

Samedi le 18 décembre:

Pétula Clark, en la salle Wilfrid Pelletier, à 18 h. 30 et à 22 heures. "Equus", par Peter Shaffer, au théâtre Maisonneuve, à 18 heures et à 22 heures. "Médium saignant", de Françoise Loranger, au théâtre Port-Royal, à 18 h. 30 et à 22 heures.

Dimanche le 19 décembre:

"Montréal Israël Bond", en la salle Wilfrid Pelletier, à 14 h. 30 et à 20 h. 30. "Equus", par Peter Shaffer, au théâtre Maisonneuve, à 15 h. 30 et à 20 h. 30. Une conférence de Jean-Claude Planchard: "L'Amérique: avant-hier, hier et aujourd'hui", au théâtre Maisonneuve, à 11 heures.



Mission Vraie-Vie

Trente mille Canadiens sont aveugles. Un tiers de ces cas de cécité aurait pu être évité. Prenez l'habitude de "surveiller" vos yeux.

Le Québec...en marche

par Hélène Ruel Roberge

ARTHABASKA — La Révolution qu'on a appelée «tranquille» a fait couler beaucoup d'encre et donné lieu à d'innombrables documents et analyses. Jean-Louis Roy, quant à lui, s'est attaché à découvrir la base de cette Révolution,

c'est-à-dire la période de l'après-guerre.

Aux éditions Leméac, Roy vient de publier son 7^e ouvrage qui s'intitule **La Marche des Québécois** et en sous-titre «le temps des ruptures». Jean-Louis Roy nous fait sentir l'éveil

des Québécois après la guerre — un peu comme si l'industrialisation, l'exode vers la ville, les moyens de communication avaient fait craquer le moule traditionnel dans lequel les Québécois vivaient depuis fort longtemps.

Cette époque de l'après-guerre constitue une ère de ruptures avec l'homme doctrinal: de l'abstrait, les Québécois passent au concret. De l'individu, les Québécois tendent vers le collectif. On se regroupe: les ouvriers, les enseignants, les scientifiques. Les Québécois s'ébrouent comme des chiens qui sortent de l'eau!

Toutes ces tentatives, ces critiques de l'Etat, ces piles de rapports qu'on rédige dans des domaines aussi importants que le bien-

être, l'habitation, l'éducation, l'économie, la santé, n'ont pas nécessairement abouti à des réussites spectaculaires. L'Etat, faute de planification et d'organisation, n'encourage pas nécessairement cette volonté de changement.

Il ne faudrait pas s'attendre, en lisant **La Marche des Québécois**, à un recueil des idées québécoises entre 1945 et 1960. Jean-Louis Roy a réalisé une étude sommaire de différents groupes qui ont marqué leur époque. Se dégage

de cette analyse une préoccupation constante de réorganisation. Après tout, la Révolution Tranquille s'amorce sur une conscience et une volonté.

Quoi que rigoureuse, l'analyse de Roy ne tombe pas dans la parcimonie. On y lira des extraits de rapports présentés par des groupes québécois. Une énumération de constats qui nous mène à une réalité très actuelle, celle où on découvre que de nombreuses revendications n'ont pas encore eu d'échos aujourd'hui!

Radio-livre

Une émission de radio hebdomadaire sur le livre québécois sera prochainement diffusée à travers la province sous le titre «Le livre d'ici». Cette série sera animée par Louise Deschatelets et Marcel Dubé.

A suivre...

La course à la piastre

Un sujet on-ne-peut-plus-d'actualité: **Salaire minimum annuel \$1 million!** C'est le titre d'un essai de Guy Joron, critique financier du Parti québécois à l'assemblée nationale de 1970 à 1973, qui vient de paraître aux éditions Quinze (\$4.95). Portant en sous-titre «La

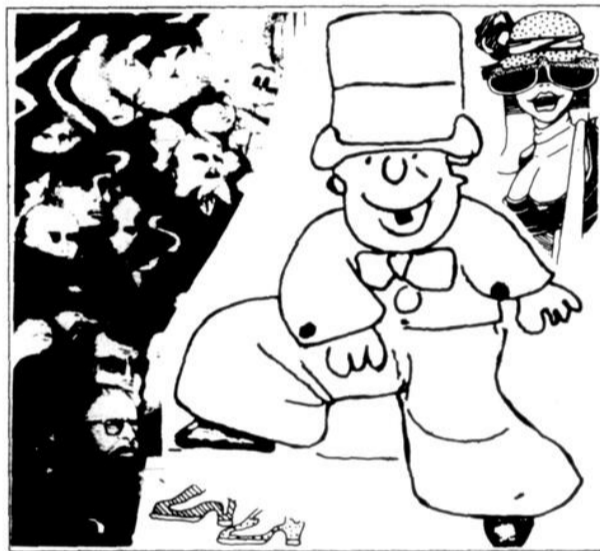
course à la folie», cet ouvrage «très spécial» traite du consommateur-électeur-citoyen-robot que nous sommes et diagnostique le cancer de notre société et de notre culture. Allez-y voir... Nous aurions une chance d'échapper à la catastrophe!

Cher choupardier...

par Yvon Rivard

Qu'est-ce que le choupardier? Voici la définition que nous en donne Pierre Seguin, auteur de **Les métamorphoses du choupardier** (éditions HMH, Coll. L'arbre: «...animal fabuleux vivant au sommet du mont Whatwhat. Cet animal, que les Troglésiens appellent, «choupardier», aurait la faculté de changer de forme, comme vous et moi changeons de chemise». Autrement dit, le choupardier est la traduction du regard qui se pose sur lui: cheval aux yeux de l'un, chèvre aux yeux de l'autre. Un tel animal aurait pu entraîner son auteur dans un récit métaphysique: toute chose n'existe que si elle est vue, c'est la conscience (le regard) qui crée l'objet, à la diversité des perceptions correspond celle du réel. P. Seguin s'est bien gardé d'exploiter cette virtualité que lui offrait le choupardier (tout en la gardant à portée de la main), sinon sur le mode parodique. C'est précisément de cette allégorie de l'allégorie que procède l'humour irrésistible de ce livre.

L'action se passe en Méricie (sorte de Canada inversé dont la dixième province serait anglaise: «As you said boy, as you said - Parle méricien, le monsieur ne comprend pas notre jargon») où s'est abattue une vaste épidémie de castration qui a donné naissance à toute une industrie de prothèses dont la plus perfectionnée est le «Tesexe (télescopique sexe)». Mais cette piste est vite abandonnée (ou presque) par l'auteur dès qu'il découvre le choupardier que Joseph, directeur du parc zoologique Belmont,



doit capturer afin de distraire la population des «graves» problèmes politiques auxquels le gouvernement doit faire face.

Nous assistons alors aux aventures rocambolesques de l'ambitieux Joseph qui joue toute sa carrière sur la popularité du choupardier. Dans cette joyeuse description des moeurs mériciennes (la rentrée parlementaire vue comme une fête romaine, les flics-cerbères, les pèlerinages au zoo, le ministère de la cuculture, etc.), les nombreuses interventions du narrateur ne ratent presque jamais leur cible, c'est-à-dire qu'elles relancent le rire en nous associant à sa fabrication: «il descendit à la cave sans faire de bruit et, par le plus grand des hasards (ces romans, écrits à la va-comme-je-te-pousse, vous ont de ces coïncidences) tomba sur le choupardier (...).

Malgré le fait qu'on s'amuse ferme dans ce

roman, je lui reproche sa longueur: ce parti-pris d'humour finit par lasser (comme quoi l'humour peut être la qualité d'une vision romanesque mais ne saurait en tenir lieu). J'ai néanmoins lu ce livre jusqu'à la dernière page parce que l'écriture y atteint une certaine perfection: précision et richesse du vocabulaire, rapidité de la phrase, maîtrise du dialogue. L'auteur prend à manier la langue un plaisir égal à celui de raconter. Doit-on espérer qu'il se méfie de ses propres dons et se laisse davantage fasciner par l'image et le mot plutôt que par l'imagination et le style? Quoi qu'il en soit, une chose est certaine: **Les métamorphoses du choupardier** apportent à la littérature québécoise un humour qui lui fait défaut, et cet humour, chose encore plus rare, ne se nourrit pas uniquement de calembours.

Bonjour, Callaghan!

par Albert Brie

Qui connaît Morley Callaghan au Canada français? Par contre, qui a entendu parler de Réjean Ducharme au pays d'Outre-Rideau (la rivière)? J'admets que le rapprochement est arbitraire. Callaghan étant septuagénaire et Ducharme «trentenaire». Mais le fossé de l'âge et du temps historique qui sépare les deux écrivains n'infirmait pas cette réalité que les deux littératures des «peuples fondateurs» s'ignorent obstinément. Même les écrivains, de part et d'autre, gardent une distance superbe.

Trêve de malignités sur notre ignorance de la littérature anglo-canadienne! Elle s'explique et elle n'est pas crasse. Par exemple, **Two Solitudes** de Hugh MacLennan nous fait dresser l'oreille. Il faut savoir aussi que MacLennan vit à Montréal, ville qu'il considère la plus intéressante au monde. On peut connaître aussi Scott Symons, Leonard Cohen, ainsi que Mordecai Richler, pour la bonne raison qu'on a porté avec bonheur à l'écran son roman **L'Apprentissage de Duddy Kravitz**.

Quant à Morley Callaghan, c'est surtout la

critique américaine qui l'a fait connaître, chez les siens d'abord. En 1963, il écrivait **A passion in Rome**. Callaghan avait 60 ans. Les éditions La Presse viennent de le publier sous le titre **Cette belle faim de vivre**, dans une traduction très soignée de Lucien Parizeau (\$6.95).

Pour aborder des thèmes universels, Callaghan a jugé opportun de choisir un lieu universel: Rome. L'écrivain se sent ainsi plus à l'aise pour justifier ses propos: les rapports entre des êtres que séparent les différences de classes et de civilisations; la recherche d'un accord sans compromis entre les absolus, amour et liberté, et les contingences du plat quotidien; et par-dessus tout, la quête épuisante d'une impeccable pureté.

La trame du roman se tisse à partir de l'annonce prématurée que Pie XII est mourant. Sam Raymond, reporter-photographe, est envoyé à Rome par le magazine qui l'emploie. L'agonie du pape est longue. Sam erre dans la ville, accablé de solitude. Il rencontre inopinément Anna Connel, alias Carla Caneli, une chanteuse populaire américaine qui a très tôt raté sa carrière.

Sam est également un raté: il vient de renoncer à sa passion, la peinture. Entre ces deux êtres égarés s'ébauche une liaison tumultueuse. Cette idylle tourmentée a pour fond de scène Rome, la Ville éternelle et la cité de la dolce vita, microcosme où s'enchevêtrent les voies du salut et de la damnation des hommes.

Sujet extrêmement ambitieux. L'adresse de Callaghan est grande à ordonner les situations dramatiques, à les faire rebondir et à analyser les troubles replis de l'âme. Il réussit moins à faire chevaucher les élans de la grâce et du mal. Le terrain, si l'on peut dire, n'est pas assez nettement délimité et les passages où souffle l'Esprit ne convainquent pas. Par ailleurs, le romancier fait preuve d'une grande finesse dans le dessin des caractères et d'un souffle tragique soutenu dans la poursuite haletante du bonheur, en particulier chez Carla.

Cette belle faim de vivre est un beau roman. Il n'a rien de «canadien». Cette absence de référence n'empêche pas Callaghan de se classer parmi les auteurs importants du Canada anglais.

Une maison pour Noël

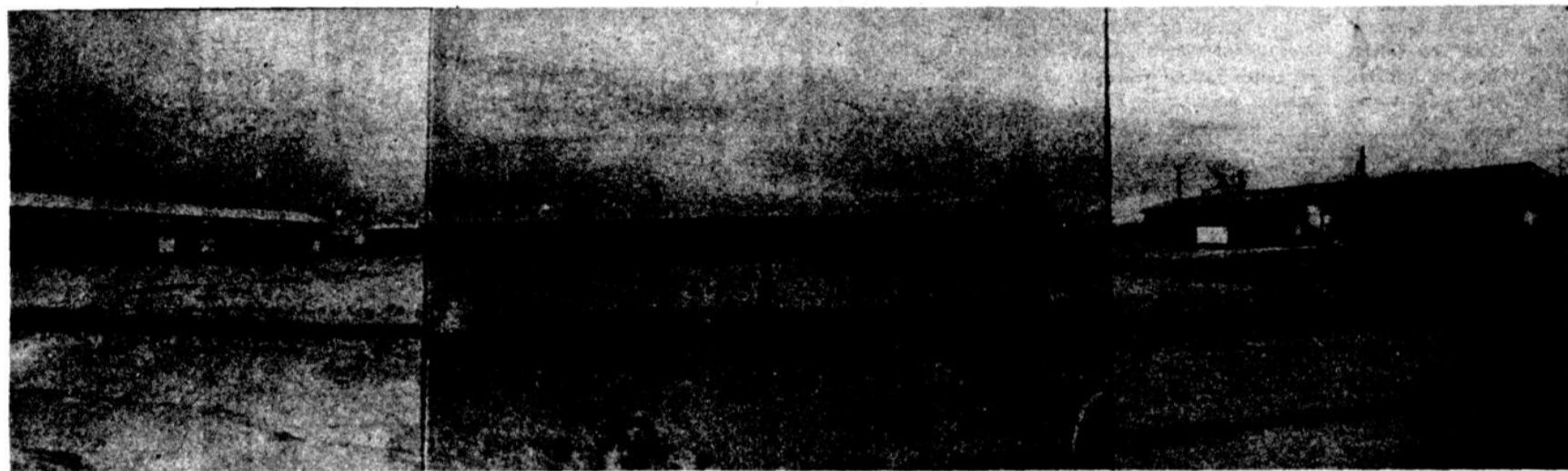
Le temps est arrivé où nous pouvons offrir à celui qui a droit à toutes les subventions une maison au prix de

\$133.54 par mois incluant le capital, les intérêts et

toutes les taxes. Livraison à votre choix d'ici le premier juillet
Ces maisons sont construites par:

Construction A.R.H.O. Inc., 758-3460

et vendues par:



- Pelouse à la grandeur du terrain
- Stationnement asphalté
- Finition extérieure en brique, avec décoration en aluminium, donc sans entretien.
- Marquise à l'avant avec lustre
- Fenêtres recouvertes de plastique, donc pas de peinture
- Nombre de pièces: 5 1/2
- Planchers du salon et des 3 chambres recouverts de tapis
- Planchers de la cuisine et du passage recouverts de tuiles
- Plancher de la salle de bain et contour du bain recouverts de céramique.
- Coût de chauffage moins élevé
- Coût des taxes moindre
- Plancher double: planches/contreplaqué
- Contrôle de l'humidité par humidistat automatique
- Armoires en frêne
- Ventilateur de poêle 100 C.F.M.
- Colombage des divisions intérieures en métal, donc pas de gauchissement
- Assurances feu payées pour 1 an
- Comptant minime
- Certificat de localisation inclus
- Installations pour la laveuse et la sècheuse
- Chauffage électrique
- Grand sous-sol

Venez visiter notre maison modèle située au 38, Place Bérubé, Victoriaville

Représentant sur place

Horaire: Lundi, mardi, mercredi, jeudi: de 10 h à 21 h

Samedi, dimanche: 13 h à 17 h

Pour tous renseignements communiquez avec Bergeron & Laine Inc.

à 758-8268

ou rendez-vous à la maison modèle au 38, Place Bérubé, Victoriaville.

Centre d'Art

Démonstrations de Noël

Les cours du Centre d'Art de Victoriaville sont maintenant terminés, du moins en ce qui concerne cette session d'automne. Cette semaine, les enfants participent à des démonstrations de chacune des disciplines enseignées au Centre d'Art sous la direc-

tion de Mme Suzanne Bastien. Tous les jours de la semaine, les parents peuvent voir évoluer leurs enfants dans chacune des disciplines. Ainsi, aujourd'hui, les élèves présentent leurs travaux et les élèves du cours de ballet se produisent devant

leurs parents de 15 h. 30 à 21 h. 30 au Centre d'Art de Victoriaville.

Demain, les élèves des arts plastiques présentent leurs travaux de 13 h. 30 à 15 heures. Jeudi et vendredi, d'autres groupes d'élèves en arts plastiques produisent leurs travaux devant leurs parents aux heures suivantes: jeudi matin de 10 heures à 11 h. 30 et l'après-midi de 13 h. 30 à 15 heures et de 16 heures à 17 h. 30, vendredi de 13 h. 30 à 15 heures et de 16 heures à 19 h. 30.

Au coeur de Val-David

Un atelier multidisciplinaire

Lors de vos prochaines pérégrinations du Temps des Fêtes, vous pourrez pousser loin votre curiosité des métiers d'art québécois en visitant un atelier multidisciplinaire de Louise et Bernard Chaudron situé en plein coeur du village de Val-David. Si par contre, vos voya-

commencent à montrer un vif intérêt pour les techniques anciennes. Dans leur petit atelier à Val-David naît la conjugaison heureuse de l'émail champ-levé, emprunté au Limousin du Moyen-Âge et la coulée à cire perdue. De cette merveilleuse conjugaison, naissent des petits:



ges, ne vous mènent pas plus loin que Montréal vous pourrez tout de même connaître d'un peu plus près cet atelier en vous rendant au Salon des Métiers d'Art à la Place Bonaventure ou l'Atelier Chaudron figure présentement jusqu'au 19 décembre inclusivement.

Au début des années 60, Louise et Bernard Chaudron

des bijoux, des pièces décoratives et des objets de culte.

Au fil des années, l'atelier Chaudron est augmenté de nouvelles disciplines comme la joaillerie, le bijou de bronze agrémenté d'émail ou de résine, les émaux sur cuivre et la poterie d'étain. Si bien, que l'atelier Chaudron est devenu un atelier multidisciplinaire de renommée mondiale. Et c'est au Québec!

Yves Alyxs

Princeville (GAB) — L'artiste invité à la manifestation de décembre, au Cercle social et culturel de Princeville, est Yves Alyxs, poète, chansonnier et compositeur. Comme invitées spéciales pour ce soir-là, les membres du C.S.C. recevront leurs filles adolescentes pour une rencontre avec l'artiste. Quant à l'activité de janvier, au C.S.C. de Princeville, elle prendra la forme d'un cocktail. Mme Aline Morin, présidente, voit à la direction générale.

A l'Aféas Sainte-Victoire

Les dames de l'A.F.E.A.S. Sainte-Victoire, se sont réunies le 17 novembre dernier, pour leur assemblée mensuelle.

Lors de cette réunion, les

dames ont travaillé en atelier dans un but très spécifique: se sensibiliser aux besoins du milieu.

Par ailleurs, les dames de l'A.F.E.A.S. ont reçu la visi-

te d'une diététicienne, Mme Lina Labbé, qui a entretenu son assistance des soins relatifs au visage et du maquillage.

La prochaine assemblée des dames de l'A.F.E.A.S. de Sainte-Victoire aura lieu le 15 décembre prochain.

Enquête

Princeville (GAB) — L'enquête socio-économique menée par la Caisse populaire de Princeville, il y a quelques mois, a contribué à éveiller l'attention des membres de cette coopérative d'épargne et de crédit. La preuve en a été donnée lors de l'assemblée générale annuelle de cet organisme. A la période des questions, une foule de renseignements ont été demandés et de façon très intelligente, de faire remarquer M. André Cloutier qui à quelque 30 années de service comme secrétaire-directeur de la Caisse populaire de Princeville.

A VENDRE
MAISONS NEUVES
752-6500 (jour)
752-4366 (soir)
J.N.O.

les bagageries **hp** enr.

BOURSES

GANTS

CUIR REPOUSSE

VALISES

PORTE-CLEFS

PORTE-MONNAIE

FOULARDS

CADEAUX

PORTE-DOCUMENTS

DECORATIONS DE CUIR

SACS DE TOUS GENRES

Une bonne nouvelle pour votre magasinage des Fêtes, davantage de choix à Warwick même!

J'ai le grand plaisir de vous inviter à mon nouveau magasin d'articles de cuir qui ouvrira ses portes mercredi le 1er décembre, au 116 A Saint-Louis.

J'ai sélectionné et je vous offre une marchandise convenant à toutes les bourses!

Venez me voir et je suis certaine que vous trouverez des choses intéressantes à l'occasion des Fêtes

Les marques Dionite, National, Queen Leather, Devis, etc... sont à votre disposition. Nous nous spécialisons surtout dans les produits "Le Boursier"

116A ST-LOUIS,
WARWICK,
358-2188

Cordiale bienvenue!
Huguette Perreault

C'est...

(suite de la page 20)

du Livre Vert: la régionalisation. Les modalités de fonctionnement ont surtout fait l'objet de l'échange au cours de cette assemblée.

Michel Giroux

Quoi qu'il en soit, Mi-

chel Giroux, directeur du Bureau régional de Développement, en réponse à une question des représentants du théâtre Parminou, a brossé en quelques phrases un tableau de l'historique du Bureau régional en appuyant justement sur le concept de la régionalisation.

Le bureau a été créé en 1969. Son mandat, à l'é-

poque, consistait à rendre la culture le plus accessible possible en dehors des grands centres comme Montréal, et Québec où la densité de population jusqu'à maintenant a accaparé le culturel au détriment des autres régions. A l'époque, trois centres culturels étaient déjà en place: Shawinigan, Trois-Rivières et Drummondville.

Plutôt que de subventionner les organismes déjà en place, le Bureau régional de Développement culturel s'est attaché à fournir une aide pour développer de nouvelles structures.

Ainsi, par le biais du budget municipal, le Bureau régional de développement culturel a pu fournir à la population un programme varié et multidis-

ciplinaire. Les structures municipalisées ont permis de mieux servir les besoins d'une population spécifique. A Victoriaville - Arthabaska, le Service de loisirs a pu s'adjoindre un animateur à temps plein. Jacques Dumoulin, l'actuel directeur du Service des loisirs. A Plessisville, le comité culturel a été mandaté par la mu-

nicipalité pour répondre aux besoins d'ordre culturel de la population.

Fondamentalement, le Bureau régional de développement culturel devient alors un organisme de soutien, d'équilibre et de pondération, jouant le rôle d'intermédiaire entre les municipalités et les organismes à vocation culturelle.

Pêle-mêle

Depuis la semaine dernière, Radio-Québec présente une nouvelle émission tous les mercredis soir à compter de 20 h. 30. Cette émission "Via le monde" est constituée d'une série de reportages qui s'appuient sur une devise démystifiante "Laissez passer". Ces reportages portent sur des pays comme le Yémen, la Grèce, l'Espagne. La semaine dernière, les téléspectateurs pouvaient connaître un peu mieux le Yémen. Cette semaine, Daniel Bertolino a réalisé un reportage sur le Kurdistan.

0-0-0-0

Toujours sur les ondes de Radio-Québec, l'émission "Cher Eugène" nous fera connaître, vendredi soir à 22 heures, l'Office de Protection du Consommateur.

0-0-0-0

Le Haut-Commissariat à la Jeunesse aux Loisirs et aux Sports vient de lancer une série de 41 affiches à l'occasion du colloque-programme annuel de la Confédération des Loisirs du Québec. Ces affiches peuvent être classées selon les disciplines suivantes: artisanat, audio-visuel, développement, expression graphique et plastique, littérature et théâtre, musique et science.

Nomination



MM. Jean Roy, c.a., René Desrochers, c.a., Donald Dumont, c.a. et René Pellerin, c.a. sont heureux d'annoncer l'admission à la Corporation Professionnelle des Comptables Généraux Licenciés du Québec (C.G.A.) de M. Gérald Simoneau, C.G.A.

La société ROY, DESROCHERS, DUMONT, PELLERIN, C.A. désire lui offrir ses plus sincères félicitations pour l'excellent succès obtenu.

MAGASINS Firestone



504 NOTRE-DAME OUEST
VICTORIAVILLE

758-8286

PRENEZ RENDEZ-VOUS, VOUS SEREZ SERVI SANS ATTENTE

MISE AU POINT

Pièces et main-d'oeuvre comprises

4-cylindres \$24⁸⁵

6-cylindres \$29⁸⁵

8-cylindres \$34⁸⁵

Comprend: bougies neuves, contacts d'allumage neufs, condensateur neuf, rotor neuf, réglage du calage d'allumage et du carburateur, graissage du clapet de rechauffage du moteur.

Verification des points suivants: chapeau d'allumeur, tuyaux du système de refroidissement, câbles des bougies, bobine, valve de recyclage des gaz du carter, filtre à air, filtre de conduite d'essence. Prix spéciaux pour voitures avec allumage électronique.

Prenez rendez-vous, vous serez servi sans attente. Egalement, camionnettes et voitures importées.

Firestone
Garantie proportionnelle de 6 mois ou de 6,000 milles

POUR LES CAMIONS

Firestone
Traction All Season

\$39⁹⁵

670-15
8-PLIS

PAS DE PNEU A FOURNIR EN ECHANGE
GARANTIE VALABLE DANS TOUTE L'AMERIQUE DU NORD
MONTAGE GRATUIT

BATTERIE Firestone EXTRA LIFE 400

\$29⁹⁵

L22FC

\$34⁹⁵

L24C/L24F

Garantie proportionnelle de 36 mois

REGLAGE DES ROUES AVANT

AVEC VERIFICATION DE LA SUSPENSION

\$7⁷⁷

TOUTES LES VOITURES

PRENEZ RENDEZ-VOUS, VOUS SEREZ SERVI SANS ATTENTE

Firestone DELUXE CHAMPION POLYESTER

DIM.	1 PNEU	2 PNEUS OU PLUS (CHAQUE PNEU)
878-13	26	24
C78-13		
C78-14		
D78-14		
E78-14	28	26
F78-14		
G78-14	29	27
H78-14		
I78-14	32	30

\$24⁰⁰

8 ou C78-13
Cou D78-14
Flancs noirs

Prix pour 2 pneus ou plus (chaque pneu) 1 pneu: \$26.00

Avec flanc blanc: \$3 de plus.

- Montage gratuit
- Pas de pneu à fournir en échange

BON CHOIX DE...

PNEUS AVEC DÉFAUTS D'ASPECT, PNEUS REPRIS, PNEUS D'OCCASION ET PNEUS DE FIN DE SÉRIE pour voitures et camions.

Firestone

COUPON

\$5 DE RABAIS

ENTRETIEN DES FREINS

TAMBOURS/DISQUES, 4 ROUES

Firestone

Garantie proportionnelle de 20,000 milles

- Pose de plaquettes neuves de disques (avant)
- Pose de garnitures neuves (arrière)
- Regarnissage des roulements externes de roues avant et rotors
- Inspection des étriers (avant)
- Inspection des cylindres de roues (arrière)
- Inspection du maître-cylindre
- Inspection des points d'échappement des roues avant
- Inspection des ferrures de freins
- Inspection des canalisations de freins

\$54⁹⁵

\$49⁹⁵ avec ce coupon

Rectification des tambours et disques: \$25.00 30,000 milles

Si des pièces ou travaux supplémentaires sont nécessaires, les prix seront donnés au préalable.

PAIRE de RECHAPÉS

SEMELLE D'ÉTÉ OU D'HIVER

\$29⁹⁵

LA 878-13
878-13

PAIRE

\$31⁹⁵ LA PAIRE \$33⁹⁵ LA PAIRE

E78-14 G78-14/15
F78-14/15 H78-14/15

*Prix avec pneu repris rechapable. \$2.00 de plus si le pneu repris n'est pas rechapable.

Firestone

Deluxe Champion

RADIAL

ACHETEZ DEUX PNEUS OU PLUS ÉCONOMISEZ!

DIM.	1 PNEU	2 PNEUS OU PLUS (CHAQUE PNEU)
BR78-13	\$45.20	\$39.00
DR78-14	51.15	46.00
ER78-14	52.95	47.00
FR78-14	57.00	49.00
GR78-14	67.20	58.00
HR78-14	69.40	61.00
HR78-15	67.20	58.00
HR78-15	70.25	61.00

AVEC FLANC BLANC

\$39⁰⁰

BR78-13 Avec flanc blanc

Prix pour 2 pneus ou plus (chaque pneu)

- Garantie valable dans tout l'Amérique du Nord
- Montage gratuit
- Pas de pneu à fournir en échange

Mercerie Bois-Francois Inc.

EST L'ENDROIT IDEAL POUR PREPARER VOTRE GARDE-ROBE D'HIVER

**Complets
sur mesure**
tailles: 46 à 48
PRIX SPECIAUX
\$110. à \$140.00

Nous avons ces tailles
fortes en magasin
spécialement pour vous

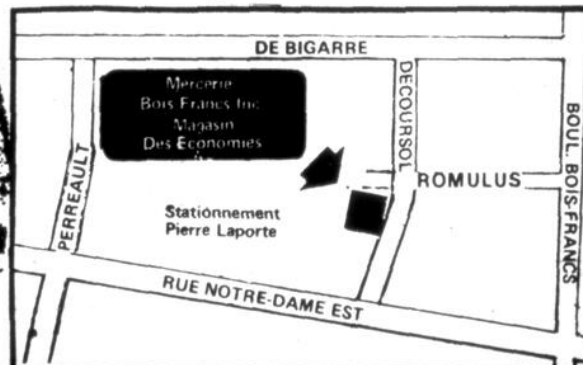
Nous avons un très grand choix de
Paletots, Habits 2 ou 3 pièces
Vestes sport, Pantalons,
Jeans, Chemises de toilette
et coloris avant-gardistes

Paletots en cuir \$125.⁰⁰ à \$210.⁰⁰
Habits 3 pièces \$110.⁰⁰ à \$160.⁰⁰
Vestes en cuir \$39.⁰⁰ à \$140.⁰⁰
Pantalons \$18.⁹⁵ à \$29.⁹⁵

Jeans \$10.95 à \$22.95
Chemises \$16.00 à \$22.00
Tricots \$7.95 à \$22.00
Cravates \$4.00 à \$10.00
Bas de toilette \$1.75 à \$3.50

Plusieurs suggestions
à travers tout le magasin

LOCATION
D'HABITS
POUR
CEREMONIES
DES FETES
MARIAGES,
SOIREES de
BAL
VENEZ NOUS
VOIR



DESCENDEZ AU MAGASIN DES ECONOMIES ENR.

GILETS de SKI
modèles nouveaux, belles
couleurs. Chauds et con-
fortables. **\$20.**

JACKETS en NYLON
capuchon détachable 36
à 48. Très grand spécial
\$26.50

TUQUES pour TOUS
des plus en plus popula-
ires. Couleurs variées.
SPECIAL **\$3.88**

TRICOTS VARIES
modèles boutonnés. Col
roulé. Plusieurs couleurs.
Lot spécial à **\$7.00**

CHEMISES
Manches longues, modè-
les toilette ou sport. Beaux
motifs. Lavables
Très spec. **\$6.88**

HABITS beaux tissus,
velours côtelé, fortrel
et laine. Jolies nuances.
Profitez-en **\$29.88**

VESTES de TRAVAIL
nous en avons une vaste
collection de modèles de
tous genres. En vedette au-
jourd'hui en mouton. **\$11.88**

BAS de TRAVAIL
45% nylon, 50% laine,
5% autres fibres. Con-
fortable. Plusieurs nuances.
SPECIAL **\$1.50**

DE COURSOL, PLACE PIERRE LAPORTE