

## Odette Odrey et Luc Trudel

## Deux jeunes humoristes au Théâtre Paul-Hébert

QUÉBEC — Cet été, le seul spectacle d'humour à Québec n'est ni à la salle Albert-Rousseau, ni au Grand Théâtre, ni au Palais Montcalm, ni au Capitole (mis à part l'unique soir de *Le « Live » de la Jungle*), mais... dans l'île d'Orléans. À peine vendu, le Théâtre Paul-Hébert a vite délaissé le théâtre pour mettre à l'affiche deux jeunes humoristes, Odette Odrey et Luc Trudel. Qu'on se le dise : il y a toujours de l'activité dans la salle de 500 places, derrière le Manoir Mauvide-Genest...

par RÉGIS TREMBLAY  
LE SOLEIL

Odette Odrey et Luc Trudel sont deux produits de l'École nationale de l'humour de Montréal. C'est là, en 1993, que ces Québécois se sont rencontrés. Odette Odrey possédait déjà une formation de comédienne et de chanteuse. Elle a d'ailleurs été choisie demi-finaliste au Festival de la chanson de Granby, cette année. Quant à ses concours et confrères de théâtre, « ils me boudent un peu parce que je suis devenue humoriste... et que je gagne plus d'argent qu'eux ! » dit-elle, en entrevue. « Quand on me dit de me brancher, je réponds

que je veux être à la fois comédienne, chanteuse et humoriste ! »

Luc Trudel, lui, n'a jamais voulu chanter ni faire du théâtre. Quant à l'humour, il en rêvait, mais n'y croyait pas trop. « J'ai d'abord étudié la comptabilité... pour gagner ma croûte. J'étais un gars ben gêné, et je n'aurais jamais cru qu'un jour, je monterais sur les planches. »

L'École nationale de l'humour n'est-elle pas faite pour remédier à ce genre de choses ? Encore faut-il avoir du talent, et le duo Odrey-Trudel en fait la démonstration dans leur spectacle qu'ils présentent, les 16, 17, 23 et 24 août, dans l'île. Ils avaient peu tra-

vailé ensemble, avant que les dirigeants du Théâtre Paul-Hébert ne les invitent à monter un vrai show. Conséquemment, on y trouve un amalgame de monologues plus anciens et des duos récents.

## Ti-Gus et Ti-Mousse ??

Odette Odrey nous présente des personnages farfelus sortis tout ronds de son imagination, telle Gaby Ouelette, la chanteuse country. Luc Trudel incarne des personnages inspirés plus étroitement de la réalité quotidienne, comme ce Marco Caine, le drogué repent, ou Jerry, le macho nouvel âge.

« J'aime m'attaquer à des tabous, comme celui de la femme battue : c'est un sujet touchant, mais j'arrive à faire rire les gens », déclare Odette Odrey.

« Mes personnages sont des gens du peuple. Je parle beaucoup de la vie de tous les jours, rarement de politique et d'actualité », ajoute Luc Trudel.

Au fait, il y a belle lurette qu'un homme et une femme n'avaient formé un duo d'humour, au Québec. « Imaginez, on nous compare parfois à Ti-Gus et Ti-Mousse ! »



Luc Trudel et Odette Odrey sont deux « produits » de l'École nationale de l'humour.

## Larochellière sent un malaise au sein du showbiz québécois

MONTREAL (PC) — L'auteur-compositeur-interprète Luc De Larochellière sent un certain malaise au sein du showbiz québécois. « La culture, ici, est sous la tente à oxygène. Et le public peut tirer la "plogue" quand il veut », estime-t-il.

« À mes débuts, en 1988, le Québec connaissait un regain d'intérêt pour la chanson francophone, après les années creuses du début de la décennie. Il y a eu alors une véritable explosion d'artistes et de groupes. Il y a eu d'abord le retour des "grands", les Piché, Séguin, Flynn et Rivard, puis une nouvelle cuvée, avec Jean-Loup, Villain Pingouin et moi-même », raconte De Larochellière.

« Présentement, on sent un "down". Pour différentes raisons, les gens semblent se désintéresser de la chanson d'ici, se tournant vers la production internationale, et donc anglophone. En province, en tout cas, c'est devenu difficile de tourner. Des salles ferment, les gens n'ont plus d'argent. J'ai fait très peu de spectacles cet été. À un point tel qu'à chaque engagement, il fallait faire une répétition. »

Mais qu'est-ce qui explique cette baisse de régime du

showbiz québécois ? A-t-on trop profité de la vague créée en 1988, en « signant » plus de groupes et d'artistes que notre petit marché est capable d'absorber ? Est-ce que la crise économique, à elle seule, explique les baisses de ventes de disques ? Ou peut-être est-ce que le marché revient tout simplement à la normale, après cette croissance phénoménale ?

« Dans le milieu, il n'y a pas de normalité, rétorque Luc De Larochellière. On sent tout simplement un désintéressement envers la chanson francophone. »

Un des problèmes les plus criants du showbiz québécois, c'est ce jalon des 50 000 disques qu'un artiste doit obligatoirement vendre avant qu'on commence à parler de succès.

« Compte tenu du marché, 20 000 copies vendues au Québec devraient représenter un disque d'or. Car 20 000 copies ici, c'est neuf fois plus en France, 180 000 copies ! Et c'est 41 fois plus aux États-Unis, plus de 820 000 copies ! »

## La vedette de «Cruising Bar» et «Broue»

## Michel Côté aime les grands espaces

STOKE (PC) — Le populaire comédien Michel Côté a un faible pour les grands espaces. Probablement parce qu'il est natif du Lac-Saint-Jean, région où le béton n'a pas encore supplanté la verdure. Mais il ne déteste pas non plus la grande ville. « Quand je suis allé à Montréal pour la première fois, j'ai su que cette ville, avec son excitation culturelle, était faite pour moi. Mais quand je n'en peux plus, je reviens ici. J'ai besoin de me retrouver ailleurs pour me reposer. »

Celui qui incarne le célèbre personnage de Pointu, dans *Broue*, possède un pied-à-terre dans la municipalité de Stoke, en Estrie. Un endroit qui signifie beaucoup pour lui. « En ce moment, j'ai besoin de me reposer », dit-il. Car l'automne s'annonce plutôt chargé.

Dans les prochaines semaines, il entreprendra le tournage de deux films, *Erreur sur la personne* et *Liste noire*. Dans le premier, il joue le rôle d'un policier. « Le policier est atteint d'une balle à la tête. Il ne meurt pas. Mais sa vie sera complètement bouleversée. Dans le deuxième, je joue le rôle du juge Savard. Le juge est "pogné" dans une très sale affaire de prostitution et de meurtre. Ou bien ces films deviennent des succès au box-office, ou bien ils s'en vont sur une tablette au bout

d'une semaine. C'est le risque que je prends. J'aime ça. »

Michel Côté et sa femme, la comédienne Véronique LeFlaguais, ont trouvé à Stoke un endroit paisible où ils passent tous leurs étés. Un des gros avantages de cet endroit, c'est aussi qu'ils se trouvent à seulement 90 minutes de Montréal.

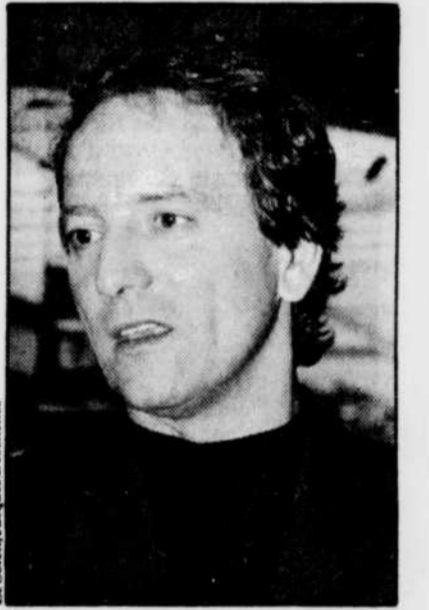
Ce que Michel Côté apprécie également de ce village, c'est l'intimité, le fait que sa vie ne soit pas trop perturbée par les visites impromptues de curieux qui, prétextant s'être trompés de chemin, a-boutissent chez lui.

« Quand je dois aller en ville, je porte une calotte ou des verres fumés, et je passe relativement inaperçu. Peut-être parce que je me déguise souvent dans ma carrière de comédien. Mais quand je parle, c'est autre chose. Les gens reconnaissent ma voix. Mais ils sont corrects. Ils me disent : "on

est content de voir que vous demeurez dans la région". Ils sont bien gentils et ils respectent notre intimité. »

Michel Côté se dit choyé par la vie, mais n'aspire pas à atteindre une trop grande célébrité. « Je ne suis pas du genre à vouloir accéder à la gloire. Ça ne me tente pas d'être à la une du Lundi et de Sept Jours à chaque semaine. »

Il n'en demeure pas moins que Michel Côté collectionne les succès. Le film *Cruising Bar*, dans lequel il interprète différents personnages, possède le record du nombre d'entrées en salle dans toute l'histoire du cinéma canadien. Et la pièce de théâtre *Broue*, dans laquelle il joue depuis plusieurs années, constitue le plus gros succès théâtral jamais connu au Québec.



Michel CÔTÉ

## OÙ ALLER À QUÉBEC

**FAIRE PARVENIR VOS COMMUNIQUÉS À :**  
LISE GIGUÈRE,  
LE SOLEIL, C.P. 1547,  
390 St-Vallier Est,  
Québec, G1K 7J6.  
Fax: 647-3374  
Tél: 647-3489

Pour connaître les différentes activités qui se dérouleront au cours de la prochaine semaine, veuillez consulter «**VoTRE Agenda**» dans **LE SOLEIL** tous les dimanches.

## L'animateur Patrick Masbourian est un ancien de «La Course» plutôt passionné

MONTREAL (PC) — Patrick Masbourian, l'animateur de l'émission *L'été en ville*, diffusée sur les ondes de Radio-Québec, est une jeune homme de 24 ans qui ressemble somme toute à bien des gars de sa génération.

Il faut dire que depuis *La Course*, Patrick Masbourian a fait du chemin. « Ce fut une école très enrichissante mais aussi très déroutante. Tout va tellement vite dans *La Course*. Je n'ai pas fait grand chose, mais en tenant compte du contexte, je suis content de ce que j'ai fait. J'avance et j'ai le goût de continuer ça. »

« Je n'ai pas d'expérience dans les entrevues et ça paraît. Mais ça va quand même relativement bien. À partir du moment où je suis avec quelqu'un qui m'intéresse, je suis motivé et stimulé. Mais il m'est arrivé d'avoir de mauvais "feelings", il est arrivé aussi que ça ne se passe pas bien. »

Même s'il adore rencontrer des gens, même s'il se sent à l'aise avec la caméra et qu'il mène rondement son émission quotidienne, Masbourian n'est pas certain d'avoir la piqure. « Honnêtement je ne sais pas si je serais heureux de faire ça toute ma vie. Je trouve ça intéressant, j'aime bien la dimension écriture et humaine et je réalise que ça m'apporte beaucoup, mais... »

Passionné et téméraire, il s'emballait facilement, refuse difficilement des choses qui lui semblent intéressantes, ne réalisant parfois qu'après qu'il s'est embarqué une fois de plus.

Certains le considèrent comme un baveux sympathique. « Mais parfois je préférerais qu'on arrête après baveux. J'aimerais qu'on me voit comme un baveux qui pourrait être plus méchant. Des fois j'aurais le goût d'être un mauvais garçon. »

Patrick Masbourian, qu'on a connu lors de *La Course* (il y a quatre ans), n'est pas le genre de gars à passer inaperçu. Mais il ne faut pas croire que c'est ce qu'il recherche.

S'il se démarque, c'est que ça fait partie de sa personnalité. Qu'il ait les cheveux platine ou rouge vif, ce n'est pas pour se faire remarquer, c'est tout simplement un « trip » qu'il se paie, comme un party rave.

« Je n'ai pas d'expérience dans les entrevues et ça paraît. Mais ça va quand même relativement bien. À partir du moment où je suis avec quelqu'un qui m'intéresse, je suis motivé et stimulé. Mais il m'est arrivé d'avoir de mauvais "feelings", il est arrivé aussi que ça ne se passe pas bien. »

Même s'il adore rencontrer des gens, même s'il se sent à l'aise avec la caméra et qu'il mène rondement son émission quotidienne, Masbourian n'est pas certain d'avoir la piqure. « Honnêtement je ne sais pas si je serais heureux de faire ça toute ma vie. Je trouve ça intéressant, j'aime bien la dimension écriture et humaine et je réalise que ça m'apporte beaucoup, mais... »

Lui qui depuis quatre ans a toujours réalisé ses reportages, admet bien aimer la réalisation et espère continuer à s'exprimer de cette façon. « Je ne voudrais pas perdre cette dimension-là. J'aimerais aller plus loin dans la réalisation. »

C'est peut-être dans cet ordre d'idée qu'il a demandé une sub-

vention pour écrire un petit film expérimental et il se croise les doigts pour recevoir ce 6000 \$ en septembre et travailler trois mois sur ce projet.

Par contre, il craint un peu que le fait d'animer une émission lui fasse perdre un brin de crédibilité du côté de la réalisation. On colle si vite des étiquettes ici...



L'animateur de «L'été en ville», Patrick Masbourian, n'est pas du genre à passer inaperçu.

\* La classification des films est établie par l'Office des communications sociales. Voici le barème d'appréciation des films qui sont présentement projetés sur les écrans dans les cinémas de Québec et de la Rive-Sud.

\* Les chiffres indiquent la valeur artistique de l'oeuvre : (1) chef-d'oeuvre ; (2) remarquable ; (3) très bon ; (4) bon ; (5) moyen ; (6) médiocre ; (7) minable.

\* Les appréciations des films sont établies sur les copies présentées dans la province de Québec.

**CINÉPLEX CHAREST (529-9748) Vrai mensonge** (4) v.f. de *True Lies*. 13h10, 16h, 19h, 21h50. **Le masque** (4). 13h, 14h, 15h10, 16h10, 17h15, 18h30, 19h45, 21h45. **22h G. Black Beauty** (1) v.f. 13h30, 15h30. **G. Billet pour l'enfer** (5) v.f. de *Blown Away*. 19h10, 21h45. **13 ans. Le client** (4) v.f. de *The Client*. 13h20, 16h, 19h15, 21h50. **G. Lassie** (1). 14h, 16h. **G. Clanches** (4) v.f. de *Speed*. 19h05, 21h35. **G. Forrest Gump** (3) v.f. 13h, 15h45, 18h35, 21h30. **G. Danger immédiat** (4) v.f. de *Clear and Present Danger*. 13h, 15h50, 18h45, 21h50. **G. Prix d'entrée** : 8 \$, 4,50 \$ pour les 65 ans et plus et les moins de 14 ans. 4,99 \$ avant 18 h en semaine. N.B. Possibilité de se procurer des billets à l'avance pour des représentations dans la même journée.

**CINÉ-PARC BEAUFORT (667-5362) À compter de 19h30. Ecran 1: Le masque (4) et Les yeux de braise (4) v.f. de Blink. 13 ans. Ecran 2: Danger immédiat (4) v.f. de Clear and Present Danger et Le fil de Beverly Hills 3 (5) v.f. de Beverly Hills Cop III. 13 ans. Ecran 3: Clanches (4) v.f. de Speed et Vrai mensonge (4) v.f. de True Lies. 13 ans. Prix d'entrée : 7,50, 2\$ moins de 13 ans.**

**CINÉ-PARC DE LA COLLINE (831-0778) 19h30. Ecran 1: Clanches (4) v.f. de Speed et Vrai mensonge (4) v.f. de True Lies. 13 ans. Ecran 2: Le Pierrafeu (5) v.f. de The Flintstones et Le parc jurassique (3) v.f. de Jurassic Park. G. Prix d'entrée : 7,50\$; 2\$ moins de 14 ans et plus de 65 ans.**

**CLAP (650-CLAP). \* Une pure formalité (4) 12h30, 17h, 19h10. \* Quatre mariages et un enterrement (4) v.f. de Four Weddings and a Funeral. 12h40, 17h15. L'univers des ombres (4) v.f. de Shadownlands. 12h50, 21h30. La leçon de piano (3) 14h45, 21h20. \* La nuit sacrée (5) 15h, 19h35. \* Kika (4) 15h20, 19h20. Trente-deux films brefs sur Glean Gould (3) 17h30. Ma vie (4) v.f. de My Life. 21h45. Prix d'entrée : 5,25 \$, 4,50 \$ moins de 14 ans et plus de 50 ans ; \* Super-Primeurs : 5,25 \$ du lun. au jeu.**

**GALERIES DE LA CAPITALE (628-2455). Les Pierrafeu (5) v.f. de The Flintstones. Tous les jours 11h15, 13h30. G. La reine Margot (3) Tous les jours 15h30, 19h, 13 ans. Clanches (4) v.f. de Speed. Tous les jours 22h. G. Le masque (4). Tous les jours 11h, 13h15, 15h25, 17h25, 19h35, 21h45. G. Danger immédiat (4) v.f. de Clear and Present Danger. Tous les jours 11h05, 13h40, 16h25, 19h10, 21h55. G. Le client (4) v.f. de The Client. Tous les jours 12h, 14h25, 16h50, 19h25, 21h55. G. Lassie (1). Tous les jours 11h. G. Forrest Gump (3) V.F. Tous les**

jours 13h, 15h45, 19h, 21h45. G. Le roi Lion (3). Tous les jours 11h05, 13h05, 15h10, 17h15, 19h15, 21h20. G. Prix d'entrée : 8 \$ ; 4,99 \$ du lun au ven. avant 18h ; 4,25 \$ enfants et âge d'or.

**LIDO (837-0234). Danger immédiat (4) v.f. de Clear and Present Danger. Tous les jours 13h, 18h30, 21h15. 13 ans. Deux cow-boys à New York (6) v.f. de Cowboy Way. Tous les jours 13h, 18h45, 21h15. G. Le client (4) v.f. de The Client. Tous les jours 13h, 18h45, 21h15. G. Le masque (4). Tous les jours 13h, 19h, 21h15. G. Lassie (1). Tous les jours 13h. G. Forrest Gump (3) V.F. Tous les jours 18h30, 21h15. G. Les Pierrafeu (5) v.f. de The Flintstones. Tous les jours 13h. Billet pour l'enfer (5) v.f. de Blown Away. Tous les jours 18h45, 21h15. Prix d'entrée du lun. au jeu : 5,50 \$ ; 3 \$ pour les 12 ans et moins (sauf pour les films cotes 13 ans+) et de plus de 65 ans. N.B. Possibilité de se procurer des billets à l'avance pour des représentations dans la même journée.**

**MIDI-MINUIT (522-2828). Vidéos XXXX Cercle du plaisir (1) 11h40, 14h15, 16h45, 20h45. Strange Bed Fellow (1) 12h55, 15h25, 19h25. Renegade (1) 8h45, 22h. Haute tension (1) 10h10, 17h55, 23h30. Prix d'entrée : 7\$.**

**PARIS (694-0891). Louis 19 - Le roi des ondes (6) 14h, 19h. G. Guet-apens (5) v.f. de The Getaway. 16h, 21h, 16 ans. Le fil de Beverly Hills 3 (5) v.f. de Beverly Hills Cop III. 13h45, 16h45, 13 ans. Le corbeau (4) v.f. de The Crow. 16h15, 21h15, 16 ans. Deux cow-boys à New York (6) v.f. de Cowboy Way. 14h15, 19h15. G. Grosseière indécente (6) v.f. de Gross Misconduct. 16h30, 21h30. Prix d'entrée : 2\$.**

**SAINTE-FOY (656-0592) The Mask (1) v.o.a. Tous les jours 13h05, 15h10, 17h15, 19h20, 21h30. G. Clear and Present Danger (4) v.o.a. Tous les jours 13h10, 15h50, 19h, 21h45. G. Vrai mensonge (4) v.f. de True Lies. Tous les jours 13h, 15h45, 19h10, 22h, 13 ans. Prix d'entrée : 8 \$ ; 4,25 \$ enfants et âge d'or.**

**CINÉ BISTRO, 291, St-Vallier Est. Rens. : 648-6677. 17h: UltraMan, vidéo scratch; 19h: En-amy Mine (v.o.a.); 21h: Matinée (v.f.); 23h: Top Secret (v.o.a.). Aussi, présentations continues de Au pays des géants (v.o.a. - 15h); Perdue dans l'espace (v.o.a. - 16h); Galactica (v.o.a. - 01h); Flipper (v.o.a. - 17h). Entrée libre. Ces films étant présentés dans un bar, il est nécessaire d'avoir 18 ans pour s'y rendre.**

**CINÉ-JEUDI À PLACE DE VILLE DE SAINTE-FOY. 20h: Eva et Dodge. À la brunante. Au Carrefour de la route de l'Église et du chemin des Quatre-Bourgeois. \* En cas de pluie, à l'école Ressources, 3200, avenue D'Amours, Sainte-Foy. Rens. : 654-4007.**

**VIDÉOTHÉÂTRES**  
- Bibliothèque Gabrielle-Roy, 350, rue Saint-Joseph Est. Rens. : (529-0924). 19h: Coeur de nylon.  
- Bibliothèque municipale de Charlesbourg, 7950, Ire Avenue, salle Reine-Malouin. Rens. : 624-7742. Entrée libre. 14h: Les sirènes.  
- Bibliothèque municipale de Charlesbourg, Succursale Bon-Pasteur, 425, rue Jean-XXIII. Entrée libre. Rens. : 624-7742. 14h: La balade des Dalton.