

LE FESTIVAL MONDIAL THE WORLD FESTIVAL



L'Exposition universelle et internationale de 1967, Montréal, Canada  
The Universal and International Exhibition of 1967, Montreal, Canada



# *Le Festival Mondial*

## *The World Festival*

*En panorama,  
les arts d'interprétation des pays participant à l'Expo 67*

*A presentation of performing arts from the  
participating nations at  
Expo 67*

---

GORDON HILKER  
Directeur artistique  
*Artistic Director*

JEAN CÔTÉ  
Directeur administratif  
*Administrative Director*

GILLES LEFEBVRE  
Directeur artistique associé  
*Associate Artistic Director*

DAVID HABER  
Producteur, Spectacles de théâtre  
*Producer, Theatre Presentations*

DAVID DAUPHINEE  
Producteur, spectacles de l'Autostade  
*Producer, Autostade Presentations*

ROGER GARAND  
Producteur, manifestations spéciales  
*Producer, Special Events*

MARY JOLLIFFE  
Chef, publicité  
*Head, Publicity*

GILLES DIGNARD  
Administrateur, Spectacles de La Ronde  
*Administrator, La Ronde Entertainment*

JOHN PRATT  
Directeur délégué aux Spectacles et à l'Accueil  
*Deputy Director — Producer of Entertainment and Host*



*Le Festival Mondial*

*The World Festival*

*La Grande-Bretagne à l'Expo*

*Britain at Expo*

par suite d'un accord avec / *by arrangement with*

**THE BRITISH COUNCIL**

présentent / *present*

THE NATIONAL THEATRE OF GREAT BRITAIN

---

THE DANCE OF DEATH

AUGUST STRINDBERG

Le National Theatre travaille en pleine collaboration avec le  
Conseil des Arts de Grande-Bretagne

*The National Theatre works in full association with the  
Arts Council of Great Britain*

*Théâtre Maisonneuve*  
*Place des Arts, Montréal*

18,20,24,26.X.1967

# THE DANCE OF DEATH

AUGUST STRINDBERG

Traduit par / *Translated by* :

C. D. Locock

Personnages dans l'ordre d'entrée en scène  
*Characters in order of appearance*

Edgar	Laurence OLIVIER
Alice	Geraldine McEWAN
Jenny	Petronella BARKER
Kristin	Maggie RILEY
Kurt	Robert LANG
La vieille femme / <i>Old Woman</i>	Margo CUNNINGHAM
Judith	Janina FAYE
Allan	Malcolm REYNOLDS
Le lieutenant / <i>The Lieutenant</i>	Peter PENRY-JONES
Le caporal / <i>Corporal</i>	Lewis JONES
Gardes / <i>Sentries</i>	David BAILIE William HOYLAND Frederick PYNE David RYALL
Musiciens / <i>Musicians</i>	Alan CUMBERLAND Malcolm HALL

Mise en scène de / *Production by* :

Glen BYAM SHAW

Décors et costumes de / *Scenery and costumes by* :

MOTLEY

Éclairage de / *Lighting by* :

John B. READ

Musique composée et arrangée par  
*Music composed and arranged by* :

Anthony BOWLES

Danse réglée par / *Dance arranged by* :

Romayne GRIGOROVA

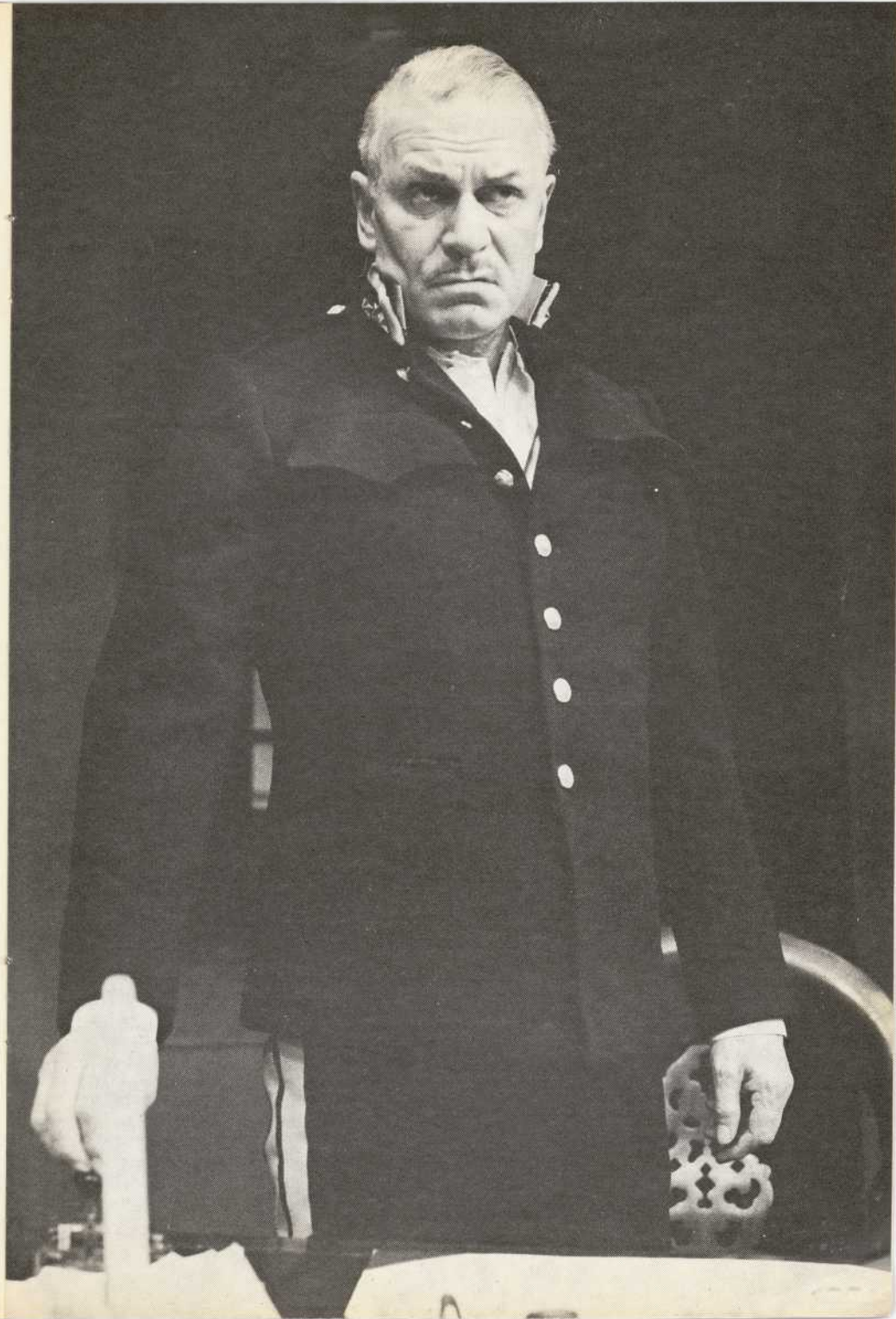
Assistante à la mise en scène  
*Assistant to the producer* :

Louisa BROWNE

Régisseur / *Stage Manager* :

Diana BODDINGTON

L'action a lieu sur une île près de la côte suédoise, vers le début du siècle.  
*The action takes place on an island off the Swedish coast at the turn of the century.*



1ère PARTIE / PART I

Un fort / *A Fort*

SCÈNE 1 : Automne 18h. / *Autumn 6 p.m.*

SCÈNE 2 : Le lendemain matin 6h.  
*The next morning. 6 a.m.*

SCÈNE 3 : Deux jours plus tard 11h.  
*Two days later. 11 a.m.*

SCÈNE 4 : Le même jour 19h.  
*The same day. 7 p.m.*

2ième PARTIE / PART II

Un pavillon de chasse — L'été suivant  
*A Hunting Lodge — The Following Summer*

SCÈNE 1 : Matin 10h.  
*Morning. 10 a.m.*

SCÈNE 2 : Trois jours plus tard. Midi  
*Three days later. Noon*

SCÈNE 3 : Une semaine plus tard. 17h.  
*A week later. 5 p.m.*

---

Il y aura un entracte de dix-huit minutes.  
*There will be one intermission of eighteen minutes.*

---

Nous aimerions exprimer notre reconnaissance au Conservateur et au personnel de l'Exposition permanente de Télécommunications du Bureau des Postes, de leur aide et de leurs conseils, ainsi que du prêt d'appareillage télégraphique.

*We should like to express our gratitude to the Curator and staff of the Post Office Permanent Telecommunications Exhibition for their help and advice, and for the loan of telegraph equipment.*

Costumes et uniformes confectionnés dans les ateliers du National Theatre. Chapeaux et couvre-chefs militaires de Cynthia Scott. Perruques de Wig Creations. Lunettes de Clifford Brown. Chaussures de Gamba. Maquillage de Max Factor.

*Costumes and uniforms made in the National Theatre Workshops. Hats and military headgear by Cynthia Scott. Wigs by Wig Creations. Spectacles by Clifford Brown. Shoes by Gamba. Make-up by Max Factor.*

Nous aimerions remercier les maisons suivantes de leur aimable collaboration / *We wish to thank the following firms for their kind co-operation* : Digo-Loom Fashion Fabrics, Sekers Fabrics, the John Lewis Partnership and Tootal Broadhurst.

Décors et accessoires construits et brossés dans les ateliers du National Theatre / *Settings and properties constructed and painted in the National Theatre Workshops.*

Photographies / *Photographs by Zoë Dominic.*

Surintendance de l'éclairage / *Lighting supervision by Theatre Projects (Lighting) Ltd.*

## LA DANSE DE MORT — RÉSUMÉ DE L'ACTION

### PREMIÈRE PARTIE

#### SCÈNE 1 — *Un soir d'automne*

Edgar, un capitaine d'artillerie d'un certain âge, et sa femme Alice, une ancienne actrice, vivent dans un fort solitaire sur une île près de la côte suédoise. Leur mariage — qui dure depuis presque vingt-cinq ans — a dégénéré en un combat acharné. Le cousin d'Alice, Kurt, qu'ils n'ont pas revu depuis des années, vient sur l'île en tant qu'officier de quarantaine. Ce fut lui qui arrangea leur première rencontre : il est profondément choqué par l'atmosphère de haine dans laquelle ils vivent. Le capitaine a une légère crise cardiaque et Kurt veillera auprès de son chevet pendant la nuit.

#### SCÈNE 2 — *Le jour suivant*

Alice raconte à Kurt la vie terrible qu'elle mène avec le capitaine; elle lui explique qu'il a essayé de monter leur fille contre elle. Il y a une autre dispute familiale; le capitaine sort poursuivi par les insultes de sa femme.

#### SCÈNE 3 — *Deux jours plus tard*

Alice dit à Kurt, qui est divorcé depuis dix ans, que c'est à cause des machinations du capitaine qu'il a perdu le droit de garde sur ses enfants. Le capitaine vient apporter la nouvelle qu'il a fait transférer le fils de Kurt, Allan (un jeune cadet) sur l'île et qu'il a l'intention de divorcer Alice. Alice prévient Kurt que le capitaine compte lui voler son fils. Pour se venger de son mari, elle décide d'informer son officier supérieur que le capitaine a détourné des fonds appartenant à l'armée. Séduit par Alice malgré lui, Kurt l'étreint passionnément.

#### SCÈNE 4 — *Le même soir*

Ayant découvert le plan de sa femme, le capitaine réussit à le faire échouer. Il attaque Alice l'épée à la main, mais s'écroule sans la blesser. Le divorce qu'il se proposait d'obtenir s'avère n'être qu'une supercherie. Le couple se prépare à fêter ses noces d'argent.

### DEUXIÈME PARTIE

#### SCÈNE 1 — *Un pavillon de chasse occupé par Kurt — l'été suivant*

Allan est tombé amoureux de Judith, la fille du capitaine, qui flirte avec lui cruellement. Alice prévient Kurt que le capitaine complotte contre lui. Nous apprenons qu'il a persuadé Kurt de placer ses économies dans une affaire qui comporte un très grand risque de perte; il compte aussi marier Judith au colonel, un veuf assez âgé. Pour contrecarrer ce projet, Alice écrit une lettre au colonel où elle met en doute l'équilibre mental de son mari.

SCÈNE 2 — *Trois jours plus tard*

Le capitaine annonce triomphalement la perte des économies de Kurt : il devra vendre la maison. Le capitaine révèle qu'il a intercepté la lettre d'Alice.

SCÈNE 3 — *Une semaine plus tard*

Le capitaine a emménagé chez Kurt. Il a trouvé l'argent nécessaire au départ d'Allan, qui pourra poursuivre sa carrière militaire loin de l'île et de Judith. Mais Judith est tombée amoureuse d'Allan, et les jeunes gens mettent un terme aux plans du capitaine en s'enfuyant ensemble. Apprenant que toutes ses machinations ont échoué, le Capitaine a une crise cardiaque fatale, à la grande joie de sa femme.

Robert Lang (Kurt), Geraldine McEwan (Alice)  
et / and Laurence Olivier (Edgar)



## THE NATIONAL THEATRE : A RECURRENT DREAM

by

Kenneth Tynan

(The following remarks are taken from a radio interview conducted by Peter Orr)

ORR : *Mr. Tynan, can we begin by talking about the start of the National Theatre, how it all began. I think it's true to say, isn't it, that the National Theatre began in embryo probably when you and I were still in embryonic form ourselves?*

TYNAN : Long before that. As a matter of fact, it's a dream that's recurrently haunted the English theatre for nearly 125 years. It was first put forward in the 1840s by a philanthropic publisher who thought there ought to be a permanent home for the plays of William Shakespeare and all that was best in the English acting tradition. And some few cranks and fanatics supported him, but nothing happened. Then in the 1880s critics like George Bernard Shaw and Matthew Arnold came out and published great articles saying we must institutionalize our theatre, have a home for all that's best in our drama. Again people got excited and nothing happened. Then about sixty years ago there was another great pioneering surge. People campaigned in Parliament, Sir Winston Churchill made a speech in the House of Commons saying we must have this great playhouse for our greatest author: it is as important as having a battleship in our fleet. And everybody took it for granted that by about 1916, which was the 300th anniversary of William Shakespeare's death, we'd have the National Theatre. Nothing happened. And so it went on and on until about sixteen years ago the Government, to everyone's surprise, unanimously passed a bill in Parliament saying that they would build at some unspecified date a National Theatre. We were all delighted, but for some reason, as Governments will, the Government decided that it was not quite time to give us the cash to build the building. And we all began to get a little annoyed, and I began — I was a critic at the time — to campaign in the press and ask where is the money? And finally it was decided to start with a company of actors occupying some other theatre, and they allowed us to have the Old Vic under Sir Laurence Olivier. An acting company was formed which opened at the Old Vic with a production of *Hamlet* in October 1963. That was the launching pad. At the same time or shortly afterwards an architect was appointed who designed the big new building which is to be erected on the South Bank of the Thames and the Government (in 1966) pleased us by announcing that it will financially support us in the project. So we are hoping to have our new theatre in bricks and mortar as well as in actors by about 1971.

CONSEIL D'ADMINISTRATION DU NATIONAL THEATRE  
THE NATIONAL THEATRE BOARD

Président / *Chairman* The Rt. Hon. Viscount Chandos, PC, DSO, MC

Mr. Hugh Beaumont  
Miss Nancy Burman  
Sir Kenneth Clark, CH, KCB  
Mr. Leslie Freeman, OBE  
Sir Douglas Logan, DCL, LL D  
Mr. John Mortimer, QC  
Sir Maurice Pariser  
Mr. Hugh Willatt

Secrétaire / *Secretary* Mr. Kenneth Rae

PERSONNEL DU NATIONAL THEATRE / THE NATIONAL THEATRE STAFF

Directeur du National Theatre <i>Director of the National Theatre</i>	Laurence Olivier
Directeurs associés <i>Associate Directors</i>	Frank Dunlop Robert Stephens
Directeur littéraire / <i>Literary Manager</i>	Kenneth Tynan
Gérant général / <i>General Manager</i>	George Rowbottom
Gérant de la troupe <i>Executive Company Manager</i>	Michael Hallifax
Assistante à la mise en scène <i>Assistant Producer</i>	Louisa Browne
Directeur de scène / <i>General Stage Manager</i>	Joe Aveline
Directeur de l'éclairage <i>Lighting Supervisor</i>	Robert Orno, de / of Theatre Projects Ltd.
Régisseur / <i>Stage Manager</i>	Diana Boddington
Assistant directeur de scène / <i>Deputy Stage Manager</i>	Mervyn Willis
Assistants régisseurs <i>Assistant Stage Managers</i>	Belinda Barr Simon John
Chef Menuisier / <i>Master Carpenter</i>	Norman Coupland
Chef électricien / <i>Chief Electrician</i>	Peter Radmore
Accessoiriste / <i>Property Master</i>	Thomas Connor
Costumière / <i>Wardrobe Mistress</i>	Vera Martin
Perruquière / <i>Wig Mistress</i>	Maureen Digges

PERSONNEL CANADIEN DU / CANADIAN STAFF FOR THE NATIONAL THEATRE

Chef menuisier / <i>Master Carpenter</i>	Jack Jordan
Chef électricien / <i>Chief Electrician</i>	John Ellis
Accessoiriste / <i>Property Master</i>	Ed Fisher

Les programmes-souvenir de THE DANCE OF DEATH, LOVE FOR LOVE, et A FLEA IN HER EAR sont en vente dans ce théâtre au prix de un dollar. On vend également le livret illustré "Some Facts and Figures 1963 to 1967", qui donne l'historique des quatre premières années du National Theatre of Great Britain. Le prix de cet opuscule est de un dollar. Tous ces livrets sont édités par le National Theatre.

*National Theatre Souvenir Programmes of THE DANCE OF DEATH, LOVE FOR LOVE and A FLEA IN HER EAR are on sale at this theatre priced one dollar each. Also on sale is the illustrated National Theatre booklet "Some Facts and Figures 1963 to 1967", which gives a comprehensive record of the first four years work of the National Theatre of Great Britain. This booklet is priced at one dollar.*

On utilise des pianos Baldwin et Heintzman dans cette salle; au cours des représentations on utilisera un piano Baldwin.

*This theatre is equipped with Baldwin and Heintzman pianos; the piano in use during performances is a Baldwin.*

PERSONNEL DU FESTIVAL MONDIAL / *STAFF FOR THE WORLD FESTIVAL*

- Denis BRUNET  
Gérant de Publicité / *Advertising Manager*
- Andis CELMS  
Directeur Technique / *Technical Director*
- Maj. Arnold CHARBONNEAU  
Chef d'unité des Sports / *Head, Sports Unit*
- Raymond CHASLES  
Gérant / *House Manager, Théâtres Port-Royal & Maisonneuve*
- Frank COSTI  
Gérant, Jardin des Etoiles / *House Manager, Garden of Stars*
- Ted DEMETRE  
Administrateur, Bureau des billets / *Administrator, Box Office*
- John C. DUTTON  
Chef d'unité des Spectacles, Autostade / *Head, Autostade Unit*
- Ann FARRIS  
Chef de la Section des productions théâtrales / *Head, Theatre Production*
- Bernard FORTIER  
Chef d'unité, Section culturelle / *Unit Head, Cultural Programming*
- J. O. FORTIER  
Directeur du Son, Autostade / *Sound Consultant, Autostade*
- Kenneth FRANKEL  
Directeur de Scène / *Production Stage Manager, Autostade*
- Edward FUGER  
Coordonnateur des Manifestations Hippiques / *Equestrian Co-ordinator*
- Mark FURNESS  
Coordonnateur de Production, Expo Théâtre / *Production Co-ordinator, Expo Theatre*
- Maurice GOBEIL  
Chef, Section des Spectacles, La Ronde / *Head, Entertainment Section, La Ronde*
- Yvonne GOUDREAU  
Coordonnatrice du service aux artistes / *Artists' Co-ordinator*
- Keith GREEN  
Gérant de Production, Autostade / *Production Manager, Autostade*
- Maureen HENEGHAN  
Directrice des Costumes, Autostade / *Costume Consultant, Autostade*
- Lawrence HERTZOG  
Coordonnateur de Production, Théâtre Port-Royal / *Production Co-ordinator, Port-Royal Theatre*
- Gerald HOLMES  
Adjoint administratif du Directeur Artistique / *Executive Assistant to Artistic Director*
- George KWASNIAK  
Chef de la Fanfare de l'Expo / *Bandmaster, Expo Band*
- J. Gilles LAFRANCE  
Contrôleur à la Réalisation / *Production Comptroller*
- Benoît de MARGERIE  
Chef de Production, Place des Nations / *Production Head, Place des Nations*
- Pierre MARTELL  
Adjoint au Directeur Administratif exécutif / *Executive Assistant to Administrative Director*
- Walter MASSEY  
Chef d'unité, Troubadours / *Unit Head, Troubadours*
- Col. T. J. E. McCLELLAND  
Chef de Section des Sports / *Head, Sports Section*
- Jennifer R. McQUEEN  
Rédactrice en chef des programmes / *Programme Editor*
- Raymond MENARD  
Gérant, Jardin des Etoiles / *House Manager, Garden of Stars*
- Chester MORSS  
Coordonnateur de Production, Jardin des Etoiles / *Production Co-ordinator, Garden of Stars*
- Tom NUTT  
Directeur de l'éclairage, Autostade / *Lighting Consultant, Autostade*
- Stewart PAUL  
Coordonnateur de Production / *Production Co-ordinator, Théâtre Maisonneuve*
- Jacques PELLETIER  
Directeur des décors, Autostade / *Scenic Consultant, Autostade*
- Erik PERTH  
Gérant, Salle Wilfrid-Pelletier / *House Manager, Salle Wilfrid-Pelletier*
- Maurice PHANEUF  
Gérant, Expo Théâtre / *House Manager, Expo Theatre*
- Charlote POULIN  
Coordonnatrice, Activités spéciales / *Co-ordinator, Special Activities*
- Barbara REID  
Service de presse / *Press Services*
- Charles-P. RENAUD  
Gérant de production, Place des Nations / *Production Manager, Place des Nations*

Pierre RENAUD  
 Chef d'unité de Production / *Production Unit Head, Place des Nations*

Jean-Paul RIOPEL  
 Chef de Section des Contrats / *Head, Contract Section*

Denys SAINT-DENIS  
 Chef d'unité, Kiosques / *Unit Head, Bandshells*

Glav SPERLING  
 Chef de Production, Attractions spéciales / *Production Head, Special Attractions*

Michael TABBITT  
 Coordonnateur de production / *Production Co-ordinator, Salle Wilfrid-Pelletier*

John UREN  
 Gérant publicité et réclame / *Promotions Manager*

Don ACASTER  
 Rae ACKERMAN  
 Serge ALLAIRE  
 Christopher BANKS  
 Susan BALDWIN  
 Marthe BEAUCHESENE  
 Judy BERGSTRAND  
 Normand BISAILLON  
 Richard BLACKHURST  
 Marc BLANDFORD  
 Lucie BOILY  
 Jean-François BONIN  
 Mariette BOUCHER  
 Louis-Marie BOURNIVAL  
 Carol BRAININ  
 Shirley BRASS  
 Philip BRIDGEMAN  
 David BRODEUR  
 Tatjana-Olga BRUNST  
 Kaylee CAMPBELL  
 Marilyn CASSELMAN  
 Walter CAVALIERI  
 Lucille CAZES  
 Hilory CHALMERS  
 Francine CHALOULT  
 Serge CHARBONNEAU  
 Lionel CHETWYND  
 Micheline CHEVRETTE  
 Lily CHIRSNER  
 Normand CHOQUETTE  
 Nicole CLOUTIER  
 Strenna CODY  
 Pierre COLLIN  
 Gertrude COOKE  
 Pierre COTE  
 Colin CUTTS  
 Michel DERNUET  
 Pierre DERY  
 Claude DESLANDES  
 Pierre DESMEULES  
 Ian de VOY  
 Gilles DUCHESNAY  
 Yvette DUCLOS  
 Jean-Louis FAURE  
 Lyse FONTAINE  
 José FOREST

André FRAPPIER  
 Denys FRAPPIER  
 Brian FREEBAIRN  
 Anne GADBOIS  
 Nicole GAUTHIER  
 Michèle GAY  
 Louise GIRARD  
 David GORRING  
 Peter GOSLETT  
 Marie GUIBERT  
 Christian GURNEY  
 Pat HANLEY  
 Janet HARPER  
 Peter HAWKINS  
 Roger HETU  
 David HIGNELL  
 Gerry HILL  
 Hannah HOROVITZ  
 Elisabeth HORTON  
 Kathleen HOUSSER  
 Carol Ann INGLIS  
 Hugh JONES  
 Terrence G. LABROSSE  
 Raymonde LAMARCHE  
 Theresa LAMER  
 Louise LAPLANTE  
 Lois LAWSON  
 Georges LEBEL  
 Joseph LECLAIRE  
 Gérard LEPINE  
 Colette LETOURNEAU  
 John LEWIS  
 Marilyn MacLEAN  
 Alec MACLEOD  
 Susan MANGER  
 Louise-Anne MARCHAND  
 Bondfield MARCOUX  
 Esther MARTEL  
 Willie MASTIN  
 Gilbert McDONALD  
 Cathy McKEEHAN  
 Jane MERRICK  
 Janet MILLER  
 Nathan MILLER  
 Bernard MORIN

Betty MORRIS  
 Didi MORTON  
 Janine NADON  
 Jane NEEDLES  
 Pierre de NEROME  
 Marcelle OUELLETTE  
 André OUMET  
 Richard OWEN  
 Jacqueline PARADIS  
 Robert du PARC  
 Annette PARIS  
 David PEACOCK  
 Jessica PETERS  
 Richard POCHINKO  
 Thomas RADFORD  
 Gisèle RAINVILLE  
 Monique RENAUD  
 Gilles de la ROCHELLE  
 Gilbert ROLDAN  
 Jill ROSS  
 Pierre Gil SAINDON  
 Yves ST-PIERRE  
 Roger SAMSON  
 Boris SAWYCKY  
 Nancy SHAFNER  
 Josephine SHERIDAN  
 James SHOELL  
 Ron SINGER  
 Celine SMITH  
 Sandra SMITH  
 Rolande SOUCY  
 Carolyn STRAUSS  
 Richard SZTUDER  
 David THORNTON  
 Edouard TREMBLAY  
 Anna TROIANO  
 Sandra UNSWORTH  
 Suzanne VERMETTE  
 Denise VIENS  
 Alice VONCK  
 Donald WALKER  
 Sarah WALKER  
 Alan WALLIS  
 Sandra WALTON  
 Carole WODDIS  
 Irene ZAGDAJ

#### AVIS — NOTICE

Il est interdit de fumer dans la salle / *Smoking is not permitted in the auditorium.*  
 Il est strictement interdit de se servir d'appareils photographiques ou d'enregistrement.  
*The use of cameras or any type of recording equipment is strictly forbidden.*

La direction se réserve le droit de refuser l'entrée à quiconque; les retardataires ne seront admis à la salle qu'au premier intervalle / *The management reserves the right to refuse admission; latecomers will not be admitted to the auditorium until the first interval.*

Le programme est sujet à modification / *This programme is subject to change.*

Les fleurs sont offertes par Dominion Floral Company.  
*Flowers courtesy of Dominion Floral Company.*

Dessin de la couverture — SUSANNE DOLESCH — *Cover design*

*Max Factor crée un pur prodige: la poudre  
comprimée UltraLucent*

*Max Factor creates the sheer miracle  
of UltraLucent Pressed Powder*



CHAPEAU  
DE MR. JOHN

ROUGE À LÈVRES: Iridescent Tint of Pink

© 1967 MAX FACTOR & CO.

*Une poudre si diaphane qu'elle pourrait être invisible, mais qui s'harmonise  
si parfaitement qu'elle semble faire disparaître les rides minuscules  
et les imperfections.... A finish so nearly nude  
it could be nothing at all, and yet so perfectly  
blended that flaws, tiny lines and  
imperfections seem to disappear.*

**Max Factor**



PRO FESMON 1967. 10.18x2

peu importe où...vous verrez  
du MAURIER



almost everywhere you look  
today...du MAURIER

