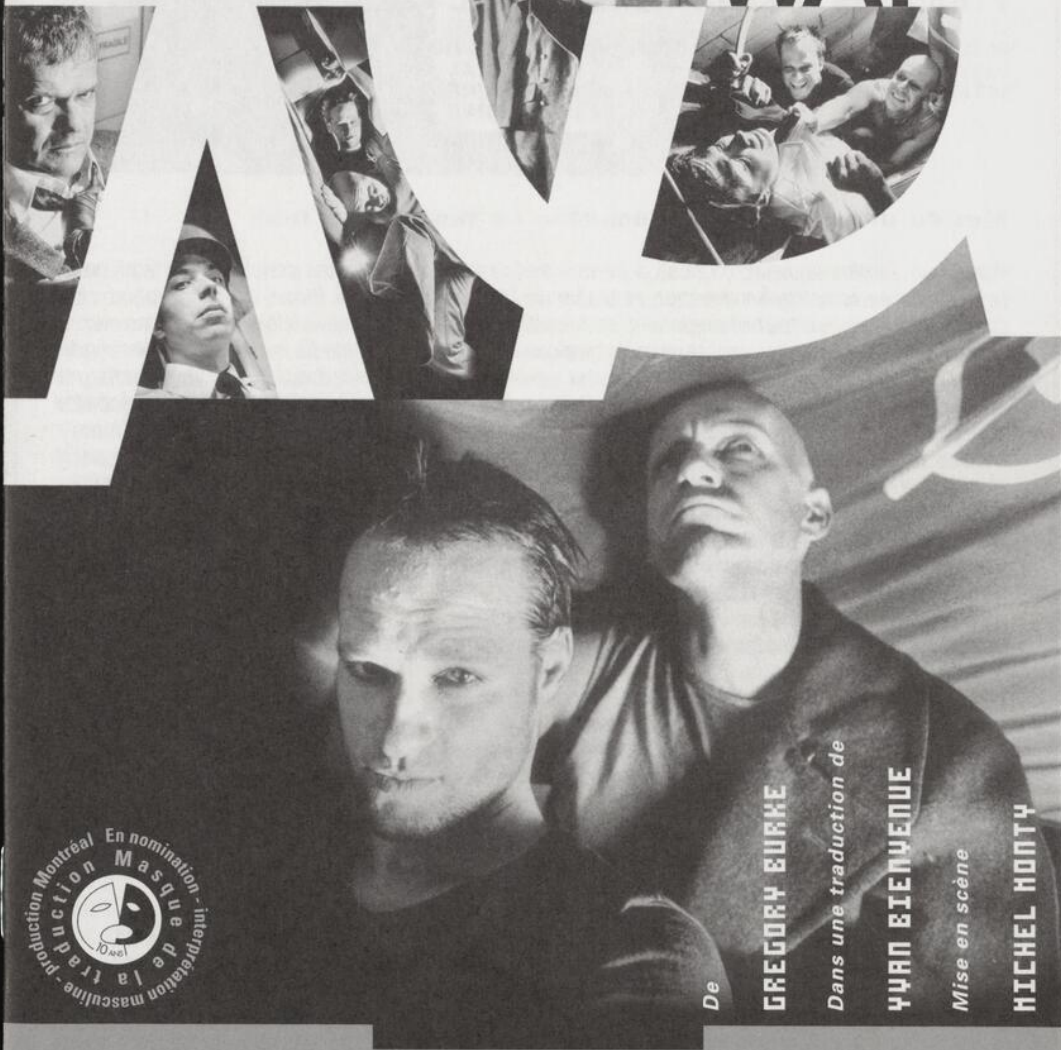


LE THÉÂTRE DE LA MANUFACTURE
en coproduction avec TRANS-THÉÂTRE

présentent

GAGARIN WAY



production Montréal - interprétation masculine - production de la traduction Masque de Montréal

De

GREGORY BURKE

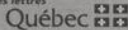
Dans une traduction de

YVAN BIENVENUE

Mise en scène

MICHEL HONTY

Conseil des arts
et des lettres



Conseil des Arts
du Canada

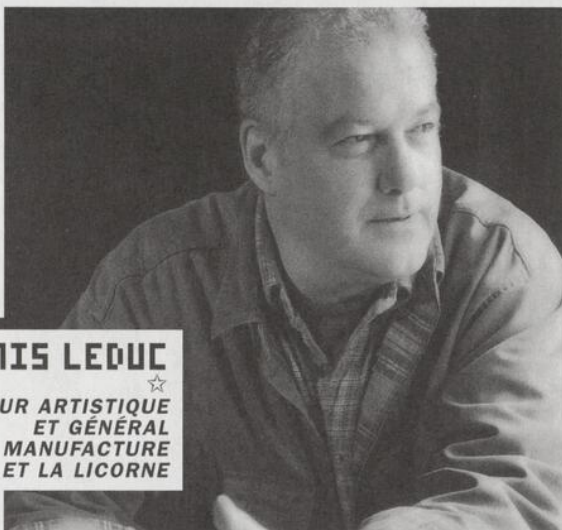
Canada Council
for the Arts

CONSEIL DES ARTS
DE MONTRÉAL



LA MANUFACTURE

TRANS-THÉÂTRE



JEAN-DENIS LEDUC

☆
**DIRECTEUR ARTISTIQUE
ET GÉNÉRAL
THÉÂTRE DE LA MANUFACTURE
ET LA LICORNE**

Mot du directeur artistique

Parce que, le plus souvent, ça nous a permis de brasser la cage, de se remettre en question et d'aller de l'avant, j'ai toujours cru que tout changement se faisait pour le mieux. Mais je me rends compte, depuis quelque temps, que l'on peut changer pour pire. Quand, dans une société, on veut nous enlever ce sentiment d'entraide et d'empathie qui devrait tous nous animer et qui est essentiel à notre droit au bonheur, je crois qu'on fait fausse route et que, d'une certaine façon, on nous agresse. Si, au nom d'une mondialisation qui ne profite qu'aux plus forts ou au nom d'une réorganisation sociale qui évacue le partage ou encore au nom d'un besoin d'affirmation de sa petite personne qui se fait au détriment des autres, les démolisseurs de projets brisent nos repères et saccagent nos identités, alors ils font preuve d'une violence certaine.

La perte de sens, l'abus des pouvoirs, le manque d'ouverture, les obsessions économiques et l'indifférence conduisent à l'individualisme, au déséquilibre, au chacun pour soi. Et ceux qui en souffrent le plus, ce sont les laissés-pour-compte, les moins bien nantis de ce monde, ceux qui, comme Gary, doivent travailler de 50 à 60 heures par semaine pour nourrir leur famille, pendant que les responsables des grandes entreprises, avec l'accord des politiciens, se partagent les profits. Comment s'étonner alors que tout cela suscite des réactions excessives ? À trop tirer sur l'élastique...

Je me sens concerné par la pièce de Gregory Burke. Si elle évoque chez moi ces quelques réflexions sur la présence de la droite dans le monde, j'y vois aussi tout simplement une bonne histoire qui nous est racontée avec humour et vivacité. L'histoire de quatre hommes en état de perte parce que déstabilisés, ébranlés dans leurs convictions, à la recherche de compréhension et d'une route à prendre pour vivre tout simplement leur vie.

*Avec ce **Gagarin Way** écossais, c'est avec plaisir que nous poursuivons notre incursion dans la dramaturgie européenne contemporaine de langue anglaise. Un voyage fort enrichissant qui nous rappelle, à chaque étape, que nous nous sentons concernés par ces écritures qui nous ressemblent.*

Je suis très heureux que Trans-Théâtre s'associe à La Manufacture pour vous présenter ce spectacle.

Merci de nous appuyer dans notre désir de vous proposer un théâtre vivant et moderne. ☆



MICHEL MONTY

☆
**METTEUR EN SCÈNE
CODIRECTEUR ARTISTIQUE
DE TRANS-THÉÂTRE**

Mot du metteur en scène

Pour moi, **Gagarin Way** est un huis clos explosif, une bombe à retardement dont le moment de détonation est inconnu de tous. Une comédie très noire, une réflexion sur la violence individuelle, politique et économique. J'aime la pièce parce qu'elle est par moments hilarante et à d'autres horrifiante. J'aime aussi que le débat d'idées s'incarne dans une langue brute, rythmée et vivante. J'aime les personnages parce qu'ils sont humains, donc pleins de contradictions. Ils peuvent dire « oui » et penser « non », vouloir une chose mais dire le contraire. Il y a donc une large place pour mettre en scène ce qui ne se dit pas, pour « mettre en action » les enjeux qui se profilent entre les répliques.

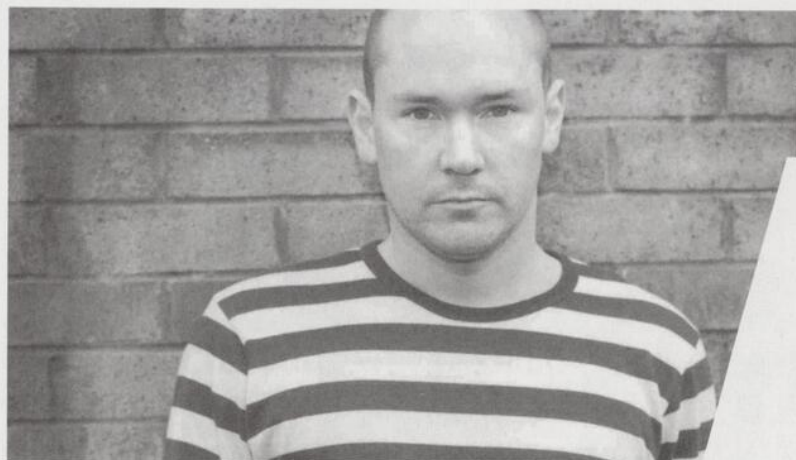
J'aime monter des textes qui font le pont entre l'intime et le politique, qui mettent en scène des personnages qui sont en relation avec un phénomène de société, qu'il soit politique ou autre. **Gagarin Way** appartient à cette famille de textes et c'est pourquoi j'ai voulu que ma compagnie, Trans-Théâtre, s'associe en coproduction avec le Théâtre de La Manufacture pour cette création québécoise de **Gagarin Way**. Il était tout naturel pour Trans-Théâtre de s'associer à un auteur et une compagnie qui partagent avec nous le désir de faire un théâtre vivant, actuel et incarné. ☆

Michel Monty mène une carrière d'auteur, de metteur en scène et d'acteur depuis 1989. Au sein de Trans-Théâtre dont il est codirecteur artistique, il a écrit et mis en scène plusieurs de ses pièces dont *Accidents de parcours*, *Prise de Sang*, *Exodos* et *Cyberjack* créée en 2000 et publiée chez Dramaturges Éditeurs. Il signait d'ailleurs une adaptation pour la télévision de cette pièce (Productions Zingaro) et a collaboré à sa réalisation.

On lui doit aussi plusieurs textes dont deux pour les populaires *Contes urbains*. En octobre 1999, il mettait en scène *Tit-Coq* de Gratiien Gélinas au Théâtre Denise-Pelletier. Collaborateur régulier de La Manufacture, il a

assuré la mise en scène de *Trois dans le dos, deux dans la tête* de Jason Sherman, *Antarktikos* de David Young et celle de la pièce de François Archambault *La Société des loisirs* qui lui a valu une nomination à la Soirée des Masques 2004.

À la télé, on a pu le voir dans *Fred-dy*, *Catherine*, *Omertà III* et *Dead Aviators* (CBC). À l'été 2001, il a écrit et réalisé le court métrage *Adieu Grozny*, diffusé sur les ondes de Radio-Canada et Télé-Québec. ☆



GREGORY BURKE



Auteur

Gregory Burke est né en 1968 à Dunfermline en Écosse. Après des études qui l'ont mené jusqu'à l'université, «il a assumé une variété d'emplois "vitaeux" à petits salaires au cours desquels il n'a pas réussi à accomplir quelque chose qui pourrait mettre en danger la brièveté de son curriculum vitae», dit-il lui-même à la blague !

Gagarin Way est sa première pièce qui, depuis sa lecture en mars 2000 en Écosse, a parcouru le monde à une vitesse ahurissante. Gregory Burke et la pièce comptent maintenant plusieurs prix de prestige. Mentionnons le Scotman First of the Firsts, le TMA Barclay Awards, le Meyer Whitworth Award et le Critics'circle. Créé en août 2001 au Traverse Theatre d'Édimbourg, ce texte a ensuite été joué au Royal National Theatre de Londres et au National Theatre de La Haye. Traduite en 17 langues, la pièce a été produite, entre autres, à New York, en Norvège, en Suède, en Allemagne, en Italie, en Pologne, en Slovaquie, en Espagne et en France. Gregory Burke est également l'auteur de *The party*, *Occy Eyes* et *The Straits*. ☆

YVAN BIENVENUE



Traducteur

Poète, dramaturge, conteur, éditeur, Yvan Bienvenue fait son petit bonhomme de mots depuis sa sortie de l'École nationale de théâtre. Cofondateur et directeur artistique du Théâtre Urbi et Orbi, qu'on connaît pour l'invention du concept des *Contes urbains*, et cofondateur et éditeur de Dramaturges Éditeurs, la seule maison d'édition spécialisée en dramaturgie au Québec, Yvan Bienvenue a acquis dans son milieu une reconnaissance d'homme de théâtre.

Outre *Gagarin Way*, qui lui a valu le Masque de la traduction / adaptation lors de la Soirée des Masques 2005, il a signé deux traductions : *Sex, Drugs, Rock&Roll* d'Eric Bogosian et *Of Mice and Men* de John Steinbeck. En 1997, il a reçu le Prix littéraire du Gouverneur général pour *Dits et Inédits*, le premier de sa série de recueils de contes urbains. Sa plus récente pièce *La vie continue* a fait l'objet d'une lecture en décembre 2005 à Québec dans le cadre de la journée mondiale contre le SIDA. ☆



Mot de l'auteur

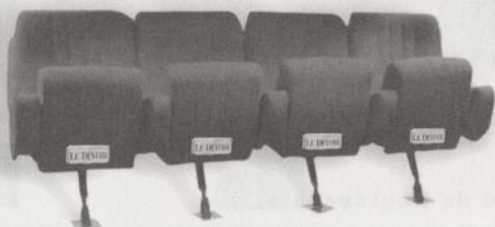
En 1997, lorsque j'ai écrit **Gagarin Way**, c'était avec la vague intention d'écrire quelque chose sur le 20^e siècle. Lorsque la pièce a éventuellement été produite, j'ai alors dit que c'était parce que le 20^e siècle était le seul siècle où j'avais vécu. Mais la création de la pièce a eu lieu au début du 21^e siècle, alors en y repensant bien, ce n'était peut-être pas un commentaire bien brillant de ma part — particulièrement puisque **Gagarin Way** a été jouée pour la première fois à Édimbourg [au Festival] en août 2001. Un mois plus tard, entre notre succès au Festival et notre déplacement au National Theatre à Londres, le monde était devenu bien différent. Si différent, en fait — et apparemment si nouveau ! —, que certains critiques ont alors dit de la pièce qu'elle n'avait plus vraiment de raison d'être, qu'elle manquait de pertinence. Après tout, si l'on doit en croire certains gens, la terreur et l'horreur sont nées le 11 septembre 2001.

Malgré tout, la pièce a affiché complet pendant toute la durée de ses représentations à la salle Cottesloe du National Theatre, avant d'être reprise dans le West End. Aujourd'hui, après que ce jugement critique eût été prononcé, la pièce a poursuivi son chemin à travers le monde. Pourquoi en est-il ainsi ? C'est que les thèmes — économiques, psychologiques, philosophiques, politiques — si caractéristiques du 20^e siècle qui forment la base de **Gagarin Way** ne sont pas disparus après l'horreur du World Trade Center et, qui plus est, la tragédie ne les a pas véritablement transformés non plus. **Gagarin Way** raconte la réaction d'un groupe d'hommes qui ont de la difficulté à comprendre pourquoi ce qui définit leur communauté et ce qui en est le moteur (le socialisme) est maintenant considéré comme dépassé et n'a apparemment plus de raison d'être. Leur essence, leurs traditions, cette chose qui leur donne une identité propre, qui donne un sens et une direction à leurs vies, rien de tout cela n'a de valeur dans le monde tel qu'ils le perçoivent maintenant. Mis de côté, marginalisés, ignorés, ils se tournent vers la violence et la terreur pour rappeler au reste du monde qu'ils existent et que, si nous les ignorons, c'est à nos risques et périls.

Il me semble que tout cela est encore pertinent. Oh ! Et il y a aussi plusieurs excellentes blagues. » ☆

Présent

sur toutes les scènes culturelles



LE DEVOIR

Abonnements : 514-985-3355 1 800 463-7559

www.ledevoir.com



Libre échange
Jeudi 19 h / Samedi 20 h



Télé-Québec

Magazine culturel animé par Suzanne Lévesque
où artistes et créateurs partagent idées et opinions.

telequebec.tv



GAGARIN WAY

Texte original
Gregory Burke

Traduction
Yvan Bienvenue

Mise en scène
Michel Monty

Interprètes
David Boutin
Daniel Gadouas
Stéphane Jacques
Francis Poulin

Assistance à la mise en scène et régie : **Marie-Hélène Dufort**

Décor : **Olivier Landreville**
Costumes : **Sarah Balleux**
Éclairages : **Martin Labrecque**
Musique : **Jean-François Pednô**
Accessoires : **Patricia Ruel**
Maquillages : **Suzanne Trépanier**
Combats : **Paul de Turreil**

Direction de production et direction technique : **Nicolas St-Pierre**
Construction du décor : **ACME, services scéniques**
Assistante aux costumes : **Karine Desmarais**

Équipe de montage : **Annie Bélanger, Jean Bergeron, Matthieu Blanchette, Jean Duchesneau, Karine Gauthier, Victor Lamontagne, Béatrice Lord, Valérie Geneviève Proulx, Guy Robinson, Stéphanie Simard**

Relations de presse et promotion : **Ginette Ferland**
Aide à la rédaction : **Diane Jean**
Rédaction du cahier pédagogique : **Claire Valade**
Agence de tournée : **Tournées Paule Maher**
Photographies de promotion : **Rolline Laporte**
Photographies de plateau : **Yanick Macdonald**
Conception graphique : **Isabelle Vachon**

Une coproduction du Théâtre de La Manufacture et de Trans-Théâtre.

La pièce **Gagarin Way** a été traduite lors de la résidence de traduction du Centre des auteurs dramatiques (CEAD) qui a eu lieu en septembre 2002. Le CEAD a également présenté une lecture publique du texte à La Licorne le 7 octobre 2002.

dans le rôle de **EDDIE**

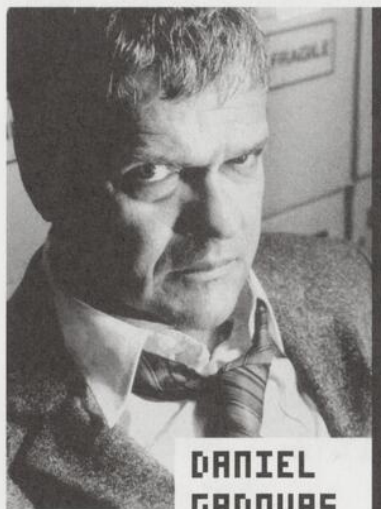


**DAVID
BOUTIN**

☆
Comédien

Diplômé de l'École nationale de théâtre en 1996, David Boutin endosse avec fougue des rôles marquants dans des univers dérangeants : on pense à sa prestation dans *Cornemuse* de Larry Tremblay au Théâtre d'Aujourd'hui, à *Trainspotting* au Quat'Sous, adapté et mis en scène par Wajdi Mouawad. On songe également à *Littoral* du même Mouawad et à *Trick or Treat* de Jean Marc Dalpé créé à La Licorne en 1999. Au TNM en 2000, le comédien prête son ardeur au mythique « Dom Juan » de Molière, dans une mise en scène de Martine Beaulne. À la télévision, il interprète des personnages qui n'ont rien de banal, dans des séries remarquables comme *Tag*, *Bunker*, *Rumeurs*. Le cinéma le réclame de plus en plus : son rôle de « Finger » dans le film *Hochelaga* lui a valu, en 2001, le Prix Jutra de la meilleure interprétation de soutien. Il a également fait sa marque dans *La grande séduction* (2003), film qui s'est mérité plusieurs honneurs.

Son personnage de « Eddie » dans *Gagarin Way* lui a valu une nomination lors de l'édition 2005 de la Soirée des Masques. ☆



**DANIEL
GADOVAS**

☆
Comédien

dans le rôle de **FRANK**

Présent à la télévision comme au théâtre, Daniel Gadovas est un comédien aimé de tous les publics. Il fait partie de séries qui ont marqué le petit écran : *Rue de l'anse*, *Rue des pignons*, *Le temps d'une paix*, *Le volcan tranquille*, *L'héritage*, *Omertà*, *Temps dur*, *Grande Ourse*, etc. Le théâtre a toujours été présent dans sa vie ; on se souvient notamment de *Ben Hur*, *Zone*, *Tit-Coq* et de sa prestation dans *Equus* au TNM. Ces dernières années, on a pu l'apprécier dans *Le Cid* de Corneille mis en scène par Serge Denoncourt, *Elle est là* de Nathalie Sarraute mis en scène par Christiane Pasquier à l'Espace G0, *Roche, papier, ciseaux... et autres textes* mis en scène par Denis Lavalou et Marie-Josée Gauthier. Amoureux fou de poésie, il élabore en 1999 *Rimbaud : L'homme aux semelles de vent*, un récital de poésie qui a été présenté un peu partout au Québec pendant sept ans et qui a été chaleureusement salué par la critique. À l'automne 2005, il collaborait une seconde fois avec La Manufacture dans la pièce *Avaler la mer et les poissons* des auteures et comédiennes Sylvie Drapeau et Isabelle Vincent. ☆

dans le rôle de **GARY**



STÉPHANE JACQUES

☆
Comédien



FRANCIS

POULIN

☆
Comédien

dans le rôle de **TOM**

Dès sa sortie de l'École nationale de théâtre, Stéphane Jacques a fondé, avec Yvan Bienvenue, la compagnie de théâtre Urbi et Orbi qui s'installe à La Licorne en décembre de chaque année et réjouit les amateurs de sensations fortes avec les *Contes urbains*. Comédien généreux et sensible, il a débuté au Théâtre de Quat'Sous de façon fracassante dans *Nez à nez* avec Benoît Brière, une pochade clownesque et hilarante écrite, mise en scène et interprétée par le duo. On l'a vu ces dernières années dans *Stampede* à l'Espace GO, *L'enfant-problème* au Quat'Sous, *Willy Protogoras enfermé dans les toilettes* au Théâtre d'Aujourd'hui. Bien que rompu à la création, on a pu l'apprécier tout autant dans le répertoire : *Les joyeuses commères de Windsor* au TNM, ou *Le beau parleur du vaste monde* de Synge. À la télévision, on l'a remarqué dans *Fred-dy*, *Avec un grand A*, *Grande Ourse* et *Le Négociateur*. Son rôle de « Vincent Saint-Arnaud » dans *Virginie* (2002-2005) lui a valu deux nominations au Prix Gémeaux (2004) pour son interprétation dans un rôle de soutien.

Au cinéma, il participait à *La vie après l'amour*, *15 février 1839* de Pierre Falardeau et *Camping Sauvage* de Guy A. Lepage. ☆

Diplômé de l'option-théâtre du Collège de Saint-Hyacinthe en 2002, **Gagarin Way** constituait la première expérience professionnelle au théâtre de ce jeune acteur. On le retrouve ensuite dans le film *1^{er} juillet* du réalisateur Philippe Gagnon. Depuis janvier 2006, il fait parti de la nouvelle télésérie, *Pure laine*, diffusée sur les ondes de Télé-Québec. ☆

GAGARIN
WAY

Sandhu

FINE CUISINE ITALIENNE

Situé juste en **face de La Licorne**, le **restaurant Sandhu** est heureux de vous offrir un **rabais de 15%** sur votre repas (non-applicable sur les boissons alcoolisées). Il suffit de présenter votre billet de spectacle.

Bon appétit !

Fringale
d'avant

ou

d'après-spectacle

RABAIS DE 15%

DEUX POUR UN LE JEUDI À LA LICORNE

Il n'y a pas de **jeudi 2 pour 1** lors de la première semaine de représentations d'un spectacle • Les billets sont vendus à compter de 19h le soir même • Vous devez vous présenter d'avance au théâtre et rester sur place jusqu'à la mise en vente des billets • Aucune réservation n'est acceptée • Valable sur le prix régulier • Argent comptant seulement • Une paire de billets par personne • Billets en nombre limité • Certaines restrictions s'appliquent.

1976, le Théâtre de La Manufacture crée son premier spectacle à Montréal. Dès cette époque, il a la volonté d'être un acteur dans l'épanouissement et la découverte d'une dramaturgie actuelle et contemporaine, de proposer un théâtre qui interroge et interpelle, de créer des spectacles qui nous ressemblent et portent un regard sur notre humanité et les enjeux de nos sociétés modernes. Privilégiant la création québécoise, il fait aussi place à la parole d'auteurs canadiens et étrangers.

Rapidement, le besoin d'un chez-soi se fait sentir : une terre d'accueil aussi pour d'autres jeunes compagnies. En 1981, La Manufacture ouvre les portes de La Licorne sur le boulevard Saint-Laurent : un petit café-théâtre qui devient en peu de temps un rendez-vous incontournable. Mais le manque d'espace s'y fait vite contraignant. En 1989, La Licorne déménage avenue Papineau, un lieu plus grand qui conserve toutefois son caractère intime et convivial.

Au fil des ans, les objectifs de La Manufacture n'ont pas changé : ils se sont précisés, ses façons de faire ont évolué, notre dramaturgie a progressé. À l'image de son animal emblématique, la licorne, La Manufacture a su préserver fierté et indépendance, mais aussi les rêves de son enfance et la fougue de son adolescence. En cette année d'anniversaire, la plus belle chose à lui souhaiter, c'est de ne jamais atteindre l'âge de raison ! ☆

25 ans

Théâtre **LA LICORNE**

30 ans

direction artistique **LA MANUFACTURE**



Notre volonté est de créer un théâtre qui naît d'une réflexion politique, sociale ou philosophique. **Trans-Théâtre**, fondé en 1991, se consacre à la création contemporaine et explore la dérive et les contradictions de l'Occident qui peuvent être intimes ou politiques, psychiques ou philosophiques, collectives ou individuelles. Pour atteindre cet objectif, nous pouvons aussi bien monter un texte contemporain qui rejoint nos préoccupations, que faire un spectacle sans texte et non narratif. Cette alternance entre un théâtre « à texte » et un théâtre « éclaté » nous apparaît comme une manière de ne pas se cantonner dans « un genre » et de se donner la liberté de s'adapter dans un monde en constante mutation. La notion de métissage est aussi au cœur de nos préoccupations. Ceci se traduit par la rencontre d'artistes venus de différents horizons culturels et artistiques ou alors par une approche multidisciplinaire de la mise en scène : danse, musique, vidéo... ☆





Commanditaire officiel du café servi au Théâtre La Licorne

Le Fitzou

● déjeuner

4489, de la roche, montréal
(qc) h2j 1z1 | tél. : 514-527-2900
salle de banquet disponible
capacité 70 personnes

☛ bistro méditerranéen

1453, mont-royal est, montréal
(qc) h2j 1z1 | tél. : 514-528-7242
sélection des vins | réservations

POUR SON FONCTIONNEMENT ET SES ACTIVITÉS DE CRÉATION ET DE PRODUCTION, DE DIFFUSION SPÉCIALISÉE, SES TOURNÉES ET PROJETS SPÉCIAUX, LE THÉÂTRE DE LA MANUFACTURE REÇOIT LE SOUTIEN DE :

Conseil des arts et des lettres du Québec
Conseil des Arts du Canada
Conseil des arts de Montréal
Ministère du Patrimoine canadien
Ministère de la Culture et des Communications du Québec
Ville de Montréal

IL PEUT ÉGALEMENT COMPTER SUR L'APPUI ET LA COLLABORATION DE PARTENAIRES PRÉCIEUX POUR L'ENSEMBLE DE SA SAISON ET DE SES PRODUCTIONS :



Télé-Québec
telequebec.tv

LE DEVOIR

METRO MEDIA PLUS



AINSI QUE SUR LA GÉNÉREUSE CONTRIBUTION D'ENTREPRISES POUR LE PROJET D'AGRANDISSEMENT DE LA LICORNE

GRANDS BÂTISSEURS
Caisse de dépôt et placement du Québec
Gaz Métro

BÂTISSEURS
SITQ
Technopôle Angus

Merci aussi à tous les donateurs de ses soirées bénéfiques 2006

ET SUR LE SUPPORT D'ABONNÉS DE SOUTIEN ET D'AMIS DE LA LICORNE :

France Arbour, Marguerite Bélanger, Jean Boissonneault,
Joseph Cavalancia, Martine Corriveau, Jocelyne Cotnoir,
Anne-Marie D'Amours, André De Léan, Esther Désilets, Brigjt Desroches,
Michel Duplessis, Valérie Gosselin, Alain Landry, Claude Lebeau,
Richard Rainville, Restaurant Sandhu, Mathieu Rochon, Marie Rousseau,
Lise Tremblay, Julie Trudel, Marie Turgeon

Le Théâtre de La Manufacture est membre de l'Association des diffuseurs spécialisés en théâtre (ADST).

LE THÉÂTRE DE LA MANUFACTURE

- Directeur général et artistique : **Jean-Denis Leduc**
- Auteure en résidence 2005 : **Marie-Christine Lê-Huu**
- Directrice administrative et des communications : **Danièle Drolet**
- Directeur de production et directeur technique : **Nicolas St-Pierre**
- Adjointe aux communications : **Julie Anne Tremblay**
- Adjoint administratif : **Jean-Claude Pitre**
- Secrétariat, accueil et billetterie : **Danielle Ducharme**
- Gérant de salle : **Daniel Milette**
- Guichet, salle et bar : **David Brunelle Lamontagne, Mélissa Ann Miller, Sonia Montagne, Léa Simard, Marjolaine Simard, Caroline Valiquette**
- Webmestre : **Nicolas Doré**

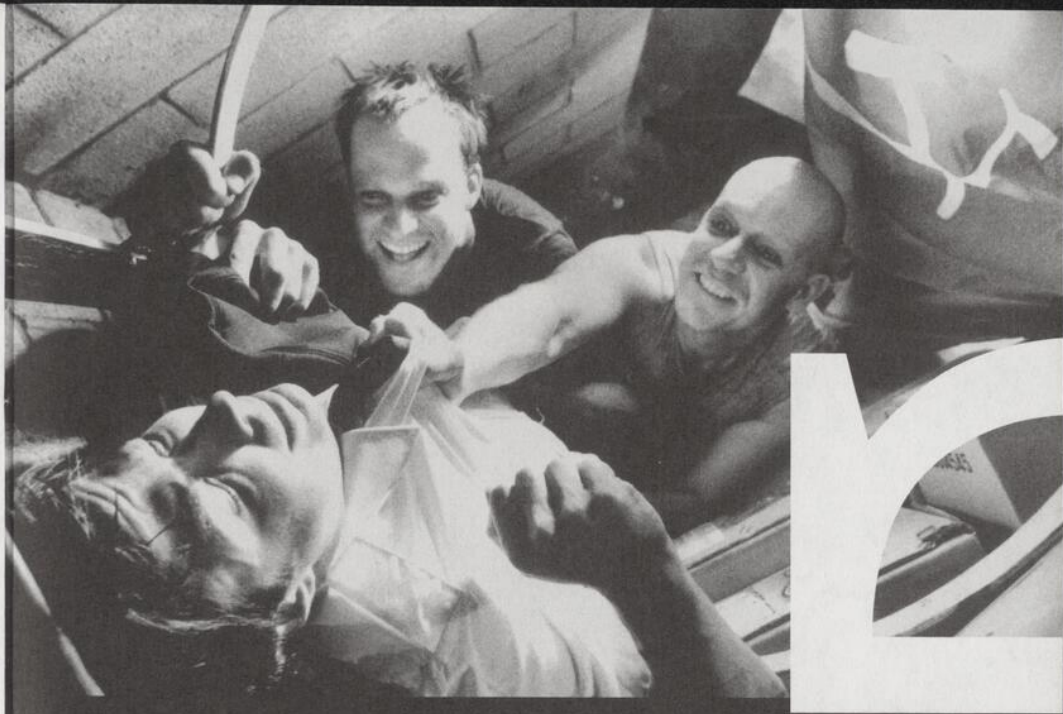
LE CONSEIL D'ADMINISTRATION

- Président :
Robert Perreault · Conseil régional de l'environnement de Montréal
- Vice-Président :
Michel Dufour · Standard Life
- Trésorière :
Suzanne Brochu · Caisse de dépôt et de placement du Québec
- Secrétaire trésorier :
Pierre Brodeur · Collège Marie-Victorin
- Administrateurs :
François Archambault · auteur dramatique
Guylaine Chénier · Technicolor
Jean Marc Dalpé · auteur dramatique
Danièle Drolet · Théâtre de La Manufacture
Jacky Le Bihan · Détail Formation
Alain Leclerc · Association des CLSC et des CHLSD du Québec
Jean-Denis Leduc · Théâtre de La Manufacture
Paul Marcotte · Fasken Martineau DuMoulin LLP
Chantal Rousseau · Société Radio-Canada
Christian Yaccarini · Technopôle Angus

TRANS-THÉÂTRE

- Direction artistique et générale : **Michel Monty et Brigitte Poupart**
- Adjointe à la direction artistique : **Ève Marchand**
- Comptabilité : **Claudette Dansereau**
- Membres fondateurs : **Michel Monty, Brigitte Poupart et Jean-Pierre Pérusse**
- Rédaction du cahier pédagogique : **Claire Valade**

La compagnie Trans-Théâtre est subventionnée par le Conseil des arts et des lettres du Québec et le Conseil des arts de Montréal.



EN TOURNÉE 2006

* 27 janvier	Sainte-Geneviève	Salle Pauline-Julien	(514) 626-1616
* 28 janvier	Montréal	MC Pointe-aux-Trembles	(514) 872-2240
31 janvier	Saint-Laurent	Salle Émile-Legault	(514) 855-6110
3-4 février	Moncton	Théâtre de l'Escaouette	(506) 855-0001
7 février	Sherbrooke	Salle Maurice O'Bready	(819) 820-1000
* 9 février	Montréal	MC Plateau Mont-Royal	(514) 872-2266
10 février	Shawinigan	Salle Philippe-Filion	(819) 539-6444
* 11 février	Lachine	Pavillon de l'Entrepôt	(514) 634-3471 #302
12 février	Sainte-Thérèse	Théâtre Lionel-Groulx	(450) 434-4006
15 février	Baie-Comeau	Théâtre de Baie-Comeau	(418) 295-2000
16 février	Sept-Îles	Salle Jean-Marc-Dion	(418) 962-0100
* 18 février	Montréal	MC Rosemont/Petite-Patrie	(514) 872-1730
19 février	Brossard	Salle Jean-Pierre Auger	(450) 463-7133
21 février	L'Assomption	Théâtre Hector-Charland	(450) 589-9198 #5
* 23 février	Montréal	MC Maisonneuve	(514) 872-2200
24 février	Salaberry-de-Valleyfield	Salle Albert-Dumouchel	(450) 373-5794
25 février	Joliette	Salle Rolland-Brunelle	(450) 759-6202
1 ^{er} au 4 mars	Ottawa	Centre National des Arts	(613) 947-7000
7 mars au 1 ^{er} avril	Montréal	La Licorne	(514) 523-2246
4 au 8 avril	Le Bic	Théâtre du Bic	(418) 736-4141
* 11 avril	Outremont	Théâtre Outremont	(514) 495-9944
18 avril au 6 mai	Québec	Le Périscope	(418) 529-2183
10 au 13 mai	Vancouver	Théâtre la Seizième	(604) 736-2616

La tournée de *Gagarin Way* est soutenue par le Conseil des arts et des lettres du Québec et le Conseil des arts du Canada. Les représentations marquées d'un astérisque sont présentées par le Conseil des arts de Montréal en tournée.

La Manufacture 30 ans / La Licorne 25 ans

Depuis le début, on vous **raconte** des **histoires**.
C'est dans notre **nature** !

Saison
2005-06

À L'AFFICHE PROCHAINEMENT

AOÛT - un repas à la campagne

11 avril au 27 mai _ De : JEAN MARC DALPÉ _ Mise en scène : FERNAND RAINVILLE _ Avec : ANNICK BERGERON, HENRI CHASSÉ, PIERRE CURZI, CATHERINE DE LÉAN, LOUISE LAPRADE, JACQUES L'HEUREUX, JANINE SUTTO et MARIE TIFO _ Une production du THÉÂTRE DE LA MANUFACTURE

Contes d'O'Neill _ à La Petite Licorne entre le 12 mars et le 1^{er} mai '06 _ De et avec : SUZANE O'NEILL _ Mise en scène : LUCE PELLETIER _ Décor et costumes : DANIEL FORTIN _ Musique originale : SEBASTIEN DUBOIS _ Production : SUZANE O'NEILL

Ghost Trains _ à La Petite Licorne entre le 14 mai et le 5 juin '06 _ De : MANSSEL ROBINSON _ Traduction, mise en scène, décor et costume : ANDRÉ PERRIER _ Avec : DENIS LAMONTAGNE _ Éclairages : MIKE BRUNET _ Environnement sonore : DAN BÉDARD _ Musique originale : STEWART MACDOUGALL _ Production : ANDRÉ PERRIER

Jean-Michel Ribes : Théâtre sans animaux (extraits) _ à La Licorne entre le 13 et le 22 juin '06 _ De : JEAN-MICHEL RIBES _ Mise en scène : JEAN-ROBERT BOURDAGE _ Avec : OLIVIER AUBIN, SIMON BOUDREAU, VINCENT CÔTÉ, BÉNÉDICTE DÉCARY, GEOFFREY GAQUÈRE, JOHANNE HABERLIN, LOUIS-DAVID MORASSE, MARIE-ÈVE PELLETIER, SÉBASTIEN RAJOTTE, PIERRE-ÉTIENNE ROUILLARD et NICHOLAS ROUSSELLE _ Concepteurs : JASMINE CATUDAL, STÉPHANIE CAPRISTAN-LALONDE et YVES MORIN _ Production : LE DOUZIÈME PIS

www.theatrelalicorne.com _ 514-523-2246