

L'Info-Oiseaux

Club des ornithologues de Brome-Missisquoi

Oiseau vedette :
Junco
ardoisé



Lac Selby :
un bijou

Île Brier :
une oasis à
découvrir

APELS :
Entrevue avec
son président

CLUB DES ORNITHOLOGUES DE BROME-MISSISQUOI INC.



CONSEIL D'ADMINISTRATION 2022 / 2023



PRÉSIDENTE	Ghislaine Bacon-Delisle	450-531-6360	ghislaine.bacon@outlook.com
VICE-PRÉSIDENT	Jason Campbell	450-266-9229	redcarpetweb@gmail.com
TRÉSORIÈRE	Hélène Bergeron	450-531-0258	bergeron.helene@hotmail.com
SECRÉTAIRE	Lise Brassard	514-894-5299	lbrass.brassard@gmail.com
ADMINISTRATRICE	Chantal Boisvert	450-263-1872	chantalboisvert63@gmail.com
ADMINISTRATRICE	Lysane Côté	514-756-8825	lysanecote@gmail.com
ADMINISTRATEUR	Alain Deschamps	450-266-7761	alain.deschamps.01@videotron.ca
ADMINISTRATRICE	Louise Lalumière	514-526-8636	lalumiere.louise@gmail.com
ADMINISTRATRICE	Suzanne Pellerin	450-263-2216	suzanne.pellerin@mcgill.ca

RÉDACTION DU JOURNAL

Chantal Boisvert
450-263-1872

chantalboisvert63@gmail.com

COTISATION ANNUELLE

Carte individuelle : 25\$

Carte familiale : 30\$

Carte corporative : 50\$

Vous connaissez une personne
qui désire devenir membre?
Communiquez avec un des
membres du C.A.

SITE WEB FACEBOOK

Suzanne Pellerin
450-263-2216

suzanne.pellerin@mcgill.ca

ADHÉSION ET RENOUVELLEMENT

Suzanne Pellerin
450-263-2216

admin@cobm.ca

COTISATIONS ET TRÉSORERIE

Hélène Bergeron
450-531-0258

bergeron.helene@hotmail.com

BASE DE DONNÉES eBIRD

Bertrand Hamel
450-525-3149

bertrand-hamel@videotron.ca

CLUB DES ORNITHOLOGUES DE BROME-MISSISQUOI

1110, chemin Nord
Brigham (Québec) J2K 4R7
Courriel : admin@cobm.ca
Site Internet : www.cobm.ca

DOSSIERS PRÉSERVATION

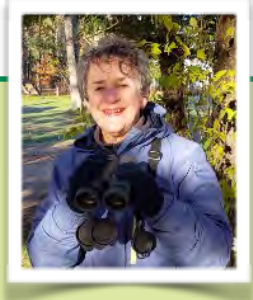
Alain Deschamps
alain.deschamps.01@videotron.ca
Louise Lalumière
lalumiere.louise@gmail.com

Rédactrice en chef: Chantal Boisvert
Révisseuse linguistique: Suzanne Pellerin

Fondé en 1990, *l'Info-Oiseaux* est publié trois fois par année par le *Club des ornithologues de Brome-Missisquoi inc.* Le journal est disponible en version électronique seulement, en ligne ou en format PDF, disponible auprès de admin@cobm.ca. Pour obtenir une copie papier, il faut en faire la demande écrite.

©COBM

Les droits appartiennent à COBM et aux auteurs des articles et des photos. Toute reproduction ou traduction peut se faire avec la permission des auteurs et avec l'attribution du crédit à l'auteur. Les articles n'engagent que la responsabilité de leurs auteurs. Date de parution: décembre 2022. Publication numérique libre d'accès. Dépôt légal: *Bibliothèque et Archives nationales du Québec* et *Bibliothèque et Archives Canada*, ISSN-2564-2669.



Mot de la présidente

par Ghislaine Bacon-Delisle

Chers membres,

J'espère que vous avez fait de belles observations cet automne parce que l'hiver est arrivé. Pauvres oiseaux, ils ne savent plus où donner de la tête. Heureusement, ces fluctuations de température n'empêchent pas l'arrivée de votre journal toujours aussi intéressant. L'oiseau vedette, le Junco ardoisé, fréquente déjà nos postes d'alimentation et restera avec nous tout l'hiver.

L'automne apporte hélas aussi son lot de deuils. Nous avons appris le décès de M. Jean-Jacques Hamel, président du COBM pendant plusieurs années. J'ai eu le plaisir de travailler avec lui et c'est un homme que j'ai particulièrement apprécié. Son départ me remplit, comme nous tous, de tristesse. Je tiens à offrir, au nom du COBM, toute ma sympathie à sa famille et à ses amis.

Vous aurez certainement plaisir à lire nos chroniques : l'entrevue avec François Charbonneau, président de l'Association pour la Protection de l'Environnement du Lac Selby, une randonnée au Lac Selby, un bijou de site ornithologique, un résumé de voyage qui vous fera rêver, les résultats de notre Concours photos ainsi que la réalité du travail de Lysane Côté, une nouvelle membre du CA et une recrue pleine de promesses. Philippe Blain, vice-président sortant, n'a pas renouvelé son mandat mais restera disponible pour nous donner un coup de main. Je tiens à le remercier pour toutes ces années où il a été président, vice-président et membre du sous-comité Activités, en plus de guider des sorties.

Quant au calendrier des activités, même s'il est moins garni l'hiver qu'aux autres saisons, il propose des sorties qui en valent la peine. Jetez-y un coup d'œil et participez !

Vous serez aussi conviés au Recensement des Oiseaux de Noël le 27 décembre, remis au 28 en cas de mauvais temps. Le RON étant une activité très populaire, les équipes sont déjà formées mais vous pouvez encore vous joindre à une équipe existante. Nous tiendrons le décompte en fin de journée avec un buffet préparé par Chantal Boisvert, membre du CA. C'est toujours une journée enrichissante et conviviale. Une bonne façon de rencontrer les autres membres.

J'en profite pour vous souhaiter un temps des Fêtes très joyeux, rempli de retrouvailles en famille, d'amis et d'oiseaux.

SOMMAIRE

- 3 ... Mot de la présidente
- 4 ... Oiseau vedette
- 7 ... Interview avec le président de l'APELS
- 9 ... Site ornithologique, le Lac Selby
- 12 ... Nouvelle recrue au sein du CA
- 14 ... Nouvelles du COBM
- 17 ... Nouvelles de QO
- 18 ... Calendrier des activités
- 24 ... Récit de voyage
- 26 ... Sommaire saisonnier
- 28 ... Activité bien réussie !
- 30 ... Concours de photos
- 34 ... Rapport d'activités
- 35 ... Zone de jeux
- 37 ... Nouveaux membres

Merci à **Bertrand Hamel** pour la superbe photo de la page couverture. Ce Junco ardoisé a été photographié à Dunham le 27 octobre 2018. Bertrand a utilisé un appareil Canon EOS-1D Mark IV, lentille EF 300mm 2.8L IS, téléconvertisseur 1.4 (420mm) Exposition 1/250 sec, f/4 ISO 800.





Oiseau vedette : le Junco ardoisé

Texte de Julie Richard

Le Junco ardoisé (*Junco hyemalis*)

Ordre : Passériformes

Famille : Embérizidés

Le Junco ardoisé est un oiseau de la taille du Moineau domestique, très fréquent aux mangeoires et facile à reconnaître. En effet, il sautille à la manière d'un bruant dans la pelouse à la recherche de sa nourriture, et montre un beau plumage lisse, gris comme l'ardoise de son nom, unique parmi nos habitués.

Il mesure de 14 à 17 cm et pèse environ 20,4 g pour le mâle et 18,8 g pour la femelle.

De gris vêtu

Le plumage du Junco ardoisé varie selon son âge ou son sexe. Le gris du mâle se distingue par son intensité, s'approchant même du noir à la tête. Quand on le voit de face, on dirait qu'il porte un plastron gris se détachant nettement sur son ventre blanc, trait caractéristique par excellence chez lui. Nul besoin de couleurs flamboyantes pour être remarqué! D'ailleurs, j'ai lu quelque part une jolie façon de le décrire : « un oiseau gris qui aurait trempé son ventre dans un bol de lait »!



Photo Richard Morel



Le gris pâlit chez la femelle alors que le dos rayé et le brun du dessous différencient le juvénile. Toutefois, tous partagent le ventre blanc, le bec blanc rosâtre et les rectrices externes blanches de la queue, visibles au vol.



Photos Alain Deschamps

Au Québec, on peut l'apercevoir partout, sauf en Ungava. Dans le sud de la province, comme ici dans notre région, nous avons la chance de l'observer toute l'année, car ses aires de nidification et d'hivernage se confondent.

Il se plaît dans les parties dégagées des forêts mixtes, soit les clairières et les lisières, et aussi dans les jeunes forêts qui lui offrent le couvert dense des nouveaux arbustes où il peut s'abriter en période de nidification.

Un nid construit au sol

Le Junco ardoisé bâtit son nid en forme de coupe au sol dans des endroits variés : par exemple, dans une terre meuble, il creusera lui-même une dépression pour l'installer; il peut aussi choisir de le construire contre une racine ou une souche, ou même dans un lit de fougères ou de lycopodes. Le mâle aide la femelle à rassembler les matériaux du nid, soit des bouts d'écorce, de la mousse, des brins d'herbe, des aiguilles de pin, des poils, cependant la femelle veille seule à sa fabrication.

Elle pond quatre œufs gris tachetés de brun. La couvaison dure de 12 à 13 jours, et le mâle se joindra à sa partenaire pour nourrir les petits



*Photo Graham Sorenson,
Courtoisie Oiseaux Canada*



pendant 10 à 12 jours au nid, puis encore environ deux semaines jusqu'à ce qu'ils deviennent autonomes.

Même si le Junco adulte est granivore, les oisillons, eux, dans leurs premiers jours, reçoivent plutôt une régurgitation de fourmis et de coléoptères.

Une petite chance de plus...

L'emplacement au sol du nid du Junco le rend plus vulnérable aux menaces de prédation; une particularité adaptative cependant, à savoir le développement précoce du tarse (la dernière partie de la patte précédant le pied), permet aux oisillons de fuir le danger en courant avant même qu'ils aient appris à voler!

Aux mangeoires

Le Junco mange goulûment le tournesol que nous lui offrons; néanmoins, si vous désirez le choyer davantage, il semblerait que, pareillement aux bruants, ce qu'il préfère, ce sont les graines de millet et d'alpiste...



*Petit oiseau de neige en chape ardoise,
en groupes dans les arbres et au pied des mangeoires,
qui égaille nos hivers. Photo Suzanne Pellerin*



Interview avec M. François Charbonneau, président de l'APELS

Texte et photo de Suzanne Pellerin

Le COBM s'intéresse à tous les groupes complices de sa mission ornithologique. L'**Association pour la protection de l'environnement du lac Selby** a donc attiré notre attention. L'APELS est en fait de la taille du COBM et a le même budget. Elle est particulièrement active en tout ce qui touche la qualité de l'eau et l'environnement du lac Selby. Nous avons interviewé son président, M. François Charbonneau.



M. François Charbonneau, président de l'APELS,
lors de son interview

- En quoi consiste l'activité de protection de l'environnement de l'APELS?

L'APELS accomplit du travail de préservation et de collecte de données; elle effectue des tests d'eau, a mis en place un herbier aquatique, contribue à revitaliser les bandes riveraines en distribuant des arbustes, surveille la présence d'espèces envahissantes, effectue des corvées de nettoyage. L'APELS organise aussi des activités de découverte sur la faune et la flore.



Si le lac Selby est moins affecté que d'autres lacs par les espèces envahissantes comme les algues bleues, nous dit M. Charbonneau, c'est grâce à l'action soutenue de l'APELS. Le ministère des Forêts, de la Faune et des Parcs du Québec (MFFP) a même sélectionné le lac Selby (entre 16 autres plans d'eau) pour installer une sonde et y étudier sur cinq ans les variations climatiques et ses effets sur la biodiversité.

L'APELS travaille de concert avec la ville de Dunham qui a investi dans la réfection des rues et des fossés autour du lac et dans des mesures de prévention de déversement de phosphore.

- Qu'est-ce qui affecte la qualité environnementale du lac?

L'APELS est préoccupée par l'arrivée de bateaux étrangers au lac qui peuvent apporter avec eux des algues, moules zébrées et autres espèces proliférantes. Les actions de l'APELS pour la protection de la diversité, on le comprendra, ne font pas toujours l'unanimité auprès des amateurs de loisir aquatique, navigation motorisée ou non, et sont une source de tension. Une escouade de bénévoles (sans oublier le travail des pompiers et de la SQ) s'assure du lavage des bateaux, du respect de la vitesse (40 km/heure au centre), de l'application de la Convention nautique¹ et du nouveau Règlement no 429-21 de la Ville qui consiste à obtenir une vignette pour avoir droit de circuler sur le lac. L'association brainstorme avec ses membres et travaille avec d'autres organisations pour établir un plan d'action contre les impacts climatiques et les conséquences de l'activité humaine sur le lac.

- En quoi l'activité du COBM peut-elle être d'intérêt pour l'APELS?

Les gens qui s'intéressent aux oiseaux sont en quelque sorte nos alliés. Cela permet d'élargir notre présence commune et notre action pour la protection du lac. Si les poissons, les oiseaux, les plantes aquatiques vont bien, le lac est en santé. Les oiseaux font partie d'un système écologique, de la biodiversité que nous défendons. Nous n'avons rien contre les amateurs récréotouristiques du lac mais on veut qu'ils l'utilisent de façon écoresponsable.

En conclusion, nous les membres du Club, aimons inclure le lac Selby dans notre programme d'activités. Au marais du lac, il y a des oiseaux qui nichent. Une paire de jumelles permet d'observer les oiseaux sans mettre à mal ces espaces fragiles. La protection de l'environnement du lac Selby et la sensibilisation à cet écosystème sont au cœur des préoccupations du COBM.

Site web de l'APELS : <https://apelslacsely.com/>

1. L'article 919 du Code civil du Québec précise que l'État est propriétaire du lit des cours d'eau navigables et flottables jusqu'à la ligne des hautes eaux. Alors que le gouvernement fédéral exerce un pouvoir sur la navigation, la province de Québec peut réglementer les activités effectuées entre les lignes des basses et hautes eaux des rives telles que décrites dans la Loi sur le régime des eaux. (<https://robvqc.wixsite.com/legal/milieus-humides>, et cliquer « Le cadre juridique provincial » sous Fiches-synthèse.)



Lac Selby, un bijou

Texte de Suzanne Pellerin



Lac Selby, photo courtoisie l'APELS

« Le lac Selby est un lac situé à Dunham de la MRC de Brome-Missisquoi, Québec. » nous dit Wikipédia. Une seule phrase. Un peu court pour un lac d'une telle beauté. Point d'intérêt récréotouristique, le lac Selby a une superficie de 1,2 km². Il est situé au sud du territoire de Dunham. Brome-Missisquoi compte quatre lacs en plus du lac Selby : Boivin, Brome, Bromont et Davignon. Le Lac Selby, lac peu profond, est celui qui s'en sort le mieux sur le plan environnemental. Grâce à l'action concertée de l'APELS, de la Ville et des citoyens, il est moins affecté par les espèces envahissantes comme les roseaux et les algues bleues, et l'eau y est transparente à près de trois mètres de profondeur.

Tout petit, le lac Selby avec sa bande riveraine, se classe tout de même parmi les meilleurs sites publics d'observation eBird de Brome-Missisquoi (12^e rang en date d'aujourd'hui). On peut faire de belles randonnées pédestres autour du lac (800 m à son plus large par 2 km à son plus long), un trajet de 5,6 km incluant une randonnée en forêt d'environ 500 mètres sur un chemin d'aiguilles de pins.

Faites le tour du lac Selby en drone (courtoisie de l'APELS, vidéo sept. 2021, 21 :32 min) : <https://www.youtube.com/watch?v=AT1ettfExrg>.

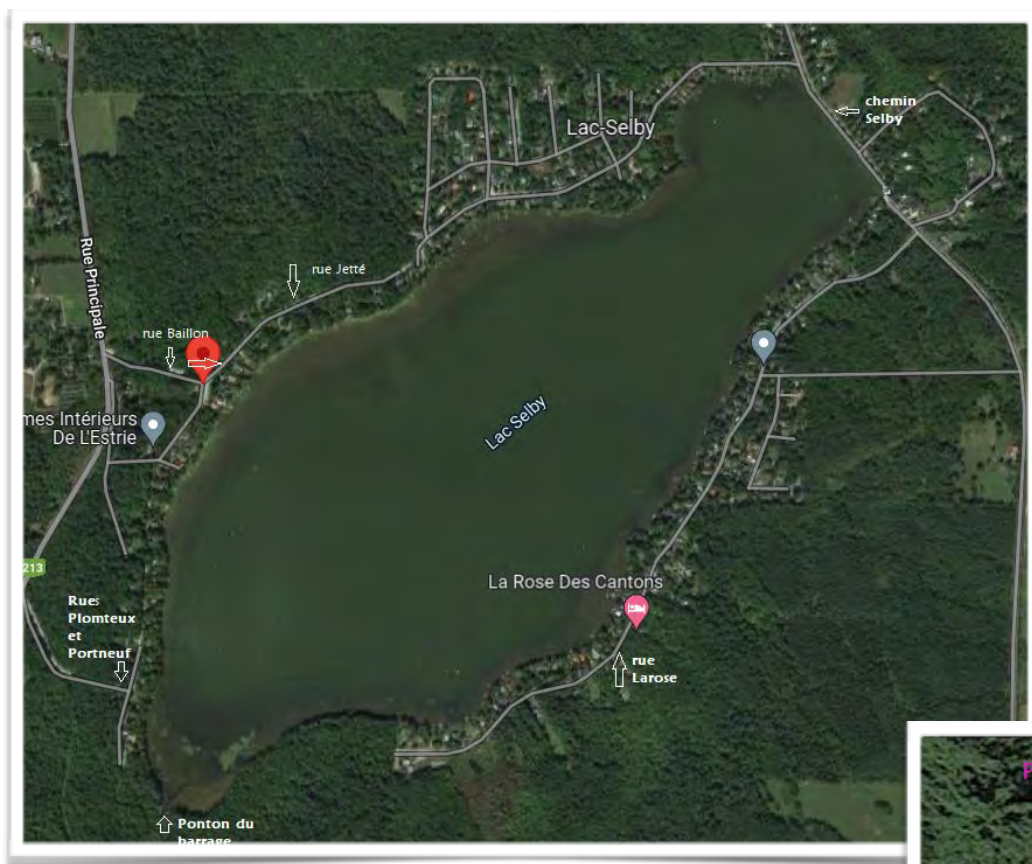


Les oiseaux, leurs habitats

Plus de 130 espèces y sont répertoriées avec en tête les oiseaux aquatiques et des marais. On y rencontre également des oiseaux forestiers et des jardins. À l'automne, les bernaches, oies, canards, harles, fuligules y font escale tandis que sur les rives et en forêt, on retrouve des passereaux en migration et quelques oiseaux résidents. Les oiseaux vivent et nichent surtout aux abords du lac et chez les riverains, et des résidents entretiennent des mangeoires. Le marais et la forêt constituent des habitats aviaires privilégiés.

Décomptes eBird les plus élevés : <https://ebird.org/hotspot/L1021110?>

Histogramme de fréquentation eBird durant l'année : <https://ebird.org/barchart?r=L1021110&yr=all&m=>



Lac Selby, plan adapté d'une carte Google



Comment y accéder?

Grâce à quelques riverains, faire une randonnée à pied autour du lac devient possible. On peut stationner sur la rue Plomteux tout près de la rue de Portneuf ou dans le cul-de-sac du bout de la rue de Portneuf (côté sud-ouest du lac). De là, on prend le sentier pour traverser un beau boisé, parcours on ne peut plus agréable. Le marais est situé à l'extrémité sud-ouest, près du régulateur d'eau qui



sert à équilibrer le bassin versant. Ce barrage offre un beau point de vue du lac dans toute sa longueur et sur la zone marécageuse (milieu humide). Il a été réalisé grâce à la coopération de la Ville et de certains résidents propriétaires. On continue le tour du lac par la rue Larose pour enfin rejoindre le Chemin Selby qui longe de très près le côté nord-est du lac. L'accès public est au bout nord-est du lac coin Wilkinson et chemin Selby, au stop (des escaliers en métal). Poursuivre jusqu'à la rue Jetté. On apprécie le petit sentier pédestre reliant la rue Jetté à la rue Baillon (puis de Bagot et de Portneuf) qui nous permet de compléter le tour du lac.

Conditions et restrictions

Les rues riveraines constituent une bonne partie du parcours de sorte que l'espace résidentiel, bien qu'offrant nichoirs et jardins nourriciers, nous sépare du lac, à l'exception du Chemin Selby et de la descente publique qui nous donne accès directement au lac. On traverse des espaces privés grâce à l'aimable permission des propriétaires. Ce boisé du bout du lac est une propriété privée à laquelle nous avons accès sans problème. Nous espérons que ce poumon du lac restera zoné vert. On demande aux membres d'être respectueux et discrets pour conserver nos droits acquis.



Pour en savoir plus:

Site web de l'APELS : <https://apelslacsely.com/>

Des espèces menaçantes sous contrôle au lac Selby par Xavier Demers, *Journal Le Guide*, 29 janvier 2021 : <https://www.journalleguide.com/actualite/des-especes-menacantes-sous-controle-au-lac-selby/>

Les poissons du lac Selby à l'étude par Nicolas Bourcier, *la Voix de l'Est*, sept 2019 : <https://www.lavoixdelest.ca/2019/09/30/les-poissons-du-lac-selby-a-letude-93eac5a280fc7a1ed7ce61d9bd39350f>



Nouvelle recrue au CA

Texte de Lysane Côté

Bonjour à tous,

Merci de m'accueillir au sein de votre conseil administratif. Je suis Lysane Côté, native de Bedford et je demeure maintenant à Lac-Brome. Mon parcours ornithologique a débuté à St-Félicien, au Lac-St-Jean, où j'ai finalement passé 12 belles années. C'est dans le cadre de mes études en aménagement de la faune que j'ai appris le nom, le chant, l'habitat et les comportements de notre faune ailée québécoise. J'ai tout de suite eu la piqûre et depuis, il ne se passe pas une semaine sans qu'une forêt et ses habitants me voient me promener.





Sans être experte, j'ai toujours le réflexe d'identifier les oiseaux qui croisent mon regard. Comme ce sont mes préférés dans notre grande famille faunique, j'ai travaillé par la suite avec les Goélands à bec cerclé, les Bernaches du Canada, puis avec les Eiders à duvet, le temps d'un printemps... qui aurait, au fait, pu être une décennie pour mon plus pur plaisir! Par la suite, mes gagne-pains ont toujours été dans le milieu environnemental et j'occupe maintenant le poste de technicienne au Dura-Club de Bedford. Je viens de compléter ma 6^{ième} saison. Je dirais que je le fais dans un souci d'aider nos producteurs à aller vers une agriculture toujours plus raisonnée et respectueuse du milieu dans lequel elle évolue.

Le Dura-Club est un club-conseil en agroenvironnement, c'est-à-dire un regroupement d'agronomes, techniciens et chargés de projet en biodiversité qui accompagne les producteurs agricoles dans leur démarche agroenvironnementale. Il s'agit d'un OBNL offrant des suivis de cultures (insectes, maladies) en pomme, vigne, grandes cultures, maraîcher et petits fruits. Nous avons également un secteur biodiversité offrant une expertise dans l'aménagement de bandes riveraines, haies brise-vent et haies fleuries. Nos aménagements intègrent toujours différents nichoirs pour oiseaux champêtres, Crécerelle d'Amérique et Canard branchu.

Pour ma part, j'offre une aide technique dans tous les secteurs. En été, de façon plus régulière, je fais du suivi de culture pour les conseillers chez des maraîchers et pomiculteurs.

Je suis chargée de la réalisation de certains projets de recherche avec différents acteurs du milieu en maraîcher et en grandes cultures. Je fais également d'autres tâches techniques comme responsable de la géomatique, ce qui je l'espère pourra ajouter une expertise au COBM afin d'aider à mettre sur pied des projets mettant de l'avant les valeurs des membres et la mission du Club.

On se voit dehors !





Nouvelles de votre Club

In Memoriam

C'est avec regret que nous avons appris le décès de M. Jean-Jacques Hamel, le 12 novembre 2022 à l'âge de 90 ans.

M. Hamel fut l'un des membres fondateurs du *Club des ornithologues de Brome-Missisquoi*, créé en 1988. M. Hamel en a été le président de 1989 à 2013. Diplômé de l'*École des Beaux-arts de Montréal*, c'est aussi lui l'artiste derrière le logo du COBM.

M. Hamel était un rassembleur et un excellent communicateur. C'est sous son égide que le Club a organisé le Grand Jamboree de 1995 et que le *Parc naturel Jacques-Bonnette* à Cowansville a été inauguré. Derrière l'homme impliqué, il y avait aussi un être sensible à l'égard de ses proches et des personnes qui ont croisé son chemin. M. Hamel possédait aussi un grand sens de l'humour et n'hésitait jamais à faire le boute-en-train pour dérider son entourage.

M. Hamel laisse, derrière lui, son épouse, Madeleine (membre honoraire du COBM), et ses trois enfants, Bertrand, Francine (tous deux membres actifs du COBM) et Richard, ainsi que cinq petits-enfants et deux arrière-petits-enfants. Le COBM tient à leur témoigner ses plus sincères condoléances et à souligner toutes les années d'implication et de dévouement dont M. Jean-Jacques Hamel a fait preuve. Son départ laisse un grand vide dans le milieu ornithologique de Brome-Missisquoi.



Le Conseil d'administration du COBM



Le Recensement des oiseaux de Noël 2022



Le COBM participe encore fidèlement au RON cette année. Le Recensement des oiseaux de Noël est une activité de dénombrement des oiseaux qui se déroule chaque année pendant le temps des Fêtes. Cette année, c'est le mardi 27 décembre que se déroulera cette très populaire activité. Si la météo est inclémente, la journée sera reportée au 28 décembre. Il s'agit de parcourir en équipes des parcelles dans un territoire circulaire de 24 km de diamètre et d'y noter les oiseaux. À la fin de la journée, les participants se rassembleront pour la compilation des données. C'est ensuite le traditionnel rassemblement pour le repas et la compilation au Chalet du Centre de la nature de Cowansville. Les résultats du RON seront transmis ensuite à *Oiseaux Canada*. Pour toute information, veuillez contacter Philippe Blain: philippeblain@gmail.com.

Une de nos membres se distingue...

La photo du **Bécasseau sanderling** d'Hélène Desrosiers, membre du COBM et gagnante de notre Concours photos pour la deuxième année consécutive, figure sur la page couverture du Calendrier 2023 de Go oiseaux. Toutes nos félicitations !





Le membership

En 2018, le président du COBM écrivait: « Il est minuit moins cinq pour le COBM. Depuis quelques années déjà, votre club perd des membres. ... Un club ne peut pas vivre sans la vitalité de ses membres. À moins d'un changement, votre club devra malheureusement mettre fin à plus de trente ans d'activités ».



Face à ce dilemme, le COBM s'est retroussé les manches. Il a notamment organisé des sorties en collaboration avec d'autres organismes, cherché de nouveaux sites pour ses activités, organisé des activités rassembleuses, créé un nouveau site web, revampé son journal, créé un concours photos et lancé une offensive publicitaire auprès des municipalités de la région. Le COBM a également pris des initiatives remarquables et remarquées sur le plan de la protection de la faune aviaire en initiant et encourageant des projets de sentiers ornithologiques, en installant des postes d'alimentation et des nichoirs et en érigeant des panneaux d'information et de sensibilisation.



Nouvelles de QuébecOiseaux

La Zone jeunesse QuébecOiseaux prend son envol!

Le 21 octobre dernier, QuébecOiseaux annonçait le lancement de la Zone Jeunesse QuébecOiseaux! L'objectif est d'éveiller l'intérêt des jeunes pour les oiseaux et leurs habitats et développer leur volonté à les protéger. Pour ce faire, un bouquet d'activités et de ressources pour découvrir l'ornithologie est maintenant offert pour les jeunes, leurs familles et les éducateurs. [Découvrez la Zone jeunesse QuébecOiseaux.](#)



Le rallye des oiseaux de Noël est de retour !



Cette activité conçue pour les jeunes se déroulera du 1^{er} décembre au 15 janvier. Il s'agit d'une belle occasion pour initier les jeunes à l'observation des oiseaux. Le déroulement de l'activité est très simple, les participants effectuent une sortie ornithologique en famille, en groupe, ou avec un club de leur région. Ils doivent prendre en note tous les oiseaux qu'ils ont pu identifier. De retour à la maison, ils consignent leurs observations sur la page Web de l'activité. Ceux et celles qui le font courront la chance de remporter un prix de participation. Pour en savoir plus : [Rallye des oiseaux de Noël.](#)

Relevez le Défi Ornitho 8 km !

Encore cette année, QuébecOiseaux propose à ses membres le « Défi Ornitho 8 km » qui incite à observer le plus grand nombre d'espèces en une année dans un rayon de 8 km autour de leur domicile. On contribue à la science citoyenne en partageant ses observations et on réduit notre empreinte écologique! Un prix de participation sera tiré chaque mois parmi les membres de QuébecOiseaux ayant ajouté sur eBird au moins une liste d'observation liée au Défi 8 km. Pour en savoir plus : [Défi ornitho 8 km.](#)





Calendrier des activités Hiver 2023

par Alain Deschamps et Ghislaine Delisle

Voici la liste des activités de l'hiver 2023 qui a été préparée pour vous par le Comité des activités de votre Club. Prenez note que toute activité peut être modifiée, le matin même au lieu de rendez-vous, par le responsable de la sortie. Prière de **réserver auprès du ou de la guide** et de prévenir

Comment s'habiller, quoi apporter ? Quoi faire, ne pas faire ? Vérifier les tarifs de covoiturage ? Consultez notre [Protocole des sorties et Code de conduite](#).



Lors des activités du club pratiquées en mode covoiturage, un tarif de 0.25\$/km partagé entre tous les passagers du véhicule utilisé est dorénavant suggéré (non obligatoire).



Mercredi le 14 décembre 2022 : [WEBCONFÉRENCE QuébecOiseaux](#)

Sujet : Les dépotoirs : une source d'exposition aux contaminants pour les goélands en milieu urbain.

Conférencier : Jonathan Verreault

Description : Les oiseaux sont exposés dans leur habitat à des contaminants d'origine industrielle. C'est le cas des retardateurs de flamme, produits chimiques utilisés dans plusieurs biens de consommation courante. Ces produits ont été mesurés chez le **Goéland à bec cerclé** nichant dans la région de Montréal. Les résultats sont accablants. Devrait-on s'inquiéter de leur impact sur la santé de ces oiseaux ?

Heure : 19h30 à 21h00

Inscription : <https://us02web.zoom.us/j/81044469554>





Mardi le 27 décembre 2022 : [Recensement des oiseaux de Noël](#)

(remis au lendemain le 28 en cas de mauvais temps).

Cette activité se déroule chaque année pendant la période des Fêtes. Il s'agit de parcourir en équipes des parcelles de territoire et d'y noter les oiseaux. À la fin de la journée, les participants se rassembleront pour la compilation des données (vers 16h00) et pour manger ensemble. Ensuite, les résultats du RON seront transmis à *Oiseaux Canada*. Il faut s'inscrire dans un groupe.

Lieu et heure : fin de journée, vers 16h00 pour le décompte au Chalet du Centre de la nature, 225 Chemin de la Plage, Cowansville, QC J2K 2J3.

Repas : après le décompte, inclus, au Chalet de la plage : un festin et des surprises vous y attendront !

Inscription préalable (décembre) : Les groupes sont formés mais contacter Philippe Blain pour possiblement intégrer un groupe.

Responsable : Philippe Blain

Tél. : (450) 812-7774 **Courriel** : philippeblain@gmail.com



Mercredi le 11 janvier 2023 : [WEBCONFÉRENCE QuébecOiseaux](#)

Sujet : [Les merveilles de Madagascar](#)

Conférencier : Jean-Sébastien Guénette, directeur général de QuébecOiseaux

Description : Souvent considérée comme le « huitième continent », l'île de Madagascar renferme une biodiversité unique au monde. Sur les quelque 200 espèces qu'on y retrouve, environ la moitié sont des endémiques. Dépaysement assuré, même pour les ornithologues les plus expérimentés. En plus des oiseaux, Madagascar est le paradis des lémuriers, caméléons et autres animaux parmi les plus étranges de la planète.

Heure : 19h30 à 21h00

Inscription : <https://us02web.zoom.us/j/87111702850>



Dimanche le 22 janvier 2023 : [À la recherche du harfang et des hivernants champêtres](#)

Nous parcourons la campagne à la recherche d'espèces hivernantes telles les Buses pattue et à queue rousse, l'Alouette hausse-col, le Plectrophane des neiges, peut-être le Plectrophane lapon. L'excursion pourrait nous amener du côté de St-Hubert ou Boucherville où il y a souvent plusieurs harfangs en hiver. Avec de la chance, nous pourrions rencontrer un groupe de Perdrix grises ou une autre espèce de hibou.

Départ : 08h00 au McDonald's de Cowansville, 424 rue De la Rivière, Cowansville, J2K 3H8.

Durée : Toute la journée

Repas : dîner au resto

Responsable : Alain Deschamps

Tél. : (450) 266-7761

Courriel : alain.deschamps.01@videotron.ca



Mercredi le 1er février 2023 : [Marais de la Rivière aux Cerises et Rivière Magog](#)

(remis au lendemain en cas de mauvais temps)

Le Centre d'interprétation du Marais de la Rivière aux Cerises offre une exposition permanente de sculptures d'oiseaux intitulée : *Entre ciel et terre ; Regards sur les oiseaux à statut précaire du Québec*. Nous visiterons cette exposition fantastique en avant-midi et marcherons le sentier des mangeoires. En après-midi nous pourrons longer la rivière Magog où certaines portions ne sont pas gelées et sont fréquentées par les canards hivernants et le Garrot d'Islande entre autres.

Départ : 9h00 du restaurant McDonald's de Cowansville, 424 rue De la Rivière, Cowansville, J2K 3H8. Possibilité d'arrêt à Bromont vers l'autoroute selon les participants.

Rencontre sur place : 10h, Marais de la Rivière aux Cerises, 69 Ch. Roy, Magog, QC J1X 0N4

Durée : Toute la journée

Repas : dîner au resto

Responsable : Ghislaine Bacon-Delisle

Tél. : (450) 521-6360

Courriel : ghislaine.bacon@outlook.com

Mercredi le 1er février 2023 - [WEBCONFÉRENCE-BÉNÉFICE QuébecOiseaux](#)

Sujet : [La naissance d'une passion](#)

Conférencier : Pierre Verville, imitateur et comédien

Description : Le comédien ornithologue nous raconte la naissance de sa passion à travers le récit d'anecdotes, de belles rencontres, d'expériences inusitées et d'observations mémorables qui font de lui aujourd'hui ce pèlerin qui tente toujours de convaincre le plus de gens possible à ce qu'il appelle le plus beau loisir du monde. C'est un rendez-vous ! Cette webconférence est offerte dans le cadre de l'activité-bénéfice annuelle de QO.

Pour en savoir plus : <https://www.quebecoiseaux.org/fr/evenement-benefice>

Heure : 20h00 à 21h30

Inscription : Cliquez sur ce lien, choisissez le montant de votre don (possibilité de choisir 0\$). <https://www.quebecoiseaux.org/fr/webconference-benefice/register/webconference-benefice-avec-pierre-verville/33851>. Suivez les étapes, et on vous fera parvenir par courriel le lien privilégié vers la conférence.





Lundi le 6 février 2023 : ATELIER-CONFÉRENCE (en présentiel)

Sujet : Atelier interactif sur eBird

Conférencier/responsable de l'atelier : Philippe Blain

Description : Tout ce que vous voulez savoir sur eBird et plus. Cet atelier interactif vous permettra d'aller chercher sur cette plate-forme conviviale toutes les informations ornithologiques qui peuvent vous intéresser dans la région, au Québec et ailleurs dans le monde. Il vous apprendra également comment inscrire à jamais vos observations d'oiseaux.

Conditions particulières : **Apportez votre tablette ou à tout le moins votre téléphone intelligent.**

Lieu: Bibliothèque Gabrielle-Giroux-Bertrand (Salle Pauline Martel), 608, rue du Sud, Cowansville (entrée par la rue John).

Durée : 13h30 à 16h00

Tél. : (450) 812-7774

Courriel : philippeblain@gmail.com

Mercredi le 8 février 2023 : WEBCONFÉRENCE QuébecOiseaux

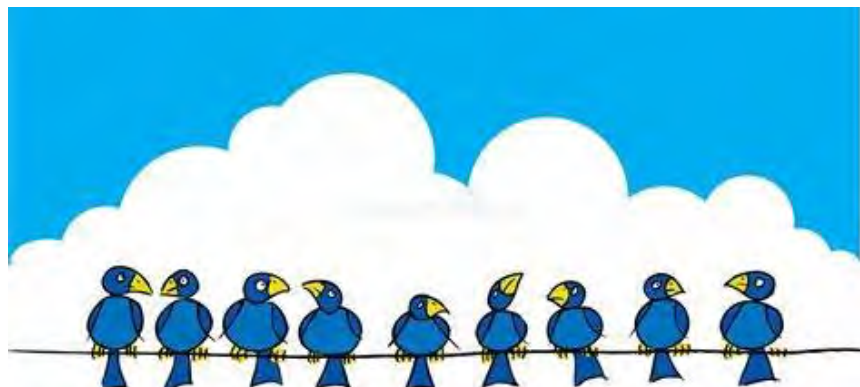
Sujet : *Arizona 2022, un printemps dans le désert*

Conférenciers : Steeve R. Baker et Éric Le Bel

Description : Steeve R. Baker est atteint de la sclérose latérale amyotrophique (SLA), une maladie neurodégénérative incurable. Animés par une urgence de vivre, nos conférenciers décident de réaliser un vieux rêve : un « road trip » pour découvrir le désert américain au printemps. Cette conférence permettra de donner un aperçu de quelques sites incontournables de l'Arizona pour les ornithologues, en plus d'illustrer en images et en anecdotes, la grande beauté et la richesse écologique de cet état du sud-ouest américain.

Heure : 19h30 à 21h00

Inscription : <https://us02web.zoom.us/j/81839124216>





Dimanche le 19 février 2023 : [Tournée des mangeoires](#)

Nous visiterons les mangeoires de certains membres du club, la mangeoire du Centre de la nature de Cowansville et celle du Parc Jacques-Bonnette. Nous pourrions également, selon les observations récentes, visiter d'autres sites à la recherche de raretés et sait-on jamais, faire de belles découvertes.

Rendez-vous : 08h00 au restaurant McDonald's de Cowansville, 424 rue De la Rivière, Cowansville, J2K 3H8.

Durée : 1/2 journée

Conditions particulières : Portez des vêtements chauds.

Responsable : Francine Hamel -Surprenant

Tél. : (450) 405-7335

Courriel : francinesurprenant@gmail.com



Mercredi le 1^{er} mars : [Sortie surprise dans la région](#)

Nous irons à la recherche des oiseaux, là où ils se seront manifestés. Covoiturage et un peu de marche sur des surfaces déneigées.

Rendez-vous : 09h00 au restaurant McDonald's de Cowansville, 424 rue De la Rivière, Cowansville, J2K 3H8.

Durée : 1/2 journée

Responsable : Philippe Blain

Tél. : (450) 812-7774

Courriel : philippeblain@gmail.com

Mercredi le 8 mars 2023 : [WEBCONFÉRENCE QuébecOiseaux](#)

Sujet : [Qu'est-ce qu'une bonne formation ornitho en 2023?](#)

Conférencier : Dominique Berteaux

Description : Des yeux ou des oreilles suffisent pour observer les oiseaux dans la nature. Mais l'observation approfondie des oiseaux peut tirer grand profit de toutes sortes de nouvelles technologies. Où mettre les priorités quand on veut se former ou former d'autres personnes à l'observation ornithologique ?

Heure : 19h30 à 21h00

Inscription : <https://us02web.zoom.us/j/81764635825>





Dimanche le 26 mars 2023 : [Haut-Richelieu](#)

Les premiers rassemblements de sauvagine se produisent sur la rivière Richelieu et les terres environnantes à la hauteur d'Henryville et Noyan. La période est aussi propice à l'observation des rapaces et des premiers passereaux de retour en migration.

Rendez-vous : 08h00 du restaurant McDonald's de Cowansville, 424 rue De la Rivière, Cowansville, J2K 3H8.

Durée : Toute la journée, dîner au resto

Responsable : Alain Deschamps

Tél. : (450) 266-7761

Courriel : alain.deschamps.01@videotron.ca

Dimanche le 2 avril 2023 : [Chemins Choinière et Coveduck](#)

À chaque printemps, la crue des eaux dans ce secteur nous permet d'observer plusieurs espèces de canards et autres oiseaux aquatiques. Nous garderons aussi un œil attentif aux rapaces et aux premiers arrivants du printemps. Prière de réserver auprès du guide.

Conditions particulières : **La date pourrait être avancée ou repoussée selon l'état du niveau d'eau.**

Rendez-vous : 08h00 au restaurant McDonald's de Cowansville, 424 rue De la Rivière, Cowansville, J2K 3H8.

Durée : 1/2 journée

Responsable : Ghislaine Bacon-Delisle

Tél. : (450) 521-6360

Courriel : ghislaine.bacon@outlook.com



Mercredi, le 12 avril 2023 : [WEBCONFÉRENCE QuébecOiseaux](#)

Sujet : La conservation des oiseaux dans les parcs nationaux et leur zone périphérique

Conférencier : Marc-André Villard

Description à venir...

Heure : 19h30 à 21h00

Inscription : <https://us02web.zoom.us/j/88407477208>





Nos membres voyagent !

Texte et photos d'Hélène Desrosiers

L'île Brier en Nouvelle-Écosse, à l'entrée de la Baie de Fundy: un site d'observation qui vaut le détour

L'île Brier se situe à l'extrémité ouest de la Nouvelle-Écosse à l'entrée de la baie de Fundy. Pour s'y rendre, il faut compter deux heures à partir de Digby incluant deux courts trajets en traversier (gratuit). L'île fait environ 7 km de long par 3 km de large et compte près de 200 habitants. Il est possible d'en faire le tour en 6 à 7 heures à pied, la plupart du temps en longeant la côte, mais plusieurs sections ne sont pas entretenues ni signalisées et peuvent être rocailleuses ou inondées.



Photo de Courlis corlieux en vol



En y posant les pieds, une impression de bout du monde nous habite. Beaucoup de gens s'y rendent pour observer les baleines mais c'est un endroit prisé aussi par les randonneurs avides de paysages côtiers et par les ornithologues. En effet, l'île accueille une grande variété d'oiseaux tout au long de l'année : oiseaux chanteurs, oiseaux de proie, oiseaux marins, oiseaux de rivage et sauvagine. Plus de 300 espèces ont été recensées dont 10 globalement menacées. Cette abondance tient en partie au fait que l'île se situe près du continent et sur la voie migratoire de l'Atlantique. À l'automne, si on y va au bon moment, on peut apercevoir des centaines d'Éperviers bruns, de Petites Buses et de Buses à queue rousse.



Photo d'Eiders à duvet

Nous y sommes allés deux jours à la mi-septembre. Malgré le temps en partie couvert et brumeux, nous avons pu y apercevoir, entre autres, des Eiders à duvet, Courlis corlieux, Tournepierres à collier, Grands Chevaliers, Chevaliers grivelés, Bécasseaux minuscules, Fous de Bassan, Goélands marins et Cormorans à aigrettes. Des oiseaux de proie qu'on voit aussi chez nous comme le Busard des marais, le Pygargue à tête blanche et la Crécerelle d'Amérique étaient également au rendez-vous. Les voir surgir tout près au-dessus des falaises de basalte, quand la brume se dissipe, ajoute grandement à la magie!

Pour en savoir plus

Avibase : <https://avibase.bsc-eoc.org/checklist.jsp?region=CAnsdibi>

eBird : <https://ebird.org/hotspot/L341263>

Conservation de la nature Canada : <https://naturedestinations.ca/recit/reserve-naturelle-de-brierley-island>



Sommaire saisonnier

Été - 1^{er} juin au 31 juillet 2022

Club des ornithologues de Brome-Missisquoi
Chantal Boisvert

Même si la haute saison de migration est terminée, l'été reste un moment intéressant pour observer les oiseaux qui séjournent dans notre belle région et plusieurs espèces intéressantes ont été observées sur le territoire de Brome-Missisquoi.

Les observateurs ont été aussi actifs durant la saison estivale qu'au printemps dernier. 245 d'entre eux ont partagé leurs listes d'observation. Parmi nos membres, Colette Ferri, toujours aussi dynamique, domine la liste avec Jean-Guy Papineau.

Tableau : Observateurs les plus assidus

Observateurs	Listes	Mentions	Sites	Km	Heures	Espèces
Colette Ferri	66	1330	37	93,5	77,7	116
Jean-Guy Papineau	49	1151	26	67,2	54,6	115
Lise Paquet	76	1554	28	111,5	96,1	109
Claire Caron	37	903	24	63,6	50,4	107
Tristan Jobin	27	608	20	19,2	18,3	105
Robert Richard	34	637	17	54,7	47,5	97
Alain Deschamps	14	359	10	31,9	24,1	92
André Bernard	117	1360	4	28,3	78	73
Ghislaine B.-Delisle	4	143	3	14	12,6	72
Pierre Banon	2	103	2	12,7	6,6	72

Le tableau ci-dessous présente les « sites publics » les plus visités sur notre territoire, par nombre décroissant du nombre d'heures d'observation. Comme au printemps, le Sanctuaire George Montgomery fut le site public le plus populaire suivi par la Réserve naturelle Quilliams-Durrull.



Tableau : Les sites les plus prolifiques

Site	Heures	Km	Mentions	Espèces	Observateurs
Sanctuaire George Montgomery	144	205	31	110	49
RN Quilliams-Durrull	62	65	670	83	25
RN des Montagnes-Vertes—Sentiers Parc d'env. naturel Sutton	49	78	257	63	11
RN Baie-Missisquoi	27	15	1061	71	4
Sentier de la nature Keith-Somberger	17	24	469	70	13

On a recensé plus de 180 espèces d'oiseaux sur le territoire de Brome-Missisquoi du 1er juin au 31 juillet 2022. Le Bihoreau violacé, le Bec-croisé des sapins ainsi que le Dickcissel d'Amérique ont été observés en nombre exceptionnellement élevé cet été. Tandis que l'Urubu à tête rouge a été vu exceptionnellement rarement.

Le Bécasseau minuscule ainsi que le Petit Chevalier ont pu être observés dès le 9 juillet sur le rang Duquette par Tristan Jobin, ce qui est inhabituel si tôt dans la saison. Deux observatrices de la région de Granby ont, quant à elles, observé un spécimen de Bécasseau semipalmé au Parc industriel de Bromont.

Les personnes intéressées à en connaître davantage peuvent consulter le site suivant :

<https://www.toq.ffgg.ulaval.ca/2022/ete/COBM-ete2022.html>





Une activité bien réussie !

Épluchette de blé d'Inde : compte-rendu en photos

Le dimanche 28 août 2022, a eu lieu avec grand succès notre **épluchette de blé d'Inde**, à la résidence de notre présidente, en plein air, par une belle journée ensoleillée. Ça a été un pur bonheur.



Le bonheur de se rencontrer, prendre le temps d'échanger.



Profiter ensemble d'une belle journée d'été.



Bien rigoler !





Bien boire et bien manger !



S'amuser en plein air.



Ça prend des gens pour travailler!



Mais un ornithologue, ça finit toujours par avoir le nez en l'air! Ou vers la caméra?



Concours de photos 2021-2022

par Suzanne Pellerin

Notre concours en est à sa deuxième édition. Il a eu le temps de se faire connaître et nos membres ont bien compris qu'il ne s'agissait pas d'un concours de photos de photographes mais bien d'un concours de photos d'oiseaux. Huit participants ont présenté 18 photos. On peut dire que c'est un franc succès.

Le jury 2022 était constitué de deux membres du CA, Suzanne Pellerin et Chantal Boisvert, ainsi que de Lucille Robert, membre externe. La qualité de la photo, bien présente chez nos participants, n'était pas le premier critère comme en fait preuve notre barème ci-dessous.

Grille d'évaluation	Évaluation générale	Évaluation détaillée
1. Pertinence (40%)	A / 9 = Excellent B / 8 = Très bien C / 7 = Bien D / 6 = Acceptable	1. Pertinence (40 points) La photo nous raconte quelque chose sur le comportement de l'oiseau, sur ce qu'il mange, sur son habitat. La photo nous apprend sur les détails d'identification de l'oiseau (plumage, bec, queue, etc.).
2. Impact (30%)	A / 9 = Excellent B / 8 = Très bien C / 7 = Bien D / 6 = Acceptable	2. Impact (30 points) La photo nous touche, nous parle. La photo est artistique. L'oiseau est photogénique (angle, posture, etc.).
3. Qualité technique (30%)	A / 9 = Excellent B / 8 = Très bien C / 7 = Bien D / 6 = Acceptable	3. Qualité technique (30 points) Clarté, netteté. Lumière, exposition. Définition, précision des détails, des couleurs.

1. Les photos sont reçues, sauvegardées de façon anonyme et envoyées aux membres du jury.
2. Chaque membre étudie individuellement chacune des photos et lui attribue une note pour chaque critère. Les notes sont compilées dans un chiffrier Excel commun et à l'aide d'une formule, le total des notes s'affiche dans une page nous révélant les résultats finaux.
3. Les membres du jury se réunissent pour discuter des résultats et exprimer leurs coups de cœur. Les noms des auteurs des photos sont à cette occasion révélés.



Les photos gagnantes et les photos coups de cœur seront mises sur notre site web <https://cobm.ca/concours-photos/>. Toutes les photos ont suscité beaucoup d'intérêt chez les membres du jury qui n'ont pas boudé leur plaisir. On ne pouvait pas passer à côté de photos qui suscitaient des commentaires tels : « Celle-là, moi, je la mettrais bien dans mon salon » ou « Ce n'est pas une photo des plus réussies mais moi, elle m'émeut », sans compter ces photos qui ont « challengé » nos compétences d'identification et qui sont apparues utiles sur le plan didactique. Nous avons à cœur de partager ces moments avec nos membres. Toutes les photos vous sont donc présentées dans ce petit montage sur notre chaîne *Youtube*. Cliquez sur l'icône ou copiez-collez le lien dans votre barre de recherche Google.



<https://www.youtube.com/watch?v=Oekrke2V1ZE&t=52s>



GAGNANT NO 1 : Bertrand Hamel.
Dindon sauvage.



GAGNANT NO 2 :
Hélène Desrosiers.
Colibri à gorge rubis.



GAGNANT NO 3 :
Robert Richard.
Râle de Virginie.





Photo coup de coeur: Bertrand Hamel.
Mésange bicolore.



Photo coup de coeur: Tristan Jobin.
Bécasse d'Amérique juvénile.



Photo coup de coeur: Tristan Jobin.
Bécasseau à poitrine cendrée.



Photo coup de coeur: Bertrand Hamel.
Jaseur boréal.



Photo spectaculaire: Nicole Patenaude.
Goéland à bec cerclé.

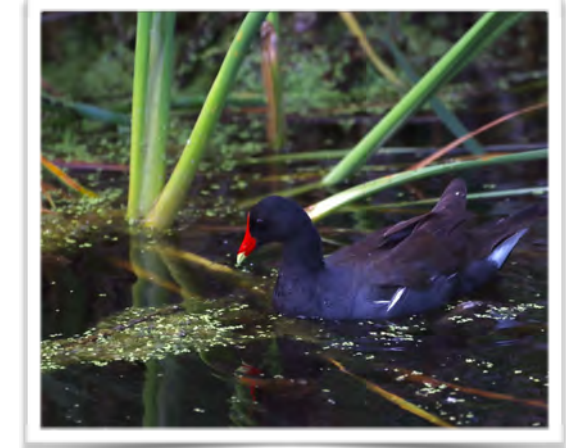


Photo hors-concours incontournable:
Hélène Desrosiers. **Gallinule d'Amérique.**



Rapport des activités septembre à novembre 2022

par Alain Deschamps

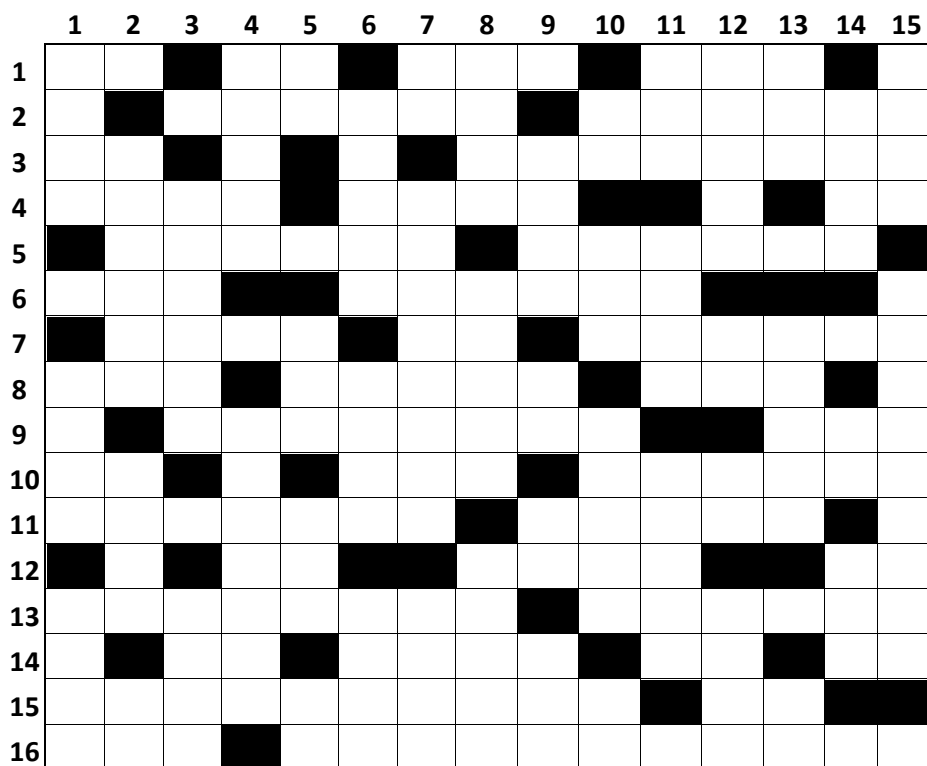
Date	Activité	Durée	Participants	Nombre d'espèces	Observations les plus marquantes
1er sept. 2022	RN Baie Missisquoi	1/2 journée	6	29	200 Sarcelles à ailes bleues, 6 espèces de limicoles dont des Bécassins roux, Grand Héron, Grande Aigrette, Pygargue à tête blanche, Faucon émerillon, Viréo mélodieux, Hirondelle à ailes hérissées. https://ebird.org/checklist/S117925599
11 sept. 2022	RN Baie Missisquoi	1/2 journée	3	32	6 espèces d'anatidés dont des Sarcelles à ailes bleues, les Sarcelles d'hiver, et un groupe de Fuligules milouinans, Pluvier semipalmé, Petit Chevalier, Grande Aigrette, 4 espèces de rapaces dont un jeune Busard des marais, Troglodyte des marais et de nombreuses parulines. https://ebird.org/qc/checklist/S118980393
15 sept. 2022	Parc municipal de Frelighsburg	1/2 journée	13	20	Canard branchu, Gélinotte huppée, Épervier brun, Martin-pêcheur d'Amérique, Faucon émerillon, Sittelle à poitrine rousse, Paruline à tête cendrée, Piranga écarlate. https://ebird.org/checklist/S118786507
8 oct. 2022	Réservoir Lemieux et lac Boivin, Granby	1/2 journée	6	26	Canard branchu, Sarcelle à ailes bleues, Canard d'Amérique, Grèbe à bec bigarré, Moqueur chat et Bruant à couronne blanche. https://ebird.org/qc/tripreport/78767 https://ebird.org/checklist/S120191338 https://ebird.org/checklist/S120197431
10 oct. 2022	Étang Burbank, Danville	journée	6	25	10 espèces de sauvagine dont quelques milliers de Bernaches du Canada et Oies des neiges, Canard d'Amérique, Petit Fuligule, Fuligule à collier, et Harle couronné, Mésange bicolore et Jaseur d'Amérique. https://ebird.org/tripreport/87258 .
30 oct. 2022	Lac Selby	journée	14	23	Bernaches du Canada, Fuligule à collier, Harle couronné, Mésange bicolore, Roitelet à couronne dorée, Grimperau brun et Gros-bec errant. https://ebird.org/tripreport/87219 .

Pour connaître tous les détails sur les espèces rencontrées lors d'une sortie, n'hésitez pas à cliquer sur le lien qui vous est proposé menant à la liste d'observation pour chaque « spot ».



Zone de jeux

par Nicole Patenaude



Horizontal

1. - Note. - Adverbe. - Peut être riuse. - Fait vendre.
2. - Passereaux combattifs. - Il a des ailes et on l'aime.
3. - Liaison. - Oiseau d'hiver qu'on trouve dans la chanson "Jack Monoloy".
4. - Tube qui éclaire. - Engin de chantier ou échassier. - Dans l'aile ou la cuisse.
5. - Quand il a 4 feuilles, il est chanceux. - Oiseau prédateur.
6. - Vocalise d'un oiseau. - Dernier élément de la nomenclature d'un oiseau.
7. - Mois. - Terminaison de verbe. - Réserve innue.
8. - Ligue nationale de natation (angl.). - Oiseau qui peut être grand ou vert. - Nos voisins.
9. - Rapace. - République arabe unie.
10. - Avant nous. - Appelle la biche. - Annuler.
11. - Passereau à ventre jaune qui aime se sucrer le bec. - La chouette l'est.
12. - Unité temporelle. - Si petite chose. - C'est-à-dire.
13. - Je suis bronzé sans soleil. - Décolla.
14. - Après le do. - Je suis de Virginie. - Est-ouest. - Du verbe avoir.
15. - On me dit rousse. - Article.
16. - Très fatigué. - La nourriture l'est comme l'huile.

Vertical

1. - Ce qui attache. - Échassier sacré ou rouge. - Dans une interrogation.
2. - On me confond souvent avec la gélinotte. - Alouette qui n'en porte pas. - Coup de baguette.
3. - Ictéridé qui ne joue pourtant pas au baseball. - Oiseau, je suis brève; plante, je suis nain.
4. - Gracieux, il m'arrive d'être trompette. - Arrangements de mots.
5. - Terminaison de verbe. - Infusion. - Incorporation. - Pronom personnel.
6. - Symbole américain, je n'en suis pas un. - Flâne. - Beaux parleurs.
7. - Pronom indéfini. - Mettre de côté. - Ancienne unité monétaire de la Lettonie.
8. - Venu. - Capture ou victime. - Révisée.
9. - Ventile. - Négation. - Note de musique. - Cerne au milieu.
10. - Métal. - Je suis dans le nom latin du Manakin casse-noisette. - La paruline peut l'être. - Qui lie.
11. - Quelque fois chevelu. - Sous les plumes. - Dans le toponyme d'un lieu où se reposent les oiseaux marins.
12. - Élimera. - Officier nazi. - *L'oiseau bleu* en est un. - Se déplace vite dans les airs ou dans une banque.
13. - Beau. - Oiseau couronné. - Article espagnol.
14. - Si c'est bon pour la peau, c'est bon pour les plumes. - Du verbe avoir. - Dans le nom de lieux appartenant à la ZICO.
15. - Changements de plumes. - Sturnidé.

PROVERBE :

**Au chant on reconnaît
l'oiseau,
Et aux paroles, le cerveau.**



Découverte en rattrapage : Les pics et les poteaux !

Vous avez manqué le segment de l'émission *Découverte sur les pics*. Nous l'avons retrouvé pour vous. Cliquez sur le lien suivant.

[DES PICS-BOIS À L'ASSAUT DES POTEAUX | Segment | Découverte | ICI Radio-Canada.ca](#)



Et Moteur de recherche répond à vos questions:

Sur l'application Radio-Canada **Ohdio**, à *Moteur de recherche*, on a parlé de ***L'utilisation de l'habitat chez l'aigle royal au Québec***. Écoutez. <https://ici.radio-canada.ca/ohdio/premiere/emissions/moteur-de-recherche/episodes/667406/rattrapage-du-vendredi-11-novembre-2022/5>



Comment les oiseaux qui passent l'hiver au Canada survivent-ils?

<https://ici.radio-canada.ca/ohdio/premiere/emissions/moteur-de-recherche/episodes/495680/rattrapage-du-mercredi-25-novembre-2020/4>.

Pourquoi autant d'oiseaux nous quittent pour l'hiver ?

<https://ici.radio-canada.ca/ohdio/premiere/emissions/moteur-de-recherche/episodes/416644/audio-fil-du-vendredi-28-septembre-2018/6>.

F. G. EDWARDS

DEPUIS/SINCE 1928



F.G. Edwards, ancien magasin général appartenant au patrimoine depuis près de deux siècles, est une entreprise de la région située au cœur de Brome-Missisquoi. Sur présentation de votre carte de membre du COBM (papier ou sur téléphone), F.G. Edwards vous offre un rabais de 5% sur graines et accessoires (à prix régulier) pour oiseaux sauvages.

12, rue McCurdy, West-Brome QC J0E 2P0
info@fgedwards.ca | (450) 263-2008



Nouveaux membres

Nous tenons à souligner la venue de nouveaux membres au sein de notre club. Il s'agit de Danielle Desnoyers de St-Lambert, Jean-Pierre Lebeau de West-Brome, Hélène Gignac de Cowansville et Caroline Lachapelle de Saint-Jean-sur-Richelieu.

Bienvenue à tous en espérant vous rencontrer très bientôt !



Solution du mot croisé

	1	2	3	4	5	6	7	8	9	10	11	12	13	14	15
1	L	A		C	I		O	I	E		P	U	B		M
2	I		T	Y	R	A	N	S		O	I	S	E	A	U
3	E	T		G		I		S	A	R	C	E	L	L	E
4	N	E	O	N		G	R	U	E			R		O	S
5		T	R	E	F	L	E		R	A	P	A	C	E	
6	C	R	I			E	S	P	E	C	E				E
7		A	O	U	T		E	R		U	A	S	H	A	T
8	I	S	L		H	E	R	O	N		U	S	A		O
9	B		E	P	E	R	V	I	E	R			R	A	U
10	I	L		H		R	E	E		A	B	O	L	I	R
11	S	U	C	R	I	E	R		M	Y	O	P	E		N
12		L		A	N			R	I	E	N			I	E
13	Q	U	I	S	C	A	L	E		E	N	V	O	L	A
14	U		R	E		R	A	L	E		E	O		E	U
15	E	R	I	S	M	A	T	U	R	E		L	E		
16	L	A	S		E	S	S	E	N	T	I	E	L	L	E