

PER
D-15

DÉGORMANT

Supplément Poêles à bois
GRATIS
(valeur 2,95 \$)

181, rue Saint-Paul est, Montréal, H2Y 1G8 Courrier de 2^e classe Enregistrement n^o 2911 Juillet-Août 1983

SPÉCIAL
2,95 \$

n^o 122

Spécial Rénovation



- NEUF RÉSIDENCES REMISES À NEUF
- TROIS RÉNOVATIONS DE PRIX
(ORANGE, HABITAS ET ONTARIO RENEWS)

RENOVER

C'est mieux



Enjolivez votre home d'une manière différente!

Avec des meubles intéressants on peut faire des pièces intéressantes. Pour créer des pièces uniquement vôtres, mariez certains meubles à vos besoins individuels qui compléteront vos goûts personnels. Tout simplement, ceci est le secret de la décoration éclectique.

C'est très facile avec ET CETERA. Bois, métaux et verre magnifiques ainsi qu'un fini merveilleusement distinctif fait de la collection ET CETERA une trouvaille pour le connaisseur. Les morceaux d'ET CETERA reflètent plusieurs pays et plusieurs modes de vie. C'est une collection avec rien d'autre que des meubles uniques et intéressants pour votre home.

Moins 20% durant juillet et août



Fraser Bros

4950, rue de la Savane
Grand terrain de stationnement
Téléphone: (514) 342-0050



la galerie
du meuble

1299 boul. Charest ouest, Québec
Téléphone: (418) 681-0171

23^{ème} SALON DU MEUBLE ITALIEN 8^{ème} EUROLUCE

En concomitance
avec l'EIMU -
2^{ème} Exposition
Internationale
des Meubles
de Bureau

Organisateurs:

cosmit

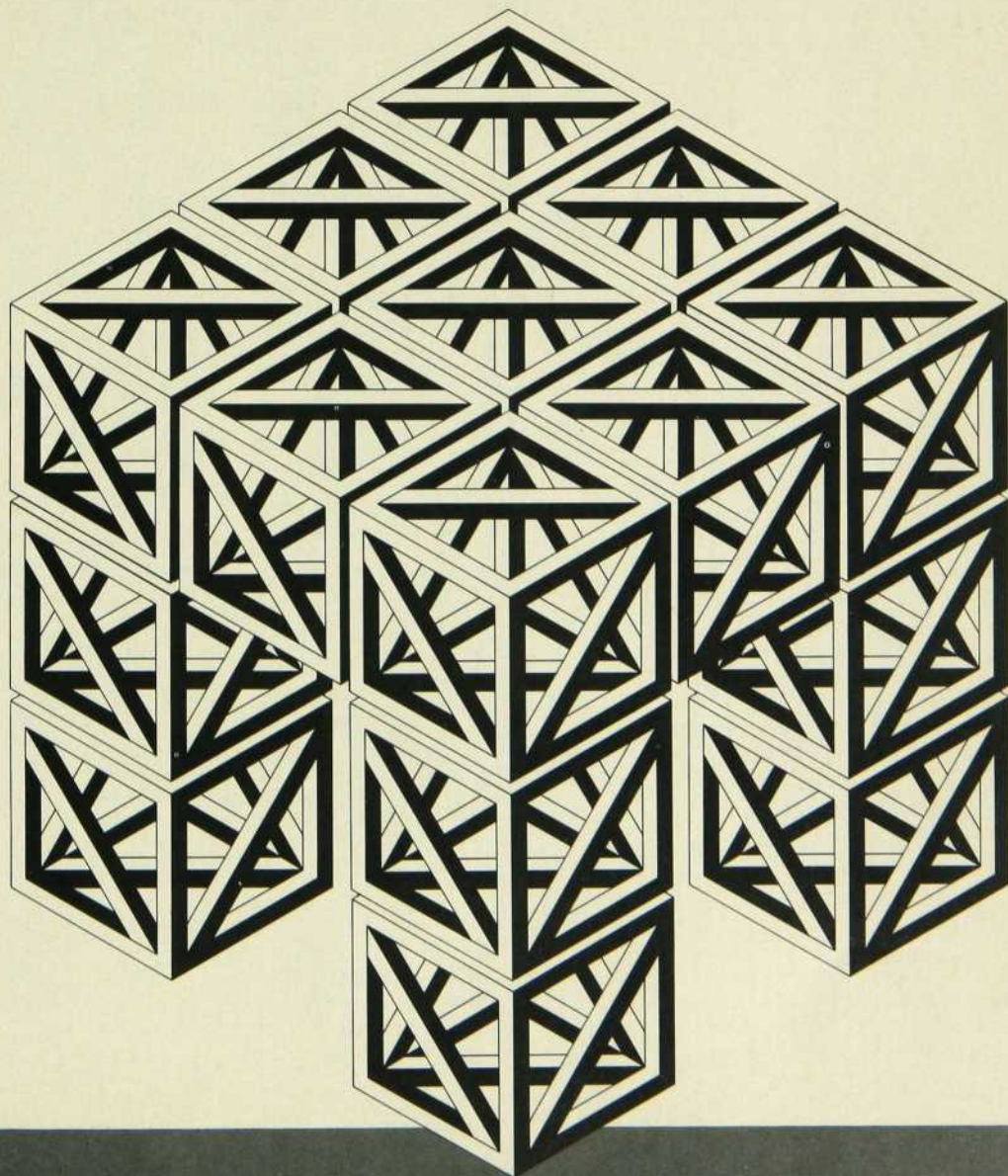
Corso Magenta, 96

I - 20123 Milano

Tél.: 02/4988361

Télex: 334394 Cosmit I

ENCEINTE DE LA
FOIRE DE MILAN
10/15 SEPTEMBRE 1983





LE
CHÂTEAU
D'AUJOURD'HUI

Un réseau
international...
une nouvelle
politique de prix !

1125, boul. St-Martin
382-4710 Laval
6370, rue St-Hubert
273-7258 Montréal
6375, rue St-Hubert
273-7788 Montréal
Complexe Desjardins
288-4191 Montréal



Il Colonnato

Le Château d'aujourd'hui est fier de présenter la table Il Colonnato de Mario Bellini.

Cette pièce unique met en valeur un matériau très recherché: le marbre noir, plus racé et plus luxueux que jamais.

Vous remarquerez plus particulièrement le

design raffiné des colonnes.

C'est le célèbre manufacturier Cassina qui signe la réalisation de cette oeuvre de Bellini. Le Château d'aujourd'hui vous l'offre en exclusivité dans ses quatre boutiques du grand Montréal.

Cassina



I Marmi



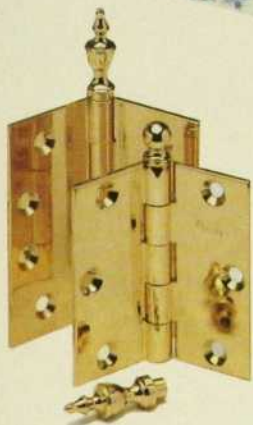
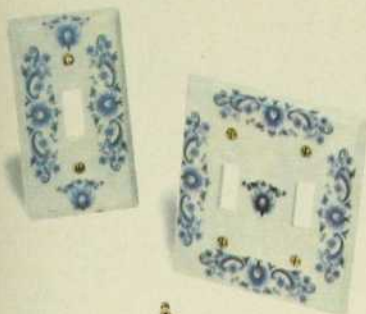
du Maurier Spéciale

Une douceur distinguée
King Size ou 100 mm



Avis: Santé et Bien-être social Canada considère que le danger pour la santé croît avec l'usage — éviter d'inhaler.
Moyenne par cigarette — 100 mm: "goudron" 13 mg nicotine 1.0 mg. King size: "goudron" 11 mg nicotine 0.9 mg.

Une touche
d'élégance
dans votre décor.



Le spécialiste de
la Quincaillerie
architecturale
et décorative.

LAMBERT

6524, Plaza St-Hubert,
Montréal
274-3521

SOMMAIRE

JUILLET-AOÛT 1983

N° 122

Dans ce numéro

35 **RENOVER**

36 Une maison cinquantenaire connaît
une nouvelle jeunesse

42 Jadis résidence unifamiliale, hier maison de chambres,
aujourd'hui copropriété

47 Des logements victoriens renaissent de leurs cendres

50 Une ancienne maison de chambres retrouve son
aspect d'antan et redevient une résidence unifamiliale

54 Le cheval de bataille de Tom Tonner: sa résidence
d'Hudson

58 Façades: • Un duplex vétuste fait peau neuve!
• Un balcon perdu, une terrasse retrouvée
• Avoir pignon sur... cour

64 De petites pièces sombres font place à de grands
espaces aérés!

70 **Une loge pour Nicole Léger**
Furetons chez la gagnante du concours
10^e anniversaire Décormag

75 **Quand les condiments mettent leur grain de sell!**
Des beurres, des mayonnaises, des marinades...

84 **Pleins feux sur la prévention des incendies**
Même au coeur de juillet, le danger nous guette...

Nos chroniques

12 **DE TOUT POUR TOUS**
De l'information en capsules

25 **UN ANTIQUAIRE RACONTE**
Assurer ses antiquités

29 **UN CRITIQUE EXPOSE**
Des meubles créés par des artistes

JAY-VEE

vous a offert ce qu'il y avait de mieux en fait de
chauffe-eau et de commandes de lits d'eau



SafewayTM
systèmes de commande du confort des lits d'eau

- Un service supérieur et une fabrication de haute qualité vous assurent ce qu'il y a de mieux en fait de chauffe-eau à flottaison et de commandes.
- Jay-Vee Canada bénéficie des nombreuses années d'expérience de Safeway Products Inc.
- Des chauffe-eau et des commandes pour lits d'eau hybrides et ordinaires.
- Les chauffe-eau en caoutchouc de butyle certifiés ACNOR de 330 et 175 watts comprennent un élément à fil métallique, à caractéristique spéciale d'isolation.
- Les chauffe-eau souples sont imperméables et ne peuvent ni se fendiller, ni se peler, ni se dédoubler.
- Les commandes du chauffe-eau sont soit du mode électromécanique, soit à semi-conducteurs.

Jay-Vee Canada est synonyme d'une qualité, de g

Jay-Vee Canada Inc., C.P. 2210, 5720 Progr

JAY-VEE

**vous offre maintenant ce qu'il y a de mieux
en fait de matelas de lit d'eau**


Everbest Corp.

- Jay-Vee Canada assure la fabrication et la distribution des articles pour lits d'eau Everbest pour le marché canadien.
- Jay-Vee Canada vous offre l'expérience d'Everbest, maison reconnue dans le monde entier comme le chef de file en fait de systèmes de lits d'eau.
- Fabrication à joints à recouvrement, unique en son genre, créant le meilleur matelas de lit d'eau et le plus exempt d'ennuis qui soit sur le marché à l'heure actuelle.
- Les matelas qui ont fait leurs preuves en fait d'arrêt des vagues offrent le confort par excellence pendant le sommeil.
- Les «chambres d'arrêt des vagues» brevetées exclusives offrent plusieurs degrés de mouvement de l'eau.
- Jay-Vee Canada offre une gamme complète de conditionneurs et d'accessoires «Pure Gold» pour lits d'eau.

gés et d'un service sérieux grâce à Safeway et Everbest

ara Falls, Ontario, Canada L2E 6Z3 (416) 357-5350

DECORMAG®

Direction générale

Président: Ginette Gadoury
Directeur général: Gilles St-Arnaud, c.g.a.
Communications internes et relations publiques:
Michèle Tessier Pepin

Directeur de la publication: Gilles Daigneault

Rédaction

Comité de rédaction: Ginette Gadoury,
Gilles Daigneault, Annabelle Krug, Pierre Deschênes.
Rédacteur en chef: Pierre Deschênes
Rédactrice: Anne Marie Sutton
Responsable de la coordination: Micheline Lebel
Révisseur: Dominique Page

Avec la collaboration de

Normand Cazalais, Michèle Champagne, Josée di Stasio, Ninon Gauthier, Rolland Lanoix, Sandi Lax, Michèle Nolet.

Graphisme

Directeur artistique: Mario Côté
Graphiste: Sylvie Nadeau

Production

Directeur: François Paquette

Photos

Roland Béniak, Pierre Choinière, Jim Cochrane,
André Cornélius, Guy Hubert, André Larocque,
Ellen Taub, Peter Walker.

Cahier Via

Direction: Nicole Charest

Administration

Chef comptable: Michel Laliberté, c.g.a.
Commis comptable: Sylvie D'Amour
Responsable du crédit: Robert Vallée
Réceptionniste: Suzanne Boisvert
Agent polyvalent: Chantal Morrisette

Tirage

Directeur: Gilles Robichaud
Responsable des abonnements: Charles Derome
Responsable des abonnements anglais:
France Demers
Service aux abonnés: Hélène Navenne

Publicité

Directeur: Tony Drouin
Ventes au détail: Alain Roger
Coordinatrice: Luce Coderre
Graphiste: Nicole Rochette
À Montréal: 181, rue Saint-Paul est, Montréal
(Québec) H2Y 1G8 (514) 866-9894
Représentation publicitaire à Montréal:
Fern de Bellefeuille, Michèle Le Blanc, Alain Roger,

À Toronto: 360 Davenport Road, Toronto (Ontario)
M5R 1K6 (416) 922-5007

Représentation publicitaire à Toronto:

Penelope Mathieson, Ginette Saint-Amant.

Coordinatrice: Lina Pollajainen

Représentation publicitaire à Vancouver: National

Advertising Representatives Ltd.

Représentation publicitaire à Londres, Angleterre:

F.A. Smith & Associates, 340-5058

Services techniques

Photocomposition: Typo Graphica 2000 Inc.
Quadrachromie et assemblage de films: r.p.i. litho inc.
Plaques et imprimerie: Lithographie Montréal Lee
Distribution: Les Messageries Dynamiques,
775 boul. Lebeau, Saint-Laurent H4N 1S5
(514) 332-0680

Magazine mensuel: 2,95\$ le numéro

Abonnements	Canada	U.S.A. et outremer
6 numéros	13 \$	19 \$
11 numéros	22 \$	33 \$
22 numéros	42 \$	64 \$

Courrier de deuxième classe, numéro de permis:
2911. Pour tous renseignements concernant abon-
nements, changements d'adresse, publicité locale,
écriture ou téléphoner à:

Magazine Decormag, 181, rue Saint-Paul est, Vieux-

Montréal, H2Y 1G8, tél.: (514) 866-9894

Tous droits de traduction et de reproduction

réservés. Les textes publiés dans Decormag sont

originaux et exclusifs au magazine. Le magazine ne

s'engage pas à retourner les textes et les photos

non sollicités et les prix indiqués dans les différents

articles sont sujets à changement.

Decormag a été fondé en 1972.

Depôt légal: Bibliothèque nationale du Québec,

Bibliothèque nationale du Canada.

Tous les articles parus dans Decormag sont indexés

dans RADAR.

ISSN 0315-047X

Decormag est la marque déposée de

Les Publications Decormag Inc.

*IDÉEMAG est une marque de commerce de

Les Publications Decormag Inc.



si pur...si doux...si sec.

Complexe Desjardins

LIBERTÉ DE STYLE

Les soirées bientôt plus fraîches vous donneront envie d'habiller ce qui reste de l'été de vêtements amples, douille et pratiques.

Laissez-nous vous proposer notre choix.

Lingerie Brière : 288-2522
La Bulle Bleue : 845-6677
Tris Coffin : 849-3714
M. Jean : 849-9013

(photos prises à la piscine de l'Hôtel Meridien)



Peignoir signé John Warden par Molyclair.
Mélange dacron, coton et soie.
Motifs incrustés. Tailles TP, P, M, G, 89\$.
Lingerie Brière.
Serviette, 17\$. La Bulle Bleue.



Chaud et confortable, l'ensemble Sport Nocturne par Lutfy. Polyester et coton.
Tailles P, M, G., 31\$. Lingerie Brière.
Serviette, 47\$. La Bulle Bleue.
Verres fumés Robert Laroche. 135\$.
Tris Coffin, opticiens.



Ensemble maillot de bain et jupe de Rose-Marie Reid 46\$ l'ens.
Lingerie Brière.
Sac de plage 28\$. M. Jean.



Complexe Desjardins
CENTRE COMMERCIAL



ILS ONT 10 ANS

MAISON CORBEIL

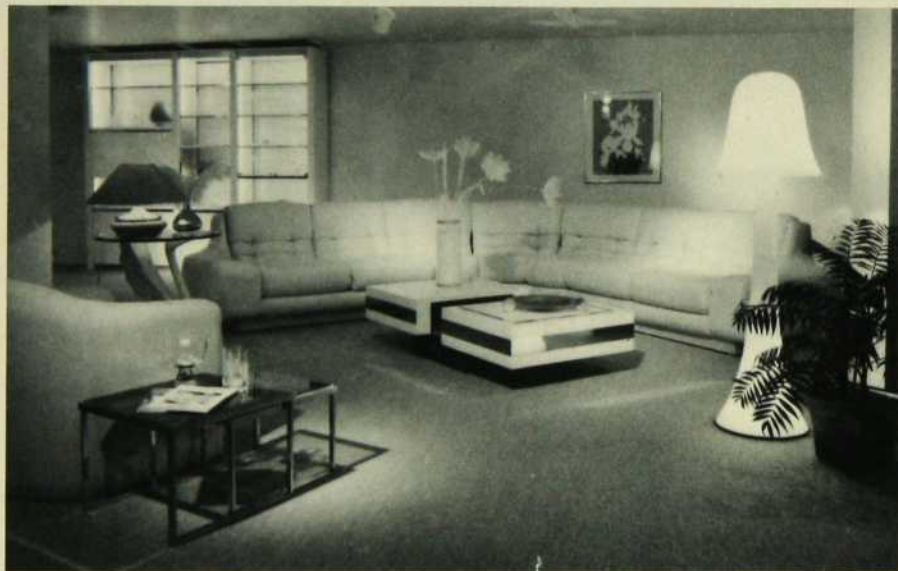
La Maison Corbeil, établie à Montréal depuis 10 ans maintenant, est spécialisée dans la vente de mobilier de style contemporain et offre également des conseils en décoration. À l'heure actuelle, Maison Corbeil c'est quatre étages de meubles, un service de livraison efficace et gratuit, une équipe d'experts en aménagement intérieur, des produits canadiens, français, italiens, américains...

Maison Corbeil
5692-5700, rue Jean-Talon est
Montréal H1S 1M2
(514) 254-9951



DOMICIL

En décembre 1972, à Chomedey sur l'île de Laval, naît de l'association de deux jeunes designers et d'un gérant de magasin de meubles d'expérience, la boutique Domicil. Innovatrice, elle offre à sa clientèle du mobilier de style moderne au design choisi. Trois ans seulement après son ouverture, le besoin d'agrandir se fait sérieusement sentir, car la sélection de meubles et d'accessoires dénichés en Europe et au Canada s'accroît pour le grand bonheur de la clientèle de Domicil. Cette dernière peut également profiter d'un service d'aménagement intérieur personnalisé. Un meuble demeure introuvable? on le fait fabriquer! À ce propos, plusieurs mobiliers ont été dessinés et produits par l'équipe de Domicil.



Vers les années 80, la vogue des «condominiums» amène Domicil à meubler et à décorer de nombreux appartements modèles de la région de Montréal. Depuis un an, l'un des associés du début, Normand Couture s.d.e., préside seul aux destinées de Domicil. Cette année, un prix Habitas (catégorie ameublement et décoration) a été décerné à Domicil, soulignant ainsi ses 10 ans de travail dans ce domaine.

Domicil
1520, boul. Labelle
Chomedey, Laval
H7V 2W2 (514) 688-2270
à la mi-août : ouverture d'un magasin
sur la Rive-Sud, au :
45, boul. Taschereau
Greenfield Park

LES DISTRIBUTEURS E.A.F. LTÉE

La Corporation Jenn-Air a été fondée en 1947 par Louis J. Jenn. Cette compagnie, dont la cuisinière électrique et le four encastré ont conquis le marché de l'électroménager, a été la première à incorporer un système de ventilation à proximité de la cuisinière. En 1967, elle innove en proposant au consommateur un gril électrique intérieur avec ventilation à proximité, donnant une saveur «barbecue» aux aliments cuits entre les quatre murs de la cuisine. Cinq ans plus tard, Jenn-Air présente la plaque de cuisson convertible, pour plus de flexibilité,

puis lance en 1976 son four multifonctionnel à convection, qui permet d'accélérer de 50% la cuisson des viandes, suivi de près par le premier four multifonctionnel encastré pouvant être combiné à un four à micro-ondes. Les Distributeurs E.A.F. commencent à distribuer les produits Jenn-Air en 1973 dans la province de Québec ainsi que dans les Maritimes. Cette année, E.A.F. célèbre son 10^e anniversaire. À surveiller de près!

Les Distributeurs E.A.F. Ltée
8020, rue Jean-Brillon
LaSalle (Québec)
H8N 2L5 (514) 364-1844



MIRABEL ARMOIRES MIRABEL ARMOIRES

Le souci de l'excellence



**Maintenant
4 salles
de montre**

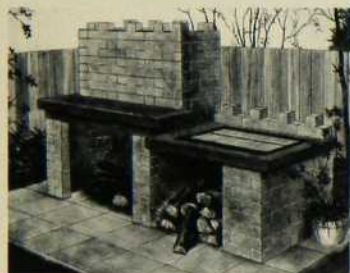
West Island
4710, boul. St-Jean
Pierrefonds
(près boul. Pierrefonds)
620-6688

Montréal
8261, boul. St-Laurent
(angle Jarry)
384-2010

Rive-Sud
3609, boul. Taschereau
(face au centre d'achat
Greenfield Park)
656-8660

Laval
2015, boul. Industriel
(près boul. St-Martin)
667-4801

Plaisir du plein air...



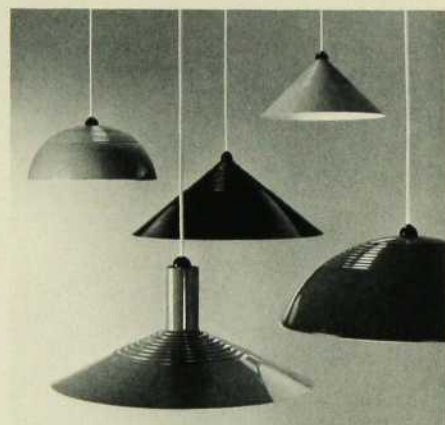
Conçu pour l'usage extérieur, cet ensemble de foyer-barbecue en brique, fonctionnel, économique et d'installation facile, vous permettra de joindre l'utile à l'agréable. En plus de combiner foyer et barbecue, il peut être démonté et réinstallé en peu de temps. Pour renseignements:

Montco Ltée
8140, 4^e Avenue
Ville d'Anjou H1J 1A4
(514) 351-2120.

Au cas où...

De l'équipement de sport aux décorations de Noël, en passant par les outils, tout, mais absolument tout ce que vous possédez peut être filmé et enregistré morceau par morceau sur cassette vidéo par les techniciens des productions Vidéoval (514) 655-2004. Si, par malheur, incendie ou vol survient, il sera aisé, le temps de la demande de règlement venu, d'établir l'inventaire de vos biens, en visionnant cette cassette. À ce propos, le Bureau d'assurance du Canada estime que les gens oublient jusqu'à 25 % de ce qu'ils possédaient, lorsque vient le moment de demander un règlement à leur compagnie d'assurances. Mentionnons que le service des relations publiques du B.A.C. (288-6015) peut vous faire parvenir deux dépliants sur l'assurance de vos objets de valeur et de vos biens meubles, intitulés **Inventaire des biens meubles et Pour faire assurer vos objets de valeur.**

La couleur signée Design Sverige



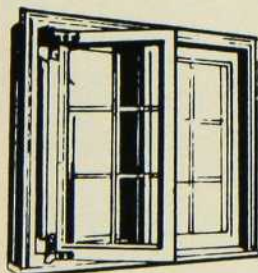
Si votre environnement vous semble éteint, Design Sverige vous propose de le colorer et de l'éclairer avec sa nouvelle collection de lampes d'esprit européen. Faites de métal et ornées de cannelures, elles vous sont offertes en quinze différentes couleurs. Ces lampes viennent dans les modèles de table et lampadaires. Pour connaître le détaillant le plus près de chez vous :

Design Sverige
2830, rue Sabourin
Saint-Laurent (Québec)
H4S 1M2 (514) 336-6866
337-8333.

«Flashes»

Signalons la parution récente de l'ouvrage **Comment inspecter une maison**, publié aux éditions de l'Homme. Inspecteurs professionnels, les auteurs donnent des conseils aux éventuels acheteurs et leur expliquent comment vérifier l'état de la maison qu'ils désirent acquérir... Les armoires de cuisine photographiées dans les pages 70 et 71 de notre numéro de mai ont été dessinées par Webber, Harrington, Weld Group Inc., nous précise cette firme d'Halifax... Après l'Eden a reçu en magasin la deuxième série des meubles dessinés par le groupe **Météore Studio**... À la demande générale, le marché aux puces du Vieux Port de Montréal ouvre ses portes pour une deuxième saison. Aux hangars 12 et 14 du Vieux Port, les puces vous attendent de midi à 22 heures, du mardi au dimanche inclusivement...

Spécialistes en rénovation



Fenêtres à battants
en cèdre ou en pin

- Portes patio en bois, vinyle ou aluminium
- Portes extérieures en acier et en cèdre 2 1/4"
- Rampes de tous genres
- Fenêtres coulissantes en bois ou vinyle

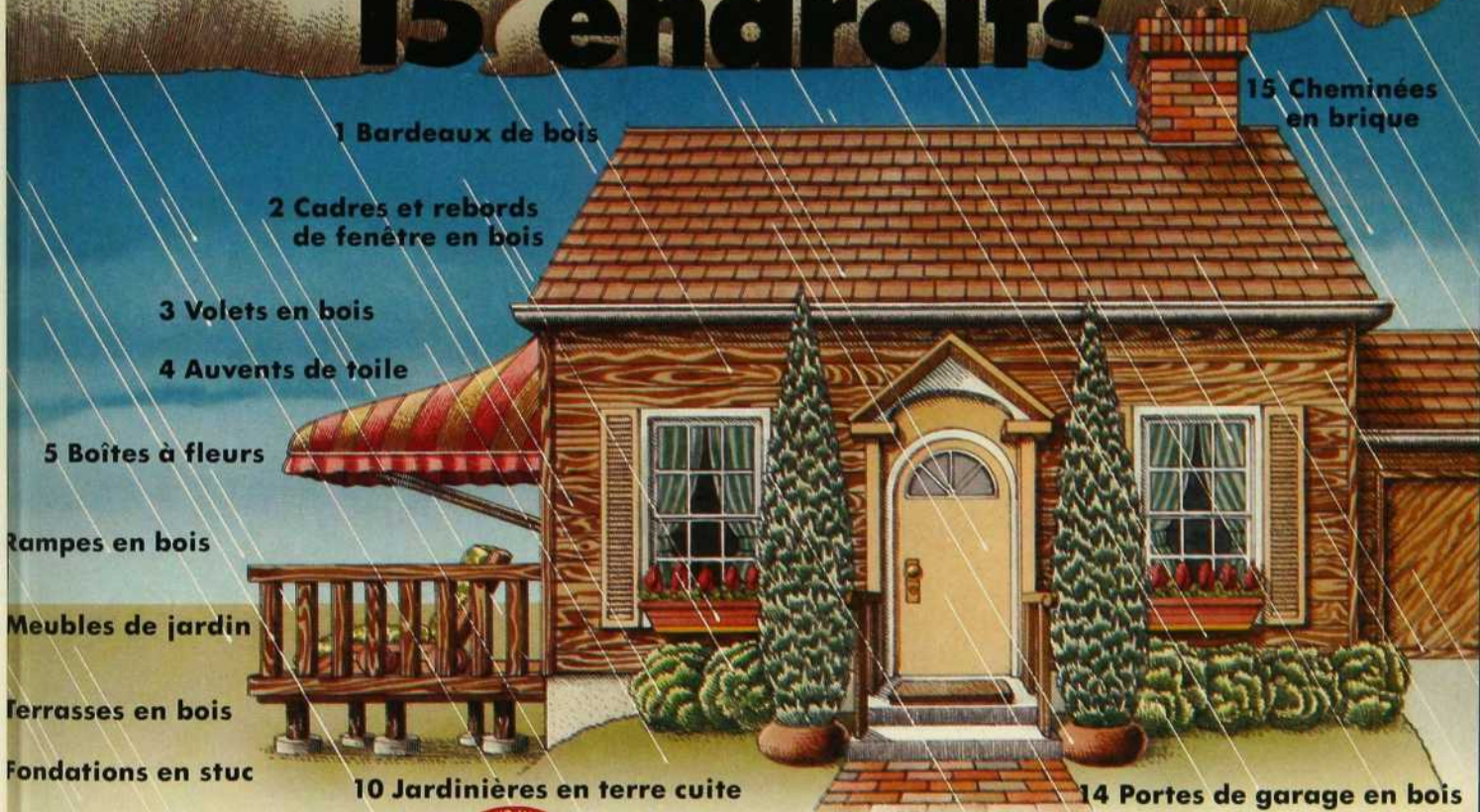


471-1141

Les Fenêtres Vimat Inc.
1035, chemin du Côteau
Terrebonne, Québec

Aussi ouvert le samedi de 9 h à 12 h

L'eau peut être en train de détruire votre maison à ces 15 endroits



Thompson's



11 Trottoirs en brique

13 Entrées de cours en béton

12 Escaliers en béton

Pour l'aspect et le toucher de la sécurité

Les dommages causés par l'eau commencent de façon lente et imperceptible. Lorsque vous en constatez les effets, il est déjà trop tard—les toitures ont tordu, le béton a fendillé et même les fondations de la maison peuvent avoir été endommagées. Le meilleur moment pour vous protéger contre ces dommages coûteux, c'est **avant** qu'ils commencent.

Le traitement imperméabilisant **Thompson's® Water Seal®** est conçu pour arrêter cette destruction en entourant votre propriété d'une protection unique en son genre.

Le traitement imperméabilisant **Thompson's® Water Seal®** protège la beauté et la durabilité de votre propriété. Il démontre que vous êtes fier de votre propriété, tout en vous fournissant la sécurité et la satisfaction de savoir que l'avez protégée contre les pires intempéries avec le traitement protecteur invisible **Thompson's®**.

UTILISATION FACILE

Vous pouvez être un expert, vous aussi, en appliquant le traitement imperméabilisant **Thompson's® Water Seal®**.

Il se pose facilement au pinceau, au rouleau ou au pistolet.

Aucun besoin de connaissances ni de machines spéciales.

Nettoyage rapide et facile avec du diluant à peinture ou de l'essence minérale.

ÉCONOMIQUE

Les architectes et les ingénieurs en construction exigent depuis des années le traitement **Thompson's® Water Seal®** pour imperméabiliser le bois, la brique et le béton. Ces professionnels savent qu'ils peuvent se fier au traitement **Thompson's® Water Seal®** pour protéger efficacement les propriétés de valeur. Tout comme eux, vous pouvez maintenant protéger votre investissement et avoir la confiance que votre propriété résistera aux dommages causés par l'humidité pendant plusieurs années à venir.

IMPERMÉABILISATION COMPLÈTE

Le traitement imperméabilisant **Thompson's®**

Water Seal® imprègne le matériau pour lui permettre de respirer, tout en empêchant l'humidité d'y pénétrer.

Le traitement imperméabilisant **Thompson's® Water Seal®** n'est pas un enduit superficiel dommaleable par abrasion.



Thompson's Water Seal est disponible chez les bons détaillants de peinture, quincaillerie, et matériaux de construction.

DE TOUT POUR TOUS

En un tour de main... et de poignet !

Un tournevis. Voilà tout ce dont vous avez besoin pour installer le nouveau broyeur à aliments Sinkmaster. Cinq étapes simples et le voilà en place, prêt à fonctionner. Pas de dégât, pas d'embarras et un minimum d'effort. Mais à cela ne se résument pas ses qualités ! Le Sinkmaster est aussi beaucoup plus silencieux que ses concurrents, et d'un entretien minimal... Indispensable dans une cuisine moderne ! S'il vous intéresse :
Les Distributions Amiel Ltée
 1122, rue Berlier
 Chomedey, Laval
 H7L 3R9 (514) 381-8013.



Erratum

Dans l'article Comment diminuer vos coûts de chauffage (Décormag N° 117, février 1983), au 2^e point de la page 87, une partie de phrase qui ne devait pas paraître, a complètement changé le sens du texte qui aurait dû se lire comme suit : «*Les propriétaires dont les maisons ont été construites avant 1971 peuvent profiter d'une subvention équivalente à 60 % du coût des matériaux et de la main-d'oeuvre (maximum 500 \$) pour financer leurs travaux d'isolation.*»



LANTERNEAUX POUR TOITS PLATS ET EN PENTE

- En acrylique transparent, translucide ou de teinte bronze
- Vaste choix de formes «bulbe» ou «pyramide» et de dimensions de 24" x 24" à 60" x 96"
- En aluminium résistant, d'installation et d'entretien faciles
- Produits de première qualité, fabriqués dans nos ateliers
- Base d'aluminium profilé selon nos exigences
- Aussi disponible : solin d'aluminium très résistant incorporant 1 1/2" d'isolation, d'installation facile

AVEC PEU D'OUTILS...

L'installation d'une lucarne Jourplex est la simplicité même : un bricoleur peut compléter le travail en 3 à 5 heures, à sa première tentative. Il suffit de suivre attentivement les instructions.

JOURPLEX Ltée

Manufacturier de lanterneaux

880, rue de l'église
 Verdun, Qué. H4G 2N2
 Tél. : 767-8000 767-8261



JOURPLEX



CRANE



Qualité, style et main-
d'oeuvre: voilà qui ajoute de
la valeur à toute maison et de la
distinction à toute salle de bains.
Choix entre la porcelaine vitrifiée,
l'acier émaillé et l'acrylique.
Parlez-en à votre entrepreneur en
plomberie.

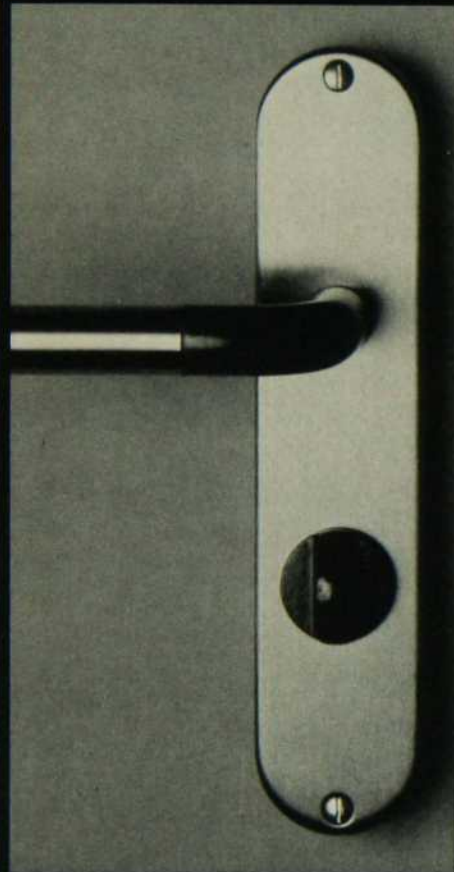
Il y a bien des chances que CRANE
soit aussi son choix!

CRANE[®]

CRANE CANADA INC.

Le premier choix du Canada depuis presque le début du siècle

L'excellence
par le détail



**Ensemble
INOX+**
Acier inoxydable
brossé
poignée disponible
en 6 couleurs
différentes

*Pour plus de
renseignements sur nos
produits, venez visiter
notre boutique.*

*Quincaillerie et serrures
décoratives pour portes
et fenêtres.*



4968 A, Chemin Queen Mary
Montréal, Québec H3W 1X2
(514) 731-8337

Catalogue sur demande



Le solarium unique
et révolutionnaire,
au confort garanti
toute saison.



Les solariums Zytco témoignent
d'une conception nouvelle des solariums
et verrières résidentiels. Construits
sur mesure, entièrement isolés, de haute
qualité, ils intègrent les
caractéristiques, tels le nouveau
CALORIVERRE, qui assureront à votre
solarium un confort à l'année.

Brochure couleurs et liste de prix sans
frais à:

SOLARIUMS ZYTCO LTÉE.
3090 Brabant Marineau
Ville St-Laurent H4S 1K7
335-2050

ENEZ VOIR!
On a agrandi



*De B et B Italie,
causeuse, modèle Diesis*

Structure portante en moulage sous pression d'alliage léger avec finition vernissée ou nickelée, panneau de dos et des accoudoirs recouverts de cuir (tanné au chrome et teint à l'aniline). Le rembourrage des coussins est en polyuréthane et duvet stérilisé. Exclusif à Maison Corbeil.

maison corbeil

5692, RUE JEAN-TALON EST (COIN LACORDAIRE)
5700, RUE JEAN-TALON EST (COIN LACORDAIRE)
TÉL.: 254-9951

Service de décoration intérieure.

MARIETTE CLERMONT
A CHOISI POUR VOUS...
en Espagne,
cette armoire en pin
pouvant s'intégrer
admirablement
à tout décor
de qualité...



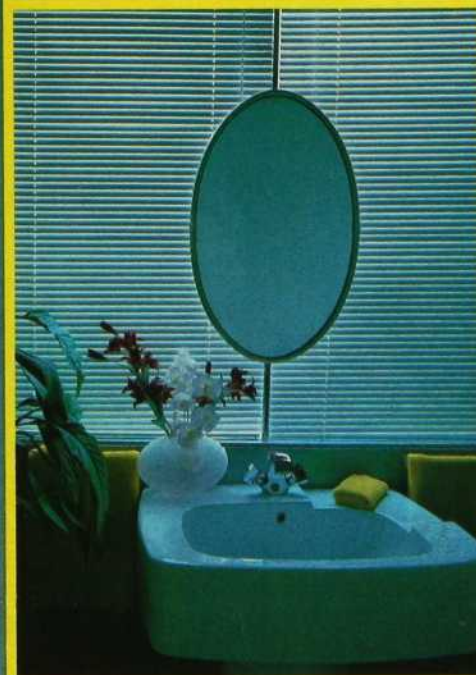
mariette
clermont

MONTREAL/LAVAL

6255, rue St-Hubert à Montréal 273-7711

2300, boul. Le Corbusier à Laval 382-6870

Beauté et intimité



à
des
prix
raison-
nables.

Les mini stores et les stores verticaux Roper vous offrent la beauté et l'intimité que vous recherchez.

Les mini stores et les stores verticaux Roper sont légers, résistants, faciles à poser. Ils contrôlent la lumière, préservent votre intimité, conservent l'énergie et sont très économiques.

Vous pouvez vous en servir comme cloison pour séparer une pièce ou bien laisser votre intérieur s'ouvrir magiquement sur le jardin, le patio ou la piscine.

Découvrez les nombreuses caractéristiques fonctionnelles et décoratives des mini stores et des stores verticaux Roper dès aujourd'hui.

Vous serez satisfait de l'avoir fait!

Si vous désirez de plus amples renseignements ou tout simplement le nom du concessionnaire de votre localité, veuillez téléphoner ou écrire à

ROPER
Division de Roper Canada Ltée
233 Signet Drive
Weston, Ontario M9L 1V1
(416) 745-8860



"Les concessionnaires sont
les bienvenus"



CUISINES **Bo-Mod** LTÉE.

Fabricant d'armoires de cuisine



Membre cuisipro

Pour ceux qui exigent le maximum
Salle de montre et service de designer

Granby

Centre de Cuisine
8 Robinson Nord
378-3838

Laval

Cuisi-Concept Inc.
125 boul. des Laurentides
Pont-Viau
381-4454/668-9320

Lasalle

Centre d'Armoires
de Cuisine Lasalle Inc.
0171 rue Clément
364-2399

St-Jean

Matériaux Haut-Richelieu
688 St-Jacques
347-5377

L'Art de vivre à la moderne... avec PASCAL



Signé : Bauhaus

Bauhaus vous offre cinq manières de mettre à profit l'espace disponible tout en réalisant des économies. Recouvert de tissu en acrylique, laine et polyester. Venez faire un tour chez Pascal et profitez de ces bas prix.

Module sans bras . . . **199,88** ch.
Module de coin **229,88** ch.
Chaise **299,88** ch.
Tables de Bassett
Table basse **339,88**
Table d'appoint **199,88**

6800 est, rue Jean-Talon
St-Léonard, Qué.
(514) 254-4971



3600, Côte Vertu
St-Laurent, Qué.
(514) 336-7170

S'offrir le summum

"C'est avec les yeux d'un designer d'intérieur que j'ai sélectionné pour vous en Europe et ici les meubles et objets issus des plus belles collections. Je vous invite à venir les voir et découvrir l'approche et le service qui ont fait notre réputation, c'est ce que j'appelle s'offrir le summum Domicil".

Normand Couture, président
Membre de la Société
des décorateurs-ensembliers
du Québec.



Au-delà des modes sont réunis le cuir et la plume. Matières nobles, elles confèrent à notre modèle italien «Siriade» une allure et un confort exceptionnels. En exclusivité chez Domicil.

domicil®



PRIX
HABITAS 1983

Laval: 1520, boulevard Labelle (près du boulevard St-Martin) 688-2270

Rive-Sud: 45, boul. Taschereau, Greenfield Park (jonction route 116) 331-7680

UN ANTIQUAIRE RACONTE...

par Rolland Lanoix*

Comment peut-on bien assurer ses antiquités ?

Déjà plus de six mois que par une juste initiative de Décormag, des pages me sont offertes. Ai-je atteint le but qui est de vous conseiller sur ces biens que vous possédez ou que vous aimeriez posséder : les antiquités ?

Les pièces que vous gardez jalousement, j'imagine, vous sont chères; et vous voudrez sans doute les protéger le plus adéquatement possible contre le vol, l'incendie ou tout autre dommage. Ces pièces, pour les avoir dénichées, peut-être décapées, restaurées... sont assurément les joyaux de votre intérieur. Vu leur grande valeur sentimentale, vous voudrez certainement les assurer à leur juste prix. Bien que la perte d'une telle pièce soit irrémédiable, chacune ayant son histoire propre qui la rend unique, la somme allouée par l'assureur pourra toutefois la compenser quelque peu en vous permettant d'essayer de vous en procurer une autre.

Voilà ce qui m'amène ce mois-ci à vous parler d'assurances. Trop de personnes, par manque d'informations ou pour toute autre raison n'ont pu, par suite d'un sinistre ou d'un vol, demander des indemnités suffisantes, ayant omis certains points indispensables à connaître lorsqu'il s'agit d'assurer des antiquités et des objets d'art. Convenons que c'est là un domaine fort complexe dont les trop nombreuses subtilités ne permettent qu'une compréhension fort imparfaite.

Posons-nous la question : pour quoi assurer ses antiquités ? La réponse est simple : afin de ne pas perdre l'argent déboursé pour leur acquisition et surtout protéger la valeur investie à l'achat. Disons d'abord qu'il peut être difficile d'assurer un objet d'une valeur strictement sentimentale. Ainsi, aucun assureur ne s'engagera à vous dédommager substantiellement de la perte de la robe de mariée de votre grand-mère. Si, au contraire, vous possédez des pièces

antiques d'un intérêt certain, souscrivez ce qu'on appelle une «assurance expressément consentie-objets d'art 1, antiquités». Dans ce cas, vous devez vous adresser à un expert en évaluation d'antiquités. Celui-ci dressera pour votre compagnie d'assurances un inventaire descriptif des biens assurés et déterminera leur valeur effective selon le marché. Cette expertise est essentielle pour votre protection et vous sera d'ailleurs formellement exigée par l'assureur. Un antiquaire réputé et reconnu à cet égard ou un encanteur spécialisé dans ce domaine vous fera cette évaluation. Les experts établissent leurs honoraires de deux façons : soit qu'ils demandent 1,5 ou 2 % de la valeur des pièces évaluées, soit qu'ils optent pour un taux horaire fixe majoré des frais de déplacement. Personnellement, je procède selon la deuxième formule, soit le taux horaire fixe, car j'estime que, n'incitant pas à la surévaluation, elle risque d'être plus juste. Quant aux montants des primes, ils peuvent facilement varier. Il me serait donc honnêtement difficile de préciser davantage; à vous de savoir magasiner. Certes, d'autres assurances, moins spécialisées et à prime moins élevée, peuvent vous fournir une certaine protection : l'assurance des propriétaires occupants ou l'assurance combinée des locataires. En principe, de telles assurances protègent vos antiquités comme n'importe quel bien meuble. Sur-tout... surtout, lisez bien attentivement les nombreuses clauses. Par exemple, celles concernant les limitations

1 On entend par «objet d'art», les tableaux, gravures, peintures, tapisseries et autres oeuvres d'art authentiques, pourvu qu'ils soient de prix, les tapis, statues, marbres, bronzes, meubles antiques, livres rares, pièces d'argenterie antiques, manuscrits, porcelaines, pièces de verrerie rares et bibelots, tous étant des raretés ou ayant une valeur historique ou artistique.



Pièce du mois choisie pour sa simplicité et son classicisme. Quoique d'influence française, cette armoire est typiquement québécoise. Armoire à deux vantaux ornés chacun de trois panneaux à caissons moulurés. Les montants massifs sont aussi ornés de caissons. Armoire sans dormant. Fiches queues-de-rat (vase à perle) et entrées de serrure d'époque. Aucune restauration. Meuble aux lignes harmonieuses, imposant et bien construit.
Bois : Pin
Fin XVIII^e siècle
Dim. : H. : 189 cm L. : 114 cm P. : 50 cm Coll. de l'auteur
PHOTO GUY HUBERT

dépassant rarement 1 000 \$ dans le cas des bijoux, oeuvres d'art, collections et antiquités. Vous savez comme moi que ce montant est facilement dépassé ! Et cette autre clause où il est stipulé que la valeur assurée des biens meubles ne peut être supérieure à 50 % (parfois moins) de la valeur de la propriété, à moins que l'assuré n'ait pris d'autres dispositions. De même cette clause dite de la «Règle proportionnelle», selon laquelle si votre inventaire ne correspond pas à au moins 90 % de la valeur indiquée dans votre contrat, ou s'il est plus élevé, une pénalité vous sera infligée en tant que coassureur, du fait que vous acceptez d'assumer vous-même indirectement une proportion de cet inventaire. Par ailleurs, lorsque vous déménagez vos antiquités hors du domicile, que ce soit pour les faire restaurer, ou même pour les exposer en quelque lieu, il est absolu-

ment essentiel de vérifier si vous êtes bien protégé et là encore, de connaître les limitations de votre assurance (d'ordinaire, 10 % de votre valeur assurée est protégée). Si, après une minutieuse vérification, vous n'avez pas trouvé trace d'une telle clause ou que vous considérez que ses garanties sont insuffisantes, vous pouvez contracter une assurance additionnelle offrant la protection voulue. Évitez-vous ainsi de très désagréables surprises. Enfin, une entente spéciale, appelée avenant, stipulant le type d'objet assuré (p. ex. : principalement constitué d'antiquités), sera certainement pour vous d'importance capitale dans ce genre d'assurances s'il devait y avoir demande d'indemnité. Il est préférable que tout soit clair au moment de la

* Rolland Lanoix est propriétaire de *Les antiquités de la Crémallière*.

signature du contrat, car le danger avec ce type d'assurances, c'est qu'il ne reconnaît pas à leur juste valeur (valeur acquise) les biens assurés. Prenons, à titre d'exemple, une armoire que vous ayez acquise pour 500 \$ il y a cinq ans, et dont la valeur courante se chiffrait maintenant à 1 500 \$. Une assurance non spécifique ne vous rembourserait même pas les 500 \$ investis à l'achat étant donné la déduction de la dépréciation, et même accompagnée d'une clause de valeur de remplacement (dite valeur agréée), le plus souvent, elle vous remplacerait votre armoire par une copie tout autant fonctionnelle que l'ancienne. Pendant qu'en principe vos autres biens se dévaluent d'année en année, vos antiquités au contraire prennent de la valeur. L'appréciation de la valeur d'une antiquité ne dépend donc pas du prix que vous avez payé à l'origine; celle-ci varie comme on l'a dit selon les lois du marché. Faites donc réévaluer vos objets antiques périodiquement, au moins tous les deux ans, de manière à en faire certifier la valeur acquise. Il ne s'agit donc pas uniquement d'augmenter d'année en année le montant de votre

assurance. Les frais sont naturellement moins élevés pour une nouvelle évaluation que pour la première. En assurant votre antiquité, soyez de bonne foi et fournissez tout renseignement utile à votre assureur. De même, conservez toutes vos factures sans exception (facture à l'achat, factures de différentes restaurations, etc.). Enfin, si vous ne voulez pas être l'artisan de votre propre malchance, voici quelques conseils: la discrétion demeure la règle d'or quand on possède des objets de valeur. En faire grand étalage et dévoiler leur prix à tout un chacun, voilà une façon idéale de jouer avec le feu! Vous me comprendrez sûrement. Il est certain que des



Heureusement que j'ai mes assurances!
PHOTOMONTAGE GUY HUBERT

serrures de sécurité, un système d'alarme, un ou plusieurs détecteurs de fumée et des extincteurs (protection souvent exigée par l'assureur et qui vous feront bénéficier d'une réduction de prime substantielle) ne nuiront pas à votre protection. Marquer ses pièces au burin à un endroit non exposé et les photographier sous différents angles en en faisant ressortir les détails pertinents, sont autant de façons de mettre toutes les chances de son côté. Il sera beaucoup plus difficile pour tout «Arsène Lupin en herbe» d'écouler une marchandise déjà passablement remarquable par son exclusivité, et cela aidera sûrement à mettre un terme à son aventure. Si, malgré toutes ces protections, la malchance s'abatait sur vous et que vous n'obteniez pas un règlement satisfaisant avec votre compagnie d'assurances, il est bon de savoir que vous pouvez avoir recours à un ajusteur public, sorte de procureur et conseiller, qui défendra votre cause auprès de la compagnie d'assurances en jouant sur tous les points et détails qui vous favoriseraient. En conclusion, sans vouloir exagérer la fréquence des incidents tragiques contre les-

quels nous voulons à juste titre nous prémunir, il est bon d'être averti.



Pièce du mois: Huche à pain, assemblée à queues d'aronde. Pièce utilitaire qui servait à pétrir et à serrer le pain. Il y en avait dans toutes les demeures dès les débuts de la colonie. Celle-ci se veut particulière et rare par son piètement à traverse et le pétrin enlevé on peut faire une jolie table en déposant le couvercle sur la base. Teinte d'origine vert-gris. Bois: pin. Fin du XVIII^e siècle. Dimensions: long: 85 cm haut: 75 cm prof: 48 cm
PHOTO ANDRÉ LAROCQUE

P.-S.: J'adresse de sincères remerciements à M. Marcel Tassé, directeur de l'information du Bureau des assurances du Canada, pour la gentillesse avec laquelle il a répondu à certaines de mes questions.



VENTE D'AOÛT

*Vous êtes invités à venir profiter de nos excellentes réductions du mois.
Draps, serviettes et tapis de bain*

Fieldcrest et MARTEX

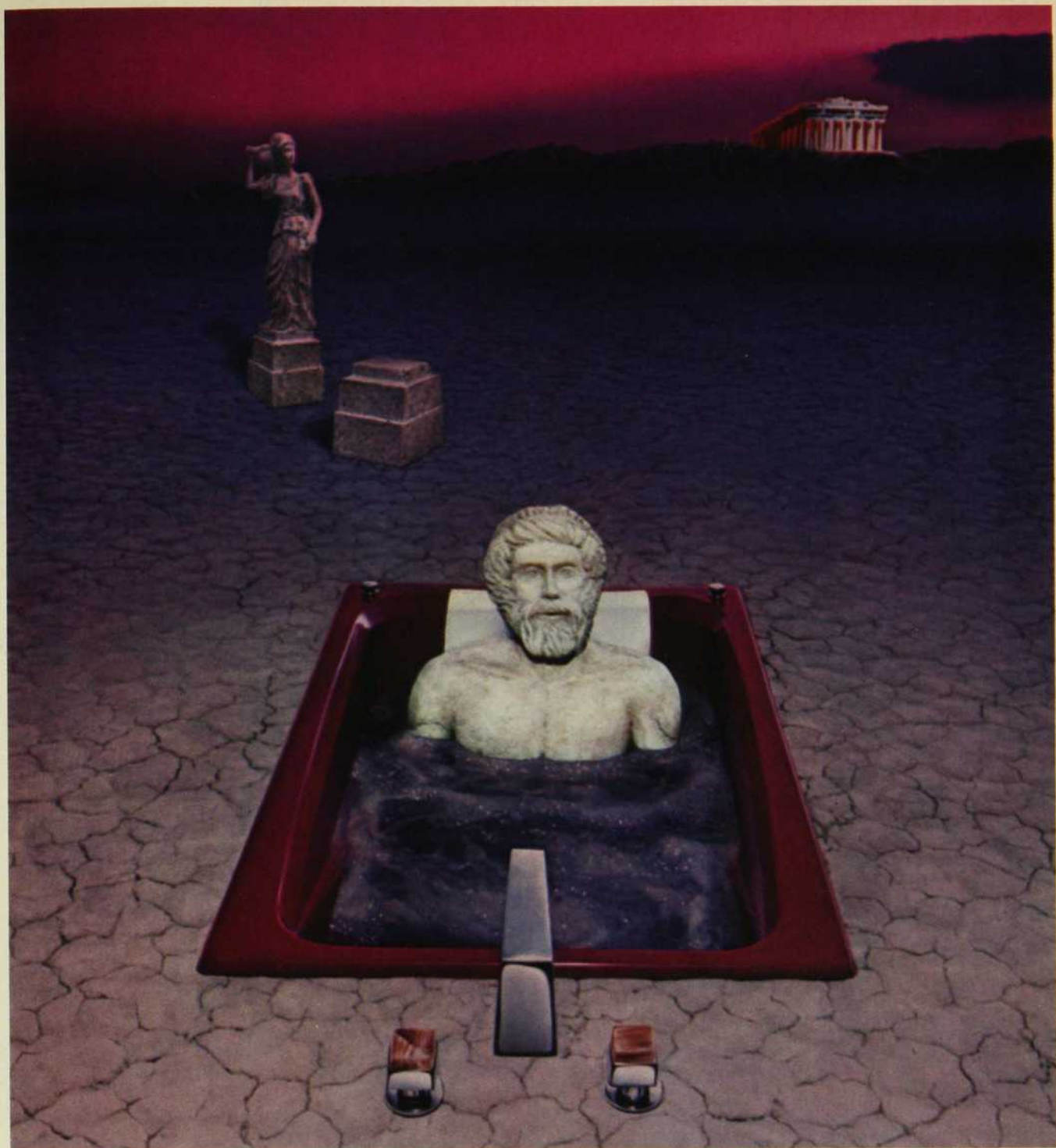
*ainsi que rideaux de douche.
Serviettes importées en solde.*

décor marie · paule

4918 ouest, rue Sherbrooke
Westmount, Québec H3Z 1H3
486-7305

1090 ouest, rue Laurier
Outremont, Québec H2U 2K8
273-8889

1522 ouest, rue Sherbrooke
Montréal, Québec H3G 1L3
937-8012



Ο ΕΛΛΗΝ. ΓΕΝΕΣΙΣ ΑΝΘΡΩΠΙΣΜΟΥ.*

(*Greek. Berceau de la civilisation)

La baignoire Greek de Kohler.
Un nouvel art de vivre... le plaisir.

C'est ici que triomphe la géométrie.
Dans une baignoire longue de 48
pouces (120 cm) et profonde de 22
pouces (56 cm). (Elle peut être
contenue dans un espace réservé
pour la douche). Tout grand homme,
même un athlète de 6'4" (1,90 m), y

trouve son confort. Dans cette arène
d'acrylique durable, l'eau vient à bout de
toute fatigue.

C'est ici que naît l'aventure. Dans une
baignoire à tourbillon classique dont 4 jets
et un coussin de vinyle transportent tout
Homère dans une incroyable odyssee.

Elle se présente dans une variété de
couleurs avec un vaste choix de
robinetteries. Illustrée en séquoia avec

robinetteries Alterna Onyx.

La baignoire Greek. Le berceau de la
civilisation.

Pour de plus amples renseignements,
adressez-vous au fournisseur Kohler. Si
vous désirez un catalogue couleurs des
produits Kohler pour salles de bain,
cuisines et toilettes de dames, envoyez
2 \$ CA à: Kohler Company, C.P. 3000,
Willowdale, Ontario M2N 5T5.

KOHLER SORT
DE L'ORDINAIRE

L'aspirateur central

le plus pratique qui soit
s'installe en moins
d'une journée

l'aspire- au-mur *Vacu-Maid*

L'installation de **VACU-MAID** se fait en moins d'une journée dans toute maison neuve ou déjà existante et cela sans entraîner aucun dégât; tous les tubes sont passés dans les murs, sous les planchers, dans les garde-robes ou dans l'entretoit; l'unité motrice peut être installée dans le sous-sol, dans le garage ou dans quelque espace de rangement. Les déchets sont accumulés dans un récipient d'une capacité d'environ 6 gallons, facile à vidanger et situé sous l'unité motrice.

Un choix de modèles de prises vous permet de les assortir au décor de votre maison.

19 modèles: résidentiel, commercial et industriel



À PARTIR DE
\$499⁰⁰

Les entreprises
**MICHEL
LAUZON inc.**

Siège social
12080 boul. Laurentien
Montréal, Qué. H4K 1N1
(514) 334-4560

QUÉBEC
Distributeurs Modernes Inc.
189, de la Colline
843-4545

JOLIETTE
M. Paul Harnois
507 Pere Michaud
753-5670

PIERREFONDS
Aspirateurs Drouin
18,363 Gouin ouest
620-3141

REPERTIGNY
Aspiratech
Galerie Rive Nord
585-3202

SHERBROOKE
Aspirateur Central
Fleurimont
2584 King-est
563-7144

NAPIERVILLE
Pol Vac Enr.
431 Route 219
245-7045

VALLEYFIELD
André Bisonnette
35, rue St-Jean-Baptiste
265-3516

THETFORD MINES
Francis Tardif
1449, St. Albertine ouest
(418) 338-4834

VICTORVILLE
M. P. E. Morasse
55 Boulanger
(819) 752-2240

GRANBY
M. Lionel Demers
416 Bourbeau
378-1230

ST-GEORGES DE BEAUCE
L'Aspire au mur de Beauce
295, 1391ème Rue
(418) 228-4058

AMOUI
Decartek Inc.
105 de l'Hôpital
(418) 629-2100

RIMOUSKI
Jean-Claude Théberge
326, rue Gagné-sud
(418) 724-6159

ST-HYACINTHE
Entreprise P. Lacombe
284B, rue Pratte
773-0696

LAPRAIRIE
M. Paul Fortin
659-1288

STE AGATHE
Jules Labelle Inc.
451, rue Leonard
(819) 326-3304

ARBITBI
Le Centre de Décoration
Lacasse
440 Principale
Lasarre
(819) 333-2498

LACHINE
Aspirateur Lachine
2944 Remembrance

DRUMMONDVILLE
Plomberie Ronaldo Houle
1585 Boul. Lemire
(819) 477-4441

Nom

Adresse

Ville

Province

Code postal

Tél.: ()

DEG-7-83

AUSSI DISPONIBLE CHEZ VOTRE MARCHAND COMPEC

FRANCHISES DISPONIBLES

UN CRITIQUE

EXPOSE ...

par Ninon Gauthier

Des meubles et accessoires qui parlent le langage de l'art

Au début des années vingt, quelques architectes et dessinateurs regroupés autour du Bauhaus, des C.I.A.M. (Congrès internationaux d'architecture moderne) ou d'Esprit nouveau, étaient entrés en guerre contre l'abus d'ornementation. Désormais, la pureté des lignes était de rigueur; la stricte observance de la règle du fonctionnel s'imposait. Honnis! les arabesques, les «chantournures»; les riches décors qui réjouissaient les bourgeois du XIX^e siècle leur rappelant les fastes romains et ottomans. Pour Gropius, Mies van der Rohe, Moholy Nagy et Le Corbusier, l'utilité était le critère ultime de la beauté. Si les oeuvres des maîtres avaient passablement d'éloquence malgré la sobriété du discours, trop souvent chez leurs disciples, le compas et l'équerre bannissaient l'imagination. Cependant, déjà quelques malins artistes veillaient à la survie du rêve dans le quotidien. Poursuivant leur entreprise de transgression de l'ordre social et esthétique, Sébastien Matta, Salvador Dali, Max Ernst, Pedro Friedeberg, Diego Giacometti ont conçu à partir des années trente d'étranges objets, fauteuils déguisés en baudruche de carnaval, autres mutées en crédences, tables au piètement de statuettes filiformes... Détournés de leur fonction, ces meubles reprenaient, en trois dimensions, le discours poétique, le discours anarchique des peintures de ces artistes. Si jamais ces meubles-sculptures n'ont rejoint le sage mobilier des fonctionnalistes dans les magasins de décoration et d'ameublement, ils n'ont pas été non plus confinés aux seuls musées et galeries d'art. Quelques collectionneurs aventureux ont su les apprivoiser en meubles d'appartement. Sauf lors d'une grande exposition de chaises, organisée par le Royal Ontario Museum (R.O.M.) au milieu des années soixante, les Canadiens n'ont guère eu l'occasion de décou-



Au jardin, Niki de Saint Phalle vous invite à vous reposer sur les genoux accueillants de Clarysse ou de Charlie.

vrir cet aspect important de l'esthétique contemporaine: nos créateurs demeuraient généralement fort sages en matière de mobilier et l'exiguïté de notre marché ne permettait guère l'importation de ces meubles signés, pièces uniques ou de très petites séries dont le prix correspondait évidemment à la notoriété de leur auteur. Cependant, l'importateur et amateur de curiosité torontois, Kâm Nienkamper, qui avait été l'instigateur de l'exposition du R.O.M., a réussi à faire partager à quelques clients son intérêt pour ces objets poétiques et la plupart des pièces de l'exposition ont été vendues, à l'exception de celles qu'il a choisi de conserver dans sa collection personnelle, dont le fameux fauteuil de bronze de Matta. Aujourd'hui, l'homme d'affaires torontois considère qu'il serait téméraire de répéter l'expérience. Le public canadien est rapidement redevenu conservateur à la faveur de la crise et l'achat de tels meubles représenterait pour un mar-

chand un investissement trop risqué dans la conjoncture actuelle. Pourtant, Montréal qui depuis une dizaine d'années s'était enfermée dans un prudent retour à la tradition dans le domaine esthétique, relève aujourd'hui le défi. Presque en même temps, de jeunes designers s'engagent résolument dans la voie de la provocation et de l'humour à la suite du groupe italien Memphis; un artisan du métal, Jean Michel, se fait artiste et décide de rompre avec une certaine tradition de l'objet d'art; une amateur d'art, Mme Esperanza Schartz, décide de partager sa passion pour l'art sous toutes ses formes en ouvrant une galerie où les objets des beaux-arts, dits majeurs, côtoieront les objets décoratifs, les bijoux, les meubles, créés par des artistes. Dans ces trois démarches, une même volonté d'échapper à la monotonie de nos intérieurs trop sages, une même volonté de remise en question du fonctionnalisme et du

purisme. Les plus grands noms de la scène internationale se retrouveront à la Galerie Esperanza qui a déjà programmé une mini-rétrospective de l'oeuvre de la sculptrice franco-américaine, Niki de Saint Phalle et une exposition du surréaliste mexicain Pedro Friedeberg. Chaque fois, les meubles signés de ces artistes étaient offerts à titre d'objets d'art à côté de leurs gravures, dessins et sculptures. C'est que, pour Niki de Saint Phalle comme pour Friedeberg, la création de meubles s'inscrit en continuité avec le reste de sa production artistique. Ces meubles ne se contentent pas de servir, ils parlent. Souvent, l'objet utilitaire reprend avec plus d'acuité l'imagerie, les thèmes, les propos dominant leur oeuvre. C'est que l'objet-énigme, du fait de la rupture qu'il opère entre la fonction et la forme, dénonce à la fois l'utilitarisme et l'art pour l'art. Il exige de l'utilisateur qu'il repense son rapport aux objets. Les fauteuils-personnages, les tables-caméléons,

PHOTOS PIERRE CHOINIÈRE

...SUITE DE L'EXPOSÉ

les maisons-nanas de Niki de Saint Phalle, invitent sur le ton de l'humour à un retour au jeu, à l'émerveillement, à l'enfance. La chaise, comme sculpture, est désormais objet de plaisir. Le matériau utilisé, le polyester — un matériau pauvre —, se rit du snobisme et permet à l'artiste toutes les audaces dans la forme et la coloration. Chez Friedeberg, l'humour se fait grinçant. Rarement confortable, le meuble simule parfois l'instrument de torture. L'horloge, grande ordonnatrice des émotions, qui était au coeur de son oeuvre picturale, revient sous sa forme fonctionnelle, questionnant par son décor insolite la vanité des choses et des hommes. Le matériau, le bois, est généralement masqué par une laque richement ornée de dessins minutieux et fantastiques répétés comme une obsession. Jean Michel, un habile artisan du métal, s'est installé au

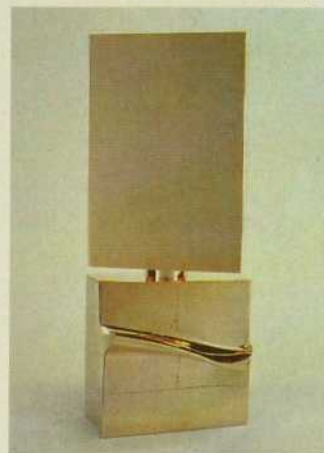


À l'horloge astrale, les minutes sont comptées pour l'audacieux qui ose s'asseoir sur la séduisante «chaise-papillon» de Pedro Friedeberg : le nez acéré du personnage central aura tôt fait de l'en déloger.

Québec à la fin des années soixante. Il a tenté d'y implanter ce souci de perfection caractéristique des grands artisans français. Cependant, depuis quelques années, il tente de dépasser le métier, la qualité formelle, pour créer des objets qui soient plus que

fonctionnels, qui soient plus qu'agréables au toucher et au regard et qui traduisent ses émotions, ses inquiétudes, sa dérision. La faille s'est installée au coeur de l'objet comme une blessure offerte, comme un secret à demi-dévoilé à travers la glace. Ainsi, il y a eu ses tables-croissants, ses tables-cachettes, ses tables gardiennes de fragiles coquillages. Une mince couche d'or satinait parfois la surface patiemment polie de ces précieux objets. L'élégance de la ligne, la pureté de la forme étaient encore de règle. Puis la ligne s'est brisée. Le métal écrasé, compressé, s'est tordu, s'est gonflé et des lampes-sculptures sont apparues d'où la lumière a jailli en un large faisceau dirigé vers le plafond. Objet-magique ! Enfin, avec la lampe «Samothrace», l'humour s'est glissé insidieusement dans les objets de Jean Michel. Des projets, il en a plusieurs, dont celui de produire et de

diffuser non plus seulement ses propres objets, mais aussi ceux créés par d'autres artistes québécois intéressés par l'aventure. Sa collaboration avec quelques sculpteurs particulièrement dans le cadre du 1 %, prépare déjà la voie. □



Lampe-sculpture de Jean Michel.

PORCHER DE FRANCE

est maintenant
disponible au
CANADA

Le distributeur
exclusif au Canada



Ginger's Bathrooms, 945 Eglinton Ave. East
Toronto, Ontario, M4G 4B5 (416) 429-3444



En montre:
Porcher en violette.

Porcher est aussi
disponible en quatre
autres couleurs:
bleu/bleu, havane
coraline et champagne.



Montez



un système



SpaceAides

Aux possibilités aussi illimitées que votre imagination, les range-tout SpaceAides dictent aujourd'hui l'usage de l'espace intérieur. Leurs étagères, casiers et unités murales composent l'aspect contemporain d'un rangement net. Leur fini électro-époxyde durable, d'un blanc vif ou d'un brun riche, résiste à la poussière, aux taches et aux écaillures. Grâce à leur conception innovatrice simple (3 brevets en instance d'acceptation), vous pouvez les installer vous-même en multipliant les variations. Économiques, ils feront chez vous toute la différence – voyez le centre des range-tout SpaceAides chez votre quincaillier ou votre fournisseur en matériaux de construction.



ingénieurs!

Luxorama*

La cuisine de distinction...



Luxorama * est la marque de commerce
de la gamme de produits fabriqués par:

LA CIE DE
Fenêtres
ST-JEROME, INC.

800, boul. de L'Industrie
St-Jérôme
436-3792, 1-800-363-3610

Consultez le distributeur de votre région:

Armoire de Cuisine Rive-Sud
835, boul. Taschereau
Greenfield Park 465-1512

Jules Labelle inc.
451, Léonard
Ste-Agathe, 326-3304

Mat. Jolette
13, rue de l'Église
Lorrainville, 625-2125

Distribution F.A.D. Ltée.
3870, Hochelaga est
Montréal, 253-4275

Pierre Drolet & Ass.
19, Perreault ouest
Rouyn, 764-3555

Luxorama Val-D'Or Ltée.
1957, 3ième. Ave.
Val D'Or, 825-8533

Luxorama*

Symbole d'excellence en fenestration

«Luxorama 33»

La fenêtre coulissante de bois à panneaux de verre scellé



Luxorama * est la marque de commerce
de la gamme de produits fabriqués par:

LA CIE DE
Fenêtres
ST-JEROME

800, boul. de L'Industrie
St-Jérôme
436-3792, 1-800-363-3610

Consultez le distributeur de votre région:

Distribution F.A.D. Ltée.
3870, rue Hochelaga est
Montréal, 253-4275

Luxorama Val D'Or Ltée.
1957, 3ième. avenue
Val D'Or, 825-8533


Fenêtres Jean Jutras Enr.
329 de Rouville
Beloeil, 464-0179

Portes A.R.D. inc.
105, rue Simon
Lachute, 562-2624

Breton et Laflamme
1200, rue Rideau
Noranda, 764-3251.

Mat. Jolette
13, rue de l'Église
Lorrainville, 625-2125



VANTAGE  "Parce que le goût,
pour certains, c'est important"

Avis: Santé et Bien-être social Canada considère que le danger pour la santé croît avec l'usage—éviter d'inhaler.
Moyenne par cigarette: "goudron" 10 mg, nicotine 0.8 mg.

RENOVER

c'est mieux

Rénover, c'est donner de la valeur à sa propriété.

Rénover, c'est embellir son environnement.

Rénover, c'est refuser de déménager.

Rénover, c'est mieux!



La preuve ?
Les 31 pages qui suivent...



UNE MAISON CINQUANTENAIRE CONNAÎT UNE NOUVELLE JEUNESSE

Au lieu de déménager dans une résidence plus vaste et plus moderne, bon nombre de Torontois préfèrent rénover.

Cette maison cinquantenaire, sise au coeur du quartier Forest Hill Village, était habitée par la même famille de huit personnes depuis quinze ans. Dans son état original, elle répondait parfaitement aux besoins, jusqu'à ce que, au fil des ans, les enfants devenus grands...

Il y a quelques années, les propriétaires commencèrent à chercher une maison spacieuse qui convienne à leur nouveau style de vie. L'idée de déménager en banlieue ne leur souriait



guère : essentiellement urbaine, la famille appréciait l'emplacement de la maison qui permettait d'être près des amis et de la parenté, et au coeur des activités culturelles, professionnelles et éducatives de Toronto.

Devant la crise du logement et le coût élevé des propriétés intra-muros, la décision était l'occasion d'hésitations. D'autant plus que quelques années auparavant, la famille avait consenti un investissement important en faisant installer une piscine, et qu'entre-temps, une des chambres à coucher à l'étage était devenue vacante à la suite du départ d'un des enfants.



L'arrière de la maison fut complètement modifié : un solarium sur deux niveaux a été ajouté. Pour y réduire les chauds rayons du soleil, un filtre — une pellicule à peine teintée — a été posé. Un alignement de sièges entoure le foyer.

Aménagement paysager : Baker Salomona Hess (pour le design) et Laven Associates (pour l'exécution)
Solarium : Artistic
Céramique : Country Tiles
Mobilier en rotin : Mandarin Interiors
Filtre solaire : Energy Control Centre



Un nouveau séjour à la mesure de leur nouveau style de vie



L'an dernier, la décision fut prise : rester et miser sur la rénovation! L'architecte torontois Joseph A. Medwecki fut mandaté pour repenser la maison.

La majeure partie des travaux fut effectuée à l'arrière du bâtiment, dans la cuisine, le sous-sol et la cour. L'étage supérieur qui abritait trois chambres à coucher pour les enfants resta intact.

Medwecki élimina le mur arrière de la maison et installa un solarium sur deux niveaux, avec vue sur la piscine, la terrasse et le jardin. Au rez-de-chaussée, le séjour fut agrandi en gagnant l'espace sur l'ancienne véranda. Cette nouvelle pièce spacieuse s'ouvre sur le solarium. Un foyer en coin fut ajouté et la salle de bains réduite pour devenir un cabinet de toilette.

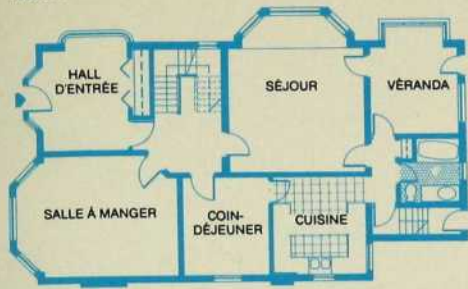


Un tapis oriental apporte une touche colorée à ce séjour subtilement monochrome. La couleur des canapés, des murs et des rideaux tranche avec la teinte foncée du piano et du parquet.

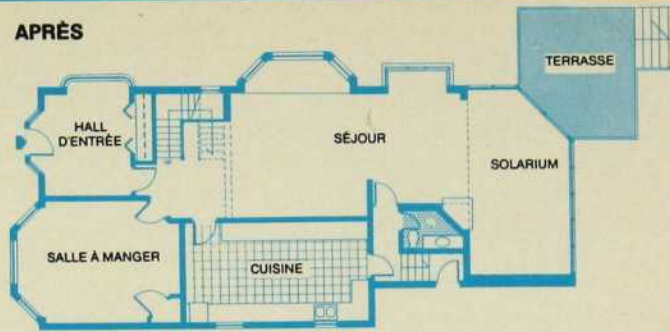
Plantes : Plants Alive
Arrangement des objets d'art et des tableaux : Art Presentation Associates

REZ-DE-CHAUSSÉE

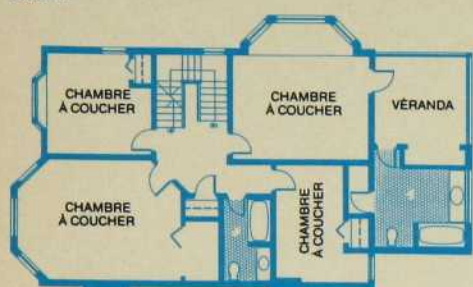
AVANT



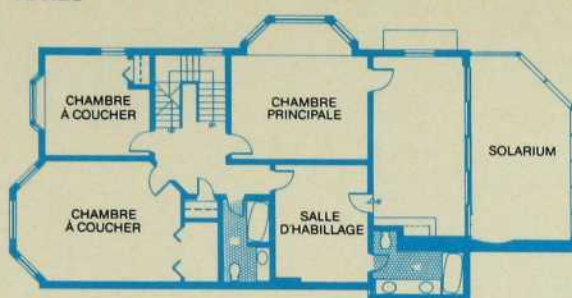
APRÈS



AVANT



APRÈS



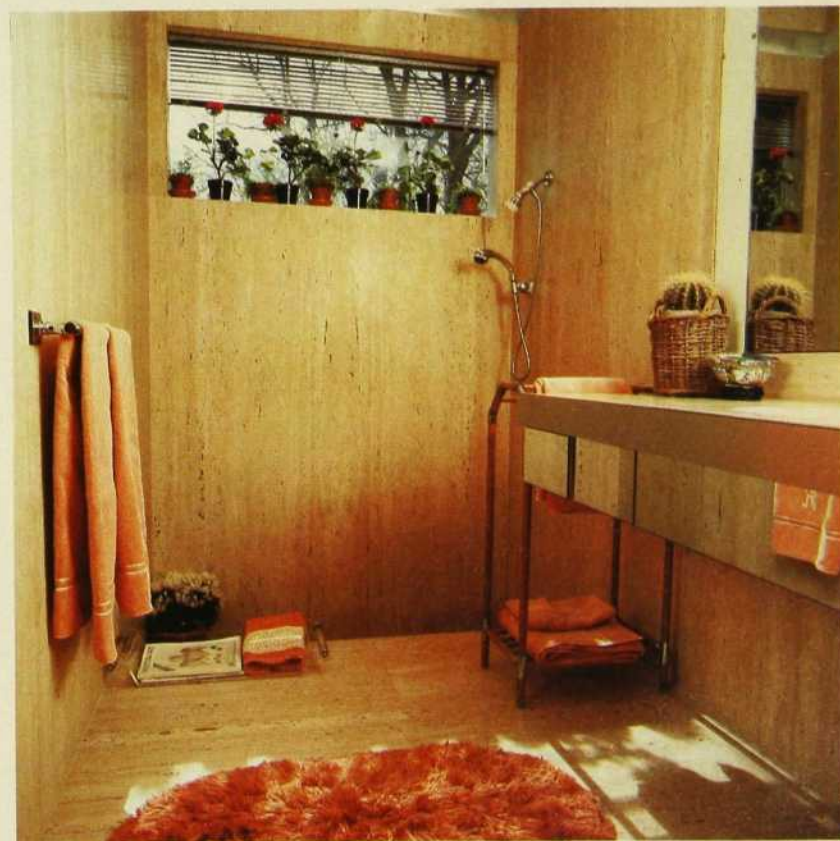
Ici, on cuisine plus à l'aise.

Là on prend plus ses aises !

À l'étage, la chambre à coucher principale fut créée à partir d'une chambre, d'une véranda et d'une salle de bains. Une petite chambre fut transformée en salle d'habillage et une nouvelle salle de bains ajoutée (voir plans).

La cuisine aux plans de travail en U et aménagée dans le style des années 30 ne faisait plus l'affaire. L'architecte en doubla la superficie en abattant la cloison qui la séparait du coin-déjeuner. Aujourd'hui, une longue pièce moderne et fonctionnelle, dotée d'un îlot central et de toutes les commodités, la remplace.

Des changements furent également apportés au sous-sol. Afin d'éviter que les baigneurs ne salissent les planchers de la maison à la sortie de l'eau, des salles d'habillage et un accès direct à la piscine furent construits à la cave. On y aménagea également un sauna et une salle de bains. La cour et les abords de la piscine furent eux aussi améliorés : construction d'une terrasse et d'une pergola, installation d'un système d'éclairage, aménagement paysager, etc. Une rénovation complète. Même la voiture s'est trouvé un nouveau toit!



Le blanc éclatant de la cuisine (page de gauche) s'oppose aux couleurs du papier peint mural et de la céramique du plancher. La chambre à coucher principale et sa salle de bains (page de droite) prennent des airs cossus grâce au miroir des tables de chevet et du mur dans le premier cas, au marbre mur à mur dans le second.

Marbre : United Marble
Mobilier de cuisine : Dennis Sanford Woodworking
Accessoires de salle de bains : Ginger's et The John

JADIS RÉSIDENCE UNIFAMILIALE, HIER MAISON DE CHAMBRES, AUJOURD'HUI COPROPRIÉTÉ



SOUS-SOL

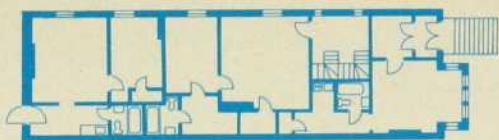
Achetée sur un coup de tête par un jeune architecte qui avait des idées plein la tête, cette maison victorienne presque centenaire, située à l'intersection des rues Milton et Durocher, a été l'objet d'une rénovation laborieuse qui lui a valu le Prix Orange, décerné par Sauvons Montréal.

Son fort mauvais état n'a pas empêché Mario Biocca (l'audacieux!) de lui trouver de nombreuses qualités, dont celles d'être fenêtrée sur trois façades et d'offrir une superbe vue sur le mont Royal. Unifamiliale à l'origine, puis divisée en plusieurs petits appartements locatifs, elle est maintenant partagée, depuis sa rénovation, en quatre «condominiums» répartis sur quatre niveaux. ▷



REZ-DE-CHAUSSÉE

AVANT



APRÈS



REZ-DE-CHAUSSÉE

Grâce aux bons soins de Mario Biocca, l'extérieur a conservé tout le charme et le faste des grandes maisons bourgeoises de l'époque. En revanche, l'intérieur n'a gardé du style victorien que des pièces très vastes; le reste, carrément moderne, marque la préférence de l'architecte pour la sobriété et la pureté des lignes.

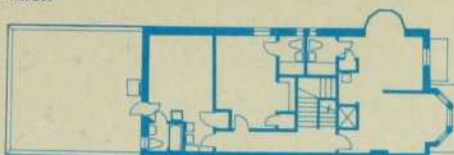
Un sous-sol qui n'en a que le nom

L'aménagement du sous-sol représentait un défi de taille pour Mario Biocca, défi qu'il a brillamment relevé, car on n'a pas l'impression de s'y retrouver «six pieds sous terre». Ainsi, le séjour tire avantageusement parti des nombreuses ouvertures et de la situation géographique de la maison. ▷





AVANT



APRÈS



1^{er} ÉTAGE

C'est le hall d'entrée qui a conservé le plus grand nombre d'éléments d'origine; frise décorative, plafond à caissons et vitraux ont été soigneusement restaurés. Ces derniers ont ensuite été intégrés aux fenêtres neuves. La grande niche contenait un foyer, maintenant condamné, dont le manteau a été réutilisé à meilleur escient dans l'appartement du 1^{er} étage. La surface ainsi récupérée pourra éventuellement, devenir un espace de rangement.

La chambre à coucher (que l'on ne voit pas) a une histoire que l'on pourrait qualifier de ténébreuse... En effet, l'espace occupé par le lit servait autrefois de réserve à charbon, les fenêtres permettant au charbonnier d'y décharger sa noire marchandise.

Un rez-de-chaussée à perte de vue

Au rez-de-chaussée, l'espace a été conservé tel quel par l'architecte qui, s'inspirant des «lofts» qu'il aime bien, a préféré le laisser libre de toutes cloisons. Deux petites exceptions à cette règle: un muret courbe qui délimite l'espace réservé à un minuscule vestibule et à un vestiaire; trois portes en placage d'acajou, reléguées aux oubliettes depuis une vingtaine d'années et découvertes dans un vieux garage derrière la maison. Le puits de lumière de la cuisine a été ajouté et donne sur la terrasse du deuxième étage. L'indiscrétion n'y a toutefois pas sa place! On a fabriqué un foyer neuf pour la cheminée dont le manteau d'acajou massif a été nettoyé et décapé. Juste derrière, une alcôve — auparavant un corridor de service — est devenue un endroit idéal pour bibliothèque et chaîne stéréo.

Au 1^{er} étage : tourelle, treillis et terrasse

Les occupants du 1^{er} étage ont l'avantage de pouvoir prendre leur repas dans un coin-dînette pour le moins



Sauvons Montréal a décerné le prix Orange,
catégorie restauration-rénovation,
à l'architecte Mario Biocca

2^e ÉTAGE (MANSARDE)

particulier. En effet, leur salle à manger se situe dans l'unique tourelle de la maison, endroit par excellence pour flâner à table, ce que notre architecte ne déteste pas... C'est pourquoi la cuisine sert de passage et relie la chambre à coucher et la salle à manger au séjour. Pour le coup d'oeil et l'unité, un plancher de bois traverse le logement d'un bout à l'autre. Treillis et mur en escalier la séparent partiellement des autres pièces; l'effet s'accroîtra quand les vignes (encore

jeunes) grimperont le long de ce mur à claire-voie. Le manteau de la cheminée est celui récupéré du hall d'entrée; la bougie qui orne son foyer appartient à la tradition scandinave et rappelle à son propriétaire qu'il a des racines suédoises.

Une mansarde avec fenêtres plein la vue

À l'origine, cette mansarde n'avait que cinq petites lucarnes, réparties sur les trois façades, et n'était somme

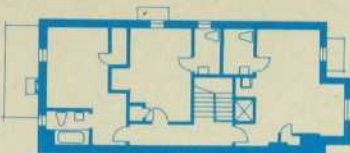


L'escalier menant aux étages a été dégagé — les têtes sont maintenant à l'abri des collisions! — question de profiter d'une superficie non négligeable.





AVANT



APRÈS



2^e ÉTAGE (MANSARDE)

Structures neuves, lignes pures, fenêtres ajoutées ou agrandies : qui se croirait dans une mansarde?

La terrasse appartient aux occupants du 1^{er} étage; l'escalier mène au petit balcon de la mansarde, ajouté de toutes pièces. A l'origine, il n'y avait que deux petites lucarnes endommagées par le feu; maintenant, une double porte vitrée les remplace et la transformation a prévu un petit coin pour prendre le frais...



toute que très peu éclairée. La situation actuelle est pour le moins différente. Le coin-dînette profite maintenant d'une très grande fenêtre, percée au moment des rénovations. Celle de la cuisine, plus petite, a aussi vu le jour pendant les travaux; elle procure un éclairage franc qui rayonne sur toute la longueur du plan de travail. Cet espace difficile à aménager, notamment à cause du toit en pente, est devenu une cuisine fonctionnelle, propice à l'économie de pas. La chambre à coucher s'ouvre sur la cage de l'escalier, l'architecte voulant que toutes les pièces communiquent et créent de l'une à l'autre un effet de spaciosité intéressant. À noter qu'on a refait toutes les structures à neuf.



PHOTOS ROLAND BENIAK



DES LOGEMENTS VICTORIENS RENAISSENT DE LEURS CENDRES





Un séjour à l'image de ce douillet logis. Le foyer trône au milieu d'un décor aux couleurs nuancées. Les briques de son revêtement proviennent d'une maison en rénovation; divers bibelots ornent son linteau en pin. Les fenêtres sont habillées d'une légère dentelle qui filtre joliment la lumière.

Une pièce qui dévoile le passe-temps favori de son propriétaire : les voyages. L'art africain vole la vedette : pièce murale, souvenirs de toutes sortes, sculptures dont une a trouvé refuge dans une niche aménagée au-dessus du foyer. Les hautes fenêtres verticales, laissées à nu, laissent pénétrer la lumière.

Fenêtres : Les Meubles du Québec

Décormag / 48

Le prix Habitas 1983, décerné à l'entreprise de l'année en rénovation et restauration, a été attribué à la compagnie Jacques Bourdages Inc., pour l'ensemble des travaux accomplis depuis sa fondation, il y a dix ans. Associé avec le bureau d'architectes Bourdages et Simard, l'entrepreneur en construction travaille selon la formule « design and built » : ainsi, il est son propre maître et les problèmes qui surviennent sur le chantier sont résolus au fur et à mesure, sans qu'il soit nécessaire d'attendre mille et une autorisations... Les travaux de rénovation que Jacques Bourdages et son associée, l'architecte Diane Simard, préfèrent par-dessus tout sont les taudis et les maisons incendiées. Décidément, les défis ne leur font pas peur ! Une réalisation parmi tant d'autres ? Les Terrasses Viger.

Alors qu'ils étaient à réover des habitations sises rue Roulier, des maisons de chambre situées juste à l'arrière, rue Viger, ont été sérieusement endommagées par un incendie. Comme le quartier est en pleine évolution, entrepreneurs et architectes se sont intéressés de près à ces trois maisons victoriennees construites au début du siècle; les dés sont jetés : elles seront vendues en « condominiums ». La maison la plus à l'est a été gravement endommagée : le dernier étage (s'il peut encore porter ce nom !) n'avait plus ni toit, ni plancher, et la maçonnerie latérale menaçait de s'effondrer, ce qu'elle fit effectivement un peu plus tard...

La première étape de la restauration : rafraîchir la façade. Boiseries et corniches rappelant la richesse du style victorien ont été scrupuleusement conservées. Sous les balcons, on a même découvert des boiseries en très bon état, dissimulées sous de la tôle. La fausse mansarde a été refaite en ardoise, ce matériau s'apparentant à celui utilisé pour les deux autres maisons. Pour l'arrière, on a imaginé une structure en paliers, intéressante au coup d'oeil et appréciée des occupants. Ainsi, la construction d'annexes a permis d'agrandir d'une part et d'aménager des terrasses d'autre part.

Pour l'intérieur, on parle de rénovation profonde : toute l'infrastructure est neuve, de même que la plomberie et l'électricité. On a réussi à faire douze plans différents pour les douze « condos », chacun correspondant aux nouvelles conceptions d'espace décloisonné.

Prix Habitas

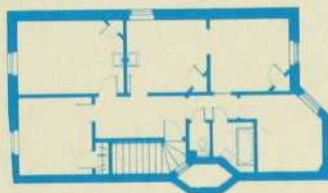
Chaque appartement
des Terrasses Viger est unique.
Ici, des photos de quelques intérieurs



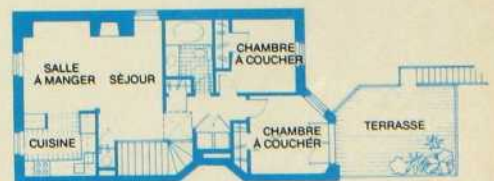
Le soleil pénètre à travers un puits de lumière et nous communique son ardeur dès notre arrivée dans cet appartement situé à l'étage (voir plans ci-dessous). Sans cette brillante idée, la cage et l'entrée seraient plutôt sombres, puisqu'un mur de brique longe de haut en bas cet escalier privé. On entre ensuite de plain-pied dans le séjour, tout aussi clair. Le foyer se découpe à peine, étant de même couleur que les murs; l'espace, libre de toutes cloisons, fait place au salon et au coin-dînette. Tout cela, sous un «ciel» de poutres dont la touche rustique contraste franchement avec le mobilier de style moderne.

2^e ÉTAGE

AVANT



APRÈS



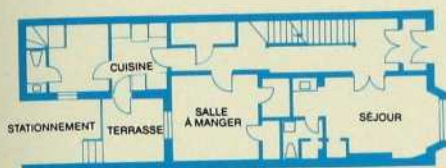


UNE ANCIENNE MAISON DE CHAMBRES RETROUVE SON ASPECT D'ANTAN ET REDEVIENT UNE RÉSIDENCE UNIFAMILIALE

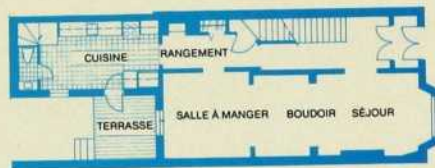
AMÉNAGEMENT TAMMY RABOW, S.D.E.
Architecture Rubin / Melamed

REZ-DE-CHAUSSÉE

AVANT



APRÈS



PHOTOS PIERRE CHOINIERE

Située en plein coeur de Montréal, dans la partie appelée Village Shaughnessy, cette maison fait partie d'un pâté de maisons qui vient d'échapper au pic des démolisseurs.

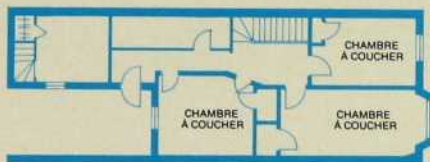
Construite en 1896 à titre de résidence unifamiliale, elle a été convertie en maison de chambres, autour des années 30. La décoratrice Tammy Rabow l'a récemment acquise et en a entrepris la restauration en collaboration avec son frère, l'architecte Rick Rubin, qui pour sa part s'est surtout intéressé à l'aspect structurel de la maison. En récupérant, au rez-de-chaussée, l'espace long et étroit qu'occupaient autrefois les chambres et la salle de bains, il a obtenu une surface de 18 sur 3,6 mètres qu'il a divisée en trois parties: le séjour, le boudoir et la salle à manger.



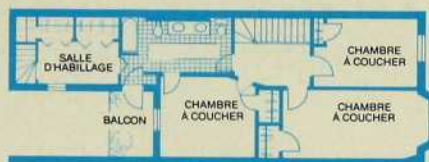
Lampes, chaises de la salle à manger et buffet :
Importations Au Courant
Tapis Dhurrie : Design 21
Mobilier en rotin : Bonaventure

Stores : Fenêtres d'aujourd'hui
Table et sièges : Bonaventure

AVANT



APRÈS



Modernisée, cette maison a su garder son charme victorien

Dans l'espace réservé au séjour, un canapé en rotin italien a symétriquement été adossé à la fenêtre en alcôve, dont l'appui sert de support à un groupe de sculptures et à une plante exposées sur des piédestaux. La table à café en bronze et verre fumé reflète les motifs du tapis Dhurrie. Les moulures originales et la rosette centrale, trouvées en excellente condition, ont été repeintes d'un blanc craie, contrastant ainsi avec le gris éléphant des murs, qui offre un parfait arrière-plan aux nombreux tableaux. Le foyer, hors d'état de fonctionner, a été brillamment mis à contribution : un éclairage fluorescent y est dissimulé, lequel fournit une lumière abondante au cactus géant. Tammy Rabow a également choisi un mobilier de rotin

pour le coin-détente, adjacent au séjour. Une moquette en recouvre le plancher, alors que celui de la salle à manger a été laissé au bois naturel. Une atmosphère éclectique règne dans cette pièce : la table au dessus de verre, on ne peut plus contemporaine, s'entoure de chaises de style Queen Anne, et le buffet de type Canadiana semble sensible au charme de la desserte, petit meuble qui jadis servait à ranger l'équipement équestre.

La cuisine est une symphonie de brun et de beige ! On retrouve dans les motifs floraux du papier peint mural, de même que dans le quadrillé de celui du plafond, un rappel de la couleur des armoires et des comptoirs en mélamine. Un soleil

généreux pénètre par l'immense fenêtre et égaye le coin-dînette. L'escalier monopolisait anciennement une bonne partie de la cuisine; en repoussant le mur, celui-ci a libéré considérablement l'espace du coin-repas. Tammy Rabow est particulièrement fière de cette réussite.

À l'étage, le corridor qui longeait à l'origine les chambres à coucher, est devenu une somptueuse salle de bains avec bidet et doubles lavabos. Le puits de lumière abreuve la pièce de clarté, et les miroirs contribuent à la faire paraître plus spacieuse. Un vaste espace de rangement se dissimule derrière les persiennes.



Linoléum : Armstrong
Spots : Lightolier
Mobilier : Bonaventure



Fauteuils : Lorenz
Table cylindrique : Knoll

LE CHEVAL DE BATAILLE DE TOM TONNER: SA RÉSIDENCE D'HUDSON

Aménagement Tom Tonner et l'équipe de design O.E.

En entrant dans cette ancienne remise pour voitures d'Hudson, en banlieue de Montréal, on a l'impression de tourner une page d'histoire et de revenir en 1870. Si l'on considère son état actuel, il est difficile de croire qu'elle servit à l'entreposage du foin, du bois et de la glace, ou de stalle pour voitures. Avec brio, ce bâtiment fut transformé en une résidence sophistiquée et confortable. À noter que les portes vitrées coulissantes du salon et de la chambre à coucher furent ajoutées par le premier occupant de cette singulière demeure, un artiste. Il aménagea son atelier au deuxième étage — maintenant la chambre à coucher — d'où il pouvait ainsi jouir d'une vue magnifique sur le lac des Deux-Montagnes et la nature environnante, en continuel changement. Quand le designer Tom Tonner se porta acquéreur des lieux, il s'inspira grandement des intérieurs visités en Grande-Bretagne, plus particulièrement de ceux d'esprit Georgian, où l'on trouve du plâtre décoratif et des boiseries peintes. Quand on regarde l'ensemble, on s'aperçoit qu'il est bien loin le temps de l'entrepôt à glace et de la remise

à voitures... Des chaises et fauteuils anglais de style Chippendale apportent beaucoup de raffinement à la salle à manger; le long du mur, le buffet procure un rangement appréciable. Si l'on examine le sol avec attention, on remarque que les chevaux y ont laissé quelques vestiges de leurs piaffements, rappelant la vocation initiale de cette désormais maison...

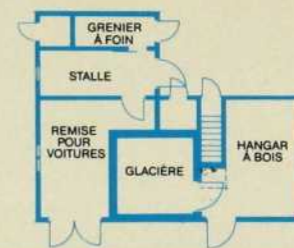
Le séjour fait un pied de nez au style rural, mais demeure tout de même, grâce au dépouillement qui le caractérise, une pièce qui inspire calme et repos. Les boiseries peintes contrastent nettement avec le plancher d'origine, en pin rouge, protégé par plusieurs couches de polyuréthane. La superficie du séjour, aux dimensions presque carrées (6,6 sur 6,9 m), permet de recevoir facilement six fauteuils anglais recouverts de chintz pastel qui, de par leur texture, produisent des reflets quasi analogues à ceux de la table à café laquée. Une jarre de porcelaine japonaise, de grande valeur, ajoute un élément coloré à l'ensemble, de même que les deux tableaux de Tonner lui-même, disposés symétriquement de chaque côté de la cheminée de style Adam.

PHOTOS PIERRE CHOINIERE



REZ-DE-CHAUSSÉE

AVANT



APRÈS



Il est évident qu'une telle demeure
ne se trouve pas sous le pas d'un cheval...

Le deuxième plancher loge, entre autres, une immense chambre à coucher. Le plafond à l'inclinaison prononcée et aux solives apparentes fait bon accueil au lustre à plusieurs branches. Un édredon de plumes, moelleux et invitant, recouvre le lit placé au centre de la pièce, juste devant le foyer de pierre. Des fauteuils Wassily se font face afin que leurs occupants puissent goûter le feu de cheminée du coin de l'oeil. Une

commode laquée sert à la fois de tête de lit et de rangement; une lampe Tizio y repose, faisant la lumière sur les soirées qui s'étirent... À l'instar du séjour, la chambre à coucher, par sa sobriété, met en valeur chaque meuble, chaque objet; on ne les apprécie que davantage... Subtil, n'est-ce pas?

FLEURS : PIERRE LARUE
Tapis : Perfection
Fauteuils Wassily : Knoll
Lampe Tizio : Artemide





FAÇADES

UN DUPLEX VÉTUSTE FAIT PEAU NEUVE!

L'architecte d'Ottawa, Barry J. Hobin, a contribué dans cette ville à la restauration d'un grand nombre de maisons datant du début du siècle. En véritable chirurgien esthétique, il rénove et redéfinit l'espace de ces vieilles demeures en les adaptant à la vie moderne, sans pour autant en sacrifier le charme extérieur d'antan. Il s'efforce d'en conserver les caractéristiques afin de respecter l'équilibre entre l'environnement et le design de ses nouvelles constructions. D'ailleurs, en y regardant de près, on reconnaît facilement que ces façades, même adaptées au XX^e siècle, sont d'une tout autre époque. Mais, pendant que ces maisons flirtent encore avec le passé par l'extérieur, elles courtisent résolument le confort et le fonctionnalisme contemporains à l'intérieur. Comme de nouveaux espaces émergent des confins d'une vieille coquille, les pièces ont été agrandies, et lorsque cela s'est imposé, des additions ont été faites. Les cloisons, les planchers, les installations électriques, la plomberie, les fenêtres, voilà autant d'éléments qui ont fait l'objet de réparations, de rénovations ou de modifications. En rénovant ces habitations, Barry Hobin a également pris en considération l'inflation du coût du mazout. Une meilleure



PHOTO MICHAEL DUMBRELL

isolation permet ainsi une économie d'énergie appréciable.

La méthode utilisée par l'architecte Hobin pour nettoyer la brique extérieure n'est qu'une autre manifestation de son souci du travail bien fait. Plutôt que de risquer d'éroder la brique par un procédé de sablage au jet, les surfaces ont été lavées avec un mélange d'eau et de produits chimiques. Apparaît ici, l'une des plus récentes rénovations de l'architecte

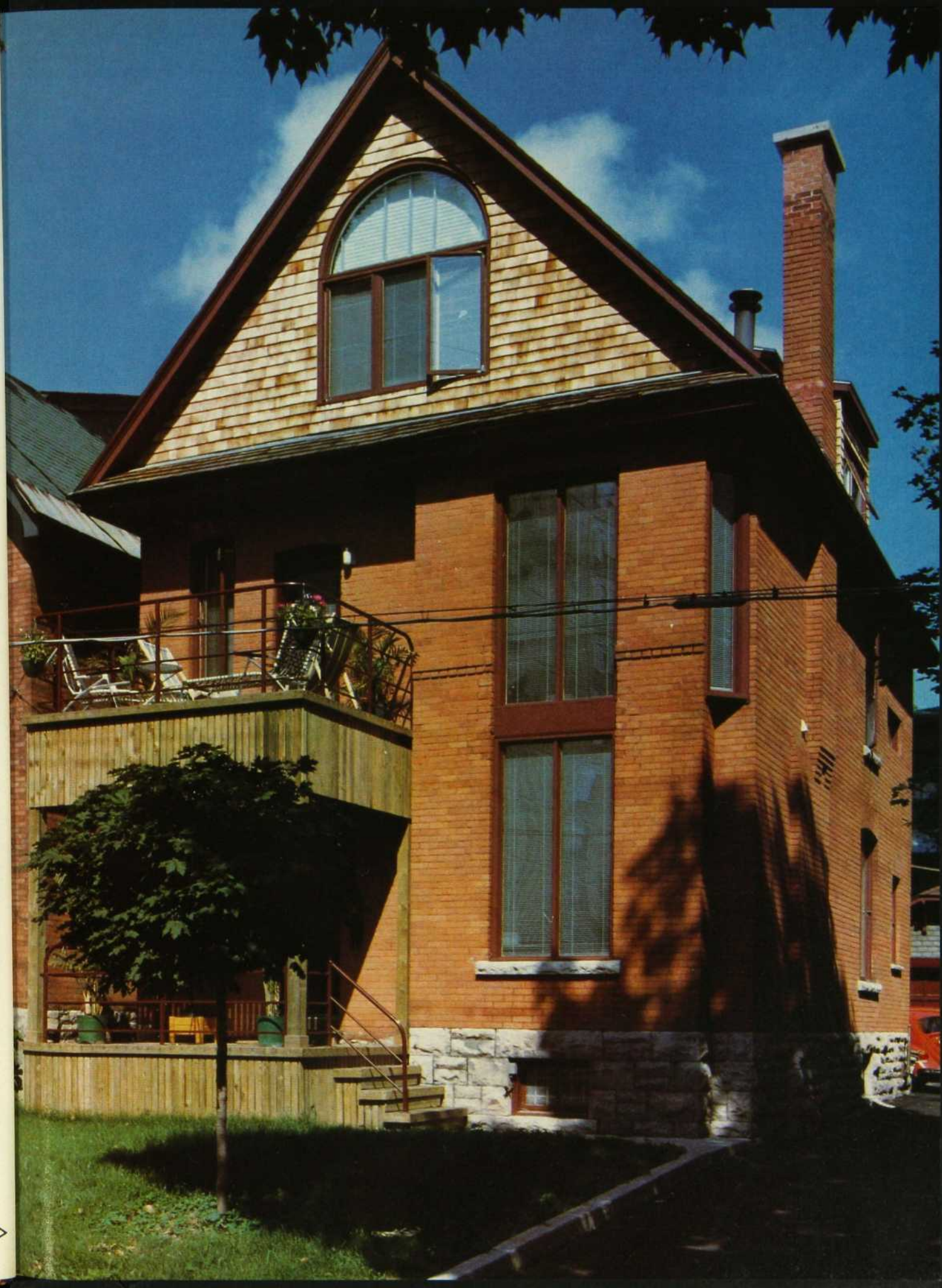
Hobin. Les photos représentant la maison avant et après les travaux, montrent que les changements les plus apparents se situent au niveau des fenêtres. De formats standards à l'origine, celles-ci ont été remplacées, aux deux étages, par de longues ouvertures modernes, et pour le pignon, une arche en arrondi vient couronner la triple baie vitrée, comme pour créer un effet théâtral. Les vieux bardeaux verts du fronton ont fait place à la qualité rustique du bois naturel, matériau dont s'est également servi l'architecte pour la construction des plates-formes.

L'espace intérieur de ce duplex a été radicalement transformé : l'appartement du rez-de-chaussée, qui comprenait originellement cinq petites pièces et une salle de bains, a été converti en un trois pièces et demie immense. Celui du haut s'étale maintenant sur deux niveaux grâce à la récupération de l'attique. Avant la rénovation, cinq petites pièces et une salle de bains semblaient coincées au même étage. Après, on comptait sept pièces, deux salles de bains et demie, et une salle de lavage.

Au cours des pages suivantes, vous pourrez voir deux autres maisons rénovées par l'architecte Hobin, et qui ont été primées.

Contracteur : Michael Dumbrell et associés

Fenêtres traitées à la moderne, élégantes terrasses en bois, nouvelle toiture en pignon pour l'ancien grenier... L'intérieur est complètement remis à neuf, et deux pièces additionnelles s'ajoutent à la structure existante. L'appartement supérieur se voit transformé en une spacieuse résidence à deux niveaux.

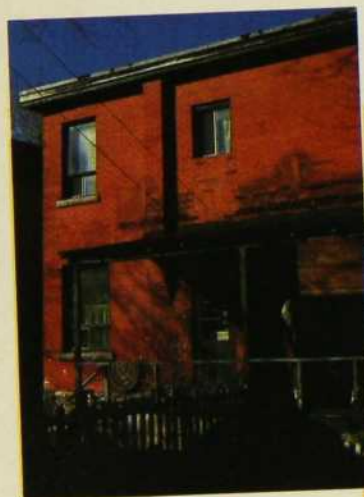


Autrefois profondément défigurée par un incendie, cette maison semi-détachée datant de 1910 abrite toujours deux familles. Le travail qu'y a effectué l'architecte Hobin lui valut, en 1981, le premier prix de l'Ontario Renews Awards, décerné par le ministère de l'Habitation et des Affaires municipales de l'Ontario, dans le cadre d'un programme reconnaissant les mérites des réalisations en rénovation. Quelques coups de bistouri bien administrés par notre spécialiste, et chacune de ces maisons recevait un étage additionnel, un garage et un nouveau sous-sol.

L'opération commence donc au grenier. Celui-ci qui avait été complètement dévoré par les flammes n'avait jamais été reconstruit. Ce troisième niveau récupéré, il procurait suffisamment d'espace pour l'aménagement d'une salle de bains et d'une grande chambre à coucher donnant sur une terrasse individuelle repliée sous les combles. Avant la rénovation, chacune des maisons comptait sept pièces et une salle de bains desservant les deux étages. Après, l'architecte Hobin

en obtenait neuf, plus deux salles de bains pour les trois étages. Et l'arrière de l'une des maisons allait bénéficier d'une vaste terrasse en bois, en remplacement des vieilles galeries négligées.

Les photos avant et après la rénovation illustrent bien les changements apportés par l'architecte Hobin. La suppression des vieux balcons, les nouvelles fenêtres allongées, le stationnement souterrain tellement plus commode, les nouvelles entrées couvertes, et les terrasses incorporées au troisième niveau, ont contribué à donner un regain de jeunesse à cette construction du début du siècle.



Les photos avant et après la rénovation illustrent bien les changements apportés par l'architecte Hobin. La suppression des vieux balcons, les nouvelles fenêtres allongées, le stationnement souterrain tellement plus commode, les nouvelles

entrées couvertes, et les terrasses incorporées au troisième niveau, ont contribué à donner un regain de jeunesse à cette construction du début du siècle.

UN BALCON PERDU, UNE TERRASSE RETROUVÉE



Après avoir brûlé, cette maison unifamiliale d'Ottawa fut abandonnée par ses propriétaires, puis mise en vente. Conscient de l'énorme potentiel qu'elle offrait, l'architecte Hobin en fit l'acquisition estimant d'après son expérience qu'il n'aurait aucune difficulté à la revendre à une famille de quatre personnes.

Le feu avait surtout endommagé le mur arrière de la maison et Barry Hobin fit preuve d'imagination pour la restructurer : agrandir l'arrière par l'addition d'une terrasse et d'une salle familiale au premier niveau, et surmonter celle-ci d'une deuxième terrasse. Cette dernière jouit d'ailleurs d'une intimité peu commune grâce à la structure de bois qui l'entoure, et dont la forme pointue donne à la façade l'apparence d'une maison à deux pignons.

Comme pour les maisons présentées aux pages précédentes, l'architecte Hobin a complètement remanié l'intérieur. Dix grandes pièces, deux salles de bains et demie, et une salle de lavage ont remplacé les onze petites pièces et les deux salles de bains et demie du début. En 1982, Barry Hobin reçut une mention honorable de l'Ontario Renews Awards pour cette rénovation.



PHOTOS JIM COCHRANE

PHOTO GORD LORIMER



Le point le plus intéressant à souligner dans cette rénovation d'Ottawa est sans doute l'originalité et l'esthétique avec lesquelles l'architecte Hobin a compté dans l'ajout des terrasses inférieures et supérieures. Les nouveaux propriétaires se sont ensuite fait installer une piscine extérieure.

Responsable de l'exécution du projet : Gord Lorimer, architecte

AVOIR PIGNON SUR...COUR

DE PETITES PIÈCES SOMBRES FONT PLACE À DE GRANDS ESPACES AÉRÉS!

Cette grande maison unifamiliale de style victorien a été rénovée, afin de répondre aux besoins d'un couple de professionnels. Située dans le vieux quartier de Cabbagetown, au coeur de Toronto, cette résidence, aussi haute qu'étroite, et à l'atmosphère étouffante, avait des allures d'étau avec son long corridor sans fenêtres et ses nombreuses petites pièces.

La rénovation et l'addition d'une nouvelle cuisine aidant, cette «boîte à sardines» s'est littéralement libérée des murs qui l'assombrissaient et transformée en de grands espaces découverts. Ainsi, la superficie autrefois occupée par le séjour, la salle à manger, la cuisine et le corridor loge à présent salon et salle à manger aux proportions généreuses. La principale étape de la rénovation consistait à enlever tous les murs pour que chaque aire communique avec les autres. Afin de récupérer au maximum l'espace désormais offert, le vieil escalier et son mur de soutien ont été supprimés. À la place, tel une sculpture moderne, s'élève un escalier en métal tubulaire, qui sépare partiellement salon et salle à manger. En vue d'assurer un éclairage naturel adéquat, on a agrandi les fenêtres déjà existantes; laissées à nu pendant le jour, elles s'habillent de stores verticaux le soir venu.

Les murs, peints de couleur claire, contribuent à agrandir encore plus l'espace nouvellement aménagé de cette maison. Le vieux rose des sofas de velours apporte une touche de subtilité aux couleurs d'ensemble et met en relief le gris de la moquette, le noir de la céramique du foyer, le verre et le laiton de la table à café, de même que le tissu moucheté du fauteuil. À remarquer que l'escalier en spirale à la carcasse très moderne, s'intègre bien au style traditionnel du mobilier de la salle à manger.







Les cloisons succombent, la cuisine s'éclaire

L'escalier a empiété de trois mètres environ sur la cour arrière, lors de l'aménagement de cette toute nouvelle cuisine, qui comme le reste de la maison, n'a pas échappé au décroissement. Vu l'ouverture de la cuisine sur la salle à manger, on a délimité ces deux pièces de façon bien «terre à terre»: carreaux de céramique pour l'une, moquette pour l'autre. Ainsi, on sait où l'on s'en va! La lumière y pénètre à flots grâce aux puits de lumière, aux étroites fenêtres qui trouvent place entre les armoires et le plan de travail et à une autre ouverture aménagée toute en hauteur, près de la porte s'ouvrant sur le jardin. Un comptoir multifonctionnel: son dessus reçoit la plaque de cuisson, sa base devient espace de rangement; de plus, quand on est pressé par le temps, il se transforme en coin-déjeuner-lunch...

□

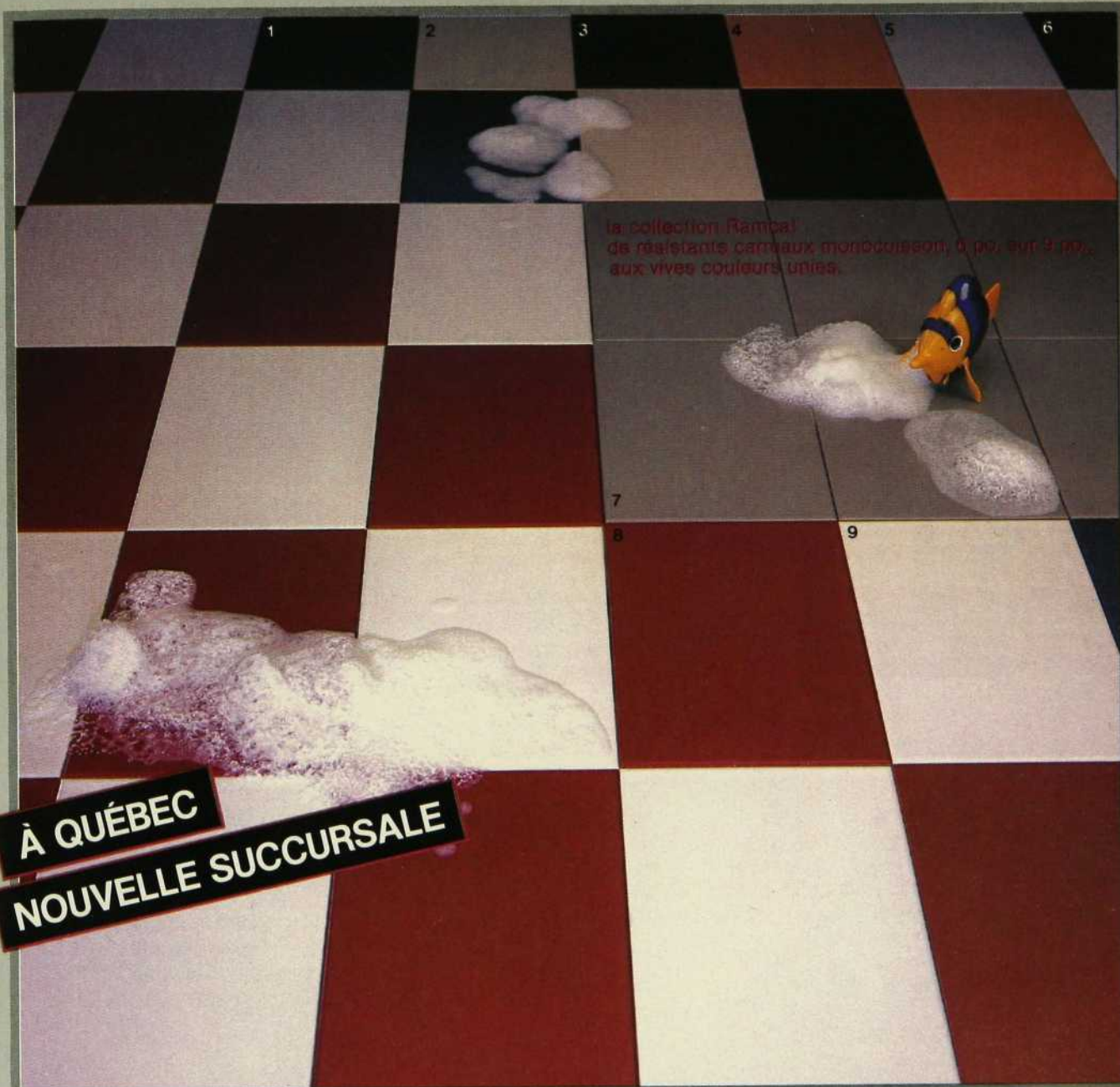


Une cuisine éclatante où des stores de lattes jaunes et des plantes vertes tombantes mettent en valeur la mélamine blanche des armoires. Plus confortable qu'un tabouret, le fauteuil directeur, dont la couleur s'appareille à celle des stores, permet à son occupant d'étirer un repas qui se voulait peut-être rapide au départ...

RAMCA

la folie des carreaux *VOGUE*

Choix complet de carreaux décoratifs de marbre et d'ardoise pour murs et sols.



Ramca est présent partout. Nous vous fournirons conseils et prix en rapport avec les numéros ci-haut mentionnés. Consultez nous.

Les carreaux



Ltée

Visitez nos salles de montre offrant un service complet de décoration et avis techniques.

MONTRÉAL: 835, avenue Querbes, coin Van Horne — (514) 270-9192

QUÉBEC: 1240, boul. Charest ouest — (418) 683-2987

OTTAWA: 1435, Cyrville Road — (613) 749-5922

CHICOUTIMI: 1505, boul. Talbot — (418) 545-4555

RIMOUSKI: 84, rue St-Germain ouest — (418) 722-7088

SHERBROOKE: 4230, rue King ouest — (819) 563-4030

VALLEYFIELD: 123, rue Champlain — (514) 371-5442

BOUCHERVILLE: 280, Fort St-Louis (Carrefour La Seigneurie) — (514) 655-1340

TORONTO - WINNIPEG - CALGARY - MONCTON

Plus de 200 distributeurs à travers le Canada, (514) 270-9192 - Téléc: 05-24555

L'élégance DU CONFORT de ALMICO

PLASTICS LIMITED



1800 Vincent Massey Drive
Cornwall, Ontario K6H 5R6
(613) 938-9200

Tip

- Fabriqué en acrylique de qualité supérieure recouvert d'une surface anti-dérapante
- Alliance d'élégance et de confort.
- Epouse la forme du corps et muni d'un appui-tête et d'appuis-bras.
- Profondeur suffisante pour submersion complète.
- Tourbillon.
- Tourbillon/thérapeutique combinés.
- Huit jets.



Riviera

230 x 36

Chantal



Le septième jour, Il se reposa.

*La création de votre Solarium^{MC}
demande la participation d'une équipe
de spécialistes dont vous faites partie.
Après tout, c'est votre petit coin de paradis...*



SERRES SOLARIUM LIMITÉE
962, rue ROGER
GRANBY, QUÉ. J2G 3A8
Tél.: (514) 378-3211

UNE LOGE POUR NICOLE LÉGER

texte Micheline Lebel

GAGNANTE DU CONCOURS 10^e ANNIVERSAIRE

La gagnante du super concours 10^e anniversaire de Décormag, organisé en collaboration avec CKAC et La Presse, emportait en juillet 1982 un prix de 10 000 \$, en plus des services du designer Jacques Bouchard. Les dix détaillants de meubles participants offraient chacun une valeur en marchandises de 1 000 \$.

La scène se passe dans un demi-sous-sol. Auparavant, cet espace servait occasionnellement de chambre à coucher, plus ou moins de pièce à débarras, mais principalement de coin-bureau improvisé, à notre ballerine qui poursuit des études en danse au niveau du baccalauréat. Dans ce décor enchevêtré, Nicole Léger, qui connaît pourtant bien la musique, ne savait vraiment plus sur quel pied danser ! Façon de parler, puisqu'elle possède son propre studio de danse; toutefois, un petit coin intime pour étudier, ou même se détendre, lui manquait. C'est donc à l'étage inférieur que Jacques Bouchard allait ouvrir le bal... du réaménagement, et créer un environnement d'humour romantique, à la mesure de notre danseuse-étoile.

Les murs préalablement recouverts de préfini ont été repeints en rose, tout comme l'écran diviseur derrière lequel se cache maintenant le lit dépanneur. Du rose encore pour les persiennes en bois, qui prolongent la fenêtre et agrandissent la pièce. Les éléments de



bois et la peinture proviennent de chez Dupuy & Frère, la moquette gris perle de chez Peerless. La méri-dienne de modèle Luna de Mazzoli-Gadoury avec pieds cylindriques noirs est en vente chez Univers Décor. Habillée d'un coton gris pâle à fines rayures, elle s'harmonise à la table en stratifié et laiton. Celle-ci, de même que les colonnes lumineuses en miroir, est offerte à titre gracieux par Claude Fontaine. Les deux chaises profilées recouvertes d'un tissu noir sont fournies par Mobilia. Également de chez Mobilia, les affiches, la lampe en verre laqué noir avec abat-jour de soie, et le valet en tube de métal, sur lequel tutu et chaussons se reposent entre les heures de travail. À la Galerie Danoise, Nicole Léger a choisi, en plus de deux lampes en laiton, deux unités murales en chêne teint en noir, qui lui servent de meubles de rangement. Juste au-dessus, les vases en poussière de lave ont été offerts par la maison Artisateck. Un ensemble de boudoir, qu'on ne voit pas sur la photo provient également de chez Artisateck. N'apparaissent pas non plus sur la photo, l'aspirateur central (Fernand Lebrun), et les céramiques de Ramca, que Nicole Léger utilisera ultérieurement. Enfin, la maison Corbeil a fourni le fauteuil de velours noir et la lampe aux halogènes sur pied. Bravo à la gagnante !



AMÉNAGEMENT JACQUES BOUCHARD, S.D.E.



PHOTOS PIERRE CHOINIÈRE



POUR UNE DIFFÉRENCE



Évier de cuisine
en grès émaillé
Différents modèles
Disponible en blanc,
feuilles d'automne

Robinet pour évier de cuisine : chrome,
blanc, rouge, etc... Différents modèles



Robinet mélangeur
avec douche téléphone pour baignoire



QUÉBEC
Cérámique Décor
4220, 3 avenue ouest
Charlesbourg
Tél.: (418) 627-0122

MONTRÉAL
Batimat
4790, rue Jean-Talon ouest
Tél.: (514) 735-5747

MONTRÉAL
Ciot Cérámique Décor
20, Port-Royal est
Tél.: (514) 389-3511

TORONTO
Ceramic Decor
4544 Dufferin Street
Tél.: (416) 636-1837



photo : Pierre Choinière

Les Cuisines 3m

vous présente
cette magnifique cuisine

Telle que montrée au Salon National de l'Habitation '83,
dans les kiosques Décormag.
Design : Philippe Dagenais s.d.e.

membre cuisipro

Aussi, nous fabriquons, distribuons et installons des armoires de cuisine de modèles exclusifs, en bois et en stratifié, de style classique ou moderne.

Service complet de rénovation.
Service de décoration.

Distributeur de :
Amana, Modern-Maid, Dacor, SubZero

Salle de montre et usine
3160 rue Sartelon, Ville St-Laurent
334-6646

BERCO

CERAMIQUES INC.



GRESMALT — V704

Salle de montre:
135, boul. Montpellier, Ville St-Laurent H4N 2G3
748-6389 (ext. sans frais) 1-800-361-7827

Aussi disponible chez:
O'MAHEU & FILS LTÉE
372, Notre-Dame
Embrun, Ontario KOA 1W0
tél.: 613-443-2191

RIEUX & FILS LTÉE
1236, boul. Maloney est
Gatineau, Québec J8P 1H9
tél.: 819-663-6862

Plus de 200 distributeurs au Québec

DÉCOR PLUS
9065, boul. Lacroix
St-Georges de Beauce
Québec G5Y 2B4
tél.: 418-228-0500

CÉRAMIQUES TERREBONNE
931, Léon Martel
Terrebonne, Québec J6W 2K4
tél.: 514-471-3981

TAPIS L. ÉMARD
455, boul. Sainte-Rose
Sainte-Rose, Québec H7L 3J4
tél.: 514-622-9460

TAPIS TRUDEAU ENR.
2223, boul. Lasalle
Lafontaine, Québec J7Y 1T6
tél.: 514-438-2175

CONCEPT CÉRAMIQUE
289, boul. de la Concorde
Pont-Viau, Québec H7G 2E5
tél.: 514-663-1061

LA JOLIE TUILE
651, chemin du Lac
Boucherville, Québec J4B 5E4
tél.: 514-641-1181

Heures d'ouverture:
8h00 à 6h00 lundi au mercredi
8h00 à 21h00 jeudi et vendredi
8h00 à 13h00 samedi


QUAND LES CONDIMENTS METTENT LEUR GRAIN DE SEL!

Sortez votre cuisine
de l'ordinaire : parfumez-la de beurres composés,
de mayonnaises aromatisées,
et de marinades épicées

stylisme et recettes : Josée di Stasio



Bol : La Boîte à cadeaux du Vieux Montréal.



Les mayonnaises aromatiques

Bois, fouet, et napperon : Ma Maison; petit fouet : La Maison d'Emilie;
table en bois : Au Printemps.



Bol : Eaton; beurriers et spatule : Ma Maison.

Les beurres composés

L'été, c'est les vacances, le temps des jeux en plein air, des barbecues entre amis, des pique-niques au soleil; c'est aussi l'art de bien manger sans en faire tout un plat. On a envie d'une cuisine simple, vite préparée, à la bonne franquette quoi ! Autant de raisons pour donner la vedette, cette fois-ci, aux assaisonnements, qui font qu'un repas passe ou non à la postérité. Car, tout est dans le goût ! Un soupçon de magie, un brin de préparation, beaucoup d'imagination et, aussi humbles soient-ils, voilà que sandwiches, salades ou grillades retrouvent le sourire, les invités aussi par la même occasion. Comme la cigale de la fable, sachez chanter tout l'été... et garder bonne bouche.

M.L.

Les beurres composés

Beurre à l'échalote ou à la ciboulette

Poids égal de beurre et de ciboulette ou d'échalote. Blanchir la ciboulette, égoutter, passer à l'eau froide et bien essorer dans un chiffon. Mélanger avec le beurre.

Servir avec des hors-d'œuvre froids, des sandwiches, de la viande rouge, des légumes vapeur, des pommes de terre au four ou du poisson frais.

Beurre au citron

**240 mL de beurre défat en crème
le jus de 2 citrons
le zeste râpé de 1 citron**

Bien mélanger. Servir avec du poisson grillé, des gâteaux secs.

Beurre au paprika

**120 mL de beurre défat en crème
paprika**

Bien mélanger. Servir en sandwiches ou canapés.

Beurre marchand de vin

**45 mL d'échalotes grises hachées
½ gousse d'ail hachée
60 mL de vin blanc sec ou rouge
240 mL de beurre défat en crème
15 mL de persil haché
10 mL de jus de citron
1 pointe de muscade (facultatif)
sel et poivre**

Réduire les échalotes, l'ail et le vin jusqu'à consistance sirupeuse. Refroidir, incorporer au beurre avec les autres ingrédients et malaxer. Servir avec du boeuf grillé.

Les mayonnaises aromatiques

Au robot culinaire

**1 oeuf entier
10 mL de vinaigre ou de jus de citron
sel et poivre
2 mL de moutarde française
250 mL d'huile**

Mélanger au robot culinaire l'oeuf, le vinaigre ou le jus de citron, le sel et le poivre. L'appareil en marche, la première moitié de l'huile goutte à goutte, la seconde en filet. Vérifier l'assaisonnement. Verser à l'aide d'une spatule de caoutchouc dans un contenant.

À la main

**2 jaunes d'oeufs
sel et poivre blanc
10 mL de vinaigre ou de jus de citron
2 mL de moutarde française
250 mL d'huile**

Dans un bol déposé sur un chiffon

mouillé, mettre les jaunes d'oeufs, la moutarde, le sel et le poivre. Bien mélanger au fouet, ajouter la moitié de l'huile goutte à goutte en fouettant, allonger avec le vinaigre ou le jus de citron. Verser doucement le reste de l'huile en fouettant.

P.-S. La mayonnaise se travaille mieux si les ingrédients sont à la température de la pièce.

Variations

Mayonnaise au cari

**5 mL de cari
1 pincée de cayenne
5 mL de jus de citron**

Ajouter en fouettant à la mayonnaise. Servir en trempette avec des légumes ou du poisson blanc.

**QUAND
LES CONDIMENTS
METTENT
LEUR GRAIN
DE SEL!**

Sauce mousseline

**mayonnaise
15 mL de ketchup
1 blanc d'oeuf en neige avec une
pincée de sel**

Ajouter le ketchup à la mayonnaise, puis incorporer délicatement le blanc d'oeuf en neige. Servir très frais avec des artichauts, des avocats ou des salades de fruits de mer.

Mayonnaise au poivre vert

**10 mL de poivre vert sec et concassé
ou au goût
mayonnaise**

cerfeuil ou estragon haché

Ajouter le poivre vert à la mayonnaise et parfumer d'un hachis de cerfeuil ou d'estragon.

Mayonnaise verte

**125 g ou ½ sac d'épinards frais
fines herbes ou goût (estragon, thym,
persil, cerfeuil, ciboulette, basilic,
etc.)**

mayonnaise

Retirer la côte au centre de la feuille d'épinard, laver, cuire à l'eau bouillante

3 minutes, égoutter, rincer à l'eau froide pour fixer la couleur, bien essorer, passer au robot culinaire. Bien mélanger avec les autres ingrédients. On peut faire cette sauce en omettant les épinards.

Marinades et sauces piquantes

Marinade pour l'agneau

Accompagne tout aussi bien les côtelettes que l'agneau — ou même la volaille — en cubes.

**250 mL d'huile d'olive
60 mL de jus de citron frais
5 mL de romarin séché ou d'herbes
de Provence
1 gousse d'ail haché fin
sel et poivre**

**12 côtelettes ou 1 kg d'agneau en
cubes, ou 8 demi-poitrines de
poulet en morceaux**

Mélanger tous les ingrédients dans un bocal et bien agiter. Dans un bol creux, laisser mariner la viande 1 heure à la température de la pièce. Retourner régulièrement. Griller la viande, et servir en brochettes. Donne 4 à 6 portions.

Marinade sauce de soja

Accompagne très bien les crevettes, le porc, le poulet en morceaux ou en brochettes.

**150 mL de sauce de soja (diluer avec
de l'eau au goût)
50 mL de gin
25 mL de jus de citron
5 mL de gingembre sec ou 15 mL de
gingembre frais haché
quelques gouttes de Tabasco
1 kg de viande**

Mélanger tous les ingrédients et bien agiter. Laisser mariner la viande deux heures au réfrigérateur, en remuant de temps à autre. Remettre à la température de la pièce avant de griller.

Donne 4 à 6 portions.

Marinade à l'huile pour le boeuf

**50 mL d'huile d'olive
50 mL d'échalotes grises hachées
finement
15 mL d'ail haché finement
10 mL de thym frais haché finement
sel et poivre concassé**

**1 kg de boeuf en cubes ou en
tranches**

Bien mélanger les ingrédients et laisser mariner au moins 1 heure avant de griller.

Donne 4 portions.

*La technique et le design
ont fait notre renommée.*



membre cuisin-pro



Conception : Robert Guérin

- gros et détail
- planification gratuite

Photo : Odette Charbonneau

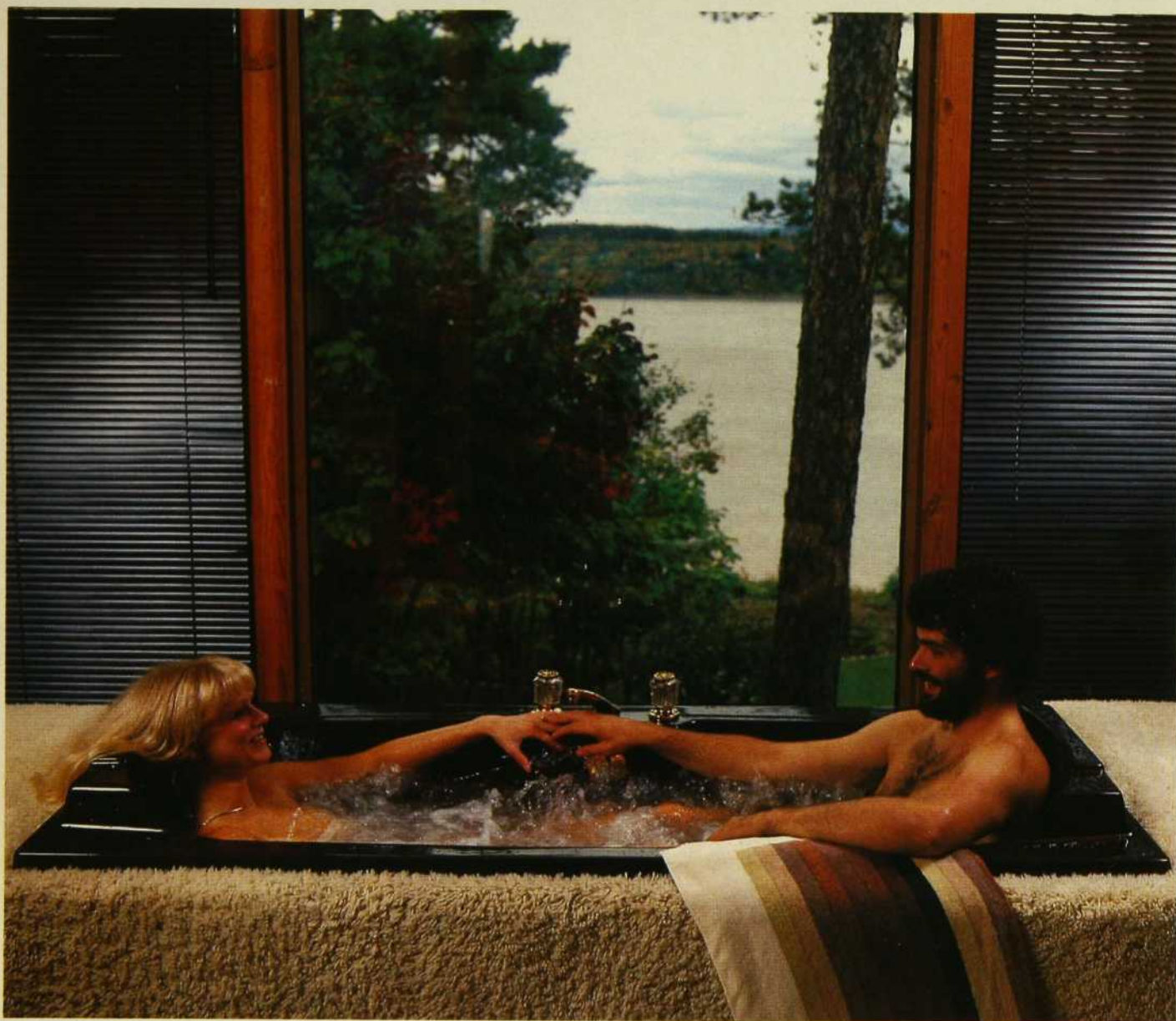


Parmi nos cuisines, vous trouverez certainement celle qui répond à vos exigences et à votre budget.

ARMOIRES DE CUISINE RIVE-SUD

835, boulevard Taschereau Greenfield Park Tél.: (514) 465-1512

"A DEUX" de Ultra... SUBLIME! Le paroxysme du plaisir et de la détente.



Le thermo-masseur double «à deux» de Ultra, pour la chambre ... la salle de bains... spacieux pour une personne, assez grand pour deux. Grandeur: 72" x 33" x 20¹/₂"H. Seulement 35 gallons d'eau.

Votre propre centre de santé et de détente ... chez vous.

Régent St-Pierre Inc.

4338, rue St-Denis
Montréal H2J 2K8
Tél.: 849-2407

Vanités et Bains Décor

2014 ouest, boul. Charest
Québec, Qué. G1N 4N6
Tél.: (418) 683-4488

Si vous désirez obtenir de plus amples informations concernant les bains thermomasseur, envoyer ce coupon au
dépositaire de votre région.

Nom: _____
Adresse: _____
Tél.: _____ code postal: _____

Chaque matin...
un menu complet!

LA PRESSE
vous offre
une information
de qualité sur
la mode,
la décoration,
le jardinage,
le bricolage,
le monde
immobilier,
tout.

Chaque matin...
mon choix c'est

la presse

INGÉNIEURS ENTREPRENEURS
ARCHITECTES BRICOLEURS AVERTIS

Le **GUIDE** **DU CONSTRUCTEUR**



En vente dans les librairies
de l'Éditeur officiel du Québec: 9,95 \$

Québec
Place Sainte-Foy

Montréal
Complexe Desjardins

Trois-Rivières
225, rue des Forges

Hull
662, boul. Saint-Joseph

Centre administratif «G»
Rez-de-chaussée

Des suggestions réalistes et pratiques sur:

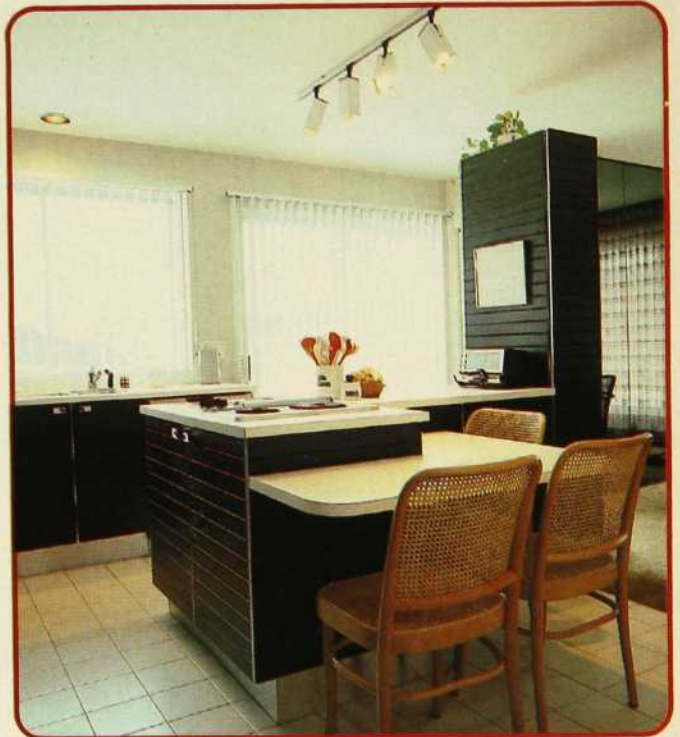
- la conception et la construction «énergétiques» des maisons
- les méthodes d'isolation, l'étanchéité à l'air, la ventilation, la réduction de l'humidité
- le chauffage de lieux et de l'eau la climatisation
- l'éclairage et les appareils électroménagers
- les moyens complémentaires de chauffage au bois et solaire



Gouvernement du Québec
Ministère de l'Énergie
et des Ressources

Québec

Armoire **MTL** présente



SALLE DE MONTRE ET SERVICE DE PLANIFICATIONS

MONTREAL

Cuisivogue Inc.
6442 St-Laurent
Tél: 270-7159

RIVE-SUD

Armoires de Cuisine
Rive Sud Ltée
835 Boul. Taschereau
Greenfield Park
Tél: 465-1512

ROUYN

Pierre Drolet & Ass. Ltée
19 rue Perreault Ouest
Tél: 1-819-764-3555

LAVAL

Cuisimag
655 Curé Labelle
Tél: 682-0044

JOLIETTE

Formes d'Aujourd'hui Inc.
220 rue Baby
Tél: 759-0175

QUEBEC

Les Armoires de la Capitale Enr.
1240 Ouest Boul. Charest
Tél: 1-418-527-8105

COWANSVILLE

C.B.G. Matériaux de Const. Inc.
241 rue Albert
Tél: 263-0370

OTTAWA

Orleans Kitchens
2543 Boul. St-Joseph
Orléans
Tél: 1-613-837-4181

VAL D'OR

Armoires de Cuisine Nord Ouest
1005, 3ième Avenue
Tél: 1-819-825-8258

PLEINS FEUX SUR LA PRÉVENTION DES INCENDIES

**Faites feu de tout bois :
protégez-vous grâce aux détecteurs de fumée,
aux extincteurs et aux autres moyens appropriés.
Sinon, vous risquez de ne pas faire long feu...**

par Normand Cazalais et Michèle Champagne

Le feu est magie. Lumière, couleurs, rêve, vie. Il est aussi destruction et mort. Évanouissement d'efforts et de désirs. Que de biens, de belles demeures et de souvenirs ont ainsi disparu! Depuis des années, s'est révélé un nouvel allié, le détecteur de fumée.

Les incendies se déclarent principalement dans les chambres à coucher et cuisines: 36 % des incendies mortels au Québec ont débuté dans les meubles, couvre-lits et couvertures, draperies, matelas et vêtements. La dernière cigarette du soir, par exemple. Une compilation faite par la Direction générale de la Prévention des incendies du ministère des Affaires municipales du Québec [(418) 643-1416] a relevé, pour l'année 1980, 75 incendies mortels dans des résidences et maisons mobiles dans la province: six immeubles seulement étaient dotés d'au moins un détecteur de fumée, 49 n'en avaient pas, alors qu'aucune donnée n'était disponible dans les 20 autres cas.

On estime que, dans les grandes villes, les services d'incendie ont désormais atteint leur rapidité optimale d'intervention. Les efforts portent donc, maintenant, sur l'information et les techniques de prévention des incendies (vérification des circuits électriques, démolition des hangars et autres «nids à feu», visites périodiques, normes et règlements de construction, etc.). Les détecteurs de fumée, qui permettent d'évacuer les lieux et d'alerter les pompiers dès les premiers signes d'un sinistre, comptent parmi les agents les plus efficaces.

La Direction générale de la Prévention des incendies a mené en 1977 et en 1978 une campagne d'information en faveur des détecteurs de fumée dans les foyers québécois. En 1980, un sondage lui a appris qu'entre 40 et 44 % des résidences étaient munies d'un tel dispositif alors qu'il y en avait à peine

2,3 % en 1977.

Entre 1971 et 1976, les décès survenus au cours d'un incendie résidentiel ont augmenté, mais leur nombre a diminué de 1977 à 1980. Depuis, on assiste à une nouvelle recrudescence, les gens oubliant, semble-t-il, de changer les piles de leurs appareils...

LOIS, RÉGLEMENTS ET OBLIGATIONS

L'application du Code national du Bâtiment du Canada, publié par le comité associé du Code national du Bâtiment relevant du Conseil national de Recherches du Canada (Ottawa), n'est pas obligatoire au Québec. Le Code du Bâtiment du Québec, par ailleurs, ne concerne que les édifices publics.

La partie 9 du Code national du Bâtiment du Canada intitulée **Maisons et petits bâtiments** (édifices d'au plus trois étages, de huit logements et moins et dont l'aire d'implantation ne dépasse pas 600 mètres carrés), consacre les sections 9.10.18.3, 9.10.18.8 et 9.10.10.19 aux détecteurs de fumée. Elle fait la distinction entre détecteur de fumée (smoke detector) et avertisseur de fumée (smoke alarm): le premier est un «dispositif détectant la présence de particules visibles ou invisibles produites par la combustion et qui déclenchent automatiquement un signal» et le second, «un détecteur de fumée avec sonnerie incorporée, conçu pour donner l'alarme dès la détection de fumée à l'intérieur de la pièce ou de la suite dans laquelle il est installé». Ainsi, malgré leur nom, et tous les règlements qui persistent à les désigner comme des détecteurs de fumée, les appareils vendus au Québec sont en fait des avertisseurs de fumée.

Amos, Boucherville, Brossard, Côte-Saint-Luc, Fermont, Grand-Remous, Jonquières, Marieville, Québec, Sainte-Foy, Saint-Hilaire, Saint-Joseph-de-Pointe-Lévy et Verdun ont adopté un règlement sur l'installation de détecteurs de fumée dans les maisons résidentielles. D'autres municipalités comme Baie-Comeau, Baie-Saint-Paul, Cap-de-la-Madeleine, Chicoutimi, ont avisé la Direction générale de la Prévention des incendies qu'un tel règlement était en préparation. Celui-ci peut parfois s'appliquer aux anciens et aux nouveaux bâtiments, parfois aux nouveaux seulement. Il faut donc appeler le Service des permis de construction ou, à défaut, le Secrétariat de sa municipalité pour savoir si l'usage d'un détecteur de fumée dans les résidences y est obligatoire et selon quelles modalités.

TYPES DE DÉTECTEURS DE FUMÉE

Deux types de détecteurs, à cellule photo-électrique et à chambre d'ionisation, existent sur le marché.

Le premier est doté d'une cavité à l'abri de la lumière ambiante où peut pénétrer la fumée. Cette «chambre noire» contient une source lumineuse interne et une cellule très sensible qui active la sonnerie lorsque des particules de combustion de la fumée font diverger par réfraction le faisceau lumineux.

Une «minime» quantité de substance radioactive de faible intensité alimente d'autre part le fonctionnement du détecteur ionique. L'entrée de la fumée dans la chambre d'ionisation réduit, par interférence, l'intensité du courant électrique produit par la radiation interne et déclenche l'alarme.

Certains dispositifs intègrent les deux types de détection dans le même boîtier.



IONISATION ET RADIOACTIVITÉ

Les modèles à ionisation forment la grande majorité des détecteurs de fumée sur le marché. Une substance radioactive, l'americium 241, réputée «hautement radiotoxique comme agent cancérigène», agit comme source de détection. Une enquête de la Direction de l'Hygiène industrielle du ministère de l'Environnement du Québec a cependant conclu que ces appareils ne présentent pas «de risque d'irradiation externe provenant de leur boîtier». La Commission de contrôle de l'énergie atomique du Canada a d'autre part émis en 1978 un communiqué officiel soulignant que les modèles à ionisation n'offraient aucun danger; elle levait en même temps l'obligation qui était jusqu'alors faite aux propriétaires d'appareils défectueux ou hors d'usage de les retourner aux manufacturiers au lieu de les mettre à la poubelle.

Mais peuvent-ils être la source de plus graves problèmes, une fois hors de service? Leur enfouissement avec les autres déchets domestiques ou leur incinération (80 % des déchets de Montréal, par exemple) pourraient-ils être responsables d'une contamination radioactive des eaux souterraines, de l'atmosphère, des cendres et de l'eau servant à laver ces cendres? Cette contamination risquerait-elle, selon un processus de concentration naturelle par la suite, de se retrouver dans la chaîne alimentaire? Rappelons qu'il y aurait aux États-Unis au moins vingt millions de détecteurs hors d'usage et qu'on dénombrait en 1981 dans la ville de Québec, où un règlement municipal a rendu les détecteurs obligatoires, environ 62 000 foyers (sur possibilité de 74 000) équipés d'un ou plusieurs de ces dispositifs...

Toutefois, une étude récente, préparée par l'Agence internationale pour l'énergie nucléaire (ayant son siège à Paris) et publiée sous le titre de **Recommendations for ionisation chambers smoke detectors in implantation of radiation protection standards**, atténue ces visions pessimistes et affirme que leur mise au rancart n'implique aucun des dangers appréhendés.

TESTS ET ACHATS

L'Office de Protection du consommateur a examiné à deux reprises les détecteurs de fumée distribués et vendus au Québec. Les résultats ont été publiés dans les numéros de novembre 1978 et d'octobre 1980 du magazine **Protégez-vous**.

L'Office concluait que les dispositifs étudiés (16 modèles dans le premier cas et 21 dans le second) présentaient, de façon générale,

une conception et une construction de «très bonne qualité» à des prix «de plus en plus concurrentiels» et qu'ils étaient de nature à offrir un «très bon rendement» sur le plan de la fiabilité et de la sensibilité. L'Office précisait en outre qu'ils portaient tous le sceau d'homologation d'Underwriters' Laboratories of Canada (ULC) et qu'ils «pouvaient donc être achetés sans crainte par les consommateurs».

Les deux tests ont soumis trois échantillons de chaque modèle à cinq séries d'essais dans quatre types de fumée (feu couvant sans flamme mais avec fumée, feu avec flamme et beaucoup de fumée, feu couvant avec apparition soudaine de flammes, feu vif dégageant une fumée noire et dense sans flamme) et, à chaque fois, à deux intensités différentes, appelant donc 120 possibilités de réponses (3 x 5 x 4 x 2). Le Smoke Sensor SA-4 de Sunbeam (à ionisation) a été le seul modèle à avoir répondu à chaque essai,



présentant ainsi le maximum de fiabilité; il représentait, selon l'Office, le meilleur achat sous le rapport qualité-prix.

Depuis, les modèles ont changé et de plus récents ont remplacé ceux que l'Office a analysés. Mais les appareils actuellement offerts sur le marché seraient, selon le Service de Prévention des incendies, d'une qualité comparable. Une rapide enquête que nous avons effectuée en novembre dernier auprès d'Eaton, La Baie, Simpson's, Ro-na, Canadian Tire, Distribution aux Consommateurs, Goineau et Bousquet, nous a permis de constater que le Smoke Sensor SA-4 de Sunbeam existait toujours et qu'il était en outre le modèle le moins cher (16,98 \$ à certains endroits) et le plus vendu.

Certains spécialistes expriment quelques réserves à l'endroit de la sonorité des appareils: en effet, selon qu'ils sont aigus ou graves, les sons émis par le détecteur passent plus ou moins bien à travers murs et cloisons.

Quel que soit le modèle, les détecteurs de fumée se présentent, une fois installés, comme des plafonniers. La plupart sont ronds et aplatis, pouvant parfois ressembler à un filtreur d'air d'automobile; d'autres ont davantage une forme cylindrique, carrée ou rectangulaire. Leur fonction impose de les mettre dans un endroit particulièrement visible; leur esthétique, même si elle doit demeurer un critère secondaire, peut influencer un choix dans le cas de modèles de qualité équivalente. Et permettre d'intégrer plus harmonieusement au décor cet ajout que d'aucuns jugent à ce propos indésirable.

** L'Office de la Protection du consommateur recommande de bien examiner tout appareil avant de l'acheter et de comparer les prix d'un détaillant à l'autre. L'Office met les gens en garde contre certains vendeurs itinérants qui se présentent à domicile en se disant spécialistes. L'une de leurs techniques de vente consisterait à se prétendre envoyés ou recommandés par le service des incendies local et à perturber les clients au moyen de photos ou même de films «terrifiants»; leurs prix ne sont pas meilleurs.*

GICLEURS ET EXTINCTEURS

Les gicleurs automatiques et les extincteurs portatifs ne sont pas obligatoires dans les résidences.

Les assureurs eux-mêmes n'encouragent pas l'installation de gicleurs: la valeur des dégâts causés par l'eau dépasserait souvent celle des dommages dus au feu... C'est pourquoi leur présence entraîne parfois le paiement d'une prime supplémentaire et non une réduction de la prime.

Les extincteurs sont moins onéreux à installer et à utiliser. Leurs bonbonnes ne relèvent guère le décor d'un living, d'une cuisine ou d'une chambre à coucher... Si l'on ne veut pas les accrocher bien en évidence sur un mur, il faut toutefois les remiser dans un endroit aisément accessible (près d'une sortie, en haut d'un escalier) et connu de tous les membres de la maison.

Disponibles dans les quincailleries et les grands magasins, les extincteurs sont homologués (ULC) en fonction des types et de l'intensité des feux qu'ils sont sensés combattre (type A- feu de bois; type B- feu de liquide inflammable; type C- feu d'origine électrique). Les extincteurs peuvent être spécialisés ou, plus couramment, combinés (A,B,C). Leurs prix (en moyenne de 25 \$ à 150 \$) varient selon leur taille (capacité du réservoir) et leur homologation.

Ils doivent être vérifiés et rechargés régulièrement. Ainsi, l'air ne pourra éjecter le produit actif des extincteurs

sinkmaster®

**BROYEURS
À
DÉCHETS**

**SI VOUS POUVEZ VISSER LE COUVERCLE D'UN POT "MASON",
VOUS POUVEZ INSTALLER UN BROYEUR SINKMASTER.®**

MODÈLE 400

**BON RENDEMENT...
BONNE VALEUR**

Fiable... robuste... économique en consommation d'énergie. Le Sinkmaster 400, avec le nouveau système de montage E-Z, que vous pouvez installer vous-même, est compact et robuste. L'ensemble de couteaux en acier inoxydable débarasse les déchets rapidement et silencieusement.

Nous le garantissons pour (1) année complète.

Les caractéristiques du Sinkmaster 400:

- Moteur de 1/3 CV
- Deux couteaux en acier inoxydable avec rendement anti-blocage
- Garantie totale de remplacement pendant (1) un an
- Contre-écrou de levier inclus



MODÈLE 800

**VITE... SILENCIEUX...
ROBUSTE... FIABLE**

Toutes les caractéristiques que vous recherchez dans un broyeur. Un système de montage E-Z et plus:

- Un moteur de 1/2 CV, pour un pouvoir surélevé table tournante en acier inoxydable, deux couteaux anti-corrosion et anti-blocage
- Conduit d'écoulement anti-corrosion
- Fini d'époxy pour une protection maximale anti-corrosion
- Complètement isolé pour un minimum de bruit
- Garantie totale de remplacement pendant (1) un an
- Contre-écrou de levier et boulons inclus



MODÈLE 700

**RENDEMENT
ANTI-BLOCAGE**

Le Sinkmaster 700 vous donne un pouvoir de rendement supérieur et sauve espace et énergie.

Toujours avec son nouveau système de montage E-Z, installez-le vous-même.

Les caractéristiques du Sinkmaster 700:

- Moteur de 1/2 CV
- Deux couteaux en acier inoxydable avec rendement anti-blocage
- Anneau de broyage en acier inoxydable anti-corrosion
- Garantie totale de remplacement pendant (1) un an
- Contre-écrou de levier et boulons inclus



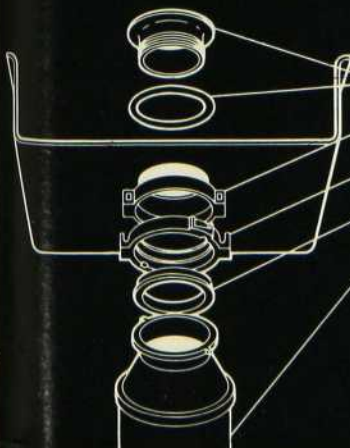
MODÈLE 900

CE QU'IL Y A DE MIEUX

Le 900 est celui qui peut tout broyer. Un système de montage E-Z et plus toutes ces caractéristiques.

- Un moteur de 3/4 CV pour un pouvoir surélevé
- Anneau de broyage et table tournante en acier inoxydable, deux couteaux anti-corrosion et anti-blocage
- Conduit d'écoulement anti-corrosion
- Fini d'époxy pour une protection maximale anti-corrosion
- Complètement isolé pour un minimum de bruit
- Garantie totale de remplacement pendant (1) un an
- Contre-écrou de levier et boulons inclus

**S'INSTALLE EN QUELQUES MINUTES...
PROFITEZ-EN PLUSIEURS ANNÉES.**



- 1^o étape: Insérer le contre-écrou de levier à travers l'orifice du siège, dans l'ouverture de l'évier.
- 2^o étape: Visser l'anneau de support sur le côté filé du contre-écrou de levier.
- 3^o étape: Glisser l'anneau de montage sur la base du contre-écrou de levier.
- 4^o étape: Placer la monture coussinée sur le bord du contre-écrou de levier.
- 5^o étape: Soulever le broyeur d'aliments en place, vous servant d'un tournevis comme levier, tourner l'anneau de montage pour bloquer le broyeur en place.

En 5 étapes... et quelques minutes... votre broyeur Sinkmaster est prêt à être utilisé.

**LES DISTRIBUTIONS
AMIEL**

1122, rue Berlier
Chomedey, Laval
H7L 3R9
Salle de montre
ouverte de 9h00 à 5h00

L'IMPORTANCE APPORTÉE AU MOINDRE DÉTAIL...



L'exclusivité demeure toujours
dans la conception
et la fabrication spécialisée.

**ARMOIRES DE CUISINES
CANADIENNES D.C. INC.**

Salle de montre: 2252 Limoges, Longueuil, Québec J4G 1E3
Longueuil: 651-6941 Montréal: 522-3506

de type combiné si, par négligence, on laisse cette poudre devenir compacte dans le dispositif.

OBSERVATIONS ET CONSEILS

— Une personne éveillée est d'ordinaire capable de déceler la présence d'un feu qui couve ou qui se déclare brusquement. La fonction principale d'un détecteur de fumée est donc de réveiller les gens. Il importe alors d'installer au moins un appareil par étage et surtout aux étages des chambres à coucher. Il est même préférable d'en avoir un dans chacune ou sinon de laisser — aux dépens d'une certaine intimité — les portes des chambres ouvertes la nuit.

— Un détecteur de fumée dans une cuisine (ou à proximité) est à tout le moins encombrant et éprouvant pour les nerfs et la patience. Un extincteur se révèle en revanche d'un grand secours. En cas d'incendie, fermer la cuisinière, ne jamais transporter un plat en feu (au risque de se transformer en torche vivante) et ne jamais s'acharner à essayer d'étouffer ou d'éteindre un feu naissant. Toujours combattre le feu le dos à une sortie. L'huile s'enflamme toute seule quand elle atteint une certaine température (315° C pour l'huile de palme, 343° C pour l'huile d'olive, 445° C pour les huiles d'arachide et de soya): on recommande de toujours faire la friture dans une friteuse dotée d'un thermostat intégré afin d'empêcher l'huile de surchauffer.

— Dans les résidences, un détecteur de fumée est jugé plus efficace qu'un détecteur de chaleur pour sauver des vies. Le premier déce la fumée même invisible à l'oeil, alors que le second ne réagit que si la température monte rapidement ou que lorsqu'elle atteint 57° C.

— Vérifier régulièrement si les piles d'alimentation sont en état d'assurer le fonctionnement du détecteur.

— Les détecteurs électriques sont certes à l'abri des pannes de piles d'alimentation; ils ne sont cependant pas à l'abri de tout danger puisque leurs fils peuvent prendre feu.

— Les calorifères portatifs branchés sur un système de 110 volts constituent une autre source notable d'incendie: ils accélèrent la détérioration des fils et les font s'enflammer dans les murs.

— Renforcer l'action du détecteur de fumée et de l'extincteur par des précautions supplémentaires: des fenêtres qui s'ouvrent aisément de l'intérieur, un téléphone dans la chambre principale, une lampe de poche ou un projecteur portatif dans un endroit aisément et rapidement accessible, une échelle d'urgence de 5 mètres (de métal et pliable, environ 35 \$ chez les quincailliers).

Bien connaître les sorties possibles, ne pas crier, ne pas prendre panique et évacuer les lieux le plus rapidement

possible; savoir où sont les objets de valeur et ne pas chercher inutilement et dangereusement à «sauver les meubles»; appeler les pompiers.

— Certaines compagnies d'assurances diminueraient les primes de leurs assurés si ceux-ci s'équipaient de détecteurs de fumée. Mais elles auraient des prix soufflés au départ. Des taux réduits existent pour les édifices publics inspectés régulièrement. Selon le Bureau d'Assurance du Canada (514-866-9801) et le Groupe technique des Assureurs du Québec

(514-285-1201), consentir le même traitement aux résidences privées serait difficilement contrôlable et impliquerait la mise sur pied d'un réseau fort coûteux d'inspection à domicile. Il n'y a pas de baisses de prime à attendre ou à espérer de ce côté.

— Il n'y a pas de miracles: les sonneries sont aptes à réveiller toute personne plongée dans un sommeil normal, ce qui exclut celles qui se sont endormies sous l'effet d'une trop grande ivresse, de somnifères ou de drogues quelconques. □

Burnett's
Ça promet

SIR ROBERT
BURNETT'S
WHITE SATIN

LONDON
DRY GIN

SINCE 1805

Distilled and Bottled
According to the
Original Recipe of
S. Burnett & Co. Ltd.

SIR ROBERT BURNETT & CO. LIMITED
LONDON W11, ENGLAND

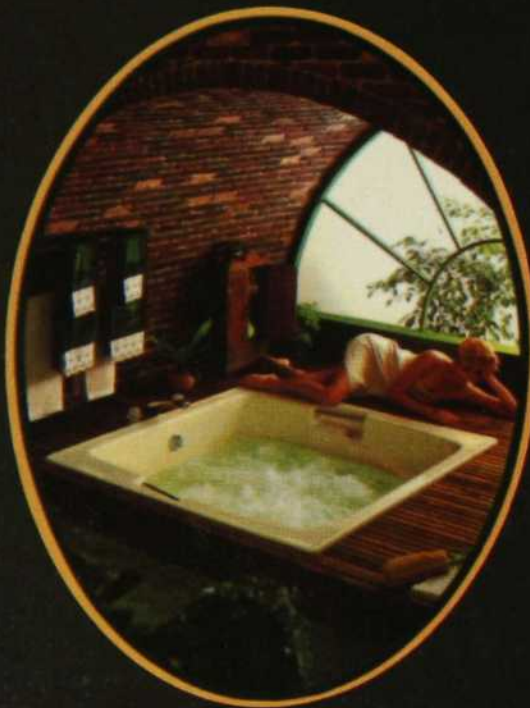
BY THE
DISTILLERS CORPORATION LIMITED
MONTREAL, CANADA
SINCE 1924

BURNETT'S, BON GOÛT ET QUALITÉ SUPÉRIEURE.

Aqua Glass Canada

Les couleurs les plus subtiles et les lignes les plus pures,
les salles de bain les plus modernes, les accessoires les plus beaux ou les plus sophistiqués,
pour les clients les plus exigeants...

...et 32,000 pieds de salle d'exposition et d'entrepôt, pour mieux vous servir.



M. FILIAULT
DISTRIBUTEUR LTÉE.

4465, boul. des Grandes Prairies, St-Léonard, Qué. H1R 1A5 Tél: 327-6000

LES 11 ANS

de DÉCORMAG[®]

en collaboration avec

GRAND CONCOURS ANNIVERSAIRE

CKAC 73

et le journal de
montreal

GRAND PRIX

salle de séjour audio-vidéo
entièrement aménagée
Une valeur de 15 000\$

Pour célébrer son 11^{ème} anniversaire, Décor-
mag organise un grand concours dont le Grand
Prix est une salle de séjour audio-vidéo qui place-
ra la personne gagnante à la fine pointe de la
technique et de la mode en matière d'image, de
son et de décoration.

En effet, **Panasonic** offre une télé-console,
un magnétoscope portatif, une caméra couleur et
un système de son complet; **Cuir No. 1**, un ameublement en cuir et, pour la touche finale, **Murs et Mondes** offre des revêtements de sols et murs. De plus, pour aménager et agencer cette pièce des plus exceptionnelle, la personne gagnante profitera de l'aide et des conseils du designer Jacques Bouchard.

Pour participer, il suffit de remplir le coupon de participation/abonnement.

Postez votre coupon dès aujourd'hui pour être certain de participer au tirage qui aura lieu le 12 août sur les ondes de CKAC 73.

LES 11 ANS de DÉCORMAG

LE GRAND PRIX DU CONCOURS
11ÈME ANNIVERSAIRE COMPREND:

CE GRAND PRIX
VOUS EST OFFERT PAR:

Panasonic

à l'avant-garde du temps

8000\$ d'équipement audio-vidéo offert par Panasonic

1 télé-console moderne à écran de 63 cm. (26" diagonale) "Bentley" câblo-compatible, avec système de 4 haut-parleurs à 2 voies, syntonisation au quartz, télécommande amovible et couleur pilote

1 magnéscope portable VHS à cassette de 8 heures avec bloc d'accord programmable et télécommande

1 caméra couleur compacte avec prise de son, générateur de titre et d'affichage chronométrique, zoom automatique 6:1 à vitesse variable et télécommande incorporée pour magnéscope VHS

1 système de son complet comprenant:

1 récepteur à système numérique analogique avec synthétiseur au quartz

2 enceintes acoustiques avec super haut-parleurs pour les basses

1 tourne disque à entraînement direct asservi par quartz avec connecteur enfichable

1 magnétophone à cassette à 3 têtes avec 2 moteurs et double cabestan

1 cellule à aimant mobile avec connecteurs enfichables.

5000\$ d'ameublement en cuir véritable offert par Cuir No. 1: un ensemble modèle Corfou disponible dans un vaste choix de coloris

2000\$ en revêtements de sols et murs offert par Murs et Mondes

PLUS: une consultation du designer Jacques Bouchard, membre de la société des décorateurs ensembliers du Québec





Le spécialiste du salon cuir
1425 boul. Dorchester ouest, Montréal, (514) 871-9144

Murs & Mondes

s'entourer de beauté

1630 boul. Provencher, Ville
Brossard (514) 875-4399
Magasins à: Montréal,
Greenfield Park, Lachine,
Lasalle, Laval, Saint-Léonard et
Valleyfield



Jacques Bouchard
designer québécois



ÉCOUTEZ CKAC, GAGNEZ DES ABONNEMENTS
À partir du 11 juillet, sur les ondes de CKAC 73, vers 10:30 durant l'émission de Dominique Lajeunesse, on tirera chaque jour de la semaine le nom d'une personne chanceuse qui se méritera un abonnement d'un an à Décormag. On procédera au tirage, au hasard, parmi tous les coupons de participation/abonnement reçus pour le Concours 11ème anniversaire.

ÉCOUTEZ CKAC LE 12 AOÛT!
C'est le 12 août, sur les ondes de CKAC 73, que se fera le tirage du Grand Prix du Concours 11ème anniversaire

OFFRE EXCEPTIONNELLE

Abonnez-vous ou prolongez votre abonnement

6 numéros pour seulement
10,99\$ au lieu de 17,70\$ en kiosque

11 numéros pour seulement
19,99\$ au lieu de 32,45\$ en kiosque

BONUS!

En vous abonnant à 11 numéros de Décormag vous recevrez aussi, gratuitement, les 4 numéros du nouveau magazine mode "LE LOOK" que Décormag publiera en septembre et novembre 1983 et en mars et juin 1984. Si vous vous abonnez à 6 numéros, vous recevrez les 2 numéros de 1983.

BONNE CHANCE À TOUS!

* Pour plus de détails sur notre grand concours écoutez l'émission de Dominique Lajeunesse du lundi au vendredi dès 8:45 am

le journal de
montreal

CKAC 73

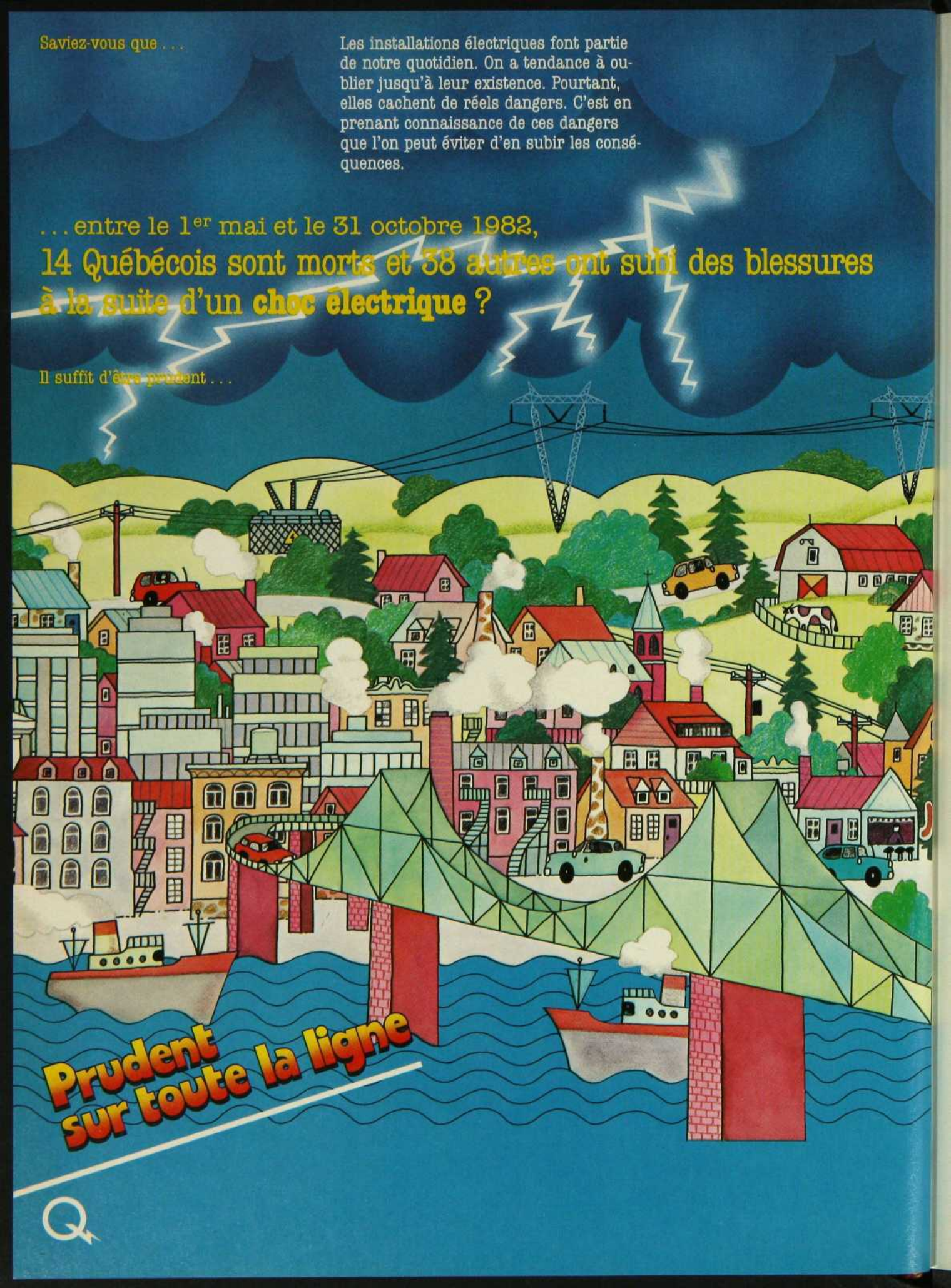
Saviez-vous que ...

Les installations électriques font partie de notre quotidien. On a tendance à oublier jusqu'à leur existence. Pourtant, elles cachent de réels dangers. C'est en prenant connaissance de ces dangers que l'on peut éviter d'en subir les conséquences.

... entre le 1^{er} mai et le 31 octobre 1982,
14 Québécois sont morts et 38 autres ont subi des blessures
à la suite d'un **choc électrique** ?

Il suffit d'être prudent ...

**Prudent
sur toute la ligne**





LES FILLES DU ROY
VIEUX-MONTRÉAL

849-3535

415 RUE BONSECOURS



Les antiquités de
La Crémalière

**ÉVALUATION
ET
ESTIMATION**

d'antiquités, Québécoises
pour fins d'assurances,
de vente, d'inventaire, de
règlement de sinistre ou de
legs.

Émission de certificats
d'authenticité détaillés.

Disponibilité pour
photographies fidèles.

Tarifs professionnels sur
demande.

Vous êtes priés de prendre
rendez-vous à:

(514) 652-9782

Roland Lanoix

P.D.G. Collectionneur et antiquaire

4908 *boul. Marie-Victorin*
(route 132) *Tarennes*
Achat, vente et troc



Portes isolées,
«sur mesure».
Choix de modèles
et de bois.
Aussi, selon vos croquis.



**Par le trou
de la serrure**
Inc

5101 Boulevard St. Laurent
angle Laurier
Montréal, Québec H2T 1R9
Téléphone: (514) 272-2260

Suzanne

LEVESQUE

TOUCHE-À-TOUT

Un magazine complet qui traite de
sujets intéressants et variés:
musique, santé, décoration, livres,
cinéma, domaine artistique.

8h45 à 11h45

Tous les jours de la semaine

CKAC 73



Antiquités de la Crémallière, Les
4908, boul. Marie-Victorin
(Route 132) Varennes J0L 2P0
(514) 652-9782

Après l'Éden
4017, rue Saint-Denis
Montréal H2W 2M4
(514) 844-0350

**Armstrong Ltée, Les Industries
mondiales**
6911, boul. Décarie
Montréal H3W 3E5
(514) 733-9981

Artémide
(en vente chez Après l'Éden,
Château d'aujourd'hui, Importations
Au Courant Inc., Italiens et
Solo Accessoires)

Artisatek Inc.
3807, rue Wellington
Verdun H4G 1V1
(514) 769-0239

Art Presentation Associates
181, boul. Braymore
Toronto M1B 2E1
(416) 221-5077

Au printemps
1110, avenue Bernard ouest
Outremont H2V 1V3
(514) 271-9851

Baker Salomona Hess Ltd
20, chemin Slavebank nord
Port Credit L5G 2T4
(416) 278-1466

**Barry J. Hobin et associés,
architectes**
75, rue Sparks, bureau 302
Ottawa K1P 5A5
(613) 235-2005

Biocca Mario, architecte
3488, rue Durocher
Montréal H2X 2E1
(514) 843-8247

**Boite à cadeaux du Vieux
Montréal Inc., La**
363, rue Saint-François-Xavier
Montréal H2Y 3P9
(514) 288-0314

**Bonaventure Ltée, Les Industries
de métal**
894, avenue Bloomfield
Outremont H2V 3S7
(514) 270-7311

Bouchard, Jacques
4610, rue Saint-Denis
Montréal H2J 2L3
(514) 282-1484

Bourdages, Jacques
(voir Bourdages et Simard,
architectes)

Bourdages et Simard, architectes
3696, rue Saint-Denis
Montréal H3B 2L7
(514) 842-5874

Château d'aujourd'hui Inc.
• 1125, boul. Saint-Martin ouest
Ville de Laval H7S 1M8
(514) 382-4710

• 6370, rue Saint-Hubert
Montréal H2S 2M2
(514) 273-7258

• Complexe Desjardins
Montréal H5B 1B8
(514) 288-4191

**Claude Fontaine Inc.,
Ameublement**
8888, rue Sherbrooke est
Montréal H1L 1C6
(514) 352-3913

Country Tiles
321, chemin Davenport
Toronto M5R 1K5
(416) 922-9214

Design 21
1632, rue Sherbrooke ouest
Montréal H3H 1C9
(514) 933-2242

Dumbrell and Associates, Michael
46, rue Elgin, bureau 20-21
Ottawa K1P 5K7
(613) 236-7727

Dupuy et Frère Inc.
707, rue Saint-Charles
Saint-Lambert J4P 2A2
(514) 672-5430

Ealon
677, rue Sainte-Catherine ouest
Montréal H3B 3Y6
(514) 284-8411

Energy Control Center
307, avenue Bering
Toronto M8Z 3A5
(416) 239-3523

Fenêtres d'aujourd'hui Inc.
12 040, rue Lachapelle
Montréal H4J 2M4
(514) 336-3220

**Fernand Lebrun Inc., Aspirateur
central**
5505, terrasse Masson
Saint-Hubert J3H 6H3
(514) 656-1284

Galerie Danoise Inc., La
3425, chemin Côte Vertu
Saint-Laurent H4R 1R2
(514) 334-2030

Galerie Esperanza Inc.
2144, rue Mackay
Montréal H3G 2J1
(514) 933-6455

Ginger's Bathrooms
945, avenue Eglinton est
Toronto M4G 4B5
(416) 429-3444

Hobin, Barry J.
(voir Barry J. Hobin et associés,
architectes)

Importations Au Courant Inc.
4201, rue Sainte-Catherine ouest
Westmount H3Z 1P6
(514) 932-3415

Italinteriors
1263, rue Bay
Toronto M5R 2C1
(416) 922-4253

Knoll
en vente chez Nienkamper Ltée
300, Place d'Youville
Montréal H2Y 2B5
(514) 842-8939

Lanoix, Rolland
(voir Les Antiquités de la
Crémallière)

Laven Associates
140, chemin Derry est
R.R. 6
Mississauga L5M 2B5

**Les Chouettes, Boutique de
décoration Inc.**
122, rue Guilbault
Longueuil J4H 2T2
(514) 679-6440

Lightolier Canada Ltée
3015, rue Louis-A. Amos
Lachine H8T 1C4
(514) 636-0670

Lorenz rembourrage Ltée
2245, rue Théodore
Montréal H1V 3C2
(514) 255-3651

Lorimer, Gord
(voir Barry J. Hobin et associés,
architectes)

Maison Corbeil Inc.
5692, rue Jean-Talon est
Montréal H1S 1M2
(514) 254-9951

Maison d'Émile, La
1073, avenue Laurier ouest
Outremont H2V 2L2
(514) 277-5151

Ma maison
1170, carré du Beaver Hall
Montréal H3B 3C6
(514) 875-0511

Mandarin Interiors Inc.
• 32 1/2, chemin Davenport
Toronto M5R 1K5
(416) 967-0380

• 9, avenue Hanna
Toronto M6K 1W8
(416) 368-4361

Medwecki, Joseph A.
Architecte
865, rue Bathurst
Toronto M5R 3G2
(416) 537-0334

**Meubles du Québec Inspiration
XIX^e siècle Ltée, Les**
• 180, rue Saint-Paul ouest
Montréal H2Y 1Z8
(514) 282-8024

• 4503, route 117
Case postale 116
Sainte-Agathe-des-Monts J8C 3A3
(819) 326-0302

• 555, rue de la Salle
Sainte-Julie J0L 2S0
(514) 649-5233

• 850, rue Saint-Vallier est
Québec G1K 3R4
(418) 694-1811

• 121, rue Racine est
Chicoutimi G7H 5G4
(418) 545-1864

Mobilia Ltée
• 1, square Westmount
Westmount H3Z 3P9
(514) 932-2101

• Galeries d'Anjou
(514) 353-5710

• Pointe-Claire
(514) 695-2701

• Carrefour Laval
(514) 687-1447

• Promenades Saint-Bruno
(514) 461-0031

Peerless Ltée, Les tapis
Case postale 944, étage D
Place Bonaventure
Montréal H5A 1E8
(514) 866-5821

Perfection Ltée, Tapis
1183, rue Sainte-Catherine ouest
Montréal H3G 1K5
(514) 842-9991

Pierre Larue Fleuriste
4008, rue Saint-Denis
Montréal H2W 2M2
(514) 288-8038

Plants Alive Toronto
108 1/2, rue Cumberland
Toronto M5R 1A6
(416) 922-9230

Rabow, Tammy
(voir Rubin/Melamed, architectes)

Ramca Ltée, Les Carreaux
• 835, avenue Querbes
Outremont H2V 3X1
(514) 270-9192

• 1165, rue Gouin, bureau 130
Québec G1N 1T3
(418) 683-2987

• 4230, rue King ouest
Sherbrooke J1L 1W6
(819) 563-4030

• 84, rue Saint-Germain ouest
Rimouski G5L 4B5

• 1505, boul. Talbot
Chicoutimi G7H 6E1

Rubin/Melamed, architectes
5369, chemin Queen Mary
Montréal H3X 1V1
(514) 484-0253

Rubin, Rick
(voir Rubin/Melamed, architectes)

Senay, Marguerite
Benoît, Ducharme et associés
65, rue de Castelnau ouest
Bureau 102
Montréal H2R 2W3
(514) 495-1719

Simard, Diane
(voir Bourdages et Simard,
architectes)

Solo Accessoires
825, rue Saint-Jean-Baptiste
Bureau 147
Québec G1C 3K8
(418) 871-4842

Tonner, Tom
Groupe de design O.E. Inc.
5990, chemin de la Côte de Liesse
Montréal H4T 1V7
(514) 342-5151

United Marble Co.
Fear 46 Shaftesbury avenue
Toronto M4T 1A2
(416) 922-6531

Univers Décor Inc.
Angle boul. Hamel et Henri IV
820, avenue Saint-Jean-Baptiste
Québec G2E 5B7
(418) 872-2321

Les bonnes adresses

COURS D'INITIATION À LA DÉCORATION INTÉRIEURE

sous la direction des



ARTISANS
DU
MEUBLE
QUÉBÉCOIS INC.
88 EST. RUE ST-PAUL
VIEUX-MONTRÉAL
H2Y 1G6

RENSEIGNEMENTS
866-1836

DÉBUT COURS:
19 SEPT. '83

Approuvé par
le Ministère
de l'Éducation
Permis no 749514

Enseignement de
culture personnelle
(Jour et soir)



NOUVEAU
Décoration
II et III
Peinture
sur bois
Rénovation
de meubles

CRYSTA

CONSEILLER
EN DÉCORATION/RÉNOVATION

OFFRANT UN SERVICE COMPLET EN

- Chauffage et éclairage
- Menuiserie et ébénisterie
- Plomberie
- Peinture et tapisserie
- Fenêtre en verrerie antique

NOVA DÉCOR 933-1051

Ah nostalgie ! Les années 30 refont surface, toujours aussi pimpantes, cette fois dans une maison de style art déco, aménagée par le designer Pierre Pagé. Également, une visite chez l'animatrice torontoise Micki Moore, dont la demeure est à l'image de sa propriétaire. Un dossier sur les fenêtres.

Des marinades : les derniers légumes de l'été dans votre assiette... l'hiver durant ! En plus : nos chroniques habituelles et quelques surprises.



L'objet De Vos Rêves

Le Mayfair... sorti tout droit d'un rêve. Ce magnifique sofa est offert dans cinq tissus velours de couleur, portant la garantie de deux ans Wear-Dated.* La nuit, le Mayfair se transforme en lit ferme et confortable. Un sofa Hide-A-Bed*, exclusivité Simmons. Simmons... pour passer du rêve à la réalité.



Le sofa-lit Hide-A-Bed de Simmons.

*Marque de commerce déposée de Monsanto Company

*M.C. Simmons Limitée



Des stores sur mesure confectionnés dans nos ateliers pour toutes vos fenêtres, à la maison et au bureau.

Une vaste salle de montre où vous verrez le choix le plus complet; des stores verticaux, vénitiens, romains et en bois tissé. Tout ce qu'il y a de plus décoratif !

Nouveau ! La toile isolante !
(programme de subventions disponible)

Service de lamination, installation et nettoyage. 4 experts pour vous conseiller, chez vous, sans frais.

Attention spéciale aux professionnels de la décoration.

Venez nous voir ou téléphonez !

**fenêtres
d'aujourd'hui inc**

12040 rue Lachapelle
(près du parc Belmont)
Montréal H4J 2M4, (514) 336-3320



indipor

TAPIS DHURRIES

La plus grande sélection au Canada.
Aussi, commandes sur mesure.

Grandeurs :

3' x 5' 4' x 6' 6' x 9' 8' x 10' 9' x 12'

DEUX SUCCURSALES

158, rue Ste-Catherine est
Montréal

1, rue St-Paul est
Vieux-Montréal

Tél: (514) 861-2152



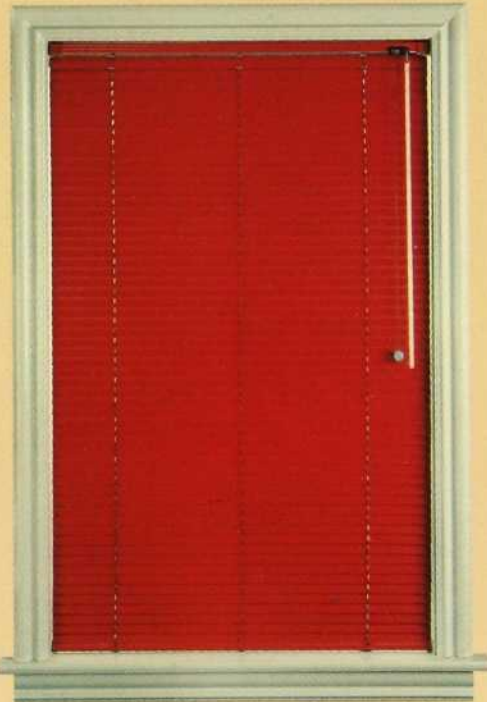
LA PETITE. LE PETIT STORE IDEAL POUR...

DÉCORER N'IMPORTE QUELLE PIÈCE...
CONTRÔLER LA LUMINOSITÉ...
S'ADAPTER PARTOUT...
CRÉER UNE AMBIANCE...
EMBELLIR DE NOMBREUSES COULEURS...
CONSERVER LA CHALEUR SOLAIRE,
PROTÉGER CONTRE LES COURANTS D'AIR...
ET DURER TRÈS LONGTEMPS.



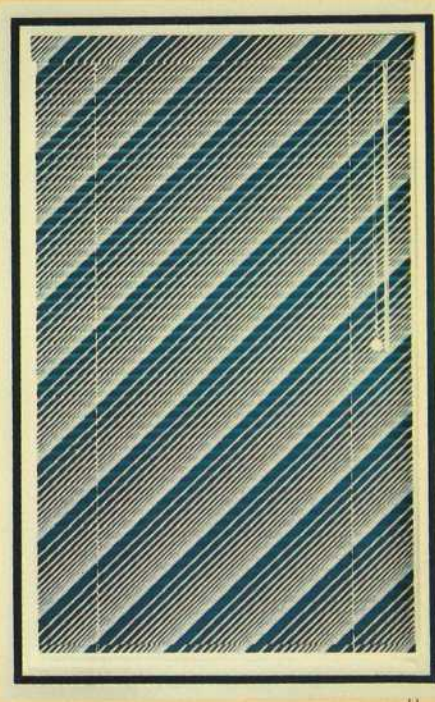
STORES CLASSIQUES EN BOIS

Chaleureux et accueillants, les stores en bois La Petite d'un pouce permettent d'embellir naturellement n'importe quelle pièce. Fabriqués en Ramin, un bois spécial des Philippines, ils résistent à la déformation et conservent leur beauté très longtemps. Ils existent dans toute une gamme de finis élégants tels que le pin, l'érable, l'acajou, le noyer et le pacanier.



STORES DÉCORATIFS CLASSIQUES

Avec les stores décoratifs La Petite, la décoration de vos fenêtres vous semblera encore plus agréable. Ils existent en 60 coloris et peuvent être utilisés avec ou sans rideaux, avec frange, et à l'intérieur ou à l'extérieur des encadrements de fenêtres. Ils peuvent même servir à compartimenter une pièce. Grâce à eux, il vous sera très facile de transformer l'atmosphère de n'importe quelle pièce.



NOUVEAUX STORES "DÉCORATEURS" À MOTIFS

Découvrez les tout nouveaux décors que vous pouvez réaliser chez vous, grâce aux motifs exceptionnels des stores "décorateurs" La Petite. Six motifs inédits, chacun en cinq couleurs audacieuses, vous donnent 30 possibilités d'assortiment et de décoration, pour habiller n'importe quelle pièce avec une élégance tout à fait unique.

 **LaPetite**®

Pensez-vous que tous les petits stores se ressemblent? Passez chez un détaillant La Petite, et vous réaliserez qu'il y a une grande différence. Pour obtenir les noms des détaillants les plus proches, communiquez avec l'un de ces fabricants:

BERGEMONT INDUSTRIES LTÉE.
134 du Grand Tronc Québec G1N 4G1
(418) 681-6313

STORATEC INC.
1141, 1^e Avenue, B.P. 920,
St. Rédempteur, Québec G0S 3B0
(418) 831-1161

LEVEILLE STORES VENITIENS INC.
7979 14th Ave. Montreal, Québec
H1Z 3M1
(514) 727-1288

LES STORES VÉNITIENS
MÉTALLIQUES LTÉE.
1000 Jean Marchand, Lauzon, Québec G6V 7M5
(418) 837-1927

AUTOMATIC STORES VÉNITIENS REG'D
3960 avenue Courtrai,
Montréal, Québec H3S 1C2
(514) 737-8822



Quelque part, dans une verdoyante vallée d'Irlande, le luthier Michael O'Brien, en fabricant ses violons, devient soudain magicien. Car chacun de ses violons est le fruit d'une passion enracinée en terre d'Irlande. Aussi, grâce à des gens comme lui, l'Irlande s'illustre par l'éclatante originalité de ses oeuvres.

Ainsi, c'est dans des chaumières irlandaises typiques, comme celle de Michael, que l'on marie l'onctueuse crème d'Irlande au très fameux whiskey irlandais. Cette union culmine finalement en une inégalable et unique réalisation appelée "Baileys Original Irish Cream".

Digne de la tradition irlandaise, "Baileys Original Irish Cream" n'a pas d'égale. Comme Michael O'Brien lui-même.

Ils sont uniques.



Baileys. Un goût incomparable.