

272

L'ECHO

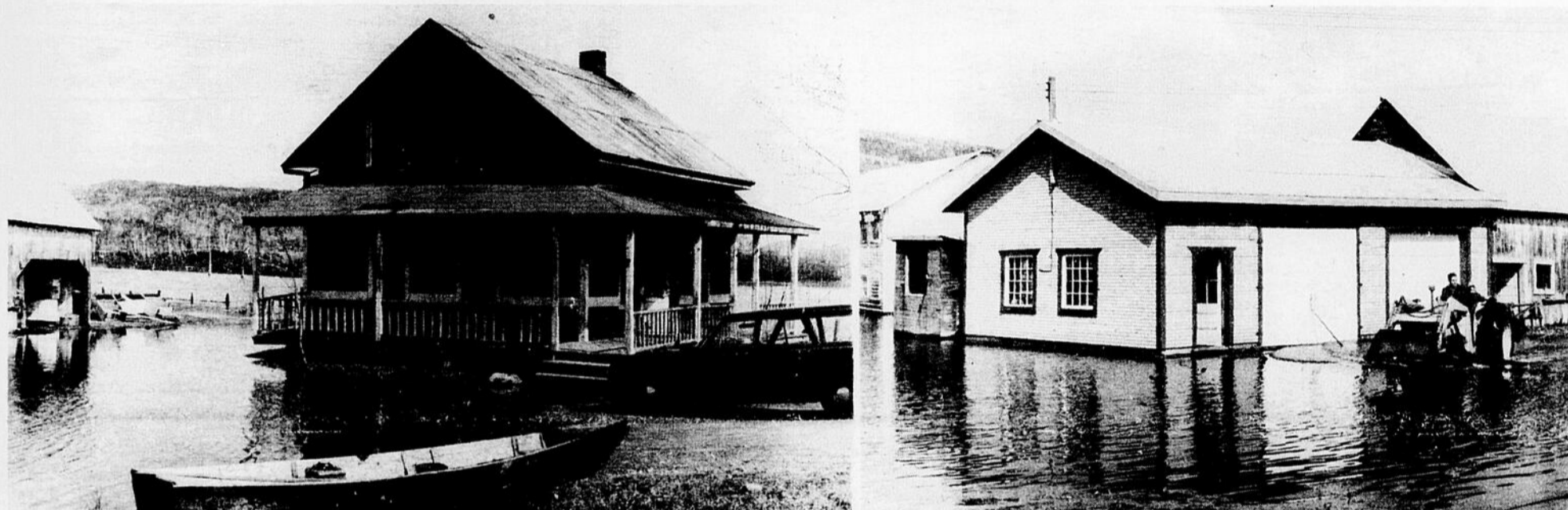
DE LA TUQUE

Vol. 36 No. 20 Mercredi 14 Mai 1969.

0.15 le numéro
PORT PAYÉ À VAL D'OR

LAC EDOUARD — RAPIDE BLANC — LA CROCHE — LA BOSTONNAIS — CARIGNAN

QUAND LA RIVIERE CROCHE EST EN COLERE



(VOIR PAGE 3)

**MANQUE DE
COMPETENCE DANS
LA CONSTRUCTION
A
LA TUQUE**

(Voir page 22)

**Le Maire Filion sert
une leçon de
collaboration municipale**

(Voir page 3)

**Le président de la F.T.Q.
viendrait
rencontrer les ouvriers**

(Voir page 8)

A L'ASSEMBLEE ANNUELLE

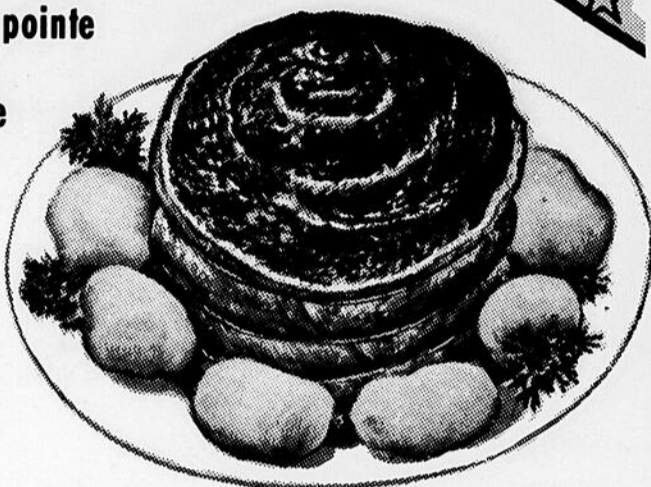
LA LIGUE SENIOR SURVIVRA-T-ELLE A 68-69?

(VOIR PAGE 24)



ROASTBEEF

dans pointe
du surlonge tendre
steer rouge



1.29

BOEUF HACHE

frais toutes les heures

.65

FOIE DE LARD

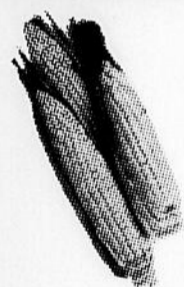
jeune frais

.29

STEAK de BOEUF

dans ronde tranche complete
steer rouge

1.09



BLE D'INDE

en epis

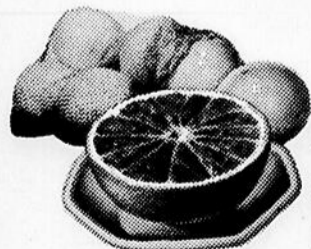
frais cello 5

.47

CAROTTES

nouvelles
cello 5 lbs

.49



PAMPLEMOUSSES

blancs gr. 48
tendres
et juteux

8/.69

CONCOMBRES

2/.25

frais de l'Ontario
no. 1



STATIONNEMENT GRATIS

UNE FOULE DE SPECIAUX FORMIDABLES

JUS TOMATES	fantaisie HEINZ 6 btes 19oz	1.00
FEVES au LARD	sauce tomates HEINZ 2 btes 8oz	.29
BEURRE D'ARACHIDES	cremeux KRAFT 28oz	.79
MOUCHOIRS	FACELLE MODERNE 3 btes	.85
KETCHUP	rouge HEINZ 20oz	.39
CONFITURES	aux fraises VACHON 4oz	.99
PATE A DENTS	COLGATE format geant	.67
BISCUITS ass de VIAU	reg. 43¢ 3 pqts	1.00
DETERGENT LIQUIDE	pour vaisselle SUNLIGHT 2 bout. 24oz	.99
MARGARINE	SOIA 2 lbs	.79
CHIPS	SHIRRIFF 24's a 5¢ reg. 1.15	.99
OEUFS frais	Cat. "A" gros doz.	.59

PRODUITS IDEAL 10oz Macedoine,
Carottes en cubes, feves jaunes coupees,
Fèves vertes coupees, Pois &
Carottes, Ble d'inde en sauce **8/1.00**

SEMAINE CANADA PACKER LTEE

GRAISSE	SNOWFLAKE 4 lbs	1.00
HUILE	sans gout DOMESTIC 24oz	.69
VIANDE A CHIEN	CHUM 3 btes 15oz	.33
PATE DE VIANDE	KLIK ou KAM 2 btes nouv. format 5 1/2oz	.75
SPECIAUX BOULANGERIE		
BEIGNES	au miel	.55
BRIOCHES	a la creme	.49
B. B. 1/2 LUNE	chocolat	.49

P & A ALLARD

688 St-Antoine

La rivière Croche sort de son lit et sème l'inquiétude

Raynald BRIERE

(La Croche) - A chaque printemps, c'est devenu une habitude inscrite dans les coutumes des habitants du village de La Croche située à une dizaine de milles de La Tuque. Encore une fois, la rivière Croche a quitté son lit pour s'étendre sur les terres avoisinantes, semant l'inquiétude le long de son parcours. Cette année, ce phénomène naturel a atteint des proportions inquiétantes. Ainsi, à environ deux milles de cette localité, la route a été bloquée par une épaisse nappe d'eau. Certains automobilistes, curieux de constater de visu l'étendue de l'inondation, ont dû avoir recours à de lourds véhicules pour les tirer d'une fâcheuse impasse. Par ailleurs, la route en direction de Rapide Blanc a été fermée à toute circulation à compter de samedi soir. Plus au centre du village, à proximité du vieux pont de bois, la piste de course automobile n'était plus qu'une immense nappe d'eau où se perdaient les carcasses de voitu-

res. La route de gravier située de l'autre côté de la rivière, a également été fermée à toute circulation, l'eau passant par dessus les poteaux indicateurs du Ministère de la Voirie.

Certaines maisons ont été endommagées par l'amoncellement de l'eau dans le sous-sol, tandis que d'autres étaient littéralement ceinturées comme celles situées à la sortie nord du village. Dans certains cas, il a fallu utiliser des embarcations munies de rames pour gagner la terre ferme.

M. AUDY

Rejoint au téléphone, le maire de la localité de La Croche, M. Emilio Audy a indiqué qu'il s'agissait probablement de la "pire année" même si le village en a déjà vu d'autres comme cela s'est produit en 1965. Il a par ailleurs indiqué que la salle municipale de même que

l'atelier tout comme l'école ont subi également les conséquences des caprices de la rivière Croche, puisque deux ou trois pouces d'eau ont recouvert les planchers.

La mauvaise température de la fin de semaine n'a pas aidé le travail de dame nature, ni rendu le spectacle moins désolateur bien au contraire. La situation est devenue telle que le pont de bois, une antiquité qu'il faudrait peut-être songer à remplacer, est venu près d'être emporté de l'avis même du maire M. Audy. Plusieurs personnes ont communiqué à nos bureaux pour rapporter certains incidents, dont les plus fréquents étaient la présence de plusieurs pouces d'eau dans les sous-sols. Les personnes interrogées ont indiqué que c'était la première fois que la situation devenait aussi inquiétante. Pourtant, c'est un phénomène annuel qui ne rate jamais le rendez-vous, mais dont on ne s'habitue guère.



Non ce n'est pas un lac naturel, mais bien la piste de courses automobiles, deux jours après que la Rivière Croche eut quitté son lit. Cela se passerait volontiers de commentaires.



Le vieux pont de bois a failli être emporté par les eaux. Tout près une propriété a été ceinturée par une épaisse marre d'eau. Une autre scène captée en fin de semaine dernière à La Croche.

Collaboration municipale

Le Maire Filion sert une leçon

Par; RAYNALD BRIERE

Savez-vous combien, chaque citoyen de La Tuque a déboursé pour assurer la présence des Loups de La Tuque au sein de la Ligue senior amateur du Saguenay-Lac St-Jean? Ce n'est pas très compliqué, soit la somme de \$1.00, ni plus ni moins. C'est la révélation faite par le maire de la ville de La Tuque M. Lucien Filion, lors de l'ouverture de l'assemblée annuelle de la Ligue senior, à l'Hôtel de Ville de La Tuque, en fin de semaine dernière. Le premier magistrat n'a pas mâché ses mots, pour expliquer clairement qu'il fallait s'adapter aux nouvelles techniques dans le domaine des loisirs, le bénévolat étant maintenant révolu. Dans son optique, il faut que chaque municipalité fasse un effort, afin de garantir l'avenir dans le domaine des loisirs. Il a de plus déploré ouvertement, l'absence des autres maires de la région du Saguenay et du Lac St-Jean car "j'aurais aimé leur expliquer l'importance de la municipalisation des loisirs" a-t-il ajouté.

Dans l'ensemble les dirigeants des clubs de Chicoutimi, Dolbeau et Alma, de même que le Commissaire Me Réal Harvey se sont mis d'accord avec les principes énoncés par le maire Filion, surtout lorsqu'il a parlé d'une aide accrue de la part des municipalités.

A LA TUQUE

Les citoyens de La Tuque n'ont pas tardé à comprendre l'importance d'être représentés dans un circuit de hockey, en raison des avantages à y retirer, mais également par intérêt

sportif. Cette année, la ville de La Tuque a versé la somme de \$10,000.00 au début de la saison, en plus d'un pourcentage de 75% au guichet, servant à administrer l'équipe, par la Commission des Loups. De plus, la ville a accepté de combler, dans une mesure de 50% le déficit de \$14,000.00 encaissé par le club. Il a profité de l'occasion pour rendre un hommage particulier à "un industriel de renom" M. Omer Veillette, généreux mécène, et président des Loups de La Tuque, qui a également fait sa part, en absorbant une tranche de cette assiette fiscale, imposante par moment.

"Nous nous devons d'être derrière notre équipe de hockey, et cela tant que les citoyens le voudront" a-t-il ajouté, tout en assurant le retour des Loups de La Tuque pour la prochaine saison d'activités. Le plaidoyer de M. Filion a également eu des échos dans d'autres journaux, et on ne s'est pas gêné pour dire que la ville de La Tuque est en avance par plusieurs coudées

sur les autres villes du circuit dans le domaine de la collaboration municipale. Si l'on fait le calcul, suivant les chiffres du maire Filion l'on se rend compte que la ville s'était engagée pour environ \$20,000.00, incluant les séries de fin de saison. Il a fallu procéder à l'achat de l'équipement, ce qui sera d'autant de capital déjà investi pour l'an prochain.

On sait qu'aucun maire des autres villes n'a répondu officiellement à l'invitation du maire Filion, à l'exception de celui d'Alma, M. Paradis. Au terme de son brillant exposé, M. Filion a mentionné: "La cité de La Tuque a aidé son équipe en 1968-69 et c'est un geste qu'elle n'a pas regretté. Le championnat canadien remporté par les Loups a une valeur inestimable pour notre cité. Par ailleurs, je crois que la Ligue senior Saguenay-Lac St-Jean doit continuer d'exister pour le plus grand bien des deux régions concernées". Auparavant, il avait parlé de ce pont qui unit les deux territoires concernés.

DERNIERE HEURE

Déclaration du Maire Filion

Le Maire de Chicoutimi en prend note

(R.B.) Le maire de la ville de Chicoutimi, M. Gilles Tremblay s'est dit fortement impressionné

parce qu'il a appelé la largeur d'esprit des autorités municipales de La Tuque. Cette infor-

Grâce au Club Optimiste

La Tuque à l'honneur

(RB) - La ville de La Tuque est sur la carte provinciale, nationale et internationale, via le "24 Heures" de nage de La Tuque. Mais l'année 1969 semble être celle du couronnement de l'effort amorcé par les travailleurs de la première aube, puisque les honneurs tombent comme par enchantement au-dessus de la Reine de la Haute Mauricie. Ainsi, la ville de La Tuque a remporté un second prix national pour l'initiative touristique, les Loups ont remporté le championnat canadien dans le domaine du hockey, et maintenant un club local a été honoré tout spécialement. Il s'agit du Club Optimiste qui a remporté le premier prix pour l'album souvenir lors du congrès qui s'est déroulé à Montréal en fin de semaine dernière. MM. Robert Bilodeau et Gaston Bolduc représentaient le Club à ce congrès.

Michel Charest et son épouse Nicole ont réalisé ce véritable chef-d'oeuvre qui sera en montre au Club Optimiste. La couverture représente la bannière Optimiste et elle a été entièrement montée à la main. Il aura fallu des heures et des heures de travail pour arriver finalement à la présenter au congrès des Clubs Optimiste du Québec. Un autre honneur qui rejaille sur la ville de La Tuque et son club local, bien sûr.

mation a été rapportée par un porte-parole sérieux. Cette prise de position du premier magistrat de la Reine du Saguenay, fait suite à la déclaration du maire Filion relativement à la collaboration municipale, dans le domaine du hockey. On se souviendra que M. Filion avait formulé le voeu d'une meilleure entente entre les dirigeants du hockey et les conseils municipaux,

rappelant que l'heure du bénévolat était sonnée et qu'il fallait trouver des formules viables.

Le maire Tremblay aurait pris bonne note des propos de M. Filion, du moins suivant les renseignements que nous avons obtenus. Il se pourrait qu'il formule d'autres commentaires d'ici quelques jours.

DEVENEZ
MEMBRE DU

CLUB SPAIN

GAGNANT DE LA SEMAINE

M. ANDRE PAQUET
612 rue ROY

EDITORIAL

UNE GENERATION FRUSTREE ET JALOUSE

D'une génération à l'autre, les pères semblent heureux de voir leurs fils prendre la relève de la génération. Mais aussi, d'une génération à l'autre, il se trouve à s'instaurer une sorte de jalousie morbide, face à l'émancipation des moeurs ou une meilleure compréhension de la chose sexuelle. La vérité vient d'éclater au Canada: le sexe n'est plus une chose caca, mauvaise et disgracieuse.

Un tel élargissement des cadres moraux ne manque pas de créer une réaction très vive dans notre milieu social. Non seulement le sujet n'est plus tabou, mais en plus les jeunes en discutent effectivement, pour ne pas dire affectivement. Pour la plupart de nos pères, dont l'alcôve n'a jamais jeté le moindre filet de lumière sur les jeux interdits mais indispensables au prolongement de l'espèce, le fait de voir leur fils ou leur fille délesté de la coquille puritaniste, ne peut que provoquer une certaine amertume teintée de jalousie. Les cris de ralliement ont même été lancés pour tenter de maintenir une législation périmée et préjudiciable à une mode d'expression essentielle.

Par ailleurs, il existe une réaction inhérente à l'homme, une législation périmée concernant la morale sexuelle, est le meilleur moyen d'engendrer une société désaxée; un fruit défendu devient un fruit encore plus désirable. Donc, nous croyons depuis longtemps que le code de loi aurait dû être modifié en cette matière.

Le "Bill Omnibus" touchant directement des sujets tels que la limitation des naissances, l'homosexualité, l'avortement, etc., provoque des pleurs et des grincements de dents dans les milieux réactionnaires de notre société. Un peu partout dans les journaux, on a publié des jérémiades en vers et en prose, pour tâcher de ridiculiser la portée de ce bill du gouvernement fédéral.

Entre autres sujets, on sait que la présente législation considère de nombreuses anomalies sexuelles comme criminelles et non anomalies dues à la nature ou une société perversissante dans ses interdits. Ainsi, l'homosexualité, une anomalie qui se retrouve non seulement chez l'homme, mais à tous les niveaux du règne animal, est encore considérée par nombre de personnes comme une attitude criminelle que la société dans laquelle nous vivons, ne peut accepter impunément.

Parmi les oppositions au Bill Omnibus, on retrouve le Parti Conservateur, dont les déclarations de son chef ne manquent pas d'illogisme: "Les jeunes Canadiens seront convaincus que l'homosexualité et l'avortement sont des choses normales si le gouvernement ne revient pas sur sa décision de modifier le code pénal". Je m'excuse, mais l'homosexualité par exemple, est une chose normale au même titre que les maladies telles que le cancer. A-t-on déjà mis en prison un cancéreux en raison de sa maladie? Nous sommes bien d'accord qu'il s'agit d'anomalies de la nature, mais dont le sujet peut difficilement à lui seul en contrôler les manifestations.

Pour ceux qui craignent une augmentation du vice, ne vous en faites pas, tout élargissement de la législation en cette matière de la morale sexuelle ne peut qu'en diminuer la prolifération.

Damien TREMBLAY.

Un ● c'est tout

Le Dr Lizotte en colère

Le Ministre des Transports et des Communications dans le gouvernement Bertrand est entré dans une colère "violette" pour emprunter l'expression de l'ami des enfants, ce bon capitaine Bonhomme. En fait, il en a tout simplement marre du dossier peu reluisant de la Belle Province en matière de circulation routière. Notre guerre à nous, c'est sûrement la route, et le bilan de chaque fin de semaine devient de plus en plus imposant à mesure que l'été approche. Ajoutons à cela les quelque 190,000 chômeurs, dont 55,000 à Montréal et le tableau est relativement sombre. Enfin le chômage, c'est une affaire et les routes une autre, mais les deux causent passablement de ravages.

Le Dr Lizotte a déterré la hache de guerre et les "fous du volant" n'ont qu'à bien se tenir. Même si le Dr Lizotte n'a pas dévoilé sa stratégie, le moins que l'on puisse dire c'est qu'il était temps qu'on alerte l'opinion publique.

La sécurité, c'est une foule de petites choses. La réglementation a été instituée pour être respectée, il va sans dire, mais il reste que le meilleur moyen pour demeurer vivant, c'est de se servir de sa tête. En somme, le jugement remplace bien des codes de la route, et encore.

Au Québec, le record est triste, pour ne pas dire davantage. A chaque fin de semaine, les journaux rapportent la liste "longue comme cela" des accidents. Les journalistes sont devenus tellement habitués à relater ces histoires macabres, que le style ne change même pas. C'est une coutume... qu'on pourrait bien se passer.

Que faut-il faire?

Le Dr Lizotte est en colère et c'est probablement tant mieux, parce que de cette façon, il se pourrait que le gouvernement bouge. Les mesures à prendre n'ont pas été clairement définies, mais on parle de plus en plus d'une suspension "exemplaire" du permis de conduire aux personnes appréhendées en état d'ébriété. Il ne fait aucun doute que ce nombre est considérable surtout lors des week-end. Dans les couloirs du Parlement, on attend avec impatience l'entrée en vigueur de certaines dispositions contenues dans le Bill Omnibus, notamment concernant les cas de facultés affaiblies. Ce n'est plus un secret pour personne que l'hétacombe des fins de semaine dans le Québec a atteint un niveau alarmant et c'est également évident que les intéressés doivent faire quelque chose.

Mais les premiers concernés dans cette affaire, sont les citoyens d'abord. Beaucoup de personnes possèdent un permis de conduite automobile, mais peu peuvent se vanter de maîtriser le code de la route et même beaucoup ne sont pas aptes à conduire un véhicule, pour la bonne raison qu'il se foutent éperdument des autres. Des exemples peuvent être cités par centaines. Ainsi par exemple, le dimanche après-midi, c'est l'occasion rêvée de se balader sur les routes. Les "p'tits Joseph" avec le chapeau enfoncé jusqu'aux oreilles deviennent subitement les propriétaires de la route provinciale. Ils ont décidé de s'y promener à 20 milles à l'heure sous prétexte que c'est dimanche et "qu'on est pas pressé pantoute". Vous circulez normalement à 55 ou 60 milles à l'heure sur une route provinciale et vous devez suivre ces "conducteurs du dimanche" sur de longues distances. Et ce n'est qu'un cas bien précis. On dit que la sécurité c'est une foule de petites choses et c'est bien vrai, mais c'est également l'affaire de tous et chacun. Combien de personnes ne signalent pas à l'intersection d'une rue "sous prétexte que la personne qui suit derrière, doit bien se rendre compte que je tourne". C'est ridicule que tout cela.

Les premiers responsables de cette situation au Québec, ce sont les citoyens parce que ce sont eux qui circulent sur les routes de la province. Qu'ils soient jeunes ou vieux, cela ne change absolument rien, car qu'on le veuille ou non, la vitesse tue. Encore là le jugement sert de guide. Comme cette qualité n'est pas proportionnée d'égale façon, la justice devra être davantage sévère, non pas contre ceux qui commettent des pécadilles, mais contre les vrais coupables.

Le rôle du policier

Encore une fois, la responsabilité de discerner repose sur les épaules du policier et ces derniers devront faire preuve de jugement. Dans certaines villes du Québec, on devra cesser la "chasse aux sorcières" sous prétexte d'accomplir son devoir, et plutôt, concentrer son activité sur les conducteurs dangereux dont les "fous du volant". Le geste serait davantage positif et bénéfique pour les citoyens du Québec.

Le Ministère des Transports et Communications du Québec fait face à un grave problème qui dépasse le simple raisonnement, en raison des facteurs humains et psychologiques qui entrent en ligne de compte dans la conduite d'un véhicule. Mais rien n'empêche que des mesures sévères devront être prises pour au moins réduire ce macabre bilan, car il sera impossible de le rayer de la carte.

Ce dossier est une véritable honte pour le Québec et c'est une prise de conscience collective qu'il faut, et non pas s'appitoyer sur notre sort. Seuls les Québécois peuvent y faire quelque chose, en prenant le boeuf par les cornes. Pour sa part, le gouvernement via le Ministère de la Justice devra serrer la vis.

L'ECHO DE LA TUQUE

"Courrier de la deuxième classe - Enregistrement no. 1140"

Editeur :
RADIO LA TUQUE LTEE

Directeur :
JEAN TREPANIER

Rédacteur:
RAYNALD BRIERE

Composition:
THERESE TREPANIER
DENYSE LECLERC

Montage:
JEAN ST-PIERRE
MONIQUE GINGRAS

Commercial:
JEAN TREPANIER
YVON BOUCHARD

Secrétariat adm:
LAURETTE LECLERC

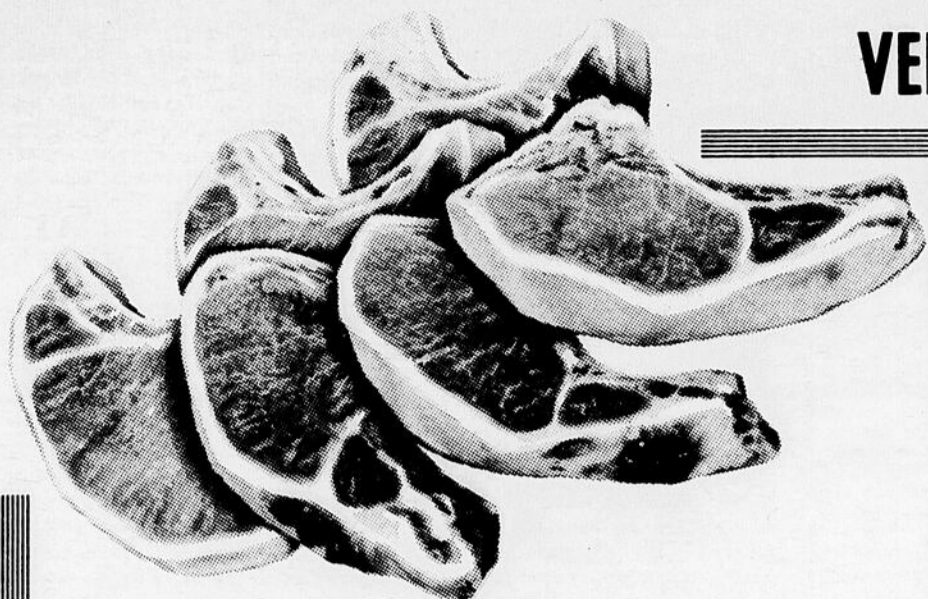
Annonces classées:
CLAUDETTE GIRARD

Abonnements:
ROGER DUCHESNEAU

Adresse:
529 RUE ST-LOUIS
LA TUQUE

TEL: 523-4575 C.P. 310

VENTE DE LONGE DE LARD FRAIS



CHOPS de LARD

fres maigres

.79

ROTI LARD

centre du filet

2½ a 3 lbs

lb **.79**

ROTI LARD

bout du filet

2½ a 3 lbs

LB

.73

POULET PRESSE

simili

.49

BOUDIN

frais



.32

BOLOGNA

tranche ou morceaux

.32

JUS TOMATES HEINZ 19oz 6/1.00

BEANS aux tomates HEINZ 8oz 8/1.00

BABY FOOD strained HEINZ 7/1.00

CEREALES HEINZ saveurs ass. .31

TIDE geant .99

LUX en barres 3/.39

PATE A DENTS PEPSODENT super econ. 50¢ 1.09

PATE a sandwich BUFFET 7oz .29 3oz 2/.29

MOUTARDE SCHWARTZ pot 16oz 2/.39

HUILE A SALADE GATTUSO 32oz .69

NETTOYEUR SPIC & SPAN 2 lbs 8oz .79

PATISSERIE

½ JOS LOUIS bte 12 .49

GATEAU CARAMEL Vachon bte 12 .55

BEIGNES miel bte 12 .55

BRIOCHEs a la creme bte .49

PAPIER TOILETTE MARLBORROW 12/1.00

BISCUITS CHOC. Weston assorted mallow mallow sundae .69

TOMATES CANADA **.59**

RAISINS BLEUS lb **.49**

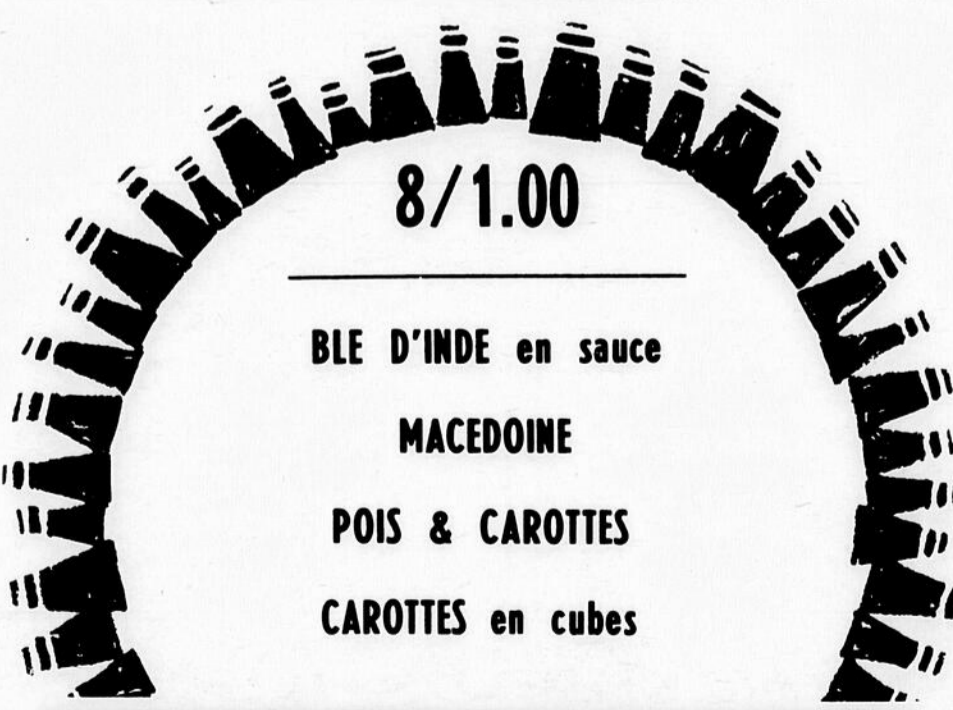
PAMPLEMOUSSES **10/.79**

ORANGES gr. 163 2 doz. **.79**

MARCHE GRAVEL LTEE

424 St Joseph

523 2768



8/1.00

BLE D'INDE en sauce

MACEDOINE

POIS & CAROTTES

CAROTTES en cubes

PRODUITS IDEAL 10oz



ECHOS DU MERCREDI

Connaissez-vous les slogans du bureau de direction du Domaine Touristique de La Tuque? Deux mots faciles à retenir mais lourds de conséquences: prudence et courtoisie. Le domaine est situé à quelque 20 milles au nord de La Tuque et groupe une vingtaine de lacs naturels.

Sur plusieurs enveloppes servant au courrier, on retrouve cette figure qui sert de truc pu-



blicitaire. Ce n'est pas tellement dispendieux et original. Une formule à imiter.

Les trois pharmacies suivantes: St-Joseph, Marchand et La Tuque possèdent un service électronique qui permet de dénicher la pharmacie de garde en fin de semaine. Peu importe le numéro que vous signalerez (de ces trois pharmacies bien sûr), c'est celle de garde qui répondra. Quand l'électronique vient porter main forte aux pharmaciens.

Lu dans un communiqué du gouvernement: succès des ventes aux enchères annuelles de Shawville. De quoi rappeler des souvenirs à mon ami Vic Croteau et aux joueurs des Loups de La Tuque.

Un groupe de sportifs a décidé de passer à l'action et de lancer le soccer. On leur souhaite toutes les chances du monde. Réjean Duchesneau et Jacques Létourneau sont les promoteurs.

Il existe encore des athlètes, qui ont le cœur "gros comme ça" et qui savent dire merci. Jean-Guy Trottier le numéro 5 des Loups de La Tuque est un de ceux-là. Cette semaine, il faisait parvenir à nos bureaux, une carte de remerciements, y ajoutant une remarque personnelle. Tous les athlètes, principalement les joueurs de hockey, n'ont pas la classe d'un Jean-Guy Trottier. Sincères remerciements.

La rivière Croche a encore fait des siennes en fin de semaine dernière, noyant les terres avoisinantes et tentant même des incursions dans les maisons. Cette situation se répète à chaque année, mais il semble bien que cette fois, elle a atteint des proportions gigantesques.

Un fait cocasse s'est produit dimanche après-midi sur la route de La Croche. Un individu voulant transporter ses animaux dans un endroit sec, a vu son cheval prendre la poudre d'escampette. Il a finalement réussi à le rejoindre en sautant dans une voiture qui circulait dans le même sens, au grand étonnement des automobilistes, un peu inquiets, il faut bien le dire.

A environ deux milles du village de La Croche, direction de La Tuque, la circulation a été interrompue et plusieurs automobilistes en ont été quittes pour une bonne peur lorsque leur voiture s'est soudainement immobilisée dans une marre d'eau.

C'est par centaine que les automobilistes se sont rendus au village de La Croche en fin de semaine dernière. Comme toujours, C.F.L.M. était sur les lieux pour donner de plus amples informations sur le déroulement des événements.

Un type qui fait de l'excellent travail, en passant, c'est Donald Bonenfant, maintenant MC au Club Latuquois. Sa présentation est réellement dynamique et il entraîne bien son public avec quelques chansons avant l'arrivée des invités. Un gars qui travaille fort et qui a du cœur au ventre.

Claude Sorel était beaucoup mieux sans barbiche. C'est du moins mon humble avis. Disons qu'il reproduit bien la chanson "Fais la rire", mais pour ce qui est de "La chapelle au clair de lune", c'est une autre affaire.

Je me suis laissé dire que Aimé Major, qui devait venir au Club Latuquois présenter un spectacle, n'aurait guère apprécié les arrangements avec la di-

rection de cet établissement d'où son refus. Pourtant les autres artistes s'entendent bien.

Alban Flamand, qui n'a pas la langue dans sa poche, en a donné un coup au clergé et à ses membres dans l'affaire des trente saints descendus des autels. Et dire que St-Christophe! On y reviendra la semaine prochaine.

Le Club Optimiste a remporté le premier prix pour son album annuel au congrès provincial de fin de semaine dernière. Michel Charest et son épouse sont les grands responsables de cette réalisation. Une anecdote en passant, c'est qu'ils ont travaillé jusqu'à cinq heures dans la nuit de mercredi à jeudi dernier pour être prêts à temps. Félicitations pour ce beau travail. En fait, c'est un album à voir.

Les membres de la Congrégation locale des témoins de Jéhovah annoncent la tenue de leur congrès semi-annuel pour les 16, 17 et 18 mai prochain. Ces assises, selon M. Léo Labrosse, Ministre responsable pour La Tuque, se tiendront à l'école Holland dans la ville de Québec; une dizaine de délégués de notre ville se joindront aux 600 personnes attendues. Ces congressistes viendront des régions du Lac St-Jean, de Québec, du Bas du Fleuve, de Sept Îles et de la Mauricie.

C'est la grande semaine consacrée aux joueurs des Loups. Le tout prendra fin dimanche soir avec un banquet à l'Hôtel Windsor. Pour la parade on demande douze voitures décapotables. Les intéressés sont priés de communiquer avec André Poitras à 523-4575. CFLM sera sur les lieux... comme d'habitude.

Un représentant des Barons de Dolbeau a souhaité que l'an prochain, on soit en mesure de trouver le "vrai" champion du

Québec. Il faisait allusion à la victoire des Loups remportée par défaut contre la Côte Nord. Une remarque insignifiante de la part d'un dirigeant d'équipe qui devrait se réjouir du succès des Loups. Tout le prestige de la Ligue y gagne. C'est bien vrai que les Barons ont été humiliés par les Aigles et la blessure est difficile à guérir.

Le maire de La Tuque M. Lucien Filion a assisté aux assises de la Ligue senior de hockey. Un geste qui mérite d'être souligné compte tenu qu'il n'était nullement obligé d'être présent. Aucun maire des autres villes du circuit n'a accepté l'invitation de M. Filion. Pourtant l'occasion aurait été rêvée de parler de... collaboration municipale.

L'abbé Henri Foley curé de Lac à Beauce, situé à quatre milles de La Tuque, a été nommé curé à St-Philippe des Trois-Rivières. Auparavant, il était vicaire à St-Zéphirin à La Tuque, aumônier au Jardin de l'Enfance à Trois-Rivières et aumônier à l'Hôpital Ste-Marie, également à Trois-Rivières. Il était curé de Lac à Beauce depuis maintenant trois ans.

**PARTICIPEZ
AU CONCOURS
D'ABONNEMENT
A L'ECHO
DE LA TUQUE**

PROVINCE DE QUEBEC
COMTE LAVIOLETTE
VILLE DE LA TUQUE

AVIS PUBLIC est par le présent donné par le soussigné Noël Filion, Greffier de la Ville de La Tuque, que le Conseil municipal, à sa séance régulière tenue le 6 mai 1969, a adopté le règlement suivant:

REGLEMENT NO. 543 - amendant le règlement no. 535 concernant la Circulation dans la Ville de La Tuque, ajoutant au chapitre 10 l'article 8A, concernant les "stock cars".

CE REGLEMENT est maintenant déposé au bureau du greffier où toute personne intéressée peut en prendre communication.

DONNE A LA TUQUE, ce 9ième jour du mois de mai 1969.

Noël Filion,
Greffier.

PROVINCE OF QUEBEC
LAVIOLETTE COUNTY
TOWN OF LA TUQUE

PUBLIC NOTICE is hereby given by the undersigned Noël Filion, Town-Clerk of the Town of La Tuque, that the municipal Council has adopted, at his regular meeting held on May 6th, 1969, the following by-law:

BY-LAW NO. 543 - amending by-law no. 535 concerning the Traffic in the town of La Tuque, adding Article 8A to Chapter 10, concerning the "stock-cars".

THIS BY-LAW is now registered at the Town-Clerk's office where any interested person may take notice of it.

GIVEN AT LA TUQUE, this 9th day of May 1969.

Noël Filion,
Town-Clerk.



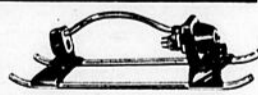
NOUS AVONS DE TOUT POUR LE JARDINAGE

TONDEUSE

ENGRAIS FORTILLO
SPEC. \$350



ARROSOIR



**DE TOUT POUR
LE PECHEUR
A TRES BAS
PRIX**

**SPECIAUX SUR
PLOMBERIE
VOYEZ
NOS PRIX**

F.-X. LAMONTAGNE

QUINCAILLERIE FERRONNERIE, LA PLUS MODERNE EN VILLE

273.- St-Joseph

Tel: 523-2721

AUX MENAGERES AVISEES

ECONOMIES ...

ECONOMIES ...

ECONOMISEZ
PLUS DE
\$5.00 PAR SEMAINE
SUR UN
MARCHE MOYEN

PENSEZ DONC...
PRES DE \$300. PAR ANNEE
QUE VOUS EPARGNEZ
SUR VOS
DEPENSES COURANTES:

CE QUI EQUIVAUT A UNE AUGMENTATION
DE SALAIRE

CET AVANTAGE N'EST OFFERT PRESENTEMENT QU'AUX RESIDENTS
DE LA TUQUE ET DES ENVIRONS

SEULEMENT
\$2.00 PAR SEMAINE (Lundi au Samedi incl.)
POUR SE JOINDRE AU

CLUB ALIMENTAIRE

DE LA TUQUE

Une salle à moitié vide

Succès de l'Harmonie de concert à Shawinigan

(DNC) Le récital présenté par l'Harmonie-de-concert de l'École de musique, au Centre Culturel de Shawinigan, fut un véritable succès. Malheureusement la salle n'était qu'à moitié. Cela, dû peut-être à plusieurs facteurs. Le premier et sans doute le plus important c'est que le public de cette ville et de la région n'est pas au courant qu'il existe un ensemble aussi volumineux et exécutent des oeuvres à caractère aussi sérieux.

L'on a bien senti, lors de ce concert de jeudi dernier, l'étonnement et la surprise à l'endroit de cette performance inhabituelle. En effet, comment pouvait-on croire que ce que nous avons à La Tuque, peut dépasser à ce point, ce que nous possédons dans la région.

AUDITOIRE DE QUALITE

Lorsqu'on a un auditoire restreint, il est de coutume de dire: "la qualité vaut mieux que la quantité". Mais, dans notre but, celui de "PROMOTION MUSICALE" à travers la région, nous aurions préféré atteindre plus de monde, toucher plus de parents afin de les intéresser à cette cause importante d'éducation.

En second lieu, nous tenons pour responsable, d'une part, la mauvaise température qui prévalait juste à l'heure du concert. Ce qui n'a certes pas aidé les moins fervents, les parents moins intéressés à l'éducation de leurs enfants. Et Dieu sait, s'il s'en trouve plus qu'il ne faut de nos jours.

LE CONCERT

Nos autorités fondent de grands espoirs vis-à-vis de ces écoles de musique qui fonctionnent déjà comme on le préconise à la suite des études sérieuses menées sur le sujet et ce concert, qui selon l'avis de critiques importants, mais non autorisés officiellement à écrire sur le sujet, fut un véritable succès tant par la teneur des oeuvres interprétées au cours du programme que par les directives intéressantes exposées par le Directeur de l'École de Musique, au cours de la soirée.

Les autorités scolaires responsables de cette "Soirée-Concert-Educatif" ont certes lieu d'être fiers du succès obtenu. Même si l'assistance était restreinte, l'on sentait bien, une fois de plus que les principaux

intéressés étaient tous d'accord pour aller de l'avant dans ce programme si essentiel à toute bonne éducation.

Qui dit: Education dit: matière difficile à absorber, à comprendre. Ce n'est pas un fait nouveau et nous remarquons invariablement que ceux qui en auraient le plus besoin sont toujours ceux qui sont absents. C'est d'ailleurs pour cette raison que c'est aussi difficile à mettre en marche.

PALMARES IMPORTANT

Notre École de Musique qui possède un "palmarès important" n'a d'autre but qu'aider les centres désireux d'établir chez-eux ce que nous possédons à force d'années d'expérience et de labeurs incessants. Et si nous pouvons prêcher d'exemple et éviter des faux pas, lesquels nous avons commis au cours des trente années d'existence, nous croyons utile, l'oeuvre de démonstration à laquelle nous participons avec tout notre coeur. C'est là toute notre ambition car la récompense de ces longues années de travail, n'a pas d'équivalent en félicitations, trophées et flatteries de toutes sortes.

Le président de la F.T.Q. à La Tuque

M. Louis Laberge, président de la Fédération des Travailleurs du Québec viendra à La Tuque dans un avenir rapproché. C'est ce qu'a laissé entendre le président du Conseil du Travail de l'endroit, M. Yvon Renaud. Sans préciser de date, ce dernier a appris que M. Laberge se préparait fébrilement à effectuer une tournée de quatre jours dans la Haute Mauricie. Il viendra se rendre compte sur place du travail effectué par les ouvriers depuis quelques années.

Par ailleurs, lors de l'assemblée du Conseil Général de la Fédération des Travail-

leurs du Québec tenue dernièrement à Drummondville, le Conseil Général a endossé une résolution soumise par le Conseil du Travail de La Tuque et visant à mettre sur pied un comité provincial de la Protection du Consommateur. De plus la F.T.Q. demandera à chaque Conseil du Travail de former son propre comité afin de connaître davantage la situation présente dans différentes régions.

Finalement, ajoutons que la Fédération appuie entièrement la formule du Club Alimentaire de La Tuque, étant l'une des plus efficace jamais vue.

Centre de réadaptation au Lac Edouard

Le sanatorium du Lac Edouard a cessé d'être un centre de traitement des tuberculeux, pour devenir un centre de réadaptation.

À la recommandation du Ministre de la Santé, M. Jean-Paul Cloutier, le gouvernement du Québec a décidé de se départir de la direction de cette institution dont il a la propriété

depuis 1966, pour en confier par contrat de location, la surveillance et l'administration à une société sans but lucratif.

Le Centre de réadaptation du Lac Edouard s'occupera de la réadaptation de personnes physiquement ou mentalement handicapées, particulièrement celles qui sont aux prises avec des troubles para-psychiatriques

Mise au point

À la suite d'un article paru dans la dernière édition de L'Echo de La Tuque, traitant des Cadets de l'Air et de leur avenir, le président de la Légion Canadienne, M. Jean-Paul Aubé a tenu à faire la correction suivante: "En aucun temps, la Légion Canadienne est liée de près ou de loin avec l'organisation des Cadets de l'Air tel qu'indiqué dans le texte. À ce titre, la Légion ne peut servir de "paravent" aux Cadets de l'Air.

La Direction

à caractères sociaux. L'institution disposera de 125 lits.

La Société du centre de réadaptation du Lac Edouard signera incessamment une entente avec le gouvernement du Québec, par laquelle elle s'engagera à soigner, loger et nourrir les handicapés et à vêtir au besoin ceux d'entre eux qui sont indigents; à maintenir des normes adéquates de soins, de traitements et de services en collaboration avec le Ministère; et à assurer l'utilisation la plus efficace de son établissement et des facilités qui s'y trouvent.

La CROIX-ROUGE
C'EST VOUS
C'EST MOI
C'EST NOUS TOUS



C'est une
opinion. . .

PAR: CLAIRE MARCHAND



Un faux patriotisme

Invitée par la ville de Montréal et par les Expos à participer à l'ouverture de la saison de baseball au parc Jarry et à interpréter l'hymne national, Monique Gaube, aux dires de ceux qui l'ont entendue, aurait faussé et aurait commis un lapsus. Si tel est vraiment le cas, c'est bien dommage car nous nous devons d'avoir assez de fierté pour exiger le maximum de ceux qui nous représentent. Par contre, nous nous devons également d'avoir assez de coeur pour être capable de faire la part des choses, de ne pas juger sans être vraiment au courant, bref, pour savoir accorder le bénéfice du doute. L'erreur, à ce que l'on sache, fait partie de la nature humaine.

Mais là où la pilule est difficile à avaler, c'est quand on entend la réaction du public à cet égard tout particulièrement lors des émissions d'opinions à la radio. Chacun y va de son indignation, de ses critiques, de ses accusations. Les plus émotifs, blessés dans leur patriotisme en ont même "le coeur gros" et "les larmes aux yeux". Certes, ça paraît bien et c'est sentimental à souhait. Reste à espérer que le patriotisme de ces bonnes gens n'est pas concentré dans cette seule attitude de sentimentalité.

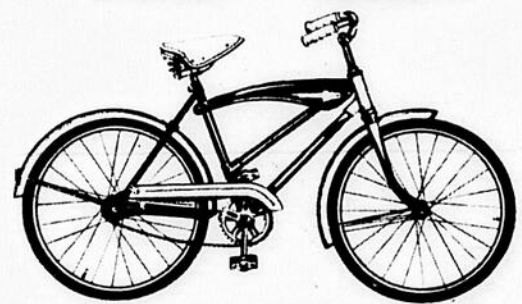
Le patriotisme est en effet beaucoup plus un engagement qu'une attitude. Se renseigner judicieusement avant des élections, voter coûte que coûte, aider ses représentants aux différents gouvernements à bâtir au lieu de prendre plaisir à les démolir... bien connaître sa province, son pays... être fier de sa culture et vouloir la propager, être fier de sa langue et vouloir la bien écrire et la bien parler... voilà quelques-uns entre plusieurs autres, des nombreux éléments qui composent le patriotisme-engagement. Le patriotisme-engagement qui est le seul vrai et qui n'a rien de la fleur bleue ni de l'eau de rose.



Le syndicat national des employés de la Commission Scolaire du Haut St-Maurice organisait en fin de semaine dernière un souper à l'occasion de la Fête des Mères. On a profité de l'occasion pour remettre à M. Camil Hébert un cadeau-souvenir. Il est président honoraire du syndicat. Dans l'ordre, M. Robert Paradis, doyen des employés, M. Hébert et le président M. Georges Beaulieu.

SUPER SPECIAUX SUR BICYCLES

RAPIDO - CCM
RALEIGH - MAJESTIC



18"	PETITES ROUES	\$37.00	SPEC.	\$29 ⁸⁷
24"	PETITES ROUES	\$55.00	SPEC.	\$44 ⁰⁰
26"	PETITES ROUES	\$55.00	SPEC.	\$47 ⁰⁰
26"	TROIS VITESSES	75.00	SPEC.	\$57 ⁰⁰

J.O. LEJEUNE Ltée
feronnerie hardware

549, Commerciale LA TUQUE, QUE. Tél. 523-2728

Une bêtise... et un dossier pour la vie

Trop de jeunes gens à l'heure actuelle, ne se rendent pas compte du tort que peut leur causer, pendant toute leur existence, un casier judiciaire entaché d'une infraction en apparence insignifiante ayant entraîné une simple amende ou une peine de prison avec sursis, lit-on dans Sélection du Reader's Digest de mai.

De tous les garçons et filles qui défilent journellement devant les tribunaux, beaucoup sont loin d'être des délinquants endurcis, promis à une existence de malfaiteurs. Bien qu'ayant commis un délit, quelquefois grave, ces jeunes entrent dans la catégorie de ce qu'on appelle les coupables "innocents": ils n'ont aucune raison d'avoir maille à partir avec la justice. Ils se font un tort considérable, et pourtant ils pourraient si facilement l'éviter!

Certains, par exemple, attirés par le démon de la curiosité sur les lieux d'une bagarre entre vauriens, ont toutes les chances de se faire arrêter par la police, qui se trouve dans l'impossibilité de distinguer les coupables des innocents. Bien des jeunes ont fini par avoir un casier judiciaire alors qu'ils auraient pu tout simplement s'éloigner des lieux de la bagarre. Beaucoup d'autres se sont mis dans une situation encore plus fâcheuse en résistant aux agents au lieu d'attendre de pouvoir s'expliquer

au poste de police ou au tribunal. Et il y a aussi ceux qui stupidement, plaident "coupable" dans l'espoir de cacher à leurs parents leur arrestation. Un jeune ne devrait jamais choisir de plaider coupable sans prendre l'avis de ses parents ou d'un avocat.

Bien des jeunes croient peut-être pouvoir garder secret le dossier que leur a valu un petit délit. En réalité, cette attitude risque d'être extrêmement préjudiciable à l'intéressé. La plupart des grandes entreprises industrielles et commerciales ont leurs services qui contrôlent les références et se renseignent auprès de la police. On est peu enclin à engager un candidat ayant commis un acte criminel ou même un délit mineur qui jette le doute sur son sens des responsabilités. Généralement, les chefs du personnel se disent: "Il y a tellement de candidats dont le casier judiciaire est intact. Pourquoi prendre des risques?"

Trop de jeunes, conclut l'auteur de l'article de Sélection un magistrat, semblent considérer les lois de la société comme un ensemble de barrières destinées à les enfermer. Ils ne comprennent pas qu'elles sont, en fait, des poteaux indicateurs montrant la voie qui mène à une existence heureuse et sans entrave.

A COMPTER du 1^{er} JUIN 1969

NOS MEMBRES BENEFICIERONT D'UN TAUX D'INTERET DE

5 1/2 %

EPARGNE
PREVOYANCE

7%

DEPOTS
A TERME

POURQUOI PAS VOUS?

CAISSE POPULAIRE

LA TUQUE



Homme de tous les métiers.

Monsieur Fait-Tout connaît bien des choses. Lorsqu'il n'est pas occupé à réparer toutes sortes de voitures, il vend de l'essence, des bas de nylon et quelques marques de voitures importées.

Car, ce monsieur est un bon vendeur.

Si bon qu'il vend parfois plus de voitures qu'il n'en peut entretenir.

Mais malgré tout son savoir, M. Fait-Tout en apprendrait encore s'il venait travailler avec nous.



Maitre Jacques.

Pour la première des choses, nous l'enverrions en vitesse à une école de spécialisation VW.

Afin qu'il connaisse la Volks comme le fond de sa poche. A force d'en démonter et d'en remonter.

Ensuite, il apprendrait quelques-unes des règles d'or du concessionnaire VW.

Il commencerait par remplacer son vieux garage à tout faire par un édifice neuf et fonctionnel.

Avec cinq fois plus d'espace à l'arrière (pour

la mécanique) qu'à l'avant (pour la vente).

Et avec assez de pièces de rechange pour subvenir à ses besoins trois mois à l'avance.

Ensuite, M. Fait-Tout ne vendrait et ne réparerait que des Volkswagen.

Mais, tel qu'on le connaît, il n'est heureux que s'il peut toucher à tout.

C'est sûrement pourquoi Monsieur Fait-Tout ne travaille pas avec nous.





SAUCISSE FUMÉE
Maple Leaf lb .49

PROTEGEZ VOTRE BUDGET, ACHETEZ

LONGE DE PO

**Bout
des côtes
LA LB**

**Bout
du filet
LA LB**

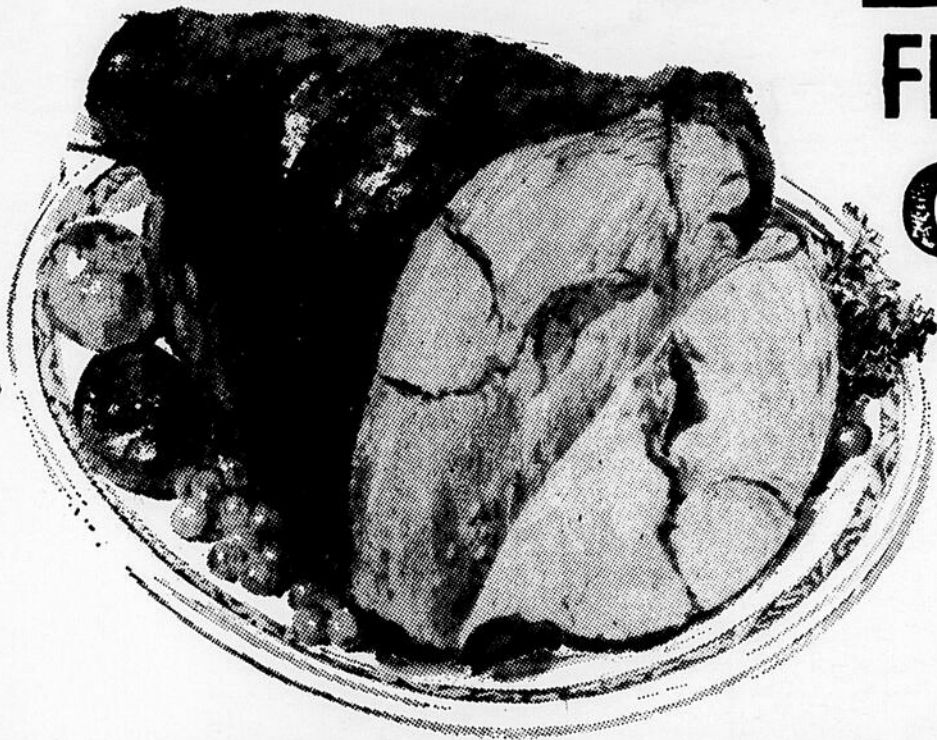
**COUPE
DU CENTRE
LA LB**

69¢ 79¢ 89

VENTE VEAU DE LA

FRAIS DE LA NOUVELLE SAISON

CUISSEAU DE VEAU



CUISSEAU DES PLUS TENDRES ET NOURRISSANTS; SAVOUREUX.
FERA LES DELICES DES PLUS FINS GOURMETS
inspecte et approuve par le gouvernement

**CUISSEAU
ENTIER
LA LB**

79¢

**MOITIE
UN BOUT
OU L'AUTRE**

89



ORANGES SUNKIST

TYPE VALENCE - SUCREES - JUTEUSES -

**GROSSEUR
88
LA
DOUZ.**

79¢

**POMMES
McINTOSH
ATMOSPHERE CONTRÔLÉE**

5 LB 69¢

**ÉCHALOTES
DOUCES FRAICHES E.U.**

3 Paquet 27¢

**ÉPINARDS
LAVÉS - NETTOYÉS
CELLO 10 ONCES**

2 pour 49¢



**MIX-O
JAVEL CONCENTRE
tout usage**

gallon
128 oz.

.55

PECH
DEL M

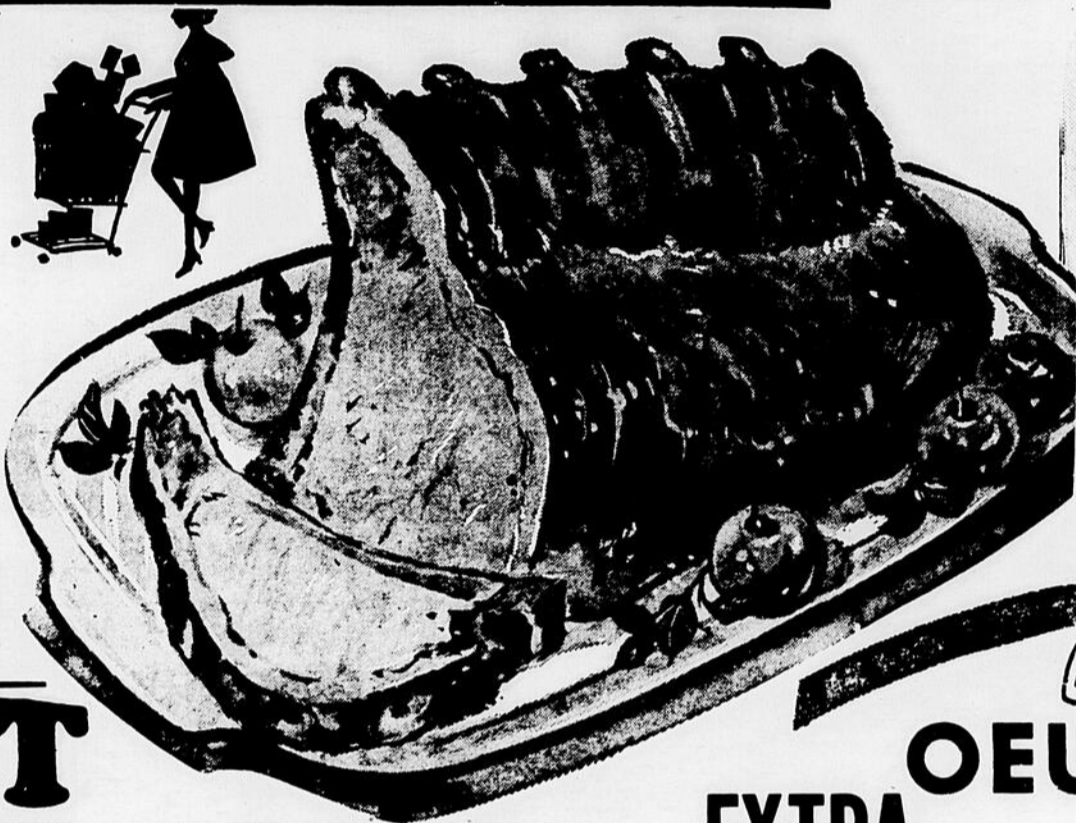
SPAG
MACAR

KETC

BEUR
GRENAC

ACHETEZ CHEZ J.A. BERTRAND

PORC FRAIS



E
TRE
B

9¢

AIT

SAISON

EAU

OUREUX IL
TS

39¢



MARGARINE
GOLDEN GIRL
PQT 1 LB

19¢

EXTRA GROS

OEUF "A"

LA DOUZ

55¢

BEURRE D'ARACHIDES SCHWARTZ POT 16oz .53

SALADE DE FRUITS DEL MONTE 2 btes 19oz .79

FEVES JAUNES OU VERTES ASSAISONNEES DEL MONTE 4 btes 14oz 1.00

BETTERAVES MARINEES HABITANT POT 24oz 2/.69

SOUPE TOMATES HEINZ 8 btes 10oz 1.00

POIS VERTS OLD CITY qualite de choix 3 btes 19oz .69

TAMPONS JET A ECURER format 10 2 btes .49

MINUTE RICE GRAINS LONGS DEJA CUIT bte 14oz .49

BONBONS IMPORTES 8 varietes BETTY PLANTS 3 cellos 1.00

NECTAR DE PRUNES DEL MONTE bout. 24 oz .43

DENTIFRICE PEPSODENT format super 1.09

VINAIGRE HEINZ BOUT 33 oz .28

PETITS GATFAUX bte 12 49¢
DEMI JOE LOUIS

BEIGNES AU MIEL bte 12 mrx 55¢

GATEAUX CAMEL bte 12 55¢

BRIOCES A LA CREME bte 9 mrx 49¢

J.A. BERTRAND LTEE

328 ST JOSEPH 3 2771

PECHES DEL MONTE 3 btes 19oz 1.00

SPAGHETTI MACARONI CATELLI 5 pats 16oz 1.00

KETCHUP HEINZ 4 bout. 11 on. .89

BEURRE CAMEL GRENACHE Jarre 50oz .89



Vivez heureuse avec votre congélateur

De nos jours, la congélation devient, pour la maîtresse de maison, une méthode de conservation incomparable aux avantages multiples. De fait, en plus d'être une source réelle d'économies, ce procédé représente un gain de temps dans l'élaboration et la préparation des menus.

La congélation n'est pas conçue uniquement pour entreposer viandes, fruits et légumes frais mais aussi pour conserver les aliments préparés tels, pains, gâteaux, bis-

cuits, tartes, sauces, soupes sans oublier les mets en casserole qui serviront à une infinité de repas-éclair. C'est donc dire qu'il est maintenant possible de doubler ou tripler une recette et de garder le tout au congélateur plusieurs mois sans danger de détérioration. Dès lors, vos repas sortiront du congélateur aussi aisément que des cubes de glace.

Cependant, la congélation de mets en casserole ou au gratin, par exemple, demandent quelques soins particuliers qui sont à la base de la réussite. Tout d'abord, il faut choisir des aliments frais et de première qualité qui se prêtent bien à la congélation, c'est-à-dire avoir sous la main des recettes dont tous les ingrédients ne seront pas endommagés par la congélation. Il est aussi très important d'assaisonner toujours avec discrétion, car la congélation transforme certains condiments. Ainsi, sel et oignons perdent de leur force alors que poivre, clou de girofle, ail, céleri, piments et essence de vanille deviennent plus forts ou plus amers. Une fois la préparation terminée, il s'agit de cuire partiellement les mets en casserole afin qu'ils conservent leur goût délicat.

Saviez-vous que les mets en casserole peuvent adopter, lors de la congélation, la même forme que le plat servant à les réchauffer? Eh oui! Tapissez celui-ci d'une grande feuille de papier d'aluminium, versez-y la préparation et faites congeler. Lorsque cette dernière a acquis une consistance solide, retirez du plat, enveloppez hermétiquement et conservez au congélateur.

Il en est de même pour soupes, jus, sauces et purées qui se congèlent aussi à merveille. Une fois que la préparation est prise, décollez le tout en faisant couler de l'eau froide sur les parois du moule, puis enveloppez hermétiquement le bloc glacé à l'aide

d'une feuille de papier d'aluminium. (Si la consistance des sauces devenait trop épaisse au cours de la décongélation, ajoutez au goût un peu de liquide tel lait, eau ou bouillon, lors de la cuisson). Les mets en casserole emballés de cette façon peuvent être cuits immédiatement au

sortir du congélateur ou bien décongelés toute la nuit au réfrigérateur avant de les réchauffer. A votre guise, saupoudrez de chapelure ou de fromage râpé le dessus de la préparation puis faites cuire à 350F ou 375F.

(suite à la page suivante)

Quels effets spéciaux obtenir pour vous embellir ?

Les grands peintres de la Renaissance concentraient l'attention sur un visage en éclaircissant les cheveux et en peignant des halos de lumière autour de la tête. Les effets spéciaux que permet d'obtenir la coloration capillaire donnent pratiquement les mêmes résultats.

Les coups de soleil, le givrage de mèches ou des pointes — ce sont tous des effets spéciaux — peuvent illuminer le visage, rehausser une coiffure et même créer une illusion d'optique sur la forme du visage.

Voici ce que des effets spéciaux peuvent faire pour embellir votre visage:

* Un visage long et étroit semble plus large si des mèches de cheveux éclaircis tombent en cascade sur le côté du visage; un nouveau nécessaire de "coups de soleil" à domicile, The Wild Streak par Clairol, produit de larges mèches de cheveux blonds qui produisent cet effet spécial.

* Un visage très rond semble plus étroit quand les cheveux du dessus de la tête sont éclaircis, grâce à des mèches givrées ou dorées.

* Des tempes étroites semblent plus larges quand les cheveux au niveau des tempes et les mèches des côtés du visage sont éclaircis.

* Le nécessaire Frost and Tip de Clairol pour givrage à domicile contient tout ce qu'il faut pour obtenir les mèches claires qui donnent aux coiffures modernes une nouvelle dimension. Sans changer la couleur de base des cheveux, le givrage des mèches ou des pointes produit un attrayant effet d'éclaircissement pour les cheveux blond foncé, châtain, brun moyen ou roux foncé.

* Un menton trop fort perd de son importance quand des cheveux clairs retombent en boucles souples de chaque côté du menton.

HYGIÈNE ET SÉCURITÉ

Pour vous, mamans

par Marie Gélina

La négligence est une atteinte à la sécurité familiale

Un des ennemis les plus implacables de l'homme vit parfois à son foyer.

Il a nom *négligence* et il est responsable de plus de 23 millions de blessures produites par les accidents au foyer au cours d'une seule année.

La négligence prive votre famille d'un bien plus précieux que les biens matériels — sa santé et sa sécurité.

Selon le Conseil Canadien de la Santé Familiale, une organisation bénévole d'utilité publique, commanditée par les membres de l'industrie pharmaceutique pour encourager la sécurité au foyer, il est possible de prévenir de nombreux accidents grâce à quelques précautions habituelles.

Quand vous venez de donner un médicament à un jeune enfant, remplacez le flacon à sa place accoutumée, hors de portée des mains enfantines et ne le laissez jamais sur un comptoir de cuisine ou une table de chevet où l'on peut l'atteindre facilement.

Quand vous revenez du marché, placez votre sac à main sur une étagère haut placée dans votre placard et ne le jetez jamais négligemment sur un canapé, un fauteuil ou un lit, où un petit enfant est susceptible de s'en emparer et d'y trouver la boîte de comprimés qu'il peut renfermer. A deux ou trois ans un enfant n'est pas capable de discerner si un produit est nocif ou non.

Quand vous avez fini de coudre, remplacez les ciseaux, aiguilles, épingles et boutons dans votre corbeille à ouvrage et rangez celle-ci dans un endroit hors d'atteinte. Ne les laissez jamais traîner car les enfants peuvent s'en emparer et jouer avec ces articles.

Quand vous avez demandé à un de vos enfants de rassembler ses jouets qu'il a laissés dans



l'entrée et de les ranger dans sa chambre, assurez-vous toujours qu'il vous a obéi, car un amas de jouets dans le passage peut devenir un danger pour toute la famille.

Redoublez de prudence avec les produits d'entretien que vous utilisez pour la cuisine et la salle de bains. Remettez-les toujours à leur place, sur une étagère de placard haut placée, hors de portée des enfants d'âge préscolaire et ne les placez jamais au hasard, sous l'évier où ils sont facilement accessibles.

Quand vous rapportez les provisions à la maison, lavez et séchez soigneusement les légumes et les fruits avant de les préparer et de les offrir à la consommation. Les fruits et les légumes sont généralement vaporisés et manipulés par de nombreuses personnes avant d'arriver sur votre table.

Madame... mademoiselle...

PLUS DE 5 ANS

A VOTRE SERVICE

Le seul tailleur

experimente

a La Tuque

LACROIX FOURRURE

POUR VOTRE SERVICE:

*Location d'étoles pour mariage, soiree, etc.

*Service complet

*Remodelage

*Vente

*Transformation

*Reparation

*Teinture

*Conseils pratiques sur la mode

*Nettoyage de fourrure, cuir, suède

**SOYEZ PRUDENTE, FAITES REPARER
OU REMODELER VOTRE MANTEAU
AVANT L'ENTREPOSAGE
TOUTE FOURRURE DEVRAIT
ETRE NETTOYEE UNE FOIS L'AN**



435 St-Joseph

Tél. 3-3434

Vivez...

A cet effet, peut-être désirez-vous sélectionner quelques-unes de vos recettes

préférées. Mais attention! Pour obtenir des résultats satisfaisants, il est préférable de remplacer les sauces Bécha-

mel par les soupes condensées en conserve et d'éviter les proportions trop fortes de matières grasses tels beurre, margarine, shortening. Les mets en casserole aux légumes, les sauces à la viande, les lasagnes, le macaroni au fromage, les ragouts sans oublier les délices à la viande rehaussés de nouilles, légumes et soupe condensée sont tout à fait désignés pour la congélation; de plus, ils se conservent 3 mois et plus à 0° F.

A ce sujet, les économistes ménagères de la Section des consommateurs, Ministère de l'Agriculture du Canada vous

invitent à essayer cette recette miracle des jours froids.

METS "TOUTE OCCASION"

- 1/2 tasse d'oignon haché
- 1/2 tasse de céleri en dés
- 1 c. à table de beurre
- 1 livre de boeuf haché
- 2 c. à table de farine
- 1 boîte (28 onces) de tomates
- 1/2 c. à thé d'origan
- 1 c. à thé de sel
- 1/8 c. à thé de poivre
- 2 c. à thé de sauce Worcestershire
- 2 tasses (8 onces) de macaroni cuit, égoutté
- 1/4 tasse de "chips" écrasés

Sauter au beurre, oignon, céleri jusqu'à ce que l'oignon soit transparent, y brunir la viande. Ajouter tomates, assaisonnements, sauce; amener à ébullition. Mêler à la préparation le macaroni cuit. Verser dans un plat à four graissé et gamir de chips. Cuire à 350° F 35 à 40 minutes. (4 portions)

Note: Si vous désirez congeler ce mets, tapissez le plat d'une feuille de papier d'aluminium et placez au congélateur. Saupoudrez de chips au moment de réchauffer. (350° F, 1 à 1 1/2 heure).



Les sorcières et toutes les femmes soucieuses de la propreté de leur maison seront enchantées de ce nouveau balai appelé "Le valet". Il a de particulier que ses brins sont fermement enracinés dans une gaine de polythène noire, lisse et à l'épreuve des écorchures, et que son manche blanc et effilé se termine en un anneau flexible qui permet de le suspendre. Ce nouveau venu du placard à balais est léger à manier et il fera longue durée. C'est une fabrication des Industries Provinciales Limitée.



BIBLIOTHEQUE MUNICIPALE



CONNAISSEZ-VOUS?


- LE SECRET DU COLONEL LAWRENCE, Léon Boussard
- LA FILLE DU SAXO-BAR, Thérèse Collas
- LE DEBROUILLARD, N.G.M. Faye
- CE BON DOCTEUR GUILLOTIN, André Soubiran
- LE PRINCE DES VOLEURS, J.J. Lynx
- LE PRISONNIER AUX OISEAUX, Thomas E. Gaddis
- L'AUMONIER DE L'ENFER, Franz Stock
- CET INCONNU... SEMMELWEIS, Frank G. Slaughter
- LE PETIT LIVRE ROUGE DU GENERAL, Robert Rocca
- PAUL GALLET, EL PADRE, Jean-Marie Perret
- LE MAILLET ET LE CISEAU (Souvenirs de ma vie), Ossip Zadkine
- L'ESPION AUX TROIS VISAGES, Rudolf Strobinger.

HOTEL WINDSOR
CE SOIR SEULEMENT
 2 SPECTACLES
10.30 hres et 12.30 hres
EN VEDETTE
"JENNY ROCK"



POUR LA MUSIQUE DE DANSE
LES "THUNDERBIRD"

LES SPECIAUX DE ESDRAS SONT TOUJOURS D'UNE QUALITE TRES RARE

CONE MARSHMALLOW Gauvin sac 36	.31
PINE SOIL 15oz	.47
 JUS TOMATES HEINZ	7/.99
MAYONNAISE Hellman's 16oz	.39
BETTERAVES RAYMOND 24oz	.25
BROSSE A DENTS COLGATE reg: 49¢ special	.19
THE LIPTON 60 sacs	.69
PIZZA fromage KRAFT + 1 cannette de Pepsi gratuite	.49
SPAGHETTI CATELLI 16oz	2/.39
FEVES JAUNES coupees RAYMOND 19oz	2/.35
COUCHES Flush a byes grande taille bte 48	1.79
CAROTTES 5 lbs	.41
PAMPLEMOUSSES	6/.45
CONCOMBRES	3/.29

ESDRAS TOUSIGNANT



Mme Lucie T. Arbour est l'une des responsables des stages. Sur la vignette, elle pose en compagnie de M. Léon Thibodeau, président du Club Rotary, où elle prenait la parole récemment.

A La Tuque, à l'heure des problèmes de l'Enfance Inadaptée

PAR: GINETTE DALLAIRE

Il a dix ans. Il éprouve de la difficulté à suivre le programme de sa classe. On le qualifie de "Cas problème", de "paresseux"; on lui reproche un manque de bonne volonté, rien n'y fait.

Que se passe-t-il chez cet enfant? Un sentiment d'incapacité, le fait de se replier sur lui-même; il perd confiance en lui et le tout se manifeste par une tendance marquée à la dissipation et à l'obstination. Pourquoi? Un trouble familial? Un handicap physique? Un choc émotif? Cet enfant a besoin d'aide!

Ce qu'il lui faut, c'est une petite place dans une classe de l'Enfance Inadaptée. Ici, à La Tuque, cette catégorie d'enfants est confiée aux soins de professionnels qui sont les seuls capables de leur donner leur chance. Dans les classes de l'Enfance Inadaptée, l'élève apprend selon ses propres capacités suivant un programme académique spécialement adapté et qui demeure le plus près possible de celui enseigné en classe régulière. Quand il atteint l'âge de 13 ans, il passe au cours secondaire qui comprend les classes "initiation au service". Cet élève peut demeurer

sous la tutelle de l'école jusqu'à l'âge de 18 ans, après quoi, il se lance dans la vie.

"Il se lance dans la vie" cette pensée peut paraître affolante si on considère la condition dans laquelle se trouvent ces jeunes; mais ils y sont préparés adéquatement. L'enseignement qu'on leur a fourni avait pour but premier: donner aux jeunes le plus possible afin qu'ils puissent se débrouiller dans la vie. L'optique d'un tel enseignement a visé juste en ce qui concerne cette catégorie de jeunes; à 18 ans, quand l'étudiant laisse son professeur, quand il fait son entrée sur le marché du travail, quand il quitte la tutelle de l'école, il est prêt à faire face au monde du travail, un monde réaliste et parfois même cruel. Lui a appris les rudiments des métiers, ELLE a étudié tout ce qu'il importe de savoir pour devenir une femme d'intérieur, une maman, une bonne employée.

A cet élève, on a enseigné la géographie pratique, donc il pourra voyager. On lui a enseigné les mathématiques courantes, donc il pourra avoir un compte en banque, calculer ses dé-

(suite à la page 17)

Simpsons-Sears

NOUS AVONS UNE LIGNE
COMPLETE DE PNEUS
POUR CAMIONS
ET TRACTEURS!

IL FAUT QUE CE SOIT BON!

PLUS DE 1.000.000 DE PNEUS VENDUS



Guardsman RS 110

Ce n'est pas seulement bon...
c'est formidable!

17⁹⁹

AUSSI PEU QUE 600/590/560-13
TUBELESS
BLACKWALL

NOUS AVONS VOTRE PNEU EN MAGASIN

SIZE	TUBELESS		SIZE	TUBELESS	
	Black-wall Each	White-wall Each		Black-wall Each	White-wall Each
6.00/5.90/5.60-13	17.99	19.99	8.25/8.00-14	22.88	24.88
6.50/6.40-13	18.99	20.99	8.55/8.50-14	24.88	26.88
7.00-13	19.44	21.44	7.75/6.70-15	19.88	21.88
6.95/6.50-14	18.99	20.99	8.25/8.15-15	22.88	24.88
7.35/7.00-14	18.99	20.99	8.55/8.45-15	24.88	26.88
7.75/7.50-14	19.88	21.88	8.85/8.20/8.00-15	—	28.88

* Fabrication de corde de nylon Dupont à 4 plis, la meilleure que nous connaissons.

* Dessins à 6 nervures avec épaulement arrondi pour une plus grande stabilité.

* Nervures silencieuses avec boutons pour pleine traction.

* Matériel de première qualité, rencontrant les normes officielles de sécurité.

GARANTIE CONTRE L'USURE. LA GARANTIE COUVRE:

L'usure de la bande de roulement. Pendant combien de temps: Pendant le nombre de mois indiqué.

Que ferons-nous: Nous remplacerons le pneu et nous vous le facturerons au prix courant, moins un crédit pour votre ancien pneu, tel qu'indiqué.

9 - 24 15% 25 - 29 20%
30 - plus 25%

GARANTIE DES PNEUS DE VOITURES DE TOURISME "ALLSTATE"

GARANTIE ILLIMITEE. LA GARANTIE COUVRE:

Toute défaillance du pneu. Pendant combien de temps: Pour la durée de la bande de roulement.

Que ferons-nous: Nous réparerons gratuitement les perforations de clou. En cas d'autre défaillance, nous remplacerons le pneu en ne vous faisant payer qu'une fraction du prix courant, proportionnelle à l'usure de la bande.

563 COMMERCIALE

SIMPSONS-SEARS

523-4551

**TRUST GENERAL
DU CANADA**

courtier en immeubles

286 RUE ST-JOSEPH
LA TUQUE

TEL: 3-4281 3-3877

PROPRIETE

Propriété commerciale,
rue St-Antoine.

Propriété commerciale
très bien située rue St-
Louis: Maison Desjar-
dins Enrg.

Propriété commerciale,
Pavillon La Tuque, Bou-
levard Ducharme. Con-
ditions à discuter.

Propriété avec terrains
à La Croche; bonnes
conditions.

Cottage Ave du Coteau,
7 appartements.

Propriété commerciale
coin Réal et Scott.

Maison 2 logements rue
Jacques Buteux.

CHALET

Chalet au Lac Brochet,
meublé, à 6 milles de la
ville sur la route natio-
nale, terrain 100 x 100.

Deux chalets au Lac
Panneton sur terrain
115 x 110.

BUNGALOW

Bel Air - Carré Paquin,
5 appartements. Balance
hypothèque 5%; face au
terrain de golf.

Bungalow rue Jacques
Buteux, 5 pièces, sous-
sol fini (3 pièces), chauf-
fage électrique, entrée
200 amp. grandeur 30 x
36.

Bungalow rue Champlain.

Bungalow Boul. Duchar-
me, Lac à Beauce, 24 x
24, grandeur du terrain:
100 x 500; habitable 12
mois par année.

TERRAINS

Terrasse Arthur Harvey,
50 x 100.

Terrain rue Gouin, 50 x
100'.

Terrain Boul. Ducharme,
route 19, Lac à Beauce;
490 x 500'.

Terrain 65 x 105 rue Ro-
berval.

Terrain, Quartier Lau-
rentier, 65 x 105.

Plusieurs terrains à ven-
dre dans différents coins
de la ville.

Personne intéressée à
vendre ou à acheter des
propriétés, terrains, com-
merces, etc. Pour infor-
mations s'adresser à:

MARCEL ROY
286 RUE ST-JOSEPH
TFI: 523-4281 - 3877

**TRUST GENERAL
DU CANADA**

Jouez **"Allons aux Courses"**

GAGNEZ DE \$500.00 PAR SEMAINE Plus T.V. COULEURS 19" ELECTROHOME

EN PARTICIPANT AU NOUVEAU JEU TÉLÉVISÉ DES MAGASINS IGA

PREMIER JEU TELEVISE
DIMANCHE 18 MAI
6.30 P.M.
CKTM T-V CANAL 13

REGLEMENTS COMPLETS SUR LA CARTE QUE VOUS RECEVREZ GRATUITEMENT A VOTRE MAGASIN IGA.

SEMAINE 1
"Let's Go to the Races"

1ere SEMAINE	Cagnotte	WEEK 1
1ere COURSE	1st RACE	
2e COURSE	2nd RACE	
3e COURSE	3rd RACE	
4e COURSE	4th RACE	
5e COURSE	5th RACE	

ACHETEZ LA CARTE DE \$5 \$10 \$25 \$100 \$500

UNE PAR SEMAINE PENDANT 13 SEMAINES

Déposez vos cartes de participation accompagnées d'une étiquette d'un des produits vedettes dans les boîtes placées à cet effet dans les magasins IGA.

MELANGES de GATEAUX
DUNCAN HINES
SAVEURS VARIEES
eparg. jusqu'a 10¢
pqt 19oz

39¢

CONFITURE de FRAISES
NATIONAL AVEC PECTINE
BAS PRIX
pot de 24oz

29¢



PRIX EN VIGUEUR JUSQU'AU 17 MAI 1969
ACHETEZ ET EPARGNEZ
547 RUE ST-LOUIS, LA TUQUE

LIQUEURS DOUCES
EN CANETTES IGA
SAVEURS VARIEES

ACHETEZ-LES EN CAISSE
DE 24 CANETTES

BAS PRIX **7¢**

CANETTES DE 10 OZ.

MONTCLAIR
EAU MINERALE
NATURELLE

EPARG. JUSQU'A 7¢
BOUT. 30 OZ.

ACHETEZ LA
CAISSE DE
12 BOUT. \$3.33

28¢

KETCHUP
HEINZ

EPARGNEZ
JUSQU'A 6¢

BOUT. 11oz

19¢

SALADA

SACHETS DE THE
orange pekoe

EPARGNEZ
JUSQU'A 10¢
PAQUET
60 SACHETS

77¢

PAIN BLANC PAIN 24 OZ. **20¢**
TRANCHE IGA

CHASE & SANBORN **99¢**
CAFE INSTANTANE RABAIS 2¢
EPARG. JUSQU'A 40¢ POT 6 OZ.

JUS de TOMATES **10¢**
DE FANTAISIE HEINZ BTE 10 OZ.
EPARG. JUSQU'A 6¢

TISSUS FACIAUX **KLEENEX** PQT 200 **29¢**
BLANCS OU ROSES EPARG. JUSQU'A 29¢

PAPIER de TOILETTE 4 PQTS DE 2 ROUL. **1.00**
VIVA BLANCS OU ROSES
EPARG. JUSQU'A 40¢

FRAISES FRAICHES **35¢**
DE CALIFORNIE E.U. CATEGORIE NO. 1
CASSOT UNE CHOPINE CH.

RADIS FRAIS 3 SACS CELLO 6 OZ. **29¢**
PRODUITS DES E.U. CANADA
CATEGORIE NO. 1

NOUVEAU CHOUX VERT PRODUIT DES E.U. CATEGORIE NO. 1



DES PRIX TRES BAS

JAMBONS **63¢**
PRETS A MANGER 1lb
LEGRADE JARRET, COUENNE ET GRAS ENLEVES

79¢ un bout ou l'autre

PETIT ROULE COTTAGE **79¢**
LEGRADE EMBALLAGE CRYOVAC LB
POUR UN REPAS DELICIEUX

CUISSEAU D'AGNEAU **59¢**
CONGELES IMPORTES
POUR UN REPAS DELICIEUX LB

NOUS NOUS RESERVONS LE DROIT DE LIMITER LES QUANTITES

ORANGES SUNKIST
JUTEUSES & SUCREES
PRODUIT DES E.U. CATEGORIE NO. 1

GROSSEUR 163 2 DOUZ. **79¢**

FRAIS des CUISINES
Bonne Table

PATES de BOEUF 2 PATES 12 OZ. **89¢**
OU BOEUF ET ROGNONS

MACARONI 3 CONT. 12 OZ. **1.00**
CUIT AU FROMAGE

SALADE de PATES CONT. 16 OZ. **39¢**
ET DE CHOUX

CHEZ IGA VOUS OBTENEZ LES DEUX :

Plus **DES TIMBRES GoldStar**

PETITES ANNONCES

a louer

CHAMBRES à louer. Pour informations s'adresser à 521 rue Commerciale tél: 3-4189.

DEUX CHAMBRES genre garçonnière, salon avec TV, cuisine, poêle électrique et réfrigérateur, chambre de bain avec douche, entrée privée. Pour informations tél: 3-5402.

LOYER NEUF 3 appartements meublés, plus chambre de bain avec douche pour personne seule ou couple qui travaille. Pour informations s'adresser à 447 rue Jacques Buteux tél: 3-4865.

LOYER 4 appartements plus chambre de bain, situé au centre de la ville. Pour informations tél: 3-3579.

a vendre

BUNGALOW moderne, 5 appartements, four et poêle encastrés, chauffage eau chaude, garage à même, situé coin de rue. Pour informations tél: 3-9241.

BUNGALOW en bon état, bonne apparence, 5 pièces, situé sur grand terrain, près de la ville; bonnes conditions. Pour informations tél: 3-2603.

FERMES à vendre situées à La Croche et loyer à louer. Pour informations s'adresser à M. François Beauchesne, 876 Ave. de Lauzon, Ste-Foy, Québec 10, tél: Québec: 653-2185.

MAISON située à 15 rue Corbeil. Pour informations s'adresser à M. Marcel Gagnon, Alma, tél: 668-8686 ou à La Tuque: 523-4281.

MAISON à vendre, 10 pièces, située au 753 Boul. Ducharme; acheteur sérieux seulement. Pour informations tél: 3-2568.

PROPRIETE à vendre sur terrain 125 x 100, située au 738 Boul. Ducharme, avec garage chauffé. Pour informations s'adresser à M. Yvon Messier tél: 3-4562.

COMMERCE à vendre rue Commerciale. Pour informations tél: 3-5107.

LIT AU COMPLET pour bébé, grandeur 20 x 40; carrosse se transformant en poussette; barrière extensible; le tout très propre et à bas prix. Pour informations tél: 3-5444.

LIT COMPLET en cuvette blanc, 4 pieds et fauteuil corail; en bonne condition. Pour informations tél: 3-2353.

SET DE CUISINE complet, pneus, scie à précision, scie portative et terrain près de l'eau Lac à Beauce. S'adresser à 608 rue Castelnau tél: 3-4888.

POUSSE-POUSSE et marchette de bébé, bonne condition. Prix: \$10.00 pour les deux. Pour informations tél: 3-5932.

STEREO Electrohome Pacifian, 6 hauts parleurs, en très bonne condition; très beau meuble de 60" de long. Cause: mariage et couple qui a déjà un stéréo et manque d'espace. Pour informations tél: 3-3921.

4 TV usagées dont 3 meubles 21 pouces et une de 17 pouces portatives. Pour informations s'adresser à Tremblay Electronique tél: 3-5541.

POELE ELECTRIQUE 220 volts, très propre; aussi réfrigérateur 12 pieds cubes. Pour informations tél: 3-5491.

CHALET 2 étages, meublé, eau courante, entrée 220, toilette ainsi que bateau et moteur 25 H.P. terrain patentié près du Lac à Beauce, très bien situé. Pour informations tél: 3-2020.

CHALET 16 x 24, 1½ étages, extérieur en papier (sheating) noir, intérieur fini moderne. Isolation laine minérale, situé plateau arrière épicerie Filion, 4 Milles. Terrain 50 x 100. Sacrifierais à très bas prix. Pour informations tél: 3-9605, M. R. Gélinas le midi ou le soir.

CHALET situé au Lac à Beauce. Pour informations s'adresser à 276 rue Desbiens ou téléphonez à 3-5250.

CHALET situé Lac à Beauce. Pour informations tél: 3-3763 après 5 heures.

CANOT en toile, 12 pieds, usagé en bonne condition. Prix: \$75.00. Pour informations tél: 3-2774 et demander M. André Harvey.

FORD CLUB WAGON 1969, V-8, 160 milles, automatique, 5 passagers tout qui s'élève. Pour informations tél: 3-2348. Cause: décès.

STATION en parfait ordre 1962. Pour informations tél: 3-4319.

CHEVROLET 1961 station wagon, transmission automatique, radio, bonnes conditions. Prix: \$450.00. Pour informations tél: 3-5541.

FORD GALAXIE convertible 500 X-L 1963. Pour informations tél: 3-5236.

PIECES d'auto usagées à vendre, marque 62 comprenant différents morceaux. Pour informations s'adresser à 756 Boul. Ducharme.

Journée des Cadets de l'Air samedi

Ce sera la journée des Cadets de l'Air samedi prochain, alors que sera présentée l'inspection annuelle, suivie d'une compétition de "drill" (mouve-

ments de précision) groupant les escadrilles de toute la Mauricie. Le tout débutera à compter de deux heures samedi, avec l'inspection annuelle, au Colisée Municipal de La Tuque. C'est le Major J.A. Forest, de la base de St-Hubert qui dirigera cette opération en compagnie d'un représentant du comité provincial, M. A. Lord, de l'assistant-officier, M. J.A. Chartrand de la base de St-Hubert, du Lieutenant J. Delisle, du Major Dion de La Tuque, de l'adjudent-captaine J.A. Cantin et du chef-instructeur le Lieutenant R. Bouchard. Le préposé à l'équipement, le Lieutenant Jacques Lavoie sera également présent. La compétition de mouvements de précision est ouverte au public et donnera une idée précise sur le travail accompli par les jeunes au cours de la saison. Le tout est patronné par la RCAF Association, aile 312 de La Tuque. Un rendez-vous à ne pas manquer.

DIVERS

UN DETAILLANT RAWLEIGH demandé immédiatement dans La Tuque. Bonne opportunité. Ecrire maintenant à Rawleigh, Dept. D-527-405, 4005 rue Richelieu, Montréal 207, Qué.

YVON RIBERDY COURTIER EN IMMEUBLES

A VENDRE

TERRASSE ST-MAURICE

3 maisons neuves à vendre sur le petit plateau. Prêts S.C.H.L., ancien taux 8½% (25 ans). Faites vos réservations immédiatement.

RUE ST-LOUIS

Face au Lac St-Louis. Maison à revenus (2 logements). Voir pour conditions.

RUE ST-LOUIS:

Terrain 140 x 125 avec bâtisse. Prix de vente: \$5,000.00; Comptant: \$2,000.00. Bonnes conditions.

RUE JOFFRE

Terrain commercial à vendre 85 x 100.

Propriété revenus 5 logements. Revenus annuels de \$5,200 renouvelée à neuf. Voir conditions.

RUE KITCHENER

Maison 2 logements à vendre. Voir pour conditions.

BOULEVARD DUCHARME:

Entrepôt et 26,700' de terrain. Voir pour conditions.

Terrain 300 x 650 pieds. Prix de vente: \$6,000.00. Voir pour conditions.

RUE CHAMPLAIN:

Maison 5½ pièces, sous-sol fini, foyer, garage, tapis et laveuse inclus. Bonnes conditions. Vente: \$15,000.00. Comptant: \$2,500.00 intérêts 6½%.

PRETS POUR MAISONS EXISTANTES

BUNGALOWS OU UNIFAMILIALES

SI VOUS DESIREZ ACHETER OU VENDRE, DE PAYER OU ETRE PAYE COMPTANT. TOUJOURS DISPONIBLES DES PRETS DE \$10,000 OU \$20,000, TAUX 9%. DESIREZ-VOUS VENDRE VOTRE PROPRIETE? NOUS AVONS PLUSIEURS DEMANDES POUR BUNGALOWS OU MAISONS UNIFAMILIALES.

POUR TOUS TRAVAUX DE CONSTRUCTION
OU RENOVATION VOYEZ: **LIONEL TRAHAN**
572 B ST-BENOIT TEL: 523-5180

ACHAT - VENTE - EVALUATION - PRETS
290 AVE. DU COTEAU TEL: 523-4521



"Bien sûr qu'on a les moyens de me payer un cours sur les Calculatrices-on n'aura qu'à couper quelques dépenses superflues comme le déjeuner, le dîner et le souper."

Et probablement qu'elle le ferait parce que lorsqu'on croit en une personne on est prêt à faire des efforts supplémentaires. Et c'est là notre façon d'agir chez Avco.

Parce que chez Avco nous croyons en vous, un ami plus qu'un client—et qui a droit au meilleur des avenir.

C'est pourquoi nous faisons plus que de vous prêter de l'argent. Nous faisons cet effort supplémentaire qui garantit que vous aurez ce meilleur avenir auquel vous

avez droit.

On vous enseigne comment tirer de votre argent le meilleur parti possible—à établir vos plans vers cet avenir de la bonne manière.

Non seulement chez Avco nous croyons que c'est notre affaire de connaître tous les aspects de l'administration du budget — mais surtout nous croyons qu'en administration du budget, ce qui importe le plus c'est vous.

Avco. L'équipe de L'avenir. **AVCO** Nous croyons en vous.

GERANT: Michel Cloutier 565 COMMERCIALE TEL: 523-4525

A La Tuque,...

(suite de la page 14)

penses, acheter sans avoir peur de se faire rouler. On lui a enseigné comment se présenter, donc il pourra s'intégrer à l'activité sociale qui l'entoure. On lui a enseigné les arts manuels, la culture physique, donc il pourra occuper sainement ses loisirs. On lui a inculqué des notions de politesse, de fierté personnelle, d'honnêteté et de franchise, donc il sera un employé idéal.

Pendant les stages, il s'est prouvé à lui-même qu'il est capable de faire quelque chose et d'être utile à la société. Il a prouvé à son employeur qu'il constitue une mine d'or si celui-ci veut bien l'exploiter, puisqu'il a toutes les qualités d'un bon employé; de plus, il prend à coeur son travail, quelle que soit la besogne qu'on lui confie. Il fait preuve de fidélité envers son employeur et par le fait même, représente ce que beaucoup de patrons recherchent: un personnel stable.

Quand on lui a prouvé qu'il

peut réellement faire quelque chose, quand il a acquis une certaine confiance en lui-même, il constitue un potentiel sûr pour le marché du travail.

"L'élève doit s'accepter tel qu'il est, accepter les autres et se faire accepter par eux!" Cette idée, émise par Mme Lucie Arbour, responsable des stages, résume le but de l'existence de classes spéciales pour l'Enfance Inadaptée.

A La Tuque, sur une population étudiante de 4,500 élèves, 135 d'entre eux suivent les classes pour Enfance Inadaptée. Si on suivait la courbe normale, on devrait compter 4.5% de la population étudiante en Enfance Inadaptée, mais ce n'est pas sous la forme actuelle du fonctionnement de ces classes que ce pourcentage sera rencontré. Des améliorations au point de vue intégration des classes spéciales dans les écoles ordinaires devront être apportées dans l'avenir. Egalement le dépistage sera soumis à quelques transformations. Il devra être effectué au tout début de la vie scolaire de l'en-

fant, et même avant, si la chose est possible, afin de transformer l'enseignement correctif qui prévaut présentement, en enseignement préventif, ceci afin d'éviter l'implantation de déficiences dans l'éducation de l'enfant.

"Sensibiliser la population" voilà un des principaux problèmes qu'on retrouve présentement dans le secteur "Enfance Inadaptée". Selon les dires des dirigeants de cette école, les premiers intéressés sont les parents; ceux-ci donnent parfois à l'enfant des complexes parce qu'ils ne les acceptent pas comme ils accepteraient le fait qu'un enfant soit surdoué. Ils souffrent eux-mêmes d'un complexe d'infériorité et le communiquent à l'enfant, alors que celui-ci a besoin d'avoir à ses côtés des parents qui comprennent ses problèmes et se préoccupent de lui constamment, sans pour cela le couvrir.

La population est portée à laisser ce secteur de l'éducation au rancart; le fait que les classes pour l'Enfance Inadaptée sont groupées dans une même école et non intégrées aux écoles

régulières provoque un problème: CETTE ECOLE EST ETIQUETEE. Les élèves qui la fréquentent le sont automatiquement et des difficultés surviennent dans les contacts entre jeunes.

La Semaine de l'Enfance Inadaptée qui se déroulait du 27 avril au 3 mai dernier a permis de prendre contact avec cette branche de l'éducation; avec ces jeunes qui recherchent la compréhension; avec les professeurs qui font preuve d'une diplomatie et d'une patience nécessaires à leur vocation; avec Mme Lucie Arbour, responsable des stages qui assure leur réussite par toute l'ardeur qu'elle apporte à son travail; avec celui qui est le grand responsable

de ces classes et de leur bon fonctionnement, M. Raoul Maillet qui nous confiait cette opinion qui laisse entrevoir un avenir plein de promesses pour ces jeunes: "Si Messieurs les Commissaires appliquent le mémoire que le personnel de l'Enfance Inadaptée vient de soumettre, je puis vous assurer que nous pourrions nourrir un optimisme très grand d'ici un an tout au plus. Définitivement, l'avenir de l'Enfance Inadaptée est dans sa phase d'évolution; elle connaîtra un essor vraiment grand pour le plus grand bien de la population et de ces jeunes qui ne sont pas responsables; le grand responsable, c'est la société, c'est chacun de nous.

UN NOUVEAU dynamisme

AU

CERCLE DES PHILANTHROPIQUES DE LA S.S.-J.-B.



SI VOUS

Vous pouvez maintenant jouir d'une protection allant jusqu'à \$2,000.00 maximum.

- 6 mois à 20 ans = \$4.00 incluant carte de membre
- 20 à 44 ans = \$10.00 incluant carte de membre

- 6 mois à 20 ans = \$6.00 incluant carte de membre
- 20 à 44 ans = \$15.00 incluant carte de membre

La protection se continue après cet âge

Pour les membres âgés de 6 mois à 44 ans, ils peuvent majorer leur protection de \$1,000.00 à \$2,000.00.

Ils déboursent selon leur âge un

coût additionnel annuel

- de 6 mois à 20 ans \$2.00
- de 20 à 44 ans \$5.00

POSTEZ SANS DÉLAI CE COUPON

S.S.-J.-B. de la Région des Trois-Rivières,
Secrétariat, 1220, rue Papineau, C.P. 1059,
Trois-Rivières.

Je suis intéressé à la protection du
Cercle des Philanthropes de la Mauricie.

NOM

ADRESSE

Tél.

SPECTACLE
ST LOUIS

DANSEUSES
A GO GO

Du 12 au 17 mai

JEAN

FRANCOIS

COMEDIEN

FANTAISISTE

ENTREE LIBRE



Du lundi au jeudi 10.30 et 12.30

Vend. & Sam. 9.30, 11.00 et 12.30

HOTEL ST-LOUIS

MINISTÈRE DES AFFAIRES INDIENNES ET DU
NORD CANADIEN

APPEL D'OFFRE

Des soumissions cachetées seront reçues pour l'ouvrage indiqué ci-dessous jusqu'à 15 heures, le 23 mai 1969 par le Surintendant-en-Charge, Division des Affaires Indiennes, District de Pointe-Bleue. Le Ministère se réserve le droit de rejeter une quelconque ou toutes les soumissions et la soumission la plus basse ne sera pas nécessairement acceptée.

Les soumissions reçues après la date et l'heure ultimes fixées pour la réception des soumissions ne seront pas prises en considération.

DESCRIPTION DES TRAVAUX:

Soumission demandée pour exécuter les travaux de peinture à la Résidence des Etudiants Indiens de La Tuque, Cté Laviolette, P.Q.

L'entrepreneur devra fournir tous les matériaux nécessaires, soit la peinture, la main-d'oeuvre et le transport pour l'exécution de ces travaux.

Les intéressés devront se procurer les formules de soumission et les devis au bureau de l'Agence Indienne de Pointe-Bleue. Seuls sont admis à soumissionner les entrepreneurs généraux et ceux qui font partie de l'Association des Contracteurs.

Les travaux devront être complétés le 4 juillet 1969.

Signé au bureau de l'Agence Indienne de Pointe-Bleue ce cinquième jour du mois de mai, mil neuf cent soixante-neuf.

Pour/ Le Surintendant-en-Charge,
District de Pointe-Bleue.

Note: L'entrepreneur devra visiter les lieux avant de soumissionner.

On en parle au Québec

La Commission Prévost, qui enquête sur l'administration de la Justice au Québec, recommande dans le deuxième tome de son rapport la création d'un régime de sécurité judiciaire au Québec, à la charge financière de l'Etat. Ce régime offrirait aux justiciables économiquement faibles de toutes les régions, l'information et la consultation juridiques, la défense devant les tribunaux, l'assistance au moment de la sentence et le soutien devant les autorités administratives ou judiciaires qui peuvent modifier l'application de la sentence.

Dans l'esprit des enquêteurs, le Québec devrait adopter la formule de "procureur du citoyen", c'est-à-dire la formule de l'avocat qui, rémunéré à plein temps avec les fonds publics, serait à la disposition des justiciables économiquement faibles.

Le régime de sécurité judiciaire ainsi créé serait universel, gratuit et autonome.

L'Etat du Québec devrait garantir l'indépendance de son service de sécurité judiciaire en établissant une procédure prudente pour la nomination du directeur-adjoint.

PRODUIT NATIONAL BRUT DU QUEBEC

Au Québec, de 1946 à 1968, le produit national brut aux prix du marché a augmenté de près de six fois, passant de \$3,005,

000,000 à \$17,030,000,000. Les salaires et traitements, la composante la plus importante du PNB, représentaient, en 1946, 49.7% de celui-ci. Leur importance a augmenté depuis, puisqu'en 1968 ces éléments constituaient 54% des dix-sept milliards de dollars du produit national brut du Québec.

LES PRETS HYPOTHECAIRES AU QUEBEC

Le Bureau de la statistique du Québec annonce que la valeur des prêts hypothécaires pour l'année 1967 s'établit à \$1,050,116,186 au Québec, ce qui représente une légère diminution par rapport à l'année précédente alors que les prêts avaient atteint \$1,146,301,462.

Ces statistiques, provenant des 82 bureaux d'enregistrement du Québec et compilées par le Bureau de la statistique du Québec, donnent une excellente idée du financement de la propriété foncière et immobilière au Québec.

L'AEROPORT INTERNATIONAL

"Ce n'est pas une guerre contre Ottawa que nous menons, mais nous voulons ouvrir la porte à de nouvelles négociations" a déclaré le Ministre des Affaires municipales, M. Robert Lussier, lors d'une séance d'information au Parlement de Québec au sujet du futur aéroport international.

M. Lussier a donné à enten-

dre que le gouvernement du Québec est prêt à négocier avec Ottawa un compromis sur le choix de l'emplacement du futur aéroport. Mais, a-t-il ajouté, ce serait uniquement à la condition expresse que cet emplacement se trouve à l'Est de la triple barrière que constituent l'autoroute des Laurentides, la route numéro 11 et la voie ferrée qui les longent.

ETUDE DES PROBLEMES DU CREDIT A L'AGRICULTURE

Le vice-président de l'Office du crédit agricole du Québec, M. Fernand Beaudoin, a participé récemment aux Etats-Unis à une mission internationale itinérante d'étude sur les problèmes du crédit agricole. Le voyage d'information a eu lieu sous les auspices de la Confédération internationale de crédit agricole (C.I.C.A.), un organisme dont fait partie depuis de nombreuses années l'Office de crédit agricole du Québec. En

plus d'étudier les divers problèmes qui se posent dans ce domaine, les quelque 40 membres de la mission ont eu l'occasion de se familiariser avec le fonctionnement des divers systèmes de crédit à l'agriculture. Le séjour chez nos voisins du Sud de M. Beaudoin et de ses collègues a comporté des visites d'ordre technique dans les Etats de New York, du Maryland, de Nebraska et de la Californie.

NOS MINES DE FER EN FEVRIER

Les expéditions de minerai de fer du Québec ont atteint, au cours de février 1969, 450,941 tonnes, à comparer avec 392,551 tonnes en janvier, ce qui représente une hausse de 14.9%. Ces renseignements sont tirés du bulletin du Bureau de la statistique du Québec sur la production minière.

ME LOUIS MARCEAU ASSERMENTE

Me Louis Marceau a été assermenté en sa qualité de protecteur du citoyen (ombudsman).

La cérémonie d'assermentation s'est déroulée, le jeudi 1er mai, sur le parquet de l'Assemblée nationale, avant le début de la séance de la Chambre, en présence du président et des députés.

CONDAMNATIONS POUR INFRACTIONS AUX LOIS DE LA CHASSE ET DE LA PECHE

Le Ministère du Tourisme, de la Chasse et de la Pêche, vient de publier la liste des diverses amendes infligées pour des infractions aux lois de la chasse et de la pêche au cours du mois de février 1969. C'est ainsi que 16 amendes ont été infligées à des chasseurs d'originaux. Par contre on a infligé 91 amendes à des pêcheurs. Le total des amendes imposées se chiffre par \$9,832.

prix en vigueur pour un temps limité



SICO-TEX
(260-110) blanc

Peinture d'extérieur au latex acrylique

Résiste au cloquage et aux moisissures. Fait un travail parfait en une couche sur la plupart des surfaces.

PRIX RÉG. \$11.75
RABAIS \$3.76

EN SPECIAL
799
LE GALLON



FLEXSICO
(151-617) gris

Email à l'ester d'époxyde pour les planchers

Cet email d'intérieur et d'extérieur, par sa qualité et sa résistance, donne entièrement satisfaction tant au point de vue économique qu'esthétique.

PRIX RÉG. \$11.75
RABAIS \$3.76

EN SPECIAL
799
LE GALLON



SIGOVEL
(130-110) blanc

Email d'intérieur semi-lustre à l'alkyde inodore

Pour les murs, plafonds et boeries de toutes les pièces de la maison. Reconnu pour sa grande résistance aux lavages répétés.

PRIX RÉG. \$11.75
RABAIS \$3.76

EN SPECIAL
799
LE GALLON



VELOURS-OPAC
(114-111) blanc

nouveau Email fini velours pour l'intérieur Une couche suffit

Allie la richesse et le luxe du fini mat avec la résistance et la facilité du lavage d'un email.

PRIX RÉG. \$13.99
RABAIS \$5.00

EN SPECIAL
899
LE GALLON

SICO
qualité MÉDAILLE D'OR

VOTRE SPECIALISTE

MARTIN TESSIER

573 COMMERCIALE

Tel: 523-3400

GAGNEZ

UN MAGNIFIQUE VOYAGE EN:
ESPAGNE
AUX ILES BALEARES
POUR 2 PERSONNES!

VOYAGE COMPRENANT:
* ENVOLEE ALLER-RETOUR PAR JET
* SEJOUR INOUBLIABLE DE 2 SEMAINES
* \$200.00 D'ARGENT DE POCHE
ATTRIBUTION LE 27 SEPT. PROCHAIN
EN PLUS:

Le vendredi au début de chaque mois et ce, jusqu'au 27 septembre, un billet sera pigé dans chacune des succursales de Turcotte Tire et Canadian Tire. Chaque détenteur se verra attribuer gratuitement deux pneus réchappés, en plus, leurs bulletins seront déposés dans le gros lot pour être éligibles au tirage final du magnifique voyage aux Iles Baléares.



C'EST FACILE D'Y PARTICIPER! CHAQUE \$5.00 D'ACHAT DONNE DROIT A UN BILLET

\$9.99 SEULEMENT POUR...
TOUT PNEU RECHAPE

EN ETE! SANS ECHANGE!
TOUTES DIMENSIONS!
INSTALLÉ GRATUITEMENT

PARTICIPEZ AU CONCOURS AUSSI SOUVENT QUE VOUS VOULEZ EN VOUS RENDANT CHEZ:



TURCOTTE TIRE SERVICE



CANADIAN TIRE & BATA
ALMA-DOLBEAU-ROBERVAL,
ST-FELICIEN, CHIBOUGAMAU,
NORMANDIN, LA TUQUE.

Après l'Echo, un étudiant déclare

L'Atelier d'Art Dramatique, un succès boeuf

Par: Jean-Guy BARIL

Il n'existe guère de mots pour décrire l'étonnement des spectateurs lors de la représentation donnée par "L'Atelier d'art dramatique de l'Ecole Centrale". Sans doute nous attendions-nous à de la qualité, mais certes pas à une telle classe. Si l'on songe que l'Atelier n'en n'est qu'à sa première année d'existence, il y a tout lieu de se dire surpris et emballé. Grâce à ce succès, La Tuque pourra s'enorgueillir d'avoir enfin exploré un domaine par trop longtemps ignoré.

L'on ne pouvait mieux choisir qu'une pièce de Félix Léclerc pour débiter un programme de ce genre. L'interprétation des "Bergères" était remarquable et il convient de souligner le travail de Gabrielle Trépanier, Lise Martin et Nicole Goupil. Malgré leur courte expérience de la scène, elles ont réussi le tour de force de faire corps avec leur personnage. Pour sa part, Nellie Audy nous a donné une preuve de son remarquable talent en exécutant un ballet de Tchaïkovski. A noter qu'elle n'a jamais suivi aucun cours dans cette rigoureuse discipline.

Profitant du changement de décor, M. Jean-Marie Belcourt nous a révélé le côté comique

de sa personnalité. Bien que court, ce numéro où se mêlaient rires et larmes de la part de l'interprète, a été très goûté de l'assistance. La récitation chorale "Le Justicier" a emboîté le pas aux pièces précédentes pour connaître elle aussi le succès. A vrai dire, le synchronisme qui régnait en maître entre les différentes jeunes filles, y a contribué pour beaucoup.

Enfin, pour clore de brillante façon la représentation et la saison 68-69, la pièce de Carole Collins a pris forme sur les planches. Celle-ci a été très bien accueillie par le public autant à cause de l'originalité et de la valeur du texte lui-même que de son interprétation. La situation comique engendrée par la présence sur scène de deux générations en perpétuel conflit, dénote une imagination fertile de la part de l'auteur et sa prose, un talent certain.

Contrairement à ce qui se produit quelquefois, le succès n'a pas frappé à la mauvaise porte. Dans le cas présent, c'est l'aboutissement normal à plusieurs mois de travail acharné de la part de chacun des membres de la troupe. Comme l'affirmait M. Belcourt, la large part du mérite revient aux jeunes fil-

les elles-mêmes. L'on s'imagine difficilement le nombre d'heures consacrées à la confection des costumes et des décors qui, soit

dit en passant, brillaient par leur simplicité et leur bon goût. Simplement au point de vue technique, nous devons mettre chapeau bas devant l'équipe. Le jeu des ombres et des lumières dans "Les Bergères" en particulier était de toute beauté.

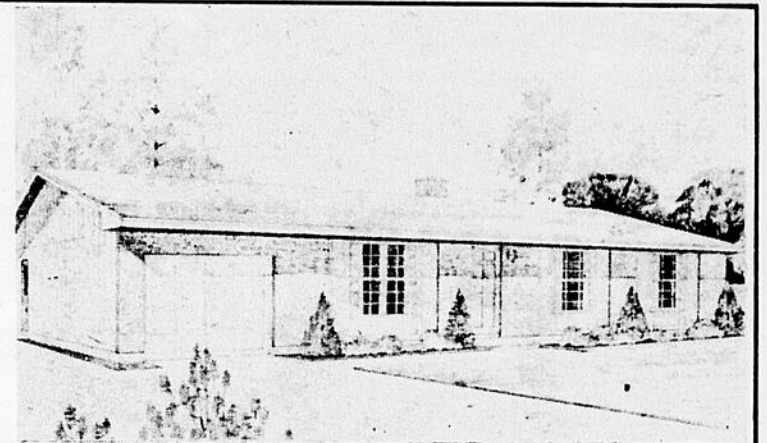
Il va sans dire que pour accomplir de tels prodiges dans un laps de temps si court, cela nécessite un travail gigantesque. Chacune des jeunes filles mérite nos remerciements pour les quelques heures de détente qu'elles nous ont apportées et nos encouragements les plus

sincères pour la saison prochaine.

Et que dire de M. Belcourt, le pionnier du théâtre étudiant à La Tuque. Si l'on en croit ses protégées, les termes les plus flatteurs et un article entier ne sauraient le dépeindre correctement. D'ailleurs, tous ceux qui le connaissent savent apprécier ses qualités d'homme et son talent d'organisateur né. L'on n'a guère besoin de rechercher très loin les causes de son incroyable succès. Par la confiance

(suite à la page 22)

**VISITEZ
LES MAISONS
"CAMPEAU"
CONSTRUITES
PAR:
MARCEL
HOUDE
523-3201**



**2 MAISONS MODELES QUARTIER BEL AIR
OUVERTES AU PUBLIC
TAUX int. 8 1/2%**

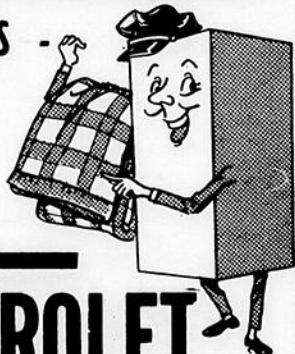
NOUVEAU REPRESENTANT



MICHEL GAGNE

LE NETTOYEUR DROLET A DISCONTINUE
SON SERVICE D'ENTREPOSAGE

NETTOYAGE - REPARATIONS -
LAVAGE DE CHEMISES -
HABIT SUR MESURES -
TEINTURE - TISSAGE -



**NETTOYEUR DROLET
TAILLEUR ENRG.**

408 ST-JOSEPH

523-4518

**SEUL, Nettoyeur Drolet
Tailleur Enr. PEUT FAIRE CA**



présente
un nouveau
"SPRED
SATIN"

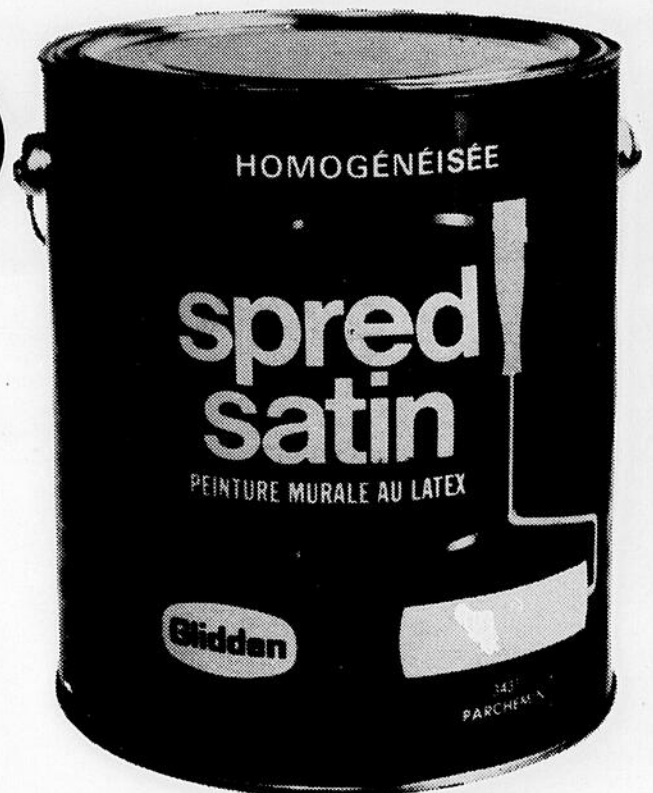
FINI LISSE ET MAT
RÉSISTE À LA SALETÉ
FACILE À LAVÉ

reg. \$10.95
SPECIAL

8 75
gal.

reg. \$3.60
SPECIAL

2 95
pinte



Peinture

CARAVELLE

LATEX int.
SEMI-LUSTRE
GRIS a galerie
EMAIL int.



\$ **6 95**
gal.

\$ **2 45**
pinte

LATEX
ECONOMIQUE
no. 3080



4 95
gal.

Glidden

CENTRE DE DECORATION
Claude Simard, prop.

460 TESSIER

TEL. 523-5115

Glidden

HANDY ANDY
Denis Cote, prop.

273 ST-JOSEPH

TEL. 523-2035

Chambre de Commerce

Second mandat pour M. Marcel Goulet

M. Marcel Goulet, un industriel de La Tuque a été réélu à la présidence de la Chambre de Commerce de La Tuque pour un second mandat. On se souviendra que M. Goulet avait remplacé à ce poste l'an dernier, M. Roger Duchesneau qui n'avait pas voulu solliciter un autre mandat.

L'Exécutif de la Chambre de Commerce, outre M. Marcel Goulet, pour la prochaine année se composera de MM. Jean-Louis Colbert, premier Vice-

président, Gérard Dumont, second vice-président, Roger Duchesneau ex-président et Gaston Hamel, secrétaire-trésorier.

Les autres membres du bureau de direction, sont les directeurs suivants: MM. Maurice Gilbert, Albert Jean, Ernest Lejeune, René Héroux, André Laliberté, Vincent Spain, Armand Greffard, Joseph Gignac, Bernard Laroche, Georges Duchesneau, René Guimond, Roger Fortier, Paul Goulet et Fernand Lagacé.

Pour le congrès de l'UN

Les délégués seront choisis

Les militants de l'Union Nationale du comté de Laviolette choisiront les délégués, appelés à participer au prochain congrès du parti, lors d'une réunion qui aura lieu à l'École St-Louis-de-Gonzague, 443, 5ième avenue, Grand-Mère, le 19 mai prochain, à 8.00 heures p.m.

Dans le but de mettre en valeur le principe de la démocra-

tie et de favoriser les parties du comté, l'exécutif de l'Association Union Nationale de Laviolette, en compagnie du député M. André Leduc, ont convenu de diviser le comté en trois zones pour le choix des délégués: le haut du comté, comprenant le secteur La Tuque et les arrondissements ruraux; le centre, comprenant le secteur St-Tite, Ste-Thècle et région; le bas du comté, c'est-à-dire Grand-Mère et les environs.

Les militants de tout le comté de Laviolette, réunis à cette assemblée, choisiront vingt-et-un (21) délégués et neuf (9) substituts, qui seront appelés à assister au congrès du parti Union Nationale pour la nomination d'un chef. Les délégués, au nombre de 21, et les 9 substituts qui seront choisis, devront être électeurs du comté de Laviolette et adeptes reconnus du parti. Les délégués seront sept (7) femmes, 30 ans et plus, sept (7) hommes, 30 ans et plus et sept (7) jeunes, garçons et filles, 18 à 30 ans.

Le député Leduc a par ailleurs souligné que les militants du parti pourront assister au

congrès de juin, après avoir versé les frais d'inscription au congrès. Ces derniers auront les mêmes privilèges que les délégués au congrès, sauf qu'ils n'auront pas droit de vote.

Par ailleurs, les militants pourront également assister au congrès à titre d'observateurs sans frais d'inscription.



On s'est bien amusé lors du bal en l'honneur de la présidente de l'Essor Féminin, Mme Réjeanne Hoag. Dans l'ordre, sur la vignette Mmes Denyse Duchesne, Juliette Brûlé, L.C. Picard, Réjeanne Hoag, Rolande Gignac, Raymonde Hamel et Mlle Ghislaine Hallé. Le maire de La Tuque était présent de même que sa dame. En tout une centaine de personnes.

En avant!

Les voitures de cette année à prix moindres que l'an dernier!

Nous savons tous que les prix augmentent. Il serait donc normal de payer beaucoup plus cher que l'an dernier les nouveaux modèles 69 ci-dessus. Pourtant, plusieurs modèles 69 de la lignée Chevrolet coûtent moins, beaucoup moins que les modèles de l'an dernier. Prenez cette Impala 2 portes: vous pouvez l'avoir munie de servo-freins à disque, de la transmission Turbo Hydra-Matic, de flancs blancs, d'enjoliveurs de roues et d'appuis-tête et d'un moteur plus gros que l'an dernier, pour \$120.50* de moins que l'an dernier. Et vous faites des économies semblables avec plusieurs modèles de Nova, Chevelle et Camaro. Oui, le prix de plusieurs voitures de cette année est inférieur à leur prix de l'an dernier. C'est ça qu'on appelle "penser à vous en premier". De la première à la dernière: Chevy Nova, Chevelle, Malibu, Camaro et Impala.



Chaque Chevrolet doit faire sa marque pour recevoir cette marque.

* Basé sur le prix maximum au détail suggéré par le fabricant, y compris taxe de vente fédérale, taxe d'accise et frais suggérés de livraison et de manutention par le concessionnaire.

CHEVROLET En avant!

PROVINCE DE QUEBEC COMTE LAVIOLETTE VILLE DE LA TUQUE

AVIS PUBLIC est par le présent donné par le soussigné Noël Fillion, Greffier de la Ville de La Tuque, que le Conseil municipal, à sa séance régulière tenue le 6 mai 1969, a adopté le règlement suivant:

REGLEMENT NO. 545 — concernant les PARCS PUBLICS et ACTIVITÉS RECREATION. Ce règlement abroge à toutes fins que de droit les règlements nos. 427, 448 et 455.

CE REGLEMENT est maintenant déposé au bureau du greffier où toute personne intéressée peut en prendre communication.

DONNE A LA TUQUE, ce 9ième jour du mois de mai 1969.

Noël Fillion,
Greffier.

PROVINCE OF QUEBEC LAVIOLETTE COUNTY TOWN OF LA TUQUE

PUBLIC NOTICE is hereby given by the undersigned Noël Fillion, Town-clerk of the Town of La Tuque, that the municipal Council has adopted, at his regular meeting held on May 6th, 1969, the following by-law:

BY-LAW NO. 545 — concerning the PUBLIC PARCS and RECREATION ACTIVITIES. That by-law abrogates for all purposes by-laws no. 427, 448 and 455.

THIS BY-LAW is now registered at the Town-Clerk's office where any interested person may take notice of it.

GIVEN AT LA TUQUE, this 9th day of May 1969.

Noël Fillion,
Town-Clerk.

573 rue Tessier La Tuque

J.F. KEENAN LTEE

tel. 523-2743 -2744

Des plans de fermes et de cultures ont été tracés

Douze groupes d'étude en rentabilité agricole, comprenant quelque 250 membres, sont maintenant en pleine activité dans la région agricole de la Mauricie. Déjà, plusieurs plans de fermes et de cultures sont tracés pour répondre aux exigences du programme à suivre.

C'est ce qui découle des principaux résultats d'activités transmis par le personnel technique de cette région, lors d'une réunion qui s'est tenue dernièrement au Cap-de-la-Madeleine.

D'après M. Adélar Leblanc agronome, spécialiste en gestion agricole, plusieurs agriculteurs tiennent une comptabilité et fournissent ainsi 20% de toutes les comptabilités compilées au centre de traitement et d'information des analyses en gestion agricole à l'Université Laval.

Par ailleurs, le Dr Jean-Guy Tardif, responsable de la

salubrité des aliments, assisté de cinq médecins vétérinaires et de onze inspecteurs, a effectué au cours des derniers mois, quelque 447 visites aux producteurs de lait nature, 398 visites aux producteurs de lait de transformation et 60 visites aux producteurs de lait cru.

De plus, le personnel de ce service inspecte, chaque semaine, plus d'un million et demi de livres de viande abattue et inspectée dans les plans "Approuvé Québec".

Enfin, le Dr Tardif a organisé des journées d'information pour expliquer aux agriculteurs les meilleurs moyens à prendre pour produire du bon lait et répondre aux nouvelles exigences concernant la qualité de ce produit. Ces journées d'information furent complétées par une série de causeries à la radio de Trois-Rivières.

De son côté, M. Louis-Aimé

Bolduc, agronome, spécialiste en aviculture, s'est montré optimiste quant aux possibilités futures dans cette production. Déjà, la région retire environ cinq millions de dollars de la vente des produits avicoles.

Un projet sur l'élevage de dindons de lignée pure est présentement en marche dans la région. Les éleveurs de dindons commerciaux pourront, par la suite, se procurer ces croisements pour leur propre élevage et bénéficier ainsi d'un type de dindons compétitifs sur le marché.

Les conditions d'admission

Aimer l'agriculture, c'est-à-dire l'avoir choisie par goût et non par obligation, et vouloir prendre les moyens pour la rendre viable et rentable, voilà les deux premières conditions pour faire partie d'un groupe d'étude en rentabilité agricole dans la région de la Mauricie.

C'est ce qui découle d'une

étude faite sur le sujet par le personnel technique de cette région, lors d'une récente réunion.

L'agriculture étant sa principale occupation, le cultivateur désireux d'être membre d'un groupe d'étude en rentabilité devra s'inscrire et s'engager par écrit, à remplir les conditions exigées de sa participation.

De plus, il devra tenir une comptabilité agricole, pratiquer le contrôle laitier, s'il est producteur de lait, et faire analyser régulièrement son sol.

On exige également que l'agriculteur, membre d'un GERA, assiste aux réunions du groupe

et, si possible, suive les cours de formation professionnelle qui seront donnés à son intention.

Enfin, assisté de l'agronome l'agriculteur devra préparer et suivre un programme de culture et d'élevage.

Le programme de culture comprendra, entre autres, l'amélioration des sols et des plantes l'utilisation de bonnes semences, l'introduction de nouvelles variétés et les productions spéciales.

De son côté, le programme d'élevage appuiera sur l'augmentation et/ou l'amélioration du cheptel.



Michaels/Stern

PRESENTE LE COMPLET SPORT

Michaels/Stern a planifié la présentation d'un veston sport accompagné d'un pantalon qui l'appareille parfaitement. Il l'a fait pour vous de façon à vous offrir un ensemble parfait, pas d'à peu près: On les appelle les Inséparables.

Les vestons sport sont conçus dans des couleurs tropicales rafraîchissantes: Ils sont taillés dans des coupes bien dans le vent: épaules masculines bien définies, nouvelles ouvertures arrières, ceinture légèrement diminuée, enfin, de la vraie mode...!

Puis ajoutez une paire de pantalon, mais des pantalons qui sont créés pour l'accompagner... deux Inséparables, faits l'un pour l'autre, et vous avez une apparence globale, et quelle apparence...!

Vous êtes bienvenus... venez voir... essayer de véritables Inséparables parmi les nouvelles couleurs d'été Michaels/Stern.

Depuis \$95.00

ROGER GAGNON
VÊTEMENTS de QUALITÉ

544 RUE ST-ANTOINE
TEL: 3-2250.
La Tuque, P.Q.

LAWN-BOY



Un produit de Outboard Marine Corporation of Canada Ltd., Peterborough, Canada. Fabricants des moteurs hors-bord Johnson et Evinrude, des moteurs semi-hors-bord DMC, des auto-neiges Snow Cruisers et des scies à chaîne Pioneer.



Modèles et prix

Lawn-Boy Deluxe de 18"

Voici notre modèle Lawn-Boy le plus économique, mais, si on le compare aux autres tondeuses de sa catégorie, il est celui qui offre le plus. Cette tondeuse de 18" idéale pour les pelouses de petite et moyenne étendue reflète la qualité traditionnelle Lawn-Boy à un prix très minime.
Modèle 3055
\$93.95



**LA MEILLEURE TONDEUSE
AU MONDE**

SERVICE ASSURE

VENTE A TERMES FACILES

VENDU PAR:

Quincaillerie

ARTHUR HARVEY

539 ST-ANTOINE

TEL: 523-2774

M. Roland Roberge du Centre d'Apprentissage

"Il manque de compétence dans le domaine de la construction à La Tuque"

Par: Raynald BRIERE

Voulez-vous acheter une maison de deux étages, trois logements, en plus d'un sous-sol? Si oui, surveillez bien l'Echo de La Tuque, car bientôt cette occasion vous sera offerte. Le prix sera laissé à votre discrétion et le plus bas soumissionnaire se verra remettre les clés de cette maison moderne, solide comme le roc, recouverte de briques, avec en plus une vue magnifique sur le Lac St-Louis. Bientôt, on pourra y lire le numéro civique: 360 de la rue Tessier.

C'est M. Louis Demontigny qui dirige les travaux de construction. Lui-même, un spécialiste dans le domaine, il ne laisse pas ses hommes d'une semelle. Tout doit être fait suivant un plan établi à l'avance et il est rigoureusement interdit d'y déroger: c'est la consigne. En fait, le Centre d'Apprentissage, dont le siège social est au Cap-de-la-Madeleine est à l'origine de la construction de cette maison. Une quinzaine de Latuquois, dont un Indien de la réserve de Sanmaur travaillent présentement sur le chantier, dans le cadre des cours de perfectionnement.

Qu'est-ce que le Centre d'Apprentissage? En peu de mots, un organisme régi par le Ministère du Travail du gouvernement Fédéral. Celui du Cap-de-la-Madeleine sera doté d'un établissement (tenez-vous bien) de 150,000 pieds carrés de terrain, pouvant accommoder entre 400 à 500 élèves le jour et le double le soir. On y dispensera des cours pratiques et théoriques en mécanique automobile, machinerie lourde, débosselage et peinture, soudure, électricité, peinture en bâtiment en plus de quatre autres options, soient la ferblanterie, la charpenterie, la plomberie et chauffage et le briquetage. Mais à qui s'adressent ces cours? Voilà une bonne question que M. Roland Roberge directeur-administrateur saisit au vol. Sa réponse est précise et rapide: à ceux qui n'ont pas de métier et qui ont quitté l'école et également pour les ouvriers désireux de se perfectionner. L'âge n'a pas tellement d'importance (il n'y a pas d'âge pour s'instruire) et celle des "élèves" varie entre 18 et 50 ans. Jeunesse et expérience sous un même toit, un amalgame qui donne d'excellents résultats.

Le Centre d'Apprentissage est en opération depuis deux ans et il couvre cinq comtés dont la Mauricie bien sûr. Des cours d'initiation ont été dispensés à 75 personnes qui ne possédaient pas de métier spécifique, soit une trentaine en peinture, 15 en charpente, autant en plomberie-chauffage. De ce nombre, une quinzaine venaient de La Tuque,

L'Atelier...

(suite de la page 19)

qu'il leur accorde, il répond aux besoins des jeunes de s'engager et de participer de ce fait à la vie culturelle de notre ville. Pour ce faire, il n'hésite pas à sacrifier son temps sans compter, dans le seul but d'apporter une formation aussi complète que possible à l'individu. Il représente bien l'image même du véritable éducateur conscient de ses responsabilités. Son grand mérite revient d'avoir compris que le rôle d'un éducateur ne consiste plus à se retrancher derrière ses cours obligatoires, mais bien à s'approcher de la jeunesse pour l'aider à vivre pleinement.

spécialement. Il faut bien sûr ajouter qu'une allocation est versée aux intéressés suivant un barème établi au préalable par le Ministère du Travail.

ET LA MAISON

Ah! oui la maison, il ne faut pas l'oublier, car certaines personnes semblent très intéressées. Elle est construite dans le cadre d'un programme de perfectionnement dans la charpente. Le Centre d'Apprentissage s'est porté acquéreur d'un terrain, celui de la rue Tessier, en plus de placer différentes demandes auprès des entrepreneurs. En tout, 15 personnes y travaillent dont l'instructeur M. Demontigny, un

homme particulièrement fier du travail de son équipe. Les sous-traitants ont été délivrés à des citoyens de La Tuque.

Naturellement, le but est de permettre à ces personnes de se perfectionner, mais la maison restera comme témoin de ce travail. En fait, l'équipe utilise des produits nouveaux sur le marché, dont de nouvelles techniques de pose. Pour mener à bien ce projet, il aura fallu la collaboration de la ville de La Tuque et M. Roberge ne rate pas l'occasion de le souligner, de même que celle du Centre de la Main d'Oeuvre du Canada et de son gérant M. Bernard Laroche.

UNE SITUATION SOMBRE

Quelle est la situation de la construction à La Tuque? M. Roberge et le secrétaire trésorier du Centre d'Apprentissage, M. Jean-Marc Dufresne, deviennent subitement plus songeurs. Elle n'est pas rose semble-t-il.

A la suite d'une brève enquête menée auprès des entrepreneurs, le duo s'est rendu compte que la main d'oeuvre qualifiée était plutôt rare à La Tuque. M. Ro-

berge est catégorique: il manque de compétence dans le domaine de la construction à La Tuque.

(suite à la page 23)



C'est cette maison située au 360 de la rue Tessier à La Tuque qui sera bientôt mise en vente par le Centre d'Apprentissage de la Mauricie. Tous les citoyens peuvent s'en porter acquéreurs.

DATSUN 1600 plus que jamais la plus avantageuse de toutes

96 hp, 100 m/h, 30-35 m/gal

Choisissez maintenant parmi trois Datsun 1600: la nouvelle 2 portes d'allure sport, la 4 portes de luxe et la station-wagon de luxe. À son prix, seule la Datsun 1600 offre la haute performance d'un moteur de 1600 CC avec soupapes en tête qui génère 96 HP et peut vous faire filer jusqu'à 100 m/h. Vous en obtenez une accélération rapide et une vitesse de croisière de 70 m/h, ainsi que de 30 à 35 milles au gallon. Vous serez ravi de sa transmission à 4 vitesses ultra-douce avec levier au plancher ou de l'automatique à 3 vitesses Borg-Warner.

sécurité d'abord

La Datsun 1600 est probablement la voiture économique la plus sûre qui soit. Elle fut conçue pour votre sécurité. Premièrement, elle possède une carrosserie amortisseuse spéciale qui protège les passagers. Puis sa remarquable suspension indépendante aux 4 roues rend la Datsun 1600 souple et facile à manier, lui assurant une tenue de route uniforme quelle que soit la chaussée. Enfin, les freins à disque à l'avant maintenant munis de cylindres maîtres jumelés permettent des arrêts droits et sûrs. Autre équipement de sécurité standard: axe du volant télescopique, 2 appuie-tête, baudrier de sécurité ceinture/épaules, 4 phares avant, tableau de bord et accessoires intérieurs coussinés, et davantage!

silence et confort

La Datsun 1600 possède un système de ventilation toutes glaces fermées. Des prises réglables situées sur le tableau de bord admettent l'air frais qui circule pour s'échapper automatiquement par des événements à l'arrière. La chaufferette-dégivreur, plus grosse et d'action instantanée, vous tient au chaud et garde les glaces claires même par froid intense. Vous pouvez compter sur la disponibilité d'un million de dollars de pièces de rechange et sur 160 concessionnaires au Canada.

\$2145 DATSUN
à partir de

PRIX DE DÉTAIL SUGGÉRÉS, PORTS D'ENTRÉE: VANCOUVER, TORONTO, MONTREAL



En premier plan: sedan 1600 à deux portes; à l'arrière: sedan 1600 de luxe à 4 portes et wagon.

Choisissez votre Datsun: Sedans de luxe 2 et 4 portes 1000. Sedan 2 portes. Sedan de luxe 4 portes. Stationwagon 1600: Sport 1600 et 2000. Pickup: Patrouille à 4 roues motrices.

Plus de 800 concessionnaires Datsun en Amérique du Nord. NISSAN AUTOMOBILE CO. (CANADA) LTD. Directions régionales: DIV. DE L'OUEST, Nissan Bldg., 873 Beatty, Vancouver, C.-B. DIV. DE L'ONTARIO: 22 Vanley Cres., Toronto, Ont. DIV. DU QUÉBEC, 8716 boul. Pascal-Gagnon, Montréal, P.Q. DIV. PROVINCES DE L'ATLANTIQUE, 2745 Dutch Village Rd., Halifax, N.-É.

LAVOIE AUTOMOBILE ENRG.

50 BOSTONNAIS

523-4929

'L'instruction gratuite'

Les parents du Lac Edouard font front commun

(Lac Edouard) - La soupe n'a pas résisté et les Parents de Lac Edouard ont tout simplement décidé de faire front commun contre un danger imminent: la fameuse allocation. Selon un

porte-parole officiel de la nouvelle association des Parents de Lac Edouard, qui vient à peine de voir le jour, il était temps qu'une organisation du genre soit mise sur pied. En effet, des pressions seront exercées afin qu'une solution "juste et équitable" soit trouvée d'ici quelque temps dans ce qu'il convient d'appeler "L'affaire de l'allocation". La situation se présente de la façon suivante, pour les Parents de Lac Edouard. Les élèves de ce sec-

teur, comme ceux de Sanmaur et Parent, recevront une allocation de quelque \$30.00 pour l'année scolaire 69-70 contrairement à \$45.00 comme c'est le cas présentement.

Le comité note que le coût d'une pension à La Tuque varie entre \$70.00 et \$90.00 par mois, ce qui exclut le transport à chaque fin de semaine, qui devient sous la responsabilité des parents. On signale que plusieurs enfants devront abandonner les classes devant cette situation

"Il manque..."

(suite de la page 22)

C'est probablement pour cette raison que le Centre d'Apprentissage concentrera une partie de son activité dans le secteur de la Haute-Mauricie, incluant les réserves indiennes. A l'automne, un cours sera dispensé afin de compléter le stage de perfectionnement des quelque 15 personnes affectées à la construction de cette maison de la rue Tessier. En tout, 20 jours d'études pratiques et théoriques. Puis, l'an prochain, une série de cours sera donnée à La Tuque dans le cadre d'une clinique de perfectionnement.

GARAGE GAUDREULT & FILS ENRG.

S'INOCO

RAMBLER

1 COUVERT DE 4 MORCEAUX DE PORCELAINE
POUR 99¢ AVEC ACHAT DE 7 GALLONS D'ESSENCE

BOIJL. DUCHARME
ALIGNEMENTLA TUQUE
BALANCEMENT DES ROUES

désastreuse.

C'est dire que la nouvelle association des Parents de Lac Edouard naît dans des conditions pénibles faisant face à un problème d'envergure. Il est de

plus en plus question que les parents de Sanmaur et de Parent joignent les rangs de cette nouvelle association, afin de faire front commun, et tenter de régler "cet épineux problème".

Me ROGER GOUDREULT

DESSIONNAIRE DES GREFFES DE ME GREGOIRE, TREMBLAY,
RIBERDY

bureau:
523-5484

559 COMMERCIALE
en haut de l'édifice Champoux.

res:
523-9346

REPARATION DE BICYCLES

ALLONS CHERCHER LES BICYCLES

MARQUES: JAWA - BOA-SKI

VENDEUR DE BICYCLE "RAPIDO"

PIECES

JAWA, BOA-SKI, CCM, MAJESTIC,

OIL CASTROL

POSAGE DE PNEUS DE TRICYCLE

VENTE SERVICE REPARATION

P.H. GOBEIL

639 KITCHENER

TEL: 3-2979

CINEMA EMPIRE LA TUQUE

Mer. a Sam.

14 au 17 MAI

DIVORCE A L'ITALIENNE

couleurs

DICK VAN DYKE

DEBBIE REYNOLDS

AUSSI:

CENT MILLIONS ONT DISPARU

couleurs

VITTORIO GASSMAN

JOAN COLLINS

POUR
TOUS

Dim. a Mar.

18 au 20 MAI

VIVEZ UNE EXPERIENCE HALLUCINANTE
DANS LE MONDE DES "HIPPIES"!

UNE TRANSE PSYCHÉDELIQUE!
UNE EXTASE DÉLIRANTE!



UNE PASSION
BRÛLANTE
LES CONSUMENT!

GISÈLE ARDEN
HORST FRANK

L'AVENTURE
VIENT DE
MANILLE

EN
COULEURS



Version française
de "THE TRIP"

Distribution:
ASTRAL FILMS

La Ligue senior fait son examen de conscience

- Dolbeau-Alma-La Tuque reviennent
- Chicoutimi et Arvida des cas-problématiques
- Jonquière est écarté
- Port-Alfred demeure muet



Raynald
Briere

LA RAMPE

SPORTIVE

La Ligue senior amateur du Saguenay-Lac St-Jean survivra-t-elle à la saison 1968-69, qui a été probablement la plus désastreuse de son histoire? C'est bien sûr la question de l'heure dans les milieux intéressés, mais il n'est pas possible, du moins avant le 15 juin, d'y apporter une réponse définitive. Toutefois, en tirant les grandes lignes de l'assemblée annuelle des dirigeants de ce circuit qui s'est déroulée à La Tuque samedi dernier, il est permis d'espérer. Pourquoi? Premièrement, ce fut l'une des rencontres les plus sérieuses de la Ligue senior et secondo, parce qu'on a eu le courage de regarder en face ces problèmes et ne plus se contenter de demi-solutions. Ainsi, les dirigeants des équipes de Dolbeau, Alma, Chicoutimi et La Tuque (Jonquière et Port-Alfred brillent par leur absence) n'y sont pas allés par quatre chemins pour expliquer clairement leur position actuelle, tant sur le plan financier que idéologique ou conception du sport.

Avec le Commissaire Me Réal Harvey en tête, la Ligue s'est attaquée à des problèmes de première importance, comme l'affiliation avec le calibre senior A. Sur ce point, c'est probablement l'intervention du gérant des Loups de La Tuque, M. Richard Rioux qui a ramené les esprits "sur la terre", lorsqu'il a clairement indiqué que la Ligue y perdrait en prestige, sur-

tout si elle devait subir un cuisant échec à sa première expérience. "Il est préférable de jouer pour le championnat Intermédiaire A, car nous avons prouvé que nous sommes de taille" a-t-il ajouté. Intervention juste et réaliste qui a retenu l'attention.

Concernant la possibilité que la ville d'Arvida joigne les rangs de la Ligue, le Commissaire Harvey a indiqué que ce n'est pas de la "bouillie pour les chats", et qu'un groupe de sportifs de l'endroit travaille sur le projet. Ils ont jusqu'au 15 juin pour déposer une garantie de \$500.00.

Que pensez-vous d'une Ligue à quatre équipes? C'est certainement une possibilité qui peut être envisagée. Disons que les représentants des clubs présents se sont dits prêts à jouer dans une Ligue groupant seulement quatre équipes. Ce n'est certes pas la formule idéale, mais comme l'a si bien indiqué mon confrère Bertrand Raymond, c'est mieux que rien. On a également discuté de la possibilité de créer une seconde division, incluant la Mauricie bien sûr. Le président des Barons de Dolbeau, M. Clément Tremblay a déclaré avoir obtenu "certains contacts" de personnes du bas St-Maurice qui seraient intéressées à rejoindre les rangs du circuit senior amateur.

L'AMATEURISME

Le problème de "l'amateur-

risme" a retenu particulièrement l'attention. Dans chacun des exposés, du moins en ce qui concerne Alma et Dolbeau, on a senti que la direction des Loups était la cible de ces représentants. Me Gilbert Pedneault et M. Clément Tremblay ont lancé quelques flèches en direction de la table des Loups, ajoutant que "nous n'avons jamais payé de joueurs". Le gérant M. Richard Rioux a encore une fois bien défendu les intérêts de la Haute Mauricie, expliquant qu'un seul joueur avait reçu une rémunération (salaire) et que les autres recevaient une compensation suivant un contrat négocié. "Il est impossible de songer à présenter du bon hockey si l'on ne défraie pas les dépenses des joueurs" a-t-il ajouté. Les dirigeants des Volants de Chicoutimi ont clairement déclaré que, s'ils revenaient l'an prochain, ils agiraient sur une base d'affaire, un peu comme les Loups de La Tuque. La formule expliquée par le gérant M. Rioux, semble la plus logique dans les circonstances, car il est certain que les joueurs seraient davantage intéressés. Et puis, cette question n'a jamais été clairement définie par la Ligue senior, ce qui fait qu'Alma a retenu les services de Bernard Morissette (il venait d'Ottawa et recevait très certainement une compensation), tout comme les Barons dans le cas de Gilbert Harvey lors des séries de fin de saison. Sur ce point, Me Pedneault et M. Tremblay sont demeurés muets. Naturellement, la survie de la Ligue est conditionnée par le retour d'une autre équipe que celles de La Tuque, Alma et Dolbeau qui ont manifesté leur désir de jouer l'an prochain.

Jonquière est définitivement écartée de la mappe, manquant d'organisation et de support, principalement des autorités municipales et secondo des amateurs. Port-Alfred a toujours été un club indécis au cours des dernières années, avant de devenir un "boulet". Reste Arvida et Chicoutimi. Le malheur des uns fait souvent le bonheur des autres: si jamais les Saguenéens senior de Chicoutimi, suspendent leur franchise pour une année, il y aura définitivement du hockey senior amateur l'an prochain. Dans le cas contraire, il faudra trouver une solution. L'adhésion d'Arvida pourra sauver la barque. C'est ce que nous verrons le 15 juin prochain.

EN CAUSANT

Les Barons de Dolbeau accusent un déficit de l'ordre de \$3,000.00. La direction doit rencontrer bientôt le Conseil Municipal de l'endroit à ce sujet.

Du côté des Aigles "ce fut une bonne raison" de dire Me Gilbert Pedneault. Aucun déficit au cours des quatre dernières années d'opérations. Alma possède une organisation capricieuse mais qui a le sens des affaires. C'est du moins ce que les chiffres prouvent.

Les Volants de Chicoutimi ont opéré avec un budget de \$3,000.00 pendant les quelques semaines qu'ils ont évolué. Le

décidé lorsqu'il a brossé un tableau de la saison régulière avant de céder la parole aux dirigeants des équipes.



Chicoutimi sera-t-il de retour l'an prochain? A voir les mines inquiètes on serait porté à dire non, mais les chances demeurent tout de même. Au premier plan (à gauche) Jean-Baptiste Tremblay et le gérant général (à droite) Sylvio Boivin.

maire M. Lucien Filion a servi une leçon aux autres maires des villes inscrites dans le circuit senior, en indiquant que La Tuque demeurait derrière l'équipe des Loups.

M. Clément Tremblay a indiqué qu'il n'était pas facile de tendre la perche aux amateurs, étant donné l'état lamentable de certains amphithéâtres sportifs, comme celui de Dolbeau, par exemple.

Bertrand Raymond du Progrès-Dimanche, Alain Bouchard du Soleil, division Saguenay-Lac St-Jean, André Poitras de CFLM de même que votre humble serviteur ont assisté à cette assemblée annuelle.

Le confrère Alain Bouchard a été impressionné par le beauté des lieux, lors d'une brève visite à l'Hôtel de Ville. Gaston "Pignon Rouge" Fortin a offert une consommation aux membres de la presse avant le repas du midi.

Le Commissaire Me Réal Harvey s'est révélé un homme



La délégation des Loups de La Tuque semble inquiète, mais tout va rentrer dans l'ordre avec l'intervention du gérant Richard Rioux. Dans l'ordre, le trésorier M. Paré, le président M. Omer Veillette, le secrétaire Harold O'Farrell et le gérant M. Rioux. A l'arrière-plan, les journalistes Bertrand Raymond, Raynald Brière et Alain Bouchard.



Entourée de Me Gilbert Pedneault, la délégation des Aigles d'Alma a tenu le haut du pavé s'élevant contre la "rémunération" et "l'importation" des joueurs.



Deux représentants des Barons de Dolbeau attentifs aux propos du président Me Réal Harvey. A gauche, le président M. Clément Tremblay.



Saviez-vous qu'en 1971, une carte de compétence pour le maniement des armes à feu sera nécessaire à tous les chasseurs qui voudront se procurer un permis de chasse, voilà une décision sage qui fut prise par le Ministère du Touriste Chasse et Pêche.

Il convient ici de souligner que la responsabilité d'instruire les chasseurs de la région et de faire passer l'examen pour l'obtention de la dite carte, fut confiée à la Fédération de la Faune et aux Associations régionales.

Déjà plusieurs instructeurs compétents ont commencé à donner des cours et des centaines de chasseurs ont réussi l'examen et recevront bientôt leur carte de compétence. Ces cours furent distribués au Club Latuquois et le grand responsable est M. Antoine Rioux du 533 St-Joseph à La Tuque. Je suggère fortement aux intéressés de communiquer avec le prénommé qui se fera un plaisir de fournir toutes les informations requises.

Un concours de pêche pour la saison 1969 est organisé pour tous les Policiers Provinciaux, Municipaux, et C.N.R. L'organisateur est nul autre que M. René Dion, président des Sports de l'Union des Policiers de La Tuque et ce dernier m'informe qu'une première expérience avait été tentée l'an dernier et que les résultats avaient été des plus intéressants.

L'an dernier le 1er prix pour la plus grosse truite grise avait été remporté par le constable Yvon Morand; le premier prix pour le plus gros brochet avait été remporté par M. René Dion; fait cocasse M. Larry Brown a remporté le premier prix avec une truite rouge de 10½ pouces, il va sans dire que cette année le "Chef" n'aura pas la tâche aussi facile et déjà plusieurs membres des corps de policiers municipaux et provinciaux se permettent de battre ce record qu'ils considèrent comme "poisson-appât".

Le 15ième tournoi de pêche annuel et provincial a aussi été lancé par la Brasserie Molson; plus de \$8,420.00 en argent et plusieurs trophées et médailles seront encore distribués cette année aux gagnants des différentes catégories données de poissons. On se souvient que l'an dernier M. F. Mascré avait capturé un brochet de 31 livres au Lac Manouan dans le comté de Laviolette et il avait gagné une médaille de bronze; par ailleurs, M. J. Paradis s'est mérité une médaille d'or en capturant un magnifique doré de 17 li-

Un cadeau pour l'instructeur des Leafs

Savez-vous comment John McLellan a appris qu'il serait instructeur des Maple Leafs de Toronto? Et bien, voici l'histoire. Lors de la quatrième partie entre les Oilers de Tulsa et le Club Oklahoma, le gérant du Tulsa s'est présenté dans la chambre des joueurs à la fin de la troisième période. Le compte était égal 3-3, et le gérant est venu annoncer aux joueurs cette nouvelle surprenante, ajoutant que le plus beau cadeau à lui

faire sera de remporter la victoire. Les Oilers ont capté le message et ils ont défait le Club Oklahoma City au pointage de 4-3 pour prendre les devants trois parties à deux dans la série. Par suite, ils ont perdu leurs deux dernières rencontres en ligne. C'est de cette manière, à la suite du quatrième match que McLellan a appris qu'il dirigerait les destinées des Maple Leafs de Toronto la saison prochaine.

vres et 4 onces dans la Rivière Bostonnais, Co. Laviolette; finalement M. J.H. Bédard s'était mérité la médaille d'argent en capturant une truite arc-en-ciel pesant 6 livres et 4 onces au Lac Bellard, Co. Laviolette; ce qui veut dire que notre région a fourni plusieurs trophées et je vous encourage fortement à enregistrer toute belle prise.

BONNE PECHE! A la semaine prochaine...

POUR TOUS TRAVAUX DE PEINTURE ET DE JOINTS "GYPROC"

SIGNELEZ:

PIERRE L'HEUREUX

ENTREPRENEUR PEINTRE

LA TUQUE

459 RUE BOSTONNAIS

TEL: 3-9280

PRIX SPECIAUX POUR MENAGE INTERIEUR DU PRINTEMPS.

Le "24 Heures" félicite les Loups

La direction et les membres du "Vingt-Quatre Heures de La Tuque" désirent féliciter l'équipe de hockey les "Loups de La Tuque", son président M. Omer Veillette, la direction du club, l'entraîneur "Vic Croteau" ainsi que les journalistes, commentateurs sportifs et toutes les personnes qui ont contribué de près ou de loin au succès de l'équipe.

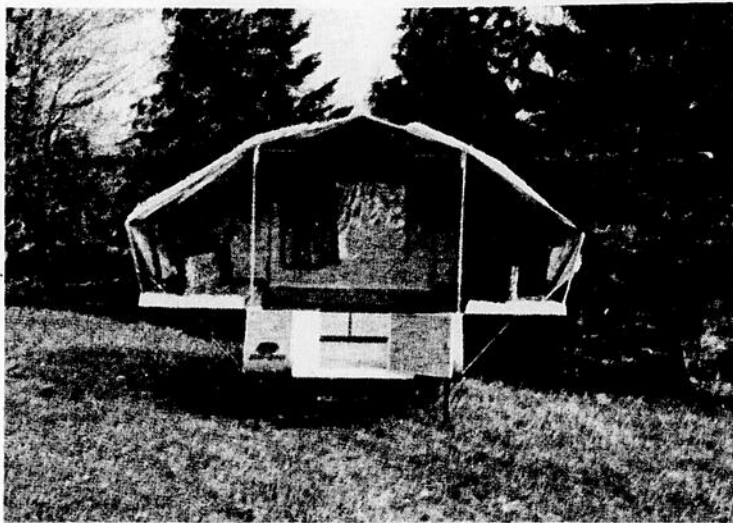
Le "Vingt-Quatre Heures de La Tuque" voulant rendre hommage d'une manière tangible à l'équipe et à la direction, les invitera à participer à la grande parade qui précédera le marathon mondial de nage par équipe qui se tiendra les 19 et 20 juillet prochain.

NE L'OUBLIEZ PAS

LA CROIX-ROUGE



AGIT EN VOTRE NOM



EN MONTRE
SUR LE TERRAIN
A 398 ST-FRANCOIS

NOS PRIX DEFIENT
TOUTE COMPETITION

N'ACHETEZ PAS UNE
ROULOTTE SANS AVOIR VU
UNE TENTE ROULOTTE

BELLEVUE



AUBAINES PROVINCIALES ENRG.

Ouverture le 18

Ligue de balle-molle



La Ligue de balle-molle locale, patronnée par la Brasserie Dow-O'Keefe, dont le représentant est Régent Tremblay inaugurer sa saison d'activités dimanche le 18 mai prochain,

avec un programme double. Au moment d'écrire ces lignes (lundi) les noms des clubs qui s'affronteront n'avaient pas encore été dévoilés mais le président M. Fernand Cossette a indiqué

que tout sera prêt pour le début de la prochaine saison. Les activités se dérouleront à l'arrière de l'école Champagnat.

Au "24 Heures"

Judith De Nys
reviendrait!

Quelques demandes de formules d'inscriptions nous sont parvenues ces derniers jours en vue du prochain marathon mondial de nage par équipe les 19 et 20 juillet prochain soient celles du nageur américain Tom Bucy, et de Dick Lahde de Canal de Panama un nouveau nageur à désirer s'inscrire à notre marathon.

Une rumeur circule à l'effet que le nageur Latuquois Denis Morel fera équipe avec l'américain Billy Barton. Morel se rendrait en Floride en juin pro-

chain afin d'y poursuivre un entraînement en vue du prochain marathon le "24 HEURES DE LA TUQUE".

Il semble que la nageuse Hollandaise Judith De Nys sera parmi nous encore cette année, mais aucune précision ne nous a été donnée à savoir si Mlle De Nys participera aux différents marathons qui se tiendront durant les prochains mois. On sait que l'an dernier le tandem De Nys-Iglesias avait remporté le 4e marathon mondial de nage par équipe soit le "24 HEURES DE LA TUQUE".

PROVINCE DE QUEBEC
COMTE LAVIOLETTE
VILLE DE LA TUQUE

AVIS PUBLIC est par le présent donné par le soussigné Noël Filion, Greffier de la Ville de La Tuque, que le Conseil municipal, à sa séance régulière tenue le 6 mai 1969, a adopté le règlement suivant.

REGLEMENT NO. 544 - amendant le règlement no. 401, "Règlement d'Affaires", modifiant les articles 33 et 51 de la Section V, et ajoutant les articles 33A et 59 à la Section V.

CE REGLEMENT est maintenant déposé au bureau du greffier où toute personne intéressée peut en prendre communication.

DONNE A LA TUQUE, ce 9ième jour du mois de mai 1969.

Noël Filion,
Greffier.

PROVINCE OF QUEBEC
LAVIOLETTE COUNTY
TOWN OF LA TUQUE

PUBLIC NOTICE is hereby given by the undersigned, Noël Filion, Town-Clerk of the Town of La Tuque, that the municipal Council has adopted, at his regular meeting held on May 6th, 1969, the following by-law:

BY-LAW NO. 544 - amending by-law no. 401, "business By-Law", modifying articles 33 and 51 of Section V, and adding articles 33A and 59 to the Section V.

THIS BY-LAW is now registered at the Town-Clerk's office where any interested person may take notice of it.

GIVEN AT LA TUQUE, this 9th day of May 1969.

Noël Filion,
Town-Clerk.

PARTICIPEZ
AU CONCOURS
DE L'ECHO
DE LA TUQUE



Aubaines

523-2743

1965 DODGE

STATION WAGON

REG. \$1550.00

SPC. \$1350

1968 IMPALA

COUPE CUSTOM

REG. \$3000

SPC. \$2800

1965 IMPALA

STATION WAGON

REG. \$1750

SPC. \$1450

1968 IMPALA

COUPE

REG. \$3300

SPC. \$3000

1964 IMPALA

STATION WAGON

REG. \$1450

SPC. \$1300

1967 PLYMOUTH

FURY SPORT

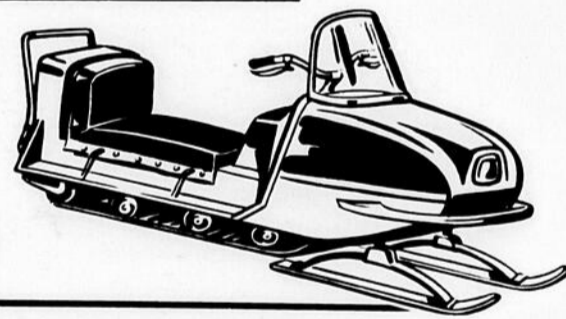
REG. \$2600

SPC. \$2400

SPECIAL CETTE SEMAINE
1962 CHEVROLET
CONVERTIBLE 6 cyl.
\$600.00

J.F. KEENAN LTEE
573 TESSIER

ENTREPOSAGE DE VOTRE
AUTO-NEIGE
ET INSPECTION GENERALE

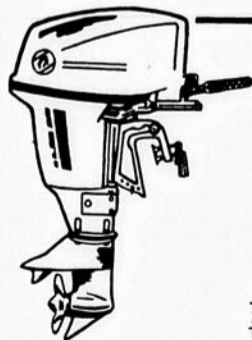


NOUVEAU
DEPOSITAIRE
DE BICYCLES



YAMAHA

A
LA TUQUE



REMETTRE EN BONNE CONDITION
TONDEUSE
OU HORS BORD

GOUDREault CHAIN SAW
ENRG.

327 SCOTT

523-9531

Jean-Marie LAFORGE



PARLONS

gOLF

A partir du 19 au 24 mai prochain, toute personne désirant faire connaissance avec le sport du golf sera la bienvenue au club local à condition qu'elle soit accompagnée d'un membre du club. Les membres qui désirent inviter leurs copains pourront le faire, aucun "green fee" ne sera chargé.

Dimanche le 25 mai, se terminera cette semaine d'initiation par un tournoi - 9 trous - joueur-non joueur ou débutant.

ECOLE DE GOLF PROFESSIONNELLE

Après une semaine d'études à la première Ecole de Golf Professionnelle, sous la direction de deux experts Américains Irvin Schloss et Bill Strawbourgh et un examen écrit de 175 questions, votre pro réussit à obtenir le grade A2 de l'association Professionnelle de Golf.

GOLFO

Félicitations à la section féminine dont la présidente est Mme Mary Demers, pour le magnifique succès du golfo de samedi le 3 mai dernier. On sait que le comité est formé cette année de Mmes Margot Vaillancourt, Josette Courteau, Elaine Aubé et Filion.

UN CONSEIL

La saison de golf débute cette semaine, donc pourquoi ne pas débiter sur un bon pied; a) Faire une ou deux séances de pratiques. b) Vérification de votre équipement. c) Ou une série de leçons qui vous permettront de bien débiter la saison.

Adressez-vous à votre professionnel, il vous guidera!

SAVIEZ-VOUS QUE...

Une balle de golf peut filer à une vitesse de 135 milles à l'heure.

Qu'il y a une différence de 15 verges (en moins) entre une balle frappée à 40 degrés plutôt

qu'à 70 degrés.

Pour la température actuelle, il est préférable d'employer

une balle à basse compression.

A la semaine prochaine...


AVCO FINANCE LIMITED

SERVICE DE FINANCEMENT COMPLET

GERANT: Michel Cloutier

565 COMMERCIALE

Tel: 523-4525

TRAVAUX DE PEINTURE

Tel: 3-3819

J.E. ROSAIRE ROY
ENTREPRENEUR-PEINTRE

LA TUQUE,

QUE.

INSTITUT YVAN-COUTU

ECOLE DE FORMATION DE MAITRES EN GYMNASTIQUE, SPORTS - PLEIN AIR

COURS D'ETE

a) diplôme décerné après le 3e terme, aux candidats ayant passé les examens avec succès.

b) ce cours prépare les aspirants à l'enseignement de la gymnastique, des sports et des activités de plein air.

CE COURS S'ADRESSE A:

a) à tous les professeurs d'éducation physique, soucieux d'améliorer leurs connaissances gymniques, sportives et de plein air.

b) aux étudiants universitaires en éducation physique, ayant des remises ou reprises en matières pratiques.

c) aux professeurs en général, désireux d'enseigner ces matières.

d) aux candidats normaliens qui veulent acquérir des connaissances en ce domaine.

e) aux entraîneurs, techniciens qui désirent se perfectionner.

f) à tous les finissants qui veulent se tailler une carrière dans ce domaine.

CONDITION D'ADMISSION:

a) les candidats doivent posséder un certificat de 12ème année ou l'équivalent et de plus doivent être aptes physiquement à suivre les cours.

b) les élèves auditeurs ainsi que tous les cas spéciaux devront être acceptés par la direction.

PROFESSEURS:

les cours sont donnés par des professeurs qualifiés dans les différentes matières.

RENSEIGNEMENTS:

Pour tous renseignements supplémentaires, veuillez téléphoner à 342-0458 ou écrire à l'adresse suivante:

INSTITUT YVAN-COUTU

3791, Chemin Reine-Marie, Montréal, P.Q.

C'est encore **DOW**

Encore une fois, Dow surclasse toutes les autres bières du type 'ale'. Dow est la seule bière canadienne à remporter la médaille "Gambrinus" au Concours international de Chimay, en Belgique.



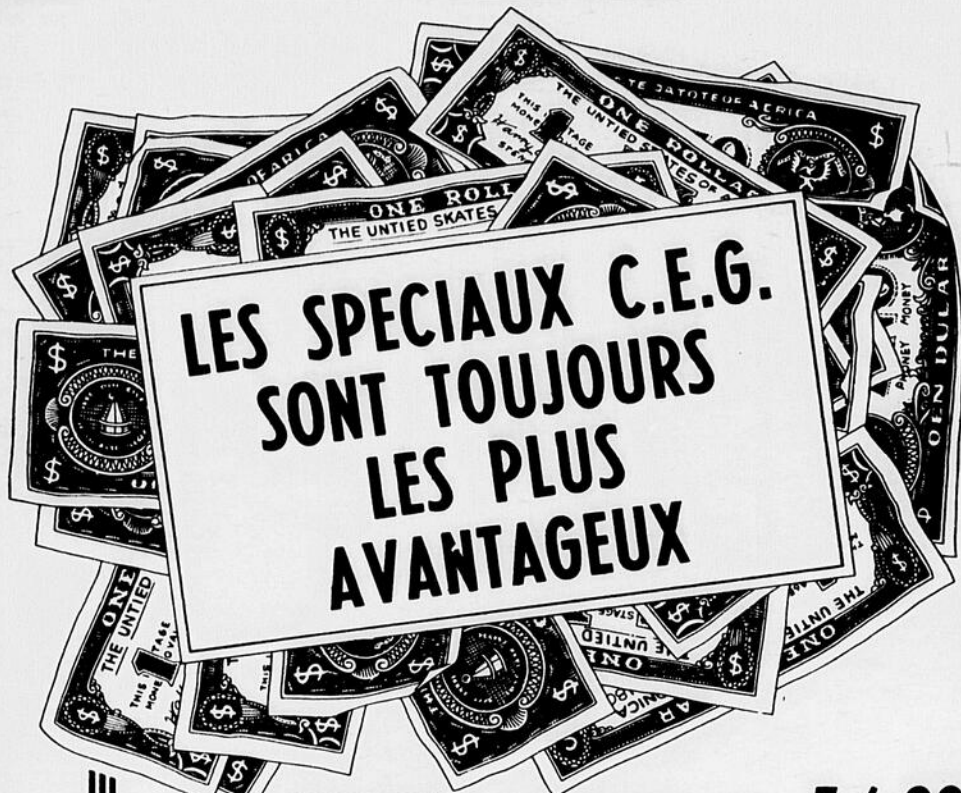
Aux Olympiades 1968 de la bière, tenues en Allemagne, Dow avait remporté la médaille d'or pour l'excellence de sa saveur et de sa qualité.



Dow remporte maintenant une autre grande distinction, la médaille "Gambrinus". Elle vient confirmer son excellence et sa qualité.



DOW, la bière médaille d'or, standard de qualité et de bon goût.

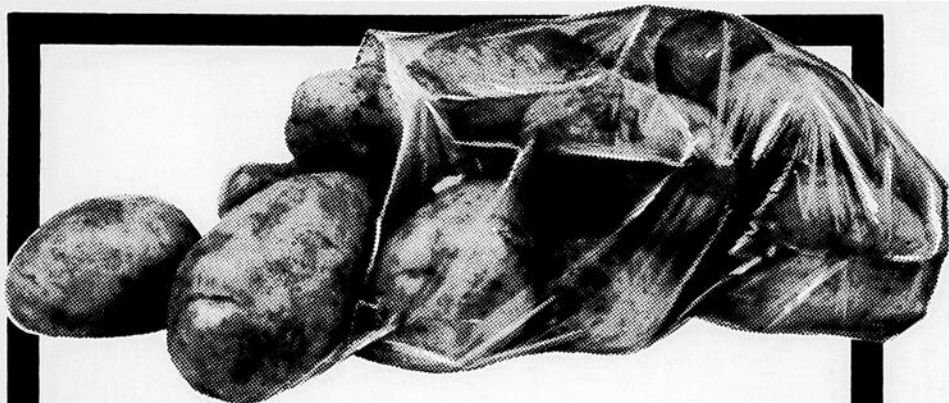


**LES SPECIAUX C.E.G.
SONT TOUJOURS
LES PLUS
AVANTAGEUX**

**D
E
V
I
S
E**

LAIT EVAPORE CARNATION 16oz	5/.89
JUS TOMATES HEINZ 19oz	6/.89
DESSERT Dream Whip 4oz jello gratis	.59
COFFEE CHARM 6oz	.49
RIZ DAINTY bte 2 lbs	.39
SAUCE ESTA hot-chicken 14oz	5/.89
MOUTARDE SCHWARTZ 16oz	.19

**SERVICE
QUALITE
BAS PRIX**



PATATES
du Quebec no. 1 25 lbs
A PRENDRE AU MAGASIN **.59**

RAISINS BLEUS
Barlinka lb **.49**

TOMATES
Ont. no. 1 **.59**

FRAISES
FRAICHES chop. **.39**



D'AUTRES SPECIAUX A PRIX TRES AVANTAGEUX

C.E.G. VOUS SUGGERE CETTE SEMAINE

ROTI de LARD
JEUNE ET FRAIS
dans l'épaule
TRES GRAND SPECIAL **.49**

ROTI de VEAU
de lait du printemps
tendre et tres economique
épaule complete **.49**

ROTI de VEAU
JEUNE de lait
partie du petit os épaule **.69**

ROTI de VEAU
de lait
partie de la palette **.59**

POULET PRESSE
simili Maple Leaf délicieux
pour sandwich
ou repas froid **.55**

TETE FROMAGEE
du magasin
délicieuse **.39**

ABATS de POULETS
cous, gesier et foie
3 lbs **.19**

FEVES AU LARD HEINZ sauce tomates 19oz **2/.49**

MELANGES a GATEAUX DUNCAN HINES 19oz ass. **2/.79**

SOUPE CATELLI env. poulet & nouil. 4 btes **.69**

SOUPE tomates ou leg. HEINZ 10oz **8/1.00**

FROMAGE TRANCHE KRAFT individuelle 8oz **3/1.00**

RENDEZ-VOUS CHEZ

CHS. EUG. GAGNON

POUR PLUS DE SATISFACTION

640 rue Real

Tel. 523-2777