

## Aménagement du lac Saint-Pierre

# La MRC de D'Au-tray dépose un mémoire

Par: Alain Bellehumeur

Le lac Saint-Pierre retient l'attention de plusieurs depuis quelque temps. Récemment, le ministère du loisir, de la chasse et de la pêche du Québec invitait différents intervenants possibles à lui soumettre des mémoires relativement à l'aménagement de ce lac. La MRC de D'Au-tray a répondu à l'appel.

En effet, la MRC a soumis un mémoire se rattachant au plan directeur d'aménagement du lac

Saint-Pierre au MLCP. Dans ce mémoire, la MRC reconnaît les potentiels fauniques et récréatifs identifiés dans le plan directeur du lac Saint-Pierre.

### Principes

Elle précise cependant que certains principes de bases doivent être respectés pour l'aménagement du lac Saint-Pierre, à savoir:

—respecter les droits acquis au niveau de l'uti-

lisation du milieu (tradition de chasse et pêche, etc)

—conserver à l'archipel du lac Saint-Pierre son caractère naturel, ce qui en fait son principal attrait

—concentrer l'implantation d'équipements lourds en périphérie de l'archipel, là où, de toute façon, sont localisés les services (ex: Berthierville, Saint-Barthélemy, Saint-Ignace de Loyola...).

## Retard d'un mois à l'aréna de Saint-Gabriel?

# Le député Yanakis serait sur le point d'annoncer les phases suivantes

Par Jean-Guy PINEL

Alors que le débuté Antonio Yanakis serait sur le point d'annoncer qu'il a obtenu les argents pour compléter les phases II et III du Centre sportif et culturel de Saint-Gabriel, nous apprenons qu'il faudra compter sur un retard d'un mois dans la construction de l'aréna.

Le retard serait causé par les délais de livraison dans certains équipements, notamment pour ce qui est des poutres en bois laminé.

### Octroi

Le député Antonio Yanakis aurait confié à des proches, au cours des derniers jours, qu'il avait en poche une confirmation que le projet recevrait les \$1.5 million manquants.

Interrogé à ce sujet par l'Écho, M. Yanakis a dit tout simplement: "Ça s'en vient, ça s'en vient." A la Corporation de l'aréna, on laisse le soin au député d'annoncer lui-même les questions d'argent.

On sait que la Corporation avait jusqu'au 7 septembre pour confirmer au contracteur Malo la construction des salles. Un délai aurait été obtenu.

Par ailleurs, le terrain est aménagé comme si les salles et la piscine seront construites dès cette année. Si on ajoute à tout ça les déclarations du député, lors de la levée de la première pelletée de terre, voulant que tout soit réalisé avant l'été prochain, il semble de plus en plus certain que le député aura une excellente nouvelle pour ce projet à annoncer sous peu.

### Inspecteurs

La présence sur le chantier des gens travaillant sur un projet Relais rend compliqué le travail des inspecteurs; tant de l'Office de la Construction que des syndicats.

A tout bout de champ, on vient vérifier si le gars qui tient un marteau a un

permis pour tenir le dit marteau, ou si, encore, il est payé selon le salaire du corps de métier ou selon le salaire très inférieur des projets Relais.

### Retard

Il semble de moins en moins probable que le contracteur Malo pourra remettre l'aréna le 15 décembre prochain, tel que prévu à son contrat. Présentement, on prévoit un retard d'au moins un mois dans l'échéancier des travaux.

La firme Koppers de Louiseville, entre autres, aurait demandé un délai de trois semaines, avant de livrer les poutres en bois laminé. Certains secteurs fonctionnent au ralenti, certains retards sont notés chez des sous-contracteurs, retardant l'avancement des travaux dans d'autres secteurs.

## Meubles Saint-Barthélemy de Saint-Justin

# Offres patronales acceptées

Les employés syndiqués de Meubles Saint-Barthélemy de Saint-Justin, réunis en assemblée générale jeudi soir dernier, ont accepté dans une proportion de 82 pour cent les offres de la partie patronale. Ce qui fait qu'ils bénéficieront d'une hausse salariale de \$1.40 répartie sur trois ans, accompagnée d'autres aménagements du côté normatif; le tout rétroactif au 1er janvier 1983.

Cette entente est survenue suite à deux importantes rencontres de négociation. Touchant les salaires, la première s'est déroulée le lundi 19 septembre et s'est terminée de façon positive. Jeudi, les deux parties ont discuté des clauses normatives et on connaît la suite. Au total, 15 rencontres ont été nécessaires pour rédiger le nouveau contrat de travail à la satisfaction des patrons et des syndiqués.

Par Pierre BELLEMARE

Rappelons rapidement que c'est la partie syndicale qui a pris l'initiative de la rencontre du 19 septembre. Membres du syn-

dicat québécois de l'imprimerie et des communications, les quelque 135 travailleurs avaient accordé à leurs dirigeants, quelques jours auparavant, par un pourcentage de 90 pour cent, un mandat de déclencher la grève au moment jugé opportun. Ils avaient le droit de poser ce geste depuis le 28 juillet.

### Quelques détails

Les syndiqués bénéficieront d'une première hausse salariale de 45 sous, rétroactivement au 1er janvier 1983, additionnée d'un montant forfaitaire de \$200. Les autres augmentations entreront en vigueur le 1er

janvier 1984 (45 sous) et le 1er janvier 1985 (50 sous).

Du côté normatif, un pourcentage plus élevé sera accordé pour le salaire de la période de vacances des travailleurs, selon le nombre de leurs années de service. De plus, dès qu'un syndiqué aura 12 ans de service, il obtiendra quatre semaines de vacances annuelles. Il fallait avoir 17 ans d'ancienneté pour avoir les mêmes avantages dans l'ancienne convention.

Président du syndicat des employés de Meubles

Saint-Barthélemy, M. Bertrand Boulay a déclaré à L'Écho qu'il était bien heureux que le tout se soit réglé sans conflit malgré que la période de négociation ait été plus longue qu'il le prévoyait. Selon lui, ça été dur par moments mais les résultats se sont avérés bons.

Du côté de la compagnie, M. Jean Chauveau, directeur général, s'est refusé à faire tout commentaire dans ce dossier.

Le nouveau contrat de travail devrait être signé au début du mois d'octobre.

### Assurances

GILLES

BAZINET

Bâtisses - Auto - Feu  
Vol - Responsabilité  
Commerces — Fermes  
720, Sainte-Anne,  
Yamachiche.  
(819) 296-3789



# PATINTHON

à l'aréna  
de  
Louiseville



**VENDREDI SOIR**  
de minuit jusqu'à midi le samedi  
les 7 et 8 octobre.

Dans le cadre du Festival de la galette de sarrasin.

**"VENEZ PATINER  
TOUTE LA NUIT  
C'EST GRATUIT."**

**"PRIX  
SURPRISE"**

Familial et non compétitif.

Cahier spécial sur le

# FESTIVAL DE LA GALETTE DE SARRASIN DE LOUISEVILLE

(Dans notre édition du 5 octobre prochain)



## Nécrologie

Les maisons funéraires suivantes participent à la publication des nécrologies

### SALONS FUNÉRAIRES:

- Centre Funéraire Michel Léveillé Ltée** ..... Ville Saint-Gabriel, Saint-Charles-de-Mandeville, Saint-Édouard et Sainte-Béatrix
- Hector Deshaies & Fils Ltée** ..... Saint-Justin
- Irénée Gagnon & Fils Inc.** ..... Sainte-Ursule
- Lucien Gagnon** ..... Maskinongé
- Jean Lemire Inc.** ..... Berthierville, Ile Saint-Ignace, Saint-Cuthbert
- Funérarium Lucien Gagnon** ..... Berthierville
- Louis Richard & Fils Ltée** ..... Louiseville, Saint-Léon
- St-Louis & Fils Ltée** ..... Louiseville, Yamachiche, Saint-Léon, Saint-Sévère
- René Saint-Louis** ..... Saint-Barthélemy

La publication des avis de décès dans nos pages constitue un hommage posthume et informe tous les foyers de notre région. Demandez l'assistance de votre directeur de funérailles.



### MESSE ANNIVERSAIRE

À toi, chez fils, enfant bien-aimé, un an déjà depuis que tu nous as quitté sans dire un mot. Trop jeune tu as quitté cette vie sachant trouver mieux au paradis. Combien de larmes nous avons versées, tu étais notre rayon de soleil. Nous n'avons pas su te comprendre peut-être! Il n'y a pas de mots pour te dire à quel point tu nous manques, tu as laissé un grand vide. Tu étais toute notre vie, il ne se passe pas une journée sans que l'on pense à toi. Ta famille qui t'aime.

Samedi le 1er octobre 1983 à 19:30 heures en l'église de Saint-Léon sera chantée la messe anniversaire pour le repos de l'âme de

### M. DANNY ALARIE

décédé le 3 octobre 1982. Parents et amis sont invités à y participer.

### REMERCIEMENTS

Mme Adrienne Deschênes et les enfants remercient bien sincèrement tous les parents et amis qui leur ont témoigné des marques de sympathie lors du décès de

### M. BERNARDIN DESCHÊNES

survenu le 2 août 1983, soit par offrandes de messes, bouquets spirituels, tributs floraux, télégrammes, visites ou assistance aux funérailles.

Veillez considérer ces remerciements comme personnels.



### REMERCIEMENTS

M. Bernard Savignac et ses enfants remercient bien sincèrement tous les parents et amis qui leur ont témoigné des marques de sympathie; soit par offrandes de messes, tributs floraux, dons pour le cancer, visites ou assistance aux funérailles lors du décès de

### Mme Jeannette Bisette-Savignac

survenu à l'hôpital de Joliette le 29 août 1983, à l'âge de 54 ans 4 mois.

Veillez considérer ces remerciements comme personnels.

### REMERCIEMENTS

Mme Monique Paquin et sa famille; Mme Éliane Roland et sa famille; M. Marcel Rondeau; Mme Jeannine Paquette et sa famille; Mlle Blaindine Rondeau; Mme Gisèle Gravel et sa famille; Mlle Rachel Rondeau remercient bien sincèrement tous les parents et amis qui leur ont témoigné des marques de sympathie lors du décès de

### MLLE NORMANDE RONDEAU

Oblate missionnaire de Marie Immaculée.

survenu le 28 juin 1983 à l'âge de 47 ans et 11 mois, soit par offrandes de messes, bouquets spirituels, tributs floraux, visites ou assistance aux funérailles. Veillez considérer ces remerciements comme personnels.

### REMERCIEMENTS

Mme René Ross (Hortense Lafrenière), René-Paul et Doris ainsi que les familles Ross et Lafrenière remercient sincèrement tous les parents et amis qui leur ont témoigné des marques de sympathie lors du décès de

### M. RENÉ ROSS

survenu à Maskinongé le 24 août 1983 soit par offrandes de messes, bouquets spirituels, tributs floraux, visites ou assistance aux funérailles.

Veillez considérer ces remerciements comme personnels.

Parent M. André à Louiseville le 23 septembre 1983 est décédé subitement à l'âge de 41 ans M. André Parent fils de Lionel Parent et de Noëlla Déziel demeurant à 253, Grande-Carrière, Louiseville.

Les funérailles ont eu lieu lundi le 26 courant, en l'église de Louiseville à 14:00 heures. La dépouille mortelle était exposée à la résidence funéraire Louis Richard & Fils Ltée, 140, Saint-Aimé, Louiseville. L'inhumation a eu lieu au cimetière paroissial.

Le défunt laisse dans le deuil: sa conjointe: Liette Lesage, ses parents: M. Mme Lionel Parent tous de Louiseville, sa soeur Ginette mariée à Jean-Jacques Cournoyer et son neveu Mario Cournoyer tous de Maskinongé, ainsi que plusieurs beaux-frères, belles-soeurs, oncles, tantes, cousins, cousines et amis.

Ringuette Mme vve Alide à Trois-Rivières le 21 septembre 1983 est décédée à l'âge de 72 ans Mme vve Alide Ringuette née Alice Lemay demeurant à 231, rue Saint-Aimé, Louiseville.

Les funérailles ont eu lieu samedi le 24 courant, en l'église de Louiseville à 14:00 heures. La dépouille mortelle était exposée à la

résidence funéraire Louis Richard & Fils Ltée, 140, rue Saint-Aimé, Louiseville. L'inhumation a eu lieu au cimetière paroissial.

La défunte laisse dans le deuil sa fille Carmen mariée à Aimé Lachance de Montréal, sa soeur M. Mme Alphonse Désaulniers (Simone) de Montréal, son frère M. Mme Johnny Lemay de Saint-Barnabé Nord, ses beaux-frères et belles-soeurs: M. Noé Julien, M. Albert Boisvert, M. Mme Réal Garceau, Mme Antoinette Lemay et Mme Freddy Ringuette tous de Louiseville, ses petits-enfants: Line, Yves, Serge et Guylaine Lachance, son arrière-petite-fille: Marie-Ève Lacombe ainsi que plusieurs neveux, nièces, cousins, cousines et amis.

### GIROUX, M. Honorius

À Yamachiche, le 19 septembre 1983, est décédé à l'âge de 83 ans 11 jours, M. Honorius Giroux, époux de Thérèse Gauthier, demeurant à Yamachiche.

Les funérailles ont eu lieu vendredi le 23 courant, en l'église de Yamachiche à 15 heures.

Le défunt était exposé à la résidence funéraire St-Louis et fils Ltée, 160 de Carufel, Yamachiche.

L'inhumation aura lieu au cimetière de Yamachiche.

Il laisse dans le deuil, outre son épouse, ses fils et belles-filles: Gérard marié à Angèle Lamy, Gaston marié à Alice Bourassa de Yamachiche, Julien marié à Yvette Paquin de Pointe-du-Lac, Germain de Yamachiche, Mme Joachim Giroux (Anita Gélinas) de Shawinigan; ses belles-soeurs et beaux-frères: Frère Fernand Gauthier de Mont-Tremblant, Mme Denis St-Louis (Irène Gauthier) de Pointe-du-Lac, M. Mme Roméo Gauthier (Bernadette Ricard), Mme Arthur Maillette (Octavie Gauthier) de Yamachiche, Mme John Scott (Cécile Gauthier) de Habitat de Louiseville, M. Mme Yvan Plante (Yvette Gauthier), M. Mme Marcel Ferron (Edith Gauthier) de Yamachiche, M. Mme Léopold Gauthier (Françoise Ferron) de Longueuil, M. Mme Roméo Milot (Henriette Gauthier) de Cap-de-la-Madeleine, M. Mme Jean-Louis Gauthier (Mauricette Milette) de Louiseville, Mme Donat Giroux (Emilia Lacerte) et Mme Nestor Boucher (Lucinda Bellemare) du foyer Ernest-Jacob de Yamachiche; ses petits-enfants: M. Mme Christian Giroux, M. Mme Pierre Buisson, M. Mme André Giroux, Marie-Rose Giroux, Hélène et son ami Christian Coulombe, Normand Giroux, Daniel Giroux et son amie Louise Picard, Mario et Bruno Giroux de Yamachiche; 2 arrière-petits-enfants: Eveline Buisson et Eric Coulombe; plusieurs neveux, nièces, cousins et cousines.

Millette M. Jacques à Trois-Rivières le 21 septembre est décédé à l'âge de 36 ans M. Jacques Milette époux de Yvonne Hubert demeurant à 96, rang des Amboises, Saint-Léon.

Les funérailles ont eu lieu vendredi le 23 courant, en l'église de Louiseville à 14:00 heures. La dépouille mortelle était exposée à la résidence funéraire Louis Richard & Fils Ltée, 140, Saint-Aimé, Louiseville. L'inhumation a eu lieu au cimetière paroissial.

Le défunt laisse dans le deuil outre son épouse, ses enfants, Nathalie, Francine, France, Marie-Josée et Éric, ses parents: M. Mme Alcide Milette de Louiseville, ses soeurs Mireille mariée à Raymond Morin de Louiseville, Lise mariée à Jean-Guy Poudrier de Saint-Alexis des Monts, ses frères Pierre marié à Diane Lafliche de Berthierville, Sylvain marié à Louise Baribeau de Louiseville, ses beaux-frères et belles-soeurs M. Mme Paul-Émile Hubert de Trois-Rivières, Mme Lise Hubert, M. Normand Hubert, M. Lionel Hubert, M. Mme Michel Hubert tous de Saint-Léon ainsi que plusieurs oncles, tantes, neveux, nièces, cousins, cousines et amis.

Ross Mme vve Albert à Maskinongé, le 20 septembre 1983 est décédée à l'âge de 84 ans Mme vve Albert Ross née Perpétua Adam demeurant à Maskinongé.

Les funérailles ont eu lieu jeudi le 22 courant, en l'église de Maskinongé à 14:00 heures. La dépouille mortelle était exposée: au salon funéraire Lucien Gagnon, 92, Saint-Laurent, Maskinongé. L'inhumation a eu lieu au cimetière paroissial.

Croisitière Mme vve Donat à Maskinongé le 21 septembre 1983 est décédée à l'âge de 87 ans Mme vve Donat Croisitière née Alice Béland demeurant à Maskinongé.

Les funérailles ont eu lieu samedi le 24 courant, en l'église de Maskinongé à 14:00 heures. La dépouille mortelle était exposée au Salon funéraire Lucien Gagnon, 92, Saint-Laurent, Maskinongé. L'inhumation a eu lieu au cimetière paroissial.

### REMERCIEMENTS

#### Prière au St-Esprit

St-Esprit, toi qui m'éclaircis tout, qui illumines tous les chemins pour que je puisse atteindre mon idéal, toi qui me donnes le don divin de pardonner et oublier le mal qu'on me fait et qui dans tous les instants de ma vie est avec moi, je veux, pendant un court dialogue, te remercier pour tout et confirmer encore une fois, que je ne veux pas me séparer de toi à jamais même et malgré n'importe quelle illusion matérielle. Je désire être avec toi dans la gloire éternelle. Merci de ta miséricorde envers moi et les miens. R.I.



### REMERCIEMENTS

Les enfants de M. Arthur Lefebvre remercient bien sincèrement tous les parents et amis qui leur ont témoigné des marques de sympathie lors du décès de

### M. ARTHUR LEFEBVRE

survenu le 5 août 1983 à l'hôpital Comtois de Louiseville, soit par offrandes de messes, bouquets spirituels, tributs floraux, télégrammes, visites ou assistance aux funérailles. Veillez considérer ces remerciements comme personnels.

### PICHETTE, Mlle Marielle

À l'hôpital Comtois de Louiseville le 24 septembre 1983 est décédée à l'âge de 56 ans Mlle Marielle Pichette fille de feu Antoni Pichette et de feu Marguerite Bellerive demeurant au 440, Saint-Laurent, Louiseville.

Les funérailles ont eu lieu mardi le 27 courant, en l'église de Louiseville à 14:00 heures.

La dépouille mortelle était exposée à la résidence funéraire St-Louis & Fils Ltée, 30, rue Saint-Marc, Louiseville.

L'inhumation a eu lieu au cimetière paroissial.

### REMERCIEMENTS

#### Prière au St-Esprit

St-Esprit, toi qui m'éclaircis tout, qui illumines tous les chemins pour que je puisse atteindre mon idéal, toi qui me donnes le don divin de pardonner et oublier le mal qu'on me fait et qui dans tous les instants de ma vie est avec moi, je veux, pendant un court dialogue, te remercier pour tout et confirmer encore une fois, que je ne veux pas me séparer de toi à jamais même et malgré n'importe quelle illusion matérielle. Je désire être avec toi dans la gloire éternelle. Merci de ta miséricorde envers moi et les miens.

## REMERCIEMENTS

Nous profitons de l'occasion pour remercier le Centre d'Accueil de Louiseville pour les services rendus par son personnel. Veillez agréer nos remerciements sincères pour la sympathie et le réconfort que vous nous avez apportés lors du décès de

### MME CHARLES BARIL

survenu le 15 juin 1983.  
M. Mme Charlemagne Baril  
M. Mme Roland Normandin  
M. Mme Guy Nadon  
M. Mme Réjean Gagnon



## Nécrologie

- Décès (suivant la formule).....\$11.50  
avec photo.....\$23.00
- Remerciements.....\$11.50  
avec photo.....\$23.00
- Service ou messe anniversaire.....\$11.50  
avec photo.....\$23.00

Les avis de décès, services ou messes anniversaires et remerciements ne sont pas acceptés par téléphone et sont payables avant publication.

Se présenter à nos bureaux, au 80, Saint-Martin, Louiseville, ou au 290, Laforest, Berthierville, avant le lundi matin 11 hres.

# ST-LOUIS & FILS Ltée

Directeurs de funérailles

## LOUISEVILLE SAINT-LÉON

228-3335

## YAMACHICHE SAINT-SÉVÈRE

296-3962

Funérailles conventionnelles  
Incinération  
Pré-arrangements

## Contrat de trois ans accordé, sur division, aux Entreprises Saint-Didace

(J.-G.P.) Lors d'une assemblée spéciale, tenue jeudi dernier, le conseil municipal de Saint-Didace a accordé, pour une durée de trois ans, le contrat d'enlèvement de la neige, aux Entreprises Saint-Didace, pour un montant de \$105,261.

Il a fallu cependant, le vote du maire, M. Omer Allard, pour trancher le litige, trois conseillers ayant voté contre l'octroi du con-

trat, trois autres l'ayant appuyé.

### Commission municipale

Il faudra maintenant l'approbation de la Commission municipale du Québec avant de signer le contrat, puisqu'on se trouvera à engager des budgets futurs.

Souignons que la soumission des Entreprises Saint-Didace était la plus élevée des six soumissions ou-

vertes lors de l'assemblée du 2 septembre dernier. La plus basse avait été celle de M. Normand Majeau, à \$84,994, soit une différence de l'ordre de \$20,000.

Au secrétariat municipal, vendredi matin, M. André Allard nous a dit: "Les conseillers, qui ont voté en faveur, ont dit voter pour la soumission qui était conforme au cahier de charges."

La force de moteur de camion, devant ser-

vir au déneigement, aurait joué un grand rôle dans l'octroi du contrat.

Les conseillers Hamelin, Lafond et Deschênes se sont opposés à l'octroi du contrat aux Entreprises Saint-Didace.

Souignons que le conseil se réunira pour son assemblée régulière du mois d'octobre, exceptionnellement le mercredi 5 octobre, au lieu du vendredi 7 octobre.

## Loi sur les cours municipales

# Modification demandée par la MRC

Tenant à ce que chacune de ses 17 municipalités constituantes puissent avoir l'opportunité de s'affilier à la cour municipale de la ville de Louiseville, la MRC de Maskinongé vient de demander au ministre de la Justice de prendre les mesures nécessaires pour faire modifier la loi à cet effet dès la rentrée parlementaire de l'automne. L'amendement souhaité par le conseil des maires permettrait aux localités rurales de s'affilier à un tel Tribunal existant à l'intérieur du territoire d'une MRC, sans égard aux facteurs de distance et de district judiciaire, ou à la création d'une cour municipale de MRC.

familiarisée et réclame des services des gouvernements supérieurs par l'entremise de l'instance dirigeante (MRC) de leur région d'appartenance pour solutionner les problèmes.

Et elle termine en mentionnant que cette modification répondrait à l'esprit de l'existence des MRC.

lités désireuses de s'affilier à la cour municipale de la ville de Louiseville le fassent à une date fixe de l'année. Jusqu'à maintenant, seule la paroisse d'Yamachiche semble avoir manifesté cette intention (au mois de novembre 1982).

Le maire de la ville, M. Gaston Fleury, a donc profité de l'occasion pour tâter le pouls de ses confrères qui ont préféré réserver leur réponse pour une prochaine rencontre. D'ici là, ce dernier prendra des informations supplémentaires sur ce dossier (tarif, endroit des audiences, etc.).

Par Pierre BELLEMARE

De cette façon, les municipalités de Saint-Alexis-des-Monts, Saint-Sévère, Saint-Barnabé-nord, de la paroisse et du village de Saint-Paulin et d'Hunterstown, qui font partie du district judiciaire de Shawinigan, pourraient demander d'être desservies par la cour municipale louisevilloise, qui est sur le territoire du district judiciaire de Trois-Rivières. Ceci solutionnerait particulièrement un vieux problème pour la première de ces corporations, à savoir la difficulté de faire respecter ses règlements municipaux.

C'est d'ailleurs le maire de cette localité, M. Jean-Paul Diamond, qui s'est fait le proposeur de la résolution en ce sens lors d'une récente séance spéciale de la Municipalité régionale de comté de Maskinongé. Il a reçu l'appui de son confrère de Saint-Barnabé-nord, M. René Gélinas et le tout a été adopté à l'unanimité.

### Urgence

Dans les "considérant" à l'appui de sa demande, la MRC signale que le problème d'une cour municipale existe depuis plusieurs années et qu'il doit être solutionné dès l'ouverture de la prochaine session de l'Assemblée nationale pour répondre à un besoin urgent des municipalités rurales. Elle précise aussi que le ministre de la Justice envisage de nouvelles orientations pour renforcer la rationalisation des ser-

vices, mais que cette réorganisation ne peut se faire qu'en échelonnant sur quelques années.

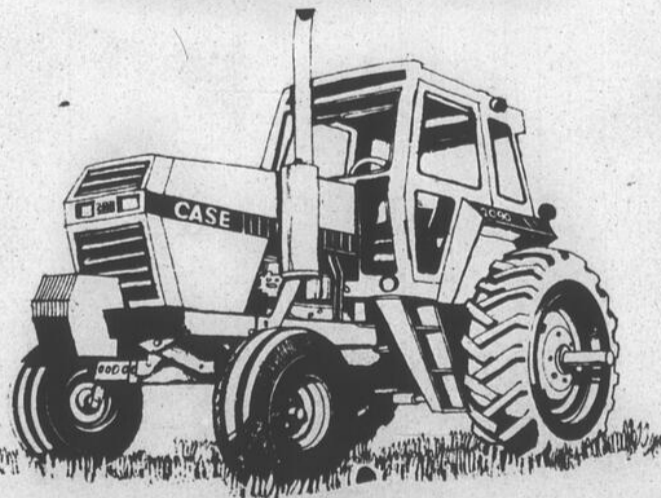
De plus, elle ajoute que depuis la date de la création des MRC à aujourd'hui, la population s'est

### Une seule demande

Lors de cette même rencontre, il a aussi été suggéré que pour éviter la multiplication des règlements, les municipa-

Obtenez jusqu'à  
**\$7700**

de rabais quand vous achetez un nouveau tracteur Case au-dessus de 100 chevaux



### Rabais No. 1

\$4000 de la part de Case sur l'achat au comptant d'un nouveau tracteur 4-roues motrices 4490, 4690 ou 4890... ou \$3000 sur l'achat au comptant d'un nouveau modèle de tracteur 2090, 2290, 2390, 2590, 2094, 2294, 2394 ou 2594.

### Rabais No. 2

\$3700 selon les termes d'un nouveau contrat de travail. Case et le Syndicat des United Auto Workers se sont mis d'accord pour mettre un frein sur les salaires et les profits afin de rendre ce rabais possible. Ces \$3700 sont à vous en plus des \$4000 ou \$3000 du Rabais No. 1.

Offre valable du 1er Septembre au 31 Octobre 1983.

Faites affaire maintenant, pendant que des rabais spéciaux de vente d'esime sont aussi en vigueur.

EQUIP.  
**Malbeuf**

771, boul. Est,  
INC. Louiseville, 228-4592 ou 296-3366



## Lors de sa visite au Québec

# Jean-Paul II pourrait s'arrêter à Berthierville

Dans un peu moins d'un an, le pape Jean-Paul II amorcera un périple au Canada. Au cours de ce séjour attendu en sol canadien, le Souverain Pontife fera halte à Québec, à Cap-de-la-Madeleine et à Montréal. C'est officiel. Mais il est sérieusement question que le pape fasse un arrêt, entre le Cap-de-la-Madeleine et la métropole... à Berthierville!

Chanoine Dumontier, curé de Berthier, afin de discuter du sujet. M. le curé a signalé qu'une suggestion a été faite afin de Jean-Paul II se rende à Montréal en suivant le Chemin du Roy.

Le Chemin du Roy, soit dit en passant, c'est la route 138, cette route provinciale qui traverse Berthierville, l'une des plus vieilles paroisses catholiques de la province.

semble invraisemblable. Pourtant...

### Rencontre

M. le curé Dumontier a confié à L'Écho que Mgr Turcotte, représentant des évêques du Québec, est au courant du projet.

Signalons aussi que Mgr René Audet, évêque du diocèse de Joliette se rendra à Rome sous peu. Et lui aussi est au courant...

Incredible? Peut-être pas. Des démarches en ce sens ont même été amorcées. La suggestion arrivera sûrement aux oreilles des principaux organisateurs de cette visite papale.

Cette même suggestion demande que le pape franchisse le trajet Cap-de-la-Madeleine-Montréal à bord de son véhicule blindé, ce qui permettrait à des milliers et des milliers de personnes de le voir de près.

En somme, Berthierville représenterait le diocèse de Joliette, sur le chemin du pape. Le pape Jean-Paul II s'arrêtant en sol berthelais... "On vit dans l'espérance", de nous confier le Chanoine Dumontier.

Par: Alain BELLEHUMEUR

La semaine dernière, L'Écho a rencontré le

Arrivé à Berthier, l'idée de voir Jean-Paul II faire halte pendant quelques minutes, et même prononcer quelques mots,

Le pape Jean-Paul II arrivera au Québec le 9 septembre 1984, soit dans onze mois et quelques jours...

## SPÉCIAL ALLIANCES POUR FIANCÉS DE NOËL

Alliance or 10 et 14K avec diamant 8 pts



Rég.: \$369.95

SPÉCIAL: \$199.95

Alliance or 10 et 14K avec diamant 7 pts



Rég.: \$295.00

SPÉCIAL: \$179.95

Alliance or 14K avec diamant 10 pts



Rég.: \$519.95

SPÉCIAL: \$299.95



Alliance or 10 et 14K avec diamant 7 pts Rég.: \$349.95

SPÉCIAL: \$179.95



Alliance or 14K avec diamant 7 pts Rég.: \$285.00

SPÉCIAL: \$159.95

**20% à 35% d'escompte** sur tous les autres modèles d'alliances en magasin.

Tous nos modèles d'alliances sont d'une qualité supérieure et fabriqués par des manufacturiers nationaux très reconnus tels que: D.F.R., Tulipe Création, Orex, etc.

SPÉCIAUX EN VIGUEUR A LA BIJOUTERIE DE LOUISEVILLE SEULEMENT

Bijouterie

# Saphir

550, boul. Saint-Laurent Est  
Louiseville, 228-3175

Centre Commercial  
Les Rivières, 379-2363

Les Galeries  
Charlesbourg

Les Galeries Du Cap  
379-9975

Les Galeries de La Tuque  
523-5634

622-0480

## Les Tigres Junior sont fêtés



Samedi dernier, le 24 septembre, se tenait, à Maskinongé une soirée spéciale en l'honneur des membres de l'édition '83 des Tigres Junior de Maskinongé, dans la ligue 12-18. Pour la circonstance, les gens de Maskinongé ont voulu souligner, de façon spéciale, le tour de force réussi par ces jeunes, soit de ne subir aucune défaite, que ce soit en saison ou en série.

(Photo R.D.)

## Les meilleurs de la L.B.M.R.



Des trophées furent remis aux meilleurs jeunes qui ont évolué dans une des deux ligues de baseball Richelieu pendant l'été à Louiseville.

Dans l'ordre habituel, Steve Laroche, meilleur lanceur dans la ligue 10-14; Sylvain Lesage, meilleur lanceur et meilleur frappeur de la ligue 14-18; ainsi que Martin Lessard, qui a remporté le championnat des frappeurs dans la ligue 10-14.

(Photo R.D.)

## A Saint-Didace Programme PAIRA demandé pour l'aqueduc municipal

(J.-G.P.) La municipalité de Saint-Didace fera appel au programme PAIRA du gouvernement provincial, pour rénover son réseau d'aqueduc.

Une résolution en ce sens a été adoptée lors d'une assemblée spéciale du conseil, jeudi dernier.

### Eau

Le projet, évalué à \$146,000 comprend la réfection totale du ré-

seau, ainsi que l'aménagement de la nouvelle prise d'eau.

Ce projet est sur la table depuis quelques années. On sait que des travaux temporaires avaient été exécutés, il y a quelques années.

Avant de s'engager plus loin, les membres du conseil ont voulu savoir combien on pourrait obtenir par le programme PAIRA.

## Des camelots fort méritants

Par Jean-Paul PLANTE

Du début mars à la mi-septembre, les camelots de tout le territoire de l'Écho de Louiseville/Berthier ont travaillé d'arrache-pied afin de conserver comme clients du journal les quelque 800 nouveaux abonnés qui ont joint les rangs

des lecteurs de l'Écho lors d'une campagne d'abonnement par téléphone, faite du 14 février au 30 juin, via Mlle Denise Fortier.

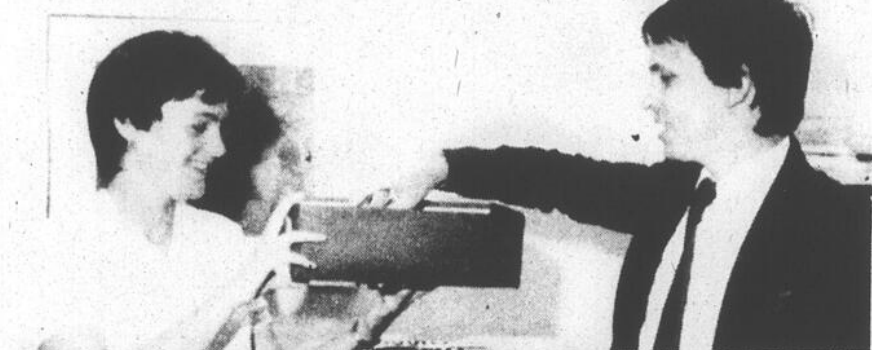
Evidemment, le défi pour les camelots était de conserver leurs clients et

la meilleure façon de le faire consistait à leur donner un service de premier choix. Ce qu'ils ont fait.

La direction du journal a voulu encourager les camelots en leur donnant la chance de se mériter des prix intéressants à l'issue de la campagne.

Le grand gagnant, qui s'est mérité un magnétophone-cassette fut Sylvain Mirandette de Berthier. Des jeux électroniques furent mérités par Martin Leduc de Berthier et Michel Riopel de Saint-Elie-de-Caxton. Des montres au quartz furent gagnées par Yves Ricard d'Yamachiche, Suzie Gaudry de Berthier, Denis Carpentier de Louiseville et Pierre Deschênes de Maskinongé. Des bons d'achat de \$20 allaient à Marie-Claude Plante et Christian Arseneault de

Louiseville, Pierre Guiguère de Maskinongé, Stéphane Therrien de Saint-Gabriel, Martin Rocheleau de Berthier, Eric Dubé de Saint-Ignace, Sylvie Milette d'Yamachiche et Steve Lafrenière de Sainte-Angele-de-Prémont. Le moins que l'on puisse dire, c'est que les camelots de l'Écho ont fait leur travail en vrais professionnels. Bravo aux gagnants et meilleure chance aux autres lors d'une prochaine promotion.



M. Gaston Alarie, contrôleur à l'Écho de Louiseville/Berthier, pige le billet gagnant du grand prix. Mlle Denise Fortier, responsable de la promotion, tient la boîte tout en affichant son plus beau sourire. Photo P.B.



Sylvain Mirandette de Berthier s'est mérité le magnétophone-cassette, grand prix de cette promotion. Photo Denise Fortier.

## Radio Nord-Joli

### Le CRTC accorde le permis pour la station de Saint-Gabriel

Le Conseil de la radio-diffusion et télévision du Canada (CRTC) a accordé la permission à la Radio Nord-Joli d'émettre sur la fréquence de 99.1 MHz, à une puissance de 396 watts, à partir de la station à ville Saint-Gabriel.

Par contre, en ce qui a trait à la station réémettrice de Rawdon, les ingénieurs devront trouver une autre fréquence que la 103.5 demandée.

### Audacieux

Le Conseil s'est dit préoccupé par les engagements très poussés de la requérante en matière de programmation, avec plus de 34% de son temps de diffusion au contenu verbal créateur, dont près de 25% à l'enrichissement.

On lit également dans l'octroi du permis: "De plus, la requérante entend consacrer 82.9% de

ses émissions aux formules Premier plan et Mosaïque. Il s'agit là d'un engagement ambitieux, exigeant un effort constant et considérable".

Le CRTC fait remarquer que les engagements contenus dans la promesse de réalisation constituent des conditions de licence et ne sont pas des objectifs à atteindre dans un avenir indéfini, mais bien un minimum à respecter dès le début de l'exploitation.

Le CRTC refuse, cependant, la fréquence 103.5 pour la station réémettrice de Rawdon, parce que cette fréquence est la dernière réservée pour Joliette. On demande de choisir une autre fréquence disponible dans cette région.

Mme Marguerite Lemire, de la Radio Nord-Joli, nous déclare, là-dessus, que les ingénieurs se

penchent présentement sur le problème.

Cette licence est conditionnelle à la délivrance des certificats techniques de construction et de fonctionnement, ainsi qu'aux octrois du ministère des Communications du Québec.

Là-dessus, Mme Lemire est très optimiste. "Ca va très bien et nous devrions avoir une réponse incessamment du gouvernement provincial," a-t-elle dit. D'ailleurs la Radio Nord-Joli a réduit ses demandes initiales d'aide financière de près de \$100,000. Une somme d'environ \$260,000 est sollicitée du ministère des Communications du Québec.

Finalement, trois employés ont pu être embauchés, depuis lundi, grâce à un projet "Relais" du gouvernement fédéral.

## La saison des rallyes débute bientôt

(R.D.) Avis aux amateurs de rallyes: c'est en fin de semaine que ça débute officiellement. En effet, le premier rallye à être organisé pour la fin de semaine prochaine en est un pour les jeunes de 9 à 15 ans de la paroisse de Sainte-Ursule.

Le trajet est d'environ 8 km, en bicyclette. Il y aura remise de prix pour les participants. Pour de plus amples informations, communiquez avec M. Yves Cartier, au numéro de téléphone suivant: 228-9557.

### Rallye automobile

Toujours dans le domaine des rallyes, nous vous informons qu'il y en a un d'organisé par le service des loisirs de Saint-Barnabé. Il doit se tenir dimanche, le 9 octobre prochain. Ceux qui sont intéressés à y participer

doivent communiquer avec le responsable, M. Louis-Marie Proulx, à (819) 264-2088.

## ERRATUM

Dans l'annonce Hitachi du magasin J.L. Lafrenière édition du 14 septembre dernier, nous aurions dû lire:

Four à micro-ondes no. 8010

au prix de \$739<sup>00</sup> et non modèle 9000.

Nous nous excusons auprès du magasin et des inconvénients causés à la clientèle.

Restaurant **Dimella**

Spécialités

- STEAK
- FRUITS DE MER
- COTES LEVÉES

SPECIAL JUSQU'AU 21 OCTOBRE

Du lundi au vendredi

### DÎNER - SOUPER

- Cuisses de grenouilles \$8,95
- Brochette \$8,95
- Coquille St-Jacques \$8,95

(REPAS)

Incluant soupe légumes ou salade dessert, thé ou café

POUR RÉSERVATION  
759-3233

1065, Visitation

Joliette

## Résultats



### Super Loto

Date 25-09-83

Lots de 100 000\$ Numéros non décomposables

8648310
147A082
121A986
713A384
011A213

1821296

2382475

1933859

1727656

4 GROS LOTS  
1 000 000\$  
chacun

pour chacun des 4 numéros ci-haut

6 derniers chiffres	50 000\$
5 derniers chiffres	5 000\$
4 derniers chiffres	500\$
3 derniers chiffres	100\$
2 derniers chiffres	10\$

Les modalités d'encadrement des billets gagnants paraissent au verso des billets. En cas de départ entre cette liste de numéros gagnants et la liste officielle, celle dernière a priorité.

# SPORTS



par Roger Désaulniers



par Alain Bellehumeur

Championnat de la C.B.R.M.

## Louiseville l'emporte en surtemps

Par Roger Desaulniers.

Les quelque 500 personnes qui ont assisté au match pour le championnat de la Conférence de baseball rural de la Mauricie, dimanche dernier, à Saint-Alexis-des-Monts, ont été témoins d'une pluie de coups de circuit qui s'est abattue sur le terrain de baseball de l'endroit.

En effet, pas moins de huit balles se sont retrouvées de l'autre côté de la clôture pendant cette partie. Trois ont été expédiées par les Gitanes, tandis que les Granits en canonnaient cinq. Par ailleurs, 17 des 24 points qui ont été marqués pendant cette partie l'ont été grâce au long coup.

### Circuit de Dupuis

Le compte était égal 2 à 2, à la fin de la première manche. A la deuxième manche, Louiseville prend l'avance, alors que Michel Pombert croise le marbre suite à une balle passée. Au tour des Granits, le lanceur Luc Dupuis traverse la balle avec deux coureurs sur les sentiers, et c'est maintenant 5 à 3.

Pas grand chose de spécial pendant les troisième et quatrième manches. En cinquième manche, Daniel Courchenes marque le quatrième point des siens sur un mauvais lancer de Luc Dupuis.

### Grand chelem de Martel

En sixième, alors que Daniel Courchenes est installé au troisième cou-

sin, Gilles Bournival au deuxième et Guy Bareil au premier, le joueur d'inter René Martel se présente au marbre et pousse un lancer de Luc Dupuis par-dessus la clôture du champ centre-gauche. C'est maintenant 8 à 5, en faveur des Gitanes.

En huitième manche, Jackie Michaud croise le marbre du premier but, suite à un mauvais lancer. Sur le même jeu, Jean-Louis Lemay s'arrête au troisième coussin. Il devait compter le point donnant l'avance aux siens, suite à un ballon sacrifice.

Le compte est de 9 à 8 en faveur des Granits, alors que Guy Bareil croise le marbre suite au coup sûr de René Martel qui

### Circuit de Julien

Le compte est de 9 à 8 en faveur des Granits, alors que Guy Bareil croise le marbre suite au coup sûr de René Martel qui

faisait compter son septième point de la journée. Il devait lui-même compter sur le circuit de Pierre Julien qui portait le compte 11 à 9 en faveur des Gitanes.

### Yvan Lemay égalise

Les Granits n'avaient pas dit leur dernier mot, puisqu'en fin de neuvième, Yvan Lemay traversait la balle à son tour avec Gilles Michaud sur les sentiers pour égaliser le compte 11 à 11, et forcer le supplémentaire.

### Circuit gagnant de Bareil

En dixième manche, suite à un optionel, Gilles Bournival est installé au

premier coussin et c'est au tour de Guy Bareil de traverser une offrande de Luc Dupuis par-dessus la clôture du champ centre-gauche. C'est maintenant 13 à 11 en faveur des Gitanes.

La défensive des Gitanes a été très solide en

fin de dixième manche pour empêcher les Granits de niveler à nouveau et remporter la victoire.

Pour Saint-Alexis, après 10 manches de jeu, aucune erreur, 11 coups sûrs, 5 circuits, 4 retraits au bâton, 10 buts sur balle, et 5 coureurs

laissés sur les sentiers. Du côté des Gitanes, 2 er- reurs, 9 coups sûrs, 3 circuits, 2 retraits 2 buts sur balle, et 6 coureurs laissés sur les buts. Le lanceur gagnant fut René Martel, tandis que la défaite était débitée au lanceur par- tant Luc Dupuis.



Guy Bareil croise le marbre à la suite de son circuit qui devait s'avérer victorieux en dixième manche. Il est accueilli par ses coéquipiers qui semblent très heureux du résultat. (Photo R.D.)

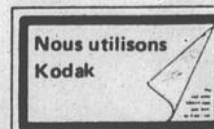
## Souvenez-vous du Moment



### 17 Portraits Professionnel En Couleur

\*DIMENSIONS APPROXIMATIVES  
 3 De 5x7\* \$9.95  
 2 De 3½x5\*  
 Douze De Format Portefeuille\*  
 Sur Livraison  
 FRAIS DE \$1.00 PAR PERSONNE PAR SEANCE

Poses à notre choix.  
 Portraits additionnels disponibles à prix raisonnables avec l'achat du paquet complet.  
 Satisfaction Garantie ou remboursement facile.  
 Une offre par famille.



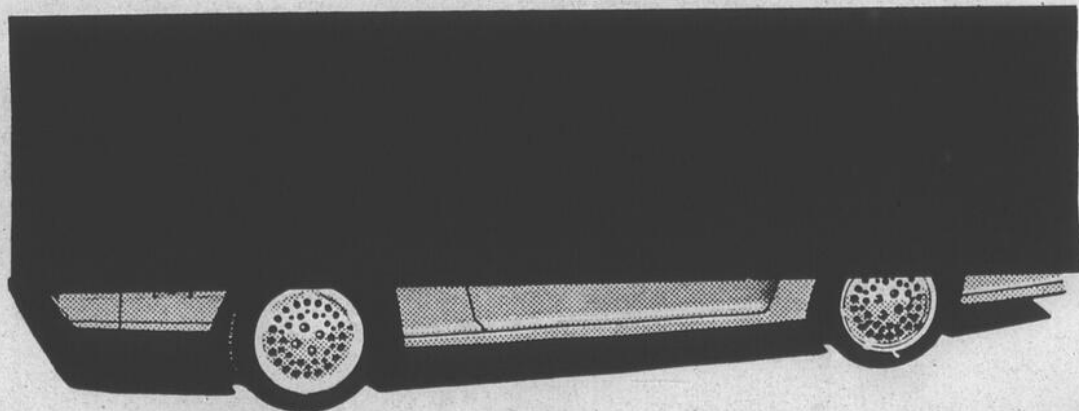
DISPONIBLES A CES DATES-CI.

Mardi Oct. 4 11h00 à 5h00  
 Mercredi Oct. 5 10h00 à 4h00

## LES MAGASINS ALLARD LTÉE

120, Place du Marché, Berthierville  
 Tél.: (514) 836-2638

C'EST À VOIR!  
 dans l'édition du 5 octobre prochain  
 NOUVEAUX MODÈLES '84.



CLEMENT CLÉMENT & FRÈRE Ltée  
 700 Ouest, boul. Saint-Laurent, Louiseville, 228-2701

**En parties hors concours**

# Zéro en quatre pour les Jets

Par Roger Desaulniers

Aucune victoire des Jets de Louiseville de la ligue de hockey sénior majeure provinciale du Québec, en quatre parties hors concours, à date. En effet, les Jets ont subi la défaite à deux reprises, contre les Cyclones de Joliette, et autant de fois contre les As de Québec.

La première partie se terminait au compte de 8 à 2 en faveur des As. L'alignement partant, lors de cette joute d'ouverture locale, se composait surtout de recrues, Normand Méunier voulant, avant tout, faire une évaluation de son personnel.

**Deuxième défaite**

Mercredi soir dernier, Louiseville se présentait sur la glace Jolietaine, pour y subir une défaite au compte de 7 à 5. Encore là, le club des Jets était surtout formé de recrues. Quelques vétérans seulement avaient été ajoutés au groupe.

**Cyclones coriaces**

Vendredi dernier, à l'aréna louisevilloise, les Cyclones rendaient la politesse aux Jets et ils en ont profité pour leur faire subir une autre défaite, au

compte de 7 à 6. Serge Beaudoin et Carl Bilodeau ont fait figure de généraux pour les Cyclones, y allant de deux buts chacun, dont le gagnant par Bilodeau. A eux deux, ils amassent un total de 9 points.

Du côté des Jets, le nouveau venu Renaud Gagnon (#20) a compté deux des six buts des siens. Mario Laplante et Jean-Paul Gilbert ont, tous les deux, amassé deux points à raison d'un but et une passe chacun.

**Beaucoup de punitions**

L'officiel de la rencontre, Robert Nolin, a décerné 22 minutes de punitions en première période, dont 8 minutes aux Cyclones et 14 aux Jets. En deuxième période, 14

minutes et une extrême inconduite de match de chaque côté. Pour ce qui est de la troisième, 3 minutes à Joliette contre 7 pour Louiseville. Trois fois 5 minutes, une fois 10 minutes et 3 extrêmes inconduites de match à Louiseville contre 2 fois cinq minutes et deux ex-

trêmes inconduites de match à Joliette.

On sait que les extrêmes inconduites de match entraînent automatiquement une pénalité mineure. Les Jets de Louiseville ont donc joué plus de la moitié de la troisième période en désavantage numérique, avec le résultat que l'on connaît.

**Match robuste**

La partie s'est déroulée sous le signe de la robustesse et la rudesse, les deux côtés s'en donnant à cœur joie, surtout en troisième période.



Mario Laplante des Jets revient au banc des siens en compagnie de Réal Tancrède et de Roberto Boucher, après avoir compté le troisième but des Jets en deuxième période. (Photo R.D.)

Quelques échauffourees en début de période, puis à 5:45, ce fut le bazar. Une mêlée presque générale, puisque tous les joueurs qui étaient sur la patinoire se battaient. On a même vu le gardien des Cyclones, Jean-Paul Dequire se mêler de la bagarre. On peut cependant dire que la rudesse a été passablement égale pendant toute la partie, les deux clubs répondant à

tous les coups par un autre.

**Quatrième défaite**

Dimanche après-midi dernier, les Jets se rendaient à Québec pour y terminer leur court calendrier de matchs avant-saison et encore là, ils n'ont pu amasser un point au classement des joutes préparatoires. 7 buts pour les As et les trois de Louiseville par Jean Gosselin.

**Ouverture de la saison**

C'est vendredi prochain, le 30 septembre, que les Jets débiteront officiellement leur calendrier régulier. Les visiteurs seront à nouveau les As de Québec avec, en tête, leur capitaine Serge Turcotte de Saint-Cuthbert. Rappelons qu'il avait été nommé le meilleur défenseur universitaire au Canada, la saison dernière.

## ENTREPOSAGE

de votre moto pour l'hiver



Nous avons un entrepôt sec et chauffé

Moto 4 cyl.  
**\$200<sup>00</sup>**

Moto 3 cyl.  
**\$175<sup>00</sup>**

Moto 2 cyl.  
**\$150<sup>00</sup>**

Moto 1 cyl.  
**\$125<sup>00</sup>**

**Notre prix comprend:**

- Entreposage
- Vidange d'huile
- Remplacement du filtre à l'huile
- Remplacement des bougies
- Assurance remissage
- Remplacement de l'huile du différentiel

**FAITES UNE PIERRE DEUX COUPS**

**VOUS VOULEZ VENDRE VOTRE MOTO?**  
Entreposez-la chez-nous et nous vous aiderons à la vendre!  
Nous avons un espace spécialement aménagé pour la vente de votre moto.

Vente et réparation  
**MOTOSPORT R. BRISSETTE**

(514) 836-6149

411, route 138 Berthierville

# Votre opinion gagne à être connue!

La Commission de la représentation électorale qui a pour mandat d'étudier toute la question du mode de scrutin au Québec, tiendra une audience publique à:

**Québec** le 3 octobre de 14h30 à 17h30 et de 19h30 à 21h30

Hôtel Loews Le Concorde «Salle Borduas» 1225, Place Montcalm



Toute personne intéressée à participer aux travaux est priée de communiquer avec la Commission en téléphonant sans frais au numéro 1-800-463-4378.

## Ça s'passe ici

### Saint-Charles-de-Mandeville

#### Tournoi et concours de panaches

Pour participer au tournoi et au concours de panaches, organisés par l'Association de chasse et pêche de Saint-Charles, il vous faut votre carte de membre avant le 8 octobre. Le 5 novembre, sur le terrain du manoir Saint-Jean, l'inscription et le mesurage se feront de 8 heures à 13 heures. Une parade des panaches suivra, à 14 heures et le tout sera clôturé par une soirée dansante, à 20 heures. Les gagnants se mériteront des prix de participation et des bourses. Pour des informations additionnelles: 835-3510

(Mme R. L. Saint-Martin)

### Saint-Cuthbert

#### Ligue des pitons

Le 16 septembre, Meunerie Mario Savoie 9, Pierre-Aimé Houle Inc 7. Lanceur gagnant, Gilles Chrétien; lanceur perdant, Paul Doucet. Par cette victoire, la Meunerie devient l'équipe championne des séries.

A l'offensive, pour la Meunerie, Jean-Guy Fafard, 1 double, 1 simple, Luc Champagne, 2 simples, André Houle, 1 double, 1 simple. Pour le Pierre-Aimé Houle, Christian Chaput, 1 triple, 1 simple, Philippe Dumontier, 2 simples, Paul Doucet, 1 double.

#### Moyennes finale, saison et série

Les moyennes finales sont, pour Meunerie Savoie: Yves Fafard (.489), Gaston Dénomée (.449), Jean-Guy Fafard (.425), Luc Champagne (.420), Daniel Sylvestre (.393), André Houle (.371), Jean-Guy Loyer (.294), Sylvain Bélanger (.286), Gérald Bergeron (.250), Gilles Chrétien (.235), Roland Denis (.235), Denis Houle (.213), Daniel Drainville (.203), Nick Giannone (.212), Benoit Lambert (.188), Robert Sylvestre (.158).

Pour le Pierre-Aimé Houle: Marcel Laferrière (.443), Christian Chaput (.382), Rosaire Drainville (.343), Pierre-Aimé Houle (.341), Paul Doucet (.321).

Noel Vadnais (.304), Robert Deschênes (.291), Philippe Dumontier (.280), Robert Bélanger (.279), Guy Vadnais (.207), Marcel Deschênes (.036).

(M. Houle)

### Saint-Barnabé-Nord

#### Rallye automobile

Dimanche, le 9 octobre, le Service des loisirs vous invite à participer au rallye automobile qu'il organise. C'est un défi à relever. Pour informations, composez le (819) 264-2088, Louis-Marie Proulx.

(M. B. Héroux)

### Saint-Alexis-des-Monts

#### Beau succès

Les 2, 3 et 4 septembre a eu lieu le premier tournoi de balle donnée Optimiste. Je voudrais remercier les personnes qui se sont rendues travailler bénévolement, soit les marqueurs: Aurèle Plante, Francyne Plante, Sylvie Dupuis, Léon Bellemare, Lyne Poulin, Stéphane Michaud; les préposés aux billets, Nancy Allard, Maryse Frappier, Nathalie Lambert, Donald Picotte, Mario Frappier. Merci également aux arbitres bénévoles: Denis Bergeron, Gérald Lemay, Jocelyn Diamond, Stéphane Frappier, Jean-Paul Goudreau, Claude Marneau, Patrice Picard, Denis Poulin, Alain Dubé, Francis Plante, Guillaume Allard et tous les membres Optimiste et leurs épouses qui m'ont supporté afin de faire un succès du tournoi. Merci également aux équipes qui se sont inscrites. Le responsable du tournoi, Jean-Paul Goudreau

(Mme Danielle L. Saint-Louis)

### Yamachiche

#### Achats ou échanges d'articles de hockey usagés

Les personnes intéressées à acheter ou à échanger des articles de hockey usagés peuvent le faire en communiquant avec André Désaulniers, au (819) 296-3003 ou au Surplus d'armée Yamachiche, 191, rue Saint-Jean, au 296-3973, Mme Micheline Gélinas.

(Mme G. Bellemare)

Suite à la page 8

### A Louiseville le 8 octobre

# Défi du 10 km.

(R.D.) Dans le cadre du festival de la galette de Louiseville se tiendra une course de participation de 10 km qui sera courue dans les rues de la ville. Pour tous les athlètes intéressés à y participer, il suffit de s'enregistrer. Les organisateurs se chargeront du reste.

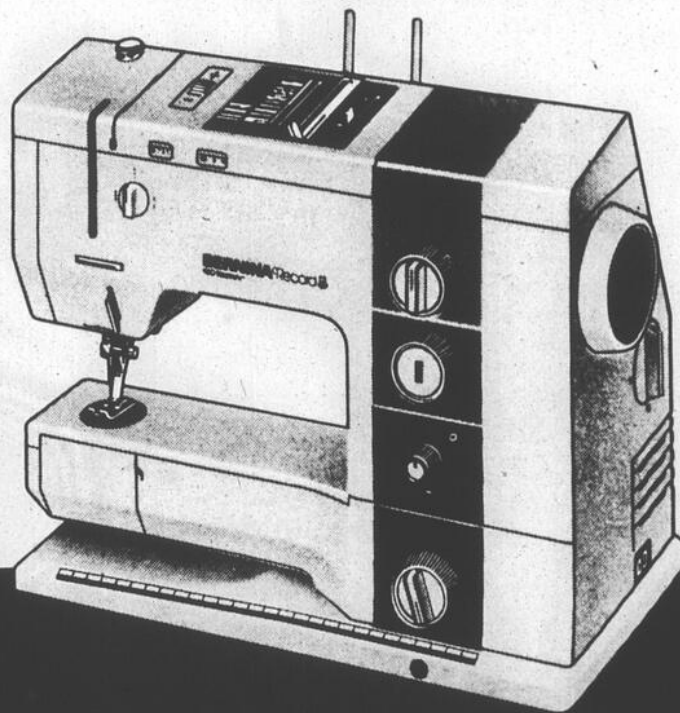
Pour ce qui est du départ, il se fera en arrière de l'église paroissiale.

On vous offre quatre catégories différentes, à savoir "18 ans et moins" et "plus de 18 ans" pour "hommes" et "femmes". Le montant demandé aux coureurs pour la participation a été fixé à \$3 mais ne comprend pas le repas. Des facilités à la boîte à galette ont été prévues

pour se nourrir à un coût minime.

Parmi les services qui seront offerts, notons le service d'ambulanciers, la sécurité routière, 5 points d'eau sur le parcours, ainsi que les douches et vestiaires au fil d'arrivée qui est prévu à l'école polyvalente de Louiseville.

On peut s'enregistrer en communiquant avec un des responsables, soit Liette Gagnon (819) 228-5561, Gilles A. Lessard (819) 228-4212, ou avec M. Paul Désaulniers (819) 296-3330. Les enregistrements seront aussi pris avant la course, à compter de 14 heures.



C'est tout simplement

## LA MEILLEURE!

La première fois que vous essayerez la machine à coudre BERNINA 930 électronique, vous ne pourrez jamais vous contenter de moins. Jamais la couture n'a été si simple, si douce, le résultat si parfait. Tout ce que vous rêviez d'avoir dans une machine à coudre avec la qualité Suisse qu'aucune autre ne peut égaler. Essayez-là aujourd'hui!

### VENEZ VOIR LE NOUVEL ACCESSOIRE «COUD ET COUPE» DE BERNINA

Vous permet de couper, coudre et surfiler en une seule opération!

#### VALEUR INCROYABLE!

BERNINA 801 entièrement automatique avec tension auto-réglable, contrôleur électronique et boutonnière automatique.

Rég.: \$995.00  
SPÉCIAL: \$695.00  
Pour un temps limité.



## BERNINA

Vente  
Location domestique  
et industrielle

centre  
de  
couture

Réparations  
de toutes marques

www.marvisaiswww

enr.

51 Saint-Aimé,  
Louiseville

Tel.: (819)  
228-4404

## CHOIX — QUALITÉ — BAS PRIX ET SERVICE

Tout ça chez nous

Télécouleur 14 pouces  
marque connue  
à **\$399<sup>00</sup>**

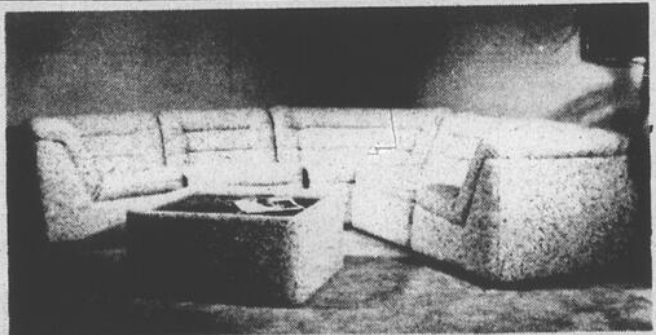
Télécouleur 20 pouces  
marque connue  
à **\$499<sup>00</sup>**

Plus de 40  
**FOURS MICRO-ONDES**  
Choix de plusieurs  
modèles dans  
4 marques prestigieuses  
achetés à bas prix  
pour vous faire économiser.

### Mobilier de salon

sectionnel  
illustré (sauf table)  
5 morceaux

Spécial:  
**\$779<sup>00</sup>**  
Quantité limitée



Vous projetez l'achat d'un vidéo-cassette,  
alors attendez...  
Bientôt des prix jamais vus dans la région.

Ces prix sont en vigueur  
jusqu'à épuisement de la marchandise.



**J.L. LAFRENIÈRE & FILS Inc.**

88, Saint-Laurent,  
Maskinongé, 227-2223

prestige

**Tournoi familial des Ambulanciers Saint-Jean**

# Les familles Dumontier et Lauzon l'emportent

Par Jean-Paul PLANTE, collaboration Marjolaine HOULE

Il y a quelque temps, les ambulanciers Saint-Jean de Saint-Cuthbert organisaient un tournoi familial de balle molle auquel 15 familles ont participé. On sait qu'à Saint-Cuthbert, le sport est bien populaire et que la participation des gens ne manque jamais.

Dans la classe "A", c'est la famille Philippe Dumontier qui l'a emporté, en finale, en battant la famille Raymond Fafard par le pointage de 16 à 2. Dans la classe "consolation", la famille Edmond Lauzon triomphait de la famille Lucienne Plante, au compte de 12 à 6.

Les familles participantes comme les commanditaires et les spectateurs méritent des remerciements. Voyons maintenant les photos des quatre équipes finalistes.



C'est l'équipe championne de la classe "A", soit celle de la famille Philippe Dumontier, que nous voyons, d'ailleurs, au centre de la photo.



La famille Raymond Fafard était finaliste dans la classe "A". Elle a offert une belle performance



La famille Edmond Lauzon a décroché les grands honneurs dans la classe "consolation". Voici les personnes qui formaient cette équipe.



La famille Lucienne Plante s'est rendue jusqu'en finale "consolation" avant de s'avouer vaincue devant la famille Edmond Lauzon.

**Ça s'passé ici**  
suite de la page 7

**Saint-Barthélemy**

**Tournoi de fers Optimiste**

Malgré la température maussade de dimanche, le 18 septembre dernier, le premier tournoi de fers Optimiste a, quand-même, attiré 40 participants. Voici les résultats: 1ère classe, Guy Boisvert et Lise Lamy; 2e classe, Jocelyn Saint-Pierre et Léo Bellerive; 3e classe, Emile Bellerive et Ernest Bélanger; 4e classe, Huguette Lafond et Ginette Bellerive.

(Mme L. Bernèche)

**Saint-Paulin**

**Enfin! le terrain de balle éclairé**

Les ardents adeptes de la balle molle seront privilégiés car l'été '84 verra plusieurs équipes se disputer les honneurs de joutes sur un terrain de balle éclairé et très amélioré. Les équipes seront plus nombreuses, la compétition plus serrée et la noirceur ne sera plus un inconvénient pour ces sportifs de chez nous.

C'est une amélioration bien accueillie qui pourra amener chez nous des équipes de l'extérieur et créer un climat de bonne entente entre les paroisses.

Bravo à l'O.T.J. de Saint-Paulin Inc. pour sa magnifique réalisation, grâce à nos conseils municipaux et à des subventions des loisirs et sports.

**Remise de trophées**

Vendredi, le 30 septembre, à 20h30, à l'hôtel Bo-Valon, il y aura remise des trophées au club de balle du soir. Ce sera une occasion de parler de la saison 1984 et de faire savoir fièrement qu'à Saint-Paulin, le terrain de balle est maintenant éclairé, prêt à recevoir des formations des paroisses avoisinantes.

(R. U. Guimond)

**L'action reprend au hockey**

(A.B.) L'action vient de reprendre dans la ligue de hockey de Saint-Barthélemy. Samedi soir dernier, 6 des 7 formations y allaient d'un premier match.

Le Destrempes Chaussures de Berthier a eu raison du Saucier Auto de Saint-Barthélemy, 8 à 3. Le Lassalle Ford de Saint-Thomas a

marqué 12 fois pour vaincre le Gaz Bar Doucet de Maskinongé (12 à 7). Le Flamingo-Buffet Perreault de Berthier et le Bar Montmartre de Saint-Barthélemy annulaient 4 à 4.

Samedi soir prochain, le Bar Montmartre rencontre le Lassalle Ford; le Gaz Bar Doucet, le Destrempes Chaussures et finalement le Saucier Auto se mesure à l'Île Dupas.

**CLINIQUE D'ACUPUNCTURE À REPENTIGNY**

281, Notre-Dame, Repentigny, tél.: (514) 582-0169  
Dr. Lise Arcand-Muller, m.d.t.c.m.  
docteur en médecine traditionnelle chinoise  
• diplômée de l'institut de médecine traditionnelle chinoise du Canada  
• Membre de la Société Internationale d'Acupuncture  
• Membre de l'Association d'Acupuncture du Québec  
Ouvert:  
Lun. merc. et vend. de 14:00 à 21:00 heures



Shell

**GARAGE ALAIN BRANCONNIER**  
(514) 885-3918

**SPECIAL:**

**TRAITEMENT À L'HUILE**

du 15 septembre au 1er novembre

**\$20<sup>00</sup>**

Tous genres d'automobile

**SPÉCIALITÉS: Mise au point**

**Mécanique générale**

Pneus **PIRELLI** Michelin

Amortisseurs et silencieux garantis à vie.

**REMORQUAGE 24 HEURES**



**885-3918**

830, route 138, Saint-Barthélemy

## HOROSCOPE

**CAPRICORNE du 22 déc. au 20 janv.**

Vous obtiendrez des résultats très satisfaisants, à condition de vous appliquer et d'agir avec constance et méthode. Certes, quelques questions pourraient être compliquées, mais vous les résoudrez et vous n'en serez que plus appréciés.

**VERSEAU du 21 janv. au 19 fév.**

Défendez votre vie privée; n'admettez aucune ingérence. Occupez-vous toute seule de vos problèmes; fiez-vous à votre intuition et à votre jugement. Mais concentrez-vous et ne sous-estimez pas vos possibilités.

**POISSON du 20 fév. au 20 mars**

Vous parviendrez à faire des progrès à prendre des initiatives heureuses. Accords et contrats sont favorisés. Les anciens vous donneront un appui solide. Équilibrez votre budget; possibilité de faire un bon placement.

**BÉLIER du 21 mars au 20 avril**

Période décisive pour votre travail: satisfactions, réussites. Ne remettez pas ce que vous pouvez faire rapidement, réglez les problèmes en cours et les questions d'argent. Difficultés avec vos collègues âgés.

**TAUREAU du 21 avril au 20 mai**

C'est le moment de tirer au clair une affaire nébuleuse; ne vous laissez pas démonter par la mauvaise foi d'un parent. Si vous êtes bien décidé à suivre une carrière qui convient à vos possibilités.

**GÉMEAUX du 21 mai au 21 juin**

En amour, attachez plus d'importance aux petits événements et ne rêvez pas trop de conquêtes. Un mot aimable effacera bien des malentendus et des

petits chagrins. Au travail, plusieurs petites joies vous seront données.

**CANCER du 22 juin au 22 juillet**

Une certaine chance devrait vous aider dans le domaine du travail. Si vous essayez un échec, n'hésitez pas à reconsidérer la question et vous vous en tirerez mieux. Ne craignez pas de revenir en arrière pour retrouver la stabilité.

**LION du 23 juillet au 23 août**

Vous aurez tendance à vous montrer cassant, sec, nécessairement s'il y a des heurts. Il vous faudra faire des efforts pour être plus calme et les malentendus disparaîtront. Apprenez donc à compter davantage sur vous-même.

**VIERGE du 24 août au 22 sept.**

Vous serez relativement heureux en amour bien que votre vie sentimentale risque d'être un peu compliquée car la personne qui vous aime vous harcèlera de questions. Méfiez-vous d'une franchise qui n'arrangerait pas les choses.

**BALANCE du 23 sept. au 23 oct.**

Au travail, vous allez au devant d'un refus et vous serez très contrarié, plus même qu'il ne le faudrait pour une chose de ce genre. Enfin, on vous connaît et on vous évitera le maximum de peine.

**SCORPION du 24 oct. au 22 nov.**

Votre entourage risque d'être un peu susceptible; surveillez vos propos, ceci vous évitera d'infliger des blessures d'amour-propre. Un excès d'autorité sera mal accepté, mieux vaut la tolérance.

**SAGITTAIRE du 23 nov. au 21 déc.**

Mettez de la bonne volonté à retrouver un terrain d'entente dans les affaires que vous aurez à traiter. Au besoin, n'hésitez pas à faire arbitrer votre différend par une personne très expérimentée.

# T É L É C H O



**RADIO-CANADA**  
CANAL 2-9-13



**CFTM (TVA)**  
CANAL 7-8-10



**Radio Québec**  
CANAL 17-45

**MERCREDI, 28 SEPTEMBRE**

- 8h00 (9) Mire et musique
- 8h15 (9) Télé-patrouille
- 8h30 (13) Mire et musique
- 8h55 (13) Les merveilleux surhommes
- 9h05 (9) Robin fusée
- 9h20 (2) Fariboles
- (13) Dessins animés
- 9h35 (9) Faribole
- 9h45 En mouvement
- 10h00 Passe-partout
- 10h30 A tire d'ailes
- 10h45 Tape-tambour
- 11h00 Zig zag
- 11h30 (2) Un animal, des animaux (9) Bonjour l'Estrie (13) Bonjour
- 12h00 (2) Première édition
- 12h22 (2) Téléx Arts
- 12h25 (9) A la ferme
- 12h30 Allo Boubou
- 13h30 Au jour le jour
- 14h30 Le temps de vivre
- 16h00 Bobino
- 16h30 Au jeu
- 17h00 (2) Grizzly Adams (9-13) Cinéma de 5 heures
- 18h00 (2) Ce soir
- 18h25 (2) Les nouvelles du sport
- 18h30 (2) Avis de recherche
- 18h40 (9) Le 9 vous informe (13) Le 13 vous informe
- 19h00 Du tac au tac
- 19h30 Brigitte Bardot, telle quelle
- 20h30 Baseball des Expos ou Ciné-Soleil
- 23h00 Le téléjournal
- 23h25 Le point
- 23h55 La météo
- 0h00 Les nouvelles du sport
- 0h10 (2) Téléx arts (9) Le 9 vous informe (13) Le 13 vous informe
- 0h15 (2) Cinéma
- 0h20 (9) Ciné-Soir
- 0h25 (13) Ciné-Soir
- 2h10 Fin des émissions

- 22h25 Le point
- 22h55 La météo
- 23h00 Les nouvelles du sport
- 23h10 (2) Téléx Arts (9) Le 9 vous informe (13) Le 13 vous informe
- 23h15 Vivre en forme
- 23h25 (2) Cinéma (9) Ciné-Soir
- 23h30 (13) Ciné-Soir
- 1h30 (9) Les noctambules
- 1h40 Ciné-Nuit
- 3h15 Fin des émissions

**SAMEDI, 1er OCTOBRE**

- 7h15 (9-13) Mire et musique
- 7h30 Caliméro
- 7h45 Merci Monsieur Noël
- 8h00 Nils Holgersson
- 8h30 Passe-Partout
- 9h00 Remi
- 9h30 Candy
- 10h00 Ulysse 31
- 10h30 La vallée secrète
- 11h00 Les héros du samedi
- 12h00 La semaine parlementaire à Ottawa
- 13h00 D'hier à demain
- 13h30 Baseball des Expos
- 16h00 Bagatelle
- 17h00 La course autour du monde
- 18h00 (2) Le téléjournal (9-13) L'incroyable Hulk (2) Les chinois
- 18h05 Le monde merveilleux de Disney
- 20h00 Cinéma
- 22h45 Le téléjournal
- 23h05 Les nouvelles du sport
- 23h20 La politique fédérale
- 23h30 (2) Cinéma (9) Ciné-Soir (13) Ciné-Soir (Programme double)
- 1h20 (2) Ciné-Nuit (9) Les Noctambules
- 2h55 Fin des émissions

**DIMANCHE, 2 OCTOBRE**

- 7h15 (9-13) Mire et musique
- 7h30 Dr. Docteur
- 8h00 Tom et Jerry
- 8h30 Passé-partout
- 9h00 Les contes de la forêt verte
- 9h30 Klimbo
- 9h45 Si tous les gens du monde
- 10h00 Le jour du Seigneur
- 11h00 Jamboree Mondial 1983
- 12h00 La semaine verte
- 13h00 Football de la ligue nationale
- 16h00 Moi aussi je parle français
- 16h30 Coup d'oeil
- 17h00 Second regard
- 18h00 (2) Le téléjournal (9-13) Grizzly Adams
- 18h01 (2) Science-réalité
- 18h30 (2) Le sens des affaires
- 19h00 Court-circuit
- 19h30 Les beaux dimanches
- 20h30 Le téléjournal
- 20h50 Les beaux dimanches (suite)
- 22h20 Les beaux dimanches (suite)
- 22h50 (2) Sport-dimanche (9-13) Les nouvelles du sport
- 23h05 La politique provinciale
- 23h15 Présentation du Ciné-Club
- 23h20 Ciné-Club
- 1h10 Fin des émissions

**LUNDI, 3 OCTOBRE**

- 7h45 (9) Mire et musique
- 8h00 (9) Télé-patrouille
- 8h30 (13) Mire et musique
- 8h45 (9-13) L'araignée
- 9h05 Fariboles
- 9h30 En mouvement
- 9h45 Sur le bout de la langue
- 10h00 Passe-partout
- 10h30 A tire d'aile
- 10h45 Tape-tambour
- 11h00 Rien que pour vous
- 11h30 (2) Star trek (9) Bonjour l'Estrie (13) Bonjour
- 12h00 (2) Première édition
- 12h22 (2) Téléx arts
- 12h25 (9) A la ferme
- 12h30 Allo Boubou
- 13h30 Au jour le jour
- 14h30 Cinéma
- 16h00 Bobino
- 16h30 Les schtroumpfs
- 17h00 (9-13) Cinéma de 5 heures (2) Le grand frère
- 18h00 (2) Ce soir
- 18h25 (2) Les nouvelles du sport
- 18h30 (2) Avis de recherche
- 18h40 (9) Le 9 vous informe (13) Le 13 vous informe
- 19h00 Drôle de vie
- 19h30 Terre humaine
- 20h00 Poivre et sel
- 20h30 La bonne aventure
- 21h00 Quincy
- 22h00 Le téléjournal
- 22h25 Le point
- 22h55 La météo
- 23h00 Les nouvelles du sport
- 23h10 (2) Téléx arts (9) Le 9 vous informe (13) Le 13 vous informe
- 23h15 (2) Coup d'oeil
- 23h20 (9) Ciné-Soir
- 23h25 (13) Ciné-Soir
- 23h45 Nana
- 0h50 Fin des émissions

**MARDI, 4 OCTOBRE**

- 7h45 (9) Mire et musique
- 8h00 (9) Télé-patrouille
- 8h30 (13) Mire et musique
- 8h45 (9) Super héros
- 9h05 Fariboles
- 9h30 En mouvement
- 9h45 Les 100 tours de Centour

**MERCREDI, 28 SEPTEMBRE**

- 8h30 Gronigo & Cie (8) L'animathèque
- 9h00 Première heure
- 10h30 La petite maison dans la prairie
- 11h30 (8) Rendez-vous (7-10) Capitaine Cosmos
- 12h00 (7) Les p tits bonshommes (10) Le dix vous informe
- 12h15 (7-8) Le Monde
- 12h30 Entre-nous
- 14h00 Ciné-Quiz
- 16h00 (7-10) L'animathèque (8) Capitaine Cosmos
- 16h30 Daniel Boone
- 17h30 Tout un monde
- 18h00 Le 18 heures (7-8) Le monde
- 19h00 Galaxie
- 19h29 La quotidienne
- 19h30 Ciné-choix
- 21h30 Michel Jasmin
- 22h30 Les nouvelles TVA
- 22h50 (10) Le dix vous informe
- 22h53 (7-8) Le monde régional
- 23h00 (8-10) Les sports
- 23h15 Bonne pêche
- 23h20 La couleur du temps
- 23h35 (8-10) Mannix
- 23h50 (7) Kojak
- 0h50 Fin des émissions

**JEUDI, 29 SEPTEMBRE**

- 8h30 Gronigo & Cie (8) L'animathèque
- 9h00 Première heure
- 10h30 La petite maison dans la prairie
- 11h30 (8) Capitaine Cosmos (8) Rendez-vous
- 12h00 (10) Le dix vous informe (7) Les p tits bonshommes
- 12h15 (7-8) Le monde
- 12h30 Entre-nous
- 14h00 Ciné-Quiz
- 16h00 (7) Capitaine Cosmos (8-10) L'animathèque
- 16h30 Daniel Boone
- 17h30 Tout un monde
- 18h00 (10) Le 18 heures (7-8) Le monde
- 19h00 Galaxie
- 19h29 La quotidienne
- 19h30 Ciné-jeudi
- 21h30 Michel Jasmin
- 22h30 Les nouvelles TVA
- 22h50 (10) Le dix vous informe
- 22h53 (7-8) Le monde régional
- 23h00 Les sports
- 23h15 (8-10) La couleur du temps (7) Bonjour la nuit
- 23h30 (8-10) Drôles de dames
- 23h45 (7) Nero Wolfe
- 0h45 (7) Fin des émissions

**VENREDI, 30 SEPTEMBRE**

- 8h30 (7-10) Gronigo & Cie (8) L'animathèque
- 9h00 Première heure
- 10h30 La petite maison dans la prairie
- 11h30 (7-10) Capitaine Cosmos (8) Rendez-vous
- 12h00 (7) Les p tits bonshommes (10) Le dix vous informe
- 12h15 (7-8) Le monde
- 12h30 Entre-nous
- 14h00 Ciné-Quiz
- 16h00 (8) Capitaine Cosmos (7-10) L'animathèque
- 16h30 Daniel Boone
- 17h30 Tout un monde
- 18h00 (10) Le 18 heures (7-8) Le monde
- 19h00 Galaxie
- 19h29 La quotidienne
- 19h30 La petite maison dans la prairie
- 20h30 Peau de banane
- 21h00 Une vie...
- 21h30 Michel Jasmin
- 22h30 Les nouvelles TVA
- 22h50 (10) Le dix vous informe
- 22h53 (7-8) Le monde régional
- 23h00 Les sports
- 23h15 (7) Bonjour la nuit (8-10) La couleur du temps
- 23h30 (9-10) Les têtes brûlées
- 23h45 (7) Dan August
- 0h45 Fin des émissions

**SAMEDI, 1er OCTOBRE**

- 9h00 L'animathèque
- 10h00 Skippy le kangourou
- 10h30 Les chevaux du soleil
- 11h00 Madame et son fantôme
- 11h30 (7) Téléx (8) Jogging (10) Bataille des planètes
- 12h00 Midi à quatorze heures.
- 14h00 Baseball du samedi

- 17h15 Dinky Dog
- 17h45 (7-8) Le monde (10) Le dix vous informe
- 17h55 Lotto 6 49 et la quotidienne
- 18h00 Pop express
- 19h00 L'homme qui venait de l'Atlantide
- 20h00 Les grands spectacles
- 22h00 Sur la sellette
- 22h30 Les nouvelles TVA
- 22h45 Les sports
- 23h00 (7) Cinéma (8-10) Dan August
- 0h00 (8) Cinéma sur demande
- 0h30 Fin des émissions

**DIMANCHE, 2 OCTOBRE**

- 9h00 (7-8) Au centuple (10) Le petit prince orphelin
- 9h30 (10) Le chemin du roi
- 10h00 (10) C'était le bon temps (7-8) Il est écrit
- 10h30 (7-8) Les étoiles de la lutte
- 11h30 Rue St-Jacques
- 12h00 Bon dimanche
- 14h00 Ciné week-end
- 16h30 Sport Mag
- 17h50 (7-8) Le monde (10) Le dix vous informe
- 18h00 (7-8) Chasse et pêche (10) Au royaume des animaux
- 18h30 Chips
- 19h30 Centre médical
- 20h30 Vedettes plus
- 21h30 (7-8) Vidéo Star (10) Science et technologie
- 22h00 L'événement
- 22h30 Les nouvelles TVA
- 22h45 Les sports
- 23h00 (7-8) Science et technologie
- 23h30 (7) Drôle de dames (8) Nero Wolfe
- 0h30 Fin des émissions

**LUNDI, 3 OCTOBRE**

- 8h30 (8) L'animathèque (7-10) Gronigo & Cie
- 9h00 Première heure
- 10h30 La petite maison dans la prairie
- 11h30 (7-10) Capitaine Cosmos (8) Rendez-vous
- 12h00 (7) Les p tits bonshommes (10) Le dix vous informe
- 12h15 (7-8) Le monde
- 12h30 Entre-nous
- 14h00 Ciné-Quiz
- 16h00 (7-10) L'animathèque (8) Capitaine Cosmos
- 16h30 Daniel Boone
- 17h30 Tout un monde
- 18h00 (7-8) Le monde (10) Le 18 heures
- 19h00 Galaxie
- 19h29 La quotidienne
- 19h30 La petite maison dans la prairie
- 20h30 Peau de banane
- 21h00 Une vie...
- 21h30 Michel Jasmin
- 22h30 Les nouvelles TVA
- 22h50 (10) Le dix vous informe
- 22h53 (7-8) Le monde régional
- 23h00 Les sports
- 23h15 (7) Bonjour la nuit (8-10) La couleur du temps
- 23h30 (9-10) Les têtes brûlées
- 23h45 (7) Dan August
- 0h45 Fin des émissions

**MARDI, 4 OCTOBRE**

- 8h30 (8) L'animathèque (7-10) Gronigo & Cie
- 9h00 Première heure
- 10h30 La petite maison dans la prairie
- 11h30 (7-10) Capitaine Cosmos (8) Rendez-vous
- 12h00 (7) Les p tits bonshommes (10) Le dix vous informe
- 12h15 (7-8) Le monde
- 12h30 Entre-nous
- 14h00 Ciné-Quiz
- 16h00 (7-10) L'animathèque (8) Capitaine Cosmos
- 16h30 Daniel Boone
- 17h30 Tout un monde
- 18h00 (7-8) Le monde (10) Le 18 heures
- 19h00 Galaxie
- 19h29 La quotidienne
- 19h30 La croisière s'amuse
- 20h00 Les championnats de Baseball 1983
- 23h30 Les nouvelles TVA
- 23h50 (7-8) Le monde régional (10) Le dix vous informe
- 0h00 Les sports
- 0h15 La couleur du temps
- 1h30 Kojak
- 0h45 (7) Les têtes brûlées
- 1h45 Fin des émissions

**MERCREDI, 28 SEPTEMBRE**

- ??h00 L'agence D.D.T. à des heures surprises
- 15h00 Le Québec au pluriel
- 15h30 Les travailleurs
- 16h00 Retraite-Action
- 16h30 Planète portugaise
- 17h00 A confirmer
- 18h00 Passe-partout
- 18h30 Téléservice
- 19h00 Pierre Nadeau rencontre Nord-Sud
- 20h00 Droit de parole
- 21h00 Options
- 23h00 Téléservice
- 23h30 Pierre Nadeau rencontre

**MERCREDI, 28 SEPTEMBRE**

- 19h00 Les racontages de Louis Caron (canal 45)
- 19h30 Nord-Sud
- 20h00 Samedi soir
- 22h30 Servante et maîtresse

**DIMANCHE, 2 OCTOBRE**

- 12h30 Octo-puce
- 13h00 Octo-puce plus
- 13h30 L'E.N.A.P. présente
- 15h00 Télé-Université
- 18h00 Passe-partout
- 18h30 Archibald le magicien
- 19h00 Info-Planète
- 19h30 Voyons donc
- 20h00 A toute vitesse
- 20h30 En scène
- 21h30 Ciné-répertoire

**LUNDI, 3 OCTOBRE**

- ??h00 L'agence D.D.T. à des heures surprises
- 10h00 Le marché aux images
- 13h30 Le marché aux images
- 15h30 Cinéastes à l'écran
- 17h30 Caméra
- 18h00 Passe-partout
- 18h30 Téléservice
- 19h00 Pierre Nadeau rencontre
- 19h30 Les grandes maladies
- 20h30 Journal de voyage
- 21h30 Le 60-80
- 22h00 Télé-documents
- 23h00 Téléservice
- 23h30 Pierre Nadeau rencontre

**MARDI, 4 OCTOBRE**

- ??h00 L'agence D.D.T. à des heures surprises
- 10h00 Le marché aux images
- 14h00 Ouverture du sommet des communications
- 14h30 Le Québec au pluriel
- 15h30 Télé-documents
- 16h30 Visage
- 17h00 Solidaire plutôt que solitaire
- 18h00 Passe-partout
- 18h30 Téléservice
- 19h00 Pierre Nadeau rencontre
- 19h30 Entre les lignes (canal 45)
- 20h00 Ciné-Mardi
- 22h00 Octo-puce
- 22h30 Octo-puce plus
- 23h00 Téléservice
- 23h30 Pierre Nadeau rencontre

**DANS NOS CINÉMAS**

**Royal-Louiseville:** 30 septembre au 5 octobre: Officer et Gentleman et Les Aventuriers de l'arche perdue. Rep. tous les soirs à 19h15, dim. 13h30 et 19h15.

**Midi-Minuit Trois-Rivières:** 30 septembre au 6 octobre: Rocky III: l'oeil de tigre et Capitaine Avenger. Rep. tous les soirs à 19h30, sam. et dim. 13h00 et 19h30.

**Joliette (1):** 30 septembre au 5 octobre: L'arme absolue et Superman III. Rep. lun. au vend. 19h00, sam. 19h30, dim. 14h00.

**Joliette (2):** 30 septembre au 5 octobre: Le retour du Jedi, rep. lun. au vend. 19h30, sam. 18h30, dim. 13h30.

**Vénus Joliette:** 30 septembre au 5 octobre: Fais moi plaisir, nuit de nocce explosive et éducation sexuelle à domicile. Rep. lun. au sam. 19h30, dim. 13h30.

**Radio-Canada Suite**

- 10h00 Passe-partout
- 10h30 A tire d'ailes
- 10h45 Tape-tambour
- 11h00 De bien belles choses
- 11h30 (2) Les aventures de Virulyse (9) Bonjour l'Estrie (13) Bonjour
- 12h00 (2) Première édition
- 12h22 (2) Téléx arts
- 12h25 (9) A la ferme
- 12h30 Allo Bou Bou
- 13h30 Au jour le jour
- 14h30 Cinéma
- 16h00 Bobino
- 16h30 Les nouvelles aventures de Popeye
- 17h00 (2) L'incroyable Hulk (9-13) Cinéma de 5 heures
- 18h00 (2) Ce soir
- 18h25 (2) Les nouvelles du sport
- 18h30 (2) Avis de recherche
- 18h40 (9) Le 9 vous informe (13) Le 13 vous informe
- 19h00 Le vagabond
- 19h30 Monsieur le ministre
- 20h00 Télé-sélection
- 22h00 Le téléjournal
- 22h25 Le point
- 22h55 La météo
- 23h00 Les nouvelles du sport
- 23h10 (2) Téléx-Arts
- 23h12 (9) Le 9 vous informe (13) Le 13 vous informe
- 23h15 (2) Rencontres
- 23h20 (9) Ciné-Soir
- 23h25 (13) Ciné-Soir
- 23h45 (2) Les chocs de la vie
- 0h15 (2) Cinéma
- 1h45 Fin des émissions

(819) 227-2598

**LIVERRNOCHA**  
RADIO-TV

Installation d'antennes  
Électrohome — Panasonic — Technics  
Vente et service  
Là où le service est sans reproche.  
21, boulevard Est, Maskinongé

**RESTAURANT**  
**AKU AKU** 打鼓樓

Chinois, polynésien  
Lundi: fermé  
mard. merc.: 11h00 a.m. à 11h00 p.m.  
vend. sam.: 11h00 a.m. à 2h00 a.m.

Livraison rapide et gratuite  
**Tél.: 228-3189**  
**ou 228-3151**  
138, Saint-Laurent, Louiseville

Suite colonne  
Radio Québec





# Plus qu'un marché!...

...un épicier qui connaît vos goûts et vos besoins!



**PAPIER HYGIÉNIQUE COTTONELLE**  
blanc ou champagne, paquet 4 rouleaux

**1,39**



**MÉLANGES À GÂTEAUX DUNCAN HINES**  
choix assorti, boîte de 520 g

**99¢**



**CÉRÉALES CORN FLAKES KELLOGG**  
boîte de 675 g

**1,49**



**DÉTERSIF SUNLIGHT**  
boîte de 6 litres

**3,49**



**DÉTERGENT LIQUIDE SUNLIGHT**  
(spécial 2.355) bouteille 1 litre

**1,99**



**DÉV. LAVE-VAISSELLE SUNLIGHT**  
boîte de 1.4 kg

**2,99**

**ESSUIE-TOUT VIVA**  
blanc, paquet de 2 rouleaux



**99¢**

**MARGARINE MOLLE LACTANTIA**  
contenant de 907 g



**1,59**

**PÂTES ALIMENTAIRES CATELLI**  
5 variétés, boîte de 500 g



**69¢**

**COCA-COLA, SPRITE, COKE DIET, TAB, COCA-COLA**  
dét., bouteilles consignées de 750 ml



**6/3,29**

- CHOCOLAT CABBURY**  
Caramilk, Dairy Milk, Snack Bar, sac 4's rég **1,49**
- AMPOULES G.E.**  
40-60-100 watts dépolies, cont. 2's **1,39**
- CHIFFONS GRAD**  
couleurs assorties, paquet de 10's **1,39**
- BISCUITS GÖGLU LIDO**  
boîte de 800 g **1,99**
- CONCENTRÉ DE LÉGUMES BOVRIL**  
bouteille de 250 ml **2,59**
- FROMAGE À TARTINER CHED'ART LACTANTIA**  
pot de 500 g **2,49**
- SAUCE À SPAGHETTI CATELLI**  
viande ou champignons, boîte 14 oz **1,09**
- JUS D'ANANAS, ORANGE OU PAMPLEMOUSSE OASIS**  
non sucré, contenant 1 litre **89¢**
- BOISSONS NON GAZEUSES GRAD**  
choix assorti, canette 200 ml **4/99¢**
- JUS DE LÉGUMES DÉLICE JARDIN OASIS**  
contenant de 1 litre **89¢**
- FARINE FIVE ROSES**  
sac de 3.5 kg **2,99**
- DÉTERGENT LIQUIDE MR NET**  
bouteille de 1 litre **2,19**
- LASAGNES CATELLI**  
boîte de 500 g **1,29**
- FRICOTS BETTY CROCKER**  
choix assorti, boîte de 227 g **1,39**
- SHAMPOING BÉBÉ JOHNSON**  
(+ 28% boni) bouteille de 350 ml **3,49**
- RINSE-BOUCHE SCOPE**  
(+ 18% boni) bouteille de 1 litre **4,99**
- CRÈME GLACÉE GRAD**  
plastic, contenant de 2 litres **2,09**

## NOS VIANDES

**BOUDIN GANO**

**2,84<sub>kg</sub> 1,29<sub>lb</sub>**

**TÊTE FROMAGÉE GANO**  
283 g

**1,79**

**DEMI-SOC DE PORC TAILLEFER**  
roulé, fumé

**4,83<sub>kg</sub> 2,19<sub>lb</sub>**

**TOURTIÈRE TAILLEFER**  
450 g

**1,99**

**JAMBON CUIT TAILLEFER**  
extra maigre

**5,27<sub>kg</sub> 2,39<sub>lb</sub>**

**PÂTE DE FOIE TAILLEFER**  
rég., all. ou fines herbes

**1,39**

## RÔTI DE PORC

bout des côtes environ 1.5 kg

**2,60<sub>kg</sub> 1,18<sub>lb</sub>**

**RÔTI DE PORC**  
bout du filet, environ 1.5 kg

**3,04<sub>kg</sub> 1,38<sub>lb</sub>**

**CÔTELETTES DE PORC Papillon**

**6,13<sub>kg</sub> 2,78<sub>lb</sub>**

**CÔTELETTES DE PORC**

**3,92<sub>kg</sub> 1,78<sub>lb</sub>**

**CUBES DE PORC FRAIS**

**3,70<sub>kg</sub> 1,68<sub>lb</sub>**

## PRODUITS SURGELÉS

**POMMES DE TERRE FRITES LES FERMES CAVENDISH**  
1 kg

**1,19**

**FILET DE MORUE HIGH LINER**  
454 g

**2,39**

**JUS D'ORANGE KENT**  
12 1/2 oz

**77¢**

## FRUITS ET LÉGUMES

**POMMES LOBO**

produit du Québec, Can. no. 1, colle 3 lb

**1,19**

**RAISIN BLEU**

produit de l'Ontario, Canada No 1, panier de 2 litres

**1,18**

**CHAMPIGNONS**

produit du Québec Canada No 1

**1,29**

**NAVET**

du Québec, Canada No 1

**42¢<sub>kg</sub> 19¢<sub>lb</sub>**

**OIGNONS À BOUILLIR**

du Québec, Canada No 1, en 10 livres

**99¢**

Prix en vigueur jusqu'au 1er octobre 1983



Nous nous réservons le droit de limiter les quantités et de corriger les prix résultant d'une erreur d'impression.

**On fait *Quasiment* partie de la famille**

BERTHIERVILLE <b>MARCHÉ</b> BERTRAND RAINVILLE 214, Sainte-Geneviève, 836-4120	LOUISEVILLE <b>MARCHÉ L'ESCADRE</b> 104, Saint-Aimé, 228-3891	MASKINONGÉ <b>MARCHÉ</b> CLAUDE MORIN Inc. 120 boul. Est, 227-2150	STE-ANGÈLE-DE-PRÉMONT <b>MARCHÉ</b> R. BELLEMARE & Fils 2300, Camirand, 268-9920	SAINTE-URSULE <b>BOUCHERIE</b> RENÉ GIGUÈRE Enr. 1905, Principale, 228-5225...
---	---	---	---	---



# DES AUBAINES

**GRATUIT**  
Une offre bien pétillante!

**POÊLE À FRIRE  
MAGEFESA**  
anti-adhérente  
24cm

**5,99**

OBTENEZ GRATUITEMENT un paquet de 454 g de Saucisses surgelées porc-boeuf MÉRITE à l'achat d'une poêle à frir MAGEFESA (24cm) pour seulement 5,99\$ chez votre maître-épicer Metro. Disponibles jusqu'à épuisement de la marchandise.

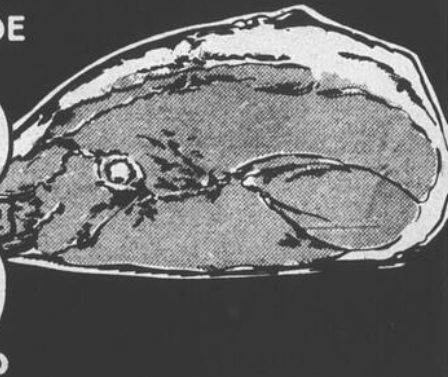
**DEVANT DE  
VEAU DÉSOSSÉ**  
roulé, surgelé

**4,17** /kg  
**1,89** /lb



**JAMBONNEAU  
OU CROUPE DE  
PORC FRAIS**

**2,40** /kg  
**1,09** /lb




**BOEUF HACHÉ  
ORDINAIRE**

**2,16** /kg  
**98¢** /lb

**JUS DE TOMATES  
LIBBY'S**  
Canada de fantaisie,  
bte 540 ml

**3/1,00**

**BACON RÉGULIER OU  
SOUPÇON  
D'ÉRABLE  
MAPLE LEAF**  
sans couenne,  
tranche 500 g

**1,99**



**ÉPAULE PICNIC  
DE PORC FUMÉE  
MÉTRO**

**2,60** /kg  
**1,18** /lb



<b>FOIE DE VEAU DE CHOIX</b> importé tranché surgelé	<b>5,03</b> /kg <b>2,28</b> /lb
<b>JAMBON DÉSOSSÉ FOURNÉE</b> prêt-à-manger, demi	<b>8,77</b> /kg <b>3,98</b> /lb
<b>JAMBON CUIT ULTRA MAIGRE MÉRITE</b> (tranché selon vos besoins)	<b>6,35</b> /kg <b>2,88</b> /lb
<b>PAIN DE VIANDE DE PORC MÉRITE</b> (tranché selon vos besoins)	<b>4,17</b> /kg <b>1,89</b> /lb
<b>SALAMI TOUT BOEUF MÉRITE</b> (tranché selon vos besoins)	<b>4,81</b> /kg <b>2,18</b> /lb
<b>BOUDIN AU LAIT MÉRITE</b>	<b>3,48</b> /kg <b>1,58</b> /lb
<b>SAUCISSES FUMÉES MÉTRO</b> 450 g	<b>1,68</b>

**MÉLANGE  
POUR CROÛTE  
DE TARTE  
MONARCH**  
bte 540 g

**99¢**



**KETCHUP AUX  
TOMATES  
MÉTRO**  
bouteille 1 Litre

**1,77**



<b>PÂTE DENTIFRICE COLGATE</b> gel, saveur populaire ou menthe, tube 50 mL	<b>69¢</b>
<b>RINCE BOUCHE LISTERMINT</b> cont. 500 mL	<b>2,19</b>
<b>BOISSON GAZEUSE COCA-COLA, DIET COKE, SPRITE</b> bouteilles consignées, 6/750 mL	<b>3,59</b>
<b>BOISSON FBI</b> saveur de pomme, raisin, orange, punch, fraise, limonade, cont. 1,8 Litre	<b>99¢</b>

<b>BOISSON ROUGEHOIT</b> saveur de pomme, raisin, orange, fruits, limonade, cont. 284 mL	<b>3/85¢</b>
<b>ANANAS DÔLE</b> dans sirop, broyés, morceaux, tranchés, dans jus naturel, morceaux ou tranchés, bte 540 mL	<b>89¢</b>
<b>CHAMPIGNONS MORCEAUX ET PIEDS. SUCCESS</b> bte 284 mL	<b>75¢</b>

Les prix annoncés dans ces pages sont en vigueur dans tous les magasins de vos régions. Nous nous réservons le droit de limiter les quantités. Il est possible que certains articles ne soient plus disponibles. Si un article venait à manquer, nous vous en remercions.



*On connaît  
not' monde*



# BIEN D'ICI



**CIGARETTES  
MARQUES POPULAIRES**  
format régulier  
ou king size  
cartouche de  
200 cigarettes

**ORANGES (VALENCE)**  
Importées de  
l'Afrique du Sud,  
gr. 112

**12,37 95¢**

AVIS: Santé et Bien-Être social Canada considère que le danger pour la santé croit avec l'usage — éviter d'inhaler.

**PÂTES ALIMENTAIRES**  
METRO  
coquilles,  
macaroni long ou coupé,  
rigatoni, spaghetti,  
spaghettini,  
cello 1 kg

**79¢**

**JARDINIÈRES SUSPENDUES**  
Tradescantia verte, rouge, blanche,  
Physalis franchetti, Gibasis  
geniculata, Rheum  
Pot de 10 pouces

**8,95 ch.**

**\*CÉLERI PASCAL**  
Produit du Québec,  
Cat. Canada no. 1  
gr. 24

**45¢**

**MAIS EN CRÈME  
NIBLETS**  
Canada de fantaisie,  
bte 398 mL

**MAIS À  
GRAINS ENTIERS**  
Canada de fantaisie,  
bte 341 mL

**65¢**

**GATEAU  
ETAGE**  
PEPPERIDGE FARM  
surgelé  
saveurs variées  
bte 369 g

**1,29**

**\*POMMES MACINTOSH**  
Produit du Québec,  
Québec de fantaisie  
sac 1,81 kg **1,69**

**CANTALOUPE**  
Produit de la Californie,  
Cat. Canada no. 1  
gr. 18 **89¢ ch.**

**\*CAROTTES**  
Produit du Québec,  
Cat. Canada no. 1  
cello 2,27 kg **99¢**

**RAISIN NOIR RIBIER**  
Produit de la Californie,  
Cat. Canada no. 1  
**2,40 kg / 1,09 lb**

**MARGARINE  
MOLLE  
PARKAY**  
cont. 1,36 kg  
(disponible au  
Québec seulement)

**1,99**

AVEC COUPON  
2,29 SANS COUPON

**TOMATES**  
METRO  
Canada de choix,  
bte 796 mL **75¢**

**DINER  
CHEF BOY-AR-DEE**  
ABC 123, Safarios, Astroget,  
bte 425 g **79¢**

**PÂTE À SANDWICH  
CORDON BLEU**  
foie, jambon-veau-bacon-langue,  
jambon-veau-bacon-tomate,  
viande, veau-porc-poulet,  
bte 85 g **2/1,00**

**THON BLANC ENTIER  
CLOVER LEAF**  
bte 198 g **1,89**

**SAUMON ROSE  
CLOVER LEAF**  
bte 439 g **2,39**

**SAUCE POUR SANDWICHS CHAUDS**  
ESTA  
bte 400 mL **2/89¢**

**SOUPE  
HABITANT**  
légumes, minestrone, pois,  
poulet-nouilles, poulet-riz,  
tomate-vermicelle,  
bte 227 mL **2/78¢**

**FARINE TOUT USAGE  
FIVE ROSES**  
sac 2,5 kg **2,29**

**JUS DE POMMES CONCENTRÉ  
ROUGE-MONT**  
surgelé  
cont. 355 mL **99¢**

**AIGLEFIN  
BLUE WATER**  
surgelé  
bâtonnets, bte 350 g  
fritures, bte 397 g **2,49**

**FILETS DE SOLE  
BOOTH**  
surgelés  
bte 454 g **3,79**

**PÂTE À PIZZA 3 x 12"**  
LA PÂTE DORÉE  
surgelée  
sac 624 g **1,99**

**30¢**

Sur présentation de ce coupon  
de 30¢ et à l'achat d'un conte-  
nant 1,36 kg de MARGARINE  
MOLLE «PARKAY» vous payez  
seulement 1,99\$, sans le cou-  
pon vous payez 2,29\$.

**30¢**

Ce coupon est valable chez votre maître épicier MÉTRO du  
26 septembre au 1er octobre 1983. Un coupon par achat.  
Au détaillant: Pour remboursement, faites parvenir vos  
coupons à

Kraft Ltd  
P.O. Box 3000  
St-John, New Brunswick E2L 4L3  
Valeur au comptant 1/204

maîtres épiciers Métro du lundi 26 septembre au samedi 1<sup>er</sup> octobre 1983 jusqu'à 17h00.  
à manquer, n'hésitez pas à demander un bon d'achat différé. Pas de vente aux marchands. Photos à titre indicatif seulement.

"La régularité dans les approvisionnements en fruits et légumes est à la  
merci des conditions météorologiques. Soyez toutefois assurés, chers  
clients, que dans le cas de ces dernières, les épiciers Métro ne ménagent  
aucun effort pour vous offrir variété et qualité à bon prix, tout au long des  
saisons".





# RABAIS



**LONGE DE PORC FRAIS**  
bout de côtes  
env. 1,3 kg

**2,54 /kg**  
**1,15 /lb**



**\*CHAMPIGNONS BLANCS**  
Produit du Canada

**99¢**  
chop.



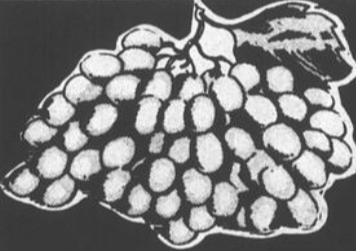
**ÉPAULE PICNIC DE PORC FRAIS**

**2,38 /kg**  
**1,08 /lb**



**SOC DE PORC FRAIS**

**2,60 /kg**  
**1,18 /lb**



**RAISIN ROUGE TOKAY**  
Produit de la Californie.  
Cat. Canada no. 1

**1,96 /kg**  
**89¢ /lb**

**GRATUIT** Une offre bien pétillante!

**POELE A FRIRE MAGEFESA**  
non-adhérente  
24 cm

**5,99**

OBTENEZ GRATUITEMENT un paquet de 454 g de Saucisses surgelées porc-boeuf MÉRITÉ... à l'achat d'une poêle à frire MAGEFESA (24cm) pour seulement 5,99\$ chez votre épicière attentionnée Richelieu. Disponibles jusqu'à épuisement de la marchandise.



**BACON SANS COUENNE MAPLE LEAF**  
tranche, régulier ou soupçon d'érable  
500 g

**1,99**



**LONGE DE PORC FRAIS**  
bout du filet  
env. 1,3 kg

**2,98 /kg**  
**1,35 /lb**



**CHOU FLEUR**  
Produit du Québec,  
Cat. Canada no. 1  
gr. 12

**79¢**  
ch.

**CÔTES DE FLANC DE PORC surgelées**

**4,39 /kg**  
**1,99 /lb**

**JAMBON DÉSOSSÉ MÉRITÉ**  
style Québécois, prêt-à-manger, demi

**5,47 /kg**  
**2,48 /lb**

**JAMBON CUIT ULTRA MAIGRE MÉRITÉ**  
(tranché selon vos besoins)

**6,35 /kg**  
**2,88 /lb**

**JAMBON MIGNON RICHELIEU**  
prêt-à-manger

**6,57 /kg**  
**2,98 /lb**

**SAUCISSON DE PEPPERONI MÉRITÉ**  
(tranché selon vos besoins)

**5,03 /kg**  
**2,28 /lb**

**CRETONS MÉRITÉ**  
(comptoir charcuterie)

**5,25 /kg**  
**2,38 /lb**

**FROMAGE CASINO BRICK KRAFT**

**8,27 /kg**  
**3,75 /lb**

**FROMAGE CANADIEN FONDU KRAFT**

**7,67 /kg**  
**3,48 /lb**

**POIVRONS VERTS LARGES**  
Produit des États-Unis

**1,30 /kg**  
**59¢ /lb**

**\*MELON DE MIEL**  
Produit des États-Unis  
gr. 8

**1,39**  
ch.

**KIWI**  
Importé de la Nouvelle Zélande  
gr. 36-39

**2/99¢**

\*\*\*La régularité dans les approvisionnements en fruits et légumes est à la merci des conditions météorologiques. Soyez toutefois assurés, chers clients, que dans le cas de ces dernières, les épicières Richelieu ne ménagent aucun effort pour vous offrir variété et qualité à bon prix, tout au long des saisons.





# ...ENTRE VOISINS



**JUS DE POMMES  
PUR  
ROUGEMONT**  
bte 1,36 L

**89¢**



**MARGARINE MOLLE  
FLEISCHMANN'S**  
tournesol, maïs, salée  
ou non salée  
cont. 907 g  
(disponible au Québec  
seulement)

**1,99**



**RIZ FRIT  
DAINTY**  
saveurs variées  
bte 350 g

**79¢**



**BEIGNES  
RICHÉLIEU**  
nature, sucrés  
bte de 12

**79¢**



**CIGARETTES  
MARQUES POPULAIRES**  
Format régulier ou  
king size  
cartouche de 200

**12,37**

AVIS Santé et Bien-Être social Canada considère que le danger pour la santé croît avec l'usage — éviter d'inhaler.



**DÉTERSIF EN  
POUDRE  
TIDE**  
bte de 12 L

**7,99**



**BROSSE À  
DENTS  
GUERRE DES ÉTOILES  
#144,**

**1,69** ch



**JUS D'ORANGE  
CONCENTRÉ  
OLD SOUTH  
FLORIDE**  
surgelé  
cont. 355 mL

**79¢**  
AVEC  
COUPON  
99¢ SANS COUPON

**20¢ de rabais**  
Sur présentation de ce coupon de 20¢ et à l'achat d'une canette de 355 ml de jus d'orange surgelé Old South vous payez seulement 79¢. Sans coupon vous payez 99¢. Valable chez votre épicière attentionnée Richelieu du 26 septembre au 1er octobre 1983.

Au détaillant. Pour être remboursé, veuillez faire parvenir vos coupons à:  
D. Cracower & Co. Ltée  
4216, boul. Thimens  
Saint-Laurent H4R 2B9

La compagnie D. Cracower & Co. Ltée vous remboursera 20¢ plus 7¢ de frais de manutention.

**2000479H**

**JUS DE TOMATES  
BRIGHT'S**  
Canada de fantaisie  
bte 540 mL

**55¢**

**CHAMPIGNONS  
SUCCESS**  
morceaux & pieds  
bte 284 mL

**79¢**

**FARINE TOUT USAGE  
FIVE ROSES**  
sac 2,5 kg

**2,29**

**TARTE À LA CRÈME  
FARM HOUSE**  
surgelée saveurs variées  
bte 340 g

**1,39**

**BOISSON AUX FRUITS  
BESSEY'S**  
saveurs variées  
paquet 6 x 200 mL

**99¢**

**PÂTE À SANDWICH  
CORDON BLEU**  
foie, jambon-veau-bacon-langue,  
jambon-veau-bacon-tomate,  
viande, veau-porc-poulet  
bte 85 g

**2/1,00**

**MÉLANGE À GÂTEAU  
SNACKIN'  
BETTY CROCKER**  
saveurs variées  
bte 400 g

**99¢**

**AIGLEFIN  
BLUE WATER**  
surgelé filets, fritures  
bte 227 g

**1,79**

**LÉGUMES VARIÉS  
DEL MONTE**  
pois, haricots jaunes ou verts,  
coupés ou assaisonnés à la française,  
maïs crème, maïs à grains entiers,  
pois & carottes tranchées  
Canada de fantaisie ou de choix  
bte 341 mL ou 398 mL

**65¢**

**PÂTES ALIMENTAIRES  
LANCIA**  
macaroni coupé,  
spaghettini, spaghettini,  
cello 900 g

**99¢**

**CAFÉ MOULU TOUT USAGE  
CHASE & SANBORN**  
cont. 369 g

**2,69**

**FILETS D'AIGLEFIN  
HIGH LINER**  
surgelés  
bte 454 g

**2,99**

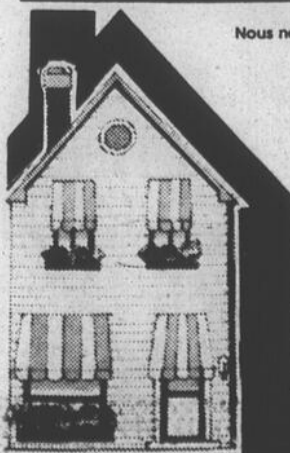
**BOISSON GAZEUSE  
PEPSI-COLA  
DIET PEPSI**  
bouteilles consignées  
6 x 750 mL

**3,59**

**GAUFRES  
EGGO**  
surgelées  
bleuets, raisins/épices, régulières  
bte 312 g

**1,38**

Les prix annoncés dans ces pages sont en vigueur dans tous les magasins de vos épicières Richelieu du lundi 26 septembre au samedi 1<sup>er</sup> octobre 1983 jusqu'à 17h00. Nous nous réservons le droit de limiter les quantités. Il est possible que certains articles ne soient plus disponibles. Si un article venait à manquer, n'hésitez pas à demander un bon d'achat différé. Pas de vente aux marchands. Photos à titre indicatif seulement.



# RICHÉLIEU

## Un épicière attentionnée



LOISIRS... CULTURE... MODE... SANTÉ... ART CULINAIRE... et J'EN PASSE!...



**SOYEZ BELLES**  
René Vincent

**Pour éviter les pointes doubles**

Par René Vincent

Voici quelques conseils pratiques qui vous diront comment éviter les pointes doubles.

Les bouclettes faites à la maison et l'usage des rouleaux-brosses favorisent les pointes doubles. Votre coiffeur, lui,



**VOS ASSURANCES**

**A quoi servent vos clés ?**

Si vous avez laissé votre voiture ouverte aujourd'hui, estimez-vous heureux de l'avoir retrouvée. Les vols de voitures sont parmi les crimes les plus fréquents au Canada à l'heure actuelle, et l'on peut affirmer sans grand risque qu'il suffirait de quelques précautions pour éviter un grand nombre de vols de voitures.

Quelle est l'ampleur du problème ?

En 1981, 93 436 véhicules ont été volés au Canada. Ceci correspond à 681,2 vols pour 100 000 véhicules immatriculés.

Qui paie ces sinistres ? C'est vous qui payez au bout du compte, sous forme de primes plus élevées.

Les autorités policières répartissent les vols de voitures en trois catégories: "emprunts" pour une promenade (surtout par les jeunes), besoin urgent de moyen de locomotion et vols professionnels. Bien que les constructeurs de voitures incorporent sans cesse de nouveaux systèmes antivol, les autorités policières estiment que dans la majorité des cas, peu de choses arrêteront un voleur vraiment déterminé.

Vous pouvez toutefois prendre un certain nombre de précautions élémentaires qui réduiront grandement le risque que votre voiture vous soit volée. Par exemple, les plus récentes statistiques indiquent que 40% des voitures volées avaient été laissées avec les clés dans le contact. Alors, pour commencer, fermez toujours votre voiture à clé et emmenez la clé, même si ce n'est que pour quelques minutes.

Voici quelques autres suggestions pour protéger votre voiture.

• Remontez vos vitres. Il ne sert à rien de fermer les portes à clé si les vitres sont

ouvertes.

- Placez tous les objets de valeur dans le coffre de la voiture. Les cassettes, les appareils photo, les caméras, les magnétophones laissés sur les sièges sont une invitation au vol. Même si vous ne vous faites pas voler la voiture, vous devrez remplacer une vitre brisée et les articles volés.
- Garez-vous toujours dans des endroits bien éclairés. La majorité des vols sont perpétrés à la faveur de l'obscurité.
- Ne cachez pas de clé de secours sous les pare-chocs ou dans les ailes. Il suffit de quelques secondes au voleur pour vérifier toutes les possibilités.
- Si vous avez un garage, utilisez-le.
- Les divers systèmes d'alarme sur le marché à l'heure actuelle sont utiles compte tenu du fait que tout ce qui attirera l'attention sur la voiture en train d'être forcée fera fuir le voleur. N'oubliez pas toutefois que si votre voiture est garée au milieu d'un parking désert et sombre, aucun système d'alarme ne sera d'une grande utilité.
- Braquez vos roues complètement à gauche ou à droite quand vous vous garez pour rendre les choses plus difficiles au voleur professionnel qui voudrait remorquer votre voiture. Pour les tractions avant, serrez le frein à main et placez le levier de vitesse à "Park" pour bloquer les quatre roues.
- Les criminels volent les accessoires dans les voitures pour les revendre. Vous pouvez utiliser un burin spécial pour graver votre batterie, vos enjoliveurs, votre CB et votre autoradio. Renseignez-vous auprès de votre

coiffeur pour en savoir plus sur votre compagnie.

sera en mesure de réaliser des bouclettes parfaitement rondes et il n'utilisera pas d'épingles à cheveu pour les retenir en place.

Vous pouvez réduire la pression appliquée

sur vos cheveux par les pinces en métal en enroulant chacune des mèches dans des carrés de papier de soie.

Les brosses à cheveu en plastique et les peignes dont les dents

sont brisées peuvent pincer le cheveu et fendiller la kératine ou la protéine.

Lorsque vous vous servez du séchoir à main, ne l'approchez pas trop de vos cheveux.

Les séchoirs à haut voltage, d'une puissance de 1,200 ou 1,500 watts, sont conçus pour un usage professionnel. Vous devriez vous limiter à ceux dont la tension ne dépasse pas

800 watts.

Éviter les mouvements saccadés en brossant ou en peignant vos cheveux. Procédez toujours en douceur. Si

Suite à la page 17



**Whirlpool**  
APPAREILS ÉLECTROMÉNAGERS

**VENTE C'EST LA PREMIÈRE FOIS QU'ON FAIT ÇA**

UNE VENTE SI GRANDE ET COMPORTANT TANT DE RABAIS EXTRAORDINAIRES WHIRLPOOL QU'ON NE PEUT LA FAIRE QU'UNE SEULE FOIS.

VENEZ LES ADMIRER CHEZ LE SPÉCIALISTE WHIRLPOOL  
Synonyme de temps libre

DEMANDEZ VOTRE PART DES ÉCONOMIES

HÂTEZ-VOUS. VOUS NE TROUVEREZ PROBABLEMENT JAMAIS D'APPAREILS SI FIABLES ET D'UNE TELLE QUALITÉ À MEILLEUR PRIX. VENEZ MAINTENANT!

**MARCEL LAPORTE & FILS INC.**

1053, Bayonne Sud, Berthierville, 836-3634

## Ajoutez un peu de variété à vos déjeuners et rendez-les plus nutritifs avec des biscuits aux dattes

Composer un menu n'est pas une tâche aisée. Il n'est que trop facile de sombrer dans la routine en servant des repas qui se ressemblent d'une journée à l'autre, sans se soucier beaucoup d'y apporter de la variété ou d'y inclure des aliments ayant une valeur nutritive suffisante.

La préparation de repas à la fois bien équilibrés, appétissants et contenant les vitamines et substances nutritives nécessaires demande de la réflexion et un certain sens de l'organisation. Le Conseil de la Nutrition Kellogg recommande de servir un choix varié de viandes, poissons, pains et céréales, légumes et fruits pour rendre les repas aussi intéressants que possible et faire en sorte que l'organisme reçoive tous les éléments nutritifs dont il a besoin.

Les menus de déjeuner peuvent être aussi variés et appétissants que ceux du dîner ou du souper. Les biscuits aux dattes sont une friandise qui ne manquera pas de rehausser l'attrait de n'importe quel menu de déjeuner, et de contribuer de manière non négligeable aux apports d'énergie dont l'organisme a besoin pour bien commencer la journée. Les dattes riches en fer se combinent agréablement aux Corn Flakes croustillants pour donner des biscuits nutritifs capables non seulement de réveiller immédiatement les estomacs endormis, mais aussi de constituer un délicieux casse-croûte que l'on savourera dans le courant de l'après-midi. Mettez des dattes, de l'eau, du sucre, du beurre et des Corn Flakes émiettés dans un récipient et épanchez ce mélange sur la pâte. Roulez-la et découpez-la en tranches que vous placez ensuite sur des moules à muffins, et faites cuire au four. Pour un repas bien équilibré, servir avec un fruit ou un jus de fruit, des céréales prêtes à consommer et du lait.

### Biscuits aux dattes

250 mL (1 tasse) de dattes dénoyautées coupées en morceaux

45 mL (3 c. à thé) d'eau

50 mL (¼ de tasse) de sucre cristallisé

50 mL (¼ de tasse) de beurre

375 mL (1½ tasse) de Corn Flakes Kellogg finement émiettés

500 mL (2 tasses) de farine tout usage

30 mL (2 c. à soupe) de sucre cristallisé

20 mL (4 c. à thé) de poudre à lever

2 mL (½ c. à thé) de sel

125 mL (½ tasse) de graisse végétale

175 mL (¾ de tasse) de lait

sucre de confiseur à glacer (facultatif)

1. Mettre les dattes, l'eau, le sucre et le beurre dans une petite casserole. Cuire à feu doux, en remuant de temps en temps, jusqu'à ce que le mélange se soit légèrement épaissi et que les dattes aient été réduites en purée. Enlever de la source de chaleur. Y mélanger les Corn Flakes émiettés en remuant; mettre de côté.

2. Mettre la farine, le sucre, la poudre à lever et le sel dans un bol de dimension moyenne. Ajouter des copeaux de graisse végétale jusqu'à ce que le mélange ressemble à des miettes grossières. Ajouter le lait et remuer jusqu'à ce que la pâte ait une consistance ferme et homogène. Pétrir doucement, en répétant 4 ou 5 fois l'opération, sur une surface saupoudrée de farine. Avec un rouleau à tarte, donner à la pâte la forme d'un rectangle de 37,5 cm x 22,5 cm (15" x 9").

3. Étendre le mélange à base de céréales sur la pâte, sans toutefois aller jusqu'à couvrir les bords. Enrouler en commençant par le côté le plus long, de façon à obtenir un rouleau de 37,5 cm de longueur. Découper en 12 tranches. Placer les rondelles ainsi obtenues sur l'une de leurs faces plates dans des moules à muffins graissés de 6,25 cm (2½").

4. Faire cuire au four à 190°C (375°F) pendant environ 20 minutes, ou jusqu'à ce que les biscuits prennent une couleur brun clair. Saupoudrer de sucre de confiseur à glacer, si on le souhaite. Servir chaud ou froid.

Donne 12 biscuits.



## Soyez belle... suite de la page 16

vos cheveux sont longs, vous devez glisser le peigne ou la brosse dans vos cheveux sur une longueur d'environ six pouces à la fois, après avoir fait une application de rince-crème.

Ne vous servez jamais d'un peigne en métal.

Il faudra environ un mois, à raison de deux traitements protéiques par semaine, pour enrayer les pointes doubles. Par la suite, ce traitement devrait être répété une fois pas mois afin de maintenir la

force et l'homogénéité de vos cheveux.

Demandez conseil à votre coiffeur. Il saura quels sont les traitements ou les conditionneurs qui conviennent le mieux à vos cheveux. Appliquez les mêmes produits à la maison, entre les visites au salon.



# APRÈS-VENTE

## PROTECTION VALABLE

POUR LA PLUPART DES VOITURES ET CAMIONS LÉGERS FABRIQUÉS EN AMÉRIQUE DU NORD



### REPLACEMENT DE L'HUILE ET DU FILTRE

Installation d'un maximum de 5 litres d'huile à moteur 10W/30 "approuvée par la garantie" et d'un filtre à huile Autopar

\$13<sup>95</sup>

Voilà de la VALEUR!

Voilà de la PROTECTION!



### MISE AU POINT DU MOTEUR

Installation de bougies neuves  
 Vérification des fils de bougie  
 chapeau du distributeur, du rotor, la bobine de la soupape V.P.C., des courroies, des tuyaux et de la compression  
 réglage de la distribution et du ralenti  
 Entretien du filtre à air et de la batterie

\$39<sup>95</sup>  
4 cyl.

\$41<sup>95</sup> \$46<sup>95</sup>  
6 cyl. 8 cyl.

Voilà de la VALEUR!

Voilà de la PROTECTION!



### RINÇAGE DU SYSTÈME DE REFOUILLISSEMENT

Rinçage et vidange du système de refroidissement  
 Vérification du thermostat, du radiateur et du thermostat  
 visuelle de tous tuyaux et raccords  
 Installation de la pompe à eau du système de refroidissement pour augmenter l'efficacité de fonctionnement et assurer le maximum de protection  
 Installation d'antigel 4 saisons Autopar

\$49<sup>95</sup>

Voilà de la VALEUR!

Voilà de la PROTECTION!



### RADIAUX D'HIVER EN FIBRE DE VERRE

Roues de Chrysler 13", 14", 15" conventionnelles \$29.90

Modèle K 13", 14" \$48.90

Alignement des roues avant \$17.95

Pneu d'hiver radial à partir de \$58<sup>00</sup> Gr. P 155-80R13 posé et balancé

Si vous avez des commentaires ou suggestions concernant cette chronique, que ce soit des recettes, trucs d'entretien ménager ou autres, nous les acceptons avec plaisir et les publierons lorsque l'espace le permettra.

Envoyez les expédier à:  
 Page Loisirs, Cultures,  
 Écho de Louiseville/Berthier  
 80, rue Saint-Martin,  
 Louiseville, P. Qué.  
 J5V 1B1

Aut. Directeur de l'Information

LES PRIX VOUS SERONT SOUMIS POUR TOUTES PIÈCES ADDITIONNELLES OU SERVICES D'ENTRETIEN REQUIS AFIN D'OBTENIR VOTRE AUTORISATION AVANT D'ENTREPRENDRE LE TRAVAIL.



880, Notre-Dame Berthierville

**Brissette**  
 AUTOMOBILE LTÉE



(514) 836-6231

## Sainte-Ursule

Mme Héléne Baril

### Rallye Optimiste

Le 1er octobre, soit samedi, le club Optimiste ursulois organise un rallye cycliste pour les jeunes de 9 à 15 ans de la paroisse.

Le trajet est d'environ 8 kilomètres. Il y aura des prix pour les gagnants et des tirages parmi les participants.

Les départs se feront à l'école Rinfret, entre 9h30 et 10 heures. Pour les jeunes fréquentant l'école, l'inscription se fera à l'école pendant la semaine en cours. Pour les autres, ce sera le matin même du rallye. Le responsable est Yves Cartier, au numéro 228-9557.

### Afées de Sainte-Ursule

Lors de notre première rencontre, nous avons discuté, au bloc éducation, des origines de l'Afées, son fonctionnement et ses dirigeants. À l'artisanat et à la culture, nous avons appris des choses intéressantes sur les poissons et les crustacés. Renée Bergeron, notre nouvelle présidente, nous a présentée Mme Jacqueline Hamelin qui nous a parlé de la popote volante qui démarre

à Sainte-Ursule. Ce fut une belle soirée où nous avons retrouvé nos compagnes et aussi de nouvelles figures. Le recrutement est encore en marche. Si tu veux te joindre à nous, notre prochaine rencontre aura lieu le 3e mardi d'octobre. (H.B.)

### Appel à la population

Dans le but d'élargir son cadre d'activités, la Société culturelle de Sainte-Ursule a l'intention de produire une pièce de théâtre.

Toute personne intéressée à y participer, que ce soit comme comédien (enne), ou technicien (enne) peut communiquer avec Gilles Lessard, au 228-5485, ou Jacques-André Juneau, au 228-5766. (Le comité de la Société culturelle de Sainte-Ursule Inc.)

### Garde paroissiale

Les activités de la garde paroissiale ont recommencé. Ainsi, le 15 octobre, à 19h30, à la salle Jacques Cartier, ce sera soir de bingo, afin de permettre de ramasser des fonds qui serviront à couvrir une partie des dépenses de l'année. Les membres de la garde ont des billets à vendre.

Dernièrement, la garde recevait les membres de l'exécutif de l'Union régionale de la Mauricie. Cette rencontre avait pour but de terminer les préparatifs du congrès qui aura lieu, à Terrebonne, le 6 novembre. Le congrès de la fédération aura lieu, en octobre, à Rivière-du-Loup. Ces rencontres servent à orienter les actions du mouvement car les gardes sont au service de l'Église et de la communauté. Bon succès aux organisateurs des réunions.

Le président de la garde ursuloise, M. Robert Bergeron, prenait épouse (Sylvie) récemment. Des vœux de bonheur accompagnent le couple nouvellement marié.

### Soirée dansante

La Société culturelle vous invite à une grande soirée dansante, avec orchestre, samedi, le 1er octobre, à 20h30, à la salle Jacques Cartier.

### Merci

Les Optibelles remercient Francine Béland et Tony Trudel pour l'organisation de l'équipe de balle donnée durant la saison estivale.

### Mariage

Le 24 septembre a été célébré le mariage de Danièle Paquin, fille de feu Marcel Paquin et de Lau-

rette Grégoire, de Sainte-Ursule; et de Normand Brodeur, fils de Bruno Brodeur et de Monique Guimond, de Saint-Paulin.

### Nancy s'illustre



Lors du congrès Optimiste qui se tenait à l'hôtel Hilton international de Québec, les 2, 3 et 4 septembre dernier, Nancy Arseneault de Sainte-Ursule était la représentante de la zone 15 au concours d'art oratoire.

Grâce à sa brillante exécution, Nancy a été l'une des quatre finalistes au niveau provincial. Nous ne pouvons que féliciter cette jeune fille de chez nous qui a fait honneur à Sainte-Ursule et à toute la région.

## OUVERTURE DES GYMNASSES À BERTHIERVILLE



LE SERVICE DES LOISIRS DE BERTHIERVILLE

vous invite à venir pratiquer les disciplines suivantes:

- Badminton compétitif
- Badminton récréatif
- Volleyball compétitif
- Volleyball récréatif
- Tennis
- Hockey intérieur
- Danse Aérobique (Kino-Québec)
- Conditionnement physique (Kino-Québec)
- Autres: selon la demande

Pour informations concernant l'Horaire et la tarification appelez à 836-2676 et demandez Daniel Bellehumeur ou Ginette Lavoie.

## Charette

M. Henri-Paul Villemure

### Affaires municipales

— La firme d'ingénieurs professionnels Pluritec a été retenue pour faire l'étude d'un système d'égout dans les limites du village. Cette étude coûtera \$1,500 et sera applicable au budget de l'année 1984.

— Le bureau de la secrétaire est établi en permanence au nouveau secrétariat municipal, au 390 de la rue Saint-Edouard.

— Le conseil, comme le veut la loi, a adopté une résolution fixant le lieu des séances du conseil au 390, rue Saint-Edouard, à partir du 3 octobre prochain.

— L'évaluation municipale se chiffre maintenant à \$12,458,795 pour l'ensemble des biens inscrits au rôle d'évaluation.

— Le conseil a réparti aux endroits les plus appropriés une somme de \$20,000 reçue du gouvernement provincial, attribuable à la voirie municipale.

— Carmen Bournival a été nommée secrétaire de

l'élection municipale qui se tiendra en novembre prochain.

### Réconfortés dans l'épreuve

Louise et Jean-Guy Samson, fortement éprouvés par la destruction de leur entreprise alimentaire, tiennent à souligner le réconfort moral reçu de toute la population, à l'occasion de cette lourde épreuve.

Ils désirent remercier spécialement leurs employés qui ont collaboré étroitement le soir de l'incendie en aidant les sapeurs dans leurs opérations et en sauvegardant les documents et effets personnels contenus dans le coffre-fort. Ils ont grandement apprécié le travail souvent pénible et dangereux de tous les pompiers amenés sur place.

Inutile de dire que le propriétaire de l'établissement, Jean-Guy Samson, compte sur le support de tous ses employés quand viendra le temps de reprendre les activités.

Au péril de leur vie, ces mêmes employés ont sorti la machinerie de l'usine avec une célérité remarquable.

Les activités devraient reprendre dans quelques mois, de dire M. Samson, toujours confiant dans l'avenir et soucieux de continuer à servir une clientèle bien établie, tout en reconnaissant que c'est grâce à ses clients s'il a pu progresser au point où était son commerce. Il leur en est donc reconnaissant et les assure qu'il sera bientôt en mesure de leur procurer le même service qu'autrefois.

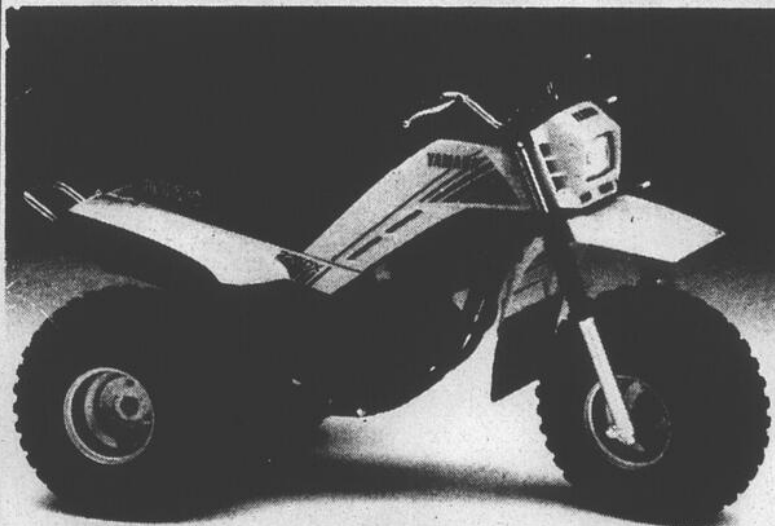
La population de Charette est fière de cette entreprise qui apporte du pain à plusieurs foyers et c'est le cœur serré qu'elle a assisté à sa destruction.

Mais Jean-Guy a foi en l'avenir. Optimiste de nature, le support moral de toute une paroisse lui étant acquis, il saura relever le défi avec la compétence et l'initiative qu'on lui connaît.

### Pèlerinage

Pèlerinage de notre paroisse à Cap-de-la-Madeleine, au sanctuaire, mardi, le 4 octobre. Pour informations: 221-2826 et 221-2869.

## TOUT LE MONDE LA VEUT



LA TRI-MOTO DE YAMAHA

De la YT 60L à la YTM 225 DXL (avec drive shaft)

### LES TRI-MOTOS 1984 SONT ARRIVÉES

Profitez des prochaines excursions de chasse en passant à une TRI-MOTO 1984 de Yamaha. Tu rends à ton coin de chasse favori sera beaucoup plus agréable. Il se débrouille bien sur les terrains rocailleux, dans les champs boueux et même sur la neige durcie. Et il sait comment aller loin avec un seul réservoir plein. Si tu veux te débrouiller sans ennuis à peu près partout, viens voir LA TRI-MOTO 1984 de YAMAHA.

J. SICARD SPORTS Enr.

811, boul. Est Louiseville, 228-5803

## BAR MONTMARTRE

671, York, Saint-Barthélemy  
514-885-3933

Danse avec orchestre

**LES CHARLOTS**

de 9:00 p.m.  
à 2:30 a.m. heures

Bienvenue à tous!

## BAR SALON SAPIN VERT

Sainte-Angèle de Prémont  
268-5549

**DANSEUSES  
NUES**

Judi, vendredi, samedi

BAR SALON du  
RESTAURANT DU ZOO  
DE SAINT-ÉDOUARD

**DANSE TOUS LES SAMEDIS SOIRS**

Orchestre **VÉNUS +**  
Entrée libre.

RESTAURANT — SALLE À MANGER

Steak — Poulet B.B.Q. — Pizza  
Service aux tables et pour apporter  
Deux salles complètement renovées  
à votre disposition pour noces  
banquets — réunions d'affaires.

**RESTAURANT DU ZOO Enr.**

3391, route 348  
Saint-Édouard, 268-5354

SUPER DISCO CLUB

**HÔTEL WINDSOR**

340, Saint-Laurent,  
Louiseville, 228-2757

EN VEDETTE  
les 29-30 septembre  
1er et 2 octobre  
le groupe

**UNIVERSEL  
2000**

N.B.: tous les jeudis de 21:00 à minuit

**2 pour 1 MODIFIÉ**

ENTRÉE LIBRE DISCO JEUDI DIMANCHE

ENTRÉE LIBRE DISCO JEUDI DIMANCHE

# SPECTACLE

## Emplois disponibles

**Cuisinier (ère):** Travail à Louiseville. \$6/heure. 40heures/semaine, de jour, permanent, temps complet. Expérience ou cours d'une institution reconnue exigé(e). Connaissance de la cuisine.

**Aide-cuisinier (ère):** Travail à Yamachiche. Salaire à discuter, Permanent, temps plein, de 10 heures à 17 heures. Aider à la cuisine, entretien général, aura du service de boisson à faire occasionnellement. Personne mature et responsable. Expérience demandée

**Serveur (euse) aux tables:** Travail à Louiseville. \$3.28/heure plus pourboires. Permanent, du soir, jeudi, vendredi, samedi et dimanche, de 21 heures à 2 heures du matin. Service aux tables et boisson; capacité entrent; personnalité du métier.

**Gardiennne d'enfants:** A Louiseville. \$1.50/heure. De jour, permanent. Garder deux enfants de 5 ans et 13 mois. Lundi, 9 heures à 17h30. Mardi, mercredi, jeudi, vendredi, de 13 heures à 18h30. Avoir soin des enfants uniquement et leurs repas.

**Gardiennne d'enfants:** A Louiseville. \$65 à \$70/semaine. 7h30 à 16h15. Garder deux enfants: un garçon

de 2 ans et demi et une fille de 5 ans qui va à la maternelle. Pas de grand ménage. Entretien régulier. Doit se voyager.

**Aide familiale:** A Saint-Léon. Salaire à discuter avec l'employeur. Temporaire (4 semaines). De jour. De 8 heures à 17 heures. Entretien de la maison et repas, s'occuper de deux enfants d'âge scolaire. URGENT. Début de l'emploi aussitôt que possible. L'employeur accepterait de loger si pas de transport.

**Couturier (ère):** Saint-Elie-de-Caxton. Salaire selon décret. Travail permanent de jour, 7 heures/jour; 5 jours/semaine. Expérience en couture industrielle Overlock serait un atout.

**Couturier(ère):** Travail à Louiseville. Salaire selon décret. Travail permanent: 7 heures/jour; 5 jours/semaine. Expérience requise sur machine Overlock (poser manches plissées).

Pour les emplois ci-devant, appelez au Centre d'Emploi du Canada de Louiseville, au 228-2761, où toutes les informations vous seront données.

# MARINA

BAR-SALON - TERRASSE - SALLE A MANGER  
ESTACADES - GAZ - AMENAGEMENT DE PIQUE-NIQUE  
Musique de danse confié à Daniel et son clavier

**MUSIQUE DE DANSE**  
tous les vendredis et samedis  
confiée à Daniel et son clavier.

À compter du 15 octobre  
**PROGRAMME D'AMATEURS**  
Bourses aux gagnants.  
Inscription gratuite.

111, Langue de Terre, Maskinongé (819) 227-2936  
Sortie 155, Autoroute 40.

## RANCH

Route 138, Saint-Barthélemy  
Vendredi et samedi  
orchestre Western et Populaire

**TOUS LES VENDREDIS  
QUIZ**  
Prix en argent

Entrée libre  
Pour informations appelez  
le beau Réjean tél.: 885-3259

## BAR 239

239, Avenue du Parc, Saint-Gabriel, tél.: 835-5990

Vendredi au dimanche  
**ORCHESTRE ONE WAY**



**ROCK - RÉTRO**  
Restaurant — Salle à manger

Ouvert 24 heures par jour.  
Spécialité: Mets canadiens et italiens.

## SOUPER CANADIEN ET DANSE AU BAR TÉ-CLO

1960, Principale, Saint-Cuthbert

SAMEDI 8 OCTOBRE 1983 à 18:30 heures

**MENU**  
Soupe aux pois,  
ragoût de boulettes,  
fèves au lard, tourtières.  
Dessert: Tarte et crème glacée  
Thé — Café

Souper et danse: **\$6.00**  
Soirée seulement: **\$3.00**

Billets en vente  
tél.: 836-6337


du 30 SEPTEMBRE au 5 OCTOBRE

**" UN FILM QUI PLAIRA AUX FOULES.  
UNE AGRÉABLE PUISSANCE S'EN  
DÉGAGE ET LES ACTEURS  
Y SONT SENSATIONNELS!"**

Rick Groen, TORONTO GLOBE & MAIL

N.B. TOUS LES MERCREDIS  
UN SEUL PRIX  
D'ADMISSION \$2.<sup>00</sup>

14 ANS



— GAGNANT DE 2 OSCARS —  
Meilleur acteur de soutien, Lou GOSSETT Jr.  
Meilleure chanson, «UP WHERE WE BELONG»

# OFFICIER ET GENTLEMAN

ver. fran. de "An Officer and a Gentleman"

**LES AMÉRICAINS  
de  
L'ARCHE PERDUE**

VERSION FRANÇAISE de **RAIDERS  
of the  
LOST ARCADE**

2<sup>e</sup> FILM

**Cinéma ROYAL**  
Louiseville 228-5371

VEN. À MERC.  
7h15  
DIMANCHE  
1h30 & 7h15

## Saint-Didace

Mme Lucienne A. Lefrançois

### Soirée bien réussie



Lors de la soirée du club Personnalité qui s'est tenue, récemment, à la salle Maurice Coutu de Saint-Gabriel, le concours du fait le plus cocasse de l'été fut remporté par M. Rosaire Riopel. Puis on fit la remise des médailles pour les gagnants du pique-nique. A la pétanque (photos du haut et du centre), les médailles allèrent à Solange Roberge et Clairette Bibeau. M. Rolland Roberge leur re-

met les médailles. Ensuite, ce fut le tirage du panier de fruits et la gagnante (photo du bas) a été Danielle Durand, que l'on voit avec sa maman et le secrétaire du club Personnalité, M. René Clerc.

#### Naissance

A l'hôpital de Lanau-dièrre est née une belle petite fille à M. et Mme Jacques Paquin de notre paroisse.

#### COMPRENDRE LE CANCER

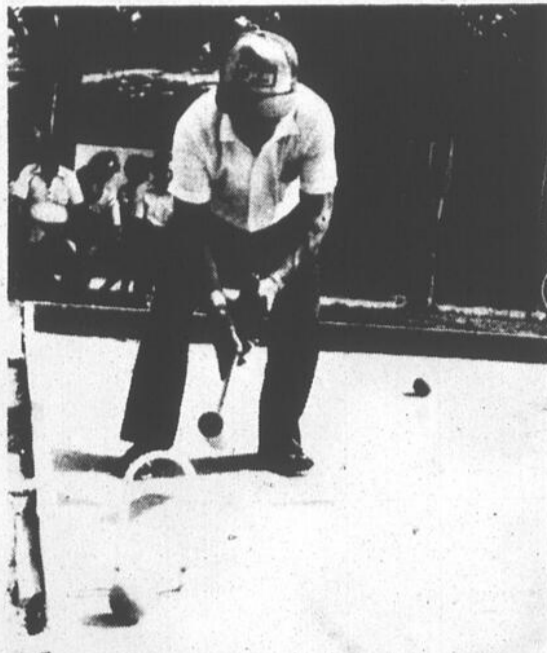
(SHS) La levure utilisée dans la fabrication de

la bière, du vin ou du saké sera peut-être la clé idéale pour comprendre les mécanismes cellulaires cancéreux. Selon le Dr. Jack Von Borstel, généticien de l'Université de l'Alberta, les passages subtils chez les cellules d'un état cancéreux ne découleraient pas seulement de l'environnement ou d'agents extérieurs. Ces changements pourraient parfois ne dépendre que de la cellule elle-même. Afin d'étudier ce phénomène, M. Borstel veut utiliser des cellules de levure qui connaissent de génération en génération des mutations spontanées. Une meilleure connaissance de celles-ci pourrait permettre de faire avancer la recherche, soutient-il. Il prétend aussi qu'on n'arrêtera pas l'évolution d'un cancer si on ne contrôle pas le processus qui cause les mutations et si on est incapable de le renverser.

## Saint-Sévère

Mme Jules Trahan

### Tournoi de croquet



Une douzaine d'équipes ont participé dernièrement au premier tournoi de croquet organisé par l'O.T.J. de Saint-Sévère. Il s'agissait d'une compétition de type "participation" qui était sous la responsabilité de MM Guy Lampron et René Boisvert. Les gagnants de la classe "A" furent MM Bruno Gélinas et Paul-Emile Gélinas. On aperçoit ce dernier en pleine action.

Photo P.B.

### Belle année en perspective

Avec beaucoup d'enthousiasme et des figures nouvelles dans le groupe Aféas, une année s'amorce sur un élan peu commun. Les thèmes de l'année et les sujets sont dévoilés par les responsables.

Carmen Trahan, présidente, tire bien son épingle du jeu en évalant les projets précis et bien à point. Majolaine Lacerne, responsable du bloc éducation, après l'exposé des réalisations Aféas, fait, avec les membres, le point sur le vécu des membres et ce que l'Aféas leur apporte individuellement, en tant que femme. On s'aperçoit que sans se rendre trop compte, si on donne, on reçoit beaucoup.

Aux arts ménagers, avec la saison de l'abondance de légumes et de fruits, on donne une dégustation de marinades, confitures et gelées "faites maison". Claire Gélinas, notre cordon bleu, fait goûter un gâteau au zucchini. On dirait une bouffée d'air d'été à la saison automnale, d'un retour aux activités.

Un cours de tricot est offert et des adeptes y tricoteront des articles de leur choix. Femme d'ici, viens te joindre au groupe. Tu seras heureuse d'avoir posé ce geste.

#### Viens-tu occuper tes loisirs?

Avec septembre, les activités reprennent à l'association des loisirs féminins. Le recrutement se fait jusqu'au 1er octobre. Comme par les années passées, nous avons un programme bien établi, en

tenant compte des besoins des gens de notre milieu, sans égard de sexe. Des personnes compétentes t'aideront à découvrir tes talents.

#### Lancement officiel

C'est par une assistance remarquable que s'est fait le lancement officiel, à la croix de chemin, chez M. Jean-Paul Désaulniers, de l'Année Sainte. Monsieur le curé Dugré rappela qu'à l'exemple du Christ, nous devons accepter les croix que la vie nous réserve et travailler, chaque jour, à nous sanctifier avec les moyens mis à notre disposition. Il signala aussi que chaque chrétien a un rôle à jouer dans son milieu.

Le thème "La croix", proclamé par le pape, incite le chrétien à être responsable de la réconciliation. On termina par la récitation de la prière de l'Année Sainte.

Des remerciements à Yvete et Jean-Paul Désaulniers pour leur accueil à la croix qui daterait des années 1907 et que chaque famille Désaulniers a toujours entretenue. C'est vraiment remarquable.

Mme Marcien Dupont, la fleuriste d'occasion, a participé à l'embellissement de la croix, pour la circonstance. Un merci bien spécial aux bénévoles. On souhaiterait que d'autres rencontres s'organisent, au cours de l'Année Sainte.

#### Hospitalisés

MM. Antonio E. Gélinas, à Montréal, pour une intervention chirurgicale et Louis-Philippe Boisvert, au centre hospitalier

Sainte-Marie de Trois-Rivières.

#### As-tu deux minutes?

Mais oui! Vous aimez les dernières nouvelles et l'actualité à votre portée? C'est bien simple! Donnez un petit coup de fil et "subito presto", le courrier devient plus intéressant et tout le monde est content. On peut participer en autant qu'on le fait pour le jeudi. Le courrier doit être parti pour le vendredi. J'attends votre petit coup de fil pour un grand courrier intéressant pour vous et les autres. Le numéro? 264-5561.

#### 35e anniversaire de mariage

Le 10 septembre dernier, se réunissaient les parents et amis de M. et Mme Prudent-Baril pour fêter leurs 35 années de vie commune.

Le Père Joseph Baril, missionnaire dans le Grand Nord, a célébré la messe, à 17 heures. Les invités se sont ensuite réunis dans la salle communautaire attenante à l'église pour déguster un vin d'honneur et partager un excellent repas.

Leurs enfants leur ont présenté une adresse. Tous se sont bien amusés. Souhaitons encore de

nombreuses autres années de bonheur à ce couple qui s'est bien impliqué dans son milieu.

L'HEBDO, LE JOURNAL LE PLUS PRÈS DE VOUS



«MON CHOIX»

LES HEBDOS RÉGIONAUX



## Brasserie La Caleuse

Vend. sam.

### "Odette Coulombe"

ATTENTION

Buffet tous les samedis soirs  
FESSE DE BOEUF

170, boul. Est, Louiseville, 228-2718

## DOMAINE FEUILLE D'ÉRABLE

Sainte-Angèle de Prémont

SAMEDI SOIR LE 1er OCTOBRE

### le groupe DIGITAL et LUC DISCO

à la SALLE L'ÉRABLIÈRE

Danse avec l'orchestre

"LES VERSATILES"

Entrée libre.

La nouvelle administration composée de M. André Noël et M. Yvon Béland vous souhaite la plus cordiale bienvenue.

En l'honneur du 25e anniversaire du  
DOMAINE FEUILLE D'ÉRABLE  
il y aura SOUPER SPÉCIAL suivi d'une  
SOIRÉE DE DANSE avec ORCHESTRE  
DIMANCHE LE 9 OCTOBRE PROCHAIN  
à 6:00 heures p.m.

Billets en vente au Domaine Feuille d'Érable.

Pour tous genres de réception faites confiance au Domaine Feuille d'Érable. Beaucoup d'espace à votre disposition. Pour inf.: 268-9911 ou 268-5219



## À vendre

**MOBILIERS** de cuisine, matelas directement du manufacturier, lits capitaine, très bas prix. S'adresser à Meubles la Grange à Cali, Centre Commercial Louiseville, tél.: 228-4001, mise de côté, livraison gratuite.

**JOUETS** de bois, bassinettes, matelas de toutes grandeurs, caresses, poussettes, tables à langer, aussi meubles juvéniles. S'adresser à la Boutique Bébé Plus, Les Galeries Louiseville, 550, boul. Saint-Laurent Est, tél.: 228-4001.

**LIQUIDATION** de linge de travail pour hommes tels que: Jeans Wrangler 2 paires pour \$29.95, vêtements de chasse aussi vêtements sport. S'adresser à la Boutique Violette, 101, boul. Est, Maskinongé, 227-2959.

**POÈLE** Franklin, très propre, prix \$125.00. S'adresser tél.: 228-4440.

**TRACTEURS:** tracteurs avec ou sans loader, charrues de 1 à 5 raies, herse à disques de 20 à 48 disques hydrauliques ou semi-portée, 5 semeuses sur pneus, épandeurs à fumier, moulins à faucher, faucheuses conditionneuses, rateaux, presses à foin, fanneuses, moissonneuses MF 760 International 203 etc., souffleurs à neige neufs ou usagés de 6 pi., 6 1/2 pi., 7 pi., etc. Inf. 1221 Rang sud, Bas Saint-Cuthbert, tél.: 1-514-836-4596.

**POÈLE** électrique blanc 30 pouces, très bonne condition, très propre; une sècheuse presque neuve General Electric. S'adresser tél.: 227-4596.

**VENDRAIS** épandeur à fumier de marque International, capacité 175 minots, en très bonne condition. S'adresser tél.: 296-3594.

**CHEZ D. DULUDF, LE ROI DU MEUBLE.** Que diriez-vous d'un ensemble de matelas et sous matelas 54 Kiro-special pour votre dos à \$239.00 ou d'un autre ensemble 39" pour jeunes à \$149.00? Sans parler de nos meubles non peints tels: secrétaire pour enfant, commodes et bureaux de chambre, étagère à très bas prix. Nous avons aussi beaucoup d'articles pour enfants tels: tables à langer, sièges d'auto, poussettes, sièges sanitaires, etc., au 170, Saint-Laurent, Louiseville, tél.: 228-4675.

**POUR** un bon matelas à un bon prix venez rencontrer Yvon Livermoche à la Grange à Cali, Centre Commercial, Louiseville, 228-4001.

**FERME** Jolicoeur à Lavaltrie, poulettes rouges (Warren). Tél.: 514-586-1158.

**ARMOIRES** de cuisine sur mesure, en toute sorte de bois, en plus de nos modèles habituels, j'ai maintenant tous les modèles de portes Européenne, ex.: armoires 24" linéaire choix de 15 modèles de portes massives, dessus moulé et installation incluse, intérieur des armoires blanc en mélamine, facile d'entretien, prix \$2,000.00. S'adresser tél.: 514-835-4910 demandez Jean-Louis.

**BONJOUR MESDAMES,** je vous invite à venir voir mes nouveaux tissus d'automne. J'ai reçu de très beaux lainages, crêpe de toutes sortes, coton d'automne, ouaté, tous dans de belles teintes nouvelles. Patrons Butterick en magasin fourniture etc. Bienvenue Tissus Ethel, 161 Sainte-Élizabeth, Louiseville, 228-3433.

**BARRE** de tir "hitch" pour roulotte complète avec barre de torsion, prix \$175.00. S'adresser tél.: 227-4555 le jour ou 227-2627 le soir.

**FOURNAISE** Bélanger à l'huile; mobilier de salon. S'adresser tél.: 228-2307.

**BOIS** de chauffage de 15 pouces, de première qualité, en bûche ou fendu. S'adresser tél.: 819-228-5487 ou 819-228-2073.

**NOUVELLE COLLECTION AUTOMNE-HIVER.** Notre cave aux aubaines débordé de spéciaux sans précédent. Lot de bottes d'hiver en cuir, dernière nouveauté à \$30.00 et plus, souliers pour hommes, femmes, enfants \$5.00 et plus. CLAUDE DOYON CHAUSSURES Inc., 303, Petit-Bois, Maskinongé (819) 227-2041.

### GRANDE VENTE D'ÉCOULEMENT

De robes longues et courtes  
à partir de \$19<sup>95</sup>  
5 blazers grandeur 7-9 ans  
à \$48<sup>00</sup>  
Jupes de 7 à 15 ans  
\$32<sup>95</sup> pour \$21<sup>00</sup>  
Pantalons à prix spéciaux  
\$11<sup>95</sup> - \$16<sup>95</sup> - \$29<sup>95</sup>  
5 jumpsuits grandeur 8-12 ans  
\$120<sup>00</sup> pour \$69<sup>95</sup>  
Gilets et vestes à manches courtes et longues.

S'adresser à:  
**MME ALBANY HOULE**  
4, Saint-Thomas, Louiseville  
(rue en face du Château Louise)  
Tél.: 228-4150

### COMPTABLES GÉNÉRAUX LICENCIÉS

Bur.: 228-5141 Rés.: 228-3553

**MICHEL BERTRAND**

B.A.A. C.G.A.  
Comptable général licencié

21, rue Saint-Marc, Louiseville

### CONSTRUCTION

**MICHEL PICHETTE**

Coffrage de tous genres  
Solage  
Résidentiel et entrepôt  
Footings  
Estimation gratuite

63, Saint-Martin, Louiseville  
819-228-9320 ou 228-4210 (jour)  
ou 228-3205 (soir)

**TÔLES** de toutes sortes, à couverture, lambries, émaillées, toutes couleurs, galvanisée, aluminium, en rouleau ou en feuille. Fer angle, fer plat, H. Beam, tuyaux de 1/2 pouce à 15 pouces; barils en plastique 45 et 25 gallons, couverts vissés, bien étanches et propres, fer à ciment, etc. S'adresser tél.: 1-819-221-5429.

**MAISON** mobile 1971, 12' x 60', prix à discuter. S'adresser tél.: (514) 836-6046.

**POÈLE À BOIS** Bélanger, grand feu et fournaise à bois, combustion lente Comfort. S'adresser tél.: 228-4554.

**TERRAINS** pour maisons mobiles avec tous les services, disponibles dans le parc de maisons mobiles, secteur de l'hôpital. S'adresser à Gérard ou Normand Lessard tél.: 228-2711 ou 228-5437.

**POÈLE À BOIS,** le plus vaste choix de la région. Profitez de nos spéciaux plus de 25 modèles en magasin à des prix défiant toute compétition dans les marques les plus prestigieuses comme Findlay, Kresno, Kingsman, Campagnard, Odette, Supra, etc. ainsi que cheminées, tuyaux et accessoires à votre quincaillerie Paul Lacourse & Fils, 97, Saint-Laurent, Maskinongé, 227-4555.

**1 LIT** de 39 pouces avec sommier-boîte et gros matelas, tête de lit capitonnée blanche; 3 palettots d'automne ou d'hiver pour homme, très propre, grandeur médium; un chapeau de renard norvégien pour dame, le tout très propre. S'adresser tél.: 228-5742 le soir ou 228-4821 le jour.

**POMMES DE TERRE** brossées pour conserve à vendre, Canada no 1. S'adresser à Jacques Boisvert, 557, Principale, Saint-Thomas de Caxton, tél.: 296-3872.

**ANTIROUILLE À L'HUILE**  
chaude neuve  
**\$20<sup>00</sup>**  
sur rendez-vous seulement  
s'adresser à:

1265, Sainte-Anne, Yamachiche Tél.: 296-3171

### CONSTRUCTION

**CGSB**  
**LOUISEVILLE ISOLATION ENRG.**  
MOUSSE D'URETHANE GIGLÉE  
FIBRE CELLULOSE SOUFFLÉE  
Revêtement T.C.I. 75 - Laine Minérale soufflée  
Résidentiel - Commercial - Agricole  
F. RICARD, prop. 260 Petite Rivière,  
Tél.: (819) 228-4835 LOUISEVILLE Qc

**GHISLAIN DESCHENES Inc.**  
**MANUFACTURIER DE BALUSTRADES**  
RAMPES "PRINCESSE" EN ALUMINIUM  
COLONNES - AUVENTS  
Spécialiste en rénovation de maison  
Aluminium et vinyle  
621, Boul. est, LOUISEVILLE  
Québec  
Tél.: (819) 228-2795

### DENTISTES

**DR. RICHARD GAGNON**  
CHIRURGIEN DENTISTE

Lundi au vendredi  
de 14:00 à 20:30 heures

452, Saint-Laurent, Louiseville  
228-9411

(819) 228-5577

### CLINIQUE DENTAIRE

Dr Yvon Simard, Dr Claude Chaput et Dr Robert Chaput

Chirurgiens-dentistes

255, rue Saint-Laurent Louiseville

### CLINIQUE ROY & PICOTTE

45, rue Saint-Laurent, Louiseville

Dr Pierre Picotte  
B.A.D.D.S.  
Chirurgien dentiste  
(819) 228-5515

Dr Rodrigue Roy  
B.A. O.D.  
Optométriste  
(819) 228-5579

**(LE CENTRE DES AUBAINES)**  
Hockey Victoriaville \$4.50; patins pour hommes Daoust et Bauer \$25.95 à \$71.95; patins de filles \$25.95 à \$30.95; jambières \$2.95 à \$20.00; gants \$16.95 à \$24.50; grilles \$7.95 avec tout achat de \$10.00 et plus GRATUIT une paire de bas de hockey. S'adresser au 370, Frontenac, Berthierville (Ancien-nement L. Caron) tél.: 836-3013, Claude Charbonneau, prop.

**EQUIPEMENT** de gardien de but avec patin grandeur 9, pratique-ment neuf, très bonne condition. S'adresser tél.: 227-2692 ou 228-5377.

**MAISON** mobile 14' x 70', 1979, toute meublée. S'adresser tél.: 227-2921.

**VENDRAIS** roulotte Holiday 1978, 18 pieds avec auvent, 6 places, très propre, prix à discuter. S'adresser tél.: 819-296-3506 après 18:00 heures.

**MOBILIER** de salon de style moderne, très bon état, 2 morceaux, couleur brique. S'adresser tél.: 228-4188.

**POÈLE À BOIS** de marque Bélanger, 6 ronds avec "boiler", fourneau et réchaud, bon état, prix \$275.00. S'adresser tél.: (514) 836-7263.

**BOIS** de chauffage à vendre, 16 pouces de long avec livraison. S'adresser tél.: 228-3590 après 6:00 heures p.m.

**À VENDRE** à bon prix, un violon presque neuf; un foyer pré-fabriquée; une chienne poméranienne, 2 1/2 mois, blanche. S'adresser à 2301, rue Principale, Sainte-Angèle de Prémont, tél.: 268-5527.

**PATATES** de conserve à vendre. S'adresser à Gérard Bergeron, 1486, rang Barthélemy, Saint-Léon, tél.: 228-3936.

**SET DE CUISINE** de style moderne "Amisco" comprenant une table rectangulaire, 36" larg. x 60" long. avec panneau 10 pouces plus vitre, 4 chaises et 3 bancs de 24 po. de hauteur, couleur vert et blanc, presque neuf, valeur \$900.00 pour \$500.00. Tél.: 836-6144.

**MACHINE** à coudre industrielle avec bain d'huile, en état de neuf aussi une laveuse à tapis Electrolux avec 2 sets de brosses. S'adresser tél.: 228-5926.

**UN TOURNE-DISQUE** d'enfant, 4 tables de salon, 2 téléviseurs, un portatif 12 pouces et un 26 pouces, noir et blanc, une lampe suspendue, une rampe d'éclairage verticale, en bonne condition, très propre. S'adresser tél.: 227-2822.

**LAPINS** et cages; poules rouges. S'adresser tél.: 227-2635 après 18:00 heures.

**PATINS** artistiques blancs de marque Daoust, Gold Label, peinture 4 et 5 1/2. S'adresser tél.: 228-5186.

**À QUI LA CHANCE POUR CE SUPER ACHAT!** Quel beau cadeau de Noël! À la suite du décès de cette dame de 115-125 lb, de 5'3", grandeur 12 ans environ, j'ai à vendre 2 superbes manteaux de fourrure; l'un en vison naturel pastel avec chapeau et l'autre en rat musqué naturel avec chapeau. Ces manteaux sont récents et ont été achetés chez un marchand reconnu de Trois-Rivières et furent très peu portés par cette personne âgée. Aussi à vendre: ameublement complet de chambre à coucher en bois noyer comprenant un lit 54 pouces et 2 tables de chevet, bureau triple et commode; un purificateur d'air électronique; un bain masseur électrique pour pieds; un gros poêle Franklin avec accessoires. Pour informations, s'adresser à 540, Grande Carrière, Louiseville, tél.: 819-228-5459.

**LINGES** pour dames grandeur 12-14-16 ans, ainsi que rideau plein jour blanc, rideau de velours rose et bourgogne, chapeau en chat David Crocket. S'adresser tél.: 227-4634.

**CHAISE ROULANTE** en parfaite condition, prix \$450.00. S'adresser tél.: 227-2356 à Maskinongé.

**2 BARRES** de stabilisateur de roulotte avec support, prix \$60.00 ainsi que 2 "chocs" à l'air prix \$50.00. S'adresser tél.: 227-2356 à Maskinongé.

**ROULOTTE** Champlain 19 1/2 pieds, 6 places, douche, système de chauffage située au Camping du Vieux Moulin, parfaite condition. S'adresser tél.: 351-3578 à Montréal.

**LAVEUSE-SÈCHEUSE** neuves, Inglis, Whirlpool. Prix à discuter. Tél.: 836-4339.

**TAPIS** Shag vert olive, 13 x 12 plus 3 1/2 x 18 1/2 environ, très propre. Prix: \$100.00. S'adresser tél.: 228-4645.

**CANARDS** vivants à vendre. S'adresser tél.: 228-2269.

## HERTEL

Lave et brille, crème savon, poudre lave-vaisselle.

**VENDEURS DEMANDÉS**  
Revenus supplémentaires intéressants  
Pour informations s'adresser tél.:  
(819) 537-1441  
demandez Mariette Salois



## PARQUETERIE

Vente — Posage  
Sablage de planchers sans poussière  
Finition piastrique (Gemkote)

**Pierre Verner**  
1710, Principale, Sainte-Ursule.  
Tél.: (819) 228-3809

Tél.: (819) 228-4176

## Lafrenière & Fils

— ENTREPRENEURS —

Plâtre - Stucco - Imitation de Pierre et de Briques

391 St-Augustin, LOUISEVILLE, P.Q. J5V 1B8

Tél.: (819) 228-5051

## ANDRÉ JULIEN

Entrepreneur licencié

Menuiserie Générale  
Rénovation — Construction  
— Armoires — Etc...  
511, 2ième ave, Louiseville.



### DESSINATEUR



LES SERVICES A L'INDUSTRIE  
L. Y. S. Inc.

### EXPERTS — CONSEILS

Mécanique - Bâtiment - Ventilation

LUC SAVOIE

conseiller technique

170, Bois d'Autray, Lanoraie, 514-836-7489

### ENTREPRENEUR EN STUCCO

**Les Entreprises Yvon Lefebvre Ltée**

YVON LEFEBVRE, PRÉSIDENT

PLÂTRAGE DE FONDATIONS  
CIMENT BLANC OU DE COULEUR  
DISPONIBLE

IMITATION DE "BRIQUES & PIERRES"



600 NOTRE-DAME S  
LOUISEVILLE

1-819-228-5536

## À vendre

**CALEUSE** à vendre, prix \$550.00. S'adresser tél.: 418-871-0324 bur. ou 418-659-2496 rés. demandez Marc.

**CHEVAL** Percheron noir pèse 1900 lb, très doux, idéal pour la ferme, habitué aux parades, pas peur de rien. S'adresser tél.: 228-2023.

**CHEMINÉE** pré-fabriquée, très propre, 3 ans seulement. S'adresser tél.: 885-3109 après 4:00 heures.

**POÈLE À BOIS** Franklin, très propre, prix \$75.00. S'adresser tél.: 885-3714.

**EN VENTE** présentement dans la région, des purificateurs d'air Elcar International, entièrement électronique, 6 modèles d'usage, pour résidence ou commerce, vente et service avec garanti d'un an. S'adresser tél.: 819-227-2374.

**SAINT-NORBERT** (comté Berthier, terre de 96 arpents en grande partie boisée, avec bungalow en briques et maisonnette qui pourrait servir de chalet, libre immédiatement. S'adresser à la Société du Crédit Agricole, 400, Notre-Dame, Joliette, tél.: 753-7855.

**4 PNEUS** radiaux, 205-15 (GR 78-15); un extracteur à jus, Nutrimax le tout en bonne condition. S'adresser tél.: 228-4659.

**POÈLE À BOIS**, très propre et qui chauffe très bien (de couleur blanc). S'adresser à Saint-Barthé à 264-2064.

**UN LIT** simple; un grand bureau 9 tiroirs avec grand miroir, bassinette avec matelas, un bureau électronique, 6 modèles d'usage, pour résidence ou commerce, vente et service avec garanti d'un an. S'adresser tél.: 228-5248.

**BOIS** de foyer vert ou sec, en bûche ou fendu, à la demande du client aussi 30 arpents de prairie neuve 2e coupe située à Maskinongé juste au limite de Saint-Barthélemy, partant du chemin de fer jusqu'au cours d'eau Brousseau séparé par la 138; aussi 35 arpents de prairie neuve 2e coupe, située à 900 rang Bel Automne, Saint-Barthélemy à vendre debout ou en balle, à discuter. S'adresser à André Malbeuf, 900, rang Bel Automne, Saint-Barthélemy, tél.: (514) 885-3248 tôt le matin, sur l'heure du midi ou après 6:00 heures ainsi que samedi et dimanche toute la journée.

**MACHINES À BOULES** commerciales: baseball, soccer, machines à course, vidéo, quilles, le prix de \$100.00 à \$200.00. S'adresser tél.: 296-3874 après 5 heures.

**MOBILIER** de salon de style Colonial avec chaise pivotante. S'adresser le soir après 6h00 tél.: 227-2302.

**CABANON** 9 x 11, tout neuf, porte de 54 pouces. S'adresser tél.: 227-4822 ou 227-2607.

**1 BASSINETTE** \$20.00; 1 pick-up Dodge 1979, bonne condition \$600.00; 1 estimateur chimique; 1 classeur 4 tiroirs; 1 chaise pivotante; moteur électrique 1/2 H.P. neuf; 2 épandeurs engrais commerciaux; 2 convoyeurs avec moteur 18 pieds; 1 réservoir à essence et compteur; 2 silos Victoria 8 tonnes et 6 tonnes; 2 vis à grain plus moteur 4" x 18"; 2 vis à grains plus moteur 4" x 12"; 35 gallons Piron d'impesticide à bétail 1/2 prix; 1 cribluse à grain Plessisville (150). S'adresser tél.: 836-6042 après 5:00 heures.

**AUBAINE**, grande roulotte 10 x 44, 1968, très propre, idéal pour chalet d'été ou campeur à la saison, prix \$4,200.00. S'adresser tél.: 268-2232 à l'heure des repas.

**MOTO KAWASAKI**, 750, spectre, moto d'exposition, 1983, avec header, pièces, plaqué or avec plusieurs équipements, acheteur sérieux seulement. S'adresser tél.: 268-5300 (819) ou 691, Saint-Cyr, Louiseville.

**TRACTEUR** Case, souffleur à neige International, tél.: 836-3268.

**JUMENT** Standar-brand pur sang, âgée de 10 ans, excellente pour la selle, douce pour les enfants, à vendre aussi une selle western. S'adresser tél.: 228-2532 ou 228-3972.

**FUSIL** Ithaca, modèle XL900, 5 coups, semi-automatique, \$225. Cuisinière électrique, 24 po., Gibson \$50. Une perceuse à glace manuelle 6 po. \$12. Tél.: 836-6631.

**MOTO** Honda CB 900, 1980, tout équipé, prix à discuter. S'adresser tél.: 227-2750.

**3 TERRAINS** de 100' x 100' arpents et cadastrés, rue Labrecque, Saint-Alexis des Monts. Pour informations, s'adresser à Mme Labelle, tél.: 514-522-6897.

**"TOWING"** Ford diesel, 7000, 1968, "winch" 30 tonnes, en parfaite condition, mécanique A-1. S'adresser J.M. Dupuis, tél.: 227-2619.

**ANNEXE** à l'huile de marque Bélanger, un foyer en acier Suédois, en très bon état. S'adresser tél.: 227-4761.

**TERRAIN** 200' x 100' situé sur la rue Marcel, Maskinongé. Pour informations, S'adresser tél.: 514-527-3390.

**PIQUETS** de cèdre 7 pieds, \$1.00 du piquet. S'adresser tél.: 514-889-4172.

**FLORIDE**. Une chance unique vous attend au sud de la Floride, meilleures maisons mobiles neuves et usagées, meilleur parc, meilleur prix, grand terrain, climat idéal, site exceptionnel, lot à vendre ou à louer, près des commodités. S'adresser à F. Boissieu, 34705 SW 187th Ct. (lot 45) Homestead, Fla 33034 tél.: (305) 248-0546.

**PATINS** Super Tack neufs portés une fois pointure 9, \$100.00; patins C.C.M. Tack pointure 5; équipement de hockey, 8 à 11 ans; patins artistiques Daoust Elegance, pointure 2.5; patins de femme, pointure 10, \$12.00; patins pour fillette Daoust, pointure 13.5 \$5.00; botte lunaire pour enfant bleu marin avec feutre, pointure 2, très propre, \$10.00; costume pour patinage artistique pour fillette 5 à 7 ans, \$10.00. S'adresser tél.: 228-2061.

**ROULOTTE** "Swiss Colony" 25 pieds 1972, très bonne condition, prix \$4,500.00. S'adresser tél.: 227-4759.

**4 MAGS** magnésium, 13 pouces, 2 Radial TA série 60. Prix \$225. Tél.: 885-3594 ou 836-4980.

**BICYCLE** Honda V45, Sabre, 1982, 750 cc., 25,900 km, couleur rouge, 2 pneus neufs, système de vérification et indication de vitesse digitale, système d'alarme inclus, crash bar, graboh, changement d'huile au 2500 km. Prix \$2,900. Tél.: 885-3594 ou 836-4980.

**BOULANGER**, route de pain à vendre, tout établie, avec bonne clientèle, prix à discuter. Tél.: après 5 heures: 836-7909 ou 836-4258.

**TRACTEUR** Case, souffleur à neige International, tél.: 836-3268.

**JUMENT** Standar-brand pur sang, âgée de 10 ans, excellente pour la selle, douce pour les enfants, à vendre aussi une selle western. S'adresser tél.: 228-2532 ou 228-3972.

**FUSIL** Ithaca, modèle XL900, 5 coups, semi-automatique, \$225. Cuisinière électrique, 24 po., Gibson \$50. Une perceuse à glace manuelle 6 po. \$12. Tél.: 836-6631.

**MOTO** Honda CB 900, 1980, tout équipé, prix à discuter. S'adresser tél.: 227-2750.

**3 TERRAINS** de 100' x 100' arpents et cadastrés, rue Labrecque, Saint-Alexis des Monts. Pour informations, s'adresser à Mme Labelle, tél.: 514-522-6897.

**"TOWING"** Ford diesel, 7000, 1968, "winch" 30 tonnes, en parfaite condition, mécanique A-1. S'adresser J.M. Dupuis, tél.: 227-2619.

**MANTEAU** et deux chapeaux en rat musqué, presque neufs, grandeur 16-17 ans, bon prix. S'adresser tél.: 835-7371.

**2 TABLES** de salon en chêne avec portes, 1 divan-lit avec chaises, prix spécial. S'adresser à 228-2851, Les Meubles Artik, 1210 Petit Bois, Louiseville, manufacturier.

**LINGE** d'enfants de 0 à 4 ans; linge pour dames 5 à 7 ans. S'adresser tél.: 228-3808.

**FOIN** à vendre, 1ère et 2e coupe, mil ou trèfle mélangé, livraison incluse dans le prix. S'adresser tél.: 514-532-2095 ou 514-532-4786.

**FOYER** en métal fait pour être encastré, \$100.00, fournaise à combustion lente \$200.00 les deux en bon état. S'adresser tél.: 228-3871.

**TERRE** à vendre 21 arpents, accès sur la route 138, terre légère pour horticulture, étang d'irrigation. S'adresser tél.: 228-3871.

**ENSEMBLE** de chambre à coucher fleuri rose pâle comprenant couvre-lit, draperies et plein jour. 1 blazer en velours noir pour garçon 36; 1 coat d'hiver en nylon, bleu marin pour garçon gr. 10-12; 1 paire de patins bruns gr. 9; 1 manteau en cuir long bourgogne gr. 14 ans (fille); 1 habit de ski Saint-Maurice, gris et noir, gr. 13-14; 1 manteau court en tweed gris, gr. 13-14 ans; 1 auto électrique de Barby jaune. S'adresser à tél.: 228-2515.

**DRUM (BATTERIE)** de couleur blanc, de marque connue, cause de vente: achat d'un neuf, prix demandé: \$300.00 à discuter. S'adresser tél.: 227-2493 après 5 heures.

**DRUM (BATTERIE)** de couleur blanc, de marque connue, cause de vente: achat d'un neuf, prix demandé: \$300.00 à discuter. S'adresser tél.: 227-2493 après 5 heures.

**REMERCIEMENTS** au Saint-Esprit pour faveur obtenue avec promesse de faire publier. L.A.

**BOIS** de chauffage, \$22.00, \$27.00, \$28.00, \$30.00 la corde, possibilité de livraison. S'adresser tél.: 819-228-3738.

**YATCH** Princecraft 17 pieds Jn-board, 4 cylindres GM avec toit et trailer, le tout comme neuf, prix \$5800.00. S'adresser tél.: 228-5975 le jour.

**ROMANS** usagés de collection Harlequin ou autres, à vendre en bloc pour tabagie ou librairie (commerce) moitié prix, argent comptant. S'adresser tél.: 835-5225 après 4:00 heures.

**CRÔUTE** de bois franc en 4 pieds, à vendre en quantité. S'adresser tél.: (819) 265-3265 ou 265-2853.

**FOURNAISE** à l'huile de plancher avec tuyau chromé plus un réservoir à l'huile, 100 gallons. S'adresser tél.: 296-3741.

**OCCASION** d'affaires temps plein ou partiel, gagnez de \$450.00 à \$900.00 par semaine, Vie-Tal recherche un nombre limité de distributeur selon le secteur, expérience non nécessaire, nous donnons formation complète. Pour renseignements sans frais à 1-800-361-6614.

**GAGNEZ** un revenu important en devenant distributeur Rawleigh. Pour informations, s'adresser tél.: 228-2910. Produits Rawleigh disponibles.

**DAMES** demandées d'ici Noël (21 ans et plus) pour un après-midi et 2 soirs par semaine. Pour rendez-vous: jour: 836-4842; soir: 756-8420.

**GARDERAI** des enfants chez moi à la journée à Saint-Charles de Mandeville. S'adresser tél.: 835-5106.

**REMERCIEMENTS** au Saint-Esprit pour faveur obtenue avec promesse de faire publier. L.A.

**SCIE** mécanique de marque Pioneer, (lame 16 pouces, neuve) \$80.00, Madza 1200, 1971, 4 cylindres, propre, à vendre ou à échanger pour moteur de yatch de 15 à 25 forces; 2 cordes de bois de plaine; 4 pneus d'été. S'adresser à 170, Lac Saint-Pierre Ouest, Louiseville, tél.: 228-9690, le matin ou le soir.

**CRÔUTE** de bois franc en 4 pieds, à vendre en quantité. S'adresser tél.: (819) 265-3265 ou 265-2853.

**FOURNAISE** à l'huile de plancher avec tuyau chromé plus un réservoir à l'huile, 100 gallons. S'adresser tél.: 296-3741.

## Divers

**ATTENTION**

Demande de couturières à domicile pour linge d'enfants (salopettes et knickers pour fillettes) de 2 ans à 6 ans X.

possédant machine ordinaire ou overlock

**S'adresser à 819-227-4601**

**demandez Mme Béland.**

**ATTENTION!** Les personnes ayant empruntées un jack de chemin de fer, il y a quelque temps, ayez bien l'obligeance de vouloir le rapporter immédiatement à M. Sicard ou à R. Gagnon Maskinongé.

**GARDIENNE**. Je désire garder des enfants chez-moi de 0 à 5 ans, je demeure à Louiseville. S'adresser tél.: 228-5725 après 5:00 heures.

**GARDIENNE** demandée à Saint-Sévère pour 2 enfants de 18 mois et 3 1/2 ans, doit se voyager elle-même. S'adresser tél.: 264-2149 ou 296-3377.

**REMERCIEMENTS** à Notre-Seigneur pour faveur obtenue avec promesse de faire publier. A.B.

**LIVERNOCHE LOCATION** vous offre costumes pour toutes occasions. Pour réservations, s'adresser tél.: 227-2607.

**MÉCANICIEN** à la recherche d'un travail, 16 ans d'expérience. Si intéressé, s'adresser tél.: 227-4822 ou 227-2607.

**HOMME SEUL** possédant maison demande personne de 45 à 60 ans, serait logée, nourrie, pour entretenir maison et préparer les repas. S'adresser à Florian Bergeron, Louiseville, tél.: 819-228-2897.

**DENTUROLOGISTES**

(819) 228-4090 (819) 228-5921

**YVAN CLARK**  
**GILLES LESSARD**  
Denturologistes

Heures d'ouverture:  
lun. mar. jeu. ven. sur rendez-vous  
seulement

45, ave Saint-Laurent, (Clinique Roy et Picotte)  
Louiseville

(819) 265-2371

**CLAUDE BERTHIAUME, D.D.**  
Denturologiste

Bureau le vendredi soir seulement  
850, Rang Saccacomie, Saint-Alexis-des-Monts  
(Ancienne propriété de M. Paul Frappier)

Repentigny: (514) 585-3075

**JEAN-NOËL SIMARD, d.d.**  
Denturologiste

Pour rendez-vous:  
Clinique Dentaire Louiseville  
255, rue Saint-Laurent Louiseville  
Bureau: 228-5577-78

**EQUIPEMENT DE FERME**

**EQUIPEMENT DE FERME**  
**C. LESAGE INC.**  
Équipement d'étables et porcheries  
"JUTRAS", "HOULE", "BADGER"  
STRUCTURES D'ACIER  
663, Saint-Charles, Saint-Léon,  
Tél.: 228-5694

Dépositaire  
New Holland  
Tracteurs  
Landini  
Universal

**VENTE ET SERVICE**

**ÉQUIPEMENT G. GAGNON Inc.**  
Germain Gagnon, prés.  
179, Saint-Laurent, Maskinongé  
Tél.: (819) 227-2245

**PHOTOGRAPHES**

Futurs mariés!  
**PHOTOGRAPHIE ARTISTIQUE MILOT**  
Pour des photos de mariages originales.

Dépositaire de lentilles Soligor  
163, ave Saint-Laurent  
Louiseville, (819) 228-4722

**FLEURISTES**

**BOUTIQUE SERGE ET RÉNALD**  
**FLEURISTES Inc.**  
Deux boutiques en une.  
Cadeaux et fleurs pour toutes occasions.  
191, rue Saint-Laurent  
Louiseville, (819) 228-9131

**Fleuriste**

**LA SERRE DE LOUISEVILLE**  
Doris et Michel Pellerin  
Livraison Ouvert le dimanche de 10:00 a.m. à 1:00 p.m.  
350, rue Saint-Marc, Louiseville, 228-5270

**NOTAIRES**

**Me PIERRE BRODEUR**  
Notaire et conseiller juridique.

**SAINT-PAULIN**  
2821, rue Laffèche  
Tél.: (819) 268-5161  
Rés.: (819) 268-2154

**MASKINONGÉ**  
63 B. Saint-Laurent  
Tél.: (819) 227-2970

Heures d'affaires  
Lundi au jeudi de 9:00 heures à midi  
Vendredi de 9:00 à 5:00 heures

Lundi au jeudi de 1:30 à 5:30 heures  
autres temps sur rendez-vous

**CHARLES BÉLAND**  
Notaire et conseiller juridique

390, Saint-Laurent, Louiseville  
Bur.: Res.:  
(819) 228-3977 (819) 228-5046

**CLAUDELLE LACERTE**  
Notaire  
conseillère juridique  
D.E.C. L.L.L.'D.D.N.  
54, rue Principale, Saint-Sévère  
tél.: bureau 264-5782 rés. 264-5277  
sur rendez-vous, le jour, le soir et les fins de semaine

(819) 228-2793

**MASSON & LEVASSEUR**  
notaires

Me Michel Masson et Me Luc Levasseur  
Cessionnaire des greffes de Me Jean-Paul Chevalier,  
Me J.A. Coutu, Me J.H.M. Coutu et Me J.A. Ferron

200, rue Sainte-Marie Louiseville

228-2915

**YVON MILOT**  
notaire

Cessionnaire du greffe de Me P. Fleury  
et Me Jos. Langlois  
222, Saint-Laurent, Louiseville

**ISOLATION BRANDON SPÉCIAL**  
5% de RABAIS SUR ISOLATION RÉSIDENNELLE soufflé — uréthane  
Valide jusqu'à la fin de septembre 1983.

**ISOLATIONS BRANDON**  
2408, rue Laverdure,  
Saint-Damien de Brandon.

(514) 835-2630  
(819) 539-6677

## COURS DE MUSIQUE

- Violon (5 ans et plus)
- flûte à bec
- piano
- flûte traversière
- clarinette
- saxophone
- guitare

Pour renseignements:  
**Monique G. Carbonneau**  
 bacc. mus. g.  
 tél.: 228-3059



Tél.: 228-3330

Dr NORMAND TREMPÉ, O.D.

OPTOMÉTRISTE  
 EXAMEN DE LA VUE  
 VERRES DE CONTACT

Heures d'affaires:  
 Lun. mar. merc.:  
 9:30 à 17:00 heures  
 jeu. ven.:  
 9:30 à 21:00 heures  
 sam.:  
 ferme

Centre d'achats Louiseville  
 550, boul. Saint-Laurent Est,  
 Louiseville

## RÉPARATIONS

### CLÉMENT BRISSETTE SERVICE

sur toutes les marques  
 technicien, 14 ans d'expérience

- réfrigérateurs
- poêles
- sècheuses
- laveuses
- lave-vaisselle
- congélateurs

Achat et vente d'appareils usagés.

Agent autorisé: Inglis,  
 Westinghouse, G.E., Hot Point.

91, Rang York Saint-Barthélemy  
 (514) 885-3619

Frais interurbains acceptés

## RÉPARATION

d'accessoires électriques  
 de tous genres tels que: Grille-pain, fer à repasser,  
 aspirateur, sècheur à cheveux, petit moteur, etc.

**GILLES TRUDEL**

(Même local que J.R. Trudel)

270, Saint-Jacques, Louiseville, 228-4364

## GAGNON ÉLECTRIQUE & FILS

Vente et service  
 Spécialité:  
 Réparation  
 de moteurs  
 Service Industriel



Pièces pour moteurs électriques

choix de poulies et courroies industrielles

Agent autorisé des moteurs "Leeson" "Doerr" "Baldor"

Heures d'ouverture: du lundi au vendredi de 8h00 à 5h00

le samedi de 8h00 à 2h00

Sur appel 24 heures par jours.

543, Saint-Jacques, Louiseville, 228-4423

## SERVICES AGRICOLES

Attention cultivateurs!  
 Achetons veaux de lait  
 et gros veaux, payons  
 les meilleurs prix.

171, Rang  
 Saint-Joseph  
 Saint-Barnabé Nord  
 (819) 264-5692 — 296-2212

**ALAIN  
 BELLERIVE  
 INC.**

## Divers

**ACHÈTERAIS** automobile de toute sorte pour pièces. S'adresser au Garage Claude V. Gélinas, 2700, Saint-Louis, Saint-Paulin, tél.: 268-5361.

**EXTERMINATION:** insectes, rongeurs, estimation gratuite. Louiseville Extermination, tél. rés.: (819) 228-2840.

**ENTREPOSAGE** général, meubles, bateaux, roulottes, autos, etc. Prix raisonnable. Tél.: 514-889-4200.

**L'ANIMATION MUSICALE ENR.** spécialités: danse sociale, banquet, noces, réceptions de tout genre, la musique à son meilleur. Pour information, s'adresser à Louiseville tél.: 819-228-5713 demandez Gaétan ou à Le Gardeur tél.: 514-585-6530 demandez Robert.

**DOMAINE** Fleuri, foyer pour personnes âgées, seules ou couples, près de l'église, à prix raisonnable. S'adresser tél.: 228-3516.

## ESCALIERS DUPUIS Enr.

VENTE DE MATÉRIEL  
 CHÊNE — MERISIER — PIN  
 ESCALIERS DE TOUS GENRES  
 INSTALLATION  
 ESTIMATION GRATUITE



**YVES DUPUIS**

183A, Rivière Sud Est, Maskinongé  
 Tél.: bur: (819) 227-2002  
 rés.: 227-2972

## T.V. RADIO



VENTE ET RÉPARATION

Dépositaire

**ZENITH & Toshiba**

antennes — tours et rotors

4 ans de garantie sur pièces et service

**NORMAND RADIO T.V. Enr.**

51, Grande Carrière, Louiseville, 228-4400  
 La différence, c'est notre service

## COUÏU T-V SERVICE

Centre de service



157, Saint-Laurent, Maskinongé  
 227-2035

## VÉTÉRINAIRES

**Dr Jacques Desrosiers, M.V.**

Clinique Vétérinaire

de Louiseville Enr.

801, Boul. Saint-Germain  
 Louiseville

Tél.: (819) 228-5151

## DULAC, LEMIEUX & GABOURY, Ass.

vétérinaires

Pratique générale

32, Grande-Carrière, Louiseville  
 228-3115 ou 228-3660

## VOYAGES

**MME THÉRÈSE LAROSE GAGNON**  
 Représentante à Louiseville  
 Tél.: (819) 228-4721

AGENCE DE VOYAGES

**THÉRÈSE BELLEFEUILLE**

ENREGISTRÉ

1480, Marie-Victorin, C.P. 156 Tél.: (819) 292-3131  
 Deschailons, Québec G0S 1G0

Détenteur d'un permis du Québec

**DU NOUVEAU:** Couturières avec expérience demandées pour couture à domicile: montage de pantalons, knickers, salopettes pour enfants. S'adresser tél.: (819) 228-4818.

**OCCASION D'AFFAIRE** \$400.00-\$600.00-\$800.00 par semaine. Compagnie nationale recherche distributeur à temps plein ou partiel selon secteur. Pour informations, s'adresser tél.: 1-514-341-7196 et sans frais 1-800-361-9625.

**RÉPARATION:** Pour la réparation de vos appareils électriques tels que: laveuse, sècheuse, lave-vaisselle, poêles électriques de toutes marques. S'adresser à Fernand Viau Service tél.: 819-228-5790. Pièces et main d'œuvre, garantie pour un an, (14 ans d'expérience).

**COUTURIÈRES** demandées pour travail à domicile. S'adresser tél.: 265-2242.

**AGENCE DE RENCONTRE,** en vente maintenant volume 4, seize pages, couleur avec photos et descriptions, abonnement \$21.00 (5 revues) \$6.00 la copie comprenant frais de poste et maintenance. S'adresser au Courrier des Amoureux du Nord Enr. 6620, rue Cachée, C.P. 70-49, Saint-Damien de Brandon, J0K 2E0, tél.: (514) 835-3820.

**CHERCHEZ-VOUS** vraiment un emploi? Si vous êtes autonome, leader et bâtisseur, téléphonez pour une entrevue, Lucie Coutu, gérante Rolmex, tél.: 835-7505.

**TRAVAIL** à domicile, avons besoin de bonnes couturières expérimentées à plein temps, stables et régulières, avec machines à coudre à manufacture, travail à l'année longue, salaire intéressant pour celles qui veulent produire. Pour informations, s'adresser tél.: (514) 835-2759 après 19h00.

**NOUVEAU.** Aspirateur central Cyclo-Vac. Vente, installation. Estimation gratuite. S'installe dans toute maison neuve ou déjà existante. S'adresser à Plomberie Guillemette Inc., 834, Sainte-Anne, Yamachiche, tél.: 1-819-296-3351.

**FUTURS MARIÉS,** faites-vous conduire en Cadillac lors de votre mariage. Informations: Bernard Cloutier 228-5001.

**REMERCIEMENTS** au Saint-Esprit pour faveur obtenue avec promesse de faire publier. S.B.

**DISCO DAN,** disponible pour vos réceptions, noces, banquets, "shower", etc. animation, musique variée, jeux de groupe. S'adresser à Danis Lafond tél.: 228-3346.

**COURS DE PHOTOGRAPHIE** pour débutants, intermédiaires et supérieurs, permis de culture personnelle #340534. Pour informations tél.: 759-7765 ou 2071, Visitation, Joliette.

## MAISON À VENDRE

Maison construite en 1978, sise au 3957 St-André Est, grandeur 26' x 42', sur terrain de 75' x 250'. Pour renseignements supplémentaires ou pour visiter les lieux, veuillez vous adresser à la Caisse Populaire de Saint-Cuthbert.

Une soumission est exigée de tous les intéressés, et cette soumission devra être acheminée à la Caisse Populaire, au plus tard, le 7 octobre 1983, avant 18 h., heure locale, sous enveloppe scellée et identifiée "SOUSSION", pour être ensuite ouverte lors d'une assemblée du Conseil d'administration.

La Caisse ne s'engage à accepter, ni la plus haute, ni la plus basse, ni aucune des soumissions.

**La Caisse Populaire de St-Cuthbert**  
 2021 Principale  
 Saint-Cuthbert  
 J0K 2C0

Tél.: 514-836-3066 ou 836-6103 ou 836-7877  
 Murielle Bérard, dir.

## MUNICIPALITÉ DE SAINT-IGNACE-DE-LOYOLA M.R.C. DE D'AUTRAY

AUX CONTRIBUABLES DE LA SUSDITE MUNICIPALITÉ

## AVIS PUBLIC

Est par les présentes donné, par le soussigné secrétaire-trésorier de la susdite municipalité, QUE: Le rôle d'évaluation devant entrer en vigueur le 1er janvier 1984 a été déposé le 12 septembre 1983 au bureau du secrétaire-trésorier, 25, rue Laforest, Saint-Ignace-de-Loyola, et que tout intéressé peut en prendre connaissance aux heures normales de bureau.

Toute plainte concernant le rôle accompagnée d'une copie ou d'un fac-similé du compte de taxes foncières municipales doit être adressée à l'endroit suivant:

Bureau de revision de l'évaluation foncière du Québec

3, Complexe Desjardins, C.P. 125  
 Succursale postale Place Desjardins  
 Montréal

H5B 1E3

Donné à Saint-Ignace-de-Loyola, ce 22 septembre 1983

Paul-Aimé Valois  
 secrétaire-trésorier.

## AVIS PUBLIC

La Corporation Municipale de la paroisse  
 Saint-Gabriel de Brandon, Cte Berthier, P.Q.

## DEMANDE DE SOUMISSION

Des soumissions sont demandées pour l'entretien des chemins de la susdite municipalité y compris les virées d'autobus, et ce, pour la saison hivernale 1983-1984, de la première tempête de neige à la dernière tempête de neige.

L'entrepreneur peut soumissionner pour le déneigement et le déglacage des chemins de la Section I, soit 13,59 milles.

L'entrepreneur peut soumissionner pour le déneigement et le déglacage des chemins de la Section II, soit 21,02 milles.

Le cahier de charges est disponible au bureau de la municipalité aux heures normales de bureau.

LES SOUMISSIONS DOIVENT ÊTRE PRÉSENTÉES INDIVIDUELLEMENT POUR CHACUNE DES SOUMISSIONS, LE CAS ÉCHÉANT.

Le soumissionnaire s'engage à accepter les autres chemins qui seront municipalisés, en tout temps.

Le soumissionnaire doit énumérer le détail de son équipement, détenir une police d'assurance-responsabilité d'au moins \$500 000,00 dollars, fournir un certificat de la Commission des Accidents de Travail, accompagner sa ou ses soumissions d'un chèque certifié ou d'un bond de garantie représentant 10% du montant total de sa ou ses soumissions.

Les soumissions devront être identifiées au nom du soumissionnaire. Ces soumissions devront être présentées, sous pli, cachetées, à la table du Conseil à l'assemblée régulière du Conseil, le 11 octobre 1983, à 8 heures P.M. à la Polyvalente Bermon.

Le Conseil municipal se réserve le privilège d'accepter, ni la plus haute, ni la plus basse, ni aucune des soumissions reçues et décline toute obligation ou responsabilité à l'égard des soumissions.

Me Claude Coutu,  
 sec.-trés.

## Immeubles

**YAMACHICHE**, maison unifamiliale de 2 étages, grand terrain, 16.000 pieds, tout paysagé, piscine chauffée, garage, située en plein centre du village. 296-3976.

**BLOC** appartement à vendre de 7 logements situés à 390, Notre-Dame Nord, Louiseville, 4 1/2 pièces chacun, prix réduit: \$27.500,00. S'adresser tél.: 373-3127.

**MAISON** seule, sous-sol, semi-fini, terrain 75 x 100, offre raisonnable acceptée. S'adresser tél.: 836-2139 après 4:00 heures à Saint-Ignace de Loyola.

**BLOC** appartement à vendre situé à 391-393-395 rang Saint-Joseph, Saint-Ignace de Loyola, 2 logements de 4 1/2 pièces et un logement de 3 1/2 pièces, prix réduit: \$10.000,00. S'adresser tél.: 373-3127.

**À VENDRE** ou à louer, maison située à 40, Saint-Marc, Saint-Alexis-des-Monts, en arrière du Collège, libre immédiatement. Pour informations s'adresser tél.: 265-3074.

### FIDUCIE PRÊT ET REVENU

Courtier

**ANGELBERT JUNEAU**  
228-4893



Berthier

Bungalow et garage, 6 pièces semi-meublées, 2 salles de bain, sous-sol fini, terrain 225.000 pi. car., garage mécanique isolé 32 x 68. Résidence peut être vendue séparément. Il faut voir!

Louiseville

Cottage, rénove récemment 8 pièces, 2 salles de bain, centre-ville, à proximité de tous les services. Votre chance!

Louiseville

Joli bungalow, secteur résidentiel, foyer au sous-sol, terrain paysagé, transfert. C'est à voir!

Yamachiche

Maison centenaire intérieur rénové au complet, centre du village, endroit tranquille. Faites votre offre.

Saint-Sévère

Ferme en culture, 80 arpents, résidence, grange-étable, garage à 18 milles de Trois-Rivières, prix réduit.

**BUNGALOW** à vendre à Saint-Damien, terrain 400 X 400, tres bon prix, aubaine. Pour informations, s'adresser tél.: 1-514-835-4297.

**LOUISEVILLE**, maison construite en 1968, 28' x 42', 3 chambres à coucher, chauffage air chaud, terrain 60' x 120', garage. Pour informations s'adresser tél.: 227-4476 après 5:00 heures.

**MAISON** de 24 x 26, 4 1/2 pièces, sous-sol semi-fini, avec chambre Je bain, terrain de 100 x 180. Si intéressé, s'adresser à 180, Domaine Feuille d'Érable, Sainte-Angèle de Prémont, tél.: 268-2262.

**YAMACHICHE**, maison et local commercial, anciennement station de service, encore assez bien équipé, entièrement rénové à l'extérieur, prix à discuter. S'adresser tél.: 228-3683 ou 296-3002.

**2 MAISONS** à vendre, sur le même terrain, dont une de 2 logements de 5 1/2 pièces, l'autre maison seule possibilité de 4 1/2 pièces, acheteur sérieux seulement. S'adresser tél.: 228-2355 après 5:30 heures.

**PROPRIÉTÉ** située sur les bords du fleuve Saint-Laurent, deux étages comprenant trois chambres, à coucher, un salon, salle de bain, cuisine moderne, entrée laveuse-sécheuse. Pour informations s'adresser tél.: (514) 836-3233.

**MAISON** de style suisse, 2 1/2 étages, construction en 1980, terrain 75' x 100' 3 salles de bain, 2 foyers, située à 1230, Notre-Dame Sud, Louiseville. S'adresser tél.: (819) 228-3928 le soir ou en tout temps (819) 228-5481.

**À MASKINONGÉ**, maison et terrain 150 x 210. S'adresser tél.: 1-514-463-2930 entre midi et 22:00 heures.

**MAISON** grandeur 30' x 40', grand terrain, située rue 138 à Yamachiche. S'adresser tél.: 296-3851.

**SAINT-NORBERT** (comté Berthier) bonne maison de campagne comprenant deux logements jumelés de 3 chambres à coucher chacun avec grand terrain de 50.000 carrés environ, libre immédiatement. S'adresser à la Société du Crédit Agricole, 400, Notre-Dame, Joliette, tél.: 753-7855.

## Autos-camions

**MUSTANG** Cobra 1979, moteur 302 automatique, radio AM-FM stéréo. 1 Plymouth Horizon 1978, 4 portes, moteur 4 cylindres, 4 vitesses. Bayeur Auto, 821 des Cascades, Berthierville, 836-3917.

**CHRYSLER** New Port Custom 1976, 2 portes, toit de vinyle, tout équipé. S'adresser à Gaston Alarie tél.: le jour 228-2766 ou le soir 227-2302.

**PONTIAC** Parisienne, 1978, en parfaite condition. Tél.: 885-3918.

**FORD** Econoline 1974, 302 po. cu., bonne mécanique, bon prix. S'adresser tél.: 228-4787.

**CHRYSLER** New Port 1976, radio AM-FM, vitres électriques. \$275,00 aussi Dodge Cold 1976, en très bonne condition. S'adresser tél.: 228-4416.

**CHEVROLET** Impala, 1973, en bonne condition, à bas prix. Tél.: 836-3569.

**2 CAMIONS** 10 roues diesel avec "one way"; un leader Michigan; une pépée John Deere et un autre accessoire avec moteur diesel. S'adresser à H. Lacharité, camionneur, Saint-Barthélemy, tél.: (514) 885-3105 ou (514) 885-3608.

**PICK-UP** Ford F-100, 1976, 8 cylindres, automatique, \$1100,00 ou meilleure offre. S'adresser tél.: 227-4628 après 17:00 heures.

**DODGE PICK UP CLUB CAB**, 1977, 3/4 automatique, servo freins, servo direction, boîte en fibre de verre; CHEVROLET CHEVETTE SCOOTER, 4 cylindres, 4 vitesses, radio AM, 2 portes, mécanique A-1. S'adresser tél.: 268-5361.

### BARMAID DEMANDÉE à temps plein

**SERVEUSES DEMANDÉES** avec expérience

**GARÇONS DE TABLE** demandés

Pour plus d'informations se présenter à

**LA PORTE DE LA MAURICIE**

Autoroute 40 — Sortie 174, Yamachiche  
Tél.: 228-2597

### MÉCANICIEN DEMANDÉ

8 ans et plus d'expérience dans machineries agricoles et industrielles.

Possibilité d'avancement. Salaire et bénéfices marginaux à discuter selon expérience et référence.

Toute entrevue sera considérée confidentielle.

Écrire à:

G.D.,  
C.P. 114,  
Louiseville, P. Qué.  
J5V 2L6

### ATTENTION!

Pour tout genre d'encan public  
veuillez vous adresser à  
**GEORGES-ÉTIENNE LEBLANC**  
— encanteur licencié d'expérience —  
Satisfaction garantie

Saint-Barnabé Sud, Cté Saint-Hyacinthe  
Tél.: 1-514-792-3595

GARANTIE PROLONGÉE:

SILENCIEUX  
**WALKER**



**LEBLANC STATION SERVICE**  
250, boul. Est, Louiseville 228-3509



**LAVAGE DE TAPIS**  
**CINDY Inc.**

Résidentiel, commercial, industriel  
**YVON MICHAUD, prop.**  
2070, Montée des Laurentides  
Saint-Barthélemy  
885-3147

**BUICK** Lesabre 1980, 2 portes, moteur 350 automatique, console, sièges baquets, vitres électriques, 63.000 km seulement, propriétaire unique, très très propre, à vendre cause achat d'un modèle 1984. S'adresser tél.: 228-4664 le soir après 6:00 heures.

**TOIT** rigide et portes pour CJ-7. S'adresser tél.: 296-3829.

**SCOUT** International, 4 x 4, 1975, à vendre. S'adresser tél.: 296-3829.

**VEGA GT** 1976, 4 cylindres, manuelle, 5 vitesses, moteur reconstruit, avec 4 pneus Radial 4 saisons, prix \$650,00. S'adresser tél.: 227-2988.

## ENCAN CHEZ TI-JEAN

Tous les samedis soirs à 19h00 (7h00)

Jean Bernier, propriétaire, encanteur licencié.

2251, rang des Pins Rouges  
Saint-Alexis-des-Monts  
Tél.: 819-265-3144

## ENCAN

tous les jeudis soirs à 7 heures à la salle Jacques Cartier  
1930, rue Principale  
Sainte-Ursule

(Ancien couvent)

Bienvenue à tous!

## CIRCUIT

1981 Pontiac Acadian, 2 portes, 4 vit.

1980 Pontiac Phoenix, 4 po. V-6  
Toyota Corona, 4 portes

1981 Pontiac Acadian

1980 Buick Skylark, 2 portes, V-8, aut.  
Citación, 4 portes, 4 vitesses

1979 Chevrolet Monte Carlo, 305, aut.  
Plymouth Horizon 024

1978 Chevrolet Caprice  
Chevrolet Caprice Classic, 4 po.  
Chevelle Malibu, 4 po. V-8  
Dodge Pick-up  
Pontiac Phoenix  
Oldsmobile Delta Royale, 86.000 km.

1 Honda familiale

1976 Chevrolet Nova, 4 po. V-8  
Dodge Van, finie intérieur

1977 Buick Century  
Chevrolet Bélair

Pick-up 1/2 tonne, Dodge, 6 cylindres.  
Chevrolet Bélair, 4 portes,

1975 Chevrolet Impala 350  
Oldsmobile Cutlass

1973 Chevelle Malibu

760, Notre-Dame, Berthierville  
Tél.: (514) 836-6660

### Province de Québec Municipalité de la paroisse Saint-Joseph de Maskinongé

Aux Contribuables de la susdite municipalité

## AVIS PUBLIC

EST PAR LES PRÉSENTES DONNÉ par le soussigné, secrétaire-trésorier de la susdite municipalité, QUE:-

Le Rôle d'évaluation de la susdite municipalité pour l'exercice 1984 est déposé au bureau municipal, 309, Petit-Bois Maskinongé.

Tout intéressé peut prendre connaissance de son évaluation aux heures de bureau, du lundi au vendredi, de 9 hres à 16 heures.

Toute plainte à être formulée doit être faite sur une formule à cet effet disponible au bureau municipal.

Une copie du compte de taxes foncières ou fac-similé doit accompagner la formule et déposée avant le premier mai '84 au bureau du secrétaire de la section à l'adresse suivante:

Le Secrétaire,  
Bureau de révision de l'évaluation foncière du Québec,  
800, Place d'Youville,  
Québec, QC  
G1R 3P4

Donné à Maskinongé ce vingt et unième jour de septembre mil neuf cent quatre-vingt-trois.

Jacques Lafrenière  
Secrétaire-trésorier

### Province de Québec Municipalité de Saint-Barthélemy

Aux Contribuables de la susdite municipalité

## AVIS PUBLIC

EST PAR LES PRÉSENTES DONNÉ par le soussigné, secrétaire-trésorier de la susdite municipalité, QUE:-

Le rôle d'évaluation a été déposé, le quinze septembre mil neuf cent quatre-vingt-trois (15-09-83), à mon bureau au 1980, rue Bonin, Saint-Barthélemy, pour l'exercice financier 1984.

Toute personne intéressée peut en prendre connaissance au bureau du secrétaire-trésorier.

Toute plainte à l'encontre de ce rôle doit être déposée, par écrit, accompagnée d'une copie ou d'un fac-similé du compte de taxes, au Bureau de Révision de l'Évaluation Foncière du Québec, 3, Complexe Desjardins, C.P. 185, Montréal, Québec, H5B 1G7, AVANT LE 1er MAI 1984.

DONNÉ à Saint-Barthélemy ce 15e jour de septembre mil neuf cent quatre-vingt-trois.

Alain Gervais  
Secrétaire-Trésorier

### Province de Québec Municipalité de la paroisse de Saint-Élie-de-Caxton

Aux Contribuables de la susdite municipalité

## AVIS PUBLIC

EST PAR LES PRÉSENTES DONNÉ par le soussigné, secrétaire-trésorier de la susdite municipalité, QUE:-

La mise à jour du rôle d'évaluation est déposée au bureau de secrétariat municipal, 87 rue Principale, Saint-Élie-de-Caxton et que tout intéressé peut en prendre connaissance à cet endroit.

Toute plainte concernant le rôle doit être déposée avant le 1er mai, au moyen de la formule prescrite, sous peine de rejet, à n'importe quel endroit où peut être déposée une demande de recouvrement d'une petite créance conformément au livre huitième du Code de procédure civile.

La plainte peut aussi être déposée au:

Bureau de Révision  
de l'Évaluation Foncière du Québec  
800 Place d'Youville  
Québec  
G1R 3P4

Donné à Saint-Élie-de-Caxton ce vingt-deuxième jour de septembre mil neuf cent quatre-vingt-trois.

Marlene L. Samson  
Secrétaire-Trésorier

## À VOTRE SERVICE



**MAURICE AUGER**  
228-4929

YAMACHICHE

Ferme 55 arpents avec maison de 6 1/2 pièces, porcherie et autres bâtiments, plantations 12 acres — 3 ans. C'est à visiter.

LOUISEVILLE

Dépanneur avec équipement et inventaire, très bon chiffre d'affaires, libre au contrat.

SAINTE-URSULE

À louer, maison seule 6 1/2 pièces, chauffage électrique, grand terrain, 200 ampères.



**VIATEUR BÉRARD**  
375-2333  
228-3628

LOUISEVILLE

Duplex en bon ordre, prix avantageux, secteur centre d'achat.

MASKINONGÉ

Maison genre chalet, finie pour l'hiver, 2 chalets isolés, très grand terrain, prix pour vendre.

BERTHIERVILLE

Fond de commerce, très bonne clientèle, très rentable et reconnu.

**BIM** Bourse Immobilière de la Mauricie Inc. Membre de la Chambre Immobilière de la Mauricie. L'immobilier, c'est chez nous que ça se passe!

# La micro-informatique à la porte de la C.S. De Grandpré

Le jour n'est pas loin où les élèves des écoles de la commission scolaire De Grandpré vont disposer de micro-ordinateurs pour se familiariser aux nouvelles techniques de l'informatique. Le travail de préparation est amorcé et la C.S. fera connaître ses besoins au ministère de l'Éducation du Québec d'ici le 17 octobre prochain, tel que celui-ci lui a demandé. Il semble que l'on ait l'intention d'acheter 21 appareils du genre, qui ont un coût unitaire approximatif de \$4,000.

Cette acquisition, c'est important de le mentionner, n'aura cependant aucun impact sur le taux de la taxe scolaire de la C.S. puisque tous les crédits nécessaires proviendront du gouvernement. Cette démarche fait partie d'un programme échelonné sur cinq ans et qui comprend l'achat du matériel et le perfectionnement du personnel.

Par Pierre BELLEMARE

Tout ce dossier a été discuté lors de la dernière rencontre régulière du conseil des commissaires. Ils ont alors pris connaissance des politiques du ministère de l'Éducation à ce niveau.

Le sondage sur les besoins de chacune des C.S. fait entre autres partie de ce mode de fonctionnement qui permettra, au bout du fil, de rédiger un

cahier de charges pour ensuite aller frapper à la porte des compagnies pour obtenir des soumissions.

De plus, des fonctionnaires du M. E. Q. ont rencontré le jeudi 8 septembre dernier deux représentants de chacun des gouvernements scolaires de la province pour discuter du dossier.

### Trois objectifs

Trois objectifs guident la démarche du M. E. Q. au niveau primaire dans le dossier de la micro-informatique. Il s'agit, tout d'abord, de permettre à l'élève de se familiariser avec l'appareil pour ensuite s'initier à son utilisation créatrice et, enfin, de savoir comment l'utiliser comme aide et soutien à l'apprentissage.

Mais pour que les élèves puissent se familiariser avec les micro-ordinateurs, il faut d'abord que leurs professeurs les aient apprivoisés. Ainsi, pour faire face à la musique, les maîtres ont à leur disposition deux cours en micro-informatique.

Se déroulant pendant deux ou trois jours, le premier a trait à l'initiation aux nouvelles techniques tandis que l'autre, d'une durée de 45 heures, touche l'apprentissage de l'utilisation des appareils à des fins pédagogiques. L'université du Québec de Trois-Rivières apporte sa collaboration pour ces cours. MM Denis Chrétien, directeur général de la C.S.; et Jean Chevalier, directeur des services pédagogiques, ont déjà participé à des sessions d'étude de ce genre.

**SAUTE, FLIPPER!** (SHS) Pour les fans de Flipper, quelques désillusions en perspective. Tous les bonds du fameux dauphin n'auraient en effet rien à voir avec une manifestation ludique. S'il faut en croire Robert Blake,

zoologiste de l'Université de Colombie-Britannique, ces mouvements exigeants servent avant tout à accroître la vitesse du dauphin. Se basant sur un modèle mathématique, le chercheur veut démontrer que la résistance des vagues et la turbulence créée par le mouvement d'ondulation du dauphin quand il nage l'empêchent de progresser rapidement à la surface de l'eau. Comme ce poisson est un mammifère et qu'il a besoin d'air pour respirer, il ne peut nager en profondeur. Sa seule porte de sortie : bondir par dessus les flots qui le ralentissent. Quelques expériences semblent vouloir confirmer les résultats de l'équation mathématique du zoologiste. Celui-ci compte bien d'ailleurs sortir de son bureau bientôt pour jeter un coup d'œil sur ses sujets d'expérience.



Province de Québec  
Municipalité du Village de Saint-Paulin  
et Municipalité de Hunterstown

## AVIS PUBLIC

EST PAR LES PRÉSENTES DONNÉS par le soussigné, secrétaire-trésorier de la susdite municipalité, Que.:

Le rôle d'évaluation de chacune des municipalités pour l'exercice financier 1984 ont été déposés le 15 septembre 1983 au bureau des Municipalités 2875 rue Lafleche, Saint-Paulin.

Tout intéressé peut en prendre connaissance au bureau du secrétaire-trésorier durant les heures habituelles du bureau.

Toute plainte à l'encontre du rôle doit être déposée par écrit accompagnée d'une copie ou fac-similé du compte de taxes et être acheminée à l'adresse suivante avant le 1er mai 1984.

Bureau de Revision de l'Évaluation foncière du Québec  
800, Place d'Youville  
4ème Étage  
Québec, P.Q.  
G1R 3P4

Donné à Saint-Paulin, le 22 septembre 1983.

Ghislain Lemay  
secrétaire-trésorier

Province de Québec  
Municipalité de Saint-Viateur

## Aux Contribuables de la susdite municipalité AVIS PUBLIC

EST PAR LES PRÉSENTES DONNÉ par le soussigné, secrétaire-trésorier de la susdite municipalité, QUE.:

Le rôle d'évaluation a été déposé, le quinze septembre mil neuf cent quatre-vingt-trois (15-09-83), à mon bureau au 1811, rang York, Saint-Viateur, pour l'exercice financier 1984.

Toute personne intéressée peut en prendre connaissance au bureau du secrétaire-trésorier.

Toute plainte à l'encontre de ce rôle doit être déposée, par écrit, accompagnée d'une copie ou d'un fac-similé du compte de taxes, au Bureau de Revision de l'Évaluation Foncière du Québec, 3, Complexe Desjardins, C.P. 185, Montréal, Québec, H5B 1G7, Avant le 1er mai 1984.

Donné à Saint-Viateur ce 22e jour de septembre mil neuf cent quatre-vingt-trois.

Rolland Laferrière  
Secrétaire-trésorier

Province de Québec  
Municipalité de la paroisse de Saint-Barnabé Nord

Aux contribuables de la susdite municipalité

## AVIS PUBLIC

EST PAR LES PRÉSENTES DONNÉ par le soussigné, secrétaire-trésorier de la susdite municipalité, QUE.:

Le rôle d'évaluation de la susdite municipalité pour l'exercice financier 1984 a été déposé le 14 septembre 1983 au bureau de la municipalité au 120, rue Duguay Saint-Barnabé Nord G0X 2K0.

Tout intéressé peut en prendre connaissance aux heures de bureau.

Toute plainte à être formulée doit être faite sur une formule à cet effet, disponible au bureau municipal et à laquelle doit être jointe une copie du compte de taxes foncières ou fac-similé et déposée avant le premier mai 1984 au bureau du secrétaire de la section à l'adresse suivante:

Le secrétaire  
Bureau de revision de l'évaluation foncière  
800, Place d'Youville, 4ième étage  
Québec  
G1R 3P4

Donné à Saint-Barnabé Nord ce 22ième jour de septembre mil neuf cent quatre-vingt-trois

Denis Gélinas  
Secrétaire-Trésorier

Province de Québec  
Municipalité de la paroisse de Saint-Justin

Aux Contribuables de la susdite municipalité

## AVIS PUBLIC

EST PAR LES PRÉSENTES DONNÉS par le soussigné, secrétaire-trésorier de la susdite municipalité, Que.:

Le rôle d'évaluation devant entrer en vigueur le 1er janvier 1984 a été déposé le 15 septembre 1983 au bureau du secrétaire-trésorier, 710, rue Gérin à Saint-Justin, et que tout intéressé peut en prendre connaissance à cet endroit.

Toute plainte concernant le rôle accompagnée d'une copie ou d'un fac-similé du compte de taxes foncières municipales doit être déposée, avant le premier mai 1984 et être adressée à l'endroit suivant:

Bureau de revision de l'évaluation foncière du Québec  
800, Place d'Youville  
Québec  
G1R 3P4

Donné à Saint-Justin ce 22e jour de septembre mil neuf cent quatre-vingt-trois

Paul-Émile Masson  
Secrétaire-trésorier

Province de Québec  
Municipalité de Sainte-Ursule  
Aux Contribuables de la susdite municipalité  
AVIS PUBLIC

EST PAR LES PRÉSENTES DONNÉ par le soussigné secrétaire-trésorier de la susdite municipalité, QUE.:

Le rôle d'évaluation de la Corporation Municipale de Sainte-Ursule pour l'année 1984 a été déposé le 15 septembre 1983.

Ledit rôle d'évaluation est ouvert à l'examen des contribuables intéressés, au bureau du secrétaire-trésorier durant les heures habituelles du bureau, à compter du 3 octobre 1983.

Toute plainte contre ledit rôle, accompagnée d'une copie ou d'un fac-similé de compte de taxes foncières municipales devra être déposée par écrit sur des formules officielles et être acheminée à l'adresse suivante, avant le 1er mai 1984:

A: BUREAU DE REVISION DE L'ÉVALUATION FONCIÈRE DU QUÉBEC,  
800 Place d'Youville,  
4ième étage,  
Québec, G1R 3P4

DONNÉ à Sainte-Ursule, ce vingtième jour de septembre mil neuf cent quatre-vingt-trois.

Janyse L. Pichette  
Secrétaire-trésorière

Province de Québec  
Comté de Maskinongé  
Corporation municipale de la paroisse de Saint-Paulin

## AVIS PUBLIC

Est par les présentes donné par le soussigné, que le rôle d'évaluation de la susdite municipalité pour l'exercice 1984 est déposée au bureau municipal au 2841 rue Lafleche, Saint-Paulin.

Tout intéressé peut prendre connaissance de son évaluation aux heures de bureau.

Toute plainte à être formulée doit être faite sur une formule à cet effet, disponible au bureau municipal et à laquelle doit être jointe une copie du compte de taxes foncières ou fac-similé et déposée avant le premier mai 1984 au bureau du secrétaire de la section à l'adresse suivante:

Le Secrétaire,  
Bureau de revision de l'évaluation foncière,  
800, Place d'Youville, 4ième étage,  
Québec,  
G1R 3P4

Donné à Saint-Paulin, ce 28e jour de septembre 1983.

Jules Bellemare  
Secrétaire-trésorier

PROVINCE DE QUÉBEC  
CORPORATION VILLAGE DE MASKINONGÉ  
COMTÉ DE MASKINONGÉ

## AVIS PUBLIC

EST DONNÉ PAR LES PRÉSENTES par la soussignée, que le Rôle d'évaluation de la susdite municipalité pour l'exercice 1984 est déposé au bureau municipal, 36B Saint-Denis, Maskinongé.

Tout intéressé peut prendre connaissance de son évaluation aux heures de bureau, du lundi au vendredi, de 9 hres am. à 4 hres pm.

Toute plainte à être formulée doit être faite sur une formule à cet effet, disponible au bureau municipal et à laquelle doit être jointe une copie du compte de taxes foncières ou fac-similé et déposée avant le premier mai 1984 au bureau du secrétaire de la section, à l'adresse suivante:

Le Secrétaire  
Bureau de revision de l'évaluation foncière  
800, Place d'Youville, 4ème étage  
Québec, QC  
G1R 3P4

Donné à Maskinongé, ce dix-neuvième jour de septembre 1983

Thérèse Pelletier  
secrétaire-trésorière

# Une semaine du patrimoine dans la région

Par Jean-Paul PLANTE

Du 16 au 23 octobre se tiendra, dans la région, une semaine du patrimoine, laquelle aura pour objectif de sensibiliser les gens aux valeurs patrimoniales locales.

C'est ce que nous laissait savoir, récemment, le président de la conférence régional du patrimoine du Conseil de la culture (C.R.C.) de la Mauricie-Bois-Francs, centre du Québec, M. Denis Gouin.

## Succès en '82

L'an dernier, les représentants de la discipline du patrimoine, décidaient de relancer l'activité dans la région suite à l'abandon, par le ministère des Affaires culturelles, de son aide financière, en 1981.

Or, la semaine du patrimoine 1982 s'est avérée un véritable succès. Certes, les intervenants devront compter, à nouveau, sur les ressources bénévoles et financières de leur milieu pour l'organisation des activités. Les membres du bureau de la conférence du patrimoine s'attendent à une bonne participation des organismes intéressés à l'histoire et au patrimoine.

Les organisateurs d'activités seront appuyés par les permanents du C.R.C. qui assureront l'encadrement de l'organisation et verront à la promotion de la semaine et à la diffusion régionale des activités.

Toutes les sociétés d'histoire, Corporations du patrimoine et autres organismes intéressés à la promotion de l'histoire et du patrimoine de la région ont reçu les informations générales concernant cette semaine bien spéciale du 16 au 23 octobre. Les organismes non contactés qui désirent présenter des activités pourront communiquer avec le Conseil de la culture, à Trois-Rivières. Le numéro de téléphone est (819) 374-3242 et l'adresse est le 643, des Ursulines, G9A 5B3.

## Saint-Justin

Mme Linda Lafrenière

### Accident en forêt

Récemment, M. Louis-Jules Vermette a été victime d'un accident, dans le bois, avec sa scie mécanique. En raison de la gravité de ses blessures, il a dû être hospitalisé à l'hôpital Saint-Joseph de Trois-Rivières.

### Déjeuner des C de C

Le 2 octobre se tiendra, au sous-sol de l'église, un déjeuner-causerie organisé par les Chevaliers de Colomb de Saint-Justin. Le conférencier invité sera le notaire Henri-Paul Martin. Pour réservations de billets, s'adresser à Roger Vermette, à 227-4800.

### Voyage

L'Afées de Saint-Justin organise un voyage, le 9 novembre, à l'émission Bou Bou et au théâtre des Variétés. Toutes celles qui sont intéressées par ce voyage doivent réserver leur billet, le plus tôt possible, en appelant Lynda Lafrenière, au 227-2695.

### PROLONGATION DU CONCOURS



## Les centres d'accueil Lanauadière

### Recherche

Un(e) Coordonnateur(trice) des soins de santé et d'assistance  
Temps complet, de jour

#### Sommaire de la fonction:

Sous la responsabilité du Directeur des Services Cliniques, diriger, organiser, planifier, coordonner et contrôler la distribution des activités aux soins de santé et d'assistance, dans le but de répondre adéquatement aux besoins généraux et spécifiques des bénéficiaires. De plus, assurer la cohérence des soins dispensés par l'équipe de soir et de nuit.

#### Exigences:

Membre en règle de l'O.I.I.Q.  
Certificat en gérontologie.  
Expérience en gérontologie et animation.  
Expérience en gestion (minimum 2 ans).

#### Lieu de travail:

Pavillon Alphonse Rondeau (Lanoraie)

#### Rémunération:

Selon les normes du M.A.S. (Classe 11)

Les personnes intéressées doivent faire parvenir leur curriculum vitae avant le 7 Octobre 1983 à:

Les Centres d'Accueil Lanauadière  
Direction des Ressources Humaines  
419 rue Faust  
Lanoraie, Québec J0K 1E0



Public Works  
Canada

Travaux publics  
Canada

## APPEL D'OFFRES

LES SOUMISSIONS CACHETÉES, visant les entreprises ou services énumérés ci-après, adressées, au Chef, politique et administration des marchés région du Québec, Travaux publics Canada, 2001, rue University, 18e étage, Montréal (Québec), H3A 1K3 seront reçues jusqu'à 15:00, à la date limite déterminée. On peut se procurer les documents de soumission par l'entreprise du bureau de distribution des plans, à l'adresse ci-dessus (téléphone: 283-2497).

### ENTREPRISE

Appel d'offres no 83M-268P  
Projet no 033585  
pour Société canadienne des Postes et Emploi et Immigration Canada  
Améliorations à la toiture  
Immeuble du Gouvernement du Canada  
50, rue Saint-Aimé  
LOUISEVILLE (Québec)

On peut consulter les documents de soumission aux bureaux de poste suivants: Louiseville, Cap-de-la-Madeleine et Shawinigan (Québec) ainsi qu'aux bureaux de l'Association de la Construction à Montréal, Joliette et Trois-Rivières (Québec).

Date limite: le jeudi 13 octobre 1983  
Dépôt: \$25.00

Renseignements: Tél.: (514)  
283-2497,  
6554 et 6656

Le Ministère ne s'engage à accepter ni la plus basse ni aucune des soumissions.

Canada

### LE TOFU SE RAFFINE

(SHS) Connaissez-vous le «tofu aux herbes de Provence»? Un chercheur en nutrition de l'Université de Montréal, désireux de trouver du travail à des amis chômeurs, a trouvé et adapté une recette

aux herbes de Provence pour donner un peu de piquant au tofu, cet aliment à base de soya très répandu chez les végétariens. Les trente livres de tofu produites ont été rapidement écoulées dans un maga-

sin végétarien de Montréal. D'origine indienne et lui-même végétarien, M. Uma Srivastava veut aussi mettre au point un tofu aux fruits. Avec quelques subventions, il espère monter une petite en-

treprise qui fera travailler ses amis en vendant ses produits à travers le Québec et même à New York pour des pinnacles!

## NOUVELLE SALLE DE RÉCEPTION SALLE DROUIN

900, Notre-Dame, Berthierville

- Capacité de 150\*à 200 personnes
- Entièrement climatisée
- Location de la salle entière ou demi-salle

- Grand stationnement (75 véhicules)
- Service de disco et de bar facultatif

### LOCATION

- NOCES
- RÉCEPTIONS après funérailles
- "PARTY" DES FÊTES
- ETC

Pour réservations  
(514) 836-6639

Tous les samedis soirs, nous invitons tous les amateurs de danse à participer à une soirée de danse sociale (l'Automne et l'hiver)  
BIENVENUE À TOUS!

### La Corporation Municipale de la Paroisse Saint-Gabriel de Brandon, Cté Berthier, P.Q.

## AVIS PUBLIC

La Corporation municipale de Saint-Gabriel de Brandon demande des soumissions pour la cueillette des ordures ménagères du 1er janvier 1984 au 31 décembre 1984.

Lesdites soumissions devront porter sur la cueillette, le transport et l'enfouissement des ordures ménagères sur tout le territoire de la Municipalité de la Paroisse de Saint-Gabriel de Brandon même pour les domaines privés. Les soumissions devront comprendre la cueillette des ordures ménagères comme suit:

TROIS FOIS par semaine pour la Polyvalente Bermon;

DEUX FOIS par semaine pour les commerces et industries dont la liste demeure annexée au cahier des charges ci-après mentionné.

UNE FOIS par semaine pour tous les autres particuliers.

Il est entendu que la cueillette des objets lourds devra se faire en même temps que la cueillette hebdomadaire.

Le soumissionnaire devra également énumérer le détail de son équipement et détenir une police d'assurance responsabilité d'AU MOINS \$500 000,00 dollars et accompagner sa soumission d'un certificat émis par une compagnie d'assurance garantissant l'exécution totale des travaux visés par sa soumission.

#### TOUTE SOUMISSION DEVRA:

- comporter une clause identifiant le (ou les) lieu(x) d'élimination où les déchets solides seront déposés;
- comporter une clause identifiant séparément les coûts d'élimination des déchets solides et les coûts d'enlèvement et de transport de ceux-ci dans le cas où le contrat porte sur tous ces services;
- être accompagnée d'une copie du permis ou certificat valide délivré par le Directeur des Services de protection de l'Environnement pour le lieu d'élimination où les déchets solides seront déposés.

TOUT SOUMISSIONNAIRE pourra prendre connaissance du cahier de charges qui sera disponible au bureau de la municipalité et TOUTES LES SOUMISSIONS devront être déposées à la table du Conseil municipal à l'Assemblée régulière du mois d'octobre soit le 11 octobre 1983.

La municipalité de la Paroisse Saint-Gabriel de Brandon ne s'engage à accepter ni la plus basse, ni la plus haute, ni aucune des soumissions reçues et décline toute obligation ou responsabilité à l'égard des soumissionnaires et ne se sent liée par aucune des soumissions.

COPIE CONFORME  
Donné à Saint-Gabriel de Brandon ce 15 septembre 1983

Me Claude Coutu,  
sec.-trés.

## Saint-Barthélemy

Mme Lise Bernèche

### Rénovation ou non!

Ayant refusé l'aide fédérale, à cause du projet de loi 38, pour la rénovation du centre communautaire, le conseil a tenté une demande au ministère provincial des Affaires culturelles en appliquant sur le programme d'aide aux équipements culturels.

Malheureusement, notre demande a été refusée car ce programme s'adresse aux activités culturelles professionnelles et non aux socio-culturelles.

Cependant, il appert que le système des programmes d'aide financière sera restructuré d'ici 1984 de façon à favoriser les demandes provenant de divers secteurs d'activités.

Toutefois, nous gardons espoir d'une entente fédérale-provinciale pour débloquent les fonds de Laprade.

### A quand la belle eau?!

Quand retrouverons-nous notre belle eau limpide et pure? Eh bien!, c'est pour très bientôt!

En effet, depuis environ un mois, les citoyens se plaignent de l'eau brouillée, sale, remplie de sable. Le problème a été neutralisé par la réparation de la vanne de réduction de pression située en haut du rang York. Cette vanne a pour but de régulariser la pression dans les conduites et quand elle ne fonctionne pas, la pression varie beaucoup, fait creuser les tuyaux et ramasse les fonds sablonneux qui parviennent jusqu'à votre verre d'eau.

Deux spécialistes sont venus examiner la situation, dont un du ministère de l'Environnement. Les pièces défectueuses ont été changées, le 19 septembre dernier, et l'inspecteur municipal draine les conduites d'eau depuis deux semaines pour les nettoyer des particules qui s'y trouvent.

Ne perdez pas espoir car la belle eau, c'est pour bientôt! Je vous suggère de toujours vérifier l'état de l'eau avant de l'utiliser mais je vous rappelle qu'elle est très **POTABLE**.

### 40 ans de vie à deux

M. et Mme Germain Lebeau fêtaient, la semaine dernière, leur 40<sup>e</sup> anniversaire de mariage. Souhaitons-leur encore de nombreuses belles années de bonheur conjugal.

## Saint-Édouard

Mme Julienne Lemay

### On recrute en grand!

La campagne de recrutement de l'Afées, commencée par les membres, la semaine dernière, a remporté un beau succès.

Plusieurs nouveaux membres ont adhéré à ce mouvement. Plus de détails dans le prochain courrier.

### Des nouvelles, des nouvelles!

Pour une XI<sup>ème</sup> fois, je vous demande de me faire connaître vos nouvelles si vous désirez lire un courrier bien rempli. La courriériste que je suis produira un courrier à l'image des gens de Saint-Édouard. Si vous ne vous

donnez pas la peine de me faire connaître vos activités, ce sera un courrier moyen, pas plus intéressant qu'il le faut. Par contre, si vous m'envoyez des choses à écrire, ce sera bien différent: le courrier deviendra vivant, intéressant.

On voit dans des municipalités plus petite que la nôtre des courriers fort bien remplis parce que le ou la courriériste ont de la collaboration des organismes de l'endroit. Et nous, à Saint-Édouard, qu'allons-nous faire? A nous de décider du genre de courrier que nous voulons...

(La courriériste)

## Saint-Paulin

M. Réal U. Guimond

### Les lampes à l'huile à la mode!

Mercredi, le 21 septembre dernier, pendant la soirée, nous avons eu une panne électrique qui a duré environ sept heures. C'est là que les personnes ont sorti des greniers les fameuses lampes à l'huile de jadis et, pour les plus raffinées, les lampes de poche et même les génératrices.

Nous avons été à même de constater les bienfaits de l'éclairage électrique car c'est si facile de peser sur le bouton-poussoir et d'être en communication avec la T.V., l'eau chaude, la radio, les lumières, etc. Pas d'électricité, pas de système de pompage et, par conséquent, même pas d'eau... Impossible de faire quoi que ce soit. Ceci permet de nous faire apprécier davantage l'ère moderne dans laquelle nous vivons.

### Jubilé de la Rédemption

Un pèlerinage paroissial s'organise, à Cap-de-la-Madeleine, pour mercredi, le 5 octobre, de 9 à 16 heures. Téléphonnez à Rachelle Brodeur, au 268-2082.

### Bienvenue à Pascale

Bienvenue à Pascale, fille de M. et Mme Michel Gagnon, née Andrée Milot, de notre paroisse.

### Tirage mensuel Optimiste

Les billets pour le tirage mensuel Optimiste devraient être disponibles dans une quinzaine de jours.

### Rallye familial

C'est dimanche, le 23 et non le 30 octobre que se tiendra le premier rallye familial Optimiste. Le départ se fera au terrain des loisirs et se terminera au bar Montmartre. Le coût d'inscription est modique et vous donne des avantages appréciables lors de la soirée remise des trophées qui aura lieu au Montmartre. Les billets sont maintenant en vente.

### Les grands brûlés

La Fondation Hôtel-Dieu de Montréal est à mettre sur pied un projet de financement essentiellement parrainé par les pompiers du Québec pour la construction d'un centre pour le traitement des grands brûlés du Québec, lequel sera construit à l'Hôtel-Dieu de Montréal. Un deuxième centre sera aménagé à l'hôpital Saint-Sacrement de Québec.

L'objectif est de recueillir la somme de \$1,5 million pour la construction du premier centre. Le centre contiendra un secteur de soins intensifs, de soins intermédiaires, une salle d'opération, de physiothérapie et d'hydrothérapie.

Il faudra développer des programmes de recherche, fournir un enseignement adéquat et se tenir prêt à faire face aux pires désastres ou incendies majeurs, comme celui de Chapais, par exemple.

Les fonds seront accumulés par la vente de billets de tirage, accessible à tous. Tous les billets sont en deux parties: la partie "A" est une case à gratter consistant en des coupons rabais pour de l'essence, un détecteur de fumée ou un repas Saint-Hubert, tandis que la partie "B" consiste en une chance de se mériter l'un des prix suivants: voiture, ordinateur, planche à voile, magnétoscope, motoneige, motocyclette ou un voyage.

La campagne sera lancée le 4 octobre et les billets seront bientôt disponibles.

### Ca s'passe ici

Voir la chronique "Ca s'passe ici", section régionale, sports, pour de l'information sur notre localité dans le domaine sportif.



# KARATÉ

LE POUVOIR



## TAE KWON DO

## COURS

Inscription pour cours et renseignements à la **POLYVALENTE DE LOUISEVILLE**

Les 27 et 29 SEPTEMBRE  
7:00 à 8:00 heures p.m.



Les cours sont offerts 2 soirs par semaine **LES MARDIS ET JEUDIS** Conditionnement physique  
**LUC DESROCHERS**  
Professeur  
3<sup>e</sup> dam



### ESSAI GRATUIT

Pour hommes **FEMMES** et enfants  
Facilité de paiement.

## ATTENTION!

# ÇA S'EN VIENT!

## ATTENTION!

LE FESTIVAL DE LA GALETTE DE SARRASIN DE LOUISEVILLE.



## "MÉCHOU!"

### SOUPER D'OUVERTURE

Samedi le 1<sup>er</sup> octobre  
Endroit: Boîte à la galette (Pavillon Soisson)  
Billets en vente en collaboration avec la Chambre de Commerce.

Point de vente: ● Caisse Populaire de Louiseville  
● Chevaliers de Colomb  
● Chambre de Commerce

Procurez-vous vos billets à l'avance pour ne pas être déçu.

Venez nous rencontrer au kiosque d'information à côté du Restaurant Au Casso, centre-ville.

Chandails en coton ouaté et casquettes identifiés au Festival de la galette présentement en vente. Bienvenue à tous!

Pour inf.: 228-3036 — 228-9180