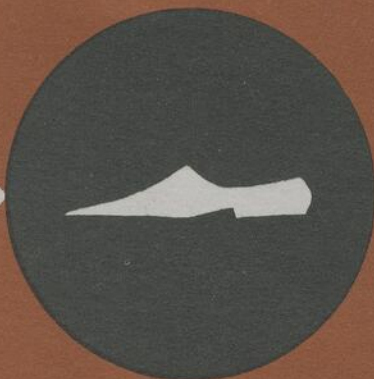


**PATRONAGE**

**ONAGE**  
**RONAGE**

46



**courroie**

la commission d'apprentissage de l'industrie de la chaussure

La Commission d'Apprentissage  
de l'Industrie de la Chaussure  
de la Province de Québec

COURS DE PATRONAGE

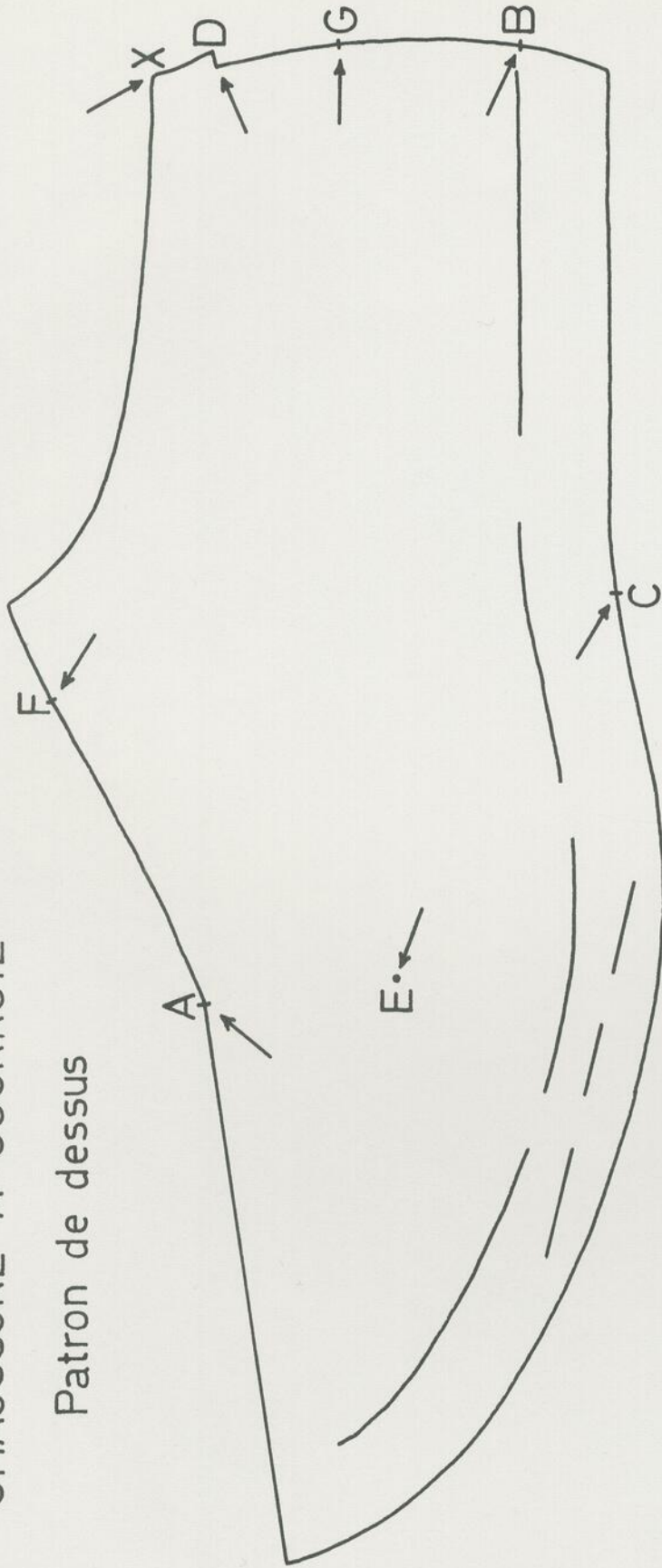
CHAUSSURE A COURROIE

S O M M A I R E

<u>CHAUSSURE A COURROIE</u>	<u>Pages</u>
Patron de dessus .....	2
Lignes de base .....	3
Dessiner la courroie .....	4
Largeur de la courroie .....	5
Ligne de l'empaigne .....	6
Ligne du quartier .....	7
Ligne de la doublure .....	8
Quartier de doublure .....	9
Donner l'espace du contrefort .....	10
Ligne de la couture de côté .....	11
Découper les contours .....	12
Sortie de l'empaigne (1) .....	13
Sortie de l'empaigne (2) .....	14
Sortie du grand quartier (1) .....	15
Sortie du grand quartier (2) .....	16
Sortie du petit quartier .....	17
Sortie de l'empaigne de doublure (1) .....	18
Sortie de l'empaigne de doublure (2) .....	19
Sortie du grand quartier de doublure .....	20
Sortie du petit quartier de doublure .....	21
Poche à contrefort .....	21
Autre façon de faire le quartier de doublure .....	22
Dessin d'une chaussure à courroie (1) .....	23
Dessin d'une chaussure à courroie (2) .....	24

# CHAUSSURE A COURROÏE

## Patron de dessus

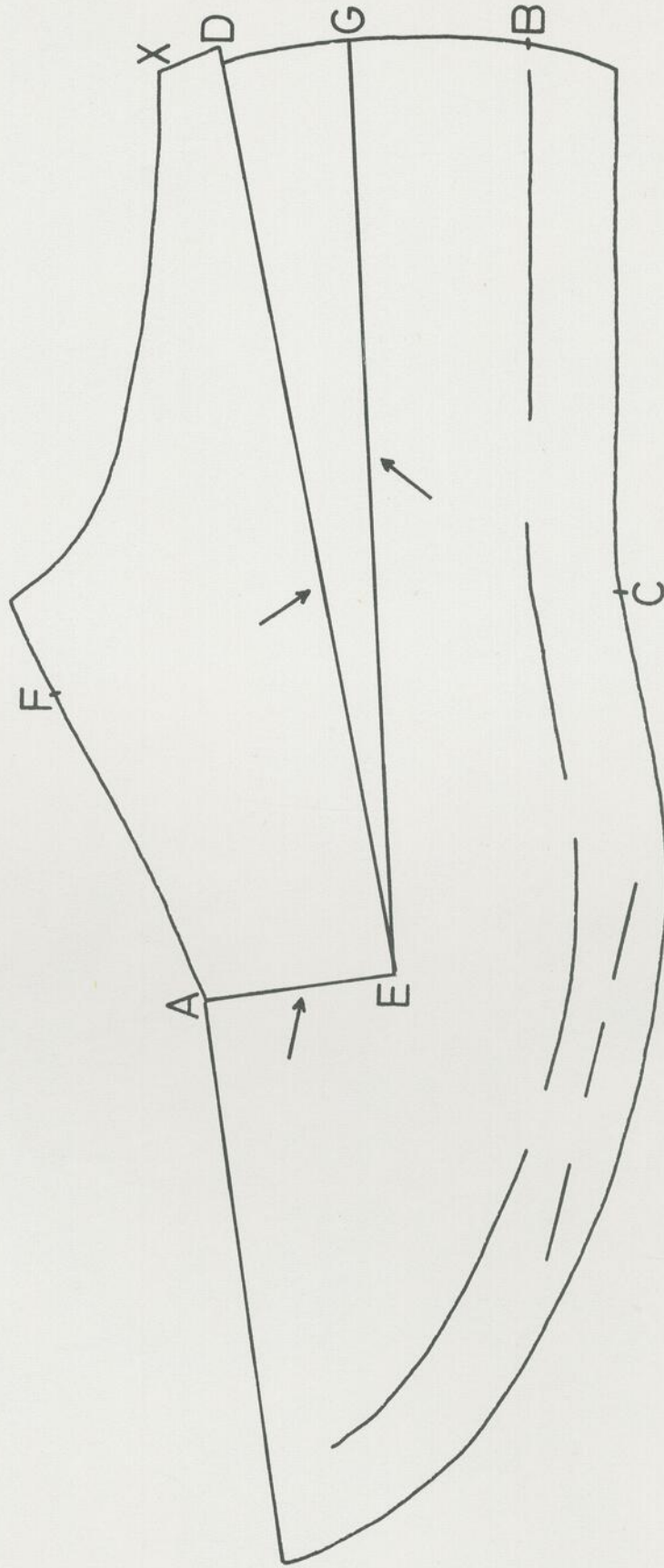


a) Sur papier à patron tracer le contour du gabarit, ainsi que le gauche et droit;

b) Marquer les points suivants:

- Point A;
- Point B;
- Point C;
- Point D - hauteur du quartier, sur la ligne du talon à  $2-1/4''$  au dessus du point B, pour une pointure 4, plus  $1/16''$  par pointure;
- Point E - largeur de la gorge, à  $1-1/8''$  du point A pour une pointure 4, plus  $1/16''$  par pointure; (en équerre avec la ligne centre de l'empeigne)
- Point F - à  $2-3/8''$  du point A vers le haut de la forme pour une pointure 4, plus  $1/32''$  par pointure;
- Point G.

# LIGNES DE BASE



Tracer les lignes suivantes:

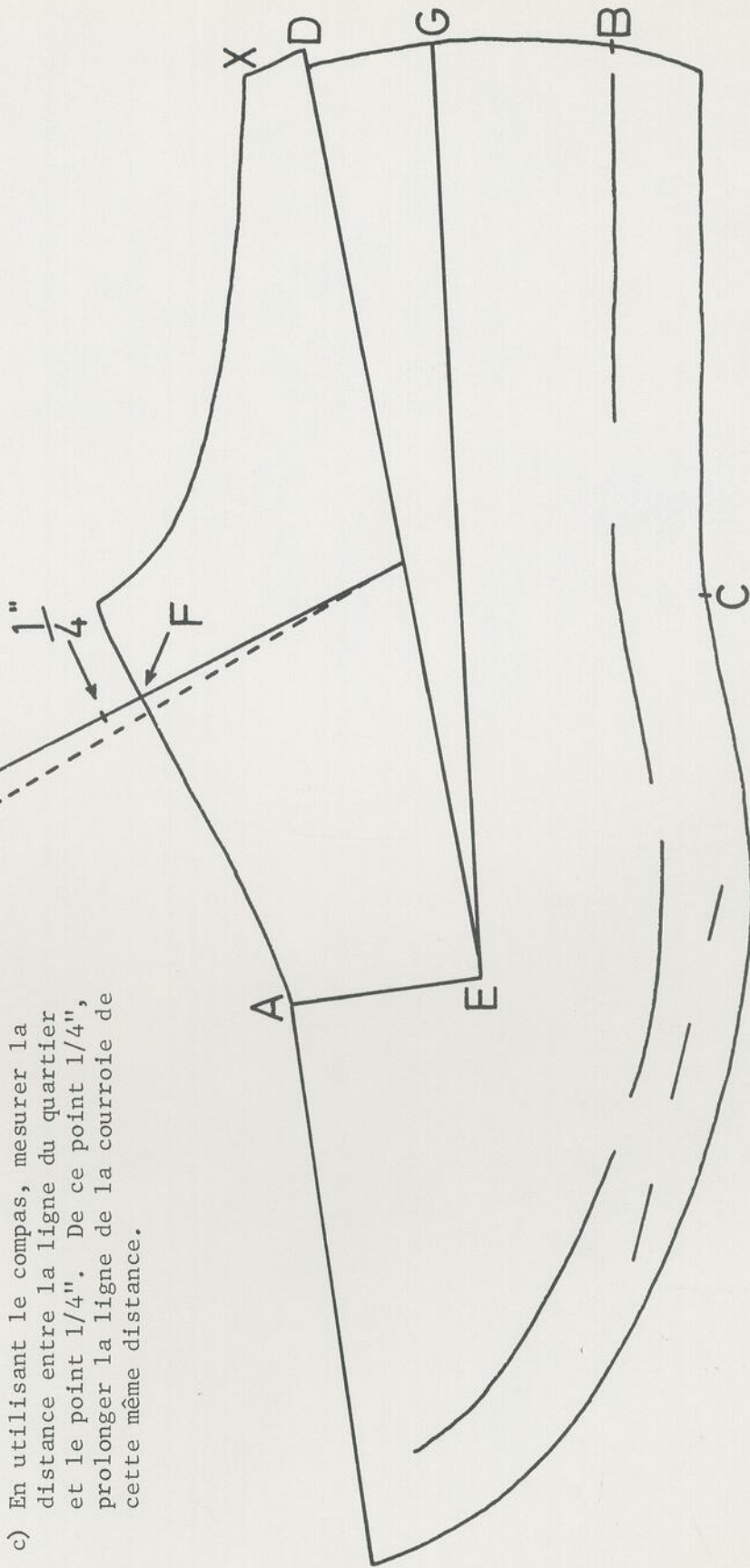
- ligne de la gorge: du point A au point E;
- ligne du quartier: du point E au point D;
- ligne de dessin: du point E au point G.

## DESSINER LA COURROIE



- Partant du point F, faire une ligne perpendiculaire à la ligne du cou de pied, s'arrêtant à la ligne du quartier;
- Sur cette ligne ajouter  $1/4''$  au haut du point F;
- En utilisant le compas, mesurer la distance entre la ligne du quartier et le point  $1/4''$ . De ce point  $1/4''$ , prolonger la ligne de la courroie de cette même distance.

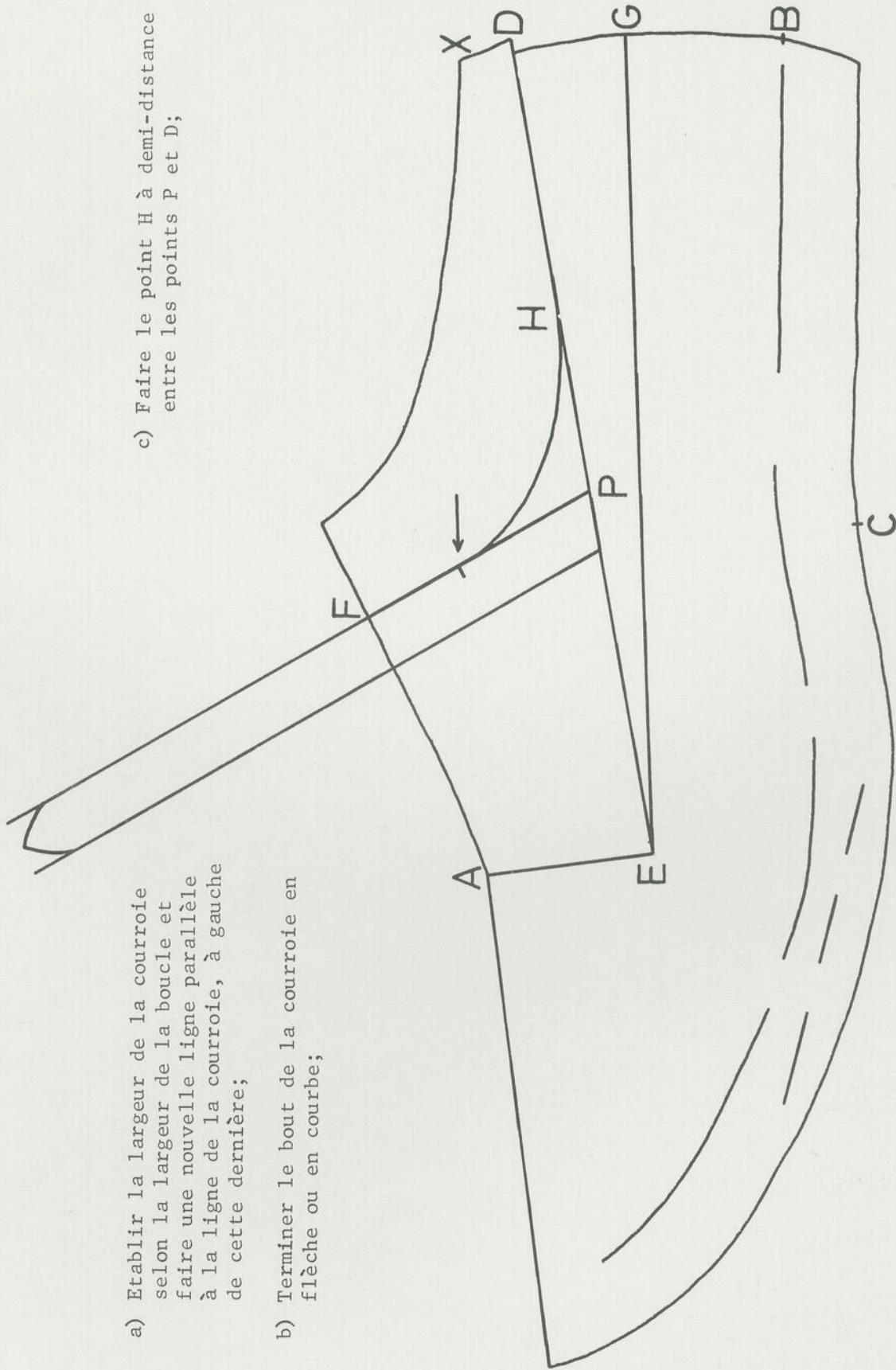
Ajouter  $1/2''$  à cette ligne pour terminer la courroie en flèche ou en courbe; la ligne se trouve complète.



Pivoter le bout de la courroie de  $1/4''$  vers le bas, et tracer une nouvelle ligne.

# LARGEUR DE LA COURROIE

- a) Etablir la largeur de la courroie selon la largeur de la boucle et faire une nouvelle ligne parallèle à la ligne de la courroie, à gauche de cette dernière;
- b) Terminer le bout de la courroie en flèche ou en courbe;



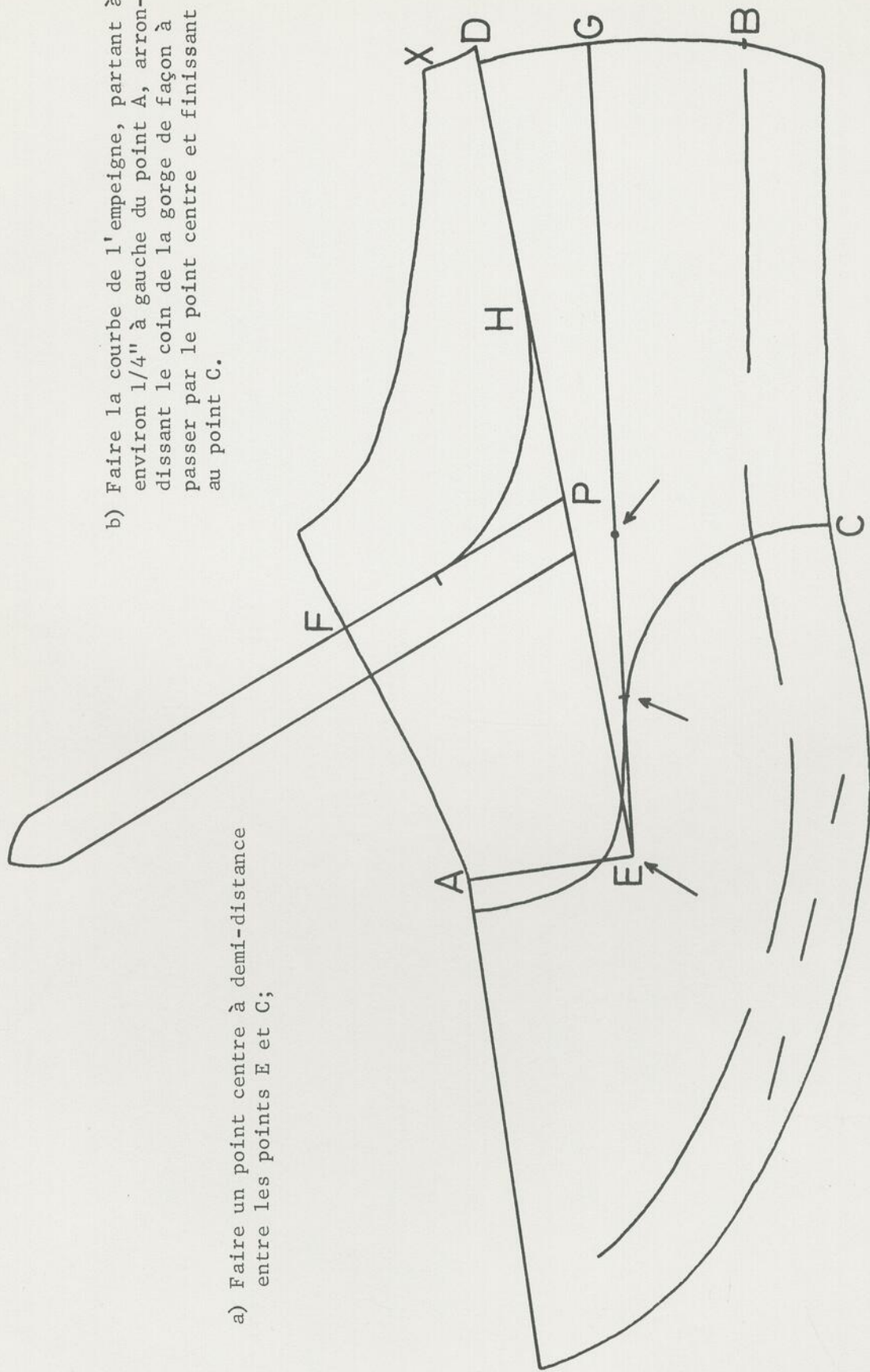
- c) Faire le point H à demi-distance entre les points P et D;

- d) Sur la ligne de la courroie, faire un point à demi-distance entre le point F et le point P. De ce point, faire une courbe jusqu'au point H, tout en se guidant sur la ligne du quartier.

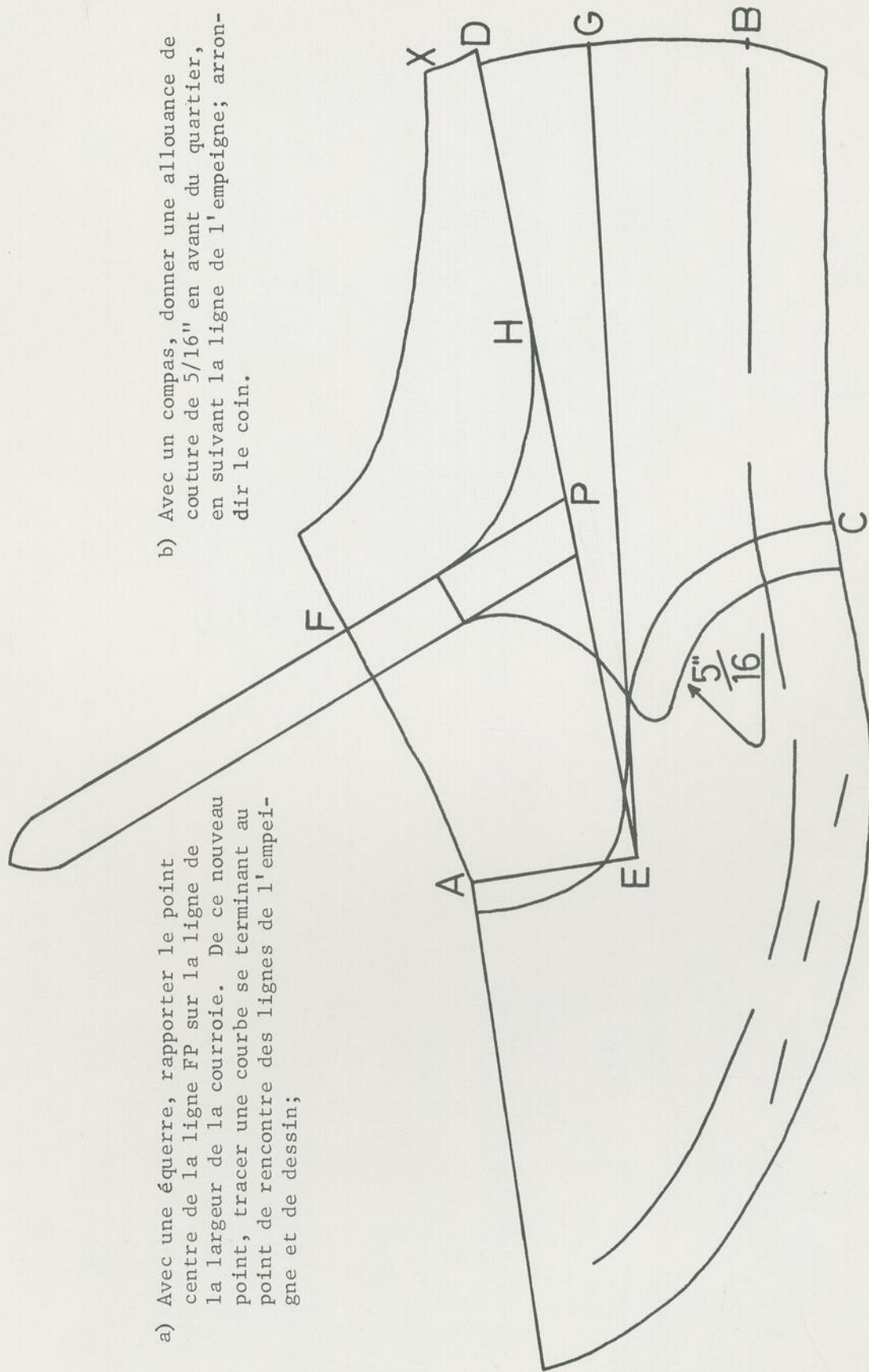
# LIGNE DE L'EMPEIGNE

b) Faire la courbe de l'empeigne, partant à environ 1/4" à gauche du point A, arrondissant le coin de la gorge de façon à passer par le point centre et finissant au point C.

a) Faire un point centre à demi-distance entre les points E et C;



# LIGNE DU QUARTIER



a) Avec une équerre, rapporter le point centre de la ligne FP sur la ligne de la largeur de la courroie. De ce nouveau point, tracer une courbe se terminant au point de rencontre des lignes de l'empeigne et de dessin;

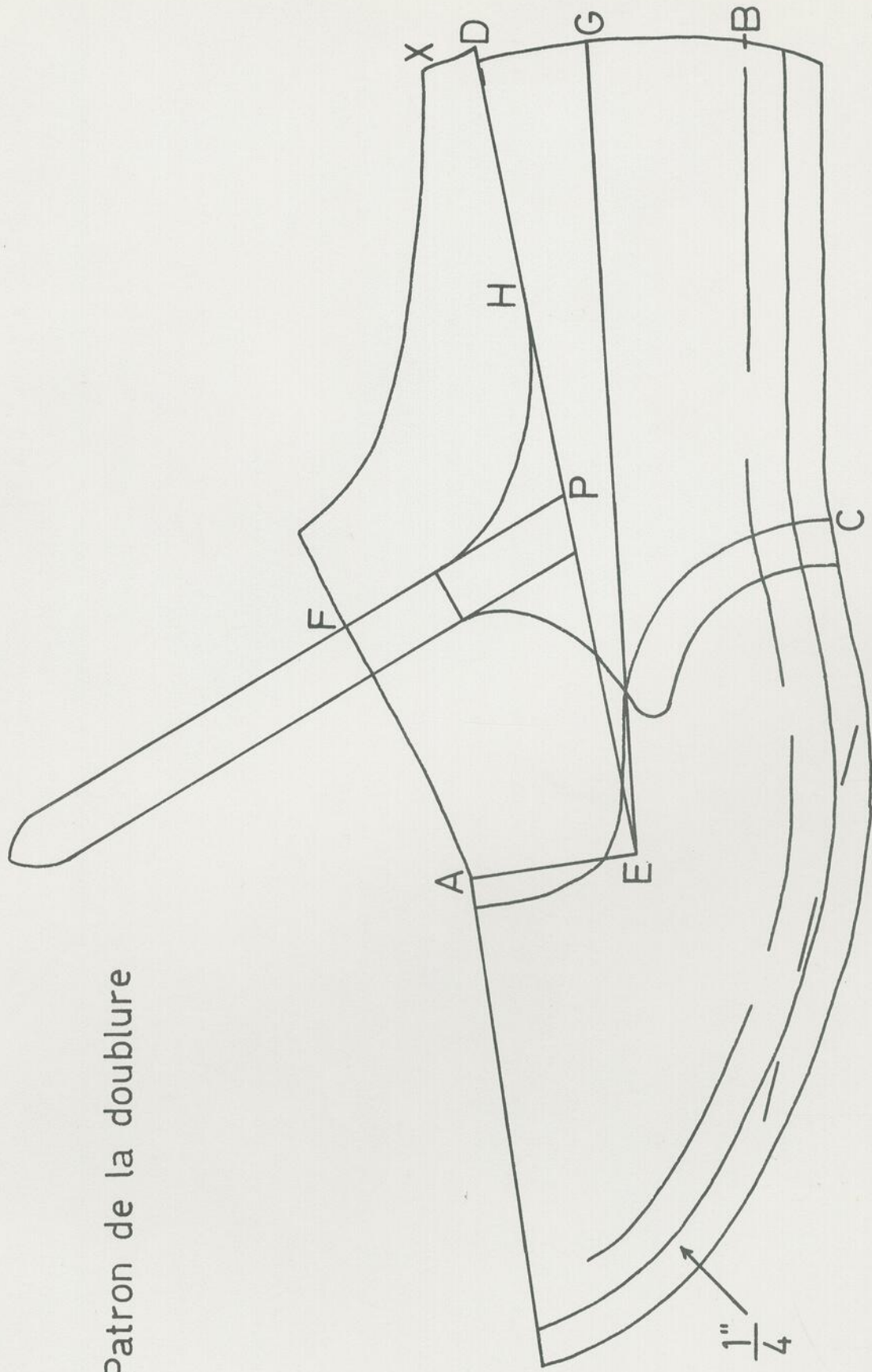
b) Avec un compas, donner une allouance de couture de  $5/16$ " en avant du quartier, en suivant la ligne de l'empeigne; arrondir le coin.

Notes: 1- Le haut du petit quartier, à l'attache de la courroie, est environ  $1/2$ " plus bas que le haut de la forme pour chaussures d'enfants; et environ 1" plus bas que le haut de la forme pour chaussures de femmes;

2- Les allouances se donnent parfois à la sortie des morceaux seulement.

LIGNE DE LA DOUBLURE

Patron de la doublure

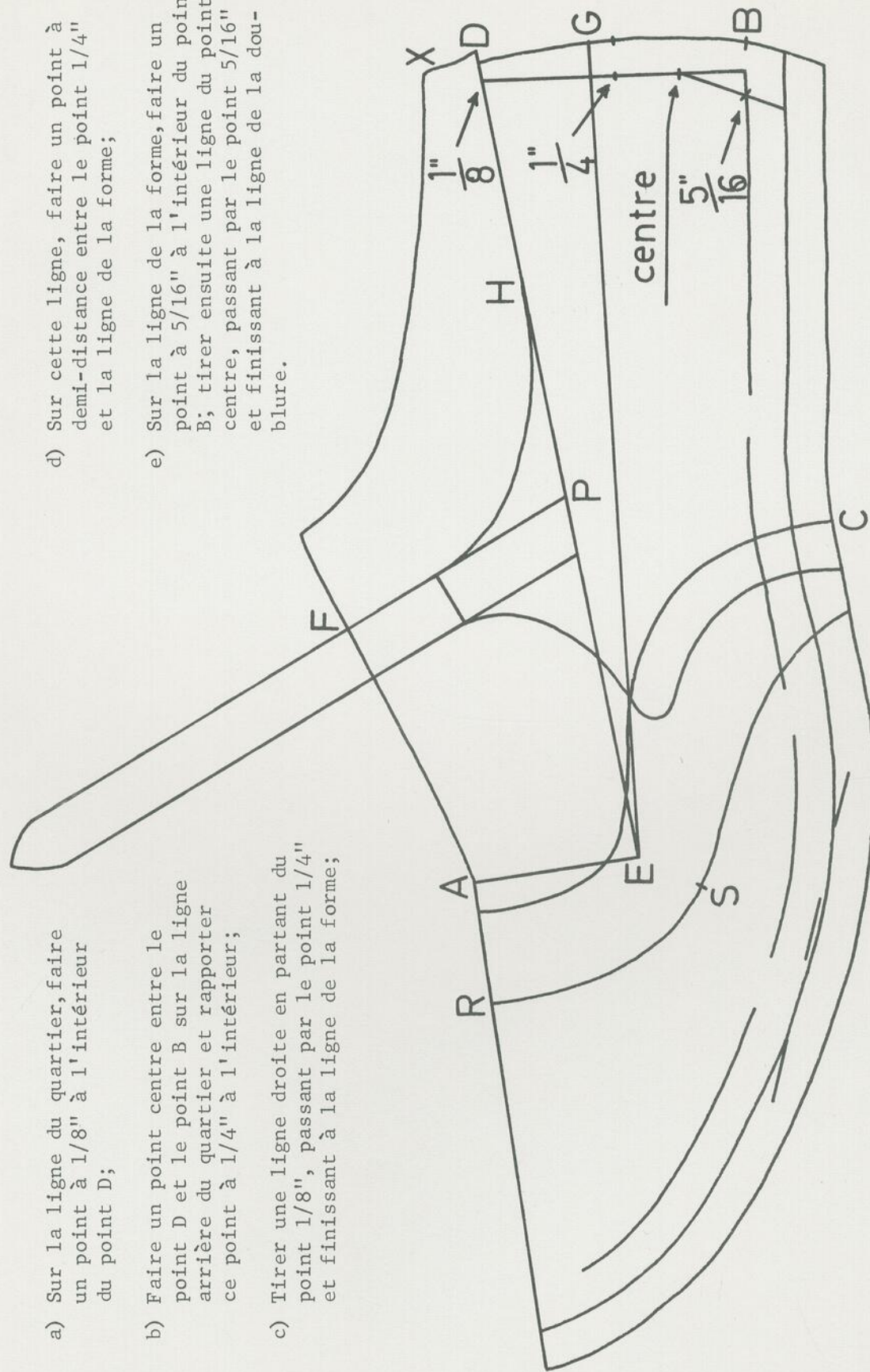


Enlever  $\frac{1}{4}$ " ou  $\frac{3}{16}$ " dans la partie du montage pour la doublure.



## DONNER L'ESPACE DU CONTREFORT

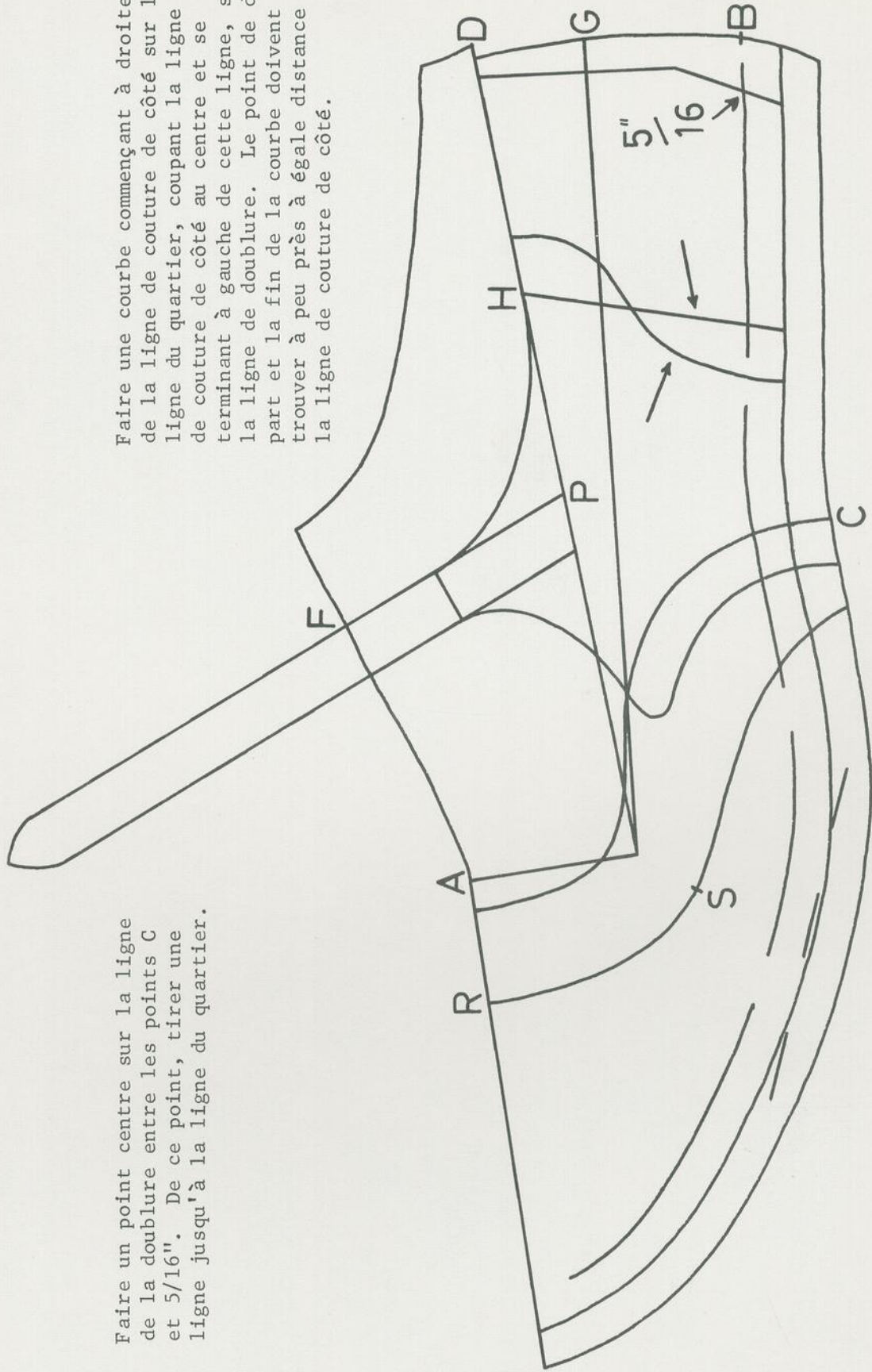
- a) Sur la ligne du quartier, faire un point à  $1/8''$  à l'intérieur du point D;
- b) Faire un point centre entre le point D et le point B sur la ligne arrière du quartier et rapporter ce point à  $1/4''$  à l'intérieur;
- c) Tirer une ligne droite en partant du point  $1/8''$ , passant par le point  $1/4''$  et finissant à la ligne de la forme;
- d) Sur cette ligne, faire un point à demi-distance entre le point  $1/4''$  et la ligne de la forme;
- e) Sur la ligne de la forme, faire un point à  $5/16''$  à l'intérieur du point B; tirer ensuite une ligne du point centre, passant par le point  $5/16''$  et finissant à la ligne de la doublure.



## LIGNE DE LA COUTURE DE CÔTÉ

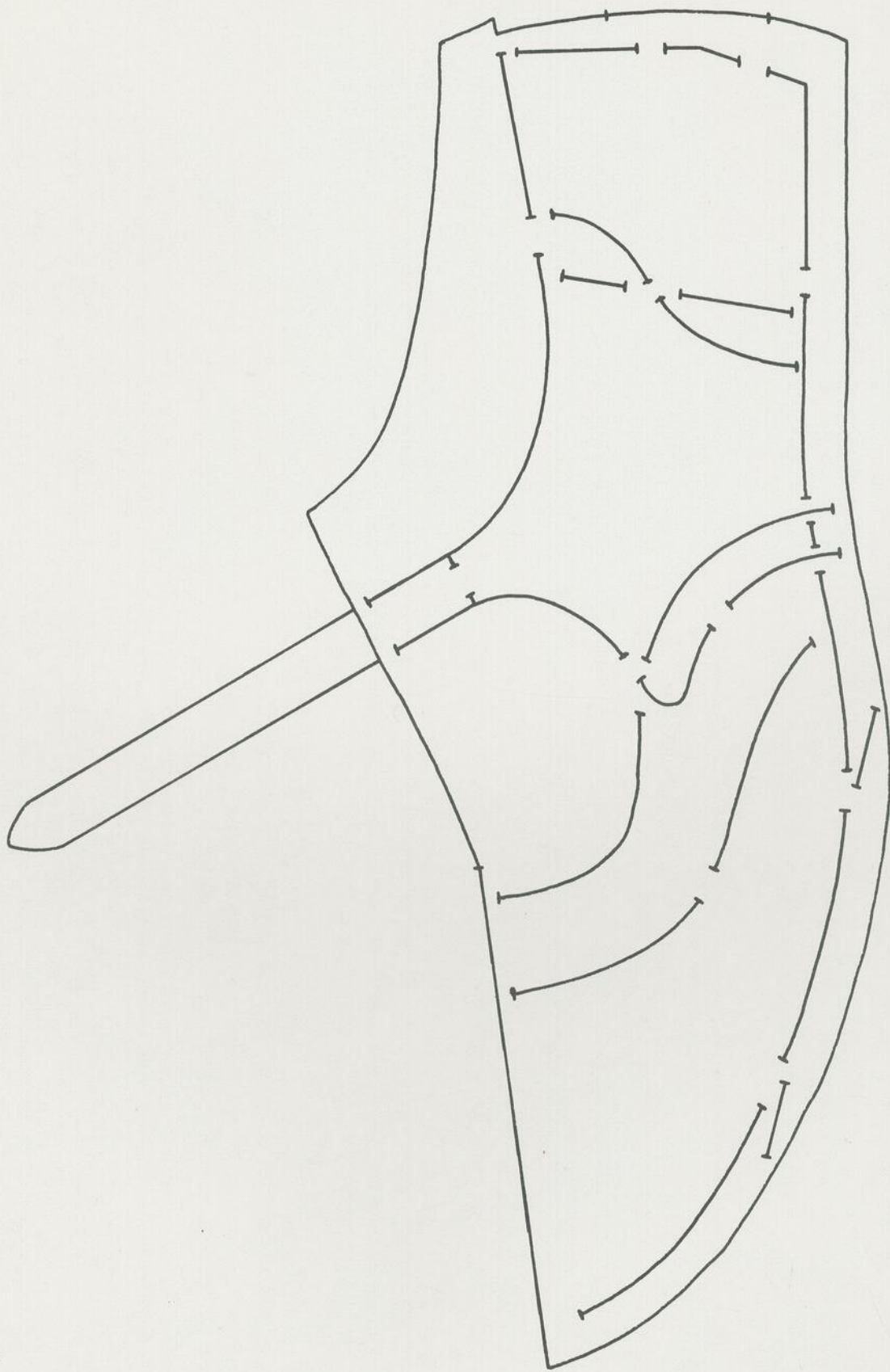
Faire un point centre sur la ligne de la doublure entre les points C et 5/16". De ce point, tirer une ligne jusqu'à la ligne du quartier.

Faire une courbe commençant à droite de la ligne de couture de côté sur la ligne du quartier, coupant la ligne de couture de côté au centre et se terminant à gauche de cette ligne, sur la ligne de doublure. Le point de départ et la fin de la courbe doivent se trouver à peu près à égale distance de la ligne de couture de côté.



Note: Au lieu de faire une ligne courbe, la ligne droite peut servir de ligne de couture de côté.

Découper les contours:

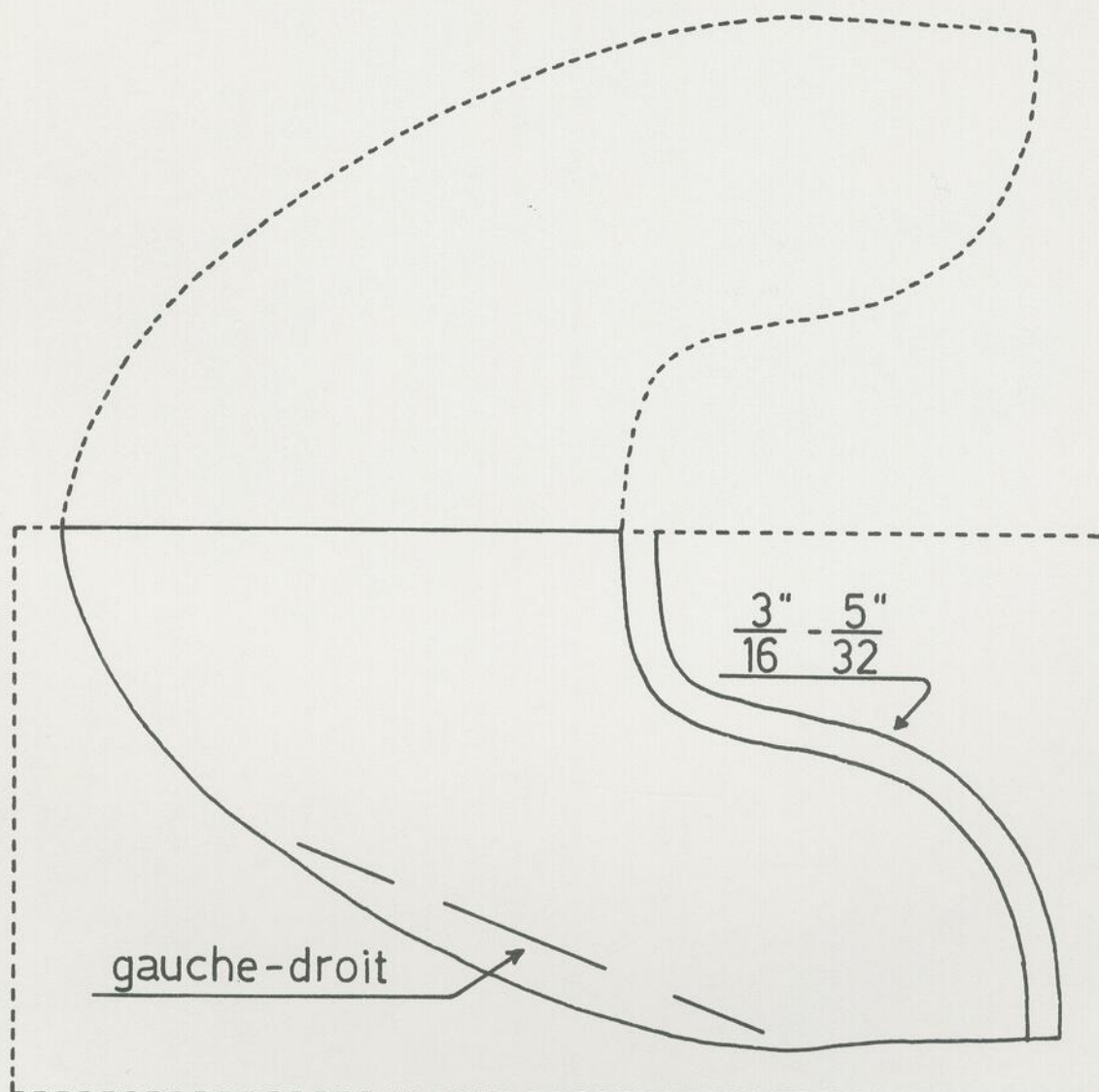


a) Avec un couteau, découper le contour du patron et faire des incisions sur toutes les lignes du dessin;

b) Avec un traçoir, élargir les incisions.

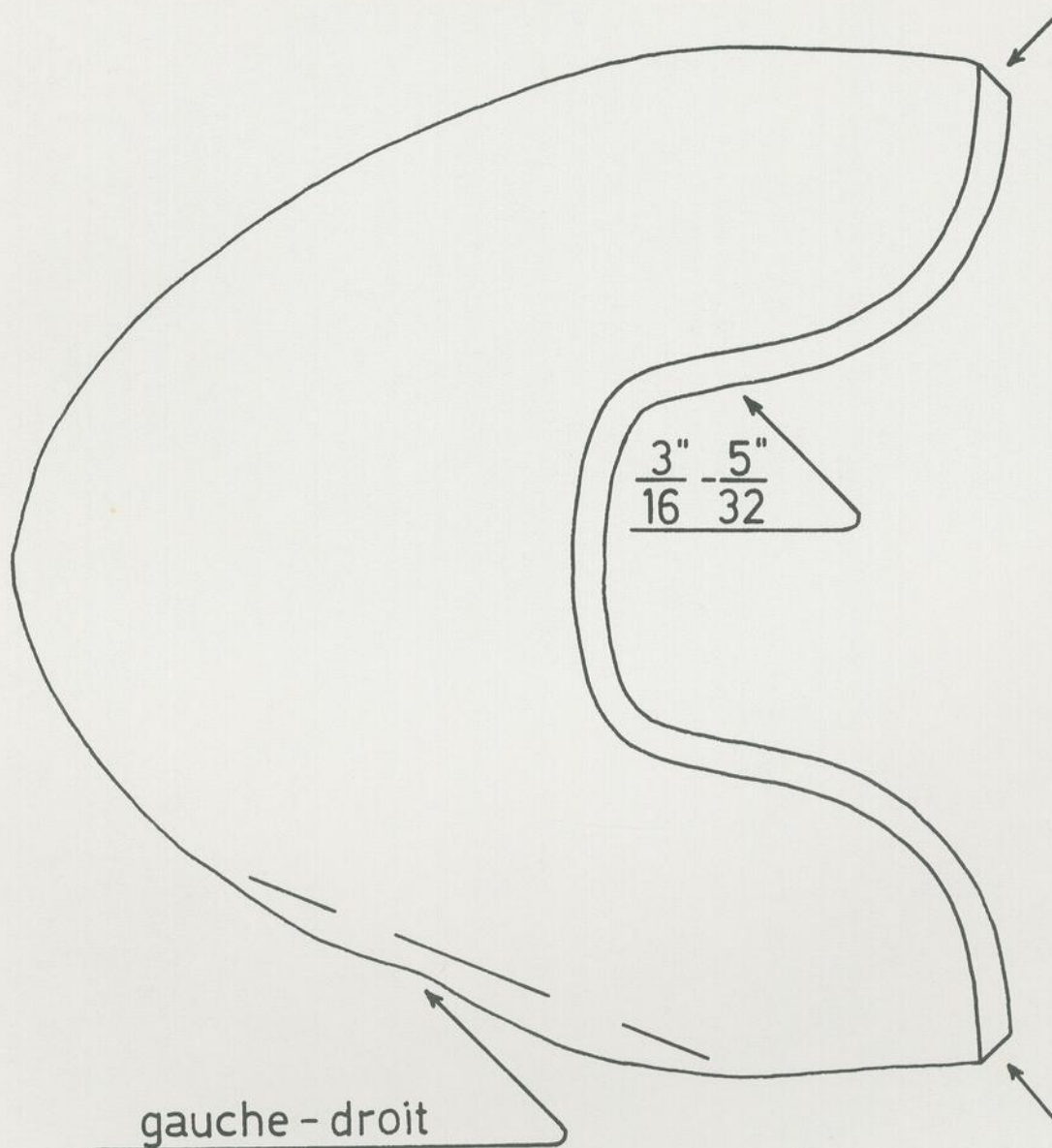
Note: Laisser du carton entre chaque incision, comme l'indique le dessin.

## Sortie de l'empeigne:(1)



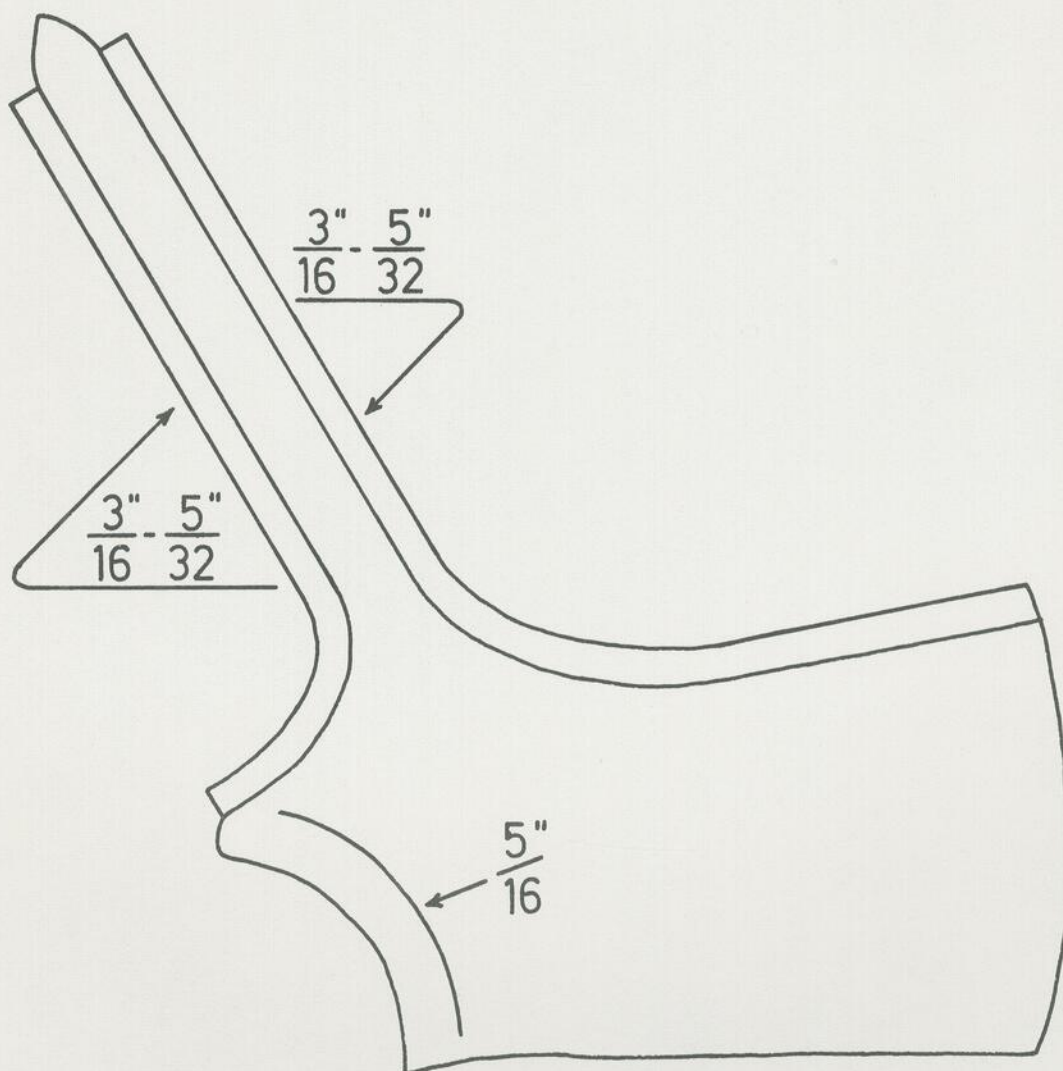
- Prendre un papier à patron, environ deux fois la grandeur de l'empeigne et tracer au centre une ligne légère au couteau; plier le papier en deux, sur la ligne;
- Tracer avec un traçoir, le contour de l'empeigne et le gauche et droit;
- Ajouter un surplus de  $\frac{3}{16}$ " ou  $\frac{5}{32}$ " pour le rempliage.

## Sortie de l'empeigne:(2)



- a) Découper le contour, allowance comprise;
- b) Couper le gauche et droit;
- c) Couper les coins à  $\frac{3}{16}''$  pour indiquer le rempliage.

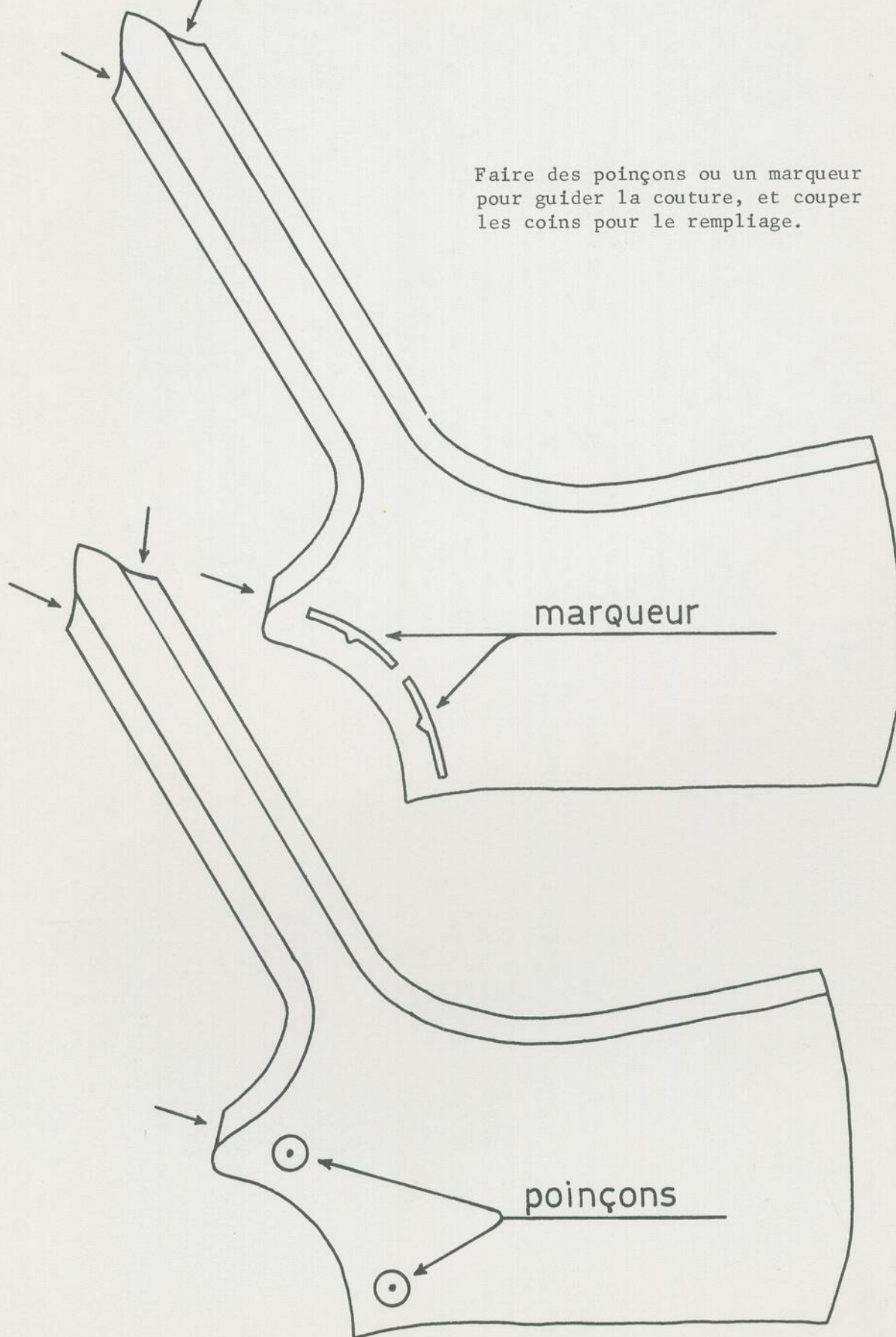
## Sortie du grand quartier:(1)



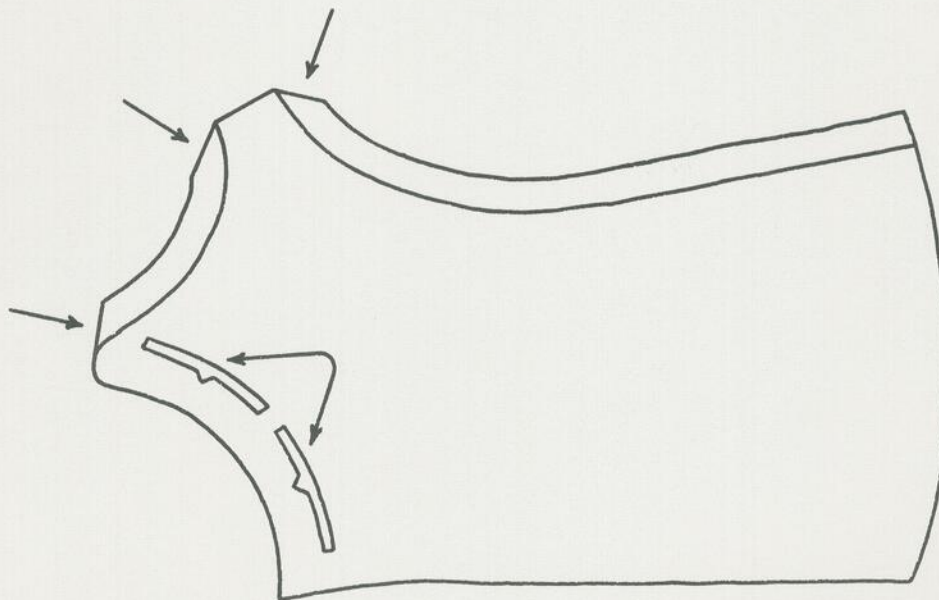
- a) Tracer le contour du quartier, carton non plié, ainsi que la ligne indiquant l'allouance de la couture;
- b) Ajouter le surplus du remplissage,  $\frac{3}{16}''$  ou  $\frac{5}{32}''$ , sur le dessus du quartier et de chaque côté de la courroie, en omettant le bout.

Sortie du grand quartier:(2)

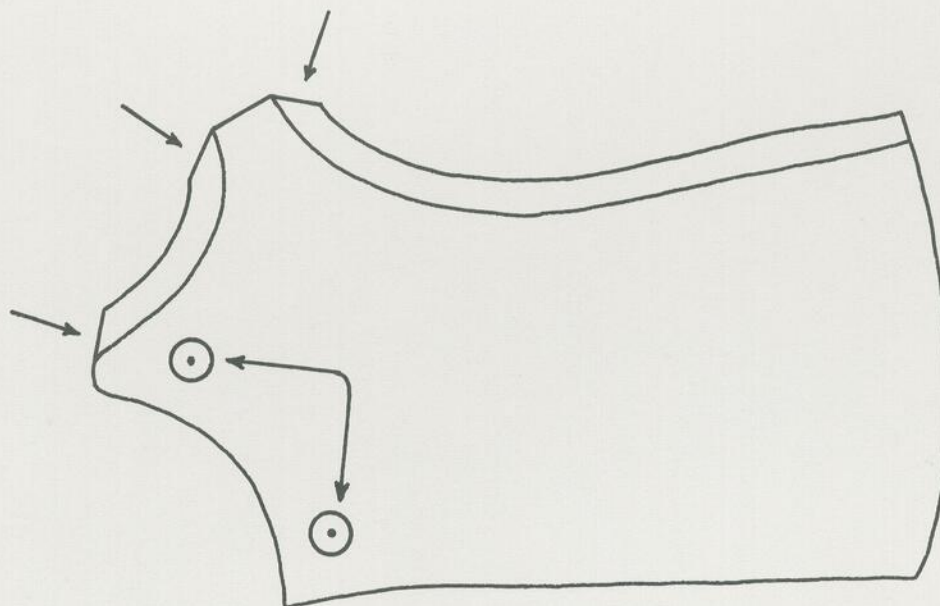
Faire des poinçons ou un marqueur  
pour guider la couture, et couper  
les coins pour le remplissage.



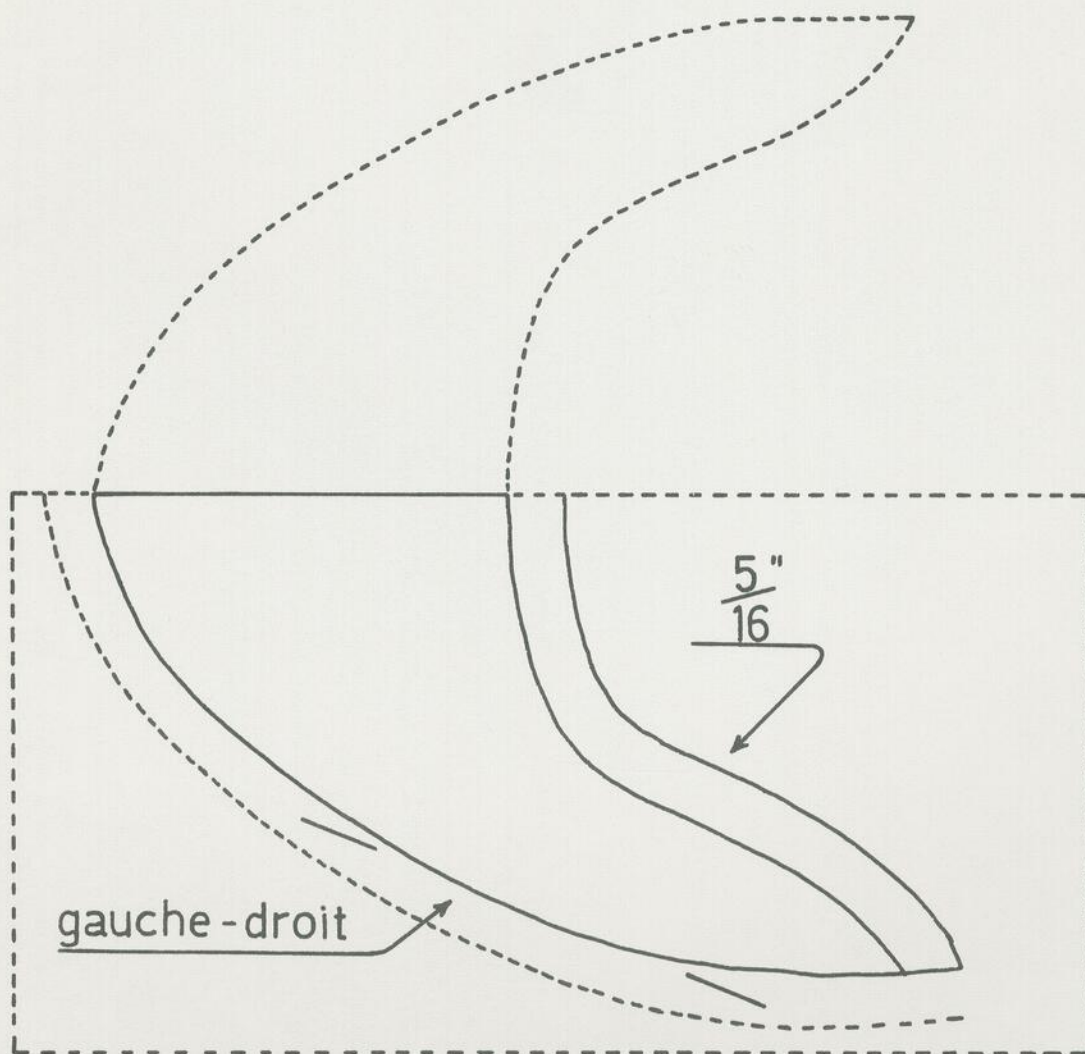
## Sortie du petit quartier:



Procéder de la même façon que pour le grand quartier, en omettant la courroie.

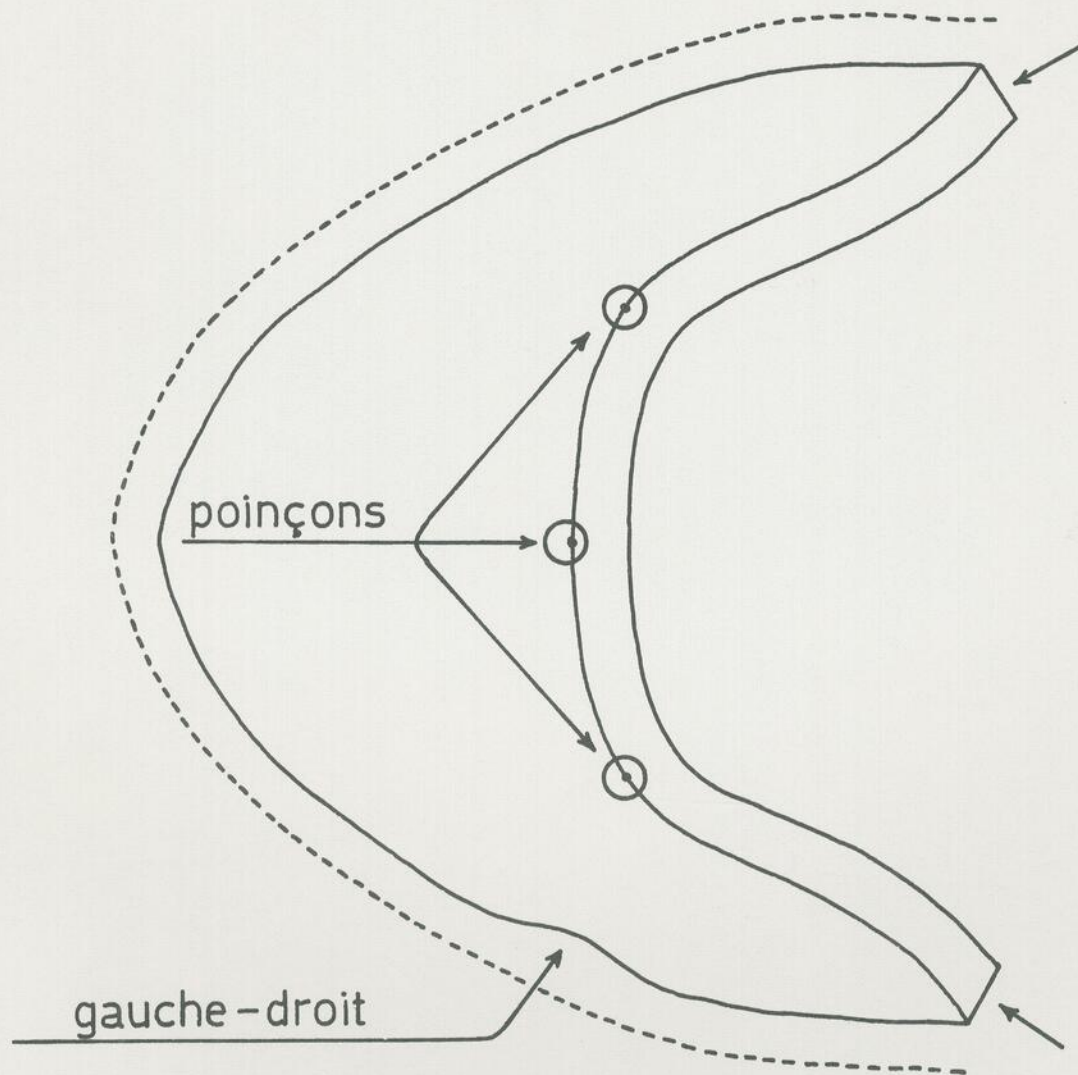


## Sortie de l'empeigne de doublure:(1)



- a) Prendre un papier à patron et le plier en deux, de la même façon que pour l'empeigne de dessus;
- b) Tracer le contour de l'empeigne en suivant la ligne de la doublure, c'est-à-dire la ligne commençant au point R et finissant à  $\frac{3}{4}$ " à gauche du point C; (voir page 11)
- c) Tracer le gauche et droit;
- d) Donner une allowance de couture de  $\frac{5}{16}$ ", en suivant la ligne de la doublure.

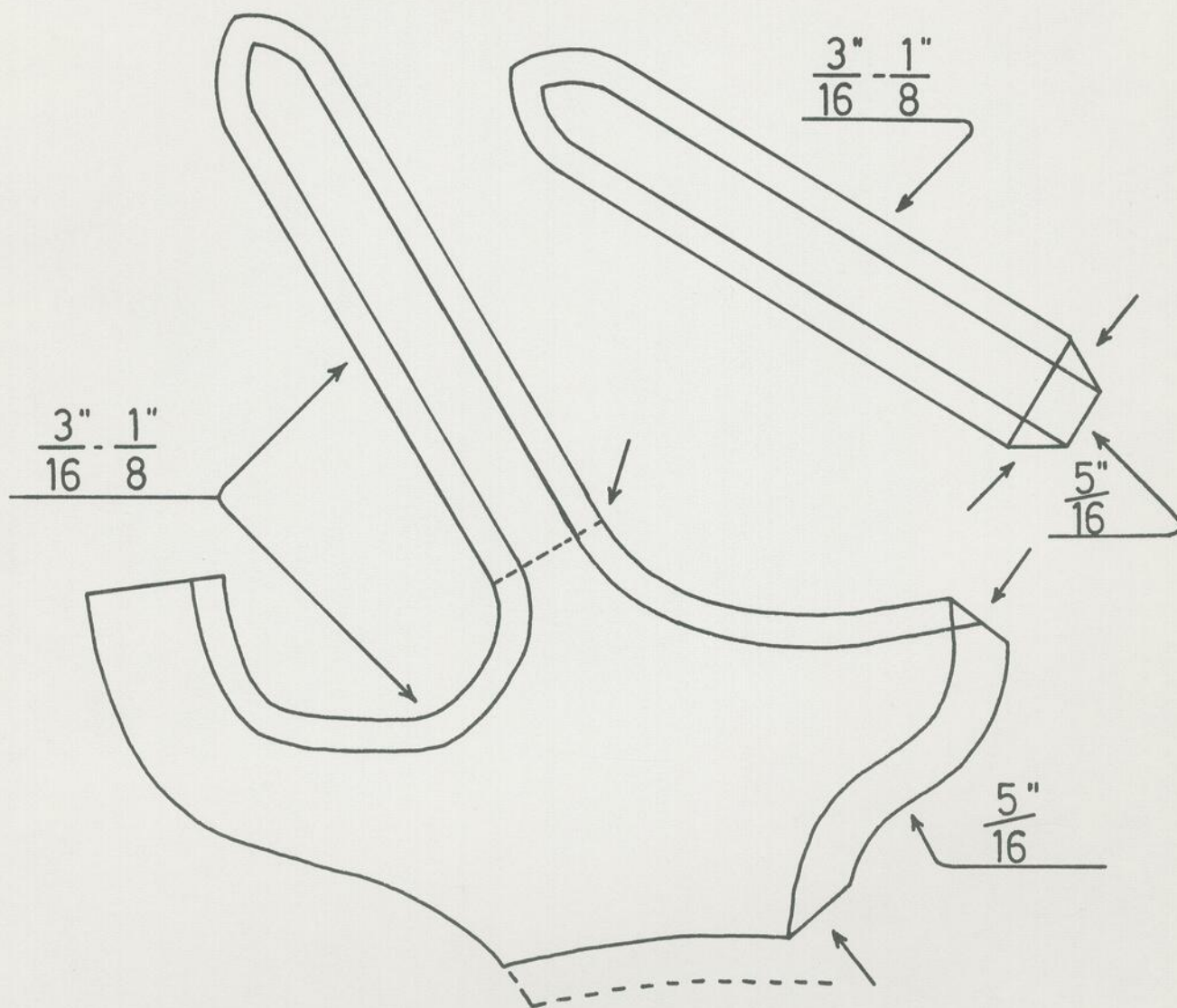
## Sortie de l'empeigne de doublure:(2)



Indiquer l'allouance par des poinçons; couper les coins et le gauche et droit.

La ligne pointillée indique une différence de  $\frac{3}{16}$ " ou  $\frac{1}{4}$ " entre le dessus et la doublure.

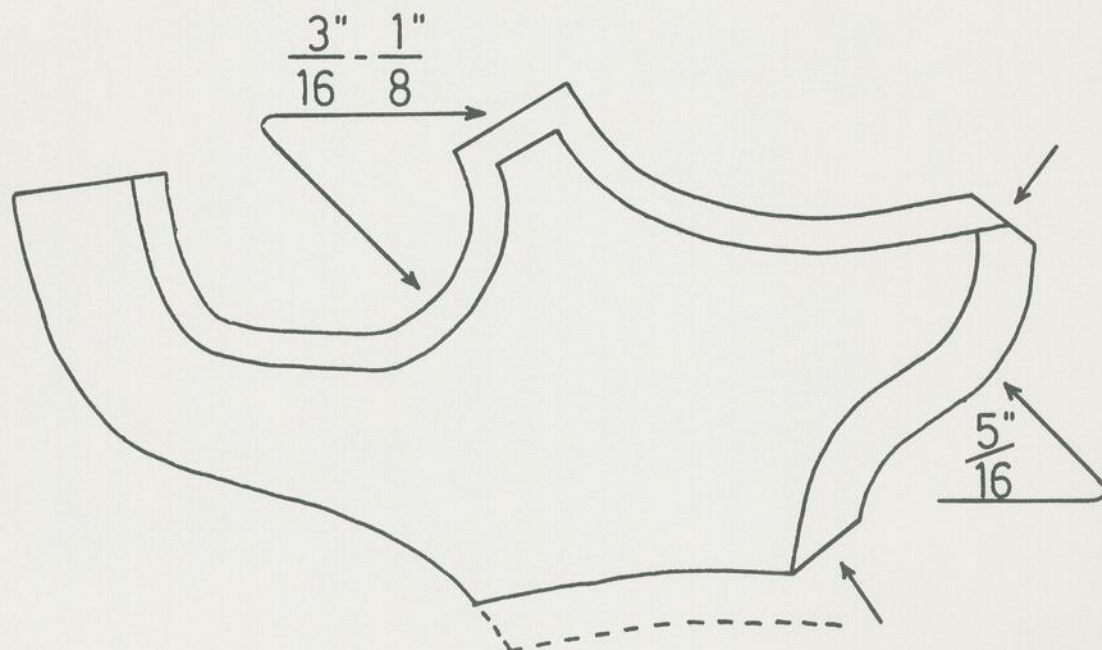
## Sortie du grand quartier de doublure:



Pour la sortie du grand quartier de doublure, procéder d'une des façons suivantes:

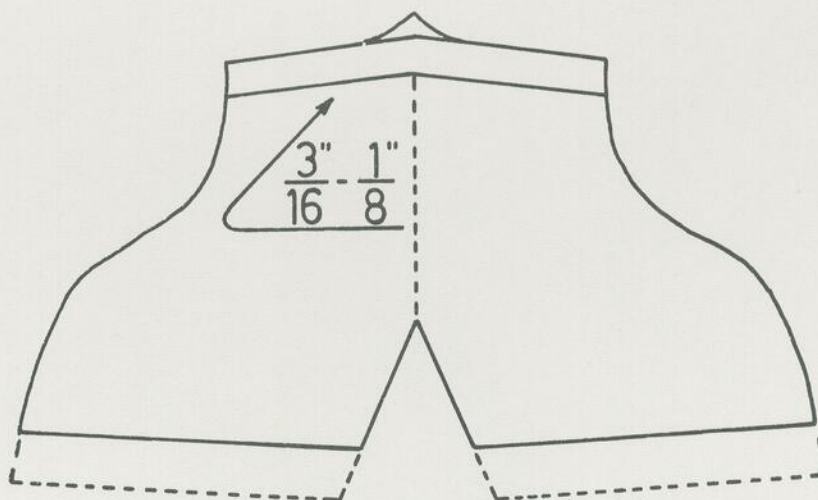
- a) Tracer le contour du quartier et de la courroie sur papier à patron en arrêtant à la ligne de la couture de côté. Donner une allowance de  $\frac{5}{16}$ " sur la ligne de la couture de côté et une allowance de  $\frac{1}{8}$ " ou  $\frac{3}{16}$ " à la courroie et sur le dessus. Couper les coins.
- b) Ou bien, couper la courroie à la ligne pointillée qui se trouve environ à demi-distance entre le point F et la ligne de quartier, point P. (voir page 11) Donner une allowance de  $\frac{5}{16}$ " à la courroie pour la couture, et couper les coins.

## Sortie du petit quartier de doublure:



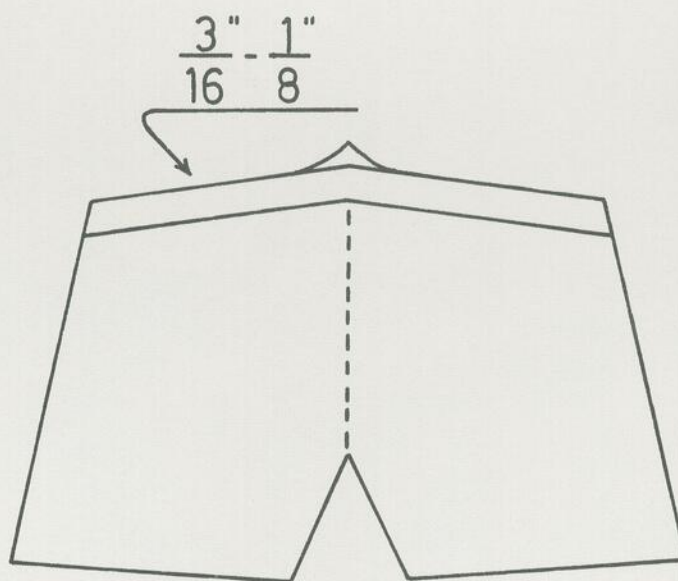
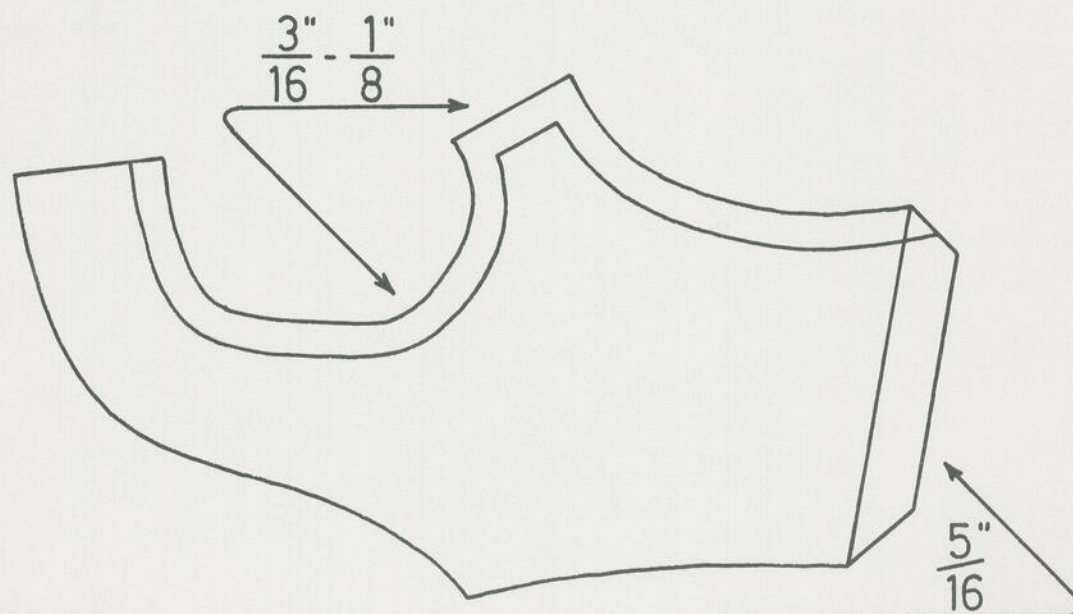
Procéder de la même façon que pour le grand quartier de doublure, en omettant la courroie.

## Poche à contrefort



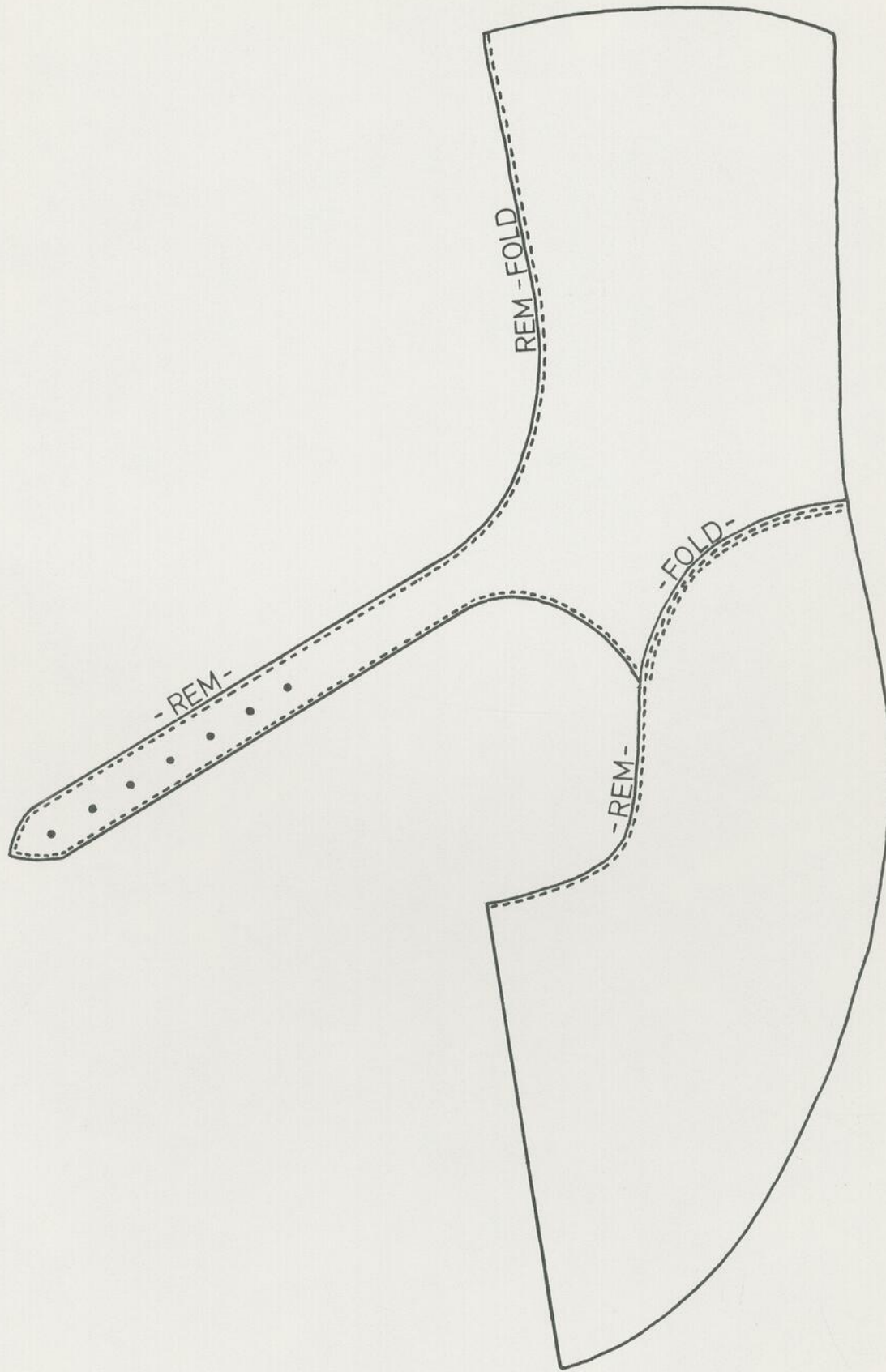
- Plier un carton en deux comme pour la sortie d'une empeigne de dessus;
- Tracer la ligne de la couture de côté et la partie arrière du quartier;
- Donner une allouance de  $\frac{1}{8}''$  ou  $\frac{3}{16}''$  sur le dessus; faire une pointe pour indiquer le centre.

Autre façon de faire le quartier de doublure:



Pour la couture de côté, faire une ligne droite correspondant à celle mentionnée à la note de la page 11.

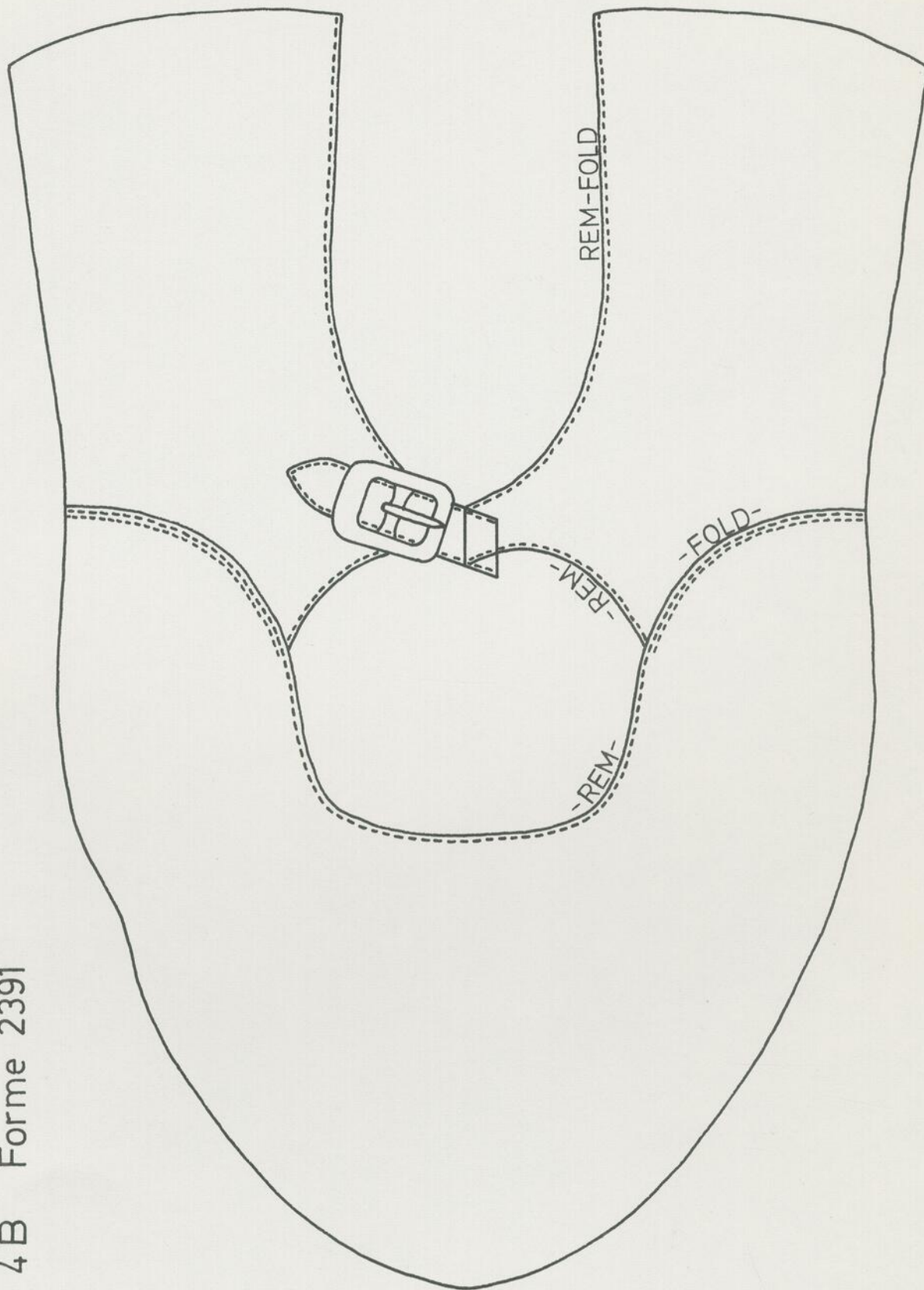
# Dessin d'une chaussure à courroie:(1)



- a) Tracer le contour du modèle, ainsi que les lignes de l'empaigne et du quartier;
- b) Compléter le dessin en y ajoutant des lignes pointillées pour imiter la couture;
- c) Dessiner la boucle de la courroie, tel qu'indiqué sur le dessin de la page 24.

Dessin d'une chaussure à courroie:(2)

4B Forme 2391



BNQ



C 000 206 782