

# Laperrière conserve son poste Berry et Lemaire: c'est officiel

MONTREAL (de la Presse canadienne) — Le directeur-gérant du

Canadien, Serge Savard, a confirmé officiellement hier l'engagement de Bob Berry et Jacques Lemaire comme entraîneur-chef et entraîneur-adjoint.

Jacques Laperrière conserve son poste d'adjoint de sorte que le Canadien comptera dorénavant trois entraîneurs "ce que j'avais déjà demandé la saison dernière et ce que comptent déjà toutes les équipes de notre division et la majorité de celles qui ont du succès", a noté Bob Berry.

Ce dernier reprend donc le poste que lui avait retiré le président de l'équipe, Ronald Corey, il y a 38 jours et a obtenu une extension d'un an à son contrat qui le lie au Canadien pour les deux prochaines années.

"Quand j'ai été engagé par le Canadien, a rappelé Savard, je sa-

vais que Ronald Corey avait spécifié que Berry avait été congédié uniquement pour laisser le futur directeur-gérant libre de choisir le candidat de son choix et que rien n'empêchait de choisir Berry.

"J'ai réfléchi beaucoup, poursuit Savard, j'ai eu une conversation de trois heures avec Bob et Portland à l'occasion de coupe Memorial et plus j'avancés dans mes réflexions, plus j'étais convaincu que Berry était l'homme qu'il fallait. Il possède un excellent record en saison régulière et il y a deux ans son équipe a été éliminée en période supplémentaire. Cette année, je crois qu'il serait injuste de le juger sur sa seule décision de ne pas avoir utilisé Guy Lafleur en fin de match contre les Sabres de Buffalo. Si le Canadien avait réussi un but, il aurait passé pour un génie..."

"Je crois qu'il méritait une au-

tre chance après avoir dû subir des transactions qu'il n'avait jamais approuvées", a ajouté Savard, conscient que Berry jouissait de l'estime de la majorité de ses joueurs, dont plusieurs assistaient à la conférence de presse d'hier après-midi.

Berry était aussi le candidat préféré de Corey lui-même, qui souhaitait, sans l'imposer, son retour derrière le banc.

### Le choix de Lemaire

Quant à Lemaire, Savard convient y avoir songé dès le début mais se défend bien d'avoir été influencé par le choix populaire.

"Si j'avais écouté le public, c'est Lemaire qui serait entraîneur-chef", a-t-il dit.

Savard n'a jamais voulu dire s'il avait discuté avec d'autres candidats mais a avoué avoir considéré plusieurs possibilités. Ses décisions

ont été officiellement arrêtées au début de la semaine, après une dernière période de réflexion qu'il s'est imposée.

"Les modalités de travail entre les trois entraîneurs restent à déterminer, a continué Savard, mais je vois en Lemaire un excellent enseignant. Il aura sûrement des idées différentes qu'il suggérera à Berry et j'estime que deux têtes valent mieux qu'une et que trois valent mieux que deux, alors qu'à quatre on se pile sur les pieds."

Selon Savard finalement, Berry sort grandi de cette histoire. Et il ne craint pas que la présence de Lemaire comme assistant impose une pression supplémentaire à son entraîneur.

"J'ai ajouté un an à son contrat qui viendra à échéance dans deux ans, tout comme ceux de Lemaire et

Laperrière. Il n'y aura pas de complication", a précisé Savard.

## Corey d'accord

MONTREAL (PC) — "Si j'avais été le directeur-gérant, c'est également Berry que j'aurais choisi comme entraîneur", a révélé hier le président du Canadien, Ronald Corey.

"Je l'ai toujours aimé, a-t-il ajouté, et si je l'ai congédié, c'est qu'il a été victime d'un concours de circonstances. Mais dès qu'on m'a posé la question, j'avais bien précisé à l'époque que le futur directeur-gérant pourrait le réengager s'il en manifestait le désir.

"Quand je l'ai convoqué le matin des congédiements pour lui annoncer qu'il était limogé, nous avons bien sûr parlé de la transaction avec les Capitals de Washington, dont il n'était aucunement responsable. La scène était triste."

Corey a assuré que Savard avait été entièrement libre de choisir le candidat de son choix. Il a été mêlé au dossier et a demandé à son directeur-gérant de prendre bien son temps et de réfléchir même après avoir fait son choix, "pour être bien certain de ne pas se tromper, car nous ne pouvons nous permettre d'erreur".

Corey a ensuite parlé avec enthousiasme du nouvel esprit qui règne au Forum et a vanté l'intelligence de Savard, "un gars qui sait écouter" et qui possède des talents d'organisateur exceptionnels selon lui.

D'ailleurs, le trio Corey-Savard-Berry ressemble à une véritable société d'admiration mutuelle.

Quant à Jean Béliveau, il a admis "avoir eu ce trio-là sur mes listes de prévisions", et il a insisté lui aussi sur l'avantage de la nouvelle organisation de pouvoir compter sur un véritable groupe d'hommes de hockey capables de travailler en commun.

## Filion commente

QUEBEC (PC) — "Bob Berry constitue sans doute un excellent choix pour diriger de nouveau le Canadien. Il est bien vu à travers la Ligue nationale, il est un meneur d'hommes, un bon entraîneur. D'ailleurs, on n'a jamais entendu un de ses joueurs le critiquer depuis qu'il est à Montréal."

C'est ce qu'a déclaré hier le directeur-gérant des Nordiques, Maurice Filion, en commentant le retour de Berry derrière le banc du Canadien, comme l'a annoncé Serge Savard.

Le directeur-gérant du Canadien a également fait part de la nomination de Jacques Lemaire à titre d'entraîneur adjoint.

A propos de Lemaire, Filion n'a pas voulu commenter les rumeurs du début de la semaine qui envoyaient l'ancien joueur de centre du Canadien chez les Remparts de Québec aux postes d'entraîneur et de directeur-gérant. On sait que les Nordiques se sont portés acquiescés de l'équipe junior la semaine dernière.

"Les Nordiques se sont-ils fait prendre de vitesse par le Canadien, leurs grands rivaux? a-t-on demandé à Filion.

Ce dernier s'est contenté de répondre: "Bien difficile à dire puisque ce n'étaient là que des rumeurs."

Mais, au sujet des ajustements faits au niveau de la direction du Canadien, Filion a indiqué que l'équipe mont-réalaise a mis en place des hommes compétents qui sauront apporter les changements nécessaires dans le personnel des joueurs.

"Les Corey et Savard ne font rien à la légère et nul doute que les dernières nominations vont dans le sens qu'ils ont désiré", a ajouté M. Filion.

## Guy Lafleur visiblement heureux

MONTREAL (PC) — Guy Lafleur ne semble tenir aucunement rigueur à Bob Berry de l'avoir ignoré en fin de match lors de la dernière série éliminatoire contre les Sabres de Buffalo.

Lafleur était radieux hier lors de la conférence de presse qui a concrétisé l'engagement de Bob Berry et Jacques Lemaire et à laquelle il assistait en compagnie des Sévigny, Delorme, Mondou, Walter, Picard et Houle, tous visiblement heureux des derniers développements, à l'exception peut-être du dernier.

Selon Lafleur, qui a encore promis de parler moins dans les journaux et plus sur la glace, "Berry n'aura plus à sir la même pression que lui causait un genre de géant qui se rendait dans le vestiaire entre les périodes. Un entraîneur doit déjà subir assez de pression comme ça."

"Je suis très très content du retour de Berry, a assuré Lafleur. On va voir un nouveau Bob Berry."

Lui qui réclame des changements depuis plusieurs années, Lafleur envisage l'avenir avec optimisme au sein de la nouvelle organisation du Canadien.

"J'ai mangé de la m... pendant quatre ans, mais là je suis content", a-t-il dit.

Lafleur s'est encore réjoui de l'arrivée de son ancien coéquipier Lemaire, dont la compétence de-

vrait redonner confiance aux joueurs, estime-t-il.

Il ne voit aucun problème à être dirigé par un ancien coéquipier.

"Les entraîneurs sont là pour nous conseiller et tant mieux s'ils peuvent nous aider", a souligné La-

flleur, qui prévoit que Lemaire s'occupera plus de l'aspect technique du jeu.

"Un des problèmes que nous avions, raconte-t-il encore, c'était l'absence de dialogue à tous les niveaux. Mais cette mentalité a

changé avec la nouvelle équipe de direction.

### Mondou et Houle

Pierre Mondou était également heureux de retrouver Berry et Lemaire, mais il a ramené les choses à de plus justes proportions en se portant à la défense d'Irving Grundman.

"C'est plus facile de congédier un directeur-gérant que 25 joueurs et même avec les joueurs envoyés à Washington, nous aurions perdu, a-t-il déclaré. Et si nous avions éliminé les Sabres, c'est Bowman qui aurait été congédié. Il n'y a que le directeur-gérant des champions de la Coupe Stanley qui est assuré de son poste. Les 20 autres risquent d'être contestés."

Quant à Réjean Houle, il a eu les bons mots d'usage à l'égard de Jacques Lemaire, mais a eu une légère hésitation avant de vanter Berry.

Il n'a pas nié que le retour de son "tortionnaire" réduisait ses chances de revenir au jeu la saison prochaine. Houle compte d'ailleurs rencontrer la direction de l'équipe à ce sujet au mois de juin mais n'est pas du tout amer face à ce qui lui arrive.

"J'ai 16 chances sur 80 de continuer", a-t-il lancé en riant, rappelant qu'il n'avait disputé que 16 matchs l'an dernier.



Jacques Lemaire unira ses connaissances à celles de Jacques Laperrière pour seconder "l'ex" et "nouveau" pilote du Canadien, Bob Berry.

# Proposition à l'étude, à l'université de Montréal Superhockey universitaire, à 4 équipes



alain bouchard

Création d'une superligue universitaire québécoise, à quatre équipes seulement, qui pourrait signifier automatiquement le retour du Rouge et Or de Laval, très peu de temps après son abandon d'il y a deux semaines.

Voilà la recommandation choc contenue dans un volumineux rapport que le Service des sports de l'université de Montréal a remis, cette semaine, à la direction de l'institution, dans le but d'y ressusciter le hockey interuniversitaire, après une très longue interruption de 11 ans. Mais un hockey d'un très haut calibre, qui s'autofinancerait à 100 pour 100 et qui viserait directement à former du personnel — joueurs, entraîneurs, administrateurs, etc. — pour la Ligue nationale, rien de moins.

Le document en question, dont LE SOLEIL a pu obtenir l'essentiel du contenu, propose un modèle d'équipe mixte, formée à 70 pour 100 d'étudiants à plein temps et à 30 pour 100 d'étudiants à temps partiel qui, dans ce dernier cas, pourraient être de solides espoirs déjà dépeints par des formations de la Ligue nationale.

Ce qui s'inscrit exactement dans la philosophie prônée par l'université Laval, depuis quelques années déjà, et ce qui, dans une certaine mesure, lui donnerait presque entièrement raison d'avoir voulu provoquer un coup de force avec sa retraite tapageuse de début mai.

### ASUQ à deux paliers

L'avènement d'une superligue ne signifierait pas, dans

l'esprit du document, que le circuit de hockey actuel de l'Association sportive universitaire du Québec (ASUQ) devrait forcément disparaître mais qu'on

pourrait plutôt déboucher sur une nouvelle structure à deux paliers: une première division à quatre équipes et une deuxième composée des autres universités

intéressées au hockey "récréatif".

On propose même le système du ballottage européen en vertu duquel, chaque année, la pire équipe de première division est rétrogradée en deuxième division tandis que la meilleure de cette dernière accède à l'autre.

Six spécialistes ont conjointement accouché de cet important rapport, dont les techniciens et observateurs bien connus Christian Pelchat et Claude Chapleau. Selon nos informations, leur projet serait de prendre ou de laisser dans sa globalité, tout simplement parce que, auraient pré-établi ses auteurs, on n'en est plus aux demi-

mesures, dans l'état actuel du hockey universitaire.

Le modèle de ligue recommandé supposerait:

— la capacité de remporter de grandes victoires nationales et de "placer" plus de monde que moins sur l'équipe universitaire canadienne;

— un maximum de quatre équipes membres: Concordia, Laval, Montréal et une autre qui pourrait très bien être l'université du Québec à Chicoutimi, compte tenu du dynamisme affiché là-bas, malgré la petite taille de l'institution;

— budget annuel de \$100,000 et plus par équipe;

— calendrier de 50 matchs / équipe par saison;

— saison échelonnée sur 10 mois, compte tenu de la pré-

paration, de l'évaluation, etc.;

— évaluation systématique de chaque joueur;

— assistance financière aux joueurs;

— entraîneur-chef à temps plein et utilisation d'un personnel-ressource complet;

— aménagement des horaires de cours adaptés aux besoins des hockeyeurs-étudiants.

### Rôle de l'université

Le rapport demande carrément à l'université de Montréal si elle est prête à considérer l'excellence en hockey aussi importante, par exemple, que l'excellence artistique, dont elle se préoccupe grandement. Si elle est prête à accepter que son rôle de former des professionnels (ingénieurs, médecins, etc.) aptes à occuper les emplois disponibles comprend également sa capacité de former des joueurs en mesure d'occuper les emplois disponibles dans le hockey professionnel.

Le rapport note que des 547 joueurs actuels de la Ligue nationale, 85 proviennent des collèges et universités américaines, sans compter les nombreux autres déjà recrutés mais non encore parvenus au niveau majeur. Autant de postes perdus par le Québec, dit le groupe des six.

Ces derniers estiment que la superligue, dont le calibre se situerait immédiatement derrière celui de la Ligue américaine, serait en mesure d'intéresser d'importantes commandites tout autant que d'attirer de bonnes assistances, la base même de l'autofinancement.

Le circuit en question deviendrait un concurrent déclaré de la Ligue junior majeure du Québec, indique le document, "une ligue de développement commerciale à laquelle on offre l'alternative d'une ligue de développement scolaire".

## Le Rouge et Or, prêt à s'asseoir tout de suite...

par Alain BOUCHARD

"On est prêt à travailler là-dessus, demain matin", a été, hier, la réaction de Jacques Loiselle, de l'université Laval, au projet d'une super-ligue de hockey universitaire actuellement à l'étude à l'université de Montréal.

Ce qui confirme que le Rouge et Or pourrait revenir au hockey universitaire, après en avoir annoncé son départ, il y a deux semaines. "S'il se prend des décisions dans le sens du projet de l'université de Montréal, a dit Loiselle, il est évident que nous sommes disposés à reconsidérer notre décision d'abandon. Mais uniquement et seulement dans le cadre d'un tel projet. Pas question, par exemple, de revenir dans le circuit actuel la saison prochaine, en attendant que les choses changent. Nous voulons procéder en tant que partenaires du hockey professionnel, pas autrement."

De l'avis de Jacques Loiselle, qui est directeur du service des activités sportives de l'université Laval, le rapport de l'université de Montréal est la confirmation que le Rouge et Or a eu raison de penser que la Ligue de hockey universitaire du Québec devait changer, et de façon significative.

### Moment choisi

Selon les informations obtenues par LE SOLEIL, les auteurs du fameux rapport proposant la création d'une super-ligue universitaire à quatre équipes auraient considéré le moment particulièrement bien choisi pour aller dans cette direction, au Québec, actuellement.

— L'abandon récent du Rouge et Or de Laval a remis des choses en question et force un réalignement;

— l'avènement de Serge Savard à la gérance du Canadien de Montréal inaugure une ère de relations nouvelles entre le hockey professionnel et le hockey scolaire, au Québec. Savard, on le sait, a été le président-fondateur de la Ligue collégiale "AAA";

— la récente nomination de Paul Ohl à la direction du sport d'élite québécois assure le hockey scolaire d'un solide allié au sein du ministère du Loisir, de la Chasse et de la Pêche. Non seulement Paul Ohl est un ancien président des Titans de Limoilou, du collégial "AAA", mais il jouirait aussi d'une audience privilégiée auprès de Marcel Aubut, président des Nordiques de Québec.

Voilà les principaux éléments d'un contexte qu'on aurait jugé favorable au coup de barre proposé dans le rapport soumis, cette semaine, à la direction de l'université de Montréal par son service des activités sportives.



Jacques LOISELLE

## La balle plus populaire que le hockey

# Marcel Thomassin, le maître d'oeuvre

Y a-t-il un sport plus populaire et plus pratiqué que le hockey dans la région de Québec?

"Oui, il y a le softball, s'empresse de répondre Marcel Thomassin, le président de la Ligue de softball junior majeur du Québec. Le softball, ça inclut la balle-molle, la balle rapide (fastball) et la balle lente (slow pitch). A Québec et dans les alentours,

**Avis aux responsables des ligues de balle de la région de Québec!**

**A la condition que vous collaboriez, LE SO-**

**LEIL vous ouvre ses pages et publiera, à différents intervalles, le classement, la liste des meilleurs frappeurs et des meilleurs lanceurs**

**des ligues qui répondront à son invitation.**

**Envoyez vos statistiques à la section sportive du SOLEIL. Pour une meilleure comp-**

**réhension et pour éviter les erreurs, utilisez un dactylographe.**

**A vous de profiter de cette offre et bonne saison de balle...**

environ 80 pour 100 des adeptes du softball s'adonnent à la balle-molle. La balle lente ne recueille

que 1 ou 2 pour 100 des participants. Le reste va à la balle rapide. N'est-ce pas que ça fait du monde?"

Une figure avantageusement connue dans les milieux sportifs, ce Marcel Thomassin coiffe plusieurs chapeaux. En plus d'assumer la présidence de la Ligue de softball junior majeur du Québec et d'être le parrain de la Ligue de softball midget majeur du Québec, il oeuvre aux niveaux régional et provincial de Softball-Québec. Ce qui n'est pas sans lui attirer quelques bonnes questions.

"Je pense qu'il faut être un peu fou", dit-il en riant pour expliquer ses nombreuses fonctions.

"Je n'ai pas encore été coincé dans un conflit d'intérêt, a-t-il certifié. Le jour où je serai pris dans une telle situation, je résilierai quelques fonctions pour mieux me concentrer sur les autres."

En sa qualité de secrétaire de Softball-Québec, il enregistre les affiliations à cet organisme. Il constate que la région de Québec est encore réfractaire au mouvement provincial auquel il appartient.

"J'ai adhéré à Softball-Québec par curiosité, pour voir ce qui se brassait dans cette marmite, a-t-il révéilé. J'ai découvert de très bonnes choses. C'est l'organisme qui a structuré et qui régit le sport de la balle à la grandeur du Québec. On doit suivre l'évolution. Vaut mieux se regrouper pour se doter de règlements et de structures uniformes que de rester chacun dans son carré de sable."

Volubile et convaincant ce Marcel Thomassin. Il a répondu à tout, sauf lorsqu'on lui demande le nombre de personnes qui jouent à la balle-molle dans la région.

"C'est dur à évaluer tellement les ligues et les équipes

chiffres. On s'approche ainsi de la réalité. Plusieurs ligues n'ont pas encore daigné accéder à Softball-Québec. On sait qu'elles existent, mais elles ne sont pas sous notre juridiction. Elles n'apparaissent pas dans nos registres."



Un reportage de maurice dumas

sont nombreuses, a-t-il raconté. A la fin de la période estivale, plus de 80 ligues et de 500 équipes d'adultes et de 200 équipes de jeunes seront affiliées à Softball-Québec. Pour avoir une meilleure idée de la popularité de ce sport, il faut doubler tous ces

Sans avoir les données pour le prouver, Marcel Thomassin répète que le sport de la balle est plus pratiqué que le hockey dans la région de Québec. "On peut certes parler de plusieurs dizaines de milliers de participants", a-t-il insisté.

"L'âge, le sexe et le calibre des joueurs ne constituent pas de sérieux obstacles, a-t-il ajouté. Celui qui veut jouer trouve toujours une ligue à la mesure de ses talents. Notre pire ennemi, c'est la température."

Quelques ligues de balle regroupent des adultes de 50 ans et plus. Des règlements spéciaux leur permettent de s'amuser selon leurs capacités. Les ligues féminines se multiplient depuis quelques années. A certains endroits, des équipes mixtes se forment à l'intérieur d'une rue pour affronter la rue voisine.

**Que de préjugés!**

Marcel Thomassin oeuvre dans le milieu depuis plus de 20 ans. Il a été joueur, entraîneur et gérant. Il en a vu de toutes les couleurs et vous ne lui montrerez pas comment faire une grimace.

Il s'efforce de combattre certains préjugés qui ternissent la réputation des joueurs de balle. "De nombreuses ligues sont commanditées par les brasseries, a-t-il rappelé. Plusieurs pensent encore que c'est un sport de taverne. Ce n'est pas le cas. Un autre mythe qu'il faut détruire!"



De l'avis de Marcel Thomassin, le sport de la balle attire encore plus d'adeptes que le hockey.

## Les municipalités font-elles leur part?

Le firmament n'est pas sans ride dans le monde de la balle à Québec et dans sa région immédiate.

Marcel Thomassin revient à la charge pour diriger quelques flèches acidulées à l'endroit de plusieurs conseils municipaux.

"Le sport de la balle connaîtrait un essor encore plus considérable si les municipalités s'impliquaient davantage, a-t-il affirmé. Elles sont propriétaires des terrains et se contentent de signer des baux. Si une ligue n'est pas déjà bien organisée par des bénévoles, il n'y a rien à faire pour obtenir la coopération de certaines municipalités."

Des exceptions confirment la règle. Le sport de la balle, même au niveau mineur, est très florissant à Saint-Émile. Il a prospéré à des endroits comme le lac Saint-Charles, l'île d'Orléans et quelques autres.

Pas suffisamment au goût de Marcel Thomassin. "Si les municipalités consacraient à la balle la moitié de ce qu'elles donnent au hockey, les résultats seraient extraordinaires, a-t-il soutenu. Les ressources humaines sont encore inexistantes à trop d'endroits."

Selon Marcel Thomassin, chaque quartier possède son terrain de balle. "Il n'est pas rare d'en dénombrier trois ou quatre dans le même arrondissement", a-t-il dit.

Dans sa campagne pour sensibiliser la population à tous les bienfaits de la balle, il se garde bien de dénigrer le baseball et le soccer, deux activités solidement implantées dans des secteurs donnés. "J'encourage tous les sports, a-t-il précisé. L'important c'est que les gens puissent se divertir, se récréer."

**La participation ou l'élite?**

Dans plusieurs disciplines sportives, les protagonistes de la participation se frottent et se chicanent souvent avec les tenants du développement de l'élite. On relance le débat à tout bout de champ, à propos de tout et de rien.

"Ces affrontements ne m'effraient pas du tout, a signalé Marcel Thomassin. Les deux ne sont pas inconciliables dans le softball. Loin de là! Plus la participation sera répandue, plus l'élite sera puissante. C'est aussi simple que ça et il ne faut pas chercher des problèmes où il n'y en a pas."

La balle est un sport qui commence juste à se structurer et à attirer les jeunes dans les catégories midget, bantam et pee wee. Les plus jeunes s'initient dans des ligues où les lanceurs sont remplacés par des "tees".

Le p'tit bout de chou s'élance sur une balle déposée sur un "tee".

## Les battures, une Mecque en devenir

# La planche à voile lâche son fou!

Une planche, deux planches, 10 voiles, 20 voiles. Les jours de congé, bien sûr. Mais aussi le soir, après l'ouvrage. Et, à la limite, même le midi, entre deux séances de travail. Au cœur de Québec, en plein milieu urbain, dans la grande eau et dans le grand vent.

Début timide, il y a trois ans: quelques bohèmes refusant d'entrer dans le rang — celui des plages, clubs et lacs "organisés". Puis, l'été dernier, une espèce de boom spontané. Enfin, cette année, dans le champ d'influence de Québec 1984, consécration des battures de Beauport comme la Mecque de la planche à voile libre, à Québec, dans une belle animation improvisée comme il ne s'en fait plus.

Ouf! Une évolution phénoménale, basée uniquement sur le bouche à oreille, jusqu'à ce jour du moins. Simplement parce que le bon sens, la logique, le site exceptionnel que constitue la baie de Beauport, tout juste au bout du boulevard Henri-Bourassa, semblait destiner im-

placablement ce coin du Saint-Laurent le meilleur du fleuve! proclament même certains mordus.

Ce n'est ni le chemin de terre raboteux, ni les ordures



Un reportage de alain bouchard

chistes isolés au beau milieu du fleuve, entraînés là par un vent de la plage ou plus souvent par le courant du chenal, et ensuite incapables de revenir sur leur chemin.

Ce qui, fallait le prévoir, a vite développé une certaine animosité chez les patrouilleurs maritimes, eux qui ont bien d'autres choses à faire que de courir après les têtes de linottes déguisées en marins.

"Les Ports nationaux ne sont aucunement hostiles à la planche à voile", soutient Charles Robitaille, barreur émérite maintenant attaché à la Corporation Québec 1984. "Au contraire, poursuit-il, et la preuve, c'est qu'ils seront éventuellement prêts à embellir le site des battures, à mettre de la verdure et tout. Ce qu'il faut com-

prendre cependant, c'est que les garde-côte ne sont pas équipés pour secourir des trucs aussi minuscules que des planches à voile. Avec leurs bateaux de 60 pieds, c'est un vrai miracle que ces gens-là soient parvenus à secourir des véliplanchistes plutôt que de les couler malencontreusement!"

Voilà précisément l'une des priorités à court terme du tout jeune Club des véliplanchistes de Québec (CVQ): la sécurité au large des battures. La sécurité, ce serait, bien sûr, de pouvoir disposer d'un bateau de secours — et le nouveau groupement entend y voir. Mais c'est aussi et peut-être même avant tout voir à ce que les nombrils verts ne s'aventurent pas sur le Saint-Laurent, comme ça, au gré de leurs fantaisies. Si on pouvait réussir à faire respecter l'interdiction de "plancher" dans le chenal, ce serait déjà le début d'une solide réconciliation avec la garde côtière!

un certain aménagement un peu plus accueillant, incluant casse-croûte et toilettes.

Les battures sont promues à un incroyable raz de marée véliplanchiste, dans les années à venir, annoncent les prophètes du domaine. Certains commerçants et hommes d'affaires ont d'ailleurs commencé à flairer le vent et, dans certains cas, à offrir des "petits services".

"Ce à quoi il faut absolument résister, pour le moment du moins, intervient Paradis, question justement de pré-

server l'accessibilité et les caractéristiques naturelles de la place. Et ce qui a fait notre force vis-à-vis des différents intervenants du dossier (villes de Beauport et de Québec ainsi que les Ports nationaux), c'est que le CVQ est un organisme à but non lucratif uniquement voué aux intérêts de la planche à voile et à la protection du site concerné."

Beaucoup de pain sur la planche, donc, du côté des battures. "Pas de problème, lance Benoît Paradis: on a du vent dans les voiles!"

## "Eaux contaminées? Voyons donc!" de rétorquer Paradis

"Accès interdit — Eaux contaminées", préviennent quelques écriteaux que vous apercevrez aux abords du fleuve Saint-Laurent si vous vous rendez à l'extrémité sud du boulevard Henri-Bourassa.

"De fait, explique Benoît Paradis, du Club de véliplanchistes de Québec (CVQ), beaucoup de gens, dont certains de nos propres membres, ne voudront jamais faire de la planche, dans les eaux du fleuve. Et c'est leur droit. Mais à notre avis, ces eaux-là ne sont aucunement contaminées. Tout cela nous apparaît être exagéré, cette question de pollution."

Paradis ajoute qu'il ne faut notamment pas confondre pollution avec la couleur brunâtre d'une eau ainsi colorée par des éléments naturels comme la terre de son lit, par exemple.

"Beaucoup de gens pensent que nous portons un "wet suit" pour nous protéger contre la contamination, dit-il, ce qui est tout à fait faux. C'est uniquement pour nous protéger contre le froid, que nous le faisons. Par temps chaud, en plein été, vous verrez beaucoup de véliplanchistes en maillot de bain."

Cette semaine, la température de l'eau, dans la baie de Beauport, devait osciller autour de 10 degrés Celsius. Elle atteint 20, en juillet.

**Eté chargé**

Outre la plaisance libre comme telle, l'été sera particulièrement chargé en manifestations de toutes sortes, sur les battures de Beauport. Du côté du CVQ — ce qui exclut les rendez-vous que pourraient organiser d'autres groupements —, on peut déjà retenir les dates suivantes:

— 5 juin: séances d'initiation à la compétition;

— 11 juin: course longue distance avec départ Le Man (départ sur terre);

1er et 2 juillet: séries d'activités incluant une longue expédition et des courses de largue (slaloms) avec départs Le Man. Une espèce de festival de la planche à voile, en quelque sorte;

14 août: slaloms de largue.

"Compte tenu de notre objectif de populariser la planche et de toucher tout le monde, explique Benoît Paradis, on reste bien sûr ouvert aux non-membres, moyennant un léger supplément d'inscription."



Le Soleil, Jean Vallières

# "Entraîneur chez le Canadien, je concrétise un rêve" — Lemaire

MONTREAL — Pour Jacques Lemaire, un poste d'entraîneur, même adjoint, avec le Canadien, est la concrétisation d'un rêve.



guy robillard de la Presse canadienne

"Je suis très ému, a-t-il avoué après l'annonce officielle de sa nomination. C'est quelque chose de grand, a-t-il ajouté en cherchant quelque peu ses mots pour décrire son état d'esprit. C'est comme si je recommençais à 20 ans. Mon but est de gagner une autre Coupe Stanley."

Pourtant, c'est le même homme qui quittait brusquement le Canadien après la dernière conquête de la Coupe Stanley en 1979 en disant en avoir ras-le-bol des longs voyages et de la pression et en affirmant que même la Coupe Stanley n'était plus une source d'excitation quand on l'a gagnée à huit reprises.

Lemaire ne renie pas ses déclarations de l'époque, mais il souligne qu'un éloignement de quatre ans de la scène du hockey professionnel lui a permis de se régénérer.

"Je le répète, a-t-il dit à nouveau, c'est comme si je recommençais une nouvelle carrière à 20 ans. Et voyager comme entraîneur ce n'est pas voyager comme un joueur."

Quant à la pression, "comme entraîneur à Longueuil, déclare Lemaire, j'ai ressenti deux fois les papillons que je sentais à chaque

rencontre comme joueur dans la Ligue nationale, soit lors de mon premier match et lors d'un autre pendant les séries éliminatoires".

**Deux ans puis on verra**  
Parlant ensuite de son nouveau rôle, Lemaire a répété qu'il se soumettrait aux ordres de Berry à qui il proposerait ses suggestions puis a précisé qu'il ne s'embarquait pas dans cette galère pour une douzaine d'années.

"J'ai un contrat de deux ans que je compte respecter, puis après on verra", a-t-il spécifié. Lemaire n'a cependant pas nié qu'un poste d'entraîneur-chef pourrait l'intéresser d'ici quelques années mais a prévenu que Bob Berry n'avait pas à s'inquiéter de ses visées.

"Avant même d'être approché par Savard (la semaine dernière), explique Lemaire, j'avais longuement réfléchi à savoir d'abord si je voulais évoluer dans la Ligue nationale puis à quel genre de poste. Quand on m'a offert le poste d'assistant de Berry, j'étais prêt à accepter si l'on voulait bien de mes idées."

Lemaire aurait refusé le poste d'entraîneur-chef des Whalers de Hartford pour accepter celui d'assistant de Berry, dont il a fait la connaissance seulement jeudi soir, quand l'entraîneur du Canadien est revenu de la Californie.

"Nous avons maintenant en place des gens qui connaissent le hockey, a poursuivi Lemaire, qui ne s'est pas gêné pour critiquer les transactions de Grundman. On va pouvoir se parler, communiquer entre nous. C'est ce genre de situation qu'aiment les entraîneurs. Mon rôle, c'est Bob qui va le déterminer et je suis prêt à faire ce qu'il va me demander."

## Laperrière d'accord

Même attitude de la part de Jacques Laperrière, qui conserve son poste d'assistant et pour qui "c'est une nécessité dans le hockey d'aujourd'hui de compter sur trois entraîneurs."

"Il va maintenant falloir s'asseoir et définir nos postes", a-t-il encore dit.

Contrairement à Lemaire, Laperrière n'a aucune ambition de devenir entraîneur-chef. En plus d'aider les défenseurs, il ne rechigne pas à s'occuper de tâches plus modestes et fait office de secrétaire de route.

C'est une sorte d'homme-à-tout faire qu'il fait bon garder dans son entourage.



Réjean Houle était sur place, en compagnie de quelques autres coéquipiers, pour fêter l'arrivée de Lemaire, et le retour de Berry. Gageons que Houle n'a pas trop festoyé pour celle de Berry!

# C'est à Portland que Berry a cru à son retour derrière le banc...

MONTREAL (PC) — C'est à l'issue d'une discussion de trois heures avec Serge Savard, à Portland, pendant le déroulement de la Coupe Memorial, que Bob Berry a repris espoir de diriger à nouveau le Canadien.

"Quand je suis venu de Los Angeles à Montréal, c'était avec l'intention bien arrêtée de m'installer définitivement ici, a-t-il rappelé hier.

"Mais quand j'ai été congédié, même si M. Corey avait déclaré que je pouvais être réengagé, je ne pensais plus diriger l'équipe. A mon retour des championnats du monde en Europe, j'ai eu cette longue conversation avec Savard au cours de laquelle nous avons vraiment discuté de toutes les facettes de l'é-

quipe. A partir de ce moment, j'ai eu l'impression que j'avais des chances d'être réengagé et j'en ai eu la confirmation lundi dernier.

"Je ne peux dire à quel point j'ai été impressionné par les connaissances que Savard avait déjà au sujet de l'équipe et du hockey en général".

Berry a aussi parlé de "Monsieur Corey" en termes très louangeux, affirmant qu'il avait toujours été très correct et très franc.

## Avec Lemaire

Commentant l'arrivée de Lemaire, qui devient son principal bras-droit, Berry a rappelé qu'il avait déjà réclamé un troisième entraîneur la saison dernière. Sauf qu'on lui a donné un assistant pro-

mu à devenir entraîneur-chef un jour et qui est déjà le choix populaire pour diriger le Canadien. En ayant son éventuel successeur dans sa cour, Berry ne craint-il pas d'avoir à subir une pression épouvantable si jamais le Canadien connaît des difficultés.

"Non, répond-il clairement. J'ai déjà connu une situation relativement semblable à Los Angeles avec Parker McDonald. Si vous voulez avoir une bonne équipe, il faut de bons entraîneurs et prendre les meilleurs hommes disponibles. Et j'espère bien que Lemaire ambitionne de devenir entraîneur-chef, le contraire ne serait pas normal". Il a ajouté qu'il ne se voyait pas dans le rôle de celui qui prépare son successeur.

Berry a laissé entendre que le Canadien pourrait fort bien compter un quatrième entraîneur, à temps partiel, au camp d'entraînement, pour s'occuper des gardiens, mais a dit qu'il était encore trop tôt pour apporter une confirmation ou un nom de spécialiste. Jacques Plante s'est déjà dit intéressé.

De même, Berry s'est montré

prêt à considérer éventuellement l'engagement d'un technicien à temps partiel, comme Georges Larivière par exemple.

Quant à son travail derrière le banc, Berry rappelle qu'il avait déjà prêté son sort en février dans le cas où l'équipe n'irait pas plus loin dans les séries éliminatoires.

"Mais il n'y a rien que je pouvais y faire", a-t-il ajouté, en songeant entre autres aux transactions qu'il n'avait jamais approuvées.

Mais beau joueur, il a déclaré que ces histoires avaient pris une importance disproportionnée. "Il faut réaliser que M. Grundman avait le dos acculé au mur", a-t-il reconnu.

"J'aime beaucoup mon travail d'entraîneur a encore dit Berry. C'est un métier exigeant, encore plus difficile à Montréal, mais j'a-dore ça".

Finalement, Berry a convenue qu'il faudrait maintenant songer à des changements sur la patinoire et que les hommes de hockey du Canadien s'attelleront à cette tâche après la séance de repêchage du 8 juin qui s'avère la préoccupation primordiale pour le moment.

## Mêmes visages mais nouvel enthousiasme

MONTREAL (PC) — Trente-huit jours après le grand ménage annoncé par le président Ronald Corey, le Canadien se retrouve toujours avec les mêmes joueurs et le même entraîneur.

Mais l'optimisme est de rigueur. "Tout le monde partage le même enthousiasme et on prépare déjà une parade", déclarait Serge Savard hier.

"C'est fini les vacances le 10 avril, c'est par en haut qu'on s'en va nous autres", clamait par sa part Corey.

Au niveau de l'administration pour le moment, tout le monde il est beau, tout le monde il est gentil, et content.

Mais le personnel de joueurs est toujours le même qui a fait que l'équipe a encore dégringolé quelque peu au classement la saison dernière.

"Je ne prévois pas de transaction majeure avant le repêchage" racontait le directeur-gérant Savard, qui n'a pas nié avoir discuté avec presque tous les gérants généraux dans l'espoir d'obtenir un meilleur choix au repêchage du 8 juin.

"Mais je crois comprendre que tout le monde estime avoir une bonne équipe à ce moment-ci de

l'année, a-t-il expliqué. Le meilleur temps pour transiger est sans doute au milieu de la saison.

Actuellement, il n'y a que Lou Nanne qui se dit intéressé à échanger son premier choix mais il est tellement exigeant qu'il ne faut pas le prendre au sérieux."

## Ere de l'électronique

Savard va bientôt réunir tout son état-major de hockey pour préparer le repêchage, dont Lemaire, qui a eu l'occasion de voir à l'oeuvre à plusieurs reprises tous les joueurs de la Ligue junior majeur du Québec.

"Nous avons le 17e choix en première ronde et nous ne repêcherons certainement pas un des meilleurs joueurs au pays, a souligné Savard, mais nous avons également trois bons choix de deuxième ronde, les 26e, 27e et 35e. Il importe de décider rapidement quelle direction va prendre l'équipe et quel genre de joueurs nous allons repêcher."

Après la séance de repêchage, la direction du Canadien compte restructurer son département

de recrutement. "Je ne sais pas encore ce que nous ferons exactement, mais il y aura des changements à ce niveau, a promis Savard. Pas nécessairement dans le personnel et peut-être seulement dans les structures, mais il est déjà assuré que nous passerons au système électronique."

**PLAISIRS SAISONNIERS**

**HOMARD**  
grillé ou bouilli, beurre doux ou à l'ail  
**7,95\$**  
Filet mignon et 1/2 homard  
**10,95\$**

**FESTIN DU SAMEDI SOIR**

Salade du chef ou fondue parmesan  
**Brochette de filet mignon**  
Dessert, café ou thé  
**7,95\$**

**Carrefour La Pérade**  
3440, Quatre-Bourgeois, Ste-Foy

**Réservations: 659-1322**

**Dimanche 22 mai 1983**

## VISITE DES ECURIES

de 10h à midi à

# l'hippodrome de québec

- Stationnement gratuit
- Courses de poneys
- Course à la romaine
- Tours de calèche
- Prix de présence
- Laissez-passer pour le programme de l'après-midi remis aux visiteurs

**DU PLAISIR POUR TOUTE LA FAMILLE**

## 2 PROGRAMMES DE COURSES

**SAMEDI, 13h15 • DIMANCHE, 13h15**

**ON S'ATTACHE AUX NORDIQUES**

# On s'attache aux Nordiques

**Billets de saison 1983-1984**

En se procurant ses billets de saison pour la campagne 1983-1984 des Nordiques Un billet de saison comprend:

- 40 matches réguliers
- 5 matches pré-saison
- 3 matches des séries éliminatoires 1984

Prix variant entre 297\$ et 795\$  
Payable comptant ou en trois (3) versements

**Le Concorde, la résidence officielle des Nordiques**

Québec, ville de traditions, pour laquelle, souvenirs pittoresques et grandes ambitions se confondent. Cité où ses citoyens s'enorgueillissent fièrement, où les visiteurs n'en finissent plus de revenir encore, encore et encore.

Ce cachet unique de Québec se dépeint naturellement sur ses Nordiques.

Troupe fière, combative, explosive, excitante, vouée, elle-aussi, aux plus grands honneurs.

Une équipe attachante quoi!

En vente à la Billetterie du Colisée du lundi au vendredi de 10h à 17h ou par le Service Nordtel en composant: 523-3333 (région de Québec) ou 1-800-463-3333 (interurbain sans frais)

Carte de crédit Visa ou Mastercard  
Billetterie du Colisée: 647-1211

**ON S'ATTACHE AUX NORDIQUES**

# Laurentides: services aux pêcheurs diminués

C'est vendredi prochain, le 27 mai, que commence la saison de pêche 1983 dans la réserve faunique des Laurentides, située au nord de l'agglomération urbaine de Québec.



André Bellemare  
**chasse et pêche**

Les utilisateurs pourront constater que le ministère du Loisir, de la Chasse et de la Pêche (MLCP) n'a pas perdu son habitude de diminuer les services offerts aux adeptes de la pêche à la ligne.

Depuis une dizaine d'années, on le sait, on a progressivement fait disparaître les guides, on a presque totalement éliminé les "gérants de camps", on a fermé les camps satellites ("outposts"), on a transformé les chalets de pêche en "chalets de villégiature", on a éliminé des embarcations pour "permettre"

aux sportifs d'utiliser les leurs ou de pêcher à pied, etc.

Or, en 1983, les chalets Mercier, Portage et Des Roches ne sont plus des chalets pour la pêche avec séjour, mais plutôt des chalets de villégiature à partir desquels on peut pratiquer la pêche sur une base quotidienne!

## Déplacements

Cela signifie que les clients de ces chalets-là se présentent à l'accueil Mercier pour s'inscrire et prendre les clés ainsi que pour payer le droit d'accès quotidien à la pêche (en sus du tarif quotidien pour l'hébergement). Chaque jour, ils doivent retourner à l'accueil Mercier pour se procurer le droit d'accès quotidien à la pêche et pour déclarer les prises à la fin de la journée (l'accueil Mercier ferme à 22h...). Le soir de leur arrivée à ces chalets-là, les clients-pêcheurs doivent pêcher dans le lac en face du chalet; mais, les autres jours, ils doivent **obligatoirement** pêcher dans d'autres lacs!

Voilà une excellente façon

de protéger les truites dans les plans d'eau de la réserve faunique des Laurentides: les clients-pêcheurs de ces chalets-là passeront leur temps à circuler entre le chalet et l'accueil Mercier, puis entre l'accueil Mercier et le lac de leur choix, puis entre ce lac-là et le poste d'accueil Mercier, puis entre l'accueil et le chalet! Sans compter que ça gonflera les revenus que le gouvernement provincial retire de la "taxe ascenseur" imposée sur l'essence par le ministre Jacques Parizeau des Finances...

Mais, pendant que le MLCP coupe partout dans les équipements offerts aux adeptes de la pêche à la ligne, on trouve facilement de l'argent pour l'interprétation de la nature, l'observation des animaux, le canotage, la randonnée pédestre, l'escalade, etc. Pourtant, même s'ils ne constituent que 7 pour 100 de la clientèle de tous les parcs provinciaux et de toutes les réserves fauniques, les pêcheurs et chasseurs rapportent près de 60 pour 100 des revenus de ces territoires au MLCP!

Un porte-parole du ministère m'a expliqué que "l'avantage, c'est ceux qui veulent loger dans ces chalets-là, mais qui ne veulent pas aller à la pêche, économiseront de l'argent en ne payant pas le droit d'accès quotidien à la pêche".

Or, le problème c'est que les citoyens qui louent ces chalets-là y vont surtout à cause de la pêche! On n'a qu'à voir ce qui arrive avec les "chalets de villégiature" de la réserve faunique de Portneuf, qui sont vidés la plupart du temps; pourtant, il était si facile de les louer à la belle époque de la "pêche avec séjour"...

Il est par ailleurs triste de constater que les "messieurs" des États-Unis jouissent de tant de services dans le parc provincial des Laurentides, voilà une génération, alors que les Québécois n'avaient ni le temps, ni l'argent pour y séjourner. Maintenant que les Québécois veulent fréquenter ce territoire, on les prive des services jadis offerts aux étrangers... Et les politiciens continuent de parler "d'accessibilité".

## Pêche quotidienne

En 1983, la seule bonne nouvelle concernant la pêche dans la réserve faunique des Laurentides, c'est qu'il pourrait vous en coûter moins cher pour la "pêche quotidienne" si vous êtes seul ou avec un compagnon seulement dans l'embarcation.

Il en coûte \$11 pour louer l'embarcation réservée et \$4 de droit d'accès à la pêche par personne dans cette embarcation (maximum trois personnes). Jusqu'à l'an dernier, il fallait payer le plein prix (\$22, soit \$10 pour l'embarcation et trois droits d'accès quotidien à \$4), même s'il n'y avait qu'un seul ou deux pêcheurs dans l'embarcation, au

lieu du maximum de trois pêcheurs autorisés. En 1983, on paie la location de l'embarcation (\$11) et le droit d'accès quotidien à la pêche (\$4 par personne) en fonction du nombre de pêcheurs. N'est-ce pas qu'il était temps que des citoyens entreprennent

des procédures en recours collectif contre le ministère du Loisir, de la Chasse et de la Pêche, pour l'empêcher de rançonner illégalement les adeptes de la pêche à la ligne fréquentant les parcs provinciaux et les réserves fauniques?...

## Comment réserver

Il ne reste à peu près plus de chalets disponibles pour la pêche avec séjour dans la réserve faunique des Laurentides, sauf aux Portes de l'Enfer. Car, ces chalets-là sont attribués par tirage au sort électronique (la "Loto Lessard") durant l'automne précédent. Mais, pour connaître les disponibilités restantes, vérifiez avec le service des renseignements et des réservations du MLCP: 643-5349 (si vous appelez de l'agglomération urbaine de Québec) ou 1-800-462-5349 (sans frais d'interurbain, si vous appelez d'ailleurs).

Pour pêcher à la journée, sans hébergement en pavillon, il faut réserver une embarcation par téléphone 48 heures à l'avance: 890-5310 (de l'agglomération de Québec) ou 1-800-462-5310 (d'ailleurs en province). Pour ce qui est des embarcations de la réserve faunique des Laurentides (165 X 3 pêcheurs = 498 pêcheurs par jour seulement!), il faut appeler entre 9 et 10h uniquement, ne l'oubliez pas.

Les embarcations non réservées 48 heures à l'avance (ce qui est rare...), sont de nouveau offertes par téléphone 24 heures à l'avance; mais, cette fois-là, vous devez téléphoner au bureau de la réserve faunique des Laurentides, à vos frais, en composant le (418) 848-2422, entre 9h et 13h.

Enfin, si vous n'avez pas obtenu de réservation à l'avance d'une embarcation, vous pouvez prendre la chance de vous rendre à l'accueil Mercier, le jour même: les embarcations non réservées (ce qui est rare...) sont rendues disponibles dès 7h30 (habituellement sur des lacs éloignés ou des lacs non réputés), tandis que les embarcations réservées mais non réclamées sont offertes à compter de 9h.

On peut pêcher sur le bord de certaines rivières sans qu'il soit nécessaire d'obtenir une réservation à l'avance; mais, il faut payer un droit d'accès quotidien. On peut aussi pêcher dans la Belle Rivière et le grand lac Jacques-Cartier avec son embarcation personnelle, sans réservation à l'avance, mais en payant un droit d'accès quotidien à la pêche. On peut obtenir des renseignements là-dessus en communiquant avec l'accueil Mercier (848-2422) ou les préposés à l'accueil du ministère dans la région de Québec (622-4444).

Les pêcheurs doivent porter leur propre gilet ou coussin de sauvetage. La limite des captures demeure à 20 truites mouchetées ou 4,5 kg (10 livres) plus une truite, ainsi que deux truites grises et deux ouananiches.



Si tout continue au rythme actuel, les utilisateurs de la réserve faunique des Laurentides passeront plus de temps dans leur véhicule sur les chemins forestiers que dans une embarcation sur un lac à pêche!

# D'autres Suédois se joindront à la LNH

par Maurice DUMAS  
N'en déplaise à Don Cherry, d'autres hoc-

keyeurs suédois se joindront à des équipes de la Ligue nationale, la saison prochaine. Les Flames de Cal-

gary ont déjà confirmé la mise sous contrat de l'ailier droit Haken Loob, le plus bel espoir en Suède. Les Capitals

de Washington ont également embauché Peter Andersson, un jeune défenseur de 21 ans.

Les Flyers de Philadelphie font présentement des pieds et des mains pour convaincre l'arrière Thomas Eriksson de revenir en Amérique du Nord. Souffrant du mal du pays, ce dernier avait quitté les Flyers au début de la campagne 1981-82.

Les Rangers de New York seraient sur le point d'annoncer l'en-

gagement de Peter Sundstrom, un ailier gauche de 21 ans. Il est le frère jumeau de Patrik Sundstrom, des Canucks de Vancouver.

Les Bruins de Boston convoitent l'arrière Mats Thelin, tandis que les Whalers de Hartford souhaitent qu'Ulf Samuelsson, un jeune arrière, soit prêt à faire le grand saut, l'automne prochain.

Haken Loob, Peter Andersson, Thomas Eriksson, Peter Sundstrom et Mats Thelin portaient tous les couleurs de l'équipe nationale suédoise au dernier championnat mondial de hockey disputé en République fédérale allemande.

### Cherry implétoyable

Don Cherry, ex-entraîneur dans la Ligue

nationale et membre de Hockey Night in Canada, a récemment passé un jugement lapidaire sur les hockeys suédois en les traitant de paresseux et de fainéants.

Malgré les propos virulents de Cherry, plusieurs patineurs suédois ont fait leur marque dans la Ligue nationale. On pense, entre autres, à Borje Salming, Stefan Pers-

son, Anders Hedberg, Kent Nilsson, Thomas Gradin, Bengt Gustafsson, Jorgen Petterson, Willy Lindstrom, Anders Kallur et Lars Lindgren.

Kent Nilsson, Anders Hedberg et Willy Lindstrom s'étaient également illustrés dans la défunte Association mondiale de hockey en compagnie des Lars-Erik Sjöberg, Ulf Nilsson, Thommie Bergman et Dan Labraaten.

Parmi les derniers arrivés dans le circuit Ziegler, les Tomas Jonsson, Mats Naslund, Patrik Sundstrom et Pelle Lindbergh démontrent de très belles aptitudes.

Selon un relevé effectué par LE SOLEIL, une cinquantaine de Suédois ont évolué dans la Ligue nationale et dans l'AMH au cours de 10 dernières années.

En voici la liste: Gardiens de but: Leif Holmquist, Goran Hogosta, Christer Abrahamsson, Curt Larsson, Pelle Lindbergh et Hardy Astrom.

Défenseurs: Borje Salming, Lars-Erik Sjöberg, Thommie Bergman, Leif Svensson, Thommy Abrahamsson, Bjorn Johansson, Lars Zetterstrom, Lars Lindgren, Tomas Jonsson, Stefan Persson, Anders Elderbrink, Thomas Eriksson et Peter Helander.

Attaquants: Anders Hedberg, Ulf Nilsson, Kent Nilsson, Inge Hammarstrom, Mats Lindh, Anders Steen, Dan Labraaten, Willy Lindstrom, Anders Kallur, Lars Molin, Per-Olav Brasar, Thomas Gradin, Jorgen Petterson, Kent-Erik Andersson, Roland Eriksson, Roland Stoltz, Rolf Edberg, Bengt Gustafsson, Peter Wallin, Anders Hakansson, Thomas Steen, Bengt Lundholm, Tord Lundstrom, Roger Melin, Peter Gustavsson, Christer Kellgren, Ulf Isaksson, Mats Naslund, Mats Hallin et Patrik Sundstrom.

**AVIS aux lecteurs**

**A compter du 21 mai**

**DU NOUVEAU DANS TÉLÉ SOLEIL**

**UN HORAIRE COMPLET DE LA TÉLÉ PAYANTE**

*en plus de la programmation habituelle:*

- 23 postes inscrits à l'horaire
- "Les films à voir" dans la semaine
- Toutes les activités sportives avec Télé-sport
- Télé-matinée
- Télé-cinéma
- Télé-spéciaux

**TÉLÉ SOLEIL**

Un moyen simple et efficace pour voir vos meilleures émissions!

**L'É.T.**

au Club

**Entrain**

**une saison EXTRA..!**

- Cours de danse aérobie ou physi-rythme (session été)
- Programme de conditionnement physique Nautilus Plus avec Lifecycle.
- Racquetball et squash à volonté (Clinique d'initiation gratuite).
- Un abonnement au club de tennis avantage.

Votre carte estivale vous donne également moyennant le taux horaire en vigueur l'été, accès jusqu'à 30 août aux terrains de tennis et de badminton

● Plus, la déduction du coût de votre abonnement estival sur vos frais d'initiation si vous joignez le club sur une base annuelle avant le 30 août 1983.

**sans coût EXTRA..!**

La Carte Verte du club

Entrain vous donne droit à toutes ces activités sans frais additionnel.

Adulte 99 \$ Étudiant 79 \$ Couple 149 \$

**Entrain**

Le paradis de l'activité physique

Place Belle-Cour  
2600, boul. Laurier Ste-Foy, Qué. 658-7771

**\$ 99/99** jours

offre valide jusqu'au 30 mai '83

# Victoire de 7-1 des Expos sur les Giants Quand la courbe de Rogers fonctionne...

par Bernard CYR  
(de la Presse canadienne)

MONTREAL — "Lorsque vous

lancez des prises avec votre courbe, ça vous permet de lancer une meilleure balle rapide. Je ne suis pas un lanceur de puissance et j'ai tout de

même réussi neuf retraits sur trois prises ce soir. Ça prouve à quel point ma courbe était bonne." C'est ce que déclarait Steve

Rogers après avoir conduit les Expos de Montréal à un gain de 7-1 sur les Giants de San Francisco, hier soir au Stade olympique. Rogers a ainsi remporté sa sixième victoire en sept décisions et complété un cinquième match en neuf départs, un sommet de la Ligue nationale qu'il partage avec Dave Dravecky, des Padres de San Diego.

Mais lorsqu'on lui demande s'il s'agit de son meilleur début de saison en carrière, Rogers riposte en disant qu'il n'analyse jamais ses performances et qu'il préfère laisser cela aux journalistes.

"Je lance bien la balle et je pense n'avoir connu qu'un seul mauvais départ, celui de Houston (les Expos lui avaient donné une avance de 6-0 et ils ont perdu 7-6). Mais je n'analyse rien parce qu'il y a du positif et du négatif, à toutes les fois que je lance. J'essaie simplement de conserver un rythme lorsque ça va bien.

"Quant au fait que j'ai déjà complété cinq de mes matches, disons que ça survient à un moment opportun, parce que notre enclos des releveurs n'a pas toujours été en bonne condition depuis le début de la saison et que Woodie Fryman n'est toujours pas là."

### Retrait inusité

Rogers a par ailleurs pris part à un jeu inusité en compagnie de Warren Cromartie, en troisième manche, lorsqu'il a retiré le lanceur Fred Breining au premier coussin, après que celui-ci eut frappé la balle en lieu sûr au champ droit.

"Lorsque j'ai vu Breining quitter lentement le rectangle du frappeur, j'ai décidé de me diriger rapidement vers la première butte (Al Oliver était étendu au sol après avoir tenté de capter la balle). Je

sais que "Cro" a toujours voulu effectuer un jeu semblable parce qu'il en a souvenu parlé.

"C'est la première fois que je participe à un jeu de genre, mais j'ai remarqué que Darrell Evans souriait lorsqu'il s'est rendu au premier coussin, en deuxième moitié de troisième manche, a indiqué Rogers. Je me suis souvenu qu'il s'était déjà fait faire le coup par Ellis Valentine, il y a quelques années."

"A toutes les fois que je vois un lanceur s'ammener au bâton, je songe à ce jeu, a pour sa part déclaré Cromartie. Je sais que quelques-uns d'entre eux courent nonchalamment."

Même si ce retrait a rendu Cromartie très fier, il avait bien plus le goût de jaser d'un autre exploit qu'il a réussi au cours de la rencontre d'hier.

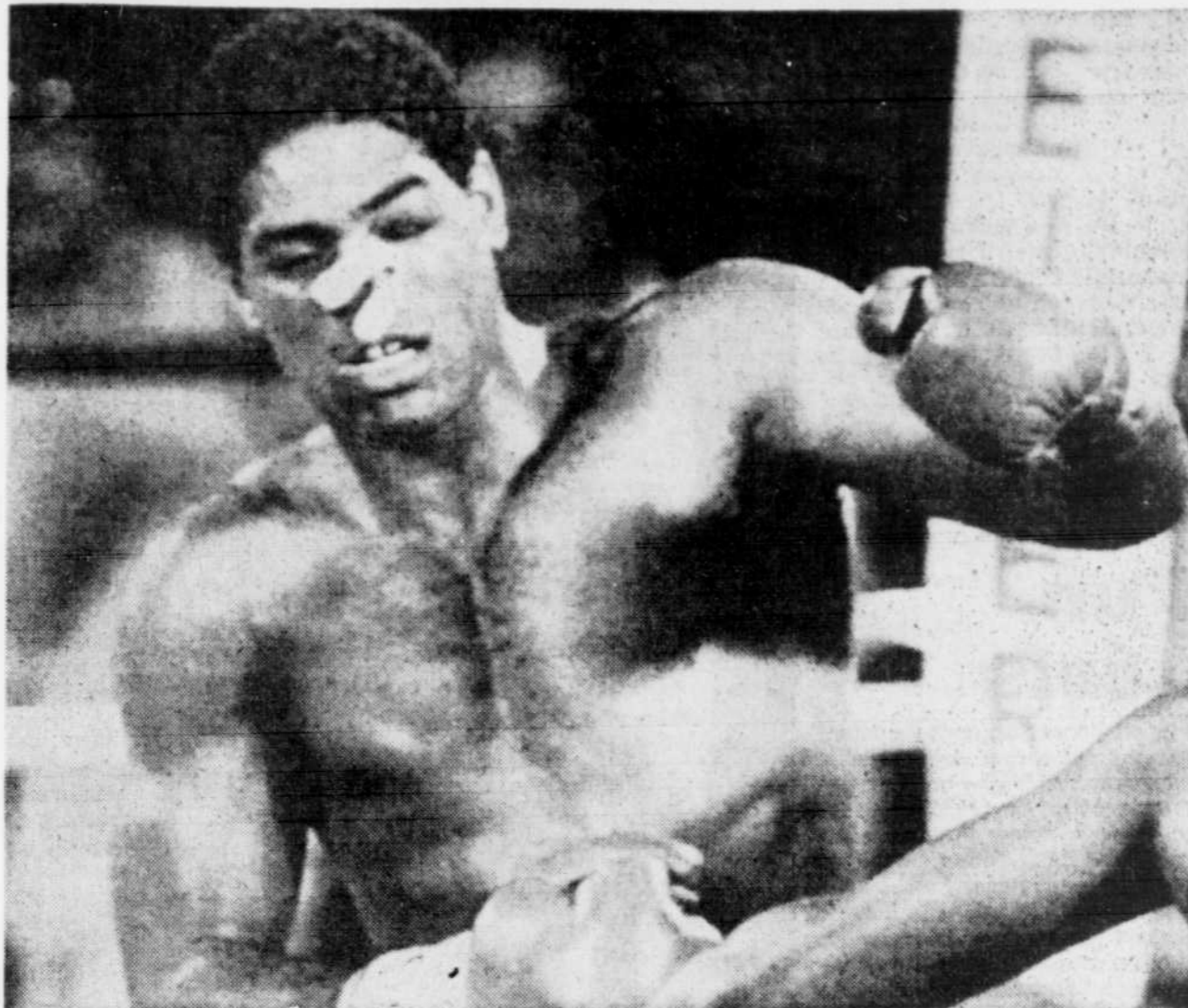
"Le double que j'ai frappé alors que les coussins étaient remplis (en

deuxième manche) m'a apporté beaucoup plus de satisfaction, a précisé Cromartie. Je dis cela parce que nous avons besoin de ces coups sûrs opportuns pour gagner."

Al Oliver a quant à lui frappé son troisième circuit de l'année et son premier depuis le 6 avril, soit depuis le match inaugural des Expos à Chicago. On se rappellera que ce jour-là, Oliver avait cogné deux circuits.

"Je ne suis pas vraiment un frappeur de circuits et je ne m'inquiète pas de ma production à ce chapitre, parce que je me dis que le total que j'aurai amassé à la fin de l'année sera beaucoup plus significatif. Après tout, nous ne sommes qu'au mois de mai," a dit Oliver.

"Je suis surtout heureux de la façon dont nous avons joué en équipe ce soir, a poursuivi Oliver. Et puis la foule était très enthousiaste, contrairement à mercredi soir, ce qui nous a facilité la tâche."



Ouch! ma dent creuse. Renaldo Snipes en a perdu son protecteur buccal sous la force du coup de Greg Page.

## Holmes l'emporte par décision partagée

LAS VEGAS (AP) — Larry Holmes a conservé son titre mondial des poids lourds, version du Conseil mondial de la boxe, hier soir à Las Vegas, remportant une décision partagée des juges aux dépens de Tim Whitterspoon.

Pour Holmes, il s'agit d'une 43e victoire en autant de combats dans les rangs professionnels et de la 15e défense de son titre.

Holmes a pris l'initiative du combat dès le premier round. Autant le jab a pu être son meilleur outil, autant cependant sa droite manquait de précision. Le premier assaut n'a donné lieu qu'à des échanges mitigés. "Whitterspoon combattant timidement et prudemment face à son réputé rival. Avant le son du gong, les deux gladiateurs se sont mutuellement frottés les oreilles, sans gravité toutefois.

Holmes a continué sa domination en début de deuxième assaut, mais sans dommage. En début de deuxième minute de ce second engagement, Whitterspoon a riposté avec une gauche suivie d'une droite, pendant que le champion manquait visiblement de précision et fut contraint à battre en retraite devant un aspirant des plus entreprenants, auquel on attribue ce deuxième round.

La troisième ronde a été pareille aux deux précédentes, en ce sens que Holmes et Whitterspoon ont tiré

profit de leurs nombreux jabs. Holmes n'a pas caché son désarroi, éprouvant de sérieux ennuis à maîtriser sa droite. Whitterspoon s'est montré mieux agressif mais, avant la fin du round, Holmes avait repris le dessus.

Le juge Chuck Miner s'est prononcé 115-113 en faveur de Holmes; le juge Chuck Hassett a porté son choix sur Holmes 118-111, mais le juge Herb Santos a opté pour Whitterspoon 115-114.

### Autres combats

Greg Page, premier aspirant poids lourd du CMB, a mérité une chance au titre hier soir avec une décision unanime en 12 rounds aux dépens de Renaldo Snipes.

Page a fermé l'oeil gauche de Snipes au 7e round, puis a accumulé les points par la suite en remportant ce match éliminatoire.

Les trois juges ont favorisé Page par 115-112, 116-112, 115-112.

Avec cette victoire, Page a mérité un match titulaire contre Larry Holmes si ce dernier triomphait, lors du même programme, de Tim Whitterspoon en fin de soirée.

Pour sa part, Michael Dokes a conservé le titre des poids lourds, version de l'AMB, hier soir en annulant avec l'ex-champion Mike Weaver.

Deux juges ont vu un match nul tandis que le troisième a voté, par la marge de 145-141, en faveur de Do-

les qui avait remporté le titre dans un match controversé le 10 décembre lorsque l'arbitre Joey Curtis avait mis fin à la bataille après seulement 63 secondes.

L'AMB avait ordonné la reprise du match et les deux boxeurs ont lutté vaillamment sous une chaleur de 31 degrés Celsius pendant 15 rounds.

D'autre part, le Portoricain Osvaldo Ocasio n'a éprouvé aucune difficulté à conserver pour la deuxième fois son titre de champion du monde des poids légers (version WBA) en triomphant de l'Américain Randy Stephens aux points en 15 reprises.

**Club Le Bourgneuil**

**PASSEPORT SOLEIL MOI JE LE PRENDS!**

**627-3441**



Luxe, performances, fiabilité. Ces qualités font de la Saab une voiture remarquablement avantageuse à toute époque de l'année. Venez prendre le volant de l'une d'elles. Mettez cette Saab à l'épreuve. Demandez nos conditions et voyez comme il peut être facile d'en faire votre voiture.

**Il n'y aura peut-être pas de meilleur moment pour acheter une SAAB.**



Prix à partir de \$14,895 transport et préparation en sus

**Chatel Automobiles Ltée**  
1350, rue Bouvier, Québec — 628-6336  
(sortie Pierre-Bertrand sur La Capitale)

SAN FRANCISCO 1		MONTREAL 7	
AB	PC CS PP	AB	PC CS PP
Le Master, ac	4 0 0 0	Raines, cf	3 1 1 1
Evans, lb	4 0 0 0	Cromartie, cd	4 0 2 2
Clark, cd	3 1 0 0	Dawson, cc	3 0 0 1
Davis, cc	4 0 1 0	Oliver, ob	4 2 2 1
Leonard, cf	4 0 2 1	Franconi, lb	0 0 0 0
O'Malley, lb	4 0 0 0	Carner, r	4 1 1 2
Brenly, r	3 0 0 0	Wallach, lb	4 0 1 0
Kuiper, 2b	3 0 1 0		
Breining, l	1 0 0 0		
Martin, c	1 0 0 0		
Venable, fu	0 0 0 0		
Calvert, l	0 0 0 0		
Totaux	31 1 4 1		

SAN FRANCISCO		MONTREAL	
ML	CS P PM BB RB	ML	CS P PM BB RB
Speier, oc	3 2 2 0	Breining (P 4-4)	2 4 5 3 0 2
Flynn, 2b	4 1 0 0	Martin	5 4 2 0 2
Rogers, l	3 0 1 0	Calvert	1 0 0 1 0
Totaux	32 7 10 7		

San Francisco 000 100 000-1  
Montreal 122 011 000-7

Dawson (4), point produit égarant.  
E—Breining, L5B—San Francisco 5, Montreal 5, 2B—Cromartie 2, Speier, Leonard, C—Carner (7), Oliver (3), 5—Rogers, BS—Dawson, Raines.

San Francisco  
Breining a affronté 7 frappeurs en 3e.  
ML—Breining, T—2:15, A—25:14.

# Grand Prix Labatt du Canada

Les meilleurs conducteurs au monde se donneront rendez-vous au Circuit Gilles Villeneuve, sur l'île Notre-Dame, à Montréal, les 10, 11 et 12 juin prochains, pour le Grand Prix Labatt du Canada.

**Vous pouvez acheter vos billets dès maintenant, par téléphone, grâce au réseau Télétel, en composant le (514) 288-3782. (Pour les commandes téléphoniques, des frais de service de \$1.50 par billet seront portés à votre compte.) Ou à tous les comptoirs Ticketron, et au Complexe Desjardins.**

- Tribunes principales (A,B,C) \$80.00** Billet de trois jours. Donne droit à un siège réservé dans les gradins près de la ligne de départ, ainsi que des puits de revêtement.
- Gradins de choix (J,K,N) \$50.00** Billet de trois jours. Donne droit à un siège réservé dans les gradins offrant une des meilleures vues sur le circuit.
- Gradins (D,E,F,G,H,L,M) \$30.00** Billet de trois jours. Donne droit à un siège réservé samedi et dimanche seulement.
- Admission générale (Places debout-Adultes)** Libre accès sur le site, sauf dans les gradins et les zones identifiées interdites. Vendredi 10 juin — **gratuit**, Samedi 11 juin — **\$12.00**, Dimanche 12 juin — **\$15.00**.
- Admission générale (Enfants 12 ans et moins)** Libre accès sur le site, sauf dans les gradins et les zones identifiées interdites. Vendredi 10 juin — **gratuit**, Samedi 11 juin — **\$2.00**, Dimanche 12 juin — **\$5.00**.

**Soyez dans la course!**  
**Au Circuit Gilles Villeneuve, les 10-11-12 juin 1983**

Le Grand Prix Labatt du Canada est sanctionné par la F.C.S.A. et organisé par la F.A.G.

**PISCICULTURE NEUVILLE INC.**  
Route à Gravel nord, à Neuville

**MAINTENANT OUVERT TOUS LES JOURS**

A COMPTER DE 9H.

PECHE: TRUITES ARCS-EN-CIEL ET MOUCHETTES

876-2711  
Sortie St-Raymond-Pont-Rouge  
(Anciennement Domaine Gagnon)

**A VENDRE LAC ET GRAND TERRAIN BOISÉ**  
(Patenté)

à  
**Saint-Siméon, Cté de Charlevoix**

Ideal pour organisation de club de pêche.

*Si intéressé, écrire au:*  
Dépt. 8440, Le Soleil Ltée,  
390, rue Saint-Vallier est,  
Québec G1K 7J6

Dame nature refuse de collaborer

# Les golfeurs de compétition impatientes

Des pronostics qui sont drôlement joués avec une saison qui est déjà d'une

patience est particulièrement ressentie à cause du rattrapage que les golfeurs de-

mauvaises conditions climatiques sont un rude coup dans leur préparation.

Laurent pour rattraper un écart de six points derrière Jacques Gravel et supplanter finalement ce dernier dans la finale.

Pour Yves "Tom" Tremblay, ainsi identifié à Tom Watson pour ses affinités avec le golfeur professionnel, les défis sont aussi exigeants pour lui chez les professionnels cette saison.

comme membre de l'équipe du Québec qui avait gagné la Coupe Willingdon. Aussi, il y a ce projet d'assurer une représentativité francophone de Québec, en compagnie de Jacques (Gravel) et Luc Chouinard pour le championnat amateur canadien à Vancouver.

portance cette saison et tenter de réaliser encore mieux. En plus du circuit Labatt Bleu, je voudrais surtout obtenir une bonne performance lors du tournoi des "Internationaux Labatt" chez nous (Royal Québec en juillet). Pour Yves Tremblay, son premier départ officiel pour la nouvelle saison est

prévu aujourd'hui, partant pour Edmonton où il a été invité à figurer dans la série télévisée de CBC "Par 27".

Calendrier des "field days"  
27 mai: Cap-Rouge  
6 juin: Royal Québec  
13 juin: Lévis (qualification provinciale)  
23 juin: Saint-Georges (qualification provinciale)  
15 juillet: Lac-Saint-Joseph (seniors 55 ans et plus)  
5 août: Lorette (qualification provinciale)  
19 août: Beauce  
26 août: Alpin  
29 août: Lévis (pères et fils)  
10-11 septembre: Saint-Laurent (finale de la série Labatt Bleu)



Jacques Arteau

quinzaine de jours en retard pour les golfeurs et golfeuses. Un départ à ce point tardif que des clubs doivent reprendre aujourd'hui une ouverture de saison prévue il y a une semaine et encore plus tôt.

vront s'envoyer pour attaquer le calendrier de tournois cette saison. Pour deux cas particuliers, Pierre Trépanier du club Royal Québec. Sans avoir gagné un seul field day dans le district de Québec, Pierre Trépanier, 28 ans, a enlevé l'an dernier le titre amateur de la région et la Coupe Labatt. Il avait réalisé une imprévisible remontée au club Saint-

### Un temps pénalisant

"Tout le monde s'attendait de commencer une saison plus tôt que jamais, que le contraire se produit, c'est pénalisant pour se préparer à la compétition", avoue d'un trait Pierre Trépanier du club Royal Québec.

Sans avoir gagné un seul field day dans le district de Québec, Pierre Trépanier, 28 ans, a enlevé l'an dernier le titre amateur de la région et la Coupe Labatt. Il avait réalisé une imprévisible remontée au club Saint-

Laurent pour rattraper un écart de six points derrière Jacques Gravel et supplanter finalement ce dernier dans la finale. "Les Islanders ont réalisé le même exploit que moi (quatre années de file golfeur de l'année à Québec) mais je suis en retard dans mes rondes de pratique pour tenter de répéter l'exploit cette saison", confie-t-il, mi-blagueur, mi-déçu. Quatrième dans la classique "Duc de Kent", Pierre Trépanier s'était classé cinquième au tournoi Alexandre de Tunis à Ottawa et s'avéra le meilleur amateur à l'Omnium du Québec à Victoriaville.

### Des objectifs

Au moment où la saison doit officiellement débuter le 27 mai à Cap-Rouge avec un premier field day, Pierre Trépanier vise surtout à reprendre sa place dans l'équipe qu'québécoise de la Coupe Willingdon.

"Une de mes meilleures saisons fut celle de 1980, rappelle-t-il,

Quant à Yves Tremblay, il ne vise qu'à confirmer son titre de meilleure recrue de l'année en 1983 chez les professionnels du Québec.

"Très bonne saison pour moi l'an dernier, de souligner, le golfeur de 24 ans. Je prévois participer à une quinzaine de tournois d'im-

## Finale régionale d'un tournoi pro-am à Lévis

Un événement d'importance s'ajoute au calendrier des activités du club de golf Lévis cette saison. Dans le cadre de la 11e reprise du tournoi "pro-am" Crown Life, tournoi de caractère national, le club lévisien sera le théâtre de l'élimination régionale pour l'Est du Québec, le 19 juillet.

Ce tournoi, créé il y a onze ans au Manitoba, se déroule d'un bout à l'autre du pays du 28 mai au 16 septembre. Prenant fin à cette dernière date, avec une finale prévue cette année au Summit Club de Toronto, le tournoi a essentiellement pour but de recueillir des fonds pour des oeuvres de charité et pour le développement du golf amateur dans les provinces participantes.

Alors que les provinces maritimes s'ajoutent cette année, c'est la deuxième année que le Québec y prend part. 26 golfeurs y ont participé au Québec et des recettes de \$11,325,000 sont allées à la Société de la fibrose kystique et de \$4,530 furent versées à l'Association de golf du Québec pour seconder le golf junior.

Suivant les éliminations régionales à Lévis puis le lendemain à Ottawa pour la région de l'Outaouais, le championnat provincial du Québec aura lieu au club Montréal le 25 juillet. La période d'éligibilité pour le Québec se déroulera du 28 mai au 12 juin, et tous les joueurs de 19 ans et plus, peu importe leur marge d'erreur, peuvent s'inscrire à leur club. "Un tournoi d'envergure pour le club Lévis que la tenue de la finale régionale de l'Est du Québec", d'insister Claude Gagné, président du club de Lévis. Huit clubs de la région étaient représentés l'an dernier et cette année, on s'attend de doubler cette participation.



Yves Tremblay prévoit participer à une quinzaine de tournois d'importance cette saison.



Golfeur de l'année dans le district de Québec, Pierre Trépanier vise surtout une place sur l'équipe québécoise de la Coupe Willingdon.

## CONCOURS

### Entrain

### DE L'EXCELLENCE PHYSIQUE 83

- ouvert à toute la population en bonne condition physique de la région de Québec de toutes disciplines sportives, de niveau amateur et professionnel.
- 5 catégories par groupe d'âge, hommes et femmes.
- 7 épreuves totalisant 1 000 points et visant à mesurer et comparer l'excellence de la performance physique.

Devenez  
l'athlète de  
l'excellence  
physique

Samedi le 28 mai 1983, 10 h 00  
au Club **Entrain**

Date limite d'inscription: 26 mai  
Demandez le dépliant 658-7888

Inscrivez-vous maintenant

en collaboration avec:

Centre Médico-Sportif  
Entrain  
c'est votre santé!  
2 600, Boul. Laurier  
Place Belle-Cour, Ste-Foy  
658-7888

## Festin de homard

**ENTRÉE DE HOMARD 3<sup>50</sup>**  
(1/2 HOMARD)

**1 1/2 HOMARD FROID 6<sup>75</sup>**

Beurre à l'ail, nature ou  
mayonnaise

"La faim du monde ça se passe chez nous"

## BRASSERIE

## OLYMPIQUE

2700, boul. Laurier  
Place Laurier      658-6373

## Des turbos aux huit premières positions

SPA, Belgique (AFP) — Huit moteurs turbo-compressés aux huit premières places. Le nouveau circuit de Spa-Francorchamps est bien le tracé rapide annoncé.

Hier après-midi, lors de la première séance d'essais officiels du Grand Prix de Belgique, les moteurs atmosphériques ont pu mesurer l'handicap qui sera le leur dimanche lors de la course, face aux suralimentés.

Profitant du ciel dégagé, d'une piste sèche, les turbo ont réalisé un véritable festival avec en vedette, encore une fois, les Français Alain Prost (Renault-Elf), meilleur temps à plus de 200 km/h de moyenne (2 min. 04 sec. 615) et Patrick Tambay (Ferrari) et l'Italien Andréa de Cesaris (Alfa Roméo), tous trois se disputant à peine le tour le plus rapide.

Mais derrière ce trio, Nelson Piquet et Riccardo Patrese (Brabham-BMW), Manfred Winkelhock (ATS MBW), René Arnoux (Ferrari) et Eddie Cheever (Renault Elf) sont toujours là, légèrement distancés.

Face à cette domination des turbo, le Finlandais Keke Rosberg s'affirme toujours comme le plus rapide des représentants du Ford Cosworth. Avec son coéquipier de chez Williams, Jacques Laffite... et l'homme en forme de ce début de saison, le surprenant pilote helvétique, Marc Surer, dont l'Arrows fait des merveilles...

### A moins que la pluie

Néanmoins, dimanche, si la pluie ne vient pas contrarier le déroulement du Grand Prix de Belgique, la victoire sera l'affaire d'un turbo. En dépit des qualités de pilotage demandées par le circuit belge très technique, la puissance sera l'élément déterminant et, face aux moteurs BMW, Renault, Ferrari et Alfa Roméo, les Ford Cosworth, qu'ils soient DFV ou DFY ne peuvent rien.

Rosberg, Laffite, Surer ont pu limiter les dégâts aux essais tout comme Guerrero, Lauda et Alboreto ont donné le meilleur d'eux-mêmes pour ne pas concéder trop de retard sur les turbo (5 sec. sur Prost quand même) mais en course leur tâche risque d'être compliquée, voire impossible.

Il en est de même pour John Watson (Malboro Mc Laren) et Jean-Pierre Jarier (Ligier Gitanes) qui, dès vendredi, ne se faisaient guère d'illusions quant aux essais et la course de dimanche.

Et finalement, le seul pilote distancé par les turbo à garder le sourire aura été le Belge Thierry Boutsen, qui effectue ses grands débuts en Formule Un sur une Arrows. Un 18e temps et une participation presque assurée pour dimanche, il y avait de quoi être satisfait, effectivement.

Les résultats de la première séance d'essais sont les suivants:

Alain Prost (Fra) Renault-Elf	2:04.615
Patrick Tambay (Fra) Ferrari	2:04.626
Andrea De Cesaris (Ita) Alfa Romeo	2:04.840
Nelson Piquet (Bre) Brabham BMW	2:05.628
René Arnoux (Fra) Ferrari	2:05.737
Riccardo Patrese (Ita) Brabham BMW	2:06.137
Manfred Winkelhock (RFA) ATS BMW	2:06.264
Eddie Cheever (E.-U.) Renault-Elf	2:07.294
Keke Rosberg (Fin) Williams	2:07.975
Marc Surer (Sui) Arrows	2:08.587
Jacques Laffite (Fra) Williams	2:09.153
Moro Baldi (Ita) Alfa Romeo	2:09.925
Elio De Angelis (Ita) Lotus-Renault	2:09.310
Roberto Guerrero (Col) Théodore	2:09.322
Niki Lauda (Aut) Malboro McLaren	2:09.475
Bruno Giacomelli (Ita) Toleman	2:09.706
Michele Alboreto (Ita) Tyrrell	2:09.739
Thierry Boutsen (Bel) Arrows	2:09.876

## SPÉCIAL D'OUVERTURE AUTOPRO

À l'occasion de l'ouverture du centre de réparation AUTOPRO, votre garagiste vous offre:

# 4

amortisseurs  
Gabriel  
garantis à vie\*  
pour le  
prix de

# 3

\*Offre valable pour une période limitée, pour la plupart des autos et camions légers.

## Moi, j'ai la connaissance de votre auto

Oui, en tant que garagiste, j'ai la connaissance de votre auto. Mais comme garagiste AUTOPRO, je vous offre en plus de ma compétence et de mon service personnel:

- Une estimation et une vérification gratuites.
- Des silencieux garantis à vie.\*
- Des freins (plaquettes et segments) garantis à vie.\*
- Des amortisseurs garantis à vie.\*

\*Tant et aussi longtemps que vous posséderez cette auto.



STATION SERVICE BARON  
1035 avenue Bergeron  
St-Agapit, Qué.  
Tél.: 888-3192



BOUTIQUE DE PNEUS P.C. INC.  
1745 rue St-Michel  
Sillery, Qué.  
Tél.: 683-7916



BOUTIQUE DE PNEUS P.C. INC.  
6145, boul. Henri-Bourassa  
Charlebois, Qué.  
Tél.: 626-1703



BOURGOING & BOULANGER LTEE  
438 rue Racine  
Loretteville, Qué.  
Tél.: 842-8847



GARAGE L.P. BEDARD INC.  
1553 boul. Talbot  
Stonham, Qué.  
Tél.: 848-3131



GARAGE FRANCOIS HEBERT  
714 Côte Franklin  
Québec, Qué.  
Tél.: 627-3087

# L'horaire de Sab

## Aujourd'hui

**Courses attelées:** programme de 10 classes. Hippodrome du parc Expo-Québec, 13h15.

**Badminton:** avant-dernière journée du tournoi-invitation de Sainte-Foy, collège Sainte-Foy.

**Curling:** autres rencontres dans le tournoi-invitation féminin du bonspiel d'été, club Jacques-Cartier.

**Natation:** autres épreuves dans la grande finale régionale 50 mètres, piscine du centre récréatif Wilbrod-Bhére.

**Crosse senior:** Express de Valleyfield contre Montagnards de Québec, centre sportif de Sainte-Foy, 20h.

**Golf:** tournoi d'ouverture officielle, clubs Lorette et Lévis.

**Ligue de baseball junior majeur du Québec:** Fiacre de Sainte-Foy visite Ambassadeurs de la Rive-Sud, à Saint-Jean-Christostome, 14h; Alouettes de Charlebourg contre Seven Up de Beauport, parc Fargy, 19h30; Shawinigan contre Couche-Tard de Québec, stade municipal, 19h30.

**Ligue de baseball élite municipale de Québec:** bantam, Voltigeurs contre Royaux (13h) et Aigles contre Braves (15h), stade municipal de Québec.

**Ligue de softball junior majeur du Québec:** Lauzon visite Vanier, 14h; Charlevoix contre Orléans, à Saint-Laurent, 14h.

**Championnat de soccer senior Laurentide:** Ancienne-Lorette contre Caravelle II, au PEPS, 11h; Québec c ntre Etolles (11h30) et Château Mont Sainte-Anne (13h30), parc des Champs de bataille, Icosm contre Sillery base de Valcartier, 18h.

**Club cycliste Sillery:** initiation au cyclotourisme, stage pratique, au PEPS, 9h à 15h.

**Club vélocipède de Québec:** réunion d'information sur un camp-école de cyclotourisme, collège Saint-Charles-Garnier, 1150, boulevard Saint-Cyrille ouest, 10h30.

**Circuit de courses automobiles Sainte-Croix de Lotbinière:** compétition provinciale de boîtes à savon dans le cadre du Festival du printemps de Sainte-Croix, midi.

**Corporation des loisirs de Montmorency:** rallye navex, départ du centre communautaire des Chutes, 9h.

**Pétanque:** tournoi-invitation régional "Pharmacie Jacques-Samson", rue Mercier, à Lauzon, 13h.

**La Vigie, centre de plein air:** suite du séjour de lancer à la mouche, lac Saint-Joseph.

**Association du parc nautique du Cap-Rouge:** troisième séance du cours de perfectionnement à la voile.

**Festival de pêche en ville:** le programme continue le long de la rivière Saint-Charles, à Neufchâtel.

**Soccer:** suite du stage pour entraîneurs, niveau 2. Conseil des loisirs région de Québec.

**Softball midjet:** première séance ouverte du stage pour joueurs, à Vanier.

## Demain

**Ligue de baseball junior majeur du Québec:** Fiacre de Sainte-Foy contre Seven-Up de Beauport, parc Fargy, 19h30; Couche-Tard de Québec contre Alouettes de Charlebourg, stade Henri-Casault, 14h.

**Ligue de softball junior majeur du Québec:** Charlevoix à Lac-Saint-Charles, 14h; Montmorency à Val-Bélair, 14h; Orléans à Vanier, 14h; Lauzon à Sainte-Brigitte-de-Laval, 14h.

**Courses attelées:** programme du dimanche avec 12 épreuves, hippodrome du parc Expo-Québec, 13h15.

**Badminton:** finales dans le tournoi-invitation de Sainte-Foy, cégep Sainte-Foy.

**Natation:** dernière journée de compétition dans la finale régionale 50 mètres, piscine du centre récréatif Wilbrod-Bhére.

**Curling:** finales du tournoi-invitation féminin du bonspiel d'été, club Jacques-Cartier.

**Golf:** tournoi d'ouverture officielle, club Saint-Georges.

**Championnat de soccer senior Laurentide:** Beauport contre Brasserie de la Capitale, BFA Sainte-Foy, 13h30; Zefs contre Caravelle, au PEPS, 13h30; Theford contre Lévis, stade Georges-Maramba, 18h; Arauco contre restaurant Au Parmesan polyvalente Ulric-Huot, 18h.

**Autodrome de Val-Bélair:** reprise du programme d'ouverture avec un Super-Molson 100 comme attraction principale, 14h.

**Course à pied:** épreuves de 5 et 10 km, école Compagnons de Cartier, 9h30 et 10h; classique "L'Amicourons", 10 km, à Theford-Mines, 14h.

**Festival de pêche en ville:** dernière journée de la présentation 1983, rivière Saint-Charles, Neufchâtel.

**Fédération québécoise du cerf-volant:** reprise de la journée spéciale du cerf-volant, plaines d'Abraham, près du musée, 13h30.

**Ligue de baseball élite municipale de Québec:** Ligue bantam, Voltigeurs contre Aigles (13h) et Royaux contre Braves (15h), stade municipal de Québec.

**Ligue de baseball junior "A" de Québec:** Charlebourg contre Québec, stade municipal de Québec, 19h30; Saint-Benoit contre Saint-Louis-de-France, 14h.

**Ligue de halle-molle Les Ambitieux Laurentide de Sillery:** ouverture du calendrier, Audiolight contre Les gants dorés, parc Ross.

**Pétanque:** tournoi-invitation régional de l'Association Lévis-Rive-Sud, rue Mercier, Lauzon, 11h.

**La Vigie, centre de plein-air:** dernière session du séjour de lancer à la mouche, lac Saint-Joseph.

**Association régionale de soccer:** fin du stage pour moniteurs, niveau 2, conseil des loisirs région de Québec.

**Club cycliste Sillery:** suite de l'initiation au cyclotourisme, stage pratique, PEPS de l'université Laval, 9h à 15h.

**Club de softball midjet de Montmorency:** supermarché aux puces, au profit du club, centre communautaire des Chutes.

**Association du parc nautique du Cap-Rouge:** suite du cours de perfectionnement à la voile, 5e séance.

**Club taekwon-do de Sainte-Foy:** dernière séance d'un stage d'autodéfense pour dames, école Saint-Vincent, 1000 rue Wolfe, 9h à 12h et 14h à 16h.

## Lundi

**Ligue de softball junior majeur du Québec:** Lac-Saint-Charles visite Val-Bélair, 21h; Orléans visite Montmorency, 21h.

**Ligue de softball midjet majeur du Québec:** Orléans visite Montmorency, 19h.

**Ligue de baseball élite municipale de Québec:** circuit midjet, Citadelles contre Frontenac (18h45) et Carnavals contre Indiens (20h45), stade municipal de Québec.

**Club de curling Jacques-Cartier:** reprise de l'élimination dans le tournoi des ligues commerciales, bonspiel d'été.

**Patro Laval:** début des inscriptions pour la saison estivale 1983, 145 av. Bigouette, 13h à 19h30.

# Les Blues à Saskatoon: Hunter fait appel à tous les Canadiens

Bill Hunter n'a pas démissionné dans sa tentative de doter Saskatoon d'une équipe de la Ligue nationale de hockey et il demande l'aide de tous les Canadiens.

L'homme d'affaires a confié en entrevue, hier, qu'il demandait aux Canadiens d'écrire à leurs leaders politiques afin qu'ils apportent leur soutien au déménagement des Blues de Saint Louis à Saskatoon.

"Nous sommes un emplacement privilégié en Amérique du Nord pour la Ligue nationale de hockey, a dit Hunter. Nous demandons à tous les Canadiens de faire pression auprès de leur député, de leur maire pour qu'il endosse le projet."

Hunter et son groupe ont été déboutés, cette semaine, par le Bureau des gouverneurs du circuit dans leur tentative d'acheter les Blues et de les déménager à Saskatoon. Cependant, l'entrepreneur n'a pas dit son dernier mot.

"Nous avons conservé toutes nos options et nous gardons un contact quotidien avec la compagnie Ralston." Ralston Purina est l'actuel propriétaire des Blues.

Hunter a ajouté que le Bureau des gouverneurs n'a pas fourni des raisons valables pour ne pas accepter la vente.

"Nous sommes dans une très bonne position financière et nous pouvons assurer la viabilité d'une équipe de la Ligue nationale pour plusieurs raisons."

On pourrait même suggérer à Ottawa de légiférer pour forcer la main à la Ligue nationale. Mais, aucune décision n'a encore été prise sur l'éventualité de s'adresser au tribunal.

## Soccer

La Coupe du Monde de soccer 1986 a été accordée, comme prévu, au Mexique, hier, mais pas avant que la délégation canadienne est fait valoir son point de vue à la Fédération internationale de football association (FIFA).

"Nous ne sommes pas surpris de la décision, mais nous sommes extrêmement déçus, a indiqué George Schwartz, le vice-président de l'Association canadienne de soccer. Mais, nous croyons avoir soulevé plusieurs points démontrant que le comité exécutif de la FIFA y est allé trop rapidement dans sa décision d'accorder l'événement au Mexique."

Pour la Fédération mexicaine de football, c'est une grande victoire. Elle a obtenu la décision à l'unanimité des 21 membres du comité exécutif de la FIFA.

C'est Joao Havelange, pressé de reprendre son avion pour Rio de Janeiro, qui a annoncé officiellement la nouvelle, après trois heures et demie d'une réunion qui n'a, en fait, servi à rien.

En effet, depuis le 11 mars dernier, au lendemain du forfait du Brésil, le Mexique savait qu'il allait obtenir son deuxième Mondial, en remplacement de la Colombie défaillante. Havelange lui en avait donné l'assurance.

## Preakness

Les favoris Sunny's Halo, dont les démarrages ont disparu, et Desert Wine et Marfa, à qui on a finalement permis l'utilisation d'un médicament controversé, sont prêts à attaquer le Preakness cet après-midi.

Les propriétaires de Desert Wine, deuxième au Derby du Kentucky derrière le cheval canadien Sunny's Halo, sont allés en cour hier pour faire renverser la décision de la commission des courses du Maryland qui empêchait qu'on administre du Lasix à leur poulain.

Ils ont gagné leur point et on a permis à Marfa de l'utiliser également.

Ce médicament est un diurétique qui aide les chevaux qui saignent du nez après un effort soutenu. Il faut faire la preuve qu'un cheval a tendance à saigner pour qu'on lui permette ce médicament.

## sport en bref

Les propriétaires de Desert Wine, Fred Sahadi et Dan Agnew, avaient mentionné que leur cheval serait inscrit que la décision tienne ou pas.

Par ailleurs, la commission avait déjà accordé la permission à Paris Prince et à Flag Admiral, qui est la propriété de l'ancien président Jimmy Carter, d'utiliser ce médicament.

## Indianapolis

Les essais en vue de la 67e reprise des 500 milles d'Indianapolis commenceront aujourd'hui, une semaine en retard, mais avec les mêmes favoris Rick Mears, Mike Mosley et Don Whittington pour s'assurer les meilleures places de départ.

Le temps est devenu un facteur important, après le balayage complet des essais la semaine dernière en raison de la pluie, car il ne reste plus que deux jours pour compléter la liste des 33 partants en vue de la classique du 29 mai.

Toutefois, la pluie pourrait bien forcer les organisateurs à poursuivre les essais lundi ou plus tard, car on veut donner une chance égale aux 61 inscrits de participer à la qualification de quatre tours, sur une distance de 10 milles.

Entre-temps, les jours additionnels d'entraînement ont permis à quelques conducteurs d'augmenter leur vitesse lorsque le champion en titre Gordon Johncock, le vainqueur de 1969 Mario Andretti, Danny Ongais et la recrue Derek Daly ont dépassé les 200 milles à l'heure.

Par contre, certains conducteurs, y compris Johnny Rutherford, vainqueur à trois reprises dans la classique, Peter Halsmer et John Paul, fils, seront absents à la suite d'accidents ou de blessures.

## Tennis

L'Américain John McEnroe a finalement décidé de participer aux Internationaux de France de tennis qui commenceront lundi au stade Roland-Garros de Paris.

Le joueur américain, qui avait consulté, jeudi après-midi, son médecin, n'avait reçu aucune assurance quant à la résistance de son épau gauche.

Néanmoins, le bureau de M. McEnroe, père,

qui gère les intérêts du champion, annonçait que ce dernier avait finalement décidé de participer à Roland-Garros et devait en principe s'envoler dans la journée de New York à destination de Paris.

## Golf

Chris Johnson, dont l'automobile a été volée en début de journée, a remis une carte de 68, cinq sous la normale, et a rejoint Donna White en tête à l'issue de la première ronde du tournoi de Clifton sur le circuit de la LPGA.

Johnson, qui n'a pu faire mieux qu'une sixième place sur le circuit cette saison, a réussi quatre birdies et un eagle sur le parcours de 6,389 verges du club Upper Montclair.

Johnson a réussi son eagle au 18e trou quand elle a calé un coup d'approche de 65 verges sur ce trou à normale cinq de 504 verges.

White, qui avait remporté la dernière épreuve de la LPGA à être présentée à Upper Montclair, a calé un roulé de six pieds pour un birdie au 18e trou pour rejoindre Johnson.

Amy Alcott, qui a réussi quatre birdies et un eagle, partage le deuxième rang à 70 avec Lori Huxhold. Kathy Hite est seule à 71.

Chip Beck a complété une carte de 65, sept coups sous la normale, quelques instants seulement avant que la norceur ne vienne mettre fin au jeu et il a pris une avance de trois coups lors de la première ronde de l'Omnium de golf d'Atlanta, ronde qui n'a pu être complétée.

La première ronde avait été contremandée jeudi en raison de la pluie et les officiels avaient réduit le tournoi à 54 trous. Hier, un orage a retardé le jeu de plus de trois heures et 26 joueurs n'ont pu compléter leur ronde.

Parmi les joueurs qui devront compléter leur ronde ce matin, il y avait Greg Powers, qui se retrouvait à quatre sous le par avec deux trous à jouer, et Mark McCumber, qui était à trois sous la normale, avec lui aussi deux trous à jouer.

## Baseball

Le gérant des Yankees de New York, Billy Martin, a été réprimandé par le président de la Ligue américaine de baseball, Lee MacPhail, pour avoir enguirlandé un journaliste de New York la semaine dernière.

Selon le quotidien Newsday, Martin aurait reçu une lettre de MacPhail qui lui reprochait sa sortie avant le match entre les Yankees et les White Sox de Chicago dimanche dernier.

Devant ses joueurs et d'autres journalistes, Martin avait, en employant un langage abusif, défendu à Henry Hecht du New York Post d'entrer dans son bureau et avait défendu à ses joueurs de lui parler.



**PIONEER**



**KP-1500**  
Radio d'auto AM/FM stéréo avec lecteur de cassette. S'installe dans la plupart des voitures.

**159<sup>90</sup>**



**Panasonic**

**CO-6800**  
Radio d'auto AM/FM stéréo avec lecteur de cassette. Rebobinage et avance accélérée.

**159<sup>90</sup>**


**SONART & SONART & SONART**

QUEBEC ST-NICOLAS LEVIS  
11, St-Cyrille ouest Centre Normandin 1, Trans-Canada - Rond-Point  
522-5625 831-1164 833-6261

Lac St-Joseph, Portneuf, Québec

**Un séjour d'Auberge à la Vigie**

Voilà une façon de passer de belles vacances en plein air au Québec.



Sur semaine à partir de **\$36.00/Jour**  
Fin de semaine à partir de **\$72.00/F.S.**

Le tarif comprend:

- l'hébergement en chambre double
- la nourriture (trois choix de menus à chaque repas)
- l'équipement
- l'équipe d'animation

• Pour les séjours familiaux nous avons une tarification spéciale selon l'âge des enfants.

Les activités sur place:

Planche à voile, voile, plongée en apnée, randonnée pédestre, canot, abris sous roche, tir à l'arc.

À proximité: golf et planeur (en surplus)

**Base de plein-air**



**la vigie**

550, Thomas Maher, 1<sup>er</sup> c. St-Joseph G0A 3M0  
(418) 875-2727  
(sans frais de Québec)

**FILLION FORD - FILLION FORD - FILLION FORD**

**SOUDAIN EN 1984!**

**DÈS LE 26 MAI**

Fillion Ford vous invite à venir comparer la nouvelle et sensationnelle

**FORD TEMPO**

1984, FABRIQUÉE AU CANADA



**VOYEZ SANS TARDER**



**822-0610**

De plus, chez Fillion, vous pourrez encore jusqu'au 31 mai, profiter du triple choix avec des rabais de \$300 à \$500 et des taux de financement de 10.9 ou 12.9%.

Plus de cinquante Escort en inventaire, chez Fillion Ford à votre service depuis plus de trente ans.



**822-0610**

**FILLION FORD - FILLION FORD - FILLION FORD**

# Tableau des résultats



## Inscrits à blue bonnets

**Hier**

San Francisco 1, Montréal 7  
Cincinnati 9, Chicago 5  
Houston 3, Pittsburgh 4  
Los Angeles 0, New York 4  
San Diego 5, Philadelphie 0  
Atlanta 2, St. Louis 1

**Aujourd'hui**

San Francisco à Montréal  
(Télé, 13h30)

Los Angeles à New York  
San Diego à Philadelphie  
Houston à Pittsburgh  
Cincinnati à Chicago  
Atlanta à St. Louis

**Demain**

San Francisco à Montréal, 13h35  
Los Angeles à New York  
San Diego à Philadelphie  
Houston à Pittsburgh  
Atlanta à St. Louis  
Cincinnati à Chicago

**Lundi**

San Diego à Montréal, 19h35  
San Francisco à New York  
Los Angeles à Philadelphie  
Pittsburgh à Atlanta  
St. Louis à Cincinnati  
Chicago à Houston

**Hier**

Baltimore 5, Toronto 7  
Texas 4, Detroit 0  
Minnesota 10, Boston 4  
Chicago 9, Kansas City 6  
Cleveland en Californie  
New York à Oakland  
Milwaukee à Seattle

**Aujourd'hui**

Milwaukee à Seattle  
New York à Oakland  
Cleveland en Californie  
Texas à Kansas City  
Chicago à Kansas City  
Baltimore à Toronto  
Minnesota à Boston

**Demain**

Minnesota à Boston  
Baltimore à Toronto  
Texas à Detroit  
Chicago à Kansas City  
Cleveland en Californie  
New York à Oakland  
Milwaukee à Seattle

**Lundi**

Cleveland à Seattle  
Milwaukee à Oakland  
New York en Californie  
Texas à Kansas City  
Boston à Chicago  
Detroit à Toronto  
Minnesota à Baltimore

## AUJOURD'HUI

**COURSE NO 1**  
Trot non-gagnants de \$1.250

4—H.S. Pearl (M. Lachance) 5-2  
2—Miss Hall (J. Turcotte) 5-2  
7—Brisak Maroon (S. Grise) 4-1  
3—Mothers Brand (G. Lachance) 9-2  
5—D.J. Tonic (G. Laroze) 5-1  
1—Hamiltons Boy (A. Hanna) 4-1  
6—Roman Pride (R. Gendron) 8-1  
Sheer Love (R. Trudel) 8-1  
5—Pencil Sketch (L. Hébert) 10-1  
10—Reido Diller (G. Turenne) 12-1

**COURSE NO 2**  
Ambie poulinis 3 ans novices  
Bourse \$2.700

8—Super Soakie (B. Côté) 5-2  
2—A.B. Dave (M. Lachance) 4-1  
5—Brave Almahurst (G. Brissette) 4-1  
3—Michel Desbi (R. Gendron) 9-2  
7—Guerrier Grade (L. Turcotte) 4-1  
4—R.P.L. (A. Durand) 8-1  
1—Denis Nad (B. Côté) 8-1  
9—Bio Boxer (M. Bourgeois) 10-1

**COURSE NO 3**  
Trot non-gagnants de \$4.000  
Bourse \$7.500

3—Marandy (G. Laroze) 5-2  
1—R.L. Hoop (J. Hébert) 3-1  
2—Armbra Wellwood (G. Gendron) 4-1  
4—Love Set (J.P. Gauthier) 9-2  
6—Louise Roy (Y. Polier) 8-1  
8—Lorne Ed (J. Hébert) 6-1  
7—Proel Derray (S. Bouvrette) 8-1  
9—Cap Court (C. St-Jacques) 8-1  
6—C. Lect Model (L. Reardon) 10-1

**COURSE NO 4**  
Ambie à réclamer \$4.000  
Bourse \$2.500

5—Faroud Grade (H. Filion) 5-2  
1—Woody Bear (J. Hébert) 3-1  
4—Pex Charm (C. St-Jacques) 3-1  
2—Parasol (R. Zeron) 9-2  
8—Courage (F. Mohammed) 5-1  
7—Arrivede Rams (R. Simard) 6-1  
6—Zip (G. Turenne) 8-1  
3—Madac Baron (J.G. Laroze) 10-1

**COURSE NO 5**  
Ambie non-gagnants de \$5.500  
Bourse \$7.700

4—Governor Barry (M. MacDonal) 5-2  
7—Yankee Colonel (G. Gendron) 3-1  
5—Directorate (H. Filion) 4-1  
9—Alex Charm (C. St-Jacques) 5-1  
6—Lami Star (H. Filion) 6-1  
3—Granite City (M. Beaudette) 6-1  
4—Skip Gu Du (R. Lapointe) 6-1  
8—Lola (G. Laroze) 10-1  
1—B.V. Clip (Y. Gauthier) 10-1  
10—J.L.D. (A. Bédard) 12-1

**COURSE NO 6**  
Ambie non-gagnants de \$1.000  
Bourse \$2.400

4—Acolyte (A. Bédard) 5-2  
3—Valentin Bra (Y. Polier) 3-1  
5—Furet De Vaincre (S. Grise) 4-1  
7—Harry Callahan (M. Turé) 9-2  
8—Hadi LeGrand (M. Turé) 9-2  
6—Glencoe Ariel (Livemache) 5-1  
1—Love Rich (S. Turé) 8-1  
2—Mackler Sky (L. Lefebvre) 8-1  
9—Fiesta Grade (H. Filion) 10-1

**COURSE NO 7**  
Ambie à réclamer handicapé jusque \$25.000  
Bourse \$4.500

1—Newberry (R. Zeron) 5-2  
2—Levis Nad (G. Gendron) 4-1  
1—Idie Folly (M. MacDonal) 4-1  
2—Strumons Bra (Y. Turé) 9-2  
3—Gamin Ducarfour (M. Houle) 5-1  
6—Jiffy Skiper (Y. Gauthier) 5-1  
5—Jersey Frank (G. Gendron) 8-1

## AUJOURD'HUI

**COURSE NO 8**  
Ambie 34 non-gagnants de 1 course  
Bourse \$3.200

7—Andre Optac (A. Lachance) 5-2  
4—Impeh (J. Hébert) 3-1  
2—Timba Legui (R. Zeron) 3-1  
4—Edition Maratic (P. Lacharite) 9-2  
3—Gashie Grade (H. Filion) 5-1  
5—Mini Nick (M. Lalonde) 8-1  
6—Sam Lutz (A. Charrier) 8-1  
4—Apf Tas Mark (Y. Robert) 8-1  
2—Bou Bou Skipper (R. Duchesne) 10-1

**COURSE NO 9**  
Trot non-gagnants de \$4.000  
Bourse \$7.500

1—Mustard (R. Zeron) 5-2  
2—Cher's Sorci (M. Lachance) 3-1  
3—Lord Jacknife (C. St-Jacques) 4-1  
5—New Collection (H. Filion) 4-1  
2—Colgans Comet (R. Craig) 6-1

**COURSE NO 10**  
Ambie à réclamer \$4.000  
Bourse \$2.750

3—Culotte (J. Hébert) 5-2  
1—Tartan Throw (M. Lachance) 4-1  
4—Adover Bel (G. Gendron) 4-1  
2—Win Fling (J. Hébert) 9-2  
5—Randy Argyle (B. Lefebvre) 9-2  
6—Eric Drummond (A. Ostruy) 5-1  
4—Jovial Angus (G. Gendron) 4-1  
9—L. Ami Solide (M. Lalonde) 8-1  
10—M.Cs Fiver (J.G. Laroze) 10-1  
2—Cher's Sorci (M. Lachance) 12-1  
7—Rose Ducarfour (M. Houle) 12-1

**COURSE NO 11**  
Trot non-gagnants de \$5.000  
Bourse \$7.250

4—Ibad (Y. Polier) 5-2  
2—Numero Ideal (A. Lachance) 3-1  
3—Jim Andy (R. Zeron) 3-1  
7—The Pres (G. Gendron) 5-1  
1—Tachy King (S. Turé) 6-1  
10—Hidalo De Rio (G. Lachance) 6-1  
1—Sid's Day (D. MacTavish) 10-1  
8—Double Reverse (G. Gendron) 10-1  
6—Cardinal Smart (G. Turé) 12-1

**COURSE NO 12**  
Ambie 3 ans poulinis novices  
Bourse \$2.700

5—Papa Doc (J. Hébert) 5-2  
3—Powerful Almahurst (M. Bourgeois) 4-1  
4—Merline (S. Turé) 4-1  
7—Fou De Lion (H. Filion) 4-1  
2—Cher's Sorci (M. Lachance) 5-1  
1—Senator Big Bang (I. Aubin) 5-1  
8—Chien D. Laine (Y. St-Jacques) 8-1  
6—Hobson Frost (R. Seaman) 8-1  
9—P.D.L. Gabe (J.G. Laroze) 10-1

**COURSE NO 13**  
Trot non-gagnants de \$7.000  
Bourse \$6.500

3—Le Brave (A. Charrier) 5-2  
1—Megan T. (J. Hébert) 3-1  
7—Ascot Arrow (J. Hébert) 4-1  
8—Ranch Model (A. Lachance) 9-2  
4—Celtic Le Gardeur (J. Turcotte) 9-2  
5—Mooreland's Comedy (Y. Gauthier) 8-1  
2—Halshat Almahurst (H. Filion) 8-1  
6—Ideal Angus (P. Lacharite) 8-1

**COURSE NO 14**  
Ambie à réclamer handicapé jusque \$40.000  
Bourse \$6.900

3—Roving Rabbi (G. Gendron) 5-2  
2—Tuff Hanover (J. Hébert) 7-1  
1—Combro Count (D. MacTavish) 7-1  
4—Lead Story (J.P. Charron) 4-1  
3—Callwood Clapper (M. MacDonal) 4-1  
8—Jalie Kiwi Vet (Y. Polier) 6-1  
6—Ritchee Wave (A. Bédard) 6-1  
1—Art Phil (J. Hébert) 8-1

**COURSE NO 15**  
Ambie 34 non-gagnants de 7 courses  
Bourse \$4.870

2—Mathers Shady (G. Lachance) 5-2  
3—Miss Winterstown (J. Turcotte) 5-1  
4—Mike Nad (R. Zeron) 5-1  
6—Honorable Gesture (J.P. Gauthier) 5-1  
9—Grenade (J. Beaudoin) 6-1  
8—Fille Du Baron (G. Laroze) 10-1

## AUJOURD'HUI

**COURSE NO 16**  
Ambie à réclamer handicapé jusque \$40.000  
Bourse \$3.200

2—Mathers Swift (G. Lachance) 9-2  
4—Jovial Keri (M. Puyflet) 5-1  
3—Falsipart (J. Hébert) 5-1  
6—Nirral Grant (Y. Gauthier) 8-1  
8—Bobby Jo T. (A. Lachance) 8-1  
5—Timba Legui (R. Zeron) 10-1  
7—Gashie Grade (H. Filion) 10-1

**COURSE NO 17**  
Trot non-gagnants de \$4.500  
Bourse \$7.400

2—Noble Endeavour (M. Lachance) 5-2  
9—Grand Peintre (M. Bernard) 4-1  
6—Performance Plus (G. Gendron) 4-1  
3—Ryan Cousin (R. Zeron) 4-1  
7—Cara Bale (A. Hanna) 4-1  
8—Noble Journe (J.G. Laroze) 4-1  
D.M. Alex (R. Zeron) 4-1  
4—Christal De Mal (B. Côté) 4-1  
4—First Message (J. Hébert) 10-1  
6—Kirby Hanover (R. Zeron) 8-1

**COURSE NO 18**  
Ambie à réclamer handicapé jusque \$20.000  
Bourse \$5.800

7—Yet Ca Min (M. Lachance) 5-2  
5—Kansas City (A. Lachance) 5-1  
4—Adover Bel (G. Gendron) 4-1  
2—Romeo Desbi (S. Grise) 4-1  
3—Seul De Moi (C. St-Jacques) 6-1  
1—Ugiate Flat Top (D. White) 6-1  
10—M.Cs Fiver (J.G. Laroze) 10-1  
5—Timbe Expression (P. Lacharite) 12-1  
6—Passe Montagne (A. Hanna) 12-1  
3—Solo Too (A. Lachance) 9-2  
1—Krok Joe (H. Filion) 9-2  
8—Boni Poussieur (R. Gendron) 9-2  
2—Gisèle Grade (P. Grenier) 9-2  
6—Mokaw Drummond (G. Gendron) 8-1  
7—Robald Gold (J. Hébert) 8-1

**COURSE NO 19**  
Ambie à réclamer \$4.000  
Bourse \$2.750

8—Hes A Smoother (G. Gendron) 5-2  
5—Beau Chapel (M. Lachance) 3-1  
2—Bve Bve Misty (G. Laroze) 3-1  
1—Aurea (J. Hébert) 9-2  
6—Fureur Semai (Y. Filion) 8-1  
7—Neptunes Angel (G. Lamiv) 8-1  
3—Dels Best (S. Bouvrette) 8-1  
10—Marina Angus (J. Beaudoin) 8-1  
4—Aiglon (D. Narmondin) 10-1  
9—Triway Lad (C. Côté) 12-1

**COURSE NO 20**  
Ambie non-gagnants de \$10.000  
Bourse \$7.400

7—Autoplat (M. MacDonal) 5-2  
5—Six Point Seven (G. Samson) 3-1  
2—Ultra Soakie (B. Côté) 4-1  
4—Molesty Drummond (G. Boucher) 9-2  
6—Combined Success (M. Houle) 5-1  
1—Strike Out Byrd (G. Gendron) 5-1  
9—Bromest Pellamene (H. Filion) 8-1  
8—Flight Almahurst (A. Lachance) 8-1

**COURSE NO 21**  
Ambie non-gagnants de \$4.750  
Bourse \$4.400

3—Strong Gerry (G. Gendron) 5-2  
5—David Merlie (S. Turé) 5-1  
7—Zip Along Fum Fum (S. Turé) 4-1  
3—Miss Nud (J.P. Charron) 9-2  
8—Bien Vivante (Y. St-Jacques) 5-1  
6—Charlie Lutz (R. Seaman) 5-1  
4—Perfect Silence (A. Lachance) 8-1  
1—Island Dalway (M. MacDonal) 8-1  
9—Goaway Boy (D. Martin) 10-1

**COURSE NO 22**  
Ambie invitation handicapé  
Bourse \$3.500

4—Boomer Drummond (J.P. Charron) 5-2  
5—Sons Limite (D. Desrosiers) 4-1  
8—Daroda Hanover (G. Gendron) 3-1  
8—Star Pharis (R. Gendron) 5-1  
1—Fleet Decision (H. Filion) 10-1

**COURSE NO 23**  
Ambie 34 non-gagnants de 1 course  
Bourse \$3.200

6—Mothers Cocktail (M. Lachance) 5-2  
5—Steady Newport (A. Lachance) 3-1  
1—J.P. Spécial (M. Giguère) 12-1  
4—Silver Air (G. Boliv) 4-1  
4—10-Mothers Fleur (S. Queller) 9-2  
2—Dugan Hanover (G. Gendron) 9-2  
1—Mothers Puff (Y. St-Jacques) 6-1  
8—Neida Angus (G. Laroze) 8-1  
6—Kimmundy (S. Turé) 8-1  
1—Stone Oak Princess (J. Hébert) 10-1  
9—Domar Glad (P. Grandmatson) 12-1

## CLASSEMENT

**Section Est**

G	P	Moy.	Diff.	
St. Louis	19	13	.594	—
Philadelphie	18	14	.563	1
Montréal	17	16	.515	2-2
Pittsburgh	14	18	.438	5
New York	14	21	.400	6-2
Chicago	13	21	.382	7

**Section Ouest**

G	P	Moy.	Diff.	
Los Angeles	25	11	.694	—
Atlanta	23	13	.639	2
San Francisco	18	18	.500	7
Cincinnati	17	21	.447	9
San Diego	17	21	.447	9
Houston	16	24	.400	11

## CLASSEMENT

**Section Est**

G	P	Moy.	Diff.	
Baltimore	23	14	.622	—
Boston	20	15	.571	2
Milwaukee	18	15	.545	3
Toronto	19	16	.543	3
New York	17	17	.514	4
Cleveland	17	17	.500	4-2
Detroit	15	20	.429	7

**Section Ouest**

G	P	Moy.	Diff.	
Texas	21	16	.568	—
Californie	19	17	.528	1-2
Oakland	19	17	.528	1-2
Kansas City	15	17	.469	3-2
Minnesota	17	22	.436	5
Chicago	14	20	.412	5-2
Seattle	14	25	.359	8

## lanceurs prévus

**LIGUE NATIONALE**

San Francisco, Laskey (4-4) à Montréal, Sanderson (3-3) 13h35.  
San Diego, Montefusco (2-1) à Philadelphie, Christensen (1-3) 14h15.  
Cincinnati, Puleo (0-0) à Chicago, Maskow (1-2) 14h20.  
Houston, LaCoss (2-3) à Pittsburgh, Niemann (0-0) 19h05.  
Los Angeles, Welch (2-3) à New York, Lynch (1-1) 19h35.  
Atlanta, Niekro (1-3) à St. Louis, Stuper (4-1) 20h05.

**LIGUE AMERICAINE**

Baltimore, Stewart (2-1) à Toronto, Stieb (7-2) 13h30.  
Minnesota, Havens (3-4) à Boston, Oleda (1-1) 14h15.  
Texas, Honeycutt (5-2) à Detroit, Morris (3-5) 14h15.  
Chicago, Bannister (2-4) à Kansas City, Ranko (2-3) 14h20.  
New York, Rowley (4-3) à Oakland, Norris (4-3) 14h05.  
Cleveland, Blyleven (3-4) en Californie, Travers (0-1) 22h00.  
Milwaukee, McClure (1-6) à Seattle, Nelson (0-0) 22h35.

## rendement des expos

	Ab	Pc	Cs	Pp	CCBv	Moy.
Carler	100	12	16	7	0	.290
Cromartie	97	8	29	8	3	.299
Dawson	136	16	45	26	3	.333
Flynn	96	7	21	5	0	.219
Francoza	34	3	6	2	0	.176
Johnson	1	0	0	0	0	.000
Liffle	95	13	24	12	0	.253
Mills	8	0	2	0	0	.250
Oliver	132	17	41	15	3	.311
Raines	134	25	37	15	0	.276
Ramos	12	0	3	0	0	.250
Speier	58	4	14	4	0	.241
Wallach	124	9	29	10	4	.234

## baseball junior

**Aujourd'hui**

St-Foy c. Rive-Sud, 14h  
Charlestown c. Beauport, 19h30  
Shawinigan c. Québec, 19h30

**Demain**

Québec c. Charlebourg, 14h  
St-Foy c. Beauport, 19h30  
Jonquière c. Trois-Rivières  
Jonquière c. Shawinigan  
Drummondville c. St-Hubert  
Lalonde c. Trois-Rivières  
Lassalle c. Shawinigan

**Lundi**

Aucun match

## crosse senior

**Aujourd'hui**

Valleyfield à Québec, 20h

**Demain**

Valleyfield à Windsor

## les meneurs

**LIGUE NATIONALE**

**Au bâton**

nom	av.	ab	p	cs	2b	3b	cc	pp	ccbv	moy.
Evans, SF	342	111	27	38	8	1	9	24	1	.347
Hendrick, SL	342	103	16	35	4	2	7	27	1	.343
Downs, MI	338	123	16	45	11	4	5	25	1	.341
Hernandez, SL	333	123	20	41	10	1	3	15	1	.335
Oester, Cin	326	138	17	45	7	2	4	14	1	.332
Bench, Cin	321	137	17	44	11	1	4	28	1	.331
Heep, NY	321	78	11	25	4	0	3	10	1	.330
Cruz, Hou	319	144	16	46	8	1	1	15	1	.329
Maddox, Phi	317	82	11	26	6	0	1	12	1	.328
Murphy, Atl	315	127	32	40	1	2	11	23	1	.327
Garvey, SD	315	143	29	45	10	7	23	11	1	.326
Kennedy, SD	314	127	11	43	8	0	4	29	1	.325
Schmidt, Phi	314	102	27	32	6	0	7	23	1	.325
LSmith, SL	308	120	22	37	9	1	11	20	1	.324
Benedict, Atl	308	104	15	32	5	1	9	19	1	.324
Bonilla, SD	308	156	21	48	8	2	1	16	1	.323
Hubbard, Atl	308	117	15	36	6	2	3	15	1	.323
Thon, Hou	308	156	17	48	8	0	2	20	1	.323
Guerre, LA	305	131	27	40	5	1	10	24	1	.323
Morland, Chi	305	105	16	32	3	2	6	22	1	.323
Oliver, MI	305	128	15	38	8	1	2	14	1	.323
Richards, SD	303	99	17	30	6	2	9	16	1	.323
Ramsey, SL	300	70	10	21	1	2	0	8	1	.323
Wilson, NY	298	127	15	38	9	1	5	22	1	.323
Price, Cin	294	122	21	45	8	1	1	15	1	.323

**Au monticule**

nom	g	p	mi	cs	bb	reb	mm
Orasco, NY	2	0	25.0	10	7	32	0.72
Stewart, NY	4	0	30.0	18	13	24	1.20
Hammaker, SF	4	1	50.0	33	7	34	1.24
Power, Cin	1	1	50.0	18	10	12	1.61
Denny, Phi	4	2	58.1	47	9	25	2.01
DeLeon, SD	0	2	30.0	22	7	22	2.10
Corliss, Phi	6						

tableau des résultats

Sommaires baseball...

LIGUE NATIONALE

Table with columns for team names (Atlanta, St-Louis, Cincinnati, Chicago, Toronto, Baltimore, Philadelphia, Houston, Pittsburgh, Los Angeles, New York) and their respective statistics (AB, PC, CS, PP).

Table for Minnesota 18 and Boston 4, showing player names and statistics.

LIGUE AMERICAINE

Table for Baltimore 5 and Toronto 7, showing player names and statistics.

résultats à blue bonnets

Table for PREMIERE COURSE, DEUXIEME COURSE, TROISIEME COURSE, QUATRIEME COURSE, and HUITIEME COURSE, listing race details and winners.

SOCCER

Table for LIGUE NORD-AMERICAINE and SOCCER SENIOR, including team names and player statistics.

Table for San Diego 5 and Philadelphia 11, showing player names and statistics.

Table for Philadelphia 11 and Houston 3, showing player names and statistics.

Table for Houston 3 and Pittsburgh 4, showing player names and statistics.

Table for Pittsburgh 4 and Los Angeles 6, showing player names and statistics.

Table for Los Angeles 6 and New York 4, showing player names and statistics.

Table for New York 4 and New York 7, showing player names and statistics.

Table for New York 7 and New York 4, showing player names and statistics.

LE JOURNAL

87<sup>e</sup> année, n° 74 48 pages, 4 cahiers

Pour les fiévreux sans pneu d'été, CTR trouve un médicament pour apaiser la fièvre: Firestone



Depuis la venue des belles journées, une fièvre du printemps court au Québec. Les gens en ont assez de l'hiver! Ils sont même empressés de poser leurs pneus d'été.

Mais que faire pour les atteints de la fièvre sans pneus d'été? CTR trouve le médicament: Firestone. Le 721 de Firestone apaise la psychose du dérapage et le traumatisme de ne pas freiner en temps. Fabriqué au Québec, le radial 721 de Firestone stoppe la contagion de la fièvre. Avec le radial 721 de Firestone on

Posologie: Selon les recommandations du spécialiste CTR. Dayton Thorobred Un pneu de construction radiale, fiable, à un prix très économique. PRIX: 76,95\$, 79,95\$, 83,95\$, 86,95\$, 93,95\$, 98,95\$, 101,95\$, 108,95\$, 115,95\$. DIMENSIONS: P175/80 R13, P185/80 R13, P185/75 R14, P195/75 R14, P205/75 R14, P205/75 R15, P225/75 R15, P235/75 R15.



À venir... Toujours sur le dossier de la Fièvre du printemps qui frappe les centres CTR, comment remédier aux effets secondaires de la fièvre. Mais quelle question de tomobilistes causée par la route! Mais quelle question de tomobilistes causée par la route!

## Relations de travail

## La révision du code inquiète le patronat

(D'après PC) — La Chambre de commerce de la province de Québec de même que le Conseil du patronat craignent que la révision au code du travail ne rétrécisse la marge de manoeuvre des entreprises et accroisse les privilèges accordés aux syndicats.

Dans son mémoire annuel, présenté au gouvernement du Québec, la Chambre de commerce soutient que "des relations de travail civilisées ainsi que la reprise d'une croissance éco-

nomique requièrent une révision des pouvoirs syndicaux qui minent l'adaptabilité de notre économie aux réalités nouvelles".

Ce mémoire fut rendu public, hier, à l'occasion d'une conférence de presse à laquelle participait le directeur général de la Chambre de commerce, M. Jean-Paul Lévesque, son président M. Charles Gauthier.

La chambre s'oppose, entre autres, à la clause anti-briseur de grève de la nouvelle loi modifiant le code du

travail, déposée cette semaine à Québec, de peur qu'elle ne donne un principe de sous-traitance une interprétation beaucoup trop large.

Cette disposition, selon la Chambre de commerce, poserait un sérieux problème aux entreprises, en grève, ayant des contrats de sous-traitance. En outre, le principe, tel que déposé, ne devrait pas handicaper l'entreprise au point qu'elle ne pourrait pas faire effectuer à l'extérieur du travail important qu'elle doit, selon les

représentants de l'organisme, livrer à une date déterminée, ce qui pourrait compromettre sa survie.

La chambre a, par ailleurs, encouragé le gouvernement à poursuivre son objectif de réduction des effectifs de la fonction publique et du contrôle de certaines dépenses.

De plus, la Chambre de commerce encourage le désengagement de l'État d'un certain nombre de programmes et à conduire des analyses coût-bénéfice sur certains programmes et

sur de nouveaux qui doivent être institués.

## Pressions

Par ailleurs, le Conseil du patronat, dans son analyse préliminaire des amendements au code du travail, signale que ces derniers traduisent particulièrement les pressions exercées par les syndicats sur le gouvernement et que ces amendements pourraient réduire les marges de manoeuvre des entreprises.

En ce sens, le

conseil regrette que le projet resserre davantage les dispositions anti-briseurs de grèves, qu'une première convention collective soit soumise au

jugement d'un arbitre unique et que des dispositions techniques qui, loin de raccourcir les délais, seront de nature à susciter beaucoup de litiges, tout en

imposant, aux entreprises, de nouvelles contraintes.

Bref, le Conseil du patronat maintient, dans un communiqué, que les amendements

proposés au code du travail ne satisfieront pas le patronat, notamment les PME, les plus exposées aux conséquences du projet de loi.



Hommes de somme

Une tâche qui, normalement doit être accomplie par un cheval est exécutée, ici, par deux individus qui considèrent que de retourner la terre de leur jardin, situé à Brampton (Ont.) est le meilleur exercice physique qu'il soit.

# GAGNEZ INSTANTANÉMENT 7500\$ PLUS UN VOYAGE EN FRANCE

JOUEZ LA GRANDE TRAVERSÉE. VOUS POURRIEZ GAGNER INSTANTANÉMENT 7 500 \$. OUI, DE L'ARGENT DANS VOS POCHEs. TOUT DE SUITE. EN TOUT, 100 GROS LOTS À GAGNER. EN PLUS DE L'ARGENT INSTANTANÉ, LE GROS LOT COMPREND UN VOYAGE POUR 2 EN FRANCE AVEC L'ALLER OU LE RETOUR EN CONCORDE. DEUX SEMAINES DE VIE RÉVÉE DANS DE GRANDS HÔTELS ET DE BONS RESTAURANTS. TOUT ÇA PAYÉ PAR LOTO-QUÉBEC. JOUEZ LA GRANDE TRAVERSÉE. TOUT DE SUITE!

**ENCORE 47 GROS LOTS À GAGNER!**

*La Grande*  
**TRAVERSÉE**



loto-québec

## Les profs de Laval se prononceront bientôt sur des demandes salariales

par J.-Claude RIVARD

Les sections du Syndicat des professeurs de l'université Laval auront à se prononcer, d'ici peu, sur un ensemble de demandes salariales qui doivent être soumises à la table de négociation, en fin de juin.

Cette démarche devrait provoquer un déblocage au niveau des négociations en cours, estime la présidente du SPUL, Me Ann Robinson.

Selon les renseignements obtenus du milieu syndical, la partie patronale aurait refusé de poursuivre les négociations avant d'avoir en main les demandes salariales des professeurs.

Ces dernières, approuvées jeudi soir par le conseil syndical, reprennent substantiellement la politique salariale du gouvernement. La nouvelle convention collective qui devrait entrer en vigueur le 1er septembre 1983 pour se terminer le 31 mai 1986.

Le projet comporte un certain nombre de principes nouveaux, touchant à la fois la structure des échelles de salaires, la classification des professeurs dans cette structure, la progression dans les échelles, le redressement des échelles et aussi le nombre de postes réservés aux professeurs.

À cet égard, trois mandats majeurs sont donnés au comité de planification: avant l'expiration de la convention, élaborer et mettre en application un programme de dégel de tous les postes autorisés; hausser annuellement de 2 pour 100 le nombre des professeurs, la première hausse prenant effet en 1984-1985; établir des limites minimales et maximales quant au budget consa-

cré aux chargés et aux auxiliaires d'enseignement.

## Demande globale

Au niveau salarial, le SPUL tient compte du contexte économique de l'heure. Au moyen d'une demande globale il réclame cependant une plus grande équité du système de rémunération ainsi qu'une protection réelle des ressources de l'université dans le domaine de l'enseignement et de la recherche.

La demande salariale s'aligne sur la politique appliquée aux secteurs public et parapublic en comportant toutefois des taux de redressement, basés sur l'échelle du coût de la vie (IPC), pour chacune des années 1984, 1985 et 1986.

La présidente du SPUL, Me Ann Robinson, a confié au SOLEIL que les présentes demandes constituent un bon effort de la part du conseil syndical de composer avec les difficultés de l'heure. Elle n'est cependant pas certaine qu'au niveau de la base, les professeurs de l'université soient tous d'accord sur la nature des concessions que l'on est prêt à consentir, surtout sur le plan pécuniaire.

Soit dit en passant, Me Robinson (droit) a été réélue à la présidence du Syndicat des professeurs de l'université Laval. La vice-présidence a été confiée à MM. Denis Saint-Jacques (littérature), Jacques Dagneau (histoire) et Claude Martin (communications-informations). Le secrétariat du SPUL a été dévolu à M. Louis-Philippe Joly, et la trésorerie à M. Hubert Laforge (psychologie).

## CTCUM: des syndicats vilipendent la loi 16

(D'après PC) — Le syndicat des fonctionnaires provinciaux du Québec et le Syndicat canadien de la fonction publique, ont dénoncé, hier, la loi 16 qui a mis en tutelle le syndicat des employés d'entretien de la Communauté de transport de la Communauté urbaine de Montréal (CTCUM) et qui imposait le retour au travail des syndiqués en grève.

Cette loi, affirme le Syndicat des fonctionnaires du Québec, qui se veut dans la foulée des lois rétrogrades adoptées à l'égard des employés de la CTCUM (...) démontre, une fois de plus, la répression du gouvernement vis-à-vis les groupes organisés". Le président du SFPQ considère comme "un outrage à la démocratie syndicale" la mise en tutelle.

Pour le Syndicat canadien de la fonction publique (Québec) cette loi spéciale a mis en évidence le parti pris du gouvernement en faveur de la CTCUM et a indiqué que le gouvernement n'a aucun respect pour les structures syndicales.

Le syndicat des fonctionnaires provinciaux a déploré que le gouvernement n'en ait pas profité pour mettre aussi en tutelle l'administration de la CTCUM "étant donné les nombreux conflits qui ont sévi dans ce secteur".

## Nouvelle convention chez Québecor

MONTREAL (d'après PC) — Une nouvelle convention collective de deux ans a été signée entre le Syndicat des employés des Publications Québecor, CSN, et l'entreprise.

Le conflit s'est terminé deux jours avant le premier anniversaire du déclenchement de la grève.

Les syndiqués toucheront une rétroactivité de \$1,800 pour la période de juin 1981 à mai 1982, date du début du conflit.

L'augmentation de salaire est de 21 pour 100 par rapport à juin 1981.

Au nombre de cinq, les Publications Québecor — qui n'ont jamais interrompu leur parution — sont passées à quatre et le nombre d'employés sera réduit de deux personnes; ils seront désormais 22. Cette réduction n'entraîne aucune mise à pied puisque deux membres du syndicat ont démissionné durant la grève.



Jean Pagé,

président du Grand Tournoi MOLSON de Pêche du Québec, chroniqueur de pêche à DIMANCHE-MATIN et commentateur halieutique à la radio.

De toutes les disciplines sportives, la pêche est celle qui réunit le plus de participants au monde. Pour nous du Québec, le retour d'un véritable tournoi devenait impératif. Le Grand Tournoi Molson de Pêche du Québec lance son invitation non seulement aux associations et à tous les pêcheurs, mais aussi à tous les détenteurs de permis de pêche de la province.

## Le Grand Tournoi MOLSON de Pêche du Québec



EN COLLABORATION AVEC LES STATIONS DE RADIO SUIVANTES:

CJMS 1280    CJRP 1060    CJRC 1150    CJRS 1510    CJTR 1140  
 MONTREAL    QUÉBEC    OTTAWA-HULL    SHERBROOKE    TROIS-RIVIERES

Tous les pêcheurs ayant capturé un poisson digne de mention peuvent s'inscrire au Grand Tournoi. Pour participer, tous les détenteurs d'un permis de pêche, ou leur conjoint, peuvent aussi compléter le coupon public dans

### Dimanche-Matin

Par la suite le poster à l'adresse de l'une des stations radiophoniques indiquées. Et vous aurez la chance de gagner de nombreux prix

**PLUS DE \$35,000.00 EN PRIX ET TROPHÉES**

- Véhicule 4 x 4 Nissan Datsun
- 6 Cyclomoteurs JAWA
- 24 ensembles de pêche OMNI de A.H. Besner Ltée
- 18 trophées MOLSON, 1 pour chaque espèce
- Nombreux voyages de pêche (pour la saison '84)
- 10 radios AM-FM Stereo d'Atlantique Image et Son

**GRAND PRIX** **NISSAN 1984**

**Partez à l'aventure...**

Allez pêcher là où personne ne s'est rendu

Gracieuseté des pros-Datsun

Remplissez le coupon dans le

**Dimanche-Matin**

## L'Archifête: c'est parti!

Tous les enfants sont invités au Manège militaire de Québec, samedi le 28 mai, de 10h à 14h, pour célébrer leur grande fête populaire dans le programme de l'Archifête. Bien sûr, les parents seront de la fête aussi.

Sakatou, un groupe de clowns amusants, sera sur place pour mettre de la joie à la fête. Il y aura au programme: parades, danses, musique et jongleurs. Bref, tout pour bien s'amuser.

On conseille aux jeunes d'apporter leur boîte à lunch pour le pique-nique sur la grande place. En échange de votre bonne humeur, on vous offrira un breuvage et l'occasion de déguster une véritable maison en bonbons et en pain d'épices. Un événement que les jeunes n'oublieront pas de sitôt.

### Les grands fêtent aussi

N'oublions pas que c'est aujourd'hui le premier grand jour de l'Archifête. Dès 10h, de nombreux bâtiments étaient accessibles pour y découvrir des trésors architecturaux peu connus. Ces visites dans le programme "Opération portes ouvertes" sont possibles seulement aujourd'hui et demain, de 10h à 17h.

Voici la liste de ces immeubles:

**Hôtel-Dieu de Québec:** 32 Charlevoix; fermé dimanche matin.

**Les Ursulines:** 2 rue Donnacona; entrée par le musée.

**Redoute Dauphine:** au parc de l'Artilerie, rue McMahon.

**Chapelle des Franciscaines:** 388 Grande-Allée.

**Chapelle des Soeurs grises:** 945 Saint-Olivier (Soeurs de la Charité).

**Chapelle du Bon-Pasteur:** 1080 de la Chevrotière.

**Ecole technique (CLSC):** 310 boul. Langelier.

**Entrepôts Boswell:** 175 rue Saint-Paul.

**Eglise Chalmers:** rue Sainte-Ursule, voisin du 76.

**Chapelle du sanctuaire des MSC:** 71 rue Sainte-Ursule.

**Chapelle des Jésuites:** 1618 Dauphine, coin Monastère.

**Complexe "G":** dernier étage, au 1039 de la Chevrotière.

**Hôpital Général:** 260 Langelier; entrée par le monastère.

**Eglise Saint-Sauveur:** 215 des Oblats; s'adresser au presbytère en dehors des offices.

**Palais de justice:** 12 rue Saint-Louis.

**Centre expérimental d'art et de culture:** 65, Saint-Vallier est.

**Voûtes du Palais:** angle Saint-Vallier et Saint-Nicolas.

**Chapelle du couvent des Franciscaines:** rue de l'Alverne.

**Edifice Price:** 65 rue Sainte-Anne; hall d'entrée seulement.

**Petit séminaire:** 1 côte de la Fabrique; de 14h à 17h seulement.

**Ancien archevêché anglican:** 69 rue d'Auteuil (maintenant Auberge de jeunesse internationale).

**Eglise N.-D.-de-Jacques-Cartier:** 150 Saint-Joseph est; s'adresser au presbytère en dehors des heures d'offices.

**Eglise St. Andrew's:** 106 rue Sainte-Anne.

**Archevêché:** 2 rue Port-Dauphin.

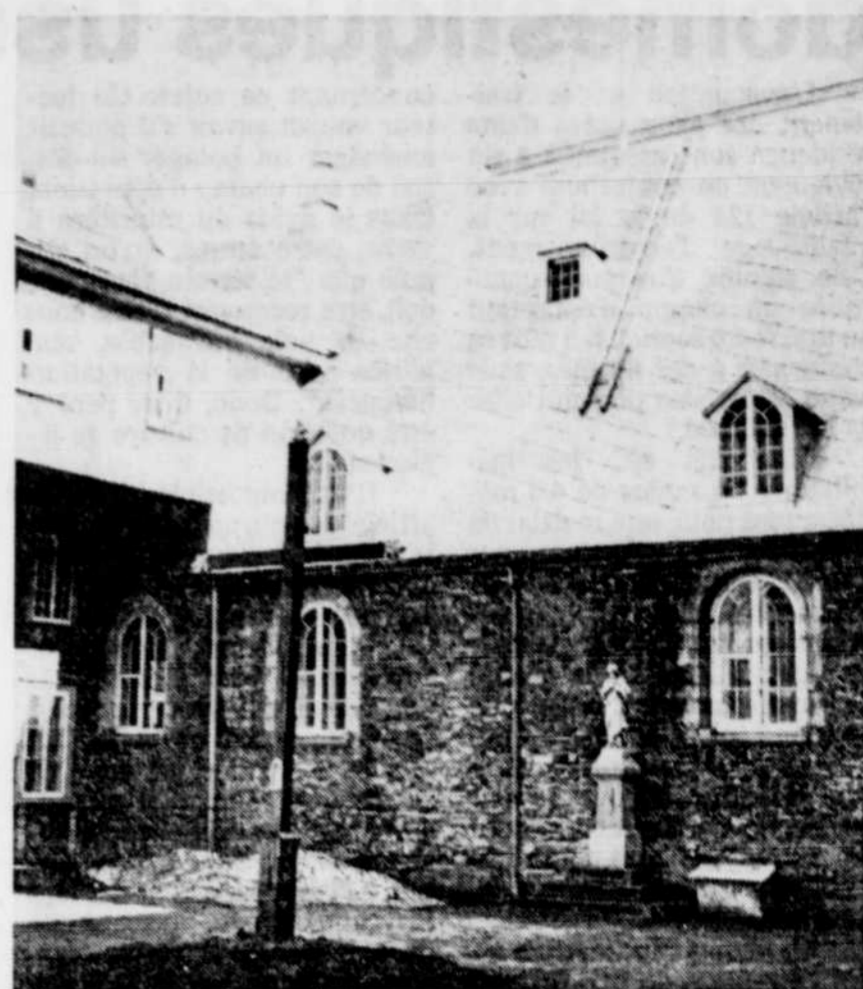
**Théâtre du Petit-Champlain:** rue Petit-Champlain, dimanche seulement.

Demain, c'est le grand rallye architectural. Une première à Québec puisque tous les citoyens sont invités à mettre leur esprit d'observation à l'épreuve et remporter, peut-être, un prix en argent. Le départ aura lieu au parc de l'hôtel de ville à 10h, où toutes les instructions nécessaires seront fournies. Il s'agit d'une tournée à pied dans le Vieux-Québec d'une durée d'environ 4 heures.

### Grande fête populaire

Lundi, ce sera la grande fête des bâtisseurs. Le Manège militaire ouvrira ses portes au public à compter de 14h et des billets donnant droit au souper offert par MacDonald's seront distribués gratuitement.

La fête commencera à 17h par le souper arrosé de bière à prix économique (O'Keefe) et animé par des clowns et des amuseurs publics du groupe Sakatou. A 22h, la fête se dirigera vers la Grande-Allée, après la fermeture des activités sur la place Georges-V. Tous les citoyens sont invités à célébrer l'architecture à cette occasion.



La partie tricentenaire (1670) de l'Hôpital Général, l'un des immeubles à visiter au cours du week-end.

# ★★ Sears ★★

## Edition spéciale

### Clôture d'acier d'installation facile

# Rabais de \$27-\$34

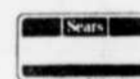
Rayon 64 — Rénovation

Clôture "Leisure-Time<sup>MD</sup>" d'installation facile et sans entretien. Sans risque de pourrir et ne nécessite aucune teinture. Fini cuit au four, protégé par 4 couches; pas besoin de peinture. Avec garantie de 10 ans du fabricant ne pas peler, se craqueler, s'écailler, ni cloquer. Le montage de 10 panneaux dans le cadre requiert espacement de 1 3/16". Pour plus d'intimité, il faut 15 panneaux répartis des 2 côtés. Panneaux disponibles dans les tons de blanc ou brun. Instructions et ferrures incluses.

**Nécessaire cadre acier:** 2 poteaux, 2 rails, 4 fixations.  
**Nécessaire panneaux:** panneaux de 8" lar. Brun, blanc.  
**Nécessaire barrière acier:** cadre 36". Nécessite 5 panneaux.

Article	Hauteur 5' (1.52m)		
	# Stock	Rég.	Chaque
Néc. cadre	92 650	63.99	47.99
Néc. panneaux	92 653	47.99	34.99
Néc. barrière	92 658	76.99	59.99

Egalement disponible dans la hauteur 6' au même rabais. L'installation par un entrepreneur qualifié, moyennant des frais supplémentaires, peut être organisée par Sears. Devis sans obligation.

 Possibilité de crédit



L'Archifête: c'est parti et ça durera jusqu'à samedi prochain.

Les annonces classées, un supermarché de bonnes affaires!



LE SOLEIL  
647-3311



Consultez notre personnel qualifié.  
 Devis sans obligation  
 Place Fleur de Lys 529-9861, local 2164  
 Place Laurier 658-2121, local 2164  
 Galeries Chagnon 833-4711, local 2142

Les mentions "Rég." ou "était" de Simpsons-Sears Limitée se rapportent à des prix Sears. Heures d'ouverture 9h30 à 17h30 du lundi au mercredi, de 9h30 à 21h le jeudi et le vendredi, de 9h à 17h le samedi. Venez sur place • Québec, Place Fleur de Lys • Ste-Foy, Place Laurier • Lévis, Galeries Chagnon. Utilisez notre service de commandes téléphoniques 24 heures. 529-9811

Sears

vous en avez pour votre argent...et plus

# Des normes régissent l'évacuation des eaux domestiques usées

L'évacuation et le traitement des eaux usées d'une résidence sont assujettis à un règlement en conformité avec l'article 124 de la loi sur la qualité de l'environnement. Cela signifie que pour construire un champ d'épuration ou une fosse septique, il faut se conformer à ces normes, sous peine d'amendes pouvant aller de \$50 à \$1,000.

Qui plus est, les installations de moins de 4,8 mètres cubes pour une maison de six chambres ou moins, pour un établissement public ou commercial, doivent être approuvées par un inspecteur municipal. La loi de la qualité de l'environnement exige que les plans soient soumis au ministère pour les installations plus importantes, que ce soit du domaine public, commercial ou privé comme un développement domiciliaire, à titre d'exemple.

M. Michel Morissette a attiré l'attention du SOLEIL sur cette question à la suite de la réponse donnée dans le courrier de l'horticulteur du journal

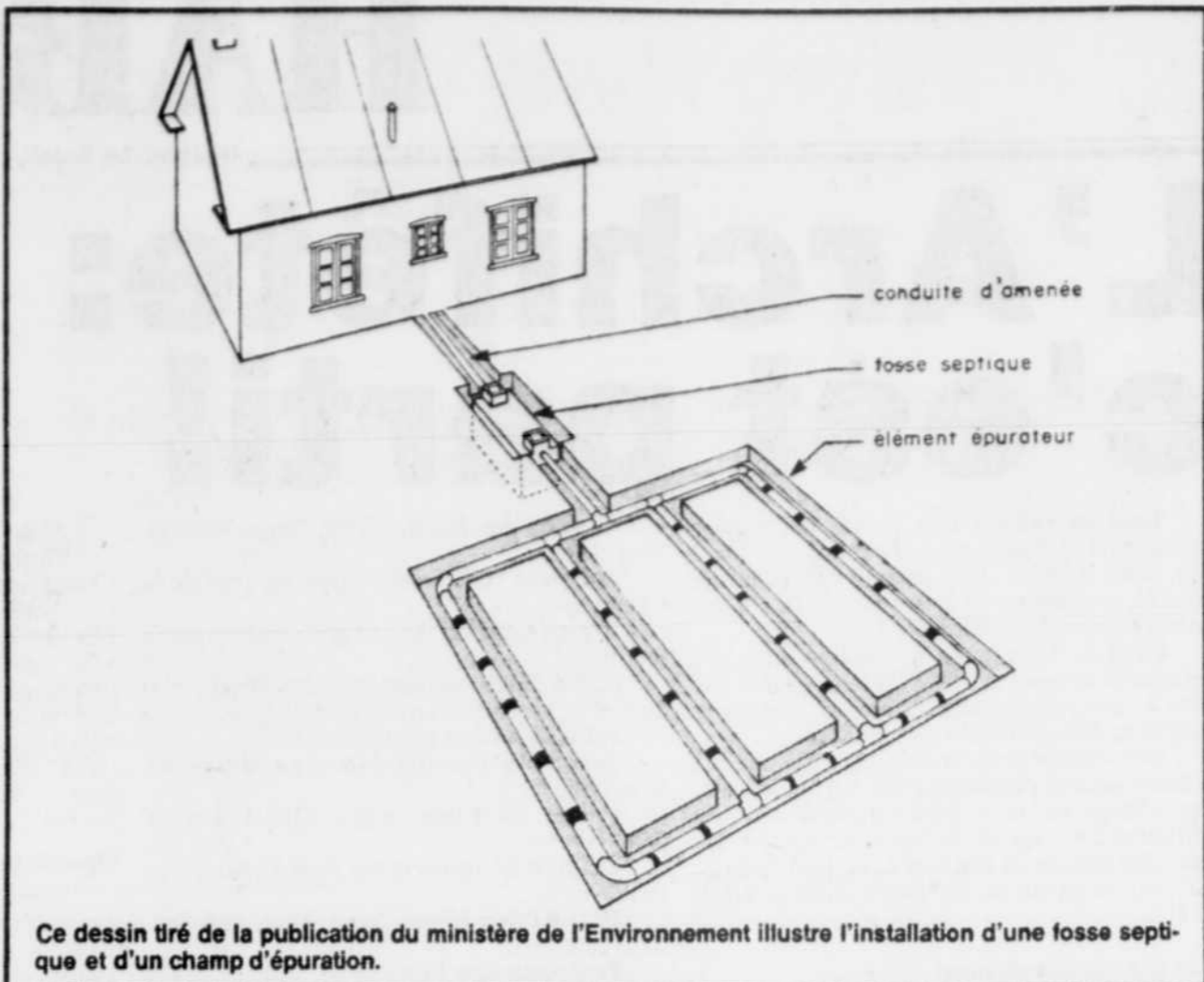
concernant ce sujet. Un lecteur voulait savoir s'il pouvait aménager un potager au-dessus de son champ d'épuration. Dans le guide du ministère il verra, entre autres, qu'on stipule que "le terrain récepteur doit être recouvert d'une couche de sol, perméable, stabilisée avec de la végétation herbacée". Donc, il ne peut y être question de culture de légumes.

Il est impossible, dans un article de journal, de résumer le guide technique de 70 pages que le ministère met à la disposition des consommateurs. On risquerait alors d'escamoter des parties fort importantes pour celui qui veut respecter l'environnement et la loi. La meilleure solution est donc de se procurer ce manuel en écrivant à: Ministère de l'Environnement du Québec, direction de l'aménagement des lacs et cours d'eau, programme d'aide technique aux inspecteurs municipaux, 5199 est, rue Sherbrooke, Edifice A, bureau 4800, Montréal, HIT 3X3. La publication porte le nom de

"L'épuration des eaux dans les régions touristiques et rurales".

Une autre brochure est disponible gratuitement à la même adresse pour les bricoleurs qui désirent construire eux-mêmes leur cabinet à fosse sèche. C'est une publication bien illustrée pour faciliter grandement la tâche et qui porte un nom fort évocateur pour les travaux qui attendent ces bricoleurs: "La bécosse n'a pas dit son dernier mot!".

L'importance de la qualité de l'environnement ne fait plus de doute. Les contribuables en paient le prix annuellement par le biais de leurs taxes. On ne peut donc que bien recommander, comme on l'avait fait dans le courrier de l'horticulteur, de bien s'informer auprès des spécialistes des services de l'environnement avant d'entreprendre des travaux d'installation d'une fosse septique ou d'un champ d'épuration. Merci aussi à M. Morissette pour diriger nos lecteurs directement vers la bonne source d'information.



Ce dessin tiré de la publication du ministère de l'Environnement illustre l'installation d'une fosse septique et d'un champ d'épuration.

## Consultation arboricole à Sillery et Cap-Rouge

Les contribuables de Cap-Rouge et de Sillery pourront de nouveau cette année bénéficier d'un service de consultation arboricole grâce à une

entente entre leur municipalité et la firme d'ingénieurs forestiers conseils Déry, Rocray et associés.

Ce service de consultation pro-

fessionnelle, pour lequel les utilisateurs ont un déboursé de \$25 à combler, le reste provenant de la municipalité, porte sur les conseils pertinents vi-

sant l'entretien et l'amélioration de l'état de santé des arbres urbains. Bien sûr, les traitements prescrits demeurent sous la responsabilité du propriétaire de l'arbre et le travail technique n'est pas inclus dans la consultation.

A Cap-Rouge, municipalité en pleine expansion, la municipalité incite les citoyens désireux de se bâtir dans un milieu boisé de profiter de ce service avant le début des travaux. Des conseils judicieux leur seront alors fournis sur le terrain pour limiter au minimum les dégâts encourus normalement aux arbres lors de la construction.

Les citoyens de Cap-Rouge désireux d'obtenir une consultation téléphonique à: 651-1225 tandis que ceux de Sillery appellent à: 527-3404.

# thermoshell.

## Un appel. Deux énergies. Services complets.

La conversion de votre système de chauffage au mazout à air pulsé ou à eau chaude en un système bi-énergie réduit vos frais de chauffage.

Surtout au printemps et à l'automne.

thermoshell rend cette conversion aussi simple que "bonjour".



### UN APPEL, simplement...

Il suffit d'un seul appel à votre centre thermoshell et notre équipe de spécialistes vous garantit un service rapide et professionnel: consultation gratuite, attestation d'éligibilité au programme ÉNERGAIN QUÉBEC, installation du système bi-énergie, financement sans intérêt et plan de protection complet: mazout et électricité. Faites confiance à l'équipe de spécialistes accrédités thermoshell pour votre chauffage bi-énergie.

### DEUX ÉNERGIES valent mieux qu'une...

L'installation des appareils de conversion thermoshell D-15, sur les systèmes à air pulsé, et thermoshell B-15, sur les systèmes à eau chaude procure efficacité, confort, sûreté et économie.

### SERVICES COMPLETS à portée de la main...

thermoshell est le centre de chauffage où la bi-énergie et le service vont de pair: service rapide, 24 heures par jour, 7 jours par semaine, livraison assurée de mazout, éligibilité aux subventions du programme ÉNERGAIN QUÉBEC, installation experte, financement sans intérêt et plan de protection complet sur les deux systèmes.

thermoshell encourage l'utilisation rationnelle de nos ressources par la conversion au chauffage bi-énergie. Pour profiter de tous ces avantages ou pour obtenir un plan de protection sur une installation existante, appelez thermoshell.

thermoshell, le centre de chauffage où la bi-énergie est simple comme "Bonjour".

Services complets de chauffage, un appel: **687-2500**



**thermoshell**

**AVEZ-VOUS UN PROJET DE CONSTRUCTION? PARTEZ DU BON PIED AVEC NOS MAISONS EN KIT.**

à partir de **16 000\$**, érigées, incluant revêtement extérieur et gyproc.

**MAXI-LOGI** POUR INFORMATION: 2125, boul Hamel 687-5940

**ACHETER DANS UNE PÉPINIÈRE, c'est s'assurer la survie de:**

- sa haie
- ses arbres
- ses conifères
- ses arbres fruitiers
- ses feuillus

**DANS UNE PÉPINIÈRE**

- c'est une assurance de santé
- au même prix qu'un centre-jardin
- entretien des plantes fait sur place par des spécialistes
- le choix, la qualité et la quantité

**TOURBE** cultivée sur terre brune  
A partir de **9 1/2¢** par carré  
Cultivée sur terre noire sans mauvaises herbes  
**10 1/2¢** par carré

**AU ROULEAU**  
1 picarés **1.40** ch. 13 picarés **2.25** ch.  
**TERRE NOIRE**  
2 1/2 vg cubes **\$38** (léger supplément pour la livraison)

service complet d'aménagement paysager

Un choix inégalé dans le passé. Une variété et une qualité reconnues

A votre service depuis plus de 20 ans

Ouvert du lundi au vendredi de 9 h à 21 h

le samedi, de 9 h à 17 h le dimanche, de 10 h à 18 h

Passez nous voir ou communiquez avec nous

**PÉPINIÈRE BOURBEAU** 8335, 1ère Avenue Charlesbourg G1G 5E6  
**(418) 626-2930**

**OUVERT DIMANCHE**

A Giffard

# Projet de 40 logements pour les 55 ans et plus

par Vianney DUCHESNE

Un groupe de personnes âgées de Giffard a décidé de prendre en main son problème d'habitation en mettant de l'avant un projet de construction de 40 unités destinées aux citoyens à la retraite avec des revenus moyens. C'est ainsi que la Corporation d'habitation de Giffard Inc., un organisme sans but lucratif, a présenté son projet à la Société canadienne d'hypothèques et de logement, cette semaine, dans l'espoir qu'il soit accepté pour le budget de la prochaine année. Dans un tel cas, les logements pourraient être disponibles à la fin de l'été 1984.

L'immeuble de 4 étages, qui nécessiterait des crédits d'environ \$1 million, serait construit sur un terrain appartenant au ministère des Affaires sociales, à l'angle des rues Renouard et Joncas; il serait donc à proximité de la centaine de logements municipaux pour personnes âgées et tout près des services communautaires publics et privés. Une étude effectuée dans le milieu a démontré sans

l'ombre d'un doute le besoin de tels logements, selon M. Marcel Roy, président de la corporation.

Les relevés de Statistique Canada en 1981 font voir que la population de la paroisse Saint-Ignace-de-Loyola compte tout près de 2,000 personnes de 55 ans et

plus. La corporation elle-même, par la seule voie du bulletin paroissial, a réussi à regrouper 121 intéressés dont 87 désirent un autre lieu d'habitation que celui proposé présentement. Locataires à 74 pour 100, 69 pour 100 d'entre eux y engouffraient au moins 30 pour 100 de leurs

revenus et jusqu'à 45 pour 100 pour certains. En fait, on a établi que ces retraités jouissent d'une moyenne de \$1,540. Ils n'ont donc pas les moyens d'aller habiter une conciergerie de luxe, de souligner M. Roy.

La vente de leur maison pour voir leurs gains mensuels atteindre une moyenne de \$1,540. Ils n'ont donc pas les moyens d'aller habiter une conciergerie de luxe, de souligner M. Roy.

**La solution: y voir nous-mêmes**

Une enquête auprès de 12 conciergeries du secteur a permis aussi à la corporation de constater qu'il n'y a pas de logements libres qui correspondent aux désirs de ces citoyens. Que recherchent-ils? M. Roy a énuméré, entre autres, la sécurité, la tranquillité et la stabilité du prix du loyer compte tenu des revenus qui diminuent avec l'âge.

Pourquoi créer un organisme sans but lucratif au lieu d'une coopérative d'habitation? "Dans une coopérative, de dire M. Roy, les membres doi-

vent s'impliquer à tous les niveaux. Or, dans notre cas, d'une année à l'autre, nous nous rendons bien compte que les travaux d'entretien deviennent de plus en plus lourds. Nous voulons donc éviter ces tracas. Nous ne croyons pas que les personnes âgées doivent se sentir responsables de l'entretien d'un tel immeuble.

Le projet est cependant piloté par un conseil d'administration formé de personnes âgées. Il compte sur la précieuse collaboration d'un animateur de la Fédération de Québec des caisses populaires Desjardins, M. Michel Guimond et d'un représentant de la Caisse populaire de Giffard. Cette institution est d'ailleurs disposée à avancer les fonds nécessaires, si on devait faire appel à son service du crédit.

L'idée de la Corporation d'habitation de Giffard Inc. a soulevé beaucoup d'espoir dans le milieu. Les appuis ne manquent pas non plus. Qu'il suffise de souligner le conseil municipal de Beauport et son Office municipal d'habitation, la fabrique, la Chambre de commerce et le club de l'âge d'or. C'est pour cette raison qu'on espère obtenir l'aide de la Société canadienne d'hypothèques et de logement, ce qu'elle avait refusé l'an dernier à cause du grand nombre de logements alloués dans le secteur de Beauport.

M. Guimond, lui, croit qu'on ferait d'une pierre deux coups. D'abord on répondrait aux besoins d'une clientèle désireuse de participer à la mise en place des structures qui lui conviennent. D'autre part, ces gens mettraient sur le marché de bonnes grandes

maisons que des ménages plus jeunes pourraient trouver avantageux de rénover. Cette formule que la fédération privilégie, tout comme la formule coopérative, a aussi l'avantage d'inciter les futurs occupants à participer à l'élaboration du projet ce qui crée des liens d'amitié et facilite l'entraide et la communication, la solitude étant l'ennemie de ces personnes.

On demande à la Société canadienne d'hypothèques et de logement de bénéficier des subventions prévues à la loi nationale de l'habitation pour ce genre d'immeuble. Ainsi, on pourrait produire des logements toujours au prix le plus près du marché comparable et où au

moins 15 pour 100 des locataires ne paieraient que 25 pour 100 de leurs revenus comme loyer. L'immeuble, qui serait destiné aux 55 ans et plus, comprendrait 2 studios, 31 logements d'une chambre à coucher et 7 de 2. Le prix moyen mensuel serait de \$320, ce qui signifierait une aide fédérale annuelle d'environ \$88,000. On y offrirait aussi le gîte à six familles à faibles revenus normalement admissibles au logement municipal. Bien sûr, on y trouverait aussi de nombreux espaces à utilisation communautaire.

On peut joindre la corporation en téléphonant au président, M. Marcel Roy, 661-5523.



Cette photo montre le terrain que convoite la Corporation d'habitation de Giffard Inc. pour y construire 40 logements destinés aux personnes à la retraite.

**R-2000 - LA MAISON DES ANNEES FUTURES**

**TU PEUX ÊTRE FIER**

La maison SUPER-ÉNERGITE R-2000

Une maison dont le coût de chauffage est de 50 à 80% moindre que celui d'une maison ordinaire.

LES CONSTRUCTEURS LARIVIÈRE & FRÈRES

UNIFAMILIALE, SEMI-INDÉPENDANTE, MULTIFAMILIALE

600, Chemin St-Joseph, Bernières

Pour renseignements, tél.: 831-1803 831-1914

**Les Jardins d'hiver enr.**

Serres Solarium

1285, St-Vallier ouest  
Québec — 683-2211

17-B, Principale E.,  
St-Romuald — 839-0055

**DES BAS PRIX DES PORTES ET FENÊTRES DE QUALITÉ SUPÉRIEURE DES CONSEILLERS SPÉCIALISÉS**

47 1/4" x 39 1/4" **FENÊTRE LORENDO EN PIN**

Une ouverture standard ou dimensions spéciales **190\$**

36 1/2" x 83 5/16" **PORTE EN ACIER ISOLÉE R-15.15**

Supervision # 4237 **310\$**

- Aussi, portes Stanley, portes-patio triples isolair. Gamme complète de fenêtres en bois et métal.
- Un conseiller sur place les jeudi, vendredi et samedi au Carrefour Charlesbourg.

**Portes et fenêtres LAVAL INC.**  
(Division de Canac-Marquis-Grenier)  
25, Marie-de-l'Incarnation — 681-0615  
CARREFOUR CHARLESBOURG — 622-3073

**SPECIALS**

**ERABLE ARGENTE (RN)**  
8 à 10 pieds **12,90\$**

**CEDRE GLOBE**  
en 2 gallons **8,95\$**

**POMMIER MELBA (RN)** **10,95\$**

**HAIES**

- PHYSOCARPE VERT - 18-24 pouces **1,50\$**
- PHYSOCARPE D'OR - 18-24 pouces **1,65\$**

**ARBUSTES CULTIVES EN 1 GAL.**  
Potilliers, rosiers, hydrangers, etc. (1 gal.) **4,75\$ 5 pour 22,00\$**

**GRATUIT: (avec achat de 50\$ et plus)**  
**VERTIGE No 1**  
Le Magazine de l'Horticulture

**ST-JEAN-CHRYSOSTOME**

**CENTRE JARDIN ST-JEAN**

Plan d'ornementation gratuit

Service professionnel  
Plantation  
Ornementation  
Entretien

**Service & Centre AGRONOMIQUE du Québec Inc.**

Ouvert en semaine, 8h à 21h  
le dimanche, 13h à 17h  
**A 5 milles des ponts**  
1147, de l'Eglise **839-0326**

**TOUTE LA LUMIÈRE SUR LA GARANTIE BERGEMONT**

Les stores Bergemont, de qualité supérieure et de fabrication soignée, portent tous une solide garantie de 3 ans contre tout défaut de matériaux et de fabrication.

À l'achat de stores Bergemont EXIGEZ votre certificat de garantie et recherchez le numéro correspondant apposé sur chaque produit... ceci est votre garantie de satisfaction.

Vous pouvez être assuré que la compagnie Bergemont respectera ses engagements touchant la garantie de ses produits (pièces et main-d'œuvre).

**LES INDUSTRIES BERGEMONT**  
L.T.E.E.

**BON D'ACHAT**

En échange de ce coupon, vous obtenez un **RABAIS de 35%** sur tout achat minimal de **125** effectués à notre magasin. Ce bon expire le 30 juin 1983. Profitez de nos nombreux spéciaux: arbres, fleurs, engrais, accessoires, etc.

**3\$ PASSEZ DONC AU CENTRE JARDIN planivert inc. pépinière**

558, Trans-Canada ouest, St-David, Lévis  
Ouvert tous les soirs et le dimanche

**3\$ 833-3323**

Le plus grand centre jardin sur la Rive-Sud

**VIGORO POUR LE POTAGER**  
5-10-5 Bte 2.25 kg **SPECIAL 2,44\$**

Formule spéciale pour favoriser la croissance de légumes robustes et la santé.

(Un coupon par client)

**DÉCOUVREZ VERITEN**

**100% ORGANIQUE 100% PURE**

Complètement inodore et sans additif chimique, les produits Veriten s'avèrent le choix naturel. Qu'il s'agisse de plantes d'intérieur, de fleurs ou de légumes, fiez-vous aux produits tout-usage Veriten pour une meilleure absorption de l'eau et des éléments nutritifs... une meilleure croissance. Et puisqu'ils sont 100% organiques, ils sont 100% sains. Veriten. Pour une croissance pure et naturelle.

**VERITEN I - 100% NATUREL ENGRAIS ORGANIQUE**  
2.10 - 0.61 - 0.16

**VERITEN II - 100% NATUREL SOL ENRICHÉ**  
POUR TOUTES CULTURES

**LES PRODUITS VERITEN... NATURELLEMENT**

**ÉPARGNEZ 35¢**

Économisez 35¢ sur votre achat de VERITEN en maintenant ce coupon à votre détaillant.

Après un détaillant VERITEN rembourse ce coupon à la valeur nominale de 35¢ plus 1¢ pour manipulation, à la condition que vous le renvoyez de votre détaillant dans les 30 jours de l'achat. Tous les détaillants qui ont une licence de vente de produits agricoles sont invités à participer. Sur demande, vous devez prouver l'achat de produits suffisants des produits VERITEN pour l'offre dans les 90 jours précédents pour justifier le nombre de bons remboursements.

L'ensemble de formes qui demandent à VERITEN, est prouvé authentique que vous avez obtenu ces conditions peuvent attester le coupon. Tous les coupons pour remboursement doivent être déposés à VERITEN, P.O. Box 1000, St-Jean-Charlesbourg, Q.C. H3S 1K1, avant le 30 septembre 1983, samedi de l'achat 1100. Date d'expiration: le 31 juillet 1983.

**VERITEN**

habitat

# Locataires, attention à la discrimination

La Commission des droits de la personne du Québec rappelle aux locataires et aux propriétaires que l'article 10 de la charte des droits de la charte des droits interdit la discrimination au niveau du logement. Un relevé des dossiers de 1982 a démontré que 59 pour 100 des plaignants étaient des assistés sociaux, des chômeurs et des familles avec enfants alors que la hausse était de 9 pour 100 comparativement à l'année précédente.

Or, la loi stipule que toute personne disposée à payer le loyer et à respecter le bail doit être traitée en pleine égalité sans distinction, exclusion ou

préférence fondée sur la race, la couleur, le sexe, l'orientation sexuelle, l'état civil, la religion, les convictions politiques, la langue, l'origine ethnique ou nationale, la condition sociale ou le fait qu'elle est une personne handicapée ou qu'elle utilise quelque moyen pour pallier son handicap.

Si on vous refuse un logement, de conseiller la commission, essayez de savoir pourquoi et faites d'abord valoir vos droits. Si vous désirez porter plainte ou obtenir de l'information, le bureau de la Commission des droits de la personne pour la région de Québec est situé au 1279 boulevard Charest

ouest, 7e étage, Québec, G1N 4K7. Le numéro de téléphone est 643-1872.

### A la recherche d'un logement

D'autre part, le Groupement des locataires du Québec métropolitain fait savoir qu'il met à la disposition du public un dépliant donnant quelques conseils à suivre dans la recherche de logement et expliquant les droits et recours du locataire face à la discrimination économique, sociale et raciale. On peut obtenir ce dépliant auprès du groupement même, au 380 boulevard Langelier (523-6177) ou en s'adressant au comité

de citoyens de son quartier.

Le dépliant contient quelques conseils sur la façon de procéder pour signer un bail en toute connaissance de

cause. On y explique aussi les points principaux à vérifier lors de la visite d'un logement et comment déposer une plainte si on n'est pas satisfait.

## Plus de logis disponibles

OTTAWA (PC) — La disponibilité des logements au pays continue de s'améliorer, constate la Société canadienne d'hypothèques et de logement soulignant que le taux actuel de vacance atteignait 3.1 pour 100 en avril, un niveau inconnu depuis l'automne 1979.

Pour le directeur de la statistique de l'organisme, M. Antony Stukel, la grave pénurie qui prévalait il y a un an alors que les vacances chutaient à 1.6 pour 100, s'est résorbée. De 3 à 4 pour 100 de vacances constituent une proportion normale de logements disponibles.

Alors qu'il augmentait partout ailleurs le taux de vacance a en revanche diminué dans quatre villes du Québec qui demeurent cependant près du niveau national, Montréal (2.7 pour 100), Québec (3.8), Trois-Rivières (4.6) et Chicoutimi-Jonquières (3.5). Hull continue d'avoir peu de logements disponibles avec 0.7 pour 100 de vacances.

En Alberta, Calgary et Edmonton ont les taux de vacances les plus élevés du pays (13.3 et 8.3 pour 100) situation qui risque d'empirer puisque près de 5,000 nouveaux logements y sont en chantier.

Ces deux villes approchent du niveau "auquel les propriétaires pourraient être incapables de louer leurs logements et les constructeurs découragés d'entreprendre de nouvelles constructions" estime M. Stukel.



## le courrier de l'horticulteur

### Pommier mal fertilisé

"J'ai un pommier décoratif qui a bien fleuri l'année que nous l'avons planté, mais qui ne fait que des feuilles, depuis, nous écrit une citoyenne de Beauport. Que puis-je faire pour le faire fleurir?"

Le grand nombre de feuilles que votre pommier a développé nous oriente vers la source du problème, de répondre M. Bertrand Cloutier du Centre Jardin Paradis: vous avez sûrement fertilisé votre arbre ou votre pelouse avec un engrais à forte teneur d'azote (premier chiffre élevé dans le numéro de l'engrais). A l'avenir, fertilisez avec un engrais plus faible en azote et évitez d'épandre du fertilisant à pelouse à moins de deux mètres de votre arbre. La période de fertilisation se situe au début du mois de mai pour votre pommier.

### Kalanchoe infesté de pucerons

Une lectrice de l'Isle-Verte nous a fait parvenir deux feuilles d'une plante qu'elle voulait faire identifier pour en connaître les soins appropriés et aussi pour savoir ce qui l'empêchait de pousser depuis qu'elle avait des petits points blancs.

Les échantillons ont permis à notre spécialiste d'identifier la plante et son problème. Vous êtes l'heureuse propriétaire d'un kalanchoe bloosefeldiana, de dire M. Cloutier. Par contre, vous avez malheureusement de nouveaux amis chez vous car votre plante n'est pas malade, mais habitée par des pu-

cerons. Rassurez-vous, il vous sera facile de rompre cette amitié à l'aide d'une pulvérisation de "savon insecticide" ou d'un autre insecticide pour plantes d'intérieur comme le Keri-guard, à titre d'exemple. Suivez bien les recommandations du fabricant. Quant aux soins requis par votre kalanchoe, voici: un éclairage intense pendant l'hiver, plus diffus en été; arrosage normal pendant l'été et moins fréquent en hiver; fertilisation au 10-30-20 des mois de mars à octobre, toutes les deux semaines et aucun engrais le reste de l'année, cette plante ne supporte pas la sécheresse de l'air; rempotez au mois de février ou de mars et taillez-là du tiers après la floraison.

### L'abutilon, l'érable de maison

De Saybec, la lettre suivante: "J'ai un érable de maison qui a été bouturé l'automne dernier. Il me paraît en bonne santé; une feuille a même six pouces par neuf et est d'un beau vert foncé. La plante forme des boutons, mais ils tombent avant de faire des fleurs. Je l'arrose avec du 15-30-15 (Floriux) à raison de 1/2 à 1 c. par gallon d'eau.

Le vrai nom de l'érable de maison est abutilon. Notre spécialiste attire votre attention sur les trois points suivants très importants pour cette plante: une lumière vive et, si possible, le plein soleil, la conservation du sol humide, surtout des mois de février à octobre et, finalement, des nuits fraîches (10 à 14°). Il trouve votre feuille un peu grande. Dans ce cas, le fertilisant 15-30-15 est un peu fort en azote avec ses 15 pour 100 de ce produit et c'est ce qui pourrait causer l'avortement des boutons floraux. Utilisez plutôt le 10-30-10 et prenez note que l'abutilon n'est pas exigeant en fertilisation: tous les mois, de février à octobre et aux deux mois le reste de l'année.

Faites parvenir vos questions à: Le courrier de l'horticulteur, LE SOLEIL, 390 rue Saint-Vallier est, Québec, G1K 7J6.

**QUALITE SERVICE**

**BAS PRIX**  
Fermes de toit et poutrelles ajourées, lucarnes et pigeonniers sur mesures

**Directement du manufacturier**  
**CLYVANOR LTEE**  
2125, Parc Industriel  
St-Georges est, Beauce

Tél.: 226-7690 • 228-7694 • 228-7696  
• Livraison gratuite sur le carré de votre maison

Toutes nos fermes et poutrelles ajourées rencontrent les normes de:  
TPIC SCHL CNB



## CLÔTURES

- Structure d'aluminium robuste
- Finition émail cuit
- Maillons, métal, bois
- Installation garantie

**CLÔTURES**

**riens Ltée**  
10, Place des Bourgeois  
Charlesbourg  
**849-2465**

## Pour tout projet de construction ou rénovation

SALLE DE MONTRE ESTIMATION GRATUITE  
Consultez un de nos conseillers techniques ou nos distributeurs

LIGNE DIRECTE DE QUÉBEC:  
**418-692-0669**

LIGNE LOCALE:  
**418-387-5487**

**BONNEVILLE**  
PORTES ET FENÊTRES

Plus de 35 ans au service de la clientèle  
274, RUE DUCHESNAY, VILLE STE-MARIE, BEAUCÉ, QUÉBEC G0S 2T0

## Mise en garde

MONTREAL (PC) — L'Association des maîtres-serruriers du Québec met la population en garde contre certains individus qui pourraient tenter de s'introduire sans effraction dans des résidences dotées de mécanismes de sécurité à clef contrôlée.

Le président de l'association, M. Claude Desrochers, a précisé à Montréal que plusieurs membres de son organisme s'étaient plaints que plusieurs personnes tentaient actuellement d'obtenir plus ou moins frauduleusement un ou plusieurs doubles de clefs contrôlées dans les boutiques de serruriers du Québec.

M. Desrochers a précisé que cette mise en garde est d'autant plus importante que le phénomène se produit à la veille de la période de déménagements au Québec.

M. Desrochers recommande particulièrement aux propriétaires de systèmes à clefs contrôlées d'exiger des éventuels dispensateurs de services d'entretien ou de réparation qu'ils présentent leur carte d'accréditation de l'Association des maîtres-serruriers.

Le président de l'AMSQ invite par ailleurs les propriétaires d'immeubles et les locataires à s'informer auprès des maîtres-serruriers reconnus des mesures de sécurité résidentielle à prendre à l'approche des déménagements.

**Centre Jardin PARADIS**

HEURES D'OUVERTURE:  
du lundi au vendredi, de 9h à 21h  
Samedi, de 9h à 17h  
Dimanche, de 10h à 17h

**NOUVEAU: ANALYSE DES SOLS GRATUITEMENT**

PH - PH TAMPON

**TOUS LES LUNDIS DE 19 h A 21 h**  
(Au 140, boul. Saint-Joseph seulement. Limite de une analyse par client)

APPORTEZ VOS CONTENANTS, TERRE SECHÉ

LUNDI SOIR	SAMEDI	EN D'AUTRES TEMPS
Entre 7h et 9h PH gratuits, faits sur place. Analyse complète (N+P+K) 4\$ Avec délai de 1 semaine.	Entre 10h et 15h. PH faits sur place 3\$ Analyse complète 7\$ Délai de 1 semaine.	PH et analyse complète. Délai de 1 semaine. PHX - PH 3\$ Analyse complète 7\$

**RABAIS DE 1\$**

**Vigoro pour tomates**

L'engrais de formule toute désignée pour la tomate, gourmande de fertilisants. La composition soignée de ce Vigoro assure de gros fruits fermes de couleur riche.

5-8-10  
2,25 kg **2,99**  
POUR **1,99**

**RABAIS de 1\$**

**Vigoro pour rosiers**

Un engrais propre qui prolonge la fertilité nécessaire aux rosiers pour développer un bon système racinaire, des tiges fortes, un feuillage sain et des fleurs aux riches couleurs.

6-9-5  
2,25 kg **2,99**  
POUR **1,99**

**BON D'ACHAT**

En échange de ce coupon, vous obtiendrez un RABAIS de 10\$ à l'achat des 3 articles suivants:

**ARBRE D'ORNEMENT** (au choix)  
**ARBUSTE DÉCORATIF** (au choix) en pot  
**CONIFÈRE** ou **ENGRAIS À GAZON** (Sac de 10 kg ou 20 kg)

UN COUPON PAR CLIENT  
jusqu'à épuisement des stocks.  
Ce bon expire le 3 juillet 1983.

Valable à nos quatre autres succursales.

**140**  
boul. St-Joseph  
Charlesbourg  
ouest  
**626-4000**

PLACE L'ORMIERE  
243 E. L'Ormière  
Neufchâtel QC  
843-5099

MAIL CAP-ROUGE  
1100 boul. La Chaudière  
Cap-Rouge QC G5B-2024

LES GALERIES  
LA CANARDIERE  
Boul. Sainte-Anne  
Québec QC  
661-5599

CENTRE JARDIN  
MARCHÉ DE LA PLACE  
1000 Rte de l'Église  
Place de Ville, Sainte-Foy  
653-1665

Ouvert tous les dimanches, de 10 h à 17 h.

**centre jardin HAMEL**

## Faites de votre terrain un jardin de fruits et légumes frais

**Les arbres et arbustes fruitiers du Centre Jardin Hamel vous procureront le plaisir de goûter des fruits frais cueillis et embelliront votre parterre. Quelle que soit la grandeur de votre terrain, il y a toujours place pour un arbre ou arbuste fruitier. Choisissez parmi nos variétés sélectionnées les légumes et fines herbes à cultiver en pot, en jardinière ou au potager. Choix de légumes en petits plants individuels, gros plants et jardinières.**

<p><b>Tomates</b> rose — rouge — cerise — italienne — à jardinière</p> <p>Variété Early Girl disponible en petits plants individuels 0.75¢ gros plants \$6.95</p> <p>Jardinière varié "Toy Boy" de 10" \$9.95</p> <p><b>Concombre</b> anglais, régulier, blanc, à jardinière</p> <p>Poireau, Melon d'eau, Courge ornementale, Aubergine, Cantaloup, Piment, Citrouille, Courge en plants individuels 0.75¢</p> <p><b>Fines herbes</b> Basilic, Ciboulette, Estragon, Marjolaine, Origan, Romarin, Sauge, Sarriette, Thym, Menthe poivrée, Menthe verte, Persil</p> <p>Plants individuels 0.75¢</p> <p><b>Pleurote</b> sur bûche: \$8.95 en pot: \$7.95</p>	<p><b>Fraisiers</b> Red Coat Paquet de 25 racines nues \$4.95</p> <p>Rhubarbe en pot \$5.95</p> <p><b>Pommiers</b> Nains — semi-nains ou standard choix de variétés (Lobo — Mc Intosh — Jaune Transparente...) en pot \$19.95</p> <p><b>Poiriers — Poiriers</b> Prunes jaunes rouges ou jaunes poiriers Bartlett et Anjou en pot: \$20.95</p> <p><b>Cerisiers</b> Montmorency, Meteor, Stella en pot: \$19.95</p> <p><b>Bleuets — Gadelliers — Groseillers — Vignes à raisin</b> prix variés selon les espèces et dimensions de \$4.95 à \$9.95</p>
--	---

Laurent Habitas 1983

**VOS JARDINIERS CONSEIL**

4029, boul. Hamel Ancienne-Lorette 872-9705

2030, boul. des Chûtes, Beauport, 664-0945

Heures d'ouverture: Lundi au vendredi: 8h30 à 2h, Samedi: 8h à 17h, Dimanche: 10h à 17h  
Ouvert lundi le 23 mai fête de Dollard

Cartes Visa et MasterCard acceptées

**FUITES DANS VOTRE TOIT?**

Consultez-nous!  
Tél.: 525-9566

Réparation et rénovation de toitures.  
Estimation gratuite  
Travail garanti

**Les couvertures**  
**CHRISTIAN PLOURDE Inc.**  
736, 122e Rue  
Montmorency

# Le bois revient dans la maison

par Charlotte RIX

PARIS (AFP) — Pendant des années les matières plastiques s'étaient implantées dans les maisons et toujours au détriment du bois. Depuis la crise du pétrole et la naissance des divers mouvements écologiques, c'est l'inverse qui se produit.

Meubles, lambris, parquets et panneaux, fabriqués dans ce matériau naturel ou dans ses dérivés, posent des problèmes qui ne sont pas toujours aussi faciles à résoudre qu'on pourrait le croire.

**Reconnaître les dérivés.** Si les professionnels savent le faire, les profanes, eux, peuvent se tromper. Or, les bricoleurs qui utilisent de plus en plus souvent les dérivés risquent de mal les travailler et surtout de ne pas les employer à bon escient.

**L'entretien.** L'autre problème que le retour massif du bois crée dans nos foyers, c'est son entretien. La ménagère, surtout quand elle a été habituée à laver et à essuyer les plastiques, risque de détériorer le bois, notamment quand il s'agit d'un dérivé ou d'un bois ayant subi un traitement spécial.

Ce qu'il faut savoir. Quand on achète un meublé fabriqué en usine, on doit demander toutes les explications nécessaires au vendeur pour savoir comment il a été conçu. Il existe d'ailleurs des normes très précises auxquelles les industriels doivent se soumettre.

Quant au bricoleur faisant l'acquisition du bois pour divers travaux, il doit savoir distinguer le contreplaqué des agglomérés, les panneaux de particules et les panneaux de fibres, souvent tous appelés agglomérés.

S'il est relativement facile de reconnaître le contreplaqué, de surface lisse ayant subi un traitement particulier ou une transformation mécanique, il est bien moins aisé de faire la différence entre les panneaux de particules, surtout quand ils ont connu un usinage particulier leur donnant l'aspect du bois.

Lorsqu'on sait les possibilités que chacun de ces dérivés offre, on peut effectuer son choix en fonction de ses besoins.

**L'entretien.** Les meubles anciens ou les copies sont actuellement très recherchés. Ils sont en bois massif ou plaqués lorsqu'il s'agit de fabrications assez récentes.

Il ne faut jamais se fier à l'aspect d'un meuble car il n'est pas forcément fait dans une essence, qu'il cherche à imiter. Les bois précieux

ou exotiques exigent des soins autrement délicats que le pin, même s'il ressemble à s'y méprendre à l'acajou ou au merisier.

Le problème du nettoyage est vital lorsqu'on a acheté un meuble ancien. Souvent, il est resté un certain temps sans soins et il demande alors une remise en état complet.

Selon qu'il est encaustiqué ou verni, il exige un traitement très différent.

**Le décapage.** Avant de le commencer, il est nécessaire de vérifier l'état du bois. Un meuble ancien ou simplement vieux, peut être attaqué par des vrillettes. On reconnaît facilement leur présence par une multitude de petits trous. Mais il existe maintenant d'excellents produits pour éliminer ces parasites.

Il arrive aussi qu'un meuble ait souffert de l'humidité. On voit parfois des petits champignons et des taches blanchâtres. Si le meuble se gonfle ou présente une surface plus ou moins décollée, il s'agit d'un placage ayant été exposé à la chaleur d'un poêle ou d'un radiateur. Il est également possible que le meuble ait subi une détérioration dont on ne s'aperçoit qu'après une inspection minutieuse. En effet, il arrive que le fond ou le dos se trouve abîmé, que les pieds demandent à être consolidés ou que les tiroirs se désagrègent.

Certaines réparations indispensables peuvent être exécutées par un bricoleur habile, d'autres exigent l'intervention d'un ébéniste, surtout si le meuble a de la valeur.

On peut ensuite procéder au décapage.

Plusieurs couches de cire sont souvent superposées et donnent au bois un aspect encrassé. Il faut alors appliquer un produit décapant le bois en douceur en procédant par petites surfaces et en frottant en rond.

Les antiquaires procèdent d'une manière spéciale donnant un excellent résultat pour les meubles non vernis, qu'ils soient en chêne, hêtre, merisier, etc. Il faut faire un mélange de deux volumes de térébenthine pour 1 volume d'eau de Javel (loin de toute source de chaleur), et frotter avec une vieille brosse à dents une surface d'environ 30 cm<sup>2</sup> (jamais plus) à la fois. On essuie avant de recommencer un peu plus loin. Il est nécessaire de remuer car le mélange est difficile à obtenir. Chaque fois que cela est possible on doit effectuer ce décapage devant une fenêtre largement ouverte à cause des émanations. Quand le meuble entier est décapé, on le laisse sécher 24 heures avant de l'encaustiquer.

Quant aux meubles vernis, ils demandent des soins spéciaux. Il ne faut jamais les cirer, mais les

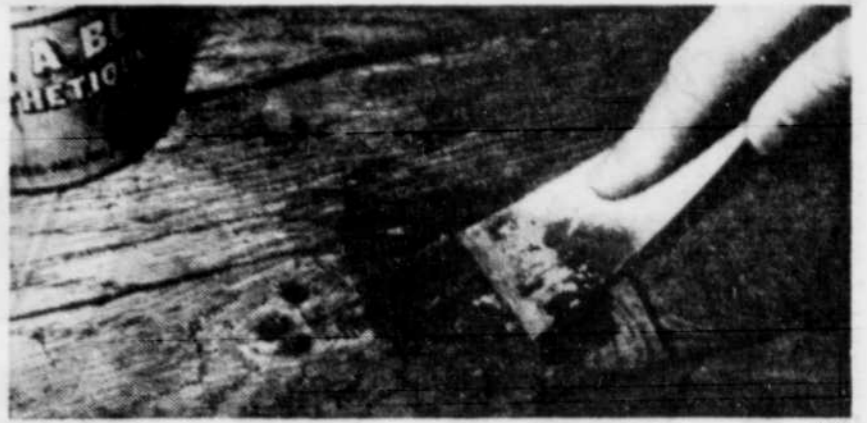
traiter avec de la "popote" en l'appliquant avec un tampon fait d'un tissu doux.

Comme on a parfois de la difficulté à se procurer cette popote, on peut la fabriquer soi-même en faisant dissoudre dans 750 gr d'eau 40 gr. d'acide sulfurique (attention aux mains et aux yeux), en ajoutant ensuite et petit à petit, 100 gr. de tripoli, 40 gr. de benjoin et 50 gr. d'alcool à brûler. On mélangera bien et on appliquera ensuite au tampon en tournant en rond et par petites surfaces. Laissez sécher et vous obtiendrez un joli vernis. Epoussetez ensuite tous les jours avec un plumeau en le passant du milieu vers l'extérieur des surfaces. Si vous n'avez qu'un coin à rafraîchir, passez un chiffon imbibé d'eau de pluie en très petite quantité et essuyez aussitôt.

Faites toujours la différence entre les vernis anciens (à base d'alcool) et les modernes (polyesters).

**Les parquets qui grincent.** Souvent il s'agit de lames desséchées par un chauffage excessif. Il faut alors boucher les fentes. Mais la pose sur une surface peu rigide peut également provoquer ce bruit. Seule une plaque dure, posée sous les lames, leur imposera le silence.

Ce qu'on ne sait pas toujours, c'est que le parquet est un climatiseur naturel "chaud aux pieds".



Un enduit pour boucher les interstices entre les lames d'un parquet.

**CONCOURS**  
"MAISONS, PARTERRES  
et  
PARCS FLEURIS"  
1983

Québec

**FORMULAIRE D'INSCRIPTION**

Les citoyens de la ville de Québec sont invités à participer au concours "Maisons Fleuries" qui s'inscrit dans le cadre des activités de "Villes, villages et campagnes fleuries du Québec".

Ce concours se divise en cinq catégories distinctes et s'adresse aussi bien aux locataires qu'aux propriétaires résidant dans la ville de Québec.

**Les cinq catégories sont:**

- ( ) Maisons fleuries: Parterres visibles de a rue
- ( ) Maisons fleuries: Cours Intérieures
- ( ) Balcons et fenêtres fleuries
- ( ) Commerces et édifices publics: Parterres
- ( ) Commerces et édifices publics: Boîtes à fleurs ou arrangements floraux

Dans chacune des catégories, il y aura quatre premiers prix, c'est-à-dire un par secteur (Haute-Ville, Centre-Ville, Limoilou, D.S.N.C.O.).

De plus, pour souligner le 375<sup>e</sup> Anniversaire de la ville de Québec, deux prix supplémentaires seront accordés:

**ORIGINALITE - INNOVATION 375<sup>e</sup>:** Tous les candidats inscrits aux catégories ci-haut mentionnées y sont éligibles, il s'agit d'un prix d'excellence.

( ) **PARCS FLEURIS:** Tout groupe de citoyens peut effectuer des aménagements floraux dans les différents parcs de la ville après avoir soumis leur projet à un comité responsable. Informez-vous...

**Date limite d'inscription: 8 juillet**  
**Date limite pour le jugement du concours: 19 août**  
**Pour information: 694-6285**

Pour vous inscrire cochez la case de la catégorie choisie et retourner ce formulaire à:

Concours "Maisons Fleuries" Service des Loisirs et des Parcs Hôtel de Ville Québec, QC G1R 4S9	Vous recevrez dans les jours qui suivent un accusé de réception confirmant votre participation au concours.
---	---

NOM: \_\_\_\_\_ TELEPHONE: \_\_\_\_\_ BUR: \_\_\_\_\_  
 ADRESSE: \_\_\_\_\_ RES: \_\_\_\_\_  
 CODE POSTAL: \_\_\_\_\_ SECTEUR: \_\_\_\_\_

Québec, le 21 mai 1983 Antoine Carrier, avocat, greffier de la Ville

**SPECIAL DU SAMEDI**  
**21 MAI 1983 SEULEMENT**  
**DE 8 A 17 HEURES**

**PRUCHE**  
6 x 6  
Qualités No 1 et 2  
Pour quantité  
**1,04\$**

**Inventaire complet de PEINTURE SICO, MATERIAUX et QUINCAILLERIE**  
**OUVERT LES SAMEDIS TOUTE LA JOURNEE**  
**BMR MATERIAUX**  
**LAURENTIDES INC.**  
1000, boul. du Lac, Lac-Beauport  
849-7126

## Quelques petits trucs

• Vous gâchez inutilement vos ciseaux à bois lors du rangement? Avez-vous pensé qu'en plaçant un bouchon de liège au bout du couteau (après avoir pris une bonne bouteille de vin) vous

protégerez votre lame contre les mauvais coups?

• Voici un truc pour affûter votre égoiné moins souvent: prenez un vieux bout de boyau d'arrosage, de la longueur de la

lame, coupez-le sur toute la longueur, mais juste sur un côté et insérez-le sur le tranchant de la lame.

• Si vous utilisez un appareil électrique et que vous devez employer une rallonge, soyez certain qu'elle est solide, en bon état et qu'elle correspond aux nombres de watts exigés.

REVÊTEMENT MÉTALLIQUE

**TOLBEC**  
TÉL.: (418) 872-3738

CHOIX DE PROFILÉS

**VIVRE SOUS LE SOLEIL**  
**DOUZE MOIS PAR ANNEE**  
**AU QUEBEC**

**SOLARIUM QUEBEC INC.**  
est à même de vous offrir une superbe pièce qui, harmonisée avec votre demeure, ne fera qu'en rehausser la valeur.  
Faites d'aluminium traité et de verre isolant double ou triple, conçue pour notre climat canadien, fabriquée au Québec et à prix abordable. Pourquoi hésiter?  
(Nous faisons aussi du recouvrement de piscine)  
**626-6274**

**AGIT INSTANTANEMENT POUR TOUT USAGE**

## RX-15

**L'ENGRAIS STIMULANT POUR VOS JARDINS**  
**L'ENGRAIS STIMULANT POUR VOS JARDINS**  
**QUI DONNE PLUS DE VIE A VOS PELOUSES ET A VOS PLANTES**

Les jardiniers du pays nous disent:  
Les chrysanthèmes, les roses, les pelouses, les arbres, les légumes s'épanouissent pratiquement dans n'importe quel terrain, même dans le sable. Votre pelouse de vert vert comme le tapis épais d'un terrain de golf, vos arbres, vos arbustes, vos basses et vos légumes sont remplis d'une vitalité étonnante.

**Le formidable RX-15**  
**RESULTATS RAPIDES**  
**garantis ou votre argent est remboursé**

**RX-30** Engrais pour arbres à feuilles persistantes  
Un produit spécialement formulé pour les arbres à feuilles persistantes, les arbustes, et pour les plantes d'intérieur: laurier, philodendrons, etc. En suivant les instructions comme indiquées sur le mode d'emploi, on empêche la chute (jaunissement) et les arbres à feuilles persistantes continuent à pousser de nouvelles feuilles.

EN VENTE CHEZ VOTRE QUINCAILLER OU CHEZ VOTRE FOURNISSEUR D'OUTILS DE JARDINAGE

**LA MAISON LANGEVIN**  
525, Prince-Edouard  
Québec, Qué.  
Tél.: 529-0407

**MATERIAUX ET EQUIPEMENT DE PLANCHERS INC.**

Vente de bois franc et tuiles de bois pour planchers.  
• POSE • SABLAGE • FINITION  
Spécialité: réparation et sablage de gymnases et courts de racquetball.  
Travail garanti

40 ans d'expérience  
2780, boul. Henri-Bourassa - 529-6831-32

**PAYSAGISTE**

JEAN-PAUL DURAND  
PAYSAGISTE  
DIVISION AMÉNAGEMENT INC.  
**843-3026**  
NEUFCHÂTEL QUÉBEC

- Plantation de rocailles
- Murs - pierre, granite, silice, etc...
- bois - blocs remblai
- Entrée d'automobile
- Trottoir et patio
- pavé de béton
- pierre
- tuiles etc...

**ESTIMATION GRATUITE**  
**PLANS ET CROQUIS**

**843-3026**  
si occupé:  
**845-1466**  
Membre de l'Association Paysage Québec

*Comparez pour voir!*

**QUÉBEC 661-7741 STE-FOY 658-7968**

Si le renouvellement de vos assurances vous fait grincer des dents, pourquoi ne pas appeler Wawanesa. Un de nos représentants vous fournira le coût d'une assurance automobile ou d'une assurance habitation Wawanesa sur-le-champ.

Wawanesa est une compagnie d'assurance digne de confiance, solide financièrement, établie au Québec depuis plus de 50 ans. Dans le contexte économique actuel, il est impérieux de pouvoir trouver de l'assurance à un taux accessible, auprès d'une compagnie fiable qui règle rapidement les cas de réclamation. Wawanesa, c'est tout cela, et plus encore.

## Wawanesa

Avec nous, vous avez l'esprit tranquille.

Au Québec depuis plus de 50 ans

QUÉBEC: 2070, Chemin de la Canardière G1J 2E6 Tél.: 661-7741  
Ouvert du lundi au vendredi de 8h.30 à 21h. Le samedi de 9h. à 13h.

STE-FOY: Centre commercial Carrefour La Pêrade, 3440, Des Quatre Bourgeois G1W 4T3 Tél.: 658-7968  
Ouvert du lundi au mercredi de 10h. à 18h. Le jeudi et le vendredi de 10h. à 20h. Le samedi de 9h. à 13h.

CHICOUTIMI: 475, Des Champs-Élysées, à côté de la Place du Saguenay G7H 5V7 Tél.: 543-7791  
Ouvert du lundi au mercredi de 8h.30 à 17h. Le jeudi et le vendredi de 8h.30 à 21h.

RIMOUSKI: 192, rue St-Germain est G5L 1A8 Tél.: 723-7873  
Ouvert du lundi au mercredi de 9h. à 17h. Le jeudi et le vendredi de 9h. à 21h.

BAIE-COMEAU • CHICOUTIMI • DRUMMONDVILLE • GRANBY • HULL • JOUETTE • MONTRÉAL • QUÉBEC • RIMOUSKI  
• ROUYN-NORANDA • SEPT-ÎLES • SHEBROOKE • STE-FOY • ST-JEAN • ST-JÉRÔME • TROIS-RIVIÈRES • VICTORIAVILLE



# LA COURSE AU CONCOURS!

1,000 BILLETS À GAGNER!

LES ÉPICIERS RICHELIEU ET LA COMPAGNIE GENERAL FOODS VOUS OFFRENT LA CHANCE DE GAGNER 2 BILLETS POUR LES 3 JOURS DU GRAND PRIX!



**JELLO**  
POUDRE POUR GELÉE  
JELL-O saveurs variées  
bte 85 g

2/79¢



**CAFÉ INSTANTANÉ DÉCAFÉINÉ SANKA**  
bocal 227 g

4,89\$



**CAFÉ MOULU DÉCAFÉINÉ SANKA**  
mouture ordinaire ou filtré-matique  
paquet 369 g

3,39\$



**BOISSON TANG**  
saveurs variées, carton 1 Litre

97¢



**GARNITURE À DESSERTS DREAM WHIP**  
bte 170 g

1,69\$



**CRISTAUX DE SAVEUR QUENCH**  
saveurs variées  
paquet 3 env. 92 g

1,27\$

## RÈGLEMENTS DU CONCOURS

Un grand total de 1,000 billets d'une valeur de 30 \$ chacun seront attribués lors du concours, à raison de deux billets par gagnant. Pour avoir la chance de gagner 2 billets pour le Grand Prix qui aura lieu les 10, 11 et 12 juin prochains à Montréal, il suffit de remplir correctement la formule de participation qui apparaît dans ce journal ou un fac-similé compréhensible. Inscrivez sur cette formule ou sur le fac-similé vos nom, adresse, téléphone, âge et répondez correctement à la question d'habileté apparaissant sur la dite formule. Faites parvenir le tout à l'adresse suivante:  
Épiciers Unis Métro-Richelieu Inc.  
a/s Service de la publicité (Grand Prix)  
10 871 Salk, Montréal-Nord (Québec) H1G 4Y2  
Aucun achat n'est requis. Participez autant de fois que vous le désirez. Chaque participation devra être envoyée séparément dans une enveloppe suffisamment affranchie et chaque gagnant ne pourra se mériter qu'un seul prix. Le tirage au sort aura lieu aux bureaux d'Épiciers Unis Métro-Richelieu Inc. le 2 juin 1983 à 13 heures, à l'adresse indiquée sur le coupon, parmi toutes les formules éligibles reçues. Aucun accusé de réception ne sera envoyé. Cependant, la liste des personnes gagnantes pourra être obtenue à la fin de ce concours par l'envoi d'une demande écrite, accompagnée d'une enveloppe de retour pré-adressée et affranchie, à l'adresse indiquée dans les règlements. Épiciers Unis Métro-Richelieu Inc. fera parvenir les prix aux gagnants par le courrier, dans les jours suivant le tirage. (VOIR RÈGLEMENTS GÉNÉRAUX)

\*Sauf sur les billets de loterie et sous réserve de toute réglementation gouvernementale régissant le prix de vente de certains produits

Les prix annoncés dans cette page sont en vigueur dans tous les magasins Richelieu du lundi 23 mai au samedi 28 mai 1983 jusqu'à 17h00. Nous nous réservons le droit de limiter les quantités. Il est possible que certains articles ne soient plus disponibles. Si un article venait à manquer, n'hésitez pas à demander un bon d'achat différé. Pas de vente aux marchands. Photos à titre indicatif seulement.



## FORMULE DE PARTICIPATION

Pour participer au concours, il suffit de faire parvenir la formule de participation à l'attention de Épiciers Unis Métro-Richelieu Inc. à l'adresse suivante:  
Épiciers Unis Métro-Richelieu Inc.  
a/s Service de la publicité (Grand Prix)  
10 871, rue Salk  
Montréal-Nord (Québec)  
H1G 4Y2

Nom \_\_\_\_\_  
Adresse \_\_\_\_\_  
Code postal \_\_\_\_\_  
Tél. \_\_\_\_\_ Age \_\_\_\_\_



Date limite: 1<sup>er</sup> juin 1983

Question d'habileté  $362 \times 4 \div 2 - 9 =$

01

## RÈGLEMENTS GÉNÉRAUX

Ce concours s'adresse à tous les résidents du Québec et de l'Ontario âgés de 18 ans et plus, à l'exception des employés (et leurs proches parents) de l'entreprise de distribution alimentaire Épiciers Unis Métro-Richelieu Inc., de ses détaillants, de ses représentants, de leur agence et de l'organisation chargée de juger ce concours. En participant à ce concours, les gagnants consentent à ce que leurs nom et photographie soient publiés à des fins publicitaires sans aucune rémunération. Les prix devront être acceptés comme tels et ne pourront être échangés ou substitués contre une somme d'argent.

Les organisateurs du concours ne sont pas responsables des pertes, erreurs d'acheminement ou retards occasionnés par la poste ou pour quelque autre raison. Le concours se tiendra du 21 mai au 1<sup>er</sup> juin 1983. Aucune formule de participation ne sera acceptée après minuit le 1<sup>er</sup> juin 1983, date de clôture du concours. Ce concours est soumis à toutes les lois fédérales et provinciales et aux règlements municipaux. Tout litige quant à la conduite de ce concours publicitaire pourra être soumis à la Régie des Loteries et Courses du Québec.

