



J'me fais  
une place  
en garderie



25 ans

2019 - 2020

# RAPPORT ANNUEL

Du 1<sup>er</sup> avril au 31 mars

# J'me fais une place en garderie...

## JE FAIS MA PLACE DANS LA VIE

Chaque parent aspire à l'épanouissement de son enfant. Chaque parent aspire à son propre épanouissement. L'équipe de *J'me fais une place en garderie*, par ses actions de soutien auprès des familles dont l'enfant âgé entre 0-5 ans présente une déficience motrice associée ou non à une autre déficience, rend possible cette aspiration légitime depuis déjà 25 ans ! De surcroît, les intervenants de l'organisme participent aussi grandement à faire de la place à l'inclusion au sein de notre société. En soutenant les familles dans le processus d'inclusion de leur enfant au sein d'un service de garde, ils permettent à ce dernier une précieuse participation sociale.

Chaque personne est unique et veut trouver sa place dans la vie. Chaque personne aspire à se réaliser, c'est-à-dire à réaliser son propre potentiel. Le contexte social, économique, architectural et idéologique apparaît être la source fondamentale du handicap, le générateur principal d'obstacles. En ce sens, c'est plus difficile quand l'environnement d'une famille ou d'une personne lui apporte son lot d'obstacles. Heureusement, les obstacles peuvent être surmontés. Vus comme des défis, ils sont des occasions de se réaliser.

En effet, il existe une infinité de solutions qui peuvent s'ajuster aux besoins des familles et de leur enfant. C'est là que se situe le leitmotiv de la mission de l'organisme *J'me fais une place en garderie*. En aidant les parents à réaliser l'intégration de leur enfant, il permet aux parents de résoudre certaines problématiques quotidiennes et organisationnelles. Il leur permet ainsi, un second souffle pour réaliser certains objectifs de vie. Aider les familles à souffler et en même temps, aider les enfants à prendre leur envol, c'est ce que réalise l'équipe de *J'me fais une place en garderie*, année, après année ! Par exemple, pour les parents, ça peut être de sortir de l'isolement, d'avoir du répit, d'agrandir son réseau, de réaliser un retour sur le marché du travail ou un retour aux études.

# 25 ans



Pour l'enfant, c'est prendre part à des jeux, vivre les repas avec d'autres enfants, faire une sortie de groupe, explorer le parc, etc. Bref, c'est faire une multitude de nouvelles expériences. Pour l'enfant, c'est tracer ses chemins sur les différents tableaux de sa petite enfance. Enfin, c'est aider les parents et l'enfant à se réaliser, à se sentir bien dans leur vie. C'est déjà beaucoup, mais les actions de l'organisme ne s'arrêtent pas là !

Aussi, elles trouvent leur continuité dans une offre de formation pour les milieux de garde et une implication dynamique à la Table pour l'intégration en service de garde d'enfants ayant une déficience. On peut donc dire que *J'me fais une place en garderie* tisse des liens. Il tisse des liens pour que le partenariat entre les parents, le personnel éducateur et les intervenants qui gravitent autour de l'enfant soient au cœur du processus d'intégration, mais aussi pour que les actions des différents milieux de garde s'harmonisent. Il fait en sorte que les pratiques de soutien et d'accueil soient au diapason des valeurs inclusives et que celles-ci dessinent, autour des enfants en situation de handicap, un cercle vertueux de bienveillance. Finalement, pour les enfants qui fréquentent les services de garde inclusifs, c'est un apprentissage fondamental à accueillir ses propres différences, celles des autres et aussi, à être de petits aidants naturels.

Avec les derniers bouleversements que nous avons vécus, la prochaine année s'annonce encore riche en recherche de solutions. En ces temps plus sombres, l'équipe de *J'me fais une place en garderie* est à pied d'œuvre et redouble d'inventivité pour alimenter ce vertueux cercle de la bienveillance. Elle offre aux familles une éclaircie qui contribue concrètement à réduire les inégalités dans notre société. **BRAVO POUR CETTE LUMIÈRE !**

Marie-Ève Hudon, parent  
Membre du conseil d'administration





## Tout comme JMFGP, ma fille a 25 ans

### C'ÉTAIT LES PREMIERS BALBUTIEMENTS DE L'ORGANISME

lorsque j'ai frappé à sa porte. J'y ai rencontré des gens formidables, des gens de cœur où j'ai senti que ma fille avait sa place. Nous étions sur la même planète! JMFGP ne nous a jamais quitté, j'ai même fait partie du CA pendant quelques années pour pouvoir demeurer auprès de l'organisme et je suis très fière de tout le chemin parcouru, de la qualité de ses services. L'équipe a su conserver, au travers des années, l'essence même de leur mission. Merci d'être toujours au rendez-vous pour toutes ces familles !!!



### DEPUIS 25 ans

### J'ME FAIS UNE PLACE EN GARDERIE A ...

**SOUTENU** l'intégration en services de garde de plus de 2000 enfants ayant des handicaps multiples et diversifiés;

**COLLABORÉ** avec tous les services de garde subventionnés du nord, sud, est et ouest de la région de Montréal qui les ont accueillis;

**BÂTIT** des ponts et de précieuses collaborations avec de nombreux partenaires du réseau de la santé et des services sociaux en déficience;

**RÉALISÉ** et **PUBLIÉ** de nombreux outils et vidéos visant à soutenir les familles et les services de garde;

**PARTICIPÉ** à de nombreuses concertations et événements.



Christine Duquette,  
Coordonnatrice

**25 ans**

## AUX CÔTÉS DES FAMILLES

Au moment d'écrire ces lignes, force est de constater et de reconnaître combien, depuis quelques semaines, de grands bouleversements secouent nos vies et déstabilisent nos repères. Rapidement, dès les premiers jours du confinement, dû à la pandémie, l'équipe de *J'me fais une place en garderie* s'est mobilisée en cherchant sans relâche, et de manière nouvelle et créative, à soutenir les familles tout comme les services de garde. C'est d'ailleurs ce qui fait un peu la force de l'organisme depuis 25 ans : cette capacité à trouver des nouvelles manières de faire et de chercher des solutions.

Le rapport annuel 2019-2020 dresse donc un bilan de l'année tout en soulignant les 25 ans d'existence de l'organisme.

*J'me fais une place en garderie* est une ressource familles : elle a été pensée et développée par un petit groupe de parents membres de l'Association de paralysie cérébrale de la région de Montréal qui cherchaient une alternative aux centres de stimulation précoce ayant pris fin. Quand on y pense, les parents sont les mieux placés pour parler de leurs réalités et pour oser repenser l'offre de services. Le retour au travail, les besoins de répit, le désir de voir leur enfant côtoyer les amis du quartier, voilà ce qui a donné le coup d'envoi. De cette idée de créer une ressource qui allait soutenir les familles et les aider pour intégrer leur enfant dans les services de garde réguliers est né *J'me fais une place en garderie*. Aujourd'hui et depuis 1994, la mission de l'organisme est appuyée par des valeurs et des actions qui encouragent l'implication, la mobilisation et la collaboration de tous les partenaires, tout particulièrement celles des familles.

La capsule promotionnelle produite cette année rend bien l'importance du soutien offert aux familles. Elle est un « clin d'œil » à l'histoire de l'organisme à travers le parcours des



**25 ans**



parents de Axel et de Tcho qui témoignent avec cœur et générosité combien la collaboration fut précieuse et si déterminante.

Je tiens à remercier les membres du conseil d'administration pour leur implication, toute l'équipe pour son engagement, les bénévoles pour leur soutien, les parents pour la confiance et les services de garde éducatifs pour leur ouverture envers les enfants.

**MERCI** à nos bailleurs de fonds! Soyez assurés que nous mettons tout notre cœur au service de notre mission pour une société inclusive dès la petite enfance!

## La belle équipe

### UNIE ET ENGAGÉE QUOI QU'IL ARRIVE!



De gauche à droite

1<sup>ère</sup> rangée : **Nathalie Dubeau, Isabelle Charbonneau, Véronique Lizotte, Laurence Bérubé, Caroline Girard, Valérie Benoit, Maude Lalumière, Christine Duquette, Jérôme Cattarin.**



## Merci cher CA POUR VOTRE ENGAGEMENT !

**SUR LE PLAN DE LA GOUVERNANCE** Le conseil d'administration est composé de trois (3) parents, d'une personne travaillant au sein d'un service de garde ainsi que d'un (1) membre issu de la communauté. Le conseil s'est réuni à sept (7) reprises cette année. Les travaux entourant l'actualisation de la planification stratégique ainsi que la mise à jour de politiques internes ont aussi fait l'objet de plusieurs rencontres.



De gauche à droite :  
**Nadine Joseph** ADMINISTRATRICE **Nadia Bérubé** ADMINISTRATRICE,  
**Marie-Ève Hudon** TRÉSORIÈRE, **Geneviève Masson** SECRÉTAIRE,  
**Jean-François Marchand** PRÉSIDENT

## Notre organigramme

### ASSEMBLÉE GÉNÉRALE

L'Assemblée générale annuelle 2019 a été tenue au Carrefour communautaire de Rosemont l'Entre-Gens le 25 mai et 31 membres y ont assisté. Toutes les familles desservies dans la dernière année sont invitées à participer à l'Assemblée annuelle, car il n'y a aucune obligation d'être membre pour recevoir notre soutien.

### CONSEIL D'ADMNISTRATION

Jean-François Marchand PRÉSIDENT	Geneviève Masson SECRÉTAIRE	Marie-Ève Hudon TRÉSORIÈRE	Nadine Joseph ADMINISTRATRICE	Nadia Bérubé ADMINISTRATRICE
----------------------------------------	-----------------------------------	----------------------------------	-------------------------------------	------------------------------------

### COORDONNATRICE

Christine Duquette

### ADJOINTE ET INTERVENANTE

Véronique Lizotte

### INTERVENANT(E)S

Nathalie Dubeau	Maude Lalumière- Cloutier	Valérie Benoit	Jérôme Cattarin	Isabelle Charbonneau	Laurence Bérubé	Caroline Girard
--------------------	---------------------------------	-------------------	--------------------	-------------------------	--------------------	--------------------



**NOS  
RÉALISATIONS**

P.9

**NOS  
ACTIVITÉS**

P.13

**ZOOM  
SUR...**

P.24

**NOTRE  
HISTOIRE**

P.26

**NOS  
PRIORITÉS**

P.28

**MERCI  
...**

P.29



Témoignage d'une maman

**Vous faites un travail formidable! Merci beaucoup d'être là pour nous! L'intégration de mon garçon en garderie fait une énorme différence pour toute notre famille. Merci de votre soutien.**





Caroline Girard, intervenante

## Mes retrouvailles

### AVEC J'ME FAIS UNE PLACE EN GARDERIE

J'y suis d'abord arrivée comme intervenante alors qu'il s'agissait d'un programme qui en était à ses premières années d'existence. La précarité du financement et de mon statut de l'époque m'avaient menée, au bout de quelques années, à poursuivre mon chemin professionnel ailleurs, physiquement loin de JMFGP, mais toujours empreinte de son approche si particulière. Cet esprit de collaboration, de souplesse et d'ouverture sur la communauté laisse des traces... que j'ai portées fièrement tout au long de mon parcours personnel et professionnel.

Me voilà maintenant de retour depuis quelques mois! Quel bonheur d'y découvrir à nouveau, le même esprit qu'autrefois, mais beaucoup

plus encore : un organisme dynamique épaulé d'un conseil d'administration engagé, une équipe doublée en nombre mais tout aussi accueillante et centrée sur le bien-être de l'enfant, des projets en développement et une maturité acquise dans l'expertise qui facilite une action concertée des différents partenaires pour une meilleure participation sociale des enfants en service de garde. C'est un privilège de faire partie à nouveau de cette équipe et de souligner avec eux 25 années d'existence! Joyeux anniversaire et longue vie à JMFGP.



Nathalie Dubeau, intervenante

## 20 ans comme intervenante

### AU SEIN DE J'ME FAIS UNE PLACE EN GARDERIE

Pour souligner notre 25<sup>e</sup> année, j'ai le privilège de partager avec vous un mot qui rend hommage à une organisation qui a à cœur les familles et les enfants depuis ses débuts. Si en 25 années, les gens et les temps changent, le désir de soutenir les familles et les enfants reste toujours au cœur des actions de l'organisme. On peut dire que c'est notre ADN et ce, depuis le début! L'attention portée au premier appel, à la première rencontre à do-

micile, aux suivis qui se succèdent, être près de nos familles reste au cœur de notre travail et de notre engagement au quotidien année après année.

Merci aux enfants avec qui nous apprenons à tous les jours, merci pour leur patience avec nous les grands. Merci aux services de garde et aux partenaires! Merci à Christine, Monique, Isabelle et Caroline, mes collègues à mon arrivée! Merci à la super équipe actuelle! Merci merci à tous les membres des différents conseils d'administration pour leur engagement!



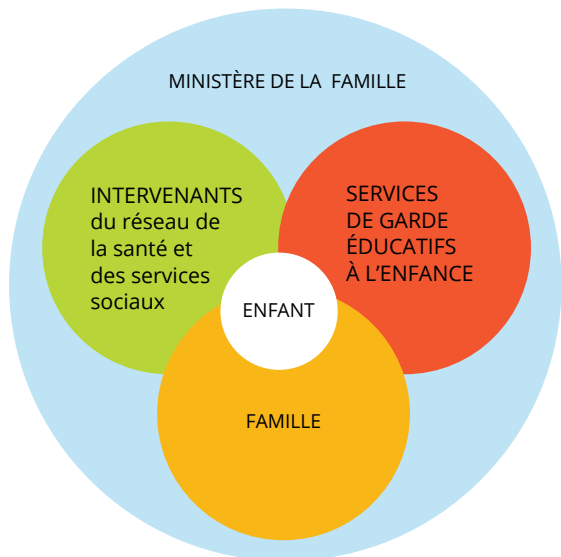


## Notre organisme

DEPUIS 1994

### MISSION

*J'me fais une place en garderie* a pour mission de soutenir les familles vivant avec un enfant âgé de 0- 5 ans ayant une déficience motrice associée ou non à une autre déficience, dans leurs démarches d'intégration dans les services de garde accrédités par le gouvernement du Québec.



*J'me fais une place en garderie* travaille à créer des collaborations favorisant un réel partenariat entre toutes les personnes impliquées auprès de l'enfant.

### VALEURS

Collégialité

Adaptation

Professionalisme

Respect

Intégrité

Engagement

### FONDEMENTS

L'INTÉGRATION est la pleine participation de l'enfant ayant des besoins particuliers à la vie quotidienne du milieu de garde.

JMFPG reconnaît et soutient le parent comme premier responsable de l'intégration de son enfant en service de garde.

CHAQUE INTÉGRATION est unique et notre approche respecte les besoins et les rôles de chacun.

LE SERVICE DE GARDE est un lieu de stimulation globale et de socialisation où l'on répond aux besoins particuliers de l'enfant à travers les activités quotidiennes.

LE PARTENARIAT AVEC LE PARENT, LE PERSONNEL ÉDUCATEUR ET LES INTERVENANTS qui gravitent autour de l'enfant est au cœur du processus d'intégration.

LES SERVICES ET PROGRAMMES DE RÉADAPTATION ET DE SOUTIEN À LA PARTICIPATION SOCIALE d'une personne ayant une déficience doivent être défrayés par la collectivité et offerts gratuitement aux utilisateurs.

# Coup d'œil sur NOS PRIORITÉS 2019-2020

## ET NOS RÉALISATIONS

L'année dernière, l'organisme présentait son plan stratégique 2019-2022. Celui-ci comprend 4 grandes orientations qui guideront nos projets et nos actions pour les trois prochaines années :

1. L'accroissement des ressources pour répondre aux besoins de la clientèle.
2. La consolidation et la bonification du volet intervention.
3. Le rayonnement de l'expertise de JMFPG à travers le Québec.
4. Le maintien d'un fonctionnement interne efficace et efficient.

De ces orientations et en tenant compte des objectifs stratégiques de la planification, l'organisme a ainsi établi ses priorités annuelles. Celles-ci ont mené à la réalisation de plusieurs actions cette année. Voici donc un bref retour sur les priorités 2019-2020 et sur ses réalisations :

1

### ACCROÎTRE ET CONSOLIDER LE SOUTIEN FINANCIER

> Obtention du financement pour trois (3) projets :

- 1) Étude du modèle de services
- 2) Espaces collaboratifs
- 3) Révision de la formation

2

### TRANSMETTRE L'EXPERTISE DE L'ORGANISME

- > Lancement de la capsule promotionnelle de l'organisme en janvier dernier
- > Révision du contenu et du format de la Formation JMFPG (p.22)
- > Étude du modèle de services de JMFPG (en cours)

3

### DÉVELOPPER ET MAINTENIR NOS CONCERTATIONS

- > Fiduciaire de la Table de concertation pour l'intégration en services de garde des enfants ayant une déficience - région de Montréal (p. 21)

4

### AMÉLIORER LE FONCTIONNEMENT INTERNE

- > Mise à jour et actualisation de politiques internes : manuel de l'employé, politique salariale, etc.
- > Actualisation des outils de collecte de l'évaluation annuelle



## Coup d'œil sur DEUX RÉALISATIONS



### ÉTUDE DU MODÈLE DE SERVICE

Établi depuis 1994 : 25 ans de soutien à l'enfant, à sa famille et au service de garde qui l'accueille au quotidien. 25 ans à construire sa réputation, à bâtir des partenariats et à consolider son savoir, son savoir-faire et son savoir-être. Le projet a donc pour but de décrire le modèle de services de JMFGP au regard de sa contribution au développement d'une communauté éducative inclusive en service de garde au Québec.

En partenariat avec l'UQÀM, l'équipe de JMFGP a été invitée à décrire son modèle de services et les interventions qui lui sont spécifiques. Le modèle, dans sa théorie comme dans sa pratique, sera présenté dans un cadre de référence puisque l'objectif de toute cette démarche est de partager notre expertise et de transmettre nos connaissances pour en favoriser l'appropriation par les partenaires désirant s'en inspirer pour soutenir l'inclusion en service de garde dans leurs régions ou auprès de nouvelles clientèles.

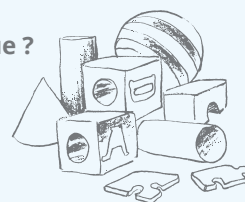


### ESPACE COLLABORATIF

JMFGP a pu profiter d'un soutien financier pour être accompagné par l'organisme *Espace Temps* dans la réflexion entourant le projet d'un espace collaboratif. La démarche a permis à l'équipe de JMFGP de se prononcer sur les besoins de l'organisation en plus de construire collectivement une vision, une mission et une identité autour du projet. Son but est rassembleur et plusieurs partenaires invités à en faire partie ont été interpellés par son côté innovateur. Pour l'organisme comme pour les partenaires, le partage d'un espace commun et la mutualisation des ressources sont avantageux. En plus de nouveaux espaces de travail, ce projet proposait également de réfléchir collectivement aux services d'une matériathèque.

Le manque de ressources tant financières qu'humaines n'a pas permis à ce jour de mettre en œuvre cet imposant projet. Néanmoins, des éléments essentiels s'en dégagent. Cette première amorce va donc certainement guider et orienter la relocalisation et le développement de JMFGP prévus pour l'année à venir.

### Une matériathèque ?



### Un espace collaboratif ?



## Sur le plan financier

### SOUTIEN DE NOS BAILLEURS DE FONDS

Cette année l'organisme a bénéficié de l'appui financier de :

- > L'Agence de santé publique du Canada (1994) : Programme d'action communautaire pour les enfants (PACE) prolongé jusqu'au 31 mars 2025
- > Ministère de la Santé et des Services sociaux (2006) : Programme de soutien aux organismes communautaires (PSOC)
- > Centraide du Grand Montréal (2010) : Soutien à la mission globale
- > Office des personnes handicapées du Québec (2019) : Soutien pour la révision de la formation
- > Fondation Mirella & Lino Saputo (2018) : Soutien à la phase 1 de la démarche de planification stratégique et poursuite du financement permettant une intervenante supplémentaire.



Témoignage d'une maman

**Le service de garde est, selon moi, une base, une microsociété. Ce dont Sarah-Catherine avait besoin, c'était d'être en contact avec d'autres enfants, comme n'importe quel autre enfant. Je voulais que Sarah puisse vivre sa petite enfance comme les autres enfants, et ce, malgré ses limites.**





## Nos activités

Pour l'année 2019-2020, les activités s'inscrivent à travers deux (2) approches :

### INTERVENTION



Le volet **intervention** comprend **quatre (4) axes** et a pour objectif d'assurer et de maintenir l'intégration en service de garde d'enfants âgés de 0 à 5 ans qui présente une déficience motrice associée, ou non, à une autre déficience (sensorielle et/ou intellectuelle).

AXE 1

Soutien  
aux familles

AXE 2

Soutien  
à l'intégration  
des enfants

AXE 3

Soutien aux  
services de garde  
pour l'intégration

AXE 4

Collaboration  
avec les intervenants  
du réseau de la  
santé et des services  
sociaux

### SENSIBILISATION



Le volet **sensibilisation** comprend **deux (2) axes** et vise à développer des concertations pour promouvoir l'intégration et offrir aux partenaires des présentations et de la formation.

AXE 1

Concertation

AXE 2

Formation  
&  
Présentations



Première équipe (1994)



## INTERVENTION

### AXE 1 Soutien aux familles

L'intervention auprès des familles a essentiellement pour but d'encourager et de faciliter leur **participation aux différentes étapes** entourant l'intégration de leur enfant en service de garde.

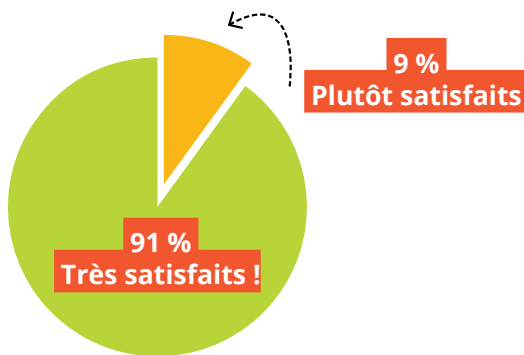
Plus précisément, notre action auprès des familles **visé à** :

- > Améliorer leurs connaissances du réseau des services de garde ;
- > Les encourager à établir des contacts avec le service de garde ;
- > Les sensibiliser à l'importance d'échanger avec le service de garde sur les moyens, par exemple, de répondre aux besoins de leur enfant.

## ÉVALUATION

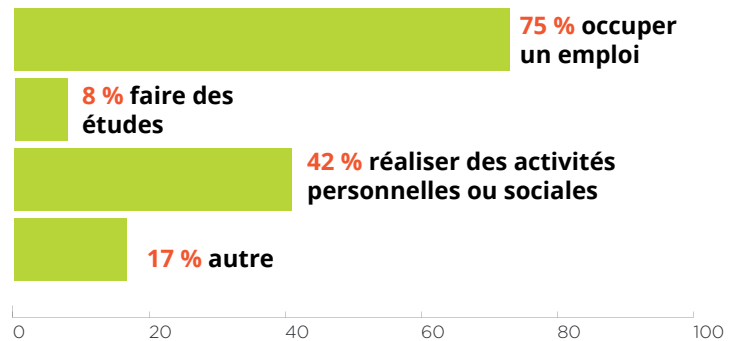
**Globalement, quelle est votre niveau de satisfaction envers les services que vous recevez de *J'me fais une place en garderie* ?**

*Parents (année 1 de l'intégration)*



**L'intégration de votre enfant en service de garde ainsi que le soutien apporté par *J'me fais une place en garderie*, vous a permis de :**

*Parents (à partir de la 2<sup>ème</sup> année d'intégration)*



## DE L'AVIS DES PARENTS

L'intégration en service de garde de leur enfant a eu des retombées positives importantes sur leur qualité de vie : Les parents mentionnent que la fréquentation de leur enfant au service de garde a eu des effets positifs sur leur enfant ainsi que sur leur famille.

> **58 %** des répondants affirment occuper un emploi ou être aux études après une année d'intégration. À partir de la 2<sup>e</sup> année d'intégration, ce pourcentage grimpe à **83 %** (75 % + 8 %), tel que l'illustre le tableau ci-haut.

## PAROLE AUX PARENTS



L'intervenante est une personne très à l'écoute, bienveillante, sur qui on peut s'appuyer pour y trouver du soutien. Merci d'être présent pour les familles! Vous jouez un rôle important qui permet de sécuriser les parents et d'apporter votre expertise, afin de rendre l'intégration des enfants handicapés avec plus de sérénité.



## PAROLE AUX PARENTS

L'organisme nous a permis de retrouver une qualité de vie, retourner au travail et à la vie sociale. Grâce à l'intervenant, notre enfant a pu s'épanouir dans un milieu où il était difficile pour lui d'y être bien et nous en sommes très reconnaissants !

### CONSTATS PROBANTS

**136 familles**, pour un total de **142 enfants**, ont été soutenues jusqu'au 13 mars.

**73 %** des familles sont issues de différentes communautés culturelles.

**51 %** ont un faible revenu au moment de leur inscription à l'organisme.

**94 %** des enfants ont une déficience associée à la déficience motrice, principalement sur le plan de la communication, du développement cognitif et sensoriel.

**89 %** des enfants ont intégré un service de garde.



## PAROLE AUX PARENTS

Nous n'arrivions pas à trouver une garderie qui acceptait notre enfant et ses difficultés avant l'arrivée de JMFPG. Cela nous a permis de retourner au travail en toute quiétude.



## INTERVENTION

### AXE 2 Soutien à l'intégration des enfants

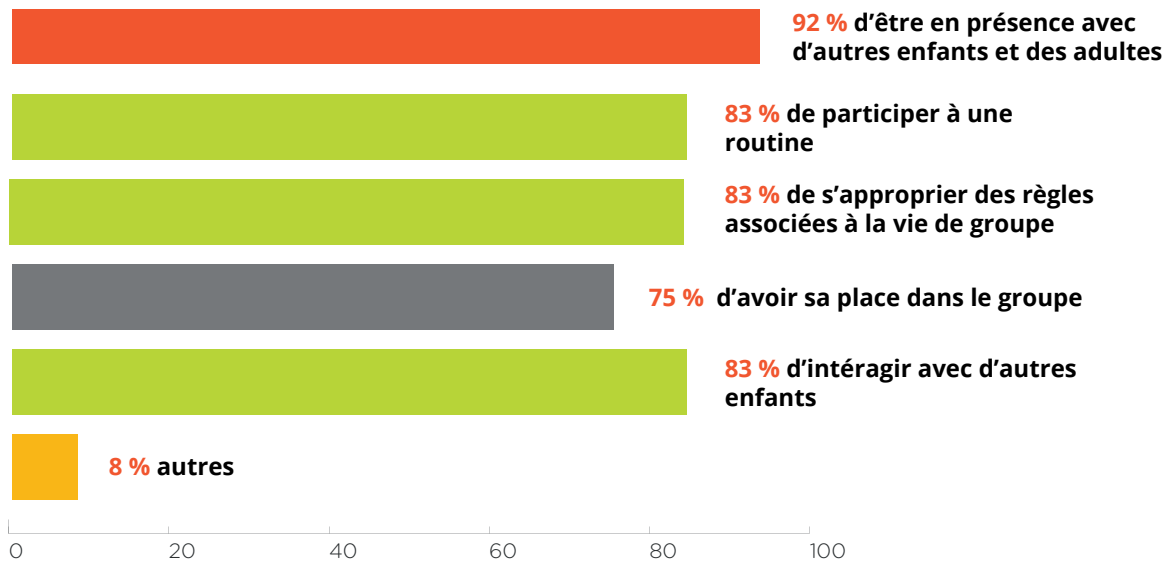
Le **but** de notre intervention est d'apporter un soutien qui favorise la **participation sociale** de l'enfant aux activités quotidiennes du groupe d'amis au sein duquel il est intégré.

Concrètement, notre action se traduit par :

- > Des visites au service de garde pour observer l'enfant, pour identifier ses besoins et pour entrevoir les stratégies qui vont faciliter sa participation ;
- > Un partenariat étroit avec les parents, le personnel du service de garde et les thérapeutes ;
- > Du prêt de matériel.

## ÉVALUATION

L'intégration en service de garde ainsi que le soutien de *J'me fais une place en garderie* a permis à mon enfant d'améliorer son adaptation à la vie en société :



## LES RETOMBÉES SUR L'ENFANT PAROLE AUX PARENTS

Son comportement s'est amélioré en général. Il y a eu d'énormes progrès depuis le début de son intégration, beaucoup moins de crises et de pleurs. Mon garçon est plus patient et tolérant aux gens et aux bruits qui l'entourent.



Mon fils s'ouvre davantage aux gens et sort plus de sa petite bulle. Il a aussi moins peur de l'environnement extérieur dû aux sorties et promenades que la garderie fait à tous les jours.

## CONSTATS PROBANTS

92 % des parents affirment que l'intégration a permis de contribuer à la socialisation de leur enfant.

Les services de garde notent une amélioration de l'interaction avec les pairs (82 %) et l'appropriation des règles associées à la vie de groupe (88 %).



### PAROLE AUX SERVICES DE GARDE

Marie-Eve, éducatrice au CPE Terrier magique

Éducatrice depuis plus de 20 ans, j'ai toujours eu à cœur d'accueillir des enfants avec des besoins particuliers. Bien sûr, des défis d'organisation sont là mais de voir ces enfants se développer et s'épanouir à leur propre rythme dans un environnement inclusif, voir les autres développer leur empathie et leur conscience de l'autre en autre me fascinent à chaque fois. Il y a 2 ans environ, j'ai eu la chance de découvrir l'organisme JMFPG. Disponible, à l'écoute de nos besoins et dans un souci constant du bien-être de l'enfant, l'intervenante Isabelle s'est avérée une ressource et une partenaire précieuse.

Que ce soit pour faciliter la communication avec les familles et les différents professionnels, rassembler des informations, proposer des solutions et collaborer à les mettre en place, offrir du support matériel, nous conseiller, et même comme paire de bras supplémentaire, Isabelle a toujours été présente.

Bref, ce fût une collaboration efficace, motivante, enrichissante et valorisante. Je souhaite profondément qu'une telle collaboration devienne pratique courante dans tous nos milieux. Tous les enfants en profiteront grandement!





## INTERVENTION

### AXE 3 Soutien aux services de garde pour l'intégration

L'intervention vise à soutenir et à améliorer les habiletés du service de garde face à l'intégration d'un enfant.

Concrètement, notre action se traduit par :

- > Des présences dans les milieux de garde ;
- > Des rencontres avec les parents ;
- > Du soutien pour compléter des documents du ministère de la Famille ;
- > Des outils et des stratégies pour faciliter le quotidien de l'enfant intégré ;
- > Un appui aux services de garde pour les aider à créer des liens et entretenir un partenariat avec les professionnels du réseau qui interviennent auprès de l'enfant qu'ils accueillent.

## ÉVALUATION

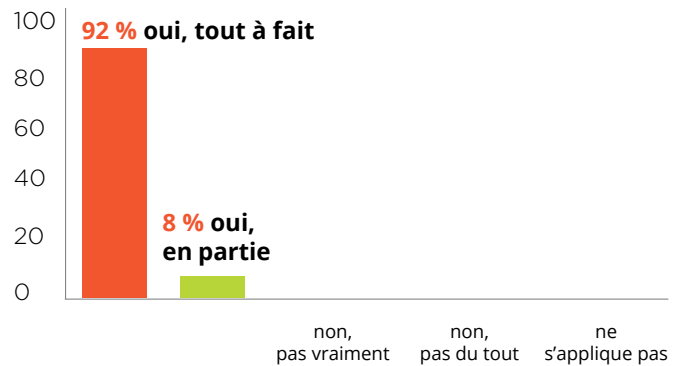
Les parents ont exprimé le souhait de connaître l'impact du soutien de l'organisme auprès des services de garde de même que leur intention d'intégrer à nouveau un enfant ayant des besoins particuliers dans leur milieu.

Les graphiques et les témoignages illustrent l'appréciation des services de garde vis-à-vis notre soutien, en plus de faire état de leur expérience d'intégration et de leur ouverture à accueillir d'autres enfants.

### Comment considérez-vous l'expérience de l'intégration?

76 % très positive  
24 % positive

### Le soutien de *J'me fais une place en garderie* vous a permis d'améliorer vos connaissances des moyens pouvant faciliter l'intégration de l'enfant :



### Seriez-vous intéressé à intégrer à nouveau un enfant au sein de votre milieu?

100% ont répondu OUI!



## PAROLE AUX SERVICES DE GARDE

Avec chaque enfant à besoins particuliers, on vit de nouveaux défis, des nouvelles expériences et on trouve des moyens d'adaptation. C'est une belle expérience où on apprend beaucoup.



## PAROLE AUX SERVICES DE GARDE

Je considère que votre organisme est pertinent, actuel et réaliste, considérant les enjeux de notre société, et qu'il a sa raison d'être. Tous les milieux de garde auraient avantage à vous connaître et cela leur serait nécessairement profitable. Merci pour l'expérience et bonne continuité.

### CONSTATS PROBANTS

Nous avons collaboré avec **106** services de garde subventionnés : **51** centres de la petite enfance, **34** milieux familiaux régis par un bureau coordonnateur et **21** services de garde privés subventionnés. À noter qu'au sein d'un même milieu, nous pouvons retrouver plus d'un enfant intégré et soutenu par notre organisme.

Année après année, ils sont nombreux à renouveler l'expérience avec nous tandis que, annuellement, de nouveaux milieux de garde s'ajoutent à la liste de nos précieuses collaborations. En 2019-2020, ces derniers sont au nombre de **25**.



## PAROLE AUX SERVICES DE GARDE

Ce qui apparaissait comme un défi au départ, a été une expérience enrichissante autant pour les adultes (parents / éducateurs / membres du personnel) que pour les enfants.



## INTERVENTION

### AXE 4 Collaboration avec les intervenants du réseau de la santé et des services sociaux

Nos interventions visent à encourager la création de liens entre les intervenants du réseau de la santé et le service de garde pour ainsi permettre le partage de stratégies pouvant aider l'intégration de l'enfant au quotidien.

Concrètement, notre action se traduit par des échanges d'informations concernant l'enfant :

- > Lors de visites en thérapie ou au service de garde ;
- > Lors des contacts téléphoniques ;
- > Lors d'une participation au plan de services individualisé de l'enfant.

## ÉVALUATION

Globalement, quel est votre niveau de satisfaction envers la collaboration avec *J'me fais une place en garderie ?*

**100 %** ont répondu  
**TRÈS SATISFAISANTE!**

## CONSTATS PROBANTS

Dans le cadre des intégrations soutenues, on dénombre **473** collaborations collaborations au cours de l'année (**394 en 2018-2019**) avec des intervenants (ergothérapeutes, physiothérapeutes, travailleuses sociales, éducatrices spécialisées, etc.).

**71 %** des répondants du réseau mentionnent bien connaître les critères d'admissibilité auxquels doivent répondre les familles qui désirent bénéficier de nos services.



## PAROLE AUX PARTENAIRES

Les services de cet organisme sont très nécessaires pour bien intégrer les enfants avec des besoins particuliers, mais aussi pour soutenir les services de garde et rassurer les parents.



Très très très aidant pour les familles et les professionnels.





## SENSIBILISATION

### AXE 1 Concertation

*J'me fais une place en garderie* établit au cœur de ses activités la concertation afin de promouvoir la participation sociale des enfants.

#### Un engagement important pour JMFPG AU SEIN D'UNE CONCERTATION MOBILISÉE!

Ce fût une année très chargée, mais également stimulante grâce à notre implication au sein de la Table pour l'intégration en services de garde d'enfants ayant une déficience (TISGM). Nous y sommes engagés depuis plus de 20 ans en plus d'être membre du comité de coordination dont fait partie le ministère de la Famille, l'Office des personnes handicapées ainsi qu'un membre du réseau des centres de la petite enfance. Cette année, pour assurer le maintien et la poursuite des actions de la Table, l'organisme a accepté, en accord avec son CA, d'en devenir le fiduciaire.

Le soutien financier de la Fondation Lucie et André Chagnon a rendu possible l'actualisation et la poursuite du plan stratégique de la TISGM pour les 4 prochaines années (2019-2024), de même que l'embauche d'une chargée de projet. La TISGM entrevoit donc des actions qui contribueront notamment à promouvoir les pratiques inclusives

au sein des services de garde, à en réduire les obstacles pour les enfants ayant une déficience et qui permettront de développer des mécanismes de collaboration entre les partenaires concernés par l'intégration.

La TISGM compte plus d'une trentaine de membres issus de divers secteurs : Centres de la petite enfance, bureaux coordonnateurs de la garde en milieu familial, partenaires du réseau de la santé et des services sociaux, associations et organismes issus du milieu communautaire, ministère de la Famille, Office des personnes handicapées du Québec et la direction régionale de la santé publique de Montréal. Plus que jamais, la Table est un vecteur de concertation engagée dans sa communauté pour le développement d'une société plus inclusive!

Afin d'en connaître davantage sur la TISGM, nous vous invitons à consulter son tout nouveau site web : <http://tisgm.ca/>



#### Notre implications DANS LA COMMUNAUTÉ

Nous nous impliquons lors de différentes actions du milieu communautaire, dont le **Mouvement PHAS** (personnes handicapées pour l'accès aux services).

Nous sommes aussi membres du :

- Regroupement intersectoriel des organismes communautaires de Montréal (**RIOCM**)
- Comité régional des associations en déficience intellectuelle (**CRADI**)
- Regroupement des organismes communautaires familles de Montréal (**ROCFM**) *\*nouveau*
- Regroupement des organismes des personnes handicapées physiques (**DÉPHY Montréal**)
- et de **Concertation - Saint-Léonard**

En tant qu'administrateur, depuis 2010, du conseil d'administration de la **Coopérative Enfance Famille**, nous avons maintenu notre implication à titre de partenaire.



## SENSIBILISATION

### AXE 1 Concertation (suite)



OUI!

Toute  
l'information au  
même endroit!

Pour une troisième année, nous avons participé aux rencontres réunissant des organismes offrant des services directs aux parents de personnes handicapées. Cette initiative de la Fondation Mirella et Lino Saputo a pour but d'améliorer les services aux familles, de rester proactif face aux besoins et, surtout, d'agir ensemble.

En juin prochain, soulignons le lancement de la plateforme Web, L'accompagnateur, complètement revampée pour permettre aux familles de personnes handicapées et aux organismes du Québec de retrouver, en un seul point d'accès, de multiples ressources et services auxquels ils peuvent faire appel.

<https://laccompagnateur.org/>



## SENSIBILISATION

### AXE 2 Formation & Présentations

#### Un nouveau souffle pour la formation **ACCUEILLIR LA PETITE ENFANCE AU QUOTIDIEN**

La formation initiale « Accueillir la petite enfance au quotidien » est offerte depuis 2010. Depuis quelques années, de nombreux services de garde expriment le besoin d'obtenir une formation personnalisée qui serait adaptée et spécifique à leurs réalités et à leurs questionnements. En accord avec les priorités identifiées par l'organisme et grâce au soutien financier de l'Office des personnes

handicapées du Québec, nous avons entamé la révision complète du format et du contenu de notre formation à l'intention des services de garde. Depuis septembre dernier, le travail d'exploration et de consultation est colossal, mais très motivant surtout qu'il est soutenu par un comité consultatif. Nous en profitons pour remercier ceux et celles qui en font partie : Mathieu Point (UQTR), Francine Tellier (AQCPPE), Ginette Hébert (formatrice) Claude Barbeau (CPE Le Repère des mousses), Juliette Bellenger (BC La trottinette carottée) et Marie-Ève Hudon (enseignante en technique d'éducation à l'enfance et membre de notre CA). Le projet avance avec le souci de rester ancrés dans la réalité des milieux de garde et de bâtir des partenariats avec

les acteurs clés en petite enfance tout en ayant en tête de le rendre plus facilement accessible à l'ensemble du Québec ce qui, force est d'admettre, est dans l'ère du temps!

De plus, les établissements et cégeps, continuent de s'intéresser en grand nombre à notre expertise. Des enseignants nous ont approchés pour présenter notre ressource et partager nos expériences avec leurs étudiants, futur(e)s éducateurs et éducatrices en services de garde, tels que le Cégep André-Laurendeau, le Cégep St-Jérôme et le Cégep du Vieux-Montréal contribuant ainsi à sensibiliser la relève et à promouvoir l'inclusion dès la petite enfance.



Témoignage d'une maman

**J'apprécie beaucoup  
les comptes rendus  
téléphoniques à la suite  
de chaque visite de  
l'intervenante.**

## Zoom sur ...

### NOTRE RAYONNEMENT

**DE LA BELLE VISITE** En avril dernier, l'équipe de JMFPG recevait dans ses locaux le Ministre de la famille, monsieur Mathieu Lacombe. Une occasion en or pour notre équipe de présenter notre organisme et d'échanger sur les enjeux de l'intégration des enfants ayant des besoins particuliers en services de garde éducatifs. Nous remercions M. Mathieu Lacombe pour sa disponibilité et son intérêt.

**UNE CAPSULE PROMOTIONNELLE** Après la production des capsules de sensibilisation en 2016 et pédagogiques 2018, la capsule promotionnelle de l'organisme

allait de soi. En fait, il s'agit d'une courte vidéo qui présente JMFPG à travers le parcours de deux familles, Jean-Paul et Marie, parents d'Axel, et Hassanatou, maman de Tcho. JMFPG est un organisme qui fait équipe d'abord et avant tout avec les familles. Le choix de leur donner la parole n'est donc pas un hasard! Le tournage de la capsule a eu lieu par une belle journée ensoleillée de mai et nous remercions Jean-Paul, Marie et Hassanatou de s'être prêtés au jeu avec naturel, générosité et franchise.

Depuis son lancement, la capsule promotionnelle est disponible

sur la page d'accueil de même que dans la section vidéos du site Internet de l'organisme : <http://jmfpq.org/>

### UN PASSAGE À LA TÉLÉVISION

Nous avons participé à l'émission *Des familles comme les autres* de la chaîne AMI-TÉLÉ, qui s'adressent aux familles dont l'un des membres vit en situation de handicap. Face aux défis qu'elles vivent au quotidien, les sujets qui y sont abordés ont pour but de répondre à leurs besoins d'information. L'émission à laquelle JMFPG a participé se consacrait aux difficultés lors de la recherche d'un service de garde pour son enfant



**11 954** visites/vues ont été recensées sur le site Internet. Une hausse remarquable et qui s'explique possiblement par la mise en ligne de nos **capsules pédagogiques** et de la capsule promotionnelle. La section la plus consultée demeure la boîte à outils avec **3220** visites.



La **page Facebook** permet de rejoindre les familles et les partenaires tout en apportant une visibilité à l'organisme. Cette année, la page Facebook compte **1228 abonnés** et **1159 j'aime**.



à travers le récit de la famille St-Jean-Fortin dont nous soulignons la précieuse participation!

<https://www.amitele.ca/category/des-familles-comme-les-autres/media/trouver-un-milieu-de-garde-pour-enfant-a-besoins>

### **LA PARALYSIE CÉRÉBRALE, « PARLONS-EN ! »**

Cet événement s'adressait aux parents d'enfants présentant une paralysie cérébrale. Il était organisé conjointement par quatre institutions pédiatriques de Montréal : le CHU Sainte-Justine, son Centre de réadaptation Marie-Enfant, l'Hôpital de Montréal pour enfants et les Hôpitaux Shriners

pour enfants. Lors de cette journée, nous avons donné une conférence portant sur notre ressource en plus de tenir un kiosque d'information.

Participation à deux rencontres dans le cadre des rendez-vous du **CHANTIER MONTRÉALAIS TRANSITION VERS L'ÉCOLE** de la concertation d'Horizon 0-5. Pour JMFGP, c'était l'occasion de participer à une démarche concertée permettant à tous les acteurs d'assurer une continuité entre les différents milieux de vie de l'enfant dans sa transition vers l'école. Nous avons notamment contribué à l'atelier traitant des enjeux relatifs à la transition

scolaire pour les enfants à besoins particuliers.

Participation active aux activités de **CENTRAIDE DU GRAND MONTRÉAL**, à la **SEMAINE QUÉBÉCOISE DES PERSONNES HANDICAPÉES** (au parc Émilie-Gamelin) de même qu'à la campagne **ENGAGEZ-VOUS POUR LE COMMUNAUTAIRE** pour l'amélioration du financement.

En collaboration avec Solidarité de parents de personnes handicapées, nous avons rencontré le député de Rosemont, **MONSIEUR VINCENT MARISSAL**, pour discuter de nos besoins au plan local.



**142** services de soutien-conseil apportés et **226** documents distribués à des familles, des partenaires du milieu communautaire et du réseau de la santé et des services sociaux, de même qu'à des services de garde.



JMFGP reçoit de nombreux appels en lien avec l'inclusion en petite enfance de partout au Québec et les besoins qui sont exprimés sont toujours reçus avec une disponibilité à trouver des solutions.

## Notre histoire

DEPUIS 25 ANS...



**1994** Naissance du projet *J'me fais une place en garderie*, financé par le Programme d'action communautaire pour les enfants de l'Agence de santé publique du Canada et parrainé par le bureau montréalais de l'Association de la paralysie cérébrale du Québec.

**2003** Fondation de la corporation *J'me fais une place en garderie inc.* et obtention du numéro de bienfaisance.

**2004** Assemblée générale de fondation de la corporation et activités du 10e anniversaire du projet *J'me fais une place en garderie*.

**2005** *J'me fais une place en garderie* réunit 140 partenaires au symposium *Grandir ensemble* sur l'inclusion en services de garde des enfants ayant des besoins multiples et publie les actes du symposium.

**2006** Obtention d'un financement récurrent du programme de soutien aux organismes communautaires de l'Agence de la santé et des services sociaux de Montréal et création du site Internet de la corporation.

**2008** *J'me fais une place en garderie* réunit 240 partenaires de l'inclusion en service de garde au Forum *Bâtir des complicités*. L'évènement est aussi l'occasion pour la corporation de lancer deux nouveaux outils de promotion de l'inclusion : le DVD *Grandir ensemble* et l'affiche *Bâtir des complicités*.

**2010** Mise sur pied d'un programme de formation pour le personnel des services de garde et obtention d'un financement de Centraide du Grand Montréal.

**2012** Réalisation d'une étude de besoins des parents en matière de soutien et d'entraide.

**2013** Création d'un guide éthique destiné aux membres du personnel et du conseil d'administration et mise en ligne d'une page Facebook.


**2014** Création du Guide parents commémoration des 20 ans de l'organisme.

**2015** Création d'un manuel de l'employé, adoption d'un guide sur les devoirs et responsabilités des administrateurs et obtention d'un financement de l'Office des personnes handicapées pour le projet des capsules Web.

**2016** Dynamisation du site Internet et lancement des capsules Web de sensibilisation.

**2017** Création d'une politique de gestion de la liste d'attente et révision des règlements généraux.

**2018** Démarche de planification stratégique et réalisation de capsules Web pédagogique!



**2019** Réalisation d'une capsule promotionnelle pour souligner les 25 ans d'existence et analyse du modèle d'intervention de l'organisme.



# Nos priorités

2020-2021

En raison des circonstances actuelles liées à la pandémie du coronavirus, JMFPG ajustera ses priorités :

1

## ACCROÎTRE ET CONSOLIDER LE SOUTIEN FINANCIER

> Rechercher du financement pour répondre aux besoins de la clientèle et de l'organisme.

2

## TRANSMETTRE L'EXPERTISE DE L'ORGANISME

> Compléter l'analyse et élaborer le cadre de référence du modèle de services.  
> Finaliser la révision du contenu et du format de la formation.

3

## DÉVELOPPER ET MAINTENIR NOS CONCERTATIONS

> Poursuivre la coordination de la Table de concertation pour l'intégration en services de garde des enfants ayant une déficience.

4

## RELOCALISER L'ORGANISME

> Planifier le déménagement de l'organisme.





## Merci!

### MERCI À NOS BAILLEURS DE FONDS

MINISTÈRE de la santé et des services sociaux (PSOC)  
CENTRAIDE du Grand Montréal  
AGENCE de la santé publique du Canada (PACE)  
FONDATION Mirella et Lino Saputo  
OFFICE des personnes handicapées du Québec (OPHQ)

**MERCI AUX DONATEURS** et aux communautés religieuses pour leur soutien qui nous a permis d'acquérir du matériel adapté et de rêver à un projet de matériathèque

### MERCI À NOS PRÉCIEUX COLLABORATEURS

*Aux membres des différents comités de travail  
Aux membres du comité consultatif pour la révision du contenu et du format de la formation*

### MERCI AUX PARENTS

*Pour leur participation à notre capsule promotionnelle*  
**Hassanatou Bah, Marie Cayer et Jean-Paul Eid**

### MERCI AUX BÉNÉVOLES POUR LEUR GÉNÉROSITÉ

**MERCI** aux personnes qui ont contribué au Rapport annuel

**Annabelle Petit**, designer graphique (petit.annabelle@gmail.com)

**Jean-Paul Eid**, illustrateur (jpeid@bd-eid.com)

**Hubert Simard**, photographie et vidéo (hubertsimard@videotron.ca)

---

**J'me fais une place en garderie Inc.**

Incorporé le 3 octobre 2003 Folio-1161789319

Enregistrement de bienfaisance : 87306 8100 RR 0001

**Un merci spécial**  
**DE TOUTE L'ÉQUIPE...**

**aux familles**

**POUR VOTRE  
CONFIANCE**



*J'me fais  
une place  
en garderie*



**25 ans**

**aux  
bénévoles**

**POUR VOTRE  
CONTRIBUTION**



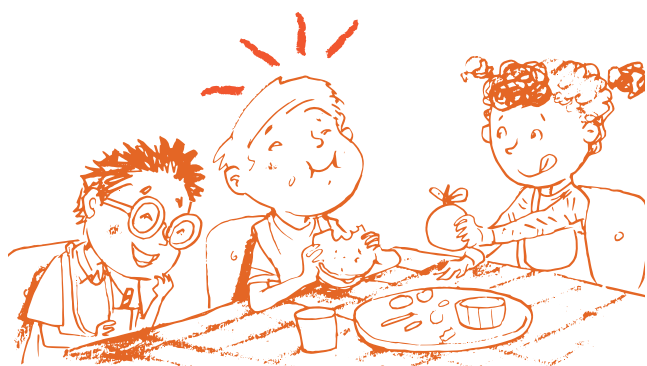
**à Jean-  
François  
Marchand**

**POUR SA PRÉSENCE  
COMME PRÉSIDENT  
DEPUIS 2003**

aux anciens  
collègues  
POUR VOTRE  
ENGAGEMENT



aux services de  
garde éducatifs à  
l'enfance,  
aux partenaires  
du réseau de  
la santé et des  
service sociaux  
et aux  
organismes  
communautaires  
POUR VOTRE PRÉCIEUSE  
COLLABORATION  
DEPUIS 25 ANS





J'me fais  
une place  
en garderie



DU LUNDI AU VENDREDI

Ouvert de 8 h à 18 h

Toute l'année sauf pendant la période des fêtes



3490 rue Dandurand  
Montréal, Québec H1X 1N1



514 593-5135



info@jmfpg.org



jmfpg.org



facebook.com/jmfpg/

**FAIRE UN DON**

[canadahelps.org/fr/dn/19046](https://canadahelps.org/fr/dn/19046)