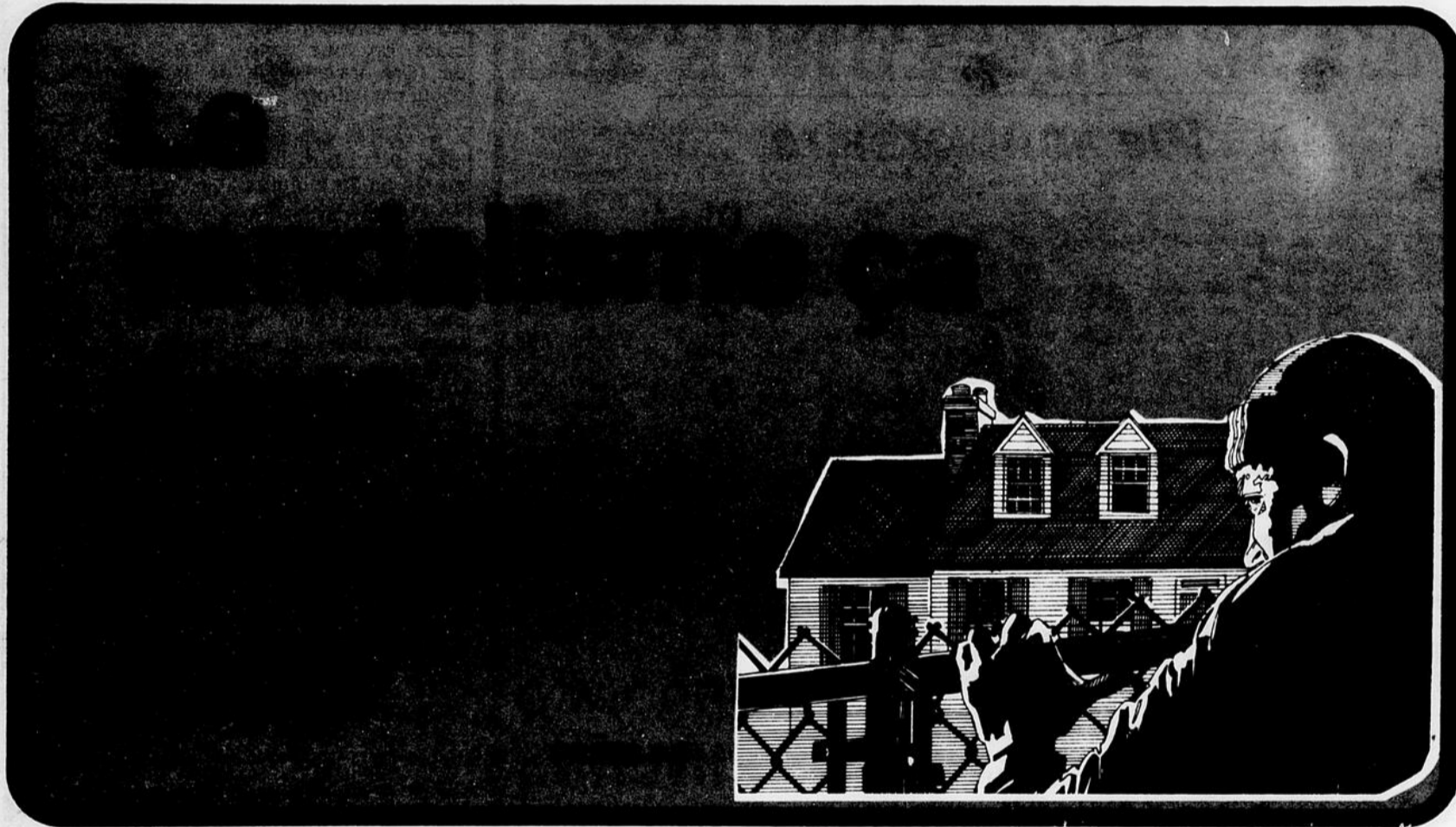




Semaine nationale de la prévention des incendies

PAGE 3



Promo-Services

St-Georges Electrique Inc.

Vente — Pièces & réparation d'appareils ménagers
VRAISON GRATUITE
 Pièces originales de compagnie
 Vente d'appareils usagés • 90 jours de garantie
 877, rue de Puyjalon, Baie-Coméau (Mingan) **589-9891**



296 3989
 Beaulieu Crespin et ass. optométristes



Achats:	p. 7
Avis:	p. 11
Bon moments:	p. 6
Culture:	p. 15
Eglise:	p. 10
Groupes populaires:	p. 13
Petites annonces:	p. 11
Professionnels:	p. 11
Reportages:	p. 8
Santé:	p. 2
Spectacles:	p. 16

toc!
 Réparation de pare-brise

G. Lebeau & Co.
 30, avenue William Dobel, centre Industriel, Baie-Coméau 296-8830

Gardez-vous au chaud pour l'hiver!
Peau de mouton jumbo
SPECIAL: 59⁹⁵
 Housses sur mesure
 Matériel de qualité
 et choix de couleurs
 variés.

LE VENDREDI 3 OCTOBRE 1986
 21^e année No 40
 16 pages
 .50c dans les kiosques
Le Nordik

Pour ceux qui ont des problèmes d'impôt, la solution:

«Le Prêt Levier».

- Placement garanti
- Morgan Trust
- Montréal Trust
- Crédit foncier
- Société R. de Fiducie
- Trust Général
- Fonds d'investissement
- Balton Tremblay
- Calvin Bullock
- Templeton
- Universal
- Trimark
- Industrial

CENTRE NATIONAL DE COURTAGE FINANCIER INC.
Gilbert Tremblay,
 représentant

1449, rue Moyac, Baie-Comeau 589-5440

Salon de bronzage

Soleil détente

845, rue De Puvion
 Baie Comeau

589-3252

中醫 **L'acupuncture en bref**
 par Harry Bois

Éléments de prévention

Avant d'être malade et longtemps avant qu'un organe ne soit touché dans sa structure, le corps utilise des signaux pour nous avertir. C'est en général des symptômes mineurs et sporadiques.

Chaque organe a ses fonctions propres. Le dérèglement de celles-ci occasionnera des symptômes spécifiques. En considérant ces symptômes, il est possible de prévoir une pathologie plus grave. C'est en ce sens que l'acupuncture traite préventivement.

Par exemple, le cœur a la charge de la circulation du sang, il abrite le shen, l'esprit, son liquide est la sueur. Le cœur correspond à l'été et son énergie est la chaleur, le feu. Ainsi une transpiration profuse de l'agitation, l'intolérance à la chaleur ou des engourdissements sont des signes précurseurs d'une pathologie cardiaque.

La rate inclut le pancréas en médecine chinoise et ses fonctions sont plus vastes qu'en médecine occidentale. Elle a la charge du trans-

port et de la diffusion des éléments nutritifs dans l'organisme. Cette fonction de transport-diffusion inclut la perméabilité sélective des cellules.

La rate fabrique le sang et le garde dans les vaisseaux. Elle draine l'humidité dans le corps. Les symptômes comme peau blanche et pâle, lèvres pâles, selles diarrhéiques ou pâteuses, des menstruations abondantes et longues sont des signes d'affaiblissement de la rate. Si cet état dure, on aboutira à des pathologies plus sérieuses tels l'anémie, l'hypoglycémie ou le diabète.

Le foie assure le drainage et la décongestion. Des caillots dans le sang menstruel sont le signe d'une déficience de cette fonction au même titre qu'un fibrome ou un kyste.

C'est dans cet esprit préventif qu'on conseille de consulter une ou deux fois par saison, car un kyste ou un fibrome comme toute maladie évolue de l'invisible au visible, du fonctionnel

à l'organique. La médecine énergétique permet de soigner avant le stade de la matérialisation, évitant ainsi l'obligation d'une intervention chirurgicale.

CLINIQUE D'ACUPUNCTURE COTE-NORD

中醫

Harry-Obed Bois, D.A.C.

868, boul. Blanche
 Baie-Comeau
 (Mingan) G5C 2B7

Tél.: 589-7464

Technique Nadeau

par Claude Turcotte

Effets cardiovasculaires

Dans presque toutes les formes d'exercices, on vous parle de faire travailler le cœur par l'effort.

Avec le rythme idéal de 1200 mouvements en 20 minutes de la Technique Nadeau, votre cœur fournira un effort louable mais vous aurez fait beaucoup plus. En activant le «rebâtir un corps» mé-thorax, dans la vague, le cœur reçoit des muscles intercostaux et du diaphragme; les poumons sont mieux aérés, les vertèbres et les plexus réactifs, le sang mieux oxygéné et plus pur, etc. Par le travail du corps entier, l'ensemble des vaisseaux sanguins sont décongestionnés et fortifiés.

Votre cœur ne sera plus aux «travaux forcés» mais aura la tâche facile 24 heures par jour.

N.B.: Le nombre de mouvements est augmenté lentement en étant à l'écoute de son corps. Cela peut prendre environ 6 mois à 1 an à atteindre le temps maximal.

M. Henri Nadeau a prouvé par sa technique qu'on pouvait plus. En activant le «rebâtir un corps» mé-thorax, dans la vague, le cœur reçoit des muscles intercostaux et du diaphragme; les poumons sont mieux aérés, les vertèbres et les plexus réactifs, le sang mieux oxygéné et plus pur, etc. Par le travail du corps entier, l'ensemble des vaisseaux sanguins sont décongestionnés et fortifiés.

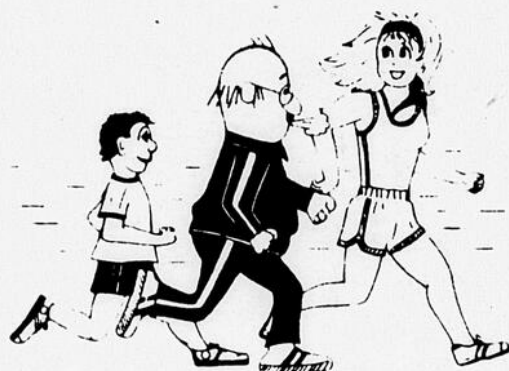
Information et choix de cours: 296-6703

* M.D. Centre Colette Maher

Remerciements

10e anniversaire

FOULÉE



D'AUTOMNE

Le comité organisateur remercie tous les commanditaires de la 10e édition de la Foulée d'automne, qui ont permis à cet événement d'être un franc succès!

- Service des loisirs Ville de Baie-Comeau • Seven-Up
- Rossborough • Association communautaire de Baie-Comeau
- Compagnie de papier QNS • Cargill Limitée
- La Société canadienne de métaux Reynolds • McDonald's
- Podium • CFER • CBST • Les Editions Nordiques
- Imprimerie Baie-Comeau Inc. • Le sport scolaire
- Ambulance St-Jean • Cadets de l'air de Baie-Comeau
- Kino-Québec • Physiac Inc.

Félicitations à toute la population !

L'Ordre de la Rose + Croix

AMORC

Perpétuant les Enseignements

ROSE du passé

CROIX vous invite...

à vous joindre à lui dans l'étude des lois naturelles et des mystères de la vie dans toutes les branches de la connaissance et du progrès humain...

Si votre aspiration est sincère, l'Ordre de la Rose + Croix A.M.O.R.C. vous conduira vers les hauts lieux où souffle l'esprit et vous montrera le chemin.

Loge Manicouagan
 C.P. 2246
 Baie-Comeau
 G5C 2S9
 Tél: 589-7359
 296-4028

Ordre de la Rose + Croix A.M.O.R.C.

Je désire recevoir la brochure gratuite

Nom: _____

Adresse: _____

Tolérance
 Compréhension
 Fraternité



SEMAINE NATIONALE DE LA PRÉVENTION DES INCENDIES

DU 5 AU 11 OCTOBRE 1986

Service des incendies Ville de Baie-Comeau

La prévention des incendies: Vaut mieux prévenir que périr...

Les incendies au Québec

Si on regarde la situation dans son ensemble, on constatera les faits suivants: de 1980 à 1983, les décès causés par des incendies allaient en diminuant alors qu'en 1984, on constate une hausse. En effet, les décès ont augmenté de 26,0% et les incendies mortels, de 18,3% par rapport à 1983. D'après les statistiques, le taux de mortalité par 100 000 habi-

tants au Québec est légèrement supérieur à celui de l'Ontario, et il en est de même pour les pertes matérielles dues à des incendies. De plus, des études affirment que les pertes dues aux incendies sont beaucoup plus élevées en Amérique du Nord que dans plusieurs pays européens. La situation n'est pas encore rose, et malgré des progrès enregistrés au cours des dernières années au Québec, les pertes dues aux incen-

dies demeurent un objet de préoccupation. Il faut que la situation change, et pour cela, l'accent doit être mis sur la prévention.

Les dangers d'incendie

Pour mieux réaliser à quel point les mesures de prévention peuvent être importantes, voyons quels sont les plus grands dangers d'incendies par ordre d'importance:

- Le premier est sans

contredit la négligence des fumeurs et les allumettes. Si on ne peut pas empêcher les gens de fumer, on doit par tous les moyens possibles les inciter à la prudence. En effet, les articles de fumeurs sont responsables de plus de 40% des décès.

- Vient ensuite l'électricité; la plupart des incendies attribuables à l'électricité pourraient être évités si l'installation électrique était adéquate et en bon état, et si les appareils

étaient utilisés correctement et avec prudence.

- En troisième lieu vient

la cuisson; les feux de cuisson résultent en général de l'imprudence ou de la négligence et leur nombre pourrait être réduit si de bonnes habitudes étaient inculquées.

des inflammables, tels que l'essence, la benzine, le naphte à des fins de nettoyage ou autres, cause de nombreuses tragédies chaque année.

Comme on peut le constater, les points communs à ces facteurs sont la négligence, l'imprudence, et même l'ignorance. C'est pourquoi la prévention serait la solution qui permettrait de diminuer les risques d'incendie ou d'en minimiser les impacts.

Feu
Police

911

- Le chauffage au bois est un autre danger important; les incendies sont souvent dus au déchargement insuffisant entre les appareils de chauffage et les matières combustibles.
- Finalement, notons que l'utilisation de liqui-

La prévention

Les efforts du Québec en prévention sont dignes de mention et en plein développement. Depuis 1979, la Direction générale de la prévention des incendies a mené plusieurs grandes campagnes d'éducation du public à la prévention des incendies. Les campagnes se continuent toujours, car malheureusement l'imprudence des gens demeure la plus grande cause de décès et tend à prendre une importance de plus en plus grande avec le temps. Tout d'abord, pour tenter de diminuer les risques d'incendie, voici quelques mesures de sécurité à observer:

- Ne fumez jamais au lit,
- N'utilisez que des cendriers très grands,
- Ne videz jamais les cendriers dans une poubelle mais plutôt dans les toilettes,
- Assurez-vous que toutes vos allumettes et tous vos mégots sont bien éteints avant de les jeter,
- Ne laissez jamais d'allumettes à la portée des enfants,
- Ne frottez jamais d'allumettes dans un réduit, un garage ou un endroit contenant des matières inflammables,
- Confiez tout travail d'électricité à un spécialiste qualifié,
- N'achetez que des ap-

pareils électriques certifiés par l'ACNOR,

- N'abusez jamais du câblage électrique de votre maison.

Les campagnes de sensibilisation menées par la Direction générale de la prévention des incendies visent à nous faire comprendre que chacun de nous, avec des mesures de prévention intégrées au quotidien, peut aider à diminuer les risques d'incendie. Mais si malgré tout un incendie se déclarait, qu'est-ce qu'il faudrait faire pour réduire les dégâts? La Direction générale de la prévention des incendies propose certaines mesures qui permettraient de réduire sensiblement les effets de l'incendie au Québec. Une des mesures proposées touche à la connaissance par les particuliers du numéro de téléphone du service d'incendie. D'après un sondage effectué en 1980, il semble que la majorité des citoyens soient dans l'impossibilité de rejoindre directement et rapidement leur service d'incendie en cas de sinistre. Ceci ne peut qu'entraîner des retards à l'arrivée des pompiers et par conséquent, des dommages plus importants à la propriété. Un effort portant sur la connaissance du numéro de téléphone du service d'incendie par les citoyens est donc nécessaire. Une autre des mesures proposées serait la présence d'avertisseurs de fumée dans toutes les résidences.

Les avertisseurs de fumée

Ceux-ci, placés aux endroits stratégiques, permettent aux occupants d'être informés à temps d'un début d'incendie. Bien sûr ils n'éteindront pas le feu et ne remplacent pas les mesures de prévention, mais ils pourront donner l'alerte très tôt et ainsi vous permettre de vous sauver et de sauver d'autres vies. Pour ceux qui ne connaissent pas les avertisseurs, notons qu'ils fonction-

nent selon deux principes: l'ionisation ou la photo-électricité. Détecteur à ionisation: c'est le moins cher et le plus courant. Il réagit plus rapidement aux minuscules particules de fumée, quasi invisibles, que dégagent les incendies à combustion rapide. Détecteur photo-électrique: il détecte plus promptement les particules de fumée des incendies à combustion

lente, qui sont plus grosses. Ils ne sont pas toujours faciles à trouver sur le marché et coûtent plus cher que les détecteurs à ionisation.

Il existe aussi des détecteurs de fumée de type combiné, qui sont munis des deux mécanismes de détection. Tous les détecteurs doivent recevoir la certification ULC (Underwriters Laboratories of Canada) avant d'être mis

sur le marché. Ils doivent donc être soumis à trois tests d'incendie: deux à combustion rapide (essence et papier), et un autre à combustion plus lente (bois). Dans les deux premiers cas, l'alarme doit se faire entendre dans un délai de quatre minutes, et dans le troisième, il ne doit pas excéder quinze minutes. Pour que votre détecteur soit pleinement efficace, on recommande une vérifica-

tion tous les mois. Car si votre détecteur est hors d'usage, il ne pourra vous être très utile. Mentionnons que de nombreuses municipalités québécoises ont déjà adopté un règlement imposant l'installation de détecteurs de fumée dans les habitations neuves, et que plusieurs autres songent à les imiter.

Les extincteurs d'incendie portatifs

Pour une protection supplémentaire, vous pouvez vous munir d'un extincteur d'incendie. Ce dernier est très utile et permet souvent d'éteindre à temps un incendie minime qui aurait pu s'aggraver et causer des dégâts irréparables. Quel type d'extincteur acheter pour un usage domestique? Les appareils les plus utilisés à cette fin fonctionnent au phosphate d'ammonium. Ils sont recommandés pour tous les types de feux domestiques: les feux alimentaires par la graisse ou l'huile, les feux causés par la cigarette, etc. Un extincteur de ce genre est généralement peu coûteux (environ 30\$) et on recommande de ne pas le choisir trop gros, étant donné que tous les

membres de la famille peuvent être appelés à s'en servir. Les extincteurs devraient être installés en un lieu visible et accessible, près des sorties qui permettent l'évacuation. Placer les extincteurs loin des dangers d'incendie (cuisinière, tablette de peinture), car si un incendie se déclare à ces endroits, les extincteurs seraient inaccessibles. Il ne faut jamais oublier que leur contenu est sous pression et que la chaleur en faisant augmenter cette pression risque de les faire exploser. Chaque extincteur est accompagné d'un feuillet d'instructions qui donne également les précautions à prendre en matière d'installation, d'utilisation, de vérification et d'entretien de l'appareil.

Comment se comporter lors d'un incendie

Les quelques minutes de grâce que votre avertisseur de fumée aura mises à votre disposition doivent être utilisées à bon escient pour évacuer les lieux de l'incendie. Vous devez:

- Alerter tout le monde: il ne faut pas perdre de temps à essayer de s'habiller ou à ramasser des objets de valeur;
- Faire sortir tout le monde: il faut sortir de

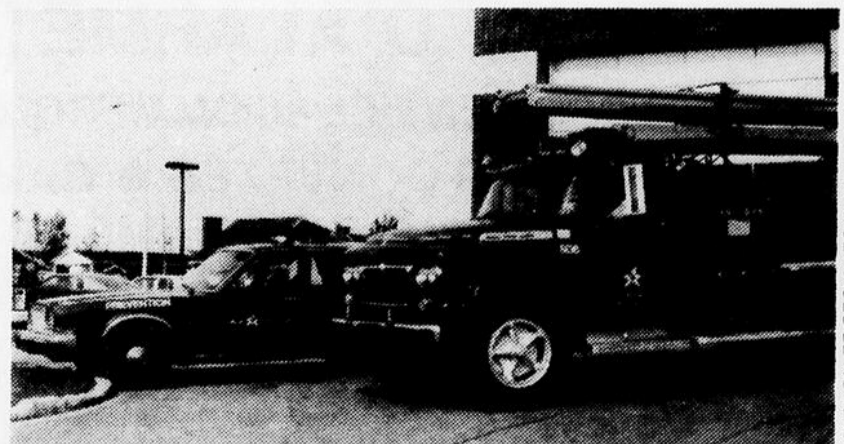
la maison sans tarder en suivant le plan d'évacuation préétabli et se retrouver à l'extérieur au lieu de rassemblement déterminé;

- Ne pas retourner dans le bâtiment: il ne faut pas retourner dans le bâtiment tant que l'incendie n'a pas été éteint et tant que la fumée n'est pas dissipée.

Il n'est pas à souhaiter que vous ayez à uti-

liser ces mesures de sécurité, bien entendu. Ces conseils ne font que compléter l'ensemble des mesures de prévention. Car si vous êtes vraiment conscient et averti, vous avez encore moins de chances d'être un jour victime d'un incendie...

Source: Ministère des Affaires municipales du Québec.
Photos: Service des incendies de la Ville de Québec



«Qui paie pour le vandalisme?»

Tout comme le civisme, «le vandalisme, c'est une foule de petites choses». Là s'arrête toutefois le rapprochement puisque le second est à l'opposé du premier. On qualifie souvent le vandalisme de «crime insensé» ou de «face coûteuse». C'est peut-être parce qu'en certains milieux, on considère comme une «farce» ce crime (car c'en est un) habituellement commis par des adolescents (75% des auteurs de vandalisme sont âgés de moins de 18 ans).

Et c'est nous tous qui en payons le prix!

On s'adonne au vandalisme pour différentes raisons: pour en tirer un profit quelconque, par vengeance, pour le plaisir ou à titre purement gratuit.

Détruire pour quelques sous

La forme la plus «justifiée» (dans l'esprit du criminel) est celle qui a un but lucratif. Ainsi, pour quelques dollars, on détruit la boîte d'un téléphone public, d'un distributeur automatique ou d'une machine à sous. On

n'y fait évidemment pas fortune! Tout au plus l'argent nécessaire pour l'achat de quelques paquets de cigarettes ou pour une entrée au cinéma. Car, c'est bien connu, les locataires ou propriétaires vident régulièrement leurs appareils de la menue monnaie qu'ils contiennent.

La vengeance ou le plaisir

Certains individus voient dans le vandalisme une façon de se venger d'un affront réel ou imaginaire. Ils se départissent ainsi de leur ressentiment. On n'aime pas un professeur, un voisin? On fracasse les vitres dans son auto, on tailade ses pneus, on promène une pièce de monnaie sur la peinture de son véhicule, on projette des pierres dans les fenêtres de sa résidence après avoir bariolé la clôture de sa propriété. La frustration et le ressentiment laissent aussi leurs traces dans les écoles qui sont si souvent saccagées. Certaines entreprises sont aussi la cible des vandales lors de conflits syndicaux. L'auteur de cette for-

me de méfait est poussé par son goût morbide de la destruction.

La forme la plus courante demeure toutefois celle qui est gratuite, irrationnelle. On «brise» pour le simple plaisir de «briser», sans se soucier de l'objet de la destruction ou de l'identité de la victime. On répond, par exemple, au défi lancé par un camarade, on cède sous les pressions exercées par des amis, on «embarque» dans le jeu collectif de la destruction, etc...

Comment prévenir le vandalisme?

Lorsque nos biens sont la cible de vandales, on en maudit les auteurs. Lorsque des amis, des voisins des parents voient leurs biens partiellement ou totalement détruits, on compatit avec eux. Mais pourquoi prend-on la chose à la légère lorsque ce sont les édifices publics ou les biens des étrangers qui sont la cible des vandales puisque nous sommes quand même touchés indirectement? Car le vandalisme est coûteux pour l'ensemble de la

population. Ou bien ce sont les taxes qui augmentent, ou les frais de services ou les primes d'assurances. D'une manière ou d'une autre nous sommes tous appelés à payer.

La prévention doit commencer dans la famille et ce sont les parents qui constituent le meilleur exemple pour les jeunes. Une surveillance adéquate et une attitude ferme de la part des parents dans ce domaine inciteront les jeunes au respect du bien d'autrui. Un programme efficace de prévention comprendra, entre autres choses:

- une évaluation impartiale du problème;
- une participation active de la collectivité pour solutionner un problème précis;
- un plan d'action pour le respect du bien d'autrui basé sur l'exemple.

Ayons nous-mêmes le respect de la propriété des citoyens et enseignons à nos enfants ce qu'il en coûte de détériorer le bien des autres. Le vandalisme ne traduit-il pas un manque d'éducation?

Dossier vandalisme Des données révélatrices

Nous tenons à remercier les corps policiers des diverses régions administratives qui avaient accepté de répondre à un questionnaire portant sur leurs dossiers de méfaits de l'année 1983. Cette étude visait à cerner plus spécifiquement les infractions liées au vandalisme, de façon à définir davantage les infracteurs et les circonstances reliées à la Commission des délits.

Les infracteurs adultes

Ces données ont été très utiles à notre étude et nous ont permis de dégager certains profils, entre autres, concernant les infracteurs adultes:

- Une forte proportion d'entre eux se situe entre 18 et 24 ans;
- le passage à l'acte survient fréquemment alors qu'il ou elle est en état d'ébriété ou sous l'influence de drogue;
- le délit est souvent consécutif à une dispute, une rupture ou

est commis par vengeance.

Si l'on considère le méfait dans son ensemble, sans égard à l'âge des infracteurs, on constate qu'il survient principalement le printemps et l'été, majoritairement entre 18 et 24 heures et, en proportion un peu plus faible, entre 24 heures et 6 heures.

Le coût des dommages se situe entre 50 \$ et 500 \$.

gions ou les localités et devraient donc faire l'objet de programmes spécifiques plutôt que de programmes généralisés. Par exemple, certaines municipalités pourraient axer leurs interventions sur la prévention de méfaits envers les véhicules, tandis que d'autres, compte tenu de leurs besoins, pourraient faire porter leur action sur les commerces.

Le rapport des méfaits

L'étude nous a également permis de constater que les méfaits sont rapportés différemment par les corps policiers avec une différenciation parfois erronée, parfois inexistante entre biens publics et biens privés. Cet état de fait engendre une difficulté importante dans la cueillette, l'interprétation des données et l'utilisation ultérieure qu'on tentera d'en faire.

Jocelyne Amesse,
agent de recherche
Direction générale de la sécurité publique



SYSTEMES D'ALARMES PROTECTIVE INC. (LES)

25 ANNEES D'EXPERIENCE
ESTIMATION GRATUITE

Membré Canasa - Station Monrice U.L.C. & G.T.A.

● **FEU** ● **VOL** ● **GICLEURS**
**SERVICE COMPLET
D'ALARME (24 H)**

RESIDENTIEL - COMMERCIAL - INDUSTRIEL

MIROIR CONVEXES ● CAMERAS CIRCUIT

FERME ● SYSTEME DE DETECTION

DES GAZ ● INTERCOM

589-6869



La chasse... aux isolateurs

Chaque année, durant la période de la chasse, Hydro-Québec relève plusieurs bris causés à son appareillage par des projectiles d'armes à feu.

En effet, certaines personnes prennent un malin plaisir à ajuster leur tir sur les isolateurs des poteaux électriques. La plupart du temps ceci provoque la rupture

du fil conducteur occasionnant ainsi des pannes importantes.

Il arrive aussi qu'un transformateur soit atteint d'une balle.

Passé inaperçu en automne, ce bris peut provoquer une panne majeure en hiver parfois sous des températures extrêmement froides.

Chute-aux-Outardes La protection du voisinage donne des résultats

Plusieurs collectivités du Québec ont mis sur pied un programme de protection du voisinage qui vise à regrouper les citoyens dans le but de les amener à prendre des mesures pour prévenir la délinquance, accroître leur sécurité et améliorer leur qualité de vie.

Un fait qu'on nous a rapporté et qui est survenu à Chute-aux-Outardes, sur la Côte-Nord, démontre bien que la protection du voisinage peut donner d'excellents résultats.

Nous sommes au début d'avril 1985. Un

chef de secteur du comité de protection du voisinage de Chute-aux-Outardes constate, à 2 h de la nuit, qu'un véhicule automobile occupé par trois personnes est stationné devant un garage dont la porte est ouverte.

Le chef de secteur en avertit immédiatement la Sûreté du Québec, district de Baie-Comeau, en rapportant le numéro de la plaque d'immatriculation du véhicule.

Après vérification, les policiers partent à la recherche du véhicule, l'interceptent et font l'arrestation de

trois individus, deux adultes et un mineur.

Les agents de la Sûreté du Québec découvrent, par la suite, que les trois individus arrêtés ont été impliqués dans six vols simples au cours de la soirée précédente et d'un vol par effraction dans un chalet. Le total des larcins est évalué à 600 \$.

L'intervention du chef de secteur du comité de protection du voisinage de Chute-aux-Outardes a permis à la Sûreté du Québec de solutionner huit dossiers.

Notre collectivité possède certains biens, malheureusement il est souvent difficile de conserver ces biens intacts. Le vandalisme figure parmi les fléaux qui, chaque jour, frappent notre société entraînant des dépenses supplémentaires à l'Etat et aux contribuables. Cependant, une solution peut être envisagée afin de réduire ce problème, soit une prise de conscience collective vis-à-vis l'importance de respecter et de faire respecter le bien d'autrui. Ainsi, il nous sera possible de construire une société meilleure pour ceux et celles qui, demain, prendront la relève.

Prévenez le vandalisme



Systeme d'alarme anti-vol résidentiel et commercial

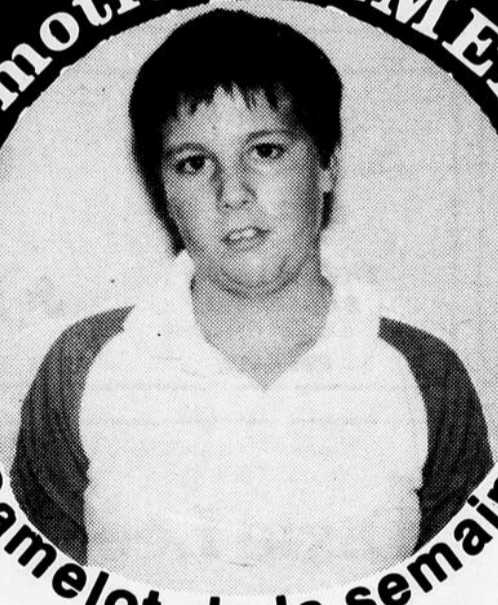


Fer Électronique Enr.

Jean Robitaille
propriétaire

211, boul. LaSalle Bur.: (418) 296-2280
Baie-Comeau Rés.: (418) 296-8272

Promotion CAMELOT



Camelot de la semaine

Marc Bernatchez

Marc est camelot pour nos journaux depuis plus de trois ans et son travail est excellent.

Il se mérite un prix des Liqueurs Douces Hauterive. Félicitations pour l'excellent travail!

PLEIN-JOUR **promo-services**

Commanditaires:



Les Éditions Nordiques



**Société
nationale
des
Québécois
de la Côte-Nord**

OFFRE

un service d'entraide:
assurance-vie

payable le jour-même du décès.
Maximum: 5 000 \$

Je désire recevoir
des renseignements

Nom: _____

Adresse: _____

Tél.: _____

Postez à:
SNQ Côte-Nord Inc.
C.P. 215, Baie-Comeau
Mingan

**Saviez-vous que notre
Société regroupe 1950
membres, de Tadoussac à
Blanc-Sablon, et que le
siège social est à Baie-Comeau?**

Au revoir



Chers amis de la région,

En mai dernier, nous prenons la décision de quitter la Côte-Nord pour aller relever de nouveaux défis professionnels à Varennes, en banlieue de Montréal.

Une décision difficile mais... nous garons la Côte-Nord en nous! Comment pourrait-il en être autrement? Nous nous sommes rencontrés ici, au début des années 60; nos enfants y sont nés; nos meilleurs amis y habitent, sans oublier cette fête gigantesque dont nous avons été l'objet, le 27 septembre dernier...

Merci pour votre amitié et votre encouragement dans nos activités professionnelles. Nous reviendrons vous voir et nous comptons bien avoir de vos nouvelles! Laurent travaille maintenant chez Chaput Automobile Chrysler, au 2164, boul. Marie-Victorin à Varennes (Tél.: 514-652-3901) et nous habiterons au 2312, rue Sanguinet, Varennes, JOL 2P0, à compter du 1er novembre prochain.

Au revoir!

Marie-Andrée et Laurent Lanteigne
Sonia et Yves

LES BONS MOMENTS...

Que diriez-vous d'une petite sortie pour déguster de bonnes **côtes levées**? Les côtes levées **smokaroma** du **3 barils** sont différentes: à **savoir fumée**. Délicieuses, elles sont **tendres** et **juteuses**. Venez les essayer, **vous les adorerez!** Au **3 barils**: 296-3681.

Le **vidéo-bar** par excellence c'est le **St-Léger: Much-Music** à son meilleur, la nouveauté dans le monde du **vidéo-clip** dans une ambiance unique idéale pour des rencontres d'amis. Procurez-vous la **clé** qui vous permettra d'adhérer au **Club Sélect**.

En vedette au **Pub** du **Centre commercial Lafèche**, le groupe **«Pretty»**, composé de **cinq musiciens**, dont **une chanteuse**. **«Pretty»** est au **Pub** jusqu'au dimanche **12 octobre**. C'est à voir!

Du nouveau chez **Dixie-Lee**: venez goûter les délicieuses **«Dixie-Croquettes»**. En vedette à vos deux **Dixie-Lee** des boulevards **Lasalle** et **Lafèche**. Pour de succulentes **croquettes de poulet**, pensez aux **«Dixie-Croquettes»** de **Dixie-Lee!**

Là où le **poulet** fait le délice du palais, seul, en couple ou en groupe, venez chez **St-Hubert!** Que ce soit pour un souper en famille, un repas d'affaires ou un tête-à-tête, la **rôtisserie St-Hubert** vous accueillera comme il se doit, dans une salle spacieuse et confortable. Chez **St-Hubert**, **y'a tout pour plaire!**

Afin de satisfaire une clientèle de plus en plus nombreuse, la **Maison Joliet** procède présentement à un agrandissement qui devrait lui permettre d'accueillir plus de convives; une soixantaine, dit-on. Quand on veut s'offrir un bon repas, on peut faire confiance à cet établissement dont la **table est toujours excellente**. Cette semaine, nous vous recommandons les **fruits de mer** préparés avec soin par vos hôtes. Décidément la **Maison Joliet**, c'est la place en ville. Pour réservation, on compose **589-7331**.

Toute la famille peut venir manger au **Forum** de l'**Hôtel Motel Hauterive**. Les **enfants** sont maintenant **admis** pour déguster les **fameux mets** du **Forum**. Le **Forum**, le rendez-vous de **toute la famille**. Pour les fins gourmets, nous avons un menu des plus variés.

Maison JOLIET

1800, boul. Joliet, Baie-Comeau
589-4999

Espace disponible
589-5900

le ST LEGER

«Le rendez-vous des sportifs»

47, Place LaSalle,
Baie-Comeau 296-3333



réservation: 296-3681

SPECIALITES:
STEAKS SUR CHARBON DE BOIS
BENS SMOKED MEAT
FRUITS DE MER
BROCHETTES
PIZZA

200, boul. LaSalle

Baie-Comeau

Le Pub

Bar spectacles

Gilles Robinson, prop. 625, boul. Lafèche,

589-8594

«y'a tout pour plaire»

275 boul. Lasalle
Baie-Comeau
Nous prenons des réservations
296-4419



Hotel
Hotel
Hotel
Hauterive
Hotel
Hotel
Hotel

Bar · Restaurant

FORUM

5 à 7
Bouchées à volonté...
Pour réservation:
418-589-2041

1145, Nouvel, Baie-Comeau

Espace disponible
589-5900

«Si vous aimez le poulet vous raffolerez du»

Dixie Lee

2 salles de réception
2 salles à manger

Lorraine Couillard, gérante
316, boul LaSalle
296-4448

Michel Houde, gérant
1150, boul Lafèche
589-3376



CALENDRIER
1987



LA CAMPAGNE DU CALENDRIER SCOUT ET GUIDE 1987

début le 5 OCTOBRE,

,partout au Québec!

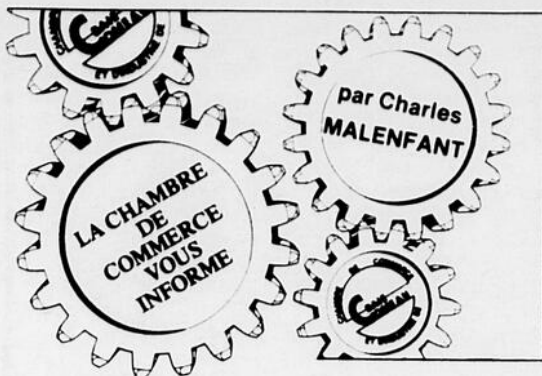
Un soutien monétaire
pour leurs activités
saisonnnières.

«Dites Oui»
à ces jeunes!

45.000 Scouts et Guides
vous invitent à dire OUI!



Guides et scouts
du Québec



La sixième édition du Gala de la PME se tiendra le mercredi 22 octobre prochain à l'hôtel Le Manoir. Cet important événement, qui est organisé par la Chambre de Commerce et d'Industrie de Baie-Comeau en collaboration avec le Commissariat industriel et la Banque Fédérale de Développement, vise à couronner nos entreprises les plus dynamiques dans les différents secteurs économiques.

Le Gala, Edition 1986, dont Marc Le-

febvre de la Brasserie Labatt est le maître d'oeuvre, s'annonce déjà comme l'un des événements les plus marquants de la saison 1986-1987 de la Chambre de Commerce et d'Industrie de Baie-Comeau. Plusieurs membres ont déjà réservé leur table et il semble assuré que le Gala sera tenu à guichet fermé.

Le comité organisateur du Gala s'est également assuré la présence de l'Honorable Ministre de l'Emploi et de l'Immigration du Canada, **monsieur**

Benoît Bouchard, qui agira à titre d'invité d'honneur et de conférencier. La présence d'une personnalité politique aussi importante témoigne de l'intérêt dont le gouvernement du Canada fait preuve vis-à-vis du monde des affaires de Baie-Comeau.

Les cartes pour le Gala sont actuellement en vente au coût de 40,00 \$ l'unité, au secrétariat de la Chambre au numéro de téléphone 296-2010.

Signalons finalement que le Gala de la PME s'inscrit dans le cadre de la Semaine de la PME et que de nombreuses autres activités sont également prévues tout au long de la semaine.

Concours Entreprise de l'année

D'ici quelques jours, les quelque 800

entreprises qui oeuvrent à l'intérieur du territoire desservi par la Chambre de Commerce et d'Industrie de Baie-Comeau qui s'étend de Rague-neau à Baie-Trinité, seront invitées à s'inscrire au concours de l'**entreprise de l'année** dans l'une ou l'autre des disciplines suivantes:

Prix manufacturier: Secteur de la fabrication, de la transformation, de la construction ou de la mise en valeur des ressources naturelles de la région.

Prix commercial: Entreprises dont la principale activité consiste à vendre des biens en gros et au détail.

Prix Service: Secteur des services de transport, de courtage, de la finance, des communications, et autres, à l'exception des services profession-

nels.

Prix Tourisme: Secteur touristique, services d'hébergement, de restauration et autres, reliés à l'accueil et à l'animation touristique.

A cet effet, des formulaires d'inscription seront expédiés à chacune des entreprises du territoire et celles-ci auront jusqu'au 16 octobre pour retourner leur formulaire complété au comité de sélection.

Les entreprises par-

ticipantes seront évaluées selon six critères par un jury composé de cinq membres qui sont reliés étroitement au domaine des affaires mais qui ne sont pas propriétaires d'entreprises. Ces six critères sont les suivants:

- 1- Expansion et investissement monétaire,
- 2- Croissance du personnel,
- 3- Croissance des ventes,
- 4- Aspect marketing,
- 5- Innovation des produits et services,
- 6- Utilisation des pro-

grammes gouvernementaux.

N'hésitez pas à vous inscrire, votre réussite mérite d'être soulignée.

Récipiendaires 1985

Prix manufacturier: Confection ICN inc.
Prix commercial: Plomberie Octave Roy et Fils inc.
Prix Service: Rocmer inc.
Prix Tourisme: Motel LeComte

Soirée d'information

sur les produits

Algologie®

avec **Francine Nadeau**,
technicienne pour les produits
algologie et **Martine Pelletier**,
esthéticienne diplômé.

**LE MARDI 7 OCTOBRE
A 19 H 00**

Pour plus d'information, **589-2201**

JUSQU'AU 31 OCTOBRE,
avec toute permanente, vous aurez droit à
un facial complet avec les produits algologie.

Vendus régulièrement 32 \$ pour **20 \$** et de plus, un cours de maquillage gratuit.



Colette L. Dube
coloriste certifiée
en analyse de couleurs

COLETTE L. DUBE, spécialiste en
analyse et harmonie de couleurs vous offre:

SPECIAL 55 \$

livret de couleurs inclus

CONFIEZ VOTRE BEAUTE A KARL
l'ordinateur le plus connu
aussi les produits K.M.S.

L'arc-en-ciel

Beauté inc

859, RUE BOSSE

**STUDIO
HAUTE-COIFFURE**

MAINTENANT
OUVERT LE LUNDI
DE 13 H 00 A 17 H 30

avec ou sans rendez-vous

BRONZAGE TROPICAL, **589-2201**
POUR RENDEZ-VOUS **589-9595 (séance 10 minutes)**

**Pour la rénovation
de votre salle de bains,**



consultez
les experts
de chez

**Plomberie
Octave Roy
& Fils**

Luxura de Jacuzzi fait du bain tourbillon une expérience que vous ne pouvez pas manquer. Adoptez-le...Bain tourbillon Jacuzzi.

**Plomberie
Octave Roy & Fils**

[Pour estimation gratuite consultez les experts



10, rue Narcisse Blas, Baie-Comeau
Centre industriel

296-3179

- ventilation
- plomberie
- chauffage
- brûleur à l'huile
- gaz propane
- gicleurs automatiques



Entre vous et moi, et les autres

par Rudy L. Wentholt, avocat
589-9958

La mesure à viande (suite)

Une petite explication est nécessaire afin de préciser comment la CSST calcule les sommes à verser à chaque personne blessée, ou tombée malade (?), lorsqu'au travail.

La CSST possède des chartes (listes) où est imprimée chaque partie du corps humain; à chacune de ces parties est

attribuée une valeur sous forme de pourcentage d'après laquelle on calcule la compensation à laquelle la personne blessée ou malade aura droit pendant une période fixe, ou bien pour le restant de sa vie. Ce pourcentage est aussi retenu vis-à-vis le salaire qu'avait gagné le blessé, juste avant l'accident malheureux.

Ce que cette personne recevra n'est qu'une partie de sa «paie» calculée

sur une base annuelle et divisée par douze (?); on y fait des ajustements annuels pour déjouer le «coût de la vie» (on l'intitulait, jadis, l'inflation...). Finalement, ce qu'elle reçoit, en vrai, n'est qu'une fraction de ce qu'elle aurait gagné si ce n'était de son accident. En plus, cette rente ne reflète d'aucune façon la perte de «jouissance de la vie» et ses «occasions», ni la douleur subie. Toutefois, dans la nouvelle loi (Santé et Sé-

curité au travail), il y a prévision à ce sujet.

La rente que reçoit LUCIEN, 325 \$ par mois, représente 15% de son gain pré-accident; c'est donc à dire qu'il se doit de diminuer d'autant les besoins de sa vie et ceux de sa famille. Aussi, cela veut dire que ses créanciers devraient recevoir 15% de moins qu'auparavant mais, hélas, quel est le créancier qui accepterait une diminution semblable sans «se grouiller»; en connaissez-vous?

LUCIEN, avant cet accident ruinant, s'était acheté une maison à trois chambres pour la jolie somme de 61 487,34 \$ et, en ce moment, il est deux termes

en arrière; quant à son auto, n'en parlons plus puisque le vendeur lui a envoyé des procédures de repossession. Heureusement, FABIOLA, son épouse, depuis une journée pluvieuse il y a deux ans, est propriétaire de tous les meubles et travaille comme «waitress», chez LE TROU DE BACCHUS et dont le propriétaire éprouve, depuis un an, quelques difficultés matrimoniales et financières par surcroît...

Mais, n'oublions point REINE SAGESSE... (Vous vous en rappelez?)

Elle a profité de sa période d'invalidité pour se «faire bronzer et se faire dorloter par un tanant; heureusement qu'il est beau et «à l'aise». Dans

son cas, la période de son absence ne fut que de trois mois et chacun de ses chèques ne se chiffra qu'à 129 \$ (15%, là aussi).

Etrange, cette coïncidence? Mais, à vrai dire, est-ce une simple coïncidence que les deux, REINE et LUCIEN, furent rémunérés selon le même pourcentage?

Comment, demanderiez-vous: Est-ce possible que les deux reçoivent, en fin, la somme d'un même calcul car, après tout, le dos de LUCIEN, dans son métier, est plus important que celui de REINE, n'est-ce pas?

Non!

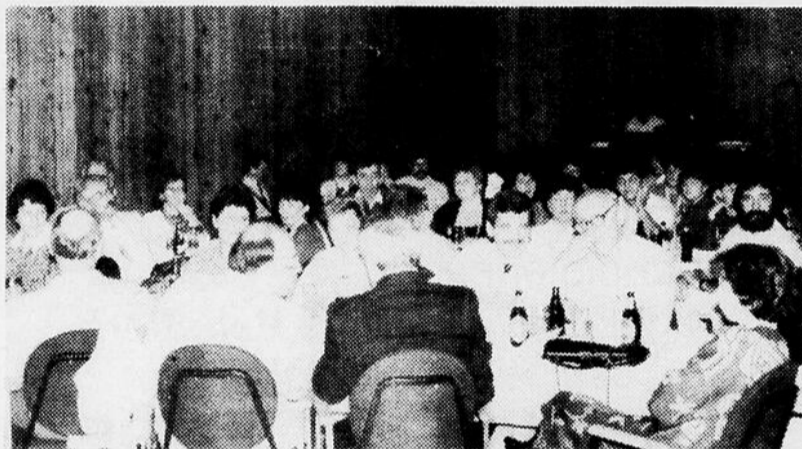
En fait, un chauffeur d'autobus et une personne travaillant comme secrétaire, tous deux ayant perdu une jambe, recevront, à salaire égal la même somme de rente. Alors, me direz-vous, c'est un système fou; aberrant, injuste même.

Cette opinion, Me RADICAL la partage de tout son coeur...

On se reverra... en attendant, tâchez d'être **heureux! La vie, malgré tout, est belle!**

Ce n'est qu'un au revoir

par J.P. FOUQUET



Samedi dernier, plus de 100 personnes se sont réunies au salon bar La Promenade pour souligner le départ de la famille Lanteigne.



Sur cette photo, nous apercevons Mme Réjeanne Méthot qui présente une gerbe de fleurs à Marie-Andrée.



Une magnifique peinture leur a été remise au nom de tous les participants. Sur la photo, nous reconnaissons les fils Yves, Laurent, Marie-Andrée et leur fille Sonia. M et Mme Lucien Dionne en ont fait la présentation.



Mme Pierrette Therrian Lévesque et Mariette Banville Lafontaine nous ont fait une rétrospective de la vie de la famille Lanteigne.



Yves reçoit un cadeau souvenir des mains de son ami Yves Dionne, et Sonia reçoit un présent de Caroline Lafontaine.



Au cours de la soirée, plusieurs personnes ont parlé ou chanté. Entre autre, Laurent et sa soeur Gilberte Lacrois, nous ont interprété Viens Voir l'Acadie, la chanson préférée de l'ami Laurent.



Sur cette photo, nous reconnaissons les principaux organisateurs de la soirée, Pierre Lévesque, Mariette Lafontaine, Réjeanne Boudreau Méthot, le grand responsable Lucien Dionne, Gilbert Méthot, Jacques Tremblay et Alain Langlois.



La famille Lanteigne se prépare à couper le magnifique gâteau de l'aurore. Le magnifique buffet avait été préparé par la Cantine Clément Hauterive. Propriété de Clément Ouellet.



JEAN COUTU

C'est tellement mieux...

C'est bien évident!



du lundi au samedi
de 9 h 00 à 22 h 00
dimanche
de 10 h 00 à 21 h 00

La seule et la vraie gelée royale

Deux dates historiques:

Février 1952:

B. de Belvefer découvre les propriétés bienfaisantes de la Gelée Royale et pour la première fois les applique à la diététique.

Octobre 1968:

Après 15 ans de recherches acharnées, **B. de Belvefer** perce le mystère des 2,98 p.c. de composants indéterminés de la Gelée Royale, découvre et identifie l'élément Fraction A1.

La Gelée Royale, cette matière à l'aspect d'un gel colloïdal d'un blanc nacré, secrétée par les glandes cervicales des abeilles ouvrières principalement entre le 6ème et le 12ème jour de leur existence, nourriture de toutes les larves jusqu'à leur 3ème jour et de la reine toute sa vie, baptisée ainsi par le célèbre zoologiste aveugle Huber à la fin du 18ème siècle, n'a été introduite en diététique par **B. de Belvefer** qu'en février 1952.

Depuis cette dernière date, la Gelée Royale, dont la réputation est devenue mondiale malgré les controverses inévitables, n'avait pu être utilisée qu'empiriquement faute de connaître sa composition totale. En effet, 2,98 p.c. connus, bien que d'une concentration exceptionnelle en tant que milieu biologique, ne recélaient néanmoins que des éléments classiques et il y avait tout lieu de supposer que la ou les substances réellement actives de la Gelée Royale résidaient bel et bien dans les fameux 2,98 p.c. indéterminés. A noter d'ailleurs que la Gelée Royale est un aliment dégressif de composition variable selon le jour de production, c'est-à-dire que la Gelée Royale du 1er jour n'a pas la même composition que celle du 2ème ni du 3ème, et que l'apiculteur-récoltant ne dispose pratiquement pas de moyens pour séparer les diverses productions.

Le mystère était donc difficile à percer et il a fallu toute la patience de benédiction de **B. de Belvefer** assisté de son équipe de chercheur et 15 longues années pour résoudre l'énigme.

L'effort de **B. de Belvefer** et de ses assistants a porté d'abord sur la fractionnement de la Gelée Royale afin de localiser la substance inconnue. Ce travail nécessita, en autres, des connaissances apicoles approfondies et la disposition de ruches expérimentales d'un type particulier. Ensuite les travaux du PR lakuv Kirchemblat ont facilité l'identification de la précieuse substance. Restaient l'expérimentation probatoire, in vivo, sur notre espèce et l'adaptation commerciale. D'ores et déjà, seule la fraction active de la Gelée Royale sera utilisée. L'empirisme cède le pas au méthodisme, au rationnel. La Gelée Royale devient maniable et permet la réalisation de préparations homogènes à action constante et certaine.

La Gelée Royale Telergon II de **Belvefer** que nous présentons est la première Gelée Royale préparée selon les derniers travaux de **B. de Belvefer** et de ses assistants, à base de A1, la fraction active de la Gelée Royale.

Expérimentée à l'Hospice des Vieillards de Nanterre, la Gelée Royale de **Belvefer** surclasse incontestablement toutes les préparations antérieures.

MODE D'EMPLOI

Prendre tous les jours, le matin à jeun, une ampoule dans un verre de liquide au goût. Renouveler la série (une boîte complète) 2 ou 3 fois par an. Pour les enfants, à partir de sept ans.

La fluctuation (dépôt) que vous pourrez constater dans les ampoules est normale. Bien agiter avant l'emploi. Conserver au frais.

Cette boîte de **Telergon** est présentée en ampoules auto-cassables. Il n'est pas nécessaire d'employer une lime pour ouvrir l'ampoule, il suffit de saisir la pointe entre le pouce et l'index et de la plier d'un geste sec. La pointe casse net à sa base.

N.B.: Dans le cadre de la formule magistrale d'octobre 1968, fruit de la découverte essentielle (fraction active A1) de Boyer de **Belvefer** à cette même date, le nouveau procédé C.B.P. de **B. de Belvefer** de mai 1979 dont bénéficie la Gelée Royale **Telergon II**, permet d'affiner encore la purification et le tirage de la Gelée Royale brute, autrement dit de mettre à la disposition du consommateur une préparation encore plus efficace.

RECHERCHER LA GARANTIE

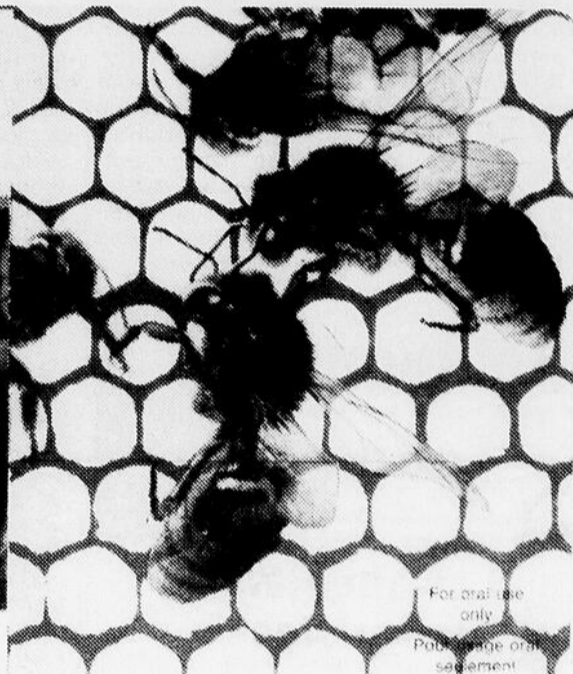
SI CETTE PHOTO N'Y EST PAS CE N'EST PAS LA VRAI



télergon^{II} gelée royale

importée de France

(Nouvelle préparation selon le procédé C.B.P. B. de BELVEFER)



For oral use only
Pour usage oral seulement

Le docteur de Belvefer
aura une émission de Radio à CHLC,
lundi 6 octobre de 9 h 30 à 10 h 30 le matin.

Il sera par la suite chez
Jean Coutu
le lundi et mardi. Venez le consulter.

A cette occasion
vous obtiendrez le télergon pour

24,88 spécial

Régulier: **29,94**

+ 3 ampoules gratuitement

691, boul. Laflèche, Baie-Comeau, 589-4969

Nous faisons la location des béquilles et chaises roulantes

A notre Salon d'esthétique

Venez rencontrer Lise McKinnon afin de vous faire conseiller adéquatement sur les soins de votre peau, et prendre rendez-vous pour un traitement approprié. Soyez toujours belle.

on trouve de tout

...même un ami



7 jours 7 soirs, tous les week-ends

Nous nous réservons le droit de limiter les quantités.

Spéciaux valides au comptoir seulement. Si un article venait à manquer dans une succursale, n'hésitez pas à demander un bon de garantie de prix «Mille Excuses». Le texte prévaut en tout temps. Illustrations à titre indicatif seulement. Mille excuses, la loi nous défend de vendre certains produits identifiés par une étiquette vert lime dans nos succursales: lundi, mardi, mercredi après 18 h, jeudi, vendredi après 21 h 30, samedi après 17 h et le dimanche sauf Ontario et Nouveau Brunswick. Pas de vente aux marchands. Limite 3 par client. A votre service 7 jours, 7 soirs tous les «week ends».

Si la Côte-Nord m'était contée Tadoussac vu par Champlain

J'ajoute cette autre description de Tadoussac écrit dans le journal de Champlain le 24 mai 1603, lors de son premier séjour dans le havre de Tadoussac: (1)

«Tel Tadoussac était alors, tel il est encore aujourd'hui. Prenons le journal de Champlain, le jour où

il aborda pour la première fois au havre de Tadoussac, le 24 mai 1603, et lisons-le:

«Tadoussac, écrit-il, est fait comme une anse, à l'entrée de la rivière du Saguenay, où il y a un courant d'eau et marée étrange pour sa vitesse et profondeur, où quelquefois il vient des vents impétueux à

cause de la froideur qu'ils amènent avec eux. Ce port de Tadoussac est petit, il ne peut tenir que dix ou douze vaisseaux; mais il y a de l'eau assez à l'est, à l'abri de la rivière Saguenay, le long d'une petite montagne qui est presque confiné de la mer. Le reste, ce sont montagnes hautes élevées, où il y a peu de terre, sinon rochers et sable remplis de bois, de pins, cyprès, sapins et quelques manières d'arbres de peu. Il y a un petit étang proche du dit port, renfermé de montagnes couvertes de bois. A l'entrée du port, il y a deux pointes: l'une, du côté de l'ouest, contenant une lieue en mer, qui s'appelle la pointe de Saint-Mathieu ou autrement aux Alouettes; et l'autre, du côté du sud-est, contenant un quart de lieue, qui s'appelle la pointe de tous les diables (aujourd'hui la pointe aux Vaches) ainsi nommée pour le grand danger qu'il y a. Les vents du sud et sud sud est et sud surouest frappent dans le port. De la pointe Saint Mathieu à la pointe de tous les diables, il y a près d'une lieue; l'une et l'autre pointes assèchent de basse mer».

Quand j'attends le bateau à Tadoussac ou que je traverse le Saguenay, je me souviens de tous ces pionniers de la mer, ces marins infatigables qui ont ouvert le pays de chez nous à travers mille misères. Dans mon cœur je rends hommage à tous ces bâtisseurs de pays.

(1) Tiré de Voyage au pays de Tadoussac.

Raymond Duval

Religion

Mgr Ebacher



Les attentats terroristes

Quand j'écoute les informations nationales et internationales, je suis frappé par le nombre de conflits qui font la manchette quotidienne. Il y a la guerre froide entre les deux grands. Il y a les attaques armées entre petites nations. Il y a beaucoup d'affrontements à l'intérieur d'un pays. Il y a la menace nucléaire qui plane à long terme. Mais, ce qui frappe davantage, c'est la fréquence d'attentats terroristes où des victimes innocentes subissent des blessures graves ou bien sont tuées sur le coup. Cette forme de violence sème la panique, crée une psychose qui terrorise des personnes comme toi et moi.

Les auteurs de ces actes sont fanatiques au point de mépriser leur propre vie. Ils sont aveugles au point qu'on ne peut pas prévoir leurs coups. Ils sont insensibles au point d'identifier leurs attentats. Ils sont jeunes, tellement jeunes, qu'on ne comprend pas leur hantise de détruire. Leur action est si sournoise qu'elle laisse les pays entiers dans l'impuissance et la peur.

Le goût de la violence n'est pas réservé à des jeunes terroristes du Moyen-Orient. La violence peut s'exercer chaque fois qu'il y a une perte de contrôle de la conscience. Le désespoir, la colère, la boisson, la drogue font parfois des inconscients qui ne peuvent répondre de leurs actes, même au Canada, au Québec, sur la Côte-Nord.

Ici, aujourd'hui, nous ignorons les attentats à la bombe, les voitures piégées. Toutefois, il demeure nécessaire de prévenir des actes terroristes en soi, dans sa famille, dans sa ville. Sans être mous, nous pouvons apprendre à être doux et humbles de cœur, avec la promesse de posséder ce que nous cherchons.

LE MOIS DU ROSAIRE

Extraits d'une lettre de Soeur Lucie de Fatima

... Notre dame a demandé et recommandé que l'on récite tous les jours le chapelet. Elle l'a répété à toutes ses apparitions, comme si elle voulait nous prévenir, afin que, dans ce temps de désorientation, nous ne nous laissions pas tromper par de fausses doctrines, qui diminuent l'élévation de notre âme vers Dieu par le moyen de la prière...

Malheureusement, le peuple, en majorité, est ignorant en matière religieuse, et se laisse entraîner là où on le mène...

Le chapelet est, pour la majorité des âmes qui vivent dans le monde, comme le pain spirituel de chaque jour. Les priver de cette prière, ou la leur retirer, c'est, comme si, dans l'ordre matériel, on privait les gens du pain nécessaire à la vie psychique...

(à suivre)

Une Eglise en croissance

Nous continuons notre série d'articles sur les services et comités qui oeuvrent dans le diocèse de Baie-Comeau.

Le Comité de la pastorale familiale: Mettre Jésus-Christ dans vos amours.

Le Comité de la pastorale familiale entreprend lui aussi sa deuxième année d'existence. C'est ainsi que tout au cours de 1986-1987, une dizaine de couples réunis autour des animateurs, Diane et Réjean Lépine,

continueront leur réflexion sur la place du Dieu de Jésus-Christ dans la famille.

Parmi les questions à l'étude, notons la recherche d'un langage pour parler du mariage chrétien aux jeunes. C'est un sujet délicat puisque notre société semble avoir majoritairement rejeté le mariage chrétien comme façon de vivre sa vie de couple.

Il n'est certes pas facile de trouver les mots justes pour expliquer l'importance de la foi dans la rela-

tion amoureuse. C'est pourtant un beau défi que relève le Comité de la pastorale familiale.

Le Comité verra aussi à fournir un ressourcement aux couples mariés depuis quelques années, leur assurant une présence et un soutien dans le cheminement de couple chrétien.

De plus, des interventions sont prévues cette année en ce qui concerne la politique familiale du gouvernement du Québec et

la question de l'avortement.

Généralement, le Comité aura à travailler en concertation avec les Comités des Affaires sociales et de la Condition féminine.

C'est donc un groupe de travail très important dans notre diocèse et nous comptons sur votre appui et vos prières.

Pierre Turbis
R. Service
communications

Ca s'est passé chez nous

Près de 90 personnes provenant de la majorité des paroisses de la zone II ainsi que quelques représentants de la zone I ont participé, les 20 et 21 septembre derniers, à une réunion sur l'initiation sacramentelle, au Centre Marie-Réparatrice de Baie-Comeau.

Animée par une équipe réunie autour de Soeur Micheline Charbonneau, cette rencontre visait à faire une réflexion et à se donner des ou-

tils en vue de la prise en charge de l'initiation à la réconciliation des enfants en paroisse.

Le contenu de la session fut partagé entre des exposés magistraux, des ateliers, du chant... et une bonne dose d'humour.

Les participants ont d'ailleurs apprécié la complicité évidente qui existait entre les animateurs, ce qui a rendu la rencontre vivante et dynamique.

Un des moments forts de la session a été l'exposé de Gaston Nadeau, curé de la paroisse St-Sacrement, sur le sens de la réconciliation dans la vie d'un adulte chrétien.

Cet exposé, comme la plupart des activités de la fin de semaine, a permis aux personnes présentes de concevoir le sacrement du pardon d'une façon moins dramatique.

Les participants sont donc retournés

dans leur milieu plus motivés et surtout, mieux outillés pour travailler à l'initiation sacramentelle dans leur paroisse.

Une telle rencontre permet d'entrevoir avec optimisme le défi que constitue la prise en charge par la paroisse de l'initiation sacramentelle.

Et la qualité des personnes présentes à cette session est un encouragement supplémentaire à travailler dans cette direction.

BAZAR Couvent des Soeurs Marie-Réparatrice

Le Comité des Oeuvres d'Amour invite la population à venir visiter le travail que nos artisans ont fait pour vous en cette heureuse journée du 12 octobre. En ce jour nous rendons grâce au Seigneur pour la générosité de tous ceux et celles qui ont partagé et donné de leur cœur pour le profit de ce bazar envers les oeuvres de Marcel-Charles Roy, médecin missionnaire pour ce peuple asiatique.

La journée débutera à 10 h 30 par la messe solennelle célébrée par le Père Ernest Dumaresq à

la chapelle du couvent, et animée par l'équipe Myriam Beth'Lehem. Ouverture du bazar, immédiatement après la messe à la grande salle du sous-sol pour se terminer vers 17 heures.

Nous vous remercions et vous attendons très nombreux pour cette journée de partage.

Evelyne Perreault,
resp.

Comité des Oeuvres
de M.C. Roy
721, rue Bossé,
Baie-Comeau
G5C 1L5.
Tél.: 589-2397



«As-tu des problèmes avec les drogues?»



Les narcotiques anonymes
peuvent peut-être t'aider.

RENCONTRES GRATUITES:

Mardi et jeudi, à 20 h,

à l'église St-Nom-de-Marie
(sacristie)

Les groupes familiaux

Nar-Anon

Ce groupe est principalement pour vous qui connaissez ou avez connu le sentiment de découragement concernant les problèmes de dépendance des drogues de quelqu'un qui vous est cher.

589-5704

GAGNEZ

une paire de billets
pour assister au match
Canadiens - Nordiques
à Québec le 4 février 87

Toutes personnes passant
une petite annonce
dans les deux journaux
deviennent automatiquement
éligibles.

LE CONCOURS SE TERMINE LE
15 JANVIER 1987.



N'oubliez pas que VOYAGES MANICOUAGAN vend
des forfaits complets (avion-hôtel-billets) à toutes les
parties des Nordiques. Billets seulement, également
disponibles.

Clinique d'optométrie
Dr Francis Jean o.d.
«Ouvert tous les soirs de la semaine»
Composez **589-OPTO**
589-6786 et rejoignez son bureau.
Centre d'achat Lafliche, Baie-Comeau

Professionnels & avis

promo-services

MOTOS

AVOCATS

**SABOURIN, SAVARD, NADEAU,
TREMBLAY, FRANCOEUR, LARUE,
DIONNE ET ASSOCIES**

Paul Sabourin, B.A.L.L.L.
Gaston Savard, C.R.
Jean Nadeau, D.E.C.L.L.L.
Claude Tremblay, D.E.C.L.L.L.
Serge Francoeur, D.E.C.L.L.M.
Michèle Larue, D.E.C.L.L.B.
Michel Dionne, L.L.L.

Nous acceptons
les mandats
d'aide juridique

231, boulevard Lasalle 296-4921
838, rue St-Joachim Québec
G1R 1X1 648-9771

CHIROPRACTIENS

BENOIT BOISVERT
Docteur en chiropratique
Clinique chiropratique de Baie-Comeau
108, boul. Lasalle. Tél.: 296-4630

DENTUROLOGISTE

Yvan Bouret, D.D.
denturologiste
810, rue Bossé, Baie-Comeau
Pour rendez-vous le jour ou le soir
589-7030

André Element, d.d.
DENTUROLOGISTE
Sur rendez-vous
16, Place LaSalle, suite 104
Baie-Comeau, G4Z 1K3
296-4822

Les Éditions Nordiques
UNE DIVISION DE **Hebcor inc.**
11 300 copies
promo-services

896, RUE DE PUYJALON
589-5900
BAIE-COMEAU

Directeur général régional: Paul Brisson
Directeur général: Claire Brisson
Directeur de la publication: René Vallée
Contrôleur: Allan Ouellet
Administration: Diane Archambeault, Denise C. Lagacé, Michelle Dupont, Helène Lévesque, Mimi Maltais
Distribution: Gaëtan Larouche

Directeur de la production: Thérèse M. Hickey
Composition - montage: Ginette Beaulieu, Diane Labonte, France Paris, Monique Dube, Francine Gastonguay, Lyne Raymond
Conseillers en publicité: Luc Michaud, Yves Proulx, Yves Tremblay
Directeur de la photographie: Jean Paul Foudquet

Le courrier de deuxième classe - enregistrement no 2298
Dépôt légal - Bibliothèque nationale du Québec
Le contenu de ce journal ne peut être reproduit sans l'autorisation expresse et écrite de ce journal.

LES MÉDIAS RÉGIONAUX
ODC
HEB-COR

À vendre

Divan lit en tweed de marque Simmons. Très bonne qualité. 250 \$. 296-4166.

Un moteur hors bord Johnson 70 H.P. 500 \$. 296-9447.

4 pneus 4 saisons P-195-75 R 14. Demandez Gilles 589-9025 ou 589-5631.

Vêtements maternité et de bébé jusqu'à 24 mois, prix débarras. 589-2638.

Remise 10 x 12 fini en clapboard aluminium, tablette à l'intérieur. Prix 1 000 \$. Personnes intéressées seulement. 589-3118.

A VENDRE
Deux sièges capitaines (Ford) en cuirette tan. Légèrement endommagés. 100 \$.
296-6001 après 12 h

A VENDRE
Superbe femelle chow chos roux, 2 mois vaccinées, vermifugées, 200 \$ discutable, mâle caniche, 1 humidificateur valeur 179 \$ pour 60 \$, 2 roues complètes Toyota 14 pouces.
589-5322

A VENDRE
Équipement de plongée sous-marine (Dry suit inclus) de marque DACOR. Si intéressé demandez Régis ou Martine
589-3847

MAISONS-MOBILES
Maison mobile 61 Parc Langlois, Pointe Lebel, Remise 12 x 20. 589-6477.

MAISON MOBILE A VENDRE
Prix réduit maison-moblie Glendale. 14 x 58, remise 10 x 12, prix intéressant, toute offre raisonnable sera acceptée.
589-4342

MAISONS
Maison de prestige 34 x 42, 28, rue Faudreuil, piscine chauffée. 80 000 \$. 296-6250.

Maison unifamiliale. 26 x 40, tres propre. 4 chambres, sous-sol fini, combustion lente, abri d'auto, remise, prix intéressant. 1683, rue Pottier. 589-6790.

AUTOS
Saporo 1979, 4 pneus d'hiver neuf, 1 200 \$. Si intéresse seulement 296-3854 ou 296-4129 après 17 h.

Alliance DL 1985, 4 cylindres 1.7 litre injection automatique. Prix 7 500 \$ avec 4 pneus neufs. Demandez Paul 567-2360.

Camion Dodge Club Cab 4 x 4, 1976. Bonne condition. 589-5980.

Pick-Up Ford 1978, 4 x 4, 109 000 km. Boîte bois pour chasse ou pêche. 1 500 \$. 589-7980.

A VENDRE
4 x 4, Bronco 2, 1984, transmission manuelle, différentiel barré 1 1/2 an pleine garantie. 10 000 \$ négociable.
589-4261 - 296-2726

CHALET

Chalet 20 x 24, construction neuve. 589-3836 sur l'heure des repas.

Chalet meublé bord de mer, entre Baie-Comeau et Franquin. 296-9261.

À louer

Maison à louer, bail au mois, développement Chute-aux-Outardes. 500 \$/mois, électricité en sus. 567-8178.

LOGEMENTS

LOGEMENT A LOUER
5 1/2 demi sous-sol, situé dans les Immeubles Belle-Vue, rue Radisson, Baie-Comeau. 505 \$/mois. Un mois gratuit.
296-6601

3 1/2, 4 1/2, meublés ou non, chauffés situés à St-Georges près de la Reynolds. 296-5785 ou 567-4637.

4 1/2, semi-meublé ou non meublé, chauffé, non éclairé. 296-6054.

4 1/2, 1er plancher, non meublé, non chauffé, non éclairé. 296-3097.

Grand 5 1/2, chauffé, éclairé, avec balcon, situé, près de l'hôpital. 589-9554.

Bachelor très grand à louer, très propre, meublé, chauffé, éclairé. Si intéressé 589-7847.

3 1/2, meublé, chauffé, éclairé, câble, laveuse, sècheuse compris. Disponible le 15 octobre. 296-9447.

Rue Champlain deux logements chauffés, éclairés, de 3 1/2 pièces un semi-meublé, libre immédiatement, l'autre libre 1er octobre. 296-1488 après 17 h.

Deux grands et luxueux 4 1/2, chauffés, éclairés, dont un meublé. 296-8785 ou 296-6250.

4 1/2, chauffé, éclairé, laveuse, sècheuse sur l'étage très bien situé au 1391, rue Anticosti ap. 11. Libre le 1er octobre. 589-4530.

A VENDRE

**Yamaha Maxime
Midnight**
750 cc, 1983 8 000 km
589-4035

1 1/2, meublé, chauffe, éclairé, eau chaude fournie, près du centre ville, secteur Mingan. Libre immédiatement. 296-5631 ou 296-9345 après 17 h.

4 1/2, non chauffé, non éclairé, 3 1/2, meublé, non chauffé, non éclairé, 3 1/2 meublé, chauffé, éclairé. 589-5315.

4 1/2, spacieux rangement intérieur, entrées indépendantes, 85, rue Alfred Poulin, libre 1er novembre. 296-9386 après 17 h 30 et 589-1548 jour.

1 1/2, chauffé, meublé, éclairé, libre 1er novembre Mingan. 589-2902.

5 1/2 à sous louer, non éclairé, non chauffé, secteur Mingan. 589-7968.

2 1/2 et 3 1/2, meublés, chauffés, éclairés, sous-sol, rue des Epilobes. 589-3661.

5 1/2, 1er plancher avec chambre de lavage sous-sol, chauffé, éclairé, eau chaude fournie, libre 1er novembre. 3 1/2, sous-sol, meublé, chauffé, éclairé, libre 1er octobre. 589-5089.

RECHERCHE
Recherche une occasion pour voyager à mon travail, demeure à Baie-Comeau Marquette et travaille dans le secteur Mingan. Mes heures de travail sont de 8 h à 17 h. Demandez Francine
**589-5900 jour
296-5553 après 18 h**

REPARATION
de machines à coudre toutes marques. Roger Roberge, 543, rue Bossé
589-8837

Amoureux du Nord: liste de 100 noms, adresses, téléphones, hommes, femmes ou couples. 10 \$. Inscription gratuite aux dames 6620 5, Caché, St-Damien, JOK 2E0. (514) 835-3820.

Garderais des enfants chez moi du lundi au vendredi, demeure sur le boulevard Manicouagan. 589-8666.

Portes de poêle à combustion lente en fonte, catalogue sur demande. Aussi pièces de poêles et fournaises L'Islet, Fonderie Ouellet, 431 route 155, St-Léonard d'Aston, JOC IMO, 819-399-2012.

Divers

Garde d'enfants, Paroisse St-Nom-de-Marie. J'offre mes services pour garder quelques enfants de 0-10 ans chez moi à la maison du lundi au vendredi. 296-5174.

DEPRIMES ANONYMES
Rencontre tous les mercredis de 19 h à 21 h
27, PLACE LASALLE, BAIE-COMEAU, 296-9112

Biere O'Keefe Ale

Ville de Baie-Comeau
«Avis de dépôt de la liste électorale»
AVIS PUBLIC
EST PAR LES PRESENTES DONNE par le soussigné, Président d'élection:

QUE la liste électorale en vue du scrutin du 2 novembre 1986 est maintenant déposée au bureau de la municipalité situé au 19, avenue Marquette et que toute personne intéressée peut en prendre connaissance.

Prenez également avis que les demandes en inscription, en radiation ou en correction doivent être faites par écrit et transmises avant 20 h, le 7 octobre 1986, à l'un ou l'autre des bureaux de la municipalité à savoir:

19, avenue Marquette 1000, rue Mingan Baie-Comeau (Québec)
Baie-Comeau (Québec)

Prenez également avis que les séances du bureau de révision auront lieu dans la salle du conseil, 19, avenue Marquette à compter de 19 h, le 8 octobre 1986 et seront ajournées au besoin.

Donné à Baie-Comeau, ce 1er jour d'octobre 1986.

GABRIEL-YVAN GAGNON,
Président d'élection

19, avenue Marquette
Baie-Comeau, QC G4Z 1K5

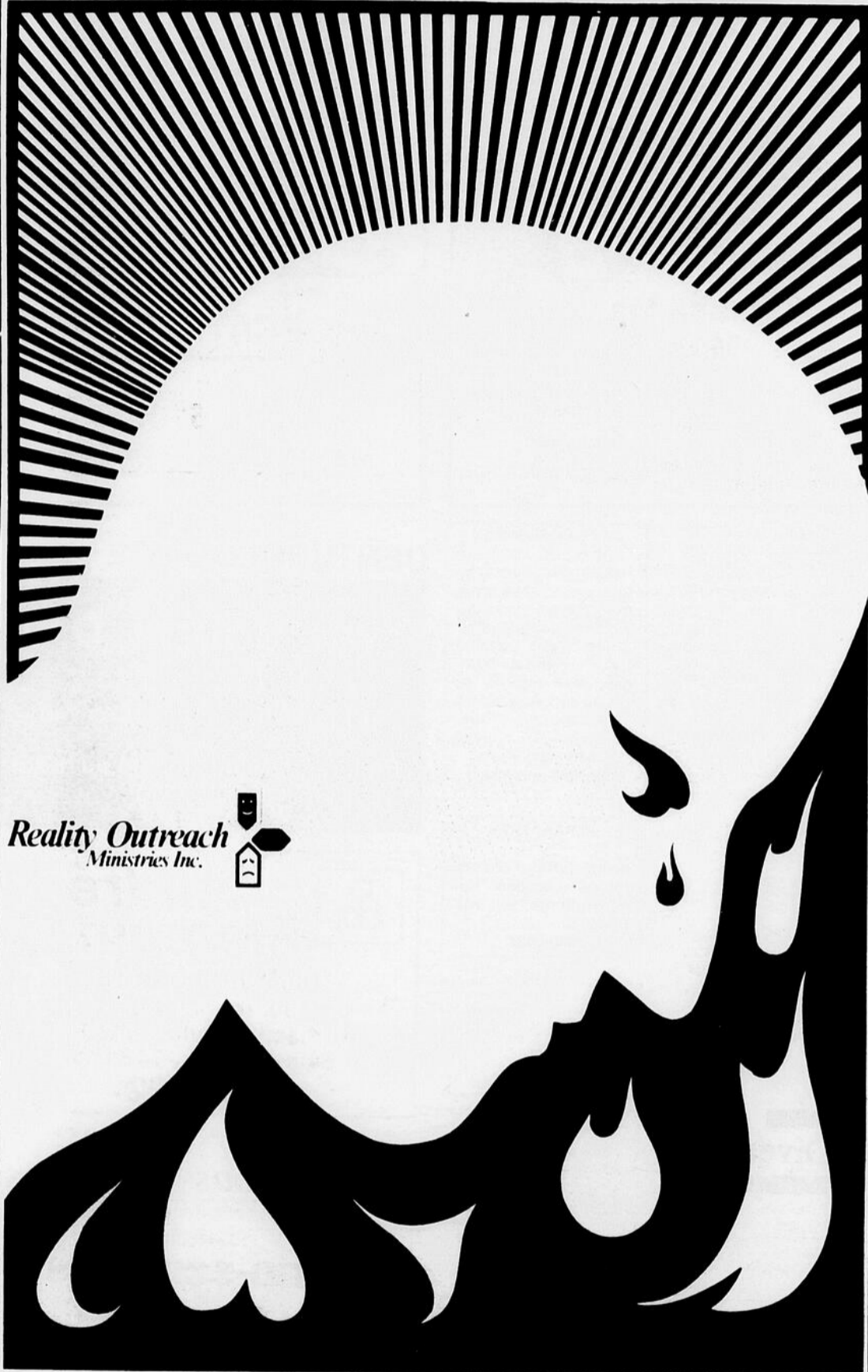
C.P.1593
Rimouski
G5L 8M4



- Courrier-Rencontre d'Aimé s'adresse à tous et chacun, c'est-à-dire à toutes les classes de la société sans exception.
- Courrier-Rencontre d'Aimé vous permettra de trouver, au moyen de correspondance, la personne idéale pour faire des rencontres amicales et même amoureuses.
- Quel que soit votre âge, votre condition sociale,

nous pouvons vous faire rencontrer rapidement la personne qui saura vous plaire.
- Courrier-Rencontre d'Aimé en profite pour vous inviter à nous envoyer une courte description de vous-même, pour parution ultérieure.
L'EX-AMANT REVIENT DANS LE DECOR
Aimé,

LES PORTES DU CIEL et



Reality Outreach
Ministries Inc.



LES FLAMMES DE L'ENFER

"UNE PRÉSENTATION DRAMATIQUE RÉELLE DE LA VIE
QUE VOUS N'OUBLIEREZ JAMAIS."

JOUÉE DEVANT SALLE COMBLE • 50 PARTICIPANTS • SONS ET EFFETS LUMINEUX

CENTRE SOCIO-CULTUREL DE BAIE COMEAU

43 rue Mance

Samedi 11 octobre – Dimanche 12 octobre 1986

19:30 hres

information 1418/296-6789

*appuyé par le Centre Chrétien de Manicouagan

J'étais très jeune le jour où je suis devenue la maîtresse d'un homme marié qui était père de trois enfants. Mes parents m'ont tellement répété souvent que je faisais fausse route, que je décidai de rompre avec cet homme malgré ses supplications. Un an après, j'épousai un très bon garçon, je lui avais avoué mon passé. Tout alla bien pendant neuf ans. J'ai une petite fille de sept ans qui est notre joie. Malheureusement, une maladie m'a empêché d'avoir d'autres enfants. Le travail de mon époux l'oblige à être souvent absent. Il y a deux mois, par hasard, j'ai rencontré mon ex-amant. C'est en le revoyant que j'ai compris que lui seul avait compté pour moi. Ensemble, nous avons décidé de tout quitter, étant catholique pratiquante, j'hésite. Ma mère qui a beaucoup de peine me dit que j'agis très mal. Je n'ai plus la force de quitter cet homme que j'aime, mon époux pourra facilement refaire sa vie. Je ne sais plus quoi faire. Tout tourne dans ma tête, et mon époux m'a dit de réfléchir; de l'autre côté, mon amant me presse d'agir. Vous, Aimé, qui êtes si sage, conseillez-moi. J'attends votre réponse avec impatience avant d'agir. Merci d'avoir eu la patience de me lire.

Je ne sais plus
où j'en suis...

Madame,

Aimer, ce n'est pas saisir un autre pour se compléter, mais se donner à un autre pour le compléter. Vous étiez à peine sortie de l'adolescence lorsque vous avez rencontré cet homme marié qui a bouleversé votre vie. Troublée, naïve et imprudente, vous avez répondu à ses avances, avec lui, vous avez vécu une sexualité libre, votre corps y participait, du fait que cette aventure était passionnelle. Mais où était l'amour dans tout ça? Si vous aviez vraiment aimé cet homme, vous ne l'auriez pas quitté étant donné que sa présence seule, vous aurait satisfaite. Vous n'avez agi que sous l'impulsion des sens.

Et lui, n'avait aucun regret d'entretenir des relations sexuelles extra-conjugales, vous sachant faible et facile à contenter, il a su profiter de vous.

Durant des années, vous avez été une épouse exemplaire, une bonne mère pour votre fille; il n'a suffi que du regard de votre ex-amant pour contre-carrer à nouveau votre existence. Antérieurement, cet homme a failli détruire votre avenir, et maintenant, il n'a aucun scrupule à vouloir briser votre ménage.

Ce qui vous attire en lui, c'est l'amant, mais lorsque vous découvrirez qui il est vraiment, et si vous acceptez de le suivre, je doute que vous le trouviez aussi merveilleux. Il est humain, après tout, donc, pourvu de défauts et de qualités.

Madame, écoutez bien ce que je vais vous dire: Réfléchissez beaucoup avant de prendre la décision finale. Avez-vous la sagesse de mettre un terme définitif à l'appel de cet homme? Aimez-vous suffisamment votre fille pour renoncer à vos projets farfelus? Votre époux et votre enfant sont irresponsables du drame intérieur

dans lequel vous vous battez... Seront-ils les victimes? Vous seule pouvez répondre; leur sort et aussi le vôtre ne peuvent dépendre que de vous... Comment pouvez-vous croire que cet homme sera plus franc et fidèle avec vous, qu'il l'a été pour sa femme légitime?

Il se peut qu'il vous aime, mais s'il aimait sincèrement, il renoncerait à vous, pour que vous continuiez à être heureuse parmi les vôtres.

Aimé.

CORRESPONDANCE

- Il en coûte rien pour vous inscrire au Courrier-Rencontre d'Aimé, mais il en coûtera cinq dollars pour obtenir le nom d'un(e) correspondant(e).

- Pour ce faire, envoyez au long, vos nom, adresse, code postal, C.P., âge et numéro de téléphone.

- Incluez toujours un timbre pour l'affranchissement de retour.

- Postez le tout à: **Courrier-Rencontre d'Aimé**, C.P. 1593, Rimouski, Québec G5L 8M4.

61301- Baie-Comeau-

Homme divorcé de 35 ans, 6 pi, 170 lb. Cheveux et yeux bruns. Un professeur depuis déjà douze ans et vivant seul depuis huit ans. Aime explorer différents moyens d'expression car, sa vie c'est faire de la peinture, de la musique et du théâtre. Il adore la nature et les choses simples. Recherche la stabilité avec une correspondante sincère et autonome. Ne croyant pas tellement aux agences de rencontre, il demande aux aventurières de s'abstenir. But: pour une amitié sincère et durable.

61275- Port-Cartier- Homme

de 57 ans, veuf depuis plusieurs années. Cheveux châtains, yeux bruns, 5 pi, 2 po, 140 lb. Très bonne éducation et en parfaite santé. Aime l'aéronautique, la chasse, la pêche, les balades, la grande nature, les soupers en tête-à-tête et la vie de foyer. Possède une maison, une automobile et une moto-neige. Ne fume pas et sait prendre un verre à l'occasion. Bilingue. Voudrait faire la connaissance d'une dame tranquille, généreuse, affectueuse et catholique. But: refaire sa vie et être heureux tous les deux.

86914- Baie-Comeau- Jeune

homme célibataire de 25 ans, 5 pi, 11 po, 160 lb. Un gaillard aux cheveux et yeux bruns. Actuellement étudiant. Possède sa voiture et peut se déplacer facilement. Il est simple, gentil, honnête, sincère, doux, sensible et romantique. Aime la lecture, la musique, la nature, enfin il aime tout ce qui est beau. Désire rencontrer une jeune fille ayant les mêmes caractéristiques. But: amitié et qui sait!... l'avenir le dira.

86930- Baie-Comeau-

Homme de 58 ans, 5 pi, 7 po, 160 lb. Divorcé depuis vingt ans et entièrement libre de ses allées et venues. Jouit d'une très bonne forme physique et travailleur régulier. Possède un chalet pour aller se reposer et échanger les idées. Aime la vie familiale, la chasse et la pêche. Désire rencontrer ou correspondre avec une dame,

entre 53 à 60 ans, dans les environs de Baie-Comeau si possible et ayant quelques goûts similaires, affectueuse, compréhensive et qui ne s'adonne pas à la boisson. But: regard vers l'avenir dans l'expectative de jours agréables.

86935- Hauterive- Un

châtain aux yeux bleus voudrait rencontrer une jeune fille entre 18 à 40 ans pour échanger, amour, affection et peut-être plus. Elle devra être très propre et discrète. Photo révélatrice attendue et la sienne en retour. Cette créature devra habiter les environs. Aventurières ne pas vous abstenir, car il a beaucoup d'affection à donner, mais profiteuses s'abstenir. Il offre tout pour être heureuse, au maximum de ses capacités, la femme qui voudra bien se faire connaître. But: se trouver une compagne gentille et compréhensive pour entente mutuelle et enrichissante l'un pour l'autre.

86765- Baie-Comeau- Jeune

célibataire de 24 ans. Signe astrologique du bélier. Une brune de 5 pi, 6 po, 110 lb. Très bonne culture, assez belle apparence, très fière. Goûts: les promenades en voiture, la marche, le jogging, la danse et la cuisine. Non fumeuse et tempérante. Aimait rencontrer un homme libre, de son âge, non buveur à l'excès, affectueux, fidèle, doux, bien vêtu nouvelle mode n'excluant pas le jeans. But: avoir un copain à aimer et partager avec lui ses peines et ses joies afin d'être aimée en retour.

86780- Baie-Comeau- Jeune

femme célibataire de 23 ans, 5 pi, 7 po, 145 lb. Cheveux bruns, yeux pers. De belle apparence, sincère, romantique, fidèle et bien de sa personne. Aime toutes les belles choses de la vie comme: la danse, la musique et les sports. Ouverte et compréhensive envers tout le monde. Accorde beaucoup de temps au dialogue et adore les soupers en tête-à-tête à la lueur des chandelles. Serait heureuse de rencontrer un jeune homme entre 21 à 28 ans, de sa région, si possible, et épousant, à peu près, les mêmes goûts et qualités de vie. But: se créer du bonheur à deux dans l'expectative d'un monde meilleur.

86915- Baie-Comeau- Célibataire

de 32 ans, 5 pi, 10 po, 155 lb. Un Gémeaux aux yeux verts, cheveux bruns, portant la moustache, les bijoux et les jeans bleus-pâle. De personnalité remarquable, soignée, svelte, virile et de beau physique attirant, à ce qu'on dit. Un culturiste de bonne éducation et instruction supérieure. Possède un emploi stable et aime la danse, la lecture, les voyages instructifs, le vidéo, la télévision et a une véritable attirance de mélomane vers la musique rock. Sobre et non fumeur. Bienvenue à une créature douce, honnête, très propre et sécurisante. Voulant casser sa solitude une fois pour toute, il promet réponse attentionnée à toute âme soeur, qui pourrait bien être l'élu de son coeur. Sait-on jamais!



Une lutte à trois au championnat d'échecs de Baie-Comeau

Fillion, Chabot et Sormany demeurent vaincus après trois rondes de jeu. Steve Fillion a conservé le premier rang au classement en défaisant Henry Ghesquière. Une belle partie, qui démontre les qualités de ces deux joueurs d'échecs. Le champion mousse, Sylvain Levesque, a surpris son opposant Serge Beaulieu. Quant à Jean-Charles Tremblay, il s'est révélé plus coriace que prévu pour son adversaire Jean-Pierre Gauthier.

Festival d'échecs

Le gouvernement du Québec accordera une subvention de 750,00 \$ au club d'échecs de Baie-Comeau pour la tenue d'un festival d'échecs. Cet événement se tiendra cet automne et surprendra par son côté spectaculaire.

Nouveau local

Toujours dans le but de satisfaire un plus grand nombre d'amateurs, le club tiendra ses activités à partir du 7 octobre 1986 à 18 h 30 au local de l'unité Domrémy, 170, boul. Lasalle, Baie-Comeau (face à Drapeau Automobiles).

Résultats de troisième ronde:

Ghesquière (2) -	Fillion (3)
Chabot (2.5) -	Larouche (1.5)
Brousseau (1.5) -	Sormany (2.5)
Deschênes (2) -	Dufour (1)
Beaudin (1) -	Ouellet (2)
Gauthier (1) -	Tremblay (2)
Levesque (1) -	Beaulieu (0)
Lantagne (0) -	Montigny (1)

par Roland Chabot
296-2514

Scouts et guides St-Jean-Eudes

Parents de la paroisse St-Jean-Eudes, vos jeunes veulent faire partie du mouvement scout et guide? Il y aura inscription lors de l'assemblée annuelle le 7 octobre prochain. Cependant, il y a un hic!

Dépendamment de l'implication et de l'intérêt que vous porterez, il y aura ou il n'y aura pas d'activités cette année. Il y a un manque d'animateurs et il faudra former un nouveau conseil de gestion. Ces deux conditions sont nécessaires au fonctionnement du mouvement. A vous de décider et de nous le faire savoir par votre présence... ou votre absence à cette réunion.

Club de bridge de Baie-Comeau

Voici les résultats de la séance de bridge-duplicata du 24 septembre 1986.

Moyenne: 54

Les 5 premiers sont:

1. Peter Pinfold et Henry Smith 65 1/2
2. Bernard Morin et Madeleine Morin 58
3. Romain Desrosiers et Pierre Bernier 57 1/2
4. Yves Decelles et Paul Decelles 56 1/2
5. Alain Rioux et Gaby Gagnon 55 1/2

Prochaine séance: tous les mercredis à 19 h 30, à l'hôtel Le Manoir.

Pour réservation de partenaire, appelez Bernard Morin, à 589-6823.

Le tournoi Ti-Basse de Baie-Comeau aura lieu dans un mois, les 25 et 26 octobre 1986. Des joueurs de Chicoutimi, Alma, Arvida, Québec, Rimouski, La Malbaie sont attendus à cet important événement.

Romain Desrosiers,
président.

Lieu: 864, rue de Puyjalon (ruelle à l'arrière de Provigo)
Date: Le mardi 7 octobre 1986
Heure: 19 h 30 précis.

Conférence à l'AFEAS

En collaboration avec l'Aféas région Côte-Nord, l'Association des naturalistes du Québec (ANQ) vous invite à sa conférence mensuelle donnée par M. Lionel Blanchette, naturopathe.

En deuxième partie de la soirée, M. Harry Obed Bois, acupuncteur, nous parlera du «Do In».

Le tout se déroule le mardi 7 octobre, à 20 heures, au CRSSS.

L'entrée est gratuite. Bienvenue à tous!

Avis de convocation

Prenez avis que l'assemblée générale annuelle 1986 de la corporation **MESURES DE RECHANGE JEUNESSE (BAIE-COMEAU) INC.** sera tenue le **14 octobre 1986 à 20 h** à l'endroit suivant: **898, rue de Puyjalon, Baie-Comeau (Québec)**

En plus des points de formalités, l'ordre du jour comportera les sujets suivants:

- présentation du rapport des activités;
- présentation du rapport financier;
- nomination d'un vérificateur;
- projection pour la prochaine année d'opération;
- ratification de règlement(s);
- élection des administrateurs.

Cet avis est donné par le conseil d'administration,
le 1er octobre 1986

Claude Harvey
secrétaire

5 PERSONNES AVEC AUTO

Pour travail avec le public.

15 \$ l'heure

589-6135

Ovide Cormier inscrit son nom sur le trophée Gérard Caron

par J.P. FOUQUET



Le trophée Gérard Caron a été remporté par la formation de Gaétan Bernard, Yvette Cormier et le capitaine Ovide Cormier. Mme Célestin Desjardins, sœur de Gérard, a remis le trophée.



Les finalistes de la classe «A» qui se sont inclinés 15 à 7: Claude Dumas, Jacqueline Poirier et rolande Poulin. En classe «B», les honneurs ont été remportés par le trio de Régina Levesque, Micheline Cimon et Lucille Jomphe qui ont défait 13 à 9 Rosaire Morin, Françoise Arseneault et Carmen Dumont. La classe «C» a été gagnée par Louis St-Macary, Bernadette Côté et Lucille Gagnon, ils ont défait 13 à 6 le trio formé de Pierre Larouche, Réjeanne Proulx et Simone Boivin.



GYM

BAIE-COMEAU

P.Q.

Prop. GILBERT LEVESQUE
diplômé de
l'institut Weider

AVIS
aux nouveaux
membres et aux
membres
déjà existant
pour leur
renouvellement

Jusqu'au
20 octobre

3 mois/ **60 \$**

8 mois/ **150 \$**

Pour hommes et femmes

Heures d'ouverture

Lundi au vendredi 9 h 00 à 23 h 00
Samedi 9 h 00 à 18 h 00
Dimanche 15 h 00 à 17 h 00

356, rue de Puyjalon 589-4489

Savoir lire et... savoir écrire Un droit et un devoir

Cours de base et alphabétisation

C'est une réalité encore trop peu connue que nombre d'adultes ont des difficultés majeures avec la lecture et/ou l'écriture.

Dans notre région, ce serait un minimum de 3 000 adultes qui rencontreraient ces difficultés. Peut-être en connaissez-vous?

Si oui, faites-leur savoir qu'ils n'ont pas seul-e-s dans cette situation et que le Centre régional d'éducation des adultes met en place des cours spécialement pour eux et elles. La Maison ALPHA est heureuse de collaborer à ce programme de formation et apporte tout le support possible afin d'assurer le plus grand succès dans cette démarche.

Qu'ils ou elles aient 19 ans et aient quitté

l'école sans avoir appris à lire et à écrire; qu'ils ou elles aient 35 ans et se sentent bien perdu-e-s pour aider leurs enfants à l'école ou pour remplir une formule de demande d'emploi; qu'ils ou elles aient 60 ans et se disent que ce serait si agréable de lire pour passer le temps ou pour pouvoir écrire à leurs enfants; tous et toutes peuvent apprendre à lire et écrire.

Ces cours de français de base vous sont offerts **gratuitement**. Ils se donnent le jour et le soir, selon la disponibilité.

Amenez vos ami-e-s, ainsi vous serez plus nombreux (ses) à partager ce plaisir.

Composez le numéro: 589-2282 ou 589-0870.

C'est facile. On vous donnera les informations que vous

désirez et on prendra votre inscription.

Une invitation

Tu es âgé d'au moins 16 ans et tu as envie de t'impliquer davantage dans la vie liturgique tout en pratiquant un passe-temps intéressant, et si tu aimes le chant, la chorale Ste-Amélie t'offre l'opportunité de réaliser tout ça. Nous pratiquons tous les mercredis soirs à l'église Ste-Amélie de 19 h 30 à 21 h 30 et assurons l'animation de la messe de 19 h 15 le samedi. La cotisation est de 10 \$ pour un étudiant, 15 \$ pour un membre seul et 25 \$ pour un couple.

Pour de plus amples renseignements, tu peux contacter Mme Bernadette Perron au numéro de téléphone: 296-6253.

Bienvenue à tous les intéressés.

Diane Perron, sec.

L'apprentissage de la parole

L'apprentissage de la parole est un autre élément fondamental de l'éducation du paralytique cérébral. La possibilité de communiquer et de se faire comprendre par ses semblables est un atout majeur pour la socialisation et l'épanouissement global du paralytique cérébral, ce qui facilite ses contacts avec son entourage, réduit les problèmes au moment de la scolarisation et augmente considérablement les possibilités d'emploi.

Les problèmes de la parole chez les paralytiques cérébraux prennent diverses formes et peuvent être dus à plus d'une cause: troubles du débit de la parole reliés à une respiration irrégulière; troubles de l'articulation qui, en gênant la prononciation, compromettent l'intelligibilité; troubles auditifs qui perturbent l'acquisition du vocabulaire.

Ce sont ces divers problèmes que l'orthophoniste vise à corriger ou du moins à amenuiser de façon à donner à l'enfant cet usage inestimable pour lui de la parole et du langage dans ses contacts avec autrui. Les parents peuvent ici encore être d'un support essentiel aux expériences pratiques et prescrites par l'orthophoniste. En apprenant et en comprenant les problèmes propres à leur enfant, ils deviendront aptes à l'assister dans les diverses étapes de sa

rééducation. A l'occasion des repas, par exemple, la façon de tenir l'enfant, la manière de lui présenter les aliments, le choix même de ceux-ci, pourront aider l'enfant à développer des mécanismes et contrôler les muscles nécessaires pour parler.

L'enfant doit d'abord apprendre à mâcher, à mordre, à boire et à avaler correctement. De même, des exercices respiratoires permettront de diminuer ou d'éliminer des réflexes gênants et de susciter des mouvements automatiques des muscles de la respiration nécessaires pour produire des sons et régulariser le débit de la voix.

CAPSULE SANTE Métiers pour femmes

- Te souviens-tu de Catherine qui restait à côté de chez vous?

- Celle qui traînait partout les outils de son père?

- Oui, oui, elle.

- Ça fait longtemps que je l'ai vue... Mais pourquoi m'en parles-tu, tu l'as rencontrée?

- Elle vient d'être engagée au garage du coin, comme mécanicienne.

- Comme mécanicienne?! Dans le fond, dans son cas, ça ne me surprend pas vraiment. Mais il ne doit pas en avoir des tas de mécaniciennes?

- En tous cas, pas encore. Mais Catherine me disait qu'elles étaient 3 filles à suivre le cours.

- Ah puis pourquoi pas? Si c'est cela qu'elle avait envie de faire, il n'y a pas de raison... Mais ça n'a pas dû être facile.

- Il paraît que non, mais elle m'a expliqué qu'elle avait contacté un centre de main-d'oeuvre. Eux lui ont donné un bon coup de main au début de ses études en mécanique, puis aussi pour se trouver du travail.

- Sais-tu, je trouve ça parfait. Il n'y a pas juste les gars qui peuvent faire le métier qu'ils aiment...

- Bien ça dépend...

- Comment ça?!

- Il paraît que la petite soeur de Catherine a été bien déçue d'apprendre qu'elle aurait bien de la difficulté à avoir le job qu'elle voulait faire plus tard...

- C'était quoi?

- Pape.

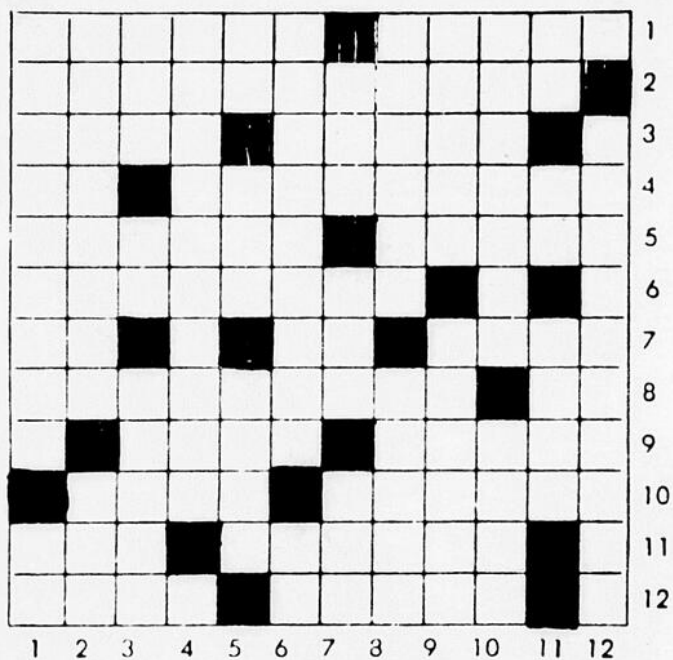
Réponse du no.:

PRUDENCE

1 - Cie (qualité), 2 - Carrière, 3 - Cigogne, 4 - Autruche, 5 - Geai, 6 - Paon (Parti).

PERSPICACES

X MOTS CROISÉS



HORIZONTALLEMENT

- Ensemble de grains microscopiques produits par les éponges. Exhaler de la fumée.
- Transformer en axiomes.
- Il a une vue perçante. Avoir à la main.
- Lui. Pont ovulaire.
- Général anglais commandant l'armée égyptienne (1882-1923). Sorte d'abeilles.
- Passerelle.
- Interjection. Connu. Empereur de Russie.
- Maladie de peau en général. Mesure chinoise.
- Point d'attache. Nom de la plus grave des voix de femme (plur.)
- Combat entre deux adversaires. Groupe d'abeilles.
- Titre donné à certains religieux. Petit ours.

VERTICALEMENT

- Clôture. Note de la gamme.
- Nom commercial du dioxyde de sodium. Revers.
- Plante herbacée, type de la famille des linacées. Ruisseler. Nom usuel du catarrhe de la muqueuse nasale et des affections qui produisent la toux.
- Courbe tracée sur une sphère et coupant tous les méridiens sous le même angle.
- Eminence. Voiture fermée pour le transport des chevaux. Interjection servant d'appel téléphonique.
- Nudiste. Seul.
- Pareil. Composition musicale pour deux voix ou deux instruments. Epoque.

- (Transcription sur laquelle un seigneur ou une ville avait droit de juridiction. Passer au pas.
- Qui est en usage. Dernier anneau de l'abdomen des arthropodes.
- Mouton de race espagnole. Une si grande quantité.
- Erbium. Métal précieux. Proportion de métal entrant dans un alliage.
- Qui tient de l'anévrisme.

Solution du dernier problème

JUVENAT HAVIE
OREMUS ZONAL
NATALI DETAIL
GNONAI REINIL
LICALAOZAP
EFFILERFOIS
REAPPARAITRE
RUEENIICIEE
SECESIESTEIEE
A HOTTEIDEIEE
GUERREMOERE
ESTEMPANNER

8 lettres cachées

1	R	E	S	E	C	I	V	R	E	S	R	E	M	R	T
2	E	N	E	L	B	A	R	E	S	I	M	S	E	E	N
3	R	O	U	D	T	E	I	R	I	I	A	U	R	N	E
4	O	H	T	R	I	R	P	I	R	M	R	E	C	N	M
5	G	P	E	R	T	F	R	R	P	O	I	T	E	O	E
6	I	E	T	L	R	E	I	F	I	D	E	E	R	I	L
7	V	L	R	I	I	T	R	E	S	E	R	V	I	T	B
8	E	E	E	B	E	E	U	E	T	S	D	U	E	C	A
9	R	T	E	R	R	R	D	D	A	S	E	D	O	E	U
10	M	U	S	E	D	U	T	I	C	I	L	L	O	S	Q
11	I	D	S	A	A	T	I	T	H	S	I	E	T	S	R
12	L	I	N	R	E	A	E	E	E	E	T	R	U	A	A
13	L	E	I	E	C	N	D	R	R	R	O	G	T	N	M
14	O	O	R	R	E	T	I	S	E	H	E	E	E	T	E
15	N	O	I	T	P	I	R	C	S	N	A	R	T	E	R

Atre
Chères cinéaste cessante certes

Hésiter
Libre lier

Pistache prise
Rate rir

Tête téléphone trier* tiédir trie

Duveteuse

Marier mers misérable mercerie modes

retranscription remarquerement revigorer rime

Vermillon vices

Edifie étudié être éditer

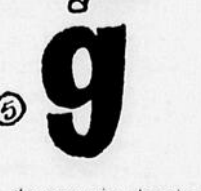
Nature négus noireude

Service sollicitude sourd sectionner shorts sise

Frères fêter

Odes orée

PERSPICACÉS?



Si vous êtes perspicace, chacun de ces six dessins doit vous inspirer le nom d'un oiseau familier...



Secteur Socio Culturel

Ville de  Baie-Comeau



Samedi de lire

La bibliothèque municipale de Baie-Comeau vous offre de nouveau cet automne l'atelier d'animation pour enfants «Samedi de lire».

A chaque samedi à compter du 11 octobre 1986 jusqu'au 27 décembre, Marie-France Rochette.

Les jeunes peuvent s'inscrire gratuitement à la bibliothèque au 41, rue Mance, ou par téléphone au 296-8304-8305.

Samedi:
13 h 15 à 14 h 15 (5 ans à 8 ans)
14 h 30 à 15 h 30 (9 ans à 12 ans)

Gala musical

le dimanche 5 octobre au Centre socio-culturel
à 20 h 00
Coût: 10 \$



Tu souhaites rencontrer des jeunes comme toi? T'aimes les jeux, le travail, la nature!

Alors tu es un candidat rêvé pour les 4-H.

Viens le lundi à 18 h 00, à la salle polyvalente de l'école Mgr Bélanger.

Tes amis t'attendent.

Bruno Gagné, 589-7074
Robert Deschênes, 589-7152
Isabelle Gauthier, 589-4146

ACADEMIE DE DANSE COTE-NORD

ENDROIT: Centre socio-culturel et Centre Henri Desjardins

ACTIVITES: Ballet classique et ballet-jazz.

POUR QUI: 5 ans et plus et adultes.

HORAIRE: Lundi, mardi et mercredi

PROFESSEURS: Classique, Mlle Denise Lavoie.

Jazz, Mlle Louise Bolduc.

INFORMATIONS: Nicole Lapointe, 296-2601

Monic Lévesque, 589-8390.

Ecole de Musique Côte-Nord

Assemblée générale annuelle le vendredi 3 octobre 1986, 19 h
Ecole Ste-Amélie
39, rue Marquette
au 3e étage

Bienvenue à tous

SERVICE DES LOISIRS DE BAIE-COMEAU (secteur socio-culturel)

POUR NOUS REJOINDRE...

Information:
Centre socio-culturel ... 296-8301
Centre Henri-Desjardins (Pavillon culturel) ... 589-1575

Administration:
Coordonnateur: Yvon Grondin ... 296-8199
Régisseuse: Denise Arsenaault ... 589-1579
Régisseur: Alain Bourassa ... 296-8300

Bibliothèque:
Bureau: ... 296-8305
Comptoir: ... 296-8304

Réunion super importante

SCOUTS & GUIDES ST-JEAN EUDES

Assemblée générale annuelle spéciale
mardi, 7 octobre 1986
19 h 30

Local des Scouts
(864, rue de Puyjalon,
entrée par la ruelle)

Concert d'orgue classique

Avec Vincent Brauer

**Le samedi 8 novembre 1986
20 h 30**

à l'église Sainte-Amélie

Admission: 8,00 \$

GIGUE

Tu veux apprendre à gigner?

Tu as 5 ans et plus?

Alors tu peux t'inscrire en rejoignant:

**Aimé «Ti-Mé» Tremblay
589-2158**

Les cours et les pratiques ont lieu le dimanche, au local 10 du Centre Henri-Desjardins de 13 h à 15 h.

Club 14-17

(Soirée de danse pour jeunes)

Au Centre récréatif
à la salle de jeux

le vendredi

3 octobre

à 20 h

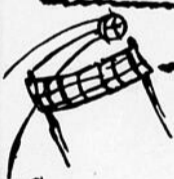
Entrée: 2,00 \$

Le Trait d'Union



Soirée vidéo

Gracieuseté du Club Vidéogic
Tous les vendredis à 20 h 30.
A l'affiche, vendredi 3 octobre
«Les goonies» avec Cindy Lauper.



Volleyball

Tous les jeudis entre
20 h et 22 h, à la Polyvalente des Rives. Viens nous rejoindre à la maison des jeunes pour
19 h 30.

Attention, attention!

Il reste encore quelques places disponibles pour les ateliers de théâtre, de développement-photo, symographie, tir à l'arc. Il faut faire vite, les inscriptions se terminent le 10 octobre 1986.



Super danse!

Le samedi 4 octobre, au Centre Henri-Desjardins à 20 h.
Coût: 1,00 \$
Nous attendons tous les jeunes de 12 à 17 ans.



Réunions Jeunesse

Tous les mercredis à 20 h. Venez proposer un projet, une activité, donner vos idées, opinions, etc.



Maison des jeunes - Le Trait d'Union

Horaire d'ouverture:

Mardi, mercredi, jeudi ... 19 h 00 à 22 h 30
Vendredi: ... 19 h 00 à 24 h 00
Samedi: ... 13 h 00 à 17 h 00 et
19 h 00 à 24 h 00

836, boulevard Joliet - 589-1217

