



RA • 2013 | 2014



Comité sectoriel de main-d'œuvre
des communications graphiques
du Québec



Rapport annuel
2013 | **2014**



Comité sectoriel de main-d'œuvre
des communications graphiques
du Québec

Présenté à l'assemblée générale annuelle, le 17 juin 2014 à l'auberge Château-Bromont.



Crédits

Éditeur :



Comité sectoriel de main-d'œuvre
des communications graphiques
du Québec

8150, boul. Métropolitain Est, bureau 350, Montréal (Québec) H1K 1A1

Téléphone : (514) 387-0788 • Télécopieur : (514) 387-9456

info@communicationsgraphiques.org • www.communicationsgraphiques.org

Direction du projet :

Christian Gendron, directeur général, CSMOCCGQ

Coordination du projet et rédactrice en chef:

Cindy Myles, conseillère en communication, CSMOCCGQ

Graphisme :

Francis Benjamin // Impression Totale • Jimmy Duval Caux // Précigrafik

Photographie :

Yves Lacombe Photographe // CSMOCCGQ // Collège Ahuntsic

Ce rapport a été réalisé grâce à une aide financière de la
Commission des partenaires du marché du travail.

Commission
des partenaires
du marché du travail

Québec 

ISBN 978-2-924458-00-6

Dépôt légal : Bibliothèque nationale du Québec, 2014

Dépôt légal : Bibliothèque nationale du Canada, 2014

La forme masculine est employée dans ce document uniquement pour alléger le texte et n'est en aucun cas discriminatoire. Toute reproduction à des fins non commerciales est autorisée à condition qu'il y soit mentionné la source, c'est-à-dire le Comité sectoriel de main-d'œuvre des communications graphiques.

Imprimé en juin 2014 par Imprimerie Pub Cité



Table des matières

Mot du coprésident patronal.....	04
Mot du coprésident syndical.....	05
Mot du trésorier.....	06
Mot du directeur général.....	07
Portrait du comité sectoriel.....	08
• Mission.....	08
• Mandat.....	08
• Orientations majeures.....	09
• Structure du comité.....	09
• Comité exécutif.....	10
• Conseil d'administration.....	11
• L'équipe du CSMOCGQ.....	13
• Partenaires.....	13
Le comité en chiffres.....	13
• Rapport d'activités.....	13
• Situation financière 2013-2014.....	30
Ce que nous réservera 2014-2015.....	31
Conclusion.....	33
Historique.....	34



Gilles Blais

[Coprésident patronal]

MESDAMES, MESSIEURS,

C'est avec grand plaisir que nous vous présentons le bilan des activités du comité sectoriel, qui se sont déroulées depuis notre assemblée générale annuelle de 2013.

Les entreprises de l'industrie doivent constamment négocier avec une multitude de changements techniques et sociétaux. Pour être compétitives, les entreprises d'aujourd'hui se doivent d'être proactives, tant au niveau de la formation de leurs employés, que dans leur gestion des ressources humaines. Le comité s'est donc donné comme priorité d'offrir des services de qualité permettant d'outiller la main-d'œuvre de façon efficace.

De grands projets se sont terminés, tels que le diagnostic sectoriel de main-d'œuvre et le projet d'adéquation formation-emploi. D'autres sont encore en cours et continuent à profiter à l'industrie, tels que les évaluations RCMO, le programme de transfert intergénérationnel des compétences (PTIC) et la mutuelle de formation Grafi'Com qui a connu un vif succès cette année.

Grâce à la contribution financière de la CPMT par l'entremise de la Direction du développement des compétences de l'intervention sectorielle et du Fonds de développement et de reconnaissance des compétences de la main-d'œuvre, le comité peut compter sur l'implication de bénévoles intéressés à relever les défis de l'organisme. De plus, je souligne l'engagement de l'équipe du siège social qui s'investit avec passion pour notre industrie.

Le Comité sectoriel se renouvelle sans cesse afin de nous offrir des outils qui nous aideront face à cet important défi.

Gilles Blais, Coprésident patronal



Stéphane Daigneault

[Coprésident syndical]

BONJOUR,

En tant que représentant des travailleurs du secteur des communications graphiques, il me fait plaisir de vous présenter les résultats du travail que nous avons accompli ensemble, avec la participation des syndicats, au cours de la dernière année.

Nous sommes fiers que le Comité garde toujours en tête que la formation des travailleuses et travailleurs est une priorité et nous conservons toujours cette préoccupation dans les projets et les dossiers que nous traitons, tout particulièrement via la mutuelle de formation et les PAMT.

La formation est importante pour les travailleurs, mais il y a plus, c'est la reconnaissance, autant par les pairs que par les employeurs, de la compétence de cette main-d'œuvre. Nous sommes donc heureux de participer au processus de reconnaissance des compétences, car ce projet permettra aux travailleurs de voir leurs compétences enfin reconnues au-delà des diplômes et que l'expertise gagnée au cours des années de travail est tout aussi valable.

Le bilan que nous vous présentons dans ce rapport en est un témoignage et nous continuerons dans l'avenir à consacrer tous nos efforts et toutes nos énergies à faire évoluer la qualification et les compétences de nos travailleurs qui sont et seront toujours appuyés par l'organisme qui les représente.

Stéphane Daigneault, Coprésident syndical



Benoit Pothier

[Trésorier]

BONJOUR,

Le comité sectoriel peut être fier de sa santé financière, comme vous pourrez le constater en consultant les états financiers détaillés inclus dans le rapport annuel et dans le rapport du vérificateur.

L'évolution budgétaire est attribuable en grande partie au dynamisme et à l'implication de nos administrateurs et de l'équipe du siège social. Nous avons dépassé le cap du million de dollars en projets et en ententes signées. Cette année, nous avons effectué des dépenses dans plus de trente-cinq projets différents et nous avons investi plus d'un million de dollars dans des actions et programmes destinés aux entreprises ainsi qu'aux travailleurs de notre industrie.

Nos prévisions budgétaires sont très optimistes pour l'an prochain. Si toutes nos demandes sont acceptées, nous devrions atteindre, le million et demi de dollars en dépenses consacrées à notre mission d'aider les entreprises et leurs travailleurs. Je peux vous assurer que dans la prochaine année, nous continuerons de répondre à vos attentes.

En terminant, je tiens à remercier les bailleurs de fonds ainsi que les organisations qui apportent un soutien financier au comité, car c'est par la bonne santé financière d'une organisation qu'on peut atteindre de bons résultats.

Benoit Pothier, Trésorier



Christian Gendron

[Directeur Général]

bénéficié du soutien financier de la Direction du développement des compétences et de l'intervention sectorielle (DDCIS) et du Fonds de développement et de reconnaissance des compétences (FDRCMO) de la CPMT, nous les remercions vivement de leur confiance à notre égard.

De plus, j'aimerais remercier et saluer toutes les personnes qui année après année contribuent aux différents projets du Comité, mais également au développement de l'industrie des communications graphiques du Québec. Ensemble, nous avons réalisé de grandes choses et nous poursuivons dans cette optique. Je tiens aussi à souligner le professionnalisme et le dévouement du personnel de notre siège social ainsi que leur soutien à toute la démarche du Comité.

Christian Gendron, Directeur général

MESDAMES, MESSIEURS,

En tant que directeur général du Comité sectoriel de main-d'œuvre des communications graphiques, je tiens à vous souhaiter la plus cordiale des bienvenues à cette 16e assemblée générale annuelle.

Il me fait plaisir de vous présenter le bilan de nos réalisations de l'année qui vient de se terminer et de vous faire part des projets que nous entreprendrons afin d'acquitter notre mandat. Nos activités ont été nombreuses durant la dernière année et nous avons mené à terme une multitude de projets, dont l'édition du nouveau diagnostic sectoriel qui brosse un portrait socio-économique actuel et prospectif de l'industrie des communications graphiques et de ses ressources humaines en prenant le pouls à la fois des employeurs, mais également des employés. De plus, la famille de nos programmes d'apprentissage en milieu de travail (PAMT) et de la reconnaissance des compétences de la main-d'œuvre (RCMO) s'est agrandie avec le RCMO pour le métier de technicien en impression numérique et le PAMT estimateur en communications graphiques.

Nous sommes fiers de pouvoir souligner que notre comité se classe dans le top 5 des comités sectoriels au niveau des ententes PAMT/RCMO, notre main-d'œuvre n'en sera que plus gagnante. J'aimerais porter à votre attention que nous avons franchi le cap des 3 000 ententes et certifications depuis le début du programme et que cette année, grâce à nos efforts de promotion, il y a eu une forte croissance au niveau des ententes PAMT, passant de 194 à 491. Par ailleurs, notre mutuelle de formation a connu un vif succès cette année, en passant de 26 à 208 membres, et en offrant neuf fois plus de formations que l'année précédente. Cette année encore, nous avons

PORTRAIT DU COMITÉ SECTORIEL

MISSION

Le CSMOCCGQ est un organisme de concertation paritaire représentant le secteur des communications graphiques. Sa mission : favoriser le développement des ressources humaines, répondre aux besoins de formation de l'industrie et de sa main-d'œuvre et promouvoir le secteur auprès de la relève.

MANDAT

1. Contribuer au développement continu des compétences et de la formation de la main-d'œuvre.
2. Identifier les besoins spécifiques d'un secteur en matière de gestion des ressources humaines et d'organisation du travail et développer des pistes et des moyens d'intervention pour répondre aux problématiques identifiées.
3. Définir et réaliser des actions pertinentes pour la main-d'œuvre et pour les entreprises afin de permettre le maintien, la stabilisation et la création de l'emploi pour ainsi accroître le taux d'emploi dans le secteur.

4. Prendre en compte les problématiques de clientèles ciblées sur le plan de l'emploi et proposer aux entreprises du secteur des pistes de solution lorsque ces clientèles constituent une proportion significative de la main-d'œuvre du secteur ou lorsque des possibilités d'intégration ou de réintégration de ces clientèles au marché du travail peuvent être envisagées de façon réaliste dans le secteur.

5. Faire la promotion et faire connaître auprès des entreprises et des travailleurs du secteur les diagnostics, plans d'action, études, outils et toutes autres informations ou tous documents produits.

6. Réaliser les mandats déterminés par la Commission des partenaires du marché du travail en regard de son soutien financier.

ORIENTATIONS MAJEURES

Cinq grandes orientations encadrent nos actions. En novembre 2011, le comité sectoriel s'est doté d'une planification stratégique afin d'orienter les grandes lignes des nouvelles stratégies déterminant nos actions pour les trois années à venir.

01 Assurer la représentativité du secteur

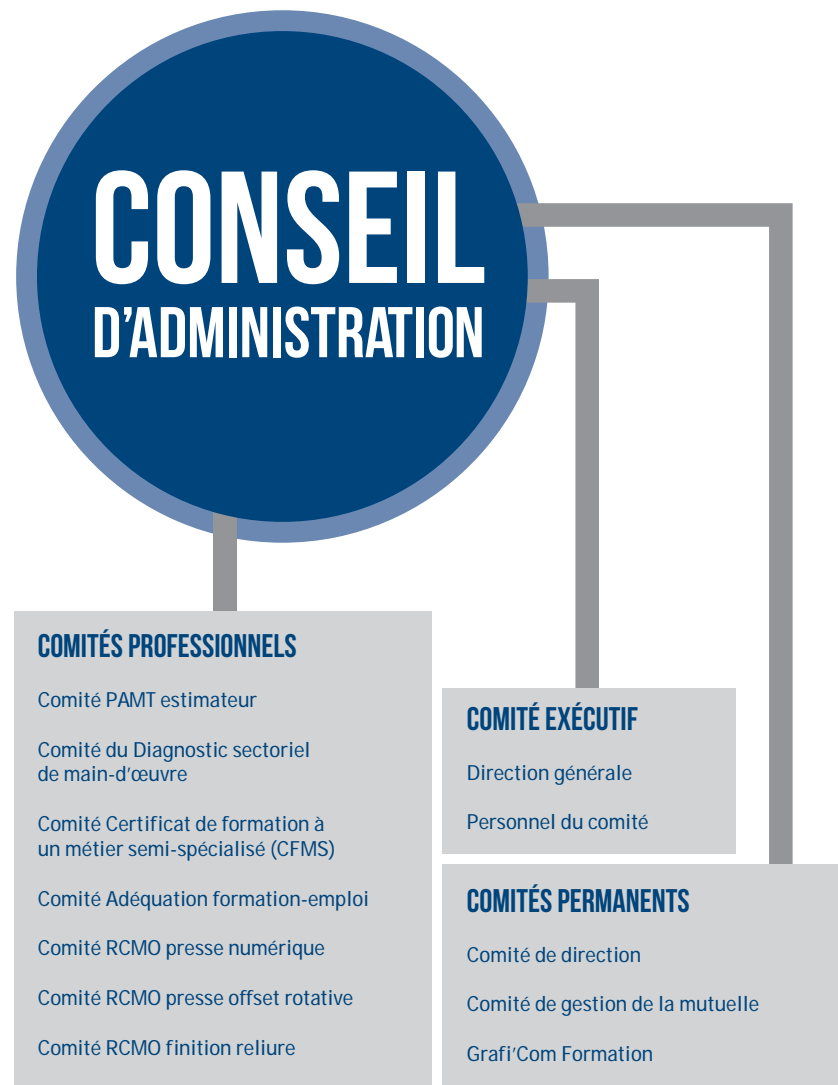
02 Développer le partenariat et la concertation entre les partenaires

03 Contribuer au développement des compétences de la main-d'œuvre

04 Améliorer les pratiques en gestion des ressources humaines

05 Diffuser l'information

STRUCTURE DU COMITÉ



COMITÉ EXÉCUTIF



Gilles Blais
coprésident patronal
Imprimerie Précigrafik et
Impression Totale



Stéphane Daigneault
coprésident syndical
SCEP, FTQ, section locale 145



Denis Leftakis
vice-président patronal
Imprimerie Pub Cité



Mario Pellerin
vice-président syndical
Syndicat des salariés d'emballages
Mitchel-Lincoln CSN



Christian Gendron
directeur général et
secrétaire exécutif
CSMOCGQ



Benoît Pothier
trésorier
Les artisans des arts
graphiques de Montréal



Michel Belleau
observateur et
représentant de la CPMT



Yolande Patoine
secrétaire d'assemblée
CSMOCGQ

CONSEIL D'ADMINISTRATION

Le conseil d'administration, élu annuellement, est composé de dix représentants d'entreprises, de cinq représentants associatifs de salariés syndiqués, de cinq représentants associatifs sectoriels ou professionnels, d'un représentant de la Commission des partenaires du marché du travail à titre d'observateur et du directeur général du comité. Ces deux derniers n'ont pas droit de vote.

MEMBRES ENTREPRISE :



Gilles Blais
coprésident patronal
Imprimerie Précigrafik et
Impression Totale



Denis Leftakis
vice-président patronal
Imprimerie Pub Cité



Philippe Bergeron
administrateur
TC Transmag



Mathieu Côté
administrateur
Norampac, division Cascades
Canada Inc.



Manon Grégoire
administratrice
Étiquettes CCL
Montréal



Yves Therrien
administrateur
Papier CCT



Alain Chouinard
administrateur
District Média



Valérie Cusson
administratrice
Cascades groupe papiers



Stéphane Labrie
administrateur
Relitech



Danny Lynch
administrateur
Elopak Canada

MEMBRES ASSOCIATIFS DE SALARIÉS SYNDIQUÉS



Stéphane Daigneault
coprésident syndical
SCEP, FTQ, section locale 145



Mario Pellerin
vice-président syndical
Syndicat des salariés d'emballages
Mitchel-Lincoln CSN



Guylaine Brisebois,
administratrice
Fédération de l'industrie
manufacturière CSN



Étienne Duval
administrateur
Groupe Ecco boîtes pliantes

MEMBRES ASSOCIATIFS SECTORIELS OU PROFESSIONNELS



Régent Bernier
administrateur
ATFFEQ



Michel Desjardins,
administrateur
Musée de l'impression



Marie Ménard
administratrice
APSST
Secteur imprimerie et
activités connexes



Michel Morin
administrateur
Imprime-Emploi



Benoît Pothier
trésorier
Les artisans des arts
graphiques de Montréal

MEMBRES NON-VOTANTS



Christian Gendron,
directeur général
CSMOCGQ



Michel Belleau,
conseiller à l'intervention sectorielle
CPMT



Yolande Patoine
secrétaire d'assemblée
CSMOCGQ

L'ÉQUIPE DU CSMOCCGQ



Christian Gendron
Directeur général



Frédéric Sirois
Directeur de
Graf'i'Com Formation



Maxim Audet
Coordonnatrice
administrative de Graf'i'Com



Valérie Gaulin
Agente service
à la clientèle



Cindy Mathers
Chargée de projet
PAMT-RCMO



Cindy Myles
Conseillère en
communications



Yolande Patoine
Adjointe
à la direction



Cathy Ward
Conseillère à la
formation

PARTENAIRES GOUVERNEMENTAUX

- Commission des partenaires du marché du travail (CPMT)
- Fonds de développement et de reconnaissance des compétences de la main-d'œuvre (FDRCMO)
- Directions d'Emploi-Québec
- Direction du développement des compétences et de l'intervention sectorielle
- Bureaux régionaux d'Emploi-Québec
- Centres locaux d'emploi (CLE)
- Ministère de l'Éducation, du Loisir et du Sport (MELS)
- Ministère de l'Éducation supérieure, de la Recherche, des Sciences et de la Technologie (MESRST)

PARTENAIRES DU SECTEUR

- Association québécoise de l'industrie de l'imprimerie (AQII)
- Association technique des flexographes et des fabricants d'emballage du Québec (ATFFEQ)
- Artisans des arts graphiques de Montréal (AAGM)
- Association paritaire en santé et sécurité du travail de l'imprimerie (APSST)
- Cégep Beauce-Appalaches
- Centres de formation professionnelle (CFP)
- Collège Ahuntsic
- Imprime-Emploi
- Institut des communications graphiques et de l'imprimabilité (ICI)
- Musée de l'imprimerie
- Représentants d'employeurs, de syndicats et d'associations de notre secteur

LE COMITÉ EN CHIFFRES

1. RAPPORT D'ACTIVITÉS

Nous avons le plaisir de vous présenter le rapport d'activités du comité sectoriel de main-d'œuvre des communications graphiques du Québec pour l'année 2013-2014. Ce rapport couvre la période du 15 juin 2013 au 17 juin 2014. Comme l'exige l'entente signée avec la CPMT, nos activités sont présentées conformément aux mandats qui, sommairement, se résument aux cinq points ci-dessous :

1. Assurer la représentativité du secteur;
2. Développer le partenariat et la concertation entre les partenaires;
3. Contribuer au développement des compétences de la main-d'œuvre;
4. Améliorer les pratiques en gestion des ressources humaines;
5. Diffuser l'information.

Notre bilan fait état du travail de plusieurs personnes. Au personnel régulier du Comité sectoriel de main-d'œuvre des communications graphiques du Québec se sont ajoutés de nombreux groupes de travail, qui sont composés de bénévoles et d'experts de métiers. Au cours des quinze dernières années, ces gens nous ont épaulés, en particulier lors de l'élaboration de différents dossiers.

Comme le veut la tradition au Comité sectoriel, chaque dossier est sous la supervision d'un comité d'orientation qui est composé de bénévoles issus du milieu patronal, syndical et associatif, conformément à nos statuts et à nos règlements.

C'est donc avec fierté que nous vous présentons ce rapport, d'autant plus que nous avons réalisé avec succès les nombreux projets et les multiples actions qui étaient prévus au plan d'action 2013-2014.

1.1 ASSURER LA REPRÉSENTATIVITÉ DU SECTEUR

Notre secteur est composé de cinq SCIAN soit, Fabrication du papier, Impression et activités connexes, Éditeurs, Design graphique et Services aux entreprises. Afin d'assurer la représentativité du secteur, il est essentiel qu'un membre de chaque catégorie de SCIAN participe aux instances du Comité.

Nous sommes fiers d'avoir pu compter sur la participation de plusieurs membres des SCIAN qui composent notre secteur lors de toutes nos activités : conseil d'administration, comité exécutif, assemblée générale annuelle, comité de gestion de la mutuelle de formation et autres comités de projet.

1.2 DÉVELOPPER LE PARTENARIAT ET LA CONCERTATION ENTRE LES PARTENAIRES

NOS BÉNÉVOLES, LA CLÉ DE NOTRE SUCCÈS

Grâce à nos bénévoles, nous pouvons réaliser l'adéquation entre les besoins de nos entreprises et les actions du comité et cette adéquation se fait dans les différentes instances de notre organisme. Ainsi, les vingt-deux membres du conseil d'administration, les huit membres de l'exécutif, la soixantaine de participants à nos différents comités et les huit membres du personnel permettent de nous assurer que nos actions répondent aux besoins réels du milieu.

1.2.1 LE CONSEIL D'ADMINISTRATION

Ainsi, le conseil d'administration s'est réuni au cours de l'année 2013-2014 à 9 reprises dont 6 CA et 3 CA spéciaux par courriel. Ils ont ainsi adopté plus de cent vingt résolutions concernant tout autant l'adoption de projets que la programmation d'activités et les budgets qui s'y rattachent. Le conseil d'administration accueille des représentants de tous les SCIAN (Système de classification industriel de l'Amérique du Nord) qui sont sous la responsabilité du comité et qui proviennent de plusieurs régions du Québec, notamment de l'Estrie, de Montréal, de Lanaudière, des Laurentides, de la Montérégie et du Centre-du-Québec.

1.2.2 LE COMITÉ EXÉCUTIF

Pour sa part, le comité exécutif s'est réuni à sept reprises en cours d'année, soit en septembre, octobre, novembre et décembre 2013, puis en février, mars et mai 2014. Il a procédé à l'exécution des mandats confiés par le conseil d'administration, adoptant plus de cent résolutions portant sur des éléments administratifs, des projets, des demandes de financement, etc. Notre action repose sur la participation comme on peut le constater, car le bénévolat est au cœur de notre action et de la représentativité du secteur des communications graphiques. Comme nous pouvons le constater, notre action repose sur la participation, car le bénévolat est au cœur de notre action et de la représentativité du secteur des communications graphiques.

1.2.3 L'ASSEMBLÉE GÉNÉRALE ANNUELLE 2013

Soixante-cinq personnes ont participé à notre AGA 2013 qui a eu lieu le 14 juin de la dernière année. De nombreux représentants d'entreprises, travailleurs du secteur, intervenants et bénévoles qui s'affairent à concrétiser les projets du comité sectoriel sont venus y assister. Nous ne pouvons passer sous silence qu'au-delà du bilan de nos actions, ces réunions nous permettent de maintenir le contact avec le milieu et avec nos différents partenaires, de connaître leurs préoccupations et ainsi de mieux orienter toutes nos actions. L'assemblée annuelle est le lieu par excellence pour faire le point et pour réaliser combien les actions que nous entreprenons sont essentielles pour les travailleurs, les entreprises, la relève ainsi que pour les différents organismes gouvernementaux.





1.2.4 PRIX MICHEL CLICHE

Le prix Michel Cliche, qui vise à reconnaître la participation exceptionnelle d'un bénévole, fut remis à Monsieur Gilles Blais, honoré lors de notre assemblée générale annuelle 2013. Il a reçu son prix des mains de Monsieur Christian Gendron, directeur général du CSMO. Cette reconnaissance a été soulignée dans l'Infolio d'automne 2013. C'est grâce à son implication durant plus de huit ans au comité qu'il s'est mérité ce prix. Le récipiendaire 2014 sera connu durant notre assemblée générale annuelle, le mardi 17 juin, à l'Auberge Château-Bromont.

1.2.5 COMITÉ DE GESTION DE LA MUTUELLE GRAFI'COM

Afin de développer une offre de formation qui répond aux besoins spécifiques de l'industrie et d'orienter la gestion de la mutuelle, le comité de gestion s'est réuni à cinq reprises.

Membres du comité :

- M. Denis Leftakis, président comité de gestion
- M. Gilles Blais, coprésident patronal, CSMOCCGQ
- M. Stéphane Daigneault, coprésident syndical CSMOCCGQ
- M. Christian Gendron, directeur général du CSMOCCGQ
- M. Frédéric Sirois, directeur de Grafi'Com
- Mme Maxim Audet, coordonnatrice administrative de Grafi'Com
- M. Michel Belleau, conseiller à l'intervention sectorielle CPMT
- M. Michel Morin, directeur général, Imprime Emploi
- M. Benoit Richard, pressier, Les Produits Scientific Games
- M. Mario Pellerin, syndicat des Salariés d'Emballages Mitchel-Lincoln CSN
- M. Steve Leblanc, directeur ressources humaines, Imprimerie Ste-Julie
- M. Danny Lynch, directeur de production, Elopak Canada

1.2.6 LES GROUPES DE TRAVAIL

En plus des comités cités précédemment, cinq comités ont été constitués ou bien ont poursuivi leur travail, conformément aux différents mandats et projets que nous avons réalisés.

- Comité PAMT estimateur
- Comité Diagnostic sectoriel de main-d'œuvre
- Comité Certificat de formation de métiers semi-spécialisés (CFMS)
- Adéquation formation-emploi
- Comité RCMO presse numérique
- Comité RCMO presse offset rotative
- Comité RCMO finition relieur

Collège Ahuntsic

Cégep Beauce-Appalaches



1.2.7 BOURSES D'EXCELLENCE EN COMMUNICATIONS GRAPHIQUES

Nous remettons chaque année, cinq bourses d'excellence, d'une valeur de 500 \$ chacune, parmi les finissants du Collège Ahuntsic et du Cégep Beauce-Appalaches qui se démarquent par l'excellence de leur dossier scolaire ainsi que par la qualité de leurs travaux de laboratoire durant leurs études.

NOS RÉCIPENDAIRES

Collège Ahuntsic :

Simon-Pierre Weiskopf, gestion de projet en communications graphiques (581.C0)

Marie-Pier Lavoie-Goyette, graphisme (570.A0)

François-Emmanuel Royer, infographie en préimpression (581.A0)

Toufik Hadj-Bachir, techniques de l'impression (581.B0)

Cégep Beauce-Appalaches :

Audrey Hébert, gestion de projet en communications graphiques (581.C0)

Ces bourses constituent un moyen de souligner l'effort particulier ou l'atteinte de résultats remarquables de certains finissants et d'aider ces derniers à réaliser leur rêve professionnel en visant l'excellence dans

l'apprentissage de leur métier. Elles sont attribuées annuellement à quatre étudiants du Collège Ahuntsic et à un étudiant du programme Techniques de gestion de l'imprimerie du Cégep Beauce-Appalaches.

1.2.8 ACTIVITÉS DU SECTEUR

Nous avons poursuivi en 2013-2014, notre participation aux événements du secteur en contribuant financièrement ou via différents services. Notre participation à ces événements a pour but de faire du réseautage ainsi que de promouvoir nos outils. Nous étions donc présents aux événements suivants :

ORGANISME	ACTIVITÉ	CONTRIBUTION DU CSMO
Imprime-Emploi	Gala Imprime-Emploi	Membre du comité organisateur Présence de membres du CA à l'évènement.
ATFFEQ	Conseil d'administration	Directeur général membre du CA Présentation du diagnostic lors de la conférence flexo. Participation aux événements
AQII	Conseil d'administration Assemblée générale annuelle	Présentation du diagnostic Participation à leur planification stratégique Présentation du partenariat de la mutuelle à leur AGA
Comité du Gutenberg	Gala Gutenberg 2013	Présence de membres du conseil d'administration du CSMO au Gala.
Grafik'Art	Salon Grafik'Art 2013	Kiosque CSMO et Mutuelle, promotion PAMT/RCM
ICI	Campagne de promotion du secteur	Contribution financière et membre du comité d'organisation
EPC@partner	Forum e-Paper World	Présentation du diagnostic sectoriel
Rassemblement des associations du secteur	Comité tournoi de golf	2 ressources de la permanence du CSMO membre du comité organisateur
AQII, ATFFEQ, CSMOCGQ, ICI	Comité État de l'industrie de l'imprimé du Québec	2 ressources de la permanence du CSMO membre du comité
Musée de l'imprimerie	Musée de l'imprimerie	Contribution à l'étude de marché et du plan d'affaires, participation à la campagne de financement par l'implication de membres du CA du CSMOCGQ.



1.3 CONTRIBUER AU DÉVELOPPEMENT DES COMPÉTENCES DE LA MAIN-D'ŒUVRE

Comme au cours des années antérieures, nous nous sommes efforcés en 2013-2014 de développer de nouveaux programmes pour les travailleurs ainsi qu'une culture de formation continue en entreprise. Les programmes d'apprentissage en milieu de travail (PAMT), les programmes de reconnaissance des compétences de la main-d'œuvre (RCMO) et la mutuelle de formation Grafi'Com ont été au cœur de nos actions et ont constitué une priorité pour le comité.

1.3.1 PROGRAMME D'APPRENTISSAGE EN MILIEU DE TRAVAIL (PAMT)

Le programme d'apprentissage en milieu de travail (PAMT) permet de développer les compétences de la main-d'œuvre selon une formule qui a fait ses preuves, soit le compagnonnage. Le personnel d'expérience joue le rôle de compagnon et transmet aux apprentis le savoir-faire nécessaire à la maîtrise de leur métier.

L'apprentissage se fait selon un plan de formation structuré. Il s'agit d'un moyen de transmission des connaissances simple, flexible et surtout adapté à la réalité quotidienne des entreprises.

Cette année nous avons enclenché la réalisation de notre 9^e PAMT, soit celui d'estimateur en imprimerie. Un profil de compétences a été développé et le document de la norme professionnelle a été élaboré.

Nous irons chercher un consensus sectoriel au cours des prochains mois. Les prochaines étapes seront l'élaboration d'un carnet d'apprentissage, d'un guide du compagnon et des outils d'évaluation RCMO.

De plus, le CSMOCGQ a appuyé le dépôt d'une demande de financement pour une étude visant à analyser la pertinence de développer une norme professionnelle multisectorielle pour la fonction de contremaître / superviseur. Déjà quelques rencontres ont eu lieu à cette fin et un appel d'offres a été lancé afin de choisir le consultant qui effectuera cette étude.



1.3.2 PROGRAMME DE RECONNAISSANCE DES COMPÉTENCES DE LA MAIN-D'ŒUVRE (RCMO)

La reconnaissance des compétences en milieu de travail est un processus officiel de l'industrie par lequel on identifie, évalue et confirme les compétences acquises à travers l'expérience professionnelle d'un employé en communications graphiques dans l'exercice de sa fonction de travail. Le processus de reconnaissance des compétences permet d'identifier les compétences acquises et maîtrisées ainsi que les besoins de formation ou de perfectionnement. Il représente un moyen d'obtenir une reconnaissance officielle et d'améliorer l'employabilité d'un travailleur.



L'évaluation des compétences se fait en trois étapes :

- Une entrevue
- Un examen oral avec un expert de métier
- L'observation en situation de travail par un expert de métier

NOS STATISTIQUES :

Métier	Résultat visé	Résultat obtenu	Nb d'entreprises visitées
Alimenteur en imprimerie	PAMT : 16 RCMO : 13	PAMT : 14 RCMO : 10	61
Pressier sur presse flexographique	PAMT : 36 RCMO : 32	PAMT : 96 RCMO : 30	26
Pressier sur presse sérigraphique	PAMT : 12 RCMO : 6	PAMT : 75 RCMO : 0	32
Pressier sur presse offset à feuilles	PAMT : 22 RCMO : 8	PAMT : 39 RCMO : 15	57
Opérateur sur presse à procédés complémentaires	PAMT : 27 RCMO : 16	PAMT : 61 RCMO : 1	9
Pressier sur presse numérique	PAMT : 52 RCMO : 14	PAMT : 90 RCMO : 2	53
Opérateur d'équipement de finition reliure	PAMT : 53 RCMO : 24	PAMT : 101 RCMO : 34	18
Pressier sur presse offset rotative	PAMT : 16 RCMO : 17	PAMT : 12 RCMO : 0	4
Total :		PAMT : 504 RCMO : 109	190

1.3.3 PROMOTION PAMT/RCMO

Nous avons continué à faire la promotion de nos PAMT et RCMO par l'entremise d'articles publiés dans l'Infolio et au cours des différentes rencontres avec les entreprises par notre conseillère à la formation.

Bien que ces programmes soient en vigueur depuis quelques années, il y a encore plusieurs entreprises qui hésitent à y recourir même si des crédits d'impôt sont associés à ceux-ci. Il reste donc encore beaucoup de travail à faire à ce propos, mais nous continuons à mettre le PAMT et le RCMO au cœur de nos préoccupations.

Selon nos constats des dernières années, c'est le PAMT pour les métiers de finition-reliure qui remporte encore la faveur de nos entreprises et de nos travailleurs. Cela peut s'expliquer par le peu de formation qui existe sur le sujet et sans doute par la main-d'œuvre peu formée que l'on retrouve dans ce sous-secteur des communications graphiques.



1.3.4 NOTRE MUTUELLE :



Grafi'Com formation, la mutuelle du secteur des communications graphiques est un regroupement d'entreprises de notre secteur qui trouvent ensemble des moyens pour développer et pour mettre à la disposition des membres des activités de formation et de perfectionnement destinées à la main-d'œuvre.



Les entreprises peuvent profiter de ses différents services et se doter de ressources communes qui répondent à leurs besoins. Bref, une mutuelle de formation facilite l'accès à la formation, ce qui permet de développer les compétences du personnel et ainsi devenir plus efficient.

Grâce à notre collaboration avec des établissements d'enseignement de renommée, tels que l'Institut des communications graphiques et de l'imprimabilité (ICI), les Hautes Études commerciales (HEC) et l'École de technologie supérieure (ÉTS), nous pouvons offrir une grande variété de formations de qualité.

De l'année 2012-2013 à 2013-2014, la mutuelle a connu un vif succès comme le témoignent les chiffres suivants :

	JUIN 2012 À JUIN 2013 AUTOMNE 2012 & HIVER 2013	JUIN 2013 À JUIN 2014 AUTOMNE 2013 & HIVER 2014
Formations offertes	56	63
Formations démarrées	5	47
Jour de formation	10	128
Inscriptions	24	481
Nombre de membres	26	208
Moy. participants par formation	4,6	10,02

DIAGNOSTIC D'ENTREPRISES :

En plus de l'offre étoffée de formation, notre mutuelle a réalisé 3 diagnostics d'entreprise. D'une valeur d'environ 8 000 \$ chacun, le diagnostic que nous offrons permet d'obtenir un portrait juste d'une entreprise ainsi qu'un plan de mise en action pour les principaux aspects de celle-ci, soit :

LA GESTION DES RESSOURCES HUMAINES

LA GESTION FINANCIÈRE

LES OPÉRATIONS

LE MARKETING ET LES COMMUNICATIONS

LE MANAGEMENT



FORMATION D'APPRENTI-PRESSIER EN FLEXOGRAPHIE

Grafi'Com a offert trois formations sur mesure pour combler les besoins des pressiers et des apprentis pressiers en flexographie.

Cette formation de qualité, dispensée par Régent Bernier de l'ICI, réunie la théorie et la pratique afin de permettre aux travailleurs d'acquérir de nouvelles compétences et de consolider leurs acquis.



1.3.5 FORMATIONS EN LIGNE

Depuis 2010, le comité a développé quatre formations en ligne pour les métiers suivants: pressiers sur presse offset à feuilles, pressier sur presse flexographique, opérateur de presse à procédés complémentaires et opérateur de massicot.

VOICI LES RÉSULTATS POUR CETTE ANNÉE :

123 NOUVEAUX UTILISATEURS,

TEMPS TOTAL DE FORMATION : 192H39 MIN,

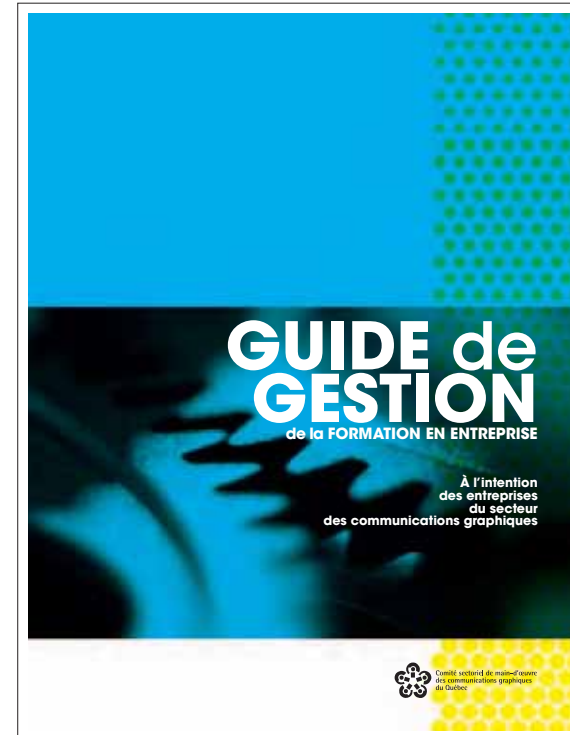
TEMPS MOYEN DE FORMATION : ENV. 96 MIN.

Formation en ligne Opérateur de massicot	29 inscriptions aux modules
Formation en ligne procédés complémentaires	30 inscriptions aux modules
Formation en ligne Flexographie	36 inscriptions aux modules
Formation en ligne presse offset à feuilles	105 inscriptions aux modules
Total :	200 inscriptions aux modules



1.3.6 GUIDE DE GESTION DE LA FORMATION

Notre conseillère à la formation a distribué à plus de 65 entreprises, un exemplaire de notre guide de gestion de la formation. Celles-ci ont maintenant en main un outil de choix afin de cibler les problèmes de performance de leur entreprise. Ils peuvent ainsi analyser et prioriser leurs besoins de formation, planifier, organiser, concevoir, diffuser et évaluer la formation nécessaire, et enfin évaluer le transfert des apprentissages et l'impact organisationnel de celle-ci.



1.3.7 ADÉQUATION FORMATION-EMPLOI

Le but de ce projet est d'améliorer l'arrimage entre l'offre de formation destinée au sous-secteur de l'impression et activités connexes de soutien (SCIAN 3231) et les besoins des entreprises de cette industrie sur l'île de Montréal. Concrètement, il s'agit d'augmenter l'utilisation des ressources de formation à leur disposition en proposant des moyens concrets aux fournisseurs de services afin que ceux-ci développent une offre de formation mieux adaptée aux enjeux de cette industrie.

Pour ce faire, nous avons procédé à la cartographie des ressources de formation continue de la région de Montréal offertes aux imprimeries. Ensuite, nous avons diagnostiqué l'utilisation de ces ressources par les entreprises et leurs employés. On y retrouve des recommandations sur les moyens de mieux adapter l'offre de formation aux besoins des entreprises, mais aussi d'outiller les entreprises afin qu'elles utilisent mieux les ressources de formation.

Cette recherche-action a été exécutée par l'équipe de l'observatoire compétence emploi de l'UQAM. Un projet d'une telle envergure ne pourrait être mis en œuvre sans l'apport précieux de collaborateurs comme le Collège Ahuntsic, l'ICI, notre mutuelle Grafi'Com Formation ainsi que notre partenaire financier, la direction régionale de l'île de Montréal. Une enveloppe budgétaire de 119 350 \$ a été octroyée pour réaliser ce projet. Les résultats de cette étude seront disponibles sous peu.

PROJET DE TRANSFERT INTERGÉNÉRATIONNEL DES COMPÉTENCES (PTIC)

Le CSMO a présenté à plusieurs entreprises du secteur le programme d'aide financière du FDRCMO : « Soutien à la mobilité interne de la main-d'œuvre dans les entreprises, notamment par le transfert intergénérationnel des compétences ».

Plusieurs entreprises ont manifesté de l'intérêt et ont signifié l'urgence de la récupération des savoirs pour certains postes stratégiques ou pour la création de référentiels de formation en lien avec l'utilisation d'équipements spécialisés. Lorsque les six projets de la phase 1 seront terminés, nous procéderons à la demande de financement pour la phase 2 auprès du FDRCMO, à l'automne 2014.

1.3.9 CERTIFICAT DE FORMATION À UN MÉTIER SEMI-SPÉCIALISÉ (CFMS)

Une analyse du dossier des certificats de formation à un métier semi-spécialisé (CFMS) est en cours depuis janvier 2014, en collaboration avec le ministère de l'Éducation, des Loisirs et du Sport (MELS) et le Centre de ressources éducatives et pédagogiques (CREP), afin d'évaluer la nécessité de mettre à jour partiellement ou en totalité cette offre de formation.

1.3.10 CONTRIBUTION DU CSMO À LA RÉFLEXION SUR LE PLAN D'OPTIMISATION DES PROGRAMMES D'ÉTUDES PROFESSIONNELLES ET TECHNIQUES



Afin d'aider le ministère de l'Éducation, des Loisirs et du Sport (MELS) et le ministère de l'Éducation supérieure, de la Recherche, des Sciences et de la Technologie (MESRST) à la production d'un rapport faisant des recommandations sur le déploiement de l'offre de formation collégiale au Québec, sur la définition des créneaux régionaux de formation et sur l'optimisation de l'offre de formation continue en vue de favoriser l'accès à la formation collégiale partout au Québec, nous avons travaillé à leur fournir des données et des informations nécessaires à leur réflexion. Voici donc les actions entreprises par le CSMOCGQ :

- Dépôt du rapport : Définition de la fonction de pressier selon les différents procédés d'impression, en octobre dernier. Rapport découlant d'une dizaine d'entrevues réalisées avec des représentants d'entreprises du secteur.

- Réalisation et publication du Diagnostic sectoriel de l'industrie des com-

munications graphiques du Québec 2010-2013, en novembre dernier.

- Analyse des constats et du diagnostic découlant de l'état de la situation du programme Techniques de l'impression (déc. 13)

- Visite de 3 entreprises, avec les représentantes des ministères (MELS et MESRST) afin de rencontrer des propriétaires, directeurs de ressources humaines, estimateurs et employés de production du milieu de l'imprimerie (numérique, flexographie, offset à feuilles et offset rotative) ainsi que du milieu de la finition, afin d'avoir un regard juste sur les métiers découlant des formations professionnelles, techniques et universitaires en communications graphiques, dans le but de démontrer la pertinence du programme d'étude collégiale Techniques de l'impression.

1.4 AMÉLIORER LES PRATIQUES EN GESTION DES RESSOURCES HUMAINES

Plusieurs problématiques affectent notre main-d'œuvre à divers points de vue et il est de la mission du comité de répondre le plus possible aux constats qui sont faits. Ainsi, des interventions sont faites par l'entremise d'outils que nous avons déjà mis en place. Les ressources humaines constituent une préoccupation essentielle pour les dirigeants d'entreprise. Le secteur des communications graphiques compte en majorité des petites et moyennes entreprises qui ne peuvent s'offrir des services en ressources humaines pour analyser les besoins de formation, établir un plan de formation, faire la promotion des outils du Comité sectoriel, etc.

1.4.1 ANALYSE DE BESOIN DE FORMATION POUR LA MAIN-D'ŒUVRE



UNE CONSEILLÈRE SPÉCIFIQUEMENT DÉDIÉE À LA FORMATION

Encore cette année, nous avons confié à notre conseillère à la formation, les visites en entreprise et l'identification des besoins de développement et de formation de la main-d'œuvre, en lien avec nos actions déterminées dans le plan d'action.

Notre conseillère a effectué un total de 190 visites cette année et vous trouverez dans le prochain tableau, la liste des régions et le nombre de visites en entreprise. Grâce à ces démarches, trois formations de formateurs ont eu lieu, soit deux à Kingsey Falls et une à St-Hyacinthe, pour un total de 26 participants. De plus, quinze plans de formation ont été réalisés, afin d'évaluer les besoins de formation spécifiques de ces entreprises.

Le comité va à la rencontre des entreprises de toutes les régions du Québec. Plusieurs sujets sont abordés, dont le programme de reconnaissance des compétences, la promotion des PAMT et tous nos services et outils offerts. Notre approche personnalisée est très appréciée des gestionnaires d'entreprise.

Voici les visites effectuées par la coordonnatrice à la formation en entreprise par région au courant de l'année :

Région	Nombre de visites	Nombre de visites en pourcentage	Nombre de visites comparé à la répartition régionale totale en pourcentage
Québec	4	2 %	8.6 %
Centre du Québec	16	8.2 %	28.6 %
Chaudière-Appalaches	6	3.2 %	3.6 %
Bas-Saint-Laurent	12	6.3 %	29.3 %
Laval	2	1.0 %	0.7 %
Montréal	41	21.5 %	5 %
Montréal	72	37.7 %	19.8 %
Lanaudière	11	5.6 %	11.4 %
Laurentides	4	2.1 %	1.7 %
Saguenay-Lac-Saint-Jean	24	12.4 %	57.1 %
Total	190	100 %	

1.4.2 RÉDACTION D'ARTICLES DE FOND TRAITANT DE LA FORMATION DE LA MAIN-D'ŒUVRE ET DE LA GRH.

Plusieurs articles ont été publiés dans notre Infolio afin de diffuser les nouvelles concernant la formation et la gestion des ressources humaines dans notre secteur. Ils sont disponibles pour consultation sur notre site web.

1.4.3 DIAGNOSTIC SECTORIEL DE L'INDUSTRIE DES COMMUNICATIONS GRAPHIQUES DU QUÉBEC 2010-2013

Tous les quatre ans, le CSMOCGQ se doit de dresser le portrait de l'industrie des communications graphiques et de ses ressources humaines au Québec afin de faire ressortir des pistes d'action qui guideront tous les acteurs du milieu pour les prochaines années. Ce diagnostic a été réalisé grâce à la participation de plus de 460 personnes du secteur, 116 exemplaires ont été distribués à ce jour et 359 personnes l'ont téléchargé sur notre site web, sur LinkedIn ou sur Facebook. Ce document de référence est disponible sur demande et en ligne depuis le mois de novembre dernier.

94%

des employés
sont fiers de travailler
dans le secteur

2241

entreprises; une
diminution de 5%
par rapport à 2006.

50%

des entreprises comptent
moins de 5 employés
et 84 % moins de
20 employés.

42320

employés; une
baisse de 22,8%
depuis 2008.

1.5 DIFFUSION DE L'INFORMATION

C'est une des clés de notre action. En effet, l'information véhiculée aux différentes entreprises et aux travailleurs de notre secteur constitue une très grande partie de nos interventions et de nos actions. Chaque année, notre plan d'action tient compte de la nécessité pour le comité sectoriel de développer des outils de communication et de diffuser nos publications en fonction des clientèles intéressées par ses travaux.

1.5.1 SITE WEB

11 076 visites dans l'année

Moyenne de 1 107.6 visites par mois

1.5.2 MISE EN PLACE D'UN LOGICIEL DE GESTION DE BASE DE DONNÉES ET OUVERTURE D'UN POSTE TEMPORAIRE D'AGENTE AU SERVICE À LA CLIENTÈLE

Le CSMOCGQ s'est procuré un CRM (gestion relation client) afin d'effectuer des suivis de nos interventions et contacts dans l'industrie. Pour nous assurer d'avoir une base de données fonctionnelle, nous avons embauché une nouvelle ressource temporaire afin d'assurer la mise à jour des données.

1.5.3 JOURNÉES CARRIÈRES

Nous souhaitons ardemment rejoindre la relève, donc notre présence lors d'évènements rassemblant les conseillers en orientation du Québec est très importante. C'est pourquoi, cette année, nous avons tenu un kiosque lors du Colloque sur l'approche orientante de l'Association québécoise d'information scolaire et professionnelle (AQISEP) qui regroupe les professionnels des réseaux de l'éducation et de la main-d'œuvre travaillant en information scolaire et professionnelle, en orientation et en développement de carrière.



1.5.4 TOURNÉE DES CSMO

La Direction du Développement des Compétences et de l'Intervention Sectorielle et les Directions régionales d'Emploi-Québec financent deux fois par année les tournées régionales des CSMO. Cet évènement regroupe en moyenne vingt-trois comités sectoriels, et ce, dans deux régions administratives différentes du Québec. Ces rencontres semestrielles ont pour objectif de faire circuler un maximum d'informations entre les organismes d'Emploi-Québec et les organismes externes en employabilités afin de créer des contacts pour développer une entraide mutuelle sur nos projets respectifs. Cette année, une seule rencontre à eu lieu à Gatineau et une à Terrebonne, nous avons profité de ces occasions pour mousser l'intérêt de près de 250 agents et partenaires d'Emploi-Québec envers notre secteur d'activité

afin qu'ils soient en mesure de bien informer la relève potentiellement intéressée à travailler dans notre belle industrie.

1.5.5 DISTRIBUTION DE PUBLICATIONS

RÉPERTOIRE DE FORMATIONS ET CARRIÈRES EN COMMUNICATIONS GRAPHIQUES 2014-2015



Regroupe toutes les formations offertes en communications graphiques au Québec

– 300 DISTRIBUÉS

PETIT GUTENBERG



Dictionnaire du vocabulaire de l'imprimerie avec index des termes anglais-français

– 792 VISITES SUR LA VERSION MISE EN LIGNE SUR NOTRE SITE WEB.
– 257 DISTRIBUÉES,

INFOLIO



Revue du CSMOCCGQ

3 éditions, total de

— 6 000 DISTRIBUÉS

ASSISTANT RH



Mon assistant RH est un outil créé pour les entreprises afin d'alléger les responsabilités de gestion des ressources humaines. Il présente des solutions rapides à des problèmes courants et incite le développement de pratiques de saine gestion du personnel.

— 87 DISTRIBUÉS

INFOLETTRE



Nouvelles du CSMOCCGQ et des activités du secteur

Octobre

— 808 LECTEURS

Décembre

— 780 LECTEURS

Janvier

— 786 LECTEURS

Février

— 754 LECTEURS

DIAGNOSTIC SECTORIEL DE L'INDUSTRIE DES COMMUNICATIONS GRAPHIQUES DU QC 2010-2013



— 359 TÉLÉCHARGEMENTS

— 116 DISTRIBUÉS

2. SITUATION FINANCIÈRE 2013-2014

Fonctionnement	275 751,00 \$
Activités	123 364,00 \$
PAMT-Technicien numérique.....	6 004,00 \$
Coordonnateur formation	70 279,00 \$
PAMT estimateur.....	19 852,00 \$
Mutuelle (activités formations)	311 043,00 \$
Développement outils RCMO.....	37 497,00 \$
Révision de la norme compagnon	2 230,00 \$
Diagnostic des besoins de formation	24 931,00 \$
Formation de formateurs	9 189,00 \$
Diagnostic sectoriel	12 894,00 \$
Évaluation RCMO	78 536,00 \$
PTIC- transfert intergénérationnelles	32 063,00 \$
Adéquation formation	93 005,00 \$
.....	
Total des subventions.....	1 044 723,00 \$

CE QUE NOUS RÉSERVERA 2014-2015

En décembre 2013, votre Comité sectoriel a déposé un plan d'action découlant de l'exercice de planification stratégique 2012-2015. Celui-ci est en œuvre depuis le 1er avril 2014.

PROGRAMME D'APPRENTISSAGE EN MILIEU DE TRAVAIL

Nous maintenons notre objectif d'avoir des PAMT pour tous les métiers particuliers à notre secteur. D'ailleurs, nous sommes actuellement à l'élaboration de la norme professionnelle, du carnet et du guide pour notre plus récent PAMT, soit celui pour le métier d'estimateur. Ces outils seront disponibles dès mars 2015.

De plus, le CSMOCCGQ a appuyé le dépôt d'une demande de financement pour une étude visant à vérifier la pertinence de développer une norme professionnelle multisectorielle pour la fonction de contremaître/superviseur. Les rencontres se poursuivront cette année, et nous joindrons nos efforts à ceux des autres comités afin de rendre disponible cette nouvelle norme.

RECONNAISSANCE DES COMPÉTENCES DE LA MAIN-D'ŒUVRE (RCMO)

Votre comité sectoriel a développé un processus de reconnaissance des compétences pour la plupart des métiers de son secteur. La prochaine année sera consacrée à la réalisation du dernier métier normé, soit celui d'estimateur.

PROMOTION DES PROGRAMMES ET OUTILS DU CSMOCCGQ

Évidemment, nous mettrons tout en œuvre pour que les outils que nous développons soient davantage connus et utilisés. Ainsi, cette année nous avons créé le poste d'une chargée de projet PAMT/RCMO qui sera sur la route pour promouvoir nos programmes et nos outils, en plus d'évaluer les besoins de formation. Notre conseillère à la formation, continuera la mise en place de formations de formateur et d'établir des diagnostics plus poussés des besoins de formations en entreprise. Elle mettra de l'avant le Projet de transfert intergénérationnel des compétences (Ptic), la francisation en entreprise et le programme de compétitivité. De plus, les publications de nos programmes et outils seront mises à jour cette année, afin d'inclure les nouveautés et de renseigner les entreprises adéquatement.

ACTIVITÉS D'INFORMATION ET DE PROMOTION

Afin de promouvoir les différents métiers de la chaîne graphique, nous continuerons à participer aux tournées régionales des CSMO afin de rencontrer le plus grand nombre possible d'agents d'Emploi-Québec et d'établir des liens de confiance avec les agents des CLE, car le partenariat est la clé de la réussite. Les visites dans les écoles secondaires, publiques et privées de la ceinture métropolitaine sont toujours dans notre mire.

MUTUELLE DE FORMATION

L'année 2014-2015 s'annonce chargée pour la mutuelle. En effet, suite à une année de croissance exceptionnelle, la mutuelle désire continuer sur cette lancée en établissant, entre autre, des partenariats avec les meilleures ressources possibles afin d'offrir davantage de bénéfiques à ses membres.

Au niveau de l'adhésion, elle souhaite bien entendu attirer de nouveaux membres, mais surtout conserver ses membres actuels. Pour ce faire, elle désire réaliser plus de formations spécifiquement développés en fonctions de leurs besoins et offrir plus de formations en région.

Au final, la mutuelle maintiendra son objectif de répondre adéquatement aux besoins de formation de ses membres tout en assurant sa pérennité.

1.3.1 PROJET DE TRANSFERT INTERGÉNÉRATIONNEL DES COMPÉTENCES (PTIC)

Afin de minimiser l'impact des départs à la retraite et de la perte d'expertise, il y a lieu de s'intéresser au transfert intergénérationnel des compétences par la mise à contribution des travailleurs expérimentés au développement des compétences en entreprise et la modernisation des référentiels des entreprises.

Ce projet de 2 ans, qui prendra fin en 2015, a pour objectif d'offrir à 6 entreprises des outils de transfert de compétences afin que le savoir-faire

de la main-d'œuvre expérimentée ne soit pas perdu et soit disponible pour la relève future. Mentionnons qu'à l'heure actuelle, 2 entreprises participent au projet pour conserver les savoirs de 6 métiers distincts et que 4 autres entreprises ont signifié leur intention de participer à ce projet dès cet été.

PLANIFICATION STRATÉGIQUE 2015-2018

Les priorités stratégiques qui guideront nos actions au cours des trois années qui suivront ce plan d'action sont à redéfinir. Ainsi une conférence stratégique aura lieu à l'automne 2014 afin d'élaborer la planification stratégique qui guidera nos actions de 2015 à 2018.

L'objectif de cet exercice de réflexion est de stimuler les discussions sur les forces, les faiblesses et les perspectives de développement du secteur afin de cerner les enjeux sectoriels et ainsi identifier et ajuster les axes d'interventions prioritaires du CSMO.

CONCLUSION

Nous voulons remercier tous nos bénévoles, car leur participation est un témoignage de leur préoccupation et de leur intérêt pour les objectifs de l'organisation. Ce document ne donne qu'un aperçu des nombreuses actions et interventions que nous avons faites au cours de l'année 2013-2014. Pour connaître l'ensemble de nos travaux ou pour obtenir des informations supplémentaires, vous pouvez consulter notre site Web au www.communicationsgraphiques.org.

La réussite de nos activités est le résultat du travail de nombreux bénévoles, intervenants gouvernementaux, consultants, personnel régulier, qui, ensemble, ont décidé de joindre leurs efforts et de concerter leurs actions. Aussi, nous les remercions grandement pour leur participation, si infime soit-elle, car c'est par la multiplication des petits gestes qu'on réalise de grandes choses.

RA • 2013

2014



NOTRE HISTOIRE (1996-2013)

Tout débute lorsque la Société québécoise de développement de la main-d'œuvre (SQDM), créée en 1996, décide de former divers comités sectoriels pour soutenir le développement de la main-d'œuvre de certaines industries au Québec. Le secteur des communications graphiques fait alors partie des industries ciblées par cet organisme après sa rencontre avec différents partenaires dans le secteur.

1996

Création du CSMOCGQ – Juillet 1996

La SQDM regroupe à une même table divers organismes œuvrant dans le secteur des communications graphiques afin de jeter les bases du nouveau comité sectoriel et de discuter des problématiques de l'industrie. Elle lance aussi un appel d'offres afin de réaliser le premier diagnostic de main-d'œuvre dans le secteur de l'imprimerie et de ses activités connexes.

1997

L'heure des bilans est arrivée!

Au comité sectoriel, c'est déjà l'heure des bilans de la première année d'opération. Parmi les travaux réalisés depuis sa formation en juillet 1996, on retrouve l'étude prospective de l'industrie des communications graphiques et de ses activités connexes (1997-2002) et six études déposées en juin 1997 soit le résultat d'une analyse relative à un système d'évaluation et de reconnaissance des compétences des pressiers en emploi et cinq analyses de métier pour les pressiers sur presse sérigraphique, flexographique, rotative offset, à feuilles offset et numérique.

1998

Le comité sectoriel devient un organisme à but non lucratif.

Certification des travailleurs en emploi. Depuis sa fondation, le comité sectoriel s'est donné comme principal objectif de doter l'industrie d'un « Système d'évaluation et de reconnaissance des compétences des personnes en emploi (SERCPE) » basé sur des normes professionnelles. Des démarches sont faites auprès de la Commission des partenaires du marché du travail dans le but d'obtenir un soutien technique et financier permettant l'expérimentation dans notre industrie du SERCPE. Les projets nécessitent l'embauche d'une coordonnatrice/directrice générale en décembre 1998 ainsi que l'aménagement dans un local situé à l'Institut des communications graphiques du Québec.

1999

Le coup d'envoi est donné

La première conférence exploratoire est déjà dans l'air et elle donne le coup d'envoi d'une planification stratégique triennale qui orientera les activités et les actions du comité en fonction des demandes et des besoins de l'industrie. La gestion de la formation et des ressources humaines, la qualification et la certification des travailleurs et la formation de la relève sont au cœur des projets qui seront mis de l'avant au cours des prochaines années. Cette année-là, un comité de travail se penche sur la production d'un outil pour aider les gestionnaires à mieux déterminer les activités pertinentes au développement de leurs ressources humaines et un guide de gestion pour l'implantation d'un programme de formation en entreprise est en préparation.



2000**La formation au cœur des priorités**

Pour le nouveau millénaire, le comité entre dans l'ère de la formation avec la publication d'une nouvelle série d'outils de gestion des ressources humaines et de formation, dont le guide de gestion de la formation « Comment réaliser un projet de formation en entreprise ». Des travaux sont aussi menés en flexographie et en sérigraphie pour mieux connaître l'état de la situation, les tendances et les besoins de formation de la relève et des personnes en emploi. Le comité a effectué aussi des représentations auprès d'Emploi-Québec afin de créer ou de maintenir des programmes de formation destinés aux adultes.

2001**La promotion des carrières devient le cheval de bataille**

L'industrie fait face à des problèmes de recrutement de main-d'œuvre. La promotion des métiers du secteur devient le cheval de bataille du comité. On produit des fiches d'information et le CD-ROM Impression afin de promouvoir les carrières du secteur.

Nous participons aussi, pour la première fois, au Salon Éducation, formation, emploi de Place Bonaventure. En marge de ces activités, deux carnets d'apprentissage en flexographie et sérigraphie du régime de qualification sont disponibles auprès des bureaux régionaux d'Emploi-Québec.

Commence alors la promotion des carnets dans le bulletin Infolio. Promotion qui, dix ans plus tard, fait encore l'objet des actions du comité.

2002**Place à la nouvelle structure administrative**

Au cours de l'année 2002, le comité sectoriel connaît plusieurs changements importants: nouvelle structure administrative avec l'embauche de Michel Cliche à la direction générale et d'une personne au secrétariat, et emménagement dans de nouveaux locaux à Anjou. On réalise la deuxième conférence exploratoire lors de la quatrième assemblée générale annuelle en juin 2002 permettant ainsi de se doter d'orientations stratégiques et d'un plan d'action pour les trois prochaines années. Ce plan comporte trois grandes orientations : stimuler la demande auprès de la relève et promouvoir le secteur auprès de cette clientèle, faire connaître les outils et les services du comité auprès des entreprises et leurs travailleurs et se doter d'une organisation performante, représentative du secteur et reconnue.

2003**Expansion et entrée à pieds joints dans les PAMT**

En 2003, le comité sectoriel entre à pieds joints dans le nouveau Programme d'apprentissage en milieu de travail (PAMT) financé par les budgets octroyés par le Fonds national de formation de la main-d'œuvre (FNFMO). Débutent alors les travaux du PAMT pour les pressiers sur presse offset à feuilles et celui pour les opérateurs d'équipements en finition-reliure. L'équipe du comité sectoriel s'agrandit et compte maintenant cinq personnes!

Le comité sectoriel entreprend une nouvelle étude et lance le nouveau programme pour les travailleurs d'expérience en imprimerie (PTEI), dans le cadre d'une entente fédérale-provinciale sur le vieillissement de la



main-d'œuvre. Un autre chargé de projet est engagé. Ce projet donnera lieu à une vaste étude et surtout, à la production du Guide de gestion prévisionnelle de la main-d'œuvre qui, trois ans plus tard, se révèle toujours utile à nos dirigeants d'entreprises.

Le comité sectoriel sort des sentiers battus et devient le partenaire majeur du premier Salon Grafik'Art qui s'est tenu à Saint-Hyacinthe en 2003. Tous ces projets donnent lieu au troisième déménagement des bureaux du comité. Tout en demeurant dans le même édifice, le comité sectoriel occupe maintenant un local qui offre plus d'espace et de facilité à l'équipe, qui compte maintenant six personnes à temps complet et une personne à temps partiel.

2004

On cible la relève et on revitalise l'image du Comité

Au comité, les activités se succèdent à un rythme effréné! Tout en poursuivant les travaux amorcés en 2003, on démarre deux nouveaux PAMT : opérateurs de presse à procédés complémentaires et pressiers sur presse rotative.

La relève, principalement les jeunes, est dans la mire du comité. On développe un nouveau visuel dynamique intitulé « Plonge dans l'univers des communications graphiques » qui sera véhiculé dans toutes les publications, les documents et les publicités destinés aux jeunes. De nouveaux outils de communication pour cette clientèle seront également produits : une nouvelle vidéo présentant le secteur et ses métiers, un répertoire des programmes de formation, etc. On accentue aussi nos actions auprès des jeunes par des conférences et des portes ouvertes dans les écoles et auprès des agents d'Emploi-Québec.

Puis, dans le cadre de la Semaine de l'imprimerie, le comité sectoriel procède au lancement du Diagnostic sectoriel 2004, le troisième depuis sa création.

Cette étude met en lumière des pistes d'action et des recommandations qui feront l'objet des actions futures du comité.

Un autre projet majeur, nécessitant l'embauche d'une nouvelle personne, débute aussi cette année-là. Il s'agit d'une vaste étude sur l'informatisation et la numérisation de la chaîne graphique et son impact sur la main-d'œuvre. Les résultats de cette enquête seront connus en 2005 et donneront naissance au projet de veille technologique et à une analyse de métier pour les opérateurs de presse numérique en 2006.

Parallèlement à tous ces projets, le comité sectoriel entreprend une revitalisation de son image afin d'être plus représentatif du secteur et confie le développement de ses visuels à la firme LMG communication graphique. Nouveau look, nouvelle image! On porte désormais une attention particulière à tout ce qui est imprimé par le comité sectoriel. Ce changement d'image va se poursuivre au cours des prochaines années avec, notamment, l'Infolio, le rapport annuel, les documents promotionnels, les analyses de métier, la publicité, la papeterie, le site Internet, etc.



2005

La cadence s'accélère, la patinoire du Comité s'agrandit

La grande famille des communications graphiques s'agrandit avec l'élargissement du champ d'intervention du comité sectoriel. Ce dernier compte maintenant dans ses rangs deux nouveaux secteurs : les fabricants de contenants en carton et les éditeurs de journaux, de périodiques et de répertoires, portant ainsi son intervention auprès de deux mille neuf cents entreprises et cinquante-neuf mille travailleurs.

La semaine de l'imprimerie 2005 s'ouvre sous le thème « Les technologies d'aujourd'hui et de demain au service de l'industrie ». Le comité présente les résultats de l'étude sur l'informatisation et la numérisation de la chaîne graphique.

En juin 2005, l'Infolio affiche son nouveau look et de nouvelles chroniques font leur apparition. Son tirage passera de trois à cinq mille exemplaires en septembre. On publie aussi des mises à jour de quatre analyses de métier en finition-reliure avec, comme prévu, une nouvelle conception graphique.

L'année 2005 marque aussi le lancement de plusieurs nouvelles publications en collaboration avec Septembre éditeur : Métiers et professions des communications graphiques, Six métiers qu'il presse de découvrir et Programmes de formation en communications graphiques 2005-2006. Cette dernière a pu être réalisée grâce à trois partenaires majeurs : Emploi-Québec, le ministère de l'Éducation, du Loisir et du Sport et le Collège Ahuntsic.

Puis, les premières bourses d'excellence du comité sont décernées aux étudiants finissants des programmes de formation en communications graphiques du Collège Ahuntsic et du Cégep Beauce-Appalaches. Gabrielle Liégeois, gagnante d'un Grand prix au concours « Chapeau les filles! » et étudiante en techniques de l'impression au Collège Ahuntsic, devient la porte-parole du comité auprès des jeunes.

Pour terminer l'année sur une note très positive, la troisième conférence exploratoire de planification stratégique du comité sectoriel attire plus de quatre-vingts participants issus de divers milieux. Ce vaste exercice de consultation a permis de dégager un large consensus autour de cinq grandes orientations stratégiques jugées les plus susceptibles de répondre aux besoins exprimés par l'industrie. Ces orientations jettent aussi les bases du plan stratégique de développement 2006-2009.

On termine l'année avec le démarrage d'un autre grand dossier, la création d'une veille technologique. Ce projet s'échelonne sur une période de trois ans et donnera lieu à la création d'une nouvelle publication, Action Numérique, en 2006.

2006

On fête 10 ans d'évolution

Dix ans de bénévolat, de partenariat et d'actions qui ont fait du Comité sectoriel de main-d'œuvre des communications graphiques un intervenant majeur et un interlocuteur des plus crédibles pour l'industrie.

2007**On poursuit notre démarche**

L'année 2007 marque la réalisation d'une première étude salariale dans le secteur des communications graphiques et une refonte complète du site Web de l'organisme. Les activités se multiplient notamment par l'implication du comité dans la réalisation de projets avec le gouvernement fédéral et la Commission des partenaires du marché du travail.

La notoriété du comité sectoriel est due au travail de tous ses bénévoles d'hier et d'aujourd'hui et de tous ses partenaires du milieu ainsi que des différents ministères qui ont contribué à faire du comité l'organisation que vous connaissez aujourd'hui.

2008**De nouveaux mandats**

Le bouillonnement d'activités continue à un rythme effréné, car le gouvernement du Québec confiait aux comités sectoriels, par la Loi 5 votée en juin 2007, la responsabilité de mettre en place un processus de reconnaissance des compétences pour les travailleurs en emploi et sans emploi. Le 31 mars 2008, après plusieurs réunions, le comité déposait à la CPMT, tel que demandé, son processus d'évaluation.

De plus, les chargés de projets produisent trois nouveaux programmes d'apprentissage en milieu de travail (PAMT) pour les métiers de pressier en flexographie, de pressier deux couleurs et de pressier en sérigraphie. Par ailleurs, des efforts intenses ont été déployés dans le but de valoriser les programmes d'apprentissage en milieu de travail par des rencontres dans les entreprises même. Le nouveau projet sur le cyberapprentissage (e-learning) est tout aussi prometteur.

Avec l'ICGQ a été mise en place une table de concertation afin d'étudier la possibilité d'instaurer une École nationale des communications graphiques.

Le projet prévoit que l'institution serait dotée des équipements les plus modernes, qui répondraient davantage aux normes et aux besoins de l'industrie.

Évidemment, l'intérêt des médias, mais surtout des jeunes de la relève serait stimulé par ce projet. En vue de la conférence exploratoire qui aura lieu le 14 novembre 2008, le Diagnostic sectoriel a été mis en chantier et il sera dévoilé lors de cet événement.

Par ailleurs, une collaboration nouvelle entre le comité et le Conseil canadien de l'imprimerie a permis de réaliser, en partenariat, le deuxième Forum canadien sur l'imprimerie sous le thème « Le futur de l'imprimerie ».

2009**Technologie et contexte économique difficile**

L'informatisation, l'automatisation ainsi que la numérisation des procédés et des équipements ont provoqué des transformations majeures dans la chaîne de production traditionnelle.

Dans un contexte de pénurie de main-d'œuvre et de compétition entre les secteurs industriels pour attirer les nouvelles recrues, le comité sectoriel a travaillé à valoriser l'image de l'industrie et a continué les programmes d'apprentissage en milieu de travail. Dans ce cadre, un nouveau PAMT alimenteur en imprimerie est en processus, et le nouveau projet sur le cyberapprentissage (e-learning) en finition-reliure est toujours d'actualité et répond bien aux besoins actuels. Le comité sectoriel a réalisé son quatrième plan stratégique afin d'identifier les pistes d'action qui



guideront ses activités pour les prochaines années. Ce plan est le résultat des orientations et des objectifs adoptés par les membres de l'industrie à la suite du Diagnostic sectoriel 2008 et, bien sûr, de la conférence exploratoire tenue en novembre 2008.

2010

Formation par LE cyberapprentissage et LA mutuelle de formation

Cette année-là marque le passage du développement de formations traditionnelles vers des formations plus modernes comme le cyberapprentissage.

Développées dans le cadre du programme PACTE, trois formations, soit opérateur en flexographie, opérateur de procédés complémentaires et opérateur en finition, ont suivi soit celle sur le métier de pressier sur presse à feuilles que nous avons développée depuis trois ans. C'est un virage souhaitable qui permet d'amener la formation au travailleur, au moment de son choix, au lieu de son choix et à l'heure de son choix.

Parallèlement à cette démarche, notre mutuelle Grafi'Com formation a développé des formations ciblées et particulières qui ont été fort appréciées des entreprises et de leurs travailleurs. La mutuelle de formation a mis en marché, avec la collaboration de l'ICGQ, quatre formations qui toutes ont reçu un accueil favorable de la part de tous, comme en témoigne le taux de participation. De nouvelles formations suivront et des réouvertures de formations développées sur mesure pour les entreprises seront à nouveau offertes.

2011

Le vent dans les voiles

15 ans déjà de travail et de bénévolat témoignent de la dynamique de l'organisation.

Le CSMOCGQ sort des lieux traditionnels pour réaliser son assemblée générale sur un bateau suivi d'une croisière sur le fleuve St-Laurent pour souligner que, pendant toutes ces années, le CSMO a toujours eu le même objectif : faire de mieux en mieux. À cette occasion, un livre souvenir est publié, il retrace les quinze années de travail de tous les partenaires de l'organisme et se veut un témoignage souvenir des bénévoles qui, par leur dynamisme et leur participation, tiennent l'institution à la fine pointe de l'industrie.

C'est l'année du renouvellement de plusieurs projets et la conclusion des expériences de formation en ligne qui ont été pendant longtemps la préoccupation de l'organisme.

Par ailleurs, le programme de reconnaissance de compétences développé depuis 2009 commence à donner d'excellents résultats tout comme l'adhésion de plus en plus d'entreprises aux divers programmes d'apprentissage en milieu de travail.

Un volet conciliation travail-famille s'ajoute aux interventions du comité afin de sensibiliser les entreprises et les travailleurs et travailleuses à cette dimension nouvelle de la gestion des ressources humaines.

2012

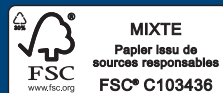
Une ère de changement

Le Comité en était à sa 5e réflexion stratégique cette année afin d'orienter son action pour les trois prochaines années. C'était une occasion de réunir employés et employeurs autour des enjeux de notre secteur. Dans la même optique, nous avons réalisé, en collaboration avec nos partenaires, le diagnostic sectoriel qui brosse un portrait socio-économique actuel et prospectif de l'industrie des communications graphiques, ce qui guidera les actions du Comité et sera un outil de premier ordre pour les employeurs.

La formation de la main-d'œuvre est toujours au cœur de nos préoccupations, c'est pourquoi nos efforts se sont tournés vers le développement et la promotion de programme de reconnaissance des compétences ainsi que pour les PAMT, dont nous avons souligné l'arrivée du dernier : PAMT technicien numérique. Nous poursuivons avec l'élaboration du PAMT estimateur ainsi qu'un effort continue pour promouvoir tous nos programmes de RCMO. Les outils de formation sont essentiels, mais leur promotion l'est tout autant.



*Ce document est imprimé par un imprimeur
Éco-logique qui utilise ces procédés:*



RA • 2013 | 2014



RA • 2013 ||| 2014 |||  Comité sectoriel de main-d'œuvre
des communications graphiques
du Québec

www.communicationsgraphiques.org