

Des macarons pour la persévérance scolaire

Les Journées de la persévérance scolaire **Nos gestes, un + pour leur réussite** se sont déroulées du 15 au 19 février 2021. Cette 16^e édition a été marquée par un projet commun mis de l'avant par les animatrices de vie spirituelle et d'engagement communautaire (AVSEC) qui s'est déroulé dans plusieurs écoles du Centre de services scolaire du Pays-des-Bleuets.

Dans le cadre du projet **Mon macaron, ma motivation**, tous les élèves ont reçu un macaron vierge de 1,75 pouce. Ceux-ci devaient soit dessiner ou écrire ce qui les motive et les inspire à l'école. Par exemple, le sport, les activités parascolaires, le professeur, les parents, une personnalité et les amis peuvent être des vecteurs de motivation dans la réussite scolaire. Pour les petits, une banque d'images autocollantes a été mise à leur disposition afin de leur faciliter la tâche.

Les élèves ont ainsi personnalisé leur macaron en identifiant ce qui les motive et les encourage à persévérer. Pendant les Journées de la persévérance scolaire, ils ont été invités à porter fièrement leur macaron afin de montrer aux autres élèves ce qui est important pour eux.

Enfin, la participation des parents, des enseignants ainsi que de tout le personnel de l'école est primordiale pour la réussite de nos jeunes. Les Journées de la persévérance scolaire sont l'occasion de se réunir sous un même objectif, soit se donner un élan collectif, doux et bienveillant. Parce que la motivation est au cœur de nos priorités.



Des élèves de l'école Maria-Goretti pointent leur macaron.



Des jeunes de l'école Bon-Pasteur avec leur macaron.



Des élèves de 1^{re} année de l'école Sainte-Marie portent fièrement leur macaron.



À l'école l'Arbrisseau, les élèves de M^{me} Nathalie arborent le macaron qu'ils ont réalisé.



Patrice Boivin devient le nouveau directeur général du Centre de services scolaire du Pays-des-Bleuets

Photo : Centre de services scolaire du Pays-des-Bleuets



M. Boivin est entré en poste le 22 février 2021.

C'est le 2 février dernier, en séance extraordinaire, que les membres du conseil d'administration du Centre de services scolaire du Pays-des-Bleuets (CSSPB) ont adopté la résolution nommant M. Patrice Boivin à la direction générale de l'organisation.

Cette nomination est le point culminant d'un processus qui a débuté à l'automne 2020, alors qu'une consultante de la Fédération des centres de services scolaires du Québec a été mandatée pour accompagner le CSSPB dans l'embauche d'une nouvelle direction générale. M. Patrice Boivin sera accompagné par le directeur général actuel, M. Sylvain Ouellet, pour les premières semaines de son mandat.

Parcours professionnel

Détenteur d'un baccalauréat en théologie, d'une maîtrise en éthique et d'un certificat en éducation, M. Boivin a débuté sa carrière dans le milieu de l'éducation en 1993 à la Commission scolaire du Pays-des-Bleuets en tant qu'enseignant au secondaire. Il a également occupé les postes de directeur adjoint et de directeur de la Polyvalente des Quatre-Vents de Saint-Félicien. Il était directeur du Centre de formation professionnelle du Pays-des-Bleuets depuis 2017.

Le nouveau directeur général a toujours été très impliqué dans son milieu, que ce soit dans le milieu scolaire ou dans le milieu communautaire. Il assure depuis plusieurs années des engagements bénévoles dans différents domaines. Par ses expériences, il a démontré sa capacité au niveau de la gestion du changement et sa complexité, ainsi qu'à anticiper les besoins futurs des organisations où il a œuvré.

« C'est avec joie que nous accueillons M. Patrice Boivin à la direction générale du Centre de services scolaire du Pays-des-Bleuets. Nous sommes convaincus qu'il poursuivra avec brio la mission du Centre de services scolaire, mais également qu'il apportera sa couleur à une organisation qu'il connaît déjà très bien. Il pourra compter sur la collaboration et le soutien du conseil d'administration. Nous tenons également à souligner tout le travail accompli par M. Sylvain Ouellet et à le remercier de sa contribution », a souligné le président du conseil, M. Marc Tremblay.

Départ de M. Sylvain Ouellet

Directeur général du CSSPB depuis mai 2016, M. Ouellet partira à la retraite dans quelques semaines. Pendant son mandat, il a, entre autres, orchestré la mise en place d'un nouveau plan d'engagement vers la réussite après avoir consulté différents acteurs impliqués dans la réussite éducative des élèves.

Il a également contribué à une transition harmonieuse lors de l'adoption du projet de loi n° 40 en dirigeant l'organisation avant la mise en place du conseil d'administration. La fin de son mandat aura été marquée par la pandémie de COVID-19 et tout ce qu'elle implique pour le milieu scolaire : fermeture des écoles en mars 2020, instauration de l'enseignement à distance, mise en place de mesures sanitaires et de distanciation sociale, fermeture de classes en raison de cas confirmés de COVID-19, etc.

Nous souhaitons le meilleur des succès à M. Patrice Boivin dans ses nouvelles fonctions. Nous tenons aussi à souligner le travail réalisé par M. Sylvain Ouellet depuis 2016 et à le remercier d'avoir choisi de mettre son expertise au service de notre organisation. Nous lui souhaitons une belle retraite!



Plusieurs distinctions reçues au gala Forces AVENIR

Mettre en lumière la jeunesse québécoise et la grande qualité des éducateurs qui la guident et l'encadrent à travers son cheminement scolaire, voilà ce qu'a réalisé Forces AVENIR en dévoilant, le 8 octobre dernier, les lauréats 2020 de son programme au secondaire. Une fois de plus cette année, les lauréats impressionnent et font montre d'excellence, d'engagement et de persévérance. Animé par M. Stéphan Bureau, le Gala Forces AVENIR, présenté exceptionnellement cette année en version webdiffusée, a permis de remettre un total de 590 000 \$ en bourses, dont 60 000 \$ en argent et 530 000 \$ en bourses d'études universitaires. En outre, une élève de la Cité étudiante de Roberval, Laura Delisle a remporté les grands honneurs, soit le prix Grand lauréat provincial dans la catégorie Élève engagé. Ce prix s'accompagne d'un trophée AVENIR et d'une bourse en argent d'une valeur de 1 500 \$. De plus, Eli Zytoon et le projet Noël de la Cité ont reçu une distinction de Grand lauréat régional dans leur catégorie respective ainsi qu'une bourse de 1 000 \$ et une médaille d'or.

Grande lauréate provinciale dans la catégorie *Élève engagé*

Laura utilise sa débrouillardise pour créer le changement, un geste concret à la fois. À cet effet, elle s'est engagée auprès de la communauté de son école en prenant part à une multitude de comités, dont celui de la vie étudiante, où elle occupe le rôle de vice-présidente, celui du bal et de la remise des diplômes et le comité environnement. Ses engagements lui ont permis de mettre sur pied un projet entrepreneurial de *bee wraps*, projet qui consiste à faire des tissus réutilisables avec de la cire d'abeille pour remplacer la pellicule plastique. De plus, Laura a participé à des projets, dont le carnaval d'hiver, des journées thématiques et le Noël de la Cité, qui a permis de récolter 3 555 \$ pour nourrir 17 familles dans le besoin. Ce qui pousse la jeune femme à s'engager autant : le bonheur que cela peut procurer aux autres!



Grand lauréat régional dans la catégorie *Élève persévérant*



Passé de la Syrie au Liban, puis du Liban à Roberval, Éli Zytoon a dû mettre les bouchées doubles pour affronter un défi de taille : apprendre le français tout en visant la carrière de médecin. Alors qu'il avait toujours été au-dessus de la moyenne dans son pays d'origine, il a essuyé des échecs avec des notes baissant jusqu'à 26 % dans certaines matières. Ne perdant pas de vue sa volonté de devenir médecin, Eli ne s'est pas laissé décourager. Le soir, il traduisait ses notes de cours en arabe pour tout comprendre et, le midi, il suivait des cours de français. Maintenant en 5^e secondaire, Éli a une moyenne de 80,7 % et est en bonne voie pour éventuellement intégrer la faculté de médecine à l'université!

Grand lauréat régional dans la catégorie *Personnel engagé*

Enseigner à des jeunes susceptibles de décrocher est son métier, mais leur partager son amour pour la découverte et contribuer à leur développement personnel est sa mission. Pour ce faire, Bruno Potvin doit briser l'image de l'enseignement conventionnel avec des méthodes qui lui permettent de tisser des liens avec ses élèves tout en stimulant leur apprentissage. Dîners thématiques, jeux grandeur nature, sorties de 24 h en survie hivernale, cours de premiers soins, etc. : la variété d'ateliers qu'il propose est à la hauteur de ses multiples champs d'intérêt. Avec l'aide du Centre plein air Do-Mi-Ski, il a également mis sur pied les classes blanches, où ses élèves s'impliquent auprès de jeunes du primaire. La méthode proposée par Bruno porte fruit : les jeunes qui s'absentaient de trois à quatre fois par semaine de l'école s'y rendent dorénavant presque tous les jours.



Grand lauréat régional dans la catégorie *Projet engagé*

Avec un indice de défavorisation élevé, la Cité étudiante de Roberval comporte beaucoup d'élèves venant de familles en difficulté. Afin de venir en aide à leurs condisciples plus démunis, quatre élèves de 4^e et de 5^e secondaire ont mis sur pied le projet Noël de la Cité. Avec l'aide des intervenants, des enseignants, des autres élèves et de 16 commanditaires, les membres du projet ont réussi à amasser environ 3200 denrées non périssables, en plus de 3555 \$ en dons. Une partie de l'argent amassé a été utilisée pour compléter les provisions de chacune des familles, et la différence a été échangée en cartes-cadeaux de 75 \$ chez Maxi. Ainsi, c'est 17 familles qui, en toute confidentialité, ont pu profiter chacune de sept boîtes de vivres et d'une carte-cadeau pour se procurer des produits frais.





Le programme Jean Pile permet de remettre 2 412 \$ à des écoles

Depuis onze ans, le programme Jean Pile de la Régie des matières résiduelles (RMR) du Lac-Saint-Jean encourage la récupération des piles domestiques dans les écoles primaires et secondaires. Pour l'année scolaire 2019-2020, les écoles participantes de notre centre de services scolaire ont collecté 1 662 kg de piles!

Dans l'objectif d'inciter les écoles à participer, un montant d'un dollar par kilogramme de piles amassées est octroyé par la RMR (plus 750 \$ pour les frais de gestion). Ce montant est réinvesti dans des projets à caractère environnemental intégrés à la communauté étudiante.

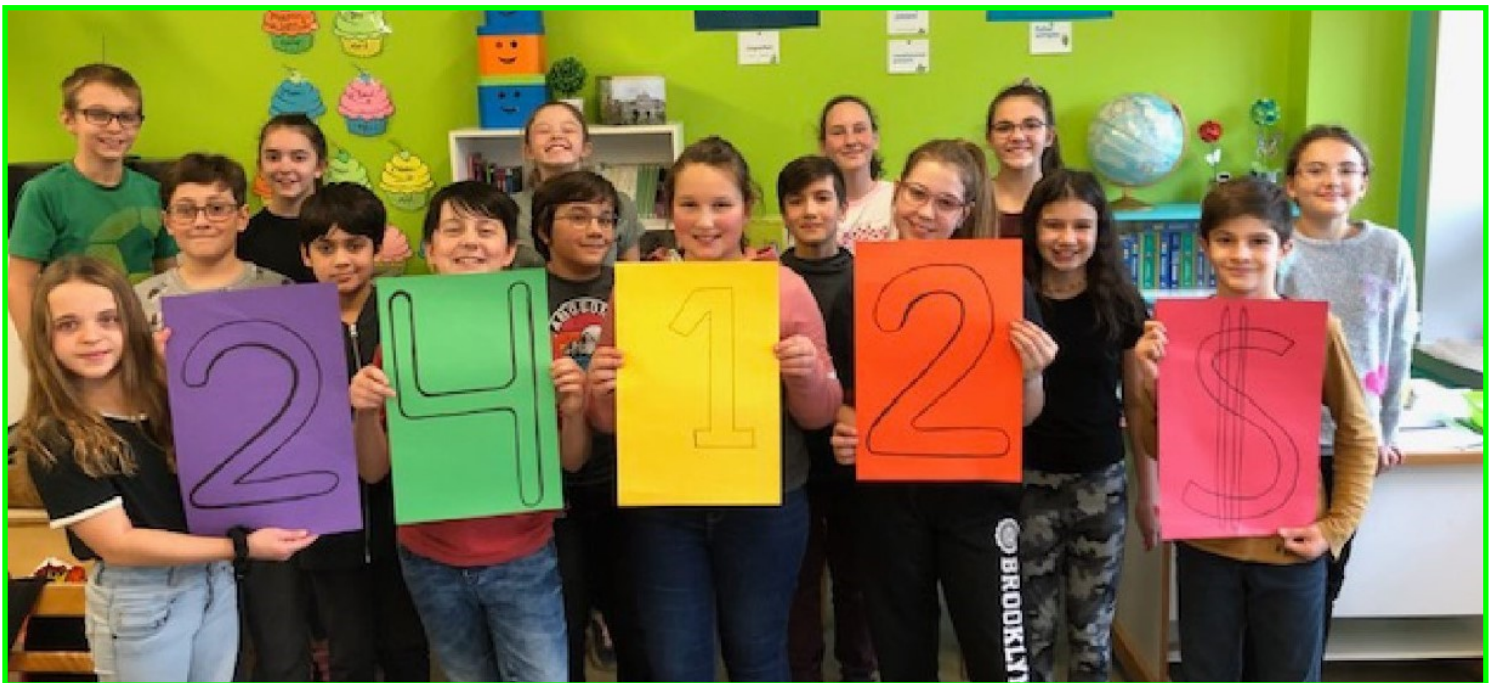


Photo : Courtoisie

Les élèves de 6^e année de la classe de M^{me} Julie Naud-Campion de l'école Monseigneur Bluteau ont dévoilé le montant total reçu par les écoles du Centre de services scolaire du Pays-des-Bleuets.

Don du club Rotary Domaine-du-Roy

Le club Rotary Domaine-du-Roy a remis un don de 3 000 \$, en collaboration avec le Syndicat de l'enseignement de Louis-Hémon, qui sera distribué aux écoles de la MRC (secteurs de Roberval et de Saint-Félicien).

Cet argent servira à acheter du matériel scolaire, des bottes d'hiver et des espadrilles aux élèves qui en ont besoin.



Photo : Marie-Eve Bernard

La présidente du Club Rotary, M^{me} Catherine Potvin, a remis le chèque à M. Sylvain Ouellet, alors directeur général du Centre de services scolaire.



École secondaire des Grandes-Rivières : une nouvelle appellation qui évoque bien le territoire

Depuis le 1^{er} juillet 2020, l'école secondaire des Chutes et la Polyvalente Jean-Dolbeau (incluant l'école Le Tournant) forment une seule entité administrative qui porte le nom d'école secondaire des Grandes-Rivières. La fusion des actes d'établissement a été approuvée par la direction générale du Centre de services scolaire du Pays-des-Bleuets le 28 avril dernier. Par la suite, un comité de travail formé des directions, de membres du personnel et de représentants des conseils d'établissement de ces écoles a soumis trois propositions de noms. Les parents des élèves ont également pu se prononcer par le biais d'un sondage électronique, et les conseils d'établissement ont finalement transmis une résolution proposant que le nom de la nouvelle entité administrative soit « école secondaire des Grandes-Rivières ».

Les bâtiments conservent leur nom d'origine, soit des Chutes, Jean-Dolbeau et Le Tournant. Cette fusion ne change en rien l'organisation scolaire puisque les élèves de 1^{re} et 2^e secondaire continuent de fréquenter le bâtiment des Chutes, puis vont à Jean-Dolbeau à partir de la 3^e secondaire. Par contre, ce changement permet d'uniformiser l'offre pédagogique aux élèves de la 1^{re} à la 5^e secondaire, ce qui n'était pas le cas auparavant. L'équipe de direction de l'établissement est formée de cinq personnes : M. Stéphane Nadeau est directeur, alors que M^{mes} Colombe Garneau et Sonia Gauthier ainsi que MM. Mathieu Savard et Yves Roberge sont directeurs adjoints.

Nouveau logo

Le logo de l'école, élaboré à partir de suggestions d'élèves, a été dévoilé en janvier 2021. Voici sa description :



**École
secondaire des
Grandes-Rivières**

Les trois couleurs sont un clin d'oeil à chacune des écoles qui sont maintenant regroupées. La couleur or représente Le Tournant, le bleu évoque l'école secondaire des Chutes et le rouge réfère à la Polyvalente Jean-Dolbeau. L'élève est placé au cœur du logo puisqu'il est la raison même de l'école. Tout tourne autour de son élévation, de son succès et de sa sécurité. Le bras bien haut suggère la fierté, la réussite, la force et l'avenir que le jeune pré-

pare. Finalement, les deux vagues symbolisent les deux cycles du secondaire ainsi que les deux rivières de la ville : la Mistassini et la Mistassibi. Ces vagues se veulent enveloppantes pour démontrer les connaissances, le soutien, l'encadrement et la sécurité apportés aux jeunes par tout le personnel.

Un trésor dans les murs de Jean-Dolbeau

Par Marc Lalancette, technicien en documentation

Saviez-vous qu'une œuvre d'art se trouvait dans les murs de l'école secondaire des Grandes-Rivières, bâtiment Jean-Dolbeau? Il s'agit de la fresque murale « L'homme et l'espace », qui a été réalisée par le célèbre céramiste d'origine espagnole Jordi Bonet (1932-1979) pour la construction de la Polyvalente Jean-Dolbeau en 1961 au coût de 7000 \$. L'œuvre illustre un homme au milieu de l'espace et des planètes. Elle était visible à la façade extérieure de l'école. Cependant, quelques années après son inauguration, la céramique commença à se décoller à plus de 30 % de sa superficie. Ne voulant voir disparaître une telle œuvre unique, la direction de l'époque proposa de l'emmurer afin de la préserver ce qui provoqua sa disparition dans la mémoire collective.



Parmi les œuvres les plus célèbres de Jordi Bonet figurent la grande murale du Grand Théâtre de Québec réalisée en 1969. Il a également réalisé des sculptures et des tableaux. Son art a fait le tour du monde. Plusieurs de ses œuvres font partie des collections de divers musées tels que le Musée Louis-Hémon à Péribonka et la Pulperie de Chicoutimi.



Photos : Archives



Dans la cour du primaire

BISCUITS SOURIRE



Photos : Facebook

En septembre, plusieurs de nos élèves ont participé à la campagne des biscuits sourire Tim Hortons au profit de la Fondation Jean Allard. Parmi les jeunes bénévoles impliqués, il y avait des élèves des écoles Notre-Dame et Benoît-Duhamel.

NAPPERONS ÉCOLE-O



Photo : Municipalité de Saint-François-de-Sales

Afin de souligner la Semaine québécoise de réduction des déchets en octobre, la municipalité de Saint-François-de-Sales et l'école Boisjoli ont collaboré à la réalisation du projet « Napperons école-O ». Tous les élèves de l'école ont ainsi reçu des napperons réutilisables munis d'une pochette contenant des ustensiles lavables. C'est dans le cadre du Club des petits déjeuners que les élèves peuvent utiliser quotidiennement leurs napperons, ce qui permet non seulement d'arrêter l'utilisation des ustensiles à usage unique, mais aussi de garder leur environnement d'apprentissage propre. Une capsule vidéo diffusée auprès des jeunes et de leurs parents explique comment entretenir le napperon et donne des trucs pour ne pas l'oublier à la maison!

CRÉATION D'UN LIVRE

Des élèves de l'école La Source-Les Prés Verts ont vécu un passionnant atelier virtuel avec M. Frédéric D'Anterny, auteur d'une soixantaine de romans tant pour les jeunes que pour les adultes.

Pendant cet atelier d'écriture pratique, les élèves de la maternelle jusqu'à la 3^e année ont réalisé une histoire et des dessins, qui seront plus tard publiés dans un livre.

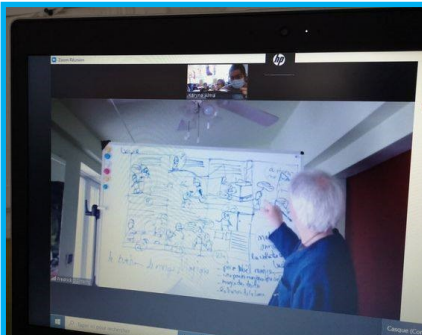


Photo : Facebook



Dans la cour du primaire

CARTES DE VOEUX



Des jeunes ont égayé le quotidien de personnes âgées avant la période des Fêtes. En effet, les élèves de maternelle de l'école Maria-Goretti (photo de gauche) ont fabriqué des cartes qu'ils sont allés porter aux résidents du Domaine des Colibris à La Doré. Du côté d'Albanel, les élèves de 2^e année de M^{me} Pamela de l'école Sainte-Lucie (photo de droite) ont confectionné des cartes de souhaits qu'ils ont ensuite remises aux résidents de la Villa de la Gaieté.

MÉRITAS DE NOËL



Le sapin de Noël de l'école Hébert était bien dégarni... Heureusement, plusieurs élèves ont reçu des méritas de leurs enseignants pour leurs efforts soutenus, leur bon comportement ou toute autre raison jugée essentielle dans leur réussite. Ils ont accroché ces méritas au sapin, qui a finalement acquis une fort belle allure!

MARCHE SOUS ZÉRO



Plusieurs établissements ont participé à la Grande marche sous zéro du Grand défi Pierre Lavoie le 19 février dernier, dont ces élèves de l'école Monseigneur Bluteau.



Dans la cour du secondaire

SORTIES EN NATURE

RÉVEILLON POUR EMPORTER



Afin de remplacer le traditionnel souper « réveillon de Noël » pour la Soupe populaire de Saint-Félicien, des élèves de 5^e secondaire de la Polyvalente des Quatre-Vents ont mis en place un réveillon pour emporter! Il s'agit de 29 paniers de victuailles remis à des familles des environs. Le projet a même reçu une aide financière de 500 \$ de la Fondation Monique-Fitz-Back.



Les élèves du profil Nature et Environnement de la Cité étudiante font de belles sorties à l'extérieur. À l'automne, les élèves de 1^{re} secondaire ont fait de l'observation d'oiseaux migrateurs, alors que ceux de 2^e secondaire ont procédé à l'identification de feuillus. Quant aux élèves de 3^e secondaire, ils ont vécu une expérience de survie.

COLLECTE DE DENRÉES



Un groupe d'élèves de 5^e secondaire de la Polyvalente de Normandin se sont cotisés afin de faire un panier de provisions pour la collecte de Noël. Bravo pour ce geste de générosité et de bonté pour les familles dans le besoin! Soulignons également la participation d'élèves de tous les niveaux et de membres du personnel qui ont collaboré à la cueillette de denrées non périssables pour l'organisme Parensemble de la MRC de Maria-Chapdelaine.

TRACER MA VOIE D'AVENIR



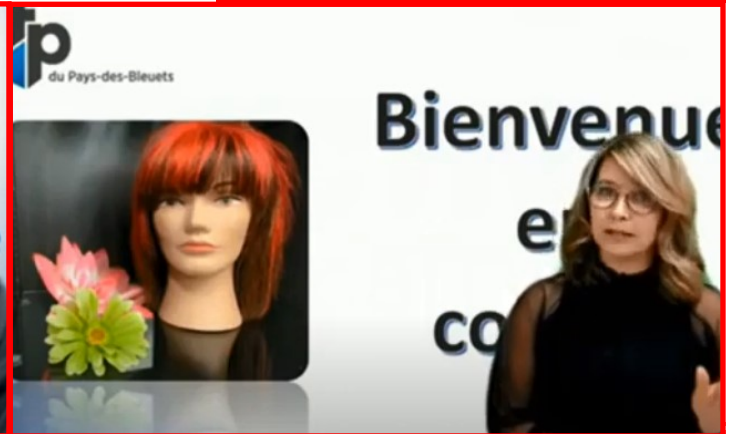
Des élèves de l'école secondaire des Grandes-Rivières, bâtiment Le Tournant, ont pu participer à un projet pilote intitulé « Tracer ma voie d'avenir ». Initié par M. Jean-Nicolas Bernier, enseignant au centre d'éducation des adultes Le Parcours, ce projet permet à des élèves d'explorer différents domaines. En décembre dernier, les participants ont pu essayer le soudage. Le Service aux entreprises et le CFP du Pays-des-Bleuets ont collaboré avec le centre Le Parcours pour faire vivre cette expérience aux jeunes du Tournant.



En direct de votre CFP

LES RENDEZ-VOUS VIRTUELS DE LA FP

Photos : Courtoisie



Les centres de formation professionnelle de la région ont dû faire les choses différemment cette année. Au lieu des kiosques et salons de formation habituels, ils ont participé aux Rendez-vous virtuels de la FP avec l'initiative Active ta carrière maintenant. Au début février, pendant six soirées, les personnes intéressées par la formation professionnelle pouvaient s'inscrire à une ou plusieurs présentations virtuelles données par des enseignants et ainsi obtenir des informations et poser des questions. Les dix programmes du Centre de formation professionnelle du Pays-des-Bleuets ont intéressé plus de 80 personnes! Toutes les présentations sont maintenant disponibles sur la chaîne YouTube du CFP, [accessible en cliquant ici](#).

En direct de vos CÉA

PERSÉVÉRANCE



Photo : Facebook

Dans le cadre des Journées de la persévérance scolaire, l'équipe du centre Le Retour a fièrement souligné les efforts et la persévérance des élèves. Chacun d'eux a reçu une fleur accompagnée d'une qualité, et certains se sont également vu remettre un certificat.

MARCHÉ DE NOËL



Photo : Facebook

Le centre d'éducation des adultes L'Envol de Roberval a tenu la deuxième édition de son marché de Noël. L'événement, qui s'est déroulé à l'extérieur, a permis d'amasser une somme de 2 100 \$ qui a été distribuée à parts égales entre la résidence Le Havre du Lac-Saint-Jean et la Société de Saint-Vincent-de-Paul.

Sur place, les visiteurs pouvaient se procurer divers objets en bois fabriqués par les élèves du programme d'intégration socioprofessionnelle de L'Envol et d'intégration sociale du centre Nipimishkan de Mashteuiatsh, comme des luges, des traîneaux, des sapins, des rennes, etc.



Mise en place du tout premier conseil d'administration

Le projet de loi n° 40 prévoyait la mise en place de conseils d'administration dans les centres de services scolaires. Chez nous, voici les personnes qui ont été désignées pour faire partie du conseil :

PARENTS	
M. Marc Tremblay, président	District 1 : écoles Benoît-Duhamel, Boisjoli, des Deux-Lacs, de la Rivière, l'Arbrisseau, Jolivent et Cité étudiante
M. Jimmy Meunier, vice-président	District 2 : écoles Jeanne-Mance, Pie XII, Notre-Dame, Jean XXIII, Saint-Lucien et Polyvalente des Quatre-Vents
M ^{me} Janot Pagé Kroft	District 3 : écoles Carrefour étudiant, Hébert, Monseigneur Bluteau, Maria-Goretti et Sainte-Marie
M ^{me} Chantale Nadeau	District 4 : écoles Notre-Dame-de-Lourdes, Sainte-Lucie, Sacré-Cœur, Sainte-Thérèse, La Source, Les Prés Verts et Polyvalente de Normandin
M ^{me} Mireille Tremblay	District 5 : écoles Bon-Pasteur, Notre-Dame-des-Anges, Saint-Louis-de-Gonzague et école secondaire des Grandes-Rivières
MEMBRES DU PERSONNEL	
M. Carl Bouchard	Direction d'établissement
M. Jean-Michel Cossette	Personnel enseignant
M ^{me} Mélanie Jobin	Personnel de soutien
M ^{me} Audrey Piquette	Personnel d'encadrement*
M ^{me} Flavie Tremblay	Personnel professionnel
REPRÉSENTANT(E)S DE LA COMMUNAUTÉ	
M. Guy Larouche	Expertise en matière de gouvernance, d'éthique, de gestion des risques ou de gestion des ressources humaines
M. André Desmarquis	Expertise en matière financière ou comptable ou en gestion des ressources financières ou matérielles
M ^{me} Manon Gobeil	Milieu communautaire, sportif ou culturel
M ^{me} Maryse Perron Chartier	Milieu municipal, de la santé, des services sociaux ou des affaires
M ^{me} Zoé Paradis	Groupe d'âge 18-35 ans

*Les membres du personnel d'encadrement des services administratifs ont également désigné M^{me} Chantale Simard afin de participer, sans droit de vote, aux séances du conseil d'administration.

Centre de services scolaire du Pays-des-Bleuets

Québec



Ce bulletin est une publication du Service du secrétariat général et des communications.

Rédaction et mise en page :
Correction :

Marie-Eve Bernard
Jany Dufour
Annie Simard

Retrouvez-nous sur Internet :

www.cspaysbleuets.qc.ca

Suivez-nous...



Pour nous joindre :
Téléphone : 418 276-2012, poste 4010
Courriel : bernardme@cspaysbleuets.qc.ca