

# Le Parc de l'Artillerie: pour le vrai monde?

par Raymond Giroux

Parc de l'Artillerie, Place Royale. Ce sont en ce moment les deux plus importants projets historiques du Vieux-Québec, le premier, dirigé par le gouvernement fédéral, par l'entremise de Parcs Canada, et le second, par le ministère des Affaires culturelles du Québec. Dans les deux cas, évidemment, c'est le contribuable qui paie.

L'histoire de Place Royale a déjà fait couler beaucoup d'encre, notamment au niveau des tractations politiques qui l'ont entourée: contrats sans soumissions, bail à Hilton, et ainsi de suite. Beaucoup de gens l'ont visitée, même si elle est située hors du circuit traditionnel des promenades nocturnes.

Le Parc de l'Artillerie, au contraire, se fait plus discret depuis son lancement, en 1972, et n'accueille que 3,000 visiteurs par mois, cet été: il est vrai que les guides préviennent les passants qu'ils verront avant tout un immense chantier de construction. L'accès à une maison de l'importance de la redoute Dauphine demeure interdit aux groupes, tout comme la visite des voûtes des Nouvelles casernes.

Chacune des deux entreprises trouve ses ardens défenseurs comme ses ennemis implacables, et les deux sites sont pavés de bonnes intentions.

## Ne pas geler

Le Parc de l'Artillerie, son nom l'indique, est à l'origine un ensemble militaire édifié de 1712 à 1901. Les travaux de restauration veulent conserver et exploiter, selon l'architecte résident, M. Denis Saint-Louis, "les éléments les plus significatifs de l'ensemble afin de présenter une vue cohérente et authentique de l'évolution historique et architecturale".

Les armées française, anglaise et canadienne se sont en effet succédées sur les lieux jusqu'en 1964, date de l'abandon définitif: les bâtiments, malgré tout bien conservés, reflètent donc chacun des occupants.

Les travaux, inaugurés en 1972, ont pour objets principaux la consolidation des fortifications, la restauration de six bâtiments militaires, l'aménagement paysager des places, des sentiers de piétons et des voies de service.

Dans l'ensemble, affirme le directeur du parc, M. Louis-Philippe Cormier, "nous voulons conserver tout ce qui est possible, sans geler à une période donnée". A titre d'exemple, il cite le cas de la fonderie, l'édifice le plus récent du parc. Son emplacement privilégié, à l'angle des rues Saint-Jean et d'Auteuil, en fait une porte d'entrée naturelle: on la restaurera donc intégralement pour la transformer en centre d'accueil pour les visiteurs et en point de départ pour les promenades guidées.

La restauration du Parc de l'Artillerie pose plusieurs problèmes et soulève une question majeure: est-ce pour les touristes ou pour les Québécois?

M. Cormier répond que le parc se veut d'abord et avant tout "un vrai parc pour le vrai monde": il y aura des espaces verts où il sera possible de pique-niquer, les jeunes pourront s'étendre sur la pelouse sans "se faire circuler" par quelque triste sire en uniforme, il n'y aura pas de clôture.

## Non aux faux soldats

Les autorités du parc ont même réussi à éviter la plaie qui frappe tous les lieux historiques "canadiens", soit les défilés de soldats à tunique rouge, style XIXe siècle impérial, pour égayer l'après-midi des touristes. Il n'y aura donc pas, à moins d'un changement de politique imprévu, et qui ne serait pas d'origine locale, de faux

soldats montant la garde à l'entrée des redoutes ou sur les murs de Québec.

M. Cormier reconnaît que "son parc a un avantage majeur sur Place Royale: le voisinage de la rue Saint-

Jean. Les Québécois n'ont pas à descendre, ni surtout à remonter, un escalier-essoufflant pour s'y rendre. Ils n'auront qu'à tourner à gauche en entrant!

La prépondérance des touristes

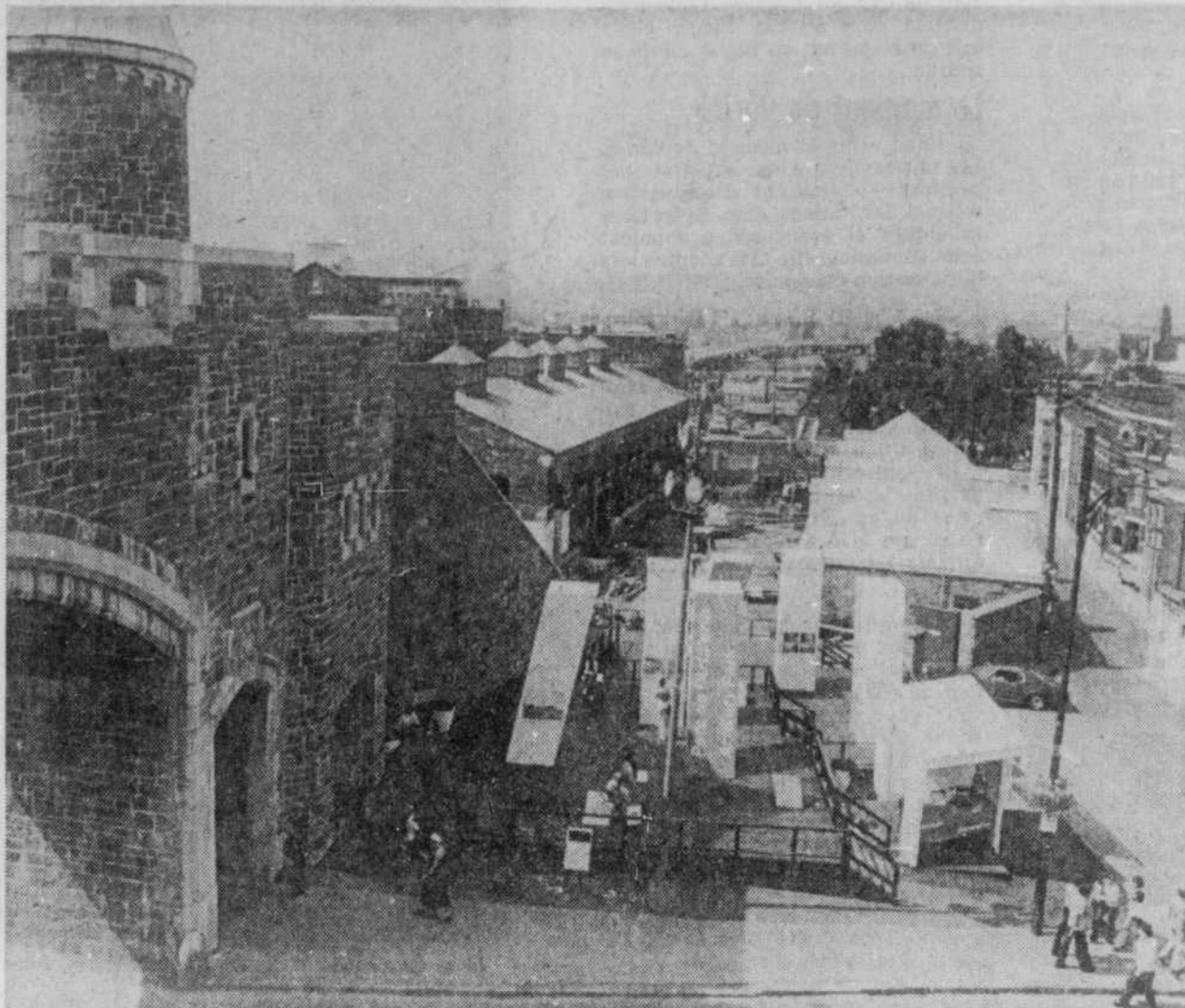
sur les gens de Québec, que l'on connaît à Place Royale, risque cependant de se reproduire quand même à l'Artillerie, car tout le monde, Chambre de commerce, ministère du Tourisme, agences de voyage, vont en faire

un argument de vente pour la vieille capitale, croit M. Cormier.

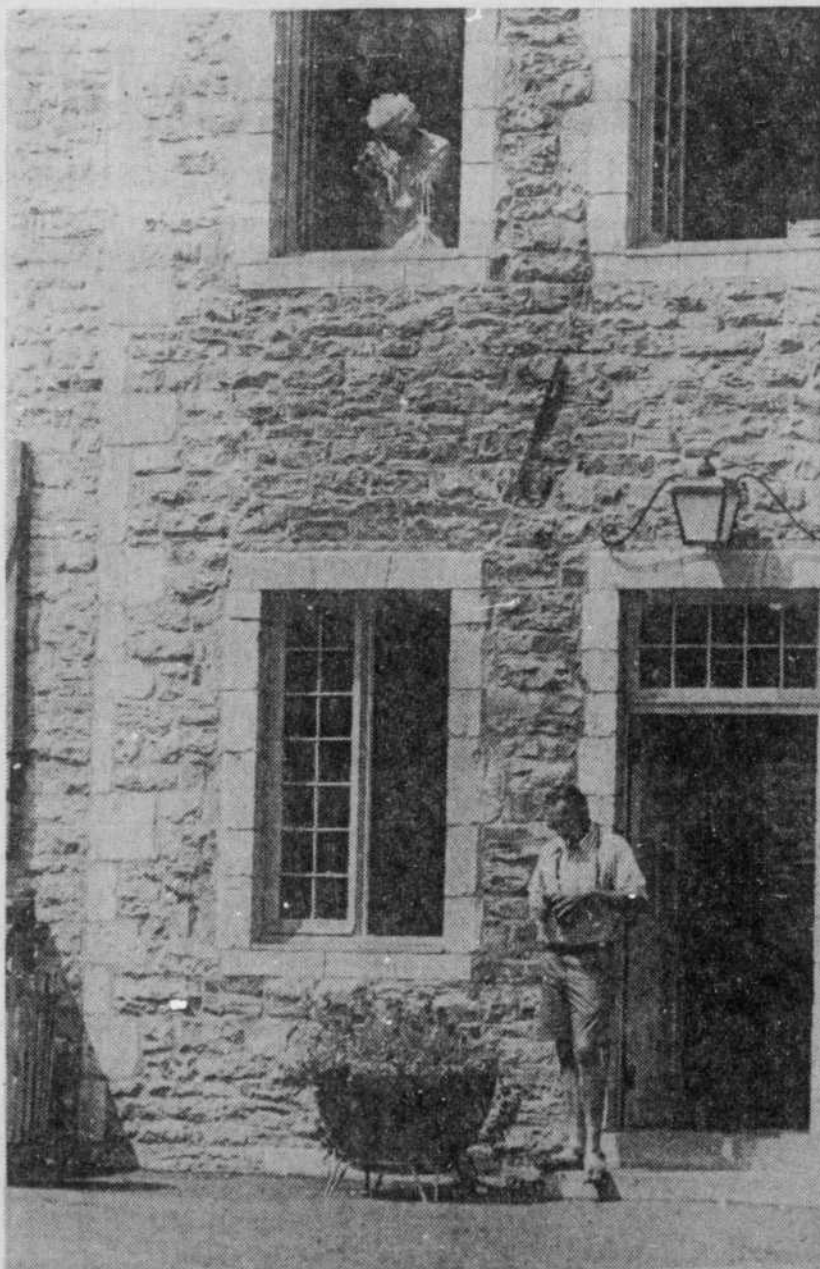
Le parc de l'Arsenal ne se veut pas une entreprise isolée: il s'intègre dans le cadre du réaménagement complet du Vieux-Québec, et plusieurs de ses entreprises éventuelles dépendent des décisions que la ville prendra un jour sur des aspects aussi importants que le contrôle de la circulation à l'intérieur des murs.

Il serait ainsi possible de fermer la rue Richelieu et de reconstruire la porte du Palais, de sorte que les Québécois pourront peut-être un jour faire le tour des murs à pied (longueur: 5,4 milles). Déjà, le projet d'un stationnement souterrain, prévu au programme initial, a été abandonné au profit d'un autre, à l'extérieur des murs, à l'intention du personnel de l'Hôtel-Dieu qui utilise présentement les Nouvelles casernes comme parc automobile.

Malgré toutes les bonnes intentions, Place Royale n'a pas d'âme. Le défi en est d'autant plus grand pour le Parc de l'Artillerie...



Le Parc de l'Artillerie, avant...



La Place Royale, après!

Le directeur du parc ne veut pas en faire un musée comme — ce n'est pas lui qui parle — on l'a fait avec Place Royale, où tout fut démolí, puis reconstruit comme sous le régime français en faisant fi de l'évolution subséquente, l'idée étant, selon le dépliant publicitaire, de retrouver l'atmosphère de la Nouvelle-France...

Au Parc de l'Artillerie, à peine 20 pour cent des espaces seront consacrés au tourisme et à l'interprétation, les autres étant occupés par des bureaux: il est possible, par exemple, que les Nouvelles casernes soient rénovées plus tôt que prévu parce qu'un locataire éventuel s'est montré intéressé à y installer 200 espaces à bureaux.

## Là aussi, du contemporain

Un des principaux reproches faits envers la "reconstruction" de Place Royale, celui d'ériger des maisons semblables à celles des nouveaux développements de Charlesbourg, a de fortes chances de s'appliquer à la partie résidentielle du Parc de l'Artillerie, soit le secteur de la Côte-du-Palais, face à l'Hôtel-Dieu.

Là, on y va résolument "en contemporain", tout en respectant la trame urbaine. Quand on a retrouvé les plans originaux on les respecte. Ailleurs, on innove. D'ailleurs, tout le sort de la partie civile du parc, soit le quadrilatère Côte-du-Palais-McMahon-Carleton-de l'Arsenal, reste à déterminer de façon plus précise d'ici la fin du projet, prévue pour 1982.

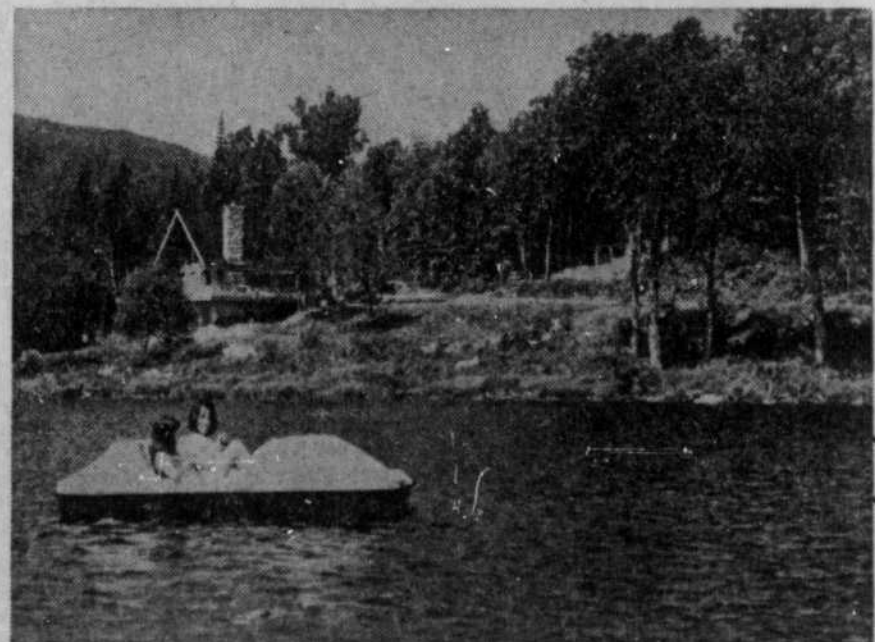
Le rez-de-chaussée des maisons sera consacré au commerce, en fonction de la clientèle de l'hôpital, tandis que les étages seront loués, selon, peut-être, un équilibre à définir entre logements luxueux et logements sociaux...Souvenons-nous des logements de la Place Royale!

En fait, affirme M. Cormier, Parcs Canada n'a pas à subventionner qui que ce soit; les entreprises qui veulent s'y installer paieront le prix du marché, et se débrouilleront comme elles l'entendent pour le défrayer. Quant à savoir si des locataires pourraient obtenir des clauses particulières semblables à celles que le Hilton a obtenues à Place Royale, M. Cormier sourit, mais ne répond pas, ces décisions se prenant généralement à un niveau supérieur.

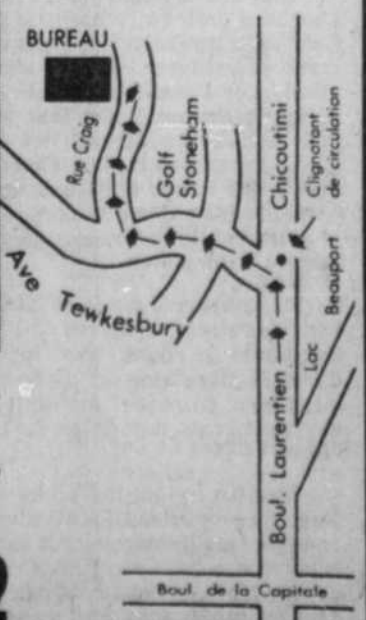


Louis-Philippe Cormier

## VERMONT-SUR-LE-LAC STONEHAM



**TERRAINS A VENDRE**  
 VERMONT-SUR-LE-LAC, STONEHAM



- Lots boisés, vue sur le lac.
- Vivez à l'année dans ce site enchanteur, loin de la pollution et du bruit, à seulement 12 milles de Québec (15 minutes par le boulevard Laurentien).
- N'ayez qu'une "Résidence-Chalet" dans ce DEVELOPPEMENT DOMICILIAIRE et profitez des sports d'été et d'hiver ainsi que des avantages de taxes peu dispendieuses.
- 3 centres de ski dans un rayon de 2 milles.
- Magnifique lac pour canotage, voile, pêche (aucun moteur).
- Golf à 500 verges du développement.

**BUREAU SUR LES LIEUX**  
 OUVERT TOUS LES JOURS, POUR INFORMATIONS:  
 HENRI GAGNON, PROP. **848-3192**

*hôtellerie*  
*parc des braves*

Visitez nos magnifiques appartements...

Profitez de l'opportunité qui vous est offerte de vivre dans un endroit unique où vous trouverez sécurité, confort et tranquillité.

Services Hôteliers:  
 Restaurant  
 Bar  
 Service domestique  
 Service d'infirmière

750 Chemin Ste-Foy  
 681-0041

**CENTRE MEDICO-ESTHETIQUE "Le St-Laurent"**

TRAITEMENT PAR MEDECINS QUALIFIES

- \* Maladies de la peau
- \* Obésité\*Cellulite
- \* Varices

SUR RENDEZ-VOUS SEULEMENT 522-5946

EDIFICE "LE ST-LAURENT" 250 O., GRANDE-ALLÉE SUITE 1801, QUEBEC

# L'annulation de la Conférence de Toronto et le vote juif

un commentaire de Richard Gwyn

La cinquième Conférence des Nations unies sur le crime et la délinquance ne se tiendra pas à Toronto, a expliqué le ministre des Affaires extérieures, Allan MacEachen, "en raison de l'inévitable intrusion d'éléments politiques sans rapport avec le sujet de la Conférence".

MacEachen, qui à l'origine était favorable au maintien de la Conférence mais dont la décision a été renversée au Cabinet, faisait allusion, bien sûr, à la situation au Moyen-Orient. Mais les "éléments politiques" qui importent sont les élections ontariennes et l'orientation du vote juif. Pour de mesquines raisons intérieures, le Canada a posé un de ses plus mesquins gestes internationaux.

A la décharge de MacEachen, il faut dire qu'il présente cette décision avec quelque habileté. Il ne voulait pas, a-t-il expliqué, que la présence de représentants de l'Organisation pour la libération de la Palestine (OLP) à Toronto provoque un affrontement qui aurait pu rejaillir sur les Jeux olympiques et la Conférence sur l'implantation humaine, qui sera tenue l'an prochain à Vancouver.

Mais la véritable question est ailleurs. La reconnaissance de l'OLP est devenue le test des relations entre l'Occident et le Tiers-Monde, entre les riches et les pauvres, entre le Nord et le Sud. En raison de son indécision, le Canada s'est montré ferme là où il aurait dû se montrer conciliant, comme dans le cas qui nous occupe, et conciliant là où il aurait dû se montrer ferme, c'est-à-dire dans presque toutes les autres occasions.

## Un peuple sans patrie

Il est facile de plaider contre l'OLP. Non seulement elle encourage le terrorisme, mais elle commet des atrocités. Elle n'est pas non plus un gouvernement. Mais elle représente les Palestiniens. Et ceux-ci forment une nation, un peuple sans patrie comme l'étaient les Juifs jadis.

De plus, bien que le fait soit pénible à reconnaître, le terrorisme, si horrible soit-il, a des racines historiques. Les Juifs ont eu aussi leurs

terroristes: la bande Stern. Plusieurs des plus importants leaders mondiaux furent jadis des terroristes: Mao-tse-tung, Fidel Castro, Tito, Jomo Kenyatta, et le défunt Ho Chi Min. Les guerilleros utilisent le terrorisme; les gouvernements en place font usage de bombes et de missiles.

Il n'est pas facile de résoudre ces contradictions. Parfois, il semble que le Canada tente de le faire. En novembre dernier, dans un discours important mais peu remarqué, MacEachen a qualifié l'OLP d'"entité" devant les Nations unies. Le Canada, a-t-il déclaré, accepte la possibilité que la reconnaissance de l'OLP soit une condition préalable à un règlement au Moyen-Orient.

Cette approche était à la fois subtile et imaginative. Mais pour qu'elle mène quelque part et pour que le Canada puisse jouer un rôle utile de médiateur, il faudrait que nous soyons tout à fait respectueux des règles de l'Onu et tout à fait justes à l'égard des deux parties. Au contraire, nous avons fait des pieds et des mains pour être agréables à tout le monde.

L'an dernier, le bloc afro-arabe a manqué aux règles en parrainant une résolution visant à exclure Israël de l'Unesco. Comme il convenait de le faire, nous nous sommes opposés à cette résolution. Elle a été adoptée. Comme il fallait le faire, les Etats-Unis, la France et la Suisse ont retiré leurs contributions financières à l'Unesco. Nous pas.

Deux jours après le discours de MacEachen devant les Nations unies, l'organisation internationale a adopté une résolution condamnant la destruction volontaire d'une ville syrienne, Kuneitra (fait confirmé par une équipe d'observateurs indépendants). Quatre dissidences furent enregistrées. En compagnie étrange, on retrouva le Canada avec Israël, Le Nicaragua, et la Bolivie.

Nos votes sur les résolutions de l'Onu relatives au statut d'observateurs de l'OLP montrent une symétrie presque parfaite: cinq années, cinq abstentions; quatre accords sur des décisions obtenues par consensus et

un "non" sur la résolution principale visant à donner à l'OLP un statut permanent d'observateur.

La décision d'annuler la Conférence de Toronto prolonge notre triste performance. Nous avons manqué à une des règles fondamentales de l'Onu. C'est elle et non le pays hôte qui décide de la tenue et de l'annulation des conférences, sauf s'il s'agit de difficultés financières ou administratives.

Il est facile de critiquer l'Onu par les temps qui courent, et c'est bien vu. Mais en tant que membre d'une organisation nous n'avons d'autre choix que de respecter ses règles ou de se retirer.

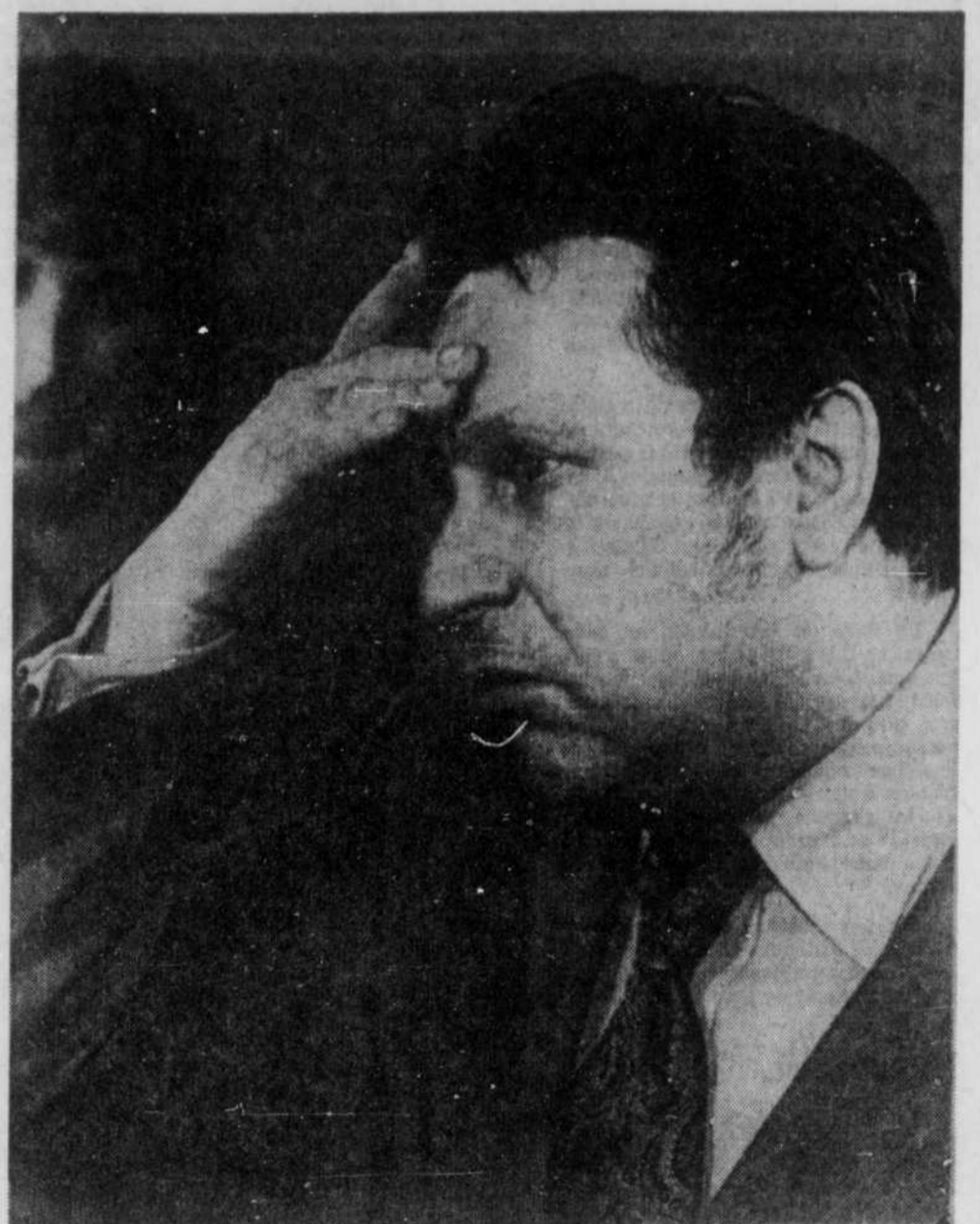
## Le moment de vérité

Voici venir le moment de vérité. Les 40 membres du bloc afro-arabe ont proposé récemment l'expulsion d'Israël des Nations unies. Si les pays asiatiques et communistes appuient cette résolution, elle sera adoptée lors de la session d'automne.

Les Etats-Unis ont déjà fait clairement connaître leur position là-dessus. Henry Kissinger a fait une mise en garde: le succès de la tactique afro-arabe ferait des Nations unies une coquille vide. Et l'ambassadeur américain à l'Onu a déclaré que si Israël était expulsé, le rôle de son pays serait modifié, cette modification pouvant aller du retrait de la contribution financière à la non-participation aux affaires de l'organisation internationale.

La position canadienne, elle, n'est pas claire, parce que nous n'en avons pas. MacEachen a déclaré que le Canada résisterait à toute tentative en vue d'expulser Israël de l'Onu; ce qui ne veut rien dire. Ajoutons que le ministre canadien n'a rien dit d'autre. Au lieu d'une politique nous avons une coquille vide dont la forme est déterminée, selon les jours, par le désir d'être agréables, le souci de ne pas déplaire et la volonté de gagner des votes.

Tous droits réservés au Toronto Star et au Soleil



Le ministre canadien des Affaires extérieures, Allan MacEachen

# Peter Lougheed: successeur de Robert Stanfield?

Par Jean Fortin

Le nom du premier ministre de l'Alberta, M. Peter Lougheed, est souvent mentionné parmi les candidats possibles à la succession de M. Robert Stanfield.

Même si M. Lougheed affirme que la direction des conservateurs canadiens ne l'intéresse pas, les observateurs politiques croient qu'il sera dans la course.

Il a suffi, d'ailleurs, qu'il se présente le mois dernier à Halifax à la réunion extraordinaire des députés conservateurs fédéraux pour ajouter du poids à ces rumeurs.

## Une jeune carrière

Peter Lougheed est un conservateur de vieille souche. Issu d'une famille à l'aise de Calgary, petit-fils d'un sénateur conservateur canadien, il fait ses études de droit à l'Université de l'Alberta. A temps partiel, il est quart-arrière substitut pour l'équipe de football des Eskimos d'Edmonton. Par la suite, il devient conseiller juridique auprès d'importantes compagnies pétrolières de Calgary.

Sa carrière politique ne commence réellement qu'en août 1971. A trente-neuf ans, nouvellement élu chef des conservateurs albertains, il réussit l'impossible. Contre toute prévision, son parti parvient à déloger le Crédit social après trente ans de pouvoir.

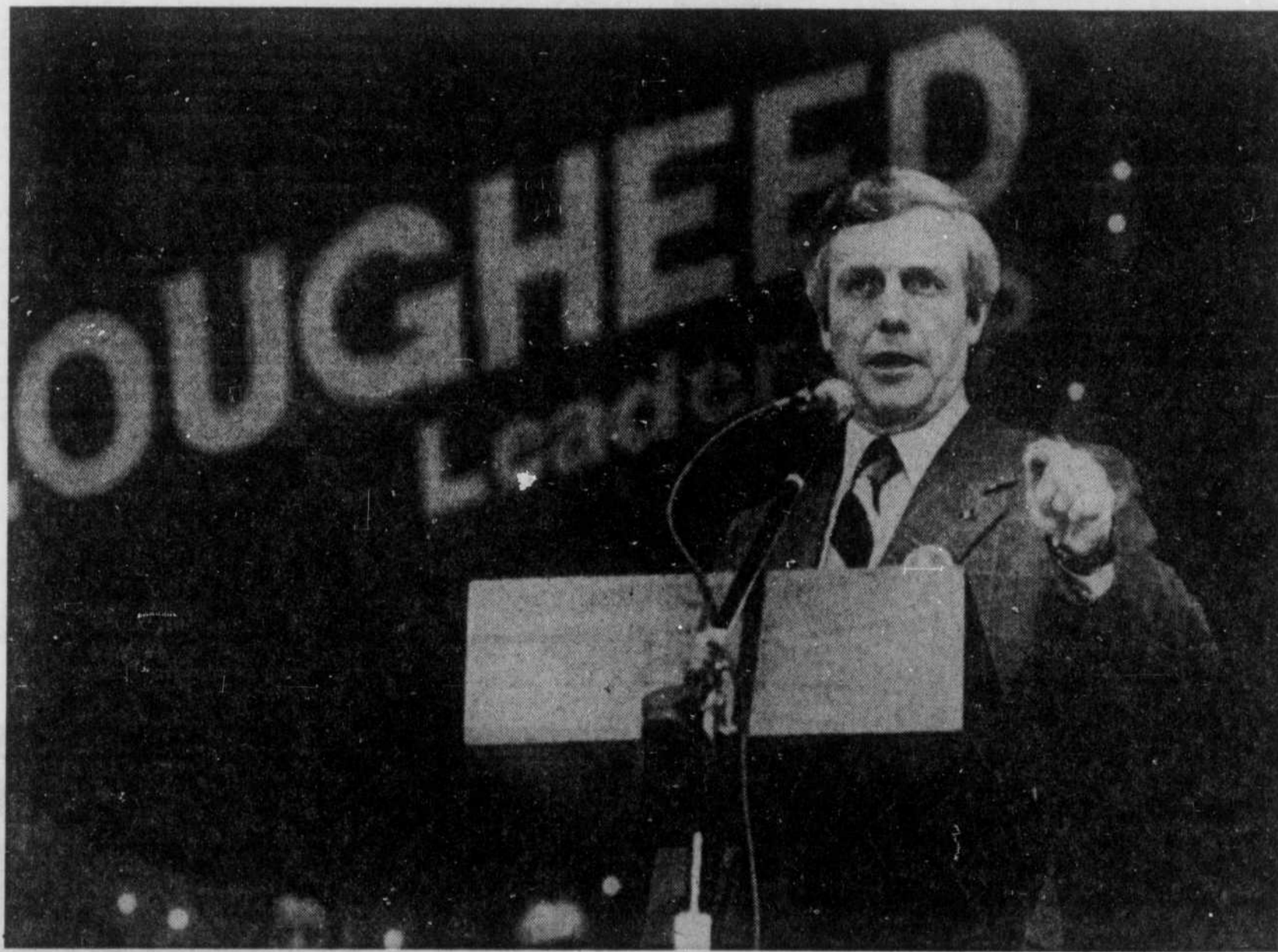
Depuis que M. Lougheed est à la tête de l'Alberta, la province connaît une prospérité évidente. Le chômage n'atteint pas 4%. L'agriculture se porte bien et il en va de même pour l'industrie pétrolière.

L'Alberta a été particulièrement favorisée par la récente crise mondiale de l'énergie. Première province productrice de pétrole et de gaz naturel au Canada, l'Alberta a vu ses revenus augmenter à un rythme impressionnant à la suite de la hausse vertigineuse des prix des ressources énergétiques.

Tout conservateur qu'il est, Peter Lougheed croit en l'entreprise privée. C'est ainsi qu'il fait signe aux compagnies pétrolières lorsqu'il s'agit de développer l'immense potentiel énergétique albertain. Il n'en faut pas plus pour amener en Alberta des compagnies pétrolières comme Exxon, Gulf et Elf qui voient ainsi une occasion rêvée de faire des profits moyennant le paiement de redevances au gouvernement d'Edmonton.

M. Lougheed dit faire ainsi une bonne affaire. Les coffres de l'Etat se garnissent pendant que la main-d'œuvre albertaine est payée grassement pour participer à l'exploitation des ressources naturelles de la province.

Tout va selon les plans prévus jusqu'à ce qu'Ottawa décide d'imposer une taxe sur le pétrole brut canadien exporté vers les Etats-Unis. Craignant de voir fuir les compagnies pétrolières dont les profits sont ainsi menacés, M. Lougheed part en guerre contre Ot-



tawa et surtout contre le ministre fédéral de l'énergie, M. Donald MacDonald.

La question énergétique relève des provinces selon la constitution, dit-il à M. MacDonald, qui répond en promettant qu'une partie des revenus provenant de cette taxe sera versée à l'Alberta. Par la suite, Edmonton utilisera cet argent pour subventionner les travaux d'exploration des compagnies pétrolières.

## Accident de parcours

Autre accident de parcours: la conférence fédérale-provinciale sur l'énergie de mars 1974. Il s'agit alors de fixer un prix intérieur canadien pour le pétrole.

Presque isolé face à ses dix collègues, M. Lougheed a beau demander un "fair price" (un prix raisonnable) pour son pétrole, il ne l'obtient pas sur le champ. Ce n'est qu'une question de temps. En mars 74, les onze premiers ministres s'entendent sur un prix temporaire de \$6.50 le baril. Quinze mois plus tard, ce prix passe à \$8.00.

Entre-temps, l'Alberta réussit à amener le gouvernement fédéral à mettre un pied dans l'exploitation pétrolière en rattachant le projet Synchrude.

Quant à l'idée de placer cet argent dans des programmes sociaux d'envie, par exemple, un régime provincial de revenu minimum garanti, elle n'est pas retenue parce que moins rentable économiquement. Dans le secteur des Affaires sociales, l'initiative est plutôt laissée au fédéral en Alberta.

A l'Assemblée législative albertaine, ses adversaires l'accusent d'administrer la province comme on administre une compagnie. A cela, M. Lougheed répond qu'il est normal de rechercher un prix élevé pour le pétrole albertain et ainsi profiter de la manne quand elle passe. Il répète que les ressources pétrolières sont limitées et qu'il faut garantir dès maintenant les vieux jours des générations à venir.

C'est ainsi que le gouvernement d'Edmonton prend une partie des revenus supplémentaires provenant de

la vente du pétrole (plus d'un milliard de dollars au cours des deux dernières années) pour l'investir dans le secteur privé.

Il crée une société provinciale d'investissement qui verra à faire fructifier les deniers publics. La province devient ainsi partenaire de l'entreprise privée: elle fait des profits qu'elle réinvestit par la suite. C'est dans ce contexte que le gouvernement d'Edmonton achète la compagnie aérienne Pacific Western Airline et participe au projet Synchrude.

## Défenseur de l'Ouest

Peter Lougheed est aussi reconnu comme un des plus importants intermédiaires de ce que les sociologues du Canada anglais appellent la "western alienation".

Sitôt au pouvoir, il fait siennes les revendications traditionnelles des résidents de l'Ouest canadien pour qui bien des politiques nationales ne servent que les intérêts des Ontariens et des Québécois.

Dans cette perspective, le chef

conservateur s'unit à ses collègues néo-démocrates Shreyer du Manitoba, Blakeney de la Saskatchewan et Barrett de la Colombie-britannique pour exiger la tenue d'une réunion extraordinaire avec le premier ministre Trudeau portant sur les problèmes propres à l'Ouest du pays. Dans ce combat, les quatre chefs de gouvernement ont convenu de laisser tomber les questions idéologiques pour s'entendre sur un programme commun de revendications.

C'est M. Lougheed qui est chargé de défendre le dossier des tarifs de transport ferroviaire de marchandises à la conférence sur les perspectives économiques de juillet 1973 et c'est lui qui y fait meilleure figure selon les observateurs.

Après avoir prouvé qu'il en coûte plus cher pour transporter des marchandises d'Ouest en Est que d'Est en Ouest, il obtient du ministre fédéral des transports, M. Jean Marchand, la promesse d'une révision complète de ces tarifs. Pour de nombreux "Westerners", M. Lougheed est l'homme fort de ce coin du pays.

S'il se présentait à la direction des conservateurs canadiens, M. Lougheed partirait avec de bons atouts en main. Son principal titre de gloire: il est un "cheval gagnant".

En mars dernier, il est reporté au pouvoir dans sa province avec une écrasante majorité. Cette victoire ressemble à celle de M. Robert Bourassa en 1973 au Québec puisque les conservateurs albertains ne concèdent à leurs adversaires que six sièges à l'Assemblée législative d'Edmonton.

Sur la scène nationale, M. Lougheed a déjà fait ses preuves. Au cours des campagnes électorales fédérales de 1972 et 1974, il précède M. Stanfield sur les tribunes lors de ses visites en Alberta. Les conservateurs remportent alors tous les sièges réservés à l'Alberta à la Chambre des Communes et nombre d'observateurs soutiennent que l'appui de M. Lougheed y est pour quelque chose dans cette victoire écrasante.

Sa popularité auprès des militants du Parti conservateur fédéral est évidente. Les sondages le placent avant MM. Claude Wagner et William Davis, candidats possibles à la succession de M. Stanfield.

## Rien ne presse

A ce moment-ci, rien ne presse M. Lougheed d'annoncer sa candidature; l'élection à la direction n'a lieu que dans six mois. Il s'agit maintenant pour lui de voir quels seront ses adversaires et où se recrutent ses appuis.

A quarante-quatre ans, sa carrière politique est encore jeune et il vient à peine de commencer un nouveau mandat à la tête de sa province.

En Alberta, on murmure cependant que la carrière de M. Lougheed ne se terminera pas à Edmonton.

Collaboration spéciale

# Chili: malgré l'oppression, l'espoir renaît

une entrevue de Jean Giroux

Dans la rue, sous le soleil qui les rendait bavards, les gens sont devenus silencieux. Ils passent sans ombre, sans baisser les yeux vers les enfants qui mendient près des banques, des postes de taxi.

Santiago, capitale du Chili. Depuis le 11 septembre 1973, les êtres et les choses se sont immobilisés dans des apparences. Il faut tenir son rôle, dans la dignité chilienne que les militaires ont violée et que Pinochet écorche un peu plus chaque jour.

Aucune plainte, aucune récrimination, aucun sourire non plus. Les Chiliens retiennent leur humeur légendaire, ils vivent ce qu'ils n'ont jamais connu: l'oppression quotidienne.

## Quand le fléau frappe

Mai 1975, Oscar Fortin arrive inopinément au Chili qu'il avait quitté en 1972 pour des études en sciences politiques à l'université Laval. Oblat, curé dans une paroisse du nord et responsable de pastorale dans un district de 150.000 personnes, de 1969 à 1972, il a assisté en témoin privilégié à la montée de l'Unité Populaire, le régime de Salvador Allende.

Quand le fléau frappe, en septembre 1973, il est interdit de retour à cause de ses sensibilités politiques, et de ses sympathies avec les Chrétiens pour le socialisme.

Oscar Fortin est resté deux semaines au Chili sans qu'on l'importune, échappant grâce à ses titres ecclésiastiques au contrôle administratif, parlant librement, écoutant patient-



Le général Arturo Pinochet, maître d'oeuvre du coup d'Etat qui a renversé Salvador Allende.

ment, notant tel réflexe nouveau de suspicion, telle attitude récente de crainte et de mise en garde.

Revenu à ses fonctions de responsable de l'information de Suco à Québec, il parle:

"Pendant des mois, les dirigeants religieux du diocèse auxquels je demandais des informations par des questions assez précises sur la réalité chilienne, sur l'action de la junte, sur les organisations de résistance et sur

les rapports entre l'Eglise et les militaires, me répondaient qu'il ne fallait pas croire tout ce qu'on racontait à l'extérieur du pays. On m'invitait à la prudence; on me conseillait de venir au Chili pour voir et y mesurer la réalité. J'y suis allé, j'ai vu, j'ai posé de nouvelles questions, et on m'a mis en garde contre ce que je voyais, contre ce que j'observais, contre ce que les témoins me racontaient. On me disait plus ou moins qu'il fallait que je sorte du Chili pour bien mesurer ce que j'y avais vu".

La peur règne sur le Chili de Pinochet, Oscar Fortin peut aujourd'hui en témoigner. Rien n'est faux dans le terrible portrait de torture, de brocante des entreprises nationalisées, de marchandage des richesses naturelles, d'évasion fiscale de la bourgeoisie, d'écrasement des organisations communautaires qui avaient fait l'originalité du Chili depuis vingt ans. Même la faim commence à apparaître!

## La répression

L'humiliante parade des prisonniers politiques qu'on a parqués dans le stade de Santiago, en 1973, est toujours vivace à la mémoire des Chiliens. Et la junte, continue ses rafles, sa police conserve des listes. Dans les écoles, on fait passer des tests aux petits enfants pour découvrir l'occupation des parents, l'adresse des amis. "Que fait ton papa?"... "Comment occupe-t-il ses loisirs?"... "Dessine ta maison"... "Indique le nombre de pièces sur un plan"... "Es-tu capable de dessiner un fusil?"

Et si le dessin est bon, la police enquête puisqu'il faut avoir vu des fusils quelque part pour pouvoir les représenter, et quand la police enquête... lisez plutôt la chronique chilienne de la torture.

Mais des fusils, les enfants peuvent en voir à la télévision, chaque jour, à profusion, dont les émissions abondent sur les soldats, les militaires, tous les agents en uniforme qui rendent inlassablement service à l'humanité (sic). L'apparence, toujours l'apparence, derrière laquelle le pouvoir organise tranquillement la mort d'une société.

L'inflation atteint des proportions inimaginables en même temps que le désordre économique écrase les salaires et raréfie les emplois. Selon le président de la Démocratie Chrétienne, Edouardo Frei, ancien président du pays, le taux d'inflation fut de 87 pour cent l'an dernier. Cette année, il est de 94 pour cent pour le premier trimestre. En 1969, le dollar valait 13 écus, l'unité monétaire chilienne. En 1972, 300 écus; en mai 1975, autour de 4.000 écus, et en juin, à peu près 4.500 écus.

Assuré par les militaires, l'ordre économique est au service des entrepreneurs, des banquiers, des bourgeois et des usurpateurs de tout poil qui mijotent leur plus belle imposture en compagnie des militaires, un certain septembre...

Dans un quartier de Santiago, rapporte Oscar Fortin, 70 à 75 pour cent des chômeurs sont fichés par la police. Le travail ne manque pas, mais ils n'y ont pas droit, tout simplement.

C'est parmi eux, anciens fonctionnaires ou travailleurs dans des usines nationalisées, que l'Unité populaire avait trouvé ses militants. Et c'est parmi eux également que la junte trouvera ses 10.000 à 30.000 prisonniers politiques.

## L'opposition

Qu'ils soient effectivement nombreux ou qu'ils fassent l'objet d'une psychose habilement entretenue, les exécutés du service secret manient la terreur. Leur efficacité s'amenuise, cependant, devant l'ingéniosité des Chiliens qui démasquent petit à petit, avec ruse et prudence, les tactiques de la répression. Oscar Fortin y voit un signe d'espoir: "Ceux qui ne peuvent pas goûter aux avantages du pouvoir commencent à sentir un malaise", indique-t-il, "la peur et le mépris n'auront qu'un temps".

Déjà, les petits hommes d'affaires et de finance reconnaissent que Allende respectait un certain libéralisme, et que la situation générale n'a jamais été si mauvaise. Alors à leur façon, ils manifestent un mécontentement qui agace la junte. Ses mensonges ne lui suffisent plus, et elle ne sait rien faire d'autre.

Quand Pinochet aura distribué ses dernières faveurs, ses alliances se dévèleront fragiles et le peuple pourra reprendre ses droits. Oscar Fortin y croit parce que les gens qu'il a rencontrés au Chili y travaillent. L'exemple de la déchéance des colonels grecs donne des raisons d'espérer. Eux aussi, un temps, furent d'innombrables usurpateurs.

# Petite chronique de la torture

Les crimes de torture rapportés fréquemment par la presse ont une fausse allure de faits divers qui nous les fait accepter comme s'ils étaient accidentels, imprévus, sporadiques. On nous invite à les considérer comme des cas isolés, comme des abus criminels regrettables. Et c'est une grande erreur.

La torture est une disposition naturelle du pouvoir, son signe le plus abject en même temps que son arme la plus immédiatement efficace. La torture est génératrice de peur, la torture de cinq citoyens organise la peur chez des millions de compatriotes qui dépendent, eux aussi, dans leur vie quotidienne, du pouvoir tortionnaire.

Tout le monde n'est pas torturé, tout le monde est témoin de la torture. C'est là la fonction de la torture que de fournir à ses auteurs la plus perdue légitimation politique, celle du fascisme, ce cancer des régimes économiques de profit.

La torture frappe sans raison, inconsidérément, aux heures de veille et de repos. On ne connaît pas d'avance la victime, la torture n'est pas un règlement de compte; on reconnaît toujours la main qui la fait souffrir pour répandre la terreur et assoier son pouvoir.

Lisez la chronique chilienne de la torture organisée, vous y trouverez la vérité de Pinochet.

## Cas no 1

La victime: une jeune femme mariée, maîtresse de maison. Arrêtée le... à 1h30 de l'après-midi, alors qu'elle mangeait en compagnie de sa belle-mère et de son frère. Il y avait six mois qu'elle essayait de découvrir l'endroit où se trouvait son mari, prisonnier politique, qui était disparu. Elle partageait l'angoisse de milliers de personnes qui ne savent pas si leur mari ou leur fils est encore en vie ou s'il est mort. Comme des milliers d'autres elle parcourait tous les lieux où l'on sait qu'il y a des prisonniers politiques, mais toutes ces démarches étaient restées sans résultats. Elle était enceinte de 8 mois lorsqu'elle fut arrêtée. Deux hommes arrivèrent à sa maison, en civil, accompagnés d'un jeune prisonnier qu'ils obligèrent à la reconnaître. Ils perquisitionnèrent la maison mais sans rien trouver d'anormal. Elle demeura disparue 25 jours (dans des lieux secrets de torture) ensuite on l'a trouvée à "Tres Alamos" (lieu public de prison politique qui se trouve dans l'Avenue Vicuña Mackenna, à l'arrêt du bus No 7, à Santiago). Ils la gardèrent deux semaines à la "Villa Grimaldi". Elle ne subit pas d'autres violences que le fait d'être bouculée, de recevoir quelques coups et de dormir par terre. Elle a vu cependant ce qui suit: la nuit du... les soldats tous ivres s'approchèrent d'elle et d'une autre femme, enceinte de cinq mois et toutes les deux... (le texte est coupé ici dans l'original). Les soldats sortirent de la pièce et s'en allèrent là où se trouvaient d'autres femmes, prisonnières politiques, ils les violèrent aussi en sa présence tout en continuant à boire. Elle fut ensuite transférée à "Quatre Alamos" (lieu secret de détention) et de là à l'hôpital. Après 50 jours de prison elle accoucha d'une fille (alors qu'elle était encore détenue). Au moment de l'accouchement, le carabinier de garde devait être présent. Actuellement, toutes les deux, la mère et la fille née en prison sont gardées à vue.

## Cas no 2

La victime: une jeune fille de 16 ans, ouvrière. Arrêtée le... (tous les faits relatés dans ces pages se sont déroulés depuis le 1er janvier 1975) dans sa maison par des civils armés de

mitraillettes, sans mandat d'arrêt (comme cela se passe d'ailleurs dans toutes les arrestations). Sa mère, qui vit seule avec quatre enfants plus jeunes, se met à la recherche. Sa fille demeure disparue 21 jours. Au bout de trois semaines, sa mère la trouve à "Tres Alamos", sa fille avait été torturée: courant électrique. Sa santé en demeure altérée (estomac, appendicite). On demanda alors le transfert de la jeune fille à une prison réservée aux mineures. Refusé.

Le... (trois mois et demi plus tard), on informe la mère que sa fille pourrait être expulsée du pays; la mère refuse en raison du jeune âge de sa fille. Bien des fois cette femme ne put aller rendre visite à sa fille ou lui apporter des vivres à "Tres Alamos" faute d'argent pour prendre l'autobus ou même pour acheter quoi que ce soit et de plus elle aurait dû laisser seuls ses quatre plus jeunes enfants à la maison.

Le... (cinq mois après l'arrestation) on prévient officiellement cette femme que sa fille allait être expulsée du pays. L'Ambassade du Venezuela — qui avait reçu la jeune fille — ne put obtenir que cette mesure soit reportée. La mère, désespérée et très pauvre ne put rien obtenir non plus. Le... elle rendit visite à sa fille une dernière fois. Le lendemain matin à 8h15 celle-ci fut envoyée au Venezuela avec 26 autres expulsés.

Il n'existait aucune charge contre elle et aucun procès ne lui fut intenté. Malgré cela elle dut abandonner sa patrie, sa famille: tous ses amis, tout ce qui avait été jusque-là le centre de sa vie et ceci sans pouvoir revoir les siens. Sans aucune charge contre elle, elle a été condamnée à l'expulsion bien qu'elle soit mineure. On empêcha sa mère de donner son avis sur l'avenir de sa fille, cette femme ne sait pas où va arriver sa fille, avec qui elle va vivre, ni ce qu'elle va faire seule dans un pays étranger.

Cette jeune fille était restée sept mois en prison dans les pires conditions de vie.

## Cas no 3

La victime: un étudiant de 18 ans. Le... à 4h du matin, il est arrêté à son



"La torture frappe sans raison, inconsidérément, aux heures de veille et de repos."

domicile par des "civils" armés de mitraillettes et accompagnés de 20 soldats de l'Armée de l'Air. Ceux-ci font violemment irruption dans la maison en lançant des explosifs et tirant avec des armes munies de silencieux. Sur le lieu de l'action on a trouvé ensuite quatre explosifs et dix douilles de balles. L'arrestation et la perquisition se sont effectuées de la manière violente et brutale habituelle; sans justifier leur identité, se déplaçant dans des autos sans plaque minéralogique et ils ne dirent pas où était emmené le prisonnier. Ce jeune de 18 ans a été emmené dans une unité militaire de l'Armée de l'Air située à l'arrêt du bus No 33, Gran Avenida, Santiago. Il a subi les tortures suivantes: coups de poing en diverses parties du corps, surtout à l'estomac; il fut mis à nu et piétiné sur tout le corps. Attaché sur le sol on lui mit le courant électrique, spécialement aux organes génitaux et aux doigts de pieds, simulacre de fusillade en lui plaçant le canon d'un revolver dans la bouche. (Suit la description des explosifs dont

les emballages ont été retrouvés dans la maison)

Avec le jeune homme on a arrêté aussi son père et à ce moment-là on les a frappés en présence de la mère de famille et des enfants plus jeunes.

## Cas no 4

La victime: un homme marié de 32 ans, père de trois jeunes enfants. Arrêté le... à 23h30 à son domicile par sept civils armés. Ceux-ci lui bandent immédiatement les yeux, commencent à le frapper et le ligotent. Il est emmené à un lieu secret de tortures qui se trouve dans le sous-sol de la Place de la Constitution. Là, il subit les tortures suivantes: coups de pieds et de poings sur tout le corps. Mis à nu sur une table et attaché on tire sur ses bras et ses jambes avec des cordes, puis étant dans cette position on lui applique le courant électrique spécialement aux parties génitales; une nuit, on l'oblige à dormir debout, les menot-

tes aux mains, pendant qu'on le torturait, on mit un disque, une "cumbia: Ay...Ay...Ay..." et on faisait passer le courant au rythme de la musique. Alors qu'il était là, étendu sur la table, il se mit à saigner du nez, vu sa position, il devait avaler ce sang, comme il s'évanouissait, on arrêta la torture. Pendant les séances de torture, on ne lui demanda rien et il ne fut pas interrogé mais on le frappait. A la fin les tortionnaires lui expliquèrent qu'ils avaient des ordres supérieurs, qu'il resterait fiché et qu'il devait faire bien attention à ne participer à rien du tout.

## Cas no 5

La victime: un ouvrier, marié, 23 ans, fille de 2 ans, sa femme enceinte. Le... à 10h30 on vint à la maison prévenir sa femme (c'étaient deux militaires en civil qui se firent passer pour infirmiers à domicile) que son mari avait eu un accident de circulation alors qu'il roulait à bicyclette et qu'elle devait aller le voir à la salle de dispensaire à l'hôpital Joaquín Aguirre de Santiago. Ils lui ramenaient la bicyclette (qui d'ailleurs ne portait aucune trace d'accident). La femme se rendit aussitôt au dispensaire et là on lui communiqua officiellement ce qui suit: le corps de votre mari, ouvrier de 23 ans a été apporté ici aujourd'hui à 8h30 par les militaires du Régiment Buin de Santiago. Les soldats avaient déclaré au dispensaire que cet homme avait été victime d'un accident, sans cause connue, dans la caserne du Buin.

Le diagnostic du médecin de garde est le suivant: mort provoquée par de nombreux coups sur la tête.

Ce jeune ouvrier de 23 ans, marié, père d'une petite fille de deux ans, femme enceinte, a été enterré le... (deux jours plus tard) dans le Cimetière Général de Santiago qui dépend du Service National de Santé de Santiago.

## Cas no 6

La victime: un jeune de 17 ans, marié, père d'un garçon de un an. Le... il a été arrêté par des civils armés, sans mandat d'arrêt, sans justifier de leur identité (suivant le procédé habituel des services secrets des Forces Armées).

Dans la caserne du Régiment Buin, mis à nu, attaché sur une table un ballon sur la bouche. Les tortures ont été: courant électrique appliqué aux talons, aux genoux, aux testicules. Aussitôt après recouvert d'un sac il fut précipité en bas de l'escalier. Il demeure actuellement prisonnier dans la prison des "droits communs" dans des conditions inhumaines et au milieu de criminels.

## NOTES

Toutes les situations décrites ici (ainsi d'ailleurs que tous les autres cas) ont été dûment enregistrées et dénoncées suivant la voie légale, par des avocats aux Organismes de la Justice Nationale. On n'a jamais pu obtenir le moindre résultat.

L'authenticité des cas enregistrés et mentionnés ici comme exemples de la violation des droits humains les plus élémentaires est garantie par le fait que cette information a été donnée par les victimes elles-mêmes de la brutale répression fasciste et par les membres directs de leurs familles.

La répression, les milliers de mercenaires des services secrets de l'armée parcourant tout le pays, tout cela uni à la peur des secteurs démocratiques qui ont le pouvoir de dénoncer ces crimes empêche de faire parvenir cette information dans la forme désirée.

Telle est la raison de ce document absolument irréfutable.

CHILI 15 MARS 1975.

Les sources chiliennes de ces documents sont anonymes, et pour cause...

# Quand Detroit va, tout va! Justement, Detroit ne va pas

par Yvette Laudy

Detroit, "depression city" un cas particulier

L'automobile, c'est Detroit. Et Detroit, c'est le cœur des USA. On dit quand Detroit va, tout va. Justement, Detroit ne va pas. La moitié de ses habitants quitteraient s'ils pouvaient. "Que la dernière personne qui quitte Detroit éteigne les lumières", ironisent cyniquement des affichettes en ville. Le mot récession n'a plus de sens, ici. Detroit, est en "depression". Un travailleur sur quatre est en chômage. C'est une moyenne. En réalité, au centre-ville, un travailleur sur deux est sans emploi. Les petits commerces près des usines affichent "à vendre". Un tiers du total national des saisies immobilières se fait à Detroit. Cent mille personnes ne mangent pas à leur faim dans cette ville où, autrefois, on venait de partout y gagner sa vie mieux qu'ailleurs.

La ville lutte pour éviter un déficit de \$25 millions qui, au Michigan, est illégal. Deux mille fonctionnaires qui ont quitté leur poste n'ont pas été remplacés. Le centre d'art a été fermé pour un mois. La capitale de l'automobile a même fait le supprime sacrifié: renoncer à acheter pour 2,5 millions de dollars de voitures. Ce n'était pas encore assez. Le maire, Coleman Young, a mis le marché entre les mains de ses fonctionnaires: quinze cents d'entre eux seraient licenciés, si tous ne renonçaient pas à des augmentations de salaire. Ils n'ont pas renoncé...

Cet hiver, l'industrie automobile avait licencié 40 pour cent de sa force laborieuse: 300.000 employés. A présent, il en reste 160.000, mis à pied pour une période indéfinie (on commence à dire "indéfiniment").

— "L'ère des dix millions de voitures par an est passée, dit M. Townsend, président de Chrysler, voici

l'ère des six millions..." Au début, les travailleurs de l'automobile n'ont pas tellement souffert, le "Supplemental unemployment benefits" (SUB) complétait leur \$90. d'allocations de chômage pour arriver à 95 pour cent du salaire habituel. De \$175 à \$190 par semaine. Mais les caisses du SUB sont à sec et certains travailleurs arrivent à bout de leurs allocations de chômage (de 39 à 52 semaines). Malgré les grandes ristournes de cent ou deux cent dollars comptant aux acheteurs, malgré les shows extravagants du printemps, où Detroit a misé — et perdu — sur la reprise de confiance du consommateur, les Américains ont décidé de garder leur vieille voiture.

## Detroit n'y est pour rien

Detroit, un million et demi d'habitants, moitié noirs, moitié blancs, compte la plus large classe moyenne noire du pays. On pouvait haïr "Auto City", haïr le travail à la chaîne, Detroit restait pour beaucoup la chance d'accéder à la bourgeoisie. On vivait bien, on achetait, à crédit grâce à la stabilité de l'emploi, sa voiture, son bateau, sa maison (on y trouve le plus grand pourcentage de petits propriétaires), bref sa place au soleil.

Aujourd'hui, cette classe moyenne souffre dans un silence hébété. Les noirs sont effrayés d'un retour à la pauvreté, au ghetto. Les blancs sont terrorisés par les noirs. Detroit a un certain penchant pour les extrêmes: le taux de meurtres y est le plus élevé de la nation, 1943 y a vu les pires émeutes raciales du pays, 1967 une des plus terribles explosions sociales. Heureusement, le maire Coleman Young est noir, et calme. Et respecté. Il espère fermement, avant que les passions s'exaspèrent, obtenir du gouvernement, l'aide récemment refusée à New York.

— "Nos problèmes sont différents et Detroit n'y est pour rien, dit-il, ce sont ceux de la nation: la pénurie d'essence, l'inflation, la récession, le chômage dont nous avons hérité plus que notre part. Nous espérons un plan de 'sauvetage' de \$2,6 milliards répartis sur cinq ans.

## Une zone sinistrée

Où d'autre irions-nous chercher l'argent, raisonne encore le maire. Les taxes sur les corporations? Chrysler a perdu 52 millions en 1974, et ce n'est qu'un exemple. Ne parlons pas des taxes immobilières. L'Etat du Michigan? Il est à peine mieux loti que nous, avec 198.000 familles dépendant de l'assistance publique et un taux de chômage de 14 pour cent...

Une coalition de leaders des syndicats, des gouvernements locaux du business — a obtenu du président Ford, en mai dernier, une promesse d'aide qui viendrait par l'intermédiaire de divers départements: l'administration des petites entreprises, le ministère de l'Habitat et du Développement, du Transport, etc...

— "Le président sait bien que nous n'avons pas essayé de l'influencer parce qu'il s'agit de "son" Etat, a dit le maire, mais aucune ville n'a été touchée aussi sévèrement — que Detroit. Detroit peut donc être considérée comme une zone sinistrée, aujourd'hui, mais l'industrie automobile s'adaptera: en 1980, 80 pour cent des voitures seront des compactes si la tendance du jour persiste. Mais avec le tour plus favorable que prend l'économie, Detroit compte bien que, d'ici la fin de l'année, le cœur de l'Amérique se remette à battre, doucement. Alors Detroit redeviendra "Auto City". Comment pourrait-il en être autrement?

Collaboration spéciale



# Le Pays Basque vit dans la crainte des terroristes

BILBAO (Espagne), Reuter — Un jeune avocat gauchiste de Bilbao, Pedro Ibarra Guell, montre la vitrine de son bureau où les impacts de coups de feu ont dessiné comme des toiles d'araignée.

"Regardez comme ils sont proches les uns des autres. De toute évidence, c'est un professionnel qui a tiré", dit-il.

La vitrine a été criblée de 42 balles. M. Ibarra Guell raconte que deux jours avant cette attaque — elle a eu lieu pendant la nuit — il avait été malmené par trois hommes masqués qui s'étaient introduits à son domicile.

Dans une petite boutique du centre commercial de Bilbao, c'est un tailleur, connu pour ses vues nationalistes basques, qui s'inquiète de son avenir, dans le cas où une bombe serait lancée contre son magasin.

"Tout mon argent est dans mon commerce. La compagnie d'assurances ne couvrira pas les dommages d'un attentat", explique-t-il.

La peur s'est installée au pays basque espagnol — la peur de la violence, aussi bien de l'Organisation nationaliste clandestine E.T.A. que de la police et du groupe d'extrême-droite "les guerilleros du Christ Roi" qui a son siège à Madrid.

Ce sont les actions terroristes de l'E.T.A. — le meurtre de six policiers depuis le mois de mars lui est imputé — qui a conduit à la mise en vigueur, le 25 avril, de l'état d'urgence dans les pouvoirs étendus de perquisition et d'arrestation que celle-ci a utilisés énergiquement, suscitant des allégations de brutalités et de tortures policières.

Agissant en marge de la loi, mais apparemment sans entraves, les extrémistes de la droite sont, quant à eux, tenus responsables d'une soixantaine d'incidents, en particulier des brutalités contre des sympathisants de l'E.T.A. et des attaques à la bombe ou à la mitrailleuse contre le domicile, les magasins ou les bureaux de particuliers.

La vie renaît peu à peu dans les bars et discothèques de Bilbao, après que les rafles de la police eurent tenu la population à l'écart des distractions, le mois dernier.

## L'état de siège

Pourtant, de nombreux sympathisants de la gauche — avocats, intellectuels et leaders syndicalistes — restent dans la crainte de dormir chez eux et

passent jamais deux nuits de suite au même endroit.

"Nous ne pouvons jamais être sûrs que la police ou les hommes du Christ Roi ne viendront pas frapper à notre porte" déclare le directeur d'une revue nationaliste basque, de retour de chez un ami où il est allé passer la nuit.

Il estime que le pays basque connaît son "expérience la plus traumatisante" depuis la guerre civile espagnole de 1936-39.

De nombreux basques écoutent les radios française et britannique pour savoir ce qui se passe vraiment chez eux. Ils se méfient des journaux espagnols qui ne peuvent publier que des informations censurées sur la situation dans le pays basque.

Pendant les deux premières semaines de l'état de siège, la police de sécurité, armée de mitrailleuses, avait arrêté les gens dans les rues et procédé à des perquisitions systématiques chez les particuliers dans les bars et les discothèques. Ceux qui n'avaient pas de papiers d'identité ou dont les papiers n'étaient plus valables étaient arrêtés.

Le gouvernement a déclaré lui-même que 317 personnes avaient été arrêtées pendant le premier mois de l'état d'urgence, et que 137 avaient ensuite été relâchées. Mais, les avocats de Bilbao affirment que le nombre des arrestations a atteint 2.000 — la plupart ont été libérés peu après — et qu'une nuit les commissariats étaient tellement pleins que la police avait dû utiliser les arènes de Bilbao.

Dans l'hôpital où il a été transporté après avoir été retenu le mois dernier, pendant une nuit, dans un commissariat de police de la ville, le père Anastasio Erquicia — un prêtre de 31 ans — se remet lentement de graves blessures qui lui ont été infligées.

Un autre prêtre, qui avait été arrêté en même temps que lui, déclare "La dernière fois que j'ai vu le père Erquicia, au commissariat, moi-même j'avais été battu avec des bâtons et un fouet fabriqué avec des fils électriques".

Deux policiers armés de mitrailleuses montent la garde devant la salle où se trouve le père Erquicia.

Les membres de sa famille ne sont pas autorisés à lui parler en basque, car les gardiens ne comprennent pas cette langue.

## La police torture

Un groupe de jeunes avocats a constitué un dossier qui énumère les noms et rapporte les témoignages de quarante-deux personnes qui, disent-ils, ont été torturées par la police. Certains ont déclaré avoir été frappés de coups de pied ou battus avec des barres de fer ou la crosse de revolvers. D'autres disent qu'ils ont été soumis à des simulacres d'exécutions.

L'une des tortures est appelée "quirofano" (la salle d'opérations), car elle consiste à maintenir une personne étendue sur une table petite que qu'elle, pendant des heures, la tête et les jambes restant sans support, chaque fois que le détenu laisse tomber la tête ou les jambes, il est battu. Une autre torture consiste à passer les menottes aux poignets d'un détenu, derrière ses genoux, et à le contraindre ensuite à marcher dans cette position.

Un avocat a déclaré que certains prisonniers, dont une jeune fille de 19 ans, avaient si peur des représailles de la police qu'ils avaient refusé de révéler ce qu'ils avaient vu dans les commissariats.

Un certain nombre de Basques ne savent pas très bien ce qu'ils redoutent le plus: la police ou les guerilleros du Christ Roi.

De source proche des milieux nationalistes basques, on affirme que des policiers, hors de leur service, participent aux actions de l'organisation du Christ Roi. La plaque minéralogique d'une voiture utilisée par les guerilleros de ce mouvement était immatriculée sous le nom du quartier général de la sécurité, à Madrid, ajoute-t-on.

Selon M. Ibarra Guell, la police n'a rien fait jusqu'à présent pour enquêter sur le terrorisme de droite.

L'Eglise catholique a condamné la violence "des deux côtés" mais elle subit de plus en plus la pression des prêtres et des fidèles militants pour qu'elle adopte une position plus marquée à l'encontre des brutalités d'ont la police se rendrait coupable.

Ils comptent surtout sur l'évêque Antonio de Bilbao, Mgr Anoveros, qui avait failli être contraint de s'exiler, l'an dernier, à la suite d'une lettre pastorale qui demandait que le gouvernement reconnaisse officiellement la culture basque.

Mais, un des amis de l'évêque a déclaré: "Il est très inquiet de la situation et préfère garder le silence pour le moment".



Université  
Laval

DIRECTION DE L'EXTENSION DE L'ENSEIGNEMENT

TRIMESTRE D'AUTOMNE 1975

(du 8 septembre au 23 décembre)

COURS OFFERTS DANS LES DISCIPLINES SUIVANTES

- ADMINISTRATION
- GENIE METALLURGIQUE
- ADMINISTRATION SCOLAIRE
- GEOGRAPHIE
- ANTHROPOLOGIE
- GEOLOGIE
- ARCHEOLOGIE
- GREC MODERNE
- ARTS VISUELS
- HISTOIRE
- BIOLOGIE
- HISTOIRE DE L'ART
- BOTANIQUE
- INFORMATION-JOURNALISME
- CATHECHESE
- INFORMATIQUE
- CHIMIE
- LANGUE ET LITTERATURE
- CHINOIS
- MATHÉMATIQUES
- CONSOMMATION-DIETETIQUE
- PEDAGOGIE
- DIDACTIQUE
- PHILOSOPHIE
- ECONOMIQUE
- PHYSIQUE
- EDUCATION
- PHYTOTECHNIE
- EDUCATION PHYSIQUE
- PORTUGAIS
- ESOTERISME ET PARAPSYCHOLOGIE
- PSYCHOLOGIE
- ETHNOGRAPHIE
- RUSSE
- FORESTERIE
- SCIENCE POLITIQUE
- FRANCAIS POUR NON-FRANCOPHONES
- SOLS
- GENIE CHIMIQUE
- THEOLOGIE
- GENIE CIVIL
- TRADUCTION

DATE LIMITE DE DEMANDE D'ADMISSION:

15 août 1975.

RENSEIGNEMENTS ET ANNUAIRE:

Direction de l'extension de

l'enseignement

Pavillon de la Bibliothèque

Bureau 2417

Université Laval

Québec G1K 7P4

Tél.: 656-3202

APRES TOUT, L'UNIVERSITE...  
C'EST POUR VOUS AUSSI!

Cité universitaire, Québec



# AVIS JUDICIAIRE

## RE: DALY & MORIN LIMITED

Par ordre de L. Claude MERCURE, C.A., agent  
En vertu d'un acte de fiducie et pour une banque à charté  
détenant des garanties en vertu de l'article 88 (Loi sur les banques)

# ENCAN DE 5 JOURS

### Inventaire d'une valeur approximative de \$1.5 million:

Équipement d'usine de fabrication de vinyle et machines - Machines à coudre - Atelier de menuiserie - Équipement de manutention - Stock roulant - Mobilier et équipement de bureau - Tentures -

Vinyle - Marchandise toute faite - Passementerie - Quincaillerie - Accessoires de tentures et de stores - Dispositif antipollution - Produits chimiques.

seront vendus par

# ENCAN PUBLIC

sur les lieux:

## 440, 19e AVENUE, LACHINE, QUÉ.

(rue transversale av. Victoria)

### LES MARDI, MERCREDI ET JEUDI, 5, 6 ET 7 AOÛT À 10h30

### LES MARDI ET MERCREDI, 12 ET 13 AOÛT À 10h30

**1er jour — 5 août 1975 à 10h30 a.m.**  
Les articles suivants seront vendus

**MACHINES D'USINE DE FABRICATION DE VINYLE**  
ÉQUIPEMENT DE MANUTENTION — PRODUITS CHIMIQUES  
**MACHINES D'USINE DE FABRICATION DE VINYLE**  
Machine National Tenter Frame avec convoyeur à chaîne, rouleaux à gaufrir, tachymètre, bobinoir de textiles, commandes pneumatiques, éléments chauffants, pompes, frein Dynamic, accessoires, moteurs, commandes • Machine Tenter Frame avec mélangeur à peinture, pompes "black size", 2 fours, ventilateurs, convoyeur à chaîne, couteaux, panneaux de commande, rouleaux à gaufrir et (accessoires) électriques • Machine "vapor fuser" à "four industriel" avec fours électriques et à gaz dispositifs de mesure, 8 moteurs et (accessoires) électriques • Machine à imprimer et à bosseler Dorn Bush avec pompes, ventilateurs de chauffage et moteurs • Machine Collender avec commandes à air, balance hydraulique, pompes à l'huile, moteur 60 cv et moteurs supplémentaires • Machine à gaufrir avec 26 rouleaux à motifs, commandes de roulement pneumatiques, éléments chauffants, commandes de chaleur, commande vitesse variable, moteurs 75 cv et 3 cv • Séchoir Festoon avec accessoires • Machine à teindre Van Vlaanderen avec commandes pneumatiques et moteur de vitesse variable avec commandes • Broyeurs Torrance et Lehman avec moteurs 20, 30, 40 cv • Pompe à mousse Oakes • Réfrigérateur Acme avec compresseur à pompe • (2) mélangeurs Master de gros travaux, 5 cv • Mélangeurs mobiles Master & Leland 1/4 cv • Machine à rebobiner avec moteurs "vari drive" • Mélangeurs Bower 20 cv • Machine à cuire avec moteurs • Machines à mélanger Marathon • Broyeurs Kent • Pompes Graco • Pompes rotatives • Machine à rebobiner et à vérifier, pompes M.E.K. et D.O.P. • Aspirateurs 15 cv • Machine à vérifier et à garnir le tissu, brocheuse à l'air • Ensemble de graissage Alemité • Échafaudage acier portatif • Affûteuse circulaire Koegel de couteaux • Pompe 1/2 cv avec commandes • Appareils de mesure d'épaisseur Giannini • Machines à coudre la toile, manuelles de gros travaux • Ensemble de peinture au pistolet Devilbiss, réservoir cap. 45 gal., avec joues • Diablos acier • Poutres en I • Projecteurs très résistants • Capuchons d'échappement • Rouleaux de rebobinage • Chariots pour œufs et gros travaux • Établissements acier et supports de rangement • Échelles à coulisse • Chariots à palottes hydrauliques et à engrainage, cap. 2,500 lb • 35 palans à chaîne divers à l'air, électriques et manuels, cap. 1/2, 1, 2, 3, 5 tonnes, certains ayant commandes de translation latérale • 45 barres de levage acier • Balance à fléau cap. 500 lb • Bascule Fairbanks cap. 1000 lb avec graduation par livre • Bascule Fairbanks cap. 200 lb avec graduation par livre • Bascule mobile Avery cap. 1,600 lb avec graduation par livre • Bureau à l'ancienne • Etc.

**ÉQUIPEMENT DE MANUTENTION DE MATÉRIEL**  
Marteaux électriques de gros travaux Black & Decker • Marteaux électriques et à l'air Ingersoll Rand • Soudeuse à l'arc P & H 180 amp. • Soudeuse par points Miller portative 2.5 kva • Ensembles chalumeaux à couper et à souder à l'acétylène • Scies à métaux électriques • Meules d'établi sur pied à double extrémité • Machine à découper l'acier à l'air • Grande quantité de machines et d'outils de plomberie: épurateurs de tuyaux électriques, tronçonneuse de tuyaux et de tiges manuelles, supports sur trépied d'eau à tuyaux • Filères à tuyaux • Allèges • Coussinets • Percuteurs électriques • Fers à souder et réchauds • Lignes de pêche de tuyaux • Pistoles à graissage • Treuils • Broyeurs portatifs électriques • Chariots de réservoirs d'oxygène • Tiges • Baguettes de soudure • Grande quantité de valves, raccords de tuyauterie, poutres en I • Acier en barres, cornières, feuillards, acier rond et hexagonal • Cylindres à l'air neufs • Barils distributeurs d'huile et de graisse Alemité • Huile "mill cut" K-80 • Varsol • Équipement de laboratoires • Autres articles trop nombreux pour énumération.

**PRODUITS CHIMIQUES**  
Hycar no 2679, Lotex T.S. 49.3 sol • Ciba-Geigy Reofos 65 • Cereclors 45 • Acrysol G5 • Accelerator 105 • Rhoplex 78-77 • Aerotex Resin/MW • Revêtement d'usage brillant Pan Ext. • Solvant d'acrylique Pan 40 PC • Stabilisateur thermique de résines vinyliques Vanstray • Resyn 40/0233 • Resyn 25/1411 • Lécithine soya • Pâte de teinte applicable à l'eau • Ammoniaque • Séarate • Colomine • Tamol • 721 PC • Benzoflex 7/88 • Solophényle vert O.G./107 • Fungicide • Dinéthylformamide • Tétrahydrofur de carbone • Méthylisobutyl • Méthanol • Acétone • Hexylène • Acide oléique D. D. • Cellulose hydroxyéthyle • Bioxyde de titane AL-F • Oxyde antimoine • Super Hi-Tec • Aqua Ammonia • Pâte d'aluminium • Pigments blancs bleus, jaunes et bruns • Peinture et colorants divers • Benzine 750 gal. • Colorants d'encre au vinyle • Amidon de maïs délayé • Amidon de perle • Revêtement de vinyle no 17 au colorant noir • Revêtement vinylique • Revêtement vinyle de plastique • Tissus au revêtement de base Exlite • Tissus de nylon 50% et coton 50% • Tissus "black size" • Colle 2,000 lb • Tonnes de papier de revêtement blanc • Matériel mousse • Etc.  
Précipitant électrostatique multi-étages.  
Dispositif antipollution avec commandes.

**2e jour — 6 août 1975 à 10h30 a.m.**  
Les articles suivants seront vendus

**TISSUS DE TENTURE — MATÉRIEL DE COUVRE-LITS**  
MARCHANDISE TOUTE FAITE — PASSEMENTERIE — RESTES  
MACHINES ET ÉQUIPEMENT — MACHINES À COUDRE  
**TISSUS DE TENTURES (100,000 v)**  
Jamaica • Hollandia • Plaid • Johnson • Jason • Everest • Empire • Eden • Jessica • Indiana •

Estoria • Jones • Jennifer • Ezra • Jose • Memphis • Marcus D-M • Jérémie • Éliphe • Komar • Desmond • Enjoy • Jordan • Sade • Jarvis • Dim-Out • Aberdeen • Ellis • Roi Soleil • Tissus Silver Black-Out • Restes de rideaux • Double beige Black-Out • Double satin • Tissus ignifuges • Restes piqués • Travail nylon en cours • Rembourrage piqué en arlon • Rembourrage synthétique • Rembourrage mousse • Etc.  
**PASSEMENTERIE**  
Grande quantité de franges soie et coton • Pompons • Fil de nylon • Fil mercerisé • Etc.  
**MARCHANDISE TOUTE FAITE**  
Couvre-lits • Rideaux ignifuges • Rideaux fibre de verre • Cantonniers coton • Rideaux fortel • Housses de matelas pour lit à 1 et 2 places • Housses de taies d'oreillers • Dessus de table piqués • Rideaux satin • Rideaux de nouveauté • Etc.  
**PLASTIQUE**  
Similicuir Coverite • Renfort d'envers aluminium et Dexter • Popolar • Papier Lexide • Chamois • Polyéthylène • Nombres autres variétés. • Etc.  
**MACHINES ET ÉQUIPEMENT**  
(40) machines à couper les stores Star, mod. 8, H, M-200 • (3) emballeuses à l'air comprimé • (2) appareils électriques américaines • Riveuses à air • (2) rivuses électriques Parmenter sur socle • (5) tables hydrauliques acier mobiles • (2) tables à mesurer 148 x 66 po. à l'air comprimé • Cisailles et lames électriques 61 po. • Régulateur à air • Étiqueteuse Waller (étiquettes gommées) • Presse à emballer Climax • Emballeuse à l'air comprimé • Etc.  
**ÉQUIPEMENT D'USINE DE COUDURE**  
Toutes machines à coudre comportant table et moteur • Singer 269-W8 • Singer 269-W26 • Singer 246-K50 • Singer 269-W7 • Singer 402-W100 • Singer 300-W101 • Singer Gellman • Singer 246-3 • Singer 251-6 • Singer 251-2 • Singer 251-12 • Rimoldi 27 • Machine de points invisibles • Adler 196-21 • Adler 67-72 • Adler 67-73 • Adler 98-1-6W • Adler 67-3L • Friedman 135-17 • Friedman G-994735 • Machine de dentelle Mansau • (3) Wilcox & Gibbs C-2088 • Adler 98-2-8 • Singer 300-1205 • Machine à marquer électrique So-Bar • Machine à marquer électrique Kimball • Machine à sceller le plastique, Seal-O-Matic électronique • (3) machines à examiner et à mesurer motorisées • Tables à mesurer: Measurmaster avec couteaux électriques • Machines à denter les échantillons, Chandler électrique • Aspirateur d'air mobile • Machines à coller électriques • Pistoles à brocher à l'air • Ensembles à polir l'acier • Ventilateurs sur pied • (70) supports neufs à double tuyau • Horloges de pointage électriques • Réservoirs de vapeur et fers électriques • Presses à rivets et à œillets • Supports d'étoffe acier portatifs • Brocheuses sur socle • Établissements • Distributeurs de ruban gommé • Échelles acier portatives • Échelles aluminium • Machines à laver • Chariots d'étoffe • Machines de plissage des tentures électriques • Machines à emballer • Bascule • Tables à découper • Extincteurs d'incendie • Horloges électriques • Presse de stores • Perforateurs • Ensembles de ligature et de perforation • Quelque 150 rayons acier très résistants • Bobinoirs d'étoffe manuels • Moteurs • Etc.

**3e jour — 7 août 1975 à 10h30 a.m.**  
Les articles suivants seront vendus

**ACCESSOIRES DE TENTURES ET DE STORES**  
DES ACCESSOIRES EN TRÈS GRANDE QUANTITÉ  
Tringles à rideaux • Tringles à tentures avec cordon, houppes et moteurs électriques de translation • Tringles doubles Super • Tringles à tentures diaphanes • Tringles Super • Tringles Signet à deux sens • Tringles à rideaux ordinaires • Ensembles tringle et feuille • Tringles à rideaux à marquise • Tringles de brise-bise • Tringles Super très résistants • Tringles ordinaires • Tringles de rideaux diaphanes • Tringles à la main • Tringles Super combinées • Tringles de brise-bise ordinaires • Tringles pour tenture et brise-bise • Tringles Super tirage I sens gauche très résistants • Tringles de prolongement • Tringles doubles à rideaux • Tringles de brise-bise 3/4 po. aluminium • Tringles de brise-bise rondes 1/2 po. tension à ressort • Transporteurs de tentures • Tringles de cuisine El Arso 1/2 po. • Tringles de brise-bise Ridgewood Decorator • Embrasses • Arrêts de corde • Tringles au plafond • Couppelles • Anneaux de brise-bise avec yeux Normande et extrémités Imperial • Porte-anneaux • Supports divers • Transporteurs • Ruban d'ensemble à plisser • Brides • Extrémités de tringle Empress • Corde de tenture • Brise-bise Élagance • Brise-bise triangulaires modernes aluminium • Brise-bise modernes et traditionnelles • Brise-bise La Cortona, Contempo • Monorails Versatik • Grande quantité de ferrures Stanley • Crochets de tentures • Crochets de plis • Golets nylon Lilo • Baguettes de tentures • Tringles de rideaux Harrison, corde plastique • Buckrum • Supports de stores • Embrasses de rideaux • Rails de rideaux sur poutre en I Lido • Ruban de rideaux Regis Rufflette et ruban de rideaux Hi-Style • Crochets de rideaux plaqués zinc • Anneaux de rideaux Hipkins en laiton creux • Corde et houppes de stores • Tirrets de store • Anneaux de brise-bise bois fruitier Rufflette • Anneaux de rideaux • Ruban Terylen • Ruban de rideaux nylon • Ruban de doublure • Tresse alourdie • Poids de plomb • Tubes de laiton • Rails de translation • Supports de suspension et arrêts • Pans • Curseurs principaux • Pince Lilo • Lilos • Supports de projection • Supports de plafond • Poules • Tireurs de stores décoratifs • Ensemble bois de tentures • Boutons de houppes • Etc.  
Catalogues sur demande à l'enca même.  
**ÉQUIPEMENT**  
Rayonnages acier • Armoires de bois • Escabeaux aluminium • Tables d'expédition • Wagon à plate-forme mobile • Chariots à plate-forme mobile • Échelles acier portatives • Établissements • Chariots d'étoffe mobiles • Supports acier • Extincteurs d'incendie • Comptoirs de bois • Armoires d'étalage en bois • Etc.

**4e jour — 12 août 1975, à 10h30 a.m.**  
Les articles suivants seront vendus

**MOBILIER ET ÉQUIPEMENT DE BUREAU — STOCK ROULANT**  
Bureaux ministre de style ancien • Table de conférence et fauteuils rembourrés • Tables à café, de bout et de téléphone • Portemanteaux • Plus de 125 bureaux acier • Chaises • dactylo • Fauteuils cuir • Rangement mural noyer de 3 sections • Tables de téléphone • Corbeille déchiqueteuse à papier électrique • Horloge murale lion à lecture directe • Appareils de dictée • Tableaux d'affichage magnétiques • Tables de dessin avec lampes • Banc chaise de salle d'attente • Crédences • Bibliothèques • Bancs rembourrés jumelés de salle d'attente • Tapis • Table de conférence 12 pl. avec fauteuils • Divans • climatiseurs mobiles • Bureaux ministre et fauteuils de contreplaqué • Humidificateurs • Horloges électriques • Protecteurs de tapis • Portemanteaux acier • Rangement bureaux bois • Tables de bureaux • Plus de 100 classeurs acier • Coffre-fort • Secrétaires mobiles • Dossier acier • Dispositifs d'interphone • Dispositifs d'interphone deux sens • Planters • Armoires de papeterie acier • Presse multilith offset • Pitney Bowes Ticometer • Machine Brunng Blue Print Copyflex • Machines comptables Burroughs Sensimatic • Adressographe no 1900 • Duplicateurs Gestner • Polycopieuses électriques Ditto • Machines à calculer • Grande quantité de dactylos manuels et électriques, machines à calculer, machines à facturer électriques • Pâte-lettres Pitney Bowes • Photocopieuse électrique Thermofax • Dispositifs de classement Vsi Record mobiles • Classeurs Kardex • Adressographe Graph-O-Type • Grande quantité d'accessoires de bureau • 3,000 attaches • Pilon Kingsley • Etc.  
Trois dispositifs de facturation électroniques Friden avec bureaux et poinçons de ruban, mod. 5015.  
Horloges de pointage Simplex électriques à commande de sécurité et dispositif d'horlogerie avec deux panneaux de commande et 20 horloges électriques avec accessoires.  
**MATÉRIEL ROULANT**  
Camion à ridelles Ford 1971, 3 tonnes avec caisse de 17 pi. env.  
Camion à ridelles Ford 1965, 3 tonnes avec caisse de 17 pi. env.  
Camion à ridelles Ford 1964, 3 tonnes avec caisse de 17 pi. env.

**5e jour — 13 août 1975, à 10h30 a.m.**  
Les articles suivants seront vendus

**MACHINES ET ÉQUIPEMENT D'ATELIER DE MENUISERIE ET DE SERVICE DE L'ÉLECTRICITÉ**  
PEINTURE • BOIS DE CONSTRUCTION • MATÉRIEL DE VÉRIFICATION • ÉQUIPEMENT D'USINE • SALLE D'EXPÉDITION • CANTINE • SALLE DES PREMIERS SOINS.  
**MACHINES ET ÉQUIPEMENT**  
Scie mécanique Rockwell • Raboteuse General 8 po. • Foreuses sur colonne • Toupies à rainures électriques mobiles • Tournévifs et brocheuses à l'air • Trépieds d'étau de plombier • Cintreuses à tuyau • Fraises • Meules d'établi à double extrémité • Établissements mobiles • Étaux d'établi • Percuteurs électriques • Pistoles de soudure • Scies à découper portatives de gros travaux • Forceuses électriques • Jeux d'outil Hill • Scies à refendre • Ensemble à souder à l'acétylène • Machine de scellage thermique • Ensemble à polir l'acier • Coupe-nyaux d'isoques multiples • Forets • Moteurs • Vaporisateurs à l'air comprimé • Courroies de sabbage • Jauges à air • Aspirateurs • Outils manuels • Aspirateurs commerciaux • Lampes orientables et agrandissantes • Vérins hydrauliques • Horloges de pointage électriques • Réservoir de peinture Devilbiss, pression 25 gal. • Mélangeur de ciment • Cuves de mélange acier • Échelles à coulisse aluminium • Virolets • Moteur à train d'engrenages Master 3/4 c.v. • Boyau à l'air et à l'eau • Etc.  
**MATÉRIEL DE VÉRIFICATION**  
Ohmmètres • Dispositif de relais à cellule photoélectrique • Multimètres • Contrôleurs Amprobe • Manomètres Research • Compteurs d'usages multiples • Contrôleurs • Générateur de signaux • Bloc analyseur de consommation d'électricité Easterline Angus • Commandes de lumières électriques • Compteurs Fahrenheit • Lampemètres • Compensateur de résistance-capacité • Commandes de flamme • Réchauffeurs à l'infra-rouge • Bobines et clapets au solénoïde • Relais à action différée • Lampes à décharge de haute densité • Dispositifs de contrôle Honeywell • Tubes et éléments électroniques • Boîtes de distribution d'amorçeur • Régulateurs de vitesse de moteur • Plafonniers et lampes fluorescentes • Lampes-témoins • Accessoires électriques • Moteurs 10 c.v. • Climatiseurs • Compresseurs de climatiseurs • Fil BX et Lumex • Éléments • Projecteurs • Conduits et raccords • Etc.  
**BOIS DE CONSTRUCTION**  
Grande quantité de contreplaqué 4 x 8 pi. • Feuilles 1/2 po. • Masonite • Bois de qualité diverse • Verre laminé • Charmiers de piano • Écrous • Vis • Boulons • Moulure métalliques et plastique • Huile de moteur • Etc.  
**ÉQUIPEMENT D'USINE**  
Tables à couper • Tables à mesurer • Chevalets d'acier • Échelles d'aluminium • Chariots mobiles de 3 étages • Établissements avec cisailles au pied • Étaux d'établi • Diablos et chariots à plate-forme • Extincteurs d'incendie • Meubles d'établi à double extrémité • Horloges électriques • Chariots à plate-forme • Rayonnages acier • Bureaux d'expédition • Armoires et rayons de bois • Tableaux d'affichage • Pièces • Écrous • Vis • Boulons • Etc.

Visite préalable: lundi le 4 août 1975, de 9h à 18h  
CONDITIONS: Dépôt 25% au comptant, solde au comptant ou par chèque visé, à la livraison et selon les conditions affichées.

# M. Goldsmith & Co. Ltd.

ENCANTEURS • ÉVALUATEURS • LIQUIDATEURS

1162, rue St-Antoine, Montréal, Québec

Encanteurs brevetés pour tout le continent

# AVIS JUDICIAIRE



Télex No  
05-819826

DVL BENTWOOD MTL

Tél. (514)  
866-5801

# l'habitat

## Tout citoyen serait inspecteur de l'environnement



Cette photo donne une idée du trou que laissera, sur la Côte-de-Beauport, la carrière Verreault, de Giffard.

Photo, ministère de l'Agriculture du Québec.

Le comité Environnement Giffard-Beauport demande au ministre des Affaires municipales de modifier la réglementation de la Loi sur l'environnement et de la rendre universelle.

alors connaître son intention d'en proposer l'adoption par le lieutenant-gouverneur en conseil.

ier chercher les matériaux dont il a besoin. Il croit donc que le temps est passé d'exploiter une carrière en plein milieu urbain seulement parce qu'à ce moment la pierre est plus près de son lieu d'utilisation.

En effet, dans une lettre qu'il a fait parvenir au ministre des Affaires municipales, le docteur Victor Goldbloom, le président du comité, M. Robert Lemieux, dit que son groupe adopte l'étude faite par Me Pierre Proulx du bureau de l'aide juridique. De plus, le comité demande la possibilité de faire connaître son point de vue devant les membres de la Commission parlementaire des affaires municipales.

Dans le cas des carrières, l'avocat en est venu à la conclusion que ce chapitre de la réglementation constitue une autorisation et une consécration du droit des propriétaires de carrières exploitées illégalement de continuer ce commerce. En outre, selon lui, ce chapitre est une autorisation de polluer jusqu'à un certain degré et une poursuite de la pollution en cours.

A ce sujet, il souligne le fait qu'autrefois nos ancêtres ont construit leur maison avec le bois et la pierre du lieu de leur habitation. Mais, ajoute-t-il, aujourd'hui qui songerait à construire sa maison avec les arbres de son terrain?

On se rappellera que l'analyse du règlement faite par Me Proulx en arrivait à la conclusion que la réglementation allait autoriser une certaine forme de pollution. Il précisait donc que c'était un recul puisqu'anciennement la pollution n'était pas "légalisée" par un texte de loi.

Le comité a été mis sur pied pour tenter d'enrayer ce qu'il a qualifié de "fléau" que cause l'exploitation d'une carrière à Giffard, juste en bordure de la rivière Beauport. Des citoyens des deux côtés de ce cours d'eau ont décidé d'unir leurs efforts pour essayer de protéger leur environnement.

En plus, il y a tous les inconvénients reliés à une telle industrie en plein milieu résidentiel: bruit, poussière, dynamitage et circulation de gros camions dans des rues étroites et déjà surchargées.

De plus, plusieurs clauses de cette réglementation excluent les carrières existantes de l'obligation de s'y conformer. Comme Me Proulx, le comité Environnement Giffard-Beauport croit que les compagnies n'ont pas plus de droits acquis que les simples citoyens.

D'ailleurs, dans sa missive au ministre Goldbloom, M. Lemieux parle de cet héritage populaire que constitue la rivière Beauport et son environnement, surtout compte tenu de sa situation géographique sur la Côte de Beauport. Il explique que la carrière détruit à tout jamais une partie importante du tissu urbain de ce secteur.

D'autre part, le comité demande que la Loi sur la qualité de l'environnement soit modifiée pour permettre à tout groupe ou tout individu de pouvoir porter plainte contre un contrevenant à cette législation. Actuellement, seul le gouvernement est habilité à déposer cette plainte.

Selon le comité, une telle modification serait bénéfique à tous les contribuables, si on acceptait en même temps de faire bénéficier le plaignant d'une partie du produit de l'amende: l'Etat aurait moins d'argent à investir pour la surveillance car dans un tel cas tous les citoyens deviendraient des inspecteurs, ce qui du même coup inciterait les carrières à se conformer rigoureusement à la loi.

## L'Association canadienne d'urbanisme recevra \$340,000

Le ministère d'Etat aux Affaires urbaines allouera la somme de \$340,000 à l'Association canadienne d'urbanisme pour l'année 1975-1976, a fait savoir le ministre Barney Danson.

servira à financer partiellement les programmes nationaux et régionaux de l'urbanisme. L'Association canadienne d'urbanisme est une organisation non gouvernementale d'envergure nationale qui encourage la participation des citoyens

aux questions de la planification régionale et urbaine.

L'association finance ses programmes à partir des contributions du ministère des Affaires urbaines, de la Société centrale d'hypothèques et de logement, des gouvernements provinciaux et municipaux, de ses membres et de diverses autres sources. Au cours des prochains mois l'organisme participera aux préparatifs d'Habitat, cette conférence des Nations Unies sur les établissements humains qui se déroulera à Vancouver au mois de juin 1976.

La contribution fédérale

## Prenez le temps d'être prudent

C'est pourtant facile d'être prudent. Pourquoi n'en prend-on pas le temps? C'est la question que pose le ministère de l'Agriculture du Québec dans un communiqué d'information visant à diminuer le nombre d'accidents à la ferme et à la maison.

Vous arrive-t-il de marcher dans le noir en cherchant à tâtons l'objet dont vous avez besoin? Un bon éclairage évite bien des chutes malencontreuses dans le hangar ou dans l'escalier.

Le ministère demande si on va plus vite lorsqu'on n'appuie pas solidement son échelle avant d'y grimper. Pas toujours, ajoute-t-il.

Il n'y a pas de risque d'incendie chez vous? Avez-vous vérifié récemment si les fils électriques de votre entreprise ou de votre maison sont en bon état, si vos paratonnerres sont branchés, si l'endroit où vous gardez les matières combustibles est bien entretenu? Avez-vous un extincteur chimique à la portée de la main en cas d'incendie?

Y gagne-t-on à laisser traîner les contenants vides ou presque d'insecticide, d'herbicide ou de tout autre poison? Même si c'est un peu plus long de les remettre sous clé ou de les jeter à un endroit approprié, le ministère recommande de le faire pour éviter la visite du médecin ou du vétérinaire pour un enfant ou un animal malade.

Une place pour chaque chose et chaque chose à sa place. C'est le plus sûr moyen d'avoir sous la main les outils dont vous avez besoin, rappelle le ministère de l'Agriculture du Québec.

**LES HABITATIONS LE PIQUE INC.**  
DISTRIBUTEURS DES MAISONS MODULAIRES  
"LATENDRESSE"  
(dont la réputation n'est plus à faire)  
VOUS PRESENTE  
"LE CREMAZIE 1"

**BIEN D'AUTRES MODÈLES EN TOUT 33 FAÇADES DIFFÉRENTES**

EN PLUS  
OPTION DE: PLANCHERS, CUISINES, SALLE DE BAINS

POSSIBILITE DE VENTE SUR VOTRE PROPRE TERRAIN

**LES HABITATIONS LE PIQUE INC.**  
BUREAU DES VENTES  
236 RUE PLANTE  
DOMAINE DES ROCHERS  
BERNIERES SORTIE 192  
(par le 20 ouest à quelques secondes des 2 ponts)

TEL.: BUREAU DES VENTES  
**831-2511**  
1H P.M. A 9H P.M.  
POUR INFORMATION 831-2260

huile à chauffage  
équipement de  
"Perma-Confort"  
au foyer

**CASTEL**  
CANADIAN IMPORT

345, RUE FORTIN VANIER, QUÉBEC, G1M 1B2 TEL.: (418) 688-8110  
130, ST-GERMAIN EST, RIMOUSKI, G5L 1A8 TEL.: (418) 723-5815

"... le Perma-Confort, c'est ça!"

**BEAUPORT**  
COIN SEIGNEURIALE ET NORDIQUE

**DENICHEZ LA MAISON DE VOS REVES**

A 1/2 mille seulement du boulevard de la Capitale et du futur centre d'achats de Beauport. Styles: canadien, normand, moderne ou futuriste. Maisons bâties sur plan ici même ou sur votre propre terrain, par de véritables artisans. Que votre maison soit modeste ou luxueuse, nous pouvons vous la construire. Egalement, maisons approuvées par la Société Centrale d'Hypothèques et de Logement.

**MAISON MODELE RENDEZ-VOUS**  
ouverte samedi et dimanche de 1h30 à 5h - et tous les jours de 9h a.m. à 10h p.m.  
663-7585  
667-2023 - 623-5105

**DROUIN & PARENT**

Charlesbourg → 80e RUE → SEIGNEURIALE → NORDIQUE → MAISON MODELE → Beauport

1/2 MILLE DU BOUL. DE LA CAPITALE ET DE LA 80e RUE

Québec → BOUL. DE LA CAPITALE

**LES JARDINS BEAUX LIEUX INC.**  
endroit incomparable

**MAISONS MODÈLES A VISITER**  
Sem.: 2h à 5h & 7h à 9h.  
Dim.: 2h à 5h.  
Maison éligible à boni fédéral \$500.00 ristourne fédérale suivant le salaire de l'acheteur

TÉL.: 843-0255-56  
aucune offre raisonnable refusée

DES ERABLES  
BOUL. DE LA CAPITALE

**MAISONS**  
de haute qualité...

rendez-vous compte vous-mêmes!  
**RETARDER C'EST JOUER PERDANT**

Profitez des derniers prêts déjà consentis à 10% avec rabais fédéral vous donnant droit jusqu'à \$87.00 par mois et ainsi devenez propriétaire pour à peu près le prix de votre logement actuel. Hâtez-vous! SCHL ne prête plus. Aussi, prêts bancaires avec possibilité de \$100 de rabais mensuel.

MAISONS MODELES A:  
1580 Chauveau  
1655 Lamontagne

**LES ENTREPRISES H.G.B. inc.**  
872-4721 — 843-5344

# Un agencement agréable des couleurs animera votre intérieur

Nous avons vu, au cours des semaines précédentes, la formation des différentes couleurs par le cercle chromatique. Nous avons appris que la couleur avait son caractère et que ce dernier pouvait nous influencer. Cette semaine nous étudierons l'harmonie des couleurs et leur agencement les unes aux autres.

L'harmonie est avant tout une notion d'équilibre. L'encyclopédie de la décoration intérieure nous donne un excellent exemple de constitution d'harmonie à l'aide d'un carré: si vous le découpez en quatre carrés égaux vous obtiendrez un équilibre mais, ennuyeux par contre, si vous peignez un de ces petits carrés en rouge, ce dernier

prendra trop d'importance par rapport aux autres. (voir fig. 1)

Reprenez ce même carré et séparez-le de façon différente, irrégulière, en quatre parties. (voir fig. 2)

Le rythme ainsi obtenu est maintenant très vivant. Cependant, la partie "A" est un danger pour les autres parce que trop grande. Par la couleur il est possible de rétablir l'équilibre de l'ensemble.

Si vous donnez à la partie "C", la section la plus petite, la couleur la plus forte et à "A" la couleur la plus claire, vous compenserez la forme par la couleur. Donc "A" et "C" ont pratiquement la

même force: "C" par la couleur et "A" par la forme.

Une harmonie demande généralement trois couleurs. Deux couleurs en appellent donc une troisième, ne serait-ce que le fond sur lequel elles se détachent.

Si les couleurs sont éloignées les unes des autres dans le cercle des couleurs, alors elles s'exaltent, elles se bousculent et ont donc besoin d'un point d'accord. Exemple: rouge plus bleu, s'équilibre avec du blanc, du gris, du noir.

Si elles sont proches dans le cercle des couleurs, il faut qu'elles prennent de la valeur l'une et l'autre en leur donnant une tâche bien distincte par laquelle elles deviendront indépendantes.

En décoration intérieure, généralement il y a deux techniques d'harmonie. Premièrement le "ton sur ton": où deux ou trois couleurs, très proches dans le cercle des couleurs, sont utilisées et combinées (bleu-vert, vert-jaune, jaune-gris). Deuxièmement, l'harmonie polychrome: deux ou trois couleurs différentes sont combinées (bleu, jaune, rouge).

Vous devez toujours avoir une couleur de base. Après avoir fait le compte de l'ensemble des couleurs que vous possédez, trouvez-la et à partir d'elle vous pourrez amener des contrastes ou des dégradés subtils.

Voici sommairement une liste du mariage des couleurs:

Jaune et bleu: grand contraste de teinte et de caractère; associez-les au vert foncé et au marron.

Jaune et rouge: elles sautent trop à l'oeil et se refroidissent mutuellement; associez-les au bleu-vert et blanc, et au gris.

Jaune et vert: associez-les aux brun, rouge brique, bleu clair et orangé.

Jaune et orangé: associez-les au vert olive foncé, bleu gris et vert clair.

Jaune et violet: s'opposent à cause de leur complémentarité; il faut leur ajouter beaucoup de bleu et de gris.

Rouge et bleu: supporte le blanc, le noir, le gris et l'or.

Rouge et vert: ce sont des couleurs complémentaires peu difficiles à manier à cause de leur éclat. Les joindre à du blanc, du gris, du noir, ainsi qu'à certains bruns et des tons de dorés.

Rouge et orangé: ces couleurs peuvent servir de dégradés vers les bruns ou le jaune. Elles ne s'emploient qu'en petites quantités.

Rouge et violet: ces couleurs sont peu employées, mais mieux venues que le bleu et le violet; elles sont particulièrement tristes ensemble.

Nous continuerons dans le prochain article l'énumération des agencements des couleurs. Vous devez noter

que lorsque l'on parle de bleu, de rouge, de violet etc, on ne donne pas le ton précis. Ce sera à vous de choisir le ton des différentes couleurs qui pourront s'agencer ensemble.

Jean-Jacques HUDON  
(Collaboration spéciale)

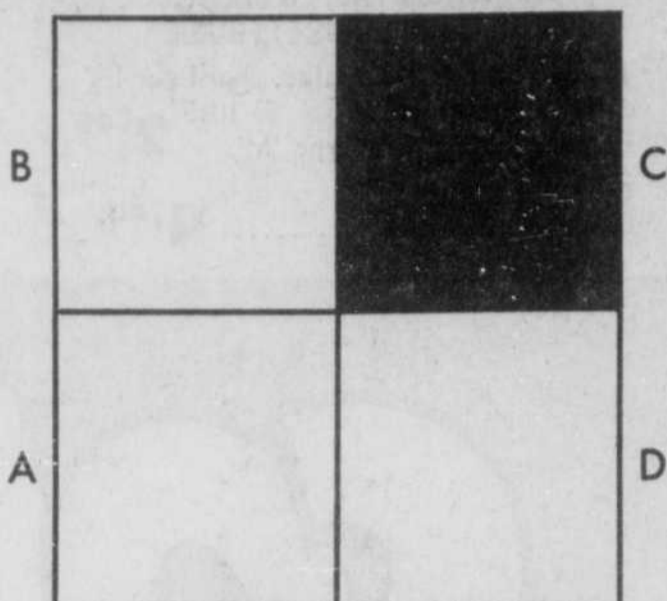


Figure 1

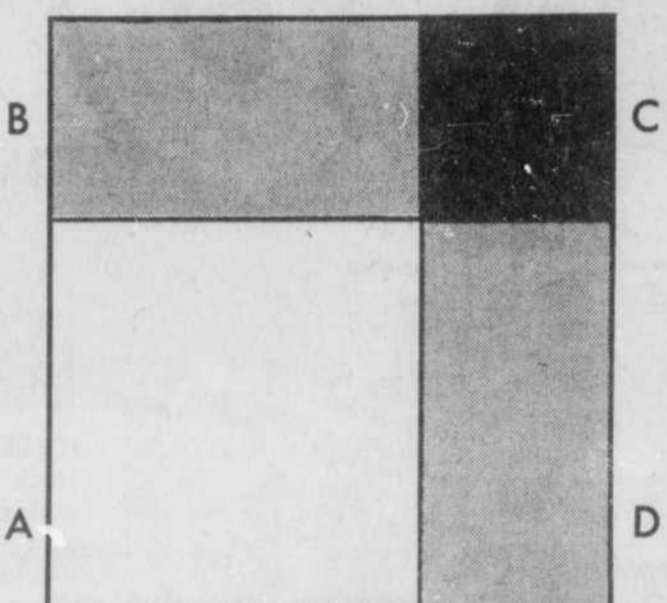
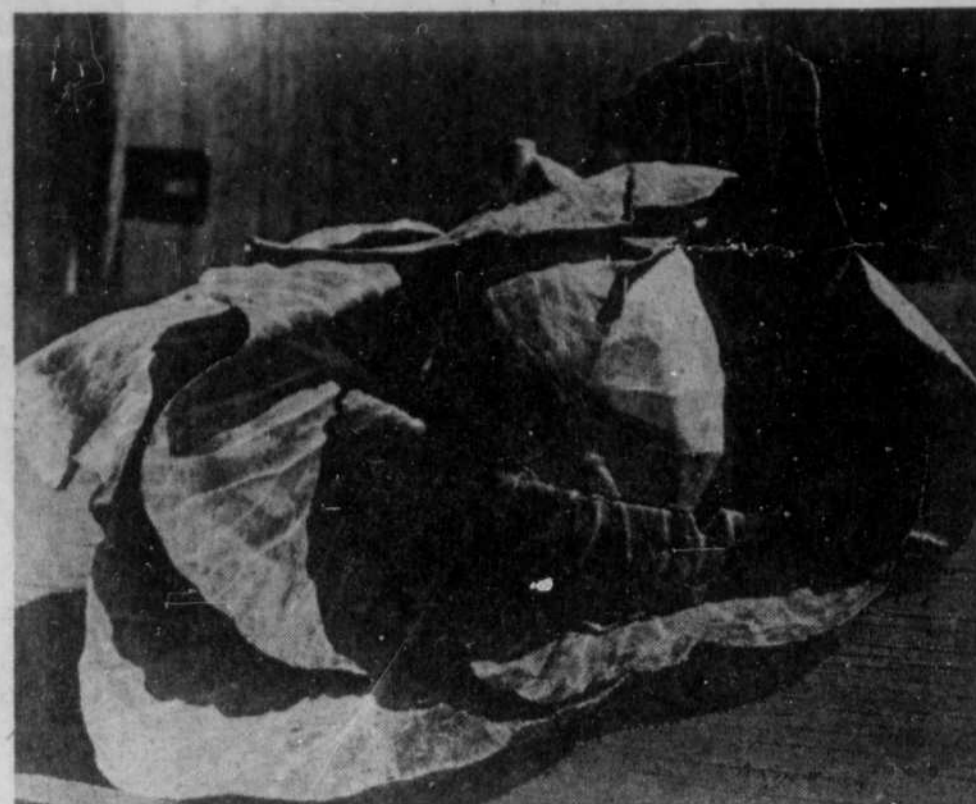


Figure 2



## Protection des choux

Savez-vous faire pousser les choux? Surtout lorsque les insectes appelés familièrement "vers à choux" s'attaquent aux racines des légumes. En 1912, le ministère de l'Agriculture et de la Voirie du Québec recommandait au jardinier de disposer de petits disques de feutre ou de papier goudronné, fendus au milieu, autour du pied des choux attaqués par les vers. Anciennement, on utilisait aussi une autre méthode: mettre du sel sur les feuilles des choux avant la formation du chou lui-même. En 1975, dans son guide de protection du jardin domestique, le ministère de l'Agriculture du Québec conseille un moyen plus simple et fort probablement plus sûr, soit l'utilisation du "Diazinon EC", préparation pour jardins, selon les directives du fabricant. Après la plantation ou la levée des choux, il faut appliquer la bouillie à la base des plants. On doit répéter le traitement deux ou trois fois à sept jours d'intervalle.

## Sécurité au foyer

### Balcons et galeries d'accès

Les rampes des balcons ou tout autre garde-fou aux étages supérieurs doivent avoir au moins 3 pieds 6 pouces de hauteur.

Les barres horizontales ou les ouvertures qui peuvent donner un point d'appui et inciter les enfants à grimper doivent être bannies. La ram-

pe doit être massive ou consister en des tiges verticales, espacées d'au plus 3 1/2 pouces. La partie supérieure de la rampe ne doit pas avoir plus de 2 pouces de largeur et doit être inclinée ou arrondie.

On évitera ainsi la tentation de s'y asseoir ou d'y poser des pots de fleurs ou d'autres objets pouvant tomber et blesser ceux qui se trouvent en dessous.

Un butoir empêchera les jouets et d'autres objets de passer plus loin, ce qui supprimera le danger de voir un enfant essayer de grimper pour aller chercher ces objets.

## omer michaud les trucs du bricoleur

### Un chien vs un porc-épic

Le porc-épic est en général inoffensif. Mais si votre chien le pousse à bout, le mammifère rongeur dressera ses piquants pour se défendre. Bien souvent, on pense alors que seule la mort peut délivrer le pauvre chien qui n'en finit plus de se lamenter. Ne faites pas cela. Prenez plutôt une paire de ciseaux et coupez le bout de toutes les épines, en faisant bien sûr tenir votre chien par une autre personne. Dès que l'air qui est dans les piquants du porc-épic sort, ces derniers ne pénètrent pas plus loin dans la peau de votre chien. Il vous restera à amener votre bête chez le vétérinaire le plus près qui l'endormira pour lui retirer en paix les piquants.



### Une clé anglaise improvisée

En cas d'urgence, on peut improviser une clé anglaise avec un gros boulon et deux écrous. Les deux écrous vissés sur le boulon deviennent deux mâchoires réglables. Ils devront être ajustés de façon précise à cause du peu de profondeur de la gorge d'une telle clé. Parfois il est nécessaire de l'appuyer vers le bas pour l'empêcher de se soulever. Plus le boulon est long, plus la clé sera puissante. En somme, c'est le principe du levier.

### Une cuillère-grattoir

Une cuillère en bois rend un meilleur service pour gratter les restes de nourriture dans une poêle à saucisse si vous donnez une forme d'équerre à l'extrémité arrondie, après avoir ciré environ un tiers de la cuillère. Par la suite, bisentez le bord et poncez-le.

### Pâte de bois maison

Il n'est pas nécessaire d'avoir une usine de pâtes et papiers pour fabriquer un peu de pâte de bois. On peut en faire à la maison. Voici la recette: mélanger trois tasses de farine avec de l'eau froide; faites bouillir jusqu'à épaississement; ajouter de la sciure de bois fine pour obtenir une pâte très épaisse. Lorsque le mélange est refroidi, on peut se servir de cette pâte pour obturer les fentes du plancher. Vous verrez que cela fait une très belle finition.

### Poignée de ciseau à bois

Il est bien ennuyant de travailler avec un ciseau à bois dont la poignée ne tient pas en place. Remédiez à ce petit problème en utilisant un ciseau à fer pour encocher l'entrée du manche du ciseau. Voilà, le tour est joué.

REPARATION DE MACHINERIES LOURDES

BENNES  
PELLES MECANQUES  
GRUES  
CHARGEUR SUR ROUES  
FARDIERS  
BELIERS

SERVICE JOUR ET NUIT

FONDEE EN 1973

F. X. DROLET INC.  
245, RUE DU PONT, QUEBEC - TEL.: 522-5262

**SPECIAL**

**Tuiles à patios**  
antidérapantes

24" x 24" \$220  
18" x 18" \$110

CHARGEX 842-9235

master charge

**LES BETONS AL-CO Inc.**  
544, RUE RACINE - LORETTEVILLE

**CHARLESBOURG-EST** DEVELOPPEMENT PLANIFIE  
RUE DES ERABLES

- différents modèles.
- beau choix de terrains.
- service de plans.
- prix à partir de \$29,600., subvention de \$500., ristourne fédérale jusqu'à concurrence de \$99.75 par mois.
- service pour obtention de prêt hypothécaire.

BUREAU DES VENTES A  
1285, RUE DE SOLOGNE, CHARLESBOURG  
(par 10e Av. Est ou 71e Rue Est du boul. Henri-Bourassa).

INFORMATIONS:  
Mme SIMONE CLEMENT  
683-7873  
626-3624

**LES IMMEUBLES WILFRID LEGARE (71) INC.**  
ENTREPRENEURS GENERAUX  
2860, QUATRE-BORQUEOIS - 653-4945

**LA SOLUTION A VOS PROBLEMES DE PLANCHERS**

AUCUN CIRAGE • AUCUN FROTTAGE  
OFFREZ-VOUS UN PLANCHER EN CERAMIQUE POUR AUSSI PEU QUE \$10 la verge carrée

**CERAMIQUE DECOR**

- Tuiles décorées à partir de 0.63 la p.c.
- Accessoires sanitaires importés
- Tapiserie vinyle
- Service de décoration gratuit.
- Très vaste établissement

4220 OUEST, 3e AVENUE (Av. du Collège) 627-0122

**PAR DESSUS TOUT... UN BON TOIT**

**VOTRE TOIT COULE ELIMINEZ CE PROBLEME!**

Nous imperméabilisons tout genre de toit avec un enduit de plastique résistant, choix de couleurs, BAS PRIX, garantie et estimation gratuite.

Ce produit miraculeux est un thermo-plastique moderne de l'âge atomique, qui demeure flexible à des températures allant de 80° F SOUS ZERO à plus de 300° F au-dessus pour protéger votre toit.

**ECONOMISEZ**  
ne payez plus des prix ridicules pour votre toit

Depuis 1944, ce genre d'enduit de plastique est utilisé par les grandes industries de notre continent. C'est la première fois que ce produit est offert aux propriétaires localement. Vous serez surpris de l'argent que vous pouvez économiser, ainsi que la beauté que présentera votre toit.

Couvre, protège, rajeunit toutes les sortes de toitures: Asphalte, goudron, gravier, bardeaux plats ou en pente.

Plus de 10,000 toits ont été protégés avec ce produit.

**INSTALLATION IMMEDIATE**

Pour information  
**849-2117**

**ARETO Corp.**  
105, rue Dorval, N.D. des Laurentides  
SERVICE TELEPHONIQUE DE 24 HEURES

CHARGEX

TELEPHONEZ AUJOURD'HUI, DIMANCHE OU N'IMPORTE QUEL JOUR OU LE SOIR

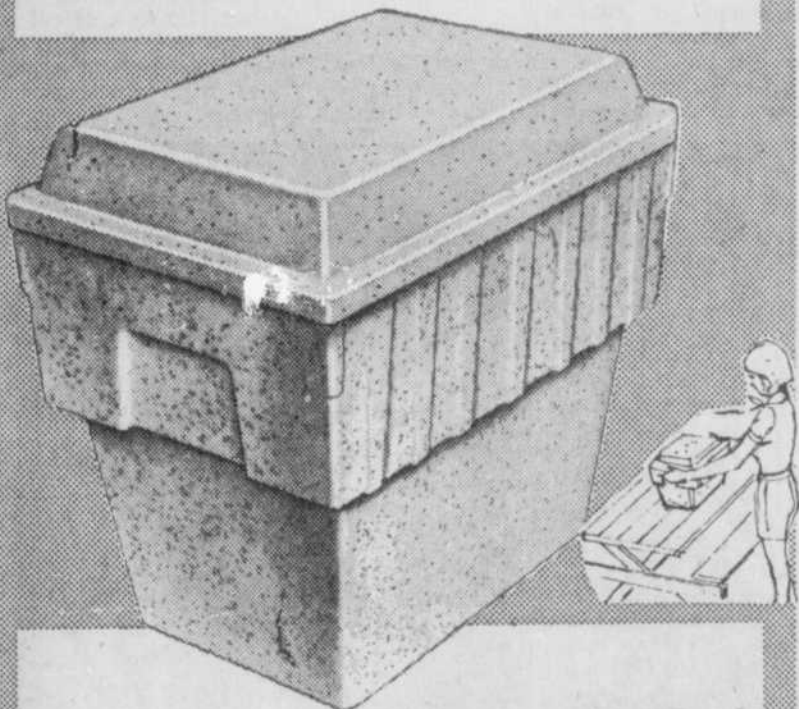


**CANADIAN TIRE**

**1.53**  
13 oz  
Cour. \$1.99

**ÉPARGNEZ! PEINTURE Antirouille Tremclad**

Une seule application pour décorer et protéger le métal contre la rouille. Donne un lustre durable. Aluminium, noir, rouge, vert, gris, rouge pompier, blanc, bleu, jaune ou noir mat. Une affaire intéressante! 48-9211X



**Glacière mousse plastique**

En mousse plastique durable à poignées moulées très pratiques. Légère; idéale pour conserver la saveur et la fraîcheur des aliments. 17 1/2 x 12 1/2 x 15" de haut. 85-3403

**1.33**  
Courant 1.59

**A rabais! TUYAU DE 1 1/2 CUIVRE DE 1/2**

**2.46**  
en longueurs 12 pi.  
**TYPE 'M'**  
Cour. 3.24

**N'ATTENDEZ PAS! EN CUIVRE POUR EAU CHAUDE ET FROIDE**

Tuyau de cuivre de qualité, choisi par les experts. Pose facile! 63-1015 **2.46**  
En longueurs 12 pi. Type 'M'.

Type 'L': 63-1014, Cour. \$5.04  
Longueurs 12 pi., seulement **4.44**

**SOLDÉS**

**D'ENTREPÔT D'AOÛT**

FIN DE LA VENTE: LE 9 AOÛT. Articles spéciaux en vente jusqu'à épuisement du stock. Canadian Tire fait tout son possible pour disposer des articles annoncés mais nous nous réservons le droit de limiter les quantités vendues.



**ACHAT SPÉCIAL Sacs à ordures robustes de .0015", 26 x 36"**

**PAQ. de 10**

**.59**

Grands sacs robustes en vinyle vert pour la maison et le chalet. Grâce à leur construction, ils ne se déchirent pas. Profitez de cet achat! 99-0615

**Tondeuse de 20" Mastercraft**



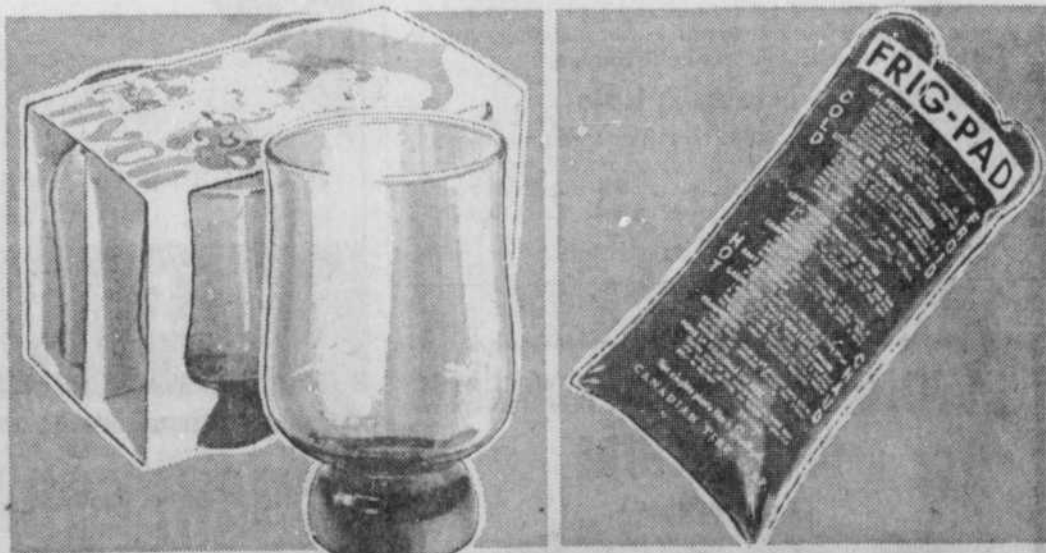
**84.95**  
Achat spécial!

- Moteur de 3.5 HP Briggs & Stratton
- Lanceur à rappel
- Hauteur de coupe réglable
- Roues de 7"

Épargnez-vous de la peine avec cette puissante tondeuse qui démarre à tout coup. Moteur 4 temps. Capot aspirant à déflecteur. Brancard en T à poignées confortables. 99-1412

Garantie de un an sur fabrication et matériaux

**3% D'ESCOMPTE EN ARGENT CANADIAN TIRE SUR TOUT ACHAT COMPTANT.**



**Verres de 12 oz ANCHOR HOCKING "TIVOLI"**

Achat spécial **1.47** jeu de 4

Verres décoratifs à fond lesté améliorant leur équilibre. Vert ou bleu laser. 99-0762X

**"Frig-Pad" 3 FORMATS PRATIQUES**

Format 1 lb **.44**  
Cour. 49c

Pour garder les aliments ou liquides chauds ou froids. Réutilisable. 85-4204X. 2 lb, cour. 79c; 68c; 3 lb, cour. 99c; 88c.



**CANADIAN TIRE**  
MAGASIN ASSOCIÉ

**QUEBEC**  
20 BOUL. HAMEL  
Tel.: 687-2111  
OPÈRE PAR P. SIMARD INC.

**QUEBEC**  
2575 BOUL. STE-ANNE  
Tel.: 687-2661  
OPÈRE PAR P. SIMARD INC.

**LEVIS**  
ROND-POINT  
Tel.: 837-0221  
OPÈRE PAR L. ROUSSEAU LEE

**STE-FOY**  
1170 RTE. DE L'ÉGLISE  
Tel.: 687-2711  
OPÈRE PAR P. SIMARD INC.

**HEURES D'AFFAIRES:**

Lundi, mardi, mercredi, 9h. à 5h.30  
Jeudi et vendredi, 9h. a.m. à 9h. p.m.  
Samedi, 8h.30 à 5h. (excepté les garages, ouverts à 8h.30 tous les jours)

P. SIMARD INC.