

# LA VOIX

1112  
DU SUD

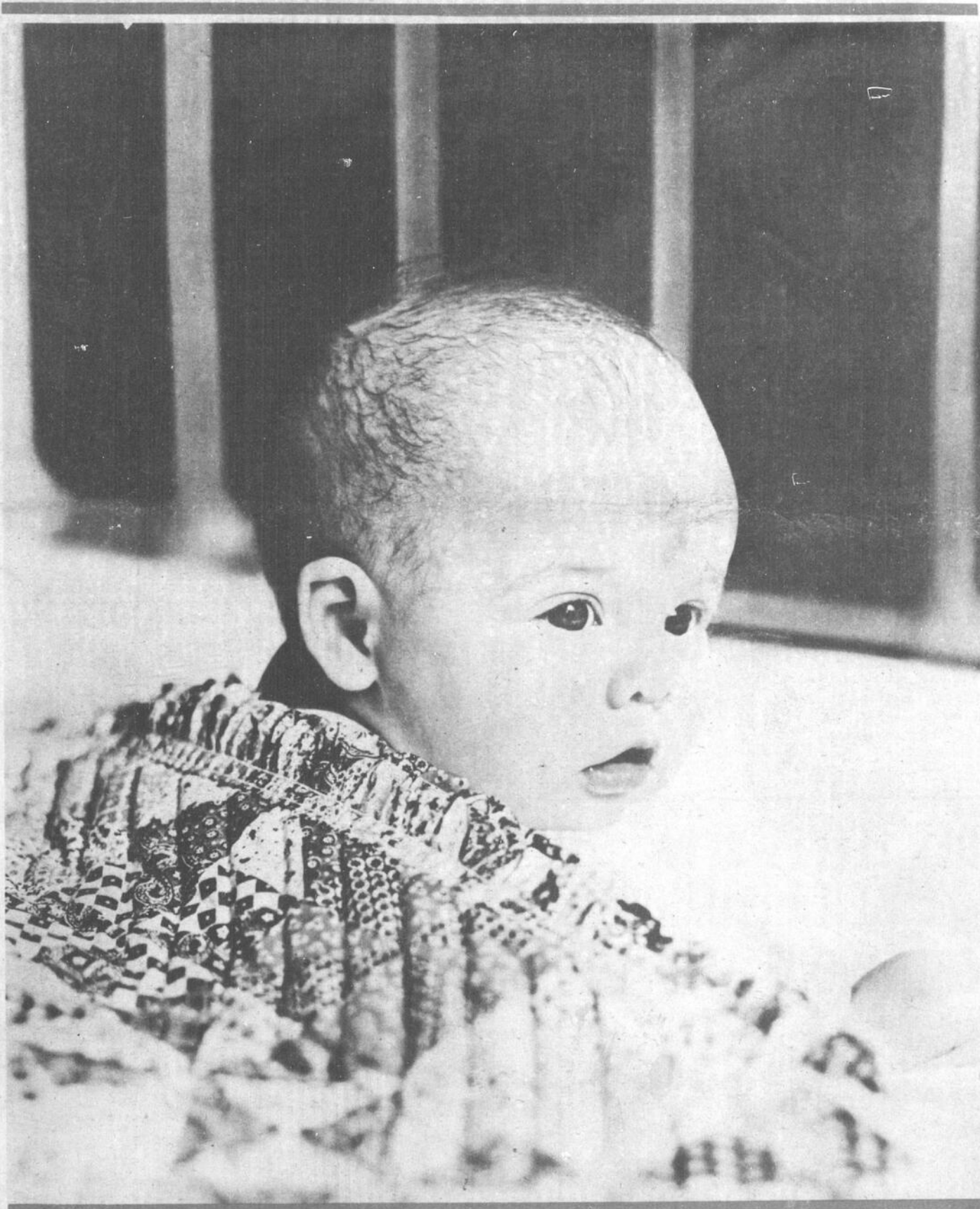
BIBLIOTHEQUE  
NATIONALE  
TIRAGE CERTIFIE 10 000 COPIES  
5 MAI 1969  
PERIODIQUES

VOLUME 8 NUMERO 9

LAC ETCHEMIN, 1er MAI 1969

PORT PAYE A LAC ETCHEMIN

## LE TEMPS CONSACRE AUX BEBES



Le temps compte énormément lorsqu'il s'agit de bébé. Il passe si rapidement qu'il faut en profiter pour les chérir pendant qu'il en est encore temps, car avant d'avoir pu le réaliser ils sont devenus des adultes. Il faut également leur consacrer beaucoup d'attention car c'est à ce moment qu'ils apprennent tous les éléments qui formeront cette base qui leur aidera à bâtir leur avenir.

En y songeant bien, les bébés de 1969 seront de jeunes adultes en l'an 2,000, et c'est dans seulement 31 ans. Déjà à ce moment, ils prendront leurs responsabilités. Ils représentent donc notre investissement dans l'avenir.

Ce bébé si rieur de notre photo semble posséder tout le temps voulu et c'est avec désinvolture qu'elle ignore l'avenir dont elle fera partie et même qu'elle sera de la première génération adulte du 21e siècle. Qui nous dit qu'elle ne célébrera pas la Semaine des Bébé, an 2,000, avec son propre bébé?

Semaine  
de la  
santé mentale

page 4

QUESTIONS  
DE  
JARDINAGE

page 7

Arts  
domestiques

page 10

REVUE  
DE  
PRESSE

page 12

# ARTS et Lettres



## L'ART DRAMATIQUE EST EN DEUIL

Le directeur général du Conservatoire du Québec, M. Jean Valcourt, vient de mourir. Maître de l'enseignement de l'art dramatique, artisan de l'évolution actuelle du théâtre au Québec, M. Valcourt, après avoir accepté, en 1958, la succession de Jean Doat à la direction du Conservatoire d'art dramatique de Montréal, a fondé la même année celui de Québec. Il avait de plus activement participé à la mise sur pied, en 1963, du Théâtre populaire du Québec; il assumait la direction des trois institutions.

Né à Lille (France) en 1905, Jean Valcourt, de son vrai nom Jean-Emile Tourrand, avait étudié la musique avant de se consacrer au théâtre où il a fait carrière. Pendant douze ans sociétaire de la Comédie-Française, il a fait de nombreuses tournées en Egypte, au Liban, en Amérique du Sud, jouant les principaux rôles des tragédies classiques aussi bien que les personnages de Guitry et de Coward. Le Valcourt musicien a écrit une oeuvre très personnelle dans laquelle on découvre un drame lyrique. *Satan, des quatuors à cordes, de la musique pour ondes martenot, un opéra humoristique, Mise en scène de...*, écrit en 1962 pour Radio-Canada.

Or, pour honorer la mémoire de M. Valcourt, le ministre des Affaires culturelles a procédé, comme prévu, le



M. Jean Valcourt

24 janvier, à l'inauguration des locaux du Conservatoire de Québec, aménagés dans l'ancienne église restaurée de la Trinity Church, rue Saint-Stanislas. Grâce à de nombreux travaux de réfection, le Conservatoire dispose désormais d'un petit théâtre de 300 places, muni d'un dispositif scénique polyvalent où l'on peut monter aussi bien les pièces d'avant-garde que les spectacles traditionnels ou élizabéthains.

A l'occasion de cette inauguration, on a donc joué *Pelléas et Mélisande, de Maeterlinck*, dans la mise en scène qu'avait imaginée Jean Valcourt peu de temps avant sa mort, pour le premier exercice public de ses élèves.

### L'UNIVERSITE DE QUEBEC A TROIS-RIVIERES ET CHICOUTIMI

Les lettres patentes de l'Université du Québec à Trois-Rivières et à Chicoutimi seraient accordées vers la fin du mois d'avril, d'après M. Alphonse Riverin, président de cette institution.

### LA PRESENCE DU QUEBEC SUR LA SCENE INTERNATIONALE

"Nous nous reconnaissons le droit de participer au nom de l'Etat du Québec à tout événement international qui se situe dans le champ de notre compétence propre", a déclaré dernièrement M. Jean-Guy Cardinal, ministre de l'Éducation, devant les membres du Canadian Club à Montréal.

"Il est, a-t-il dit, des négociations avec Ottawa que le Québec doit provoquer et qui émanent de faits accomplis. Pour ne citer qu'un exemple récent, s'il avait fallu attendre le placet d'Ottawa pour déléguer les représentants du Québec aux conférences internationales de Libreville, de Kinshasa et de Niamey, nous serions encore en train de correspondre ou de nous téléphoner. Et nous aurions raté trois belles occasions d'affirmer notre souveraineté dans un domaine qui ressortit exclusivement aux Etats fédérés: l'Éducation..."

### LA MEDAILLE DU MINISTRE DE L'EDUCATION

La "Médaille du ministre de l'Éducation" sera de nouveau attribuée cette année aux élèves les plus méritants de l'enseignement public et privé du Québec, tant des niveaux secondaire que collégial et universitaire. La "Médaille" du ministre de l'Éducation est en or, argent ou bronze. De nouveau cette année, les médailles seront frappées à l'effigie de celui qui a été le premier des ministres de l'Instruction publique du Québec, M. Pierre-Joseph-Olivier Chauveau (1820-1890); le nom de l'actuel ministre de l'Éducation, M. Jean-Guy Cardinal, y apparaît également. Les établissements scolaires et universitaires intéressés sont priés de faire parvenir leurs demandes dans les plus brefs délais au Secrétariat général du ministère de l'Éducation, 625, rue Saint-Amable, Québec.

## Vient de paraître aux Éditions FIDES

Collection "Foi et Liberté"

### QUAND LES JEUNES DOUTENT DE DIEU ET DE L'ÉGLISE...

par Jean-Jacques LARIVIÈRE

POUR SUIVANT ses recherches sur les objections religieuses des jeunes l'auteur a fait enquête auprès d'étudiants de 16 à 22 ans au niveau collégial sur leurs doutes religieux. La moitié des garçons (2016) et des filles (1092) questionnés ont affirmé avoir déjà eu des doutes sérieux et prolongés au sujet de leur foi religieuse. Ils ont même révélé sur quoi portaient ces doutes.

|                                  |     |
|----------------------------------|-----|
| doutes sur l'existence de Dieu   | 35% |
| doutes sur la Bible              | 39% |
| doutes sur l'Église et le Pape   | 43% |
| doutes sur le ciel               | 44% |
| doutes sur l'enfer               | 49% |
| doutes sur la providence de Dieu | 53% |
| doutes sur la justice de Dieu    | 63% |
| doutes sur la mort et l'au-delà  | 66% |
| doutes sur la liberté            | 73% |
| doutes sur la prédestination     | 73% |

L'auteur tente donc d'amorcer auprès des jeunes un travail de réflexion sur ces objets de doutes. Il n'apporte pas des solutions toutes faites mais le souci honnête d'en arriver à un dialogue intelligent. Le doute apparent peut venir de causes diverses, psychologiques ou autres. Il s'agit parfois que le jeune se comprenne mieux lui-même pour que prennent fin ces inquiétudes passagères. L'auteur suggère alors des moyens d'ordre intellectuel ou spirituel.

Écrit d'un style vif et alerte avec des exemples, des questions directes et des exposés très solides comme réponses, ce petit livre est à conseiller aux jeunes qui doutent de Dieu et de l'Église...

Quand les jeunes doutent de Dieu et de l'Église est en vente dans toutes les librairies et à Fides, 245 est, boulevard Dorchester, Montréal 129, Canada. \$2.50 net.

## Durant l'hiver, des cours ont été donnés à 150 immigrants à Cap-Rouge

Québec (O.I.P.Q.) - Au cours de l'hiver, soit du mois d'octobre 1968 à avril 1969, des cours d'initiation à la vie québécoise et canadienne ainsi que des cours de langues française ou anglaise ont été donnés à quelque 150 immigrants tchécoslovaques, des adultes, au Centre d'orientation et de formation des immigrants situé dans les locaux de l'école normale Notre-Dame-de-Foy, à Cap-Rouge. Ces cours avaient été organisés par le Service d'orientation et de formation des immigrants (SOFI) du ministère de l'Éducation du Québec à l'intention des immigrants que le Centre de main-d'oeuvre du Canada désignés.

Un total de 90 immigrants s'étaient inscrits aux cours de français alors que les 60 autres avaient opté pour les cours de langue anglaise. Il est intéressant de noter que, pendant que ces personnes suivaient les cours, elles pouvaient confier leurs enfants au personnel d'une garderie dépendant du Centre même et située dans ses locaux.

Des cours semblables reprendront en septembre prochain au même endroit. On prévoit à ce moment-là avoir 90 places disponibles pour les cours avec possibilité d'hébergement pour les participants.



Le but ultime du Service d'orientation et de formation des immigrants du ministère de l'Éducation, selon son directeur M. Mario Buzzanga que l'on reconnaît ci-dessus, est de faire de chaque immigrant un authentique Québécois; le Service s'efforce donc de faciliter à l'immigrant l'adaptation à sa nouvelle existence au moyen de cours d'initiation à la vie québécoise et canadienne ainsi que de cours de langues française ou anglaise donnés en divers endroits du Québec dans les Centres d'orientation et de formation des immigrants (COFI).

## INSCRIPTION DES ELEVES A LA COMMISSION SCOLAIRE DE LA CHAUDIERE POUR L'ANNEE ACADEMIQUE 1969-70

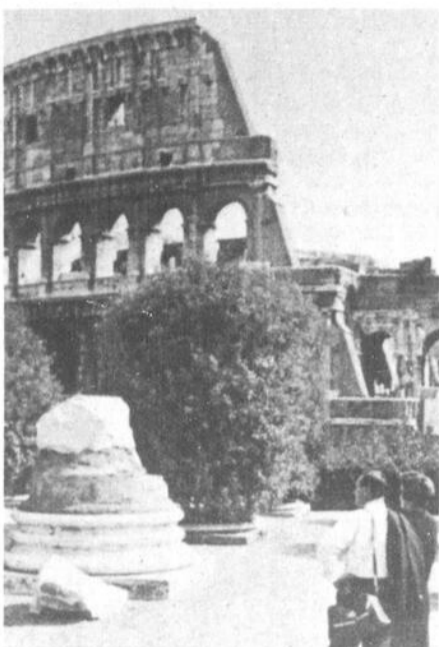
Tous les parents de la région sont priés de prendre note de ce qui suit:

- 1.- Les élèves qui FREQUENTENT ACTUELLEMENT les écoles de la commission scolaire REGIONALE et qui désirent revenir l'an prochain devront compléter dans la semaine du 5 mai une fiche d'inscription qui leur sera remise par la direction de leur école. Cette fiche signée des parents devra être de retour à l'école au plus tard le 9 mai.
- 2.- Les élèves QUI SONT ACTUELLEMENT DANS LES 7e ANNEES des commissions scolaires locales et qui désirent s'inscrire l'an prochain à la régionale devront compléter dans la semaine du 5 mai une fiche d'inscription qui leur sera remise par la direction de leur école. Cette fiche signée des parents devra être de retour à l'école au plus tard le 9 mai.
- 3.- Les parents qui ont des enfants inscrits cette année DANS UNE INSTITUTION INDEPENDANTE et qui désirent inscrire leur enfant à la régionale sont priés de téléphoner à Mlle Pauline Turcotte 228-5541 afin de connaître l'adresse de l'école où leur enfant doit s'inscrire.
- 4.- Les parents qui désirent inscrire leur enfant DANS UNE AUTRE COMMISSION SCOLAIRE REGIONALE sont priés de communiquer avec Monsieur J. Gérard Fournier, secrétaire-trésorier, 270 boul. Lacroix, St-Georges Est, Beauce s'ils désirent que la commission scolaire régionale étudie la possibilité d'assumer les frais de scolarité et ce avant le 15 mai.
- 5.- Les parents provenant des commissions scolaires affiliées à la Régionale et qui inscriront leur enfant DANS UNE INSTITUTION ASSOCIEE, n'auront pas de frais de scolarité à payer dans la mesure où l'inscription se fera pour les classes d'éléments à belles-lettres inclusivement. Pour les élèves qui s'inscriront en éléments latins en septembre 1969 la Commission scolaire régionale de la Chaudière ne peut actuellement certifier qu'elle assumera les frais de scolarité de ces élèves en septembre 1969 étant donné les modifications susceptibles de survenir au régime d'association. Dans le territoire de la régionale les institutions associées sont les Séminaires de St-Georges et de St-Victor.

# ITALIE



Pays de soleil, pays de l'art, pays de contrastes, l'Italie ne cesse de fasciner le voyageur... voix aériennes du chœur de



la chapelle Sixtine, grandes arias de la Scala... peintres installés dans les rues de Rome, fameux Persée de Cellini à Florence... gondoles glissant silencieusement sur le Grand Canal de Venise, embarcations à moteur sillonnant la baie de Naples.

Quelle terre bénie! Depuis les stations alpines et les lacs du Piedmont jusqu'aux oliveraies et aux villages baignés de soleil de la Campanie tout au sud. Partez à la découverte des trésors artistiques qui abondent dans toute l'Italie... les musées du Vatican... le musée de sculpture du Capitole... les célèbres collections de la villa Borghèse, dans la banlieue de Rome... joignez-vous à la foule joyeuse des Jours Gras à Ravenne, Bologne ou Rimini... Admirez les lacs de Lombardie et passez jusqu'à la ville industrielle de Milan. Il faut évidemment visiter Venise, ville coupée par plus de 150 canaux que vous trouverez étrangement calme après la circulation automobile des grandes villes. Signalons la célèbre basilique Saint-Marc et l'élégante plage du Lido.

Selon ses goûts et son humeur, on peut

passer des vacances tourbillonnantes ou tranquilles en Italie... se baigner sur les plages de l'Adriatique... visiter les ruines de Pompéi... se rendre à Capri... admirer les chefs-d'œuvre des maîtres de la Renaissance... s'adonner à l'exploration sous-marine dans les eaux limpides de la Riviera Levante.

**Emplettes.** A Rome, une des capitales mondiales de la mode, on se procure les dernières créations des couturiers, des chemises et des cravates de soie, des gants et des chaussures; à Florence, des sacs à main en cuir, des coffrets à bijoux, des bijoux anciens; à Venise, des cristaux; à Naples, de la vannerie; à Portofino, des sculptures d'albâtre.

**Logement.** Excellents hôtels, pensions, auberges et hôtelleries de la jeunesse. Dans les établissements de luxe, la chambre pour une personne, avec baignoire, coûte \$8.00 par jour. Dans la plupart des villes, il y a des hôtels de jour près des gares de chemins de fer; ils sont pratiques pour prendre un bain, refaire ses bagages, faire presser ses vêtements, etc.

# ESPAGNE Portugal

Vous rapporterez d'Espagne des images inoubliables... soleil de l'Andalousie, pays de la guitare et du flamenco... Plaza de Toros à Madrid... trésors historiques de Tolède et Ségovie.

L'Espagne abonde en trésors divers, depuis les fresques préhistoriques d'Altamura jusqu'aux oeuvres d'art inestimables du Prado de Madrid. Et la variété des paysages vous enchantera, des orangeries de Valence aux pâturages de moutons qui s'étendent au pied des Pyrénées, des modestes villages de pêcheurs aux pics farouches et couronnés de neige.

Le Portugal saura aussi vous retenir... Lisbonne la raffinée... casino célèbre de l'Estoril... les grottes d'Oporto où l'on fabrique du vin.

Pour les bains de mer et de soleil, le littoral de l'Algarve est apprécié de tous.

**Cuisine.** Les fruits de mer sont excellents dans les deux pays. Essayez le pâté de porc de La Corogne, la saucisse rouge de Candelario. Au Portugal, il faut goûter au caldeirada, un plat épicé de poissons. L'Espagne produit les meilleurs sherris du monde, tandis que le porto portugais est estimé dans le monde entier.

**Logement.** Hôtels de luxe: à partir de \$10 US la chambre pour une personne en Espagne, de \$13 US au Portugal. Hôtels modestes et auberges administrées par l'Etat: environ \$6 US par jour, repas compris.

**Emplettes.** En Espagne, mantilles de dentelle, poterie de Talavera, vestes de suède; au Portugal, articles de liège, bijoux en filigrane, bons vins.

## BIENVENUE A

### Chicago et à son motel de la

#### BASSE VILLE. Tout neuf et à la main de tout.

Des accommodations de prestige sur l'Avenue Michigan, le Lac Michigan et Grant Park tout près du Centre des Affaires, du Centre des Conventions, du Magasinage et des monuments importants etc. Idéal pour les hommes d'affaires, les vacanciers et les familles. Brevages et repas légers servis sur le bord d'une piscine chauffée. Voitu-y ca res placées gratuitement à votre disposition pour circuler dans la Basse Ville stationnement gratuit, café réveil-matin, radio, télévision et glace gratuits. Le site le plus rapproché de tous les centres de convention. Abrite les fameux restaurants Bumbershoots et The Cave Lounge. Amusements tous les soirs, taux très raisonnables pour les vacances, pour les affaires ou pour des conférences.



Ecrivez au département 6316

pour les réservations téléphonez directement ou réservez par votre agent de voyage.

TELEPHONE: WA 2-2900  
TWX 910 - 221-5714



CHICAGO  
MICHIGAN AVENUE  
AT 11th STREET



## in MEXICO



# HOTEL REGIS

AU COEUR DE LA VILLE  
Jouissez d'une atmosphère de luxe à des prix raisonnables

Chambre simple (1 personne) \$ 4.00 à \$ 8.80  
Chambre double (1 lit) 5.60 à 10.40  
Chambre double (lits jumeaux) 7.20 à 10.80  
Suites de luxe 12.00 à 18.00

Communiquez avec notre agence de voyage ou écrivez directement

## HOTEL REGIS



AV. JUAREZ 77 MEXICO, D. F.,  
TEL. 18-08-00 CABLE "REGISHOT"

## MAINTENANT - C'EST LE TEMPS

DE  
LEVER  
LA PATTE  
ET DE  
BIEN  
VOUS  
AMUSER



and APARTMENTS  
619 ATLANTIC BOULEVARD, AIA

Jouissez des avantages suivants: • Un salon de beauté sur la piscine; • Le magasin du bord; Boutique dans le lobby.

Communiquez avec votre agent de voyage maintenant • Hôtel dans l'vent • Patio • Salle à manger • Spectacle tous les soirs dans notre salle sur le toit • 6 milles de plage ensoleillée • les nouveaux mariés sont spécialement bienvenus • Al Gendron, gérant.

FORT LAUDERDALE, FLORIDA

# LA VOIX DU SUD

Journal bi-mensuel desservant toutes les familles de Dorchester, entièrement dévoué aux intérêts du comté. Tirage 10,000 copies.

"Courrier de la deuxième classe - Enregistrement no - 1026"

LA VOIX DU SUD est publié par LES JOURNAUX ASSOCIES S.F. INC., C.P. 490, Lac Etchemin

Tél.: 625-7471

Imprimé aux Ateliers

"LES PRESSES LITHOGRAPHIQUES (1965) INC."

"LA VOIX DU SUD" EST DISTRIBUE GRATUITEMENT A TOUTES LES FAMILLES DU COMTE DE DORCHESTER.

## SEMAINE DE LA SANTE MENTALE

### 1er au 7 mai 1969

Comme dans tous les autres domaines, on assiste, en santé mentale, à un glissement des préoccupations fondamentales. L'Association Canadienne pour la Santé Mentale, au Québec, a connu ses années d'apprentissage et d'adolescence au cours desquelles elle a contesté la situation qui était faite aux malades mentaux et a réclamé pour eux les services nécessaires et les soins appropriés. Au seuil de son âge adulte, elle croit nécessaire de faire une profession de foi en elle-même et au monde dont elle se réclame en affirmant son intention de toujours progresser d'une manière positive.

Les besoins ne sont plus les mêmes qu'au moment où la Division du Québec prenait naissance il y a quatorze ans. Aussi les préoccupations de l'Association prennent-elles une dimension nouvelle.

Le travail d'éducation qui s'est opéré dans la population fait qu'aujourd'hui il ne suffit plus de se déclarer indigne de maladie mentale, il faut encore jouir de la santé mentale!

Or, les plus récentes statistiques affirment qu'une personne sur huit doit recourir à l'aide d'un spécialiste en psychiatrie à un moment de sa vie, ce qui représente une augmentation nette et importante sur les données précédentes. Il ne s'agit pas toujours évidemment, d'un traitement qui exige l'hospitalisation. Mais il est sage de ne pas laisser une difficulté relativement légère devenir un véritable problème d'ordre émotif. Il faut être aux aguets pour déceler les premiers symptômes d'un trouble qui peut s'accroître. On ne néglige pas un indice d'un mal-fonctionnement physique de peur de le voir s'aggraver. Il devrait en être de même pour les problèmes d'ordre mental ou émotif. Pourquoi ne pas s'en inquiéter? Pourquoi n'en

pas parler avec un ami ou un parent? Pourquoi ne pas rechercher une aide spécialisée? Par timidité, par crainte, par honte?

L'Association Canadienne pour la Santé Mentale se préoccupe du mieux-être des individus aux prises avec les difficultés de la vie quotidienne. Elle s'inquiète des tensions que leur imposent les exigences de la vie en 1969. Elle veut les aider à être de bons parents, des ouvriers productifs, des citoyens utiles et à prévenir les répercussions malheureuses qui pourraient découler de la nécessité dans laquelle ils se trouvent de toujours donner le meilleur d'eux-mêmes en toute circonstance. En conséquence, l'Association tend à promouvoir la santé mentale de la population en général tout comme, il y a dix ans, elle a réclamé les meilleurs soins hospitaliers et médicaux possibles pour les personnes atteintes de maladie mentale.

Le temps n'est plus à la contestation au niveau des services. Depuis la formation de la Division des Services Psychiatriques au Ministère de la Santé, on a vu graduellement s'en compléter au Québec le réseau complet: hôpitaux, départements de psychiatrie dans les hôpitaux généraux, services de prévention, cliniques.

L'Association Canadienne pour la Santé Mentale reste cependant attentive aux besoins de la population et continue à réclamer la formation d'un personnel plus nombreux, des octrois, des recherches plus poussées dans le champ de la santé mentale, des mesures de sécurité sociale, des plans d'assurance pour les malades mentaux comme pour les malades physiques.

Comme tous les ans, la première semaine de mai est consacrée à la promotion de la santé mentale. Afin d'éveiller la population à la nécessité d'être attentive à cette ques-

tion, l'Association demande à tous les citoyens de s'interroger et de se demander ce qu'ils peuvent faire quand les choses ne tournent pas rond pour eux-mêmes ou pour leurs parents, leurs amis, leurs collègues au travail. Il y a certains pas à poser, certaines démarches à entreprendre quand on se trouve en présence d'un indice de difficulté d'ordre émotif ou mental: nervosité excessive, découragement invincible, irritation incontrôlable ou dépression persistante. Quelquefois ces réactions ne sont que des ennuis passagers; s'ils persistent il faut recourir à l'aide d'un spécialiste.

L'Association Canadienne pour la Santé Mentale a toujours offert à ceux qui en faisaient la demande ses conseils et ses services de référence. Elle poursuit auprès de la population son oeuvre d'éducation en distribuant une documentation pertinente et en prêtant des films aux groupes qui en font la demande.

Mais son travail de promotion dépasse l'individuel puisque l'Association offre à l'ensemble de la communauté la possibilité de dialoguer et de participer à une animation et une action sociale en vue du mieux-être personnel et collectif. Elle sert aussi d'agent de liaison entre les membres des diverses professions intéressées à la santé mentale ainsi qu'entre ces professionnels et le public. De tout temps, elle a aussi voulu présenter aux autorités responsables les opinions, les besoins et les demandes de la population.

Plus que jamais son attitude se veut positive et tournée vers le bien-être des membres de la société. C'est pourquoi, en toute conscience et en toute maturité elle entend poursuivre une action qui dépasse le cadre de la pure revendication et servir la collectivité entière.

### DR ALAIN LANGIS O.D.

OPTOMETRISTE

Lac Etchemin, Dorchester  
Tél.: 625-4981

Bureau: Dr Lafontaine  
Mercredi: 10 A.M. à 10 P.M.  
Examen de la vue Ste-Clair

### Avocat ALCIDE FOURNIER B.A. L.L.L.

115 rue Commerciale, St-Anselme de Dorchester  
(Bureau de Jules Mercier, Courtier en assurance générale)  
Tél.: 885-4228.

TOUS LES MERCREDIS SOIRS DE 7:00 à 9:00 HEURES

DYNAMITAGE ET FORAGE

Ciment - Roc - Pavage - Portes de caves - Fossés.

OUTILLAGE COMPLET

Compresseur Ingersoll Rand 125 pi. cu

Marteaux et accessoires.

**RUSSELL VACHON**

Ste-Germaine

Tél.: 625-5272

### PIERRE POULIOT

Avocat

Bureau à Lac Etchemin:

le mardi de 7.30 à 9 heures p.m.

le jeudi de 7.30 à 9 heures p.m.

le samedi de 9 heures à midi.

TEL.: 625-5972

### JAMES DUFOUR

notaire

LAC ETCHEMIN - TEL.: 625-2751

9 à 12 heures - 1½ à 5 heures

LE SOIR SUR RENDEZ-VOUS

St-Léon de Standon: mardi à 11 heures

St-Malachie: Mardi à 1 heure (tél.: 642-2843)

St-Odilon: Vendredi à 3 heures.

C.P. 218 LAC ETCHEMIN

TEL.: 625-4561

### A.-B. CHABOT PHOTOGRAPHE



PHOTO EN COULEUR ET NOIR ET BLANC.

**MAITRE HORLOGER-BIJOUTIER**

Depuis trente ans à votre service

*Les plus belles photographies en couleur sont signées....*



Tél.: 789-2888

CARTES DE SOIREES FAIRE PARTS

### LUCIEN BERNARD

Transport général

Déménagement de Lac Etchemin à n'importe quel endroit.

*Service prompt et courtois*

Lac Etchemin, Tél.: 625-2591

**ENTREPOT CENTRAL, QUEBEC Tél.: 525-7111**



Quand l'Assemblée nationale siège sur la colline parlementaire de Québec, 70 employés travaillent à la publication du Journal des Débats sous la direction de M. Benoit Massicotte. On le voit, ici, interpréter un enregistrement magnétique en compagnie de Mlle Jocelyne Lapierre.

LA SESSION DE L'ASSEMBLEE NATIONALE:

L'EQUIPE DU JOURNAL DES DEBATS ENREGISTRE 7,000,000 DE MOTS PAR AN POUR LA POSTERITE

Québec. Quand l'Assemblée nationale siège sur la colline parlementaire de Québec, les délibérations de ses membres, leurs discours, leurs mots d'esprit, leurs prises de bec, les avertissements et les décisions du président, la lecture du résultat des votes, tout est fidèlement enregistré sur ruban magnétique par des techniciens et dans les carnets de notes des sténographes, puis tout est consigné dans le journal des "Débats" pour la postérité.

Les 70 employés qui constituent l'équipe du journal sous la direction de M. Benoit Massicotte, appartiennent à une demi-douzaine de professions et de métiers. Journalistes, sténos, secrétaires, réviseurs, spécialistes en électronique, préposées à la composition, pressiers, commis de bureau, tous concourent, par leur étroite collaboration, à la publication, chaque année, de quelque 7,000 pages de texte imprimé, soit environ 7,000,000 de mots.

Ces 7,000 pages sont consacrées en majeure partie aux séances de l'Assemblée nationale, mais également aux réunions de certains comités (constitution, éducation, régie gouvernementales, code municipal, etc.)

Le journal des "Débats" tire à 3,100 exemplaires à l'intention de parlementaires, représentants de la presse écrite et parlée, conservateurs de bibliothèque, membres de la fonction publique, d'associations et d'organismes divers, toutes personnes s'intéressant à la politique, à l'actualité, aux perspectives d'avenir du Québec. Le rang social et le prestige exceptionnel de certains de ces lecteurs font que la publication exerce une influence beaucoup plus marquée que ne laisserait

supposer son tirage.

L'organe paraît depuis le 14 janvier 1964. Il est doté d'un équipement des plus modernes: système d'enregistrement magnétique et presses à l'avant-garde de la technique; adressographes perfectionnés; etc.

Seulement une heure après une discussion ou un discours à la Chambre basse, un premier texte est publié à l'intention des députés et de la Tribune de la presse. L'édition régulière et définitive ne paraît que deux jours plus tard.

Avant cette édition, un parlementaire peut demander qu'on apporte des corrections aux paroles qu'il a prononcées, à la condition que, d'une part, cela ne change pas le sens de ce qu'il a dit, et que, d'autre part, cela soit nécessaire pour rectifier une erreur de transcription.

Chaque jour, on prépare des fiches pour classer alphabétiquement les noms propres mentionnés et les sujets traités dans le journal des "Débats". Cela sert à la confection d'un index annuel.

Il existe un projet de classification par rubriques d'intérêt général (vie économique, questions sociales, éducation, etc.); ce système permettrait de retrouver plus facilement tout ce qui a été dit pendant les débats sur un sujet particulier.

Le personnel du journal a un travail très dur pendant les sessions qui se prolongent de plus en plus; il doit continuellement être sur un pied d'alerte et rester à la disposition de l'Assemblée nationale même si la séance commencée doit se continuer jusqu'à deux, quatre et six heures du matin, ou si une séance du samedi doit écourter le congé de fin de semaine.

LE LONG-JEU DE JERRY DEVILLIERS: UNE SUPER PRODUCTION QUEBECOISE

On connaît la faveur qu'a depuis toujours auprès du public la musique instrumentale. Il existe d'ailleurs sur le marché de très bons disques de formations américaines ou européennes, mais il vous aura rarement été donné d'entendre un long-jeu aussi extraordinaire que celui de Jerry Devilliers, et il est indispensable de mentionner que ce long-parcours est une réalisation totalement québécoise.

La maison DSP qui nous présente ce disque de l'excellent

Jerry Devilliers n'a lésiné en rien pour faire de cette production l'un des chefs d'oeuvre de la musique instrumentale: grand orchestre de 36 musiciens, 185 heures de studio d'enregistrement réparties sur une période de six mois, pochette hors de l'ordinaire etc... Jerry Devilliers, en plus d'avoir signé les arrangements musicaux en collaboration avec Richard Ferland et dirigé les 36 musiciens, lors des sessions, est lui-même au piano, à l'orgue et au clavecin.

Il serait temps qu'on apprenne à... **ECOUTER**

La fête paroissiale qui a eu lieu le 19 avril dernier, en l'honneur de Monseigneur Chouinard, Monsieur le Curé Nadeau et le Frère Léopold, a permis des rencontres merveilleuses, des conversations animées et des souvenirs inoubliables.

Quel dommage que les conversations animées aient eu la plus grande part de la fête, même à des moments où les participants auraient dû simplement... **ECOUTER**. Durant l'allocution de Monseigneur Chouinard, par exemple...

Pour ma part, je soulignerai le peu d'attention de la foule durant la partie récréative. Que ce soit M. Emile Ferland ou Madame Léopold Leclerc ou Madame Gaudias Bouchard et j'ajoute le chœur "L'Echo du Lac", qui présentaient leurs numéros respectifs, je serai tentée de dire que la majorité des gens parlaient à qui mieux, mieux. Qu'un se donne donc la peine de penser au temps consacré à préparer un programme varié de chants, de danses et de musique! On serait peut-être



Photo prise lors de la fête de nos jubilaires. Dans l'ordre habituel: M. le curé Joseph Nadeau, Mgr Hilaire Chouinard et le frère Léopold.

un peu plus attentif.

La foule a applaudi, oui. Mais la foule n'écoutait pas.

Vraiment, il serait temps qu'on s'éduque au SILENCE. Mme Jean-Marc POULIOT

**ACHETEZ LA VOTRE  
DES MAINTENANT  
AU MAGASIN  
Léo Giguère  
LAC ETHEMIN  
CHEMISES SANS  
REPASSAGE**



Chemises de couleur 65% Fortrel et 35% coton avec cravates et mouchoir en pareil.

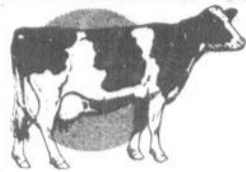
Suivez la mode et ne manquez pas les toutes dernières nouveautés.

Couleur: or - vert - bleu.

**PRIX  
\$ 8.95**



AVIS  
AUX  
CULTIVATEURS



## ABATTOIR CHEVALIN

MONSIEUR,

Nous achetons des animaux de toutes sortes.

SPECIALITE: animaux morts ou malades: chevaux, vaches, etc... etc...

### AMEDEE FORTIER

Ste-Claire,

Tél.: 883-3575

Concentrez  
votre  
**PUISSANCE  
DE  
CROISSANCE**  
à l'aide des engrais  
concentrés Aéro

C'est le moyen d'avoir plus d'éléments essentiels — azote, phosphore et potasse — par tonne d'engrais chimiques que vous appliquez à vos champs.

A la première occasion, venez discuter de vos besoins d'engrais avec notre personnel d'expérience. Nous vous exposerons à fond les avantages des engrais concentrés Aéro et, si vous le voulez bien, nous vous ferons visiter notre poste moderne. Vous jugerez votre visite des plus profitable.

**CYANAMID**  
au service du cultivateur  
homme d'affaires.  
®Marque déposée



LES ENGRAIS CHIMIQUES  
LEVIS LTEE  
CHARNY, Cté Lévis, Que.

832-4450

832-4703

## NOUVELLE PROGRESSION DE L'ACTIVITE DE LA REGIE DES MARCHES AGRICOLES DU QUEBEC

QUEBEC - (O.I.P.Q.) - La Régie des marchés agricoles du Québec a sanctionné quatre nouveaux plans "conjointes" du 31 mars 1967 au 1er avril 1968, portant ainsi à 64 le nombre de ceux qu'elle a ratifiés depuis sa fondation en 1963.

D'autre part, la valeur des produits commercialisés sous l'empire de ces plans est passée à \$102,130,348, de \$82,427,124 qu'elle était au cours du précédent exercice. Ceci représente une augmentation de l'ordre de \$20 millions. Tel est l'essentiel du dernier rapport que vient de publier la Régie au sujet de ses travaux de 1967-1968.

### PLANS "CONJOINTS"

Des quatre nouveaux plans "conjointes" sanctionnés par la Régie, trois concernent le secteur du lait nature des régions de l'Estrie, de la Mauricie et du Nord-Ouest québécois. Le quatrième s'applique aux producteurs de bois des Laurentides.

Cinq autres plans, par ailleurs, étaient à l'étude à la Régie à la fin de mars 1968. Il s'agit des quatre plans relatifs aux producteurs de bois de la Mauricie, des Laurentides (nouvelle section), de la Gaspésie, et du bas de la Gatineau, ainsi que le plan ayant trait aux producteurs de voilures du Québec.

Des 64 plans "conjointes" actuellement en vigueur au Québec, 39 sont administrés par des offices de producteurs, 23 par des syndicats et deux par des fédérations syndicales.

Vingt-neuf d'entre eux régissent le secteur du lait natu-

re, cinq celui du lait industriel, 24 celui du bois, deux celui du tabac, et un autre, enfin, les secteurs de production de la tomate, du sucre et du sirop d'érable, des oeufs de consommation et des myrtilles (bleuets).

### COMMERCIALISATION

Des produits commercialisés par les producteurs régis par des "conjointes", ce sont ceux du lait nature qui ont atteint le plus haut sommet, par la livraison de 1,335,703,190 livres de lait - d'une valeur de \$70,020,872. - à 89 acheteurs.

Ces producteurs, qui représentent 87,6 pour cent des fournisseurs des usines de pasteurisation, ont fourni 90 pour cent du total des expéditions de 1967-1968.

Vient ensuite le secteur de production du bois par la vente de près de 1,211,624 cordes pour un montant de \$23,838,777. Le montant total payé pour les livraisons effectuées aux usines durant cet exercice s'élevait à \$32,400,000.

Suivent, enfin, les secteurs de production du tabac par la vente de 10,485,941 livres pour un montant de \$4,637,756; du lait industriel, par la livraison de 77,138,771 livres de lait et un rapport de \$2,600,703; du sirop et du sucre d'érable, par la livraison de 2,679,423 livres de produits pour un montant de \$768,221; et de la tomate, par la livraison de 5,240 tonnes de tomates rouges et vertes pour un montant de \$203,489.

### CONCILIATION

Dans un autre ordre d'activité, la Régie est intervenue,

en 1967-1968, en vue de trouver un règlement aux cinquante litiges survenus au sujet de l'interprétation ou de l'application de plans "conjointes".

De ces litiges, neuf concernaient le secteur du lait nature, six celui du lait industriel et 35 celui du bois.

Vingt-trois conciliations ont abouti à un accord. Des 27 conflits soumis aux tribunaux d'arbitrage, seize concernaient le secteur du bois, six celui du lait nature et cinq celui du lait industriel.

Les membres de la Régie ont arbitré 47 de ces conflits. Les trois autres l'ont été par des arbitres qu'elle a désignés.

### AUTRES RESULTATS

La Régie a encore homologué 659 conventions, dont 574 dans le secteur du bois, 74 dans le secteur du lait, deux dans celui des tomates et neuf dans celui du sirop et du sucre d'érable.

Ces conventions concernent les rapports entre les producteurs et les organismes acheteurs qui ne sont pas régis par un plan "conjoint". Elles prévoient toutes un réajustement des prix que l'on pratique dans les secteurs où elles s'appliquent.

Par ailleurs, avec l'instauration en 1967 de son propre plan de garanties-cautionnements, la Régie a émis 329 polices d'assurance, couvrant toutes les entreprises laitières du Québec.

La valeur globale des garanties accordées atteignait, au 31 mars 1968, la somme de \$75,572,000 et le montant des primes versées s'élevait à \$109,850.

## NOUVEAU SERVICE



**BELLECHASSE**  
TRANSPORT INC.

Désormais, la "Municipalité de St-Prosper" pourra communiquer directement avec

**"BELLECHASSE TRANSPORT INC,"**

en signalant l'opératrice et demander  
Vous obtiendrez la communication  
sans frais d'appel de votre part.

**"ZENITH  
26200**

Peu importe l'endroit où vous devrez expédier, Bellechasse Transport Inc. est en communication avec toutes les parties du Québec et du Canada.

Service de 24 heures entre Montréal et Québec à St-Prosper. Un de nos camions est en service tous les jours à St-Prosper.



## Questions de jardinage

PAR

**A.R. BUCKLEY**

L'INSTITUT DE RECHERCHES SUR LES VEGETAUX, OTTAWA

### PLANTES PROPAGEES PAR LE BOUTURAGE

Tout amateur de violettes africaines vous dira que la propagation la plus facile d'une plante d'intérieur se fait par le bouturage. A part les violettes africaines, un grand nombre d'autres plantes peuvent être multipliées de cette façon.

Citons par exemple la tolmie de Menzies (Tolmiea menziesii), quelques types de nénuphars, presque tous les orpins, les cotylédons et les Kalanchoes, les bégonia Rex et les cultivars apparentés, quelques rhododendrons, gloxinias, peperomias et sansevieres (Sansevieria sp.).

Bien entendu, il ne suffit pas de placer une feuille dans un verre d'eau, comme il se fait pour les violettes africaines; tout de même, le procédé est relativement simple.

Pour cette forme de propagation, il faut un bon milieu d'enracinement comme la vermiculite, la perlite ou le sable que l'on placera dans un pot, ou une cassette à semis en y insérant la bouture. Comme la lumière est essentielle au développement des racines, les boutures doivent être placées dans une fenêtre ensoleillée.

Occupons-nous d'abord des violettes africaines. Elles s'enracinent bien dans des pots de 4 pouces contenant de la vermiculite ou de la perlite. La perlite est une roche volcanique dilatée très propre qui ressemble à de la neige. Le mica éclaté, qu'est la vermiculite, s'obtient facilement; cependant, elle s'affaisse de plus d'un pouce avant que les feuilles produisent leurs nouvelles racines.

Quelque soit le matériau utilisé, la méthode d'insérer la bouture est la même. Nous préférons insérer les boutures aux bords du pot en plaçant une étiquette au centre. Les jeunes feuilles au centre de la plante s'enracinent plus rapidement et sont plus vigoureuses. Coupez le pétiole à 1/2 pouce de la base des feuilles, et enfoncez pour que la feuille repose sur la surface. Bien arroser le pot à ce moment et, ne laissez pas sécher. On traite les peperomias et les gloxinias de la même façon.

La propagation des bégonias de variétés Rex est tout à fait différente et fascinante. D'abord, remplir une cassette à semis d'un matériau d'enracinement, nivelez puis arrosez copieusement. On entaille à l'endos une feuille de bégonia à travers ses nervures saillantes. Placez ensuite la feuille à l'endroit voulu sur le matériau d'enracinement en l'y maintenant en contact étroit avec un fil de fer ou de petites roches. Mouillez la feuille avec une fine vaporisation à tous les deux ou trois jours. Trois semaines plus tard, de nouvelles plantes surgiront par les incisions. On leur laissera le temps de produire suffisamment de racines puis on les emportera individuellement.

La sansevière possède de longues tiges feuillues et épaisses qui peuvent être coupées en longueurs de 2 à 3 pouces puis placées à un demi-pouce de profondeur dans le matériau d'enracinement. Ces bou-

tures finissent par produire des racines à leur base d'où surgissent de nouvelles pousses.

Si l'on a prélevé les boutures sur des plantes du type vert et jaune, les nouvelles pousses seront vertes. Pour multiplier le cultivar à bordure jaune, il faut recourir à la division comme on le fait pour certaines plantes vivaces.

Les plantes à feuilles charnues comme les cotylédons, les orpins, les bryophylums et les kalanchoes sont les plus faciles à multiplier en bouturant les feuilles. Naturellement, lorsque les feuilles de certains cotylédons et orpins ont atteint une maturité avancée, elles tombent et prennent immédiatement racine sans exiger d'aide.

Les bryophylums, désignés parfois sous le nom de plantes aériennes, produisent des bourgeons aux crénelures de leurs vieilles feuilles lorsque celles-ci sont suspendues dans un endroit humide.

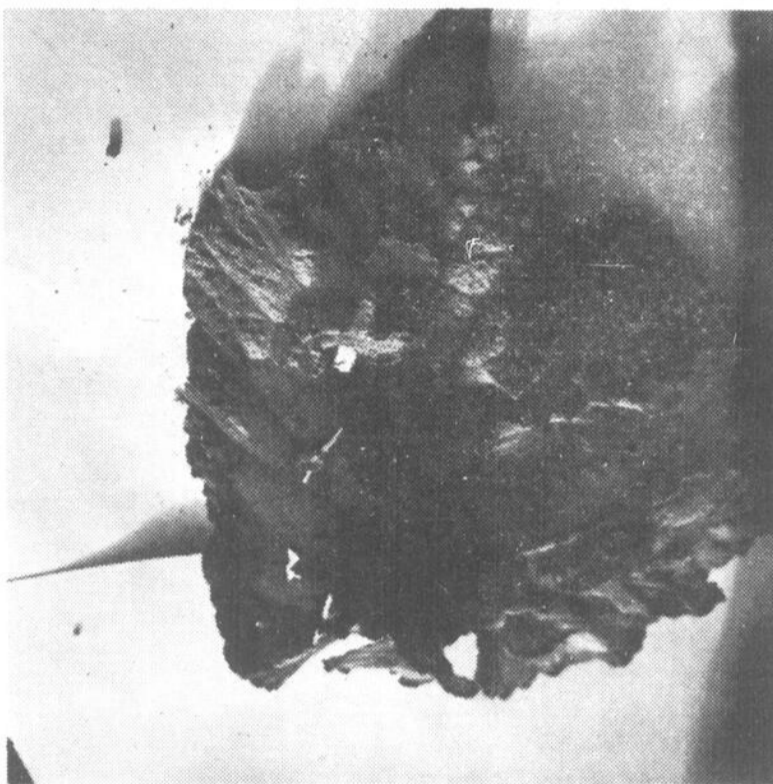
Certains kalanchoes produisent des plantules sur le pourtour de leurs feuilles alors qu'elles sont encore portées par la plante. Ces plantules tombent, et si l'humidité est suffisante, elles produiront des racines.

Les plantes qui se reproduisent par le bouturage des feuilles ont habituellement des feuilles épaisses et charnues

qui ne souffrent pas d'être exposées au soleil, de sorte qu'à l'encontre des boutures molles normales, elles n'ont pas besoin d'être recouvertes pour conserver l'humidité et les empêcher de faner.

La feuille n'a pas besoin de

soins spéciaux tant qu'elle n'est pas bien enracinée à l'exception d'une pulvérisation occasionnelle. Cet instrument peut être une simple bouteille dont le bouchon est percé comme celles dont on se sert pour humecter le linge. Une



Plantules poussant sur l'entaille d'une feuille de bégonia Rex.

humidité suffisante à la bouture est essentielle et au matériau où elle doit s'enraciner sans les détrempers excessivement.

Il faut transplanter dès que les pousses paraissent à la base de la vieille feuille. Mettez alors la bouture racinée dans de petits pots dont le diamètre ne dépasse pas trois pouces; n'utilisez pas de pots trop grands, car les boutures ne survivraient pas. Le meilleur sol pour l'empotage de ces petits plants est composé de parties égales de sable, de sol et de tourbe horticole.

#### STAGE D'UN AGRONOME EN FRANCE

Québec (O.I.P.Q.) - Un agronome du ministère de l'Agriculture et de la Colonisation du Québec, M. Gilles Emond se rend en France à la fin d'avril pour un stage de quatre mois dans le cadre de la coopération franco-québécoise.

A l'Institut national de recherches agronomiques de Versailles, M. Emond se familiarisera avec la technique d'essai des herbicides en enceinte climatisée et avec la technique de la mise en place d'un réseau d'expérimentation en plein champ. La visite de certains centres français de recherche sur les herbicides complètera le voyage d'étude.

Au ministère de l'Agriculture et de la Colonisation, M. Emond est attaché au Service de la recherche et de l'enseignement où il est responsable de la réorganisation de la section des mauvaises herbes, ainsi que des recherches concernant les herbicides.

## AVIS AUX CULTIVATEURS

*Les services d'un abattoir*

*sous* **INSPECTION PROVINCIALE** *sont*

*aussi près de vous que votre téléphone*

*Nous attendons votre appel*

**Résidence:**  
**625-5181**

**MERCI**

**Bureau:**  
**625-6201**

## ABATTOIR GOSSELIN LTEE

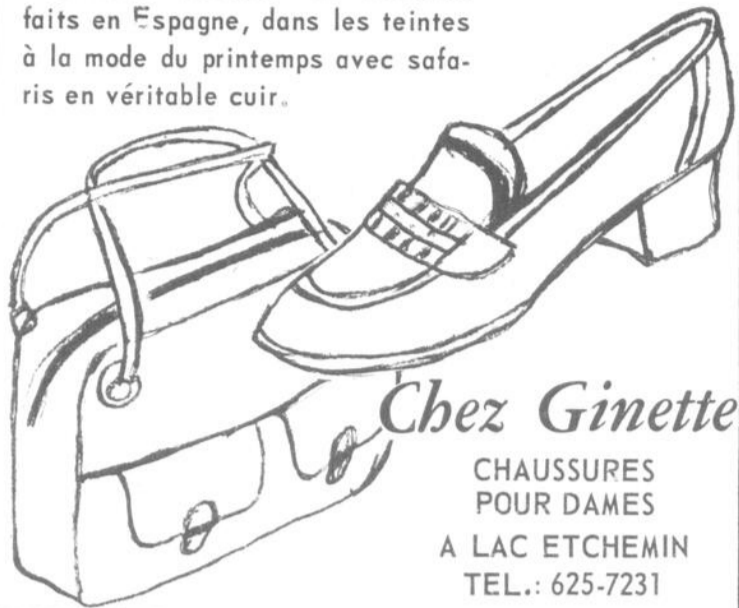


**STE-GERMAINE STATION**  
**DORCHESTER, P.Q.**



## Don PEDRO Importations

Plusieurs modèles de souliers faits en Espagne, dans les teintes à la mode du printemps avec safris en véritable cuir.



Chez Ginette

CHAUSSURES  
POUR DAMES  
A LAC ETHEMIN  
TEL.: 625-7231



Située près du garage B. Dupont  
Pour toutes informations  
supplémentaires:

**Lac Etchemin**  
Tél.: 625-6701  
625-6711  
625-6581

Cette maison en vente à un prix unique pour une personne qui désire la démenager où bon lui semblera

## LA PEINTURE Un produit d'usage spécial

Les nouveaux progrès techniques ont amené la peinture à l'ère de la spécialisation. Les produits de peinture s'emploient pour divers usages depuis le toit jusqu'au plancher du sous-sol. Avant d'acheter un produit, rappelez-vous qu'un produit à tout faire n'existe pas. Il y a des produits différents pour chaque usage. Consultez votre fournisseur préféré afin d'appliquer la peinture adéquate sur la surface appropriée. Et pendant que vous y êtes, l'Association des Fabricants de Peintures du Canada vous suggère de vous renseigner sur les extraordinaires nouveaux produits qui sont maintenant sur le marché.

### LISEZ ATTENTIVEMENT LES ETIQUETTES

L'Association des Fabricants de Peintures du Canada vous conseille de tenir bien compte du mode d'emploi sur l'étiquette du pot de peinture, sinon vous risquez d'avoir des résultats décevants. La plupart des produits modernes destinés au bricoleur rendent votre tâche plus facile et plus rapide, mais demandent quand même une application adéquate. Lisez d'abord les instructions - puis peignez.

### LE PEINTURAGE DES BOISERIES

D'après les conseils de l'Association des Fabricants de Peintures du Canada, il faudrait ôter toute trace de cire avant de commencer le travail de finition sur les boiseries. Aussi, il faudrait s'assurer que les surfaces encore lustrées ont été sablées afin que la nouvelle couche y adhère fermement.

### SUGGESTIONS PRATIQUES EN PEINTURE

Afin de vous épargner du temps et du travail, l'Association des Fabricants de Peintures du Canada vous conseille de vous rappeler quatre suggestions qui vous aideront à obtenir un travail de peinture satisfaisant. Premièrement, préparez convenablement la surface. Deuxièmement, choisissez le genre de vernis ou de peinture approprié. Votre fournisseur peut vous aider dans ce choix. Troisièmement, soyez sûr d'employer les produits de peinture de qualité. Quatrièmement, appliquez-les convenablement, tel qu'il est indiqué sur l'étiquette.

### FAITES BRILLER LE CARRELAGÉ DE VOTRE SALLE DE BAINS

Si les carreaux des murs de votre salle de bains ou de votre cuisine ont connu des jours meilleurs, ou que le lait de ciment adhésif fonce avec l'âge, vous pouvez cacher ces signes de vieillissement par une couche fraîche d'émail. L'Association des Fabricants de Peintures du Canada signale que -- d'abord pour assurer une longue vie, il faudrait acheter un émail approprié et ensuite s'assurer que la surface est nettoyée à fond avant de peindre.

### AGENCEZ LES GENRES DES PRODUITS AVANT DE MELANGER

L'huile et l'eau ne se mélangent. Donc, n'essayez pas de mélanger une peinture à base d'huile avec une peinture au latex, ou de teinter une peinture au latex avec des couleurs à l'huile. L'Association des Fabricants de Peintures du Canada vous recommande de consulter votre fournisseur préféré pour un conseil sur "le mélange et l'agencement" appropriés.

### ACCIDENTS DE LA ROUTE:

L'usage constant des ceintures de sûreté réduirait de moitié le nombre de morts

Des études faites aux Etats-Unis et en Suède, et portant sur quelque 100,000 accidents établissent que l'usage constant des ceintures de sûreté par les automobilistes et leurs passagers réduirait de moitié le nombre des pertes de vie dans les accidents de la route.

Grâce aux ceintures, les blessures qui causent des infirmités permanentes seraient également réduites de 80 pour cent.

Des enquêtes, de plus ont établi que, chez les porteurs de ceintures, il n'y a pas de mort lorsque la vitesse avant l'accident est inférieure à 60 milles à l'heure. En revanche, on compte des morts chez les conducteurs ou passagers sans ceinture même lorsque la vitesse est d'à peine 20 milles à l'heure.

A la lumière de ces constatations, il est évident que conducteurs et passagers devraient toujours utiliser les ceintures, même pour les courts déplacements dans les villes ou villages.

## UNITE SANITAIRE

MAI 1969

### Cliniques de puériculture et d'immunisation

|             |  |
|-------------|--|
| Mardi-6     | Ste-Marguerite 10.30 heures a.m.<br>St-Isidore 1.30 heure p.m.                             |
| Mercredi-7  | St-Nazaire, 10.30 heures a.m.<br>St-Anselme 1.30 heure p.m.                                |
| Jeudi-8     | St-Malachie 10.30 heures a.m.<br>St-Edouard 1.30 heure p.m.                                |
| Lundi-12    | St-Louis 10.30 heures a.m.<br>St-Luc 1.30 heure p.m.                                       |
| Mardi-13    | St-Léon 10.30 heures a.m.<br>Ste-Germaine 1.30 heure p.m.                                  |
| Mercredi-14 | Ste-Rose 10.30 heures a.m.<br>St-Odilon 1.30 heure p.m.                                    |
| Mardi-20    | Ste-Hénédine 10.30 heures a.m.<br>Ste-Claire 1.30 heure p.m.                               |
| Mercredi-21 | St-Cyprien 10.30 heures a.m.<br>Ste-Justine 1.30 heure p.m.                                |
| Mardi-27    | Morisette 10.00 heures a.m.<br>St-Benjamin 10.30 heures a.m.<br>St-Prosper 1.30 heure p.m. |
| Mercredi-28 | St-Maxime 10.30 heures a.m.<br>St-Bernard 1.30 heure p.m.                                  |
| Jeudi-29    | Ste-Aurélien 10.30 heures a.m.<br>St-Zacharie 1.30 heure p.m.                              |

### Cliniques de radiographies pulmonaires

Lundi le 5 mai à St-Anselme, à l'Unité Sanitaire de 1.30 à 3.00 heures p.m.  
Tous les jeudis au Sanatorium Bégin, à Ste-Germaine, à 1.30 heure p.m.

Visitez!

## SALON NAUTIQUE ET CAMPING

Palais des sports, St-Georges

présenté par

**PAQUET SPORTIF Enr.**

**DU 2 AU 11 MAI**

Ouvert de 1 h. p.m. à 10 h. p.m. — Entrée gratuite pour toute la famille.

### EN MONTRE:

- Skis nautique
- Cable de ski
- Ceintures de sécurité
- Rames
- Avirons
- Speedomètre
- Klaxon à bateau
- Drapeau
- Bouées
- Echelles
- Peinture à bateau
- Huile



## Cercle Notre-Dame d'Etchemin

### Récemment...

Récemment les Filles d'Isabelle du cercle Notre-Dame d'Etchemin assistèrent à une messe célébrée par M. l'Abbé Nadeau, pour le repos de l'âme de Mme Turmel. Après, elles se dirigèrent au sous-sol pour leur assemblée, comme à chaque mois d'ailleurs. Étaient aussi présents: M. l'aumônier, ainsi que le Père Salomon et M. l'Abbé Perron.

Après le cérémonial ordinaire, Sr Gagnon lut le procès verbal suivi d'un courrier très volumineux: lettres de remerciements, entre autres celle de l'Abbé Joseph Larochelle de St-Odilon, pour le don de notre cercle à son frère le Père Raoul Larochelle missionnaire en Afrique.

Mme la Régente demande ensuite qu'une prière soit récitée et une minute de silence gardée en souvenir de Sr Amanda Boulet, décédée récemment. Elle fit un panégyrique digne de Sr Boulet, car elle fut une des premières initiées du cercle Notre-Dame. Elle s'est dépensée sans compter à divers renouvellements pour le cercle. Cette personne charitable et dévouée demeurera dans nos cœurs. M. Boulet vous remercie sincèrement en cette occasion, de votre présence qui lui a beaucoup aidé à supporter cette lourde épreuve.

Une messe sera chantée, peut-être lors de notre pèlerinage au petit sanctuaire en Juin, pour elle, de dire Notre Régente.

Pendant la soirée, plusieurs points furent discutés: résolution pour les deuils, plan d'assurance-vie contribution, car-

tes de voyage, congrès, initiations à différents endroits; puis on nous annonce qu'à la prochaine réunion de mai, M. French, économiste, viendra nous donner une conférence, ainsi qu'aux dames fermières au Centre Culturel, sur le budget et le crédit.

Après la chancelière récite la prière et nous préparons la salle pour la projection d'une diapositive par le R. Père Salomon accompagné de Mlle Naud, missionnaire laïque, en Haïti spécialement à Port-au-Prince.

"Notre rencontre dit le Père Salomon se fera dans la fraternité et l'amitié. Nous aurons à fonder un cercle de Filles d'Isabelle en Haïti plus tard; nous nous sommes préparés ici à vos côtés.

En guise de remerciement, nous voulons vous présenter cette diapositive qui vous fera connaître notre pays (qui est) sous-développé et ne peut se comparer à la belle région de l'Etchemin.

En Haïti, il y a stagnation économique et géographique au niveau du peuple:

problème d'habitation: les gens habitent des taudis à toit de chaume, sans confort, sans eau courante;

problème de l'analphabétisme: pas assez d'écoles, de professeurs, de manuels scolaires;

problème de communications: routes sur lesquelles on ne peut dépasser vingt milles à l'heure en jeep.

Ces problèmes sont des handicaps au développement de notre pays. Nos marchés d'alimentation ne se comparent pas

à vos steinbergs canadiens: les individus étalent, en plein air, leurs marchandises non immunisées contre les mouches et les moustiques.

Avec cette diapositive, vous entreprendrez un voyage avec nous en attendant de vous rendre en personne; ça vous donnera l'occasion de fraterniser avec nous et voir la grande misère de là-bas. C'est un devoir de conscience, de charité, de justice sociale de venir en aide à ces pays sous-développés. Vous participerez à un programme d'action avec nous.

Avec la petite équipe formée à l'École Ménagère de Ste-Germaine, nous pourrions leur enseigner la couture, la cuisine, la tenue de maison en général. Nous avons des projets importants pour l'avenir: école d'agriculture, école de musique. Je ne m'éterniserai pas, vous collaborerez à ce développement.

Nos remerciements les plus sincères aux Filles d'Isabelle du cercle Notre-Dame d'Etchemin, à qui nous avons l'honneur d'appartenir".

Sur la diapositive commentée par Mlle Naud, nous avons vu d'abord la situation géographique de Port-au-Prince en Haïti, et différentes vues des habitations, des chapelles, des écoles, des routes, même du Bureau du Bien-Etre social. A plusieurs endroits nous reconnaissons le Père avec son équipe. Le pays est très pauvre bien que les paysages sont parfois très beaux avec beaucoup de coloris.

Nous avons admiré les cocotiers géants avec de belles

## A Québec, un carnaval mode

Du 5 au 18 février, les vieux murs de Québec retentissent, pour la quinzième année consécutive, aux cris et aux chants joyeux des citoyens et des touristes qui participent au carnaval.

On sait que pour les besoins de la cause, la région de la capitale est divisée en sept duchés à la tête desquels on désigne, quelque temps avant le début des fêtes, de jolies jeunes filles de 19 à 22 ans dénommées duchesses de Lévis, de Champlain, de Montmorency, de Cartier, de Laval, de Frontenac et de Montcalm. Pendant la durée des fêtes, les duchesses portent des vêtements spécialement créés à leur intention par des couturiers québécois, en tissus fabriqués au Québec à partir de fibres synthétiques de la société Du Pont. Cette collection qui allie harmonieusement élégance et confort, comprend une dizaine d'ensembles attribués à chacune des duchesses.

Pour la confection, on fait appel à la fibre acrylique Orlon, au nylon Antron, au nylon extensible Du Pont, à la fibre spandex Lycra et au nylon Cantreco. Les pièces de vêtement vont de la robe de bal au paletot d'allure militai-

re, de l'ensemble Pierrot (tunique-pantalon) à l'ensemble de ski. Les coloris mode dominant: gris, beige, caramel, blanc, que l'or, le rouille et le rouge viennent égayer de leurs tons vifs. La gamme des tissus est variée: mousseline, étoffe de type gabardine, tricot et tissé main; les mouffles, les écharpes et les ceintures fléchées ont été fabriquées par les patients de l'hôpital Laval, à Québec.

Toutes ces créations, marquées au coin du goût et de l'originalité, portent la signature de modélistes et de couturiers de Montréal et de Québec: Michael London, Bastien Frères, Continental Calypso, Helen Howell, John Warden, Allison, Emile, Malber, Acme, Saber Shoe, Renée et plusieurs autres.

Et cette année, au coeur de cette corbeille de jolies filles, duchesses au règne éphémère, seule une authentique tête couronnée devait présider le bal de la Régence. C'est donc Son Altesse la princesse Grace de Monaco, séjournant au château Frontenac du 6 au 10 février, qui a rehaussé de sa présence le bal de la Régence, l'une des grandes manifestations mondaines du carnaval.

noix, bananiers, rizières, champs d'arachides et fleurs tropicales à profusion à quelques endroits, fleurs flamboyantes que nous aimerions posséder dans nos parterres. Nos remerciements au Père Salomon de nous avoir permis de connaître son pays.

Après le film, les Filles d'I-

sabelle se dirigèrent à un petit comptoir, où l'on pouvait admirer et acheter de belles petites pièces d'artisanat, confectionnées par des doigts de fée, au profit de la mission de Port-au-Prince.

La soirée fut des plus remplies et très agréable.

La rédactrice.



Vous désirez effectuer un placement à haut pourcentage sur propriété à revenus, uni aux avantages des dépréciations pour fins d'impôt.

Nous avons un choix varié, dans la construction neuve et autres.

Joignez vos effectifs avec la plus importante société de fiducie canadienne française du Québec.

## TRUST GENERAL DU CANADA COURTIER

### Et votre désir deviendra réalité

Pour un service efficace et discret, communiquer avec:

Bureau: EMILIE DUMAS,  
2, ave Chauveau,  
Québec.

Tél. 529-5311 Ext. 79

Résidence: 1206, ave D'Argenteuil,  
Ste-Foy, Québec.  
Tél. 651-4888

### AU PLAISIR DE VOUS SERVIR!



## CHRONIQUE ISABELLIENNE

Notre Digne Régente Sr Jeanine Genest était très heureuse de souhaiter la bienvenue à un aussi grand nombre de membres du Cercle Langevin, venus assister à la réunion mensuelle d'avril à Ste-Justine.

L'achat d'un piano, qui restera la propriété du Cercle a permis à Sr Pierrette Tanguay, musicienne, de nous faire apprécier cette bonne acquisition en nous accompagnant pour la pratique du chant.

L'opération-vocation qui se poursuit dans notre paroisse, nous a apporté la visite de notre Aumônier accompagné de deux religieuses Sr Gemma et Sr Gabrielle. Ils ont donné les conclusions à la séance d'étude qui avait précédé leur visite. M. l'Abbé Matte nous a révélé qu'il est très consolant pour un pasteur de voir les gens répondre si bien durant cette grande semaine. Il a souligné que les religieux tentent de plus en plus de se rapprocher de nous: il faut aller vers eux en toute confiance, car leurs services nous sont acquis à l'avance.

Le 29 avril ce sera la soirée d'impressions des nouvelles candidates. Toutes sont invitées à cette assemblée qui leur permettra de faire plus ample connaissance avec notre dévouée Régente et toutes leurs nouvelles soeurs.

L'invitation au goûter termina cette réunion.

Monique GARON, rédactrice.

## GRAND SPECIAL DE PRINTEMPS

dans le domaine de la scie mécanique pour les bûcherons et les cultivateurs.

Que ce soit le modèle, la marque ou la condition de votre vieille scie à chaîne, nous vous en donnons \$50.00 sur l'échange d'une neuve dont le nom est reconnu.

Cette aubaine, vous la retrouverez chez:

## REAL CARRIER

St-Camille, Cté Bellechasse.

Depuis 15 ans à votre service.

Situé au centre du village

CECI POUR UNE PERIODE LIMITEE

## COLLEGE DE LEVIS

(Pensionnat et externat)

### EXAMENS D'ADMISSION en Secondaire 1

(Elements-latins)

Pour les élèves qui sont présentement en 7e année ou en 6e année (ces derniers doivent avoir de très bons résultats).

Coût: cinq dollars (dîner inclus).

Date: le 10 mai prochain, de 9 hres a.m. à 3.30 hres p.m.

Le directeur des études

# Arts Domestiques

## LES PETONCLES FONT UN CHOWDER DE CHOIX

Même si les jours allongent, il continue de faire froid. Rien ne réjouira plus le cœur des membres de la famille ou celui des invités qu'une chaudière bouillante de pétoncles à la québécoise, superbe et délicieux plat de résistance.

Quoique simple à préparer, ce chowder est excellent, selon les économistes ménagères du ministère fédéral des Pêcheries, qui en ont fait l'essai. Les pétoncles, à chair blanche et tendre, qui en font un mets nourrissant, n'exposent pas les gourmets à l'embouppement, au grand plaisir des personnes qui doivent surveiller leur régime alimentaire. Très estimés pour leur valeur nutritive et leur saveur délicate, les pétoncles contiennent peu de calories.

### CHOWDER DE PETONCLES A LA QUEBÉCOISE

1 livre de pétoncles  
 ½ tasse (¼ de livre) de porc salé ou de bacon coupés en petits dés  
 1 tasse de pommes de terre coupées en dés  
 1 tasse d'oignon émincé  
 ¼ de c. à thé de thym  
 1 boîte (28 onces) de tomates  
 1 c. à table de sucre  
 Sel  
 ½ chopine de crème de table échaudée.

Dégeler et séparer les pétoncles congelés. Rincer à l'eau froide pour ôter les impuretés. Trancher en deux les gros pétoncles. Faire frire dans une casserole de 2 pintes le porc salé ou le bacon jus-

qu'à ce qu'il soit croustillant. Ajouter les dés de pommes de terre, les oignons et le thym. Couvrir et cuire à feu doux jusqu'à ce que les pommes de terre soient tendres. Ajouter les tomates et le sucre. Amener au point d'ébullition, couvrir et laisser cuire lentement à petits bouillons pendant environ 20 minutes pour que les ingrédients confondent leur saveur.

Ajouter les pétoncles. Réchauffer jusqu'au point d'ébullition et laisser mijoter.



Chowder de pétoncles à la québécoise: un vrai régal. Les invités le coiffent, au goût, d'une crème chaude.

## PEU COUTEUX ET AGREABLES AU GOUT



Toute une gamme de saveurs, de la plus discrète à la plus éclatante, est à votre disposition dans ces plats copieux et savoureux. De plus, vous pouvez y ajouter les ingrédients de votre choix et les orchestrer comme vous l'entendez ou à la fortune du pot. Aussi les économistes ménagères du ministère de l'Agriculture du Canada vous invitent à doubler ou tripler les quantités de ces recettes ainsi vous sauvez un temps fou et vous gagnerez des adeptes.

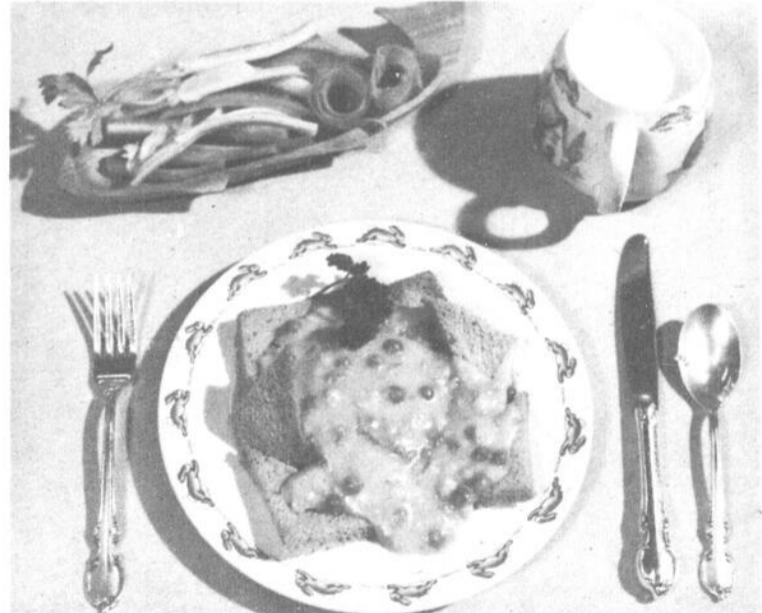
## SAUMON ET PETITS POIS, BONS ACHATS

En 1968, on a enregistré des prises record de Saumon du Pacifique et une magnifique récolte de pois. Ces deux produits se marient bien et on peut maintenant se les procurer à bon marché dans bien des magasins d'alimentation.

Les darnes de saumon congelé, cuites au four ou sur le grill dans une sauce au beurre et au citron, et accompagnées de petits pois ainsi que de pommes de terre cuites au four, constituent un plat de résistance délicieux.

Pour le déjeuner, on sert souvent de petits pâtés individuels de saumon et de petits pois baignant dans une sauce friande, sous une abaisse feuilletée. Pour ceux qui ont un penchant pour les salades, il s'agit de mélanger tout simplement des petits pois, de gros dés de concombre, de la laitue déchiquetée, y verser de la vinaigrette française et coiffer le tout de morceaux rosés de saumon en conserve. Servir accompagnée d'une sauce mayonnaise.

Pour plaire aux petits, offrir un WIGGLE de saumon pour le dîner. Le wiggle de saumon est un ancien mets anglais composé de quantités égales de conserve de saumon et de petits pois baignant dans une sauce crémeuse, le tout servi sur des rôties. La recette suivante a été éprouvée dans la cuisine du ministère fédéral des Pêcheries.



Mets favori des petits - saumon crémeux et petits pois sur de chaudes rôties beurrées.

### WIGGLE DE SAUMON

1 boîte (7 ¾ onces) de saumon  
 2 tasses de liquide (jus de conserve de saumon de lait)  
 ¼ de tasse de margarine ou de beurre fondu  
 ¼ de tasse de farine  
 ½ c. à thé de sel  
 Quelques grains de poivre  
 1 c. à table de jus de citron  
 1 t. de petits pois cuits ou en conserve égouttés  
 Rôties beurrées chaudes

Egoutter le saumon et mettre le jus de côté. Briser le saumon en bouchées. Ajouter assez de lait au jus de la conserve pour faire 2 tasses. Réunir dans une casserole le beurre, la farine et les assaisonnements. Incorporer graduellement le liquide et cuire à feu moyen en brassant continuellement jusqu'à épaississement. Ajouter le jus de citron, les petits pois et le saumon; mélanger doucement. Continuer de faire chauffer jusqu'à ce que le tout soit très chaud. Servir sur des rôties beurrées chaudes. 4 à 6 portions.

jusqu'à ce que les pétoncles deviennent d'un blanc laiteux au centre, soit de 3 à 5 minutes. Prendre soin de ne pas surcuire les pétoncles, car une cuisson prolongée les rend vite coriaces. Ajouter, au goût, 1 ou 2 cuillerées à thé de sel. Servir chaud. Mettre un pot de crème chaude sur la table et laisser chaque invité en verser la quantité voulue dans son assiette. 6 tasses ou 5 portions.



NE L'OUBLIEZ PAS  
 LA CROIX-ROUGE  
 AGIT EN  
 VOTRE NOM

La CROIX-ROUGE  
 C'EST VOUS - C'EST MOI  
 C'EST NOUS TOUS

## TOUT le monde aime GIBSON 69



Un vaste assortiment vous permet un MEILLEUR CHOIX et mes achats en très grande quantité vous assurent de MEILLEURS PRIX!

J. Amédée Labbé  
 MARCHAND GENERAL

Spécialités: Meubles

ST-ODILON,

DORCHESTER

## LE COTON AU SERVICE DE L'ART

Grâce au renouveau que connaît un artisanat vieux comme le monde, vous pouvez devenir dessinatrice et accrocher au mur des tableaux qui témoignent de votre talent.

Peindre du batik est un passe-temps fascinant. Cette forme d'artisanat qui remonte

à plusieurs siècles a été empruntée aux Javanais. La version occidentale adapte à la cotonnade ce mode d'impression à la cire et à la teinture. On obtient, au moyen de ce procédé, des dessins caractéristiques au riche effet de marbre.

Selon le Conseil canadien de Coton, peindre façon batik se révèle un passe-temps idéal pour tous les membres de la famille. Le matériel est peu

coûteux, et la cuisine peut servir d'atelier. Un morceau de coton, quelques boîtes de teinture domestique, de la paraffine et un pinceau est tout ce qu'il vous faut.

Voici comment procéder: à l'aide du pinceau, recouvrir de paraffine fondue certaines parties du morceau de tissu et plonger celui-ci dans un bain de teinture. Seule la surface qui n'a pas été enduite de cire absorbera la teinture.

Lorsque le tissu est sec, appliquer la cire sur les surfaces teintes et plonger le tissu dans un second bain de teinture. On répète les applications alternatives de cire et de teinture pour chacune des couleurs du dessin.

Le dessin compliqué à effet de marbre, propre au batik, se produit lorsque la cire se fendille et que la teinture s'infiltre dans les interstices.

À votre premier essai, utilisez un tissu de coton comme la batiste ou la mousseline. Les plus jolis batiks sont faits de coton à cause de la propriété naturelle qu'il possède d'absorber et de retenir la teinture. Il vaut mieux débiter modestement. Composez votre propre dessin ou copiez une peinture aux lignes simples et n'utilisez que trois couleurs.

L'expérience aidant, vous pourrez bientôt aborder des dessins de plus en plus compliqués. Il est plus facile que vous ne croyez de réaliser sur un morceau de tissu un dessin aux lignes simples "à la Braque" ou d'imiter le grain d'un Van Gogh.

Voici la marche à suivre pour la réalisation du batik:

1. Dessiner le motif désiré sur un morceau de papier de mêmes dimensions que le tissu.
2. Reporter le dessin sur le tissu et tendre ce dernier sur du papier ciré. Placer un poids sur les coins ou fixer à une planche à l'aide de punaises.
3. Faire fondre la paraffine dans un bain-marie et appliquer au pinceau, généreusement, sur les endroits qui ne doivent pas être teints. La cire doit imprégner parfaitement le tissu. Laisser refroidir.
4. Faire dissoudre un paquet de teinture domestique (chaleur modérée) dans deux pintes d'eau tiède. Utiliser, pour la teinture, une cuvette émaillée ou l'évier de la cuisine.
5. Faire tremper le tissu dans la teinture pendant 20 minutes. Bien rincer à l'eau tiède. Laisser sécher.
6. Pour enlever la cire, il suffit de placer la batik bien sec entre deux serviettes de papier ou deux couches de papier-journal. Repasser au fer, à chaleur moyenne. Les couches de papier absorberont la cire.
7. Répéter les applications de cire et de teinture pour chaque couleur du dessin. Utiliser au début les couleurs claires, puis progressivement, les couleurs plus foncées, de manière que chaque nouvelle teinture recouvre la précédente. Nous vous recommandons, comme marche à suivre, d'utiliser d'abord les couleurs primaires - rouge, jaune et bleu - puis, les cou-



OEUVRE PICTURALE, FACON BATIK - Pourquoi ne pas reproduire votre peinture favorite, à la façon batik. Le code d'impression sur tissu, à l'orientale, exige de la cire et de la teinture. Ci-dessus un Modigliani sur coton, façon batik. La cire est appliquée sur les endroits à préserver de la teinture avant de plonger le tissu dans un bain de Tintex. Alternier les applications de cire et de teinture pour chaque couleur de dessin. Pour enlever la cire, il suffit de passer le tissu placé entre deux serviettes de papier.

leurs secondaires - orange, vert et violet. De cette façon, trois bains de teinture seulement suffisent à donner jusqu'à huit couleurs, y compris le blanc. Le bleu sur le jaune donne le vert, et le bleu sur le rouge, le violet. Pour obtenir de l'orange, appliquer le rouge sur le jaune; le brun est le résultat du mélange des trois couleurs primaires. Les endroits recouverts de cire tout au long des séances de teinture restent blancs.

Voici un petit truc qui donnera une nouvelle dimension à votre dessin et produira un effet de "craquelé": lorsque la cire a figé, rouler le tissu et le tordre doucement. La cire se fendille et laisse filtrer un peu de teinture produisant ainsi un effet de marbre.

Une fois la peinture terminée vous pouvez soit la fixer à une baguette de bois pour la suspendre au mur, soit la doubler d'un canevas et l'encadrer.



MODE-COTON POUR SALUER LE PRINTEMPS - Don Breiting et Harold Levine ont signé cet ensemble, quintessence même de l'allure 1969: lignes nettes et dépouillées que met en relief un coton broché au saisissant motif floral rouge et rose-contrasté de brun. La veste longue à ceinture haut fixée, passée sur la robe décolletée à corsage menu est le compromis qui vous permettra de passer en toute élégance du plein jour au crépuscule.

### EPICERIE 3ème Avenue

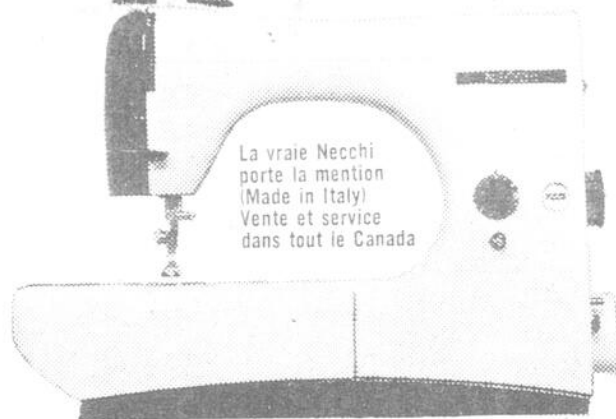
Livraison à domicile  
du lundi au samedi inclusivement  
Ouvert de 8 heures a.m. à 10 heures p.m.  
7 jours par semaine

YVES POULIOT

3ième Avenue Lac Etchemin - TEL.: 625-7221

# NECCHI!

544



La vraie Necchi  
porte la mention  
(Made in Italy)  
Vente et service  
dans tout le Canada

ELLE FONCTIONNE  
COMME  
VOTRE APPAREIL DE T.V.

Vous n'avez qu'à choisir le point désiré sur votre écran. Vous tournez le bouton, et vous cousez!

Même votre fille de 10 ans peut s'en servir. Couture droite, point zig-zag, surfilage, boutonniers sans tourner le tissu, point de faufil, pose-boutons, motifs multiples de broderie à une ou deux aiguilles, reprisage, point invisible, plis religieuse, point cocotte se font comme par enchantement. DEUX MACHINES DANS UNE

La Necchi 544 est une machine à plateau qui se convertit en bras libre pour repriser les bas et les manches.

• Prix à compter de \$169.00

• Garantie à vie

• Grand choix de meubles

• Une vie entière de satisfaction et d'économie.

NECCHI rapporte plus que tout bon placement. Consultez le concessionnaire Necchi de votre localité.

DEMONSTRATION GRATUITE A DOMICILE

## JEAN MARIE JACQUES

vente et réparation  
de toutes marques de machines à coudre  
et de balayeuses et polisseuses  
RUE DU CLUB NAUTIQUE  
LAC ETCHEMIN, TEL.: 625-2081

# REVUE DE PRESSE



EDITORIAL par Georges Galipeau

## KIERANS VEUT LA MORT DES PÉRIODIQUES

M. Eric Kierans, le ministre des Postes, en plus de ne pas savoir où donner de la tête dans le tohu-bohu de son ministère, s'avère un éteignoir de l'information rurale et un rétrograde de grande envergure en parrainant une loi haussant les tarifs postaux pour l'expédition, en ce qui nous concerne, des centaines d'hebdomadaires publiés dans la Belle Province et partout ailleurs au pays.

En promulguant cette loi visant la hausse des tarifs postaux dans l'expédition des journaux, en ou-

tre du tort considérable causé aux journaux locaux qu'il voue à l'extinction pure et simple, prive les habitants de milliers de municipalités de leur petit évangile laïque, l'information locale pure et simple. En muselant ainsi les hebdomadaires, il coupe l'élan publicitaire de nombreuses compagnies nationales désireuses d'annoncer leurs produits canadiens; il immobilise l'action saine de l'information rurale et par ricochet prive son ministère d'une source de revenus fort enviable.

On est forcé de penser aux deux plus anciennes publications de la province de Québec: le Journal de Waterloo, de Waterloo, Québec (centenaire) et du bilingue journal de Lachute: le Watchman: centenaire.

Qui plus est, cette mesure draconienne du ministre Kierans aura pour effet immédiat de faire perdre leur emploi à des milliers de travailleurs... voici un ministre qui avance... de **RECLONS.**

LE JOURNAL DES PAYS D'EN HAUT

Centre de Loisirs

St-Malachie

SAMEDI LE 3 MAI A 8:30

DIMANCHE LE 4 MAI

7:30 FILM 9:30 DANSE AVEC ORCHESTRE  
ST-MALACHIE STATION ROUTE 53 CTE. DORCHESTER P.Q.

JACQUES PAUL BERTRAND PRÉSENTE

# L'AMOUR

UN FILM DE RICHARD BALDUCCI



JOSE MARIA FLOTATS  
MARTINE BROCHARD

EASTMANCOLOR

AVEC  
NICOLE DEBONNE  
DOMINIQUE DELPIERRE  
SCOTT FRANK  
RENE HAVARD  
ET CHRISTIAN HAY

SCÉNARIO DE  
J.P. BERTRAND  
R. HAVARD  
R. BALDUCCI

DIALOGUE  
RENE HAVARD  
MUSIQUE DE  
GEORGES GARVARENTZ  
DECORS DE  
LOUIS AGUETTAND

MONTAGE  
CLAUDE COHEN  
INGÉNIEUR DU SON  
RAYMOND GAUGUIER  
DIRECTEUR DE PRODUCTION  
JEAN VELTER  
DIRECTEUR DE LA PHOTOGRAPHIE  
TADASU G. SUZUKI

Comment soigner  
les cheveux gras

Une spécialiste vous  
donne quelques  
conseils pour avoir  
une chevelure souple  
et brillante



Voici des nouvelles réconfortantes, destinées aux nombreuses jeunes filles affligées d'hyperséborrhée, cause des chevelures grasses.

Pour une adolescente sensible, en quête de succès, cette condition peut causer de graves désordres psychologiques, car des mèches raides et pendantes et l'aspect négligé qu'elles entraînent peuvent altérer profondément la confiance en soi. Les cheveux gras peuvent également causer des problèmes d'ordre purement physique car ils aggravent l'acné et les éruptions cutanées déjà établies et peuvent les propager.

Irène Smith, une esthéticienne capillaire pour Clairol Inc. of Canada, vous offre ces conseils encourageants pour combattre l'hypersécrétion sébacée:

Les cheveux gras ne doivent être lavés qu'une fois par semaine.

La tendance naturelle incite généralement à laver ce genre de chevelure chaque jour ou plusieurs fois par semaine, mais c'est une erreur, car les shampooings fréquents ne font que stimuler la sécrétion des glandes sébacées et aggravent en fait le problème, déclare Mme Smith.

Les glandes du cuir chevelu, comme celles de l'épiderme du visage, ont tendance à sécréter en abondance durant l'adolescence et les dermatologues sont généralement d'accord pour déclarer qu'au moins une moitié de leurs patients affligés d'acné présentent également des troubles du cuir chevelu.

Mme Smith déclare qu'un bon shampooing hebdomadaire est suffisant pour assurer la propreté de la chevelure, si l'on a soin de garder les brosses, les peignes et les bigoudis méticuleusement propres. Il faut également changer fréquemment de taies d'oreiller, cha-

que jour si nécessaire et laver les foulards de tête après chaque usage.

Elle conseille aux adolescentes de rafraîchir la propreté de leur chevelure entre chaque shampooing hebdomadaire avec un shampooing sec à vaporiser qui absorbe l'excédent d'huile en quelques minutes. Le shampooing sec dégraissant de Clairol, California Girl Oil Eraser for Hair, est disponible dans tous les magasins à rayons et les pharmacies qui vendent les produits Clairol; il enlève la saleté qui colle aux cheveux, l'huile et les dépôts de fixatifs capillaires, sans qu'il soit besoin d'employer d'eau.

Le produit doit être vaporisé légèrement sur la chevelure, puis, après quelques minutes d'attente, les cheveux doivent être brossés à fond pour enlever le produit et l'huile qu'il entraîne. L'application peut être répétée si nécessaire. La mise en plis est ainsi rafraîchie sans que la coiffure soit affectée.

Les franges qui sont souvent grasses, peuvent provoquer la formation de boutons sur le front, déclare Mme Smith. Le shampooing sec dégraissant peut être appliqué sur la frange seulement, du sommet vers le bout des cheveux, puis brossé.

Les shampooings hebdomadaires doivent être effectués avec un shampooing doux ordinaire ou un shampooing bactéricide antipelliculaire, appliqué deux fois et les cheveux doivent être rincés à fond, jusqu'à ce que l'eau soit claire. Pour nettoyer le cuir chevelu, les masser avec la pulpe des doigts, jamais avec les ongles, en insistant particulièrement à la racine des cheveux près du front. Il ne faut jamais utiliser aucune lotion, pommade ou préparation à base d'huile.

Le prix du détail suggéré pour le shampooing sec dégraissant California Girl Oil Eraser est de \$2.50.

## Le Service Social de Ste-Germaine

REQUIERT LES SERVICES D'UN

### PREPOSE A LA COMPTABILITE:

#### FONCTIONS:

Prendre en charge le service de comptabilité du Service Social: émission de chèques, vérification des comptes, tenue de livres, réconciliation mensuelle, etc... Etre en mesure également de prendre certaines autres responsabilités au sein de l'Agence.

#### QUALIFICATIONS REQUISES:

Scolarité de 11<sup>ème</sup> année et cinq années d'expérience ou l'équivalent.

#### TRAITEMENT:

Salaires intéressants, à établir selon compétence et bénéfices sociaux avantageux.

Les candidats devront soumettre leur demande avant le 7 mai 1969 au:

**DIRECTEUR DU SERVICE SOCIAL de Ste-Germaine,**  
C.P. 307, Lac Etchemin,  
Cité Dorchester, P.Q.

# TELEVISION & RADIO

## télévision

vendredi 9, 23 h 30

### "Manette", film de Camil Adam avec Mariette Lévesque

Manette, film canadien de Camil Adam, avec Mariette Lévesque, sera présenté à Radio-Canada, le vendredi 9 mai à 23 h 30.

Manette, une jeune femme bousculée, déchirée par la puissance et l'incohérence d'un tempérament « animal » exceptionnel.

A la recherche d'elle-même, se voulant accordée au monde, mais perdue, par la faute d'autrui peut-être, gens indignes d'un érotisme supérieur, elle crie son désespoir.

Manette appelle en vain un professeur de yoga qui ne la veut plus. Eperdue d'amour et de désir pour tous ces hommes qu'elle a aimés, fût-elle prostituée, Manette se remémore Yvan l'étudiant, Eric le peintre, qui l'a chassée enceinte, et tant d'autres qui l'auront réduite à la dégradation.

Manette se perd de plus en plus dans ses sens, dans ce qu'elle croit l'amour divin, dans les comédies qu'elle se joue, dans l'amour de son enfant dont elle ne sait trop s'il est toute chair vivante, sensualité heureuse ou amour maternel dévié, incertain, maladif, dernier recours d'un être qui découvre que « toute la vie humaine n'est qu'une magie extraordinaire et absurde ».

Manette, un cri d'angoisse de la chair et de l'âme désaccordées...

Signalons, au générique de Manette, outre Mariette Lévesque, Léo Iliail, Yvan Canuel, Jen Roger, Michel Maillot, Denis André, André Leblanc, Jean-Louis Paris, Jocelyne Pascal et Les Baronets.



### Concours national de Radio-Canada 1969



Janina Fialkowski, pianiste de Montréal, Jean Lavoie, clarinetiste de Québec, et Gisela Depkat, violoncelliste de Winnipeg, sont les heureux lauréats du Concours national de musique de Radio-Canada 1969. Participaient à ce concours 230 concurrents dont plusieurs ont commencé une brillante carrière.

## ECOLE DES GARDE-MALADES ET INFIRMIERS AUXILIAIRES SANATORIUM BEGIN

L'Ecole des Garde-Malades et Infirmiers auxiliaires du Sanatorium Bégin ouvrira ses portes à un nouveau groupe d'élèves en septembre prochain pour une durée de 24 mois.

Les garçons ou jeunes filles intéressés (es) à suivre ce cours sont priés de faire leur inscription avant le premier juin.

#### CONDITIONS D'ADMISSION:

- Posséder un certificat de onzième année scientifique.
- Etre âgé de 17½ ans au moins.

Pour informations supplémentaires, s'adresser à:

LA DIRECTRICE DE L'ECOLE DES G.M.I.A.  
SANATORIUM BEGIN  
VILLE DE LAC ETCHEMIN

Au grand air  
dimanche 4, 21 h 30

### "Pour l'amour d'un chien" vous donne envie d'en posséder un

L'animal que l'on considère comme le plus fidèle ami de l'homme, le chien, sera la vedette de la série Au grand air, le dimanche 4 mai à 21 h 30.

Pour l'amour d'un chien est le titre de ce film réalisé par Yves Hébert. Serge Deyglun, auteur du texte, est également le narrateur et le recherchiste de cette série qui met en évidence, avec des images remarquables, les extraordinaires possibilités de la province de Québec dans les activités récréatives au grand air.

Nous verrons justement le chien dans le contexte de la vie au grand air, et le réalisateur souhaite que son film nous donne l'envie d'avoir un chien.

On peut distinguer trois types de chiens utilitaires: le chien de trait ou chien tirant, le chien de chasse et le chien rapporteur. Nous verrons successivement ces différents types de chien, en rendant visite à la famille Desmarais, à Notre-Dame-de-Préville où nous ferons connaissance avec les chiens de trait et les chiens de chasse, les premiers étant de race bien définie, les seconds, pas forcément.

Nous irons ensuite dans la région de Québec où nous assisterons à l'entraînement des chiens de trait, durant l'été.

Puis, nous participerons au travail du chien rapporteur, notamment au concours du club des chiens rapporteurs de Montréal, lors de la préparation des chasses d'automne.

La séquence suivante nous fera rendre visite à M. Coutou, éleveur bien connu de la région de Montréal et qui, à St-Alexis-de-Montcalm, possède un vaste chenil qui présente un grand choix aux acheteurs. Brigitte Bardot, Marie Laforêt comptent parmi les clients de M. Coutou. Nous pourrions constater qu'il n'est pas nécessaire de déboursier une gros-

se somme pour posséder un gros chien et que, par ailleurs, il est préférable de s'adresser à un spécialiste pour acheter un animal, les conseils de ce dernier étant précieux pour déterminer le chien qui correspond le mieux aux besoins de ses futurs maîtres.

A Sainte-Angèle-de-Montnoir, nous serons chez un éleveur de Fox-houng et de Blood-houng,



chiens de chasse (les blood-houng étant en quelque sorte des St-Hubert américains). Nous assisterons à une chasse qui se déroulera comme une petite histoire mettant en scène un enfant, un raton-laveur, un chasseur (le père de l'enfant) et un chien de chasse. Ce petit scénario met l'accent sur le fait que la chasse est avant tout un sport, et aussi sur le respect des animaux.

Pour terminer, nous assisterons à une chasse au club de la Roue du Roi (chasse un peu mondaine), et nous verrons le travail rapporteur des Braque, chiens allemands qui sont surtout des pointeurs de gibier.

Pour l'amour d'un chien, une émission qui illustre magnifiquement la vie Au grand air, grâce à la caméra de Jérôme Dal Santo et au montage de Jacques Desfossés.

Les Années 80  
vendredi 9, 22 h 30

### La santé mentale

La semaine dernière, dans le cadre de la série Les Années 80, que la télévision de Radio-Canada présente chaque vendredi à 22 h 30, l'animatrice Jeanne Sauvé, en compagnie de ses invités, nous avait parlé de la santé, mais la santé prise dans un sens très général.

Le vendredi 9 mai, nous aborderons un point bien particulier de cette santé: la santé mentale.

Il est certain qu'en raison de la modernisation, de la mécanisation, de l'automation et autres systèmes du même genre qui seront au goût du jour en 1980, il faudra porter une attention toute particulière à la santé mentale, si l'on ne veut pas que l'homme se retrouve à l'état de machine « à peine pensante ».

On doit songer à deux aspects de traitements: le premier, préventif et le second, curatif.

C'est en compagnie de nombreux invités (en majorité des médecins d'établissements psychiatriques) que Jeanne Sauvé nous projetera vers 1980. Une chose est déjà certaine: les hôpitaux gigantesques avec des milliers de lits, où l'on incarcère actuellement les malades mentaux, n'existeront plus. En effet, la tendance est déjà à la diminution de la période d'hospitalisation et au traitement du malade dans et par le milieu dont il est issu.

Parmi les médecins que nous entendrons durant l'émission, nous pouvons citer: les docteurs Jean-Noël Fortin, Marcel Lemieux, George Aird, Yvon Gauthier, Laurent Houde et Gilles Lortie.



## GRANDE VENTE ANNUELLE DE PNEUS

B.F. Goodrich

Durant les mois de Mai et Juin  
Les prix les plus bas de toute la région pour des pneus de lère qualité dans toutes les grandeurs populaires

Nouveau Premium Tracker 120

plus d'avantages de route que tout autre pneu au Canada... \$pour\$ votre meilleur achat



Offre Spéciale

Temps limité seulement

\$26.95

Dimension 7.75-14 flanc blanc

| LISTE DE PRIX        |       |                   |
|----------------------|-------|-------------------|
| Premium Tracker (W1) |       |                   |
| 120 4 Plis - Nylon   |       |                   |
| Dimension            |       | Prix rég. spécial |
| 7.75 x 14            | Blanc | \$34.40 \$26.95   |
| 8.25 x 14            | Blanc | \$38.60 \$28.95   |
| 8.55 x 14            | Blanc | \$43.20 \$30.95   |
| 8.15 x 15            | Blanc | \$38.60 \$28.95   |
| 8.45 x 15            | Blanc | \$43.20 \$30.95   |

## GARAGE FLORENT BEGIN INC.



Lac Etchemin

Tél.: 625-6101



CHEVROLET OLDSMOBILE CAMION CHEVROLET  
SPECIALITE: ALIGNEMENT ET BALANCEMENT DE ROUES

## TRUCS-MODE ET TRUCS-MAISON

En prévision des beaux jours qui s'annoncent, rajeunissez une vieille commode en un tournemain. Vous n'avez besoin que de peinture et de tissu. Et, comme le fait remarquer le Conseil canadien du Coton, vous ferez d'une pierre deux coups en ajoutant à l'espace de rangement de votre commode.

Pour commencer, appliquer au pistolet une peinture de couleur vive ou blanche (le blanc donne une ligne plus élançée aux meubles massifs). Retirer un tiroir, l'un des longs tiroirs du centre si possible, et utiliser cet espace comme rayon. S'il n'y a pas de division de bois entre les

tiroirs, une planche de contreplaqué clouée constituera la paroi inférieure du rayon.

Recouvrir les parois supérieure, inférieure et latérale d'un robuste coton imprimé maintenu en place au moyen de colle ou de petits clous. Et voilà une jolie tablette décorative où vous pourrez disposer sacs à main, bijoux ou autres colifichets. Complétez le rajeunissement de votre commode en ornant les autres tiroirs de motifs découpés dans la même cotonnade.

\*\*\*  
Ce sera le printemps à longueur d'année dans votre mai-

son si vous habillez vos fenêtres de frais rideaux d'organdi de coton ou de toile à patrons.

Selon le Conseil canadien du Coton, un nettoyage fréquent et un soupçon d'empois garderont à vos rideaux leur aspect de fraîcheur. Un apprêt léger ne fait pas qu'ajouter à la beauté des rideaux; il protège les fibres de l'action destructrice des particules de poussière.

\*\*\*  
Plus que jamais, la couleur tient une grande place dans la chambre à coucher, tendance qui a suivi la révolution dans la mode des draps et des taies d'oreiller en percale de coton. Le blanc pur et les délicats pastels s'effacent devant les couleurs vives et les motifs hardis. Les nouvelles teintes s'appellent vert fougère, framboise givrée, bronze, rouge feu. Le noir est également de la partie. Les draps sont imprimés: débâche de fleurs, rayures aux tons tranchants, pieds-de-coq étonnants, pastilles et tartans. Souvent, les coloris et les motifs des draps et des taies sont assortis à ceux des essuie-mains, des couvre-pieds, des couvertures et même des descentes de lit. Les effets de décoration à tirer de ces ensembles sont très nombreux et pourtant, ils ne coûtent pas cher. La maîtresse de maison peut s'offrir un nouveau cadre rapidement et à bon marché. Et ce n'est pas tout: les nouveaux draps de coton sont si décoratifs qu'on en fait des volants, des ciels-de-lit et des tentures assortis à la literie. Les agencements de couleurs que vous dicte votre imagination sont le point de départ de cette méthode-éclair de décoration. Quelques suggestions: une petite chambre à coucher moderne aux murs clairs s'accommode bien de grosses taches de couleur. Des touches de rouge orangé, de bleu vif ou de jaune ensoleilleront une pièce sombre alors qu'elles réchaufferont une grande pièce.

### LA TOILE DE TENTE, TRAVESTI REINVENTE DE LA VIE EN PLEIN AIR

Il en va de la décoration comme de la toilette: ce qui fait fureur aujourd'hui pourrait bien être démodé demain. Cependant, avant de désespérer, dites-vous que le vrai chic reste toujours de choc. Et cet été, la meilleure façon d'assurer longue vie à vos idées de décoration dite d'extérieur, c'est de les traduire dans de la toile de tente, travesti d'élection des astuces chic-choc.

D'un immense cercle de toile rouge, faites un parasol sous lequel viendront s'abriter les invités à une partie-trempe. Dans le jardin, laissez-le tomber mollement sur un pavillon à l'orientale où vous dresserez le buffet ou encore métamorphosez-le en une cabine des Mille et une Nuits où sirènes et nageurs passeront enfileur leurs maillots.

De la toile tendue au-dessus des portes et des allées suggère un accueil chaleureux. Elle habille de fête l'entrée de la demeure, procure ombre et intimité au porche et transforme les allées, désormais à l'abri des éléments, en agréables havres de détente entre gens de bonne compagnie.

Sur le patio, comme aux abords de la piscine, la toile abrite sans jamais susciter l'impression d'être à l'étroit. Les brise-vent, les écrans et les cabines sont, soit fixes, soit amovibles. En guise de store dans les grandes baies vitrées, la toile de tente s'interpose efficacement entre le mobilier et la dure lumière solaire, neutralise la chaleur et la lumière crue tout en abolissant la nécessité de la climatisation.

En 20 siècles d'histoire, la toile a fait le bonheur des pharaons et des paysans, des prophètes et des pionniers, des militaires, des campeurs, et des ménagères. Mais jamais encore cette cotonnade

résistante, grand teint, imperméable et imputrescible n'avait-elle exercé un tel ascendant sur le monde de la décoration.

Il est révolu le temps où la toile de tente n'avait dans sa palette que le vert foncé ou le khaki. Elle se pare désormais de toutes les couleurs du spectre. Froide, elle se contente de l'outremer, de l'aigues-marine et de la limette... audacieuse, elle joue du bleu de roi et du vert paon... chaude, elle vibre dans sa robe rouge feu ou orange vif, citronnelle ou rose saumoné... coquette, elle pousse même le raffinement jusqu'à se permettre le contraste suprême du noir et du blanc.

### Souliers BRAVES pour enfants

Qualité et durabilité. Peinture: 8 à 4. Couleurs: noir, brun, beige tan, blanc, suède



GARCONS ET

FILLETES

Chez Ginette

Chaussures pour enfants

LAC ETCHEMIN - TEL.: 625-7231

### L'Auberge des Apalaches Inc. LAC ETCHEMIN

SAMEDI 3 MAI

### Couronnement de la reine du Ballon-Balai

CHOISIE PARMIS LES DUCHESSES DE:

- STE-HENEDINE
- STE-MARGUERITE
- STE-CLAIRE
- ST-ANSELME
- LAC ETCHEMIN
- ST-ISIDORE

Invitation a tous

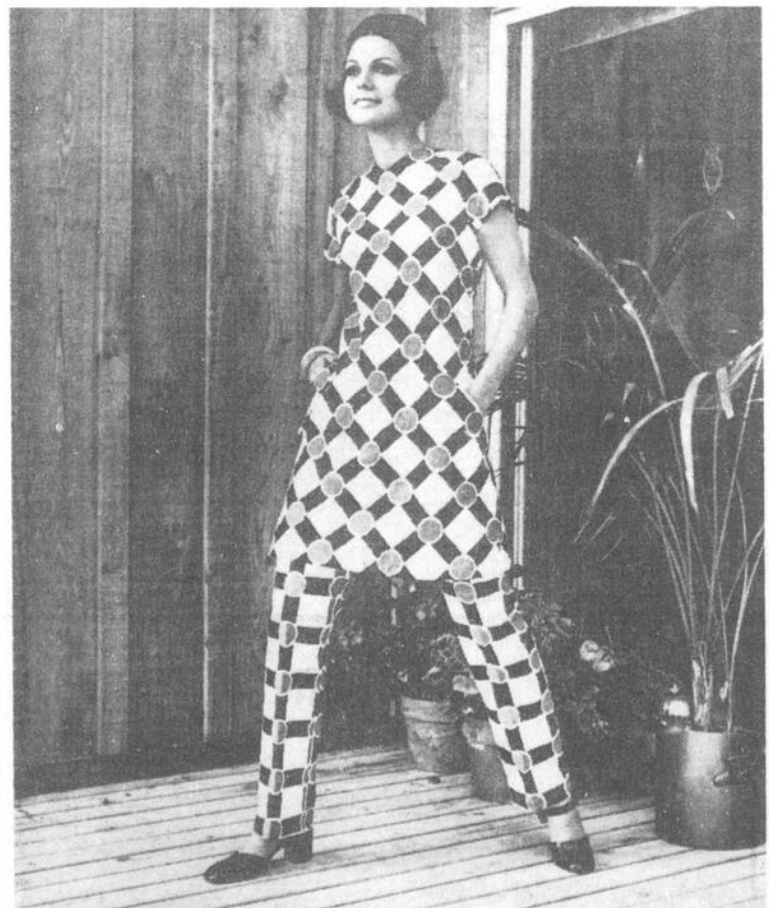
SAMEDI 10 MAI



Renée Martel



COTONNADE... SI EXQUISSEMENT FEMINITE - La robe de vérité... pimpante et légère. Cette cotonnade indiscrète se porte, soit sur le maillot entier dernier cri, soit sur la combinaison à bustier. Un col, des manchettes et une martingale de coton blanc rehaussent coquettement cette création en voile de coton semé de fleurettes qu'a signée Maggie pour la Boutique Maggie.

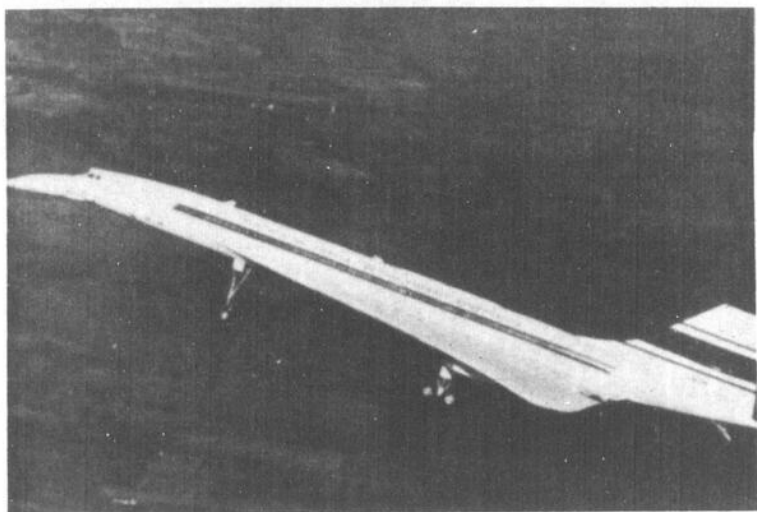


LE COTON A L'AVANT-GARDE DE LA PANTAMODE - Ole Borden de Rembrandt a conçu cet ensemble tunique-pantalon avec une rigueur toute mathématique. La tunique ne s'embarasse d'aucun détail inutile. D'abord menue au buste, elle s'évase en un discret trapèze. Elle s'assortit d'un fuseau dont, par ailleurs, elle peut fort bien se passer. Le dessin géométrique en projection de rouge et de noir sur ottoman de coton blanc ajoute une dimension nouvelle à la coupe dans le biais.

# "Concorde" vole

En réussissant de façon remarquable son premier vol dans l'après-midi du 2 mars 1969 l'avion de transport supersonique civil **Concorde** a entamé une tranche nouvelle du programme d'essais qui doit comporter au total 4450 heures de vol étalées sur trois ans. Ce n'est qu'ensuite que cet appareil sera admis, en 1972, sur les lignes commerciales et qu'il reliera l'Euro-

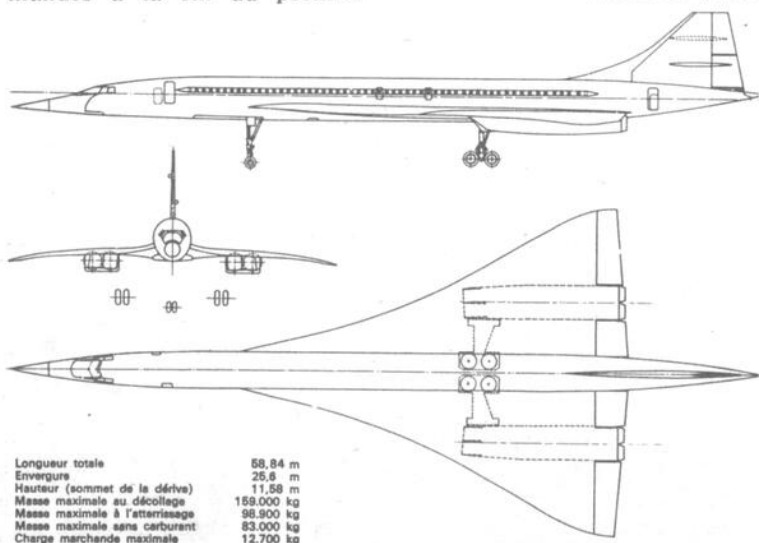
pe à l'Amérique en trois heures et trente minutes. **Concorde** sera capable de transporter 140 passagers à près de 2335 Km à l'heure et réduira de moitié le temps de vol actuel des avions long-courriers. Sept appareils seront affectés au programme d'essais: les deux prototypes français et anglais, emportant chacun douze tonnes d'instruments de mesure à leur bord, deux avions de pré-série et les trois premiers appareils de série. De leur réussite dépend tout l'avenir du transport aux vitesses supersoniques. Naturellement ces essais se dérouleront sans témoins, à l'abri de la publicité, entre techniciens, comme l'a déclaré André Turcat, le chef du service des essais en vol de Sud-Aviation, en quittant les commandes à la fin du premier



deront sept cent cinquante heures et précéderont des vols d'endurance qui dureront mille cinq cent heures environ. Après la délivrance du certificat de navigabilité par l'administration aéronautique, il restera encore deux cents heures d'essais pour éprouver le système d'atterrissage automatique et pour adapter le **Concorde** aux pistes situées à haute altitude.

L'exploitation scientifique de tous les essais est prévue à l'aide d'un appareillage pour la mesure, l'enregistrement et le dépouillement électronique de paramètres 4 ou 5 fois plus nombreux que sur les prototypes étudiés antérieurement. C'est ainsi que les 300 paramètres enregistrés lors du vol du deux mars ont été dépouillés en l'espace de trois jours.

(BNF 15-3-69)



|                                 |            |
|---------------------------------|------------|
| Longueur totale                 | 58,84 m    |
| Envergure                       | 25,8 m     |
| Hauteur (sommet de la dérive)   | 11,58 m    |
| Masse maximale au décollage     | 158.000 kg |
| Masse maximale à l'atterrissage | 98.000 kg  |
| Masse maximale sans carburant   | 83.000 kg  |
| Charge marchande maximale       | 12.700 kg  |

## A VENDRE

CENTRE RECREATIF, St-Malachie  
Théâtre, salle de quilles, salle de réceptions, restaurant & résidence privée.

PRIX AVANTAGEUX

LORRY ST-ARNAULT,  
110 Grande Allée ouest,  
Québec.

TEL.: 522-4732.

## DIX POUR CENT D'ACIER DANS "CONCORDE"

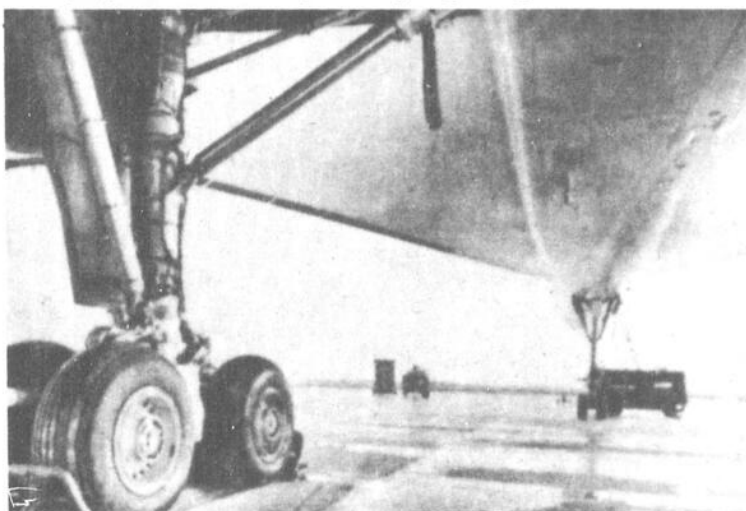
Pour résister aux conditions très sévères auxquelles sont soumis les éléments du train d'atterrissage d'un avion capable de transporter 140 passagers à plus de 2,000 km à l'heure, on a été conduit, pour l'avion supersonique "Concorde", à choisir un atterrisseur tout acier, à haute résistance. On a employé pour sa construction un acier au nickel ayant une charge de rupture de 180 à 190 kg/mm<sup>2</sup>.

D'après la société Messier qui a construit le train avant et la béquille arrière du train d'atterrissage, le poids d'acier utilisé pour ces éléments ne dépasserait pas 500 kg.

En revanche, la société Hispano-Suiza qui a réalisé l'atterrisseur principal a mis en oeuvre 15 à 20 tonnes d'acier de la même nuance, ce poids ayant d'ailleurs été considérablement réduit par l'usinage. C'est ainsi que, pour le fût d'une pièce pesant 2,500 kg à la sortie de forge, on a, par de multiples opérations, ramené ce poids à 250 kg pour une épaisseur de 4 mm.

L'acier a été utilisé également pour d'autres éléments, tels que les ferrures d'attache des réacteurs, les articulations de gouverne, les attaches de voilure, la visserie (1 tonne) et enfin les nacelles des moteurs qui sont "en sandwich de nid d'abeilles" réalisés en acier inoxydable au molybdène à durcissement structural.

Dans l'ensemble et d'après co-britannique construits en Sud-Aviation, l'acier entre- France et en Grande-Breta- trait pour 10% dans le poids gne participeront à cette ma-



total des matériaux de construction de la cellule.  
(BNF 15-3-69)

## "CONCORDE PRESENTE" EN VOL AU PROCHAIN SALON DU BOURGET

"Concorde" sera présenté en vol devant le grand public au prochain salon du Bourget (du 29 mai au 8 juin). Les deux prototypes de l'avion de transport supersonique fran-

nifestation. C'est ce que prévoit l'Union syndicale des industries aéronautiques et spatiales, organisatrice du salon. En plus du "Concorde", de nombreux avions nouveaux, parmi lesquels les premiers "géants de l'air", seront présentés au Bourget, ce qui donnera à cette exposition, la plus importante du monde dans le domaine aéronautique et spatial, un éclat tout particulier.  
(BNF 15-3-69)

**NE L'OUBLIEZ PAS**  
LA CROIX-ROUGE  
**AGIT EN VOTRE NOM**

**LA CROIX-ROUGE**  
TOUJOURS PRÊTE  
À AIDER

*A tous les futurs mariés, de 1969, notre pouvoir d'achat exceptionnel nous permet de vous fournir à des prix encore jamais vus dans la région, une marchandise de haute qualité, dans une gamme de choix des plus à la mode.*

*Sans tarder veuillez consulter le magasin du meuble de Dorchester.*

*Comparez et vous achetez toujours chez:*

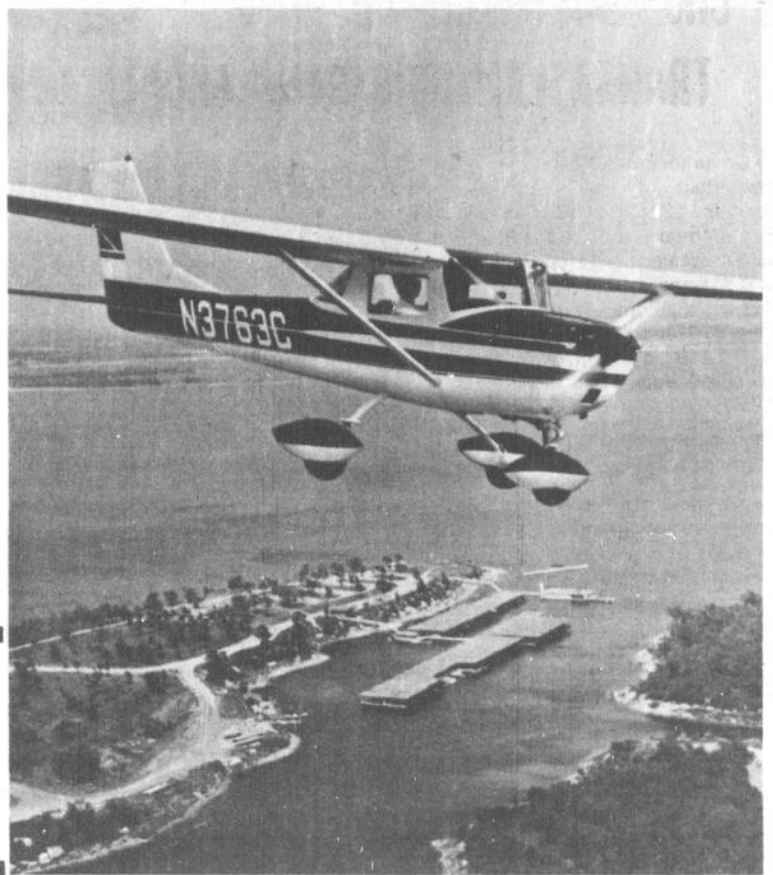
**J. Amédée Labbé**  
**MARCHAND GENERAL**

**Spécialités: Meubles**

**ST-ODILON,**

**DORCHESTER**

# Les 18 premiers élèves de l'aéro-club de Lac Etchemin



L'AVION CESSNA 150  
ACHETE PAR L'AE-  
RO CLUB DU LAC  
ETCHEMIN POUR SES  
ELEVES.

Les éditeurs de La Voix du Sud sont heureux de vous présenter les 18 premiers élèves de l'Aéro-Club de Lac Etchemin.

Comme vous pouvez le remarquer sur nos photos quelques-uns de nos élèves sont très jeunes. Reynald Jolin, fils de Florent, de St-Luc a 16 ans, l'âge minimum requis pour prendre les leçons. Reynald veut éventuellement devenir pilote de lignes pour faire de l'aviation, sa vie et son gagne-pain. On nous a dit qu'il aimerait même aller sur la lune.

Quelques autres élèves prennent le cours en vue d'utiliser un avion en rapport avec leur commerce. Enfin, les autres veulent tout simplement connaître la griserie de l'air, et on peut connaître cette griserie aux commandes d'un avion, aussi longtemps qu'on a une bonne santé. On a déjà vu des élèves pilotes qui avaient 70 ans.

M. Brouard, instructeur a déjà donné cinq leçons théoriques et l'avion Cessna 150 Cf-OUP acheté par le club est maintenant à la disposition des élèves de l'Aéro-Club de Lac Etchemin.

Le club a eu quelques autres demandes. Toutefois, comme le cours théorique est assez avancé, on organisera un autre cours aussitôt celui-ci terminé dans environ deux semaines.

Vous pouvez, si vous le voulez, vous inscrire maintenant et bon voyage!

Pour vous inscrire:

**MICHEL BEGIN**  
Tél.: 625-4801  
625-2281

## VOYAGE ETE 69

Que ce soit:

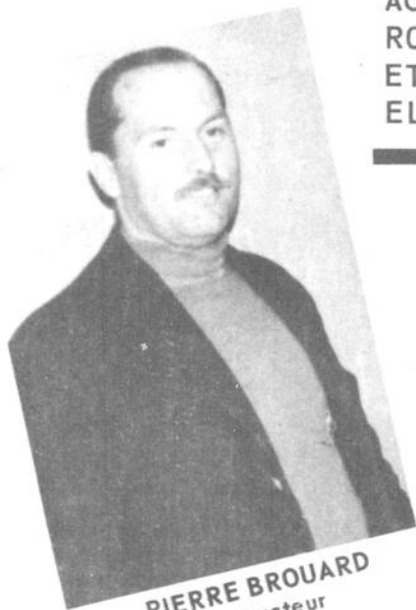
- PAR TRAINS
- PAR AVIONS
- PAR BATEAUX
- PAR AUTOBUS, etc.

Demandez nos suggestions pour voyages organisés, pour toutes destinations.

Dépliants disponibles:

**VOYAGES**

**QUEBEC - AMERIQUE**  
Ste Claire P.Q. Tél. 883-3140



**PIERRE BROUARD**  
instructeur



**MME RENEE BEGIN**  
Lac Etchemin



**ROSARIO JOLIN**  
St-Luc



**RENE MORENCY**  
Lac Etchemin



**ANDRE JEAN**  
Lac Etchemin



**PAUL LAPOINTE**  
Lac Etchemin



**MARC NADEAU**  
Lac Etchemin



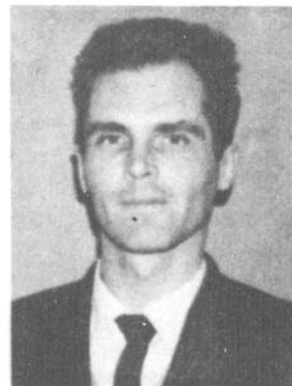
**JEAN MARC POULIOT**  
Lac Etchemin



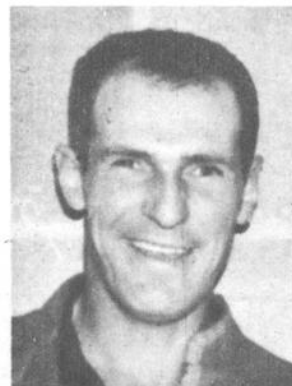
**CHS HENRI NADEAU**  
St-Luc



**LEONARD BOUFFARD**  
Lac Etchemin



**GABRIEL BEGIN**  
Lac Etchemin



**SERGE MERCIER**  
St-Luc



**RAYMOND FORTIN**  
St-Léon



**BERNARD BERNIER**  
Ste-Hénédine



**GERVAIS BEGIN**  
Lac Etchemin



**REMI VACHON**  
Lac Etchemin



**RENALD JOLIN**  
St-Luc



**ALAIN BERNARD**  
Lac Etchemin



**MAURICE BEGIN**  
Lac Etchemin

## CINQUANTENAIRE DU PREMIER VOL TRANSATLANTIQUE SANS ESCALE

Un timbre des Postes canadiennes, dont l'émission est prévue pour le 13 juin 1969, rappellera le premier vol transatlantique sans escale. Il commémorera la traversée épique de Alcock et Brown qui ont décollé dans un Vickers Vimy bimoteur, le 14 juin 1919, d'un territoire qui est canadien depuis 20 ans. Terre-Neuve, théâtre de l'envolée, est devenue la dixième province du Canada en 1949.

Ce nouveau timbre sera d'une valeur de 15¢ et pourra servir pour le courrier-avion transatlantique. De grand format, il aura des dimensions de 40 mm sur 24 mm. Il s'agit de la première vignette de Robert W. Bradford, d'Ottawa; la caractéristique prédominante du dessin sera l'illustration de couleur brune gravée sur acier de l'historique Vickers Vimy qui, il y a 50 ans, est devenu le premier aéronef dirigé par l'homme à réussir une traversée sans escale de l'océan. L'avion est surimprimé sur une

Seize heures et douze minutes plus tard, ils atterrissent à Clifden, en Irlande, à 1.800 milles du point de départ. Les aviateurs, John Alcock, né à Manchester, en Angleterre, en 1892, et Arthur Whitten Brown, né en 1886 à Glasgow, en Ecosse, persistent malgré le temps presque désastreux au-dessus de l'Atlantique nord et atteignent leur but. Pendant une période de temps assez courte, un épais brouillard les force à naviguer à l'estime; ils vont déjà à l'aveuglette quand les communications sont interrompues et les hélices du générateur actionné par le vent sont arrachées, ce qui coupe le courant qui chauffait leur costume. Parmi les nombreux périls du voyage, nommons une pièce de métal chauffée à blanc provenant d'un tuyau d'échappement fendu. Puis, la pluie tourmentant à la neige, Brown sort de son poste de pilotage ouvert et, muni d'un couteau, va enlever la glace le long du fuselage.



photogravure bleue de l'Atlantique et le contour vert de la côte est du Canada, de la Grande-Bretagne et du littoral de l'Europe; la queue est près du point d'envolée à Saint-Jean et le nez près du point d'atterrissage en Irlande. Le chiffre 15 en blanc se trouve dans le coin supérieur droit; le millésime 1919 figure en blanc aussi à l'extrême gauche au-dessus des deux lignes de couleur brune "First Non-stop Transatlantic Flight" et "Le premier vol transatlantique sans escale", au bas du dessin. Le mot "Canada" est gravé verticalement en lettres brunes et fait face au dessin dans un étroit espace blanc à l'extrême gauche.

La BRITISH AMERICAN BANK NOTE COMPANY, d'Ottawa, tirera quinze millions d'exemplaires du nouveau timbre. Le service de plis Premier jour sera fourni par le maître de poste d'Ottawa 2 (Ontario).

Une plaque de bronze de la Commission des sites et monuments historiques, à Terre-Neuve, porte l'inscription que voici au sujet des deux aviateurs: "à 0.58 heures, heure de Terre-Neuve, ils décollent d'un terrain situé tout près d'ici pour entreprendre la première traversée de l'Atlantique sans escale, à bord d'un avion Vickers Vimy.

### LE REACTEUR DU SOUS-MARIN NUCLEAIRE "LE REDOUTABLE" A COMMENCE DE FONCTIONNER

Une nouvelle étape vient d'être franchie dans la construction du premier sous-marin français à propulsion nucléaire. "Le Redoutable": le Commissariat à l'énergie atomique a, en effet, annoncé que le réacteur du sous-marin avait divergé, c'est-à-dire qu'on avait procédé à "l'allumage" de la chaudière nucléaire.

Après les premiers essais de montée en puissance du réacteur, ce dernier sera arrêté car il est prévu que les premiers essais de plongée en mer, d'ici à quelques semaines, se feront "en statique", c'est-à-dire sans que la chaudière nucléaire soit mise en action. Ces essais auront pour but de vérifier notamment l'étanchéité de la coque et le bon fonctionnement des appareils de plongée.

Le coeur de réacteur du "Redoutable" est entièrement fabriqué avec de l'uranium très enrichi livré par l'usine de Pierrelatte depuis avril 1967. Ses essais au sol avaient été précédés par ceux d'un coeur semblable monté à l'intérieur du réacteur du prototype à terre, qui a fonctionné pendant près de 8.000 heures.

C'est deux ans après son lancement, à Cherbourg, que le sous-marin partira avec son réacteur pour ses premiers essais de navigation en mer. Mais c'est en 1970 seulement que commencera la dernière phase des essais.

Le premier des trois sous-marins nucléaires français prévus a été mis sur cale en novembre 1964. Il s'agit de bâtiments de 8.000 tonnes en surface et 9.000

## télévision

Cent millions de jeunes samedi 3, 14 h 00

## Un adolescent d'il y a 3000 ans à la recherche de l'arme de fer

Harja reste seul. Les forêts brumeuses qui couvrent le nord de l'Europe (nous sommes 3000 ans avant J.-C.) sont si mystérieuses, si vastes. L'auroch, le loup et le cerf y sont à l'aise. Mais Harja est un petit homme. Son père, fameux chasseur de loups et de phoques, a été tué par Goetehaer le maudit. Ses guerriers ont incendié le village et fait esclaves ses habitants. Harja, seul, s'est échappé.

Il a douze ans. Malgré sa frayeur, il a juré de venger son père. Mais, d'abord, il faut survivre. Faire du feu. Harja se souvient que la lumière du feu chasse les esprits mauvais.

Un cordon de cuir, un osier flexible et un silex creux lui suffisent pour enflammer l'herbe sèche. Harja se souvient de l'enseignement des vieux sages. Maître du feu, sa crainte s'évanouit. D'une baguette de coudrier et d'un os de boeuf, le petit homme fera sa première arme: un javalot. Puis, il apprendra l'art de la chasse. Se nourrissant de baies et de racines douces, de pommes sauvages et d'oiseaux, il trouvera les forces nécessaires, et son bras pourra tuer le cerf.

Le temps passe et, à l'automne, la hutte d'Harja se remplit de provisions et de peaux de bêtes. Le jeune chasseur songe qu'avec les peaux de bêtes, il pourrait retourner dans un village et acheter une arme de fer. Une arme de fer! Alors, il pourrait devenir aussi riche et puissant que Goetehaer.

Mais Harja se rend vite compte qu'il ne pourrait échanger ses peaux contre des armes. Il serait aussitôt pris comme serf. Réduit en esclavage, il ne pourrait réaliser son dessein: tuer le meurtrier de son père.

Harja se souvient qu'il a vu, autrefois, comment on fondait le minerai de fer trouvé sous certains prés et comment, en creusant un trou dans la terre, en y alimentant un feu maintenu très chaud par un soufflet, on forgeait ainsi le fer.

S'il connaît l'art de la chasse et de la conjuration, Harja ne sait pourtant rien de la magie du fer. Comment faire? De nombreuses aventures l'attendent. Dans le marais des dieux, il fera une rencontre qui bouleversera sa vie.

Harja, un garçon à l'âge du fer, un documentaire dramatique réalisé pour la télévision danoise, sera présenté à Cent millions de jeunes, le samedi 3 mai à 14 heures, à la télévision de Radio-Canada.

tonnes en plongée, de 128,70 m de long et 10,60 m de large. Tous les sous-marins à propulsion nucléaire disposeront de deux équipages de 135 hommes chacun au complet.

Le deuxième sous-marin nucléaire, Le Terrible, est en chantier, et le troisième, Le Foudroyant, sera mis sur cale à Cherbourg à la fin de l'année.

POUR VOTRE SECURITE  
CONSULTEZ-NOUS

ASSURANCES



GÉNÉRALES

**LS-R. MORENCY**

COURTIER D'A. ASS.

3<sup>ème</sup> AVENUE

C.P. 338 - LAC ETCHEMIN, QUÉ. - TÉL.: 625-2631

Faites vos réservations MAINTENANT à:

## L'HOTEL JOLIN DE STANDON

Pour vos banquets de noces et réceptions de tout genre.

TOUS LES VENDREDI ET DIMANCHE POUR L'ENTERREMENT DE VIE DE JEUNESSE L'ORCHESTRE EST AUX FRAIS DE L'HOTEL.

Danse tous les samedis soirs. Salle pouvant contenir 500 personnes. Pour plus de renseignements adressez-vous à

**L'HOTEL JOLIN**

LIONEL JOLIN, prop.

**ST-LEON DE STANDON**

TEL.. 226-5274 226-9206



LE CHEF FIDELE JOLIN vous invite à venir déguster ses spécialités, à la magnifique salle à dîner, de l'hôtel le plus chic de la région (le seul classé X X X dans le guide bleu).

La salle à dîner est aussi ouverte le dimanche  
Prix spéciaux pour toute la famille

Dîner d'hommes d'affaires \$1,50

Nous avons aussi à votre disposition deux magnifiques salles de banquets. Salles privées pour groupes.

POUR RESERVATIONS:

*Le Manoir*

*Lac Etchemin, Qué.*

*André Jean*

*Gérant - Manager*

*Tel.: (418) 625-2101*



## Création d'un Conseil supérieur de la recherche forestière au Québec

QUEBEC.-(O.I.P.Q.) Le ministre des Terres et Forêts du Québec, M. Claude Gosselin, a annoncé mercredi la création du Conseil supérieur de la recherche dans le domaine forestier.

Ce conseil est composé de directeurs de la recherche d'organismes de recherche forestière oeuvrant au Québec. Il aura pour fonction de suggérer au ministre des Terres et Forêts le programme de recherche forestière qui contribuera le mieux à l'amélioration de l'économie du Québec, et de proposer les moyens qui conviendraient le mieux à la réalisation dudit programme.

En annonçant la nouvelle aux représentants de la Corporation des ingénieurs forestiers du Québec, qui lui remettait un mémoire, le ministre a déclaré que le Québec doit prendre ses propres responsabilités en ce qui a trait à l'ad-

ministration et la gestion des terres et forêts publiques. Afin d'établir ces politiques sur des bases solides et modernes, le ministère a créé il y a deux ans un service de la recherche.

"Il existe cependant plusieurs autres organismes de recherches forestières au Québec", a-t-il souligné. "Plusieurs de ces organismes affectent des recherches d'après des programmes élaborés pour satisfaire les besoins de ceux qui les subventionnent. L'Etat québécois se doit, cependant, de coordonner les recherches de tous ces organismes afin d'en accroître l'efficacité sans pour autant diminuer la liberté de chacun."

Soulignant la très grande diversité du domaine de la recherche forestière, M. Gosselin a suggéré que le Conseil de la recherche forestière voit à la formation d'un comité spécialisé pour chaque branche

importante de la recherche forestière. Chaque comité devrait à créer un dossier pour chaque projet de recherche en cours au Québec, à faire un relevé des projets en cours hors du Québec, à proposer un ordre de priorité sur les recherches éventuelles et enfin à proposer quel organisme se chargera de tel ou tel projet, compte tenu des objectifs, du personnel et de l'équipement de chacun.

M. Gosselin a exprimé l'opinion en concluant, que la création du Conseil et des comités permettra de réaliser efficacement la coordination administrative et scientifique dans toutes les disciplines des recherches forestières au Québec. "Si nous voulons être à la fine pointe de l'économie, il nous faut prendre les moyens modernes et dynamiques qui sont aujourd'hui indispensables pour un Etat qui désire améliorer le niveau de vie de ses citoyens.

## Le reboisement en 1969

Le ministère des Terres et Forêts du Québec intensifiera ses travaux de reboisement en 1969. Le nombre total de semis transplantés dans des terrains privés et publics atteindra 28 millions; on en avait compté seulement 18.000.000 en 1968. Les plants proviennent de dix-huit pépinières, notamment de celles de Berthierville, Grand-des-Piles, Saint-Modeste, Sainte-Luce et New-Carlisle.

Dé nouvelles méthodes de culture et une mécanisation plus poussée y ont accéléré le rythme de production, ce qui permet d'espérer, dans un avenir proche, une production annuelle de 200 millions de plants. Les travaux de reboisement sont exécutés principalement dans le secteur agricole, quand des terres sont peu propices à la culture.

## L'HYDRO-QUEBEC VOUDRAIT DISPOSER DE SON RESEAU DE GAZ A QUEBEC

Le conseil des ministres vient de donner son approbation à la formation d'un comité d'étude dont le mandat sera de scruter les possibilités et les moyens de disposer du réseau de distribution de gaz qui appartient à l'Hydro-Québec et qui dessert la ville de Québec.

C'est à la demande de l'Hydro.

Le comité d'étude devra tenir compte du déficit annuel d'exploitation de ce réseau et

de la nécessité d'investir prochainement plusieurs millions de dollars pour rénover l'équipement désuet. Par ailleurs, la compagnie "Gaz du Québec" vient de proposer au gouvernement un projet d'extension de son réseau de gazoducs dans le triangle Montréal-Sherbrooke-Québec, en passant par Trois-Rivières, ce qui rendrait le gaz naturel disponible à tout le centre industriel du Québec dans un avenir immédiat.



**M**avez-vous eu froid aux pieds l'hiver dernier? alors appelez-nous

Nous ferons le nécessaire pour que votre système de chauffage fonctionne comme un charme l'hiver prochain. Nous vérifierons son fonctionnement et le nettoierons gratuitement de sorte qu'il se mettra en marche instantanément dès les premiers froids. Votre maison sera chaude et confortable durant tout l'hiver... et vous n'aurez plus froid.



soyez bien au chaud avec  
**LES HUILES PELCHAT**  
ST-ANSELME,  
CTE DORCHESTER, P.Q. TEL.: 885-9990

## DES Idées POUR CONSERVER VOTRE ENTREPRISE



Obtenez la garantie d'une protection financière de vos intérêts dans votre entreprise. La police d'assurance Sun Life "Homme-clé" pourvoit de l'argent pour la période d'adaptation advenant le décès d'un homme-clé ou à un fonds de retraite en cas de survie. N'hésitez pas à m'appeler si vous désirez de plus amples renseignements.

ROBERT CARRIER, B. Com. L.L.L.  
1100 St-Jean, C.P. 1025, Qué. 4, Tél.: 522-6855  
**SUN LIFE DU CANADA**

### Lawn-Boy automotrice de 21"

Auto-propulsée, cette tondeuse automotrice rend l'entretien de la pelouse aussi facile que la marche. Le même guidon qui la dirige s'avance pour la marche et se tire pour l'arrêt. L'entraînement par courroie assure une excellente traction sur tous les types de pelouses. Modèle 8228. \$169.95



Différents modèles à partir de \$45.00

**Guy Lehoux**

Lac Etchemin Dorchester tel.: 625-3081



## AUTOS & AUTOMOBILISTES

### L'ivressomètre...

**pourquoi pas..!**

Le Club Automobile Québec qui, depuis longtemps réclame

l'emploi de l'ivressomètre au Québec, apporte son appui au

Dr Fernand Lizotte, ministre des Transports et Communications, qui se propose de présenter un projet de loi en ce sens, au cours de la prochaine session de l'Assemblée nationale.

"Il est temps," poursuit le Club, "que l'on cesse la politique de l'autruche au Québec et qu'on adopte des mesures concrètes pour empêcher la mortalité routière."

Rappelant qu'il se tue en moyenne entre 4 et 5 personnes par jour au Québec, l'organisme de la CAA-AAA se fait l'interprète de l'inquiétude de ses membres devant un fléau dont, selon lui, on ne se préoccupe pas suffisamment. La Suède, l'Angleterre et plus récemment la Saskatchewan

ont adopté des mesures fermes de contrôle contre ceux qui conduisent après avoir bu et, dans chaque cas, la mesure s'est traduite par une réduction importante du nombre des accidents de la route et de la mortalité. La Saskatchewan, par exemple, a connu une baisse de 45% en un peu moins de 5 mois.

S'insurgeant contre le principe qu'il juge dépassé de la liberté à tout prix de l'individu, principe que certains voudraient conserver au détriment même de la liberté de vivre de victimes innocentes, le Club demande en plus que la législation qu'on adoptera soit sérieusement mise en vigueur et qu'aucun conducteur n'ait le loisir de se dérober à ce test que la loi rendra obli-

gatoire, comme c'est le cas déjà en Angleterre et en Suède.

Même si une telle loi devait entraîner quelques abus, ils seraient moins graves que ceux qu'on veut éliminer, et il reste que l'automobiliste consciencieux qui voudra se conformer à la loi n'aura jamais à craindre de devoir subir ce test.

Rappelons qu'en Saskatchewan, la loi prescrit une suspension automatique du permis pour toute personne reconnue coupable d'avoir conduit en état d'ébriété ou sous l'influence de l'alcool. De plus, les policiers sont autorisés à suspendre pour 24 heures le permis d'un automobiliste qu'ils jugent sous l'influence de l'alcool.

### Peu de conducteurs utilisent leur ceinture de sécurité

Si quelque 80% des véhicules en circulation sont équipés de ceintures de sécurité, moins du quart des automobilistes l'utilisent lorsqu'ils circulent en ville. Sur la grand-route, le pourcentage de ceux qui disent l'utiliser ne dépasse pas 70%. Ce sont là les constatations qu'a faites le Club Automobile Québec à l'occasion d'un sondage auprès de ses membres.

Le Club croit toutefois que si l'on tient compte du fait que plusieurs automobilistes n'utilisent pas la ceinture constamment et que ceux qui ont répondu l'ont fait de plein gré et peuvent être classés dans un groupe assez choisi d'usagers, l'on peut conclure que le pourcentage d'utilisation serait probablement moindre si le sondage portait sur tous les automobilistes en général.

Pour ce qui est de la nouvelle ceinture à l'épaule, les pourcentages sont encore plus bas et le Club Automobile croit que cela est attribuable à des facteurs comme la gêne ou à un manque de conviction quant à leur utilité.

Rappelant que tous les organismes sérieux prônent l'emploi de la ceinture et particulièrement des deux ceintures maintenant disponibles dans les voitures, l'organisme de la CAA-AAA demande à tous les automobilistes de donner l'exemple, d'autant qu'il en va de leur propre bien.

Toujours selon le Club, quatre accidents sur cinq se produisent dans un rayon de 25 milles du foyer et la moitié des accidents arrivent à des vitesses n'excédant pas 40 milles à l'heure, ce qui souligne bien la nécessité de porter la ceinture même pour de courtes distances, que l'on circule en ville ou sur la grand-route.

La mortalité et les blessures graves découlant d'accidents de circulation diminueraient énormément si tous les usagers de la route voulaient se laisser convaincre de leur utilité. "Si on a rendu les ceintures obligatoires", conclut le Club automobile, "c'est vraiment parce qu'on avait fait l'unanimité sur leur importance".

## Les voici! Celles qui vous défient de trouver mieux!

# Les intrépides



Au premier plan: la décapotable 2+2. A l'arrière-plan, de gauche à droite: le coupé hardtop Grand Prix, le coupé hardtop Firebird, le coupé hardtop GTO, le coupé sport Grande Parisienne.

Aucune voiture n'égale la Pontiac à voie large, la Grand Prix, la Firebird ou la GTO au point de vue des équipements et des avantages. Et personne ne vous fera une meilleure offre que le concessionnaire Pontiac.

Les intrépides mettent tout en jeu!

## La Pontiac à voie large



—Voyez le concessionnaire Pontiac de votre localité.—

DORCHESTER AUTOMOBILES LTEE.,  
Tel: 645-3344  
Ste. Claire, Cte. Dorchester, P.Q.

B. DUPONT AUTO INC.,  
Ste. Germaine, P.Q.  
Tel. 625-6711 ou 6701

**THEATRE DORCHESTER LAC ETCHEMIN**

1.3.4 mai



8,10,11 mai

**1o Diaboliquement votre  
2o Un gangster**

Sur demande generale le film

**"HELGA"**

sera presente le 15-17-18 mai  
a 2 heures p.m.

**ANGELIQUE 5**

sera presente du 5 au 10 juin prochain

**AUTOS & AUTOMOBILISTES (suite)**

**Campagne de directives**

**sur les pneus -1969-**

Une pression d'air convenable dans les pneus assure un contact maximum là où il le faut -- sur la surface de la route.

Au cours de sa Campagne de directives sur les pneus, le Conseil canadien de la sécurité déclare que, pour conduire en toute sécurité, il faut porter une attention convenable au gonflement des pneus.

La pression d'air voulue par rapport au chargement est exposée dans le manuel du propriétaire, que l'on oublie souvent de consulter, ainsi que dans des tableaux diffusés sur une grande échelle par le Conseil canadien de la sécurité en collaboration avec l'Association canadienne du Caoutchouc.

Les automobilistes devraient conserver une jauge de pression dans le compartiment à gants de leur voiture, vérifier la pression d'air de leurs pneus au moins une fois par mois et, aussi, éviter les "fuites" ou une diminution de la pression d'air quand les pneus sont chauds à la suite d'une longue randonnée. La pression normale sur la grande route est plus élevée que quand les pneus sont frais.

L'automobiliste qui projette de se lancer sur une autoroute devrait fixer la pression d'air à quatre livres le pouce carré plus élevée que le niveau recommandé pour la conduite dans des conditions normales.

Le surgonflement et le sous-

gonflement des pneus entraînent un mauvais contact de la voiture avec la chaussée, ce qui empêche le conducteur de la tenir bien en main. Les pneus en souffrent et votre porte-monnaie aussi, éventuellement.

Le sousgonflement rend le volant sans consistance, tandis que le surgonflement fait donner des coups brusques à la voiture et peut également endommager les pneus parce qu'ils roulent dur et ne peuvent absorber les accidents ordinaires de la chaussée.

Le gonflement convenable permet une meilleure maîtrise de la voiture, et contribue à la sécurité des routes, de déclarer le Conseil.

**BON GONFLAGE, BONS PNEUS: SÉCURITÉ**

**EXCES DE GONFLAGE**

Durcit le roulement, augmente la violence des chocs contre les obstacles et affaiblit la carcasse. Accélère l'usure du centre de la bande.



Contact pneu-route

**GONFLAGE INSUFFISANT**

Entraîne un important degré de déformation et de surchauffe, augmente les risques de panne. Accélère également l'usure des bords extérieurs de la semelle.



Contact pneu-route

**GONFLAGE IDEAL**

Produit le profil assurant le meilleur contact pneu-route.



Contact pneu-route

**MODELES**

- TOYOTA-CROWN
- CORONA
- COROLLA
- CROLLA 1100

Introduction de la-toute nouvelle Toyota Crown



Son style et sa sobre élégance sont choses évidentes. Mais ses 'vertus dissimulées' demandent à être expliquées.

**L'AUTO LA PLUS**

**SILENCIEUSE**

**AU MONDE**



**GARAGE GERARD LAGRANGE**

REPARATION GENERALE  
RESSORT POUR CAMIONS ET AUTOS  
LAC ETCHEMIN CTE DORCHESTER, P.Q.

TEL.: 625-3651

**AVIS**

**aux automobilistes**

L'acrobatie avec des pneus usés ou endommagés peut souvent provoquer de dangereux éclatements, surtout sur la grande route.

Le Conseil canadien de la sécurité recommande d'examiner périodiquement les pneus, la semelle en particulier. Les vérifications proposées par le Conseil au cours de sa Campagne de directives sur les pneus, se fondent sur les recommandations de l'Association canadienne du Caoutchouc.

- \* Mesurez la profondeur de la semelle avec le bord inférieur d'une pièce d'un cent. Si vous pouvez voir le bas du mot Canada, la semelle est usée à moins de 1/16 de pouce de profondeur et il faut remplacer le pneu. Ce niveau de danger peut être constaté, sur les pneus récents, à l'aide de l'indicateur d'usure qui apparaît comme une bande continue en travers de la semelle.
- \* Vérifiez les pneus pour les ruptures de la toile et les fissures.
- \* Vérifiez les semelles endommagées - fissures, saillies ou coupures de plus d'un pouce de long dans toute direction ou assez profondes pour mettre la toile à nu.
- \* Vérifiez si les flancs n'ont pas de fissures, saillies ou coupures assez graves pour endommager ou mettre la toile à nu.
- \* Vérifiez s'il y a des renflements ou des ballonnements indiquant une séparation possible de la semelle ou du flanc d'avec la carcasse du pneu.

Il est possible de prévenir beaucoup d'accidents causés par la défaillance des pneus en s'assurant que la voiture roule bien sur quatre pneus en parfait état, de déclarer le Conseil.

Vos dents... image de votre santé

## L'OCCLUSION DEFECTUEUSE DES DENTS

Il y a occlusion défectueuse lorsque les dents s'emboîtent mal au point d'empêcher leur fonctionnement normal.

Il y a bien des déficiences buccales qui, seules ou conjointement avec des causes organiques, sont un facteur déterminant des occlusions anormales. Si on veut éviter aux deuxièmes dents ce vice de conformation il faut prendre bien soin des dents de lait. Si une pré-molaire est douloureusement cariée, l'enfant évite de s'en servir, et il en résulte que la mâchoire étant poussée de côté, les dents peuvent s'emboîter anormalement. C'est souvent là le commencement d'une occlusion défectueuse des deuxièmes dents, qui peut, en certains cas, amener une difformité faciale. Par exemple la perte prématurée d'une ou de plusieurs dents de lait d'en avant empêche le développement de la région des incisives. Les dents qui restent tendent à se rapprocher, et il en résulte une arche dentaire trop petite pour loger les incisives permanentes; les dents d'en avant en seront arrondies, ou projetées en dehors de l'arche. La perte prématurée de n'importe quelle dent permanente cause généralement une occlusion défectueuse, parce que les dents voisines ont tendance à

se rejoindre. Il en est de même dans le cas d'une perçee tardive de n'importe quelle dent permanente, que cela soit dû à un défaut de constitution ou à une maladie, telle que le rachitisme.

Si les dents de lait tombent trop tôt, l'espace nécessaire aux dents permanentes est perdu, à cause, là encore, de la tendance à se rejoindre qu'ont les dents voisines.

Pour conclure, on peut dire que si l'occlusion anormale des dents et les difformités faciales qui l'accompagnent deviennent plus générales, il y a tout de même moyen de les éviter en prenant de bonnes habitudes d'hygiène alimentaire, puis avec des soins particuliers pour les dents de lait, qui ne servent pas seulement à la mastication, mais aussi à la conservation de l'arche dentaire.

La Ligue d'Hygiène Dentaire sera heureuse de répondre à vos questions personnelles et de vous faire parvenir gratuitement les dépliants traitant de santé dentaire ainsi que le livre "La mère canadienne et son enfant".

Lui écrire à:  
Dr. Ephrem Vinet, administrateur et secrétaire-trésorier,  
426 est, boul. St. Joseph,  
Montréal 176, Qué.

# L'O.T.J. en action!

Dimanche, le 13 avril dernier, l'O.T.J. de Ste-Germaine Station procédait à la clôture de ses sports d'hiver, en particulier le Ballon-balai.

Ainsi, la population, sous la présidence d'honneur de M. l'abbé Théophile Nadeau, répondit généreusement à l'appel des organisateurs, à prendre part à un souper au spaghetti et fèves au lard. Dès 8 heures 30, sur l'invitation du maître de cérémonie, M. Jean-Gérard Poulin, l'orchestre "Les Métronomes", de Ville Lac Etchemin, commença à émoustiller l'assistance. Grâce à leur qualité et au choix approprié de leurs interprétations, il se créa une ambiance dynamique, enthousiaste, qui se manifesta particulièrement lors de la présentation des Duchesses du Ballon-balai. En effet, quand s'avancèrent Claire Fortin, Lise Gagné, Lucille Fortin, Rolande Fortin, en compagnie de leurs intendants, on eut la preuve que le langage est le propre de l'homme... Miss Capsule: Julie Nadeau, 3 ans, fille de M. Mme Donat Nadeau - s'avança, sortit des capsules et le hasard favorisa Lucille, comme Reine du Ballon-balai.

M. Raymond Gagné, président de l'O.T.J., reçut la Couronne royale des mains de M.

Luc Poulin, 5 ans, fils de M. Mme Charles-A. Poulin - pour la déposer sur la tête de Lucille, tandis que Mlle Marlène Nadeau, 5 ans, fille de M. Mme Hervé Nadeau - présentait une gerbe d'oeillets à sa Majesté. Celle-ci, gagnée par l'émotion, nous communiqua dignement son message de remerciements. Ses loyaux sujets lui présentèrent ensuite leurs hommages et la danse reprit, suivie de la remise des trophées aux équipes championnes, aux meilleurs compteurs féminins et masculins, puis au joueur le plus utile à son équipe. Enfin, Sa Majesté pigea le billet gagnant d'une télévision portative: ce-

lui de M. Clément Fontaine. De nouveau, l'orchestre se fit entendre et, vers minuit, une partie de l'assistance accompagna le Cortège royal au Martini, où l'on servit un goûter en son honneur.

L'O.T.J. remercie sincèrement la population de son appui et voit dans le succès de cette journée une promesse de survie. Elle remercie également les organisateurs de cette fête, la Reine et des Duchesses, les généreux donateurs, et tous ceux qui, de près ou de loin, ont contribué bénévolement à une telle réussite. C'est en plein le genre de vie qu'on aime!

Aujourd'hui, c'est l'O.T.J.!



Pour une transaction rapide et équitable, consultez un spécialiste:

**JEAN-MARC THIBAudeau**

Tél.: 228-2550

- Vente, achat, échange de propriétés et terrains.
- Location de bureaux.
- Evaluation.

**Courtier en immeubles**

## Louez de l'eau chaude à flots!

Louez un chauffe-eau à l'huile Aquathermic Esso. L'huile est plus économique que le gaz et l'électricité! L'Aquathermic Esso est 8 1/2 fois plus rapide qu'un chauffe-eau électrique et 3 1/2 fois plus rapide qu'un chauffe-eau au gaz. Vous éliminez de plus frais de financement et frais d'installation courante si vous possédez déjà un réservoir d'huile à chauffage. Faites appel à Esso dès aujourd'hui.

Seulement 3.49 par mois et vous louez un chauffe-eau Aquathermic Esso. Les deux premiers mois de location sont GRATUITS!

CONFORT AU FOYER 

Qui s'y connaît sait que l'huile, source des meilleurs produits pour le confort au foyer - huile à chauffage, appareils et services.

**LUCIEN GAGNON**

Plomberie et chauffage

Lac Etchemin

Tél.: 625-3831



Service de chauffage



Débossage-Peinture  
Réparations générales de carrosseries

Remorquage jour et nuit

STE-CLAIRE, Co. Dorch.

Tél.: 883-3381

Pour ceux qui désirent la Perfection\*



NETTOYEUR **Moderne** INC.

SERVICE DE LAVAGE DE CHEMISES  
ENTREPOSAGE DE FOURRURES

Lac Etchemin,

Tél.: 625-3821

## DORCHESTER REFRIGERATION

Ste-Claire, Dorchester

TEL.: 883-3383

### VENTE ET REPARATION

de tous systèmes de réfrigération, vente et installation de chambre froide. Réfrigérateurs et congélateurs, meubles et accessoires électriques, prélatris de tous genres, tapis de vinyle et tuiles ainsi que vaste choix de cadeaux.

L. G. LACASSE, prop.

# Les Sports

## LE GUIDE CAMPING ET PECHE O'KEEFE 1969 MAINTENANT DISPONIBLE

Montréal.- "Camping et Pêche, Québec '69", un intéressant guide de différents terrains de camping ainsi que des règlements de la pêche sportive dans la province de Québec, vient d'être publié et est offert gratuitement à tous les amateurs de pêche et de camping par la Brasserie O'Keefe du

Québec Limitée.

Ce nouveau dépliant révisé et amélioré réunit cette année les guides "Camping au Québec '68" et "Pêche Sportive Québec '68". Il contient les endroits et facilités de quelque 800 terrains de camping et caravanning à travers le Québec. Les facilités mention-

nées inclues entre autres le nombre d'espaces disponibles pour tentes et roulottes, de même que la disponibilité de toilettes, eau courante, foyers, prises de courant, douche, restaurants ainsi que des conseils de sécurité à observer.

La section réservée à la pêche sportive, en plus des lois provinciales, contient d'importants renseignements concernant les saisons, les limites à observer dans les parcs provinciaux, réserves et sanctuaires de pêche.

Des copies de ce guide "Camping et Pêche Québec '69" peuvent être obtenues gratuitement en écrivant au Service de la Promotion des Ventes, Brasserie O'Keefe du Québec Limitée, 990 ouest, rue Notre Dame, Montréal 101, ou bien en contactant tout agent de la brasserie de la province.

## AUTOUR DU CENTRE SPORTIF

Mercredi dernier, les membres du Comité du Centre Sportif étaient les hôtes des membres du Syndicat Hospitalier du Sanatorium Bégin. Grâce à la magnifique collaboration du président de ce dernier organisme, M. Julien Turgeon, le Comité du centre a pu livrer un encourageant message publicitaire pour diffuser davantage l'idée du projet dans la population. L'accueil fut en effet des plus cordiaux et le comité a pu constater à sa grande joie que les membres du syndicat hospi-

talier manifestaient beaucoup d'enthousiasme et d'esprit de collaboration.

Fort de cette disposition encourageante des esprits, le Comité compte bien inclure trois ou quatre employés du Sanatorium dans le Comité de la "Banque de Journées de Travail" qui sera créé sitôt que les principaux intéressés auront été consultés.

Voici d'ailleurs le schéma de la composition approximative qui sera donnée à ce Comité:

- 1.- Chefs de secteurs
- 2.- Secrétaire
  - Trésorier
  - Statisticien
  - Publiciste
- 3.- Contremaître
  - Contrôleur au chantier

Nous vous donnerons l'explication du travail qui incombera à chacun de ces postes lorsque le comité aura été formé et que les modalités d'opération auront été déterminées.

Jean ST-HILAIRE

## LE TOURNOI DE SOUQUE A LA CORDE DE LAC ETHEMIN

Les cinq frères Drouin remportent  
le championnat  
du "Souque à la corde"  
dans la classe des 900 lbs

Le tournoi de souque à la corde présenté dimanche dernier à l'Institut La Menais a remporté un éclatant succès.

Les organisateurs de cet événement sportif désirent remercier sincèrement, les commanditaires ainsi que les commerces qui ont four-

ni à cette occasion les nombreux trophées mis en jeu, ainsi que les nombreux spectateurs qui ont bien voulu les encourager. Un merci également à M. Dominique Rancourt propriétaire de la station de service GULF qui a fait don d'une plate-forme aux organisateurs de ce tournoi.



Sur cette photo les 5 frères: Lucien, Rosario, Victor, Gervais et Denis Drouin et le substitut André Métivier, debout l'abbé Théophile Nadeau, P.H. Picard M.P.P., M. le curé Joseph Nadeau, M. Jos. Labbé commanditaire de l'équipe, M. Rosaire Cadoret maire de Ste-Germaine et M. Clément Cayouette représentant de la Brasserie O'Keefe.



M. Clément Cayouette remet au capitaine de l'équipe, M. Rosario Drouin, le trophée, en la présence de l'entraîneur et de M. Jos. Labbé.

## POUR MIEUX JOUIR DE LA NAVIGATION DE PLAISANCE

Tout amateur de la navigation de plaisance sait, par expérience, que la mise en peinture de son embarcation est un des travaux d'équipement les plus importants. Il sait aussi qu'il est absolument nécessaire d'employer uniquement une peinture marine -- spécialement conçue pour résister aux rigueurs des vagues, de la pluie, à l'usure par abrasion, aux moisissures, et à la chaleur du soleil. C'est pourquoi, il consulte toujours un fournisseur de peintures pour le conseiller dans l'achat de son matériel de travail.

Par conséquent, il faut organiser votre travail de peinture avec le même soin que pour le tracé d'un parcours. Avant même de prendre un pinceau, il faut préparer la surface. La meilleure pratique à suivre est la suivante: Si votre surface est en mauvais état, décapez-la jusqu'à mettre à nu le bois, le métal ou les fibres de verre. Un marin habile consulte toujours son fournisseur pour un choix judicieux de peintures et d'apprêts pour fibres de verre.

La meilleure manière d'examiner une surface en bois est de la gratter un peu à l'aide d'un papier émeri. Si la couche de finition est cassante ou se réduit facilement en poudre - prenez garde - la peinture est vétuste.

Bouchez les fissures et les irrégularités de la surface, si nécessaire. Si le composé à callater est dans un état fendillé ou se décolle des fissures, évidez-les.

Les surfaces en métal ou en fibres de verre devraient être préparées soigneusement avant le peaufinage. Enlevez les écaillages et les restes de peinture, puis nettoyez les surfaces à fond à l'aide d'un dilutif pour ôter huile et graisse. Les coins rouillés du métal devraient être sablés ou bien nettoyés à l'aide d'une brosse métallique. N'oubliez pas d'amenuiser les bords des surfaces écaillées afin de les égaliser complètement avant de repeindre.

## Dominique Rancourt Station Service



TEL.: 625-2261

N'OUBLIEZ PAS DE LE RENCONTRER POUR TOUS VOS ACHATS DE PNEUS D'ETE ET AUTRES ACCESSOIRES AVEC L'ARRIVEE DE LA NOUVELLE SAISON.

ON REMERCIE LE MAGASIN BOUCHARD POUR LEUR GENEREUSE COLLABORATION LORS DE CETTE MANIFESTATION

Garanti!  
Aujourd'hui  
c'est O'KEEFE



Clément Cayouette  
Sous agent O'Keefe  
pour Dorchester

# Programme d'habitation pour les indiens



Le chef Andrew Delisle de Caughnawaga, à gauche, remet à un Indien les clés de sa nouvelle maison.

Les Indiens de Caughnawaga bénéficient du programme d'habitation pour les Indiens mis sur pied par le Ministère des Affaires indiennes et du Nord canadien dans le cadre d'un vaste quinquennal qui a vu le jour en janvier 1966.

En 3 ans, 31 maisons ont été réalisées dans la réserve qui compte quelque 4.500 habitants soit une augmentation de 500 âmes en cinq ans.

95% des Indiens qui vivent sur ce territoire travaillent à l'extérieur mais demeurent domiciliés à Caughnawaga. L'absence d'industrie motive cette "exportation de main-d'oeuvre" et le gouvernement étudie actuellement les possibilités d'un développement économique qui a débuté par un programme de construction de routes. \$159,000 ont déjà été versés par Ottawa, en deux ans.

Le problème du logement demeure cependant primordial et cette vaste entreprise est fondée sur trois plans d'aide bien distincts.

Le premier programme, s'appliquant à toutes les réserves, permet à l'Indien nécessiteux de recevoir une contribution fédérale maxima de \$7,000. pour un versement personnel minimum de \$135. La contribution personnelle varie selon le revenu du requérant mais il est à noter que les allocations familiales et les prestations d'assistance sociale ne sont pas considérées comme des revenus.

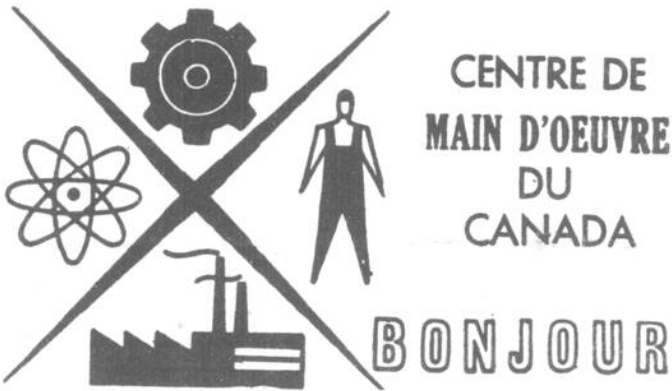
Les demandes de logement sont présentées au conseil de la bande (qui équivaut à un conseil municipal), qui soumet par la suite les recommandations nécessaires au ministère. A Caughnawaga, le conseil comprend douze membres, dont le chef Andrew Delisle. Fait à noter, une femme siège à cette assemblée.

Le second programme de logement prévoit des prêts de la Société Centrale d'Hypothèque pour les Indiens qui ne peuvent obtenir d'aide en vertu du précédent programme ou qui désirent construire des habitations plus coûteuses que ne leur permet la subvention de base. La formule d'engagement doit alors être signée par le ministre.

Le troisième programme, celui de logements administrés par les bandes, prévoit que celles-ci seront capables de trouver des sources de revenu qui leur permettront de se passer en partie de l'aide financière de la Direction des Affaires indiennes. Les subventions accordées devront être réparties selon les besoins réels de chaque bénéficiaire et permettront ainsi de réaliser des économies destinées à la réalisation d'un plus grand nombre d'habitations.

Enfin, le quatrième et dernier programme s'applique aux Indiens vivant hors des réserves. Les prêts sont consentis en première et deuxième hypothèque jusqu'à concurrence de \$10,000.

L'hon. Jean Chrétien, ministre des Affaires indiennes et du Nord canadien, a annoncé récemment que durant les neuf premiers mois de l'année fiscale en cours, 1,280 maisons ont été construites alors que 899 autres sont en cours de réalisation. Depuis 1966, ce ne sont pas moins de 7,223 logements qui ont été mis à la disposition des Indiens dans tout le Canada et les dépenses pour le Québec seul se sont élevées à \$1,366,000.



Cette chronique sur les occasions d'emplois est un message d'intérêt public présenté par votre journal La Voix du Sud en collaboration avec le Centre de Main d'Oeuvre du Canada de Ville St-Georges.

## OPPORTUNITES D'EMPLOIS DANS LA REGION

### FEMMES:

- F-100 Une archiviste médicale diplômée.
- F-311 Serveuses pour hôtels et restaurants à l'extérieur de St-Georges. Et filles pour servir au "BAR" Localités environnantes.
- F-332 Coiffeuse compétente demandée. Bon salaire.
- F-999 Filles ou femmes demandées pour travail dans la vente à plein temps ou temps partiel.

### HOMMES:

- H- Chauffeur de camion, aussi couple dont le mari possède licence de chauffeur et étudiant pour travailler sur des machines mécaniques. Bon salaire, facilité de logement et de pension.
- H-620 Mécanicien d'automobiles avec expérience.
- H-807 Un débosseleur, un soudeur, et un mécanicien avec expérience sur machines lourdes.

## LISTE PARTIELLE D'EMPLOIS SIGNALES A L'EXTERIEUR DU TERRITOIRE

### HOMMES:

- H-940 50 bûcherons avec scie mécanique. Coupe bois 8 pds - Pension \$1.95 par jour. Transport par train - de la gare au camp. Transport gratuit par autobus. Nouvelle convention collective. Devra faire partie de l'Union. Examen médical obligatoire avant l'embauchage - Pas d'embauchage le samedi. Durée de l'emploi 6 mois. Salaire probable \$20. plus par jour selon le travail accompli. Devons aviser l'employeur avant de référer clients - se présenter au Centre de Main-d'Oeuvre.
- H-949 Contremaître forestier avec bonne expérience du métier. Cours à Duchesnay de préférence. Age maximum: 45 ans. Bonne éducation scolaire.



**Centre de Main-d'oeuvre du Canada**

Ministère de la Main-d'oeuvre et de l'Immigration

271, 1ère Ave Est, Ville St-Georges, P.Q.  
Tél.: 228-4806

# ANNONCES CLASSEES

## ATTENTION A VENDRE

Foin pressé de lère qualité

## A ST-ANSELME

Pour renseignements, s'adresser à:

ST-ANSELME - TEL.: 885-4425 le jour

885-4932 le soir

### A VENDRE

Set de cuisine, ensemble  
7 pièces, état neuf, bas prix.

ST-ANSELME  
TEL.: 885-4336

### A LOUER

Maison dans la rue du  
sanatorium, libre immédiatement.  
Pour renseignements,  
s'adresser à:

M. EUDORE POULIOT,  
Lac Etchemin,  
TEL.: 625-3721.

### A VENDRE

Hôtel situé au centre  
du village de Ste-Justine.  
Bar-salon, lobby,  
salle à manger, 12 cham-  
bres, plus logement six  
pièces. Bonne clientèle.  
Cause de vente: autre

commerce. S'adresser à:  
**HOTEL  
THEBERGE ENR.**  
Gaétan Garon, prop.  
Ste-Justine, Dorchester  
TEL.: 383-2711

REPRISAGE INVISIBLE - Mme  
Polydore Cloutier, Lac Etche-  
min. Tél.: 625-3941.

### LOGEMENT A LOUER

Logement de cinq pièces plus  
chambre de bain à louer, chauffa-  
ge à air chaud. Ainsi que deux  
chambres à louer à ma résidence.  
S'adresser à: M. Antonio Lacroix,  
Lac Etchemin, tél.: 625-4681.

### LOGEMENT A LOUER

5 pièces 1/2, entrée laveuse et  
sècheuse, situé en face de  
l'hôtel de ville. Pour rensei-  
gnements, s'adresser à:

MME GASTON DUFOUR  
Lac Etchemin,  
TEL.: 625-2752.

### A VENDRE

### BULK TANKS

à lait, usagés en parfaite con-  
dition.  
2 compresseurs Surge avec 1/4  
force, un an d'usure, 8 chau-  
dières.

LEONARD MORIN,  
Holland Vermont,  
Tél. Morgan 802/895-4472  
Entrepôt Léo Audet, Framp-  
ton village.  
Tél.: 479-2009.

# A VENDRE

Hôtel situé au centre du village de Ste-Justine,  
Bar-salon, lobby, salle à manger, 12 chambres, plus  
logement six pièces. Bonne clientèle.

Cause de vente: autre commerce.

S'ADRESSER A:

## HOTEL THEBERGE ENR.,

Gaétan Garon, prop.  
Ste-Justine, Dorchester  
TEL.: 383-2711



— Laissez cette dame tranquille,  
sinon je vous flanque à la porte!

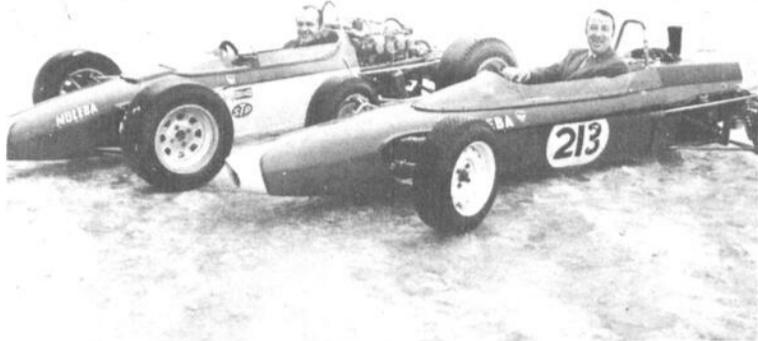
A LOUER - Grande chambre a-  
vec douche. Entrée privée. Pour  
plus de renseignements, s'a-  
dresser à: 625-5381.

**OBSERVONS  
les LOIS de la  
CIRCULATION!**

# L'architecture hospitalière en



## vedette lors du premier Salon national



La saison de courses étant à nos portes, Moléba dévoile ses bolides. Au gauche, au volant d'une Formule B, nous apercevons Jacques Duval, directeur des compétitions pour Moléba. A droite, nous reconnaissons Victor Lafond, directeur du service de la promotion de la Brasserie Molson du Québec Limitée, qui présente une Formule C.

L'ECURIE MANIC EST PRETE!



Même si le décor n'a qu'une très vague ressemblance avec une piste de course, la voiture Manic Formule C n'attend que la fonte des neiges pour s'élancer... A l'arrière, on reconnaît à gauche André Crommen de Manic et Serge P. Forest des relations publiques de la Brasserie Molson du Québec Limitée.

Montréal - Le premier salon national d'architecture hospitalière sera la vedette du Congrès-Exposition de l'Association des Hôpitaux de la province de Québec à la Place Bonaventure, du 14 au 16 mai.

Des architectes venant de toutes les parties du Canada, et couvrant plus de 50 nouveaux hôpitaux, se sont inscrits au Salon, lequel est approuvé par le Royal Architectural Institute of Canada. Le choix des inscriptions sera fait par un comité consultatif comprenant des architectes et des administrateurs d'hôpitaux renommés.

Les hôpitaux choisis pour le Salon seront présentés graphiquement à l'aide de photos intérieures et extérieures, de plans de terrains, de plans d'aménagement et autres des-

sins détaillés. Ces illustrations seront accompagnées de légendes qui décriront les spécifications architecturales, les problèmes inusités rencontrés, les données techniques, comprenant les matériels T.P.I.C., C.U.Q., de Dobush, Stewart, Bourke, Longpré, Marchand, Goudreau, architectes de Montréal, est président du Comité consultatif architectural. Les membres du comité sont: le docteur J. Gélinas, sous-ministre de la Santé, Ministère de la Santé et du Bien-Etre Social du Québec; M. Roger Lepage, de l'Hôtel Dieu de Lévis; M. Patsy Colangelo, M.R.A.I.C., architecte de Montréal, et M. Paul-Marie Côté, F.R.A.I.C., architecte de Chicoutimi.

Ce salon d'architecture hospitalière fera partie de la

plus grande exposition de matériel, de fournitures et de services hospitaliers jamais tenue au Québec. Durant les trois jours de l'Exposition, plus de 200 exposants offriront un étalage des produits dont la variété ira du matériel de la salle d'opération à l'ameublement d'hôpital.

L'exposition, qui occupera 82,000 pieds carrés de la Salle Concordia à la Place Bonaventure, sera tenue conjointement avec le Congrès annuel de l'A.H.P.Q., qui se tiendra à l'Hôtel Bonaventure.

On prévoit que plus de 8,000 délégués d'hôpitaux assisteront aux deux manifestations.

Le Congrès-Exposition de l'A.H.P.Q., est l'une des 20 expositions commerciales, industrielles ou publiques administrées et réalisées par Les Expositions Industrielles et Commerciales du Canada.

## LES LOISIRS... GASPILLAGE D'ARGENT ET DE TEMPS

Il est malheureux de constater que dans les heures de loisirs de plus en plus abondantes, trop de gens se livrent à un pitoyable gaspillage, soit en ne faisant rien du tout, soit en faisant un choix peu judicieux de leurs activités libres, soit dans le temps et l'argent qu'ils y consacrent.

Tout individu devrait alors faire le bilan de ses loisirs, pour découvrir combien de temps et d'argent il consacre: -aux spectacles et aux loisirs commercialisés; -au "spectateurisme" (assis-

ter aux joutes sportives, voir jouer, danser, voir agir les autres, au lieu d'agir soi-même; -aux sessions prolongées à la taverne, au cabaret, au club social; -aux excès dans la pratique de passe-temps favoris.

Tout individu devrait établir quelle somme d'argent et de temps, il dépense chaque semaine, chaque année: aux quilles, aux clubs de nuit, à l'achat de livres, de disques ou d'accessoires de loisirs culturels? Existe-t-il un sage équilibre dans ces dépenses?

Tout individu doit aussi se demander s'il ne consacre pas trop de temps à ses loisirs, à ses passe-temps, nuisant ainsi à ses études, à son travail?

Ne dépense-t-il pas trop d'argent pour certaine activité au détriment des autres? Possède-t-il toujours les moyens financiers de se procurer certains divertissements, certaines activités de loisirs?

Tout individu se doit de faire un sage partage de son temps et de son argent dans l'usage de ses loisirs physiques, culturels et sociaux.

Par ailleurs, n'y a-t-il pas une perte d'effort et un gaspillage d'argent dans le fait que de nombreuses facilités de loisirs mises à la disposition du public, par la Paroisse ou la Municipalité, ne sont que peu employées, à cause: -du manque d'intérêt et de l'inertie de la population; -de la faible fréquentation et participation; -de l'absence de coordination et de collaboration; -de l'absence de plan d'action et de personnel compétent.

C'est ainsi qu'on rencontre le triste spectacle de beaux parcs de beaux terrains de jeux et de sports, de beaux gymnases et de beaux centres récréatifs peu ou pas fréquentés.

Tout individu doit se préoccuper de connaître et d'utiliser toutes les possibilités de sains loisirs, faciles d'accès, qui sont à sa disposition. Si de telles possibilités n'existent pas dans son milieu, il doit contribuer à en susciter la création en s'associant à d'autres personnages.

Tout individu se doit d'assurer un juste partage, une saine administration de son temps libre, pour qu'il en soit plus abondamment enrichi dans son physique et son esprit, et plus harmonieusement épanoui dans toute sa personnalité.

2 - 3 - 4 MAI

UN CHEF D'OEUVRE IMMORTEL!



AUTANT EN EMPORTE LE VENT

AUTANT EN EMPORTE LE VENT

CLARK GABLE

VIVIEN LEIGH  
LESLIE HOWARD  
OLIVIA DE HAVILLAND



GRACE A LA TECHNIQUE MODERNE "AUTANT EN EMPORTE LE VENT" VOUS EST PRESENTE DANS LA SPLENDEUR DE L'ECRAN PANORAMIQUE EN COULEUR.

10 - 11 MAI



SEAN CONNERY EST 007 "GOLDFINGER" TECHNICOLOR

Programme double

Si les blondes sont plus enjonnées, la Suède est alors le pays où l'on s'amuse le mieux!

BOB HOPE TUESDAY WELD-FRANKIE AVALON

Leçons d'amour Suédoises TECHNICOLOR

(14 ANS)



CINEMA

E  
T  
O  
I  
L  
L  
E

STE-JUSTINE

Qué.