

http://lapresse.infinet.net



Économie
Pharmaprix suscite beaucoup d'intérêt
page C1



Monde
Kosovo: nouveaux affrontements entre Albanais et la KFOR
page B3



Nathalie Petrowski
De retour de vacances
page B4

Baseball
0
8
page 53

Impôts: Bouchard d'accord avec Harris

D'autres provinces suggèrent à Ottawa d'investir dans les programmes sociaux

MARTIN PELCHAT
du bureau de La Presse, QUÉBEC

La 40^e conférence annuelle des premiers ministres s'ouvre sur un profond désaccord. D'une part, le Québec s'est rangé du côté de l'Ontario et de l'Alberta pour réclamer une diminution sensible de l'impôt fédéral des particuliers. De l'autre, certaines provinces, celles de l'Atlantique en tête, suggèrent à Ottawa de réinvestir ses surplus dans les programmes sociaux, notamment l'éducation.

Les appels répétés hier des premiers ministres des provinces de l'Atlantique et de celui de la Saskatchewan, Roy Romanow, en fa-

veur d'une approche plus « équilibrée » n'ont pas eu l'heur d'ébranler la détermination de Lucien Bouchard et de Mike Harris,



Lucien Bouchard



Mike Harris

qui tour à tour en fin d'après-midi ont présenté les baisses d'impôts

comme la priorité autour de laquelle ils entendent faire consensus au cours des deux prochains jours, pendant cette conférence placée pour la première fois sous un thème: améliorer la compétitivité.

« Ce que les gens devraient comprendre, c'est que quand on réduit les impôts, on provoque de l'investissement, on crée de l'emploi, on améliore les rentrées fiscales au gouvernement, de trancher Lucien Bouchard. On fait en sorte que la richesse collective réelle, qui permet de maintenir des programmes sociaux et de les financer, soit créée justement par l'économie. »

Faisant écho à son ministre des Affaires intergouvernementales, Joseph Facal, qui avait déclaré en matinée que la pression en faveur d'une réduction d'impôts n'avait jusqu'à maintenant été supportée que par les provinces, le premier ministre a soumis qu'il y avait « beaucoup de marge » à Ottawa.

« Les observateurs externes établissent à un minimum de 10 milliards par année la marge de manœuvre qui s'est dégageée à Ottawa par les diminutions de transferts, les coupures et les avantages

Voir **IMPÔTS** en A2

Les activités commerciales d'Hydro sont visées

CLAUDE-V. MARSOLAIS

Si le Conseil des services essentiels donne raison aux 129 répartiteurs d'Hydro-Québec qui réclament le droit de grève, la société d'État sera peut-être dans l'obligation de couper le courant électrique en provenance de Churchill Falls ainsi que des autres petits producteurs indépendants comme Alcan et Boralex.

Hier aux auditions du Conseil, la partie syndicale a indiqué que les besoins actuels pour répondre à la demande des consommateurs québécois se situaient à 17 600 MW alors que la possibilité totale de production d'Hydro-Québec s'élevait à 32 000 MW.

Or, comme le Conseil exige que le Syndicat des employés de métier assure les services essentiels pour répondre en tout temps aux besoins des Québécois, ce sont les achats et les ventes d'énergie en provenance d'autres producteurs qui pourraient être stoppés par une grève des répartiteurs. Sauf évidemment durant la pointe d'hiver alors que la société d'État doit acheter de l'énergie pour combler les besoins.

L'audition d'hier, sous la présidence de Pierre Marois, n'a pas été suffisante pour permettre aux commissaires de prendre une décision.

Voir **LES ACTIVITÉS** en A2

Explosion d'une usine de produits pétroliers à Calgary



PHOTO PC

D'épais nuages de fumée noire recouvraient hier l'usine de recyclage de produits pétroliers Hub Oil, à Calgary, après qu'une quinzaine de réservoirs eurent explosé les uns après les autres. Au moins cinq personnes ont été hospitalisées pour brûlures. Deux employés manquaient encore à l'appel en soirée et plus de 2000 résidents des quartiers voisins ont dû fuir leur demeure en raison de la violence de l'incendie et des risques de fumées toxiques. Depuis des années, la population se plaignait des dangers que l'usine Hub Oil, située en pleine ville, représentait pour l'environnement et les résidents. Nos informations en page A14

La relance des Expos serait assurée

ALEXANDRE PRATT

La brume semble enfin se dissiper dans le dossier de la relance des Expos.

Le président du conseil d'administration de l'équipe, Jacques Ménard, a clairement laissé entendre hier que le Bureau du commissaire du baseball majeur approuve le plan de relance proposé par les actionnaires des Expos. Le commissaire Bud Selig devrait confirmer la nouvelle dans les prochains jours, ce qui permettrait aux actionnaires d'enclencher en grande vitesse le processus de vente de l'équipe.

Dans une entrevue accordée à CKAC, Jacques Ménard a confié qu'il n'avait jamais été aussi près du but. « Nous sommes allés défendre notre plan d'affaires auprès des gens du baseball majeur à New York, il y a deux semaines, et ils ont semblé satisfaits », dit-il. Il a aussi affirmé que le partenariat avec le marchand d'art américain Jeffrey Loria est sur le point d'être conclu. Quant aux pourparlers avec les gouvernements fédéral et provincial, M. Ménard confirme que « des ententes ont été paraphées. »

Voir **LA RELANCE** en A2

Elsine désigne son dauphin

Poutine succède au premier ministre limogé Stépachine

d'après AFP et AP
MOSCOU

L'ex-chef des services secrets russes, Vladimir Poutine, a été promu hier au poste de premier ministre en remplacement de Sergueï Stépachine, par le président Boris Eltsine qui l'a en même temps propulsé candidat du Kremlin à la présidentielle de l'an 2000.

Mais le limogement de Sergueï Stépachine, en place depuis moins de trois mois, a plongé la Russie dans une nouvelle crise politique à six mois des législatives.

Cette décision de Boris Eltsine, qui remercie pour la troisième fois un premier ministre en l'espace d'un an, a été critiquée par la majorité de la classe politique, communistes en tête. Celle-ci ne semble pas cependant vouloir aller à la confrontation et devrait confirmer la nomination de Vladimir Poutine, âgé de 46 ans, lors d'un vote des députés lundi prochain.

Le maître du Kremlin n'a pas donné d'explication officielle sur le limogement de M. Stépachine lors d'une courte intervention télévisée au cours de laquelle il a dévoilé le choix du Kremlin pour la présidentielle.

« Dans un an aura lieu l'élection présidentielle et dès maintenant j'ai décidé de désigner l'homme qui, selon moi, est capable de consolider la société en s'appuyant sur les forces politiques les plus larges et d'assurer la continuité des réformes en Russie : c'est le secrétaire du Conseil de sécurité, directeur du service fédéral de sécurité, Vladimir Vladimirovitch Poutine », a déclaré le président.

« Je me présenterai sans aucun doute au poste de président de la Russie », a confirmé peu après Vladimir Poutine, qui a passé plus de 20 ans dans les services secrets.

Voir **ELTSINE** en A2



PHOTO AFP

Le président russe Boris Eltsine en compagnie du nouveau premier ministre Vladimir Poutine. Ce dernier a aussi été désigné candidat du Kremlin aux élections présidentielles qui seront tenues le 19 décembre 2000.

144

INDEX

Petites annonces	- affaires	C2	Bridge	C14	Feuilleton	C14	Politique	B1
- Index	A15	Arts et spectacles	Décès	C15	Horoscope	C13	Tabloid Sports	
- Immobilier	A15 et C12		Economie	C1 à C11	Loteries	A2 et A7	- Mathias Brunet	SS
- marchandises	C12	- horaire spectacles	Éditorial	B2	Monde	B3 et B8		
- emplois	C12 et C13	- horaire télévision	Êtes-vous observateur ?	B5	Mots croisés	C12		
- automobile	C13, C14 et C16	Bandes dessinées	A15	Mot mystère	C14			

ÉDITORIAL

Congrès des jeunes libéraux: un exercice utile
- Pierre Gravel
page B2

MÉTÉO

Passages nuageux
Max. 22, min. 15
Cahier Sports, page 16



6 21924 98765 1

HONDA

C'EST MAGIQUE!

CIVIC ÉDITION SPÉCIALE SEULEMENT

16 900 \$*

P.D.S.F. de la berline Civic Édition Spéciale à transmission manuelle (modèle EJ651X). Transport et préparation (850 \$), taxes, immatriculation et assurance en sus. Tous les détails chez votre concessionnaire Honda.



• Air climatisé • Serrures électriques
• Déverrouillage sans clé
• Poignées de portières harmonisées
• Et bien plus...

Suites de la une

Les activités commerciales d'Hydro sont visées

LES ACTIVITÉS / Suite de la A1

C'est pourquoi ils doivent rencontrer de nouveau les parties cet après-midi.

Le directeur général adjoint d'Hydro-Québec, Yves Filion, a cependant admis que tous les contrats fermes avec les fournisseurs d'électricité des États du Nord-Est américains et des provinces voisines comportaient une clause pour se prémunir contre toute poursuite en cas de grève.

D'ailleurs, les opérateurs de la centrale de Churchill Falls sont actuellement en grève, de sorte qu'au lieu d'acheminer vers le Québec les 5000 MW quotidiens habituels, la centrale ne livre que 3500 MW. C'est la région de Fermont, et la minière Québec-Cartier, qui est affectée en premier lieu puisqu'elle ne peut disposer que de 20 MW produits par une petite centrale.

« Si le Conseil autorise la liste des services essentiels présentée par le syndicat, il accepte de mettre fin aux ententes de réciprocité qui se traduisent par des importations et des exportations d'énergie en mettant à risque la santé et la sécurité d'institutions et de personnes hors Québec qui dépendent de l'électricité du Québec dans leur bilan énergétique », a-t-il indiqué en ajoutant que les retours d'ascenseur pourraient être compromis à l'avenir.

Un gestionnaire du Centre de conduite du réseau (CCR), Michel Armstrong, est venu dire au Conseil qu'il était impossible de gérer la répartition de l'électricité produite au Québec ou ailleurs.

« L'équipement ne nous permet pas de voir si l'électricité acheminée sur le réseau provient d'ici ou d'ailleurs sauf s'il s'agit d'une centrale qui dessert les besoins d'une région spécifique. De même, un répartiteur ne peut connaître la finalité d'une transaction dans le cas d'un achat qui transite dans le réseau », a-t-il dit en expliquant que la papeterie Tembec de Témiscaming était alimentée par le réseau électrique ontarien.

De même, la compagnie McClaren de Masson produit 50 MW qu'elle vend au Nouveau-Brunswick et qui transite par le réseau d'Hydro-Québec.

La liste présentée par la section locale 1500 du SCFP-FTQ prévoit que tous les répartiteurs du centre de conduite du réseau (18 salariés), des centres d'exploitation du réseau (58 salariés) et des centres d'exploitation de distribution (20 salariés) seront à leur poste pour tout ce qui a trait à la demande interne du Québec. Mais ils ne feront pas d'heures supplémentaires sauf dans des situations exceptionnelles ou imprévues et encore avec l'approbation du syndicat.

L'employeur a révélé qu'au centre de conduite du réseau au moins 13 répartiteurs avaient pris leur retraite ces dernières années de sorte qu'il n'en restait que 18. Le manque de répartiteurs est si important qu'en juillet, les salariés actuels ont dû combler l'équivalent de 42 quarts de travail de 12 heures chacun.

Bref, si le Conseil donne raison au syndicat, cette décision aura des effets importants sur la suite du conflit de travail.

Impôts: Bouchard d'accord avec Harris

IMPÔTS / Suite de la A1

considérables que lui procure son assiette fiscale toujours croissante », dit M. Bouchard, qui en tant que président de la conférence aura la tâche de faciliter les consensus.

Le Québec n'en abandonne pas pour autant sa revendication traditionnelle en faveur d'un transfert des points d'impôts fédéraux, a précisé le premier ministre. « Nous allons la réitérer. » Mais le dernier transfert date de 1977, a noté de son côté Joseph Facal. « Ça vous en dit long sur nos chances de l'obtenir », laisse-t-il tomber.

Le premier ministre ontarien Mike Harris, qui s'est entretenu la semaine dernière avec Lucien Bouchard, n'en démont pas lui non plus. « Sans réductions de taxes, il n'y a pas d'argent pour les programmes que nous voulons », martelait-il à son arrivée au château

Frontenac.

« Le gros collecteur de taxes, c'est le gouvernement fédéral, d'ajouter M. Harris. Par conséquent, le gros « tueur » d'emplois avec ses taxes élevées, est le gouvernement fédéral. »

Mais en après-midi, les leaders des quatre provinces de l'Atlantique - dont trois sont de la famille politique conservatrice de M. Harris - et des trois territoires nordiques sont sortis unanimes d'une rencontre préparatoire: pas question de limiter la conférence au seul objectif de réduire les taxes, ont-ils insisté.

« Nous ne sommes pas la nation d'un seul enjeu et il y a beaucoup d'autres questions qu'il est nécessaire d'aborder », a résumé Brian Tobin, premier ministre de Terre-Neuve, déterminé pour sa part à parler d'éducation post-secondaire et d'infrastructures. « Nous devons refléter le pays entier et

pas seulement l'agenda d'une ou deux provinces », d'ajouter M. Tobin. En réduisant la capacité du fédéral de récolter des revenus, par des baisses de taxes ou des transferts de points d'impôts, chaque province se retrouvera avec des standards différents en matière de santé, d'éducation ou d'autoroutes, dit-il. « À quoi bon avoir un pays ? » demande M. Tobin.

Le premier ministre de la Saskatchewan, Roy Romanow, qui cède cette année sa place à Lucien Bouchard comme président de la Conférence des premiers ministres, a lui aussi mis en garde ses confrères contre la tentation de ne s'en tenir qu'aux réductions de taxes, même s'il n'a pas d'objection à en discuter. M. Romanow arrive lui avec une toute autre priorité: améliorer l'aide aux fermiers de l'Ouest, plongés dans une crise sans précédent depuis la Dépression.

La relance des Expos serait assurée

LA RELANCE / Suite de la A1

« Mais qu'il reste des petits détails à finaliser », ajoute-t-il. Ceci laisse croire, comme l'annonçait *La Presse* la semaine dernière, que les Expos sont sur le point d'acheter le terrain du centre-ville à la Société immobilière du Canada pour y construire leur futur stade.

« Quelques hauts fonctionnaires sont pessimistes, mais nous n'avons jamais récolté autant d'appuis, a poursuivi M. Ménard. À ce point-ci, ça serait une déception si on

échouait. » Son groupe a aussi amassé près de 50 des 75 millions recherchés au près des investisseurs locaux.

Le nouveau secrétaire d'État au Sport amateur, Denis Coderre, très impliqué dans le dossier, n'a pas voulu commenter. « Je veux laisser toute la place à M. Ménard », a-t-il simplement dit.

Autre indice que le vent est en train de tourner, le président du club, Claude Brochu, aurait fait sa dernière apparition officielle en tant que président des Expos au cours d'une fête organisée dimanche pour les employés de longue date du club.

Selon TQS, M. Brochu a fait cette déclaration à un proche à la suite d'une cérémonie émouvante au cours de laquelle il n'a pu s'empêcher de verser quelques larmes. Les rumeurs veulent que le président du club ait soupé la semaine dernière avec Steven Bronfman, un investisseur potentiel dans le groupe de Jacques Ménard.

Cette rencontre avec le fils de l'ancien propriétaire Charles Bronfman, qui avait parainé Claude Brochu à ses débuts avec les Expos, laisse présager qu'on a suggéré au président de se retirer en douce de son poste.

Elsine désigne son dauphin

ELTSINE / Suite de la A1

Mais ses chances paraissent minces, car cet ancien chef du FSB (ex-KGB), remplacé aussitôt par son adjoint, Nikolai Patrouchev, était peu connu jusqu'à présent dans le pays.

Comme on pouvait s'y attendre, ce remaniement ouvrant une nouvelle phase d'incertitude politique, le rouble a immédiatement tremblé, mais sans s'effondrer vraiment.

Car en Russie, la valse des premiers ministres fait désormais partie du jeu: Boris Eltsine avait congédié Viktor Tchernomyrdine en mars 1998, limogé son successeur Sergueï Kirienko en août, remercié Evguéni Primakov en mai 1999... pour le remplacer par Stépachine.

Dans ses premières déclarations, M. Poutine a voulu rassurer les milieux économiques, déclarant qu'il y aurait peu de changements dans le prochain gouvernement dont « l'équipe financière » sera conservée.

Par ces décisions, Boris Eltsine semble avoir voulu reprendre l'initiative face à la montée des périls.

L'anarchie tchétchène menace de plus en plus de s'étendre dans le Caucase russe et M. Stépachine a averti que la Russie pourrait « perdre » le Daguestan, une république frontalière de la Tchétchénie indépendantiste où se multiplient les incidents meurtriers avec les rebelles islamistes armés.

Sur le plan intérieur, la presse russe s'est fait l'écho des craintes du Kremlin à la veille des législatives, où le parti soutenu par le pouvoir (Notre Maison la Russie) risque d'être laminé face aux communistes et à la nouvelle alliance forgée par le maire de Moscou, Iouri Loujkov, l'un des candidats les plus sérieux à la présidentielle de l'an 2000.

M. Eltsine a signé hier un décret confirmant officiellement la date du 19 décembre pour ce scrutin.

Le président, 68 ans, redoute également

l'issue de cette présidentielle pour lui et son entourage et souhaiterait bénéficier d'une sorte d'immunité.

Quelles que soient les raisons qui ont inspiré cette décision, elle a eu pour résultat de donner une nouvelle fois de la Russie l'image d'un pays instable, soumis aux décisions imprévisibles d'un président malade et vieillissant.

Traduisant cette inquiétude, l'Ukraine a fait savoir qu'elle voulait une Russie « stable ».

Boris Eltsine a « de nouveau entraîné le pays dans une crise très grave », a accusé le chef du Parti communiste Guennadi Ziouganov, qualifiant cette décision « d'agonie du régime ».

Les États-Unis, le Japon et les pays occidentaux ont accueilli avec confiance l'arrivée de Vladimir Poutine à la tête du gouvernement russe.

La Presse

Renseignements : (514) 285-7272

Abonnement : (514) 285-6911

Télécopieur pour abonnement : (514) 285-7039

Lundi au vendredi de 6 h 30 à 17 h 30

Samedi de 7 h à midi

Dimanche de 7 h à 11 h

Rédaction : (514) 285-7070

Promotion : (514) 285-7100

Les petites annonces : (514) 285-7111

Télécopieur : (514) 848-6287

Lundi au vendredi de 8 h 00 à 17 h 30

Décès, remerciements : (514) 285-6816

Lundi au vendredi de 8 h 30 à 17 h 30

Grandes annonces

Détailants : (514) 285-6931

National, TéléPlus : (514) 285-7306

Carrières et professions,

Nominations : (514) 285-7320

Comptabilité

Grandes annonces : (514) 285-6892

Les petites annonces : (514) 285-6900

La Presse est publiée par: La Presse, Ltée,

7, rue Saint-Jacques, Montréal H2Y 1K9.

<http://lapresse.infinet.net>

Seule la Presse Canadienne est autorisée à diffuser les informations de La Presse et celles des services de la Presse Associée et de Reuter. Tous droits de reproduction des informations particulières à La Presse sont également réservés.

Envois de publication canadienne -

Contrat de vente numéro 0531650

Port de retour garanti. (USPS003692)

Champlain N.Y. 12919-1518.

LOTÉRIES

La quotidienne

à trois chiffres : 5-4-4

à quatre chiffres : 7-8-1-8

COLLECTES DE SANG

Aujourd'hui, Héma-Québec attend les

donneurs aux endroits suivants:

■ à Montréal: Centre des donneurs de sang,

Centre commercial Maisonneuve, 2991, rue

Sherbrooke Est (métro Préfontaine), de 10 h

à 19 h 30;

■ à Blainville: organisée par la Paroisse

Saint-Rédempteur, salle paroissiale, 421,

boul. Labelle, de 14 h 30 à 20 h 30;

■ à Saint-Janvier: Policiers de Mirabel et la

Maison des Jeunes de Saint-Janvier,

Complexe du Val d'Espoir, 17 700, rue Val

d'Espoir, de 14 h à 20 h;

■ à Saint-Placide: organisée par le Cercle de

fermières, salle municipale, 281, montée

Saint-Vincent, de 14 h 30 à 20 h;

■ à Saint-Isidore: organisée par les citoyens

et les pompiers, École Saint-Isidore, 641, rue

Saint-Régis, de 14 h 30 à 20 h 30;

■ à Aylmer: organisée par les pompiers

professionnels d'Aylmer et la coopérative

des Techniciens Ambulanciers, 425, boul.

Wilfrid-Lavigne, de 14 h à 20 h.

DEMAIN DANS LA PRESSE



Si je n'avais qu'un truc à m'acheter...

■ À quoi ressemble LE morceau à porter cet automne ? Quel est LE vêtement, LA babiole ou LA couleur, qui vous fera passer pour follement branchée ? En pleine période de piscine, de flemme et d'orteils en éventail, l'heure est déjà venue de penser aux must de l'automne. Les journalistes et directeurs es mode de Montréal répondent à toutes ces questions. Pour les connaître, reste à grignoter (au soleil!) le cahier Mode de demain signé Lucie Lavigne.

QUESTION DU JOUR

La Presse
Service Liaison

Vous voulez vous faire entendre?

Répondez à la question du jour:

— par téléphone, en composant le 514-285-7333;

— par Internet : <http://lapresse.infinet.net>

Croyez-vous, comme les provinces, que le gouvernement fédéral doit prendre l'initiative d'une réduction majeure des impôts des particuliers ?

Êtes-vous favorable à une participation accrue du secteur privé dans le domaine des soins de santé ? À cette question posée hier, le pourcentage des réponses obtenues a été:

Oui: 60 %
Non: 40 %

NDLR: Ce sondage maison sert uniquement à prendre le pouls de nos lecteurs et n'a aucune prétention scientifique.

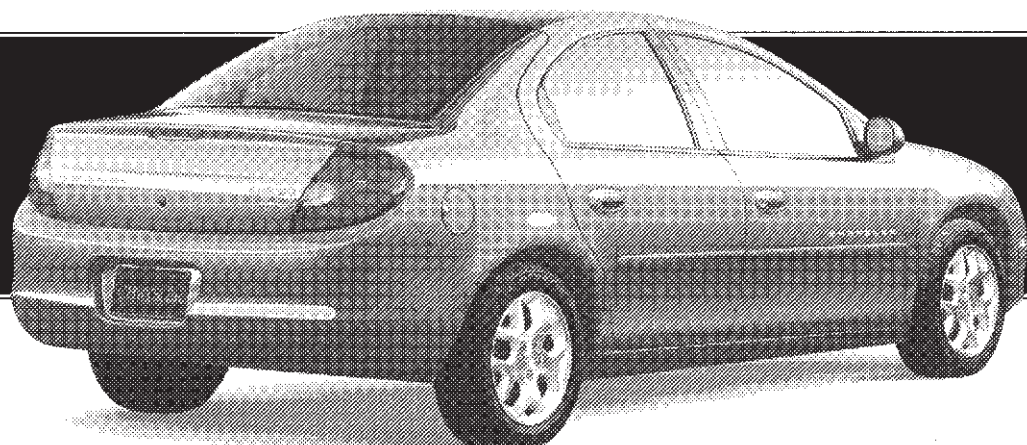
Année de style.
NEON 2000.

La toute nouvelle Chrysler Neon 2000. Pour ceux qui recherchent quelque chose d'un peu plus sophistiqué.

CHRYSLER NEON 2000



le génie exprimé avec passion



219\$
/MOIS

Location, terme de 48 mois. Comptant initial de 2 200\$. Aucun dépôt de sécurité. Taxe sur le climatiseur, transport et préparation inclus.

Association publicitaire des concessionnaires Chrysler inc.

www.chryslercanada.ca

*Tarif mensuel établi d'après un modèle 2000 LE avec ensemble 22D. Photo à titre indicatif seulement. Comptant initial ou échange équivalent. Immatriculation, assurances et taxes en sus. Sous réserve de l'approbation de Crédit Chrysler Canada Ltée. Le premier versement sera exigé. Location pour usage personnel. Rachat non requis. Le locataire est responsable de l'excédent de kilométrage après 100 800 km, au taux de 8¢ le km. Offre d'une durée limitée, chez les concessionnaires participants. Le concessionnaire peut louer à un prix moindre et avoir à commander. DaimlerChrysler Canada Ltée est une filiale à propriété entière de DaimlerChrysler Corporation.

Actualités



PHOTOS ALAIN ROBERGE, La Presse

Une trentaine de femmes engagées dans le Regroupement des maisons d'hébergement pour femmes victimes de violence conjugale ont manifesté dans le cadre des procédures pénales de Marcel Samson, accusé du meurtre de sa conjointe, Ginette Roger. À droite: Jilali Bouhaddou et Jean Piché soutiennent que la politique d'intervention en matière de violence conjugale est sexiste puisqu'elle identifie automatiquement l'homme comme agresseur et la femme en tant que victime.



Un procès sous haute surveillance

Marcel Samson aura-t-il droit à un procès équitable?

La Coalition pour la défense des droits de l'homme s'inquiète

NATHALIE NOLIN

L'enquête préliminaire de Marcel Samson, accusé du meurtre prémédité de sa conjointe Ginette Roger, qui s'était réfugiée dans une maison d'hébergement de Saint-Jean-sur-Richelieu, aura lieu les 4, 5 et 6 octobre prochains.

Comme elles l'avaient fait lors de la comparution de l'accusé, il y a un mois, une trentaine de femmes ont manifesté devant le palais de justice de Saint-Jean-sur-Richelieu

où M. Samson a été amené devant le juge Jacques Rancourt, hier.

Les manifestantes comptent suivre toutes les étapes du procès de cet homme qui a franchi la porte d'une maison d'hébergement, le 10 juin dernier, pour y abattre sa conjointe. Par leur présence, elles veulent s'assurer que les conjoints violents sont jugés aussi sévèrement que d'autres agresseurs.

« Je pense qu'il faut saisir toutes les opportunités pour mettre fin à la violence conjugale », a indiqué Fleurette Boucher, porte-parole du Regroupement provincial des maisons d'hébergement pour femmes victimes de violence conjugale.

Interrogée sur l'impact éventuel de ces manifestations sur le proces-

sus pénal, Mme Boucher insiste sur le caractère public des procès. « Les femmes savent qu'elles ne sont pas toutes seules, que c'est possible d'investir le système judiciaire. Depuis l'adoption des politiques en violence conjugale, toutes les institutions sont appelées à contrer ce fléau. Le système judiciaire, c'est une institution parmi tant d'autres. »

Ces manifestations inquiètent cependant deux membres d'un groupe communautaire pour la défense des droits de l'homme, qui ont assisté à cette cause, hier, en tant qu'observateurs.

Jean Piché et Jilali Bouhaddou craignent l'influence que peuvent avoir les militantes sur la façon

dont Marcel Samson sera jugé. « Ces groupes féministes ne donnent que des réponses toutes prêtes lorsque des actes de la sorte sont commis. Il faudrait peut-être chercher à savoir pourquoi les hommes sont poussés à bout », s'interroge M. Bouhaddou.

« La politique d'intervention en matière de violence conjugale va à l'encontre de la Charte des droits et libertés. Les hommes sont diminués dans leur droit à la présomption d'innocence. La magistrature, qui doit suivre cette politique, n'est plus indépendante », affirme M. Piché, qui se dit porte-parole de la Coalition pour la défense des droits des hommes du Québec, un organisme fondé il y a six mois.

Les deux hommes tenteront de rencontrer M. Samson en prison pour lui offrir un soutien moral. « Nous ne sommes pas ici pour juger son geste, qui semble en être un de désespoir, mais pour le soutenir à travers cette épreuve », a indiqué M. Piché.

Rappelons que Marcel Samson a enregistré un plaidoyer de non-culpabilité et qu'il a été jugé apte, après évaluation psychiatrique, à subir son procès.

Des témoins peuvent être assignés par la Couronne lors de l'enquête préliminaire. Des intervenantes, de même que des résidentes de la maison d'hébergement Coup d'elle, où Mme Roger a été tuée, pourraient être appelées à témoigner.

Montréal intervient dans le conflit à La Ronde

GILLES GAUTHIER et AMÉLIE RÉGIS

S'impliquant directement dans le conflit à La Ronde, l'administration Bourque a rencontré le conseil d'administration de la Société du parc des Îles (SPI) hier soir afin, a expliqué le président du comité exécutif, Jean Fortier, « de connaître la nature et les conséquences des décisions qui seront prises ».

« Nous voulons régler cette nuit », a dit Paolo Tamburello, responsable du dossier au comité exécutif.

« Nous les avons laissés négocier eux-mêmes mais quand les conséquences sont aussi graves que celles auxquelles nous sommes confrontés présentement, ça prend une tournure qui fait en sorte que nous devons nous impliquer dans les décisions qui seront prises », a déclaré pour sa part Jean Fortier. « Ce que nous voulons, c'est que les parties s'entendent le plus rapidement possible ».

« Les conséquences pour la Ville sont assez considérables parce qu'ultimement nous serons confrontés aux profits ou aux pertes ». L'organisme est une société paramunicipale dont les pertes éventuelles devront être assumées par les contribuables montréalais. « S'il y a annulation de la saison, en bout de piste, la note, c'est nous qui la paierons. »

Le comité exécutif veut comprendre, a déclaré M. Fortier, « les enjeux, les décisions que le conseil d'administration a prises ou prendra. Le cas échéant, s'ils ont besoin de notre appui, de notre

avis sur des éléments qu'ils voudraient négocier ou des décisions qu'ils voudraient prendre, nous serons disponibles. »

En conférence de presse, hier, le président de la CSN, Marc Laviolette, a affirmé que l'entêtement démontré par l'employeur nuisait économiquement à toutes les personnes engagées de près ou de loin dans le parc d'amusement. Il a estimé à environ 900 000 \$ les pertes de revenus de la Société du parc des Îles sans compter celles des concessionnaires et des commanditaires. Les étudiants subissent aussi les conséquences de ce lock-out, qui dure depuis le 27 juillet. « Tout le monde perd des revenus, a indiqué M. Laviolette. Ça frise le ridicule. »

La SPI offre 5 % d'augmentation salariale sur trois ans. Les syndiqués réclament la parité avec les autres travailleurs du parc des Îles, soit une hausse de l'ordre de 8,21 %. Il en coûterait 111 600 \$, selon la CSN, pour atteindre cette équité interne.

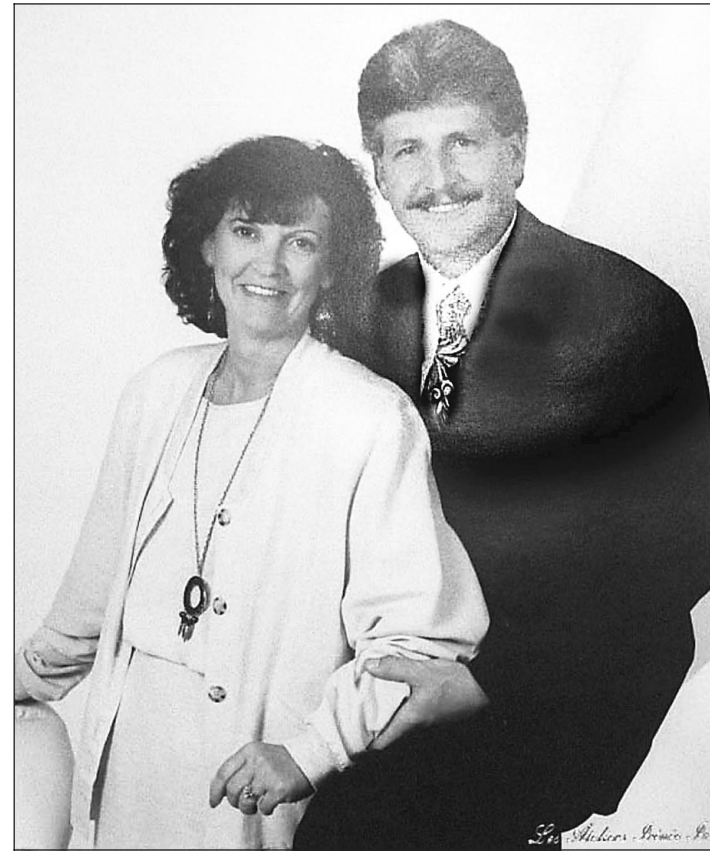
M. Fortier ne nie pas les chiffres, « ce qui ne veut pas dire que nous céderons à ce chantage-là ».

Hier matin, environ 80 syndiqués ont manifesté dans le grand hall de l'hôtel de ville en exigeant une rencontre avec le maire Bourque pour lui demander de s'impliquer dans le conflit. Ils ont plutôt reçu la visite des policiers qui les a sommés de quitter les lieux. « Je ne peux pas appuyer des gens qui viennent manifester à l'hôtel de ville », affirmait le maire hier soir.



PHOTOS PC

Vicky, âgée de 11 ans et Audrey, âgée de 17 ans, ont été abattues alors qu'elles dormaient chacune dans leur chambre. À droite, Henri Paquet et son épouse Jocelyne Dion.



Henri Paquet: l'autopsie confirme le double meurtre et le suicide

Presse Canadienne DANVILLE

Plusieurs parents et amis ont été étonnés d'apprendre qu'Henri Paquet, qui a mis fin à ses jours après avoir abattu dimanche ses deux filles, possédait une arme à feu.

Les enquêteurs ont en effet découvert sur les lieux de la tragédie une carabine de calibre 22 bien que, soutient son entourage, M. Paquet n'était pas un chasseur.

En fait, il gardait cette arme à la maison depuis plusieurs années, a indiqué la police.

Les deux jeunes filles, Vicky, âgée de 11 ans et Audrey, âgée de 17 ans, ont été abattues alors qu'elles dormaient chacune dans leur chambre.

On a retrouvé leurs corps dans leur lit, sous les couvertures.

Le père s'est pour sa part enlevé la vie dans son atelier.

Les trois victimes portaient sur leur corps des traces de projectile d'arme à

feu mais on n'a pas précisé le nombre.

Les deux chambres et l'atelier se trouvent dans le sous-sol.

Les enquêteurs n'ont relevé aucun indice laissant croire que le père et ses filles auraient pu se quereller, voire se bagarrer.

C'est un voisin et grand ami de la famille qui, persuadé que quelque chose n'allait pas chez les Paquet, s'est rendu dimanche après-midi sur les lieux où il devait effectuer la terrible découverte.

La mort des deux filles et de leur père ne remontait pas à très longtemps quand le voisin a trouvé les corps. Il n'a trouvé aucune note pouvant expliquer le geste d'Henri Paquet.

Ces éléments d'autopsie marquent la fin de l'enquête policière puisqu'ils confirment hors de tout doute le scénario du double meurtre et du suicide.

La tragédie a fortement ébranlé la petite communauté de Danville où tout le monde connaissait Henri Paquet, son épouse Jocelyne Dion et leurs

deux filles.

Tous disaient qu'il n'existait pas de plus belle petite famille, de couple plus amoureux que celui-là.

Mais le cancer qui a emporté la mère le 15 juin dernier a fait basculer la vie d'Henri Paquet.

Néanmoins, nul dans son entourage n'a rien vu venir de ce drame, convaincu que ce communicateur-né saurait exprimer la douleur qui l'affligeait et surmonter son immense chagrin.

« On l'a toujours pensé plus fort qu'il ne l'était vraiment », a commenté hier Marcel Paquet, le plus jeune frère de Henri.

« Mon frère avait l'habitude de parler beaucoup, sauf depuis deux semaines. Je l'ai appelé samedi et j'ai jéré une grosse heure avec lui. Il me disait que ça n'allait pas bien, qu'il trouvait ça difficile partout, qu'il manquerait de temps pour tout faire ce qu'il voulait, mais jamais je ne me suis douté qu'il pourrait aller aussi loin que cela. »

Des Jeux du Québec sous le signe de la camaraderie et de l'entraide



Jeux du Québec 1999

SIMON DROUIN

Les hôteliers sont débordés, les restaurateurs se frottent les mains de satisfaction et les rues sont remplies. Pas de doute, la 35^e finale des Jeux du Québec, qui se déroule à Alma jusqu'au 15 août, en pleine saison touristique, représente une manne pour la région du Saguenay—Lac-Saint-Jean.

Mais les vraies vedettes de ces Jeux du Québec, ce sont les quelque 2000 jeunes athlètes des quatre coins de la province qui, depuis le 6 août, sillonnent bruyamment les lieux de compétition regroupés autour du centre sportif d'Alma. Aujourd'hui, ils sont remplacés par 2000 nouveaux jeunes, venus du deuxième bloc de compétition.

Il n'y a donc pas de répit pour les 3500 bénévoles qui assurent le bon déroulement des activités. « On prévoit attirer 10 000 visiteurs dans la région pour la période des Jeux, estime Jean-Claude Lindsay, président du comité organisateur des Jeux du Québec. Beaucoup de bénévoles ont même pris leurs vacances pour venir nous aider. »

Ce qui fait la fierté de M. Lindsay, c'est d'avoir réuni des personnes de tous les âges. « Notre plus jeune bénévole a cinq ans et le plus vieux, 82 ans, se réjouit-il. Ce sont des gens de tous les milieux socio-économiques. Tout ce monde-là a des compétences particulières ou, le plus important, une attitude. Après les Jeux, nos bénévoles vont probablement se réinvestir ailleurs dans la collectivité. »

Le président croit que les Jeux auront des retombées pour de nombreuses années. « Les jeunes vont se souvenir de ce qu'ils ont vu et vécu et plusieurs vont revenir avec leur famille », dit-il.

Du point de vue sportif, les Jeux du Québec sont l'occasion pour les jeunes athlètes de se mesurer, souvent pour la première fois, à leurs collègues des autres régions. Des mini-Olympiques, quoi, mais dans une ambiance de respect et de camaraderie. Un prix est d'ailleurs remis à la région ayant démontré le meilleur esprit sportif.



PHOTO PC

Audrey Lemieux (en avant à gauche) file à vive allure devant ses opposants pour remporter la médaille d'or dans la catégorie minime lors de la course sur route qui avait lieu à Hébertville dans le cadre des Jeux du Québec à Alma.

Depuis Rivière-du-Loup en 1971, les Jeux du Québec ont connu une certaine transformation. « Au début, les Jeux étaient l'occa-

sion de développer des infrastructures sportives et de former des ressources humaines dans le domaine, explique Michelle Gendron, con-

seillère en communication pour Sports-Québec. Aujourd'hui, même si l'aspect participation est toujours présent, on axe plus les Jeux sur le développement de l'athlète. Les Jeux du Québec ne sont plus une fin, mais un tremplin. »

Pour les fédérations sportives, cette compétition d'envergure est l'occasion de découvrir de nouveaux talents et de les accompagner par la suite. « Toutes les fédérations incluent maintenant les Jeux dans leur plan de développement, constate M^{me} Gendron. Ça contribue au rayonnement de plusieurs disciplines. Il y a 30 ans, au Québec, on n'en avait que pour la natation, le baseball, le football et le hockey... »

Puisqu'il est question de hockey, la présidence d'honneur de la 35^e finale des Jeux du Québec a été confiée à un Almatois de renom, nul autre que Mario Tremblay. L'ex-joueur et entraîneur du Canadien est probablement celui qui court le plus ces temps-ci, se faisant un point d'honneur d'assister aux compétitions tous les jours. « On ressent beaucoup d'émotion chez les jeunes. Ils sont tellement contents d'être là », affirme le Bleuet bionique, un peu essoufflé mais dont la bonne humeur n'a d'égale que le sourire accroché au visage des athlètes.

L'interurbain à 10¢ sort de chez vous.



Maintenant, avec votre Carte d'appel Bell comme à la maison, payez seulement 10¢ la minute pour les interurbains que vous faites en tout temps, 24 heures sur 24, sept jours sur sept, n'importe où au Canada. Il suffit de vous abonner à l'option 24 heures de SimplitelSM à 4,95 \$ par mois. Composez le 1 877 SORTIE 10. www.bell.ca/simplitel

Certaines restrictions s'appliquent.



Communiquez comme personne

Québec devra payer des opérations aux États-Unis

La Cour supérieure oblige la RAMQ à rembourser les dépenses d'un cancéreux

JEAN-FRANÇOIS BÉGIN

Il aura fallu trois ans, mais Barry Stein a finalement remporté son combat contre la Régie de l'assurance-maladie du Québec, qui devra lui rembourser les frais encourus à New York pour deux interventions chirurgicales, en 1996 et 1997. Une victoire qui pourrait donner des idées à d'autres patients cancéreux condamnés à l'enfer des listes d'attente.

Dans une décision rendue la semaine dernière, la juge Carol Cohen, de la Cour supérieure, casse le verdict du Tribunal administratif du Québec (TAQ), qui avait entériné le refus de la RAMQ de rembourser les dépenses de M. Stein, un avocat montréalais de 44 ans qui souffrait de métastases au foie consécutives à un cancer du côlon.

Pour la juge Cohen, la décision du TAQ est carrément « irrationnelle, déraisonnable et contraire aux objectifs poursuivis par la Loi sur l'assurance-maladie, soit de rendre disponibles à l'ensemble des Québécois tous les traitements médicalement requis ».

M^e Stein a pris connaissance du verdict de la juge Cohen jeudi dernier, quelques heures à peine avant d'être opéré à l'Hôpital général de Montréal pour trois nouvelles métastases, aux poumons, cette fois. « C'est une très bonne nouvelle, très encourageante », a-t-il dit hier depuis sa chambre d'hôpital, où il se remet rapidement de l'intervention qui, selon lui, a été un succès.

Après une première opération au côlon en

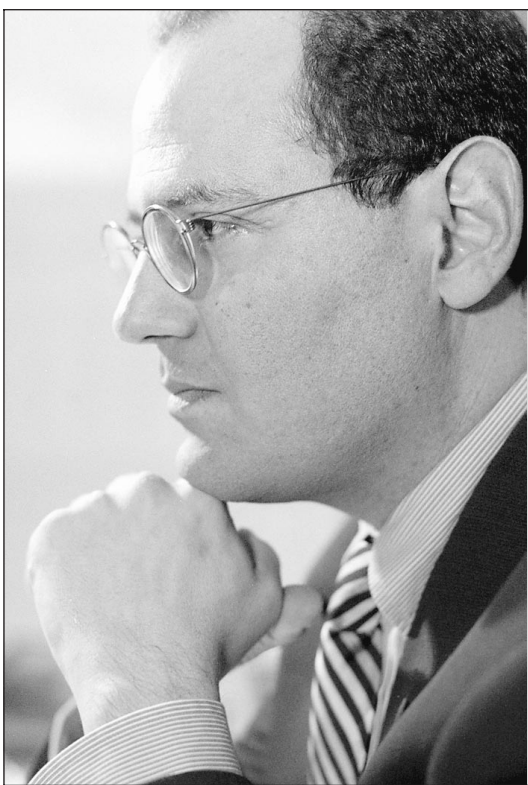


PHOTO MARTIN CHAMBERLAND, La Presse

Aucun hôpital canadien n'était en mesure d'offrir les opérations recommandées à Barry Stein par un médecin new-yorkais.

janvier 1996, M. Stein devait être réopéré dans les quatre à huit semaines suivantes pour une résection des métastases, mais l'opération, censée être réalisée à l'hôpital Saint-Luc, avait été reportée à trois reprises, la dernière fois au début d'avril.

Pendant ces mois d'attente, M. Stein avait

consulté plusieurs médecins, dont un chirurgien new-yorkais, qui recommandait que la résection soit effectuée dans un hôpital où l'on pourrait également procéder à une cryochirurgie — une opération consistant à geler les parties du foie ne pouvant être retirées — et à la pose d'une pompe intra-artérielle permettant une chimiothérapie localisée.

Après la dernière annulation à Saint-Luc, les médecins de M. Stein demandèrent à la RAMQ l'autorisation de l'envoyer se faire traiter à New York, aucun hôpital canadien n'étant en mesure d'offrir les trois procédures. Non seulement la demande a-t-elle été refusée, mais, selon le témoignage de M. Stein, la femme médecin de la Régie ayant rendu la décision est allée jusqu'à lui dire, au téléphone, d'oublier la chirurgie et de vivre en paix les jours qui lui restaient. « Vous savez, M. Stein, peut-être que vous devriez l'accepter. Peut-être que vous devriez simplement profiter de la vie et ne rien faire », lui aurait-elle dit.

Malgré ce refus, M. Stein est allé se faire opérer à New York, où il est depuis retourné à trois reprises (seules les deux premières opérations étaient visées par le débat judiciaire).

Le TAQ avait accepté les arguments de la Régie, qui prétendait que la résection et la cryochirurgie auraient pu être effectuées au Canada, et que la pompe intra-artérielle est un traitement expérimental ne pouvant faire l'objet d'un remboursement.

Des motifs qui n'ont pas tenu le coup en Cour supérieure. « Entre janvier et avril 1996, (M. Stein) n'a pu obtenir à Montréal la chirurgie requise. Les traitements subséquents, qui ne sont pas disponibles ici, ont sauvé ou à tout le moins prolongé sa vie. Ces

faits ne sont pas contredits. Refuser de couvrir les frais est, dans ce contexte, manifestement déraisonnable », écrit la juge Cohen, qui ajoute que ce n'est pas parce qu'un traitement n'est pas disponible au Canada qu'il est nécessairement « expérimental ».

M^e Stein, qui estime à 125 000 \$ les dépenses encourues pour les deux premières interventions, n'a pas voulu se prononcer sur la valeur de précédent du jugement de la Cour supérieure.

Mais certains avocats spécialistes en droit de la santé ne cachent pas leur intérêt. « En obligeant la RAMQ à payer, on reconnaît que quand des gens sont sur une liste d'attente et que l'attente devient critique, qu'elle menace leur vie ou leur intégrité physique, il est légitime pour eux d'être traités à l'extérieur », estime Jean-Pierre Ménard, de chez Ménard, Martin.

« Dans la mesure où on se qualifie, ça ouvre une porte plus généreuse », renchérit Martin Hébert, de chez Heenan, Blaikie.

Mais la décision ne devrait pas être interprétée comme un chèque en blanc aux personnes désireuses d'aller se faire traiter au sud de la frontière. « Il faut que des médecins attestent de l'urgence et que les personnes aient tenté, sans succès, d'être traitées ici », prévient M^e Ménard. Il faut aussi se garder de croire que la RAMQ va rembourser toutes les factures accumulées aux États-Unis, où les coûts des soins de santé sont beaucoup plus élevés qu'ici. « Le principe c'est que la RAMQ paie le même montant que ce qu'elle paierait ici », souligne M^e Ménard.

La RAMQ réserve ses commentaires, n'ayant apparemment pas encore reçu la décision, mise dans le courrier vendredi. Elle a 30 jours pour porter le jugement en appel.

Les nourrissons: moins longtemps à l'hôpital, plus vite réadmis

JEAN-FRANÇOIS BÉGIN

La réduction de la durée du séjour à l'hôpital après l'accouchement peut augmenter le risque de réadmission hâtive des nouveau-nés, révèle une étude publiée aujourd'hui dans le *Journal de l'Association médicale canadienne*.

Réalisée par deux médecins ontariens, l'étude porte sur 7009 naissances survenues au Scarborough General Hospital entre le 31 décembre 1993 et le 29 septembre 1997, dont 5936 avant l'implantation d'une politique de congé hâtif visant à limiter à 24 heures, dans les cas exempts de complications, la durée de séjour des mères et de leurs enfants.

Les chercheurs, les docteurs Michael Lock et Joel G. Ray, tous deux rattachés à l'Université de Toronto, ont relevé que la durée de séjour moyenne avait commencé à décliner avant même que la politique ne soit mise en vigueur, en avril 1997, passant de 2,25 jours à 1,88 jour, pour une moyenne de 2,1 jours. Après l'adoption de la politique, la durée moyenne est descendue à 1,62 jour.

Simultanément, le taux de réadmission à l'hôpital dans les 30 jours suivant la naissance n'a cessé de croître, atteignant 11,7 % dans la période suivant la mise en vigueur de la politique, alors qu'il n'était que de 6,7 % auparavant.

Sault Ste. Marie révoque sa résolution sur l'anglais langue officielle

Presse Canadienne

SAULT STE. MARIE

Neuf ans après son adoption, le conseil municipal de Sault Ste. Marie a voté à l'unanimité, hier soir, en faveur de l'abrogation d'une résolution controversée qui faisait de l'anglais l'unique langue officielle de cette ville du nord de l'Ontario.

Auparavant, le conseil avait approuvé des dépenses pouvant atteindre 40 000 \$ pour une campagne de publicité en vue de promouvoir le tourisme dans la région.

Selon le conseiller Peter Vaudry, qui a piloté la démarche en vue de rescinder la résolution, celle-ci, qui avait beaucoup fait parler en 1990, a donné de Sault Ste. Marie une image négative qui a nui aux perspectives

touristiques de la région.

« Je voyage et j'entends des commentaires au sujet de Sault Ste. Marie qui sont négatifs à cause de la résolution », a-t-il dit.

Le conseil de ville avait adopté la résolution en janvier 1990, après que l'Association pour la préservation de l'anglais au Canada lui eut soumis une pétition contenant 24 000 noms réclamant que l'anglais soit déclaré langue officielle de la ville. Le Canada était à ce moment en plein débat sur l'Accord du lac Meech, qui aurait reconnu au Québec le statut de société distincte.

La résolution avait suscité une vaste polémique, et au bout du compte, plus de 70 autres villes ontariennes avaient adopté des règlements semblables.

Cartier

Montre Trinity®
Vermell.

Concessionnaire Cartier Agré

CHÂTEAU D'IVOIRE
Depuis 1978
2020 rue de la Montagne 845-4651

2741858

ACURA

EL Édition Spéciale

Location de
288\$/mois* **5,8%†**

Transport et préparation inclus | Financement à l'achat

- ☑ Climatiseur
- ☑ Groupe électrique
- ☑ Radio AM/FM avec lecteur CD
- ☑ Régulateur de vitesse
- ☑ Puissant moteur VTEC
- ☑ Deux coussins gonflables (SRS)
- ☑ Système d'entrée sans clé et tellement plus...

L'été, nos taux prennent des vacances.

EL Édition Spéciale 1999
P.D.S.F. 19 800 \$†

Acura CL 1999

Coupé ACURA CL

348\$/mois* **3,8%†**

Transport et préparation inclus

- ☑ Climatiseur
- ☑ Sièges garnis de cuir
- ☑ Roues de 16 po en alliage
- ☑ Lecteur CD
- ☑ Toit ouvrant
- ☑ Régulateur de vitesse
- ☑ Sièges avant chauffants
- ☑ Système de freins antibloquage (ABS) et tellement plus...

Une vision qui inspire un élan de passion. **ACURA**

*Offres de location-bail d'une durée limitée, par l'entremise de Honda Canada Finance Inc. S.A.C. Tarifs mensuels de location-bail d'une durée de 48 mois, établis pour l'Acura L6EL (modèle MB454X) et pour l'Acura CL (modèle MA315X). Total des paiements: 13 924 \$/16 704 \$. Un acompte de 1 995 \$ pour l'Acura L6EL, un dépôt de sécurité et un premier versement sont requis. Un acompte de 5 300 \$ pour l'Acura CL et un premier versement sont requis. Informez-vous sur notre option 0\$ comptant. Les modèles offerts peuvent différer des illustrations. Allocation de 24 000 km par année (taux de 0,10 \$ par km supplémentaire). Taxes, immatriculation et assurance en sus. À la fin du bail, vous pouvez retourner le véhicule au concessionnaire ou l'acheter pour une valeur résiduelle prédéterminée. †Financement à 3,8% S.A.C. Plusieurs termes offerts. Exemple de financement: 20 000 \$. Paiements mensuels: 467,87 \$ pendant 48 mois. Coût de l'emprunt: 2 457,76 \$; coût total: 22 457,76 \$. Un acompte pourrait être exigé. Taxes, immatriculation, assurance ainsi que transport et préparation (350 \$) en sus. Voyez votre concessionnaire pour plus de détails. P.D.S.F. de 19 800 \$ pour l'Acura L6EL (modèle MB454X). Transport et préparation (350 \$), taxes, immatriculation et assurance en sus. Garantie Acura limitée de 5 ans/100 000 km. Voyez votre concessionnaire pour plus de détails. Les deux premières services d'entretien sont compris. Assistance routière 24 heures Acura.

ACURA les concessionnaires fiables

LUCIANI ACURA 4040, rue Jean-Talon Ouest Montréal	ACURA PLUS 255, boul. de la Seigneurie Blainville	ACURA DE LAVAL 2500, boul. Chomedey Laval
ACURA BROSSARD 9100, boul. Taschereau Brossard	GALERIES ACURA 7100, boul. Métropolitain Est Anjou	ACURA GABRIEL 4648, boul. Saint-Jean Dollard-des-Ormeaux

Les chasseurs d'éclipses québécois en Europe

A propos de l'éclipse...

400

Soleil

La Lune et le Soleil semblent avoir la même taille vus de la Terre. En fait, le Soleil est 400 fois plus gros que la Lune et 400 fois plus éloigné de la Terre.

267 km

Terre

La bande totale d'éclipse peut atteindre jusqu'à 267 km de large (110 km mercredi).

7 mn 7 sec

La durée de la plus longue éclipse solaire au XX^e siècle en 1955 en Asie (max. de 2 mn et 46 sec mercredi).

35 ans

27 éclipses totales de soleil sont prévues dans le monde au cours des 35 ans à venir.

Prochaine éclipse en Europe en 2081 (en Afrique australe en 2001).

?

Combien d'animaux seront perturbés par l'éclipse ?

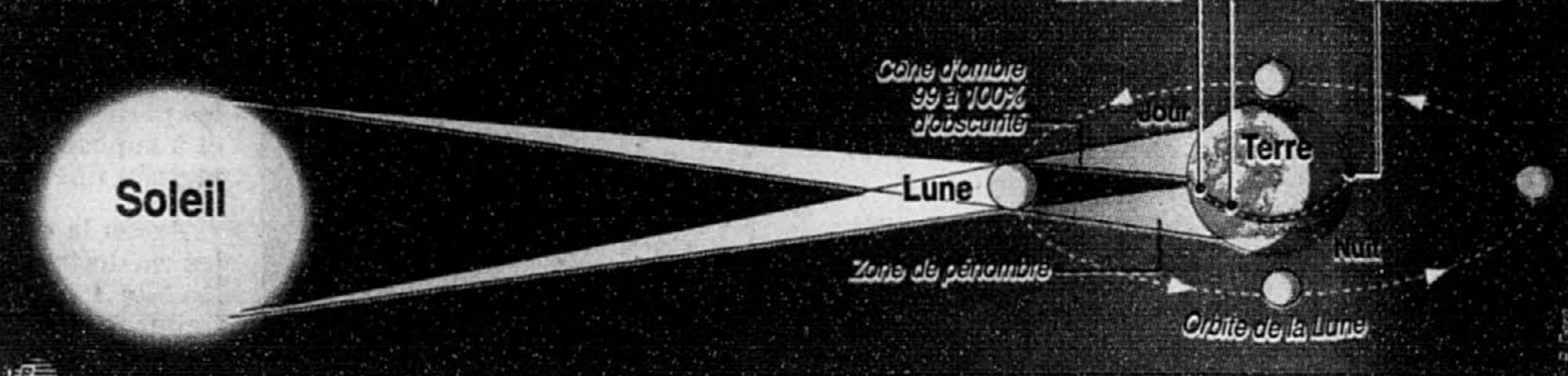
-11° Celsius

La baisse des températures peut atteindre un maximum de 11 degrés.

Source: NASA et AFP

186 minutes de soleil en moins

Le cône d'ombre de l'éclipse parcourra le globe à 2 850 km/h, de l'océan Atlantique à l'océan Indien.



MATHIEU PERREault

Une quinzaine de chasseurs d'éclipses québécois est en Europe pour observer demain matin la dernière éclipse totale du siècle.

« Beaucoup se trouvent à Noyon, à une heure au nord-est de Paris, en plein centre du corridor de 110 km de l'éclipse totale », soutient Jean-Pierre Urbain, président de la Fédération des astronomes amateurs du Québec. « Certains pensent maintenant se diriger vers la Bulgarie, où la probabilité de nuages est plus faible. »

L'éclipse fait courir les foules en Europe. Au Québec, les mordus des éclipses n'ont fait ni une ni deux. « La fin de siècle lui donne une valeur particulière, dit M. Urbain. Et elle passe dans des zones très peuplées, pas en Antarctique ou en Sibérie. C'est plus facile de convaincre son épouse de venir: pas besoin de dormir dans une tente, et il y a des musées. »

Après avoir survolé l'Angleterre (10 h 13 GMT à Plymouth), le corridor d'ombre ira vers la France, le

Luxembourg, l'Allemagne, l'Autriche, la Hongrie, la Roumanie, la Bulgarie, la Turquie, l'Iran, le Pakistan et l'Inde. La noirceur durera d'une à deux minutes, avec un maximum de 2 minutes et demie à Bucarest. Entre 5 h 51 et 6 h 30 à Montréal, la Lune masquera 85 % du Soleil.

Au départ, les éclipses totales constituaient la seule manière d'obtenir des informations sur la couronne solaire, normalement cachée par l'éclat de l'astre. « La théorie de la relativité d'Einstein a été confirmée quand on a vu les photons d'une étoile fléchir à côté du soleil, explique M. Urbain, qui n'a jamais assisté à un tel événement. Ça reste un événement magistral, où on sent des forces démesurées par rapport à nos vies. Les oiseaux se taisent comme s'il faisait nuit, les animaux de ferme se dirigent vers l'étable. »

Pour étudier l'ionosphère, une région de la haute atmosphère où les rayons UV excitent les atomes, la NASA a demandé aux radioamateurs de lui envoyer par courriel des enregistrements de stations à ondes courtes. En l'absence de So-

leil, des zones partiellement ionisées qui freinent les ondes courtes disparaissent. Ces dernières rebondissent alors contre la couche très ionisée située à la limite de l'atmosphère.

Six équipes de tournage ont été disposées autour du globe par un cinéaste franco-ontarien, Jean-Marc Larivière, financé par l'ONF. « Trois suivront des chasseurs d'éclipses québécois, français et suisse, et les autres filmeront les impacts sur la population », dit le réalisateur, joint en Autriche où il accompagne Paul Houde. Le journaliste, astronome amateur, se rendra au lac de Gmunden avec son père et son fils.

« Une éclipse totale, c'est cent fois, mille fois plus impressionnant qu'une éclipse partielle où la Lune couvre 99 % du Soleil, affirme M. Larivière. Quelqu'un a déjà dit que c'était l'équivalent d'une chaude nuit d'amour comparée à un baiser d'adolescent. »

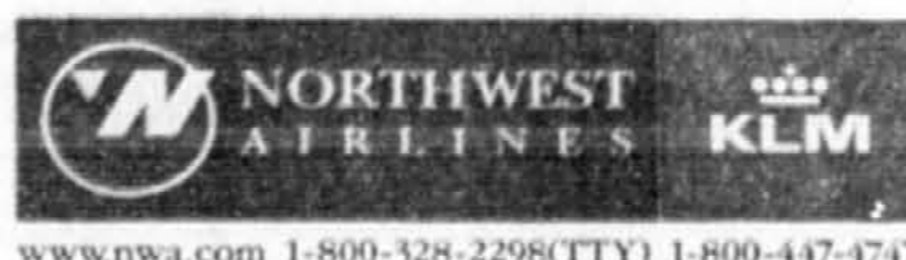
L'éclipse à la NASA science.nasa.gov/newhome/headlines/ast04aug99-1.htm



Aujourd'hui, **TOUS** les Canadiens peuvent voyager facilement autour du monde.

Voyagez partout dans le monde avec Northwest Airlines et KLM Dutch Airlines. Avec nos partenaires internationaux, nous desservons ensemble plus de 500 destinations, dans près de 100 pays et sur six continents.

Pour faire vos réservations ou pour participer à notre généreux programme World Perks®, visitez notre site www.nwa.com, appelez votre agent de voyages ou appelez Northwest Airlines au 1-800-447-4747.



www.nwa.com 1-800-328-2298(TTY) 1-800-447-4747



AUDIENCE DU CRTC

Canada

Le Conseil vous invite à participer à une audience publique débutant le 4 octobre 1999, à 9 h, à l'Administration centrale du CRTC, 1, prom. du Portage, Hull (Qc), afin d'étudier ce qui suit : 2. KAHNAWAKE (Qc). **ALAN PAUL**, faisant affaires sous le nom de Paul Communications demande l'autorisation d'obtenir une licence pour exploiter une entreprise de câble à Kahnawake qui serait reliée par fibre optique à l'entreprise de Vidéotron ltée et offrirait une grille de canaux identique. EXAMEN DE LA DEMANDE : #10, Route 207, Kahnawake (Qc). 3. MONTRÉAL ET LES ENVIRONS (Qc). **VIDÉOTRON LTÉE** demande l'autorisation de modifier la licence de câble qui dessert Montréal et les environs de manière à supprimer la collectivité de Kahnawake de l'aire de desserte autorisée. EXAMEN DE LA DEMANDE : 300, av. Viger E., Montréal (Qc) ; 2000, rue Berni, Montréal (Qc) ; 405, av. Ogilvy, Montréal (Qc) ; 5245, boul. Cousineau, St-Hubert (Qc) ; 3347, boul. Des Sources, Dollard-des-Ormeaux (Qc) ; 523, boul. Curé-Labelle, Fabreville (Qc) ; 965, boul. d'Auteuil, Duvernay (Laval) (Qc). Si vous voulez appuyer ou vous opposer à une demande, vous pouvez écrire au Secrétaire général, CRTC, Ottawa (Ont.) K1A 0N2 au plus tard le **9 septembre 1999** et joindre à votre lettre une preuve que vous avez envoyé une copie au requérant. Vous pouvez également soumettre vos interventions par courrier électronique au: procedure.radiodiffusion@crtc.gc.ca. Pour plus d'information : 1-877-249-CRTC (sans frais) ou Internet : <http://www.crtc.gc.ca>. Document de référence : Avis d'audience publique CRTC 1999-7.

Conseil de la radiodiffusion et des télécommunications canadiennes / Canadian Radio-television and Telecommunications Commission



Diplôme en administration des affaires

(30 crédits - deuxième cycle)

Programme offert entièrement via le réseau Internet et dont certains cours peuvent être crédités dans le programme de MBA Laval.

FSA FACULTÉ DES SCIENCES DE L'ADMINISTRATION

LA VOIE DE LA RÉUSSITE!

Accessible à tous les détenteurs d'un baccalauréat autre qu'en sciences de l'administration.

LA FORMATION CONTINUE... POUR DÉFIER L'AVENIR!

Renseignements : (418) 656.7325 ou sans frais 1 800 561.0478

Télé. : (418) 656.2624
Mél. : da-laval@fsa.ulaval.ca
http://www3.fsa.ulaval.ca/formation/2ecycle/daa_internet

UNIVERSITÉ LAVAL

Direction générale de la formation continue



©1999 Northwest Airlines, Inc. Northwest recycle on un emballage de papier et de produits servis du papier pour sauver 16 000 arbres.

Voir au-delà de l'éclipse

Seul le mylar peut protéger les yeux

MARIE-ANDRÉE AMIOT

Si vous avez l'intention de regarder l'éclipse demain, sachez que ni les lunettes fumées, ni les casques de soudeur, ni même les films de rayon X ne vous protégeront contre les dangereux rayons infrarouges. Ces rayons, indolores et invisibles, peuvent percer et brûler la rétine en quelques secondes. « Il n'y a que les filtres au mylar qui protègent la rétine d'une brûlure », affirme le Dr Francine Mathieu-Millaire, porte-parole de l'Association des ophtalmologistes du Québec et praticienne à l'hôpital Maisonneuve-Rosemont. Si vous n'en avez pas, rien ne vous protégera. »

Les rayons infrarouges sont toujours présents. Mais la brillance du soleil est telle que la plupart des gens sont incapables de le regarder. Durant une éclipse comme celle de demain, la luminosité est atténuée par la présence de la lune. Mais l'intensité des rayons est la même. « Même en quelques secondes, les rayons peuvent brûler la macula, la partie la plus fragile de l'oeil et qui est au centre de la lecture. » Les gens peuvent perdre de 50 à 90 % de leur centre de vision. Ils voient en périphérie, mais pas au centre. « Au lieu de lire Toronto, par exemple, explique Mme Mathieu-Millaire, ils voient To-to. »

En 1994, au moment de l'éclipse du 10 mai, une vingtaine de cas de cécité partielle avaient été recensés au Québec. La plupart des personnes, surtout des adolescents, avaient défié les recommandations des spécialistes. Avec des résultats parfois catastrophiques.

Cette année, les recommandations ont été entendues. Hier, il ne



PHOTO AFP

Une compagnie britannique a mis sur le marché des lunettes protectrices pour... les chiens dont les maîtres prévoyants s'inquiètent des effets de l'éclipse sur la vision de leur animal préféré. Pour maintenir les lunettes sur la tête du chien, leurs concepteurs ont ajouté un lien entre les branches. «Les chiens ne comprennent pas toujours que c'est pour leur bien», une porte-parole de l'entreprise.

restait plus de verres astronomiques au mylar à la Maison de l'astronome. « On en a reçu 400 paires et elles ont toutes été vendues. » Au magasin Lire la nature de Longueuil, il restait quelques feuilles de mylar qui permettent de fabriquer des lunettes. « L'important, c'est que le papier, qui ressemble à du papier aluminium, ne soit pas perforé », indique André Bordelau, animateur au Planétarium de Montréal et spécialiste de la pollution lumineuse. « S'il vous en reste de la dernière éclipse, assurez-vous qu'il n'y a pas de trou », insiste le Dr Mathieu-Millaire.

Même si l'éclipse de demain ris-

que d'être... éclipser par le mauvais temps et qu'en raison de son heure matinale (de 5 h 51 à 6 h 30), bien peu de gens risquent de la voir, les spécialistes recommandent tout de même la prudence. Car même à travers les nuages, les rayons sont nocifs.

La recommandation du Dr Mathieu-Millaire? « Si vous n'avez pas de filtre au mylar, restez donc au lit! »

Mais si vous avez une envie irrésistible de voir l'éclipse, la Société d'astronomie du Planétarium de Montréal organise une rencontre demain matin au belvédère Camilien-Houde du mont Royal.

Les vieilles peurs du «Soleil noir» ont la vie dure

Agence France-Presse
PARIS

La brusque disparition du Soleil en plein jour a effrayé pendant des millénaires les hommes qui n'avaient trouvé qu'un remède: faire du bruit, beaucoup de bruit.

Une méthode infaillible puisque le Soleil réapparaissait au bout de quelques minutes...

Cette technique, éprouvée sans doute depuis la plus haute antiquité, était pratiquée aussi bien par les Chinois et les Égyptiens que par les Amérindiens ou les Scandinaves.

Le plus souvent, les mythes attribuaient ce phénomène énigmatique aux méfaits d'énormes animaux fabuleux, dragons, serpents, grenouilles, jaguars, loups, qui cherchaient à dévorer le Soleil et qu'il fallait coûte que coûte dissuader par un vacarme infernal.

Adoptée par les Romains, la coutume survécut dans le monde occidental jusqu'au Moyen Âge malgré les violentes critiques de l'Église catholique qui s'élevait alors contre cette «superstition païenne».

Le fait que la Lune était impliquée dans cette occultation du Soleil n'échappait pas à tout le monde. C'est ainsi que les Inuit (Esquimaux) voyaient dans la superposition des deux objets célestes un acte d'amour. En revanche, pour les Incas, il s'agissait d'un combat entre eux. En Mésopotamie, on se limitait à allumer des torches pour tenter de rallumer l'astre éteint.

À de nombreuses reprises, les

éclipses ont influé sur l'issue de guerres. En 431 avant notre ère, les Athéniens prirent, dit-on, la décision d'attaquer Péloponnèse à la suite de l'une d'elles.

Un siècle et demi plus tard, les Mèdes et les Lydiens, en conflit depuis cinq ans, s'engagèrent dans une nouvelle bataille. D'un seul coup, la nuit tomba en plein milieu de la journée. Face à cet «avertissement du ciel», les belligérants déposèrent les armes et firent la paix.

En outre, lorsqu'on savait déjà les prévoir, les éclipses ont parfois donné lieu à des prédictions alarmistes. Ainsi, pour celle prévue le 21 août 1560, on avait annoncé en France un grand bouleversement des États, la ruine de Rome et un déluge universel.

À la veille de l'éclipse partielle du 12 août 1654, un tract basé sur une argumentation astrologique et faussement attribué à un savant italien, Andréas Argolin, sema la panique dans les pays germaniques puis en France, en présentant le phénomène comme le présage du Jugement dernier.

Avant une autre éclipse partielle, le 1^{er} avril 1764, les curés furent invités à «avertir le peuple que les éclipses n'ont aucune influence (sur l'homme) et sont des suites nécessaires du mouvement des corps célestes, aussi naturels que le lever ou le coucher du Soleil ou de la Lune».

Mais les mythes et les vieilles peurs du «Soleil noir» ont la vie dure, même en cette fin du deuxième millénaire.

Qu'est-ce que c'est?

Agence France-Presse
PARIS

La Lune est quatre cents fois plus petite que le Soleil mais autant de fois plus proche de la Terre que l'astre du jour: vue de notre planète les deux objets célestes ont donc le même diamètre apparent.

En s'interposant de temps à autre devant lui, la Lune cache le disque solaire: c'est l'éclipse de Soleil.

En théorie, le mécanisme des éclipses est simple: la Lune occultant le Soleil projette un cône d'ombre de 250 km diamètre au maximum (110 km dans le cas de l'éclipse du 11 août prochain) qui, en raison de la rotation de la Terre, se déplace d'ouest en est. Apparue peu avant 09 h 31 GMT dans l'Atlantique-nord, la prochaine éclipse mettra trois heures et sept minutes à atteindre, 14 000 km plus loin, le golfe du Bengale. Sur ce «tapis roulant» de l'éclipse totale, en un point donné, le phénomène ne sera toutefois visible que pendant quelques minutes.

Plus on s'éloigne de l'axe Soleil-Lune-Terre, moins l'occultation est parfaite et l'on voit alors apparaître un croissant de Soleil de part ou d'autre du masque de la Lune. Dans cette zone de pénombre, l'éclipse est partielle. Dans le cas de la prochaine éclipse, cette zone ira en s'atténuant de l'axe central aux régions arctiques d'une part et vers le Sahel d'autre part.

En pratique, le mécanisme des éclipses est plus compliqué parce que les trois objets n'évoluent pas dans le même plan orbital.

loto-québec résultats

Banco
Tirage du 99-08-09
1 4 5 10 11
16 20 21 34 38
46 48 51 52 53
56 58 61 62 65

Quintenne
Tirage du 99-08-09
3 4
544 7818

Dra
Tirage du 99-08-09
NUMÉRO: 834297

T.V.A. LE RESTANT DES TIRAGES. Les modalités d'encaissement des billets gagnants paraissent au verso des billets. En cas de disparité entre cette liste et la liste officielle, cette dernière a priorité.

PERTE DE CHEVEUX CALVITIE... 1999

Commencez la nouvelle année en faisant un changement.

Les Laboratoires A & T fournissent une MICRO-ANALYSE du CHEVEU afin de déterminer la nature de vos cheveux.

Si la CALVITIE ou PERTE DE CHEVEUX vous inquiète en 1999 et que vous n'avez pas encore corrigé le problème... Téléphonez aujourd'hui.

Si vous souffrez de pellicules, démangeaisons, perte de cheveux graduelle ou excessive... Téléphonez dès aujourd'hui pour évaluation, consultation et analyse GRATUITE.

Considération spéciale aux étudiants

GREFFE DISPONIBLE
Lun. au ven. 11 h - 19 h Sam. 10 h - 14 h

Les Laboratoires A & T
BERRYVILLE, CENTRE-VILLE, ENCO, NEW YORK, TORONTO
CENTRE-VILLE LAVAL
1370, rue Peel Bureau 152 1600, Curé-Labelle Bureau 220
(514) 843-4300 (450) 687-9299

C'EST MAGIQUE!

BERLINE ACCORD DX
2888\$ 0\$ DÉPÔT DE SÉCURITÉ
par mois, location 48 mois
TRANSPORT et PRÉPARATION INCLUS
318\$ PAR MOIS AVEC 0\$ COMPTANT**

INCLUANT:

- Air climatisé
- Régulateur de vitesse
- Coussins gonflables conducteur et passager (SRS)
- Radio AM/FM stéréo cassette
- Moteur 2,3 litres de 135 chevaux
- Antivol immobilisateur
- Et bien plus...

5,8%*** sur financement d'achat jusqu'à **60 mois** sur toutes les berlines Accord 4 cylindres 1999.

GARANTIE 5 ANS • 100 000 KM

HONDA

VOS CONCESSIONNAIRES HONDA DU QUÉBEC

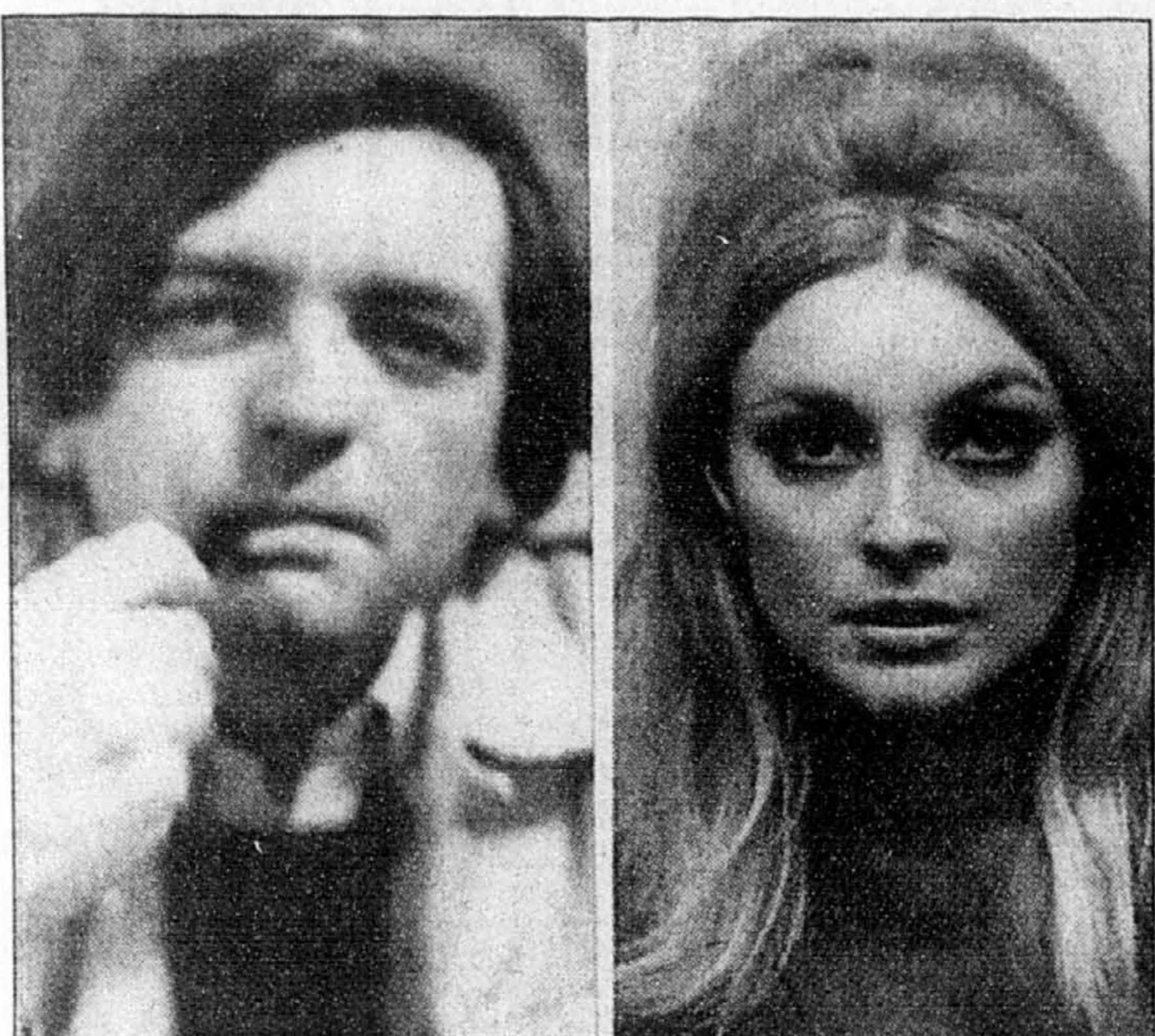
CONÇUES ET CONSTRUITES SANS CONCESSION

*Location-bail offerte exclusivement par Honda Canada Finance Inc. portant sur la berline Accord DX 1999 à transmission manuelle (modèle CF854X) neuve. Échange ou comptant de 1 262 \$ et la première mensualité sont exigibles. Taxes, assurance et immatriculation en sus. Limite de 96 000 km, frais de 0,10 \$ le kilomètre excédentaire. **Option 0 \$ comptant: versement mensuel de 318 \$ pendant 48 mois pour la berline Accord DX 1999 (modèle CF854X). La première mensualité exigible à la livraison. Taxes, assurance et immatriculation en sus. Limite de 96 000 km, frais de 0,10 \$ le kilomètre excédentaire. ***Programme de financement de Honda Canada Finance Inc. à 5,8 % offert à l'achat de tout modèle berline Accord 4 cylindres 1999 neuf en inventaire pour des termes de 24, 36, 48 ou 60 mois. Un versement initial pourrait être exigé. Sujet à l'approbation du crédit. Offres d'une durée limitée. Roues en alliage illustrées sont disponibles en option. Tous les détails chez votre concessionnaire Honda.

VOS CONCESSIONNAIRES HONDA DU QUÉBEC



CONÇUES ET CONSTRUITES SANS CONCESSION



Deux des victimes du carnage de la « Famille Manson » : Voltyck Frykowski et Sharon Tate, qui était alors l'épouse du cinéaste Roman Polanski.



Cette photo d'archives montre Charles Manson au moment de son procès en décembre 1969. Aujourd'hui âgé de 64 ans, Manson est incarcéré dans la prison d'État de Corcoran en Californie.

L'affaire Manson hante encore l'Amérique 30 ans plus tard

LINDA DEUTSCH
AP, LOS ANGELES

Il y a 30 ans, la secte de Charles Manson assassinait sauvagement cinq personnes dont Sharon Tate, la femme du cinéaste Roman Polanski, dans ce qui reste l'un des crimes les plus étranges et célèbres en Amérique du Nord. Aujourd'hui encore Manson, 64 ans, suscite une fascination morbide aux États-Unis.

Tout commence la nuit du 9 août 1969. Des disciples de la « Famille Manson » s'introduisent dans la propriété de Benedict Canyon à Los Angeles et assassinent cinq personnes. L'actrice Sharon Tate, alors enceinte de huit mois et demi, est poignardée à mort et son corps pendu dans le salon. Abigail Folger, riche héritière d'un industriel du café, et Voltyck Frykowski, un ami de Roman Polanski, figurent également parmi les victimes.

Au matin, une employée de maison découvre les corps disséminés dans la propriété dans une mise en scène macabre. Des messages sont griffonnés avec le sang des victimes, tels que « mort aux flics ».

La nuit suivante, c'est l'horreur à nouveau. Rosemary et Leno LaBianca, un couple fortuné vivant de l'autre côté de la ville, sont poignardés dans leur maison. Des graffitis sanglants sont à nouveau retrouvés.

L'affaire fait grand bruit dans le pays et à l'étranger, et la psychose s'empare du sud de la Californie, où les ventes d'armes et de chiens

de garde explosent. « J'ai grandi à Los Angeles et je ne me souviens pas d'une période où les gens ont eu plus peur », se souvient Stephen Kay, le coprocurateur du procès Manson.

Trois mois plus tard, la police arrête les assassins dont le procès, l'un des plus bizarres jamais vu par la justice américaine, va tenir le pays en haleine. Il y eut des témoignages « qui allaient de l'horreur au ridicule », des témoins aux noms grotesques et des menaces d'auto-immolation, rappelle le journaliste Theo Wilson. Il y eut aussi la disparition d'un avocat de la défense, son corps noyé étant retrouvé plusieurs mois plus tard, le jour même du prononcé des condamnations à mort.

Après dix mois de procès, le charismatique Manson et trois accusées — Susan Atkins, Leslie Van Houten et Patricia Krenwinkel — sont déclarés coupables des sept meurtres et condamnés à mort, tout comme Charles « Tex » Manson, jugé séparément. Les condamnations à mort sont toutefois commuées en prison à vie, lors de la

brève suppression de la peine capitale dans le pays en 1972.

Le nom de la « Famille Manson » reste associé aux heures sombres des années 60. Les adeptes se droguaient et, selon Vincent Bugliosi, le procureur du procès, Charles Manson croyait que les Beatles s'adressaient à lui à travers certaines chansons comme *Helter Skelter*.

Trente ans plus tard, la secte continue à hanter l'imaginaire collectif de l'Amérique et de nombreux sites lui sont consacrés sur Internet.

Manson est aujourd'hui incarcéré dans un quartier de haute sécurité de la prison d'État de Corcoran en Californie. « C'est triste mais il est devenu une sorte de héros populaire pour les jeunes. Il reçoit quatre lettres de fans par jour, soit plus qu'aucun autre détenu aux États-Unis », soupire Stephen Kay.

« Le nom de Manson est devenu une métaphore du mal », renchérit Vincent Bugliosi. « Certaines personnes ont la même fascination pour Jack l'Éventreur et Hitler. »



BREF

Accidents d'autobus

Un autocar transportant 60 passagers est tombé hier dans une rivière en crue dans le centre de l'Inde, ont annoncé les agences de presse indiennes. Aucun survivant n'a été retrouvé par les sauveteurs. Le conducteur tentait de franchir un pont inondé lorsque le car a dérapé et est tombé dans la rivière Jam près de la ville de Chhindwara, à 750 km au sud de New Delhi, selon l'agence Press Trust of India. Un autre accident d'autocar a fait huit morts et 41 blessés près de la ville de Jammu, dans l'État du Cachemire (nord), a annoncé PTL. Le car chargé de pèlerins a plongé dans des gorges après avoir été percuté par un rocher tombé de la montagne.

Peste mortelle au Kazakhstan

Un garçonnet de 13 ans est décédé de la peste bubonique à l'hôpital d'Aralsk, au Kazakhstan, premier cas mortel de peste dans ce pays depuis un quart de siècle, a rapporté hier Itar-Tass, citant depuis la capitale Almaty l'Agence kazakh pour les situations d'urgence. Le petit Rouslan Ouchayev a contracté la peste bubonique par l'intermédiaire d'un poux des steppes, selon l'agence. Environ 20 personnes l'ayant approché lors de son hospitalisation ont été mises sous observation. Il s'agit du troisième cas, mortel cette fois, de « réveil » de la peste dans les trois derniers mois dans la région d'Aralsk. Des mesures d'élimination des rongeurs et des insectes vecteurs de la peste ont été entreprises. Le budget alloué à ces opérations est de 45 000 \$ US pour cet été. Une somme dérisoire, note l'agence, face à une situation épidémiologique globale considérée par les experts comme extrêmement grave.

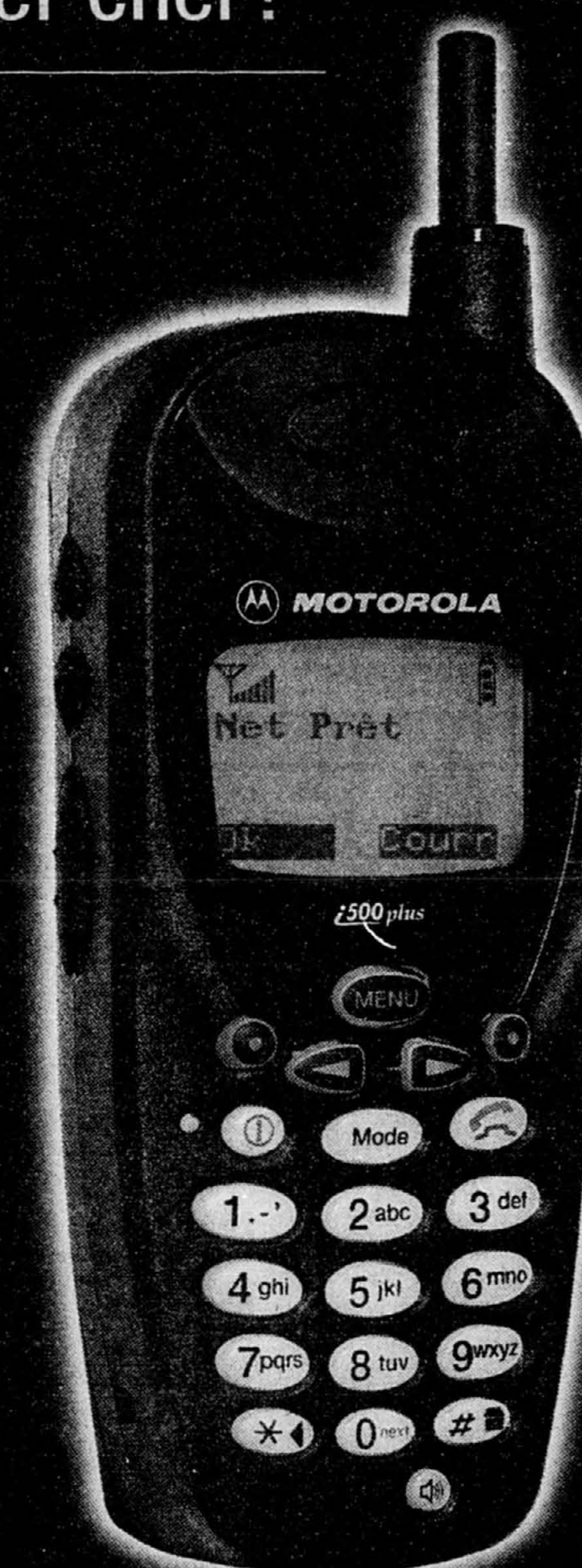
Flammes tenaces au Nevada

Les pompiers du Nevada luttent toujours hier contre la centaine d'incendies qui ont ravagé le nord de l'État. Quelque 440 000 hectares de terres sont partis en fumée. La plupart des 20 foyers les plus importants ont été maîtrisés, a annoncé un porte-parole du service des forêts, mais il reste six gros incendies. Plus de 4000 pompiers sont mobilisés. Les sauveteurs espèrent parvenir à leurs fins avant aujourd'hui, car la météo prévoit de nouveaux orages. La plupart des incendies ont été déclenchés par plus de 8000 éclairs au cours des orages qui se sont abattus sur cet État de l'Ouest américain.

Méningite en Roumanie

Plus de 950 personnes ont été atteintes de méningite cet été en Roumanie, essentiellement dans le nord-est, a annoncé lundi le ministère de la Santé. Toutefois, aucune décès n'a été signalé jusqu'ici. L'épidémie a été provoquée en grande partie par les mauvaises conditions sanitaires, a indiqué le Dr Gilianna Mandas, porte-parole du ministère. Lorsqu'elle s'est déclarée, certaines zones de la ville de Iasi (nord-est) étaient ainsi sans eau en raison de factures impayées, et le ministère a exhorté les autorités locales à la rétablir. Les vendeurs de rue ont reçu l'interdiction de vendre de la nourriture périssable et le ministère a demandé aux autorités locales d'accélérer la mise en place de mesures d'hygiène.

Technologie Internet : pour une fois qu'acheter vite ne veut pas dire payer cher !



Offre de lancement
i500plus
79 \$
D'autres modèles
sont également offerts.

Et voici le i500plus de Motorola, la toute nouvelle génération d'appareils Mike prêts pour Internet. Aucun autre téléphone n'est si évolué ou polyvalent que Mike. Avec le Contact Direct, le téléavertisseur alphanumérique, la messagerie vocale évoluée avec fonctions de télécopie et bien sûr l'accès à Internet, c'est vraiment le téléphone de l'avenir. Et c'est vraiment le temps de l'acheter.

Disponible uniquement chez les détaillants Mike autorisés. Pour plus de renseignements, ou pour obtenir une démonstration en personne, communiquez avec nous au 1 888 779-MIKE (6453) ou visitez notre site au www.clearnet.com. Durabilité et fiabilité de Motorola.



©1999 Clearnet Inc. Mike, le logo Mike et Contact Direct sont des marques de commerce déposées avec l'autorisation de Clearnet Communications Inc. Motorola et i500plus sont des marques de commerce de ces mêmes détenteurs de Motorola Inc.

- Passer voir un détaillant Mike prêt de chez vous:
- Concord**
D2 Technology
1200, boulevard François-Xavier
(450) 636-5480
 - Drummondville**
Télécommunications D.G.
472, St-Jean
(819) 475-3928
 - Hull**
Communication Sergue Inc.
144, rue Freeman
(819) 955-5151
 - Joliette**
Multicom Communication 2000 Inc.
94, Bata
(450) 752-2266
 - Level**
Contact Com D.L. Communications
1521, automobile Level 402
(450) 682-3688
 - Digital Radio Communication Inc.**
1811, boulevard Curé-Labelle
(450) 973-3443
 - Raytech Electronique Inc.**
1651, boul. Laurentides
(450) 975-1015
 - SRAD Communications Inc.**
340, boul. Labelle, Fabreville
(450) 622-1148
 - Lévesque**
TFR Communications
242, Saint-Louis
(450) 465-0720
 - Lévis**
Nouvelles Lites
5054, St-Georges
(418) 836-9279
 - Montréal**
Action Télécom Inc.
1551, Notre-Dame-Ouest
(514) 989-9532
 - Boutique Clearnet**
850, Ste-Catherine-Ouest
(514) 989-9532
 - Communications Anjou Inc.**
770, Notre-Dame-Ouest
(514) 878-9512
 - Dartigny Communication Mt**
9600, Métropolitain Est, suite 2
(514) 259-1988
 - Instant Page Inc.**
1652, Mt-Royal Est
(514) 527-2550
 - Radio Service LCT Inc.**
7537, boulevard Henri-Bourassa Est
(514) 953-4864
 - Québec**
Centre de communications d'affaires
Clairnet
2700, Jean-Jacques, bureau 114
(418) 841-1647
 - St-Laurent**
OCB Inc.
7055, route Transcanadienne
1-800-290-2232
 - Centre de communications d'affaires
Clairnet**
440, rue Isby
(514) 344-2202
 - PC-Pages Communication II Inc.**
4760, Côte-Vertu
(514) 309-1130
 - St-Hyacinthe**
Design Communication
892, Des Cascades
(450) 773-1999
 - St-Foy**
Communications CellWeb Inc.
1895, Jean-Talon Sud, bureau 102
(418) 698-6533
 - St-Eustache**
Télécom Access
657-D, Arthur Sauvé
(450) 473-4114
 - St-Jean-Charlyostome**
Expert Cell Telecom
778-B, rue Commerciale
(418) 698-2200
 - St-Lazare**
Services Technologiques
D.A.T.T.
274 E. ch. St-Charles
(450) 658-7158
 - Valley**
Group Communications 2000 Inc.
723, rue Godin
(418) 662-1101

FEP la Faculté de l'éducation permanente
Université de Montréal

CERTIFICATS offerts en région

Vous voulez aller plus loin ?
Les moyens d'y parvenir sont à votre porte : les programmes hors-campus de l'Université de Montréal

HORS CAMPUS

- Criminologie
- Creativité : du processus à l'exploration
- Droit
- Gestion appliquée à la police et à la sécurité
- Gestion des services de santé
- Intervention auprès des jeunes
- Maintien à domicile
- Petite enfance et famille : Intervention précoce
- Publicité
- Rédaction
- Relations industrielles
- Relations publiques
- Santé communautaire
- Santé et sécurité du travail
- Santé mentale
- Toxicomanies

Soirées d'information

LAVAL
Le mardi 10 août 1999 19 h
Cégep Montmorency - salle B 2305
475, boulevard de l'Avenir
Laval

LONGUEUIL
Le lundi 9 août 1999 19 h
Cégep Édouard-Montpetit - salle D 0704
945, chemin Chambly
Longueuil

QUÉBEC
Le mercredi 11 août 1999 19 h
Le jeudi 12 août 1999 19 h
Collège Saint-Charles-Garnier
1150, boulevard René-Lévesque Ouest
Québec

Renseignements
1 800 363-8876
(514) 343-6111, poste 2944
<http://www.fep.umontreal.ca>

Admission et inscription sur place

la faculté d'évoluer!

LA VENTE COLOSSALE

CHRYSLER CIRRUS LX 1999
• Climatiseur • Lève-glaces, rétroviseurs et verrouillage électriques
269 \$ / MOIS
Taxe sur le climatiseur, transport et préparation inclus.
Location, terme de 36 mois. Comptant initial de 2 350 \$
Taux de financement de **0%^{tt}** à l'achat, jusqu'à 48 mois.

CHRYSLER INTREPID 1999
• Climatiseur • Lève-glaces, rétroviseurs et verrouillage électriques
299 \$ / MOIS
Taxe sur le climatiseur, transport et préparation inclus.
Location, terme de 36 mois. Comptant initial de 2 200 \$
Taux de financement de 1,8 % à la location.
Prix d'achat **22 199 \$**

MINIFOURGONNETTE CHRYSLER 1999
• Deux portes coulissantes • Lève-glaces, rétroviseurs et verrouillage électriques
239 \$ / MOIS
Taxe sur le climatiseur, transport et préparation inclus.
Location, terme de 36 mois. Comptant initial de 4 110 \$
Taux de financement de 1,8 % à la location.
Prix d'achat **21 499 \$**

DODGE RAM (TOUS LES MODÈLES) ET DODGE DAKOTA À CABINE CLUB 1999
Profitez d'une réduction vertigineuse de **1500 \$****

JEEP CHEROKEE SPORT 4X4 1999 - 4 PORTES
• Moteur 6 cylindres de 4 L
• Climatiseur • Lève-glaces, rétroviseurs et téléverrouillage électriques
279 \$ / MOIS
Location, terme de 36 mois. Comptant initial de 3 624 \$
Taux sur le climatiseur, transport et préparation inclus.

JEEP GRAND CHEROKEE LAREDO 4X4 - 1999
• Moteur Power-Tech 6 cylindres de 4 L
• Selec-Trac™ 4RM • Climatiseur
À partir de **359 \$** / MOIS
Location, terme de 36 mois. Comptant initial de 4 145 \$
Taux sur le climatiseur, transport et préparation inclus.

FAITES UN SAUT CHEZ VOTRE CONCESSIONNAIRE CHRYSLER/DODGE/JEEP.

CHRYSLER CHRYSLER Dodge Plymouth Jeep

Association publicitaire des concessionnaires Chrysler Inc.

TERCEL COROLLA RAV-4 CAMRY 4 RUNNER TERCEL

LA FORCE DE FRAPPE

VIDE

TOUTES SES



CAMRY 4 RUNNER TERCEL COROLLA RAV-4

COROLLA RAV-4 CAMRY 4 RUNNER TERCEL COROLLA

Les virus végétaux, des ennemis de plus en plus redoutables

MATHIEU PERREAULT

En raison du commerce international et des voyages, les virus végétaux se montrent de plus en plus menaçants envers les agriculteurs, ont constaté hier les biologistes réunis à Montréal pour le congrès de la Société américaine de phytopathologie.

« Il y a de plus en plus de virus émergents, qui sont apparus depuis cinq ans, ou réémergents, qui développent une résistance aux pesticides », a déclaré à La Presse Sue Tolin, professeure à Virginia Tech aux États-Unis, après sa présentation. « C'est difficile à quantifier, mais la demi-douzaine de virus dont nous discutons cet après-midi (hier) sont tous apparus ou devenus graves depuis 10 ans. Encore plus inquiétant, beaucoup des « nouveaux » virus sont associés à des vecteurs », des insectes par exemple.

Les finances des fermiers en prennent une claque. « Dans l'une des études sur le soja que je dirige, la productivité a baissé de moitié, explique Mme Tolin. On ne peut rien faire contre les virus, à part prévenir leur introduction et arracher les plants infectés. » Selon elle, le quart des maladies végétales sont liées aux virus. « La proportion officielle est de 5 %, mais je suis sûre qu'elle est sous-estimée. Beaucoup de virus récemment identifiés donnaient des symptômes qu'on expliquait par des champignons ou des produits chimiques. »

L'appât du gain a parfois raison des avertissements des phytopathologistes. « Quand les agriculteurs de l'Ouest ont planté en monoculture des framboisiers plus productifs, pour profiter de la hausse des prix causée par la disparition des framboises yougoslaves à cause de la guerre, nous les avons prévenus qu'ils risquaient de succomber à un virus connu », indique Robert Martin, du ministère fédéral de l'Agriculture en Oregon. « C'est ce qui est arrivé : la productivité baisse de moitié, le prix qu'ils peuvent obtenir pour les fruits, de 75 %. Les pertes atteignent de 15 000 à 20 000 \$ par acre. »

L'usage accru de pesticides est en cause. Sur la côte Ouest, seule une ou deux variétés de fraises sont cultivées parce que les autres sont sensibles à des virus dont les porteurs, des insectes, sont devenus résistants aux insecticides, selon Robert Martin. « On a aussi de plus en plus recours aux variétés des régions d'origine, qui ont souvent une résistance aux virus, mais en apportent d'autres avec eux. » Des fraisières du Chili se sont révélées des catastrophes parce qu'ils « étaient testés au Chili, où certains virus ne causent que de légers symptômes ».

Les phytopathologistes de l'atelier sur les virus émergents ont discuté hier de gémivirus, qui font une hécatombe chez les tomates de Floride, de tospovirus, qui dévastent tomates et plantes ornementales, de virus des Plaines américaines, qui s'attaquent au blé et au maïs, de potyvirus, qui touchent les prunes en Europe, mais ont été empêchés de pénétrer aux États-Unis grâce à la quarantaine, du virus tristezza, qui déforme les agrumes de Floride et de Californie, et de crinivirus, qui sont transportés par de minuscules mouches blanches et coupent les feuilles des laitues et concombres.

AUSSI DISPONIBLE

MEILLEUR PRIX Garanti*

28%
48 MOIS à l'achat sur tous les modèles
0\$
COMPTANT

MEILLEURE ALLOCATION D'ÉCHANGE

Assistance routière 24h sur 24h **GRATUITE**

à l'achat ou à la location d'un véhicule en inventaire seulement.

*voir détails sur place.

AUCUNE OFFRE RAISONNABLE REFUSÉE



RIVE-NORD

MONTRÉAL

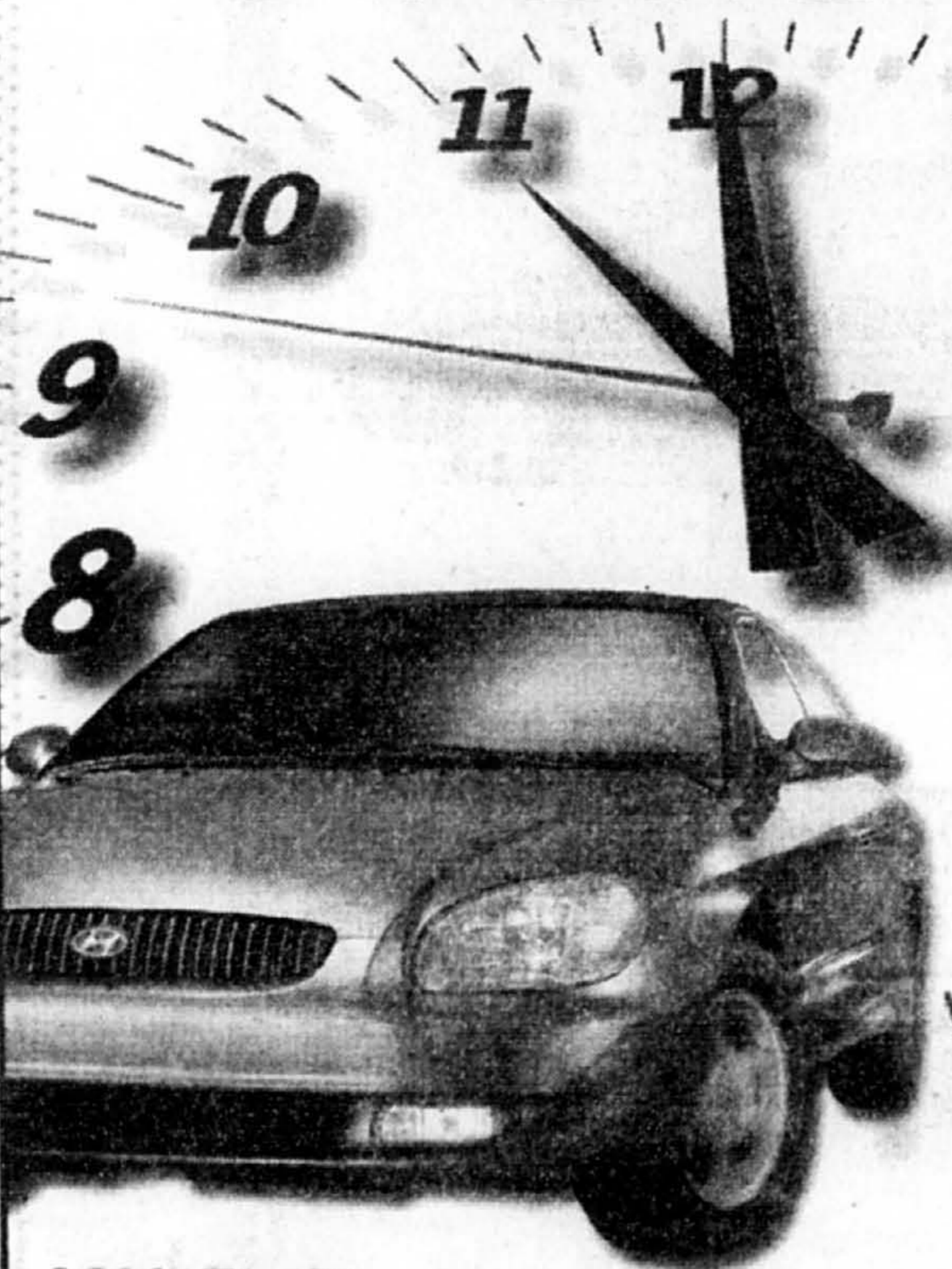
RIVE-SUD

VIMONT LEXUS TOYOTA
255, St-Martin E., Vimont (Laval)
668-2710

ALIX TOYOTA
6807, De Lorimier (près de Bélanger)
376-9191

TOYOTA DUVAL
1175, Ampère (Boucherville)
655-2350

SOLDE DERNIÈRE HEURE HYUNDAI!



SONATA GL
à partir de **229\$******
/mois

FINANCIEMENT À PARTIR DE **1,8%**

GARANTIE 5 ANS
L'UNE DES MEILLEURES GARANTIES DE L'INDUSTRIE : 5 ANS / 100 000 km (éléments importants)
ASSISTANCE ROUTIÈRE 24 HEURES (3 ans / 60 000 km standard) Incluant : livraison d'essence • changement de roue en cas de crevaison • déverrouillage • remorquage



Photos à titre indicatif seulement. *Financement de location basé sur un contrat de 48 mois pour l'ACCENT L 3 portes à un taux de 4,9 % jusqu'à 60 mois. Financement au détail disponible pour l'ACCENT GL 4 portes à un taux de 1,8 % jusqu'à 48 mois ou de 3,8 % jusqu'à 60 mois. **Financement de location basé sur un contrat de 48 mois pour l'ELANTRA BERLINE à un taux de 1,8 % jusqu'à 48 mois ou de 3,8 % jusqu'à 60 mois. ***Financement de location basé sur un contrat de 48 mois pour l'ELANTRA FAMILIALE à un taux de 1,8 % jusqu'à 48 mois ou de 3,8 % jusqu'à 60 mois. ****Financement de location basé sur un contrat de 48 mois pour la SONATA à un taux de 1,8 % jusqu'à 48 mois ou de 3,8 % jusqu'à 60 mois. En sus, frais administratifs de 350 \$ reliés au contrat de location pour les modèles GL. Kicombage annuel de 20 000 km, 10 e par kilomètre supplémentaire. Option d'achat au terme de la location. Ne peut être jumelé à aucune autre offre. Sujet à l'approbation du crédit. Voir votre concessionnaire participant pour tous les détails. Véhicules en inventaire seulement. Offre d'une durée limitée. Offre d'achat d'essai au 31 août 1999.



ACCENT L 3 PORTES
à partir de **169\$***
/mois
0\$ COMPTANT
0\$ TRANSPORT ET PRÉPARATION
0\$ DÉPÔT DE SÉCURITÉ



ELANTRA BERLINE
à partir de **229\$****
/mois
0\$ COMPTANT
0\$ TRANSPORT ET PRÉPARATION
0\$ DÉPÔT DE SÉCURITÉ



ELANTRA FAMILIALE
à partir de **249\$*****
/mois
0\$ COMPTANT
0\$ TRANSPORT ET PRÉPARATION
0\$ DÉPÔT DE SÉCURITÉ



HYUNDAI
Une ère nouvelle

LES PARTENAIRES HYUNDAI DU GRAND MONTRÉAL

NORD CHOMÉDEY HYUNDAI 682-6000 DESMEULES HYUNDAI Laval 668-6323 HAMEL HYUNDAI St-Eustache 974-0440	EST HYUNDAI GABRIEL Anjou 329-7777 HYUNDAI AUTO ST-JÉRÔME St-Antoine 432-4252 HYUNDAI BLAINVILLE 434-5484	CENTRE COITEUX HYUNDAI Montréal 521-3201 METRO HYUNDAI Montréal 485-0001	OUEST ULSAN HYUNDAI Dorval 683-7022 HYUNDAI VAUDREUIL 455-3677 VALLEYFIELD HYUNDAI 370-3330	SUD HYUNDAI CASAVANT St-Hyacinthe 774-6344 / 851-5028 HYUNDAI DE CHÂTEAUGUAY 699-8555 LA PRAIRIE HYUNDAI 859-2500 HYUNDAI VARENNES 652-4979	LES AUTOMOBILES CLOGINOR INC. St-Jean-sur-Richelieu 348-6817 LONGUEUIL HYUNDAI 670-7090 SERAY AUTO INC. Chambly 875-1959
---	--	---	---	---	--

La juge Moreau-Bérubé perd le droit de siéger et son salaire de 125 000 \$

Presse Canadienne
FREDERICTON

La juge Jocelyne Moreau-Bérubé, au coeur d'une controverse, perd finalement le droit de siéger et ne recevra plus son salaire, qui s'élève annuellement à 125 000 \$.

Un juge de la Cour d'appel en a décidé ainsi, hier. C'est la deuxième fois que la juge Moreau-Bérubé perd son emploi, à la suite des commentaires qu'elle avait faits publiquement sur les Acadiens.

En février 1998, elle avait déclaré en cour que si on faisait un sondage dans la péninsule acadienne on trouverait plus de gens malhonnêtes que de gens honnêtes. Elle s'était aussi demandé si dans son voisinage (la région de Tracadie-Sheila, au Nouveau-Brunswick) elle n'était pas entourée d'escrocs.

La communauté acadienne n'avait pas tardé à exprimer sa vive réprobation pour ces commentaires et à porter plainte au Conseil de la magistrature.

En avril, la juge Moreau-Bérubé avait perdu son poste, mais le mois dernier un juge de la Cour du banc de la reine renversait cette décision, soulevant l'ire du Conseil de la magistrature et du gouvernement.

Les avocats du Conseil de la magistrature et la province du Nouveau-Brunswick ont déposé un appel la semaine dernière, faisant valoir que le fait de permettre au juge Moreau-Bérubé de siéger à nouveau causerait un tort irréparable au système judiciaire.

La table est maintenant mise pour entendre la demande d'appel du gouvernement. Les plaidoiries devraient débuter en octobre.



L'ÉVÈNEMENT

Laissez tout tomber
pour une GM

1,9%
à l'achat*
jusqu'à 48 mois

168\$ /mois**
location 36 mois
1,9% location ou achat*

CAVALIER 4 portes
de Chevrolet
« Édition spéciale »



Si seulement tout était aussi fiable que la Cavalier.

Comptant	Mensualité
0 \$	238 \$
1 402 \$	198 \$
2 453 \$	168 \$

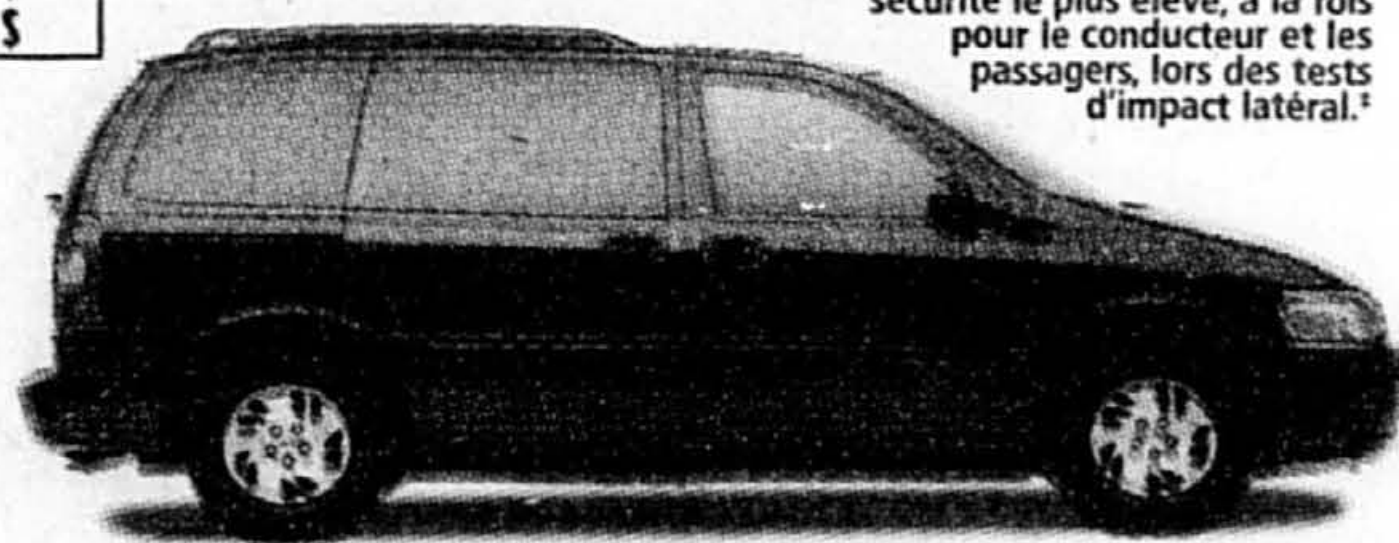
- Moteur 2,2L de 115 HP avec boîte manuelle 5 vitesses
- Régulateur de vitesse • Freins antiblocage aux 4 roues
- Sacs gonflables de nouvelle génération côtés conducteur et passager
- Dispositif antivol PASSLock • Verrouillage électrique des portes
- Radiocassette AM/FM stéréo • Siège arrière à dossier rabattable

218\$ /mois**
location 36 mois
1,9% location ou achat*

VENTURE
de Chevrolet

Comptant	Mensualité
0 \$	338 \$
2 055 \$	278 \$
4 157 \$	218 \$

- Moteur V6 3,4L de 185 HP
- Freins antiblocage aux 4 roues
- Climatiseur • Sacs gonflables de série côtés conducteur et passager types latéraux et frontaux
- Verrouillage électrique des portes
- Rétroviseurs électriques chauffants



La Maxi Mini Van. Un maximum de flexibilité, pour un maximum de liberté.

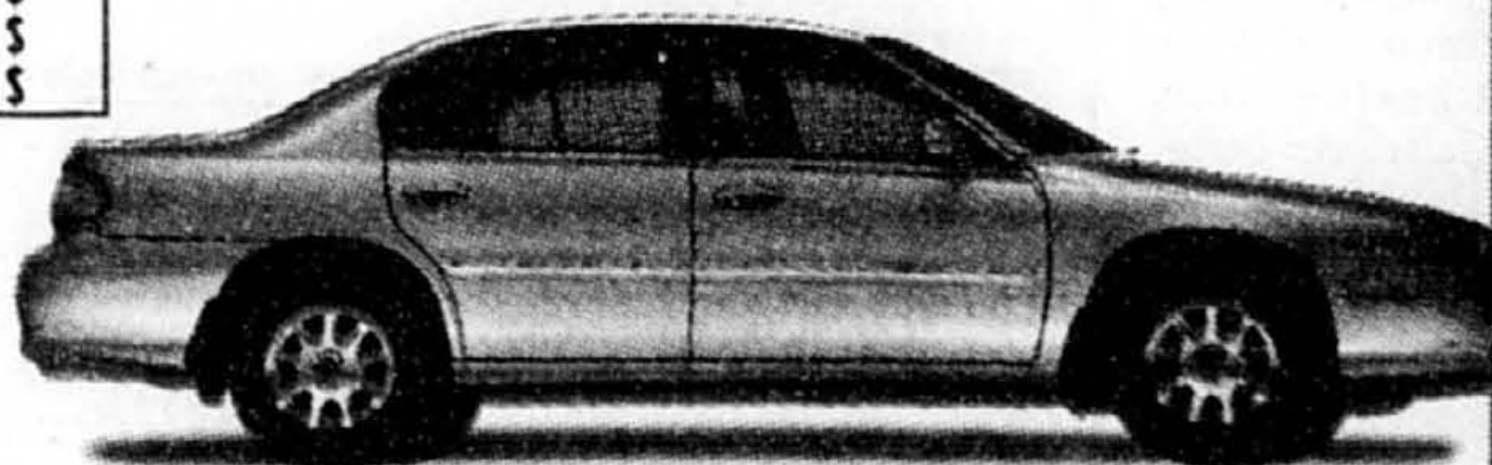
★★★★★
Sécurité cinq étoiles
La Venture de Chevrolet est le premier véhicule à avoir reçu la mention cinq étoiles, l'indice de sécurité le plus élevé, à la fois pour le conducteur et les passagers, lors des tests d'impact latéral.*

218\$ /mois**
location 36 mois
18 998 \$ à l'achat***

MALIBU
de Chevrolet

Comptant	Mensualité
0 \$	298 \$
1 563 \$	258 \$
2 905 \$	218 \$

- Climatiseur
- Moteur Twin Cam 2,4 L de 150 HP
- Boîte automatique 4 vitesses
- Freins antiblocage aux 4 roues
- Dispositif antivol PASSLock
- Radiocassette AM/FM stéréo



Une excellente intermédiaire qui vous en offre plus, à prix abordable.

238\$ /mois**
location 36 mois

ALERO GX
de Oldsmobile

Comptant	Mensualité
0 \$	328 \$
1 457 \$	288 \$
3 135 \$	238 \$

- Moteur Twin Cam 2,4 L de 150 HP
- Boîte automatique 4 vitesses avec traction asservie
- Freins antiblocage aux 4 roues
- Sacs gonflables de nouvelle génération côtés conducteur et passager
- Radiocassette AM/FM stéréo



Laissez l'ordinaire derrière avec la nouvelle Alero de Oldsmobile.

CHEVROLET
Oldsmobile

L'Association Marketing des concessionnaires Chevrolet Oldsmobile du Québec vous suggère de lire ce qui suit. Offres réservées aux particuliers, s'appliquant aux véhicules neufs 1999 en stock, comportant l'ensemble des équipements décrits ci-dessus. Photos à titre indicatif seulement. Sujet à l'approbation du crédit. *Taux de financement à l'achat de 1,9% disponible jusqu'à 48 mois. Taux également applicable à la location jusqu'à 36 mois sur certains modèles lorsque indiqué. **Paiements mensuels basés sur un bail avec versement initial ou échange équivalent (voir tableaux de mensualités). À la location, transport et préparation inclus. Immatriculation, assurance et taxes en sus. Dépôt de sécurité d'au plus 400\$ et première mensualité exigés à la livraison. Frais de 12c du km après 60 000 km. ***À l'achat, préparation incluse, transport (Malibu: 720\$,) et taxes en sus. Le concessionnaire peut fixer son propre prix. Exemple de financement à 1,9%: 15 000\$ incluant transport, préparation et taxes: 48 versements de 324,77\$, coût en intérêts de 588,97\$, coût total de 15 588,97\$. †Rabais aux diplômés taxable et accordé selon les critères établis par le fabricant. †††Marque déposée de General Motors Corporation. Banque TD, usager agréé. †Catégorie voiture ou camion. Tests effectués par la National Highway Traffic Safety Administration (NHTSA). Un échange de véhicule peut être requis. Pour plus d'information, voyez votre concessionnaire participant ou visitez le www.gmcanada.com**



Île de Montréal

L'EXPRESS
DU MATINPlace des Arts :
reprise des négos

■ La direction de la Place des Arts et l'Alliance internationale des employés de scène, de théâtre et de cinéma (AIEST-FIQ) ont repris les négociations interrompues depuis la grève du 22 juin en présence du conciliateur Monique Richard. La date butoir du 16 août déterminera si les quatre principales compagnies résidentes (l'OSM, l'Opéra de Montréal, la Compagnie Jean-Duceppe et les Grands Ballets canadiens) devront déménager leurs spectacles de l'automne. Une première rencontre a eu lieu le vendredi 6 août et une autre s'est tenue hier en soirée.

Meurtre à élucider

■ Les policiers de la CUM ont poursuivi leurs recherches, hier, dans le but de déterminer les circonstances entourant le meurtre de Serge Lachance, tué à coups de couteau à la suite d'une bagarre dans un immeuble à logements du 8350, rue Christophe-Colomb, dans le quartier Villaray, à Montréal. L'homme de 42 ans a été poignardé à mort. L'hypothèse d'une dispute reliée aux stupéfiants pourrait être à l'origine de ce 34^e homicide à survenir cette année sur le territoire de l'île de Montréal.

L'eau normale à RDP,
mais pas à Mont-Royal

■ Les résidents du quartier Rivière-des-Prairies, qui devaient faire bouillir leur eau pendant cinq minutes avant de la consommer depuis mercredi, n'ont maintenant plus besoin de le faire, a indiqué hier la Ville de Montréal. Des analyses effectuées par des employés du Service des travaux publics ont démontré que la situation était revenue à la normale pour les Montréalais demeurant à l'intérieur du quadrilatère délimité par les boulevards Gouin, Henri-Bourassa, Saint-Jean-Baptiste et la 6^e Avenue. Moins de chance pour certains résidents de Mont-Royal, qui sont maintenant priés de faire bouillir leur eau 10 minutes avant de la consommer. Deux secteurs sont visés par cette directive. Le premier est délimité par les rues Dunkirk, Montgomery, McNaughton et Laird. Le second est formé par les rues Canora, Jasper, Dunraven, Dunrae et Henley.

Les infirmières hésitent

■ Après avoir annulé la manifestation qui devait avoir lieu à Québec à l'occasion de la conférence des premiers ministres, faute de pouvoir mobiliser suffisamment d'infirmières, la FIIQ semble avoir de la difficulté à trouver un plan de rechange. Une marche de solidarité prévue pour mercredi est également tombée à l'eau. Le plan définitif devrait être annoncé aujourd'hui, a indiqué la porte-parole de la Fédération, Micheline Poulin.

Suspects recherchés

■ Le Service de police de la CUM a lancé un avis de recherche, hier, pour retrouver deux hommes soupçonnés d'avoir perpétré une vingtaine de vols qualifiés dans différents commerces de Montréal. Le dernier délit est survenu vers 21h50 le mercredi 28 juillet, quand les deux lascars ont dévalisé le restaurant Ti-Coq du 1875, Avenue Mont-Royal, pour disparaître avec une somme indéterminée. L'un des suspects est âgé d'environ 25 ans, mesure 1,80m, pèse 77 kg et a les cheveux courts, foncés. Son complice est aussi de race blanche, mesure 1,75m, pèse 85 kg, et portait lors du vol un bermuda, un chandail blanc et un foulard de couleur foncée sur la tête. Toute information concernant ces deux voleurs peut être transmise au sergent-détective Gilbert Dagenais, du centre d'enquête Nord du SPCUM, à (514) 280-2536, ou à Info-Crime, au (514) 393-1133.



Suspect



Complice

Des votes contre « une île, une ville »

GILLES GAUTHIER

Le maire Pierre Bourque ne réussira pas à obtenir l'appui unanime du conseil municipal de Montréal à son idée d'« une île, une ville » aujourd'hui. La plupart des conseillers d'opposition voteront contre cette proposition.

Le débat sur la résolution présentée par le maire s'engagera cet après-midi et l'opposition officielle, le RCM, affirmera qu'il ne peut appuyer un projet qui ne permettra pas « la démocratisation des institutions et du processus décisionnel à Montréal ».

« Les Montréalais ont perdu toute forme de contrôle sur le développement de leur ville et il est inconcevable que les citoyens de la banlieue acceptent de devenir des citoyens de deuxième classe comme les Montréalais », ont expliqué hier le président et le chef

du parti, Abe Limonchik et Michel Prescott, après avoir rappelé que dans les municipalités voisines, des référendums peuvent être demandés sur les projets de développement et les changements de zonage.

Les dirigeants du RCM rencontreront la ministre des Affaires municipales et de la Métropole, Louise Harel, pour lui demander que le gouvernement tienne dans la région montréalaise la consultation sur les suites que le gouvernement entend donner aux volets du rapport Bédard qui toucheront cette région. La commission parlemen-

taire qui suivra le dépôt d'un éventuel projet de loi devrait également se tenir, ajoutent-ils, dans la métropole.

Pierre Bourque reprend une idée de l'ex-maire Jean Drapeau, mais même un élu de l'ancien Parti civique, Germain Prigent (Saint-Henri), votera contre, essentiellement parce qu'il favorise une démarche étapiste. Il préconise, dans un premier temps, une unification « de deux ou trois gros services, tels les travaux publics et les pompiers » dans l'île. Après quelques années et si tout va bien, ajoute-t-il, on pourrait amalgamer d'autres services ou songer à une fusion des municipalités. Mais « plus ça grossit, plus ça coûte cher ».

Un autre ancien conseiller de M. Drapeau, Sammy Forcillo (Saint-Jacques), n'avait pas terminé sa réflexion hier. Il rappelle qu'avant

que Montréal n'annexe Pointe-aux-Trembles entre autres, l'ancien maire, les membres de son comité exécutif et les élus de son parti « prenaient leur bâton de pèlerin et allaient faire du porte-à-porte » pour expliquer les avantages de l'annexion. « Ce n'était pas improvisé. »

La résolution demande au gouvernement du Québec de créer une seule ville dans l'île en joignant à Montréal les 28 municipalités de banlieue, d'élargir la CUM à toutes les municipalités de la région métropolitaine tout en laissant aux villes la responsabilité des services policiers et d'appliquer dans toutes la mesure du possible les recommandations de la commission Bédard en réduisant le nombre des villes à l'extérieur de l'île.

Évacuation de
2500 personnes
à cause d'un
incendie au
centre-ville

NATHALIE NOLIN

Un incendie causé par un problème électrique dans le réseau souterrain d'Hydro-Québec a causé l'évacuation de 2500 personnes dans le centre-ville de Montréal, hier, entre 12 h et 14 h.

L'incendie qui a provoqué une fumée dense s'est déclaré à la suite d'une explosion dans un puits, communément appelé « trou d'homme », au coin des rues Stanley et Sainte-Catherine. Ce puits contient des boîtiers de fusibles, des transformateurs, des câbles et d'autres équipements appartenant à Hydro-Québec.

Une cinquantaine de pompiers ont dû établir un périmètre de sécurité entre les rues Drummond, Peel, Maisonneuve et Sainte-Catherine. Personne n'a été blessé, seule une vitrine a été fracassée. La devanture de la librairie Chapter's a été noircie, mais les livres à l'intérieur n'ont subi aucun dommage.

Les 1343 abonnés d'Hydro-Québec du secteur situé entre les rues Saint-Marc et University et les boulevards Maisonneuve et René-Lévesque, ont été privés d'électricité. Le courant a été réalimenté grâce à un transfert de lignes vers 14 h. Cependant, 76 clients, dont l'immeuble du Dominion Square qui abrite des bureaux et des commerces, n'auront du courant qu'aujourd'hui, selon ce que prévoyait Hydro-Québec hier soir.

« De l'huile s'est infiltrée dans le puits, à la suite de l'explosion, et devra être pompée avant que les techniciens puissent descendre et effectuer les réparations », affirmait hier Dana Crocetti, conseillère en communications pour Hydro-Québec, pour l'île de Montréal.

La société d'état a 1476 puits semblables à Montréal et des explosions similaires, dont on ne connaît pas encore les raisons, sont très rares, selon Mme Crocetti.

Une quinzaine de techniciens ont fait des heures supplémentaires la nuit dernière malgré la grève qui sévit à Hydro-Québec.



PHOTO ÉRIC SAINT-PIERRE, La Presse

L'incendie causé hier par une explosion dans un puits d'Hydro-Québec, au coin des rues Stanley et Sainte-Catherine, a noirci la devanture de la librairie Chapter's mais n'a pas endommagé les livres.

Têtes d'affiche

■ C'est sous la présidence d'honneur de Daniel Bissonnette, vice-président de la compagnie Planifac, que se tiendra le tournoi de golf annuel de la fondation Autisme Montréal, le mardi 31 août, au club de golf Le Victorien, à Mirabel. Les profits de l'activité seront affectés à la colonie de vacances de la fondation. Coût : 125 \$. Renseignements : 524-6114.

■ La division du Québec de l'Ambulance Saint-Jean, qui compte 5000 secouristes, est dirigée par un nouveau président, André Gingras de l'Îles-Soeurs à Verdun. Outre son engagement bénévole auprès de l'Ordre très

André
Gingras

vénérable de l'Hôpital de Saint-Jean de Jérusalem (qui parraine l'Ambulance Saint-Jean), fondé il y a tout juste 900 ans cette année, M. Gingras se préoccupe également de problèmes de toxicomanie, ayant été président de la fondation Jean Lapointe, alors qu'il est aujourd'hui président des centres Toxico 12-18. L'Ambulance Saint-Jean compte une brigade de bénévoles toujours prêts à intervenir pour donner les premiers soins. L'orga-

nisme offre également une formation de secourisme.

■ La députée de Rosemont, Rita Dionne-Marsolais, vient de remettre 30 000 \$ tirés du budget discrétionnaire du ministre de la Santé, à l'organisme La Maison grise de Montréal. Se préoccupant du sort des femmes démunies, La Maison grise porte assistance aux femmes violentées ou en difficulté. La députée de Rosemont est une fidèle collaboratrice de cette oeuvre humanitaire qu'elle appuie depuis des années.

Jacques
Authier

■ Le cabinet de comptables Ernst et Young et Jacques Authier, associé, ont remis conjointement une contribution de 10 000 \$ à la campagne de financement de la Fondation du centre hospitalier Pierre-Boucher. Cette campagne

visé à financer le remplacement de l'équipement médical pour doter l'hôpital longueuillois d'appareils à la fine pointe de la technologie.

■ Une dizaine de groupes de tam-

bours et clairs participent, le 21 août au stade du complexe sportif Claude-Robillard, aux compétitions du 27^e Festival musical du Québec. La compétition concert aura lieu à compter de 19h. Coût : 10 \$ (5 \$ pour moins de 12 ans). Renseignements : 252-3025.

Pierre
Yelle

■ L'Ordre des technologues professionnels du Québec, qui regroupe 5500 technopistes et étudiants, vient d'élire un nouveau comité administratif, qui sera présidé par Pierre Yelle, assisté aux vice-présidences d'Alain Bernier, Rossana Pettinati et Raymond Pelletier, Henri Laberge y figurant comme administrateur nommé. Soulignons par ailleurs que cet ordre a remis son prix de « bénévole de l'année » à Raymond Pelletier, qui a fait carrière dans l'enseignement et prêché par l'exemple en accumulant les diplômes. Le prix de l'Innovation de l'année a par ailleurs été accordé à Jean-Bernard Autotte, pour la réfection de conduites souterraines par chemisage, sans excavation.

■ C'est sous la présidence d'honneur de Pierre Barnès, coprésident de la campagne de financement du centre hospitalier Anna-Laberge, que se tiendra, au profit de cet établissement, le tournoi de golf Desjardins. Le tout aura lieu le 13 septembre, au club de golf Summerlea, à Vaudreuil-Dorion. Un souper, animé par Pierre Lacasse, chroniqueur de circulation, suivra, ainsi qu'un spectacle des « Grandes gueules » José Gaudet et Mario Tessier. Renseignements : 1-800-366-0095 ou (450) 377-1888.

■ L'Association des dépressifs et maniac-dépressifs tiendra son septième tournoi de golf sous la présidence d'honneur de Pierre Boivin, président de Pro doc, le jeudi 26 août, au club de golf Green Valley de Mirabel. Les profits de l'activité seront affectés au volet jeunesse de l'association. C'est en rappelant que la dépression et le suicide chez les jeunes le préoccupent beaucoup que M. Boivin a accepté de présider le tournoi de golf de l'ADMD. Renseignements : 529-8785.

Adressez vos communiqués à:
Têtes d'affiche
La Presse, 7, rue St-Jacques
Montréal H2Y 1K9

Denis LAVOIE

Actualités

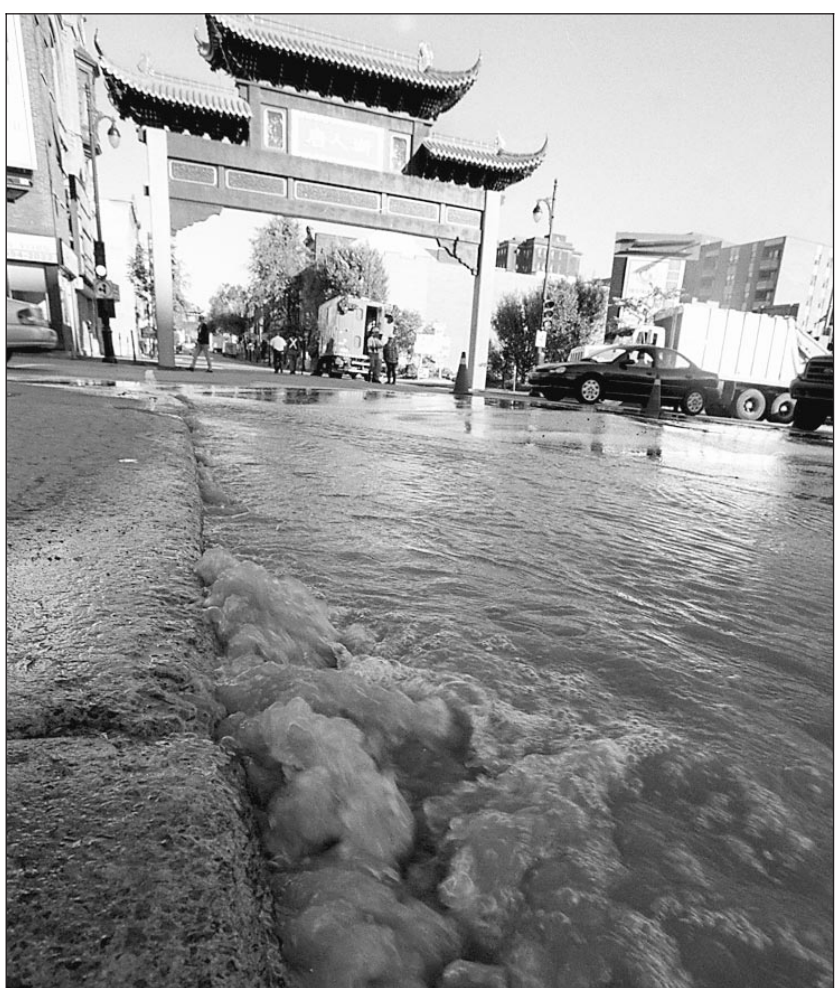


PHOTO ALAIN ROBERGE, La Presse

Une vraie rivière sur Saint-Laurent

Une conduite d'eau s'est brisée tôt hier matin, à l'angle du boulevard Saint-Laurent et de la rue Viger, transformant la chaussée en une véritable rivière. « La fuite a été signalée vers 5 h 40 et c'est une conduite secondaire de six pouces de diamètre qui a été endommagée », explique le porte-parole du Service des travaux publics de la Ville de Montréal, Pierre Bonin. Les travaux doivent être complètement terminés aujourd'hui. Personne n'a été privé d'eau.

Mont-Tremblant: à la ministre Louise Harel d'agir

HUGO DUMAS

L'échec cuisant, en fin de semaine, du projet de fusion entre Mont-Tremblant et Saint-Jovite donnera sans doute du fil à retordre à la ministre des Affaires municipales, Louise Harel, dans son projet de comprimer de façon importante le nombre de municipalités inscrites sur la carte du Québec.

Les maires de Saint-Jovite et de la paroisse de Saint-Jovite souhaitent maintenant que la ministre Harel impose cette union, tandis que leur homologue de Mont-Tremblant, André Sigouin, étudie déjà les moyens légaux qui pourraient faire casser ce mariage forcé. Rappelons que dimanche, 96 % des résidents de Mont-Tremblant ont écarté le projet de regroupement de leur municipalité avec leurs voisins : Saint-Jovite, la paroisse de Saint-Jovite et Lac-Tremblant Nord.

« Pour l'avenir de notre région, il faut absolument que le gouvernement aille de l'avant avec son projet de fusion. À l'heure actuelle, il n'y a qu'une seule municipalité de 977 habitants qui perçoit tous les revenus de taxes foncières. La richesse doit profiter à toute la région », tranche le maire de la paroisse de Saint-Jovite, Maurice Giroux.

Dans cette région des Laurenti-

des, les centaines de millions injectés par le géant Intrawest dans la station touristique Tremblant, depuis le début des années quatre-vingt-dix, font saliver bien des voisins de Mont-Tremblant.

Nous ne sommes pas si riches que ça, rétorque André Sigouin, maire de Mont-Tremblant. « C'est vrai qu'on bénéficie des retombées d'Intrawest, mais les municipalités environnantes aussi », souligne-t-il. En se fondant avec ses voisins, Mont-Tremblant craint de perdre la maîtrise de son développement.

« Il va falloir que M^{me} Harel et le gouvernement mettent en pratique les politiques qu'ils ont envisagées », avertit le maire de Saint-Jovite, Pierre Pilon. Mais si la fusion n'est pas réalisée bientôt, M. Giroux craint que Saint-Jovite et sa paroisse ne deviennent la banlieue pauvre de Mont-Tremblant. « À Mont-Tremblant, on veut construire des condos à 300 000 \$, pas des immeubles à logements pour héberger des salariés et des ouvriers qui y travaillent », dit-il.

La ministre Harel n'a pas émis de commentaire hier sur les résultats du référendum, car elle s'affaire à rédiger son livre blanc sur la réorganisation municipale. Québec souhaite la disparition de quelque 700 des 1348 municipalités de la province.

On respire un peu dans les urgences montréalaises

Un taux d'occupation de 135%

Situation des urgences le 9 août*

Montréal	Capacité (civières)	Patients alités (hier)	Patients alités (depuis 48 heures)
Hôpital Maisonneuve-Rosemont	34	44	5
Hôpital du Sacré-Coeur de Montréal	35	43	1
Hôpital général juif	23	17	0
CUSM			
Hôpital général de Montréal	17	26	0
Hôpital Royal Victoria	13	17	1
Hôpital général du Lakeshore	28	35	8
CHUM			
Campus St-Luc	23	22	1
Campus Notre-Dame	28	71	33
Campus Hôtel-Dieu	18	19	1
Centre hospitalier Angrignon - Pavillon LaSalle - Pavillon Verdun	10 17	11 16	0 1
Centre hospitalier Fleury	13	8	0
Institut de cardiologie de Montréal	12	10	0
Hôpital Jean-Talon	21	30	9
Centre hospitalier de Lachine	6	13	0
Hôpital Santa Cabrini	20	44	5
Centre hospitalier de St.Mary	12	13	0
Nord			
Cité de la santé de Laval	36	41	0
Hôtel-Dieu de Saint-Jérôme	18	11	0
Centre hospitalier de Saint-Eustache	8	4	0
Centre hospitalier régional de Lanaudière	18	19	0
Centre hospitalier Le Gardeur	23	21	1
Sud			
Centre hospitalier Pierre-Boucher	27	25	0
Hôpital Charles-LeMoine	32	31	1
Centre hospitalier Anna-Laberge	17	18	0
Hôpital du Haut-Richelieu	22	4	0

* en matinée

Infographie LaPresse

JEAN-FRANÇOIS BÉGIN

À quelques exceptions près, les urgences des hôpitaux montréalais respirent mieux, hier, au terme d'un week-end moins ardu que prévu.

En matinée, le taux d'occupation des 17 urgences de l'île de Montréal se chiffrait à 135 %, comparativement à 133 % vendredi. Soixante-cinq patients étaient toutefois couchés sur des civières depuis plus de 48 heures, alors qu'il n'y en avait que 28 avant la fin de semaine.

Fidèle à son habitude, l'hôpital Notre-Dame était le plus mal en point : on y comptait 71 patients pour 28 civières, hier matin, dont 33 en attente depuis plus de deux jours. Les deux autres hôpitaux du CHUM, Saint-Luc et l'Hôtel-Dieu, ne comptaient tous deux qu'un seul « cas de 48 heures ».

Les choses ont toutefois pris du mieux en cours de journée, après que 40 lits, fermés pendant le week-end faute de personnel, eurent été rouverts à Notre-Dame, en plus de 50 autres à Saint-Luc. En fin d'après-midi, le nombre de patients à Notre-Dame était redescendu à 53, dont 15 expérimentaient les « joies » du corridor depuis plus de deux jours.

L'hôpital Jean-Talon, qui fait pourtant habituellement bonne figure, ayant même été récompensé par la régie régionale de la santé de Montréal-Centre pour l'excellente tenue de ses urgences, l'hiver dernier, avait également des difficultés, puisque neuf patients poireautaient à ses urgences depuis plus de deux jours. Mais la réouverture, déjà prévue, de 24 lits, hier matin, a permis d'attribuer des chambres à tous ces patients, a précisé le Dr Charles Bellavance, directeur des services professionnels.

L'hôpital Santa Cabrini (44 patients pour 20 civières et cinq « 48 heures »), l'Hôpital général du Lakeshore (35 patients pour 27 civières et huit « 48 heures ») et l'hôpital Maisonneuve-Rosemont (44-34-5) étaient aussi très occupés.

À la régie régionale de la santé de Montréal-Centre, on se montrait satisfait. « Ça a été une fin de semaine critique à cause du grand nombre de lits fermés, qui découlait du manque d'infirmières, a souligné la porte-parole de la régie régionale, Lorraine Desjardins. Avec les retours de vacances, la fin de semaine prochaine risque d'être beaucoup moins 'sous pression' ».

L'ÉQUIPE SPINELLI **HONDA**

SOLDE FIN D'ANNÉE

3 000 000' d'inventaire à liquider

Offrez-vous une **NOUVELLE** **CIVIC, ACCORD CR-V, ODYSSEY** aux **PLUS BAS PRIX !**

5,8% Taux de financements

comptant disponible

NOTRE ENGAGEMENT D'ÉQUIPE
Meilleur prix garanti • Privilèges d'échange • Primes Fidélité
Meilleur service garanti

SPINELLI **HONDA**
1050 Lapierre, LaSalle (coin de la Vérandrye)
www.spinelliauto.com
366-6565

historique spectaculaire intemporelle

La Collection Privée Birks

Exposition - Vente

Birks présente une collection unique en son genre de bijoux anciens, d'époque et modernes, lors d'une exposition-vente, qui se tiendra chez Birks, Centre Fairview Pointe-Claire, du 9 au 14 août.

BIRKS depuis 1879

Pour plus de détails, appeler le (514) 697-5180.

Beetle Golf Passat

Super

VENTE

Jetta

sur tous nos modèles 99

LOCATION DISPONIBLE SUR MESURE

Popular MONTREAL Laurier popular@videotron.ca

5441, rue Saint-Hubert
Tél. : (514) 274-5471

Êtes-vous fait pour Volkswagen?

Reportage publicitaire

La Rentrée

Un cahier éducation à ne pas manquer demain dans

La Presse

**Fier
D'ÊTRE
LE MOINS CHER
sur place**

**RABAIS EXCLUSIF
à AUTO GOUVERNEUR
jusqu'à 3500\$
sur modèles 1999**

Sentra XE 1999
199\$ / mois*

Altima GXE 1999
269\$ / mois*

Pathfinder 1999,5
399\$ / mois**

Venez
essayer
le nouveau
X-TERRA

**MEILLEURE
ALLOCATION
POUR VOTRE
ÉCHANGE**

TRANSPORT ET PRÉPARATION INCLUS.
*999\$ + taxes comptant, location 60 mois, 18 000 km inclus par année avec 10¢/km extra.
**2999\$ + taxes comptant, location 36 mois, 18 000 km inclus par année avec 15¢/km extra.

NISSAN

TOUJOURS PLUS LOIN.

AUTO GOUVERNEUR LAVAL
305, ST-MARTIN EST, LAVAL (450) 668-1650

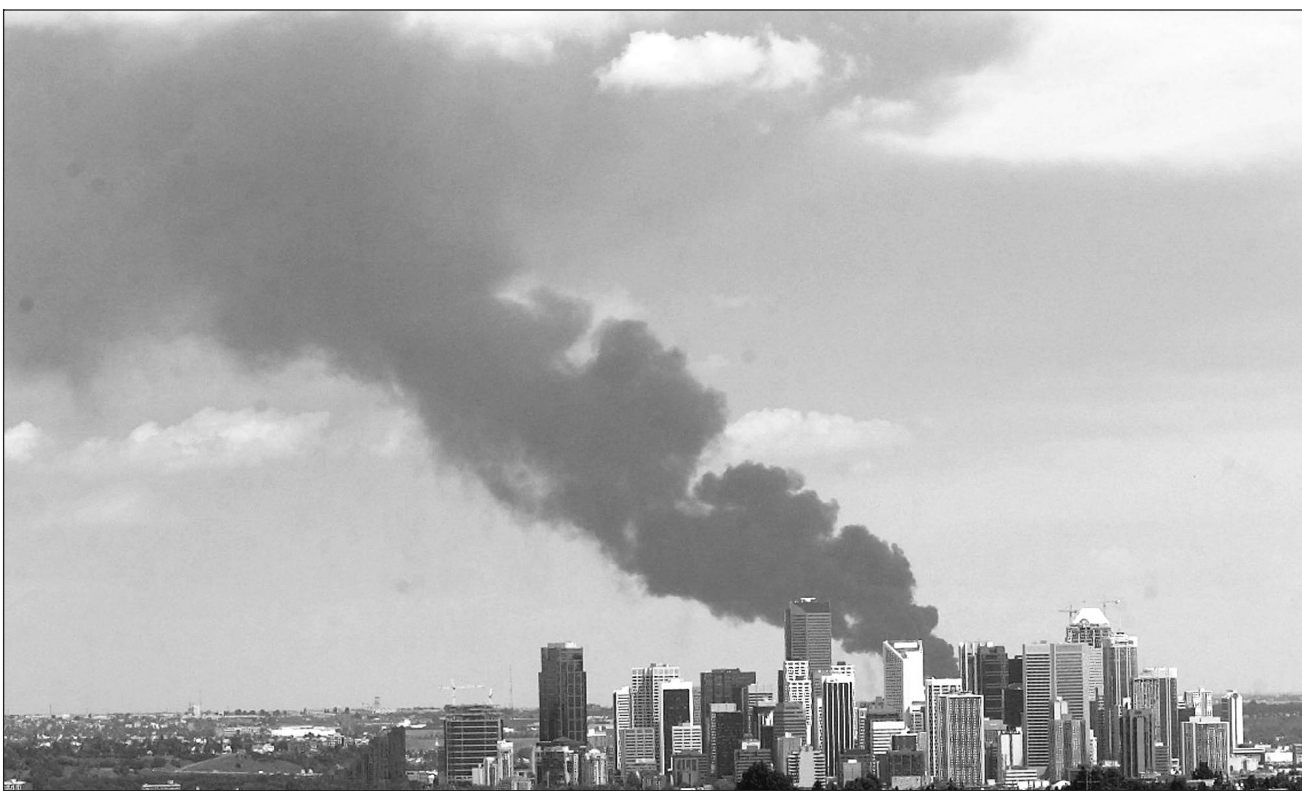


PHOTO CP

Une première déflagration a été suivie d'au moins 15 autres, à mesure que des réservoirs de l'usine Hub Oil sautaient, projetant des débris dans les airs.

Explosion toxique à Calgary

Presse Canadienne
CALGARY

Un épais nuage de fumée noire toxique a recouvert la ville de Calgary, hier, à la suite de l'explosion d'une usine de recyclage de produits pétroliers. Au moins cinq personnes ont dû être hospitalisées.

Deux travailleurs manquaient à l'appel et plus de 2000 résidents des quartiers voisins ont été forcés de fuir leur demeure alors que l'incendie faisait rage à l'usine Hub Oil, au sud-est de la ville. Les vibrations et la chaleur dégagées par les explosions, survenues à l'heure du lunch, ont pu être ressenties à un kilomètre de distance.

La police et des équipes de sapeurs-pompiers ont bloqué tout accès à la zone de l'usine et entrepris d'évacuer les résidents des environs en faisant du porte à porte.

Le capitaine John Conley, du service d'incendie de Calgary, a expliqué que l'incendie a apparemment pris naissance dans des réservoirs de pétrole, mais n'en savait

guère plus. La première déflagration a été suivie d'au moins 15 autres explosions, à mesure que des réservoirs sautaient, projetant des débris dans les airs.

« Les flammes se communiquent d'un réservoir à l'autre, a-t-il déclaré, sur les lieux du sinistre. C'est une situation extrêmement volatile. Nous avons dû reculer notre périmètre de sécurité à quelques reprises. »

Une forte odeur de diesel flottait dans l'air, alors que les pompiers, munis notamment de camions de mousse ignifuge provenant de l'aéroport international, se tenaient prêts à agir. Trois heures après le début de l'incendie, il leur fallait encore attendre que cessent les explosions avant de pouvoir commencer à combattre le feu. Le capitaine Conley a indiqué qu'une quinzaine de réservoirs n'avaient toujours pas fait explosion.

Hub Oil, qui recycle du pétrole pour le rendre réutilisable, est au centre d'une controverse à Calgary, parce qu'elle se trouve en pleine

ville. Des résidents se seraient plaints, depuis des années, de la présence de l'usine, jugeant qu'elle constituait un risque de catastrophe environnementale.

Les autorités sanitaires ont invité hier les résidents du nord-est de la ville à fermer portes et fenêtres et à se rendre à l'hôpital s'ils ne se sentaient pas bien.

Le ministère de la Protection de l'Environnement de l'Alberta et la section des produits dangereux du service d'incendie étaient présents sur les lieux.

Selon un représentant du ministère de l'Environnement, la fumée ne semblait pas présenter de danger grave. « La qualité de l'air ne semble pas devoir avoir un effet sur les gens. Mais nous soupçonnons que la situation des personnes souffrant de problèmes respiratoires pourrait susciter quelque inquiétude. »

Les personnes évacuées ont été accueillies dans deux écoles et un centre communautaire éloigné de l'usine.

Les clients du président envoyés sur un site Internet pornographique

L'erreur a beau être humaine, elle est parfois gênante. Une société imprimant les pages jaunes des annuaires s'est emmêlée dans ses adresses Internet, envoyant les clients du Web du président des États-Unis surfer sur ... un site pornographique.

Pour un surfeur averti, il est pourtant facile de ne pas confondre www.whitehouse.com avec www.whitehouse.gov, le « com » signalant l'entreprise privée, et le « gov » le serveur institutionnel.

Plus de 800 000 de ces pages jaunes mal orientées ont déjà été livrées dans l'Ohio, le Kentucky et l'Indiana, et elles ne seront pas reprises.

« Notre société a 90 ans. Nous respectons les valeurs familiales. Ce qui s'est passé va à l'encontre de tout ce que nous essayons de faire. C'était une erreur », a déclaré tout piteux le PDG de One Book Yellow Pages, Scott Caddell. C'était la première année que sa société créait une rubrique Internet dans ses Pages Jaunes.

Les adresses de la NASA et du FBI sont également incorrectes. Mais la société ne précise pas où ses visiteurs finissent par atterrir...

Fermeture d'une célèbre maison close américaine

Agence France-Presse
LOS ANGELES

Une des plus anciennes et des plus célèbres maisons closes des États-Unis, le « Mustang Ranch », qui accueillait ses clients depuis 35 ans dans le Nevada, devait fermer ses portes hier et la propriété devait être remise aux autorités fédérales.

« Nous fermons vers midi (hier) », a déclaré George Flint, porte-parole du Ranch. « Et à 17h00, nous remettons les clés au gouvernement. »

La fermeture de l'établissement, situé à Sparks, petite ville proche de Reno, capitale du Nevada, est la conséquence d'un verdict rendu le mois dernier par un jury fédéral, condamnant les sociétés propriétaires du « Mustang Ranch ». Celles-ci avaient été déclarées coupables d'avoir caché que le véritable propriétaire était un certain Joseph Conforte, recherché aux États-Unis pour fraude fiscale et qui vivrait au Brésil.

Joseph Conforte est un personnage haut en couleurs qui donnait chaque année mille dînes aux pauvres et qui avait un jour offert gratuitement les services de son établissement aux soldats américains revenant de la Guerre du Golfe.

La fermeture du « Mustang Ranch » laisse quelque 75 prostituées sans emploi. La plupart d'entre elles ont fait leurs bagages dimanche, sous les objectifs des chaînes de télévision.

La disparition de cette maison close prive aussi le comté de Storey dans lequel elle était située d'un quart de ses revenus (500 000 dollars sur un budget de 4 millions par an).

Le « Mustang Ranch » avait été en 1971 la première maison close officiellement autorisée dans le Nevada, ce qui avait conduit à la légalisation de la prostitution dans plusieurs secteurs de cet État de l'Ouest américain.

SOLDE FINAL

SUR TOUTES LES MARCHANDISES RESTANTES EN SOLDE.
LE SOLDE PREND FIN CE DIMANCHE.

JUSQU'À 60% DE RABAIS



Économisez jusqu'à 60 % sur une vaste gamme d'élégants vêtements ajustés pour hommes, chemises habillées, cravates et vêtements de détente d'intérieur et d'extérieur. Nous venons juste d'apporter les dernières réductions à nos prix, c'est donc votre dernière chance de profiter de ces rabais incroyables. Ce solde prend fin le dimanche 15 août 1999.

HARRY ROSEN
UNE QUESTION DE CACHET

Retouches en sus sur la marchandise à prix réduit de 50% et plus.

Les petites annonces

Des 8 heures

La Presse

prenez le bon numéro
514-285-7111

HEURES DE TOMBÉE
Les petites annonces régulières
Mardi au samedi : 17 h la veille de la parution
Dimanche et lundi : 17 h le vendredi précédent
Annonces encadrées
48 h avant la parution

On demande à partager.....154	Vente de garage.....238	Méthodes de recherche d'emploi.....348	Séjours, excursions.....610
Sous-location.....155	Vente de charité.....239	Général.....349	
Appartements meublés.....156	Marché aux puces.....240		

INVESTISSEMENT COMMERCIAL	Services	Cours	700
INDUSTRIEL	Entretien, rénovation.....250	Cours.....350	
Achat - Vente - Échange	Entrepreneurs.....252		
Propriétés à revenus.....160	Peinture, décoration.....255		
Propriétés comm./industrielles.....162	Paysagistes, déneigement.....256		
Fermes, terres.....168	Transport, déménagement.....257		
Commerces.....170	Gardiennes, gardiennage.....259		
Copropriétés, espaces comm./industriels.....172	Professionnels.....260		
Terrains comm./industriels.....173	Esthétique, coiffure.....262		
	Rédaction, traduction.....263		
	Traitement de textes.....264		
	Travail de bureau.....264		
	Préparation de C.V.....265		
	Services divers.....268		
	Soins thérapeutiques et massage.....270		
	Consultations, soins professionnels.....271		

HEURES D'OUVERTURE
Lundi au vendredi : 8 h à 17 h 30

INTERURBAIN SANS FRAIS
1 800 361-5013
TÉLÉCOPIE : (514) 848-6287

400 Services personnels

Naissances, graduations.....401
Fiançailles, mariages.....402
Avis de recherche.....403
Compagnies, compagnons.....404
Agences de rencontres.....405
Clubs de rencontres.....406
Lignes de rencontres.....410
Astrologie, occultisme.....415
Consultations.....419
Billets de sport / spectacles.....420
Activités sociales.....420
Escortes, rencontres, etc.....440
Studios de massage.....445
Divers.....450
Souhaits.....460

100 Immobilier

RÉSIDENTIEL
Achat - Vente - Échange

Visites libres.....100
Île de Montréal.....101
Centre-ville.....102
Vieux-Montréal.....103
Laval, Rive-Nord.....105
Rive-Sud.....106
Banlieue ouest.....107
Banlieue est.....108
Estrie, Cantons de l'Est.....109
Laurentides.....110
Extrême de Montréal.....111
Condominiums.....112
États-Unis, hors frontières.....113
Condominiums, copropriétés.....115
Maisons de campagne.....116
Chalets à louer.....117
Maisons de repos.....118
Propriétés à échanger.....119
Propriétés demandées.....120
Fermes, terres.....121

300 Marchandises et services

Marchandises

Terrains résidentiels.....122
Prêts hyp./résidentiels.....123
Reprises de finance.....124
Divers.....129

Location

Île de Montréal.....131
Centre-ville.....132
Vieux-Montréal.....133
Laval, Rive-Nord.....135
Rive-Sud.....136
Banlieue ouest.....137
Banlieue est.....138
Laurentides.....139
Estrie, Cantons de l'Est.....140
Extrême de Montréal.....141
États-Unis, hors frontières.....143
Condominiums.....145
copropriétés à louer.....146
Maisons de campagne.....147
Chalets à louer.....148
Chambres, pensions.....149
Propriétés à louer.....150
Maisons de repos.....151
centres d'accueil.....152
On demande à acheter.....153

500 Emploi

Offres d'emploi (encadrées seulement).....300
Programmes de formation.....303
Postes cadres et professionnels.....304
Santé, services communautaires.....306
Éducation, enseignement.....307
Gardiennes.....308
Vêtements, fourrure.....310
Informatique.....313
Assurance.....316
Secteur automobile.....317
Vente, commerce.....319
Immobilier.....320
Clubs, hôtels, restaurants.....322
Alimentation.....323
Technique, métiers, sous-traitance.....325
Coiffure, esthétique.....327
Industrie du vêtement.....328
Entretien, sécurité, conciergerie.....331
Services domestiques.....334
Musiciens, artistes.....337
Mannequins, modèles.....339
Emplois divers.....340
Emplois hors Québec.....341
Emplois divers à temps partiel.....342
Emplois demandés.....343

100 Immobilier

RIVE-SUD

A FABREVILLE
VUE SUR RIVIERE, 79 900 \$
Bun et s/manger.

VENDEUR MOTIVE
Janic Valliquette 382-9040
Re/Max Ambiance Courant

600 Loisirs et véhicules récréatifs

Loisirs

Artilles / équipements de sport.....605
Camping, chasse et pêche.....606
Vélo, ski, golf.....608

800 Avis

Avis légaux.....801
Avis divers.....805
Communiqués.....810
Avis de dissolution, changements de nom.....850

105 LAVAL RIVE-NORD

A FABREVILLE
VUE SUR RIVIERE, 79 900 \$
Bun et s/manger.

VENDEUR MOTIVE
Janic Valliquette 382-9040
Re/Max Ambiance Courant

900 Décès, prières, remerciements

Remerciements.....995
Prières.....997
Décès.....999

106 RIVE-SUD

BOUCHERVILLE, cottage jumelé, 3 niveaux, foyer, lattes, ascenseur, piscine, sauna, Gr. Sutton, 450-652-9974

600 Loisirs et véhicules récréatifs

Loisirs

Artilles / équipements de sport.....605
Camping, chasse et pêche.....606
Vélo, ski, golf.....608

109 LAURENTIDES

ST-SAUVEUR: chalet, lac, 99 000 \$ ferme, 514-337-1659

600 Loisirs et véhicules récréatifs

Loisirs

Artilles / équipements de sport.....605
Camping, chasse et pêche.....606
Vélo, ski, golf.....608

112 BORD DE L'EAU

MAISON de campagne, Lac Beauclair, dans Lansdowne; 15 min. de monte-pente pour ski alpin, meublés, 3 ch., cuisine, s/m, manger, salon, foyer de pierres, solarium, garage, terrain 68 000 pi car, prix réduit 189 000 \$ 450-882-4247

600 Loisirs et véhicules récréatifs

Loisirs

Artilles / équipements de sport.....605
Camping, chasse et pêche.....606
Vélo, ski, golf.....608

113 ÉTATS-UNIS HORS FRONTIÈRE

FLORIDE, Fort Myers, 514 acre, 8000 \$ US) en échange, 514-385-2995

600 Loisirs et véhicules récréatifs

Loisirs

Artilles / équipements de sport.....605
Camping, chasse et pêche.....606
Vélo, ski, golf.....608

115 CONDOMINIUMS COPROPRIÉTÉS

ANGUS, 4 1/2 rénové, libre, r-de-ch., bois, céramique, éclairé, 89 000 \$, 450-963-1363

600 Loisirs et véhicules récréatifs

Loisirs

Artilles / équipements de sport.....605
Camping, chasse et pêche.....606
Vélo, ski, golf.....608

117 CHALET, TERRAINS

A 5 MIN. à pied/Mont Blanc, 10 min./Tremblant, hiver été, occasion exceptionnelle, piano, skieurs, 3 ch., s/diner, salon, foyer, 30 000\$. 819-424-7975

600 Loisirs et véhicules récréatifs

Loisirs

Artilles / équipements de sport.....605
Camping, chasse et pêche.....606
Vélo, ski, golf.....608

117 CHALET, TERRAINS

A 5 MIN. à pied/Mont Blanc, 10 min./Tremblant, hiver été, occasion exceptionnelle, piano, skieurs, 3 ch., s/diner, salon, foyer, 30 000\$. 819-424-7975

600 Loisirs et véhicules récréatifs

Loisirs

Artilles / équipements de sport.....605
Camping, chasse et pêche.....606
Vélo, ski, golf.....608

117 CHALET, TERRAINS

A 5 MIN. à pied/Mont Blanc, 10 min./Tremblant, hiver été, occasion exceptionnelle, piano, skieurs, 3 ch., s/diner, salon, foyer, 30 000\$. 819-424-7975

600 Loisirs et véhicules récréatifs

Loisirs

Artilles / équipements de sport.....605
Camping, chasse et pêche.....606
Vélo, ski, golf.....608

117 CHALET, TERRAINS

A 5 MIN. à pied/Mont Blanc, 10 min./Tremblant, hiver été, occasion exceptionnelle, piano, skieurs, 3 ch., s/diner, salon, foyer, 30 000\$. 819-424-7975

600 Loisirs et véhicules récréatifs

Loisirs

Artilles / équipements de sport.....605
Camping, chasse et pêche.....606
Vélo, ski, golf.....608

117 CHALET, TERRAINS

A 5 MIN. à pied/Mont Blanc, 10 min./Tremblant, hiver été, occasion exceptionnelle, piano, skieurs, 3 ch., s/diner, salon, foyer, 30 000\$. 819-424-7975

600 Loisirs et véhicules récréatifs

Loisirs

Artilles / équipements de sport.....605
Camping, chasse et pêche.....606
Vélo, ski, golf.....608

117 CHALET, TERRAINS

A 5 MIN. à pied/Mont Blanc, 10 min./Tremblant, hiver été, occasion exceptionnelle, piano, skieurs, 3 ch., s/diner, salon, foyer, 30 000\$. 819-424-7975

600 Loisirs et véhicules récréatifs

Loisirs

Artilles / équipements de sport.....605
Camping, chasse et pêche.....606
Vélo, ski, golf.....608

117 CHALET, TERRAINS

A 5 MIN. à pied/Mont Blanc, 10 min./Tremblant, hiver été, occasion exceptionnelle, piano, skieurs, 3 ch., s/diner, salon, foyer, 30 000\$. 819-424-7975

600 Loisirs et véhicules récréatifs

Loisirs

Artilles / équipements de sport.....605
Camping, chasse et pêche.....606
Vélo, ski, golf.....608

117 CHALET, TERRAINS

A 5 MIN. à pied/Mont Blanc, 10 min./Tremblant, hiver été, occasion exceptionnelle, piano, skieurs, 3 ch., s/diner, salon, foyer, 30 000\$. 819-424-7975

600 Loisirs et véhicules récréatifs

Loisirs

Artilles / équipements de sport.....605
Camping, chasse et pêche.....606
Vélo, ski, golf.....608

117 CHALET, TERRAINS

A 5 MIN. à pied/Mont Blanc, 10 min./Tremblant, hiver été, occasion exceptionnelle, piano, skieurs, 3 ch., s/diner, salon, foyer, 30 000\$. 819-424-7975

600 Loisirs et véhicules récréatifs

Loisirs

Artilles / équipements de sport.....605
Camping, chasse et pêche.....606
Vélo, ski, golf.....608

117 CHALET, TERRAINS

A 5 MIN. à pied/Mont Blanc, 10 min./Tremblant, hiver été, occasion exceptionnelle, piano, skieurs, 3 ch., s/diner, salon, foyer, 30 000\$. 819-424-7975

600 Loisirs et véhicules récréatifs

Loisirs

Artilles / équipements de sport.....605
Camping, chasse et pêche.....606
Vélo, ski, golf.....608

117 CHALET, TERRAINS

A 5 MIN. à pied/Mont Blanc, 10 min./Tremblant, hiver été, occasion exceptionnelle, piano, skieurs, 3 ch., s/diner, salon, foyer, 30 000\$. 819-424-7975

600 Loisirs et véhicules récréatifs

Loisirs

Artilles / équipements de sport.....605
Camping, chasse et pêche.....606
Vélo, ski, golf.....608

117 CHALET, TERRAINS

A 5 MIN. à pied/Mont Blanc, 10 min./Tremblant, hiver été, occasion exceptionnelle, piano, skieurs, 3 ch., s/diner, salon, foyer, 30 000\$. 819-424-7975

600 Loisirs et véhicules récréatifs

Loisirs

Artilles / équipements de sport.....605
Camping, chasse et pêche.....606
Vélo, ski, golf.....608

117 CHALET, TERRAINS

A 5 MIN. à pied/Mont Blanc, 10 min./Tremblant, hiver été, occasion exceptionnelle, piano, skieurs, 3 ch., s/diner, salon, foyer, 30 000\$. 819-424-7975

600 Loisirs et véhicules récréatifs

Loisirs

Artilles / équipements de sport.....605
Camping, chasse et pêche.....606
Vélo, ski, golf.....608

117 CHALET, TERRAINS

A 5 MIN. à pied/Mont Blanc, 10 min./Tremblant, hiver été, occasion exceptionnelle, piano, skieurs, 3 ch., s/diner, salon, foyer, 30 000\$. 819-424-7975

600 Loisirs et véhicules récréatifs

Loisirs

Artilles / équipements de sport.....605
Camping, chasse et pêche.....606
Vélo, ski, golf.....608

117 CHALET, TERRAINS

A 5 MIN. à pied/Mont Blanc, 10 min./Tremblant, hiver été, occasion exceptionnelle, piano, skieurs, 3 ch., s/diner, salon, foyer, 30 000\$. 819-424-7975

600 Loisirs et véhicules récréatifs

Loisirs

Artilles / équipements de sport.....605
Camping, chasse et pêche.....606
Vélo, ski, golf.....608

117 CHALET, TERRAINS

A 5 MIN. à pied/Mont Blanc, 10 min./Tremblant, hiver été, occasion exceptionnelle, piano, skieurs, 3 ch., s/diner, salon, foyer, 30 000\$. 819-424-7975

600 Loisirs et véhicules récréatifs

Loisirs

Artilles / équipements de sport.....605
Camping, chasse et pêche.....606
Vélo, ski, golf.....608

117 CHALET, TERRAINS

A 5 MIN. à pied/Mont Blanc, 10 min./Tremblant, hiver été, occasion exceptionnelle, piano, skieurs, 3 ch., s/diner, salon, foyer, 30 000\$. 819-424-7975

600 Loisirs et véhicules récréatifs

Loisirs

Artilles / équipements de sport.....605
Camping, chasse et pêche.....606
Vélo, ski, golf.....608

117 CHALET, TERRAINS

A 5 MIN. à pied/Mont Blanc, 10 min./Tremblant, hiver été, occasion exceptionnelle, piano, skieurs, 3 ch., s/diner, salon, foyer, 30 000\$. 819-424-7975

600 Loisirs et véhicules récréatifs

Loisirs

Artilles / équipements de sport.....605
Camping, chasse et pêche.....606
Vélo, ski, golf.....608

117 CHALET, TERRAINS

A 5 MIN. à pied/Mont Blanc, 10 min./Tremblant, hiver été, occasion exceptionnelle, piano, skieurs, 3 ch., s/diner, salon, foyer, 30 000\$. 819-424-7975

600 Loisirs et véhicules récréatifs

Loisirs

Artilles / équipements de sport.....605
Camping, chasse et pêche.....606
Vélo, ski, golf.....608

117 CHALET, TERRAINS

A 5 MIN. à pied/Mont Blanc, 10 min./Tremblant, hiver été, occasion exceptionnelle, piano, skieurs, 3 ch., s/diner, salon, foyer, 30 000\$. 819-424-7975

600 Loisirs et véhicules récréatifs

Loisirs

Artilles / équipements de sport.....605
Camping, chasse et pêche.....606
Vélo, ski, golf.....608

117 CHALET, TERRAINS

A 5 MIN. à pied/Mont Blanc, 10 min./Tremblant, hiver été, occasion exceptionnelle, piano, skieurs, 3 ch., s/diner, salon, foyer, 30 000\$. 819-424-7975

600 Loisirs et véhicules récréatifs

Loisirs

Artilles / équipements de sport.....605
Camping, chasse et pêche.....606
Vélo, ski, golf.....608

117 CHALET, TERRAINS

A 5 MIN. à pied/Mont Blanc, 10 min./Tremblant, hiver été, occasion exceptionnelle, piano, skieurs, 3 ch., s/diner, salon, foyer, 30 000\$. 819-424-7975

600 Loisirs et véhicules récréatifs

Loisirs

Artilles / équipements de sport.....605
Camping, chasse et pêche.....606
Vélo, ski, golf.....608

117 CHALET, TERRAINS

A 5 MIN. à pied/Mont Blanc, 10 min./Tremblant, hiver été, occasion exceptionnelle, piano, skieurs, 3 ch., s/diner, salon, foyer, 30 000\$. 819-424-7975

600 Loisirs et véhicules récréatifs

Loisirs

Artilles / équipements de sport.....605
Camping, chasse et pêche.....606
Vélo, ski, golf.....608

117 CHALET, TERRAINS

A 5 MIN. à pied/Mont Blanc, 10 min./Tremblant, hiver été, occasion exceptionnelle, piano, skieurs, 3 ch., s/diner, salon, foyer, 30 000\$. 819-424-7975

600 Loisirs et véhicules récréatifs

Loisirs

Artilles / équipements de sport.....605
Camping, chasse et pêche.....606
Vélo, ski, golf.....608

117 CHALET, TERRAINS

A 5 MIN. à pied/Mont Blanc, 10 min./Tremblant, hiver été, occasion exceptionnelle, piano, skieurs, 3 ch., s/diner, salon, foyer, 30 000\$. 819-424-7975

600 Loisirs et véhicules récréatifs

Loisirs

Artilles / équipements de sport.....605
Camping, chasse et pêche.....606
Vélo, ski, golf.....608

117 CHALET, TERRAINS

A 5 MIN. à pied/Mont Blanc, 10 min./Tremblant, hiver été, occasion exceptionnelle, piano, skieurs, 3 ch., s/diner, salon, foyer, 30 000\$. 819-424-7975

600 Loisirs et véhicules récréatifs

Loisirs

Artilles / équipements de sport.....605
Camping, chasse et pêche.....606
Vélo, ski, golf.....608

117 CHALET, TERRAINS

A 5 MIN. à pied/Mont Blanc, 10 min./Tremblant, hiver été, occasion exceptionnelle, piano, skieurs, 3 ch., s/diner, salon, foyer, 30 000\$. 819-424-7975

600 Loisirs et véhicules récréatifs

Loisirs

Artilles / équipements de sport.....605
Camping, chasse et pêche.....606
Vélo, ski, golf.....608

117 CHALET, TERRAINS

A 5 MIN. à pied/Mont Blanc, 10 min./Tremblant, hiver été, occasion exceptionnelle, piano, skieurs, 3 ch., s/diner, salon, foyer, 30 000\$. 819-424-7975

600 Loisirs et véhicules récréatifs

Loisirs

Artilles / équipements de sport.....605
Camping, chasse et pêche.....606
Vélo, ski, golf.....608

117 CHALET, TERRAINS

A 5 MIN. à pied/Mont Blanc, 10 min./Tremblant, hiver été, occasion exceptionnelle, piano, skieurs, 3 ch., s/diner, salon, foyer, 30 000\$. 819-424-7975

600 Loisirs et véhicules récréatifs

Loisirs

Artilles / équipements de sport.....605
Camping, chasse et pêche.....606
Vélo, ski, golf.....608

117 CHALET, TERRAINS

A 5 MIN. à pied/Mont Blanc, 10 min./Tremblant, hiver été, occasion exceptionnelle, piano, skieurs, 3 ch., s/diner, salon, foyer, 30 000\$. 819-424-7975

600 Loisirs et véhicules récréatifs

Loisirs

Artilles / équipements de sport.....605
Camping, chasse et pêche.....606
Vélo, ski, golf.....608

117 CHALET, TERRAINS

A 5 MIN. à pied/Mont Blanc, 10 min./Tremblant, hiver été, occasion exceptionnelle, piano, skieurs, 3 ch., s/diner, salon, foyer, 30 000\$. 819-424-7975

600 Loisirs et véhicules récréatifs

Loisirs

Artilles / équipements de sport.....605
Camping, chasse et pêche.....606
Vélo, ski, golf.....608

117 CHALET, TERRAINS

A 5 MIN. à pied/Mont Blanc, 10 min./Tremblant, hiver été, occasion exceptionnelle, piano, skieurs, 3 ch., s/diner, salon, foyer, 30 000\$. 819-424-7975

600 Loisirs et véhicules récréatifs

Loisirs

Artilles / équipements de sport.....605
Camping, chasse et pêche.....606
Vélo, ski, golf.....608

117 CHALET, TERRAINS

A 5 MIN. à pied/Mont Blanc, 10 min./Tremblant, hiver été, occasion exceptionnelle, piano, skieurs, 3 ch., s/diner, salon, foyer, 30 000\$. 819-424-7975

600 Loisirs et véhicules récréatifs

Loisirs

Artilles / équipements de sport.....605
Camping, chasse et pêche.....606
Vélo, ski, golf.....608

117 CHALET, TERRAINS

A 5 MIN. à pied/Mont Blanc, 10 min./Tremblant, hiver été, occasion exceptionnelle, piano, skieurs, 3 ch., s/diner, salon, foyer, 30 000\$. 819-424-7975

600 Loisirs et véhicules récréatifs

Loisirs

Artilles / équipements de sport.....605
Camping, chasse et pêche.....606
Vélo, ski, golf.....608

117 CHALET, TERRAINS

A 5 MIN. à pied/Mont Blanc, 10 min./Tremblant, hiver été, occasion exceptionnelle, piano, skieurs, 3 ch., s/diner, salon, foyer, 30 000\$. 819-424-7975

600 Loisirs et véhicules récréatifs

Loisirs

Artilles / équipements de sport.....605
Camping, chasse et pêche.....606
Vélo, ski, golf.....608

117 CHALET, TERRAINS

A 5 MIN. à pied/Mont Blanc, 10 min./Tremblant, hiver été, occasion exceptionnelle, piano, skieurs, 3 ch., s/diner, salon, foyer, 30 000\$. 819-424-7975

600 Loisirs et véhicules récréatifs

Loisirs

Artilles / équipements de sport.....605
Camping, chasse et pêche.....606
Vélo, ski, golf.....608

117 CHALET, TERR



Votre famille grandit? La nôtre aussi.

Les années passent et les besoins changent. Nous avons donc adapté notre petite famille à la vôtre. Notre grande nouvelle série L offre plus d'espace, plus de confort et même plus de performance. Elle a hérité des traits si distinctifs de la famille Saturn : les panneaux en polymère résistants aux bosses et à la rouille, la carrosserie caisson modifiée en acier et l'expérience d'achat sans pression, sans tracas. Alors, même si votre famille prend de l'expansion, il y a toujours une Saturn à sa mesure. Les berlines Saturn LS sont offertes à compter de 20 075 \$, tandis que le modèle LS1 illustré est disponible à compter de 24 550 \$ (Transport, taxe d'accise et la préparation à la route inclus. PDSF ne comprend ni les taxes ni l'immatriculation et ni les assurances). Le détaillant peut fixer un prix moindre. 1 888 4SATURN



POUR FAIRE TOUT AUTREMENT.

www.saturn.canada.com