



Semaine de la municipalité à Stoneham-et-Tewkesbury
Un repas de reconnaissance pour les employés municipaux

Page 4



À l'agenda du député
Sylvain Lévesque, député de Chauveau

Page 5



Un rendez-vous artistique à ne pas manquer
Typhanie illumine la bibliothèque L'Écrin avec Premiers éclats

Page 8

L'ÉCHO DU LAC

LAC-BEAUPORT
STONEHAM-ET-TEWKESBURY
LAC-DELAGE

Le Journal d'information | www.journal-local.ca

M EQUIPE ROYAL LEPAGE
MARC INTER-QUÉBEC
BONENFANT marcbonenfant.com 418 912-8787

Stoneham-et-Tewkesbury

18, chemin Blanc • MLS: 27447749 1 150 000 \$ + t.x.s



Magie et frissons garantis
L'Halloween prend vie à Lac-Beauport

Page 9



Reconnaissance municipale
Lac-Beauport met en valeur ses employés étudiants

Page 3



Un souffle nouveau à la Chambre de commerce de La Jacques-Cartier
Christian Lachance mise sur l'esprit entrepreneurial

Page 10



Une bourse de 1500 \$ pour une hockeyeuse de Lac-Beauport
Nelia Morin honorée par la Fondation Aléo et Le BUT

Page 21



Premier club au Québec et troisième au Canada
Le CCKLB brille d'un océan à l'autre

Page 22



Le concours de la carte de Noël régionale 2025
25 ans de créativité pour célébrer Noël

Page 19

Postes Canada : N° PP41870516



André Dussault
Courtier immobilier
résidentiel et commercial

Sotheby's | Québec
INTERNATIONAL REALTY
418 849-0555 andredussault.com

URGENT

NOUS SOMMES EN MANQUE D'INVENTAIRE

Un projet qui renforce la sécurité autour des écoles

Le Trottibus poursuit sa route à Lac-Beauport

(CR) À Lac-Beauport, la rentrée est derrière nous, mais le Trottibus est bel et bien en marche aux deux bâtiments de l'école Montagnac. Ce service original, qui prend la forme d'un autobus pédestre, permet aux enfants de se rendre en classe de manière sécuritaire, accompagnés de parents bénévoles.

Le Trottibus fonctionne comme une ligne d'autobus, mais à pied. Des trajets précis sont établis, avec des arrêts où les enfants « embarquent » dans le groupe. Les bénévoles qui encadrent le parcours assurent la sécurité des jeunes tout au long du chemin vers l'école.

Ce dispositif contribue non seulement à protéger les élèves, mais aussi à réduire la circulation automobile autour des établissements scolaires, une problématique récurrente aux heures de pointe du matin. En prime, il encourage l'adoption de saines

habitudes de vie : marcher chaque jour favorise la concentration, le bien-être et la socialisation entre camarades.

Un rôle clé pour les bénévoles

La réussite du Trottibus repose sur l'engagement des parents bénévoles. Leur présence est indispensable pour maintenir ce service et permettre au plus grand nombre d'élèves de bénéficier d'un trajet sécuritaire. Les citoyennes et citoyens qui souhaitent s'impliquer peuvent encore le faire. Il suffit de communiquer avec Méline Roussel, responsable du projet à Lac-Beauport, afin d'offrir un peu de temps et contribuer directement à la sécurité des enfants.

Signaler une situation dangereuse

Les parents et résidents qui observent une situation dangereuse aux abords des écoles

sont invités à la signaler directement à la Municipalité. Ces interventions permettent de renforcer la sécurité et de réagir rapidement aux besoins du milieu.

Une rentrée sous le signe de la solidarité

Même si la rentrée scolaire est derrière nous, l'information reste pertinente : le Trottibus demeure actif et continue de sillonner les

rues de Lac-Beauport. Ce projet, qui allie sécurité, santé et convivialité, s'appuie sur la collaboration entre les familles, les bénévoles et la Municipalité.

À travers cette initiative, la communauté démontre qu'il est possible de transformer le simple trajet vers l'école en une expérience rassurante, saine et enrichissante. À Lac-Beauport, les enfants marchent ensemble, pas à pas, dans la bonne direction.



Pourquoi s'inscrire au TROTTIBUS et marcher pour se rendre à l'école ?



Pour augmenter le niveau d'activité physique !

Saviez-vous que 70 % des jeunes n'atteignent pas les seuils minimaux de pratique d'activité physique recommandés par les spécialistes de la santé ?



Pour diminuer la congestion automobile autour des écoles !

Plus il y a de véhicules motorisés dans les rues, plus celles-ci sont dangereuses pour les élèves qui fréquentent l'école.




Pour une meilleure concentration !

L'exercice qu'un enfant fait en se rendant à l'école se reflète sur sa capacité de concentration pendant environ 4 heures suivant cet exercice.



Pour la convivialité !

Cela permet de rencontrer les enfants du quartier de tous les âges et de placoter avant l'école. :) 



Comment ça fonctionne ?

Des trajets de 15-20 min sont définis avec plusieurs points de rencontre, des bénévoles accompagnent le groupe.

Même principe qu'un autobus scolaire mais à la marche.

Le TROTTIBUS n'attend pas et ne s'arrête pas. On embarque quand il passe.

Il n'y a pas de prise de présence. Votre enfant peut se joindre chaque jour de la semaine à sa convenance.

Le Trottibus fonctionne même avec une légère pluie, on s'habille, on s'équipe. :) 

Comment adresser une requête à la Municipalité de Lac-Beauport ?

- Par courriel : envoyez un message détaillé à tpublics@lacbeauport.net en indiquant vos coordonnées complètes, les informations relatives à la requête et l'adresse précise. Ajoutez une photo si nécessaire.
- Par téléphone : composez le 418-849-7141, poste 243.
- En personne : rendez-vous aux comptoirs municipaux pendant les heures d'ouverture.

Devenir bénévole pour le Trottibus

Communiquez directement avec :
Méline Roussel, coordonnatrice du Trottibus à Lac-Beauport
trottibusdelamontagne@gmail.com ■

TROUVEZ LA
PROPRIÉTÉ
PRESTIGE
DE VOS RÊVES

581 308-1222

noemietremblay.ca



Contactez-nous pour une **ÉVALUATION GRATUITE!**



830 Ch. du Ruisseaux
LÉVIS



13 Ch. du Grand-Bois
LAC-BEAUPORT



1067 Bd du Lac
LAC-BEAUPORT



514 Ch. du Tour-du-Lac
LAC-BEAUPORT



31 Ch. du Tour-du-Lac
LAC-BEAUPORT



50 Ch. du Bord-de-l'Eau
LAC-BEAUPORT



TREMBLAY
PERREAU
ÉQUIPE IMMOBILIÈRE

RE/MAX

Reconnaissance municipale

Lac-Beauport met en valeur ses employés étudiants

(CR) À Lac-Beauport, la jeunesse ne se contente pas d'observer la vie municipale : elle y participe activement. La municipalité a tenu à souligner la contribution remarquable de ses étudiantes et étudiants, véritables piliers de plusieurs services.

Chaque année, près de 75 jeunes s'engagent dans divers emplois qui font toute la différence. Leur rôle dépasse largement le caractère occasionnel de leurs postes : ensemble, ils consacrent plus de 20 000 heures de travail à la communauté.

Sur les patinoires, dans les parcs ou encore dans les camps de jour, leur présence

assure une gestion fluide des activités et des infrastructures. Certains se joignent à la brigade verte, d'autres mettent leur expertise au Service des loisirs ou dans des tâches spécialisées. Peu importe la fonction, leur implication contribue directement au dynamisme de la municipalité.

La Municipalité tient à les remercier publiquement pour leur énergie, leur disponibilité et leur sens de l'engagement. En tissant des liens avec les citoyens et en animant la vie collective, ces étudiants sont bien plus que de simples employés saisonniers : ils incarnent la jeunesse fière, motivée et porteuse d'avenir de Lac-Beauport. ■



Les employés au camp de jour La Feuille verte.



Au Centre nautique Georges-Delisle, une employée du Service des loisirs.



Des employés de la brigade verte.

Crédit photo : Courtoisie

Petits gestes, grands effets pour préserver nos espaces verts

Pour des parcs durables à Lac-Beauport

(CR) Les parcs de Lac-Beauport sont de véritables havres de verdure. Afin qu'ils demeurent agréables et sécuritaires pour toutes et tous, rappelons l'importance d'adopter de bonnes pratiques lors de leur fréquentation, surtout en période de travaux ou de conditions climatiques défavorables.

Lorsque certaines sections sont interdites d'accès en raison de travaux, il est essentiel de respecter la signalisation en place. Ces mesures visent à protéger les usagers et à préserver les infrastructures. Contourner les barrières ou ignorer les indications compromet non seulement la sécurité, mais aussi la qualité des aménagements qui nécessitent un temps d'entretien.

Attention aux sentiers détrempés

Après une forte pluie, le sol devient fragile et vulnérable à l'érosion. Marcher ou pédaler dans ces conditions laisse des traces profondes qui endommagent durablement les sentiers. Une règle simple à retenir : si vos pas ou vos roues marquent visiblement le sol, c'est que le terrain est trop mou pour être utilisé. Mieux vaut alors privilégier des secteurs plus résistants comme le parc de l'Éperon ou les Sentiers du Moulin, mieux adaptés à l'humidité.

Reconnaître les zones sensibles

La vigilance demeure de mise même après le retour du beau temps. Des flaques d'eau persistantes, des zones boueuses ou des endroits où le pied s'enfonce facilement indiquent que le sol a besoin de repos. Reporter sa promenade ou choisir un autre sentier permet d'éviter des dommages parfois irréversibles.

Corvées citoyennes pour entretenir les lieux

L'entretien des parcs repose aussi sur la mobilisation citoyenne. Trois corvées de nettoyage et de restauration sont prévues les dimanches 26 octobre, 2 et 9 novembre, de 8 h 30 à 11 h 30. Le point de rencontre est fixé au stationnement du parc de l'Éperon. Ces matinées sont l'occasion de poser un geste concret pour l'environnement local, mais aussi de rencontrer d'autres passionnés de plein air.

Les bénévoles doivent prévoir gants, bouteille d'eau et petite collation. Les outils seront fournis, mais il est possible d'apporter son propre matériel comme sécateurs ou râteaux. Pour toute question, on peut joindre Pat Perro au projet9p@gmail.com ou consulter la plateforme app.digitrailbuilders.org. ■



Les corvées de nettoyage favorisent aussi de belles rencontres avec des passionnés de plein air.

Crédit photo : Courtoisie

WILLIAMSON
notaire

Testaments & mandats | Succession | Immobilier
Corporatif | Procédures non contentieuses

Service de rendez-vous et de signature à distance

271, chemin St-Peter's, suite 201
Stoneham-et-Tewkesbury
Québec G3C 1X6

1030, boulevard du Lac, suite 4
Lac-Beauport
Québec G3B 0X2

418 264-8131
jwilliamson@notarius.net
notairewilliamson.com

Semaine de la municipalité à Stoneham-et-Tewkesbury

Un repas de reconnaissance pour les employés municipaux



Les employés de tous les secteurs étaient de la partie.

CAROLE ROY

caroleroy@journal-local.ca

Du 14 au 20 septembre dernier, Stoneham-et-Tewkesbury a pris part à la Semaine de la municipalité, un moment privilégié qui met en valeur le rôle central des institutions locales et des personnes qui y travaillent. Parmi les activités organisées, un rendez-vous a particulièrement retenu l'attention : le repas de reconnaissance offert aux employés municipaux, le 17 septembre, au parc des Fondateurs.

À l'heure du midi, de nombreux véhicules aux couleurs de la municipalité occupaient le stationnement du site. Ah! c'était donc ça! Loin

d'être le signe d'une réunion formelle, cette affluence traduisait plutôt l'enthousiasme d'une cinquantaine de fonctionnaires réunis pour un dîner amical. La direction générale de la municipalité, en présence du maire Sébastien Couture et de Gaétane G. St-Laurent, conseillère du district 1, avait choisi de souligner le travail de ses équipes par un moment simple et convivial.

Les employés provenant de tous les secteurs étaient de la partie : finances, urbanisme, travaux publics, hygiène du milieu, environnement, loisirs, communication et sécurité incendie. On a rendu l'évènement efficace et festif, avec la formule « camion de



Après le repas, le maire Sébastien Couture et le directeur général Pascal Brulotte ont salué l'engagement des employés.

rue », ce qui a permis de combiner rapidité de service et ambiance décontractée.

Après le repas, des allocutions sont venues rappeler l'importance de cet engagement quotidien. Le maire a tenu à mettre en lumière la valeur de la collaboration entre les différents services. Puis, le directeur général et greffier-trésorier, Pascal Brulotte, a pris la parole pour exprimer toute sa gratitude. Il a rappelé que, que ce soit dans le travail courant ou lors d'épisodes plus critiques ayant nécessité le déclenchement de mesures d'urgence, l'ensemble du personnel municipal avait toujours répondu présent avec professionnalisme et dévouement.

Ce geste de reconnaissance s'est concrétisé par la remise de certificats soulignant les années de service, certaines allant de 5 à 25 ans. Un signe tangible de la fidélité et de la contribution des employés au développement harmonieux de la communauté.

C'est dans le cadre accueillant de la Grange du presbytère que s'est conclue cette rencontre



Pascal Brulotte remettant un certificat soulignant les années de service.

empreinte de chaleur humaine. Au-delà de la collation, l'évènement a permis de tisser des liens encore plus forts entre collègues et de rappeler combien la municipalité repose sur des femmes et des hommes engagés, véritables piliers de la vie collective.

Crédit photo : Courtoisie

VISION SANTÉ

Clinique d'optométrie

Votre **enfant** ne voit peut-être pas aussi **clairement** que vous le pensez.

Demandez-nous comment nous pouvons vous aider à gérer la myopie de votre enfant avec **MiYOSMART^{MD}**.

Scannez ici pour en savoir plus!



MiYOSMART

HOYA

418 825-0044

caroleroy@cliniquevision.ca

www.cliniquevision.ca

1025, boulevard du Lac
Lac-Beauport



STONEHAM-ET-TEWKESBURY – RÈGLEMENTATION & URBANISME

RÉSUMÉ – Règlement numéro 25-1097 modifiant le Plan d'urbanisme numéro 09-590 (Plan directeur d'aménagement et développement)

(Article 110.3 de la Loi sur l'aménagement et l'urbanisme, RLRQ, c. A -19.1)

Le conseil de la Municipalité des cantons unis de Stoneham-et-Tewkesbury a adopté, le 18 août 2025, le *Règlement numéro 25-1097 modifiant le Plan d'urbanisme numéro 09-590 (Plan directeur d'aménagement et développement)*, afin d'assurer la concordance dudit Plan d'urbanisme numéro 09-590 avec le schéma d'aménagement régional de la MRC de La Jacques-Cartier. Ce règlement est entré en vigueur à la date de délivrance du certificat de conformité émis à son égard, soit le 28 août 2025.

Le Plan d'urbanisme numéro 09-590 actuellement en vigueur sur le territoire de la Municipalité devait obligatoirement être modifié afin de le rendre conforme à certaines modifications apportées au Schéma d'aménagement de la MRC de la Jacques-Cartier par l'entrée en vigueur du *Règlement no 06-2024 modifiant le règlement adoptant le Schéma d'aménagement révisé numéro 02-2004*, adopté le 29 janvier 2025.

Les modifications apportées au *Plan d'urbanisme numéro 09-590* ont pour effet d'intégrer certains terrains situés au nord de la rivière Jacques-Cartier, dans le secteur de Tewkesbury, à l'intérieur d'une aire d'affectation agricole (AG), dont l'inclusion en zone agricole a été reconnue par la Commission de protection du territoire agricole du Québec.

Dans ce contexte, le *Plan d'urbanisme numéro 09-590* a donc été modifié afin d'intégrer la totalité des lots numéros 2 195 410, 3 086 046 et 4 888 976 du cadastre du Québec, ainsi qu'une partie du lot numéro 2 195 406 du cadastre du Québec, à l'intérieur d'une grande aire d'affectation agricole, soit, respectivement les aires AG-17, AG-15, AG-18 et AG-16.

Les personnes intéressées pourront prendre connaissance de ce règlement et de ses annexes au bureau de la Municipalité ou sur son site internet, à l'adresse suivante : <https://villestoneham.com>.

Pascal Brulotte, directeur général et greffier-trésorier ■

À l'agenda du député Sylvain Lévesque, député de Chauveau

CAROLE ROY

caroleroy@journal-local.ca

En septembre, le député de Chauveau, Sylvain Lévesque, a multiplié les occasions de rencontre avec la population et les organismes de son comté.

Le 20 septembre, il était d'abord à Lac-Beauport pour la Fête des récoltes du Potager Carottes et parlottes. Né d'une initiative citoyenne et aujourd'hui fort de 23 familles participantes, ce projet communautaire célébrait ses huit ans d'existence en inaugurant une nouvelle serre et de nouveaux jardins. « Grâce au soutien de précieux partenaires, le potager a pu s'agrandir cette année », a-t-il souligné, saluant la réussite d'un projet rassembleur.

Le même jour, direction Stoneham pour la Grande kermesse du Centre d'art Le St-Peter's. Sur place, le député s'est plu à échanger avec les artistes du symposium et à admirer la création en direct.

Quelques jours plus tôt, le 16 septembre, il participait à la rentrée de l'Association féminine des Cantons Unis, à Stoneham-et-Tewkesbury. Cette rencontre fut l'occasion d'une soirée riche en discussions avec les membres et la présidente, Céline Harton.

Le 6 septembre, l'élu a parcouru le parc du Brûlé, à Lac-Beauport, pour la première édition du festival *Les Éphémères*. Organisé par Les Rencontres Desiderata et initié par Serge Belleau, l'événement mettait en valeur des œuvres éphémères créées en nature. Le député a salué le talent des artistes et l'originalité de ce rendez-vous où culture et environnement se rencontrent.

Enfin, le 4 septembre, Sylvain Lévesque s'est déplacé à Lac-Delage afin de remettre aux jeunes bénévoles de la municipalité des extraits de la déclaration qu'il avait prononcée à l'Assemblée nationale en avril dernier, lors de la Semaine de l'action bénévole. Un moment empreint de fierté et de reconnaissance pour l'engagement de ces jeunes qui contribuent activement à leur communauté. ■



L'inauguration des nouveaux jardins et de la nouvelle serre au Potager Carottes et parlottes.



De belles rencontres ont eu lieu lors de la Grande kermesse du Centre d'art Le St-Peter's.



En compagnie de Céline Harton, présidente de l'Association Féminine des Cantons Unis, madame Elisabeth, gagnante d'un prix.



Le député s'est réjoui de répondre aux questions des citoyennes, saluant la vitalité de l'Association Féminine des Cantons Unis.



Lors du festival Les Éphémères à Lac-Beauport.



Les jeunes bénévoles de Lac-Delage.



**Le duo qui s'occupe de tout!
Le duo présent pour vous!**
Achat | Vente | Location

 <p>VENDU</p>	 <p>A Vendre</p>	 <p>A Vendre Ch. des Lacs + 60 000 pi²</p>
---	--	---





nancyetmax.com
info@nancyetmax.com
418-809-5555
418-455-5355
795 Boul. du Lac
Québec, Québec G2M 0E4
courtiers immobiliers
résidentiels



Crédit photo : Courtoisie

86% DES LECTRICES ET LECTEURS
L'APPRECIENT
Merci!
JOURNAL.CA INC.

 Casier postal 133
 Saint-Antoine-de-Tilly, Québec, G0S 2C0
 Tél. : 418.780.0999
 info@journal-local.ca
 www.journal-local.ca

DIRECTION

 Éditeur-directeur général :
Pierre Cassivi
RÉDACTION

 Journaliste : **Carole Roy**
 caroleroj@journal-local.ca
 Réviseur/Correcteur : **Traduction M**

 Collaborateurs : **Danielle Gauthier**
De Varennes, Romain Rebiffe,
et Lucie Trahan.
PUBLICITÉ
Carole Roy
 Développement des affaires
 Cell. : 418.580.0537
 caroleroj@journal-local.ca

ADMINISTRATION
Suzie Lemay
IMPRESSION
Québec Média
 Dépôt légal :
 Bibliothèque nationale du Québec
 Convention de la Poste-publications
 Postes Canada : N° 41870516

WEBMESTRE
Viva Design
PRODUCTION
Viva Design
 production@journal-local.ca

QUÉBECOR
 Média

 Impression sur du papier
 provenant de sociétés qui
 détiennent des certificats
 appropriés en matière de
 gestion des forêts.

PROCHAINE PARUTION :
 NOVEMBRE 2025

DATE DE TOMBÉE :
 22 octobre 2025

Un automne animé à la MDJ de Lac-Beauport

Le projet La Relève est de retour



Autour de la table, dans le sens horaire : Thomas Vachon, Samuel Leclerc (intervenant), Logan Murray, Abby Clavet, Leanora Fleury-Waddell et Maélie-Rose Labbé.

CAROLE ROY

caroleroj@journal-local.ca

Ambiance chaleureuse, rires partagés et projets rassembleurs : la Maison des jeunes de Lac-Beauport (MDJ) a repris son rythme d'automne avec une programmation qui promet de plaire aux petits comme aux grands ados.

Après un été riche en activités et en souvenirs, la MDJ a rouvert ses portes avec énergie. Les élèves de 5^e et 6^e année peuvent de nouveau profiter du projet La Relève, un programme qui

marie concentration et plaisir. Tous les lundis et jeudis, de 15 h 30 à 17 h, deux intervenants accueillent les jeunes dans un cadre à la fois calme et stimulant. La première demi-heure est consacrée aux devoirs : un moment sérieux, mais accompagné, où chacun peut poser ses questions et avancer à son rythme. Puis, place à la détente : jeux variés, fous rires et création de liens sont au rendez-vous.

Pour les 11 à 17 ans, la MDJ a aussi repris son horaire de soirée, du mardi au vendredi, de 17 h à 21 h. Qu'il s'agisse de discuter, bricoler, jouer au ping-pong ou encore participer à des

projets collectifs, chacun y trouve sa place. Des sorties extérieures et des activités spéciales viennent ponctuer la saison, donnant aux jeunes l'occasion de s'impliquer et de se divertir dans un cadre sécurisant.

Et parce qu'une MDJ, c'est aussi un lieu à découvrir, les portes s'ouvriront en grand le 14 octobre prochain à l'occasion de la semaine des MDJ. L'invitation est lancée à toute la communauté : parents, familles et amis pourront visiter les lieux, partager des grignotines et surtout décorer une citrouille, gratuitement. ■

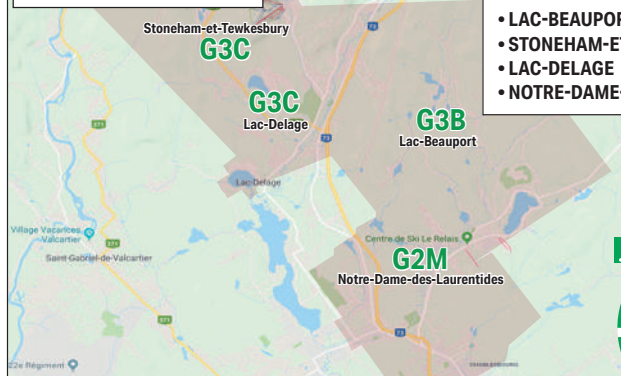
ACHAT DE PUBLICITÉ : ventes@journal-local.ca

 TIRAGE :
10 000 exemplaires

 DISTRIBUTION
 RÉSIDENTIELLE

 DISTRIBUTION
 COMMERCIALE


PRÉSENTOIRS

IMPRESSION
QUEBECOR
 Media

73% de lecteurs assidus

1,6 lecteur par foyer

86% l'apprécient

JOURNAL
100%
LOCAL

Distribution par Postes Canada ou, en cas de conflit, par points de dépôt.

PROFIL DU LECTEUR

 Sexe : Femmes 55 %
 Hommes 45 %

Âge moyen : 49 ans

 Revenu moyen : Revenu familial
 annuel brut de
 60 500 \$

 Scolarité : Diplôme d'études
 collégiales et
 universitaires

 Étude réalisée par Léger Marketing sur un
 échantillon de 458 répondants portant sur
 l'Écho du Lac et qui comporte une marge
 d'erreur de +/- 4,58 %, et ce, dans un intervalle
 de confiance de 95 %.

 source **Léger** MARKETING www.legermarketing.com

40
 ans

MS
 Maison
 Michel-Sarrazin

Depuis 40 ans, la Maison Michel-Sarrazin se consacre au soulagement et à l'accompagnement des personnes atteintes de cancer en phase palliative et en fin de vie.

 2101, chemin Saint-Louis
 Québec (Québec) G1T 1P5
 418 688-0878 | info@michel-sarrazin.ca

michel-sarrazin.ca


LES SERVICES OFFERTS :

- Une équipe de professionnels et de bénévoles
- Le Centre de jour accueillant des personnes en phase palliative de la maladie
- Le Service de répit à domicile pour soutenir les personnes proches aidantes
- La Clinique ambulatoire intégrée de soins palliatifs
- Le Service de deuil
- Le Service de formation
- L'Institut de soins palliatifs et de fin de vie Michel-Sarrazin - Université Laval
- La recherche

Maison des jeunes de Stoneham-et-Tewkesbury

Les Maisons des jeunes célébrées du 13 au 19 octobre

CAROLE ROY

caroleroy@journal-local.ca

Elles sont des phares dans le quotidien des ados, des lieux où l'on se sent attendu et entendu. Du 13 au 19 octobre, partout au Québec, la Semaine des Maisons des jeunes (SMDJ) mettra en lumière la richesse de ces organismes qui offrent bien plus qu'un toit : un milieu de vie pour grandir, s'exprimer et s'engager.

À Stoneham-et-Tewkesbury comme ailleurs, la Maison des jeunes (MDJ) est synonyme d'accueil et de dynamisme. On y trouve des activités culturelles, sportives, artistiques et sociales, encadrées par des intervenants passionnés qui ont à cœur le développement des 12 à 17 ans. Ces expériences permettent aux jeunes de renforcer leur confiance, leur autonomie et leurs compétences sociales, tout en tissant des liens durables avec leur communauté.

Des jeunes qui s'impliquent

Les MDJ ne se limitent pas à des activités de loisirs : elles stimulent aussi la participation citoyenne. Collectes de fonds, événements communautaires, projets de sensibilisation... les jeunes prennent part à des initiatives concrètes qui leur donnent le goût de s'investir et de faire une différence. Ces occasions de contribuer activement à la vie locale nourrissent leur sentiment d'appartenance et les préparent à devenir des adultes engagés.



Fondue de Noël : éclats de rire, complicité et chaleur partagée autour de la table.



Les jeunes en action au microfestival Abrifest du motel Abricafé, fiers de préparer et servir des hot-dogs.

Crédit photo : Courtoisie

Un réseau qui rayonne

À l'échelle provinciale, on compte près de 350 MDJ, dont 250 regroupées au sein du Regroupement des maisons des jeunes du Québec (RMJQ). Ensemble, elles partagent un objectif commun : offrir aux ados un espace sécuritaire, inclusif et stimulant. Ce vaste réseau joue un rôle déterminant dans la santé et le bien-être de milliers de jeunes, année après année.

Une mission partagée localement

Ici comme ailleurs, la MDJ est un partenaire incontournable. En travaillant main dans la main avec les familles, les écoles, la municipalité et les organismes communautaires, elle adapte ses services aux réalités d'aujourd'hui. Cet enracinement local lui permet de répondre de façon concrète aux besoins des jeunes et de leurs parents, tout en contribuant à la vitalité du milieu.

Une invitation à célébrer

La SMDJ 2025 est l'occasion idéale de reconnaître l'apport des MDJ dans nos vies collectives. Car une maison des jeunes, c'est bien plus qu'un lieu de rencontre : c'est une école de la vie, un tremplin vers l'avenir et une véritable bouffée d'air frais pour toute la communauté. ■



ENGEL & VÖLKERS®

L'Art de vendre
l'exceptionnel !



Marie-Hélène Poulin
Courtier immobilier résidentiel
418.930.3313

François Leroux
Courtier immobilier résidentiel
418.802.4969



Un rendez-vous artistique à ne pas manquer

Typhanie illumine la bibliothèque L'Écrin avec *Premiers éclats*

CAROLE ROY

caroleroy@journal-local.ca

La bibliothèque L'Écrin de Lac-Beauport se transforme à nouveau en galerie du 20 octobre au 17 novembre, accueillant l'exposition *Premiers éclats* de l'artiste peintre Typhanie. Un voyage visuel vibrant, où la couleur devient langage et l'émotion, signature.

Avec ses toiles grand format, Typhanie — de son vrai nom Stéphanie Morin — revient en

force sur la scène artistique après quelques années consacrées à sa famille. Cette pause lui a permis de revenir à la peinture avec un regard renouvelé et une énergie créatrice qui s'exprime aujourd'hui avec éclat.

Inspirée par l'impressionnisme, l'artiste ose les textures et la matière, donnant vie à des œuvres qui semblent presque palpiter sous les yeux. Chaque toile devient un univers en soi, riche de nuances et de reliefs. « Ce qui me passionne, ce sont les couleurs. J'aime mettre en valeur leur intensité, leurs nuances et la

passion qu'elles dégagent. Voir mes œuvres en personne fait toute la différence », confie-t-elle avec enthousiasme.

L'exposition se veut un véritable feu d'artifice visuel. Les visiteurs y trouveront une rencontre entre intensité et surréalisme, une plongée dans un monde où la lumière et l'émotion prennent le dessus. Plus qu'un simple accrochage, *Premiers éclats* est une invitation à ressentir et à vibrer au rythme des coups de pinceau de l'artiste.

Accessible à tous, l'évènement permet de découvrir gratuitement le talent émergent de cette peintre qui a choisi de signer ses créations sous le nom de Typhanie. Les heures d'ouverture de la bibliothèque deviennent ainsi autant d'occasions de s'offrir une parenthèse artistique, à deux pas de chez soi.

Un conseil : laissez-vous happer par l'intensité des couleurs et la profondeur des textures. Vous en ressortirez avec des étincelles plein les yeux et, qui sait, l'envie de retourner peindre vos propres éclats.

Donc, du 20 octobre au 17 novembre, n'oubliez pas d'aller découvrir l'univers coloré de Typhanie pendant les heures d'ouverture de la bibliothèque. ■

hop*

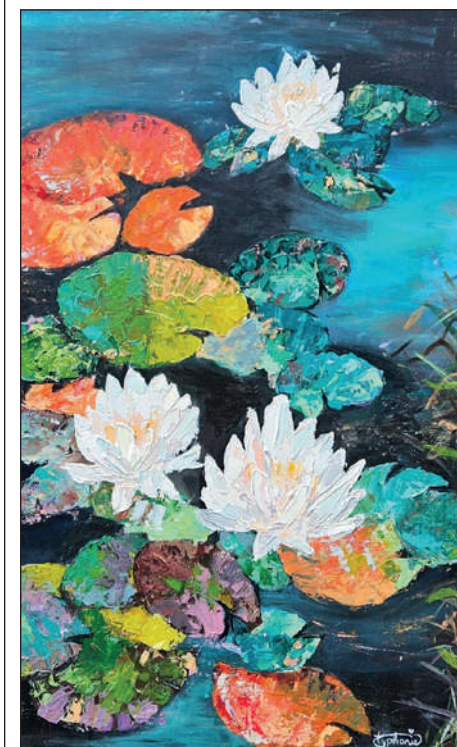
Faites le GRAND SAUT vers la technologie IP!

Votre service télé amélioré

- ◆ Un guide imagé et instinctif
- ◆ La fonction *Rejouer*
- ◆ Votre service télé qui se déplace partout où vous allez
- ◆ Une application disponible sur Fire Tv et Android



La pétillante Typhanie!



Vibrantes, les couleurs de l'artiste!

CCAP

ccapcable.com

Des milliers d'utilisateurs l'apprécient, serez-vous le prochain à sauter?

1,2,3, GO! APPELEZ-NOUS 418.849.7125

Magie et frissons garantis

L'Halloween prend vie à Lac-Beauport

(CR) Des contes doux pour les petits aux frissons pour les plus téméraires, Lac-Beauport se prépare à vivre une Halloween haute en couleur, où costumes, musique et rires résonneront d'un bout à l'autre de la municipalité.

Le dimanche 26 octobre, de 9 h 30 à 10 h 30, la bibliothèque L'Écrin ouvrira ses portes aux enfants de 0 à 5 ans pour une expérience sensorielle unique. Offert par Mes premières notes, le conte musical spécial Halloween plongera les tout-petits dans un univers où sons et histoires s'entrelacent. Tambourins, clochettes et chansons animeront ce moment ludique, pensé pour éveiller l'imaginaire et les sens. Petits monstres et princesses costumés y seront les bienvenus pour donner encore plus de fantaisie à cette activité gratuite.

Les places étant limitées, l'inscription est obligatoire au 418 849-7141, poste 282, ou à bibliothequeecrin@lacbeauport.net.

Forêt enchantée au parc Le Saisonnier

Le jeudi 30 octobre, de 17 h 30 à 20 h 30, le parc Le Saisonnier deviendra une véritable forêt enchantée. Sorcières, dragons et fées se croiseront dans cette fête familiale gratuite où friandises, animation et magie du Cirque Kikasse feront vibrer petits et grands. Chocolats Favoris réglera les gourmands, tandis que les plus courageux affronteront le fameux parcours de peur à la vieille chapelle du Saisonnier... Gare aux cris qui résonneront dans le sombre boisé!

Nouveauté cette année, le camion de cuisine de rue du Cirque Kikasse proposera des bouchées et boissons (\$). Aucune réservation n'est requise et l'évènement aura lieu beau temps, mauvais temps.

Envie de plonger dans la peau d'un personnage? On recherche encore des bénévoles. Pour offrir vos services, écrivez à iprovencher@lacbeauport.net. Tous les détails sont aussi disponibles sur la page Facebook de la Municipalité de Lac-Beauport. ■



Les lapins du parcours de peur en 2024.



Crédit photo : Benoit Vermette

Si comme Jade Lefebvre et Carole Roth de Visions Santé Clinique d'optométrie vous souhaitez camper un personnage, faites-vous connaître.

25-26 OCTOBRE ET 2 NOVEMBRE PROCHAINS

Voter

SIMONE DUFOUR
DISTRICT 3

GUILLAUME B. BÉRUBÉ
DISTRICT 6

LUCIE LAROCHÉ
POUR MAIRESSE

VALÉRIE GAGNÉ
DISTRICT 2

DANIEL ROY
DISTRICT 4

CARL BOLDOC
DISTRICT 5

SIMON HATEM
DISTRICT 1

ÉQUIPE LUCIE LAROCHÉ

COMPÉTENCE • EXPÉRIENCE • VISION

ENGAGEMENTS PRINCIPAUX

- 1 FINANCES ET DÉVELOPPEMENT RESPONSABLE**

Diversifier les revenus, réduire la sous-traitance, contrôler l'offre domiciliaire, stimuler l'économie locale, développer la zone industrielle et assurer une gestion contractuelle rigoureuse.
- 2 ENVIRONNEMENT, TRANSPORT DURABLE ET SÉCURITÉ**

Relier parcs et quartiers par des sentiers sécuritaires, protéger les 14 lacs et cours d'eau, soutenir le comité de l'environnement, encourager le transport actif et offrir un transport collectif gratuit.
- 3 LOISIRS, CULTURE ET VIE COMMUNAUTAIRE**

Optimiser les parcs, donner une vocation culturelle au centre Saint-Dunstan, planifier un centre aquatique multisports, entretenir les infrastructures sportives et culturelles.
- 4 GOUVERNANCE**

Administration proche et réactive, simplification de l'accès aux services municipaux, recherche de solutions concrètes et réalistes.

MONLACBEAUPORT.COM

AUTORISÉ PAR MARIE-JOSÉE FORTIN, AGENTE OFFICIELLE DU PARTI ÉQUIPE LUCIE LAROCHÉ.

Un souffle nouveau à la Chambre de commerce de La Jacques-Cartier

Christian Lachance mise sur l'esprit entrepreneurial



Crédit photo : Carole Roy

Un réseau de contacts, c'est la plus grande valeur que l'on peut avoir dans la vie... C'est ce réseau qu'entretient Christian Lachance en circulant de groupe en groupe.

(CR) Président de la Chambre de commerce de La Jacques-Cartier (CCJC) depuis le début de 2025, Christian Lachance de La Boutique du Lac revendique une vision simple : créer des liens. Pour lui, l'esprit entrepreneurial ne se limite pas à fonder une entreprise, mais se vit aussi en politique, dans les projets collectifs et jusque dans les rencontres de corridor. Avec son équipe, dont Roxanne Lefebvre aux communications, il entend donner un second souffle à la Chambre et faire rayonner la communauté d'affaires. Rencontre à la Buvette du Moulin lors du lancement de la programmation 2024-2025.

Lorsqu'il évoque son rôle, Christian Lachance parle avec enthousiasme de ce qui l'anime. « Moi, je veux amener les entrepreneurs à connecter, à jaser, à rencontrer les bonnes personnes. Un réseau de contacts, c'est la plus grande valeur que tu peux avoir dans ta vie », affirme-t-il. Son objectif n'est pas de multiplier les 5 à 7 impersonnels, mais de créer de véritables occasions d'échanges, où l'on discute autant de vélo de montagne que de défis d'affaires. « C'est là que ton réseau prend sa force », ajoute-t-il, convaincu que la solidarité est au cœur de l'esprit entrepreneurial.



Crédit photo : Courtoisie

Du conseil d'administration, à l'avant : Roxane Lefebvre (Rox et ses comm) et Catherine Turgeon (Action pro santé). À l'arrière : Cynthia Lepage (Tangible massothérapie), Christian Lachance (La Boutique du Lac) et Abel Boucher (TJC avocats).

L'exemple de Guy Gilbert

Pour Christian, l'esprit entrepreneurial dépasse la sphère des affaires. Selon lui, le conseiller municipal Guy Gilbert illustre bien cette idée. « Guy n'est peut-être pas un entrepreneur au sens traditionnel du terme, mais son esprit entrepreneurial l'a conduit à porter des projets qui ont transformé notre région », soutient-il.

Des chalets du Maelstrom au pavillon d'accueil qui rivalise avec les plus belles salles de réception, en passant par le centre de vélo de montagne reconnu dans tout l'est du continent, les réalisations portées par Guy Gilbert démontrent qu'en politique aussi, l'audace et la vision sont déterminantes. « L'esprit entrepreneurial de Guy nous prouve qu'il est possible de faire avancer les dossiers qui nous tiennent à cœur, malgré les oppositions parfois bruyantes ».

C'est précisément cette volonté de bâtir et de rassembler qui inspire Christian dans sa démarche à la Chambre de commerce.

Une Chambre en phase de rayonnement

Après des années marquées par la fusion des différentes chambres de commerce de la MRC, l'organisation entre aujourd'hui dans une nouvelle étape. « On a une structure qui est solide, qui est prête à recevoir du membership et à connecter le monde », explique Christian.

La CCJC veut se faire connaître et démontrer que la région n'est pas une simple « MRC dortoir ». « On fait partie de la communauté d'affaires de la grande région de Québec et on est un acteur important », insiste-t-il, citant les Sentiers du Moulin comme exemple de vitrine régionale à fort rayonnement.

Roxanne Lefebvre : au cœur des communications

Derrière l'organisation des activités et le rayonnement de la Chambre, Roxanne Lefebvre joue un rôle clé. « Je m'occupe de tout ce qui est marketing, aussi des

organisations, des événements... Mon rôle, c'est principalement au niveau de la promotion de la Chambre de commerce et des activités », précise-t-elle.

Avec son équipe, elle a mis sur pied un calendrier diversifié : speed réseautage en octobre à Stoneham, visite d'entreprise en novembre, déjeuner de Noël en décembre au profit d'un organisme d'aide alimentaire, pause santé en janvier, randonnée en raquette en février, sans oublier l'assemblée générale annuelle le 24 février.

« On veut vraiment des activités qui plaisent aux entrepreneurs de toute la MRC », souligne Roxanne, consciente que le défi est de rejoindre des membres encore en croissance après la grande restructuration des dernières années.

Une vision tournée vers l'avenir

Pour Christian Lachance, l'esprit entrepreneurial n'est pas un mot à la mode, mais un moteur de changement : « C'est plus facile de traverser les périodes difficiles quand tu n'es pas seul. Et partager tes succès, c'est encore plus fort quand la personne à côté de toi est réellement contente pour toi ».

À travers son engagement, il souhaite que la Chambre devienne ce lieu où se créent les bonnes connexions, celles qui permettront à des projets d'émerger et à une communauté d'affaires de grandir ensemble.

Christian croit à la force de l'esprit entrepreneurial pour propulser la MRC de La Jacques-Cartier. Avec le soutien de Roxanne Lefebvre et du conseil d'administration, il entend multiplier les occasions de rencontres, convaincre de nouveaux membres et démontrer que l'avenir économique d'une région se bâtit toujours à plusieurs.

Entrepreneurs de la MRC, pour adhérer à la CCJC et pour y cueillir une multitude d'informations toutes plus pertinentes les unes que les autres, dirigez-vous vers la page Facebook de la Chambre de commerce JC. ■


Votre TV locale

DE RETOUR

VU D'ICI



NOUVEAU



L'ENVERS DE L'ACCORD

Découvrez notre programmation

AUTOMNE 2025



Suivez-nous!



La Société française de Québec

Rien ne se ferait sans eux



Aurélie.



Claude.



Florence et Marcel.

CAROLE ROY

caroleroy@journal-local.ca

Certaines maisons se bâtissent de briques. Celle de la Société française de Québec (SFQ) s'est élevée avec des cœurs. En 2025, l'organisme célèbre 150 ans d'histoire, de culture et de solidarité. Un siècle et demi porté par des générations de bénévoles qui ont fait de cette association bien plus qu'un lieu : une véritable famille.

En 1968, c'est grâce à ces bénévoles que la maison du 890, boulevard du Lac a vu le jour. Pas seulement ses murs, mais surtout l'esprit qui les anime. Ce lieu est né de leur engagement, de leur vision. Aujourd'hui encore, il continue de vivre, de vibrer, de rassembler, porté par leur générosité.

Ils sont là, toujours. Pour imaginer, préparer, organiser, animer. Pour accueillir, transmettre, cuisiner, décorer, ranger. Pour faire rayonner la SFQ et, par ricochet, la France. Leur présence est plus qu'essentielle, elle est vitale.

Toutes les activités reposent à 100 % sur le bénévolat; et ce bénévolat est multiculturel, intergénérationnel, vivant. Il réunit de jeunes curieux, des aînés passionnés, de nouveaux arrivants généreux, des francophones de toutes origines. Ensemble, ils tissent une toile de solidarité, d'entraide et de complicité qui fait battre le cœur de la communauté. Chaque évènement, chaque atelier, chaque rencontre est une pierre posée de leurs mains. Sans eux, pas de pétanque l'été, pas de recettes partagées entre générations, pas de conférences qui font voyager, pas de rires autour d'un jeu-

questionnaire régional. Sans eux, pas de maison. Et sans maison, pas de foyer.

Un merci s'impose. Merci à celles et ceux qui sont déjà là. À ceux qui donnent de leur temps, de leur talent et de leur chaleur humaine. Ceux qui se laissent voir et ceux qui agissent dans l'ombre. Ces bénévoles sont les bâtisseurs d'hier, les piliers d'aujourd'hui et les éclaireurs de demain.

La SFQ lance aussi un appel. Elle a besoin de toutes les énergies : savoir-faire, sourire, dynamisme et envie de donner. Chacun est invité à faire partie de quelque chose de plus grand, à construire l'avenir ensemble. Rejoindre l'association, c'est découvrir une communauté, poser sa pierre et constater que chaque geste compte, aussi petit soit-il. Car chaque personne fait la différence. ■

Crédit photo : Courtoisie

VOTE PAR ANTICIPATION
25 et 26 octobre 2025

JOUR DU SCRUTIN
2 novembre 2025



ÉQUIPE
FRANÇOIS BOILY

Intégrité | Efficacité | Transparence



DISTRICT 1
Mathieu W. Brière



DISTRICT 2
Charles De Grâce



DISTRICT 3
Jessica Ouellet



DISTRICT 4
Sébastien Guillot



DISTRICT 5
Alain Goldberg



DISTRICT 6
Lorne Trudel

C'est avec un immense honneur et un grand plaisir qu'à partir du 2 novembre prochain, notre équipe mettra de l'avant un programme ambitieux, et à l'écoute des aspirations et de la volonté des citoyennes et citoyens de Lac-Beauport.

Parmi nos engagements :

DÉVELOPPEMENT

- États généraux sur le développement : Dès janvier 2026, préparer la tenue d'une vaste consultation publique sur le développement de notre municipalité en y invitant citoyens, organismes (OBNL) et la communauté d'affaires pour faire de Lac-Beauport une ville à l'image de la volonté de ses citoyens.

AINÉS

- Avec plus de 20% de la population considérée comme aînée (60 ans et +), en collaboration avec les gens du milieu, planifier la construction d'une seconde résidence pour favoriser le maintien de nos aînés dans leur milieu de vie.

SPORTS-LOISIRS, VIE COMMUNAUTAIRE ET IDENTITÉ

- Construction d'un nouveau bâtiment municipal sur le site du Saisonnier pour y accueillir nos organismes de sports et loisirs, de même que nos organismes.
- Définir la vocation de nos centres culturels, soient le Centre culturel St-Dunstan et St-James.
- Favoriser la mise sur pied d'une société historique de Lac-Beauport, pour mettre en valeur notre passé, et mieux définir notre avenir.



Pour la suite de nos engagements, suivez-nous sur notre page Facebook : « Équipe François Boily, Lac-Beauport »

Autorisé par François Aumond, agent officiel du parti Équipe François Boily

LES ESPACES EXTÉRIEURS, NOTRE PASSION



Entreprise familiale
Depuis 1956



Conception de plan
Aménagement paysager
Éclairage extérieur

monpaysagiste.com

418.849.3405




Candide
VILLENEUVE
PAYSAGISTE

Concevoir des aménagements paysagers
autour de la durabilité

Des espaces pensés pour traverser le temps



Crédit photo : Julia Villeneuve - Candide Villeneuve Paysagiste inc.

L'eau, la pierre et la verdure : un trio durable pour un jardin vivant.

COLLABORATION SPÉCIALE :
ROMAIN REBIFFE
Candide Villeneuve Paysagiste inc.

info@monpaysagiste.com

La conception et la construction d'aménagements paysagers sont en constante évolution. Au fil des ans et des saisons, les modes se suivent quant au choix des plantes et des matériaux « du moment ». Cependant avec l'élargissement de la prise de conscience collective quant à la nécessité de revenir à des constructions conçues pour durer longtemps au détriment d'une surconsommation constante, la conception d'aménagements paysagers durables constitue une réponse pour continuer à profiter de beaux espaces tout en favorisant l'écologie locale!

La conception globale d'un projet avec le mot d'ordre « durable » peut paraître un peu présomptueuse et pourtant c'est dans la simplicité que s'inscrit ce concept de long terme. Les anciens connaissaient le coût en énergie de chaque construction et réfléchissaient bien afin de construire pour que ça dure! Prendre le temps de rêver son projet tout en l'imaginant se développer et vieillir au fil des ans est indispensable dans cette vision.

Ainsi, c'est tout d'abord aux matériaux utilisés qu'il conviendra de réfléchir. Pierre naturelle ou reconstituée, béton à faible empreinte carbone, métal recyclé ou encore bois local sont autant de matières durables qui, si elles sont de qualité et utilisées intelligemment, occuperont leur fonction durant de longues années sans faillir, réduisant ainsi l'impact écologique et économique de leur production. On veillera tout particulièrement à la qualité des fondations des surfaces pavées selon le type de sol afin d'absorber les mouvements induits par le gel/dégel bien présent dans nos régions. Les toiles telles que les géotextiles recyclés de qualité

permettront de limiter l'entretien des espaces durant le temps que prendra votre aménagement pour s'intégrer au terrain naturel, couverture végétale limitant les herbes indésirables par exemple.

Concernant les végétaux, il faut là encore penser sur 10 à 20 ans pour se donner une idée de l'espace que l'on souhaite obtenir. Ainsi les futures zones d'ombres créées par les arbres sont à penser dès maintenant, de même que le développement parfois invasif de certaines espèces de plantes afin d'éviter des interventions futures. Le choix d'arbres et de végétaux indigènes et adaptés au climat offrira une réelle résilience à votre jardin et permettra à la faune locale de se sentir comme chez elle malgré l'intervention humaine sur le lieu.

La gestion de l'eau est également un élément clé lors de la conception afin de limiter les risques d'inondations, mais surtout afin de lui permettre de rester sur le terrain et de réalimenter les nappes phréatiques plutôt que de surcharger un réseau pluvial qui s'en va bien loin... À cette fin, on optera pour des pavements perméables, des puits perdus pour faciliter l'infiltration au cœur du terrain, ou encore pour des choix de pelouses écologiques, qui se montreront résilientes quant à leur besoin en eau et à la facilitation de pénétration de la pluie grâce à un beau système racinaire.

En résumé, c'est seulement une question de bon sens que de penser nos aménagements de manière durable. C'est un investissement tant écologique qu'économique sur le long terme et c'est en prenant soin de notre environnement aujourd'hui que nous aurons la chance d'en profiter encore longtemps en harmonie avec le monde vivant!

« C'est un signe de sagesse que de planter un arbre en sachant qu'on ne sera plus là pour en récolter les fruits ». ■



André Dussault.com

DE L'INTERMÉDIAIRE À LA PROPRIÉTÉ DE LUXE

418.849.0555



418.956.8605

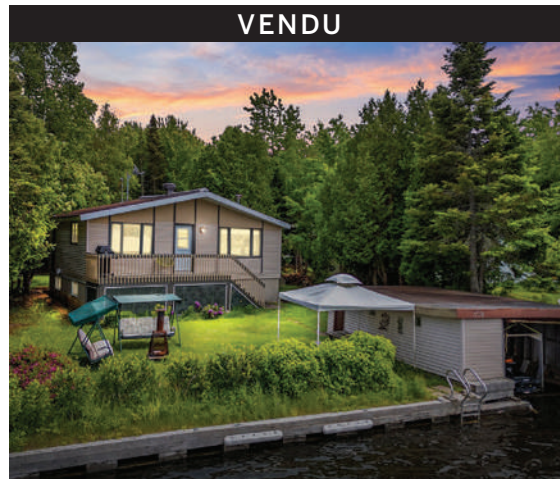
Sotheby's
INTERNATIONAL REALTY

Québec



VENDU

14 ch. de l'Éclaircie,
Lac-Beauport



VENDU

170 ch. Tour-du-Lac-Trois-Saumons,
St-Aubert



VENDU

25 ch. de la Rive,
Lac-Beauport



975 000 \$

10 rue Couillard, La Cité
MLS 28272507



865 000 \$

624 ch. Thomas-Maher, Lac-Saint-Joseph
MLS 20202198



799 000 \$

20 ch. de l'Éclaircie, Lac-Beauport
MLS 27118384



9 750 000 \$

149 ch. du Tour-du-Lac, Lac-Beauport
MLS 24344981



889 000 \$

169 1^{re} ave., Stoneham-et-Tewkesbury
MLS 13451076

L'ÉQUIPE



Sabrina Martinez
Courtier Immobilier Résidentiel

Noël Gingras
Courtier Immobilier

Vers un ensemble meilleur

Vivre avec passion

LUCY TRAHAN
Fondatrice de l'Atelier en Vrac

Collaboration spéciale

Vous avez peut-être lu l'article du mois de juillet dernier concernant l'Atelier en Vrac, à Stoneham. Un très bel article résumant une partie de la réalité vécue.

En tant qu'entrepreneure, j'ai l'impression d'être dans une voie obligatoire à passer. De l'inconnu pur, partager entre rêves, désirs et – parfois – brusque réalité.

Ces derniers mois, ces dernières années, je me sens comme plusieurs d'entre nous, c'est-à-dire déboussolée face aux changements qui nous entourent et face aux décisions à prendre. L'insécurité et les changements semblent survenir de tous les bords et côtés et personne n'est à l'abri. C'est difficile de prendre un pas de recul, lorsque tout s'agite à l'extérieur. Le ressentez-vous aussi? Ce décalage avec l'habituel, cette puissance qui nous pousse à aller... on ne sait où, justement.

Je me sens fracassée entre le connu et l'inconnu, ballottée dans des eaux incertaines. Ça donne le mal de mer! Peut-être est-ce égoïste, mais c'est rassurant de ne pas être seule dans le bateau. J'aimerais nous alléger de ce fardeau, promettre que tout ira bien ou, pire, vous répéter la phrase « ça va bien aller », mais en vérité nous ne savons pas où nous allons. La brèche d'espoir et de lumière que j'entrevois, elle, cependant, me semble plus stable. Pour certains, elle est lointaine comme un pays inconnu que nous ne visiterons jamais et pour d'autres elle est une certitude. Une certitude, même si nous ignorons où cela nous mènera.

Je serai « trop » pour certains et « juste à point » pour d'autres, mais il y a une vérité simple à entendre, à laisser naître à l'intérieur de Soi.

C'est le retour à ce que l'on aime. Mettre un peu de joie, d'envie dans notre vie.

Puisque tout est changement autant revenir à Soi, là où réside notre véritable ancrage.

Et si je vous posais la question « qu'est-ce que vous aimez, qu'est-ce qui vous passionne », pourriez-vous me répondre? Trop peu le savent et c'est bien là, le nœud du problème. Nous vogueons notre vie sans même savoir ce qui l'anime, ce qui la rend vivante, passionnante. Parfois nous le savons, mais nous le faisons trop peu. Par manque de temps, d'énergie et peut-être par manque de courage. Parce que oui, cela prend du courage de se choisir et de libérer du temps pour vivre nos passions. Choisir de mettre de côté ce qui nous gruge de l'énergie pour aller reconnecter à ce qui nous anime. C'est plus facile de rester dans les mêmes habitudes, dans la même déception, que de se lancer dans la nouveauté.

Je vous invite à revenir à cette question et à constater s'il y a un décalage entre vos passions et votre vie. Qu'est-ce qui est possible de faire pour s'en rapprocher?

Évidemment, je vous pose la question et je me la pose à moi aussi. Parce que même si l'Atelier en Vrac a été créé à partir de l'idée folle de vouloir vivre en cohérence avec mes valeurs, mes passions, il reste qu'il est important de reprendre le pouls de mes choix. De regarder autour, observer pour vérifier s'ils sont encore en cohérence avec ce que je suis, s'il y a des ajustements à faire et puisque c'est un commerce au détail, vérifier si ça résonne encore pour les autres.

Le plus beau dans toute cette remise en question, c'est de connecter, de se relier à d'autres personnes passionnées comme nous. Parce que créer des liens et se rallier à ces liens lorsque c'est le chaos, c'est comme une planche de salut à travers la tempête. ■



Lucy Trahan

Crédit photo : Carole Roy

Mot du candidat à la mairie de Lac-Delage



À vous, Delageoises et Delageois.

Après mûre réflexion et à la suite des encouragements de nombreux citoyens, j'ai pris la décision de me représenter au poste de maire.

Mon engagement demeure le même : assurer la continuité des dossiers en cours, relever les défis à venir et guider notre ville avec rigueur et transparence.

Au cours des quatre dernières années, j'ai orienté ma gestion de façon équitable pour tous, en tenant compte de nos réalités et de nos priorités : la protection de l'environnement, la sécurité, la qualité de vie et la quiétude qui font la renommée de notre milieu.

J'ai veillé au maintien et à l'amélioration de nos services municipaux, malgré les nombreux changements de personnel, en respectant toujours nos contraintes budgétaires et en m'assurant d'une saine gestion des ressources.

Nous sommes privilégiés de vivre dans un environnement aussi exceptionnel. Ensemble, nous devons continuer à préserver nos acquis et à bâtir l'avenir, particulièrement face aux défis croissants liés aux changements climatiques.

C'est avec détermination et enthousiasme que je souhaite poursuivre mon implication à vos côtés.

Je sollicite donc votre appui à ma candidature et je vous réitère mon engagement indéfectible envers notre communauté.

Je suis convaincu que, grâce à notre solidarité et à notre attachement profond à notre milieu de vie, nous saurons relever les défis à venir tout en préservant ce qui fait de Lac-Delage un endroit unique et inspirant.

Merci de votre confiance renouvelée.

Au plaisir de continuer à œuvrer avec vous, pour vous.

Guy Rochette

Autorisé et payé par Guy Rochette, agent officiel.

Une journée festive et ensoleillée

Les Journées de la culture à Lac-Beauport

CAROLE ROY

caroleroy@journal-local.ca

Le dimanche 28 septembre, Lac-Beauport a vibré au rythme des Journées de la culture. Sous un ciel radieux, les activités ont attiré petits et grands, d'abord en matinée au parc du Brûlé, puis en après-midi à la bibliothèque L'Écrin.

Dès l'avant-midi, le parc du Brûlé s'est animé. Environ 300 personnes se sont relayées sur la piste d'hébertisme, profitant d'ateliers variés. Les enfants ont été particulièrement nombreux à participer à l'atelier de sculpture de ballons avec Katy des Productions Nœud Papillon. Plus de 200 ballons ont ainsi été distribués, principalement aux jeunes, qui se sont amusés à créer épées et chiens colorés.

Du côté des masques en écorce d'arbre conçus par l'artiste Mario Guillot, alias Mato, 76 masques ont trouvé preneurs, chacun étant décoré avec créativité par les familles. Les contes animés par Espace familles Lac-Beauport et les tatouages au henné réalisés par la compagnie Sica ont ajouté à l'ambiance festive, tout comme la découverte des bols tibétains animée par Jimmy Thériault de

Sérénité par le son. Curieux et attentifs, enfants comme parents se sont laissés séduire par cette offre diversifiée.

La littérature à l'honneur à L'Écrin

En après-midi, le rendez-vous s'est poursuivi dans l'univers du livre. La bibliothèque L'Écrin accueillait un mini salon qui a rassemblé 118 visiteurs, principalement des familles. Même si le soleil a sans doute retenu certains à l'extérieur, l'évènement a comblé autant le public que les auteurs présents.

Les écrivains jeunesse Rose-Line Brassat, Maude Alexandre, Émilie Rivard, Caroline Soucy et Richard Vallerand se sont dits heureux de cette formule conviviale, où l'échelle humaine permet d'échanger plus longuement avec les lecteurs. Pour plusieurs, c'est l'occasion rêvée de créer des liens bien différents de ceux que l'on trouve dans les grands salons.

Avec plus de 400 personnes recensées sur les deux sites, les Journées de la culture 2025 à Lac-Beauport se sont déroulées sous le signe de la diversité des activités et de la convivialité des échanges. À l'année prochaine! ■



L'hébertisme était très populaire en ce beau dimanche.



Sous l'œil attentif de maman, les petites jambes testent le circuit d'hébertisme.



L'histoire ne dit pas combien de ballons contenait la coiffe de Katy!

Crédit photo : Courtoisie



La découverte des bols tibétains avec Jimmy Thériault.



76 masques en écorce ont trouvé preneurs!



On reconnaît les auteurs de Lac-Beauport Greame Villeret et Simon Larouche.



De Stoneham, l'autrice jeunesse Rose-Line Brassat.

Gabriel

HARDY

Député de Montmorency — Charlevoix

Conservateur

VOS INTÉRÊTS EN MOUVEMENT!

SUIVEZ-MOI

GABRIEL.HARDY@PARL.GC.CA

La chronique animale

La malpropreté chez les chats : causes et solutions pour une cohabitation sereine

DANIELLE GAUTHIER DE VARENNES
Éducateur comportementaliste
canin et félin

Collaboration spéciale

Vivre avec un chat apporte beaucoup de bonheur, mais parfois aussi quelques défis... dont la malpropreté. Découvrir une flaque d'urine sur le canapé ou un petit « cadeau » dans le couloir peut rapidement devenir frustrant. Rassure-toi, ce comportement n'est pas une fatalité. Pour retrouver l'harmonie, il faut d'abord comprendre pourquoi ton chat agit ainsi.

Un chat est tout de suite propre quand il arrive chez toi. Tu n'as qu'à le mettre dans la litière et voilà... il fait ses besoins et retrouve la litière facilement.

La malpropreté n'est jamais un caprice. C'est souvent un signe de malaise ou une façon de communiquer. Voici les causes les plus fréquentes :

Un problème de santé

Un chat soudainement malpropre doit être vu par un vétérinaire.

Des troubles comme une infection urinaire, des calculs, une constipation ou de l'arthrose peuvent rendre l'usage de la litière douloureux.

Si ton chat a toujours été propre et que cela change du jour au lendemain, pense d'abord à sa santé.

Le stress et l'anxiété

Très sensibles à leur environnement, les chats peuvent perdre leurs repères face à un changement :

- Déménagement
- Arrivée d'un bébé ou d'un nouvel animal
- Conflit avec un autre chat
- Simple modification de la routine

Le stress peut les pousser à marquer leur territoire ou à chercher à se rassurer en urinant à des endroits inhabituels.

Une litière inadaptée

Parfois, la cause est plus simple : le bac à litière lui-même.

Ton chat peut le boudier s'il est :

- Sale
- Trop petit ou couvert
- Changé de place
- Placé dans un lieu bruyant ou peu accessible
- Ou rempli d'un substrat qu'il n'aime pas

Astuce : prévois toujours une litière de plus que le nombre de chats dans la maison. Exemple : deux chats = trois litières.

Le marquage territorial

Si ton chat urine verticalement contre les murs, il s'agit probablement de marquage.

Ce comportement est fréquent chez les chats non stérilisés ou en situation de stress. La stérilisation règle souvent ce problème.

Solutions pour rétablir la propreté

Consulte un vétérinaire. Vérifie en premier lieu que ton chat est en bonne santé. Aucune solution comportementale ne sera efficace si la cause est médicale.

Optimise la gestion de la litière

- Nettoie le bac tous les jours.
- Change la litière complètement chaque semaine.
- Installe-la dans un lieu calme et facile d'accès.
- Essaie différents substrats pour trouver celui qu'il préfère.

Réduis son stress

- Maintiens une routine stable.
- Offre des cachettes et des espaces en hauteur.
- Joue avec lui quotidiennement.
- Utilise, si nécessaire, des diffuseurs de phéromones apaisantes.

En cas de marquage

- Stérilise ton chat.
- Nettoie les zones souillées sans ammoniaque.



Danielle Gauthier De Varennes.

- Limite son accès aux endroits problématiques.

Stimule son environnement

Un chat qui s'ennuie peut développer des comportements indésirables.

Propose-lui des jeux, un arbre à chat, des griffoirs et du temps de jeu partagé.

La malpropreté est un signal d'alarme. En identifiant la cause et en agissant avec patience, tu peux retrouver une cohabitation harmonieuse. Et si tu as besoin d'un accompagnement personnalisé, fais affaire avec un comportementaliste félin pour t'aider à résoudre ce problème. ■

Crédit photo : Courtoisie

Élections municipales

2 novembre 2025



VOTE PAR ANTICIPATION

25 et 26 octobre 2025
de 12 h à 20 h

Centre communautaire
46, chemin du Village

JOUR DU SCRUTIN

2 novembre 2025
de 10 h à 20 h

École Montagnac du Lac
570, chemin du Tour-du-Lac

Pirates, fleurs et menteries au rendez-vous

Cet automne à la Grange du Presbytère

(CR) La Grange du Presbytère s'apprête à vivre un automne foisonnant où se mêleront imaginaire, créativité et fous rires. Trois rendez-vous culturels, accessibles et rassembleurs, ponctueront les prochaines semaines dans ce lieu devenu un carrefour culturel à Stoneham-et-Tewkesbury.



Marimba.

11 octobre, 14 h – Marimba et la princesse des pirates

Le coup d'envoi sera donné avec *Marimba et la princesse des pirates*. Destiné aux enfants de 2 à 8 ans, mais irrésistible pour toute la famille, ce conte musical interactif raconte l'histoire de la princesse Jujube, qui rêve de devenir pirate malgré l'interdiction du roi, son père. Elle s'évade et part à la rencontre du pirate des caramels. Pour rejoindre la confrérie, elle devra retrouver le mythique coffre à bisous.

Chansons, marionnettes, percussions comiques et participation des enfants donnent vie à ce récit qui aborde avec humour la question des genres et invite à rêver sans frontières. Pour ajouter au plaisir, Maurice la Police No 36, agent de sécurité farfelu, fera rire petits et grands. Billets : 10 \$ (taxes et frais en sus).



Maude Boutin St-Pierre.



Marie-Hélène Jacques.



Denis Marchand.

18 octobre, 10 h 30 – Tendre l'oreille

Place à la créativité avec *Tendre l'oreille*, un atelier gratuit animé par Maude Boutin St-Pierre et Marie-Hélène Jacques. Cette activité d'artisanat végétal et d'écriture vivante convie les participants à explorer la richesse des fleurs et des plantes de notre territoire.

Après une initiation aux pigments naturels, chacun pourra créer un livret unique mêlant notes botaniques, collages, fils colorés et écriture poétique. Une rencontre sensible entre nature et imagination. Réservation obligatoire.

8 novembre, 19 h 30 – Concours de menteries

Place au rire avec le retour du Concours de menteries. Contrairement au mensonge qui trompe, la menterie amuse par son exagération assumée. Sous l'animation du truculent Jacques Hébert, des conteurs aguerris – Denis Marchand, Steven SLAB, Dominique Deslongchamps et Arielle De Garie – rivaliseront d'audace. Deux juges, Ève Dufour-Savard et Thomas Langlois, évalueront les prestations, mais c'est le public qui aura le dernier mot. Billets : 25 \$ (taxes et frais en sus).

Grâce au soutien de la Municipalité de Stoneham-et-Tewkesbury, de la Caisse Desjardins de Charlesbourg, du gouvernement du Québec et de la MRC de La Jacques-Cartier, la Grange du Presbytère propose une programmation de proximité, riche et variée.

Info et billets : www.lagrangedupresbytere.com ■

LA FÊTE MACABRE

SAMEDI 25.10.25 11H À 17H

PARC DES FONDATEURS

- Manoir gothique – Famille Addams
- Contes et légendes
- La grange à Sica
- Jeux de jardins
- Remorque mobile WIGO
- Jeu gonflable
- Performances de cirque
- Zone culinaire
- Camion de pompier
- Remise de bonbons

villestoneham.com

Crédit photo : Courtoisie

La Clinique ambulatoire intégrée en soins palliatifs

Accompagner la vie à la Maison Michel-Sarrazin

CAROLE ROY

caroleroy@journal-local.ca

Depuis près d'un an, la Clinique ambulatoire intégrée de soins palliatifs de la Maison Michel-Sarrazin s'est imposée comme une bouffée d'air dans le parcours souvent complexe des personnes atteintes de cancer dans la phase palliative de la maladie. Née d'un désir profond d'offrir plus qu'un simple service médical, cette initiative place l'humain au centre de chaque décision, de chaque geste. Ici, la personne malade, ses proches, et toute une équipe de professionnel-le-s tissent ensemble le fil d'un accompagnement sur mesure, empreint de dignité, d'écoute et de respect. Rencontre avec une équipe soudée, portée par l'envie de « soigner et accompagner avec compassion ».

L'idée de la Clinique ambulatoire ne vient pas d'un coup de tête, mais d'une importante réflexion menée par la direction de la Maison Michel-Sarrazin, attentive aux besoins non comblés des personnes atteintes de cancer dans la grande région de Québec et Chaudière-Appalaches. Certes, il existait déjà des services et des soins de fin de vie à la Maison, un centre de jour, du répit à domicile, mais il manquait une offre adaptée pour celles et ceux qui se retrouvaient entre deux chaises. L'objectif d'une telle clinique? Permettre un suivi médical de grande qualité, tout en respectant le rythme et les volontés de chaque individu, assurer la gestion des symptômes

et accompagner dans le cheminement de vie avec la maladie.

La clinique s'adresse aux adultes, âgés de 18 ans et plus, vivant avec un cancer en phase palliative, mais qui souhaitent profiter au maximum du temps qui leur reste, parfois pour un an, deux ans ou plus. Ici, nul besoin d'attendre que la fin soit imminente : « Être en phase palliative, ça ne veut pas dire qu'on ne veut plus vivre ni être soigné, bien au contraire. On est là pour soutenir leur projet de vie, quelle que soit sa durée », souligne le Dr François Piuze.

Un accompagnement sur mesure

L'équipe – composée de quatre médecins, deux pharmaciennes et une infirmière, épaulée par d'autres collègues au besoin – travaille en interdisciplinarité. Chacun apporte sa couleur, son expertise, et mais tous partagent la même philosophie : « Soigner et accompagner avec compassion ».

Au cœur de la clinique, une conviction forte : chaque histoire, chaque trajectoire mérite une attention distincte. « Nous ne sommes pas qu'une clinique de gestion des symptômes. Nous sommes aussi une équipe qui accompagne, qui soigne, qui écoute », précise Marie Codino, infirmière pivot du service. Son rôle ne s'arrête pas à l'évaluation clinique : elle accueille, rassure, explique le fonctionnement de la clinique, tisse le premier lien avec la personne malade et ses proches, et veille à ce que chacun soit respecté dans ses choix.



L'équipe de la Clinique ambulatoire de la Maison Michel-Sarrazin, de gauche à droite : François Piuze, médecin; Michèle Plante, pharmacienne; Valérie Couturier, médecin; Marie-Christine Lacroix, médecin; Marie Codino, infirmière clinicienne, et Catherine Bouchard, médecin.

Ici, le temps prend une autre valeur. « Donner du temps, c'est un cadeau inestimable. Les gens sentent, dès la première rencontre, qu'ils ne sont plus seuls. On prend le temps de tout comprendre : leur parcours, leurs espoirs, leurs peurs, leurs besoins », témoigne le Dr Piuze.

Le rôle clé des pharmaciennes : expertise et humanité

À la Maison Michel-Sarrazin, les pharmaciennes ne sont pas cantonnées à la gestion des prescriptions : avec les médecins et les infirmières, elles font partie du trio de tête qui reçoit, évalue, ajuste les traitements et accompagnent les personnes malades tout au long de leur parcours. « Le soulagement des symptômes passe souvent par la médication, et notre rôle est d'adapter, d'expliquer, de rassurer, et de soutenir, précise Michèle Plante, pharmacienne clinicienne. Nous travaillons main dans la main avec les médecins, l'infirmière, la personne malade, les proches, mais aussi avec les pharmacies du réseau, pour garantir la meilleure prise en charge. »

La collaboration entre les différentes disciplines est telle que la personne n'a pas à se répéter : « On essaie de ne pas dédoubler les questions, d'aller à l'essentiel pour soulager et accompagner », ajoute le Dr Piuze.

Des défis, mais surtout un sentiment d'accomplissement

Ouvrir une clinique aussi novatrice comporte son lot de défis : s'ajuster à la demande, faire connaître le service, travailler en partenariat avec les autres acteurs du réseau. Mais l'essentiel est ailleurs... « Le plus beau, c'est de sentir, dans le regard des gens, une forme de soulagement. Ils repartent parfois avec des étoiles dans les yeux, de l'espoir retrouvé, un poids en moins sur les épaules », partage Marie Codino.

Le lien qui se tisse va parfois jusqu'à être accueilli « comme un membre de la famille » au moment où la personne malade entre en phase terminale. « C'est un privilège immense que de pouvoir accompagner quelqu'un dans cette étape », confie le Dr Piuze. « On accède à une forme d'humanité pure, sans masque. »

Se former, s'ajuster, évoluer

La force de la Maison Michel-Sarrazin tient aussi à son engagement dans la formation continue. En effet, plus de 50 formations sont offertes chaque année, et l'équipe de

la Clinique ambulatoire en bénéficie pour demeurer à l'écoute, éviter l'épuisement, et accompagner du mieux possible. « Nous adaptons sans cesse, notre pratique pour offrir un service à la hauteur des attentes et des besoins réels », répondra l'équipe d'une seule voix. D'ailleurs, chaque personne qui passe par la clinique est invitée à répondre à un questionnaire de satisfaction, afin de mesurer et d'ajuster en continu la qualité du service.

Une approche unique et un accueil sans condition

Si la Clinique ambulatoire fête aujourd'hui sa première année d'existence, c'est surtout la confiance des personnes malades et de leurs proches qui nourrit l'équipe. Ce qui les distingue, c'est la personnalisation, la globalité des soins, et l'importance accordée à chaque minute de vie.

Ici, « vivre mieux, soigner et accompagner avec compassion » n'est pas qu'un slogan : c'est le fil conducteur de chaque geste, de chaque mot, de chaque sourire.

À la clinique, l'accès est simple. Toute personne âgée de 18 ans ou plus, ambulante, atteinte d'un cancer en phase palliative (quel que soit son niveau de soins), peut faire une demande – qu'elle soit adressée par un-e professionnel-le (médecin de famille, spécialiste, infirmière pivot, etc.) ou directement par la personne malade ou son proche. L'équipe s'engage alors à évaluer rapidement les besoins, qu'ils soient physiques, psychologiques ou liés à la compréhension de l'évolution de la maladie.

Il est important de mentionner que les services dispensés par les professionnel-le-s de la Clinique ambulatoire sont offerts entièrement gratuitement.

Une présence pour les proches

L'attention portée aux proches n'est pas un détail, elle fait partie intégrante de l'approche. On leur offre un espace d'écoute, du soutien, et la possibilité de participer à des groupes de parole ou de musicothérapie. Préparer le deuil, accompagner la transition, donner des outils, c'est aussi cela, la mission de la clinique.

À la Clinique ambulatoire de la Maison Michel-Sarrazin, chaque jour est une main tendue, un regard posé, une oreille attentive. Dans ce lieu, la vie continue de se frayer un chemin, portée par une équipe pour qui la compassion n'est pas un concept, mais une vocation. ■

HYDRO-KINETIC®

POUR UNE INSTALLATION SEPTIQUE PERFORMANTE, ÉCOLOGIQUE ET ÉCONOMIQUE

- ✓ Aucune fosse septique (économies sur la vidange des boues)
- ✓ Installation permanente (ne sera jamais à refaire)
- ✓ Réparabilité élevée avec des composantes en vente libre
- ✓ Requiert peu d'espace
- ✓ Traitement supérieur protégeant votre santé et l'environnement
- ✓ Réduction des gaz à effet de serre
- ✓ Entreprise de Québec à deux pas de chez vous



Le concours de la carte de Noël régionale 2025

25 ans de créativité pour célébrer Noël

(CR) Depuis 25 ans, le concours de la carte de Noël régionale s'est imposé comme une tradition incontournable, un rendez-vous attendu qui traverse les générations et illumine la période des Fêtes. Ouvert à toute la population, sans limite d'âge, cet événement met en lumière la créativité et le talent des citoyennes et citoyens de la MRC de La Jacques-Cartier, tout en rassemblant la communauté autour d'un projet festif commun.

La particularité du concours réside dans son accessibilité : que l'on soit enfant, adolescent, adulte ou aîné, chacun est invité à exprimer sa vision de Noël à travers une œuvre originale. Cette ouverture contribue à faire de l'initiative une véritable célébration collective, où toutes les générations peuvent se retrouver autour d'un même thème.

En franchissant le cap des 25 ans, le concours témoigne de la vitalité culturelle et de l'attachement de la population à ses traditions. Année après année, de nombreuses créations sont soumises, illustrant la diversité et l'originalité des participants.

Une fierté régionale

Le concours régional de la carte de Noël ne se limite pas à un simple exercice artistique, il constitue un symbole de fierté pour la collectivité. Les œuvres soumises deviennent l'expression du patrimoine créatif local, une manière de faire rayonner la région et de rappeler l'importance de l'art et de l'imaginaire dans nos vies.

Pour Sébastien Couture, préfet de la MRC, cette initiative est bien plus qu'un concours. Elle représente un geste rassembleur qui unit la population autour d'un événement festif et porteur de sens.

Afin de souligner ce quart de siècle, des capsules vidéo seront produites et diffusées. Elles mettront en valeur la démarche, les participants et l'histoire du concours et offriront une vitrine supplémentaire aux artistes, tout en permettant à la communauté de découvrir les coulisses et les témoignages qui rendent l'expérience si unique.

Des retombées positives

Au fil des ans, ce concours a contribué à créer des souvenirs durables pour les participants, mais aussi pour leurs proches. Voir son œuvre reconnue à l'échelle régionale est une source de fierté et de motivation, qui encourage la poursuite d'activités créatives et l'implication dans la vie communautaire.

Le message est clair : toutes et tous sont invités à prendre part à la 25^e édition du concours de la carte de Noël régionale. Peu importe l'âge, l'expérience ou le style, chaque création est la bienvenue. L'essentiel est de partager sa vision personnelle de la fête, d'exprimer l'esprit de Noël et de contribuer à une tradition qui unit la population depuis déjà un quart de siècle.

Le concours de la carte de Noël régionale franchit une étape importante de son histoire. Avec cette 25^e édition ouverte à l'ensemble de

la population, il confirme son rôle de pilier culturel et communautaire dans la MRC. L'ajout de capsules vidéo viendra marquer l'anniversaire de belle façon, en mettant en lumière l'apport de toutes les personnes qui ont fait de cette initiative un succès.

La créativité n'a pas d'âge, et chaque geste artistique contribue à faire vivre la magie de Noël dans la communauté. Artistes, à vos chevalets et tables à dessin! ■



Les lauréats du concours La carte de Noël régionale 2024.

Crédit photo : Courtoisie



UN DÉPUTÉ ET UNE ÉQUIPE À L'ÉCOUTE DES CITOYENS.

Abonnez-vous
à mon infolettre mensuelle
ou en écrivant à:
sylvain.levésque.chau@assnat.qc.ca




SYLVAIN LÉVESQUE
DÉPUTÉ DE CHAUEAU

1680, avenue Lapierre, bureau 201
Québec (Québec) G3E 0G1
418-842-3330
sylvain.levésque.chau@assnat.qc.ca



**ASSEMBLÉE
NATIONALE
DU QUÉBEC**

Rogues d'Or 2025

Les Sentiers du Moulin honorent leurs *trailbuilders*

(CR) Le samedi 20 septembre, lors du party de fin de saison, les Sentiers du Moulin ont mis en lumière l'apport exceptionnel de leurs bénévoles. Comme le veut la tradition, la cérémonie des Rogues d'Or a permis de remercier les *trailbuilders* qui, par leur passion et leur engagement, façonnent les sentiers et dynamisent la communauté.

Cette année encore, la compétition s'annonçait relevée, avec plusieurs candidatures solides dans les deux groupes. Mais deux bénévoles se sont particulièrement distingués par leur constance, leur passion et l'impact concret de leurs actions sur le terrain.

Steeve Houde a reçu le Rogue d'Or DigSDM après avoir consacré 250 heures à divers projets. Leader reconnu sur Mammouth, Saga et 24/24, il est salué pour sa créativité, sa quête d'amélioration continue et son expertise en enrochement et menuiserie. Sa ligne signature dans la Saga illustre bien son approche : technique, audacieuse et soignée. Présent et passionné, Steeve inspire par sa vision et son engagement.

De son côté, Alexandre Beaulieu a remporté le Rogue d'Or LB-Cycle avec un impressionnant total de 367 heures. Polyvalent et toujours disponible, il s'implique tant dans la patrouille que dans l'aménagement et les projets de réfection. Leader dans la reconstruction complète de la LB1, il a aussi contribué à Saga, Petite Ourse et plusieurs autres réalisations. Fiable et engagé, Alex inspire par son dévouement et sa polyvalence.

Des nominés inspirants

Outre les deux lauréats, la cérémonie a permis de souligner l'apport de plusieurs autres bénévoles qui jouent un rôle essentiel dans la vitalité des sentiers :

- Jérôme Blais
- Josianne Mottard
- Alexandre Paiement
- Stéphane Perron

À cela s'ajoutent également René-Martin Trudel et Bruce MacNeil, qui se sont illustrés par leur générosité et leur persévérance.

Une communauté portée par ses bénévoles

Les Sentiers du Moulin rappellent avec fierté que la qualité et la renommée de leurs infrastructures reposent sur l'implication de ces bâtisseurs de l'ombre. Grâce à eux, les sentiers continuent d'évoluer, d'attirer des adeptes et de faire rayonner la communauté. ■



Steeve Houde.



Alexandre Beaulieu.



Beaucoup de monde au party de fin de saison!

Crédit photo : Bruce MacNeil



REVERBÈRE
Québec célèbre les arts de la rue



10 au 13 octobre 2025
Le Vieux-Québec se transforme en scène à ciel ouvert.

Événement gratuit

PROGRAMMATION :
ville.quebec.qc.ca/reverbere

VILLE DE
QUÉBEC
l'accent
d'Amérique



Une bourse de 1500 \$ pour une hockeyeuse de Lac-Beauport

Nelia Morin honorée par la Fondation Aléo et Le BUT



Crédit photo : Bernard Brault

Nelia Morin est entourée de Pierre Gendron et de Patricia Demers.

CAROLE ROY

caroleroy@journal-local.ca

La hockeyeuse Nelia Morin, de Lac-Beauport, fait partie des quinze jeunes récipiendaires du programme de bourses 2025 de la Fondation Le BUT en collaboration avec la Fondation Aléo. Une aide financière de 1500 \$ qui vient soutenir son engagement avec les As de Québec M18 AAA féminin.

Le 17 septembre dernier, le magasin Sport Rousseau, à Laval, a accueilli les récipiendaires de la deuxième édition du programme de bourses de la Fondation Le BUT au sein de la Fondation Aléo. Sur place, les 15 jeunes sélectionnés ont reçu individuellement leur bourse, chacun vêtu d'un chandail aux couleurs des deux fondations.

La cérémonie s'est déroulée dans une atmosphère empreinte de fierté. Les bourses de 1500 \$ accordées aux treize étudiants-athlètes identifiés Espoir, dont Nelia Morin, s'accompagnent d'un accès à vie aux services de la Fondation Aléo. Un privilège qui constitue un soutien précieux pour la poursuite de leur cheminement sportif et académique.

Une collaboration porteuse

La Fondation Le BUT et la Fondation Aléo se rejoignent dans un objectif commun, celui de favoriser l'accès au sport d'excellence. Ensemble, elles soutiennent des joueurs et joueuses de hockey et de parahockey au fort potentiel, mais pour qui des barrières d'accès existent.

Le président fondateur de la Fondation Le BUT, Pierre Gendron, s'est adressé aux jeunes avec des mots qui résument bien l'esprit du

programme. « La Fondation Le BUT amasse des fonds pour payer les frais d'inscriptions et faire l'achat d'équipements neufs. Elle récupère et redonne aussi des équipements de hockey usagés à des familles, des écoles, des organismes et des associations. Si on double ces actions avec le programme de bourse avec la Fondation Aléo, nous déployons une aide encore plus complète aux jeunes hockeyeurs et hockeyeuses talentueux à poursuivre dans le sport qu'ils aiment. J'espère que ce pourra être la tape dans le dos qui fera la belle différence pour la suite de leur parcours. »

Pour Patricia Demers, directrice générale de la Fondation Aléo, cette alliance avec la Fondation Le BUT traduit concrètement la vision de l'organisme. « À la Fondation Aléo, nous visons à encourager les étudiants-athlètes avec de grands potentiels à poursuivre leurs rêves d'excellence sportive et de réussite académique. En s'alliant à la Fondation Le BUT, cet objectif est atteint. Et il l'est d'autant plus en provenant d'un ancien boursier, Pierre Gendron, qui illustre parfaitement notre concept de philanthropie circulaire extrêmement valorisé chez nous. »

Les récipiendaires 2025

En plus de Nelia Morin, les bourses ont été décernées à quatorze autres jeunes, issus de différentes régions du Québec, évoluant tant en hockey qu'en parahockey. Chacun a reçu le même montant, soit 1500 \$, dans le cadre de ce programme qui se veut un tremplin vers l'optimisation du potentiel.

Deux bourses supplémentaires, cette fois de 2000 \$, ont aussi été offertes personnellement par Pierre Gendron à des étudiants-athlètes universitaires dans le cadre du programme *Donnez au suivant*.

À propos des fondations

La Fondation Le BUT, lancée en 2022, a déjà distribué plus de 1000 paires de patins et soutient les familles en réattribuant des équipements de hockey usagés, en plus de financer certains frais d'inscription.

La Fondation Aléo, fondée en 1985, a octroyé plus de 25 M\$ en bourses à plus de 5000 étudiants-athlètes de partout au Québec. Son action se prolonge grâce à des services d'accompagnement à vie et une Chaire de recherche destinée à l'ensemble de la communauté sportive. ■

25^e édition

CONCOURS

La carte de Noël régionale



Inscription avant le 17 octobre



MRC
La Jacques-Cartier

Premier club au Québec et troisième au Canada

Le CCKLB brille d'un océan à l'autre

CAROLE ROY

caroleroy@journal-local.ca

L'été 2025 restera gravé dans les mémoires du Club de Canoë-Kayak Lac-Beauport (CCKLB). Les athlètes ont multiplié les performances de haut niveau, enchaînant podiums et finales sur la scène provinciale, nationale et internationale. Dès les premières épreuves, le ton était donné : bannières provinciales, belles prestations aux Jeux du Canada et premières apparitions remarquées lors des compétitions mondiales.

Et le meilleur restait à venir avec des rendez-vous majeurs : les Championnats du monde seniors, les Jeux panaméricains juniors et les Championnats canadiens.

Des exploits individuels remarquables

Aux Championnats du monde M23, Elisabeth Desrosiers McArthur a démontré tout son talent en atteignant trois finales, que ce soit en canoë monoplace ou en équipage à quatre. Son parcours s'est poursuivi quelques semaines plus tard au Paraguay, lors des Jeux panaméricains juniors disputés à Asunción du 20 au 23 août. Elle y a brillé en décrochant la médaille d'argent au C1 200 m, une performance qui confirme sa progression et son potentiel à l'international.



L'équipe du CCKLB à Regina.

De son côté, Alix Plomteux s'est mesuré à l'élite mondiale aux Championnats du monde seniors à Milan, tenus du 20 au 24 août. Associé à Andrew Billard de Maskwa, en Nouvelle-Écosse, il a terminé 12^e au C2 500 m. Sa plus belle réussite est survenue en C4 500 m, où il s'est classé 7^e mondial, un résultat qui témoigne de la force et de la cohésion de son équipage.

Une saison conclue en beauté

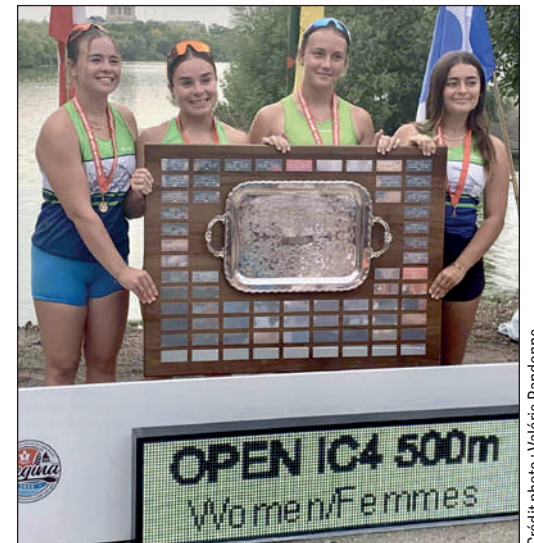
Pour terminer l'été, pas moins de 31 athlètes du CCKLB ont pris part aux Championnats canadiens à Regina, en Saskatchewan. Cette participation massive illustre l'ampleur et la vitalité du club. Les résultats ont été à la hauteur des attentes : une multitude de finales disputées, des podiums à répétition et, au final, une troisième place au classement national des clubs.

À cela s'ajoutent six prestigieux trophées remportés, parmi lesquels se distinguent les six médailles d'or d'Elisabeth Desrosiers McArthur, revenue encourager et renforcer son équipe.

Un palmarès qui inspire

Le CCKLB termine donc la saison avec des accomplissements qui forcent le respect : premier club au Québec, troisième au Canada, trois athlètes sélectionnés pour les Mondiaux U23, un athlète présent aux Mondiaux seniors, cinq représentants remarquables aux Jeux du Canada, une médaille panaméricaine et six trophées canadiens.

Autant de réussites qui confirment le rôle de chef de file du CCKLB! ■



Crédit photo : Valérie Randonne

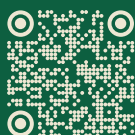
L'un des six trophées remportés à Regina.

Épaulés
par la SDE,
ils ont tous

Le
vent
dans
le dos



À VOIR PAR ICI →



MRC
La Jacques-Cartier

SDE
La Jacques-Cartier
SOCIÉTÉ DE DÉVELOPPEMENT ÉCONOMIQUE

AVEC LA PARTICIPATION

Réseau
accès pme

Une dernière saison junior exceptionnelle

La cycliste Rafaëlle Carrier brille sur trois fronts

(CR) La saison 2024-2025 restera gravée dans les annales pour Rafaëlle Carrier. À seulement 18 ans, la jeune cycliste a signé une année exceptionnelle, démontrant une polyvalence rare et une détermination sans faille. Du cyclocross hivernal aux routes internationales, en passant par les sentiers de montagne, elle a impressionné partout où elle est passée.

Cyclocross et vélo de montagne

Après une campagne de cyclocross déjà marquée par sa victoire au classement général de la Coupe du monde, des triomphes à Hulst et Zonhoven ainsi qu'une médaille aux Championnats du monde, la cycliste de Lac-Beauport a vite enchaîné avec la saison de vélo de montagne.

Sur les sentiers, sa combativité et sa régularité l'ont propulsée au sommet. Elle est devenue championne panaméricaine de cross-country au Costa Rica, a signé deux podiums en Europe dans les Junior Series et décroché trois nouveaux titres de championne canadienne élite.

Malgré l'absence d'une « journée magique » aux Championnats du monde en Suisse, où

elle visait l'or après sa deuxième place de l'an dernier, elle a offert une prestation solide et terminé cinquième mondiale, confirmant sa place parmi les meilleures de sa génération.

Des succès éclatants aussi sur la route

Rafaëlle Carrier a brillé également sur route. Au Grand Prix de Charlevoix, elle a remporté l'épreuve de la montée et la course sur route, tenant tête aux élites. En Beauce, à elle, le titre de championne canadienne sur route, en devançant ni plus ni moins que la numéro un mondiale! Une victoire de prestige qui lui a ouvert la porte à ses troisièmes Championnats du monde.

À Kigali, lors de ces Mondiaux sur route, elle a mené une course tactique intelligente, toujours bien placée à l'avant, pour terminer dans le top 15 du peloton de tête, à seulement quelques secondes de la gagnante. Une démonstration qu'elle appartient déjà à l'élite mondiale, même dans cette discipline.

Une carrière à suivre de près

Avec cette saison étincelante, Rafaëlle s'impose comme l'une des grandes révéla-



La dernière fin de semaine de septembre, à Kigali, lors des Mondiaux sur route.

tions du cyclisme canadien. Elle entame maintenant sa carrière dans la catégorie U23, où elle représentera l'équipe Arkéa/B&B Hôtels en Amérique du Nord et en Europe dès décembre.

sur les Coupes du monde de vélo de montagne en vue de 2026. Un choix stratégique qui témoigne de sa vision à long terme.

La fierté locale est immense, et tout indique que cette ascension fulgurante n'en est qu'à ses débuts. Belle Rafaëlle, bravo! ■

Souhaitant alléger son calendrier de cyclocross, elle mettra désormais la priorité



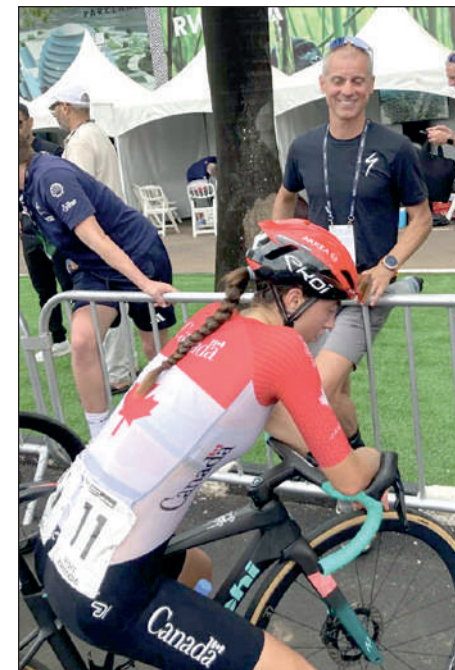
Dans Charlevoix elle a remporté l'épreuve de la montée et la course sur route.



Junior Séries en France en août avec le maillot championne panaméricaine.



Beau temps, mauvais temps, on roule! Lors des Championnats canadiens sur route, en Beauce.



Philippe Carrier, un papa bien fier de sa fille à Kigali!

Crédit photo : Courtoisie

Demande de rendez-vous EN LIGNE

Clinique dentaire

Stoneham

Tout pour votre confort

Dr Stéphane Coulombe, DMD

Faites bien attention aux bonbons durs et collants...

car les dentistes ont beaucoup d'urgences le 1^{er} novembre.

2683, boulevard Talbot, Stoneham et Tewkesbury (Québec) G3C 1J6
418 848-8000 | cliniquedentairestoneham.ca



ÉQUIPE
**MARC
BONENFANT**



ROYAL LE PAGE
INTER-QUÉBEC
Agence immobilière
Franchise indépendante et autonome



Karine Picher
Adjointe
administrative



Louis Hudon
Courtier immobilier
résidentiel et commercial



Marc Bonenfant
Courtier
immobilier



Cindy Fortier
Courtier immobilier
résidentiel



Nicolas Desharnais
Courtier immobilier
résidentiel et commercial

Stoneham-et-Tewkesbury
177, ch. des Affluents 699 000 \$



Stoneham-et-Tewkesbury
900, rte de Tewkesbury 485 000 \$



NOUVEAU

Stoneham-et-Tewkesbury
9, ch. des Skieurs 849 000 \$ + txs



NOUVEAU

Location court terme permise

Stoneham-et-Tewkesbury
76, ch. Crawford 365 000 \$



NOUVEAU

Stoneham-et-Tewkesbury
5, ch. des Skieurs 1 075 000 \$ + txs



Location court terme permise

Stoneham-et-Tewkesbury
5, ch. Blanc 910 000 \$



Location court terme permise

Stoneham-et-Tewkesbury
11, ch. des Bolets 1 099 000 \$



Stoneham-et-Tewkesbury
21, chemin du Bruant 495 000 \$



TERRAIN

418 912-8787 marcbonenfant.com

3 bureaux
Ste-Foy – Stoneham – Limoilou



Notre expertise
au service de
votre patrimoine

Selon vos objectifs, notre équipe vous offre des conseils de professionnels(-les) et vous accompagne dans la gestion de vos avoirs.

desjardins.com/gestiondepatrioine

 **Desjardins**
Gestion de patrimoine