

L'info du Nord

Mont-Tremblant | Sainte-Agathe | Vallée de la Rouge



C'EST LE TEMPS DU
HOMARD



HOMARD QUÉBEC
Pour un temps limité!
330, rue de Saint Jovite
MONT-TREMBLANT 819 425-2721

Offert pour un temps limité dans les rôtisseries participantes.
Présentation suggérée. MD Marque déposée de Groupe St-Hubert Ltée.

PÉNURIE DE MAIN-D'ŒUVRE DANS LA RÉGION

Des entreprises se tournent vers l'immigration

PAGES 4 ET 5



ACTUALITÉS

Un balado pour découvrir la réalité autochtone

PAGE 3

CULTURE

René Derouin: un autoportrait pour la cause

PAGE 9

SPORTS

Inquiétudes dans les pourvoiries en raison de la pandémie

PAGE 48

(Photo Unsplash)

La grande vente d'avantage Hyundai

Location à partir de 0,9% sur modèles sélectionnés

Financement à partir de 0% sur modèles sélectionnés

+ Aucun paiement pour 90 jours* sur tous les modèles

Plus des caractéristiques que vous voulez

Garantie globale limitée de 5 ans**

Optim Achet Hyundai™

Optim Location Hyundai™

hyundaivaldavid.com
2017, route 117, Val-David QC J0T 2N0
819 321-3777

HYUNDAI STE-AGATHE Val-David

VOIR PAGE 21

Jonathan Korb
COURTIER IMMOBILIER
REAL ESTATE BROKER



Royal LePage Humania Tremblant
237, rue de Saint-Jovite
Mont-Tremblant, Qc J8E 2Z9
jonathan@jonathankorb.com
T 819 425-3031

Garage Daniel David

PNEU SELECT

Mécanique générale

PARE-BRISE

ALIGNEMENT • ANTIROUILLE

819.429.5155

501, rue Vaillancourt, Mont-Tremblant

KIA Desrosiers

EST LA POUR VOUS!

NOUVEAU SORENTO 2021

2348, route 117, Val-David
819 326-3232

kiadesrosiers.com

Le pouvoir de surprendre

La Boutique Techno

AUDIO, VIDÉO, INFORMATIQUE

DÉPOSITAIRE:

SAMSUNG • YAMAHA

MARTIN LOGAN

1005, rue de St-Jovite
Mont-Tremblant, Qc J8E 3J8 819-717-2677

Grattez un RABAIS

Jusqu'à **3000\$**

SUR PLACE!

Visite en toute sécurité

- La vie d'hôtel
- La vie sociale
- Services sur mesure
- Prix abordables

COMPLEXE POUR RETRAITÉS ACTIFS AVEC SERVICES ÉVOLUTIFS

MEMBRE DE LA FAMILLE : ESPACE GÉNÉRATION.COM | UNE RETRAITE BIEN MÉRITÉE

SAINTE-AGATHE-DES-MONTS

ResidenceDesLaurentides.com

30, rue Larocque Est

819.774.1414

POSTE 801

MONT-LAURIER

LesHabitationsAntoineLabelle.com

2605 Chemin de la Lièvre N

819.660.1995

MONT-TREMBLANT

LesCoursSaintJovite.com

614 rue Saint-Jovite

819.341.1414

RÉSIDENCE

des Laurentides

LES HABITATIONS

Antoine-Labelle

LES COURS

Saint-Jovite

À LA UNE

Une nouvelle entreprise d'ici qui se démarque

Nouveau Monde Productions: pour un monde plus harmonieux

SARAH ST-DENIS
sst-denis@inmedias.ca

Créer un monde plus juste et inclusif, transmettre des connaissances et mettre à l'honneur des talents d'ici: voici la mission de Nouveau Monde Productions, entreprise de création de contenu numérique fondée par la Valmorinoise Laurence Depelteau-McEvoy. La jeune femme, deux fois lauréate au 23^e Gala régional du Défi OSEntreprendre Laurentides ce printemps, lancera au cours des prochaines semaines son premier projet officiel.

En collaboration avec l'Assemblée des Premières Nations du Québec et du Labrador (APNQL), *Voies Parallèles* est un balado documentaire qui a pour mandat de contribuer à donner une voix à la réconciliation culturelle au Québec et à outiller les citoyens. Ce sont six épisodes d'environ 55 minutes qui seront coanimés par Laurence et Kijâtai-Alexandra Cheezo, cinéaste autochtone de la nation Anishnabe et membre de la communauté LGBTQA2S+ engagée envers la construction de ponts entre autochtones et non-autochtones.

Parmi les invités au programme, notons Ghislain Picard, chef de l'APNQL, Mélissa Mollen-Dupuis, activiste et directrice de la campagne Boréale David Suzuki, Rita Mestokosho, poète et écrivaine Innue et Sipi Flamand, vice-chef des Atikamekw de Manawan. Les sujets abordés toucheront les enjeux du territoire et de la jeunesse, l'éducation, la santé et les services sociaux, en plus de la justice et des relations entre les autochtones et le corps policier.

« Suite au décès tragique de Joyce Echaquan, j'ai senti que j'avais un rôle à jouer en tant qu'alliée pour favoriser la compréhension et l'éducation. J'ai alors contacté l'APNQL et, après une démarche de concertation auprès de nombreux organismes, le projet a été rendu possible. Il s'inscrit directement dans la lutte au racisme et appelle les citoyens à agir », affirme la productrice et animatrice, qui a remporté les prix Coup de cœur entrepreneuriat féminin et Coup de cœur étudiant créateur d'entreprise lors du Gala régional du Défi OSEntreprendre Laurentides le 29 avril.

NAISSANCE DE L'ENTREPRISE

Il y a 10 ans, Laurence a rencontré une guide de



Laurence Depelteau-McEvoy, fondatrice de Nouveau Monde Productions. (Photo gracieuseté - Isabelle Michaud)

paix autochtone traditionaliste, une personne qui est devenue en quelque sorte un mentor de vie pour celle qui était à l'époque agente de bord chez Air Canada. Au fil de ses voyages et de ses rencontres, elle mettait en pratique les enseignements ancestraux reçus, définis par un savoir-être, un code moral, une façon holistique de comprendre la Terre et ses habitants. En 2018, un incident de sécurité durant un vol à San Francisco, duquel elle ressort blessée et en choc post-traumatique, lui donne envie de s'investir professionnellement ailleurs en intégrant les valeurs qui lui sont chères.

Commence alors un travail de préparation en

vue d'atteindre son objectif: une formation en entrepreneuriat culturel et artistique, la poursuite des enseignements traditionnels autochtones et la mise en place de tout un réseau de partenaires et de collaborateurs. Un plan d'affaires et une étude de marché terrain plus tard, sans oublier quelques essais et erreurs, Laurence se lance.

« Mes recherches m'ont permis de constater qu'au Québec, nous ne sommes pas très avancés au niveau du contenu numérique, comparativement aux États-Unis ou en France. Pourtant, nous avons le talent et le savoir-faire pour nous permettre de nous démarquer. Et comme l'enseignement des

valeurs autochtones a changé ma vie, je voulais les transmettre en respectant l'éthique de la tradition. C'est ça l'idée: créer un nouveau monde », explique Laurence.

L'entreprise offrira également des services-conseils et d'accompagnement en projets numériques pour les artistes, les entreprises et les institutions académiques.

Pour en savoir plus, consultez le www.facebook.com/voiesparallelesbalado



Salut ! Moi c'est Stella, je suis une jolie husky croisé âgée de 5 ans. Je suis enjouée, affectueuse et pleine d'énergie. J'ai très hâte de trouver ma famille pour la vie, venez me rencontrer !

Adoptions sur rendez-vous seulement par téléphone au 819-326-4059

SPCA Laurentides-Labelle
355, rue Demontigny 819 326-4059



CLINIQUE DENTAIRE MONT-TREMBLANT

Pour tout type de traitement
En toute sécurité, selon les directives de la santé publique

Services offerts:

- Implantologie
- Blanchiment des dents
- Carie
- Couronne dentaire
- Extraction dent sagesse
- Traitement canal
- Prothèses dentaires avec ou sans implants
- Protecteurs buccaux
- Et bien plus encore !

Ouverture des nouveaux dossiers sans frais

- URGENCE ACCEPTÉE
- Financement disponible
- Prise de RV par téléphone ou sur le site internet seulement

Au plaisir de vous recevoir !

Pierre Coulombe, d.d. Denturologiste

Dr. Maxime Proulx, d.m.d. Dentiste propriétaire

Sylvain Grondin, d.d. Denturologiste

819 425-3716 ■ 701, rue Labelle, Mont-Tremblant ■ www.cdmtremblant.com

À LA UNE

Pénurie de main-d'œuvre

Se tourner vers l'étranger pour recruter

ISABELLE HOULE
ihoule@inmedias.ca

Bien que récent, le recours à l'immigration pour combler la pénurie de main-d'œuvre dans la région est monnaie courante. En effet, la Corporation de développement économique (CDE) de la MRC des Laurentides réfère des entreprises de chez nous presque toutes les semaines à ses partenaires en immigration régionale.

La CDE offre des ateliers présentant différents trucs et astuces aux entreprises, notamment au niveau de l'accès aux candidats étrangers. Elle offre de l'accompagnement pour bonifier l'expérience et surtout, démystifier les bassins potentiels de travailleurs.

Plusieurs travailleurs immigrants sont déjà installés dans les grands centres comme à Montréal depuis plusieurs mois ou quelques années. Leur proximité avec les Laurentides peut devenir une intéressante solution au problème de pénurie de main-d'œuvre chez nous.

« On voit de la part des entrepreneurs, une belle curiosité et une belle ouverture. Souvent, on pense à l'immigration à l'international et d'entrée de jeu, on semble ne pas considérer cette option. Quand je parle de Montréal aux entrepreneurs, ça devient beaucoup plus attrayant en termes de délais et de coûts », soutient Rachel Pouliot, conseillère, Attractivité et Partenariats en emploi à la CDE.

Sur le territoire, on compte plus de 2000 entreprises et on remarque que plusieurs complexes hôteliers engagent des travailleurs immigrants. Certains de ces travailleurs ont même accédé à des postes de cadres ou de direction avec les années. « On voit des beaux cas d'intégration! On voit aussi des personnes immigrantes qui ont décidé d'être entrepreneurs ici. [...] Dans n'importe quel bassin, il peut y avoir des grands succès et des fits qui ne fonctionnent pas », poursuit Mme Pouliot.

D'autres enjeux comme le logement peuvent toutefois devenir un obstacle pour ces travailleurs qui voudraient s'installer chez nous. « La pénurie de logements est là pour tout le monde. Peu

importe l'origine du travailleur, se trouver un logement est un enjeu. On essaye de sensibiliser les entreprises à savoir si elles peuvent jouer un rôle là-dedans. Il y a des entreprises qui vont loger en partie leurs employés soit avec une aide financière ou en achetant des bâtiments et en louant à leurs employés. »

Par rapport au transport, Mme Pouliot rappelle que le territoire des Laurentides peut être la cible de préjugés lui aussi. Des travailleurs de l'extérieur pourraient croire, selon elle, qu'il est impossible de vivre chez nous sans voiture. Et pourtant... « Par exemple à Val-David, il y a de tout sur la rue Principale. On peut calquer un peu le mode de vie qu'on avait dans une région urbaine », avance-t-elle.

DIFFÉRENTS PERMIS DE TRAVAIL

La CDE confirme par ailleurs que plusieurs conditions doivent être respectées si un employeur veut faire appel à des travailleurs étrangers issus de l'international. « Certaines entreprises n'opteront pas pour cette voie-là parce qu'ils ont besoin d'employés rapidement. [...] Il y a différents types de permis de travail (pour travailleurs étrangers) possibles. Il y a le permis vacances-travail, qui est plus souple, il y a des permis ouverts et des permis fermés. Je ne peux pas me prononcer sur un cas spécifique, mais il faut que les entreprises s'assurent de comprendre l'entièreté du dossier », ajoute Rachel Pouliot.

10 475 POSTES VACANTS

De son côté, la Fédération canadienne de l'entreprise indépendante (FCEI) note que 10475 postes sont actuellement vacants dans les Laurentides. « La pénurie de main-d'œuvre demeure un enjeu extrêmement important pour l'ensemble du Québec et pour la région des Laurentides. Dès qu'on voit un semblant de reprise économique, la pénurie de main-d'œuvre suit automatiquement et remonte dans les priorités des PME, c'est indéniable », affirme Francis Bérubé, analyste principal des politiques à la FCEI.

M. Bérubé ajoute que l'immigration fait partie des solutions à ce problème, mais encore faut-il être bien accompagné et investi. « Il y a assurément plusieurs façons de soutenir les



Le recours à une main-d'œuvre immigrante est de plus en plus courant dans la région. Selon la CDE, l'intérêt des PME pour recruter ce type de travailleurs est bien présent. (Photo Unsplash)

Un nouveau rapport publié par la Fédération canadienne de l'entreprise indépendante (FCEI) révèle que la pénurie de main-d'œuvre est de retour en force au Québec. En effet, les résultats clés de l'étude montrent que:

- 67% des PME québécoises y sont confrontées.
- 51% des entrepreneurs ont dû travailler plus d'heures pour pallier le manque d'effectifs.
- 26% affirment avoir dû refuser des ventes ou des contrats en raison de la pénurie de main-d'œuvre.
- 17% déclarent avoir annulé ou reporté des projets d'affaires.

Ce sont les secteurs manufacturiers, de la construction et des services professionnels qui sont les plus touchés par les pertes de ventes ou de contrats.

entreprises. Par exemple, pour tout ce qui est relatif à la paperasse. On fait des démarches pour aller chercher des travailleurs immigrants (à l'étranger). C'est extrêmement compliqué, ça coûte cher et il y a des délais importants et on n'a pas toujours la garantie non plus qu'au final, ça va fonctionner comme le plan de départ. »

Ce dernier parle d'autres mesures incitatives pour attirer des employés comme de la formation en entreprise ou bien sûr, l'augmentation des salaires. 21



UNITÉS DISPONIBLES

NOUS SOMMES EN PÉRIODE DE RECRUTEMENT

Venez nous rencontrer!

Villa des générations du Tremblant

1450, RUE DEGUIRE, MONT-TREMBLANT 819 425-8653

VILLA DES GÉNÉRATIONS

Aux couleurs de votre quotidien



Bien plus qu'une résidence... C'est un milieu de vie!



À LA UNE

Pénurie de main-d'œuvre

Engager des travailleurs étrangers, mais à quel prix?



ISABELLE HOULE
ihoule@inmedias.ca

Le restaurateur de Mont-Tremblant, Patrick Bermand, vit le même problème que plusieurs de ses pairs: il manque de personnel. À l'approche de l'été, il doit trouver une solution. Il croyait avoir réglé cette difficulté en engageant des travailleurs étrangers en 2019. Échaudé, il dénonce les « failles » du système.

Le problème de pénurie de main-d'œuvre dure depuis plusieurs années dans la région. Du côté de son restaurant, Patrick Bermand a décidé d'engager des travailleurs étrangers pour y remédier. « En faisant venir des gens de l'étranger, on prend une responsabilité financière et morale en signant des documents. On fait un contrat avec eux, mais ils ne le respectent pas », déplore-t-il.

M. Bermand raconte qu'en 2019, deux travailleurs provenant d'autres pays sont venus travailler pour lui, mais sont partis dans un autre commerce de la région après seulement quelques mois. « Moi, je

me suis engagé pour deux ans et j'ai payé pour ça. Il y a une faille dans le système [...]. Je suis une victime. Je veux qu'il y ait une loi qui permette de protéger l'entrepreneur qui s'engage! »

Amer d'avoir voulu intégrer et aider des travailleurs étrangers dans son entreprise et de se retrouver le bec à l'eau, il rappelle qu'il a déjà vécu des émotions similaires à celles que peuvent vivre de nouveaux arrivants. C'est pourquoi il a fait preuve d'empathie et a voulu les guider davantage. « Je suis arrivé au Québec en mai 1978. Quand je suis arrivé, j'avais envie de pleurer et de repartir. J'étais en choc culturel. J'avais un choc de langue et de plein de choses. Mais je suis venu de mon plein gré. Ma famille est québécoise et j'ai fait ma place. Là, je fais entrer des travailleurs étrangers et on me fait ce coup dans le dos », confie-t-il, déçu.

Celui-ci soutient avoir déboursé 22 000\$ pour que ces deux travailleurs puissent œuvrer à son restaurant.

M. Bermand songe maintenant à ajuster son offre pour attirer de nouveaux employés et s'inquiète pour la saison estivale. « On va manger une claque au déconfinement ».



Patrick Bermand a voulu opter pour l'appel aux travailleurs étrangers pour combler sa pénurie de personnel, mais se retrouve aujourd'hui au même point et doit chercher encore. (Photo L'info du Nord - Archives)

Pénurie de main-d'œuvre

La COVID chambarde le milieu

MAXIME COURSOL
mcoursol@inmedias.ca

La pénurie de main-d'œuvre demeure une réalité sur le territoire de la MRC des Laurentides, mais la COVID-19 vient y ajouter son grain de sel.

L'arrivée massive de nouveaux arrivants au nord de Saint-Jérôme, provenant surtout de la région métropolitaine, conjuguée aux difficultés de l'industrie touristique en raison de la pandémie, a profondément chambardé le monde de l'emploi dans notre secteur. Selon la MRC des Laurentides, le taux de chômage sur le territoire atteindrait 10%.

« On vit présentement une situation inversée: en

2019, on attirait des gens de l'extérieur chez nous, maintenant, on a plus de monde qui a déménagé chez nous et qui cherche de l'emploi, en plus de notre nombre de chômeurs qui a augmenté en raison de la COVID », explique la directrice générale, Nancy Pelletier.

Malgré tout, la Caravane de l'emploi mise sur pied par la MRC, et qui a dû prendre depuis un an un virage numérique, est toujours aussi populaire. On y trouve affiché des offres d'emplois saisonniers dans l'industrie touristique, mais aussi des offres pour des postes professionnels, notamment au sein des municipalités sur le territoire.

Afin de combler ces postes vacants, une stratégie en deux temps a été mise sur pied. D'abord, on

recrute davantage les nouveaux arrivants sur le territoire des MRC des Laurentides et des Pays-d'en-Haut (du Grand Saint-Sauveur à Labelle, donc) pour tenter de les mettre en lien avec les employeurs locaux. Ensuite, on pousse plus loin en mettant les efforts de recrutement dans le Grand Montréal, entre autres en passant par des organismes qui travaillent à l'intégration d'immigrants, comme Le Coffret à Saint-Jérôme par exemple.

Une entente a également été signée tout récemment entre la MRC des Laurentides et le ministère de l'Immigration, entre autres pour mieux reconnaître les compétences des travailleurs immigrants.

BATTERIES Expert
Un nouveau magasin près de chez vous!
Jean-Bruno Courcelles et Danny Lataille, propriétaires
Batteries Expert Mont-Tremblant
354, rue Magloire-Gosselin, Mont-Tremblant (Québec) J8R 2R3
t 819 717-4424
Vous cherchez une batterie?
batteriesexpert.com

Brigitte Pilon
COURTIER IMMOBILIER
819 681-0089
brigittepilon.ca
brigittepilon2010@gmail.com
bonjour

INNOV PROMOTIONS

METTEZ-NOUS AU DÉFI!

VÊTEMENTS PRODUITS PROMOTIONNELS

DÉCOUVREZ LES NOUVEAUTÉS SUR NOTRE PAGE FACEBOOK!

promotionsinnov.com
819 774-3503

CAMPS D'ÉTÉ Yoga créatif

Camps fusionnant le yoga et l'art intuitif pour les enfants de 6 à 14 ans

Namasté & Picasso

NOUVEAUTÉ CET ÉTÉ 1 SEMAINE DE PLUS

- 12 au 16 juillet
- 9 au 13 août

Au Domaine Saint-Bernard

POUR INSCRIPTION:
m-yoga.ca/camp-de-jour
819 681-4346

M yoga @myoga_enfants_ados

Éducation

Le ministre Roberge annonce « un retour progressif à la normale »



SIMON DOMINÉ
sdomine@inmedias.ca

Le gouvernement du Québec a annoncé le 6 mai qu'il investissait 110 M\$ dans le Plan de relance pour la réussite éducative. En 2021-2022, un retour progressif à la normale est aussi envisagé au niveau du découpage de l'année scolaire et des examens.

Conscient que la sortie de la pandémie de COVID-19 ne se fera pas d'un coup de baguette magique, le ministre de l'Éducation, Jean-François Roberge, prévoit une année scolaire 2021-2022 encore chamboulée, mais avec l'objectif de revenir progressivement à la normale.

D'ici juillet, il abordera la question de la prochaine rentrée scolaire en fonction des contraintes sanitaires prévisibles. Et afin qu'elles s'ajustent à l'évolution de la pandémie, les mesures prescrites seront mises à jour au début du mois d'août.

La prochaine année scolaire sera divisée en deux (pondération de 40% d'août 2021 à janvier 2022 et pondération de 60% de février à juin 2022), mais les parents seront informés des progrès de leur enfant à mi-étape.

De plus, les examens ministériels obligatoires sont réintroduits, avec une pondération ajustée cependant: 10% au lieu de 20%.

Pour les élèves de Secondaire 4 et 5, les épreuves uniques seraient aussi réintroduites, avec, là encore, une pondération ajustée: 20% au lieu de 50%.

« REGARDER EN AVANT »

Le ministre a salué le « travail exceptionnel »



La présidente du Réseau québécois pour la réussite éducative, Andrée-Mayer Périard, a montré que la lutte au recul estival des acquis (aussi appelée « la glissade de l'été ») s'adapterait à la réalité de chaque territoire. Par exemple, dans les Laurentides, le projet « Une page à la fois » à Mont-Laurier sera déployé dans 15 municipalités. En Outaouais, une attention particulière sera portée auprès des MRC plus rurales. (Photo Depositphotos)

réalisé dans les écoles qui font face à « une course à obstacles ». Il a aussi donné « un coup de chapeau » aux parents, « des alliés de premier plan » forcés « trop souvent » dans la dernière

année d'accompagner eux-mêmes leurs enfants à la maison.

M. Roberge a également vanté l'action du gouvernement pour ses investissements dans le but de soutenir l'enseignement à distance, pour l'implantation d'un programme de tutorat dont bénéficient 163 000 élèves ou encore pour ses partenariats, comme avec Alloprof.

Le ministre a toutefois averti que l'heure était désormais venue « de regarder en avant ». Fruit d'une vaste consultation, le Plan de relance pour la réussite éducative prévoit des investissements de

LES MESURES PHARES DU PLAN

- Près de 9 M\$ sur deux étés pour aider les élèves à conserver leurs acquis, en partenariat avec le Réseau québécois pour la réussite éducative;
- 60 M\$ en 2021-2022 pour le programme de tutorat, qui sera étendu aux élèves de la formation générale aux adultes et de la formation professionnelle;
- 4,7 M\$ pour l'embauche d'agents de soutien;
- 19 M\$ pour des mesures favorisant le bien-être et la santé mentale des élèves et du personnel;
- 2 M\$ pour bonifier la mesure « À l'école, on bouge » visant à ce que chaque élève du primaire fasse 60 minutes d'activité physique par jour;
- 6 M\$ à l'organisation de sorties éducatives en classe nature ou en classe découverte pour les élèves du primaire;
- 500 000\$ pour le programme provincial de plein air;
- Financement majeur des infrastructures sportives et récréatives scolaires.

110 M\$. Trois grands principes le guident selon le ministre Roberge.

« Prévisibilité. Le réseau a besoin de savoir ce qui s'en vient cet été et l'an prochain. Flexibilité. Les gens sur le terrain sont les meilleurs pour prendre la décision sur le comment les choses doivent s'opérer. Évidemment, égalité des chances. On veut résorber les écarts. On veut soutenir ceux qui en ont le plus besoin. »

Ne manquez pas
la prochaine édition
du In Magazine !

19 mai



Un cahier spécial
mensuel qui
offre des
chroniques sur nos
commerçants d'ici !



Contactez votre stratège média dès aujourd'hui
pour réserver votre espace publicitaire !



L'info du Nord

Mont-Tremblant | Sainte-Agathe | Vallée de la Rouge



195, rue Brissette, local 72, Sainte-Agathe, QC J8C 3S4
819 321-3888

979, rue de St-Jovite, Mont-Tremblant, QC J8E 3J8
819 425-8658

info@infodunord.ca • www.informationdunordmonttremblant.ca

Annonces classées : 1-866-637-5236

Directeur administratif
Sylvain Lacasse
slacasse@inmedias.ca

Directrice développement
Chantal Roussel
croussel@inmedias.ca

Directrice finances/
ressources humaines
Katy Dufresne
kdufresne@inmedias.ca

Directeur des ventes
David Meilleur
dmeilleur@inmedias.ca

Directeur de l'infographie
Marc Cadieux
mcaieux@inmedias.ca

Graphistes
Julie Leclerc
Émilie Constantineau
Martine Cotton
Jessica Lacroix
Samantha Doiron
Tanya Laframboise

Directrice de l'information
Marilou Séguin
mseguin@inmedias.ca

Rédacteur en chef
Maxime Coursol
mcoursol@inmedias.ca

Journalistes
Ronald McGregor
rmcgregor@inmedias.ca
Isabelle Houle
ihoule@inmedias.ca
Véronique Piché
vpiche@inmedias.ca
Sarah St-Denis
sst-denis@inmedias.ca

Coordonnatrice aux ventes
Johanne Faucher

Stratèges médias
Nathalie Chalifoux
Mylène Riopel
Sabrina Desjardins
Jacinthe Fortier
Élise Léonard
Stéphanie Lomas

Directrice web et médias sociaux
Mélodie Rivest
mriest@inmedias.ca

Gestion de communauté
Jacob Chartrand
jchartrand@inmedias.ca

TIRAGE : 13 856 EXEMPLAIRES

RÉSEAU SÉLECT

Membre

hebdos

QUÉBEC

UNION CENTRE

DES MÉDIAS

publi

soc

Propriété de
In Médias inc.

Imprimé par
Transcontinental Transmag

Distribué par PubliSac

Funded by the Government of Canada
Financé par le gouvernement du Canada

Canada

À LA UNE

40% de la population déjà vaccinée

Le ministre de la Santé prédit un bel été aux Québécois



SIMON DOMINÉ
sdomine@inmedias.ca

Si la tendance se maintient au niveau de la vaccination, les Québécois auront droit à un bel été, leur a annoncé le 6 mai le ministre de la Santé et des Services sociaux, Christian Dubé.

En conférence de presse, M. Dubé a révélé que 40% des Québécois avaient déjà reçu au moins une première dose de vaccin contre la COVID-19. « C'est fantastique, mais on doit garder notre élan », a réagi le ministre.

Une semaine après l'ouverture de la vaccination à l'ensemble de la population, la réponse semble forte: 1,2 million de rendez-vous pris et 400 000 doses distribuées en sept jours.

« On continue comme ça et je pense qu'on va avoir un très bel été. »

- Christian Dubé

Saluant « une réponse extraordinaire », le ministre Dubé n'a pas manqué de rappeler à ceux qui font

partie d'un groupe d'âge déjà éligible au vaccin mais qui n'auraient pas encore pris rendez-vous qu'il est toujours possible de le faire.

« LA SEMAINE DES JEUNES »

Le lundi 10 mai a ouvert « la semaine des jeunes », où la vaccination est offerte aux jeunes adultes de 18 à 34 ans. « On est conscient que les plus jeunes attendent depuis très, très longtemps de se faire vacciner. Je suis confiant qu'ils vont nous surprendre positivement avec de très, très bons taux de vaccination (...) », a mentionné M. Dubé.

Selon le ministre, il reste bien « certaines régions où on doit continuer de nous battre pour réduire la transmission », mais il estime que le Québec est « vraiment dans la bonne direction ». La moyenne des cas, les hospitalisations et le taux de positivité sont en baisse, un résultat attribuable à la solidarité et au respect des consignes sanitaires, d'après M. Dubé.

VACCINATION DES 12-17 ANS

La Santé publique du Québec a par ailleurs assuré au gouvernement qu'il pouvait aller de l'avant avec la vaccination des 12 à 17 ans. Une première dose pourrait leur être distribuée avant la fin juin.



Le ministre Christian Dubé s'attend à une accélération de la cadence de vaccination dans les prochains jours au Québec. (Photo Depositphotos)

« On vise à donner la deuxième dose pour cette clientèle-là, pour nos jeunes, pour la prochaine rentrée scolaire », a commenté M. Dubé.

Il a terminé son allocution en abordant le sujet de la preuve vaccinale électronique. « Ce sera effectivement un code QR qui sera fourni par courriel aux Québécois. Donc, à partir de jeudi prochain, le 13 mai, les gens qui ont déjà reçu une dose ou qui iront se faire vacciner vont recevoir

graduellement un courriel demandant s'ils veulent recevoir la preuve électronique, le fameux code QR », a expliqué le ministre, tout en rappelant qu'une preuve papier continuerait à être donnée sur les sites de vaccination.

M. Dubé a précisé que la Santé publique du Québec était « en travaux intensifs » sur la question du passeport vaccinal.

STÉPHANE GODARD

FRI, b.a.a., Courtier immobilier agréé

C. 819 425-0456 B. 819 425-2005

370, rue de Saint-Jovite

Suite 101, Mont-Tremblant

sgodard@multi-immo.ca

LAC-SUPÉRIEUR 339 000 \$

Vaste maison d'inspiration canadienne, à flanc de colline, 2.5 acres, offrant 3 plateaux, construction très solide et confortable. Plafond cathédral en partie avec 2 CAC, salle d'eau et bureau à l'étage. Belle localisation, secteur très tranquille avec une vue panoramique des couchés de soleil et vue imprenable sur la montagne de Tremblant, coté Nord.

CENTRIS 15248852

Toujours présent pour vous en toute confiance et sécurité. Ce qui constitue ma marque de commerce depuis plus de 30 ans. Commission flexible et adaptée à vos besoins.

Évaluation GRATUITE! Appelez-moi

Du 1^{er} avril au 31 mai 2021

Profitez d'un rabais jusqu'à

1 000 \$

à l'achat d'une thermopompe haute performance Fujitsu*

Offre valide chez les entrepreneurs Fujitsu Elite seulement

- L'une des meilleures thermopompes sur le marché
- Meilleur rendement énergétique
- Fonctionnement ultra-silencieux
- Une des meilleures garanties de l'industrie

877 322-2330

www.refrigerationMB.com

GARANTIE COMPLÈTE
12 ANS & 10
PIÈCES** MAN-à-DÉLIVRE**

* Rabais de 1000 \$ offert seulement sur les systèmes AIRSTAGE™ série J, exclusivement chez les détaillants Fujitsu Elite participants. Des conditions s'appliquent. D'autres rabais disponibles. Détails chez votre détaillant.

À LA UNE

Prévoyance envers les aînés des Laurentides, plus pertinent que jamais



Deux piliers de l'organisme Prévoyance envers les aînés des Laurentides: le directeur général Gilbert Lafrenière et l'agente de développement dans la MRC des Pays-d'en-Haut ainsi que coordonnatrice, Nancy Martin. (Photo gracieuseté – PEAL)



Pour répondre à la clientèle, Prévoyance envers les aînés des Laurentides (PEAL) fait appel à des bénévoles. L'organisme fondé il y a près de 30 ans à Mont-Tremblant a pour mandat d'aiguiller les personnes aînées vulnérables vers les ressources nécessaires sur leur territoire. Au sein de l'organisme, le service repose sur les Éclaireurs et les Sentinelles.

Le service d'accompagnement et d'écoute pour les aînés qui vivent des situations de vulnérabilité, d'abus ou de maltraitance existe par la coopération de nombreux bénévoles formés par l'organisme. Par ailleurs, les services sont tellement requis, que le directeur parle de plus de 300 demandes d'accompagnements depuis le début de la pandémie alors que la moyenne se chiffre à 125.

L'organisme est implanté dans les MRC des Laurentides, d'Argenteuil et des Pays-d'en-Haut. Récemment, il a commencé également à desservir Antoine-Labelle.

LA SENTINELLE

La Sentinelle est formée par PEAL afin qu'elle connaisse toutes les ressources dans la MRC. Quand un appel est dirigé à l'organisme, la Sentinelle se rend chez la personne pour la rencontrer et juger de la situation dans laquelle elle vit. À ce moment, la Sentinelle peut suggérer et accompagner la personne vers des ressources qui sont disponibles pour elle.

« Quand on parle de ressources, ça peut être le soutien à domicile du CISSS des Laurentides, la popote roulante, l'aide ménager ou encore la Sûreté du Québec quand on parle d'abus ou de fraude », ajoute M. Lafrenière.

Le titre de Sentinelle n'est pas accordé à n'importe qui, le directeur indiquant qu'une majorité d'entre eux sont des retraités de l'éducation ou du milieu de la santé. Mais c'est élargi à qui veut se joindre au programme. « Ce sont des personnes triées sur le volet qui nous sont recommandées par des municipalités, etc. Une entrevue est nécessaire pour faire le profil de cette personne. Évidemment, il y a une enquête sur les antécédents criminels. » À ce jour, 24 Sentinelles ont été formées.

LA MISSION DE PRÉVOYANCE ENVERS LES AÎNÉS DES LAURENTIDES

- Favoriser la participation et le pouvoir d'agir des aînés ;
- Joindre les aînés par un réseau d'aide et de soutien bénévole ;
- Établir, développer et maintenir un programme d'assistance aux aînés ;
- Offrir écoute, soutien, réconfort et accompagnement aux aînés ;
- Informer, orienter et accompagner les aînés vivant des situations de vulnérabilité ;
- Sensibiliser la population aux situations de vulnérabilité ;
- Organiser des campagnes dans le but de recueillir des fonds.

(Source: prevoyanceaineslaurentides.org)

La formation de la Sentinelle par PEAL est d'une durée de deux jours contrairement à 15 minutes pour l'Éclaireur.

L'ÉCLAIREUR

Le programme de formation de l'Éclaireur est actuellement en ligne (cette voie est utilisée à cause de la pandémie, sinon on va sur place joindre le candidat). Il s'adresse à des gens qui, dans le cadre de leur travail, côtoient des aînés. Cette formation les sensibilisera à l'observation d'indices de vulnérabilité chez les aînés. Les Éclaireurs sauront également comment établir un contact avec eux pour ensuite les diriger vers PEAL qui fera le suivi nécessaire. Les Éclaireurs peuvent provenir de services commerciaux comme la coiffure, un chauffeur de taxi, une caissière, un employé municipal, un sapeur-pompier, etc.

Depuis son application il y a trois ans, PEAL a formé 1300 Éclaireurs bénévoles qui sont ses yeux, ses oreilles et ses ambassadeurs. 7

Deviens mécanicien(ne) diesel!

Chantier-Minier-Forestier

DÉBUT DES COURS:
30 AOÛT 2021
1^{er} FÉVRIER 2022

Centre de Formation Professionnelle Mont-Laurier
850, rue Taché Mont-Laurier

819 623-4111
1 866 314-4111

cfpml.qc.ca

Service d'aide au placement

Service de garderie

Prix en baisse

Offert aux hommes et aux femmes. Les places sont limitées.

L'efficacité en formation!

METTEZ-NOUS AU DÉFI!

VÊTEMENTS PRODUITS PROMOTIONNELS

promotionsinnov.com

819 774-3503

DÉCOUVREZ LES NOUVEAUTÉS SUR NOTRE PAGE FACEBOOK!

ARTS ET CULTURE

René Derouin pris en photo récemment dans son atelier, travaillant sur une œuvre qui n'est pas encore terminée.



(Photo gracieuseté - Lucien Lisabelle)

AU PROFIT DU CENTRE D'APPRENTISSAGE PARALLÈLE DE MONTRÉAL

René Derouin présente son autoportrait

PAGE 11

INNOVATEUR INFLUENT INCONTURNABLE ► *Soyez in*



- Positionnez-vous
- Ciblez vos besoins
- Renseignez-vous



SOLDÉS

DESIGN DU PRINTEMPS

JUSQU'À
50%
DE RABAIS
En vigueur du 17 mars au 31 mai 2021



1
PORCELAINE
Disponible en 28 motifs
Format : 8" x 8"
28% de rabais

2
PLANCHER DE BOIS UNIQUE
Revêtements de sol qui créeront une
ambiance traditionnelle et classique
12% de rabais



3
VINYLE EN FEUILLE
Technologie d'embossage
15% de rabais

POUR TOUTES LES SURFACES

DECO SURFACES^{MD}
MONT-TREMBLANT
Licence RBQ: 1371-3409-97
1230, rue de Saint-Jovite, Mont-Tremblant
819 425-2464 www.cpperreault.com

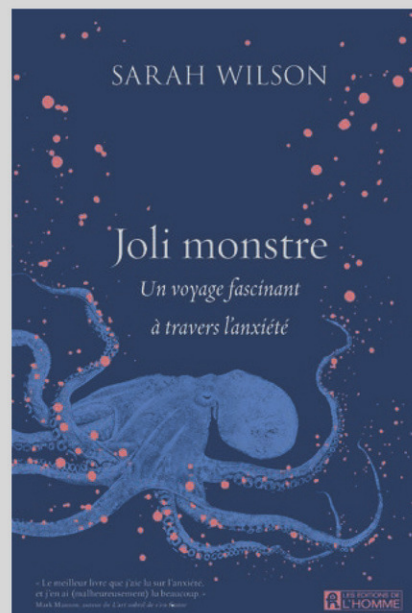
>P008642-1



Prescriptions littéraires

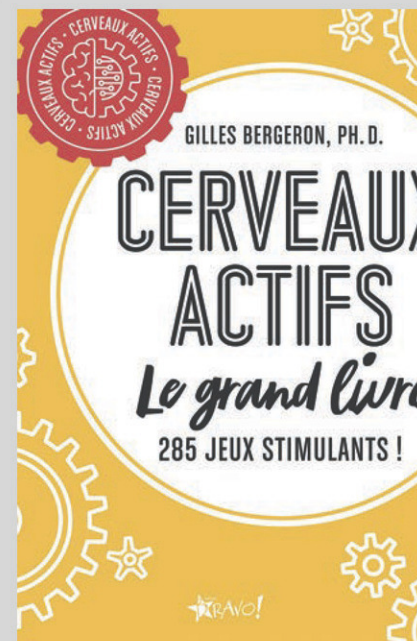
de Julie Niquette

La lecture a cette faculté de nous plonger dans des univers différents du nôtre, à nous amener à nous arrêter et à prendre du temps pour nous. Elle nous pousse à réfléchir et, parfois, à effectuer des changements. En ces temps plus difficiles, il me semble que c'est encore plus vrai... Bonne lecture !



JOLI MONSTRE, PAR SARAH WILSON (LES ÉDITIONS DE L'HOMME)

L'auteure, avec courage, bienveillance et vulnérabilité, raconte son histoire et ses prises de conscience liées à la maladie mentale. Appuyée par de nombreuses références scientifiques, poétiques, culturelles, existentialistes, elle nous amène à réaliser que l'anxiété peut constituer un super pouvoir. Rien de moins ! Ce livre, un véritable coup de cœur pour moi, suscite l'introspection, l'espoir et la confiance en soi.



CERVEAUX ACTIFS - LE GRAND LIVRE, PAR GILLES BERGERON PH.D. (LES ÉDITIONS BRAVO !)

Que vous souhaitiez réaliser un entraînement cérébral ou simplement vous amuser, ce livre répondra à vos besoins en vous proposant 285 jeux stimulants. Ils sont diversifiés, ludiques et plaisants. Se changer les idées tout en apprenant, qui dit mieux ?



LÀ OÙ TOMBENT LES SAMARES, PAR VALÉRIE LANGLOIS (LIBRE EXPRESSION)

Emma a été secouée par le décès de son bébé. Depuis, elle tente par différents moyens de contrôler son environnement. À la mort d'une personne très proche, elle reçoit un coffre rempli d'objets qui la mèneront vers elle-même. Voilà une histoire touchante qui prouve qu'il n'est jamais trop tard pour se retrouver.



MA VIE, MON EX ET AUTRES CALAMITÉS, PAR MARIE VAREILLE (ÉDITO)

Juliette Charpentier a, en apparence, tout pour être heureuse. Un jour, sa vie bascule. Elle perd son emploi stable, son amoureux la quitte et elle doit trouver un endroit où vivre. Sur un coup de tête, elle choisit de suivre son ex et sa nouvelle copine en voyage. Elle y fera des rencontres marquantes qui changeront la suite de sa vie...

ARTS ET CULTURE

René Derouin ou la nature retrouvée

SARAH ST-DENIS
sst-denis@inmedias.ca

Reconnu hors frontières depuis plus d'un demi-siècle, l'artiste multidisciplinaire René Derouin fait partie de ceux qui ont construit leur identité sur la terre fertile de leurs intuitions, au grand dam des conventions qui ont jalonné les époques passées.

« L'ère du plastique », c'est en ces termes que l'homme décrit une certaine mouvance associée à la modernité québécoise. C'est qu'au virage des années 70 et 80, les discothèques et la vie urbaine semblaient avoir pris le pas sur une conscience de notre territoire et de la nature qui le compose, devenus ringards à l'époque comme l'image d'un cultivateur labourant sa terre. « On a beaucoup parlé de changement social avec le Refus global, et l'abstrait a pris le devant dans les arts visuels à la fin des années 50. À cette époque, je revenais du Mexique où j'avais étudié dans une école où l'ancrage au territoire et à son histoire était très valorisé, alors qu'ici, la figuration et le narratif étaient maintenant considérés comme académiques et donc trop conventionnels. On m'a mis de côté, car mon travail ne représentait pas les valeurs de l'époque », explique M. Derouin.

« Or, pour moi, le véritable changement social est survenu avec des auteurs comme le Frère Marie-Victorin, qui nous a appris à nommer les choses, à comprendre notre territoire, à comprendre notre identité. Ça, pour moi, c'est révolutionnaire. Ce qui m'importe en premier lieu, c'est ma communauté, avant de penser à réussir ailleurs. C'est ici que j'évalue les choses comme elles sont, mon rayonnement ailleurs a été rendu possible, car je me suis incarné ici. C'est ce que j'appelle la transmission et qui guide ma création depuis plus de 50 ans. Être artiste, c'est être responsable. On doit redonner à la société avec notre travail et nos recherches. Il faut penser aux gens qui vont voir nos œuvres », poursuit celui qui réside à Val-David depuis plus de 45 ans et dont la grand-mère était originaire de Saint-Jovite.

Celui qui s'exprime par le dessin, la gravure, la peinture et la sculpture apprécie le retour du balancier social actuel, qui met de l'avant les enjeux environnementaux. « Les jeunes générations ont plus de préoccupations par rapport à l'endroit

où ils vivent, plutôt que de rêver à l'international. Il faut se reconnaître soi-même avant d'aller ailleurs », affirme M. Derouin.

ENGAGEMENT SOCIAL

Depuis quelques années maintenant, un thème récurrent se présente dans les œuvres de René Derouin, celui des rapaces, ces oiseaux prédateurs qui occupent son esprit « de façon obsessionnelle », confie-t-il. C'est en observant des pêcheurs lançant leur filet à l'eau au Mexique, ce coin de l'Amérique qui n'a jamais quitté son cœur, qu'une réflexion a trouvé son chemin. « Ces gens avaient un rituel en harmonie avec la nature. Ils prenaient uniquement ce dont ils avaient besoin. L'équilibre est possible quand chacun s'arrête lorsque les besoins sont comblés. Dans la société actuelle, les riches ne visent que l'accumulation de surplus, ce qui appauvrit tous les autres. Ce déséquilibre s'incarne dans une société de rapaces, des gens qui accumulent chaque jour plutôt que de respecter le cycle naturel », dit l'artiste.

Ce thème, c'est celui qui se retrouve dans l'œuvre que M. Derouin a soumise à la 8^e édition de l'encan-bénéfice pour Le Centre d'Apprentissage Parallèle de Montréal (Le CAP), connu sous le nom de « Moi m'aime, cent autoportraits », qui aura lieu du 5 au 19 mai. Habituellement tenu au Musée des Beaux-Arts à Montréal, l'évènement en sera à sa deuxième édition virtuelle. Les fonds recueillis permettront au CAP de financer ses activités d'accompagnement de personnes présentant des problèmes de santé psychologique afin de faciliter leur processus de croissance vers une intégration sociale et professionnelle. Pour y parvenir, l'organisme met de l'avant l'art-thérapie auprès de ses bénéficiaires.

« Au départ, j'ai trouvé curieux de faire un portrait de moi. L'autoportrait n'est pas dans mes habitudes de création. Mais c'est une œuvre faite spécialement pour eux, une pièce unique faite d'un collage de papiers japonais en transparence, un peu à la manière d'un vitrail. Le personnage est rempli d'oiseaux. C'est plus une représentation de mon obsession pour les oiseaux que de moi-même en fait. Cette image représente une idée de moi, et du travail que je fais depuis des années », conclut M. Derouin.

Pour en savoir plus sur l'évènement : <http://ateliersducap.org/fr/moimaime/>



L'œuvre « Autoportrait 2021 » de René Derouin sera mise aux enchères afin de soutenir les services offerts aux personnes souffrant de problèmes de santé mentale. (Photo gracieuseté – Le CAP)

KEVEN LAPORTE
819 681-1539



CONSTRUCTION

K.LAPORTE

Entrepreneur Général

INC.

Voici deux maisons passives
en cours pour l'année 2021



📌 Suivez-nous sur facebook

www.constructionklaporte.com | k.laporte@constructionklaporte.ca



1 enfant sur 4
n'a pas déjeuné aujourd'hui

Aidez-les à réaliser leur plein
potentiel et textez « club »
au 45678 pour donner 5\$.

clubdejeuner.org





Mont-Tremblant protège le Beach & Tennis par l'imposition d'une réserve foncière

Le Conseil municipal de Mont-Tremblant a déposé le 10 mai dernier un avis de réserve sur l'ensemble de la propriété du Beach & Tennis (B&T) afin d'évaluer l'opportunité d'une acquisition. Rappelons qu'à l'été dernier, le Conseil a décrété un moratoire sur le développement immobilier de la plage du B&T. Le terrain visé, réparti de part et d'autre du chemin du Village, soulève des inquiétudes au sein de la population depuis sa vente par Station Mont Tremblant récemment.

Cette réserve foncière d'une durée de deux ans pourra être renouvelée au besoin pour deux années additionnelles. Durant cette période, le propriétaire ne pourra effectuer de travaux susceptibles d'augmenter la valeur de la propriété. Le Conseil s'assure ainsi qu'aucun projet de développement ne soit déposé durant cette période ou que la valeur du site n'augmente, ce qui rendrait son acquisition plus complexe.

La Ville rappelle à la population que la consultation sur la Politique de gestion durable de l'accès aux plans d'eau se poursuit jusqu'au 16 mai à villedemont-tremblant.qc.ca/consultations.

« Le Beach & Tennis est un site emblématique de Mont-Tremblant en plus d'être un endroit naturel exceptionnel qui constitue un des rares accès publics au plus grand lac de notre territoire. On y trouve aussi un nombre important de terrains de tennis de grande qualité et leur disparition serait un coup dur pour les joueurs d'ici alors que ce sport est en forte croissance. Nous considérons que le maintien de l'accès à cette plage est important pour réduire la pression sur les autres accès publics à l'eau sur notre territoire.

On nous dit souvent que le développement va trop vite. Avec cette réserve, nous nous donnons du temps pour réfléchir à ce que nous voulons faire de ce site et décider si la Ville et la population tremblantoise doivent en devenir propriétaires. Je sais que certains auraient souhaité qu'on applique la même solution au golf La Belle, toutefois le Beach & Tennis est unique et nous offre de grandes opportunités, dont un accès à l'eau pour nos familles et nos gens. Nous voulons protéger le Beach & Tennis pour qu'il demeure accessible à la population. Nous devons maintenant évaluer la meilleure façon d'y arriver et la réserve foncière nous permet de le faire sans nous précipiter. »

– Luc Brisebois, maire de Mont-Tremblant



Ville de
MONT-TREMBLANT

villedemont-tremblant.qc.ca

Retrouvez-nous sur     

ARTS ET CULTURE



Concours de dessins

Six lauréats de la région

Depuis une quinzaine d'années, le Conseil 2377 Saint-Jovite participe au concours de dessins des Chevaliers de Colomb en matière de prévention. Celui-ci vise à sensibiliser les jeunes aux dangers liés à la toxicomanie, à la consommation d'alcool, au tabagisme, au décrochage scolaire et à l'intimidation. Cette année encore, les élèves des écoles Trois-Saisons et Tournesol du Campus primaire Mont-Tremblant y ont pris part et se sont imposés au niveau de la province. Bravo aux six médaillés de la région qui ont remporté des chèques de 50\$ (bronze), 75\$ (argent) ou 100\$ (or). Sur la photo, de gauche à droite: Angie Lordel-Gagnon (bronze), Alessia Naparu (argent), Philomène Handfield (bronze), Alexandre Forget (or), Jen-Mark Thouin (responsable jeunesse du Conseil 2377), Mia Brown (bronze) et Émilie Dubé (or). (Photo L'info du Nord - Maxime Courso)

Au nom du Père et du Fils

Complicité retrouvée



SARAH ST-DENIS
sst-denis@inmedias.ca

Guy et Marc-André McSween, de Sainte-Agathe, présentent *Le petit Album*, un petit album acoustique de six chansons.

Premier album du duo père-fils, *Le petit Album* est marqué d'un style country folk porté par deux voix et deux guitares, parsemé à l'occasion de percussions, avec une réalisation signée Steve Dumas.

Le lancement du projet d'Au nom du Père et du Fils était prévu en 2020. En témoigne le premier spectacle officiel qu'ils ont fait le premier jour de l'année au pub du Baril Roulant, devant une salle comble à Val-David. Et on connaît la suite. La pandémie a forcé le duo à mettre sur pause ses engagements, voyant au passage des

spectacles dans des festivals être annulés.

« La scène, c'est vraiment notre force. On aime interagir avec le public et laisser place à l'improvisation. Et on travaille la mise en scène et les costumes. En ce moment, les gens peuvent voir nos vidéos sur notre page Facebook mais c'est certain que nous sommes en réflexion pour développer davantage le côté virtuel. Des prestations extérieures pourraient être enregistrées dès cet été », déclare Marc-André, qui a collaboré à plusieurs événements artistiques publics par le passé. En attendant, il est possible de se procurer *Le petit Album* de façon virtuelle sur Bandcamp, ou encore en version physique chez Bio Sattva.

Le duo partage une complicité et un grand humour.
(Photo gracieuseté - Au nom du Père et du Fils)

Trevi
Ste-Agathe



tout le nécessaire
pour une baignade
extraordinaire

Smart Pak simplifie l'entretien de la piscine en offrant dans un seul paquet pratique les trois étapes de l'incomparable système BioGuard : *SilkGuard® Sticks*, *Smart Shock®* et *Banish®*!



Obtenez **20\$**

de rabais

à l'achat d'une trousse d'entretien smart pak

sur présentation de cette annonce

70, boul. Norbert-Morin, Ste-Agathe-des-Monts • 819 326-5154 • trevisteagathe.ca

ÊTES-VOUS BIEN PROTÉGÉS CONTRE LES DÉGÂTS D'EAU ?

AVIS AUX CITOYENS

21 avril 2021, entrée en vigueur du règlement (2021)-184 relatif à l'obligation d'installer des protections contre les dégâts d'eau.

Quelle que soit l'année de construction, le propriétaire de toute construction desservie par le réseau d'égout sanitaire, pluvial ou unitaire **doit installer des protections contre les dégâts d'eau, notamment des clapets antiretours***, pour éviter tout refoulement, et en faire la vérification et l'entretien chaque année. Ces obligations sont effectives à compter de l'entrée en vigueur du règlement, et les propriétaires ont un an pour s'y conformer, **soit au plus tard le 20 avril 2022.**

À défaut de procéder à cette installation, le propriétaire assume l'entière responsabilité de tout dommage lié à un refoulement.

RÉSUMÉ DU RÈGLEMENT

En plus de toutes autres normes prévues au Code national de la plomberie, de tels clapets doivent être installés sur les branchements horizontaux recevant les eaux usées ou pluviales de tous les appareils, notamment les renvois de plancher, les fosses de retenue, intercepteurs, drains de fondation, les réservoirs et tous les autres siphons, installés sous le niveau de la rue, de même que toute conduite de déversement via laquelle est susceptible de survenir un refoulement ou un dégât d'eau.

*clapet antiretour: un dispositif étanche de protection contre les refoulements permettant l'écoulement unidirectionnel vers le réseau d'égout.

Pour plus d'information, consultez le règlement au ville demont-tremblant.qc.ca/clapet ou contactez le Service des travaux publics à travauxpublics@ville demont-tremblant.qc.ca.



Ville de
MONT-TREMBLANT

->P009009-1



Par Gérard Coderre

Sur les routes du

Le rendez-vous du dimanche à Chichi



Anciens devant l'église dans un nuage d'encens. (Photo gracieuseté - Gérard Coderre)

La veille du marché à Chichicastenango, Chichi pour les intimes, au Guatemala, la grande place en face de l'église Santo Tomas devient un immense chantier.

Tout un chacun s'y affaira à installer les tréteaux qui serviront de campement pour la nuit et à exposer la marchandise qui accrochera l'œil du touriste de passage ou du paysan à la recherche de produits de la terre à troquer contre une couverture, une chemise ou une paire de sandales.

Bébés retenus et accrochés au dos de leurs mères qui tanguent sur place pour mieux les endormir, paysans sans âge accroupis sur le sol et occupés à manger un épis de maïs grillé sur le feu qui tient lieu de repas du soir, enfants qui courent entre les tréteaux et les étalages pour s'amuser et peut-être oublier un peu la froideur de la nuit dans les montagnes... donnent à Chichi, sur le point de s'endormir, des airs de camp de réfugiés.

Le dimanche matin, l'animation est à son comble et Chichi devient, dès l'aube, une grande foire qui s'étend toujours plus loin dans les ruelles qui donnent sur la grande place du village. Sur le parvis de l'église Santo Tomas, les Indiens quichés s'adonnent à un rituel qui rappelle les rites mayas. On brûle un encens, le pun, dans de vieilles boîtes

de conserve perforées que l'on balance au bout d'une ficelle, et on offre, à l'intérieur de l'église, des chandelles ou des pétales de fleurs aux ancêtres et aux saints des chrétiens devenus, pour les besoins de la cause, les dieux du maïs, de la pluie ou des récoltes.

À l'heure de la messe, les anciens du village, vêtus de leur costume traditionnel et portant des ostensoirs à bout de bras comme des symboles de leur autorité, se fraient un chemin dans la foule, gravissent les marches jusqu'au parvis de l'église, prennent quelques instants pour s'agenouiller et se recueillir, avant de se joindre aux autres participants à l'intérieur de l'église pour la cérémonie dominicale.

Pendant ce temps, au lieu de culte Pascual Abaj, sur l'une des collines qui surplombent le village, d'autres se retrouvent devant l'autel à ciel ouvert consacré à Tumkaj, une divinité ancestrale représentée par un masque de pierre, de même qu'au dieu et aux saints des chrétiens représentés par une croix. On fait des offrandes pour un mariage réussi, de bonnes récoltes et une guérison rapide.

Chichi résume bien le monde maya.



Lieu de culte Pascual Abaj à Chichi. (Photo gracieuseté - Gérard Coderre)

Monde

(Guatemala)



Offrandes aux dieux mayas devant l'église.
(Photo gracieuseté - Gérard Coderre)



Indiens quichés devant l'église Santo Tomas. (Photo gracieuseté - Gérard Coderre)

SE DÉPARTIR DE SES ENCOMBRANTS DE FAÇON RESPONSABLE



Un bien domestique qui est trop gros pour entrer dans le bac roulant?

1 VENDEZ-LE

Faites un profit!
Pensez aux plateformes de vente en ligne (Facebook, Kijiji, LesPacs, etc.)

1

2 DONNEZ-LE

Faites le bonheur des autres!
Pensez aux organismes de bienfaisance.

2

3 RÉPAREZ-LE

Sauvez de l'argent!
Pensez à réparer plutôt qu'à remplacer.

3

4 RECYCLEZ-LE

Il est en mauvais état et non réparable?
Pensez aux écocentres.

4

5

 **Le 24 mai, sortez vos encombrants! Aucune inscription requise!**

Modalités de la collecte* :

- Sortez vos encombrants le 24 mai; la collecte d'encombrants s'effectuera du 25 au 28 mai.
- Maximum de 3 encombrants collectés par adresse civique.
- Déposez vos encombrants au même endroit que vos collectes habituelles, **à côté** de vos bacs ou conteneurs (pas devant).
- Disposez les encombrants à la vue du chauffeur, en bordure de rue et facilement accessibles.

*Seulement certains types encombrants seront acceptés dans la collecte, consultez la liste des encombrants acceptés à villedemont-tremblant.qc.ca/encombrants ou scannez ce code QR avec votre téléphone cellulaire.



Ville de **MONT-TREMBLANT**

Information : 819 425-8614, poste 2620 ou environnement@villedemont-tremblant.qc.ca



Ville de
MONT-TREMBLANT

DISTRIBUTION DE COMPOST GRATUIT

Le samedi 15 mai 2021

Les citoyens et les citoyennes devront se présenter selon l'horaire suivant au garage municipal situé au 60, chemin de Brébeuf :

- 8 h 30 à midi : adresses civiques paires
- 13 h à 16 h 30 : adresses civiques impaires

Modalités spéciales en raison de la COVID-19

- Pour les petites quantités : les citoyens et les citoyennes devront apporter leurs propres pelles et contenants et effectuer le chargement de compost de manière autonome. Les préposés présents ne pourront offrir d'aide.
- Port du couvre-visage/masque obligatoire.
- Respect de la distanciation (2 mètres).
- Un remplissage mécanique sera offert pour les remorques.
- Les mesures en vigueur pourraient entraîner une période d'attente bien involontaire. Nous vous remercions à l'avance de votre patience et de votre précieuse collaboration.

Autres modalités

- Preuve de résidence requise (copie de compte de taxes, facture d'électricité, carte *Vivre Mont-Tremblant* ou permis de conduire).
- Quantités limitées par résidence : maximum 1 remorque standard de 4' x 8' x 2'.

Pour tout renseignement

Service de l'environnement et du développement durable
819-425-8614, poste 2604
environnement@villedemont-tremblant.qc.ca



->P008876-1

ACTUALITÉS



Collision sur la 117

Deux véhicules lourds, dont un camion de télécommunications, sont entrés en collision le 6 mai vers 13h30 sur la Route 117 à La Conception. L'accident est survenu au kilomètre 123.5 en direction sud à la hauteur de la Montagne d'Argent. La Sûreté du Québec ne relève aucun blessé grave. Elle a noté un déversement de carburant sur la chaussée. Une perte de contrôle expliquerait les circonstances de la collision. (Photo L'Info du Nord - Jean-Marie Savard)

CAUCA inaugure son centre d'appels de Mont-Tremblant

ISABELLE HOULE
ihoule@inmedias.ca

Le nouveau centre d'appels de CAUCA de Mont-Tremblant a officiellement été inauguré le 7 mai. La coupure de ruban virtuelle a rassemblé une centaine d'élus, de clients et de partenaires.

En opération depuis décembre 2020, ce nouveau point de service s'ajoute au siège social du Centre des appels d'urgence Chaudière-Appalaches (CAUCA) ainsi qu'à son centre de relève, tous deux situés à Saint-Georges en Beauce. Il regroupe les services de traitement des appels d'urgence, traditionnellement associés à la mission de CAUCA, ainsi que la prise des appels municipaux effectuée par sa division CITAM.

Cela représente des investissements d'un peu plus de 1 000 000\$ dans les Laurentides.

« Depuis sa mise en opération, le centre d'appels de Mont-Tremblant a généré plus de 20 emplois et nous prévoyons en créer plus de 40, au total », a affirmé Jacynthe Poulin, directrice des opérations.

De son côté, le maire de Mont-Tremblant, Luc Brisebois, se dit impressionné des nouvelles installations. « Ça aurait été agréable de voir

l'installation en présentiel. Ça a l'air tellement techno! J'aurais aimé voir ça, pour avoir vu l'ancien endroit qu'on avait. Je tiens à remercier CAUCA, la MRC et les partenaires qui ont travaillé avec la Ville de Mont-Tremblant pour que CAUCA s'installe chez nous. On est contents que CAUCA ait repris nos employés. Quand on voit l'ampleur que CAUCA va prendre, c'est agréable que ce soit dans notre MRC et à Mont-Tremblant. »

À PROPOS DE CAUCA

CAUCA est un centre d'expertise multiservice spécialisé dans les demandes d'intervention d'urgence ou municipales, au service des citoyens. Plus spécifiquement, l'organisation est composée de 2 centres d'appels primaires (9-1-1 et 3-1-1) et de centres secondaires en incendie, en santé et en urgences municipales. CAUCA offre aussi des solutions technologiques pensées et développées par son équipe de développeurs, pour soutenir le travail des intervenants d'urgence et municipaux.

L'organisation dessert plus de 560 municipalités du Québec et emploie près de 150 employés, dont plus de 95 répartiteurs d'appels d'urgence ou municipaux. Cela représente 1,7 million de citoyens desservis au Québec, localisés dans 10 régions administratives de la province, et près de 700 000 appels traités annuellement.

ACTUALITÉS

Un été sur nos terrasses

ISABELLE HOULE
ihoule@inmedias

Les Villes de Mont-Tremblant et Sainte-Agathe-des-Monts prévoient d'ouvrir les terrasses pour accueillir les visiteurs cet été. Des plans de réouverture sont déjà pensés pour soutenir l'économie locale.

D'abord, le Conseil municipal de Mont-Tremblant reconduit cet été les assouplissements dont ont bénéficié plusieurs commerces lors de la saison estivale 2020. Outre une tolérance concernant l'affichage temporaire, l'étalage, les comptoirs de vente ainsi que les événements promotionnels, les terrasses sur rue seront de retour et une subvention sera offerte pour favoriser leur redéploiement.

« L'an dernier, le programme d'aide à l'aménagement de terrasses sur rue au centre-ville et dans le Village a connu un franc succès auprès des restaurateurs et de leur clientèle. Elles ont permis de mettre de la vie dans nos artères commerciales, d'augmenter le nombre de places assises pour compenser les restrictions et d'attirer les clients grâce à une expérience renouvelée. Nous sommes donc heureux d'annoncer le retour de ces terrasses et de poursuivre notre appui financier », a déclaré le maire de Mont-Tremblant Luc Brisebois.

La subvention pour les terrasses est offerte aux

restaurateurs des pôles Centre-ville et Village qui s'étaient prévalus de ce programme en 2020. Le montant admissible s'élève à 50% des coûts de réinstallation, de désinstallation et d'entreposage, jusqu'à un maximum de 750\$. Pour bénéficier de la subvention, les personnes intéressées sont invitées à communiquer avec le Service de développement économique au 819 681-6404.

AUTRES ASSOULPISSEMENTS

D'autre part, durant cette période d'assouplissement, les enseignes temporaires (enseignes sandwich et autres) ne seront pas limitées en nombre, et l'étalage extérieur sera autorisé pour tous les types de commerces sur l'ensemble du territoire. Les comptoirs de vente de fruits et légumes ou de fleurs seront également autorisés, ainsi que les événements promotionnels visant la vente de biens à des prix spéciaux. Les commerçants doivent au préalable obtenir une approbation en présentant leur projet au Service de l'urbanisme par courriel à urbanisme@villede-mont-tremblant.qc.ca ou en prenant rendez-vous au 819 425-8614, poste 2400. Aucuns frais ne seront exigés pour les demandes d'assouplissement.


COMME L'AN DERNIER À SAINTE-AGATHE

Plus au sud, à Sainte-Agathe-des-Monts, des mesures similaires à l'an dernier seront également déployées en 2021 pour les terrasses. « Il nous



Les restaurateurs de Mont-Tremblant et Sainte-Agathe-des-Monts pourront profiter cet été encore d'assouplissements de la réglementation sur les terrasses, afin d'accueillir davantage de clients. (Photo Unsplash)

reste à colliger des demandes de commerçants et restaurateurs », précise Véronique Côté, responsable des communications à la Ville de Sainte-Agathe.

On sait toutefois que des placotoirs seront installés et qu'un déplacement des trottoirs dans les rues sera organisé. Plus de détails suivront à ce sujet. 

VIVEZ L'ÉCOLE AUTREMENT

**BONNE NOUVELLE!****OUVERTURE D'UNE 2^e CLASSE DE SIXIÈME ANNÉE.**

Pour répondre à la demande, le Collège Laurentien annonce l'ouverture d'un 2^e groupe de 6^e année pour la prochaine rentrée.

Offrez à votre enfant un parcours académique bien encadré, dans un environnement unique en pleine nature !

QUELQUES PLACES AU SECONDAIRE

Profitez de l'occasion !

Quelques places sont encore disponibles (sec I à V).



ADMISSION EN LIGNE
www.collegelaurentien.ca

Collège Laurentien 

UN COLLÈGE EN PLEINE NATURE

1200, 14^e Avenue, Val-Morin | collegelaurentien.ca | 819 322-2913

Le Collège Laurentien obtient un permis du ministère de l'Éducation et de l'Enseignement supérieur (MÉES) et est agréé aux fins de subventions pour offrir en langue française les services d'enseignement à partir de la 4^e année du primaire et conduisant au diplôme d'études secondaires (DES).



L'événement REDÉCOUVRIR NOTRE MONDE

du 1^{er} au 31 mai

Phare de Havre-Aubert
Îles-de-la-Madeleine



Le nouveau KICKS redessiné

Louez le KICKS S
à partir de 227 \$*/mois, pendant 39 mois,
avec 995 \$ en comptant initial.

C'est comme payer
52\$** /semaine

Valeur au détail
à partir de
21 843\$

LE TOUT NOUVEAU ROGUE 2021 REDESSINÉ. REDÉFINI.

Louez le Rogue S à traction avant
à partir de 343 \$*/mois, pendant 39 mois,
avec 950 \$ en comptant initial.

C'est comme payer
79\$** /semaine

Valeur au détail
à partir de
30 773\$



ASSOCIATION DES JOURNALISTES
AUTOMOBILE DU CANADA

Meilleur utilitaire
intermédiaire 2021
au Canada.



VUS compact de l'année 2021

Consultez fr.nissan.ca/offers pour plus de détails | L'association des concessionnaires Nissan du Québec

Offres en vigueur du 1 au 31 mai 2021.* L'offre de location par l'entremise de Nissan Canada Finance (NCF) est offerte sur le KICKS S 2021/Rogue S 2021 à traction avant et est basée sur une allocation de 20 000 km/an (allocation totale de 65 000 km pour un terme de 39 mois) avec kilométrage additionnel à 0,10 \$/km. Le premier paiement et le versement comptant, le cas échéant, sont requis à la signature du contrat. Les frais d'inscription auprès du RDPRM et les frais d'agent pour l'inscription (jusqu'à 77 \$ au total) ne sont pas compris et sont payables à la signature du contrat. Les taxes, immatriculation, les droits spécifiques sur les pneus neufs et les assurances sont en sus, et exigés à la signature du contrat. ** Les paiements ne peuvent être faits hebdomadairement. Ils sont uniquement mentionnés à titre informatif. Les offres sont sous réserve de l'approbation de crédit par Nissan Canada Finance; elles peuvent être modifiées, prolongées ou annulées sans préavis. Les concessionnaires peuvent fixer leurs propres prix. Visitez fr.nissan.ca/offers ou communiquez avec votre concessionnaire Nissan du Québec participant pour tous les détails. Des conditions s'appliquent. © Nissan Canada inc., 2021.



FONDATION MÉDICALE
DES LAURENTIDES
ET DES PAYS-D'EN-HAUT

LES ACTIONS DE LA FONDATION



FONDATION MÉDICALE
DES LAURENTIDES
ET DES PAYS-D'EN-HAUT

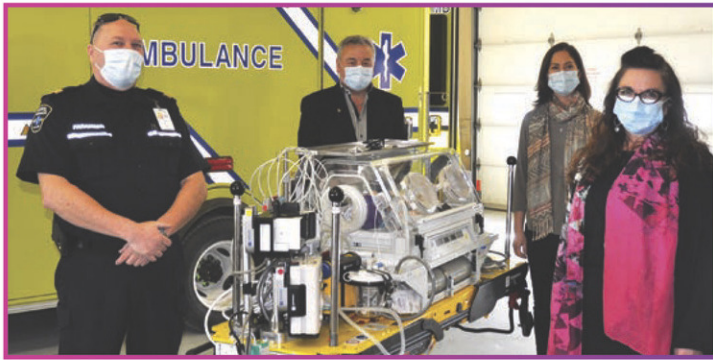
une présentation de



IGA Martin Bouchard Sainte-Agathe • IGA Famille Jasmin Sainte-Adèle • IGA Famille Jasmin Saint-Sauveur • IGA Alimentation St-Onge St-Hippolyte • IGA Marché Piché Prévost • IGA Morin-Heights • IGA Lord Lafontaine • IGA Robert Tellier Saint-Jérôme • IGA Jean Martin St-Antoine • IGA Robert Tellier Bellefeuille • IGA Robert Tellier Mont-Tremblant



Visitez notre nouvelle galerie d'art
sur rendez-vous : Benoit Meyer 819-323-4565



Transport néonatal pour les nouveau-nés



Nouveaux services à la Clinique médicale de Sainte-Adèle



50 rue Corbeil, Sainte-Agathe-des-Monts



Pour donner des articles :

Du mardi au samedi de 9 à 16 heures

Pour magasiner aux Trésors :

Les vendredis et samedis de 9 à 17 heures

Nous recherchons des BÉNÉVOLES

Nous avons besoin D'EMPLOYÉS

PLAN COMPLET DE RECONNAISSANCE

Amusez-vous avec nous et aidez la santé (CAROLINE RICHER 819-323-4566)



FONDATION MÉDICALE
DES LAURENTIDES
ET DES PAYS-D'EN-HAUT

POUR FAIRE UN DON OU NOUS JOINDRE

819-323-4565

Courriel : info@fondationmedicale.com

Site Internet : fondationmedicale.com

ACTUALITÉS

Enjeux piétonniers

Entre sécurité et mode de vie sain

SARAH ST-DENIS
sst-denis@inmedias.ca

Piétons Québec, l'organisation nationale de défense collective des droits des piétons, a récemment tenu un forum virtuel où citoyens et élus étaient invités à partager leurs préoccupations entourant la pratique de la marche dans nos communautés.

Considérer la marche comme un mode de déplacement et non seulement comme un loisir, unifier les campagnes de sensibilisation au niveau régional et soutenir la mobilisation citoyenne vers des milieux de vie plus humains: voici les principaux enjeux qui sont ressortis des différentes rencontres du forum.

Pour Kathy Poulin, mairesse de Val-David, favoriser la marche demeure une priorité. « Nous avons consulté une firme d'ingénieurs reconnue par le ministère des Transports (MTQ) afin de faire un plan de mobilité durable. Beaucoup d'actions sont au menu afin de favoriser la marche. Cette étude nous a permis d'analyser les différentes façons de favoriser et de mettre en place des mesures de soutien au transport durable. Il s'agit donc du transport actif, soit tout ce qui permet de se déplacer sans véhicule à moteur, explique

Mme Poulin. Nous avons aussi aménagé différents corridors de marche sur le territoire du village et des bancs publics seront ajoutés cette année afin de permettre le repos des piétons. »

Rappelons que la Municipalité de Val-David vient également d'adopter un règlement réduisant la vitesse permise sur une majorité de ses chemins à 40 km/h.

La Ville de Mont-Tremblant a, quant à elle, intégré la valorisation de la mobilité active dans son Plan stratégique 2019-2023. « Une de nos orientations est tournée vers un mode de vie sain et actif. Et il est important pour nous de maintenir des infrastructures sécuritaires. Nous avons 13 km de trottoirs à Tremblant et nous avons installé un signe et une traverse dédiés aux piétons aux feux de circulation concernés. Notre transport en commun est aussi gratuit », affirme François Marcoux, conseiller municipal.

« Pour rendre le circuit piétonnier plus agréable, des petites bibliothèques de livres ont été installées pour les marcheurs à divers endroits », poursuit-il.

SÉCURITÉ

Ces enjeux ont bien sûr une résonance particulière dans la région, puisqu'il y a maintenant 19 mois,



Les enjeux piétonniers interpellent plusieurs municipalités de la région. (Photo Pixabay)

un adolescent de Val-David perdait tragiquement la vie en traversant la rue face à la Polyvalente des Monts à Sainte-Agathe, un dossier pour lequel le rapport du coroner est toujours attendu.

« Nous avons pris acte de la situation entourant la sécurité des élèves dans le quadrilatère entourant la polyvalente. Le Centre de services scolaire des Laurentides (CSSL) a depuis mis en place des mesures, comme des clôtures, pour sécuriser la

zone. Nous avons aussi ajouté un brigadier. Et, conjointement avec le CSSL, nous avons fait faire une étude de sécurité pour ce secteur qui présente notamment des conflits d'usage, puisqu'il contient également la voie de passage vers la zone industrielle du Parc d'affaires Brissette. Les nouvelles mesures qui seront mises en place suite à cette étude seront annoncées sous peu », a déclaré Cécile Cléroux, directrice générale de la Ville de Sainte-Agathe-des-Monts. 71

David Meilleur
Directeur des ventes Laurentides InMédias

In Médias et des entreprises locales remettent
5 590\$ à **9 organismes**
des Laurentides



Dans le cadre de la Semaine nationale de la santé mentale, vos journaux locaux des Laurentides ont réalisé un cahier spécial en offrant une visibilité rédactionnelle à 9 organismes de la région.

Plusieurs entreprises ont publié dans ce cahier pour rendre possible le tout. Elles ont également accepté d'ajouter un montant en don aux organismes en question.

Un montant de 3 590\$ a ainsi été amassé. In Médias a ajouté un montant supplémentaire de 2000\$ pour un grand total de 5 590\$. Ce montant sera divisé à parts égales parmi les 9 organismes.

Merci à toutes les entreprises participantes !
Grâce à vous, cette belle réalisation fut un franc succès !

La grande vente
avantage Hyundai

L'offre se termine le 31 mai!



Location* à partir de **0,9 %** ou financement^o à partir de **0 %** sur les modèles sélectionnés.

Aucun paiement pour **90 jours**[^] sur tous les modèles. Basé sur la fréquence des paiements mensuels, sur le financement de l'achat seulement. Des restrictions s'appliquent^^.

- Plus des caractéristiques que vous voulez
- Garantie globale limitée de 5 ans**
- Optim-Location Hyundai™
- Optim-Achat Hyundai™



KONA 2021

Louez le 2,0 L Essential à trac. av. pour :

55 \$ | pour **48**
par semaine | mois (208 semaines)
avec acompte de 1 395 \$*

23 938 \$ Prix au comptant*

Ou optez pour la version 2,0 L Preferred à trac. av. pour seulement **7 \$ de plus** par semaine* et obtenez :

25 688 \$ Prix au comptant*



TUCSON 2021

Financement à

0 % | pour **72**
mois* (312 semaines)
sur tous les modèles TUCSON 2021

Plus, obtenez un crédit de 500 \$ à l'achat avec financement*

Exemple de prix de vente pour la version 2,0 L Preferred à trac. av. :

30 438 \$



ELANTRA 2021

Louez l'Essential manuelle pour :

50 \$ | pour **48**
par semaine | mois (208 semaines)
avec acompte de 1 795 \$*

20 438 \$ Prix au comptant*

Ou optez pour la version Preferred auto IVT pour seulement **11 \$ de plus** par semaine* et obtenez :

24 438 \$ Prix au comptant*

Caractéristiques	Hyundai KONA Preferred A/T 2021 à trac. av.	Honda HR-V LX CVT 2021 à trac. av.	Nissan Qashqai S CVT 2020 à trac. av.
Alerte de collision dans l'angle mort	✓	✗	✓
Volant chauffant gainé de cuir	✓	✗	✗
Clé à capteur avec démarrage à bouton-poussoir	✓	✗	✗
Garantie globale limitée**	60 mois / 100 000 km	36 mois / 60 000 km	36 mois / 60 000 km

L'information au sujet du Nissan Qashqai 2021 n'est pas disponible en date du 9 février 2021.

Caractéristiques	Hyundai TUCSON Preferred 2021 à trac. av.	Toyota RAV4 LE 2021 à trac. av.	Mazda CX-5 GX 2021 à trac. av.
Alerte de franchissement de voie avec assistance au maintien de voie	✓	✓	✗
Sièges arrière chauffants	✓	✗	✗
Volant chauffant gainé de cuir	✓	✓	✗
Clé à capteur avec démarrage à bouton-poussoir	✓	✗	✗
Garantie globale limitée**	60 mois / 100 000 km	36 mois / 60 000 km	36 mois / Km illimité

Caractéristiques	Hyundai ELANTRA Preferred auto (IVT) 2021	Toyota Corolla LE (CVT) 2021	Honda Civic LX (CVT) 2021
Assistance à l'évitement de collision dans les angles morts	✓	Alerte seulement	✗
Volant chauffant gainé de cuir	✓	✗	✗
Clé à capteur avec démarrage à bouton-poussoir	✓	✗	✗
Garantie globale limitée**	60 mois / 100 000 km	36 mois / 60 000 km	36 mois / 60 000 km

Données d'après les sites web OEM et du logiciel comparatif AutoPlanner^{MC} en date de février 2021.

5 ANS | **100 000 km**
Garantie globale limitée**

hyundaicanada.com



*Offres de location sur approbation du crédit des Services financiers Hyundai pour : TUCSON 2,0 L Essential 2021 à traction avant / KONA 2,0 L Essential 2021 à traction avant / ELANTRA Essential manuelle 2021 / KONA 2,0 L Preferred 2021 à traction avant / ELANTRA Preferred 2021 auto IVT un taux annuel de 0,90 % / 3,99 % / 2,49 % / 3,99 % / 2,49 %. Obligation totale de 12 590 \$ / 12 834 \$ / 12 200 \$ / 14 254 \$ / 14 540 \$. 156 / 208 / 208 / 208 versements hebdomadaires de 81 \$ / 55 \$ / 50 \$ / 62 \$ / 61 \$ pendant 36 / 48 / 48 / 48 / 48 mois sur contrat de location à montant fixe. Acompte initial de 0 \$ / 1 395 \$ / 1 795 \$ / 1 795 \$ et paiement de la première mensualité requis. L'offre ne peut être transférée ni cédée. Aucun échange de véhicule requis. Limite de 16 000 km par année; 12 ¢ par kilomètre excédentaire. Les offres de location comprennent les frais de livraison et de destination de 1 825 \$ / 1 825 \$ / 1 725 \$ / 1 825 \$ et des frais de 115 \$ (taxe de 15 \$ sur les pneus et taxe de 100 \$ sur le climatiseur) et les frais du concessionnaire de 499 \$. Frais d'enregistrement, d'assurance, d'immatriculation, RDPRM et toutes les taxes applicables en sus. *Offre de financement sur approbation du crédit des Services financiers Hyundai pour : TUCSON 2,0 L Preferred 2021 à traction avant à un taux annuel de 0 %. Coût d'emprunt de 0 \$, pour une obligation totale de 30 438 \$. 312 versements hebdomadaires de 98 \$ pour 72 mois. Acompte initial requis de 0 \$. Les frais de 115 \$ (taxe de 15 \$ sur les pneus et taxe de 100 \$ sur le climatiseur) sur les modèles dotés d'un climatiseur et les frais de livraison et de destination de 1 825 \$ sont inclus. Frais d'enregistrement, d'assurance, d'immatriculation, RDPRM (maximum 76 \$) et toutes les taxes applicables en sus. *Le financement mentionné pour le TUCSON Preferred de 2,0 L à traction avant 2021 comprend le crédit de 500 \$ à l'achat avec financement. Le crédit à l'achat avec financement est appliqué avant taxes et est calculé par rapport au prix de départ du véhicule. L'offre est non transférable et ne peut être cédée. *Prix au comptant de 23 938 \$ / 20 438 \$ / 25 688 \$ / 24 438 \$ offert sur ces modèles neufs en stock : KONA 2,0 L Essential 2021 à traction avant / ELANTRA Essential manuelle 2021 / KONA Preferred 2021 à traction avant / ELANTRA Preferred 2021 auto IVT. Les frais de 115 \$ (taxe de 15 \$ sur les pneus et taxe de 100 \$ sur le climatiseur) sur les modèles dotés d'un climatiseur, les frais de livraison et de destination de 1 825 \$ / 1 725 \$ / 1 825 \$ / 1 725 \$ et les frais du concessionnaire de 499 \$ sont inclus. Frais d'enregistrement, d'assurance, d'immatriculation, RDPRM (maximum 76 \$) et toutes les taxes applicables en sus. *Le report de paiements (0 paiement) pour 90 jours est offert au financement à l'achat de tous les modèles Hyundai 2020/2021 en stock. L'offre de report des paiements s'applique uniquement aux offres de financement à l'achat sur approbation du crédit et une preuve de revenu peut être requise. Si l'offre de report des paiements est sélectionnée, la durée originelle du bail sera prolongée de deux mois (60 jours). Hyundai Auto Canada Corp. paiera les intérêts durant les deux premiers mois (60 jours) du contrat de financement, après quoi l'acheteur paiera le principal et les intérêts dus en versements égaux pour la durée restante du contrat. Les paiements d'un contrat de financement sont effectués à terme échu. **Pour tout contrat de financement payable sur une base hebdomadaire ou bimensuelle, l'acheteur qui sélectionne l'offre de report des paiements pourrait devoir effectuer son premier paiement hebdomadaire ou bimensuel avant la fin de la période 90 jours suivant l'achat, selon la date de l'achat. Les acomptes ne font pas partie de l'offre de report des paiements; ils sont exigibles à la date de signature du contrat. Hyundai Auto Canada Corp. se réserve le droit de modifier cette offre ou d'y mettre fin, en tout ou en partie, à tout moment, sans avis préalable. Des conditions et limites supplémentaires s'appliquent. Consultez votre concessionnaire pour plus de détails. **Offres valides pour une durée limitée et sous réserve de changement ou d'annulation sans préavis. Couleur du véhicule sous réserve de sa disponibilité. Les frais de livraison et de destination comprennent les frais de transport et de préparation et un réservoir plein de carburant. Le concessionnaire peut vendre à prix moindre. Les stocks sont limités, le concessionnaire pourrait devoir commander le véhicule. L'offre ne peut être transférée ni cédée. Aucun échange de véhicule requis. Visitez www.hyundaicanada.com ou un concessionnaire pour tous les détails. **La garantie globale limitée de Hyundai couvre la plupart des pièces du véhicule contre les défauts de fabrication, sous réserve du respect des conditions normales d'utilisation et d'entretien. ^{MC} Les noms, logos, noms de produits, noms des caractéristiques, images et slogans Hyundai sont des marques de commerce appartenant à (ou utilisées sous licence par) Hyundai Auto Canada Corp. Toutes les autres marques et appellations commerciales sont la propriété de leurs détenteurs respectifs.

ACTUALITÉS

La MRC des Laurentides octroie 100 000\$ pour 13 projets visant l'amélioration des milieux de vie

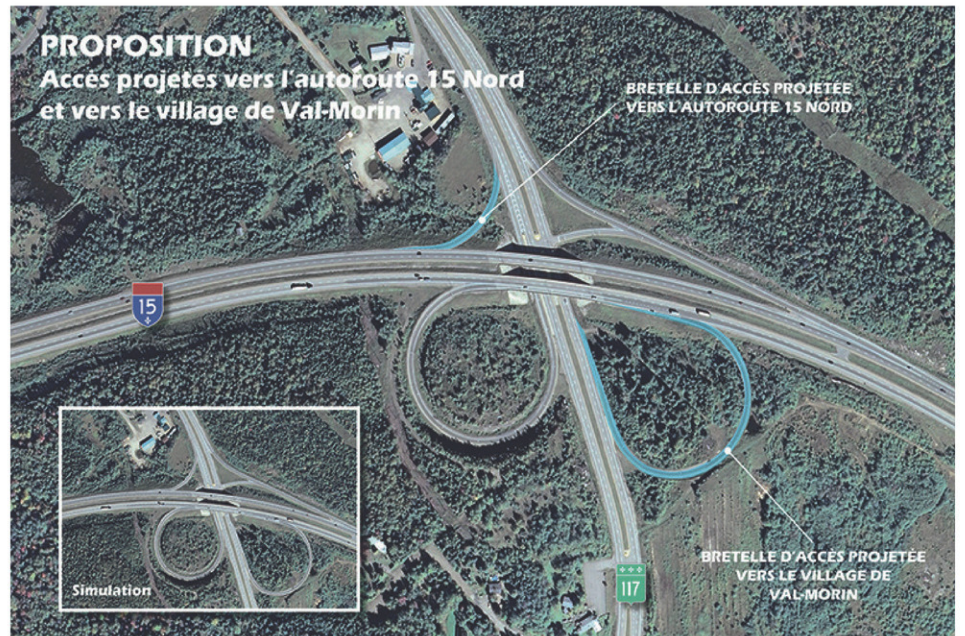
Suite au lancement d'un appel à projets qui s'est terminé le 11 février dernier, la MRC des Laurentides a annoncé l'octroi de subventions totalisant 100 000\$ afin de supporter la réalisation de 13 projets visant l'amélioration des milieux de vie sur son territoire.

Annoncé en décembre 2020, l'appel à projets a récolté 20 projets admissibles qui ont été soumis et analysés par un comité de sélection totalisant des demandes pour une somme de 342 690\$. Outre les priorités d'intervention et la faisabilité de ceux-ci malgré la pandémie, les projets devaient également répondre aux principes de la Politique de soutien aux projets structurants pour améliorer les milieux de vie du territoire de la MRC des Laurentides. Parmi ces 13 projets, notons:

- Une étude de faisabilité pour construire deux bretelles d'accès autoroutières reliant les routes 117 et 15 à Val-Morin (15 000\$)
- La création d'une cour d'école verte et durable à Mont-Tremblant (10 000\$)

- Des panneaux d'interprétation sur le parc du P'tit Train du Nord à Val-David (11 300\$)
- La restauration du moulin à scie à Amherst (10 000\$)
- Un projet de récupération de denrées alimentaires pour la MRC des Laurentides (10 000\$)
- Un projet visant à offrir des plats préparés aux démunis de la MRC des Laurentides (10 000\$)

Chaque année, la MRC des Laurentides réserve un montant dédié à cet appel de projets où organismes, municipalités et entreprises privées peuvent se prévaloir d'un soutien financier pour réaliser un projet rencontrant les objectifs visés par les priorités d'intervention adoptées par le Conseil des maires. Parmi ces priorités comptent notamment le soutien de l'économie sociale et culturelle, l'amélioration de l'accueil et de la prise en charge des entreprises, le soutien des industries traditionnelles comme le tourisme, l'agroalimentaire et la foresterie ainsi que le soutien pour la relance de l'économie dans le cadre de la situation pandémique de la COVID-19.



Une étude de faisabilité pour construire deux bretelles d'accès autoroutières reliant les routes 117 et 15 à Val-Morin sera menée grâce au soutien financier de la MRC des Laurentides. (Photo gracieuseté)

L'air a été testé dans nos écoles

ISABELLE HOULE
ihoule@inmedias.ca

Le Centre de services scolaire des Laurentides (CSSL) a récemment procédé à des tests de qualité de l'air dans l'ensemble de ses centres et établissements scolaires. Tous les tests présentent des résultats qui respectent les normes établies par le ministère.

Les tests ont été effectués selon les directives ministérielles, afin de mesurer adéquatement le taux de dioxyde de carbone (CO2) dans tous les locaux.

Pour chacune des classes, les taux de CO2 ont été mesurés à trois reprises durant une période de cours: avant et au milieu du cours. La troisième mesure a été prise après l'ouverture des fenêtres

ou de la porte durant une période de 20 minutes.

Afin d'assurer une qualité de l'air optimale dans les classes, les membres du personnel de tous les centres et établissements ont été invités à appliquer les mesures d'aération recommandées. Dans le cas des locaux disposant d'une ventilation mécanique, le CSSL s'est assuré de son bon fonctionnement et de son efficacité. Dans le cas des locaux avec une ventilation naturelle, l'ouverture des fenêtres et des portes est appliquée, tel que le prescrit le comité d'experts scientifiques et techniques, afin d'assurer le renouvellement de l'air.

Aucun local du CSSL ne dépasse le seuil critique de 2000 parties par million (ppm). Sur l'ensemble de notre territoire, 99% des locaux présentent des taux de CO2 inférieurs à 1500 ppm. Seuls deux locaux de l'École hôtelière des Laurentides

se situent entre 1500 ppm et 2000 ppm, mais ces locaux ne sont pas utilisés par les élèves actuellement.

Des échangeurs d'air ont été commandés de façon préventive afin de rectifier la situation, si cela s'avérait nécessaire. Le CSSL surveille de près la qualité de l'air de tous ses centres et établissements scolaires et continuera ponctuellement de monitorer les taux de CO2.

Le CSSL surveille de près la qualité de l'air de tous ses centres et établissements scolaires. (Photo Unsplash)



NOTRE MISSION :
défendre les droits
des personnes de
50 ans et plus !

Connaître ses droits c'est pouvoir les faire respecter !

Joignez-vous à nous, devenez membre
et ensemble défendons nos droits !

450-978-0807 • www.aqdrlaval.org

Suivez-nous sur Facebook ou notre site web pour obtenir les plus récentes nouvelles !





À Saint-Faustin-Lac-Carré, on continue de bouger et de se divertir, toujours dans le respect des consignes sanitaires.

Les citoyens sont aussi invités à utiliser les différentes infrastructures mises à leur disposition pour rester actif comme le terrain de baseball, de volleyball, de pétanque, les parcs et la piste cyclable.



PROGRAMMATION printemps-été 2021

CAMP DE JOUR – 5 à 12 ans

Le camp de jour aura lieu du 28 juin au 20 août.
Seulement 70 places disponibles. Préinscription obligatoire à compter du 10 mai.
Remplir le formulaire sur le site www.sflc.ca dans la section LOISIRS-CULTURE/Zone jeunesse.

LOCAL DES ADOS RÉSERVÉ aux 12-17 ans

Réouverture du local à compter du 13 mai. Les jeudis et vendredis de 16h à 21h.
Les places sont limitées à l'intérieur du local.

BIBLIOTHÈQUE DU LAC

Nouvel horaire d'ouverture :
Mardi et mercredi de 13h à 18h • Jeudi de 11h à 19h • Vendredi de 12h à 18h • Samedi de 9h à 15h.
Ouvert aux citoyens, maximum de 5 personnes à l'intérieur.
Possibilité de réserver vos livres au 819 688-5434.
ou à biblodulac@sflc.ca

ACTIVITÉS	DÉTAILS
Pickleball	Joutes amicales sur 4 terrains extérieurs. Prêt de raquettes possible. Espadrilles obligatoires. Sur la patinoire de l'hôtel de ville, à partir du 10 mai. Contactez la bénévole responsable pour vous inscrire. Lundi de 18 h 30 à 20 h 30. Lise Courteau : 819 713-0156, liscourteau@hotmail.fr Jeudi de 9 h à 11 h. Lina Bigras : 450 419-0598, linabigras@hotmail.com
Golf spécial citoyens	Promotions/rabais pour les citoyens au Golf Royal Laurentien sur présentation de preuve de résidence. - 25 % sur une ronde de golf 18 trous avec voiturette : Rabais de dernières minutes. Appelez au 819.326.5454 pour bénéficier de cette offre. - 10% de rabais au restaurant du Club, sur nourriture seulement. - Spécial 4 à 7, tous les jours, sur la terrasse du Club, mockails, cocktails, verre de bière et vin à partir de 5\$.
Ligue de balle donnée mixte des Sommets	La ligue de balle est en attente des directives de Softball Québec pour reprendre ses activités. Les organisateurs espèrent bien pouvoir faire une saison écourtée comme l'an dernier. Les personnes intéressées peuvent consulter le site pour plus d'information. https://liguedeballe.saint-faustin.com/ Responsables : Jonathan Grandmaison et Alberto Garcia.
Jeux d'échec et de société	Nouveauté! Ajout de plaques de jeux et de damiers sur certaines tables à pique-nique aux parcs de la Gare et Gérald Legault. Amenez vos pions, dés et pièces pour vous amuser avec ces jeux : serpents et échelles, Parcheesi, échecs et dames.
Club photos	Sorties mensuelles, échange de trucs et astuces, pour tous les niveaux. Débute en juin, selon les directives en vigueur. Contactez Mélissa Beaudoin 819 507-1560, melissabeaudoinphotographie@gmail.com
Rando-vélo pique-nique	Randonnée vélo pour tous ou en famille, le samedi 12 juin 10 h 30. Départ de la gare pour un aller-retour de 26 km. Apportez votre lunch pour un dîner au parc des Voyageurs de Mont-Tremblant. Réservez votre place auprès du bénévole responsable, Jacques Laplante : _apl@hotmail.com
Tennis adulte	Le Club de tennis la Relance propose plusieurs activités, le tout dans le respect des consignes sanitaires. - Heures citoyennes gratuites : samedi et dimanche de 14 h à 15 h. Réservation obligatoire : 819-421-9148. - Cours de Remise en Forme pour adultes : lundi 18 h à 19 h 30, Coût : 50\$, 6 hres de cours. Début 31 mai. - Round Robin : vendredi et dimanche de 10 h à midi, mardi 19 h à 21 h. - Tennis Plus : cours pour apprendre à jouer au tennis : 85 \$, incluant raquette, balles, 6 heures de cours, ainsi que 5 heures de jeux supervisés. Information : 819 421-9148, www.clubdetennislarelance.org
Tennis enfants	Cours avancés pour les enfants de 8 à 12 ans : lundi de 16 h 45 à 18 h. Coût : 10 \$/cours, pendant 4 sem. Début le 31 mai. Information : 819 421-9148, www.clubdetennislarelance.org
Yoga parent-enfant	Activité gratuite, au parc de la Gare, s'adressant aux enfants âgés de 4 à 13 ans accompagnés d'un parent. Samedis 10 juillet et 21 août de 10 h 30 à 11 h 30. Apportez vos tapis et bouteille d'eau. Réservations obligatoires: Magali Le Brech, 819 681-4346. Places limitées.
Circuitout+	Projet d'éveil à la lecture, chapeauté par la ludothèque, Espace Ludiko de Val-David. Contes animés et périodes de jeux avec Sylvie Lire s'adressant aux 3 à 6 ans. Au parc de la Gare les mercredis 14 juillet et 11 août de 10 h à 12 h. 2 dates sous 2 thèmes différents. Information : www.facebook.com/espaceludiko

VOUS PENSEZ À ACHETER OU VENEZ D'ACHETER NEUF?

3

CHOSSES À SAVOIR ABSOLUMENT POUR VOUS PROTÉGER!



TOUTES LES HABITATIONS NEUVES NE SE VALENT PAS!

Toutes les habitations neuves ne sont pas protégées par le Plan de garantie des bâtiments résidentiels neufs. Afin d'en profiter, votre habitation doit répondre à 3 critères précis :

- Être construite par un entrepreneur ayant une **licence de la Régie du bâtiment du Québec (RBQ) et accrédité par Garantie de construction résidentielle (GCR)**;
- Être **construite entièrement ou en partie par cet entrepreneur**; et
- Correspondre aux **types de bâtiments couverts par le Plan**.

Malheureusement, si l'une de ces conditions ne s'applique pas, vous pourriez ne pas être protégé par le Plan de garantie.

L'INSPECTION PRÉ-RÉCEPTION EST LE MOMENT LE PLUS IMPORTANT LORS D'UN ACHAT NEUF

En matière d'achat d'habitation neuve, le moment le plus important est l'**inspection pré-réception**. Cette inspection marque le début de certaines couvertures et détermine la suite des événements en cas de non-conformité! N'hésitez pas à faire appel à un professionnel du bâtiment (obligatoire pour les parties communes d'un condo).

LA GARANTIE DE VOTRE HABITATION NEUVE VARIE AU COURS DU TEMPS

Votre Plan de garantie dure jusqu'à 5 ans mais les couvertures qu'il contient varient selon les vices et malfaçons. Il est donc impératif de bien comprendre ce qui est couvert et jusqu'à quand!

En règle générale, une fois la réception du bâtiment faite, la **règle du 3-1-3-5** s'applique! Vous avez :

- **3 jours** pour dénoncer les malfaçons apparentes (si vous n'avez pas emménagé)
- **1 an** pour les malfaçons existantes et non apparentes
- **3 ans** pour les vices cachés
- **5 ans** pour les vices de conception, de construction ou de réalisation et vices du sol.

SOS PLAN DE GARANTIE RÉSIDENTIELLE

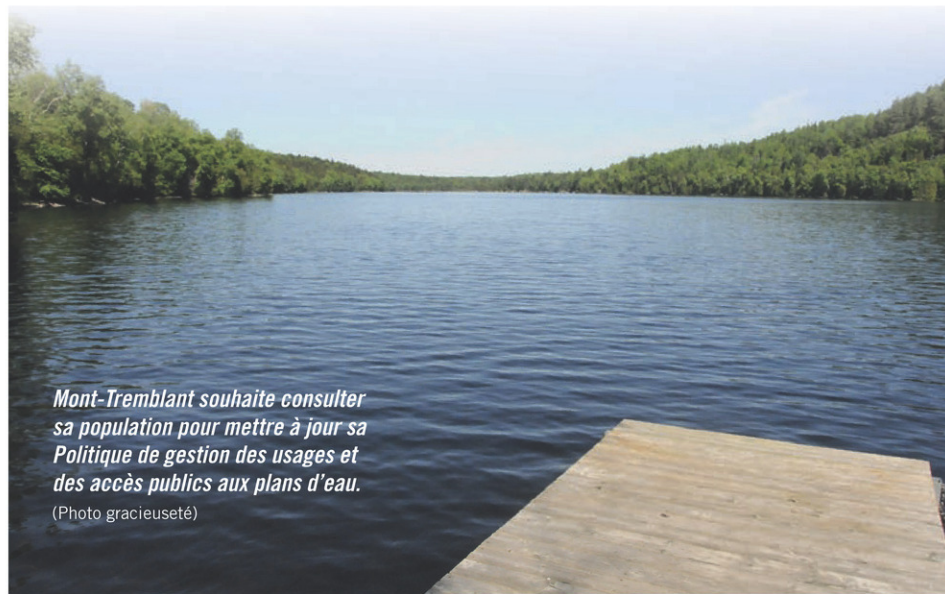
SOS Plan de garantie résidentielle est un organisme à but non-lucratif entièrement dédié aux acheteurs-bénéficiaires du plan de garantie. Financé par la RBQ, il a pour mission de protéger les intérêts des acheteurs-bénéficiaires du Plan de garantie.

Pour toutes vos questions, rendez-vous sur notre site : www.sosplandegarantie.ca ou contactez-nous au **514-228-3962**.

>P006889-1

ACTUALITÉS

Accès aux lacs: Mont-Tremblant lance un sondage



Mont-Tremblant souhaite consulter sa population pour mettre à jour sa Politique de gestion des usages et des accès publics aux plans d'eau. (Photo gracieuseté)

À l'approche de la saison de la baignade et des sports nautiques, Mont-Tremblant souhaite consulter sa population pour mettre à jour sa Politique de gestion des usages et des accès publics aux plans d'eau de la ville de Mont-Tremblant élaborée en 2010.

La Ville a mandaté l'Organisme de bassin versant des rivières Rouge, Petite Nation et Saumon (OBV RPNS) pour l'accompagner dans cette démarche. Pour ce faire, les citoyens de Mont-Tremblant ainsi que les propriétaires de résidences secondaires sur le territoire seront invités à participer à un sondage en ligne du 30 avril au 16 mai prochain en se rendant à villedemont-tremblant.qc.ca/consultations. Les questions portent principalement sur les trois objectifs visés par cette révision, soit protéger les plans d'eau, assurer l'accès aux plans d'eau et limiter les conflits d'usages.

« Il est important pour les membres du Conseil d'entendre l'ensemble de la population, autant les riverains que les usagers, sur les enjeux liés à l'accès aux plans d'eau. Nous sommes parfaitement conscients que nos lacs et nos rivières sont l'une de nos plus grandes richesses collectives à Mont-Tremblant. Il faut trouver un juste équilibre pour permettre à l'ensemble de la population d'en profiter tout en protégeant la santé de ces écosystèmes, en plus de tenir compte de la qualité de vie des riverains », a déclaré le maire Luc Brisebois.

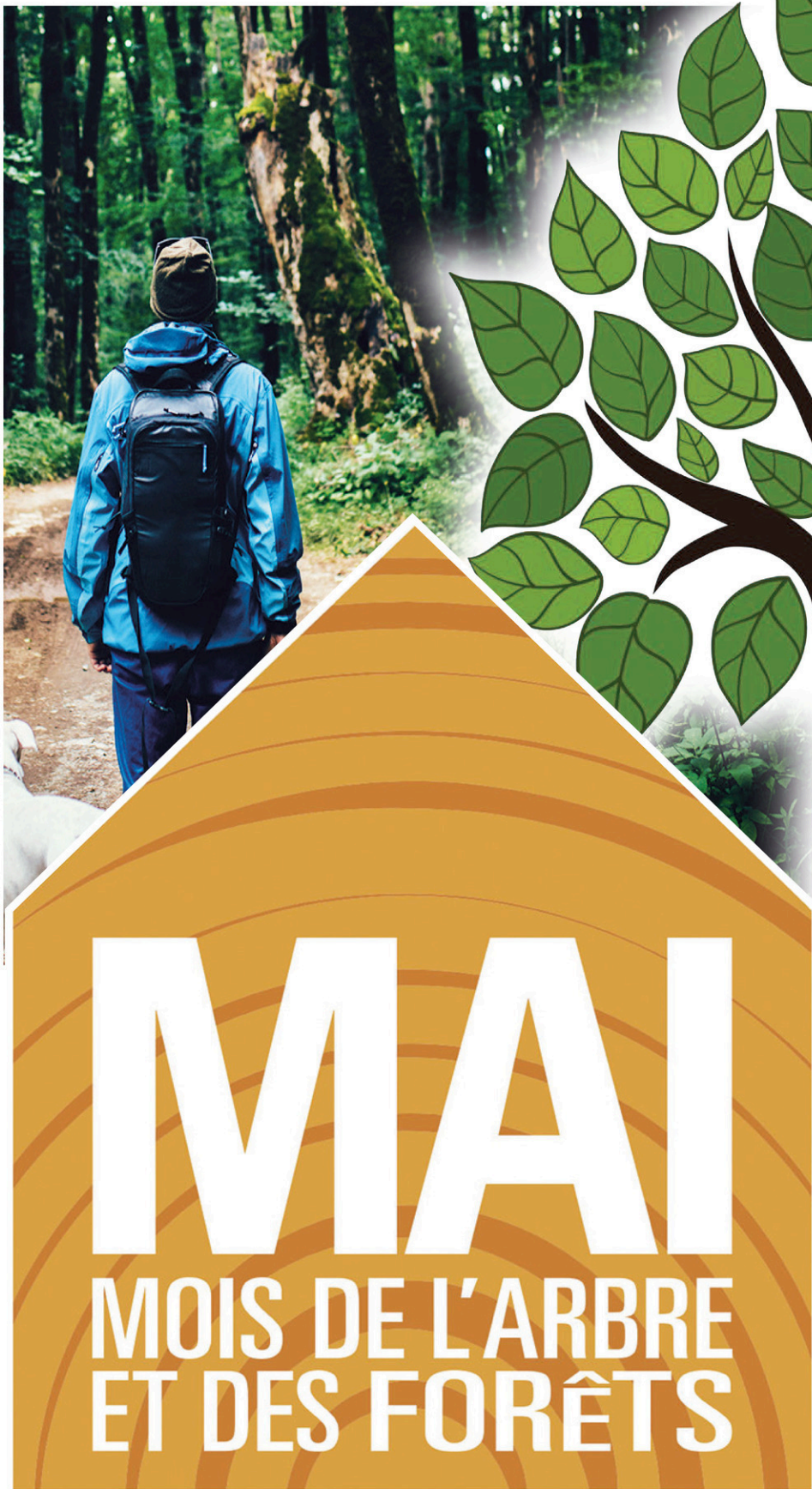
La Ville souhaite procéder à l'adoption de la nouvelle politique en début d'été en vue d'une entrée en vigueur au courant de l'été 2021. Pour toute question ou besoin d'assistance avec le sondage, veuillez transmettre un courriel à dg.adjointe@rpns.ca ou composer le 819 717-3171 poste 102.



Mont-Tremblant

Une classe fermée au Pavillon Tournesol

Un cas de COVID-19 positif a été identifié au Pavillon Tournesol du Campus primaire Mont-Tremblant. Pour cette raison, une classe a été fermée jusqu'au 16 mai prochain. La Santé publique a contacté les familles et l'établissement à ce sujet le 3 mai. Le Centre de services scolaire des Laurentides (CSSL) a confirmé l'information et précise que la contagion ne proviendrait pas des membres du personnel. Ainsi, jusqu'au 16 mai, les enfants de cette classe poursuivront leurs travaux et apprentissages à la maison, alors qu'ils sont placés en isolement. (Photo gracieuseté)



En
collaboration
avec



Mylène Gagnon
Directrice



Jean-Francois Moderie
Forestier-vulgarisateur



MAI

MOIS DE L'ARBRE
ET DES FORÊTS



Génie forestier
Aménagement forestier
Scierie mobile



(819) 341-7214

www.sfsommets.com



Imiter la nature, hâter son oeuvre

>P008988-1

DOMINIC ROY
INGÉNIEUR FORESTIER

DES SERVICES CONSEILS
EN ENVIRONNEMENT
ET EN GÉNIE FORESTIER

www.roy-ingf.com • dominic@roy-ingf.com
391, du Collège, Saint-Donat (Québec) J0T 2C0 • 819 419-0175

>P009022-1

Le Groupe Crête est fier d'être un membre actif du Collectif pour une forêt durable.

www.groupecrete.com

Le Collectif pour une forêt durable regroupe des ambassadeurs enracinés dans leur milieu, des gens qui ont à cœur le développement durable des forêts québécoises. Ensemble, ils témoignent de l'importance, de ce matériau vert et renouvelable. Faire partie du Collectif pour une forêt durable, c'est donner vie à une forêt de possibilités. Pour en savoir plus, visitez le www.uneforetdepossibilites.com

Saviez-vous que le Groupe Crête a obtenu la certification FSCMC en 2008? Celle-ci est accordée aux entreprises qui adoptent et valorisent les meilleures pratiques qui soient au niveau de ses opérations forestières. L'engagement du Groupe Crête à respecter les piliers du développement durable est bien réel. Il est d'ailleurs inscrit dans sa mission; sa raison d'être.



Depuis 1949

GROUPE **CRÊTE** 



LE BOIS DES LAURENTIDES, UN PRODUIT BIEN DE CHEZ NOUS !

La région des Laurentides touche 5 des 10 domaines bioclimatiques au Québec. Le positionnement géographique des Laurentides en fait l'une des rares régions du Québec à connaître autant de diversité de peuplements sur un même territoire. Pas étonnant que l'on retrouve autant de produits de choix fabriqués ici, avec des essences d'ici.

Une foule d'essences d'arbres locales Si vous pensez au bois des Laurentides, votre premier réflexe sera probablement de penser à l'érable, au sapin et à l'épinette, des essences bien connues et répandues. La forêt mixte des Laurentides regorge pourtant de multiples essences indigènes.

Bouleau blanc, bouleau jaune (merisier), caryer, cerisier, chêne à gros fruits, chêne rouge, épinette, érable à sucre, érable rouge, frêne, hêtre, mélèze, noyer cendré, orme, ostryer, pin blanc, pin rouge, pin gris, pin sylvestre, pruche, sapin, thuya (cèdre), tilleul, tremble.

On constate facilement la richesse de la forêt laurentienne à la lecture de cette liste!

Une multitude de produits transformés localement

Évidemment, chaque essence trouve une utilisation différente par ses propriétés physiques et mécaniques. Notre région est privilégiée tant par la diversité de ses essences que par la diversité des produits transformés directement sur le territoire.

Bois d'ébénisterie, bois d'œuvre, cabanons, charpenterie, escaliers, fermes de toit, maison de bois rond, meubles, panneaux décoratifs, panneaux OSB, placages, planchers, poutres, portes et fenêtres, produits de cèdre, quais, revêtement intérieur et extérieur, etc.

Nous avons l'opportunité, dans les Laurentides, de pouvoir transformer directement sur le

territoire le bois récolté sur notre territoire en une variété impressionnante de produits de qualité. « En achetant le BOIS d'ici VOUS faites partie de la solution! »

Stimulez notre économie locale en encourageant les entreprises de toute la chaîne de valeur, du produit final jusqu'à l'arbre ! Plus de 300 entreprises récoltent et transforment le bois de nos forêts. Comment les connaître et reconnaître les produits d'ici ? Une des possibilités est de consulter le répertoire des entreprises et produits d'ici sur le site web de Signature Bois Laurentides (www.boislaurentides.com). N'oubliez pas de partager vos bons coups et découvertes avec #boislaurentides sur les réseaux sociaux!

Lorsque les gens désirent acheter du bois local, le premier élément à considérer est son essence, indique Justine Éthier-Quenneville, directrice générale de l'organisme Signature Bois Laurentides, qui regroupe les entreprises de la sylviculture de la première, deuxième et troisième transformation.

En connaissant les essences qui poussent au Québec, les consommateurs y gagnent, croit-elle. Ils peuvent mieux choisir et aller directement chez des fabricants, comme des scieries.

Pour faciliter les recherches, l'organisme à but non lucratif a réalisé un répertoire des produits du bois qui fait découvrir diverses entreprises dans des créneaux variés (produits de cèdre, escaliers, moulures, cabanons, terrasses, portes et fenêtres, etc.).

« L'achat local aide à encourager l'économie, mais aussi à réduire les gaz à effet de serre, en diminuant le transport, rappelle Mme Éthier-Quenneville. Cela demande un peu plus de travail de recherche, mais tous y gagnent. »

Fier membre de la Table Forêt

Achat de billots

Contactez Jean-Paul Michaud 514 229-5614



LES ÉCHANGES ET LA COOPÉRATION EN FORÊT

La plupart des gens ont comme réflexe de voir la forêt comme étant une série d'organismes isolés, indépendants les uns des autres, se livrant un combat perpétuel pour la lumière et les nutriments. Cependant, dans les 25 dernières années, plusieurs études sur les relations entre les végétaux et les champignons ont été menées au Québec et ailleurs sur le globe. Ces études démontrent que la forêt est beaucoup plus complexe qu'il n'y paraît. En fait, la forêt serait un superorganisme dont la survie est basée sur les échanges, la communication et la coopération entre les individus d'une même parcelle de boisé. Les arbres, les plantes et les champignons que nous voyons lors de nos balades en forêt ne sont que la pointe de l'iceberg. La plus grande partie de l'activité d'une forêt se produit dans le système racinaire qui s'étend sous nos pieds et la coopération et les échanges peuvent prendre plusieurs formes.

Échange et coopération intraspécifique

Comme vous le savez, les arbres et les plantes sont munis de racines qui sont responsables entre autres de puiser l'eau et les minéraux du sol. Certaines espèces d'arbres, comme le peuplier faux-tremble, ont la capacité de greffer leurs racines aux autres individus de la même espèce (greffe intraspécifique). La plupart du temps, les greffes ont lieu lorsque les racines d'arbres voisins se croisent ou se heurtent. À ce moment, les racines fusionnent et créent un lien permanent entre les deux arbres. Ils ont développé ce comportement de communauté pour s'entraider et échanger lors de perturbations telles que les épidémies d'insectes et même les chablis.

Les arbres qui effectuent des greffes sont plus résilients après une perturbation que ceux qui ne

présentent pas de greffes. Cela s'explique par le fait que les arbres greffés font partie d'un réseau racinaire plus vaste. Celui-ci a la possibilité de pomper plus d'eau et de nutriments du sol que les racines d'un arbre seul. Les surplus accumulés pourront ensuite être redistribués à tous les arbres reliés entre eux. Ce réseau est également capable d'effectuer plus de photosynthèse. Le carbone et le glucose produits seront partagés avec les individus les moins vigoureux ou ayant perdu des branches lors de grands vents. Des scientifiques ont même démontré que des arbres appartenant à un réseau pouvaient maintenir en vie une souche d'arbre abattu pour conserver le réseau ouvert. On parle donc de coopération et d'échanges intraspécifiques puisque ces phénomènes se produisent entre individus d'une même espèce.

Échange et coopération mycorhizienne interspécifique

Une autre stratégie que la forêt utilise pour collaborer et échanger est celle du réseau mycorhizien. Il s'agit d'un réseau assurant des relations positives (donc symbiotiques) entre champignons et végétaux. Ces liens se développent grâce au mycélium de certains champignons symbiotiques.

Les champignons que nous voyons sortir de terre en forêt sont en fait la fructification (fruit) d'un énorme réseau filamenteux appelé mycélium. Celui-ci est présent partout dans le sol forestier. En poussant, le mycélium va inévitablement croiser des racines de végétaux. Lorsque cela se produit, les filaments de mycélium, appelés hyphes, vont analyser les racines pour savoir s'ils sont compatibles. Si ce n'est pas le cas, l'hyphes continuera sa course. Dans le cas où les deux espèces sont compatibles, la racine de la plante créera une porte d'entrée et l'hyphes y pénétrera avant

d'enrober la racine. Un canal de transport sera alors créé. Mais pourquoi laisser entrer un champignon dans ses racines? Pour être en mesure de coopérer, d'échanger et de communiquer avec les autres individus d'espèces différentes présentes dans son environnement immédiat. On parle alors de coopération interspécifique.

En effet, les végétaux faisant partie d'un réseau mycorhizien acquièrent de nombreux bénéfices. En s'associant avec un champignon, les végétaux bénéficieront d'une plus grande surface de contact avec le sol. L'absorption d'eau et de minéraux sera donc beaucoup plus efficace puisque les filaments de mycélium multiplient jusqu'à 1000 fois la capacité d'absorption racinaire des végétaux. Les membres d'un réseau seront donc beaucoup moins sujets aux dommages liés à la sécheresse et le temps de récupération sera raccourci de manière significative. De plus, le réseau mycélien permet également l'échange bidirectionnel du carbone et de l'azote entre les organismes qui sont liés. De cette façon, un individu dans une situation défavorable sera soutenu par le reste du réseau.

Cette coopération végétaux-champignons est gagnante pour tous les individus. En plus de permettre l'échange d'eau et de carbone, les champignons donneraient entre 30% et 40% des éléments minéraux puisés dans le sol aux végétaux auxquels ils sont associés. En échange, les champignons recevront entre 20% et 40% du glucose de la photosynthèse qu'ils utilisent comme source d'énergie pour digérer la matière organique morte.



(Source: https://fr.wikipedia.org/wiki/Réseau_mycorhizien)

MAXIMISATION DE LA FILIÈRE FORESTIÈRE DES LAURENTIDES



D'ici 2031 :

+ 2 800 emplois

+ 55M\$ en retombées
sans augmenter les coupes forestières.

Un potentiel de contribuer jusqu'à **30%** du total de l'objectif québécois de réduction des gaz à effet de serre.

Pour plus d'information :

MHGaudreau.quebec | MH.Gaudreau@parl.gc.ca



Marie-Hélène
Gaudreau
Députée de Laurentides-Labelle




@MHGaudreauBQ

LES ÉCOSYSTÈMES FORESTIERS EXCEPTIONNELS

Un écosystème forestier exceptionnel c'est quoi?

Les écosystèmes forestiers exceptionnels ou EFE sont des territoires protégés par le ministère des Forêts, de la Faune et des Parcs (MFFP) en vertu de la Loi sur l'aménagement durable des forêts. Ces sites sont protégés contre toute activité susceptible de les modifier pour assurer la diversité biologique du territoire forestier québécois. Ça veut dire quoi? On peut visiter et accéder aux EFE, faire des activités de recherche, d'éducation et de mise en valeur, mais toujours dans une optique de conservation. Les activités d'aménagement forestier n'y sont pas permises. De plus, les activités minières y sont interdites ou assujetties à des modalités particulières.

Les EFE sont divisés en trois catégories, les forêts rares, les forêts anciennes et les forêts refuges d'espèces menacées ou vulnérables.

Forêts rares : écosystèmes forestiers qu'on retrouve à peu d'endroits et couvrent une superficie réduite. La rareté est généralement d'origine naturelle, mais elle peut aussi résulter de l'activité humaine.

Évaluée autant à l'échelle du Québec qu'à l'échelle d'unités de territoire plus petites. Par exemple, les peuplements de pins rigides sont rares dans tout le Québec, alors que ceux de chênes rouges sont communs dans le sud-ouest de la province, mais rares dans la péninsule gaspésienne.

Forêts anciennes : Peuplements dans lesquels on trouve de très vieux arbres et qui ont été peu modifiés par l'homme et les perturbations naturelles. Renferme à la fois des arbres vivants, vieillissants et morts avec au sol de gros troncs à divers stades de décomposition. On dénombre peu de forêts anciennes au Québec. Dans le sud de la province, la plupart des forêts ont en effet été considérablement affectées par la colonisation, puis par l'urbanisation. Plus au nord, ce sont les épidémies d'insectes et les feux qui les ont raréfiées.

Forêts refuges : Abrisent une ou plusieurs espèces végétales menacées ou vulnérables ou susceptibles de l'être désignées.

Les premiers EFE (26) ont vu le jour et obtenu leurs statuts de protection légale en 2002. Par la suite au fil des ans de plus

en plus de statuts de protection ont été attribués. Au Québec, on compte maintenant 256 écosystèmes forestiers exceptionnels répartis sur l'ensemble du territoire québécois.

Et dans les Laurentides?

Nous avons la chance d'avoir 33 EFE! 22 d'entre eux sont des forêts anciennes, 9 sont des forêts rares et 2 sont des forêts refuges. Parmi les plus connus dans la MRC d'Antoine-Labelle, il y a la forêt ancienne de l'Île de la perdrix blanche, située dans le parc régional Kiamika et la forêt ancienne de la Montagne du Diable située dans le parc régional Montagne du Diable.

Sur l'Île de la perdrix blanche, les plus vieux arbres sont majoritairement des érables à sucre. Ils ont de 175 à 220 ans. Un érable à sucre fait même 94 cm de diamètre et est âgé de 300 ans. On a aussi observé des pruches de l'Est de plus de 250 ans.

À la Montagne du Diable, la forêt ancienne renferme une érablière à bouleau de plus de 150 ans. Certains arbres dans cet écosystème ont même atteint l'âge vénérable de 275 ans!



De l'arbre à la maison...
Optez pour un projet sur mesure d'une qualité exceptionnelle!

BOIS ROND

Authentique technique scandinave
Sculpté à la main
Fabriqué sur mesure, à votre goût, à votre image

CHARPENTERIE

Charpenterie traditionnelle « Timber frame »
Élément de bois massif structural ou décoratif
Services architecturaux & Construction



1460, route 117, St-Faustin-Lac-Carré
819 688-3571 | 1 877 688-3571
info@harkins.ca | harkins.ca



L'ÉCONOMIE CIRCULAIRE : L'EXEMPLE DU SECTEUR FORESTIER QUÉBÉCOIS

L'économie circulaire, c'est quoi?

L'économie circulaire se définit comme un « système de production, d'échange et de consommation visant à optimiser l'utilisation des ressources à toutes les étapes du cycle de vie d'un bien ou d'un service, dans une logique circulaire, tout en réduisant l'empreinte environnementale et en contribuant au bien-être des individus et des collectivités ». Concrètement, l'économie circulaire peut inclure les différentes stratégies suivantes :

- l'écologie industrielle : valorisation des résidus d'une première usine en tant que matière première pour une seconde usine;
- l'écoconception de produits : atténuation des impacts environnementaux d'un produit à toutes les étapes de son cycle de vie;
- la logistique inversée : intégration d'un produit en fin de vie dans une nouvelle chaîne de production;
- l'économie de partage ou collaborative : partage d'un même bien entre plusieurs usagers;
- l'économie de fonctionnalité : vente d'un service et non d'un bien.

La figure suivante illustre certaines de ces stratégies.

Dans le secteur forestier, l'économie circulaire se traduit par différentes stratégies, comme la valorisation des produits conjoints de la transformation du bois, la valorisation des résidus de récolte ou encore, l'écoconception de matériaux de construction à faible empreinte environnementale. Voyons-les en détails :

- La valorisation des produits conjoints de la transformation du bois

L'économie circulaire n'est pas un nouveau concept pour l'industrie de la transformation du bois. En effet, bien avant l'essor de ce modèle d'affaires, en particulier au Québec depuis les dernières années, de grands efforts étaient déjà déployés afin de valoriser les produits conjoints de la transformation du bois, comme les écorces, les sciures, les copeaux et même les résidus de la production de pâtes et papiers (liqueurs de cuisson de la pâte et boues de papetière provenant du traitement des eaux).

En plus d'offrir une source de revenus complémentaires aux entreprises, cette valorisation permet d'optimiser l'utilisation d'une ressource renouvelable, le bois. Le cycle de vie de ces produits conjoints est ainsi prolongé. Voici quelques exemples de cette valorisation :

- Le raffinage des copeaux de scieries, pour la production de pâtes et papiers;
- La densification des sciures, pour la production de panneaux, de composantes de meubles et de granules de bois;
- La combustion d'écorces, pour la production de chaleur et d'électricité renouvelable.

La figure à droite résume l'intégration des différents acteurs de la transformation du bois. Par souci de clarté, le schéma a été simplifié, puisque plusieurs autres « voies de circulation » auraient pu être ajoutées entre les acteurs.

- La valorisation des résidus de récolte

Une autre stratégie appliquée dans le secteur forestier et s'inscrivant dans l'économie circulaire consiste en la valorisation des résidus de récolte (branches et bois non marchands), actuellement laissés sur les parterres de coupe lors des travaux de récolte des bois. Bien que de modestes volumes de ces résidus soient déjà récoltés dans certaines régions, la valorisation à plus grande échelle de cette ressource n'est pas encore instaurée au Québec. Différents programmes et mesures en vigueur ou en cours d'élaboration au gouvernement du Québec ont pour but d'atteindre cet objectif.

Les résidus de récolte peuvent être utilisés pour une foule d'applications, notamment pour le chauffage de bâtiments communautaires, la production de biocarburants de seconde génération ou la fabrication de bioproduits issus de la chimie verte. Notez qu'au Québec, la récolte de bois, y compris des résidus de la récolte, est balisée par la Loi sur l'aménagement durable du territoire forestier et par le Règlement sur l'aménagement durable des forêts. Ces derniers incluent plusieurs dispositions permettant de s'assurer que les travaux de récolte respectent, entre autres, la possibilité forestière et le maintien de la fertilité des sols.

- Écoconception de matériaux de construction à faible empreinte environnementale

Verdir le milieu de la construction? C'est possible! En favorisant la conception de matériaux à faible empreinte environnementale et en appuyant l'implantation de bâtiments utilisant ces mêmes matériaux. Au Québec, l'utilisation du bois comme matériau de construction permet de répondre à ces objectifs. La performance environnementale du bois est avantageuse par rapport à celle d'autres matériaux, considérant son caractère local, durable et renouvelable. La récente adoption de la Politique d'intégration du bois dans la construction contribuera certainement à faire du matériau bois un élément incontournable permettant de favoriser l'implantation de modèles d'économie circulaire au Québec.

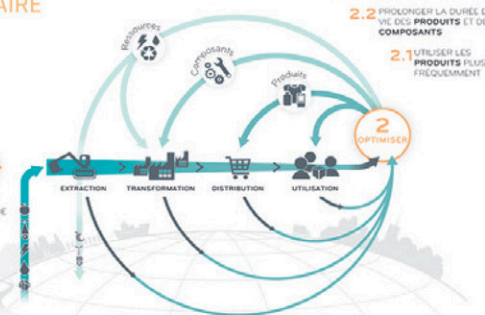
Conclusion

Les projets en économie circulaire dans le domaine forestier sont appelés à poursuivre leur lancée dans les prochaines années. Déjà, on note une impulsion dans plusieurs régions du Québec pour créer des symbioses industrielles impliquant notamment le secteur de la transformation du bois. En parallèle, on observe un fort potentiel de développement en bioéconomie; qu'on pense aux emballages ou aux bioplastiques pouvant être fabriqués à partir de la matière ligneuse, et même de celle

L'ÉCONOMIE CIRCULAIRE

1 REPENSER

POUR RÉDUIRE LA CONSOMMATION DE RESSOURCES ET PRÉSERVER LES ÉCOSYSTÈMES



2.3 DONNER UNE NOUVELLE VIE AUX RESSOURCES

2.2 PROLONGER LA DURÉE DE VIE DES PRODUITS ET DES COMPOSANTS

2.1 UTILISER LES PRODUITS PLUS FREQUEMMENT

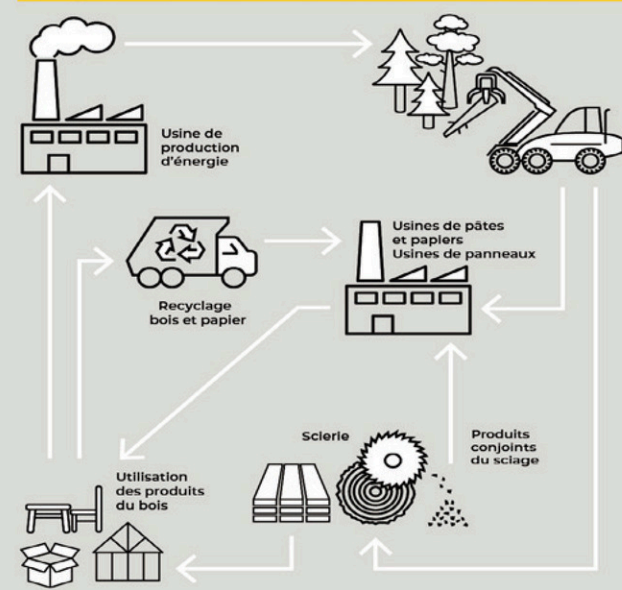
2 OPTIMISER



inexploitée issue des opérations de l'industrie papetière.

Dans ce contexte très dynamique, le ministère des Forêts, de la Faune et des Parcs travaille de concert avec le Groupe interministériel sur l'économie circulaire qui rassemble une quinzaine de ministères et organismes afin de coordonner l'action gouvernementale en matière d'économie circulaire. Cette concertation et la poursuite du soutien aux projets innovants dans le cadre de ses partenariats et programmes viennent confirmer la volonté du gouvernement du Québec de valoriser la ressource bois à son plein potentiel, tout en contribuant à diminuer l'empreinte écologique de la filière forestière.

Exemple d'économie circulaire dans le secteur forestier



DISTRIBUTION D'ARBRES SAMEDI 15 MAI 2021 GRATUIT!

- Adresses paires • 8 h 30 à 12 h
Adresses impaires • 13 h à 16 h 30

Derrière l'hôtel de ville (1145, rue de Saint-Jovite)

- Modalités**
- Preuve de résidence requise
 - 2 arbres maximum par adresse
 - Jusqu'à épuisement des stocks (125 arbres disponibles en avant-midi et 125 en après-midi)
- Mesures spéciales COVID-19**
- Port du masque obligatoire
 - Respect de la distanciation (2 m)
 - File d'attente à prévoir.
- Merci de votre patience.



Informations : environnement@villede-mont-tremblant.qc.ca
819-425-8614, poste 2604



ACTUALITÉS

Porte-parole de l'opposition en environnement

« Ce n'est pas vrai qu'il y a un mariage parfait entre villégiature et mine » - Isabelle Melançon

YANNICK BOURSIER
yboursier@inmedias.ca

Si le plan du gouvernement est de permettre l'exploitation minière dans le sud du Québec près des endroits de villégiature, qu'il le dise clairement, indique la porte-parole en matière d'environnement pour l'opposition officielle, Isabelle Melançon.

Réagissant aux articles de *L'Info* sur l'exploitation minière, Mme Melançon croit que le gouvernement a un plan qu'il est le seul à connaître. « Ce que je demande au gouvernement, c'est de la transparence. C'est quoi le plan de match? Si c'est de développer, dites-le et demandons aux citoyens ce qu'ils en pensent. »

« Personne ne nous a dit en Outaouais ou dans les Laurentides: « nous, notre volonté comme gouvernement, c'est de développer les mines pour pouvoir faire des batteries électriques. Et on va faire ça à proximité de résidences et dans le sud du Québec. » Moi, je n'ai pas entendu parler de ce plan de match-là. »

La députée de Verdun estime que les citoyens doivent faire preuve de vigilance dans ce dossier puisque l'exploitation minière, autrefois loin des

préoccupations puisque principalement dans le Nord, se rapproche d'eux.

« On a vu ce qui s'est passé notamment à Saint-Michel-des-Saints (un projet de mine de graphite a été approuvé). C'est là où les gens ont réalisé que ce qui était en train de se passer à Saint-Michel-des-Saints, ça pouvait se rapprocher d'eux. »

S'INFORMER

La députée invite donc les citoyens à signifier rapidement à leur député et aux différents ministres leurs inquiétudes par rapport au développement potentiel de l'exploitation minière. « Les citoyens doivent s'informer parce que c'est vraiment dans leur cour. »

Ça peut avoir des impacts sur des résidences, mais aussi sur des projets de villégiature qui se trouvent en bordure des lieux ciblés pour l'exploitation minière. Un non-sens, selon Isabelle Melançon.

« Quand j'ai lu l'article où la députée de Labelle dit que le développement minier et la villégiature, ça peut aller de pair, je me suis dit: elle, elle sait quelque chose que moi je ne sais pas. Parce que ce n'est pas vrai que c'est naturel de dire que le développement minier et la villégiature vont de pair. Quelqu'un lui a donné une ligne quelque part. »



L'Opposition officielle à Québec déplore que le gouvernement n'ait pas annoncé clairement son intention concernant le développement minier en zone de villégiature. (Photo Unsplash)

**VOS
COMMERÇANTS
LOCAUX
BIENTÔT SUR
rabaischocs.com**

>L05214-1

*Entre vos mains
chaque semaine,
à un clic
en tout temps!*

infodunordtremblant.ca

Québec

On pot ne

Ce n'est pas tous les jours que des paramédics ont la chance de vivre un événement aussi incroyable

En effet, l'équipe 9268 de Tremblant, Martin et Alexis, a récemment eu la chance de mettre au monde une belle petite fille, prénommée Lilly-Rose.

Félicitations à nos 2 super paramédics pour l'excellence de vos soins lors de cette intervention des plus marquantes et félicitations aux parents !



Jean-François Patry



Notre sourire de la semaine est celui de Jean-François Patry, aviseur technique pour CFL Performance. Jean-François s'est absenté au cours des dernières semaines et il est de retour à compter de cette semaine pour accueillir la clientèle. Christian et Joé travailleront conjointement à effectuer les réparations de votre automobile ou votre véhicule récréatif tandis que Jean-François assurera le suivi auprès de vous. Un garage de mécanique dotés de professionnels pour qui le service à la clientèle et votre sécurité sont au cœur des priorités.

Matelas Laurentien officiellement déménagé !



Depuis le 1^{er} mai dernier, Matelas Laurentien est officiellement déménagé à l'intérieur de la boutique NATUR Meubles & design situé au 586, rue de Saint-Jovite à Mont-Tremblant. Toute l'équipe a travaillé fort durant 1 mois pour réaménager et agrandir la boutique pour faire place aux matelas, ainsi qu'à un plus vaste choix de mobilier de chambre à coucher. Marie-Pier et toute son équipe prend ainsi maintenant la relève de Matelas Laurentien et élargit son offre pour tout proposer sous un même toit pour un service clé en main. Félicitations à toute l'équipe!

Bonne fête !

- 6 mai – Zack Léonard, Mont-Tremblant
- 9 mai – Hélène Thouin, Mont-Tremblant
- 10 mai – Abbie Roy, Brébeuf
- 12 mai – Kathy Carrière, Amherst
- 13 mai – Caroline Bernier, Mont-Tremblant
- 14 mai – Nicole Clément, La Conception
- 14 mai – Karine Marier, Huberdeau
- 17 mai – Jade Touchette, Brébeuf
- 17 mai – Caleb David, Labelle
- 17 mai – Jean-Claude Lauzon, Brébeuf
- 17 mai – Jade Touchette, Brébeuf
- 18 mai – Jasmine Naubert Meunier, La Conception
- 18 mai – Danielle Pilon, La Conception
- 18 mai – Cassandre Pomerleau, Mont-Tremblant

Gagnant : Jade Touchette, Brébeuf

INSCRIPTION

Pour la publication d'un BONNE FÊTE faites parvenir votre demande à info@infodunord.ca

Avec les informations suivantes :
Nom de la personne fêtée, date d'anniversaire, adresse complète.
 Le ou la gagnant(e) recevra directement par la poste ses prix. Les demandes incomplètes ne seront pas publiées.

***Veuillez noter que vous devez envoyer les fêtes 2 semaines avant la date d'anniversaire.**



Robert Tellier
 1404, route 117, Mont-Tremblant
 819 681-0330



1404, route 117, Mont-Tremblant, 819 425-2560

INNOVATEUR INFLUENT INCONTOURNABLE

Soyez in

- ▶ Positionnez-vous
- ▶ Ciblez vos besoins
- ▶ Renseignez-vous



**Même vacciné,
on doit se protéger.**





**Continuons d'appliquer les mesures sanitaires
pour se protéger et protéger les autres.**

[Québec.ca/coronavirus](https://quebec.ca/coronavirus)



MAI

Mois de l'entretien automobile

Denis
Directeur service

Michel
Technicien

Patrick
Technicien esthétique

Daniel
Commis aux pièces

Tania
Stagiaire aux pièces

Sébastien
Technicien

Francis
Technicien

Votre nouvelle équipe pour mieux vous servir!

Départements Pièces et Service
Heures d'ouverture :
Lundi au jeudi : 7h30 à 12h00 et de 12h30 à 17h00
Vendredi fermé

1335, route 117, Mont-Tremblant • 819 425-1222
www.performancelaurentides.ca • AUTOS - CAMIONS - VUS

Performance
MONT-TREMBLANT

CHRYSLER DODGE Jeep RAM

3-P008893-1

MAI

Mois de l'entretien automobile

4 JUDICIEUX CONSEILS pour l'entretien de votre voiture

Au Canada, mai est le Mois de l'entretien automobile, soit l'occasion idéale pour souligner l'importance de maintenir votre véhicule en parfait état de marche! Voici quatre conseils pour en prendre le plus grand soin :

1. Lavez souvent l'extérieur

Laver et cirer votre voiture permet d'éviter que la carrosserie et la peinture soient endommagées par des débris corrosifs comme le sel de déglaceage. Par ailleurs, garder votre pare-brise, vos fenêtres, vos rétroviseurs et vos phares bien propres améliore grandement votre visibilité.

2. Nettoyez fréquemment l'habitacle

La poussière, la saleté et les miettes peuvent s'accumuler en un rien de temps à l'intérieur

de votre voiture! Outre des odeurs désagréables, ces contaminants peuvent entraîner la croissance de bactéries et ainsi compromettre la qualité de l'air que vous respirez lors de vos déplacements. Veillez donc régulièrement à passer l'aspirateur sur les sièges et les tapis, à nettoyer les surfaces avec

un produit désinfectant et, si nécessaire, à remplacer le filtre à air de l'habitacle.

3. Assurez un entretien régulier

Pour éviter les pannes malheureuses, faites réviser votre voiture conformément au calendrier d'entretien recommandé pour celle-ci. Consultez le manuel de l'utilisateur pour le connaître ou, mieux encore, faites affaire avec un mécanicien fiable qui pourra vous suggérer un calendrier d'entretien sur mesure après avoir inspecté votre véhicule.

4. Soyez attentif aux problèmes divers

Votre voiture fait des bruits bizarres? Elle se comporte différemment? Un témoin lumineux s'est allumé sur le tableau de



bord? Réagissez sans tarder : en réglant rapidement les problèmes, vous évitez qu'ils s'aggravent et entraînent des réparations plus coûteuses — sans compter que vous assurez votre sécurité ainsi que celle de vos passagers et des autres usagers de la route!

Pour obtenir plus de précieux conseils ou en savoir davantage sur le Mois de l'entretien automobile, consultez le becarcareaware.ca/fr.

Carrosseries M. St-Louis

 Carrosserie et vitres d'auto

1727 Rte 323 Nord,
 St-Rémi d'Amherst
 QC J0T 2L0
 f T. 819 687-9592

EN LIEN DIRECT AVEC LA MAJORITÉ DES ASSUREURS

Soudeuse par points

Balayage de diagnostic

Débosselage
acier et aluminium

Réparations effectuées selon les normes des fabricants. Et bien plus...

L'entretien automobile, ON CONNAÎT ÇA!

PIÈCES D'AUTO Tremblant

230, rue de St-Jovite - 819.425.3711

MAI

Mois de l'entretien automobile

3 BRUITS = problème mécanique



Avant d'atteindre le point de non-retour, certains problèmes mécaniques se manifestent sous la forme d'un bruit incongru. Même si tout semble bien fonctionner, quand votre véhicule se met à couiner, à cliqueter, à toussoter, etc., cela indique une défaillance. Découvrez quelques sons auxquels vous devriez porter particulièrement attention.

1. Grincement des freins

Vos freins grincent ou crissent? Cela est probablement dû à l'usure des disques ou des plaquettes, mais ceux-ci peuvent aussi être endommagés ou déformés en raison d'une surchauffe.

2. Grondement du moteur

Si votre moteur gronde plutôt que ronronne (ex. : vous avez l'impression qu'il force

bruyamment lors de l'accélération), votre silencieux est peut-être percé ou sur le point d'expirer.

3. Claquement de la suspension

Vous entendez un claquement lorsque vous passez sur une bosse, une voie ferrée ou un nid-de-poule? Si, après vérification, votre tuyau d'échappement et votre silencieux se révèlent bien fixés, c'est que votre suspension présente une anomalie.

Si votre véhicule émet l'un de ces bruits, contactez votre mécanicien pour une inspection! ■

4 SIGNES d'usure des freins



En matière de sécurité automobile, vos freins jouent sans l'ombre d'un doute un rôle crucial! Voici quatre signes qui indiquent que vous devriez sans tarder les faire inspecter par un professionnel :

1. Bruits inhabituels

Les plaquettes de freins possèdent des indicateurs d'usure intégrés qui émettent un grincement aigu quand elles arrivent en

fin de vie. Dès que vous entendez ce son — n'ayez crainte, vous saurez l'identifier! —, prenez rendez-vous pour faire remplacer vos plaquettes.

2. Vibrations

Il n'est pas étonnant que votre système de freinage et d'autres composantes de votre véhicule vibrent quand vous freinez abruptement. Cependant, si cela se produit lorsque vous appuyez sur la pédale normalement, vous devriez vous en inquiéter. En général, ces tressautements sont dus à une usure inégale des disques de freins.

3. Problèmes de direction

Si votre voiture « tire » vers la droite ou la gauche, trois causes sont possibles : une pression des pneus irrégulière, un mauvais parallélisme des roues ou un problème de freins. Dans ce dernier cas, un étrier coincé, un tuyau affaibli ou des plaquettes inégales peuvent expliquer vos ennuis.

4. Pédale molle

Vous devez appuyer plus fermement sur les freins, ou encore la pédale vous semble soudainement « molle »? Il y a fort à parier que le liquide de frein ne circule pas adéquatement. Le remplacer devrait permettre de corriger la situation. ■

Le remplacement du filtre à huile : ce filtre a pour rôle de purifier l'huile qui circule dans votre moteur afin que ce dernier ne se charge pas de saletés, au risque de s'user plus rapidement, et qu'il puisse toujours tourner de manière optimale.

La vérification des courroies d'entraînement : essentielles pour faire fonctionner d'importantes pièces de votre voiture, les courroies doivent avoir la

tension requise et ne pas présenter de signes de détérioration prononcés. L'inspection sert à prévenir un bris majeur ou une panne, qui peuvent entraîner de coûteuses réparations.

L'inspection des freins : les étriers, les disques et les plaquettes de freins sont une nécessité pour votre sécurité. Il convient d'examiner leur usure au printemps pour les remplacer avant qu'un problème ne se déclare, et ce, tout particulièrement si votre automobile a déjà plusieurs milliers de kilomètres au compteur.

Pour découvrir d'autres raisons de vous soucier de l'entretien post-hivernal de votre voiture, visitez le becarcareaware.ca/fr/ ■



Pièces d'autos M. Labrosse

MÉCANIQUE GÉNÉRALE
VENTE DE PIÈCES • ACHAT D'AUTOS POUR LA FERRAILLE

**PRIX TRÈS COMPÉTITIFS, ÉCONOMIE SUR
LES PIÈCES ET LA MAIN D'OEUVRE.**



Plusieurs choix de pneus neufs et usagés en inventaire





819 425-8400
1 800 282-2832

2367, ROUTE 323 NORD, ST-RÉMI D'AMHERST

4 ENTRETIENS incontournables au printemps

En mai, Mois de l'entretien automobile, l'Association des industries de l'automobile du Canada vous invite à préparer votre voiture pour la conduite estivale en effectuant son entretien et en la faisant inspecter par un professionnel. Voici quatre tâches qui doivent être réalisées et les raisons pour lesquelles elles sont nécessaires.

Le changement d'huile : après les écarts de température de l'hiver, il se peut que l'huile de votre moteur ait perdu en efficacité. Pour conserver son plein potentiel durant les chaudes journées d'été, il importe de vidanger l'huile de votre voiture et de la remplacer par une huile de même qualité et dont la viscosité correspond à celle qui est recommandée dans votre manuel du propriétaire.

ACTUALITÉS



Bel effort pour l'environnement à Lac-Supérieur

Une collecte de déchets citoyenne s'est organisée à Lac-Supérieur le samedi 24 avril. Le chemin a été sectionné en tronçons d'environ 2,5 km, du Domaine Roger jusqu'à l'entrée du Parc national du Mont-Tremblant. Cette action citoyenne a été organisée via les réseaux sociaux (page Facebook du Groupe Lac Supérieur administrée par une citoyenne). Certains villégiateurs se sont même joints au groupe de résidents. Les gros rebuts ont été laissés en bordure du chemin et le service de la voirie en fera la cueillette. Les gants et sacs ont aussi été fournis par le service de la voirie qui a collaboré pour un espace plus propre. (Photo gracieuseté)



Un petit geste pour les enfants

L'organisme Habillons un enfant lance un cri du cœur et fait appel à la générosité du public afin de venir en aide aux familles. Pour 2021, l'objectif sera d'amasser le plus d'argent possible afin d'habiller le plus grand nombre d'enfants (50 000\$). Il sollicite également des dons auprès de la population, des organismes et entreprises afin d'organiser, pour une septième année, une activité pendant laquelle tous les enfants de 0 à 17 ans des familles sélectionnées, pourront magasiner des vêtements à l'Aubainerie Entrepôt de Mont-Tremblant. Habillons un enfant a pour mission d'offrir des vêtements neufs à des enfants de 0 à 17 ans dont les familles éprouvent des difficultés financières. Pour l'année 2020, grâce à la générosité des gens d'ici et d'ailleurs, l'organisme a amassé 49 000\$ ce qui a permis d'habiller 262 enfants, dont 148 familles. (Photo gracieuseté)

OCCASION DE PARTICIPATION CITOYENNE

Candidats et candidates recherchés
Impliquez-vous!



APPEL DE CANDIDATURES

Comité sur les enjeux de développement

La Ville de Mont-Tremblant est à la recherche de citoyennes et de citoyens qui désirent s'impliquer au sein d'un comité dont le mandat est d'identifier les enjeux de développement sur le territoire et de proposer des solutions en vue d'une consultation plus large de la population.

Intéressés ?

Complétez le formulaire en ligne à
villedemont-tremblant.qc.ca/jeparticipe

DATE LIMITE : 17 MAI 2021

Information et aide à l'inscription

819 425-8614, poste 6414
communications@villedemont-tremblant.qc.ca



Ville de
MONT-TREMBLANT



RE/MAX Colette Pinard
Courtier immobilier
819 425-8235

RE/MAX bonjour Agence immobilière

colette.pinard@cgocable.ca • www.immotremblant.com



BORD DE LA RIVIÈRE ROUGE
Charmante résidence de 2 chambres, salon avec vue magnifique sur la rivière. Poêle au bois dans salle à manger. Terrain de 1.5 acres. Garage double. 319 000\$

STE-MARGUERITE PLUS DE 30 ACRES

Domaine avec vue panoramique de la région, rés. en bois rond, lumineuse et spacieuse, aire ouverte et toit cathédrale. Foyer de pierre au salon. 1 195 000\$



BORD DU LAC QUENOUILLES

Magnifique bord de l'eau sur le lac Quenoilles (navigable). Rés. de 3 chambres avec toit cathédrale. Foyer en pierre et salon avec vue sur l'eau. Accès facile à l'eau, quai. 595 000\$



KIAMIKA - TERRE DE 84 ACRES

Terre agricole de plus de 84 acres avec un bâtiment récent (grange) de 70' de long et tous les services. Grand lac sur la terre. 445 000\$



CONDO QUINTESSENCE BORD DU LAC TREMBLANT

Condo dans hôtel-boutique 5 étoiles, sur le magnifique lac Tremblant. Grande suite classique de plus de 700 p.c., à quelques pas des pistes. 575 000\$



TERRAIN EN BORDURE DU LAC QUENOUILLES

A Val-des-Lacs, terrain de plus de 43 000 p.c. en bordure du lac Quenoilles (lac navigable), à proximité du Mt-Blanc et à 1 heure de Montréal.

BORD DE L'EAU - VAL-DES-LACS

À 5 min de St-Donat et 10 min de Ste-Agathe. Charmant bungalow de 2 ch., foyer au salon, vue panoramique du lac. Près des activités sportives, ski et golf. 199 000\$



CONDOS LODGE DE LA MONTAGNE

Magnifique unités de 1 chambre à coucher à 2 lits, sofa-lit au salon. Foyer au gaz, cuisine complète. Stationnement. Ski-in, ski-out. 229 500\$



CONDOS - CHÂTEAU BEAUVALLON

Suite pouvant accommoder 6 pers, vendu meublé et équipé. Plusieurs commodités : piscines intérieure et extérieure, spa, gym. A quelques minutes de tout. 139 000\$



MONT-TREMBLANT CAMPING DE LA DIABLE

Maison mobile d'une chambre, bien aménagée et en excellente condition. Accès à toutes les commodités du site de camping. 55 000\$



ACTUALITÉS

Les libéraux appuient la Coalition Santé Laurentides

Le Parti libéral du Québec (PLQ) a appuyé à l'Assemblée nationale, le 6 mai, une motion du député de Chomedey, Guy Quéllette, qui réitère l'importance d'accélérer le projet d'agrandissement de l'hôpital régional de Saint-Jérôme et vise à épauler les efforts de la Coalition Santé Laurentides (CSL). La députée libérale responsable de la région des Laurentides, Christine St-Pierre (photo), a accusé notamment le gouvernement de ne pas avoir de vision pour la région et de ne pas mettre « toutes les énergies possibles pour passer à l'action et répondre aux besoins des citoyens ». (Photo L'info du Nord - Archives)



Pour tous vos besoins en **IMMOBILIER**

Annoncez-vous dans **L'info du Nord**

819 425-8658

À VENDRE PAR LE PROPRIÉTAIRE ...et son courtier!

Proprio Direct COURTIER IMMOBILIER AGRÉÉ

DAVID Villeneuve
www.davidvilleneuve.ca

31, rue du Pont, Labelle • 819 686-5114

80 ACRES NOUVEAU 399 000\$	LABELLE 4-PLEX VENDU	LA MACAZA NOUVEAU 99 000\$
---	-----------------------------------	---

Plus de 80 acres, cette charmante propriété offre une tranquillité absolue à seulement 5 minutes du village. Écurie, poulailler, abri pour le foin, deux chalets de chasse sur la terre. Centris#19896188

4 Logements à deux minutes du centre villageois de Labelle, revenus stable. Idéal pour débuter dans l'investissement immobilier. N'hésitez pas à communiquer avec nous.

Propriété de 3 chambres à coucher à La Macaza. Idéal pour une famille et comme première maison. À 30 minutes de Mont-Tremblant. Centris#11454614

Saint-Faustin-Lac-Carré

Des précisions sur les travaux routiers

ISABELLE HOULE
ihoule@inmedias.ca

Le Journal a obtenu plus de précisions au sujet des travaux routiers annoncés dans le cadre des investissements 2021-2023 à Saint-Faustin-Lac-Carré.

Des travaux d'asphaltage sont donc prévus sur la route 117 dans les deux directions sur quelques kilomètres à Saint-Faustin-Lac-Carré, à la limite de la Ville de Mont-Tremblant. « Ce sont des travaux de sécurisation du réseau qui font partie de l'entretien régulier que le Ministère effectue sur son territoire. Toutefois, le projet est encore à l'étape de la conception. Le Ministère pourra préciser les entraves en temps et lieu », précise Isabelle Paré, conseillère en communication au ministère des Transports (MTQ).

En ce qui concerne la modification du système d'éclairage, il s'agit en fait d'un projet regroupant plusieurs municipalités, dont Sainte-Adèle et Sainte-Agathe-des-Monts. « Dans les toutes premières démarches, le système d'éclairage à Saint-Faustin-Lac-Carré faisait partie des villes ciblées par les interventions. Après une analyse plus approfondie du système et de son environnement, aucune intervention ne s'avère nécessaire sur le système d'éclairage à Saint-Faustin-Lac-Carré ».

in médias

POUR VOS BESOINS EN IMMOBILIER ANNONCEZ-VOUS DANS **L'info du Nord** **819 425-8658**

Luc Léonard
courtier immobilier agréé DA
819 425-4175
370, rue de St-Jovite, suite 101, Mont-Tremblant
info@lucleonard.ca

MULTI-IMMO LAURENTIDES
AGENCE IMMOBILIÈRE

RÉSIDENTIEL / COMMERCIAL

NOUVEAU! AMHERST Maison majoritairement en bois rond de style Scandinave présentement en construction et finition. Possibilité de 3 CAC, 2 SDB, solarium, mezzanine, garage, cabanon, patio. Exposition Ouest. Sentiers forestiers. Terre de 34 acres. Possibilité d'acheter avant qu'elle soit finie. 425 000 \$ Centris 17387417	NOUVEAU! LAC-SUPÉRIEUR Maison 1995, 3 CAC, grande galerie. Plancher du sous-sol tout en céramique sauf la chambre. Exposition sud. Excellente luminosité intérieure. le tout en très bonne condition. Terre de 102 acres traversée par 3 ruisseaux. Endroit très privé. 735 000 \$ Centris 17114053	NOUVEAU! SAINT-JOVITE Duplex (4 1/2 et 5 1/2) au centre-ville de Mont-Tremblant et à distance de marche de plusieurs services. Le 5 1/2 au RDC ne sera reloué le 1 ^{er} juillet 2021 afin de laisser l'opportunité à un acheteur occupant. 295 000\$ Centris 10143365
--	---	--

Pour vendre votre maison, je vous offre une opinion gratuite!



La vaccination nous rapproche de ce moment.

Suivez la séquence de vaccination prévue dans votre région et prenez votre rendez-vous en ligne à

Quebec.ca/vaccinCOVID

EMBARC

FAITES PARTIE DE L'ÉQUIPE D'EMBARC TREMBLANT
Nous sommes à la recherche de candidats(es) pour les postes de

- ACCUEIL/DÉSINFECTION À LA PISCINE
- COMMISSIONNAIRE/HOUSEMAN
- ENTRETIEN MÉNAGER

Veillez faire parvenir votre curriculum vitae par courriel à :
Nicolas.Escriva@diamondresorts.com • 819 681-3588

Seulement les candidats sélectionnés seront contactés.



**CONSTRUCTIONS
COFFRAGE+**

819 660-4339

75, chemin Napoléon
Mont-Tremblant, QC
J8E 2G5

OFFRE D'EMPLOI

**CONTREMAÎTRE & INSTALLATEUR (TRICE) DE COFFRAGE
MONT-TREMBLANT & LES LAURENTIDES**

PROFIL :

- Leadership positif
- Bonne gestion du stress & aptitudes d'adaptation aux imprévus
- Posséder un sens de la planification & de l'organisation du travail
- Plaisir à travailler & motivateur de son équipe

EXIGENCES :

- Apte à lire les plans & devis
- Carte CCQ (Compagnon)
- Carte de santé & sécurité
- Permis de conduire valide
- Expérience de contremaître terrain est un atout

OFFRE D'EMPLOI

**APPRENTIS-MENUISIERS pour COFFRAGE & CONSTRUCTION
MONT-TREMBLANT & LES LAURENTIDES**

PROFIL :

- Ponctuel, travaillant, passionné ayant bon esprit d'équipe
- Respect des coéquipiers et de l'environnement
- Vif d'esprit, rapidité d'exécution, ouvert aux apprentissages
- Proactif & minutieux

EXIGENCES :

- Carte CCQ (Apprenti menuisier)
- Carte de santé & sécurité
- Permis de conduire valide
- Expérience de coffrage terrain

VOUS ÊTES INTÉRESSÉ À FAIRE PARTIE DE NOTRE ÉQUIPE DE PETITS CASTORS ?

Vous avez envie de relever les défis quotidiens ?

Postulez en envoyant vos coordonnées au :
coffra-plus@outlook.com ou au 819 430-3565

GENRE FÉMININ OU MASCULIN

->P008992-1

LES
jobins
lesjobins.ca

La refonte des sites web de In Médias est réalisée grâce
au soutien financier du gouvernement du Québec.

Québec



Votre CV, un atout ou un handicap?



Vous êtes à la recherche d'un nouvel emploi? Votre CV (curriculum vitae) sera à coup sûr un atout s'il est bien structuré, mais il deviendra un handicap s'il est rédigé sans trop y réfléchir. Il faut tenir compte de quelques règles de base et toujours garder en tête que l'employeur n'a pas le temps dans sa lecture de séparer l'essentiel de l'accessoire, surtout s'il doit lire des dizaines de CV pour un même emploi.

POUR QUE VOTRE CV SOIT UN ATOUT...

- Dressez la liste de vos diplômes (depuis l'école secondaire) en commençant par le plus récent. Ne pas oublier d'y inscrire toute attestation dans le cadre de formations complémentaires. C'est le genre de plus qui peut parfois faire la différence.
- Pensez que votre CV ne devrait jamais dépasser trois pages, incluant votre présentation. Concis et aéré devraient être deux mots à retenir.
- Utilisez des verbes d'action à l'intérieur de phrases courtes. Trop dire, c'est souvent ne rien dire.
- Soulignez en quelques lignes vos points forts tout en laissant place à des questions de l'employeur lors d'une éventuelle entrevue.

- Présentez un CV sans faute. Demander à un proche de vous relire est un signe de sagesse.

VOTRE CV SERA UN HANDICAP SI...

- Vous croyez que la valeur d'un CV est proportionnelle à son nombre de pages.
- Vous présentez un document dans lequel on ne retrouve pas suffisamment vos forces, vos ambitions et vos compétences.
- Vous présentez un CV qui n'est pas à jour.

Parce qu'il est votre complice pour l'obtention de l'emploi rêvé, votre CV est important. Prêtez-y attention.

Le CV mérite d'être rédigé avec rigueur. Il ne parle pas, mais il dit tout. PHOTO: BRAND X PICTURES / THINKSTOCK

Cinq astuces pour réussir son entretien d'embauche

Votre CV ne s'est pas retrouvé sous la pile... vous êtes convoqué à un entretien d'embauche! Lorsqu'on figure sur la liste des candidats retenus pour l'emploi recherché, il est tout à fait normal d'être stressé. Ne pas l'être serait un mauvais signe, à moins d'être un habitué des rencontres au sommet. C'est important; il faut donc se préparer mentalement et physiquement.

1. Soyez conscient que la ponctualité, la tenue vestimentaire et la courtoisie sont des incontournables qui ne figurent pas dans votre CV, mais qui donnent le goût à votre interlocuteur d'aller plus loin. Ne vous gênez pas pour consulter un proche si vous en êtes à un premier entretien du genre.
2. Documentez-vous sur l'entreprise qui deviendra possiblement votre employeur. Pensez à des questions que vous pourriez poser sur cette entreprise durant l'entretien. Sachez les poser au bon moment tout en ayant en tête que ce n'est pas vous qui dirigez l'entretien.
3. Pensez qu'un entretien d'embauche n'est pas

un questionnaire avec des réponses à choix multiples. Vous devez répondre à toutes les questions en demeurant honnête, positif et constructif. Ce n'est pas un défaut d'avoir des hésitations à l'occasion. Réfléchir avant de répondre démontre que vous portez intérêt à la question.

4. Développez vos qualités, vos forces, vos ambitions et votre intérêt particulier pour cette entreprise. Sans le dire, faites voir que vous êtes le meilleur candidat sur la liste.
5. Soyez prêt à discuter des conditions de travail incluant le salaire. Ouvrir la porte sur une telle discussion vous permettra d'avoir l'heure juste sur ce volet.

Finalement, n'hésitez pas à demander quelle sera l'étape suivant cet entretien. Voilà une question qui mérite une réponse honnête et précise.



Quintessence

POSTES DISPONIBLES:

Préposé(e) aux chambres
Préposé(e) à l'entretien des lieux publics
Préposé(e) à la réception du Spa

CONTACTEZ :
 genevieve.bernard@gestionquintessence.com

publi sac

ATTENTION

DISTRIBUTEUR DEMANDÉ
 St-Rémi-Vendée
 Lac des Plages

Faire l'ensachage et la distribution des sacs
 Auto nécessaire
 Demandez Lyne 819-425-4378

Nous recherchons des gens passionnés qui veulent relever un défi professionnel dans un environnement des plus stimulants et enchanteurs.

RESTAURANT
 la Quintessence

• Chef de partie
 Poste de jour et de soir

Contactez :
 genevieve.bernard@gestionquintessence.com

uniprix Mont-Tremblant

Offre d'emploi

Uniprix Mont-Tremblant est à la recherche d'employés dynamiques afin de compléter son équipe :

CONSEILLÈRE BEAUTÉ

avec expérience, un atout.
 30 heures semaine
 jour/soir/1 fin de semaine sur 2

Demandez Nathalie 819 425-2305

990, rue de Saint-Jovite, Mont-Tremblant

LAUCANDRIQUE
 Gestion de copropriétés

OFFRE D'EMPLOI
 Entretien bâtiments
 Entretien ménager

Poste à temps plein et à l'année
SALAIRE ET AVANTAGES INTÉRESSANTS

- EXPÉRIENCE EN ENTRETIEN GÉNÉRAL
- AUTONOME
- BONNES CAPACITÉS PHYSIQUES
- PERMIS DE CONDUIRE

SVP faire parvenir votre CV à :
 ldemers@laucandrique.ca
 INFO 819 717-4720
 poste 5572
 Confidentialité assurée

Groupe Laverdure Construction
 RBQ: 5787-3051-01

Résidentiel-Commercial-Industriel

Les candidatures recherchées sont :

- Menuisier (compagnon-apprenti)
- Surintendant
- Chargé de projets

Faites parvenir votre CV à
 caroline@groupe-laverdure.com

EMPLOIS DISPONIBLES!

CANADIAN TIRE
 Mont-Tremblant

COMMIS DES PIÈCES AUTOMOBILES
COMMIS D'ENTREPÔT
COMMIS DE REMPLISSAGE
COMMIS DE NUIT

FORMATION DISPONIBLE SUR PLACE
 PLUSIEURS PLAGES HORAIRES DISPONIBLES

Envoyez votre demande d'emploi à Marc-Alexandre Cardinal :
 mcardinal.ct@gmail.com

PAYSAGISTE MARC LÉGARÉ INC.

Paysagiste Marc Légaré est présentement à la recherche d'employés comme **manœuvre avec ou sans expérience et d'un opérateur de pelle** dans le domaine de l'aménagement paysager.

Pour plus d'informations veuillez contacter Marc au 819-425-4080.

Paysagiste Marc Légaré inc
 5, chemin des Tourelles
 Mont-Tremblant, QC J8E 1Z3
 (819) 425-4080



Offre d'emploi

Uniprix Mont-Tremblant est à la recherche d'employés dynamiques afin de compléter son équipe :

**RECHERCHE
CAISSIÈRE**

Temps plein avec un an d'expérience

COMMIS PLANCHER
Fin de semaine

Demandez Sylvie ou Anabelle
819 425-2305

990, rue de Saint-Jovite, Mont-Tremblant

Un nouvel emploi à 50 ans, c'est possible!



Restructuration ou fermeture de votre entreprise, déménagement, désir de relever un nouveau défi... plusieurs raisons peuvent vous amener à rechercher un nouvel emploi dans la cinquantaine. Qu'elle se fasse par besoin ou par envie, votre recherche d'un emploi, à 50 ans ou plus, doit être planifiée et réfléchie.

Dans vos démarches, il faut faire preuve de sagesse. Vous avez des atouts et il faut les utiliser, les exploiter. Vous devez être positif. Tout est possible. Après tout, votre coffre à outils est bien garni :

- Votre CV est plus étoffé. Il faut le mettre à jour et ne rien oublier sans pour autant raconter votre vie. Un employeur intéressé saura poser les bonnes questions.
- Votre expérience du travail est une mine d'or et un adversaire de taille face à des jeunes qui postulent pour le même emploi.
- Vos qualités développées avec cette expériences sont plus que précieuses pour un employeur : ponctualité, assiduité, maturité, confiance en ses

possibilités, sens des responsabilités et du travail bien fait, disponibilité pour aider des collègues moins expérimentés, sens de l'appartenance à l'entreprise, etc.

Vous devez croire en vos chances d'atteindre les objectifs que vous vous êtes fixés. Certes, la retraite commence à pointer son nez et le temps presse quelque peu... N'attendez plus, agissez :

- Mettez vos proches à contribution;
- Feuilletez régulièrement vos hebdomadaires locaux;
- Lisez les babillards;
- Utilisez les réseaux sociaux;
- Contactez les entreprises qui vous allument;
- Soyez disponible pour tout entretien d'embauche.

Le marché du travail est de plus en plus ouvert aux 50 ans et plus. PHOTO: COMSTOCK IMAGES / THINKSTOCK



OFFRE D'EMPLOI GESTIONNAIRE DE COPROPRIÉTÉS

- Effectuer la gestion des immeubles en copropriétés sous sa responsabilité ;
- Rechercher et négocier les différents contrats de services pour l'exploitation de l'immeuble ;
- Préparer ou faire préparer les devis des différents travaux;
- Rechercher et négocier avec les fournisseurs pour l'entretien et maintien de l'immeuble ;
- Conseiller les administrateurs dans la préparation des règlements;
- Agir comme conseiller autant au niveau administratif que technique;
- Réviser les avis de convocation du CA et des Assemblées annuelles ;
- Faire les visites régulières des immeubles sous gestion;
- Communiquer avec les copropriétaires pour répondre à leurs interrogations dans un délai spécifié par la direction (téléphone, email etc.);
- Préparer les avis de travaux;
- Revoir et analyser mensuellement les résultats financiers par rapport au budget annuel approuvé par le C.A.

SVP faire parvenir votre CV à : Idemers@laucaandrique.ca
INFO 819 717-4720 poste 5572 Confidentialité assurée



Adjointe administrative

- ✓ Tu aimes que ça bouge.
- ✓ Tu aimes le contact humain et le service client.
- ✓ Tu es une personne dynamique, dotée de beaucoup d'entregent.
- ✓ Tu as de l'initiative et tu es autonome.



Nous avons un emploi très varié :

- Accueil et service à la clientèle interne ou externe
- Logistique du centre d'affaires et de l'incubateur/accélérateur d'entreprises
- Support aux communications, à la comptabilité, à la direction

Horaire de 8h30 à 16h30 du lundi au vendredi (35h/semaine).
Salaire entre 18\$ et 25\$/heure.

Envoie ton CV à info@manufacturelaurentides.com

La Manufacture est un lieu de rencontre et de travail pour les startups de la région, principalement en transformation alimentaire. Elle comprend ateliers, bureaux, salles de conférence, espace de coworking. Pour en savoir plus, visite www.manufacturelaurentides.com

UNIQUE

Travailler à la Sépaq :
des moments uniques dans des lieux uniques



Le parc national du Mont-Tremblant recrute

Préposés aux services collectifs (entretien ménager)

- Secteur de la Diable à Lac-Supérieur
- Secteur de la Pimbina à Saint-Donat

Gardes-parc patrouilleurs

- Secteur de la Diable à Lac-Supérieur

Hébergement disponible sur place

Postulez en ligne : Sepaq.com/carriere



OFFRES D'EMPLOI
TEMPS PARTIEL / COMPLETASSISTANT(E) TECHNIQUE
GUIDE SANTÉ
CAISSIER(ÈRE) AU LABORATOIRE

Votre sourire rassurant vous démarque? Soyez la première personne à accueillir les clients au laboratoire. Vous êtes plutôt discret et concentré? Pas de souci, le poste de technicien de laboratoire requiert aussi ces qualités! Vous aimez être impliqué et avoir des responsabilités? La préparation de médicaments et la gestion des piluliers sont sans doute pour vous.

Travailler dans un laboratoire de pharmacie, c'est valorisant et diversifié. Faites, vous aussi, partie de la famille Familiprix.

Principales responsabilités :

- Assurer une prise en charge rapide et courtoise en allant au-devant des clients
- Répondre aux appels téléphoniques et demande de renseignements
- Effectuer la collecte de données et voir à la création et la mise à jour des dossiers
- Participer à la préparation et la distribution des médicaments ainsi qu'à la gestion des piluliers
- Gérer l'inventaire des médicaments d'ordonnances et de vente libre (commandes, réception, retours)
- Gérer les transactions à la caisse laboratoire

Faites parvenir votre curriculum vitae à l'adresse suivante ou par courriel :

Familiprix Karine Éthier et Marianne Renonnet

1060, rue de Saint-Jovite, Mont-Tremblant
(Québec) J8E 3J9
819 425-6661

2253proprio@familiprix.ca

>P008952-1

APPEL DE CANDIDATURES

Centre de services scolaire des Hautes-Laurentides

CONCOURS E-02-21-22

ENSEIGNANT OU ENSEIGNANTE
EN MATHÉMATIQUES ET SCIENCES

Lieu de travail : Centre l'Impact, Rivière-Rouge
Durée du contrat : jusqu'au 30 juin 2022
Tâche : Entre 60% et 100% de tâche
Supérieur immédiat : La direction de l'établissement
Entrée en fonction : Vers la fin du mois d'août 2021

PARTICULARITÉS

- La tâche variera selon le nombre d'inscriptions;
- La prestation d'enseignement se fait à une clientèle adulte à partir de 16 ans.

QUALIFICATIONS REQUISES

- Détenir une qualification légale d'enseigner ou toute autre expérience jugée pertinente.

Veillez prendre note que tous les concours affichés sont disponibles sur le site Internet du centre de services scolaire.

Vous désirez vivre une expérience collaborative au sein d'une équipe dynamique? Si ce défi vous intéresse, acheminer votre curriculum vitae, à l'adresse suivante : [ressources.humaines@cspn.qc.ca](mailto:ressources humaines@cspn.qc.ca) en précisant le numéro du concours.

DATE LIMITE POUR POSTULER : 24 MAI 2021 À 16 HEURES

SEULES LES PERSONNES RETENUES SERONT CONTACTÉES

Nous souscrivons au principe d'équité en matière d'emploi.

Québec

>L05519-1



OFFRE D'EMPLOI

Technicien.ne en urbanisme – classe IV
Poste occasionnel (12 mois)

À PROPOS

La MRC d'Antoine-Labelle planifie et innove en aménageant et en développant un vaste territoire. Leader, elle rassemble les forces vives et les communautés pour organiser la présence harmonieuse de tous ses occupants, actuels et futurs. Elle préconise des valeurs de collaboration, d'expertise, de dynamisme et d'intégrité dans la réalisation de ses mandats.

DESCRIPTION DU POSTE

Sous la responsabilité du directeur du service de l'aménagement du territoire, le titulaire du poste doit :

- Assister la direction du service de l'aménagement du territoire dans le cadre de certains dossiers urbanistiques (collaboration à la rédaction réglementaire, analyses de conformité, analyse de projets);
- Étudier et analyser les demandes qui lui sont soumises et préparer les différents documents en lien avec ces demandes pour tout aspect relié à son secteur d'activités;
- Appliquer les différentes réglementations en matière d'urbanisme et d'environnement en TNO;
- Collaborer avec les inspecteurs adjoints en TNO dans l'analyse des demandes de permis et certificats;
- Informer et diriger la clientèle dans leurs démarches pour l'obtention de permis et certificats;
- Recevoir, acheminer et procéder au suivi de requêtes de tout ordre, suivant les différents moyens techniques à sa disposition;
- Conseiller et assister les inspecteurs adjoints en TNO sur les dossiers d'infraction (rapport d'infraction, avis de non-conformité, constats d'infraction) aux règlements en matière d'urbanisme;
- Planifier et monter des projets de mise en disponibilité de terrains en territoire public;
- Effectuer toute tâche administrative nécessaire au fonctionnement du service;
- Au besoin, accomplir toute autre tâche connexe.

PROFIL RECHERCHÉ

Qualifications requises

- Détenir un diplôme d'études collégiales en techniques d'aménagement du territoire et trois (3) années d'expérience pertinente.
OU
- Détenir un diplôme ou une attestation d'études dont l'équivalence est reconnue par l'autorité compétente et avoir au moins cinq (5) années d'expérience pertinente;
- Maîtriser les logiciels de la suite Microsoft Office (Word, Excel, PowerPoint);

Aptitudes recherchées

- Excellentes relations interpersonnelles et de communication;
- Habiletés dans la planification, l'organisation et le suivi de projets;
- Capacité d'analyse et de synthèse;
- Être autonome et faire preuve de discrétion;
- Maîtriser un excellent français écrit et verbal;
- Savoir faire preuve de tact et de diplomatie;
- Avoir une connaissance générale des principes de la réglementation d'urbanisme;
- Avoir une connaissance du milieu municipal et du territoire public est un atout

CONDITIONS

Poste occasionnel à temps complet à raison de 35 heures par semaine réparties selon un horaire flexible du lundi au vendredi. Salaire horaire de 30.36 \$, en plus de certains avantages sociaux. La période d'embauche débute le ou vers le 14 juin 2021, et ce, jusqu'au 10 juin 2022, avec possibilité de prolongation.

POUR POSTULER

Faire parvenir un curriculum vitae complet au plus tard le 27 mai 2021 à 16 h.

CONCOURS 21-AM-01

Par courriel : administration@mrc-antoine-labelle.qc.ca

Par la poste : 425, rue du Pont, Mont-Laurier (QC) J9L 2R6

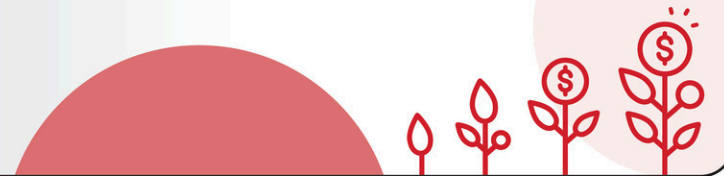
Ce concours s'adresse aux femmes et aux hommes, le masculin n'ayant été utilisé qu'afin d'alléger le texte. Nous remercions tous les postulants, toutefois, seuls les candidats sélectionnés seront contactés.

MRC
ANTOINE-
LABELLE

L'Autre
LAURENTIDES

Le territoire
dont tu es le héros

>L05506-1



Trevi 
Ste-Agathe

OFFRES D'EMPLOI
est à la recherche de:

TECHNICIEN(NE)
Permis de conduire valide

COMMIS COMPTOIR

Postes temps plein
Salaire très compétitif

Faites parvenir votre candidature en personne ou par courriel au :
pperras@trevisteagathe.ca
70, boulevard Norbert Morin
Ste-Agathe-des-Monts, 819 326-5154



LIVREUR \$20/h
Livraison à travers les Laurentides.

- Horaire flexible.
- Doit posséder un véhicule.

Plus d'info :
819 429-0204
(Jeremy)

Trouver un emploi, un travail en soi!

Trouver un nouvel emploi à la hauteur de vos attentes signifie y mettre des énergies et du temps. C'est parfois un travail à temps plein. Vous êtes l'architecte qui doit mettre en place les conditions gagnantes en vue de l'obtention de ce nouvel emploi.

vous ouvre ses portes.

- Rédigez un CV étoffé mais concis, à jour et sans faute. Veillez à ce que votre lettre de présentation soit dynamique et reflète bien vos forces, compétences et ambitions. On ne sait jamais quel mot peut faire la différence en votre faveur.
- Impliquez les membres de votre famille et vos amis. Le bouche à oreille est parfois surprenant.
- Feuilletez les quotidiens et les hebdomadaires. L'hebdomadaire bien souvent l'avantage de vous offrir des emplois dans votre région.
- Consultez les sites d'emploi sur Internet. Rappelez-vous que les sites sont nombreux, mais les candidats qui postulent le sont tout autant.
- Contactez les entreprises pour lesquelles vous aimeriez travailler. Il en faut seulement une qui

Ce nouvel emploi ne tombera pas du ciel. Vous êtes l'artisan de votre réussite. L'important est d'y croire : vous êtes le meilleur candidat!

Feuilletez les journaux locaux est la meilleure façon de trouver un emploi dans votre région. PHOTO: STOCKBYTE / THINKSTOCKA

OFFRE D'EMPLOI

Compagnie dans les Laurentides est à la recherche

D'OPÉRATEURS DE CAMION GRUE

Permis de conduire valide
classe 1 ou 3

Avec expérience (minimum 3 ans)
27\$/heure
avec avantages sociaux

Veillez faire parvenir votre c.v. à :
Info@infodunord.ca

APPEL DE CANDIDATURES
Centre de services scolaire des Hautes-Laurentides

CONCOURS E-01-21-22

ENSEIGNANT OU ENSEIGNANTE EN ANGLAIS

Lieu de travail : Pénitencier de la Macaza
Durée du contrat : jusqu'au 30 juin 2022
Tâche : 100% de tâche
Supérieur immédiat : La direction des centres d'éducation aux adultes
Entrée en fonction : Le ou vers le 1^{er} juillet 2021

PARTICULARITÉ

- La nature du travail consiste à enseigner à une clientèle en milieu carcéral;
- L'enseignant doit adopter une approche andragogique;
- Il ou elle devra travailler en collaboration avec le partenaire et les différents intervenants du milieu.

EXIGENCE

- Répondre aux critères de l'enquête de sécurité des services correctionnels du Canada (fait à l'embauche).

QUALIFICATIONS REQUISES

- Détenir une qualification légale d'enseigner ou toute autre expérience jugée pertinente;
- Bilinguisme.

Veillez prendre note que tous les concours affichés sont disponibles sur le site Internet du centre de services scolaire.

Vous désirez vivre une expérience collaborative au sein d'une équipe dynamique? Si ce défi vous intéresse, acheminer votre curriculum vitae, à l'adresse suivante : ressources.humaines@cspn.qc.ca en précisant le numéro du concours.

DATE LIMITE POUR POSTULER : 24 MAI 2021 À 16 HEURES

SEULES LES PERSONNES RETENUES SERONT CONTACTÉES

Nous souscrivons au principe d'équité en matière d'emploi.

Québec 



**POUR TOUT ACHETER
ET TOUT VENDRE,
près de chez vous**

ANNONCES CLASSÉES

À NOS ANNONCEURS: assurez-vous que le texte de votre annonce est exact dès sa parution, sinon il faut nous en aviser immédiatement. En cas d'erreur, notre responsabilité se limite uniquement au montant de l'achat de la première semaine de parution de votre annonce. Toute discrimination est illégale.

**Heures d'affaires du lundi au vendredi
de 8h30 à 12h • 13h à 16h30**

**RÉSERVEZ UNIQUEMENT PAR
TÉLÉPHONE À CE NUMÉRO**

875\$
+ taxes
POUR 10 MOTS
40¢/mot additionnel

*ESCOMPTE pour plusieurs parutions et plusieurs journaux.

1 866 637-5236

Géré par
TC•MEDIA

Profitez également de la
parution GRATUITE de votre
annonce sur VosClassees.ca

**OFFREZ-VOUS
DES EXTRAS**

- Encadré
- Couleur
- Titre centré
- Caractère gras

Informez-vous auprès
de votre téléconseiller.

**HEURE
DE TOMBÉE :**
Vendredi 11 h00
(pour la parution
du mercredi)



140 Commerces à vendre

GARAGE commercial, St-Jérôme,
4 baies de travail. Rénové 2016. Clientèle fidèle depuis
12 ans. Photos, adresse, prix pour acheteur sérieux seule-
ment. 450-543-6915

160 Terrains / Terres à vendre

BORD de rivière Le Boulé, Lac Supérieur, 5 acres, 495,000\$,
450-374-2514, royal_andre@hotmail.com

**205 Logements /
appartements à louer**

MONT-TREMBLANT centre-ville, 2-1/2 libre immédiate-
ment. 4-1/2, libre 1er juin. 819-686-2031

225 Propriétés à louer

MAISON 2 étages, Lac Supérieur, construction 2008, 10
minutes Tremblant, 2 minutes Lac. 1,125\$, libre 1er juillet
514-214-6335

245 Chambre à louer

CHAMBRE, centre-ville Ste-Agathe, bord de l'eau avec pédalo,
cuisine, télé/ WI-FI. Stationnement, 550\$. 819-324-8200

270 Bureaux / locaux à louer

BUREAU à St-Jovite, centre-ville, 250 pi.ca, très éclairé, loyer
raisonnable, libre, 819-688-3558

MONT-TREMBLANT, Centre Professionnel, bureaux avec
service de réception et possibilité de réception de courrier
et accès à d'autres services. Idéalement localisé à l'entrée
de St-Jovite. À partir de 600\$/ mois, 819-425-2005

298 On demande

CHERCHE entrepôt ou maison à vendre ou à louer pas trop
cher, entre Mont-Tremblant et Rivière Rouge. 819-321-2465

310 Divers à vendre

ARTICLES de marché aux puces et vêtements de friperie
819-321-2465

RECHERCHE et achète des panaches, enseignes, pancartes,
autos antiques, 514-944-4044

**365 Poêle / fournaise /
bois de foyer**

!!!!!! Bois de chauffage. 819-686-3260, 514-609-3050

**404 Services
domestiques offerts**

J'OFFRE mes services d'entretien ménager à domicile,
819-341-6246

**415 Massothérapie /
Soins thérapeutiques**

!!!!!! 450-431-7966. ABSOLUMENT À DÉCOUVRIR LA MA-
GIE D'UN MASSAGE PERSONALISÉ QUALITÉ SUPÉRIEURE
SENSORIEL EXTRÊME DÉTENTE. REÇU. 777. 9H-22H. EN-
DROIT CHAMPÊTRE, ST-JÉRÔME.

**À vous le calme et le bien-être. Massage détente, envi-
ronnement champêtre. Mlle. Jessy, 819-323-4379/ Bi-
lingue**

OFFRE-TOI un massage thérapeutique/ relaxation. Lundi au
vendredi, 9h à 18h. Ouvert jours fériés. 819-713-0484

424 Astrologie/occultisme

Ana Médium , spécialiste des questions amoureuses depuis
25 ans. Le secret des rencontres positives, la méthode pour
récupérer son ex et des centaines de couples sauvés durable-
ment, réponses précises et datées. Tél.: 514-613-0179

448 Lavage/nettoyage

NETTOYAGE de vitres résidentiel. Estimation gratuite. House
window cleaning, free estimate. mcharest3616@hotmail.com
418-952-4998

452 Planchers / Pose et sablage

ASYD Planchers, expertise de père en fils. Sans odeur, pro-
duits écologiques. www.asyd.ca 514-442-6534

**485 Agence de rencontre
avec permis**

CONTACTS directs et rencontres sur le service #1 au Québec!
Conversations, rencontres inattendues, des aventures inou-
blables vous attendent. Goûtez la différence! Appelez le
438-899-7001 pour les écouter, leur parler, ou, depuis votre
cellulaire faites le #(carré)6920. (des frais peuvent s'appli-
quer). L'aventure est au bout de la ligne. www.lesseductri-
ces.ca

555 Argent à prêter

**FINANCEMENT HYPOTHÉCAIRE PRIVÉ ET AUTOMOBILES
À VENDRE.** Service rapide peu importe votre région. Aucun
cas refusé, léger dépôt. Conditions de financement flexible.
Financement Brissou 1-866-566-7081 www.automobile-
brissou.com

585 Services financiers divers

SOLUTIONS À L'ENDETTEMENT. Restez à la maison! Tout se
fait en ligne. Laissez nous vous aider. Un seul versement par
mois. 7 sur 7, de 8h à 20h. MNP Ltée, Syndics autorisés en in-
solvabilité. 514-839-8004

605 Emplois divers

CAMP de vacances Y.C.C. à Huberdeau recherche préposés
(ées) à la buanderie et l'entretien ménager. Temps plein, sai-
son mai à octobre. Contactez Claude 819-425-1382.

CAMP de vacances Y.C.C. à Huberdeau recherche un homme
de maintenance pour entretien de bâtiments. Temps plein
40hrs/ sem. Saison avril à novembre. Contactez Claude
819-425-1382.

605 Emplois divers

RECHERCHONS manutentionnaire ou déménageur, temps
partiel, 819-326-7447

685 Chauffeurs / Transports

RECHERCHONS chauffeur/ livreur classes 1,
3 et 5 avec expérience, connaissant Montréal
et les Laurentides. 819-326-7447

RECHERCHONS chauffeur d'expérience,
classe 3. Soir: 19h00 à 24h00 pour ramassa-
ge à Montréal. Bienvenue 55 ans+.
819-326-7447

RECHERCHONS chauffeurs sérieux avec expérience
pour 12 roues dompeur, classe 3 manuelle, secteur
Ste-Agathe. Temps plein, salaire compétitif. Sylvie.
819-430-3928

**925 Roulettes/tentes-roulottes/
motorisés**

ROULOTTE 15' très peu utilisée, couches 4 personnes,
12,500\$, 819-774-1846

**POUR LA SANTÉ DE
MA COMMUNAUTÉ :**

J'encourage
les entreprises
locales d'ici

in medias partenaire de notre
communauté

**VOUS ÊTES
TÉMOIN
D'UN ÉVÉNEMENT,
VOUS AVEZ
UNE NOUVELLE
À NOUS TRANSMETTRE ?**

COMMUNIQUEZ AVEC LA RÉDACTION
DE VOTRE JOURNAL RÉGIONAL !

in medias **L'info du Nord**
redaction-in@inmedias.ca
819 425-8658 • 819 321-3888

**1 enfant sur 4
n'a pas déjeuné aujourd'hui**

Textez « club » au **45678**
pour donner **5\$**.

clubdejeuner.org

Ville de
MONT-TREMBLANT

AVIS PUBLIC

PRENEZ AVIS qu'à sa séance ordinaire du 8 mars 2021, le conseil municipal a adopté le règlement suivant :

- Règlement (2021)-183 décrétant des travaux pour divers projets de voirie ainsi qu'un emprunt et une dépense de 2 400 000 \$ pour leur réalisation.

Toute personne intéressée peut consulter ce règlement en communiquant avec le Service du greffe au 819 425-8614, poste 2315 ou au greffe@villedemont-tremblant.qc.ca.

L'entrée en vigueur de ce règlement est en date de la présente publication.

Donné à Mont-Tremblant, ce 12 mai 2021.

Claudine Fréchette
Greffière

>P009031-1



AVIS PUBLIC

Dépôt du rapport financier et du rapport du vérificateur externe

AVIS PUBLIC est, par les présentes, donné par la soussignée, directrice générale adjointe et directrice des finances de la MRC des Laurentides, que le rapport financier et le rapport du vérificateur externe pour l'exercice financier 2020 seront déposés à la séance régulière du conseil des maires qui se tiendra le **20 mai 2021 à 18 h.**

Tel que prévu au décret numéro 102-2021 du 5 février 2021 du ministre de la Santé et des Services sociaux, la séance se tiendra à *huis clos* et par *visioconférence*.

Le présent avis est donné conformément à l'article 176.1 du Code municipal du Québec (RLRQ, c. C-27.1).

Donné à Saint-Faustin-Lac-Carré, ce 12 mai 2021.
Isabelle Daoust, CPA, CGA
Directrice générale adjointe et directrice des finances

>P009002-1

LA CONCEPTION
LA NATURE... FAISIBLE.AVIS PUBLIC
CONSULTATION PUBLIQUE ÉCRITE DU
PREMIER PROJET DE RÈGLEMENT NO 08-2021

À toutes les personnes habiles à voter et susceptibles d'être intéressées par ce premier projet de règlement no 08-2021.

Ce projet de règlement vise l'amendement de la grille des usages et normes de la zone CC-1 du Règlement de zonage 14-2006 de la Municipalité de La Conception pour y inclure les garages et les ateliers de voirie.

AVIS PUBLIC EST DONNÉ DE CE QUI SUIT :

1. Que le conseil municipal lors d'une séance ordinaire tenue le 10 mai 2021 par visioconférence « Zoom » a adopté le premier projet de règlement numéro 08-2021 visant l'amendement de la grille d'usages et normes CC-1 du Règlement de zonage 14-2006 de la Municipalité de La Conception pour y inclure les garages et les ateliers de voirie.
2. Considérant qu'afin de limiter la propagation de la Covid-19 et conformément aux directives émises par le gouvernement, l'assemblée publique de consultation sur le projet de règlement no 08-2021 est remplacée par une procédure de consultation écrite.

Ainsi, toute personne qui désire transmettre des commentaires à propos du projet de règlement doit le faire par écrit à partir du 26 mai 2021 jusqu'au 11 juin 2021, à l'une ou l'autre des adresses suivantes :

- a. Par courriel : direction@municipalite.laconception.qc.ca
- b. Par écrit, en déposant une enveloppe avec la mention « consultation publique 08/2021 » à l'hôtel de ville dans la fente de la porte d'entrée principale;
- c. Par courrier à : Hugues Jacob, directeur général, 1371, rue du Centenaire, La Conception, Québec, J0T 1M0

Les détails du projet de règlement ainsi que les conséquences de son adoption sont expliqués dans un document de présentation disponible sur le site internet officiel de la Municipalité de La Conception au www.municipalite.laconception.qc.ca dans la section « Avis publics ». Ce projet de règlement peut également être consulté sur le site internet à la même adresse. Une copie peut également être obtenue en faisant la demande par téléphone au 819-681-3016 ou par courriel à l'adresse ci-haut mentionnée.

Objectifs et secteurs touchés par ce règlement :

Les dispositions du projet de règlement 08-2021 vise l'amendement de la grille des usages et normes de la zone CC-1 du Règlement de zonage 14-2006 de la Municipalité de La Conception pour y inclure les garages et les ateliers de voirie.

Ladite zone est plus amplement montrée au croquis suivant :

3. Que ce projet de règlement contient des dispositions susceptibles d'approbation référendaire pour les personnes habiles à voter des zones touchées ainsi que des zones contiguës.

Les explications relatives aux modifications réglementaires ainsi que les réponses vos questions et commentaires vous seront transmises au plus tard le 14 juin 2021.

CERTIFIÉ CONFORME

Donné à La Conception, ce 12 mai 2021.

Hugues Jacob,
Directeur général
Secrétaire-trésorier



>P008996-1

Ville de
MONT-TREMBLANTPROGRAMME DE RINÇAGE DU RÉSEAU D'AQUEDUC
ET INSPECTION DE BORNES D'INCENDIE
DU 17 MAI AU 18 JUIN 2021

DU LUNDI AU VENDREDI, ENTRE 3 H 00 ET 16 H 30

À TOUTE LA POPULATION DESSERVIE PAR LE RÉSEAU D'AQUEDUC MUNICIPAL

La Ville de Mont-Tremblant désire aviser tous les utilisateurs du réseau d'aqueduc que des travaux de rinçage du réseau et d'inspection de bornes d'incendie seront réalisés dans les prochaines semaines.

AVERTISSEMENT - PRÉCAUTION

Conséquemment à ces travaux, il est possible que vous constatiez une baisse de pression ainsi que la présence d'eau brouillée. Il est alors recommandé de vérifier si l'eau est colorée avant d'en faire l'utilisation. Si celle-ci est colorée, vous devez ouvrir les robinets d'eau froide et laisser couler l'eau jusqu'à ce qu'elle devienne incolore.



Pour tous renseignements supplémentaires, n'hésitez pas à communiquer avec le Service des travaux publics au 819-425-8614, poste 2600.

Nous nous excusons des incon vénients que cette opération pourrait vous occasionner et vous remercions de votre compréhension et collaboration dans ce programme vers une meilleure gestion de notre réseau d'eau potable.

Service des travaux publics
Ville de Mont-Tremblant

>P008999-1

LA CONCEPTION
LA NATURE... FAISIBLE.AVIS PUBLIC
CONSULTATION PUBLIQUE ÉCRITE DU
PREMIER PROJET DE RÈGLEMENT NO 10-2021

À toutes les personnes habiles à voter et susceptibles d'être intéressées par ce premier projet de règlement no 10-2021.

Ce projet de règlement vise l'amendement de la grille des usages et normes de la zone HR-1 du Règlement de zonage 14-2006 de la Municipalité de La Conception.

AVIS PUBLIC EST DONNÉ DE CE QUI SUIT :

1. Que le conseil municipal lors d'une séance ordinaire tenue le 10 mai 2021 par visioconférence « Zoom » a adopté le premier projet de règlement numéro 10-2021 visant l'amendement de la grille des usages et normes de la zone HR-1 du Règlement de zonage 14-2006 de la Municipalité de La Conception.
2. Considérant qu'afin de limiter la propagation de la Covid-19 et conformément aux directives émises par le gouvernement, l'assemblée publique de consultation sur le projet de règlement no 10-2021 est remplacée par une procédure de consultation écrite.

Ainsi, toute personne qui désire transmettre des commentaires à propos du projet de règlement doit le faire par écrit à partir du 26 mai 2021 jusqu'au 11 juin 2021, à l'une ou l'autre des adresses suivantes :

- a. Par courriel : direction@municipalite.laconception.qc.ca
- b. Par écrit, en déposant une enveloppe avec la mention « consultation publique 10/2021 » à l'hôtel de ville dans la fente de la porte d'entrée principale;
- c. Par courrier à : Hugues Jacob, directeur général, 1371, rue du Centenaire, La Conception, Québec, J0T 1M0

Les détails du projet de règlement ainsi que les conséquences de son adoption sont expliqués dans un document de présentation disponible sur le site internet officiel de la Municipalité de La Conception au www.municipalite.laconception.qc.ca dans la section « Avis publics ». Ce projet de règlement peut également être consulté sur le site internet à la même adresse. Une copie peut également être obtenue en faisant la demande par téléphone au 819 681-3016 ou par courriel à l'adresse ci-haut mentionnée.

Objectifs et secteurs touchés par ce règlement :

Les dispositions du projet de règlement 10-2021 vise à modifier la grille des usages et normes de la zone HR-1 du Règlement de zonage no 14-2006 de la Municipalité de La Conception afin d'y retirer, de la liste des usages autorisés, les commerces récréatifs extérieurs C5 (camps de vacances).

Ladite zone est plus amplement montrée au croquis suivant :

3. Que ce projet de règlement contient des dispositions susceptibles d'approbation référendaire pour les personnes habiles à voter des zones touchées ainsi que des zones contiguës.

Les explications relatives aux modifications réglementaires ainsi que les réponses vos questions et commentaires vous seront transmises au plus tard le 14 juin 2021.

CERTIFIÉ CONFORME

Donné à La Conception, ce 12 mai 2021.

Hugues Jacob,
Directeur général
Secrétaire-trésorier



>P009000-1

ACTUALITÉS



Secteur du lac aux Bleuets de La Petite Minerve

Encore des rassemblements illégaux à Labelle

La Sûreté du Québec (SQ) est de nouveau intervenue dans le secteur du lac aux Bleuets de La Petite Minerve. Lors de la fin de semaine du 1^{er} mai, elle a remis 9 rapports d'infraction générale à des Ontariens qui s'étaient rassemblés illégalement dans des chalets sur le chemin des Pionniers, au mépris des règles sanitaires en vigueur. La fin de semaine suivante, 10 autres rapports ont été produits pour le même secteur de Labelle. Soulignons que la SQ ne peut remettre de constats aux propriétaires des chalets sans prouver que ces derniers tenaient à contrevenir aux règles sanitaires.

(Photo L'info du Nord – Archives)

Élections municipales

Jean-Simon Levert vise la mairie de Saint-Faustin-Lac-Carré



Jean-Simon Levert a porté plusieurs chapeaux à Saint-Faustin-Lac-Carré. Il a notamment été maire suppléant. Aujourd'hui, il annonce sa candidature à la mairie. (Photo L'info du Nord – Isabelle Houle)

ISABELLE HOULE
ihoule@inmedias.ca

Le conseiller municipal à Saint-Faustin-Lac-Carré, Jean-Simon Levert, annonce officiellement qu'il souhaite se présenter à la mairie aux prochaines élections municipales. Son équipe presque complète, il présentera prochainement les détails de sa plateforme électorale.

Déjà, il assure qu'il sera impliqué et investi. « Mon désir d'être maire s'est construit. J'ai toujours été impliqué dans la municipalité. Je suis au Lac-Carré depuis 1975 », rappelle-t-il.

Celui-ci a dressé une brève liste des fonctions qu'il a occupés au sein de la Municipalité à travers les années: moniteur, coordonnateur au camp de jour, président du Club Octogone, vice-président Optimiste et président Richelieu.

« On est venu me chercher pour que je joigne la politique municipale [...]. Avec le temps, j'ai senti que mon influence grandissait et que mon opinion était importante lors de nos réunions et j'ai eu la chance de faire le tour de tous les départements. J'ai travaillé en collégialité avec tous les dirigeants des différents départements et ça m'a nourri », raconte-t-il.


M. Levert est directeur des écoles primaires Le Tremplin à Labelle et La Relève à La Minerve. « Je suis dans le milieu de la direction depuis 2007 alors

« leader » une équipe, je suis capable de faire ça. Je suis prêt à mettre ma couleur pour garder une vigie sur certains dossiers importants. Je pense qu'il est temps qu'il y ait un œil nouveau sur la vie de notre municipalité et sur le rôle de nos citoyens chez nous ».

PROJETS À DÉVELOPPER

M. Levert voit beaucoup de dossiers importants à gérer. Il sait qu'il veut accorder une attention particulière à l'environnement, au développement de la municipalité tout de même, à la protection des lacs, à la bonne gestion des dépenses ainsi qu'à l'accès et à l'espace pour les aînés.

Questionné sur la pression qu'il pourrait ressentir de part et d'autre s'il passait de conseiller municipal à maire, celui-ci se dit prêt. « J'assume les responsabilités et le rôle qui vient avec ça. Par contre, je vais donner la chance aux conseillers de participer à des activités. Ça ne sera pas toujours le maire qu'on va voir partout. Les conseillers aussi travaillent très fort et ils méritent aussi un peu de visibilité. Mais je vais prendre les balles lorsqu'elles seront tirées. »

Justement, les conseillers Carol Oster, Alain Lauzon, André Brisson et Michel Bédard veulent former une nouvelle équipe à Saint-Faustin-Lac-Carré auprès de Jean-Simon Levert. D'autres candidats s'ajouteront pour former un groupe officiel qui se présentera aux élections. 



Près de 6 M\$ pour la grande région des Laurentides

Le ministère des Affaires municipales du Québec annonce un soutien financier de 5 912 906\$ aux MRC de la grande région des Laurentides, visant à supporter les coûts supplémentaires occasionnés par la pandémie et à leur permettre de développer leurs infrastructures numériques et leurs outils technologiques. L'aide financière sera répartie comme suit entre les MRC et la Ville de Mirabel: Antoine-Labelle, 852 305\$, Laurentides, 789 000\$, Pays-d'en-Haut, 750 467\$, Argenteuil, 819 277\$, Deux-Montagnes, 703 676\$, Thérèse-De Blainville, 692 667\$, Rivière-du-Nord, 717 438\$, et la Ville de Mirabel, 588 076\$. Ces montants proviennent de l'enveloppe de 80 M\$ annoncée le 23 mars par le gouvernement afin de soutenir les MRC dans leurs efforts pour qu'elles puissent doter leurs territoires d'outils permettant entre autres d'appuyer le maintien et la création d'emplois par le télétravail. (Photo L'info du Nord – Archives)



PRÉSENTE LES
SPORTS



COVID-19 et pourvoies
**Branle-bas de combat
pour attirer les pêcheurs**

PAGE 50

Malgré l'annonce d'une aide financière de Québec le 19 avril pour soutenir les pourvoies de la province, celles-ci sont encore loin de la coupe aux lèvres. Elles multiplient les efforts, dans la région comme ailleurs, pour sauver la saison 2021. (Photo gracieuseté - Pourvoirie du Lac-Berval)



subarusteagathe.ca

155, boulevard Morin, Ste-Agathe Des Monts
819-326-1600

1-P008539-2

2018 Subaru Forester 2.0XT Limited w/EyeSight Package (CVT) 4dr All-wheel Drive

47 765 km



27 295 \$ A3424

2018 Subaru Impreza Touring

94 152 km



15 995 \$ A3387

2018 Subaru Impreza Touring

56 658 km



17 395 \$ A3425

2018 Subaru Outback 2.5i (CVT) 4dr All-wheel Drive

63 630 km



20 995 \$ A3278

2017 Subaru Forester 2.5i Touring (CVT) 4dr All-wheel Drive

75 360 km



21 245 \$ 21-0750A

2017 Subaru Forester 2.5i Convenience (CVT) 4dr All-wheel Drive

46 753 km



22 295 \$ A3284

2017 Subaru Forester 2.5i Convenience (CVT) 4dr All-wheel Drive

72 489 km



17 995 \$ A3293

2017 Subaru Impreza Touring (CVT) 4dr Sedan

69 367 km



15 295 \$ A3323

SPORTS



« Pour moi, la sécurité est une priorité et je n'accepte aucun braconnage. Une pêche bien planifiée est une promesse de meilleur succès et surtout de beaucoup de plaisir », affirme Jimmy Lachapelle, guide professionnel de chasse et pêche. (Photo Depositphotos)

Pêche au doré

Des conseils de pro pour démarrer la saison

KATHLEEN GODMER
kgodmer@inmedias.ca

Pendant des années, une canne à pêche, quelques leurres et un pot de vers de terre ont suffi. On lançait sa ligne au pif en espérant que le poisson morde. Quoi de mieux que des conseils de professionnel pour bien démarrer cette nouvelle saison de pêche qui arrive? L'info s'est entretenue avec Jimmy Lachapelle, guide professionnel de chasse et pêche, formateur et conférencier.

Selon M. Lachapelle, bien qu'il y ait différents types de pêche, la plus populaire reste la pêche au doré, qui ouvre d'ailleurs le 21 mai cette année. Mentionnant que cette année, il sera important de tenir compte de la température particulière qui apporte chaleur et beau temps au moins trois semaines à l'avance, il y est allé de différents conseils.

Tout d'abord, il est important de bien s'informer du lac où on va et de ce qui s'y rattache, rappelle-t-il. « Il est d'abord important de s'assurer d'avoir une embarcation adéquate au plan d'eau où on va. Par exemple, si tu vas sur le Baskatong, ça prend au moins une chaloupe de 16 pieds. Un bon sonar, un équipement approprié et de bonnes techniques de pêche sont aussi importants. »

LES TECHNIQUES POUR L'OUVERTURE DU DORÉ

« À l'ouverture de la pêche au doré, il faut prendre en compte la température de l'eau qui influencera la profondeur où se retrouvera le poisson et sa vitesse, ce qui dictera ce qui est le mieux d'utiliser comme leurre. Plus l'eau est froide, plus le poisson est lent. (...) En début de saison, quand l'eau est plus froide, il est préférable d'y aller avec des leurres plus naturels comme des vers et des sangues et plus la saison avance, plus il est possible d'utiliser des leurres de plastique, des rapalas et ce genre de choses. À l'ouverture, le doré se tient seulement dans 5% du plan d'eau. Il se rassemble là où il y a plus de nourriture (insectes et autres), principalement aux entrées de rivières. Il faut donc viser des lacs avec des affluents », a-t-il expliqué.

Il n'y a pas d'école pour apprendre à pêcher ni pour devenir guide, on apprend sur le tas et on acquiert de l'expérience. On continue toujours d'apprendre. »

- Jimmy Lachapelle

Selon M. Lachapelle, bien pêcher, c'est bien comprendre son poisson et être capable de le suivre, car plus la saison avance, plus son comportement change et s'adapte à la température de l'eau, à la profondeur qui lui est nécessaire et aux endroits où se trouve la nourriture.

« Les techniques sont très importantes. On parle de jig, de marcheur de fond, il y a aussi le drop shot qui est très bon pour le doré au printemps. C'est pas mal les techniques que moi j'utilise et que j'adapte au long de la saison », a mentionné le guide.

AVOIR LE BON ÉQUIPEMENT

M. Lachapelle affirme qu'en début de saison, il préconise les sangues plutôt que le ver. Selon lui, le ver de terre est plus efficace au début juin. « Pas de sangues, pas de vers, je crois que j'aime mieux ne pas aller à la pêche », déclare-t-il en riant.

« Le pêcheur qui pratique le drop shot à l'ouverture doit y aller avec un petit hameçon du genre numéro 3 et une petite sangue accrochée près de la suce et avec un plomb qui repose au fond pour que l'hameçon soit situé environ douze pouces plus hauts sur le fil. (...) La jig, ça peut être très bon quand le doré est affamé, mais sinon elle peut lui faire peur. Elle peut être bonne aussi si elle est petite et selon la profondeur de l'eau. Quand on est à moins de sept pieds, on peut y aller avec une jig de 1/8. Quand on arrive à 15 pieds, on parle d'une grosseur de ¼ et quand on arrive à 20 ou 25 pieds d'eau je prends du 3/8 », a expliqué le professionnel.

Un autre équipement que M. Lachapelle apprécie pour la pêche de printemps est le marcheur de fond qu'il utilise avec un lancer lourd qui permet

un bon contrôle. Le marcheur de fond a l'avantage de s'utiliser dans toutes les profondeurs et avec des leurres naturels, un petit hameçon numéro deux ou trois et pas de plomb. « Ça permet de faire de la traine et c'est bien, car il ne faut pas oublier que le doré va toujours mordre à sept pieds et moins du fond », a-t-il précisé.

En général, à l'ouverture du doré, le poisson va mordre dans une profondeur jouant entre 20 et 32 pieds. »

- Jimmy Lachapelle

M. Lachapelle propose de toujours avoir au moins deux cannes à pêche, car même s'il est interdit de pêcher avec deux cannes à la fois, le fait d'en avoir plus d'une, monté avec des équipements différents, permet d'alterner les techniques sans perdre trop de temps.

Il recommande aussi le moteur électrique qui est moins bruyant et ne fait pas peur au poisson tout en étant meilleur pour l'environnement. Ce type de moteur a aussi une fonction permettant de rester sur place sans avoir recours à une ancre.

En terminant, M. Lachapelle rappelle l'importance de faire suivre un habit de pluie et de porter le gilet de sauvetage qui est obligatoire. Répulsif à moustiques et crème solaire peuvent aussi être très utiles. 🇩🇪

SPORTS



25 M\$ pour le développement et la croissance des pourvoies

Les pourvoyeurs pensent beaucoup plus « survie » qu'« investissement »



HÉLÈNE DESGRANGES

hdesgranges@inmedias.ca

Le 19 avril dernier, le gouvernement du Québec a annoncé l'attribution d'une aide financière de 24,6 M\$ pour soutenir les pourvoies du Québec. Cet argent doit servir à leur croissance et à leur développement. Ce n'est pas une mesure de compensation pour les pertes occasionnées par la pandémie. Quelle est la réaction du milieu?

C'est le ministre des Forêts, de la Faune et des Parcs, Pierre Dufour, qui a fait l'annonce. La Fédération des Pourvoies du Québec (FPQ) voit dans cette annonce, un beau geste de confiance envers les pourvoyeurs, explique Vicky Boivin, responsable des communications à la FPQ.

Avec ce fonds, ce sont environ 580 pourvoies,

partout au Québec, qui pourront consolider leurs infrastructures ou accroître leurs activités. Cet investissement devait aussi permettre le maintien d'environ 2200 emplois réguliers et saisonniers et en créer de nouveaux. Ce plan sera déployé en partenariat avec la FPQ et prendra fin lors de l'année financière 2023-2024.

Les sommes octroyées pourront servir à l'amélioration et la construction d'infrastructures d'accueil et d'hébergement par exemple ou pour adapter l'offre des pourvoies qui désirent répondre aux besoins d'une nouvelle clientèle plus exigeante et désireuse d'expériences uniques. La transition vers des énergies renouvelables ou une meilleure gestion des matières résiduelles pourra aussi être soutenue, par exemple.

BON TEMPS POUR INVESTIR?

La structure du programme est en cours de planification afin que les pourvoyeurs puissent

débuter leurs actions au début de la période estivale, explique Vicky Boivin. La responsable des communications avoue cependant que le temps n'est pas bien choisi pour certains pourvoyeurs qui craignent que les mesures sanitaires toujours en cours jouent négativement sur leur saison 2021.


« Quelques pourvoyeurs sont intéressés par le programme, mais la majorité est frileuse face à de nouveaux investissements en ce moment. »

-Vicky Boivin

La troisième vague en cours fait craindre le pire aux pourvoyeurs qui ne peuvent actuellement accueillir dans leurs chalets que les groupes d'une même bulle familiale. Sachant que l'ouverture de la pêche au doré – un moment qui attire beaucoup les groupes de pêcheurs – arrive à grands pas, autant les pourvoyeurs que leurs clients sont

préoccupés. Devront-ils annuler des séjours, les reporter?

DE L'ARGENT POUR DÉVELOPPER, MAIS PAS D'ARGENT POUR SURVIVRE

Bien que l'intention derrière le fonds de 25 M\$ porte aussi sur la relance afin que les pourvoyeurs soient prêts pour la demande lorsque la pandémie sera derrière nous, actuellement, il faut savoir que les pourvoyeurs n'ont rien reçu de plus pour les soutenir que les aides financières offertes aux autres entreprises, souvent, des prêts à rembourser. Même s'ils ont perdu leur clientèle européenne ou américaine en 2020 et que leur saison a été amputée de plusieurs semaines au printemps dernier, les pourvoyeurs n'ont pas reçu de compensation. Vicky Boivin confirme cette information. 

Financement pour les pourvoies

Ouvrir d'abord et développer ensuite

ISABELLE HOULE


ihoule@inmedias.ca

Bien que le gouvernement soutienne les pourvoies et les aide à prendre de l'expansion, la priorité pour la Pourvoirie du Lac Berval est de s'ajuster au début de saison. La demande est là et nécessairement, les beaux projets de développement suivront.

Située à Saint-Faustin-Lac-Carré, l'entreprise doit actuellement gérer les réservations et annulations de l'an dernier puisque certains groupes avaient déjà réservé des chalets, mais avec les règles sanitaires toujours en vigueur, les bulles familiales doivent être respectées. « On n'a pas eu le temps d'analyser l'aide du gouvernement. On va voir si on peut en bénéficier. En ce moment, on règle des réservations de groupes qui provenaient d'adresses différentes. On doit s'assurer de respecter les normes qui changent régulièrement », explique la copropriétaire Claudia Racine.

Ouverte depuis le 28 avril, la Pourvoirie du Lac Berval est déjà un lieu qui séduit les visiteurs.

« J'espère qu'on aura un été plus facile (que 2020). Je pense que oui. On a quand même réussi l'an dernier à être toujours complets, mais avec des plus petits groupes. La demande est là. On ne peut pas tant se plaindre, surtout quand on voit les restos qui, eux, sont complètement fermés », affirme-t-elle.

En affaire depuis 16 ans, l'endroit offre des séjours dans sept chalets. Trois sont conçus pour accueillir 2 à 4 personnes et 4 accueillent 8 personnes. Avec l'aide financière de 24,6 M\$ pour soutenir les pourvoies du Québec, la Pourvoirie du Lac Berval voudrait éventuellement faire construire un chalet supplémentaire. Le lac Berval couvre par ailleurs une superficie de 27 hectares avec une profondeur maximale de 11 m qui abritent deux espèces de truites: mouchetée et arc-en-ciel. Cet endroit bénéficiera certainement de projets de développement dans un avenir prochain puisqu'il attire les visiteurs. Mais actuellement, il faut ouvrir adéquatement. « On n'est pas encore à l'étape de voir ce qu'on peut faire de plus », ajoute Mme Racine. 



Actuellement, la priorité pour la Pourvoirie du Lac Berval est de s'ajuster au début de saison 2021. (Photo gracieuseté)

SPORTS

Dans les Laurentides

Le P'tit Train du Nord est maintenant ouvert sur toute sa longueur

RONALD MC GREGOR
rmcgregor@inmedias.ca

Bonne nouvelle pour les utilisateurs du parc linéaire Le P'tit Train du Nord: il est maintenant ouvert tout le long du parcours depuis le 7 mai, soit 10 jours plus tôt que les autres années. Mais que réserve l'été 2021, outre l'achalandage des utilisateurs?

Le directeur général de la Corporation du parc linéaire Le P'tit Train du Nord, Jean-Sébastien Thibault, explique les grandes lignes des obligations qui s'en viennent. « Ça fait trois années de suite que l'on fait des travaux. Oui, il y a des travaux cet été. En plus, on attend beaucoup de monde sur le P'tit Train, peut-être plus que l'an passé. Mais on ne plongera pas dans les travaux majeurs cet été. On s'enlignera plus pour de l'entretien pour avoir un parcours adéquat et de haut standard », a-t-il confié à *L'info*.

Les travaux «plus importants» s'effectueront dans la MRC d'Antoine-Labelle, notamment dans le secteur de Nominique, indique M. Thibault, sans préciser les autres localités. « Dans l'entente de 2 M\$ avec le MAMH [ministère des Affaires municipales], il faudra faire quelques sections d'asphalte, mais des contournements seront indiqués. À cet instant, nous n'avons pas les dates de ces travaux puisque nous sommes en appels d'offres. »

Sinon, pour les MRC au sud de la Municipalité de Labelle, la Corporation va se concentrer sur l'entretien, la prévention, en plus d'œuvrer sur les fossés et le drainage. « On veut un parc de plus en plus beau et sécuritaire », souligne le directeur.

SOYONS PRUDENTS

Parlant de sécurité, M. Thibault annonce que 12 patrouilleurs supplémentaires seront sur le parcours cet été, portant la flotte à 70. Une cinquantaine sont au sud de Labelle, par contre. Si le poste intéresse quelqu'un, il y a toujours de la place pour le nord de Labelle: il suffit de joindre la Corporation via son site Web.

Toujours sous l'angle de la sécurité, rappelons que l'on doit circuler à 22 km/h maximum ou à 10 km/h maximum à l'approche ou dans une municipalité.



Le P'tit Train du Nord demeure une porte d'entrée très prisée par les visiteurs de la grande région des Laurentides. (Photo Freepik)

RALLONGEMENT DU PARCOURS

À savoir ce que l'on prévoit encore plus au sud, Jean-Sébastien Thibault avance que la Corporation est en étude de faisabilité sur les coûts qu'engendrerait le tronçon Sainte-Thérèse-Laval dans le grand projet Mont-Laurier-Montréal. « On espère mettre le projet en branle d'ici la fin de l'été 2021 ou l'été prochain », déclare-t-il.

BORNE UNIQUE

Le 8 mai, la Corporation ouvrait son installation Station Km 14 à Prévost. L'espace est en fait un site d'accueil et d'informations pour l'utilisateur. Comme un bureau d'accueil touristique, si l'on veut. Une boutique cadeau s'y trouve. D'autres stations de même usage pourraient voir le jour. « Le plan à moyen et long terme, c'est d'en avoir dans les quatre MRC du Nord », informe le directeur.

Au même endroit, les utilisateurs de vélo à

assistance électrique seront heureux d'apprendre qu'on trouve maintenant une borne de recharge, en fait un prototype unique au Canada, un produit de la firme Holt.

Pour tout autre renseignement sur Le P'tit Train du Nord (carte, transports, stationnements, événements, etc.), prière de visiter le site Web.

NÉCROLOGIE



819-425-8658

Avis de décès

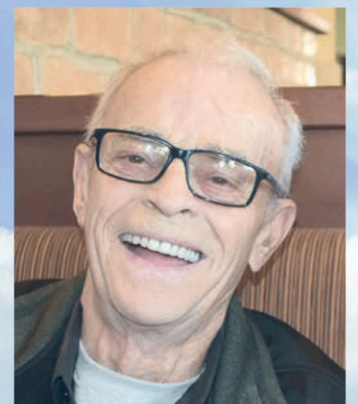


Sylvain Forget

Suite au décès de notre petit frère, Sylvain Forget, décédé le 10 novembre 2020, une brève cérémonie aura lieu le 15 mai 2021 à 13h30 au cimetière de La Conception.

Suite aux présentes circonstances dûes à la pandémie, malheureusement seuls les membres de la famille immédiate seront conviés.

Avis de décès



JEAN-LUC (VOLAILLE)
LALANDE
1939-2021

À l'hôpital de Ste-Agathe est décédé le 30 mars 2021 Monsieur Jean-Luc (Volaille) Lalande à l'âge de 81 ans.

Il laisse dans le deuil sa conjointe Carole Lefebvre ainsi que sa belle-famille et amis.

Merci au CLSC de Mont-Tremblant pour les bons soins reçus.

PUBLiVOX in médias

NOTRE VOIX | VOTRE IMAGE

Ne laissez jamais un client patienter seul au téléphone... faites-lui connaître vos produits et services!

Mise en attente téléphonique

Publicités en magasin

Installation et équipement

CONTACTEZ VOS CONSEILLERS/ÈRES IN 819-425-8658 • publivox.ca



**Giroux
MITSUBISHI
STE-AGATHE**

**OBTENEZ
LA MEILLEURE
GARANTIE DE
L'INDUSTRIE**



**CONDUISEZ EN
TOUTE CONFIANCE**



DÉCOUVREZ LES TOUT NOUVEAUX

OUTLANDER 2022

LOCATION

89\$

+ TX/SEM

0\$

**COMPTANT
TOUT INCLUS**

ECLIPSE CROSS 2022

LOCATION

85\$

+ TX/SEM

LIQUIDATION 2020 EN COURS

JUSQU'À RABAIS

7500\$

OU

RABAIS

1500\$ +

FINANCEMENT À

0%

PENDANT

84

MOIS¹

CERTAINES CONDITIONS S'APPLIQUENT

L'Eclipse Cross ES (Trim C21) 2022 offre location 60 mois avec 16 000km par an. Location par le biais de la Mitsubishi Motors Service Financiers avec 0\$ de comptant, taxes non-incluses, rabais fidélité de 1% du taux d'intérêt inclus. Équivalent d'un paiement de 319\$ par mois avant taxes. Sous réserve de l'approbation de crédit de SFMM. Détail disponible auprès des concessionnaires participants du 1er mai 2021 au 31 mai 2021. Sujet à changement sans préavis. L'Outlander ES (Trim C21) 2022 offre location 60 mois avec 16 000km par an. Location par le biais de la Mitsubishi Motors Service Financiers avec 0\$ de comptant, taxes non-incluses, rabais fidélité de 1% du taux d'intérêt inclus. Équivalent d'un paiement de 387\$ par mois avant taxes. Sous réserve de l'approbation de crédit de SFMM. Détail disponible auprès des concessionnaires participants du 1er mai 2021 au 31 mai 2021. Sujet à changement sans préavis. Tous les modèles Outlander 2020 sont offerts en achat 84 mois par le biais de la Mitsubishi Motors Service Financiers avec 0% d'intérêt et 1500\$ de rabais après taxes. Sous réserve de l'approbation de crédit de SFMM. Rabais de 7500\$ de rabais après taxes pour le paiement comptant ou financement alternatif. Détail disponible auprès des concessionnaires participants du 1er mai 2021 au 31 mai 2021. Sujet à changement sans préavis



**Giroux
MITSUBISHI**

76, rue Préfontaine E, Sainte-Agathe-des-Monts

819 326-1615

www.girouxmitsubishi.ca