

LA FEUILLE D'ÉRABLE

Au pays de
JEAN RIVARD
Défricheur et Economiste



Rédaction et Administration
A Plessisville, P.Q.
Comté Mégantic.

Douzième Année No 32

Imprimé à Ste-Marie de Beauce Rédaction et administration à Plessisville.

Jeudi le 25 Octobre 1956

Jean-Paul HOUDE, Dir-Prop.

LA POPULATION DE PLESSISVILLE EST DE 7,102 AMES

La RONDE de PIERRE

DES COURS DE PREPARATION A L'AVENIR . . .

Des Cours de Préparation à l'avenir, organisés par la J. A. C. de Plessisville pour les jeunes du milieu rural, âgés de 16 ans et plus, seront donnés à Plessisville dans la semaine du 11 NOVEMBRE prochain.

Le prix est de \$3.00 pour toute la durée des cours. Les personnes intéressées à suivre ces cours devront donner leur nom à Mlle JEANNINE DUBOIS ou à M. GERARD BRUCHU de Plessisville.

Invitation pressante est faite à tous les jeunes de s'inscrire pour ces cours qui leur seront d'une grande utilité.

MM. L. P. HEBERT ET ALDERIC BEAUCHESNE,
PRESIDENTS DE LA CAMPAGNE DE CHARITE . . .

Il nous fait plaisir d'annoncer la nomination au poste de président paroissial pour la prochaine campagne des Oeuvres de Charité du Diocèse de Québec, qui se fera à Plessisville les 28, 29 et 30 octobre, M. Ls.-Ph. Hébert, pour St-Calixte et M. Aldéric Beauchesne, pour N.-D. de Fatima. C'est un choix judicieux et nul doute que ces messieurs sauront rallier toutes les bonnes volontés pour faire un succès de cette campagne de charité.

LES PERDRIX FACILES A PRENDRE
A PLESSISVILLE . . .

Plusieurs chasseurs auraient certainement envié le sort de deux citoyens de notre ville qui, eux, n'ont pas à se déplacer pour prendre ces oiseaux si recherchés de tous. De fait, durant la première semaine d'octobre M. J. A. Forand, domicilié rue St-Louis, recevait dans son garage la visite d'une perdrix qui s'aventura à casser une vitre du garage; ce geste téméraire lui coûta la vie tout en faisant les délices du proprio.

Et le 18 octobre dernier, une autre perdrix visitait également le garage de M. Gérard Côté, marchand de meubles; cette dernière eut la vie sauve puisque l'on s'en empara vivante.

On la confia à un ami qui la garde en pension jusqu'à ce que l'on décide de son sort.

(Suite à la page 10)

A B S E N T
Jean-Denis Mauger

Optométriste

sera absent de son bureau à Plessisville,

Du 1er nov. au 5 nov. à midi.

Grande soirée récréative

Jeudi soir le 25 octobre 1956

à 8.15 hres

Salle de l'Hôtel de Ville de Plessisville

tous, garçons et filles sont invités à participer à cette soirée.

IL Y AURA DANSE, JEUX, ETC. . .

Admission .50c. — Bienvenue à tous!

LA GRANDE COLLECTE POUR LES OEUVRES DU DIOCESE A PLESSISVILLE LES

28, 29 ET 30 OCTOBRE

La grande collecte demandée par les autorités diocésaines pour venir en aide à 37 oeuvres du diocèse de Québec, se fera A PLESSISVILLE, DIMANCHE, LUNDI et MARDI, les 28, 29 et 30 octobre. Lors de l'inauguration officielle du SERVICE SOCIAL dans Mégantic, présidée par Mgr Maurice Roy, archevêque de Québec, qui avait lieu à Thetford Mines, vendredi dernier, le 19 octobre Mgr l'archevêque en a profité pour souligner l'importance de la Campagne des Oeuvres qui doit avoir lieu dans tout le diocèse à partir de DIMANCHE le 28 Octobre. En parlant de cette collecte Mgr souligna qu'il s'agit là d'une responsabilité chrétienne. C'est la res-

ponsabilité de l'évêque et des laïcs. Il faut avoir l'argent pour répondre aux besoins des 37 oeuvres du diocèse. La Charité personnelle ne suffit plus de dire Mgr Roy. Il faut profiter des organisations qui existent pour accomplir une tâche aussi importante que celle de ramasser les argents qui nous permettent de faire face à ces besoins. (Suite à la page 10)

LA VILLE DE PLESSISVILLE DEMANDERA A LA LEGISLATURE L'AUTORISATION D'EMPRUNTER JUSQU'A \$200,000.00

Pour fins industrielles et autres pouvoirs spéciaux. Attendu que l'établissement dans notre municipalité d'une ou de plusieurs autres industries serait de nature à favoriser l'emploi de cette main d'oeuvre. Il est proposé par Georges Lavigne, secondé par Maurice Brassard. Que ce conseil s'adresse à la Législature Provinciale à sa prochaine session pour augmenter de \$60,000.00 à \$200,000.00 le pouvoir d'emprunt spécial déjà accordé à notre ville aux fins de construire, acquérir et aménager des bâtisses pour Fins industrielles et aussi pour obtenir d'autres pouvoirs spéciaux à être déterminés après étude par le Conseil. Que le Conseil retienne les services de Mre. Robert Marchand avocat de Plessisville, pour la préparation et la présentation du Bill privé à être présenté à la Législature aux Fins ci-dessus. Adopté. Proposé par Arthur Vaillancourt Secondé par Eddy Breton. Que la démission de M. Rolland Fillion comme constable en date du 15 octobre 1956 soit acceptée. Adopté.

Activités à la Ligue des propriétaires de Plessisville

Le 16 août dernier les Officiers élus à la dernière assemblée générale de la Ligue des Propriétaires de Plessisville se réunissaient dans le but de former leur exécutif pour l'année 1956-57. En voici le résultat: Président: M. Conrad Henri, 1er Vice-Président: M. J.-Onésime Dubois, 2ème Vice-Président: M. Jean-Marie Ouellet, Secrétaire-trésorier: Jules Roberge. Les autres Membres du Conseil sont les suivants: MM. Lucien Marcoux, Paul-Emile Laflamme, Gérard Boisvert, Léo Belleville, Lucien Dancause, Arthur Vaillancourt, Robert Lemay, Grégoire Labrecque, Ex-Officier: M. Paul-Marcel Forand. Depuis ce temps, deux autres réunions eurent lieu soit: le 22 septembre et le 21 octobre. A ces deux assemblées les Membres du Conseil tracèrent les grandes lignes de leur programme pour l'année courante. En plus du comité déjà existant pour la construction d'une Ecole d'Arts et Métiers, trois autres comités furent formés et se mettront au travail sous peu. Ce sont les suivants: 1.— Comité d'embellissement, 2.—

Comité des Terrains de jeux. 3.— Comité des affaires municipales et scolaires. Tous les membres de ces comités travailleront ferme pour le plus grand bien de tous mais sont en lieu d'attendre la collaboration de tous les propriétaires puisque ce sont les premiers concernés. Nous espérons qu'aucun ne flanchera si jamais l'on fait appel à sa bonne volonté. Nous profitons de l'occasion pour signaler que la cotisation pour l'année 1956-57 est due depuis quelque temps. Pour ceux qui ne se sont pas encore acquittés de ce devoir, un des

Madame Octave Bergeron
Monsieur l'Abbé Gaston Bergeson, eccl.
Monsieur et Madame Raymond Bergeron
Mademoiselle Françoise Bergeron

remercient sincèrement toutes les personnes qui leur ont témoigné de la sympathie, soit par offrande de messes, bouquets spirituels, tributs floraux, cartes de sympathie, visites, assistance aux funérailles, services rendus, à l'occasion du décès de

Monsieur Octave Bergeron.

Plessisville, octobre 1956.

Pour les deux Paroisses: St-Calixte et Fatima. C'est une augmentation de 47 seulement sur l'an dernier.

MM. les Curés Camille Morissette et Alphonse Guy, respectivement curé des Paroisses St-Calixte et N.-Dame de Fatima, à Plessisville, ont terminé leur visite paroissiale et d'après les statistiques publiées au prône la semaine dernière, la population totale de PLESSISVILLE est de 7,102 âmes. L'an dernier la population totale était de 7,055. Ce qui donne une augmentation de 47 seulement sur 1955.

POUR ST CALIXTE, (Ville et Paroisse).

Familles	966
Communians	3810
Non Communians	992
Population totale	4802
Propriétaires	648
Locataires	318
Cultivateurs	130

POUR ST-CALIXTE (Ville seulement)

Familles	827
Communians	3239
Non Communians	733
Total population	3972
Propriétaires	514
Locataires	313
Cultivateurs	6

POUR ST-CALIXTE (Campagne seulement).

Familles	139
Communians	627
Non communians	203
Total population	830
Propriétaires	134
Locataires	5
Cultivateurs	124

La population de St-Calixte, ville et campagne l'an dernier était de 4,710. Il y a donc pour St-Calixte augmentation de 92.

POUR NOTRE-DAME DE FATIMA (Ville et Campagne)

Familles	490
Communians	1848
Non Communians	452
Population totale	2300

La population de Fatima en 1955 était de 2,345. C'est une diminution de 45 âmes.

Membres du Conseil de la Ligue de Plessisville. Cette décision porte à trois le nombre des vieilles barbes, puisque l'an dernier, M. J.-Oscar Bélanger avait été promu à ce rang. Nos plus sincères félicitations à ces messieurs qui ont été des piliers sur lesquels le mouvement Jeune Commerce de Princeville a pu se reposer depuis quatre ans. Toujours vigilants, actifs et dévoués pour le mouvement partout à Princeville comme dans les congrès régionaux et provinciaux, ils se sont enrichis des principes Jeune Commerce et ils s'efforcent maintenant de transmettre aux membres de Princeville leurs connaissances et leur expérience. Aussi pour leur prouver notre reconnaissance, nous avons voulu par ce geste les honorer, honneur qu'ils ont d'ailleurs grandement mérité. Egaleme à cette réunion plusieurs comités ont été formés, entre autres celui de Pratique de l'Art oratoire qui sera dirigé comme l'an dernier par M. Georges A. Béchard. Les pratiques doivent commencer bientôt, déjà plusieurs membres se sont inscrits pour en faire partie. Nous souhaitons donc à M. Georges A. Béchard le meilleur comme aux participants.

LA DIRECTION.

Activités Jeune Commerce de Princeville

A la dernière réunion Jeune Commerce de Princeville, par une résolution en bonne et due forme, M. J.-André Mailhot et le Dr René Troalen ex-présidents sont passés au rang des vieilles barbes de Prin-

"Succès"

Au Théâtre Colonial --- à PLESSISVILLE
Dimanche et Lundi, 28, et 29 Octobre -- Super Grand Spécial
Technicolor en Français

"CEUX DU VOYAGE"

Avec: Ann Baxter, Steve Cochran, etc.

La vie mouvementée du milieu du cirque avec ses imprévus, ses dangers, et sa vie excitante . . .

EN TECHNICOLOR.

LA FEUILLE D'ÉRABLE

Au pays de
JEAN-RIVARD
Défricheur et Economiste



Rédaction et Administration
A Plessisville, P. Q.
Conté Mégantic.



"La Feuille d'Érable" est imprimée aux ateliers "Le Guide" Ste-Marie, Bce Ste-Marie, Province de Québec.
JEAN-PAUL HOUE, propriétaire, Plessisville, P. Q.
Abonnement: Canada: \$2.00 — États-Unis: \$2.50 — Six mois: \$1.25
Autorisé comme envoi postal de 2ième classe, Ministère des Postes, Ottawa".
Il est entendu que les articles de "La Feuille d'Érable" sont publiés sous la responsabilité de leurs auteurs.
Pour le tarif des annonces on voudra bien s'adresser à notre bureau.

Funérailles de Monsieur Octave Bergeron de Plessisville

A Plessisville, à sa résidence de 1909, avenue des Érables, est décédé le 5 octobre, M. Octave Bergeron à l'âge de 65 ans et 6 mois. Il était originaire de St-Pierre Baptiste. Il avait sa résidence à Plessisville depuis près de 4 ans, après être demeuré 40 ans à Inverness, Mégantic.

M. le Curé Camille Morissette présida la levée du corps tandis que le service funèbre fut célébré par l'abbé Jean-Denis Tremblay, p.m.e., neveu du défunt. Il était assisté de M. l'abbé Louis-Philippe Ducloux, Principal de l'École Normale de Thetford-Mines comme diacre et de l'abbé Lauréat Gagnon, professeur au collège de Séminaire de Nicolet, Lucien Du-

taient MM. Alfred Côté, Henry Côté, Georges Côté, cousins du défunt, Joseph Nadeau, Gérard Patry et Arthur Paquet (maire) d'Inverness.

Dans le deuil il laisse son épouse, née Lucienne Ruel, ses fils: M. Raymond Bergeron, maître de poste d'Inverness, M. l'abbé Gaston Bergeron ecclésiastique au Grand Séminaire de Nicolet, Sa fille, Mlle Françoise Bergeron employée au Bureau de Poste de Plessisville, une belle-fille: Mme Raymond Bergeron (Fernande Doyle) d'Inverness. Ses frères: M. Ludger Bergeron de Manchester N.H., M. Joseph Bergeron de St-Pierre Baptiste, M. Wilfrid Bergeron de Ste-Sophie de Mégantic. Une sœur: Mme Cléophas Dion (Josephine) de St-Pierre Baptiste.

Ses petits enfants: Pierrette, France et Luce Bergeron d'Inverness.

Ses beaux-frères et belles-sœurs: Mme Ludger Bergeron (Alma Lessard) de Manchester N. H. Mme Joseph Bergeron (Albina Fortier) de St-Pierre Baptiste, Mme Wilfrid Bergeron (Blanche Nadeau) de Ste-Sophie de Mégantic, M. Cléophas Dion de St-Pierre Baptiste, Mme Vve Amédée Roberge (Rébecca Ruel) de Plessisville, M. et Mme Alfred Ruel (Rose-Anna Gosselin) de Granby, M. et Mme Oliva Ruel (Louise Anna Gosselin) de St-Ferdinand, M. Napoléon Roberge de Cranberry Co. Mégantic Mme Vve Napoléon Ruel (Donalda Nadeau) de Québec.

Ses neveux et nièces: M. l'abbé Lucien Bergeron professeur au collège de Lévis, M. l'abbé Jean-Denis Tremblay, p.m.e. missionnaire aux Philippines. Sœur Ste-Anatolie s.c.g. de la Jeanmarais, Québec, Sr Ste-Euphrasie s.c.g. Orphelinat Franco Américain Lowell-Mass.

M. et Mme Alzear Tanguay, M. et Mme Alcide Tanguay, M. et Mme Ernest Fortier, M. et Mme Lauréat Bergeron, M. et Mme Ludovic Dion MM. Gérard et Bertrand Bergeron de St-Pierre Baptiste, M. et Mme Armand Caron de Victoriaville, M. et

Mme Lucien Morissette, M. et Mme Marc-Aurèle Bergeron, M. et Mme Ubald Béliveau, M. et Mme Armand Bergeron, M. et Mme Adrien Provencher, M. et Mme Honorius Daigle, M. et Mme Maurice Gingras, M. et Mme F. Ruel, Mlle D. et M. Manando Ruel, Mlle Denise et Marie-Paule Ruel, Mlle Dolores Daigle, Mlle Jocelyne et Hélène Gingras de Plessisville, M. et Mme Sylvio Bergeron de Daveluyville, Mlle Huguette Bergeron, M. André Bergeron, M. et Mme Lucien Bergeron, M. et Mme Conrad Ruel, Mlle Madeleine Bergeron de Ste-Sophie de Mégantic.

M. et Mme Léo Sévigny, M. et Mme Paul Ruel, M. et Mme Emilien Ruel, M. et Mme Fernand Roberge, M. et Mme Jean-Paul Alaire, M. et Mme Jean-Louis Ruel, M. Arthur Ruel, Mlle Jacqueline Ruel, MM. Gauthier et Claude Roberge tous de St-Ferdinand, M. et Mme Delphis Henri, M. et Mme Wilfrid Tremblay, Mlle Monique Tremblay de Sherbrooke, M. et Mme Paul Paquin d'East-Angus, M. et Mme Henry Healy de Windsor Mills, M. et Mme Ernest Gagnon, M. et Mme Wellie Roberge, M. et Mme Anatole Roberge, M. et Mme Clément Allaire de Black Lake, M. et Mme Edgar Roberge de St-Julien de Walworth, M. et Mme Adrien Mercier, M. Gilles Tremblay de Thetford-Mines, M. et Mme Lucien Houle, M. et Mme Armand Trudel de Lac Mégantic, M. et Mme Ovide Côté de Cochrane Ont. M. et Mme Archie Ruel, M. et Mme Philippe Côté, M. Mme Alphard Ruel, M. et Mme Marcel Ruel de Granby, M. et Mme Ls-Philippe Doyle, M. et Mme Rosaire Ruel, M. et Mme Maurice Ruel de Montréal, M. et Mme Lionel Ruel de Shawinigan, M. et Mme David Paré, M. et Mme Ludger Bérubé, M. et Mme Alphonse Ruel de Princeville, M. et Mme Albert Roberge de Tarrytown N.Y., M. et Mme A. Roberge, M. et Mme Lucien Roberge;

Pour un bon placement d'argent...
Nous offrons...

\$33,000.

Ville de Plessisville

Obligations 4 1/2%

(Prix: \$100. et l'intérêt couru).

Adressez-vous à:

DENIS BELIVEAU

PLESSISVILLE, - P. Q.

Représentant:

Oscar Dubé & Cie, Inc.

Courtiers en Valeurs.

1244, rue St-Calixte, Téléphone: 162

105, Côte de la Montagne, Québec, P. Q.

Représentant demandé

Comment faire \$10. et plus par jour? Ecrivez et nous vous l'expliquons. Bonnes ouvertures dans votre région.

FAMILEX, Dept. D
Station C.
MONTREAL.

DEMANAGEMENT "LE SALON BIENVENUE"

Propriété de Mlle Yolande Talbot qui était située au numéro 1501 rue St-Calixte, est maintenant déménagée à:

1602 rue St-Calixte

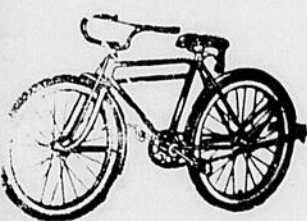
Coin St-Joseph, - Tél: 420

Remerciements à toutes mes clientes et au plaisir d'avoir de nouveau leur patronage.

"SALON BIENVENUE"

Coin des rues St-Calixte et St-Joseph, Tél: 420 — Plessisville, P. Q.

Messieurs les cyclistes.



Avez-vous visité notre Magasin situé au No 1715, Avenue St-Louis à Plessisville. Nous avons un grand assortiment de Bicycles neufs et usagés... Nous avons également les accessoires et pièces de rechange... Procurez-vous un bicycle de dernier modèle ou faites réparer votre vieux. Notre travail est garanti. Demandez nous prix et confiez-nous vos réparations.

Magasin Henri Haroon

VENTE, REPARATION, LOCATION DE BICYCLES

Agent Autorisé C. C. M.

Gros et Détail

1715 Avenue St-Louis, — Tél. 590 — Plessisville, P. Q.

Grand spécial sur les chars neufs...

Pour achat d'un char neuf, soit PONTIAC, BUICK ou CAMION G. M. C., au PRIX REGULIER, Dubois & Frères vous donneront, AVEC UN SOU supplémentaire, UN MAGNIFIQUE RADIO qui sera installé dans l'automobile neuve que vous achetez.

De plus, AVEC UN AUTRE SOU supplémentaire, ils vous donneront, sans autre charge, UN RECOUVREMENT D'ASPHALTE à votre auto.

Enfin, AVEC UN AUTRE SOU supplémentaire, ils installeront à votre char neuf DES LUMIERES DE RECOLONS...

C'est dire qu'avec l'achat d'un char neuf, au prix régulier, et avec TROIS SOUS supplémentaires, vous aurez pour ainsi dire gratuitement, un RADIO, un RECOUVREMENT D'ASPHALTE et des LUMIERES DE RECOLONS. Ne manquez pas cette chance unique...

"DUBOIS & FRERES" désirent vous faire part qu'il a toujours une quantité de chars usagés qu'ils vendront en bas du prix de liste.

Notons aussi, que DUBOIS & FRERES ont constamment à leur service des MECANICIENS D'EXPERIENCE pouvant reconditionner votre moteur, le réparer et le mettre en très bon état. Pièces authentiques G. M. Huile Peinture et service de déboussage. Pour tous vos problèmes concernant l'automobile, consultez...

Garage Dubois & Frères

Rue St-Calixte,

Tél: 41-2.

Plessisville, P. Q.

PIERRE POIRIER

représentant

Fuller Brushes, Co.

1453 Ave St-Edouard, Tél: 594
Plessisville, P. Q.

Ensemble de Valises avec supports

2 valises - \$19.95

3 valises - \$29.95

Toutes les couleurs

Chez Robert Enr.

40, Notre-Dame Est.
Victoriaville, Qué
Tél: PL. 2-4720



Les PNEUS TRAILMAKER BOUE-NEIGE B.F. Goodrich

PTP 10
TRACTION SURE ET FERME SUR LA ROUTE!

Surpasse les autres pneus

hiver en fait de traction et d'arrêts sûrs

Semelle à dessin scientifique,

silencieuse sur le pavé

MAINTENANT PROCURABLE

SANS CHAMBRE À AIR

Garage J. L. Morneau

Réparations Générales
Débossage - Peinture
PLESSISVILLE, P. Q.
Cté Mégantic

B.F. Goodrich
Service spécialisé des PNEUS SANS TUB

M. et Mme Maurice Roberge de Bristol, Conn.

Assistaient également aux funérailles les amis: M. Fernand Henri de Manchester, N. H.; Notaire Benoit Charest, maire, M. Jean Laliberté, Maître de Poste, M. Antonio Boulanger, Mlle Claire Vincent, M. Yvon Fouchette, Mme Georgine Boulet, M. Jean Tétrault, notaire, Dr Armand Charest, Mme Lucien Charest, Mme Alfred Côté, M. Marcel Côté, M. et Mme Romeo Ruel, M. et Mme Emilien Ruel, M. et Mme Freddy Thibault (H. Ferdinand), Mme Henry Côté, Mme Georges Côté, Mlle Réjane Côté d'Inverness, M. et Mme Alfred Roberge (Ste-Sophie de Mégantic), M. Fernand Carignan (St-Hyacinthe), M. et Mme Gérard Huot (Montréal), Mme Luce Tétrault, Mlle Doris Hébert (St-Jean d'Iberville), Mme Paul-Emile Tourigny (Sorel), Mme Joseph Nadeau, M. Raymond Nadeau, Marcel Nadeau, M. et Mme Gérard Nadeau, M. Adélard Tanguay, M. J. Aimé Gosselin, M. Florentin Béliveau, M. Antonio Fournier, M. Jean Fournier, M. Daniel Garneau, Mme Arthur Paquet, M. et Mme Georges Pelletier, M. Louis G. Gingras, M. et Mme Joseph Caron, M. et Mme Maurice Caron, M. et Mme Gérard Patry, M. et Mme Gérard Charest, M. Wilfrid Bilodeau, M. Joseph Normandeau, M. Omer Lab-

be, M. Roland Côté, M. Roland Fradette, M. et Mme Rodolphe Jutras, M. et Mme Stanislas Beauhieu, M. et Mme Henri Bouffard, tous d'Inverness, Mme Ch. Edouard Landry, M. Armand Roberge, M. Jean-Denis Mauger, M. Albini Bilodeau, M. Armand Turgeon, M. Georges Duguay, M. Paul Bérubé, M. Roméo Lamothe, M. et Mme Roger Fontaine, M. Henri Fournier, M. Henri Doyle, Mme Wilfrid LaFrance, M. Mme Saul Fréchette, Mme Hyde Ringuette, Mme Jean-Bte Boisvert, Mlle Jeanne Jutras, Mlle Hélène Castonguay, Mlle Héjène Pinette, Mlle Bossé, Marcel Caron, Mme Joseph Henri, Mlle Laure Alice Landry, M. Amédée Cantin, M. Joseph Roberge, M. et Mme Noé Provencher, M. Paul Gagné (maire), M. et Mme Olivier Gagné de Ste-Julie Station, M. Delphis Berthiaume, St-Pierre Baptiste, M. Alphonse Gourde, M. Léo Gourde (Victoriaville), M. et Mme Victor Gingras (Dosquet), M. Simon Breton, M. Octave Cloutier, M. Gérard Béliveau, Louis Fortier, M. Alce Huot, M. Aimé Huot, M. Léo Béliveau, M. Valère Boutin, M. et Mme Ls-Philippe Paré, M. Narcisse Vigneault, J. Bilodeau, Mme I. Pépin, Mme Lucien Courcy, Mme Pierre Henri, M. Joseph Hincse, M. Hervé Olivier, M. Joseph Pelchat, M. Omer St-Pierre, M. Jean-Louis Fradette, M. Henri Bé-

langer, M. Pierre Cyr, M. Octave Carrier, M. Lauréat Daigle, M. Ls-Philippe Côté, M. Emmanuel Lehoux, M. Honoré Lecours, M. Antonio Bergeron, M. J. W. Leclerc, M. Georges Tardif, M. Yvon Provencher et quelques autres.

La direction des funérailles par M. François-Marie Rousseau de Plessisville.

"La Feuille d'Érable" présente à la famille ses sincères condoléances dans ce grand deuil.

Epoux! Epouses!

Ayez entrain et jeunesse

Des milliers de couples sont affaiblis, épuisés, rendus à bout, parce que leur corps manque de fer. Répétez après 40, essayez les Tablettes toniques Ostrex. Revenez à la jeunesse et des doses supplémentaires de Vitamine B. Le format d'introduction coûte peu. Soyez sages, ayez vite santé, entrain à tout marché. Essayez Ostrex aujourd'hui. Toutes pharmacies.

Chambres à louer

avec Pension si désirée.

S'adresser à:

Madame Joseph Mailloux

(Près de la Sucrerie)

2016, Ave St-Laurent.

Téléphone: 4-3-3.

Plessisville, P. Q.

(P-25-1er-11-56).

La plus merveilleuse invention depuis l'aiguille

NECCHI

LA COUTURE PAR BOUTONS-POUSSOIRS

La Necchi à boutons-poussoirs signifie couture moderne, facile et plus rapide

SEULE NECCHI vous permet d'exécuter 200,000 dessins de broderie et d'en varier la longueur à volonté, de repasser, de coudre à points invisibles et de dessiner des monogrammes automatiquement.

La Necchi coud les boutons et confectionne les boutonnières sans avoir à retourner le tissu — elle pointe automatiquement. Necchi est seule à présenter des machines modernes aux coloris deux-tons et 21 cabinets différents en styles et finis de toute beauté. Toutes les machines à coudre Necchi sont garanties à vie.

Demandez au dépositaire Necchi-Bernina de votre localité de vous faire une démonstration gratuite, à domicile, de cette merveilleuse machine à coudre qui coud automatiquement.

LA VENTE ET L'ENTRETIEN SONT ASSURÉS PAR 300 DÉPOSITAIRES AU CANADA ET AUX ÉTATS-UNIS

NECCHI SEWING MACHINES (CANADA) LIMITED
2848, AV. DU PARC, MONTREAL

Modèles Necchi à compter de **\$109.00**

CHARLES GERMAIN

MARCHAND DE MEUBLES

1665 Avenue St-Louis — Tél: 110 — Plessisville, P. Q.

MARCHE SCOUTE SUR NOTRE-DAME DU CAP au milieu des éclairs et du tonnerre

Pour la troisième année consécutive, la Fédération des Scouts Catholiques a fait son pèlerinage national fédéral au Sanctuaire national de Notre-Dame du Cap, dans la nuit du 13 au 14 octobre. Cette manifestation annuelle, en plus de sa valeur spirituelle, contribue grandement à l'entretien et au développement de l'élite scoute. C'est l'élite scoute seulement qui a participé au pèlerinage; les chefs, des trois branches avec leurs assistants, les cheftaines des louveteaux, les routiers, les raiders et les chefs de patrouilles; cependant il était permis de faire quelques invitations spéciales. Quatre points de ralliement avaient été assignés. L'église de St-Gregoire de Nicolet, pour l'Estrie et les régions avoisinantes; le Calvaire de la Banlieue des Trois-Rivières et l'église de Ste-Catherine de St-Jean, pour les pèlerins de Montréal, Ottawa et Joliette; l'église de Champlain, pour les pèlerins de Québec et de l'Est; enfin l'église de St-Louis de France, pour les scouts de Trois-Rivières et de la Mauricie. En ces divers endroits, situés à environ huit milles du Sanctuaire, la marche à pied, s'est organisée. Puis l'on est venu, au nombre de près de quatre cents, priant, méditant et faisant des sacrifices. Il était défendu de fumer, et ils alternaient les périodes d'un quart d'heure de méditation et de récitation du chapelet. Tous se sont rencontrés au sous-sol de l'église Ste-Madeleine, où eurent lieu une période de détente, le service d'un bréviaire chaud, des chants, les confessions, etc. Un aumônier accompagnait chacun des quatre groupes: M. l'abbé Louis Levasseur, aumônier fédéral de la branche scoute pour le groupe de l'Ouest; M. l'abbé Alfred Simard, aumônier fédéral de la route, et Jacques Garneau, pour celui de l'Est; M. l'abbé Gilles Véronneau, pour celui de Sherbrooke, et le R. P. Valbert Héroux, O. F. M., aumônier de clan Jacques-Cartier des Trois-Rivières, pour le groupe de la Mauricie. Puis ce fut la procession aux flambeaux de l'église Ste-Madeleine jusqu'au sanctuaire national de Notre-Dame du Cap où se dérouleront les cérémonies suivantes: bienvenue par le R. P. Jacques Rinfret, O.M.I., une méditation préparatoire par M. l'abbé Roger Bellemare, aumônier diocésain des Trois-Rivières, la sainte Messe dialoguée, célébrée par Mgr Maurice Patry, P. D., aumônier général des scouts; un sermon sur le thème du pèlerinage "Le Scout est fier de sa foi et lui soumet toute sa vie" par le R. P. Bernardin Verville, O. F. M., aumônier général adjoint; la sainte communion, l'action de grâces, la consécration à Notre-Dame et le chant de la promesse. Signalons la présence de Me Gérard Corbeil, de Montréal, commissaire général de la Fédération, de M. Louis Pronovost, commissaire fédéral de la Route, et de M. Victor Mélançon, du Quartier Général, de Montréal.

A l'honneur d'un grand Apôtre du Sacerdoce: Le vénéré Père Eugène Prévost

Il y eut dix ans le 1er août dernier, le Fondateur de la Fraternité Sacerdotale et des Oblates de Béthanie s'éteignait presque au terme de ses quatre-vingt-six ans à la Beauvrière, France. N'est-il pas encore temps de profiter de ce dixième anniversaire pour nous rappeler le PÈRE EUGÈNE PREVOST, qui semble être l'une des plus grandes figures de l'Église qu'il a produit notre jeune Église canadienne, et sans contredit l'une des plus pures gloires de notre terroir.

I. Fils du Canada-français
St-Jérôme a vu naître le 24 août 1860 ce "Lion du Nord". Bon huitième d'une famille de quinze enfants, il vécut dans un foyer, aussi heureux que chrétien. Faut-il parler de "conversion" comme E. Prévost crut devoir le faire? L'enfant, assez peu gâté, d'un bon Docteur de pays de colonisation semble avoir trouvé comme un nouveau "chemin de Damas". Et pour tous jours, il fut "saisi" à 17 ans par le Christ-Jésus, M. Lecocq, de St-Sulpice, se trouva sur la route de ce jeune philosophe épris à fond d'Eucharistie. Il dirigea son servent de messe vers l'Institut du St-Sacrement du P. Eymard. Accepter une telle décision voulait dire: l'exil à 20 ans.

II. Religieux du St-Sacrement
Faisant le saut dans l'inconnu, E. Prévost part pour la France, puis la Belgique. Il est premier Canadien à se donner à cette Congrégation. Né apôtre, le fervent novice, profès en 1883, ne se contente pas d'adorer Jésus voilé en son Mystère d'amour. Jeune Père, il Lui suscite, jusqu'à 46.000, des prêtres adorateurs et réparateurs.

III. Fondateur
Parvenu à la quarantaine, le P. Prévost est frappé par les nécessités du Sacerdoce. Les oeuvres urgentes fleurissent dans l'Église, pour aider les misères humaines des gens du monde. Comme Mère M.L., faut-il qu'un autre enfant du Canada-français sacrifie sa première vocation, pour alléger le Prêtre? Fort de l'appui du Pape Léon XIII, il imagine une vraie Fraternité Sacerdotale, joignant au culte de l'Hostie le service des prêtres âgés, infirmes et

—Fléchier
X X X
Il ne nuit pas à l'humilité personnelle de se glorifier d'être l'enfant de Dieu.
—Anonyme
X X X
La force est la vertu qui fait les héros.
—Lacordaire
X X X
La politesse est monnaie destinée à enrichir celui qui la dépense.
—Proverbe persan

À LA TELEVISION

★ STAN LABRIE GAGNERA-T-IL LE GROS LOT ?
La Famille Plouffe promet des émotions et du "suspense" lors de l'émission du 31 octobre. C'est, en effet, ce jour là que Stan Labrie doit recevoir les résultats du Derby international. Aura-t-il l'incroyable chance de décrocher le prix de \$150.000? Tous ses amis les téléspectateurs le lui souhaitent et espèrent avec lui.

La distribution comprendra: la famille... ainsi que Guy Provost, Janine Mignolet... et quelques nouveaux personnages: Françoise, interprétée par Gisèle Dufour; une sportive: Nicole Goyette; le commis à l'impôt: Raymond Poulin et le chroniqueur sportif: Marc Thibault.

★ AUDACIEUX PROJET DU CURE LABELLE
La prochaine émission des Belles histoires des pays d'en haut à la télévision nous fera retrouver un curé Labelle toujours plus dynamique, plus enthousiaste et rempli d'ambition pour le bien-être de ses colons. Le dernier projet du curé Labelle sera la création d'une loterie nationale. Comment procédera-t-il pour parvenir à la réalisation de son rêve... c'est ce qu'on apprendra à l'émission des Belles Histoires des pays d'en haut, lundi 29 octobre à 8 heures.

La distribution réunira: Jean-Pierre Masson, Hector Charland, Roland Chenail, Camille Ducharme, Gabriel Gascon, Paul Desmarceaux, Andrée Basilières, Andrée Champagne et Marthe Thierry.

★ "LE SURVENANT"
La prochaine émission du téléroman de Germaine Guèvremont, Le Survenant transportera les téléspectateurs dans un Chenail du Moine en ébullition. Nos braves gens d'ordinaire peu enclins à la nervosité s'agitent anormalement cette fois.

On retrouvera Odilon et Pierre. Côme en consiliaire chez le docteur Desgroseillers. Que se passe-t-il et pourquoi cette réunion...? De son côté la tante Ombéline croit avoir découvert une rivale en Madame Petit... et nous apprendrons ce qu'elle pense de ce drame intérieur qui la bouleverse... On n'oubliera pas non plus l'oncle Zéphir qui fera encore des siennes, à cette émission du mardi, 30 octobre, à 8 heures du soir.

★ Le chanteur Norman Brooks à Porte Ouverte
Les parents ont souvent du mal à arracher les enfants de l'écran de la télévision durant la soirée. Ils ont évidemment raison si le spectacle se prolonge... mais sans doute seront-ils plus indulgents si une série, présentée à 9 heures du soir, le lundi, comme c'est le cas de Porte Ouverte, consacre son émission à ces chers enfants.

En effet, lundi 29 octobre, à 9 heures, les petits seront l'objet de la sollicitude de Jacques Normand et des vedettes qui l'entourent; à l'occasion de l'Halloween, l'émission Porte Ouverte aura pour thème: les enfants. Dans un décor de fête enfantine, Jacques Normand ouvrira le programme en chantant: Que sera sera tiré du film The Man Who Knew Too Much. Pendant qu'un garçonnet travesti en Indien apparaîtra sur le plateau, Jacques Normand interprétera une autre chansonnette intitulée Pointe Bleue.

Pour le plus grand plaisir des jeunes téléspectateurs mélomanes, Porte Ouverte présentera la vedette américaine de l'orgue électrique, l'unique Ethel Smith. Avec son brio insurpassable, Ethel Smith jouera à l'orgue Lemon Meringue et la pièce qui fut et reste son plus éblouissant succès: Tico-Tico.

Un autre gosse, maquillé à la Jolson, cette fois, fera escorte à un grand chanteur populaire et comédien montréalais, vedette du cinéma américain qui a reçu le plus enthousiaste accueil du public lorsqu'il a tourné les deux films Al Jolson Story et Jolson sings again: Norman Brooks. L'excellent interprète des mélodies préférées de Al Jolson chantera un de ses grands succès Roberty Lee.

Ce n'est pas un SECRET de SAVOIR que les prix sont plus bas chez



LICORITE toutes sortes	Pqt 16 on.	41¢		
JELLY BEANS IGA	Pqt 10 on.	29¢		
SACS à lunch IGA	Pqt 25	15¢		
CARAMELS Kraft	Pqt 7 on.	21¢		
ARACHIDES Vac-O-Not	Pqt 12 on.	25¢		
			FRUIT ROLL	
			Weston pot 16 oz	29¢
			Fèves Ovencrock	
			Clark Pqt 20 on.	21¢
			Boeuf épicé	
			Bte 12 on.	37¢
			Pois de choix	
			IGA 2 Btes 20 on.	37¢

POUBELLE HANDI CAN \$4.98
avec une commande de \$5.00

BLE D'INDE IGA, Bte 20 on. 35¢

COUVERTURES ESMOND
Nouvelle offre
Grand dimension
3.98 avec une commande 72" x 84" de \$5.00
Une aubaine sensationnelle!

Viandes de qualité TABLERITE

Steak de ronde Tablerite lb. .69c
Roti de croupe Tablerite lb. .69c
Roti de ha. côte sans palette lb. .29
Roti de côte croisées ' ' lb. .39c

SPECIAL POUR Les congélateurs!
Croupe entier lb. 55¢
Haute côte entière lb. 35¢

FROMAGE VELVEETA Pqt 1 lb. 57¢
WINDEX Bout. 20 on. 39¢
CAFE Chase & Sanborn Bte 1 lb. \$1.31 sac 1 lb. 1.25
Soupes aux tomates Campbell 2 Btes 10 on. 25¢
Préparations pour gâteaux OGILVIE CHERRY POUND GATEAUX AUX FRUITS Pqt 61¢

Cire liquide SUCCESS Bte 40 on. 1.09

J. E. BOURQUE & Fils IGA Plessisville

MAILHOT IGA Princeville

ON DEMANDE PENSION POUR ENFANTS

On demande famille pour prendre 4 enfants en pension. Une fille, 14 ans, 3 garçons âgés de 11, 10 et 8 ans. Payons prix raisonnable. La fille devra pensionner au même endroit que le petit garçon de 8 ans. S'adresser à:

La Feuille d'Erable
Plessisville, - P. Q. - TEL: 49

Tél: 713 — 1501 rue St-Calixte

RITA SAMSON
Coiffeuse Diplômée des Studios de Québec.

Ondulations, Permanents à froid et "Perma Tieda".
Teintures et tout autres traitements.

Heures de Service:
Mardi et Jeudi: 9 A. M. à 7 P. M.
Mercredi et Vendredi: 9 A. M. à 10 P. M.
Samedi: 8.30 A. M. à 6 P. M.

Plessisville, P. Q.

VILLE DE PLESSISVILLE

Assemblée régulière du conseil de la ville de Plessisville, tenue ce seizième jour d'octobre, 1956, aux lieux et heures ordinaires des séances du conseil, à laquelle sont présents MM. les échevins suivants:

M. Marcel Collin
J. Alcide Dubois
Maurice Brassard
Georges Lavigne
J. Arthur Vaillancourt

Formant quorum sous la présidence de son Honneur le Maire, Me C. Benoit Chartier.

Proposé par M. Marcel Collin
Secondé par M. Maurice Brassard

Que les procès-verbaux des assemblées du 2 et 9 octobre, après lecture faite, soient adoptés et signés.

Adopté.

Proposé par M. J. Alcide Dubois
Secondé par M. J. Arthur Vaillancourt

Que contrat pour la fourniture de l'huile à chauffage à l'Hôtel de Ville, au Poste des Pompiers et à la maison du surintendant, pour la saison d'hiver 1956-57, soit accordé à M. Alphonse Doucet, au prix de sa soumission du 9 octobre 1956, soit 0.1715 cents le gallon.

Adopté.

Le secrétaire-trésorier procède à l'ouverture des soumissions pour l'achat de notre émission d'obligations de \$33,000.00 suivant annonce faite dans la Gazette Officielle de Québec, le 27 septembre 1956, et dont les résultats sont les suivants: Oscar Dubé & Cie Inc. 95.69 4 1/2% A. E. Ames & Co. Ltd. 91.11 3% et 4 1/2% Desjardins, Couture Inc. 93.16 4 1/2% Jules Thibaudan Inc. 94.75 4 1/2% et 5% Nesbitt Thomson & Col Ltd. 96.50 4 1/2% et 5% Dawson, Hannaford Ltd. 96.65 5%

J. E. Laflamme Ltd. 96.57 4 1/2% et 5%.

Comme l'offre faite pour nos obligations est assez serrée et qu'il nous est impossible de déterminer la meilleure, il est alors décidé d'ajourner le conseil au lendemain à 6.00 P.M.

ATTENDU que par les règlements nos. 305-V et 306-V, la Ville a été autorisée à emprunter, au moyen d'une émission d'obligations, un montant total de \$33,000.00.

ATTENDU que notre émission d'obligations n'est pas encore négociée et que notre Ville ne recevra pas le prix de cette émission avant au moins un mois;

ATTENDU que les travaux de construction d'usines autorisés par les dits règlements sont avancés et que des paiements intermédiaires sont dus aux entrepreneurs à qui ont été confiés ces travaux;

ATTENDU que la ville n'a pas en main les fonds nécessaires pour effectuer ces paiements;

Il est proposé par M. Marcel Collin et secondé par M. Georges Lavigne que la Ville emprunte de la Banque Canadienne Nationale un montant de \$33,000.00 pour deux mois.

Adopté.

Le secrétaire donne lecture de la lettre de démission du Chef de police, M. Johnny Pomerleau et également la lettre de démission du constable M. Roland Fillion.

Proposé par M. J. A. Vaillancourt
Secondé par M. Maurice Brassard

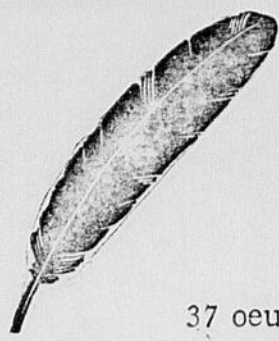
Que ce conseil s'ajourne au 17 octobre à 6.00 P.M.

Adopté.

Assemblée régulière d'ajournement du conseil de la ville de Plessisville, tenue ce 17ième jour d'octobre, 1956, à 6.00 P.M., au lieu ordinaire des séances du conseil, à laquelle sont présents MM. les échevins suivants:

M. Marcel Collin
J. Alcide Dubois
Eddy Breton
Maurice Brassard
Georges Lavigne
J. Arthur Vaillancourt

Formant quorum sous la présidence de son Honneur le Maire, Me C. Benoit Chartier.



La charité en marche... dans le Diocèse de Québec

Campagne de la Fédération des Oeuvres

28 octobre au 12 nov.

37 oeuvres vous tendront la main --- objectif : \$485,000.

Proposé par M. J. A. Vaillancourt
Secondé par M. Georges Lavigne

Que M. Eddy Breton, échevin, soit délégué pour représenter notre Ville à la cérémonie d'inauguration officielle du Service Social du Comité de Mégantic, à Thetford-Mines, le 19 octobre prochain et que des frais de représentation au montant de \$10.00 lui soit voté.

Adopté.

Proposé par Maurice Brassard
Secondé par M. Georges Lavigne

Que ce conseil s'ajourne au 20 octobre prochain, à 7.00 P.M.

Adopté.

Gilles Chabot, Sec-Treasorier, C. Benoit Chartier, Maire.

Proposé par M. Maurice Brassard
Secondé par M. J. Alcide Dubois

Que l'impression des obligations pour notre émission d'obligations au montant de \$35,000.00 soit confiée à la maison Boulanger Inc. de Montréal.

Adopté.

Après lecture d'une lettre d'invitation du Service Social du Comité de Mégantic,

Encourageons nos annonceurs



UN MÉTIER MODERNE

...technicien d'aviation

Au jeune homme ambitieux, désireux de se tailler une carrière d'avenir et possédant aussi des aptitudes pour la mécanique ou l'administration, l'Aviation Royale du Canada offre une formation complète dans les branches techniques de son personnel au sol. Vous pouvez devenir technicien expert en électronique ou dans un des quatre-vingts métiers de l'aviation moderne.

Tout en vous instruisant, vous recevrez une bonne solde avec augmentations régulières. Vous bénéficierez d'excellentes conditions de travail et de vie, et d'une généreuse pension à la retraite. Renseignez-vous dès maintenant sur les carrières disponibles dans le CARC. Adressez-vous en personne, par lettre ou par téléphone au Conseiller d'Orientation du CARC.

Vous êtes invité à vous inscrire aux cours sur les spécialités techniques suivantes, cours qui débutent dès maintenant:

- * TECHNICIEN EN ÉLECTRONIQUE
- * TÉLÉCOMMUNICATIONS
- * RADAR
- * ÉLECTRICITÉ
- * ARMEMENT
- * MOTEUR AÉRONAUTIQUE
- * CHARPENTE D'AVION ou SERVICE DU PERSONNEL

CONSEILLER D'ORIENTATION DU CARC
L'Aviation Royale du Canada

Romain Moreau

REFRIGERATION

Installation, Vente et Service de toutes marques de réfrigérateur, commercial ou domestique, Aussi, air conditionné.

6-A, rue Olivier. — Tél: 2348

Victoriaville, - P. Q.



PRIX \$239.00 avec lame de 18" et chaîne

LEONARD MACHINERY CORPORATION

Téléphone: 369-1.

Plessisville, - P. Q.

CHIROPRACTICIEN

Maux de tête, Foie, Estomac, Lumbago. **Physiothérapeute** Sciaticque, Rhumatisme, Dépression nerveuse.

Ajustement complet de la Colonne Vertébrale

M. J. C. Rodrigue, D. C.

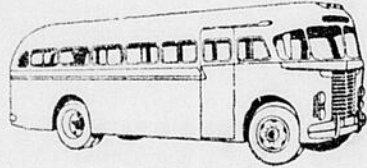
BUREAU A PLESSISVILLE

Mar. Jeu. Sam.: de 9 à 11.30 hrs a. m. de 2 à 5 hrs P. M. Soir: de 7 à 9 hrs P. M.



Plessisville

Service Express direct pour MONTREAL



— De Sainte-Anastasia — Plessisville à Montréal — Tous les Jours —

Tous les Jours		Dimanche et Fêtes seulement - P. M.	
A. M.	P. M.	A. M.	P. M.
Sainte-Anastasia 8.25		4.25	9.00
Plessisville 9.00		5.00	
Montréal 12.15	5.00	8.15	12.15

De Montréal à Plessisville et Ste-Anastasia

— excepté Samedi et Dimanche —

Tous les Jours		Dimanche seulement		Dim. P. M. seulement	
P. M.	A. M.	P. M.	P. M.	P. M.	P. M.
5.30	Montréal 9.80	2.00		8.30	
8.45	Plessisville 12.45	5.15		11.30	
9.20	Ste-Anastasia 1.15	5.45		12.50	

Vendredi soir seulement: De Ste-Anastasia-Plessisville à Montréal. Départ de Ste-Anastasia: 6.20 P. M. - Plessisville: 7.00 P. M. - Princeville: 7.10 P. M. - Montréal 10.15 P. M.

ARRÊTS CHEZ LES AGENTS LOCAUX CI-DESSOUS

Ste-Anastasia: — Napoléon ISABELLE, Tél: 235 sonnez 22.
Lyster: — HOTEL LYSSTER, Téléphone 4 sonnez 3.
Ste-Julie: — E. BEAUDOIN, Hôtel, Téléphone 22.
Laurierville: — H. LEMIEUX, Restaurant, Téléphone 21.
Plessisville: — Terminus Central, Téléphone 305.
Princeville: — Restaurant CARRIGNAN, Téléphone 25.
Montréal: — Terminus Trans-Canada, 1700 rue Berri, Tél: MA-7062 (Immobilier Palais du Commerce)

Tous les services mentionnés ci-dessus correspondent avec les autobus de St-Ferdinand, Black-Lake et Thetford-Mines

Pour renseignements supplémentaires Consultez votre agent local ou communiquez avec

Service de restaurant "Curb Service"

M. Hervé Provencher offre à la population de Plessisville et de la Région un "CURB SERVICE" et situé sur la route Nationale No 5, voisin de son Garage, à l'entrée du Village de Plessisville.

Service Rapide et Courtois . . .

Cachet de propreté . . . Prix raisonnables.

Votre encouragement est sollicité.

Hervé Provencher Propriétaire

Autobus de Luxe de 40 passagers, pour voyages spéciaux. Plessisville, P. Q.

Lisez et faites lire notre journal!

LABATT VOUS OFFRE DES "Vacances à Paris"



M. Cinquante offre à deux personnes chanceuses le voyage de leurs rêves!

Allez à Paris par le spacieux

SUPER Constellation d'AIR CANADA!

- ★ Voyage de 9 jours à Paris, toutes dépenses payées (allocation supplémentaire pour menues dépenses)
- ★ Garde-robe complète de voyage
- ★ Suite dans un hôtel réputé
- ★ Repas dans des restaurants de renom
- ★ Et les merveilles de Paris, le jour et la nuit

LE BULLETIN GAGNANT SERA CHOISI À 8 H.30 P.M., LE 28 OCTOBRE, AU PALAIS DU COMMERCE, À MONTRÉAL

Labatt



Ce ne sera pas une simple visite à Paris, mais plutôt le voyage de vos rêves — grâce à M. Cinquante, ce personnage sympathique qui est le symbole de la fameuse "50" Labatt, la bière préférée du Québec.

Vous obtiendrez des bulletins d'inscription chez votre fournisseur de Labatt ou à la Foire de l'Alimentation, au Palais du Commerce, à Montréal, du 22 au 28 octobre. Le bulletin donne toutes les règles de ce concours fort simple. Les bulletins que vous envoyez par la poste doivent être accompagnés de 2 étiquettes de col de la bouteille (ou fac-similés) de n'importe quelle bière Labatt. Ceux qui s'inscrivent au Palais du Commerce n'ont pas besoin d'étiquettes; il suffit de déposer les bulletins au kiosque Labatt, au Palais du Commerce. Entrez dans le jeu.

LOUIS SIMÉON Prélarts Tapis

Centre du TAPIS de la Région des Bois-Francis
189, Notre-Dame Est, Victoriaville, - P.Q.

TAPIS

MUR A MUR
EXPERTS POSEURS
Prix raisonnables

LE COIN DU SPORTIF Association de chasse et pêche de Mégantic-Lotbinière

Nous avons appris que dernièrement, des chasseurs ont été condamnés à deux cents dollars (\$200.00) d'amende pour avoir violé les lois de la chasse des oiseaux aquatiques; alors qu'ils chassaient dans notre région. Il serait donc bon de rappeler quelques unes de ces principales lois.

Chacune des restrictions que comportent les règlements régissant la chasse aux oiseaux aquatiques est à l'avantage du sportsman en général. Plusieurs visent à réparer également les chances de succès de tous les chasseurs ou protéger la vie humaine.

L'emploi de carabines pour la chasse aux oiseaux aquatiques est interdit, par suite du danger que les balles (surteat les ricochets) comportent pour la vie humaine, et à cause du grand nombre d'oiseaux qui seraient blessés et non retrouvés.

Les magasins de fusils doivent être

organisés de façon à ne contenir pas plus de deux cartouches, ce qui permet au chasseur de tirer 3 fois coup par coup. D'autres restrictions également établies en vue d'empêcher l'abatage d'un nombre excessif d'oiseaux par quelques chasseurs privilégiés interdisent l'emploi d'oiseaux vivants comme appâts, de bateaux motorisés, de fusils d'un calibre plus gros que le numéro dix, ou encore l'emploi de plus d'un fusil, et le recours de tous moyens indignes d'un vrai chasseur telle que lanternes, mitrailleuses. Il est également interdit d'avoir une arme à feu chargée dans tout appareil motorisé que ce soit une automobile, une chaloupe, etc.

L'observance des règlements de chasse fera de vous, de véritables sportifs. Tout en aidant les autorités dans leur travail, nous participons à la sauvegarde d'un sport passionnant, sain, et qui nous est

cher. "Puiser sans épuiser". Nous signalons aux chasseurs de chevreuil qui désirent participer au concours de l'association, qu'ils doivent prendre leur carte de membre avant le 31 octobre.

LE FURET

La santé au Canada

Pour prévenir l'anémie
Les aliments ferrugineux, comme le foie, le bœuf, les œufs, les céréales à grain entier, les raisins et les abricots secs, etc., aident à maintenir la santé du sang. Afin de prévenir l'anémie, ces aliments doivent occuper une place de choix dans le régime quotidien.

Le secourisme et les enfants
Lorsque les enfants se coupent, se brûlent ou s'égratignent, ils continueront de jouer et de se salir à moins qu'on ne leur ait appris que les blessures doivent être protégées contre la poussière et les microbes. Il est bon d'apprendre aux grands enfants les principes élémentaires du secourisme afin qu'ils sachent comment nettoyer et panser les plaies. On devrait trouver à la maison des pansements tout faits, afin que n'importe quel membre de la famille puisse les utiliser.

Conséquences de l'infection
Les yeux peuvent souffrir de l'infection qui règne dans d'autres parties de l'organisme. Une dent à abcès, des amygdales ou des narines infectées peuvent attaquer les yeux. A la suite d'un examen, un oculiste découvrira ces foyers d'infection, les diagnostiquera et les traitera. Un examen médical devrait comprendre l'examen des yeux, des oreilles, du nez et de la gorge.

Les dents de lait
Les dents de lait ont une grande influence sur la denture permanente. Lorsqu'elles sont irrégulières ou qu'elles tombent trop tôt, il peut

arriver que les dents permanentes poussent tout de travers. Un enfant peut avoir des dents gâtées dès l'âge de trois ans et les perdre trop tôt. Il est donc à recommander de mener l'enfant chez le dentiste dès l'âge de trois ans, afin que ses dents soient traitées et qu'elles demeurent en place pendant tout le temps fixé par la nature.

Accès de colère

Un enfant en colère peut tout dire, même qu'il déteste sa mère. Il ne faut pas que la maman se fasse du mauvais sang pour cela, car l'enfant ne croit pas vraiment ce qu'il dit et proteste ainsi contre l'autorité qui le restreint. L'enfant reprendra probablement ses sens, si sa maman oppose à sa colère un calme serein et n'y attache pas

d'importance. Lorsque l'accès est incontrôlable, il faut laisser l'enfant tranquille pendant quelques instants et attendre qu'il se calme. Il ne faut pas le mettre au noir ni au lit, car il pourrait devenir peureux d'une manière permanente et regarder la mise au lit comme une punition, ce qui peut avoir de regrettables conséquences.

Radiographie mobile

A intervalles réguliers, une roulotte radiographique fait son apparition dans la plupart des localités et participe ainsi à la campagne permanente destinée à bannir la tuberculose du Canada. En faisant subir périodiquement, à chaque Canadien, un examen radiographique des poumons, on espère finir par voir disparaître à tout jamais la tuberculose de ce pays, comme c'est arrivé pour la variole. Les radiographies dépistent la tuberculose à ses débuts, c'est-à-dire au moment où il est plus facile de la traiter avec succès.

glise de Ste-Sophie de Mégantic, a été célébré le mariage de Mlle Huguette Bergeron fille de M. et Madame Wilfrid Bergeron de cette paroisse à M. Armand Simoneau fils de M. et Mme Wilfrid Simoneau de Plessisville.

La bénédiction nuptiale leur fut donnée par M. l'abbé Lucien Bergeron professeur au Collège de Lévis et M. l'abbé Rosaire Proulx curé célébra la messe de mariage. Les deux conjoints avaient pour témoins leur père respectif.

Au cours de la cérémonie religieuse un joli programme de chant fut rendu par la chorale des Enfants de Marie, Mme Henri Bélanger touchait l'orgue.

La cérémonie religieuse fut suivie d'une réception à la salle. St-Louis de Plessisville puis les nou-

veaux époux partirent ensuite pour voyage. Nos vœux de bonheur.

Notes sociales.

M. et Mme Joseph Saindon, M. et Mme Philippe Carrier de Cléfi, étaient en visite récemment chez M. et Mme Joseph Saindon. M. et Mme Joseph Morissette, M. et Mme Roger Morissette et leur fils Michel Blais, sont de retour d'un voyage à Lewiston Maine chez Mme Emile Morissette ainsi que chez M. et Mme Antonio Lessard.

Baptême:

Marie-Johanne-Ginette, fille de M. et Mme Hervé Gosselin (Lucienne Lamontagne), Parrain et marraine M. et Mme René Nadeau, Porteuse: Mlle Mariette Nadeau.

Lisez et faites lire notre journal

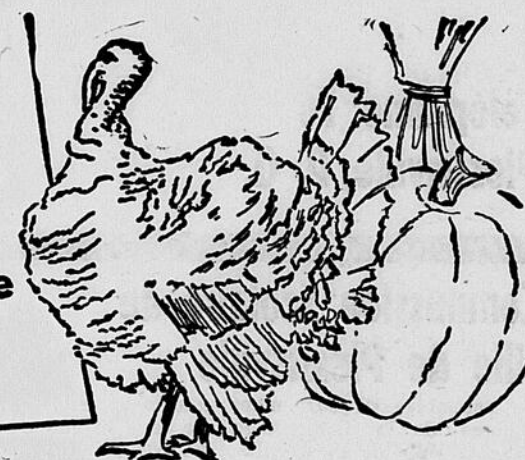
1563 Ave St-Edouard

Tél: 138.

Benoît Kelly

MARCHAND
DE BOIS DE CONSTRUCTION.
PLESSISVILLE, - P. Q.

**VOUS NOUS REMERCIEREZ LE
JOUR D'ACTION DE GRÂCES!**
Lorsque, pour une fois dans votre
vie, vous aurez amplement d'espace
pour tout mettre dans ce



Réfrigérateur De Luxe FRIGIDAIRE

d'une très grande capacité
d'une très grande commodité



De toute la gamme de Frigidaire, c'est lui qui est le "favori" de celles qui désirent avoir beaucoup d'espace dans leur réfrigérateur — et qui n'en veulent pas?

Vous avez les moyens d'acheter cet appareil de grand luxe — si vous venez tout de suite. Nous le vendons en effet, au même prix que le mois d'avril passé! Ne manquez donc pas cette occasion — venez nous voir bientôt!

N'ATTENDEZ PAS

La quantité est limitée . . .

Spécial du jour
d'Action de Grâces
Prix à partir de
\$259.95
Conditions faciles

Charles Germain

1655, Ave St-Louis,

Tél: 110.

Plessisville - P.Q.

Votre concessionnaire d'appareils Frigidaire les appareils fabriqués et appuyés par General Motors

MODÈLE DE LUXE FRIGIDAIRE FD-120C-56. 12.0 PIEDS CUBES. La porte d'emmagasinage offre une foule de caractéristiques: distributeur d'œufs, à bascule, compartiment pour le beurre, vastes tablettes dans la porte et des récipients commodes pour les desserts. La section du réfrigérateur comporte 10.6 pieds cubes; elle offre le dégivrage automatique, quatre tablettes sur toute la largeur, dont deux qui roulent sur billes, ainsi qu'un bac à viande et des hydrateurs jumeaux. Le congélateur d'aliments est muni de trois tiroirs à glace "Quickcube" et d'une claie pour les boîtes de jus de fruit.

Hauteur: 64 3/8" Largeur: 30 7/8" Profondeur: 31 1/4"



A tous les Automobilistes

Nous savons tous jusqu'à quel point l'hiver peut être dur pour une voiture. Le matin, par exemple, lorsque la température est glaciale, il arrive souvent que la batterie fait à peine tourner le moteur, ou que le système d'allumage ne fonctionne pas trop bien . . . et vous avez un compte de remorquage à payer.

L'automobiliste avisé prévient les difficultés occasionnées par le temps froid en faisant hivériser sa voiture de bonne heure.

Confiez dès maintenant votre voiture à notre service d'entretien. En faisant hivériser votre voiture ces jours-ci, vous éviterez l'affluence de la dernière heure.

Notre personnel compétent de techniciens de l'entretien est en mesure de vous fournir en ce moment un service rapide et propre à vous épargner des dépenses.

N'hésitez pas à nous appeler au No. 433 pour prendre rendez-vous en vue de l'entretien de votre voiture pour la prochaine saison d'hiver.

Votre voiture sera entre bonnes mains chez

Forand Auto Limitée

1030 ST-CALIXTE

PLESSISVILLE

OUVERTURE

de notre salon de Modes exclusives

"La Silhouette Moderne"

1604 rue St-Calixte - Edifice H. Richard

PLESSISVILLE, - P. Q.

Vendredi, le 26 octobre 1956

Vous êtes cordialement invitées à venir voir notre magnifique collection de robes exclusives, fine lingerie, jupes, blouses, etc; le tout portant l'étiquette de haute qualité.

Nous anticipons le plaisir de vous bien servir.

Bienvenue à toutes.

Téléphone: 76
Plessisville, P. Q.

Yvonne et Claire Roger,
Propriétaires

La Commission Scolaire de la Ville de Plessisville

A une assemblée d'ajournement des membres de la Commission Scolaire de la Ville de Plessisville, tenue à l'endroit ordinaire, mercredi le 5 septembre 1956 à 8.30 heures p.m. sont présents: MM. A. Vaillancourt, M. Bertrand, J.-M. Painchaud et J. G. Boissonnault sous la présidence de ce dernier formant quorum.

Après avoir pris connaissance des différentes cotations sur l'huile à chauffage (fournaise) Messieurs les Commissaires conviennent d'accorder le contrat jusqu'en septembre prochain à Presto Oil Co Ltée sur proposition de M. J.-M. Painchaud secondé par M. A. Vaillancourt, au prix de \$0.16.60 le gallon et M. le Président, J. G. Boissonnault est

autorisé à signer ledit contrat avec le distributeur des PRODUITS IRVING OIL.

Adopté unanimement.

ATTENDU qu'il nous faut rembourser à la Caisse Populaire de Plessisville un emprunt temporaire de \$40,000.00 au 28 septembre 1956.

ATTENDU qu'il nous faut faire face à un déficit d'opération pour l'année scolaire,

ATTENDU que la perception des taxes ne pourra s'effectuer qu'en février '57.

Il est proposé par M. M. Bertrand appuyé par M. J.-M. Painchaud que demande soit faite à LA COMMISSION MUNICIPALE DE QUEBEC pour autoriser la Com-

mission Scolaire de la ville de Plessisville un emprunt temporaire n'excédant pas \$60,000.00 aux taux d'intérêts réguliers pour une période de six mois environ.

Adopté unanimement.

L'assemblée se termine à 10 hres p.m.

Province de Québec,

La Commission Scolaire de la Ville de Plessisville.

L'assemblée régulière des membres de la Commission Scolaire de la Ville de Plessisville, se tient à l'endroit ordinaire, lundi le 10 septembre 1956 à 8 hres p.m. Sont présents: MM. A. Vaillancourt, G. Boulanger, M. Bertrand, J.-M. Painchaud et J.G. Boissonnault sous la présidence de ce dernier formant quorum.

Il est proposé par M. J.-M. Painchaud que les procès verbaux des 13, 20, 27 août et du 5 septembre soient adoptés tels que lus et M. M. Bertrand seconde.

Adopté unanimement.

Les fournisseurs suivants ont fait parvenir leur cotation à la demande de Messieurs les Commissaires en date du 16 août 1956:

"PRODUITS IRVING" \$0.16.00 le gallon,

M. A. Doucet 0.17.15 le gallon,

M. R. Tremblay 0.17.38 le gallon,

M. A.D. Poisson 0.17.90 le gallon.

Le contrat a été accordé au plus bas soumissionnaire.

Plusieurs sujets d'intérêt général ont été étudiés par Messieurs les Commissaires.

Sur proposition de M. G. Boulanger, l'assemblée s'ajourne au lundi le 17 septembre 1956 à 8 hres. p.m.

"Le bon sens le dit..."

Les transactions bancaires par la poste sont commodes

Pour votre commodité, La Banque Canadienne de Commerce vous offre l'avantage de déposer vos chèques par la poste. Vous n'avez qu'à endosser vos chèques comme suit: "Pour dépôt au compte de (votre nom)". Puis, glissez-les dans une enveloppe avec un bordereau spécial de dépôt par la poste, et mettez le tout à la poste. Si vous avez un compte courant, nous pouvons vous envoyer un relevé mensuel par la poste. Si vous avez un compte d'épargne, vous pouvez nous envoyer votre livret de banque; il sera mis à jour et vous sera retourné par la poste. La prochaine fois que vous passerez à l'une de nos succursales, renseignez-vous au sujet des transactions bancaires par la poste; nous vous remettrons avec plaisir des enveloppes et bordereaux spéciaux de dépôt par la poste.

LA BANQUE CANADIENNE DE COMMERCE
D. A. GINGRAS, Gérant

Succursale à St-Ferdinand d'Halifax

Magasin à louer à Plessisville

Spacieux, 1600 pied carrés, angle St-Louis St-Calixte. Moderne, récemment remis à neuf. Planchers recouverts de tuiles de vinyl. Plafonds tuiles acoustiques. Occupation immédiate. S'adresser à:

Boite Postale: 34

Téléphone: FR 4-9832.

Trois-Rivières, P. Q.

Nouvelles de Laurierville

M. et Mme Marc Chassé de Somerworth Etats-Unis passent une quinzaine chez M. Eugène Gagné et autres parents.

Mlle Marguerite Fortin d'Acton Vale passe la fin de semaine dans sa famille.

A l'occasion de la Fête du Très-Saint-Rosaire M. Anathole Bergeron, enfant de la paroisse nous amenait les membres de la petite chorale de St-André d'Acton Vale chanter une messe solennelle sous la direction de M. J.-Côme Gauthier cette messe fut très bien réussie et appréciée par toute l'assistance. M. l'abbé Jean-Paul Labri aussi enfant de la paroisse chanta la messe et le sermon nous fut donné par M. l'abbé Boutin aumônier de la Villa Provencher.

Après la cérémonie M. Lionel Bergeron les reçut à la salle paroissiale où un repas leur fut servi. Etaient présents à ce dîner, les membres de la chorale d'Acton Vale, quelques chantres de la paroisse ont M. et Mme Jean-Marc Houde, M. et Mme Alfred Charest, M.

Faire-part de naissance

M. et Madame Adélaïde Beaudoin, (Madeleine Champagne), de Victoriaville, annoncent la naissance d'une fille, née le 2 octobre et baptisée sous les prénoms de Marie-Gisèle-Pierrette-Louise. Parrain: Pierre Beaudoin frère de l'enfant, marraine: Pierrette Gingras, amie de la famille. Porteuse: Mme Pierre Gingras de Plessisville.

Décès

Le trize octobre 1956, inhumé dans le cimetière de St-Calixte de Plessisville le corps de Marie, Johanne, Linda Morin, fille de Guy Morin et de Joséphine Bigras, décédée en cette paroisse le 11 courant à l'âge de 3 mois et 5 jours.

Les PNEUS
TRAILMAKER
BOUE-NEIGE
B.F. Goodrich

PTF 18

TRACTION SURE ET FERME SUR LA ROUTE!

Surpasse les autres pneus hiver en fait de traction et d'arrêts sûrs

Semelle à dessin scientifique, silencieuse sur le pavé
MAINTENANT PROCURABLE SANS CHAMBRE À AIR

Garage H. St-Pierre

Débossage - Peinture
LAURIEVILLE, P. Q.
Cité Mégantic

RECOMMANDÉ PAR LES PNEUSIERS TUBES

Belle réception des autorités civiques de Granby à notre "Jeune Commerce" local

Un groupe "Jeune Commerce" de son Honneur le maire Horace Boivin et de M. Leduc, président du journal et échevin. Comme marque d'appréciation pour notre Jeune Commerce, M. Leduc invita les délégués à signer le livre d'or.

Après avoir visité le zoo, sous la direction de MM. Charbonneau, secrétaire de la société zoologique et M. Arthur Maheux, président du Jeune Commerce de Granby, le groupe s'est rendu à "La Voix de l'Est".

Journal hebdomadaire fondé en 1935, transformé en quotidien en 1945 sur l'insistance du maire M. Horace Boivin, qui considérait un tel médium important pour le progrès de leur ville. Les premières années ont été difficiles, mais aujourd'hui le journal est solidement établi. En plus d'ateliers modernes, il possède une imprimerie prospère. Son personnel se compose de 58 employés et de 110 camelots.

Une courte randonnée dans les rues de la ville, nous a permis de nous rendre compte des nombreuses industries qui font de cette ville, une des villes les plus importantes, et les villes industrielles de notre belle province.

Pour terminer cette visite, les autorités de "La Voix de l'Est" recevaient le groupe à un coquetel à

l'Hotel de Ville sous la présidence de son Honneur le maire Horace Boivin et de M. Leduc, président du journal et échevin. Comme marque d'appréciation pour notre Jeune Commerce, M. Leduc invita les délégués à signer le livre d'or.

MM. J. M. Ouellet et C. B. Chartier ont adressé les remerciements du groupe et les leurs aux autorités de "La Voix de l'Est", de la ville de Granby et du Jeune Commerce, pour leur chaleureuse réception et invitèrent M. Horace Boivin à venir donner une causerie à Plessisville au cours de novembre. Monsieur Boivin a accepté avec plaisir en déclarant aux délégués que le succès de Granby est une oeuvre de collaboration.

Cette visite était du au dévouement de M. Gérard Lemoine, président du Comité des Visites Industrielles de Granby, qui malheureusement était absent lors de notre voyage.

C. E. Leclerc, Sec. du J.C.



M. J.-Paul BERTRAND, dont la nomination au poste de directeur des ventes de la Brasserie Dow Limited est annoncée par M. J. A. Desrochers, vice-président et gérant général de la compagnie, M. Bertrand avait été nommé au courant de l'année directeur-adjoint des ventes après avoir occupé le poste de gérant des ventes pour la région de Montréal durant trois ans. Il succède à M. W. Gorman Kennedy qui a résigné récemment.

Pour l'automne..



Chapeaux pour Dames, \$1.95 et plus.
Chapeaux d'enfants, \$1.00

Aussi, BOURSES, GANTS, FOULARDS, BAS, BRASSIERES, etc...

Madame M. L. Latulippe

1519, Avenue St-Louis,

Plessisville, P. Q.

(Voisin de la Banque Canadienne Nationale)

Consultations:

9 - 12 A. M.
2 - 5 P. M.

Soirs: sur rendez-vous
Fermé mercredi P. M.

JEAN-DENIS MAUGER

OPTOMETRISTE

EXAMEN DE LA VUE

LUNETTES

1584 Avenue St-Louis — Plessisville — Tél: 188

CHALET A VENDRE à St-Ferdinand

Très belle plage située sur la route Nationale No 49 grand terrain, bon garage, ameublement comprenant poêle électrique, frigidaire, vaisselle, etc. Bon puit avec pompe automatique. S'adresser à:

1783, rue St-Calixte

Casier Postal: 307
Plessisville, - P. Q.

Des caoutchoucs pour l'Automne...



La saison pluvieuse de l'automne est maintenant arrivée et il est grand temps de vous procurer LES CAOUTCHOUCS qui sont indispensables, et qui protégeront votre chaussure et surtout votre santé.

Nous avons actuellement en Magasin un ASSORTIMENT COMPLET de

Claques... Coudre-Chaussures, (Pardessus)

Boîtes de caoutchouc... Rainettes, etc...

pour hommes, femmes et enfants.

Toutes pointures . . . Bons Prix . . . Bonne Qualité.

Gabriel Couture

MAGASIN DE CHAUSSURES

Chaque achat vous donne droit à des Timbres "GOLD STAR" en échange de Primes
1615, Avenue St-Louis Plessisville, P. Q.



SETLAKWE

48^e ANNIVERSAIRE

Escompte Général de 15%

Sur tout notre stock dans tous nos départements sans réserve

*Pour célébrer dignement cet Anniversaire nous vous
présentons notre*

— CONCOURS —

\$1000. DOLLARS EN ARGENT

Tirage le 31 Janvier 1957

Cette Grande Vente du 48^e Anniversaire commencera mardi
le 23 Octobre pour se terminer samedi le 3 novembre

EXIGEZ VOS CERTIFICATS

48^e ANNIVERSAIRE SETLAKWE
CHAQUE DOLLAR D'ACHAT VOUS
DONNE DROIT A UN CERTIFICAT
DE VENTE 48^e ANNIVERSAIRE

CERTIFICAT \$1000.00 EN ARGENT

SETLAKWE
48^e- ANNIVERSAIRE

Nom

Adresset

3 GAGNANTS

1^{er} prix en argent \$500. dollars
2^e prix en argent \$300. dollars
3^e prix en argent \$200. dollars

Profitez de nos facilités de modes de paiements

Ils sont
faits pour vous

A. SETLAKWE FILS ENR.

Tél: Fédéral 5-9121
Thetford-Mines



DECORER la cuisine est amusant. L'imagination peut transformer des ustensiles ordinaires en jolis ornements. Sur une couche de fond unie, appliquer un motif à l'aide de restes d'email de couleurs vives. Magazines et livres d'enfants offrent une excellente source d'inspiration.

ART ET FANTAISIE A LA CUISINE

Après avoir fidelement servi la cuisinière durant des années, une poêle à frire mérite mieux que d'être mise au rancart. Joliment fardee de restes de peinture, elle peut être pendue au mur de la cuisine en guise de décoration. Il n'est pas nécessaire d'être artiste pour opérer la transformation. Tout ce qu'il faut, c'est une main raisonnablement ferme.

Le truc consiste à enduire d'une couche de peinture une poêle à gâteau ou encore un moule à gâteau une fois l'échafaudage de forme attrayante puis, à l'aide d'email contrastant et d'un petit pinceau, d'y tracer un dessin gai, voire amusant. Avec un brin d'imagination, on a tout fait de "créer" un original. Mais celles dont les talents de cuisinière l'emportent sur ceux de dessinatrice pourront s'en tenir à des formes simples ou géométriques. Un livre d'images pour enfants est une excellente source de motifs faciles et attrayants.

Dans le choix d'une couleur de fond, on soit s'assurer d'une parfaite harmonie avec le coloris de la cuisine. Le dessin décoratif exigera plusieurs couleurs, mais dans quelle maison ne trouve-t-on pas un assortiment de bocaux de peinture entamés? On peut aussi se procurer de l'email aux couleurs vives dans des contenants d'une roquille.

Avant de commencer à peindre, il importe de débarrasser moules et lèche-frites de toutes traces de graisse, à l'aide de térébenthine. La couche de fond sera bien sèche avant

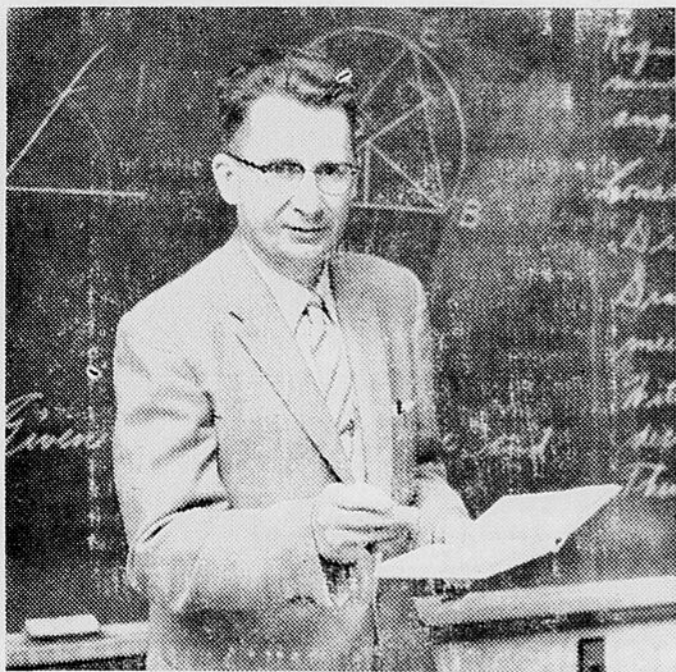
de recevoir les motifs décoratifs. Un coup de pinceau maladroit n'est pas irréparable: on recommence après l'avoir effacé à l'aide d'un chiffon humecté de térébenthine.

Incédemment, les pots de fleur de couleur terne peuvent subir le même traitement rajeunissant. Les mêmes couleurs que celles des appliques murales sont tout indiquées. Une note personnelle et gaie est toujours bienvenue dans cette pièce où la reine du foyer besogne chaque jour plusieurs heures.

Pour un mariage chrétien

Personne ne le contestera, chaque état de vie comporte ses difficultés propres, ses joies, ses renoncements. Le mariage n'échappe pas à ce principe. Il s'agit alors de deux personnes engagées dans la même aventure chrétienne, un homme et une femme qui doivent se rendre heureux mutuellement et de qui dépend le bonheur des enfants.

Mais le bonheur dans le mariage ne s'improvise pas; il exige une préparation sérieuse et une claire vision de la beauté, de la grandeur de l'union conjugale chrétienne. Cette doctrine pré-matrimoniale, c'est dans un cours magnifique comme le cours de préparation au mariage qu'on peut la découvrir, pour ensuite la vivre. Ce cours offert par le Centre Catholique de l'Université d'Ottawa contient quinze leçons et accomplit un bien immense au



William Macready bénéficie doublement du progrès

William Macready, professeur d'école secondaire, sait de quoi il parle quand il décrit les progrès réalisés dans le domaine si important de l'instruction. "Les écoles d'aujourd'hui", déclare M. Macready, "sont le résultat de plusieurs années d'organisation, de recherche et d'expériences. Les bâtiments et l'équipement modernes dont nous disposons contribuent à l'efficacité de l'enseignement et les nouvelles méthodes d'enseignement aident les étudiants à acquérir de nouvelles aptitudes."

Des gens comme William Macready bénéficient également des progrès d'importance capitale réalisés pour leur famille dans un autre domaine... celui de l'assurance-vie. Les chefs de famille ont plus que jamais recours à cette protection. Par rapport à leur revenu national, les Canadiens détiennent plus d'assurance-vie que tout autre peuple au monde.

Les représentants des compagnies d'assurance-vie sont maintenant mieux formés pour mieux vous servir. Et plusieurs restrictions à l'obtention de l'assurance-vie ont été supprimées.

De cette façon, et de combien d'autres encore, les compagnies d'assurance-vie favorisent le progrès.

LES COMPAGNIES D'ASSURANCE-VIE AU CANADA

Economie... Economie... à la Boucherie LEVASSEUR

1845, rue Savoie, - Tél: 445 PLESSISVILLE, - P. Q.

VIANDES DE CHOIX BOEUF

STEAK, de Boeuf, (fesse)	.65c la lb.
ROTI BOEUF, (filet)	.55c la lb.
ROTI BOEUF, (Surlonge)	.63c la lb.
FILET MIGNON,	\$1.05 la lb.
FAUX FILET,	.89 la lb.
SAUCISSE, fumée, 2 lbs pour	.69c
SAUCISSE canadienne, 3 lbs pour	.95c
POMMES pour cuire	.051a lb.
PREPARATION A GATEAUX, 10 lbs	.45c
"Monarch" 2 bites	.57c
AJAX, avec détergent "Vel"	.45c
EXTRA SPECIAL	
BCEUF roulé, (Soc)	.39c la lb.
BOUDIN	.27c la lb.

Qui paie bons marché, achète à

La Boucherie Levasseur

1845, rue Savoie, Tél: 445 PLESSISVILLE, P. Q.

SITUATION DE L'EMPLOI DANS LA REGION DES BOIS-FRANCS

Victoriaville, mercredi le 24 octobre 1956

Selon le Service National de Placement, l'incendie qui a ravagé l'usine C.M. & T. Inc à Victoriaville, a privé de leur emploi 81 femmes et 38 hommes.

L'augmentation dans le nombre des sans-travail depuis le mois de septembre est due, dans une grande mesure, à ce malheureux incident. En fait, les chercheurs d'emploi dans la région des Bois-Francis se chiffrent par 420 hommes et 350 femmes.

M. Letellier, gérant du Service National de Placement local, a ren-

contré son Honneur le Maire, M. Yvon Jutras ainsi que les directeurs de la compagnie C.M. & T. Inc, et ces derniers affirment que les négociations entreprises en vue de l'établissement de l'usine dans un nouvel édifice, vont bon train. La production normale devrait reprendre d'ici quelques semaines à peine.

Il est même question que dans leur établissement, la compagnie C.M. & T. Inc. entreprenne des contrats dans une nouvelle ligne, ce qui procurera de l'emploi à un plus grand nombre de travailleurs que dans le passé.

La situation de l'emploi, dans son ensemble, reste bonne dans la région des Bois-Francis.

Le céleri

Le céleri, le pauvre, n'a pas toujours eu une bonne réputation et ce n'était pas sa faute. Lors de son introduction au pays on se contentait de le semer et de le laisser croître à "à va comme je te pousse!" Et on lui trouvait toutes sortes de mauvais goûts, entra'utre celui de couenne grillée. Mais c'est là de l'histoire ancienne et de nos jours le céleri est produit avec tant de soins que sa saveur ne le cède qu'à celle des noix les plus délicates.

Le marché offre du céleri, blanc, du vert pâle, du vert plus foncé. Le céleri vert foncé a généralement une saveur plus prononcée; on achète donc celui que l'on préfère. Mais on choisit toujours du céleri frais, croquant et sain de part en part.

Enveloppé ou couvert et au froid, le céleri peut être conservé frais et croquant deux semaines environ. S'il ramollit on peut le rendre sa fraîcheur première en procédant ainsi: faire tremper une demi-heure environ, "couché" dans de l'eau froide pour couvrir puis égoutter et remettre au froid.

Comme tous les autres légumes à salade le céleri ne congèle pas bien. Il est très important de bien laver le céleri, même de le brosser, afin d'enlever les traces d'insecticides qui pourraient y adhérer. On peut dire que le céleri même s'il coûte cher est un légume économique. En effet, dans un pied de céleri, tout se mange.

Des branches intérieures et du

LOGIS A LOUER

Logis de cinq pièces, plus chambre de bain et eau chaude. S'adresser à:

ENA AUGER
1437, Ave St-Louis
Téléphone: 32-J-2
Plessisville, P. Q.

(P-25-1er-8-11-56).

Logis à louer

Logis situé à 1448 Ave S-Louis à Plessisville, comprenant cinq pièces et eau chaude.

S'adresser à:

Georges Carignan

28-B, rue Monfette
Tél: 2-2832
Victoriaville, P. Q.
(N.J. Q. N. O.
(N-25-10-56).

Service de Préparation au Mariage
Le Centre Catholique
1, rue Stewart,
OTTAWA, Ont.

ceur on ne parle pas car leur utilisation comme légume cru ne présente pas de problèmes. A cause de leur tendreté et de leur saveur toute douce, ils occupent la première place dans l'estime d'un grand nombre de gens. Les côtes suivantes sont un peu plus fermes parfois et ont un goût différent, légèrement plus prononcé: elles sont cependant assez tendres et leur saveur est assez agréable pour trouver grâce devant le commun des mortels. Les branches extérieures presque toujours vertes, sont parfois trop dures pour être consommées crues. Elles sont par ailleurs très parfumées et conviennent spécialement pour la cuisson. Elles sont taillées à volonté en tronçons, en julienne, en dés et cuites seules ou dans les braisés, les potages, les casseroles, les marinades.

Les feuilles de céleri saines... on ne les jette jamais.

On prépare une salade appétissante et très parfumée en mélangeant les feuilles fraîches, (des vertes et des blanches) hachées avec une petite quantité de pommes non pelées finement tranchées. Fraîches ou séchées les feuilles constituent toujours un condiment exquis des mets cuisinés et des salades. Finement hachées ou pulvérisées elles deviennent une garniture intéressante et savoureuse des potages, des crèmes, de la salade de pommes de terre.

Pour faire sécher les feuilles de céleri et garder leur belle couleur, voici une façon très simple mais efficace de procéder: laver et égoutter parfaitement, déposer sans tasser dans un sac de papier; attacher bien lâcher et suspendre dans une pièce aérée. Après une semaine les feuilles sont généralement assez sèches pour être empotées dans des contenants fermant bien.

Jusqu'à la racine de céleri qui peut être utilisée: bien nettoyée elle s'emploie comme condiment dans les bouillons, potages et ragouts.

Disons pour finir que le céleri canadien prend ses vacances au printemps en mars, avril et mai. Il revient sur les marchés avec les beaux jours de juin.

Le qu'a coûté le vaccin Salk

New-York précise que la National Foundation for infantile paralysis a dépensé 25,541,662 dollars (environ 10 milliards de francs) pour la mise au point du vaccin Salk. Dix-huit millions ont été consacrés à la recherche des agents pathogènes et à leur transformation en vaccin. Le reste a servi à l'expérimentation clinique.

Le docteur Jonas Salk a reçu 1 million de dollars pour terminer ses travaux de laboratoire avant le com-



GILLES PELLERIN, COLETTE BONHEUR et JACQUES NORMAND sont les trois vedettes attirées de la série Porte Ouverte présentée tous les lundis soirs à 9 heures. Cette semaine, l'émission sera consacrée aux enfants qui aimeront la fantaisie de Jacques, la charmante simplicité de Colette et le comique irrésistible de Gilles. En plus de ce sympathique trio, on pourra applaudir à Porte Ouverte, le 29 octobre, la brillante organiste américaine Ethel Smith et le fameux interprète montréalais des chansons de Al Jolson, Norman Brooks. Porte Ouverte est une réalisation Jean Léonard.

Naissances paroisse St-Calixte de Plessisville

6 octobre — Bellemare, Joseph, Christian, Mario, fils de Donald Bellemare, mécanicien et de Marguerite Haine de cette paroisse. Parrain: Armand Bellemare, marraine: Eugénie Gagnon, son épouse; grands parents de l'enfant.

7 octobre — Gingras, Marie, Michèle, Laurence, fille de Luc Gingras, cultivateur et de Françoise Dubois de St-Pierre Baptiste. Parrain: Laurent Dubois, marraine: Pauline Dubois, oncle et tante de l'enfant.

7 octobre — Boutin, Joseph, Richard, Sylvain, fils de Onil Boutin, cultivateur et de Yvette Isabelle de cette paroisse. Parrain: Emile Couture, marraine: Yvonne Boutin épouse du parrain; oncle et tante de l'enfant.

13 octobre — Boutin, Marie, Francine, Sylvie, fille de Onil Boutin, cultivateur et de Yvette Isabelle de cette paroisse. Parrain: Philippe Isabelle, marraine: Lucienne Tellier, son épouse; grands parents de l'enfant.

14 octobre — Beaudoin, Marie, Claude, Suzanne, fille de Aimé Beaudoin, camionneur et de Rita Simoneau de cette paroisse. Parrain: Alfred Beaudoin, marraine: Eveline Vaillancourt, son épouse. grands parents de l'enfant.

14 octobre — Cormier, Marie, Gaétane, Raymonde, fille de Laurent Cormier, cultivateur et de Solange Michaud de Princeville. Parrain: Donat Cormier, marraine: Yvonne Houle, son épouse, grands parents de l'enfant.

15 octobre — Giguère, Marie, Clémence, Louise, fille de Raymond Giguère, mécanicien et de Alice Lemieux de cette paroisse. Parrain: Adrien Lemieux, marraine: Armande Lemieux oncle et tante de l'enfant.

Anticipation

Un jour, Alphonse Allais parut, la mine contrite, dans un petit café où il rencontrait d'habitude, ses amis. Bien entendu, tout le monde lui demanda pourquoi il était si triste.

— Ah! dit Allais, vous ne savez donc pas que Courteline est mort.

Tous les amis s'exclamèrent, vantèrent l'esprit de Courteline, parlèrent de la grande perte pour la littérature, quand tout à coup la porte s'ouvrit pour livrer passage à Courteline.

Et avant que qui que ce soit ait pu dire un mot, Allais s'écria — Chut! Pas un mot! il l'ignore encore!

LISEZ ET FAITES LIRE NOTRE JOURNAL!

S. E. Mgr MAURICE ROY

Archevêque de Québec, Primat de l'Eglise canadienne,

inaugurera vendredi 26 oct. la campagne de la Fédération

La cérémonie sera télévisée

DU POSTE

CFCM-TV

depuis 8 heures 30 p.m.

Un appel à votre charité en faveur de 37 oeuvres du diocèse de Québec

OBJECTIF: \$485,000.

LA FÉDÉRATION

des oeuvres

du diocèse de Québec



LA PHARMACIE PLESSISVILLE

1564 Avenue St-Louis Léonidas Guenette, Pharmacien

Votre PHARMACIE PREFEREE TELEPHONE 147 LIVRAISON PARTOUT Ouverte le mercredi, toute la Journée

Pour être à la Page cet



AUTOMNE...

Deux façons pour les hommes d'être à la page cet automne, en chaussant des souliers canadiens de grande classe. A gauche, oxford brun à semelle simple, laçage populaire à trois oeillets, et mettant en vedette l'insertion appliquée. L'illustration est en vau-aniline brun. A droite version modifiée de la coupe masculine surbaissée. Bout arrondi, trois oeillets, ce soulier en veau noir est l'expression parfaite du grand chic pour "l'homme au complet de flanelle grise"

Fournier & Grégoire, Enrg.

AVENUE ST-LOUIS,

PLESSISVILLE, - P. Q.

Les Ecoles de Solfège et Musique

QU'EST-CE QUE LA MUSIQUE ?

La lecture musicale
La base de tout enseignement sérieux de l'art musical, comprend deux parties bien distinctes: en premier lieu, le solfège qui est la partie pratique, consiste à chanter les notes en les nommant et en observant leur durée; en deuxième lieu, vient la partie théorique, qui a pour but d'expliquer à tout ce qui se rattache aux différents signes employés pour lire ou écrire la musique, c'est-à-dire, qu'elle est la grammaire du langage musical.

La lecture musicale est la première et la plus importante de toutes les études relatives à cet art. Les exercices du solfège ont une fin bien précise, c'est l'étude de la note pour la note.

C'est ainsi qu'on apprendra à lire la musique avec facilité, chose qui est indispensable pour celui ou celle, qui veut appartenir à un ensemble choral ou instrumental quelconque.

La musique est à la fois un art et une science; l'art consiste dans la pratique du solfège, et la science dans celle de la théorie.

Il faut s'appliquer à l'étude de cet art et de cette science, autrement bien des trésors resteront cachés pour vous.

Le Gouvernement de la Province vous en donne l'avantage par ses cours gratuits de solfège et de théorie qui commenceront au début d'octobre, des annonces paraîtront dans ce journal à cet effet.

M. et Madame Jacques Comtois de Plessisville dans le deuil

M. et Mme Jacques Comtois (Noémie Houde) de notre ville ont été cruellement éprouvés par le décès accidentel du Dr. Albert Comtois, survenu au cours d'une excursion à 70 milles de Senneterre, lors de la fête de l'Action de Grâce.

Le Dr. Comtois est le frère de M. Jacques Comtois à l'emploi de Forano, Ltée à Plessisville.

Le corps du D. Comtois, 27 ans,

time avait été retrouvé, M. Yvan Ouellet, 42 ans, policier du C.N.R. à Senneterre.

Un hélicoptère a été utilisé pour faciliter les recherches sur le lac Capitaichouane, où différents objets appartenant aux excursionnistes ont été trouvés, notamment l'embarcation qu'ils occupaient. Le vent et la brume ont rendu encore plus ardue la tâche de l'hélicoptère.

Le Dr. Comtois est né le 21 juin, 1928 à Québec. Il était le fils de M. Jean Comtois, gérant à Québec de la Cie Lake of the Woods Ltd. et de feu Yvonne Martel. Il fit ses études classiques au petit séminaire de Québec et ses études médicales à l'université Laval. En juin 1955, il commença l'exercice de sa profession à Senneterre, Abitibi. Sa conscience professionnelle et son dévouement inlassable lui attirèrent la sympathie de toute la population de Senneterre et des environs qui ne voulut pas le laisser partir sans lui offrir ainsi qu'à son compagnon M. I. Ouellet, des funérailles civiques.

Le Dr Comtois laisse dans le deuil, outre son épouse, née Lilliane Bureau, de Québec; son père: M. Jean Comtois, ses beaux-parents M. et Mme Albert Bureau; son frère, le R. P. Robert Comtois, o. p., et son beau-frère, le R. F. Benoit Bureau, novice dominicain, sa soeur Sr St-Jean-Michel, C.N.D., de Québec; ses frères et soeurs; M. Emilien Comtois, o.c., t.p., Mme Marius Vallière (Jeanne d'Arc) de Québec, P.-E. Comtois de Montréal, Mlle Geneviève Comtois, M. Jacques Comtois, de Plessisville, Mme Fernand Larose, (Madeleine) d'Edmonton, Alberta, Mme Marcel Cadieux d'Ottawa, (Anita), M. Gérard Comtois, e. e. s. c., de Québec, Mme Louis Lehoux (Monique) de Rochester, Minnesota, Mlle Claire Comtois, e.g.m. de Québec.

Il laisse en outre des beaux-frères et des belles-soeurs: M. Marius Vallière, Mme J.-C. Comtois de Québec, Mme Jacques Comtois de Plessisville, le major Fernand Larose, d'Edmonton, Alberta, Mme Marcel Cadieux, d'Ottawa, le Dr Louis Lehoux de Rochester, Minnesota, Mlle Huguette Bureau de Québec; des

Au Salon Johanne

Vous trouverez au SALON JOHANNE un choix considérable de robes de lainage et de soie, tant que SPORT que de TOILETTE. Vous y verrez en même temps une grande quantité de chapeaux des plus nouveaux dans tous les prix. Une visite vous convaincra des Nouveautés dont vous pourrez bénéficier. Aussi, un lot de robes et chapeaux d'automne à prix tellement bas que toutes vous voudrez en profiter.

A vous MESDAMES de ne pas manquer ces AUBAINES que vous offre le

Salon Johanne

Madame LIONEL AUBRE
PLESSISVILLE, - Tél: 58.

Attention... Attention...

OUVERTURE

ECLAIR... NETTOYEUR... PRESSEUR...

1638, Ave St-Laurent, Plessisville, P. Q.

REPARATIONS... TEINTURES...

et TOUTE CONFECTION sur mesures...

Service prompt et courtois... Toute attention sera portée à vos vêtements... Nous donnerons UN ESCOMPTE DE 10% sur toute marchandise apportée à notre atelier... UN CADEAU sera aussi tiré au sort à chaque mois.

Ernest Lamarre

1638, Avenue St-Laurent, Plessisville, P. Q.

Naissance paroisse N.-Dame de Fatima de Plessisville

Prochain mariage à Plessisville

Monsieur et Madame Gaudias Bédard de Villeroy, annoncent le mariage de leur fille Cécile, avec Monsieur Agenare Bolduc, de Plessisville fils de M. et Madame Ludger Bolduc de Pontbriand.

La bénédiction nuptiale leur sera donnée en l'église Notre-Dame de Fatima à Plessisville, samedi matin, le trois novembre, à dix heures.

oncles et des tantes; M. Jos. Comtois, de Tingwick, Sr Ste-Emilienne-de-Jésus, s.s.c.m. Mlle Fernande Martel, de Québec, ainsi que de nombreux neveux et nièces.

La dépouille mortelle fut exposée au salon funéraire Cloutier, à Québec vendredi dernier le 19 octobre. Le service eut lieu samedi matin le 20 octobre en l'église St-François d'Assise, l'inhumation au cimetière Belmont.

A M. et Mme Jacques Comtois et à la famille, notre journal présente ses plus sincères condoléances dans ce grand deuil.

Vendeurs demandés

Homme pour voyager régulièrement parmi Consommateurs et vendre dans les environs de Plessisville. Relations permanentes avec manufacturier important. Brasseur d'affaires seulement. Ecrire à: RAWLEIGH'S Dept. J-541-131 Montréal, - P. Q.

Agents demandés

ASSUREZ-VOUS l'agence JITO dans bons territoires vacants. Avantages nombreux. Spéciaux gratuits chaque mois. Commission avantageuse. Vous gagnerez facilement de \$50. à \$75. par semaine. \$18. requis.

JITO

Dept. 6, 5130, rue St-Hubert, Montréal, P. Q.

BIENVENUE... HOTEL

Château Louise
Rosaire Charpentier
(en face de l'Hôpital)
1332, rue St-Calixte
Plessisville, P. Q.

DOCTEUR Armand Charest

Chirurgien-Dentiste
Plessisville, Tél: 321
1628 Avenue St-Louis

TEL: 23

A votre service depuis 1911

P. P. RAINCHAUD

Plessisville, P. Q.

5-10-15

Préparats - Peinture - Tapisserie - Vitres - Ferronnerie
1657 Avenue St-Louis Plessisville, P. Q.

Cartes

Professionnelles

Dr Raymond Charron

MEDECIN - CHIRURGIEN

L'AVANT-MIDI à L'HOPITAL

1 hre à 4 hres P. M. — 7 hres à 9 hres P. M.

Pas de Bureau le Mercredi après-midi et le mercredi soir.

Dr JULES CANTIN

MEDECIN-CHIRURGIEN

Plessisville, P. Q.

HEURES DE BUREAU

Avant Midi: 9 hres à 10 hres.

Après-midi: 1½ hre à 4 hres.
Soirée 7 hres à 9 hres

Excepté le mercredi

Dr J.-A. Blais

MEDECIN - CHIRURGIEN

Plessisville, P. Q.

HEURES DE BUREAU:

10 à 11 h. A. M. — 1 h. à 4 hres P. M. — 7 h à 9 hres P. M.

Bureau de dimanche sur rendez-vous.

Dr Bertrand Savoie

Médecin - Chirurgien

Plessisville, P. Q.

Heures de Bureau

10 h. à midi. - 2 hres à 5 h. P. M. - 7 à 9 h. P. M.

C. Benoit Chartier, NOTAIRE, B. A. LL. L.

Cessionnaire des greffes des notaires
L. R. GUILBAULT (1900-1933)
C. E. GOSSELIN (1894-1945)
CHS-EUG. GOSSELIN (1933-1954)

1628, Ave St-Louis - Tél. 152 — Plessisville, P. Q.

Téléphone: 18

Tétreault & Tétreault

NOTAIRES

GASTON TETREAU, Notaire JEAN TETREAU, Notaire

1578, Avenue St-Louis. — Plessisville, P. Q.

(Ancien bureau du Notaire Chs-Eug. Gosselin)

TEL 288

1806 Avenue St-Louis

C. P. 182

Antonio Gingras

COURTIER D'ASSURANCES AGREE
PLESSISVILLE, P. Q.

Vie - Feu - Automobiles - Accidents - Responsabilité.
TAUX SPECIAL D'ASSURANCE AUTOMOBILE
POUR LES LACORDAIRES ET CULTIVATEURS

TEL: 17

Geo. Dupont

OPTICIEN D'ORDONNANCES

Diplômé de la Corporation des Opticiens
d'Ordonnances de la Province de Québec.

1556 Avenue St-Louis

Plessisville, P. Q.

TEL: 170

1652 Avenue St-Louis

Henri Bélanger

Courtier d'Assurance Agréé

Assurances: Vie, Feu, Vol, Automobiles, Accidents.

Plessisville, — P. Q.

1563. Avenue St-Edouard

TEL: 138.

CAMILLE KELLY

COURTIER D'ASSURANCES AGREE
ASSURANCES GENERALES

Vie - Feu - Automobile - Accident.

Plessisville, — P. Q.

(Bureau à la Résidence Madame Patrick Kelly
Rue St-Edouard)

Successeur de "Olivier & Kelly"

Cinéma PLESSIS

Le meilleur programme en Ville.

Téléphone: 318. 1699, Ave St-Louis.

HORAIRE

Lundi, Mardi, Mercredi. 7.30 et 9.00 P. M.
Jeudi, Ven. Samedi: 7.15, 8.45 et 10.00 P. M.
Simple: 7.15 et 9.15 P. M.
Dimanche: 2.00, 6.45, 8.30 et 10.00 P. M.

Jeu. Ven. Sam. 25-26-27 octobre

PROGRAMME DOUBLE

Une petite fille est enlevée pour obtenir un rançon. Une histoire se rattachant à la terrible histoire qui vient de faire fureur aux E.-Unis.

C'EST LA FAUTE AU GRISBI

avec Lianella CARELL et Cesaro DANOVA.
2ième Grand Film

La pêche au trésor

Un film où les scènes comiques ne manquent pas — avec les FRERES MARX.

Dimanche, Lundi, 28-29 octobre

PROGRAMME DOUBLE

EN TECHNICOLOR — Un film d'action dans le genre de "VERA CRUZ"

Les BRIGANDS de L'ARIZONA

avec George Montgomery et Dorothy Malone.
2ème Grand Film

"Seven Little Foys"

EN TECHNICOLOR ET VISTAVISION

avec Bob Hope, Milly Vitale, Angela Clark

Mardi, Mercredi, 30-31 octobre

Une comédie à la "CHARLIE CHAPLIN".

"Roi du rire"

avec Bob Hope, Milly Vitale, Angela Clark

Mardi, Soirée Chanceuse.

Montant du Gros Lot à Gagner Mardi Prochain \$275.00 et aussi prix de consolation

La grande collecte . . .

(Suite de la page 1)
trou d'aider les pauvres et les misérables.

Il faut donc la collaboration de tous. Donateurs, ainsi que sollicitateurs, doivent prendre part à cette campagne.

Les Comités central des Oeuvres du Diocèse c'est une organisation RAISONNABLE... PRUDENTE... UTILE... Il faut donc un grand élan, il faut qu'une fois par année l'on ait une vision de toutes les oeuvres... La 100-ème personne qui viendra solliciter du secours sera peut-être plus dans le besoin que les précédentes qui auront été secourues.

La conviction de tous fera le succès de cette importante campagne.

A Plessisville l'organisation, sous la présidence de M. Jean-Marie Ouellet, va bon train... M. Ls-Ph. Hébert a pris charge de la collecte dans St-Calixte tandis que dans N-Dame de Fatima M. Aldéric Beauchesne prendra cette tâche. Ceux-ci demanderont tout un contingent de sollicitateurs pour visiter tous les foyers de Plessisville. Les

solliciteurs seront en groupe de deux et chaque groupe visitera 10 familles.

C'est dire que l'organisation ne sera pas trop forte pour chaque groupe et ces sollicitateurs devraient compléter leurs visites durant ces trois jours des 28, 29 et 30 octobre.

Nous invitons donc la population de Plessisville à se montrer généreuse pour une oeuvre aussi nécessaire que celles affiliées au "Comité Central des Oeuvres du Diocèse".

Et les personnes qui recevront une invitation pour prendre part à la collecte devraient accepter d'emblée cette invitation.

Une assemblée sera tenue à cet effet le fin "AU CENTRE D'ETUDE" JEUDI SOIR, le 25 OCTOBRE. L'on compte que tous les invités s'y rendront.

Pour faire un succès il faut le concours de tous... et Plessisville sera encore là pour prouver sa compréhension et sa générosité pour le bénéfice d'oeuvres aussi bienfaitrices.

PLESSISVILLE VEND \$33,000 D'OBLIGATIONS

Notre ville adjuge \$33,000 d'obligations à 4 1/2% séries 15 ans à 95.69, un loyer net de 5.163%.

La ville de Plessisville, comté de Mégantic, a vendu, mardi soir, 16 octobre, une petite émission de \$33,000 d'obligations en séries quinze ans. L'adjudication a été faite à Oscar Dubé & Cie, Inc., au prix de 95.69 pour \$33,000 de titres à 4 1/2% 1957-71. Le loyer net de l'emprunt est de 5.163%.

En octobre 1955, la municipalité avait vendu \$49,000 d'obligations à 3 1/2% 3 3/4% séries 15 ans au prix de 98.22, soit un intérêt moyen net de 3.894%.

Voici quelles sont les soumissions reçues par la ville:

Oscar Dubé et Cie, Inc.
\$33,000 à 4 1/2% 1957-71 - prix: 95.69 - coût net: 5.163%

A. E. Ames & Co. Ltd
\$20,000 à 3% 1957-66 et \$13,000 à 4 1/2% 1967-71 - prix: 91.11 - coût net: 5.220%

Nesbitts, Thomson & Co. Ltd.
\$20,000 à 4 1/2% 1957-66 et \$13,000 à 5% 1967-71 - prix: 96.59 - coût net: 5.317%

J.-E. Laflamme, Ltée
\$20,000 à 4 1/2% 1957-66 et \$13,000 à 5% 1967-71 - prix: 96.57 - coût net: 5.321%

Dawson, Hannaford, Inc.
\$33,000 à 5% 1957-71 - prix: 96.65 - coût net: 5.518%

Desjardins, Couture, Inc.
\$33,000 à 4 1/2% 1957-71 - prix: 93.16 - coût net: 5.558%

Jules Thibaut, Inc.
\$20,000 à 4 1/2% 1957-66 et \$13,000 à 5% 1967-71 - prix: 94.75 - coût net: 5.603%

Les obligations, datées du 1er novembre 1956, échoient du 1er novembre 1957 au 1er novembre 1971 inclusivement. L'intérêt est payable semi-annuellement les 1er mai et 1er novembre de chaque année. Le principal et l'intérêt sont payables à une banque à charte à Québec, à Montréal ou à Plessisville. Les titres peuvent être remboursés avant échéance. Auto-risque par les règlements nos 305-V & 306-V, l'emprunt est effectué pour l'acquisition d'immeubles pour fins industrielles.

Pour 1956, l'évaluation imposable de la ville de Plessisville est de \$8,754,400. Le 31 décembre dernier, la dette consolidée nette de la corporation se chiffrait par \$526,615.29 dont \$214,095.29 pour les services publics. La population de Plessisville est d'environ 5,900 âmes.

Les obligations, datées du 1er novembre 1956, échoient du 1er novembre 1957 au 1er novembre 1971 inclusivement. L'intérêt est payable semi-annuellement les 1er mai et 1er novembre de chaque année. Le principal et l'intérêt sont payables à une banque à charte à Québec, à Montréal ou à Plessisville. Les titres peuvent être remboursés avant échéance. Auto-risque par les règlements nos 305-V & 306-V, l'emprunt est effectué pour l'acquisition d'immeubles pour fins industrielles.

Pour 1956, l'évaluation imposable de la ville de Plessisville est de \$8,754,400. Le 31 décembre dernier, la dette consolidée nette de la corporation se chiffrait par \$526,615.29 dont \$214,095.29 pour les services publics. La population de Plessisville est d'environ 5,900 âmes.

Les obligations, datées du 1er novembre 1956, échoient du 1er novembre 1957 au 1er novembre 1971 inclusivement. L'intérêt est payable semi-annuellement les 1er mai et 1er novembre de chaque année. Le principal et l'intérêt sont payables à une banque à charte à Québec, à Montréal ou à Plessisville. Les titres peuvent être remboursés avant échéance. Auto-risque par les règlements nos 305-V & 306-V, l'emprunt est effectué pour l'acquisition d'immeubles pour fins industrielles.

Pour 1956, l'évaluation imposable de la ville de Plessisville est de \$8,754,400. Le 31 décembre dernier, la dette consolidée nette de la corporation se chiffrait par \$526,615.29 dont \$214,095.29 pour les services publics. La population de Plessisville est d'environ 5,900 âmes.

Les obligations, datées du 1er novembre 1956, échoient du 1er novembre 1957 au 1er novembre 1971 inclusivement. L'intérêt est payable semi-annuellement les 1er mai et 1er novembre de chaque année. Le principal et l'intérêt sont payables à une banque à charte à Québec, à Montréal ou à Plessisville. Les titres peuvent être remboursés avant échéance. Auto-risque par les règlements nos 305-V & 306-V, l'emprunt est effectué pour l'acquisition d'immeubles pour fins industrielles.

Pour 1956, l'évaluation imposable de la ville de Plessisville est de \$8,754,400. Le 31 décembre dernier, la dette consolidée nette de la corporation se chiffrait par \$526,615.29 dont \$214,095.29 pour les services publics. La population de Plessisville est d'environ 5,900 âmes.

Les obligations, datées du 1er novembre 1956, échoient du 1er novembre 1957 au 1er novembre 1971 inclusivement. L'intérêt est payable semi-annuellement les 1er mai et 1er novembre de chaque année. Le principal et l'intérêt sont payables à une banque à charte à Québec, à Montréal ou à Plessisville. Les titres peuvent être remboursés avant échéance. Auto-risque par les règlements nos 305-V & 306-V, l'emprunt est effectué pour l'acquisition d'immeubles pour fins industrielles.

Pour 1956, l'évaluation imposable de la ville de Plessisville est de \$8,754,400. Le 31 décembre dernier, la dette consolidée nette de la corporation se chiffrait par \$526,615.29 dont \$214,095.29 pour les services publics. La population de Plessisville est d'environ 5,900 âmes.

Les obligations, datées du 1er novembre 1956, échoient du 1er novembre 1957 au 1er novembre 1971 inclusivement. L'intérêt est payable semi-annuellement les 1er mai et 1er novembre de chaque année. Le principal et l'intérêt sont payables à une banque à charte à Québec, à Montréal ou à Plessisville. Les titres peuvent être remboursés avant échéance. Auto-risque par les règlements nos 305-V & 306-V, l'emprunt est effectué pour l'acquisition d'immeubles pour fins industrielles.

Pour 1956, l'évaluation imposable de la ville de Plessisville est de \$8,754,400. Le 31 décembre dernier, la dette consolidée nette de la corporation se chiffrait par \$526,615.29 dont \$214,095.29 pour les services publics. La population de Plessisville est d'environ 5,900 âmes.

Les obligations, datées du 1er novembre 1956, échoient du 1er novembre 1957 au 1er novembre 1971 inclusivement. L'intérêt est payable semi-annuellement les 1er mai et 1er novembre de chaque année. Le principal et l'intérêt sont payables à une banque à charte à Québec, à Montréal ou à Plessisville. Les titres peuvent être remboursés avant échéance. Auto-risque par les règlements nos 305-V & 306-V, l'emprunt est effectué pour l'acquisition d'immeubles pour fins industrielles.

Pour 1956, l'évaluation imposable de la ville de Plessisville est de \$8,754,400. Le 31 décembre dernier, la dette consolidée nette de la corporation se chiffrait par \$526,615.29 dont \$214,095.29 pour les services publics. La population de Plessisville est d'environ 5,900 âmes.

Les obligations, datées du 1er novembre 1956, échoient du 1er novembre 1957 au 1er novembre 1971 inclusivement. L'intérêt est payable semi-annuellement les 1er mai et 1er novembre de chaque année. Le principal et l'intérêt sont payables à une banque à charte à Québec, à Montréal ou à Plessisville. Les titres peuvent être remboursés avant échéance. Auto-risque par les règlements nos 305-V & 306-V, l'emprunt est effectué pour l'acquisition d'immeubles pour fins industrielles.

Pour 1956, l'évaluation imposable de la ville de Plessisville est de \$8,754,400. Le 31 décembre dernier, la dette consolidée nette de la corporation se chiffrait par \$526,615.29 dont \$214,095.29 pour les services publics. La population de Plessisville est d'environ 5,900 âmes.

Les obligations, datées du 1er novembre 1956, échoient du 1er novembre 1957 au 1er novembre 1971 inclusivement. L'intérêt est payable semi-annuellement les 1er mai et 1er novembre de chaque année. Le principal et l'intérêt sont payables à une banque à charte à Québec, à Montréal ou à Plessisville. Les titres peuvent être remboursés avant échéance. Auto-risque par les règlements nos 305-V & 306-V, l'emprunt est effectué pour l'acquisition d'immeubles pour fins industrielles.

Pour 1956, l'évaluation imposable de la ville de Plessisville est de \$8,754,400. Le 31 décembre dernier, la dette consolidée nette de la corporation se chiffrait par \$526,615.29 dont \$214,095.29 pour les services publics. La population de Plessisville est d'environ 5,900 âmes.

Les obligations, datées du 1er novembre 1956, échoient du 1er novembre 1957 au 1er novembre 1971 inclusivement. L'intérêt est payable semi-annuellement les 1er mai et 1er novembre de chaque année. Le principal et l'intérêt sont payables à une banque à charte à Québec, à Montréal ou à Plessisville. Les titres peuvent être remboursés avant échéance. Auto-risque par les règlements nos 305-V & 306-V, l'emprunt est effectué pour l'acquisition d'immeubles pour fins industrielles.

Pour 1956, l'évaluation imposable de la ville de Plessisville est de \$8,754,400. Le 31 décembre dernier, la dette consolidée nette de la corporation se chiffrait par \$526,615.29 dont \$214,095.29 pour les services publics. La population de Plessisville est d'environ 5,900 âmes.

La ronde de Pierre

(Suite de la page 1)

M. J. G. BOISSONNAULT PRESIDENT HONORAIRE DU JEUNE COMMERCE DE PLESSISVILLE . . .

Le 16 octobre, à une assemblée des directeurs de la Chambre de Commerce des Jeunes de Plessisville, Monsieur J. G. BOISSONNAULT a été nommé président honoraire de cette association pour l'exercice 1956-57.

Comme on le sait, M. Boissonnault est président de la Commission Scolaire de notre ville et durant deux ans il a occupé le poste de président du Jeune Commerce de Plessisville. Sa nomination est un hommage que lui rend la Chambre pour son dévouement envers la Chambre et la société. Nos félicitations.

LES DEUX GAGNANTS DU CARNAVAL DE "GENERAL ELECTRIQUE" . . .

Lors des trois jours du "Carnaval de General Electric", présenté par le Magasin "Au Pied de la Colline", propriété de M. Wilfrid Daigle, en collaboration avec la Compagnie Shawinigan Water and Power, M. Roger CYR, boucher de la rue St-Calixte à Plessisville, a gagné le superbe séchoir automatique pour les billets d'achats, tandis que M. Armand PARADIS, de la rue St-Louis, à Plessisville également, fut le gagnant du magnifique appareil de Télévision, se rapportant au billets d'admission. Nos félicitations aux heureux gagnants.

Mtre BENOIT CHARTIER PRESIDENT HONORAIRE DU JEUNE COMMERCE DES CANTONS DE L'EST . . .

Lors d'une assemblée régionale du Jeune Commerce des Cantons de l'Est, le 21 octobre dernier, Mtre BENOIT CHARTIER de Plessisville a été nommé président honoraire de cet organisme pour l'année 1956-57.

Il y a quelques années Mtre CHARTIER fut président local et président régional du Jeune Commerce et c'est en reconnaissance des nombreux services qu'il a rendu aux Chambres de Commerce que les présidents de toutes les Chambres de la région ont été unanimes à le désigner au poste de président honoraire. Nos félicitations.

POUR LA PROTECTION DE TOUS

QUEBEC, 10 - Les accidents de la circulation sont pour la plupart imputables au conducteur, soit que celui-ci commette une infraction, qu'il ne règle pas sa vitesse selon les conditions de la route, de la visibilité ou de son état physique. Les causes principales des accidents sont: la fatigue, la somnolence, la conduite sous effet de la boisson, le manque d'expérience, l'excès de vitesse, la témérité, le manque de courtoisie et le doublage dangereux. En cette saison où les nuits s'allongent, le Ministère provincial des Transports et Communications rappelle que les accidents sont plus fréquents après la tombée du jour, même sur les parcours en ligne droite, précisément là, où il ne semble pas y avoir de danger. Sachez aussi qu'une route peu mouillée peut être aussi dangereuse qu'une chaussée délavée, et augmente considérablement les distances de freinage. Avant d'arriver en haut d'une côte, il faut serrer la droite au maximum pour se garantir contre l'imprudence des autres. Le rendez-vous avec la mort est souvent en haut des côtes ou dans les virages. Afin de protéger votre vie et celle de votre prochain n'abusez en aucun temps de la puissance de votre moteur. Ralentissez avant le virage, conservez toujours une marge de sécurité pour vous sortir des situations difficiles. Cette réserve est parfois votre seule chance de salut.

SOIREE DE LA CHAMBRE DE COMMERCE DES JEUNES DE PLESSISVILLE, LE 28 OCTOBRE

Dimanche prochain, le 28 Octobre, aura lieu la soirée annuelle du Jeune Commerce de Plessisville. Cette réunion sera rehaussée par la présence de MM. J. A. Forand, sénateur du Jeune Commerce, Charles Blais, président provincial des Chambres des Jeunes, Roger Gauvin, président régional des Cantons de l'Est et des Bois-Francs, Mtre Benoit Chartier, président honoraire régional, J. G. Boissonnault, président honoraire du Jeune Commerce local. La soirée débutera à neuf heures précises à la Salle St-Louis, à Plessisville. Le prix d'admission est de \$4.00 le couple. Que tous les membres se fassent un devoir d'être présents.

ELECTIONS A LA SOCIETE ARTISANS

M. JEAN-LOUIS VALLEE EST ELU PRESIDENT

DE LA LOCALE DE PLESSISVILLE.

Lors de l'assemblée générale annuelle de la locale de Plessisville de la Société des Artisans, on a procédé aux élections des officiers. Voici les noms de ceux qui ont été choisis pour remplir des fonctions au conseil local, qui a aussi juridiction à Ste-Sophie.

Président: M. Jean-Louis Vallée.
Vice-président: M. Maurice Brassard.
Secrétaire-trésorier: M. Roger Hallé.
Conseillers: MM. Zéphyrin Vincent, Hervé Rivard, Ernest Pellerin, Ste-Sophie, Armand Vigneault, Ste-Sophie.
Censeur: M. André Collomb.
Cérémoniaires: MM. Roger Bérubé, Paul-Emile Bilodeau.
Publiciste: Me Robert Marchand.
Porte-drapeau: M. Emile Lavoie
Nos félicitations aux nouveaux élus.

Tout en rasant leurs clients

les coiffeurs de Holzminden/Weser contribuent eux aussi à rendre les

routes moins meurtrières: après avoir suivi des cours à la préfecture de police, ils expliquent aux conducteurs comment ils doivent aborder les points les plus dangereux du trafic urbain.

Le nouveau pansement Telfa élimine une douleur qui existait depuis toujours lorsqu'on enlevait les pansements

Toronto, Ontario (Spécial) — Les Canadiens ont maintenant l'opportunité appréciable d'éliminer une entrave à la guérison, qui existait depuis toujours. Oui, l'on peut maintenant s'exempter les douleurs et les blessures possibles aux tissus délicats causées par l'enlèvement de pansements sur des blessures, des brûlures ou des incisions.

L'on estime qu'il existe un quart de million de patients dans les hôpitaux par mois, dans toute l'Amérique du Nord qui profitent des bienfaits de ce nouveau pansement qui ne fait pas mal lorsqu'il est enlevé. Ce pansement stérilisé TELFA comme on l'appelle, a été récemment mis à la disposition des pharmacies au Canada après que plusieurs patients d'hôpitaux dirent aux médecins, "C'est merveilleux, je n'ai pas senti le pansement quand il fut enlevé."

Un groupe choisi de médecins éminents dans les hôpitaux les plus importants a acclamé cette nouvelle aide à la guérison, comme une découverte sensationnelle, par suite de sa surface non-adhérente qui permet à une blessure de se cicatrifier plus rapidement et mieux.

Le secret de cette propriété non-adhérente provient d'un recouvrement double en plastique. Le tampon stérilisé TELFA est comme une sandwich qui serait de l'épaisseur d'une gaufre et comporte deux recouvrements de plastique poreux avec un coton non-tissé spécial à l'intérieur. Le coton ne touche jamais la blessure, alors rien ne peut coller ou faire mal. L'une des surfaces en plastique est placée sur la blessure et tous les liquides sont drainés dans le coton par les trous minuscule sur la surface de plastique. L'autre surface de plastique empêche la saleté de pénétrer et maintient la blessure et le pansement propres.

Bien que l'emploi dans les hôpitaux ait prouvé l'efficacité des pansements stérilisés TELFA il y a quelque temps, la distribution parmi le public fut retardée parce que les médecins et les hôpitaux utilisèrent dans la quantité disponible. Mais la production a récemment été augmentée afin de répondre à la demande du public auprès des pharmacies à travers tout le Canada.

La fête du Christ-Roi (le 28 octobre)

Dieu tout-puissant et éternel qui avez voulu restaurer toutes choses dans la personne de votre Fils bien-aimé, le Roi de l'univers: accordez, dans votre bonté, que toutes les familles des nations, divisées à cause de la blessure du péché, se soumettent à son très doux pouvoir: qu'elle est belle cette oraison de la messe du Christ-Roi!

Le Père céleste a donc voulu restaurer toutes choses dans la personne de son Fils bien-aimé, le Roi de l'univers. Est-ce que les nations ont compris cette volonté du Père Eternel? Pour combien d'entre elles, même réputées chrétiennes, le Christ Roi est-il vraiment ROI ET MAITRE UNIVERSEL? Combien ont passé tous les intérêts de Dieu avant tout voir toutes les persécutions religieuses suscitées dans l'univers par le communisme, on comprend que toute une part de l'humanité ne veut pas du CHRIST-ROI. Certes, ce sont les Chefs qui veulent avant tout imposer leur domination, et ne pas reconnaître la primauté du CHRIST, ROI UNIVERSEL DES SIECLES et de MARIE REINE DU MONDE, la REINE AU COTE DU ROI.

Ce qui est incompréhensible, c'est la froideur manifestée par un trop grand nombre de catholiques devant le Règne d'amour du Christ. Ils ne s'en soucient guères. Certes, ils disent aimer le Christ-Roi, désirent son Règne. Mais effectivement, que font-ils dans leur milieu respectif, pour établir les bases solides de ce Règne universel d'amour?

Combien ont la sincérité de ne jamais pactiser avec le mal, les forces des ennemis du Christ? Combien demeurent loyaux au divin Maître? Combien seraient prêts à tout sacrifier de leurs intérêts personnels, pour assurer le triomphe du Règne du Christ? Combien consentiront à suivre JESUS partout, jusque sur le Calvaire? Car toute vie profonde de catholique est une acceptation de la Croix, du renoncement.

O Marie Reine du monde, vous qui avez été proclamée tout récemment Reine de l'univers, par Sa Sainteté le Pape Pie XII, lors de l'inoubliable 1er novembre 1954, hâtez l'avènement du Règne du Christ. C'est par vous, comme l'a dit S. Louis-Marie de Montford, que le Règne du Christ arrivera... Multipliez

Lisez et faites lire notre journal Encourageons nos annonceurs