

# Accès

INFORMER + INSPIRER



Renvoi et démissions

## Cafouillage au Centre sportif des Pays-d'en-Haut

Page 17

Photo: Archives - Noro

**Rougeole**  
10 fois plus contagieuse  
que la COVID

Page 5

**Primeur**  
Incursion dans la nouvelle  
école de Saint-Sauveur

Page 7

**À lire**  
Section  
Maison

Pages 9 à 12



App Store



Google Play

**TÉLÉCHARGEZ**  
NOTRE  
APPLICATION



VENTE  
**AUTORISÉE  
DU FABRICANT**  
jusqu'au 1<sup>er</sup> avril



**Qashqai S 2023  
à traction intégrale**

Louez-le à partir de  
**299 \$\* /mois à 2,99 %**  
pendant 24 mois. Acompte de 1 685 \$.

Valeur de  
**28 847 \$**

Fiable, sécuritaire et disponible dès maintenant.

**Belvedere  
NISSAN**  
BRANCHÉ  
SUR VOTRE EXPÉRIENCE

BELVEDERENISSAN.COM

>P008823-1



ULS : 27213707

PRIX : 748 000\$

**MORIN-HEIGHTS / LAC BOUCHETTE** : Rustique et chaleureux chalet de bois rond bordé par quelques 325 pieds de rive sur le Lac Bouchette à Morin-Heights. 4 chambres et 3 salles de bain, cuisine rénovée, plafond cathédrale au salon avec foyer au bois.



ULS : 16421159

PRIX : 1 498 000\$

**ST-SAUVEUR** : À quelques minutes du village, cette propriété plain-pied et sous-sol en rez-de-jardin est spécifiquement conçue pour les amateurs de grands espaces et de luminosité. Tout est en place pour y accueillir une grande famille très confortablement!



ULS : 21124372

PRIX : 1 078 000\$

**ST-HIPPOLYTE** : Accès direct au Lac de l'Achigan avec quai pour bateau! Grande propriété familiale de 5 chambres et 2 salles de bain avec une superbe vue sur le lac! Terrain privé avec piscine creusée chauffée! Immense aire de vie ouverte au RDC, foyer et fenestration abondante.



ULS : 15946797

PRIX : 89 000\$

**ESTÉREL**: Terrain de 25 000 pieds carrés avec orientation ouest prêt à construire! Rue complètement asphaltée à neuf en 2023. Vous pouvez profiter du grand air au parc Lucie-et-Robert-Lavigne qui est à 2 minutes de marche incluant un accès à un sentier boisé.



ULS : 14804897

PRIX : 1 385 000\$ + tx

**MORIN-HEIGHTS** : Terrain de 35 acres (#3) avec près de 600 pieds linéaires sur le Lac Bouchette prêt à construire dans un environnement prestigieux. «Les Trois Domaines» est un secteur exclusif et privé du projet La Réserve de Morin-Heights avec accès par un chemin privé.



ULS : 16690039

PRIX : 1 648 000\$

**ST-SAUVEUR**: Seigneurie Saint-Sauveur! Site privé d'exception au coeur du village! Vous serez certainement charmé par cette magnifique propriété à la volumétrie et à la luminosité parfaite! Grand plain-pied de plus de 3000pc. sur 2 niveaux incluant un sous-sol pratiquement hors-sol.



ULS : 15286442

PRIX : 928 000\$

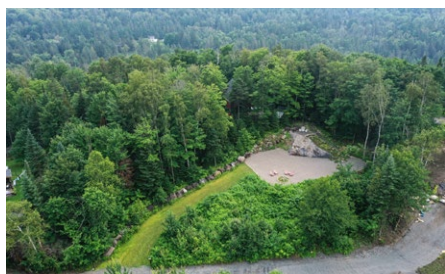
**MONT-BLANC**: Magnifique propriété au coeur d'un environnement luxueux en montagne avec vue surplombant le majestueux Golf Royal Laurentien. Secteur autorisant la location à court terme, parfaitement positionné, permettant à vos invités de profiter de multiples activités de plein air.



ULS : 27754415

PRIX : 1 350 000\$

**ST-SAUVEUR**: Site d'exception au coeur du village de Saint-Sauveur! Voisin du Cap Molson et du Lac à McLellan, ce terrain privé de près de 75,000p.c. est situé dans l'un des plus prestigieux secteur de St-Sauveur. À quelques minutes du village et de toutes les pentes de ski.



ULS : 10438282

PRIX : 168 000\$

**SAINT-SAUVEUR** : Superbe terrain privé de 32 000 pi<sup>2</sup> bénéficiant d'une vue exceptionnelle sur la montagne et d'un grand étang. Accès à la Rivière-à-Simon! Superficie disponible pour construction de plus de 14 000 pi<sup>2</sup> (lot privatif). Aqueduc et électricité sur place.



ULS : 19215344

PRIX : 4 700 000\$

**15 MINUTES DE MONT-TREMBLANT** : Exceptionnel domaine privé proposant 232 acres de forêt boréale et 2 lacs naturels. Situé à 15 minutes de Tremblant ce centre de villégiature personnel comprend une maison principale de 7 chambres, récemment rénovée.



ULS : 22019555

PRIX : 2 728 000\$

**ST-SAUVEUR**: Véritable chef-d'oeuvre au coeur de St-Sauveur! Cette propriété de construction 2021 de type «Farm House» ne laissera personne indifférent sur la qualité de sa construction. Le souci du détail est remarquable. Tout y est pour vivre très confortablement.



ULS : 20611190

PRIX : 3 800 000\$

**ST-SAUVEUR**: Emplacement stratégique au zonage résidentiel et commercial à haut potentiel de développement possède quelques 51,000 pc de terrain et détient tous les services municipaux incluant le gaz naturel.



ULS : 17087668

PRIX : 2 498 000\$

**ST-HIPPOLYTE**: Site remarquable au Lac Connelly! Cette propriété de prestige récemment rénovée avec élégance et grand goût signé Daniel Corbin saura satisfaire l'acheteur exigeant et soucieux du détail désirant profiter des sports nautiques sans se soucier de quoi que ce soit.



ULS : 12273125

PRIX : 1 288 000\$

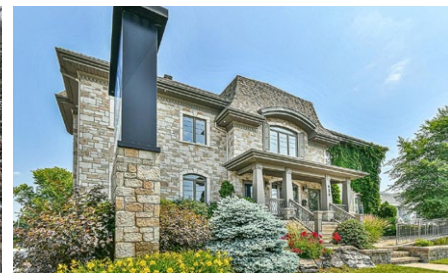
**VAL-DAVID** : Unique propriété en bois rond au coeur de la nature sur un terrain de plus de 8 acres, bordé par un ruisseau et bassins d'eau! Construction unique d'un souci du détail exemplaire et d'une architecture remarquable. Grand salon avec majestueux foyer en pierre!



ULS : 12623281

PRIX : 995 000\$

**ST-ADOLPHE D'HOWARD**: À quelques minutes de Morin-Heights et St-Adolphe-d'Howard cette construction très soignée de 2019 saura répondre à plusieurs exigences! 5 chambres, 3 salles de bain, fenestration abondance de toutes les pièces avec vue sur le lac Barbotte.



ULS : 22980137

PRIX : 2 198 000\$

**BLAINVILLE** : Immeuble prestigieux au coeur de Blainville bénéficiant d'une visibilité exceptionnelle sur Curé-Labelle. Idéal pour centre professionnel, de santé et d'affaires. Superficie d'espace de bureau ou commercial de plus de 6000p.c. répartie sur 3 niveaux.



## LOUIS-CHARLES MÉNARD

Courtier immobilier agréé | Certified Real Estate Broker

Saint-Sauveur-des-Monts, Québec, Canada

M 514.773.1510 • B 819.681.5000

[louischarles.menard@evimmobilier.com](mailto:louischarles.menard@evimmobilier.com)

[laurentianliving.ca](http://laurentianliving.ca) • [vivrelaurentides.ca](http://vivrelaurentides.ca)

## Quand le rêve prend demeure.



ENGEL & VÖLKERS<sup>®</sup>

© 2024 Engel & Völkers. Tous les droits sont réservés. Chaque maison de courtage est détenue et exploitée de manière indépendante. Engel & Völkers et ses partenaires de licence indépendants sont des employeurs offrant l'égalité des chances et soutiennent pleinement les principes de la loi sur le logement équitable.



360°  
Dans notre  
région

Abrinord

## Un forum agricole sur la qualité de l'eau

Un forum agricole régional sur la qualité de l'eau s'est tenu le 22 février dernier au Centre culturel de Saint-Benoît, à Mirabel. L'événement, organisé dans le cadre du projet Récoltons le futur, a réuni divers experts, représentants gouvernementaux et producteurs pour discuter des solutions possibles pour améliorer la qualité de l'eau en milieu agricole. Les problèmes identifiés quant à la qualité de l'eau incluent, entre autres, l'érosion des berges, ainsi que la dégradation des milieux naturels. Les terres agricoles étant souvent vastes et appartenant à un nombre restreint de propriétaires, les producteurs ont un rôle à jouer dans la préservation de la qualité de l'eau. Cependant, ces producteurs ont besoin d'un réseau de soutien pour agir efficacement. Le forum a donc permis le partage de différentes solutions, allant de la limite des terres cultivables jusqu'au lit des cours d'eau.

CSSL

## Journée pédagogique le 8 avril pour l'éclipse solaire

Alors que de nombreuses commissions scolaires ont annoncé une journée pédagogique pour l'éclipse solaire du 8 avril prochain, c'est au tour du Centre de services scolaire des Laurentides (CSSL) de le faire. « Il aurait été difficile d'assurer, hors de tout doute, la sécurité de l'ensemble de nos élèves afin d'éviter les risques liés à l'observation non sécuritaire de ce phénomène », mentionne Sébastien Tardif, directeur général du CSSL. La journée pédagogique du 19 avril est donc devancée au 8 avril. Malgré cela, le CSSL prévoit tout de même de distribuer des lunettes de protection à l'ensemble des élèves, des parents et du personnel.

Fondation médicale

## Érik Péladeau rejoint le conseil d'administration

Le conseil d'administration de la Fondation médicale des Laurentides et des Pays-d'en-Haut a annoncé l'arrivée d'Érik Péladeau au sein de leur équipe le 26 février dernier. M. Péladeau, aîné de la famille Péladeau, est le président de la compagnie Publications Alpha inc., une société de portefeuille. De plus, il est engagé dans plusieurs initiatives philanthropiques. Avant cela, il a occupé le poste de président de Groupe Lelys inc. jusqu'au 30 juin 2018. M. Péladeau est associé aux différentes entreprises de Québec, où il a accumulé plus de 28 années d'expérience. De janvier 1988 à mai 2010, il a siégé au conseil d'administration de Québecor inc. en tant que vice-président, et il a également été vice-président et président du conseil de l'agence QMI de janvier 2001 à septembre 2009.

Piedmont

## Arrestation d'un homme lié à deux incendies

Le 20 février dernier, un individu âgé de 18 ans, habitant à Hudson, a été appréhendé par les autorités policières de la MRC de Vaudreuil-Dorion, soupçonné d'être impliqué dans deux incendies criminels survenus récemment à Vaudreuil-Dorion et à Piedmont. Il est à noter que l'individu était déjà lié à un précédent incendie criminel survenu le 13 décembre 2023, cette fois dans une résidence en construction sur le chemin des Achillées à Piedmont. Après une collaboration entre les enquêteurs des MRC de Vaudreuil-Dorion et des Pays-d'en-Haut ainsi que la Division des enquêtes sur les crimes majeurs de la Sûreté du Québec, l'arrestation du suspect a été réalisée le jour même du dernier incendie. Celui-ci a comparu devant le palais de justice de Salaberry-de-Valleyfield le 21 février et le 1<sup>er</sup> mars.

Du 13 au 19 mars 2024

# Vote pour moi!

1 000 \$ de bourse à gagner

[sadclarentides.org/votepourmoi](https://sadclarentides.org/votepourmoi)

Lab  
entrepreneure

SADC  
DES  
LAURENTIDES

Desjardins  
Entreprises





**Mimi Legault**  
mimilego@cgocable.ca

**Je ne vous l'ai jamais caché : jeune, j'ai toujours eu l'allure d'un « Tom Boy ». C'était dans mon ADN au grand dam de mes parents.**

Ma petite sœur avec qui je n'avais pas deux ans de différence était hyper féminine. Par exemple, elle aimait boire le thé avec un set de tasses déposé sur une table avec deux chaises à sa mesure. À cinq ans, elle m'invitait quotidiennement à son « *tea time* » pour faire semblant de boire une tasse avec le petit doigt en l'air. Bien que je détestais beaucoup la chose, maman m'y encourageait fortement. J'arrivais donc de mauvaise foi, avec mes bottes de cowboy que je mettais impoliment sur sa petite table,

portaient sur le dos ? Vous l'avez deviné, j'ai eu ce qu'on appelait un sac de garçons. Pourquoi y avait-il des vélos différents gars-filles ? Les gars avec une barre et les filles sans. Là aussi, j'ai écrivé mes parents qui m'avaient offert un bicycle à vitesses neuf de filles; j'avais choisi de l'échanger contre celui de Jean-Jean (un vieux tacot...).

C'était écrit où que si un fils naissait, le père offrait un cigare, mais une fille ? Rien. Néant. Ça me foutait les jetons, comme disent si bien les Français. Ou que le rose était dédié aux fillettes et le bleu destiné aux garçons ? Même dans les pouponnières, ça marchait ainsi. De plus, j'avais une mère féministe. On ne disait pas ce mot, mais ça revenait au même. Ça aidait ma cause, disons... Maman m'a même raconté une histoire vécue. Son arrière-grand-mère Cyr avait marié un Lamarche. Croyant ne jamais avoir d'enfant, elle eut un fils à 48 ans. Imaginez ! Elle décida qu'il porterait son nom. Son époux la crut folle et refusa net. N'empêche qu'elle gagna tout de même son pari en le prénommant Cyr-Marc Lamarche.

Et ça continue... C'était écrit où qu'après un deuil (et cela depuis des siècles), on obligeait les veuves à porter du noir pendant deux ans ? Mes parents n'étaient mariés que depuis quatre mois lorsque papa perdit subitement son père. Ma mère, lors des funérailles, décida de porter un manteau jaune pâle avec un immense chapeau à rebords, de la même couleur.

Selon mon père tout fier, elle ressemblait à un petit poussin qui venait de sortir de sa coquille. Mes tantes furent tellement choquées qu'elles en ont parlé pendant 25 ans, minimum. Comme quoi la pomme ne tombe jamais loin de l'arbre... Des histoires comme ça requinquent mon estime de femme !

En fait, beaucoup de traditions qui font force de loi sont en réalité des inventions purement humaines que l'homo sapiens, qui vit sous vide, a choisi de suivre les yeux fermés. La nature humaine est-elle à ce point médiocre et faible qu'elle préfère les idées toutes faites qui ne devraient pas faire vieux os et qui nous labourent le cerveau, plutôt qu'à une parcelle de vérité pure et simple qui tient debout ? Je me le demande sérieusement.

Pourquoi faut-il toujours être conforme ? Attention, je ne vise pas des lois qu'il faut suivre. Je parle de ces petits exemples que je viens de citer ci-haut à la petite morale infantile. Ces us et coutumes ont de la barbe et je les ai souvent remises en question. Une dernière : lorsque quelqu'un décède, on en dit toujours grand bien. Je suis contre. Ce genre de convention m'exaspère au plus haut point. On pourra dire de moi que j'étais quelqu'un d'humoristique, de généreuse, mais bon sang que Mimi était baveuse, gossante et aimait provoquer les gens. Ça me ferait grand plaisir ! Que voulez-vous, on naît comme on est...

# C'est écrit où ?

je faisais semblant de fumer un cigare en prenant une grosse voix, en lui disant : et alors, petite, ça gaze ? Et j'imitais un gros rot. Il est parfois divin de devenir démoniaque... (Paul Carvel). Ma sœur se mettait alors à hurler, mais à hurler ! Si bien que ma mère me foutait dehors. Mon but était atteint. Je repartais jouer dans la nature avec les boys.

J'ai fait damner mes parents en tenant mon bout, côté garçon manqué. Pourquoi les filles devaient-elles avoir un sac d'école en bandoulière alors que les garçons les

## Le REPAS: Regroupement des Partenaires Alimentaires et Solidaires des Pays-d'en-Haut

Mise sur pied en 2013, le REPAS a comme mission d'unir les partenaires en sécurité alimentaire afin de favoriser l'entraide et le partage d'information et d'expertise.

### FORUM « LUTTER CONTRE L'INSÉCURITÉ ALIMENTAIRE: DES INITIATIVES INSPIRANTES »

Vous êtes toutes et tous cordialement invités à participer à ce forum rassembleur afin de réfléchir collectivement à la mise sur pied, sur notre territoire, de projets mobilisateurs favorisant la sécurité alimentaire. Que vous soyez citoyens, organismes communautaires, entreprises privées, partenaires ou autre, vous aurez l'occasion d'apprendre et de participer à l'élaboration de plan d'action concret pour la réalisation d'initiatives inspirantes. Ensemble, nous irons plus loin!

**C'est un rendez-vous le 21 mars 2024 de 9h à 12h.**

**Pour inscription, contactez Nathalie Leblanc-Joannette à [coordorepas@outlook.com](mailto:coordorepas@outlook.com).**



REGROUPEMENT DES  
PARTENAIRES  
DES PAYS-D'EN-HAUT

*La vie collective dans les Pays-d'en-Haut!*

## La rougeole

## Dix fois plus contagieuse que la COVID

**France Poirier** – Avec la montée des cas de rougeole au Québec, nous avons voulu savoir quelle était la situation dans les Laurentides. Le docteur Jean-Luc Grenier, médecin-conseil en immunisation à la Direction de santé publique du Centre intégré de santé et des services sociaux (CISSS) des Laurentides, a répondu à nos questions.



« La rougeole est une maladie virale. Elle ne se traite pas avec des antibiotiques. Une fois attrapée, on ne peut rien faire sauf des traitements de soutien », explique le D<sup>r</sup> Grenier. Il ajoute que la rougeole est une maladie grave et très contagieuse.

Elle est causée par un virus qui voyage dans l'air lorsqu'une personne infectée respire, éternue ou parle.

« La maladie commence brusquement avec une forte fièvre, les yeux rouges et les rougeurs sur la peau qui se répandent sur tout le corps. Les personnes affectées sont très malades et ça dure de 7 à 10 jours. C'est la maladie la plus contagieuse que l'on connaisse. C'est 10 fois plus contagieux que la COVID. Un cas va générer 15 autres cas », nous explique le médecin-conseil.

**Aucun cas dans les Laurentides**

Le Québec connaît actuellement une hausse du nombre de cas de rougeole. Les cas confirmés au cours des dernières semaines ne sont pas tous liés à des voyages. Dans un contexte probable de transmission du virus dans la communauté, les autorités de la Santé publique rappellent qu'il est essentiel d'être bien protégé contre la rougeole. « Pour le moment, nous n'avons aucun cas confirmé dans la région des Laurentides, mais on suit la situation de près », soutient le D<sup>r</sup> Grenier.

« Il est important d'être à l'affût des symptômes qui peuvent souvent, au début de la maladie, ressembler aux symptômes de

la grippe ou du rhume, avant l'apparition de rougeurs au visage, puis sur le reste du corps. La période de contagiosité commence quatre jours avant l'éruption cutanée, et se poursuit jusqu'à quatre jours après », explique-t-on à la Santé publique.

**Qui doit se faire vacciner ?**

Toutes les personnes qui n'ont pas eu la maladie. Les bébés reçoivent la première dose de vaccin de la rougeole à l'âge d'un an et une dose de rappel à 18 mois. Avant ça, ils sont vulnérables. La Santé publique recommande à tout le monde d'aller chercher son immunité et les parents de bébés devraient se faire vacciner afin de les protéger.

**Si vous êtes nés avant 1970**

Toutes les personnes nées avant 1970 sont considérées immunisées, même si on a commencé à vacciner au Québec après 1970. « La plupart des personnes nées avant la vaccination ont eu la rougeole. À cette époque, il y avait des épidémies de façon régulière. Pour bien protéger nos personnes vulnérables, la vaccination est le moyen le plus efficace », ajoute le D<sup>r</sup> Jean-Luc Grenier.

La rougeole revient en force parce que la couverture vaccinale est moins grande, c'est-à-dire que la proportion des personnes qui se font vacciner est en baisse. Pour une immunité collective, on devrait avoir une couverture vaccinale de 95 %, alors qu'actuellement il est de 85 %.

**Nombre de cas au Québec**

En date du 11 mars, 17 cas de rougeole

étaient déclarés au Québec depuis le début de l'année 2024. On en retrouvait 13 cas à Montréal, moins de 5 cas à Laval et moins de 5 cas en Mauricie et Centre-du-Québec.

La maladie est présente dans plusieurs coins du monde, notamment en Europe, en Asie, au Moyen-Orient et en Afrique. D'importants foyers d'écllosion sont survenus dans plusieurs pays européens et dans certains états des États-Unis au cours des dernières années. En 2023 et 2024, des cas de rougeole ont été déclarés dans plusieurs provinces canadiennes, dont au Québec.

**Identifier les personnes à risques**

Pour chaque cas de rougeole déclaré au Québec, une enquête de santé publique est réalisée afin de déterminer l'origine de l'infection et d'identifier les personnes à risque d'avoir été exposées au virus de la rougeole, explique-t-on sur le site du gouvernement.

Une intervention préventive auprès des personnes exposées au virus de la rougeole peut permettre de limiter la propagation de la maladie.

« La vaccination est le meilleur moyen de se protéger contre la rougeole et de protéger les personnes vulnérables autour de nous », ajoute le médecin-conseil.

Il est possible de recevoir le vaccin directement dans les centres de vaccination ou en prenant rendez-vous sur le [clicsante.ca](https://clicsante.ca)

## La Cabane Arthur Raymond, pour se sucrer le bec

**PUBLIREPORTAGE** La Cabane Arthur Raymond, une entreprise qui existe depuis trois générations, sucre le bec aux amateurs de cabane à sucre depuis le 23 février déjà.

Cette saison, La Cabane Express a été mise sur pied pour faire patienter ces deniers en attendant l'ouverture de notre salle à manger. Ce nouveau concept offre la possibilité de manger un délicieux repas des sucres sur le pouce à La Cabane, et ce, sans faire de réservation, les mercredis et jeudis seulement. Notre équipe a concocté un menu express avec nos saveurs d'antan que vous pourrez retrouver à chaque bouchée !

Il sera toujours possible de commander d'avance en ligne sur notre site Web des boîtes-repas pour emporter ou des mets à la carte pour créer des moments festifs à la maison. Les items inclus dans les boîtes pour emporter se réchauffent facilement à la maison, selon le mode d'emploi indiqué. La livraison n'est pas offerte.

L'ouverture de la salle à manger avec service aux tables est prévue à compter de ce vendredi 15 mars jusqu'au 21 avril. Les vendredis, samedis et dimanches, partagez sur place l'esprit du temps des sucres de La Cabane Arthur Raymond !

Une belle attention qui distingue La Cabane, c'est la tire d'érable servie sur la neige directement à la table, pour que les invités puissent rouler eux-mêmes leur tire sur les bâtons, confortablement assis. Les réservations pour la salle à manger sont obligatoires et peuvent être effectuées en ligne : [cabanedpdh.com](https://cabanedpdh.com).

Précurseur du système tubulaire pour récolter l'eau d'érable, La Cabane Arthur Raymond est en opération depuis 1955 et propose une expérience culinaire gourmande et traditionnelle dans une cabane à sucre authentique en bois rond, rénovée depuis peu, mais qui a su garder son charme d'antan. Bajoues de porc fumées croustillantes, ragoût de boulettes de Laurette, fèves au lard à l'ancienne ou fabuleuse tarte au sucre à la crème, le menu de La Cabane est exquis et fait le bonheur des adeptes de repas de cabane à sucre.

« Je suis convaincu que mes parents seraient fiers de l'attention que nous portons à faire perdurer la tradition familiale de produire notre propre sirop et d'offrir encore aujourd'hui nos recettes classiques. Nous avons des clients fidèles qui reviennent à chaque année pour se régaler du menu qui respecte la tradition ou qui viennent pour simplement se procurer nos produits de l'érable », mentionne Mercier Raymond, copropriétaire.



Vous pouvez encore combiner glissades et cabane à sucre pour encore quelques temps! L'un des attraits uniques à La Cabane, c'est qu'elle est située en haut du versant Rafting + Tornado des Glissades du Domaine des Pays d'en Haut!



**LA CABANE  
ARTHUR RAYMOND**  
DOMAINE DES PAYS D'EN HAUT

**RÉSERVATION OBLIGATOIRE**  
444, chemin Avila, Piedmont  
450 224-2569 | [cabanedpdh.com](https://cabanedpdh.com)

## Cuisines Solidaires

# 9 000 repas remis à Moisson Laurentides

**Simon Cordeau** - Les enseignants et étudiants en cuisine des Laurentides remettront jusqu'à 9 000 repas à Moisson Laurentides, dont 8 000 portions cuisinées à l'École Hôtelière des Laurentides à Sainte-Adèle et 1 000 portions au Cégep de Saint-Jérôme.

À l'échelle de la province, une trentaine d'établissements scolaires participent aux Cuisines Solidaires - Éditions Relève, une initiative de la Table des chefs. L'objectif est de cuisiner 78 500 repas. Depuis plus de 21 ans, ce sont plus de 1,5 million de portions que les étudiants ont préparées et remises à des banques alimentaires du pays.

À l'École Hôtelière des Laurentides, le chef Richard Whittick explique que la préparation s'est faite « sur cinq jours en tout ». « On a environ 24 élèves qui ont mis la main à la pâte et quatre enseignants aussi. Avec la grosseur de l'école, on a six cuisines : deux pour la pâtisserie, une pour la boucherie et trois cuisines. Donc ça nous donne un grand terrain de jeu. »

## Rien en trop

Les élèves ont préparé du pain de viande avec une sauce tomate aux légumes et aux haricots.

« La recette nous est envoyée. Mais la semaine avant, on a fait des tests pour voir si la recette tient la route », raconte chef Whittick. Ainsi, ils ont pu vérifier l'assaisonnement, le temps de cuisson et les quantités.

L'année dernière, l'école avait préparé environ 3 000 portions. « C'était pour nous roder un peu. Là, quand on fait nos plans de cours, on l'a prévu. » Parmi les compétences développées dans le programme, il y a celle de la production de masse. « C'est quoi la logistique derrière tout ça ? Certains vont travailler au Palais des Congrès, par exemple, où ils vont devoir préparer 12 000 plats dans une journée. Ce n'est pas rare. Donc ça prend un bon plan de match et une bonne structure », explique l'enseignant.

Coordonner les élèves est également un défi vu l'ampleur de la tâche. Ceux-ci ont donc été divisés en trois groupes de huit. « Une équipe s'est chargée de hacher la viande, l'autre de cuire la viande, et l'autre de préparer la sauce. » À chaque étape, toutes les quantités sont minutieusement mesurées. « Tu ne peux pas mettre 10 mL de sauce de plus, ou quelques grammes de poudre d'ail de trop. Parce que sur 8 000 portions, tu vas en manquer en bout de ligne. Et tu ne peux pas mettre moins de légumes parce que tu es rendu à la fin », illustre le chef cuisinier.



Une équipe de l'École hôtelière s'affaire à la préparation des repas.

## Être bien outillé

En plus de la coordination, préparer une telle quantité de nourriture demande aussi d'avoir le bon outillage et le bon équipement. « Mélanger la viande, on ne peut pas faire ça à la main. Comme on a quatre mélangeurs, il faut s'organiser pour qu'ils roulent tout le temps. Et oui, on a beaucoup de fours, mais on n'a pas 2 000 plaques ! On n'en a peut-être 200. Donc on doit cuire, sortir les plaques, et recommencer », explique l'enseignant.

Réfléchir à cette logistique sera cruciale pour les élèves lorsqu'ils seront sur le marché du travail. Qu'ils cuisinent pour nourrir 400 travailleurs, 12 000 congressistes

ou un millier d'élèves, ils devront s'organiser avec l'équipement mis à leur disposition. « C'est quoi mon plan de travail ? Aussi, c'est quoi ma main-d'oeuvre ? Pour les portions qu'on a préparées, j'en avais un qui ouvrait juste des boîtes de tomate. Il ouvrait 48 boîtes par jour, puis passait le pied mélangeur dedans pour broyer les tomates », illustre chef Whittick.

Pour ne pas que les élèves se découragent, ils changeaient de tâche, faisant la sauce une journée, la viande le lendemain, et l'emballage le surlendemain, par exemple. « Mais je ne suis pas sûr que je vais pouvoir manger du pain de viande pour un petit bout », admet l'enseignant.

**Centre de formation professionnelle des Laurentides**

Ensemble, créons l'avenir!

**C'est le temps de t'inscrire!**

## À TREMBLANT

AMÉNAGEMENT PAYSAGER  
BRIQUETAGE  
CHARPENTERIE  
HORTICULTURE JARDINERIE

**Pavillon L'Horizon**



## À SAINTE-AGATHE

ASSISTANCE ET SOINS INFIRMIERS  
ARPENTAGE  
COMPTABILITÉ  
SECRETARIAT  
LANCMENT D'UNE ENTREPRISE  
VENTE CONSEIL

**Pavillon des Sommets**



## À SAINTE-ADELÈ

BOUCHERIE  
BOULANGERIE  
CUISINE  
PÂTISSERIE  
SERVICE DE LA RESTAURATION  
SOMMELLERIE

**École Hôtelière des Laurentides**



Mélanie Beauvais 819-326-8911 poste 32140  
admissions.cfp@csslaurentides.gouv.qc.ca

>P008821-1



## Démarche de réflexion sur l'avenir de la forêt

Le gouvernement du Québec effectue présentement une tournée de toutes les régions afin de rencontrer les intervenantes et les intervenants du milieu forestier.

Nous serons à Saint-Donat la semaine prochaine.

Vous avez à cœur les forêts du Québec et souhaitez, vous aussi, donner votre opinion? Contribuez en ligne à cette vaste consultation d'ici le 12 avril.

[Québec.ca/avenirdelaforêt](https://quebec.ca/avenirdelaforêt)

>P008745-1

Votre gouvernement

Québec

# L'école primaire de Saint-Sauveur sera « unique »

Photo : Courtoisie Atelier Idea



L'école primaire de Saint-Sauveur aura des espaces collaboratifs et mettra le bois à l'honneur.



Chaque cycle du primaire aura sa propre « maison ».



Les nouvelles classes seront spacieuses, lumineuses et aérées, en plus d'offrir une vue sur le cap Molson et le village.

**Simon Cordeau** – En juin 2023, on donnait le premier coup de pelle pour construire la nouvelle école primaire de Saint-Sauveur. Près de neuf mois plus tard, l'école prend déjà forme, alors que les principaux bâtiments ont été érigés. Le Journal a donc visité le chantier, en compagnie de Daniel Ferland, régisseur et chargé de projet au Centre de services scolaire des Laurentides (CSSL), et de Sonia Leroux, architecte sénior associée d'Atelier Idea.

Atelier Idea, établi à Sainte-Adèle, a conçu plusieurs bâtiments reconnaissables de la région, dont le Centre sportif des Pays-d'en-Haut, la Place des citoyens de Sainte-Adèle et le Théâtre du Marais à Val-Morin. L'école primaire de Saint-Sauveur est un projet en consortium, c'est-à-dire qu'Atelier Idea travaille avec un autre bureau d'architecte, BGLA. Au total, de 8 à 10 personnes ont travaillé sur les plans, estime Mme Leroux.

## Un cadre serré, mais une école unique

La construction d'une école vient avec beaucoup de contraintes, indique M. Ferland. « Il y a un programme préétabli, avec des exigences précises au niveau des espaces. Ensuite, c'est l'architecte qui agence ces espaces-là ensemble. » Le gouvernement caquiste a aussi développé une « signature architecturale » comportant certaines règles. Cela peut amener des similitudes entre les nouvelles écoles.

« On ne peut pas déroger trop. Ici, on avait des grosses contraintes de site aussi. Il fallait s'adapter », explique Mme Leroux. Cela a permis certaines dérogations, dont pour accommoder les deux pentes du terrain. Le bâtiment mettra aussi en valeur son environnement. « Ça va être très beau. Au deuxième étage, on aura une super belle vue sur le cap. Ça donne aussi des opportunités aux enfants de prolonger la cour d'école vers le boisé, lorsque les enseignants voudront faire des classes vertes », se réjouit Mme Leroux. On aménagera aussi une estrade naturelle dans une pente, pour des classes extérieures. De plus, le stationnement donnera accès aux sentiers du cap Molson et pourra donc être utilisé par les randonneurs durant la fin de semaine, ajoute M. Ferland.

## Deux ailes

L'école est divisée en deux ailes indépendantes. Le gymnase, la salle polyvalente (cafétéria) et les bureaux de l'administration sont dans un bloc séparé, dont la structure est en acier. Dans ce bloc, il y aura un corridor tout vitré donnant sur la cour et le cap Molson. Il y aura aussi une entrée directe pour le gymnase. Celui-ci pourra être utilisé par la collectivité pour des activités en dehors des heures d'école.

« Je peux dire que cette école-là sera vraiment unique. Oui, on avait un cadre très serré. Mais on avait aussi une certaine liberté pour amener un milieu de vie différent »

– Sonia Leroux

L'aile des classes est elle-même divisée en trois « maisons » pour chacun des cycles du primaire. Leur structure est en bois, pour réduire l'empreinte carbone du bâtiment. Le bois sera aussi utilisé à quelques endroits pour donner une touche chaleureuse. Par exemple, le parement (face extérieure) sera en brique au premier étage, et en bois au deuxième étage, explique Mme Leroux.

« Ça aussi, c'est une particularité de notre école. Il y a très peu d'écoles conçues ces dernières années qui sont en bois. C'est vraiment le contexte des Laurentides et une volonté environnementale. »

L'école comportera également des « espaces collaboratifs » à l'extérieur des classes, qui permettront aux enseignants de créer des petits groupes qui font différentes activités, ou d'encourager la coopération et les interactions entre deux classes. « On a travaillé vraiment fort avec les superficies pour dégager des espaces et occuper des bouts de corridors. [...] Ça ouvre la pédagogie et ça varie la façon de faire de l'éducation », soutient Mme Leroux. Les interstices entre les « maisons » seront également aménagés avec cet objectif.

## Espace et lumière

Les hauts plafonds et la grande fenestration, qui laisse entrer beaucoup de lumière

naturelle, donnent une impression d'espace. Mais les classes sont également un peu plus spacieuses qu'autrefois.

« Il y a la possibilité de faire des aménagements différents, d'avoir un coin lecture ou un coin détente. Ça permet de diversifier son enseignement, de créer des mini-groupes, de donner des privilèges, de permettre à un élève d'aller dans le coin lecture lorsqu'il a terminé son travail, etc. », énumère Mme Leroux.

Dans toutes les classes, l'espace près des fenêtres aura des aménagements tout en bois pour créer des espaces de lecture et de travail chaleureux. «

On a aussi travaillé la fenestration pour avoir différentes hauteurs. Il y avait une

volonté de donner des points de vue différents », explique l'architecte. Il y aura ainsi un banc-bibliothèque ou la possibilité de s'asseoir dans une fenêtre.

## La nouvelle école en chiffres

- Capacité : **632** élèves
- **34** classes : **24** du primaire, **4** préscolaires, **3** d'adaptation et **3** locaux de service de garde;
- Superficie : **6 640** m<sup>2</sup>;
- Budget : **45** M\$, une fois terminée, meublée et équipée;
- Livraison : rentrée **2025**.



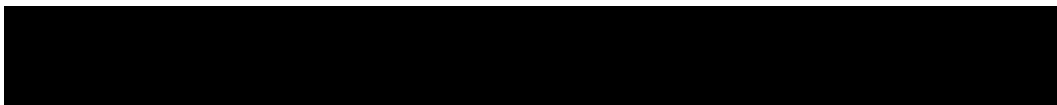
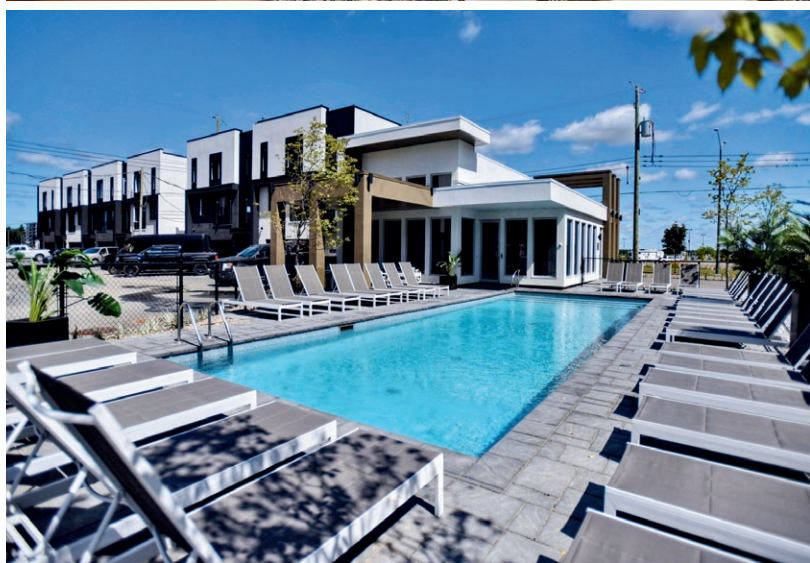
## L'ÉQUIPE TOUJOURS À VOTRE SERVICE !

- Roxy, notre couturière pour vos altérations et service de couture
  - Nettoyage à sec • Chemises faites à la main • Cuir, suède
  - Carpettes • Douillettes
  - Service après sinistre
- SERVICE RAPIDE**



**1204, RUE VALIQUETTE, SAINTE-ADÈLE. J8B 2M5**  
**450 229-4459**

Horaires: du lundi au vendredi de 7 h à 17 h  
 et Samedi de 9 h à midi



# MAISONS À VENDRE

## À CITÉ MIRABEL

- 2 chambres
- 3 chambres
- 4 à 6 chambres

### VISITEZ MAINTENANT!

[Irobillard@villascitemirabel.com](mailto:Irobillard@villascitemirabel.com)

514-770-7339

[www.villascitemirabel.com](http://www.villascitemirabel.com)



Un projet réalisé par 

# ACHETER MAINTENANT SERAIT PLUS AVANTAGEUX, MALGRÉ LES TAUX D'INTÉRÊT

Marie-Catherine Goudreau - Le marché immobilier dans les Laurentides est toujours en croissance selon les statistiques de janvier à février 2024. On compte 25 % plus d'inscriptions de propriétés par rapport au même moment en 2023 et des ventes encore en ébullition, souligne Janice Bélair-Rolland, courtière immobilière. Cette dernière croit d'ailleurs que les gens devraient acheter maintenant, avant que les taux d'intérêt baissent.



« Avoir de l'immobilier demeure un investissement à long terme »

- Janice Bélair-Rolland

« Je considère encore que c'est le meilleur moment pour acheter. Si on attend la baisse des taux prévue pour cet été, il y aura plus de compétition et on va payer plus cher notre maison », souligne Mme Bélair-Rolland. On prévoit que la Banque du Canada pourrait diminuer son taux directeur à l'été et donc que les acheteurs vont se précipiter pour acquérir une propriété.

Les prix médians ont aussi augmenté sur la Rive-Nord de Montréal. Ils se situent autour de 499 900 \$ pour une maison unifamiliale et de 339 000 \$ pour une copropriété. « Déjà en 2023, on avait subi une hausse 5 % par rapport à l'année antérieure. Les prix ont encore augmenté de 11 % en 2024 », souligne la courtière.

Les délais de vente ont pour leur part augmenté également, passant 55 jours pour les maisons unifamiliales en 2024.

« Les prix ont augmenté et les délais ont augmenté. Mais on est de retour à une certaine normalité. Ce n'était pas normal ce qu'on a vécu durant les années de pandémie », souligne Mme Bélair-Rolland. Selon elle, c'est positif pour l'acheteur puisqu'il y a moins de surenchère, mais moins pour le vendeur.

La surenchère est encore présente, mais beaucoup moins. On retrouve le phénomène dans seulement 7 % des ventes sur la Rive-Nord. Puis, 82 % des maisons vendues le sont au prix demandé. « On continue définitivement de vivre une

croissance démographique sur la Rive-Nord. Cela apporte de nouvelles opportunités pour les entrepreneurs généraux. Mais on manque de logements, alors il faudra construire des maisons plus rapidement pour répondre à la demande et penser à une nouvelle façon de faire des maisons », soutient la courtière immobilière. Elle pense entre autres aux maisons usinées ou préfabriquées.

## Favoriser le multilogements

L'achat d'une propriété est encore difficile pour les premiers acheteurs. Janice Bélair-Rolland croit qu'une des solutions est d'acheter un multilogements ou une propriété à revenus. « Par exemple, tu peux habiter le plus petit logement de la propriété et les loyers permettent de

payer l'hypothèque. Pour avoir accès au logement, c'est pour moi la première étape : investir dans une propriété à revenus. Puis, il faut savoir que les revenus locatifs sont considérés pour la capacité d'achat et peuvent permettre de l'augmenter », souligne-t-elle. Cela peut donc aider lorsque les acheteurs rencontrent la banque.

Par exemple, les acheteurs pourraient acheter une maison avec un bachelor pour avoir un revenu supplémentaire, ou en faire un.

« Puis, éventuellement, c'est d'utiliser l'équité de ce logement pour acheter une autre propriété », rapporte Mme Bélair-Rolland.

BBQ: 8346-799A-08

P008824-1

## PRODUITS DISPONIBLES

- Foyer
- Chauffage
- Chauffe-eau instantané
- Chauffe-piscine
- Fournaise
- Génératrice
- Cuisinière
- Plancher chauffant

NOS BBQ 2024 SONT ARRIVÉS EN BOUTIQUE!

## 5 SECTEURS

- Résidentiel
- Commercial
- Agricole
- Autopropane
- Industriel

## 4 SERVICES

- Vente
- Installation
- Livraison
- Service 24/7

# PROFITEZ DE TOUS LES AVANTAGES ÉNERGÉTIQUES DU PROPANE

L'ÉQUIPE DE BUDGET PROPANE MIRABEL EST LÀ POUR RÉPONDRE À TOUS VOS BESOINS.

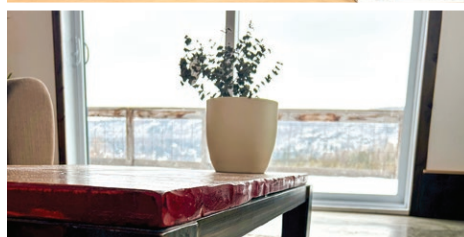
[BUDGETPROPANE.COM](https://www.budgetpropane.com)

450 476.0080 | 1 855 476.0080  
13205 boul Henri-Fabre, Mirabel QC

**BUDGET PROPANE**

# ENTRE LES MURS DE LA MAISON NOIRE

Marie-Catherine Goudreau - Cette maison noire est bien mystérieuse, mais à l'intérieure se dévoile quelque chose d'unique. La maison a été construite à partir d'une structure d'acier, sans faire presque aucun déchets, et presque tout ce qu'on y retrouve entre les murs a été récupéré. Incursion dans cette maison atypique.



André Proulx et Cynthia Lamoureux nous ont ouvert les portes de leur maison de Saint-Sauveur dans le secteur du mont Christie le temps d'un après-midi. Je fais le tour avec André qui me raconte avec passion d'où viennent tous les matériaux dans la maison.

À la base, il souhaitait que sa maison soit construite à partir d'une structure d'acier. Habituellement, ces structures servent

pour des entrepôts ou des locaux industriels. « *J'ai toujours aimé ça, les hauts plafonds, le style industriel.* » Cela donne un look vraiment spécial et unique à la maison.

André Proulx est passionné par la brocante et tout ce qu'on peut réutiliser. « *J'ai tous mes endroits, comme l'écocentre, où je vais pour mes trouvailles. Souvent, où les gens y voient des vieilleries ou des*

*traineries, mais moi je vois des trésors ! Comme ce vieux presse-jus des années 50 ! J'ai de la difficulté à jeter les choses* », dit-il.

Avec son travail comme inspecteur en bâtiment, il voit la quantité de déchets très importante lors de construction ou rénovation de maison. C'était donc important pour les propriétaires de faire le moins de déchets possible pour la construction de leur maison. « *Pour 100 % du chantier, nous n'avons jamais sorti un container. C'était important pour nous de faire le moins de déchets possible* », explique André.

Lorsqu'on entre dans la maison, on est tout de suite époustoufflé par la vue sur les montagnes de Saint-Sauveur. De grandes vitres y laissent entrer la lumière et on se sent à l'extérieur, en connexion avec la nature. C'est ce que les propriétaires voulaient - s'inscrire dans le paysage. « *À la base, on est tombé en amour avec ça* », raconte André en pointant la vue. « *On voulait respirer et vivre dehors. On est donc allé chercher les plus grandes ouvertures possibles avec des porte garage.* »

La cuisine est un beau mélange de couleurs et de bois - elle est vivante. Le comptoir de marbre a été fait avec des restes récupérés lors d'une vente d'un magasin, ce qui a permis d'économiser sur les coûts.

Puis, plusieurs tablettes de bois, qu'on retrouve dans la cuisine et ailleurs dans la maison, proviennent de clôtures qui étaient sur le terrain avant qu'ils y emménagent. Avant, il y avait un parc équestre. André a donc tout récupéré ces morceaux de clôture et les a sablés et retravaillés.

L'escalier en acier est un des éléments imposants et atypiques de la maison. Il provient d'un carrossier de la ville de Québec qui fermait son endroit. « *On a*



*loué un camion pour aller chercher l'escalier. Puis, on a loué une pelle mécanique pour le rentrer dans la maison* », raconte André.

Partout dans la maison, on retrouve des meubles, des éléments, qui ont été trouvés dans des brocantes ou des friperies, et auxquels les propriétaires ont donné une deuxième vie. « *On voulait mélanger le côté moderne avec les antiquités* », souligne André.

Mais pour André, ce n'est pas tant l'antiquité qui l'intéresse, mais surtout la revalorisation des objets. « *Une vieille caisse de bois, je trouve ça beau !* »

Les propriétaires estiment avoir énormément économisé sur la construction de cette maison. Mais bien sûr, cela vient avec un lot de travail assez important, beaucoup de temps et surtout beaucoup de passion !

## MAXIMISER L'ESPACE POUR MIEUX S'Y RETROUVER

Publireportage - Fatigué de tout chercher dans votre garde-robe encombrée ou dans votre garde-manger ? La solution passe par la création de rangement.

Si votre garde-robe n'est munie que d'une pôle et d'une tablette, il est temps d'y remédier, selon Johanne Marin, copropriétaire de Garde Robes Gagnon. « *On peut presque tripler l'espace par rapport au rangement d'origine par des solutions de rangement structuré* », nous explique-t-elle.

Les professionnels du rangement proposent des solutions ajustables. « *On fabrique des produits sur mesure, sans être hors de prix pour un produit fait au Québec et avec des matériaux d'ici. C'est le juste prix pour la qualité offerte. On travaille sur la qualité depuis plus de 30 ans avec une équipe de professionnels dédiés et passionnés* », ajoute Mme Marin.

Même pour les enfants, on peut les habituer à placer leurs choses avec des stratégies de rangement comme des petits paniers de couleurs pour ranger leurs bas, par exemple. Ils apprennent tôt à garder de l'ordre et leur rangement évolue avec eux.

Que ce soit des tiroirs, un miroir, des bancs ou même un îlot dans un walk-in, rien n'arrête l'équipe de Garde Robes Gagnon pour maximiser et améliorer votre espace.

Quand on ouvre la garde-robe, on y découvre une structure avec différentes grandeurs de pôles, des tablettes, des tiroirs. Du sur mesure selon les besoins de chaque client. Outre des garde-robes et des walk-in, l'équipe peut vous proposer des astuces pour votre garage et tout espace qui comporte du rangement.

Garde Robes Gagnon  
17 150, rue Charles, local 500 (siège social), Mirabel | [grgagnon.com](http://grgagnon.com)



# CONCEVOIR SON MILIEU DE VIE

Simon Cordeau - Une maison, c'est d'abord un milieu de vie. Celui-ci doit donc être conçu avec soin, en prenant d'abord en compte le lieu où il est construit, souligne Isabelle Garceau, designer et technologue en architecture à Val-David.

« Je commence toujours par une visite sur le terrain : pour voir la topographie, l'ensoleillement aussi. Quel est le type de forêt ? Ce sont des feuillus ou des conifères ? Est-ce qu'il y a des vues possibles, sur les montagnes ou sur les lacs ? Je veux voir les voisins aussi, les types d'architectures qu'il y a autour. Ce sont les premières étapes », détaille-t-elle.



Photos : Crédit : Annie Bérard

Mais dans 15-20 ans, c'est fini et ça se retrouve à l'écocentre. Par contre, si on va avec une toiture d'acier, c'est bon pour la vie. Et la journée où elle ne sera plus bonne, dans 100 ans, l'acier pourra être recyclé ou revalorisé », illustre la technologue en architecture. Ainsi, l'idéal est de construire « pour la prochaine génération », selon elle.

Dans les Laurentides, les terrains sont rarement plats. « Si un client veut une maison de plein pied, qui n'est pas adaptée à son terrain, je vais lui recommander fortement d'y aller avec un rez-de-jardin, pour profiter de la topographie. Ça évite du remblai et déblai excessif, qui engendrent des coûts, mais qui défigurent aussi la nature. J'essaie de respecter le sol existant le plus possible. »

Mais parfois, cela peut exiger des compromis. Par exemple, on peut vouloir une vue sur le lac à partir des aires de vie. Mais s'il est au nord, on pourra ajouter des fenêtres au sud ou un toit cathédrale, afin d'avoir assez d'ensoleillement.

De la même manière, si la maison se trouve dans un quartier plus dense ou dans un village, on positionnera les fenêtres de façon stratégique, pour garder de l'intimité. « La même maison ne peut pas être construite à différents endroits. Elle doit être adaptée à son environnement. »

« Il y a la grosseur des maisons aussi. Plus on construit petit, moins on utilise de ressources. Et si on fait des duplex ou du multilogement, on utilise la même quantité de ressources, mais pour plus de personnes. » Cela peut également réduire les coûts, qui ont beaucoup augmenté ces dernières années, tant pour les matériaux que pour la main-d'œuvre.

## Suivre le soleil

Il faut aussi prendre en compte la trajectoire du soleil. Idéalement on conçoit les aires de vie, comme le salon et la salle à manger, dans la partie sud, afin qu'ils bénéficient d'un maximum d'ensoleillement. Les pièces utilitaires, comme la salle de bain et la salle de lavage, seront plutôt au nord.

« On conçoit autant l'intérieur que l'extérieur. Dans les Laurentides, on a beaucoup de vérandas-moustiquaires. Donc on va jaser avec le client. Vous pensez l'utiliser comment ? Pour déjeuner, pour souper ? On l'aménagera plus au sud, à l'est ou à l'ouest, selon les besoins du client », illustre Mme Garceau.

## Construire pour la prochaine génération

Le choix des matériaux est aussi central à la conception d'une habitation. « L'idée est de construire pour que ça dure au moins 60 ans. On pense à long terme. Une toiture en bardeau d'asphalte, c'est moins cher.

« Avant la pandémie, on parlait du projet, et à la fin, on parlait du budget. Maintenant, on parle d'abord du budget, et après on parle des besoins, pour être certains qu'on est sur la même longueur d'ondes », indique Mme Garceau. D'ailleurs, beaucoup de projets sont annulés ou retardés cette année, en raison des taux d'intérêts également. « Au lieu de se construire à neuf, on va garder notre maison et la rénover », illustre-t-elle.

CUISINES  
ST SAUVEUR

NOUVEL ESPACE, NOUVELLE VISION  
PORTES OUVERTES

200, rue PRINCIPALE  
SAINT-SAUVEUR

14 au 16 MARS 2024

>P008789-1

le 22

CONDOS LOCATIFS, 55 ANS ET PLUS

Réservez votre unité à  
Saint-Sauveur dès maintenant.

514-513-6513  
le22saintsauveur.com

>P008790-1

# LES TENDANCES 2024

PAR LAURIE FOURNIER | CONCEPTRICE ARCHITECTURALE

Que dire des tendances qui passent comme un éclair ? Aussitôt popularisées aussitôt démodées ! Avec l'arrivée des réseaux sociaux, les styles et les tendances accélèrent à un rythme fou.



On peut lire des magazines déco tous les jours et quand même ne plus savoir s'y retrouver. La variété de styles est plus grande que jamais. Je vous dirais que la meilleure façon de s'assurer de la longévité d'un environnement est surtout de s'assurer qu'elle reflète son image personnelle.

Je vous concède que parfois on n'a besoin que de quelques pistes. Alors voici celles que j'ai décelées en ce début d'année.



Photos: Pinterest



## Un gros OUI aux éléments suivants :

- Décor chaleureux (bois plus foncé, couleur naturelle ou légère teinture)
- Mélange de styles (oser mixer vos inspirations)
- Personnalisation des éléments, des pièces de mobilier unique qui donneront du style à votre espace
- Matériaux spéciaux - du jamais vu, on aime toujours ça !
- Quelques couleurs et matériaux semblent refaire leur apparition comme le chrome plutôt que le noir
- Intégration d'éléments architecturaux à l'intérieur (pierre naturelle en dossier)
- Les espaces déterminés dans la cuisine (bar ou espace café)
- Accessoires au style organique, vintage ou Japandi

## Un gros NON aux éléments suivants :

- Décor sans personnalisation (blanc sur blanc)
- Utiliser un seul style défini (scandinave ou farmhouse)
- Les tuiles à hexagone ou les motifs qui ne dureront pas dans le temps
- Les ensembles homogènes de mobilier ou de plomberie (solution facile mais sans éclat)

NOUVEAU À SAINT-SAUVEUR



La boutique vous propose

Meubles, tapis, coussins, décoration, produits québécois et pleins d'idées cadeaux.

Nous sommes impatients de vous accueillir du mercredi au lundi pour vous offrir nos produits exceptionnels !



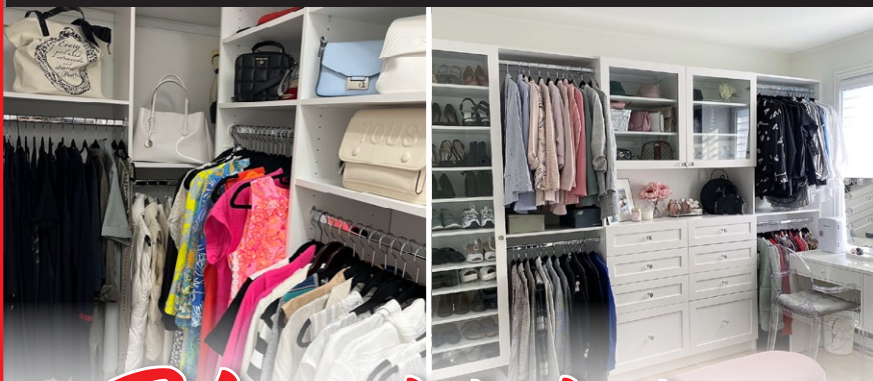
GALERIES DES MONTS 75 avenue de la Gare, local D-2 SAINT-SAUVEUR

madeko.ca



Suivez-nous!

## Solutions de rangement sur mesure



Une histoire de passion



Des concepts innovateurs, des produits d'une qualité sans pareil, des professionnels au sommet de leur art...

**ESTIMATION GRATUITE**

17510, rue Charles, suite 500

Mirabel (Qc) J7J 1X9

450 971-1971

1 800 396-8484

grgagnon.com



Découvrez nos créations

# ESPACE W CONDOS LOCATIFS MIRABEL

condos locatifs



L'UNICITE ENTRE UNE VIE ACTIVE,  
PROFESSIONNELLE ET FAMILIALE

Espace W Condos Locatifs à Cité Mirabel, suit les plus hauts standards de conception. Le complexe regroupe un environnement exceptionnel. Les espaces communs offrent des équipements de qualité supérieure tels qu'une salle de sports entièrement équipée et salle de yoga, un espace de coworking et/ou pour étudier, deux simulateurs de golf intérieurs, un lounge incluant une table de billard, poker, blackjack et babyfoot. Les impressionnantes terrasses incluent deux piscines chauffées extérieures, un espace de détente au toit avec vue sur le coucher du soleil. Pendant les saisons plus froides, les résidents pourront profiter d'une piscine, un spa et sauna intérieur. Pour le confort et la sécurité, un espace de stationnement intérieur est inclus! À Espace W, chaque détail a été pensé pour le bien-être de ses résidents.



chauffage et climatisation



7 électroménagers



eau chaude



wifi



électricité



balcon privé



Foyer électrique  
(penthouses seulement)



un espace de  
stationnement intérieur



cablodistribution  
de base



habillage de fenêtres  
et porte patio



un casier de  
rangement



RÉSERVEZ VOTRE CONDO DÈS MAINTENANT !

location@espacew.com | 579-477-7779 | www.espacew.com

Un projet réalisé par **RAY JUNIOR**  
INVESTISSEMENT

Escouade pour l'enfance

# 30 000 \$ pour outiller les enfants face à la violence

**Simon Cordeau** - L'Escouade pour l'enfance recevra 30 000 \$ grâce à un partenariat avec la caisse Desjardins. Monique Éthier, présidente de la Caisse de la Vallée-des-Pays-d'en-Haut, en fait l'annonce au nom des 12 caisses Desjardins des Laurentides, le 7 mars dernier. « Cette somme permettra d'offrir à plus d'écoles sur le territoire des Laurentides les ateliers du Programme de prévention de la violence sexuelle », s'est-elle réjoui. « Vous êtes des bâtisseurs d'avenir. »

« Par son mandat de prévention, l'Escouade pour l'enfance sensibilise et outille de nombreux enfants à parler à des adultes de confiance de situations qui les dérangent, leur font peur ou leur font du mal. Notre mandat consiste, entre autres, à donner le pouvoir d'agir aux enfants de 4 à 12 ans », a expliqué Marise Perrier, directrice générale de l'organisme. Leurs efforts permettent aux jeunes de la région de grandir en sécurité, encouragent leur persévérance scolaire et favorisent leur épanouissement, a-t-on souligné.

## Les droits des enfants

Cette année, l'Escouade pour l'enfance



Photo: Simon Cordeau

visitera 38 écoles, de Blainville jusqu'à la Minerve, explique Roxane Thibault, intervenante, animatrice et responsable des ateliers de prévention. Avec 25 élèves par classe et 12 classes par école, ce sont plus de 11 000 enfants de 6 à 12 ans que l'organisme sensibilise et outille contre les violences sexuelles.

L'approche de l'organisme est basée sur les droits des enfants, comme « être unique, se sentir libre, être reconnu comme un humain à part entière et vivre une enfance heureuse », a souligné Mme Perrier. L'organisme fait aussi la promotion de l'inclusivité

et des rapports égalitaires, insiste sur une saine estime de soi et valorise les liens d'attachement significatifs, a-t-elle ajouté.

## ERRATUM

Dans l'article de la page 6 de l'édition du 14 février intitulé *Saint-Adolphe-d'Howard veut interdire les bateaux de wakesurf*, on aurait dû lire que le surf de sillage sera interdit sur les lacs Sainte-Marie et Saint-Joseph, et non que le surf de sillage est permis à certains endroits sur le lac Saint-Joseph.

La Municipalité est maintenant rendue à l'étape 4 du processus de demande de modification réglementaire à Transport Canada. Elle doit mener une analyse des incidences de la nouvelle réglementation demandée. Pour tous les détails, rendez-vous sur le site web de Saint-Adolphe-d'Howard sous l'onglet Consultations publiques.

## ENVIRONNEMENT

Photo: Coalition du mont Kaaikop

# Québec prévoit mettre en réserve le mont Kaaikop

**Alexane Taillon-Thiffeault** - Le ministre de l'Environnement, Benoit Charette, a annoncé le 6 mars dernier vouloir mettre en réserve le territoire du mont Kaaikop, dans les Laurentides. La protection de ce territoire est l'objectif principal de la Coalition Conservation Mont-Kaaikop depuis 2013.

La coalition, menée par des citoyens bénévoles, voit ses efforts porter fruit après de nombreuses années de travail acharné.

« La mise en réserve, ça veut dire que notre dossier est passé au Conseil des ministres et ça veut dire que tout le monde est d'accord pour que le territoire soit réellement protégé contre les coupes forestières et contre l'exploitation minière », explique le président de la coalition, Claude Samson.

En décembre 2022, le gouvernement du Québec avait montré son intérêt pour la

protection du territoire, situé à Sainte-Lucie-des-Laurentides. C'est maintenant que le projet se concrétise, plus de 12 mois plus tard.

## L'importance de protéger

Dans le cadre de la crise climatique actuelle, le président considère aussi qu'il est « très important de conserver ces endroits-là pour la biodiversité ».

En avril 2013, le gouvernement avait annoncé un plan de coupes forestières au mont Kaaikop. C'est seulement trois mois plus tard que la coalition a été créée. L'un de leurs buts est de « permettre un développement durable du territoire, afin que la nature et les gens puissent prospérer en harmonie », peut-on lire sur leur site web.

Après le Mont-Tremblant, le mont Kaaikop et le deuxième plus haut sommet dans la région des Laurentides. Pour M. Samson, sa préservation est très importante au niveau

historique aussi : « C'est un site important du Québec qui contient beaucoup de vieilles forêts. [...] C'est un symbole régional », dit-il.

## Prochaine étape

Maintenant que le projet de mise en réserve est approuvé, la Coalition Conservation Mont-Kaaikop passe à une prochaine étape. L'équipe travaille actuellement à caractériser l'ensemble du territoire. « [On veut] ressortir toutes les caractéristiques écologiques en vue de proposer au gouvernement un découpage, que nous appelons des zones d'affectation du territoire », explique Claude Samson.

Le travail de caractérisation consiste donc à désigner certains secteurs du territoire à certaines fonctions. Certains secteurs serviraient au tourisme, d'autres aux recherches universitaires, selon le président.

Ensuite, le but est de discuter de ce plan avec le gouvernement afin de le bonifier.

« Ça, c'est le plan de conservation, qui va prendre environ deux ans. En parallèle, on doit réfléchir à une structure de gestion qui va s'assurer, après, du respect du plan de valorisation et de préservation qui va avoir été approuvé », mentionne M. Samson.

## Des années de travail bien investies

Pour le président de la coalition, les nombreuses années de travail investies dans la cause sont significatives. Malgré ses centaines d'heures passées sur le projet, il garde une grande motivation.

« Avec l'argent qu'on reçoit, les gens s'attendent à ce qu'on réussisse, puis on leur doit ça. C'est ma première motivation. Ensuite, je pense réellement à la crise climatique qu'on vit et à l'effondrement de la biodiversité, et je me dis tant mieux si l'on peut persévérer et atteindre nos buts », conclut-il.

# 4 façons de lire notre journal

Application mobile - Site web - Infolettre - Commerces locaux



Google Play



App Store

[www.journalaccès.ca](http://www.journalaccès.ca)

## VAL DAVID

- Métro**  
1291, rue de l'Église
- Familiprix**  
1291, rue Jean-Baptiste
- Info touristique**  
2523, rue de l'Église
- Caisse pop**  
2462, rue de l'Église
- Ultramar**  
1054, Route 117
- Le Petit Poucet**  
1030, Route 117
- Couche-tard**  
1349, Route 117

## VAL MORIN

- Théâtre du Marais**  
1121, 10<sup>e</sup> Avenue
- Marché Val-Morin**  
6100, rue Morin
- Matériaux Pont-Masson**  
5275, boul. Labelle

## SAINTE-ADÈLE

- Esso**  
3600, boul. Ste-Adèle
- Ville de Ste-Adèle**  
1381, boul. Ste-Adèle
- IGA**  
1300, boul. Ste-Adèle
- Brunet**  
1208, rue Valiquette
- Café Morin**  
25, rue Morin
- Place des citoyens**  
999, boul. Ste-Adèle
- Caisse pop**  
893, boul. Ste-Adèle
- Métro Plus**  
555, boul. Ste-Adèle
- St-Hubert**  
500, boul. Ste-Adèle

- Esso**  
258, rue Valiquette
- Marché Mont-Rolland**  
940, rue St-Georges
- Café de la Gare**  
1000, rue St-Georges
- Résidence pour aînés Les Bâisseurs**  
322, ch. Notre-Dame
- Ultramar**  
905, boul. Ste-Adèle
- La Farandole**  
1089, boul. Ste-Adèle

- Centre sportif des Pays-d'En-Haut**  
252, boul. Ste-Adèle

- Riopel**  
2105, boul. Ste-Adèle
- Illico photocopies**  
886, boul. Ste-Adèle
- Bibliothèque**  
555, boul. Ste-Adèle

- Salon de Quilles**  
1717, rue de Ste-Adèle

## SAINT-ADOLPHE

- Familiprix**  
1937, ch. du Village
- Marché St-Adolphe**  
1913, ch. du Village
- Ultramar**  
1750, ch. du Village

- BMR**  
1643, ch. du Village

## WENTWORTH

- Poteau église**
- Hôtel de ville**  
175, ch. Louisa

- Station Dep**  
167, ch. Louisa

## MORIN-HEIGHTS

- Marché Vaillancourt**  
878, ch. du Village

- Couche-tard**  
723, ch. du Village

- Ultramar**  
717, ch. du Village

- Familiprix**  
707, ch. du Village

- IGA**  
680, ch. du Village

- Hôtel de ville**  
567, ch. du Village

- Café Mickey's**  
832, ch. du Village

## SAINTE-ANNE-DES-LACS

- Dépanneur Mon choix**  
6, ch. des Lilas

- Uniprix**  
640, ch. Ste-Anne-des-Lacs

- Shell Super soir**  
134, Route 117

## PIEDMONT

- Casse-croute Arc-en-ciel**  
756, Route 117

- Hôtel de ville**  
670, rue Principale

- Pédro Canada**  
769, Route 117

- La Cena Épicerie Traiteur**  
585, boul. des Laurentides

- Intergaz**  
137, Route 117

## SAINT-SAUVEUR

- IGA**  
130, ch. du Lac Millette

- Familiprix**  
128, ch. du Lac Millette

- Bâton Rouge**  
120, ch. du Lac Millette

- Déjeuner AM**  
131, ch. du Lac Millette

- Manoir St-Sauveur**  
246, ch. du Lac Millette

- Uniprix Super C**  
222, ch. du Lac Millette

- Obodum**  
222, ch. du Lac Millette

- Belle Province**  
215, ch. du Lac Millette

- Esso**  
201, avenue de la Gare

- Moe's**  
21, avenue de la Gare

- Café White**  
31, avenue de la Gare

- Pascal le boulanger**  
36, avenue de la Gare

- Allo mon coco**  
66, avenue de la Gare

- Petinos**  
75, avenue de la Gare

- Cage aux Sports**  
75, avenue de la Gare

- Jean Coutu**  
75, avenue de la Gare

- RBC**  
68, avenue de la Gare

- Boni Soir du Vallon**  
660, rue Principale

- Fruits et légumes St-Sauveur**  
447, rue Principale

- Rachelle Béry**  
377, rue Principale

- Chez Denise**  
338, rue Principale

- BMR**  
304, rue Principale

- Librairie Quintescence**  
275, rue Principale

- L'Oeufrier**  
275, rue Principale

- Resto pub le St-Sau**  
236, rue Principale

- Brûlerie des Monts**  
197, rue Principale

- Caisse pop**  
218, rue Principale

- CLSC de St-Sauveur**  
150, rue Principale

- La Jasette**  
411, rue Principale

- Resto du Village**  
220, rue Principale

- Centre Communautaire**  
33, avenue de l'Église

- Boulangerie Pagé**  
7, avenue de l'Église

- Librairie Arlequin**  
4, avenue Lafleur

- Crevier**  
24, avenue St-Denis

- Provigo**  
50, avenue St-Denis

- Le relais St-Denis**  
61, avenue St-Denis

- Trattoria DiMitrio**  
10, avenue Filion

- Chambre de commerce**  
30, avenue Filion

- La petite boîte à lunch**  
44, rue Filion

- Bourassa**  
105, avenue Guindon

- Souvlakis bar**  
105, avenue Guindon

- Mike's**  
110, avenue Guindon

- St-Hubert**  
725, rue Jean-Adam

- Shell**  
700, rue Jean-Adam

- Ultramar**  
720, rue Jean-Adam

- Versant Avila**  
500, ch. Avila

- Glissades des Pays-d'En-Haut**  
440, ch. Avila

- Manoir La Falaise**  
101, rue Principale

- Résidence Desjardins**  
55, avenue Hochar

## STE-MARGUERITE

- Crevier**  
124, ch. de Ste-Marguerite

- Esso/Dépanneur Voisin**  
130, ch. de Ste-Marguerite

- Garage Meilleur**  
123, ch. de Ste-Marguerite

- Proxi**  
92, ch. Masson

- Le Viking**  
50, ch. Masson

- Café O Marguerite**  
98, ch. Masson

- Caisse pop**  
2, rue des Lilas

- Marché Tradition**  
15, rue des Lilas

## ESTÉREL

- Hôtel de ville**  
115, chemin Dupuis

## LAC DES SEIZE ILES

- Station Seize Iles**  
217, ch. du Village

- Hôtel de ville**  
47, rue de l'Église

## WENTWORTH NORD

- Hôtel de ville**  
3488, route Principale

Sainte-Marguerite-du-Lac-Masson

## Fête de Pâques à l'école

Le dimanche 17 mars à 10 h, un spectacle jeunesse avec Noisette et Praline, les clowns acrobates et jongleurs, sera présenté à l'école Mgr-Ovide-Charlebois pour souligner Pâques.

« Prêts pour une avalanche de rires et de fantaisie ? Rejoignez Noisette et Praline pour un spectacle plein de surprises ! Avec leur potion magique, ils vous concocteront un gâteau enchanteur à base de sourires, de clins d'œil et d'éclats de rire. Un spectacle à croquer sans modération ! Le spectacle jeunesse sera suivi d'une chasse aux cocos. »

Pour les détails, consultez le site web de la Ville de Sainte-Marguerite-du-Lac-Masson.



Théâtre du Marais

## Martha Wainwright

L'auteure-compositrice-interprète Martha Wainwright présentera son cinquième album, *Love Will Be Reborn*, le 16 mars au Théâtre du Marais de Val-Morin.

« Cet ouvrage, riche en matériel original, est inspiré des récentes années qu'a vécues l'artiste, lesquelles ont été à la fois solitude et moments de clarté dans une recherche d'optimisme et de joie. Martha Wainwright a écrit la première chanson, soit la chanson titre du disque il y a quelques années déjà. C'était une période très sombre, mentionne-t-elle, mais la positivité et la luminosité de *Love Will Be Reborn* annonçaient ce qui allait suivre. »

Pour les détails, visitez le site web du Théâtre du Marais.



## Saint-Sau Pub Gourmand | Jello Shooters

Les Jello Shooters seront en prestation musicale le 15 mars dès 21 h au Saint-Sau Pub Gourmand.

« Les Jello Shooters est un band dont la réputation n'est plus à faire dans les Laurentides. Formé par Jean-François Barbeau, Laurent Bélec, Jean-François Prud'Homme et Luc Juteau il y a presque 15 ans, ce groupe se spécialise dans le classique rock pur et dur ! Sou-vent empreint d'improvisation et de surprise, ils en sont parfois agréablement eux-mêmes les victimes ! »

Pour les détails, visitez le site web du Saint-Sau Pub Gourmand.

**POUR LE CALENDRIER DE TOUS LES ÉVÉNEMENTS CULTURELS DE LA RÉGION,**  
consultez le site web du Journal **Accès**



## Mouton noir | Tamara Taddeo

Tamara Taddeo présentera son DJ set le 15 mars dès 22 h au Mouton Noir de Val-David.

« Inspirée autant par les atmosphères hypnotiques et planantes du rock psychédélique, que par les grooves rythmiques effervescentes du funk et du disco, les sets de Tamara Taddeo sont un amalgame inusité de pistes électroniques rebondissantes et mélangées. Mélomane invétérée et lasse du "dance music" générique qui jouait dans les soirées en République dominicaine où elle habitait de 2015 à 2020, elle met ses influences musicales à profit et se fait les dents en tant que DJ lors de compétitions de surf et de soirées Full Moon. De retour au Québec, elle fait ses premiers pas dans la scène underground de festivals psychédéliques. »

Pour plus de détails, consultez la page Facebook de l'événement.site web du Théâtre du Marais.

## Êtes-vous victime d'exploitation financière?

On parle de plus en plus de fraude et d'abus financier dont sont victimes les personnes âgées. Selon les statistiques, 3 personnes sur 4 connaissent les personnes qui profitent d'eux. Savez-vous reconnaître les indices d'exploitation financière?

### Quelqu'un en qui vous avez confiance :

- S'intéresse à vos finances, veut prendre des décisions pour vous sans que vous ne lui ayez demandé, peut agir comme si votre argent est son héritage et qu'elle y a droit;
- Vous demande des petits prêts sans jamais vous rembourser, peut réagir très fortement si vous lui demandez un remboursement et tenter de vous culpabiliser;
- Insiste pour avoir vos relevés bancaires, demande que son nom soit inscrit sur vos comptes et peut dire que c'est parce que vous n'êtes pas assez responsable;
- Vous pousse à modifier votre testament ou votre procuration sans que ce soit dans votre intérêt et peut vous inciter à vendre des biens immobiliers ou de valeur.

Si vous vous reconnaissez dans ces indices ou vous avez des inquiétudes pour un aîné de votre entourage, contactez l'organisme Prévoyance envers les Aînés des Laurentides, ils vous accompagneront dans la recherche de solutions!



**Ensemble,**  
améliorons la qualité  
de vie des aînés



Vous ou un proche faites face à une situation difficile ou à des inquiétudes quant aux actions à prendre ?

**1 844 551-6032 GRATUIT ET CONFIDENTIEL**

Sainte-Adèle

# La gestion du Centre sportif des Pays-d'en-Haut remise en cause

Luc Robert (initiative de journalisme local) – Plusieurs ligues de hockey craignent ne pas pouvoir compléter leur saison hivernale 2023-2024, à la suite d'une série de pépins qui ont causé des annulations de parties et de pratiques à l'aréna du Centre sportif des Pays-d'en-Haut (CSPDH).

Selon un refrain commun recueilli auprès d'utilisateurs, les anicroches auraient commencé il y a environ trois semaines, avec le renvoi soudain de M. Sylvain Descôteaux, le très respecté coordonnateur de l'aréna et de l'entretien du complexe. S'en seraient suivies plusieurs démissions en guise de solidarité, parmi le personnel de préposés à l'aréna.

« Personne ne nous parlait. On a appris à travers les branches que SODEM, qui a acheté la firme Vivaction pour la gérance du complexe, a mis à pied M. Descôteaux. Il était le premier à venir aider les employés à changer des lumières ou autres tâches, quand elles débordaient. En se séparant de ses services, ça a fait boule de neige parmi le personnel. Il resterait seulement trois préposés sur huit en poste. L'entretien



Des taches grises de ciment sont visible derrière un filet du CSPDH.

de la patinoire en a souffert. On s'est retrouvé avec une mince épaisseur de glace de seulement ¼ de pouce et des spots de ciment à découvert. C'est devenu dangereux », a plaidé M. Gilles Filiatrault, vice-président de la Ligue senior des Laurentides.

## Annulation de dernière minute

Il déplore que personne n'a avisé les dirigeants du circuit dans un délai raisonnable des annulations d'activités. « Vendredi dernier, plusieurs joueurs étaient arrivés au CSPDH et d'autres se trouvaient en route, lorsqu'on nous a informés 50 minutes avant que nos parties étaient annulées ! Nous sommes un des locataires importants du centre sportif, avec une ligue d'hiver et

une autre d'été qui regroupent 165 joueurs. On voulait l'assurance de pouvoir terminer notre saison d'hiver le 15 avril, puis débiter celle estivale le 17 avril. J'ai tenté de joindre à plusieurs reprises M. Éric L'Heureux (directeur adjoint – développement récréatif à la MRC), qui s'occupe du dossier du CSPDH, sans succès. J'ai contacté ensuite la directrice générale par intérim, Mme Mélissa Bergeron-Champagne. C'est finalement en appelant mon maire, M. Tim Watchorn à Morin-Heights, que le préfet André Genest s'est manifesté. Il est aussi en attente de réponses de la SODEM. La MRC va faire des vérifications. »

Et ce qu'il a pu apprendre ne l'a pas rassuré sur la suite des choses. « On a pu jouer le lundi 11 mars sur une glace mince. Ils essaient tant bien que mal de la rehausser à une épaisseur normale. Ce n'est pas l'idéal, selon ce qu'on constate, de devoir faire venir un préposé de Lachute, puis un autre employé de Tremblant qui fait l'aller-retour, pour venir passer la surfaceuse Zamboni à deux arénas différents ici et à Saint-Jovite. Il y aura sans doute des pertes financières encourues par la MRC et aussi par notre ligue, si le calendrier devait être annulé. »

## Besoin de réponses

M. Filiatrault s'explique mal la séquence des événements et la réaction du gestionnaire. « Où est le plan de SODEM pour gérer ce congédiement inusité en pleine saison ? Ils ont créé une pression épouvantable sur les gens qui restent en sortant un personnage clé et efficace de la direction. Les employés restants tentent d'améliorer les choses et nous leur levons notre chapeau. Mais le siège social de SODEM se trouve à Montréal et ils semblent gérer ça à distance. Ça ne me semble pas l'idéal. »

Son collègue organisateur Georges Boiteau a fait le même constat. « Quand on veut savoir ce qui se passe, à la réception du CSPDH, on nous donne un genre de formulaire papier, avec le logo au haut de la feuille, pour rédiger notre rapport de plainte. Ce qu'on veut, c'est avoir un humain qui répond aux questions, pour un service payé d'heures de glace. Pas une lettre qui se retrouvera sur le haut de l'étagère, ou dans la filière 13. Ça prend des heures pour remplacer celles perdues », a-t-il ébauché.

À la MRC des Pays-d'en-Haut, dont le conseil des maires avait lieu mardi dernier, le préfet André Genest a tenu à rassurer la population sportive. « M. Descôteaux n'est effectivement plus au service de l'opérateur du Centre sportif Pays-d'en-Haut. Cependant, nous pouvons assurer la population qu'elle peut toujours profiter de la Glace IGA et des Bassins Desjardins, au Centre sportif. »

Hockey Mineur

## « Le sentiment général ressenti au CSPDH, c'est qu'on dérange » – Sébastien Richer

Luc Robert (initiative de journalisme local) – L'Association de hockey mineur de Sainte-Agathe (AHMSA) entend demander des comptes à la firme de gérance SODEM et à la MRC des Pays-d'en-Haut, relativement à des contrats d'heures de glace non respectés ces derniers jours à l'aréna du Centre sportif de l'endroit.

Dans la lignée du tumulte des dernières semaines aux horaires du complexe, des entraînements prévus de longue date n'ont pu être tenus samedi dernier par des équipes de hockey mineur.

« Je vous jure que ce n'est pas facile. On est très content des installations modernes, mais le CSPDH est mêlé comme un jeu de cartes dans ses réservations. Notre association possède un contrat écrit avec des heures de glace précises, réservées pour nos jeunes. Samedi dernier, nos clubs atome BB (M11) et bantam (M15) ont dû annuler leurs pratique en arrivant à cet endroit, parce que d'autres équipes se trouvaient déjà sur la glace à nos heures prévues ! On parle d'une vingtaine de



familles et de jeunes venus de Sainte-Agathe et de Tremblant qui se sont cogné le nez en arrivant à la réception. L'avoir su à l'avance, on aurait pu remodeler notre horaire en conséquence, mais personne n'a été avisé par la gérance. On ne sait rien du tout de la part de SODEM », a avisé le président de l'Association, M. Sébastien Richer, qui est un des entraîneurs à s'être fait virer de bord, le samedi matin 9 mars dernier.

M. Richer souligne que l'AHMSA est prête à faire des compromis pour le bien des jeunes. « On veut seulement obtenir l'heure

juste. Quand un de nos membres se fait répondre à la réception du CSPDH qu'ils ont des contrats avec les ligues adultes, nous trouvons ça déplorable, car nous en avons aussi signées des ententes et aimerions qu'elles soient respectées. Aux arénas de Sainte-Agathe-des-Monts et de Tremblant/Saint-Jovite, l'accent est mis sur le développement et sur les jeunes. Le sentiment général ressenti à Sainte-Adèle, c'est qu'on dérange à chaque fois qu'on s'y présente. Par exemple, on vient de tenir la 25<sup>e</sup> édition du tournoi Marcel Brunet. On aurait aimé y tenir des parties, mais la gérance a refusé. Ce sont des pertes de revenus pour les restos et les motels du coin. SODEM ne semble pas savoir quoi faire en ce moment. On est pourtant accommodants quand les choses sont annoncées à l'avance », a-t-il déploré.

## Travaux à venir

M. Richer s'interroge sur la suite des choses, puisque le Centre Sportif Damien-Héty de Sainte-Agathe-des-Monts sera prochainement fermé, d'avril à novembre 2024, pour la tenue de rénovations.

« Le CSPDH représente une avenue potentielle à la fermeture temporaire. On est

proactif en voulant tenir ce printemps des pré-camps d'évaluation, en vue de la formation des équipes de l'automne prochain, mais ça ne semble pas possible. De plus, les séries éliminatoires s'en viennent à grands pas. S'il y a des prolongations ou des blessés en séries, il peut arriver qu'il se produise des légers débordements d'horaires, car ce sont des parties à finir. Encore ici, on nous a indiqué que les clubs doivent sortir de la glace exactement à l'heure prévue. On n'aura pas le choix de regarder ailleurs pour tenir nos parties, parce que le hockey des séries est ainsi fait, avec des imprévus. »

En dernière heure, Accès a par ailleurs appris que le Le Réseau du sport étudiant du Québec (RSÉQ) a aussi manifesté des inquiétudes aux autorités du CSPDH. Une vingtaine de parties du Championnat provincial scolaire doivent s'y tenir du 5 au 9 avril prochains. Les dirigeants des Cougars de Cap-Jeunesse, qui organisent le tournoi, attendent eux aussi des réponses de SODEM, car des familles et des équipes de partout au Québec doivent séjourner dans les Laurentides à cette occasion.

Offrez-vous des extras  
✓ Encadré Couleur ✓ Titre centré  
✓ Caractères gras  
Informez-vous auprès  
de votre téléconseiller



# PETITES ANNONCES CLASSÉES

Profitez également de la parution GRATUITE  
de votre annonce sur [VosClassées.ca](http://VosClassées.ca).

Heure de tombée : mardi 10h00  
Heures d'affaires du service téléphonique : lundi au vendredi 8h30 à 16h30  
Mode de paiement :

À NOS ANNONCEURS : Assurez-vous que le texte de votre annonce est exact dès sa parution, sinon il faut nous en aviser immédiatement. En cas d'erreur, notre responsabilité se limite uniquement au montant de l'achat de la première semaine de parution de votre annonce. Toute discrimination est illégale.

POUR TOUT ACHETER  
ET TOUT VENDRE,  
près de chez vous

Un seul numéro 1-866-637-5236

IMMOBILIER  
100 à 299

MARCHANDISE  
300 à 399

SERVICES  
400 à 599

EMPLOI ET FORMATION  
600 à 799

ÉVÈNEMENTS SPÉCIAUX  
800 à 899

VÉHICULES  
900 à 999

## 205 - Logement appart à louer

2-1/2, récemment rénové, rez-de-chaussée, Ste-Thérèse. Tranquille, entrée sécurisée. Idéal personne retraitée ou à mobilité réduite, 1er avril, 514-863-5572

3-1/2 et studio disponibles, construction récente au 310 Blondin, St-Jérôme. Ascenseur, à pied du Costco, pas de chiens, 1er juillet, 795\$-895\$, 514-952-2433

3-1/2, sous-sol maison privée, idéal personne seule. Enquête de crédit, Ste-Adèle, 675\$/mois, 450-229-1718

## 324 - Articles chasse et pêche

ARMES de chasse René. Achète fusils et carabines. Détient permis de la SQ, GRC, SIAF. Possibilité de me déplacer. Remet un reçu. René Fournier 514-713-2310

## 404 - Services domestiques

ENTRETIEN ménager régulier de votre chalet ou votre demeure. Personne très soigneuses et efficace. 514-992-0210

## 415 - Massothérapie | Soins thérapeutiques

ESPACE EST, massage, spa OUVERT lundi au samedi. 577-A Notre-Dame, Repentigny. 450-932-7990.

## 424 - Astrologie

Ana Médium, spécialiste des questions amoureuses depuis 25 ans. Le secret des rencontres positives, la méthode pour récupérer son ex et des centaines de couples sauvés durablement, réponses précises et datées. Tél. : 450-309-0125

## 442 - Constructions | Rénovations | Réparations

**HOMME à tout faire** (intérieur et extérieur), rénovation sous-sol, peinture, plancher flottant, réparation de tous genres. Daniel : 450-543-5077

## 484 - Services divers

**CORMIER CONSTRUCTION**  
Ouvrage général béton/ciment. Fissures solage. Brique. 35 ans d'expérience. Estimation gratuite! 514-212-6577

INSTALLATION de céramique en tous genres. 20 ans d'expérience. 514-778-9004

ÉMONDAGE spécialisé, abattage, élagage, 40 ans d'expérience. Déchiquetage de branches, bois ramassé. Assurance responsabilité. Prix compétitif. Travail effectué en toute sécurité. Respectueux, ponctuel, responsable. 438-376-2372

## 605 - Emplois divers

COMPAGNIE d'asphalte est à la recherche d'hommes d'expérience, secteur Laurentides, 450-565-7092 Michel

Peintre, réparation de plâtre, joints. Homme d'expérience. Propre et minutieux 514 946-6353

ceramique  
mnicolas.com

Pose de  
céramique

Ardoise  
et granit

Douche  
sur mesure

Expérience

Travail propre

RBQ.56103849-01

514.238.2653

## MASSAGE SUÉDOIS



SOINS DE PIEDS - RÉFLEXOLOGIE - MÉTAMORPHIQUE  
Massothérapeutes agréées, reçu d'assurance FMQ  
• Pour prendre rendez-vous dès maintenant : massotherapiehoraire@gmail.com

75 ave. de la Gare, bloc L4, Saint-Sauveur 438-340-6329  
massothérapeutes-agrees-reu-dassurance-fmq.square.site

## ABATTAGE, ÉMONDAGE ST-SAUVEUR

EXCAVATION DE TOUT GENRE  
Résidentiel et Commercial

SERVICE RAPIDE

• ABATTAGE D'ARBRES DANGEREUX  
• ÉMONDAGE  
• DÉSSOUCHAGE  
Assurance complète  
URGENCE 24/24

Cell.: 450 530-4521 Martin Binette



UNE COUVERTURE DE SATISFACTION

Pour un service personnalisé et complet  
Un travail propre et garanti  
Dans le domaine depuis 1993  
Spécialité bardeaux d'asphalte  
Installation de gouttières sans joints

450 226-3843 • [www.silanictoitures.com](http://www.silanictoitures.com)

## DIFFICULTÉ À ÉCRIRE VOS TEXTES?

Laissez Mimi Legault  
vous aider :

- lettres • discours • c.v.
- corrections
- travaux scolaires
- autobiographies

[mimilego@cgocable.ca](mailto:mimilego@cgocable.ca)

## Emplois



## OFFRE D'EMPLOI

Inspecteur(trice) en urbanisme et environnement  
Poste permanent Temps plein

*Municipalité de La Conception est un joyau où il fait bon vivre, où les citoyens sont heureux et tiennent à leur communauté et la richesse des lieux, et où les amateurs de plein air gravent de magnifiques souvenirs dans leur mémoire!*

La Conception bénéficie d'un vaste territoire naturel de plus de 140 km<sup>2</sup>, englobant une trentaine de lacs, une magnifique rivière, des plages sablonneuses et des paysages à couper le souffle.

Travailler à La Conception, c'est rejoindre une équipe dynamique et rigoureuse, qui valorise un climat de travail des plus agréables.

Vous êtes une personne qui avez le service aux citoyens et l'application des règlements à cœur, le poste est pour vous!

Relevant de la directrice du service de l'urbanisme et environnement, l'employé(e) réalisera principalement des activités reliées à la mise en application des règlements municipaux d'urbanisme et d'environnement.

La description de tâches complète est énumérée dans l'offre d'emploi complète qui est disponible sur le site Web de la Municipalité : [municipalite.laconception.qc.ca/emploi/](http://municipalite.laconception.qc.ca/emploi/).

### Exigences

- Technique en aménagement du territoire et/ou urbanisme, ou formation universitaire liée aux domaines de l'urbanisme, de l'environnement ou de la géographie ou toute autre formation appropriée
- Idéalement 2 ans d'expérience dans un poste similaire
- Bonne communication tant oralement que par écrit
- Bonne connaissance de la suite Microsoft Office
- Capable de lire et interpréter les plans et devis
- Permis de conduire de classe 5 valide

### Atouts importants

- Bonne connaissance des lois et règlements touchant le domaine de l'urbanisme et de l'environnement
- Maîtriser le logiciel Accès Cité Territoire

### Avantages et salaire compétitifs

- Rémunération selon la convention collective en vigueur, classe 7, échelle salariale entre 30.29\$ et 31.96\$/heure
- Horaire de travail intéressante (termine à midi les vendredis)
- Semaines de vacances
- Congés mobiles et journées de maladie non utilisés monnayables (12 jours par année)
- Fonds de retraite très compétitif (employé 7% et employeur 9%)
- Assurance collective
- Ambiance d'équipe des plus dynamiques et empreinte d'entraide et d'excellentes collaborations.

Entrée en fonction : Avril 2024

Vous êtes intéressé(e) par ce poste, faire parvenir votre curriculum vitae au plus tard le 31 mars 2024 à l'attention de Mme Ariane Brisson, directrice du service de l'urbanisme et environnement, par courriel à [greffe@municipalite.laconception.qc.ca](mailto:greffe@municipalite.laconception.qc.ca).

Nous vous remercions de votre intérêt. Seuls les candidats retenus seront contactés. Le masculin est utilisé dans le seul but d'alléger le texte.

>P008657-2

## Avis public

Ville de  
Saint-Sauveur



## AVIS PUBLIC

### AVIS D'ÉLECTION PARTIELLE – 5 MAI 2024

Par cet avis public, Yan Senneville, président d'élection annonce les éléments suivants aux électrices et électeurs de la Ville de Saint-Sauveur :

1. Le poste suivant est ouvert aux candidatures :  
**Poste de conseillère ou conseiller # 3**

2. Toute déclaration de candidature doit être produite au bureau du président d'élection aux jours et aux heures suivants : du 22 mars au 5 avril 2024.

### Horaire :

Vendredi, 22 mars : de 8 h à 12 h  
Lundi 25 mars au mercredi 27 mars : de 8 h à 12 h et de 13 h à 16 h 30  
Jeudi 28 mars : de 8 h à 12 h  
Mardi 2 avril au jeudi 4 avril : de 8 h à 12 h et de 13 h à 16 h 30

**Attention : le vendredi 5 avril 2024, le bureau sera ouvert de 9 h à 16 h 30 de façon continue.**

3. Si plus d'une personne pose sa candidature à ce poste, vous pourrez exercer votre droit de vote en vous présentant au bureau de vote qui vous sera assigné aux dates et aux heures suivantes :

Jour du scrutin : **Dimanche le 5 mai 2024, de 10 h à 20 h**  
Jour de vote par anticipation : **Dimanche le 28 avril 2024, de 12 h à 20 h**

4. La personne suivante a été nommée secrétaire d'élection, laquelle est également désignée pour recevoir les déclarations de candidature :

**Madame Catherine Robertson**

5. Vous pouvez joindre le président d'élection à l'adresse et au numéro de téléphone ci-dessous :

Adresse : 1, place de la Mairie.  
Saint-Sauveur (Québec) JOR 1R6  
Téléphone : (450) 227-0000, poste 2300  
Courriel : [elections@vss.ca](mailto:elections@vss.ca)

**FAIT À SAINT-SAUVEUR, ce 13 mars 2024.**

Le président d'élection,  
Yan Senneville, OMA

>P008816-1

Ville de Saint-Sauveur



**AVIS PUBLIC**

**PROGRAMME DE RÉFECTION ROUTIÈRE EN SECTEUR NON URBANISÉ 2024 2024-GE-02**

La Ville de Saint-Sauveur demande des soumissions par voie publique pour retenir les services d'une entreprise spécialisée dans les travaux de génie civil afin de procéder à la réfection de 2,84 kilomètres de chaussée en secteur non urbanisé incluant un tronçon de la Côte-Saint-Gabriel Ouest, du chemin Kilpatrick, du chemin des Chanterelles ainsi que deux tronçons de la montée Saint-Elmire. Les travaux incluent le remplacement de certains ponceaux, de certaines portions de la fondation granulaire ainsi que du pavage de la chaussée.

Les soumissions seront reçues avant 10 h, le **11 avril 2024**, au bureau du Service du greffe, à l'hôtel de ville de la Ville de Saint-Sauveur, au 1, place de la Mairie, Saint-Sauveur, et seront ouvertes publiquement dès la clôture des soumissions à compter de 10 h 01.

Les personnes et les entreprises intéressées par ce contrat peuvent se procurer les documents de soumission en s'adressant au Système électronique d'appels d'offres (SEAO), à compter du **13 mars 2024**.

Pour toute question, veuillez vous adresser par écrit à l'adresse courriel suivante : greffe@vss.ca.

La Ville de Saint-Sauveur ne divulguera ni le résultat de l'ouverture des soumissions ni le nom de l'Adjudicataire par téléphone. Pour connaître ces renseignements, les personnes intéressées peuvent consulter le SEAO.

La Ville de Saint-Sauveur ne s'engage à accepter ni la plus basse ni aucune des soumissions reçues, et ce, sans aucune obligation d'aucune sorte envers le ou les soumissionnaires.

**FAIT À SAINT-SAUVEUR, ce 13 mars 2024.**

Le greffier et directeur du Service juridique, greffe et vie démocratique,

Yan Senneville, OMA

>P008817-1



**AVIS PUBLIC DE PROMULGATION EST DONNÉ AUX PERSONNES INTÉRESSÉES**

**Le règlement no 634-19** modifiant le règlement de zonage no 634 précisant les définitions et les normes encadrant les établissements d'hébergement touristique en résidence principale, à titre d'usage complémentaire à l'habitation, est entré en vigueur le 13 février 2024, conformément à la *Loi sur l'aménagement et l'urbanisme*, à savoir :

Adoption du projet de règlement	17 mars 2023
Consultation publique	14 avril 2023
Adoption du règlement	26 janvier 2024
Certificat de conformité de la MRC et entrée en vigueur	13 février 2024

**Le règlement no 740-3** modifiant le règlement sur les usages conditionnel no 740 retirant les dispositions, applicables à l'hébergement touristique à court terme dans les résidences, est entré en vigueur le 13 février 2024 conformément à la *Loi sur l'aménagement et l'urbanisme*, à savoir :

Adoption du projet de règlement	17 mars 2023
Consultation publique	14 avril 2023
Adoption du règlement	26 janvier 2024
Certificat de conformité de la MRC et entrée en vigueur	13 février 2024

DONNÉ à Saint-Adolphe d'Howard ce 13<sup>e</sup> jour de mars 2024.

Stéphane LaBarre  
Directeur général et greffier-trésorier

>P008806-1

**LA HALTE**  
*des proches*

ASSOCIATION LAURENTIENNE DES PROCHES DE LA PERSONNE ATTEINTE DE MALADIE MENTALE

223, rue Saint-Georges  
bureau 300, Saint-Jérôme, QC J7Z 5A1  
450 438-4291 | 1 800 663-0659  
info@lahalte.ca

**RENFORCER la VITALITÉ des COMMUNAUTÉS**  
anglophones des Laurentides

www.4korners.org | 450-974-3940

*Répit. Bien-être*

Services de répit et d'accompagnement pour proches aidants et personnes âgées.

19 AVENUE DE LA GARE, LOCAL I  
ST-SAUVEUR, QC, JOR 1R0  
450-224-2657 / Repit.bienetre@gmail.com

**palliacco**  
soutien, accompagnement et répit.

**DONNEZ** pour nous permettre d'assurer un soutien aux personnes en deuil.

1 855 717-9646  
PALLIACCO.ORG

>P006480-1

**Accès** 36 avenue Filion, St-Sauveur JOR 1R0 | 450.227.7999  
Sans frais : 1 844 856-5144 | Télécopieur 450 227-1225 | journalacces.ca

PROPRIÉTAIRE Josée Pilote | OPÉRATIONS ET ADMINISTRATION Josée Ménard, Claire Labelle, Antoine Gascon | DIRECTEUR ARTISTIQUE Cédric Leblanc | INFOGRAPHIE Marie-Ève Lapointe, Daniel Berthier | NOUVELLES TECHNOLOGIES ET MULTIMÉDIA Antoine Gascon | CHEF DE PUPITRE Marie-Catherine Goudreau | JOURNALISTES Simon Cordeau, Luc Robert, France Poirier, Aurélie Moulun | DIRECTEURS DE COMPTE Kenny Carrier, Camille Vaillancourt

Accès LE Journal des Pays-d'en-Haut est publié tous les mercredis à 24 611 exemplaires et distribué gratuitement de Saint-Jérôme à Val-David. Le contenu rédactionnel, photographique et publicitaire d'Accès LE Journal des Pays-d'en-Haut ne peut être reproduit en tout ou en partie sans autorisation écrite de l'éditrice. Accès LE Journal des Pays-d'en-Haut exclut expressément toute responsabilité quant au contenu des annonces soumises par son client, dontnotamment mais non limitativement toutes atteintes aux droits d'auteur, droits de l'image et autres sources de propriété intellectuelle. Dans l'éventualité de quelques poursuites en dommages ou autres à l'encontre de Accès LE Journal des Pays-d'en-Haut relativement auxdites annonces soumises par le client, ce dernier s'engage à tenir Accès LE Journal des Pays-d'en-Haut indemne et à prendre faits et cause en sa faveur. L'abonnement annuel au tarif régulier est de 170 \$ +tax.

Financé par le gouvernement du Canada | Canada Québec RS RÉSEAU SÉLECT

**GRANITE LACROIX**  
manufacturier de monuments

Près de vous depuis 1952  
granitelacroix.com  
450-224-8353

>P008694-1

# Chez Franke Mercedes-Benz, c'est "L'ÉVÉNEMENT DU PRINTEMPS"!

PROPULSÉ PAR LE DÉSIR



L'événement du Printemps du 14 au 16 mars!\*

Taux de location à partir de 0%!

Rabais jusqu'à 12 000\$!



En plus avec chaque achat d'un véhicule neuf.  
Nous offrons 2 nuits au Château StoneHeaven!  
Aussi avec chaque essai routier.  
Une carte cadeau du Repère Gastronomique St-Pierre!

Franke Mercedes-Benz Ste-Agathe



Franke Mercedes-Benz • 1751 rue Principale, Ste-Agathe-des-Monts • 1 855 960-5550  
[frankemercedesbenz.rsvpauto.ca](http://frankemercedesbenz.rsvpauto.ca)

\* Incluant la fidélité.