

18 FEVRIER 1970

LE LAC ST JEAN

Au service des comtés
Lac St-Jean et Roberval

10¢

BIBLIOTHEQUE DE LA
LEGISLATURE
Hôtel du Gouvernement
Québec Jan. 71

vingt-huitième Année — 1969

BIBLIOTHEQUE
FEV 23 1970



M. Gabriel Loubier, ministre du Tourisme, de la Chasse et de la Pêche et responsable du Haut-Commissariat à la Jeunesse, aux Loisirs et aux Sports, a annoncé hier soir la construction éventuelle d'un complexe sportif, au montant de \$130.000, dans la cité de l'hospitalité, lors du souper du club Lions, en présence de plusieurs personnalités d'Alma.

Jean le Photographe.



M. Jean-Paul Gravel de la Cie d'urbanistes Urbatique de Québec a présenté hier soir aux contribuables d'Alma, les nouveaux plans de développement commercial du centre-ville. VOIR NOUVELLE EN PAGE 3 (Jean le Photographe.)

**LA 2e TRANCHE DU RAPPORT
SUR LES LOISIRS EST PRESENTÉE
AU CONSEIL LUNDI
(LIRE EN PAGE 15)**

**ASSEMBLEE GENERALE ANNUELLE
DU CERCLE DES AFFAIRES D'ALMA
(PAGE 15)**

**Diane Tremblay 12 ans victime
d'un incendie dimanche
(PAGE 2)**

**Un délégué
au plan regional
INSUFFISANT !
(PAGE 4)**

**\$300,000 SERONT INVESTIS DANS LE COMPLEXE SPORTIF
D'ALMA, SI LA POPULATION PARTICIPE -Loubier-
(LIRE EN PAGE 13)**

**La cellule régionale du FQF est fondée
(LIRE EN PAGE 4)**



L'ACTUALITE
REGIONALE
EN BREF

Le ministère des Affaires culturelles, par son Service des bibliothèques publiques, vient d'accorder \$48,980 en subventions à des bibliothèques locales réparties dans 6 villes de la région, soit Alma, Arvida, Chicoutimi, Kénogami, Port-Afred et St-Félicien.

Dans une lettre adressés à M. H. Girard, président de la Fédération de la famille à Chicoutimi, le ministère de la Famille et du Bien-être social fait savoir qu'il accorde une subvention de \$3,000 à l'organisme, pour l'année 1970.

La Fédération des enseignants du Saguenay-Lac-St-Jean s'élève vigoureusement contre une recommandation du comité sectoriel de l'éducation du CER, voulant la création de neuf corporations scolaires responsables de l'enseignement élémentaire et secondaire, pour tout le secteur Saguenay-Lac-St-Jean.

Les jeudis 19 février, 5 mars et 19 mars, à 8 heures P. M., des conférences bibliques seront données au Grand-Séminaire de Chicoutimi, par le Révérend Père René Belisle, professeur au département de théologie de l'Université du Québec à Chicoutimi. Le but premier de ces conférences est d'apporter une base scripturaire tant à la prédication en général qu'à celle de la Semaine Sainte.

Mlle Marcelle Savard, présidente de l'Association des femmes de carrière de Chicoutimi et M. Gilbert Gravel, président régional du Comité Canada, sont heureux d'annoncer que M. Georges Mercier, directeur général de la Banque Royale du Canada pour l'est du Québec, sera l'invité au souper mixte de l'Association des femmes de carrière de Chicoutimi, le 10 mars prochain, à l'Hôtel Chicoutimi.

La championne hollandaise de la nage Judith Denys ne quittera pas le champ de la nage professionnelle encore cette année, contrairement à ce qu'elle avait pu laisser entendre l'an dernier. A preuve, elle est la première inscrite au marathon de la 16e traversée internationale du Lac-St-Jean, qui aura lieu le 1er août prochain.

L'une des pires pannes d'électricité dans l'histoire de la région a frappé le district de Chibougamau. La population de ce territoire, soit environ 15.000 habitants, a été privée d'énergie électrique pendant 19h. 45 minutes, le 12 février.



Cette semaine, à l'école Champagnat d'Alma, c'est la semaine du scoutisme. Deux scouts passionnés feuilletent ici des revues parlant sans doute de scoutisme.

Jean le Photographe.

Diane Tremblay 12 ans victime d'un incendie dimanche

Un incendie est survenu, dans la nuit de samedi à dimanche, au domicile de M. Yvan Tremblay, du 325, rue des Bouleaux, quartier Isle - Maligne, Alma, causant ainsi la mort de la fille du propriétaire, Diane, âgée de 12 ans.

La victime n'a pas été calcinée. Elle était inconsciente lorsque les pompiers l'ont évacuée du sous-sol où elle dormait, et n'a pas repris sa connaissance.

La famille habitait un plein-pied dont le sous-sol était fini et où des pièces avaient été aménagées. Les sapeurs avaient été mandés sur les lieux à 1 h. 30 du matin, dimanche. L'incendie fut contrôlé en moins de deux heures, mais les pompiers effectuèrent des fouilles dans les débris jusqu'aux petites heures du matin, afin de s'assurer qu'il ne restait aucune autre victime sous les décombres. Car les

membres de la famille s'étaient dispersés chez des voisins et l'on ne pouvait déterminer si tous étaient hors de danger.

La maison et le mobilier sont une perte complète. On n'a pu encore déterminer les causes du sinistre, ni évaluer les dommages. Le lieutenant Boudreault de la sûreté municipale d'Alma poursuit une enquête à cet effet.

CONCOURS "9 à 9"

POUR BEBES DE 9 MOIS A 9 ANS



Le CONCOURS
est en vigueur
du 3 DECEMBRE
au
30 MARS 1970

PROMOTION COULEUR
"Photogenic"
8 PHOTOS
\$11.00

PRIS AVEC PREUVE D'ACHAT
ET PREUVE DE PARTICIPATION.

Jean LE PHOTOGRAPHE ENR.
161 rue Collard, Alma - Tél.: 662-2797

Les prix à gagner:

- 3 AGRANDISSEMENTS COULEUR
- 11" x 14" avec cadre
- 1 CAMERA INSTAMATIC

Le nouveau plan d'Alma 1970 - Centre-Ville -

La Société URBATIQUE, de Québec, chargée d'étudier l'aménagement du centre-ville et de préparer les esquisses "d'Alma 70", a présenté hier soir aux principaux dirigeants de notre ville, une vision essentielle et réaliste de ce qui doit être fait.

La réaction des hommes d'affaires a été excellente et l'on peut envisager dès maintenant que le programme audacieux présenté se réalisera dans un avenir rapproché.

"C'est aujourd'hui et non demain qu'il faut agir", a déclaré un homme d'affaire important... même si le mode de financement n'est pas encore précisément arrêté.

Il y a une chose certaine:

"On doit y mettre le paquet... et quoiqu'il en coûte, on ne peut se permettre de "mesquiner", dans les circonstances. Il serait difficile de résumer l'éventail des possibilités du centre-ville, tel que présenté hier soir. Aussi, nous nous permettons d'en élaborer que les grandes lignes, en citant quelques extraits du rapport présenté par la Société spécialisée URBATIQUE.

Le rapport

"Notre étude nous démontre que la concurrence du centre-d'achats peut être adéquatement rencontrée par le centre-ville, par la construction d'une structure d'accueil plus compétitive et par la création d'un très fort centre d'intérêt et d'achalandage".

"Les ventes du secteur centre-ville, qui étaient de \$15 à 18 millions en 1966, seront de \$20 à 25 millions en 1970. L'objectif prévu de \$7 millions de ventes pour la première année d'opération au centre-d'achats, ne représente que le tiers du chiffre d'affaires actuel du centre-ville".

"Le rendement des investissements implique une hausse absolue du niveau des ventes de \$3,850,000. Si maintenant, l'on tient compte de la présence d'un centre-d'achats concurrentiel, nous pouvons établir qu'en l'absence de tout investissement, il y aurait diminution des ventes de l'ordre de \$3 millions au centre-ville. Cette conséquence justifie, à elle seule, les investissements proposés. Nous croyons cependant que ces investissements et la présence d'un nouveau centre-d'achats devraient permettre une pénétration plus forte d'Alma dans le marché régional. De ce fait, il y aurait en plus d'une répartition centre-ville - centre-d'achats, une augmentation nette du volume des ventes favorisant tout le monde puisque le nouveau centre-d'achats, de même que le nouvel aménagement du centre-ville constitueront de puissants pôles d'attraction".

"En définitive, tous les corps publics d'Alma doivent viser à accroître la fréquentation d'Alma par la population de toute la région, quelque soit la raison de cette fréquentation".

"Il importe donc d'étudier de façon détaillée la clientèle du Lac-St-Jean de façon à lui offrir à Alma la marchandise et les commodités qu'elle requiert".

Le financement

Pour la première phase du projet, soit l'auto-gare, il en coûtera \$150,000 pour l'achat des terrains, \$890,000 pour la construction elle-même et \$60,000 de frais professionnels. Annuellement, il en coûtera de plus \$111,980 pour le service de la dette (en 20 ans, \$2,239,000) et \$12,000 d'administration et d'entretien.

Par ailleurs, il en coûtera \$113,000 pour le projet de rue souterraine et \$604,806 pour le recouvrement (toit) de la rue Sacré-Coeur.

La Cité a un surplus de \$31,132.50 au 31 décembre 1969

Le bilan de la Cité d'Alma, au 31 décembre 1969, démontre un excédent des revenus sur les dépenses, de l'ordre de \$31,132.50.

Le surplus démontre année fiscale dépasse de \$15,321.03 celui de l'an dernier, qui se chiffrait par \$15,811.47.

Le surplus démontre par le bilan de l'année 1969 provient d'un excédent des revenus sur les dépenses au chapitre du fonds d'électricité. Le fonds général, de même que celui d'aqueduc se sol-

dent en effet chacun par un déficit. Mais le surplus du fonds d'électricité est supérieur à la somme des deux déficits.

Au chapitre du fonds général, les revenus se chiffrent par \$2,072,855.78 et les dépenses par \$2,157,489.59, d'où le déficit de \$84,633.81.

Les revenus du fonds d'aqueduc se chiffrent pour leur part par \$210,041.70, comparative-ment aux dépenses de \$215,338.41, pour un déficit de \$5,296.71.

Le réseau électri-

que a rapporté à la Cité, en 1969, la somme de \$121,063.02.

De sorte que si l'on soustrait de ce surplus, la somme des deux déficits énoncés antérieurement, soit \$89,930.52 (\$84,633.81 + \$5,296), l'on obtient l'excédent de \$31,132.50.



M. Jean-Paul Gravel de la firme Urbatique de Québec donne ici aux contribuables de la cité, de plus amples détails sur le nouveau plan d'aménagement commercial du centre-ville. De gauche à droite sur la vignette: MM. Marcel Simard, coordonnateur des travaux de la rénovation urbaine; Louis-Gaétan Fortin, directeur général du Conseil économique d'Alma; M. Gravel et le maire Maurice Paradis. Jean le Photographe.

ERRATA

Contrairement à ce que nous avons annoncé la semaine dernière, le conseil de ville de St-Coeur-de-Marie est formé, outre du maire Clément Fleury, de MM. Omer Bouchard, Paul Larouche, Marius Larouche, Nil Noël, Charles-Henri Gagnon et Marc Tremblay.

VENTE
HABITS \$69.50

- LOT DE SOULIERS 1/2 PRIX
- HABITS DE SKI-DOO \$ 19.95

TOUS LES AUTRES ARTICLES

Rabais de 20%

Magasin Rex

HOTEL UNION

ALMA

La Pharmacie du Service

- 2 PHARMACIENS À VOTRE SERVICE
- ORDONNANCES MEDICALES
- REMPRIES AVEC SOIN
- ARTICLES ORTHOPEDIQUES

PHARMACIE DESJARDINS Enr.

20 RUE SACRE-COEUR, ALMA

TEL.: 662-6444

éditorial

Un délégué au plan regional INSUFFISANT !

De toute évidence il se passe quelque chose d'inquiétant en regard de notre future orientation économique régionale. D'abord notre CER deviendrait un CRD, c'est-à-dire un conseil régional de développement appelé, comme d'autres organismes similaires, à devenir "notre interlocuteur valable" et représentatif auprès de l'Office de planification et de développement du Québec. Les administrateurs de notre CER ont accepté, en principe, cette formule de zonage de participation présentée par les responsables de la Mission de planification régionale, avec un délégué au plan. C'est cette suggestion de "délégué au plan" qui nous laisse passablement perplexes, pour le présent du moins.

"Un délégué au Plan..." Pourquoi pas deux ou trois citoyens, et même plus, de notre région choisis parmi les dirigeants militant déjà dans notre milieu économique, dont l'expérience fut plus d'une fois appréciée et surtout dans des circonstances où notre région devait être avantageusement placée, à la grandeur de la province, dans un plan d'ensemble de priorités économiques. Un état de fait doit constamment demeurer devant nos yeux ou dans nos esprits. L'avenir économique de notre région est trop importante et également trop prometteuse pour qu'il souffre d'incertitude et de remise à plus tard à cause d'une représentation insuffisamment soutenue.

En résumé, les responsables de l'Office de planification du Québec devront faire preuve de beaucoup de prudence lors de leurs prochaines nominations de délégués aux plans régionaux; car il n'en manque pas déjà des citoyens de notre région pour qualifier la "grand Mission" de "mission impossible" et qui tentent de prouver leur prise de position sur cette question. Il n'en manque pas, non plus, d'économistes, tel un M. André Dahamni, pour faire des déclarations assez surprenantes sur notre avenir économique; pour dire, à titre d'exemple, ceci: "Sans dénier les recherches du CER et de la Mission de planification, M. Dahamni a précisé que les données de leur rapport ne pouvaient

constituer la véritable priorité économique." Eprouvant sans aucun doute un certain désir de nous bien faire apprécier le fruit de sa "méditation économique" sur notre région, ce même économiste y allait de son cru par une autre déclaration assez farfelue: "Le véritable problème de notre économie demeure, cependant, cette barrière physique et psychologique qui nous sépare de l'extérieur, le parc des Laurentides. - Le moyen le moins coûteux, peut-être, serait d'installer de petits villages autour d'une industrie, tout le long de la route afin de lier la région au reste de la province sans qu'il y ait cette cassure faite d'arbres et de monotonie." Comme déclaration, c'en est toute une...

Un industriel n'a-t-il pas déclaré qu'un aéroglisseur devrait être le mode de transport de demain pour nous assurer une voie de communication plus rapide vers les grands centres. Voilà encore une autre déclaration qui porte son pesant d'or...

Selon notre impression ce sont les réflexions du Dr Albert Joris, directeur du département des sciences économiques et administratives de l'Université du Québec à Chicoutimi, qui semblent être plus conformes à la réalité: "Il ne se produira pas, dit-il, de miracle économique dans la région à moins qu'une autre grande industrie vienne s'y établir. - Les mesures gouvernementales dans la lutte contre l'inflation ont déjà fait leurs preuves. - Il est plus facile de geler les prix et les salaires sur papier qu'autrement. - Il faut investir dans les capitaux de risques pour développer l'économie régionale". - En tout cela il faut évidemment l'appui des gouvernements supérieurs.

Nous terminons ces brefs commentaires par une citation de M. François Gauthier, économiste au journal "Les Affaires": "Le monde moderne a besoin d'une deuxième révolution, c'est-à-dire d'un changement radical dans la façon de concevoir l'économie et son administration."

Léopold Tremblay.

La cellule régionale du FQF est fondée

par Pierre Thibeault

Des représentants de divers corps publics de la région, tels l'UCC, la SNQ, la CSN, les commissions scolaires, les enseignants et les étudiants, se sont réunis, samedi dernier, en présence du président provincial du Front du Québec français et président de la SSJB de Montréal, M. François-Albert Angers, dans le but de mettre sur pied une autre cellule régionale de la FQF.

Ce comité régional, comme les nombreux autres existant déjà à travers la province, entend, par des pressions, amener le gouvernement provincial à faire du français la langue officielle au Québec, en apportant des amendements

aux articles de la loi 63 touchant le libre choix par les parents de la langue dans laquelle ils désirent faire instruire leurs enfants, et l'obligation pour les commissions scolaires d'établir des écoles anglaises lorsque les parents en font la demande; et à élaborer ensuite une vraie politique de langue.

Le motif le plus sérieux qui puisse amener ces nationalistes de bonne foi à s'opposer vigoureusement à la loi 63 est sans contredit le fait que cette loi stipule entre autres points que lorsqu'une seule famille, dans une ville où la population est dans une proportion de 90% francophone, et où une seule ou deux familles anglaises exigent l'établissement d'une école anglaise pour faire instruire leurs enfants, les commis-

sions scolaires sont obligées de se plier à leur demande. Plusieurs personnes, se sont montrées sceptiques devant cette assertion du président du FQF. Il a toutefois certifié que la teneur de la loi 63 allait jusque là.

"La situation n'a jamais été aussi mauvaise qu'elle est là", a commenté M. Angers. "Pire, a continué le président, nous n'avons plus l'accroissement de la natalité des canadiens-français, comme autrefois, pour remédier au phénomène de l'assimilation, ni le contrôle de notre économie, qui est entre les mains des américains. C'est pourquoi les corps publics doivent faire des pressions auprès du gouvernement".

L'action profetée par le FQF, étant donné que "le gouv. omet de consulter

le peuple du Québec" avant d'adopter des lois qui désavantagent, est de recourir au référendum. Il faut réussir à animer le peuple par l'établissement d'un réseau de communications comprenant des comités régionaux, d'abord, et éventuellement, des comités paroissiaux ensuite.

Ce que le FQF peut offrir comme services: des personnes qui peuvent venir parler, discuter, informer les gens des implications du fameux bill 63, adopté par l'Assemblée nationale récemment.

Le comité provisoire formé dans le but d'animer et d'informer la population, pour tâcher de faire en sorte que la masse se réveille et fasse les pressions qui s'imposent pour que ses droits soient respectés, est

formé de MM. Gaétan Coté, président; Marcel Martel, vice-président; Georges Perron, secrétaire, et des directeurs, MM. Lucien Bergeron, Léopold Harvey, Claude Girard et Mme Charles Fournier.

FERRATA

Dans notre dernière édition, deux erreurs se sont glissées. A la page 8, la maison d'affaires dont nous voulions faire mention n'est pas "Les Abattoirs Lionel Bouchard", mais bien "Les Abattoirs Léonce Bouchard & Fils" de St-Coeur-de-Marie.

Par ailleurs, à la page 6, la reine du Carnaval de St-Bruno n'est pas la demoiselle qui figurait à droite, en avant sur la photo, mais bien à gauche, en avant. Son nom est Thérèse et non Marie.

Jean le Photographe.

LE LAC-ST-JEAN

Tél: 882-2588
120 rue Scott Alma

Hebdomadaire publié le mercredi
Imprimé par:
Les Imprimeurs du Lac-St-Jean, Ltée
Directeur-éditeur: Léopold Tremblay
Journaliste: Pierre Thibeault

ABONNEMENTS

	Canada	Autres
Par la poste 1 an	4 00	5 00
5 mois	2 25	2 75

A Alma par porteur 0.40 par mois
Courrier de deuxième classe.
Enregistrement No. 0322


HEBDOS DU CANADA

Le trafic des narco- tiques

Le sergent Jacques Durocher, responsable de la section des stupéfiants au Service d'aide à la jeunesse de la sûreté municipale de Montréal, était l'invité au souper du club Kiwanis d'Alma, mercredi soir dernier. Il a entretenu les membres de cet organisme et leurs invités, les membres du club Kiwanis Saguenay (Jonquières), du phénomène de la drogue qui sévit particulièrement chez les jeunes, et de ses conséquences.

Il a d'abord énuméré les différentes façons dont les jeunes se prennent pour faire leurs premières expériences avec les drogues - aspiration des vapeurs qui se dégagent des sacs de polythène, etc. - pour ensuite énumérer les différentes drogues et la façon dont on s'y prendait pour fabriquer chacune d'elles.

Il n'a pas manqué de souligner non plus le prix fort élevé d'obtention de ces différents narcotiques. Le marijuana ne s'obtient qu'à un prix de \$100 l'once; le prix de détail du hachisch est pour sa part de \$150 l'once.

Les effets maléfiques des drogues sont principalement

ceux affectant le psychisme de l'individu qui s'adonne à la consommation de ces produits. Pour l'étudiant, les études risquent d'en souffrir. C'est toutefois dans les milieux étudiants que les occasions de chutes sont les plus nombreuses. "Dans ces milieux, de dire le sergent Durocher, tous ont les aptitudes pour devenir narcomanes".

Le conférencier a insisté sur le fait que l'étudiant de nos collèges manquait de motivation personnelle face au combat personnel de ce fléau, en ce sens qu'il se laissait influencer et devenait facilement une victime de plus.

M. Durocher a enfin souligné que le narcomane avait des devoirs vis-à-vis la société et que contrairement à ce qu'il pensait - le narcomane - , il n'était pas libre de s'adonner ou non à la consommation des produits qu'il avait énumérés précédemment dans son allocution. "Chaque narcomane coûte à la société \$½ million annuellement. Par ailleurs, ce sont les familles de ces individus qui doivent le plus souvent supporter le poids du coupable.

LA CSN SOUTIENDRA L'ACEF

Le comité d'action politique du conseil régional Saguenay - Lac - St-Jean des syndicats régionaux a formulé samedi dernier, au cours d'une journée syndicale tenue à Alma, une recommandation qui devait être présentée à l'exécutif régional de la CSN, hier. Cette résolution est à l'effet d'informer les travailleurs, et de nommer les organismes coopératifs de façon à les inviter à réintégrer

les rangs de l'ACEF. Le sergent a cité en exemple quelques cas-types de malheureuses victimes des drogues. Il a terminé en soulignant que malgré les lignes de conduite tracées, la décision personnelle demeurait toujours l'affaire de chacun.

Une projection de diapositives illustrant visuellement ce que le conférencier avait d'abord exprimé verbalement a suivi le souper et la conférence.

les rangs de l'ACEF.

L'Association coopérative d'économie familiale (ACEF) traverse présentement une phase critique en ce sens que certaines carences se font sentir sur le plan financier et que l'on déplore par ailleurs un manque de participation des membres. Le comité d'action politique a émis le vœu que le conseil régional de la CSN maintienne et soutienne l'ACEF si elle est menacée de disparaître.

Par ailleurs, on proposera au conseil d'informer davantage les

travailleurs syndiqués sur le "deuxième front" de la CSN, au moyen du journal "Québec-Press", de l'émission télévisée "Tirons ensemble" et autrement.

Quelque 75 personnes participaient à cette journée d'étude syndicale. Parmi les personnes présentes, mentionne M. Paul Cliche, du comité central (Montréal) d'action politique de la CSN, qui a expliqué aux syndiqués les structures du mouvement syndical, et M. Pierre Leboeuf, directeur du journal "Québec-Press".

Courtiers d'assurances générales

Gingras & Fils, Enr.

Assurance-Auto - FEU - VOL
ASS-VIE - ASS-SALAIRE

27B Sacré-Coeur Est

Tél.: 662-6131

EN HAUT DU PARISIEN

Et lorsque vous ne campez pas

Votre Campmobile devient un véhicule de transit, une voiture pour faire vos courses, un "taxi" pour transporter vos collègues ou les enfants. La Campmobile qui ne dépasse la VW classique que d'un pied est facile à manoeuvrer dans la circulation et facile à garer.

Tous ses éléments s'enlèvent aisément, (il ne faut que 2 minutes par exemple pour enlever la glacière) mais cela est rarement nécessaire: même complètement équipée, la Campmobile est deux fois plus spacieuse qu'un station-wagon ordinaire et peut servir à au moins deux fois plus d'usage.



Loin... mais chez - vous

AVEC **GARAGE SIMARD** Ltée

Rue Collard

ALMA

662-6586

CKRS-TV - Canal 2 - 8 - 9 - 12

JEUDI, 19 FEVRIER

9.45 Mire et musique
 9.15 Télévision Scolaire:
 9.30 Histoire sans parole
 10.00 Télévision Scolaire
 10.15 Histoire des civilisations C
 10.20 Le Gant Tricote C
 10.30 En mouvement
 10.45 Monsieur Surprise présente
 Saturin
 11.00 Les souris verte
 11.15 Dessins animés
 12.00 Midi-Express
 12.25 L'extravagante Lucie
 12.50 Siège réservé
 Trouble au Canada-Dick Toran
 2.30 Ni oui ni non C
 3.00 Femmes d'aujourd'hui
 4.00 Bobino C
 4.30 Le Major Plum Pouding
 5.00 Didule de Tarmacadam
 5.30 Caméra 12
 5.40 Nouvelle-Etut des Routes
 Météo-Plein Air-Sports
 6.00 Disq-O-Flash
 6.30 Avec André Guy
 7.00 Sœur Volante
 7.30 Les grands films
 Le soleil Noir Michèle Mercier
 9.30 Mannix
 10.30 Dossiers: Education sexuelle
 11.00 Le Point de Metec
 11.20 CKRS Information
 11.30 Nouvelles du sport
 11.40 Sur 16MM

VENDREDI, 20 FEVRIER

8.30 Mire et musique
 9.15 Télévision Scolaire:
 Les Oraliens
 9.30 La grande aventure
 L'organisateur de demain
 10.30 En mouvement
 10.45 Monsieur Surprise présente C
 11.00 La souris verte
 11.15 Dessins animés
 11.15 Nécrologie
 12.00 Midi-Express
 12.25 A communiquer
 12.50 Siège réservé Merlusse
 2.30 Oui ou non C
 3.00 Femmes d'aujourd'hui
 4.00 Bobino C
 4.30 Ribouldingue C
 5.00 Yael Lours C
 5.30 Caméra 12 C
 5.40 Nouvelles - Etat des Routes
 Météo - Plein Air - Sports
 6.00 Les 2 D
 6.30 Cher Oncle Bill
 7.00 Pays des géants
 8.00 Donald Lautrec "Chaud"
 8.30 Mission impossible C
 9.30 Chasse à l'homme
 10.01 Format 60
 11.00 Le point et météo
 11.20 CKRS Information
 11.30 Nouvelles du sport
 Sur 16MM
 11.40 Laissez tirer les tireurs

SAMEDI, 21 FEVRIER

8.30 Mire et musique
 9.00 Cours universitaire:
 Histoire du Canada
 9.45 Cours universitaire:
 Histoire de la littérature
 Canadienne-Française

10.30 A communiquer
 11.00 Robin Fusée C
 11.30 Lessie C
 12.00 Plein feu l'aventure . . .
 12.30 Si jeunesse pouvait
 100 Les quatre saisons C
 1.15 Golf et ses étoiles C
 2.00 Cent millions de jeunes
 Le collège militaire
 2.30 Bob Morne
 3.00 Univers des sports
 Tournoi d'athlétisme en salle
 4.00 Mes trois fils C
 4.30 Rue de l'Anse
 5.00 A communiquer
 5.30 Parti Québécois
 6.00 Education à votre service
 6.35 Atome et galaxies C
 7.00 En première
 7.30 Théâtre des étoiles
 8.01 La soirée du hockey:
 Boston à Montréal
 10.20 Les couche-tard C
 10.51 La Politique Fédérale:
 Libéral C
 11.00 Téléjournal
 11.15 Nouvelles du sport
 11.30 Cinéma
 Le commando trappe à
 L'Aube

DIMANCHE, 22 FEVRIER

8.30 Mire et musique
 9.00 Cours universitaire
 L'anémie infantile
 9.45 Cours Universitaire:
 Introduction à l'audio visuelle
 10.30 Le jour du Seigneur
 11.30 Tristan un isolé
 12.00 D'hier à demain C
 Une affaire d'amour
 1.00 Travaux et les tours
 1.30 Langue vivante
 2.00 Images en tête
 Un Monsieur de compagnie
 4.00 Voyage au fond des mers
 5.00 SD
 6.00 Walt Disney
 7.00 Quelle famille . . .
 7.30 Zoom C
 8.31 Deux dimanches:
 8.31 L'île des élèves C
 10.30 Prisme C
 11.00 Téléjournal
 11.15 Sport dimanche
 11.30 Cinéma
 Les démocraties en Péril

LUNDI, 23 FEVRIER

8.45 Mire et musique
 9.15 Télévision Scolaire:
 Les Oraliens
 9.30 Le Bonheur Conjugal
 10.00 A communiquer
 10.30 En mouvement
 10.45 Monsieur Surprise présente C
 11.00 La souris verte
 11.15 Dessins animés
 11.15 Nécrologie
 12.00 Midi-Express
 12.25 Les Arpents Verts
 12.50 Siège réservé
 Solo pour une blonde
 2.30 Oui ou non C
 3.00 Femmes d'aujourd'hui
 4.00 Bobino C

4.30 Crugeot et Delicat
 5.00 Monsieur surprise présente
 5.30 Caméra 12
 5.40 Nouvelles - Etat des routes
 Météo - Plein air - Sports
 6.00 Le monde fabuleux du ski
 6.30 Bonsolo copains
 7.30 Les belles histoires:
 os deux ivresses
 8.30 Ma sœur chère bien-aimée
 9.00 A la seconde
 9.30 Paradis Terrestre
 10.00 Les Espions
 11.00 Le point
 11.20 CKRS - Information
 11.30 Nouvelles du sport
 11.40 Sel de la semaine
 11.40 La part du lion

MARDI, 24 FEVRIER

3.00 Femmes d'aujourd'hui
 4.00 Bobino C
 4.30 Sol et Gobelet
 5.00 Mini-Fee
 5.00 Caméra 12
 5.40 Nouvelles - Etat des routes -
 Météo - Plein air - Sports
 6.00 Disq-O-Flash
 6.30 Découvertes de Jen Roger
 7.00 Les plus belles histoires
 d'amour
 Valeur du roi
 9.00 Rue des Pigeons
 9.30 Moi et l'autre
 10.01 Format 60
 11.00 Le point et Météo
 11.20 CKRS Information
 11.30 Nouvelles du sport
 11.40 Cinéma
 Le petit soldat

MERCREDI, 25 FEVRIER

8.45 Mire et Musique
 9.15 Télévision Scolaire:
 Les Oraliens
 9.30 Zéro un Londres
 10.00 Télévision Scolaire:
 Arts Plastiques
 En mouvement
 10.45 Monsieur Surprise présente
 11.00 La souris verte
 11.15 Dessins animés
 11.15 Nécrologie
 12.00 Midi-Express
 12.25 Les arpentés verts
 12.50 Siège réservé
 Le monstre aux yeux verts
 2.30 Oui ou non C
 3.00 Femmes d'aujourd'hui
 4.00 Bobino C
 4.30 Fanfreluche
 5.00 Raquet belles oreilles
 5.30 Caméra 12
 5.40 Nouvelles - Etat des routes
 Météo - Plein air - Sports
 6.00 Les 2 D
 6.30 Allez 4
 7.30 Ninny
 8.01 Soirée du hockey:
 St-Louis à Toronto
 10.21 Irenes le Volant
 10.51 Politique Provinciale:
 Libéral
 11.00 Le point et météo
 11.20 CKRS - Actualités
 11.30 Nouvelles du sport
 11.40 Sur 16MM
 Safari - Victor Nature

CJPM-TV - Canal 6

JEUDI, 19 FEVRIER

12.00 A votre service
 12.15 La douzième heure
 1.00 Les nouvelles du midi
 1.15 La pause café
 1.30 Madame est servie
 2.30 Le bonheur du jour
 3.00 Leçons de beauté
 3.15 36 - 24 - 36
 3.30 Madame s'amuse
 4.00 Petits bonhommes
 4.00 La cabane à midas
 17.00 Les trois mousquetaires
 5.30 Studio Six
 6.30 Le 5 à 6
 7.30 Cinéma Kraft
 Dans la souricière
 9.00 Elle et lui
 9.30 Ça prend un valeur
 10.30 Tour d'horizon
 10.45 En fin de soirée:
 La rivière sans retour

VENDREDI, 20 FEVRIER

12.00 A votre service
 12.15 La douzième heure
 1.00 Les nouvelles du midi
 1.15 Santé dans votre assiette
 1.30 Madame est servie
 2.30 Le bonheur du jour
 3.00 Leçons de beauté
 3.15 36 - 24 - 36
 15.30 Madame s'amuse
 4.00 Les petits bonhommes
 4.30 La cabane à midas
 5.00 Le conte de Monté Cristo
 5.30 Studio six
 6.30 Le 5 à 6
 A communiquer
 9.15 La clé d'Or
 9.30 Vrai de vrai
 10.00 Vaudeville
 10.30 Tour d'Horizon
 10.45 En fin de soirée:
 San Antonio

SAMEDI, 21 FEVRIER

12.00 Le capitaine bonhomme
 1.00 Jeunesse en forme
 2.00 Douze mille étoiles
 3.00 Cinéma:
 La Vallée de la Terreur
 4.30 Télé Revue

5.00 Images de France
 5.15 Samedi sport
 5.45 Vive le ski
 6.00 Terre des jeunes
 7.00 Jeunesse d'aujourd'hui
 8.00 Ciné Week End
 20.00 Le Zin Zin d'Hollywood
 9.30 Haute tension
 10.30 Tour d'horizon
 10.45 En fin de soirée:
 Le Grand Séducteur

DIMANCHE, 22 FEVRIER

12.00 Le temps s'ouvre
 Cinéma:
 Les Naufragés de l'Autocar
 2.40 Cinéma:
 14.00 La veuve et l'innocent
 3.30 Télé Quilles
 4.30 La conquête de l'espace
 5.00 L'éducation à votre service
 17.30 Au cœur du temps
 18.30 Le Music Hall des Jeunes
 6.00 Le idéal s'ouvre
 8.00 L'homme de fer
 9.00 Cinéma:
 Cylorg l'Homme Robot
 10.30 Tour d'Horizon
 10.5 Parti Québécois
 11.15 En fin de soirée:
 La Valse de l'Empereur

LUNDI, 23 FEVRIER

11.00 36 - 24 - 36
 11.15 La pause café
 11.30 Les petits bonhommes
 12.00 A votre service
 12.15 La douzième heure
 1.00 Les nouvelles du midi
 1.15 Leçons de beauté
 1.30 Madame est servie
 2.30 Le bonheur du jour
 3.00 Réponse à tout
 3.30 Madame s'amuse
 4.00 Les petits bonhommes
 4.30 La cabane à midas
 5.00 Les joyeux naufragés
 5.30 Studio six
 6.30 Le 5 à 6
 7.30 Patrouille du Cosmos
 9.30 Toute la ville en parle

9.00 Claude Blanchard
 10.00 Coup de filet
 10.30 Tour d'Horizon
 10.45 Sur le Matelas

MARDI, 24 FEVRIER

11.00 36 - 24 - 36
 11.45 A venir
 11.30 Les petits bonhommes
 12.00 A votre service
 12.15 La douzième heure
 1.00 Les nouvelles du midi
 1.15 Leçons de beauté
 1.30 Madame est servie
 2.30 Le Bonheur du jour
 3.00 Réponse à tout
 3.30 Madame s'amuse
 4.00 Les petits Bonhommes
 4.30 La Cabane à Midas
 5.00 Champion
 5.30 Studio six
 6.30 Le 5 à 6
 7.30 Hawai 5-0
 8.30 Cré Bastille
 9.00 Le Ranch L
 10.00 Cherchez le maqot
 10.30 Tour d'Horizon
 10.45 En fin de soirée:
 Vidéo

MERCREDI, 25 FEVRIER

11.00 36 - 24 - 36
 11.15 Leçons de beauté
 11.30 Les petits bonhommes
 12.00 A votre service
 12.15 La douzième heure
 1.00 Les nouvelles du midi
 1.15 La santé dans votre assiette
 1.30 Madame est servie
 2.30 Le bonheur du jour
 3.00 Réponse à tout
 3.30 Madame s'amuse
 4.00 Les petits Bonhommes
 4.30 La cabane à midas
 5.00 Banana Split
 5.30 Le 5 à 6
 7.30 Les Grandes Productions:
 Vacances Romaines
 9.30 Réal Giguère illimitée
 10.30 Tour d'horizon
 10.45 En fin de soirée:
 Tripoli



Recherché

Parce qu'il vend ses
meubles trop bon
marché

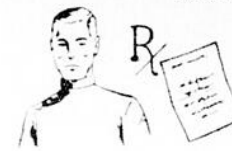
COMPTOIR DU MEUBLE

231 Collard ALMA
662-7719

A VOTRE PHARMACIE DU QUARTIER-NAUD

MAINTENANT

POUR VOS PRESCRIPTIONS



DEUX PHARMACIENS
LICENCIÉS
A VOTRE SERVICE

MESDAMES, MESDEMOISELLES, POUR VOS
COSMETIQUES LOTION ET PARFUM
UNE ESTHETICIENNE VISAGISTE DIPLOMÉE

Produits en exclusivité

ARVAL

autres marques recon-
nues - Du Barry - Max
Factor - Houbigant,
Chanel etc. etc.



LA PHARMACIE J. E. BRETON ENR.

Egide Breton, B. A. d. Ph., prop.

BOUL. DEQUEN, ALMA TEL. 662-3408

QUEL QUE SOIT L'ARTICLE
QUEL QUE SOIT L'ENDROIT

Harvey & Baribeau

VOUS ASSURENT



VOYEZ SANS TARDER:

Paul-Emile Harvey 662-5811

Gérard Baribeau 662-3116

Remi Harvey 662-7231

Les Courtiers d'Assurance Agréés

Harvey & Baribeau

67. Sacré-Coeur ALMA
662-3439

RENCONTRE avec St-Henri-de-Taillon

Quelles statistiques La commission scolaire en 1970

Etant donné que les archives municipales ont été la proie des flammes en 1950, il se pourrait que de petites erreurs se soient glissées

MAIRES:

Ernest Larouche	1901-1908
Oscar Renaud	1908-1929
Louis Hudon	1927-1929
Joseph Larouche	1929-1931
A. Lefebvre	1931-1937
Edmond Pilote	1937-1937
Henri Lemay	1937-1939
François Simard	1939-1941
Xavier Gaudreault	1941-1951
Ovila Larouche	1951-1953
Xavier Gaudreault	1953-1958
P.-Ar. Ouellet	1958-1960
A. Lefebvre	1960-1963
David Gauthier	1963-1969
P.-Ar. Ouellet	1969 à date.

malgré les précautions prises par des vieux de la place pour retracer l'exactitude de ces avancés. M. Xavier Gaudreault, M. le maire P. A. Ouellet, nous furent excessivement précieux dans ces recherches. Les corrections à ces données seront des plus appréciées si parfois il y en avait à faire.

1970 CONSEIL

Maire: Paul-Omer Ouellet.
Conseillers: Armand Hudon, François Simard, Edmond Lefebvre, Henri Gaudreault, Chs.-Ed. Bouchard, Eugène Larouche, Antonio Simard, secrétaire.

Monsieur Arthur Lefebvre, président actuel de la commission scolaire, est en place depuis 24 ans.

Commissaires 1970:

Auguste Devin, Chs.-Edouard Bouchard, Eugène Lemay, Napoléon Girard, secrétaire: M. François Simard.

Huit classes se partagent la présence des élèves de St-Henri de Taillon sous l'habile direction de Soeur Lucienne Bouchard.

1970

Enseignantes:

Sr. Monique Anger, Mlle Réjeanne Gilbert, Véronique Fortin, Mme Clément Boudreault, Thérèse Simard, Mme Marcel Harvey, Jeanne d'Arc Fortin, Mme Léopold Fortin, Lucienne Mathieu, Mme Glen Kelly, Claudette Ouellet, Mme Julien Gilbert, Mlle Andrée Côté.

Les flammes ont ravagé les archives de la commission scolaire de St-Henri de Taillon en 1950.



M. Paul-Armand Ouellet maire actuel.



Arthur Lefebvre président de la C. S.



M. François Simard secrétaire à la C. S.



Le plus vieux citoyen résidant à St-Henri de Taillon, M. Joseph Gilbert, est âgé de 88 ans.

HOMMAGES AUX CITOYENS DE St-Henri-de-Taillon

Fabrique St-H.-de-Tail



Le curé actuel de St-Henri de Taillon, M. l'abbé Antoine Simard.

FONDEE EN 1850

La paroisse de St-Henri-de-Taillon a été fondée en 1850. Ce fut Alma qui desservit la desserte de cette paroisse jusqu'à 1890. De 1890 jusqu'à 1902, la paroisse fut desservie par M. le curé Renaud de St-Coeur-de-Marie. L'érection canonique de cette paroisse date de 1922.

Les curés depuis 1902

M. William Tremblay, premier curé résident 1902-1911.
Elie Tremblay 1911-1934
Albert Tremblay 1934-1943
G.-Etienne Côté, 1943-1949
Henri Larouche 1949-1953
Joseph Boudreault 1953-1964
Robert Brûlotte, 1964-1968
Antoine Simard 1968-

LES MARGUILLERS EN 1970

1970 Marguillers
Arthur Lefebvre,
J.-Claude Gaudreault,
Joseph Tremblay,
Albert Ouellet,
Maurice Plourde,
La-Philippe Lefebvre.

Le syndicat coopératif

M. Jean-Paul Côté est gérant de cet établissement coopératif depuis 17 ans.

Le bureau de direction s'établit comme suit:

Président: Maurice Plourde,
Vice-président: M. Jean Dallaire
Sec.-Trés. et gérant:

M. J. P. Côté.
Directeurs:

M. Armand Hudon,
M. Arthur Lefebvre,
M. Léonidas Tremblay
et Joseph Tremblay.
Deux employés distribuent les services de cette coopérative, soit MM. J. P. Côté et Arthur Bouchard, boucher.

Canada
Province de Québec
District de Roberval
Cause: 151559, Cour Supérieure;
BREF FIERI FACIAS DE BONIS & DE TERRIS
CORPORATION DE FINANCE BELVEDERE, demandeur.
VS
PIERRE YVES MICHAUD, défendeur.
AVIS DE VENTE
Est par le présent donné que les biens meubles saisis comprenant: Un mobilier de salon 3"; Un appareil de télévision 19" Westinghouse; Un radio de table Westinghouse; seront vendus le 3ième jour de mars 1970, à 2 hrs de l'après-midi, au domicile 155 Rue Armand Alma. Conditions argent comptant.
J. H. Tremblay, H. C. S. et Léon-Maurice Lavoie, Shérif

NOTICE

"Notice is hereby given that the contract dated 25th September, 1968 whereby Gaston Levesque of Normandin, P. Q. transferred and assigned all its book debts present and future to the Bank of Montreal by way of security was registered in the registry office for the registration division of Lac St-Jean Ouest, at Roberval on 8th October, 1968 under number 116788."

Bank of Montreal
Dolbeau, P. Q.
12th February 1970

NOTICE

Canada
Province of Quebec
District of Roberval
Case: 151559, Superior Court: BREF FIERI FACIAS DE BONIS & DE TERRIS
CORPORATION DE FINANCE BELVEDERE, Plaintiff
VS
PIERRE-YVES MIHAUD, Defendant.
NOTICE OF SALE

It is hereby given that the goods and furniture seized including: One furniture of salon 3". One TV set 19" Westinghouse; One table radio, Westinghouse; will be sold the 3rd day of march 1970, at 2 hrs in the afternoon: at the home 155 rue Armand Alma. Conditions: cash money.
J. A. Tremblay, H. C. S. & Léon-Maurice Lavoie, Sheriff

"Avis est par les présentes donné que le contrat en date du 28 Septembre 1968, par lequel Gaston Levesque de Normandin, P. Q. a transporté et cédé toutes ses dettes de livres, présentes et futures à la Banque de Montréal à titre de garantie, a été enregistré au bureau de la division d'enregistrement du Lac St-Jean Ouest, à Roberval le 8 Octobre 1968, sous le numéro 116788."

Banque de Montréal
Dolbeau, P. Q.
Le 12 Février 1970

Le contracteur Gérard Larouche

M. Gérard Larouche, contracteur de St-Henri de Taillon, est âgé de 43 ans. Marié à Rose-Ange Gauthier, il a 4 enfants: Juliette, Jacinthe, Roger et Martine.

M. Larouche est contracteur mécanisé depuis 1952. Il a toujours exercé son métier dans la place. Son travail consiste surtout dans l'exécution des travaux sur les fermes des cultivateurs, procédant aux drainages, nivellement, labour et hersage. Il possède les machines suivantes: D7 Caterpillar, D6 Caterpillar, HD5 Allis Chalmers et un camion Fordier. L'entrepôt et le ga-

rage possèdent 2.400 pieds de plancher. Une niveleuse Grader est louée de la Cité d'Alma.

Contracteur depuis 18 ans pour lui-même, il a fallu que ce contracteur aventureux sache compter sur ses dix doigts, même avec une quatrième année de scolarité, pour présenter des soumissions et prendre un contrat avec de puissantes compagnies. Il lui fallait surveiller attentivement ses soumissions, car les industriels, eux, savaient compter. "Un jour, dit-il, dans les débuts, il me fallut faire un estimé pour l'Alcan. Evalué la pier-

Larouche

re achetée du cultivateur à X prix, comprenant transport, plaçage de la dite pierre, réparation du chemin devant servir au transport, assurance-chômage, accidents de travail, etc.

C'était une bien dure expérience et ceci s'est continué jusqu'en 1959. En 1960, avec les machineries citées plus haut, il s'est lancé dans les travaux mécanisés chez les cultivateurs. L'hiver, il s'occupe de l'entretien des chemins pour la municipalité de St-Henri depuis 13 ans. C'est un métier qui exige toujours plus. Les journées sont longues. Il ne lui faut pas compter les heures sur la brèche, car il ne serait jamais capable d'arriver. Avec de la patience, un bon moral et du courage plein les bras, il parvient à faire son chemin comme tant d'autres.

"Félicitations au Journal Le Lac-St-Jean, dans la poursuite de son travail en vue de faire de St-Henri de Taillon, un village qu'il faut connaître et apprécier, par la diffusion de son hebdomadaire, lequel il ne faut pas manquer de lire."

NE L'OUBLIEZ PAS
LA CROIX-ROUGE
AGIT EN VOTRE NOM

M. Henri Plourde



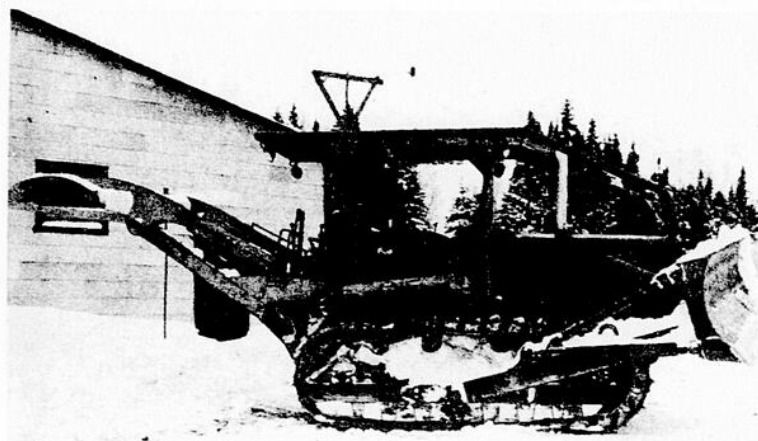
M. Henri Plourde

M. Henri Plourde du Garage Irving de St-Henri de Taillon est marié à Yolande Meilleur de l'Ascension, comté Labelle. Trois enfants sont issus de leur mariage: Jean-Roch, Gaétan, et une fille, Carole. Son fils de 19 ans possède un cours de méconicien et seconde

son père dans son travail. Au garage de M. Plourde, l'on dispense les services suivants: réparations générales, peinture, débossage, lavage, graissage, service de gazoline, etc. M. Henri Plourde est également contracteur et assure le transport des écoliers de la régionale, de la paroisse jusqu'à Alma.

"Bien servir, c'est là notre devise". Un client content est un client heureux; il nous reviendra satisfait et prêt à nous continuer son encouragement.

"Il est de notre devoir de féliciter et d'encourager le Journal Le Lac-St-Jean à nous continuer sa visite hebdomadaire. C'est une heureuse initiative et nous en félicitons la direction".



POUR VOS FAIRE-PART

Les Imprimeurs
du Lac St-Jean Ltée
Coin Scott et Labrecque

Alma, Tél.: 662-3741



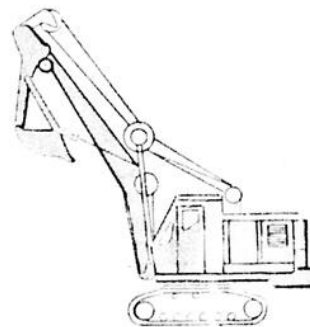
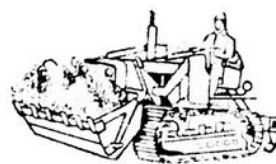
Telephonnez pour rendez-vous le soir ou le samedi

SPÉCIALITÉ

Travaux sur les fermes

ÉQUIPEMENT :

- D 7 CARTERPILLAR
- D 6 CARTERPILLAR
- H D 5 ALLIS CHALMA
- CAMION FARDIER



Gérard Larouche , contracteur

ST-HENRI-DE-TAILLON

TEL . : 347 - 3159

Raymond Renaud - L'Homme-

M. Raymond Renaud est un contracteur âgé de 44 ans, marié à dame Alice Duchesne. Ses enfants sont Lisette, Dominique, Ghislain, Yvan, France et Caroline. M. Renaud est contracteur à son compte depuis plusieurs années et exécute des contrats pour le ministère de l'Agriculture et de la Colonisation dans l'amélioration des fermes, soit dans le déboisement le dépierrage etc. M. Renaud travaille aussi à contrat pour l'Alcan dans l'amélioration des rives du Lac-St-Jean, depuis plusieurs années.

Depuis vingt ans, M. Renaud améliore son service et ses machineries pour donner un meilleur rendement et garantir la qualité et la satisfaction des travaux en cours. Une petite armée de machines dispendieuses remplissent les cadres de son organisation, telles trois bulldozers TD20, TD15, Drot, TD14, pelle Vincent,

deux camions et une chenille.

Dans mes projets, je nous dire M. Renaud, l'achat une machine supplémentaire pour les besoins croissants de creusages de fossés d'égouttement et d'arrondissement des planches des terres cultivables. M. Renaud emploie 6 hommes en moyenne annuellement. Des débouchés pour des billots de tremble nous permettent d'ajouter d'autres hommes supplémentaires à ceux que nous avons déjà, et ce, dans le domaine du bois de sciage. Une limite de bois de 12 lots et demi permet le coupage du bois de pulpe devant être vendu à la Cie Price.

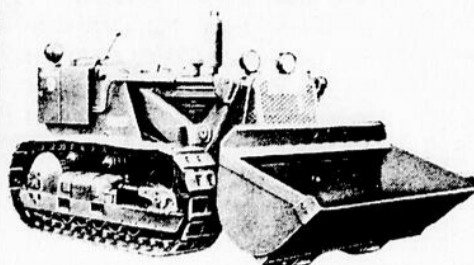
Sept cents cordes de bois seront expédiées cet hiver au moulin, pendant que 500 autres le seront vers le mois de juin. M. Renaud se spécialise dans la préparation des piquets de cèdre. Un

nombre imposant de terrains de chalets furent vendus par M. Renaud, quoiqu'il en reste encore quelques-uns à vendre. Un garage de 1.300 pieds carrés garantit les réparations, en cas de bris.

M. Raymond Renaud est un homme très actif, ne trouvant pas la journée ou la semaine assez longue pour réaliser entièrement ses objectifs. Il semble bien que le travail ne fait pas mourir son homme, car sa physiologie reflète celle d'un homme en pleine santé et rempli de dynamisme.

M. Renaud est un vieil abonné de notre journal et se dit très heureux de constater que notre journal englobe non seulement les grands centres, mais aussi les paroisses, qui sentent qu'elles sont présentes dans la périphérie. "C'est une belle initiative..."

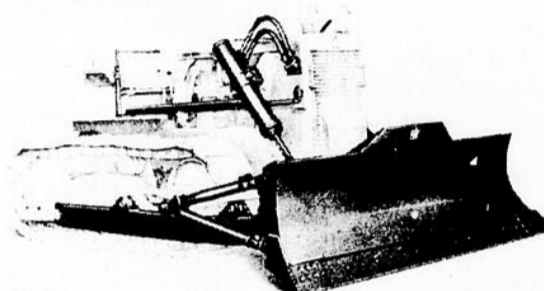
20 ans en service



- 3 BULLDOZERS
- 1 PELLE VINCENT
- 1 CHENILLE
- 2 CAMIONS

6 HOMMES

PERMANENTS



Raymond Renaud

— CONTRACTEUR —

ST-HENRI-DE-TAILLON

TEL.: 347-3702

GARAGE

IRVING

- Réparations Générales
- Peinture Débossage
- Lavage Graissage
- Service d'essence

DEVISE

"BIEN VOUS SERVIR"

Henri Plourde

ST-HENRI-DE-TAILLON

TEL.: 347-3493

Respect
Dignité Courtoisie

A votre service
24 heures par jour
ENTREPRISES
FUNERAIRES
LIMITEE, Alma
662-6117 662-2318
349-2155
Paull Bérubé, gérant

Parlez anglais dès votre première leçon... gratuite chez Berlitz.



Vous voulez parler anglais tout de suite? Alors prenez rendez-vous avec Berlitz pour une leçon gratuite et nous vous prouverons combien il peut être facile de parler anglais ou toute autre langue de votre choix.

Dès les premières minutes vous direz des phrases complètes grâce à une méthode qui a fait ses preuves depuis près d'un siècle.

Pas de devoir fastidieux à faire, ni grammaire ni livres à mémoriser.

La méthode Berlitz est une méthode vivante qui vous apprend à parler une langue étrangère naturellement comme vous avez appris naturellement à parler la vôtre. Appelez-nous pour une leçon gratuite.

Berlitz

Cours de langues vivantes

Chicoutimi, 152 est. rue Racine, Tél. 549-7474
Alma, Tél. 549-7474

M. Jacques Pilote



M. Jacques Pilote, marié à Claire Gauthier, est un citoyen à qui les activités ne manquent pas. Dans le commerce qu'il exerce, Madame contribue fortement et, de son aide, procure l'appui précieux dont l'épicier ne peut se passer. "Il ne faut pas lâcher, et donner

ST-HENRI-DE-TAILLON

la meilleure satisfaction possible dans le commerce, car le client, c'est l'administrateur de son budget; c'est lui qui décide de ce qu'il fera de ses deniers". L'épicerie générale de M. Pilote est située sur la rue principale, au coeur du village. Sa devise: "Aidez-nous à vous donner satisfaction, et nous vous aiderons également".

Nous trouvons à l'Épicerie Normandie, les variétés suivantes: épicerie en général, viandes congelées, restaurant, pharmacie, bière, etc. Le touriste est cordialement invité à visiter cet établissement lors de son passage à St-Henri.

"Meilleurs salutations au Journal Le Lac-St-Jean pour l'initiative qu'il prend de nous faire apprécier, par son cahier spécial sur St-Henri-de-Taillon."

LE LAC-ST-JEAN

SEUL JOURNAL
IMPRIMÉ
À ALMA

ON DEMANDE:

MECANICIEN MACHINE-RIE INDUSTRIELLE: Le candidat devra faire l'inspection, la réparation et l'installation de l'équipement mécanique dans la région désignée, notamment l'équipement de soudure, presses, perceuses, pont roulant etc. Les exigences requises sont une 9e année et un minimum d'expérience pertinente.

PLOMBIER: Carte compétence exigée, les apprentis seront considérés.

PREPOSE AU CREDIT: Candidate âgée de 20 à 30 ans avec expérience dans le domaine du crédit et possédant certaines aptitudes pour la comptabilité. Travail d'enquête.

MECANICIEN MACHINES FIXES: 2e classe exigée. Le candidat pourra éventuellement prendre charge des bouilloires et responsable de l'ensemble.

DESSINATEUR EN MECANIQUE: Cours technique et 2 ans d'expérience en dessin mécanique. Emploi pour compagnie minière.

Divers emplois professionnels sont toujours disponibles notamment des pharmaciens, infirmières, diététicienne, statisticien médical, professeur, gestion des entreprises, en comptabilité, en économie, travailleur social, etc.

Vous pourrez obtenir de plus amples renseignements concernant ces offres d'emploi en vous présentant au bureau ou en téléphonant au No de téléphone 662-6511

Afin de vous éviter une longue attente, nous vous conseillons de prendre rendez-vous à l'avance.

CENTRE DE MAIN D'OEUVRE DU CANADA
 435 ST-JOSEPH, O.,
 ALMA Tél.: 662-6511

M. Florian Morel.



M. Florian Morel est un célibataire âgé de 23 ans, propriétaire d'un commerce au centre du village de St-Henri-de-Taillon. Son commerce fonctionnant depuis juillet 1969, M. Morel nous confie que les affaires sont progressives et vont s'accroissant chaque jour. M. Morel se dit très satisfait des opérations de son commerce. Ce restaurant procure au client des repas légers et des articles de tous genres.

M. Florian Morel remercie la clientèle de son encouragement précieux et invite la population de St-Henri à se rendre compte des utilités et services que l'on offre dans son établissement.

"Le journal Le Lac-St-Jean reflète l'objectivité et le sérieux que la population recherche. Donc, aidons-le à nous continuer l'attention qu'il nous porte. Bon succès dans ses entreprises".

M. LS-PH. LEFEBVRE EST JUGE DE PAIX

M. Ls-Philippe Lefebvre est âgé de 57 ans et marié à dame Marie-Claire Larouche. Ils ont cinq enfants, dont quatre garçons et une fille: Roger, Normand, Denis, Lise et Luc.

M. Lefebvre est distributeur des produits SHELL et GOOD YEAR depuis 22 ans. Son épouse l'appuie étroitement dans les activités générales de ce commerce. Depuis 1948, M. Ls-Philippe opère ce garage où il a débuté par le travail de mécanique, jusqu'en 1965. Depuis ce temps, il opère une entreprise avec ses deux garçons, Denis et Roger, donnant le service et effectuant des petits travaux mécaniques.

Le projet qui lui tient le plus à coeur est de toujours continuer à mieux servir ses clients. Les services que l'on y trouve sont les suivants: remorquage, lavage, réparations mécaniques, graissage, gazoline, et les services généraux requis par le client.

Marquillier, juge de paix, M. Ls-Philippe Lefebvre s'intéresse également aux affaires publiques de son village.

HUM ! que c'est bon...

LES

REPAS LEGERS

AU

Restaurant Florian Morel

ST-HENRI-DE-TAILLON

AUSSI: ARTICLES DIVERS

EPICERIE NORMANDIE
Rue Principale
ST-HENRI-DE-TAILLON

- EPICERIE GENERALE
- VIANDES CONGELEES
- RESTAURANT
- PHARMACIE
- BIERE, ETC. . .

Jacques Pilote, prop.

TÉL . : 347 - 5124

DISTRIBUTEUR

DEVISE:



Hospitalité
 et



SERVICE PROMPT ET COURTOIS

Garage Lefebvre enr.

Distributeur: Shell & Good Year

ST-HENRI-DE-TAILLON tél. 347-3421



MUNICIPALITÉ DE STE-MONIQUE

La municipalité de Ste-Monique de Honfleur existe depuis 1896 alors que s'y établit le premier colon, M. Bédard. L'église fut construite en 1923. La municipalisation se fit en 1930, et c'est alors que fut élu le premier conseil municipal.

Aujourd'hui, la population de cette municipalité atteint le chiffre de 1.200 âmes. Les

ressources principales sont la forêt, l'agriculture, le commerce et le pouvoir hydroélectrique de Chute Savane.

Le budget de la municipalité était de \$76,074 en 1969. Il est de \$87,798 en 1970. Le taux de la taxe foncière atteint \$1.50 du \$100 d'évaluation. Comme projet, les autorités municipales entendent réaliser une expansion des

principaux services, tels la construction, l'entretien sanitaire, etc.

Le maire actuel est M. Léonce Girard et le secrétaire municipal, M. Louis-René Fortin. Les conseillers municipaux sont MM. Thomas-Louis Lavoie, Clément Lemay, René Bouchard, Chs-E. Simard, Florent Fortin et Alfred Guay.

Les Srs du Bon-Pasteur arrivent en 1950

Au couvent Bon-Pasteur de Ste-Monique-de-Honfleur, 291 élèves se rendent chaque matin apprendre l'ABC et tout ce qui s'en suit, comme tous les écoliers du monde: un peu endormis, à demi espiègles et surtout pas omniscients...

Seize professeurs enseignent à ces garçons et filles à partir de la maternelle jusqu'à la septième année. Quatorze d'entre elles les ont précédés sur les bancs de la petite école.

En 1950, quelques religieuses de la congrégation du Bon-Pasteur, arrivés de Chicoutimi, vinrent installer à Ste-Monique leur nouveau couvent. Elles avaient du courage, de la bonne volonté et un p'tit attendrissement

devant ces enfants tout blonds qui leur souriaient, ne sachant pas ce qui les attendait...

Les soeurs enseignèrent d'abord au niveau de la 1ère jusqu'à la 11e année, dans les classes à division. Maintenant garçons et filles feront leur cours primaire au couvent, pour s'en aller ensuite, les uns à l'Ascension, les autres à St-Coeur-de-Marie.

Soeur Juliette Beaulieu, directrice de la commission scolaire, les recevra donc encore longtemps pour les diriger vers leur carrière future, qui les ramènera ensuite travailler à la prospérité de leur petite place natale.

COURSES DE MOTOS-NEIGE

Récemment, à Chute-des-Passes, avait lieu la bénédiction des autos-neige de l'endroit. Environ 36 de ces petits "rois des neiges" formaient le cercle autour de l'officiant. On a donné un nom significatif à ce club d'autos-neige, "La Perdrix Blanche". Ce petit gibier migrateur, au temps des verglas, descend du nord chercher de la nourriture. Pour ce, il lui faut de l'endurance, du courage, de la persévérance. C'est l'emblème significatif justement bien choisi du club Auto-neige de Chute-des-Passes.

EXTRA

PROJETS

D'ASPHALTAGE

PELOUSE

TERRASSEMENT

VOYEZ:

LUCIEN LACHANCE

Entrepreneur général

STE-MONIQUE



**Pour un travail
rapide et parfait!
LUCIEN LACHANCE
FAITES LUI CONFIANCE!**



Une bonne mise au point.
Freins bien ajustés,
Alignement vérifié.
Je suis en sécurité.



Restaurant Cendrillon

RUE ST-JEAN



Tél.: 347-3058

STE-MONIQUE

**SALLE
DE
QUILLES
DE STE-MONIQUE**
(4 allées)

RUE ST-JEAN



Alimentation Lindsay

EPICIER — BOUCHER LICENCIE

RUE ST-JEAN



STE-MONIQUE

TEL.:

347-3842

L'U. C. C. RENOUELLE SA CONTRIBUTION AU C. E. R.

La Fédération de l'U. C. C. du Saguenay vient de renouveler pour 1970 sa contribution au C. E. R.

Au cours de la dernière année, la Fédération de l'U. C. C. a collaboré étroitement avec le C. E. R. et la Mission de planification de l'Office de planification et de développement du Québec. Elle a fourni des participants aux travaux de sept comités sectoriels de la Mission, aidé à l'organisation de ses assemblées de consultation populaire et fourni tous les renseignements jugés utiles par la mission.

En 1970, l'U. C. C. désire continuer sa collaboration au C. E. R., à ses études et à ses recherches. MM. Henri-Paul Gagnon et Xavier Fortin seront les délégués officiels de l'U. C. C. au C. E. R. et MM. Paul Pedneault et Marius Larouche seront leurs substituts.

VICTOIRE DE DEUX EQUIPES FEMININES D'ALMA

Deux équipes féminines de Riverbend ont remporté, mardi et mercredi de la semaine dernière, les compétitions qui se déroulaient sur les glaces du Saguenay Country Club, à Arvida, en vue de l'obtention des trophées Rose bowl et Fraser, ce qui constitue un précédent tout à l'honneur de nos représentantes sur le plan régional.

L'équipe qui s'est méritée le trophée Rose bowl était formée de Mmes C. Richardson (skip), Carmen Beach (3e), Kay Gordon (3e) et Annie Nolan (lead).

Les honneurs du trophée Fraser allèrent pour leur part à Mmes Denise Dubé (skip), Rolande Verreault (3e), Desneiges Gauthier (2e) et Françoise Tremblay (1ère).

Toutes les fiancées auraient avantage à acheter leurs faire-parts chez:

LES IMPRIMEURS DU
LAC-ST-JEAN, Ltée
290, rue Scott Alma
Tél.: 662-3741

Bonspiel de C.-des-P.

Il y a 2 semaines, à Chute-des-Passes, s'est déroulé le bonspiel de curling auquel ont pris part seize équipes.

Les employés de la Cie Price de même que ceux de l'Alcan s'en sont donnés à cœur joie, dans le magnifique centre de loisirs de l'Alcan. Ce tournoi était commandité par M. Clément Tremblay de Tremblay Transport de l'Ascension, la Boulangerie Goderre d'Alma et les contracteurs Larouche, Dolbec et Tremblay de Price.

Les heureux gagnants de la classe A furent M. Phillip-

pe St-Gelais (skip), Mmes Marina Brassard, Blandine Tremblay et M. Gaétan Pilote.

Dans la classe B, l'équipe de Julien Sheehy, capitaine, a remporté les honneurs. Outre le capitaine, l'équipe était formée de MM. Laurent Simard, Jean-Paul Larouche et Laurent Gaudreault.

L'équipe gagnante dans la classe C était formée pour sa part de MM. Yves Bettez, capitaine, et Rosario Gaudreault, de Mmes Gisèle Basque et Gisèle Tremblay.



Les organisateurs et le commanditaire de la compétition provinciale de motos-neige qui se déroulait à Alma, dimanche dernier. De gauche à droite: deux organisateurs provinciaux: M. Jean-Roch Boulianne, Jean-Paul Painchaud et Léonce Harvey (O'Keefe).

Jean le Photographe.

LE MIN. J.-NOEL TREMBLAY EST PRIS EN PARTIE

Le député de Chicoutimi et ministre des Affaires culturelles, M. Jean-Noel Tremblay, fut l'objet de virulentes attaques de la part du président diocésain de la Société nationale des Québécois, M. Philippe-Auguste Bouchard, lors d'une brève entrevue accordée à notre journal samedi dernier.

Selon M. Bouchard, M. Jean-Noel Tremblay est le type du politicien que l'on connaît depuis 100 ans. Il s'est fait élire sous l'étiquette nationaliste, et ces temps-ci, il "patine" tellement, qu'il est difficile de l'identifier à une option politique ou constitutionnelle précise. Il n'a plus d'opinion.

"Son ministère va dépenser des millions de dollars pour inciter les gens à faire ce qu'ils ne doivent pas faire", de dire le président de la SNQ, qui a laissé entendre par la suite le ministre ne respectait plus ses convictions du début, de peur de perdre son "job".

Hotel Capri

RUE HONFLEUR R. R.

BAR SALON - SALLE À MANGER

Salle de réception
pour plus de 300 pers.

Spectacle toutes les semaines

(Danseuses Top-Less)

Mercredi au dimanche

Tél. : 347-3963



JEAN - MARIE GIRARD & fils enrç.

LOCATION MACHINERIE LOURDE

DANS LES CHANTIERS

BULLDOZER

GRADER

Entrepreneur Général

Entretien des chemins d'hiver à
STE - MONIQUE Tel. : 347 - 3541



\$300,000 SERONT INVESTIS DANS LE COMPLEXE SPORTIF D'ALMA, SI LA POPULATION PARTICIPE -Loubier-

Le Haut-Commissariat à la Jeunesse, aux Loisirs et aux Sports a accepté en principe d'investir la somme de \$300,000 dans la construction d'un vaste complexe sportif à Alma. Ce complexe ne sera toutefois érigé qu'à la condition que la Cité et la population en général le désirent de façon si ardente qu'elles assurent à l'Etat leur collaboration financière et technique à cet

effet.

Le ministre québécois du Tourisme, de la Chasse et de la Pêche et responsable du Haut-Commissariat, M. Gabriel Loubier, a fait cette déclaration devant de nombreuses personnes d'Alma réunies à l'occasion du souper du club Lions, hier soir, au Manoir du Rocher, où il était l'invité.

M. Loubier a déclaré que le fait qu'en 1972, la semaine de travail ne sera plus que

de 12 heures, en raison des phénomènes actuels d'industrialisation et d'urbanisation, constituait un "impératif fort" pour que le gouvernement prenne, aux niveaux provincial et local, des moyens pour s'organiser en conséquence.

Faisant ensuite allusion à la Confédération des sports du Québec, il a déclaré que le gouvernement duquel il fait partie avait fait le re-

groupement, au niveau provincial, des organismes qui s'occupent de loisirs et de sports, contrairement à ce qui avait été fait par le gouvernement antérieur, dont les législations en matière de récréation n'étaient qu'un "fouillis".

Dans le cadre de l'annonce de la construction du futur complexe sportif à Alma, il a déclaré que le rôle du gouvernement en matière de

sports ne sera toujours qu'un rôle supplétif. "Il est impensable, a-t-il dit, que le gouvernement finance tout". A son avis, cela serait néfaste en ce sens que l'Etat n'inciterait plus la population à fournir cette participation à laquelle il est en droit de s'attendre. Si nous voulons un gouvernement qui dirige tout, a-t-il laissé entendre, réclamons un régime politique socialiste ou de type monarchique.

AU BRIDGE DUPLICATA

Voici les résultats de la séance du club de bridge du 3 février dernier:

- 1- Mme Antoine Tremblay M. Gaby Julien.
- 2- Dr. Paul-Emile Tremblay et Mme Tremblay.
- 3- Mme Pierrette Ouellet, M. T. P. Gagnon.
- 4- Mme Paul Bélanger, M. Armand Gagné.
- 5- Mme Estelle Deschê-

nes, M. Yvon Ouellet.

Résultat des paires libres. Trophée du Boulevard Auto gagné par: Mme Jean-Marie Boivin, M. Antonio Tremblay.

2- M. Gaby Julien, Mme Antoine Tremblay.

3-4 Mme Aline Gagnon, M. Guy Bouchard.

3-4 Mme Solange Bouchard M. Bryan Rapson.

P. A. LAROUCHE STE-MONIQUE MAGASIN GENERAL



— Ferronnerie

— Quincaillerie

— Alimentation

— Vêtements

DE TOUT
POUR LA FAMILLE



"Produits de Qualité"



DEMANDEZ

LA MARQUE
"CCS"

chez votre
EPICIER!

Moulées
balancées.

Produits
pétroliers.

Machineries
agricoles.
Fertilisant.

Viandes, volailles, oeufs, beurre,
fromage, pommes de terre.



CHAINE COOPERATIVE
DU SAGUENAY

ST-BRUNO



M. Gaétan Côté, au centre de la photo, a été élu samedi dernier président de la cellule régionale du Front du Québec français (FQF), dont le siège sera situé dans la métropole jeannoise. À gauche sur la vignette, on reconnaît le président de la SNQ, M. Philippe-Auguste Bouchard, et à droite, M. François-Albert Angers, président provincial du FQF et président de la SSJB de Montréal.

(Jean le Photographe.)

par Pierre Thibeault

Le Canada n'est pas un pays bilingue. Aussi drôle que cela puisse paraître à première vue, le président du Front du Québec français (FQF), M. François-Albert Angers, l'a démontré, samedi, en se référant à l'article 133 de la constitution canadienne, lors de la réunion tenue à Alma dans le but de fonder une cellule régionale de cet organisme, réunion à laquelle prenaient part des représentants de plusieurs corps publics.

L'article 133 stipulerait que l'on doit accorder certains privilèges linguistiques aux francophones du Canada, et de même aux anglophones du Québec.

D'après M. Angers, c'est cet article qui a empêché M. Trudeau d'établir sa politique d'un Canada bilingue, mais qui, parce que l'on s'est abstenu d'en tenir compte, n'a pas empêché le gouvernement québécois d'adopter le projet de loi no 63. L'adoption de ce bill trait donc à l'encontre de la constitution.

Interrogé à savoir s'il n'y avait pas moyen de faire en sorte que cet article soit amendé de façon à permettre l'institution du bilinguisme au Canada, M. Angers a répondu qu'en principe, on ne le pouvait pas, car les

divers ordres de gouvernements étaient incapables de s'entendre sur une formule d'amendement.

Pourtant, lui a-t-on fait remarquer, vous préconisez l'unilinguisme au Québec, ce qui n'est pas conforme avec la teneur de cet article, que vous dites inamendable. À cela, il a répliqué qu'il ne s'objectait nullement en luttant contre la loi 63, à ce que les anglophones jouissent de ce statut de privilège que leur confère l'article 133. Toutefois, précise-t-il, il faudrait que ce privilège ne s'applique qu'aux anglophones, et non aux personnes qui parlent langue étrangère autre que celle-là, ni aux immigrants.

Faisant allusion à la fameuse loi 63, M. Angers s'en est pris au gouvernement actuel, qui ne réussit pas à imposer le français au Québec, alors que rien ne l'en empêche. Au contraire, en préconisant le libre choix, par les parents, de la langue dans laquelle ils désirent faire instruire leurs enfants, le gouvernement québécois place l'anglais sur le même pied que le français, ce qui est tout à fait inacceptable. Car le Canada bilingue n'existe que dans l'esprit des gens; il ne s'agit ni d'une réalité de fait, ni d'une réalité de constitution.

LA RENOVATION EST AVANT TOUT POUR LES INTERESSES

Le programme de rénovation urbaine, qui a débuté l'automne dernier avec l'aménagement du boulevard des Cascades, se continuera le printemps prochain, tel que prévu. Toutefois, selon Me Marcel Simard, "le programme prévu en cinq ans population et celle des hom-

pourrait se réaliser en trois et même deux ans, si les hommes d'affaires d'Alma "prennent le bateau". En effet, à la lumière des récentes études, il ressort que la rénovation n'est pas seulement l'affaire de la cité d'Alma, mais également celle de toute la population et celle des hom-

Le programme de rénovation, tel qu'accepté par la Société d'habitation du Québec, ne prévoit, en somme, que des achats de terrains, des démolitions des améliorations à la circulation et au réseau électrique.

Spécial RENOVATION

**Inqlis
ROYAL 17**

Reg. \$559.
**SPECIAL
\$409**

Modèle RFF173 à compartiment super-gel à cubes de glace

Gagnon Frères Meubles ALMA



PHARMACIE N. SIMARD. ENR

Normand Simard, B. A., B. PH., L. PH.

• PRESCRIPTIONS

• COSMETIQUES ET PRODUITS DE TOILETTE

Dr N.-G. Payot — Christian Dior
Chanel — Caron — Max Factor
Tweed de l'entheric — Guerlain — Yardley
Coty — Tabac — Aqua Brava — Anne Marie
Shulton

175 COLLARD, ALMA

Tél.: 662-5342

LA 2e TRANCHE DU RAPPORT SUR LES LOISIRS EST PRESENTÉE AU CONSEIL LUNDI

Le comité (d'élaboration) du plan directeur des loisirs à Alma a présenté lundi soir au cours de la séance régulière du conseil de ville, la 2e tranche du plan directeur des loisirs, duquel ressortent plusieurs recommandations.

La principale préoccupation des responsables du plan directeur, au cours de cette analyse, consistait à apprécier des catégories d'activités par rapport à l'ensemble, sans prendre pour acquis telle ou telle activité ou façon de faire. Pour ce faire, ils ont procédé à un plan uniforme selon quatre dimensions pour quatre secteurs de loisirs: sportifs, culturels, sociaux et de plein air.

Au chapitre des activités sportives, le plan recommande que la population plus jeune et la gent féminine fassent l'objet d'une préoccupation toute spéciale de la part du SPR, que des moyens soient fournis aux personnes moins fortunées, et le SPR s'occupe de rejoindre le plus de participants possible et ne favorise pas de petits groupes apparemment privilégiés, au profit de qui est invoqué le facteur représentation.

Sur le plan des activités culturelles, il est recommandé que le SPR favorise des événements tels le festival Maria Chapdelaine, Alma-Estival, le festival du film, etc.; qu'il fournisse aux gens moins fortunés les moyens de s'adonner aux activités culturelles, que les jeunes travailleurs et les personnes âgées retiennent l'attention du SPR, et que le SPR évite l'attribution de subventions à de petits groupes apparemment privilégiés, compte tenu de la participation. On propose par ailleurs de développer davantage la collaboration entre les organismes à caractère culturel et de développer aussi un système adéquat d'information et de formation, afin de populariser les activités.

Pour les activités sociales, il est recommandé que le SPR ne consacre pas davantage d'efforts, si ce n'est d'accroître la fréquentation des ressources déjà mises en place. Il est aussi proposé que l'on procède au regroupement administratif de certains organismes comme les Clubs d'Age d'or.

A l'item des activités plein air, les membres du plan directeur recommandent que le SPR corrige sa programmation actuelle afin de favoriser au maximum les ac-

tivités de plein air, et que le SPR axe sa programmation sur des activités de plein air diversifiées, selon toutes les saisons.

Enfin, en ce qui touche l'organisation proprement dite du SPR, les responsables du plan directeur proposent une nouvelle forme d'organisation, basée sur une structure de participation.

Soirée CANADA-NORMANDIE dimanche 22 Fev.

L'Association Canada - Normandie d'Alma présentera, dimanche soir le 22 février, au Foyer Normand, une soirée de détente dans une ambiance reposante alors que le Père Albert Guyot, vicaire à St-Joseph d'Alma, sera le conférencier invité. L'intéressante bonne humeur du Père Guyot nous amènera à Tahiti, à l'aide de diapositives et de musique.

ASSEMBLEE GENERALE ANNUELLE DU CERCLE DES AFFAIRES D'ALMA

Le Cercle des Affaires d'Alma, dont le dynamisme en 1969 a fait les manchettes de tous les journaux, tiendra son assemblée générale annuelle, mercredi, le 25 février, au cours d'un déjeuner au Motel les Cascades. L'assemblée débutera à 8 heures précises par le rapport du président, Me J.-V. Fleury. Il y aura rapport des comités,

rapport du vérificateur, étude du projet de budget pour l'année 1970 et remise du trophée de l'homme du mois pour février. Cette première assemblée générale annuelle promet d'être des plus intéressantes à cause de l'implication des promotions en 1970 à la suite de la construction des Galeries du Lac-St-Jean.

VENTE 3 JOURS

Jeudi 19-Vendredi 20-Samedi 21-fév.

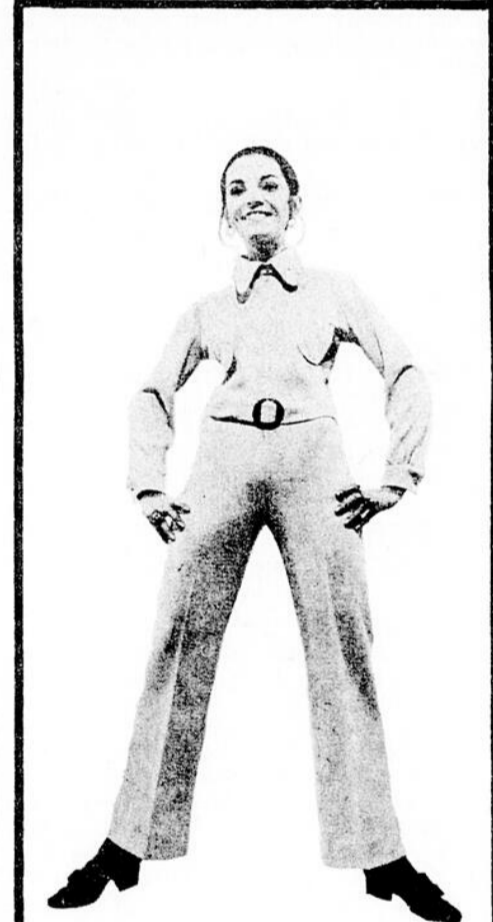


ENSEMBLE
BABY-DOLLS
\$ 2.88



CEINTURES EN METAL
pour dames
Modèles assortis \$ 2.88

CHAUDIERES
EN PLASTIQUE .37¢



JUMP SUIT
\$ 9.88

ECHANGEZ VOS CHEQUES D'ALLOCATION FAMILIALE ET PARTICIPEZ AU TIRAGE DE \$ 50.00 PAR MAGASIN

MAGASINS
CONTINENTAL
STORES

81 - 83

Sacré Coeur

ALMA

LES PETITES ANNONCES

NOUVEAUX TARIFS D'ÉLECTRICITÉ

CITE D'ALMA

Les nouveaux tarifs s'appliqueront à la consommation relevée aux compteurs à partir du 15 mars 1970.

Les tarifs établis au présent règlement sont tous des tarifs nets qui s'appliquent à l'égard de chaque abonné dont la facture se paie dans les quinze (15) jours de sa présentation. A l'expiration de cette période, le tarif brut s'applique à la facture et est égal à 11% du tarif net.

Le Règlement No 331 qui établissait les tarifs pour la fourniture d'électricité est modifié par le règlement No 386.

Les tarifs mensuels ci-après mentionnés s'appliquent à tous les abonnés de la Cité d'Alma.

TARIF POUR USAGE DOMESTIQUE

Tarif mensuel net

- \$0.75 de prime fixe, plus
- 3.4¢ le kilowatt-heure pour les premiers 100 kilowatt-heures;
- 0.9¢ le kilowatt-heure pour les 900 kilowatt-heures suivants;
- 1.1¢ le kilowatt-heure pour le reste de la consommation.
- Montant minimum de la facture: \$1.25

TARIF POUR USAGE GENERAL

(Petite puissance, moins de 100 kilowatts)

Tarif mensuel net

- \$0.55 le kilowatt de la puissance à facturer, plus
- 2.97¢ le kilowatt-heure pour les 100 premières heures d'usage de la puissance à facturer;
- 1.32¢ le kilowatt-heure pour les 100 heures suivantes d'usage de la puissance à facturer, mais pour pas plus que les 6,000 kilowatt-heures suivants;
- 0.55¢ le kilowatt-heure pour le reste de la consommation.
- Montant mensuel minimum de la facture: \$0.55 le kilowatt de la puissance à facturer, mais pas moins que \$1.37

FACTURATION

A partir du mois d'avril 1970, les factures pour la consommation d'électricité ne seront expédiées que tous les deux mois.

LA CITE D'ALMA

Adopté à la séance régulière du 16 février 1970

Paul Tremblay,
Greffier



Gabriel Fortin Inc

C.D.A.As.
COURTIER D'ASSURANCE
301 Boul. Dequen
ALMA
Tél.: 668-8373

ASSURANCES:
Résidentielles, responsabilités industrielles,
cautionnement, commerciales, automobiles,
incendies, etc.

ANALYSTE & CONSEILLER EN ASSURANCE GABRIEL FORTIN

3 courtiers d'expérience
à votre service

J.-PAUL TREMBLAY
MARTIN GAGNON

VENDEUR DEMANDE
Hommes ou femmes demandés à temps plein ou partiel pour représenter le Laboratoire Claude Inc. distributeur Samec. Spécialités: cu linaires, domestiques, L'été, santé et beauté, articles de nylon garantis de 5 ans, eau de javel, savon, etc.
Ces vendeurs devront couvrir les territoires établis de Roberval, Normandin, St-Félicien, Dolbeau et les environs, Alma, St-Bruno, Hébertville et St-Coeur-de-Marie.
Pour conditions de travail ou autres renseignements, adressez vous: Laboratoire Claude Inc.

C. P. 213
Station C. Montreal
Succursale Alma
Errol Fortin 662-9902

BUREAU A LOUER

Bureau à louer situé à 173 rue Collard à Alma.
(2ième étage)
Téléphone: 662-5917

"HOMMES - FEMMES DEMANDES". — A temps partiel \$50.00 — A temps plein \$200.00 par semaine. Fournissons stock à crédit. Produits de consommation. Commission 45%. Renseignements gratuits. Paula, 21 est, St-Paul, Montréal.

LA CROIX-ROUGE AGIT EN VOTRE NOM

CARTES PROFESSIONNELLES... CARTES D'AFFAIRES.

Aurèle Boily & Associés Comptables Agréés

Tél.: 668-8300
25, Rue Sacré-Coeur, Suite B
ALMA

DEMERS et BOILY

NOTAIRES
Jean-Claude Demers et Gaëtan Boily
TEL.: 668-8343
Cessionnaire du greffe
de Me R. Lapointe
70, Sacré-Coeur ALMA

Tremblay, Nadon

Ingénieurs Conseils - Consulting Engineers
Génie - Civil - Mécanique - Electrique
Industriel
395, Boul. Auger, Alma, P. Q.
Téléphone: 662-7117

PAUL MARTEL c.a.

Bureau: 215 Sacré-Coeur ALMA
Tél.: 668-8351 — 668-8351
Résidence: 205 Bl. Potvin ALMA
Tél.: 662-5482

Morin Gagnon & Associés

COMPTABLES AGRÉÉS

70 SACRÉ-COEUR
ALMA, P.Q.
Alma - Robert Morin C.A. Tél.: 662-6409
Roberval Jean Gagnon, C.A. Tél. 275-2111

Optométriste DR JULES SIMARD, o.d.

Examen de la vue
70, Sacré-Coeur - Tél.: 662-2512 - Alma

DOLLARD BHERER, C.A.

Téléphone: 662-2607
Bureau: 520 Ave Fortin, Alma

Etude de Mes

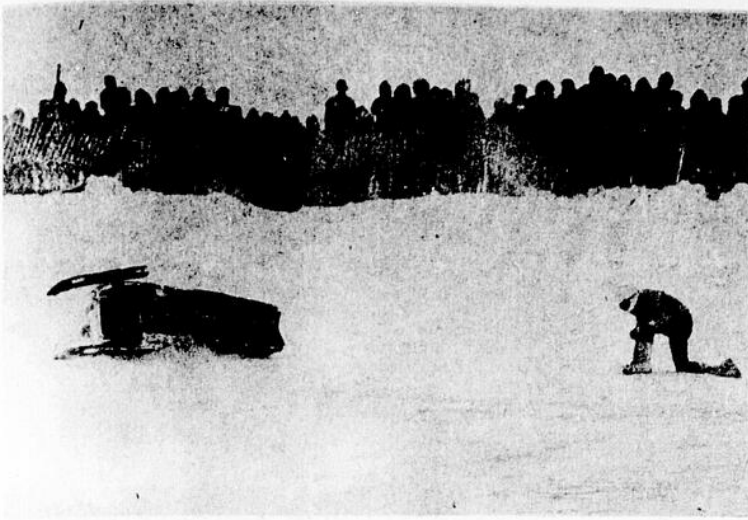
Louis-J. Fortin et François Lemay, Notaires

31 Sacré-Coeur, Alma - Tél.: 662-6419

Cessionnaires des greffes de

Me J.-P. Gagnon, N.P. (1972-1975)
Me J.-A. Gingras, N.P. (1906-1952)

Me Ros. Angers, N.P. (1923-1959)
Me J.-A. Fortin, N.P. (1917-1963)
Me J.-A. Plourde, N.P. (1921-1968)



Il n'y a pas eu que des chanceux à cette compétition provinciale de motos-neige de dimanche dernier. Ici, l'on aperçoit l'un des compétiteurs, qui a "capoté". Ce qui ne manque d'ailleurs pas manque d'attirer l'attention de la foule nombreuse qui s'était rendue sur les lieux.

Jean le Photographe.



M. Léonce Harvey (O'Keefe), au centre de la photo, commanditaire de la course provinciale de motos-neige qui avait lieu à Alma dimanche dernier, pose ici en compagnie des deux organisateurs locaux, Jean-Paul Painchaud, à gauche, et Emilien Martel, à droite.

Jean le Photographe.

A LA LIGUE DEPRESSION

LES PANTHERES DÉFONT LES GIRAFES 3 À 1

Au hockey, dans la ligue dépression, jeudi dernier, les Panthers ont défaits les Girafes au compte de 3-1. Pour l'équipe gagnante, Marcel Castonguay a marqué deux buts; l'autre est allé à Martijn Girard. Bernard Morissette a compté pour les Girafes.

Dans la seconde partie, les Tigres l'ont emporté au compte de 4-1 sur les Lions, grâce à deux buts de Michel Simard, et deux également de Michel Girard. Jean-Noel Gagnon a marqué pour les Lions.

Dans la ligue intermédiaire, une seule partie fut disputée, et il en sera désormais de même d'ici la fin de la présente saison, en raison du fait que les Amis se sont retirés de la ligue, à cause d'un désintéressement de la part des joueurs, semble-t-il.

Jeudi dernier, les Rapides qui affrontaient les Copains, l'ont emporté au compte de 6-0. Martin Juneau a réussi un truc du chapeau, Jacques Fortin (6) a marqué deux buts, et Gilles Marcoux l'autre. Les Sportifs étaient inactifs ce soir-là.

Jeudi soir prochain, le 19, les Sportifs visiteront les Copains, alors que les Rapides seront inactifs.

INVITATION au tournoi régional bantam à St-Bruno

Un tournoi régional (Lac-St-Jean) de hockey bantam aura lieu en fin de semaine prochaine, à St-Bruno, soit les 27 et 28 février et le 1er mars.

Les équipes intéressées à participer à ce tournoi sont priées de s'inscrire en communiquant avec M. J. Noël Larouche, 343-2748, ou Samuel Gagnon, 343-3456.

de **Kuyper**
le gin
au grand
coeur

DEPUIS 1695

JOHN DE KUYPER & FILS (CANADA) L.T.E.E. • BLENDED GIN • DISTILLÉ AU QUÉBEC

CHAMBRES A LOUER

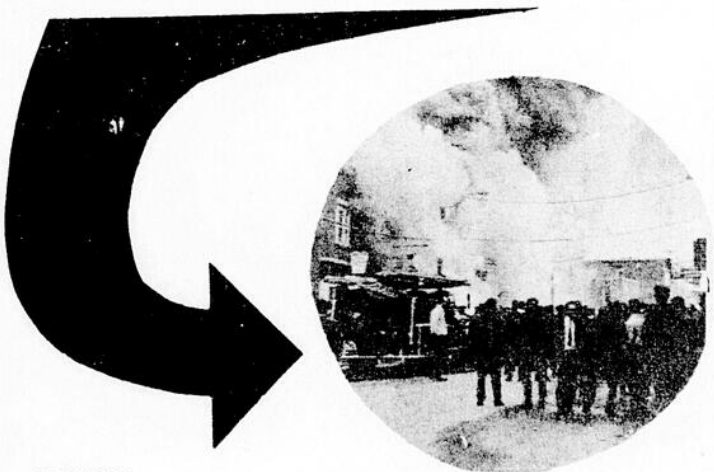
ON OFFRE à louer deux chambres, avec dinettes, meublées et chauffées. Veuillez vous adresser à 475 rue Brassard Est ou communiquer à 662-2457.

SOYEZ CHIC AVEC



Noel Lapointe
**NOUVEAUTÉS
BERNARD ENR
116 SACRÉ-COEUR ALMA**

N'attendez-pas ceci



**POUR
CONSULTER**

Notre équipe de courtiers qui sauront vous conseiller.

Gaston Angers,	662-9769
Lucien Girard,	662-3584
Mlle Camille Maltais,	662-4217
Jean Angers,	662-9769

Angers Fils Inc.

Courtiers d'Assurance Agréés, Alma
58 Sacré-Coeur Tél.: 662-5312 - 7887

PRINTEMPS 1970

**AVEC
GAGNON
FRERES**

**Nouveautés
ALMA**

**SOYONS "IN" AVEC
LA MODE "UNDERGROUND"**

**VISITEZ TOUS LES
RAYONS
DU MAGASIN
DU SOLEIL**

Congrès des ass. éducatives en mars

Le congrès des associations éducatives de la régionale du Lac-St-Jean se tiendra à Alma pour une deuxième année consécutive, les 6, 7 et 8 mars prochains, sous le thème "Education: union de forces".

Un grand nombre de parents, d'élèves et d'enseignants participeront à ces assises où des ateliers seront formés pour étudier une multitude de sujets.

Le dimanche après-midi, un panel tripartite discutera à savoir ce que chacun des groupes impliqués attend de celui qui le concerne le plus directement.

Plusieurs médailles (6) seront décernées à des personnalités qui ont apporté une contribution valable dans le domaine de la formation de la jeunesse.

Parmi les invités de marque qui prendront part à ce congrès, soulignons M. Léopold Garant, président du Conseil supérieur de l'éducation, qui prononcera une allocution sur le thème du congrès, et M. André Descaané, recteur de l'Université du Québec à Chicoutimi, qui prononcera lui aussi une conférence sur la manière dont l'UOC conçoit son rôle dans le milieu, à l'occasion du banquet de clôture, le dimanche soir.

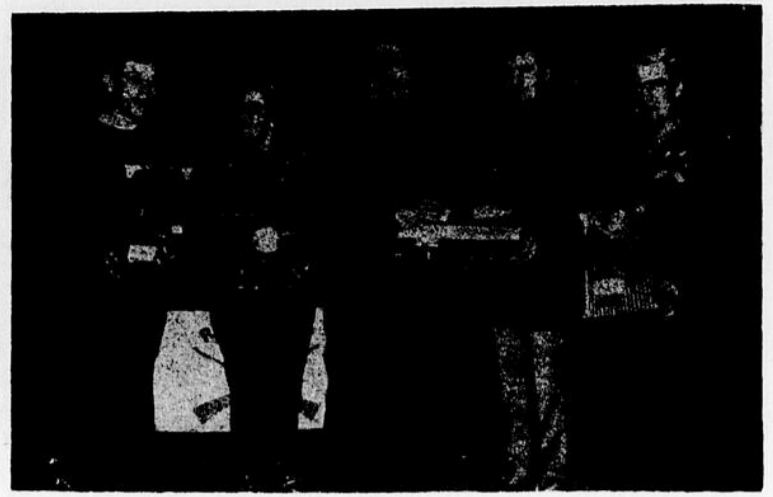
Etude du plan directeur des loisirs

Les membres des secteurs de loisirs de la Cité d'Alma se réuniront, dimanche après-midi, au Môtel des Cascades, avec le comité d'élaboration du plan directeur des loisirs, afin d'étudier les recommandations émises dans cette deuxième partie du travail. Un souper et une soirée récréative suivront.



Classe A du tournoi de curling Vic & Jacques: Robert Boivin, Mme Tony Gauthier, Gérard Fillion, Vic Bergeron, Judith Tremblay et Marc Drolet.

Photo Adrien Harvey



Classe C du tournoi Vic & Jacques: Réal Villeneuve, Mme Raymond Tremblay, Pat Scullion, Claude Côté et Allan McCuaig.

Photo Adrien Harvey

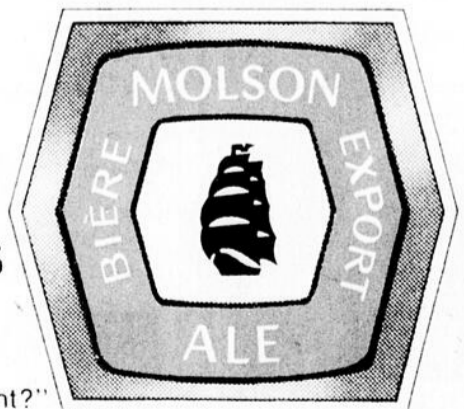


Brassée au Québec par Molson

"caisse" qui sait plaire?

c'est la nouvelle caisse Molson

ça plaît à l'oeil!
ça plaît quand on
l'emporte chez soi!
ça plaît encore plus
quand on l'ouvre!



"y avez-vous goûté, dernièrement?"

La bière Molson, ça plaît à tout coup!