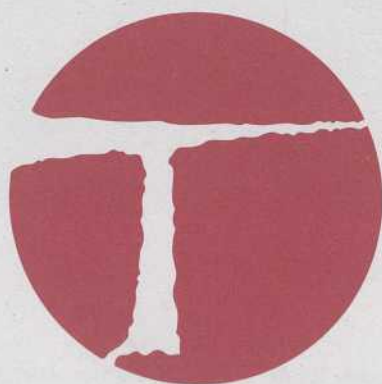


PROGRAMME DE SOIRÉE

GRATUIT / #211



LE THÉÂTRE  
DU TRIDENT  
le théâtre de la capitale  
**40 ANS**

# KLINIKEN

(CRISES)<sup>®</sup>

de Lars Norén

DU 2 AU 27 NOVEMBRE 2010

Une coproduction avec

*Le Théâtre*  
**BLANC**

**MISE EN SCÈNE** Gill Champagne

**TRADUCTION** Arnau Roig-Mora, Jean-Louis Martinelli et Camilla Bouchet **DISTRIBUTION** Louise Allaire, Frédérick Bouffard, Lise Castonguay, Fabien Cloutier, Linda Laplante, Roland Lepage, Kevin McCoy, Christian Michaud, Klervi Thienpont, Marjorie Vaillancourt et Réjean Vallée **CONCEPTION** Jean Hazel, Dominic Thibault, André Rioux et Marc Vallée

© L'Arche Editeur

Conseil des arts  
et des lettres

Québec



Conseil des Arts  
du Canada

Canada Council  
for the Arts

VILLE DE  
QUÉBEC

Grand Théâtre  
de Québec

Québec



MOT DE

## GILL CHAMPAGNE

«La violence et la douceur ne font qu'une, fondues en une même émotion portée par des interprètes à fleur de vie.» (Didier Méreuz, La Croix, 2007)

Pour la première fois en 40 ans, le Théâtre du Trident coproduit avec le Théâtre Blanc, compagnie de Québec, qui fête cette année ses 30 ans. J'ai fait partie de cette compagnie de 1980 à 2003, comme comédien, metteur en scène et directeur artistique.

Au début, c'est Denis Bernard qui assumait la direction artistique. Un des grands succès du Théâtre Blanc a été *Folies noires sur fond Blanc* (1983-1984), écrit et mis en scène par lui-même, présenté au Théâtre du Grand dérangement, ancien théâtre du Vieux-Québec, dirigé par Louise Allaire et Luc Gosselin. Ce spectacle traitait de la maladie mentale et Denis Bernard s'était inspiré de son expérience de préposé aux bénéficiaires de l'hôpital de Lac-Étchemin. Quelle controverse à l'époque!

Ces gens ont accompagné mes premiers pas au théâtre à Québec. Je trouvais intéressant de les rassembler après 30 ans avec une pièce traitant du même sujet. Certains font encore partie du Théâtre Blanc maintenant dirigé par Jean Hazel que vous connaissez par ses scénographies sensibles et spectaculaires. Rappelez-vous *Le faucon* (1991), de Marie Laberge, *À toi, pour toujours, ta Marie-Lou* (2000), de Michel Tremblay, *Terre océane* (2008), de Daniel Danis et *Tableau d'une exécution* (2008), de Howard Barker, entre autres. Cet artiste, sculpteur d'espace, est aussi un ami et un fidèle complice depuis près de trente ans. C'est grâce à lui que certaines de mes mises en scène ont été remarquées.

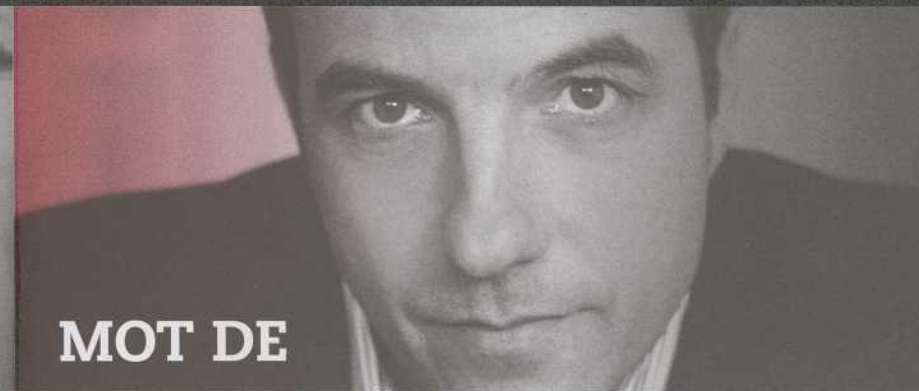
Pour ce programme, j'ai invité Denis Bernard à partager ses souvenirs. Il est un artiste important qui a fait plus d'une fois sa marque au Théâtre du Trident et à Québec comme interprète et metteur en scène.

J'ai beaucoup d'admiration pour tous les artistes et les artisans qui sont entrés sur la pointe des pieds dans la salle de séjour de *Kliniken (Crises)©* pour faire de cette énorme blessure sociale un immense tableau empreint d'humanité. C'est comme si on regardait ces personnes à travers le trou d'une serrure.

Merci à tous ceux qui nous ont inspirés tout au long des répétitions et à tous ceux qui VIVENT malgré les pressions d'une société parfois sourde aux demandes de ses patients.

Bonne 40<sup>e</sup> saison!

GILL CHAMPAGNE  
Directeur artistique



MOT DE

## DENIS BERNARD

Les 40 ans du TRIDENT

J'ai 16 ans, je suis pensionnaire au Collège de Lévis. Je veux être acteur, je fais du théâtre en parascolaire, j'en mange. Un soir que je n'ai pas de répétition (ô, désarroi!) et que je ne sais pas quoi faire, je prends le téléphone du parloir et je compose le numéro du Théâtre du Trident. À l'autre bout de la ligne, une voix, quelle voix! Paul Hébert. Il est 19 heures et des poussières, les bureaux sont fermés mais il répond, je sais que c'est lui, comment en douter de toute façon. Wow! Panique, je ne sais pas quoi dire, est-ce que j'ai quelque chose à dire? ..Je raccroche.

J'ai 22 ans, je suis sorti du Conservatoire depuis quelques mois, nous avons fondé le théâtre Repère et je vais jouer au Trident pour la première fois: *Des frites, des frites, des frites...* (1981), d'Arnold Wesker. Ce sera le début d'une belle aventure avec Guillermo de Andrea. Pendant ces années passées au Trident, je quitte le Repère et je me retrouve à la direction artistique du Théâtre Blanc. Avec Gill Champagne, Marie-Hélène Poulin et Jean Hazel. On trippe et on fait aussi notre théâtre mais je reviens toujours au Trident comme on rentre chez soi.

J'ai 33 ans, j'ai déménagé à Montréal avec femme et enfant. Roland Lepage m'offre de revenir à la maison pour la mise en scène de *Duo pour voix obstinées* (1990), de Maryse Pelletier. Je dirigerai Marie-Thérèse Fortin, Daniel Gadouas et *Tableau d'une exécution* (2008), de Howard Barker, entre autres. Cet artiste, sculpteur d'espace, est aussi un ami et un fidèle complice depuis près de trente ans. C'est grâce à lui que certaines de mes mises en scène ont été remarquées.

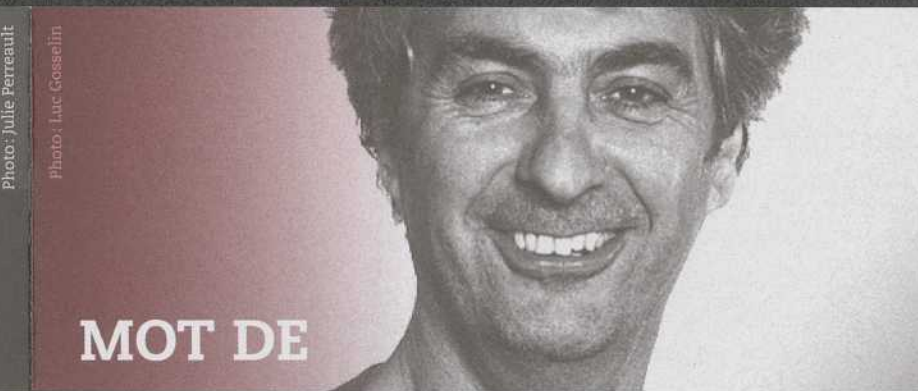
Pour ce programme, j'ai invité Denis Bernard à partager ses souvenirs. Il est un artiste important qui a fait plus d'une fois sa marque au Théâtre du Trident et à Québec comme interprète et metteur en scène.

J'ai beaucoup d'admiration pour tous les artistes et les artisans qui sont entrés sur la pointe des pieds dans la salle de séjour de *Kliniken (Crises)©* pour faire de cette énorme blessure sociale un immense tableau empreint d'humanité. C'est comme si on regardait ces personnes à travers le trou d'une serrure.

Merci à tous ceux qui nous ont inspirés tout au long des répétitions et à tous ceux qui VIVENT malgré les pressions d'une société parfois sourde aux demandes de ses patients.

Bonne 40<sup>e</sup> saison!

DENIS BERNARD  
Directeur artistique de La Manufacture et La Licorne



MOT DE

## JEAN HAZEL

Pour le Théâtre Blanc, c'est un bonheur, un honneur même, de participer à la 40<sup>e</sup> saison du Trident en répondant à l'invitation que nous a faite son directeur artistique. Comme notre compagnie vient elle-même de dépasser les 30 ans et qu'elle a été fondée par Gill Champagne, nous célébrons ainsi, avec lui, deux anniversaires.

Gill et moi avons créé ensemble de nombreuses productions de théâtre, lui à la mise en scène et moi à la scénographie. Avec *Kliniken (Crises)©*, c'est cependant la première fois que nous collaborons à titre de directeurs artistiques. Nous nous sommes entourés de comédiens et de créateurs qui sont, la plupart, bien connus du public du Trident et qui ont aussi participé à plusieurs des productions du Théâtre Blanc.

Au Théâtre Blanc, l'espace scénique est au cœur de notre approche d'un texte. Octobre 70, que nous avons présenté en mars 2010, l'illustrait on ne peut mieux. Cela va en quelque sorte de soi, bien sûr, depuis que le scénographe que je suis en assume la direction artistique, mais c'est une caractéristique de notre travail qui s'est affirmée de plus en plus au cours de notre longue collaboration au Théâtre Blanc, Gill et moi.

Qu'y a-t-il du Blanc dans *Kliniken (Crises)©*?

D'autres pourraient en juger mieux que moi, mais j'aime à croire que notre signature se trouve dans la proximité, inhabituelle sur la scène du Trident, des comédiens et du public. Le corridor étroit où ils évoluent est directement à l'avant-scène. Nous sommes le plus près possible des «bénéficiaires» de cet hôpital psychiatrique, presque avec eux, dans leur salle commune, mais quand même spectateurs.

Ce mur, si proche, reproduit, et produit j'espère, l'énorme pression que connaissent ces esprits enfermés en eux-mêmes. Et sa couleur, c'est la couleur «plaster» (comme Gill aime à l'appeler), celle des pansements, qui renouent la couleur de la chair, pour cacher les blessures.

Nous sommes arrivés à cette scénographie après bien des esquisses et maquettes. Mon but, toujours, c'est d'exprimer la situation plutôt que de lui donner un cadre réaliste. Au spectateur, ensuite, d'y projeter sa propre imagination.

Bon spectacle.

JEAN HAZEL  
Scénographe de *Kliniken (Crises)©*  
Directeur artistique du coproducteur, le Théâtre Blanc

## DISTRIBUTION

Par ordre alphabétique

La durée du spectacle est d'environ 2h sans ENTRACTE



FRÉDÉRIK BOUFFARD  
Mohammed



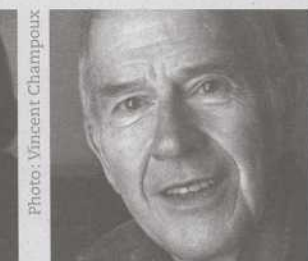
LISE CASTONGUAY  
Anne Marie



FABIEN CLOUTIER  
Tomas



LINDA LAPLANTE  
Maud



ROLAND LEPAGE  
Markus



KEVIN MCCOY  
Anders



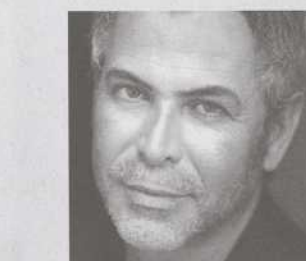
CHRISTIAN MICHAUD  
Roger



KLERVI THIENPONT  
Sofia



MARJORIE  
VAILLANCOURT  
Érika



RÉJEAN VALLÉE  
Martin

REMERCIEMENTS Louise Allaire pour sa participation.

## ÉQUIPE DE CONCEPTION

TEXTE Lars Norén  
TRADUCTION Arnaud Roig-Mora, Jean-Louis Martinelli et Camilla Bouchet

MISE EN SCÈNE Gill Champagne

SCÉNOGRAPHIE Jean Hazel  
COSTUMES Dominic Thibault

ÉCLAIRAGES André Rioux  
MUSIQUE Marc Vallée  
MAQUILLAGES Èlène Pearson

Le temps des Cerises  
PAROLES Jean-Baptiste Clément (1866)

MUSIQUE Antoine Renard (1868)  
INTERPRÉTATION Bertrand Cantat et Noir Désir

## ÉQUIPE DE PRODUCTION

DIRECTION DE PRODUCTION Hélène Rheault

DIRECTION TECHNIQUE Julie Touchette

ASSISTANCE À LA MISE EN SCÈNE Élisabeth Cordeau Rancourt

RÉGIE Simon Lemoine  
ASSISTANCE AUX COSTUMES Élyane Martel

COIFFURES Dany Lessard  
RÉALISATION DU DÉCOR Conception Alain Gagné inc.

CONSTRUCTION Pierre Raymond, Renald Seaborn, Xavier Seaborn et Julie Fournier

RÉALISATION DES COSTUMES, COUPE ET CONFECTION Amélie Nadeau, Ève B. Green, Louise Dupont et Sophie Simard

Ce programme est imprimé sur un papier Rolland Enviro 100

Le Théâtre du Trident est membre de Théâtres Associés inc. (T.A.I.)  
Dépôt légal: Bibliothèque nationale du Québec

L'ÉQUIPE DE  
GUY LE NETTOYEUR  
EST FIÈRE  
DE S'ASSOCIER  
AUX RÉALISATIONS  
DU THÉÂTRE  
DU TRIDENT



## RÉSUMÉ DE LA PIÈCE

*Kliniken (Crises)©*, c'est l'histoire de la folie des hommes, de la folie du monde. Dans la salle de séjour d'une clinique psychiatrique, une dizaine de patients atteints de pathologies différentes partagent leur quotidien. Martin, bonze du milieu de la publicité, s'est effondré lorsqu'il est devenu séropositif et que sa famille l'a abandonné; Maud souffre de dépression nerveuse chronique; Sofia est anorexique; Markus est atteint de schizophrénie; Roger est en proie à de sauvages accès de violence; Mohammed a été traumatisé lorsque sa famille a été

## AUTEUR

Auteur prolifique, Lars Norén est l'un des plus grands dramaturges suédois. Considéré comme le digne successeur d'August Strindberg, il explore lui aussi la thématique des problèmes parapsychologiques, psychiatriques et psychosociaux. Son œuvre, qui compte plus de quarante pièces de théâtre, n'est pas autobiographique mais elle est fortement imprégnée de ses expériences personnelles. Troubles psychiatriques, relations conflictuelles entre parents et enfants, violence et perversion sexuelle sont des thèmes récurrents.

Lars Norén voit le jour en 1944, à Stockholm, en Suède. Il écrit d'abord des recueils de poésie, *Lilas neige* et *Résidus verbaux d'une splendeur passagère*, où il exprime la mélancolie toute scandinave de son âme. À l'âge de 20 ans, il se fait interner dans un institut psychiatrique alors qu'il prétend entendre la voix de sa mère récemment décédée.

Il est diagnostiqué schizophrène et dépressif et séjournera quelque temps à l'hôpital. Il continue d'écrire et publie, dans les années 70, ses premiers romans, *Les Apiculteurs* et *Le ciel souterrain*, tout en continuant parallèlement sa démarche poétique. Peu à peu, il délaisse ces formes

massacrée pendant la guerre... Certains sont là depuis seulement quelques jours, d'autres, depuis plusieurs mois. Exclut par l'économie sociale, ils ne souhaitent même pas retourner dans cet «extérieur» qui les effraie. À travers leurs hantises et leurs phobies, ce sont les grandes obsessions du monde et les peurs contemporaines d'une société individualiste et égoïste qui sont dévoilées. Plus qu'un témoignage sur la vie en institution psychiatrique, la pièce propose, à partir de la folie des «malades», un regard sur la folie des «sains d'esprit».

Pièce explosive écrite en 1994, *Kliniken (Crises)©* a reçu en 1998 le Nordic Drama Award, prix d'excellence remis tous les deux ans à un auteur scandinave pour l'une de ses pièces.

d'écritures et se consacre essentiellement à l'écriture de pièces de théâtre. Auteur et souvent metteur en scène de ses textes, Norén accèdera à une notoriété internationale grâce à des pièces résolument contemporaines. Parmi celles-ci: *La force de tuer*, *Acte sans pitié*, *Catégorie 3.1*, *La Veillée*, *Automne et hiver*, *Démons* et *Guerre*.

On peut regrouper dans son œuvre quelques ensembles de pièces hétéroclites dont les thèmes et la forme se recourent. C'est ainsi qu'on parle des *pièces mortes* pour désigner les quatorze pièces écrites entre 1989 et 1995, dont *Kliniken (Crises)©* fait partie. Il y aborde la société capitaliste de la fin du XX<sup>e</sup> siècle et pose un regard décapant sur le monde ou plutôt sur l'image collective que nous avons de ce monde.

Il succède à Ingmar Bergman à la direction du Théâtre National de Suède et devient, en 1999, directeur artistique du Riks Drama au Riksteatern, le théâtre national itinérant suédois.

«Le public et les acteurs doivent respirer ensemble, écouter ensemble. Dire les choses en même temps. Je préfère un théâtre où le public se penche en avant pour écouter à celui qui se penche en arrière parce que c'est trop fort.»

- Lars Norén, septembre 2002

## L'ART EN MARGE

Les arts ont longtemps constitué des moyens utilisés en psychiatrie pour divertir les malades et apporter un certain soulagement à leur souffrance. Certains psychiatres encourageaient leurs patients à dessiner ou peindre leurs états d'âme. Ils s'intéressaient à leurs productions principalement pour leur valeur diagnostique, comme outil permettant d'affiner leur connaissance de la maladie, puis, de plus en plus comme des travaux possédant une valeur communicative et esthétique. Au fil du temps, des ateliers voués spécifiquement à la création artistique se sont développés à l'intérieur des milieux psychiatriques et de rééducation. L'objectif de ces ateliers était d'abord d'occuper les patients, mais les professionnels en place se sont vite rendus compte que leur action débordait largement le cadre d'une activité qui faisait passer agréablement le temps aux patients, ce qui a contribué, entre autres, au développement de l'art-thérapie. Cependant, et en dehors de la thérapie, les productions artistiques des personnes souffrant de maladie mentale ont longtemps été exclues du champ artistique officiel.

*Vincent et moi* innove en mettant au premier plan la valeur artistique d'œuvres réalisées par des personnes qui, au-delà de la maladie, s'investissent dans un processus sérieux de création en arts visuels. Fondé en mai 2001 à l'Institut universitaire en santé mentale de Québec, le programme d'accompagnement œuvre pour faire connaître et reconnaître leur contribution artistique et culturelle.

*Vincent et moi* se distingue d'un lieu de création ou d'art-thérapie: il est un véritable outil de promotion et un espace de ralliement pour les artistes. Les personnes vivant avec une maladie mentale, et qui font partie du programme *Vincent et moi*, ont l'occasion d'accéder à une reprise de leur rôle au sein de la société.

En effet, le programme offre à ces artistes de nombreuses occasions de communiquer avec la communauté et d'y faire connaître leurs capacités, leurs talents et leurs forces. Les artistes, soutenus et reconnus à la fois comme artiste et comme personne, suscitent par leurs réalisations une réflexion sur la santé mentale, leur intégration sociale et leur participation à la société.

FRANÇOIS BERTRAND  
Directeur artistique  
Programme d'accompagnement artistique Vincent et moi  
Institut universitaire en santé mentale de Québec

Ne manquez pas l'exposition de ces grands artistes dans le foyer de la salle Octave-Crémazie, du 2 au 27 novembre.



La Capitale est fière d'apporter son soutien au théâtre du Trident, une institution culturelle des plus importantes de la grande région de Québec.

Merci à tous les artistes de nous transporter dans l'univers de la pièce *Kliniken (Crises)*.

Depuis 70 ans, La Capitale groupe financier s'appuie sur des valeurs mutualistes d'entraide et de solidarité solidement ancrées dans ses activités d'affaires. Grâce à l'engagement quotidien de ses quelque 2 500 employés, La Capitale est un acteur socio-économique de premier plan dans la collectivité. Cette richesse lui permet de prendre des engagements qui servent à l'essor et au bien-être de toute la communauté.

Assurances • Épargne Prêts • Retraite

La Capitale groupe financier



LE THÉÂTRE  
DU TRIDENT  
le théâtre de la capitale  
40 ANS

## 15<sup>e</sup> ANNIVERSAIRE DES MÉCÈNES

### LE TRIDENT VOUS INVITE À FÊTER... À VOUS DE JOUER!

Procurez-vous dès maintenant des billets pour l'activité-bénéfice du Théâtre du Trident, Les Mécènes sur les planches, qui fêtera ses 15 ans le 22 février 2011!

Informations auprès de Sophie Gingras par téléphone au 418 643-6389  
ou par courriel à [sgingras@letrident.com](mailto:sgingras@letrident.com)

MÉCÈNES 2006



Photos: Lucio Leblanc

PRO THÉÂTRI 2010-11-02X



Hydro-Québec est heureuse  
de jouer un rôle dans la  
promotion du théâtre.



## DÉMYSTIFIER LA FOLIE

On en parle beaucoup mais on la connaît peu. On entretient avec elle une relation très paradoxale. Dans notre société de loisirs, où l'originalité et la créativité sont des qualités recherchées, il est souhaitable d'en avoir un brin... Mais cette même société, qui érige la productivité, la performance et le succès au rang des vertus, tend à marginaliser, voire à stigmatiser, ceux qui peinent à s'adapter au rythme délirant qu'elle impose.

Au Canada, environ 20% de la population souffrira d'une maladie mentale au cours de sa vie. Chaque année, 3% des Canadiens seront atteints d'une grave maladie mentale et 17% connaîtront une maladie mentale légère à modérée. La maladie mentale est caractérisée par des altérations de la pensée, de l'humeur ou du comportement reliées à un état de détresse et à un dysfonctionnement marqué dont l'intensité des symptômes peut varier. Troubles de l'humeur, schizophrénie, troubles anxieux, troubles de la personnalité et troubles de l'alimentation sont au nombre des maladies mentales les plus répandues. Problème de santé publique majeur, l'incidence élevée des maladies mentales mobilise moult ressources et a de graves répercussions économiques, particulièrement en ce qui a trait à la perte de productivité et aux coûts des soins de santé.

### TROUBLES DE L'HUMEUR

Les troubles de l'humeur sont à l'origine d'une profonde détresse et ont des effets importants sur les activités sociales et professionnelles. Il peut s'agir d'épisodes maniaques ou dépressifs qui affectent le comportement, le raisonnement et le fonctionnement de l'organisme d'une personne. Trouble dépressif majeur, trouble bipolaire ou dépression périnatale (post-partum), les troubles de l'humeur sont très présents dans l'ensemble de la population. Environ un adulte sur sept présentera des symptômes de trouble de l'humeur au moins une fois dans sa vie. C'est 12,2% de la population qui sera atteint de trouble dépressif et 2,4% pour ce qui est du trouble bipolaire. On estime que 10% des femmes sont atteintes de dépression pendant une grossesse et 10 à 15%, peu après la naissance du bébé.

### LA SCHIZOPHRÉNIE

La schizophrénie est une maladie du cerveau qui se caractérise par une pensée désorganisée, des idées délirantes, des hallucinations, une absence de motivation, une diminution de l'autocritique et un retrait social. La cause exacte demeure inconnue mais des recherches laissent croire qu'une anomalie fonctionnelle des circuits cérébraux serait à l'origine des symptômes. Ceux-ci varient d'une personne à l'autre et le diagnostic se base sur l'observation clinique et les antécédents. Les statistiques font état d'un taux de prévalence au cours de la vie de 1% mais ce chiffre pourrait constituer une sous-estimation, compte tenu que certaines personnes, telles les sans-abri, ne déclarent pas leur état. La maladie se manifeste habituellement entre la fin de l'adolescence et le milieu de la trentaine et elle touche autant les hommes que les femmes. La plupart des personnes atteintes sont traitées dans la collectivité mais l'hospitalisation est parfois nécessaire afin de stabiliser les symptômes.

### LES TROUBLES ANXIEUX

Les personnes affectées par des troubles anxieux éprouvent un fort sentiment d'anxiété, de peur ou une inquiétude excessive qui les pousse à éviter des situations qui pourraient déclencher l'anxiété ou à concevoir des rituels compulsifs qui cherchent à la réduire. L'anxiété face à certains événements est une réaction normale mais les personnes souffrant d'un trouble anxieux éprouvent des sentiments excessifs et irréalistes qui perturbent leurs relations interpersonnelles, leur vie professionnelle ainsi que leurs activités

sociales. L'anxiété généralisée, la phobie spécifique, le stress post-traumatique, l'anxiété sociale, le trouble obsessionnel-compulsif, les attaques de panique et l'agoraphobie sont tous des troubles anxieux. C'est la catégorie de troubles mentaux la plus répandue dans la population et les femmes sont davantage sujettes à souffrir d'un trouble anxieux. L'interaction de facteurs génétiques, biologiques, cognitifs et développementaux ainsi que le stress personnel, socioéconomique ou professionnel jouent un rôle dans l'apparition des troubles anxieux. Le traitement de ces affectations passe par la pharmacothérapie, la thérapie cognitivo-comportementale et les groupes de soutien destinés aux individus et à leur entourage.

### LES TROUBLES DE LA PERSONNALITÉ

Les troubles de la personnalité se traduisent par des comportements durables qui dévient sensiblement de ce qui est attendu dans la société. Ces troubles sont envahissants, rigides et stables dans le temps et affectent passablement le fonctionnement d'un individu. Ces comportements inappropriés et inadaptes sont divers et sont catégorisés exhaustivement: personnalité *borderline*, personnalité antisociale, personnalité narcissique, personnalité évitante, personnalité dépendante, personnalité paranoïaque, personnalité schizoïde, personnalité obsessionnelle-compulsive et personnalité schizotypique. Au Canada, il existe peu de statistiques sur la prévalence des troubles de la personnalité mais aux États-Unis, elle est estimée entre 6 et 9%. La plupart des individus qui en souffrent ne sont pas conscients de leur état, ce qui engendre des difficultés quant au traitement. Une psychothérapie individuelle et en groupe ainsi que la prise de régulateurs d'humeur et d'anti-dépresseurs peuvent améliorer les effets des symptômes.

### LES TROUBLES DE L'ALIMENTATION

Les troubles de l'alimentation font référence à de graves perturbations en ce qui a trait au comportement alimentaire. Les personnes atteintes mangent trop ou trop peu, de manière involontaire et surtout très compulsive. Ils seraient causés par un ensemble de facteurs biologiques, psychologiques et sociaux et surviennent généralement à l'adolescence ou au début de la vie adulte. L'anorexie mentale entraîne l'incapacité à maintenir un poids corporel minimum normal qui se cristallise dans une peur vive de prendre du poids et une perception faussée de la taille de son propre corps. Les personnes boulimiques, elles, s'alimentent excessivement et ont ensuite recours à des moyens compensatoires, comme les vomissements ou encore l'entraînement physique excessif, pour prévenir la prise de poids. Quand à la frénésie alimentaire, il s'agit de la même compulsion que la boulimie mais elle n'est pas suivie d'un comportement compensatoire. Ce trouble est souvent associé à l'obésité. Les troubles alimentaires sont plus fréquents chez les femmes: environ 3% d'entre elles seront touchées par un trouble de l'alimentation au cours de leur vie. La stabilisation nutritionnelle, combinée à diverses formes de psychothérapie, peut faire régresser la maladie. Les traitements donnent de meilleurs résultats lorsqu'ils sont amorcés au début du trouble.

### RÉFÉRENCES

[www.wikipedia.com](http://www.wikipedia.com)  
<http://www.theatre-contemporain.net>  
<http://www.passeportsante.net>  
Rapport sur les maladies mentales au Canada, Santé Canada, mai 2006.  
De l'ombre à la lumière, Rapport final du Comité sénatorial permanent des affaires sociales, des sciences et de la technologie, Gouvernement du Canada, mai 2006.  
Aspect humain de la santé mentale et de la maladie mentale, Gouvernement du Canada, 2006.  
Défis de la reconfiguration des services de santé mentale, Gouvernement du Québec, octobre 1997.

## ÇÀ & LÀ

### BILAN DES ABONNEMENTS DE LA SAISON 2010-2011

La période des abonnements est maintenant terminée. Avec près de 5 700 abonnés en cette 40<sup>e</sup> saison, le Théâtre du Trident est en constante progression, ces résultats exceptionnels témoignent de votre attachement au Trident, de votre confiance et de votre grande appréciation.

### JEAN-SÉBASTIEN OUELLETTE REÇOIT LE PRIX DES ABONNÉS DE LA 39<sup>e</sup> SAISON

Le 21 septembre dernier, Jean-Sébastien Ouellette a reçu le prix des abonnés du Théâtre du Trident pour son interprétation de Mgr Charbonneau dans *Charbonneau et le Chef*. Chaleureusement applaudi par le public, le comédien a reçu une bourse de 500\$ des mains de M. Claude Robitaille, président de la Fondation du théâtre du Trident, qui était accompagné du directeur artistique, M. Gill Champagne. Toutes nos félicitations à Jean-Sébastien Ouellette.

### L'ÉCOLE NATIONALE DE THÉÂTRE A 50 ANS!

Le Théâtre du Trident félicite cette grande institution qui a formé tant d'artistes et artisans qui façonnent notre paysage théâtral. Gill Champagne remercie la promotion 2010 ainsi que leur directrice, Denise Guilbault.

### LES SOIRÉES « AVANT-SCÈNE » DU DEUXIÈME MARDI

Le nouveau rendez-vous des passionnés  
La toute première édition de cette soirée a été une réussite! Plus de 100 personnes ont assisté à l'entretien de Gill Champagne avec Jean-Sébastien Ouellette. Idéal pour connaître

l'envers du décor et en apprendre davantage sur les productions, venez assister à ces discussions entre le directeur artistique et son invité. Les rencontres ont lieu à 19h15 dans le foyer de la salle Octave-Crémazie. Le 9 novembre, Gill Champagne s'entretiendra avec Jean Hazel, scénographe de la pièce *Kliniken (Crises)* et le 7 décembre, ce sera au tour de Paul Hébert.

### CONCOURS

Concours « 40 ans de Grand Théâtre au Trident »  
L'une des gagnantes de ce concours est Mme Marie-Dominique Bédard, qui a partagé son expérience au Trident dans un texte touchant. Gill Champagne en fera la lecture dans les minutes précédant la représentation du 25 novembre. Madame Bédard a reçu un abonnement annuel. Félicitations!

### Le concours « Le Trident sort de ses murs » vous offre la chance de gagner vos billets!

Observez l'armure présente sur la photo de *Kliniken (Crises)* dans la brochure de saison. Repérez-la chez un commerçant membre d'Espace Cartier et inscrivez ensuite le nom du commerce dans la section « Concours » de notre site Web. Merci à Arnold Chocolats sur la rue Cartier pour avoir exposé le gâteau fait par Marie-Renée Bourget-Harvey pour la pièce *Cyran de Bergerac* (2008), présent sur la photo de *Dom Juan*.

### NOUVEAU PROGRAMME

Dans le cadre de la 40<sup>e</sup> saison, le Théâtre du Trident offre gratuitement le programme de soirée. De plus, il change de format, mais un contenu complémentaire est disponible sur le site [letrident.com](http://letrident.com), tout comme les détails de ces événements.

## POUR NOUS JOINDRE

### THÉÂTRE DU TRIDENT

269, boul. René-Lévesque Est  
Québec (Québec) G1R 2B3  
Téléphone: 418 643-5873  
Télécopieur: 418 646-5451

[info@letrident.com](mailto:info@letrident.com)  
[www.letrident.com](http://www.letrident.com)  
Billetterie: 418 643-8131

Tous les renseignements contenus dans ce programme sont publiés sous réserve de modifications.

## ÉQUIPE DU THÉÂTRE DU TRIDENT

**CODIRECTEUR GÉNÉRAL  
ET DIRECTEUR ARTISTIQUE**  
Gill Champagne

**CODIRECTRICE GÉNÉRALE ET  
DIRECTRICE DE L'ADMINISTRATION**  
Francine Boulay

**Production**  
**DIRECTRICE DE PRODUCTION**  
Hélène Rheault

**DIRECTRICE TECHNIQUE**  
Julie Touchette

**Communications**  
**DIRECTRICE DES  
COMMUNICATIONS**  
Véronique Larochelle

**ADJOINTE AUX COMMUNICATIONS**  
Sophie Gingras

**Administration**  
**CONTRÔLEUR** Céline Thibault

**AGENTE DE DÉVELOPPEMENT  
DE PUBLIC** Sandra Lamoureux

**COMMIS COMPTABLE**  
Jérôme Lambert

**ADJOINTE À L'ADMINISTRATION**  
Catherine Couture

## CONSEIL D'ADMINISTRATION

**Président**  
**CHRISTIAN GOULET**  
Président du conseil,  
vice-président  
adjoint,  
secteur public,  
responsable de la  
région de Québec,  
Bell Canada

**Vice-président**  
**MARTIN GENEST**  
Metteur en scène  
et comédien

**Trésorière**  
**AUDREY ST-PIERRE**  
Avocate,  
Ogilvy Renault

**Secrétaire**  
**FRANCINE BOULAY**  
Codirectrice générale  
et directrice de  
l'administration,  
Théâtre du Trident

**Administrateurs (trices)**  
**CHRISTIANE BARBE**  
Sous-ministre de  
l'Éducation, du Loisir  
et du Sport

**GILL CHAMPAGNE**  
Codirecteur général  
et directeur artistique,  
Théâtre du Trident

**FABIEN CLOUTIER**  
Comédien

**JEAN-MARC GAGNON**  
Conseiller,  
l'agence d'assurance  
MD Limitée

**JEAN-PHILIPPE  
JOUBERT**  
Metteur en scène  
et comédien

**ANNIE PARENT**  
Avocate, Les Avocats  
Le Corre et Associés

**JEAN-YVES ROY**  
Président-directeur  
général, INO

## PARTENAIRES

### PARTENAIRES PUBLICS

Conseil des arts et des lettres  
du Québec  
Conseil des Arts du Canada  
Ville de Québec  
Bureau de la Capitale-Nationale  
Conférence régionale des élus de la  
Capitale-Nationale

### PARTENAIRES PRIVÉS

Hydro-Québec  
Financière Sun Life  
La Capitale, groupe financier  
Bell Canada  
Banque Nationale

### PARTENAIRES MÉDIAS

Société Radio-Canada  
Le Soleil  
Réseau de transport de la Capitale  
Métro Média Plus  
Le Devoir  
Zoom Média

### PARTENAIRES DE SERVICES

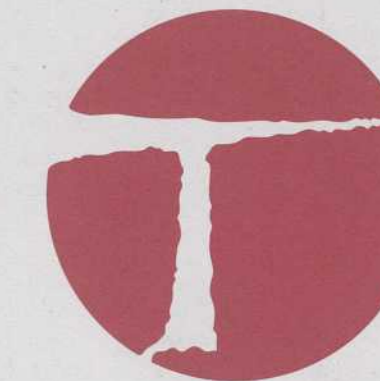
Grand Théâtre de Québec  
CAA-Québec  
La Fleur d'Europe  
Guy Le Nettoyeur  
Librairie Pantoute  
RS2 Productions

Fière de favoriser  
l'accès aux **ARTS**

La vie est plus radieuse  
sous le soleil de la Sun Life

Financière  
Sun Life

PROGRAMME DE SOIRÉE GRATUIT / #211



LE THÉÂTRE  
DU TRIDENT  
le théâtre de la capitale  
40 ANS

KLINIKEN  
(CRISES)

de Lars Norén  
DU 2 AU 27 NOVEMBRE 2010

Une coproduction avec



MISE EN SCÈNE Gill Champagne

TRADUCTION Arnau Roig-Mora, Jean-Louis Martinelli  
et Camilla Bouchet DISTRIBUTION Louise Allaire,  
Frédéric Bouffard, Lise Castonguay, Fabien Cloutier,  
Linda Laplante, Roland Lepage, Kevin McCoy, Christian  
Michaud, Klervi Thienpont, Marjorie Vaillancourt  
et Réjean Vallée CONCEPTION Jean Hazel, Dominic  
Thibault, André Rioux et Marc Vallée

© L'Arche Éditeur





LE THÉÂTRE  
DU TRIDENT  
le théâtre de la capitale  
40 ANS

# 15<sup>e</sup> ANNIVERSAIRE DES MÉCÈNES

LE TRIDENT  
VOUS INVITE À FÊTER...  
À VOUS DE JOUER!

Procurez-vous dès maintenant des billets pour l'activité-bénéfice du Théâtre du Trident, Les Mécènes sur les planches, qui fêtera ses 15 ans le 22 février 2011!

Informations auprès de **Sophie Gingras** par téléphone au 418 643-6389  
ou par courriel à [sgingras@letrident.com](mailto:sgingras@letrident.com)

MÉCÈNES 2006



Photos: Louise Lablanc

PRO THÉTRI 2010.11.02 X