

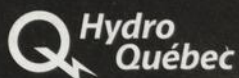


THÉÂTRE  
DU NOUVEAU MONDE

SAISON 1997-1998

# L'ÉMOTION EN PERSONNE

Présentée par







## BIENVENUE AU NOUVEAU MONDE !

**LORRAINE  
PINTAL**  
Directrice générale  
et artistique

«Heureux âge et siècle heureux,  
celui où paraîtront à la clarté  
du jour mes fameuses prouesses  
dignes d'être gravées dans  
le bronze, sculptées en marbre  
et peintes sur bois pour vivre  
éternellement dans la mémoire  
des âges futurs.»

**Don Quichotte**, Cervantès.

En page couverture :

**Luc Picard**, *Le Misanthrope*

Page 2 :

**Markita Boies**, *La Serva amorosa*

En couverture arrière :

**Rémy Girard**, *Don Quichotte*

**C**omme Atlas qui porta la Terre sur ses larges épaules, le Théâtre du Nouveau Monde s'est promené de théâtre en théâtre depuis deux ans, tenant à bras le corps ses productions, pour lesquelles il vient enfin de trouver un écrin digne de leur brillance. Vous dire que la joie nous rend légers comme des oiseaux serait une image faible face à la grandeur du sentiment qui nous habite. Ressusciter l'âme d'un théâtre, apprivoiser ses fantômes, partir à la conquête d'un Nouveau Monde exigent de ceux et celles qui participent au projet la vivacité d'une *serva amorosa*, la détermination d'un *Alceste* et la folie d'un *Don Quichotte*.

Notre théâtre, nous l'avons imaginé imparfait et provisoire, comme une place publique qui n'attend que les masques et les déguisements pour s'animer et faire triompher la réalisation des utopies. Notre scène, nous l'avons désirée vivante, captive des émotions qu'elle générera et des mondes qu'elle inventera. Notre maison, nous l'avons voulue « génératrice de socialité » (pour reprendre une expression chère à Giorgio Strehler), puisque la finalité du théâtre réside dans cette complicité qui lie impudiquement le spectateur et l'acteur.

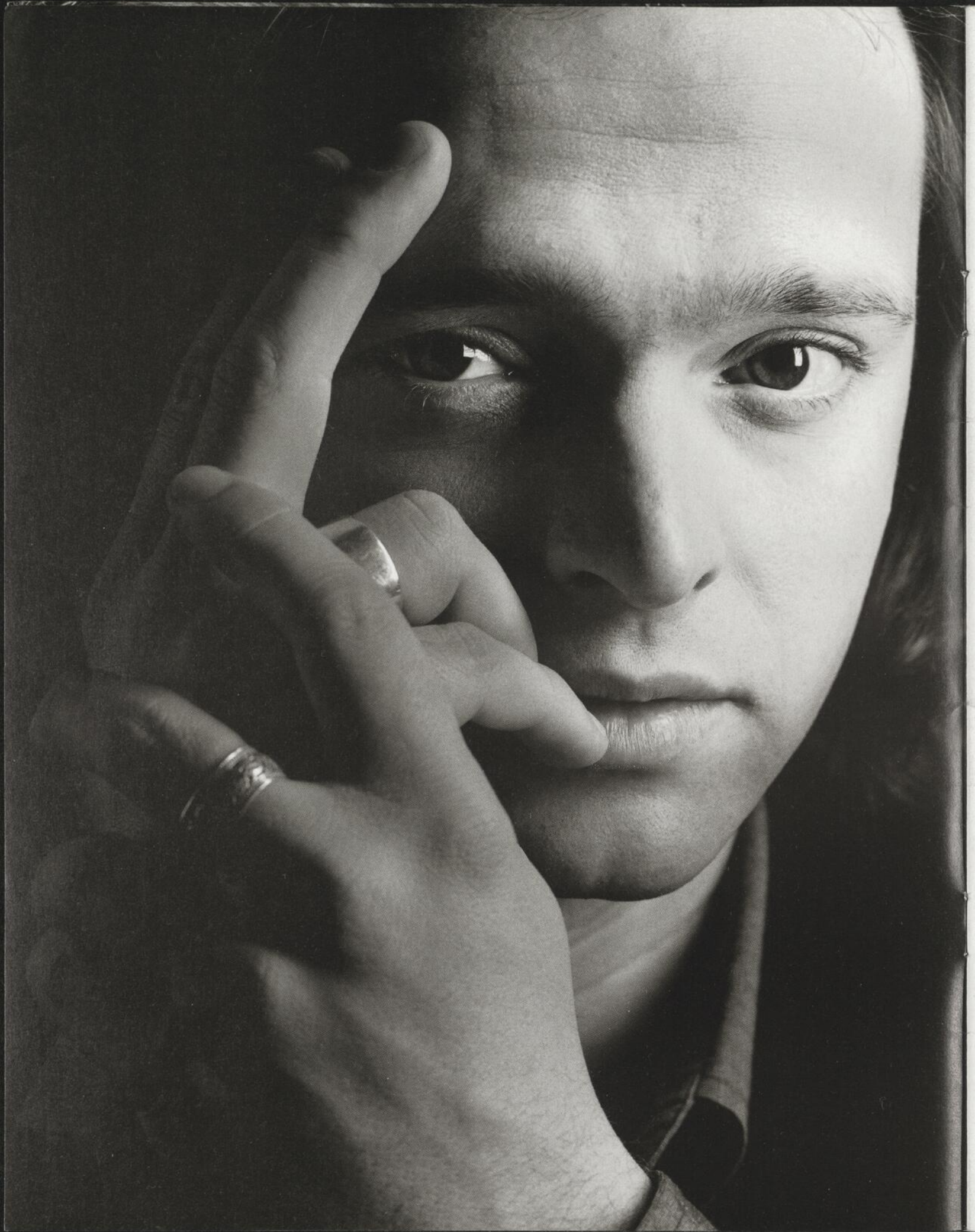
Toute l'équipe du TNM vous invite donc à partager avec elle l'euphorie de la découverte de son nouvel espace de création, dont le nouveau logo révélera toute l'importance que nous accordons depuis toujours à l'artiste. De cette valse incessante entre la vie et l'illusion, l'artiste est le grand

chorégraphe. C'est de son corps que jaillissent les pulsions créatrices, c'est par sa chair que nous les ressentons et c'est avec son sang que notre histoire collective s'écrit. Confronté au caractère éphémère de la représentation, l'artiste de théâtre porte en lui la fragilité et la transparence de l'instant présent, jamais répété, continuellement transformé. Cette impression

d'assister à la libération d'une émotion unique confère au théâtre un tel sentiment d'étrangeté que je ne suis pas loin de penser que c'est cet échange mystérieux qui trouble passionnément le spectateur.

C'est cette « émotion en personne » que le public réclame : frissons de peau, pincements légers au cœur et dilatation de la rate, que seul l'art vivant peut lui donner. La sueur d'un *Pierre Lebeau*, qui vociférera les tirades acrobatiques de *Cyrano de Bergerac*, n'a de véritable sens qu'au théâtre. Les étincelles qui jailliront des yeux de la *serva amorosa* lorsque Markita Boies lui prêter son rire rauque et sensuel, et la moiteur du désir de Léone (Anne-Marie Cadieux) pour Alboury (Maka Kotto) dans *Combat de nègre et de chiens* ont un impact direct et cuisant sur le spectateur de théâtre. La sauvagerie noble et fière de Luc Picard dans *Le Misanthrope* n'a d'écran que celui des yeux du public de théâtre. Les rêves hallucinatoires de *Don Quichotte* et de Sancho Pança, incarnés par les deux complices incroyables que sont Normand Chouinard et Rémy Girard, deviennent réalité dans l'esprit du mordu de théâtre. Et enfin, le corps à corps diabolique qui opposera Abigaïl (Pascale Bussières) et John Proctor (Guy Thauvette) dans *Les Sorcières de Salem*, se vit autant sur scène que dans la salle, puisqu'une oeuvre d'une telle puissance ne peut que créer cette catharsis qui libère l'homme de ses pulsions les plus intimes.

**Bienvenue au Nouveau Monde**, anciens et nouveaux abonnés du TNM pour une présentation en direct des grands classiques, ceux d'hier et de demain, car les moments neufs et uniques que nous offrons vous permettront de dire : « J'y étais ! J'ai assisté à la renaissance d'un théâtre et j'ai vibré en personne à l'expression magique de l'émotion. » Et comme beaucoup d'abonnés nous l'ont demandé cette année, ce n'est pas cinq productions, mais bien six que toute l'équipe du TNM vous offre afin de clôturer en beauté ses quarante-cinq ans d'existence et d'annoncer pour l'avenir des saisons où l'art sera lui-même **Bâtisseur d'un Nouveau Monde**.



La véritable noblesse  
est une affaire de cœur  
et non de grandeur

# LA SERVA



# AMOROSA



Le brave Ottavio a épousé en secondes nocés Béatrice, femme ambitieuse qui ne pense qu'à l'argent. Elle s'est empressée de chasser de la maison familiale Florindo, fils d'un premier lit. Mais Coraline, servante de la maison et sœur de lait de Florindo, décide de le suivre dans son malheur et de travailler à le rétablir dans ses droits. De ce simple point de départ, Goldoni a tiré ce qui est peut-être sa comédie la plus touchante: la rapacité des uns se brise sur la générosité des autres. Et l'auteur, le cœur bienveillant et l'œil pétillant, fait s'agiter devant nous tout un monde, au centre duquel s'épanouit l'admirable figure de Coraline, la *serva amorosa*, dont la bonté, l'intelligence, le courage et la vivacité déjouent les coups du sort et font triompher l'amour et la justice.

## Carlo Goldoni

Depuis quelques années, Montréal se découvre une affinité particulière avec les comédies de Carlo Goldoni, auteur de *La Locandiera* et d'*Arlequin, serviteur de deux maîtres*. Né à Venise en 1707 et mort à Paris en 1793, il a écrit plus de cent comédies, sans compter ses tragi-comédies, ses livrets d'opéra et ses canevas d'improvisation. *La Serva amorosa*, qu'il a écrite en 1752, date de la période charnière de sa carrière où il modifie les personnages de la *commedia dell'arte* – vous verrez un Pantalone sage et bienveillant! – pour créer un théâtre comique où règne la vérité complexe des caractères humains.

## Marco Micone

Marco Micone, qui avait su redonner tout son pétillant à *La Locandiera*, sera de nouveau traducteur de Goldoni. Daniel Roussel, qui sait si bien allier humour et vérité humaine – rappelez-vous son admirable *Chapeau de paille d'Italie*, de Labiche – réglera la mise en scène. Dans le rôle de Coraline: la lumineuse Markita Boies.



de Carlo Goldoni  
Traduction de  
Marco Micone

Mise en scène de Daniel Roussel  
du 30 septembre au 25 octobre 1997

avec

Markita Boies Coraline

Serge Postigo Florindo

et

Stéphane Breton Lelio

Violette Chauveau Rosaura

Stéphan Cloutier Arlequin

Luc Durand Ottavio

Linda Sorgini Béatrice

Ghyslain Tremblay Pantalone

Distribution à compléter

Décor David Gaucher

Costumes Mérédith Caron

Éclairages Claude Accolas

Musique Marie Gignac

Assistance à la mise en scène et régie

Lorraine Beaudry

Dans ce monde sans pitié,  
les frontières s'estompent  
entre le bien et le mal,  
entre l'amour et la haine

# COMBAT DE NÈGRE ET DE CHIENS

L'Afrique de l'Ouest. La nuit tombe sur un gigantesque chantier de travaux publics d'une entreprise étrangère. Surgit Alboury, un Noir mystérieusement introduit dans cet enclos clôturé et gardé où vivent les Blancs. Il dit qu'il est venu chercher le corps de son frère, tué au travail ce jour-là. Et il insiste: il ne repartira pas sans le corps de son frère. Face à lui: Horn, le vieux chef de chantier, Cal, un ingénieur brutal, et Léone, la jeune fiancée de Horn qui vient de débarquer sur les lieux. S'enclenche alors un drame envoûtant, à la fois mythique et terriblement réel, porté par une langue tranchante à l'éclatant lyrisme.

## Bernard-Marie Koltès

Bernard-Marie Koltès est mort à Paris en 1989 à l'âge de quarante et un ans. Dix ans plus tôt, encore inconnu, il écrivait **Combat de nègre et de chiens**. Ce n'est qu'en 1983 que l'influent metteur en scène Patrice Chéreau allait créer la pièce au Théâtre des Amandiers à Nanterre. Cette production allait connaître un triomphe éclatant, révélant un des grands dramaturges français de la fin de notre siècle. Les pièces suivantes de Koltès, dont **Quai Ouest**, **Dans la solitude des champs de coton** et **Roberto Zucco**, allaient confirmer l'envergure exceptionnelle de cet auteur: sens dramatique époustoufflant, ampleur des enjeux, langue somptueuse.

## Brigitte Haentjens

Pour la création québécoise du chef-d'oeuvre de Koltès, le TNM accueille pour la première fois une grande artiste: Brigitte Haentjens, dont les mises en scène récentes — mentionnons **Caligula**, d'Albert Camus et **Quartett**, de Heiner Müller — ont marqué la vie théâtrale. Elle a réuni pour cette oeuvre quatre acteurs au souffle large et puissant: Pierre Collin, Denis Bernard, et, pour la première fois au TNM, Maka Kotto et l'envoûtante Anne-Marie Cadieux.

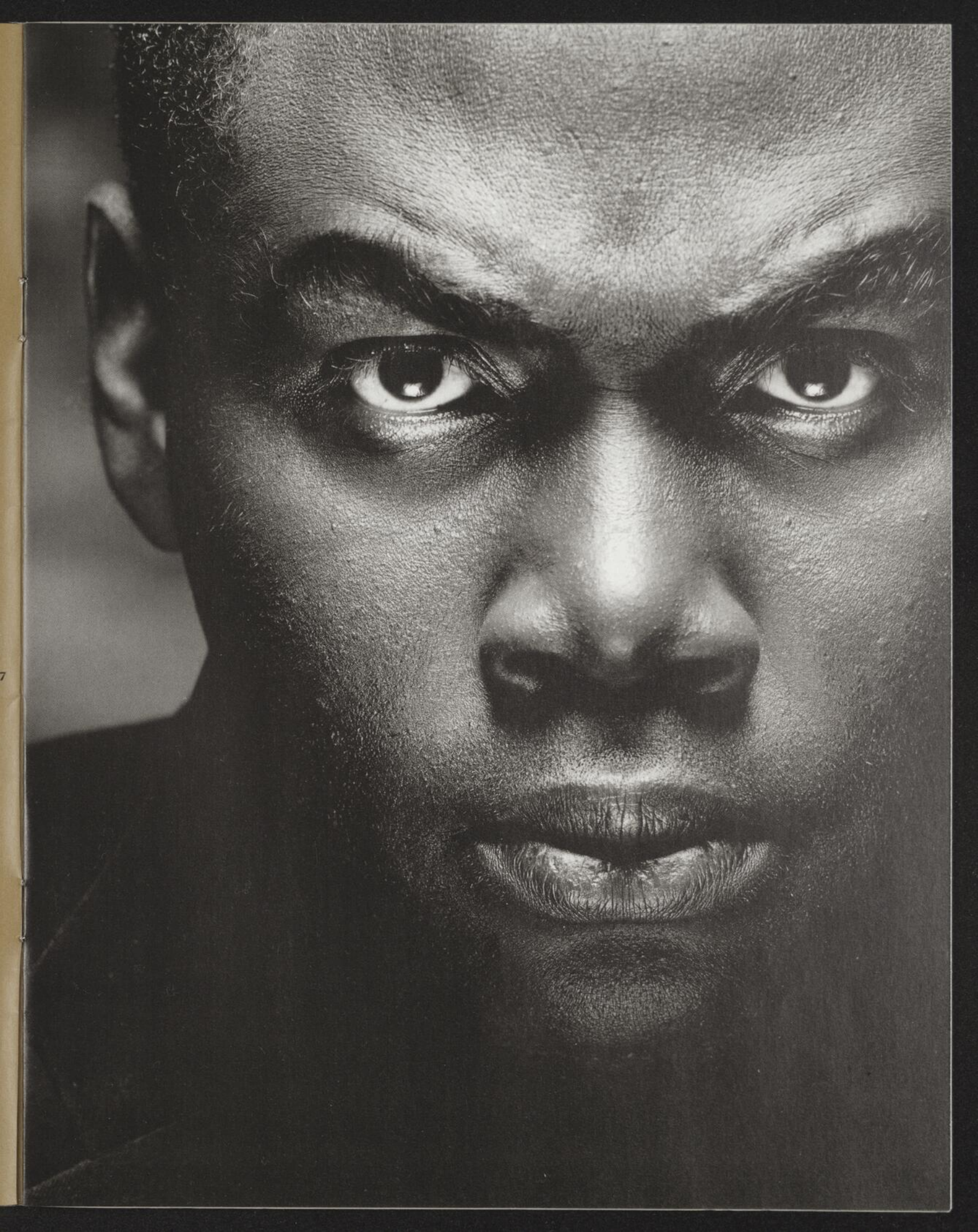


de  
Bernard-Marie  
Koltès

Mise en scène de  
Brigitte Haentjens  
du 11 novembre au 6 décembre 1997

avec  
Denis Bernard Cal  
Anne-Marie Cadieux Léone  
Pierre Collin Horn  
Maka Kotto Alboury

Décor Stéphane Roy  
Costumes Lyse Bédard  
Éclairages Guy Simard  
Musique Michel F. Côté  
Assistance à la mise en scène et régie  
Michel Rioux







Le portrait mordant  
d'un homme qui rejette la société  
au nom de l'humanité

# LE MISANTHROPE



de Molière

Mise en scène de René Richard Cyr  
du 13 janvier au 7 février 1998

avec

Luc Picard Alceste

Marie-France Marcotte Célimène

et

Henri Chassé Philinte

Patrice Coquereau Acaste

Guy Jodoin Clitandre

Robert Lalonde Oronte

Dominique Leduc Éliante

Han Masson Arsinoé

Distribution à compléter

Décor Stéphane Roy

Costumes François St-Aubin

Musique Michel Smith

Éclairages Michel Beaulieu

Assistance à la mise en scène et régie

Lou Arteau



C'est à la fois la plus cruelle et la plus troublante des comédies de Molière, et sa plus humaine: l'histoire d'un homme sincère évoluant dans un monde hypocrite. Alceste est entêté, bougon, querelleur, perpétuellement indigné par des peccadilles et convaincu jusqu'à l'absurde de sa droiture d'âme. Pour son plus grand malheur, il est épris de Célimène, jeune veuve mondaine et précieuse. Autour d'elle gravite tout un cercle d'oisifs à la mesquinerie sans bornes, gens de pouvoir et petits marquis, qui jouent avec elle les jeux de l'amour. Alceste voudrait sauver Célimène de sa vie superficielle mais Célimène, elle, veut-elle en être sauvée?

## Molière

C'est au plus noir de sa vie que Molière écrit **Le Misanthrope**. Ses ennemis l'empêchent de faire jouer son **Tartuffe**. D'inquiétantes menaces l'ont forcé à retirer **Dom Juan** de l'affiche. Il est victime de calomnies continues. Armande, sa jeune épouse, s'affiche sans cesse avec de jeunes blondins. Pendant deux ans, il peaufinera l'histoire de cet atrabilaire amoureux. À la création du **Misanthrope** sur la scène du Théâtre du Palais-Royal, le 4 juin 1666, les esprits de son temps sont unanimes: Molière vient d'écrire son chef-d'œuvre.

## René Richard Cyr

En montant **L'École des femmes** au TNM en 1990, René Richard Cyr a montré à quel point de profondes affinités l'unissent à l'univers de Molière. Pour ce **Misanthrope**, il a décidé de provoquer une rencontre prometteuse: celle de Luc Picard et d'Alceste.

La chevauchée haute en couleur  
de l'éternel rêveur et de son  
pragmatique ange gardien

# DON QUICHOTTE



Au coeur de la Renaissance espagnole, un homme inspiré par ses lectures décide de ressusciter à lui seul la chevalerie du Moyen-Âge, et d'«aller par tout le monde avec ses armes et son cheval pour chercher les aventures». Maigre et idéaliste, Don Quichotte choisit un écuyer gras et terre à terre, un brave paysan nommé Sancho Pança. Entraîné par un invraisemblable et merveilleux sens du sublime, épris de justice et pétri de générosité, Don Quichotte parcourt l'Espagne. Chevauchant sa Rossinante efflanquée, il réinvente la plate réalité qui l'entoure : les auberges deviennent des châteaux, les moutons, des soldats, et les moulins à vent, de terribles géants. Amour courtois oblige, il s'invente une dame, Dulcinée. Mais c'est avec son fidèle Sancho qu'il forme un couple éternel, celui du rêveur et du réaliste.

## Cervantès

Le plus célèbre écrivain de langue espagnole, Miguel de Cervantès (1547-1616) s'illustre d'abord au théâtre au cours des années 1580 – mentionnons sa tragédie **Numance** – avant de publier en 1605 **L'Ingénieux Hidalgo Don Quichotte de la Manche**. En créant **Don Quichotte**, symbole de l'incessante lutte humaine entre les généreuses rêveries et le gros bon sens, Cervantès a marqué à jamais l'imagination humaine.

## Wajdi Mouawad et Dominic Champagne

Ce sont deux jeunes artistes, fascinés par les racines de notre culture, qui créeront ce **Don Quichotte**. Auteur d'**Alphonse** et de **Littoral**, Wajdi Mouawad, qui a adapté pour la scène le **Voyage au bout de la nuit** de Céline et le **Tour du monde en quatre-vingts jours** de Jules Verne, écrira la version scénique du roman de Cervantès. Dominic Champagne, qui a révolutionné la scène québécoise des années 90 avec **Cabaret neiges noires** et **Lolita**, signera la mise en scène.

Don Quichotte et son fidèle Sancho seront incarnés par deux complices de longue date, grands comédiens aux silhouettes... parfaites : Normand Chouinard et Rémy Girard.

de Miguel de  
Cervantès  
Adaptation de  
Wajdi Mouawad

En coproduction avec le  
Théâtre français du CNA

Mise en scène de Dominic Champagne

à Ottawa les 5, 6, 7, 13  
et 14 mars 1998

à Montréal du 24 mars  
au 18 avril 1998

avec

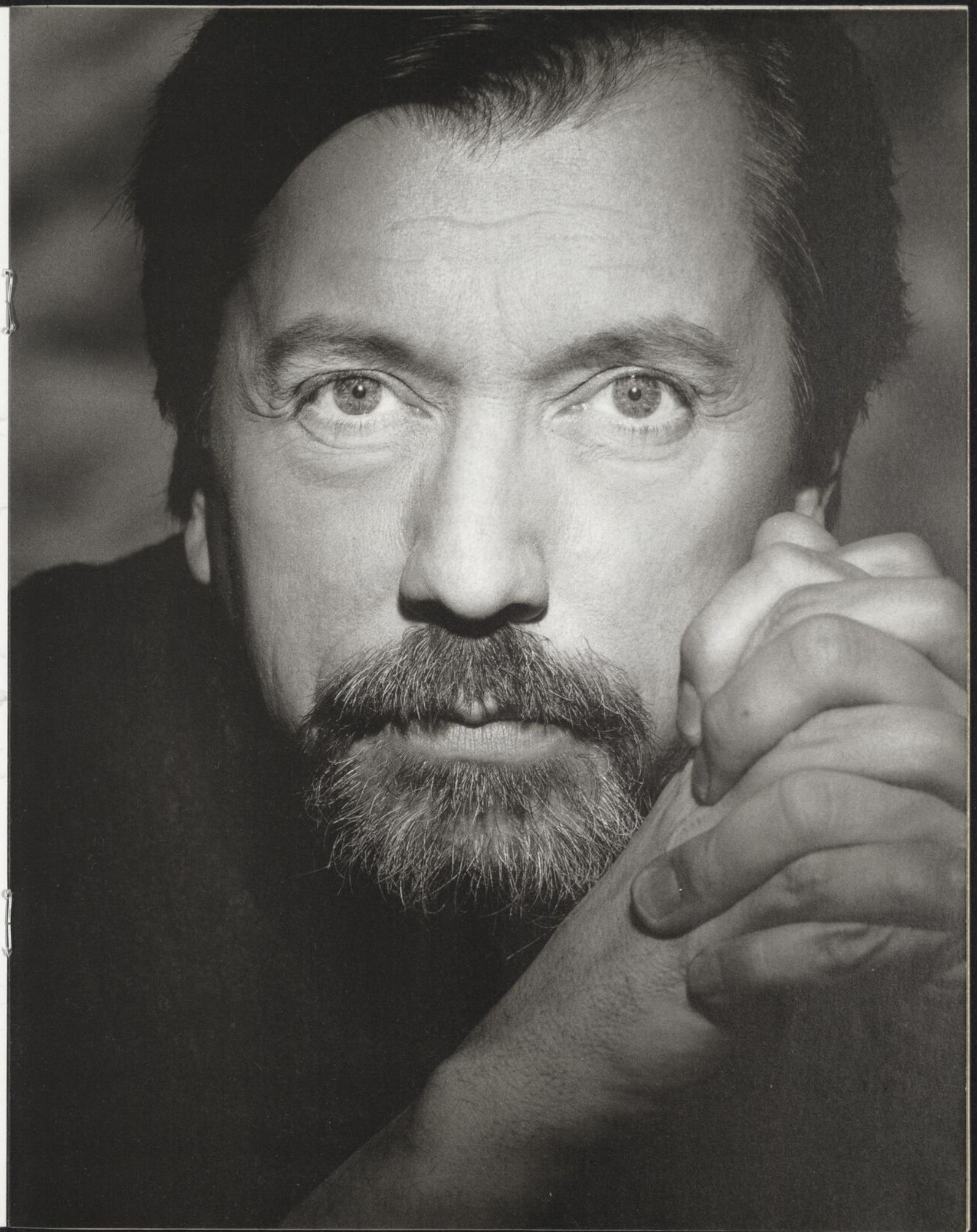
Normand Chouinard Don Quichotte

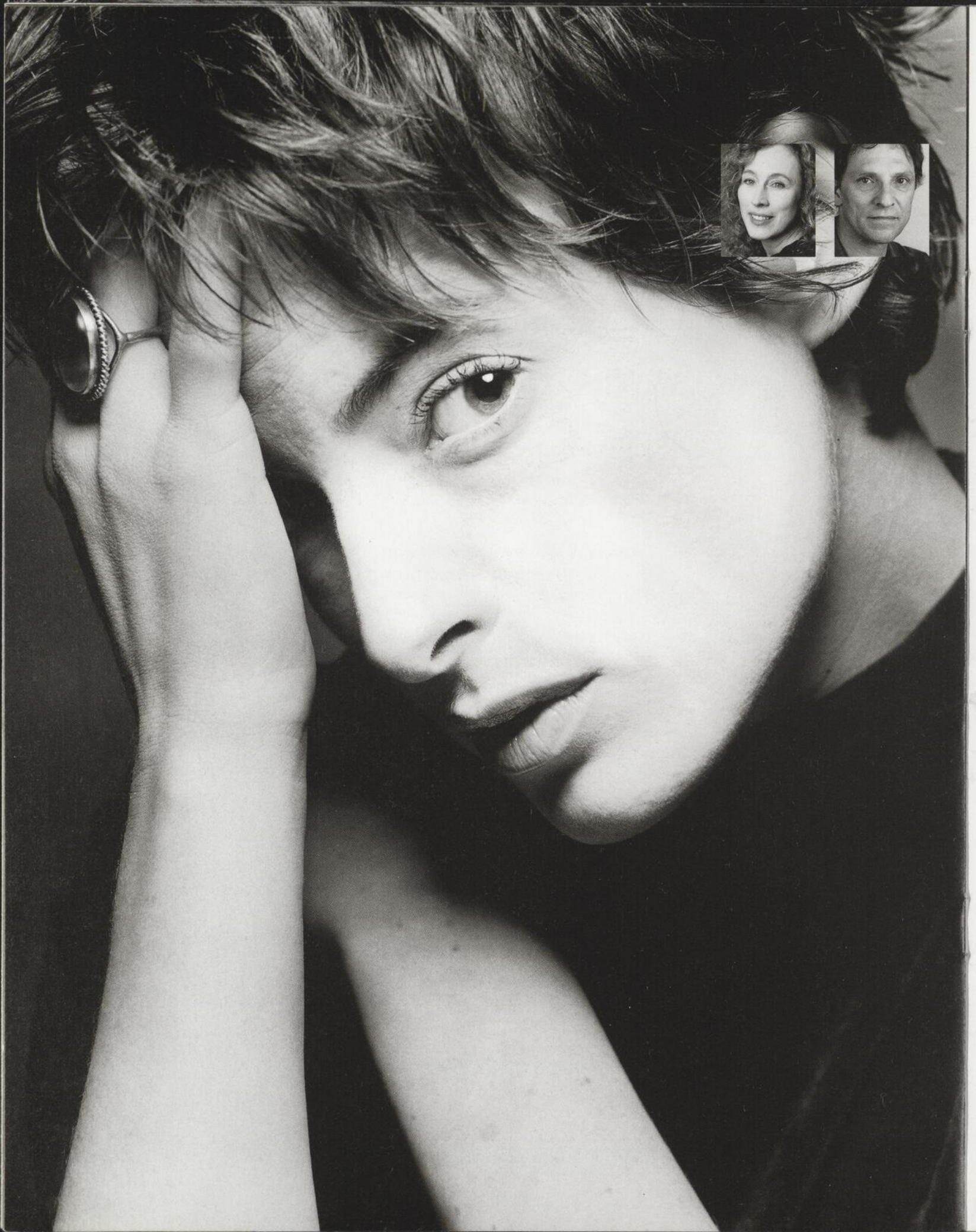
Rémy Girard Sancho Pança

Distribution à compléter

Costumes Suzanne Harel

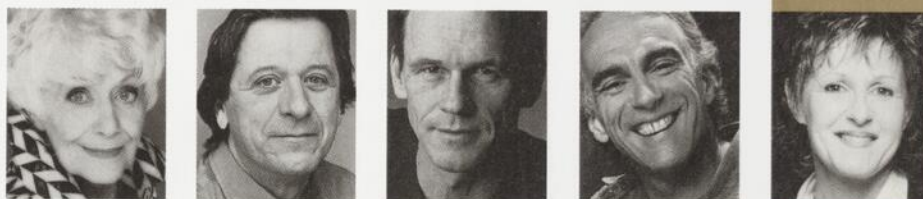
Éclairages Michel Beaulieu





Une fable morale  
envoûtante où la passion  
se heurte au puritanisme

# LES SORCIÈRES



# DE SALEM



Salem, Massachusetts, 1692. La fille du révérend Parris est paralysée sur son lit. La nuit précédente, son père l'a surprise à danser dans la forêt avec d'autres adolescentes. Toute la ville parle de sorcellerie. On fait même venir un pasteur de la ville de Berkeley. Et voici qu'une des adolescentes entre en transe. Il s'agit d'Abigaïl, servante qu'Elisabeth Proctor avait renvoyée de sa maison parce qu'elle avait tenté de séduire son mari John. Dans son délire, la jeune femme se met à nommer des gens honorables de la ville qu'elle a vus danser avec le diable. Et si d'autres citoyens, beaucoup d'autres, s'adonnaient à la sorcellerie? L'affaire grossit et John Proctor, avec ses forces et ses faiblesses d'homme, s'y trouve mêlé. Ainsi commence une histoire d'une grande force, où les désirs passionnels, les peurs collectives et les intérêts financiers se mêlent de façon irrémédiable.



## Arthur Miller

Qu'y a-t-il de vulnérable au cœur même des citoyens d'Amérique du Nord pour que certaines accusations — de la sorcellerie au racisme en passant par la pédophilie — déclenchent des hystéries collectives et que les soupçons les moins fondés deviennent des preuves? C'est la question qu'Arthur Miller, l'auteur de *Mort d'un commis voyageur*, a voulu poser en 1953 en écrivant *Les Sorcières de Salem*, alors que la sinistre commission McCarthy accusait des centaines d'innocents d'être des agitateurs communistes.

René Gingras, dont la traduction de *Vu du pont* avait suscité les éloges d'Arthur Miller, signera la version française de cette tragédie moderne.

Il y avait longtemps — depuis *La Chaire*, de Bill C. Davis, en 1983 — que le Théâtre du Nouveau Monde n'avait pas abordé la dramaturgie américaine. Pour se confronter à cette importante tradition théâtrale, Lorraine Pintal a choisi un texte majeur, qui dévoile avec une acuité sidérante les failles morales de notre siècle.

Et pour jouer le rôle de la troublante Abigaïl Williams, Pascale Bussièrès relèvera pour la première fois le défi de fouler les planches d'une scène de théâtre.



d'Arthur Miller  
Traduction  
de René Gingras

Mise en scène de Lorraine Pintal  
du 5 au 30 mai 1998

avec

Pascale Bussièrès Abigaïl Williams  
Marie Tifo Elisabeth Proctor  
Guy Thauvette John Proctor  
et  
Normand D'Amour Révérend John Hale  
Geneviève Lavigne Tituba  
Albert Millaire Danforth  
Ginette Morin Madame Ann Putnam  
Huguette Oligny Rebecca Nurse  
Stéphane Perreault Ézechiél Cheever, Willard  
Luc Proulx Thomas Putnam  
Paul Savoie Révérend Parris  
Distribution à compléter

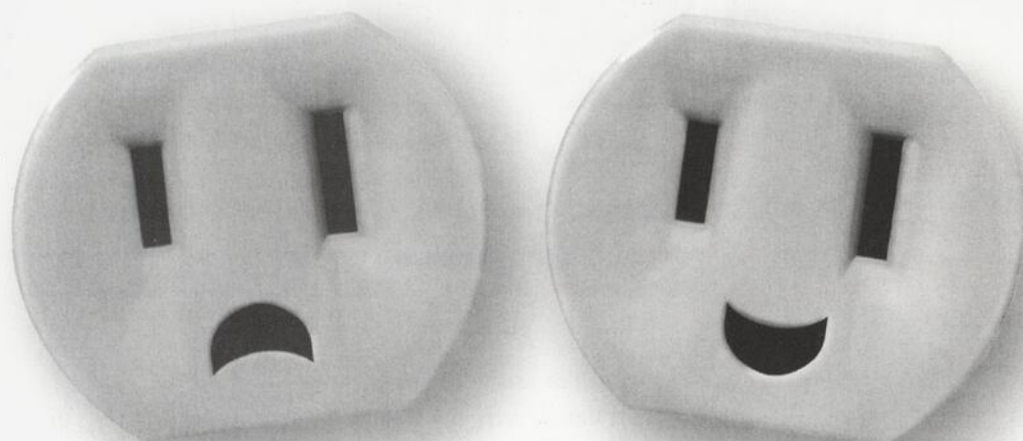
Décor Danièle Lévesque

Costumes François Barbeau

Musique Robert Normandeau

Assistance à la mise en scène et régie

Geneviève Lagacé



Chapeau à tous les artisans  
et partisans du théâtre québécois !

 **Hydro  
Québec**

**L**e nouveau TNM, c'est d'abord un lieu de théâtre rénové dans le plus grand **respect du spectateur**. Espaces plus agréables, fauteuils plus confortables, balcon réaménagé, scène munie d'équipements de pointe: tous les moyens ont été mis en œuvre pour faire de chaque événement théâtral une expérience magistrale.

La conception du «nouveau» Nouveau Monde a été confiée à Dan Hanganu, architecte connu pour des réalisations aussi diverses que le musée Pointe-à-Callière, l'abbaye de Saint-Benoît-du-Lac et, plus récemment, le pavillon de design de l'Université du Québec à Montréal. Dan Hanganu et Lorraine Pintal se sont entendus pour faire du nouveau TNM « un lieu ouvert, vivant et modeste, où **l'imagination pouvait encore avoir un sens** ».

# BIENVENUE AU NOUVEAU MONDE!

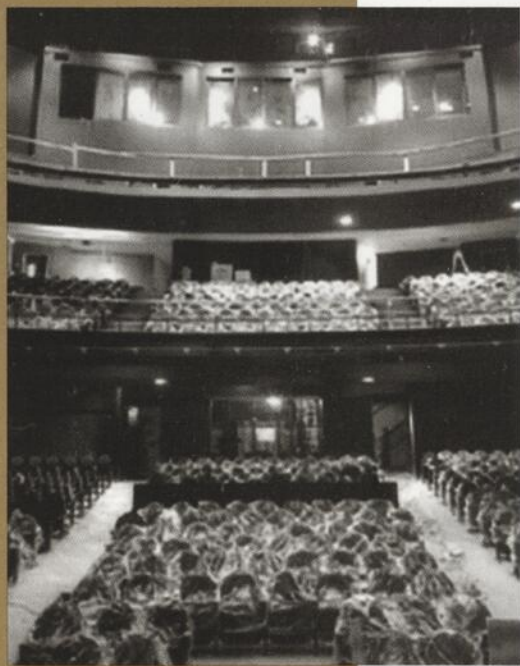


Photo : Brian Merrett

Le hall du théâtre incarne bien ces valeurs: d'une élégance sobre, il est à la fois le **symbole du renouveau du TNM et le témoin du passé des lieux**, qui ont autrefois abrité le Théâtre Gayety. Des éléments du Gayety – notamment le grand mur de briques du fond du hall, les très beaux escaliers conduisant aux étages supérieurs et les baignoires dans le théâtre même – ont d'ailleurs été intégrés avec succès au nouvel espace, témoignant à la fois du passage du temps et de la dimension quasi archéologique du travail de l'architecte.

Quant au souci d'ouverture, il a présidé à chaque aspect de la réalisation. Illustré de façon très concrète par l'aménagement de tous les espaces, il a également orienté la décision de prévoir, dans le hall, un café-restaurant accessible en tout temps. Ouvert tous les jours, de l'heure du café-croissant à celle des fêtes nocturnes, le **Café du Nouveau Monde** se veut, au propre et au figuré, la vitrine du TNM et le lieu d'échange entre l'art théâtral et le milieu urbain. Par cette porte ouverte sur la ville, le TNM souhaite favoriser l'entrée des idées nouvelles et des publics nouveaux, tous deux garants du dynamisme et de l'évolution de la tradition théâtrale.

**Son architecture, son emplacement et sa vocation font du nouveau TNM un point de rencontre sans pareil entre les artistes et le public, et un véritable centre d'animation culturelle de la scène montréalaise.**

# TNM ESTIVAL

## En reprise dès le 9 juillet

L'irrésistible  
truculence  
du plus noble  
héros du  
théâtre français



Offre spéciale aux abonnés:  
15% de rabais sur les prix  
réguliers.

En vente dès maintenant  
au guichet au 866-8668.

# CYRANO DE BERGERAC

d'Edmond Rostand  
dès le 9 juillet

Mise en scène d'Alice Ronfard

à Ottawa les 26, 27 et 28 juin 1997  
à Montréal du 9 juillet au 9 août 1997

avec

Pierre Lebeau *Cyrano de Bergerac*  
Sophie Prigent *Roxane*  
Michel Bérubé *Christian de Neuville*  
Paul Savoie *Comte de Guiche*  
Jacques Girard *Ragueneau*  
Jean-François Casabonne *Le Bret*  
et  
Pascal Auclair, Jean-Robert Bourdage,  
Manon Brunelle, Éric Chabot,  
Claude Despins, Érik Duhamel,  
Claude Gai, Jean Harvey,  
Hedwige Herbiet, Marcel Pomerleau,  
Marie-Hélène Thibault, Francis Vachon.  
Distribution à compléter  
Décor Raymond-Marius Boucher  
Costumes François Barbeau  
Éclairages Michel Beaulieu  
Musique Jean Sauvageau, Marcel Brunet  
Accessoires Michèle Gagnon  
Chorégraphies de combat  
Huy Phong Doan  
Assistance à la mise en scène et régie  
Roxanne Henry

Vétéran du Théâtre UBU, avec lequel il a livré des performances marquantes, Pierre Lebeau reprendra l'épée, le panache et le nez du plus célèbre soldat poète de l'Histoire du théâtre. Le metteur en scène Alice Ronfard et tous les membres de la distribution exceptionnelle de *Cyrano* sont ravis de faire revivre ce spectacle éblouissant, qui a séduit les abonnés et enthousiasmé la critique\*.

Cette soirée sera mémorable...

La Presse

Un véritable cadeau qu'on savoure pendant trois heures.

Le Grand Journal, TQS

Ému à en rire et à en pleurer!

Bravo Alice Ronfard!

La Grande Scène du dimanche, Radio-Canada

Des moments intenses et bouleversants créés par Alice Ronfard et son équipe!

Art-la-loi, Radio-Canada

Un triomphe!

Montréal ce soir, Radio-Canada

Vraiment inoubliable!

CBF Bonjour, Radio-Canada

La pièce *Cyrano de Bergerac* telle que montée par le TNM doit être vue par toute personne qui aime le grand théâtre.

Le Droit



**Abonnez-vous  
avant le 30 mai  
et courez  
la chance de  
gagner :**

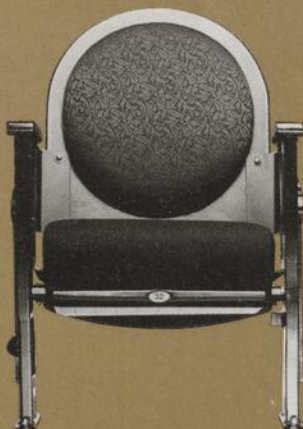
- un voyage théâtral pour deux personnes à Paris incluant les billets d'avion, l'hébergement pour six nuits, des billets de spectacles ainsi que des guides touristiques;
- une fin de semaine théâtrale à Québec pour deux personnes incluant une paire de billets pour un spectacle au Théâtre du Trident et une journée en demi-pension à l'hôtel Manoir Victoria;

# LE NOUVEAU MONDE DES ABONNÉS

- un repas gratuit avant ou après chaque spectacle de la saison au Café du Nouveau Monde;
- une visite guidée privée du nouveau théâtre en compagnie de Lorraine Pintal;
- un lot de livres d'art.

Cette saison, plus que jamais, les abonnés du TNM ont accès à une foule de privilèges exclusifs. En vous abonnant à la saison 1997-1998, vous pourrez notamment :

- avoir accès aux meilleures places dans un théâtre refait à neuf;
- bénéficier d'une importante réduction sur le prix des billets;
- recevoir vos billets par la poste;
- avoir la possibilité de changer la date de vos billets, en cours de saison, à peu de frais;
- Nouveau** • avoir droit à un rabais de 15 % sur le prix des billets pour *Cyrano de Bergerac*, présentée en reprise du 9 juillet au 9 août 1997;
- Nouveau** • obtenir gratuitement le programme de chaque spectacle;
- faire en début de saison une visite guidée du nouveau théâtre exclusivement réservée aux nouveaux abonnés (date à confirmer);
- Nouveau** • vous offrir à prix réduit, grâce au passeport culturel, une foule d'autres activités proposées par l'Orchestre symphonique de Montréal, l'Opéra de Montréal, les Grands ballets canadiens, le Théâtre du Centre des arts Saidye-Bronfman, le Musée des Beaux-Arts de Montréal, le Musée d'art contemporain de Montréal et le Musée McCord d'histoire canadienne;
- vous prévaloir, grâce à la carte-privilège de la Librairie Champigny, d'un rabais de 10 % sur tout achat (sauf les périodiques);
- vous joindre à la Troupe des abonnés;
- participer au choix par vote des lauréats des Prix Gascon-Roux, présentés par ABB et décernés chaque automne aux artistes de la saison précédente les plus appréciés par les abonnés;
- courir la chance de gagner un voyage culturel à Paris et de nombreux autres prix si vous vous abonnez avant le 30 mai.



## Abonnement 5 spectacles Saison 1997-1998

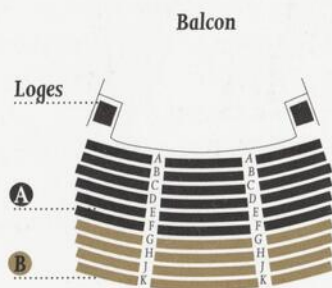
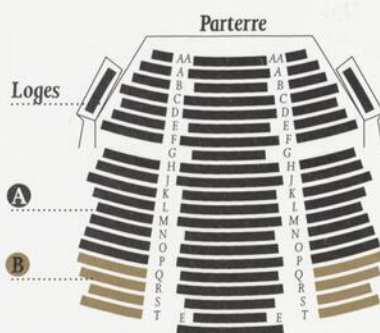
	Régulier		Étudiant et 3 <sup>e</sup> âge*	
	mardi au jeudi	vend. et samedi	mardi au jeudi	vend. et samedi
<b>Section A</b>	<b>134,00 \$</b>	<b>144,00 \$</b>	<b>105,00 \$</b>	<b>118,00 \$</b>
Prix guichet	160,00 \$	170,00 \$	130,00 \$	140,00 \$
<b>Section B</b>	<b>124,00 \$</b>	<b>134,00 \$</b>	<b>98,00 \$</b>	<b>112,00 \$</b>
Prix guichet	145,00 \$	160,00 \$	115,00 \$	125,00 \$
<b>Baignoires**</b>	<b>204,00 \$</b>	<b>204,00 \$</b>		
Prix guichet	245,00 \$	245,00 \$		

\* Abonnement à prix réduit accordé uniquement sur présentation d'une preuve d'âge (65 ans et plus) ou du statut d'étudiant à temps complet.

\*\* L'abonnement Baignoire est disponible pour un minimum de 4 personnes et comprend le service d'un placier attiré pour le bar et le vestiaire.

# ABONNEMENT

Pour information : 866-8668



N'oubliez pas la  
reprise de *Cyrano  
de Bergerac*



Semaine	Jour	Heure	La Serva amorosa	Combat de nègre et de chiens	Le Misanthrope	Don Quichotte	Les Sorcières de Salem
1	Mardi	20 h	30 sept.	11 nov.	13 janv.	24 mars	05 mai
	Mercredi	20 h	01 oct.	12 nov.	14 janv.	25 mars	06 mai
	Jeudi	20 h	complet	complet	complet	complet	complet
	Vendredi	20 h	03 oct.	14 nov.	16 janv.	27 mars	08 mai
	Samedi	16 h	04 oct.	15 nov.	17 janv.	28 mars	09 mai
		21 h	04 oct.	15 nov.	17 janv.	28 mars	09 mai
2	Mardi	20 h	07 oct.	18 nov.	20 janv.	31 mars	12 mai
	Mercredi	20 h	08 oct.	19 nov.	21 janv.	01 avril	13 mai
	Jeudi	20 h	09 oct.	20 nov.	22 janv.	02 avril	14 mai
	Vendredi	20 h	10 oct.	21 nov.	23 janv.	03 avril	15 mai
	Samedi	16 h	11 oct.	22 nov.	24 janv.	04 avril	16 mai
		21 h	11 oct.	22 nov.	24 janv.	04 avril	16 mai
3	Mardi*	20 h	14 oct.	25 nov.	27 janv.	07 avril	19 mai
	Mercredi	20 h	15 oct.	26 nov.	28 janv.	08 avril	20 mai
	Jeudi	20 h	16 oct.	27 nov.	29 janv.	09 avril	21 mai
	Vendredi	20 h	17 oct.	28 nov.	30 janv.	10 avril	22 mai
	Samedi	16 h	18 oct.	29 nov.	31 janv.	11 avril	23 mai
		21 h	18 oct.	29 nov.	31 janv.	11 avril	23 mai
4	Mardi	20 h	21 oct.	02 déc.	03 fév.	14 avril	26 mai
	Mercredi	20 h	22 oct.	03 déc.	04 fév.	15 avril	27 mai
	Jeudi	20 h	23 oct.	04 déc.	05 fév.	16 avril	28 mai
	Vendredi	20 h	24 oct.	05 déc.	06 fév.	17 avril	29 mai
	Samedi	16 h	25 oct.	06 déc.	07 fév.	18 avril	30 mai
		21 h	25 oct.	06 déc.	07 fév.	18 avril	30 mai

\* Soirée rencontre: après la représentation, il y aura une période de discussion avec le metteur en scène, les interprètes et l'équipe de production.

Veuillez noter: un montant de 1 \$ s'ajoute à titre de frais de service au prix de chaque billet de spectacle.

Les billets d'abonnement sont échangeables 24 heures à l'avance, durant toute la saison, pour des billets de même catégorie. Des frais de 1 \$ par billet seront perçus.

### Abonnement Libre-Soir

Abonnement pour 5 spectacles 144 \$

Pas de jour fixe: réservation 48 heures à l'avance.

Choix de places selon la disponibilité.

### Abonnement Jeunesse\*

Abonnement 5 spectacles pour les 15 ans et moins

Section A 85 \$

Section B 75 \$

### Abonnement de groupe (quantité limitée)

Groupe de 20 personnes et plus pour une même représentation

Groupe	Section A	Section B
Du mardi au jeudi	105 \$	98 \$
Vendredi et samedi	118 \$	112 \$
<b>Groupe étudiant</b>	<b>Section A</b>	<b>Section B</b>
Du mardi au jeudi	85 \$	75 \$

### Abonnement cadeau

Si vous désirez offrir un abonnement cadeau, nous réglerons les détails pour vous.

\* Les billets Jeunesse sont pour les 15 ans et moins.

# FORMULAIRE D'ABONNEMENT

## Abonnez-vous :

Par téléphone: 866-8668

Par télécopieur: 866-9966

ou par la poste au:

Théâtre du Nouveau Monde

Abonnement

84, rue Sainte-Catherine Ouest

Montréal (Québec) H2X 1Z6

Monsieur

Madame

Nom

Prénom

Organisme (s'il y a lieu)

Adresse

Ville

Code postal

Téléphone (jour)

(soir)

Télécopieur

Nouvel abonnement

Ré-abonnement

## Choisissez le moment qui vous convient

### 1<sup>er</sup> choix

semaine

1

2

3

4

jour

mardi

mercredi

jeudi

vendredi

samedi 16 h

samedi 21 h

fauteuil

parterre A

balcon A

loge

parterre B

balcon B

### 2<sup>e</sup> choix

semaine

1

2

3

4

jour

mardi

mercredi

jeudi

vendredi

samedi 16 h

samedi 21 h

fauteuil

parterre A

balcon A

loge

parterre B

balcon B

## Catégorie et coût

	Coût	X	Nombre	=	Total
régulier	\$	X	=	=	\$
étudiants/65 ans et plus*	\$	X	=	=	\$
libre soir	\$	X	=	=	\$
jeunesse	\$	X	=	=	\$
Groupe - adultes	\$	X	=	=	\$
étudiants	\$	X	=	=	\$

Total partiel:

Frais de service: 5 \$ X = \$

(1 \$ par billet, les frais d'un abonnement 5 spectacles sont de 5 \$)

Total: \$

\* Abonnement à prix réduit accordé uniquement sur présentation d'une preuve d'âge ou du statut d'étudiant à temps complet.

## Choisissez le mode de paiement

Chèque à l'ordre de la Fondation du Théâtre du Nouveau Monde

Visa

MasterCard

American Express

Numéro

Échéance

Titulaire

Signature

## Troupe des abonnés

La Troupe des abonnés vous permet de participer à la production d'un spectacle. Sous la direction d'un metteur en scène professionnel, la Troupe des abonnés présentera son spectacle au nouveau TNM, en juin 1998, au terme d'une saison de répétitions.

Je désire me joindre à la Troupe des abonnés du TNM.

Nom

Adresse

Téléphone rés.

travail

Une personne ressource communiquera avec vous en début de saison.

Des frais de 25 \$ seront demandés aux participants et versés intégralement à la Troupe des abonnés. Cette somme sera remboursée à toute personne qui quittera la Troupe au cours du premier mois d'activités.



THÉÂTRE  
DU NOUVEAU MONDE

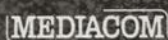
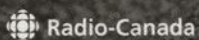
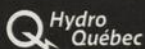
Abonnez-vous : 866-8668

Théâtre du Nouveau Monde  
84, rue Sainte-Catherine Ouest  
Montréal (Québec)  
H2X 1Z6

Le montant comprend l'affranchissement  
de la Poste-lettres pour lettre jointe.

<b>MAIL POSTE</b>	
<small>Canada Post Corporation/Société canadienne des postes</small>	
Postage paid	Port payé
Bik	Nbre
05726948-99	

PRO TNM 1997. 03. 3DS



Graphisme: Communication Design • Photographie: Jean-François Bédard • Production graphique: Caractère • Impression: Interglobe inc., membre du Groupe Transcontinental G.T.C. inc. • Imprimé sur du papier recyclé distribué par les Papiers Graphiques Rolland.