

La culture

comme levier de la transition
socioécologique



Politique **culturelle**
et patrimoniale 2025
2035



Mot du maire

En cette année marquante où Mascouche célèbre ses 275 ans, je suis fier de vous présenter, au nom du conseil municipal, la nouvelle Politique culturelle et patrimoniale de la Ville.

Cette politique reflète notre attachement profond à la culture et au patrimoine, qui sont au cœur de notre identité. Elle marque aussi notre volonté d'agir concrètement pour une transition socioécologique juste, en mobilisant la culture comme levier d'engagement, de créativité et de transformation.

Fruit d'une démarche inclusive et collaborative, cette politique repose sur les forces vives de notre communauté : artistes, organismes, partenaires, citoyens et citoyennes. Grâce à vous, elle prend racine dans notre réalité et s'inscrit dans une vision d'avenir porteuse de sens.

Nous posons aujourd'hui un geste structurant pour les prochaines générations. Ensemble, faisons de Mascouche une ville toujours plus culturelle, vivante et inspirante.

Guillaume Tremblay

ISBN 978-8-9823752-0-8 (version imprimée)
ISBN 978-8-9823752-1-5 (version PDF)

Dépôt légal, Bibliothèque et Archives nationales du Québec, 2025.
Dépôt légal, Bibliothèque et Archives Canada, 2025.





Service de la culture,
des loisirs et de la vie
communautaire

Mot de la directrice

Cette politique est le résultat d'un travail collectif remarquable. Pendant près d'un an, nous avons collaboré avec celles et ceux qui façonnent la culture à Mascouche.

Merci à toutes les personnes qui ont pris part à cette démarche. Grâce à vous, nous avons pu élaborer une politique qui reflète la richesse de notre milieu, nos aspirations communes et notre volonté d'agir ensemble.

Cette politique propose une vision ambitieuse de la culture, comme moteur de participation, de dialogue, d'innovation et de transition. Elle reconnaît la culture comme un bien commun, accessible et essentiel à la qualité de vie.

Nous avons maintenant en main un cadre mobilisateur pour les dix prochaines années. Avec enthousiasme et détermination, nous continuerons à soutenir les initiatives culturelles qui font rayonner Mascouche.

Chantal Filion

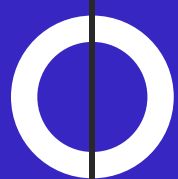
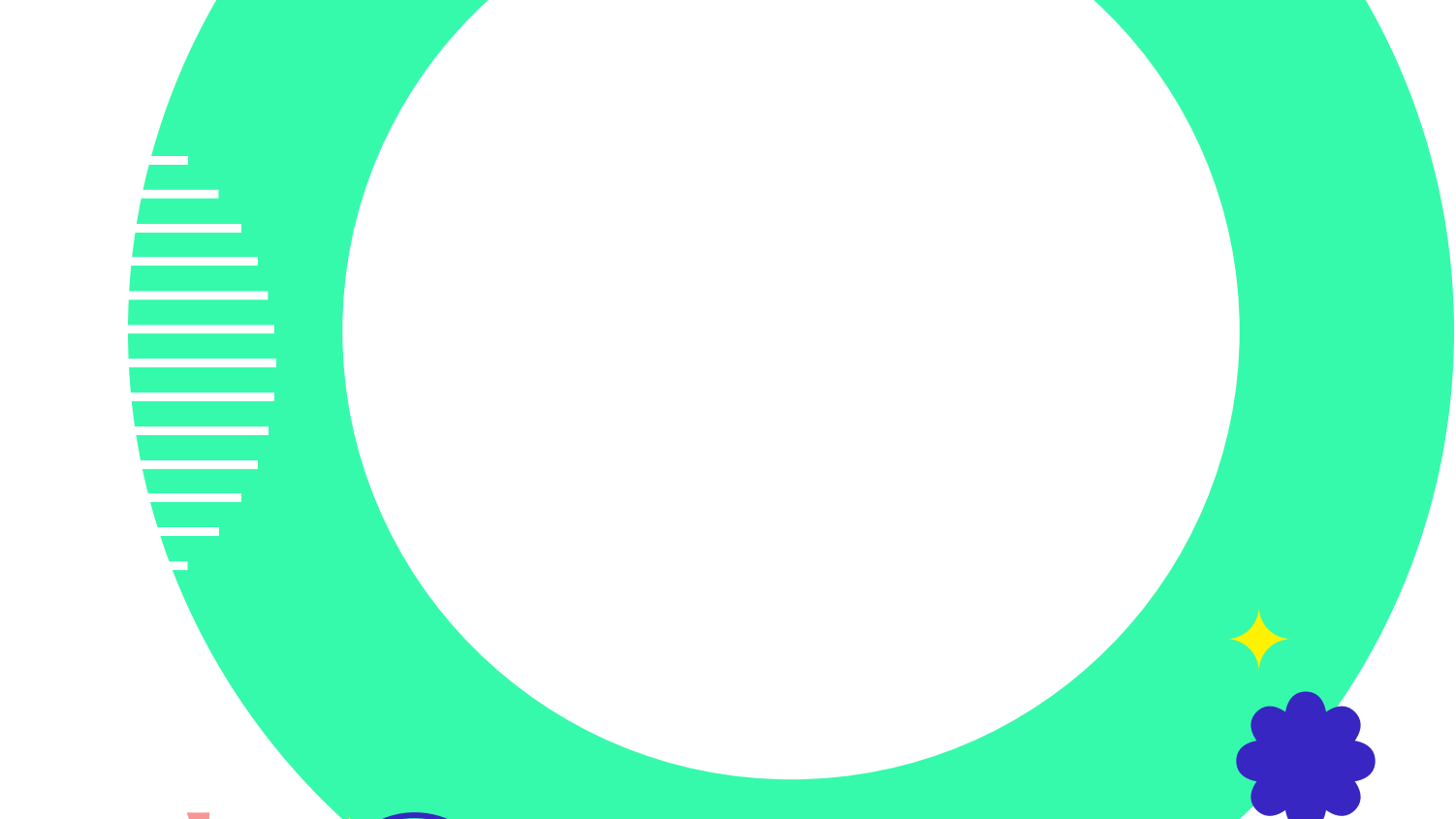


Table des matières



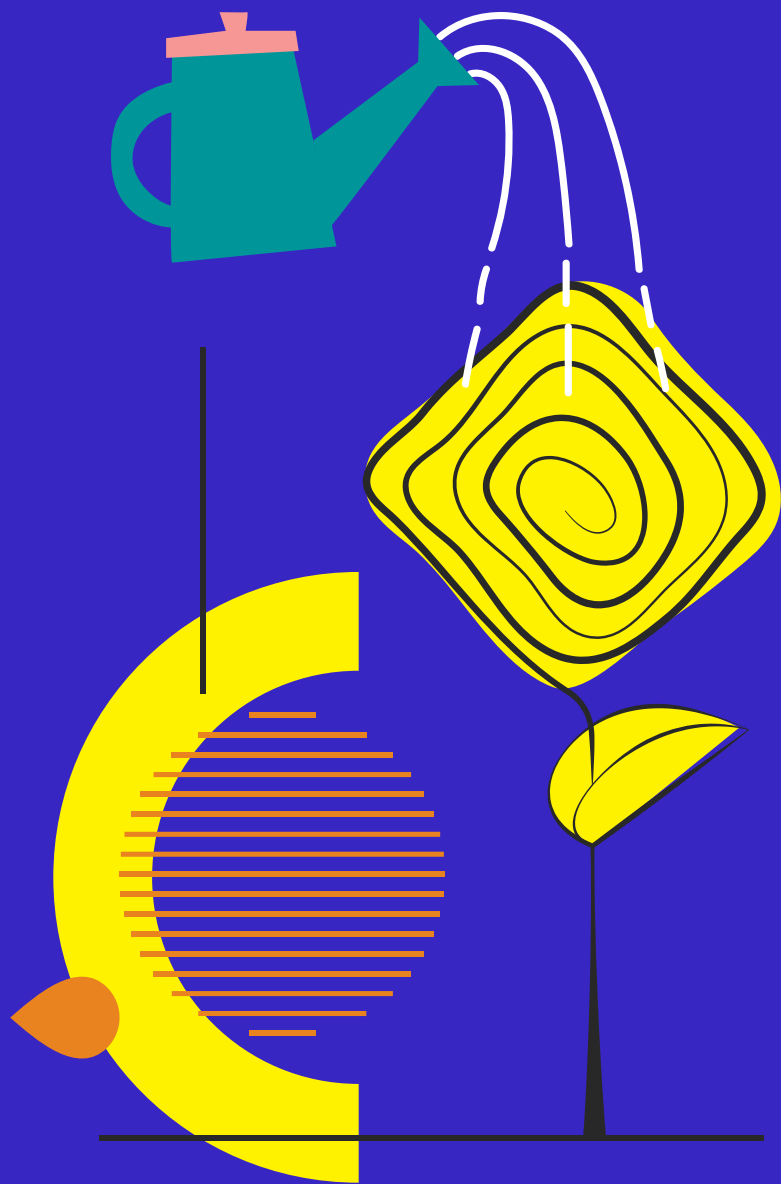


CONTEXTE	7
Ligne du temps.....	9
APPROCHE	11
Consultation.....	13
VISION	15
AXES, ORIENTATIONS ET OBJECTIFS.....	19
Axe 1 : Citoyenneté culturelle	22
Axe 2 : Aménagement, patrimoine et territoire	24
Axe 3 : Gouvernance et partenariat.....	26
Axe 4 : Écosystème culturel	28
SUIVI DE LA POLITIQUE.....	31
Plan d'action	32
Mesures de suivi	33
CONCLUSION.....	35
REMERCIEMENTS.....	38
GLOSSAIRE.....	39

A woman with long brown hair, wearing a blue jacket and denim shorts, is performing on stage. She is holding a microphone and looking towards the right. A large blue circular graphic is overlaid on the image, containing text. The background shows a crowd of people at an outdoor event.

*Il porte en lui,
la promesse de **culture**,
de mots, de formes,
de **chants** aux mille couleurs,
qui prennent **racine**
dans le terreau des gens.*

Spectacle de la Fête nationale du Québec à Mascouche réalisé en collaboration avec la SODAM.



Contexte

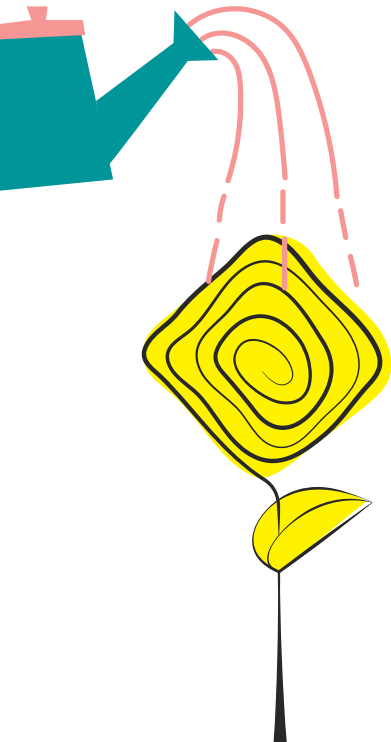
La Ville de Mascouche est fière de présenter sa nouvelle Politique culturelle et patrimoniale 2025-2035. Ce document stratégique est issu d'une vaste démarche de consultation et de réflexion collective. Cette politique s'inscrit dans une lecture renouvelée des rôles de la culture à l'heure des grands bouleversements climatiques, sociaux et territoriaux. Elle repose sur la conviction que la culture ne doit pas seulement être protégée ou valorisée : elle doit aussi servir de levier à la transition socioécologique.

La municipalité est riche de son histoire, de ses lieux porteurs de mémoire, de son tissu associatif, artistique et culturel, et de sa population engagée. Cette vitalité culturelle, ancrée dans l'espace public, est à la fois le reflet de son identité et un levier de développement. Le corridor forestier du Grand Coteau et l'importance des milieux naturels qui occupent le territoire font partie des atouts singuliers de Mascouche.

Mascouche peut compter sur un réseau de partenaires et d'organismes clés, impliqués dans des domaines variés, qui contribuent au dynamisme tout comme à la qualité des services offerts aux Mascouchois. La Ville de Mascouche souhaite agir en complémentarité avec ces acteurs culturels, qu'ils soient individuels ou collectifs, professionnels ou citoyens,

et dont la contribution dynamise et améliore la qualité de vie, tout en renforçant l'attractivité de la ville, son identité culturelle et son développement socioéconomique.

Par cette politique culturelle et patrimoniale, la Ville de Mascouche et ses partenaires souhaitent poser les bases d'un écosystème culturel plus solidaire, équitable et résilient. Cet engagement s'enracine pleinement dans la volonté municipale de contribuer à une transition socioécologique juste et porteuse de sens pour les générations actuelles et futures et qui saura répondre à des besoins et des réalités citoyennes.



Ligne du temps

 **1997**

Mascouche se dote de sa première politique culturelle. Les citoyens et les organismes sont les piliers de cette démarche.

C'est l'époque de l'émergence culturelle et patrimoniale à Mascouche.

2012 

Renouvellement de la politique culturelle de Mascouche où les organismes en sont le cœur.

C'est l'étape de la consolidation culturelle sur le territoire. La culture est en pleine effervescence.

 **2025**

En plein 275^e anniversaire de Mascouche, c'est l'occasion de célébrer et d'affirmer l'identité culturelle mascouchoise.

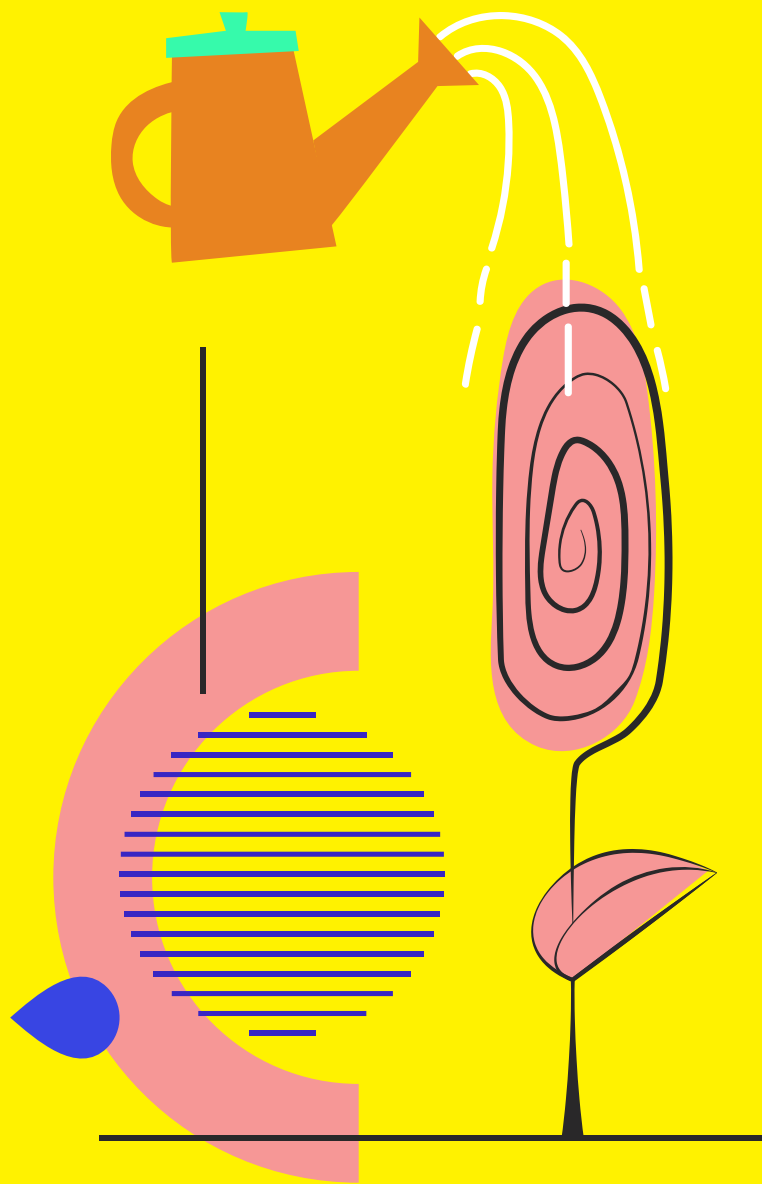
Mascouche se positionne comme un leader et un précurseur en mobilisant la culture comme levier de la transition socioécologique. La culture et ses patrimoines s'enracinent et l'avenir s'annonce prometteur.



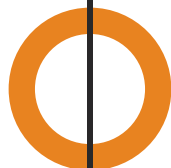


Créer,
c'est marcher côte à côte
vers ce qui n'existe pas encore
et l'aimer déjà.

Murale située dans le Vieux-Mascouche réalisée par ArtduCommun à l'occasion du 275^e anniversaire de Mascouche.



Approche



Fidèle à sa volonté de faire de la culture un levier de transition socioécologique, la Ville a misé sur l'intelligence collective et l'écoute active de sa population, de ses acteurs culturels et de ses partenaires pour nourrir sa vision et ses engagements.

La démarche de participation publique visait quatre objectifs principaux :

- Rejoindre une diversité de publics, y compris ceux moins représentés dans les consultations traditionnelles ;
- Cerner les attentes, les besoins et les rêves en matière de culture et de patrimoine ;
- Faire émerger des idées novatrices et transversales, notamment autour de la transition socioécologique ;
- Favoriser l'adhésion collective au projet de politique, dès sa phase de conception.

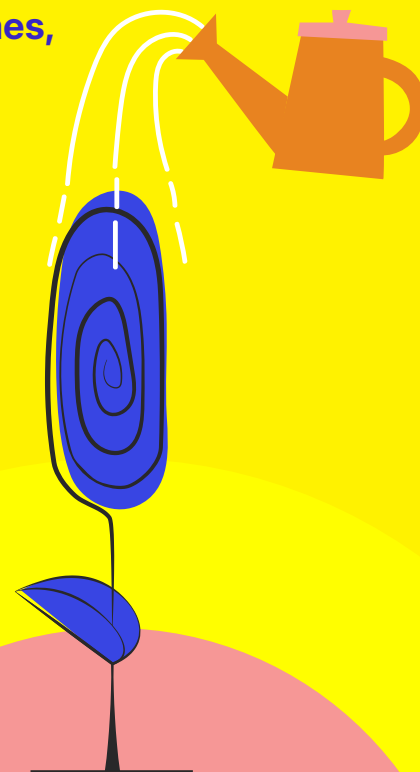
À Mascouche, la culture se vit pleinement grâce à une programmation festive et rassembleuse.




Consultation

De juin 2024 à avril 2025, la Ville de Mascouche a réalisé différentes activités de consultation avec les organismes, les partenaires, les citoyens, les employés et les élus municipaux. Six exercices ont rythmé la démarche :

- Sondage citoyen : questionnaire en ligne permettant à de nombreux citoyens de donner leur opinion sur la nouvelle Politique et transmettre leurs préoccupations en lien avec la culture et le patrimoine ;
- Consultation mobile : intervention dans l'espace public lors d'un événement d'envergure pour connaître les préoccupations culturelles des citoyens ;
- Atelier avec les organismes et les partenaires : échanges et discussions sur l'action culturelle, la gouvernance partagée, la mutualisation et plus encore ;
- Atelier avec les élus et employés municipaux : réflexion entourant le rôle structurant de la Ville, l'accessibilité aux infrastructures et la transversalité de la culture ;
- Atelier avec les adolescents : discussions et partage de besoins en matière de culture pour les 12-17 ans ;
- Atelier avec les aînés : dialogues entourant le rapport au patrimoine, à la transmission intergénérationnelle et à l'accessibilité aux activités culturelles.

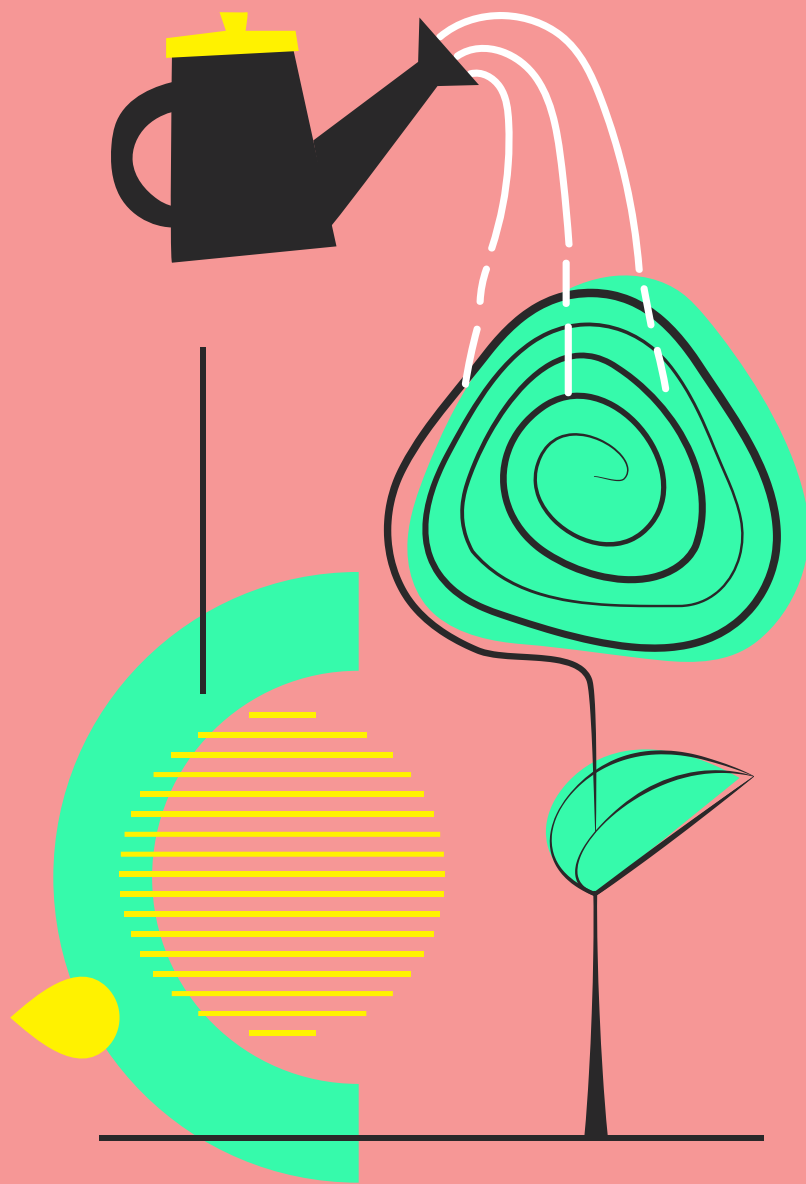


À l'issue de ce vaste processus de consultation, quelques centaines de personnes ont contribué à la réflexion ayant mené à l'élaboration de cette nouvelle Politique culturelle et patrimoniale. Ainsi, la présente politique est le fruit d'une coconstruction ouverte et évolutive, où la parole citoyenne a été accueillie, valorisée et traduite en engagements concrets.



**Le futur, ici,
portera des couleurs
que nous n'avons pas
encore vues,
mais que nous apprendrons
à reconnaître
comme les nôtres.**

Grâce à la collaboration des organismes locaux, la Place du village Dionis-Chaput devient un lieu festif pour petits et grands.



Vision



L'ambition culturelle pour Mascouche en 2035 :

Mascouche est un milieu de vie où la culture est inclusive, plurielle et abondante, accessible partout et pour tout le monde ;

Mascouche est une ville culturelle fière de ses patrimoines et de son histoire, qu'elle conserve, met en valeur, partage et fait dialoguer avec les pratiques artistiques actuelles ;

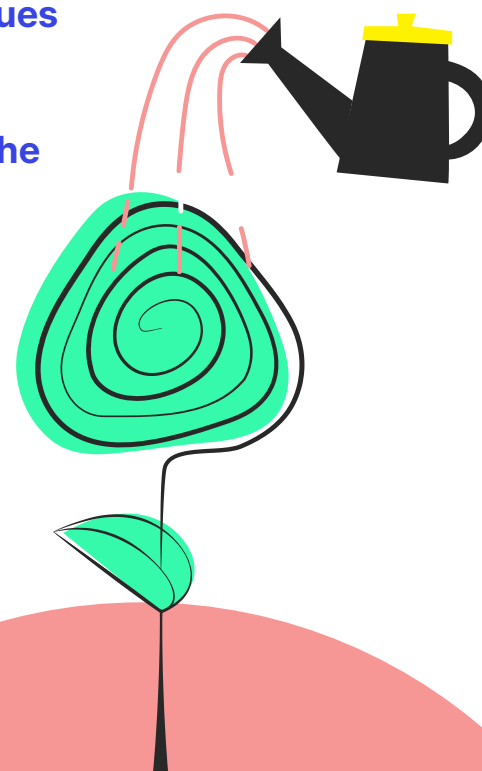
Mascouche exerce un leadership qu'elle partage avec les organismes qui dynamisent la vie culturelle du territoire ;

Mascouche mobilise la culture comme levier de la transition socioécologique, en favorisant des changements progressifs et respectueux des communautés.

La Politique culturelle et patrimoniale de Mascouche s'inscrit dans un moment charnière au Québec, où les défis environnementaux, sociaux et économiques exigent une relecture en profondeur des politiques publiques, y compris culturelles et patrimoniales. À ce titre, la Ville choisit de s'ancrer dans une approche de transition socioécologique, qui dépasse la simple addition d'initiatives durables pour proposer un changement systémique et structurant.

Mascouche souhaite aller plus loin que le paradigme du développement durable traditionnel. Elle adopte une perspective inspirée de travaux récents sur la transition socioécologique, qui implique :

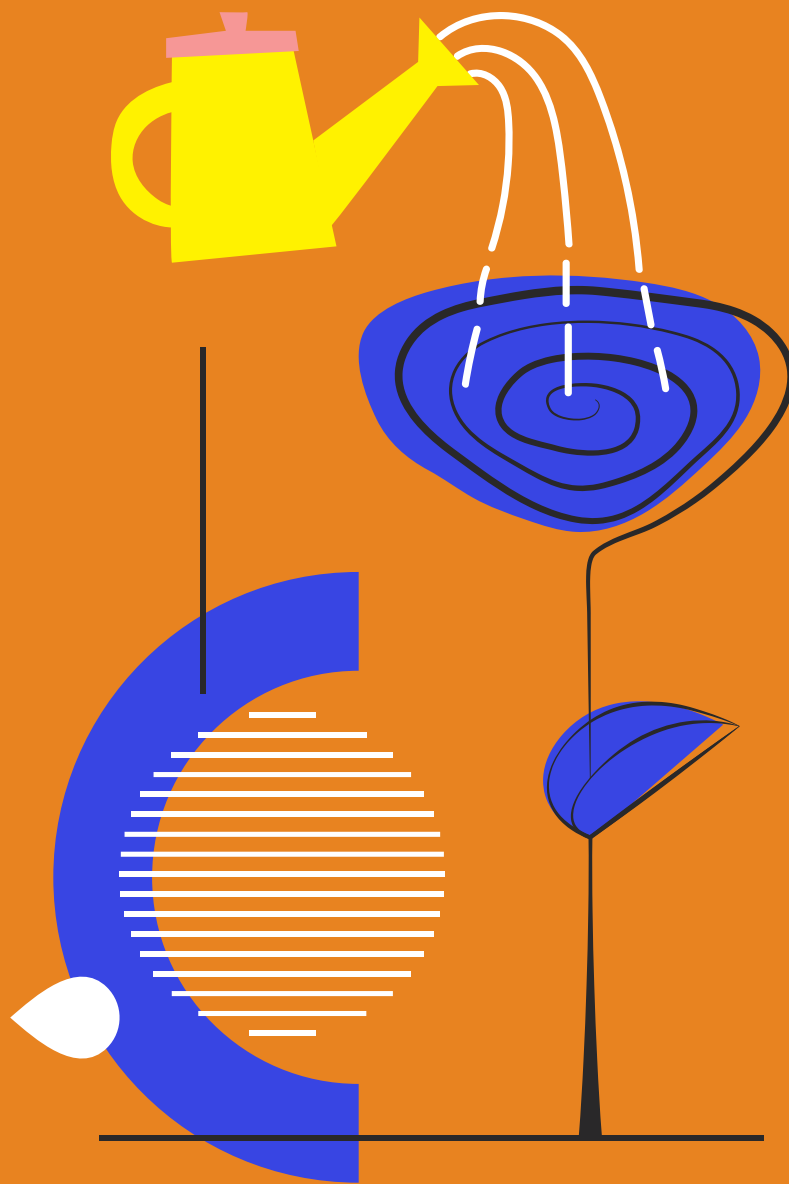
- Une évolution des modes de vie, de consommation et de production ;
- Une attention particulière à la justice sociale, intergénérationnelle et territoriale ;
- Une mise en commun des ressources, des compétences et des responsabilités.



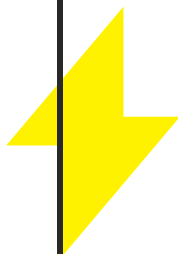
En adéquation avec le Plan stratégique de développement durable 2015-2035 de Mascouche, la présente politique se veut une feuille de route locale visant à concilier culture, patrimoine, développement social, environnement et territoire. Elle engage Mascouche dans une trajectoire qui conjugue création, mémoire, transmission et innovation, tout en prenant en compte les limites planétaires et les impératifs d'équité sociale et territoriale.

Animation théâtrale déambulatoire offerte par le Théâtre Côte à Côte lors d'un événement hivernal.

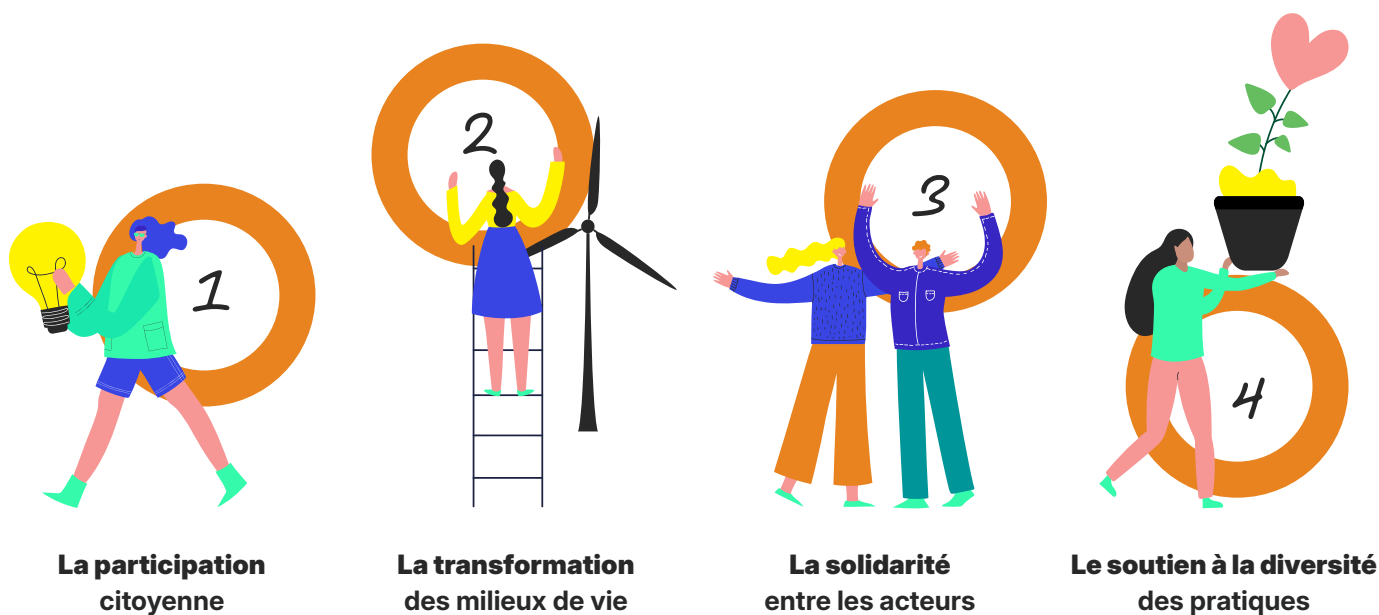




Axes, orientations et objectifs



La Politique culturelle et patrimoniale de Mascouche repose sur une vision forte : faire de la culture un levier actif de transition socioécologique, de vitalité démocratique et de développement territorial. Pour traduire cette vision en actions concrètes, la Ville a structuré sa politique autour de quatre grands axes stratégiques, chacun porteur d'une orientation générale, décliné en objectifs spécifiques.



Axes

1 **Citoyenneté culturelle** : l'accessibilité à la culture, la participation à la vie culturelle et la capacité de contribuer à la création et à la transmission culturelles sont des droits fondamentaux. La participation citoyenne en est la dimension complémentaire.

Aménagement, patrimoine et territoire : l'aménagement du territoire, la préservation des patrimoines et la planification des espaces publics contribuent directement à améliorer la qualité de vie des Mascouchois. La transformation des milieux de vie est essentielle pour renforcer le sentiment d'appartenance.

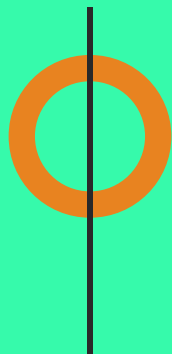
3 **Gouvernance et partenariat** : la vision collective, collaborative et partagée permet d'avoir une cohérence des actions culturelles et patrimoniales sur le territoire. La solidarité des acteurs en est le cœur.

Écosystème culturel : la complémentarité des organismes, artistes, partenaires, événements et des publics est primordiale dans le développement culturel. Le soutien à la diversité des pratiques permet d'en maximiser l'impact.

4

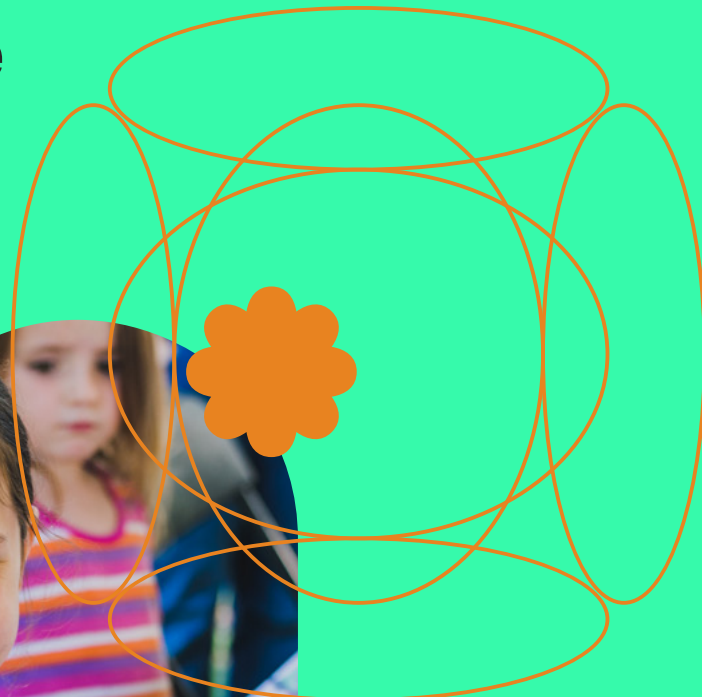


Activité de danse en ligne traditionnelle présentée lors de la Fête des récoltes, un événement organisé par la SODAM. © Ferlandphoto.



Axe 1

Citoyenneté culturelle

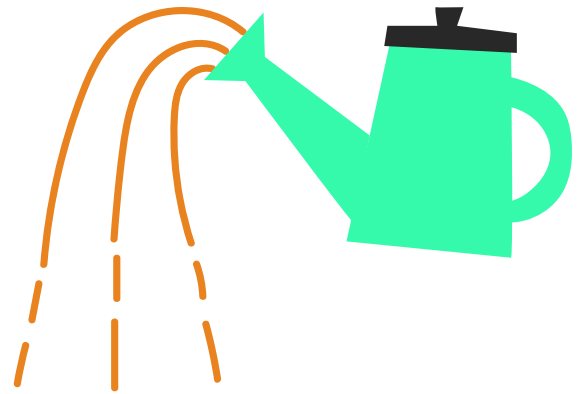


Atelier de peinture réalisé dans le cadre de la Fête de la famille organisée en collaboration avec le Comité Famille Mascouche.



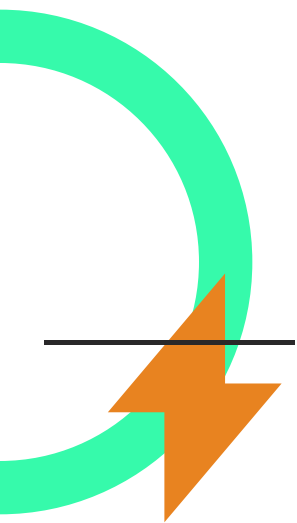
Objectif général

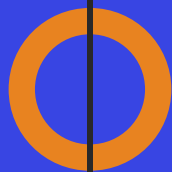
Favoriser la participation active des citoyens à la vie culturelle mascouchoise, en soutenant des pratiques inclusives qui s'inscrivent dans une approche de justice sociale.



Objectifs spécifiques

- Réaliser des projets culturels par, avec et pour la jeunesse, la famille contemporaine sous toutes ses formes, et les aînés ;
- Déployer des actions de médiation culturelle pour aborder la transition socioécologique auprès de divers publics ;
- Renforcer l'engagement de tout individu, notamment les populations marginalisées, à participer activement à la vie culturelle ;
- Favoriser les projets visant à créer des liens interculturels et intergénérationnels ;
- Intégrer l'accessibilité dans la planification et l'offre culturelle, en prenant en compte les dimensions cognitive, physique, financière, culturelle et temporelle.





Axe 2

Aménagement, patrimoine et territoire



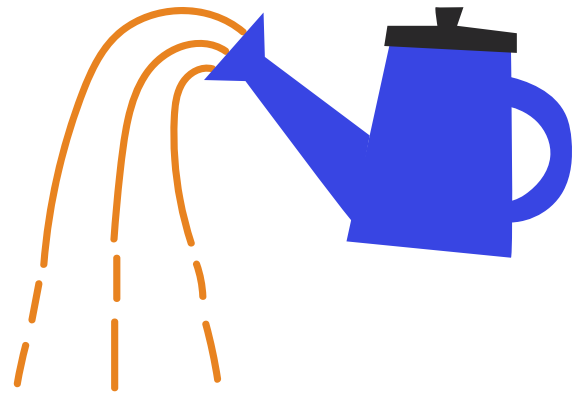
Le Vieux-Mascouche, avec son charme patrimonial, incarne le cœur historique et identitaire de la ville.





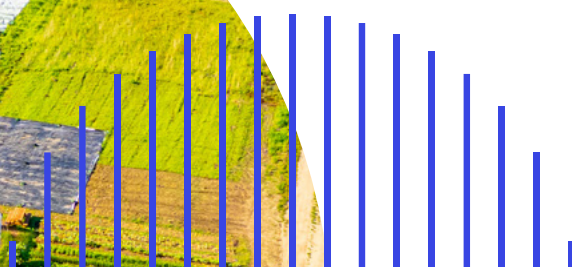
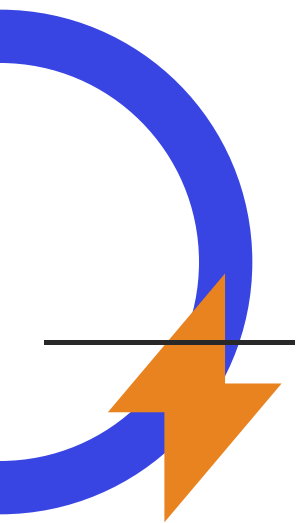
Objectif général

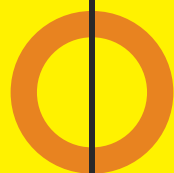
Mobiliser la culture comme vecteur de transformation écologique, en intégrant les pratiques culturelles aux milieux de vie, aux patrimoines et aux dynamiques de mobilité durable.



Objectifs spécifiques

- **Acquérir de nouvelles connaissances** sur l'histoire et les composantes de notre territoire agricole et naturel ;
- **Favoriser l'aménagement culturel du territoire** en valorisant les ressources patrimoniales, paysagères et identitaires locales ;
- **Reconnaître l'identité mascouchoise** caractérisée par son territoire, ses paysages et sa collectivité, stimulant ainsi le sentiment d'appartenance ;
- **Intégrer l'art et la culture aux espaces verts** et de plein air pour en faire des lieux de vie et de création ;
- **Favoriser l'accessibilité culturelle** par des moyens de mobilité durable en reliant les lieux et activités culturelles au réseau de transport actif et collectif ;
- **Penser, orienter et accompagner** l'adaptation et la valorisation des bâtiments et des espaces culturels et patrimoniaux ;
- **Assurer la protection, la mise en valeur et la transmission des patrimoines** en reconnaissant leur contribution à l'identité et à la mémoire collective de la communauté.





Axe 3

Gouvernance et partenariat



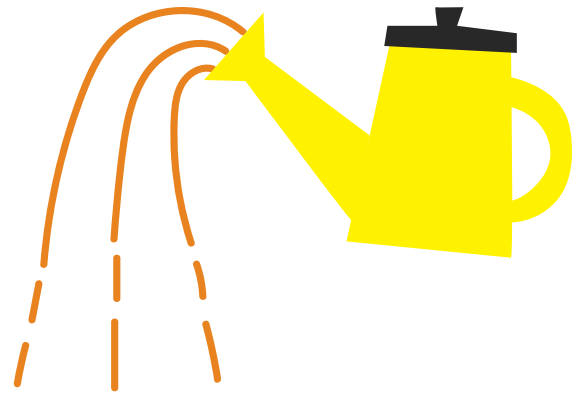
Le Festival Grande Tribu, orchestré par la SODAM,
anime le cœur du Vieux-Mascouche.
© Ferlandphoto.





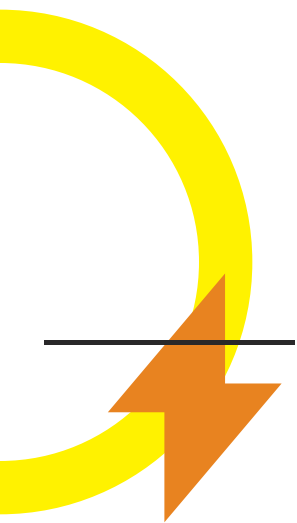
Objectif général

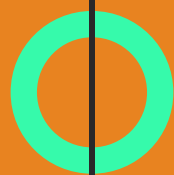
Structurer une gouvernance culturelle collaborative et intersectorielle, fondée sur la durabilité, la transparence, le partenariat actif, le suivi partagé et l'ancrage dans les politiques publiques locales.



Objectifs spécifiques

- **Se doter d'une gouvernance culturelle participative et transversale ;**
- **Valoriser l'apport des acteurs culturels mascouchois et faciliter leur mise en réseau ;**
- **Favoriser des maillages entre la Ville, les organismes, les artistes et les institutions locales et régionales, en s'inspirant des principes de la permaculture, afin de mettre en place une gouvernance partagée fondée sur l'interdépendance, la coopération, la diversité et l'adaptation continue aux dynamiques du territoire ;**
- **Soutenir la transversalité au sein de l'administration municipale ;**
- **Encourager le développement de projets culturels collaboratifs multisectoriels (économie, développement social, environnement) afin de favoriser une approche intégrée et transversale ;**
- **Mobiliser les institutions régionales pour ancrer la Politique dans un contexte élargi.**





Axe 4 Écosystème culturel



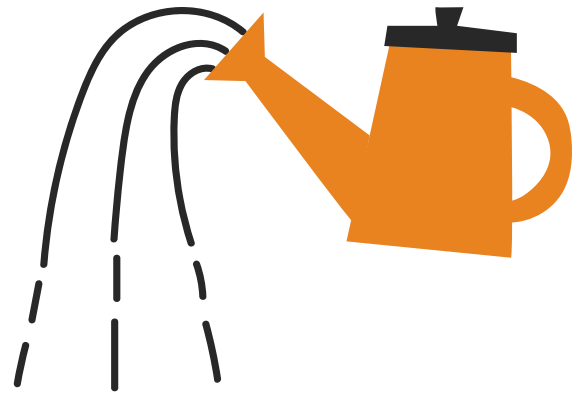
Œuvre d'art environnementale participative signée Odrée Roy Lavallée, créée lors des Journées de la culture et de la Fête des récoltes de la SODAM.
© Ferlandphoto.





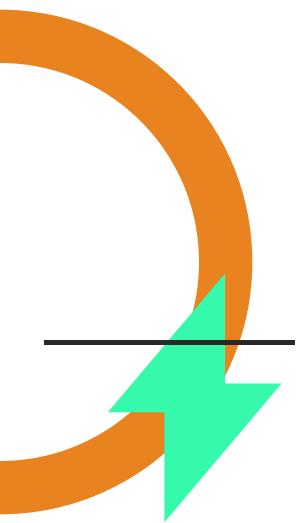
Objectif général

Soutenir un écosystème culturel diversifié et résilient, en favorisant la professionnalisation, la mutualisation, la découvrabilité et l'enracinement local des initiatives culturelles.




Objectifs spécifiques

- **Renforcer la complémentarité du loisir culturel** dans l'écosystème mascouchois ;
- **Soutenir et accompagner l'entrepreneuriat culturel et les événements ;**
- **Renforcer la capacité des artistes et des organismes à créer, se structurer, être découvrable, et pouvoir réaliser leur mission et vivre de leur pratique ;**
- **Accompagner le milieu culturel** dans la mise en œuvre de pratiques écoresponsables ;
- **Renforcer la capacité des acteurs culturels à accéder aux ressources financières, humaines et matérielles** nécessaires à la mise en œuvre de projets structurants, innovants et écoresponsables ;
- **Favoriser la mutualisation des ressources humaines, financières et matérielles** pour optimiser leur utilisation, stimuler la collaboration et renforcer les liens entre les différents acteurs du milieu.



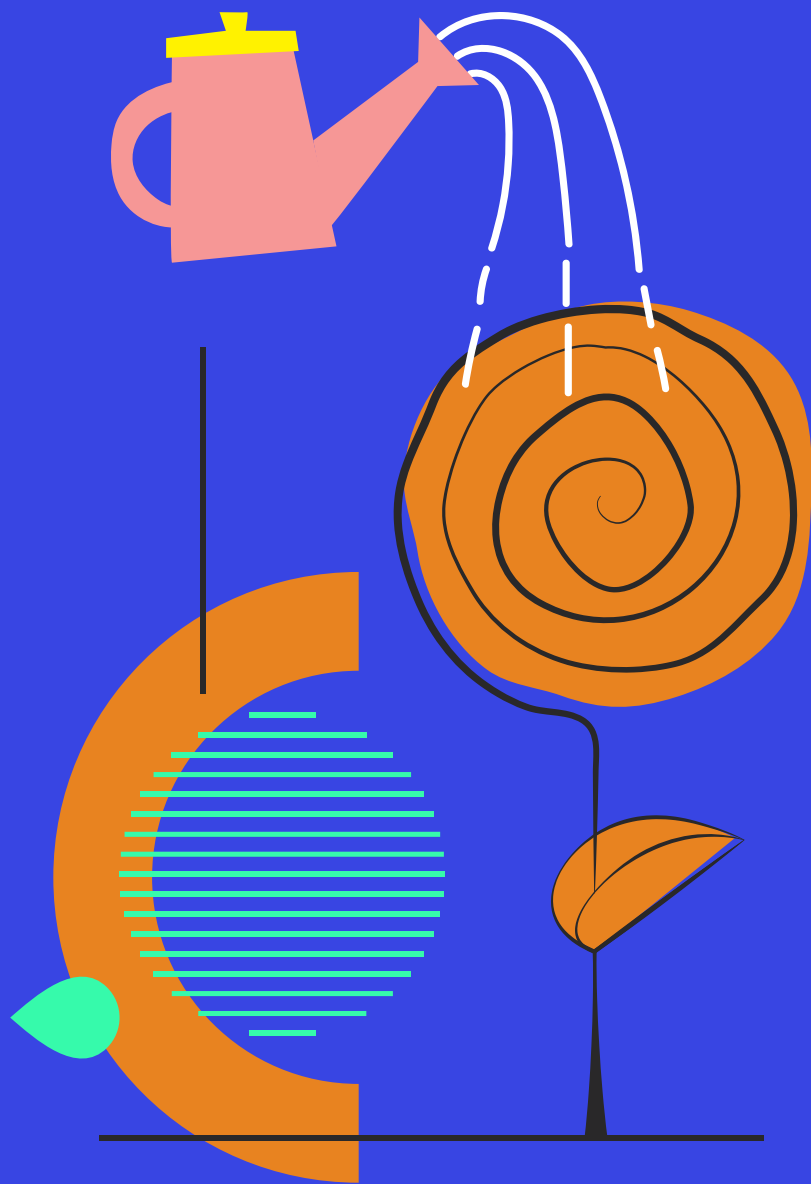
Mascouche a du talent, compétition culturelle amicale pour adolescents organisée par le Théâtre Côte à Côte.





**On y viendra pour *écrire*
le monde, le peindre, le jouer,
le sculpter, à même *les rêves*.**

Œuvre Ours polaire à deux plaques de la sculptrice Annie Pelletier exposée au Jardin Moore dans le cadre de la 7^e édition de Sculptures au Jardin en 2023. © Maison Cadence



Suivi de la politique

Plan d'action

Les objectifs de cette politique serviront de base à l'élaboration d'un plan d'action détaillé.

Celui-ci précisera les mesures concrètes à mettre en place, les ressources nécessaires, les échéanciers, les indicateurs de suivi ainsi que les partenariats à mobiliser.

L'objectif est d'assurer une mise en œuvre progressive, réaliste et évolutive, en misant sur une approche de gouvernance partagée et une évaluation continue.

Un nouveau plan d'action sera élaboré tous les trois ans (en 2025, 2028, 2031 et 2034). Chaque nouveau plan permettra de proposer des actions pertinentes et porteuses, en tenant compte de l'évolution des besoins de la population.



Animation déambulatoire lors de la Fête nationale 2025.

Mesures de suivi

Afin que la Politique culturelle et patrimoniale trouve écho auprès des organismes, des acteurs du milieu, des partenaires, des artistes, des bénévoles et des citoyens, des mécanismes de suivi seront mis en place afin d'assurer le respect des engagements.

À compter de 2026, la Ville de Mascouche organisera chaque année une rencontre collaborative réunissant les organismes culturels et communautaires. Ces rencontres permettront d'échanger sur les défis et les opportunités, et de maintenir un climat de dialogue et de partage autour des questions de culture et de patrimoine.

Un comité de suivi sera formé pour veiller à l'application de la Politique culturelle et patrimoniale.

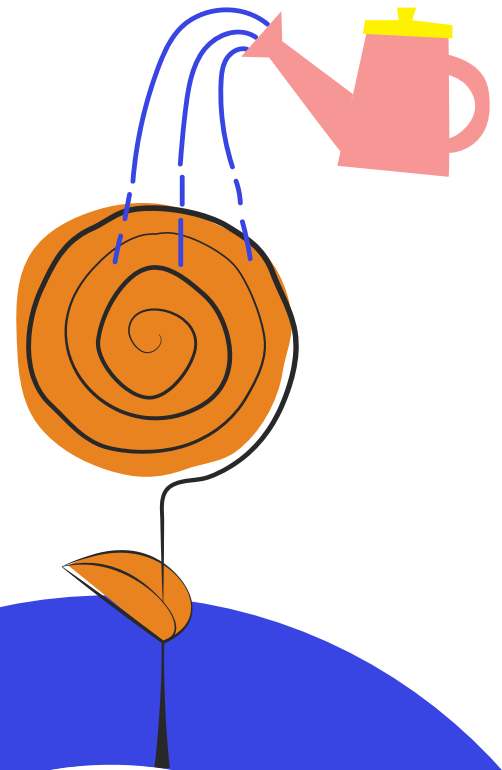
Regroupant des acteurs clés du milieu, ce comité aura pour mandat de s'assurer que les actions entreprises respectent les objectifs établis.


Il suivra l'évolution des projets, identifiera les défis et proposera des pistes de solution pour maintenir la cohérence des actions.

Grâce à son regard éclairé, ce comité contribuera à maximiser l'impact et la portée des initiatives culturelles et patrimoniales dans la communauté.

Le Service de la culture, des loisirs et de la vie communautaire, en collaboration avec le Service de l'urbanisme et du développement durable, assurera la coordination et l'animation du comité, tout en veillant à définir les règles de fonctionnement et les mécanismes de sélection des membres.

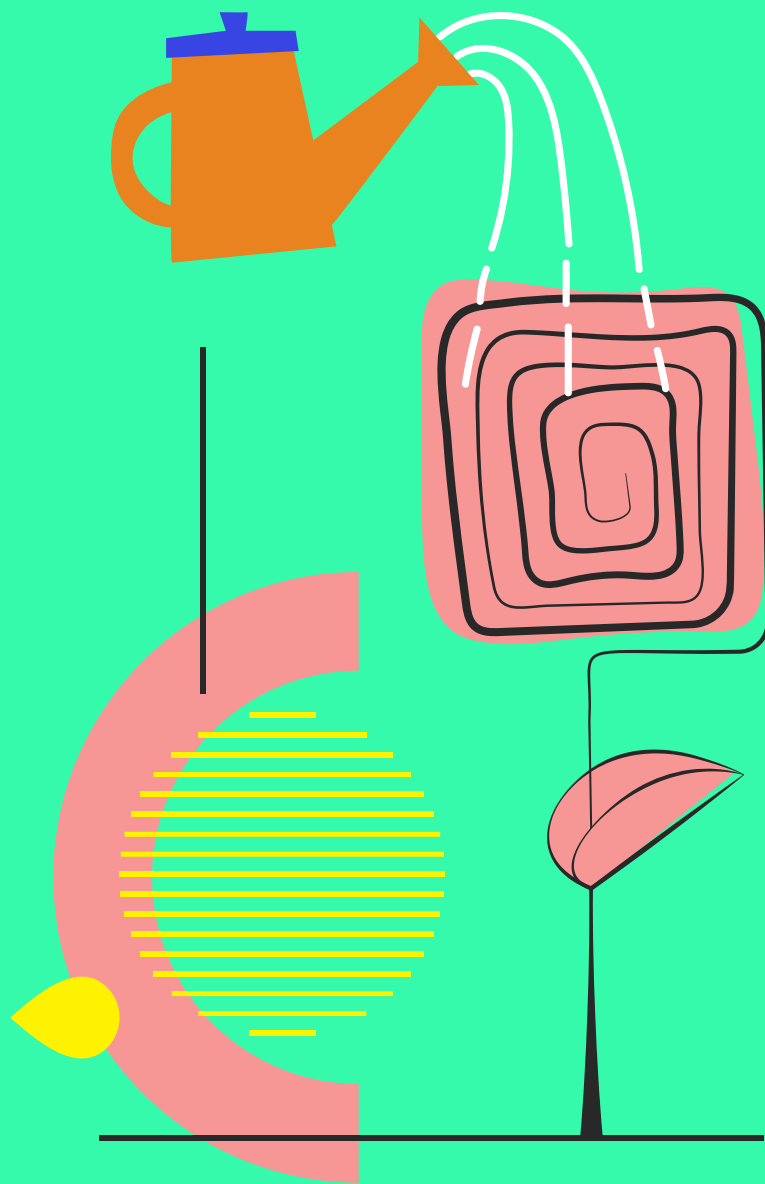
Petits et grands prennent part au Festival Frissons, un événement festif signé Cellules au parc du Grand-Coteau.





**À Mascouche,
l'*imaginaire* est un feu
qu'on attise à plusieurs,
un *fleuve* de mains,
un souffle *commun*.**

Exposition éphémère au parc du Grand-Coteau, présentée par le Festival des arts de Mascouche.



Conclusion

**Et ainsi,
le patrimoine devient promesse,
transmise de main en main,
comme une lampe
qu'on n'éteint jamais.**

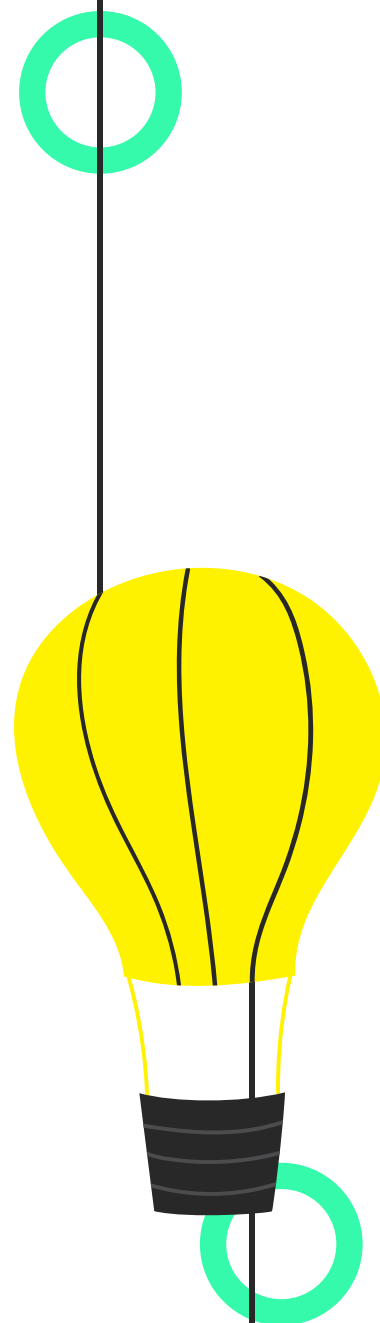


Activité créative proposée par Nourri-Source Lamater lors d'un événement estival au parc du Soleil-Levant.

La Politique culturelle et patrimoniale 2025–2035 de la Ville de Mascouche trace une voie ambitieuse et engagée, où la culture devient un levier de transformation sociale, territoriale et écologique. Elle reflète la volonté collective de penser la culture comme un bien commun.

Avec cette politique, Mascouche se dote ainsi d'un cadre porteur pour les dix prochaines années ; un cadre évolutif, enraciné dans son territoire et ouvert aux grandes transitions qui marquent notre époque. C'est en poursuivant cette trajectoire, avec l'appui des communautés, des artistes, des partenaires et de l'administration municipale, que se construit et se déploie une culture vivante, inclusive et durable, à l'image de Mascouche.

Des enfants s'amuse autour d'un jeu traditionnel proposé dans le cadre d'une animation estivale.



La Ville de Mascouche tient à remercier chaleureusement toutes les personnes qui ont pris part aux différentes démarches de consultation dans le cadre de l'élaboration de sa Politique culturelle et patrimoniale. Citoyens, artistes, organismes, partenaires, élus et employés municipaux ont partagé avec générosité leurs idées, expertises et aspirations pour enrichir cette politique et la rendre fidèle aux réalités du territoire.

Le comité de suivi de la politique, mis en place dès le début du processus, a joué un rôle central dans l'élaboration, l'arrimage et le suivi d'une politique à la fois transversale, réaliste et mobilisatrice :

- **Anny Mailloux**, conseillère municipale, Ville de Mascouche ;
- **Patricia Lebel**, conseillère municipale, Ville de Mascouche ;
- **Chantal Filion**, directrice du Service de la culture, des loisirs et de la vie communautaire, Ville de Mascouche ;
- **Elyse Lafortune**, cheffe de division, Développement culturel et social, Ville de Mascouche ;
- **Isabelle Castonguay**, régisseuse à la culture, Ville de Mascouche ;
- **Marie-Andrée Lusignan**, technicienne en urbanisme, Ville de Mascouche ;
- **Radhanatha Gagnon**, artiste et directeur général, Art Partage ;
- **Catherine Gaudet**, directrice générale, SODAM ;
- **Kassandra Martel**, directrice générale, Conseil régional de l'environnement de Lanaudière.

Cette politique culturelle est le fruit d'une réflexion d'abord entamée dans le cadre du programme PIVO piloté par **Les Arts et la Ville**.

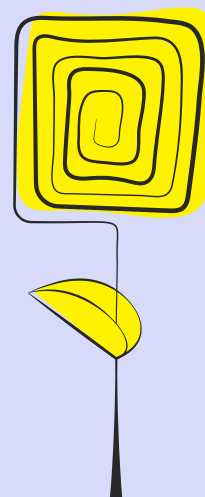
La Ville de Mascouche remercie **Yannick St-Laurent**, auteur lanaudois, pour sa contribution précieuse aux ateliers de consultation. Grâce à son écoute attentive et sensible, il a su composer des poèmes inspirés par les échanges entre les participants. Ces vers, intégrés çà et là dans cette politique culturelle, en deviennent les échos poétiques, témoins de son essence et de son âme.

Cette démarche a été rendue possible grâce au soutien financier du **ministère de la Culture et des Communications du Québec**, dans le cadre de l'entente de développement culturel.

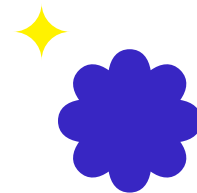
La Ville de Mascouche a été accompagnée par **Artenso** – Centre de recherche en art et engagement social, pour la conception, l'animation participative et la rédaction de la Politique culturelle et patrimoniale 2025-2035 et son plan d'action.



Merci



Glossaire



Accessibilité

L'accessibilité vise à garantir la possibilité à toutes et à tous de prendre part de manière autonome à la vie culturelle. Elle concerne l'aménagement des espaces, les services et modalités d'accueil des publics, la localisation des lieux culturels, les conditions économiques et logistiques de la participation, ainsi que les stratégies de communication (Charte pour une culture accessible, inclusive et équitable).

Citoyenneté culturelle

Exercer sa citoyenneté culturelle, c'est participer à la vie culturelle de sa ville et plus particulièrement de son quartier. La fréquentation d'un théâtre, d'un musée, d'un cinéma ou d'une salle de spectacle, l'emprunt d'un livre dans une bibliothèque, la contemplation d'une murale, la participation à une activité culturelle immersive ou encore le fait de s'initier aux danses urbaines sont autant d'exemples qui favorisent l'apprentissage de la vie en collectivité, mais aussi la création d'une identité commune et d'une culture partagée (Culture Montréal).

Écosystème culturel

L'écosystème culturel désigne l'ensemble des personnes, organisations, ressources, lieux et pratiques qui interagissent et qui contribuent à la vitalité culturelle de la communauté et du territoire (Ville de Mascouche).

Équité

L'équité vise une juste représentation de toutes les diversités et concerne la représentativité de ces groupes dans les organisations et institutions, les manières dont elles sont représentées dans les œuvres et leur reconnaissance professionnelle (Charte pour une culture accessible, inclusive et équitable).

Gouvernance

La notion de gouvernance renvoie aux processus collectifs et les règles par lesquelles les multiples acteurs impliqués participent à la négociation, à la décision et à la mise en œuvre des actions. La bonne gouvernance se définit par un ensemble de politiques, de règles et de pratiques auxquelles se réfère une association pour réaliser ses objectifs communs tout en adhérant à des normes d'éthique, d'intégrité, de responsabilité et d'efficacité rigoureuses et claires Code de gouvernance des organismes à but non lucratif (OBNL) québécois de sport et de loisir.

Inclusion

L'inclusion vise une participation active de groupes plus éloignés des lieux institutionnels par des approches de médiation et d'éducation. Cela peut référer autant à une participation en tant que public qu'à un engagement soutenu dans des projets de création artistique. Ces actions nouent des liens entre des organisations culturelles et des institutions de socialisation primordiales : les familles, les groupes scolaires et les groupes sociocommunitaires (Charte pour une culture accessible, inclusive et équitable).

Maillage

Le maillage est un processus de mise en synergie des volontés d'agir citoyennes, associatives, institutionnelles et politiques autour de projets concrets et locaux de transitions à la croisée des enjeux sociaux, économiques et écologiques (CoopérationTransitionBFC).

Mutualisation

Mutualiser implique l'idée de répartition, de partage, de mise en commun de « quelque chose ». L'autre idée impliquée est qu'on doit être plusieurs pour mutualiser cette « chose » (Le Petit Guide orange du partage des ressources et de la mutualisation, 2019).

Par exemple, on peut mutualiser :

- Des espaces, des équipements, des ressources matérielles ;
- Des employé.e.s, des savoir-faire, des connaissances ;
- Une composante de sa mission, comme des services aux membres ;
- Un projet précis, un événement que l'on réaliserait à plusieurs.

Patrimoines

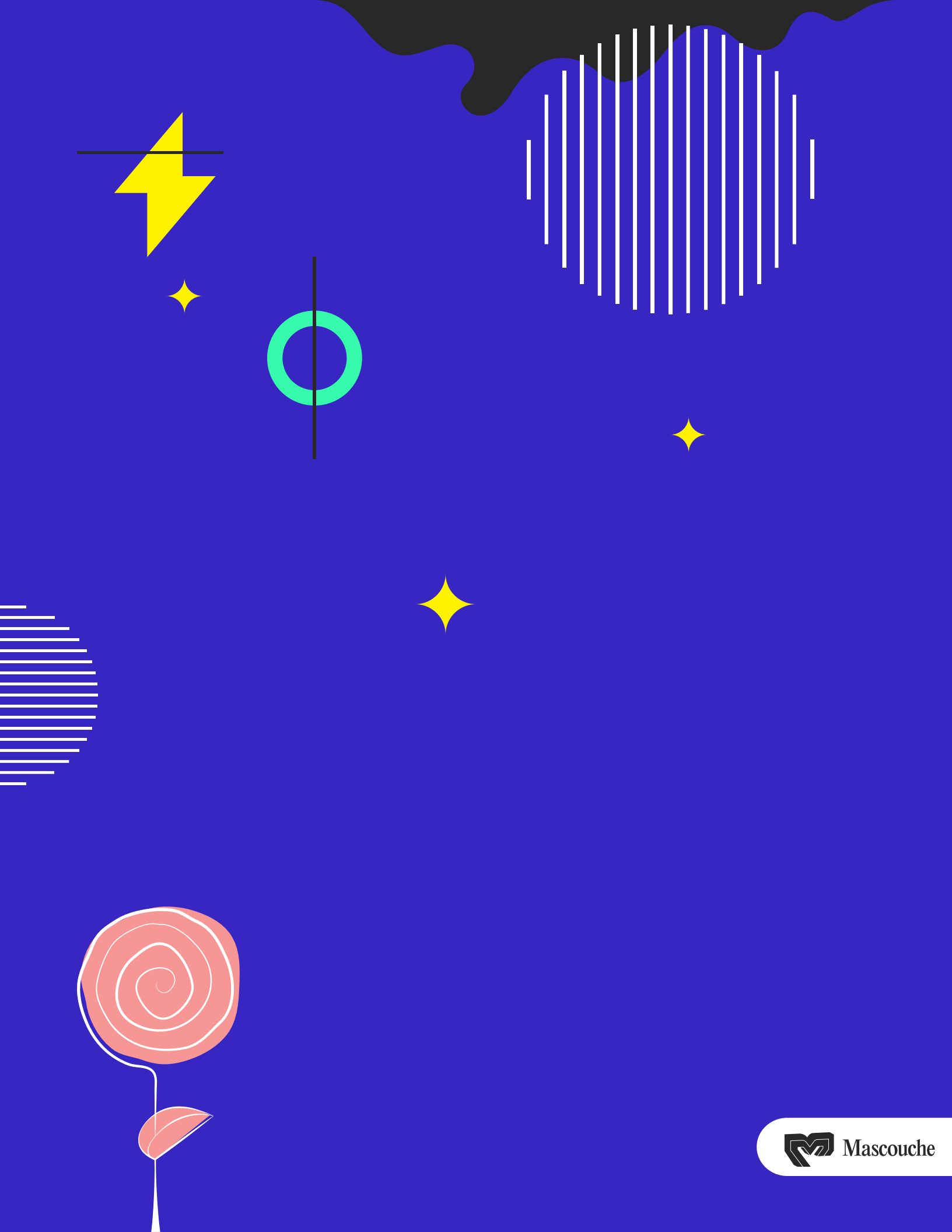
Le patrimoine est l'héritage du passé dont nous profitons aujourd'hui et que nous transmettons aux générations à venir. Nos patrimoines culturels et naturels sont deux sources irremplaçables de vie et d'inspiration. (Convention du patrimoine mondial de l'UNESCO, 1972). Les patrimoines incluent le patrimoine immobilier (immeubles et sites patrimoniaux), le patrimoine mobilier (objets et documents), le patrimoine immatériel (traditions et savoir-faire), les paysages culturels patrimoniaux, les personnages historiques et les événements et lieux historiques.

Permaculture

Le concept de permaculture intègre des paysages élaborés en toute conscience qui imitent les schémas et les relations observés dans la nature et fournissent nourriture, fibres et énergie, pour subvenir aux besoins locaux. L'individu, son habitat et son mode d'organisation sont au centre de la permaculture. Cette dernière vise une culture permanente et soutenable (Holmgren, David (2020) *Permaculture : principes et pistes d'action pour un mode de vie soutenable*. Paris : Éditions Rue de l'Échiquier, 643 p.)

Transition socioécologique

Dans le contexte écologique et social, parler de transition consiste à chercher à passer d'une situation contemporaine marquée par des trajectoires insoutenables à un état des sociétés caractérisé par la soutenabilité et l'équité, vis-à-vis des générations présentes et futures. (Collectif FORTES (2020). *Manuel de la grande transition : former pour transformer*. Paris : Éditions Les liens qui libèrent, 447 p.) Cette définition rappelle l'articulation incontournable entre les questions sociales, d'équité et de justice, et la transition écologique globale (Chemins de la Transition).



Mascouche