

REFERENDUM A ST-ALEXIS

PAGE 11

L'écho de Louiseville

Mercredi, le 26 février 1969
48e année — No 15
LOUISEVILLE, P.Q.

ET DU COMTÉ DE MASKINONGÉ



Mlle Claudette Dupuis couronnée reine du Carnaval de Saint-Barthélemy



Encore cette année, St-Barthélemy fut le cadre d'un carnaval d'hiver qui a remporté un éclatant succès. Notre correspondante, Mme Benoît Laurendeau vous en fait part en page 19.

Sommaire

L'Echotier	4
Notre polyvalente	5
Les larmes dans les yeux	6
Importante transaction à St-Justin	8
Le Parti Québécois	9
Annonces classées	12
Le drainage	13
Les affaires scolaire	15
Nouvelles de La Palante	15 - 17
Coup d'oeil sur le passé	18
Le Carnet Social	20
Horaire TV	23
Au volant	24

LES DÉBATS
ÉDILITAIRES

PAGE 2

Rapport financier
de la Fabrique
de Louiseville

PAGE 20

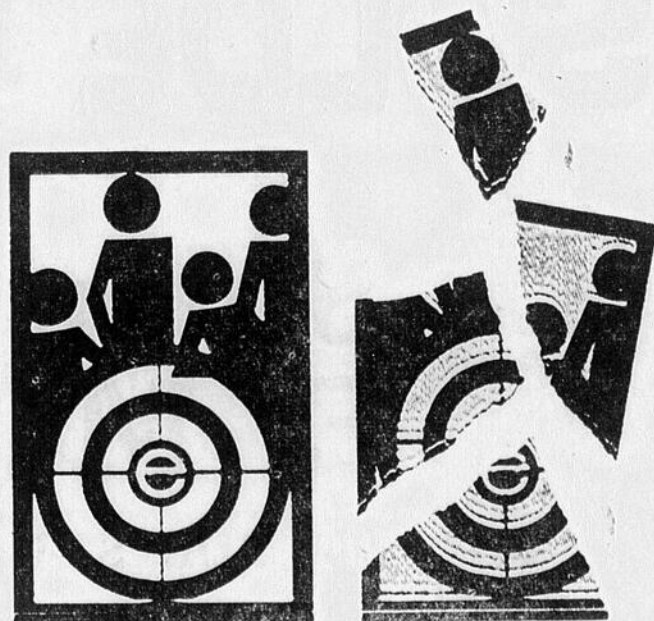
L'INTERURBAIN
AUTOMATIQUE
LE 20 AVRIL

PAGE 13

Élections à l'U.C.C.
de Louiseville

PAGE 17

Réforme ou Révolution



... tel est le thème qu'a choisi le comité provincial de la Semaine de l'Éducation qui se déroulera du 2 AU 8 MARS 1969.

Chaque année, la première semaine de mars est consacrée à l'éducation et toutes les provinces du Canada y participent. Le Québec présente des réalisations enviées par les autres provinces; aussi, afin de continuer les élans déjà amorcés, le comité provincial d'organisation compte-t-il sur la participation de TOUTE LA POPULATION, DANS TOUS LES SECTEURS.

L'Association d'Éducation du Québec qui organise cette Semaine, a voulu insister sur la nécessité de la participation de TOUT LE QUÉBEC à la réforme ou révolution de l'éducation. Grâce à la collaboration des commissions scolaires, des associations d'enseignants et des groupes socio-économiques, l'AEQ a voulu concentrer, par l'intermédiaire de comités locaux, toutes les activités autour de sous-thèmes qui rejoindront l'ensemble des préoccupations, soit: la réforme ou révolution religieuse, culturelle, pédagogique, économique, sociale et administrative.



LES DEBATS EDILITAIRES

Par Normand
Ferrier Le Clerc

OCTROIS

Le conseil de Louiseville a consenti certains octrois lors de leur dernière assemblée lundi soir. C'est ainsi que le Club de Hockey Royal recevra \$150.00; La Palante, boîte à chansons, recevra \$100.00. D'autre part, le conseil a consenti à une annonce de \$30.00 dans la revue annuelle de la Société d'Agriculture.

CHEVAUX ET PONEYS

Certains propriétaires de chevaux et de poneys ont présenté une demande aux membres du conseil pour utiliser le terrain de baseball pour entraîner leurs animaux, étant donné l'état des rues actuellement.

Le conseil a décliné cette demande et fait part aux intéressés que les rues seront mises en état au cours des prochains jours puisque les instruments de dégagement de la neige seront à nouveau disponibles après avoir subi des réparations.

RUES

Le conseil avait présenté une demande d'octroi au gouvernement provincial pour l'aider à financer les frais de confection de rues desservant la nouvelle E-

cole Polyvalente de Louiseville. Une lettre à cet effet avait été envoyée au Ministère de la Voirie dont une copie à l'Honorable Rémi Paul, député de Maskinongé.

Le Ministère de la Voirie a fait savoir au conseil que le sous-ministre étant absent, cette demande lui serait soumise dès son retour dans quelques semaines. D'autre part, l'Honorable Paul a fait savoir qu'il traiterait de cette question dès que les conditions le permettraient.

CERM

Le conseil a adopté une résolution appuyant le rapport du Conseil Économique Régional de la Mauricie traitant de recommandations au Ministère de la Voirie relativement au réseau routier de la Mauricie.

INTERETS

A compter du 3 mars, soit lundi de la semaine prochaine, la ville de Louiseville chargera un intérêt de 6 pour cent sur tous les comptes non payés après cette date. Cette charge comportera un minimum de 25 cents. Le conseil en a décidé ain-

si pour activer la rentrée des taxes.

TAXI

Le conseil a consenti à un transfert de permis de taxi qui avait été émis à M. Elie Bergeron. Dorénavant, ce permis appartiendra à M. Jacques Deveault.

SIGNALISATION

Le conseil de Louiseville et celui de St-Antoine feront une représentation conjointe auprès de l'Office des Autoroutes de la Province pour obtenir une signalisation adéquate sur l'autoroute de Berthier. En effet, à la sortie de l'autoroute on ne retrouve pas d'indication signalant la proximité de Louiseville.

Le conseil estime que Louiseville est ignoré par l'Office de l'Autoroute.

CONSEIL DE COMTE

Le conseil n'a pas encore décidé de sa participation exacte au conseil de comté. Présentement, le conseil attend de connaître le budget avant de décider le montant final, pour l'année 1968. Un dépôt de \$250.00 a toutefois déjà été fait.

Collaboration LOUISEVILLE — ST-ANTOINE

Le conseil de Louiseville a fait parvenir au conseil de St-Antoine de la Rivière du Loup une lettre dans laquelle il offre de partager le camion à vidanges de Louiseville.

Il semblerait que St-Antoine de la Rivière du Loup songerait à acheter pour sa part un nouveau camion. Dans sa lettre, le conseil fait valoir que Louiseville a dû investir quelque \$15,000.00 pour un tel camion; qu'il n'est utilisé deux jours par semaine seulement, soit 40 pour cent du temps; et enfin, que la paroisse de St-Antoine devra sans doute faire le même investissement pour le même pourcentage d'utilisation.

Le conseil offre donc de discuter une formule qui limiterait l'investissement à \$15,000.00 au lieu de \$30,000.00 si St-Antoine devait acheter un camion et aussi qu'une formule de collaboration amènerait un tel investissement de \$15,000.00 à servir 80 pour cent du temps au lieu de 40 pour cent.

Les modalités d'une telle collaboration n'ont pas été discutées ou proposées par le conseil de Louiseville. Ce dernier désire d'abord connaître l'intérêt du conseil de St-Antoine pour une telle formule et une rencontre bi-partite déterminera de quelle façon les deux conseils pourraient ensuite réaliser une économie d'investissement et d'exploitation pour les contribuables.

SOLDE FIN DE SAISON

Rendez-vous dès aujourd'hui au

Salon de Fourrures E. MORIN ENRG.

180, RUE ST-LAURENT

LOUISEVILLE



PROFITEZ DES PRIX

DE FIN DE SAISON, POUR ACHETER VOTRE
MANTEAU DE FOURRURE.

Nous voulons faire place à la nouvelle
sélection 1969-1970.

Entreposage et assurance gratuits pour un an
avec l'achat de votre manteau.

CUIR

Voyez nos nouveaux STYLES PARI-
SIENS modèles '69 à PRIX SPECIAL

VASTE CHOIX de manteaux, de jac-
kets et béret en cuir de 1ère qualité.

Bénéficiez de ces bas prix.

AVEC UN ACOMPTE, NOUS METTONS DE CÔTÉ VOTRE

★ MANTEAU — JAQUETTE — ÉTOLE ★

JUSQU'AU TEMPS DÉSIRÉ

Les causes d'accidents

Quelles sont les principales causes d'accidents sur les autoroutes? Selon un porte-parole de l'Office, elles sont de trois chefs:

1. L'insouciance des automobilistes qui ne se préoccupent pas de rouler à droite.
2. La vitesse excessive des chauffeurs de moins de 25 ans qui conduisent des voitures de sport.
3. Le désir constant de certains gens à vouloir rouler vite quand la visibilité est mauvaise.

Les autorités de l'Office des Autoroutes du Québec n'ont qu'un but: bien servir la clientèle. "Et dans notre désir d'améliorer constamment nos services, a souligné un porte-parole, nous n'avons pas hésité à installer sous un même toit une salle de dépêches où des standardistes sont de garde 24 heures par jour et où un réseau intégré de radio-téléphone nous permet d'atteindre instantanément tous les secteurs des trois autoroutes."

L'Office possède 109 unités-radio mobiles mises à la disposition du public.

Nomination

M. Bernard Brissette de St-Barthélemy a été nommé gérant de la Meunerie Coopérative de St-Barthélemy en remplacement de M. Arsène Désilets, qui a quitté ce poste après vingt-trois années de service.

M. Brissette occupera ses fonctions immédiatement. Il était à l'emploi de la Meunerie Coopérative depuis plus de 9 ans.

Pour cinq ans

L'Imprimerie Gagné Limitée vient d'obtenir un important contrat d'impression de 10,000 catéchismes qui seront vendus à travers tout le Canada français. En effet, les Frères de St-Gabriel qui dirigent les Editions de l'Iris distribueront ce livre du maître au niveau de la sixième année. Le livre compte plus de 400 pages.

Au cours des cinq prochaines années, ce livre sera fait aux ateliers de St-Justin. Une équipe de l'Office Catéchistique Provincial a travaillé à la préparation de la matière et en a confié la distribution aux Editions de l'Iris.

Conférencier

M. René Giroux, directeur de l'usine de Joliette de l'Imperial Tobacco du Canada, sera le conférencier invité du club Richelieu de Louiseville mardi soir le 11 mars à l'Hôtel du Boulevard de Louiseville. M. Giroux a intitulé sa causerie: "La pittoresque histoire du cigare".

Mouvement Chrétien d'Aujourd'hui

M. Jean-Claude Sicard, responsable du recrutement du Mouvement Chrétien d'Aujourd'hui désire rappeler aux chefs de groupe, qui n'ont pas encore complété la collecte annuelle, de bien vouloir le faire d'ici la fin de semaine, dans le but de terminer l'enregistrement de ses membres, dans les registres de 1969.

Premier prix Provincial

Louiseville a remporté les honneurs d'un concours organisé par l'Association des Expositions de la Province dans l'édition et la présentation de ses catalogues, programmes de liste de prix pour les expositions agricoles et industrielles de tout le Québec.

Le jugement de ce concours était basé sur l'apparence de la couverture, la disposition des listes de prix, la quantité et l'attrait des pages complémentaires et publicitaires ainsi que les couleurs et arrangements en général.

Jugé par des officiers des gouvernements fédéral et provincial, la Société d'Agriculture du comté de Maskinongé se mérite le premier prix. Le réalisateur du programme est M. Laurent Gélinas du Cap de la Madeleine à qui la S.A.C.M. offre ses félicitations. Remerciements également aux annonceurs et à ceux qui ont contribué financièrement à la réalisation du programme en question.

La nouvelle ci-haut mentionnée nous fut communiquée par M. Maurice Lambert, gérant de l'expo de Louiseville.

Mois de la bonne semence

OTTAWA. — L'hon. H.A. Olson, ministre de l'Agriculture, a consacré le mois de mars à la cause des bonnes semences.

Il a profité de l'occasion pour souligner l'importance de choisir des semences de généalogie contrôlée.

"Pendant ce mois, les agriculteurs devraient prendre le temps d'examiner les aspects économiques de l'emploi des semences sélectionnées."

"Quand l'agriculteur achète ce produit de qualité supérieure", a ajouté le Ministre, "il est assuré d'obtenir la variété indiquée sur l'étiquette, variété produite spécialement pour le semis et conforme aux normes de l'Association canadienne des producteurs des semences".

Les semences sélectionnées sont inspectées d'abord au champ puis de nouveau après la récolte et le conditionnement, par les spécialistes du ministère de l'Agriculture du Canada afin de vérifier l'identité de la variété et de s'assurer qu'elles respectent les normes de pureté et de pouvoir germinatif.

On peut se procurer des semences sélectionnées (de généalogie contrôlée) en sacs étiquetés et scellés. En outre, les semences certifiées de céréales peuvent s'acheter en vrac par les agriculteurs qui en emploient de grandes quantités.

L'agriculteur porte plus que jamais attention à ses frais de production. Cet examen, a conclu M. Olson, devrait tenir compte des profits que rapporte normalement l'usage des semences sélectionnées.

Dr J.-André Lacroix CHIROPATICIEN

Bureau :
Lundi-Mardi-Jeudi-Vendredi
244, St-Laurent - Tél. 228-5221
Louiseville

La bibliothèque vous offre...

Distrain par l'arrivée dans le dédale des rues, aux bigarures bizarres, où la foule coulait en ruisseaux vers la grande place, Schlie-mann remarqua à peine un voyageur qui s'assit presque en face de lui. C'était un homme corpulent, haut parlant, habillé comme un employé fort à l'aise. Aussitôt la route retrouvée, la voiture bourdonna de nouvelles. On questionnait l'inconnu: "Oui, les armées faisaient d'énormes préparatifs. Oui, l'hiver serait précoce et il serait prudent de le compter pour juge des batailles. A lire dans "Hélène ou l'or des songes" de G. Juramie.

Le 5 à 6 au "13"

CKTM-TV, ajoute à son horaire quotidien la plus importante production télévisée de l'année dans la province de Québec "Le 5 à 6". On sait que cette émission s'eset rapidement gagnée la faveur du grand public Québécois et jouit présentement des plus hautes cotes d'écoute jamais atteintes en fin d'après-midi.

Fernand Gignac et Gilles Latulippe viendront divertir chaque jour à 5 hres les résidents du Coeur du Québec. Ce spectacle fait de bonne humeur contagieuse file rapidement quand s'entremêlent des chroniques menées à fond de train dans un éclat de rire permanent, l'éducation physique avec Huguette Jetté, les talents culinaires de Juliette Huot, la dextérité en bricolage de André Davelui, les chansons populaires d'une vedette de l'heure et la Course au Trésor de trois dames de l'assistance.

Depuis lundi le 24 février, le 5 à 6 réserve à tous les téléspectateurs de CKTM-TV, CANAL 13, la plus agréable détente à l'heure où chacun en a le plus besoin.

Faits divers

L'église St-Antoine de Padoue de Louiseville a reçu la visite des voleurs jeudi dernier. En effet, les trois micros dont se servaient les ministres du culte ont été dérobés entre 17.30 et 19.30 heures. On estime ces objets à \$250.00 chacun. La police n'a décelé, à date, aucun signe susceptible de la mettre sur la trace des voleurs.

Accident.

Un automobiliste a vu son auto être happée par un train, dimanche soir dernier, vers 23.30 heures, à un passage à niveau à Ste-Angèle de Prémont.

M. Marcel Gauthier, du 2810 Fontarabie à Ste-Ursule a subi une perte totale alors que son véhicule a quitté la route glacée pour s'immobiliser sur la voie ferrée. M. Gauthier allait chercher du secours lorsque le train de passagers du Canadien National a heurté l'arrière de la voiture. On estime les dommages du train à \$200.00.

Le "Rideau s'Ouvre" sur Marie Laforest

MONTREAL — MARIE LAFORET offre son talent, ses chansons et sa piquante beauté aux téléspectateurs de CKTM-TV, canal "10", à Montréal, dimanche 2 mars au RIDEAU S'OUVRE à 7 h. p.m.

MARIE LAFORET est une grande artiste toute simple qui mène de front une double carrière de comédienne et de vedette de la chanson. L'éclatant succès qu'elle obtient à l'écran, à la télévision et sur les scènes du monde entier, est dû à l'immense talent qui l'habite.

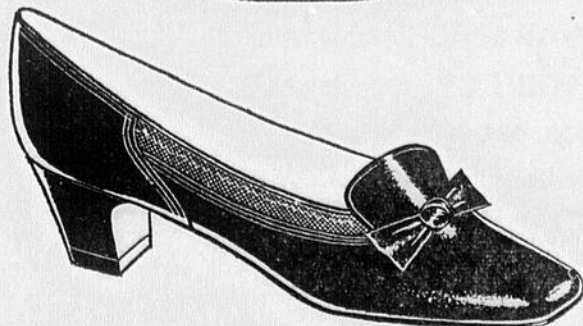
Jacques Normand sera remplacé pour cette occasion par le sympathique GILLES LATULIPPE qui a fait appel à ANTON VALERY, LAURIE STUART, une cycliste jongleuse, GILLES PELLERIN et aux deux gagnants du concours des "nouvelles figures".

À LA VENUE du PRINTEMPS

FAITES UNE VISITE AU
SALON DE CHAUSSURES
GÉLINAS

242 rue St-Laurent — Tél. : 228-5034 — LOUISEVILLE
VENEZ VOIR LES NOUVEAUX STYLES

Beauté et
confort à vos pieds!



NOUS AVONS MAINTENANT A VOTRE DISPOSITION UN SPECIALISTE diplômé de l'école du Dr Scholl's dans l'ajustement avec l'appareil

PEDO-GRAPH

"N'achetez pas sans l'avoir consultez."

MICHEL LUPIEN

AVOCAT

Jours : 9 h. a.m. à 5 h. p.m.

N.B. : Le soir, sur rendez-vous seulement

41 ST-ANTOINE — TEL. : 228-5538 — LOUISEVILLE



Futurs mariés

C'est le début d'une vie nouvelle. Ce jour doit être le plus beau pour les mariés.

Il faut garder ce souvenir en réservant dès maintenant votre photographe, pour un album de photos en couleurs ou en noir et blanc.

LAPOINTE PHOTO ENRG.

DEPUIS 12 ANS A VOTRE SERVICE

ATTENTION
Ouvert tous les soirs jusqu'à 9.30 h.
Dimanche de 10.00 h. a.m. à 3.00 h. p.m.

256 St-Laurent — Tél. 228-4111 — Louiseville



Normand Ferrier
Le Clerc

C'est encore dans les journaux que l'on trouve les plus suaves. La preuve :

"D'après les premiers résultats de l'enquête, la sonnerie d'alarme de l'usine aurait bien fonctionné, mais le veilleur de nuit, M. Forest, 500 ans, s'était endormi... on aurait pu tout de même le mettre à sa retraite.

Dans un horaire T.V. "Canal X, à 15.00 heures, en direct de l'Assemblée Nationale: Slalom géant hommes (première manche)". Heureusement! Ils s'y connaissent en virages.

Dans un courrier: "Jeune fille sérieuse, très aimable, possédant voiture sport dé-

capotable, siège couchette, très bonne situation sociale..." Elle est pour les transports rapides.

Et une annonce de cinéma: E Séance gratuite de cinéma. La direction du théâtre "X" offre l'entrée gratuite à toutes les personnes de plus de soixante-cinq ans, pour la matinée du jeudi. Au programme: "Prudence et la pilule"...

La dernière de Claude: Tout le monde connaît son esprit religieux. Pour lui il n'y a pas de différence entre un soutien-gorge et la grâce sanctifiante. Dans les deux cas, ça soutient les faibles, maintient les forts et ramène les égarés...

Une histoire à ne pas conter à Mme Rivard depuis l'ouverture de sa nouvelle salle à manger au Château; où la cuisine chinoise...

"Pour la première fois de sa vie, un monsieur prend des mets chinois. Après avoir hésité, il commande un plat au hasard. Après s'é-

tre bien régalé finalement, il appelle la serveuse et en désignant le plat vide, fait: "Coin-coin?" et la serveuse de répondre: "Pas coin-coin... miaou-miaou."

Tout le monde a lu dans les journaux que la princesse indienne Kahn-Tineta a déposé un mémoire devant le comité parlementaire de l'éducation.

J'ai eu l'insigne honneur de dîner avec l'honorable Rémi Paul, secrétaire de la province, au café du Parlement à une table voisine de la belle princesse.

Après un coup d'oeil fureteur, quelques sourires... je n'ai pas compris la confusion des langues qu'a provoquée la déposition de son mémoire.

Elle est jolie, bien élevée, ce me semble et méritait tout autant d'attention qu'il en fut accordée à d'autres représentants. Il faut dire que ce comité parlementaire sur le bill 85 commence à fatiguer les députés et que la princesse indienne a fait sa déposition en langue iroquoise.

Savez-vous pourquoi la luxure est un péché capital? Parce que cela vient du mot luxe. Pour s'offrir du luxe, il faut du capital. Hum!

Tout est bon pour faire des promotions de vente. Ainsi ce vendeur d'autos usagées qui annonçait: "Venez un riche piéton! Venez-nous votre voiture."

Un de mes amis me racontait en fin de semaine comment cela s'était passé lorsqu'il a demandé la main de sa femme. Voici en deux petites phrases: "M'accordez-vous la main de votre fille?" "Non, pas de détail. Prenez tout ou rien."



CEGEP. — M. Raymond Loranger, secrétaire au Cegep de Trois-Rivières était le conférencier invité devant les Optimistes la semaine dernière alors qu'il devait entretenir les membres du club de cette nouvelle structure scolaire. (Studio Jean)

BIENVENUE
au Restaurant CHEZ LOUIS
143 ST-LAURENT — LOUISEVILLE

Cette semaine encore, nous vous offrons de nombreux **SPECIAUX**, y compris les repas à compter de **\$1.00**

Pour une meilleure qualité, pour un meilleur service, faites comme plusieurs centaines de clients satisfaits, soyez un client de **CHEZ LOUIS**.

Pour réception, souper d'affaires, anniversaire et autres, en toute confiance adressez-vous à **143 St-Laurent — Tél.: 228-9075**

HÔTEL WINDSOR
LOUISEVILLE

VENDREDI EN GRANDE VEDETTE
"LES GENDARMES"

SAMEDI — DIMANCHE
Spectacles: 10h.30 p.m. et 12h.30
Dimanche: 5h.30 et 10h.30 p.m.

EN VEDETTE

- ★ MAXINE, danseuse
- ★ ACTE DE NOUVEAUTE SURPRISE
- ★ PIERRE DORAY, chanteur, M.C.
- ★ Orchestre ROLAND MATTE et son ensemble

DIMANCHE: APRES-MIDI et le SOIR
Conservez vos billets de CAISSE pour le tirage de PRIX TRES INTERESSANTS
Il y aura 1 tirage à 5h.30 p.m. et l'autre à 11 h. p.m.

Mercredi BINGO gratuit
Nombreux prix à gagner

HÔTEL DU BOULEVARD

VENDREDI SOIR
La Roulette Chanceuse
\$60.00

Commanditée par Hervé Lafontaine Ltée et Lapointe Photo Enr.

SPECTACLES COMPLETS
Vendredi - Samedi

- ★ Acte de nouveauté
- ★ BENNY, danseuse
- ★ Johnny LAVAL, m.c.

Orchestre 'Les Marcos'

CHEZ
Gérard Lesage
LE MEILLEUR CAFE EN VILLE

- JOURNAUX — REVUES
- CARTES DE SOUHAITS POUR TOUTES OCCASIONS
- JOUETS — CADEAUX
- BONBONS — CHOCOLATS
- CIGARES — CIGARETTES

193 ST-LAURENT LOUISEVILLE

Hôtel MASKI

VENDREDI — SAMEDI — DIMANCHE
Danse — Spectacles: 11h. p.m. et 1h. a.m.
Dimanche: 5h. p.m. et 11h. p.m.

En vedette cette semaine

- ★ CHABANEL, comédien
- ★ SHERLEY, danseuse
- ★ BOB DROUIN, m.c.
- ★ Orchestre: UNION FREDERIC

DIMANCHE après-midi: Le MASKI QUIZZ
DES \$2., \$5., \$10. A GAGNER
GROS LOT \$60.00

Amateurs de course de moto-neige
Veuillez vous inscrire pour la course de dimanche 2 mars à 1 h. p.m.
Prix ou Trophées à tous les participants
Inscrivez-vous à Tél.: 227-2031

TIRAGE MENSUEL CHEZ LES OPTIMISTES

Le premier tirage mensuel a eut lieu au nouveau Château Louise, lors du souper régulier du Club Optimiste mardi, le 18 février dernier, en présence de M. Raymond Loranger, secrétaire du CEGEP de Trois-Rivières, conférencier invité.

Ce tirage a été mis sur pied par la Direction du Club Optimiste, en vue de recueillir les argentés nécessaires pour la bonne marche de ses activités, comme la ligue de Hockey Pee Wee, le concours oratoire, la semaine de l'appréciation à la jeunesse, de sécurité à bicyclette, du respect de la loi et de l'autorité, etc...

Les Optimistes remercient sincèrement tous ceux et celles qui ont bien voulu les encourager lors de l'organisation de ce tirage, en achetant un livret.

Les sommes recueillies serviront pour la jeunesse. Le prochain tirage aura lieu vers le 15 mars prochain.

Voici la liste des gagnants, qui nous a été communiquée par M. Gilles Sicard, secrétaire-trésorier du Club des Optimistes :

LISTE DES GAGNANTS

M. Rodrigue Roy, Louiseville \$100.00, M. Gilles Béland, Louiseville \$5.00, M. J.-Jacques Cloutier, Louiseville \$5.00, Mlle Lisette Durand, Louiseville \$5.00, Mme Léopaul Gagnon, Louiseville \$5.00, M. Claude Lafontaine, Louiseville \$5.00, Dr J.-Julien Rinfret, Louiseville \$5.00, M. Jean P. Rocheleau, Cap de la Madeleine \$5.00, M. Viateur St-Yves, St-Léon \$5.00, M. Hugues Sergerie, Montréal \$5.00, Mme Cécile Roy, Louiseville \$5.00.

Chronique Domrémy

Chers amis,

Nous avons eu la semaine dernière à notre Unité de Louiseville une soirée forum qui fut dirigée par M. Serge Barolet de la Clinique Domrémy Trois-Rivières. Nous le remercions pour les points importants qu'il est venu discuter avec notre assistance, sur le sujet que nous traitons soit l'alcoolisme.

Ça nous fait bien plaisir de voir des jeunes qui ont des charges très importantes comme M. Barolet dans notre mouvement et il est un bien précieux pour la Clinique de la Pointe du Lac.

Nous lui souhaitons une bonne chance et de continuer d'oeuvre qu'il a commencée. Nous avons également à cette soirée le président de la section Lacordaire de St-Léon soit M. André-Paul Milot, à qui nous lui transmettons nos félicitations et que les portes de notre Unité lui seront toujours ouvertes, également qu'à tous les membres et à tous les associations qui veulent se renseigner sur ce problème numéro 1 au Québec qu'est l'alcoolisme.

Je profite à nouveau de l'occasion qu'il m'est donné d'inviter toute la population à venir à chaque mardi soir à 8 h., nous avons à chaque semaine un conférencier qui viendra vous donner leur expérience personnelle ou des officiers attachés à des cliniques extérieures. Donc à nouveau bienvenue à tous.

Marcel Pagé, sec. unité de Louiseville

Notre école polyvalente

Une usine de conserves de sciences ?
On y donnera tous les cours. Toutes les matières. Toutes les options possibles. Que nos enfants en sortiront donc instruits ! A leur sortie de la Poly, ils vont en connaître infiniment plus que nous. Incroyable ce spectacle de 2000 jeunes qui emboîtent en leur cerveau les flots de savoir qui coulent, abondants, des lèvres de 120 professeurs. Mais, pour répéter un mot riche de l'expérience des siècles, "ces têtes bien pleines seront-elles des têtes bien faites ?" Cette fabrique de sciences sera-t-elle

. . . une institution d'éducation ?
Le contact élèves-professeurs sera-t-il autre chose que le décanage de la tête de l'adulte dans celle de l'adolescent ? N'arrivera-t-il pas que l'élève 1257 soit demandé par le maître 64, au plancher 2 de la section 3 dans la pièce 214, pour s'expliquer au sujet du devoir 3 de la matière 105 ? Ne verra-t-on pas les parents recevoir d'une machine électronique les résultats de leurs enfants, et se demander lequel des 120 maîtres ou des 4 directeurs contacter pour dialoguer ?

Bref, y aura-t-il de l'humain, de l'éducation à la Poly ?
Le jeune s'y sentira-t-il perdu ? s'y croira-t-il un numéro ? se verra-t-il accroché à un adulte responsable qui l'aidera à prendre en mains sa formation, qui le secondera dans ses efforts, le guidera dans l'incertitude, l'aiguillonnera dans ses moments de faiblesse ? Aurons-nous, dans les professeurs de la Poly, des éducateurs ou des bourreurs de crâne ? Nos jeunes y se-

ront-ils 2000 individus, ou un troupeau de 2000 spécimens ? Y aura-t-il des moments-contacts de formation entre enseignants et enseignés ? Et puisque nos enfants seront tantôt dans un groupe pour le Français, tantôt dans un autre groupe pour tel métier, puisqu'ils n'appartientront plus à une classe précise, le poste de titulaire de classe n'existera plus. Alors qui s'occupera de nos jeunes ?

Que diriez-vous de tuteurs ?
de professeurs dont dépendraient les jeunes ? Chaque tuteur se verrait confier un groupe d'étudiants dont il serait vraiment le responsable. Chaque jour, il y aurait possibilité de rencontres, une ou deux, entre adolescents et responsables. A ces tuteurs, l'on pourrait demander de se charger de certains cours dits d'éducation, de personnalité. A ces tuteurs reviendrait le rôle de guide des jeunes dans leurs études. Ils devraient manier, quand besoin serait, la réprimande, l'encouragement, la félicitation ; cela, dans un climat de confiance soutenue, de fraternelle compréhension. Et la Poly abriterait alors sous son toit autant de foyers que de groupes-tuteur, dont l'ensemble totaliserait la grande famille étudiante de notre nouvelle école.

Ça paraît un rêve ?
Peut-être. Mais ne faut-il pas avouer que si l'on ne se permet pas de tels rêves, et si ces rêves ne deviennent pas des réalités, la Future Poly ne sera qu'une boîte à savoir, nos jeunes des numéros, et les résultats à déplorer dans très peu de temps.

Roger Matteau, fic, princ.

Chronique Colombienne

Frère Chevalier,

INITIATION

Nous aurons notre initiation les 15 et 16 mars et elle sera conférée par Frère Raymond Roberge, elle se déroulera sous l'ancien rituel. La date limite pour les applications de vos candidats est le 3 mars. Les feuilles de demandes sont accrochées à l'extérieur de la salle et à l'intérieur, chaque frère chevalier devra se faire un devoir de nous présenter un candidat.

FUTURS CHEVALIERS

Dans quelque temps vous serez reçu frère chevalier et vous connaîtrez les grands secrets de la chevalerie Colombienne. Je vous en prie ne vous faites pas de problèmes car il y en a qui vont vous donner des idées qui ne sont même pas de mise pour une initiation. Vous êtes un être humain et vous serez respecté en votre entier, ne vous fiez pas aux racontars. Vous vivrez de grands moments parmi nous et lorsque votre initiation sera terminée nous serons heureux et contents de vous serrer la main et vous dire tu es maintenant frère chevalier.

DEJEUNER

Notre prochain déjeuner mixte sera le 9 mars après la messe de 8 h. a.m. et nous aurons le plaisir de recevoir les autorités de la commission scolaire De Grandpré. Le frère Gaston Lamirande est en charge de ce déjeuner.

Frère Chevalier soit sérieux dans le contact d'un candidat, ne lui donne pas de mauvaises impressions de ton mouvement.

Fraternellement vôtre,
Marcel Pagé, sec.
Conseil 2783, Louiseville

Au VIEUX BARIL Discothèque

264 rue St-Laurent

Louiseville

VENDREDI SOIR :

2 HEURES DE RIRE AVEC

JEAN-GUY RICARD

HYPNOTISEUR

Venez voir vos amis se confesser devant vous. Plonger dans le vide. Invitation spéciale aux parents.

Admission : \$1.00

SAMEDI SOIR :

ORCHESTRE DU CANAL 12

"MIKE THORNHILL and THE ROCKETS"

DIMANCHE : Discothèque de 1h.30 à minuit.

- ATTENTION - FERMÉ

Notre DEPARTEMENT des PIECES sera FERME pour inventaire, du 28 février de 6 h. du soir jusqu'au 3 mars à 8 h. du matin.

CLEMENT & FRERE LTEE
LOUISEVILLE

BUREAUX FERMÉS

Les bureaux des Dr Claude Chaput et Yvon Simard, dentistes à Louiseville, seront FERMES TOUTE LA JOURNEE LE MERCREDI de chaque semaine.

Prière d'en prendre bonne note.

MAINTENANT OUVERT

le Bar Salon Belvedere
du Château Louise

Lisette et Carole vous accueilleront. Endroit idéal. Musique stéréophonique. Réjean Lamy et Guy Lefebvre vous attendent à la Taverne.

VENEZ A NOTRE 5 A 7 H. P.M. DU SALON. CONSOMMATION EN DOUBLE DURANT CETTE PERIODE. — HORS-D'OEUVRE — ETC.

BIENVENUE A TOUS !

L'Echo, hebdomadaire régional, est dévoué aux intérêts des citoyens du comté de Maskinongé. Sans appartenance politique, recherchant la justice pour tous, L'Echo s'emploie à éclairer plutôt qu'à gouverner, diffuse la vérité et prône les réformes pouvant contribuer au mieux être des citoyens.

Editorial

Les larmes dans les yeux...

A la suite d'une défaite de 8 à 1 aux mains de l'équipe de Grand'Mère, le père d'un jeune Pee-Wee Optimiste... les larmes aux yeux et fortement ému par la défaite que venait de subir l'équipe de son fils, et ne pouvant contenir sa rancœur et étant sûrement écoeuré de combattre n'a eu pour toute réaction que de s'écrier: "Maudite Politicaille". Il ne fallait pas lui en demander plus car pour tous les Louisevilliens présents (tant de la Paroisse que de la Ville) on avait compris sa pensée.

Déjà depuis une bonne semaine, nos jeunes Pee-Wee ne pouvaient plus jouer au moins sur une patinoire car la glas printanier venait de sonner pour celle-ci. Et étant toujours privé de ce que notre jeunesse a le plus besoin l'hiver, UNE ARENA... ils ont failli à la tâche et on ne peut leur en tenir compte. Habités à l'air pur de la campagne et se retrouvant soudainement à l'intérieur d'une ARENA, c'en est assez pour vous couper l'haleine et vous amollir les jarrets. Et de plus faire face à une équipe

d'étoiles quand celle-ci doit en être une de première position.

Avec \$21,000.00, ayant soudainement pris des airs de grands Seigneurs, faut croire qu'il était tout normal qu'ils prennent le chemin de la Seigneurie, les prés verts étant vastes et à perte de vue, fort probable que nous ne les reverrons plus. Et comme à tous les printemps l'eau envahira nos champs et surtout... nos patinoires.

LES ETOILES

Les étoiles qui nous ont permis de limiter les dégâts à 8 à 1 furent sans contredit, Raymond Morin qui nous a évité le blanchissage, Luc Milette qui fut le gardien de buts de relève et qui disons-le en passant a été vraiment formidable. Michel Trudeau qui à plusieurs reprises a manqué de justesse les filets et Jean Gaboury, qui, sur la défensive, a joué une partie du tonnerre. Des mentions honorables pour tous les autres joueurs de l'équipe qui eux aussi ont dû travailler inlassablement. BRAVO aux ins-

tructeurs René-Paul Ringuette et Roger Lincourt qui pour toute récompense du travail inlassable fourni durant l'année, ont dû subir la défaite.

MERCI

Un GRAND MERCI à tous les Louisevilliens qui se sont rendus supporter nos jeunes AMBASSADEURS. Les conflits de personnalités n'existaient pas, puisque les résidents de la Ville et de la Paroisse se côtoyaient dans une même défaite.

J'ai vu quelque part une devise qui se lit comme suit: "Exceller en tout" j'essaie de me rappeler où... et je n'y parviens pas. D'ailleurs, comme le reste, elle doit être mise de côté.

Comme dirait Notre Seigneur (Jésus-Christ) pour bien se situer... "Que ceux qui n'ont pas péché nous lancent la première pierre!" et pardonnez-nous notre pessimisme.

Jules BARIBEAU

NOTES DU REDACTEUR

Par exception, nous reproduisons ici, en page éditoriale, une petite chronique, qui cette semaine nous est apparue d'une importance spéciale à cause de l'aspect communautaire de l'événement qu'elle relate.

Étant donné notre attitude à l'endroit des loisirs organisés dans le grand Louiseville et le travail présentement en cours dans les sphères administratives des principales municipalités intéressées, nous considérons comme prioritaire cet aspect de la vie urbaine chez nous.

Les loisirs organisés ne sont pas un remède à tous les maux qui rongent notre jeunesse, mais ils constituent un palliatif très valable. Pour cette raison, nous nous devons de nous en préoccuper. Nous devons aussi à nos enfants de rappeler à nos administrateurs municipaux respectifs que ces mêmes loisirs organisés doivent dépasser l'artisanat et la "bonne franquette" pour faire place à des organismes sérieux dirigés par des hommes responsables.

Normand Ferrier Le Clerc

JE ME RENSEIGNE

CE QUE L'ON EXIGEAIT
DES ENSEIGNANTS

EN FRANCE, 1854 :

(par un inspecteur général)

"L'instituteur se ménagera même dans les plaisirs plus innocents, afin de ne sacrifier son devoir à aucune passion exclusive et il n'ambitionnera la réputation ni du plus intrépide chasseur ni du pêcheur le plus patient de son village".

"Il y a d'ailleurs une autre vertu, bien nécessaire à l'instituteur, c'est la modération dans les vœux. Il est permis au commerçant, à l'industriel, de faire des rêves de fortune. Leur vie est un calcul sans fin. Mais, à l'instituteur, à quoi serviraient ces songes dorés? A le détourner de son devoir. Il est impossible de cumuler l'accomplissement des devoirs d'instituteur avec les révas-

ries qui le transportent dans une autre position de fortune : on ne peut être à la fois assis sur la chaise de paille de l'humble maître d'école et sur le couvercle bardé de fer d'un coffre-fort..."

"Je n'entends pas que l'instituteur s'efforce de devenir un littérateur; bien au contraire, je serais effrayé de cette ambition et je la regarderais comme un fléau pour l'école. J'ai rencontré des poètes inconnus ou, comme vous l'aurez entendu dire, inconnus, qui attendaient à grand-peine la fin de leur classe pour composer des vers lyriques ou élégiaques... Dès qu'ils se sentaient seuls, dès qu'ils redevaient libres, ils invoquaient les Muses et couvraient de leurs petits chefs-d'œuvre le verso des copies qu'ils étaient censés lire et cor-

riger... Il n'y a pas de plus mauvais, de plus dangereux instituteurs que ces poètes manqués... Il faut y ajouter deux espèces de mauvais instituteurs, l'une gâtée, l'autre frivole, que je nommerais les liseurs de journaux et les liseurs de romans. Naturellement, l'instituteur voudra lire un journal, soit en s'associant à ses voisins pour un abonnement collectif, moins lourd aux bourses modestes, soit en profitant de l'obligeance d'un plus heureux qui lui ferait passer la feuille après l'avoir lue. J'admets l'habitude; mais je crains qu'elle ne prenne quelques fois un mauvais pli. Qu'il y recueille les nouvelles et qu'il fasse bon marché des commentaires. J'ai lu bien peu de romans dans ma vie et quand je le faisais ni mon imagination, ni ma raison ne s'en trouvaient mieux..."

Le seul danger que l'instituteur puisse craindre en re-

cueillant (ainsi) avec scrupule les matériaux de ses lectures et en jetant ses impressions sur le papier, c'est la tentation de devenir auteur"...

EN 1852

Le règlement qui suit a été édicté en 1852 par une importante firme londonienne. C'était sous le règne de la reine Victoria. Ce règlement passait pour être très généreux pour les employés, alors que la semaine de 85 heures venait à peine d'être décrétée. Jugez-vous-mêmes: (article premier, deuxième, etc. seront remplacés par: 1. 2.

1. Piété, propreté, et ponctualité sont les bases nécessaires des affaires bien conduites.

2. Cette Société a réduit les heures de travail et les employés ne devront plus — dorénavant — être présents que de 7 h. du matin à 7 h. du soir, les jours de semaine.

3. Des prières journalières

seront dites chaque matin dans le bureau principal. Les employés sont tenus d'y assister.

4. Les vêtements doivent être dignes et sobres. Les employés ne porteront pas de couleurs vives et leurs chaussettes devront être propres et repri-sées.

5. Les galoches et imperméables ne peuvent être portés dans les bureaux, mais bien les écharpes et les chapeaux, pourvu que le temps soit incélément.

6. Un poêle est mis à la disposition des employés. Le charbon et le bois seront remis dans un placard. Il est demandé à chaque employé — durant l'hiver — d'apporter chaque jour quatre livres de charbon.

7. Aucun employé ne peut quitter le bureau sans l'autorisation du Supérieur. Les be-

(suite à la page 24)

L'écho de Louiseville

ET DU COMTÉ DE MASKINONGÉ

153 RUE ST-LAURENT — LOUISEVILLE — TÉLÉPHONE: 228-4320

Le Ministère des Postes, à Ottawa, a autorisé l'affranchissement en numéraire et l'envoi comme objet de deuxième classe de la présente publication.



Édité et imprimé par

Imprimerie Gagné Ltée

SAINT-JUSTIN Clé Maskinongé TÉL.: 227-2212
FONDÉ EN 1921, HEBDOMADAIRE PUBLIÉ À LOUISEVILLE ET
ENTIÈREMENT DÉVOUÉ AUX INTÉRÊTS DE LA RÉGION

PRÉSIDENT: ERNEST GAGNÉ
DIRECTEUR: CLAUDE GAGNÉ
RÉDACTEUR EN CHEF: NORMAND F. LE CLERC
SPORTS: ANDRÉ LAUZON
PUBLICITAIRE: LÉOPOLD COMTOIS



LE PRIX DE L'ABONNEMENT
CANADA: 3 MOIS \$2.00
6 MOIS \$3.00
12 MOIS \$5.00
ÉTATS-UNIS: UN AN \$7.50

sainte-ursule

MME JEAN-PAUL BARIL

Guy Laterreur réélu président de l'Atelier Pédagogique

Lundi soir dernier avait lieu à la salle de l'École Rinfret une assemblée générale parents-maîtres qui marquait la reprise des activités à l'atelier pédagogique.

M. Bertrand Lessard était l'un des animateurs invités et celui-ci fit une description bien élaborée de l'évolution du système scolaire au niveau primaire en plus de répondre aux nombreuses questions de l'auditoire.

Lors de cette soirée, des élections étaient également à l'agenda. Signalons que M. Guy Laterreur fut réélu président; Mme Freddy Laxton, vice-présidente; Mmes Gérard Bergeron et Rolland Clément ainsi que M. Jean-Noël Leblanc complètent la représentation des parents au sein de l'atelier.

REUNION A.F.E.A.S.

Jeudi soir dernier, c'était la réunion mensuelle de l'A.F.E.-A.S. Le sujet à l'étude: l'inflation, très bien illustré par un sketch humoristique, aussi, la pensée du mois, "Conscience ou inconscience. Notre aumônier "temporaire" mais combien dévoué, l'abbé Jean Gagnon nous a fait un exposé très précis des différentes sortes de consciences, sujet approprié en ce début de carême.

Pour terminer une partie créative sous le signe du bonhomme Carnaval suivie d'un

magnifique buffet froid. Merci à toutes les collaboratrices qui ont contribué au succès de cette soirée. Si nous ne nommons personne c'est que le nombre des bénévoles est si grand que nous craignons de faire des omissions.

Le grand événement de la soirée fut, sans contredit la visite de M. le Curé. Toutes les dames étaient très heureuses de se rendre compte "de visu" que sa santé se remet rapidement et qu'il pourra bientôt reprendre sa tâche. Heureux retour parmi nous M. le Curé.

Quant à M. l'abbé Gagnon

son entregent et son dévouement sans limite à toutes les organisations de Ste-Ursule en ont fait un des "nôtres", vous serez toujours chez nous!

SAMEDI DERNIER, SOIREE LACORDAIRE

Devant une assistance nombreuse, il y eut projection sur l'alcoolisme. M. Vital Allaire, infirmier de Domrémy commenta le film. On sait qu'avant de tenter un traitement sur les humains on l'expérimente d'abord sur des animaux. Le film démontrait comment on peut rendre un chat alcoolique et ensuite le traiter. M. Allaire eut aussi à répondre à de nombreuses questions sur la façon de soigner les gens à Domrémy.

Mlles Madeleine et Lucie Picotte accompagnées à la guitare par M. Normand Branchaud, et Mme Raoul Baril et ses deux jeunes filles firent les frais du chant. MM. Charles Hamelin, secrétaire diocésain, et Gaston Tousignant, représentant régional, ont aussi adressé la parole. La soirée était rehaussée par la présence de l'abbé André Martel de Louiseville qui a également dit quelques mots.

VA ET VIENT

Frère Georges Béland, o.m.i. du Collège St-Jean, Edmonton, et sa soeur Mlle Caroline Béland de Denholm, Saskatchewan, en visite chez M. et Mme Victor Béland, place natale de leur père.

Mme Léonide Lessard, Mme

Florent Beauregard et Mlle Yvette Bellemare ont suivi la retraite fermée prêchée par le R. P. Philippe Bélanger à la Maison Marie-Réparatrice, Trois-Rivières. Au même endroit, une retraite fermée pour jeunes filles aura lieu du 7 au 9 mars, elle sera prêchée par M. l'abbé Raymond Anctil.

Mme Omer Bergeron accompagnée de Mme Paul-Emile Leblanc visitaient dernièrement sa fille Soeur Flore Alice à Chandler, Gaspésie.

FAIS CE QUE DOIS!

Un rappel à tous les membres: n'oubliez pas la pratique de mercredi le 5 mars. Continuez à venir en aussi grand nombre à chacune de ces réunions. Je ne puis que vous féliciter car le groupe était quasi au complet lors de nos dernières rencontres, ça demande quelques sacrifices mais combien enrichissantes sont ces réunions pour chacun de nous.

Nous faisons toujours du recrutement, s'il y en a qui désire rejoindre nos rangs pour se dévouer au service de l'Église et de la paroisse, vous n'avez qu'à vous rendre à nos pratiques qui ont lieu le premier mercredi du mois. N'ayez aucune gêne car au sein du mouvement règne un esprit de famille où tous essaient de se comprendre en s'aidant mutuellement.

Un tournoi de quilles aura lieu le 16 mars. Les équipes de chacune des unités du diocèse se rencontreront. Ste-Ursule se-

ra représentée et fera sûrement belle figure lors de ce tournoi. Nous leur souhaitons "Bonne chance"!

Les groupes en service dimanche le 2 mars: Marc Lessard messe de 8 heures et Alide Lessard messe de 10 heures.

Vous aimez l'action? Emboîtez le pas: "Garde Paroissiale, source d'action".

R.L., publ.

HISTOIRE DES CHUTES

Usine de papier

Mille soins minutieux étaient nécessaires dans la surveillance et la bonne tenue d'une machine aussi compliquée.

Le conducteur était aidé par un ouvrier spécialement chargé de s'occuper des dévidoirs, du coupage et de l'inspection des flanelles qui devaient être toujours bien tendues. Un autre ouvrier était employé à entretenir la propreté de la machine tout en veillant à ses mouvements. S'il survenait quelque difficulté, quelqu'accident à quelque point de la machine, le conducteur en était ainsi immédiatement averti.

La machine se terminait par un système mécanique destiné à couper le papier parvenu à son extrémité. La découpeuse mécanique consistait en deux disques d'acier aiguisés en biseau circulaire frottant sur leurs côtés plats. Ils découpaient incessamment la feuille qui se présentait devant eux. (à suivre)

Diégo



C'est le printemps...
à la
MERCERIE MAURICE ENRG.

BIENTOT Pâques

Toujours premier...
Styles... Nouveautés...
pour hommes et garçons

A la **MERCERIE MAURICE ENRG.** vous verrez toute l'élégance masculine "air entier" ... au goût du jour!

C'est simple... vous choisissez votre complet et tous les accessoires en harmonie, dans le même magasin. Vous êtes certain de trouver les vêtements élégants, tous confort et d'une tenue impeccable.





VENTE D'HIVER
ENCORE DE NOMBREUX
★SPÉCIAUX★
— VENEZ ECONOMISER —

MISE DE CÔTÉ
CHOISISSEZ DES
MAINTENANT ET
PAYEZ PLUS TARD

— AVIS —
OUVERT
le **JEUDI SOIR**
à partir du 6 mars



VÊTEMENTS DE QUALITÉ **MAURICE ENRG.**

MERCERIE Pour HOMMES et GARÇONS

271 ST-LAURENT — TEL. 228-4990 — LOUISEVILLE

Le paletot IMPERMEABLE qu'il vous faut lorsque la météo exige le port d'un paletot. Celui-ci vous rendra d'immenses services.

Importante transaction à St-Justin

Mme Jeanne d'Arc Vertefeuille-Clément vient de se porter acquéreur de l'usine d'embouteillage "Eau Justin Enrg." compagnie qui était dirigée auparavant par des montréalais.

Depuis les dernières vingt années, cette usine aura connu plusieurs propriétaires dont MM. Maurice Arcand, Benoît Giguère, MM. Bellerose, puis Mme Clément.

Nos vœux de succès l'accompagnent !

A.F.E.A.S.

Jeudi soir, le 27 février, aura lieu l'assemblée mensuelle des dames de l'A.F.E.A.S. au sous-sol de l'église et la soirée promet d'être très intéressante.

N'oubliez pas d'apporter vos travaux tels que: bérêts, chapeaux, pantoufles crochetées pour que les membres qui désireraient s'en confectionner aient un modèle à leur disposition.

NAISSANCE

A St-Hyacinthe, le 30 janvier, à M. et Mme Francis Vincent (Ghislain Bussières) est née une fille baptisée le 23 février, sous les prénoms de: Marie, Lucette, Nancy, Manon. Parrain et marraine: M. et Mme René-Charles Paquin de Ste-Ursule,

A VENDRE

Lainage, coupons de tout genre, à prix réduit. Grande Parisienne 1967, en bonne condition. S'adresser à

Hermance Clément,
Tél. 227-4741 — St-Justin

Cré Basile chez le dentiste

MONTREAL — CHEZ LE DENTISTE, tel est le titre de l'épisode de la série CRE BASILE, EN COULEUR, mardi 4 mars à 8 h. 30 p.m. sur les ondes de CFTM-TV, canal "10", à Montréal, auquel participent OLIVIER GUIMOND, DENIS DROUIN, BEATRICE PICARD, AMULETTE GARNEAU, MAURICE BEAUPRE, YVAN CANUEL et MAURICE GAUVIN.

Fabien qui souffre d'un prétendu mal de dents, ne veut sous aucun prétexte se faire soigner; mais abattu et sans le sou, sur le point de se faire expulser de son appartement dont il n'a pas payé le loyer, il est contraint de se plier aux exigences de Basile: "Allons chez le dentiste et ta dette sera réglée"!

oncle et tante de l'enfant; porteuse: la mère. Félicitations!

DISCOTHEQUE

Il y aura danse à la discothèque "La Brunante", vendredi, le 28 février prochain.

Bienvenue à tous!

VA ET VIENT

M. et Mme Florent Bérard de Montréal, chez des parents en fin de semaine.

M. et Mme Léo Boulanger et leurs enfants de Chambly, chez M. Joseph Laquerre, dimanche.

M. et Mme Jean-Côme Bussières de Châteauguay, chez M. Florent Vermette, en fin de semaine.

Le Notaire J.-A. Villeneuve de Trois-Rivières, était de passage à St-Justin dernièrement.

M. et Mme Denis Massé de Saint-Barthélemy, ainsi que Mme Paul Bussières de notre paroisse sont allés à St-Félicien dernièrement pour visiter M. et Mme Bruno Massé.

Le Notaire et Mme Marcel Masson de Châteauguay, chez des parents récemment.

Cré Basile vous entraîne dans un tourbillon d'aventures cocasses, le jour où il accompagne son poltron d'ami chez le dentiste.

La morale de cette histoire est que: tous les dentistes savent ce qu'ils font!

Mardi 4 mars, à 8 h. 30 p.m. suivez CRE BASILE CHEZ LE DENTISTE et surtout ne manquez pas ce rendez-vous sur les ondes du "10"!

ÉTUDES

Le professeur J. F. Pauzé, de la Faculté d'Agriculture de l'université Laval, étudie le problème du dessèchement des tiges terminales des plants de bleuets. Ces travaux sont subventionnés par le Conseil des recherches agricoles du Québec.

24,755 enfants en foyers nourriciers au Québec

Québec — Le placement d'enfants en foyers nourriciers s'accroît de façon constante depuis 1960. Le taux d'augmentation varie annuellement de 8% à 10%. Au 31 mars 1968, on comptait 24,755 enfants qui en bénéficiaient, soit environ les deux tiers des enfants placés.

Cette augmentation du nombre d'enfants placés se reflète aussi dans le nombre de foyers utilisés. Ils sont passés de 4,000 en 1961-1962, à 10,000 en 1967-1968. Le ministère de la Famille et du Bien-être social a déboursé \$1,700,784.79, en 1967-1968, pour les soins et les services aux enfants en foyers nourriciers.

On y hébergent des enfants abandonnés ou encore des enfants qui ne peuvent demeurer dans leur famille pour diverses raisons: mésentente entre le père et la mère, maladie des parents, etc. Il y a également les enfants qui demeurent à la campagne et qui doivent suivre des cours en ville ou recevoir des soins particuliers dans une institution spécialisée.

Les foyers nourriciers permettent à beaucoup d'enfants, qui séjournaient autrefois dans les crèches et les pouponnières, de posséder plus tôt un foyer qui leur assure un développement normal et les aide à s'intégrer à une famille

Les enfants abandonnés sont d'abord placés à la crèche. Plus âgés (de 2 à 5 ans), ils y fréquentent alors une maternelle spéciale, ensuite, à titre de préparation immédiate à leur entrée dans une famille, ils séjournent à différentes reprises à la Maisonnée ou au Logis, unités qui reproduisent aussi fidèlement que possible la vie familiale. Enfin, viennent les différentes démarches conduisant au placement dans le foyer choisi: visites des parents nourriciers et visite au futur foyer, puis placement de

Record de péages sur les autoroutes en 1968

Les trois autoroutes du Québec, celles des Laurentides, des Cantons de l'Est et de la Rive Nord, ont enregistré 51,230,379 péages au cours de 1968. Voici ce que révèle un rapport du Service de la statistique de l'Office des Autoroutes du Québec sur les opérations de l'année dernière.

"Il s'agit là, dans l'ensemble, d'une forte augmentation sur 1967, a déclaré un porte-parole de l'Office. Ces résultats sont plus que satisfaisants, surtout si on se souvient que 1967 fut la grande année de l'Exposition universelle".

L'AUTOROUTE DES LAURENTIDES

L'autoroute des Laurentides, la première construite par l'Office, a connu le plus grand achalandage, enregistrant une augmentation de 7.6% sur 1967. Le nombre de péages, à l'ensemble des postes, s'est élevé à 33,915,320, soit une moyenne de 92,665 par jour. L'autoroute avait reçu 86,385 clients par jour en 1967, année de l'Expo.

Cette augmentation de 7.5% est supérieure à la moyenne nord-américaine.

Tous les postes de péage de l'autoroute des Laurentides ont marqué une augmentation dans le nombre de péages, celui de Prévost marquant la plus forte, soit 8.4%. Les postes de Laval-des-Rapides, de Sainte-Thérèse et de Saint-Jérôme ont obtenu des augmentations respectives de 7.9%, 7.1% et 6.6%.

Le mois de juillet 1968 a battu tous les records avec 3,880,770 péages, soit une moyenne de 125,186 par jour.

L'AUTOROUTE DES CANTONS DE L'EST

Un an avant l'Expo, soit en 1966, l'autoroute des Cantons de l'Est avait enre-

l'enfant. Le ministère verse à ces familles une assistance ou une allocation généreuse.

En dépit de toutes ces précautions, certains enfants présentent après leur placement des difficultés d'adaptation et de comportement qui exigent un travail intensif de la part du travailleur social. Celui-ci doit se tenir continuellement en rapport avec l'enfant placé en foyer nourricier.

gistré 7,767,923 péages à ses cinq postes. En 1967, année de l'Exposition universelle, ce nombre s'élevait à 10,185,280, grâce surtout à l'afflux considérable des Américains à Montréal.

En 1968, sans expo, le nombre des péages est resté sensiblement le même, soit 10,174,676, une variation d'à peine 0.1%, ce qui, dans les circonstances, est considéré comme un succès.

La moyenne des péages, par jour, fut de 27,800. Le poste le plus achalandé fut celui de Chambly, suivi par celui de Mavieville.

Contrairement à l'autoroute des Laurentides, ce fut le mois d'août, au lieu du mois de juillet, qui enregistra le plus grand nombre de péages pendant l'année.

L'AUTOROUTE DE LA RIVE NORD

L'autoroute de la Rive Nord, la dernière en date des autoroutes (elle fut ouverte au public à la mi-1967), a enregistré 7,140,333 péages en 1968 à ses trois postes de Charlemagne, de Lavaltrie et de Berthier, soit une moyenne quotidienne de 19,509.

L'autoroute de la Rive Nord n'ayant été ouverte à la circulation qu'au milieu de 1967, il faut, pour établir des comparaisons justes, comparer la situation entre juillet et décembre 1967 et juillet et décembre 1968.

Au cours de cette période, l'augmentation a été de 6.4% en 1968 sur 1967.

Comme sur l'autoroute des Laurentides, juillet fut le meilleur mois avec une moyenne quotidienne de 27,446.

MARCEL LEFEBVRE

REPRESENTANT DE

Michel Poirier Auto Ltée

250, Boul. Barrette, Joliette
Tél.: 756-1638

est fier d'inviter la population à venir constater le vaste choix d'autos usagées.

Meilleure qualité à meilleur prix
Vendeur Chevrolet, Oldsmobile, Cadillac et des camions Chevrolet.

Chaque \$100.00 dépensé sur l'achat d'une auto usagée vous donne droit au tirage d'un voyage d'une semaine pour 2 personnes aux Barbades ou l'équivalent en argent.

Vous pouvez rencontrer MARCEL les mercredi, vendredi et samedi, au garage ou en autre temps, sur rendez-vous.

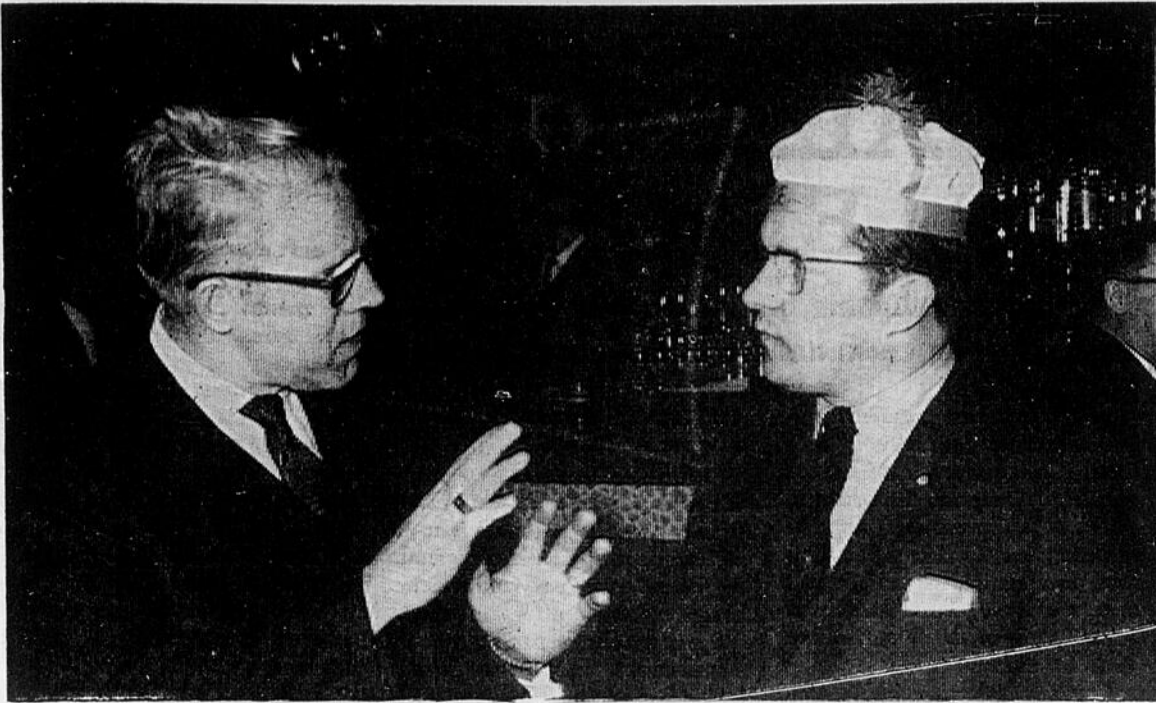


\$3.95 le gallon

SEMI-LUSTRE — EMAIL — LATEX

Chez F. CAYER Peinture

50 rue St-Marc — Tél. 228-2671 — Louiseville
(Pas de livraison — Pas de crédit)



ALORS . . . — M. Fernand Alie, conseiller municipal de Montréal s'entretient ici avec M. Réal Beaudoin, président des Richelieu de Louiseville, un peu avant le souper où il devait traiter des finances municipales de Montréal lors du dernier souper Richelieu.
(Studio Jean)

LE PARTI QUÉBÉCOIS

ASSOCIATION DE MASKINONGE STE-ANGELE DE PREMONT

Montréal, le 18 février 1969.

L'Echo de Louiseville,
a/s M. Normand Ferrier-
Le Olerc,
Rédacteur en chef,
C. P. 850, Louiseville.

Monsieur le Rédacteur,

COMMENTAIRES DU PARTI QUÉBÉCOIS, ASSOCIATION DE MASKINONGE SUR LA CONFÉRENCE CONSTITUTIONNELLE

— Québec n'est pas compris —

nement du Québec tout en étant conscient des inégalités considérables qu'on peut trouver entre les diverses régions de son territoire n'a pas le potentiel fiscal pour les apla-

On se serait attendu que la position québécoise soit débattue. Non, il y a pis, en certains cas, pire que l'opposition ou le refus formel. Il y a le refus implicite qui vient du silence systématique. Il y a l'opposition sourde qui va jusqu'à refuser de même considérer le problème dans les termes où l'autre le perçoit. Or, c'est de cette sorte de refus que l'on a de nouveau été témoin la semaine dernière à Ottawa.

Comme d'habitude, en de telles circonstances, la conférence s'est terminée par la création de plusieurs comités conjoints qui encore une fois, seront source de confusion, de tiraillements perpétuels et de gaspillage de ressources et d'énergie.

"S'il y a crise au Canada, ce n'est pas parce qu'il s'y trouve des individus qui parlent des langues différentes, c'est parce qu'il s'y trouve deux collectivités, deux peuples, deux nations dont il faut harmoniser les rapports". (Jean-Jacques Bertrand)

Il est un aspect de la conférence constitutionnelle qui doit retenir davantage pour l'instant l'attention du Québec. C'est le problème presque insoluble que soulèvent d'un côté l'attitude prise par la délégation du Québec et, de l'autre, la réaction des autres gouvernements devant cette attitude. Le reste du Canada avait cru que l'avancement du bilinguisme allait satisfaire une revendication séculaire du Québec. Ce bilinguisme ne touche absolument pas le fond du problème. L'important pour les Canadiens français du Québec, ce n'est pas de pouvoir individuellement parler leur langue même dans les régions du pays où elle a très peu de chances d'être comprise; c'est de pouvoir collectivement vivre en français, travailler en français, se construire une société qui leur ressemble: c'est de pouvoir organiser leur vie en fonction de leur culture.

Et cela n'est vraiment possible que si le gouvernement du Québec possède des pouvoirs proportionnés aux tâches que sa population attend de lui.

Le gouvernement du Québec doit contribuer à doter sa population des instruments qui lui manquent dans le domaine économique. Le gouver-

nement du Québec tout en étant conscient des inégalités considérables qu'on peut trouver entre les diverses régions de son territoire n'a pas le potentiel fiscal pour les apla-

Il est de plus en plus évident que le Québec n'a plus rien à faire dans la confédération. Il est temps de mettre fin à cette expérience frustrante que fut la Confédération.

Voilà la façon d'harmoniser les rapports entre deux nations et d'en finir avec ces rencontres inutiles et frustrantes.

En demeurant votre tout dévoué,

Jean-Paul Lacoursière,
Président du
Parti Québécois,
Association de Maskinongé

yamachiche

MME ALPHONSE FERRON

DECES

Le 19 février, à Maniwaki, est décédée Mme Joachim Meunier, née Jeanne Lacerte. Les funérailles et l'inhumation ont eu lieu à Yamachiche, lundi dernier, le 24 février. Nos condoléances à la famille!

DISTRIBUTION DES VOLUMES

Le Bibliobus du Service des Bibliothèques de la Mauricie, sera à l'entrée du sous-sol de l'église, jeudi soir prochain dès 7 h., pour y faire la distribution des volumes à ceux qui le désirent. Les jeunes de moins de 15 ans qui voudront emprunter des livres devront être accompagnés de leurs parents pour cette première fois. De plus, il y aura séance de cinéma et l'entrée est gratuite.

MESSE DOMINICALE

La messe de 9.30 h. dimanche prochain sera célébrée pour le repos de l'âme de Céline Girardin, recommandée par sa soeur Mlle Carmen Girardin.

ORDO DES MESSES

Lundi 4.30 h. Florido Ferron — Sauvé et Frères, Montréal.

8 h. Lionel Lapointe — Comité de la Fédération.

Prov. M. et Mme Henri Fréchette — G. Dupont.

Mardi 4.30 h. Céline Girardin — Quête.

8 h. Jacques Pelletier — M. et Mme Joseph Pelletier.

Prov. Adélar Masson — Albert Masson.

Mercredi 4.30 h. M. et Mme J. Edgar Bellemare — leur fille Françoise.

8 h. Parents défunts — Famille Arthur Desaulniers.

Prov. Évelina Desaulniers — Succession.

Jeudi 4.30 h. Herménégilde Milot — Son épouse.

8 h. Mme Napoléon Maillette — M. et Mme Arthur Maillette.

Prov. Lucien Gélinais — Elodie Gélinais.

Vendredi 4.30 h. Parents défunts — M. et Mme Jacques Héroux.

8 h. Alfred Millette — M. et Mme Léo Millette.

Prov. Parents défunts — Jeanne Beauchemin.

Samedi 4.30 h. En l'honneur de Ste-Anne — M. et Mme Donat Ricard.

8 h. Rodolphe Trahan — Son épouse.

Prov. Mme Alide Chainé — Succession.

RETRAITES

Des retraites sont organisées en l'Hôtel de la Madone du Cap de la Madeleine. Du vendredi 28 février au dimanche 2 mars, retraite conjugale particulièrement pour les Chevaliers de Colomb. Les autres citoyens sont également bienvenus.

Du mercredi 5 mars au vendredi 7 mars, retraite familiale pour les parents et leurs jeunes de 16 ans et plus. Aussi du 7 au 9 mars, autre retraite conjugale.

SYMPATHIES

Nos meilleures sympathies à M. Ovila Gélinais à l'occasion du décès de son frère M. Armand Gélinais, époux de Irène Adam, de Montréal.

Aussi nos sympathies à Mme Odilon Bellemare à l'occasion du décès de sa soeur, Soeur Léa Béland, survenu au Couvent Marie-Réparatrice aux Trois-Rivières.

L'A.F.E.A.S.

Récemment, avait lieu la réunion mensuelle à l'issue de la messe. Joyeuse arrivée des membres très bien accueillis par le comité de réception. Rappel à l'ordre par un nouveau son de cloche venant de Formose! Chanceuses . . . nous, n'est-ce pas . . . Précisons . . . ce nouveau tintement provient d'un cadeau souvenir présenté à Mlle Marie-Ange Meunier, présidente, de la part d'un membre Mlle Thérèse Guillemette, apporté lors d'un récent voyage à Formose.

Félicitations à Mlle la présidente et merci à Mlle Guillemette d'avoir pensé à nous du mouvement.

Après le rituel d'usage on nous annonce la reprise des cours de couture du 1, 2 et 3e groupe au

cours de la dernière semaine de février. Une dernière invitation s'adresse ensuite à celles et ceux qui désirent suivre le cours de Dynamique de groupe commençant le 20 février.

Toujours en suivant l'itinéraire des activités, Mme Bernard Bergeron, présidente du comité d'éducation, se rendait la semaine dernière à une réunion d'étude en compagnie de quelques dirigeantes du cercle. Les grandes lignes de cette rencontre, nous informe-t-elle, se situaient sur des directives, des études de la revue, Mme Bergeron profite de l'occasion pour insister les membres à voir le film "Les Jeunes Fauves"; film psychologique et éducatif pour les jeunes et nous tous. L'éducation sexuelle de nos jeunes est un sujet bien à la mode et aussi très controversé (dans la façon de la donner); aussi avons-nous voulu y réfléchir ensemble. Après une audition de disque, le dialogue s'est engagé: les dames y allèrent de leurs questions et M. l'aumônier nous rappela la doctrine de l'Eglise pour le plus grand profit de tous.

Un autre rapport nous informe du déplacement de plusieurs membres ainsi que M. l'aumônier Claude Lacombe au Salon de l'Agriculture à Montréal. La responsable nous relate les points saillants de cette journée: très intéressante à tout point de vue. Les chefs-d'oeuvre de Mme Gaudet Smet, parades de mode, colloque, etc . . . Nous vint ensuite une convocation pour une journée de prières au Cap-de-la-Madeleine, vendredi le 14 mars. Plusieurs membres y participeront.

Pour faire suite au programme, Mme Gérard Kemp, responsable du comité d'art ménager, nous entretient sur les morceaux de l'exposition: blouses, tricots, pièces tissées. Les renseignements nécessaires nous sont fournis.

La réunion d'affaires, sur proposition, est secondée et levée. L'abbé Lacombe récite la prière.

Entre maintenant en fonction le comité de réception dirigé par Mme Irénée Pellerin, en nous présentant un succulent gâteau au chocolat fait par un membre: Mme Léo Chainé. Un bon café nous stimule, et ainsi reconfortés l'on s'en retourne avec tout un bagage culturel: informations, invitations, surtout nous laissant à méditer et à réfléchir sur les preuves à l'appui de M. l'aumônier qui ne perd jamais l'occasion de nous mettre en garde, nous parents, qui prenons contact de plus près avec notre belle jeunesse qui est aux prises avec l'évolution des temps de ses agapes et de ses déboires.

Nous sommes certaines que chacune a beaucoup apprécié le pesant d'or de ses sages avertissements pour protéger notre foi malgré tous les moyens qu'on y prend de nos jours pour l'ébranler et même la faire choir. (Soyons les femmes fortes de l'Evangile et aidons les autres à l'être).

Après une veillée si enrichissante, toutes seront au rendez-vous du mois prochain. Même, se feront sans aucun doute un devoir d'en faire joindre d'autres à ce beau et grand mouvement si profitable.

Avec anxiété, à la prochaine réunion.



FUTURS MARIÉS:

Nous pouvons vous offrir un ménage complet qui conviendra à votre budget. Achetez dès maintenant et bénéficiez de nos bas prix.

OUVERT TOUS LES SOIRS SUR DEMANDE

Chez J. L. Lafrenière & Fils Inc.

88 rue St-Laurent — Tél. 227-2223 — MASKINONGE

Le Parti Québécois a besoin de vous!

DEVENEZ MEMBRE DU PARTI QUÉBÉCOIS



R. Lévesque, prés.

VOYEZ LE PARTI QUÉBÉCOIS

AU CANAL 7,

LE SAMEDI A 5:30 hres p.m.

LE PARTI QUÉBÉCOIS
7600, rue St-Denis, Montréal.

NOM

Adresse

VILLE COMTÉ

CONTRIBUTION (min. \$3.00) \$

DATE SIGNATURE

Sport · Echo · Sport

par André Lauzon

ESPOSITO POURRAIT BIEN ETABLIR UN NOUVEAU RECORD DE POINTS DES CETTE SEMAINE

Il se pourrait bien qu'une nouvelle page d'histoire soit écrite dans la Ligue de Hockey Nationale cette semaine puisque Phil Esposito, des Bruins de Boston, suspendu la semaine dernière à la suite d'une altercation avec un officiel participera à quatre joutes des Bruins. Esposito n'a besoin que de six points pour briser le record de points de tous les temps par un joueur de la LHN (97 points) que se partagent actuellement Bobby Hull et Stan Mikita, du Chicago tous deux. Esposito, qui occupe toujours le 1er rang chez les compteurs avec 92 points dont 56 assistances, le meilleur total du circuit, a vu Bobby Hull faire du progrès chez les compteurs la semaine dernière et Bobby a maintenant 83 points, en 2e place, dont 42 buts, le meilleur total du circuit. Gordie Howe, du Detroit, vient en 3e place avec 81 points suivi de Stan Mikita, du Chicago avec 78 tandis que deux joueurs du Canadien, Jean Béliveau et Yvan Cournoyer viennent ensuite avec respectivement 72 et 70 points. Alex Delvecchio du Detroit est en 7e place avec 69 points, soit un de plus que Red Berenson, du St-Louis qui est toujours le meneur de la division Ouest et dont le total de 68 points est supérieur au plus haut total enregistré par un joueur de l'Ouest l'an dernier.

Dix des 15 meilleurs compteurs ont déjà amassé plus de points que durant toute la saison 1967-68 et à moins de blessures il semble bien que les 15 feront tous mieux qu'il y a un an. C'est Jim Pappin, du Chicago, qui a fait le plus de progrès avec déjà 57 points alors qu'il n'en totalisa que 28 avec le Toronto l'an dernier. Les autres compteurs qui ont déjà mieux fait que durant toute la saison dernière sont : Esposito qui récolta 84 points en 1967-68 ; Bobby Hull, 8 de mieux qu'il y a un an ; Béliveau, 4 de mieux ; Cournoyer 10 de plus ; Berenson, 14 de plus ; Ken Hodge, du Boston, 7 de plus ; Frank Mahovlich, du Detroit, 6 de plus ; Vic Hadfield, du New York, 19 de plus et Ted Hampson, du Oakland 3 de plus.

Norm Ullman, du Toronto, est celui qui devra travailler ferme s'il veut faire aussi bien ou mieux que l'an dernier. Il a actuellement 60 points ou 12 de moins qu'il y a un an. Mikita, lui, en a 9 de moins tandis que Robert Rousseau, du Canadien, en a six de moins. Howe et Delvecchio ne sont qu'à un seul point de leur total de la saison 1967-68. En tout, 115 buts de plus ont été comptés cette saison dans les 361 joutes faites jusqu'ici. Les clubs de la division Est ont compté 1,201 des 2,109 buts réussis. Il y a un an, le total de buts réussi en 361 joutes fut de 1,994 dont 1,117 par les clubs de la division Est.

Les gardiens des Blues de St-Louis, Glenn Hall et Jacques Plante ont continué leur beau travail la semaine dernière et ils mènent toujours le bal pour le trophée Vézina avec une moyenne vraiment étonnante de 1:95 but alloué par joute. Hall mène toujours pour les blanchissages avec 8 tandis que Plante en a réussi cinq.

Forbes Kennedy, des Flyers de Philadelphie — suspendu la semaine dernière quand il n'a pas daigné se rapporter aux As de Québec de la ligue Américaine — est toujours le joueur le plus puni de la LHN avec 195 minutes, le plus fort total jamais atteint par un joueur d'avant dans l'histoire du circuit. Le Boston continue d'être le club le plus puni avec 945 minutes ou une moyenne de 16:3 minutes par joute.

IMPÔT SUR INTÉRÊTS REÇUS EN 1968

Suite aux exigences du département des impôts des gouvernements, Fédéral et Provincial, toutes les institutions financières qui ont payé \$10.00 et plus en intérêts à leurs déposants en 1968, doivent d'ici au 28 février 1969 produire des formules T-5 et TP5 à leurs déposants. Ces montants ainsi déclarés devront être ajoutés à vos revenus dans les rapports d'impôt des contribuables pour l'année 1968 et les années à venir.

En consultant votre Caisse Populaire il est possible que ce revenu d'intérêt n'augmente pas votre impôt payable, suite aux suggestions que son personnel est en mesure de vous donner.

La Caisse Populaire de Louiseville

N.B. Il serait sage d'attendre d'avoir reçu vos formules T-5 et TP-5 avant de maller vos rapports d'impôt.

HOCKEY — LIGUE INTERMÉDIAIRE "C"

ST-ALEXIS ÉGALISE LES CHANCES

CHARETTE REMPORTE UNE 3e VICTOIRE D'AFFILÉE
CES 2 SÉRIES SE CONTINUERONT SAMEDI SOIR PROCHAIN

Les spectateurs s'étaient rendus nombreux pour voir leurs favoris à l'oeuvre, samedi soir dernier, à l'arena de Shawinigan.

Dans la première joute à l'affiche, les Cyclônes de Charette ont remporté une 3e victoire d'affilée contre Maskinongé au compte de 7 à 3. Cette série en est une 4 de 7.

Claude Bellerive et André Villemure ont dirigé l'attaque des leurs avec 2 buts chacun, les autres appartiennent à Réjean Lacombe, Marcel Pellerin et Guy Pellerin.

Pour Maskinongé, les compteurs ont été Cléo Marchand, Yvon Vallières et Yvon Alarie.

Dans la deuxième rencontre, qui a nécessité deux périodes supplémentaires, les Castors de St-Alexis ont égalisé les chances 2 à 2 dans la série 3 de 5 en disposant des Blues de St-Elie au compte de 4 à 3.

Le St-Elie, à la première période a pris les devants avec un but de Jean Matteau à 19:35.

À la deuxième période, aucun club n'a réussi à tromper la vigilance des gardiens de buts.

2 minutes 40 de la troisième période, Gérald Lemay égalisait les chances pour les Castors mais à 4:55 Michel Carboneau redonnait l'avance au St-Elie.

Les Castors ont de nouveau égaliser les chances quand Ro-

ger Landry déjouait le gardien adverse à 8:45.

Moins de 2 minutes avant la fin, soit à 18:20, Réjean Coutu brisait l'égalité en comptant le 3e but du St-Alexis cependant les Blues n'ont pas voulu lâcher prise et alors qu'il ne restait que quelques secondes André Bégin créait de nouveau l'égalité.

Comme le veut le règlement on se disputa une période supplémentaire de dix minutes mais on n'a pu compter.

Ce n'est qu'à 2 minutes 30 secondes de la deuxième période supplémentaire que Roger Landry donna la victoire au St-Alexis en comptant le 4e but.

SAMEDI SOIR PROCHAIN A SHAWINIGAN

Une foule record est attendue samedi soir prochain alors que

les mêmes équipes en viendront aux prises à l'arena de Shawinigan.

À 8 heures, les Blues affronteront les Castors dans la 5e et dernière rencontre de cette série et le club qui l'emportera passera en semi-finale contre St-Paulin. Inutile de dire que ce match est le plus important et chacun donnera tout ce qu'il a pour l'emporter car pour le perdant il n'y aura pas de lendemain.

Dans la deuxième joute qui est prévue pour 9:30, Maskinongé fera face à l'élimination devant les Cyclônes de Charette.

Charette mène présentement 3 à 0 dans cette série 4 de 7.

Ce match promet d'être intéressant car quand on connaît Maskinongé, on sait que ces derniers n'abandonneront pas facilement et on peut dire que cette série n'est pas encore terminée.

Les amateurs sont invités à se rendre nombreux pour assister à ces deux importantes rencontres.

32 équipes inscrites au tournoi de ballon-balai

La fin de semaine du 28 février, 1er et 2 mars sera le cadre d'un important tournoi de ballon-balai à la Seigneurie de Grand-Pré. En effet pas moins de 32 équipes, venant des Cantons de l'Est et de la Mauricie prendront part à cette activité sportive d'importance.

Des équipes de Thetford Mines, Asbestos, Berthier, Trois-Rivières et Shawinigan prendront part à ce tournoi.

Les compétitions débiteront vendredi alors que l'honorable Rémi Paul fera la mise au jeu à 19 heures. Le Dr Dalcourt et Monsieur Yvon Trudeau seront également présents.

JOUR ET NUIT

Le tournoi se déroulera jour et nuit jusqu'à la fin des compétitions. Tous les clubs sont assurés de prendre part à au moins deux parties. Samedi soir, pour divertir les participants, on a prévu de la danse avec orchestre. Dimanche soir auront lieu les grandes finales.

Des prix de \$150.00 et de \$50.00 seront remis aux grands finalistes et aux finalistes. On a prévu des prix de \$100.00 et \$50.00 pour les prix de consolation.

La Salle

"LE FOYER DU QUÉBEC À MONTRÉAL"

Chambres:
A partir de \$11.00
Air climatisé et télévision

Et pour une cuisine de choix...

Le Pavillon:
Le Rendez-vous des Gourmets.
Musique de danse avec Miguel Maura et son quartette.

Le Cavalier:
Déjeuner d'affaires à partir de \$1.85.

Le Pub Irlandais:
Le midi, Buffet chaud et froid \$2.00.

Stationnement gratuit
Hôtel de La Salle,
1240, Drummond,
866-6492
Montréal

227-9914

Au Vieux Chaudron Taxi
ANDRÉ DOUCET, PROP.

2 AUTOS POUR MIEUX VOUS SERVIR

PASSAGERS ASSURÉS — SERVICE DE RADIO

Maskinongé Rés. 227-4540

SUR MESURES


Nos échantillons sont maintenant arrivés
Complets sur MESURES et Gilets Sport

LIVRAISON 2 SEMAINES

\$72.00
\$79.00
\$89.00
\$95.00
\$99.00

Hâtez-vous. N'attendez pas à la dernière minute

MERCERIE Robert Hébert Confection pour Messieurs LOUISEVILLE QUE.



Referendum à Saint-Alexis

PAR JEAN-LOUIS HOULE

Comme il fallait s'y attendre, un référendum se tiendra les 21 et 22 mars prochains afin de décider si oui ou non la municipalité se portera acquéreur du système d'aqueduc, propriété actuelle de M. Paul Lemay.

On se rappellera que ce dernier a avisé, il y a quelque temps, le Conseil municipal ainsi que la Régie des Eaux qu'il devait abandonner le service en raison de santé. Le délai de cet avis prendra fin le 26 février 1970.

Depuis, le Conseil municipal fut autorisé à entreprendre des pourparlers avec la Régie et le détenteur du dit système; ainsi on en est arrivé à un accord de principe sur le prix d'achat. Le prix en serait de \$75,000 et la taxe d'eau perçue cette année serait remise au coffre de la municipalité si l'achat survenait entre les deux parties.

Les revenus en taxe d'eau par les abonnés actuels s'élèvent à près de \$14,000. En contractant un emprunt de \$80,000., par émission d'obligations les versements variant selon les années ne dépasseront pas \$7,170. par an, comprenant versement sur capital et intérêt et ce sur une période de 30 ans.

Si les abonnés décident par voix de référendum de ne point l'acquiescer, la Régie des Eaux du Québec devra régler le litige en tribunaux et dans ce cas nous pourrions appréhender un coût supérieur.

Evidemment, un déboursé de cette nature doit recevoir l'avis des personnes concernées et un référendum est tout désigné pour régler la question. C'est démocratique, et seuls ceux qui sont desservis par le système ou ceux pouvant l'être, seront convoqués à ce scrutin. On doit bien sûr, tenir compte du pour et du contre. Il est normal qu'il en soit ainsi et cela nous permet de mieux juger en profondeur.

L'important, à mon sens, est d'agir au mieux de ses connaissances pour la vraie recherche du bien commun.



Le président M. Marcel Vallières reçoit M. Réjean Fournier du comité d'initiation régionale. Ce dernier est vice-président à la Régionale des Jeunes Chambres. Cette activité a été remise afin de la rendre plus efficace et de grouper plus de participants.



Non, Jean Malo n'était pas vendredi soir dernier à l'École Sacré-Coeur pour y donner un cours sur l'anatomie, mais bien pour y donner un tour de chant. Il fut accueilli chaudement par la jeunesse étudiante et plus de 400 jeunes s'y étaient réunis. On aperçoit ici l'idole de ces jeunes en compagnie d'un membre de l'O.T.J. responsable de l'activité: M. Jean-Paul Goudreau.

COURS ORATOIRE A ST-ALEXIS

(J.L.H.) — Des cours d'art oratoire, appliqués selon les activités sociales courantes, débuteront jeudi le 27 février prochain. Les cours auront lieu en l'École Sacré-Coeur, dès 7.45 h. p.m., pour une durée de six semaines. Le nombre maximum de participants requis est de 15. Le coût d'inscription est gratuit et ceux et celles intéressés devront communiquer avec Michel Vallières. A date, il ne reste que quelques places de libre.

C'est ce qui ressort de la réunion tenue vendredi dernier et laquelle devait faire place une initiation, laquelle fut annulée, préférant s'annexer avec une autre Jeune Chambre pour rendre plus efficace cette activité.

De plus, un rallye fantaisiste en moto-neige aura lieu le 9 mars prochain et le comité d'organisation est en marche depuis quelque temps.

Trophées et prix seront distribués à cette occasion.

Pavillon des Quilles Enrg.

L'ENDROIT IDEAL POUR SE DIVERTIR GAIEMENT

NOS ETOILES DE LA SEMAINE AU PAVILLON

Commerciale, lundi, 7 h.: Jean-Paul Guillemette 249, M. St-Pierre 561. Equipe en tête des moyennes: Louis Richard et Restaurant Flamingo.

Commerciale Mixte, lundi, 9 h.: Rita Blais 189, 443, Michel Bourassa 210, 487. Equipe en tête des moyennes: Marché Desjardins.

Ligue Masculine de Maskinongé, mardi, 7 h.: Serge Thériault 169, Serge Thériault et E. Adams 429. Equipe en tête: Panthères.

Garde Ste-Ursule, mardi, 7 h.: Marie Dansereau 119, 288, Marcel Lacoursière 194, 408. Equipe en tête: Equipe Giguère.

Ligue Féminine de Maskinongé, mardi, 9 h.: Thérèse Rainville 159, 366. Equipe en tête: Equipe Bruneau.

Professeur de Ste-Ursule, mercredi, 4 h.: Nicole Lessard 131, 316. Equipe en tête: Equipe Lessard.

Hôpital Comtois, mercredi, 7 h.: F. Paquin 170, 360. Equipe en tête: Equipe Sylvestre.

Industriel, jeudi, 7 h.: Bruno Blais 200, 531. Equipe en tête: Pavillon des Quilles.

Commerciale Mixte, jeudi, 9 h.: Jeannine Milette 202, Lily Gendron 461, Gaston Milette 224, Bruno Blais 531. Equipe en tête: R. Milot Chaussures.

Ligue Féminine, vendredi, 7 h.: Jeannine Milette 201, 509. Equipe en tête: Equipe Robert Viau.

Grosses Quilles, lundi et vendredi, 7 h.: Robert Lessard 209, 519. Equipe en tête des moyennes: A. T. C. Maintenance.

Joyeux Copains, dimanche, 10 h.: Jeannine Milette 184, Pauline Blais 451, Gérard Durand 224, 587.

Ligue Jeunesse, samedi matin, 9 h. 30: Suzanne Pagé 194, Pierrette Boucher 400, René Gélinas 173, Denis Ferron 462. Equipe en tête des moyennes: Equipe Michel Lu-

— oOo — RESULTAT DU TELE QUILLES, DIMANCHE DERNIER LE 23 FEVRIER

Raymond Durocher 112, Gaston Milette 169, Télé Quilles 198: Total 479.
J.-Paul Lajoie 147, M. St-Pierre 142. Télé Quilles 208:

Total 497.

Nos champions Lajoie et St-Pierre rencontreront, dimanche prochain les premiers des 5 grands. Ce Télé Quilles se déroule à tous les dimanches après-midi à 1 h. p.m. Venez encourager vos quilleurs.

Télé Quilles Féminin des Joyeux Copains

Léonilda Lajoie 123, Jeannine Milette 136. Télé Quilles: 212. Total 471.

Pierrette Noël 144, Rita Vincent 183. Télé Quilles: 233: Total 560.

Nos championnes Pierrette et Rita rencontreront dimanche prochain, Thérèse Béland et Hélène Blais. Bonne chance. C'est samedi de cette semaine qu'aura lieu au Pavillon

un Grand Tournoi Bonspiel... Bowling. Des prix en quantité pour les gagnants et perdants. Ce tournoi commencera à 10 h. de l'avant-midi, samedi, n'oubliez pas l'heure, 10 h. Le coût de ce tournoi: \$2.50. Tous peuvent y participer... Ce tournoi est mixte. Avec handicaps. Venez tous au Pavillon samedi matin. Ce tournoi ne s'est jamais vu à Louiseville.

N'oublions pas aussi nos spéciaux de la semaine. Feuille complète: \$2.00; fin de semaine, feuille complète: \$2.50. Venez vous divertir en venant jouer aux quilles, comme dirait l'autre... ça change les idées et ça nous tient en forme.

Sur ce... à la semaine prochaine.
Jean-Paul Lajoie, publ.

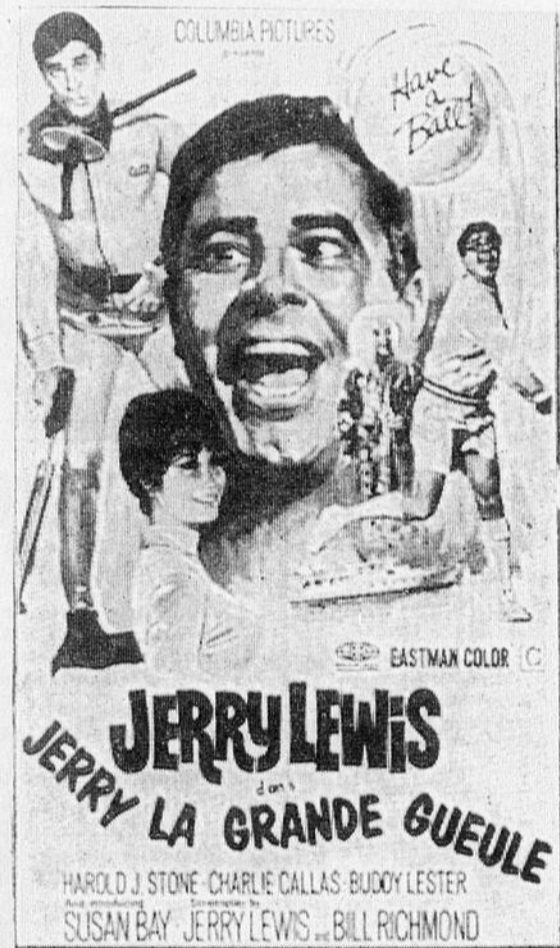
THÉÂTRE ROYAL Berthierville

TEL.: 836-3402 (FERNAND AUCOIN, GERANT)

Le THÉÂTRE des PRIMEURS ENTRE TROIS-RIVIERES ET MONTREAL C'EST LE ROYAL DE BERTHIER EVIDEMMENT

SAM., DIM., LUN., MAR.
1, 2, 3, 4 MARS

CETTE SEMAINE A VOTRE CINEMA PREFERE POUR TOUTE LA FAMILLE



AUSSI



SECTION DES PETITES ANNONCES

Il y a quelque chose pour vous dans les annonces classées

A LOUER

Logement meublé et chauffé. Un bas, idéal pour personne seule. S'adresser à 52 - 2e avenue Royale Sud, Louiseville. Tél. 228-4687.

Logement de 2 pièces plus chambre de bain avec douche. Meublé, chauffé, éclairé et eau chaude fournie. Idéal pour jeune couple, garde-malade ou personne seule. Situé à 3 minutes de l'Hôpital Comtois. Libre immédiatement. S'adresser à 750 Petit-Bois, Louiseville. Tél. 228-4490.

Louerais, 2 appartements meublés plus chambre de bain. Entrée privée. Chauffés, éclairés et eau chaude fournie. Situés rue St-Paul. Libre le 1er mars. S'adresser à Louiseville à 228-4641.

Chambre à louer pour dame ou demoiselle. Située près de l'A.T.C. \$6.00 par semaine. S'adresser à J. Eugène Beland, 202 Notre-Dame N., Louiseville.

Maison meublée, très moderne, avec foyer chauffé, 4 1/2 appartements, situé à quelques milles du centre ville. S'adresser à 228-4162, Louiseville.

2 appartements de 4 pièces plus chambre de bain. Entrée 220, eau chaude. Installation : lavesse et sècheuse. Libre immédiatement, l'autre libre le 1er mai. Situé rue Notre-Dame Sud. S'adresser à Henri-Paul Gauthier, 20 rue Pie IX, Louiseville. Tél. 228-4124.

1 appartement de 5 pièces plus chambre de bain. Système de chauffage. Libre le 1er mai. Situé sur la Route 2 à Yamachiche. S'adresser à 296-3775.

Un bas chauffé : 3 pièces plus chambre de bain. Cuisine meublée : réfrigérateur, cuisinière, plancher recouvert. Libre le 1er mai. Situé rue Notre-Dame N. S'adresser à Louiseville à 228-2939.

Appartement situé près de l'Hôpital Comtois, comprenant 3 pièces plus chambre de bain. Entrée 220, eau chaude. Très chaud. S'adresser à 622 boul. Ouest, Louiseville. Tél. : 228-2465.

Appartement à louer de 6 pièces plus chambre de bain. Entrée 220. Libre le 1er avril. S'adresser entre 5h. et 7 h. p.m. à 228-4128.

Trois logements neufs chauffés, situés à Ste-Ursule. Disponible pour le 1er avril. S'adresser à Maskinongé le samedi soir seulement. Tél. 227-2307.

Logement de quatre pièces avec chambre de bain, eau chaude, entrée 220, cable pour poêle électrique, très propre. Libre le 1er mai, situé au centre du village, près de l'église. S'adresser à 885-3883, St-Barthélemy.

A VENDRE

VENTE et REPARATIONS de matelas de différentes grandeurs. S'adresser en toute confiance chez A. Dubé, 241 Ste-Elisabeth, Louiseville. Tél. 228-4201.

Profitez du vaste choix de REFRIGÉRISSEURS à lait et de "BULK TANK" que nous possédons présentement. Toutes grandeurs dans le neuf ou l'usagé. Tous ces appareils sont entièrement garantis. S'adresser à Louiseville Réfrigération Enrg., Louiseville. Tél. 228-4468.

DESIRE ACHETER

Troupeaux d'animaux. Roulant de fermier au complet. Ménage. Maison. Téléphonez à Code régional 819, numéro : 792-6227.

POUR ENCAN

Pour encan de ménage de maison, encan de succession, d'animaux, roulant de fermier ou tout autre genre d'encan ; adressez-vous en toute confiance à GEORGES-ETIENNE LEBLANC, St-Barnabé-Sud, Cité St-Hyacinthe, tél. 792-6227.

PEINTURE GLIDDEN

Spécialiste en posage

- Tuiles • Tapis
- PRÉLARTS
- SABLAGE DE PLANCHERS



ESTIMÉ GRATUIT
CLAUDE GOSSELIN
TEL. : 228-2817
162 Petite Rivière
LOUISEVILLE

Vendons les Produits PHYTO, remèdes à base de plantes ainsi que des produits domestiques. S'adresser à M. Gabriel Toussignant, Pointe-du-Lac. Tél. : 377-3171.

Sofa de style VICTORIEN (100 ans) à vendre. En parfaite condition. S'adresser à 481 rue St-Laurent, Louiseville.

Terrains de 65' x 100' situés rue Dalcourt dans le secteur résidentiel. S'adresser à 310 rue Dalcourt, Louiseville. Tél. : 228-4619.

Terrain commercial. Façade sur le Boulevard Est, coin de la rue Royale Grandeur : environ 6,500 pieds carrés. Autre terrain Boulevard Est à vendre ou à louer. Voitures usagées 1962 à 1967. S'adresser à 228-4957.

Une paire de skis, une paire de bottines et bâtons de ski en parfaite condition. S'adresser à Mlle Léona Dupuis, Maskinongé. Tél. 227-4752.

Téléviseur 10 pouces, noir et blanc flambant neuf, à prix dérisoire, téléviseur 23 pouces console noir et blanc usagé, réfrigérateur 13 pieds cubes de marque Frigidaire comme neuf ; (quatre ans d'usage). Aucune offre raisonnable ne sera refusée. S'adresser à tél. 228-9086 ou 228-4860, Louiseville.

Terrain 62 x 99 prêt à bâtir, entrée d'eau et d'égout sur le terrain, situé rue Thissel, à Louiseville. (rue asphaltée) Bon prix. S'adresser à Jules Morin, 1241, rue Prud'homme, St-Justin, tél. 227-4655.

400 acres de terre cultivable avec maison, bâtiments 140 x 40 neuf, silot, 60 bêtes, machinerie agricole, service d'eau et électricité, etc., à vendre. S'adresser à Mme Auguste Lincourt, C.P. 99, Rollet, Cté Rouyn Noranda.

BUNGALOW A VENDRE

Splendide bungalow construit sur terrain paysagé de 115 x 100 situé à 841, Boul. St-Germain, Louiseville. Paiements faciles. Garage avec porte électronique, foyer en pierre, tapis de salon, prélat incrusté dans la cuisine, tentures, etc., etc., à bon prix. S'adresser à tél. 228-2194, LOUISEVILLE.

1 téléviseur, 1 polisseuse à 3 brosses, 1 mobilier de salon, 2 tableaux peints sur toile, 1 cuisinière, 1 réfrigérateur, lessiveuse et sècheuse, 1 carillon, 1 mobilier de cuisine. S'adresser à 228-2194.

Vendrais ou louerais maison de 6 pièces plus chambre de bain. Située à 681 Grande Carrière, Louiseville. S'adresser après 8h.30 le soir à 228-4369.

ATTENTION CULTIVATEURS — Vendez vos animaux morts ou malades aux meilleurs prix du marché et directement à l'Usine de Conserve. 2 camions désinfectés à votre service. S'adresser à frais virés à Régis-Gélinas, Yamachiche. Tél. 296-3656.

Cinq taures de 2 ans dont trois vèleront à la fin de mars ; à vendre. S'adresser à André Elliot, St-Edouard, tél. 228-5697.

À VENDRE

Chalet : été - hiver. Système de chauffage. Grandeurs : 20' x 24'. Situé : Lac St-Pierre. Livraison immédiate. Bon prix à prompt acheteur. S'adresser à :

GERARD DUPUIS
Tél. : 228-4142 — Louiseville

SERGERIE FER ORNEMENTAL

Soudure générale
escaliers — balcons
rampes — poteaux
portes et chassis Alum.

DEPOSITAIRE
Machines à souder LINCOLN
Atelier rue St-Louis
Ste-Ursule - Tél. 228-2500

A VENDRE

CREMERIE
COOPERATIVE
DE BERTHIER

située à 321 rue Vaudreuil, Berthierville.
Avec grand terrain.
S'adresser : 321 rue Vaudreuil, Berthierville.

Restaurant : comptoir-lunch
Restaurant où l'on sert la crème glacée molle, unique dans Berthierville, ainsi que repas légers et complets. Très bon revenu — clientèle établie — très acheminé — Cause : fatigue. Situé au 50 Place du Marché près du Théâtre Royal à Berthierville. Si intéressé, s'adresser : Tél. 886-2731.

AUTOS - CAMIONS

Une automobile de marque Oldsmobile 1964 en très bonne condition et avec un bas millage. Hard top 4 portes. Julien Fafard. Tél. 885-3966, St-Barthélemy.

Camion G.M.C. 1963, 3/4 de tonne. En parfaite condition. S'adresser à Louiseville à 228-4786.

DIVERS

Marchandise de faillite

Peinture \$4.95 le gallon
Disques long-jeu 99¢
Bidons 3 gallons \$7.95
S'adresser à la Station
Lajoie & Dessureault,
Louiseville — Tél. : 228-4635

Vendons toutes pièces de service. BULK TANK, refroidisseurs à bidons, machinerie agricoles usagées. Service complet et vente. S'adresser à CHARTIER & NOEL, 571 boul. Est, Louiseville. Tél. 228-5117.

COUTURIERES DEMANDEES. On demande couturières avec expérience. Travail à l'année. S'adresser à la Confection Johanne, Louiseville. Tél. 228-4607.

Attention cultivateurs.
Je suis acheteur de troupeau et roulant de ferme. S'adresser à M. Jacques Mondor, encanteur licencié, St-Thomas, Cté Joliette. Tél. : 756-2354.

Louerais maison meublée ou chalet pour 6 adultes, du 1er mai au 31 juillet. Donner renseignements par écrit à : L'Echo de Louiseville, C.P. 10, St-Justin.

FEMMES DEMANDEES

Territoire "AVON" DISPONIBLE. Faites-en la demande à : TEL : 228-5237, Mme Grandbois, LOUISEVILLE.

POUR VOS FETES DE SUCRE

Si vous songez à organiser une fête de sucre, l'endroit idéal est chez Martial Paquin. Mets les plus réputés, salle moderne, accès à la cabane en auto, sans difficultés. Pour réservations, s'adresser à :

MARTIAL PAQUIN
ST-LEON TEL. 228-5688

AMATEURS DE FETE DE SUCRE

Il est temps de faire vos réservations car déjà plusieurs l'ont fait. Donc, si vous avez l'intention d'en organiser, adressez-vous en toute confiance à Germain Doucet de St-Justin qui peut vous recevoir en groupe allant jusqu'à 75 à la fois, pour manger, danser, etc., (Vous pourrez vous rendre à la cabane en auto)
GERMAIN DOUCET
720, rue Savoie, St-Justin
Tél. : 227-4892

SERVICE — REPARATION
PIECES DE RECHANGE
fers — grille-pain —
malaxeurs — poêles —
— etc. —

J.-Pierre Arseneault
Appliance Service

472 St-Jacques — Tél. 228-4456
Louiseville
Allons chercher et livrons

POUR VOTRE INSTALLATION DE CHAUFFAGE A AIR CHAUD, CONSULTEZ

Bruno Bergeron

FERBLANTIER LICENCIE

Dépositaire des produits : L'ISLET — DELUXAIR

Tél. : 268-5551 Ste-Angèle de Prémont

Pour vos

- Tuiles
- Tapis
- Prélarts

Voyez

René JOURDAIN

— MEUBLES —

- Nettoyage tapis
- Sablage planchers
- Encadrements
- Agent des peintures C-I-L

17 Notre-Dame
Louiseville - Tél. 228-5252

H.P. RICARD

entrepreneur
PLATRE - STUCCO
Spécialité :
IMITATION DE
PIERRE
Ouvrage garanti
Estimation
gratuite

Tél. : 228-2885 — LOUISEVILLE

MÉNAGE NEUF À VENDRE

STYLE ESPAGNOL 1969

Ayant servi à meubler une maison modèle.

COMPRENANT : poêle de Luxe 30 pouces automatique valeur \$309., réfrigérateur Zone Zéro 2 portes valeur \$439., mobilier de chambre "Espagnol" valeur \$300., table centre valeur \$75., table de coin valeur \$75., lampe "Espagnol" \$39., mobilier de cuisine 5 morceaux "Espagnol" valeur \$180., 2 lampes de bureau \$30., pot à fleur \$15., box 4 x 6 garantie 20 ans, valeur \$100., matelas garantie 20 ans 100., Valeur totale de \$2,012. laissé pour : \$ 1,195.

Aucun comptant Entreposage gratuit
Garantie et service inclus
Pour renseignements, téléphonez :
378-2991 Cap-de-la-Madeleine

MÉNAGE NEUF À VENDRE

COMPRENANT : 1 mobilier de chambre 3 mcx, bureau triple 72" valeur \$378., box 4/6 garantie 20 ans valeur \$100., 1 matelas 4/6 garantie 20 ans valeur \$100. 2 lampes de bureau, 1 mobilier de cuisine 5 mcx, 1 pot à fleur, 1 mobilier de salon 4 places, air foam, 2 mcx, 1 table de centre, 1 table de coin, 1 lampe de table, 1 lampe torchère.

Valeur totale : \$1000.

Laissez pour \$495.

Aucun comptant Entreposage gratuit
Pour renseignement téléphonez :
375-8453 TROIS-RIVIERES

— CAUSE —

d'un AMEUBLEMENT annulé

D'UNE VALEUR REELLE DE

— \$4,215.00 —

Comprenant : Réfrigérateur Leonard, 15.9 p.c. zone ZERO entièrement automatique, 2 portes ; cuisinière Leonard de Luxe entièrement automatique ; lessiveuse et sècheuse automatique la plus de luxe portant une garantie de 12 ans ; mobilier de cuisine 5 mcx chêne solide fini satin mat, 4 chaises genre fauteuil, table ovale de Dumont ; mobilier de chambre, grande caisse triple de 72" ; mobilier de salon 2 mcx style moderne rouge et or traité Scotch-Guard ; téléviseur d'une très belle valeur. Tout ceci peut être votre pour

\$1,490.

PREMIER ARRIVE PREMIER SERVI
36 MOIS POUR PAYER. CREDIT AMICAL
ENTREPOSAGE GRATUIT ASSURANCES COMPRISES.

DÉSIRÉ MEUBLES ENR.

70 RUE ST-GEORGES CAP DE LA MADELEINE
UN SEUL TELEPHONE : 375-3052

LE CAHIER DE L'AGRICULTEUR — LE DRAINAGE: un investissement

QUEBEC. — La découverte d'un plan de drainage souterrain datant de 1916, a suscité un vif intérêt au sein de l'équipe administrative de la région agricole numéro sept. Selon monsieur Jean Desjardins, coordonnateur de cette région du sud-ouest de Montréal, le document démontre bien l'intérêt que certains agriculteurs portaient déjà, au début du siècle, au problème de l'égouttement des sols.

Origine du plan

Le plan est la propriété de la ferme Logan, de Howick, dans le comté de Châteauguay, où il fut découvert. L'exploitation, qui appartient à la même famille depuis quatre générations, est administrée par monsieur John W. Logan.

Réalisé en 1916 par le ministère de l'Agriculture de l'époque, ce plan concernait une superficie de 30 acres sur la ferme qui en comptait déjà 256.

Vérification du vieux réseau de drainage

Devant l'intérêt de la découverte, monsieur Desjardins a voulu se rendre compte de l'efficacité actuelle de ce vétuste système de drainage, en mettant au jour une partie de ce vaste réseau souterrain. Il s'aperçut alors que les drains étaient toujours intacts et que l'écoulement de l'eau n'était entravé par aucun dépôt. Selon lui, c'est une expérience fort concluante qui prouve, hors de tout doute, l'efficacité du système de drainage souterrain.

L'intervention gouvernementale

La découverte de ce plan révèle que déjà, au début du siècle, le ministère de l'Agriculture s'intéressait au problème de l'égouttement des sols. Des documents d'époque indiquent, en effet, qu'en 1912 le gouvernement établissait une assistance pécuniaire en faveur du drainage souterrain, et achetait deux excavatrices.

Huit ans plus tard, le Parlement adoptait une loi accordant aux corporations municipales le pouvoir d'emprunter et

de prêter aux cultivateurs désireux de drainer leur terrain. Cependant, la période allant jusqu'à 1950 est terne puisque l'outillage réussit à peine à installer 25,000 pieds de drains annuellement. L'achat de nouvelles unités jusqu'en 1961 révèle un accroissement de réalisations mais encore là, à un rythme fort lent.

Depuis quelques années, le rendement de l'outillage est décuplé. Ce regain d'activités n'a pas cessé de s'accroître pour en arriver à la période d'activités intenses que l'on connaît aujourd'hui.

L'interurbain automatique le 20 avril prochain

L'interurbain automatique sera mis en service dans la région le 20 avril prochain. C'est ce que vient d'annoncer M. Jacques Vincent, directeur commercial de Bell Canada à Trois-Rivières.

A compter de cette date, les abonnés des endroits suivants pourront composer eux-mêmes leurs appels interurbains, sans passer par la téléphoniste: Trois-Rivières (374-375-376-377 et 378) Champlain, Shawinigan, (536-537-539) Grand'Mère, Saint-Boniface, Yamachiche, Louiseville, Maskinongé, Fortierville, Saint-Pierre-les-Becquets, Deschailions, Sainte-Sophie-de-Lévrard, Sainte-Monique-de-Nicolet, Saint-Célestin, Ville de Bécancour et Nicolet.

Bien entendu, a précisé M. Vincent, les appels de personne à personne ainsi que les appels spéciaux continueront, comme auparavant, à être acheminés par la téléphoniste.

Pour acheminer un appel par l'interurbain automatique, a expliqué M. Vincent, il suffit de composer "1" (un) (pour se raccorder au réseau interurbain) puis l'indicatif régional de l'endroit que l'on veut atteindre et, enfin, les sept chiffres du numéro désiré. Au signal "bipe-bipe", il faudra donner le numéro de téléphone que l'on utilise et l'appel sera acheminé en quelques secondes.

Il y a 95,000,000 de téléphones qui peuvent être atteints en Amérique du Nord, a souligné M. Vincent. Aussi, pour que chaque numéro de téléphone soit unique, on a divisé le continent en régions téléphoniques identifiées chacune par un indicatif

régional. L'indicatif régional de Trois-Rivières, Shawinigan et de la région est "819", tandis que celui de Montréal est "514" et celui de Québec "418".

L'annuaire téléphonique contient des pages expliquant la façon de se servir de l'interurbain automatique ainsi qu'une liste des indicatifs régionaux des principales villes de l'Amérique du Nord.

Pour obtenir un numéro de téléphone que l'on ne connaît pas on pourra communiquer avec les renseignements interurbains en composant "1", puis l'indicatif de la région que l'on veut atteindre et enfin, le numéro 555-1212.

Si, en se servant de l'interurbain automatique, l'abonné atteint un mauvais numéro de téléphone, il pourra faire annuler les frais en faisant immédiatement le "0" (zéro) et en donnant les détails à la téléphoniste.

Grande VENTE 30e anniversaire

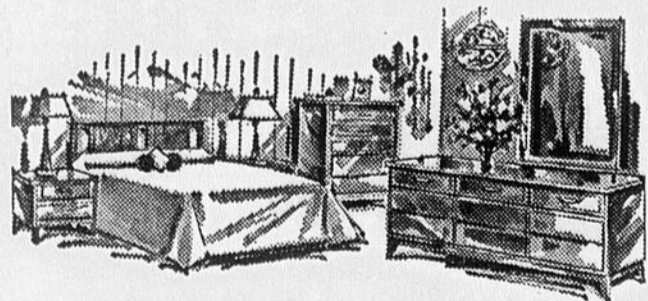
au ROYAUME DU MEUBLE et des ACCESSOIRES ÉLECTRIQUES chez

D. DULUDE

170, St-Laurent

Tél.: 228-4675

Louiseville



MOBILIER DE CHAMBRE

3 MCX
Lit ordinaire — Commode et un bureau triple

À partir de **\$139.**



FUTURS MARIÉS

Achetez dès maintenant, et on vous gardera vos meubles jusqu'à la date désirée sans aucun frais supplémentaire et sans crainte puisque nous avons une assurance couvrant cet item.

Plan mise de côté

MATELAS

LE MEILLEUR MATELAS AU MONDE!

SERTAPÉDIC



Prix régulier \$79. SPÉCIAL

\$49.

Prix régulier \$89. SPÉCIAL

\$59.

Set de divan

(Davenport) 2 mcx
SPECIAL

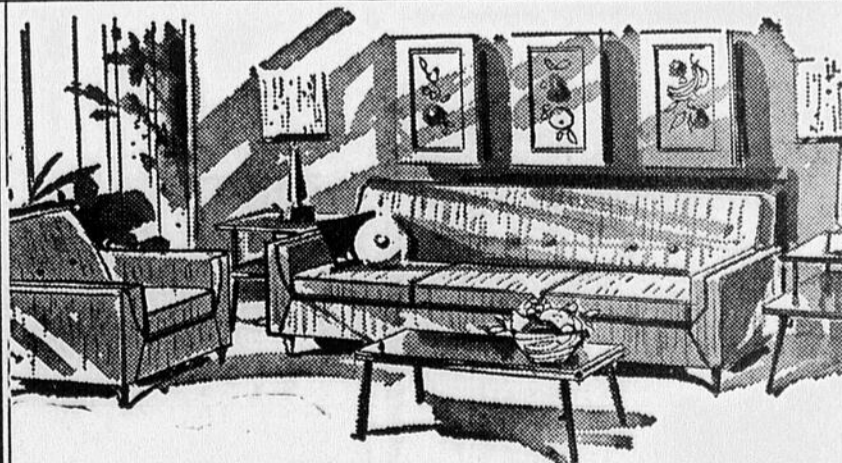
\$129.

Mobiliers de

CUISINE

4 chaises et une table.
PRIX A PARTIR DE

\$59.



MOBILIERS DE SALON

2 morceaux. Prix à partir de

\$109.

SOIRÉE U.C.C. À MASKINONGÉ

Le 21 février, en la salle Marie-Immaculée, se tenait l'assemblée annuelle de l'U.C.C.

A cette réunion, assistait un bon nombre de cultivateurs de la paroisse ainsi que quelques membres des paroisses environnantes.

Nous avons le plaisir d'avoir parmi nous notre aumônier M. l'abbé Charles-Edouard Garceau ainsi que M. Cyrille Frigon, directeur de secteurs.

L'assemblée fut présidée par M. Gaston Lebeau, président local, qui souhaita la bienvenue à tous, après quoi il y eut lectures du procès-verbal des activités de l'année, et des finances. Il y eut également élections pour l'année courante. Tous furent réélus au complet, sincères félicitations à tous!

M. Cyrille Blais agissait comme président d'élection et M. Ovila Gagnon comme secrétaire d'élection.

M. Bernard Pichette nous entretint ensuite sur un plan d'assurance-groupe, lequel protégerait les cultivateurs, ce qui est très important de nos jours.

Par la suite, M. Léon Toupin nous parla de l'importance de notre association professionnelle qu'est l'U.C.C. et M. l'aumônier tira les conclusions. Plus les années passent, plus la classe agricole est obligée de se défendre dit-il. Ceci veut dire que le cultivateur doit emboîter le pas.

On passa à la partie récréative qui était animée par M. Isidore Gagnon. C'est à ce moment qu'il y eut tirage de plusieurs prix de présence, qui étaient donnés par des entreprises tant locales que de l'extérieur.

Nous profitons de l'occasion qui nous est donnée pour remercier bien sincèrement tous ces généreux donateurs qui n'ont pas regardé leurs dollars pour coopérer avec un mouvement dont la profession est à la base de notre société, encore une fois merci!

Tous se retirèrent très satisfaits de cette soirée.

DECES — Dupuis

Le 21 février, est décédé à l'âge de 57 ans, M. Paul-Emile Dupuis, époux de Antoinette Trudel.

Les funérailles eurent lieu lundi à 10 h., en l'église paroissiale et inhumation au cimetière local. La direction des funérailles fut confiée au Salon J. Alcide Lemyre de Maskinongé.

Nos sympathies à la famille éprouvée!

RETOUR DE VOYAGE

M. et Mme Stanislas Lefebvre sont de retour d'un voyage de trois semaines où ils visitèrent Edmonton, Alberta et Girouxville; ils en profitèrent pour visiter leurs parents.

SOUPER CANADIEN ET SOIRÉE CANADIENNE

N'oubliez pas d'assister à votre soirée canadienne, samedi soir, à 6.30 h. p.m., et au souper canadien. Toute la population est invitée car cette soirée promet d'être des plus divertissantes.

Donc gens de Maskinongé, venez encourager une bonne oeuvre qui veut et qui se dé-

le 2 mars, à 1.30 h. p.m., en la salle Marie-Immaculée.
Bienvenue à tous!

PROMPT RETABLISSEMENT

A M. Israël Lacombe qui est actuellement hospitalisé à Comtois pour y subir des examens; ceci de la part de son épouse et de ses enfants.

ELECTION A LA ST-JEAN BAPTISTE

Lors de la réunion annuelle, Mme Camille Livernoche a été élue présidente; M. Yvon Livernoche, 1er vice-président; M. Ozanie Caron, 2ième vice-président; Mme René Drainville, secrétaire-trés.; M. l'abbé J.-Paul Pépin, Léo Vermette, Gaston Lebeau, et Mme André-Lucien Guinard, directeurs.

vous sans cesse sans compter le temps des organisateurs.

L.O.T.J. est l'affaire de tous! Donc, venez nombreux... on vous attend!

REUNION DE L'O.T.J.

N'oubliez pas la réunion mensuelle de l'O.T.J., dimanche

Souper canadien

SOUPER CANADIEN avec partie récréative et danse sous les auspices de l'O.T.J.

Samedi le 1er mars à 6h.30 p.m.
à la SALLE MARIE-IMMACULEE
DE MASKINONGE.

Prix du billet \$1.50

BIENVENUE A TOUS!

Félicitations aux nouveaux élus!

PREMIER SAMEDI DU MOIS

Que ceux qui désirent assister au premier samedi du mois au Cap-de-la-Madeleine, veuillent

bien se rendre au restaurant "Chez Margot" à 7 h., samedi soir.

Pour plus de renseignements, veuillez vous adresser à: Mmes Elzéar Lambert ou Jacques Paillet.

VENTE ANNUELLE BON-SOMMEIL de SIMMONS



HIBERNEZ EN TOUT CONFORT
GRÂCE AU

Matelas Deepsleep® de luxe

Confort parfait assuré par 405 ressorts Adjusto-Rest*, des rebords inaffaissables et une couverture Micro-Quilt* de luxe doublée de mousse. Sommier assorti. (En supplément)

Ord. \$8950 Réduit à \$6788

Matelas Deepsleep®

La qualité Simmons à un vrai prix d'aubaine. Dessus lisse ou capitonné. Tissu rayé durable. Sommier assorti. (En supplément)

Ord. \$7950 Réduit à \$5788

Lit Continental Concorde de luxe

Support idéal grâce à 312 ressorts Adjusto-Rest*. Couverture Micro-Quilt* de qualité. Avec sommier et pattes. En largeur 3'3" seulement.

Ord. \$14400 Réduit à \$9988

Lit Continental Sim-Quilt*

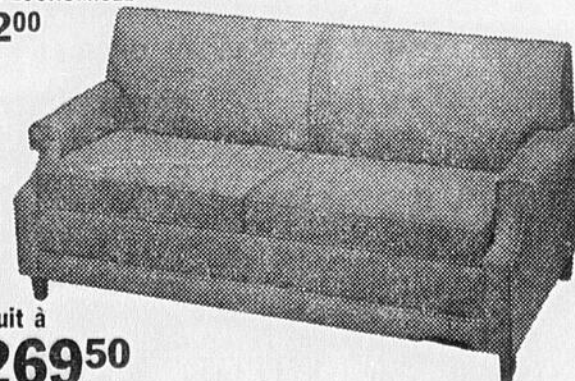
Complet avec sommier sur pattes en fuseau. Ressorts Adjusto-Rest* exclusifs. Couverture Micro-Quilt* de luxe à motif floral. En largeur 3'3" seulement. Tête de lit. (En supplément)

Ord. \$12400 Réduit à \$8488

Sofa convertible Hide-A-Bed® Hamilton

* À la fois un sofa et un lit. Coussins de siège Nimbus réversibles et matelas pleine grandeur Slumber King® de Simmons. Vaste choix de tissus et de couleurs.

VOUS ÉCONOMISEZ \$5200



Réduit à \$26950



Vous dormirez sur vos deux oreilles en économisant chez

J. L. LAFRENIÈRE & FILS Inc.

*Marque de fabrique Simmons
•Marque déposée

88 rue St-Laurent, — Tél. 227-2223 — Maskinongé

Les affaires scolaires

par Normand Ferrier Le Clerc

TRANSPORT CONJOINT

Lors de la dernière assemblée des conseillers de la Commission Scolaire de Grand'Pré, M. Paul-A. Fréchette a soumis un rapport des statistiques sur le transport conjoint des écoliers pour 1968-1969. La Régionale des Vieilles Forges devra déboursier \$28,653.00 pour les 465 élèves qui sont transportés par les autobus de la Commission Scolaire de Grand'Pré.

EMPRUNT

La Commission Scolaire a reçu l'autorisation de contracter un emprunt de \$100,000, pour des fins d'administration. Les Caisses Populaires ont consenti à accorder le prêt à un taux de 8 pour cent au lieu de 7³/₄ pour cent. La Commission effectuera l'emprunt au moment jugé opportun.

DONS

Les commissaires ont consenti à l'unanimité de verser à la Société d'Agriculture du comté de Maskinongé une souscription au montant de \$30, représentant une page d'annonce dans leur album-souvenir à l'occasion de l'Exposition annuelle. D'autre part, un montant de \$25, a été accordé à la Chorale Chant'Ami de Louiseville.

CONCIERGE

M. Maurice Lambert, concierge aux écoles de St-Justin, a manifesté le désir d'alléger sa tâche et demandé à ne plus faire de surveillance des élèves le matin, le midi et le soir. Pour le remplacer les commissaires ont décidé de confier cette charge à Mme Denis De Carufel et de lui accorder un salaire de \$18.00 par semaine. Par contre, le salaire de M. Lambert sera diminué de \$15.00 par semaine.

APPLICATIONS

Pas moins d'une quarantaine d'applications d'institutrices et d'instituteurs ont été reçues lors de la dernière réunion. Les conseillers scolaires ont décidé d'accorder une préférence d'engagement au personnel enseignant du territoire lors des engagements.

AUDIO VISUEL

Le directeur des études s'occupera d'aviser les marchands de matériel audio-visuel que la commission scolaire a besoin d'un tel matériel. Ces avis permettront de recevoir des soumissions comme l'exige le ministère avant de procéder à tout achat. L'autorisation d'achat sera accordée après que la commission aura soumis les cotations pour approbation.



ENJOUEE . . .



SERIEUSE . . .

À LA PALANTE

Christine Veillette donnait un récital samedi soir dernier à La Palante lors de la réouverture de cette petite boîte à chanson, l'une des dernières de toute la Mauricie.

Devant une assistance disponible, Christine Veillette est passée de la chanson sérieuse à la chanson moqueuse, étant toujours plus à l'aise avec la fantaisie.

Elle chante pour partir . . . pour habiter un pays de l'esprit à elle seule accessible mais où elle entraîne son public.

Les Ferland, Piaf, Laforets, Dor, Calvé, pour ne nommer que ceux-là trouvent en Christine Veillette une interprète sérieuse mais qui donnera toute sa mesure, le jour où le Québec aura produit des fantaisistes capables de lui fournir des chansons à sa mesure.

(Studio Jean)



MOQUEUSE . . .

Canada
Province de Québec
Comté de Maskinongé
Municipalité de St-Edouard

AVIS PUBLIC

Est par les présentes donné par le soussigné, secrétaire-trésorier de la susdite Municipalité que :

Que le conseil municipal de la paroisse de St-Edouard, à la session spéciale du 20 février 1969, a adopté un règlement portant le numéro 33 permettant la vente des boissons alcooliques dans les limites de la municipalité.

Attendu qu'avis de motion a été régulièrement donné à la session régulière du 3 février 1969.

Il est en conséquence décrété statué, et ordonné par ce règlement de ce conseil comme suit :

Que toute réglementation antérieure pouvant exister prohibant la vente de boissons alcooliques dans les limites de la municipalité, sont abolies et que le règlement suivant est adopté, à savoir :

1 — A compter de l'entrée en vigueur du présent règlement, il sera loisible aux autorités légalement chargés d'appliquer la loi de la Régie des Alcools du Québec, d'octroyer dans les limites de la municipalité de St-Edouard, quatre permis d'épicerie, un permis de "Bar Salon", un permis de "Salle à Manger", un permis d'"Hôtel", un permis de "Motel", pour et suivant les termes et conditions qu'elles jugeront compatibles avec la loi de la régie des alcools du Québec.

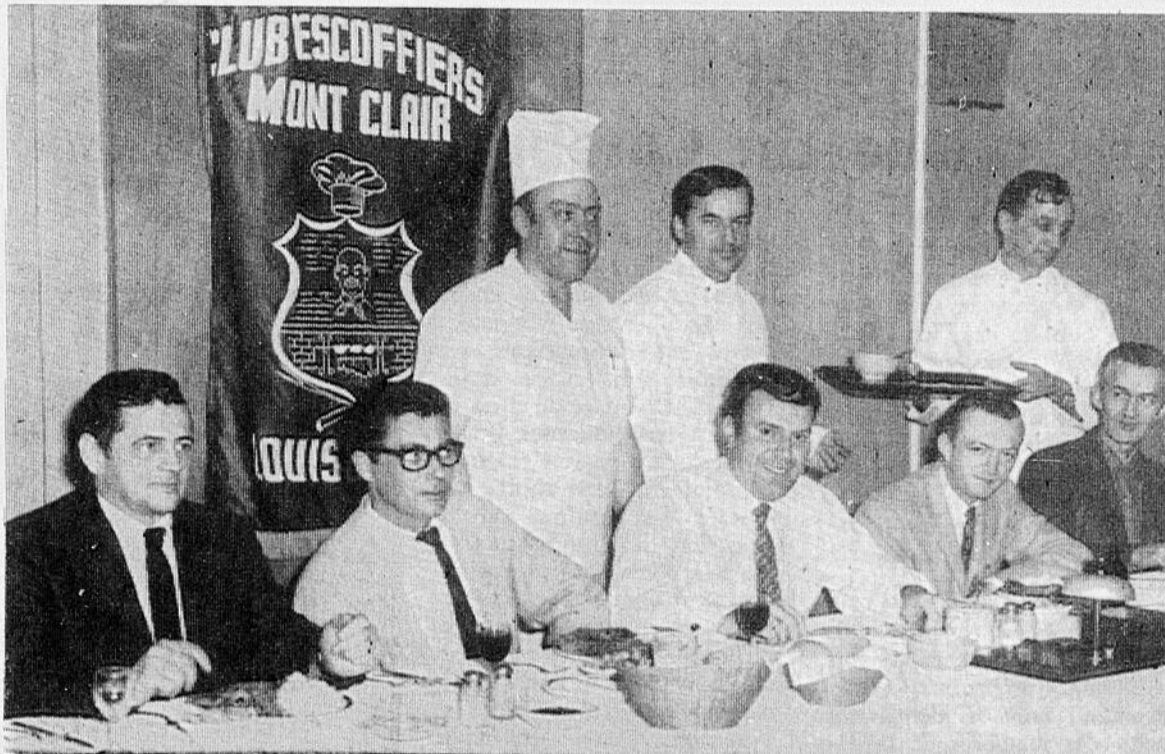
2 — Le préambule de ce règlement fera partie intégrale : et ce règlement sera publié dans le journal l'Echo de Louiseville une fois par semaine durant quatre semaines et ensuite sera soumis à l'approbation des électeurs municipaux par voie de référendum, qui se tiendra à la salle du couvent de St-Edouard, lieu ordinaire des sessions du conseil municipal, les vingt-quatrième et vingt-cinquième jours de mars 1969, de dix heures du matin à cinq heures de l'après-midi.

3 — Que le scrutin se tiendra conformément aux prescriptions des articles 23 et 24 du chapitre 257 des statuts refondus du Québec 1941. Que si après l'ouverture du scrutin, il s'écoule plus d'une demi-heure sans qu'il soit offert de voter le scrutin pourra être fermé.

4 — Le présent règlement est déposé au bureau de la corporation où les intéressés peuvent en prendre communication et entrera en vigueur après son approbation par les électeurs selon la loi.

Donné à St-Edouard ce 24ème jour du mois de février mil neuf cent soixante-neuf.

Bruno Clément, Sec. Trés.
Tél. 268-5215



CHEZ LES ESCOFFIERS. — Lors du dernier souper des Escoffiers Montclair de Louiseville les joyeux copains se retrouvaient encore une fois pour déguster la boustifaille. On reconnaît, assis, MM. Roger Marcotte, Jacques Morin, Ghislain Noel, président, Chantal Gravel, président de la Jeune Chambre, et Pat Lapointe. Debout : MM. Roger Lussier, cuisinier, Pierre St-Cyr et Léo Arvais, assistants-cuisiniers.
(Studio Jean)

LIGUE DE BALLON-BALAI DE GRAND'PRE

HÔTEL LAURIER et CHÂTEAU BLEU SE PARTAGENT LA 1ère POSITION

Seigneurie et Windsor annulent

Comme on peut le constater, l'activité ne manque pas au club Seigneurie. Du lundi au jeudi inclusivement, six rencontres sont au programme. Félicitations aux dirigeants de la ligue et à tous les joueurs, soit 125. Voici les résultats de la semaine:

WINDSOR 2
LAURIER 1

Grâce à un but d'Alain Livernoche, le Windsor a défait difficilement le Laurier 2 à 1. L'autre but va à Yvon Livernoche. Roch Beaudin a compté le but du Laurier.

WINDSOR 1
SEIGNEURIE 1

Le club Seigneurie a continué sa série de match sans défaite en annulant 1 à 1 avec le Windsor. Claude Chapat a enregistré le but du Seigneurie tandis que Clément Benoit réussissait celui du Windsor.

CHATEAU BLEU 3
BERGERON 1

Le club Bergeron a offert un beau match aux spectateurs présents. La chance ne leur a pas souri puisqu'ils menaient 1 à 0 après la 2ième période.

Ils ont baissé pavillon 3 à 1 devant Château Bleu. Robert Pronovost, Gérard Harnois et Gilles Boisselle ont compté pour Château Bleu. L'unique but du Bergeron va à Pierre Saucier.

CHATEAU BLEU 4
WINDSOR 2

Le club Château Bleu avec des buts de J.M. Gauthier, Raymond Béland, Dominique Lemieux et Gilles Boisselle a disposé du Windsor 4 à 2. Rodrigue Leblanc et Serge Durand

furent les compteurs du Windsor.

LAURIER 4
PROFESSEURS 1

Le club Laurier a surpris les Professeurs par le compte de 4 à 1. Gaston Lincourt, Yvon Grandchamps, Roch Beaudin et Eugène Thibodeau ont été les compteurs du Laurier. Bernard Arseneault compta l'unique but des Professeurs.

BASTOS 3
CASEINE 2

Michel Larose avec 2 buts a conduit le Bastos à un gain de 3 à 2 sur le Caseine. Jules Lefebvre a compté le pointage. Pierre Cossette a enregistré les 2 buts du Bastos.

JOUTES A VENIR

26 février:
Laurier vs Windsor

27 février:
Bergeron vs Caséine
Windsor vs Professeurs

3 mars:
Laurier vs Château Bleu

4 mars:
Windsor vs Bergeron
Bastos vs Laurier

5 mars:
Laurier vs Windsor

A NE PAS MANQUER

Nous tenons à vous rappeler qu'il y aura un tournoi de ballon-balai débutant vendredi soir pour se continuer jour et nuit jusqu'au dimanche soir. 32 équipes sont en lice. Le tirage des équipes se fera mercredi soir.

Bonne chance à tous.



NOS PEE-WEE. — Lorsque nos Pee-Wee jouent, ils y vont ferme. Ici le cerbère Luc Milette subit un assaut vainqueur alors que le no 11, René Lambert se prépare à intervenir. Les Pee-Wee Optimistes devaient subir une défaite de 8-1 dans cette partie qui les opposait aux champions de Shawinigan.

(Photo Bill)

CENTRE RÉCRÉATIF ST-ANTOINE

L'ENDROIT IDEAL POUR SE RECREER

"Demi-Heure des Quilles, commanditée par Hervé Lafontaine Ltée"

A la demi-heure des petites quilles du dimanche, commanditée par Hervé Lafontaine Ltée, Gaston Morin, champion de cette compétition n'a pas connu la même chance, lors de la dernière rencontre, alors qu'il avait comme adversaire, un quilleur des plus adroit en la personne de Lauréat Bergeron.

Ce dernier, a réussi à s'emparer du titre de champion à la fin de la troisième

partie par la faible marge de 2 points. Nous félicitons bien chaleureusement notre nouveau champion ainsi que Gaston Morin qui a su tenir le coup aussi longtemps. Nul doute que lors de la finale, Gaston tentera de se reprendre pour se mériter le championnat de la saison comme il l'a si bien fait l'an passé.

La semaine prochaine, notre aspirant sera Serge De Carufel, dernier joueur en lice, pour la saison régulière et par la suite, nous débiterons la grande finale avec les trois grands.

Bonne chance à tous pour ces rencontres.

"Spécial aux Quilles"

Attention, amateurs de quilles! A partir de cette semaine, plus précisément les samedi et dimanche, une réduction sera accordée à toute personne qui jouera trois parties de quilles et plus.

Donc, profitez de cette

chance que nous vous offrons de venir vous divertir à un prix modique à votre Centre de Loisirs.

Prix spécial pour étudiants.

"Quilleurs à l'Action"

Les plus hauts simples et triples de la saison dans les différentes ligues ont été réussis par les personnes suivantes:

Ligue Commerciale Masculine: Simple: 191, triple 478: Lauréat Bergeron.

Ligue Commerciale Mixte: Simple féminin: 158 Mariette Bergeron; triple féminin: 375 Thérèse Carbonneau; simple masculin: 204 Léo Bellemare; triple masculin: 494 René Girard.

Ligue Commerciale Féminine: Simple: 168; triple: 432 André Bérard.

Ligue de Grosses Quilles Inter-Départementale A.T.C.: Simple: 223; triple: 536 Raymond Bélanger.

Les "ICE CAPADES" au Colisée de Québec

Le magnifique spectacle des "Ice Capades" revient à Québec après plusieurs années d'absence. C'est le spectacle rêvé pour toute la famille. Les "Ice Capades de 1969" prendront l'affiche du Colisée, du 18 au 23 mars et comme c'est le cas tous les ans, la fameux spectacle est fait d'innovations qui ne cessent d'émerveiller les milliers de Canadiens et d'Américains qui ne manquent pas d'aller l'applaudir tous les ans.

Les "Ice Capades" ont tenu, depuis leurs tout débuts il y a 28 ans, à offrir un spectacle qui saurait faire les délices de chacun des membres de la famille et la présentation de cette année répond en tout point à ce premier but constamment visé par les propriétaires de la merveilleuse revue.

L'édition '69 est faite de nu-

méros à scènes grandioses qui sauront émerveiller et de numéros dits de solistes qui permettent à une pléiade de champions d'exhiber leur rare talent. Le tout est complété par des décors fort originaux, des effets d'éclairage et de mise en scène toujours nouveaux et par une musique à la fois originale et absolument bien choisie. Et que dire des costumes où l'imagination des dessinateurs — et aussi la bourse des propriétaires — s'est donné libre cours et qu'on verra se succéder dans des productions à grand déploiement dont "Suivez Moi", qui sert de numéro d'ouverture, "Sucre et Epices" qui est vraiment dédié aux enfants, même s'il saura ravir les adultes. "Le Rituel des Eaux" et enfin "Quand l'Amérique Danse" qui remplit presque à lui seul la seconde partie du spectacle.

Tissus '69

POUR VOS TOILETTES: PRINTEMPS ET ETE

Venez voir notre nouvelle collection de tissus de la saison

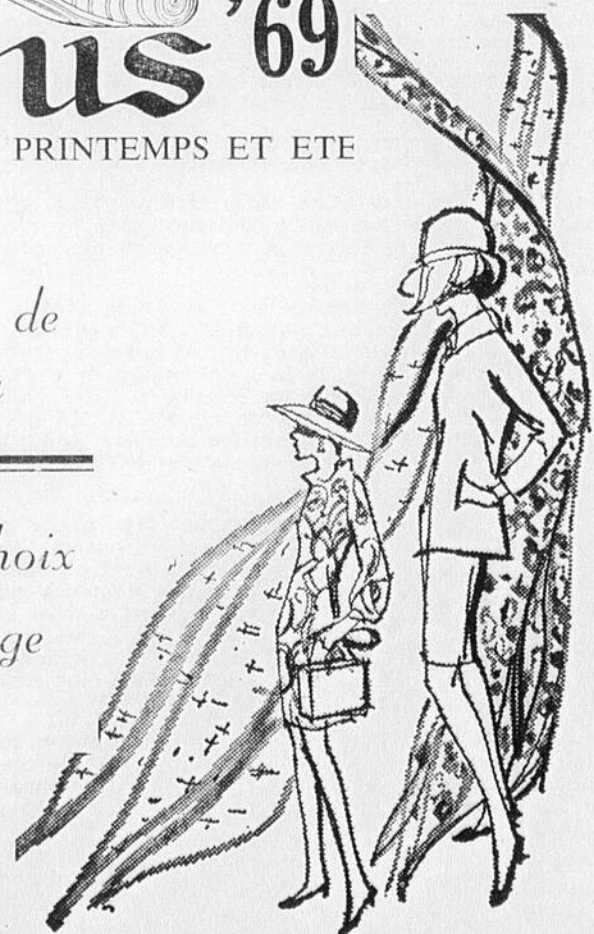
Le plus grand choix de tissus à la verge de la région vous le trouverez chez

Mme H. BELISLE Textiles

380 RUE ST-JACQUES,

TEL.: 228-4239

LOUISEVILLE



Le journal le
plus lu dans le
comté de Maskinongé

L'écho de Louiseville

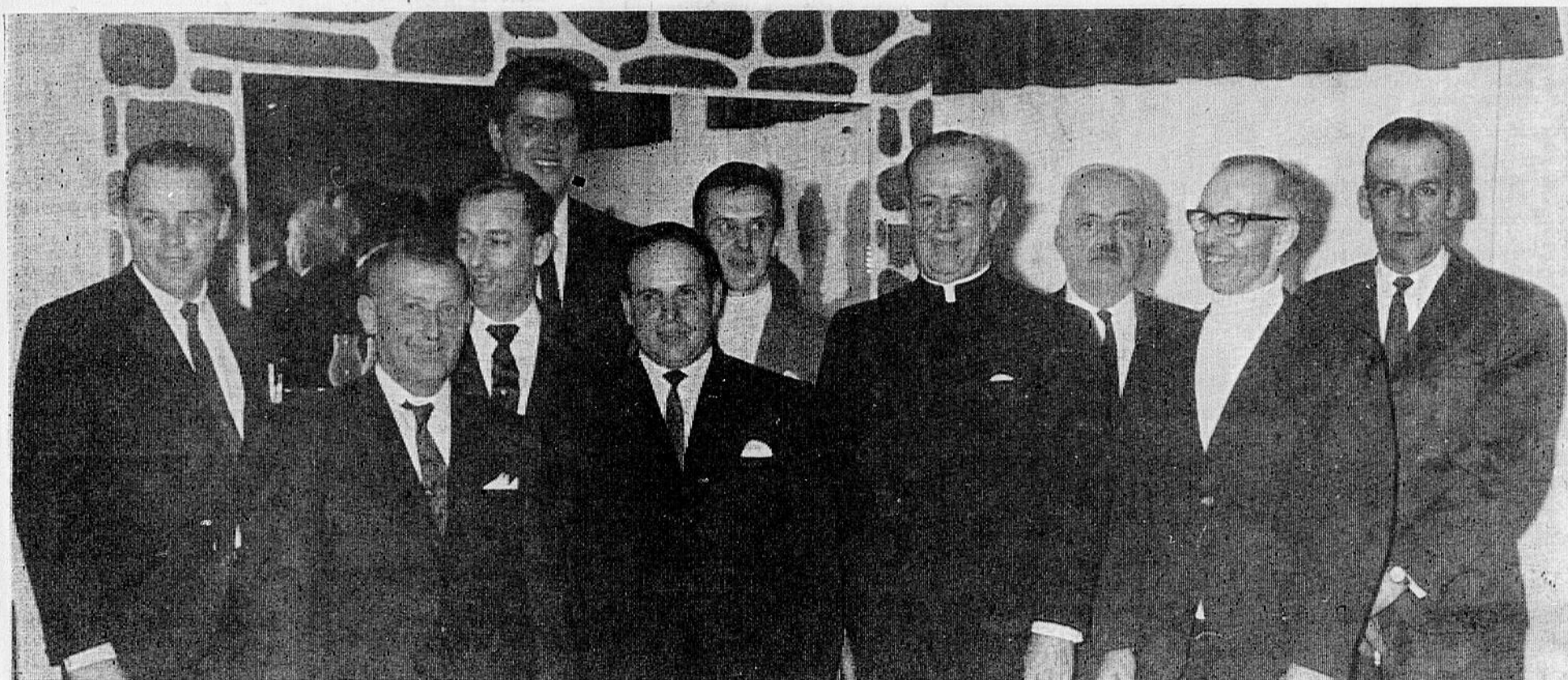
ET DU COMTÉ DE MASKINONGÉ

26 févr. 1969

ENCOURAGEZ
NOS
ANNONCEURS

À L'U.C.C. DE LOUISEVILLE

M. Cyrille Frigon réélu président



On retrouve sur cette photo les membres du nouvel exécutif. De gauche à droite: MM. René Ricard et Lucien Cloutier, directeurs; M. Cyrille Frigon, président, M. André Livernoche, secré-

taire-trésorier, MM. TERENCE Desjarlais, Pierre Saucier, directeurs, le chanoine B. Ferland, M. Martin Ferron, agronome; M. René Gagnon, vice-président et M. René Lesage, directeur.

Jeudi soir dernier avait lieu l'assemblée générale annuelle de l'U.C.C., qui groupait quelque deux cents convives à un souper servi au Restaurant Miss Louiseville.

Ont été élus directeurs de l'U.C.C. M. Cyrille Frigon, président, René Gagnon, vice-président, Lucien Cloutier, René Ricard, TERENCE Desjarlais, René Lesage et Pierre Saucier. André Livernoche demeure le secrétaire-trésorier.

Plusieurs personnalités assistaient à cet événement dont M. le Chanoine Bernard Ferland, curé de Louiseville, M. l'abbé Ch. Ed. Garceau, aumônier diocésain de l'U.C.C., Normand Toupin, directeur régional de l'U.C.C., Martin Ferron, agronome du comté, Georges Lemyre, président de la Société d'agriculture, Marcel Bastien, président des producteurs de lait industriel.

M. René Ricard agissait comme maître de cérémonie.

Les orateurs qui ont adressé la parole ont tous encouragé les cultivateurs à aimer leur profession et à demeurer unis pour faire face à tous leurs problèmes.

De nombreux prix de présence ont été distribués au cours de la soirée. Ces prix étaient offerts par : A. Deschênes Transport Inc., Cyrille Frigon, J.J. Cloutier, Marcel Bastien, Bernard Auger, Hertel Grandchamp, Ludger Malbeuf, Gabriel Philibert et Fernand Bergeron. Sincères remerciements à tous ces généreux donateurs.

Merci également à la Caisse Populaire et à la Banque Canadienne Nationale pour leur appui apporté au succès de cette soirée.

Mlles Hélène et Monique Gagnon firent les frais de la musique au cours du souper et une danse suivit l'assemblée sous les accords de l'orchestre L. Morin.

L'Université du Québec ÇA! C'EST VOTRE AFFAIRE

MONTREAL — L'émission éducative C'EST VOTRE AFFAIRE, EN COULEUR, qui aura pour thème "L'UNIVERSITÉ DU QUÉBEC", dimanche 2 mars à 5 h. p.m. sera présidée par l'honorable JEAN-GUY CARDINAL, ministre de l'Éducation sur les ondes de CFTM-TV, canal 10, à Montréal.

Le but du groupe "Recherches et Développement", composé de fonctionnaires du Ministère de l'Éducation et de représentants des Universités, est de coordonner les activités des "comités de planification de l'Université du Québec" à Montréal, Trois-Rivières et Chicoutimi et d'élaborer la synthèse de ces travaux dans l'optique d'ensemble de l'Université du Québec.

"Comment est conçu le programme d'études".

"Quel est le nombre de professeurs disponibles pour '69".

"Quel est le nombre de postulants qualifiés pour assumer des charges d'enseignement". . .

et bien d'autres questions et réponses centrées autour de "L'UNIVERSITÉ DU QUÉBEC" trouveront une place à l'émission C'EST VOTRE AFFAIRE, dimanche 2 mars à 5 h. p.m. sur les ondes du canal "10" à Montréal. S'informer sur l'éducation, est maintenant chose facile avec C'EST VOTRE AFFAIRE. Soyez à l'écoute!

Grande soirée de rire! à la PALANTE

par Francine MILOT

Samedi le premier mars, Claude Marchand sera avec nous, à la Palante. Venez rire aux larmes avec vos amis... à 8.30 heures. Une chaude atmosphère de détente vous recevra. Nous remercions la collaboration de M. Paul Lessard, propriétaire de "Paul Lessard Transport". Nous avons grandement apprécié la présence de Soeur Madeleine Langevin samedi dernier.

LE COMITE DE LA PALANTE.

Laurier Parent, président
France Deschênes
Diane Charette
Louise Gagnon
Francine Milot
Louis Deschênes
Jean-Pierre Beaulieu
Guy St-Cyr
André Gravel.

Nous travaillons tous bénévolement: La Palante n'a pas de but lucratif, mais bien le seul but de plaire avec de bons spectacles et de rendre service aux jeunes en leur apportant de nouvelles activités... N'oubliez pas que la Boîte est ouverte tous les soirs de la semaine pour jouer aux cartes ou aux pichenaudes ou pour venir voir la partie du hockey, le mercredi.

**LES JEUNES TRAVAILLEURS VOUS APPORTENT
DES ACTIVITES NEUVES ET CULTURELLES!**

COUP D'OEIL SUR LE PASSÉ

ON LISAIT DANS L'ECHO, IL Y A VINGT ANS

EDITION DU
25 FÉVRIER 1949

LOUISEVILLE

Vol à la bijouterie Giguère

Des cambrioleurs ont fait voler en éclats la vitrine de la Bijouterie Georges-Aimé Giguère et ont fait main basse sur des marchandises en éta- lage.

Alerté par le bruit insolite, M. Giguère accourut sur les lieux mais les voleurs avaient déjà pris le large.

Accident

Un tragique accident a coûté la vie à M. Paul Gagnon de notre ville alors qu'il s'est fait happer par un taxi conduit par M. Réginald Paillé. — La tragédie s'est produite à l'entrée est de Maskinongé, en face du restaurant Picotte.

Baptême

Le 20 février, à M. et Mme Paul Deveault (Thérèse Bellemare) est née une fille baptisée sous les noms de : Marie, Gabrielle, Claire, Diane.

Mariages

On annonce les mariages suivants :

Tableau du voyageur

Canadien Pacifique

HORAIRE DES TRAINS A LOUISEVILLE

Tous les jours excepté le dimanche
POUR MONTREAL 10.18 A.M.
Tous les jours y compris le dimanche
POUR QUEBEC 8.58 P.M.
Dimanche seulement
POUR MONTREAL 5.18 P.M.

HORAIRE DES TRAINS
A MASKINONGE

Tous les jours excepté le dimanche
POUR MONTREAL 10.23 A.M.
Dimanche seulement
POUR MONTREAL 5.22 P.M.
Tous les jours y compris le dimanche
POUR QUEBEC 8.54 P.M.

Canadien National

HORAIRE DES TRAINS A ST-JUSTIN

Tous les jours y compris le dimanche
POUR MONTREAL 6.59 A.M.

Tous les jours excepté le samedi
DE MONTREAL 8.54 P.M.

Samedi seulement

DE MONTREAL 12.55 A.M.

Carier & Frère

HORAIRE DES AUTOBUS

* Départ de Louiseville pour Trois-Rivières
Tous les jours

Départ de Trois-Rivières pour Louiseville
Tous les jours

12.40 pm	3.30 pm
4.40 pm	5.30 pm
10.40 pm	9.30 pm
12.40 am	11.30 pm

Tous les jours	Tous les jours
Excepté le dim.	Exc. le dim.
7.40 a.m.	6.30 am
9.40 am	8.30 am
5.40 pm	10.30 am
	4.30 pm

Dimanche seulement
11.30 am

* Tous ces autobus se rendent à Maskinongé. Pour ce qui concerne les départs, veuillez calculer une différence de 10 minutes en moins à l'heure ci-haut mentionnée.

Mlle Thérèse Dupuis de notre ville, à M. Réal Masson de Montréal.

Mlle Jeanne Hébert de Louiseville, à M. Jean-Marie Gauthier de Sorel.

Mlle Doris Dumas de Sorel à M. Gérard Parent de Louiseville.

ST-JUSTIN

Décès

Nous sommes au regret d'annoncer la mort de M. Joseph Plante, époux de Edwidge Lemire et père de M. l'abbé Hermann Plante, décédé subitement le 20 février, à l'âge de 78 ans.

Aussi le décès de M. F.-X. Lessard, boulanger, époux de feu Marie-Louise Trotochaud, décédé le 21 février, à l'âge de 77 ans.

Egalement le 21 février décédait Mme Vve Joseph Ladouceur (Malvina Marchand) à l'âge de 83 ans.

Naissance

Le 21 février, à M. et Mme Adélar S. de Carufel (Germaine Comtois) un fils baptisé sous les noms de : Joseph, Eddy, Serge.

MANDEVILLE

Baptême

Le 30 janvier fut baptisée : Marie-Rose, Lucie, fille de M. et Mme Laurent Bergeron (Irène Bruneau).

Sépulture

Le 17 février furent chantées les louanges du bébé de M. et Mme Antoine Bastien, décédé à l'âge de 2 mois.

ST-DIDACE

Baptême

Le 20 février était baptisée : Marie, Diane, Alice, fille de M. et Mme Omer Allard (Jeanne Bernèche).

MASKINONGE

Baptêmes

Le 19 février a été baptisé : Joseph, Arthur, Raymond, fils de Gérard Lincourt et de Rose Lessard.

Le 20 février a été baptisé : Joseph, Gérard, Luc, fils de Paul Lacourse et de Anita Bellemare.

Inhumation

Le 16 février a été inhumé Yvon-Jacques, fils de M. et Mme Alcide Ross, décédé à l'âge de 4 mois.

STE-URSULE

Naissance

A M. et Mme Robert Michaud (Lucille Turner) une fille baptisée sous les noms de : Marie, Ginette, Jocelyne.

PREMONT

Décès

Le 20 février, est décédé à l'âge de 3 mois : Joseph, Arthur, Réjean, enfant de M. et Mme Joseph Baril (Marie-Ange Fréchette).

ST-BARTHELEMY

Mariage

Le 19 février avait lieu le

EN ROUTE POUR
MONTREAL

ne manquez pas d'arrêter à

L'HÔTEL JUNEAU

LAVALTRIE, Qué.

Un chaleureux accueil
vous y attend!

Viateur Juneau, prop.

mariage de Mlle Lucienne Bé-
rard à M. Roger Champagne
de St-Cuthbert.

Baptêmes

11 février : Marie, Alma,
Monique, fille de Donat Syl-
vestre et de Clémence Clément.

13 février : Joseph, Ar-
mand, Etienne, Luc, fils de
Antoni Bérard et de Lucie St-

Antoine.

15 février : Joseph, René,
Mario, fils de Pierre-Olivier
Sylvestre et de Aline St-Yves.

ST-EDOUARD

Baptême

Le 16 février a été baptisée :
Marie, Louise, Diane, fille de
M. et Mme Clément Alarie
(Dolorès Branconnier).

Cartes Professionnelles

DR N. BASTRASH, M.D.
Médecine Générale
Heures ordinaires de bureau :
Lundi, Mardi, Jeudi, Vendredi :
1.30 à 3.30 h. et 7 à 8.30 h.
30 boul. Comtois, — Tél. 228-4949
LOUISEVILLE

Dr Florent Caron, M.D.
MÉDECINE GÉNÉRALE
MATERNITÉ
STE-URSULE TEL 228-2844

Dr Avellin Dalcourt
MALADIE DES OS
Maladie des enfants — Rayons-X
TEL : 228-4231
11, St-Laurent LOUISEVILLE

DR J. ANDRÉ LACROIX
CHIROPATICIEN
Bureau :
Lundi - Mardi - Jeudi - Vendredi
244 ST-LAURENT — Tél. 228-5221
LOUISEVILLE

Dr CLAUDE CHAPUT
B.A. D.D.S.
Chirurgien - Dentiste
TEL : 228-5254
292, ST-LAURENT — LOUISEVILLE
En haut de la Pharmacie Louiseville

Dr Yvon Simard
B.A., D.D.S.
CHIRURGIEN - DENTISTE
TEL : 228-2685
220, St-Laurent LOUISEVILLE

Gilles Gauthier
AVOCAT
Bureau : Jeudi soir
Tél. : 228-5269
151 St-Laurent — Louiseville
Tél. : 374-8160
154 Radisson — Trois-Rivières

Clinique du Pied Enr.
Mme Marianne Joris, prop.
Chiropodiste - Pédicure
Diplômé de CDPM Belgique et Paris
par Appointment - Tél. 375-1994
1670, rue Champlain, Trois-Rivières
FERMÉ LE LUNDI

Dr Paulin Hébert
MÉDECINE GÉNÉRALE
MATERNITÉ
Bureau sur rendez-vous seulement
TEL 227-2364 MASKINONGÉ

TEL : 228-4408
CHARLES MILOT
NOTAIRE
SAINTE-URSULE, P.Q.

TEL : 228-4757
GILLES BÉLAND
NOTAIRE
151, ST-LAURENT LOUISEVILLE

Jean-Guy Plourde
B.A. C.A.
COMPTABLE AGRÉÉ
BUREAU : 51 ST-MARC
Tél. 228-2021 — LOUISEVILLE

TEL : 228-2915
YVON MILOT
NOTAIRE
Cessionnaire du greffe de Me
P. Fleury — Tél. 228-2915
222, St-Laurent — LOUISEVILLE

RODRIGUE ROY
B.A. O.D.
Optométriste
Examen de la vue
Lunettes — Verres de contact
Tél. 228-5734 — 292 St-Laurent
En haut de la Pharmacie Louiseville

ENCOURAGEZ
NOS
ANNONCEURS

Au CENTRE PROFESSIONNEL

321, ST-LAURENT — LOUISEVILLE

Dr Marcel Marchand, m.d.
MÉDECINE GÉNÉRALE
Bureau: lundi, mardi, jeudi, vendredi
2 à 4h.30 et 7h.30 à 10 h.
TEL : 228-2888
321, St-Laurent — Louiseville

JOS. LANGLOIS
NOTAIRE
TEL : 227-2091 ST-JUSTIN
CENTRE PROFESSIONNEL
Tél. 228-4787 LOUISEVILLE

EXAMEN DE LA VUE
Charles Auger, O. D.
OPTOMETRISTE
TEL : 228-4606
CENTRE PROFESSIONNEL

Air Climatisé
Salon de Madeleine
(Julienne Doyon, prop.)
Deux coiffeuses à votre disposition
TEL : 228-5080
321, St-Laurent — LOUISEVILLE

LA DÉLINQUANCE ET NOUS

Par Serpo

Cette semaine j'aimerais vous parler d'un sujet qui nous tient à coeur, la Délinquance Juvenile.

La majorité des gens ont l'impression lorsqu'on leur parle de ce problème, qu'il s'agit en fait que de quelques jeunes gens à vestes de cuir prêts à tout casser etc., etc. Il est exact que des jeunes gens de cette catégorie sont des délinquants notoires. Mais il est exact aussi de dire que le problème est beaucoup plus profond.

Depuis quelque temps nous avons étudié le comportement des jeunes aux écoles.

Et il est pénible de dire que cette jeunesse manque totalement de discipline et de formation.

Deux questions se posent : 1)-Est-ce que la masse des étudiants ne veut pas se conformer aux exigences disciplinaires ? 2)- Ou est-ce que les autorités (les enseignants et tout ce que ça comporte) faillissent à la tâche en ne leur procurant pas cette même discipline et cette formation essentielle pour devenir de véritables citoyens ?

Pour répondre à cette question, je devrais dire à ces deux questions je vais vous relater un fait qui nous porte à réfléchir sérieusement. Disons que cette rencontre avec des étudiants n'est pas la seule que nous ayons eue.

Notre jeune homme en question, se présente au poste de police pour obtenir de la part d'un officier de police une signature qui lui est indispensable sur une formule d'inscription qui fera de lui un membre des Forces Armées Canadiennes.

Pour connaître sa réaction, nous lui avons demandé s'il savait à quoi il s'engageait ? Oui monsieur je le sais.

Q.) Comme ça tu sais que tu vas passer des mauvais quarts-d'heures et que tu vas être obligé de te plier à des exigences très rigoureuses ?

R.) Oui Monsieur et c'est pour cela que je désire m'enrôler dans l'armée. Pour me faire dresser parce qu'ici on t'est pas formés, et pis je suis tanné de rien faire. Un fait à noter les jeunes recherchent surtout à s'enrôler dans la marine et toujours pour la même raison ; la discipline sévère et l'esprit d'équipe qui y règnent.

Alors, nous les parents est-ce que nous ne sommes pas en droit de nous poser des questions ? Je crois que OUI.

Donc si les jeunes recherchent la discipline et désirent que l'on soit plus sévère à leurs endroits, pourquoi tant de laisser aller de la part des responsables ? Tout ce qu'ils demandent c'est qu'on leur donne ce qu'il faut pour devenir de véritables citoyens.

Si l'on ne met pas le Hola dès maintenant à cet état de choses, la société de demain

(suite à la page 20)

Mlle Claudette Dupuis couronnée reine du Carnaval annuel de St-Barthélemy

Mlle Claudette Dupuis, fille de M. et Mme Horatien Dupuis, fut couronnée Reine du Carnaval Annuel de St-Barthélemy, en présence de plusieurs centaines de personnes, samedi soir, en la salle de l'École d'Agriculture.

Quatre autres duchesses étaient aussi sur les rangs, ce sont : Mlles Lorraine Brissette, avec comme prince consort, M. Jacques Allard, Colette Cartier avec Réjean Lapointe, Ginette Savoie avec Michel Fafard, Claudette Bé-lisle avec Ronald Dupuis, et la Reine 1969, Mlle Claudette Dupuis avec Yves Massé.

Cette dernière remplace Diane lère dont le règne s'est terminé samedi soir lors du couronnement. M. le maire de St-Barthélemy René Michaud, le Dr Guy Gauthier, Député Provincial du comté ainsi que M. le curé Héria Héту et le Bonhomme Carnaval personnifié par M. Jean-Claude Drainville étaient présents à cette fête.

Un petit page, Sylvain Laferrrière, fils de M. et Mme Réal Laferrrière, accompagné d'une petite bouquetière, Danielle Frappier, formaient un couple qui charmait tous les spectateurs et Danielle présentait une gerbe de fleurs à la nouvelle Reine du Carnaval.

La soirée s'est terminée par une danse au son de la musique.

Dimanche, avait lieu la parade du carnaval vers 1.30 h. D'abord, les majorettes de Repentigny, les duchesses accompagnées de leur prince consort, la Reine du Carnaval accompagnée de M. Yves Massé.

Merci à ceux qui ont mis leur décapotable à la disposition de la reine et des duchesses. Plusieurs chars allégoriques attireraient l'attention de la foule nombreuse qui comblait toutes les rues. Il y avait aussi le char du bonhomme carnaval.

Voici les prix des gagnants de ces chars: 1er prix \$25.00 a été attribué au char intitulé "La Cabane à Sucre"; 2e prix \$15.00 au char "Les premiers défricheurs"; 3e prix \$10.00 "Les montagnards". Les autres chars intitulés "La Cordonnerie", "La Vieille Forge", "Taverne Chez Gilles" ont eu chacun \$5.00. Les conducteurs des poneys: Denis Roy, Louis-Marie Laurendeau, et Denis Caumartin ont reçu chacun \$5.00.

Voici les gagnants des billets de raffle: 1er prix: \$100.00 Thérèse Gagnon, 104 Gaspard sud, Joliette avec le numéro 7,734 — 2e prix: \$50.00 Mlle Hélène Dupuis, 362 Bas de la Rivière Maskinongé avec le numéro 14,194 — 3e prix: \$25.00 Jacques McGrow, 1600 Rang St-Pierre, Ste-Elisabeth avec le numéro 19,689.

Merci aux volontaires qui se sont occupés de la circulation dans les rues et à la Sûreté Provinciale qui a pris part à la parade.

Le soir, il y eut souper canadien rehaussé par la présence de M. Antonio Yanakis et suivi d'une danse avec la famille Chevrette. Merci au président des Loisirs M. Urbain Massé ainsi qu'à tous les directeurs pour leur dévouement inlassable; ils ont apporté tout le succès à ce Carnaval.

CARNAVAL DE ST-BARTHELEMY 1969

Recettes brutes: \$2,636.73
Dépenses: \$1,418.29
Recettes nettes: \$1,218.44

DECES DE M. LUCIEN BEAUCAGE

Le 24 février, M. l'abbé Héria Héту, curé, chantait le service de M. Lucien Beaucage, époux de Jeanne Frappier, décédé à l'âge de 56 ans.

Il laisse trois enfants, 2 petits-enfants, plusieurs frères et soeurs, beaux-frères et belles-soeurs et une tante. Sincères condoléances à la famille éprouvée par ce deuil!

VA ET VIENT

M. et Mme Louis-Charles Allard et M. et Mme Germain Lampron de Louiseville sont de retour d'un séjour de 3 semaines en Floride.

MM. Yves Boucher et Guy Dumontier de Montréal, M. Réal Cournoyer de Maskinongé et M. Gauthier de Louiseville, partis pour 15 jours à Daytona Beach. Ils rejoindront M. René Lafrenière de Louiseville, à Miami Beach, avant leur retour.

A L'HOPITAL

Prompt rétablissement à Mme André Laurendeau de Sherbrooke, actuellement à l'hôpital où elle a subi une intervention chirurgicale.

NAISSANCE A ST-VIAEUR

Le 7 février, est né: Joseph, Roger, Michel, baptisé le 16 par M. le curé Gaston Lord, enfant de M. et Mme Jean-Claude Sylvestre.

Parrain et marraine: M. et Mme Roger Laroche de Lanoraie, oncle et tante de l'enfant.

Porteuse: Mlle Gisèle Sylvestre, tante.

Félicitations à ces heureux parents!

BALLON-BALAI

Champion de la série finale: Carrière de St-Barthélemy.

Champion de la série régulière: Carrière de St-Barthélemy.

Champion compteur: Marcel Lamoureux, du Restaurant le Toit Bleu.

Champion gardien de but: Réal Laferrrière, Carrière de St-Barthélemy.

À VENDRE

Cause: prochain départ

MAISON ET GARAGE situés dans le village de St-Barthélemy.

S'adresser à ARSENE DESILETS, Agronome, Tél. 885-3386

GRAND RALLYE D'HABILETÉ SUR AUTO-NEIGE

SAMEDI, LE 1er MARS, AU DOMAINE DU SABLE DE ST-BARTHELEMY.

Souper et remise des trophées à 6h.30 à la salle même.

Pour informations, téléphoner à 885-3447.

Remerciements

Ce populaire journal vous informait, la semaine dernière, de mon prochain départ de la Meunerie Coopérative de St-Barthélemy. Je voudrais, par ce même média d'information, dire à tous les membres et à tous les employés de la Meunerie Coopérative vingt-trois fois merci pour ces vingt-trois années passées à travailler pour eux, avec eux.

Au printemps 1946, on m'engageait pour diriger la construction, faire la mise en marche des opérations, agir comme gérant; cet engagement prendra fin ces jours-ci: j'ai accepté un emploi au ministère provincial de l'Agriculture, comme agronome économiste, au bureau central de la région agricole No 10, à L'Assomption. Avant de partir, je voudrais demander à tous ceux à qui j'ai pu, à certain moment, être désagréable, d'oublier ces sautes d'humeur, de les attribuer charitablement à la fatigue; ce n'est pas une excuse mais j'ai appris qu'il est difficile de plaire à tout le monde en même temps et tout le temps.

Je veux surtout dire à tous les membres que je conserverai de chacun d'eux un chaleureux souvenir. Qu'il me soit permis de remercier d'une façon spéciale tous les directeurs anciens et actuels qui m'ont toujours si bien appuyé et supporté dans la mise à exécution des décisions prises.

Comme dernier mot, je demande à tous les membres d'accorder à mon successeur, leur confiance, leur compréhension, leur appui: c'est un homme compétent et patient; il m'endure depuis neuf ans; il ne manque pas de bonne volonté et son plus grand désir est de vous donner satisfaction; accordez-lui votre support et la Meunerie Coopérative de St-Barthélemy, grâce à vous, grâce à lui, continuera d'être une des coopératives agricoles les plus prospères de la belle province.

Amitiés à tous,

ARSENE DESILETS

J. A. JULIEN INC.

Assurances Générales

390, St-Laurent — Tél. 228-2727 — Louiseville

Responsabilité de tous genres Automobile, Feu



- Sécurité
- Stabilité
- Service

Avez-vous besoin d'argent ?

Hommes d'affaires et professionnels : nous achetons et payons comptant vos comptes recevables

Pour informations, s'adresser au

BUREAU CANADIEN DE CRÉDIT

375-4768
929, ROYALE
TROIS-RIVIERES



REMERCIEMENTS

Je désire remercier chaleureusement la population pour sa grande générosité lors de notre partie de cartes. Cette soirée a connu un véritable succès et les profits nous permettront de continuer à semer de la joie au Centre d'Accueil.

J'en profite pour remercier aussi les dames auxiliaires qui m'ont prêté main forte.

Yvonne Bazinet, Présidente des Dames Auxiliaires du Centre d'Accueil.

50 ANS DE MARIAGE

A l'occasion de leur cinquantième anniversaire de mariage de M. et Mme Lucien Gravel, leurs enfants se sont réunis pour leur offrir des voeux de bonne fête et de longue vie. Meilleurs voeux de bonheur et de santé.

CORS DE CATECHÈSE AUX ADULTES

Dimanche le 2 mars, à 20 h. précises, en l'École Panetton, se donnera le 9ième cours de Catéchèse aux adultes.

DECES A TROIS-RIVIERES

Ces jours derniers, à la Maison Marie-Réparatrice, est décédée Soeur Léa Béland, fille de Mme Alfred Béland, de Louiseville. Elle était âgée de 72 ans. Nos sympathies à la famille!

MARIAGE

Le 22 février, fut célébré le mariage de M. Maurice Paillé, fils de M. et Mme Paul Paillé, de Halleybury, à Mlle Diane Auger, fille de Mme Olivier Auger, de St-Alexis-des-Monts. Voeux de bonheur!

NAISSANCE

Le 16 février, à M. et Mme

Napoléon Noël (Pauline Gaudet) est née une fille, baptisée le 22 février, sous les prénoms de : Marie, Magella, Ginette. Parrain et marraine : M. et Mme Philippe Gaudet, de Trois-Rivières, grands-parents de l'enfant. Félicitations!

ORDO DES MESSSES

Lundi, le 3 mars

7 h. Edouard Picotte - Son épouse — 7 h. 30 Mme H. Georges Caron - M. et Mme Jacques Chevalier — 7 h. 30 p.m. Bernardin Lacombe - M. et Mme André Déry.

Mardi, le 4 mars

7 h. Jeannot Bélisle - M. et Mme Gérard St-Cyr — 7 h. 30 Mme Albert Gill - M. et Mme Germain Benoît — 9 h. Service anniversaire : Mme Louis Pratte - Son époux. — 7 h. 30 p.m. Eugène Picotte - M. et Mme André Picotte.

Mercredi, le 5 mars

7 h. François-Xavier Héroux - Eméry Brière — 7 h. 30 Mme Alphonse Desaulniers - Maintenance A.T.C. — 7 h. 30 p.m. Dalma Trudeau - Club 4H féminin.

Jeudi, le 6 mars

7 h. Laurent Roussel - M. et Mme Montcalm Roussel — 7 h. 30 Armand Lupien - Marielle Pichette — 7 h. 30 p.m. Mme Arthur Gagnon - M. et Mme Benoît Vachon.

Vendredi, le 7 mars — 1er vendredi du mois

7 h. Jacques Lafontaine - Employés du Spun A.T.C. — 7 h. 30 Mme Jules Arvisais - M. et Mme Joseph Dupuis — 2 h. 45 p.m. Antoinette Rinfret - La succession — 8 h. p.m. J. Victor Milot - Son épouse (Messe anniversaire).

Samedi, le 8 mars

7 h. Louis-Armand Lamarande - Son épouse — 7 h. 30 Antonin Gagné - Le Club Richelieu — 8 h. Adrien Rinfret - Son épouse et ses enfants.

EQUIPE LITURGIQUE

Comité des Animateurs - Lecteurs Pour dimanche le 2 mars

Minuit : Alain Desaulniers — 8 h. : G. Lefebvre — 9 h. 30 : : M. Normandin — 11 h. : A. Dufour — 5 h. : M. St-Pierre.

LA DÉLINQUANCE...

(suite de la page 18)

en sera une de délinquants, de chômeurs et de blasés. Les parents payent pour élever des enfants et les faire instruire tandis que d'autres sont payés pour leur donner cette éducation et surtout cette formation qu'est "La Société".

Il ne s'agit pas ici de créer des polémiques ou de blâmer qui que ce soit! Non, il s'agit tout simplement de constater des faits qui sont réels. Avant de critiquer cet exposé, relisez-le attentivement et réfléchissez!

Rapport financier de la Fabrique de Louiseville 1968

ACTIF :

Argent en banque, spécial	\$ 12,570.44
Argent en caisse,	500.00
Argent en banque,	17,656.56
Part sociale,	5.00
Placements,	12,000.00
IMMOBILISATIONS (estimation)	
Eglise,	\$ 1,230,000.00
Presbytère,	85,000.00
Bâtisses,	57,000.00
Terrains,	52,000.00
Ameublements,	37,426.79
TOTAL=	\$ 1,504,158.79

REVENUS:

Grand'messes	5,965.00
Mariages,	3,220.00
Sépultures,	7,862.00
Petits services,	1,580.00
Quêtes ordinaires,	40,103.06
Quêtes commandées,	4,528.40
Bancs,	5,229.00
Dime,	11,306.95
Cloches,	485.00
Lots de cimetière,	1,914.50
Intérêts gagnés,	1,349.35
Revenus divers,	6,498.89
TOTAL =	\$ 90,042.15

DETTES NETTES:

	\$ 31,244.00
--	--------------

PASSIF:

Grand'messes (non acq)	\$ 4,815.00
Sépultures	3,800.00
Petits services	3,955.44
Emissions d'obligations	61,300.00
Capital au 31 dec.	1,430,288.35
TOTAL DES REVENUS:	\$ 90,042.15
TOTAL DES DEPENSES:	75,557.41

SURPLUS: 14,484.74

DEPENSES:

Grand'messes	4,940.25
Mariages, sépultures, services.	2,154.00
Quêtes commandées,	4,465.40
Salaires, curé et 3 vicaires,	7,770.00
Salaires des employés	10,448.29
Rente du Québec,	277.89
Assurances,	1,460.43
Charges de banque,	.10
Chauffage, éclairage,	6,691.43
Comestible, blanchissage,	3,561.67
Entretien, services religieux	1,166.69
Entretien église,	7,841.85
Entretien autres bâtisses,	4,450.00
Frais de bureau,	2,219.36
Dépenses diverses	6,739.30
Intérêts payés	4,048.75
Prédicateurs, vic, dom.	1,022.00
Tribut diocésain	6,300.00
TOTAL =	\$ 75,557.41

LES MARGUILLIERS

PAR: Chanoine B. Ferland, curé
PRESIDENT.

ÉCOLE DE CONDUITE

BERTHIER



Augmentez votre confiance en vous! Dès aujourd'hui, faites appel à une monitrice d'expérience.

Lucette Bellehumeur
Tél.: 836-4588

N.B. Nous allons vous chercher et vous reconduire.

Visitez notre nouveau magasin et voyez nos télé-couleurs, radios, AM et FM, stéréos, magnétophones, etc.

chez L'HOMME DE CONFIANCE

PLUS DE 40 MODÈLES EN MAGASIN

NORMAND RADIO T.V.

TÉL. 228-4400

51 Grande Carrière, LOUISEVILLE

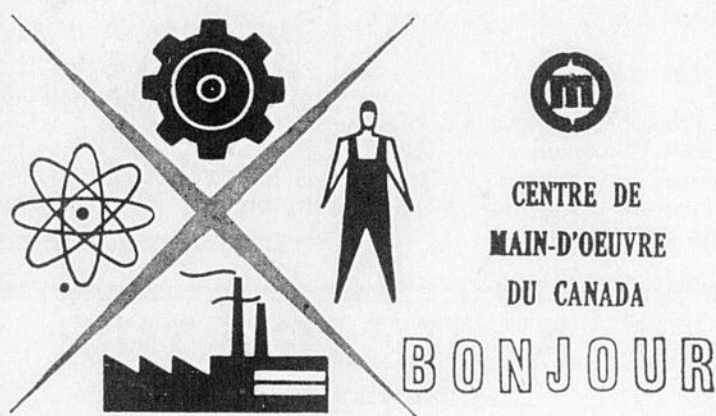


J.-C. Normand, prop.

"LE SERVICE C'EST NOTRE AFFAIRE"

Réparation sur toutes marques de Téléviseurs, Radios et Stéréos.

Notre réputation est votre meilleure garantie.



CENTRE DE MAIN-D'OEUVRE DU CANADA

BONJOUR

Des personnes compétentes sont demandées pour les postes suivants:

- 2 Soudeurs d'expérience (5 ans) — Doivent posséder 9ième année et cours se Soudure — Doivent lire et interpréter plans — Emploi dans la région de la Côte Nord —
- 2 Vendeurs d'assurance-vie — Salaire de base plus commission — Compagnies très connues — Pour région de Louiseville —
- 1 Typographe (Compositor) — Ouverture à Huntingdon — Emploi permanent — Salaire: \$2.38/Heure —
- 1 Mécanicien de Machines Fixes (Stationary Engineer) — Classe 2A — Pour opérer bouilloires — Salaire au début: \$3.41/Heure plus prime — Emploi permanent — Région Malbay —
- 1 Mécanicien "DIESEL" — Classe "B" — Doit avoir de 5 à 7 ans d'expérience — Réparation camions 25 tonnes et plus — Emploi région Cantons de l'Est —
- 1 Opérateur de Couteaux Electroniques pour imprimerie — Doit avoir 4 à 5 ans d'expérience sur machines semi-automatiques "LAWSON" — Emploi dans région des Cantons de l'Est —
- 1 Linotypiste — Bon salaire — Candidat avec expérience — Emploi dans région Bas du Fleuve —
- 1 Mécanicien de machines à coudre industrielles ordinaires du "Overlock" — Bonnes conditions de travail — Vacances signalée sur la Rive Sud —

POUR RENSEIGNEMENTS SUPPLEMENTAIRES, VEUILLEZ VOUS ADRESSER A:
CENTRE DE MAIN-D'OEUVRE DU CANADA,
50 RUE ST-AIME, LOUISEVILLE, QUE.

N.B. — Monsieur Marcel Bertrand, Gérant du Centre de Main-d'Oeuvre du Canada de Louiseville, désire informer la population qu'à compter du 3 mars 1969, les heures d'affaires du bureau seront de 9h.0 a.m. à 17h.00 (5h.00 P.M.)

sainte-angèle

PAR Mlle ANNETTE GAUTHIER

SUPPLEMENT

Avec le temps du carême il est bon de s'acquitter du paiement de sa dîme et aumônes du carême.

TIERS-ORDRE

Dimanche le 2 mars, après la messe de 10 h., réunion mensuelle des membres de la Fraternité du Tiers-Ordre.

CAREME

Chaque mercredi soir durant le carême il y aura prières spéciales à 7.15 h., suivies de la messe à 7.30 h.

A chaque vendredi soir, chemin de la croix à 7.15 h., suivi d'une messe à 7.30 h.

RETRAITE PAROISSIALE

Du 27 avril au 4 mai sera prêchée une retraite paroissiale par le R.P. Paul Thivierge, o.m.i. de Québec.

propriétaires de commerces, à ceux qui font affaire avec les contribuables dans les domaines du chauffage, nettoyage, etc... belle publicité. Vous nous en donnez des nouvelles l'année prochaine...

Nous avons environ une centaine de cadeaux distribués après 5 parties de cartes et 5 parties de bingo.

Nos jeunes étudiants en musique ont exécuté quelques pièces au piano:

"Le Ver Luisant" par Mlle Francine Casaubon.

"Menuet en G" de Beethoven par Mlles Martine Deschênes et Lucie Tremblay — Daniel Leblanc.

"Musette" de Bach par Mlle Michelle St-Cyr et Michel Deschênes.

"The Ballet Dancer" par Mlle Francine Coutu et Marcel Pellerin.

Nous les félicitons chaleureusement; qu'ils continuent à enrichir leurs connaissances en musique. Tout en se récréant, ils donneront du bonheur aux autres, c'est de l'Action sociale.

M. Jules Lessard, en plus de chanter, jouer des tours au maître de cérémonie avec son "Echo", accompagnait à la guitare les chanteurs: Mme Marie-Paule Michaud, Mlle Denise St-Cyr, M. Edmond Leblanc, M. Jacques Côté. Nos artistes ont beaucoup de talent; il faudrait aux dires

de plusieurs, organiser une autre soirée pour entendre à notre goût toutes les chansons qu'ils savent si bien interpréter. Qui a laissé croire à certains personnages de la T.V. que nous n'avions pas de beaux talents "chez-nous"?

Mesdames de l'A.F.E.A.S. vous avez fait du beau travail! Il faut continuer, infiltrez-vous dans les autres mouvements, ça va faire du bien!

Quand tout le monde se donne la main pour réussir quelque chose c'est bien rare qu'il manque son coup! Il faut vouloir!

Merci à tous,

Votre maître de cérémonie!
Mme Sylviane Alarie Leblanc
Publiciste-propagandiste

saint-édouard

MME MARCELLIN GENEUX

AVIS

Si vous avez quelque chose à faire publier dans cette chronique, vous n'avez qu'à me le faire parvenir, ça me fera plaisir de vous offrir mes services S.V.P. me faire parvenir le tout avant 1 heure le LUNDI.

Tiers-Ordre

Il y aura réunion du Tiers-Ordre, jeudi le 27 février, après la messe. Tous les membres sont invités. Je vous rappelle aussi que les cotisations sont dûes.

PSYCHOLOGIE ENFANTINE

Depuis deux semaines, 24 étudiants adultes suivent des cours de psychologie enfantine donnés par M. Gaétan Blais de Louiseville. Toutes les personnes, hommes ou femmes, désireux de suivre ces cours peuvent s'inscrire le lundi soir, à 7.30 h. p.m.

Nous y trouvons notre profit puisqu'en essayant de comprendre les diverses lois qui régissent le mécanisme de la personne humaine, nous apprenons à nous connaître nous-mêmes et à mieux connaître les autres.

Pour que nos enfants atteignent un parfait équilibre, nous devons les amener à prendre conscience de leurs possibilités dans tous les domaines: Physique, Emotivité, Raison. Alors ils seront vraiment libres, humains. "L'homme, femme, est l'être le plus parfait créé par Dieu" il faut le connaître pour le comprendre!

A L'A.F.E.A.S.

Samedi le 22, en la salle du

couvent Notre-Dame, avait lieu la grande soirée récréative organisée par les dames de l'A.F.E.A.S.

Nous pouvons dire qu'elles ont été bien récompensées pour les longues heures de travail qu'elles ont passées à préparer le programme. Tous, jeunes, vieux et ceux dans la force de l'âge ont été unanimes à dire qu'ils auraient veillé jusqu'à 4 heures du matin pour continuer à s'amuser sainement.

Nous remercions les religieuses qui ont imprimé gratuitement les billets pour le tirage du "couteau électrique", gagné par François Lessard, fils de M. et Mme Lucien Lessard, de St-Edouard.

Nous remercions notre maire M. Alpha Morin, les membres du Conseil municipal et leurs conjoints de l'honneur qu'ils nous ont fait en venant se joindre à nous.

Un gros merci à ceux et celles qui ont offert des cadeaux, spécialement aux compagnies qui alimentent nos magasins, aux

UN NOUVEAU

dynamisme

AU

CERCLE DES PHILANTROPES DE LA S. S.-J.-B.



Si vous êtes âgé entre 6 mois et 44 ans

Vous pouvez maintenant jouir d'une protection allant jusqu'à \$2,000.00 maximum.

Coût annuel pour \$1,000.00

- 6 mois à 20 ans = \$4.00 incluant carte de membre
- 20 à 44 ans = \$10.00 incluant carte de membre

Coût annuel pour \$2,000.00

- 6 mois à 20 ans = \$6.00 incluant carte de membre
- 20 à 44 ans = \$15.00 incluant carte de membre

La protection se continue après cette âge

Pour les membres âgés de 6 mois à 44 ans, ils peuvent majorer leur protection de \$1,000.00 à \$2,000.00.

Ils déboursent selon leur âge un

coût additionnel annuel

- de 6 mois à 20 ans \$2.00
- de 20 à 44 ans \$5.00

Ce service est offert aux membres grâce à une entente avec la compagnie d'assurance sur la vie La Sauvegarde.

POSTEZ SANS DELAI CE COUPON

S.S.-J.B. de la Région des Trois-Rivières,
Secrétariat, 3239, rue Papineau, C.P. 1059,
Trois-Rivières.

Je suis intéressé à la protection du
Cercle des Philanthropes de la Mauricie.

NOM

ADRESSE

Tél. :

FUTURS MARIÉS

SERVICE SPÉCIAL

Nous pouvons vous fournir faire-part, cartes de remerciements, allumettes, napperons, etc., à des prix pour convenir à toutes les bourses. Un très vaste choix pour vous aider.

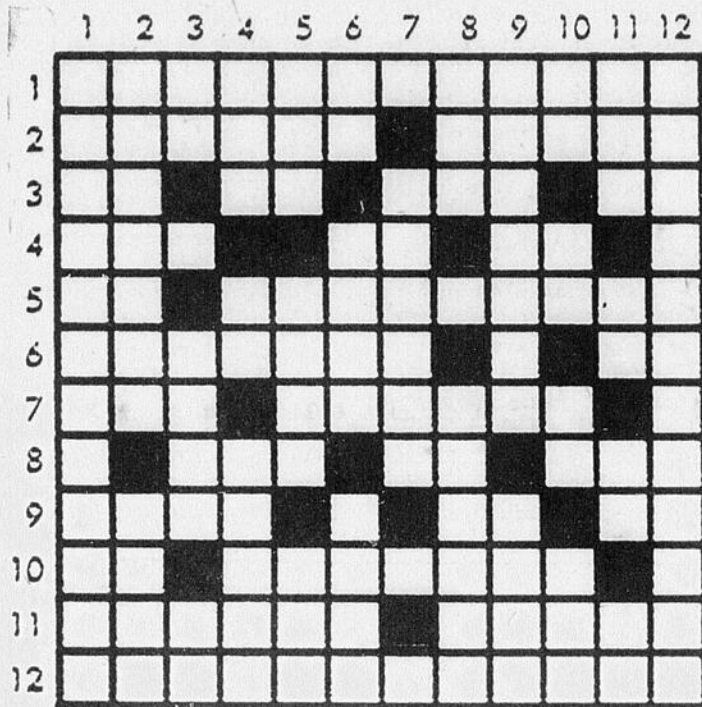
Sur demande, je me rendrai à domicile le soir qui vous conviendra.

JULES MORIN

REPRESENTANT L'IMPRIMERIE GAGNE LTEE

Tél. Rés. 227-4655 — Bureau: 227-2212 — St-Justin

Mots croisés



— Numéro No. 14 —

Horizontalement

- 1- Ordre formel et détaillé.
- 2- Trait passé sur ce qu'on a écrit pour l'annuler. — Espèce de vautour de la taille d'un dindon.
- 3- Conj. — D'un verbe gai. — Thé, en anglais. — Note de musique, (inversée).
- 4- Plus mal. — Se suivent dans iule. — Fleuve d'Italie.
- 5- A Tempo. — Tout ce qui sert à couvrir le corps, pl.
- 6- Tirer à soi. — Eminence.
- 7- Roi de Juda. — Petite estampe représentant un sujet religieux, pl.

8- Poisson d'eau douce de couleur rouge. Term. d'inf. — Adresse.

9- Tentée avec hardiesse. — Eminence. — Du verbe avoir.

10- Pron. neutre anglais. — Fermer les yeux à demi pour regarder.

11- Grande masse de pierre dure. — Propriété héréditaire et exempte de toute redevance.

12- Qui cause de l'épouvante.

Verticalement

- 1- Qui prépare, qui dispose.
- 2- Sous-classe d'oiseaux coureurs à ailes réduites, pl. —

Ordre impératif d'arrêter.

3- Conj. — Enveloppe dans laquelle on glisse l'oreiller. — Cobalt.

4- Marque la Place, le lieu. — Six, en chiffres romains. — Qui a perdu sa force, son crédit.

5- Eclat de voix. — Grand lac. — Unité monétaire bulgare.

6- Note de musique. — De même, en outre. — Du verbe tirer.

7- Enlèverai la vie brutalement.

8- Du verbe puer. — Silicate double de différents métaux.

9- Muscle de la région dorsale. — Du verbe mêler.

10- Se suivent dans iule. — Pron. ind. — Adj. poss. — Dans érable.

11- Ceinture en soie des japonais. — Equerre. — Coup de baguette. — Article espagnol.

12- Relatif aux médailles et aux monnaies.



saint-paulin

PAR MADAME LUCIEN GUIMOND

DÉCÈS — ARVISAIS

A St-Paulin, le 21 février, est décédé à l'âge de 66 ans, M. Donat Arvisais, époux de Irène Lamy, demeurant à St-Paulin.

Les funérailles eurent lieu lundi le 24 février, en l'église de St-Paulin.

Direction des funérailles : M. Paulin Guimond de St-Paulin. Nos sympathies à la famille !

PROCHAIN MARIAGE

A Shawinigan, samedi le 1er mars, aura lieu le mariage de M. Yvon Bergeron, fils de M. et Mme Irénée Bergeron de St-Paulin, à Mlle Carmen Carpentier, fille de Mme Armand Carpentier de la paroisse St-Pierre de Shawinigan.

Voeux de bonheur !

NAISSANCE — Plante

A M. et Mme Néré Plante (Claudette Boucher) est née le 9 février, à l'Hôpital Comtois, une fille baptisée le 16 février,

sous les prénoms de : Marie, Lucie, Julie.

Parrain et marraine : M. et Mme Jules Boucher de Montréal, oncle et tante de l'enfant ; porteuse : Mme Rodolphe Plourde de St-Paulin. Félicitations !

TRANSACTION

M. Réal St-Yves, de Charette, s'est porté acquéreur de la propriété de M. Eddy Arvisais de St-Paulin.

Bienvenue à cette nouvelle famille !

J.-P. Boisvert, C. d'A. Ass.

ASSURANCES GENERALES

Feu Automobile Responsabilité

Aucun risque-automobile refusé

MASKINONGE

TEL. : 227-2332

BÂTIR LE MONDE de DEMAIN exige des compétences nouvelles.

Le Conseiller en Main d'Oeuvre



PEUT VOUS INDIQUER LA VOIE ET LES MOYENS QUI VOUS MENENT VERS LES SITUATIONS D'AVENIR. —

INFORMEZ-VOUS DES AVANTAGES DU PROGRAMME D'ADAPTATION, DE FORMATION ET DE PERFECTIONNEMENT DE LA MAIN D'OEUVRE. —

PREPAREZ-VOUS AU PROGRES TECHNOLOGIQUE A VENIR. —

DIRIGEZ-VOUS DES MAINTENANT DANS LA BONNE VOIE, CELLE QUI MENE AU :



Centre de Main-d'oeuvre du Canada

Ministère de la Main-d'oeuvre et de l'Immigration

50, rue St-Aimé, Louiseville,
Téléphone 228-2761

Consultez votre médecin d'abord
et vos prescriptions seront remplies avec soin à

La Pharmacie Louiseville

Fernand Globensky, B.Ph., L.Ph., propriétaire
290, ST-LAURENT TEL. 228-2770

LOUISEVILLE



**Livraison
rapide et
gratuite**

LA SEMAINE À LA TÉLÉVISION

CANAL 2

SAMEDI 1er MARS

8h.55 - Aujourd'hui à CBFT
9h.00 - Cours universitaires
9h.45 - Cours universitaires
10h.30 - Pépino
11h.00 - Robin Fusée
11h.30 - Roquet, Belles oreilles
12h.00 - Ultraman
12h.30 - Si Jeunesse pouvait
13h.00 - Le golf et ses étoiles
13h.45 - Les quatre saisons
14h.00 - Cent millions de jeunes
14h.30 - Images en tête
16h.30 - Les Corsaires
17h.00 - Skippy le Kangourou
17h.30 - L'heure des filles
18h.30 - Téléjournal
18h.35 - Atome et Galaxies
19h.00 - Cher Oncle Bill
19h.30 - Jinny
20h.00 - La soirée du hockey
St-Louis vs Montréal
22h.15 - Les Couches-tard
22h.45 - Téléjournal
23h.00 - Nouvelles du sport
23h.15 - Cinéma
La Seconde Vérité
1h.00 - Ciné-nuit
La Corruption

DIMANCHE 2 MARS

8h.55 - Aujourd'hui à CBFT
9h.00 - Cours universitaires
9h.45 - Cours universitaires
10h.30 - Le 8e jour
11h.30 - Partout
12h.00 - D'hier à demain
13h.00 - Les travaux et les jours
13h.30 - Langue vivante
14h.00 - Les secrets de la Mer Rouge
14h.30 - Miroirs de l'Art
15h.00 - L'univers des sports
16h.00 - Le monde parallèle
17h.00 - 5 D
18h.00 - Mes trois fils
18h.30 - Téléjournal
18h.35 - Walt Disney présente
19h.30 - Zoom
20h.30 - Les beaux dimanches 69
21h.30 - Les beaux dimanches 69
22h.00 - 2 plus 1
22h.30 - L'envers des hommes
23h.00 - Téléjournal
23h.15 - Sports-dimanche
23h.30 - Cinéma
De mère en fille

LUNDI 3 MARS

9h.25 - Aujourd'hui à CBFT
9h.30 - Rocambole
10h.00 - Télévision scolaire
10h.15 - Histoire des civilisations
10h.30 - En mouvement
10h.45 - Monsieur surprise
11h.00 - La Souris verte

11h.15 - Cinéma
Hôtel Sahara
13h.00 - Cinéma
14h.30 - Oui ou non
15h.00 - Femme d'aujourd'hui
16h.00 - Bobino
16h.30 - Picolo
17h.00 - Monsieur surprise
17h.30 - Les enquêtes Jobidon
18h.00 - Tour à tour
18h.15 - Téléjournal
18h.25 - Nouvelles du sport
18h.30 - 24 heures
18h.45 - Aujourd'hui
19h.30 - Les belles histoires des pays d'en haut
20h.30 - Ma sorcière bien-aimée
21h.00 - A la seconde
21h.30 - Le paradis terrestre
22h.00 - Les Temps changent
23h.00 - Téléjournal
23h.20 - Nouvelles du sport
23h.30 - Cinéma
Vanina Vanini
01h.00 - Téléjournal

MARDI 4 MARS

9h.25 - Aujourd'hui à CBFT
9h.30 - Petit théâtre
10h.00 - Télévision scolaire
10h.15 - Ciel des hommes
10h.30 - En mouvement
10h.45 - Monsieur Surprise
11h.00 - La souris verte
11h.15 - Cinéma
Le Fleuve de sang
12h.30 - Horizons verts
13h.00 - Cinéma
Je plaide non coupable
14h.30 - Ni oui ni non
15h.00 - Femme d'aujourd'hui
16h.00 - Bobino
16h.30 - Sol et Gobelet
17h.00 - Linus
17h.30 - La vie qui bat
18h.00 - Tour à tour
18h.15 - Téléjournal
18h.25 - Nouvelles du sport
18h.30 - 24 heures
18h.45 - Aujourd'hui
19h.30 - Cinéma du mardi
Le Détective du Bon Dieu
21h.00 - Rue des Pignons
21h.30 - Moi et l'autre
22h.00 - Tous pour un
22h.30 - Caméra 69
23h.00 - Téléjournal
23h.20 - Nouvelles du sport
23h.30 - Ciné-club
Le 7e Sceau
1h.00 - Téléjournal

MERCREDI 5 MARS

9h.25 - Aujourd'hui à CBFT
9h.30 - La grande aventure
10h.00 - Math-vision
10h.30 - En mouvement
10h.45 - Monsieur Surprise
11h.00 - La souris verte
11h.15 - Cinéma
Ecole des journalistes
13h.00 - Cinéma
Jeux précoces
14h.30 - Oui ou non
15h.00 - Femme d'aujourd'hui
16h.00 - Bobino
16h.30 - Fanfreluche
17h.00 - La fourmi atomique
17h.30 - Richard, coeur de lion
18h.00 - Tour à tour
18h.15 - Téléjournal
18h.25 - Nouvelles du sport
18h.30 - 24 heures

18h.45 - Aujourd'hui
19h.30 - Sébastien parmi les hommes
20h.00 - Les grands films
Fantomas
22h.00 - Tirez au clair
23h.00 - Téléjournal
23h.20 - Nouvelles du sport
23h.30 - Cinéma
Les Evadés de la nuit
1h.00 - Téléjournal

JEUDI 6 MARS

9h.25 - Aujourd'hui à CBFT
9h.30 - Le courrier du désert
10h.00 - Télévision scolaire
10h.30 - En mouvement
10h.45 - Monsieur Surprise
11h.00 - La souris verte
11h.15 - Cinéma
Coplan prend des risques
13h.00 - Cinéma
Tout le plaisir est pour moi
14h.30 - Ni oui ni non
15h.00 - Femme d'aujourd'hui
16h.00 - Bobino
16h.30 - Pirate Maboule
17h.00 - Bidule de Tarmacadam
17h.30 - Les cadets de la forêt
18h.00 - Tour à tour
18h.15 - Téléjournal
18h.25 - Nouvelles du sport
18h.30 - 24 heures
18h.45 - Aujourd'hui
19h.30 - La Soeur volante
20h.00 - La soirée du hockey
Toronto vs Montréal
22h.15 - Les Martin
22h.45 - Les Affaires de l'Etat
23h.00 - Téléjournal
23h.20 - Nouvelles du sport
23h.30 - Ski service
23h.45 - Les Incorruptibles
00h.45 - Téléjournal

VENDREDI 7 MARS

9h.25 - Aujourd'hui à CBFT
9h.30 - La grande aventure
10h.00 - Télévision scolaire
10h.30 - En mouvement
10h.45 - Monsieur Surprise
11h.00 - La souris verte
11h.15 - Cinéma
Albert Schweitzer
13h.00 - Cinéma
Bandits à Orgosolo
14h.30 - Oui ou non
15h.00 - Femme d'aujourd'hui
16h.00 - Bobino
16h.30 - La Ribouldingue
17h.00 - Yogi
17h.30 - Tour de terre
18h.00 - Tour à tour
18h.15 - Téléjournal
18h.25 - Nouvelles du sport
18h.30 - 24 heures
18h.45 - Aujourd'hui
19h.30 - Voyage au fond des mers
20h.30 - Du feu s.v.p.
21h.00 - Des agents très spéciaux
22h.00 - Mon pays, mes chansons
22h.30 - Les années 80
23h.00 - Téléjournal
23h.20 - Nouvelles du sport
23h.30 - Cinéma
Sur le pont des soupis
1h.00 - Téléjournal
1h.05 - Ciné-nuit
La Vengeance de Scarface

CANAL 10

SAMEDI 1er MARS

7.45 - Musique
8.00 - Les P'tits Bonshommes
9h.00 - Capitaine Bonhomme
10h.00 - Le Gros Bill
11h.00 - Bon Weekend
11h.50 - Mes amis les animaux
12h.00 - Le temps s'ouvre
12h.30 - Ciné-Samedi
L'esclave libre
14h.30 - Pour une chanson
14h.45 - Monsieur bricole
15h.15 - Sur le matelas
16h.15 - Ralliement des créditistes
16h.30 - La rampe sportive
17h.00 - C'est arrivé cette semaine
17h.30 - Terre des jeunes
18h.30 - Capitaine Scarlet
19h.00 - Jeunesse d'aujourd'hui
20h.00 - Les grands spectacles
"Un acte d'amour"
21h.45 - Au delà du réel
22h.45 - Dernière heure et météo
23h.00 - La ronde des sports
23h.15 - Cinéma
Le mouchard
00h.45 - Dernière édition

DIMANCHE 2 MARS

10h.45 - Mire - musique
11.00 - Regards sur le monde
12.00 - Bon Dimanche
13h.30 - Ciné-dimanche
Dynamite Jack
15h.00 - Télé-Quilles
16h.00 - Sur la sellette
17h.00 - C'est votre affaire
17h.30 - Peter Gunn
18h.00 - Boni populaire
Desjardins
18h.30 - Music-Hall des jeunes
19h.30 - Le rideau s'ouvre
20h.00 - L'homme de fer
21h.00 - L'âme des poètes
21h.30 - Le Saint
22h.30 - Deux pianos
22h.45 - Dernière heure et météo
23h.00 - La ronde des sports
23h.15 - Franc parler
00h.15 - Cinéma
Figure de proue
01h.45 - Dernière édition

LUNDI 3 MARS

7.15 - Musique
7.30 - Les P'tits Bonshommes
7.45 - Métro-Matin
8.45 - 36-24-36
9.00 - Toast et Café
10.00 - Voie de femmes
10h.30 - Leçons de beauté
10.45 - L'Ecole du Bonheur
11.00 - Voie de femmes
11.30 - Eternel Amour
12.00 - Les récits du capitaine
12.10 - Les manchettes
12.15 - Ciné-Roman
12.30 - Ciné-Lundi
14h.00 - Attaque du Fort Douglas
15h.30 - Madame s'amuse
16h.00 - La cabane à Midas
16h.30 - Zorro
17h.00 - Le 5 à 6
18h.00 - Télé-Méto

18h.40 - Sports-images
18h.50 - Télé-Méto
19h.00 - Dernière heure
19h.15 - Télé-Méto
19h.30 - Le Virginien
21h.00 - Les trois cloches
21h.30 - Brigade criminelle
22h.00 - Histoire d'une étoile
22h.30 - Piano bar
22h.45 - Dernière heure et météo
23h.00 - La ronde des sports
23h.15 - Cinéma
Le roi du village
00h.45 - Dernière édition

MARDI 4 MARS

7.15 - Musique
7.30 - Les P'tits Bonshommes
7.45 - Métro-Matin
8.45 - 36-24-36
9.00 - Toast et Café
10.00 - Voie de femmes
10h.30 - Leçons de beauté
10.45 - Coup de dé
11.00 - Voie de femmes
11.30 - Eternel Amour
12.00 - Les récits du capitaine
12.10 - Les manchettes
12.15 - Ciné-Roman
12.30 - Ciné-Mardi
Opération dans le Pacifique
14h.00 - Nigauds chez Vénus
15h.30 - Madame s'amuse
16h.00 - La cabane à Midas
16h.30 - L'araignée
17h.00 - Le 5 à 6
18h.00 - Télé-Méto
18h.40 - Sports-images
18h.50 - Télé-Méto
19h.00 - Dernière heure
19h.15 - Télé-Méto
19h.30 - Les champions
20h.30 - Cré-Basile
21h.00 - Bonanza
22h.00 - Claude Blanchard
22h.30 - Toute la ville en parle
22h.45 - Dernière heure et météo
23h.00 - La ronde des sports
23h.15 - Cinéma
Coup dur chez les mous
00h.45 - Dernière édition

MERCREDI 5 MARS

7.15 - Musique
7.30 - Les P'tits Bonshommes
7.45 - Métro-Matin
8.45 - 36-24-36
9.00 - Toast et Café
10.00 - Voie de femmes
10h.30 - Leçons de beauté
10.45 - L'Ecole du Bonheur
11.00 - Voie de femmes
11.30 - Eternel Amour
12.00 - Les récits du capitaine
12.10 - Les manchettes
12.15 - Ciné-Roman
12.30 - Ciné-Mercredi
Les gaités de l'escadrille
14h.00 - Cible vivante
15h.30 - Madame s'amuse
16h.00 - La cabane à Midas
16h.30 - Super bolide
17h.00 - Le 5 à 6
18h.00 - Télé-Méto
18h.40 - Sports-images
18h.50 - Télé-Méto
19h.00 - Dernière heure
19h.15 - Télé-Méto
19h.30 - Les grandes productions
Cinq femmes marquées
21h.30 - Réal Giguère illimité

22h.45 - Dernière heure et météo
23h.00 - La ronde des sports
23h.15 - Cinéma
Demain nous serons des hommes
00h.45 - Dernière édition

JEUDI 6 MARS

7.15 - Musique
7.30 - Les P'tits Bonshommes
7.45 - Métro-Matin
8.45 - 36-24-36
9.00 - Toast et Café
10.00 - Voie de femmes
10h.30 - Leçons de beauté
10.45 - L'Ecole du Bonheur
11.00 - Voie de femmes
11.30 - Eternel Amour
12.00 - Les récits du capitaine
12.10 - Les manchettes
12.15 - Ciné-Roman
12.30 - Ciné-Jeudi
Monsieur Joe
14h.00 - Marquée par le destin
15h.30 - Madame s'amuse
16h.00 - La cabane à Midas
16h.30 - Rin Tin Tin
17h.00 - Le 5 à 6
18h.00 - Télé-Méto
18h.40 - Sports-images
18h.50 - Télé-Méto
19h.00 - Dernière heure
19h.15 - Télé-Méto
19h.30 - Cinéma-Kraft
21h.00 - Vrai de vrai
21h.30 - Coup de file
22h.00 - Secret bien gardé
22h.30 - Nous deux
22h.45 - Dernière heure et météo
23h.00 - La ronde des sports
23h.15 - Cinéma
Le coup de l'escalier
00h.45 - Dernière édition

VENDREDI 7 MARS

7.15 - Musique
7.30 - Les P'tits Bonshommes
7.45 - Métro-Matin
8.45 - 36-24-36
9.00 - Toast et Café
10.00 - Voie de femmes
10h.30 - Leçons de beauté
10.45 - La santé dans votre assiette
11.00 - Voie de femmes
11.30 - Eternel Amour
12.00 - Les récits du capitaine
12.10 - Les manchettes
12.15 - Ciné-Roman
12.30 - Ciné-Vendredi
Trois mousquetaires et demi
14h.00 - Rendez-moi justice
15h.30 - Madame s'amuse
16h.00 - La cabane à Midas
16h.30 - Escadrille sous-marine
17h.00 - Le 5 à 6
18h.00 - Télé-Méto
18h.40 - Sports-images
18h.50 - Télé-Méto
19h.00 - Dernière heure
19h.15 - Télé-Méto
19h.30 - En première
Mince de Planète
21h.15 - L'Ecole du bonheur
21h.30 - Elle et lui
22h.00 - Dix à Dix
22h.30 - Toute la ville en parle
22h.45 - Dernière heure et météo
23h.00 - La ronde des sports
23h.15 - Cinéma
Orphée
00h.45 - Dernière édition

Moderne Electrique Enr.

Tél: 228-5858

125, Ste-Marie Louiseville



REPARATION T.V. — RADIOS
TRANSISTORS — STEREO
INSTALLATION D'ANTENNES

ENTREPRENEUR ELECTRICIEN LICENCIÉ
Résidentielles - Commerciales - Industrielles
INSTALLATIONS:
OUVRAGE GARANTI





Au volant

Le cave de la semaine

Le Québec est pratiquement toujours en tête des accidents de la circulation et pour cause. Si nous faisons un relevé des imbéciles qui circulent sur nos routes, nous n'aurions pas à chercher plus loin la cause des nombreux accidents déplorés à chaque fin de semaine. Voici un exemple typique d'un irresponsable à qui on permet de conduire : vendredi dernier, le 21 février, 5 h. 30 p.m., il était au volant d'une Pontiac rouge, 1964 immatriculée 5D-2566 (Québec 68). Cet individu rentrait à Louiseville, venant de Ste-Ursule, à une vitesse sûrement supérieure à 50 mph. dans une zone de 30, dépassa sur une ligne double avant les voies ferrées et de plus, ne s'arrêta pas aux feux rouges. Et

pour comble d'incivisme, en dépassant, arrosa probablement un enfant qui marchait sur le côté de la route, et cela sans arrêter. Pas assez intelligent pour s'apercevoir que quand son auto passe dans l'eau, on risque d'arroser les passants.

28 FEVRIER

Il ne reste plus que quelques heures pour vous procurer vos plaques 69. Qu'attendez-vous ?

Combien de jours de grâce le Gouvernement donnera-t-il aux retardataires ? Les paris sont ouverts ! L'idéal serait qu'il n'y ait aucune tolérance, mais...

QU'EST-CE QU'ON ATTEND ?

Depuis plusieurs semaines, la flèche verte qui indique aux automobilistes qu'ils peuvent tourner à droite à l'intersection de la route 2 et de la route 43 est défectueuse. Seule une flèche à gauche, qui n'a pas d'affaire de ce côté, indique que les virages à droite sont permis sur le feu rouge.

Franchement, nos employés de la voirie ont besoin d'un bon cours de recyclage. Toujours au même endroit : un feu rouge en bas des signaux, une flèche verte du côté gauche pour indiquer un virage permis à droite, une flèche verte à droite (lorsqu'elle fonctionne) qui s'éteint lorsque les feux sont jaunes dans l'autre sens, le manque de flèche indiquant aux automobilistes de tourner à gauche lorsqu'ils circulent d'ouest en est sur la route 2 et qui veulent emprunter la route 43 (comme à Yamachiche). Ne croyez pas que je suis assez naïf pour croire que ces changements seront faits immédiatement. Ces gens ont la vérité infuse et n'allez pas croire qu'un autre qu'eux puisse avoir raison. Vous saurez m'en

Adressez-vous en toute confiance à La Teinturerie ST-LAURENT

QUE CE SOIT POUR :
• NETTOYAGE • TEINTURE
• PRESSAGE OU LAVAGE DE CHEMISES

Au service de Louiseville et du Comté depuis 27 ans. 43 années d'expérience pour mieux vous servir.

131, St-Aimé (rue de la gare) - 228-4477 — Louiseville



donner des nouvelles d'ici un mois !

ATTENTION !

Messieurs les automobilistes, oui attention, car à compter de jeudi prochain, une partie de cette chronique sera consacrée à la liste des négligents pour qui les règlements de la circulation n'existent pas, surtout en ce qui concerne le stationnement de par les rues de la ville. Vous savez ce que je veux dire.

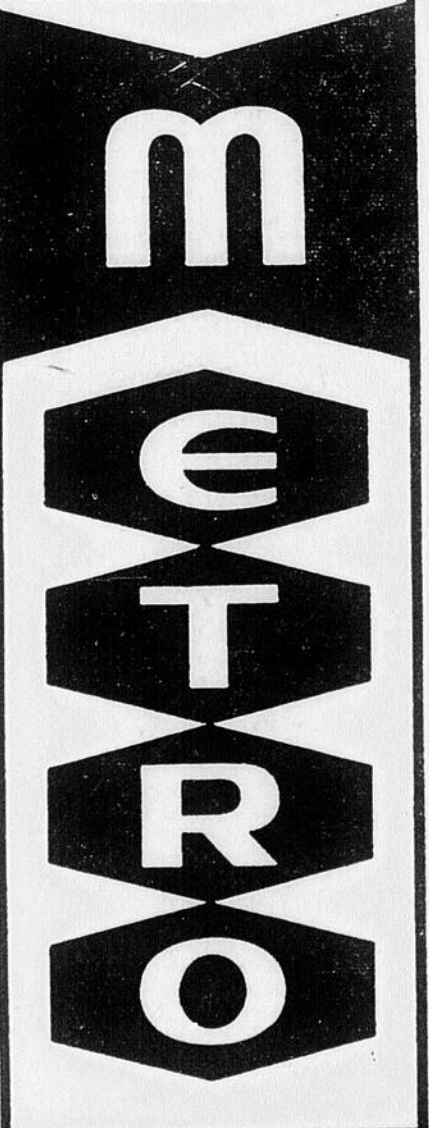
Dans le domaine du stationnement, je me demande s'il n'existe pas à Louiseville ce

qu'on pourrait appeler des billets annuels ou de saison. Vous savez, ces billets que vous payez une fois, mais qui vous permettent de stationner où vous voulez sans risque de contraventions. C'est du moins ce qu'on pourrait croire devant certains automobilistes qui sont toujours stationnés à des endroits défendus ou à gauche, pendant des journées entières sans que l'on voit ces gentils billets orner leur pare-brise !

Jean-Guy BOISSELLE

N. B. — La suite des cas d'accident vous sera donnée la semaine prochaine et si c'est possible un croquis vous aidera à mieux saisir les situations.

En vedette au Marché



AU MAGASIN SEULEMENT

MARCHÉ
ST-LAURENT

LIMITÉE

90, Ste-Élisabeth — Louiseville

POULET

A ROUTIR CRY-O-VAC, 4 à 5 livres

39¢

BAS de CÔTE

25¢

EXTRA SPECIAL

de BOEUF
Maigre

Macédoine

de FRUITS "METRO"

39¢

EPARGNEZ 10¢

Tine 28 on.

PÊCHES

"METRO"

3/\$1.00

EPARGNEZ 29¢

Tine 28 on.
Demies ou
franchées

CAFÉ

moulu "RED ROSE"

59¢

EPARGNEZ 26¢

Sac 1 lb
10¢ off

Pomme de terre

Sac
50 livres

95¢

Limite : 2 sacs par marché de \$5. et plus

Pamplémousse

FLORIDE # 48

8 / 55¢

CAFÉ

instantané MAXWELL HOUSE

\$1.49

EPARGNEZ 26¢

10 on.
24¢ off

Papier de Toilette

10 / 99¢

EPARGNEZ 36¢

"CASHMERE"
Blanc ou Rose

JUS de POMME

3/\$1.00

EPARGNEZ 23¢

"SCOTIAN GOLD"
Tine 48 on.

Je me renseigne...

(suite de la page 6)

soins naturels sont pris en considération et les employés peuvent utiliser dans ce but la partie du jardin au-delà de la seconde grille. Cette partie devra toutefois être tenue en état de propreté.

8. Il est formellement interdit de parler pendant les heures de service.

9. Le goût du tabac, du vin et de l'alcool est humaine faiblesse, par conséquent interdite aux employés.

10. Maintenant que les heures ont été réduites dans les proportions incroyables, il est permis de prendre quelque nourriture entre 11 h. 30 et 12 h. sans que cela interrompe le travail en quoi que ce soit.

11. Les employés apporteront leur plume personnelle. Un taille-crayons peut être obtenu en s'adressant au supérieur.

12. Le Supérieur nommera un Premier Employé qui sera responsable de la propreté et de l'ordre des bureaux. Tous les garçons de bureau et employés inférieurs se tiendront à sa disposition 40 minutes avant la prière et resteront après la fermeture pour des tâches identiques. Les brosses, balais et chiffons seront fournis par la Société.

13. Les administrateurs reconnaissent la générosité des nouvelles LOIS sur le travail mais demandent à chacun un effort supplémentaire pour compenser ces conditions quasi utopiques.

La Direction

— oOo —

A la lecture de ces conditions de travail, tant chez les enseignants que chez les ouvriers, une conclusion saute aux yeux : l'employé doit rapporter le plus possible aux patrons, mais doit coûter le moins possible ; il devient tout simplement une machine à produire. Est-ce tellement différent aujourd'hui, même si les conditions de travail ont été considérablement humanisées ?

L'Eclaireur