

CONSTRUCTION  
**CARNEAU**  
 R.B.Q. : 5789-9890-01  
**EXPERT EN TOITURE**  
 Pensez à réserver  
 votre toiture pour 2022  
 Estimation gratuite  
 Bur: 418 998-7621 • Cell: 418 955-4833



# LE DÉFI DES RÉFUGIÉS

Apprendre le français, c'est l'un des grands défis que rencontrent les réfugiés ukrainiens. Malgré les difficultés, ils redoublent d'efforts pour y arriver. > p03

Crédit photo: Mélanie Labrecque

**Faites don du véhicule dont vous souhaitez vous départir.**

Vous aidez ainsi des milliers de personnes qui souffrent de maladie rénale au Québec.

**Le remorquage est gratuit.  
 Reçu fiscal de 300\$ minimum\*.**

\*Pour les véhicules de plus grande valeur et jugés aptes à la revente, un reçu fiscal équivalent à l'évaluation au moment du don est émis.

Le programme Auto-Rein, c'est aussi simple que ça.

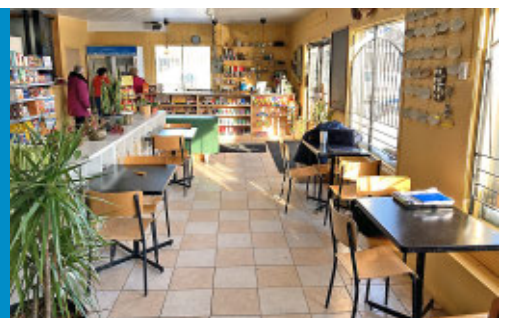
autorein.ca • 1 888 228-8673

**Projet de transport collectif en développement**

> PAGE 02

**Bon départ pour l'épicerie à Lotbinière**

> PAGE 04



**THIVIERGE ET FILS INC.**

PUITS ARTÉSIEN  
 POMPE  
 TRAITEMENT D'EAU

VENTE / INSTALLATION / SERVICE 7/7

WWW.THIVIERGEETFILS.COM

1 888 590-2516 | 418 599-2516

**PNEUS**  
 Vente et installation

- Mécanique générale
- Débosselage et Peinture
- Antirouille
- Remplacement et réparation de pare-brise
- Réparation de véhicules accidentés (accrédité par les compagnies d'assurance)

VOITURE DE COURTOISIE  
 ESTIMATION GRATUITE

Communiquiez avec nous pour plus de détails!

**Garage Groleau Inc.** 418 888-3065  
 Cell. : 418 559-1308

Mécanique - Vente de pneus - Débosselage et peinture  
 1280 rue Principale, St-Agapit, G0S1Z0 • info@garagegroleau.com

**AudiSon**

Centre auditif Smith & ass.  
 audioprothésistes

On s'occupe de vos oreilles et on prend soin de vous.

**LAURIER-STATION • 131, de la Station**  
 418 728-0101 | 877 471-0101 | centre-auditif.ca

Aussi à St-Anselme, Disraeli, Thetford Mines, Lac-Etchemin, St-Nicolas et Plessisville

# Un plan ambitieux pour le transport en commun

**TRANSPORT.** La MRC de Lotbinière voit grand pour le développement de son service de transport en commun. D'ici quelques années, la ligne actuelle de l'Express vers Sainte-Foy reliant Laurier-Station et Saint-Apollinaire aux institutions d'enseignement de Québec ne sera bientôt plus la seule liaison offerte aux citoyens de la région.

Par melanie.labrecque@meliormedia.com

À la colonne vertébrale du service qu'est l'Express vers Sainte-Foy, dont la fréquence sera augmentée, s'ajoutera un réseau local qui fera une boucle entre les municipalités de Sainte-Croix, Saint-Antoine-de-Tilly, Saint-Apollinaire, Saint-Agapit, Dosquet, Saint-Flavien et Laurier-Station. Dans l'une des deux directions, le circuit passerait par Issoudun. Une autre ligne relierait Saint-Apollinaire, Saint-Agapit et Saint-Gilles dans les deux directions.

Par ailleurs, les municipalités en périphérie du réseau local seraient desservies par un service de taxi-bus qui permettrait aux usagers de le rejoindre.

«L'année dernière, nous avons fait une étude origine-destination. Lorsque nous

avons eu les données, on les a étudiées. L'étude nous a présenté les flux de déplacements, ce qui nous a permis de mettre en place un scénario comme ça. J'ai également consulté les municipalités et les administrations sur leurs besoins et sur leur vision du transport et de la mobilité dans leur milieu. Il y a eu beaucoup de travail derrière ce scénario», a expliqué le chargé de projet en transport de la MRC, Jonathan Bédard.

Puisque le projet en est encore à un stade embryonnaire, M. Bédard n'est pas en mesure de préciser un échéancier et un budget. Toutefois, il estime qu'il faudra au moins de 2 M\$ à 3 M\$ pour son développement. L'étude d'opportunité devrait être terminée d'ici la fin de l'année ou au début de 2023. Par la suite, la MRC pourra se pencher sur la mise en œuvre du projet.

## Harmonisation des tarifs

L'harmonisation des tarifs avec le Réseau de transport de la Capitale (RTC) et la Société de transport de Lévis (STLévis) est l'un des grands enjeux du développement du transport collectif dans la MRC de Lotbinière.

«On ne veut pas que nos gens aient à acheter



Photo : Archives

› Le service de transport collectif dans la MRC de Lotbinière devrait s'améliorer dans les prochaines années.

deux ou trois titres de transport pour circuler sur un autre territoire. Nous voulons que ce soit harmonisé», a soutenu M. Bédard. La MRC devra donc concentrer une partie de son travail à l'ajout de son service au titre métropolitain qui accepte déjà les usagers du Transport collectif de La Jacques-Cartier ainsi que celui de Côte-de-Beaupré - Île d'Orléans.

«Notre but, c'est de s'assurer que tout

puisse connecter ensemble et que ce ne soit pas seulement les déplacements vers Québec ou Saint-Apollinaire qui soient priorisés, mais que peu importe d'où je pars dans la MRC, j'ai un accès facile dans un temps raisonnable à ce dont j'ai besoin», a renchéri M. Bédard.

Enfin, M. Bédard est optimiste quant à la réalisation du projet, notamment parce qu'il a l'appui des élus.

**PRIX HOMMAGE BÉNÉVOLAT-QUÉBEC 2023**

## DITES-LUI merci!

Proposez une candidature

**JEUNE BÉNÉVOLE**  
Prix Claude-Masson  
(de 14 à 35 ans)

**BÉNÉVOLE**  
(36 ans ou plus)

**ORGANISME**

**Date limite d'inscription : 5 décembre 2022**  
**Québec.ca/prixbenevolat**

En collaboration avec

Fédération des Centres d'action bénévole du Québec

RÉSEAU DE L'ACTION BÉNÉVOLE DU QUÉBEC

**Votre gouvernement**

**Québec**

## La fermeture des Glissades de Lotbinière maintenue

**SOCIÉTÉ.** La Municipalité de Lotbinière a confirmé, le 13 octobre, que les Glissades de Lotbinière seront fermées pour la saison 2022-2023.

La Municipalité a entériné cette décision lors de la séance ordinaire du 11 octobre pour diverses raisons. La principale est la mauvaise condition des infrastructures et du coût important de leur mise à niveau.

Les difficultés de recrutement rencontrées au cours des dernières années pour trouver le personnel nécessaire à l'opération des infrastructures ont aussi été prises en considération.

Par Mélanie Labrecque



**Nous vous remercions sincèrement** de perpétuer les souvenirs, de propulser les découvertes et de préserver la vie.



\*\*\* L'icône du cœur et de la / seule et l'icône du cœur et de la / suivie d'une autre icône ou de mots sont des marques de commerce de la Fondation des maladies du cœur et de l'AVC du Canada.

**Obtenez un accompagnement global**



**L'offre de gestion de patrimoine de Desjardins:**

- Service Signature
- Valeurs mobilières Desjardins
- Gestion privée Desjardins

1 800 CAISSES  
desjardins.com/gestiondepatrioine

**Desjardins**  
Gestion de patrimoine

209605

# Apprendre la langue de son refuge

**SOCIÉTÉ.** Depuis le 30 mai, la MRC de Lotbinière a accueilli au moins 37 Ukrainiens sur son territoire. Si certains sont partis vers d'autres régions, d'autres habitent toujours dans la MRC, principalement à Saint-Apollinaire et Saint-Antoine-de-Tilly. En plus de s'adapter à un nouveau mode de vie et intégrer le marché du travail, ils doivent aussi apprendre le français. C'est le cas de Tamara, une jeune maman qui est arrivée le 17 juin avec sa mère et son fils.

Par melanie.labrecque@meliormedia.com

Au moment du passage du *Peuple Lotbinière* chez ABC Lotbinière, Tamara est en classe de francisation. Elle est assise dans la salle de classe entourée d'autres immigrants, principalement d'origine sud-américaine. Tous travaillent assidûment alors que quelques jeunes enfants jouent dans un coin de la pièce.

Tamara accueille notre journaliste avec un «bonjour». Toutefois, malgré ses progrès, elle n'est pas encore à l'aise d'offrir des réponses en français. La discussion s'est donc faite en français et en anglais.

La jeune femme qui habite à Saint-Apollinaire a commencé ses cours en juillet. Elle comprend de plus en plus lorsqu'elle écoute la télévision et la radio. Pourtant, elle souligne que l'apprentissage n'est pas facile.

«Le français, pour nous les Ukrainiens, c'est comme apprendre le mandarin. C'est très compliqué. [...] Il y a beaucoup de mots qui se prononcent de la même façon, mais qui s'écrivent différemment. [...] J'espère pouvoir bien parler d'ici deux ans. [...] C'est difficile aussi parce que j'ai peu de temps. Je travaille, j'ai un enfant et beaucoup de documents à remplir.»

Chez ABC Lotbinière, le processus de francisation varie très peu malgré les origines différentes des élèves.

«Le plus grand défi, c'était surtout la première semaine. Étant donné que ce n'est pas le même alphabet, il a fallu s'entendre sur quelques mots et verbes pour pouvoir commencer. Nous avons eu très peu d'immigrants d'Europe de l'Est chez nous, mais puisque ce sont tous des gens scolarisés, ils se débrouillent très bien», a ajouté le directeur général d'ABC Lotbinière, Xavier Beaupré.

Il estime que puisque Tamara, tout comme ses compatriotes, travaille en immersion totale, l'apprentissage devrait être facilité.

De son côté, Tamara travaille au laboratoire de la pharmacie Jean Coutu de



Photo: Mélanie Labrecque

› Tamara suit des cours de français depuis le mois de juillet.

Saint-Apollinaire. Les seules choses qu'elle ne fait pas encore sont d'interagir avec les clients et répondre au téléphone. D'ailleurs, elle se dit heureuse d'occuper le même genre d'emploi qu'en Ukraine.

Si pour elle c'est plus difficile, ce n'est pas le cas de son fils de 9 ans. «Il apprend rapidement, il a des amis. Il aime l'école, son enseignante. Il a été invité à un anniversaire», souligne-t-elle. D'ailleurs, il l'aide lorsqu'elle a de la difficulté à comprendre quelque chose,

il peut lui expliquer.

## Accueil chaleureux

L'accueil et l'ouverture des Apollinairois à son endroit lui ont permis de se sentir rapidement à l'aise. Elle n'a pas manqué de souligner à plusieurs reprises la gentillesse des gens envers elle et sa famille.

Chaque geste, grand ou petit, lui a fait chaud au cœur. À son travail, on l'a aidée avec la liste d'articles scolaire. D'autres ont pris la

peine d'apprendre à dire quelques mots en ukrainien. Aussi, elle est heureuse de constater que son fils s'est intégré à sa nouvelle école, qu'il y a trouvé des amis et qu'il s'épanouit en jouant au soccer.

«Tout le monde nous aide. Nous n'avons pas de système d'autobus en Ukraine. Au premier jour d'école, j'ai rencontré le chauffeur. Il parlait un peu anglais et il m'a rassurée en me disant qu'il allait me ramener mon fils à la maison [à la fin de la journée]», a-t-elle illustré.

## Un long voyage

Le voyage de l'Ukraine vers le Québec s'est fait sur plusieurs jours, mais les démarches avaient commencé bien avant. Il y avait les demandes de visa, les passeports, la planification. En juin, la petite famille a quitté Kiev, en train, pour faire un premier arrêt en Pologne. De là, ils ont pris un vol vers la France et un autre vers Montréal.

Malgré l'accueil chaleureux qu'elle a reçu, Tamara a le mal d'un pays qu'elle aime profondément. Aussi, son mari, obligé de rester là-bas, lui manque. «Je suis inquiète pour lui». Si elle avait été seule, elle serait probablement demeurée en Ukraine, mais elle voulait le meilleur pour son fils.

«Je suis venue au Canada pour donner un avenir à mon fils. [...] Il n'y a pas d'école, il faut rester à la maison et se rendre souvent dans les sous-sols parce que c'est dangereux. [Pour le moment] je n'y retournerai pas, même si j'aime mon pays.»

# Une aide pour l'École des Quatre-Vents

**COMMUNAUTÉ.** L'École des Quatre-Vents de Saint-Apollinaire a reçu une aide financière de 1 629 \$ du magasin Rona Placide Martineau. L'argent remis l'a été dans le cadre de la campagne annuelle Les Héros de Lowe's Canada, qui a eu lieu du 1<sup>er</sup> au 7 septembre.

Cette campagne pancanadienne a permis d'amasser 1,44 M\$ qui ont été distribués à 242 organismes de bienfaisance, organismes à but non lucratif ou écoles publiques. Chaque cause a été choisie par les équipes locales. Elles étaient 313.

«Contribuer à bâtir des communautés plus fortes est l'une des grandes priorités chez

Lowe's Canada et cette campagne est le reflet de cette conviction. Avec 242 organismes soutenus, nous espérons faire une différence dans le quotidien de plusieurs personnes», a expliqué la directrice des Communications externes et du développement durable chez Lowe's, Mélanie Lussier.

Notons enfin que pour un impact plus soutenu, Lowe's Canada a bonifié les dons de 50 %, jusqu'à concurrence de 2 000 \$ par établissement. Cette contribution est incluse dans le montant total de 1,44 M\$.

Par melanie.labrecque@meliormedia.com



Photo: Courtoisie

LE PEUPLE LOTBINIÈRE - ÉDITION DU 2 NOVEMBRE 2022

# Un bon début pour l'épicerie de proximité à Lotbinière

**ÉCONOMIE.** Ouvert à la mi-mars, le **Marché Saint-Louis à Lotbinière répond aux attentes fixées par le comité chargé de redonner une épicerie à la Municipalité après la fermeture du Marché Ami en novembre 2021.**

Par [melanie.labrecque@meliormedia.com](mailto:melanie.labrecque@meliormedia.com)

«Ça marche, les gens sont au rendez-vous bien que ce soit petit», s'est réjoui le président du Pôle agroalimentaire de Lotbinière, Philippe Jean. L'été, avec le marché public, leur a aussi permis de doubler leur chiffre d'affaires.

Il faut dire que le temps était compté, rappelle M. Jean. Plus il fallait de temps avant l'ouverture de l'épicerie, plus les citoyens de

Lotbinière auraient eu l'occasion de se créer de nouvelles habitudes de consommation.

L'épicerie a fermé ses portes le 20 novembre 2021. La rencontre tenue pour mesurer l'intérêt des citoyens a eu lieu en décembre et l'ouverture à la mi-mars.

## Défis

L'un des enjeux majeurs est la question de l'espace. Le Pôle agroalimentaire partage ses locaux avec l'épicerie et le café. De plus, la cuisine est occupée par les membres - utilisateurs du Pôle.

«Nous sommes un peu victimes de notre succès. Chaque pouce carré est occupé. C'est limitant et nous avons hâte de faire la phase 2 du projet : l'agrandissement», explique

M. Jean.

Actuellement, tout le monde y met du sien et fait des concessions afin que le projet fonctionne, poursuit-il. La seconde phase du projet prévoit une réorganisation des espaces du Pôle et de la boulangerie voisine pour que tous soient mieux logés.

Par ailleurs, ces travaux permettront d'agrandir l'épicerie, ce qui aiderait à la diversification de l'offre. «Je vois un grand potentiel, lorsque l'on va déménager de l'autre côté, si nous pouvons avoir une offre plus large (produits frais) à l'année, nous serions capables d'aller chercher des gens venant d'un peu plus loin que Lotbinière et Leclercville. Être plus gros, nous permettra de stabiliser et d'augmenter la clientèle», a soutenu M. Jean.

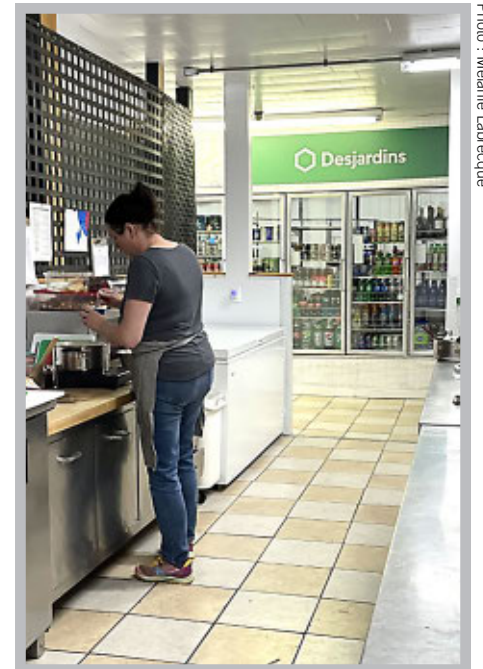


Photo : Mélanie Labrecque

› L'épicerie de proximité partage l'espace avec le café et la cuisine du Pôle agroalimentaire de Lotbinière.

## ORTHÈSES NOVACORPS

### RETROUVEZ VOTRE CONFORT



de gauche à droite :

**Sandra Croteau** Orthésiste-Prothésiste  
T.P. (Orthésiste à la clinique de Lévis),

**Sabrina Rhéaume** Orthésiste-Prothésiste  
T.P. (Orthésiste à la clinique de Ste-Marie),  
Copropriétaire,

**Nadia Deblois** Service à la clientèle,  
Copropriétaire.

## Orthèses Novacorps fête ses 5 ans

Nouvelle clinique à Lévis au 2055, boulevard Guillaume-Couture, Lévis

### Pour rétablir, soulager ou traiter!

*Nous sommes là pour vous.*

(Sandra et Sabrina ont une certification en Lymphologie).



### NOS SERVICES :

- Service d'orthèses du cou aux pieds
- Produits orthopédiques
- Vêtements compressifs
- Traitement du Lymphoedème
- Fabrication sur place dans notre laboratoire
- Services à domicile pour gens à mobilité réduite

### Deux adresses pour mieux vous servir :

2055, boulevard Guillaume-Couture, Lévis

733 boulevard Vachon Nord, Ste-Marie

Un seul numéro pour nous rejoindre :

**418-387-8086** ou sans frais **1-877-399-3106**

## Le Peuple Lotbinière

580, boul. Alphonse-Desjardins  
Lévis (Québec) G6V 5T2

Téléphone : **418 728-2131**

Annonces classées : **1 866 637-5236**

**Directrice des ventes :**  
Sindy Duval

**Journaliste :**  
Mélanie Labrecque

**Infographie :** Journal de Lévis

Veillez recycler ce journal

**TIRAGE : 14 788 EXEMPLAIRES**  
Publié par Méliormédia Inc.,  
imprimé par Imprimeries Transcontinental  
2005 s.e.n.c., division Transcontinental  
Transmag, 10807, Mirabeau,  
Anjou, QC H1J 1T7.  
Dépôt légal Bibliothèque Nationale  
du Québec.

Abonnement 1755+tx  
ISSN 2563-1144 (Imprimé)  
ISSN 2563-1152 (En ligne)

# Regard sur les savoirs d'autrefois

**CULTURE.** Les aînés sont porteurs d'un savoir-faire qui s'effrite peu à peu. Afin d'en préserver la mémoire, l'auteure et journaliste de Saint-Antoine-de-Tilly, Eugénie Émond, est partie à la rencontre de 20 aînés du Québec, de l'Ontario et des Maritimes pour découvrir ce qu'ils avaient à enseigner. Elle présente le tout dans *Savoir Faire – Histoire, outils et sagesse de nos grands-parents*, lancé le 4 octobre dernier.

Par [melanie.labrecque@meliormedia.com](mailto:melanie.labrecque@meliormedia.com)

«Nous souhaitons réaliser des portraits d'aînés qui pouvaient nous enseigner, en plus de nous raconter leur histoire, des choses qui sont utiles pour nous aujourd'hui. [Nous cherchions] des savoirs qui ne sont peut-être pas compliqués, mais qu'on a peut-être perdus», a expliqué Mme Émond, à propos d'une série de portraits qu'elle a écrit pour le magazine *BESIDE* et qui sont devenus le point de départ du livre. Ces portraits se trouvent également dans le livre en version bonifiée.

Ces savoirs, ils sont variés : fabriquer un savon du pays, corder du bois, entailler un érable, coudre un bas de pantalon ou fabriquer une couche chaude pour un potager.

«Au niveau des histoires, c'est destiné à tout le monde. Elles sont vraiment captivantes et intéressent autant les aînés que les jeunes. Le livre s'adresse aussi à ceux qui sont en ville et qui ont peut-être perdu une certaine connexion avec la nature», souligne l'auteure.

Au-delà des savoir-faire présentés dans le livre, Eugénie Émond explique que les témoignages de ceux qu'elle a rencontrés permettent également d'en apprendre un peu plus sur notre histoire commune. «Je trouve que c'est ce qui est vraiment précieux de ce livre. Ce sont des exemples de résilience.» Parmi les témoignages recueillis, Mme Émond mentionne celui d'Annette Locas et André Godard qui se sont lancés dans la culture maraîchère dans les années 1970 et 1980, alors que les taux d'intérêt ont grimpé jusqu'à 20 %.

## Un défi

Le plus difficile n'a pas été d'identifier les intervenants à interviewer. Au contraire, puisque Mme Émond travaille avec les aînés depuis plus de 15 ans, elle avait de bons contacts et a été en mesure de trouver assez rapidement les personnes qu'elle souhaitait rencontrer. «J'avais déjà rencontré presque la moitié des gens dans le passé.»

Ce sont plutôt les savoir-faire qui ont représenté un défi. «Le livre est très ancré dans



Photo : Claire Dufour

› L'auteure Eugénie Émond permet à des aînés de partager un savoir qu'ils ont.

le présent. C'est ce qui était difficile : trouver des gens qui faisaient encore le savoir-faire», a-t-elle souligné.

D'ailleurs, ce n'est pas par le premier contact téléphonique que cela se décidait. C'était plutôt chez les gens, en discutant avec eux, qu'elle pouvait cerner l'élément qui l'intéressait et qui était d'intérêt.

«On ne recherchait pas de savoir-faire historiques ou patrimoniaux. Au téléphone, ils me racontaient ce qu'ils faisaient encore en cuisine ou en menuiserie. C'est sur place, pendant l'entrevue, que je voyais ce qui était dans leur environnement et je pouvais alors convenir avec eux de ce qu'ils allaient élaborer et enseigner.»

Notons qu'un citoyen de Saint-Antoine-de-Tilly, Jean Blais, a participé au projet d'Eugénie Émond avant son décès. D'ailleurs, d'autres l'ont peut-être suivi depuis. C'est ce qui rend ces témoignages encore plus «précieux», estime-t-elle.

Enfin, un événement soulignant la sortie du livre sera tenu le 18 novembre prochain à la crêperie Du côté de chez Swann, à Saint-Antoine-de-Tilly, de 17h à 19h.



L'hiver s'en vient

*Heureusement, il n'est pas trop tard!*

**Protégez votre véhicule contre la rouille dès maintenant**

L'hiver arrive bientôt et, au Québec, aucun véhicule n'est complètement immunisé contre la rouille, même les plus récents. Notre climat hivernal nous apportera plusieurs éléments qui favoriseront et accéléreront la formation de rouille sur votre véhicule : pluie, neige, brusques changements de température, calcium et autres abrasifs répandus sur nos routes, etc. Heureusement, Antirouille Métropolitain vous offre une protection complète.

Grâce à plus de 45 ans d'expertise, un produit unique, des équipements spécialisés et une main-d'œuvre professionnelle, nous pouvons garantir un traitement antirouille de qualité supérieure.

**ANTIROUILLE**  
**METROPOLITAIN?**

*Grouille avant que ça rouille*



Le seul réseau spécialiste recommandé par le CAA-Québec

Recommandé

**QUÉBEC**

**LÉVIS**

418-687-5660 418-833-3411

**RENDEZ-VOUS: ANTIROUILLE.COM**

# Une journée pour parler de pauvreté

**COMMUNAUTÉ.** La Journée pour l'élimination de la pauvreté a eu lieu le 20 octobre dernier dans la MRC de Lotbinière. Pour l'occasion, le Groupe de réflexion et d'action sur la pauvreté (GRAP) a accueilli la chercheuse indépendante Vivian Labrie ainsi que des représentants du Collectif pour un Québec sans pauvreté au Complexe des Seigneuries.

Par melanie.labrecque@meliormedia.com

Pour l'occasion 150 personnes, jeunes du secondaire, élus, membres d'organismes locaux et de la communauté, se sont réunies pour écouter les conférences et partager la traditionnelle soupe au caillou préparée par le Centre-Femmes de Lotbinière.

«Nous étions très heureuses du retour en présentiel. La dernière édition où nous nous étions rassemblés remontait à 2019», a souligné la directrice générale de l'Oasis de Lotbinière, Édith Lambert.

L'édition de cette année a permis une participation plus active. Ceux qui y ont assisté ont pu prendre part à des échanges avec leurs voisins de table sur des enjeux liés à

la lutte à la pauvreté. Le fruit de ces discussions a par la suite été recueilli et permettra d'alimenter des réflexions sur le sujet. «Les réponses étaient variées et intéressantes», a analysé Mme Lambert.

Pendant sa conférence, Vivian Labrie a présenté une partie des travaux qu'elle a fait en collaboration avec l'Institut de recherche et d'information socioéconomiques (IRIS).

Quant aux représentants du Collectif pour un Québec sans pauvreté ils ont présenté la mission de l'organisation qui défend les droits des personnes en situation de



Le comité organisateur de la Journée pour l'élimination de la pauvreté en compagnie de leurs invités.

Photo : Courtoisie

# Une nouvelle centenaire à Saint-Apollinaire



Credit photo : Courtoisie

**COMMUNAUTÉ.** Le CHSLD de Saint-Apollinaire a souligné, le 22 octobre dernier, le 100<sup>e</sup> anniversaire de l'une de ses résidentes, Adonia Bergeron.

dans différents organismes communautaires de la municipalité : L'Entraide Saint-Apollinaire, le Cercle des Fermières ainsi que les Femmes chrétiennes.

Mme Bergeron a célébré ce cap important de sa vie en compagnie de ses proches.

«Mme Bergeron, le secret de votre longévité est sûrement votre beau sourire! C'est un plaisir de vous côtoyer. Encore une fois, joyeux anniversaire!», lui a lancé l'équipe du CHSLD de Saint-Apollinaire.

Pilier de la communauté, la native de Saint-Apollinaire et son mari ont longtemps été propriétaires de l'épicerie/boucherie de Saint-Apollinaire. De plus, elle s'est impliquée

Par Mélanie Labrecque

**PORTES OUVERTES**

## 17-18-19 novembre

Rabais applicable à l'achat de 300\$ à 500\$

**À GAGNER**

Un prix de **1000\$** sera tiré parmi les achats effectués aux portes ouvertes

509866

---

FINANCEMENT DISPONIBLE **Financeit.**

Concessionnaire agréé de :

ICETEC inc.

CLIMATISATION

icetecconfort.com RBO : 2643-0108-40

SERVICE 24H

357, AVENUE TANIATA  
LÉVIS • 4 18 839-7993

rabais dollars



# Discussion sur la gestion des eaux pluviales

**ENVIRONNEMENT.** Des représentants de huit municipalités de la MRC de Lotbinière et de deux organismes environnementaux ont participé à un atelier-conférence sur la gestion durable des eaux pluviales (eaux de ruissellement). Ils se sont rassemblés le 13 octobre dernier, à Saint-Apollinaire.

Photo : Courtoisie



Les participants ont pu enrichir leurs connaissances sur la question tout en découvrant l'utilité de cette gestion de façon tangible. De plus, Bianca Duceppe, Jean-Marie Lachapelle et Sabine Vanderlinden sont venus leur parler du projet de jardins intelligents à l'échelle du lac Waterloo.

« Cette formation confirme que chaque municipalité devrait intégrer la gestion durable des eaux pluviales à ses outils de planification et à ses techniques d'aménagement », a constaté la directrice du service de l'urbanisme pour la Municipalité de Saint-Apollinaire, Cathy Bergeron.

Ainsi, ils ont pu prendre conscience que tous ont un rôle à jouer dans la gestion dura-

ble des eaux de ruissellement et qu'investir dans des infrastructures écoresponsables est plus rentable à long terme.

Enfin, le concept de durabilité fait également appel à l'adaptation face aux phénomènes météorologiques plus intenses en offrant un cadre de vie qui s'harmonise avec

Par Mélanie Labrecque

# La semaine policière en bref

**FAITS DIVERS.** Le Centre de services de Pont-Rouge de la Sûreté du Québec a publié le bilan des activités et opérations qui se sont tenues sur son territoire. Voici ce qui a retenu l'attention des agents de la paix de la MRC de Lotbinière pour la période se terminant le 28 octobre.

Par melanie.labrecque@meliormedia.com

## Capacités affaiblies

Les agents du poste de la MRC de Lotbinière ont arrêté, le 22 octobre, un jeune homme de Saint-Apollinaire, sur la route 273, à Saint-Apollinaire. Ce dernier présentait un taux d'alcool dans le sang supérieur à la limite permise par la Loi.

De plus, puisqu'il est âgé de moins de 22 ans, l'automobiliste a reçu un constat d'infraction, car il est soumis à la règle de tolérance zéro.

Selon le Code de la sécurité routière, les conducteurs âgés de moins de 22 ans qui conduisent avec les capacités affaiblies par l'alcool, la drogue ou une combinaison des deux voient leur permis suspendu sur le champ pour 90 jours, reçoivent quatre points d'inaptitude et une amende de 300 \$ à 600 \$.

## Enquête criminelle

Les enquêteurs de la MRC de Lotbinière travaillent actuellement sur un dossier d'introduction par effraction dans une station-service située près des rues Bergeron et Centrale, à



Photo : Gilles Boutin - Archives

Saint-Agapit.

L'événement aurait eu lieu dans la nuit du 18 au 19 octobre et les malfaiteurs auraient, entre autres, volé des cigarettes.

La Sûreté du Québec invite toute personne qui détiendrait de l'information au sujet de cet événement ou de tout autre événement à communiquer en tout temps, de façon confidentielle, à la Centrale de l'information criminelle de la Sûreté du Québec au 1 800 659-4264.

# Un Leclervillois gagnant de la Course de boîtes à savon de Lévis

**LOISIRS.** C'est une équipe de Leclerville qui a remporté les honneurs de la catégorie adulte de la cinquième Course de boîte à savon de Lévis. L'événement a eu lieu le 11 septembre dernier et a attiré 17 participants de 7 à 70 ans.

Sur le site de l'événement situé près de la gare de Charny, les participants ont pu profiter des différentes activités présentées en marge de l'événement : jeu gonflable avec de la mousse, dessin, maquillage, sculpture de ballon et photobooth. (M.L.)

Les participants provenaient de Leclerville, Lévis, Sainte-Claire et Scott. Ainsi, chez les adultes c'est Henri Péquignot de l'équipe L'étoile filante de Leclerville qui est reparti avec les honneurs de l'épreuve.

 **la collecte**  
www.hema-quebec.qc.ca  
DONNEZ DU SANG. DONNEZ LA VIE.



**TRAJECTOIRE EMPLOI**

ORIENTATION • INTÉGRATION  
ENTREPRENEURIAT

LES ATELIERS

RETRAITÉS AU BOULOT

La retraite vous laisse  
le temps de travailler?

Rencontrez  
nos professionnels  
pour concrétiser  
votre retour au travail.

SERVICES GRATUITS

Avec la participation financière de :

Québec 

Séance d'information - Format hybride

**Mercredi 9 novembre • 14 h**  
49, rue Fortier - Lévis

Inscription par téléphone ou en ligne    
418.833.7122 • [trajectoireemploi.com](http://trajectoireemploi.com)

141148-509867

## AGENDA COMMUNAUTAIRE 2 NOVEMBRE

**LOTBINIÈRE**  
Distribution régulière  
**10 novembre**

La prochaine distribution régulière aura lieu le 10 novembre. Pour information : www.aidealimentairelotbiniere.org ou 418 728-4201.

**CERCLE DE FERMIERES D'ISSOUDUN**

Réunion mensuelle  
**14 novembre**  
Le Cercle de fermières d'Issoudun tiendra sa réunion mensuelle à 19h30 au Centre communautaire d'Issoudun. Il y aura aussi la messe pour les fermières défunt.

**CERCLE DE FERMIERES DE LAURIER-STATION**

Réunion mensuelle  
**14 novembre**  
Le Cercle de fermières de Laurier-Station tiendra sa réunion mensuelle à 19h30 au Centre communautaire de Laurier-Station.

**CLUB FADQQ DE SAINT-APOLLINAIRE**  
Souper de Noël  
**4 décembre**

Le Club FADQQ de Saint-Apollinaire vous invite à son souper de Noël à la salle de la FADQQ au 8, rue Industrielle à 17h30. Repas traditionnel, apportez votre vin. Suivra la danse. Prix de présence. Les cartes sont en vente auprès du conseil d'administration du 1er au 25 novembre. Coût : 20 \$ membres, 25 \$ non-membres.

**CLUB FADQQ LES ALOUETTES DE SAINT-APOLLINAIRE**  
Marche  
**Dès le 26 septembre**

Le départ de la marche sera donné tous les lundis à 9h30 de la salle de la FADQQ au 8, rue Industrielle. Carte de membre non nécessaire pour participer. Information : C. Lamontagne 418 881-3587.

**CLUB FADQQ LES ALOUETTES DE SAINT-APOLLINAIRE**

Pétanque / Pétanque Atout  
**Dès le 12 septembre**  
À la salle de la FADQQ les lundis au 8, rue Industrielle, à 13h. Il faut avoir sa carte de membre pour participer. Information : D. Lamontagne 418 881-3628 ou H. Charest Couture 418 728-2467.

**CLUB FADQQ LES ALOUETTES DE SAINT-APOLLINAIRE**

Cartes  
**Dès le 12 septembre**  
À la salle de la FADQQ les lundis au 8, rue Industrielle, à 13h. Il faut avoir sa carte de membre pour participer. Information : C. Lamontagne 418 881-3587.

**CLUB FADQQ LES ALOUETTES DE SAINT-APOLLINAIRE**

Vie active  
**Dès le 28 septembre**  
Des activités se dérouleront dans le cadre de Vie active les mercredis matin à 9h30, à la salle de la FADQQ au 8, rue Industrielle. Carte de membre non nécessaire pour participer. Information : C. Lamontagne : 881-3527.

**CLUB FADQQ LES ALOUETTES DE SAINT-APOLLINAIRE**

Dîner communautaire  
**26 octobre**  
Le dernier mercredi de chaque mois, tenue du dîner communautaire à la salle de la FADQQ au 8, rue Industrielle, à midi. La carte de membre n'est pas nécessaire. Information : C. Roy 418 881-2779.

**CLUB FADQQ LES ALOUETTES DE SAINT-APOLLINAIRE**

Baseball poche  
**Dès le 15 septembre**  
Les jeudis soir à 19h, jeu de baseball poche à la salle de la FADQQ au 8, rue Industrielle. Il faut avoir sa carte de membre pour participer. Information : M. Defoy 418 881-3121 ou D. Rochon 418 433-0823.

**CLUB FADQQ DE SAINT-NARCISSE-DE-BEAURIVAGE**

Zumba gold  
**Tous les mercredis**

Séance de Zumba gold de 9h30 à 11h30. Adapté à l'âge des participants : aérobie, danse, assouplissement et étirement au local de la rue Principale. Information : 418 520-2880.

**CLUB FADQQ DE SAINT-NARCISSE-DE-BEAURIVAGE**

Viactive  
**Tous les jeudis**  
Viactive, de 9h30 à 10h30, programme d'exercice sur thème choisi et musique entraînante. Au local de la rue Principale. Information : 418 520-2880.

**CLUB FADQQ DE SAINT-NARCISSE-DE-BEAURIVAGE**

Activités  
**Tous les jours**  
Au local de la rue Principale, de 13h à 16h, cartes, dés, billard et une fois par mois baseball poche. Plaisir assuré. Vous êtes les bienvenus. Information : 418 520-2880.

**CLUB FADQQ DE JOLY**

Cours de danse en ligne  
**Jusqu'au 28 novembre**  
Une session de 12 cours de danse en ligne commencera le 12 septembre jusqu'au 28 novembre. Les cours se dérouleront de 19h à 20h30 à l'église de Joly. Minimum de 15 inscriptions pour que les cours soient offerts. Inscription avant le 5 septembre. Information et inscription : Lisette Poulin 418 415-4215, Céline Biron 418 728-2729 ou Mariette René 418 728-2653.

**CLUB FADQQ LES JOYEUX PIONNIERS DE SAINTE-CROIX**

Reprise des activités  
**Dès le 13 septembre**  
Le club tiendra ses activités tous les mardis, dès le 13 septembre à 13h30, à la salle Robert-Daigle.

**CLUB FADQQ LES JOYEUX PIONNIERS**

Soirée dansante  
**4 novembre**  
Présentation des souliers de danse SIBO à 18h00 suivi d'une soirée de danse à 19h30 au 6310, rue Principale à Sainte-Croix. Café et biscuits. Aucun permis de boisson.

**CLUB FADQQ DE SAINT-AGAPIT**

Dîner mensuel  
**24 novembre**  
Le Club FADQQ de Saint-Agapit tiendra son dîner mensuel au restaurant Larry.

**CLUB FADQQ DE SAINT-AGAPIT**

Activités du mardi  
**Dès le 4 octobre**  
Tous les mardis, à 13h, au Complexe des Seigneuries.

**CLUB FADQQ DE SAINT-AGAPIT**

Cours de danse en ligne  
**Dès le 4 octobre**  
Tous les mardis, cours de danse en ligne à 18h30 pour les intermédiaires et à 19h45 pour les avancés au Complexe des Seigneuries.

**CLUB FADQQ SAINT-LOUIS-DE-LOTBINIÈRE**

Cours de danse  
**Jusqu'au 20 décembre**  
Le Club FADQQ Saint-Louis de Lotbinière offre des cours de danse qui seront suivis d'une soirée dansante tous les mardis de 19h30 à 22h30 à partir du 27 septembre, au Centre Chartier-de-Lotbinière.

**COMPTOIR D'ENTRAIDE DE SAINT-GILLES**

Vêtement automne-hiver  
**27 septembre au 3 avril**  
Les vêtements automne-hiver sont arrivés au comptoir d'entraide de Saint-Gilles, 171, rue O'Hurley. Information : 418 888-5603.

**ENTRAIDE DE SAINT-APOLLINAIRE**

Heures d'ouverture  
La Ressourcerie sera ouverte les mardis de 10h à 16h et les jeudis de 18h à 20h30 ainsi que les 2e et 4e samedis du mois, de 10h à 16h. Information : 418 881-2179.

**ENTRAIDE SAINTE-CROIX**

Heures d'ouverture  
La friperie est ouverte selon l'horaire habituel, les mercredis et vendredis de 13h à 15h et le premier et troisième samedi du mois de 10h à 15h.

**HÉMA-QUÉBEC**

Collecte de sang  
**9 novembre**  
Héma-Québec tiendra une collecte de sang à Saint-Apollinaire au centre communautaire, 83 rue Boucher, de 14h à 20h. Objectif 80 donneurs. Sur rendez-vous seulement hema-quebec.qc.ca 1800 343-7264, option 3.

**MAISON DE LA FAMILLE DE LOTBINIÈRE**

Halte-Garderie  
**Du lundi au vendredi**  
La Maison de la Famille de Lotbinière offre maintenant un service de halte-garderie, en semaine de 9h30 à 16h. Possibilité de garde le matin, l'après-midi, la journée. Information : 418 881-3486.

**MAISON DE LA FAMILLE DE LOTBINIÈRE**

Chouette et Pirouette  
**Jusqu'au 16 décembre**  
Du mardi au vendredi, de 9h à 11h, ateliers-découvertes parents-enfants (0-5 ans), développement de l'enfant. Entre parents, échange et partage sur la vie de parent. Information et inscription : 418 881-3486.

**MAISON DE LA FAMILLE DE LOTBINIÈRE**

Mardi-cuisine  
**Jusqu'au 13 décembre**  
On cuisine ensemble de 13h à 15h pour les adultes de tous âges. Discussion sur les relations. Information et inscription : 418 881-3486.

**MAISON DE LA FAMILLE DE LOTBINIÈRE**

Bébé-Câlin  
**Jusqu'au 14 décembre**  
Les mercredis de 13h à 15h, ateliers-découvertes parent-bébé. Activité de stimulation, information, échanges sur différents thèmes. Information et inscription : 418 881-3486.

**MAISON DE LA FAMILLE DE LOTBINIÈRE**

Mercredi-périnatalité  
**Jusqu'au 14 décembre**  
Accompagnement de grossesse pour les mères et les pères de 13h à 15h. Discussion sur la vie de famille. Information et inscription : 418 881-3486.

**MAISON DE LA FAMILLE DE LOTBINIÈRE**

Jeudi-créativité  
**Jusqu'au 15 décembre**  
Expériences de création de 13h à 15h pour les adultes de tous âges. Discussion : moi, où j'en suis. Information et inscription : 418 881-3486.

**MAISON DE LA FAMILLE DE LOTBINIÈRE**

Santé physique et mentale  
**Jusqu'au 16 décembre**  
Les vendredis de 9h30 à 10h30, exercices et techniques pour vous détendre, vous dégourdir et vous revigorer. Information et inscription : 418 881-3486.

**MAISON DE LA FAMILLE DE LOTBINIÈRE**

Stimulation langage et motricité  
**Jusqu'au 17 décembre**  
Les samedis de 9h30 à 11h30, ateliers parents-enfants de 3 à 6 ans. Explorer les défis moteurs et de langage. Jeux collectifs, psychomoteurs et motricité fine. Soutien en groupe et individuel. Information et inscription : 418 881-3486.

**MAISON DE LA FAMILLE DE LOTBINIÈRE**

Circuit motricité  
**Jusqu'au 18 décembre**  
Les dimanches de 9h30 à 11h30, ateliers parents-enfants pour les moins de 13 mois, 3 ans et 5 ans pour favoriser la découverte et le développement moteur de l'enfant. Parcours adaptés, reproductibles par les parents et notions de sécurité. Information et inscription : 418 881-3486.

**MAISON DE LA FAMILLE DE LOTBINIÈRE**

Vendredi-émotions  
**Jusqu'au 13 décembre**  
Accueillir et exprimer ses émotions de 13h à 15h pour les adultes de tous âges. Vivre le moment présent. Information et inscription : 418 881-3486.

**MAISON DE LA FAMILLE DE LOTBINIÈRE**

Cultivez votre vivacité cognitive  
**Jusqu'au 6 décembre**  
Les mardis de 9h30 à 11h30, développer et entretenir vos capacités cognitives, connaissances, stratégies, vitalité intellectuelle... Information et inscription : 418 881-3486.

**OASIS DE LOTBINIÈRE**

Mieux vivre avec l'anxiété  
**Dès le 5 octobre**  
Tous les mercredis à 13h, l'Oasis de Lotbinière présente un programme intensif de 10 semaines afin d'améliorer ses capacités d'autogestion de l'anxiété au 17, rue des Érables, Saint-Flavien. Thèmes différents à chaque semaine. Information : 418 728-2085 poste 4.

**REGROUPEMENT DES JEUNES DE LOTBINIÈRE**

Journée au spa  
**13 novembre**  
Notre activité du mois de novembre: le spa. Le 13 novembre de 8h à 14h. Au coût de

15 \$. Pour tous les jeunes de Lotbinière ! Inscription avant le 6 novembre en envoyant la feuille d'autorisation par Facebook (Regroupement des jeunes de Lotbinière) ou en venant la porter en MDJ.

## Hockey féminin : les Filons remercient leur entraîneur

**HOCKEY.** Après une série de sept défaites, la direction des Filons du Cégep de Thetford et du Centre d'études collégiales de Lotbinière a remercié l'entraîneur de son équipe féminine de hockey le 25 octobre. Ainsi, Kosta Alivizatos, qui en était à sa première saison avec l'équipe, avait cumulé une fiche d'une seule victoire et de sept défaites.

Depuis le début de la présente campagne, l'attaque de la formation a rencontré plusieurs difficultés à prendre son rythme de croisière. En huit parties, les Filons n'ont même pas une moyenne d'un filet par match. Elles n'ont inscrit que six buts. La défense éprouve également certains problèmes à freiner les adversaires. L'équipe a ainsi alloué 18 buts aux autres équipes.

À l'issue de la défaite par blanchissage encaissée le 22 octobre dernier, la direction de l'équipe a estimé que le moment était venu d'apporter un changement.

«Le début de saison n'a pas répondu à nos attentes. Nous souhaitons voir un meilleur développement de nos joueuses et assister à une progression. Comme il s'agit d'une année importante pour le recrutement, nous considérons qu'il fallait apporter un changement. Nous remercions Kosta pour son implication avec nous», a indiqué le coordonnateur des programmes sportifs, Maxime Joyal.

Les entraîneurs adjoints Shawn Ouellet et Camille Deslauriers assureront l'intérim. Ils seront soutenus par Alain Rajotte et Maxime Joyal lors des séances d'entraînement.

Le dernier match des Filons a eu lieu le 28 octobre à Saint-Agapit contre les Diablos du Cégep de Trois-Rivières.

Par Mélanie Labrecque

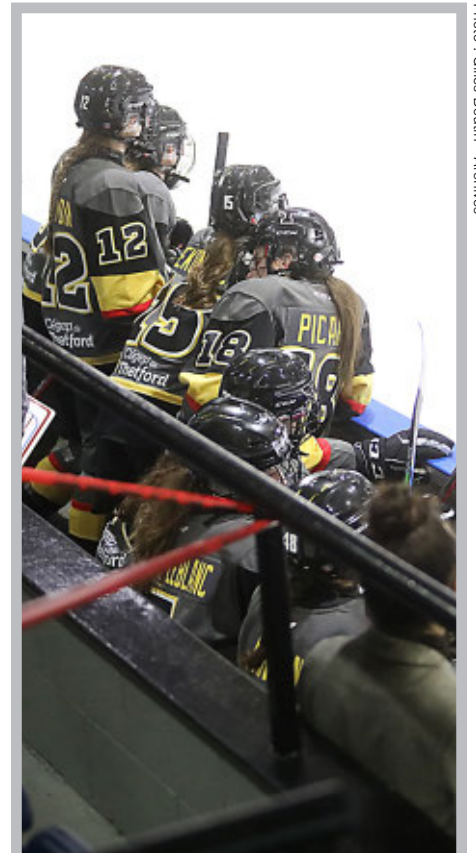


Photo : Gilles Boutin - Archives

## Avis de décès



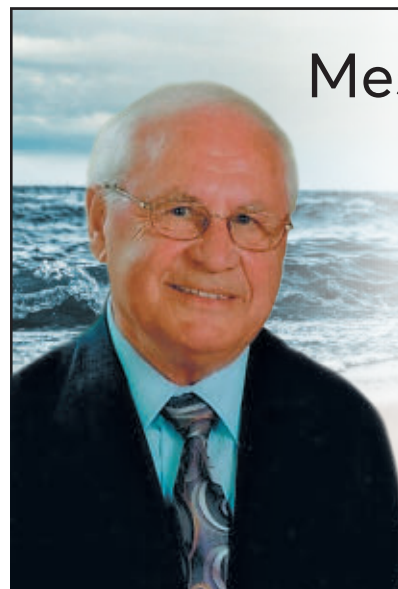
Caroline Lamontagne

C'est avec tristesse que nous vous annonçons le décès de Caroline Lamontagne survenu le 20 oct. 2022 à l'âge de 35 ans et 4 mois.

Elle était la fille de Renald (L'blond) Lamontagne (Carole Bédard) et de Sylvie Coulombe.

La famille recevra les condoléances en présence des cendres samedi le 12 nov. 2022 de 9h à 11h en l'Église de St-Apollinaire, suivie d'une célébration de la parole, l'inhumation se fera au cimetière de St-Apollinaire.

Outre ses parents, elle laisse dans le deuil son fils bien aimé Adam, son amoureux Denis Daigle, sa grand-mère Denise Lamontagne, ses frères Christian (Sabrina) et Vincent (Stéphanie). Plusieurs oncles et tantes, cousins et cousines, neveux et nièces et de nombreux amis.

Messe 1<sup>er</sup> anniversaire  
Guy Laroche

Un an s'est passé depuis que tu nous a quittés. Tu es dans nos cœurs et nos pensées à tous les moments de notre vie. Si tu savais comme tu nous manques. Nous garderons toujours le souvenir des merveilleuses années passées avec toi. Nous t'aimons plus que les mots ne puissent l'exprimer.

À ta mémoire, une messe anniversaire sera célébrée le dimanche 13 novembre à 9h en l'Église de Saint-Flavien.

Ton épouse et tes enfants.

Profitez également de la parution GRATUITE  
de votre annonce sur **VosClassées.ca.**

Heure de tombée: vendredi 10 h

Heures d'affaires du service téléphonique: de 8h30 à 12h00 et de 13h00 à 16h30

Mode de paiement:   

À NOS ANNONCEURS: Assurez-vous que le texte de votre annonce est exact dès sa parution, sinon il faut nous en aviser immédiatement. En cas d'erreur, notre responsabilité se limite uniquement au montant de l'achat de la première semaine de parution de votre annonce. Toute discrimination est illégale.

**POUR TOUT ACHETER  
ET TOUT VENDRE,  
près de chez vous**

## Un seul numéro 1-866-637-5236

Le Peuple  
Lotbinière

### 270 Bureaux / locaux à louer

LOCAL commercial, 550 pi.ca., 1596, route Marie-Victorin, Deschailons. Chauffé, éclairé, climatisé. 680\$/mois. 418-454-8800

### 345 Antiquités / art / collections

**ACHAT D'ANTIQUITÉS  
Vintage, succession.  
De la cave au grenier.  
581-994-7299,  
581-990-2727**

### 404 Services domestiques offerts

VOUS recherchez une personne fiable et efficace pour votre entretien ménager? Plusieurs années d'expérience. 24\$/heure. St-Gilles, St-Agapit, St-Apollinaire, St-Étienne-de-Lauzon. Nathalie. 418-858-3738

### 424 Astrologie/occultisme

Ana Médium, spécialiste des questions amoureuses depuis 25 ans. Le secret des rencontres positives, la méthode pour récupérer son ex et des centaines de couples sauvés durablement, réponses précises et datées. Tél.: 450-309-0125

### 555 Argent à prêter

PRÊT de 500\$ sans enquête de crédit. creditcourtage.ca 1-866-482-0454

**VOS  
CLASSÉES**  
1-866-637-5236

### 585 Services financiers divers

"SOLUTIONS À L'ENDETTEMENT. Restez à la maison! Tout se fait en ligne. Laissez nous vous aider. Trop de dettes? Reprenez le contrôle. Plusieurs bureaux en Beauce pour vous servir. MNP Ltée, Syndics autorisés en insolvabilité. 418-425-1127"

### FINANCEMENT Brisson. Prêt hypothécaire privé. Financement automobile. Aucun cas refusé. Léger dépôt. 1-866-566-7081

### 605 Emplois divers

CHERCHE déneigeur pour toiture de solarium 8'X10'. Ste-Croix. 514-234-7747

**RECYCLEZ MOI  
S.V.P.**

### 630 Santé/hospitalier

**FAMILLE D'ACCEUIL  
(RTF), St-Flavien  
Recherche préposé ou  
éducateur à temps partiel,  
1 week-end sur 2,  
vendredi au dimanche.  
418-728-4973**

### 955 Pièces/accessoires

**PLUSIEURS PNEUS  
D'HIVER USAGÉS**

**TOUTES  
GRANDEURS  
À VENDRE.**

**AUTOS, PICK-UP  
418-558-3039**

## Ratatouille

### INGRÉDIENTS (Pour 6 portions)

- 4 c. à soupe d'huile d'olive
- 1 oignon, haché finement
- 5 gousses d'ail, hachées finement
- 1 poivron orange, coupé en petits dés
- 1 poivron jaune, coupé en petits dés
- 1 boîte de tomates en dés
- 10 feuilles de basilic frais, hachées finement
- 2 courgettes jaunes, coupées en fines rondelles
- 2 courgettes vertes, coupées en fines rondelles
- 2 aubergines, coupées en fines rondelles
- 4 tomates Roma, coupées en fines rondelles
- 2 c. à soupe de persil italien frais, haché finement
- 2 c. à thé de thym frais, haché finement
- 2 c. à thé d'origan frais, haché finement
- Sel et poivre

### PRÉPARATION

1. Préchauffer le four à 375 °F. Dans une grande poêle allant au four, faire revenir l'oignon et 4 gousses d'ail dans la moitié de l'huile d'olive. Lorsque l'oignon est translucide, ajouter les poivrons et poursuivre la cuisson environ 10 minutes. Saler et poivrer. Ajouter les tomates en dés et porter à ébullition. Réduire le feu et

laisser mijoter environ 5 minutes, en écrasant les tomates avec une cuillère en bois afin de créer une sauce plus ou moins lisse. Parsemer la sauce de la moitié du basilic.

2. Dans la même poêle, déposer les rondelles de légumes en les alternant dans le but de créer une spirale.
3. Parsemer le tout du reste d'huile d'olive, du reste de basilic, de la dernière gousse d'ail, du persil, du thym et de l'origan. Saler et poivrer.
4. Couvrir la poêle d'un couvercle ou de papier aluminium. Enfourner 40 minutes, découvrir et poursuivre la cuisson encore 20 minutes.



MUNICIPALITÉ DE  
SAINT-GILLES

## OFFRE D'EMPLOI

### RESPONSABLE DE L'URBANISME ET DU DÉVELOPPEMENT Poste temporaire à durée indéterminée

La Municipalité de Saint-Gilles est à la recherche d'un(e) candidat(e) dynamique et proactif pour occuper un poste de responsable de l'urbanisme et du développement, dans un milieu empreint de valorisation, rempli de défis et axé sur le service aux citoyens.

**Type de poste : Temps plein partagé / Temporaire /  
Horaire : 40 h / Du lundi au vendredi, de jour**

En étroite collaboration avec la direction générale, la personne titulaire du poste est responsable de l'urbanisme et du développement. Le responsable de l'urbanisme planifie, organise, dirige, contrôle et coordonne l'ensemble des activités reliées à la mise en place et à l'application des politiques et programmes concernant l'encadrement des projets ainsi que des règlements qui découlent de son expertise. Il est responsable d'assurer la qualité de vie du milieu, de soutenir le développement du territoire ainsi que de l'inspection et de l'émission des permis. Il assure également l'application des règlements et lois relatives au zonage, à la construction et toute autre norme relative à la gestion des activités qui sont sous sa gouverne.

- Le salaire est à négocier, selon les compétences;
- Assurances collectives ;
- Régime de retraite avec cotisation de l'employeur.

Le poste est ouvert à l'interne et à l'externe autant pour les hommes que pour les femmes.

**Les candidatures doivent être transmises à :**

**M<sup>me</sup> Cindy Morin,**  
adjointe administrative principale et coordonnatrice - RH

**Par courriel :**  
cmorin@stgilles.net Avant le 11 novembre 2022 – 16 h

**Seules les candidatures retenues seront contactées.**

**POUR CONSULTER L'OFFRE D'EMPLOI COMPLÈTE :  
WWW.ST-GILLES.QC.CA/PAGES/EMPLOIS**

509896



CERCUEILS  
BERNIER CASKETS INC.

### NOUS RECHERCHONS JOURNALIER(IÈRE) FINITION INTÉRIEURE

- Poste de jour
- Temps plein - Permanent
- Salaire compétitif
- Assurance collective - Autres avantages
- Expérience non requise
- Tâches diversifiées
- Ambiance conviviale
- Horaire du lundi au vendredi midi

### PRÉPOSÉ(E) EN ENTRETIEN MÉNAGER

- Poste de jour, de soir ou de fin de semaine
- Temps partiel ( 5 à 10 heures/sem)
- Salaire à déterminer
- Horaire selon votre disponibilité

Envoyer votre CV à : info@cercueilsbernier.com  
110, Rue Bernier, Saint-Édouard-De-Lotbinière

**418-796-2232**

509896

## AVIS PUBLIC

## Ministère des Ressources naturelles et des Forêts

## CONSULTATION PUBLIQUE

sur le plan d'aménagement forestier intégré tactique (PAFIT) 2023-2028 pour le territoire forestier public de la région de Chaudière-Appalaches

Du 7 novembre au 22 décembre 2022, le ministère des Ressources naturelles et des Forêts (MRNF) organise une consultation publique sur le plan d'aménagement forestier intégré tactique (PAFIT) 2023-2028 de l'unité d'aménagement 121-71 située sur le territoire forestier public de la région de Chaudière-Appalaches. Le PAFIT présente les objectifs d'aménagement durable des forêts ainsi que la stratégie retenue pour assurer l'atteinte de ces objectifs dans le respect des possibilités forestières. Il est adapté aux réalités de l'unité d'aménagement et est réalisé tous les cinq ans.

Pour la période 2023-2028, le plan d'aménagement forestier intégré tactique (PAFIT) est diffusé sous la forme de quatre modules indépendants :

- 1) Contexte légal et administratif;
- 2) Le territoire et ses occupants;
- 3) Analyse des enjeux;
- 4) Plan d'aménagement forestier intégré tactique.

Bien que la consultation soit limitée au module 4, **Plan d'aménagement forestier intégré tactique**, il demeure essentiel que vous preniez connaissance des autres modules afin de comprendre la démarche ainsi que les différents éléments soutenant les décisions d'aménagement. Pour plus de détails, consultez la page Web de la consultation.

## POUR PARTICIPER

Pendant toute la durée de la consultation, les personnes intéressées pourront consulter l'ensemble des modules du PAFIT et émettre leurs commentaires sur le module **Plan d'aménagement forestier intégré tactique** à l'aide du formulaire en ligne disponible sur la page Web de la consultation : [Quebec.ca/consultations-foret-chaudiere-appalaches](http://Quebec.ca/consultations-foret-chaudiere-appalaches)



Les PAFIT pourront aussi être consultés sur place, sur rendez-vous seulement, en joignant les bureaux du Ministère listés plus bas.

## SÉANCE D'INFORMATION VIRTUELLE

Le mercredi, 16 novembre 2022, à 15 h, la MRC de Montmagny, en collaboration avec le MRNF, tiendra une séance d'information virtuelle au cours de laquelle les représentants régionaux du MRNF présenteront un résumé du contenu du plan d'aménagement et seront disponibles pour répondre aux questions.

Pour y assister, veuillez vous inscrire avant le dimanche 13 novembre 2022, à 23 h 59, en communiquant avec M<sup>me</sup> Amélie Denoncourt par courriel : [adenoncourt@montmagny.com](mailto:adenoncourt@montmagny.com). Quelques jours avant la séance d'information, un lien Internet et des instructions seront transmis par courriel aux personnes inscrites pour qu'elles puissent participer à la rencontre.

Les personnes ne pouvant pas assister à la séance d'information et qui désirent obtenir plus de renseignements sont invitées à joindre les bureaux du Ministère listés ci-dessous.

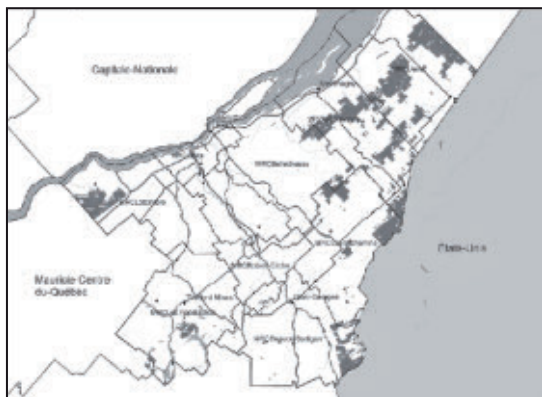
## NOUS JOINDRE

Les personnes qui n'ont pas accès à un service Internet ou qui désirent obtenir plus de renseignements sont invitées à joindre le Ministère par courriel ([chaudiere-appalaches.forest@mffp.gouv.qc.ca](mailto:chaudiere-appalaches.forest@mffp.gouv.qc.ca)) ou par téléphone aux numéros suivants :

Unité de gestion de la Beauce-Appalaches  
Montmagny  
Téléphone : 418 248-2972

Bureau régional de la gestion des forêts de la Capitale-Nationale et de la Chaudière-Appalaches  
Québec  
Téléphone : 418 643-4680

Territoire concerné (en gris foncé) par le plan d'aménagement forestier intégré tactique (PAFIT) 2023-2028



# Sainte-Marie a le dessus sur le Model



Photo : Gilles Boutin - Archives

**HOCKEY.** Le Model de Lotbinière était en action le 21 octobre dernier. L'équipe accueillait les Beaucerons de Sainte-Marie au Centre G.H. Vermette et ce sont les visiteurs qui sont sortis victorieux de la rencontre avec un pointage de 4 à 1.

À 8:15 de la période médiane, Sainte-Marie a ajouté un autre but au tableau indicateur avant que Félix-Antoine Belley ne viennent réduire l'écart à 12:51. Moins de 30 secondes avant la fin de l'engagement, Sainte-Marie ajoutait toutefois un quatrième filet

Aucun but n'a été inscrit en troisième période.

Par Mélanie Labrecque

La première période a été à l'avantage des visiteurs qui ont déjoué le gardien du Model à 15:43 et 18:16.

# Défaite des Mercenaires



Photo : Gilles Boutin - Archives

**HOCKEY.** Les Mercenaires de Lotbinière ont baissé pavillon le 21 octobre dernier lors du match les opposant au Giovannina de Sainte-Marie. Les Mercenaires, qui étaient en visite à Sainte-Marie, se sont inclinés par la marque de 5-4.

Mickaël Bélanger est venu égaliser les chances à 19:22.

L'issue de la partie s'est jouée en troisième période. Le Giovannina a repris les devants avec deux filets à 0:27 et 4:33. La réplique des Mercenaires est venue par Tommy Desrochers à 15:22 et Guillaume Linteau à 16:31. Finalement, Sainte-Marie a trouvé le fond du filet à 17:48 et a réussi à tenir l'attaque de Lotbinière à l'écart jusqu'à la fin de la rencontre.

Par Mélanie Labrecque

C'est Sainte-Marie qui a ouvert la marque à 0:45 de la première période. La réplique des Mercenaires est venue par Tommy Desrochers à 7:54, mais Sainte-Marie a repris l'avance à 16:33.

Dans le deuxième tiers de la rencontre,

**MANSEAU**



Belle maison 28 x 36 rénoverée, 5 chambres, plafonds à 9 pieds en tuiles de tôle embossée. Abri d'auto 14x19, garage 14x22, terrain paysager de 13 500 pi<sup>2</sup>, sur coin de rue. **249,500\$**

**LAURIER-STATION**



Immeuble bien situé, duplex 32 x 40 comprenant un 6½, un 2½ et un garage attenant 16 x 40, rapportant 20,400\$/année. Présentement tous occupés. Terrain de 7 810 pi<sup>2</sup>. **279,500\$**

**SAINT-FLAVIEN**



Maison 1½ étage 24 x 28, 4 chambres. Remise, garage détaché chauffé 18 x 34, terrain paysager de plus de 9 500 pi<sup>2</sup>. Présentement disponible. **225,000\$**

**Évaluation gratuite de la valeur marchande de votre propriété**



**ÉQUIPE BERGERON TREMBLAY.COM** **22 ans en 2022**



**418 657-5576**

**Martine Tremblay D.A.**  
Courtier immobilier agréé

**Marcel Bergeron**  
Courtier immobilier

**LÉVIS (SAINT-ROMUALD)**



Belle d'autrefois datant de 1910, architecture d'esprit victorien et d'inspiration gothique, maison 30 x 34, 2 c.c., garage, terrain 3090 pi<sup>2</sup> clôture en fer forgé d'inspiration britannique. **219,500\$**

**SAINT-AGAPIT**



Maison 26x38, 2 chambres, très bien entretenue. Patio 12x25, remise 10 x 12, terrain paysager de plus de 7 100 pi<sup>2</sup> sur coin de rue. C'est à voir ! Présentement disponible. **199,500\$**

**SAINT-APOLLINAIRE**



Directement au bord du Lac du Sacré-Coeur, maison mobile sur fondation 12 x 46 complètement rénoverée, une chambre. Remise 4 x 7, terrain paysager de 5 385 pi<sup>2</sup>, libre. **159,500\$**

**ST-JANVIER-DE-JOLY**



Impeccable, belle maison 28 x 33 construite en 2006, 11 pièces dont 2 chambres. Patio, terrain paysager de plus de 30 700 pi<sup>2</sup>.

**SAINT-GILLES**



Maison 26x26 construite en 2013, 3 chambres. Grand patio 12x18, pergola, beau terrain paysager et clôture de 9 750 pi<sup>2</sup>.

**SAINT-APOLLINAIRE**



Maison 24x40, 4 chambres. Patio, remise, gazebo, garage 20x30, piscine hors-terre, terrain paysager de plus de 18 340 pi<sup>2</sup>.

**LAURIER-STATION**



Maison à étage 24 x 30, 4 c.c. Solarium, remise, beau terrain paysager de plus de 13 690 pi<sup>2</sup>, présentement libre.

**SAINT-AGAPIT**



Garage détaché 24x30, terrain paysager de plus de 13,080 pi<sup>2</sup>, îlot déstructuré, zone agricole, présentement disponible.

**MANSEAU**



Maison 24 x 32, 3 chambres. Remise 10 x 40 + 8 x 20, terrain paysager de plus de 7 430 pi<sup>2</sup>. Libre rapidement.

**SAINTE-SOPHIE**



Maison 24 x 26 + 16 x 24, murs et plafonds en lattes de bois, 3 c.c. Remise 12 x 12, terrain paysager de plus de 14 480 pi<sup>2</sup>.

**Vous aimeriez vendre prochainement, contactez des courtiers d'expériences pour vous conseiller !**