

LA PRESSE



CARNAVAL
LES « BATE-BOLAS »
DE RIO
PAGE 4

AUBAINES
LES MEILLEURS PRIX
DE LA SEMAINE
PAGE 4



VOYAGE QUÉBEC

SKIER RUSTIQUE

Les longs skis en bois ont disparu. Les remontées à câble aussi. Des stations comme Gray Rocks et le mont Glen ont fermé leurs portes. Mais dans quelques stations du Québec, des vestiges du ski d'antan résistent toujours au passage du temps : vieilles remontées doubles, chalet en bois rond, téléski (T-Bar) et sous-bois. Portrait de stations qui ont conservé un cachet rustique charmant.

LE REPORTAGE DE VALÉRIE SIMARD, EN PAGES 2 ET 3.



PHOTO BERNARD BRAULT, LA PRESSE

Mont Sutton

EN FAMILLE

STÉPHANIE MORIN

LAURENTIDES

Sainte-Adèle en fête

Vendredi, samedi et dimanche, le festival J'aime Sainte-Adèle présente plusieurs activités destinées aux familles. Samedi, dès 9 h, une grande randonnée de raquette est organisée sur les flancs du mont Sauvage. Des parcours de différents niveaux permettent d'atteindre le sommet, à 505 m d'altitude. Au programme : randonnée libre ou guidée, initiation à la raquette, animation pour enfants, promenades en carriole, breuvages chauds et hot-dogs servis gratuitement. Des ateliers de yogas en plein air sont de plus offerts sans frais à 10 h 30 et 13 h 30 sur le belvédère du mont Sauvage. Dimanche, plusieurs activités familiales gratuites sont offertes, cette fois au lac Rond : patinage, cabane à sucre, peinture en direct, jeux et animation. Des ateliers culinaires et des spectacles payants (Marie Denise Pelletier ainsi que le duo Dominic et Martin) sont de plus présentés pendant le festival.

www.jmsteadele.com

QUÉBEC

Les petits s'initient au ski

Depuis la semaine dernière, une station de ski miniature (et temporaire) se dresse près du Manoir Montmorency, au parc de la Chute-Montmorency. Jusqu'au 24 février, des animateurs y offrent gratuitement l'initiation au ski alpin pour les enfants de 5 à 8 ans dans le cadre du programme Expérience manège de l'Association des stations de ski du Québec. L'équipement (skis, bottes et casque) est offert sans frais; l'équipement personnel n'est pas autorisé. Le parcours de glisse et la remontée de surface sont spécialement conçus pour permettre aux enfants de skier en toute sécurité. L'activité est ouverte au public tous les week-ends. Premier départ à 10 h; dernier à 15 h. Inscriptions sur place. Premier arrivé, premier servi.

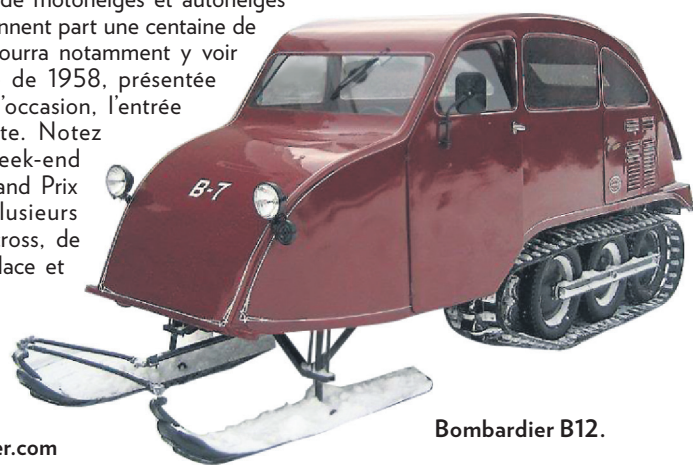
www.sepaq.com/ct/pcm

CANTONS-DE-L'EST

Antiquités motorisées

Samedi et dimanche, de 9 h à 18 h, plusieurs festivités familiales gratuites sont proposées au musée J. Armand Bombardier, dans le cadre de l'événement Valcourt fête l'hiver : jeux gonflables, tours d'autoneige B12, maquillage, conte, mascottes, barbecue en plein air et animation. Samedi, un défilé de véhicules motorisés d'époque — quad, motoneige, autoneige — est prévu à 11 h. Le parcours débute à l'aréna de Valcourt pour se terminer, 30 minutes plus tard, au musée. Suivra une exposition de motoneiges et autoneiges antiques à laquelle prennent part une centaine de collectionneurs. On pourra notamment y voir l'autoneige prototype de 1958, présentée en exclusivité. Pour l'occasion, l'entrée au musée est gratuite. Notez que c'est aussi ce week-end qu'est présenté le Grand Prix de Valcourt, avec plusieurs compétitions de snocross, de VTT, de motos sur glace et de motoneige.

www.museebombardier.com



Bombardier B12.

IMAX TELUS

Centre des sciences de Montréal



À GAGNER

UN VOYAGE POUR DEUX AU MEXIQUE
POUR VISITER LE SANCTUAIRE DES
PAPILLONS MONARQUES.



Le règlement est disponible à La Presse. Le tirage aura lieu le 26 mars 2013 aux bureaux de La Presse. La valeur totale approximative du prix est de 5 585 \$.



Pour participer, rendez-vous sur lapresse.ca/concours

SUR LES PENTES D'ANTAN

Dans le monde du ski, une innovation n'attend pas l'autre. Que ce soit pour glisser, avec des planches profilées, ou pour monter les pentes, avec des télécabines très rapides. Les stations sont aussi de plus en plus grandes, et proposent condos, entre autres attraits pour séduire les skieurs. Quel avenir pour les petits centres de ski? Et si leur côté rétro devenait un atout? Portrait de trois monts qui ont gardé leur charme d'antan.



VALÉRIE SIMARD

MONT SUTTON

Attrait rustique

SUTTON — Regardez des photos anciennes du mont Sutton et vous constaterez que bien peu de choses ont changé. À part la forme des skis et les accoutrements rétro des skieurs, tout est là: les chalets en bois, le foyer au sommet, les remontées mécaniques doubles et les vieilles dameuses Tucker Sno-Cat.

Les nombreux fidèles de la station le savent. Les autres le ressentent dès leur descente de voiture. À Sutton, on est ailleurs. Par le cachet rustique de ses installations et ses sous-bois sinueux qui se déploient de part et d'autre de la montagne, le centre de ski a conservé un air d'antan. Se perdre dans ce labyrinthe de sous-bois légendaire, skier dans la poudreuse et ne faire qu'un avec le relief naturel de la montagne, c'est un peu l'idée qu'on se fait du ski d'avant.

«La station a été conçue pour offrir du plaisir pour les yeux, en étant près de la nature, et du défi pour les jambes», souligne la responsable des communications du Mont Sutton, Mireille Simard. À 45% naturelle, la neige est travaillée minimalement à la machine. Ce qui fait le bonheur des skieurs expérimentés, mais donne du fil à retordre à ceux qui sont plutôt habitués à glisser sur une surface damée.

Le mont Sutton a résisté à la vague de déboisement qui a déferlé sur l'industrie du ski au Québec. Pendant que de grands boulevards se dessinaient sur la face de plusieurs montagnes de la province, à Sutton, on plantait des arbres pour assurer la pérennité des sous-bois.

La station, qui avait quatre pistes au départ, en compte maintenant 60. L'arbalète n'y est plus, le premier télésiège double non plus. Mais des remontées mécaniques doubles, installées entre 1962 et 1986, amènent toujours les skieurs au sommet des pistes. Et des corridors clôturés, façon Stampede, guident les skieurs vers les remontées.

Espèce en voie d'extinction, les chaises doubles sont reines. Le Mont Sutton en compte six et n'a aucunement l'intention de s'en départir. Remplacer une remontée double par une quadruple voudrait dire élargir des pistes. «On a de la pression, reconnaît le directeur des opérations du Mont Sutton, Luc Boulanger, dont le père Réal a

soutenues par des pylônes en treillis métalliques, évoquent une autre époque. «Le double, c'est intime, remarque Luc Boulanger. Quand tu as une conversation, tu l'as avec une personne jusqu'en haut.»

Les quatre chalets de la montagne, tout en bois, ont aussi résisté à la modernisation. À l'intérieur de trois d'entre eux trône un foyer pour réchauffer les skieurs gelés. Et depuis 2006, la journée se termine au Tucker, le bar de la station nommé d'après les vieux Tucker Sno-Cat, ces chenillettes des années 60 nécessaires à l'entretien des sous-bois salués par des skieurs de partout au Canada.

Mont Sutton
671, ch. Maple, Sutton, 1-866-538-2545
www.montsutton.com

OWL'S HEAD

De toutes les couleurs

MANSONVILLE — Il n'y a pas si longtemps, on distinguait les remontées mécaniques par leur couleur. Puis, les chiffres ont pris le dessus. Mais pas à Owl's Head, une station établie dans un décor sublime qui présente le quatrième dénivelé de la province (540 m).

«La chaise Verte est une chaise que les gens aiment prendre au printemps, quand le soleil brille et que c'est beau et chaud. Ils s'assoient et relaxent. Et ils peuvent dormir, parce que ça ne va pas très vite!» — Fred Korman, 83 ans, propriétaire et fondateur de la station Owl's Head

fondé la station en 1960. C'est sûr que des clients aimeraient avoir du neuf. Mais, ce qui est important, c'est que ça fonctionne et que ça fonctionne bien. Si on met de plus grosses chaises, on va complètement changer le portrait.»

Même si leurs pièces sont remplacées tous les 10 ans et que certaines sont plus récentes que les remontées quadruples, les chaises doubles,

Il y a la Noire, la Verte, la Bleue et la Petite rouge. Il y avait aussi la remontée Orange, mais elle a été remplacée en 2000 par un télésiège quadruple acheté à la station Breckenridge du Colorado. Datant de 1981, il s'agit du plus ancien télésiège débrayable Doppelmayr en Amérique du Nord. Avis aux jambes fatiguées, ces chaises ne sont pas munies de barre pour reposer les pieds.



PHOTO BERNARD BRAULT, LA PRESSE

Un panneau d'époque identifie le télésiège N° 4 au Mont Sutton.

Avec la vue imprenable qu'ont les skieurs sur le majestueux lac Memphrémagog, les remontées de couleur font partie du charme de cette station de Mansonville, dans les Cantons-de-l'Est. Ce look rétro est renforcé par les petites cabanes de bois érigées près des descentes des remontées ainsi que par le chalet principal et l'auberge recouverte de bois de cèdre. À part la cafétéria qui été rénovée, tous les bâtiments ont conservé un aspect rustique.

Neuf remontées desservent les cinquante pistes de la station, ce qui fait en sorte qu'on attend rarement au pied des pentes. La plus ancienne, la Rouge rebaptisée Panorama, date de l'ouverture de la station en 1966. Les autres ont été installées au fil des ans, jusque dans les années 80. Plusieurs de ces remontées vivent à Owl's Head leur seconde vie. La Verte a été rachetée à une station américaine lorsque des pressions environnementales ont eu raison de son implantation dans les Rocheuses.

«La chaise Verte est une chaise que les gens aiment prendre le printemps, quand le soleil brille et que c'est beau et chaud. Ils s'assoient et relaxent. Et ils peuvent dormir, parce que ça ne va pas très vite!», blague Fred Korman, fondateur de la station qui, à 83 ans, est toujours à la barre de l'entreprise.

À l'instar de la Panorama, la chaise Verte n'est mise en fonction que lors des journées de grande affluence. «C'est aussi une gâterie parce que les gens aiment monter dans ces chaises, ça rappelle des

souvenirs», note le directeur des ventes et du marketing de Owl's Head, Luc St-Jacques.

En arrivant au chalet principal, les skieurs peuvent toujours apercevoir, tel un objet de musée, les vestiges de la Petite Rouge, avec sa tour de métal recouverte par un abri de bois. Au bout de la remontée, à mi-montagne, on peut admirer la vieille descente de bois jadis utilisée par les skieurs. Pas question pour le moment de la démonter, assure Fred Korman. Toujours fonctionnelle, elle pourrait même un jour être remise en marche.

«Dans l'industrie du ski en Amérique du Nord, il y a beaucoup de chaises de cet âge qui sont encore en fonction, indique Fred Korman. C'est comme une voiture. Ça dépend de l'entretien.» Et de ses «voitures», M. Korman en prend grand soin.

Owl's Head
40, ch. du Mont Owl's Head,
Mansonville, 1-800-363-3342
www.owlshhead.com

MONT-GRAND-FONDS

Un T-Bar comme dans le temps

LA MALBAIE — Un chalet tout en bois, des divans rétro, un télésiège (T-Bar) et beaucoup de neige naturelle. Voilà de quoi projeter les skieurs dans le passé. Même si la station subira prochainement une cure de rajeunissement,



PHOTO MARCO CAMPANOZZI, LA PRESSE

Le Mont-Grand-Fonds offre au skieurs un voyage dans le temps avec son un télésiège (T-Bar) et sa quantité impressionnante de neige naturelle.

VOYAGE QUÉBEC

réduire à néant son cachet d'antan n'est pas dans les plans.

Établi sur la montagne Noire, près du village de La Malbaie, à Charlevoix, Mont-Grand-Fonds est, au dire du blogueur et chroniqueur de ski Guy Thibaudeau « peut-être le secret le mieux gardé au Québec ». Avec un enneigement exceptionnel, une orientation plein sud et une affluence plutôt faible compte tenu du domaine skiable, Mont-Grand-Fonds attire son lot de fidèles qui retrouvent, année après année, la montagne qu'ils aiment tant dévaler. On y trouve 14 pistes longues, variées et sans faux plat. Certaines sont parsemées de bouleaux pour créer un effet de sous-bois très aéré. La glace est rare, le dénivelé est intéressant (335 m) et les pistes losange et double losange présentent un bon défi pour les jambes.

L'ambiance qui règne à la station n'a rien de commercial. Le centre, qui a connu son lot de difficultés financières, appartient aujourd'hui à la MRC de Charlevoix-Est et à la municipalité de La Malbaie.

« À part la remontée et l'enneigement artificiel, rien n'a changé ici », constate Louise Marcotte qui fréquente la station avec son mari depuis son ouverture en 1972. Même certains des premiers employés du centre de ski y sont toujours. L'employé, qui s'occupe du damage des pistes, est en poste depuis 40 ans. Au volant de la même dameuse dont il refuse de se départir.

Le téléski d'origine est resté et demeure encore aujourd'hui en fonction les fins de semaine. Il est accompagné d'une remontée quadruple qui a remplacé le télésiège double en 1986. Alors que la vue seule d'un T-Bar réveille des cauchemars chez de nombreux skieurs, plusieurs autres débordent d'enthousiasme à l'idée de s'y accrocher pour grimper la montagne.

« Ça va plus vite, explique le directeur général du Mont-Grand-Fonds, Alain Goulet. Je ne sais pas quel challenge ils y trouvent, mais les gens chialent quand on ne l'ouvre pas. »

Les skieurs du Mont-Grand-Fonds sont attachés aux traditions. Lorsqu'il est arrivé en poste l'an dernier, Alain Goulet a voulu remplacer les vieux sofas orange qui entourent le foyer situé à l'intérieur du bar. Les clients ont poussé les hauts cris. « Ils ne veulent pas un palais, ils veulent un chalet », conclut Alain Goulet. Les sofas sont donc restés.

Le chalet principal, qui n'a subi aucune rénovation majeure depuis sa construction, sera bientôt remis au goût du jour. La toiture, la fenestration, les toilettes, la cuisine seront rénovées. Mais, promesse du directeur général, l'aspect rustique du bâtiment sera conservé.

Mont-Grand-Fonds
1000, ch. des Loisirs, La Malbaie, 1-877-665-0095
www.montgrandfonds.com



À part la cafétéria qui été rénovée, tous les bâtiments de la station Owl's Head ont conservé un aspect rustique.



Espèce en voie d'extinction, les chaises doubles sont reines. Le Mont Sutton en compte six et n'a aucunement l'intention de s'en départir.



Avec la vue imprenable qu'ont les skieurs sur le majestueux lac Memphrémagog, les remontées de couleur font partie du charme d'Owl's Head.



Les skieurs du Mont-Grand-Fonds sont attachés aux traditions. Lorsqu'il est arrivé en poste l'an dernier, le directeur général Alain Goulet a voulu remplacer les vieux sofas orange qui entourent le foyer situé à l'intérieur du bar. Les clients ont poussé les hauts cris.



PHOTO FOURNIE PAR MONT ALTA

Mont Alta Le sommet du rustique

Parler de ski rustique sans évoquer le Mont Alta serait une omission grave. Autrefois connue sous le nom de mont Chevreuil, cette petite montagne de Val-David trône probablement au sommet du palmarès québécois de la rusticité. Tellement qu'au moment d'écrire ces lignes, la station n'avait pas encore ouvert ses portes. Et la date d'ouverture pour cette saison demeurait encore inconnue.

Ouverte en 1951, la station était à l'époque l'une des plus importantes de la région. Elle a été l'une des premières à posséder un télésiège. Parce qu'elle n'a presque pas changé depuis, la station n'est plus

aussi populaire qu'autrefois. Mais ses installations surannées font justement son charme.

Le mont Alta compte 27 pistes, dont plusieurs en sous-bois, desservies par un télésiège double. Le centre ne dispose pas de canons à neige et les pistes sont damées au minimum. À l'intérieur du chalet, on vend des muffins maison. Et, ici, l'argent Canadian Tire est accepté au pair!

Impatient de faire un voyage dans le temps? Suivez le mont Alta sur Facebook pour connaître la date d'ouverture. Comme quoi la station est quand même dans l'air du temps.

— Valérie Simard

Voyages Symone Brouty
RÉSERVEZ AU 1 800 650-0424
ou sur www.voyagesbrouty.com

Circuits uniques, conçus exclusivement pour et par **VOYAGE SYMONE BROUTY**, souvent copié, mais jamais égalé.

Demandez les dates de nos PRÉSENTATIONS CONFÉRENCES

ANGLETERRE, ÉCOSSE, IRLANDE.

Départ 16 mai, 23 jrs (il reste 4 places)
Londres 5 nts centre-ville, Kent, Canterbury, Oxford, Stonehenge, Bath, York, Durham,
Edimbourg 3 nts, Stratford, Uppon, Avon, Fountains ABBEY, Pitlochry, Inverness, Loch Ness, Glasgow, Cairnryan, Belfast, Londonderry, Sligo, **Galway**, Clifden, Limerick, **Killarney**, Kerry, Kilkenny, **Dublin**.

Vol direct A.C., 56 repas, hôtels 4* et 3* et les visites.
Autre départ le 12 septembre.

SPLÉNENDES D'ITALIE 20 JRS

Départ 13 mai (il reste 4 places)
Meilleur itinéraire sur le marché, on prend le temps de visiter.
Milan, Îles de Boromé, Lac de Gard, Sirmione, Vérone, **Venise** 3 nts, Pise, **Florence** 4 nts, Cinq Terre, San Gimignano, Sienna, Assise, **Sorrento** 3 nts, Capri, Côte Amalfitaine, Positano, Amalfi, Ravello, Pompei, **Rome** 4 nts.
Vol A.F. 31 repas, les visites, hôtels 4* et 3*.
Autres départs: 6, 13, 20 sept. et 2 octobre

LA FRANCE ET SES RICHESSES, 23 JRS

Départ 30 avril (il reste 5 places)
PARIS 7 nts en ville, châteaux de la Loire, Limoges, Lascaux, Sarlat, Rocamadour, Carcassonne, Albi, Millau, le Pont du Gard, Nîmes, Avignon, Beaux Provence, St-Remy, Aix en provence, **NICE** 3 nts, Monaco, EZE, Chambery, Annecy, Grenoble, Dijon, Paris.
34 repas, hôtels 4* et 3*. **Visites, entrées. Vol A.C.**
Autre départ: 9 septembre

Voyages d'une Vie

CRÉATEUR DE VOYAGES SUR MESURE

TURQUIE Circuit Culture et détente
23 jours
Départ de groupe : 17 mai 2013
26 participants
3599\$*

COSTA RICA Circuit Richesses du Costa Rica
10 jours
Départs: 02, 16, 23 mars, 13 et 27 avril, 11 mai 2013
À partir de **2499\$***
Prix par personne, en occ. double, vols et taxes inclus
Fonds d'indemnisation OPC (0,20%) en sus.
En vigueur jusqu'au 28 Février 2013.

3627, rue St-Denis, Montréal (QC) H2X 3L6
www.voyagesdunevie.com
514 844-0840 ou 1 866 713 4439

IL SE PEUT QUE VOUS OUBLIEZ DE RETOURNER CHEZ VOUS.

COMMISSION DE LA CAPITALE NATIONALE

L'OUTAOUAIS
L'AILLEURS, C'EST ICI.
tourismoutaouais.com

À PARTIR DE **144,50\$**
PAR PERS. EN OCC. DOUBLE

FORFAIT STEVEE DIAMOND

CASINO DU LAC-LEAMY
Le forfait comprend: L'hébergement, le petit-déjeuner et un billet pour le spectacle « 20 ANS DÉJÀ! » de Steeve Diamond - imitateur et humoriste, présenté au Théâtre du Casino les 1^{er} et 2 mars 2013.
CASINO-DU-LAC-LEAMY.COM

À PARTIR DE **134\$**
PAR PERS. EN OCC. DOUBLE

FORFAIT COUP DE PATIN SUR LE CANAL

Le forfait comprend: L'hébergement, les petits-déjeuners, un souper table d'hôte au restaurant Arôme et une queue de castor avec un café ou un chocolat chaud sur la plus grande patinoire au monde.
TOURISMEOUTAOUAIS.COM/FORFAITS

À PARTIR DE **209\$**
PAR PERS. EN OCC. DOUBLE

FORFAIT DÉTENTE ET RELAXATION

Le forfait comprend: L'hébergement, les petits-déjeuners, un massage de 60 minutes et l'accès aux bains nordiques du Nordik Spa-Nature et 10⁰ de coupons pour le Casino du Lac-Leamy.
TOURISMEOUTAOUAIS.COM/FORFAITS

À PARTIR DE **177\$**
PAR PERS. EN OCC. DOUBLE

FORFAIT PLAISIRS GOURMANDS

Le forfait comprend: L'hébergement, les petits-déjeuners, une visite du Musée des beaux-arts du Canada, un souper gastronomique au restaurant Le Baccara et 10⁰ de coupons pour le Casino du Lac-Leamy.
TOURISMEOUTAOUAIS.COM/FORFAITS

ALIMENTEZ VOTRE PASSION URBAINE!
CONSULTEZ TOUTES NOS OFFRES AU **TOURISMEOUTAOUAIS.COM/FORFAITS**
1 800 319-2953
Taxes et frais F.I.C.A.V. en sus.

clubvoyages Dumoulin

PRINCESS CRUISES

CARAIÈBES DU SUD Ft-Lauderdale, Antigua, Ste-Lucie, Barbade, St-Kitts, St-Thomas, Grand Turk, Ft-Lauderdale 10 nuits: 6 avril À partir de 1 449\$ vol incl.	EXPLORATEUR Barcelone, Gibraltar, Portimao, Lisbonne, Londres 7 nuits: 25 mai À partir de 2 239\$ vol incl.	ILES BRITANNIQUES Londres, Le Havre, Edinburgh, Invergardon, Kirkwall, Glasgow, Belfast, Dublin, Cork, Guernsey, Londres 12 nuits: 12, 24 th mai, 5 juin (1 ^{er} sans vivres) À partir de 3 249\$ vol incl.
ILES GRECQUES Rome, Naples, Santorin, Kusadasi, Mykonos, Athènes, Katakolon, Corfou, Dubrovnik, Venise 12 nuits: 12, 24 th mai, 5, 17 th , 29 juin (2 ^{es} sans vivres) À partir de 2 999\$ vol incl.	EGYPTE ET MER ÉGÉE Athènes, Patmos, Santorin, Kusadasi, Nazareth, Jerusalem, Port Saïd, Alexandria, Sorrento, Rome 12 nuits: 27 mai À partir de 3 219\$ vol incl.	ALASKA Seattle, Ketchikan, Tracy Arm Fjord, Juneau, Skagway, Victoria, Seattle 7 nuits: mai, juin À partir de 1 359\$ vol incl.

VOS VACANCES COMMENCENT ICI ! 514 338-1160
WWW.FACEBOOK.COM / VOYAGESDUMOULIN 800-905-1160
www.voyagesdumoulin.com *OUVERT LE DIMANCHE

Prix par personne en occ. double, cabine intérieure, incluant les taxes TPS/TVQ, les vols avec Air Transport Air France et autres. Les itinéraires peuvent varier. Valable pour toutes nouvelles réservations faites le 13 février 2013. Les prix peuvent augmenter advenant l'ajout d'une surcharge de carburant, l'augmentation du taux de change. Les prix excluent les transferts et la contribution HICV de 25 par 1000\$ et VDUADM de 10\$ par pers.

VOYAGE



PHOTO CHRISTOPHE SIMON, AGENCE FRANCE-PRESSE

Alors qu'ils effraient quelque peu les habitants avec leurs hymnes funk assourdissants et leurs cris gutturaux, les *bate-bolas* du Groupe des Indiens ont choisi la thématique un peu puérile de Winnie l'Ourson pour leur défilé de cette année.

CARNAVAL

Les effrayants *bate-bolas* de Rio

AGENCE FRANCE-PRESSE

RIO DE JANEIRO — Sur un modeste terrain de foot, on tire des feux d'artifice et même quelques coups de feu en l'air: c'est le coup d'envoi du carnaval des effrayants *bate-bolas* dans une banlieue de Rio où 170 hommes avec le même déguisement fluo d'arlequin et masque grimaçant surgissent en hurlant.

Ces *bate-bolas* (littéralement frappe-ballons) ou *clovis* (dérivé du mot clown) ont de 15 à 45 ans et affirment que leur groupe, baptisé «Groupe des Indiens», est leur famille.

Robinson Jones, 36 ans et déjà grand-père.

Tandis que les grandes écoles de samba reçoivent des millions de dollars des mafieux de la loterie clandestine ou d'entreprises privées pour financer leur luxueux défilé sur le sambodrome, ces groupes de carnaval traditionnel et populaire ne jouissent d'aucune couverture médiatique. Ils survivent grâce aux efforts et à la solidarité des habitants du quartier.

Trente mètres de rêve

Buvant de la bière sans arrêt, ils revêtent des déguisements qui les couvrent de la tête aux pieds en dépit de la chaleur. Ils

rien», raconte Marcel Rodrigue, 44 ans, chef du groupe.

Néanmoins, cette ancienne tradition des *bate-bolas* ou *clovis* revient en force dans les banlieues de Rio, selon lui.

Inquiétante séduction

«Les *bate-bolas* sont séducteurs et en même temps effrayants. Au moment où ils sortent tous ensemble, ça vous donne la chair de poule. C'est bruyant, désordonné et c'est quelque chose de guttural, de primitif qui fait peur», dit l'experte en culture populaire, Aline Pereira, de l'Université de Rio.

L'heure de sortie du groupe se transmet de bouche à oreille pour créer la surprise.

Il y a différents types de *bate-bolas*. Certains sortent avec un ballon (autrefois des vessies de vache) attaché à une corde qu'ils frappent le plus violemment possible sur le sol pour faire un bruit sec et d'autres, comme le Groupe des Indiens, avec des ombrelles ou des drapeaux.

Le quartier de Guadalupe (zone nord) «attend toute l'année ce moment. Le groupe des Indiens a vu le jour il y a 25 ans dans une famille très unie», raconte Dulce Farias, 75 ans, qui en profite pour vendre des beignets aux crevettes dans la rue.

Très exalté, l'un des participants s'est mis à tirer des coups de feu en l'air au moment de la sortie du groupe.

«C'était l'euphorie. Parfois, on n'arrive pas à tout contrôler. Je l'ai vu et je lui ai dit d'arrêter», se justifie Douglas da Silveira, l'un des organisateurs.

Ils parcourent aussi parfois d'autres quartiers de la ville en s'amusant à faire sursauter les passants.

«Les *bate-bolas* sont séducteurs et en même temps effrayants. Au moment où ils sortent tous ensemble, ça vous donne la chair de poule. C'est bruyant, désordonné et c'est quelque chose de guttural, de primitif qui fait peur.»

— Aline Pereira, experte en culture populaire de l'Université de Rio

Alors qu'ils effraient quelque peu les habitants avec leurs hymnes funk assourdissants et leurs cris gutturaux, le thème du défilé est puéril: ils ont choisi cette année «Winnie l'ourson».

Un masque surmonté d'une coiffe de plumes multicolores cache leur visage. Ils portent des gants et tiennent d'une main une ombrelle à l'effigie de... Winnie l'ourson qu'ils ne cessent d'agiter et, de l'autre, un ours en peluche.

«On profite du carnaval pour trouver une fille, l'embrasser sur la bouche et lui faire cadeau de l'ourson», explique en riant

peuvent coûter plus de 1000\$, une fortune pour ces habitants: cuisard en *patchwork* aux couleurs fluo, tunique orange aux énormes manches bouffantes et jusqu'à 30 mètres d'une traîne couverte de mille plumes.

Quelque 70 filles dénommées les «Minettes de l'Indien» suivent le groupe avec des costumes plus sexy — mini jupe et bas résille —, mais moins sophistiqués.

«Le carnaval pour les gens d'ici est une culture, un art de s'amuser. On attire plus de 1000 personnes tous les ans et on n'a aucune subvention. La mairie finance un peu les écoles de samba, mais ne nous donne

Les aubaines de la semaine

MARIE-EVE MORASSE

Vols, forfaits tout inclus: voici quelques aubaines sélectionnées cette semaine.



Forfaits

Punta Cana, République dominicaine

Une semaine au Catalonia Bavaro Beach, Golf & Casino Resort (★★★★). Départ le 19 février et retour le 26 février, 1089 \$ avec Nolitours.

Camaguey, Cuba

Une semaine en formule tout inclus au Gran Club Santa Lucia (★★★). départ le 21 février et retour le 28 février. 888 \$ avec CaribeSol.

Riviera Maya, Mexique

Une semaine à l'Occidental Grand Xcaret (★★★★1/2). départ le 20 mars et retour le 27 mars. 1278 \$ avec Vacances TMR.

Holguin, Cuba

Une semaine au Club Amigo Atlantico Guardalavaca (★★★). départ le 21 mars et retour le 28 mars. 785 \$ avec Sunwing.



PHOTO PHOTOS.COM

Coucher de soleil dans la région de Holguin, à Cuba.

Puerto Plata, République dominicaine

Une semaine au Casa Marina Beach Resort (★★★★1/2). Départ le 26 mars et retour le 2 avril. 882 \$ avec Vacances Signature.



Vol et hôtel

Orlando, Floride

Vol aller-retour de Montréal et sept nuits d'hébergement au Clarion Suites Maingate (★★★). Départ le 1^{er} avril et retour le 8 avril. 699 \$ avec Vacances Air Canada.



Vol

Paris, France

Envolez-vous vers Paris du 9 au 16 avril pour 771 \$ avec Air Transat.

RÉPERTOIRE D'HÉBERGEMENT

lapresse.ca/voyage/repertoire-dhebergement

BAS-ST-LAURENT

CHALET ET CONDOS

AU REFUGE DU VIEUX LOUP DE MER ★★★★★ Chalets authentiques en bordure de mer. Entièrement équipés, poêle à bois au salon et offrant une vue panoramique sur le fleuve et les îles du Parc national du Bic. Ouvert à l'année. vieuxloupdemer.com 418 750-5915.

CANTONS-DE-L'EST

AUBERGES ET HÔTELS

AUBERGE QUILLIAMS ★★★★★ Hôtellerie de charme, 38 ch. et suites avec balcon privé, face au Lac Brome ou à la réserve faunique. Cuisine raffinée, cave à vin Wine Spectator. Piscine int., tourbillon et sauna. Centre de santé. Forfaits spéciaux. CERTIFICATS-CADEAUX. Réunions et forfaits corporatifs. 50 min. Pont Champlain. CAA. 1 888 922.0404 www.aubergequilliams.com

LANAUDIÈRE

CHALET ET CONDOS

CHALET DES PINS ★★★★★ Rawdon, site enchanteur au bord du Lac des Pins, chalets de grand confort, véranda, foyer, b.tourb., satellite. Lac naturel, patin, raquette, ski, bois incl. 1-877-834-3401, chaletsdespins.com

QUÉBEC

AUBERGES ET HÔTELS

AUBERGE LA GOÉLICHE ★★★★★ goeliche.ca Forfait romantique souper + déjeuner 199 \$ + tx pour 2 personnes. * Condo 3e nuit gratuite! Restovue.ca 1 888 511-2248

ÉTATS-UNIS

AUBERGES ET HÔTELS

WHITE MOUNTAINS-NORTH CONWAY, NH Entourez-vous de la beauté et du confort de notre élégant hôtel-boutique champêtre. Vue panoramique sur la montagne, bibliothèque avec foyer (après-ski avec fondue au fromage les fin de sem. d'hiver), table de renom, 25 chambres (dont 7 avec foyer) et jacuzzi. 5 monts de ski et nombreuses boutiques hors-taxes à proximité. À partir de 73\$ US/personne occ. double comprenant le petit déjeuner et le souper complets (hors du menu à la carte). Pistes de ski de fonds et de raquette devant la porte. 1 800 525-9100 www.StonehurstManor.com

EUROPE

CONDOS, APPARTEMENTS, VILLAS

17^e & 18^e AU PIED DE MONTMARTRE 10% escompte jan./mars 6 jrs et Paris 3 app. tout équipés à partir de 76€/nuît, clé à Mt. 514 342.0138 <http://sites.google.com/site/vacancesparis/>

ITALIE Hôtels, appartements, villas, châteaux, circuits de 1-28 jours. Côte Amalfitaine, Toscane, Sicile, Sardaigne, Rome, Venise, etc. Billets d'avion, loc. auto. Individuel, famille ou groupe. 514-495-2411 clara@ovettravel.com www.ovettravel.com

PARIS/PROVENCE à vous de choisir ou de partager votre séjour entre un luxueux condo dans la capitale, 2 cdc, près métro, vue, et un authentique Mas dans le sud avec piscine. Transfert TGV, wifi. villasdefamille.com dchaussinand@villasdefamille.com 00 33 6 14 18 20 35 ou 00 41 7 98 16 54 93

AVENTURE NATURE • DÉTENTE

lapresse.ca/voyage/repertoire-dhebergement

PLEIN AIR

RAQUETTES, PORTO & CHOCOLAT dans le Parc de la Gatineau, en Outaouais. Forfait incluant hôtel 3 étoiles, petit-déjeuner, souper et randonnée nocturne en raquettes avec guide. Porto & chocolat seront servis en forêt. Location raquettes incluse. À partir de 188 \$ (p.p. occ. db). Appelez Réservation-Outaouais 1 888 278-7777 ou www.votreforfait.com

Si vous désirez annoncer dans cette rubrique, composez le 514 987-8363 ou 1 866 987-8363

514.987.VENDU (8363) • petitesannonces@lapresse.ca

PETTITES ANNONCES



À VENDRE À LOUER IMMOBILIER

101 ÎLE DE MONTRÉAL
C.D.N., 5160 Gatinéau, 2 1/2, 3 1/2, béton, chauffage, eau chaude, poêle/frigo. Visites 8h-20h.

131 ÎLE DE MONTRÉAL
C.D.N., Haut 2plex 6 1/2, rue Van Horne, tout rénové, très éclairé, libre, 1250\$, 514-862-7550.

131 ÎLE DE MONTRÉAL
PLATEAU EST, coin Gascon/Sherbrooke, 6 1/2, lumineux, propre, 1250\$, 514-856-3216.

131 ÎLE DE MONTRÉAL
ST-LÉONARD, 4 1/2 style condo, béton, entrée lav/sec. Tranquille. Stat. 514-254-7541.

156 APPARTEMENTS MEUBLÉS À LOUER
Le Regency Appartements meublés luxueux. A deux pas des galeries, musées et des magasins.

160 PROPRIÉTÉS À REVENU
99 Logements, Trois-Rivières, rendement + 23%.

OFFRES D'EMPLOI

Richards
Emballages Richards Inc., distributeur majeur dans l'industrie nord-américaine de l'emballage depuis plus de 40 ans, est à la recherche d'un(e) REPRÉSENTANT(E) AU SERVICE À LA CLIENTÈLE

UN AVOCAT(E)
est recherché pour une cause importante. Afin de rappeler à l'ordre l'industrie de la musique, une demande de recours collectif sera déposée prochainement.

HOMA, reprise duplex avec beau, libre, M.L.S. 1089836. WALTER SARAGURO Ctrr Sutton - 514 884-7474 www.tucasa.ca

DORVAL
4 1/2 disp., récoment rénové, 3e et dernier étage, poêle/frigo neuf inclus, pl. bois franc, 2 ch. fermées, balcon, chauffage électrique 750\$/mois.

ROSEMONT
8 1/2 dans 4plex, 1725\$, rénové, repeint, métro Cadillac. 2 gar., foyer, libre juillet 514-504-9337.

Le Regency Appartements luxueux
A deux pas des galeries, musées et des magasins. Portier 24 heures.

LAVAL
Condo-hôtel, 3 1/2, 4 1/2, équipé Au mois. 514-952-0087

162 PROPRIÉTÉS COMMERCIALES INDUSTRIELLES
ORMSTOWN, station de gaz et mécanique, plus d'un million de litres, 595 000 \$.

105 LAVAL RIVE-NORD
DUVERNAVY bung, dét., s-sol fini, grand terrain. Libre 300 000 \$.

ROSEMONT
Près de tout (autobus, centre d'achats, quelques minutes de la gare pour prendre le train vers le centre-ville et tranquille.

ROSEMONT
R.D.P. grands 5 1/2, imm. 12 logis, libres, rénovés, tranquilles, réf. 514-328-1571 / 942-8483.

135 LAVAL RIVE-NORD
À LAVAL, const. récente, Spacieux app. 4 1/2 à partir de 900 \$. 5 1/2 à partir de 1090 \$.

162 PROPRIÉTÉS COMMERCIALES INDUSTRIELLES
LONGUEUIL 2 1/2, 3 1/2 tout inclus, court et long terme. 450-670-9130 450-651-5740

162 PROPRIÉTÉS COMMERCIALES INDUSTRIELLES
SOREL - TRACY
200 pi x 50 pi, terrain 45 000 pi car. Fait vendre. 229 000 \$.

113 EXTÉRIEUR DU QUÉBEC
POMPANO BEACH, FL Condo exceptionnel de 1600 pi², 2 cac, 2 sdb, Florida Room, au 5e étage. Entièrement rénové en 2010.

HOMA, 3 1/2, 1er étage, Adam/W. David, bois franc, chauff. élect., endroit calme, idéal pers. seul ou retraitée. 6255 514 323-7381

ST-LAURENT ville, 1 1/2 grand, tout incl., occ. imm., 3 1/2 4 1/2 chauffés, électros, a/c, pisc. ext., flottant, prés autor. 15. 514-336-4872

135 LAVAL RIVE-NORD
CHOMEDEY, 3 1/2-4 1/2, rénovés, près de tous les services. Stat. ext. inclus. 450-978-0144.

170 COMMERCES
Boutique cadeau bien située à Baie-St-Paul. Tout près de l'hôtel la Ferme et du train touristique le Massif de Charlevoix local de 1300 pi².

173 ESPACES COMM. INDUSTRIELS À LOUER
C.D.N., bâtiment industriel de 800 à 3000 pi². Quai de chargement, près de Décarie. 514-737-2268 poste 225

121 FERMES TERRES
FRANKLIN, 215 acres, érablière, 10 000 entailles, 25 000 pommiers, rev. 480 000\$, magasin sur circuit de paysan, entrepôts, grange, maison pour 17 ouvriers. Patrick Pietry, Sutton, 450 829-2653.

LE VILLAGE OLYMPIQUE
2 1/2-À partir de 745\$
3 1/2-À partir de 1005\$
4 1/2-À partir de 1095\$
5 1/2-À partir de 1875\$

COMPLEXE HAVRE DES ILES BORD DE L'EAU À CHOMEDEY
Grands 3-1/2, 4-1/2, 5-1/2, chauffés et éclairés, piscines, stationnements, tennis, dépanneur, salon de coiffure. Idéal pour retraités et semi-retraités.

173 ESPACES COMM. INDUSTRIELS À LOUER
C.D.N., bâtiment industriel de 800 à 3000 pi². Quai de chargement, près de Décarie. 514-737-2268 poste 225

176 BUREAUX À LOUER
CENTRE-VILLE, près métro Peel, bureaux de 500 à 5000 pi car., immédiat 514-845-0158

122 TERRAINS RÉSIDENTIELS
Magnifique terrain plat à St-Sauveur. Rue du Sanctuaire. 52 740 pc. Entrée aménagée. Hydro et Bell sur place. Vue sur montagnes. Accès direct de la grade. Secteur homogène. Chemin sans issue. 49 000\$. Cell. 450-275-9553. André Lamy

MÉTRO CRÉMAZIE, 2 1/2, 3 1/2, chauffé, rénové, pl. bois, frigo, poêle, asc., libre, 514-651-4007

136 RIVE-SUD
BROSSARD, 3 1/2, 4 1/2 rénovés, libre, tout inclus, poêle/frigo, stat., tranquille. 450-672-0044

176 BUREAUX À LOUER
CENTRE-VILLE, près métro Peel, bureaux de 500 à 5000 pi car., immédiat 514-845-0158

176 BUREAUX À LOUER
CENTRE-VILLE, près métro Peel, bureaux de 500 à 5000 pi car., immédiat 514-845-0158

131 ÎLE DE MONTRÉAL
202 Atwater
Horaires de Bureau de location: lun. et mar. 9h à 17h, merc., jeu. et ven. 9h à 20h, sam. et dim. 11h à 17h

MÉTRO GUY / CONCORDIA
1 1/2, 3 1/2, 4 1/2. Spacieux et abordable, chauffé/eau chaude incl. Rénové, semi-meublé, buanderie, ascenseur. Prés services. 514-803-0262 / 514-937-6137

137 BANLIEUE OUEST
PIERREFONDS 11150 Meighen
Bord de l'eau 2 1/2-3 1/2-4 1/2-5 1/2 tout inclus; poêle/frigo, chauffage/éclairage/eau chaude et taxes. À partir de 550 \$.

176 BUREAUX À LOUER
CENTRE-VILLE, près métro Peel, bureaux de 500 à 5000 pi car., immédiat 514-845-0158

176 BUREAUX À LOUER
CENTRE-VILLE, près métro Peel, bureaux de 500 à 5000 pi car., immédiat 514-845-0158

131 ÎLE DE MONTRÉAL
202 Atwater
Profitez du stationnement gratuit lors de votre visite. www.202atwater.com 514.935.1268

MÉTRO VENDÉMIE, 3 1/2-4 1/2 Abordable et spacieux, rénové, balcon, 2 sdb, buanderie 514-803-1019

137 BANLIEUE OUEST
PIERREFONDS 11150 Meighen
Bord de l'eau 2 1/2-3 1/2-4 1/2-5 1/2 tout inclus; poêle/frigo, chauffage/éclairage/eau chaude et taxes. À partir de 550 \$.

137 BANLIEUE OUEST
PIERREFONDS 11150 Meighen
Bord de l'eau 2 1/2-3 1/2-4 1/2-5 1/2 tout inclus; poêle/frigo, chauffage/éclairage/eau chaude et taxes. À partir de 550 \$.

176 BUREAUX À LOUER
CENTRE-VILLE, près métro Peel, bureaux de 500 à 5000 pi car., immédiat 514-845-0158

176 BUREAUX À LOUER
CENTRE-VILLE, près métro Peel, bureaux de 500 à 5000 pi car., immédiat 514-845-0158

131 ÎLE DE MONTRÉAL
202 Atwater
Profitez du stationnement gratuit lors de votre visite. www.202atwater.com 514.935.1268

MÉTRO CRÉMAZIE, 2 1/2, 3 1/2, chauffé, rénové, pl. bois, frigo, poêle, asc., libre, 514-651-4007

136 RIVE-SUD
BROSSARD, 3 1/2, 4 1/2 rénovés, libre, tout inclus, poêle/frigo, stat., tranquille. 450-672-0044

137 BANLIEUE OUEST
PIERREFONDS 11150 Meighen
Bord de l'eau 2 1/2-3 1/2-4 1/2-5 1/2 tout inclus; poêle/frigo, chauffage/éclairage/eau chaude et taxes. À partir de 550 \$.

176 BUREAUX À LOUER
CENTRE-VILLE, près métro Peel, bureaux de 500 à 5000 pi car., immédiat 514-845-0158

176 BUREAUX À LOUER
CENTRE-VILLE, près métro Peel, bureaux de 500 à 5000 pi car., immédiat 514-845-0158

131 ÎLE DE MONTRÉAL
202 Atwater
Profitez du stationnement gratuit lors de votre visite. www.202atwater.com 514.935.1268

MÉTRO CRÉMAZIE, 2 1/2, 3 1/2, chauffé, rénové, pl. bois, frigo, poêle, asc., libre, 514-651-4007

136 RIVE-SUD
BROSSARD, 3 1/2, 4 1/2 rénovés, libre, tout inclus, poêle/frigo, stat., tranquille. 450-672-0044

137 BANLIEUE OUEST
PIERREFONDS 11150 Meighen
Bord de l'eau 2 1/2-3 1/2-4 1/2-5 1/2 tout inclus; poêle/frigo, chauffage/éclairage/eau chaude et taxes. À partir de 550 \$.

176 BUREAUX À LOUER
CENTRE-VILLE, près métro Peel, bureaux de 500 à 5000 pi car., immédiat 514-845-0158

176 BUREAUX À LOUER
CENTRE-VILLE, près métro Peel, bureaux de 500 à 5000 pi car., immédiat 514-845-0158

131 ÎLE DE MONTRÉAL
202 Atwater
Profitez du stationnement gratuit lors de votre visite. www.202atwater.com 514.935.1268

MÉTRO CRÉMAZIE, 2 1/2, 3 1/2, chauffé, rénové, pl. bois, frigo, poêle, asc., libre, 514-651-4007

136 RIVE-SUD
BROSSARD, 3 1/2, 4 1/2 rénovés, libre, tout inclus, poêle/frigo, stat., tranquille. 450-672-0044

137 BANLIEUE OUEST
PIERREFONDS 11150 Meighen
Bord de l'eau 2 1/2-3 1/2-4 1/2-5 1/2 tout inclus; poêle/frigo, chauffage/éclairage/eau chaude et taxes. À partir de 550 \$.

176 BUREAUX À LOUER
CENTRE-VILLE, près métro Peel, bureaux de 500 à 5000 pi car., immédiat 514-845-0158

176 BUREAUX À LOUER
CENTRE-VILLE, près métro Peel, bureaux de 500 à 5000 pi car., immédiat 514-845-0158

131 ÎLE DE MONTRÉAL
202 Atwater
Profitez du stationnement gratuit lors de votre visite. www.202atwater.com 514.935.1268

MÉTRO CRÉMAZIE, 2 1/2, 3 1/2, chauffé, rénové, pl. bois, frigo, poêle, asc., libre, 514-651-4007

136 RIVE-SUD
BROSSARD, 3 1/2, 4 1/2 rénovés, libre, tout inclus, poêle/frigo, stat., tranquille. 450-672-0044

137 BANLIEUE OUEST
PIERREFONDS 11150 Meighen
Bord de l'eau 2 1/2-3 1/2-4 1/2-5 1/2 tout inclus; poêle/frigo, chauffage/éclairage/eau chaude et taxes. À partir de 550 \$.

176 BUREAUX À LOUER
CENTRE-VILLE, près métro Peel, bureaux de 500 à 5000 pi car., immédiat 514-845-0158

176 BUREAUX À LOUER
CENTRE-VILLE, près métro Peel, bureaux de 500 à 5000 pi car., immédiat 514-845-0158

131 ÎLE DE MONTRÉAL
202 Atwater
Profitez du stationnement gratuit lors de votre visite. www.202atwater.com 514.935.1268

MÉTRO CRÉMAZIE, 2 1/2, 3 1/2, chauffé, rénové, pl. bois, frigo, poêle, asc., libre, 514-651-4007

136 RIVE-SUD
BROSSARD, 3 1/2, 4 1/2 rénovés, libre, tout inclus, poêle/frigo, stat., tranquille. 450-672-0044

137 BANLIEUE OUEST
PIERREFONDS 11150 Meighen
Bord de l'eau 2 1/2-3 1/2-4 1/2-5 1/2 tout inclus; poêle/frigo, chauffage/éclairage/eau chaude et taxes. À partir de 550 \$.

176 BUREAUX À LOUER
CENTRE-VILLE, près métro Peel, bureaux de 500 à 5000 pi car., immédiat 514-845-0158

176 BUREAUX À LOUER
CENTRE-VILLE, près métro Peel, bureaux de 500 à 5000 pi car., immédiat 514-845-0158

131 ÎLE DE MONTRÉAL
202 Atwater
Profitez du stationnement gratuit lors de votre visite. www.202atwater.com 514.935.1268

MÉTRO CRÉMAZIE, 2 1/2, 3 1/2, chauffé, rénové, pl. bois, frigo, poêle, asc., libre, 514-651-4007

136 RIVE-SUD
BROSSARD, 3 1/2, 4 1/2 rénovés, libre, tout inclus, poêle/frigo, stat., tranquille. 450-672-0044

137 BANLIEUE OUEST
PIERREFONDS 11150 Meighen
Bord de l'eau 2 1/2-3 1/2-4 1/2-5 1/2 tout inclus; poêle/frigo, chauffage/éclairage/eau chaude et taxes. À partir de 550 \$.

176 BUREAUX À LOUER
CENTRE-VILLE, près métro Peel, bureaux de 500 à 5000 pi car., immédiat 514-845-0158

176 BUREAUX À LOUER
CENTRE-VILLE, près métro Peel, bureaux de 500 à 5000 pi car., immédiat 514-845-0158

131 ÎLE DE MONTRÉAL
202 Atwater
Profitez du stationnement gratuit lors de votre visite. www.202atwater.com 514.935.1268

MÉTRO CRÉMAZIE, 2 1/2, 3 1/2, chauffé, rénové, pl. bois, frigo, poêle, asc., libre, 514-651-4007

136 RIVE-SUD
BROSSARD, 3 1/2, 4 1/2 rénovés, libre, tout inclus, poêle/frigo, stat., tranquille. 450-672-0044

137 BANLIEUE OUEST
PIERREFONDS 11150 Meighen
Bord de l'eau 2 1/2-3 1/2-4 1/2-5 1/2 tout inclus; poêle/frigo, chauffage/éclairage/eau chaude et taxes. À partir de 550 \$.

176 BUREAUX À LOUER
CENTRE-VILLE, près métro Peel, bureaux de 500 à 5000 pi car., immédiat 514-845-0158

176 BUREAUX À LOUER
CENTRE-VILLE, près métro Peel, bureaux de 500 à 5000 pi car., immédiat 514-845-0158

131 ÎLE DE MONTRÉAL
202 Atwater
Profitez du stationnement gratuit lors de votre visite. www.202atwater.com 514.935.1268

MÉTRO CRÉMAZIE, 2 1/2, 3 1/2, chauffé, rénové, pl. bois, frigo, poêle, asc., libre, 514-651-4007

136 RIVE-SUD
BROSSARD, 3 1/2, 4 1/2 rénovés, libre, tout inclus, poêle/frigo, stat., tranquille. 450-672-0044

137 BANLIEUE OUEST
PIERREFONDS 11150 Meighen
Bord de l'eau 2 1/2-3 1/2-4 1/2-5 1/2 tout inclus; poêle/frigo, chauffage/éclairage/eau chaude et taxes. À partir de 550 \$.

176 BUREAUX À LOUER
CENTRE-VILLE, près métro Peel, bureaux de 500 à 5000 pi car., immédiat 514-845-0158

176 BUREAUX À LOUER
CENTRE-VILLE, près métro Peel, bureaux de 500 à 5000 pi car., immédiat 514-845-0158

AVIS LÉGAUX - APPELS D'OFFRES SOUMISSIONS - ENCANS

CASILOC
INC.

APPEL DE CANDIDATURES

SERVICES PROFESSIONNELS EN
ARCHITECTURE
GÉNIE MÉCANIQUE-ÉLECTRIQUE

Projets
**RÉAMÉNAGEMENT DU CENTRE
INFORMATIQUE ET
MAINTIEN DE L'ACTIF
À L'ÉDIFICE PIERRE DE
COUBERTIN**

Les entreprises peuvent obtenir de l'information sur cet appel de candidatures en visitant le site internet de l'entreprise :

www.casiloc.com

Appel d'offres

Montréal

**Service de la concertation
des arrondissements et
des ressources matérielles**
Direction de l'approvisionnement
Appel d'offres : 13-12322

Fourniture, installation, configuration et mise en service des équipements d'un réseau de télécommunication pour les feux de circulation.

L'ouverture des soumissions prévue pour le 13 février 2013 est reportée au 20 février 2013 à 14h00 à la Direction du greffe de la Ville de Montréal à l'attention du greffier, 275, rue Notre-Dame Est, bureau R-134, Montréal (Québec) H2Y 1C6. Montréal, le 8 février 2013.

Le greffier de la Ville
M^e Yves Saindon

CASILOC
INC.

APPELS D'OFFRES

LOT 4213 - TRAVAUX
D'AMÉNAGEMENT
PAYSAGER / ÉTÉ 2013

LOT 4214 - MÉTAUX OUVRÉS /
AMÉNAGEMENT
EXTÉRIEUR

LOT 4216 - AMÉNAGEMENT
PAYSAGER / ÉCLAIRAGE ET
SYSTÈME DE CONTRÔLE
ADRESSABLE À BAS
VOLTAGE

**TRAVAUX DE MODERNISATION
AU
CASINO DE MONTRÉAL**

Les entrepreneurs peuvent obtenir de l'information sur ces appels d'offres en visitant le site internet de l'entreprise :

www.casiloc.com

Appel d'offres

Montréal

**Service de la concertation
des arrondissements et des
ressources matérielles**
Direction des stratégies et
transactions immobilières

Des soumissions sont demandées et devront être reçues, avant 14 h à la date ci-dessous, à la Direction du greffe de la Ville de Montréal à l'attention du greffier, 275, rue Notre-Dame Est, bureau R-134, Montréal (Québec) H2Y 1C6 pour :

Catégorie : travaux
Appel d'offres : 5638
Descriptif : Édifice Albert-Dumouchel (0978) - Remplacement du système de chauffage de l'édifice
Date d'ouverture : 13 mars 2013
Dépôt de garantie : 10 % de la valeur de la soumission (cautionnement, chèque visé ou garantie bancaire)
Renseignements : pour toute question, s'adresser à dsti.soumissions@ville.montreal.qc.ca
Visites : Les visites sont individuelles. La date limite pour prendre rendez-vous est le 6 mars 2013, à 16h30. Les visites auront lieu du 19 février au 7 mars 2013 inclusivement. Pour prendre rendez-vous, s'adresser à : dsti.soumissions@ville.montreal.qc.ca
Documents : Les documents relatifs à cet appel d'offres seront disponibles à compter du 13 février 2013.

Les personnes et les entreprises intéressées par ce contrat peuvent se procurer les documents de soumission en s'adressant au Service électronique d'appels d'offres (SEAO) en communiquant avec un des représentants par téléphone au 1 866 669-7326 ou au 514 856-6600, ou en consultant le site Web www.seao.ca. Les documents peuvent être obtenus au coût établi par le SEAO. Chaque soumission doit être placée dans une enveloppe cachetée et portant l'identification fourni en annexe du document d'appel d'offres. Les soumissions reçues seront ouvertes publiquement dans les locaux de la Direction du greffe à l'Hôtel de ville, immédiatement après l'expiration du délai fixé pour leur réception. La Ville de Montréal ne s'engage à accepter ni la plus basse ni aucune des soumissions reçues et n'assume aucune obligation de quelque nature que ce soit envers le ou les soumissionnaires. Montréal, le 13 février 2013.

Le greffier de la Ville
M^e Yves Saindon

**AÉROPORTS DE
MONTRÉAL**

APPEL D'OFFRES

3D-5321-13-005

Récupération des chariots à bagages, gestion des poteaux de contrôle de foule et travaux connexes à l'Aéroport international Pierre-Elliott-Trudeau de Montréal

Les soumissionnaires peuvent obtenir plus d'informations sur cet appel d'offres en visitant le site Internet d'ADM à www.admtl.com.

Appel d'offres

Montréal

Service de l'eau
Direction de la gestion
stratégique des réseaux d'eau
Catégorie : Travaux
Appel d'offres : 10066
Contrats : UX-13-001 et UX-13-002
Descriptif : Réhabilitation de conduites d'égout par chemisage
Date d'ouverture : Reportée du 13 au 27 février 2013
Dépôt de garantie : 10 % cautionnement
Renseignements :
Hakim Atek, ingénieur junior
514 872-4835
Wilson Wong, ingénieur junior
514 872-5929

L'ouverture des soumissions prévue pour le 13 février 2013 est reportée au 27 février 2013 à 14h00 à la Direction du greffe de la Ville de Montréal à l'attention du greffier, 275, rue Notre-Dame Est, bureau R-134, Montréal (Québec) H2Y 1C6. Montréal, le 8 février 2013.

Le greffier de la Ville
M^e Yves Saindon

Appels d'offres

Montréal

**Service de la concertation
des arrondissements et des
ressources matérielles**
Direction de l'approvisionnement

Des soumissions sont demandées et devront être reçues, avant 14 h aux dates ci-dessous, à la Direction du greffe de la Ville de Montréal à l'attention du greffier, 275, rue Notre-Dame Est, bureau R-134, Montréal (Québec) H2Y 1C6 pour :

Catégorie : Biens et services
Appel d'offres : 13-12676
Descriptif : A52 - Entretien horticole et maintien de la propreté du square Dorchester, 2014-2016
Date d'ouverture : 4 mars 2013
Dépôt de garantie : 3 000 \$ (cautionnement ou chèque visé)
Renseignements : Sonia Bedder, agente d'approvisionnement : 514 872-5514
Appel d'offres : 13-12680
Descriptif : Acquisition et installation de modules de gestion du ralenti du moteur pour les véhicules identifiés SPVM (160 modules)
Date d'ouverture : 4 mars 2013
Dépôt de garantie : Aucun
Renseignements : Eliane Clavette, agente d'approvisionnement : 514 872-1858
Appel d'offres : 13-12701
Descriptif : A88 - Travaux de réfection de trottoirs, bordures et autres travaux connexes pour l'année 2013
Date d'ouverture : 4 mars 2013
Dépôt de garantie : 10 % (cautionnement ou chèque visé)
Appel d'offres : 13-12706
Descriptif : A88 - Travaux de réaménagement des terrains de tennis du parc Carignan
Date d'ouverture : 4 mars 2013
Dépôt de garantie : 10 % (cautionnement ou chèque visé)
Renseignements : Matthieu Crôteau, agent d'approvisionnement : 514 872-6777
Catégorie : Services professionnels
Appel d'offres : 12-12140
Descriptif : Services professionnels d'une firme spécialisés en géotechnique et en caractérisation environnementale pour les projets de cours de services des arrondissements de Sud-Ouest et de Ville-Marie
Date d'ouverture : 4 mars 2013
Dépôt de garantie : Aucun
Renseignements : Pierre L'Allier, agent d'approvisionnement : 514 872-5359
Appel d'offres : 13-12695
Descriptif : Services professionnels en archéologie pour le site de la Maison Leber-LeMoine
Date d'ouverture : 6 mars 2013
Dépôt de garantie : Aucun
Renseignements : Houda Kamil, agente d'approvisionnement : 514 872-7380
Documents : Les documents relatifs à ces appels d'offres seront disponibles à compter du 13 février 2013

Les personnes et les entreprises intéressées par ces contrats peuvent se procurer les documents de soumission en s'adressant au Service électronique d'appels d'offres (SEAO) en communiquant avec un des représentants par téléphone au 1 866 669-7326 ou au 514 856-6600, ou en consultant le site Web www.seao.ca. Les documents peuvent être obtenus au coût établi par le SEAO. Chaque soumission doit être placée dans une enveloppe cachetée et portant l'identification fourni en annexe du document d'appel d'offres. Les soumissions reçues seront ouvertes publiquement dans les locaux de la Direction du greffe à l'Hôtel de ville, immédiatement après l'expiration du délai fixé pour leur réception. La Ville de Montréal ne s'engage à accepter ni la plus basse ni aucune des soumissions reçues et n'assume aucune obligation de quelque nature que ce soit envers le ou les soumissionnaires. Montréal, le 13 février 2013

Le greffier de la Ville
M^e Yves Saindon

DÉCÈS, PRIÈRES, REMERCIEMENTS

900

INDEX DES DÉCÈS

- AGAR, Robert**
Montréal
- BAUSET, Ginette (née Robitaille)**
Ste-Agathe des Monts
- BEAUCHESNE, Jacques**
Laval
- BILODEAU, Philippe**
Blainville
- BOURBONNAIS, Michèle**
Montréal
- BOURQUE, Yvon**
Montréal
- BRODEUR, Lucille**
- CESARIA, Claude**
St-Mathieu de Beloeil
- CHAMBERLAIN, Annette, m.c.r.**
Laval
- CHEVALIER, Norman**
St-Bruno
- CLOUTIER, Michel**
- CÔTÉ, Marie-Thérèse**
Varennes
- DAIGNEAULT, Gérard**
- DENONCOURT, Noëlla (née Bourbonnais)**
Châteauguay
- DESJARDINS, Serge**
- DESLAURIERS, Laurette**
- DRAPEAU GIROUARD, Gertrude**
Montréal
- GOURDEAU, Mathieu**
- GOYET, Marcel**
Lavaltrie
- JULIEN, Dr Pierre-Paul**
Montréal
- KEARNEY, Madeleine (née Demers)**
Montréal
- LAFLEUR, Claire (née Drolet)**
Québec
- LALANDE, L'Honorable Juge Pierre**
Laval
- LALONDE-JORON, Thérèse**

- LAPOINTE, Rose-Hélène (née Falardeau)**
Longueuil
- LECLAIR (Thibault), Claire**
Montréal
- LEGAULT, Jean-Paul**
Lachine
- LORRAIN, Ginette**

- MONGEON, Cécile (née Normandeau)**
Iberville
- MORIN, Christiane**
Île Perrot
- MYETTE, Clarinda (née Verdi)**
- PROVOST, Gaëtan**

- RICHARD, Rolande**
Montréal
- SAVARD, André**
- SENÉCAL, Louise (Desroches)**
- SURPRENANT, Marcelle**

- TREMBLAY, Raymonde (née Doyon)**
Montréal
- VALLÉE (née Carrière), Renée**
Montréal
- VERGE, John A.**
Saint-Lambert
- lapresse.ca/necrologie

REMERCIEMENTS



Nicole Paquette Benoit
1925 - 2013

Nous tenons à remercier personnellement tous ceux et celles qui, suite au décès de Mme Nicole Paquette survenu le 12 janvier 2013, une épouse, une mère, une grand-mère modèle au sourire inoubliable, ont offert leurs condoléances et des marques de sympathie ainsi que tous les parents et amis.

Notre peine est grande, très grande. Son souvenir restera gravé à jamais dans notre coeur.

Ivan et Gilles Benoit



L'Honorable Juge Pierre Lalande 1937 - 2013

Adieu Papa!

Le Juge Pierre Lalande est décédé à Laval le 8 février 2013 après un courageux combat contre le cancer. Il laisse dans le deuil sa chère épouse Micheline Rochefort, ses enfants Jean-Pierre (Micheline Faucher), Michel et Brigitte (Sam Kersheh), ses petits-enfants qui étaient ses amours, Francis, Sabrina et Tiffany, ainsi que son ex-épouse, mère de ses enfants, Charlotte Dubois. Il laisse également ses frères Guy (Aline Lamarche), Jacques (Micheline Morel), Claude (Louise Bélisle) et sa soeur Thérèse ainsi que plusieurs neveux et nièces, amis et collègues.

Il fit ses études à l'Université d'Ottawa pour un baccalauréat en commerce, sciences économiques, politiques et sociales. En 1960, il obtenait une licence en droit et un certificat du barreau à l'Université de Montréal. Il a pratiqué le droit à Laval de 1963 à 1975 comme procureur de l'ex Ville de Laval-Ouest, des Caisses Populaires, des Commissions scolaires de Chomedey et des Milles-Îles, de l'expropriation des terrains, de la construction et du financement du Cégep Montmorency, du Carrefour Laval lors de sa construction ainsi que les amendements de la Ville de Laval des années 1970. Sa pratique fut le droit public, l'expropriation, corporatif et généraliste. Au cours de cette période, il fut administrateur adjoint à la Régie des loyers, membre du conseil d'administration de la Caisse Populaire de Laval-Ouest lors de sa fondation et il fut Commissaire Administrateur de la Commission des Transports de la Ville de Laval.

En septembre 1975, il est nommé Juge à la cour municipale de Laval et devient Juge en chef en décembre 1989 jusqu'à sa retraite en 2000. Au cours de cette période, il fut membre du Conseil de la Conférence des Juges du Québec et du Conseil de la Magistrature ainsi que membre de l'Association Canadienne des Juges de nomination Provinciale.

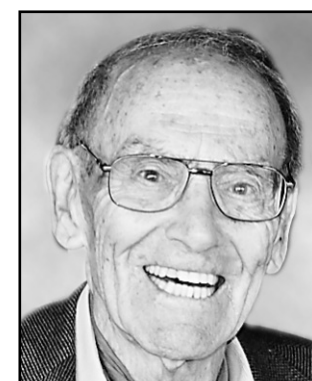
Il sera exposé au complexe :



YVES LÉGARÉ
Complexes funéraires

1350, autoroute 13, Laval H7X 3W9
www.yveslegare.com 450 689-1500

Le vendredi 15 février de 14 h à 17 h et de 19 h à 21 h ainsi que le samedi 16 février de 11 h à 12 h 30 suivis de funérailles en l'église Ste-Dorothée, 655, rue Principale, Laval, H7X 1E2, à 13 h. Toute marque de sympathie peut être traduite par des dons à l'Hôpital Cité de la Santé de Laval en Oncologie.



AGAR, Robert 1922-2013

À Montréal, à l'âge de 90 ans, est décédé Monsieur Robert Agar.

Outre son épouse Louise, il laisse dans le deuil sa belle-soeur Denise Jolicoeur, son neveu Bertrand (Linda Stavroff), sa nièce Danielle (Jaime Harper) et leurs enfants Wesley et Erica.

Bob est né à Etobicoke, Ontario, le 5 avril 1922. Après l'obtention de son baccalauréat en génie aéronautique à l'Université de Toronto en 1944, il fut embauché par Canadair et affecté à l'étude de la performance des avions à l'aérodrome de Rolls-Royce à Hucknall, en Angleterre. Il poursuivit ses études à l'Université Berkeley en Californie où il obtint une maîtrise en administration. Au cours de sa longue carrière en aéronautique à Canadair, Pan American World Airways et sa propre société de consultation, il fut appelé à voyager en Europe, Asie, Islande, Amérique du Sud et aux Caraïbes.

Excellent pêcheur à la mouche, sa passion pour la pêche au saumon était partagée par son épouse. Ils ont pratiqué ce sport pendant de nombreuses années dans une vingtaine de rivières. Il a également fréquenté les pistes de ski du Mont-Tremblant durant plus de cinquante ans. Il aimait jouer le violon et son passe-temps préféré était la lecture, surtout d'ouvrages historiques et philosophiques. On se souviendra de lui pour sa sagesse, son humilité, sa générosité et son sens de l'humour. Nous souhaitons remercier le Dr Sabah Bekhor, le Dr David Shannon, Lydia Duschkanits, la Dre Catherine Brodeur et l'équipe de l'unité gériatrique de l'hôpital Royal Victoria pour leur dévouement et leur compassion.

La famille recevra les condoléances au :

Centre funéraire Côte-des-Neiges
Réseau Dignité
4525, ch. de la Côte-des-Neiges
Montréal (514) 342-8000
www.dignitequebec.com

Stationnement intérieur disponible le lundi 18 février à compter de 10 h 30, suivi d'une célébration de la vie à 11 h 30 à la chapelle du centre funéraire. Vos marques de sympathie peuvent se traduire par un don à la Société Parkinson du Québec.



BAUSET, Ginette (née Robitaille) 1944 - 2013

À Ste-Agathe des Monts, le 20 janvier 2013, est décédée soudainement Mme Ginette Bauaset, épouse bien-aimée de René Bauaset.

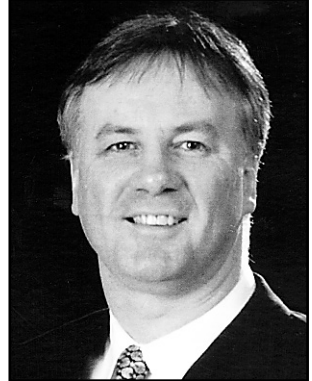
Outre son époux, elle laisse dans le deuil ses cousins et cousines Claude, Manon et Josée, ses belles-filles et beaux-fils, ses petites-filles et de nombreux parents et amis qui la garderont dans leurs coeurs lui assurant une mémoire éternelle. Ginette et René ont eu 42 ans de bonté et de plaisir, remercions le Bon Dieu. AUXILIO FIDELI DEDITAE (Devise des bénévoles du Canada). Parmi ses bénévoles Ginette a oeuvré pendant plusieurs années en tant que Présidente des Bénévoles au Centre de Santé Elizabeth Bruyère à Ottawa pour ensuite poursuivre auprès de la bibliothèque de Mont-Rolland et fut la dernière Présidente de la Corporation de la bibliothèque Claude-Henri Grignon à Sainte-Adèle.

La famille vous accueillera à l'église Ste-Adèle, 166, Lesage Ste-Adèle, pour un service religieux tenu par Monseigneur André Daoust, le samedi 16 février 2013 à 11 h.

**Coopérative Funéraire
Des Laurentides**
2480, boul. du Curé Labelle
Prévost, QC J0R 1T0
450-565-6464

Vos témoignages de sympathie peuvent s'exprimer par des dons à Oxfam Québec <http://oxfam.qc.ca/>.

1^{er} ANNIVERSAIRE



NORMAND PAQUET

7 octobre 1959 - 16 février 2012
Cher Normand,
Déjà un an, le fil de ta vie se coupait. Ton absence se fait sentir à tous moments. Tous les jours, ton souvenir anime notre mémoire. Tu nous manques. D'où que tu sois, veille sur nous comme tu savais si bien le faire. Nous t'aimons et t'adorons.

Martine, Maude et Charles.

En souvenir de toi, une messe sera célébrée, le samedi 16 février 2013 à 16 h 30, en l'église du Précieux Sang, 115, rue Chauveau, Repentigny

LES PETITES ANNONCES LA PRESSE

**VU
VENDU**

Placez une petite annonce dans La Presse et elle paraîtra gratuitement sur www.vendu.ca

VENDU
À VENDRE. Voiture spacieuse, toute équipée, bas prix.

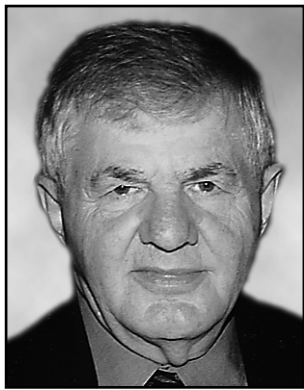
LA PRESSE
Qualité en quantité
514-987-VENDU (8363)

**Votre meilleur
allié contre
le cancer.**

Jeveuxdonner.ca
1 888 939-3333

Société canadienne du cancer

DÉCÈS, PRIÈRES, REMERCIEMENTS



BEAUCHESNE, Jacques
1929-2013

À Laval, le lundi 11 février 2013 est décédé, à l'âge de 83 ans, Jacques Beauchesne, époux de Jeannine Sanche.

Outre son épouse il laisse dans le deuil ses filles Sylvie (Charles), Elyse (Michel) et son fils Alain (Nathalie), ses 7 petits-enfants Marie-Hélène (Éric), Andrée-Anne (Alexandre), Maxime, Simon (Caroline), Véronique, Mariéline et Alexandra, ses 4 arrière-petits-enfants Kelly-Ann, Lily-Rose, Samuel et William ainsi que plusieurs autres parents et amis.

La famille vous accueillera au Complexe funéraire

MAGNUS POIRIER®

Complexe Laval
222, boul. des Laurentides, Laval
T: 514 727-2847
www.magnuspoirier.com

le vendredi 15 février 2013 de 14 h à 17 h et de 19 h à 22 h ainsi que le samedi 16 février dès 9 h 30.

Les funérailles seront célébrées le samedi 16 février 2013 à 11 h, en l'église St-Sylvain située au 750, Boulevard St-Sylvain à Laval.

Au lieu de fleurs, des dons à La Maison des Soins Palliatifs de Laval seraient appréciés.



BOURQUE, Yvon
1940 - 2013

À Montréal, le 6 février 2013, à l'âge de 72 ans, est décédé Yvon Bourque, époux de Monique Ménard.

Outre son épouse, il laisse dans le deuil ses fils Jean-Claude et Normand (Isabelle), son petit-fils Ludwig, sa soeur Lise, ses beaux-frères et belles-soeurs, neveux et nièce, parents et amis.

La famille vous accueillera en présence des cendres, le samedi 16 février 2013, de 14 h à 16 h 30 et une cérémonie commémorative aura lieu à 16 h 30 au Complexe:

Alfred Dallaire MEMORIA

514 277.7778
2159, boul. St-Martin est, Laval
www.memoria.ca

Au lieu de fleurs, des dons en sa mémoire à la Fondation canadienne du Rein, Division Québec, seraient appréciés.

CHAMBERLAIN, Annette, m.c.r.

Soeur Annette Chamberlain de la Congrégation des Soeurs Missionnaires du Christ-Roi est décédée à l'infirmerie de la Maison Mère de Laval, le 11 février 2013, à l'âge de 76 ans et six mois dont cinquante-cinq de profession religieuse. Fille de Philius Chamberlain et de Lydia Chiasson, elle est née à Bathurst, N.B. le 11 août 1936. Elle entra dans la Congrégation des Soeurs Missionnaires du Christ-Roi en 1955.

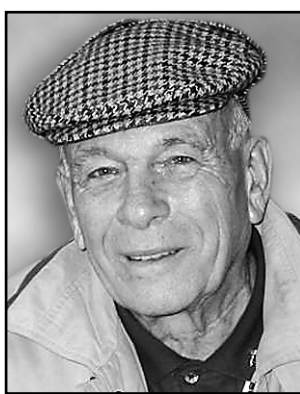
Outre sa famille religieuse, elle laisse dans le deuil ses frères et soeurs et de nombreux neveux et nièces.

La dépouille mortelle sera exposée le jeudi 14 février 2013 en la chapelle de la

Maison Mère des Soeurs Missionnaires du Christ-Roi
4730, boul. Lévesque ouest, Laval
Les funérailles seront célébrées le vendredi, le 15 février 2013 à 9 h, en la chapelle des Soeurs Missionnaires du Christ-Roi et l'inhumation aura lieu au cimetière Notre-Dame-des-Neiges de Montréal.

Direction funéraire

CHARLES E. RAJOTTE



CHEVALIER, Norman
1923 - 2013

Au Centre d'hébergement Montarville de St-Bruno, le 10 février 2013, à l'âge de 89 ans, est décédé Norman Chevalier entouré de l'amour des siens.

Il laisse dans le deuil son épouse bien-aimée Norma Addyman, ses deux filles Liane (Stéphane LeBlanc) et Debra (Charles St-Cyr), ses petits-enfants Mathieu Lachance (Sophie Lesage Tremblay), Janik Lachance (François Jean), Sophie St-Cyr, ses arrière-petits-enfants Luca, Rafaël et Zachary Jean, ses nièces Hélène, Jo, Sylvie, Clarie Chevalier et leur famille ainsi que ses amis, plus particulièrement Antoine Mansour, qui a été un bon ami et soutien jusqu'à la fin.

La famille recevra vos condoléances au:

SALON FUNÉRAIRE DEMERS

651 boulevard Laurier
McMasterville, J3G 0K5
Tél : (450) 467-4780
www.salondemers.com

le 15 février 2013 dès 16 h. Une liturgie suivra à 18 h en la chapelle du complexe.

À sa mémoire, des dons au Centre d'action bénévole «Les P'tits bonheurs», 1665 rue Montarville, St-Bruno, Québec J3V 3T8, seraient appréciés.

La famille tient à remercier tout le personnel du Centre d'hébergement Montarville, plus particulièrement les infirmiers et infirmières de l'unité Eugénie Dulude 2. Leur empathie et leur respect ont permis à M. Chevalier de partir paisiblement et dans la plus grande dignité.



CÔTÉ, Marie-Thérèse

Au Foyer Lajemmerais de Varennes, dame Marie-Thérèse Côté, enseignante, nous a quittés le 7 février 2013, à l'âge de 92 ans, pour son dernier voyage. Veuve de feu Fernand Drapeau de Beloeil et soeur de feu Albert Côté, feu Adrien Côté, feu Cécile Côté et de Madeleine Côté. Elle était originaire de Trois-Pistole, après avoir vécu de longues années à Beloeil.

Elle laisse dans le deuil de nombreux neveux et nièces des familles Côté et Drapeau, son beau-fils Fernand Drapeau jr et son épouse Liliane Bédard de Boucherville, ses petits-fils Justin et Francis Drapeau et leurs compagnes ainsi que de nombreux amis.

La famille accueillera parents et amis le 16 février 2013 à 12 h au

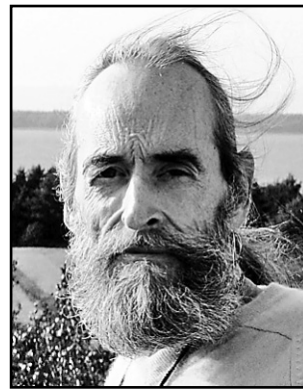
Centre funéraire Côte-des-Neiges Réseau Dignité

4525 ch. de la Côte-des-Neiges
Montréal 1-888-342-6565

Les familles Côté et Drapeau tiennent à remercier toute l'équipe du Foyer Lajemmerais de Varennes.

Avec remerciements les plus sincères également à Liliane et Fernand Drapeau pour leurs bons soins prodigués depuis plusieurs années.

Tout témoignage de sympathie peut se traduire par un don à l'Hôpital Ste-Justine de Montréal.



DESJARDINS, Serge
1949 - 2013

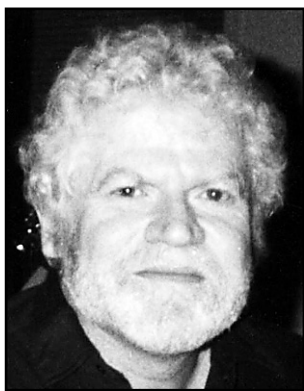
Notre beau grand chevalier est parti. Sa bataille contre la maladie est terminée. Son grand coeur, son affabilité, son sens de l'humour et son amour de la vie auront touché beaucoup de personnes. En plus du respect et de l'acceptation inconditionnelle d'autrui, il avait un don pour l'écoute. Professeur accompli dans plusieurs domaines dont la danse, le tissage, la dentelle, la frivolité, il savait donner confiance; sa patience et sa passion étaient contagieuses. Intense et ardent, il brûlait souvent la chandelle par les deux bouts. Il laisse un souvenir indélébile dans le coeur de ceux qui l'ont aimé.

Il y aura une rencontre-célébration, en présence des cendres, le samedi 16 février de 15 à 20 heures au 4294 Boyer, Montréal.

Une autre rencontre se tiendra ce printemps à Saint-Jean-de-Brébeuf. La date reste à déterminer.

Pas de fleurs SVP. Vous pouvez marquer sa disparition en faisant un don à la Fondation Dr Morisset, La Fondation du CHUM, 500 Place D'Armes, bureau 1405, Montréal, Qc, H2Y 2W2.

"But he will be around here in your smiles, in your laughter. He will be here in the flowers, in the sun, in the wind, in the rain, because nothing is ever lost --- nobody really dies, one becomes part of eternity." OSHO



BILODEAU, Philippe
1951 - 2013

À la mémoire de M. Philippe Bilodeau, décédé le 6 février 2013 à Blainville.

Il laisse dans le deuil ses enfants Philippe, Frédéric, Maryse et Maxime, ses petits-enfants Tristan, Luca, Loïc, Alexanne et Raphaël, ses frères et soeurs Jean, Robert, André et José, sa mère Thérèse et son père feu Philippe ainsi qu'autres parents et amis.

La famille recevra vos condoléances au complexe funéraire

YVES LÉGARÉ Complexes funéraires

1350, autoroute 13, Laval H7X 3W9
www.yveslegare.com 450 689-1500

le dimanche 17 février de 13 h à 16 h.



BRODEUR, Lucille
1914 - 2013

Née à Beloeil, ayant vécu presque toute sa vie à Ville-Émard, dame Lucille Brodeur nous a quittés ce 25 janvier 2013 à l'âge de 98 ans.

Elle laisse dans le deuil ses soeurs Fernande Larocque et Jeannine Brodeur en plus de nombreux neveux et nièces. Considérée comme une seconde mère, tant par sa générosité et son amour pour les siens, elle recevra un dernier hommage entre 13 h et 16 h, le samedi 16 février au complexe

YVES LÉGARÉ Complexes funéraires

7200, boul. Newman, LaSalle H8N 1X2
www.yveslegare.com 514 595-1500

Prière de ne pas envoyer de fleurs. Un don à la Société de la Sclérose en plaques serait toutefois apprécié.



BOURBONNAIS, Michèle
1952 - 2013

À Montréal, le 7 février 2013, à l'âge de 60 ans, est décédée Michèle Bourbonnais fille de feu Claude Bourbonnais.

Elle laisse dans le deuil sa fille Jessica (Guillaume), sa mère Pauline Lamy, ses frères Gilles (Marie), Luc (Nicole), sa soeur Marie (Claude), sa nièce Sophie, ainsi que de nombreux parents et amis. La famille recevra les condoléances le dimanche 17 février 2013 de 13 h à 17 h. au complexe funéraire:

Alfred Dallaire MEMORIA

514 277.7778
2159, St-Martin Est, Laval
www.memoria.ca

La famille tient à remercier le personnel de l'hôpital Sacré-Coeur pour les bons soins. Prière de ne pas envoyer de fleurs et de faire un don à un organisme de votre choix.



CÉSARIA, Claude
1942 - 2013

À St-Mathieu de Beloeil, le 9 février 2013, à la Maison Victor Gadbois, est décédée Claude Césaria, à l'âge de 71 ans, après une longue lutte contre la maladie.

Elle laisse dans le deuil sa conjointe Monique Ouellette, ses enfants Philippe (Geneviève Marcoux), Anick (Charles Rivard), ses petits-fils Édouard, Rémi, Emmerik et Mikko, sa belle-soeur Lyse Ouellette, sa soeur Odette (Mario Dos Santos), son frère Robert, ses nièces Evelyne (Guy Levet) et Nathalie (Richard Buzzo) ainsi que de la famille et amis au Québec, en France et aux États-Unis. La famille recevra les condoléances au:

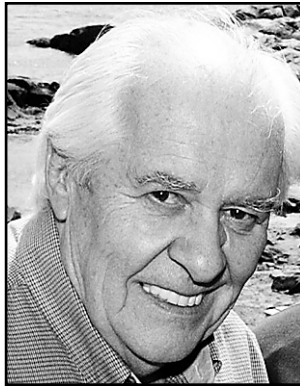
Centre funéraire Côte-des-Neiges Réseau Dignité

4525, chemin de la Côte-des-Neiges
Montréal, Québec H3V 1E7
Tél.: 514-342-8300

Stationnement disponible
www.dignitequebec.com

le vendredi 15 février 2013 de 14 h à 17 h et de 19 h à 21 h et samedi 16 février dès 10 h suivi d'une célébration religieuse à 12 h en la chapelle du Centre funéraire.

Un merci spécial à l'équipe de la Maison Victor Gadbois pour leur soutien et leur professionnalisme.



CLOUTIER, Michel
1937 - 2013

À l'hôpital de La Malbaie, le 9 février 2013, à l'âge de 75 ans, est décédé monsieur Michel Cloutier, conjoint de madame Johanne Tremblay, demeurant à St-Siméon, autrefois de Bromont.

Il laisse dans le deuil, outre sa conjointe Johanne, son fils Bernard (Nicole Filion), sa fille Anne-Andrée (André Gallant), ses petits-enfants: Laurence, Victor, Charlotte et Marie, ses soeurs Lise, Andrée (Paul-André Gentes), son frère Jean (Christiane Benoit), ainsi que toute la famille Patry et les nombreux amis.

La crémation a eu lieu à Granby au Crématorium Les Jardins Funéraires Bessette.

La famille recevra les témoignages de sympathie au salon

Les Résidences Funéraires Bessette de Bromont 682 Shefford Bromont J2L 1C1

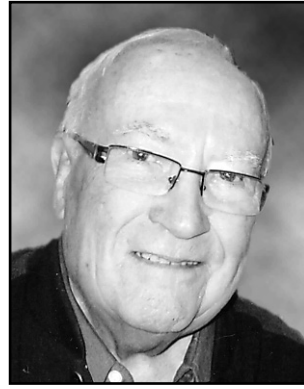
T. 450 534-2779 ou 1 888 730-6666
F. 450 777-4393
www.familiebessette.com

Membre de la C.T.Q.

le samedi, 16 février à compter de 11 h, suivis des funérailles en l'église St-François-Xavier de Bromont à 13 h.

L'inhumation aura lieu au cimetière St-François-Xavier de Bromont à une date ultérieure.

En guise de sympathie, un don à la Société canadienne du cancer serait apprécié. Les formulaires seront disponibles au salon.



DAIGNEAULT, Gérard
1929 - 2013

À Ville Saint-Laurent, le 9 février 2013, à l'âge de 83 ans, est décédé Gérard Daigneault, ingénieur retraité (école Polytechnique 1955), époux de Lise Bigaouette.

Outre son épouse, il laisse dans le deuil ses enfants: Martine (Robert Paris) et Jean (Lise Monfette), ses petits-enfants: Jonathan, Michaël (Eva-Kim), Karine, Raphaëlle et Chloé (Julien), ses frères et soeurs, beaux-frères et belles-soeurs, autres parents et amis.

La famille recevra les condoléances au complexe funéraire Urgel Bourgie, 3955 Côte-de-Liesse, Ville Saint-Laurent

URGEL BOURGIE

514 735-2025 | 24/7

Consultez le registre à sa mémoire au www.urgelbourgjie.com

le jeudi 14 février de 19 h à 21 h et le vendredi 15 février à partir de 9 h.

Les funérailles seront célébrées le vendredi 15 février à 11 h en l'église Saint-Laurent (Chapelle mariale), 807 boul. Ste-Croix, Ville Saint-Laurent.



DENONCOURT, Noëlla
(née Bourbonnais)
1927 - 2013

À Châteauguay, le 7 février 2013, à l'âge de 85 ans, est décédée Mme Noëlla Bourbonnais, épouse de M. Jacques Denoncourt.

Outre son époux, elle laisse dans le deuil ses enfants: Carole (feu Michel Elliott), Diane (Val), Claude (Monique) et Louise, ses sept petits-enfants, ses six arrière-petits-enfants, son frère Réal (Jeannine) ainsi que plusieurs parents et amis.

La famille vous accueillera au complexe funéraire:

Alexandre Nicole Complexe funéraire Châteauguay 96, boul. St-Jean-Baptiste Châteauguay, 450 699-9919 www.alexandrenicole.com

Le samedi 16 février de 15 h à 18 h.

Une cérémonie commémorative suivra en soirée à 18 h en la chapelle du salon.

En sa mémoire, un don à Opération Enfant Soleil serait grandement apprécié.



DRAPEAU GIROUARD, Gertrude
1925 - 2013

À Montréal, le 2 février 2013 est décédée à l'âge de 87 ans, Mme Gertrude Drapeau, épouse de feu M. Jean-Paul Girouard. Elle laisse dans le deuil sa fille Marie Danielle et son conjoint Jean Guy, ses petits-enfants Coralie, Julien et sa conjointe Carolane, sa soeur religieuse Pierrette s.p., ses belles-soeurs Denyse (feu Roland) et Cécile (feu Lucien), sa filleule Francine, plusieurs neveux, nièces, cousines et amis.

Pour respecter ses vœux, la famille recevra les condoléances en présence des cendres, le samedi 16 février 2013 dès 10 h en la paroisse Ste-Gertrude, située au 11891 Ste-Gertrude à Montréal-Nord. Un service religieux suivra à 11 h.

Des remerciements chaleureux sont adressés pour tout le personnel du 3ème étage du Centre d'hébergement Laurendeau qui avec amour et dévouement, lui a permis de vivre ses dernières années de vie dans la dignité et le bien-être.

Des dons en sa mémoire à la Fondation de l'Institut de cardiologie de Montréal seraient appréciés.

Direction funéraire:

MAGNUS POIRIER®

T: 514 727-2847
www.magnuspoirier.com



DÉCÈS, PRIÈRES, REMERCIEMENTS

900

GOURDEAU, Mathieu 1926 - 2013

Paisiblement, le dimanche 10 février 2013, à l'âge de 87 ans, est décédé M. Mathieu Gourdeau, époux de feu Charlotte Drolet.

Il laisse dans le deuil sa fille Elisabeth (Cristian), sa petite-fille Léa-Geneviève, ainsi que ses beaux-frères et belles-sœurs, neveux et nièces, parents et amis. La famille vous accueillera au complexe funéraire

MAGNUS POIRIER®

Complexe Sherbrooke
6825, rue Sherbrooke Est
Montréal
T: 514 727-2847



www.magnuspoirier.com

le dimanche 17 février 2013 de 11 h à 17 h. Au lieu de fleurs, des dons à la Fondation des maladies du cœur seraient appréciés.



KEARNEY, Madeleine (née Demers) 1926 - 2013

À Montréal, le 27 janvier 2013, à l'âge de 86 ans est décédée, après une longue maladie, Mme Madeleine Demers épouse de feu Wilfrid Kearney. Elle laisse dans le deuil ses filles : Carole (Claude Masse) et Ginette (Pierre Groulx).

Les funérailles seront célébrées en l'église des Saints-Anges, 1400 boul. St-Joseph, Lachine, le samedi 16 février 2013 à 10 h 30. La famille y recevra les condoléances à compter de 9 h 30. L'inhumation se fera à une date ultérieure au cimetière Catholique de Lachine.

Direction:

URGEL BOURGIE
514 735-2025 | 24/7

Consultez le registre à sa mémoire au www.urgelbourgjie.com



LAPOINTE, Rose-Hélène (née Falardeau) 1926 - 2013

De Longueuil, le 5 février 2013, à l'âge de 86 ans, est décédée Mme Rose-Hélène Falardeau épouse de feu Gérard Lapointe.

Elle laisse le deuil son fils Benoit, ses 2 petites-filles Clara et Léa, ses sœurs: Marielle (feu Fernand Maranda), Carmen (feu Ernest Larose) et Jeannine (feu Renaud Lacombe), ses frères: Louis-Philippe (Louise Dorion), Maurice (Marie-Marthe Gagnon), André et feu Yves ainsi que plusieurs parents et amis. La famille vous accueillera au complexe funéraire

URGEL BOURGIE
514 735-2025 | 24/7

Consultez le registre à sa mémoire au www.urgelbourgjie.com

1025, St-Laurent Ouest, Longueuil le vendredi 15 février 2013 de 14 h à 17 h et de 19 h à 21 h et samedi de 10 h 30 à 13 h 30.

Les funérailles auront lieu le samedi 16 février 2013 à 14 h en l'église St-Georges 1105, Desaulniers, Longueuil.



LORRAIN, Ginette 1945 - 2013

Le 9 février 2013, après des années de dévouement et d'amour indéfectible, Ginette est allée vers Marie, Jésus et ceux et celles qu'elle aimait, dans la maison du Père.

Elle laisse derrière elle, dans l'attente qu'ils la rejoignent, son mari Guy Giroux d.p., ses filles Sylvie (Patrick Bourgeois) et Chantal, ses petits-enfants Vincent, Valérie et Simon, son frère André (Louise Robillard), ses beaux-frères et belles-sœurs Jules (Charlotte Saindon), Claire, Lise, Nicole, Hélène et Suzanne Décarie (feu Luc Giroux) ainsi que de très nombreux parents et amis.

Elle vous attendra, pour un dernier sourire, avec les membres de sa famille, au complexe funéraire

Alfred Dallaire

MEMORIA

514 277.7778

2159 boul. St-Martin Est, Laval

www.memoria.ca

le jeudi 14 février de 14 h à 17 h et de 19 h à 22 h ainsi que le lendemain, dès 9 h.

Elle espère partager avec vous une célébration eucharistique à 11 h en l'église Bon Pasteur, 400, Laurier, Laval, le vendredi 15 février.

Avec toute sa famille, elle tient à remercier du plus profond du cœur tout le personnel du Centre d'hébergement de Sainte-Dorothée, tout spécialement celui du 5AB et le Dr. Thérèse Nguyen, pour les soins très attentifs et l'affection de tous les instants.

Au lieu de fleurs, des dons à l'Association des bénévoles du Pavillon Sainte-Dorothée seraient appréciés (enveloppes disponible au salon).



MORIN, Christiane

À l'Île Perrot le 8 février 2013 est décédée Christiane Morin, à l'âge de 56 ans, conjointe de Léo Pilon.

Elle laisse dans le deuil son fils Nicolas, ses sœurs Colette (Claude Hébert), Nicole (François Thérèse), son frère Claude (Sylvia Cataford), Liette Racine, beaux-frères et belles-sœurs, neveux et nièces ainsi que de nombreux parents et amis.

Les funérailles auront lieu en la chapelle de la Résidence funéraire

J.J. Cardinal

**2125 rue Notre-Dame
Lachine Qc H8S 2G5**

le samedi 16 février 2013 à 11 h.

Visites le vendredi 15 février 2013 de 18 h à 21 h, le samedi 16 février dès 9 h.

Vos témoignages de sympathie peuvent se traduire par un don à la Fondation de l'Hôpital Royal Victoria.



GOYET, Marcel 1949 - 2013

À Lavaltrie, le 7 février 2013, à l'âge de 63 ans, est décédé M Marcel Goyet époux de Mme Diane Morin. Outre son épouse, il laisse dans le deuil ses frères et sa soeur Jean-Marie (Nicole Dagenais), Claude (Lise Drolet), Robert (Hélène Lacroix), Germain (Marine Varin), Fernand (Marcelle Gamache), Jacques (Liette Lalonde) et Marielle (André Martin), ses neveux et nièces, ainsi que plusieurs parents et amis. La famille recevra les condoléances le dimanche 17 février 2013 dès 13 h, suivi d'une cérémonie à 16 h au complexe funéraire

Alfred Dallaire

MEMORIA

514 277.7778

2159, boul. St-Martin Est, Laval

www.memoria.ca

Au lieu de fleurs des dons à la fondation Maxime Letendre seraient appréciés.



LAFLEUR, Claire (née Drolet) 1929 - 2013

De Québec, est décédée Mme Claire Drolet à l'âge de 83 ans, épouse de feu M. Wilfrid Lafleur et soeur de feu Paul, Gilles et Édouard. Elle laisse dans le deuil ses enfants Jean (Carole Perron) et Robert (Christina Potvin), ses sœurs Judith, Pauline, Ursule et Éliane, ses petits-enfants Mélissa, William, Aydan et Darcy, ainsi que plusieurs parents et amis.

La famille recevra les condoléances le samedi 16 février 2013 de 14 h 30 à 16 h 30 en la

**Coopérative funéraire des Deux Rives
Centre funéraire du Plateau
693, av. Nérée-Tremblay
Québec, QC
G1N 4R8
418-688-2411**

Une liturgie de la Parole suivra à 16 h 30 en la chapelle de la résidence funéraire.



LECLAIR (Thibault), Claire 1921 - 2013

À Montréal, le 9 février 2013, à l'âge de 91 ans, est décédée Mme Claire Thibault, épouse de feu M. Albert Leclair. Elle laisse dans le deuil ses filles Monique (Claude Des Rochers) et Réjeanne (feu Gilles Dussault), ses petits-enfants et arrière-petits-enfants ainsi que plusieurs parents et amis.

Au lieu de fleurs, des dons à la Fondation des maladies du cœur du Québec seraient appréciés.

La famille vous accueillera au Complexe funéraire T. Sansregret:

T. Sansregret

**4419, rue Beaubien Est,
Montréal (Québec) H1T 1T2
514 527-4126**

info@tsansregret.com

Les funérailles seront célébrées le **vendredi 15 février à 11 h, en l'église St-Jean Vianney et de là, au Repos Saint-François d'Assise.**

Les heures de visite seront: le **jeudi de 15 h à 17 h et de 19 h à 22 h. Et le vendredi matin dès 9 h.**



MONGEON, Cécile (née Normandeau) 1916 - 2013

D'Iberville, le 10 février 2013 à l'âge de 96 ans, est décédée Mme Cécile Normandeau, épouse de feu Roma Mongeon.

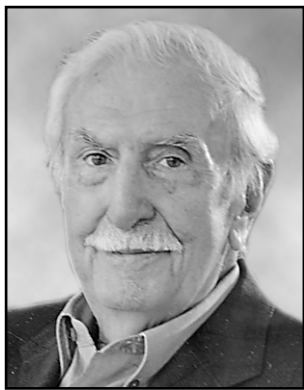
Elle laisse dans le deuil ses enfants: Louise (Paul D'Antoni), Denise (Maurice Boudreau), Annette (Jocelyn Fontaine), Suzanne (Jocelyn Ferland), Francine (André Hébert), Claude (Francine Tremblay), Pauline (René Mawrick), 6 petits-enfants: Michel, Marie-Claude, Josée, Mélanie, Érika, Emmanuelle, leurs conjoint(e)s, 5 arrière-petits-enfants, ses 2 sœurs: Thérèse (feu Charles St-Denis), Claire (feu Roger Moreau), belles-sœurs, neveux, nièces et autres parents et amis. Exposée le vendredi 15 février de 14 h à 17 h, 19 h à 22 h et samedi de 9 h à 10 h 30 chez:

**Clayde & Cagor
Le Sieur**
Résidences funéraires

**530, 4e rue
Iberville J2X 3M6**

514 990-6020 ou 1-877-LESIEUR

Les funérailles auront lieu le samedi 16 février à 11 h, en l'église St-Athanase d'Iberville, suivies de l'inhumation à Iberville.



JULIEN, Dr Pierre-Paul 1921 - 2013

Le 11 février 2013, est décédé à l'hôpital du Sacré-Coeur de Montréal, à l'âge de 91 ans, Pierre-Paul Julien.

Il laisse dans le deuil son épouse bien-aimée Marielle Bouchard, ses deux enfants Marcel (Danielle Sansfaçon) et Pierre (Célyn Gravel), ses huit petits-enfants, François, Louis-André, Marie-Eve, Véronique, Philippe, Simon, Vincent, Olivier, son arrière-petit-fils Cédrik, sa soeur Monique (Roméo Bastien) ainsi que de nombreux neveux, nièces, parents et amis.

Médecin interniste à l'hôpital Maisonneuve puis Notre-Dame, il fut aussi vice-doyen à la faculté de médecine de l'Université de Montréal.

La famille tient à remercier le dévouement de tout le personnel traitant de l'Hôpital du Sacré-Coeur.

La famille recevra les condoléances le samedi 16 février de 14 h à 17 h et de 19 h à 21 h, ainsi que le dimanche matin, à partir de 10 h au

Centre funéraire Côte-des-Neiges
Réseau Dignité

**4525 Chemin de la Côte-des-Neiges
Montréal, Québec, H3V 1E7
Tél.: 514-342-8000**

Suivra à 11 h la célébration de la liturgie de la Parole en la chapelle du complexe. En témoignage de sympathie, des dons à la Fondation de l'hôpital du Sacré-Coeur de Montréal seraient appréciés.

LALONDE-JORON, Thérèse 1925 - 2013

C'est avec tristesse que nous vous faisons part du décès de Madame Thérèse Lalonde-Joron, survenu le 6 février 2013. Elle était l'épouse de feu Ernest Joron de Saint-Laurent.

Elle laisse dans le deuil ses fils Pierre (Louise Deaudelin) et André (Paule Saint-Germain), ses petits-enfants François (Catherine), Guillaume (Fannie), Christine, Charles (Stéphanie) et Philippe, deux arrière-petits-enfants Franklin et Marguerite ainsi que ses sœurs Gilberte et Hélène. La regretteront aussi de nombreux parents et amis.

La famille recevra vos condoléances au complexe funéraire Urgel Bourgie, 816 avenue Sainte-Croix, Saint-Laurent, le vendredi 15 février 2013 de 14 h à 17 h et de 19 h à 22 h.

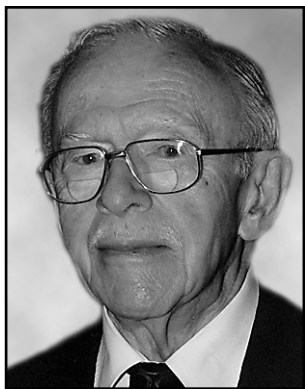
URGEL BOURGIE

514 735-2025 | 24/7

Consultez le registre à sa mémoire au www.urgelbourgjie.com

Les funérailles auront lieu le samedi 16 février 2013 à 10 h en l'église Saint-Hippolyte, 1055, rue Tassé, Saint-Laurent.

Nous suggérons des dons "in memoriam" au Chaînon (www.lechainon.org)



LEGAULT, Jean-Paul 1917 - 2013

Au Pavillon Camille-Lefebvre à Lachine, le 9 février 2013, est décédé Jean-Paul Legault, résidant de Beaufort (Beaconsfield), à l'âge de 96 ans, époux de feu Hélène Décarie-Legault.

Il laisse dans le deuil ses enfants Louise (Bernard Beaudry), Louis, Monique (Pierre Forget) et Céline. Il laisse aussi ses petits-enfants Marie-Paule, Evelyne, Guillaume, Virginie, Xavier, Paul et François, ses arrière-petits-fils Julien et Maxime, son frère Fernand ainsi que ses beaux-frères, belles-sœurs, neveux, nièces, cousins et cousines.

Les visites se tiendront le jeudi 14 février de 14 h-17 h et de 19 h-21 h ainsi que le vendredi 15 février à compter de 9 h à la

**Résidence funéraire J.J. Cardinal
560, Bord-du-Lac, Dorval
(514)-631-1511
www.jjcardinal.ca**

Les funérailles auront lieu en l'église St-Joachim, au 2, rue Ste-Anne à Pointe-Claire, le vendredi 15 février à 11 h, suivi par l'inhumation au cimetière de la paroisse St-Joachim.

1er ANNIVERSAIRE



Pierre Lupien

Que tous ceux et celles qui t'ont connu et aimé gardent de toi un souvenir merveilleux. Continue de veiller sur nous. Un merci spécial à tous ceux et celles qui ont fraternisé avec nous lors de cette épreuve.

Ton épouse Denise et la famille.



PROVOST, Gaëtan 1932 - 2013

Le 8 février dernier notre cher père Gaëtan Provost, nous quitta courageusement et serein. Reconnaissant d'une vie comblée, partagée avec sa Fleur chérie, feu Pierrette Occhionero, il fut accompagné pour ces derniers moments de ses filles Manon, Sophie et son gendre François Hébert.

Il laisse dans le deuil ses petits-enfants Monia, Kim, Jonathan, ainsi que Louise Duval, nombreux parents et amis.

Il a accueilli la mort à l'image de sa vie dans la douceur, quiétude et sagesse. Avec grande affliction, nous vous invitons pour son ultime départ le dimanche 17 février au salon

URGEL BOURGIE

514 735-2025 | 24/7

Consultez le registre à sa mémoire au www.urgelbourgjie.com

1255 rue Beaumont (Mont-Royal) de 13 h à 17 h où une courte cérémonie se tiendra dès 16 h 30.

Vos paroles d'encouragement et de réconfort peuvent être manifestées par écrit sur le site www.urgelbourgjie.com. Des dons à la famille de notre père peuvent être envoyés à la Fondation canadienne en Memoriam ou à la Société canadienne du cancer.



Remerciements

MERCI au Sacré-Coeur pour faveur obtenue. Pascal F.

DÉCÈS, PRIÈRES, REMERCIEMENTS

900



RICHARD, Rolande
1925 - 2013

À Montréal, le 30 janvier 2013, à l'âge de 87 ans, est décédée Mme Rolande Richard, épouse de feu Lionel Bertrand. Elle laisse dans le deuil ses enfants Jean, Pierre, Louise (Robert Tanguay) et Denise, ses petits-enfants Martin (Julie) et Patrick (Christine), ses arrière-petits-enfants Maude, Léa et Thomas. Elle laisse également dans le deuil sa soeur, ses frères, beaux-frères, belles-soeurs, neveux, nièces, parents et amis.

La famille vous accueillera au **Centre funéraire Côte-des-Neiges Réseau Dignité**

4525, chemin de la Côte-des-Neiges Montréal, Québec, H3V 1E7
Tél. : 514 342-8000
www.dignitequebec.com

Le samedi 16 février 2013 dès 13 h et une réunion de prières suivra à 16 h au même endroit.



SENÉCAL, Louise (Desroches)
1930 - 2013

Le 5 février 2013, est décédée Mme Louise Sénécal. Elle laisse dans le deuil son conjoint Gérard Lavoie, ses enfants Ginette, Johanne (André Masse) et René, ses petits-enfants Vincent, Catherine et Jean-Philippe ainsi que de nombreux parents et amis.

La famille recevra les condoléances au



6130, boul. Louis-H. Lafontaine
Montréal (Anjou), QC, G1M 1S8
514-351-9399
www.complexefunerairefortin.ca

le samedi 16 février 2013 de 13 h à 17 h. Des dons à la maison de soins palliatifs La Source Bleue seraient appréciés.



VALLÉE (née Carrière), Renée
1920 - 2013

À Montréal, le 7 février 2013, à l'âge de 82 ans, est accidentellement décédée Mme Renée Carrière (Vallée). Elle laisse dans le deuil son époux M. Lionel Vallée, ses soeurs Margot, Thérèse, Marie-Paule, Huguette, son frère Jacques et plusieurs neveux et nièces.

La famille recevra les condoléances le samedi 16 février 2013 dès 9 h à la chapelle du

Centre funéraire Côte-des-Neiges Réseau Dignité

4525, chemin de la Côte-des-Neiges Montréal, Québec H3V 1E7
Tél.: 514 342-8000
Stationnement (gratuit)
www.dignitequebec.com

Suivi d'une célébration religieuse à 10 h. Au lieu de fleurs, des dons à la Fondation des pompiers du Québec pour les grands brûlés seraient appréciés.

SURPRENANT, Marcelle
1911-2013

Le 9 février 2013, à l'âge de 101 ans, est décédée Mme Marcelle Surprenant, épouse de feu David Pinsonneault. Elle laisse dans le deuil ses enfants Gisèle, Andrée, feu Thérèse (Jacquelin), Michel (Lorraine), Daniel (Thérèse), Marie (Jean-Guy) et François, ses 19 petits-enfants, ses 34 arrière-petits-enfants ainsi qu'autres parents et amis. La famille recevra vos condoléances au:



651 boul Laurier,
McMasterville, J3G 0K5
Tél: (450) 467-4780
www.salondemers.com

le samedi 16 février 2013 dès 10 h. Une liturgie suivra à 11h en la chapelle du Complexe.



VERGE, John A.
1925 - 2013

À Saint-Lambert, le lundi 4 février 2013, à l'âge de 87 ans, est décédé du cancer monsieur John A. Verge, époux de madame Louise Fortin.

Outre sa femme, il laisse dans le deuil ses six enfants (Robert, Louis [Danielle Lareau], Pierre [Lucie Paquet], Claude, Marie, André [Joanne Sirois]), ses six frères et soeurs vivants (Thérèse, Madeleine, Eileen, Annette, Raymond, Charles), ses neuf petits-enfants (Nicolas, Mariane, Jean-Simon, Louise-Marie, Maxime, Raphaël, Mylène, Gabriel, Marianne), et ses trois arrière-petits-enfants (Louis-Thomas, Livia, Flore).

John A. Verge a fait carrière dans la distribution de films pour la télévision (ONF, Screen Gems, Columbia Pictures). En parallèle, il a occupé les fonctions de président du Publicité-Club de Montréal (1969-1970) et de la Cinémathèque québécoise (1974-1976).

La famille vous accueillera le 23 février 2013, de 14 h à 17 h, au salon funéraire **Collins Clarke MacGillivray White Réseau Dignité**

307, Promenade Riverside, Saint-Lambert, J4P 1A7 (entrée par l'avenue Argyle).

Les personnes qui le souhaitent pourront assister, vers 16 h, à une courte cérémonie religieuse dans la chapelle du salon. Vous pouvez également transmettre vos messages de condoléances à l'adresse courriel javerge296@gmail.com.



SAVARD, André
1928 - 2013

Le 9 février 2013, à l'âge de 84 ans, est décédé M. André Savard, de Brossard, époux de feu Thérèse Lammare. Il fut très impliqué dans le domaine des affaires et des sports de la Ville de Verdun.

Il laisse dans le deuil, ses enfants Nicole (Marc-André), Jean (Manon), Normand (Claudie), ses petits-enfants Ariane, Marilyn, Joanny, Noémie, Marc-Olivier, Benjamin, ses soeurs Réjeanne et Lise, ainsi qu'autres parents et amis.

La famille recevra les condoléances le vendredi 15 février de 14 h à 22 h ainsi que le samedi 16 février dès 9 h 30 à



7679, boul. Taschereau
Brossard, QC

www.dignitequebec.com

Les funérailles seront célébrées le 16 février à 11 h, en l'église Notre-Dame-des-Sept-Douleurs, rue Wellington, Verdun.

Au lieu de fleurs, un don pour le cancer à la Fondation de l'hôpital Charles Lemoyne serait apprécié.



TREMBLAY, Raymonde (née Doyon)
1926 - 2013

À Montréal, le 7 février 2013, à l'âge de 87 ans, est décédée Raymonde Doyon, épouse de Maurice Tremblay.

Outre son époux, elle laisse dans le deuil ses frères Jean-Marie (Olivette), Martin et Sylvain, beaux-frères, belles-soeurs, neveux et nièces ainsi que plusieurs parents et amis.

La famille recevra les condoléances le vendredi 15 février de 18h à 21h et le samedi 16 février dès 10h au complexe funéraire



514 735-2025 | 24/7

Consultez le registre à sa mémoire au www.urgelbourgjie.com

3955 chemin Côte de Liesse, Mtl
Une liturgie suivra à 13h en la chapelle du complexe.
Vos marques de sympathie peuvent se traduire par des dons à la bourse Raymonde et Maurice Tremblay de la Fondation de l'UQAM, C.P. 8888 succ. centre-ville, Mtl H3C 3P8

Dons in memoriam

FONDATION HÉMA-QUÉBEC
donnezlavieautrement.com

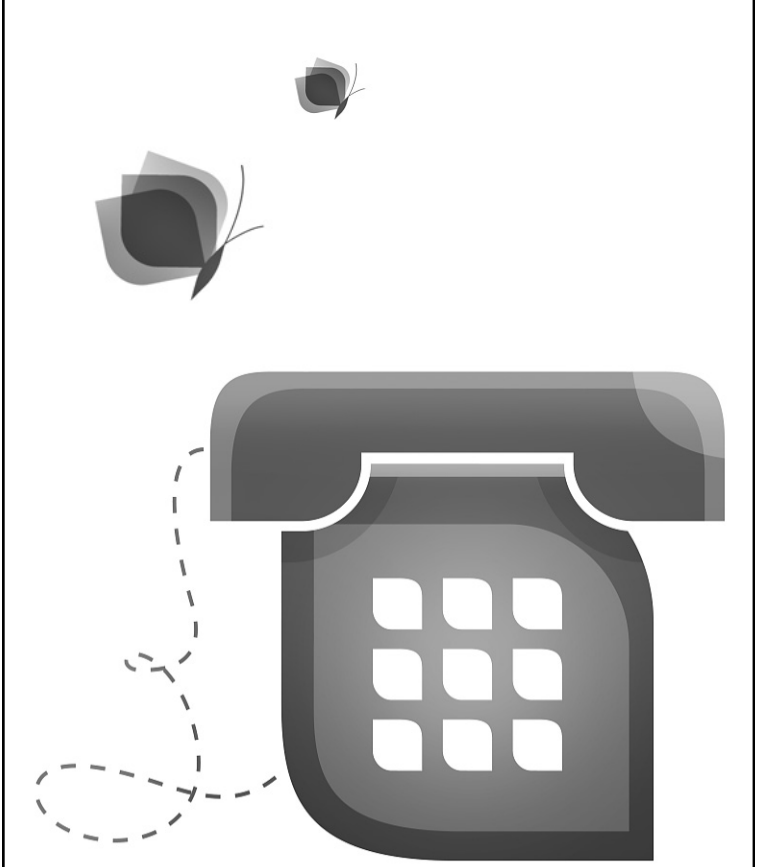
Votre don pourrait faire la différence!

Cette année, 21 700 Canadiens seront atteints d'un cancer du poumon... 2 800 d'entre eux y survivront!

L'ASSOCIATION PULMONAIRE Québec 1 800 295-8111 www.pq.poumon.ca

Le deuil: en parler pour mieux le vivre

LIGNE D'ÉCOUTE, D'INFORMATION ET DE RÉFÉRENCES SUR LE DEUIL



1 888 LE DEUIL

maison Monbourquette

infos@maisonmonbourquette.com
maisonmonbourquette.com

ASTROLOGIE DU JOUR

BÉLIER DU 21 MARS AU 19 AVRIL
La "rencontre" de la Lune avec Uranus en Bélier peut vous donner envie de modifier considérablement votre cours d'action. On dit que seuls les imbéciles ne changent jamais d'avis. Les autres seront capables d'accepter un changement au programme, à condition d'avoir assez de temps pour s'y préparer. Ainsi, vous ne devriez pas attendre la dernière minute pour les en informer.

TAUREAU DU 20 AVRIL AU 20 MAI
Maintenant que le transit Lunaire en Bélier met le carré Uranus-Pluton en relief, vous risquez de ne pas y aller avec le dos de la cuillère! Bien qu'une façon catégorique d'exprimer vos attentes puisse s'avérer efficace, elle est également susceptible d'en faire reculer plusieurs. Il serait judicieux d'ajuster l'expression de votre détermination en fonction de la disposition des gens à qui vous avez affaire.

GÉMEAUX DU 21 MAI AU 21 JUIN
Le juste retour des choses finit toujours par remettre chacun à sa juste place. Alors que Mercure est conjoint à Mars en Poissons, au carré de votre Signe, il serait dommage de déployer des efforts en vain pour tenter de faire ce dont le destin se chargera. Ceux qui se sont mal comportés à votre endroit ne méritent pas d'accaparer vos songes. En ce milieu de semaine, mieux vaut les ignorer.

CANCER DU 22 JUIN AU 22 JUILLET
La Lune qui "croise" Uranus en Bélier, au carré de votre Signe et de Pluton en Capricorne, peut vous donner l'impression que les autres se plaisent à n'en faire qu'à leur tête. Tandis que des aspirations divergentes peuvent causer malaises et ralentissements, le dialogue s'avérera efficace pour dénouer l'impasse et rétablir l'harmonie. Il suffit de parler doucement pour que tout s'arrange...

LION DU 23 JUILLET AU 22 AOÛT
Au sextile de Vénus, la Lune en Bélier, amie de votre Signe, est susceptible d'amener un renouveau sur le plan affectif, ou de vous donner la force de faire table rase d'une situation difficile. Parcourant votre Signe opposé, la planète de l'amour peut aussi signaler un changement apporté à votre apparence ou au décor domiciliaire. Appréciation accrue pour diverses formes d'expression artistique.

VIERGE DU 23 AOÛT AU 22 SEPTEMBRE
C'est le moment de foncer à nouveau! Tandis que Mars et Mercure en Poissons revigorent votre détermination, un nouveau souffle stimule votre volonté et votre inspiration. Étant donné que vos relations avec les autres bénéficient des aspects actuels, de nouvelles fréquentations peuvent prendre davantage de place dans votre quotidien, vous offrant de belles opportunités.

BALANCE DU 23 SEPTEMBRE AU 23 OCTOBRE
Étant donné que la Lune "croise" Uranus en Bélier, votre Signe opposé, vous devriez connaître un milieu de semaine qui n'aura rien d'ordinaire, ni de banal. Mettez tous les atouts de votre côté en créant un contexte à l'intérieur duquel vous vous sentirez confortable. Tant que vous ne commettez pas d'imprudence, pourquoi ne pas tenter votre chance afin d'obtenir le maximum?

SCORPION DU 23 OCTOBRE AU 21 NOVEMBRE
Grâce au trigone de la conjonction Mars-Mercure avec Saturne en Scorpion, c'est le moment de vous affirmer et d'exprimer vos attentes face à une situation qui ne vous convient pas. Il est impossible de plaire à tout le monde. Il est même difficile de plaire à qui que ce soit sans commencer par se plaire à soi-même. Demeurez fidèle à vos idéaux plutôt que d'essayer d'obtenir l'approbation unanime.

SAGITTAIRE DU 22 NOVEMBRE AU 21 DÉCEMBRE
Tandis qu'une conjonction Lune-Uranus s'effectue dans un autre Signe de Feu, il risque d'y avoir davantage de mouvement dans votre vie. En plus de raviver certains antagonismes, le carré Plutonien peut amener un climat d'impulsivité empêchant les affaires de stagner. Les résultats de vos démarches peuvent se réaliser rapidement et surprendre par l'ampleur de leur portée.

CAPRICORNE DU 22 DÉCEMBRE AU 19 JANVIER
Un sentiment d'indignation, voire de révolte, peut s'emparer de vous maintenant que la Lune "croise" Uranus en Bélier, au carré de Pluton en Capricorne. En évitant l'insolence, vous pouvez canaliser votre énergie positivement et apporter un changement à la situation qui suscite en vous cette réaction. Il ne serait pas mauvais d'essayer de voir les choses avec un peu de recul avant d'agir.

VERSEAU DU 20 JANVIER AU 18 FÉVRIER
En ce milieu de semaine, il ne faudrait pas vous attendre au calme plat. Le duo Lune-Uranus en Bélier, au carré de Pluton, peut entraîner des revirements de situations surprenants et soudains. Vous serez en mesure de tempérer les remous si vous ne posez pas de gestes impulsifs qui amèneraient les autres à réagir similairement. Possibilité d'être le centre d'attention dans un rassemblement.

POISSONS DU 19 FÉVRIER AU 20 MARS
La planification garantira le succès de vos activités de la fin de semaine à venir. Pourquoi attendre la dernière minute pour voir à vos préparatifs? Il vaut mieux prévoir les petits détails à l'avance afin de ne pas être pris de court. Plus tôt vaut mieux que plus tard, et aujourd'hui vaut mieux que demain. Un développement inattendu peut vous déstabiliser, mais néanmoins vous faire plaisir.

