

PORTFOLIO FINANCEMENT DES PME PAGE 7

LA PRESSE AFFAIRES



ÉLECTIONS FÉDÉRALES
BILAN DE SANTÉ DES MARITIMES
PAGES 2 ET 3

CLAUDE PICHER
L'INSATIABLE SOIF
DE LA SAQ
PAGE 5

S&P TSX 13 702,33 -96,79 (-0,70%)	S&P 500 1305,14 -14,54 (-1,10%)	DOW JONES 12 201,59 -140,24 (-1,14%)	PÉTROLE 107,12 \$US -2,54 \$US (-2,32%)	DOLLAR 103,71 -0,45 ¢US
--	--	---	--	--------------------------------------

APRÈS UNE ANNÉE RECORD

Le Palais des congrès prépare un virage techno

MARTIN VALLIÈRES

Le Palais des congrès de Montréal prépare un important projet de modernisation technologique alliant le multimédia, les télécoms sans fil et l'informatique grand public afin de se démarquer davantage des concurrents canadiens et internationaux.

Ce plan de « plusieurs millions de dollars » avec des partenaires spécialisés du secteur privé vise, d'ici deux ans, à hisser le Palais parmi le « top 3 mondial » des centres de congrès les plus avancés au chapitre des technologies offertes aux organisateurs et aux participants d'événements.

« C'est un projet ambitieux, mais nécessaire pour un centre des congrès inauguré il y a 27 ans. Nous voulons offrir des capacités techniques ultra-modernes pour nos clients: avant, pendant et après leur événement », a indiqué Christine Loriaux, direc-

trice du marketing et des communications du Palais des congrès.

Les détails de ce virage techno du Palais seront annoncés d'ici quelques semaines.

Mais les dirigeants du Palais ont indiqué hier à *La Presse Affaires* qu'il comprendrait l'implantation d'un réseau de bornes informatiques multimédias pour les usagers du Palais.

Ces bornes seraient interactives avec des cartes à puce remises aux participants d'événements, ou encore leurs divers appareils personnels de télécommunications sans fil.

Plan stratégique

Pour le PDG du Palais des Congrès, Marc Tremblay, en poste depuis deux ans, ce virage techno fait partie des « avantages uniques et concurrentiels » qui visent à bonifier l'achalandage de l'un des plus importants lieux d'événements à Montréal.

» Voir PALAIS en page 4

Le marché du carbone bat de l'aile

PHILIPPE MERCURE

Le projet de marché du carbone canado-américain auquel doit se joindre le Québec l'an prochain a de l'eau dans le gaz. Des problèmes politiques laissent présager des retards en Californie, en Ontario et en Colombie-Britannique, si bien que le Québec semble maintenant fin seul à pouvoir se présenter sans encombre à la ligne de départ le 1^{er} janvier prochain.

« À l'heure actuelle, j'ai l'impression que le lancement de la Western Climate Initiative va être retardé », a affirmé à *La Presse Affaires* Roger Fournier, premier directeur principal, environnement et gaz à effet de serre, chez Raymond Chabot Grant Thornton.

La Western Climate Initiative (WCI) est un sys-

tème de plafond et d'échanges visant à créer un marché du carbone entre quatre provinces canadiennes et six États américains.

En principe, les échanges doivent être lancés en grande pompe le 1^{er} janvier prochain avec cinq membres initiaux: le Québec, l'Ontario, la Colombie-Britannique, la Californie et le Nouveau-Mexique. Le Manitoba et cinq autres États américains avaient prévu s'y joindre plus tard.

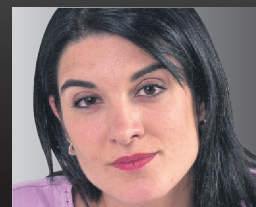
Or, des cinq membres initiaux, seul le Québec affirme encore clairement pouvoir sauter sur la patinoire le 1^{er} janvier 2012.

La semaine dernière, l'Ontario a confirmé son intention de se joindre à la WCI, mais a annoncé que la province ne sera pas prête pour le 1^{er} janvier prochain.

» Voir CARBONE en page 4



Le déni



SOPHIE COUSINEAU
CHRONIQUE

Les États-Unis ne sont pas si différents d'un alcoolique en déni. Accros à la dette, cette bouteille sans fond, ils continuent de prétendre, à la face du monde, qu'ils maîtrisent leurs finances publiques. Alors que les Américains se sont collectivement montrés incapables, jusqu'à maintenant, de prendre les décisions difficiles qui s'imposent.

La Maison-Blanche a été vexée au plus haut point, hier, par les dernières

perspectives de l'agence de notation de crédit Standard & Poor's (S&P). En raison de la diversification et de la résilience de son économie, le pays conserve sa cote AAA, la meilleure note qui soit. Les pays ainsi cotés sont considérés comme étant les moins susceptibles de se défilier de leurs obligations financières.

Mais S&P a aussi accolé à cette note une perspective négative. Cette agence de notation craint que le

Congrès et le président n'arriveront pas à s'entendre rapidement sur une stratégie pour mater le déficit. Qui plus est, les élections présidentielles de 2012 brouilleront vraisemblablement les cartes. Si les États-Unis ne s'attaquent pas au déficit d'ici 2013, S&P pourrait dévaluer les États-Unis, une perspective que l'analyste Nikola Swann estime à une chance sur trois.

Or, la cote des États-Unis n'a jamais été abaissée depuis que les agences de notation de crédit ont commencé à surveiller ses finances publiques en 1917, note Douglas Porter, économiste en chef de la firme Marché des capitaux BMO.

» Voir DÉNI en page 8



BOURSE: S&P ÉBRANLE LES INVESTISSEURS

PAGE 11

Qu'est-ce qui fait de Toyota la marque de voitures de tourisme la plus vendue au Canada? **La confiance.** La marque de voitures de tourisme la plus digne de confiance selon Sélection du Reader's Digest au cours des trois dernières années. Faites l'essai d'une Toyota dès aujourd'hui et vous trouverez votre propre raison.



N°1 POUR UNE RAISON

1 Basé sur les ventes de voitures de tourisme déclarées par les constructeurs à la fin de l'année 2010.

TOYOTA
faire toujours mieux

toyota.ca

ÉLECTIONS FÉDÉRALES 2011



L'ÉNERGIE AU CŒUR DES ENJEUX

L'énergie monopolise les débats dans cette région du pays. Garantie de prêt pour le Bas-Churchill, câble sous-marin supplémentaire pour l'Île-du-Prince-Édouard, dépassement de coûts à la centrale nucléaire de Pointe Lepreau. Certains enjeux cruciaux pour l'avenir des Maritimes sont néanmoins occultés par les partis fédéraux, déplorent des spécialistes du développement économique. À l'occasion des élections, *La Presse Affaires* présente un bilan de santé des grandes régions du Canada. Aujourd'hui, le Canada atlantique.

La plateforme pétrolière *Hibernia* dans la baie Trinité au large de Terre-Neuve.



PHOTO JONATHAN HAYWARD, ARCHIVES LA PRESSE CANADIENNE

ENJEUX ÉCONOMIQUES DANS LES MARITIMES

L'ÉNERGIE VOLE LA VEDETTE



ANDRÉ DUBUC

L'énergie vole la vedette de la campagne électorale dans les Maritimes. Chaque province a son dossier énergétique de prédilection et les plates-formes électorales des principaux partis sont évaluées en fonction de cette question. Les défis économiques sont pourtant légion dans cette région du pays, aux prises avec un vieillissement accéléré de sa population. Tour d'horizon des principaux enjeux économiques.

« Le projet hydroélectrique du Bas-Churchill suscite beaucoup d'intérêt en Nouvelle-Écosse, indique Fred Morley, premier vice-président de la Chambre de commerce du Halifax métropolitain et son économiste en chef. Le portefeuille énergétique de la province dépend du pétrole et du charbon. Nous sommes vulnérables aux variations de prix sur les marchés mondiaux et nous polluons. Avoir accès à l'hydroélectricité du Bas-Churchill, quoiqu'elle ne serait pas bon marché, est bien vu. »

La province est elle-même productrice de gaz naturel. Ses exportations décroissent depuis 2008, à cause des bas prix du gaz. L'entrée en production d'ici la fin de 2011 d'un nouveau gisement, Deep Panuke, freinera le déclin observé ces deux dernières années.

Cela dit, la principale crainte des Néo-Écossais au sujet de l'économie porte sur la pérennité des emplois fédéraux. Halifax abrite les quartiers généraux de la marine canadienne. « Tôt ou tard, le gouvernement fédéral devra adopter des mesures d'austérité et nous craignons d'en faire les frais comme au milieu des années 90, où l'on avait perdu 6000 emplois fédéraux en Nouvelle-Écosse, se rappelle Fred Morley. On ne veut pas revivre la situation. »

Adjacent à la marine se trouve le chantier naval d'Halifax et ses 1000 travailleurs. Celui-ci espère mettre la main sur les contrats du gouvernement fédéral pour lesquels il est en concurrence avec la Davie de Lévis. Des nouvelles sont attendues d'ici la fin de l'année.

Halifax a le luxe de se montrer patient. Porte d'entrée de l'Atlantique, fief de la défense nationale, capitale régionale financière et forte de six universités, la métropole de la Nouvelle-Écosse dispose d'une économie diversifiée. Son taux de chômage, sous les 7 %, est de 2 points inférieur au taux provincial. La construction résidentielle se porte bien avec 3800 mises en chantier prévues en 2011. La région travaille à la construction d'un centre des congrès dernier cri avec hôtel d'une valeur de 500 millions de dollars.

Pointe Lepreau au Nouveau-Brunswick

Dans la province voisine, l'enjeu énergétique tourne autour de la remise à niveau de la centrale nucléaire de Pointe Lepreau, dont les dépassements de coûts de 1 milliard et des retards de 3 ans sur l'échéancier original sont en voie de devenir légendaires. Pointe Lepreau est muni d'un réacteur Candu comme Gentilly-2 qu'Hydro-Québec souhaite remettre à niveau d'ailleurs. Il en coûte

un million de dollars par jour à Énergie Nouveau-Brunswick en énergie de remplacement. Les Néo-Brunswickois aimeraient bien que le fédéral ramasse cette dernière facture. « Ignatieff et le parti libéral ont indiqué qu'ils s'assoieraient pour en discuter. M. Harper n'a rien dit encore », fait savoir Pierre-Marcel Desjardins, professeur d'économie à l'Université de Moncton.

Nancy Whipp, présidente-directrice générale de la Chambre de commerce du grand Moncton redoute l'impact sur la croissance économique des compressions de 60 millions annoncées au dernier budget à l'Agence de promotion économique du Canada Atlantique. « C'est un important employeur à Moncton, l'agence occupe un immeuble quasiment au complet », dit-elle.

Par ailleurs, le Nouveau-Brunswick et le Québec ont bien des points en commun. La population y est vieillissante, la province est endettée et la forêt est en crise. La province a même son plan nord.

À la différence toutefois de sa voisine, la province a mené à terme son projet de port méthanier à Saint John. Son ouverture a permis de contribuer favorablement aux exportations de la province au même titre que le pétrole. La seule province bilingue du Canada n'a pas de champ pétrolier, mais la raffinerie Irving fait d'elle un exportateur net de produits pétroliers raffinés qu'elle expédie dans le nord-est des États-Unis, d'expliquer le professeur Desjardins.

Deuxième producteur de potasse au pays après la Saskatchewan, le Nouveau-Brunswick profiterait en 2012 de l'ouverture d'une seconde mine dans la région de Sussex.

Du côté des pêcheries, l'Union des pêcheurs des Maritimes réclame le rachat de permis de pêche par le gouvernement fédéral ce qui permettrait de partager la tarte des ressources halieutiques en parts plus grosses et moins nombreuses.

Troisième câble sous-marin pour l'Î.-P.-É.

À l'Île-du-Prince-Édouard, on réclame l'installation d'un

troisième câble sous-marin pour assurer la sécurité de l'approvisionnement énergétique de l'île en cas de panne majeure. L'intervention viendrait en outre diminuer la dépendance de la plus petite province canadienne aux combustibles fossiles. Elle lui permettrait également de revendre plus facilement son électricité de source éolienne, en expansion. Les chefs fédéraux n'ont pas encore pris d'engagement à cet égard.

La récession de 2009 et la montée du dollar ont fait mal à ses secteurs agricoles et touristiques. Le gouvernement local a mis en œuvre en 2010-2011 un ambitieux plan quinquennal d'investissements publics pour contrer les effets de la crise. Les efforts de diversification des dernières années commencent à porter fruits, en aérospatiale en particulier.

ÎLE-DU-PRINCE-ÉDOUARD

Population:	142 266
PIB:	4,7 milliards \$
PIB/habitant:	33 665 \$
Taux de chômage:	11,2 %

NOUVELLE-ÉCOSSE

Population:	942 506
PIB:	34,3 milliards \$
PIB/habitant:	36 505 \$
Taux de chômage:	9 %

NOUVEAU-BRUNSWICK

Population:	751 755
PIB:	27,5 milliards \$
PIB/habitant:	36 696 \$
Taux de chômage:	9,6 %

TERRE-NEUVE-ET-LABRADOR

Population:	509 739
PIB:	24,9 milliards \$
PIB/habitant:	49 140 \$
Taux de chômage:	12,4 %

Cet espace est un outil graphique qui nous permet de contrôler la qualité d'impression de *La Presse*.

Nos standards de qualité élevés ont permis à *La Presse* d'entrer dans le prestigieux club des 50 quotidiens les mieux imprimés au monde (Newspapers Color Quality Club).



Merci de votre confiance

LA PRESSE

TERRE-NEUVE-ET-LABRADOR

Toute l'attention est tournée vers le Bas-Churchill

ANDRÉ DUBUC

Les Maritimes se divisent en deux: d'un côté, Terre-Neuve et Labrador avec ses richesses naturelles et, de l'autre, les trois autres provinces. La plus jeune des provinces canadiennes est devenue riche. Son PIB par habitant y est plus élevé qu'au Québec. Avec le déclin appréhendé de ses réserves de pétrole en mer à compter de 2012, sa croissance future passe par le développement hydroélectrique du Bas-Churchill.

« L'enjeu économique numéro un de la province est le développement du Bas-Churchill aux chutes Muskrat », dit Edward Hearn, avocat de Labrador City, près de Fermont, où il demeure depuis 1974. Il est un ancien administrateur de Newfoundland and Labrador Hydro (maintenant Nalcor Energy).

Le 30 mars, le premier ministre Stephen Harper a annoncé qu'un gouvernement conservateur allait fournir une garantie de prêt pouvant atteindre 4,2 milliards pour aider au financement de la

phase 1 du méga chantier hydroélectrique. Jean Charest a dénoncé cette concurrence déloyale faite à Hydro-Québec. La garantie de prêt permettra à la province de bénéficier de taux d'intérêt plus faibles pour financer le projet. Le président de Nalcor a parlé d'une économie de 2 %, soit environ 125 millions. Le chef libéral, Michael Ignatieff, s'est engagé dans le même sens peu de temps après.

La phase 1 du Bas-Churchill d'une valeur de 6,2 milliards, consiste en la construction d'une centrale aux chutes Muskrat de 824 mégawatts, l'installation d'une ligne de transport sous marine pour amener l'électricité à Terre-Neuve et d'un second lien sous-marin afin de rejoindre le continent. Les lignes de transmission seront financées en partie par Emera, la société d'électricité de la Nouvelle-Écosse. Le projet doit commencer cette année et durer six ans. Sa réalisation entraînera la création de 9100 emplois directs en Atlantique, principalement, à Terre-Neuve et Labrador, d'après Nalcor.

« L'annonce du premier ministre Harper a eu plus d'effet sur l'île qu'ici », fait remarquer M. Hearn, lui-même assez critique au sujet de la viabilité économique du projet. Labrador connaît déjà la prospérité avec ses activités minières. Les expéditions ont bondi de 73 % en 2010, rapporte le ministère des Ressources naturelles, principalement du minerai de fer et du nickel, à Voisey's Bay. Labrador Iron Mines, autour de Schefferville, doit commencer ses activités ce printemps.

Ailleurs au Labrador, la collectivité de Happy Valley-Goose Bay voudrait assurer l'avenir de sa base aérienne. Un investissement de 128 millions\$ est requis à cette fin, selon des documents de la Défense nationale datant de 2009 qu'a obtenu avant le début de la campagne le réseau de télé CBC.

Outil de négociation

La circonscription électorale de Labrador est un château fort libéral, M. Hearn s'attend au statu quo le 2 mai prochain. De son côté, l'île dispose de six circonscriptions, cinq aux libé-

raux et un aux néo-démocrates. Le premier ministre provincial d'alors Dany Williams avait fait campagne avec succès contre les conservateurs aux élections de 2008.

La donne pourrait changer, croit Dave Campbell, un consultant en développement économique, qui demeure à Moncton, au Nouveau-Brunswick. « À Terre-Neuve, cette annonce (de M. Harper) va jouer en faveur des conservateurs le jour des élections. Je crois qu'ils feront de deux à trois gains à Terre-Neuve, peut-être deux autres ailleurs dans les Maritimes », soutient-il.

Celui qui signe une chronique dans le *Telegraph Journal*, de Saint John, continue de penser que la phase 1 du Bas-Churchill finira par servir d'outil de négociation au profit du gouvernement de Terre-Neuve dans ses relations avec Hydro-Québec. « L'aménagement d'un câble souterrain entre Terre-Neuve et la Nouvelle-Écosse augmente de beaucoup le coût du projet. L'électricité reviendrait moins cher si elle transitait par le Québec », dit l'économiste qui a appuyé la prise de contrôle d'Énergie Nouveau-Brunswick par Hydro-Québec, un projet qui a achoppé comme on sait.

ENJEUX ÉNERGÉTIQUES

Île-du-Prince-Édouard: 3^e câble sous-marin

Nouveau-Brunswick: Facture des dépassements de coûts à la centrale de Pointe Lepreau

Terre-Neuve/Labrador et Nouvelle-Écosse:

Garantie financière du projet du Bas-Churchill qui desservira T.-N. et la N.-É.



PHOTO JACQUES BOISSINOT, ARCHIVES LA PRESSE CANADIENNE

Les pylônes de la ligne Manic-Outardes qui alimentent le sud du Québec à partir des installations de la Côte-Nord.



PHOTO CHRIS WATTIE, ARCHIVES REUTERS

Les chefs politiques accumulent les présences dans les provinces maritimes, car plusieurs circonscriptions-clés s'y trouvent. Stephen Harper était d'ailleurs sur les quais d'Halifax le 31 mars dernier.

Les enjeux passés sous silence

ANDRÉ DUBUC

Les Maritimes se plaignent d'être ignorées. Les quatre provinces orientales du Canada comptent un total de 32 sièges aux Communes, le même nombre que la région de Toronto. Pire, une minorité de sièges sont susceptibles de changer de couleur le 2 mai. Les chefs des grands partis limitent leurs déplacements en Atlantique. Des enjeux cruciaux sont passés sous silence comme le renouvellement des ententes sur les paiements de transfert et la péréquation, dans une région où près de 40 % du budget des provinces proviennent d'Ottawa.

« On est essentiellement ignoré. À part l'annonce concernant le Bas-Churchill, on n'entend pas parler des provinces de l'Atlantique dans cette campagne », déplore Nancy Whipp, PDG de la Chambre de commerce du grand Moncton.

Conséquence? Certains sujets sont passés sous silence comme l'avenir des paiements de transfert en santé et celui du programme de péréquation, tous deux doivent être renégociés d'ici 2014.

« On a enlevé cet enjeu de la table parce que tout le monde s'est engagé au niveau de la bonification des paiements de transfert en santé, constate le professeur Pierre Marcel Desjardins. Ignatieff a promis de les augmenter de 6 % par année et Harper s'est aussi engagé à les augmenter à l'avenir. »

Une promesse qui rend sceptique Dave Campbell, consultant en développement économique. « Comment le gouvernement fédéral va-t-il équilibrer ses finances s'il augmente ses transferts en santé et qu'il n'entend pas couper dans le programme de péréquation? » se demande-t-il.

En effet, aucun débat n'a lieu sur l'avenir du programme de péréquation. « Le Nouveau-Brunswick doit comprendre les enjeux au niveau de la péréquation, s'inquiète Nancy Whipp. Avec l'Ontario qui passe dans le camp des provinces pauvres, quels seront les impacts pour le Nouveau-Brunswick? »

La question se pose pour l'ensemble des provinces maritimes à l'exception de Terre-Neuve. En 2011-2012, le Nouveau-Brunswick touchera 1,5 milliard en péréquation, ou 1990\$ par habitant; l'Île-du-Prince-Édouard recevra 330 millions, ou 2358\$ par personne. Quant à la Nouvelle-Écosse, elle recevra 1,2 milliard, ou 1254\$ par personne. Dans ces trois provinces, l'ensemble de paiements de transfert compte pour environ 40 % de leur budget. Terre-Neuve ne touche plus de péréquation depuis 2008-2009.

Population stagnante depuis 2004

Derrière cet enjeu des paiements de transfert se cache le défi de la démographie. La population des Maritimes stagne depuis 2004. En 1970, trois jeunes entraient sur le marché de travail pour chaque nouveau retraité. Aujourd'hui, on ne remplace même pas chacun des retraités. « On a besoin de jeunes travailleurs

pour pouvoir payer pour les services publics de santé que consommeront les retraités », explique Dave Campbell.

Pour Nancy Whipp, la solution passe inévitablement par l'immigration. « Il faut mettre en place des mesures qui vont stimuler l'immigration », dit-elle. Le Canada atlantique accueille moins d'immigrants que les autres régions du pays.

CROISSANCE ÉCONOMIQUE

(Var. en % du PIB réel)	2009	2010 (p)	2011 (p)	2012 (p)
Île-du-Prince-Édouard:	-0,1	2,5	2,2	2,2
Nouvelle-Écosse:	-0,1	1,8	1,5	2
Nouveau-Brunswick:	-0,3	2,3	1,9	2,3
Terre-Neuve et Labrador:	-10,2	5,5	4,5	1,5

Source: RBC

LA PRESSE AFFAIRES

À L'AGENDA

■ PRÉVISIONS ■ RÉEL BPA: bénéfice par action K: millier M: million G: milliard

AUJOURD'HUI

Ind. des prix à la cons. mars: **0,6%**
(Can.) fév.: **0,3%**

Mises en chantier (É.-U.) mars: **8,6%**
fév.: **-22,5%**

Goldman Sachs BPA 1T: **81¢US**

Yahoo! BPA 1T: **16¢US**

DEMAIN

Ventes de maisons existantes (É.-U.) mars: **2,5%**
fév.: **-9,6%**

Apple BPA 2T: **5,34\$**

Encana BPA 1T: **14¢**

Metro BPA 2T: **82¢**

JEUDI 21 AVRIL

Ind. de la Fed de Philadelphie (É.-U.) avril: **36,8**
mars: **43,4**

Ventes au détail (Can.) fév.: **0,5%**
janv.: **-0,3%**

CP BPA 1T: **23¢**

Celestica BPA 1T: **24¢**

VENDREDI 22 AVRIL

Marchés boursiers fermés aux États-Unis et au Canada (Vendredi saint)

LUNDI 25 AVRIL

Aaron's BPA 1T: **51¢US**

Johnson Controls BPA 2T: **55¢US**

Netflix BPA 1T: **1,07\$US**

RadioShack BPA 1T: **35¢US**

Unisys BPA 1T: **44¢US**

MARDI 26 AVRIL

Confiance des consommateurs (É.-U.) avril: **64,0**
mars: **63,4**

CN BPA 1T: **89¢**

Rogers Comm. BPA 1T: **73¢**

TransAlta BPA 1T: **31¢**

Source: Bloomberg

POUR NOUS JOINDRE

La Presse Affaires, 7, rue Saint-Jacques, Montréal (Québec) H2Y 1K9
lpa@lapresseaffaires.com

SUDOKU

Ce jeu est une réalisation de Ludipresse. Pour plus d'informations:
www.les-mordus.com ou écrivez-nous à info@les-mordus.com

		4		2		7		
	2	8						
6				7	5		9	
1	6			8	3			
				5	7			
							6	5
	6		4	2		3		
	7	9		8				1
			1					

Placez un chiffre de 1 à 9 dans chaque case vide. Chaque ligne, chaque colonne et chaque boîte 3x3 délimitée par un trait plus épais doivent contenir tous les chiffres de 1 à 9. Chaque chiffre apparaît donc une seule fois dans une ligne, dans une colonne et dans une boîte 3x3.

Solution du dernier sudoku

7	4	8	6	3	1	9	5	2
9	3	6	8	2	5	7	4	1
1	5	2	9	4	7	6	3	8
2	7	3	5	8	4	1	9	6
6	1	4	7	9	2	5	8	3
8	9	5	3	1	6	2	7	4
4	6	9	1	5	8	3	2	7
3	2	1	4	7	9	8	6	5
5	8	7	2	6	3	4	1	9

Niveau de difficulté : MOYEN

1959

Par Fabien Savary

1958

Le marché du carbone bat de l'aile

CARBONE

suite de la page 1

Le gouvernement McGuinty a affirmé avoir besoin de temps supplémentaire « pour faire les choses comme il faut du point de vue environnemental et économique ».

Entrée en fonction le mois dernier, la nouvelle première ministre de la Colombie-Britannique, Christy Clark, vient quant à elle d'affirmer qu'elle réévaluera carrément la participation de sa province pour s'assurer qu'elle ne nuit pas à sa compétitivité.

« Il ne s'agit pas d'un sujet simple, et nous allons nous y pencher de façon à prendre en compte les besoins de l'industrie et notre compétitivité par rapport à d'autres juridictions... La décision finale quant à joindre la WCI en 2012 n'a pas encore été prise », a confié la semaine dernière au *Globe and Mail* le ministre de l'Environnement de la Colombie-Britannique, Terry Lake.

M. Fournier, qui s'est rendu à Los Angeles la semaine dernière pour se mettre au parfum des derniers développements, affirme que le jugement soulève des préoccupations sérieuses sur la capacité de la Californie de se lancer dans la mêlée dès janvier prochain.

« Ce qu'on dit là-bas, c'est que ça pourrait retarder l'arrivée de la Californie dans la WCI », dit M. Fournier, qui croit que sans le poids économique de cet État, le marché ne décollera tout simplement pas.

Étant donné que le Nouveau-Mexique, dirigé par une gouverneure républicaine hostile au projet, a aussi mis le projet sur la voie de garage, le Québec est donc la seule juridiction à garder clairement le cap sur le 1^{er} janvier 2012.

Au ministère du Développement durable, de l'Environnement et des Parcs, on explique ne pas vouloir commenter la situation des autres membres. « Le Québec maintient son objectif du

Selon le spécialiste Roger Fournier, les hésitations de l'Ontario et de la Colombie-Britannique sont probablement des réactions au blocage californien. « J'ai comme l'impression que les gens reculent un peu en attendant de voir ce que va faire la Californie. »

Mais, aux yeux du spécialiste Roger Fournier, ce sont surtout les problèmes qui se dessinent maintenant en Californie qui risquent de retarder le lancement de la WCI.

« La Californie, c'est l'instigateur, c'est l'État phare de la WCI », dit M. Fournier.

Or, là-bas, une décision juridique vient d'obliger le California Air Resources Board à retourner faire ses devoirs. Le 18 mars dernier, le juge Ernst Goldsmith, de la Cour supérieure de San Francisco, a demandé à l'organisme de présenter des études qui montrent que la mise en place d'un système de plafond et d'échanges est vraiment la solution optimale pour réduire les émissions de GES.

1^{er} janvier 2012 tel que prévu », affirme la porte-parole Hélène Simard.

Même s'il juge un éventuel retard « décevant », Roger Fournier croit toutefois que la WCI finira par se mettre en branle.

Selon lui, les hésitations de l'Ontario et de la Colombie-Britannique sont probablement des réactions au blocage californien. « J'ai comme l'impression que les gens reculent un peu en attendant de voir ce que va faire la Californie. »

Il faut dire qu'une bonne dose de politique teinte les débats entourant la WCI. Aux États-Unis, les républicains ont juré de clouer le projet au pilori et jouent toutes leurs cartes pour y parvenir.

AFFAIRES
700

710 OCCASIONS D'AFFAIRES

MACHINES DISTRIBUTRICES CAFÉ GOURMET. Petit investissement, grands profits. Revenus comptants. Tél. 1-888-996-9959.

725 TENUE DE LIVRES, IMPÔT

EXPERT COMPTABLE FISCALITÉ, ex-travaillant Ministère Rev., 43 ans exp., particulier, autonome, corporatif, **problème d'impôt** • 514-352-9603

AVIS
800

801 AVIS LÉGAUX

AVIS DE DIVIDENDE
PRENEZ AVIS que, en date du 13 avril 2011, **GROUPE ADF INC.** ayant son siège social au 300 Henry-Bessemer, Terrebonne, Québec, J6Y 1T3, a déclaré le versement d'un premier dividende semestriel de 0,01 \$ par action qui sera payé le 16 mai 2011 (date de versement) aux actionnaires inscrits en date du 29 avril 2011 (date de référence).

Terrebonne, le 14 avril 2011.
Jean Paschini
Président du conseil d'administration et chef de la direction



PHOTO RÉMI LEMÉE, ARCHIVES LA PRESSE

Le Palais des congrès de Montréal vient de conclure (au 31 mars) son exercice 2010-2011 avec un nombre record de 350 événements, dont une trentaine de « gros congrès » avec des milliers de participants chacun.

Le Palais des congrès prépare un virage techno

PALAIS

suite de la page 1

Ces objectifs sont au cœur du « plan stratégique de trois ans » amorcé l'an dernier. Ce plan vise notamment à rehausser la « performance commerciale » du Palais en augmentant son taux d'occupation, surtout avec des événements internationaux.

Ce projet s'ajoute aux « aménagements d'expansion interne » qui sont en cours afin d'augmenter la superficie locative du Palais et sa flexibilité d'utilisation.

Par exemple, la réaffectation d'une partie du grand mail piétonnier intérieur au rez-de-chaussée et le réaménagement d'un hangar pour autocars en salle d'exposition ont accru la « superficie pour événements » à plus d'un demi-million de pieds carrés.

Prochaine étape: le vaste toit plat du Palais des congrès. Le PDG et ses adjoints veulent y aménager quelque 140 000 pieds carrés de salles et de terrasses avec vue panoramique sur le centre-ville, agrémentées d'espaces de « toit vert » avec un jardin maraîcher.

En attendant les feux verts municipal et provincial à ce projet, les efforts de commercialisation du Palais des congrès de Montréal semblent porter fruits.

Il s'est classé finaliste au prix de « meilleur centre de congrès au monde en 2010 » décerné par l'Association internationale des centres de congrès.

Une bonne année

Par ailleurs, le Palais vient de conclure (au 31 mars) son exercice 2010-2011 avec un nombre record de 350 événements, dont une trentaine de « gros congrès » avec des milliers de participants chacun, affirme son PDG.

Ces activités auraient généré plus de 200 000 nuitées dans les hôtels montréalais. Aussi

doublant la « superficie requise » par rapport aux dernières années.

Quant aux résultats financiers du Palais, le regain d'activité du dernier exercice a poussé ses « revenus autonomes » au-delà des 20 millions de dollars pour la première fois. Il s'agit des revenus liés aux événements: location d'espaces, quote-part des services spécialisés, stationnements.

Si cette tendance financière se maintient, le PDG du Palais des congrès envisage de se passer de la subvention d'exploitation du gouvernement du Québec, qui varie autour de 3 millions par année.

Cette somme est incluse dans la « subvention totale » de Québec, qui a atteint 38 millions en 2009-2010. Cette subvention sert surtout à couvrir les frais financiers (amortissement, dette) et l'impôt foncier du Palais des congrès.



Chambre de commerce
du Montréal métropolitain
Board of Trade of Metropolitan Montreal



À LA
UNE
RBC

PAULINE MAROIS

DÉPUTÉE DE CHARLEVOIX, CHEF DE L'OPPOSITION OFFICIELLE
ET CHEF DU PARTI QUÉBÉCOIS

AGIR POUR
CRÉER DE LA
RICHESSE

VENDREDI 6 MAI 2011
de midi à 14 h

INSCRIPTION :
www.cmm.qc.ca/pauline-marois
514 871-4001

Présenté par :



En collaboration avec :



Mercedes-Benz
CERTIFIÉ

0,9%*
pendant 36 mois

L'ÉVÉNEMENT
DU PRINTEMPS
Mercedes-Benz

Passez vite nous voir et profitez de vos trois premières mensualités gratuites* sur un véhicule d'occasion Mercedes-Benz Certifié^{MC}.

En achetant un véhicule d'occasion Mercedes-Benz Certifié^{MC}, vous obtenez :

- Confiance : inspection en 150 points
- Garantie : jusqu'à 7 ans ou 160 000 km
- Tranquillité d'esprit : historique complet de l'entretien de votre véhicule
- Sécurité : assistance routière d'urgence 24 heures sur 24

Rendez-vous chez votre concessionnaire ou consultez la liste complète de nos véhicules d'occasion Certifiés à mercedes-benz.ca.



Mercedes-Benz

© Mercedes-Benz Canada Inc., 2011. * Financement à 0,9 % offert uniquement par l'intermédiaire des Services financiers Mercedes-Benz sur approbation du crédit, pendant une durée limitée, seulement pour une période de financement de 24 et de 36 mois et seulement sur les modèles 2007 à 2009 (ayant moins de 140 000 km). Exemple de financement basé sur un modèle 2007 : 20 000 \$ à un taux d'intérêt de 0,9 % par an correspondant à 563,30 \$ par mois pendant 36 mois. Le coût de l'emprunt est de 279 \$ pour un total de 20 279 \$. Un acompte peut être requis. Les trois premières mensualités sont supprimées (jusqu'à un maximum de 500 \$/mois, incluant les taxes) dans le cadre du programme de financement, et cette offre s'applique seulement aux modèles 2007 à 2009 des Classes B, C, E et ML. Frais d'immatriculation et d'assurance ainsi que taxes et frais du RDPRM en sus. D'autres frais, taxes ou droits propres à chaque province peuvent être perçus. Le concessionnaire peut vendre à prix moindre. Cette offre peut changer sans préavis et ne peut être jumelée à une autre offre. Voyez votre concessionnaire Mercedes-Benz autorisé pour les détails ou communiquez avec le Service à la clientèle de Mercedes-Benz au 1 800 387-0100. L'offre prend fin le 30 avril 2011.

L'insatiable soif de la SAQ



**CLAUDE
PICHER**
CHRONIQUE



PHOTO MARTIN CHAMBERLAND, ARCHIVES LA PRESSE

Ainsi donc, la Société des alcools du Québec (SAQ) a décidé de s'attaquer au marché américain. Ce sont mes collègues Vincent Marissal et Vincent Brousseau-Pouliot qui nous ont appris la nouvelle en exclusivité il y a quelques semaines. Effectivement, depuis le 8 avril, les consommateurs américains peuvent acheter du vin auprès du distributeur en ligne JJ Buckley, toute nouvelle acquisition de la SAQ. Ironiquement, selon une enquête de mes collègues, les clients américains paient en moyenne 19% moins cher que les clients québécois de la SAQ, pour des produits identiques.

Vous avez été nombreux, chers lecteurs, à réagir à cette nouvelle: le moins que l'on puisse dire, c'est que les opinions sont bien tranchées. Pour les uns, c'est une bonne chose; pour d'autres, c'est tout le contraire. Il y a aussi ceux qui y voient une injustice.

Au premier coup d'oeil, on peut croire que les gagnants, dans cette affaire, sont les citoyens québécois. Si la SAQ peut augmenter ses profits de cette façon, c'est tant mieux, puisque cet argent est remis sous forme de dividende à son unique actionnaire, le gouvernement du Québec. Le ministre des Finances ajoute ce dividende à ses revenus généraux, et s'en sert pour financer ses services publics. C'est une variante d'un argument souvent utilisé par la SAQ pour justifier ses prix, les plus élevés en Amérique du Nord: il est vrai que vous payez votre bouteille de vin quelques dol-

lars de plus qu'ailleurs, mais vous avez accès à des soins de santé gratuits. L'argument n'est pas très solide. Cette année, la SAQ versera un dividende de 887 millions de dollars au gouvernement. Cette somme peut sembler énorme. En réalité, elle représente les dépenses de santé du gouvernement québécois pendant... 11 jours!

De plus, il est loin d'être certain que l'aventure de la SAQ sur le marché américain se traduise, du moins pendant plusieurs années, par une hausse des profits significative. Le chiffre d'affaires annuel de JJ Buckley est de 26 millions, l'équivalent du chiffre d'affaires de la SAQ pendant quatre jours. Et la SAQ ne touchera que la moitié des profits, puisqu'elle est associée à 50%, dans cette affaire, avec les fonds de la FTQ et de la CSN. C'est donc, à tout prendre, une toute petite transaction.

La porte est maintenant ouverte: si jamais quelque entreprise américaine décidait de recourir aux tribunaux pour ébranler le monopole de la SAQ, la société d'État n'aurait qu'à se reprocher sa propre glotonnerie.

Petite transaction qui pourrait avoir de grandes – et fâcheuses – répercussions.

La SAQ est un monopole d'État. C'est assez facile de faire des profits quand vous n'avez pas de concurrents. Or, il est clair que ce monopole s'écroulerait comme un château de cartes s'il était soumis

aux lois de la concurrence. Les salaires et conditions de travail de ses employés dépassent très largement ce que l'on trouve ailleurs dans le commerce de détail; je suis bien content pour eux, mais s'ils profitent de ces

L'entrepreneur peut se contenter d'une marge bénéficiaire de 50% (ce qui n'est quand même pas rien) et peut même se permettre de verser des salaires sensiblement plus généreux que la moyenne du commerce de détail. Et, même dans ces conditions, il a des chances de mettre la succursale de la SAQ en faillite dans les six mois.

Or, la SAQ ne peut pas prétendre s'attaquer au marché de détail américain tout en continuant d'interdire aux distributeurs américains d'avoir accès au marché québécois. Devant n'importe quelle instance internationale (tribunal de l'ALENA, Organisation mondiale du commerce), c'est une cause perdue d'avance. Certes, pour l'instant, nous avons affaire à une mini-transaction. Mais la porte est maintenant ouverte: si jamais quelque entreprise américaine décidait de recourir aux tribunaux pour ébranler le monopole de la SAQ, la société d'État

n'aurait qu'à se reprocher sa propre glotonnerie.

Dernier point: en vendant moins cher à ses clients américains, la SAQ ne commet-elle pas une injustice envers ses clients captifs québécois? La SAQ ne pourrait certainement pas appliquer ses grilles de prix au marché américain, ce qui l'écarterait automatiquement du marché. Pour rester concurrentielle aux États-Unis, elle devrait donc subventionner JJ Buckley. Et comment financer ces subventions, autrement qu'en puisant dans ses profits au Québec? Si c'était le cas, ce serait effectivement une véritable injustice. Mais, comme l'a brillamment expliqué Gaétan Frigon (ex-président de la SAQ) dans les pages Forum de *La Presse*, il s'agit de deux marchés totalement différents, où il est parfaitement possible de pratiquer des politiques de prix différentes. On ne peut donc pas vraiment parler d'injustice.

HP FAIT DE VOS RÉSULTATS NETS UNE PRIORITÉ.

HP recommande Windows® 7.



Plus rapide.
Plus astucieux.

BLOC-NOTES HP PROBOOK 4520s

599\$
XT997UT

PRIX* COURANT HP SUR INTERNET

Le bloc-notes HP ProBook 4520s est doté d'une foule de caractéristiques :

- Processeur Intel® Core™ i3-370M¹
- Windows® 7 Édition Familiale Premium² 64 authentique
- Mémoire de 4 Go, disque dur de 500 Go³
- Écran HD à DEL de 15,6 po⁴
- Clavier résistant aux liquides
- Mise à niveau recommandée vers Windows® 7 Professionnel authentique

Ajoutez le soutien technique HP avec réponse sur place le jour ouvrable suivant pendant 1 an

Protection contre les dommages accidentels pour bloc-notes⁵

95\$ UGS : UC278E

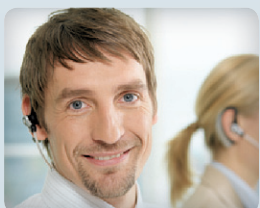


**JUSQU'À
ÉPUISEMENT
DES STOCKS!**



Le bloc-notes HP ProBook 4520s est offert avec Windows® 7 Édition Familiale Premium et un puissant processeur Intel® Core™ i3 pour plus de rapidité de traitement.

APPELEZ-NOUS AUJOURD'HUI POUR PARLER SÉRIEUSEMENT AVEC HP DE VOTRE ENTREPRISE.



1-866-390-1162

OU COMMUNIQUEZ AVEC VOTRE REVENDEUR HP AUTORISÉ. hp.ca/hpvousaide



LA PRESSE AFFAIRES

Le camionnage à la croisée des chemins

RUDY LE COURS

Si l'effondrement du marché américain de l'habitation a provoqué la fermeture de plusieurs scieries au Québec, on oublie qu'il a aussi ralenti l'industrie du camionnage.

La production de bois d'œuvre a diminué de moitié au cours de la dernière décennie, celle des pâtes et papier du tiers et les expéditions vers les États-Unis de 40%. En 1999, déjà un camion sur trois roulait sans charge. C'est sans doute beaucoup plus aujourd'hui.

« Les effets sur les transporteurs que sont le camionnage (autour de 50% à 55% du volume) et le chemin de fer (environ 40%) ont été vivement ressentis et l'on a observé une baisse de l'emploi salarié pour la même période », constate l'économiste Joëlle Noreau. Elle signe un imposant dossier sur l'industrie du transport de marchandises, et du camionnage en particulier, dans le numéro printanier de *Perspective*, la revue d'analyse économique du Mouvement Desjardins, qui paraît aujourd'hui.

M^{me} Noreau s'est attelée à la tâche difficile d'organiser en un tout cohérent des données éparpillées afin de brosser un tableau de cette industrie

essentielle, même dans un monde où le virtuel gagne du terrain sur le matériel.

De tous les modes de transport de biens, le camionnage offre des avantages incomparables, car il reste un rouage incontournable de l'intermodalité. « Le camion est en lien avec tous les autres modes en raison de la flexibilité qu'il offre, écrit-elle. Il présente aussi des avantages quant à la rapidité et aux coûts. »

Il facilite la fabrication en mode juste à temps.

Les données officielles sont trompeuses et sous-estiment son importance. Statistique Canada ne capte que l'activité réalisée par les firmes pour le compte d'autrui, ce qui place le transport maritime comme le plus important. « Bon nombre de sociétés font du camionnage sans pour autant être considérées comme telles puisque leur activité principale se déroule dans un autre secteur, note avec justesse M^{me} Noreau. L'alimentation, la quincaillerie et la vente de meubles sont de bons exemples de ce type d'entreprises qui font de la livraison pour leur propre compte. »

En en tenant compte, elle estime que le tonnage transporté par camion est plus de trois fois plus grand que celui qui arrive par cargo.

Les quelque 43 000 exploitants d'un parc de plus de 137 000 véhicules en 2008 sillonnent le Québec, le reste du Canada et l'est des États-Unis. Ils traversent la frontière à Lacolle et, dans une moindre mesure, à Frelighsburg.

La baisse des livraisons de bois et l'augmentation des importations en provenance des États-Unis, jumelées au temps d'attente aux douanes, aux infrastructures routières souvent mal en point, à la congestion quasi permanente de certaines voies stratégiques posent des défis inédits d'efficacité, de sécurité et de rentabilité à cette industrie morcelée.

À cela s'ajoute les pressions grandissantes pour le respect de l'environnement. On exige une plus grande efficacité des moteurs, la limitation des marches au ralenti pourtant imposées par la congestion ou l'attente aux postes-frontières, la réduction des gaz à effets de serre. Cela nécessite de la technologie, de la formation.

La conciliation des horaires des différentes entreprises expéditrices et réceptrices alors que se complexifie la réglementation des provinces canadiennes et des États américains en matière de charge maximale par exemple gruge aussi la rentabilité de l'industrie.

Voilà pourquoi les activités de soutien au transport occupent de plus en plus de place: l'emballage, l'entreposage, la traçabilité des expéditions, le tracé des routes, le chargement et le déchargement des cargaisons, l'entretien et la réparation occupent désormais 20% de l'effectif lié au transport des marchandises.

Le camionnage doit surtout surmonter son problème de recrutement, compte tenu de sa main-d'œuvre vieillissante. Déjà en 2003, 35% de la main-d'œuvre de l'industrie avait plus de 50 ans.

Qui plus est, la rémunération hebdomadaire dans le camionnage est inférieure à celle de l'industrie du transport. Seule la messagerie paye moins.

Beaucoup de camionneurs sont de surcroît propriétaires de leur véhicule, un gros investissement à financer et à amortir.

« La situation actuelle forcera-t-elle des changements dans la rémunération des chauffeurs qui sont payés au mille? demande l'économiste. Dans un contexte de pénurie de main-d'œuvre appréhendée, comment concilier cette façon de faire avec l'attrait que doit présenter le secteur pour un travail éventuel? »

PONT CHAMPLAIN

Le CPQ veut un échéancier

ÉMILIE BILODEAU

Le Conseil du patronat du Québec demande aux partis fédéraux de s'engager rapidement sur la construction d'un nouveau pont Champlain. Pour l'instant, seul le Parti conservateur du Canada a refusé de promettre le remplacement du pont.

« Le pont Champlain et l'échangeur Turcot ne sont pas que des voies de transport. Ils font aussi partie du système d'artères principales pour l'ensemble de l'économie. Le nombre de marchandises qui est transporté sur le pont ou l'échangeur est énorme », a déclaré Yves-Thomas Dorval, le président du CPQ, préoccupé par les travaux d'urgence qui ont été entamés samedi sur l'échangeur.

Lors d'une rencontre de presse hier, M. Dorval a insisté pour que le Parti libéral du Canada, le Bloc québécois et le Nouveau Parti démocratique du Canada passent de la parole aux actes en présentant leur échéancier. « Les gens, ils entendent plein d'annonces comme la construction d'un nouveau CHUM. Mais ce qui est important, c'est de l'avoir au bout du compte », raconte-t-il. Il croit aussi que les projets devront être bien étudiés pour éviter les dépassements de coûts. « Il ne faut pas lancer des prix trop vite parce que la majorité des politiciens qui annoncent des projets avec des sommes d'argent, ils se retrouvent à la fin avec des augmentations de coûts. »

Le CPQ évaluera cette semaine les plateformes des



« Le pont Champlain et l'échangeur Turcot ne sont pas que des voies de transport. Ils font aussi partie du système d'artères principales pour l'ensemble de l'économie », a déclaré Yves-Thomas Dorval, du CPQ.

différents partis en campagne électorale fédérale pour analyser leurs impacts sur les entreprises du Québec. Même si le pont Champlain n'est pas inclus dans les programmes de tous les partis, le Conseil assure que l'étude sera « non partisane » et qu'elle ne proposera pas à ses membres de privilégier une formation politique en particulier.

Le CPQ fait partie de la coalition Champlain en chantier qui a été lancée à la fin du mois de mars. Le président du conseil a rappelé, une fois de plus, que le Québec est sous la moyenne canadienne par

rapport à l'âge des autoroutes et des routes au Québec. Il assure néanmoins que la province procède à un « rattrapage énorme » depuis quelques années.

Campagne de l'audace

Le Conseil du patronat a aussi profité de son assemblée annuelle pour annoncer le lancement d'une « Campagne de l'audace » devant le premier ministre Jean Charest et une brochette de ministres. La campagne débutera au mois de septembre et elle vise à promouvoir l'investissement privé.

« Au cours de la récession, les pouvoirs publics ont

investi énormément. C'est maintenant au tour des entreprises de prendre la relève. C'est important parce que la prospérité ne pourra pas arriver seulement avec des investissements publics », a souligné M. Dorval.

Au Québec, la part de l'investissement privé par rapport à l'investissement public demeure plus faible que dans les autres provinces du pays.

Dans le cadre de cette campagne, une vingtaine de dirigeants d'entreprises tenteront de convaincre le secteur privé de contribuer à la richesse collective par leurs témoignages.

DATES D'ASSEMBLÉE

Données fournies par la société émettrice par l'entremise de

SERVICES DE DÉPÔT ET DE COMPENSATION CDS INC.

* Modifications aux renseignements déjà publiés.

A = annuelle; S = spéciale; G = générales;

X = supplémentaire; E = extraordinaire.

% = annulé; @ = ajournée.

Raison sociale	Date inscr.	Date d'ass.	Type d'ass.
easyhome Ltd	Mai 02	Juin01	A
Active Growth Capital Inc.	Avr 29	Juin03	AGS
Alliance Mining Corp.	Mai 11	Juin17	A
Altair Nanotechnologies Inc.	Mai 04	Juin23	AS
Altima Resources Ltd	Mai 10	Juin28	AG
Amador Gold Corp	Mai 04	Juin06	AG
Astur Gold Corp.	Avr 29	Juin03	AG
Aumento Capital Corporation	*Avr 11	Mai 16	AGS
Aurcana Corporation	Mai 02	Juin29	AG
Ava Resources Corp.	Mai 13	Juin17	AG
Bellmont Exploration Ltd.	Avr 27	Juin02	AS
Biorem Inc.	Mai 13	Juin15	A
Blue Cove Capital Corp.	Mai 06	Juin14	AG
Breakwater Resources Ltd.	Mai 06	Juin15	AG
Bri-Chem Corp	*Avr 28	Juin09	AG
British Controlled Oilfields	Mai 17	Juin21	AG
BAM Investments Corp	*Avr 08	Mai 25	AS
BE Resources Inc	%Avr 22	Juin07	AS
BE Resources Inc	Mai 02	Juin30	AS
Callinan Mines Limited	Avr 28	Juin07	S
Canarc Resource Corp	Mai 03	Juin07	AG
Canadax Energy Inc.	Mai 13	Juin28	AS
Canorado Operating Company	Mai 02	Juin13	AG
CanEison Drilling Inc	Mai 03	Juin02	AS
Cardiocomm Solutions Inc.	Mai 03	Juin07	AE
Cardione Pharma Corp.	Mai 03	Juin06	AG
Carlav Capital III Corp.	Mai 09	Juin24	AS
Caspian Energy Inc.	%Avr 04	Mai 18	AS
Caspian Energy Inc.	Mai 10	Juin30	AS
Cassidy Gold Corp.	Mai 09	Juin14	A
Caza Gold Corp.	Mai 12	Juin16	AG
Cellstop Systems Inc.	Mai 05	Juin09	AG
Central Alberta Well Services	Mai 04	Juin08	AGS
Chalice Diamond Corp	Mai 04	Juin06	AG
China Health Labs & Diagnostic	Mai 20	Juin24	AG
China Opportunity Inc	Mai 16	Juin20	AS
Cinema Internet Networks Inc	Mai 09	Juin13	AGS
Coast Wholesale Appl Inc.	Avr 27	Mai 31	AG
Colossus Minerals Inc.	Mai 09	Juin30	A
Continental Gold Limited	Mai 06	Juin07	AG
Copper Canyon Resources Ltd	*Avr 05	Mai 18	AS
Corporation Big Red Diamond	Avr 18	Mai 19	AS
Corridor Resources Inc	Mai 02	Juin14	AGS
Corsa Capital Ltd	Mai 12	Juin17	AGS
Counsel Corporation	Mai 10	Juin21	AG
CriticalControl Solutions Corp	Mai 02	Juin01	AG
Cryсталlex International Corp	Mai 04	Juin22	A
CGX Energy Inc.	Mai 10	Juin23	AS
CMC Metals Ltd	Mai 03	Juin23	AG
Danbel Industries Corporation	Mai 03	Juin03	AS
Duncan Park Holdings Corp.	Avr 25	Mai 26	AGS
Eastern Platinum Limited	Mai 05	Juin09	AGS
Elissa Resources Ltd	*Mai 25	Juin29	AS
Empire Industries Ltd	Mai 02	Juin15	AS
Endeavour Mining Corporation	Mai 02	Juin06	AG
Environmental Waste Int'l	Mai 03	Juin16	AS
Esperanza Resource Corp	*Mai 04	Juin08	AGS
Ethos Capital Corp	Mai 12	Juin22	AG
Eurocontrol Technics Inc.	Mai 10	Juin20	AS
Eurogas Corporation	Mai 03	Juin14	AS
Eurogas International Inc.	Mai 03	Juin14	AG
Exall Energy Corporation	Mai 06	Juin09	AGS
Exclamation Investments Corp.	Mai 09	Juin21	AS
Exeter Resource Corporation	Mai 03	Juin09	AG
Exploration Dia Bras Inc.	Mai 06	Juin09	AS
EM Resources Inc.	*Avr 25	Mai 24	AS
Feronia Inc.	Mai 09	Juin17	AS
Fortress Paper Ltd	Mai 09	Juin13	AGS
Fortune Minerals Limited	Mai 03	Juin07	AGS
Fox Resources Ltd	Mai 04	Juin08	A
Foxpoint Capital Corp.	Mai 09	Juin08	AS
Galleon Energy Inc.	%Avr 07	Mai 12	AS
Galliard Resources Corp.	*Mai 09	Juin09	AG
General Donlee Canada Inc.	*Avr 13	Mai 13	AS
Genview Capital Corp.	Avr 21	Mai 26	AG
Gold World Resources Inc.	Mai 09	Juin27	AS
Golden Alliance Resources Corp	Mai 04	Juin08	AG
Golden Queen Mining Co. Ltd.	Mai 02	Juin08	AG
Goldeye Explorations Ltd.	Mai 02	Juin02	AG
Gran Colombia Gold Corp	*Avr 25	Juin14	AS
Great Quest Metals Ltd.	Mai 05	Juin10	AG
Groupe Odesia Inc.	Mai 06	Juin16	AG
Gulfside Minerals Ltd.	Mai 02	Juin09	AG
GLG Life Tech Corporation	Mai 12	Juin28	AGS
Hemisphere GPS Inc.	Mai 13	Juin15	AGS
Holloway Lodging Real Estate	Avr 26	Juin06	S
Home Capital Group Inc	Mar18	Mai 18	AG
Hudbay Minerals Inc.	Mai 04	Juin16	A
Hunt Mining Corp.	Mai 06	Juin15	AGS
Immunovaccine Inc.	Mai 06	Juin22	AG
Imperial Oil Limited	Mars03	Avr 28	A
Yin-Touch Survey Systems Ltd	Mai 17	Juin21	AGS
Interret Real Estate Investme	Mai 09	Juin22	AS
Interstep Polymer Group Inc	Mai 03	Juin03	A
Ironhorse Oil & Gas Inc	Mai 09	Juin08	AS
Ivernia Inc.	Mai 03	Juin15	A
IBI Group Inc.	Mai 03	Juin02	A
IJ Technologies (2002) Corp	Mai 06	Juin10	AGS
K-Bro Linen Inc	Avr 29	Juin16	AS
Kallisto Energy Corporation	Avr 29	Juin02	A
Kamalyte Resources Inc.	Mai 05	Juin09	AS
Landrill International Inc	Mai 06	Juin10	AG
Lanesborough REIT	Mai 06	Juin29	AS
Lara Exploration Ltd	Mai 06	Juin09	AG
LasVegasFromHome.com Entmt	Mai 06	Juin10	AG
Leezamax Capital Corp	Mai 10	Juin14	AGS
Leonovus Inc.	Mai 06	Juin07	AS
Les Manufacturiers Komet Inc	Mai 02	Juin07	A
Lipari Energy Inc.	Avr 25	Mai 25	AG
Lithium Americas Corp.	Mai 06	Juin15	AG
Les Mines McWatters inc.	Mai 12	Juin15	AG
Madalena Ventures Inc.	Mai 09	Juin16	AGS
Magasins Hart Inc.	Mai 05	Juin08	AG
Mandalay Resources Corporation	Mai 09	Juin17	AGS
Manicouagan Minerals Inc	Mai 04	Juin08	AGS
Mindoro Resources Ltd.	Mai 02	Juin14	AS
Monster Uranium Corp.	Mai 06	Juin10	AGS
Montero Mining and Exploration	Mai 06	Juin10	AGS
Mountain Gold Resources Ltd	Mai 05	Juin13	AG
Mountain Province Diamonds Inc	Mai 06	Juin15	AG
Mukuba Resources Limited	Mai 05	Juin16	A
MKS Inc	Avr 19	Mai 24	S
Nevada Sunrise Gold Corp	Juin02	Juin07	AG
New Millennium Capital Corp	Mai 06	Juin08	AS
Northern Dynasty Minerals Ltd.	Mai 02	Juin13	AGS
Northland Resources S.A.	Avr 11	Mai 18	AG
Oculus Ventures Corporation	Mai 02	Juin06	AG
Odin Mining and Exploration Ltd	Mai 13	Juin20	AG
One World Investments Inc.	Mai 09	Juin08	S
Open Range Energy Corp	Avr 30	Juin02	A
Pender Growth Fund(VCC) Inc.	Avr 19	Mai 24	AS
Penn West Petroleum Ltd.	Mai 03	Juin08	A
Pinecrest Energy Inc.	Mai 04	Juin08	AS
Premier Gold Mines Limited	*Mai 02	Juin29	A
Premium Exploration Inc.	Mai 06	Juin15	AGS
PrimeWest Mortgage Inv Corp	Mai 04	Juin09	AG
Prometic Sciences Vie Inc	*Mars21	Mai 18	A
Prophecy Resource Corp	Avr 27	Mai 31	S
ProspEx Resources Ltd.	Avr 29	Mai 30	S
Protox Therapeutics Inc.	Mai 04	Juin09	AG
Pure Industrial Real Estate Tr	Mai 03	Juin06	AG
Questerre Energy Corporation	Mai 04	Juin08	AGS
Questor Technology Inc	Mai 03	Juin02	AG
Quia Resources Inc.	Mai 06	Juin09	AS
QMI Seismic Inc	*Avr 29	Juin02	AGS
Red Crescent Resources Limited	Mai 02	Juin02	AG
Redishred Capital Corp	Mai 16	Juin22	AG
Redline Communications Group	Avr 21	Mai 26	AGS
Res de la Baie d'Uragold Inc	Avr 12	Juin16	AG
Resources Gold Hawk Inc.	Mai 02	Juin07	AGS
Resources Yorbeau Inc	Mai 03	Juin10	AGS
Richfield Ventures Corp.	Avr 26	Mai 30	S
Rockhaven Resources Ltd	Avr 27	Juin07	AGS
Royal Host Inc.	Avr 29	Juin03	AG
REBgold Corporation	Mai 09	Juin22	AGS
RMS Systems Inc.	Mai 04	Juin09	AS
Savanna Energy Services Corp	Avr 28	Juin02	AGS
Scorpio Gold Corp	Mai 06	Juin10	AG
Selectore Ltd.	Mai 04	Juin03	AGS
Selwyn Resources Ltd	Mai 12	Juin28	AGS
Sherritt International Corp	*Avr 18	Mai 26	AS
Sila Industrial Group Ltd.	Mai 06	Juin14	AG
Silver Fields Resources Inc.	Avr 27	Juin01	AG
Silvermet Inc.	Mai 11	Juin22	AS
Solitario Expl & Royalty Co	Avr 27	Juin09	AG
Sona Resources Corp	Mai 06	Juin10	AG
Sonor Investments Limited	Mai 06	Juin15	A
Spartan Exploration Ltd.	Avr 28	Mai 31	S
Sprott Inc	*Avr 11	Juin02	AS
Starcore Intl Mines Ltd	Avr 28	Juin03	E
Stone Investment Group Limited	Avr 25	Mai 26	S
Stoneham Drilling Trust	Avr 27	Juin09	AS
Stonestem Equity Development Co	Mai 06	Juin15	AS
Strikwell Energy Corp	Mai 12	Juin22	AG
Strongbow Exploration Inc.	Mai 20	Juin27	AG
Sutter Gold Mining Inc	Mai 03	Juin07	AG
SKANA Capital Corp	Avr 12	Mai 18	S
Temple REIT	Mai 06	Juin29	AS
Terrace Resources Inc.	Mai 19	Juin23	AG
Tiger Resources Limited	Avr 18	Mai 26	AG
Tourmaline Oil Corp.	Mai 05	Juin09	A
Tricon Capital Group Inc.	*Avr 01	Mai 18	AGS
TrueContext Mobile Sol. Corp.	Mai 06	Juin07	AS
Twoco Petroleum Ltd	Mai 02	Juin02	AS
United Corporations Limited	Mai 06	Juin22	AG
Vena Resources Inc.	Mai 09	Juin21	A
Waterfront Capital Corporation	Mai 06	Juin09	AG
WesternOne Equity Income Fund	Avr 27	Juin06	AG
WestCan Uranium Corp.	Avr 03	Juin01	AG
Whitlock REIT	Avr 26	Mai 26	AS
Wildcat Exploration Ltd	Mai 02	Juin01	A
Xnergy Ltd.	Mai 11	Juin21	AS
Xmet Inc.	*Avr 26	Mai 26	AGS
Zad Inc	Mai 02	Juin02	AGS
Zincorp Resources Inc.	Mai 04	Juin06	AG

L'ÉQUITÉ SALARIALE VÉRIFICATIONS EN COURS

La commission de l'équité salariale (CES) effectue présentement des vérifications auprès des entreprises du Québec afin d'assurer qu'elles respectent la Loi sur l'équité salariale. N'attendez pas d'avoir un avis de vérification de la CES!

LIW Consultants a aidé bon nombre d'entreprises du Québec à implanter l'équité salariale et notre méthodologie prouvée a été validée par la CES.

À compter de 2011, toutes les entreprises devront déposer une déclaration gouvernementale annuelle.

LIW
CONSULTANTS
Depuis 1986

Tél.: 514 484-5160
Télé.: 514 484-5453
info@liwconsultants.ca
www.liwconsultants.ca

LE CERCLE CANADIEN MONTRÉAL
THE CANADIAN CLUB

Partenaire principal: Bell

Rendez-vous avec nos PDG

Déjeuner-conférence
Sylvie Vachon
Présidente-directrice générale
Administration portuaire de Montréal

Montréal, au cœur du corridor de commerce Ontario-Québec

Lundi 2 mai 2011, 12h - 14h
Hôtel Le Centre Sheraton Montréal, 1201, boul. René-Lévesque O., Montréal

COMMANDETAIRE D'ÉVÉNEMENT: Deloitte
COMMANDETAIRES DE SAISON: BMO, Financière Sun Life

Non-membre 100 \$*
Table de 8 760 \$*
Table de 10 950 \$*
*taxes en sus

Réservations avant le jeudi 28 avril au: www.cerclecanadien-montreal.ca
LA PRESSE Pour information 514.398.0333

Que faire quand les banques disent non?



STÉPHANE CHAMPAGNE
COLLABORATION SPÉCIALE

Marge de crédit d'opération, hypothèque mobilière ou immobilière, fonds de roulement, etc. Votre PME a besoin de financement, mais votre banquier refuse de vous aider. Si tel est votre cas, ou bien vous vous y êtes mal pris, ou bien votre entreprise a connu des soubresauts ces dernières années. Voilà le diagnostic que posent Richard Longtin et Luke De Stephano. Ces deux spécialistes dans le financement de PME nous suggèrent ici des stratégies et des solutions de rechange quand les banques disent non.

Richard Longtin a travaillé près de 30 ans pour le compte de différentes institutions financières. Depuis 2002, il se présente comme « L'ex-banquier et coach des PME ». Sa spécialité: aider les chefs d'entreprises à trouver du financement, que ce soit des microentreprises ou des PME en démarrage, en croissance ou en difficulté.

Même si les taux d'intérêt sont à un creux historique, trouver du financement par les temps qui courent n'est pas à la portée de toutes les entreprises. « La PME qui a une belle situation financière, le banquier lui court après en ce moment. Mais la PME qui a vécu des difficultés est démunie face aux prêteurs. Un des problèmes qu'on voit en ce moment, c'est le manque de liquidités », explique M. Longtin.

Son conseil aux entrepreneurs: « Osez négocier, vous avez plus de pouvoir que vous ne le croyez. Arrêtez cependant de vouloir faire tout vous-mêmes, faites-vous aider. On



PHOTO OLIVIER PONTBRIAND, COLLABORATION SPÉCIALE

Même si les taux d'intérêt sont à un creux historique, trouver du financement par les temps qui courent n'est pas à la portée de toutes les entreprises, explique Richard Longtin, ex-banquier et spécialiste en financement des PME.

ne peut pas être bon dans tout. Les banques ne sont pas là pour perdre de l'argent ou faire du capital de risques. Même si on a de l'équité, les banques ne prêtent pas toujours d'emblée. Comme l'a si bien dit Mark Twain: les banques vous

met aux PME ayant un chiffre d'affaires de moins de 5 millions de pouvoir bénéficier d'un prêt pouvant atteindre jusqu'à 500 000\$.

« Les conditions d'emprunt sont claires et simples à comprendre. Le hic, c'est que ça

Longtin, qui est également conférencier et dont le premier livre sera incessamment publié.

Trois autres solutions

Luke De Stephano a plusieurs cordes à son arc. Chargé de cours à HEC Montréal,

« Osez négocier, vous avez plus de pouvoir que vous ne le croyez. Arrêtez cependant de vouloir faire tout vous-mêmes, faites-vous aider. On ne peut pas être bon dans tout. »

— Richard Longtin, spécialiste dans le financement de PME

prêtent un parapluie quand il fait beau, mais vous l'enlèvent quand il pleut », dit-il.

Quand le financement se fait criant et que les choix sont limités, l'ex-banquier suggère le Programme de financement des petites entreprises du Canada (PFPEC). Ce programme per-

coûte beaucoup plus cher qu'un prêt conventionnel. Les droits d'enregistrement représentent 2% du montant du prêt. Et les frais d'administration sont de 1,25%. Sur un prêt de 500 000\$, c'est plus de 16 250\$ de frais. C'est sans compter le taux d'intérêt », dit Richard

de même qu'à l'Université du Québec en Outaouais, il travaille également dans un Centre financier aux entreprises (CFE) de Desjardins. Selon lui, la plupart des entrepreneurs qui n'obtiennent pas de prêt sont mal préparés. Il recommande la rédaction

d'un plan d'affaires étoffé. « Un plan d'affaires pousse l'entrepreneur à se poser des questions. Ça lui permet de démontrer qu'il sait où il s'en va », dit M. De Stephano.

Selon le spécialiste en financement de PME, qui a lui-même déjà été chef d'entreprise, il existe trois sources de financement qu'il qualifie de « hors institutions financières ». Il y a tout d'abord le « Love Money », c'est-à-dire de l'argent fourni par les membres de sa famille ou par des amis.

Les chefs d'entreprise peuvent également compter sur leurs ressources personnelles. « Peu d'entrepreneurs le savent, mais ils peuvent utiliser leur REER autogéré pour financer leur PME. Si la personne détient moins de 50% des actions, elle peut retirer jusqu'à 25 000\$ de son REER. Et si elle détient moins de 10% des actions, il n'y a pas de limite. Et contrairement au Régime d'accès à la propriété (RAP), il ne faut rien rembourser puisqu'il s'agit d'un placement », explique Luke De Stephano.

Comme troisième voie, M. De Stephano suggère le financement par l'interne. « On peut, par exemple, accélérer la perception des comptes client en offrant des rabais ou bien négocier des ententes avec ses fournisseurs. Diminuer les inventaires pour avoir plus de liquidités ou se faire financer par celui qui nous vend de l'équipement sont des options à ne pas négliger », dit-il.

Enfin, Luke De Stephano tient à rappeler que les banques ne s'intéressent pas seulement à l'entreprise, mais aussi à la personne morale qui veut obtenir du financement. « Pour les prêts de moins de 300 000\$, les banques utilisent un logiciel qui va surtout se baser sur les habitudes personnelles de crédit du demandeur et non sur les performances de sa PME », affirme-t-il.



PHOTO ARCHIVES LA PRESSE

« Être à différents endroits, ça peut faire fâcher son banquier principal, mais ça l'incite bien souvent à vous donner de meilleures conditions quand il sait que vous faites affaire avec d'autres prêteurs », dit Richard Longtin.

Comment mieux négocier avec son banquier

STÉPHANE CHAMPAGNE
COLLABORATION SPÉCIALE

Selon Richard Longtin, ex-banquier et coach d'affaires, il y a encore trop d'hommes d'affaires qui arrivent mal préparés quand ils se présentent devant leur banquier pour obtenir du financement. Il nous présente ici les cinq incontournables qui feront de vous un meilleur négociateur.

1. Avoir un plan d'affaires bien ficelé

« Le plan d'affaires doit répondre aux besoins du prêteur, car ce dernier prend un risque. Il est donc primordial de le rassurer, de lui démontrer que dans le pire des scénarios, on va être capable de le rembourser. Il faut lui démontrer notre capacité de payer en annexant, par exemple, un contrat ferme ou des lettres d'intention », explique M. Longtin.

2. Être prévoyant

« Il faut éviter de s'y prendre à la dernière minute avant de chercher du financement. Le meilleur moment, c'est lorsque l'on sort de chez le comptable avec des états financiers tout frais. Ça montre qu'on est bien organisé et qu'on est prévoyant », poursuit l'ex-banquier.

3. Avoir des sources de financement diversifiées

« Ce n'est pas vrai qu'on économise en ne faisant affaire qu'avec la même

banque. On diminue ainsi notre dépendance face à un seul prêteur. Être à différents endroits, ça peut faire fâcher son banquier principal, mais ça l'incite bien souvent à vous donner de meilleures conditions quand il sait que vous faites affaires avec d'autres prêteurs. Et puis, si votre entreprise va moins bien, chaque prêteur sera rassuré, car il sait qu'il partage les risques. C'est un excellent truc de négociation », dit Richard Longtin.

4. Être transparent

« Il ne faut pas jouer de *game*. Les entrepreneurs doivent parler de leurs bons coups, mais aussi de leurs moins bons coups et expliquer comment ils ont remédié à la situation. Il faut être transparent, mais pas naïf, c'est-à-dire qu'il ne faut pas, par exemple, dévoiler en détail les conditions qu'on peut avoir ailleurs », prévient-il.

5. Toujours négocier

« Lorsqu'on vous présente une première soumission, ne la signez jamais. Tentez plutôt de trouver des endroits où vous pourrez améliorer l'offre globale. Il ne faut pas juste regarder le taux, mais par exemple les frais de dossiers, d'études, de gestion mensuelle ou les frais de renouvellement. Vous pouvez également négocier sur les garanties exigées ou les ratios de performance. Faites attention aux clauses de défauts croisés. Si on ne comprend pas un contrat, il faut se faire aider par des gens compétents en la matière », conclut M. Longtin.

vos objectifs à l'horizon



Mettons en œuvre nos forces pour contrôler les coûts, augmenter la prévisibilité et atténuer les risques.

Ensemble, atteignons vos objectifs.

- l'un des plus grands cabinets d'avocats du Canada
- + de 700 professionnels juridiques dans 9 bureaux à l'échelle mondiale

gowlings

Gowling Lafleur Henderson S.E.N.C.R.L., s.r.l. • Avocats • Agents de brevets et de marques de commerce
montréal • ottawa • toronto • hamilton • région de waterloo • calgary • vancouver • moscou • londres • gowlings.com

LA PRESSE AFFAIRES

GRÈCE

Les banques ont perdu « une partie importante » de leurs dépôts

AGENCE FRANCE-PRESSE

ATHÈNES — Les banques grecques ont perdu « une partie importante de leurs dépôts » en raison de la crise que traverse le pays depuis un an, a reconnu hier le gouverneur de la Banque de Grèce (BdG), Georges Provopoulos, sans toutefois chiffrer ces pertes.

«Les banques grecques n'ont pas provoqué la crise, comme dans d'autres pays, mais elles ont subi les conséquences du dérapage des dépenses publiques», a indiqué M. Provopoulos à l'occasion de la présentation du rapport annuel de la BdG sur l'économie du pays.

Hier, sur fond d'accélération des rumeurs sur une possible restructuration de la dette publique grecque – dont une partie est détenue par les banques grecques –, leurs cours ont dévissé à la Bourse d'Athènes: Alpha Bank a perdu 7,5%, Eurobank 5%, Banque Nationale de Grèce (NBG) 5,6%, et la banque du Pirée 7,2%.

Alors que les marchés et certains pays partenaires de la Grèce comme l'Allemagne font monter la pression sur la Grèce pour qu'elle procède à une restructuration ordonnée de sa dette de 340 milliards d'euros – opération qui pourrait passer par un abandon de créance sur une partie du capital selon certains analystes –, les banques grecques, dont la plupart sauf une avaient réussi les tests d'effort européens l'an dernier, se retrouvent très exposées et très fragiles.

Le gouverneur de la banque centrale a souligné hier leur «isolement»: «L'abaissement de la note des banques, qui a suivi la dégradation de la note souveraine du pays, a eu comme conséquence leur isolement par les marchés alors qu'elles ont perdu une partie importante de leurs dépôts», a-t-il dit.

Mercredi dernier, lors d'un colloque à Athènes, des banquiers grecs avaient chiffré le recul des dépôts bancaires à

environ 40 milliards d'euros en 2010.

M. Provopoulos a souligné que l'aide accordée par l'État grec aux banques pour soutenir leurs liquidités en 2010 «avait un caractère temporaire» et qu'«elles devaient maintenant adapter leur modèle aux nouvelles conditions».

Dans le cadre des mesures extraordinaires après la crise de 2008, les banques se sont massivement refinancées auprès de la Banque centrale européenne (BCE).

«Il faut que les banques soient capables, le plus tôt possible, d'agir d'une manière indépendante entre les investisseurs et les particuliers, sans dépendre du soutien extraordinaire de la Banque centrale européenne ou de l'État grec», a souligné le gouverneur de la BdG.

Il a de nouveau plaidé en faveur «des fusions et d'une restructuration du système bancaire» tout en procédant à des négociations amicales pour que le résultat soit fructueux.



PHOTO NICHOLAS KAMM, AGENCE FRANCE-PRESSE

Le ministre des Finances de la Grèce, George Papaconstantinou, a participé en fin de semaine à une conférence du Fonds monétaire international (FMI) à Washington.

Le déni

DÉNI

suite de la page 1

Si elle a déplié aux marchés boursiers, cette annonce de S & P ne représente pas une grosse surprise. Cela fait quelques mois que cette agence envoie des signaux pour préparer le terrain. Et même si les États-Unis devaient être décotés, ce n'est pas la fin du monde, non plus. Après avoir pris le taureau par les cornes, le Canada s'est parfaitement remis de ses décotés des années 90, même si le retour dans les bonnes grâces n'a pas été une partie de plaisir.

Mais, au lieu d'admettre que les États-Unis ont un problème, la Maison-Blanche s'en est prise hier au message. Une cible d'autant plus facile que Standard & Poor's n'a pas une feuille de route parfaite. Jusqu'à la toute fin, ou presque,

cette agence jugeait qu'Enron et que Lehman Brothers étaient des sociétés solides, a ironisé hier Dean Baker, cofondateur du Center for Economic & Policy Research, de Washington.

Premier conseiller économique du président Barack Obama, Austan Goolsbee a cherché à discréditer les perspectives négatives de S & P comme étant un «jugement politique». Jugement auquel il ne faudrait «pas trop accorder de poids», cette agence étant à toutes fins utiles dans l'erreur.

Austan Goolsbee croit qu'un accord entre les républicains et les démocrates est possible dans la mesure où les deux formations politiques s'entendent «presque» sur la cible pour réduire (et non éliminer) les déficits. Il n'a pas tort.

Le plan présenté la semaine dernière par Barack Obama prévoit réduire de 4 billions US (ou

4000 milliards, si vous préférez) le déficit sur 12 ans. Avec ce plan, le président Obama répondait (sur le tard) à la proposition de Paul Ryan, ce républicain qui préside le comité budgétaire de la Chambre des représentants. Ce plan républicain prévoit lui de réduire le déficit de 4,4 billions US sur 10 ans.

Mais, là s'arrêtent les similitudes. Car les approches préconisées par les démocrates et les républicains ne sauraient être plus opposées. Par exemple, le président Obama veut hausser les impôts des Américains les plus nantis, éliminer des échappatoires fiscales et mieux contrôler les coûts de la santé en se servant, par exemple, du pouvoir d'achat du gouvernement pour l'acquisition de médicaments.

De son côté, le plan Ryan prévoit des coupes sombres dans le filet social aux États-Unis, dont les mailles sont pourtant déjà relâchées. Se servant du spectre de la dette, les républicains privatiseraient d'ici 2022 le programme Medicare, l'assurance santé universelle des

Américains de 65 ans et plus. Les réductions de dépenses dans tous les secteurs, à l'exception notable de la Défense nationale, financeraient des baisses d'impôt que les républicains consentiraient aux entreprises et aux Américains les mieux nantis.

Toute l'activité économique suscitée par ces baisses d'impôt générerait une richesse qui permettrait de réduire le déficit, selon la théorie économique (fort contestée) sur laquelle les républicains s'appuient.

Dans le communiqué publié hier, l'agence S & P a bien pris soin de souligner qu'elle ne favorise ni l'une ni l'autre de ces approches. Ce qu'elle dit, c'est que, constatant à quel point ce débat est actuellement polarisé, elle doute que les élus américains réussissent à s'entendre avant 2013, dans le meilleur des scénarios. Ce n'est pas un jugement politique de la part de Standard & Poor's, c'est un constat d'une grande lucidité.

Quoi qu'ils en disent, les Américains se complaisent dans cette impasse budgétaire,

qui leur permet de repousser à plus tard des décisions aussi difficiles qu'impopulaires. Encore heureux qu'ils profitent de la bienveillance des agences de notation de crédit à leur endroit. Elles n'ont pas été coulantes à l'endroit de plusieurs pays européens!

Confrontés à une possible décade, les Britanniques ont pris eux les grands moyens pour mater leur déficit. Dans son dernier budget d'une grande austérité, présenté en juin, le chancelier George Osborne a haussé la TVA, gelé les salaires des fonctionnaires, amputé de 25% les budgets des ministères, haussé la taxe sur les gains en capitaux, imposé plus lourdement les institutions financières, etc. Bref, tout le monde y a goûté dans l'espoir (encore incertain) de rétablir l'équilibre budgétaire d'ici 2015.

Pendant ce temps, les Américains s'engueulent. Sans jamais quitter le bar.

Pour joindre notre chroniqueuse: sophie.cousineau@lapresse.ca

Une carrière à votre mesure

Palais des congrès de Montréal Mardi 19 avril 2011, de 12h à 19h | Mercredi 20 avril 2011, de 10h à 17h

<p>SALON CARRIÈRES</p> <p>RÉSEAU DES INGÉNIEURS DU QUÉBEC</p> <p>Diplômés en génie ou ingénieurs</p> <p>Le Salon des carrières en technologie</p> <p>Minimum 2 ans d'expérience en technologie</p> <ul style="list-style-type: none"> • ABB Inc. • Agence métropolitaine de transport • Alstom Energie & Transport Canada Inc. • Aluminerie Alouette • AQII (Association québécoise des informaticien-nes indépendants) • ArcelorMittal Mines Canada • Assystem Canada Inc. • Averno • BBA Inc. • Bombardier • Bourse de Montréal • BPR • Cegertec inc. • Centre des femmes de Montréal • Cima+ • Commission scolaire de Montréal • Construction DJL inc. • Dawcoelectric – Systemex • Dessau • École de technologie supérieure • École des sciences de la gestion ESG UQAM • Ericsson Canada Inc. • Exp • Facilité informatique • Famic Technologies • Fonction publique québécoise • Genetec • Genivar • GFI Solutions • Hatch • Hitachi ID Systems, Inc. • IMAC Inc. • iWeb technologies inc • JEMS Partners • Kelvin Emtech • L-IPSE Services conseil de Montréal • Le groupe Créatech, une société de Bell Canada • LE GROUPE S.M. INTERNATIONAL INC. • Leroux, Beaudoin, Hurens & Associés • MDA • Merkur inc. • Ministère des Transports • Momentum Technologies Inc. • Morgan Stanley • PAGÉAU MOREL • Réseau des ingénieurs du Québec • Revenu Québec • Roche Itée, Groupe-conseil • Service Canadien du renseignement de sécurité • SNC-Lavalin • Université de Sherbrooke • UTILICASE Inc. • Vidéotron • Ville de Montréal Service de développement et des opérations • Waterville TG Inc. • Zimmercass d/b/a Inchosoft Inc. • Zodiac Aerospace 	<p>Salon Carrières et Emplois</p> <p>en collaboration avec LA PRESSE</p> <p>PAVILLON AIDE À L'EMPLOI</p> <p>Offres d'emploi dans tous les secteurs d'activités</p> <ul style="list-style-type: none"> • Accès-Travail de Montréal • AIM Croit • Algorithme Pharma • Avis • Bell • C3job • Carrefour jeunesse-emploi Montréal Centre-Ville • Centre d'appui aux communautés immigrantes (CACI) • Crédicto • ECL Services inc. • Emploi-Québec de l'Île-de-Montréal • EnviroCompétences • FMA Congresses • Groupe perspective • Hydro-Québec • Insight Canada Inc. • Journal Métro • L'Enjeu : cap sur l'emploi inc. • La Maisonnée service d'aide et de liaison pour immigrants • La ruée vers le Nord • Le Bas-Saint-Laurent • Microtec • PC Mall • Place aux jeunes en région • Polytechnique Montréal • Revenu Québec • Stratégie MigrAction • UAP /NAPA • Ville de Montréal • Walter Technologies pour surfaces 	<p>Salon des Carrières</p> <p>en BANQUE FINANCE ASSURANCE</p> <p>Professionnels Jeunes diplômés Étudiants des domaines de l'assurance et des services financiers</p> <ul style="list-style-type: none"> • Agence de placement Carrière plus inc • Allstate du Canada • Autorité des marchés financiers • AXA Assurances • BMO Groupe Financier • CIVA Solutions Ressources Humaines • Coalition pour la promotion des professions en assurance de dommages • Croix Bleue du Québec • Desjardins • EssOR -Assurances -Placements – Conseils • Financière Liberté 55 • Financière Sun Life • Groupe Investors • Groupe Promutuel • Industrielle Alliance Assurance et Services Financiers Inc. • Intact • La Capitale • La compagnie d'assurance Jevco • NGPP • RBC Banque Royale • RSA Group • SécuriGroupe 	<p>Salon Emploi de la santé et des services sociaux</p> <p>Étudiants Jeunes diplômés Professionnels</p> <ul style="list-style-type: none"> • Agence de la santé et des services sociaux de la Gaspésie-Îles-de-la-Madeleine • Agence de la santé et des services sociaux de Montréal • Bayshore Soins à domicile • Centre gériatrique Maimonides et CHSLD juif de Montréal • Centre jeunesse de Montréal - Institut universitaire • Centre universitaire de santé McGill • CHU Sainte-Justine de Montréal • Commission scolaire de Montréal • Conseil cri de la santé et des services sociaux de la Baie James • CRDI Gabrielle Major • CSSS de Dorval-Lachine-LaSalle • CSSS de la Minganie • CSSS de Saint-Jérôme • CSSS du Cœur de L'île • CSSS Jardins-Roussillon • CSSS Lucille-Teasdale • CSSS Richelieu-Yamaska • École des métiers des Faubourgs-de-Montréal • Girafe Santé • Groupe Champlain • Groupe Roy Santé • Hooper Holmes / Portamédic • Hôpital général juif • Hôpital Santa Cabrini • Institut Philippe-Pinel de Montréal • Institut universitaire de gériatrie de Montréal • Institut universitaire en santé mentale Douglas • La Maison grise de Montréal • Les CHSLD Vigi Santé • Les Services de Réadaptation du Sud-Ouest et du Renfort • Régie Régionale de la Santé et des Services Sociaux Nunavik • Regroupement Mamit Innuat • Réseau Sélection • Ressources Santé Lachance inc. • Santé et Affaires sociales • Seracim et Compétences Montréal
--	---	--	--

140 exposants et plus de 2 000 postes offerts!

Info et inscription : www.ecarrieres.com

Conférences | Entrée gratuite | Apportez votre CV



Un salon qui bat des records

Avec plus de 140 exposants au total, l'actuelle édition du Salon Carrières et Emplois bat un record. C'est un rendez-vous au Palais des Congrès de Montréal, aujourd'hui et demain (19 et 20 avril).

Le Salon Carrières et Emplois existe depuis 1999 et la présente édition est la plus imposante à ce jour, soutient Éric Boutié, fondateur et président de L'Événement Carrières. «Nous estimons que les exposants proposent environ 2000 offres d'emploi et si l'on se fie aux années passées, nous devrions recevoir plus de 13 000 visiteurs.»

Le Salon regroupe quatre événements sous un même toit: (1) un salon plus généraliste organisé en collaboration avec La Presse, (2) le Salon des carrières en technologie/Salon Carrières du Réseau des ingénieurs du Québec, (3) le Salon Emploi de la santé et des services sociaux, et nouveauté cette année, (4) le Salon des Carrières en Banque-Finance-Assurance.

Le salon généraliste propose à lui seul plus de 30 exposants dans des secteurs très variés. On y retrouvera par exemple l'École Polytechnique, Hydro-Québec, la Ville de Montréal, le ministère du Revenu, Insight Canada, Algorithme Pharma, et bien d'autres.

Pour profiter pleinement de cette occasion unique de rencontrer plusieurs dizaines de recruteurs en chair et en os, Éric Boutié conseille aux chercheurs d'emploi de se préparer comme pour passer un entretien d'embauche. «Il faut s'habiller en tenue de ville et avoir en main plusieurs copies à jour de son CV. L'idéal est de préparer une courte présentation de son parcours professionnel de 3 à 4 minutes afin de pouvoir la livrer aux employeurs rencontrés sur place», précise-t-il.

Le Salon ouvre de midi à 19 h aujourd'hui et de 10 h à 17 h demain au Palais des Congrès

Du côté des ingénieurs

Vous êtes ingénieur ou diplômé en génie? Vous oeuvrez dans le domaine des technologies de l'information? Dans ce cas, plus d'une cinquantaine d'exposants vous attendent au Salon des carrières en technologie/Salon Carrières du Réseau des ingénieurs du Québec.



YVES LAVOIE

ADRIAN DAFINEI

Se trouvent sous un même toit de nombreux recruteurs de calibre, tels qu'ArcelorMittal, Dessau, STM, Ericsson, la Bourse de Montréal, Morgan Stanley, Roche, Transport Québec, etc. Ce

salon n'est accessible qu'aux ingénieurs, diplômés de premier cycle en génie ou aux professionnels en TI possédant au minimum deux ans d'expérience.

Les emplois ne manquent pas, confirme Yves Lavoie, ing., président du Réseau des ingénieurs du Québec. «Nos récentes enquêtes indiquent que les employeurs ont des besoins importants, et ce, aussi bien pour des finissants, des ingénieurs en début de carrière ou pour des professionnels plus expérimentés.» Pour lui, le salon est une occasion en or pour un contact direct avec des recruteurs potentiels. «Les candidats peuvent discuter avec les employeurs. C'est une meilleure façon de faire valoir sa candidature qu'un simple CV.» Plusieurs secteurs du génie sont en mode recrutement, notamment le génie méca-

que, électrique et civil. De plus, selon les dernières estimations du Réseau, c'est le génie-conseil qui créera plus de 90% des emplois sur le marché.

Adrian Dafinei, président de l'Association des informaticiennes et informaticiens indépendants du Québec, indique pour sa part que l'emploi est bel et bien relancé dans le domaine des technologies. «Le niveau n'a pas encore rattrapé celui d'avant la récession, mais ça s'améliore constamment», souligne-t-il. «Les entreprises ont recommencé à courtiser les travailleurs. Ce n'est plus un marché d'employeurs, on retrouve progressivement un équilibre.» Certaines compétences sont tout particulièrement recherchées, comme celles relatives à la virtualisation, au *Software as a Service* (SaaS) et à la sécurité.

Du nouveau : finance et assurance

C'est la première fois qu'un salon entièrement consacré aux carrières du secteur de la banque, de la finance et de l'assurance se tient. Une vingtaine d'employeurs vous y attendent avec des offres d'emploi alléchantes.

Aujourd'hui et demain (19 et 20 avril), venez rencontrer parmi les plus gros joueurs du milieu de la banque, de la finance et de l'assurance, des entreprises comme Allstate, AXA Assurances, BMO Groupe Financier, la Croix Bleue du Québec, Desjardins, RBC Banque Royale, Financière Liberté 55, Financière Sun Life, Groupe Investors, Groupe Promutuel, Industrielle Alliance, La Capitale et plusieurs autres comme l'Autorité des marchés financiers.

Ce salon propose une majorité d'emplois spécialisés qui requièrent une formation, voire des attestations particulières en assurance ou en services financiers. Cependant, on retrouve aussi plusieurs emplois en service à la clientèle qui constituent une bonne porte d'entrée dans le secteur. «Même pour les jeunes qui sont en train d'étudier dans le domaine, c'est une excellente occasion de tâter le pouls du marché du travail, de rencontrer des employeurs et d'établir des

contacts», souligne Éric Boutié, organisateur de l'événement.

Selon la Chambre de la sécurité financière, les départs à la retraite laisseront vacants environ 10 000 postes dans l'industrie financière d'ici les sept à huit prochaines années. Les représentants de courtiers en épargne collective, les planificateurs financiers, les représentants en assurance de personnes et les représentants en assurance collective de personnes sont donc activement recherchés.

Selon Robert LaGarde, président de la Coalition pour la promotion des professions en assurance de dommages, c'est plus de 3600 postes qu'il faudra pourvoir dans l'industrie de l'assurance de dommages d'ici la fin de 2012. «C'est un domaine qui offre de belles perspectives de carrière, des possibilités d'avancement et des conditions de travail attrayantes», fait-il valoir.

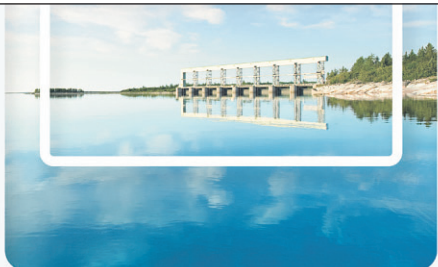


ROBERT LAGARDE

Hydro-Québec recrute

Hydro-Québec constitue toujours un employeur de choix pour ses milliers d'employés, et des besoins en main-d'œuvre s'annoncent pour la bonne poursuite de ses opérations.

TRANSMETTRE VOTRE PASSION POUR LA TECHNOLOGIE, C'EST POSSIBLE.



TECHNOLOGIES DE L'INFORMATION ET TÉLÉCOMMUNICATIONS

«Technologies de l'information et télécommunications» est un des nombreux secteurs d'emplois pour lesquels Hydro-Québec recrute.

Chaque jour, ses employés allient leurs expertises des plus variées pour alimenter près de trois millions de foyers en électricité et assurer leur bien-être. Ses efforts soutenus d'innovation contribuent à l'amélioration continue et à la fiabilité de ses installations de production, de transport et de distribution d'électricité.

«Au cours des cinq prochaines années, indique Louis-Olivier Batty, porte-parole de la société d'État, nous prévoyons en moyenne plus de 1 000 départs à la retraite par année.» Anticipant ses besoins, Hydro-Québec a revu de fond en comble son site Web Emplois «pour le simplifier, le rendre plus accessible et plus convivial».

«Beaucoup de gens, souligne M. Batty, associent bien souvent Hydro-Québec à des emplois d'ingénieurs et de monteurs de ligne. Qui c'est vrai, Hydro-Québec recherche de nouveaux talents dans ces domaines, mais nous avons aussi besoin de chercheurs, de comptables, d'informaticiens, d'électriciens et mécaniciens d'appareillage, etc., et ce partout au Québec.»

Neuf catégories regroupant les principaux emplois en demande ont été identifiées sur son nouveau site Web permettant aux candidats de repérer aisément leur domaine d'expertise, ce sont:

1. ingénierie
2. sciences, recherche et développement
3. communication et marketing
4. administration et droit
5. service à la clientèle et soutien administratif
6. santé et ressources humaines
7. techniques et métiers spécialisés
8. technologies de l'information et télécommunications
9. stages et emplois étudiants

6. santé et ressources humaines
7. techniques et métiers spécialisés
8. technologies de l'information et télécommunications
9. stages et emplois étudiants

Chacune de ces catégories présente les offres d'emploi actuelles et la personne intéressée peut postuler immédiatement. Elle peut aussi en tout temps déposer son dossier de candidature et s'inscrire à une alerte emploi quand le poste envisagé sera affiché.

Les réseaux sociaux tels que Facebook, Twitter et Linked In sont intégrés au nouveau site Emplois. «Cette nouvelle approche, dit M. Batty, permet de propager les offres d'emploi et aussi de les partager avec ses amis et connaissances.»

Hydro-Québec veut particulièrement attirer les générations X et Y «à se réaliser chez le plus grand producteur d'énergie propre en Amérique du Nord», à partager ses valeurs de protection de l'environnement, de développement durable, de lutte aux changements climatiques. L'entreprise veut les faire participer à des projets d'envergure, des projets de société, tout en misant sur l'innovation technologique.

C'est pourquoi Hydro-Québec participe aux différents salons d'emplois pour bien manifester sa présence sur le marché de la main-d'œuvre. L'année dernière, l'entreprise a embauché près de 1 800 personnes et son site Web Emplois a reçu près d'un million de visites à l'adresse suivante:

www.hydroquebec.com/emplois/

SE RÉALISER CHEZ LE PLUS GRAND PRODUCTEUR D'ÉNERGIE PROPRE EN AMÉRIQUE DU NORD?



C'EST POSSIBLE, EN TRAVAILLANT À HYDRO-QUÉBEC.

Choisir Hydro-Québec, c'est choisir un monde de possibilités qui fait place à vos talents et à vos passions. Des valeurs qui vous rejoignent. Des projets d'envergure. Une grande entreprise à dimension humaine. Postulez dès aujourd'hui et prenez part au façonnement d'un avenir durable.



hydroquebec.com/emplois

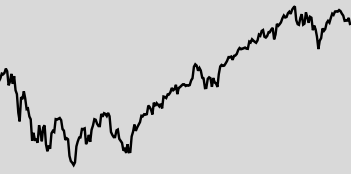


LA PRESSE AFFAIRES INVESTIR

LES BOURSES

ÉTATS-UNIS

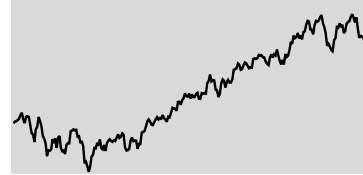
S&P 500 > 12 mois



FERMETURE 1 305,14
VAR. 1J -1,10% | 1 AN +9,48%
52 SEM. HAUT 1 344,07 | BAS 1 010,91

CANADA

S&P/TSX TORONTO > 12 mois



FERMETURE 13 702,33
VAR. 1J -0,70% | 1 AN +13,52%
52 SEM. HAUT 14 529,49 | BAS 11 065,53

DANS LE MONDE

	FERMETURE	VAR. 1J
	(pts)	(%)
Brazil Bovespa (Brésil)	65 415,49	-1,26,72 -1,90
CAC 40 (France)	3 881,24	-93,24 -2,35
DAX (Allemagne)	7 026,85	-151,44 -2,11
DJ Euro Stoxx 50 (Europe)	2 562,24	-48,66 -1,86
FTSE 100 (Angleterre)	5 870,08	-125,93 -2,10
Hang Seng (Hong Kong)	23 830,31	-177,76 -0,74
Mexico Bolsa (Mexique)	36 332,10	-656,28 -1,77
FTSE MIB (Italie)	21 184,67	-636,59 -2,92
NIKKEI 225 (Japon)	9 556,65	-34,87 -0,36
S&P/ASX 200 (Australie)	4 861,90	9,80 0,20
Shanghai (Chine)	3 057,33	6,80 0,22
Swiss Market (Suisse)	6 244,95	-155,31 -2,43

PLUS ACTIFS

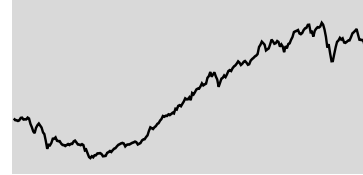
	VOLUME	FERM (\$)	VAR (%)
ISHARES S&P/TSX (XIU)	6 400 038	19,68	-0,46
KINROSS GOLD (K)	5 143 661	14,67	-2,46
MANULIFE FINAN. (MFC)	4 526 640	16,18	-1,64
BOMBARDIER (BBD.B)	4 365 438	6,80	-1,88
MERCATOR MINE. (ML)	4 184 206	3,09	-8,85
CANADIAN NAT. RES. (CNO)	3 952 335	43,46	-0,39
SUNCOR ENERGY (SU)	3 826 818	41,14	-2,23
IAMGOLD (IMG)	3 826 879	19,35	0,42
EQUINOX MINE. (EQM)	3 216 156	7,50	0,00
SILVER WHEATON (SLW)	3 023 928	40,10	-1,96
HORIZONS BETA/A (HNU)	2 968 648	5,28	-3,83
TECK RES./B (TCK.B)	2 791 376	48,77	-2,13
LUNDA MINING (LUM)	2 715 293	7,76	-2,39
SEMAFO (SMF)	2 708 328	7,61	1,87
HORIZONS BETAPRO (HOD)	2 533 246	5,60	3,90
GOLDCORP (G)	2 507 401	51,80	-0,48

TITRES GAGNANTS

EN %	VOLUME	FERM (\$)	VAR (%)
LITHIUM AMER. (LAC)	2 301 396	2,22	10,45
CHIEFTAIN MET. (CFB)	3 454	5,20	8,33
FAR WEST MINING (FWM)	728 024	8,21	6,90
BANRO (BAA)	665 080	2,88	6,67
GOLDEN QUEEN (GQM)	507 195	3,20	6,67

EN \$	VOLUME	FERM (\$)	VAR (%)
LULULEMON ATH. (LLL)	138 285	93,50	3,91
FAIRFAX FINAN. (FFH)	15 730	384,00	2,39
ROYAL GOLD (RGL)	20 341	54,18	2,38
RESEARCH IN MO. (RIM)	2 078 946	52,84	1,68
HORIZONS BETA. (HZU)	249 530	47,17	1,27

TSX CROISSANCE PETITES CAPITALISATIONS > 12 mois



FERMETURE 2 238,60
VAR. 1J -2,28% | 1 AN +34,30%
52 SEM. HAUT 2 464,78 | BAS 1 342,87

PLUS ACTIFS

	VOLUME	FERM (\$)	VAR (%)
INTERTAINMENT (INT)	40 225 201	2,15	67,97
OPEL SOLAR (OPL)	6 213 291	1,53	44,34
PHARMAGAP (GAP)	3 279 700	0,10	5,26
EXPL. ORBITE (ORT.A)	3 226 640	4,36	-9,17
AURCANA (AUM)	3 173 554	0,72	-12,20
POYNT (PYM)	3 079 780	0,15	-3,23
GREAT WESTERN (GWG)	2 624 033	0,74	-5,13
QUETZAL ENERGY (QEI)	2 305 297	0,14	-6,67
DURAN VENTURES (DRV)	2 297 500	0,37	-1,35
WESTERN POTASH (WPK)	2 265 426	1,12	-3,45

TITRES PERDANTS

EN %	VOLUME	FERM (\$)	VAR (%)
MERCATOR MINE. (ML.WA)	36 900	2,11	-15,26
CANFOR (CFP)	486 850	12,56	-9,83
TEMBEC (TMB)	293 398	5,19	-9,74
SL SPLIT/A (SLS)	2 550	2,80	-9,39
MAWSON RES. (MAW)	136 837	2,30	-9,09

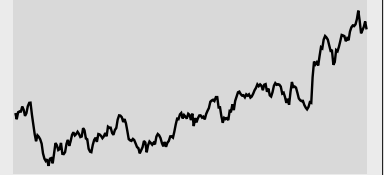
EN \$	VOLUME	FERM (\$)	VAR (%)
WEST FRASER TIMB. (WFT)	117 440	54,64	-4,00
NIKO RESOURCES (NKO)	154 470	80,57	-3,35
CANADIAN TIRE C. (CTC)	2 407	70,65	-3,10
SILVER WHEATON (SLW.WU)	38 330	22,53	-2,21
FIRST QUANTUM (FM)	368 772	116,80	-2,21

CONSULTEZ les cotes boursières en tout temps sur lapresseaffaires.com

PÉTROLE

West Texas Intermediate, contrat à terme

> 12 mois



107,12 \$US

Variation 1 JOUR -2,54 \$US

Variation 1 SEM. -2,55 %

Variation 1 AN +28,69 %

FONDS INDICIELS

	FERM.	1J (\$)	1J (%)	1AN (%)
S&P/TSX comp. (XIC)	21,58	-0,15	-0,69	13,58
S&P/TSX 60 (XIU)	19,68	-0,09	-0,46	10,81
S&P/TSX fin. (XFN)	24,30	-0,18	-0,74	2,19
S&P/TSX éner. (XEG)	20,98	-0,29	-1,36	14,52
S&P/TSX or. (XGO)	25,13	-0,12	-0,48	22,95
Oblig. c. terme (XSB)	28,80	0,05	0,17	0,52
Oblig. l. terme (XBB)	29,60	0,10	0,34	1,93
S&P 500 (XSP)	14,99	-0,17	-1,12	8,70

CANADA LPA 100 (QUOTIDIEN)

La Presse Affaires présente une sélection de 100 titres inscrits à la Bourse de Toronto.

	FERM. (\$)	VARIATION 1J (%)	VOLUME (100)	VAR. CETTE ANNÉE (%)	52 SEM. HAUT	BAS	DIV. ANN.
TECHNOLOGIES	227,50 pts	2,03		-1,20			
▲ Research in Motion (RIM)	52,84	1,68	3,28	20 789	-9,01	74,70	44,94 0,00
Exfo (EXF)	8,25	0,02	0,24	387	16,69	12,84	5,00 0,00
CGI (GIB.A)	20,65	-0,11	-0,53	3 827	20,06	21,25	14,34 0,00
CONSOMMATION COURANTE	1 733,19 pts	0,76		3,52			
▲ Saputo (SAP)	44,86	1,00	2,28	3 876	13,34	45,00	27,03 0,64
▲ Weston (George) (WN)	67,77	0,97	1,45	552	-11,39	78,03	63,68 1,44
▲ Metro (MRU.A)	46,73	0,50	1,08	1 119	3,38	47,47	40,57 0,77
Couche-Tard (ATD.B)	25,93	0,24	0,93	2 991	-4,18	27,63	17,51 0,20
Loblaws (L)	39,79	0,34	0,86	3 982	-1,44	44,98	36,50 0,84
Jean Coutu (PIC.A)	10,51	0,07	0,67	1 247	9,14	10,63	7,88 0,22
Dollarama (DOL)	29,79	0,15	0,51	1 033	3,47	31,25	22,78 0,00
Shoppers Drug Mart (SC)	41,50	0,04	0,10	4 335	4,98	41,77	32,57 1,00
Lassonde (LAS.A)	64,55	0,00	0,00	2	10,82	67,50	51,00 1,16
▼ Molson Coors (TPX.B)	45,46	-0,47	-1,02	13	-9,89	51,75	42,26 1,10
TÉLÉCOMS	866,01 pts	0,35		2,63			
Telus (T)	49,45	0,39	0,79	2 762	8,73	50,28	36,80 2,10
Rogers (RCI.B)	34,76	0,20	0,58	6 073	0,46	41,64	33,29 1,42
BCE (BCE)	35,43	-0,04	-0,11	9 424	0,25	36,74	29,85 1,97
SERVICES PUBLICS	1 865,95 pts	0,32		-2,61			
Valener (VWR)	16,64	0,04	0,24	197	-2,69	18,37	15,25 1,00
Brookfield Renew. (BRC.U)	22,34	-0,07	-0,31	1 550	8,29	23,69	18,76 1,30
Homburg (HCR.U)	12,32	-0,07	-0,56	1 175	11,19	12,48	9,67 0,95
CONSOMMATION AUTRE	1 046,41 pts	-0,16		-4,43			
▲ TVA (TVA.B)	14,43	0,40	2,85	1	-1,77	14,98	11,26 0,20
▲ Shaw (SJR.B)	19,62	0,46	2,40	16 435	-8,10	23,50	17,37 0,92
▲ Reitmans (RET.A)	17,02	0,18	1,07	522	-8,79	20,00	16,60 0,80
Rona (RON)	13,66	0,13	0,96	1 459	-3,26	17,73	12,65 0,14
Gildan (GIL)	34,33	0,20	0,59	5 129	21,09	34,50	26,51 0,31
Dorel (DIL.B)	31,49	0,10	0,32	141	-8,72	39,35	27,64 0,60
Uni-Select (UNS)	27,10	0,00	0,00	29	0,00	29,50	25,10 0,48
Astral Media (ACM.A)	36,75	-0,01	-0,03	579	-12,50	42,80	33,50 0,75
Cogeco Câble (CCA)	45,09	-0,16	-0,35	498	9,92	45,67	32,38 0,68
Transat (TRZ.B)	11,37	-0,07	-0,61	514	-39,52	19,97	9,75 0,00
Le Château (CTU.A)	10,91	-0,07	-0,64	107	-5,13	15,00	10,50 0,70
Tim Hortons (THI)	45,54	-0,38	-0,83	4 378	10,80	46,05	32,30 0,68
▼ BMTIC (GBT.A)	22,70	-0,30	-1,30	6	10,73	24,10	16,80 0,24
▼ Magna (MG)	43,28	-0,63	-1,43	2 985	-16,62	61,65	31,55 1,00
▼ Yellow Média (YLO)	4,82	-0,07	-1,43	20 716	-22,26	6,98	4,71 0,65
▼ Quebecor (QBR.B)	32,08	-0,52	-1,60	774	-14,73	39,62	31,36 0,20
▼ Groupe Aeroplan (AER)	12,71	-0,22	-1,70	3 148	-7,02	14,14	8,61 0,50
▼ Cogeco (CGO)	42,30	-0,95	-2,20	25	12,83	43,97	26,50 0,48
SANTÉ	765,98 pts	-0,19		57,01			
Paladin Labs (PLB)	38,00	0,00	0,00	464	15,68	38,90	19,99 0,00
Atrium Inno. (ATB)	16,23	-0,02	-0,12	1 077	6,64	17,00	13,75 0,00
Valeant Pharma (VRX)	50,75	-0,28	-0,55	4 037	79,46	53,01	13,79 0,00
▼ Theratechnologie (TH)	4,35	-0,14	-3,12	2 478	-20,48	6,15	1,83 0,00
FINANCE	1 753,33 pts	-0,52		5,21			
▲ Cominar (CUF.U)	22,43	0,40	1,82	818	7,68	22,88	17,53 1,44
▲ Brookfield Asset (BAM.A)	30,70	0,45	1,49	5 598	-7,53	33,95	23,01 0,52
Banque de Montréal (BMO)	62,00	0,01	0,02	13 976	7,86	65,71	54,35 2,80
Banque CIBC (CM)	82,29	-0,21	-0,25	9 580	5,06	85,56	65,05 3,48
Banque Nationale (NA)	75,94	-0,36	-0,47	3 774	10,83	81,90	54,40 2,64
Banque Scotia (BNS)	56,81	-0,29	-0,51	17 180	-0,51	61,28	47,71 2,08
Great-West (GWO)	26,74	-0,14	-0,52	2 540	1,29	28,11	23,37 1,23
Banque Royale (RY)	59,73	-0,32	-0,53	22 735	14,16	62,89	48,85 2,00
Power Corporation (POW)	27,99	-0,17	-0,60	2 547	1,16	29,56	24,98 1,16
IGM Financial (IGM)	47,68	-0,32	-0,67	800	9,71	49,42	36,71 2,05
Sun Life (SLF)	29,31	-0,24	-0,81	13 547	-2,66	34,39	23,58 1,44
Banque TD (TD)	81,28	-0,81	-0,99	19 476	9,47	86,82	67,63 2,64
▼ Financière Power (PWF)	30,53	-0,32	-1,04	2 173	-0,65	32,00	27,00 1,40
▼ Banque Laurentienne (LB)	49,39	-0,66	-1,32	261	2,77	55,87	41,26 1,56
▼ Financière Manuvie (MFC)	16,18	-0,27	-1,64	45 266	-5,66	19,77	11,27 0,52
▼ Ind. Alliance (IAG)	40,29	-0,70	-1,71	695	9,45	42,02	29,69 0,98
MATÉRIAUX </							

LA PRESSE AFFAIRES INVESTIR

DENRÉES			
	FERMETURE	VARIATION (%)	
		1 JOUR	1 AN
Blé (SUS/boisseau)	7,75	4,13	58,00
Cacao (SUS/livre)	1,42	-3,46	5,46
Café (SUS/livre)	2,84	-1,27	120,33
Mais (SUS/boisseau)	7,52	1,31	106,52
Soya (SUS/boisseau)	13,44	0,94	36,44
Sucre (SUS/livre)	0,24	-0,77	52,98

ÉNERGIE			
	FERMETURE	VARIATION (%)	
		1 JOUR	1 AN
Essence (SUS/gallon)	3,26	-1,00	43,01
Gaz naturel (SUS/gigajoule)	3,92	-1,62	2,40
Mazout (SUS/gallon)	3,19	-1,10	43,83

MÉTAUX			
	FERMETURE	VARIATION (%)	
		1 J	1 AN
Aluminium (SUS/livre)	1,21	0,80	8,64
Argent (SUS/ononce)	43,45	2,06	145,83
Cuivre (SUS/livre)	4,24	-0,67	18,35
Étain (SUS/livre)	14,97	0,30	72,46
Nickel (SUS/livre)	11,84	-0,82	-5,40
Palladium (SUS/ononce)	736,20	-4,15	38,42
Platine (SUS/ononce)	1 785,80	-0,67	5,62
Plomb (SUS/livre)	1,23	-0,44	14,86
Zinc (SUS/livre)	1,08	-0,54	-4,60

LES OBLIGATIONS					
	COUPON	ÉCHÉANCE	PRIX	REND.	VAR.
LE GOUVERNEMENT DU CANADA					
Canada	6,00	01-06-11	100,59	0,91	-0,01
Canada	10,25	15-03-14	123,23	1,97	0,19
Canada	9,75	01-06-21	155,62	3,25	0,70
Canada	8,00	01-06-23	144,99	3,42	0,69
Canada	8,00	01-06-27	153,67	3,58	0,80
Canada	5,75	01-06-29	127,57	3,65	0,69
LES PROVINCES					
Hydro Québec	11,00	15-08-20	154,42	3,95	0,53
Manitoba	7,75	22-12-25	137,88	4,25	0,56
New Brunswick	6,00	27-12-17	115,31	3,41	0,38
Newfoundland	6,15	17-04-28	120,57	4,41	0,42
Nova Scotia	6,60	01-06-27	124,99	4,41	0,41
Ontario	6,25	25-08-28	121,24	4,47	0,42
Ontario Hydro	7,45	31-03-13	112,10	1,13	0,05
Ontario Hydro	8,50	26-05-25	143,95	4,30	0,56
Ontario Hydro	8,25	22-06-26	142,69	4,37	0,58
PEI	8,50	27-10-15	123,58	2,89	0,28
Québec	6,00	01-10-29	118,76	4,49	0,43
LES CORPORATIONS					
Bell Canada	7,00	24-09-27	111,51	5,89	0,78
Bombardier	7,35	22-12-26	104,00	6,92	0,00
Cons Gas	6,10	19-05-28	113,54	4,91	0,62
Gtaa	6,45	03-12-27	115,50	5,05	0,49
Investors Gr	6,65	13-12-27	109,93	5,71	0,57
Wtcoast Éne	6,75	15-12-27	117,19	5,19	0,49

TAUX D'INTÉRÊT			
	FERMETURE	RENDEMENT SEM. ANNÉE	
CANADA			
Taux d'escompte	1,25	0,00	0,75
Taux préférentiel	3,00	0,00	0,75
Fonds à un jour	1,00	0,00	0,75
Bons du Trésor (3 mois)	0,94	-0,03	0,69
Obligations (2 ans)	1,70	-0,24	-0,18
Obligations (10 ans)	3,23	-0,26	-0,45
ÉTATS-UNIS			
Taux d'escompte	0,75	0,00	0,00
Taux préférentiel	3,25	0,00	0,00
Fed funds	0,25	0,00	0,00
Bons du trésor (3 mois)	0,06	0,02	-0,10
Obligations (2 ans)	0,66	-0,16	-0,29
Obligations (10 ans)	3,38	-0,21	-0,39
OR			
New York	1 492,30 \$US		
Variation 1 JOUR	+7,00 \$US		
Variation 1 SEM.	+1,70 %		
Variation 1 AN	+31,33 %		

DOLLAR CANADIEN	
EN CENTS US > 12 mois	
EN EURO > 12 mois	
103,71 ¢US	0,7285 €
VARIATION -0,45 ¢	VARIATION +0,0061 €
SOMME REQUISE POUR ACHETER	SOMME REQUISE POUR ACHETER
Un dollar US 96,42 ¢	Un euro 1,3726 \$
LES DEVICES DANS LE MONDE	
Afrique du Sud 1 \$ vaut 7,10 rands	Japon 1 \$ vaut 85,74 yens
Australie 1 \$ vaut 0,99 dollar	Liban 1 \$ vaut 144 774,77 livres
Brazil 1 \$ vaut 1,65 real	Mexique 1 \$ vaut 12,18 pesos
Chine 1 \$ vaut 6,77 renminbis	Norvège 1 \$ vaut 5,69 couronnes
Grande-Bretagne 1 \$ vaut 0,64 livre	Nouvelle-Zélande 1 \$ vaut 1,31 dollar
Hong-Kong 1 \$ vaut 8,06 dollars	Russie 1 \$ vaut 29,38 roubles
Inde 1 \$ vaut 46,08 roupies	Suède 1 \$ vaut 6,54 couronnes
Israël 1 \$ vaut 3,57 n.shekels	Suisse 1 \$ vaut 0,93 franc

S&P effraie les marchés

AGENCE FRANCE-PRESSE
REVUE
BOURSIÈRE

NEW YORK — Les Bourses de New York et de Toronto ont fini en nette baisse hier après l'avertissement sur la dette américaine lancé par l'agence Standard and Poor's.

À Wall Street, l'indice Dow Jones a lâché 140,24 points (-1,1 %) à 12 201,59 points, et le NASDAQ, à dominante technologique, 29,27 (-1,1 %) points à 2735,38 points.

L'indice élargi Standard & Poor's 500 a reculé de 1,1 % (14,54 points) à 1305,14 points.

« Clairement, les commentaires en forme d'avertissement de l'agence Standard and Poor's sont le carburant qui a alimenté le repli du marché, dans ce qui s'annonçait comme une journée de repli de toute façon », a expliqué Mace Blicksilver, de Marblehead Asset Management.

La publication quelques minutes avant l'ouverture de la Bourse du rapport de l'agence d'évaluation financière a pris les investisseurs par surprise.

Standard and Poor's a abaissé à « négative » la perspective d'évolution de la note de la dette des États-Unis, en raison de l'importance de leurs déficits budgétaires, ce qui implique qu'elle pourrait l'abaisser à moyen terme.

« C'est un coup de grisou sur les marchés qui vient aussi bien des problèmes de dette en



Les inquiétudes autour de l'indice S&P ont occupé les cambistes hier à la Bourse de New York. PHOTO STAN HONDA, AGENCE FRANCE-PRESSE

Europe que, maintenant, de la constatation par Standard and Poor's que les États-Unis sont aussi dans une situation où ils ne peuvent pas rester inactifs », a constaté Gregori Volokhine, de Meeschaert Capital Markets.

« En d'autres termes, il faut mettre de l'ordre dans la situation budgétaire. (Mais) se diriger vers l'austérité avant que l'économie ne soit remise fermement sur pied peut être très risqué », a ajouté Hugh Johnson, de Hugh Johnson Advisors, rappelant que les

mots « austérité budgétaire » sont fort peu appréciés des investisseurs.

Déjà avant l'annonce de Standard and Poor's, le marché américain s'apprêtait à suivre ses homologues européens, minés de leur côté par les spéculations sur une restructuration de la dette de la Grèce, pourtant démenties par le gouvernement.

Le relèvement des taux de réserves bancaires en Chine, qui souhaite dompter son économie afin de limiter l'inflation élevée dans le pays, avait

également pavé le chemin vers la baisse.

Les indices ont malgré tout limité leur repli en fin de séance.

« Ce qui retient le marché, c'est que le marché obligataire l'a plutôt bien pris, et a finalement progressé après cette annonce », a souligné Mace Blicksilver.

« Cela met un peu de pression sur le Congrès et la Maison-Blanche pour encadrer les dépenses », a précisé l'analyste.

Le rendement du bon du Trésor à 10 ans a ainsi reculé

à 3,371 % contre 3,410 % vendredi soir, et celui du bon à 30 ans à 4,454 % contre 4,468 %.

Les secteurs de la finance et de l'industrie ont le plus souffert. Au sein de l'indice Dow Jones, le fabricant d'engins de chantier Caterpillar (-3,1 %), la banque Bank of America (-3,1 %) ou encore le conglomérat industriel United Technologies (-2,1 %) ont tangué.

« Cette actualité avec S & P change le ton (sur le marché). Il va avoir besoin d'aide, et besoin de l'aide des résultats trimestriels » attendus cette semaine de sociétés importantes comme Goldman Sachs, General Electric ou IBM, a noté Hugh Johnson.

La Bourse de Toronto a aussi clôturé la séance en baisse, coulée par un important recul du cours du pétrole et la mauvaise note attribuée par S & P.

L'indice composé S & P / TSX a retraité de 96,79 points pour terminer la journée avec 13 702,33 points, tandis que le dollar canadien s'est déprécié de 0,45 cent US à 103,71 cents US.

Le cours du pétrole a cédé 2,54 \$US à 107,12 \$US le baril à la Bourse des matières premières de New York, après que l'Arabie Saoudite eut indiqué qu'elle avait réduit sa production quotidienne à 8,3 millions de barils en mars, par rapport à 9,1 millions de barils en février, en raison de ce qu'elle a estimé être un excédent de la fourniture mondiale.

Les dirigeants de Bombardier bien traités

LA PRESSE CANADIENNE

La rémunération totale des cinq dirigeants les mieux payés de Bombardier a crû de 64 % au cours de l'exercice qui a pris fin le 31 janvier.

La valeur de cette rémunération a atteint 19 millions US, comparativement à 11,5 millions US en 2009-2010 et 21 millions US en 2008-2009.

Le président et chef de la direction de la multinationale montréalaise, Pierre Beaudoin, a touché un salaire de base de 1,3 million US en 2010-2011, en hausse de 13 % sur un an, ainsi

qu'une prime de rendement de 1,7 million US, pour un total de 3 millions US en argent.

À cela se sont ajoutés des attributions à base d'actions de 2,3 millions US, des options d'une valeur de 1,1 million US, une somme de 284 000 \$US au titre du régime de retraite ainsi que 154 000 \$US en dividendes et pour l'utilisation personnelle d'un jet d'affaires de l'entreprise. La rémunération totale de M. Beaudoin s'est donc élevée à 6,8 millions US en 2010-2011.

De son côté, le président

du conseil d'administration de Bombardier, Laurent Beaudoin, a touché un salaire de 585 000 \$US en 2010-2011, des prestations de retraite de 1,1 million US ainsi que des allocations diverses de 69 000 \$US pour une rémunération totale de 1,8 million US.

Au cours de l'exercice 2010-2011, Bombardier a enregistré des profits nets de 755 millions US, en hausse de 8,2 % par rapport aux 698 millions US dégagés en 2009-2010.

Par ailleurs, Bombardier

Transport a signé avec la société allemande DB Regio, filiale de la Deutsche Bahn, un accord-cadre de neuf ans prévoyant la livraison de 200 locomotives pour un prix total d'environ 867 millions US.

DB Regio a déjà passé une commande officielle pour 20 locomotives. Ce mandat rapportera 62 millions d'euros (90 millions US) à Bombardier. La première livraison est prévue pour le milieu de 2013.

L'assemblage final des locomotives sera réalisé à Kassel, en Allemagne. Les caisses seront fabriquées en

Pologne. Les usines allemandes de Siegen, Mannheim et Hennigsdorf, de même que celle de Zürich (Suisse) participeront aussi au projet.

Les locomotives de modèle TRAXX comptent quatre moteurs diesel industriels produits en très grande série. D'après Bombardier, cette configuration réduit la consommation de carburant et les émissions de gaz d'échappement.

Hier, l'action de Bombardier a terminé à 6,80 \$ en baisse de 13 cents (-1,88 %) à la Bourse de Toronto.

Un premier client important à Thetford Mines

Gaz Métro prolonge son réseau

HÉLÈNE BARIL

Le fabricant d'abrasif Sables Olimag s'est engagé à acheter 5 millions de mètres cubes de gaz naturel pendant cinq ans, ce qui permettra enfin à Gaz Métro d'allonger son réseau jusqu'à Thetford Mines.

Avec ce contrat dûment signé, Gaz Métro soumettra sous peu à la Régie de l'énergie le projet d'extension de son réseau de 72 kilomètres,

a fait savoir hier Jean Cartier, directeur principal, ventes, de Gaz Métro.

Il s'agit du premier prolongement significatif depuis 2007, quand Gaz Métro a allongé son réseau de 10 kilomètres vers le Versant Soleil de Mont-Tremblant.

Le projet coûtera 24,7 millions. Les trois quarts de cette somme, soit 18 millions, viendront du gouvernement fédéral. C'est le premier ministre Stephen Harper lui-même qui

est venu l'annoncer en décembre dernier à Thetford Mines.

Gaz Métro devait de son côté trouver assez de clients pour rentabiliser sa part du coût du projet, soit 6,7 millions. Avec Sables Olimag et les autres entreprises avec lesquelles des discussions sont en cours, ce devrait être chose faite dans quelques semaines, Sables Olimag utilise de l'huile usée comme source principale d'énergie. Outre les émissions de gaz

à effet de serre qui viennent avec, ce carburant lui coûtait de plus en plus cher. Avec le gaz naturel, l'entreprise prévoit pouvoir réduire sa facture énergétique de 10 à 15 %.

Si tout se passe comme prévu, le gazoduc de Gaz Métro sera prolongé de Vallée-Jonction, dans la Beauce, jusqu'à Black Lake, à l'automne 2012. Ça fait plus de 15 ans que le milieu souhaitait la venue du gaz

naturel dans la région. Gaz Métro pense pouvoir recruter une centaine de clients dans la région.

Gaz Métro détient le droit exclusif de distribution de gaz naturel au Québec mais l'entreprise n'est pas encore présente sur la Côte-Nord et en Gaspésie. « On aimerait bien être partout mais il faut que la rentabilité soit assurée avant d'étendre notre conduite », a précisé Jean Cartier.

LA PRESSE AFFAIRES

MÉTRO DE MONTRÉAL

La lumière viendra de la Montérégie

MARIE TISON

Une entreprise de la Montérégie éclairera les nouvelles voitures du métro de Montréal.

CEIT Intérieuriste, de Boucherville, a remporté un contrat de 11 millions de dollars pour les luminaires intérieurs et extérieurs des 468 nouvelles voitures. Une partie de la conception s'effectuera toutefois au siège de la société mère, le groupe français CEIT.

«Les études mécaniques se feront à Loudun, en France, alors que les études électriques vont se faire ici chez Interballast, qui appartient également à CEIT, a déclaré la directrice de CEIT au Québec, Julie Dugal, au cours d'une entrevue téléphonique avec *La Presse Affaires*. Toute la production, tous les approvisionnements vont se faire au Canada, principalement au Québec.»

L'ampleur du contrat forcera CEIT Intérieuriste à s'installer dans de nouveaux locaux à Saint-Hyacinthe. Interballast, actuellement située à Saint-Mathieu-de-Beloil, déménagera également dans la nouvelle usine. Ensemble, les deux entreprises emploient une quarantaine de personnes, mais, avec le contrat des voitures du métro de Montréal, les effectifs sont appelés à augmenter.



PHOTO ALAIN ROBERGE, ARCHIVES LA PRESSE

Deux entreprises de la Montérégie, qui emploient une quarantaine de personnes, vont voir leurs effectifs augmenter en raison du contrat des voitures du métro de Montréal. CEIT Intérieuriste va s'installer dans de nouveaux locaux à Saint-Hyacinthe et Interballast, actuellement à Saint-Mathieu-de-Beloil, déménagera aussi dans la nouvelle usine.

« Nous ne savons pas encore combien de personnes nous devons embaucher, mais nous aurons besoin de chargés de projet, d'agents de qualité, d'acheteurs et d'employés de production », a indiqué M^{me} Dugal.

L'obtention du contrat des voitures du métro de

Montréal arrive à un très bon moment pour CEIT: l'entreprise termine un contrat pour les luminaires des voitures à deux niveaux de l'Agence métropolitaine de transport et devrait passer la prochaine année à travailler sur l'éclairage et le plafond des nouveaux tramways de Toronto.

« Toronto va nous occuper jusqu'à ce qu'on tombe en production avec les voitures du métro de Montréal », a déclaré M^{me} Dugal.

Bombardier n'a pas encore annoncé l'identité des autres fournisseurs de premier rang qui travailleront avec elle sur le métro montréalais. Outre

CEIT, un seul autre fournisseur a annoncé l'obtention d'un contrat, la société française Faiveley et son partenaire québécois CMP, pour les portes des nouvelles voitures.

L'Association des manufacturiers d'équipements de transport et de véhicules spéciaux (AMETVS) et Sous-traitance industrielle Québec (STIQ) ont organisé une activité de maillage à La Pocatière cette semaine pour favoriser les contacts entre les fournisseurs de premier rang qui travaillent au dossier et les sous-traitants potentiels. Les deux organisations ont effectué une présélection parmi les entreprises qui voulaient proposer leurs services.

« L'événement aura lieu le 19 et le 20 avril, a noté Cynthia Côté, de l'AMETVS. Ce sera un peu comme une séance de speed-dating. »

Le porte-parole de Bombardier Transport, Marc Laforge, a noté que ce sont les fournisseurs de premier rang qui effectueront le choix final.

Bombardier et Alstom se sont engagés à ce que le contenu canadien des nouvelles voitures du métro de Montréal atteigne au moins 60%.

« Nous n'aurons aucune difficulté à atteindre cet objectif », a affirmé M. Laforge.

CONDOS

Prével se tourne vers les petits projets

MAXIME BERGERON

Après s'être fait connaître avec ses grands projets immobiliers comme le Lowney et l'Impérial, le Groupe Prével vise maintenant les immeubles de plus petite taille en périphérie du centre-ville.

Le promoteur a annoncé hier sa scission en trois nouvelles unités d'affaires, dont Prével Alliance, qui fera des partenariats avec d'autres constructeurs dans des projets de moyenne densité. Cette filiale a déjà deux complexes d'une soixan-

taine de condos sur la planche à dessin, dans La Petite-Patrie et dans Mercier.

« On trouve que c'est une occasion de marché importante: il y a une clientèle qui désire ce type de produit-là et c'est une clientèle au fond qu'on ne servait pas », a expliqué à *La Presse Affaires* Jacques Vincent, coprésident du Groupe Prével.

Les projets phares de Prével comptent tous des centaines de logements et sont situés au centre-ville ou dans les environs immédiats. La société n'abandonne d'ailleurs pas le

créneau des mégacomplexes: elle s'appête à mettre en vente la troisième phase du Séville, à côté de l'ancien Forum, et elle construira ces prochaines années 1600 logements aux Bassins du Havre, dans Griffintown, avec le Groupe Rachel-Julien.

Toutefois, le segment des petits immeubles apparaît lui aussi rempli d'avenir pour Jacques Vincent. « Montréal est une ville de triplex, il y a encore des petits terrains ici et là. »

Selon les données de la Société canadienne d'hypothèques et

de logement (SCHL), 84% des 10 457 condos construits l'an dernier à Montréal étaient dans des immeubles de 1 à 99 logements. Tout le contraire de Toronto, où 81% des appartements construits l'an dernier étaient dans des immeubles de plus de 100 logements.

Les constructeurs qui feront des projets en partenariat avec Prével Alliance devront signer des protocoles les obligeant à respecter une série de critères de qualité, a affirmé M. Vincent. « On voulait véhiculer le branding Prével,

mais le véhiculer de façon ordonnée. »

Prével a par ailleurs annoncé hier la création de la filiale « retraite », qui regroupe ses trois maisons pour retraités à Montréal. Le coprésident reconnaît que le secteur tourne ces jours-ci au ralenti en raison d'un creux démographique et d'une « surcapacité », mais il entrevoit une embellie d'ici trois ou quatre ans.

La bannière Prével Urbain regroupera pour sa part tous les plus grands projets du groupe, par exemple le Séville, dont les deux premières phases se sont vendues en quelques heures ces derniers mois. Tous ces changements ne touchent pas la structure financière de l'entreprise, a indiqué Jacques Vincent.

AVIS LÉGAUX - APPELS D'OFFRES - SOUMISSIONS - ENCANS

AVIS PUBLIC

PROJET DE réaménagement de la route 277 entre Saint-Henri et Saint-Anselme

Le projet, d'une longueur de 6,5 km, prévoit le réaménagement de la route 277 à quatre voies, avec terre-plein de 15 m, entre le rang de la Montagne et le chemin du Trait-Carré (route 218) et un réaménagement à trois voies entre le rang de la Montagne et la rue Albert-Deblois. Un carrefour giratoire est aussi prévu à l'intersection du rang de la Montagne.

Cet avis est publié pour informer la population qu'elle peut consulter l'étude d'impact et les autres documents concernant ce projet à compter du 19 avril 2011. Ces documents sont disponibles pour consultation aux endroits suivants :

Bureau de la municipalité de Saint-Anselme 134, rue Principale Saint-Anselme (Québec) Téléphone: 418 885-4977	Heures d'ouverture: Lundi au vendredi: 8 h 30 à 12 h et 13 h à 16 h
Bibliothèque Laurent-Caron 60, chemin Saint-Marc Saint-Anselme (Québec) Téléphone: 418 885-0024	Heures d'ouverture: Mardi: 13 h à 15 h 30 et 19 h à 20 h 30 Mercredi: 13 h à 15 h 30 Jeudi: 19 h à 20 h 30
Bureau de la municipalité de Saint-Henri 219, rue Commerciale Saint-Henri (Québec) Téléphone: 418 882-2401	Heures d'ouverture: Lundi au vendredi: 8 h 30 à 12 h et 13 h à 16 h
Bibliothèque La Reliure 123, rue Belleau Saint-Henri (Québec) Téléphone: 418 882-0694	Heures d'ouverture: Lundi: 19 h à 20 h 30 Mardi et jeudi: 13 h à 15 h 30 Mercredi: 13 h à 15 h 30 et 19 h à 20 h 30 Samedi: 10 h à 11 h 30

ainsi qu'aux centres de documentation du Bureau d'audiences publiques sur l'environnement (BAPE):

Université du Québec à Montréal (UQAM) Bibliothèque des sciences juridiques, Pavillon Hubert-Aquin Section des publications gouvernementales et internationales 400, rue Sainte-Catherine Montréal (Québec) H2L 2C5 Téléphone: 514 987-6184	Heures d'ouverture: Lundi au vendredi: 8 h 30 à 22 h Samedi: 11 h à 17 h Dimanche: 11 h à 17 h
--	--

Bureau d'audiences publiques sur l'environnement Édifice Lomer-Gouin 575, rue Saint-Amable, bureau 2.10 Québec (Québec) G1R 6A6	Heures d'ouverture: Lundi au vendredi: 8 h 30 à 12 h et 13 h à 16 h 30
---	---

Des renseignements supplémentaires peuvent être obtenus aux numéros 418 643-7447 ou sans frais 1 800 463-4732 de même que sur le site Web www.bape.gouv.qc.ca.

SÉANCE D'INFORMATION

Le Bureau d'audiences publiques sur l'environnement tiendra une rencontre d'information :

Le 11 mai 2011 à compter de 19 h 30

Salle multifonctionnelle
243, rue Principale
Saint-Anselme

Toute personne, groupe ou municipalité peut demander par écrit au ministre du Développement durable, de l'Environnement et des Parcs, M. Pierre Arcand, la tenue d'une audience publique relativement à ce projet; cette demande doit être faite au plus tard le 3 juin 2011 à l'adresse suivante: Édifice Marie-Guyart, 675, boul. René-Lévesque Est, 30^e étage, Québec (Québec) G1R 5V7.

Le 19 avril 2011

Cet avis est publié par le ministère des Transports du Québec conformément au Règlement sur l'évaluation et l'examen des impacts sur l'environnement (R.R.Q., 1981 c. Q.2, r.23).



Association québécoise des retraités(e)s des secteurs public et parapublic

AVIS IMPORTANT AUX BÉNÉFICIAIRES DU RÉGIME D'ASSURANCE COLLECTIVE ASSUREQ

Les personnes retraitées de l'éducation et des autres services publics peuvent désormais compléter la couverture d'assurance médicaments offerte par la RAMQ avec le régime d'assurance maladie complémentaire 3997, offert par l'AQRP en partenariat avec La Capitale assurance et gestion du patrimoine.

Le régime 3997 inclut plusieurs médicaments prescrits et non remboursés par la RAMQ, ainsi que le remboursement d'une gamme importante d'autres frais liés à la santé. Le transfert sans preuve d'assurabilité est possible à certaines conditions.

Le régime 3997 est offert aux membres de l'AQRP à des taux très compétitifs (taux mensuels au 1^{er} mai 2011) :

Protection individuelle : **28,19 \$**
Protection familiale : **51,04 \$**

L'adhésion à l'AQRP donne accès à de nombreux autres avantages et services.

Pour obtenir de plus amples informations à propos du régime 3997, les personnes retraitées sont invitées à entrer en contact avec l'AQRP :

- Téléphone (lignes directes) :
• **1 866 497-1548**
• **1 800 653-2747, poste 20**
• **1 800 653-2747, poste 25**

- Télécopieur : 418 683 9567
- Courriel : secretariat@aqrp.qc.ca
- En personne (du lundi au vendredi, de 8 h 30 à 12 h et de 13 h à 16 h 30) : 5400, boulevard des Galeries, bureau 111, Québec

L'AQRP est la principale association indépendante de retraités de l'État au Québec.

Soumission publique

Station Fabre – Remplacement de la fenestration et mur rideau, ragrage de béton et injection d'époxy

Disciplines concernées : fenestration, mur rideau, isolation, membrane et injection époxy

Documents disponibles : système électronique d'appel d'offres (SEAO) : www.seao.ca ou au 1-866-669-7326, à partir du **mardi 19 avril 2011**.

Information : (514) 280-5568
Visite de chantier : sur rendez-vous du 21 avril au 2 mai 2011, entre 9 h 30 et 14 h 30 (pour le dernier rendez-vous de la journée). La prise de rendez-vous doit se faire au plus tard le 28 avril 2011 auprès de Cristian Manriquez, inspecteur responsable du projet au 514-280-9625 – cellulaire 514-220-5170.

Dépôt des soumissions : STM, 800, de La Gauchetière Ouest, bureau 8100, portail Nord-Est, Montréal, au plus tard le **lundi 9 mai 2011 à 15 h**. Ouverture publique suivra.

Garantie de soumission : cautionnement de soumission équivalent à 10%. La STM ne s'engage à accepter, ni la plus favorable, ni aucune des soumissions.

Référence : STM-3115
Christian Portelance
Secrétaire général adjoint



Best Buy - Avis de Correction

Veuillez noter que le moniteur DEL d'Acer inclus dans l'ensemble d'ordinateur de bureau d'Acer AX1900-E4102 (10160906) annoncé à la page 5 de la circulaire du 15 avril est un moniteur de 18,5 po ET NON PAS de 21,5 po, tel qu'annoncé antérieurement. Nous sommes désolés pour tout inconfort que cette situation aurait pu causer à notre distinguée clientèle.

AVIS DE CONVOCATION Computershare

Avis est donné par les présentes que l'assemblée des actionnaires suivante a été prévue.

ÉMETTEUR	TYPE	CLÔT. DES REG.	DATE/HEURE DE L'ASSEMBLÉE	ENDROIT
MCAN Mortgage Corporation	Annuelle	31 mars 2011	11 mai 2011 / 16 h 30	Toronto (ON)



APPEL D'OFFRES

Des soumissions sont demandées et devront être reçues avant 11 h, à la date ci-dessous, au bureau de la Trésorerie et des Ressources matérielles, à l'attention de la Trésorière, 90, avenue Roosevelt, Mont-Royal, Québec, H3R 1Z5, pour :

Catégorie : Construction
N° appel d'offres : SMP-2011-12 (C-2011-37)

Descriptif : Réhabilitation de conduites d'égout par chemisage structural

Date d'ouverture : Le jeudi 5 mai 2011

Pour être considérée, toute soumission devra être présentée sur les formulaires spécialement préparés à cette fin. Chaque soumission doit être placée dans une enveloppe cachetée et portant l'identification fourni en annexe du document d'appel d'offres.

Les documents relatifs à cet appel d'offres seront disponibles à compter du mardi 19 avril 2011.

Les personnes et les entreprises intéressées par ce contrat peuvent se procurer les documents de soumission en s'adressant au Service électronique d'appels d'offres (SEAO) en consultant le site web www.seao.ca ou en communiquant avec un de ses représentants par téléphone au 1 866 669-7326 ou au 514 856-6600. Les documents peuvent être obtenus au coût établi par le SEAO.

Les soumissions reçues seront ouvertes publiquement à l'hôtel de ville de Ville de Mont-Royal immédiatement après l'expiration du délai fixé pour leur réception.

La Ville de Mont-Royal ne s'engage à accepter ni la plus basse ni aucune des soumissions reçues et n'assume aucune obligation de quelque nature que ce soit envers les ou les soumissionnaires.

Ville de Mont Royal, le 19 avril 2011

La trésorière et directrice des ressources matérielles
Nathalie Rhéaume, CA

514.987.VENDU (8363) • petitesannonces@lapresse.ca

LES PETITES ANNONCES



HEURES DE TOMBÉE

MARDI AU SAMEDI 17H, LA VEILLE DE LA PARUTION

LUNDI 17H, LE VENDREDI PRÉCÉDENT

ANNONCES ENCADRÉES 48H, AVANT LA PARUTION

ABONNEMENTS 514-285-6911 1 800 361-7453

IMMOBILIER

Table with 2 columns: Category (e.g., À VENDRE, À LOUER) and Price/Details.

COMMENT NOUS JOINDRE

HEURES D'OUVERTURE: Lundi au vendredi, de 8 h à 17 h
PAR TÉLÉPHONE 514-987-8363
SANS FRAIS 1 866 987-8363
PAR TÉLÉC. 514-848-6287
ADRESSE POSTALE Les Petites annonces, 7 rue Saint-Jacques, Montréal (Québec) H2Y 1K9
AU COMPTOIR lundi au vendredi, de 9 h à 17 h
petitesannonces@lapresse.ca

IMMOBILIER

109 LAURENTIDES LANAUDIÈRE

MORIN-HEIGHTS Les jardins d'inspiration.ca
2 maisons modèles à visiter 777 domaine intégré (Community), SÉCURITÉ, LIBERTÉ, DISTINCTION. 409 ch. Christiville (voisin Golf Balmoral) 514-815-7160

131 ÎLE DE MONTRÉAL

AHUNTSIC, près métro. Grand 2 1/2, nord Gouin, demi-s/col, lav./séc. 460 \$ 514-381-8656.
AIRD, Marché Maisonneuve, grand 8 1/2, 2e, rén., bois, clair, jull., 9005 450-655-3493.
À LOUER 4 1/2, 3e, entrées lav./séc., près métro Préfontaine, mai, 5505, 514-525-1005.
À MTL, grand 3 1/2 style condo, propre, pl. bois, foyer, balcon, 675 \$. 1er jull. 514-630-4927.
ANJOU, 3 1/2, 4 1/2, rén., chauff., éclairés, stat. Séc. Sécurité. 514-355-0108 ou 514-808-6173

131 ÎLE DE MONTRÉAL

MERCIER, Bas 2plex, 5 1/2, chauffé, a/c, déneigé, garage, cour, 1190\$. Pas d'animaux. Réf. requises. 514-353-0341.
METRO Atwater, près Canal Lachine, 4 1/2, sur 3 étages, tout rén., piste cyclable, 1200 \$ rien d'incl. Tél: 514-341-4050
réceptionsirko.ca
METRO Beaubien, grand 6 1/2, 3e, cachet, rénovations majeures, 2 balcons, proprio occupant, 1435 \$ 514-270-1888
MÉTRO CADILLAC, 3 1/2, rén., semi-meublé, entrée lav./séc. Libre 514-993-4439
MÉTRO Église, grand 7 1/2, 5 ch. élect., entrées lav./séc., 3e, réf., 1195\$, julliet, 514-639-0774.
METRO Frontenac, Bercy/Sherbrooke, super 1 1/2 2 1/2 3 1/2, chauffé, ensol., équipé, rén. pl. bois, balcon. 514-906-8758

131 ÎLE DE MONTRÉAL

OUTREMONT, rue Outremont con Bernard, super beaux 2 1/2, 3 1/2 4 1/2 chauffés, rén., asc., planchers bois. 514-272-6013
OUTREMONT, spacieux 7 1/2 de luxe, clair, rén., cour, 2295\$ chauffé/eau. 514-733-9763.
OUTREMONT, sur la belle rue Stuart. Superbe condo rén., 3 c. cachet, grande terrasse dans les arbres. Électros haut de gamme. Douche rainwater double. Walk-in chambre des maîtres. 2700\$. 514-771-3321.
P.A.T., grand 3 1/2 et 4 1/2 style condo, insonorisé, stat. 514-808-8173 ou 514-642-5321
PETITE-ITALIE, métro Beaubien, 5 1/2 neuf, 1200\$, 3 1/2, 795 \$, julliet, 514-271-6090.
PETITE-ITALIE, métro Beaubien, marché J.-Talon, 2e, 3 1/2, 795 \$, julliet, 514-271-6090.
5 entrées, calme, idéal couple, réf., 930 \$, jull., 514-325-5240.
PETITE-PATRIE, 4 1/2 chauffé, grandes pces, 1er étage, métro Fabre, 850\$, 514-728-5913.
PETITE-PATRIE, grand 7 1/2, 3e étage, 1er mai, 2 balcons, entrée lav.-séc. 1 100 \$ 514-270-4412.

131 ÎLE DE MONTRÉAL

ST-LAURENT, Montpellier, haut triplex 3 1/2 chauffé, propre, 2 balcons, près gare et transport, 750 \$, 1er juillet, 514-984-7477
ST-LAURENT ville, 3 1/2 4 1/2 (1 mois gratit., occ. imm., bail 12 mois), béton, chauffé, électros, piscine, frais peint, près autor. 15. 514-336-4872.
ST-LEONARD, 3 1/2, entrées lav./séc., grande porte-patio, élect., julliet, 514-322-8727.
ST-LEONARD, 4 1/2, demi-s/col, duplex, propre, élect. Jull. Prés services, 580\$. 514-256-4830
ST-LEONARD, 5 1/2 chauffé, 2e, idéal 1 ou 2 pers./retraité, pas d'animaux, jull., 514-324-4064
ST-LEONARD, 4 1/2, demi-s/col, duplex, propre, élect. Jull. Prés services, 580\$. 514-256-4830
ST-LEONARD, 5 1/2 chauffé, 2e, propre, pas commodités, entrée lav./séc. Couple sérieux. Réf. Pas d'animaux. 514-217-8047.
ST-LEONARD, 5 1/2 tout rén., près tous services, prix à discuter, 1er mai, 514-386-9710
ST-LEONARD, grand 4 1/2, rén., élect. près commodités, secteur tranquille, 1500\$/mois. Libre imm. M. Frappier 514-766-5390
ST-MICHEL, grand 5 1/2, 3 ch. fermées, bois franc, ensol., 2e, près écoles, jull., 514-501-8311

136 RIVE-SUD

BROSSARD, condo grand 4 1/2, cuisine tout équipée, lav./séc., élect., chauffage inclus, bien ensoléillé, près Pont/Mtl Champlain, non fumeur, pas d'animaux, 28 jull., 450-465-6250.
CANDIAC, luxueux condo, 4 1/2, 1250 pf, neu, résidentiel, près services, 450-907-1613
LONGUEUIL 1 1/2, 2 1/2, 3 1/2, 4 1/2, 5 1/2 julliet ou avant, tous rén., excellents électros, aucun chien. 450-651-9675 appartementspoulin.com
LONGUEUIL, grand 4 1/2, style condo, vue fleuve, stat. 2 balcons, jull., beau, près bus, 665 \$ et 575 \$ 514-999-3154
LONGUEUIL, grand 4 1/2, 700 \$/mois chauffé eau chaude incl. Pl. bois. Imm. tranquille. Pas de chien. 450-679-0409.
LUXEUX condo neuf, golf St-Lambert, 4 1/2, 1400 pf, plafonds 9', bois franc, foyer, a/c, garage! 1800\$, jull. 514-582-3306
ST-HILAIRE, magnifique condo 4 1/2 à l'ovr, 975 \$, vue sur montagne, 1er jull., 450-813-1510
ST-LAMBERT, 3 1/2, 750\$, julliet, chauffé, rén., entrées lav./séc., ch. en bois, secteur calme, 0 animaux, non fumeur, stat., 1125 \$ chauffé, jull. 514-909-2741, 514-214-8565
ST-LAMBERT, haut de duplex, 6 1/2, stat., chauff. élect., pas d'animaux, non fumeur, 2255 \$, jull., 450-465-1085

Table with 2 columns: Category (e.g., À LOUER) and Price/Details.

100

Table with 2 columns: Category (e.g., Banlieue Ouest) and Price/Details.

COMMERCIAL • INDUSTRIEL

Table with 2 columns: Category (e.g., ACHAT • VENTE • ÉCHANGE) and Price/Details.

110 MONTRÉGIE, ESTRIE

DANVILLE, maison de campagne 1990, bord de rivière, terrain 3 acres, vente rapide • déménagement. Site enchauter! 189 000\$. 819-823-2575
115 CONDOMINIUMS COPROPRIÉTÉS
CARTIERVILLE, 3 1/2, près bus, propre, moins cher que loyer, 77 900 \$, 514-745-0456.
122 TERRAINS RÉSIDENTIELS
MIRABEL St-Colomban près usine Bombardier, 34 arpents avec lac, zoné rés. 2.25\$/pc. Faites une offre 450-973-4926
ST-DONAT, Lac Archambault, accès au lac notarié, 40 000 pi car., 59 900 \$, 450-660-1355
ST-OURS 40 terrains à vendre, dont 4 sur le bord du Richelieu. Infra comprise. Rue asphaltée. Le tout prêt-à-construire construction immédiate. Bienvenue aux entrepreneurs. 5 déjà vendus!! Prix pour le lot au complet. Jean Thiffault, Sutton ctr., 514-918-6882
131 ÎLE DE MONTRÉAL
10 MIN. du métro, 4 1/2 haut triplex, ensol., calme, 2 balcons, idéal couple, 514-728-5790.
113 Drapeau, 5 1/2 neuf, haut triplex, Novo climat, air climatisation, grand patio, 514-889-0416
2 1/2, MÉTRO BEAUBIEN, 4 1/2, 3 ch. fermées, électr., bois franc, intercom, 630 \$. Immeuble propre et tranquille, 514-287-9272
6725 Marquette, métro, grand 3 1/2, loft, semi-s/col, 6726, libre, 4 1/2, 514-725-9640
À AHUNTSIC, haut de duplex, 4 1/2, 2 cac, grand balcon, 720\$, près des services, 514-995-1515
À AHUNTSIC O., 7 1/2 sur 2 étages, moderne, art déco, 5 électros, foyer, tourbillon terr., garage 1695 \$, paisible, 514-973-7739
À AHUNTSIC, rdc+ s/col, 5 1/2, 2 cac, jardin privé, lav.-vaiss., stat., 1100\$, non-chauffé, 514-995-1515
À AHUNTSIC, super grand 4 1/2, élect., libre 1er mai, 800 \$ + stationnement. 514-335-9668.
AHUNTSIC, 3 1/2, 4 1/2, béton, très clair, porte patio, balcon, calme, 514-692-4813.
AHUNTSIC, 3 1/2 fermé, haut triplex, près Pneu/ Garnier, les entrées, 550 \$ non chauffé, juin, jull., 514-387-3697
AHUNTSIC, 3 1/2 haut 3plex, tranquille, non chauffé, idéal pour pers. seule, pas d'animaux, non fumeur, entrée lav., 2 balcons, 495\$, jull., 514-462-1090.
AHUNTSIC, 4 1/2 haut 3plex, entrées lav./séc., pl. bois franc, 1 ch. fermée, tranquille, libre jull., 630 \$ 514-387-1450.
AHUNTSIC, 4 1/2, pl. bois franc, entrée lav./séc., 2e triplex cour, rue tranquille, libre jull., 650\$, 514-928-3246
AHUNTSIC, 5 1/2 chauffé, métro, pas d'animaux, 3 1/4-4 1/2 semi-s/col, 6155-660\$, 514-382-0159
AHUNTSIC, 4 1/2, près Collège Ahuntsic et métro, 700\$, dans duplex, 514-562-8583.
AHUNTSIC, 5 1/2 bas duplex, très éclairé, 2 ch., entrées lav./séc. Grande cour, garage, près parc, métro 1100 \$ chauffé, julliet, 514-668-4892.
AHUNTSIC, 5 1/2 chauffé, près métro H.-Bourassa, paysagé, 920\$, libre imm., 514-337-9344.
AHUNTSIC, 5 1/2 haut de duplex 2 ch. fermées, entrées lav./séc., très éclairé et propre, à 8 min. à pied du métro Sauvé, 680\$, enquête de crédit, 514-273-0196
AHUNTSIC, 5 1/2, haut duplex, chauffé, 2 ch. fermées, entrées lav./séc. Coin tranqu. Près métro Sauvé. 875 \$ 514-388-7069
AHUNTSIC, Anjou, Rosemont, Beaux 3 1/2, 4 1/2, près métro, mai, juin, jull., 525\$ + 514-494-0852.
AHUNTSIC, beau 4 1/2, 2e, entrée lav./séc. Balcons. 600 \$ 514-823-0937, 514-381-7039.
AHUNTSIC, beau 4 1/2 demi-s/col, entrée lav./séc. Cour arrière. 550 \$ 514-823-0937.
AHUNTSIC, domaine St-Sulpice, 3 1/2 tout rén., r-de-ch., 625\$, À voir! 514-387-9170.
AHUNTSIC-EST, 3 1/2 s/col, les entrées, pte-patio, pas animaux, non-fumeur 450\$, 514-943-7837
AHUNTSIC, grand 5 1/2, 2e, très éclairé et propre, à 8 min. à pied du métro Sauvé, 680\$, enquête de crédit, 514-273-0196
AHUNTSIC, haut triplex, 3 1/2 rén., 2 balcons, élect., entrée lav./séc., 1er jull., 570 \$, acceptons petit animal, 514-942-4110
AHUNTSIC O., 4 1/2 haut triplex, près centre comm., bus, beau propre, jull., 514-335-1651
AHUNTSIC O., bas de duplex, tout rén., 3 ch., 2 s/bains, s/col, garage double, grand patio, rue tranquille, jous métro H.-Bourassa, rivière, parc, piste cyclable, 1500 \$, 450-662-0484
AHUNTSIC OUEST, 3 1/2 fermé, rén., 520\$/mois, disp. immédiatement, 514-830-0513.

110 MONTRÉGIE, ESTRIE

ANJOU 4 1/2 Jarry, 2e, aire ouverte, balcon, éclairé, chauffage, le eau payée, air, entrées lav./séc., stores, stat., ventillateur, inso, tranq, idéal jeune couple, 795 \$, 514-354-9200
ANJOU, 4 1/2, mélamine, bois franc, pte-patio, entrées lav./séc., tranquille 640 \$ 514-352-4932
ANJOU, beau quartier, grand 5 1/2, près Bélanger et Langelier, tout rén., 1100\$, 514-723-1845
ANJOU, grand 3 1/2, bois franc, balcon, près école métro bus magasins, 5305 514-354-9714
ANJOU, haut duplex, 2 ch., s/avage, rén., 5 min. Métro H-Beaugrand, tranquille, 765 \$, références, libre, 514-351-1395
ANJOU, près Les Galeries grand 4 1/2 chauffé, eau chaude, entrées lav./séc., 1er étage, libre, 605\$, 514-600-3357.
À VERDUN, 5 1/2 au 2e, rén., chauff. élect., pl. bois franc, s/avage, sdb cuisine, jull., 700\$ josee_demis@sympatico.ca
BEAUBIEN/Langelier, grand 4 1/2, béton, rén., ascenseur, calme, 514-918-9627.
BEAUBIEN/EMLY, 6 1/2, libre 955\$, rdc 4 plex, élect., 3 ch. poss. électros, 514-918-1673
BELLECHASSE, 29e av., 1 1/2, 4 1/2, poste, bois franc, chauffage, ascenseur, buanderie, garage en sus. 514-712-8206.
BORD DE L'EAU, P.A.T., condo 5 1/2 rdc, option d'achat, gar. + 2 stat. jull., 1200\$, 514-918-5167.
CADILLAC/ Notre-Dame + 1/2, propre, 520 \$, les entrées, pas de chien, réf., 514-222-1317
CARTIERVILLE, 4 1/2 ensoléillé, haut duplex, pl. bois, les entrées, près hôpital, 514-334-0893.
C.D.N., 2973 Lacombe, UdeM, magnifique rdc duplex en pierre, ensoléillé, tranquille, 6 1/2, 1500 \$, gar., libre, 3 1/2, 5 électros, sdb neuve, grand terrasse 12x20, garage, 1895\$/stat, 1er julliet, 514-891-1596.
C.D.N., 4830 Queen Mary 3 1/2-4 1/2, Service de conciergerie, Buanderie, frigo, 1100\$. Possibilité un mois gratuit. 514-731-8327 - 514-835-2847

C.D.N. 4 EMPLACEMENTS fantastiques, super beaux 1 1/2, 3 1/2, 4 1/2, 5 1/2 chauffés, rén., ensoléillés, pl. bois franc, hauts plafonds, dans bloc très bien entretenu, près métro, UdeM et tous les services, 514-733-5020
C.D.N. 5 1/2, haut duplex, 5 min. métro, rén., chauffe, ensol., balcon. Idéal étudiants, couple. 514-344-4335 / 622-5254
C.D.N., 6 1/2 rén., chauffe, bus, 830\$, UdeM, 514-880-5041
C.D.N., 6 1/2 rén., chauffe, pl. bois, entrées lav./séc., non-fumeur, pas d'animaux, 3 min. métro, 1400 \$, 514-342-1966.
C.D.N., av. de La Peltre, 4 1/2, chauffé, très éclairé, balcon, 900\$. 1er jull. 514-731-7243
C.D.N.- FAUT VOIR ! 4 1/2, non chauffés
Près tous services, parks, hôpitaux, métro, écoles, UdeM/HÉC 514-739-5652
C.D.N., grand 5 1/2 rén., chauffé, 4 électros incl, grande terrasse, 1195\$, 514-739-6445
C.D.N., HEC, 4 1/2 chauffés rén., 3105 Linton app. 5, 800\$, 514-814-7479 / 272-3277
C.D.N. - QUEEN-MARY, 4 1/2 - 5 1/2 chauffé, eau chaude, équipé, julliet, 514-994-0394
C.D.N. rue Dupuis, Super 3 1/2-4 1/2-5 1/2 chauffés rén., ensol., balcon, bloc très bien entretenu 5 min. à pied métro, près UdeM, parc, hôp., services, 514-806-8758
C.D.N., rue paisible, près Université, 3 1/2 avec balcon et studio, chauffé, eau chaude, poêle frigo, buanderie 514-992-1711.
C.D.N., St-Kevin près UdeM, métro, 4 1/2 900\$ + équipé, chauffé, calme, propre, balcon et 4 1/2 demi-s/col, grand ensol., 810\$ + 514-341-0290
ED-MONTPELLIER, face U de M 1 1/2-3 1/2-4 1/2-5 1/2, poêle/frigo, eau chaude, chauffé, 514-344-8885 du lundi au samedi.
ED-MONTPELLIER, U de M, 4 1/2, 5 1/2 chauffés, eau chaude, semi-meublés, 514-994-0394
Face Jardin Botanique Coque 2 1/2 ouvert = 485 \$ Imm. propre, tranquille, impeccable, rangement, chauffé, électros, libre buanderie, 514-287-9272
HOMA, 4 1/2, libre, peint, entrée lav./séc., poêle, frigo, grand balcon arrière, 625\$, 514-591-6194
HOMA, 5 1/2, 2e, 1 ch. fermée, bois franc neu, s/bains rén., entrée lav./séc. Tranquille. Pres marché, métro Pie-X. Non fumeur, pas animaux, 825\$ Juin 450-636-8779, 450-758-6687
HOMA, 5 1/2, Ontario, rén., les entrées, terr. 21x18, murs briq., 875\$, 514-238-2699.
HOMA, 5 1/2 rén., haut duplex, 2 ch., 675\$, jull., pas d'animaux, réf. exigées, 514-253-1990.
LACHINE, grand 5 1/2, 2 ch. fermées, chauffé, entrée lav./séc., lav.-vaiss. 3plex tranquille, idéal pour couple 875\$ 514-538-1838
LASALLE, 3 1/2, 4 1/2, vue imprenable fleuve, piste cyclable, H-Beaugrand, métro, 514-995-8723
LASSOMPTION, grand 4 1/2 tout rén., semi s/col triplex, éclairé, pas d'animaux, 1er jull. ou avant 640\$, 450-589-2331

110 MONTRÉGIE, ESTRIE

MÉTRO JARRY, 3 1/2, 650 \$, 4 1/2 850 \$ entrées lav./séc. 514-728-8218, 514-270-7682.
MÉTRO L'ANGELIER, 3 1/2, 2e, libre lav./séc., idéal pers. seule, jull., 525\$, 514-256-2228
MÉTRO Langelier, 5 1/2, 3 ch., haut de duplex. Cuisine rén., pl. bois franc, entrées lav./séc., non fumeur, pas animaux 800 \$ Jull. 514-996-8354.
MÉTRO Laurier, 4725 Bercy, 6 1/2 bas, les entrées, jull., 650-678-4872, 450-926-2127.
MÉTRO Monk, 1er jull., 6 1/2, haut duplex, 3 ch. fermées, salon double, véranda. Poss. stat. 950 \$, 514-352-6621
MÉTRO PIE IX, Bourbonnais, 5 1/2 rén., lav./séc., 760\$, libre, 450-655-3493.
MÉTRO PRÉFONTAINE, 3 1/2, 3e, ensol., face parc, 450 \$ non chauffé, jull. 450 681-6088
MÉTRO St-Michel, Jarry, 3 1/2, entrée lav./séc., calme, non fumeur, jull., 514-722-7600 pour.
MTL-NORD, 3 1/2, haut triplex, balcon, calme 525 \$ 514-321-6713; 514-358-2278
MTL-NORD, 5 1/2 haut duplex, 3 ch. fermées, idéal pers. tranquille. Prés métro bus, jull., 880 \$ chauffé, 514-324-4479
MTL-NORD, 5 1/2 haut duplex, propre, locker, balcon, 725\$ non chauffé, réf., 514-815-9236.
MTL-NORD, Balzac/Gouin, 5 1/2 r de ch. duplex, non chauffé, p. bois, près bord de l'eau. Pers. tranquille, idéal non fumeur. Réf. 725 \$, jull. 514-955-3967.
MTL-NORD, Gouin, 4 1/2, tranquille, près de tous services, intercom, stat., 514-251-2340.
MTL-NORD, grand 5 1/2 haut duplex, rén., quartz tranquille. Réf. 514-917-2916.
MTL-NORD, Libre ou s/collet grand 4 1/2 rén., calme, séjourné, réf. de tout. 514-808-8173.
N.D.G., 3 1/2, 4 1/2, plusieurs apps, ensol., rén., métro, pas d'animaux, non fumeur, de 690 \$ à 885 \$ chauffés, 514-486-6243
N.D.G., 5 1/2 chauffé, poêle, frigo, lav./séc., congélateur, bois franc, boiserie, gar., entretien ext. gaz et neige, 1500 \$ 514-242-8792.
N.D.G., 5 1/2 haut duplex, ensol., rén., calme, lav./séc., bus 51/105, non fumeur, 1095\$ 514-762-3373
N.D.G., 6 1/2, pl. bois franc, eau chaude et chauffage inclus, jull., 855 \$, 514-486-0664.
N.D.G., près métro Villa-Maria, très grand, rén., bois franc, frigo, poêle, gar., libre, 3 1/2 à 615\$, 4 1/2 à 735 \$, non chauffé, 514-488-0175 message.
N.D.G., spacieux 4 1/2 et 5 1/2, 855 \$ - 1040 \$, tout incl., pl. bois, balcon, plafonds hauts, ensoléillé, tranquille, poss. gar. vue sur parc. 514-684-5993
NOUVEAU-ROSEMONT près Parc Louis-Riel et métro Cadillac, paisible, beau grand duplex, 2 s/bains, foyer, garage double 1580 \$, jull. 514-509-4055.
NOUVEAU-ROSEMONT Près parc Louis Riel et métro Cadillac, idéal non fumeur, demi-s/col, les entrées, 550 \$, 590 \$, jull., 514-509-4055.
N-ROSEMONT, 5 1/2 rén., 2 pas métro Langelier, près école, jull., pas animaux, 514-251-0332
OUTREMONT, 5 Vincent d'Indy, 1 1/2 et grand 3 1/2 rén., chauffé et eau chaude inclus. 8 1/2 planches de conciergerie, 514-737-8055, 514-835-2847
OUTREMONT, 6 1/2 rdc, rén., 3 ch., non fumeur, mai, 514-341-3804.
OUTREMONT, 870 Wiseman près métro, grands 4 1/2 5 1/2 tout rén., pl. bois, chauffés, balcon, réf., buanderie, 1295 \$, 1395\$. Luc : 514-264-5789.
OUTREMONT ADJ. HEC, 7 1/2 haut duplex dét., 1700 pf, 3 ch., 1625\$, près tout, 514-495-1602
OUTREMONT ADJ., (Hutchinson-St-Joseph), Triplex de coin, grand 5 1/2, 2e, 3, 2 ch., 3 balcon, clair, pl. bois, rén., jull., 1625\$, près tout, 514-495-1602
OUTREMONT ADJ., métro UdeM, haut duplex 6 1/2 chauffé, balcon, 1er jull. 514-739-2666
OUTREMONT ADJ., rue Deacon, super 3 1/2, 4 1/2, 5 1/2 chauffés, rén., pl. bois, ensol., bloc bien entretenu, cuisine rén., UdeM, métro, 514-906-8758
OUTREMONT, Laurier, 2 cac, bureau, s/manger, cuisine rén., vue en 09, puits de lumière, mur brique 1450\$ 514-273-4322

110 MONTRÉGIE, ESTRIE

OUTREMONT, rue Outremont con Bernard, super beaux 2 1/2, 3 1/2 4 1/2 chauffés, rén., asc., planchers bois. 514-272-6013
OUTREMONT, spacieux 7 1/2 de luxe, clair, rén., cour, 2295\$ chauffé/eau. 514-733-9763.
OUTREMONT, sur la belle rue Stuart. Superbe condo rén., 3 c. cachet, grande terrasse dans les arbres. Électros haut de gamme. Douche rainwater double. Walk-in chambre des maîtres. 2700\$. 514-771-3321.
P.A.T., grand 3 1/2 et 4 1/2 style condo, insonorisé, stat. 514-808-8173 ou 514-642-5321
PETITE-ITALIE, métro Beaubien, 5 1/2 neuf, 1200\$, 3 1/2, 795 \$, julliet, 514-271-6090.
PETITE-ITALIE, métro Beaubien, marché J.-Talon, 2e, 3 1/2, 795 \$, julliet, 514-271-6090.
5 entrées, calme, idéal couple, réf., 930 \$, jull., 514-325-5240.
PETITE-PATRIE, 4 1/2 chauffé, grandes pces, 1er étage, métro Fabre, 850\$, 514-728-5913.
PETITE-PATRIE, grand 7 1/2, 3e étage, 1er mai, 2 balcons, entrée lav.-séc. 1 100 \$ 514-270-4412.
PLATEAU
1 1/2-2 1/2 490 \$ + tout incl., foyer ou non 514-272-2901 www.studiosalouer.com
PLATEAU, 2 1/2 à 6 1/2, de 520 \$ à 895 \$, julliet, 514-598-5872 www.locationdurosee.com
PLATEAU, 3 1/2 style condo, pl. bois, 1er étage, pers. responsables, réf., 780 \$, 514-352-4932
PLATEAU, 6 1/2 1 min. métro Mt-Royal, RDC, cachet, tout rén., cuisine 2011, cour privée, 1500\$, libre, 819-322-2648.
PLATEAU adj., Mont St-Louis, condo-loft, 1 ch., 1200\$, jull. 514-598-0907
PLATEAU, FlAm Sherbrooke, 4 1/2, 3e, 2 s/bains, rén., les entrées, 2 balcons, 665 \$, 514-598-0988.
PLATEAU, FlAm Sherbrooke, r-de ch., 4 1/2, 2 s/bains, rén., 2 balcons, 675 \$, 514-598-0988.
PLATEAU, grand 5 1/2, 2e-2 ch. fermées, 1 hangar, style vieillot, entrées, 925\$, 514-598-0988
PLATEAU, métro Laurier, petit 4 1/2 et grand 5 1/2, stat. ext., cachet, rén., calme, 875 \$ à 1125 \$ 514-276-0639.
POINTE ST-CHARLES, 6 1/2, 3e, frais peint, 4 ch. fermées, poêle/frigo, pers. responsables, réf., 1er julliet, 514-259-3272.
R.D.P., 8519 Louis Lumière, 4 1/2 style condo rén., 660 \$ les entrées, libre, 514-387-6043
ROSEMONT, 2 1/2 chauffé, poêle/frigo, pers. responsables, réf., 1er julliet, 514-259-3272.
ROSEMONT, 3 1/2, 44e av., libre 1er jull. près les services, 514-333-4660 laissez message.
ROSEMONT, 3e Avenue, 4 1/2 non chauffé, 595\$/mois, libre 1er julliet, 514-689-0457.
ROSEMONT, 40e Av. beau 4 1/2 rén., rén., 785\$, idéal couple, réf. exigées, pas d'animaux, 514-873-0639, 514-374-0752.
ROSEMONT, 4 1/2, 3 ch., chauffé, eau chaude fournie, tranquille, Masson/Laurier 514-550-8721.
ROSEMONT, 4 1/2 entièrement rén., chauffé, coin St-Joseph et 12e, 750\$/mois libre 514-323-2055
ROSEMONT, 4 1/2 libre, 3 1/2, ménage refait, Pas d'animaux. Non-fumeur. 514-977-5612.
ROSEMONT, 8 1/2 rén., 2 ni-vaux, 4 ch. fermées, 2 ni-vaux, 990 \$ chauffé, tranquille, très propre, jull., 514-272-9941
ROSEMONT (Angus), 5 1/2, 2e ét., 1700 \$ chauffé, eau chaude. Libre julliet. 514-326-1101.
ROSEMONT, beau 4 1/2, 3 1/2, 4 1/2, 5 1/2, 6 1/2, 7 1/2, 8 1/2, 9 1/2, 10 1/2, 11 1/2, 12 1/2, 13 1/2, 14 1/2, 15 1/2, 16 1/2, 17 1/2, 18 1/2, 19 1/2, 20 1/2, 21 1/2, 22 1/2, 23 1/2, 24 1/2, 25 1/2, 26 1/2, 27 1/2, 28 1/2, 29 1/2, 30 1/2, 31 1/2, 32 1/2, 33 1/2, 34 1/2, 35 1/2, 36 1/2, 37 1/2, 38 1/2, 39 1/2, 40 1/2, 41 1/2, 42 1/2, 43 1/2, 44 1/2, 45 1/2, 46 1/2, 47 1/2, 48 1/2, 49 1/2, 50 1/2, 51 1/2, 52 1/2, 53 1/2, 54 1/2, 55 1/2, 56 1/2, 57 1/2, 58 1/2, 59 1/2, 60 1/2, 61 1/2, 62 1/2, 63 1/2, 64 1/2, 65 1/2, 66 1/2, 67 1/2, 68 1/2, 69 1/2, 70 1/2, 71 1/2, 72 1/2, 73 1/2, 74 1/2, 75 1/2, 76 1/2, 77 1/2, 78 1/2, 79 1/2, 80 1/2, 81 1/2, 82 1/2, 83 1/2, 84 1/2, 85 1/2, 86 1/2, 87 1/2, 88 1/2, 89 1/2, 90 1/2, 91 1/2, 92 1/2, 93 1/2, 94 1/2, 95 1/2, 96 1/2, 97 1/2, 98

À VENDRE À LOUER
IMMOBILIER
 100

149 PROPRIÉTÉS
 LAC ACHIGAN, 15 min. St-Jérôme, site enchanteur, plage privée 2 ch. 900\$. 514-233-1777

156 APPARTEMENTS MEUBLÉS À LOUER
 Carré St-Louis, Av. Laval App. meublés, court / long terme www.maisonrenaud.com 514-282-7797

LAVAL - LONGUEUIL
 Condo-hôtel, 31e 41e équipés Au mois. 514-952-0087

LONGUEUIL, 31e, 41e, 21e, tout meublé, au mois ou long terme, a/c, tout inclus, 450-651-5740 450-670-8130, gestiondgc.com

160 PROPRIÉTÉS À REVENUS
 MTL-NORD, secteur tranquille, 8 logis, bons locaux, rev.: 63 700 \$, hyp. 3 %. Bon prix. 514-355-2269 J.-C. Côté. Royal Montréal crtr

WWW.CLUBIMMOBILIER.CA
 Formation gratuite en ligne Soirée mensuelle 3 mai à 19 h 00. 420, Sherbrooke O.

MARCHANDISES & SERVICES
 200

212 ANTIQUITÉS OEUVRES D'ART BIJOUX
 ACHAT-ANTIQUÉ: art, tableaux, bijoux, or, meubles, vaisselle Ernest 514-817-5536

ENCAN: marc. 20 avril, achat antique, tableaux 450-796-2886 www.encanlineau.com

214 LIVRES
 Librairie Bonheur d'Occasion Achat à domicile au meilleur prix. Pignon sur rue, 4487 de La Roche/Mt-Royal, 514-914-2142.

Librairie Gendron achète vos livres à domicile depuis 10 ans. 514-265-5994

233 CONSTRUCTION RENOVATION DÉCORATION
 ABORDABLE peinture, 38 ans exp. RBO, rés./comm., joints gypse Mtl région 514 233-7770

240 MARCHÉ AUX PUCES
 ARMOIRES de cuisine stratifiées, blanc lustré, four encastré, 450-622-4535, 514-944-1576.

A VENDRE lave-vaisselle blanc, fonctionne bien. 25\$, 514-768-5440.

OFFRES D'EMPLOI
 300

306 SANTÉ SERVICES COMMUNAUTAIRES
 ASSISTANT(E) DENTAIRE avec ou sans expérience. Centre Rockland, 514-341-1132.

OFFRES D'EMPLOI
 300

320 IMMOBILIER
 AGENT(E) DE LOCATION Immeuble à logements. Ayant entretenu. Bilingue. Informatique. Auto.. CV à sib3455@hotmail.com

322 HÔTELLERIE RESTAURATION ALIMENTATION
 BARMAN/MAID / Serveurs/les cours avec alcool, emplois, rabais. EcoleDesMaitres.com 514-849-2828/1.800.561.1781

331 ENTRETIEN SÉCURITÉ CONCIERGE
 LAVEUR DE VITRE EN HAUTEUR, AVEC EXPÉRIENCE Salaire intéressant. Pour entrevue, 514-493-1074 ou courriel adm@entriemcglil.com Toute personne sans expérience, s.v.p. s'abstenir!

340 EMPLOIS DIVERS
 PAYSAGISTE À WESTMOUNT recherche ouvrier qualifié et maçon. Daniel Dubois 514-992-8187

AMNISTIE INTERNATIONALE
 514-766-9766 1-800-565-9766

SERVICES PERSONNELS
 400

440 ESCORTES RENCONTRES
 PERLE NOIRE vous reçoit. Sachavip.com 514-568-5679

445 STUDIOS DE MASSAGE
 FILLE sexy hermaphrodite avec 2 sexes, 2008 438-877-0062

450-671-0888 érotique, professionnel. 12 St-Louis, Lemoyne

BEAUTÉ NOIRE 21 ans, sensuelle, raffinée. 514-553-0563

VÉHICULES AUTOMOBILES
 500

502 AUTOMOBILES
 CADILLAC Escalade 09 Hybrid noir, 34 000 km, 4 pneus hiver, 58 500 \$ nég. 514-835-5565

CHEVROLET Corvette, 09, de base, 18 000km, 43 500\$ Gestion Moka, 514-757-5060

HONDA Accord SE '07, aut., a/c, 95 000 km, excellent état, tout équipée, 514-777-4885

HONDA Civic 04, hybride, 77 000km, équipé, 8200\$ Gestion Moka, 514-757-5060

MERCEDES 08, E350, 4 matc, 38 000km, 30 900\$ Gestion Moka, 514-757-5060

MERCEDES C230 Komp. Evolution 2003, argent, 114 000 km, man. 6 vit., 180 CV, toit ouvrant panorama sièges cuir chauffants, mag 17, pneus hiver, bijoux! 11 500\$ 514-884-6419

MERCEDES S550, 4matic, 07, 57 000km, bleu/tan, GPS, toit. A1, 1 proprio Eric 514-946-5480

PORSCHE Cayman '07, 6 vit, 39 900 \$ bleu/gris, 66 035 km, roues 18", 514-865-8298

SUZUKI 2007 SX4 JX AWD, aut., tout équipée, 93 400 km, bleu métallique, exc. cond., 8 pneus, 10 000\$, 514-886-8727.

TOYOTA Corolla 2007, aut., a/c, couleur argent, 48 000 km. 9795\$, 514-254-5985.

504 CAMIONS, JEEPS FOURGONNETTES
 NISSAN Quest, van, 05, 105 000 km, équipé, 8900\$ Gestion Moka, 514-757-5060

331 ENTRETIEN SÉCURITÉ CONCIERGE

340 EMPLOIS DIVERS

AMNISTIE INTERNATIONALE

ESCORTES RENCONTRES

STUDIOS DE MASSAGE

SERVICES PERSONNELS

ESCORTES RENCONTRES

STUDIOS DE MASSAGE

ÉROTIQUE, PROFESSIONNEL

BEAUTÉ NOIRE

VÉHICULES AUTOMOBILES

AUTOMOBILES

CHEVROLET

HONDA

HONDA

MERCEDES

MERCEDES

PORSCHE

SUZUKI

TOYOTA

CAMIONS, JEEPS FOURGONNETTES

ENTRETIEN SÉCURITÉ CONCIERGE

EMPLOIS DIVERS

AMNISTIE INTERNATIONALE

ESCORTES RENCONTRES

STUDIOS DE MASSAGE

ÉROTIQUE, PROFESSIONNEL

BEAUTÉ NOIRE

AUTOMOBILES

CHEVROLET

HONDA

HONDA

MERCEDES

MERCEDES

PORSCHE

SUZUKI

TOYOTA

CAMIONS, JEEPS FOURGONNETTES

LA PRESSE SUR VOTRE ORDINATEUR, EN VERSION INTÉGRALE, OÙ QUE VOUS SOYEZ.

PARTEZ SANS VOUS COUPER DE VOTRE QUOTIDIEN

2 SEMAINES D'ESSAI GRATUIT SEULEMENT 2\$ /MOIS

LA PRESSE

LE PLAISIR DU PAPIER LA SOUPLISSE DU WEB

LAPRESSESURMONORDI.ca

AUGMENTEZ VOS REVENUS

DEVENEZ CAMELOT POUR LA LIVRAISON DE LA PRESSE

Avec ou sans voiture. La livraison doit être effectuée avant 6h30 la semaine et 8 h le samedi.

Bienvenue aux étudiants et aux retraités.

TÉLÉPHONEZ MAINTENANT
 514 285-6911
 1 800 361-7453
 cyberpresse.ca/camelot

PLUS SPÉCIFIQUEMENT, BESOIN URGENT POUR:

ST-MICHEL-DE-NAPIERVILLE, ST-REMI
 M. Jean Rémillard, 450 348-1223

ST-ZOTIQUE, RIVIÈRE BEAUDETTE, ST-TELESPHORE, LES COTEAUX,
 COTEAU STATION, ST-POLYCARPE, ST-LAZARE, ST-CLET, PINCOURT
 M. Richard Clermont, 819-242-1318

ASTROLOGIE DU JOUR

♈ BÉLIER DU 21 MARS AU 19 AVRIL
 La triple conjonction Mercure-Mars-Jupiter en Bélier favorise le succès social et la reconnaissance publique, vous pourriez avoir l'occasion de faire une percée significative dans un domaine qui vous importe. Les individus avec lesquels vous avez certains différends sont prêts à se joindre à vous pour faire avancer une cause commune. C'est le temps de démontrer que l'union fait effectivement la force.

♉ TAUREAU DU 20 AVRIL AU 20 MAI
 Les vis-à-vis font les meilleurs amis, dit-on. Avec la Lune en Scorpion, face au Taureau, vos entretiens peuvent se faire plus émuants. Vous avez l'occasion de consolider certaines relations ainsi que de développer un lien de complicité avec une nouvelle personne. Si vous maintenez une perspective réaliste des événements, ce mardi s'annonce favorable. Entretien chaleureux en perspective.

♊ GÉMEAUX DU 21 MAI AU 21 JUIN
 Il n'est pas nécessaire de s'entendre à tout propos pour considérer de former une union ou une association. D'ailleurs, vous devriez faire confiance aux gens qui ont le courage de leurs opinions, même si celles-ci diffèrent des vôtres. Les divergences d'idées et les débats qu'ils suscitent peuvent amener tous les partis impliqués à faire des remises en question. Quelqu'un pourrait même mettre de l'eau dans son vin.

♋ CANCER DU 22 JUIN AU 22 JUILLET
 Grâce à l'influence de cette Lune en Scorpion, il y a moyen d'arriver à un compromis jugé acceptable par tous les partis impliqués. Cependant, il s'avérera peut-être indispensable de laisser la bonne volonté prendre le dessus sur l'orgueil. Ne vous attardez pas à essayer de déterminer si quelqu'un perd la face; lorsqu'une impasse est dénouée, il n'y a que des gagnants.

♌ LION DU 23 JUILLET AU 22 AOÛT
 Ne vous laissez pas insécuriser et déstabiliser par le cycle Lunaire en Scorpion, au carré du Lion. La crainte de déranger les autres et de ne pas être à la hauteur de leurs attentes ne vous rapportera rien de positif. Demain, la Lune en Sagittaire devrait vous donner davantage confiance en vous, mais d'ici là vous ne devriez pas vous esquivier devant d'éventuelles situations qui puissent tester votre performance.

♍ VIERGE DU 23 AOÛT AU 22 SEPTEMBRE
 Il vaut parfois mieux consulter celui qui a été malade que le médecin. Effectivement, quiconque ayant déjà affronté l'épreuve à laquelle vous faites face est certainement bien placé pour vous guider et vous suggérer une marche à suivre. Quoiqu'il en soit, de rechercher des conseils provenant de différentes sources ne ferait qu'éclairer votre choix, et personne ne devrait s'en offusquer.

♎ BALANCE DU 23 SEPTEMBRE AU 23 OCTOBRE
 Le fait de vérifier vos messages toutes les cinq minutes ne précipitera pas la réception de celui que vous attendez. Opposée à Saturne en Balance, la conjonction Mercure-Mars-Jupiter en Bélier peut vous obliger à patienter, mais en bout de ligne ce que vous espérez finira par vous parvenir. L'attente vous semblera moins longue si vous parvenez à poursuivre vos activités normalement.

♏ SCORPION DU 23 OCTOBRE AU 21 NOVEMBRE
 La Lune poursuit son séjour dans votre Signe, ce qui contribue à intensifier votre influence au sein d'un groupe ou d'une collectivité. On pourrait vous attribuer un rôle plus important dans un processus décisionnel. Si vous prenez le temps de considérer les besoins de tous les partis impliqués, ceci ne peut qu'entraîner d'heureuses répercussions à long terme.

♐ SAGITTAIRE DU 22 NOVEMBRE AU 21 DÉCEMBRE
 Facilitant vos efforts, les astres en Bélier annoncent un mardi énergique dont le dynamisme peut dépasser vos espérances. Ce n'est pas le moment de reporter quelque chose à plus tard, car cela permettrait aux autres de prendre l'avance sur vous. Au contraire, c'est plutôt le temps de vous affirmer et de prendre la situation en charge. Demain la Lune sera en Sagittaire...

♑ CAPRICORNE DU 22 DÉCEMBRE AU 19 JANVIER
 Une longue hésitation avant d'accepter une proposition signale qu'elle ne vous fait pas vraiment envie. Si cela vous tentait, le Capricorne en vous aurait déjà sauté dessus. Évitez de faire quelque chose par pure obligation, ou pire encore, en raison d'un sentiment de culpabilité. Permettez-vous d'accorder votre temps aux activités et aux individus envers lesquels vous éprouvez un intérêt sincère.

♒ VERSEAU DU 20 JANVIER AU 18 FÉVRIER
 Avec la Lune encore en Scorpion, au carré de votre Signe, vous devriez essayer de fermer les yeux sur des commentaires qui vous agacent. Une discussion avec une personne obstinée ne rapporterait qu'un sentiment de frustration. Gardez les individus susceptibles de vous exaspérer à distance. Les gens vous sembleront déjà plus charmants dès demain, quand la Lune passera en Sagittaire.

♓ POISSONS DU 19 FÉVRIER AU 20 MARS
 Mieux vaut paix que victoire. Maintenant que le passage de la Lune au trigone de Vénus en Poissons apporte un climat altruiste et conciliant, il devrait être facile de dénouer une impasse de façon pacifique et diplomatique. Tant sur le plan personnel que dans le monde du travail, votre argumentation peut amener les autres à assouplir leurs positions et à vous accorder davantage d'autonomie.

DÉCÈS, PRIÈRES, REMERCIEMENTS

900

INDEX DES DÉCÈS

- BEAUREGARD, André**
Montréal
- CHAMPAGNE, Marcel**
Montréal
- GRATTON, Mgr Jean**
Mont-Laurier
- LACHARITÉ, Pierre**
- LAJEUNESSE (née Le Cavalier),
Fernande**
- LALONDE, Gabrielle**
- LANDRY, Yves**
Montréal
- LUCIA, Quintino**
Montréal
- MERLE BOUCHER, Raymonde**

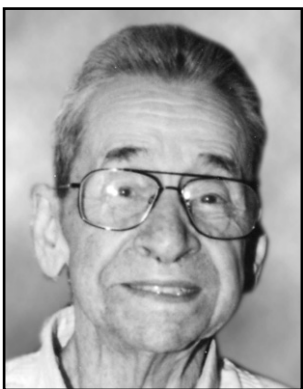
neurologie.cyberpresse.ca



BEAUREGARD, André
1923 - 2011
À Montréal, le 17 avril 2011, est décédé André Beaugard, époux de Madeleine Beaulieu. Il laisse dans le deuil son épouse, ses enfants Michel (Debbie Dufresne) et Lucie (Nick Nakis), ses petits-fils Paul Andrew et Mark Anthony qui lui ont procuré tant de joies et d'amour ainsi que d'autres parents et amis. La famille recevra les condoléances au:

Centre funéraire Côte-des-Neiges
Réseau Dignité

4525, chemin de la Côte-des-Neiges
Montréal (Québec) H3V 1E7
Tél. 514 342-8000
www.dignitequebec.com
Le mercredi 20 avril de 14 h à 17 h et de 19 h à 21 h. Les funérailles auront lieu le jeudi 21 avril à 11 h en l'église St-Laurent, 805, avenue Ste-Croix, Ville Saint-Laurent.
Merci du fond du coeur au personnel des soins palliatifs de Notre-Dame-de-la-Merci pour les soins prodigués.
Au lieu de fleurs, un don à la Fondation Gracia (Pavillon Charles-Albert-Poissant), serait apprécié.



CHAMPAGNE, Marcel
1916 - 2011

À Montréal, le 15 avril 2011, à l'âge de 94 ans, est décédé Marcel Champagne, époux de feu Jeannette Crochétière. Il laisse dans le deuil son fils Michel ainsi que de nombreux amis. La famille recevra les condoléances au:

Centre funéraire Côte-des-Neiges
Réseau Dignité

4525, chemin de la Côte-des-Neiges
Montréal (Québec) H3V 1E7
Tél. 514 342-8000
www.dignitequebec.com
Le mercredi 20 avril de 14 h à 17 h et de 19 h à 22 h, jeudi dès 9 h. Les funérailles auront lieu le jeudi 21 avril 2011 à 11 h en la chapelle du centre funéraire et de là au cimetière Notre-Dame-des-Neiges. Au lieu de fleurs, un don à la Fondation de l'Institut de gérontologie de Montréal serait apprécié.



LACHARITÉ, Pierre
1949 - 2011

Le dimanche 17 avril dernier, est décédé subitement, Pierre Lacharité. Il laisse dans le deuil l'amour de sa vie Danièle Choinière, sa mère Fortunette, son père feu Georges, ses enfants Geneviève et Anthony, sa soeur Marie ainsi que de nombreux parents et amis.

La famille accueillera parents et amis au Mausolée St-Martin, 2159, boul. St-Martin Est, Laval (édifice à l'arrière)

Alfred Dallaire
MEMORIA
514 277.7778

www.memoria.ca
Le mercredi 20 avril 2011 de 14 h à 17 h et de 19 h à 22 h ainsi que le jeudi 21 avril à partir de 9 h. Une cérémonie en son honneur aura lieu au même endroit à 11 h.



LAJEUNESSE (née Le Cavalier)
Fernande
1924 - 2011

Au C.H. Pierre-Le Gardeur, le 16 avril 2011, à l'âge de 87 ans, est décédée Mme Fernande Le Cavalier, épouse de M. Jean-Jacques Lajeunesse. Outre son époux, elle laisse dans le deuil sa fille unique Johanne (Michel Maheu), ses chers petits-enfants Marie-Hélène (Pierre-Michel Bernier), Benoît (Julie Martineau) et Pierre-Étienne (Aliya Mubarak), ses arrière-petits-enfants Ariane et Vincent, sa soeur Yvette Bouthillier, son frère René Le Cavalier (Denyse Jacob) et de nombreux neveux et nièces, parents et amis.

La famille vous accueillera, en présence des cendres, au salon Alfred Dallaire Memoria, 438, Notre-Dame, Repentigny

Alfred Dallaire
MEMORIA
514 277.7778

www.memoria.ca
Le mercredi 20 avril de 11 h à 14 h 45. Les funérailles seront célébrées à 15 h en l'église La Purification. Des dons à la Fondation CSSS du Sud de Lanaudière seraient appréciés.

LALONDE, Gabrielle

Avec beaucoup de tristesse, nous vous annonçons le décès de Gabrielle Lalonde, survenu à l'hôpital de Verdun, le 17 avril 2011, à l'âge de 87 ans.

Elle laisse dans le deuil son frère Marcel Lalonde et ses nièces Monique et Nicole Deslongchamps.

La famille recevra les condoléances le mercredi 20 avril de 14 h à 16 h au salon funéraire

Collins Clarke MacGillivray White
307, Promenade Riverside
Saint-Lambert - 514 483-1870

Vos témoignages de sympathie peuvent se traduire par un don à une fondation de votre choix.



LANDRY, Yves
1923 - 2011

À Montréal, le vendredi 15 avril 2011, à l'âge de 87 ans, est décédé Yves Landry, époux de Jacqueline Guertin. Outre son épouse, il laisse dans le deuil ses enfants Louise (Jean-Pierre Bourdeau), Diane (Jean-Pierre Crête), Daniel (Hélène Lemonde), Jacques (Johanne Bernier) et Johanne (Michel Champagne), ses petits-enfants et arrière-petits-enfants, de même que plusieurs parents et amis. La famille vous accueillera au complexe funéraire

MAGNUS POIRIER®

Complexe Pie-IX
10300, boul. Pie-IX / Angle Fleury
Montréal-Nord
T: 514 727-2847

www.magnuspoirier.com
Le mardi 19 avril 2011 de 19 h à 22 h et mercredi dès 9 h.

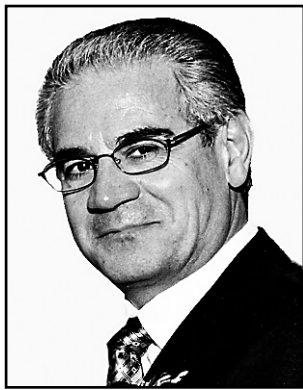
Les funérailles seront célébrées le mercredi 20 avril 2011 à 11 h en l'église Visitation-de-la-Bienheureuse-Vierge-Marie.

FONDATION
PalliAmi

Amour, dignité et tendresse
pour les personnes atteintes d'une
maladie en phase terminale.

Pour rendre acceptable...
l'inacceptable.

C.P. 531, succursale C,
Montréal (Québec) H2L 4K4
Téléphone 514 890-8000,
poste 27434
www.palliami.org



LUCIA, Quintino
1947 - 2011

À Montréal, le 17 avril 2011, à l'âge de 63 ans, est décédé Quinto Lucia, époux de Jocelyne Soucy. Outre son épouse, il laisse dans le deuil ses filles Fiorina (Charlie), Valérie (Rodney), ses petits-enfants Anthony, Kayla, Gianluca, ses frères Carlo (Agatina), Ernesto (Pina), Franco (Immacolata), ses beaux-frères, belles-soeurs, neveux, nièces, parents et amis. La famille recevra les condoléances au complexe funéraire Urgel Bourgie St-François d'Assise, 6700, Beaubien Est, Montréal

URGEL BOURGIE
514-735-2025

Consultez le registre à sa mémoire

www.urgelbourgjie.com

Un service religieux sera célébré le mercredi 20 avril 2011 à 11 h à l'église Notre-Dame-du-Mont-Carmel, située au 7645, rue Le Mans, Saint-Léonard et de là au cimetière Le repos St-François d'Assise. Heures des visites: mardi 19 avril 2011 de 14 h à 17 h et de 19 h à 22 h, mercredi dès 9 h. Vos marques de sympathie peuvent se traduire par un don à la Société Parkinson du Québec, Fondation Palli-Ami du CHUM Notre-Dame et Fondation du CHUM.



MERLE BOUCHER, Raymonde
14 décembre 1939 - 14 avril 2011

Raymonde Merle Boucher est décédée, paisiblement, entourée des ses enfants, à l'âge de 71 ans.

Outre ses enfants Marc et Nadia (Michel Miron), elle laisse dans le deuil ses soeurs Lucette et Renée, son frère Michel, ses neveux et nièces, son ex-conjoint Pierre Boucher, ainsi que Monsieur Gilles Giroux, son collègue et ami de longue date.

On se souviendra de sa rigueur et de son sens aigu des affaires durant sa carrière dans le domaine de la chaussure, plus particulièrement en tant que fondatrice de Chaussures Prestige à Saint-Lambert.

La famille vous accueillera le jeudi 21 avril 2011 de 17 h 30 à 20 h 30. Suivra par la suite un service en chapelle en la mémoire de Raymonde.

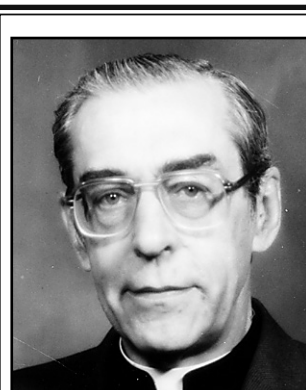
Vos marques de sympathie peuvent se traduire par un don à l'Institut et hôpital neurologiques de Montréal, 3801, rue University, Montréal, Qc, H3A 2B4.

Collins Clarke MacGillivray White
Résidences funéraires
307 Riverside, Saint-Lambert
Québec, J4P 1A7
Téléphone: 514 483-1870



Georgette COULOMBE-MONTÉ

Maman silence...
Chère Georgette. Quatre années déjà. Elles s'égrenent lentement. Nous pensons à toi tous les jours. De ton nuage, montre-nous le chemin vers la vie paisible. La sérénité est si loin... parfois. Maman, ton silence est douloureux. Apprends-nous à aimer ce silence. À y découvrir la vie. Aujourd'hui, accepte nos mots de tendresse et de reconnaissance. Nous t'aimons tant. Nous t'aimerons tant toujours. Papa Charles-Émile est avec toi maintenant. Comme il doit être heureux. Tiens-le fort. Tu lui manquais tellement. À jamais, tu es notre seule maman chérie, notre maman angélique.
Tes enfants : Pierre, Suzanne, Denyse, Germain



MGR JEAN GRATTON
évêque émérite de Mont-Laurier

Le 14 avril 2011, Mgr Jean Gratton, évêque émérite de Mont-Laurier, est décédé à l'âge de 86 ans. Nommé évêque par le Pape Paul VI, le 13 mai 1978, il a été ordonné évêque de Mont-Laurier le 29 juin 1978, poste qu'il a occupé durant 23 ans, soit jusqu'à sa retraite le 8 septembre 2001 où il laissait place à son successeur Mgr Vital Massé.

Né le 4 décembre 1924, à Wendover, en Ontario, il est le fils de Joseph Aldéric Gratton et de Rhéa Séguin. Il était deuxième d'une famille de douze enfants. Après ses

études théologiques au Grand séminaire Saint-Thomas d'Aquin à Ottawa, philosophiques à l'Université Angelicum à Rome et exégétiques et bibliques à l'Université de Montréal, il est ordonné prêtre le 27 avril 1952, à Wendover par l'archevêque d'Ottawa, Mgr Alexandre Vachon. Professeur au petit Séminaire d'Ottawa (1952-1967), puis supérieur de l'endroit en 1966, il prend par la suite la direction de la Maison Paul VI et de la Pastorale des vocations (1967-1969). Codirecteur du Conseil diocésain de l'apostolat laïque (1968-1970) et du Concile diocésain (1971), curé de la paroisse Saint-Victor d'Alfred (1970-1973), puis vicaire général pour l'archidiocèse d'Ottawa (1973-1975) et enfin curé à la paroisse Saint-Charles de Vanier (1975-1978) avant d'être nommé évêque de Mont-Laurier.

Quatrième évêque de Mont-Laurier (1978-2001), Mgr Gratton aura marqué le diocèse par sa proximité avec les gens, sa gestion sobre et efficace et un engagement marqué des laïques.

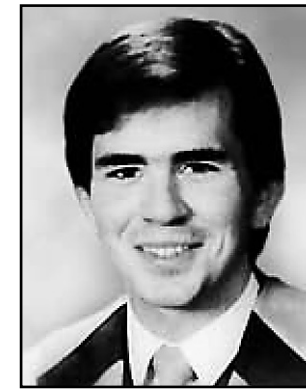
Mgr Gratton a aussi rempli de nombreuses fonctions au sein de la Conférence des évêques catholiques du Canada où il a été, notamment, président de la Commission épiscopale de l'éducation chrétienne (1989-1993) et président du Comité des communications (1990-1996) à l'Assemblée des évêques catholiques du Québec. Il a également été président d'assemblée des évêques de l'Inter-Ouest durant une bonne partie de son épiscopat à Mont-Laurier.

Il laisse dans le deuil ses confrères évêques et prêtres, les diocésains et diocésaines de Mont-Laurier, ses soeurs, frères, belles-soeurs et beaux-frères, soeur Marcelle Gratton, f.d.l.s., feu Monique (Yvon Chénier), Jeannine (Dr Arthur Barrette), Jacques, Philippe (Paulette Guibord), Marie-Louise (feu André Leclair), feu Yvonne (Jean Demers), Cécile (Conrad Lapensée), feu Pauline (feu Romuald Delorme), feu Maurice (Gisèle Charbonneau) et feu René (feu Gertrude Vinet) de même que de nombreux neveux et nièces, parents et amis.

La dépouille de Mgr Gratton sera exposée au Funérarium A. Ouellette, le 24 avril de 19 h à 22 h, le 25 avril de 14 h à 17 h et de 19 h à 22 h ainsi que le lendemain, 26 avril, en la cathédrale de Mont-Laurier de 10 h à 14 h, moment de ses funérailles au même endroit.

Funérarium A. Ouellette
680 rue de la Madone
Mont-Laurier J9L 1S9
Tél. 819 623-3751

EN MÉMOIRE DE



Bertrand Raymond
1964 - 2004

Tu demeureras toujours dans nos pensées, cher Bertrand. Sois assuré de nos prières, veille sur nous tous et que ton âme repose en paix.

Papa, Maman, Martin,
Lyne, Mathieu, Audrey



PRIÈRE INFALLIBLE À LA VIERGE

Fleur toute belle du Mont-Carmel, vigne fructueuse, splendeur du ciel, Mère bénie du Fils de Dieu assistez-moi dans mes besoins. Ô étoile de mer, aidez-moi et montrez-moi ici même, que vous êtes ma mère. Ô Sainte Marie Mère de Dieu, Reine du ciel et de la terre, je vous supplie du fond du coeur de m'appuyer dans cette demande (formuler ici votre demande). Personne ne peut résister à votre puissance. Ô Marie conçue sans péché, priez pour nous qui avons recours à vous (3 fois). Sainte-Marie, je remets cette cause entre vos mains (3 fois). Faire cette prière 3 jours de suite et vous devez ensuite la publier, la faveur sera accordée. A. R.



MERCI au Sacré-Coeur pour faveur obtenue. Pascal F.
REMERCIEMENTS au Sacré-Coeur pour faveur obtenue. J.M.

FONDATION

ARMAND-FRAPPIER

Pour
l'avancement
de la
recherche
en santé

Votre don peut
faire la différence

450-686-5360

www.fondation-afrappier.qc.ca



PLUS PURE
QUE LA PURETÉ
PURIFIÉE.

Voyez au-delà des publicités.

Une simple publicité peut difficilement révéler ce qu'une entreprise a d'unique. C'est pourquoi Workopolis vous donne accès à ces qualités qui distinguent chaque employeur. Que vous recherchiez une compagnie qui offre un horaire d'été, qui vous envoie à Paris en voyage d'affaires ou qui organise une « journée des enfants au bureau », vous saurez trouver tout cela avec Workopolis. Visitez Workopolis aujourd'hui et trouvez l'endroit qui vous mettra en lumière.

Visitez workopolis.com


WORKOPOLIS
Mettez-vous en lumière