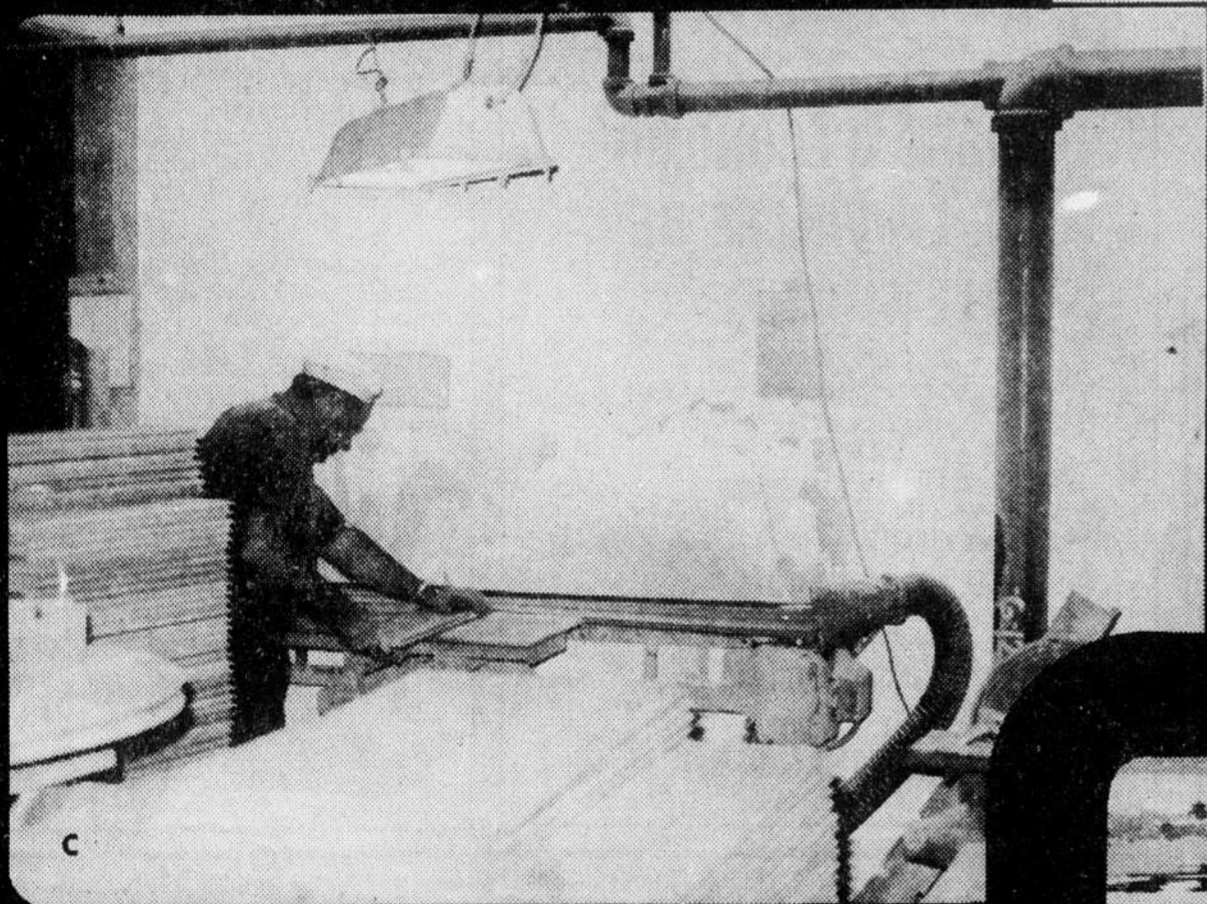
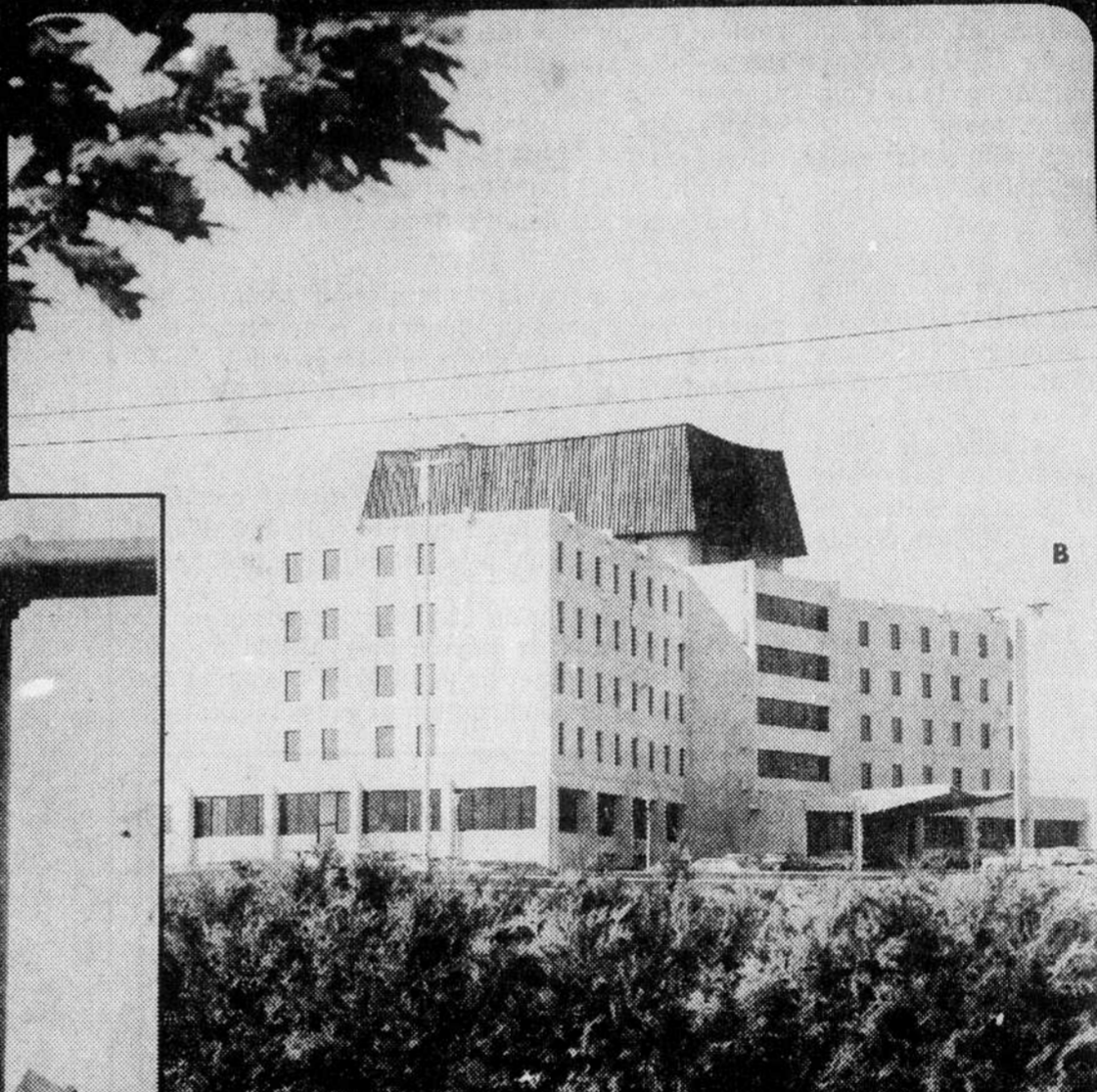
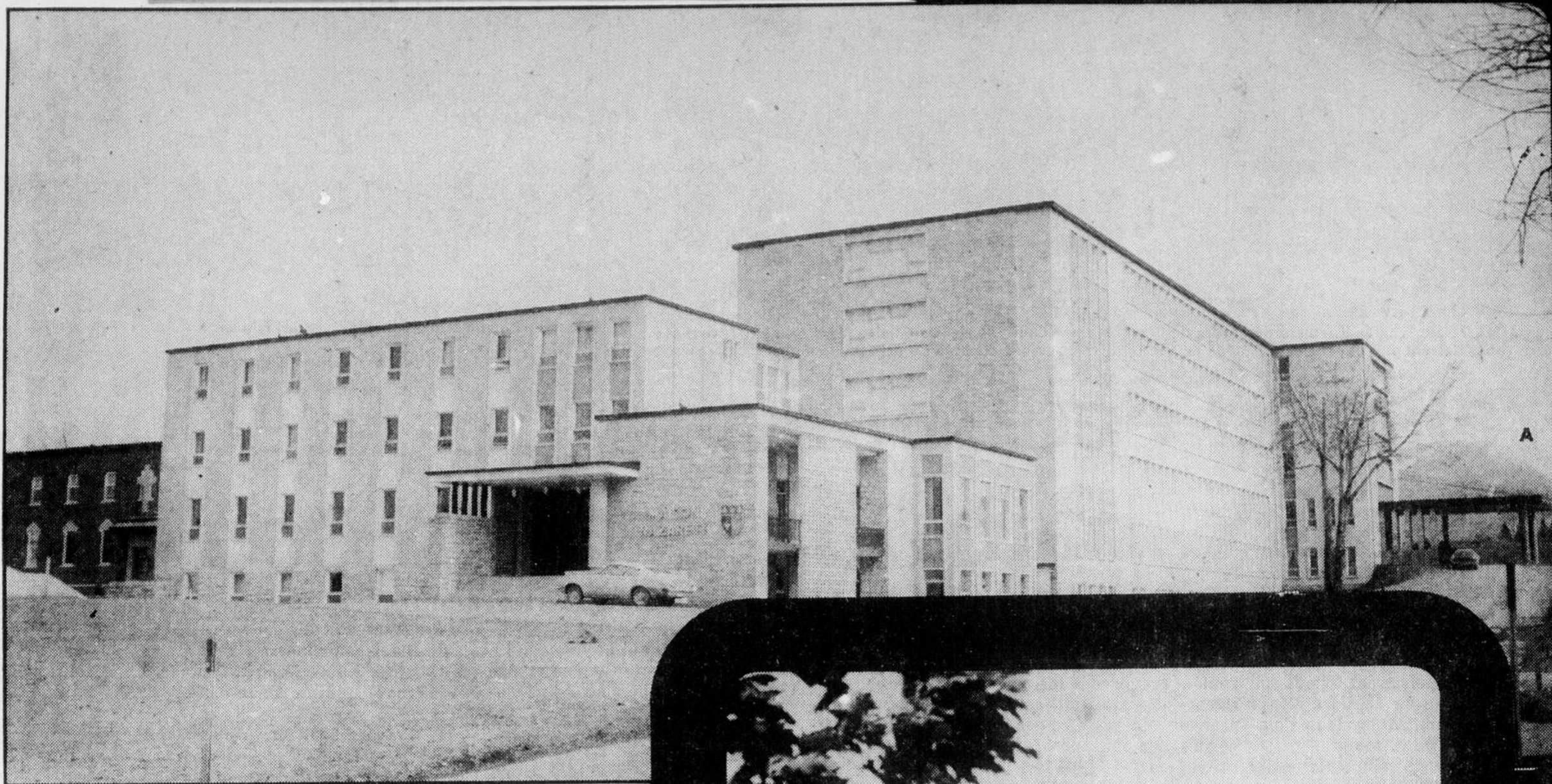


LA TRIBUNE



PERSPECTIVES ECONOMIQUES 75

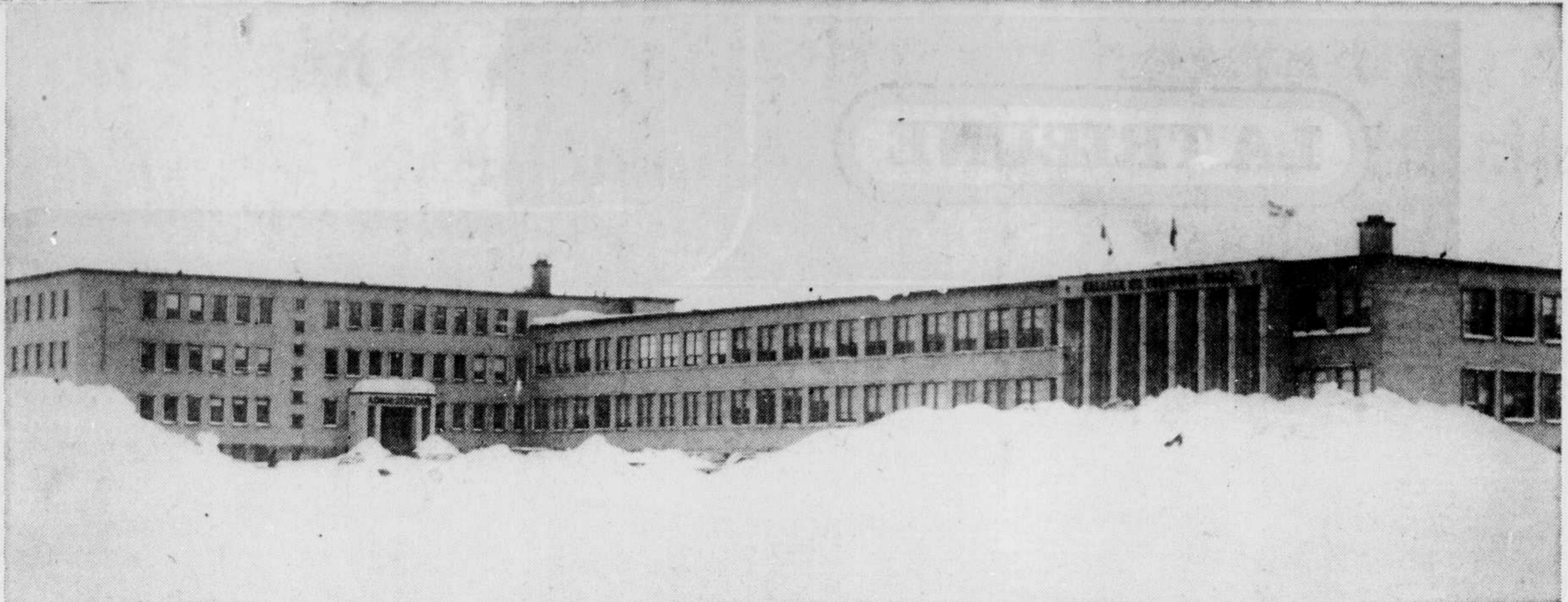
REGION DE THETFORD MINES

A. Compte tenu des projets de la C.S.R.A., il fort possible que cette école de Black Lake devienne une véritable polyvalente.

B. L'Hôpital Général de Thetford Mines possède 200 lits et dessert une population de 50,000 âmes.

C. L'entreprise Marius Ouellet de Disraeli se spécialise dans la fabrication de mobiliers de styles colonial et provincial français. Elle vient d'aménager des nouveaux locaux d'une superficie de 50,000 pieds carrés. Ayant 110 hommes et femmes à son emploi, elle contribue largement au développement économique de la région.

D. Le Carrefour Frontenac ouvert à Thetford Mines en mai 1974 est le complexe commercial le plus important entre Québec et Sherbrooke. 35 commerces réputés y sont actuellement installés.



Des travaux d'agrandissement de l'ordre de 8 millions doivent être effectués au Collège de Thetford

Mines. Les plans préliminaires ont dû être révisés et le coût diminué de près de 50 pour cent par suite

d'une réduction du budget du ministère de l'Éducation.

(Photo La Tribune, par Jacques Dussault)

La relance économique de Thetford Mines aux mains du secteur scolaire

THETFORD MINES (PS) Il ne serait pas impensable que la relance économique de la région de Thetford Mines soit amorcée par des projets touchant le domaine scolaire.

En effet, de sérieux espoirs sont fondés sur l'agrandissement du Collège de Thetford Mines et sur les projets en immobilisation de la Commission scolaire régionale de l'Amiante.

Tous ces travaux nécessiteraient l'investissement d'un peu plus de \$10,000,000.

Collège

Le problème d'espace est connu déjà depuis quelques années et les administrateurs du Collège multiplient les démarches auprès des autorités du ministère de l'Éducation dans le but de résoudre cette question.

Et au moment d'écrire ces lignes, le MEQ n'a pas encore donné son approbation quant aux agrandissements qui permettraient au Collège de répondre aux normes d'espace en rapport avec la clientèle scolaire qui y étudie.

Après plusieurs changements et révisions, le projet pourrait commander des investissements de l'ordre de \$8,000,000. Et dans le but de relancer, à court terme, l'industrie de la construction et de faire bénéficier la région de retombées

économiques intéressantes, plusieurs autorités entendent faire des représentations auprès du ministre de l'Éducation en vue de limiter les appels d'offres aux entrepreneurs de la région. Ils veulent proposer la formation d'un comité de gestion qui remplirait, en fait, le rôle d'un entrepreneur général. Les contrats seraient ainsi accordés aux entrepreneurs de la région qui auraient exigé le plus bas prix pour des secteurs déterminés tels que l'excavation, les fondations, la charpente et bien d'autres.

CSRA

Pour sa part, la Commission scolaire régionale de l'Amiante pourrait concrétiser des projets qui, en plus d'être d'intérêt public, permettraient un investissement de \$3,319,960 dans la région.

Ces projets pourraient être mis en chantier dans un délai très bref, compte tenu du fait que certains devis techniques ont déjà été préparés.

L'amélioration du système de ventilation et de climatisation de l'école polyvalente de Disraeli, qui fait l'objet de pourparlers depuis presque la fin de la construction de cette institution,

occasionnerait des frais de l'ordre de \$277,000.

De plus, la CSRA a présenté un important dossier au MEQ qui prouve que l'école de Black Lake n'est pas véritablement une polyvalente. L'aménagement de nouveaux locaux et la transformation de certains autres entraîneraient l'investissement de plus de \$1,000,000.

Le secteur de Thetford Mines est celui qui demanderait le plus d'investissements, soit près de \$2,000,000. Qu'il suffise de mentionner l'aménagement d'un véritable Centre administratif au

coût de \$528,000, la construction d'une piscine à l'école polyvalente de Thetford Mines pour le montant de \$800,000 et l'installation d'une patinoire couverte avec glace artificielle pour la somme de \$600,000.

Il n'est donc pas utopique d'affirmer que la relance économique de la région pourrait fort bien être amorcée par des projets touchant le domaine scolaire. Mais encore, faudra-t-il que le gouvernement se décide à donner les autorisations nécessaires...

MÉDICAMENTS
rhabats de beauté:

- BIO THERM
- MAX-FACTOR
- DU BARRY
- ANNE-MARIE

AGENT
Laura Secord
et des produits Rexall.
LIVRAISON GRATUITE

PHARMACIE GAGNON
GUY DODIER, L. PH., PROP. ENR.
153, Notre-Dame Sud
338-8513 — THETFORD MINES

Centre Canin De Thetford Ent.
Prop. André Bourque

TONTE PROFESSIONNELLE
TOILETTAGE DE TOUTES RACES
40 Cyr Ouest - Thetford Mines
SUR RENDEZ-VOUS: 335-5140

Soyons fiers de notre région et contribuons à toutes les initiatives qui encouragent son développement

CAISSE D'ÉCONOMIE DE LA VALLÉE DE L'AMIANTE

M. Réal Côté, gérant M. Gérard Henri, président

HEURES D'AFFAIRES
LUNDI au MERCREDI — 10h. a.m. à 5h. p.m.
JEUDI et VENDREDI 10h. a.m.-8h. P.M.

222, Rue Simoneau - 338-4641
THETFORD MINES

LES FORAGES CONNORS SE CHARGENT DE RESOUDRE VOTRE PROBLÈME DE FORAGE, QUEL QU'IL SOIT ET OU QU'IL SOIT

Quelle est la nature du problème? Sondage au carottier? — Forage d'exploitation. Trous de haubans (Tie-backs) Quel que soit votre problème de forage, de sondage ou de creusement de trous, faites confiance à CONNORS

Il n'y a rien à leur épreuve, Jamais de trous obstrués. Quelque soit l'endroit des travaux.

Connors exerce ses activités à l'échelle nationale et de plus en plus, à l'échelle internationale. Son équipement, son personnel et tout son bagage d'expérience, de savoir et de spécialisation sont constamment à votre disposition. Faites appel à CONNORS

Connors Drilling Ltd. Les Forages Connors Ltee
THETFORD MINES:
Boul. Smith, C.P. 156

AUSSI: Vancouver et Edmonton

STUDIO JEAN-CHARLES POULIN

Spécialité: Photos en couleur, de mariages, familles, domiciles, bébés, etc.
Vente et location d'appareils.
• Passe port et carte d'identité en 5 minutes.

FILM JUFI

Notre devise: Service, Qualité, Discrétion

Casier Postal 277 - Thetford Mines
(418) 338-1822

LA CANTINE DE THETFORD ENR.

Fernand Boily, prop.

- Cafeteria
- Salle de réception
- Cantine mobile
- Vendeuses automatiques

Stationnement pour automobiles et remorques

1313, boul Smith Sud (situé à 1 mille des Galeries de Thetford vers Black Lake)
Thetford Mines — Tél.: 335-2458

Bienvenue aux industriels et aux touristes!

La ville met à la disposition des industriels, désireux de s'y installer, un PARC INDUSTRIEL complet possédant tous les services voulus.

OLIVA HALLÉE Inc.
Prop. du

DÉVELOPPEMENT STE-MARTHE
Spécialiste en maisons domiciliaires
Entrepreneur général

1326, Boul. Ste-Marthe - Tél.: 335-2229
THETFORD MINES

Les différents éléments qui composent l'avenir ont à l'origine l'enthousiasme, le travail et l'optimisme!

PNEUS METIVER ET TRES

Le plus important spécialiste dans la vente et le recharge de pneus

Siege social, 1161 nord, Boul. Smith, Thetford Mines
GG6 5R9 — Tél: (418) 338-2521, Telex: 05-834528

VICTORIAVILLE 711 ouest, Notre-Dame 758-8844
ST-GEORGES 285, Boul. Lacroix 228-2277

QUEBEC 2335, rue Watt, Parc Colbert - 653-1303
Aussi: PORT CARTIER - FERMONT ASBESTOS HILL

LA CITÉ DE THETFORD MINES
"La Cité de l'Or Blanc du Québec"

Son Honneur le maire,
M. Louis-Philippe Boucher

LES CONSEILLERS:

M. Denis Rousseau, M. Paul Martineau,
M. Roch Perreault, M. Maurice Côté,
M. Ulric Bourgault, M. Lionel Lessard,
M. Gérard Clavet, M. Lauréat Jacques

OFFICIERS MUNICIPAUX:

Armand Gagnon, gérant
Fernand Bureau, trésorier
Yves Lamothe, greffier
Gérard Gagné, directeur prot. publique
Henri Auclair, directeur des loisirs
René Roy, Ingénieur
Guy Beaudoin, directeur du développement économique
Fernand Gagné, inspecteur bâtiments
Ulric Côté, dir. des Achats

Sur un horizon de grisaille, un point brillant: les Industries Apalache...

THETFORD MINES (PS) — Il y a une industrie à Thetford Mines qui, en dépit des difficultés économiques sérieuses que traverse présentement la région, continue à prendre de plus en plus d'importance. Il s'agit de Les Industries Apalache Ltée, habilement dirigées par deux personnalités locales, soit MM. Maurice Déglise et Paul-Emile Roy. Spécialisée dans la fabrication de roulottes de voyage, Apalache procure de l'emploi à quelque 150 personnes de la région. Et les dirigeants de cette entreprise se font un point d'honneur de signaler qu'ils sont plus ou moins responsables de 250 autres emplois, en se procurant le matériel nécessaire auprès des fournisseurs de la région.

Depuis 1969, Apalache n'a pas cessé de progresser et d'améliorer son produit, ce qui lui a permis de se voir attribuer le 1er prix pour les roulottes régulières et le "prix d'excellence" pour les roulottes de luxe en 1974.

Apalache fabrique trois gammes de roulottes rigides de huit modèles et variant de 17 à 31,5 pieds. Et, parmi cette variété, c'est le modèle ROYAL qui capte le plus l'intérêt et l'admiration de tous. Il s'est d'ailleurs mérité les plus hauts honneurs lors d'expositions et on s'attend qu'il remporte autant de succès en 1975.

La qualité du produit est connue d'un océan à l'autre et c'est ce qui a permis à Apalache d'étendre son marché à travers tout le Canada. Une centaine de concessionnaires assurent les ventes, de la Colombie-Britannique jusque dans les Maritimes, dont une trentaine dans la seule province de Québec.

Tout le produit est fabriqué à Thetford Mines et demande donc l'embauche d'un personnel qualifié. Cette précision est d'autant plus importante que Apalache fut l'une des premières industries à isoler ses panneaux à base d'uréthane. D'un chiffre d'affaires de près de \$8.000.000, Apalache prévoit usiner 1.500 roulottes cette année, ce qui représente une augmentation de 100 en comparaison avec l'année dernière.

Toujours soucieux d'améliorer son produit et d'être à l'avant-garde, Apalache ne ménage pas ses efforts dans la recherche. C'est ainsi qu'il ne serait pas surprenant de voir apparaître, dans quelques années, une roulotte motorisée d'une conception nouvelle au niveau de l'équilibre, la suspension et la traction.

Apalache est donc une industrie qui permet à Thetford Mines de se faire connaître à la grandeur du pays et même aux États-Unis. Il y a tout lieu d'en être fier!



La compagnie Apalache est une des rares industries locales qui jouisse d'une certaine prospérité. (Photo La Tribune, par Jacques Dussault)

1975, année de restriction

THETFORD MINES (PS) SI 1974 a été l'année de la circulation à Thetford Mines, 1975 sera celle de la "restriction". C'est du moins l'opinion du maire de la cité, M. Louis-Philippe Boucher.

Sans vouloir être pessimiste, le maire Boucher soutient que la présente année marquera un sérieux arrêt dans le développement normal de la cité. L'incendie du moulin de la mine King-Beaver et la fermeture d'industries secondaires importantes ne sont pas étrangers à cette situation.

Car, en raison de la montée subite du taux de chômage dans la région, les autorités municipales de Thetford Mines se sont vues dans l'obligation d'abandonner tous les projets d'envergure, projet qui auraient nécessité des dépenses importantes. Et malgré tout, la cité de Thetford Mines se retrouve avec des prévisions budgétaires qui démontrent un déficit probable de quelque \$615.000.

La cité se contentera donc de maintenir et d'entretenir les services déjà en place.

Malgré toutes ces difficultés, le maire Boucher se dit confiant de voir la région de l'Amiante se relever encore une fois.

Et, à cet effet, il fonde de sérieux espoirs sur le futur Commissariat industriel régional qui sera bientôt mis en place dans notre région. "Cet organe inter-municipal sera un atout important dans la relance de notre économie et nous aidera à faire aboutir certains dossiers qui sont encore à l'étude", de préciser celui qui fut nommé récemment la Personnalité de l'Année 1974 à Thetford Mines.

En faisant abstraction des sérieux problèmes survenus en décembre dernier, M. Boucher soutient que l'année 1974 a, malgré tout, été une année qui a permis à la cité de Thetford Mines d'améliorer son système routier intérieur et de finaliser le programme de rénovation urbaine de la paroisse St-Maurice.

Le tout ne s'est pas fait sans peine car le Conseil a essuyé un sérieux retard dans la réalisation de ces projets routiers lorsque les contribuables se sont déclarés contre l'adoption d'un important règlement d'emprunt qui fut, par la suite, modifié et accepté.

Parmi les projets routiers, qui ne sont pas nécessairement encore terminés, on note le prolongement de la rue Pie XI jusqu'au boulevard Smith, l'élargissement du boulevard Smith dans sa partie nord et le prolongement du boulevard Ste-Marthe.

VÊTEMENTS NEUFS ET USAGÉS
Choix exceptionnel de vêtements de travail
Grande variété de coupes
MME CONRAD CORRIVEAU
70, St-Joseph Ouest
THETFORD MINES
(En face du stationnement municipal)

Jos. T. Baudoin Ltée.
P.-A. Lafontaine, gérant.
Poly bags
Women Poly Bags
Liners & Sheets
Plain or Printed
FABRICANT DE SACS TRANSPARENTS IMPRIMÉS ET NON IMPRIMÉS
Tel.: (418) 335-2943 — 47, rue Gagné
Casier Postal 281 — THETFORD MINES

TORROT

MODELE MINI 49,9 c.c. avec moteur monocylindrique deux temps. Rapport de compression 8:1. Force maximum 2 c.v. à 4.500 r.p.m. — Carburateur Dell'Orto Sha 14/14. Transmission automatique — Pneus de 2 1/4 x 16". Capacité du réservoir: 1 gal. imp. — Châssis 44" — Longueur totale 67"
Motocyclettes "TORROT" Bicyclettes CCM Rapido
THETFORD BICYCLE ENR.
410 Ouest, 9e rue THETFORD MINES. Tél.: 335-3101
Benoit Prévost, prop. Atelier de vente et réparation

LIQUIDATION
d'un stock de pneus Atlas à des prix avantageux
RÉJEAN VACHON
Lubrification
Service de route
Accessoires Atlas
ANGLE NOTRE DAME ET PIE XI
THETFORD MINES
335-5166

TAXI CENTRAL THETFORD MINES
Roy & Planie Ltée, prop.
9 belles voitures à votre service
24 HEURES PAR JOUR
335-6000 - 335-2323
LA SOCIÉTÉ COOPÉRATIVE AGRICOLE DE THETFORD MINES
M. Gérard Boisvert, gérant.
MEUNERIE - FERRONNERIE
DISTRIBUTION DE PÉTROLES
Bureau & Entrepôt: 309, O'Meara
Thetford Mines - Tél.: 335-2968

La coopération vient à bout de tout, voilà pourquoi nous avons une confiance illimitée dans l'avenir de notre région.
MINI-COMITÉ DES CAISSES POP DE LA VALLÉE DE L'OR BLANC
CAISSES POPULAIRES
De Thetford Mines
Notre-Dame de Thetford Mines
St-Maurice de Thetford Mines
St-Désiré du Lac Noir
Coleraine
St-Ferdinand
St-Antoine de Pontbriand
St-Pierre de Broughton
St-Jacques de Leeds
Inverness
Robertsonville
St-Clotilde
East-Broughton
Sacré-Coeur de Marie
St-Adrien d'Irlande

Ci-dessus, à vol d'oiseau, le développement de la Bell Asbestos Mines Ltd, a Thetford Mines — La superstructure du nouveau puits, qui permettra l'exploitation pendant encore plusieurs années.
BELL ASBESTOS MINES LTD
THETFORD MINES, QUÉ.

Notre époque est pleine de promesses et nous sommes heureux de travailler avec ardeur dans nos services à l'élaboration d'une grande prospérité.
LYNMAC COMPAGNIES
LYNN, MacLEOD ENGINEERING SUPPLIES LTD.
W.K. MacLeod, président
LYNN MacLEOD METALLURGY LTD.
O.H. Seveigny, président
LYNN MacLEOD AUTOMOTIVE LTD.
W.K. MacLeod jr, président
THETFORD MINES, QUÉ.

AUX ÉCONOMIES ENR.
Jean Faucher, prop.
ARTICLES DE SPORT
VÊTEMENTS DE TRAVAIL
244, Notre-Dame Sud - Tél.: 335-5357
THETFORD MINES

BIJOUTERIE A. DUGUAY
Cadeaux
SPECIALISTE EN REPARATION DE MONTRE DE TOUTES SORTES
65 ouest, rue St-Alphonse
Thetford Mines — Tél.: 335-2444

Ce cahier spécial sur la région de l'AMIANTE est la réalisation de votre
CONSEILLER PUBLICITAIRE GILLES RUEL
VENDEUR AGREE
LA TRIBUNE (418) 338-4695

LECOSSÉLIN-FILS LTÉE
Manufacturiers de produits de béton et de bêtises préfabriquées, genres "UNI-FRAME"
Bureau chef: 70, nord Boul. Smith - Tél.: 338-8534
THETFORD MINES
AUTRES FILIALES:
THETFORD
READY MIX INC.
70, BOUL. SMITH NORD
THETFORD MINES
C.P. 548
USINE DE LAVAGE DE SABLE ET DE GRAVIER
VALLEE JONCTION
CTE BEAUCE
TEL. (418) 253-5644
MEGANTIC
READY MIX INC.,
3922, RUE WOLFE
LAC MEGANTIC
TEL. (819) 583-3011
CARRIERES
DE BEAUCE LTÉE
ST-GEORGE DE BEAUCE
TEL.: (418) 227-6305

GAGNANT 1er PRIX
D'EXCELLENCE
ROULOTTE DE L'ANNÉE 1974
Royal

Tél: (418) 338-4591
C.P. 564 Boul. Smith
Thetford Mines, Qué. G6G 5T6
APALACHE INDUSTRIES LTD.
SHERBROOKE SURPLUS INC
29, rue Dépôt
Sherbrooke — 562-6663
ANDRÉ BERGERON AUTOS INC
435 nord, Boul. Smith
Thetford Mines - 335-2945
MAURICE CÔTÉ AUTOMOBILE INC
637, Ave St-Louis
Plessisville - 362-3735
LOUIS-G. VIGNEAULT
Route 22 St-Germain de Grantham
Co. Drummond - 395-4005

Une économie de dépendance pour Disraeli

DISRAELI (JD) — L'avenir économique de la municipalité de Disraeli dépend directement de celui de toute la région de l'A

miant. Tel est le commentaire émis par le maire, M. René Guertin, alors qu'il analysait la situation qui prévaut dans cette municipalité depuis les derniers

mois de l'année 1974.

Selon le maire Guertin l'incendie du moulin de la mine King-Beaver ainsi que la fermeture des usines Bellevue et Sno Jet ont beau-

coup influencé l'économie de Disraeli. C'est ainsi qu'il affirmait que l'on se retrouvait à la merci de l'économie régionale. Il y a également les négociations

dans le secteur minier qui n'aident guère, disait-il. M. Guertin estime qu'il est trop tôt pour prédire quoi que ce soit mais il croit qu'au mois de mai certains problèmes

auront été résolus ce sorte que l'on sera en mesure de préciser l'orientation de la vie économique.



En 1974, la firme Marius Ouellet de Disraeli a procédé à des travaux d'agrandissement de l'ordre de 2 millions. Les opérations dans cette nouvelle section doivent débuter au début du mois d'avril.

(Photo La Tribune, par Jacques Dussault)

Des ventes de \$5 millions pour Marius Ouellet en 1975

DISRAELI (JD) — Les ventes de la firme Marius Ouellet de Disraeli pourraient possiblement atteindre un nouveau sommet de \$5 millions en 1975. Cette compagnie qui se spécialise dans la fabrication de meubles vient de procéder à des travaux d'agrandissement lui permettant de doubler sa production.

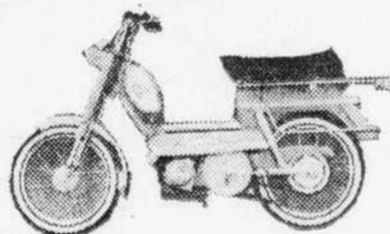
M. Jacques Plante, comptable au service de cette firme, filiale de "Les Meubles Radisson Ltée", précisait que les investissements relatifs aux travaux d'agrandissement s'élevaient à plus de \$2 millions. Il révélait de plus que l'on avait ainsi créé entre 40 et 50 emplois, ce qui portait le total des employés de Marius Ouellet à 110. La surface totale de l'usine est maintenant de 127,000 pieds carrés, ce qui représente une augmentation de 76,000 pieds carrés par rapport à la construction précédente. L'usine doit d'ailleurs être en mesure de produire plus de 200,000 unités annuellement. Rappelons que le ministère de l'Expansion économique régionale a accordé un octroi de \$299,250 à ce projet de la division Marius Ouellet des Meubles Radisson qui est la principale industrie de la municipalité de Disraeli.

Selon M. Plante, l'année 1974 a été remarquable alors que les ventes se sont élevées à \$3.5 millions. Il attribue ce succès au fait que le marché du meuble en général a connu des améliorations à tous les points de vue. Toutefois, il soulignait

qu'un certain ralentissement est à prévoir en 1975; dû à la situation économique qui prévaut actuellement au Canada ainsi qu'aux Etats-Unis. M. Plante croit par ailleurs que la firme Marius Ouellet ne sera pas trop affectée par ce ralentissement vu que l'agrandissement de l'usine permettra d'offrir un meilleur service. Ainsi il précisait que les périodes de livraison qui étaient auparavant de 9 à 12 mois seraient réduites à environ 3 mois. En général, cette industrie devrait connaître une année avantageusement comparable à la précédente.

BERTRAND DEMERS

Tondeuses "Toro", "Lawn-Boy", Bicyclettes C.C.M., Raleigh, Peugeot, Mobyette Peugeot Scie à chaîne Pioneer, McCulloch, Partner.



VENTE-SERVICE

245, Champoux Disraeli — 449-2045

Nous sommes fiers de participer au développement de notre région



PAUL-E. GRÉGOIRE Enr.

Quincaillerie — Jouets — Cadeaux Variétés — Plomberie

125, rue Champoux Disraeli 449-2848

MOTEL DU LAC AYLMEY ENR.

M. Mme Bernard Boivin, prop.

SPECTACLES de danseuses à tous les jours, ven., sam. et dim.

BAR SALON RUSTIQUE

10 unités de motel 5 cabines rustiques (avec vue sur le lac)

Chemin de Stratford

3 milles de Disraeli 443-5421

FUTURS MARIÉS...



Les jours heureux débutent chez votre magasin de confiance.

JANEL TOUPIN Inc.

Représentant:

- Meubles
- Tapis — Prêlarts
- Peintures C.I.L.
- INGLIS
- BELANGER
- G.E.

- Notre service est votre meilleure garantie.
- Estimation gratuite.
- Pour gagner du temps, téléphonez pour rendez-vous.
- Nouvelle salle de montre.

150, Champoux — DISRAELI — 449-2841



Modèle #215 - Mobilier colonial pour chambre de jeunes.

LE COLONIAL C'EST NOTRE SPÉCIALITÉ

Ameublement de cuisine, chambre, salle d'études. Nous avons tous les morceaux voulus pour meubler ces pièces. Notre qualité est à la hauteur de vos espérances.



Marius Ouellet

Division Les Meubles Radisson (Québec) Limitée

C.P. 430 — DISRAELI, GON 1E0 — Tél.: (418) 449-2530

HUILE A CHAUFFAGE

FÉDÉRÉE

La Société Coopérative Agricole de Disraeli

Disraeli — 449-2464

LYSE DISCORAMA

Disques, radios et cassettes

PHOTOS DE MARIAGE - CARTES DE FAIRE-PART

Vente de caméras
Agrandissement, développement et prise de photos
M. MICHEL BELLAVANCE, photographe

276, AVE CHAMPOUX DISRAELI - 449-3341

GAETAN FAUCHER

Entrepreneur électricien

Résidentiel et Commercial

1054, 2e rue - Disraeli - 449-3421

PAUL-EMILE GAGNON m.h.b.

HORLOGER - BIJOUTIER

MONTRES, BIJOUX,

CADEAUX

515, Ave Champlain - Disraeli - 449-2133

PATRICK GRIMARD ENRG

Représentant Roger Grimard

ASSURANCES GENERALES

Représentant "Alliance Mutuelle"

Assurance-Vie

Pension de retraite déductible d'impôt

Disraeli-C.P. 399, 445, Ave St-François

449-2717 RÉS: 449-3432

PIERRE POULIN

Armoires de cuisine

Menuiserie - Préparation de bois abâtisterie

1005, rue Lessard - Disraeli - 449-2057

LUCIEN DION RADIO TV SERVICE

R.C.A. - PANASONIC - ZENITH

VENTE & SERVICE

142, St-Thomas - Disraeli - 449-2700

'dismat' des gars à planche.



449-2825

MATÉRIAUX DE CONSTRUCTION

Peinture Crown Diamond

1305, Avenue Champlain — Disraeli



Pour Black Lake, un seuil d'instabilité que l'industrialisation peut surmonter

BLACK LAKE (JD) — Alors que l'on entrevoyait une prospérité dépassant celle des quatre dernières années, 1974 s'est avéré une période d'instabilité pour la ville de Black Lake. C'est ainsi que le maire, M. Georges-Henri Cloutier, a défini l'année 1974 précisant que tout était "au repos".

M. Cloutier affirmait que cette instabilité s'était fait sentir principalement au niveau politique alors que la presque totalité du conseil municipal a été remplacée lors des élections de novembre. Il faut toutefois souligner, disait-il, que le ministère des Affaires municipales, après plusieurs années

d'études et de réflexions, a finalement acquiescé à la demande de Black Lake en consentant à l'annexion d'une partie de la municipalité d'Irlande Nord. Ce projet qui avait été soumis il y a plus de trois ans devrait permettre une progression marquée au niveau du développement résidentiel et in-

dustriel, de dire M. Cloutier. Celui-ci déclarait d'ailleurs que, par suite de la formation du nouveau conseil, des objectifs bien précis avaient été fixés.

Priorités - 1975

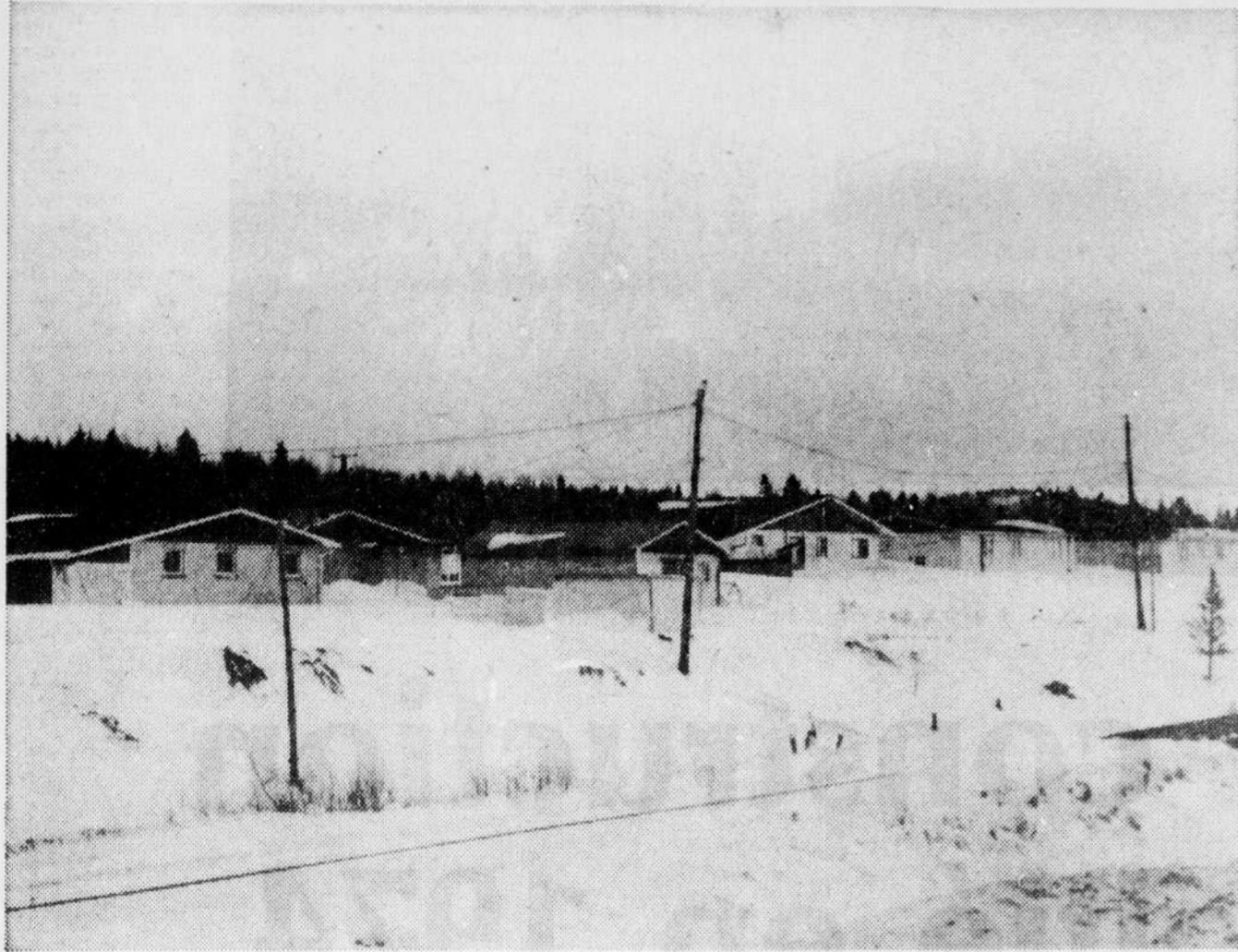
En ce qui a trait aux priorités pour 1975, le premier magistrat

de Black Lake révélait que le problème d'approvisionnement en eau potable devait être solutionné le plus tôt possible. On sait que les sources actuelles, soit les lacs Canard et Caribou, deviendraient insuffisantes advenant une expansion des secteurs résidentiels et industriels. Or des expertises ont été effectuées par la firme International Water Supplies dans la région du lac à la Truite, situé entre Black Lake et St-Ferdinand, et les résultats ont démontré que le débit d'eau pourrait être plus que doublé comparativement aux sources actuelles.

Si le gouvernement provincial consentait à lui accorder le parc industriel régional. Deux villes sont présentement en lice pour l'obtention de ce parc, soit Thetford Sud et Black Lake. Cette dernière ville a déjà pris des options sur certains terrains situés dans le secteur récemment annexé. De plus, Black Lake fait maintenant partie du comité industriel régional qui est également composé des municipalités de Thetford Mines, Thetford Sud, Coleraine, Robertsonville, Irlande Nord, Irlande Sud et Rivière Blanche. En 1974 le domaine industriel a subi un dur coup lors de la fermeture de la firme Comfort qui employait une trentaine de personnes et dont le total des employés s'élevait parfois à près de 100. Le

maire Cloutier révélait de plus que la compagnie Fournier Steel Works avait dû abandonner un projet d'agrandissement par suite de l'incendie de la King-Beaver. Parmi les autres points qui devront être élaborés en 1975, notons un plan directeur d'urbanisme. Le maire Cloutier laissait également savoir que d'importants travaux pourraient être réalisés dont la relocalisation de la route 112 au niveau de la mine Lake Asbestos

et la réparation de rues et l'installation d'égouts pluvieux à Cité Provence. Au sujet de ces travaux M. Cloutier précisait qu'ils seraient effectués si le gouvernement accorde des subventions adéquates. Enfin, il affirmait que le projet d'annexion d'une partie d'Irlande Sud serait réétudié et que les besoins et exigences des résidents de ce secteur devraient être bien identifiés avant qu'une demande soit faite au ministère des Affaires municipales.



La petite localité de Cité Provence fait maintenant partie de la ville de Black Lake. Selon le maire Cloutier, l'annexion de ce territoire doit permettre un développement au niveau résidentiel et industriel.

(Photo La Tribune, par Jacques Dussault)



Des difficultés financières ont occasionné la fermeture d'une des principales industries de Black Lake, soit la firme Tentes Confort Inc. (Photo La Tribune, par Jacques Dussault)

Industrie
La ville de Black Lake pourrait connaître un essor considé-

GRÉGOIRE et POULIN
QUALITÉ MAXIMUM À PRIX MINIMUM
ROUTE 1, BLACK LAKE — 423-9032

PHILIPPE BUREAU
POMPES A EAU "JACUZZI"
VENTE ET REPARATION
WEEDON - 877-2420

JEAN-ROCK DROUIN
MACHINE SHOP
REPARATIONS GENERALES
38A, St-Georges
Robertsonville
338-0555
Ré.: 338-1784

LORENZO BÉGIN MEUBLES
- Représentant RCA - Vente et pose de tapis -
GOLF MINIATURE DE BLACK LAKE
VASTE STATIONNEMENT PAVÉ
Route 49 - C.P. 9 - 423-4548 - BLACK LAKE

THETFORD BAR-B-Q
M. Gilbert Morin, prop.
- Cuisine canadienne
- Licence complète
- Livraison à domicile
PIANO-BAR
au sous-sol
Route 1 — Black Lake — 423-5222

Cordiale bienvenue aux voyageurs!
HOTEL COLERAINE
HERCULE BOURQUE, prop.
Chambres - Pension - Bar-salon - REPAS COMPLETS
Orchestre les vendredis, samedis, dimanches.
29, St-Patrick - 423-9037 - Coleraine

JAMERLU INC.
SPECIALISTE EN ENTRETIEN D'APPAREILS MENAGERS
Route 112 — Black Lake (418) 423-4209

DE VRAIES AUBAINES... 12 MOIS PAR ANNEE
PAUL TOUPIN
176, Champoux — Disraeli — Tél.: 449-2885
367, St-Désiré — Black Lake — Tél.: 423-5530

LACHANCE ESSO SERVICE
Remorquage jour et nuit
Alignement et bal de roues
Traitement antirouille spécial pour autos neuves
R.R. 1 — BLACK LAKE — 423-5282

QUINCAILLERIE BERNARD ROBERGE
• PEINTURE "MONT-ROYAL"
Route 1 — Black Lake — 423-2524

PRODUITS DE CHOIX
Traitement de beauté et maquillage
anne marie
Fabergé
POUR DAMES ET HOMMES
— Eau de toilette
— Eau de cologne
— Parfums
— Chocolats Moir
— Cartes de souhaits.
PHARMACIE Fortier
ROGER FORTIER, B.A., B. Ph., L.Ph., Prop.
365, rue St-Désiré — BLACK LAKE — 423-4235

LA MAISON FUNERAIRE AUDET LTEE
Disraeli — 449-2500
457, rue Jacques-Cartier

CONSTRUCTION REAL ST-LAURENT
Liée
Location de machinerie lourde, à l'heure ou contrat.
434, rue Champoux - 449-2812 - DISRAELI

RESTAURANT CHEZ DENIS
Jacques Fournier, prop.
Spécialités B.B.Q.
Cuisine canadienne
Terminus d'autobus
DISRAELI - 456, Champlain - 449-9961

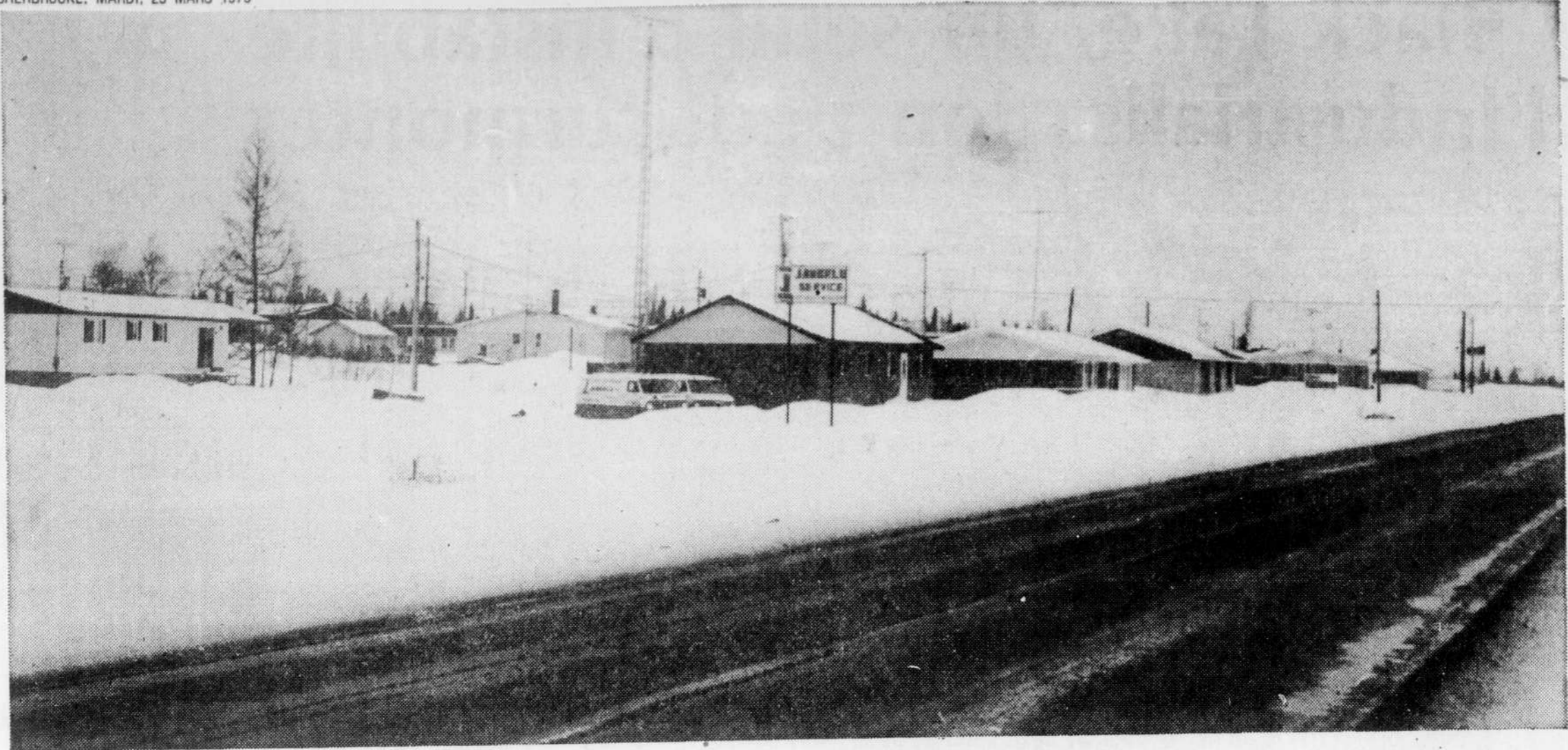
MOTEL PROVENCE INC.
40 UNITES MODERNES • SALLES DE RECEPTIONS • SALLE A MANGER • BAR • GRILL
RR 1, entre Thetford Mines et BLACK LAKE — TEL. 423-4246

FLEURISTE THERESE BERNARD
FLEURS NATURELLES ET SECHÉES
LIVRAISON EN VILLE ET EN BANLIEU
227, ST-JOSEPH DISRAELI
449-2650

JEAN-GUY CHOUNARD
Pharmacien
Prescriptions — cosmétiques articles de pharmacie
240, St-Joseph (voisin du bureau de poste) - Disraeli — 449-3436

CONFECTION LEBLANC (1974) INC.
Normand Patry, prés.
Manufacturiers de pantalons et jupes
C.P. 118 - 203, rue Hamel
Disraeli - (418) 449-2144

SOURCE DE RICHESSE MINIERE!
LAKE ASBESTOS OF QUEBEC LIMITED
SITUÉ ROUTE NO 1, ENTRE COLERAINE ET BLACK LAKE, QUÉ.
Ci-dessus, l'usine de cette importante compagnie minière, construite sur la rive du lac de Black Lake. Les produits miniers constituent une source inestimable dans la structure économique du Canada. Si notre pays connaît aujourd'hui, un standard de vie aussi élevé, il le doit en grande partie, à ses produits miniers.



Malgré le ralentissement dans le domaine de la construction, on peut constater que la mentalité

"unifamiale" est toujours ancrée dans la population thetfordoise.

(Photo La Tribune, par Jacques Dussault)

Le volume de la construction coupé par la moitié en 1974

THETFORD MINES (PS) Le domaine de la construction a été relativement calme à Thetford Mines en 1974, du moins si on le compare aux quatre années précédentes.

Et le directeur du Service d'urbanisme de la cité, M. Fernand Gagné, attribue cette situation à la stabilité indus-

trielle et commerciale qu'a connue la région au cours de la dernière année. De plus, il précise que l'aggravation de la situation économique, au cours du mois de décembre 1974, n'est pas la cause de la baisse.

Rapport en main, M. Gagné signale que son service a accordé, en 1974, 486 permis pour des valeurs déclarées de

\$4.262.500 en regard d'investissements de \$9.015.300 et \$9.255.700 en 1972 et 1973. Il précise, cependant, que lors de ces deux années, des sommes importantes avaient été consacrées pour la construction de centres commerciaux.

La construction de maisons unifamiliales est le secteur où l'on note la plus importante

baisse. Car, seulement 55 permis ont été accordés dans ce secteur alors que la plus faible année était auparavant 1973 avec 114 permis. L'année 1974 est également la période la moins prospère au chapitre des nouveaux logements avec seulement 68.

Et, selon M. Gagné, les chiffres prouvent encore une fois que la population continue d'a-

voir, malgré tout, une mentalité "unifamiale". En effet, pour 581 résidences unifamiliales construites depuis 5 ans, 23 bâtisses seulement de plus de deux logements ont vu le jour à Thetford Mines. D'ailleurs, M. Gagné souligne que seulement 842 nouveaux logements ont été érigés au cours des 5 dernières années.

rapprocheront sensiblement à 1974.

Au domaine des projets spéciaux en 1975, M. Gagné énumère la construction probable d'une unité de motel et la possibilité d'agrandissement du Collège de Thetford Mines sans oublier la construction de 3 bâtisses de 4 logements chacune par l'Office municipal d'habitation de la Cité, au coût de \$257.900.

1975 sera comparable à 1974. Le directeur du Service d'urbanisme de la cité de Thetford Mines soutient que la situation économique précaire, qui prévaut actuellement dans la région influencera inévitablement la construction en 1975 mais les prévisions laissent croire que les investissements globaux se

voient de l'aménagement de résidences unifamiliales allant même jusqu'à prédire qu'il n'y en aurait pas, cette année, 50 de construites.

Enfin, précisons que pour les deux premiers mois de la présente année, le Service d'urbanisme de la cité de Thetford Mines n'avait émis que 2 ou 3 permis pour des réparations ou modifications, représentant des montants de l'ordre de \$150.000.

M. Gagné n'est pas pessimiste pour autant car, selon lui, il était prévisible que la construction connaîtrait un ralentissement et ce, en dépit des problèmes que nous connaissons actuellement.

Il se réjouit de la prospérité de son Service qui, au cours des 5 dernières années, a accordé 3.364 permis de toutes sortes pour des valeurs déclarées de \$35.565.420.

ALOUETTE, GENTILLE ALOUETTE...

Monsieur le professeur, je vous serais reconnaissant de bien vouloir me donner quelques renseignements au sujet de ma petite-fille de quatre ans qui a une malformation de l'arrière de la voûte palatine avec division de l'alouette en deux parties, si toutefois ce serait possible à cet âge-là de faire quelque chose.

Pour l'hôpital général de la région de Thetford, un rôle social d'importance

THETFORD MINES (PS) L'Hôpital général de la région de Thetford Mines prend, de plus en plus, la place importante qui lui revient au sein d'une société comme la nôtre.

Et c'est tout à fait heureux car cette institution hospitalière a toujours été une source intarissable de commentaires, parfois plus ou moins élogieux et ce, depuis son ouverture et même avant.

Rappelons-nous tous les efforts que la population de la région a dû déployer, de concert avec les autorités de l'Hôpital, pour assister à l'ouverture de ce centre qui était déjà érigé depuis quelque temps. Ce fut ensuite les nombreuses représentations du Conseil d'administration pour utiliser les services de l'Hôpital à son maximum. Et comme si cela n'avait pas été suffisant, ce Centre s'est retrouvé avec une foule de problèmes qui ont quelque peu entaché sa réputation.

Mais, heureusement, les efforts déployés par les autorités ont permis de redorer le blason de cette institution hospitalière.

Ce qui ne fut pas fait sans peine. Qu'il suffise de se rappeler l'effroi manifesté par la population en apprenant que le taux de mortalité périnatale était de 45,9 pour 1.000 naissances durant les années 1970, 1971 et 1972. Mais, à la suite des corrections qui s'imposaient, le ministère des Affaires sociales révélait que le taux réel, pour ces 3 années, était tout à fait normal et se situait à 28,5.

Et suite à l'utilisation des 22 lits de chirurgie, depuis le 8 octobre dernier, l'Hôpital peut maintenant recevoir environ 250 patients. Ce qui signifie que l'Hôpital général de

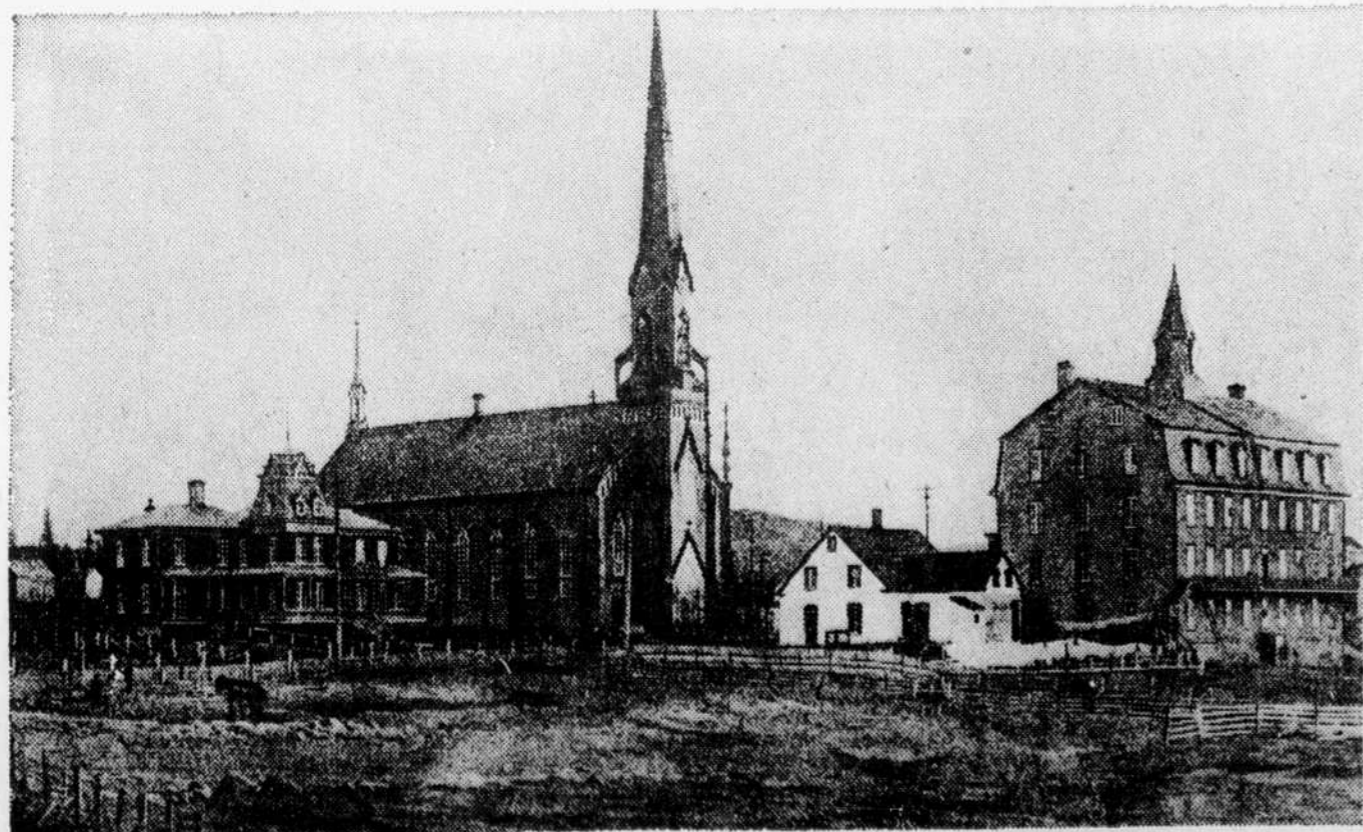
Thetford Mines est utilisé à sa presque capacité. Seule la section de pédiatrie n'est pas encore autorisée à servir des 31 lits disponibles; on en utilise 19 dont 4 pour les enfants qui font un court séjour à l'Hôpital.

Et dans le but de répondre davantage au rôle qui lui est dévolu, le Conseil d'administration de l'Hôpital soumettait, dernièrement, d'importants projets au ministère des Affaires sociales.

C'est ainsi que l'Hôpital général envisage l'aménagement d'un Centre d'hébergement qui serait un service intermédiaire entre ce qui est offert présentement aux malades chroniques et à ceux qui habitent un Centre d'accueil.

D'autre part, l'hôpital travaille à l'implantation d'un Centre de jour qui s'adresserait également aux personnes âgées. Ces personnes, qui demeurent encore chez elles, pourraient alors bénéficier des services de l'institution pendant la journée et retourner à la maison par la suite.

Il n'est donc pas surprenant de réaliser que la population de la région met, de plus en plus, sa confiance dans les services offerts par ce centre hospitalier. Et les gens n'ont pas tort car, l'an dernier, la Corporation recevait des félicitations du Collège des Médecins de la province, suite à une enquête minutieuse effectuée à l'institution même. Et qui plus est, le Conseil d'administration recevait, le 21 septembre 1973, un certificat d'accréditation du Conseil Canadien d'agrément des Hôpitaux du Canada, organisme national indépendant, en témoignage de l'application des normes approuvées par le Conseil Canadien pour le soin des malades.



L'église St-Alphonse, l'un des plus vieux édifices du culte de la Cité de l'Or blanc

SAPIN FORTIN INC.
fabricant du composé

SAPIN FORTIN

contre: - rhumes - gripes - bronchites - bronches - etc...

ROBERTSONVILLE - TEL.: 335-7051

L'ASSURANCE, un puissant levier dans l'économie nationale, et qui sert dignement l'économie et la sécurité des individus.

Ls-Philippe Duval
Président

Réjean Nicol
C. D'A. Ass.

Marcel Jacques
C. D'A. Ass.

Jean-Luc Parent
C. D'A. Ass.

Yvon Champagne
C. D'A. Ass.

Gaston Dodier
Vice-Président

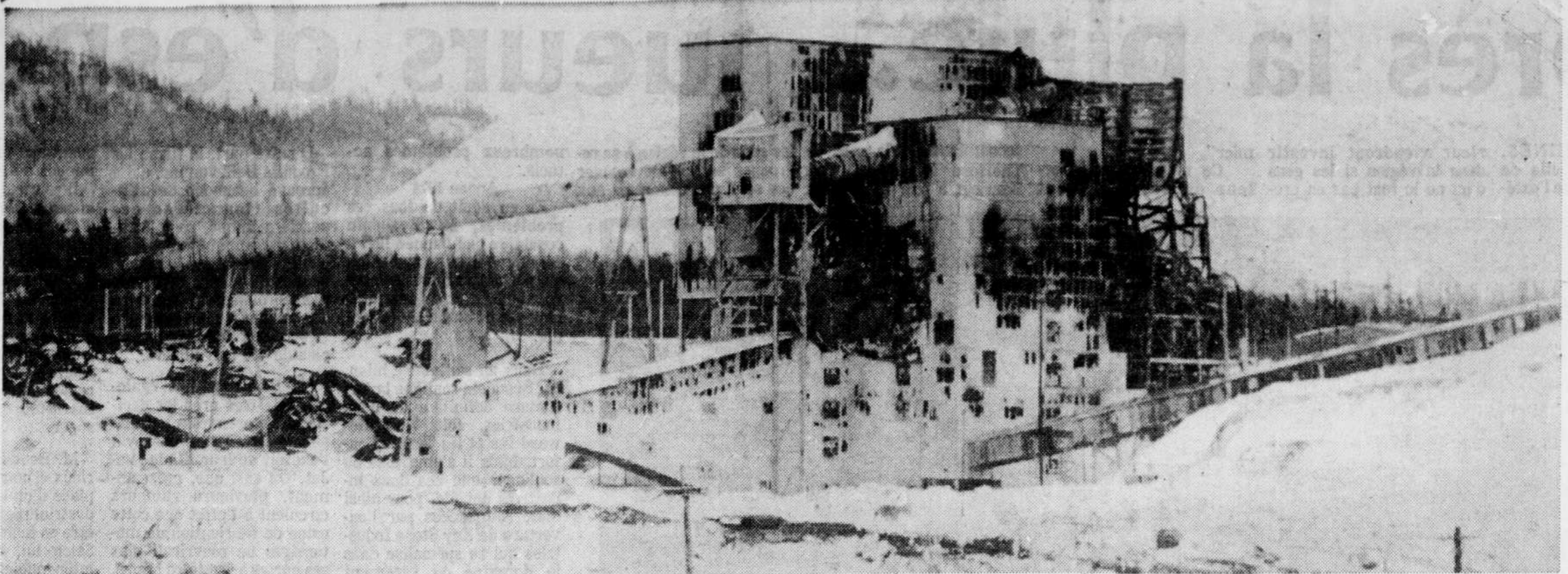
NOUVELLE ADRESSE:

Vu l'expansion croissante de notre clientèle, nous sommes déménagés dans de nouveaux locaux plus spacieux et plus modernes à l'adresse ci-dessous:

Campeau Lafontaine & Duval INC.

- Ass.-vie - Incendie - Vol-auto - Responsabilité et aviation
- Spécialistes dans les risques de fermes, commerces et industries

ANGLE BOUL. OUELLET ET RUE SIMONEAU
THETFORD MINES
G6G 5V4 — 338-4571



L'incendie du moulin de la mine King-Beaver fut sans contredit la principale cause du ralentissement économique que connaît actuellement la région de l'Amiante. (Photo La Tribune, par Jacques Dussault)

La demande mondiale d'amiante excédera la production mais...

THETFORD MINES (JD) — Selon les autorités de la compagnie minière la plus impor-

tante de la région de l'Amiante, l'Asbestos Corporation, la demande en amiante pour 1975

promet d'être très forte mais la production pourrait être diminuée par suite de l'incendie

du moulin de la mine King-Beaver. Le vice-président des rela-

tions industrielles de la compagnie, M. J.G.M. Mooney, révélait que l'incident du 8 dé-

cembre 1974 avait occasionné une perte de quelque 100.000 tonnes de minéral l'an dernier

et qu'il fallait prévoir que ce chiffre serait sensiblement augmenté en 1975. Il avouait cependant que l'année 1974 avait été une des meilleures, au point de vue production, des cinq ou six dernières années.

REORIENTATION
Si 1973 a été une année de réorganisation, 1975 pourrait bien être celle de la réorientation. On se rappellera qu'il y a deux ans l'Asbestos Corporation avait procédé au transfert de la plupart des effectifs au niveau personnel de cadre à ses bureaux de Montréal. M. Mooney devait d'ailleurs souligner que ce déménagement avait permis une stabilité dans l'administration de la compagnie et une plus grande efficacité dans le contrôle des opérations. Cette année, disait-il, le problème de la King-Beaver doit être solutionné afin de permettre une reprise normale des activités. Il y a, de plus, le renouvellement du contrat de travail des employés mais, à ce sujet, le vice-président des relations industrielles a préféré ne pas émettre de commentaire, les négociations étant toujours en cours. Il a toutefois

Vingt ans après, la Ferme du lac Aylmer prospère...

THETFORD MINES (JD) — Devant l'expansion considérable que connaît la Ferme du lac Aylmer depuis deux ans, 1975 pourrait être l'année qui servira à faire le point. En effet, cette industrie qui, sans trop faire de bruit, ne cesse de croître, dessert maintenant toute la population de la région de l'Amiante ainsi que celle des territoires environnants.

Le secrétaire-trésorier de l'entreprise, M. Jean-Paul Gosselin, révélait que, depuis quelques années, la Ferme du lac Aylmer avait été très active sur le plan expansion et qu'il

fallait maintenant faire le point sur la progression des activités. Il devait d'ailleurs préciser que l'on ne prévoyait pas de nouvelles acquisitions pour 1975. Les débuts de la Ferme du lac Aylmer remontent à l'année 1954. On fit alors l'achat d'un troupeau laitier en plus de faire l'élevage de dindes. En 1958 commençait l'exploitation d'une érablière. C'est le 15 août 1960 que les premières pintes de lait étaient vendues. Deux ans plus tard, on faisait l'acquisition de la laiterie de Disraeli et, en 1963, l'achat de la section lait nature de la crèmerie de

Weedon. En 1973 la laiterie de Mégantic devenait propriété de la Ferme du lac Aylmer. A cause de l'accroissement des activités et de l'augmentation des ventes, on décidait de centraliser les opérations et c'est ainsi que fut construite l'usine située sur le boulevard Smith à Thetford Mines. La Ferme du lac Aylmer devait enfin se porter acquéreur de la laiterie Beaudoin de Thetford Mines le 1er janvier 1973 et des Produits Régals en mars 1974. C'est en avril 1974 que débutait les opérations à la nouvelle usine de Thetford Mines.

Aujourd'hui cette entreprise emploie environ 100 personnes à temps plein. Au cours de la période estivale le personnel peut être augmenté à plus de 150. Bien qu'elle se spécialise dans l'industrie laitière, la Ferme du lac Aylmer fait également le commerce de dindes congelées et des produits de l'étable. Enfin ajoutons qu'avec l'acquisition des Produits Régals, la production comprend maintenant la fabrication de crème glacée.



La Ferme du lac Aylmer a connu une expansion considérable au cours des dernières années et ses services s'étendent maintenant à toute la région de l'Amiante. (Photo La Tribune, par Jacques Dussault)

Chez
VOGUE DE THETFORD (1964) INC.
Guy Drouin, gérant
Nouveautés en confections pour dames et messieurs
137, Notre-Dame Sud - 335-7455
THETFORD MINES

CLÉMENT LACHANCE
- Camionneur - Excavateur
- Sable - Gravier
St-Pierre de Broughton
Co Mégantic - 424-3850

LA CIE PROVINCIALE D'ANTIROUILLE (T.M.) Ltée
Adrien Nadeau, président
947 nord, Notre-Dame
Thetford Mines 338-2129

GARAGE LUCIEN PERREAULT
- Alignement
- Balancement
956, avenue Labbé - Thetford Mines - 335-3353

ST-FERDINAND FURNITURE
Manufacturier de: - Trains sauvages - Meubles d'enfants
- Balançoires de tous genres - Parterre, etc.
St-Ferdinand d'Halifax - (418) 428-3746

BIJOUTERIE MONA LISA INC.
Ghislain Arguin, gérant
Concessionnaire agréé de la célèbre montre "Rolex"
Centre d'Achats Thetford Mines
338-1404 - Rés. 338-8201

SALON D'ESTHÉTIQUE VISAGISTE MANUCURE LINDA
OUVERT:
(le soir seulement, de 7h. à 10h.)
557, Ave Labbé — Thetford Mines
Pour rendez-vous: 335-6123

EMILE LAMONTAGNE
HUILE À CHAUFFAGE
Assurance... Plombs et Service
Chemin de Robertson - Tél.: 335-2202 - Thetford Mines

NWdecor
NATIONAL WALLPAPER AND PAINTS LTD.
-Tapis - Prêlarts - Tapisseries
- Draperies - Peintures C.I.L.
217, Notre-Dame Sud-Thetford Mines — 335-4807

Sanitone
Certified Master Drycleaner
Maître Nettoyeur Certifié
NETTOYEUR LAFAYETTE INC
Marius Gagné, prop.
11, rue Dodier
Thetford Mines
Tél.: 335-9109
335-9100
NETTOYEUR NOTRE-DAME ENR.
Marius Gagné, prop.
Thetford Mines: 338-1157
La Guadeloupe: 459-3325

Me MARCEL DALLAIRE
Notaire
Cessionnaire du greffe de:
Me A. Dumais, notaire
Me L. Drapeau, notaire
23, rue St-Joseph Ouest - C.P. 607
Thetford Mines
Tél.: 335-7557 - Rés.: 335-6263

CONTINENTAL
VEND MOINS CHER
"LE MAGASIN DE LA FEMME ÉCONOME"
75, Notre-Dame - THETFORD MINES

Les différents éléments, qui composent l'avenir ont à l'origine l'enthousiasme, le travail et l'optimisme!
:cooprix:::
520, boul. Smith — Thetford Mines

M MANUFACTURE D'HABITS THETFORD INC.
Raoul Dumas, prop.
"TOUT POUR L'HOMME ÉLÉGANTE"
- Plan mise de côté - Acceptons CHARGE X et MASTER CHARGE
21, Notre-Dame N. - Thetford Mines - 338-8188

Ti-Père B.B.Q.
RESTAURANT LICENCIE - SERVICE A DOMICILE
Bar-salon (125 sièges)
Service de réceptions (banquets, noces, anniversaires, réunions familiales)
13 chambres à louer (jour, semaine, mois)
SERVICE DE BANQUETS A DOMICILE
OUVERT JOUR ET NUIT
ROUTE 1, BOUL. SMITH THETFORD MINES
TEL.: 338-4419

Après la pluie... lueurs d'espoir

THETFORD MINES, rieur viendront investir mier".
(PS) "Il est difficile de dans la région si les gens Ce message du direc-
croire que les gens de l'exté- d'ici ne le font pas en pre- teur du développement

économique de la cité de les gens de la région à se re- nombreux problèmes ac-
Thetford Mines, M. Guy grouper en vue de trouver tuel.
Beaudoin, a pour but d'inciter des solutions concrètes aux

D'autre part, la firme les Produits Bellevue Inc, qui a éprouvé beaucoup de difficultés financières ces derniers temps, semble remonter tranquillement la pente et ce, grâce à l'intervention directe du gouvernement provincial. La reprise des travaux à cette industrie signifie le retour graduel de plus de 400 travailleurs.

Année 1974

Et en dépit de tous ces problèmes, M. Beaudoin considère que l'année 1974 a été un moment de transition qui permettra à tous de pouvoir bénéficier du travail à long terme qui a été effectué.

Dans un sommaire bilan, M. Beaudoin souligne la fermeture définitive de deux industries, soit Walt Howard Inc et les Tentes Confort. Mais il s'empresse de souligner que ces deux industries ont été, pour ainsi dire, remplacées par l'ouverture de Key Stone Industries qui se spécialise dans le domaine du vêtement pour hommes et par Canurco Inc., usine qui fabrique des décorations à base de polyuréthane.

Plusieurs autres industries de la région ont investi, au cours de la dernière année, dans des projets d'agrandissement et de modernisation. Mentionnons la Fonderie de Thetford Mines, Ber-Vac Inc., Emile Couture Ltée et Emile Fortier Inc.

M. Beaudoin suit également de très près les décisions que prendront les dirigeants de la firme Conroy à l'endroit de leur filiale Sno-Jet. On sait que, présentement, plusieurs rumeurs circulent à l'effet que cette usine de fabrication de motoneiges ne rouvrirait plus ses portes à Thetford Mines, entraînant ainsi la mise à pied définitive de près de 500 personnes. Cette usine est présentement fermée et la compagnie a laissé entendre, par la voix d'un communiqué officiel, qu'elle songeait à reprendre la production à compter du 1er mai prochain.

Année 1975

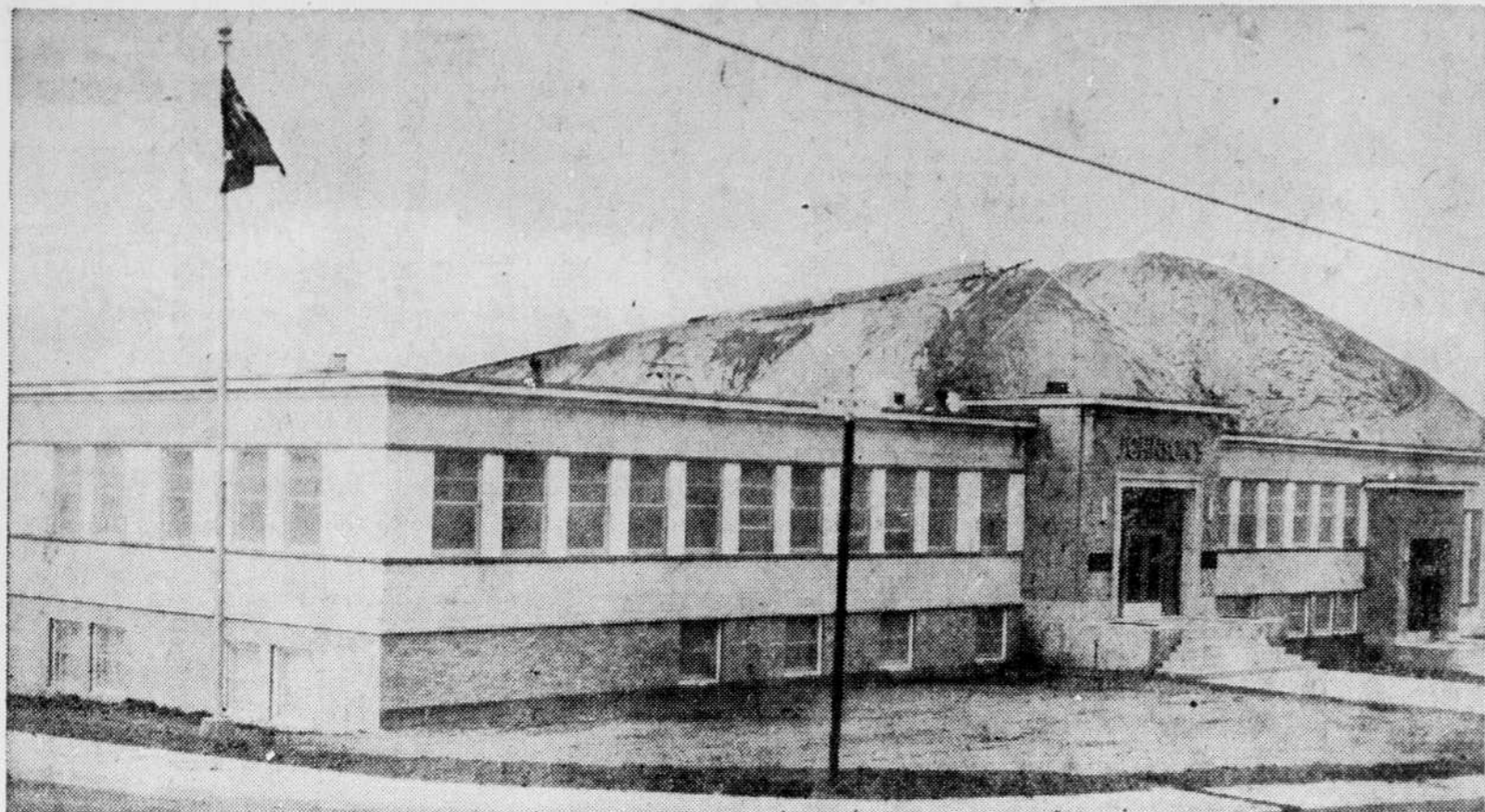
En raison de difficultés amorcées en décembre dans la région, M. Beaudoin se montre réservé

quant aux prévisions économiques de 1975.

Il soutient que les gens de la région devront redoubler d'ardeur pour surmonter cette situation précaire tout en comptant sur l'aide des gouvernements fédéral et provincial. Et à ce sujet, il se réjouit de la nomination d'un coordonnateur spécial auprès du premier ministre Bourassa en vue d'aider la région à se relever de ce marasme qu'il espère passer.

M. Beaudoin fonde de sérieux espoirs sur la mise en place d'un commissariat industriel régional qui devrait être en fonction très bientôt. Selon lui, "cet organisme inter-municipal permettra à la région de mieux se structurer et ainsi répondre aux attentes d'industriels qui manifesteraient l'intention de venir s'implanter ici".

Le directeur du développement industriel de la cité de Thetford Mines mise également sur le début des travaux d'agrandissement du Collège de Thetford Mines. "Ces travaux pourraient relancer la construction dans la région", de préciser M. Beaudoin.



Paysage lunaire que celui de Thetford Mines où des crassiers énormes font pendant aux puits de mine actifs ou abandonnés

Taux de chômage: 26.1 pour-cent

THETFORD MINES (PS) taux de chômage de l'ag- Thetford Mines atteignant
— Au 24 février dernier, le glomération immédiate de 26.1 pour cent.

C'est ce que révèle un dossier préparé par le directeur du développement économique de la cité de Thetford Mines, M. Guy Beaudoin.

Ce dossier souligne que le pourcentage de chômage ne correspond pas nécessairement avec celui du Centre de main-d'oeuvre du Canada, car le territoire du service municipal est beaucoup plus restreint.

Ce dossier note que 500 mineurs sont encore sans travail, à la suite de l'incendie du moulin de la mine King-Beaver et que 80 d'entre eux ont accepté, jusqu'à présent, des offres de compagnies de l'extérieur. Seulement huit ont déménagé définitivement tandis que 27 voyagent régulièrement entre Thetford Mines et leur lieu de travail.

En plus des 500 mineurs de l'Asbestos Corp Ltd, voici un tableau des autres mises à pied survenues dans le territoire couvrant Coleraine à Robertsonville:

Main-d'oeuvre totale: 11,859; Chômage au 30 novembre 1974; 9% soit 1,067; Effet d'entraînement de l'incendie dans l'industrie secondaire et des services, 109;

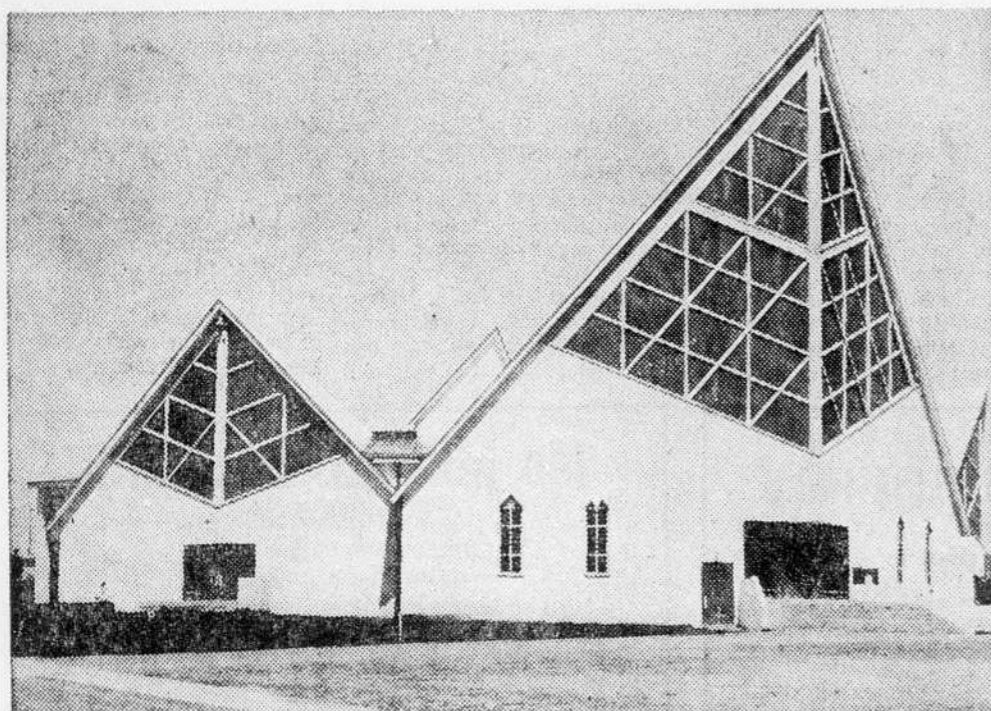
Mises à pied dans le secteur manufacturier depuis novembre 1974, non dues à l'incendie;

Mises à pied dans le secteur commercial depuis novembre 1974, partiellement dues à l'incendie;

Mises à pied dans le secteur de la construction depuis novembre 1974, partiellement dues à l'incendie;

Ce résumé de la situation totalise donc 3,100 personnes sans emploi, pour un

proportion de 26.1%. Mais il faut préciser que ces chiffres sont déjà faussés par la reprise des opérations de la firme Les Produits Bellevue qui peut employer jusqu'à 500 travailleurs, ce qui signifie que le taux de chômage baisse à 21%.



Si certains temples de Thetford sont d'une architecture un peu vieillotte, d'autres, au contraire, témoignent d'une conception artistique des plus hardies.

LA SOCIÉTÉ DE TERRAZZO TUILE, ENR.

Entrepreneurs: Terrazzo — Tuiles — Marbre
Ciment poli — Tuile céramique et Mosaïque

515, BOUL. SMITH NORD — 338-1155
THETFORD MINES

CENTRE RÉNOVATION ET CONSTRUCTION DE THETFORD INC.

Boul. Smith Nord

LES SPÉCIALITÉS (T-M) INC.

810 Boulevard Smith Nord — Thetford Mines.

PLOMBERIE DENIS TURCOTTE INC.
VENTILATION — CHAUFFAGE — AIR CLIMATISÉ
TEL.: (418) 338-2145-46

MAGASIN HANDY-ANDY ASSOCIÉ VITRERIE DELUXE
TEL.: (418) 335-6941 VITRE — MIROIR — ENCADREMENT
TEL.: (418) 335-3638

Tél: 335-7549

BRUNO Drouin M.É.L. **CENTRE LUMINAIRE**
ENTREPRENEUR ÉLECTRICIEN TÉL: 335-7549

LUCIEN COUTURE & FILS INC.

Peintures C-I-L, Tapis, prélatrs, tapisserie

Vente-Service **338-2113**

HENRI MATHIEU LTÉE

HUILE À CHAUFFAGE
THETFORD MINES
Tél.: 335-6555

BILCO

BUANDERIE INDUSTRIELLE LTÉE

SERVICE COMPLET DE LOCATION
pour hôtels, restaurants et garages.

C.P. 355, Black Lake
(418) 423-5360

Imprimerie Edmond Desmarais Inc.

* Impressions de tous genres

126, rue Bennett Sud — Thetford Mines

La Fonderie de Thetford (1969) Inc.

- Fonte "Meehanite" à qualité contrôlée
- Pièces coulées de toutes sortes

700, Notre-Dame Nord — Thetford Mines

Hubert Roberge Inc.

Courtiers d'assurances agréés

71 ouest, rue St-Alphonse — C.P. 366
THETFORD MINES

Un foyer bien meublé est un foyer heureux...

Un client de Marcel Trempe est un client satisfait...

MEUBLES DE QUALITÉ

Route 1, BLACK LAKE, Tél.: (418) 423-4231

Frais d'administration moindres, meilleurs prix.