

équation

à 2

inconnus

CONSEIL D'ADMINISTRATION

Jean-Joffre Gourd c.r., Président
Marcel Dubé, Vice-président administratif
Roland G. Chauvin, Trésorier
Suzanne Lefebvre, Secrétaire
Pierre de Bellefeuille, Directeur
Wilfred E. Dodd, Directeur
Michel Gélinas, Directeur
Gaby Lalande, Directeur
Marc Leroux, Directeur
Huguette Loiselle, Directeur
Paul McDonald, Directeur
Alice Parizeau, Directeur
Roger Provost, Directeur
Claude Robillard, Directeur

ÉQUIPE ADMINISTRATIVE

Claude Préfontaine, Directeur artistique
Michel Gélinas, Administrateur
Thérèse Lanoix, Adjointe à l'administration
Marc Chartier, Relations publiques
Andrée Peltier, Publicité

FONDATRICE

Françoise Berd

CO-FONDATEURS


Gilbert Fournier
Roland Laroche
Jean-Paul Mousseau
André Pagé

L'ÉGREGORE À L'HEURE DU QUÉBEC



Ceux qui croient au progrès et à l'évolution humaine ne peuvent se permettre de vivre en marge de l'histoire ou de la société qui les a d'abord façonnés. Aussi, est-ce avec lucidité que désormais nous faisons surtout porter nos efforts du côté de la création d'oeuvres dramatiques québécoises. C'est la politique que nous avons choisie au cours de la saison dernière et que nous entendons poursuivre dans l'avenir. Le Québec a pris trop d'importance maintenant aux yeux du reste du monde pour que nous nous permettions le luxe douteux de négliger nos poètes, nos romanciers et nos dramaturges. Ce sont eux qui d'abord nous expriment et bien souvent nous devancent, et c'est avec eux que nous allons continuer de construire, étape par étape, l'édifice infaillible de notre maturité, qui reflétera le mieux demain nos rêves et nos ambitions. Nous sommes tous à notre façon des cosmonautes qui éprouvons à travers nos voyages dans l'espace et nos évasions dans le temps, l'indestructible besoin de revenir à la rampe de lancement originelle. Nous rentrons en nous-mêmes, sans nous refermer cependant, après avoir exploré les mondes infinis qui nous inquiètent et c'est ensuite le mouvement contraire qui se produit: lorsque nous avons réfléchi, bien soupesé, bien mesuré l'étendue de nos découvertes, nous repartons de nouveau vers de nouvelles conquêtes.

Jean-Joffre Gourd
Président



PAROLES DE CHANSON
POUR "ÉQUATION
À 2 INCONNUS"

C'est à partir de toi
Que je commence à vivre
Et c'est à vivre en toi
Que l'amour me délivre
Le temps est si fragile
Il ne faut rien briser
Mais s'inventer une île
Pour nous la partager

Tout au creux de ta main
Laisse couler le sable
Lais'-moi boire le vin
A ta bouche aliénable
C'est à partir de toi
Que tout commence à vivre
C'est à vivre avec toi
Que le temps me délivre

C'est à partir si loin
Que se meurt ton sourire
A créer des matins
Qui n'ont rien à nous dire
Et pourtant de nos mains
Nous savions autrefois
Réparer les chagrins
Qui t'éloignent de moi

Marcel Dubé

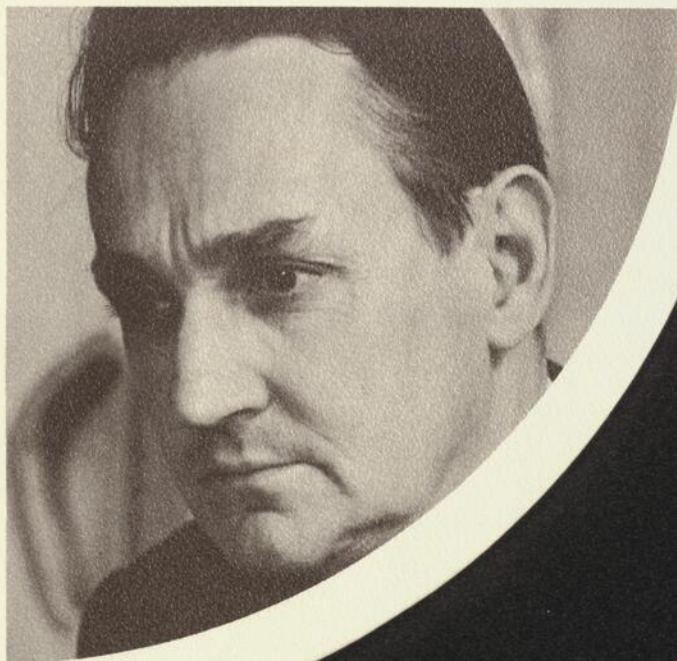


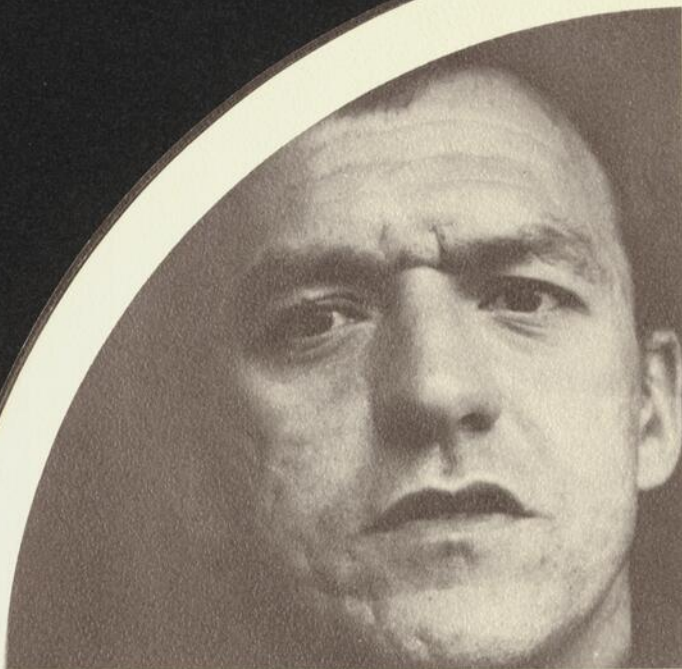
Robert RIVARD

Après des études avec Sita Riddez, François Rozet et Eleanor Stuart, Robert Rivard se rend à Paris en 1947 où René Simon lui donne le goût des rôles de composition. En 1952, il remporte le trophée "Bessborough" au Festival National d'Art Dramatique pour son interprétation et sa mise en scène dans "Zone", de Marcel Dubé. Il agit plusieurs fois comme assistant metteur en scène: "Jeanne au Bûcher" et "King Lear", ces deux pièces ayant été présentées au Festival de Montréal. Il crée de nombreuses pièces canadiennes: "Rose Latulipe" de Jean-Louis Roux, "Le Marcheur" de Yves Thériault, "La Fille au Soleil" de Carl Dubuc, "La Cathédrale" de Jean Desprez. L'année dernière, il interprétait Don Pedro dans l'opérette "La Périchole". C'est la première participation de Robert Rivard à l'Egrégore comme metteur en scène.

Georges SAVARIA

Prix d'Europe et professeur au Conservatoire de Musique et d'Art dramatique de la Province de Québec, le pianiste et compositeur Georges Savaria a fait ses études musicales à Paris. Comme compositeur, il participe à plusieurs téléthéâtres dont "Les trois soeurs" de Tchekov, "Colombe" d'Anouilh et "La maison de Bernarda" de Garcia Lorca. Côté cinéma, Georges Savaria écrit de nombreuses partitions de musique de film dont "L'âge du métal" et "Transparence lumineuse". Il utilise fréquemment dans ses partitions le Martenot, instrument électronique et acoustique qui devient de plus en plus populaire auprès des mélomanes. C'est la première participation de Georges Savaria à l'Egrégore.





Jacques
GODIN (Patrick)

J'ai déjà su vous regarder, je l'ai su longtemps, mais que voulez-vous, j'ai désappris. Je ne vous vois plus vraiment, vous avez perdu votre réalité. Vous êtes devenue un corps sans pesanteur et sans âme. Un temple grec, un vestige inutile et mort.



Isabelle CLAUDE
(Sophie)

Et pourquoi? Pourquoi ne suis-je pas capable de vivre moi aussi? Pourquoi ne suis-je pas capable d'aimer et d'être heureuse comme les autres femmes?

ÉQUATION À
2
INCONNUS (1957)

PIÈCE EN 2 PARTIES
ET 13 TABLEAUX

DE
MARCEL DUBÉ

Dir. artistique Claude Préfontaine
Musique Georges Savaria
Mise en scène Robert Rivard

Isabelle Claude Sophie
Jacques Godin Patrick
avec la participation de Madame Gabrielle
Lavigne, mezzo-soprano

Décors: Jean-Louis Garceau — Costumes:
Francine Boizard — Construction des décors:
Lucien Gagnon — Directeur de scène: Gilbert
Fournier — Eclairages réglés par: Jean-Louis
Garceau et Gatién Payette — Eclairagiste:
Gatién Payette — Son: Maurice Hébert —
Ensemblier: Jean-Paul Robinette — Montage
photographique: Reynald Rompré.

La coiffure de Mlle Isabelle Claude a été
créée par Constant de chez Constant Coiffure.



Jean-Louis GARCEAU

Après des études à l'École des Beaux-Arts de Montréal, Jean-Louis Garceau entre au service de la Société Radio-Canada en 1955. Il conçoit les décors de plusieurs émissions dont "Kanawio", le "Pain du Jour", "Plein feux" et l'"Heure du Concert". Il était promu récemment au poste de directeur artistique du service de la scénographie de Radio-Canada. Jean-Louis Garceau réalise ses premiers décors au théâtre pour la Compagnie des Sept et pour le Théâtre des Mirlitons. En 1962, il dessine les décors de deux pièces présentées au Gesù, le "Barbier de Séville" et le "Roi Cerf" et en 1963 et 1964, il crée ceux de deux pièces de Félix Leclerc, "Auberge des morts subites" et "Le p'tit bonheur". Cette dernière pièce est d'ailleurs reprise à Paris à la fin de 1964. La première participation de Jean-Louis Garceau à l'Egrégore remonte à 1966, pour la pièce de Sacha Guitry, "Une folie", dont il fait les décors. Quelques mois plus tard, il dessine ceux de "Pointes sur glace", un ballet de Michel Conte présenté par la Compagnie des Grands Ballets Canadiens. En 1967, Jean-Louis Garceau réalise les décors du "Soulier de Satin", de Claudel, pour le Théâtre du Nouveau Monde, et ceux de "Je veux voir Mioussov", de Kataiev, pour le Rideau Vert.

Francine BOIZARD

Dessinatrice de costumes au service de Radio-Canada depuis 1956, Francine Boizard a étudié dans deux écoles de haute-couture très réputées de Paris, Guerre-Lavigne et Noréro. A ses débuts à Radio-Canada, elle collabore à l'émission pour enfants "Ile aux trésors". Elle a été l'adjointe de Gilles-André Vaillancourt pendant les deux ans de tournage qu'a requis la super-production "D'Iberville" et elle conçoit maintenant les costumes d'un nouveau téléroman de Réginald Boisvert, "Le Paradis terrestre". C'est la première participation de Francine Boizard à l'Egrégore.





À L'AFFICHE DE
L'ÉGRÉGORE
AU GESÙ
DÈS LE 12 FÉVRIER

LE PENDU
COMÉDIE DE ROBERT GURIK

Musique: Robert Charlebois
Mise en scène: Roland Laroche
Décors et costumes: Renée Noiseux

AVEC:

Claude Préfontaine, Ronald France,
Robert Rivard, Jean-Louis Paris,
Pascal Desgranges,
Patrick Peuvion,
Alain Gélinas,
Robert Charlebois.



PRO THECOR 1967. 11. 27x