

L'info du Nord

VALLÉE DE LA ROUGE

Mercredi 29 juin 2022 • Vol.39, No. 37 • 7 543 exemplaires • InfoduNordValleedelaRouge.ca



UNE PÉTITION DÉPOSÉE À OTTAWA

« Pouvoir se servir d'un cellulaire n'est plus un luxe »

PAGES 4 et 5

« Des relations de travail exemplaires » selon le SCFP

Labelle augmente de 5% le salaire de ses employés



RONALD MC GREGOR

rmcgregor@inmedias.ca

C'est lors d'une soirée de reconnaissance des employés de la Municipalité de Labelle le 2 juin que celle-ci annonçait des augmentations salariales générales de 5%, applicables le 1^{er} juillet. La mesure a pour but de reconnaître et valoriser le travail des salariés, ainsi que de favoriser le recrutement et la rétention du personnel selon les mots du Syndicat canadien de la fonction publique (SCFP).

Le SCFP souligne par ailleurs la qualité des relations de travail qui règne dans la Municipalité. L'augmentation de salaire de 5% à des employés d'une municipalité n'est pas monnaie courante et en ces temps pour le moins difficiles, ce n'est que bienvenu. De plus, elles s'additionnent aux augmentations négociées en vertu de la convention collective conclue le 30 juin l'an dernier et en vigueur jusqu'au 31 décembre 2027.


« Cette décision de la Municipalité de Labelle vient couronner un ensemble de bonnes pratiques employeur - syndicat. Au fil des années, un climat de dialogue et de respect mutuel s'est installé, de sorte que les problèmes se règlent sans même devoir recourir à des griefs. Finalement, c'est payant autant pour la Municipalité que pour les contribuables et le personnel. On a de la belle matière à réflexion pour le monde municipal des Laurentides et du Québec »,

commente Roger Bazinet, conseiller syndical au sein du SCFP.

Daniel Thibault, président de la section locale 3412 à la Municipalité, représente une quinzaine d'employés cols blancs et cols bleus. Pour lui, cette nouvelle présente un effet tangible.

« Ces augmentations alimentent un cercle vertueux: la reconnaissance augmente

la motivation, la motivation augmente la reconnaissance, et ainsi de suite. Elles sont aussi un très bon investissement en période de rareté de main-d'œuvre. Elles ont déjà un effet très concret sur la rétention et l'expertise interne: deux de nos membres ont réagi en reportant la date prévue de leur retraite ».

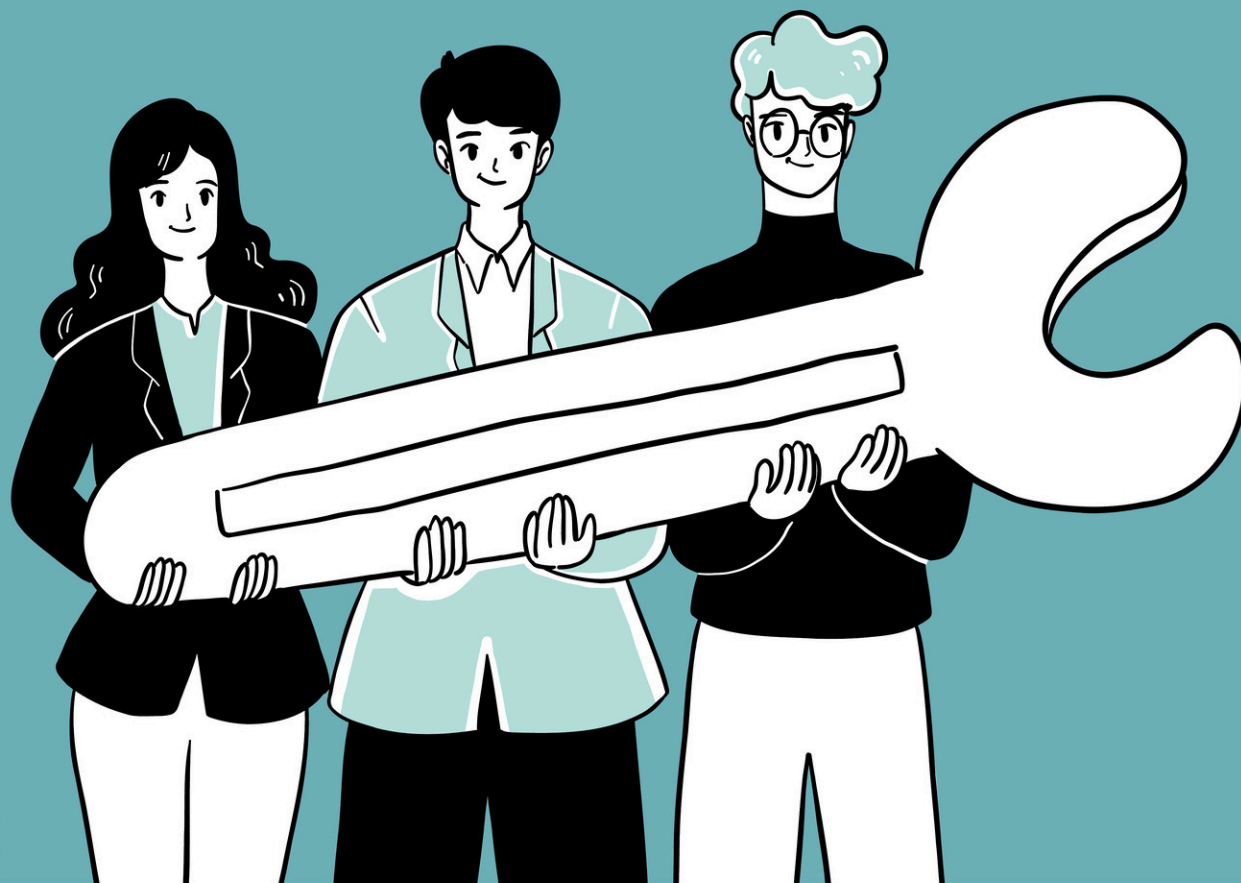
Avec plus de 125 000 membres au Québec, le SCFP représente environ 35 000 employés municipaux. 



Bonne nouvelle pour les employés municipaux de Labelle: une augmentation de salaire de 5% dès le 1^{er} juillet.

(Photo: L'Info du Nord - Ronald McGregor-Archivés)

Des relations de travail exemplaires à la municipalité de Labelle



Le Syndicat canadien de la fonction publique (SCFP), qui représente environ 70 % de l'ensemble des employés municipaux au Québec, tient à souligner la qualité des relations de travail à la municipalité de Labelle.

En effet, Labelle vient de poser un geste fort dans ce sens. Voyez de quoi il s'agit : <https://bit.ly/3nbtKee>

Valoriser le personnel, c'est un bon investissement. Tout le monde y gagne!



Déménagements

Dure saison pour les animaux de compagnie

(Photo Unsplash)

Les abandons d'animaux ne sont jamais aussi nombreux qu'à l'approche de la période des déménagements, particulièrement cette année avec la crise du logement.

MARTIN DUMONT

mdumont@inmedias.ca

Ce n'est pas de gaieté de cœur que des gens abandonnent leurs animaux de compagnie en prévision d'un changement d'adresse. Mais le fait demeure, année après année, l'approche du 1^{er} juillet est toujours une période stressante pour les gestionnaires de refuges et leurs petits pensionnaires.

Selon Corinne Gonzalez, directrice de la SPCA Laurentides-Labelle, plusieurs facteurs expliquent la progression du phénomène les dernières années. D'abord, l'augmentation du nombre d'animaux de compagnie depuis la pandémie. Il faut aussi considérer le fait que cette période de l'année correspond avec la période de naissances qui se veut encore plus forte encore cette année. « En raison du nombre massif d'adoptions des dernières années et du manque de vétérinaires, beaucoup d'animaux n'ont pas été stérilisés », précise Mme Gonzalez. Puis, la crise du logement qui

n'a jamais été aussi forte augmente encore la pression sur les refuges: « Le nombre de propriétaires qui nous apportent leurs animaux en prévision d'un déménagement commence à augmenter à partir du mois de mars ».

« Chaque année, nous croisons les doigts pour être en mesure d'avoir assez de place pour accueillir les nouveaux pensionnaires. »

- Corinne Gonzalez.

MESURE TEMPORAIRE

Mme Gonzalez rappelle que les refuges comme la SPCA doivent être considérés comme des mesures temporaires et non

des solutions définitives. En fin de compte, les propriétaires d'animaux doivent faire des efforts pour trouver par eux-mêmes des familles ou encore convaincre leurs nouveaux propriétaires de les accueillir, malgré les interdictions.

PISTES DE SOLUTION

« En obtenant des références des propriétaires précédents qui témoignent de leur expérience positive avec l'animal, en présentant des témoignages du vétérinaire qui certifie qu'il est en bonne santé, ou même en venant présenter l'animal au nouveau propriétaire, certaines personnes sont parvenues à garder leur animal, malgré l'interdiction », témoigne Mme Gonzalez.

Récemment, une pétition signée par plus de 33 000 personnes a été déposée à l'Assemblée nationale par Québec solidaire pour interdire les propriétaires de prohiber par une condition la présence des animaux dans leur immeuble.

« Nous sommes la seule province canadienne à permettre cela [...] La plupart des dommages sont causés par des animaux à 2 pattes. Certaines personnes ont besoin de leurs animaux pour des raisons de santé, ils deviennent des membres de notre famille, les animaux ont des droits, nous devons faire des efforts pour améliorer leur sort », conclut Corinne Gonzalez. 🐾

OSTÉOPATHE PHYSIOTHÉRAPEUTE
CLINIQUE DE PHYSIOTHÉRAPIE BILODEAU
www.physiotherapie-osteopathie-bilodeau.com
Physiothérapie • Ostéopathie • Rééducation sportive • Mobilisations vertébrales et périphériques • Rééducation posturale globale • Rééducation périnéale, vestibulaire et oncologique • Syndrome douloureux régional complexe
CNESST • SAAO • Privé et ancien combattant.
Josée Bilodeau, pht, DO
et son équipe à votre service depuis 1985!
491, rue Charbonneau, Mont-Tremblant
819 425-8018

CLINIQUE DENTAIRE MONT-TREMBLANT
Pour tout type de traitement
En toute sécurité, selon les directives de la santé publique

Services offerts:

- Implantologie
- Blanchiment des dents
- Carie
- Couronne dentaire
- Extraction dent sagesse
- Traitement canal
- Prothèses dentaires avec ou sans implants
- Protectors buccaux
- Et bien plus encore!

Ouverture des nouveaux dossiers sans frais

- URGENCE ACCEPTÉE
- Financement disponible
- Prise de RV par téléphone ou sur le site internet seulement

Au plaisir de vous recevoir !

Pierre Coulombe, d.d. Denturologiste

Dr. Maxime Proulx, d.m.d. Dentiste propriétaire

Sylvain Grondin, d.d. Denturologiste

819 425-3716 • 701, rue Labelle, Mont-Tremblant • www.cdmttremblant.com

Réalisation d'ici 2026... si la CAQ est réélue en octobre prochain

La couverture cellulaire complète s'avère un service basique

RONALD MCGREGOR

rmcgregor@inmedias.ca

Le 26 mai dernier, durant l'Assemblée des MRC de la Fédération québécoise des municipalités (FQM), le premier ministre François Legault s'engageait à compléter le réseau cellulaire au Québec à l'intérieur de son prochain mandat, si, bien sûr, M. Legault garde son siège le 3 octobre prochain. Qu'en pense le préfet de la MRC d'Antoine-Labelle (MRCAL), Daniel Bourdon?

C'est un sujet prioritaire pour la MRCAL et l'annonce fut brièvement discutée, selon le préfet et maire de Mont-Laurier. Daniel Bourdon croit-il que François Legault tiendra son engagement au-delà de l'élection d'octobre?

« En ce qui me concerne, il avait une promesse pour l'Internet et, que je sache, il a tenu parole. Alors je ne vois pas pourquoi il ne tiendra pas celle-ci, répond l' élu à *L'info*. De toute façon, les gens vont le lui rappeler. Juste en ce qui touche les appels d'urgence et de sécurité, M. Legault reconnaît l'importance du service. »

Le préfet complémente en soulignant la présence dans la région de touristes, chasseurs et pêcheurs, sans oublier les villégiateurs et tout bonnement ceux de passage un instant sur le territoire. Perdre des communications en véhicule, en 2022, ce n'est pas normal, ajoute M. Bourdon.

« La plupart du temps, la technologie fait défaut pour plusieurs. »

- Daniel Bourdon, préfet MRC d'Antoine-Labelle

« Juste les pourvoyeurs par exemple. Si le service cellulaire, et même Internet, s'avérait plus fiable, eux comme les ZECS accueilleraient beaucoup plus de gens. La plupart du temps, la technologie fait défaut », remarque le préfet.

À QUI LA FAUTE?

La couverture cellulaire dans la région demeure défaillante. Pourquoi, demande *L'info* à Daniel Bourdon? Il n'avance pas la réponse exacte, car elle lui est inconnue.

« Je présume que ce doit être à cause des grands opérateurs en communication de ce monde. Est-ce au niveau monétaire? Est-ce à cause du peu de volume de clients en région comparé à un centre comme Montréal? Est-ce qu'ils attendent une aide financière du gouvernement? Peut-être, je ne sais pas. Mais ils savent très bien que le

gouvernement donnera un coup de main à la grandeur du Québec », commente l' élu.

LA MRC CONSULTÉE?

La MRCAL serait consultée par Québec pour la création de la carte délimitant les zones de téléphonie cellulaire? Le préfet n'en a aucune idée. Il rappelle par contre

que la MRC n'a pas participé à la carte de couverture Internet il y a quelques années.

Pour le reste, les citoyens comme les visiteurs doivent attendre après le 3 octobre. Même si le déploiement de la couverture cellulaire peut mettre quatre années encore à se déployer. 📶

Rien de plus décevant que le manque de réception sur son cellulaire. Québec croit remédier à la problématique d'ici quatre ans.

(Photo - Pexels)

JOYEUX ANNIVERSAIRE



29 juin – Daniel Fortin, L'Ascension

Gagnant : Daniel Fortin,
L'Ascension

IGA Le Marché Raymond
1395, L'Annonciation Sud
Rivière-Rouge • 819 275-3521

Vous offre un gâteau d'anniversaire

INSCRIPTIONS

Pour la publication d'un BONNE FÊTE faites parvenir votre demande à info@infodunord.ca. Avec les informations suivantes: Nom de la personne fêtée, date d'anniversaire, adresse complète. Le ou la gagnant(e) recevra directement par la poste son prix. Les demandes incomplètes ne seront pas publiées.

*Veuillez noter que vous devez envoyer les fêtes 2 semaines avant la date d'anniversaire.

L'info du Nord
VALLÉE DE LA ROUGE



Votre conseillère en solutions médias
Joëlle Bélisle
jbélisle@inmedias.ca • 819 808-9066



Avec le poids d'une pétition d'une citoyenne de Notre-Dame-du-Laus
**Marie-Hélène Gaudreau plaide
 pour la couverture du réseau cellulaire**



Le maire de Notre-Dame-du-Laus, David Cyr et Lynne Gornon, initiatrice d'une pétition demandant au gouvernement fédéral d'en faire plus pour couvrir l'ensemble des Laurentides d'une couverture cellulaire. Ils sont ici à la Chambre des communes à Ottawa avec la députée Marie-Hélène Gaudreau.
 (Photo gracieuseté - Bureau de la députée Marie-Hélène Gaudreau)

RONALD MC GREGOR
 rmcgregor@inmedias.ca

La députée de Laurentides-Labelle, Marie-Hélène Gaudreau, annonce le dépôt récemment d'une pétition citoyenne demandant aux grandes entreprises en télécommunications, et surtout le gouvernement fédéral, d'en faire beaucoup plus pour que les Laurentides soient dotées d'une pleine couverture cellulaire le plus rapidement possible.

La pétition de 3401 signatures, initiée par une citoyenne de Notre-Dame-du-Laus, Lynne Gornon, est marrainée par la députée. Déposée à la Chambre des communes, elle a reçu le consentement unanime des députés. Mme Gaudreau souhaite que les demandes des citoyens soient rapidement exaucées.

« Lors de la dernière tempête qui a frappé les Laurentides et a privé de courant des centaines de milliers de citoyens pendant plusieurs jours, certaines villes et municipalités de la région ont dû faire appel aux services d'urgence pour faire du porte-à-porte dans des endroits où la couverture cellulaire était inexistante. C'est une

situation inacceptable et il faut y apporter des solutions. Le dépôt de la pétition est un pas dans la bonne direction », souligne Marie-Hélène Gaudreau.

Lynne Gornon s'avoue heureuse de voir sa pétition prise au sérieux à la Chambre des communes. « Je suis très heureuse que la pétition ait pu être déposée comme prévu. J'espère que le fédéral débloquera les fonds requis, car en 2022 pouvoir se servir d'un cellulaire n'est plus un luxe, mais une nécessité en matière de sécurité. »

ÇA BOUGERA BIENTÔT?
 Ce n'est probablement pas demain que le

problème sera réglé. Marie-Hélène Gaudreau explique la suite des choses.

« [Après] un dépôt d'une pétition en Chambre des communes, le gouvernement a jusqu'à 45 jours, évidemment ouvrables étant les termes où l'on siège, donc on s'attend à recevoir des nouvelles dès le retour parlementaire », a-t-elle souligné à *L'Info*.

Pour accéder au texte de la pétition:
bit.ly/3HyaHV7

Pour accéder à l'intervention de la députée:
bit.ly/3MGdnAQ

MONT-BLANC

RIVIÈRE-ROUGE

Votre projet, on le réalise comme si c'était le nôtre.

NOUVEAUTÉ

Équipe *Laurence Bertrand*
 Courtier immobilier résidentiel

819.690.3534
 lbertrand@propriodirect.com

DENTUROLOGISTE
DOMINIC ARCHAMBAULT

FABRICATION & RÉPARATION DE PROTHÈSES DENTAIRES

CONSULTATION GRATUITE | URGENCE 7 JOURS

Rivière-Rouge : 819 275-5599 | Labelle : 819 686-5530
 215, L'Annonciation Nord | 8438, Curé-Labelle

Johan Sarrazin s'adresse à la Cour d'appel du Québec

GILLES C. POIRIER


gcpoirier@inmedias.ca

Déclaré coupable de contacts sexuels sur un adolescent le 2 mai 2022, Johan Sarrazin, de Rivière-Rouge, s'est adressé à la Cour d'appel du Québec pour annuler le jugement de culpabilité et rendre un verdict d'acquiescement.

À l'issue d'un procès de deux jours tenu en février 2022, Johan Sarrazin avait été reconnu coupable le 2 mai 2022 par le juge Frédéric Bénard de contacts sexuels sur un adolescent alors qu'il était en situation d'autorité.

Le 1er juin 2022, Me Richard Dubé, procureur de Johan Sarrazin, déposait à la Cour d'appel du Québec deux requêtes pour en appeler du jugement de culpabilité prononcé par le juge de première instance et prononcer un verdict d'acquiescement.

Dans sa requête, Me Dubé allègue que le juge de première instance aurait commis des erreurs de faits et de droit dans l'appréciation de la preuve présentée lors du procès.

Le 9 juin 2022, le juge Guy Cournoyer de la Cour d'appel du Québec a accueilli la requête en autorisation d'appel d'une déclaration de culpabilité selon l'article 675 (1)a(ii) du Code criminel et les procédures vont suivre leurs cours. 



Le prononcé de la peine est prévu au tribunal de Mont-Laurier le 16 septembre 2022.


(Photo Depositphotos)

Opération nationale concertée récréotouristique

Plus d'une centaine de constats donnés


Les services de police du Québec, en collaboration avec de la Société de l'assurance automobile du Québec (SAAQ), ont intensifié leurs interventions les 4 et 5 juin derniers dans le cadre de la première édition de l'opération nationale concertée récréotouristique ciblant les quadistes ayant un comportement pouvant compromettre leur sécurité et celle des autres usagers. Aucune collision mortelle n'est survenue durant la fin de semaine. Plus d'une centaine de constats ont toutefois été émis pour cette même période. Les interventions ciblaient les comportements à risque, tels que:

- le non-respect de la signalisation ou de la réglementation en vigueur;
- le non-port du casque;
- la conduite avec capacité affaiblie par l'alcool, la drogue ou une combinaison des deux;
- la conformité des véhicules quant à leurs équipements.

Ces comportements téméraires sont les principales causes de collision impliquant des véhicules hors route. En plus des nombreux messages de sensibilisation, les différents corps de police ont profité de l'ONC pour se rapprocher de la communauté en prenant le temps de discuter avec eux et de leur remettre de la documentation pertinente. 

Véhicules récréatifs

La SQ lance un appel à la prudence

Avec l'arrivée du beau temps, la Sûreté du Québec (SQ) rappelle aux utilisateurs de véhicules récréatifs l'importance d'adopter des comportements responsables et sécuritaires afin de réduire les risques d'être impliqués dans une collision ou une autre situation malheureuse. Que ce soit en quad, en embarcation nautique, ou dans la pratique d'une activité nautique, dans la majorité des cas, un comportement humain est à l'origine d'événements déplorables. Depuis le début de l'année, la SQ déplore un décès en quad et sept décès reliés à la navigation de plaisance. Les policiers souhaitent sensibiliser l'ensemble des usagers de véhicules récréatifs à l'importance du respect des lois et réglementations. Que ce soit la Loi sur les véhicules hors route (LVHR), le Code de la sécurité routière (CSR), le Code criminel, parfois les règlements municipaux, le respect des règlements permet d'assurer la sécurité de tous. Pour plus d'information sur la réglementation nautique ou pour connaître les endroits où il est possible de circuler en véhicule hors route, la SQ invite le public à visiter les sites Internet de Transports Canada au https://tc.canada.ca/sites/default/files/migrated/tp_511f.pdf, de la Fédération québécoise des clubs quads (FQCQ) au www.fqcq.qc.ca ou le site de la Société de l'assurance automobile du Québec (SAAQ) au www.saaq.gouv.qc.ca. 

À l'affiche du 1^{er} au 5 juillet 2022



ADMISSION	2D
Générale	11\$
Étudiant (carte obligatoire)	9,50\$
Enfant 12 ans et -	8\$
Sénior	7,50\$
Forfait famille	32\$

cinemalaurier.ca

Suivez-nous 



LES MINIONS 2 : IL ÉTAIT UNE FOIS GRU

VENDREDI :	19H15
SAMEDI :	13H00, 15H15, 19H15
DIMANCHE :	13H00, 15H15, 19H15
LUNDI :	19H15
MARDI :	19H15

 numérique 2D



LE MONDE DE JURASSIQUE : LA DOMINATION


VENDREDI :	19H00
SAMEDI :	12H45, 15H45, 19H00
DIMANCHE :	12H45, 15H45
DIMANCHE :	19H00 (VERSION ANGLAISE)
LUNDI :	19H00
MARDI :	19H00 (VERSION ANGLAISE)

 numérique 2D



LIGHTYEAR

VENDREDI :	18H45
SAMEDI :	13H15, 15H30, 18H45
DIMANCHE :	13H15, 15H30, 18H45
LUNDI :	18H45
MARDI :	18H45

 numérique 2D

Le travail du chien et de son maître-chien, qui sont maintenant basés à Maniwaki, est axé sur l'enquête. Le chien assiste aussi son maître dans ses autres fonctions et l'équipe qu'ils forment prête aussi main-forte aux autres policiers dans certaines tâches, et ce, dans tout le centre de service (Antoine-Labelle, Vallée-de-la-Gatineau, Pontiac). (Photo gracieuseté – SQ)



Poste de la Sûreté du Québec de Maniwaki

Chien et maître-chien se sont joints à l'équipe

KATHLEEN GODMER,
JOURNALISTE DE L'INITIATIVE
DE JOURNALISME LOCAL
kgodmer@inmedias.ca

Bien que la nouvelle soit passée sous silence à cause de la pandémie, c'est depuis l'automne dernier que la Sûreté du Québec (SQ) de Maniwaki a maintenant un chien et un maître-chien au sein de son équipe.

Cette initiative a vu le jour par le biais d'un projet pilote officiellement mis en place en 2015. « La SQ a commencé les travaux en 2013, ça a été institué et il y en a eu un premier au poste autoroutier. Il y a eu différents projets pilotes comme ça qui se sont avérés concluants. Quand tout a été ajusté et depuis l'automne dernier, il y a un policier maître-chien à Maniwaki », a raconté l'agent d'information pour la SQ, Marc Tessier.

Si le port d'attache de cette petite équipe canine est à Maniwaki, elle desservira aussi les MRC d'Antoine-Labelle et Pontiac. « Ils vont se promener dans le centre de service au complet, l'agent et son chien ne resteront pas juste dans le secteur de Maniwaki. Ils sont basés à Maniwaki parce que c'est central et c'est plus facile pour les déplacements. Le temps de réponse est plus efficace de cette façon. L'endroit était le plus stratégique pour venir en aide aux autres postes », a-t-il ajouté.

L'agent Tessier a aussi expliqué que le policier maître-chien a un horaire de travail normal où, comme les autres policiers, il

procède à des interceptions de véhicules et autres opérations, mais il est toujours accompagné de son chien.

Comme un chien d'assistance, le chien policier est avec son maître-chien 24 heures sur 24. Toutefois, il est formé pour être en mission, pour l'enquête et non pour accompagner et rassurer.

« Cette initiative n'est que du positif. C'est pour ça que ce n'est plus un projet pilote et que c'est déployé partout dans la province. »

- Marc Tessier, agent d'information pour la SQ

Quand on parle de mission, l'agent Tessier explique que « la plus-value avec le chien est lors des opérations où il est question de stupéfiants, lors des recherches en forêt, pour retrouver une personne disparue, quand des fuyards se sauvent, dans la recherche d'indices, assurer la paix lors de rassemblements. Son travail est d'assister les policiers sous les ordres de son maître. Il y a toute une procédure à suivre quand on parle d'assistance, mais c'est très positif et on peut dire que ça vient bonifier le service de police. On peut dire que quand le chien arrive quelque part avec son maître-chien, il devient souvent un élément dissuasif et juste sa présence calme souvent certaines situations ».

Déjà, depuis son arrivée à Maniwaki, le chien a participé à de nombreuses opérations (recherches, recherches en forêt, scène de crime et perquisitions et fouille de véhicules). Il a été très bien accueilli et est très impliqué dans la vie au poste. 🐾



PRÊT, PAS PRÊT...

PRINTEMPS



GARAGE EN KIT

ENSEMBLE DE GARAGE À CONSTRUIRE



*Permis, main d'oeuvre, plancher de béton, isolation en sus.
Photo à titre indicatif.

Inclus

- Murs pré-usinés
- Structure de toit complète
- Bardeau d'asphalte 25 ans
- Porte de service en acier
- Porte de garage en acier blanc
- Revêtement de vinyle extérieur (Choix de 20 couleurs)

PRENEZ RENDEZ-VOUS DÈS MAINTENANT AVEC UN DE NOS ESTIMATEURS



Nous offrons aussi sur mesure selon vos plans:

- Murs pré-usinés - Fermes de toit -
- Maison / Micro maison

RONA
Deslongchamps

Mont-Laurier
819 623-1245

1351 boul. A.-Paquette

Rivière-Rouge
819 275-2694

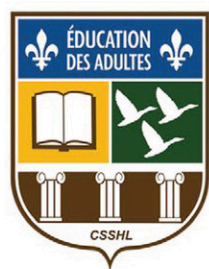
1400 rue de l'Annonciation S

Maniwaki
819 306-7662

79 Kichi Mikan (Route105)

www.ronadeslongchamps.ca

>P012654-1



Centre l'Impact
Rivière-Rouge

Finissantes et finissants 2021-2022



Félicitations aux finissantes et finissants 2021-2022 du Centre l'Impact



Les finissantes et finissants 2022 et les membres du personnel du Centre l'Impact présents lors de la soirée du 17 juin dernier sous le thème des « Étoiles de l'Impact ».

DES

- Naomie Champagne (Boursière)
- Andrée Ann Chénier (Boursière)
- Clara Matte (Boursière)
- Sarah Tremblay (Boursière)

Préalables DES / DEP

- Amélie Auger (Boursière)
- Louis Dumoulin (Boursier)
- Marika Rancourt St-Jean (Boursière)
- Kim Thomas (Boursière)

Coups de coeur

- Nayma Leduc (Mention)
- Jean-Christophe Roy (Mention)

Merci aux partenaires des bourses

Grâce au soutien de nos précieux partenaires des bourses, un total de 6 150\$ a été remis à nos finissantes et finissants cette année.



**Bourse d'Excellence
et Médaille académique
du Gouverneur général
du Canada**

Naomie Champagne

**Bourse Persévérance
de la députée de
Labelle à l'Assemblée
nationale du Québec**



Clara Matte



Un rêve caressé depuis trop longtemps

Les Gardiens du patrimoine ouvrent enfin leur centre d'interprétation

Les Gardiens du patrimoine archéologique des Hautes-Laurentides ouvrent leur centre d'interprétation à Nominique, terre d'où l'organisme a vu le jour.

RONALD MC GREGOR

rmcgregor@inmedias.ca

Les Gardiens du patrimoine archéologique des Hautes-Laurentides en parlaient depuis un an. L'organisme a trouvé un local à sa convenance à Nominique. Le centre sera connu sous le vocable de CIRPAL, soit le Centre d'Interprétation et de Recherches sur le Patrimoine archéologique des Laurentides. Un mot avec la présidente de l'organisme, Sylvie Constantin.

Les Gardiens du patrimoine possèdent le local depuis juillet 2021, mais COVID oblige, son organisation a été un peu freinée. « Mais à temps pour l'ouverture officielle, nous avons rapatrié l'exposition que nous avons présentée au bureau de la MRC d'Antoine-Labelle. Elle revient pour les gens de la Rouge. C'est sensiblement la même exposition, car, pour nous, ça représente beaucoup de travail à assembler », explique Mme Constantin.

ET QUOI D'AUTRE?

Les Gardiens en donnent encore plus. Au CIRPAL, les visiteurs pourront trouver réponse à leurs questions sur l'archéologie, le travail des Gardiens, leur mission. Mme Constantin parle aussi d'activités d'animation, de la mise sur pied d'une bibliothèque de référence et de documents. Ajoutons que c'est à cet endroit que les étudiants en archéologie qui travaillent avec les Gardiens y trouveront leur centre de recherche. C'est à cette adresse que les Gardiens mettent pied-à-terre dans leur bureau qui, il y a quelques années, se trouvait à l'intersection de la rue Sainte-Anne et le chemin Tour-du-Lac.

« Vous pourrez y voir divers artefacts découverts dans les années 90 et quelques-uns des plus récentes recherches menées par l'équipe des Gardiens du patrimoine archéologique sous la direction de Karine Taché, professeure de l'Université Laval. De plus, une représentation d'un poste de traite y est expliquée, un puits de fouilles et une table d'expérimentation afin de mieux comprendre comment on procède lors de telles recherches. »



(Photo gracieuseté - Gardiens du patrimoine archéologique des Hautes-Laurentides)

OUVERTURE OFFICIELLE

Le CIRPAL ouvrira ses portes au public le 2 juillet, au 2169, chemin Tour-du-Lac, à Nominique. L'exposition présentée aux bureaux de la MRC d'Antoine Labelle sera bientôt accessible pour les gens de la Vallée de la Rouge. Puisque l'on parle de Centre à vocation de recherches, il ne sera ouvert que trois jours par semaine, soit les vendredis, samedi et dimanche de 10h à 16h, mais il est fermé à l'heure du dîner.

Pour l'instant, les Gardiens avancent que le centre n'ouvrira pas ses portes l'hiver. « Peut-être sur réservation, mais rien n'est arrêté pour l'instant », conclut Sylvie Constantin.

Pour informations supplémentaires, joindre le 819 421-2578.

Écocentres des municipalités de la Rouge

Service gratuit offert aux citoyens seulement*
Interdiction aux commerces, entrepreneurs, institutions et industries

HORAIRE 2022

MATÉRIAUX SECS TRIÉS SEULEMENT



Écocentre local
1, chemin Roger-Hébert
La Macaza
819 275-2077

Les vendredis et samedis
de 8 h à 12 h et 12 h 30 à 16 h
Du 29 avril au 8 octobre
et le dimanche 9 octobre



Écocentre mobile
Hôtel de ville
2110, chemin Tour-du-Lac
Nominique
819 278-3384

Les samedis de 9 h à 16 h
2 juillet - 6 août
3 septembre - 1^{er} octobre



Écocentre local
Garage municipal
59, rue Principale Est
L'Ascension
819 275-3027

Nouvelles heures
Les vendredis, de 13 h à 16 h :
22 juillet et 19 août
Les samedis, de 8 h à 12 h :
30 juillet, 6 et 27 août



Secteur L'Annonciation au 1500, chemin du Rapide
Tous les vendredis et samedis, de 9 h à 15 h
Secteur Sainte-Véronique au
871, boul. Fernand-Lafontaine
Tous les dimanches, de 9 h à 15 h

MATIÈRES ACCEPTÉES

- Appareils électroménagers
- Appareils électriques et électroniques (ordinateurs, télévisions, etc.)
- Bois et branches
- Contenants de verre, plastique et métal
- Matelas et sommiers
- Matériaux de construction triés seulement
- Métal
- Meubles
- Papier et carton
- Polystyrène
- Résidus domestiques dangereux (dépôt de RDD)

MATIÈRES REFUSÉES

- Batteries d'automobile
- BPC et cyanures
- Carcasses d'animaux
- Déchets domestiques
- Déchets radioactifs ou biomédicaux
- Matériaux en grande quantité
- Munitions et produits explosifs
- Résidus dangereux d'usage commercial
- Résidus de jardin (gazon, feuilles mortes, brindilles)
- Terre

- * Une preuve de résidence sera exigée - Seuls les citoyens (locataires ou propriétaires) seront acceptés dans leur municipalité.
- Quantité et/ou visite: Renseignez-vous auprès de votre municipalité pour connaître le nombre de visites autorisées (remorque 10' x 5' x 2' maximum).
- Pour une plus grande quantité, veuillez vous présenter au Complexe environnemental, au 688, chemin du Parc-Industriel à Rivière-Rouge, du lundi au vendredi de 8 h à 17 h, et en saison estivale, du 2^e samedi de mai au 3^e samedi de septembre, de 8 h à midi.
- Avant de vous présenter à un écocentre, il est obligatoire de faire le prétri de vos matières dans votre remorque ou dans votre véhicule.
- Ce prétri, à la source, améliore le temps de disposition à l'écocentre, et de plus, augmente la qualité des matières dans les conteneurs.



UQAT

Félicitations

AUX DIPLÔMÉES ET DIPLÔMÉS DE L'UQAT!

COLLATION DES GRADES 2022

1 747 diplômées et diplômés
de 1^{er}, 2^e et 3^e cycles en 2021-2022

L'UQAT, fière de contribuer à l'essor de ses communautés
par la formation de la relève hautement qualifiée!



Éducation



Développement
humain et social



Génie



Santé



Forêts



Agriculture



Mines et eaux
souterraines



Études
autochtones



Gestion



Création et
nouveaux médias

21 032

diplômées et diplômés
formés à l'UQAT
à ce jour

387

diplômées et diplômés
de 1^{er} et 2^e cycle au centre
de l'UQAT à Mont-Laurier

DEUXIÈME AU CANADA

L'UQAT se classe parmi les 3 universités canadiennes
principalement actives au 1^{er} cycle les plus
performantes en recherche.

Source : Palmarès RESEARCH Infosource (2021)

HUMAINE
>>>> CRÉATIVE
AUDACIEUSE

UQAT
SERVICES AUX DIPLÔMÉS

Un retour plus qu'attendu



Les triathlètes présents à l'Ironman de Mont-Tremblant cette fin de semaine ont dû composer avec la chaleur. (Photo: Jean-Marie Savard)

ALEX PROTEAU
aproteau@inmedias.ca

Plus de 3200 participants ont bravé la chaude température dans le cadre des trois distances (Sprint, 5150 et 70.3) de l'Ironman qui se déroulait le 25 et le 26 juin à Mont-Tremblant.

«Ça fait chaud au cœur de voir la communauté de triathlonien être de retour à Mont-Tremblant après trois ans

d'absence. De ressentir l'énergie et la fébrilité, vraiment c'était humblement très inspirant», concède le producteur délégué de l'événement tremblantois et directeur de la course, Dominique Piché.

La chaleur s'est toutefois invitée à cet événement combinant cyclisme, course et natation, ce qui a compliqué d'une certaine façon l'effort physique des triathloniens.

«Aussi tôt dans l'année, les athlètes n'ont pas le temps de s'acclimater dans leurs

entraînements», explique-t-il, mentionnant que les athlètes n'avaient pas expérimenté une telle température cet été.

PARTICIPATION INTERNATIONALE DIMINUÉE

Malgré la présence de plus de 10 000 personnes à Mont-Tremblant cette fin de semaine, le nombre de participants internationaux est en deçà des années précédentes en raison de la pandémie et des complications liées au voyage. «Il faut comprendre qu'on retrouve une certaine

normale. On ne voyage pas aussi librement que l'on pouvait. Les gens sont encore un peu frileux», explique M. Piché.

Normalement, Ironman compte sur une présence accrue de participants provenant du Mexique et de l'Europe. «On a eu quelques-uns, mais bien loin de ce qu'on avait en 2019», explique M. Piché.

L'équipe d'Ironman Mont-Tremblant concentrera ses efforts sur son prochain événement, soit l'Ironman du 21 août. 🚗



Podium femmes pros du Ironman 70.3 Mont-Tremblant, Tamara Jewett a franchi la ligne d'arrivée la première en 04:19:30 (Photo: Steven Lynch)



Les athlètes ont tout donné! On reconnaît ici le vainqueur pros hommes du Ironman 70.3 Mont-Tremblant 2022, Lionel Sanders. (Photo: Steven Lynch)

Les Louanges et Klô Pelgag

4 000\$ remis aux MDJ des Hautes-Laurentides

(Photo gracieuseté)

Le 26 mai dernier, le comité jeunesse AD_Vision de la MRC d'Antoine-Labelle (MRCAL) présentait Les Louanges et Klô Pelgag à l'Espace Théâtre Muni-Spec Mont-Laurier devant plus de 400 spectateurs. Cet événement permet de remettre plus de 4 000\$ aux quatre Maisons des jeunes du territoire. Les objectifs étaient de créer une occasion pour les jeunes d'échanger entre eux, de s'amuser et de participer à une activité culturelle leur étant directement destinée, après les deux années de confinement. L'événement se voulait également rassembler pour les gens de tous âges, de tous les milieux et de toutes les municipalités du territoire. Du transport gratuit aller-retour était également offert pour que les gens puissent se déplacer aisément

entre leur municipalité et l'Espace Théâtre. Ces navettes répondaient également à un objectif d'écoresponsabilité, alors qu'elles permettaient de réduire les déplacements automobiles. Les objectifs du comité ont été largement dépassés. Afin de redonner à la communauté et aux jeunes du territoire, le comité avait choisi de remettre les profits de la billetterie et des ventes au bar aux quatre Maisons des jeunes du territoire (Carrefour Jeunesse Desjardins de Rivière-Rouge, Maison des jeunes de Mont-Laurier, Centre ressources jeunesse de Notre-Dame-du-Laus et Maison des jeunes de la Vallée de la Rouge de Nominigüe). Le comité jeunesse AD_Vision de la MRC d'Antoine-Labelle est formé d'un jeune par municipalité âgé de 15 à 35 ans. 🇨🇦



Pour l'intégration et la rétention des personnes immigrantes

Zone Emploi d'Antoine-Labelle reçoit 370 179\$

(Photo gracieuseté)

La députée de Labelle, Chantale Jeannotte, a annoncé le 16 juin un soutien financier de 370 179\$ à Zone Emploi d'Antoine-Labelle pour une entente sur trois ans. Grâce à ce financement, Zone Emploi concrétisera des projets locaux et régionaux afin de favoriser une meilleure intégration en région des personnes immigrantes. « Je félicite Zone Emploi d'Antoine-Labelle pour son travail essentiel à la réussite de l'intégration des personnes immigrantes qui s'installent dans la MRC d'Antoine-Labelle. Ces personnes constituent une grande richesse pour notre collectivité en apportant leur culture et leur talent », a commenté la députée. « Zone Emploi est très reconnaissant de ce soutien significatif qui nous permettra de consolider nos outils pour accueillir et favoriser un établissement durable des personnes immigrantes et leur famille dans la MRC d'Antoine-Labelle. Les activités d'attraction, d'accueil, d'intégration, de rétention et d'ouverture à la diversité culturelle qui seront réalisées dans le cadre de cette entente renforceront les efforts déployés par le milieu pour atténuer l'enjeu de la



pénurie de main-d'œuvre et rendre notre région encore plus inclusive. Il s'agit d'un levier d'importance qui sera bénéfique autant pour les nouveaux arrivants issus de l'immigration que pour notre collectivité », a quant à lui déclaré David Bolduc, directeur général de Zone Emploi d'Antoine-Labelle. 🇨🇦

Ouvrages pour 2022 ou 2023

Des tabliers et garde-corps neufs sur le parc linéaire



(Photo - Ronald Mc Gregor - Archives)

La MRC d'Antoine-Labelle (MRCAL) a fait des demandes d'offres à des firmes d'ingénierie afin d'obtenir des propositions pour la conception de plans et devis pour effectuer des travaux de remplacement de tabliers et de garde-corps de ponts sur le Parc linéaire le P'tit Train du Nord. En réponse à l'analyse des offres, le conseil de la MRCAL octroie le contrat à la firme laurentienne LH2 pour la réalisation du mandat pour un montant de 36 784\$ pour les quatre structures. Lorsque les travaux à effectuer seront définis, la MRCAL lancera un appel d'offres. À ce moment, les coûts et la firme mandatée seront connus. Les travaux effectués sont à La Macaza, au km 117, à Nominigüe, au km 147 et au km 149 et à Lac-Saguay, au km 154. Les ouvrages applicables s'amorcent à l'automne 2022 ou à la saison estivale 2023.

12- mercredi 29 juin 2022 L'Info du Nord VALÉE DE LA ROUGE

Bonne fête du Canada
à tous nos clients, employés et amis

FERMÉ VENDREDI LE 1^{ER} JUILLET 2022

ÉVÉNEMENT FÊTE DU CANADA

RONA
Deslongchamps

Mont-Laurier - Rivière - Rouge
Maniwaki - Notre-Dame du Laus

À VENDRE PAR LE PROPRIÉTAIRE ...et son courtier!

Proprio Direct AGENCE IMMOBILIÈRE

NE PAYEZ RIEN AVANT D'AVOIR VENDU!

DAVID Villeneuve
COURTIER IMMOBILIER AGRÉÉ
www.davidvilleneuve.ca

31, rue du Pont, Labelle • 819 686-5114

BORD DE L'EAU 239 000\$ NOUVEAU	LAC MALO	RIVIÈRE-ROUGE	SAINT-JOVITE 450 000\$ IMPECCABLE
---	-----------------	----------------------	---

Située sur le bord de la Rivière Maskinongé cette propriété vous offre un espace de vie extérieure enchanteur. L'intérieur vous charmera par son style avec 2 CAC, mezzanine, belle cuisine munie d'un grand garde-manger. Centris#20827650

Coquette propriété de 3 CAC et une salle de bain avec accès au Lac Malo (non-navigable). Le tout sur un beau terrain plat avec arbres matures. Excellent rapport qualité-prix. Centris#13051908

Propriété clé en main avec aire ouverte et un grand sous-sol ainsi qu'une salle familiale. Possibilité d'une 4^e chambre à peu de frais! Spacieux garage, et grande cour avec haies matures pour plus d'intimité. Centris#24258424



ÉGACENTRE

DU 28 AU 3 JUILLET INCLUSIVEMENT
JUSQU'À ÉPUISEMENT DES STOCKS

DÉCOUVREZ

LES AUBAINES

DE LA SEMAINE



WOW!

**GOOD O
KOLA CHAMPAGNE
2 L
6 POUR 3,99\$**



**OASIS INFUSION
CITRON, GINGEMBRE ET MIEL
1 L
12 POUR 9,99\$**



**OH HENRY!
58G
24 POUR 9,99\$**



**TARTE AUX FRAMBOISES
OH LALA!
625 G
2,99\$**



**SAVON DOVE
4 BARRES
100 G
2,99\$**



**TWISTED PUNCH
MELON D'EAU
BAIE VERTE
1 L
15 POUR 5,99\$**



**CHIPS MENU
KETCHUP
180 G
99¢**



**EXCEL
CANNELLE
4 x 12
1,99\$**



**PIZZÉDELIC
AMERICANA
L'ENFER
330 G
2,99\$**



**CLÉMENT LE GOURMAND
SAUCISSES ITALIENNES
DOUCES ET ÉPICÉES
360 G
4,99\$**



**TOMATES EN DÉS
MUIR GLEN
796 ML
2\$**



**VARIÉTÉ DE PÂTES PRIMO
COUDES - SPAGHETTI - LASAGNE
2,89\$**



**CRACKER BARREL
4 FROMAGES
ITALIANO
320 G
4,49\$**

470, rue de la Madone, Mont-Laurier

819 499-0999 • www.megacentreml.com

ENTREtenir DE BONNES RELATIONS AVEC VOTRE VOISINAGE, C'EST GAGNANT!



TOLÉRANCE ET RESPECT

Tous et toutes ont des réalités, des activités, des contraintes et des horaires bien différents.

À titre de citoyen, vous avez des droits, mais aussi des devoirs et des responsabilités. Pour des relations harmonieuses avec votre voisinage, soyez respectueux et tolérant. Il est préférable de discuter avec son entourage avant de déposer une plainte.

Bruits, terrain encombré, odeurs, arbres envahissants, etc. Il arrive que les habitudes et les comportements de certains voisins engendrent des conflits. Pour limiter du mieux possible les chicanes de voisinage, la loi prévoit des droits et des obligations à respecter.

■ LES ARBRES

Il peut arriver que les branches et les racines d'un arbre s'étendent jusque chez votre voisin et lui causent de sérieux ennuis. Dans un tel cas, votre voisin peut vous demander de couper ces branches ou ces racines. Il peut aussi vous demander d'abattre ou de redresser un arbre qui menace de s'écraser sur sa propriété. Veillez à planter vos arbres à une bonne distance de la ligne séparant votre terrain de celui de votre voisin. Les fruits qui tombent d'un arbre sur un fonds voisin appartiennent au propriétaire de l'arbre.

■ L'ÉCOULEMENT DES EAUX

Vous devez vous assurer que l'eau, la neige et la glace qui s'écoulent de votre toit tombent sur votre terrain, et non sur celui de votre voisin. Au besoin, il pourra s'adresser au tribunal pour vous obliger à installer un garde-neige ou une gouttière qui garderont la neige ou l'eau de votre côté.

■ LE DROIT DE VUES

Le Code civil du Québec impose le respect de certaines règles concernant l'aménagement des fenêtres et de toute autre ouverture. Ainsi, vous ne pouvez pas avoir « vues directes », c'est-à-dire de fenêtres ou de portes à verre transparent à moins de 1,50 mètre de la ligne séparant votre terrain de celui du voisin. Cette règle ne s'applique pas lorsqu'il s'agit d'ouvertures donnant sur la voie publique ou sur un parc public, ou lorsqu'il s'agit de portes pleines ou à verre translucide.

■ LES LIMITES DE BORNAGE DE VOTRE PROPRIÉTÉ

Le bornage est le fait de définir les limites incertaines de propriétés privées contiguës appartenant à des propriétaires différents.

Les limites de votre propriété sont déterminées principalement par les titres de propriété, les plans cadastraux et la délimitation du terrain. Cette dernière est faite par un piquetage ou un bornage.

Le piquetage et le bornage sont des opérations effectuées par un arpenteur-géomètre. Le piquetage indique les limites d'un terrain au moyen de repères, tandis que le bornage établit de façon irrévocable et permanente la limite entre deux propriétés lorsque celle-ci peut être mise en doute. Le piquetage n'a pas la même valeur légale que le bornage. En effet, le piquetage ne fait que rendre publiques les limites apparentes du terrain. Pour plus d'information sur le sujet, il faut s'adresser à un arpenteur-géomètre.

■ LE DROIT DE PASSAGE

Parfois, un propriétaire n'a aucun accès à la voie publique, ou cet accès est insuffisant ou impraticable. Si c'est votre cas, vous pouvez demander à un voisin de vous accorder un droit de passage contre un versement annuel par exemple.

De plus, un droit de passage au lac ne veut pas dire que vous avez tous les droits. Comme le terrain ne vous appartient pas, vous ne pouvez d'aucune façon intervenir sur celui-ci sans l'autorisation du propriétaire du fonds servant. Exemple : tondre, couper des branches, déplacer du matériel, etc.

■ CLÔTURE

Vous pouvez clore votre terrain en aménageant un mur, un fossé, une haie, une barrière ou une clôture. Vous devez toutefois tenir compte de la situation et de l'usage des lieux. Par exemple, on n'installe pas une clôture « à vaches » dans un quartier résidentiel. Il est évident qu'en cette matière, les règlements municipaux s'appliquent aussi.

Vous pouvez choisir la hauteur, la couleur et les matériaux d'un ouvrage de clôture si vous le construisez entièrement sur votre terrain, sans empiéter sur la ligne le séparant de celui de votre voisin, le tout conformément aux normes en matière d'urbanisme de la municipalité. Par ailleurs, si vous et votre voisin décidez de construire un ouvrage de clôture sur la ligne qui sépare vos terrains, vous devrez en partager les frais de construction et d'entretien. De plus, vous devrez choisir ensemble la nature de l'ouvrage, sa hauteur, sa couleur, etc.

Le copropriétaire d'un mur mitoyen ne peut y pratiquer d'ouverture sans l'accord de l'autre.

Un bon voisin se met à la place de l'autre

■ LES DÉCIBELS

La nuisance sonore fait partie de la liste des dérangements les plus fréquents. Si votre aire de vie est contiguë à celle de vos voisins, vos activités quotidiennes pourraient nuire à leur tranquillité sans que vous le réalisiez.

À l'extérieur, portez une attention à votre impact sonore, le son voyage au-delà des haies, des lacs et des clôtures. Vous marchez dans les rues après une soirée entre amis, évitez de crier! Le sommeil des résidents ne doit pas être perturbé par vos discussions enflammées, même s'il ne s'agit pas de votre voisinage immédiat.

■ ANIMAUX DOMESTIQUES

Les maîtres sont responsables de leurs animaux domestiques en tout temps. Ils doivent veiller à ce que ces derniers ne nuisent pas au voisinage par leurs hurlements répétitifs ou nocturnes, ainsi que par leur agressivité. Promenez-les en laisse, ramassez ce qu'ils sèment sur leur passage et tenez-les à l'écart des bacs de sable où jouent les enfants.

■ IL Y A UN FEU CHEZ LE VOISIN

Votre voisin profite de la belle soirée pour faire un feu, mais vous aimeriez un environnement plus serein. N'oubliez pas qu'une certaine tolérance est de mise avant 23 heures.

■ VOS VOISINS SONT DÉSORDONNÉS

Est-ce que le désordre de vos voisins est devenu intolérable? Si votre voisin empile les déchets, que son gazon fait 50 cm ou qu'il accumule les véhicules ou la machinerie abandonnés, le seul recours qu'il vous reste est d'aviser la Ville de cette situation et de demander qu'une inspection de la propriété soit faite. Si votre plainte est fondée et selon les règlements en vigueur, votre voisin pourrait recevoir l'ordre de faire le ménage de sa propriété.

■ VOUS PRÉVOYEZ UNE FÊTE?

Avisez donc vos voisins et assurez-vous que votre rassemblement ne soit pas trop bruyant et dérangeant.

**Pour toute question,
n'hésitez pas à communiquer
avec le Service d'urbanisme
et d'environnement**

**Par téléphone au
819 275-3202 poste 421
ou par courriel :
urbanisme@riviere-rouge.ca**

Sachez que les règles de bon voisinage découlent majoritairement du Code civil du Québec = Recours civil et non municipal.

EST-CE QUE JE PEUX LOUER MA RÉSIDENCE À RIVIÈRE-ROUGE?



On entend par location de maison, la résidence de tourisme = location à court terme (31 jours et moins) tout établissement dans lequel au moins une unité d'hébergement est offerte en location contre rémunération, à des touristes sur une base régulière lors d'une même année civile et dont la disponibilité de l'unité est rendue publique.

LES RÉSIDENCES DE TOURISME SONT **PERMISES**, ENTRE AUTRES :



LES RÉSIDENCES DE TOURISME SONT **INTERDITES**, ENTRE AUTRES :



Il peut y avoir des résidences ayant eu des autorisations antérieurement (lac LaHaie et réservoir Kiamika principalement) et elles peuvent ainsi continuer d'opérer comme résidence de tourisme. Des informations sont disponibles sur le site Web de la Ville.

■ AVANT D'ENTREPRENDRE DES DÉMARCHES POUR LOUER VOTRE RÉSIDENCE, VOUS DEVEZ :

1. Valider auprès du Service d'urbanisme et d'environnement si l'usage est autorisé à l'endroit où se localise votre résidence;
2. Obtenir votre certificat de changement d'usage au Service d'urbanisme et d'environnement;
3. Être membre de la Corporation de l'industrie touristique du Québec (CITQ).

■ IMPORTANT

Le nombre de chambres à coucher et le nombre de personnes permises doivent être équivalents à l'installation septique qui dessert la propriété.

Exemple : deux (2) chambres à coucher = maximum de quatre (4) personnes.

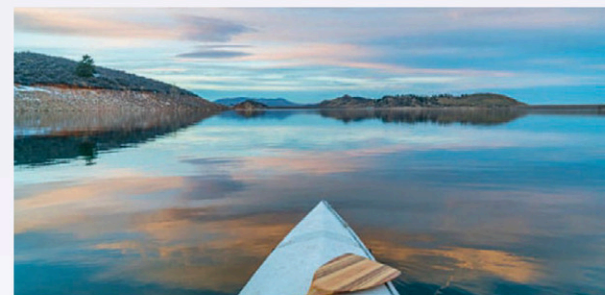
Il est également important, en tant que locateur, de vous assurer que votre clientèle respecte les règles de bon voisinage de base :

- Le civisme
- Le respect du voisinage : bruits, feux, déchets, vagues, etc.

Toute personne qui opère une résidence de tourisme sans avoir obtenu au préalable un certificat d'autorisation est passible d'amendes de 4 000 \$ à 10 000 \$.

Sachez que les règles de bon voisinage découlent majoritairement du Code civil du Québec = Recours civil et non municipal.

LA SÉCURITÉ ET LE RESPECT POUR TOUS SUR NOS LACS!



Tout le monde a le droit de passer des moments agréables sur l'eau en toute sécurité. Ainsi, tous les plaisanciers ont la responsabilité de respecter les règles et de partager les voies navigables avec la faune, les nageurs, les plongeurs, les autres plaisanciers et embarcations.

Soyez sensible à la navigation sécuritaire, aux mesures de prévention et aux façons de réduire les risques pour faire de vous un capitaine hors pair :

■ Éloignez-vous d'un nageur ou d'une autre embarcation :

Soyez attentif à ce qui se passe autour de vous, tant sur l'eau qu'au-dessus de l'eau.

■ Respectez les vitesses permises :

Une vitesse maximale de 10 km/h à moins de 60 mètres de la rive;

Une distance de plus de 60 mètres de la rive pour les activités de ski nautique;

Une distance de plus de 100 mètres de la rive pour les activités nautiques de plus grande importance.

■ Évitez de faire trop de bruit :

Un lac amplifie et diffuse le bruit, faites attention et visez plutôt des secteurs moins construits afin de ne pas nuire à la quiétude des riverains et vacanciers. (cris, moteur, musique, etc.)

■ Protégez la qualité de l'eau :

Ne laissez aucun déchet sur la rive, sur une propriété privée ou publique de même qu'en ne jetant aucun déchet dans l'eau;

Abstenez-vous de nourrir les oiseaux aquatiques (canards), qui augmentent considérablement la pollution des lacs de baignade.



(Photo L'Info de la Lièvre - Archive)

Programme d'aménagement durable des forêts 12 projets retenus dans les Laurentides

SALLE DE RÉDACTION
redaction@inmedias.ca

12 projets dans les Laurentides vont se partager des aides financières totalisant 265 000\$ dans le cadre du *Programme d'aménagement durable des forêts (PADF) 2022-2023 – Volet interventions ciblées*. Ils sont coordonnés par le Service de gestion intégrée des ressources naturelles de la MRC d'Antoine-Labelle (MRCAL). Voici les projets retenus:

- Impacts des travaux forestiers sur les petits cours d'eau – Acquisition de connaissances et documentation d'enjeux liés aux préoccupations de la TGIRT par l'Organisme de bassins versants des rivières Rouge, Petite Nation et Saumon – 21 000\$;
- Travaux sylvicoles sur les territoires forestiers résiduels par l'Érablière Mario Gariépy – 9 795\$;
- Le métavers forestier – Activité visant à favoriser l'aménagement forestier et la mise en valeur de la ressource forestière par Table Forêt Laurentides – 20 000\$;
- Aménagement forestier sur TPI – Travaux sylvicoles sur les territoires forestiers résiduels par la MRC d'Antoine-Labelle – 75 000\$;
- Vulgarisation du règlement d'aménagement des forêts – Acquisition de connaissances et documentation d'enjeux liés aux préoccupations de la TGIRT par l'Organisme de bassins versants des rivières Rouge, Petite Nation et Saumon – 10 410\$;
- Aménagement du chantier Lachapelle (année 2)
- Travaux sylvicoles sur les territoires forestiers résiduels par le comité Multi-ressource de la Vallée de la rivière Rouge – 20 000\$;
- Amélioration du chemin Panorama menant au secteur Barrage Nord – Amélioration ou réfection de chemins multiusages par la Société de développement du réservoir Kiamika – 5 000\$;
- Amélioration ou réfection de chemins multiusages et travaux sylvicoles sur les territoires forestiers résiduels par l'Érablière Frédéric Hénault – 9 795\$;
- Implication des pourvoiries en aménagement forestier intégré et concertation – Acquisition de connaissances et documentation d'enjeux liés aux préoccupations de la TGIRT par l'Association des pourvoiries des Laurentides – 11 600\$;
- Mobilisation des bois – Activité visant à favoriser l'aménagement forestier et la mise en valeur de la ressource forestière par l'Alliance des propriétaires forestiers Laurentides-Outaouais – 34 900\$;
- Mobilisation des bois et municipalité – Activité visant à favoriser l'aménagement forestier et la mise en valeur de la ressource forestière auprès des municipalités par l'Alliance des propriétaires forestiers Laurentides-Outaouais – 9 000\$;
- Élaboration d'une vision municipale des affectations du territoire public (phase 2) – Acquisition de connaissances et documentation d'enjeux liés aux préoccupations de la TGIRT par les MRC des Laurentides – 38 500\$. 🗺️

infodunordvalleedelarouge.ca

Entre vos mains
chaque semaine,
à un clic en tout temps!

> IN-WEB

in VOTRE JOURNAL CERTIFIÉ

20 ANS
À PRENDRE SOIN
DE NOS FORÊTS

PAPIER D'IMPRESSION
UTILISÉ RECYCLÉ À **85%**

Être vert c'est **in**

L'Info de la Vallée
MRC VALLÉE-DE-LA-GATINEAU **in** médias

SUR LA ROUTE DES Laurentides

ET LES MUNICIPALITÉS
PARTICIPANTES DE LA

NOTRE TERRITOIRE
MOLLE AVENIR

**MRC DES
LAURENTIDES**

AMHERST
ARUNDEL
BARKMERE
BRÉBEUF
HUBERDEAU
IVRY-SUR-LE-LAC
LA CONCEPTION
LA MINERVE
LABELLE
LAG-SUPÉRIEUR
LAG-TREMBLANT-NORD
LANTIER
MONTCALM
MONT-TREMBLANT
RIVIÈRE-ROUGE
ST-ADOLPHE-D'HOWARD
ST-DONAT-DE-MONTCALM
ST-FAUSTIN-LAC-CARRÉ
STE-ADÈLE
STE-AGATHE-DES-MONTS
STE-LUCIE-DES-LAUREN-
TIDES
VAL-MORIN
VAL-DAVID
VAL-DES-LACS



*Vivre dans une
communauté vibrante
et authentique au cœur
de la nature!*



GARE ET HAMEAU DE NOMINIQUE

2150, chemin du Tour-du-Lac
Info : gare.nominique.com

LA GARE ET SES 10 MAISONNETTES
EXPOSANTS • 23 juin au 5 septembre
GRANDE TRAITE CULTURELLE DES GOSSEUX
CONTEXTE ET PATENTEUX
23 et 24 juillet



PARC LINÉAIRE

Piste cyclable asphaltée dont 22 km traversent
Nominique • Aires de repos

SAMEDIS DU HAMEAU CONCERTS GRATUITS • 19 h 30

APPORTEZ VOS CHAISES ET VOS CONSOMMATIONS!

2 juillet: Bluesthang • Blues

9 juillet: Serge Lachapelle • Chansonnier

16 juillet: Le Bon, la Brute et les Truands •

Country-Rock

23 juillet: Diable à Cinq •

Musique traditionnelle québécoise

6 août: Alex Flamand • Chansonnier

13 août: Le Marky B. Trio • Jazz et blues

CINÉ-PARC

POUR TOUS • GRATUIT

APPORTEZ VOS BREUVAGES ET GRIGNOTINES!

12 août: ENCANTO

19 août: CROISIÈRE DANS LA JUNGLE

AU TERRAIN DE BASEBALL

(derrière l'hôtel de ville) vers 21 h

PARCOURS CANOT-KAYAK

Débarcadère près du 2043, rue Saint-Joseph

PARC LE RENOUVEAU ROSAIRE-SENÉCAL

Parc écologique de 400 acres

Chiens en laisse acceptés!

3100, chemin des Marronniers ou près du

3096, chemin du Tour-du-Lac

Randonnée pédestre, observation de la faune

et la flore, piste d'hébertisme, aire de repos,

toilettes...

DISC-GOLF NOMINIQUE • GRATUIT

Parcours de 18 paniers

UN DES PLUS BEAUX PARCOURS AU QUÉBEC!

Face au 1889, chemin des Mésanges

Prêt de disques au Dépanneur

L'Essentiel et à l'Auberge chez Ignace



LES SENTIERS DU LAC DES GRANDES-BAIES

lacadegrandesbaies@live.ca

CLUB DE GOLF NOMINIQUE

2100, chemin du Tour-du-Lac

hotelgolfnominique.qc.ca

Infos : municipalitenominique.qc.ca

ou 819 278-3384 poste 247

ou 819 278-3384 poste 247

ou 819 278-3384 poste 247

ou 819 278-3384 poste 247

ou 819 278-3384 poste 247

Rivière-Rouge

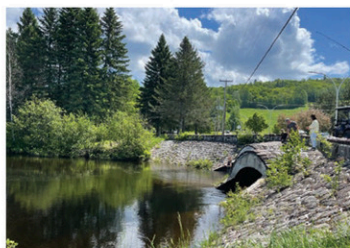


Une destination plein air incontournable

Activités aquatiques

- Baignade à la belle plage sablonneuse au lac Tibériade avec surveillance
- Kayak et pédalo (location d'embarcations à proximité)
- Bateaux à moteur : rampe de mise à l'eau au lac Tibériade
- Pêche sur le lac Tibériade, sur un des nombreux plans d'eau de la région et au Parc régional Kiamika

La camerise en fête, un fruit à découvrir du 26 juin au 11 juillet



Petit marché tenu par des propriétaires chaleureux où on peut trouver tous les produits de saison, d'excellentes pâtisseries alléchantes cuites sur place et bien d'autres produits du terroir. Il y a également de la culture et de l'autocueillette de camerises. Venez faire un tour de wagon gratuit, une activité idéale à faire en famille!

Kiosque de Fruits et Légumes de Rivière-Rouge La Camerisière

4291, route 117 Sud,
Rivière-Rouge

www.riviere-rouge.ca

Comment acheter un vélo selon vos besoins?

Vous avez envie de vous gâter avec une nouvelle bicyclette, mais vous hésitez devant l'immense choix de modèles offerts sur le marché? Déterminer votre profil de cycliste vous aidera grandement à prendre la bonne décision. Voici quelques pistes de réflexion!

Cycliste du dimanche ou « mordu » du vélo?

La fréquence d'utilisation est un critère à ne pas négliger. Si vous comptez n'enfourcher votre monture qu'à l'occasion, vous pourriez trouver un produit tout à fait convenable dans les magasins à grande surface. Évitez cependant de choisir d'emblée le modèle le moins cher : en plus de s'user prématurément, ce dernier pourrait ruiner vos sorties à vélo en offrant un confort médiocre, un freinage déficient ou un mécanisme de changement de vitesse imprécis.

Si vous comptez vous mettre en selle régulièrement, que ce soit pour vous rendre au travail ou pour vous entraîner, il pourrait être judicieux de vous tourner vers les boutiques spécialisées afin d'avoir accès à un meilleur choix de produits. Vous devrez

toutefois garder à l'esprit vos réels besoins et surveiller votre budget en conséquence, puisque le prix de certains vélos haut de gamme peut atteindre plusieurs milliers de dollars!

Usage urbain ou exploration de sentiers?

Si vos trajets se limitent aux parcours asphaltés, le vélo de route est le candidat idéal. Il se distingue par une ossature légère, de grandes roues et des pneus étroits, ce qui réduit l'énergie à fournir lors de vos déplacements. Il comporte aussi un guidon courbé qui vous permet d'adopter une posture aérodynamique.

Si vous comptez plutôt vous lancer à l'assaut des terrains accidentés, le vélo de montagne est bien sûr votre meilleur allié. Avec une conception robuste, des pneus larges et un cadre généralement muni d'une suspension, il s'adapte à tous les types de surface. Sa structure surbaissée et ses roues plus petites en améliorent également la stabilité. Vous circulez davantage en ville, mais êtes séduit par la polyvalence du vélo de montagne? La bicyclette hybride peut représen-



ter le parfait compromis! Sa configuration et sa robustesse vous permettent d'affronter les montées de trottoirs et les nids-de-poule avec confiance, en plus de s'adapter aux aventures en forêt.

Une fois que vous aurez trouvé le type de vélo qu'il vous faut, il ne vous restera qu'à

préciser votre choix en déterminant les caractéristiques et les équipements qui agrémenteront la pratique de votre activité, comme la présence d'un moteur électrique d'appoint ou d'un support permettant de transformer votre téléphone intelligent en navigateur GPS intégré. Bonne route!

La Minerve PROGRAMME MUSICAL 2022

16 JUILLET
DAWN TYLER WATSON

SPECTACLE BÉNÉFICIE 23 JUILLET
Le bon, la brute et le truand
palliacco

27 AOÛT
LE BIG BAND

30 JUILLET
SPECTACLE AMATEUR et le GROUPE SYLVIE

24 SEPTEMBRE
SARA DUFOUR

Tous les spectacles sont **GRATUITS** et se dérouleront à **20 h** à la Place des loisirs au 91, chemin des Fondateurs à La Minerve
www.municipalite.laminerve.qc.ca

Sainte-Adèle



19^e édition des Soirées Nostalgie - Une programmation éclatante!

Nul besoin de dire à quel point nous sommes heureux et emballés à l'idée de présenter – enfin! – la 19^e édition des Soirées Nostalgie! Ces spectacles énergiques et rassembleurs nous ont tous terriblement manqué... c'est pourquoi nous revenons en force avec une programmation éclatante qui mettra de la vie et de la joie dans notre été!

Du 2 au 30 juillet 2022, 5 spectacles gratuits seront présentés les samedis à 20 h dans le cadre enchanteur du magnifique amphithéâtre naturel du parc de la Famille de Sainte-Adèle.

Au programme : des artistes de renom qui feront groover, danser, chanter et taper du pied les milliers de spectateurs qui se rassemblent, semaine après semaine, pour profiter de ces magnifiques soirées musicales à la belle étoile.

Ne manquez pas ces rendez-vous éblouissants et énergiques, à partager entre amis ou en famille!



- 2 juillet | Les légendes du blues – Jim Zeller Band et John McGale
- 9 juillet | Rhapsody - hommage à Queen
- 16 juillet | Premier Ciel - Rétrospective de l'œuvre d'Harmonium
- 23 juillet | Elton SONGS
- 30 juillet | Rock Story

Ville de Sainte-Adèle
450 229-2921 | www.ville.sainte-adele.qc.ca

Val-David



Village de NATURE et de CULTURE, Val-David propose une grande diversité d'événements et d'activités dans un décor pittoresque. Paradis des adeptes de plein air au Québec, berceau de l'escalade au Canada, les amoureux de la nature seront comblés par les activités qu'offrent le Parc régional, le Parc linéaire le P'tit train du Nord ou la rivière du Nord.

Reconnu comme étant un lieu de création privilégié pour de nombreux artistes et artisans, son offre culturelle abondante vous fera tomber sous le charme de plusieurs talents de la région.



Val-David saura aussi ravir l'épicurien en vous avec son célèbre Marché public, ses nombreux restaurants gourmets, ses belles boutiques et ses chaleureuses auberges qui contribuent à la renommée du village.

Bureau d'accueil touristique :
2525, rue de l'Église (fermé le lundi)
valdavid.com
819 324-5678, poste 4235

municipalitedevaldavid

->P013767-1

Mont-Blanc

FÊTE DU CITOYEN
Samedi 6 août de 10 h 30 à 16 h

Notre grande fête familiale sera de retour sur la rue de la Pisciculture, en face de l'Église.

Sous le Thème : Sors de ta bulle!!

Tous les incontournables faisant la réussite de ce bel événement seront de la fête ;

Jeux gonflables, animation de rue, canon à mousse, atelier culturel, musique, blé d'inde gratuit, coin poupon pour les 0-5 ans, et plus encore....

En cas de pluie, la fête aura lieu, mais certaines activités risquent d'être annulées.

MUNICIPALITÉ DE MONT-BLANC

Samedi 30 juillet de 10h à 11h
YOGA PARENT- ENFANT

*Pour les enfants de 4 à 13 ans.
*Gratuit - Places limitées.
*Au parc de la gare, reportée en cas de pluie.
*Apportez votre tapis et bouteille d'eau.

Information :
819 688-2161
poste 258

Réservation: 819 681-4346 ou le de M Yoga

->P013775-1



CENTRE NAUTIQUE PIERRE PLOUFFE TREMBLANT INC.

Location d'embarcations et activités nautiques
Toujours le goût de l'eau!

ENFIN L'ÉTÉ!

SUMMER, AT LAST!



CAMP DE JOUR / DAY CAMP 7 À 13 ANS

RÉSERVEZ TÔT / BOOK NOW

TREMBLANTNAUTIQUE.COM • CNPPTREMBLANT@GMAIL.COM • 819.681.5634 • 1.888.681.5634

->P009748-1

SAINTE AGATHE DES MONTS

Venez profiter des concerts variés aux abords du majestueux lac des Sables!

Tous les samedis - du 2 juillet au 27 août inclusivement, dès 20h

📍 **Place Lagny**
2 rue Saint-Louis

Début des concerts sur le lac le 2 juillet

Programmation complète vsadm.ca

->P013766-1

SIMPLEMENT PROFITER

SECTEUR LA ROUGE



PROJET MAISON



**Mon désir est la réalisation
DE VOS PROJETS!**

*Bénéficiez de
mon expertise!*

Guy Harton
Courtier Immobilier Agréé, DA
ROYAL LEPAGE HUMANIA



MOBILE
819 278-5276
DIRECT
819 429-6464

**VENTES
ou
ACHATS**

ROYAL LEPAGE

HUMANIA
Agence immobilière

AU-DELÀ D'UNE TRANSACTION,
UNE RELATION

Store Design

PLUS

514.917.3424



- TOILE ALTERNÉE
- TOILE OPAQUE
- TOILE À ROULEAU V-SCREEN
- STORES HORIZONTAUX
- VOILAGES
- DRAPERIES

100\$ de réduction
 applicable sur achat de 1500\$ et plus
 De plus, achetez un moteur et
 obtenez le 2^e **GRATUITEMENT**

Valides jusqu'au 30 septembre 2022

INSTALLATION ET
 ESTIMATION **GRATUITES**



StoreDesignPlus.ca



> P012826-2



PROJET **MAISON**



**4 tâches qu'un
 maître électricien
 peut effectuer dans
 votre maison**

Un système électrique en bonne condition est essentiel pour assurer votre confort et votre sécurité. Vous souhaitez apporter des améliorations à votre propriété? Voici quatre tâches qu'un maître électricien peut réaliser pour vous!

1. AJOUTER UNE INSTALLATION ÉLECTRIQUE

L'électricien s'occupe de faire passer les câbles aux endroits adéquats, d'installer des boîtes de dérivation et de faire la connexion des appareillages, tout en s'assurant que le résultat est entièrement conforme et sécuritaire.

2. PROCÉDER À UNE RÉNOVATION ÉLECTRIQUE

Plus complexe qu'une nouvelle installation, la rénovation électrique implique que l'électricien travaille dans des endroits déjà fermés et isolés, comme des murs et des combles. Celle-ci permet de remplacer une installation défectueuse ou inadéquate en fonction de vos besoins afin d'éviter les risques d'incendie, les pannes et les surcharges.

3. IMPLANTER UN DISPOSITIF AUTOMATIQUE

Vous souhaitez ajouter un ascenseur, un portail coulissant ou une porte automatique à votre maison? Il s'agit de quelques exemples de dispositifs pouvant être installés par un électricien spécialisé.

4. AMÉNAGER UN SYSTÈME DE DOMOTIQUE

La domotique vous permet de contrôler plusieurs éléments de votre demeure, dont les caméras de surveillance, l'éclairage, le chauffage et la climatisation. La transformation d'une habitation en maison intelligente requiert l'emploi de plusieurs technologies... et le savoir-faire d'un électricien d'expérience!

Vous avez un projet en tête qui implique de toucher aux installations électriques de votre maison? Contactez un professionnel membre de la Corporation des maîtres électriciens du Québec pour en discuter!



PROJET MAISON

Comment utiliser les couleurs chaudes en décoration?

Vous désirez repeindre ou décorer une ou plusieurs pièces de votre maison? En 2022, la tendance est aux couleurs chaudes! Voici quelques conseils pour vous assurer de bien les utiliser et d'obtenir un résultat à la hauteur de vos attentes.

CONTREBALANCEZ-LES AVEC DES TONALITÉS FROIDES

Évitez l'effet de saturation en combinant vos couleurs chaudes avec d'autres teintes froides et en veillant à créer un certain équilibre. Des murs jaunes ou orangés iront à merveille avec un plancher de béton ciré ou du mobilier en fer forgé, par exemple.

UTILISEZ-LES DANS LES ENDROITS APPROPRIÉS

Le jaune, notamment, est connu pour être une couleur stimulante qui a un impact positif sur votre concentration et votre efficacité. Il est donc plus recommandé pour le bureau que pour la chambre à coucher, surtout si vous optez pour une teinte vive. Le rouge, quant à lui, a plutôt un effet fortifiant



ou apaisant, tandis que l'orange évoque la convivialité et la créativité.

PENSEZ À L'AMBIANCE DÉSIRÉE

Souhaitez-vous concevoir un espace plus intime ou empli de vitalité? Cette question vous aidera à déterminer l'intensité des couleurs que vous devrez adopter. Le jaune canari et le jaune moutarde, par exemple, apporteront des nuances différentes à l'ambiance créée.

TENEZ COMPTE DE L'ÉCLAIRAGE

La lumière, qu'elle soit naturelle ou artificielle, a un grand impact sur les couleurs. Si vous faites des travaux de peinture, commencez par vous assurer du choix des teintes en appliquant un ou des échantillons afin de voir l'effet de votre éclairage sur le résultat final.

Vous avez besoin d'aide pour créer la décoration parfaite? Pensez à consulter un designer d'intérieur!

RBQ 8249-1317-27

Racine Ventilation inc.

VENTE • SERVICE • INSTALLATION & RÉPARATION • AIR CLIMATISÉ • THERMOPOMPE

L'autre façon d'aspirer!



Vente aspirateurs chariots et aspirateur central

Détaillant autorisé des marques :



819 681-7800 info@racineventilation.com

805, rue de Saint-Jovite, MONT-TREMBLANT, Québec J8E 3G3

>P013792-1

ALUMINIUM J. CLEMENT inc.
Toitures - Revêtements extérieurs
Portes & fenêtres - Rampes & Balcons

Expert en enveloppe du bâtiment depuis plus de

45 ans

R.B.Q. 1645-0777-46

PRÉPAREZ VOS RÉNOVATIONS 2022!
VENEZ DIRECTEMENT EN MAGASIN!



- ▶ Revêtement extérieur
- ▶ Portes et Fenêtres
- ▶ Revêtement métallique
- ▶ Rampes et balcon

Nouvelles heures d'ouverture :

Du lundi au vendredi : 8h à 17h30 et samedi : 8h à 13h

1535, route 117, Mont-Tremblant - 819 425-7122 • 1 855 340-7122

www.aluminiumjcllement.com

Nouveau
Distributeur des produits



et



>P012953-1



PROJET MAISON

4 avantages d'ajouter un étage à sa maison



Vous aimeriez agrandir votre maison, que ce soit parce qu'un membre se joint à la famille, que vous vous sentez à l'étroit ou que vous avez de grands projets d'aménagement? Si vous pouvez créer une annexe à votre habitation ou creuser un sous-sol, l'ajout d'un étage est une option comportant ces quatre avantages.

1. VOUS AUGMENTEZ CONSIDÉRABLEMENT LA SURFACE HABITABLE

Un étage complet vous permet de créer plusieurs nouvelles pièces, divisées à votre convenance, afin de répondre à tous vos besoins en matière d'espace.

2. VOUS NE DIMINUEZ PAS LA TAILLE DE VOTRE COUR

Un second étage évite d'élargir votre demeure et, par la même occasion, de réduire l'espace extérieur dont vous pouvez profiter pour votre jardin ou vos activités.

3. VOUS N'AVEZ PAS BESOIN DE DÉMÉNAGER

Vous conservez vos bons voisins, votre localisation de rêve et évitez à vos enfants, le cas échéant, d'avoir à changer d'école. Vous vous épargnez également de nouveaux droits de mutation et de nombreuses démarches.

4. VOUS AUGMENTEZ LA VALEUR DE VOTRE PROPRIÉTÉ

Vous pouvez profiter de l'occasion pour renouveler et transformer l'apparence de votre maison en changeant le revêtement extérieur, notamment, en fonction des tendances. Pour vous assurer d'obtenir une valeur ajoutée, veillez à ce que votre maison conserve une certaine unité par rapport à celles du voisinage.

Cet important projet d'agrandissement vous intéresse? Avant d'aller plus loin, contactez votre municipalité pour vérifier si les règlements en vigueur le permettent.

MOUSTIQUAIRES SUR MESURE

POUR METTRE UN FREIN AUX INVITÉS INDÉSIRABLES...

Depuis 1957

Conception
PAQUETTE
Auvents | Stores | Rembourrage

449, rue Filion, Mont-Tremblant
819 425-9881
conceptionpaquette.com

>P01377/L-1



double  pro®

Le système de fixation de gouttières le plus

solide
au monde

ESTIMATION GRATUITE SUR PLACE

819 425-2133

gouttieres2000plus.com

RBQ: 8252-1105-45

>P013815-1

On associe souvent les couvreurs à la pose de bardeaux sur les toitures des résidences ou encore à la pose de goudrons sur les toitures commerciales. Pourtant, ces spécialistes possèdent les compétences pour réparer ou remplacer chacune des composantes d'une toiture. Ceux-ci peuvent donc apporter des améliorations considérables à votre propriété.

Les couvreurs exécutent des travaux résidentiels et commerciaux. Ils offrent aussi leurs services pour les constructions neuves, où ils peuvent s'occuper de la menuiserie, la ferblanterie et les structures dynamiques d'un toit, comme une lucarne ou un puits de lumière.

Si des travaux sont nécessaires pour votre toiture, un couvreur pourrait apporter son expertise pour s'assurer que chacun des éléments du toit est conforme et sécuritaire pour les années à venir, que ce soit pour la ventilation des combles, les événements de plomberie ou la structure même du toit. Le couvreur prodigue des conseils personnalisés sur les meilleurs matériaux à utiliser pour maximiser votre investissement à long terme, pour que vous ayez une belle toiture qui saura résister aux assauts du temps et de la météo.



Le couvreur est un véritable spécialiste des toitures

Par ailleurs, saviez-vous que, l'hiver, certains couvreurs offrent le service de déneigement de toiture? Comme ils possèdent tout le matériel de sécurité nécessaire pour travailler sur les toits,

ils peuvent proposer cet entretien à leur clientèle. Cette opération peut être nécessaire pour prévenir les problèmes de toiture causés par une importante accumulation de neige,

surtout si votre toiture est plate. Voilà une mesure préventive bien pensée! Renseignez-vous auprès de votre couvreur pour connaître les différents services qu'il propose.

TOITURES YANNICK ROBERT

TOITURES YANNICK ROBERT,

une équipe de professionnels qui œuvre partout dans les Laurentides.

TRAVAUX DE TOITURE

Avec l'entreprise TOITURES YANNICK ROBERT, votre toiture remplira parfaitement ses fonctions. Nous mettons en œuvre des techniques et des matériaux qui garantissent un résultat fiable, durable et très esthétique:

- Toiture en bardeaux d'asphalte
- Toiture en bardeaux de cèdre
- Toiture en acier



La toiture joue un rôle important en termes d'étanchéité, d'isolation et de protection.

C'est pourquoi les travaux de toiture doivent être effectués avec soin et professionnalisme.



TRAVAIL GARANTI • ESTIMATION GRATUITE

ÉQUIPE D'EXPERTS CERTIFIÉS QUI VOUS ASSURE UN TRAVAIL DE QUALITÉ

819 681-0987

www.toituresyannickrobert.com

info@toituresyr.com

AVEC VOUS
DEPUIS
1940!



**SEMENCE
MCKENZIE**

PRIX VARIÉS EN MAGASIN



**BROUETTE
POUR USAGE DOMESTIQUE**

149⁸²\$

CUVE NOIRE EN POLY ANTIROUILLE DE 5 P³



POT HÉRITAGE

18⁸²\$

JUSQU'À ÉPUISEMENT DE LA MARCHANDISE



**TABLE
MOSAÏQUE**

69⁸²\$



SPÉCIAUX VALIDES JUSQU'AU 9 JUILLET 2022

 **Fermes du Nord**
Coopérative

 **agrizone** Vie de campagne

765, rue de Saint-Jovite, Mont-Tremblant
819 425-3131 • www.agrizone.co

FERMÉ
VENDREDI
1^{ER} JUILLET
BONNE FÊTE
DE LA
CONFÉDÉRATION!

>P012649-4

Habitation et santé, quel est le lien?

L'EAU DE VOTRE PUIITS

L'eau d'un puits, qu'elle soit issue d'un puits profond tubulaire (artésien) ou de surface, nécessite un suivi rigoureux de votre part afin d'en assurer la qualité et la potabilité. Une eau contaminée est bien souvent inodore, incolore et sans goût, mais peut entraîner des conséquences à court ou long terme sur votre santé. Santé Canada recommande d'ailleurs une analyse de potabilité au minimum deux fois par année. D'autres paramètres physico-chimiques de l'eau peuvent engendrer des désagréments esthétiques (couleur, odeur et goût) qui, bien que n'ayant pas d'impact sur votre santé, rebutent à consommer l'eau. H2Lab offre des forfaits d'analyse complets et ciblés selon votre situation. Consultez le h2lab.ca/FAQ pour plus d'information.

LA QUALITÉ D'AIR

Plusieurs facteurs peuvent causer l'apparition de moisissures dans un bâtiment; infiltration ou dégât d'eau, source d'humidité excessive, étanchéité du bâtiment. L'inhalation de spores ou moisissures peut

causer, chez certaines personnes, un inconfort ou des problèmes de santé plus graves. Si vous soupçonnez une problématique de qualité d'air, parlez-en à votre inspecteur en bâtiment. Un test d'air pourrait être suggéré.

L'AMIANTE

Toute habitation construite avant 1990 présente un risque important de contenir des matériaux avec présence d'amiante. L'amiante, lorsqu'inhalée, peut causer de graves problèmes de santé : cancer, amiantose, mésothéliome. Si vous entreprenez des travaux et suspectez la présence d'amiante, il est important d'effectuer une analyse de dépistage d'amiante des matériaux afin de prendre les précautions nécessaires ou faire appel à un professionnel.



Laboratoire d'analyses
environnementales

**AVEZ-VOUS FAIT VOTRE
TEST D'EAU POTABLE?**
NE NÉGLIGEZ PAS VOTRE SANTÉ ET CELLE DE
VOTRE FAMILLE!



Laboratoire accrédité



1 877 326-8690
H2Lab.ca



>P013755-1

Quels accessoires utiliser pour rafraîchir votre déco?

Les accessoires décoratifs sont une excellente façon de rehausser l'apparence d'une pièce à moindre coût et rapidement. Voici lesquels privilégier pour obtenir le meilleur effet!

- **Les tapis :** petits ou grands, les tapis peuvent avoir plusieurs formes et textures. Selon leur style et leurs couleurs, ils vous permettent facilement de créer l'ambiance recherchée.
- **Les plantes :** artificielles ou naturelles, elles confèrent un aspect organique et apaisant à une pièce. Sélectionnez vos plantes en fonction de leur emplacement prévu et de leurs critères d'entretien, le cas échéant.
- **Les textiles :** les housses de couette, le linge de table, les coussins de chaises et les jetés, par exemple, peuvent apporter des couleurs, des textures et des motifs intéressants à votre décor.
- **Les éléments muraux :** cadres, horloges et tableaux sont offerts en diverses dimensions et plusieurs styles et peuvent donner de l'éclat à vos murs. Veillez cependant à les positionner judicieusement pour éviter une impression de vide ou un effet surchargé. Pensez aussi à des étagères ou à des tablettes pour y déposer quelques objets décoratifs.

Visitez les boutiques de décoration de votre région pour faire le plein de trouvailles!



NOS ESCOMPTES EMPLOYÉS SONT BONIFIÉS

Adeptes d'outils ou d'articles déco, profites d'un vrai rabais employé te permettant d'embellir ton quotidien!



JOINS-TOI À NOTRE FAMILLE!



rh@ronaforget.com
ronaforget.com/emplois

->P0137/85-1



C'est l'été :
vive l'air
climatisé!

L'été est bien installé et vous profitez abondamment de votre piscine — ou de celle de votre voisin! Or, la piscine ne peut vous suivre partout, et l'humidité, la chaleur accablante et les rayons du soleil rendent parfois votre maison inconfortable... La solution? L'installation d'un système de climatisation qui fera de votre demeure le refuge idéal les jours de canicule!

Climatiseur individuel, climatiseur central ou thermopompe? Demandez l'avis d'un expert en climatisation : ses conseils vous permettront de faire le meilleur choix possible en fonction de vos besoins, des caractéristiques de votre logement, de votre budget et des exigences de votre municipalité. Celle-ci pourrait en effet avoir établi certaines règles, notamment en ce qui concerne le niveau de bruit acceptable. Vous devez donc vous renseigner avant de commencer à magasiner. Votre choix s'est arrêté sur un climatiseur

central ou une thermopompe? Confiez-en l'installation à un entrepreneur qualifié. Ainsi, vous serez certain de bénéficier d'une installation dans les normes qui optimisera le rendement de votre appareil.

Vous jouissez déjà des bienfaits de l'air climatisé? Assurez-vous que votre système de climatisation est en bon état et vous procure un air de qualité. Veillez à ce que les éléments du système (ventilateur, filtres, conduits, etc.) soient bien entretenus, notamment en faisant annuellement inspecter votre appareil par un expert.

Bref, pour profiter d'un nid douillet, il ne suffit pas de choisir le bon système de climatisation, il faut aussi s'assurer que l'installation et l'entretien maximiseront son rendement et sa durée de vie. De cette façon, votre maison sera confortable tout l'été... et pour de nombreux étés à venir!

Fait d'air avec



Pour affronter les grandes chaleurs, éventails et ventilateurs sont rarement à la hauteur. Heureusement, les climatiseurs font office de sauveurs! Qu'ils soient muraux, centraux ou portatifs, ils évacuent la moiteur et produisent de la fraîcheur pour notre plus grand bonheur! Votre système de climatisation est-il apte à affronter les hautes températures estivales? Pour éviter une panne fatale qui transformerait votre logement en un four infernal, faites inspecter et entretenir votre appareil par un spécialiste local! Vous cherchez un



RÉFRIGÉRATION

819 326-7977
www.refrigerationMB.com

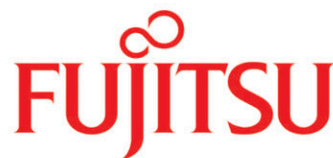


Table des aînés d'Antoine-Labelle

Pierrette Leclerc remporte le prix hommage aux bénévoles

MAXIM OUELLETTE-LEGAULT
mouellette@inmedias.ca

Le 7 juin, la Table des aînés d'Antoine-Labelle a remis le prix de l'hommage aux bénévoles à Pierrette Leclerc.

Sur la photo, de gauche à droite, Claudie Lacelle, conseillère municipale à la Ville de Mont-Laurier, Pierrette Leclerc, récipiendaire du prix et Danielle Longpré, présidente de la Table des aînés d'Antoine-Labelle.
(Photo L'info de la Lièvre - Maxim Ouellette-Legault)



C'est une tradition tous les ans pour la Table des aînés d'Antoine-Labelle de remettre ce prix à un bénévole. La Table demande à ses organismes membres de soumettre des candidatures. Cette année, deux candidatures ont été envoyées, soit celle de Pierrette Leclerc et Francine Fleurant.

Pierrette Leclerc fait du bénévolat auprès de l'Office municipal d'habitation des Hautes-Laurentides (OMH). Elle remercie la Table pour ces honneurs et explique qu'elle est très contente de s'impliquer: « Je travaille beaucoup avec le HLM, les habitations à loyer modique, de Mont-Laurier. Je fais mon possible pour le bien des gens. Je fais du bénévolat pour l'association des locataires ». Depuis quelque temps, l'OMH est maintenant un groupe de HLM présent à Ferme-Neuve, L'Ascension, Lac-Des-Écorces, Mont-Laurier, Nomingue, Notre-Dame-Du-Laus et Rivière-Rouge.

Francine Fleurant, pour sa part, fait du bénévolat auprès du Centre d'action bénévole Léonie-Bélanger.

Danielle Longpré, présidente de la Table des aînés d'Antoine-Labelle souhaite souligner l'apport des aînés bénévoles sur le territoire: « Nous sommes nombreux et dans mon rapport d'activités, c'est plus de 1000 heures de bénévolat qui ont été faites par différentes personnes affiliées à la Table, ce n'est pas négligeable ».

La Table souhaite présenter le prix hommage aux bénévoles au mérite municipal l'année prochaine. 🎉



À tous nos lecteurs et annonceurs,
bonnes vacances!



L'équipe sera en congé du 18 au 29 juillet

Prenez note des heures de tombée devancées suivantes :

ÉDITION DU 20 JUILLET
Réservation : 13 juillet à midi

ÉDITION DU 27 JUILLET
Réservation : 13 juillet à midi

ÉDITION DU 3 AOÛT
Réservation : 13 juillet à midi

L'info du Nord
VALLÉE DE LA ROUGE



L'info du Nord
MONT-TREMBLANT



L'info du Nord
SAINTE-AGATHE



L'info de la Lièvre
MRC D'ANTOINE-LABELLE



L'info de la Vallée
MRC VALLÉE-DE-LA-GATINEAU



L'info Petite Nation
MRC PAPINEAU



L'Envol



L'info Basse-Lièvre
VOTRE BULLETIN



Société Alzheimer
LAURENTIDES

14, rue Saint-Antoine, C.P. 276,
Sainte-Agathe-des-Monts
819 326-7136 ou 1 800 978-7881

www.alzheimerlaurentides.com



3 formations utiles pour tous les types d'emplois

Le perfectionnement en entreprise a souvent pour objectif d'augmenter les connaissances des employés dans un domaine précis, comme la maîtrise d'un logiciel. Or, il existe des formations aux thématiques pratiquement « universelles », lesquelles peuvent améliorer la productivité et la motivation de différentes catégories de travailleurs. Vous êtes gestionnaire ou responsable des ressources humaines? Voici trois idées à considérer!

1. GESTION DU TEMPS

Comme le dit le dicton, le temps, c'est de l'argent. Après tout, vos employés doivent gérer efficacement leur temps pour contribuer au succès de votre entreprise. Une mauvaise gestion de leur agenda peut entraîner du stress, des délais non respectés et un travail de qualité inférieure. Par conséquent, une formation à ce sujet peut aider vos employés à rester organisés et productifs en leur donnant les outils et les techniques nécessaires pour utiliser leur

temps à bon escient.

2. COMMUNICATION EFFICACE

Les entreprises de tous les secteurs ont besoin d'employés ayant de bonnes compétences en communication interpersonnelle, notamment pour optimiser la collaboration. Des compétences de base en communication peuvent contribuer à éviter les mauvaises relations de travail qui pourraient nuire au succès de votre entreprise.

Qu'elle concerne les réunions (en présentiel ou en vidéoconférence) ou les courriels, par exemple, une formation sur la communication efficace permettra à vos employés d'interagir de manière professionnelle avec leurs clients, leurs partenaires et leurs collègues.

3. LEADERSHIP

Il n'est pas toujours facile de déterminer quels employés possèdent un potentiel de leader. C'est pourquoi il est avantageux



d'offrir une formation en leadership à l'ensemble de votre personnel, et non uniquement aux gestionnaires. En donnant à vos employés la possibilité d'améliorer leurs compétences en la matière, vous les

aiderez à évoluer au sein de votre entreprise.

Recherchez dès maintenant les formations qui pourront contribuer à l'épanouissement de votre précieuse équipe!

OFFRE D'EMPLOI



KANATA TREMBLANT

Voirie Forestière Opérateur et mécanicien

Le candidat doit pouvoir opérer et réparer de la machinerie lourde dans un contexte de voirie forestière.

La machinerie principalement utilisée:

- Pelles mécaniques 33 Tonnes et 70 Tonnes
- Camion benne hors route 35 Tonnes
 - Bulldozer de type D4 et D5
 - Autres machineries diverses

Le candidat doit avoir des habiletés en soudure et en mécanique, doit être autonome, être intéressé à faire un travail varié, et posséder une bonne capacité d'adaptation et d'apprentissage.

Travail à temps plein, à l'année

Les personnes intéressées doivent faire parvenir leur candidature à : emploi@KanataTremblant.com ou par télécopieur au : 819 379-3507
www.KanataTremblant.com

NOUS SOMMES EN PÉRIODE DE RECRUTEMENT POUR LA NOUVELLE SUCCURSALE.



PLUSIEURS POSTES DISPONIBLES!

AVANTAGES :

- Congés de maladie et fêtes payées
- Programme de partage des profits
- Horaires flexibles
- Escompte de 10% sur tout en magasin
- Assurances collectives

Envoyez votre demande d'emploi à Marc-Alexandre Cardinal au : mcardinal.ct@gmail.com



**Urgent besoin
D'EMPLOYÉS?**
Ici, vous pouvez
LES TROUVER!



Phénomène : le syndrome d'épuisement professionnel par l'ennui



Le syndrome d'épuisement professionnel, communément appelé burn-out, est généralement associé à une surcharge de travail et à un niveau de stress élevé sur une longue période. Or, un phénomène est de plus en plus constaté dans le monde du travail : le syndrome d'épuisement professionnel par l'ennui, ou bore-out. Voici ce qu'il faut savoir à ce sujet.

CAUSES

Vous pourriez tôt ou tard développer ce syndrome si certaines de ces conditions s'appliquent à vous :

- Les tâches que l'on vous confie sont répétitives et ennuyeuses;
- Aucune évolution n'est envisageable au sein de l'organisation;
- Vous êtes surqualifié pour le poste que vous occupez;

- Votre employeur ne vous donne pas de signes d'appréciation;

- Votre charge de travail est insuffisante (vous vous « tournez les pouces » souvent).

SOLUTIONS

Avant de vous retrouver complètement à plat, tentez de parler à votre gestionnaire. Le cas échéant, vos tâches et responsabilités pourraient être modifiées afin que votre satisfaction augmente, évitant ainsi un arrêt de travail ou une démission.

Votre employeur n'a rien à vous proposer pour améliorer la situation? Songez à une réorientation de carrière ou à un retour aux études, par exemple, afin de trouver un emploi stimulant, valorisant et à la hauteur de votre talent!

Cadeau de bienvenue
1250\$



Pour les postes de :
Commis cuisine et restauration
Préposé(e) accueil et entretien

**Cet été, rejoins l'équipe
Station Mont Tremblant !**

 tremblant.ca/smt

 cv@tremblant.ca



OFFRE D'EMPLOI



KANATA TREMBLANT

Kanata Tremblant est à la recherche de :

Service à la clientèle et support à l'administration

Emploi basé au ClubHouse de Kanata Tremblant
(www.KanataTremblant.com et www.ChaletsKanata.com)

- Coordonner les réservations des unités de location (gestion du calendrier, planifier le ménage, vérifier les unités avant l'arrivée et après le départ des clients, s'assurer de recevoir les clients à leur arrivée, prendre les paiements)
- Assurer le service à la clientèle (accueil, gestion des appels de service, planification et réservation d'activités, etc)
- Répondre aux courriels et appels téléphoniques
- Préparation de documents pour l'arrivée des clients
- Location d'équipement de plein air (vélos, kayaks, etc)
- Autres tâches selon les besoins
- Horaire constant et fixe du vendredi au dimanche. Remplacement pour vacances au besoin

AVANTAGES :

- Tâches variées
- Horaire fixe
- Tenue décontractée
- Horaires flexibles
- Stationnement sur place

Télétravail : Non

Type d'emploi :

Temps Plein, Temps Partiel, Permanent

Heures à temps partiel : 24 par semaine

Salaire : 17,00\$ à 19,00\$ par heure

Horaire : Toutes les fins de semaine

EXPÉRIENCE SOUHAITÉE MAIS NON REQUISE :

- Service à la clientèle: 1 an
- Utilisateur Office/Excel: 1 an
- Utilisateur AirBnB ou location de chalet: 1 an

Les personnes intéressées doivent faire parvenir leur candidature à :
emploi@KanataTremblant.com ou par télécopieur au : 819 379-3507
www.KanataTremblant.com

Mont-Laurier, Lac-du-Cerf et La Minerve se partagent 3 M\$

La députée de Labelle, Chantale Jeannotte, a annoncé le 15 juin que le gouvernement du Québec accorde une aide financière totale de 3 184 303\$ à trois municipalités dans le cadre du Programme d'aide à la voirie locale. La Ville de Mont-Laurier obtient 729 903\$ pour des travaux sur les chemins de Val-Limoges, Falardeau, du 5e rang nord, ainsi que sur la montée Dumouchel. La Municipalité de Lac-du-Cerf reçoit 454 903\$ pour le chemin du lac-à-Dick et celle de La Minerve 2 M\$ pour les chemins Grandes Côtes

et des Fondateurs. « Nos infrastructures ont grandement besoin d'une mise à niveau et ces travaux peuvent être effectués grâce à l'appui reçu du gouvernement du Québec », a réagi Johnny Salera, maire de La Minerve. « L'aide financière nous permettra de remettre à niveau le chemin du lac-à-Dick qui en a grandement besoin. Cette aide est fort bienvenue compte tenu de l'importance des travaux à réaliser. Nous souhaitons entreprendre les travaux rapidement pour en faire bénéficier les citoyens le plus tôt possible », a déclaré pour

sa part Nicolas Pentassuglia, maire de Lac-du-Cerf. « Ce programme d'aide financière est très important pour la mise aux normes de nos infrastructures et il contribue de manière significative à l'accélération des travaux », a également commenté Daniel Bourdon, maire de Mont-Laurier. Sur la photo, à Lac-du-Cerf, le conseiller Pierre Raïche, la députée Chantale Jeannotte, le maire Nicolas Pentassuglia et le conseiller Christian Gamache. (Photo gracieuseté - Bureau de la députée Chantale Jeannotte)



L'Ascension

PROVINCE DE QUÉBEC
MUNICIPALITÉ DE L'ASCENSION **AVIS PUBLIC**

Aux personnes intéressées par :

- le projet de règlement numéro 2022-539 amendant le règlement numéro 2000-346 intitulé règlement relatif aux divers permis et certificats visant à encadrer les usages de location à court terme
- le projet de règlement numéro 2022-540 amendant le règlement numéro 2000-348 intitulé règlement relatif au zonage visant à encadrer les usages de location à court terme

AVIS PUBLIC est donné de ce qui suit :

- Lors de la séance ordinaire tenue le 9 mai 2022, le conseil municipal a adopté :
 - le premier projet de règlement numéro 2022-539 amendant le règlement numéro 2000-346 intitulé règlement relatif aux divers permis et certificats visant à encadrer les usages de location à court terme et
 - le premier projet de règlement numéro 2022-540 amendant le règlement numéro 2000-348 intitulé règlement relatif au zonage visant à encadrer les usages de location à court terme.
- Une assemblée de consultation publique aura lieu le 11 juillet 2022, à 18 h, à la salle de la Maison des Jeunes, située au 4, rue Principale Ouest, à L'Ascension. L'objet de cette assemblée consiste à exposer la nature des projets de règlements ci-haut mentionnés. Au cours de cette assemblée, le maire ou toute personne qu'il désignera, expliquera les projets de règlements et entendra les personnes et organismes qui désirent s'exprimer.
- Le premier projet de règlement numéro 2022-539 amendant le règlement numéro 2000-346 intitulé règlement relatif aux divers permis et certificats visant à encadrer les usages de location à court terme, ayant pour objet de :
 - L'article 2.6 est modifié par le remplacement de la définition d'« Établissement hôtelier » qui se lit désormais comme suit :
Établissement hôtelier:
Établissement où la principale activité est l'hébergement d'une clientèle de passage avec ou sans service spécialisé, tels que les hôtels, les motels, les gîtes touristiques, etc. Ne comprend pas les terrains de camping ni les établissements de location en court séjour.
 - L'article 4.4.2.1 est modifié à l'alinéa a) par l'ajout du paragraphe v) suite au paragraphe iv) et se lit comme suit :
 - v) Une demande de certificat de changement d'usage ou de destination d'un immeuble portant sur le changement d'une maison unifamiliale en maison offrant la location pour un court séjour doit être accompagnée des documents d'accréditation de la Corporation de l'industrie touristique du Québec (CITQ).

Ce projet de règlement numéro 2022-539 ne contient pas de dispositions propres à un règlement susceptible d'approbation référendaire.

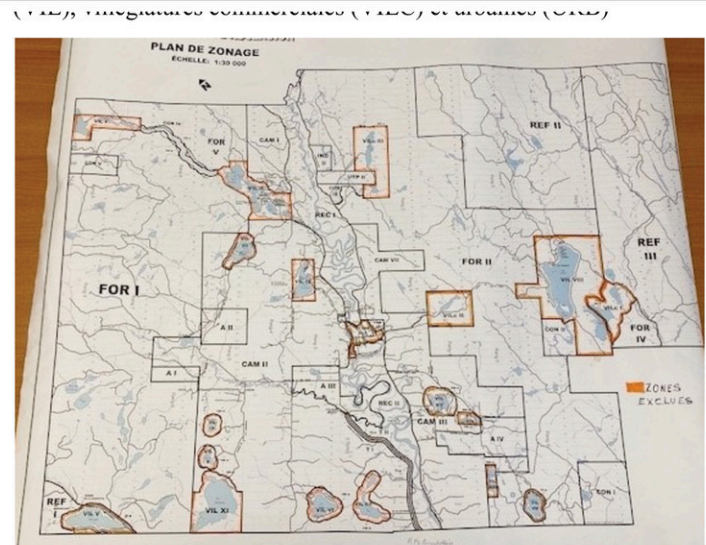
- Le premier projet de règlement numéro 2022-540 amendant le règlement numéro 2000-348 intitulé règlement relatif au zonage visant à encadrer les usages de location à court terme, ayant pour objet de :

L'article 4.17 est abrogé et remplacé par le texte qui suit :

4.17 Location en cours séjour

4.17.1 Zones assujetties

La location d'une résidence principale ou secondaire pour un court séjour est autorisée partout sur le territoire, à l'exception des zones villégiatures (VIL), villégiatures commerciales (VILC) et urbaines (URB)



4.17.2 Conditions

- Chaque location doit être pour une période minimale de deux jours et maximale de trente et un jours;
- La capacité d'accueil maximale d'une résidence de tourisme est de deux personnes par chambre, plus deux personnes additionnelles sans jamais excéder huit personnes;
- L'habitation doit refléter en tout temps son caractère résidentiel et s'intégrer au voisinage quant à son aspect architectural;
- La résidence doit être pourvue d'au moins deux cases de stationnement. En aucun temps le stationnement sur rue est autorisé
- L'exercice de cet usage ne doit pas être une source de nuisance pour le voisinage. Le propriétaire doit veiller à ce que les occupants et leurs visiteurs ne causent aucun bruit susceptible de nuire à la tranquillité du voisinage;
- Les occupants, le propriétaire ou toute personne responsable doit s'assurer que les déchets et les matières recyclables soient disposés convenablement et que les contenants utilisés à ces fins soient mis au chemin selon l'horaire prévu et rangés adéquatement le reste du temps;
- L'exploitant d'une résidence de tourisme est tenu de posséder une attestation de classification en vertu de la Loi sur les établissements d'hébergement touristique (Chapitre E-14.2). Copie à jour de cette attestation doit être transmise à l'inspecteur en bâtiment et affiché sur le bâtiment;
- Est autorisé, l'affichage d'une seule enseigne d'une superficie de

Ce projet de règlement numéro 2022-540 contient une disposition propre à un règlement susceptible d'approbation référendaire.

- Les projets de règlements peuvent être consultés au bureau municipal situé au 58, rue de l'Hôtel-de-Ville, à L'Ascension, durant les heures d'ouverture, et sur le site Web : www.municipalite-lascension.qc.ca/reglement (projets de règlements en voie d'adoption)

Donné à L'Ascension, ce 22 juin 2022
Léonne Bergeron
Directrice générale adjointe par intérim

ANNONCES CLASSÉES

in
médias

RÉSERVEZ UNIQUEMENT PAR TÉLÉPHONE À CE NUMÉRO

1 866 637-5236

Heures d'affaires du lundi au vendredi
de 8h30 à 12h • 13h à 16h30

800\$
+ taxes
POUR 10 MOTS
40¢/mot additionnel

HEURE DE TOMBÉE
Vendredi 11 h 00
(pour la parution
du mercredi)

Profitez également de la
parution GRATUITE de votre
annonce sur VosClassees.ca

VISA MasterCard Géré par TC-MEDIA

205 Logements / appartements à louer

4-1/2, Mont-Tremblant, rez-de-chaussée, chauffé/ éclairé/ déneigé, aires ouvertes, planchers chauffants (1,650\$). Aussi 4-1/2 1er étage, entièrement meublé/ équipé, chauffé/ éclairé/ déneigé, planchers bois franc, A/C, terrasse. Possibilité location au mois. 2,000\$. Pas d'animaux. Non-fumeur. Libres 1er juillet. 514-572-5049 texto si possible

245 Chambre à louer

CHAMBRE à louer, maison à partager, Rivière-Rouge, personne 65 ans et plus autonome. Références demandées. Prix abordable. 873-564-8445 sur rendez-vous

Chambre bien située centre de Labelle, 450\$/mois, 819-686-1337

320 Animaux

2 boucs stérilisés de 1 an et demi, pas farouche, très affectueux, habitué avec les enfants. Prix à discuter, 819-275-3105

424 Astrologie/occultisme

Ana Médium, spécialiste des questions amoureuses depuis 25 ans. Le secret des rencontres positives, la méthode pour récupérer son ex et des centaines de couples sauvés durablement, réponses précises et datées. Tél.: 450-309-0125

484 Services divers

Entretien de pelouse Coupe de pelouse sur appel ou à contrat. 418-680-4497.
lesentreprisestaz@gmail.com

585 Services financiers divers

"SOLUTIONS À L'ENDETTEMENT. Restez à la maison! Tout se fait en ligne. Laissez nous vous aider. Un seul versement par mois. 7 sur 7, de 8h à 20h. MNP Ltée, Syndics autorisés en insolvabilité. 514-839-8004"

FINANCEMENT Brisson. Prêt hypothécaire privé. Financement automobile. Aucun cas refusé. Léger dépôt. 1-866-566-7081

NÉCROLOGIE

Avis de décès

Claude BARTOLINI
1952-2022

À l'hôpital de Saint-Jérôme, le 11 juin 2022, à l'âge de 69 ans, est décédé M. Claude Bartolini. Il laisse dans le deuil sa fille Karine (Benjamin), ses petits-enfants, Mary-Ève, Félix et Thoma, son grand ami Pierre Campeau et Joanne la mère de sa fille.



Les Salons Funéraires Guay
514 871-2020
www.dignitequebec.com

>P013793-1

PRÉSENT
À CHAQUE
INSTANT



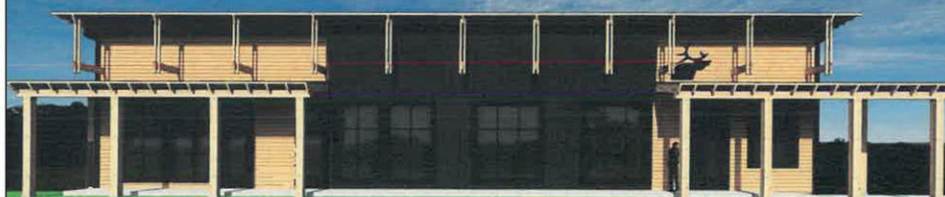
COOPÉRATIVE
FUNÉRAIRE
BRUNET

DEPUIS 1982

Le deuil peut parfois être un long chemin. C'est pourquoi nous tendons la main aux proches du défunt en les accompagnant avec de l'aide administrative, des groupes de soutien ou encore une consultation gratuite chez un notaire ou bien chez un psychologue. Une relation de confiance rendue possible simplement parce qu'une personne comme vous a décidé de communiquer avec nous.

CONDO COMMERCIAL À VENDRE À TREMBLANT

2 locaux 1600 p.c. sur 2 étages avec garage ainsi que 1 local de 3200 p.c. sur 2 étages également.



Pour informations :
819 686-2031

>P013821-1



COOPÉRATIVE
FUNÉRAIRE
BRUNET

« PRÉSENT À CHAQUE INSTANT »

AVIS DE DÉCÈS MADELEINE LEBRUN ROBIDOUX

1928-2022



Au CISSS des Laurentides, Hôpital de Rivière-Rouge, est décédée le 7 juin 2022, à l'âge de 93 ans, Madame Madeleine Lebrun fille de feu Adrien Lebrun et de feu Blanche Leblanc, épouse de feu Gilles Robidou.

Madame laisse dans le deuil ses enfants : Pierre-Claude (Louise), Chantale (Louis-Georges), ses petits-enfants : Annie, Philippe, Mathieu, Marie-Pier et Maxime, ses arrière-petits-enfants : Elliot, Léonie, Justine, Alexi et Léo. Elle laisse également ses frères et sœurs Jean-Louis, Geneviève, Christiane, Monique, Michel, et leurs conjoints et conjointes, sa belle-famille, ses neveux et ses nièces ainsi que d'autres parents et amis. Elle fut précédée de ses fils Christian, André et Guy, de ses sœurs Yolande, Jeannine, Fabienne et de son frère Serge.

Un recueillement en présence des cendres aura lieu à la Coopérative funéraire Brunet, située au 473 rue l'Annonciation Sud à Rivière-Rouge, le samedi 9 juillet 2022 de 11 h à 14 h qui sera suivi des funérailles à l'Église de Rivière-Rouge à 14 h. Madame Lebrun sera portée à son dernier repos au cimetière de Ste-Véronique.

En mémoire de Madame Madeleine Lebrun et en guise de sympathie, la famille vous propose de faire un don à la Fondation de l'Hôpital de Rivière-Rouge.

La Coopérative funéraire Brunet de Rivière-Rouge à qui la direction des funérailles a été confiée, offre à la famille éprouvée ses plus sincères condoléances.

www.coopfbrunet.com

473, L'Annonciation Sud
Rivière-Rouge
819 275-8555

632, rue de la Madone
Mont-Laurier
819 623-6232

19, rue Principale Nord
Maniwaki
819 449-6082

Une activité populaire auprès des familles

L'ACPN revient avec son tournoi de pêche annuel

RONALD MC GREGOR
rmcgregor@inmedias.ca

L'Association de chasse et de pêche de Nomingue (ACPN), en collaboration avec la Municipalité de Nomingue, tient son tournoi de pêche annuel le 16 juillet.

L'événement familial remporte toujours le succès escompté. L'inscription coûte 20\$ pour les membres et 40\$ pour les non-membres. C'est gratuit pour les moins de 18 ans. Les activités se dérouleront dans la baie du pont noir du grand lac Nomingue. Les intéressés sont priés de consulter l'horaire de la journée en visitant le site Web de l'ACPN ou sa page Facebook. C'est aussi de bon conseil pour l'inscription.

L'association s'avère très active pour les activités du grand lac Nomingue, certes, mais aussi pour d'autres plans d'eau de Nomingue, comme ce tournoi de pêche. Bertrand St-Jean, président de l'organisme, partage par voie de communiqué plus d'information sur l'événement.

« Les lacs autorisés sont les Grand et Petit lacs Nomingue, le lac Barrière, le lac Bourget et le lac Lafèche. Les sept espèces de poisson suivantes seront jugées lors du tournoi: brochet, doré, ouananiche, corégone, maskinongé et achigan (petite et grande bouche). Une bourse de 100\$ sera remise au gagnant de chaque catégorie ainsi qu'un chandail et casquette de l'ACPN. La catégorie perchaude est réservée pour les enfants. »

Le 16 juillet, les activités se dérouleront dans la baie du pont noir du grand lac Nomingue, sur un radeau avec pavillon identifié à l'ACPN de 6h à 16h.

« Le déroulement de la remise des prix, trophées et différents tirages se tient sur le radeau avec porte-voix. Aucun souper et rassemblement n'est prévu. Le lavage des bateaux pour les pêcheurs de l'extérieur est gratuit », ajoute Bertrand St-Jean.

S'INSCRIRE EST IMPORTANT

« Les inscriptions pour le tournoi ont débuté le 7 juin et se poursuivent jusqu'au 15 juillet à 21h. Vous pouvez vous inscrire en remplissant la feuille d'inscription disponible sur notre site Web de l'ACPN ou notre page Facebook ou encore au Camping la Baie du Soleil situé au 3234, chemin Tour-du-Lac à Nomingue. Les règlements, l'horaire du tournoi ainsi que les obligations à respecter sont aussi disponibles à ces endroits », conclut M. St-Jean.

Le paiement de l'inscription peut s'effectuer par mode Interac à info@acpnomingue.ca ou encore comptant au camping.

L'ACPN invite chaque année les amateurs de pêche à son tournoi annuel. Il se tient le 16 juillet pour l'année 2022.

Parc régional Montagne du Diable

Du matériel adapté maintenant disponible pour les personnes handicapées

Le Parc régional Montagne du Diable (PRMD) à Ferme-Neuve annonce l'acquisition de matériel adapté grâce au programme *Population active* de l'Association québécoise pour le loisir des personnes handicapées (AQLPH), en lien avec la volonté de développer l'accès au parc aux personnes vivant avec un handicap. Le programme vise à encourager et soutenir les organismes du réseau du loisir des personnes handicapées dans la promotion de la pratique d'activités

récréatives et sportives auprès de leur clientèle. Le PRMD a fait l'acquisition des items suivants grâce à l'AQLPH:

- Joelette Kids (fauteuil roulant plein air pour enfant);
- Kayak double;
- Stabilisateur de canot/kayak Duo-Flo;
- Chariot de transport pour SUP, canot et kayak;
- Bâtons et crampons de marche

Ces articles de plein air seront offerts à la location gratuitement aux personnes handicapées. Le PRMD travaille également en partenariat avec l'Association régionale de loisirs pour personnes handicapées des Laurentides. Plus d'infos à communication@parcmontagnedudiable.com.



(Photo gracieuseté)



Centre de Formation
Professionnelle
Mont-Laurier

inscription Automne 2022



Mécanique d'engins de chantier

DEP 1 800 heures
Préal.: 4^e secondaire ou équiv.
DÉBUT : 30 août 2022



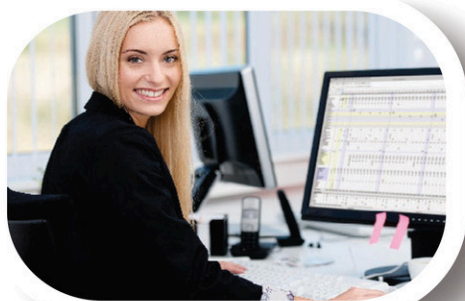
Protection et exploitation de territoires fauniques

DEP 1 320 heures
Préal.: 4^e secondaire ou équiv.
DÉBUT : 30 août 2022



Santé, assistance et soins infirmiers

DEP 1 800 heures
Préal.: 4^e secondaire ou équiv.
DÉBUT : 30 août 2022



Secrétariat Comptabilité

Comptabilité DEP 1 350 heures
Secrétariat DEP 1 485 heures
Préal.: 4^e secondaire ou équiv.
DÉBUT : Entrée à tous les mois



Sécurité privée Gardiennage

AEP 390 heures
Préal.: 3^e secondaire ou équiv.
DÉBUT : 7 septembre 2022
Séance d'info : 23 août - 18h



Forêt-faune

Double DEP 2 355 heures
Aménagement de la forêt & Protection et exploitation de territoires fauniques
Préal.: 4^e secondaire ou équiv.
DÉBUT : 30 août 2022



PRETS
ET
BOURSES

Service d'aide
au placement

Service de
garderie

L'efficacité en formation!



850, Taché Mont-Laurier
819 623-4111
1 866 314-4111
cfpml.qc.ca

Promesse du meilleur prix GARANTI !



AIMEZ. OSEZ.

VENTE EN JUILLET

Le **PLUS GRAND** département d'électroménagers dans les Laurentides!

ACHETEZ 2 ÉLECTROMÉNAGERS DE CUISINE ADMISSIBLES, ÉCONOMISEZ 200\$ ADDITIONNELS



RABAIS DE 400 \$
MAINTENANT 1154 \$
Cuisinière électrique avec friture à air et panier - 5,3 pi³
YMER7700LZ



RABAIS DE 800 \$
MAINTENANT 2429 \$
Réfrigérateur à 4 portes et profondeur comptoir - 19,4 pi³
WROA59CNKZ



RABAIS DE 300 \$
MAINTENANT 1204 \$
Lave-vaisselle avec cycle de lavage ProWash^{MC} - 47 dBA
KDFE104KPS

RABAIS DE 1800 \$
ENS. DE 3 MORCEAUX après rabais additionnel

MAYTAG Whirlpool KitchenAid

AMANA



RABAIS DE 470 \$
ENS. DE 3 MORCEAUX



RABAIS DE 100 \$
MAINTENANT 804 \$
Cuisinière électrique avec température Bake Assist - 4,8 pi³
YACR4303MFW



RABAIS DE 100 \$
MAINTENANT 554 \$
Lave-vaisselle avec système de lavage à triple filtration 63 dBA
ADB1400AGW

RABAIS DE 270 \$
MAINTENANT 1029 \$
Réfrigérateur r avec porte réversible 18,0 pi³
ART318FFDW

MAYTAG



RABAIS DE 1100 \$
ENS. DE 3 MORCEAUX après rabais additionnel



RABAIS DE 400 \$
MAINTENANT 2229 \$
Réfrigérateur à portes françaises avec distributeur d'eau extérieur - 20 pi³
MFW2055FRZ



RABAIS DE 250 \$
MAINTENANT 1504 \$
Cuisinière électrique avec cuisson à convection - 6,4 pi³
YMER8800FZ



RABAIS DE 150 \$
MAINTENANT 904 \$
Lave-vaisselle avec filtration à puissance double - 50 dBA
MDB4949SKZ

ACHETEZ TOUTE LAVEUSE ET SÈCHEUSE WHIRLPOOL OU MAYTAG ADMISSIBLE

ÉCONOMISEZ 100\$ ADDITIONNELS

EN BONI
STOCK D'UN AN
EN PRIME



SWASH® DÉTERGENT À LESSIVE



RABAIS DE 400 \$
MAINTENANT 1708 \$ après rabais additionnel

Laveuse à chargement vertical avec agitateur 2 en 1 amovible - 5,4 pi³
WTW5057LW

Sècheuse électrique avec capteur d'humidité et vapeur - 7,0 pi³
YWED5050LW



Laveuse à chargement frontal intelligente avec Extra Power 5,5 pi³
MHW6630HC

Sècheuse électrique intelligente avec Extra Power 7,3 pi³
YMED6630HC

Piédestal XHPC155YC 384\$ chaque



RABAIS DE 600 \$ MAINTENANT 2408 \$

FINANCEZ ET RELAXEZ.

PLUSIEURS OPTIONS DE **FINANCEMENT** DISPONIBLES.*

*S.A.C. Détails en magasin.



Ameublement BrandSource Serge Prévost

500, Rue Principale Est, Ste-Agathe-Des-Monts, 819-326-3442

EN SAVOIR PLUS → brandsourceprevost.ca