

L'info du Nord

MONT-TREMBLANT



Mercredi 20 avril 2022 • Vol. 40, No. 59 • 13 856 exemplaires • InfoduNordTremblant.ca

TENDANCES WEB

La famille numérique sous la loupe

PAGES 4 et 5



(photo unsplash)

LA VILLA DES GÉNÉRATIONS
Bien plus qu'une résidence

1450, rue Deguire, Mont-Tremblant 819 425-8653

SPÉCIALISTE DE L'ENVELOPPE DU BÂTIMENT DANS LES LAURENTIDES

J. CLEMENT inc.
Toitures - Revêtements extérieurs
Portes & fenêtres - Rampes & Balcons

1535, route 117, Mont-Tremblant
819 425-7122
www.aluminiumjclement.com

**PASSIONNÉS DE MOTEURS
CONFIEZ-NOUS VOS PROJETS!**

MÉCANIQUE GÉNÉRALE
PROGRAMMATION DIESEL
PERFORMANCE | PIÈCES
MOTOCROSS - VTT - MOTONEIGE

1290, rue Principale | Saint-Faustin-Lac-Carré
cflperformance@hotmail.com | 819 688-3030

RÉPARATION & REMPLACEMENT DE PARE-BRISE
Peu importe la fissure, agissez rapidement!

VITRO PLUS Ziebart
Mont-Tremblant • 354, rue Magloire-Gosselin
819 425-5558
VITROPLUS.COM

La grande vente **avantage Hyundai**

Location* ou financement* à partir de **0,99%**
sur modèles 2022 sélectionnés.

hyundaivaldavid.com
2017, route 117, Val-David Qc J0T 2N0 819.321.3777



Emmène-moi au sommet



**MERCI À TOUTES LES ÉQUIPES
POUR VOTRE ENGAGEMENT
REMARQUABLE DURANT CET
HIVER PARTICULIÈREMENT
REMPII DE DÉFIS. VOUS AVEZ
FAIT TOUTE LA DIFFÉRENCE!**

— PATRICE MALO, PRÉSIDENT ET CHEF DE L'EXPLOITATION

ÉCLATÉ DE HAUT EN BAS

Les employés du CHSLD de Mont-Tremblant ne fournissent pas à la tâche



VÉRONIQUE PICHÉ
vpiche@inmedias.ca

Des suites d'une écloision de COVID-19 au CHSLD de Mont-Tremblant, les syndicats y rapportent une situation où le nombre de travailleurs en poste est nettement insuffisant pour assurer un service de qualité aux patients.

Une écloision de COVID-19 sévit actuellement au CHSLD de Mont-Tremblant. Selon le CISSS des Laurentides, cette écloision s'est déclarée le 28 mars. En date du 13 avril, selon les chiffres gouvernementaux, sur 71 lits, environ le tiers (23) des résidents sont des cas positifs et 3 décès sont associés à cette écloision. L'autorité régionale nuance ces données, indiquant que 59 résidents sont hébergés au centre de Mont-Tremblant, et non pas 71.

« PLUS QUE CATASTROPHIQUE »

Les 2 et 3 avril, la situation est devenue « plus que catastrophique » au dire de Julie Daignault, présidente du Syndicat des professionnelles en soins des Laurentides (FIQ-SPSL). Les infirmières et infirmières auxiliaires qu'elle représente étaient en tel sous-effectif, qu'elles n'ont pu distribuer l'ensemble des soins prévus : « De jour, elles devraient être deux infirmières et trois infirmières auxiliaires, mais il y avait une seule infirmière et une seule infirmière auxiliaire. »

Même son de cloche du côté du Syndicat des travailleurs et travailleuses des

Laurentides en santé et services sociaux (STTLSS-CSN). Selon Valérie Lapensée, responsable des communications, ses membres – des préposés aux bénéficiaires, agentes administratives, préposés à l'entretien ménager et à la buanderie, etc. – ont rapporté un « manque de personnel incroyable ».

« Sur le plancher, ça avait l'air du -3, -4, -6, d'une personne qui vient faire un tour et qui finalement décide de rester, de quelqu'un qui devait entrer en entretien ménager, mais qui finalement va en service pour aider », décrit-elle.

SOUTENIR LES ÉQUIPES

Selon le CISSS des Laurentides, même si 59 résidents sont actuellement hébergés au CHSLD de Mont-Tremblant sur 71 lits disponibles, les ratios de préposés aux bénéficiaires (PAB) sont comblés comme

s'il y avait 71 résidents d'hébergés. « Un surplus de PAB est présent dans le contexte actuel de l'écloision afin de mieux soutenir les équipes. Un surplus de personnel a également été demandé pour l'ensemble des professions sur tous les quarts afin de planifier de possibles absences. De plus, les gestionnaires en place assurent une présence quotidienne en semaine (jour et soir) et les fins de semaine », répond Catherine Filion-Lord du Service des relations médias du CISSS des Laurentides.

« Cette situation de sous-nombre et d'écloision amène un stress immense sur les épaules des infirmières et infirmières auxiliaires. En plus, elles se font dire qu'elles sont imputables du service qu'elles donnent à la population, alors que c'est à l'employeur que revient cette responsabilité d'offrir ce service à la population, et ce avec des professionnels en nombre adéquat »,

soutient Julie Daignault.

« On a beaucoup de difficultés avec le CHSLD de Mont-Tremblant, souligne quant à elle Valérie Lapensée. L'employeur a été interpellé à plusieurs reprises depuis 2020, ce n'est pas une cachette. » Alors que les CISSS des Laurentides indique que des efforts de recrutement sont déployés afin d'y combler les différents besoins de personnel, les représentantes syndicales soutiennent que certaines solutions ont déjà été proposées et qu'il est grand temps de les appliquer. Dernièrement, les employés du CHSLD de Mont-Tremblant auraient appris par les médias qu'on les déménagerait temporairement. Plusieurs sont découragés, au point de quitter le navire.



Aux prises avec une écloision de COVID-19, le problème du manque de personnel est exacerbé au CHSLD de Mont-Tremblant.

Guerre en Ukraine Mont-Tremblant appelle à la mobilisation

LAUREEN PEERS
lpeers@inmedias.ca

Le Conseil municipal de Mont-Tremblant a adopté à l'unanimité une résolution dans laquelle il condamne avec « la plus grande fermeté l'invasion de l'Ukraine par la Russie et joint sa voix au concert des nations pour appeler la Russie à mettre fin à son agression armée. » De plus, il invite tous les intervenants à se mobiliser pour organiser l'accueil des réfugiés ukrainiens sur son territoire. Enfin, pour faire suite à la demande de plusieurs personnes, il a été rappelé que la Ville ne récolte pas de dons directement et qu'il est préférable de passer par des organismes d'aide internationale reconnus comme celui de la Croix-Rouge canadienne. Le texte intégral de la résolution est disponible sur le site villedeMont-Tremblant.qc.ca/ukraine (Photo Unsplash)



OSTÉOPATHE PHYSIOTHÉRAPEUTE
CLINIQUE DE PHYSIOTHÉRAPIE BILODEAU
www.physiotherapie-osteopathie-bilodeau.com
Physiothérapie • Ostéopathie • Rééducation sportive • Mobilisations vertébrales et périphériques • Rééducation posturale globale • Rééducation périnéale, vestibulaire et oncologique • Syndrome douloureux régional complexe
CNESST • SAAQ • Privé et ancien combattant.
Josée Bilodeau, pht, DO
et son équipe à votre service depuis 1985!
491, rue Charbonneau, Mont-Tremblant
819 425-8018

Brigitte Pilon
COURTIER IMMOBILIER
819 681-0089
bur. : 819 425-8648
brigittepilon2010@gmail.com
brigittepilon.ca

bonjour REALTOR

Voyante TUNISIENNE
MÉDIUM | CLAIRVOYANCE
DEPUIS PLUS DE 18 ANS

PENDULE | PHOTO LIGNES DE LA MAIN
CHAKRA | CARTES DON NATUREL

Le passé et l'avenir vous intriguent ?
Réservez votre place !

29-30 AVRIL ET 1^{ER} MAI

819 425-2560 | 819 425-3081

Enquête NETendances

Les jeunes branchés



Les trois quarts (76 %) des jeunes âgés de 6 à 17 ans disposent d'une adresse courriel ou d'une page de profil personnel sur un réseau social, comme Facebook ou Instagram en 2021. (Photo Depositphotos)

ETIENNE GODIN

redaction@inmedias.ca

Écouter des vidéos, jouer en ligne seul ou avec des amis, visiter des sites Web de divertissement et visionner des séries ou des films sur Internet figurent parmi les activités les plus pratiquées sur Internet par les jeunes âgés de 6 à 17 ans selon une récente enquête NETendances menée par l'Académie de la transformation numérique (ATN) de l'Université Laval.

Que ce soit pour les loisirs ou les études, les appareils électroniques et l'Internet sont au cœur du quotidien d'une grande portion de

la jeune génération. Selon l'enquête menée en 2021, 82% des parents québécois dont les enfants ont dû demeurer à la maison à cause de la pandémie considèrent que leurs enfants se sont bien ajustés aux apprentissages scolaires à distance.

« C'est très encourageant », lance d'entrée de jeu Claire Bourget, directrice intelligence d'affaires et recherche marketing de l'ATN, en entrevue téléphonique. « On remarque aussi que trois parents sur quatre ayant répondu à l'enquête se sont dit à l'aise de soutenir leurs jeunes dans leurs apprentissages », ajoute-t-elle, une statistique dont elle est agréablement surprise. L'enquête, réalisée à travers 16 régions administratives du Québec a été rendue publique récemment.

TOP 4 DES APPAREILS ÉLECTRONIQUES LES PLUS UTILISÉS PAR LES JEUNES DE 6 À 17 ANS



74 %
Téléphone intelligent



70 %
Ordinateur (portable ou de table)



67 %
Console de jeu vidéo



62 %
Tablette électronique

Seule ombre au tableau, l'inquiétude face au risque d'intimidation en ligne auquel font face les enfants et adolescents de 6 à 17 ans est nettement à la hausse. « Les parents sont de plus en plus inquiets », souligne Mme Bourget. « D'après nos données, 28% des parents estiment qu'il est très probable que leurs jeunes soient victime d'intimidation sur Internet. C'est 13 points de pourcentage de plus que l'année précédente. Il s'agit d'une préoccupation évidente. »

LE TÉLÉPHONE INTELLIGENT À LA CÔTE

Le téléphone intelligent est désormais l'appareil électronique le plus utilisé par les

enfants et les adolescents, alors que 74% d'entre eux y ont recours, une augmentation de 12% par rapport à 2020. « Je pense que c'est un phénomène social de gang, théorise Mme Bourget. Quand les amis de leurs enfants en ont un, ça met de la pression sur les parents. Mais le téléphone intelligent, ce n'est sûrement pas pour l'apprentissage scolaire, alors ce n'est pas ce qu'il y a de mieux. »

Le deuxième appareil électronique le plus populaire auprès des 6 à 17 ans est l'ordinateur portable ou de table (utilisé par 70% d'entre eux), suivi de la console de jeux vidéo (67%) et de la tablette (62%). « Les consoles de jeux

ADOPTION DES APPAREILS ÉLECTRONIQUES CHEZ LES JEUNES DE 6 À 17 ANS

98 % des jeunes âgés de 6 à 17 ans utilisent des **appareils électroniques**, que ce soit à la maison ou ailleurs (**stable depuis 2020**)

71 % des jeunes âgés de 6 à 17 ans font usage de **trois appareils électroniques et plus (+4 pts de % depuis 2020)**



NOUS
DÉMÉNAGEONS
POUR MIEUX VOUS SERVIR:

2 mai 2022

84 Principale Est,
Sainte-Agathe-des-Monts (Qc)
J8C 1J7

P012448-1

Semons la bienveillance

Au service des aînés
et des proches aidants
de la MRC des Laurentides



Sainte-Agathe-des-Monts 819-326-0819
Mont-Tremblant 819-425-8433
www.cab-laurentides.org

P012778-1

vus par leurs parents

À la maison ou ailleurs, 91 % des jeunes de 6 à 17 ans utilisent en 2021 plus d'un appareil électronique selon l'enquête. (Photo Depositphotos)

TEMPS PASSÉ SUR INTERNET PAR LES JEUNES DE 6 À 17 ANS

Chaque semaine, **42 %** des jeunes Québécois âgés de 6 à 17 ans passent, en moyenne, **plus de 10 heures** à naviguer sur Internet (stable depuis 2020) :

- **61 %** chez les jeunes âgés de **13 à 17 ans**
- **28 %** chez les jeunes âgés de **6 à 12 ans**

ont toujours été un peu plus populaires chez les garçons que chez les filles, et c'est encore le cas cette année. Les filles passent plus de temps sur leur téléphone intelligent à socialiser et à faire de la jasette. »

UNE TENDANCE STABLE

Si le recours à l'enseignement en ligne durant la pandémie a fait craindre à certains parents que leurs enfants ne passent trop de temps sur le Web, les données recueillies par l'ATN font état d'une tendance stable. Seuls 42% des jeunes ont passé en moyenne 11 heures et plus par semaine à naviguer sur Internet en 2021, contre 51% y ayant consacré 10 heures ou moins, soit sensiblement les

mêmes chiffres que l'année précédente.

« Je pense qu'on se dirige vers un mode d'enseignement hybride dans le futur. La pandémie a fait en sorte d'accélérer ce processus. Par exemple, une journée où un enseignant est malade, on pourrait peut-être lui permettre, grâce aux outils numériques, d'enseigner à distance », conclut Mme Bourget.

L'enquête NETendances dresse depuis plus de 20 ans un portrait intégré et actualisé des grandes tendances en matière d'utilisation du Web et du numérique au Québec. Consultez les résultats détaillés de l'enquête ici www.atn.ulaval.ca/enquetes-et-mesures/netendances. 

ACTIVITÉS RÉALISÉES SUR INTERNET PAR LES JEUNES DE 6 À 17 ANS

72 % des parents mentionnent que **l'écoute de vidéos sur Internet** (p. ex. sur YouTube) est l'activité la plus populaire chez leurs jeunes âgés de 6 à 17 ans (**-7 pts de % depuis 2020**)

Les activités suivantes sont également pratiquées par **plus de la moitié** des jeunes de ce même groupe d'âge :

- Les jeux en ligne, seul ou avec des amis (**67 %**)
- La visite des sites Web de divertissement (**55 %**)

PRÉSENCE DES JEUNES DE 6 À 17 ANS SUR INTERNET

76 %

des jeunes âgés de 6 à 17 ans disposent d'une **adresse courriel** ou d'une **page de profil personnel sur un réseau social** (comme Facebook ou Instagram) (**+6 pts de % depuis 2020**)

CLINIQUE DENTAIRE MONT-TREMBLANT

Pour tout type de traitement
En toute sécurité, selon les directives de la santé publique

Services offerts :

- Implantologie
- Blanchiment des dents
- Carie
- Couronne dentaire
- Extraction dent sagesse
- Traitement canal
- Prothèses dentaires avec ou sans implants
- Protecteurs buccaux
- Et bien plus encore!

Au plaisir de vous recevoir !

819 425-3716 • 701, rue Labelle, Mont-Tremblant • www.cdmttremlant.com



Dr. Maxime Proulx, d.m.d.
Dentiste propriétaire

Pierre Coulombe, d.d.
Denturologiste

Sylvain Grondin, d.d.
Denturologiste

OUVERTURE DES NOUVEAUX DOSSIERS SANS FRAIS

- URGENCE ACCEPTÉE
- Financement disponible
- Prise de RV par téléphone ou sur le site internet seulement

PO03164-3



Coucou ! Moi c'est Weber et j'ai 2 ans.
Je suis un chien très affectueux et actif !
Venez me rencontrer !

Adoptions sur rendez-vous seulement par téléphone au 819-326-4059

SPCA Laurentides-Labelle
355, rue Demontigny 819 326-4059

PO11709-15



(Photo L'info du Nord - Véronique Piché)

Maxime Dorais, directeur du Service des communications et relations citoyennes, et un technicien se préparent à relayer les séances d'agglomération et municipal sur le web. Malgré cette diffusion en direct, les questions et interventions du public seront seulement possibles en présentiel.

Affaires municipales

Échos de la séance du conseil municipal de Mont-Tremblant

VÉRONIQUE PICHÉ
INITIATIVE DE JOURNALISME LOCAL
vpiche@inmedias.ca

Le 11 avril, le public avait rendez-vous avec ses élus à la salle du conseil municipal de Mont-Tremblant. C'était aussi un soir de première pour la diffusion en direct sur le web des séances ordinaires des conseils d'agglomération et municipal.

Dorénavant, les gens pourront assister à distance et en direct via Facebook ou YouTube à ces rendez-vous mensuels.

IRONMAN

Le conseil d'agglomération a autorisé la tenue des événements Ironman, soit le Ironman 5150 (25 juin), le Ironman 70.3 (26 juin), le Ironkids (19 août) et le Ironman Mont-Tremblant (21 août). Le maire a rappelé que les parcours de ces épreuves seront décrits dans les journaux locaux une semaine avant chaque événement.

POLITIQUE CULTURELLE

La conseillère Catherine Drouin a annoncé la tenue d'une consultation publique dans le cadre du processus d'actualisation de la Politique culturelle. Le 26 avril prochain, la population ainsi que le milieu culturel pourront s'exprimer sur ce sujet à la salle de spectacle située à l'ancienne église (1829, chemin du village) entre 14h et 16h. Plus de détails sont disponibles sur le site web

de la Ville.

DOMAINE SAINT-BERNARD

En réaction à une intervention citoyenne du mois précédent concernant l'ouverture de l'acte de fiducie du Domaine Saint-Bernard, le président du conseil des fiduciaires, François Marcoux, a souhaité « rectifier ou nuancer » certains propos. Il a précisé que ce sont les fiduciaires qui peuvent prendre l'initiative de réviser cet acte, et non pas un conseil d'agglomération. Ensuite, il a soutenu que le Domaine « n'est pas une business », même s'il fait de son mieux pour générer des revenus. « Je ne pense pas qu'il y ait aucune infrastructure récréative ou culturelle à la Ville de Mont-Tremblant qui fasse ses frais », a souligné l'ancien conseiller municipal. Son intervention a eu lieu en fin de séance du conseil d'agglomération et est disponible sur l'enregistrement vidéo de la soirée.

PLACES EN GARDERIE

Le conseil municipal a autorisé l'usage « garderie » dans des zones du centre-ville ainsi que la requête pour le prolongement de l'égout sanitaire sur le boulevard du Docteur-Gervais, et ce afin de permettre l'implantation de la garderie privée subventionnée *Coucou Hibou*. Interrogé en marge de la soirée, Luc Brisebois a souligné qu'avec les places déjà allouées par le ministère de la Famille, soit avec la Garderie *Coucou Hibou*, le CPE *Les Petits Manitoux* et celui de l'Antre-Temps, un total de 169 places s'ajouteront pour les gens de la région

d'ici deux ans. Selon lui, ce bond représente une hausse de 25 à 30% de l'offre.

À noter que la MRC des Laurentides a effectué une sortie publique le 13 avril pour demander au ministère de la Famille d'augmenter sa cadence d'attribution de places subventionnées sur son territoire. Selon l'autorité, avec la « hausse fulgurante du taux des populations et des enjeux de disponibilité de la main-d'œuvre » dans la région, le ministère y sous-estime le manque de places en garderie.

MONT TIMBER

Le conseil municipal a autorisé la demande de travaux d'aménagement de nouvelles pistes de ski et d'installation d'une remontée mécanique au versant Soleil dans le secteur du mont Timber. Ces interventions représentent un déboisement de 32 hectares, avec remblais et déblais. Cette autorisation est assujettie au Plan d'implantation et d'intégration architecturale (PIIA) « Domaine skiable » et elle est assortie de conditions, tel que le demandeur organise une consultation publique afin de présenter son projet.

« Comme vous l'avez vu dans les journaux, on est en train d'engager un directeur des sentiers et, sachant que le vélo est un produit d'appel fort, on a aussi demandé la permission d'y développer des sentiers, ce qui nous a été accordé. Il faut comprendre que [le mont Timber] c'est une location qui est faite avec le parc national du Mont-

SERVICES FINANCIERS

Assurance vie - Assurance salaire
Assurance invalidité - Maladie grave
- Soins de longue durée
- Rentes, placements :
dépôts à terme fonds mutuels

ANNIE LABELLE

Planificatrice financière,
Services Financiers Labelle.
Conseillère en sécurité financière,
Services financiers Labelle.
Représentante en épargne collective,
Placements Manuvie Services
d'Investissement Inc.



JULIE THOMAS

Planificatrice financière,
Services Financiers Labelle.
Conseillère en sécurité financière,
Services financiers Labelle.
Représentante en épargne collective,
Placements Manuvie Services
d'Investissement Inc.



NATACHA NADEAU BISSON

Adjointe du conseiller en
placement de fonds communs,
Services financiers Labelle,
Placements Manuvie Services d'Investissement Inc.



SERVICES FINANCIERS LABELLE INC.

Cabinet en assurance de personnes
Les produits et services d'assurance sont offerts
par les Services Financiers Labelle Inc.
Courriel pour les demandes d'assurances:
servicesfinancierslabelle@qc.aira.com
PLACEMENTS MANUVIE
SERVICES D'INVESTISSEMENT INC.
Cabinet de courtage en épargne collective
Les fonds mutuels sont offerts par
Placements Manuvie services d'investissement inc.
545, rue Charbonneau J8E 3H4, Mont-Tremblant, secteur Saint-Jovite
819 425-7712 / Téléc. : 819-425-3136
Courriel pour les demandes d'investissements:
Annie.Labelle@placementsmanuvie.ca • www.sflabelle.com

Les produits et services bancaires
sont offerts par référence.

Placements Manuvie

Le nom Manuvie, la lettre « M » stylisée, le nom Manuvie accompagné de la lettre « M » stylisée et Placements Manuvie sont des marques de commerce de La Compagnie d'Assurance-Vie Manufacturiers qu'elle et ses sociétés affiliées utilisent sous licence.

L'info du Nord
MONT-TREMBLANT



195, rue Brissette, local 72, Sainte-Agathe, QC J8C 3S4
819 321-3888

979, rue de St-Jovite, Mont-Tremblant, QC J8E 3J8
819 425-8658

info@infodunord.ca • www.linformationdunordmonttremblant.ca
Annonces classées : 1-866-637-5236

Directeur administratif
Sylvain Lacasse
slacasse@inmedias.ca

Directrice développement
Chantal Roussel
croussel@inmedias.ca

Directrice finances/
ressources humaines
Katy Dufresne
kdufresne@inmedias.ca

Directeur des ventes
David Meilleur
dmeilleur@inmedias.ca

Directeur de l'infographie
Marc Cadieux
mcadieux@inmedias.ca

Infographistes
Julie Leclerc
Emilie Constantineau
Martine Cotton
Jessica Lacroix
Samantha Doiron
Tanya Laframboise

Directrice de l'information
Marilou Séguin
mseguin@inmedias.ca

Rédactrice en chef
Isabelle Houle
ihoule@inmedias.ca

Journalistes
Ronald McGregor
rmcgregor@inmedias.ca

Véronique Piché
vpiche@inmedias.ca
Martin Dumont
mdumont@inmedias.ca
Alex Proteau
aproteau@inmedias.ca
Lauren Peers
lpeers@inmedias.ca

Coordonnatrice aux ventes
Johanne Faucher
jfaucher@inmedias.ca

Stratèges médias
Nathalie Chalifoux
Mylène Riopel

Sabrina Desjardins
Joëlle Béliste
Stéphanie Lomas

Directrice web et médias sociaux
Mélodie Rivest
mrivest@inmedias.ca

Gestion de communauté
Jacob Chartrand
jchartrand@inmedias.ca

TIRAGE : 13 856 EXEMPLAIRES

RÉSEAU SÉLECT

Membre
hebdomadaire
QUÉBEC



Propriété de
In Médias inc.

Imprimé par
Transcontinental Transmag

Distribué par PubliSoc

Financé par le
gouvernement du Canada

Canada



(Photo L'Info du Nord - Veronique Piché)

L'Hôtel de Ville hisse le drapeau ukrainien.

Tremblant, donc les ententes sont prises avec le parc et le ministère de l'Environnement », a précisé le maire.

INSTALLATIONS SEPTIQUES

La Ville souhaite offrir à l'ensemble des citoyens visés un financement sous forme de prêt remboursable par le compte de taxes, et ce sur une période de 20 ans, afin de les aider à mettre aux normes leurs installations septiques non conformes. Plus de détails à venir, lorsque ce projet de règlement sera adopté.

DÉVIATION D'UN COURS D'EAU

Le conseil a autorisé, sous conditions, la déviation d'un cours d'eau afin de permettre au projet immobilier Campus Ryan d'aller de l'avant. Ces travaux de déviation ont aussi été autorisés par le ministère de l'Environnement et de la Lutte aux changements climatiques. « Cette reconfiguration aura certaines retombées positives pour le ruisseau qui ne passera plus par l'ancienne sablière », a noté la conseillère Dominique Laverdure. 🇺🇦

DENTUROLOGISTE
DOMINIC ARCHAMBAULT
 FABRICATION & RÉPARATION DE PROTHÈSES DENTAIRES
 CONSULTATION GRATUITE | URGENCE 7 JOURS | SERVICE À DOMICILE
 MONT-TREMBLANT | ST-RÉMI-D'AMHERST
 819-429-0505 | 819-687-8017

>P000504-2



STÉPHANE GODARD

FRI, b.a.a., Courtier immobilier agréé

C. 819 425-0456 B. 819 425-2005
 370, rue de Saint-Jovite
 Suite 101, Mont-Tremblant

sgodard@multi-immo.ca



BÂTISSE COMMERCIALE À VENDRE OU À LOUER

À vendre et/ou à louer selon différentes options. Excellente localisation, à l'entrée de la ville de Mont-Tremblant au coin de la route 323 venant de l'Outaouais, offrant une visibilité de premier plan. Idéal pour bureaux professionnels commerciaux. Vaste stationnement pavé. Immeuble en excellente condition. Salle de conférence et cuisinette. No Centris 14016083

*Toujours présent pour vous en toute confiance et sécurité.
 Ce qui constitue ma marque de commerce depuis plus de 30 ans.
 Commission flexible et adaptée à vos besoins.*

Évaluation GRATUITE! Appelez-moi



>P004960-99

La grenouille des marais : présente, mais méconnue

VÉRONIQUE PICHÉ
INITIATIVE DE JOURNALISME LOCAL
vpiche@inmedias.ca

La grenouille des marais vit dans les milieux montagneux. Il faut protéger son habitat afin d'assurer sa survie à long terme dans la région, disent les biologistes.

Il est peut-être temps d'en faire une vedette. La grenouille des marais vit en milieu montagneux. Cela tombe bien pour la région laurentienne. Mais qui l'a déjà observée? En fait, personne ne peut statuer sur la santé de ses populations locales. Les experts disent qu'elle est « répandue » dans la province, sans être abondante ni rare. Pourtant, cet amphibien apparaît sur la *Liste des espèces susceptibles d'être désignées menacées ou vulnérables* du Québec. Et la MRC des Laurentides l'a choisie comme espèce ambassadrice de sa démarche d'élaboration de son Plan régional des milieux humides et hydriques (PRMH).

EMBLÉMATIQUE

Pierre-Alexandre Bourgeois est biologiste en recherche et conservation pour la Société d'histoire naturelle de la vallée

du Saint-Laurent, laquelle gère l'*Atlas des amphibiens et des reptiles du Québec*. « C'est un amphibien qui va vivre autant un milieu humide, hydrique que terrestre, ce qui est en soit intéressant, mais c'est aussi un animal emblématique pour la MRC des Laurentides parce que c'est une espèce qu'on retrouve essentiellement en milieu montagneux. Dans la vallée du Saint-Laurent, dans les plaines, on ne la trouve pratiquement pas », souligne-t-il.

Selon l'*Atlas*, outre dans les Laurentides, la grenouille des marais est présente dans les montagnes des Adirondacks et des Appalaches ainsi que sur les Montérégiennes.

M. Bourgeois trouve pertinent que la MRC des Laurentides ait choisi cette grenouille pour représenter sa démarche de planification en lien avec les milieux humides et hydriques sur son territoire : « Comme toutes les espèces appartenant à l'ordre des *Anur*, elle demeure sensible aux perturbations de l'environnement, donc toutes activités qui ont un effet sur la qualité de l'eau ou la connectivité des milieux, hydriques ou terrestres, pourraient l'affecter », mentionne-t-il.

14 MUNICIPALITÉS

« Bien qu'elle passe souvent inaperçue, la grenouille des marais a été identifiée dans 14 des 20 municipalités de la MRC : Amherst, Arundel, Brébeuf, Huberdeau, Labelle, La Conception, Mont-Blanc, Montcalm, Lac-Supérieur, Mont-Tremblant, Sainte-Agathe-des-Monts, Sainte-Lucie-des-Laurentides, Val-David et Val-Morin », précise le biologiste Pierre Morin, spécialiste en aménagement, volet environnement, à la MRC des Laurentides. Il ajoute que son potentiel d'étude est intéressant, car son écologie, sa distribution, ses habitats et les répercussions des activités anthropiques sur ses populations restent méconnus.

Pierre-Alexandre Bourgeois ne croit pas que la grenouille des marais soit une espèce aussi menacée que la rainette faux-grillon ou le caribou. « Elle est répandue, mais je pense que localement elle est plus rare, donc c'est difficile de la trouver. Mais que cette espèce soit présente ou non et dans quel nombre n'est pas la question centrale : les milieux hydriques et humides sont des milieux sensibles que l'on se doit de protéger, et en les protégeant, on aide la grenouille des marais », soutient-il.

S'il est peu envisageable que la grenouille



(Photo - Mathieu Ouellette)

Selon l'Atlas des amphibiens et des reptiles du Québec, le corps et la tête de la grenouille des marais sont pâles et parsemés de taches brunes de forme rectangulaire. L'intérieur des cuisses, lui, est jaune ou orangé. Elle ne mesure pas plus de 9 cm.

des marais soit menacée au point qu'on lui accorde un statut fédéral particulier, sa présence devrait être une motivation pour les autorités locales à resserrer les règles concernant le développement, accorde M. Bourgeois. La grenouille des marais ne veut sûrement pas devenir une vedette. Elle préfère sans l'ombre d'un doute l'anonymat d'un couvert forestier intact. **fin**

22 avril 2022

Des activités pour le Jour de la Terre

SALLE DE RÉDACTION
redaction-in@inmedias.ca

L'édition 2022 du Jour de la Terre, qui a lieu le 22 avril, se concentre sur la question de l'éco-anxiété, un phénomène qui touche de plus en plus de personnes.

Pour l'occasion, plusieurs activités sont au programme le 22 avril et autour de cette date. La programmation complète est disponible sur le site <https://jourdela terre.org/qc/>. On y retrouve notamment des

conférences qui se dérouleront à Val-Morin, Sainte-Agathe et Sainte-Adèle ainsi qu'une kyrielle d'événements qui se tiendront en mode virtuel.

« Une activité possible est de prendre part à un atelier sur l'éco-anxiété. Le Jour de la Terre Canada en proposera notamment un en virtuel le 22 avril pour découvrir cette question de santé mentale, ses effets et comment passer à l'action ensemble peut aider », indique-t-on.



(Photo Depositphotos)

LE JOUR DE LA TERRE EN BREF

- Le Jour de la Terre fut célébré pour la première fois, aux États-Unis, le 22 avril 1970.
- Au fil des ans, Jour de la Terre Canada est devenue une organisation ainsi qu'une journée environnementale d'envergure, célébrée dans plusieurs pays à travers le monde.
- Fondé en 1990, Jour de la Terre Canada est un organisme de bienfaisance qui inspire et soutient les citoyens et organisations à travers l'ensemble du pays.
- La mission: Accompagner les personnes et les organisations à diminuer leur impact sur l'environnement.



Depuis plus de 40 ans

Difficultés financières, parlons-en!

Au service des entreprises et des particuliers



Bureau de Sainte-Agathe-des-Monts
31, rue Principale Est, Sainte-Agathe-des-Monts



Bureau de Mont-Tremblant
972, rue de St-Jovite, Mont-Tremblant

Étienne Chartrand

LL.B., CIRP,
Syndic autorisé en insolvabilité

Ligne directe : 1 877 467-6277
echartrand@ginsberg-gingras.com

ginsberg-gingras.com/invr



>X01457-2

La première édition du Festival Joyeux Mont-Tremblant se tiendra les 28, 29 et 30 juillet. Plusieurs personnalités de la scène vous donnent rendez-vous pour rire et célébrer. On reconnaît ici Jean-Marie Corbeil, président, directeur artistique et porte-parole ainsi que France Forget, vice-présidente et co-productrice de l'événement.



HUMOUR

Un festival rafraîchissant

PAGES 12 ET 13

(Photo Jean-Marie Savard)



5767-39-31-01

819.325.4816

ap.renitoiture@outlook.com

- **Spécialiste en toiture**
- **Spécialisé en bardeaux d'asphalte et revêtement extérieur**
- **Rénovation de salles de bain et cuisine**
- **Pose de gypse et isolation**
- **Finition intérieure et extérieure complète**
- **Peinture intérieure et extérieure**



Appellez-nous pour une soumission dans le confort de votre foyer et il nous fera plaisir de planifier vos prochains travaux ensemble!

>P012395-2

L'exposition **DADA** est de retour

VÉRONIQUE PICHÉ

vpiche@inmedias.ca

Jusqu'au 29 mai, la Maison des Arts de St-Faustin tient sa 16^e édition de l'exposition DADA. Un événement muséal unique au Canada, selon les organisateurs.

« Les gens aiment se régaler de ce type de création », estime Denise Lafond, commissaire de l'exposition DADA de la Maison des Arts. Le dadaïsme est un mouvement artistique né en Europe pendant la Première Guerre mondiale. Un siècle plus tard, il vit toujours.

« Au départ, ce sont des artistes qui se sont rebellés contre les conséquences de la guerre, responsable selon eux des contraintes imposées tant aux citoyens en général qu'aux artistes, et ils ont créé ce mouvement pour protester contre cette situation », raconte Mme Lafond.

Une œuvre qui s'inscrit dans le dadaïsme est « éclatée et non conventionnelle », décrit la commissaire. Elle donne comme exemple les Picasso et Dalí, qui ont choisi pour certaines de leurs œuvres de ne pas respecter les règles artistiques imposées à leur époque. Cela a donné lieu, par exemple, à des toiles représentant des personnages aux visages et proportions impossibles.

« On n'a pas besoin d'être artiste pour créer une œuvre dada, expose Mme Lafond. N'importe qui peut exprimer une protestation par rapport à une situation. » Il y a quelques années, le mouvement #metoo ainsi que l'avènement de Trump aux États-Unis avaient particulièrement inspiré les participants de la Maison des Arts dans leurs créations. Cette année, la commissaire s'attend à des œuvres percutantes inspirées de l'actualité, notamment de la situation sanitaire.

« L'an dernier, un de nos sculpteurs avait réalisé une immense trappe à souris en bois, mais à la place d'une souris, c'était le virus de la COVID. C'est le genre d'humour, un peu noir, qu'on peut retrouver dans une œuvre dadaïste », illustre Mme Lafond, en riant.

« Ce qui séduit avec le Dada, je pense que c'est l'accessibilité, la part d'humour, parfois même de sadisme, mais c'est aussi les idées percutantes qui en émanent », exprime-t-elle.

Cette 16^e exposition DADA regroupe à la Maison des Arts de St-Faustin une cinquantaine d'œuvres produites par une quarantaine de participants. En nouveauté, une installation permettra aussi aux visiteurs de découvrir à distance des œuvres dadaïstes exposées simultanément en France. Un pique-nique DADA aura lieu le 28 mai.



(Photo gracieuseté)

« La Maison des Arts est sans doute le seul établissement muséal à tenir annuellement une exposition consacrée au Dada, non seulement au Québec mais dans le Canada », exprime fièrement la commissaire de l'exposition DADA, Denise Lafond. Toile de Lorraine Bélanger.

LE COMITÉ DES USAGERS DES SOMMETS RECHERCHE DES BÉNÉVOLES

- Vous avez des idées et des suggestions pour améliorer les soins dans la région?
- Vous aimeriez obtenir des renseignements et avoir accès à des ressources afin d'être mieux informé?
- Vous avez à cœur le bien-être de vos concitoyens?
- Vous êtes disponible une demi-journée par mois?

Joignez-vous à l'un de nos comités!

- Comité des usagers des Sommets
- Comité de résidents du Pavillon Philippe-Lapointe
- Comité de résidents des CHSLD de Mont-Tremblant et de Labelle

Pour signifier votre intérêt ou pour toute question, communiquez avec nous :

Boîte vocale : 819-324-4000, poste 34334

Courriel : comite.usagers.sommets@ssss.gouv.qc.ca

S'impliquer dans l'un de nos comités, c'est :

- Renseigner les usagers sur leurs droits et obligations;
- Promouvoir l'amélioration de la qualité des conditions de vie des usagers;
- Défendre les droits et intérêts des usagers;
- Travailler en partenariat avec le CISSS des Laurentides et des organismes communautaires;
- Participer à une rencontre par mois (environ 3 heures, selon vos disponibilités - relâche en été).

Les comités sont formés de membres issus de différents milieux : retraités, membres de la famille d'un résident, bénévoles, etc. Tous sont bienvenus.

Centre intégré
de santé
et de services sociaux
des Laurentides

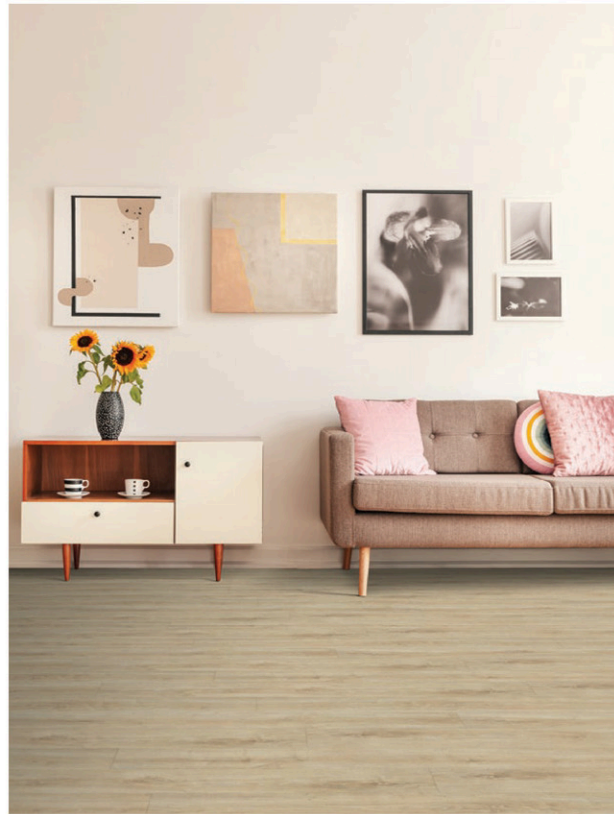
Québec

SOLDES DU PRINTEMPS

JUSQU'À



DE RABAIS



En vigueur du 16 mars au 29 mai 2022

POUR TOUTES LES SURFACES

DECO SURFACES^{MD}
MONT-TREMBLANT

Licence RBQ : 1371-3409-97

1230, rue de Saint-Jovite, Mont-Tremblant

819 425-2464

www.cpperreault.com



Mario Tessier présentera son récent spectacle.

(Photo gracieuseté)

Une première

Le Festival Joyeux Mont-Tremblant en juillet

LAUREEN PEERS

lpeers@inmedias.ca

Alors que de nombreux événements sportifs se tiendront cet été, cette fois-ci, place à l'humour avec la première édition du Festival Joyeux Mont-Tremblant qui se tiendra les 28, 29 et 30 juillet, en collaboration avec Desjardins et la Microbrasserie Saint-Arnauld.

« Je sentais que pour ce qui était du timing, c'était le bon moment après une pandémie comme ça, de se dire, on retourne dans la joie, d'où le *Joyeux Mont-Tremblant* et de faire un festival d'humour. Géographiquement, dans les Laurentides, il n'y a pas ce genre d'événement, donc je me suis dit; « quel bel endroit qu'est Mont-Tremblant pour faire un festival ». Le secteur Saint-Jovite est magnifique, tout comme le vieux Mont-Tremblant. Donc, c'était parfait », indique Jean-Marie Corbeil, président, directeur artistique et porte-parole.

SPECTACLES ET DIVERTISSEMENTS GRATUITS

Ainsi, durant ces trois jours, les festivaliers pourront se rendre sur le nouvel espace public de la rue de Saint-Jovite et à l'église

du Lac Mercier au village de Mont-Tremblant pour se divertir. Ils y verront aussi bien des amuseurs de rue, que des spectacles d'humour, de théâtre et de musique, et ce, gratuitement, tout au long de la journée.

Deux autres soirées seront également gratuites à l'espace public Royal Lepage Humania Gina Beaulieu Inc. En effet, le vendredi soir, Mario Tessier présentera son récent spectacle, tandis que le samedi soir, Mado et ses invités Grand gala d'humour seront sur scène.

« C'est beaucoup des amis, des coups de cœur, des gens que j'affectionne et avec qui j'ai déjà travaillé. J'avais envie de faire une grande fête avec des gens que j'aime et que le public aime également et faire découvrir des gens aussi », explique l'humoriste Jean-Marie Corbeil.

Pour clôturer chaque soirée, un spectacle se déroulera à la salle Première Scène Mont-Tremblant. Ainsi, on retrouvera le jeudi soir, l'humoriste français, Patrick Cottet Moine, le vendredi, Jean-Marie Corbeil avec son spectacle *Fouille à nu* et le samedi, Varda Étienne animera le spectacle *Safarir* à la radio, en compagnie de nombreux invités « surprises ».

Dissipons la fumée.

« Le vapotage est moins nocif que le tabagisme. »

— Santé Canada

Les produits de vapotage ne sont pas sans risques. Ils ne doivent pas être consommés par les jeunes.

Renseignez-vous
dissiponslafumee.ca

IMPERIAL
TOBACCO CANADA

« C'est un honneur pour moi de collaborer à offrir à la communauté de Mont-Tremblant, des Laurentides, ainsi qu'aux visiteurs, un événement rassembleur, diversifié et inclusif, dans la bonne humeur et la convivialité. Aussi, faire une différence en contribuant à une cause locale cette année : La Maison de la famille du Nord, et mettre en lumière la relève, m'interpelle particulièrement! », a déclaré France Forget, vice-présidente et co-productrice.

En effet, une partie des bénéfices de l'événement est réservée pour soutenir La Maison de la famille du Nord.

JOYEUSES VEILLÉES À SAINT-ARNOULD

En attendant le *Festival Joyeux Mont-Tremblant*, de *Joyeuses Veillées* seront organisées chaque semaine à la Microbrasserie Saint-Arnould à compter du 18 mai, avec la collaboration des étudiants du Cégep de Mont-Tremblant.

« C'est une extension du festival, c'est-à-dire qu'à partir de la mi-mai, ça va être comme un comédie club qui va être installé au Saint-Arnould, que je vais animer avec comme invités, des humoristes qui sont sur le circuit. »

Pour ce qui est de l'annonce de la programmation de ces soirées, Jean-Marie Corbeil indique en rigolant « on y réfléchit encore. » « Des fois, les gens choisissent en disant « Oh, je ne suis pas sûr de telle ou telle personne », alors qu'elles auraient probablement beaucoup de plaisir à aller voir ce spectacle-là. Donc, je ne sais pas encore. Ce qui est sûr, c'est que j'anime. Peut-être qu'on va dévoiler les invités, mais on n'y pense encore », poursuit-il.

En plus d'accueillir des humoristes, un concours amateur sera également proposé. « Pendant la soirée, on va laisser la place à des humoristes amateurs, âgés de 16 ans et plus, qui veulent participer à ce concours-là pour ensuite faire la première partie d'un spectacle pendant le festival. Les

inscriptions sont ouvertes à tous et les gens peuvent le faire sur la page Facebook. »

UNE BIÈRE CRÉÉE POUR L'OCCASION

En l'honneur et à l'effigie du festival, *Joyeux Mont-Tremblant* et la Microbrasserie Saint-Arnould ont créé une bière brassée baptisée *La Joyeuse* qui sera mise en vente lors de l'événement.

Pour de plus amples informations sur la programmation ou pour la billetterie, rendez-vous sur le site du *Festival Joyeux Mont-Tremblant* au <https://festivaljoyeux.ca/>.



Mado et ses invités
Grand gala d'humour
seront de la partie.

(Photo gracieuseté)

->P012923-1

REFONTE DE LA POLITIQUE CULTURELLE



Exposition Cultiver le vivant
de Catherine Fauteux

CONSULTATION PUBLIQUE

26 avril, de 14 h à 16 h | Église du Village, 1829, ch. du Village

Venez prendre connaissance de la démarche et contribuer à l'élaboration de la future politique culturelle !

Ouverte à la population et au milieu culturel tremblantois, cette première de deux rencontres vise à dresser le portrait culturel actuel de Mont-Tremblant.

[villedemont-tremblant.qc.ca
/politiqueculturelle](http://villedemont-tremblant.qc.ca/politiqueculturelle)



Ville de
MONT-TREMBLANT

**ÉDITION
SOUVENIR**



5@7

**LE CLUB DE JEUNES
ENTREPRENEURS DU CENTRE
COLLÉGIAL DE MONT-TREMBLANT**

**CÉLÈBRE
SES 10 ANS**

L'info du Nord
MONT-TREMBLANT





QUAND
5 MAI 2022

OÙ
CENTRE COLLÉGIAL
DE MONT-TREMBLANT

INSCRIVEZ-VOUS ICI



fb.me/e/cN9Uq7M9b

->P012931-1

C'est officiel !

Le Festival international du blues de Tremblant de retour

SALLE DE RÉDACTION
redactionin@inmedias.ca

Après deux ans d'absence, c'est un retour que les amateurs de blues et mélomanes attendaient de pied ferme à Mont-Tremblant. Sous le thème de la transition et de l'accessibilité, le festival se déroulera du 14 au 16 juillet au village piétonnier. Pierre-Alexandre Legault, chef aux communications à

l'Association de villégiature Tremblant (AVT), indique que les organisateurs parachèvent la programmation, qui sera dévoilée sous peu. Il ajoute que si les dates de cette formule condensée (3 jours au lieu de 10) de l'événement ont été publiées sur les réseaux sociaux, sans plus de détails, c'était pour donner la chance aux gens du public de réserver leurs places en hébergement ainsi que ces dates à leur calendrier.

(Photo André Chevrier) 7n



La bibliothèque de Nomingue présente une exposition sur les marteaux

MAXIM OUELLETTE-LEGAULT
mouellette@inmedias.ca

Du 20 avril au 30 juin 2022, une exposition sur les marteaux est présentée à la bibliothèque de Nomingue.

Le but de cette exposition est de révéler la grande variété de marteaux qui existe, ainsi que de distinguer leurs différents usages. Alors qu'il est souvent présenté comme un simple outil du quotidien, cette exposition permettra aux visiteurs de constater que

le marteau a bien d'autres utilités que de clouer.

Lors de cette exposition, il sera possible d'examiner une centaine de marteaux de différents types. Il sera expliqué que des marteaux sont utilisés dans plusieurs domaines, comme en menuiserie, charpentier, bijouterie, cordonnerie, géologie, vitrerie, etc.

Comme type de marteaux, il sera possible de découvrir des marteaux pour casser le sucre, des marteaux à horloge, pour ouvrir des caisses de bois, pour ouvrir une boîte

à cigare, des marteaux pour le caramel au beurre pour les *toffees*. On retrouvera aussi des marteaux pour ouvrir des pattes de crabes ou encore des marteaux utilisés dans les tranchées que l'on appelle des marteaux de douilles, ainsi que des reproductions de marteaux médiévaux.

Cette exposition a été réalisée avec la complicité de France Mercure, responsable de la bibliothèque. Cette dernière a ajouté quelques textes d'information qui vont venir compléter l'exposition. Selon France Mercure, il s'agit d'une exposition très attendue à Nomingue. 7n



Cette collection appartient à Marc-André Gendron, amuseur public connu à Mont-Tremblant depuis 21 ans. Il est notamment le créateur d'une quinzaine de bancs en forme de chemin de fer que l'on retrouve sur la Route des Belles-Histoires des Laurentides.

(Photo gracieuseté - Marc-André Gendron)

->P012907-1



Le Casino de Mont-Tremblant recrute.

**5@8 de l'emploi
Ce vendredi 22 avril
au Casino**

Viens rencontrer nos recruteurs.

**Pas libre vendredi? Postule en tout temps
à casinodemonttremblant.ca.**



Soutien

Métro collecte 5 187\$ pour Centraide



L'équipe de Métro Mont-Tremblant s'est engagée dans la campagne Centraide 2021 avec notamment Marie-Josée Guindon, assistante-gérante à droite, Michelle Thibault, caissière à gauche, encouragées par le propriétaire franchisé Dominic Potvin au centre. Au centre, Laure Voilquin, directrice régionale de Centraide, reçoit le chèque symbolique. (Photo gracieuseté)

LAUREEN PEERS
lpeers@inmedias.ca

Comme chaque année, les supermarchés Métro font campagne pour Centraide en sollicitant aussi bien la clientèle que les employés à faire un don en faveur de l'organisme.

« Métro est ouvert à essayer d'aider les gens, donc quand il y a une cause humanitaire importante, on répond très bien. En fait, c'est notre clientèle qui est très généreuse avec nous et ça me fait plaisir de pouvoir aider et c'est la moindre chose, si on peut aider les gens, ça nous fait toujours plaisir », indique Marie-Josée Guindon, assistante-gérante du Métro Mont-Tremblant.

LA GÉNÉROSITÉ DES CLIENTS ET EMPLOYÉS

Les résultats de la campagne 2021 viennent de tomber pour le Métro de Mont-Tremblant, et c'est un chèque de plus de 5 000\$ qui a été remis à Centraide Hautes-Laurentides. Ce montant est « un mix » de la générosité de la clientèle, de l'établissement et celle des employés.

« Dans la dernière année, ils ont fait une campagne durant l'été et une autre à l'automne. Parallèlement à ça, il y a une campagne qui est faite directement dans le milieu de travail. Il y a possibilité pour les employés de contribuer en faisant un don à la source. Donc, c'est un montant par paie, qui peut être de 2\$, 5\$, 10\$, etc., qui est remis à Centraide. À la fin de l'année, ça

fait un montant global pour l'ensemble du milieu de travail. Donc le résultat est un mix », explique Laure Voilquin, directrice régionale de Centraide Hautes-Laurentides.

UNE AUGMENTATION DE 161%

Une augmentation de 161% par rapport aux résultats de l'an dernier est à noter. Mme Voilquin explique que cela « provient principalement des activités auprès de la clientèle. »

Pour obtenir une telle somme, il faut certes compter sur la générosité de la clientèle, mais également sur le travail effectué par les employés du Métro de Mont-Tremblant. Ces derniers sollicitaient chaque client lors de leur passage en caisse.

« Nous, on est comme intermédiaire entre tout ça. C'est un petit geste qui peut aider beaucoup. J'ai des collègues merveilleux pour ça. On se motive aussi, on se fixe un but et on essaye de l'atteindre. Ça fait nos journées, donc on est contente quand on a pu récolter des fonds, ça nous fait un petit plaisir, un petit bonheur à la fin de la journée », raconte Marie-Josée Guindon, assistante-gérante du Métro Mont-Tremblant.

Les 5 000\$ vont être ajoutés au résultat de la campagne globale de 2021. « On va ensuite être en mesure de déterminer les investissements sociaux qui vont être annoncés en juin à l'occasion d'un événement de reconnaissance », indique la directrice régionale de Centraide Hautes-Laurentides.

ÉCONOMISER, c'est facile!



Procurez-vous des bons d'achats avec des rabais allant jusqu'à 40% sur

rabaischocs.com



2-L08571-6



Depuis plus de 40 ans

Difficultés financières, parlons-en!

Au service des entreprises et des particuliers



Bureau de
Sainte-Agathe-des-Monts
31, rue Principale Est, Sainte-Agathe-des-Monts



Bureau de
Mont-Tremblant
972, rue de St-Jovite, Mont-Tremblant

Stephan V. Moyneur

CIRP, Syndic autorisé en insolvabilité

Ligne directe : 1 877 460-0920

svmoyneur@ginsberg-gingras.com

ginsberg-gingras.com/invr



>X01406-2

Frank Voyez



Reconnaissez-vous ce magnifique sourire?

Derrière celui-ci se trouve un homme au grand cœur, un entrepreneur, un mari, un Grand-papa.

Franck Voyez, propriétaire de Déco Surface Mont-Tremblant se démarque par son authenticité.

Le bien-être de ceux qui l'entourent est sa priorité. Son service à la clientèle est aussi sa force.

Pensez à lui pour vos projets rénovations, Franck et son équipe sauront bien vous conseiller.

Vous serez conquis!

Une salle comble pour In Médias!

Lors du Colloque multidisciplinaire du Centre collégial de Mont-Tremblant qui se déroulait les 6 et 8 avril dernier, Chantal Roussel, notre Éditrice et VP développement des affaires, ainsi que Mélodie Rivest, notre Directrice web, ont été invitées à venir parler aux étudiants de Sociologie des médias et de Gestion de commerces de la relance de vos hebdomadaires locaux. Plus d'une cinquantaine d'étudiants étaient présents pour la conférence!



Cet événement très spécial rassemble durant une semaine la communauté collégiale, la population locale et plusieurs experts provenant de près et de loin lors de conférences, d'ateliers et d'activités.



La relève entrepreneuriale et l'investissement dans les jeunes d'ici sont des valeurs très importantes pour le groupe In Médias. C'est pourquoi nous avons décidé de verser notre cachet au club de jeunes entrepreneurs J'entrepris Mont-Tremblant du Centre collégial de Mont-Tremblant qui célèbre ses 10 ans cette année.

15 belles années

En ce printemps 2022, La Villa des Générations tient à honorer M. André Perreault, qui après plus de 15 belles années au service de la comptabilité de la Résidence, prendra sa Retraite tant méritée!

« Profite de tous les moments propices à ton bonheur. Tu as passé plusieurs années à travailler et rire à nos côtés, à voir combien il t'importait de réussir tes projets professionnels, nous sommes convaincus que tu mettras la même belle énergie dans tes projets de retraite. Une nouvelle étape pour toi, afin de profiter de la vie et des gens que tu aimes. Au nom de la Villa des Générations, de tous les employés, des membres de familles et aussi des centaines de résidents qui ont eu la chance de croiser ton chemin, nous te souhaitons une belle retraite! »



Bonne fête!



Soulignez la fête de vos proches et amis et courez la chance de leur faire **GAGNER UNE CARTE-CADEAU DE 25\$ CHEZ: GAGNON**
LA GRANDE QUINCAILLERIE

- 21 avril – Léo Maillé, St-Rémi-d'Amherst
- 22 avril – Claude Proulx, Mont-Tremblant
- 22 avril – Rose-Aimée Provost, Huberdeau
- 23 avril – Claude Audet, Mont-Tremblant
- 24 avril – Mario Bessette, La Conception
- 24 avril – Diane Brunet, St-Faustin-Lac-Carré
- 25 avril – Anthony Maillé, Brébeuf
- 25 avril – Mireille Audette, St-Faustin-Lac-Carré
- 26 avril – Lise Bacon, Mont-Tremblant
- 26 avril – Sylvie Perreault, Brébeuf
- 26 avril – Rachel Belisle, Mont-Tremblant

Gagnant : Léo Maillé, St-Rémi-d'Amherst

IGA extra Robert Tellier
Route 117, Mont-Tremblant
819 681-0330

Division de **Ballons** À chacun son ballon!
ARTESCO

1404, route 117, Mont-Tremblant, 819 425-2560

INSCRIPTION

Pour la publication d'un **BONNE FÊTE** faites parvenir votre demande à **info@infodunord.ca**

Avec les informations suivantes : **Nom de la personne fêtée, date d'anniversaire, adresse complète.** Le ou la gagnant(e) recevra directement par la poste ses prix. Les demandes incomplètes ne seront pas publiées.

***Veuillez noter que vous devez envoyer les fêtes 2 semaines avant la date d'anniversaire.**

S-P000623-145



ON EST LÀ POUR ÇA!

MONT-TREMBLANT
349, Route 117
800 850-7662

GAGNON
LA GRANDE QUINCAILLERIE

Ces femmes qui aident sans compter

LAUREEN PEERS

lpeers@inmedias.ca

Vous avez certainement dû entendre parler des Chevaliers de Colomb dans nos pages, mais savez-vous qu'il existe également les Filles d'Isabelle, un groupe de femmes qui œuvre pour aider les familles et organismes dans le besoin ?

Alors que les Chevaliers de Colomb ont comme patron, Christophe Colomb, du côté des Filles d'Isabelle, il s'agit d'Isabelle de Castille qui a notamment aidé l'explorateur lors de son voyage. Cette année, les Filles d'Isabelle, au niveau international, vont fêter leur 125^e anniversaire.

« Dans le fond, les femmes accompagnaient beaucoup les Chevaliers de Colomb. À un moment donné, il y a eu la formation d'un groupe de femmes qui voulait être, pas indépendant, mais qui voulait travailler aussi de pair avec eux et être capable de prendre ses propres décisions. C'est toujours chapeauté par l'Église catholique, mais le mouvement a évolué naturellement parce qu'au départ, il fallait être catholique baptisée pratiquante, puis respecter les règles de la religion catholique, etc. alors qu'aujourd'hui, c'est beaucoup plus ouvert, même si les femmes sont catholiques », raconte Jacynthe Roy, la régente du cercle 1158 Saint-Jovite.

UNITÉ, AMITIÉ ET CHARITÉ

À Mont-Tremblant, 114 femmes font partie des Filles d'Isabelle, au sein du cercle 1158 Saint-Jovite. Comme l'explique Mme Roy, même si c'est relié à l'Église catholique, elles sont là pour aider les personnes dans le besoin, peu importe la religion.

« On a eu des demandes de mères de famille qui avaient de la difficulté à se procurer des soins dentaires pour elles-mêmes, parce qu'elles n'avaient pas les sous ou des demandes de familles qui avaient de la difficulté à habiller les enfants. On aide l'ensemble de la communauté, donc ça va des plus jeunes jusqu'aux aînées en allant les visiter. On donne de l'argent dans les écoles pour les prix, aussi pour les enfants qui sont impliqués dans la communauté », poursuit-elle.

VENDRE POUR DONNER

Pour aider la communauté ou des organismes, les Filles d'Isabelle organisent de nombreuses collectes de fonds, comme celle de la vente de pâtés et tourtières qui a lieu chaque année ou encore l'emballage dans les supermarchés durant l'été.

« Quand on fait des campagnes de financement, ce ne sont pas des sous qui viennent de nous, c'est la communauté qui va donner des sous et nous, on va les redistribuer à la demande au niveau de la région. Les sous ramassés dans notre région restent dans notre région », ajoute Mme Roy.

Le prochain événement sera le bazar annuel qui aura lieu le 29, 30 avril et 1^{er} mai, au sous-sol de l'église. Les intéressés pourront



Depuis plus de 50 ans, les Filles d'Isabelle du cercle 1158 Saint-Jovite aident les familles et les organismes dans le besoin. (Photo gracieuseté)

trouver « des produits d'artisanat et des produits de seconde main. » Mme Roy indique d'ailleurs: « On a confectionné 200 pâtés et tourtières pour pouvoir les vendre. Ce bazar va nous permettre de mettre un peu de sous pour toutes les demandes qu'on va avoir. »

AIDER LES FAMILLES

Parmi les demandes, il y a l'organisme *Habillons un enfant*, qui a pour mission d'offrir des vêtements neufs à des enfants de 0 à 17 ans. Grâce à la participation des Filles d'Isabelle, cela permet d'aider davantage cet organisme, à donner un montant d'argent aux familles pour équiper leurs enfants pour l'hiver.

« J'enseigne dans une école secondaire. Je suis témoin de la pauvreté chez nos jeunes et moi, en tant que personne, c'est quelque

chose que j'aime de pouvoir les aider chaque année. Je vais donner mon temps, le soir de magasinage à l'Aubainerie d'ici, qui est un partenaire, à aider les familles à calculer pour qu'elles dépensent tout l'argent. Il y a beaucoup de familles pour qui c'est difficile de joindre les deux bouts », explique la régente du cercle 1158 Saint-Jovite.

Pour faire partie des Filles d'Isabelle, il faut être catholique, baptisée et avoir minimum 16 ans, le mariage n'étant plus obligatoire. Il est également possible d'aider ce groupe de femmes lors d'événement sans pour autant être catholique. 

Pour nous, ce n'est pas juste aider avec des sous, ça peut être aussi aider de par notre temps

Jacynthe Roy, régente des Filles d'Isabelle du cercle 1158 Saint-Jovite.

À VENDRE PAR LE PROPRIÉTAIRE ...et son courtier! >P009498-42

Proprio Direct AGENCE IMMOBILIÈRE

DAVID Villeneuve
COURTIER IMMOBILIER AGRÉÉ
www.davidvilleneuve.ca

31, rue du Pont, Labelle • 819 686-5114

PISCINE CREUSÉE 349 00\$ NOUVEAU Accès au Lac Bourget. Très grande propriété avec une magnifique luminosité. 3 CAC et sous-sol entièrement aménagé. Le tout sur un terrain plat, clôturé et paysager. Idéal pour une famille et/ou un bureau à la maison. Centris# 15443343	BORD DE L'EAU 3 CHAMBRES VENDU Chaleureuse maison à étage avec une belle véranda (3 saisons). Beaucoup de fenestration offrant une magnifique vue sur l'eau. Terrain plat avec un bord de l'eau convivial (plage graduelle sablonneuse). Centris# 23940925	RÉSIDENTIEL ET COMMERCIAL 349 000\$ + TPS/TVA NOUVEAU Bâtisse commerciale et résidentielle en face du Jean Coutu. Rénovée au goût du jour en 2021 et 2022. Position stratégique. Grand local commercial à louer. Deux 3 et demi et un 1 et demi. Grand Garage à l'arrière et stationnement asphalté. Centris# 23747054
---	--	--

RE/MAX Colette Pinard
Courtier immobilier
819 425-8235

RE/MAX bonjour Agence immobilière
colette.pinard@cgcable.ca • www.immotremblant.com



BORD DU LAC SAGUAY

Lac navigable, de qualité exceptionnelle. Terrain magnifique avec vue panoramique. Résidence spacieuse, claire et à aire ouverte. 4 ch., 3 sdb, foyer. Grand quai flottant. **595 000\$**

CONDO – FAIRMONT TREMBLANT

Fairmont Tremblant, unité de coin offrant vue magnifique. Fraîchement rénovée. 2 piscines (int. & ext.), gym, à proximité des restos, le meilleur ski-in, ski-out à Tremblant. **449 000\$**

KIAMIKI – TERRE DE 84 ACRES

Terre agricole de plus de 84 acres avec un bâtiment récent (grange) de 70' de long et tous les services. Grand lac sur la terre. **395 000\$**

CONDOS – LODGE DE LA MONTAGNE

Magnifiques unités de 1 chambre à coucher, sofa-lit au salon. Foyer au gaz, cuisine complète. Stationnement. Ski-in, ski-out. À partir de **259 000\$**

CONDOS – CHÂTEAU BEAUVALLON

Suites de 1 ou 2 chambres, vendues meublées et équipées. Plusieurs commodités : piscines intérieure et extérieure, spa, gym. À quelques minutes de tout. À partir de **129 000\$**

AMHERST – EN BORDURE DE LA RIVIÈRE MASKINONGÉ

Jolie résidence neuve, à aire ouverte, fenestration abondante et très claire. Quelques travaux à compléter. Secteur tranquille, à 30 minutes de Tremblant.

TERRAINS – ACCÈS LAC CAMERON

Avec magnifique accès au Lac Cameron, plage de sable. Un avec 40 924 pc et l'autre avec 56 551 pc et fosse septique. À partir de **59 000\$**

TERRAINS :

Bord du lac Quenouilles, lac navigable propice aux activités nautiques, plus de 43 000 p.c. dans un secteur de choix, près du Mont Blanc et Golf Laurentien. **295 000\$**

Secteur Amherst, terrain de plus de 40 000 p.c., à partir de **32 500\$**.

Pour vendre rapidement et à bon prix!

NICOLAS RUBASCHKIN
Courtier immobilier
C. 819 278-5114
B. 819 275-9083

viacapitale DIAMANT
Villaginaires

Via Capitale Diamant Agence immobilière
511, rue de Saint-Jovite, Mont-Tremblant viacapitalevendu.com
*Franchisé autonome et indépendant de Via Capitale, franchiseur

L'école est obligatoire, mais c'est pas obligé d'être plate.

alloprof

RONA**EMPLOYEUR
DE CHOIX!****FORGET**
MONT-TREMBLANT■ CONSEILLER-VEUNDEUR
PLOMBERIE■ COMMIS,
SERVICE COUR À BOIS■ COMMIS, RÉCEPTION
DE MARCHANDISES
(TEMPORAIRE)■ CONSEILLER-VEUNDEUR
MATÉRIAUX■ CHAUFFEUR-OPÉRATEUR
CLASSE 3, MÂT ARTICULÉ
(SAISONNIER)■ CHAUFFEUR-LIVREUR
CLASSE 3, CUBE,
CAMIONNETTE, PLATEFORMEDescription complète des postes sur
www.lesjobins.ca

Zoom sur le métier de mécanicien industriel

VOUS MANIFESTEZ DE L'INTÉRÊT POUR LA MÉCANIQUE ET AVEZ LE SENS DE LA DÉBROUILLARDISE? LE MÉTIER DE MÉCANICIEN INDUSTRIEL POURRAIT VOUS INTÉRESSER!

LES EXIGENCES

Le métier de mécanicien industriel consiste à installer, à entretenir et à réparer des machines qui sont souvent uniques en leur genre. Pour ce faire, vous devez avoir une capacité d'analyse aiguisée, être appliqué et méthodique. Puisque vous vous

mesurerez parfois à des appareils industriels imposants, vous devez également avoir une bonne forme physique et demeurer attentif aux règles de sécurité.

LES EMPLOYEURS

Les tâches d'un mécanicien industriel peuvent être très variées, allant de la lecture de plans à l'installation d'équipements, en passant par l'usinage de pièces de remplacement et la rédaction de rapports et de carnets de maintenance. Ainsi, les mécaniciens industriels peuvent exercer leur métier dans une variété de milieux : usines et industries, ateliers de mécanique,

chantiers de construction, mines, etc. Les perspectives d'emploi sont très favorables, puisque les mécaniciens industriels sont essentiels à différents secteurs clés tels que la production manufacturière, industrielle et agricole.

LA FORMATION

Divers programmes d'études collégiales ou professionnelles préparent les étudiants à cette carrière. Parmi ceux-ci, certains proposent l'alternance travail-études, permettant d'intégrer en milieu de travail les apprentissages acquis en classe.

EMPLOIS DISPONIBLES!

CANADIAN TIRE
Mont-Tremblant

**COMMIS DE PIÈCES
CAISSIER(IÈRE)
COMMIS ENTREPÔT
COMMIS CENTRE DU JARDIN**

HORAIRE : DU LUNDI AU VENDREDI
FORMATION DISPONIBLE SUR PLACE
PLUSIEURS PLAGES HORAIRES DISPONIBLES

Envoyez votre demande d'emploi
à Marc-Alexandre Cardinal :
mcardinal.ct@gmail.com



OFFRES D'EMPLOIS



KANATA TREMBLANT

Kanata Tremblant est à la recherche de:

Service à la clientèle

Poste à l'année (non-saisonnier)

Horaire adapté à l'employé, mais couvrant au moins une journée de week-end

Entretien ménager

Contractant en entretien ménager

Nettoyer les chalets loués à court terme après le départ des clients

Chalets de deux chambres jusqu'à cinq chambres

Prix fixe par chalet (selon le modèle)

Tarifs très compétitifs

Lavage effectué par une buanderie externe

Clientèle respectueuse des chalets

Mécanicien de machinerie lourde

Temps plein - Permanent

Réparation et entretien des équipements tels que:

Pelle mécanique - Béliet mécanique - Rouleaux compacteurs - Camion hors route - Chargeurs
- Tracteurs - Véhicules routiers et hors route - Camion déneigement, etc.

Le candidat travaillera dans un garage avec plancher chauffant

Les personnes intéressées doivent faire parvenir leur candidature à :
emploi@KanataTremblant.com ou par télécopieur au : 819 379-3507
www.KanataTremblant.com**ÉVALUATION**
BRUYÈRE & CHARBONNEAU

OFFRE EMPLOI

TECHNICIEN(NE) EN ÉVALUATION

COMPÉTENCES RECHERCHÉES

- Détenir un diplôme d'études en lien avec la présente offre d'emploi OU toute combinaison de formation ou d'expérience jugée pertinente et équivalente sera considérée;
- Détenir un permis de conduire valide et posséder un véhicule;
- Aptitude interpersonnelle et facilité à entrer en contact avec de nouvelles personnes

CONDITIONS DE TRAVAIL

- Ce poste est à temps plein et permanent;
- 40 heures par semaine avec horaire flexible;
- Avantages sociaux (fonds de pension, dentaire, optométrie);
- Le salaire sera à discuter selon l'expérience;

Les personnes intéressées doivent faire parvenir leur candidature à l'adresse courriel suivante :
info@evaluationtremblant.com

Laissez-vous tenter par cette belle opportunité en pleine nature!

NOUS SOMMES À LA RECHERCHE D'UN(E) DIRECTEUR(TRICE) GÉNÉRAL(E)

Récemment ouverte, en décembre 2020, Villa Cartier est une résidence pour aînés(es) de 75 ans et plus, autonomes ou en légère perte d'autonomie. Située à Rivière-Rouge on retrouve 38 logements privés et 18 chambres en ressource intermédiaire pour une clientèle ayant besoin de soins particuliers.

Voici le profil recherché :

- Expérience en gestion
- Expérience en CHSLD ou RPA (un atout)

NOUS SOMME ÉGALEMENT À LA RECHERCHE DE PERSONNEL DE SOINS
au sein de notre équipe dynamique.

Les personnes intéressées pourront transmettre leur c.v. à l'adresse courriel : villa-cartier.ca

Nous vous remercions de votre intérêt et seuls les candidats retenus seront contactés.

1201, rue l'Annonciation sud, Rivière-Rouge, Québec, J0T 1T0

->P012888-1

7 métiers offrant d'excellentes perspectives d'emploi



Designer graphique : créez des outils graphiques et visuels variés pour communiquer efficacement l'information concernant une marque, par exemple.

Inhalothérapeute : assistez les médecins et contribuez à soigner les personnes souffrant de troubles respiratoires ou cardiopulmonaires.

Optométriste : permettez aux gens de tous âges d'avoir une vision claire en examinant leurs yeux et en leur fournissant une prescription appropriée, s'il y a lieu.

Peintre : préparez différentes surfaces avec méthode et dextérité afin d'y appliquer peinture et papier peint, notamment, dans les règles de l'art.

Travailleur social : aidez les individus, les familles, etc., à trouver des solutions efficaces pour surmonter leurs difficultés et mieux vivre en société.

Pour en savoir plus sur la profession qui vous intéresse parmi celles-ci ou pour découvrir d'autres métiers stimulants dans les domaines de la santé, de la construction ou des TI, où la main-d'œuvre est demandée, visitez le emploisdavenir.gouv.qc.ca. À vous de jouer!

vous en êtes à l'étape cruciale de déterminer ce que vous ferez dans la vie ou vous cherchez à réorienter votre carrière? Jetez un œil à ces quelques professions offrant des perspectives d'emploi parmi les meilleures!

Arpenteur-géomètre : prenez des mesures afin d'élaborer des plans de terrains et de propriétés et participez à divers projets de construction.

Analyste en informatique : analysez les systèmes informatiques d'organisations en tous genres afin de leur proposer des solutions personnalisées.

**ENTREPRISE DEMERS 4 SAISONS
SERVICE PRO-VERT**

RECHERCHE :
**TECHNICIEN(NE) EN FERTILISATION
SECRÉTAIRE**
CONTACTEZ 819 688-3455

Vive la job

**TU ES ÉTUDIANT/
ÉTUDIANTE ?
TU ES À LA RECHERCHE
D'UN JOB POUR L'ÉTÉ ?
ON A ASSURÉMENT
UN POSTE POUR TOI !**

Disponible en tout temps

Faites parvenir votre c.v.
a/s de Jonathan Lachapelle

(819) 321-1812
iga08183comptabilite@sobeys.com

est à la recherche d'un(e)
**PRÉPOSÉ(E) /
LAVEUR(SE)
AUTOMOBILE**

Aucune expérience requise

Temps plein
en saison achalandée

Horaire du lundi au
samedi de 8h à 17h

Présentez-vous en personne
au 1227, rue Principale Est
Sainte-Agathe-des-Monts
ou faites parvenir
votre c.v. au
info@laveautoperfecto.com

OFFRE D'EMPLOI

CHEF CUISINIER(ÈRE)

Du lundi au vendredi (jour)
Contrat du 9 mai au 19 août
Temps plein - Saisonnier
EXCELLENT SALAIRE
Expérience et références requises

1 877 749-2267

Faites parvenir votre cv à
info@campdesdebrouillards.com
*Seuls(es) les candidats(es) retenus(es) seront contactés(es).

OFFRE D'EMPLOI

CHAUFFEUR-OPÉRATEUR
(Collecte des matières résiduelles)

- Postes temporaires : 26 semaines (possibilité de prolongation)
- Salaire selon la politique salariale

Principales exigences :

- Permis de conduire classe 3 valide;
- Expérience de conduite en chemins ruraux et montagneux;
- Ponctuel et fiable.

Pour tous les détails concernant ces offres, consultez notre site internet :
<http://ritl.ca/a-propos/>
Les personnes intéressées doivent faire parvenir leur C.V au plus tard le 29 avril 2022.

Par courriel : info@ritl.ca

Venez vous joindre à une belle équipe, de beaux projets et une entreprise établie depuis 1949!

PLOMBERIE ROGER LABONTÉ

Offre d'emploi

Nous sommes à la recherche de :

- Commis service de plomberie
- anglais, service clientèle, connaissance de base en plomberie, réception de commande

Joins-toi à une équipe de travail dynamique et agréable au coeur des Laurentides.

Contactez-nous
819 425-3261
Courriel : rh@plomberielabonte.ca

membre CMMTQ
Corporation des maîtres mécaniciens en tuyauterie du Québec



Explorez le marché caché de l'emploi!

LORSQUE VOUS RÉPONDEZ À UNE OFFRE D'EMPLOI, IL PEUT ARRIVER QUE VOUS VOUS ENGAGIEZ SUR UN MARCHÉ COMPÉTITIF OÙ LES CANDIDATS ABONDENT. SI VOUS AVEZ MULTIPLIÉ LES CANDIDATURES ET

QUE VOS EFFORTS N'ONT PAS ENCORE PORTÉ FRUIT À CE JOUR, VOUS POURRIEZ ENVISAGER UNE AUTRE APPROCHE : EXPLORER LE MARCHÉ CACHÉ DE L'EMPLOI.

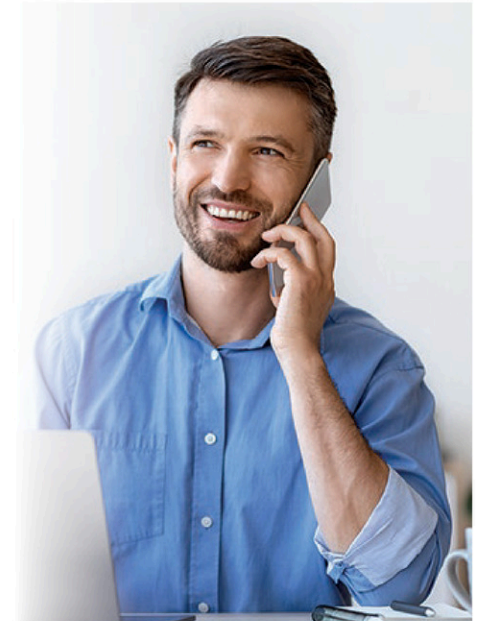
QU'EST-CE QUE C'EST?

Les employeurs qui songent à embaucher du personnel ne se ruent pas tous immédiatement vers les services en ligne de recrutement afin de combler leurs besoins. Loin de là! En fait, une vaste partie des emplois disponibles ou potentiels ne seront jamais affichés. Pourquoi? Les raisons varient, allant du manque de temps ou de budget à des stratégies visant à ne pas ébruiter publiquement l'ouverture de postes. La plupart du temps, l'employeur espère simplement trouver le candidat idéal parmi ses propres employés en qui il a confiance ou laisser ces derniers lui recommander de bons candidats.

POURQUOI CIBLER CE MARCHÉ?

Le marché caché de l'emploi représente une occasion extraordinaire, puisqu'en postulant pour un emploi qui n'est affiché nulle part, vous êtes souvent l'un des rares candidats en lice, voire le seul!

COMMENT DÉCOUVRIR DES POSTES?



La recette est simple : faites les premiers pas en faisant des appels, en envoyant des courriels, en transmettant votre CV et en tirant profit de votre réseau, par exemple. Vous aurez parfois à sortir de votre zone de confort pour dénicher des postes cachés, mais le jeu en vaut la chandelle!

FAITES PARTIE DE L'ÉQUIPE D'EMBARC TREMBLANT

Nous sommes à la recherche de candidats(es) :

- Directeur/trice de la maintenance
- Associés(es) aux services aux membres
- Associé(e) entretien ménager
- Associé(e) « équipier(ère) entretien ménager »
- Associé(e) à la maintenance

BONUS
À L'EMBAUCHE

>P012479-2

EMBARC™

Veuillez faire parvenir votre curriculum vitae :
elizabeth.petrauskis@hgv.com

Seuls les candidats sélectionnés seront contactés

LES COURS
Saint-Jovite
UN COMPLEXE POUR RETRAITÉS

Vous désirez travailler dans un environnement chaleureux et convivial?

Faites-nous parvenir votre CV
info-csj@espacegeneration.com

Nous embauchons

- Préposé(e) aux bénéficiaires (soir et nuit)
- Réceptionniste de weekend
- Agent de location
- Préposé à la restauration
- Préposé entretien lourd (concierge)

Horaires flexibles disponibles
Salaire compétitif et assurance collective

Faites une réelle différence et lancez-vous dans cette nouvelle aventure

Membre de la famille

Espace Génération
UNE RETRAITE BIEN MÉRITÉE

LesCoursSaintJovite.com

819 341.1414

614, rue Saint-Jovite
Mont-Tremblant



>P011653-7

MATÉRIAUX SMB **BMR** LA MINERVE

OFFRES D'EMPLOIS

SECTEUR LA MINERVE

- Commis aux matériaux
- Commis cour à bois/livreur
- Caissiers/ères
- Commis de magasin

TEMPS PLEIN ET TEMPS PARTIEL

CONTACTEZ ALEXANDRE LAPOINTE

819 274-2797 • alexandre@materiauxsmb.ca

>P012028-1



Vous aimez l'action? Joignez une entreprise en pleine expansion!

UNE ENTREPRISE DE VOTRE RÉGION CONNAÎT UNE CROISSANCE IMPRESSIONNANTE ET EMBAUHE DES TALENTS EN QUANTITÉ? VOUS AVEZ DE L'AMBITION ET ADOREZ LORSQU'IL Y A DE L'ACTION À VOLONTÉ? VOILÀ UNE OCCASION PARFAITE POUR AMORCER UNE AVENTURE



PROFESSIONNELLE STIMULANTE À SOUHAIT!

EFFERVESCENCE

En intégrant une entreprise ayant le vent dans les voiles, vous prenez part à une expérience tout sauf banale! En effet, les phases de croissance (ex. : agrandissement de l'usine, lancement de nouveaux produits, achat d'équipements modernes, développement de marchés à l'étranger) sont bien souvent effervescentes. Cette atmosphère dynamique vous donne notamment la possibilité de créer des liens forts avec vos collègues en peu de temps et de mettre vos capacités à profit sans tarder!

CONDITIONS

Pour bon nombre d'entreprises, expansion peut souvent rimer avec augmentation de salaire ou bonification des avantages sociaux des employés — des arguments non négligeables pour plusieurs travailleurs désirant des conditions profitables.

En somme, si vous souhaitez vous impliquer dans une entreprise qui ne manque pas de

clients et où les défis abondent, une PME en pleine expansion de votre région deviendra vite votre nouveau terrain de jeu!

Gérées avec intelligence, audace et rigueur, les entreprises en expansion prouvent hors

de tout doute leur capacité supérieure à répondre aux besoins des consommateurs. Qu'attendez-vous pour soumettre votre candidature?

Nous embauchons!

Apprenti charpentier-menuisier ou apprenti ferblantier

pour notre équipe des Laurentides



Si tu n'as pas de carte CCQ, nous pouvons te l'obtenir!

Tu aimes travailler en équipe, tu as le coeur à l'ouvrage et jongler avec mère nature ne te dérange pas.... C'EST FAIT POUR TOI!

APPELLE-NOUS!

Luc Roy, propriétaire

514-912-6833

SPÉCIALISTE EN INSTALLATION DE TOITURE ET REVÊTEMENT MÉTALLIQUE



Ville de **MONT-TREMBLANT**

Offre d'emploi

PRÉVENTIONNISTE

Service de sécurité incendie

Poste régulier – Temps plein

DESCRIPTION SOMMAIRE DU POSTE

Sous l'autorité du chef prévention et formation du Service de sécurité incendie et conformément aux lois, règlements et politiques en vigueur, le ou la préventionniste doit effectuer diverses fonctions ayant trait à la prévention des incendies, à la sécurité des personnes et à la formation. Elle doit inspecter les bâtiments, afin de vérifier s'il y a conformité aux lois et règlements municipaux, provinciaux et fédéraux régissant la prévention des incendies. De plus, la personne doit procéder à des investigations (RCCI) visant à déterminer l'origine et les circonstances de l'incendie. Elle renseigne le public sur les règlements, les lois et les ordonnances qu'elle est chargée de faire respecter et donne à l'occasion des conférences sur la prévention des incendies, ainsi que sur les méthodes d'évacuation. À la demande de son supérieur, elle pourrait être appelée à agir à titre de premier répondant de niveau 2.

Plus spécifiquement, la personne planifie et organise les visites et procède à l'inspection des bâtiments commerciaux, résidentiels institutionnels et publics, afin de faire appliquer les règlements, les normes et lois en matière de sécurité incendie. Elle prend connaissance de l'affectation (vocation du bâtiment) et de la clientèle qui y réside. Elle recueille les données du système mécanique, de chauffage et de ventilation des bâtiments et lieux inspectés. Elle fait la vérification du bon fonctionnement des systèmes d'autoprotection (gicleurs, détecteurs de fumée/feu, du panneau d'alarme incendie, etc.). En collaboration avec le chef prévention et formation, elle établit les stratégies et tactiques d'intervention. Elle inventorie les plans d'intervention et maintient à jour le registre des plans d'intervention. Elle planifie et organise une ou des pratiques du plan d'intervention et analyse les résultats afin d'y apporter les modifications nécessaires s'il y a lieu. Elle communique par écrit au propriétaire du bâtiment, les recommandations à effectuer en vue d'éliminer à la source, les risques d'incendie du bâtiment. Elle détermine dans quelle situation un avis doit être signifié, rédige l'avis en mentionnant la nature de l'infraction, les mesures à prendre pour y remédier et le délai accordé pour se conformer. Elle fournit aux responsables de l'entreprise, toute autre information ou documentation pertinente. Elle rencontre les contrevenants pour expliquer la nature des plaintes et les mesures à prendre pour y remédier. Elle exige et analyse les plans d'évacuation, les corrige et voit à faire apporter les changements nécessaires. Elle vérifie les rapports d'expertise émis par les compagnies d'alarmes et de gicleurs automatiques et exige, s'il y a lieu, les correctifs nécessaires. Elle élabore, planifie et dirige la formation pour les besoins du service en prévention ou autre spécialisation.

L'énumération des tâches n'est pas restrictive. Dans l'exercice de ses fonctions, le préventionniste ou la préventionniste effectue toutes tâches connexes à sa fonction.

Nous vous remercions de votre intérêt pour la Ville de Mont-Tremblant. Seules les personnes retenues seront contactées.

EXIGENCES

SAVOIR

- Posséder un diplôme d'études collégiales (DEC) en sécurité incendie (option prévention). À défaut d'avoir un DEC en sécurité incendie, un diplôme d'études secondaires (DES) accompagné d'une attestation d'études collégiales (AEC) en prévention incendie sera considéré.
- Posséder un permis de conduire valide, classe 4 A.
- Avoir une excellente connaissance et maîtrise des logiciels de la suite Office (Word, Excel, Outlook et Power point).
- Avoir une connaissance fonctionnelle de la langue anglaise.

SAVOIR-FAIRE

- Réussir les différents tests d'évaluation.

SAVOIR-ÊTRE

- Posséder une excellente approche au niveau du service à la clientèle.
- Être disponible à travailler sur horaire flexible (semaine, soir et fins de semaine).

Les personnes intéressées à postuler doivent transmettre leur curriculum vitae ainsi qu'une lettre de motivation avant 16 h 30 le 6 mai 2022.

En ligne
villedeumont-tremblant.qc.ca/emploi

Par la poste
Service des ressources humaines
Affichage 2022-08-INC
1145, rue de Saint-Jovite
Mont-Tremblant QC J8E 1V1

Par courriel
rh@villedeumont-tremblant.qc.ca

>P012903-1

LE GROUPE **NORDMEC**

SDX
MÉCANIQUE
NORDMEC INDUSTRIELS
& MINES

EXCAVATION **DMO**

AGROALIMENTAIRE **Topp**
PLOMBERIE & CHAUFFAGE

LE GROUPE NORDMEC EST PRÉSENTEMENT À LA RECHERCHE :

- DE MANOEUVRES / JOURNALIERS (GARANTIE 150H/CARTE CCQ)
- CHAUFFEUR DE CAMION CLASSE 1 OU 3
- OPÉRATEUR DE PELLE
- D'UN MÉCANICIEN DE VÉHICULES AUTOMOBILES
- TUYAUTEUR / APPRENTI TUYAUTEUR

* SALAIRE COMPÉTITIF, ASSURANCE COLLECTIVE ET TRAVAIL À L'ANNÉE

(L'UTILISATION DU GENRE MASCULIN A ÉTÉ ADOPTÉE AFIN DE FACILITER LA LECTURE ET N'A AUCUNE INTENTION DISCRIMINATOIRE)

ÇA TE DIT DE JOINDRE UNE ÉQUIPE DYNAMIQUE COMPOSÉE DE JEUNES TRAVAILLEURS ET, DE PLUS, EXPÉRIMENTÉS ? VIENS TESTER TA FIBRE « NORDMEC » APPELLE AU 819-429-5555 POSTE 255 OU ENVOIE TON CV À RH@GROUPEMORDMEC.CA

NOS INSTALLATIONS MÉCANIQUES SONT SITUÉES AU 823, ROUTE 117, ST-FAUSTIN-LAC-CARRÉ, QC, J0T 1J0

>P012901-1

Fairmont
TREMBLANT

JOURNÉE PORTES OUVERTES

VENEZ NOUS RENCONTRER!

SAMEDI 30 AVRIL 2022
10H00 À 14H00

RECRUTEMENT.CMT@FAIRMONT.COM

Visite guidée de l'hôtel & entrevues sur place
postes permanents et saisonniers disponibles

St Donat
BOULANGERIE • BAKERY
- 1924 -



Venez mettre les mains à la pâte!

PLUSIEURS POSTES À COMBLER 40 heures / 4 jours semaine

Des week-ends de 3 jours à l'année!

Boulangerie St-Donat recherche activement des
journaliers et journalières de production pour
compléter ses équipes de jour et de soir.

Postes de jour :

- 16.24\$ de l'heure
- 7h00 à 17h00 (du lundi au jeudi)

Postes de soir :

- 17.03\$ l'heure + prime de soir 0.50\$
- 16h00 à 2h00 (du lundi au jeudi)

*Venez vous sucrer le bec en travaillant
pour une belle entreprise du Québec!*

**500\$ de bonus
aux étudiants qui
complèteront
8 semaines de
travail
consécutives!**

Bienvenue aux étudiants!

Faites vite!
Emplois d'été disponibles
40 hrs / Lundi au jeudi

*Tous les week-ends en congé
pour profiter de l'été!*

VOS AVANTAGES

- Emploi stable
- 4 jours semaine
- Borne électrique
- Formation continue
- Assurance collective
- Congé maladie
- Vacances +++
- Activités sociales
- Programme de reconnaissance
- Valorisation du travail et des bons coups
- Rabais employés
- 2 tartes gratuites par semaine
- Du plaisir à travailler!



Faites-nous parvenir votre cv à rh@boulangeriestdonat.com
9 chemin des Ancêtres, Saint-Donat (Québec), J0T 2C0

**Avec l'implication de ses employés,
Groupe Crête est aujourd'hui
une entreprise performante
au sein de l'industrie québécoise de
la transformation de bois résineux.**

Nos conditions d'emploi :

- Horaire de 4 jours
- Congés mobiles
- Assurance collective payée à 50% par l'employeur
- Prime au marché pouvant atteindre 2\$/h
- Bonus de production
- Jusqu'à 2500\$ par année en REER
- Montant alloué pour le remboursement de ton forfait cellulaire
- 100\$ annuellement pour l'achat de nos articles promotionnels
- 400\$ en carte-cadeau pour une référence
- Activités reconnaissance
- Programme d'aide aux employés

Plusieurs postes de production
s'ouvrent à vous chez
Groupe Crête
sur le quart de jour.

Joignez-vous à notre équipe de
Saint-Faustin-Lac-Carré.

**Ouvrage général
19.05\$**

Depuis 1949
GROUPE CRÊTE

Envoyez-nous votre
candidature :
rh@groupecrete.com

Tous les détails sur notre site web :
<https://groupecrete.com/carrieres/St-Faustin>



JOURNÉE RECRUTEMENT



À vos agendas! ?



Ne manquez pas l'occasion de décrocher l'emploi de vos rêves en participant à nos deux journées portes ouvertes le vendredi 29 avril et samedi 30 avril.



Venez nous rencontrer et visiter le parc gratuitement (maximum 2 pers.)



Plusieurs postes à combler :

- SERVICE À LA CLIENTÈLE
- HÉBERGEMENT
- RESTAURATION
- ANIMATION
- MAINTENANCE

Entrevue
sur place
de 10h à
15h



30 ANS

AU COEUR DE LA VIE SAUVAGE

Avantages employés et primes de fin de saison !

*** Étudiants et retraités bienvenus.

NÉCROLOGIE

Il y a quelque chose
de plus fort que la mort
c'est la présence des absents
dans la mémoire des vivants.

- Jean d'Ormesson

Avis de décès



Jeannine Lacasse
1933-2022

Vendredi, 8 avril 2022 est décédée madame Jeannine Lacasse fille de feu Napoléon Lacasse et de feu Germaine Gauthier, épouse de feu Omer Pilon. Elle est partie paisiblement rejoindre sa fille Nicole.

Elle laisse dans le deuil ses enfants : Suzanne (Alain), Pierre (Gabriel), Michel (Sylvie), André, Lise (Alain), ses petits-enfants : Carolane, Julien (Sophy), Audrey, Elizabeth (Rob), Juliane (Michael), Michaël (Andréane) et son arrière-petite-fille Jade. Elle laisse également ses sœurs : Gisèle (René), Monique, Louise (Bert), Ginette (Jos), feu Annette (feu Albani), ses frères : feu Maurice (feu Annette), Gilles (feu Noëlla), feu Claude (feu Aline), feu André, ses cousins et cousines, neveux et nièces ainsi que des parents et amis.

Les funérailles auront lieu en l'église de Saint-Jovite, le 26 avril à 11hrs.

->P012881-1



Chantale Jeannotte, députée de la circonscription de Labelle est aux côtés de M. Johnny Salera, le maire de La Minerve et de Mme Ève Darmana, conseillère municipale, sur le sentier du Tour du village. (Photo gracieuseté)

Plein air

Plus de 600 000\$ pour le comté de Labelle

LAUREEN PEERS
lpeers@inmedias.ca

Dans le but de favoriser l'accessibilité aux sites de plein air, 7 projets de la circonscription de Labelle ont été retenus, ce qui représente une aide financière de 612 021\$.

En effet, à la suite du quatrième appel de projets du Programme d'aide financière pour les sentiers et les sites de pratiques d'activités de plein air (PAFSSPA), ce sont 177 projets qui ont été retenus au Québec, totalisant une aide financière de plus de 14,3 M\$. Grâce à une partie de ce montant, 1,4 M\$, 19 sites dans les Laurentides pourront être ainsi améliorés, mis à niveau ou développés.

7 PROJETS

Dans la circonscription de Labelle, ce sont 7 projets qui ont été sélectionnés, soit un montant de 612 021\$.

« Notre région, reconnue pour son offre récréotouristique de qualité, offre plusieurs sites de plein air pour la pratique des activités extérieures préférées de la population.[...] Les investissements annoncés aujourd'hui dans 7 municipalités s'ajoutent aux 14 autres projets soutenus depuis deux ans et permettront aux citoyennes et citoyens, passionné(e)s de plein air, de profiter encore plus de leur région. Notre territoire recèle des richesses incroyables que l'on doit préserver et je suis très fière que les projets retenus puissent le mettre en valeur d'une aussi belle façon! », a déclaré Chantale Jeannotte, députée de Labelle.

LA MINERVE

Parmi eux, on retrouve notamment le projet d'aménagement et développement du sentier pédestre Tour du village de la Minerve, qui a obtenu une aide financière de 150 000\$. Ce projet, avait également reçu l'an dernier la même somme, afin d'améliorer le sentier sur 2,5 km et d'ajouter 3,5 km pour le rendre accessible aux personnes de tous âges et toutes conditions physiques.

« C'est comme une continuité du programme, c'est la phase 2, qui fait comme compléter notre premier projet qu'on a commencé. Après ça, ce sera terminé. Ça finira bien notre sentier avec l'aménagement et l'ameublement de beaux bancs, pour que les gens s'assoient, des toilettes sèches qu'on va faire aussi, ainsi qu'une plateforme pour l'école qui utilise beaucoup notre sentier », a expliqué Suzanne Sauriol, directrice générale de La Minerve. Elle ajoute également que cela devrait se faire « après le dégel, on pourrait commencer tranquillement. »

AMHERST

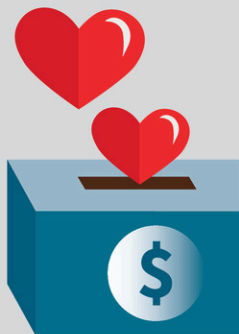
Du côté de la municipalité du canton d'Amherst, une aide financière de 78 434\$ a été accordée afin de concevoir un sentier de raquette et de ski de fond à partir du corridor aérobique. Actuellement, durant l'hiver, une grande partie devient la piste de motoneige, ce qui laisse « un petit tronçon d'environ 1km » aux citoyens.

« À partir du corridor aérobique, on va faire un tracé qui va monter vers le Réservoir de l'Aqueduc et à partir de là, ça va faire comme trois boucles. Au total, ça donne 9 à 10 km qui vont pouvoir être entretenus, et être très accessibles, car les gens pourront partir soit du village de Saint-Rémi, soit du corridor aérobique, ce qui permettra aux jeunes à l'école primaire d'y avoir accès aussi », explique Virginie Dubois, adjointe de direction – Suivis et communication de la municipalité d'Amherst.

Quant aux autres projets retenus, la Corporation du Parc du Poisson Blanc a obtenu 3 M\$ pour la réfection des sentiers de randonnée pédestre et de raquette de la montagne du Fort. Les municipalités de Chute-Saint-Philippe, de Kiamika et de Lac-du-Cerf ont également reçu, respectivement, une aide de 37 202\$, 41 424\$ et 150 000\$, afin de mettre à niveau ou revitaliser leurs sentiers. Enfin, le Parc régional Montagne du Diable aura droit 54 960\$ pour une amélioration de sentiers. 🇩🇪

DONNEZ GÉNÉREUSEMENT
fondationlatraversee.com/faire-un-don

FONDATION
LA TRAVERSÉE
Maison de soins palliatifs



Mont-Tremblant
fondationlatraversee.com

ANNONCES CLASSÉES



RÉSERVEZ UNIQUEMENT PAR TÉLÉPHONE À CE NUMÉRO
1 866 637-5236

Heures d'affaires du lundi au vendredi
de 8h30 à 12h • 13h à 16h30

À NOS ANNONCEURS : assurez-vous que le texte de votre annonce est exact dès sa parution, sinon il faut nous en aviser immédiatement. En cas d'erreur, notre responsabilité se limite uniquement au montant de l'achat de la première semaine de parution de votre annonce. Toute discrimination est illégale.

875\$
+ taxes
POUR 10 MOTS
40/mot additionnel

OFFREZ-VOUS DES EXTRAS
• Encadré
• Couleur
• Titre centré
• Caractère gras
*ESCOMPTE pour plusieurs parutions et plusieurs journaux.

HEURE DE TOMBÉE
Vendredi 11 h 00
(pour la parution du mercredi)

Profitez également de la parution GRATUITE de votre annonce sur VosClasses.ca

VISA MasterCard Géré par TC-MEDIA

160 Terrains / Terres à vendre

BORD de rivière Le Boulé, Lac Supérieur, bon projet de construction, 5 acres, 495,000\$, 450-374-2514, royal_andre@hotmail.com

205 Logements / appartements à louer

LABELLE, 1-1/2 neuf, meublé, tv/ câble/ wifi, électricité, déneige, climatisé, 840\$, 514-972-8841

MONT-TREMBLANT: 4-1/2 sous-sol, 800\$ chauffé, éclairé, câble. Libre. 819-686-2031

220 Condos lofts et maisons de ville à louer

CONDOS à louer dans Projet Indigo, près piste cyclable (P'tit train du Nord) et station autobus. 3 chambres, 2 s.d.b., meublés au complet, disponibles mai, 2,500\$, 514-502-1949

260 Chalets / maisons de campagne à louer

MAISONS 5 minutes du centre-ville Mont-Tremblant, 3 chambres, terrain privé, accès plage, chaletslauzon.com #520 (1,750\$), #512 (1,850\$) et #501 (1,200\$). 819-688-2809

298 On demande

CHERCHE entrepôt ou maison à vendre ou à louer pas trop cher, entre Mont-Tremblant et Rivière Rouge. 819-686-1337

310 Divers à vendre

LOT de puces et vêtements de friperie en gros. 819-686-1337

404 Services domestiques offerts

J'OFFRE mes services d'entretien ménager à domicile, 819-341-6246

SERVICE d'entretien ménager offert pour les condos de location sur le site Tremblant seulement, 819-421-0564

415 Massothérapie / Soins thérapeutiques

À vous le calme et le bien-être. Massage détente, environnement champêtre. Mlle. Jessy, 819-323-4379/ Bilingue

424 Astrologie/occultisme

Ana Médium, spécialiste des questions amoureuses depuis 25 ans. Le secret des rencontres positives, la méthode pour récupérer son ex et des centaines de couples sauvés durablement, réponses précises et datées. Tél.: 450-309-0125

474 Terrassement/paysagiste

Coupe de gazon, ouverture de terrain hebdomadaire ou bimensuelle à prix très compétitifs. Les Entreprises Taz 418-680-4497

483 Compagne/compagnon

HOMME belle apparence, cinquantaine, 5'10"/ 180 lb. But sérieux, amical. 819-686-1006

585 Services financiers divers

SOLUTIONS À L'ENDETTEMENT. Restez à la maison! Tout se fait en ligne. Laissez nous vous aider. Un seul versement par mois. 7 sur 7, de 8h à 20h. MNP Ltée, Syndics autorisés en insolvabilité. 514-839-8004

605 Emplois divers

AIDE demandée. Petits travaux. Bienvenue étudiant. Références. 819-687-2091

625 Travail de Bureau

TENNIS Mont-Tremblant recherche un(e) réceptionniste bilingue. Envoyez c.v par courriel: alemaire@tennistremblant.com

645 Musiciens/artistes

NOUS sommes à la recherche de choristes pour l'animation des messes à Ste-Jovite. Que vous soyez musicien ou chanteur, contactez Gilles Pépin au 819-429-1903

685 Chauffeurs / Transports

RECHERCHONS chauffeur/ livreur classes 1, 3 et 5 avec expérience, connaissant Montréal et les Laurentides. 819-326-7447

685 Chauffeurs / Transports

RECHERCHONS chauffeurs sérieux avec expérience pour 12 roues dompeur, classe 3 manuelle, secteur Ste-Agathe. Temps plein, possibilité temps partiel, salaire compétitif. Sylvie. 819-430-3928

910 Motos à vendre / Accessoires

CÔTE-À-CÔTE Discovery UTV 1,000, 5 vitesses, 4X4 2017. 4,714 KM. Orange. Chauffage et beaucoup d'extra. Très propre. 24,500\$. 819-686-3661



Avis publics



Gala de la conservation 2022

Le prix implication sociale remis à Sainte-Adèle



La Ville de Sainte-Adèle a reçu le prix *Implication sociale* pour son projet de création du Parc du Mont-Loup-Garou lors la toute première édition de son Gala de la conservation d'Éco-corridors laurentiens pour les MRC et municipalités des Laurentides. « Ce Gala permet de reconnaître publiquement les efforts déployés par les instances municipales pour des projets en conservation des milieux naturels, ainsi que de partager les actions municipales en conservation avec l'ensemble de la région et ses citoyennes et citoyens », indique l'organisme. Huit municipalités ou MRC ont déposé leurs candidatures dans le cadre du Gala. « Grâce à ce nouveau parc récréotouristique quatre

saisons, l'accès aux activités récréatives, physiques et sportives est grandement facilité pour toute la population de la région des Laurentides ainsi que pour les personnes qui la visitent. Félicitations à la Ville de Sainte-Adèle pour cette belle réalisation et merci à Éco-corridors laurentiens de la mettre ainsi en lumière », a déclaré la députée de Bertrand Nadine Girault. Par cet événement de reconnaissance, Éco-corridors laurentiens souhaite inspirer les institutions municipales à mettre sur pied des projets innovants pour la protection et d'impliquer leur communauté. Pour en savoir plus <https://ecocorridorslaurentiens.org/>. (Photo Alain Denis)



Ville de MONT-TREMBLANT

Avis Public

APPEL DE CANDIDATURES TP-2022-4002

POUR LA VENTE D'UNE PROPRIÉTÉ MUNICIPALE PAR COURTIER IMMOBILIER

La Ville de Mont-Tremblant requiert des candidatures d'agences de courtiers immobiliers pour la vente d'une propriété située au 519, montée Kavanagh à Mont-Tremblant.

Afin d'être éligible, les agences immobilières devront obligatoirement avoir une place d'affaires sur le territoire de la Ville de Mont-Tremblant. La commission qui sera accordée sur la vente de la propriété est fixée à 4%.

Chaque agence immobilière éligible pourra soumettre le nom d'un seul courtier immobilier intéressé et devra faire parvenir à la Ville de Mont-Tremblant une lettre de confirmation au plus tard le 29 avril 2022, énonçant leur intérêt pour cette vente, ainsi que le nom et les coordonnées du courtier immobilier à qui la vente serait assignée. Suite à la réception des candidatures, un tirage au sort aura lieu publiquement parmi les candidats éligibles, confirmant ainsi le nom du courtier immobilier retenu pour la vente de la propriété. Les modalités de la vente seront alors convenues avec l'agence immobilière.

Les candidatures devront être expédiées par courriel à l'adresse femond@villedemont-tremblant.qc.ca, portant la mention « Appel de candidatures – TP-2022-4002 – vente propriété municipale par courtier immobilier », au plus tard le 29 avril 2022 à 11 h. Le tirage au sort aura lieu à la salle de conférence du garage municipal située au 60 chemin Brébeuf le 29 avril 2022 à 16h parmi toutes les candidatures conformes ayant été déposées.

La Ville de Mont-Tremblant ne s'engage à accepter aucune des candidatures reçues ni encourir aucune obligation ou aucuns frais envers les soumissionnaires.

Donné à Mont-Tremblant, ce 20^e jour d'avril 2022.

Robert Davis, ing.
Directeur général adjoint
Directeur des travaux publics et services techniques

>P012891-1

Vente pour taxes

AVIS PUBLIC est par les présentes donné par la MRC des Laurentides, représentée par la directrice générale et greffière-trésorière, Mme Nancy Pelletier, que les immeubles ci-après désignés seront vendus à l'enchère publique au lieu où le conseil de la MRC des Laurentides tient ses séances, soit au 1255, chemin des Lacs à Mont-Blanc, province Québec, J0T 1J2, **JEUDI**, le **DEUXIÈME** jour du mois de **JUIN** de l'**AN DEUX MILLE VINGT-DEUX** (2 juin 2022) à **DIX HEURES** (10 h) de l'avant-midi, à défaut du paiement des taxes auxquelles ils sont affectés et des frais encourus, le tout conformément aux dispositions des articles 1022 et suivants du *Code municipal du Québec* (RLRQ, c. C-27.1).

Dossier : 1
Matricule : 0129-74-1614
Propriétaire : Blueberry Lake Villegiatures Inc.

Taxes municipales :	956.30 \$
Taxes scolaires des Laurentides :	4.75 \$
Taxes scolaires Wilfrid Laurier :	0 \$
Total :	961.05 \$

Situation : Terrain vacant situé sur le chemin des Pionniers – Municipalité de Labelle

Description sommaire : Lot 5 223 919 du cadastre officiel du Québec, circonscription foncière de Labelle

Dossier : 2
Matricule : 0322-00-5002
Propriétaire : Annie Vlastimila Balogh

Taxes municipales :	597.75 \$
Taxes scolaires des Laurentides :	0 \$
Taxes scolaires Wilfrid Laurier :	0 \$
Total :	597.75 \$

Situation : Terrain vacant situé sur le chemin du Lac-Bethlen – Municipalité de Labelle

Description sommaire : Lot 5 224 038 et 5 225 323 du cadastre officiel du Québec, circonscription foncière de Labelle

Dossier : 3
Matricule : 1027-08-0626
Propriétaire : Francis Gingras

Taxes municipales :	7 263.22 \$
Taxes scolaires des Laurentides :	292.35 \$
Taxes scolaires Wilfrid Laurier :	0 \$
Total :	7 555.57 \$

Situation : 331, rue du Moulin – Municipalité de Labelle

Description sommaire : Lot 5 010 397 du cadastre officiel du Québec, circonscription foncière de Labelle

Dossier : 4
Matricule : 1121-40-9971
Propriétaire : Dany Lacaille

Taxes municipales :	5 029.02 \$
Taxes scolaires des Laurentides :	10.03 \$
Taxes scolaires Wilfrid Laurier :	0 \$
Total :	5 039.05 \$

Situation : 400, Route 117 – Municipalité de Labelle

Description sommaire : Lot 5 518 302 du cadastre officiel du Québec, circonscription foncière de Labelle

Dossier : 5
Matricule : 0212-96-9626
Propriétaire : David Piché

Taxes municipales :	925.90 \$
Taxes scolaires des Laurentides :	0 \$
Taxes scolaires Wilfrid Laurier :	0 \$
Total :	925.90 \$

Situation : Terrain vacant situé sur la route des Érables – Municipalité de La Conception

Description sommaire : Lot 4 851 532 du cadastre officiel du Québec, circonscription foncière de Labelle

Dossier : 6
Matricule : 1011-41-6452
Propriétaire : Cardarelli Domenico

Taxes municipales :	1 031.70 \$
Taxes scolaires des Laurentides :	0 \$
Taxes scolaires Wilfrid Laurier :	0 \$
Total :	1 031.70 \$

Situation : Terrain vacant situé sur la route des Ormes – Municipalité de La Conception

Description sommaire : Lot 4 420 429 du cadastre officiel du Québec, circonscription foncière de Labelle

Dossier : 7
Matricule : 1110-99-4810
Propriétaire : Hossein Falsafi

Taxes municipales :	1 118.80 \$
Taxes scolaires des Laurentides :	0 \$
Taxes scolaires Wilfrid Laurier :	0 \$
Total :	1 118.80 \$

Situation : Terrain vacant situé sur la route des Ormes – Municipalité de La Conception

Description sommaire : Lot 4 419 380 du cadastre officiel du Québec, circonscription foncière de Labelle

Dossier : 8
Matricule : 1210-16-5375
Propriétaire : Glenn Thompson

Taxes municipales :	1 002.81 \$
Taxes scolaires des Laurentides :	0 \$
Taxes scolaires Wilfrid Laurier :	0 \$
Total :	1 002.81 \$

Situation : Terrain vacant situé sur le chemin des Sumacs – Municipalité de La Conception

Description sommaire : Lot 4 419 562 du cadastre officiel du Québec, circonscription foncière de Labelle

Dossier : 10
Matricule : 2510-97-9430
Propriétaire : Marcel Olivier

Taxes municipales :	253.57 \$
Taxes scolaires des Laurentides :	0 \$
Taxes scolaires Wilfrid Laurier :	0 \$
Total :	253.57 \$

Situation : Terrain vacant situé sur le chemin des Framboises – Municipalité de Lac-Supérieur

Description sommaire : Lot 5 115 197 du cadastre officiel du Québec, circonscription foncière de Terrebonne

Dossier : 11
Matricule : 2610-19-8523
Propriétaire : Eva Luz Prévost

Taxes municipales :	488.33 \$
Taxes scolaires des Laurentides :	0 \$
Taxes scolaires Wilfrid Laurier :	0 \$
Total :	488.33 \$

Situation : Terrain vacant situé sur l'impasse des Bleuets – Municipalité de Lac-Supérieur

Description sommaire : Lot 4 887 196 du cadastre officiel du Québec, circonscription foncière de Terrebonne

Dossier : 12
Matricule : 2711-16-0034
Propriétaire : Armande Fournelle

Taxes municipales :	1 137.29 \$
Taxes scolaires des Laurentides :	17.67 \$
Taxes scolaires Wilfrid Laurier :	0 \$
Total :	1 154.96 \$

Situation : Terrain vacant situé sur le chemin David – Municipalité de Lac-Supérieur

Description sommaire : Lot 4 886 484 du cadastre officiel du Québec, circonscription foncière de Terrebonne

Dossier : 13
Matricule : 2721-77-7493
Propriétaire : Éline St-Laurent

Taxes municipales :	2 929.58 \$
Taxes scolaires des Laurentides :	164.10 \$
Taxes scolaires Wilfrid Laurier :	0 \$
Total :	3 093.68 \$

Situation : Terrain vacant situé sur le chemin de l'Avalanche – Municipalité de Lac-Supérieur

Description sommaire : Lot 4 754 952 du cadastre officiel du Québec, circonscription foncière de Terrebonne

Dossier : 14
Matricule : 2811-70-6139
Propriétaire : Lorraine Chartier

Taxes municipales :	1 420.07 \$
Taxes scolaires des Laurentides :	16.79 \$
Taxes scolaires Wilfrid Laurier :	0 \$
Total :	1 436.86 \$

Situation : Terrain vacant situé sur le chemin David – Municipalité de Lac-Supérieur

Description sommaire : Lot 4 886 450 du cadastre officiel du Québec, circonscription foncière de Terrebonne

Dossier : 15
Matricule : 2811-89-4680
Propriétaire : Pierre Hussereau
Gabrielle Fontaine

Taxes municipales :	451.46 \$
Taxes scolaires des Laurentides :	0 \$
Taxes scolaires Wilfrid Laurier :	0 \$
Total :	451.46 \$

Situation : Terrain vacant situé sur le chemin Fleurant – Municipalité de Lac-Supérieur

Description sommaire : Lot 4 886 687 du cadastre officiel du Québec, circonscription foncière de Terrebonne

Dossier : 16
Matricule : 2812-72-8737
Propriétaire : Gilles Morin
A/S Jules Morin

Taxes municipales :	142.27 \$
Taxes scolaires des Laurentides :	0 \$
Taxes scolaires Wilfrid Laurier :	0 \$
Total :	142.27 \$

Situation : Terrain vacant situé sur le chemin du Ruisseau – Municipalité de Lac-Supérieur

Description sommaire : Lot 4 886 681 du cadastre officiel du Québec, circonscription foncière de Terrebonne

Dossier : 17
Matricule : 2812-73-2981
Propriétaire : Jean Brisebois

Taxes municipales :	116.06 \$
Taxes scolaires des Laurentides :	0 \$
Taxes scolaires Wilfrid Laurier :	0 \$
Total :	116.06 \$

Situation : Terrain vacant situé sur le chemin du Ruisseau – Municipalité de Lac-Supérieur

Description sommaire : Lot 4 886 673 du cadastre officiel du Québec, circonscription foncière de Terrebonne

Dossier : 18
Matricule : 2812-73-9437
Propriétaire : Claude Deslongchamps

Taxes municipales :	119.75 \$
Taxes scolaires des Laurentides :	0 \$
Taxes scolaires Wilfrid Laurier :	0 \$
Total :	119.75 \$

Situation : Terrain vacant situé sur le chemin des Belles-Rivières – Municipalité de Lac-Supérieur

Description sommaire : Lot 4 886 619 du cadastre officiel du Québec, circonscription foncière de Terrebonne

Dossier : 19
Matricule : 2812-74-3612
Propriétaire : Anny Belisle

Taxes municipales :	116.06 \$
Taxes scolaires des Laurentides :	0 \$
Taxes scolaires Wilfrid Laurier :	0 \$
Total :	116.06 \$

Situation : Terrain vacant situé sur le chemin du Ruisseau – Municipalité de Lac-Supérieur

Description sommaire : Lot 4 886 678 du cadastre officiel du Québec, circonscription foncière de Terrebonne

Dossier : 20
Matricule : 2812-75-7689
Propriétaire : Luc Bilodeau, Serge Bilodeau,
Pierre Bilodeau, Normand Bilodeau,
Johanne Bilodeau

Taxes municipales :	74.08 \$
Taxes scolaires des Laurentides :	0 \$
Taxes scolaires Wilfrid Laurier :	0 \$
Total :	74.08 \$

Situation : Terrain vacant situé sur le chemin des Sources – Municipalité de Lac-Supérieur

Description sommaire : Lot 4 886 683 du cadastre officiel du Québec, circonscription foncière de Terrebonne

Dossier : 21
Matricule : 2812-82-3398
Propriétaire : Michel Desrosiers

Taxes municipales :	142.26 \$
Taxes scolaires des Laurentides :	0 \$
Taxes scolaires Wilfrid Laurier :	0 \$
Total :	142.26 \$

Situation : Terrain vacant situé sur le chemin des Belles-Rivières – Municipalité de Lac-Supérieur

Description sommaire : Lot 4 886 603 du cadastre officiel du Québec, circonscription foncière de Terrebonne

Dossier : 22
Matricule : 2812-82-5861
Propriétaire : Lucie Pelletier
A/S Huguette Lévesque

Taxes municipales :	134.76 \$
Taxes scolaires des Laurentides :	0 \$
Taxes scolaires Wilfrid Laurier :	0 \$
Total :	134.76 \$

Situation : Terrain vacant situé sur le chemin du Ruisseau – Municipalité de Lac-Supérieur

Description sommaire : Lot 4 886 605 du cadastre officiel du Québec, circonscription foncière de Terrebonne

Dossier : 23
Matricule : 2812-83-0582
Propriétaire : Succession de Joseph McNicoll
A/S Rose Morneau

Taxes municipales :	131.01 \$
Taxes scolaires des Laurentides :	0 \$
Taxes scolaires Wilfrid Laurier :	0 \$
Total :	131.01 \$

Situation : Terrain vacant situé sur le chemin des Belles-Rivières – Municipalité de Lac-Supérieur

Description sommaire : Lot 4 886 615 du cadastre officiel du Québec, circonscription foncière de Terrebonne

Dossier : 24
Matricule : 2812-84-6458
Propriétaire : Réal Dagenais

Taxes municipales :	127.22 \$
Taxes scolaires des Laurentides :	0 \$
Taxes scolaires Wilfrid Laurier :	0 \$
Total :	127.22 \$

Situation : Terrain vacant situé sur le chemin des Belles-Rivières – Municipalité de Lac-Supérieur

Description sommaire : Lot 4 886 592 du cadastre officiel du Québec, circonscription foncière de Terrebonne

Dossier : 25
Matricule : 2815-68-6142
Propriétaire : Roger Obata

Taxes municipales :	1 262.31 \$
Taxes scolaires des Laurentides :	16.02 \$
Taxes scolaires Wilfrid Laurier :	0 \$
Total :	1 278.33 \$

Situation : Terrain vacant situé sur le chemin Louise – Municipalité de Lac-Supérieur

Description sommaire : Lot 4 756 053 du cadastre officiel du Québec, circonscription foncière de Terrebonne

Dossier : 26
Matricule : 2824-34-1987
Propriétaire : Peter Chauvin

Taxes municipales :	1 505.08 \$
Taxes scolaires des Laurentides :	89.30 \$
Taxes scolaires Wilfrid Laurier :	0 \$
Total :	1 594.38 \$

Situation : Terrain vacant situé sur le chemin de la Crête – Municipalité de Lac-Supérieur

Description sommaire : Lot 6 055 619 du cadastre officiel du Québec, circonscription foncière de Terrebonne

Dossier : 27
Matricule : 2911-42-7131
Propriétaire : Succession de Samuel Lauzon
A/S Succession de Marie-Ange Lauzon

Taxes municipales :	165.79 \$
Taxes scolaires des Laurentides :	0 \$
Taxes scolaires Wilfrid Laurier :	0 \$
Total :	165.79 \$

Situation : Terrain vacant situé sur le chemin du Lac-Supérieur – Municipalité de Lac-Supérieur

Description sommaire : Lot 4 886 427 du cadastre officiel du Québec, circonscription foncière de Terrebonne

Dossier : 28
Matricule : 2912-07-2029
Propriétaire : Succession d'Armand Perrotte
A/S Thérèse Hutton

Taxes municipales :	45.70 \$
Taxes scolaires des Laurentides :	0 \$
Taxes scolaires Wilfrid Laurier :	0 \$
Total :	45.70 \$

Situation : Terrain vacant situé sur le chemin du Lac-Supérieur – Municipalité de Lac-Supérieur

Description sommaire : Lot 4 886 623 du cadastre officiel du Québec, circonscription foncière de Terrebonne

Dossier : 29
Matricule : 2914-98-9701
Propriétaire : Lionel De Serres

Taxes municipales :	11.73 \$
Taxes scolaires des Laurentides :	0 \$
Taxes scolaires Wilfrid Laurier :	0 \$
Total :	11.73 \$

Situation : Terrain vacant situé sur le chemin de la Sablière – Municipalité de Lac-Supérieur

Description sommaire : Lot 4 992 583 du cadastre officiel du Québec, circonscription foncière de Terrebonne

Dossier : 30
Matricule : 3016-21-2080
Propriétaire : 9214-0177 Québec Inc.

Taxes municipales :	682.16 \$
Taxes scolaires des Laurentides :	0 \$
Taxes scolaires Wilfrid Laurier :	0 \$
Total :	682.16 \$

Situation : Terrain vacant situé sur l'impasse du Cerf – Municipalité de Lac-Supérieur

Description sommaire : Lot 5 400 031 du cadastre officiel du Québec, circonscription foncière de Terrebonne

Dossier : 31
Matricule : 3018-14-1777
Propriétaire : Michel Pierrin
Pascale Vander Stappen

Taxes municipales :	1 079.71 \$
Taxes scolaires des Laurentides :	0.53 \$
Taxes scolaires Wilfrid Laurier :	0 \$
Total :	1 080.24 \$

Situation : Terrain vacant situé sur le chemin des Cerisiers – Municipalité de Lac-Supérieur

Description sommaire : Lot 4 755 554 du cadastre officiel du Québec, circonscription foncière de Terrebonne

Dossier : 34
Matricule : 8925-28-0277
Propriétaire : Omer Selesse

Taxes municipales :	228.69 \$
Taxes scolaires des Laurentides :	0 \$
Taxes scolaires Wilfrid Laurier :	0 \$
Total :	228.69 \$

Situation : Terrain vacant situé sur le chemin Casavant – Municipalité de La Minerve

Description sommaire : Lot 5 070 429 du cadastre officiel du Québec, circonscription foncière de Labelle

Dossier : 35
Matricule : 8925-49-4146
Propriétaire : Réjean Léveillé

Taxes municipales :	186.89 \$
Taxes scolaires des Laurentides :	9.00 \$
Taxes scolaires Wilfrid Laurier :	0 \$
Total :	195.89 \$

Situation : 6, chemin Casavant – Municipalité de La Minerve

Description sommaire : Lot 5 070 420 du cadastre officiel du Québec, circonscription foncière de Labelle

Dossier : 36
Matricule : 8926-72-6140
Propriétaire : Irène Demers Dionne

Taxes municipales :	418.78 \$
Taxes scolaires des Laurentides :	0 \$
Taxes scolaires Wilfrid Laurier :	0 \$
Total :	418.78 \$

Situation : Terrain vacant situé sur le chemin Preston – Municipalité de La Minerve

Description sommaire : Lot 5 070 376 du cadastre officiel du Québec, circonscription foncière de Labelle

Dossier : 37
Matricule : 9426-58-5521
Propriétaire : Albert Bellefleur

Taxes municipales :	2 660.45 \$
Taxes scolaires des Laurentides :	0 \$
Taxes scolaires Wilfrid Laurier :	0 \$
Total :	2 660.45 \$

Situation : Terrain vacant situé sur le chemin des Fondateurs – Municipalité de La Minerve

Description sommaire : Lot 5 071 725 du cadastre officiel du Québec, circonscription foncière de Labelle

Dossier : 38
Matricule : 9523-75-6289
Propriétaire : M.I. Hilber

Taxes municipales :	2 910.26 \$
Taxes scolaires des Laurentides :	9.00 \$
Taxes scolaires Wilfrid Laurier :	0 \$
Total :	2 919.26 \$

Situation : Terrain vacant situé sur la Montée Beaudet – Municipalité de La Minerve

Description sommaire : Lot 5 071 573 et 5 071 597 du cadastre officiel du Québec, circonscription foncière de Labelle

Dossier : 39
Matricule : 9624-23-3250
Propriétaire : John J. Commins
Ruth Ann Commins

Taxes municipales :	3 311.79 \$
Taxes scolaires des Laurentides :	9.00 \$
Taxes scolaires Wilfrid Laurier :	0 \$
Total :	3 320.79 \$

Situation : Terrain vacant situé sur la Montée Beaudet – Municipalité de La Minerve

Description sommaire : Lot 5 071 592 du cadastre officiel du Québec, circonscription foncière de Labelle

Dossier : 40
Matricule : 9725-12-4236
Propriétaire : IB V. Jensen

Taxes municipales :	1 234.59 \$
Taxes scolaires des Laurentides :	9.00 \$
Taxes scolaires Wilfrid Laurier :	0 \$
Total :	1 243.59 \$

Situation : Terrain vacant situé sur le chemin Tisserand – Municipalité de La Minerve

Description sommaire : Lot 5 071 548 du cadastre officiel du Québec, circonscription foncière de Labelle

Dossier : 41
Matricule : 9825-62-5678
Propriétaire : Bruno Giroux

Taxes municipales :	1 444.35 \$
Taxes scolaires des Laurentides :	6.02 \$
Taxes scolaires Wilfrid Laurier :	0 \$
Total :	1 450.37 \$

Situation : Terrain vacant situé sur le chemin Tisserand – Municipalité de La Minerve

Description sommaire : Lot 5 071 258 du cadastre officiel du Québec, circonscription foncière de Labelle

Dossier : 42
Matricule : 2189-76-6816
Propriétaire : François Beaulieu

Taxes municipales :	2 962.45 \$
Taxes scolaires des Laurentides :	275.55 \$
Taxes scolaires Wilfrid Laurier :	0 \$
Total :	3 238.00 \$

Situation : 368, route du Lac-Rond Sud – Municipalité de Montcalm

Description sommaire : Lot 5 865 660 du cadastre officiel du Québec, circonscription foncière de Argenteuil

Dossier : 44
Matricule : 2787-27-0462
Propriétaire : Frédéric Beaudet-Veilleux
Marjorie Guida

Taxes municipales :	2 745.75 \$
Taxes scolaires des Laurentides :	0 \$
Taxes scolaires Wilfrid Laurier :	0 \$
Total :	2 745.75 \$

Situation : 62, chemin du Couvent – Municipalité de Montcalm

Description sommaire : Lot 5 865 842 du cadastre officiel du Québec, circonscription foncière de Argenteuil

Dossier : 45
Matricule : 3189-87-1895
Propriétaire : Ekaterini Bonou
A/S Catherine Bonos Tsirgiatis

Taxes municipales :	597.29 \$
Taxes scolaires des Laurentides :	40.85 \$
Taxes scolaires Wilfrid Laurier :	0 \$
Total :	638.14 \$

Situation : Terrain vacant situé sur la rue de Genève – Municipalité de Montcalm

Description sommaire : Lot 5 865 970 du cadastre officiel du Québec, circonscription foncière de Argenteuil

Dossier : 46
Matricule : 3290-11-9406
Propriétaire : Nicole Desrosiers

Taxes municipales :	547.83 \$
Taxes scolaires des Laurentides :	0 \$
Taxes scolaires Wilfrid Laurier :	0 \$
Total :	547.83 \$

Situation : Terrain vacant situé sur la rue de Lausanne – Municipalité de Montcalm

Description sommaire : Lot 5 866 006 du cadastre officiel du Québec, circonscription foncière de Argenteuil

Dossier : 47
Matricule : 4998-68-0539
Propriétaire : Olga Leesinsky Lapointe
A/S Marie-Claire Lapointe

Taxes municipales :	9 585.35 \$
Taxes scolaires des Laurentides :	0 \$
Taxes scolaires Wilfrid Laurier :	5 191.21 \$
Total :	14 776.56 \$

Situation : Terrain vacant situé sur le chemin de la Rivière – Municipalité de Val-David

Description sommaire : Lot 2 990 968 du cadastre officiel du Québec, circonscription foncière de Terrebonne

Dossier : 48
Matricule : 4998-93-2041
Propriétaire : Succession Vasily Leesinsky
A/S Claudette Desroches,
Marie-Claire Lapointe,
Marcia Joan Mintako, Peter Leesinsky

Taxes municipales :	1 072.24 \$
Taxes scolaires des Laurentides :	0 \$
Taxes scolaires Wilfrid Laurier :	0 \$
Total :	1 072.24 \$

Situation : Terrain vacant situé sur le chemin de la Rivière – Municipalité de Val-David

Description sommaire : Lot 2 991 027 du cadastre officiel du Québec, circonscription foncière de Terrebonne

Dossier : 49
Matricule : 4690-47-2966
Propriétaire : Roméo Filiatrault

Taxes municipales :	784.78 \$
Taxes scolaires des Laurentides :	0 \$
Taxes scolaires Wilfrid Laurier :	0 \$
Total :	784.78 \$

Situation : Terrain vacant situé sur l'avenue des Bécassines – Municipalité de Val-Morin

Description sommaire : Lot 2 491 488 du cadastre officiel du Québec, circonscription foncière de Terrebonne

Dossier : 53
Matricule : 4997-90-3582
Propriétaire : Mario Gagnon

Taxes municipales :	1 507.53 \$
Taxes scolaires des Laurentides :	0 \$
Taxes scolaires Wilfrid Laurier :	0 \$
Total :	1 507.53 \$

Situation : Terrain vacant situé sur le chemin 22e Avenue – Municipalité de Val-Morin

Description sommaire : Lot 4 970 214 du cadastre officiel du Québec, circonscription foncière de Terrebonne

Dossier :	54	Taxes municipales :	855.22 \$
Matricule :	4997-90-7351	Taxes scolaires des Laurentides :	0 \$
Propriétaire :	Mario Gagnon	Taxes scolaires Wilfrid Laurier :	0 \$
		Total :	855.22 \$

Situation : Terrain vacant situé sur le chemin 22e Avenue – Municipalité de Val-Morin

Description sommaire : Lot 4 970 198 du cadastre officiel du Québec, circonscription foncière de Terrebonne

Dossier :	55	Taxes municipales :	1 097.14 \$
Matricule :	5096-58-3390	Taxes scolaires des Laurentides :	0 \$
Propriétaire :	Bernard Katzburg Hedvic Ehrenfeld	Taxes scolaires Wilfrid Laurier :	0 \$
		Total :	1 097.14 \$

Situation : Terrain vacant situé sur la 15e Avenue – Municipalité de Val-Morin

Description sommaire : Lot 4 970 114 du cadastre officiel du Québec, circonscription foncière de Terrebonne

Dossier :	56	Taxes municipales :	1 565.51 \$
Matricule :	5197-08-6831	Taxes scolaires des Laurentides :	0 \$
Propriétaire :	Succession Maurice Desjardins A/S Alain Desjardins, André Desjardins	Taxes scolaires Wilfrid Laurier :	0 \$
		Total :	1 565.51 \$

Situation : Terrain vacant situé sur la rue du Buisson – Municipalité de Val-Morin

Description sommaire : Lot 4 969 876 du cadastre officiel du Québec, circonscription foncière de Terrebonne

Dossier :	57	Taxes municipales :	57.53 \$
Matricule :	5296-25-1484	Taxes scolaires des Laurentides :	0 \$
Propriétaire :	Jacques Legault Nathalie Laramée	Taxes scolaires Wilfrid Laurier :	0 \$
		Total :	57.53 \$

Situation : Terrain vacant situé sur la rue de la Rivière – Municipalité de Val-Morin

Description sommaire : Lot 4 970 514 du cadastre officiel du Québec, circonscription foncière de Terrebonne

Dossier :	58	Taxes municipales :	2 360.54 \$
Matricule :	5296-36-0478	Taxes scolaires des Laurentides :	0 \$
Propriétaire :	Catherine Stencil	Taxes scolaires Wilfrid Laurier :	31.24 \$
		Total :	2 391.78 \$

Situation : Terrain vacant situé sur la rue de la Rivière – Municipalité de Val-Morin

Description sommaire : Lot 4 969 567 du cadastre officiel du Québec, circonscription foncière de Terrebonne

Dossier :	59	Taxes municipales :	2 271.78 \$
Matricule :	5296-36-2435	Taxes scolaires des Laurentides :	0 \$
Propriétaire :	Succession Robert Stencil A/S Anne Stencil	Taxes scolaires Wilfrid Laurier :	23.93 \$
		Total :	2 295.71 \$

Situation : Terrain vacant situé sur la rue de la Rivière – Municipalité de Val-Morin

Description sommaire : Lot 4 969 570 du cadastre officiel du Québec, circonscription foncière de Terrebonne

Dossier :	60	Taxes municipales :	1 805.42 \$
Matricule :	5196-83-5873	Taxes scolaires des Laurentides :	0 \$
Propriétaire :	Succession Robert Stencil A/S Anne Stencil	Taxes scolaires Wilfrid Laurier :	2.50 \$
		Total :	1 807.92 \$

Situation : Terrain vacant situé sur la rue Morin – Municipalité de Val-Morin

Description sommaire : Lot 4 969 684 du cadastre officiel du Québec, circonscription foncière de Terrebonne

Dossier :	61	Taxes municipales :	7 078.29 \$
Matricule :	5399-95-7725	Taxes scolaires des Laurentides :	164.21 \$
Propriétaire :	Maira Margaret McGrath	Taxes scolaires Wilfrid Laurier :	0 \$
		Total :	7 242.50 \$

Situation : Terrain vacant situé sur le chemin du Lac-La Salle – Municipalité de Val-Morin

Description sommaire : Lot 4 968 778 du cadastre officiel du Québec, circonscription foncière de Terrebonne

Dossier :	62	Taxes municipales :	2 065.86 \$
Matricule :	3417-49-1326	Taxes scolaires des Laurentides :	25.92 \$
Propriétaire :	9173-8393 Québec Inc.	Taxes scolaires Wilfrid Laurier :	0 \$
		Total :	2 091.78 \$

Situation : Terrain vacant situé sur le chemin de l'Hémisphère Nord – Municipalité de Val-des-Lacs

Description sommaire : Lot 6 162 307 du cadastre officiel du Québec, circonscription foncière de Terrebonne

Dossier :	63	Taxes municipales :	5 691.51 \$
Matricule :	4015-24-4982	Taxes scolaires des Laurentides :	0 \$
Propriétaire :	Paulo Almeida	Taxes scolaires Wilfrid Laurier :	0 \$
		Total :	5 691.51 \$

Situation : 35-37, chemin du Lac-Joseph – Municipalité de Val-des-Lacs

Description sommaire : Lot 6 161 724 du cadastre officiel du Québec, circonscription foncière de Terrebonne

Dossier :	64	Taxes municipales :	1 122.77 \$
Matricule :	3717-70-7317.31-0001	Taxes scolaires des Laurentides :	0 \$
Propriétaire :	Gérald Balducci Françoise Regard	Taxes scolaires Wilfrid Laurier :	0 \$
		Total :	1 122.77 \$

Situation : Terrain vacant situé sur le chemin du Lac-Quenouille – Municipalité de Val-des-Lacs

Description sommaire : Lot 6 162 949 du cadastre officiel du Québec, circonscription foncière de Terrebonne

Dossier :	65	Taxes municipales :	526.33 \$
Matricule :	3915-91-7466	Taxes scolaires des Laurentides :	0 \$
Propriétaire :	Thérèse Brasseur	Taxes scolaires Wilfrid Laurier :	0 \$
		Total :	526.33 \$

Situation : Terrain vacant situé sur le chemin de Val-des-Lacs – Municipalité de Val-des-Lacs

Description sommaire : Lot 6 161 234 du cadastre officiel du Québec, circonscription foncière de Terrebonne

Dossier :	66	Taxes municipales :	662.26 \$
Matricule :	3619-65-8874	Taxes scolaires des Laurentides :	6.00 \$
Propriétaire :	Développement Immobilier Landry Inc.	Taxes scolaires Wilfrid Laurier :	0 \$
		Total :	668.26 \$

Situation : Terrain vacant situé sur le chemin de Val-des-Lacs – Municipalité de Val-des-Lacs

Description sommaire : Lot 6 162 653 du cadastre officiel du Québec, circonscription foncière de Terrebonne

Dossier :	67	Taxes municipales :	404.42 \$
Matricule :	3619-76-6962	Taxes scolaires des Laurentides :	6.00 \$
Propriétaire :	Développement Immobilier Landry Inc.	Taxes scolaires Wilfrid Laurier :	0 \$
		Total :	410.42 \$

Situation : Terrain vacant situé sur le chemin de Val-des-Lacs – Municipalité de Val-des-Lacs

Description sommaire : Lot 6 162 666 du cadastre officiel du Québec, circonscription foncière de Terrebonne

Dossier :	68	Taxes municipales :	8 694.15 \$
Matricule :	3616-50-1350	Taxes scolaires des Laurentides :	558.09 \$
Propriétaire :	Joe Dias	Taxes scolaires Wilfrid Laurier :	0 \$
		Total :	9 252.24 \$

Situation : 110, chemin de la Plage – Municipalité de Val-des-Lacs

Description sommaire : Lot 6 162 416 du cadastre officiel du Québec, circonscription foncière de Terrebonne

Dossier :	69	Taxes municipales :	906.55 \$
Matricule :	3616-51-1928	Taxes scolaires des Laurentides :	0 \$
Propriétaire :	Joe Dias	Taxes scolaires Wilfrid Laurier :	0 \$
		Total :	906.55 \$

Situation : Terrain vacant situé sur le chemin Éric – Municipalité de Val-des-Lacs

Description sommaire : Lot 6 162 417 et 6 323 159 du cadastre officiel du Québec, circonscription foncière de Terrebonne

Dossier :	71	Taxes municipales :	1 176.15 \$
Matricule :	4013-25-5997	Taxes scolaires des Laurentides :	17.78 \$
Propriétaire :	Paul Gagnon succession A/S Lise Tremblay, André Tremblay	Taxes scolaires Wilfrid Laurier :	0 \$
		Total :	1 193.93 \$

Situation : Terrain vacant situé sur le chemin de Val-des-Lacs – Municipalité de Val-des-Lacs

Description sommaire : Lot 6 161 609 du cadastre officiel du Québec, circonscription foncière de Terrebonne

Dossier :	72	Taxes municipales :	6 623.95 \$
Matricule :	3615-75-6439	Taxes scolaires des Laurentides :	392.34 \$
Propriétaire :	Sylvain Gagnon	Taxes scolaires Wilfrid Laurier :	0 \$
		Total :	7 016.29 \$

Situation : 110, chemin Laurin – Municipalité de Val-des-Lacs

Description sommaire : Lot 6 162 439 du cadastre officiel du Québec, circonscription foncière de Terrebonne

Dossier :	73	Taxes municipales :	531.92 \$
Matricule :	3915-45-1700	Taxes scolaires des Laurentides :	6.00 \$
Propriétaire :	Alain Gareau Arlette Garneau, Joëlle Claudine Garneau	Taxes scolaires Wilfrid Laurier :	0 \$
		Total :	537.92 \$

Situation : Terrain vacant situé sur le chemin Huchery – Municipalité de Val-des-Lacs

Description sommaire : Lot 6 161 283 du cadastre officiel du Québec, circonscription foncière de Terrebonne

Dossier :	74	Taxes municipales :	633.55 \$
Matricule :	3817-48-9692	Taxes scolaires des Laurentides :	9.00 \$
Propriétaire :	Sara-Anne Gosselin Sylvain Ménard	Taxes scolaires Wilfrid Laurier :	0 \$
		Total :	642.55 \$

Situation : Terrain vacant situé sur le chemin de Val-des-Lacs – Municipalité de Val-des-Lacs

Description sommaire : Lot 6 161 171 du cadastre officiel du Québec, circonscription foncière de Terrebonne

Dossier :	75	Taxes municipales :	1 088.57 \$
Matricule :	3519-21-2205	Taxes scolaires des Laurentides :	0 \$
Propriétaire :	Ruksana Parvin Haque	Taxes scolaires Wilfrid Laurier :	0 \$
		Total :	1 088.57 \$

Situation : Terrain vacant situé sur le chemin Paquette – Municipalité de Val-des-Lacs

Description sommaire : Lot 6 162 087 du cadastre officiel du Québec, circonscription foncière de Terrebonne

Dossier :	76	Taxes municipales :	758.05 \$
Matricule :	3619-38-8940	Taxes scolaires des Laurentides :	11.27 \$
Propriétaire :	Fernand Daniel Haulard	Taxes scolaires Wilfrid Laurier :	0 \$
		Total :	769.32 \$

Situation : Terrain vacant situé sur le chemin Paquette – Municipalité de Val-des-Lacs

Description sommaire : Lot 6 162 633 du cadastre officiel du Québec, circonscription foncière de Terrebonne

Dossier :	77	Taxes municipales :	848.12 \$
Matricule :	3717-01-6785	Taxes scolaires des Laurentides :	0 \$
Propriétaire :	Gilbert Hudon A/S Marquita Hudon	Taxes scolaires Wilfrid Laurier :	0 \$
		Total :	848.12 \$

Situation : Terrain vacant situé sur la Montée Lajeunesse – Municipalité de Val-des-Lacs

Description sommaire : Lot 6 162 575 du cadastre officiel du Québec, circonscription foncière de Terrebonne

Dossier :	78	Taxes municipales :	4 458.94 \$
Matricule :	3716-42-1826	Taxes scolaires des Laurentides :	0 \$
Propriétaire :	Steve Huot Stéphanie Piché	Taxes scolaires Wilfrid Laurier :	0 \$
		Total :	4 458.94 \$

Situation : 2082, chemin du Lac-Quenouille – Municipalité de Val-des-Lacs

Description sommaire : Lot 6 162 876 du cadastre officiel du Québec, circonscription foncière de Terrebonne

Dossier : 79 Taxes municipales : 1 019.3 \$
Matricule : 4014-12-8498 Taxes scolaires des Laurentides : 0 \$
Propriétaire : Richard Larivée Taxes scolaires Wilfrid Laurier : 0 \$
Total : **1 019.3 \$**

Situation : Terrain vacant situé sur le chemin de Val-des-Lacs – Municipalité de Val-des-Lacs

Description sommaire : Lot 6 161 223 du cadastre officiel du Québec, circonscription foncière de Terrebonne

Dossier : 80 Taxes municipales : 517.75 \$
Matricule : 3619-85-6758 Taxes scolaires des Laurentides : 0 \$
Propriétaire : Georges Latendresse Taxes scolaires Wilfrid Laurier : 0 \$
Total : **517.75 \$**

Situation : Terrain vacant situé sur le chemin de Val-des-Lacs – Municipalité de Val-des-Lacs

Description sommaire : Lot 6 162 673 du cadastre officiel du Québec, circonscription foncière de Terrebonne

Dossier : 81 Taxes municipales : 4 168.14 \$
Matricule : 3915-03-9106 Taxes scolaires des Laurentides : 0 \$
Propriétaire : Andrée Martineau Taxes scolaires Wilfrid Laurier : 0 \$
Total : **4 168.14 \$**

Situation : 154, chemin Charron – Municipalité de Val-des-Lacs

Description sommaire : Lot 6 161 244 du cadastre officiel du Québec, circonscription foncière de Terrebonne

Dossier : 82 Taxes municipales : 1 124.28 \$
Matricule : 4020-91-4516 Taxes scolaires des Laurentides : 10.18 \$
Propriétaire : Denise Martineau Taxes scolaires Wilfrid Laurier : 0 \$
Total : **1 134.46 \$**

Situation : Terrain vacant situé sur le chemin Michauville – Municipalité de Val-des-Lacs

Description sommaire : Lot 6 161 908 du cadastre officiel du Québec, circonscription foncière de Terrebonne

Dossier : 84 Taxes municipales : 6 577.83 \$
Matricule : 3620-10-7053 Taxes scolaires des Laurentides : 517.66 \$
Propriétaire : Sabrina Michelini Taxes scolaires Wilfrid Laurier : 0 \$
Total : **7 095.49 \$**

Situation : 36, chemin Drapeau – Municipalité de Val-des-Lacs

Description sommaire : Lot 6 162 619 du cadastre officiel du Québec, circonscription foncière de Terrebonne

Dossier : 85 Taxes municipales : 774.96 \$
Matricule : 3619-39-7544 Taxes scolaires des Laurentides : 0 \$
Propriétaire : Scott Mouti Taxes scolaires Wilfrid Laurier : 0 \$
Total : **774.96 \$**

Situation : Terrain vacant situé sur le chemin de Val-des-Lacs – Municipalité de Val-des-Lacs

Description sommaire : Lot 6 162 636 du cadastre officiel du Québec, circonscription foncière de Terrebonne

Dossier : 86 Taxes municipales : 519.08 \$
Matricule : 4113-03-4335 Taxes scolaires des Laurentides : 0 \$
Propriétaire : Yves Murray Taxes scolaires Wilfrid Laurier : 0 \$
Total : **519.08 \$**

Situation : Terrain vacant situé sur le chemin des Sapins – Municipalité de Val-des-Lacs

Description sommaire : Lot 6 161 641 du cadastre officiel du Québec, circonscription foncière de Terrebonne

Dossier : 87 Taxes municipales : 5 382.05 \$
Matricule : 3615-35-9567 Taxes scolaires des Laurentides : 0.64 \$
Propriétaire : Pierre Prudencio Taxes scolaires Wilfrid Laurier : 0 \$
Total : **5 382.69 \$**

Situation : Terrain vacant situé sur le chemin du Mistral – Municipalité de Val-des-Lacs

Description sommaire : Lot 6 163 271 du cadastre officiel du Québec, circonscription foncière de Terrebonne

Dossier : 88 Taxes municipales : 5 490.52 \$
Matricule : 3615-45-2021 Taxes scolaires des Laurentides : 0.67 \$
Propriétaire : Pierre Prudencio Taxes scolaires Wilfrid Laurier : 0 \$
Total : **5 491.19 \$**

Situation : Terrain vacant situé sur le chemin du Mistral – Municipalité de Val-des-Lacs

Description sommaire : Lot 6 162 412 du cadastre officiel du Québec, circonscription foncière de Terrebonne

Dossier : 89 Taxes municipales : 762.87 \$
Matricule : 3619-48-2941 Taxes scolaires des Laurentides : 0 \$
Propriétaire : Guerino Rech Taxes scolaires Wilfrid Laurier : 0 \$
A/S Guerino Rech Total : **762.87 \$**

Situation : Terrain vacant situé sur le chemin Paquette – Municipalité de Val-des-Lacs

Description sommaire : Lot 6 162 634 du cadastre officiel du Québec, circonscription foncière de Terrebonne

Dossier : 90 Taxes municipales : 1 130.62 \$
Matricule : 3717-70-7317.16_0001 Taxes scolaires des Laurentides : 657.71 \$
Propriétaire : Claire Teissedre Taxes scolaires Wilfrid Laurier : 0 \$
Total : **1 788.33 \$**

Situation : Terrain vacant situé sur le chemin du Lac-Quenouille – Municipalité de Val-des-Lacs

Description sommaire : Lot 6 162 931 du cadastre officiel du Québec, circonscription foncière de Terrebonne

Dossier : 91 Taxes municipales : 1 658.57 \$
Matricule : 3418-53-9585 Taxes scolaires des Laurentides : 86.48 \$
Propriétaire : Albert Van Hove Taxes scolaires Wilfrid Laurier : 0 \$
Total : **1 745.05 \$**

Situation : Terrain vacant situé sur le chemin de l'Hémisphère Nord – Municipalité de Val-des-Lacs

Description sommaire : Lot 6 162 640 du cadastre officiel du Québec, circonscription foncière de Terrebonne

Dossier : 92 Taxes municipales : 1 801.58 \$
Matricule : 3418-73-2930 Taxes scolaires des Laurentides : 101.43 \$
Propriétaire : Albert Van Hove Taxes scolaires Wilfrid Laurier : 0 \$
Total : **1 903.01 \$**

Situation : Terrain vacant situé sur le chemin de l'Hémisphère Nord – Municipalité de Val-des-Lacs

Description sommaire : Lot 6 162 674 du cadastre officiel du Québec, circonscription foncière de Terrebonne

Dossier : 93 Taxes municipales : 1 599.85 \$
Matricule : 3518-54-2703 Taxes scolaires des Laurentides : 43.69 \$
Propriétaire : Albert Van Hove Taxes scolaires Wilfrid Laurier : 0 \$
Total : **1 643.54 \$**

Situation : Terrain vacant situé sur le chemin Gaudet – Municipalité de Val-des-Lacs

Description sommaire : Lot 6 161 699 du cadastre officiel du Québec, circonscription foncière de Terrebonne

Dossier : 94 Taxes municipales : 1 469.63 \$
Matricule : 3518-76-2562 Taxes scolaires des Laurentides : 45.59 \$
Propriétaire : Albert Van Hove Taxes scolaires Wilfrid Laurier : 0 \$
Total : **1 515.22 \$**

Situation : Terrain vacant situé sur le chemin Gaudet – Municipalité de Val-des-Lacs

Description sommaire : Lot 6 163 630 du cadastre officiel du Québec, circonscription foncière de Terrebonne

Dossier : 95 Taxes municipales : 1 303.09 \$
Matricule : 3518-86-5398 Taxes scolaires des Laurentides : 38.55 \$
Propriétaire : Albert Van Hove Taxes scolaires Wilfrid Laurier : 0 \$
Total : **1 341.64 \$**

Situation : Terrain vacant situé sur le chemin Gaudet – Municipalité de Val-des-Lacs

Description sommaire : Lot 6 161 798 du cadastre officiel du Québec, circonscription foncière de Terrebonne

Dossier : 96 Taxes municipales : 20 516.73 \$
Matricule : 3519-46-4337 Taxes scolaires des Laurentides : 1 873.07 \$
Propriétaire : Albert Van Hove Taxes scolaires Wilfrid Laurier : 0 \$
Total : **22 389.80 \$**

Situation : 15, chemin Autore – Municipalité de Val-des-Lacs

Description sommaire : Lot 6 162 247 du cadastre officiel du Québec, circonscription foncière de Terrebonne

Dossier : 97 Taxes municipales : 2 868.61 \$
Matricule : 3519-90-5167 Taxes scolaires des Laurentides : 113.22 \$
Propriétaire : Albert Van Hove Taxes scolaires Wilfrid Laurier : 0 \$
Total : **2 981.83 \$**

Situation : Terrain vacant situé sur le chemin Gaudet – Municipalité de Val-des-Lacs

Description sommaire : Lot 6 162 300 du cadastre officiel du Québec, circonscription foncière de Terrebonne

Dossier : 98 Taxes municipales : 7 730.51 \$
Matricule : 3615-07-7382 Taxes scolaires des Laurentides : 608.33 \$
Propriétaire : Albert Van Hove Taxes scolaires Wilfrid Laurier : 0 \$
Total : **8 338.84 \$**

Situation : Terrain vacant situé sur le chemin du Mistral – Municipalité de Val-des-Lacs

Description sommaire : Lot 6 162 365 du cadastre officiel du Québec, circonscription foncière de Terrebonne

Dossier : 99 Taxes municipales : 1 219.53 \$
Matricule : 3717-70-7317.47_0001 Taxes scolaires des Laurentides : 5.99 \$
Propriétaire : Albert Van Hove Taxes scolaires Wilfrid Laurier : 0 \$
Total : **1 225.52 \$**

Situation : Terrain vacant situé sur le chemin du Lac-Quenouille – Municipalité de Val-des-Lacs

Description sommaire : Lot 6 162 975 du cadastre officiel du Québec, circonscription foncière de Terrebonne

Dossier : 100 Taxes municipales : 1 044.19 \$
Matricule : 3717-70-7317.48_0001 Taxes scolaires des Laurentides : 0 \$
Propriétaire : Albert Van Hove Taxes scolaires Wilfrid Laurier : 0 \$
Total : **1 044.19 \$**

Situation : Terrain vacant situé sur le chemin du Lac-Quenouille – Municipalité de Val-des-Lacs

Description sommaire : Lot 6 162 976 du cadastre officiel du Québec, circonscription foncière de Terrebonne

Dossier : 101 Taxes municipales : 3 467.85 \$
Matricule : 4013-42-8925 Taxes scolaires des Laurentides : 344.38 \$
Propriétaire : Vichnevskaya Natalea Taxes scolaires Wilfrid Laurier : 0 \$
Total : **3 812.23 \$**

Situation : 87, chemin de Val-des-Lacs – Municipalité de Val-des-Lacs

Description sommaire : Lot 6 161 616 du cadastre officiel du Québec, circonscription foncière de Terrebonne

Dossier : 102 Taxes municipales : 1 111.39 \$
Matricule : 3717-23-3230 Taxes scolaires des Laurentides : 0 \$
Propriétaire : Cécile William Taxes scolaires Wilfrid Laurier : 0 \$
A/S Fernand Marc Chagnon Total : **1 111.39 \$**

Situation : Terrain vacant situé sur la Montée Lajeunesse – Municipalité de Val-des-Lacs

Description sommaire : Lot 6 162 952, 6 162 953 et 6 163 301 du cadastre officiel du Québec, circonscription foncière de Terrebonne

Notez que cette liste sera mise à jour hebdomadairement afin d'y indiquer les dossiers qui seront retirés.

Le jour de la vente pour taxes, les frais de vente occasionnés à la MRC des Laurentides seront ajoutés au total des taxes impayées. De plus, des frais de distribution (3 %), du greffier de la Cour supérieure et les taxes provinciales et fédérales (si applicables) seront ajoutés au prix de l'adjudication. Le montant total doit être payé à défaut de quoi l'immeuble sera immédiatement remis en vente.

Les immeubles sont vendus sans aucune garantie légale, notamment de contenance, de qualité du sol et du bâtiment et ils sont acquis aux risques et périls de l'adjudicataire.

Nous vous invitons à consulter le site Internet de la MRC des Laurentides (<https://mrclaurentides.qc.ca/autres-informations/>) pour connaître l'ensemble des mesures sanitaires applicables à la tenue de la vente pour non-paiement des taxes et les changements pouvant résulter des directives de la Santé publique.

Pour toute autre information, vous pouvez vous référer au Guide explicatif de vente pour taxes 2022, lequel explique les diverses étapes de la vente pour non-paiement des impôts fonciers. Ce guide est disponible sur le site Internet de la MRC.

DONNÉ À MONT-BLANC, ce 14 avril 2022.

Nancy Pelletier,
Directrice générale et greffière-trésorière



L'un des chiots sauvés par la SPCA Laurentides-Labelle
(Photo gracieuseté)

Sept chiots dans un état critique

Sauvetage miraculeux à la SPCALL

ALEX PROTEAU
aproteau@inmedias.ca

Sept chiots provenant du Nunavik, au Nord du Québec, ont été sauvés de manière miraculeuse par la Dre Rachel Dionne, vétérinaire à la SPCA Laurentides-Labelle (SPCALL) de Sainte-Agathe-des-Monts.

peut être mortel, surtout pour des chiots.

« Ils ont failli mourir là-bas et rendu chez nous. C'est un paquet de soins qui leur permet de rester en vie », exprime la directrice générale de la SPCALL, Corinne Gonzalez.

Beaucoup de refuges ne s'embarquent pas là-dedans, ajoute-t-elle. Cette dernière ne se rappelle pas avoir vécu une telle éclosion du parvovirus.

14 JOURS DE SOINS

Au total, la SPCALL aura œuvré pendant 14 jours pour permettre aux animaux canins de retrouver leur santé. Selon la SPCA Laurentides-Labelle, le coût des traitements s'élève à près de 5 500\$.

Selon la directrice générale, c'est en travaillant en collaboration que ce sauvetage a pu être réalisé. « Cette histoire-là reflète notre collaboration. On doit analyser chaque portée pour ajuster nos protocoles au fur et à mesure », conclut Corinne Gonzalez. 📷

Ces chiots, qui sont nés dans un village du Nunavik, étaient situés dans un camp qui devait fermer ses portes pour la période des vacances. L'organisme Chiots Nordiques les a contactés pour que la SPCA s'en occupe.

Lors de leur arrivée dans les Laurentides, la SPCA remarque chez certains d'entre eux ont des vomissements, de la diarrhée ainsi qu'une grande faiblesse, ce qui préoccupe les soignants.

La Dre Dionne procède à des examens et des tests de dépistage rapides. Résultat : ces chiens sont atteints du parvovirus, un virus très contagieux entre chiens et qui

AVIS PUBLIC

Centre de services scolaire des Laurentides

APPEL DE CANDIDATURES – REPRÉSENTANTS DE LA COMMUNAUTÉ AU CONSEIL D'ADMINISTRATION

Vous avez à cœur la réussite scolaire des élèves et vous souhaitez vous impliquer dans le domaine de l'éducation? Vous avez envie de relever de nouveaux défis? Contribuez au développement des apprentissages de nos élèves et aidez-nous à façonner leur avenir, en siégeant au conseil d'administration du Centre de services scolaire des Laurentides.

Par cet avis, vous êtes invité à faire partie du conseil d'administration du Centre de services scolaire des Laurentides pour y partager votre expertise. Peut se porter candidat un représentant de la communauté domicilié sur le territoire du centre de services scolaire, qui n'est pas membre du personnel du centre de services scolaire et possédant les qualités et conditions requises.

Trois postes ouverts aux candidatures

Profils recherchés :

1. Une personne ayant une expertise en matière de gouvernance, d'éthique, de gestion des risques ou de gestion des ressources humaines;
2. Une personne issue du milieu municipal, de la santé, des services sociaux ou des affaires;
3. Une personne âgée de 18 à 35 ans.

Pourquoi vous impliquer?

Votre implication aura des effets positifs sur les élèves de votre communauté et vous y gagnerez une expérience enrichissante. Vous aurez la satisfaction de veiller à ce qu'un soutien adéquat soit apporté aux établissements scolaires et que des services éducatifs de qualité soient offerts à tous les élèves. Les membres du conseil d'administration bénéficient d'une formation de haut niveau portant sur les principes guidant une bonne gouvernance ainsi que d'une allocation couvrant certains frais rattachés aux fonctions des administrateurs.

Mandat

Le mandat est d'une durée de 3 ans, et se terminera donc le 30 juin 2025. Vous aurez un minimum de cinq séances par année scolaire en plus des heures de travail préparatoires aux rencontres. Vous devrez prévoir un nombre supérieur de rencontres selon votre participation à certains comités.

Quand et comment déposer votre candidature?

La période de mise en candidature débute le 13 avril 2022 et se termine le 15 mai 2022. Pour plus d'information et, surtout, pour déposer votre candidature, visitez le site du Centre de services scolaire des Laurentides à l'adresse suivante : www.cslaurentides.qc.ca.

Information et envoi du formulaire dûment rempli de soumission de candidature : dg@cslaurentides.qc.ca



Ville de
MONT-TREMBLANT

Avis Public

APPEL D'OFFRES TP-2022-1009-01

OFFRE DE SERVICE

OPÉRATION ET ENTRETIEN DU COMPLEXE AQUATIQUE ET DU CENTRE SPORTIF

La Ville de Mont-Tremblant désire recevoir des offres d'entreprises spécialisées pouvant assurer l'opération et l'entretien du complexe aquatique et du centre sportif municipal.

Toutes les conditions de cet appel d'offres sont contenues dans le document qui sera disponible sur le système électronique d'appel d'offres du gouvernement du Québec, SE@O à l'adresse suivante www.seao.ca à compter du 21 avril 2022. Ne seront considérées que les soumissions présentées sur les formulaires délivrés par ce site.

Les soumissions dûment complétées sur les formulaires préparés à cet effet par la Ville de Mont-Tremblant et signés seront reçues dans des enveloppes scellées, cachetées et clairement identifiées portant la mention « **APPEL OFFRES TP-2022-1009-01 – OPÉRATION ET ENTRETIEN DU COMPLEXE AQUATIQUE ET DU CENTRE SPORTIF** », au plus tard le **19 mai 2022 à 11 h**, pour être ouvertes immédiatement après. Aucune soumission reçue après les délais ne sera acceptée.

L'heure officielle qui aura force de loi sera celle apparaissant à l'horloge où seront ouvertes les soumissions. Celles-ci devront être déposées en mains propres ou par messagerie spéciale (à l'exception de la poste prioritaire) à l'adresse suivante :

Service des Travaux publics
Ville de Mont-Tremblant
60, chemin Brébeuf
Mont-Tremblant (Québec) J8E 3A9

Pendant la période d'appel d'offres, une visite **obligatoire** des lieux est exigée entre le vendredi 22 avril et le vendredi 6 mai 2022 pendant les heures normales d'ouverture du Service des travaux publics. Pour ce faire vous devez au préalable prendre rendez-vous au Service des travaux publics auprès de monsieur Robert Davis, ing. à l'adresse courriel suivante : rdavis@villemont-tremblant.qc.ca.

La Ville de Mont-Tremblant ne s'engage à accepter ni la plus basse, ni aucune des soumissions reçues, ni encourir aucune obligation ou aucuns frais envers les soumissionnaires.

Donné à Mont-Tremblant, ce 20^e jour du mois d'avril 2022.

Robert Davis, ing.
Directeur général adjoint
Directeur des travaux publics et services techniques

Québec



Municipalité de Mont-Blanc

AVIS PUBLIC

Aux personnes intéressées par le projet de règlement numéro 194-62-2022 amendant le règlement de zonage numéro 194-2011 afin de permettre les projets intégrés d'habitation dans les zones Fc-514 et Vc-518

AVIS PUBLIC est donné de ce qui suit :

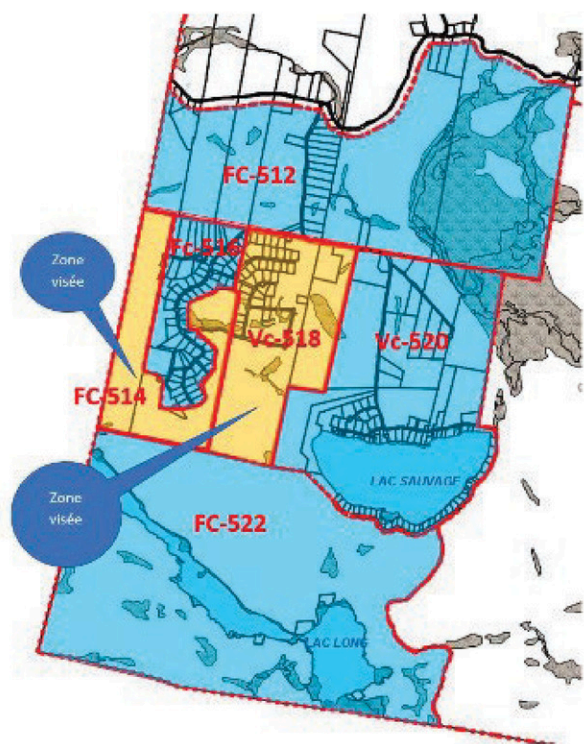
1. Lors d'une séance tenue le 5 avril 2022, le conseil municipal a adopté le projet de règlement précité.

Une assemblée publique de consultation aura lieu le 3 mai 2022 à 19h30 à la salle du conseil municipal située au 100 Place de la Mairie à Saint-Faustin-Lac-Carré.

2. L'objet de cette consultation porte sur la modification réglementaire suivante :

Permettre les projets intégrés d'habitation dans les zones Fc-514 et Vc-518.

Les zones concernées par ce projet de règlement sont les zones Fc-514 et Vc-518 et sont situées dans le secteur du Domaine du Sommet Vert et elles sont montrées en jaune sur le croquis ci-joint.



3. Le projet de règlement 194-62-2022 contient des dispositions propres à un règlement susceptible d'approbation référendaire.
4. Le projet de règlement peut être consulté sur le site Internet de la Municipalité, à la suite du présent avis, dans la page sflc.ca/avis-publics/

Donné à Mont-Blanc, ce 12 avril 2022.

Danielle Gauthier
Directrice générale adjointe et greffière-trésorière adjointe

>P012893-1



APPEL D'OFFRES S2022-02

Réfection de la Route des Érables

133-0005

La Municipalité de La Conception demande des soumissions pour des travaux de réfection de la Route des Érables sur environ 670 mètres, incluant le remplacement de conduite d'égout pluvial sur 115 mètres et des travaux de drainage.

Les personnes ou entreprises intéressées par cette demande de soumissions peuvent se procurer les documents en communiquant avec le service à la clientèle du *Système électronique d'appel d'offres* (SEAO) au 514-856-6600 (région de Montréal) ou au 1-866-669-7326 (pour l'extérieur) ou en consultant le site Web www.seao.ca en stipulant le numéro de référence **1594562**. L'obtention des documents est assujettie à la tarification établie par SEAO.

Les soumissions seront reçues au bureau de la Municipalité situé au 1371, rue du Centenaire, La Conception (Québec) J0T 1M0 **jusqu'à 10 h 00 le 2 mai 2022** et seront ouvertes publiquement le même jour, après l'expiration du délai fixé pour leur réception.

Prenez note que les soumissions reçues après les délais fixés ci-dessus seront retournées sans avoir été ouvertes.

La Municipalité ne s'engage à n'accepter ni la plus basse soumission ni aucune soumission reçue et n'encourra aucune obligation ni aucuns frais envers le ou les soumissionnaires.

Donné à La Conception, ce 13 avril 2022

Josiane Alarie
Directrice générale et greffière-trésorière

>P012905-1



Ville de
MONT-TREMBLANT

AVIS PUBLICS

ENTRÉE EN VIGUEUR DE RÈGLEMENTS

PRENEZ AVIS QUE les conseils municipal et d'agglomération ont adopté lors des séances ordinaires du 11 avril 2022 les règlements ci-après mentionnés :

Séance	Règlement
Conseil municipal	Règlement (2022)-194 relatif au traitement des élus municipaux Règlement (2022)-195 autorisant l'usage « garderie » du groupe d'usage « communautaire de voisinage (P-1) » à l'intérieur des zones RF-439 et RA-442 du règlement de zonage (2008)-102 dans le but de permettre l'implantation d'un Centre de la petite enfance
Conseil d'agglomération	Règlement (2022)-A-73 relatif au traitement des élus municipaux

Toute personne intéressée peut consulter ces règlements en communiquant avec le Service du greffe au 819 425-8614 ou au greffe@villedemont-tremblant.qc.ca.

L'entrée en vigueur de ces règlements est en date de la présente publication.

DÉPÔT DES RAPPORTS FINANCIERS ET DES RAPPORTS DE L'AUDITEUR INDÉPENDANT POUR L'EXERCICE TERMINÉ LE 31 DÉCEMBRE 2021

PRENEZ AVIS QUE, conformément aux dispositions de l'article 105.1 de la *Loi sur les cités et villes*, monsieur Benoit Grou, trésorier, déposera le rapport financier de la Ville de Mont-Tremblant pour l'exercice terminé le 31 décembre 2021 ainsi que le rapport de l'auditeur indépendant, relatifs aux compétences d'agglomération, au cours de la séance ordinaire du conseil d'agglomération qui se tiendra le **9 mai 2022**, à la salle du conseil située au 1145, rue de Saint-Jovite, à Mont-Tremblant.

PRENEZ AVIS QUE, le trésorier déposera également les mêmes rapports en regard des compétences exercées par le conseil municipal au cours de la séance ordinaire suivant immédiatement celle du conseil d'agglomération mentionnée ci-dessus.

Donnés à Mont-Tremblant, ce 20 avril 2022.

Maude Picotin
Greffière adjointe par intérim

>P012890-1



Avis publics



1 enfant sur 4
n'a pas déjeuné aujourd'hui

Aidez-les à réaliser leur plein potentiel et textez « club » au 45678 pour donner 5 \$.



clubdejeuner.org   

Avis public

Régie des alcools, des courses et des jeux

AVIS DE DEMANDES RELATIVES À UN PERMIS OU À UNE LICENCE

Toute personne, société ou association au sens du Code civil peut, dans les 30 jours de la publication du présent avis, s'opposer à une demande relative au permis ci-après mentionné en transmettant à la Régie des alcools, des courses et des jeux un écrit assermenté qui fait état de ses motifs, ou intervenir en faveur de la demande, s'il y a eu opposition, dans les 45 jours de la publication du présent avis.

Cette opposition ou intervention doit être accompagnée d'une preuve attestant de son envoi au demandeur ou à son procureur, par courrier recommandé ou certifié ou par signification à la personne, et être adressée à la **Régie des alcools, des courses et des jeux, 1, rue Notre-Dame Est, bureau 9.01, Montréal (Québec) H2Y 1B6.**

NOM ET ADRESSE DU DEMANDEUR	NATURE DE LA DEMANDE	ENDROIT D'EXPLOITATION
Restaurant EAK Sentiers des cimes inc. 737 Rue de la Pisciculture Mont-Blanc (Québec) J0T 1J2	Un permis de Restaurant avec option traiteur et autorisation de spectacles sans nudité, incluant la terrasse.	RESTAURANT EAK SENTIERS DES CIMES 737 Rue de la Pisciculture Mont-Blanc (Québec) J0T 1J2 Dossier : 10152546

Québec 



Ville de
MONT-TREMBLANT

AVIS PUBLIC

DEMANDES DE DÉROGATIONS MINEURES

PRENEZ AVIS QUE le conseil municipal statuera sur des demandes de dérogations mineures lors de la séance du 9 mai 2022 débutant immédiatement après la séance du conseil d'agglomération prévue à 19 h, à la salle du conseil située au 1145, rue de Saint-Jovite. Au cours de cette séance, toute personne intéressée pourra se faire entendre par le conseil relativement à ces demandes.

Immeuble visé	Nature et effets de la demande
118, chemin des Légendes 2021-DM-336	Autoriser la construction d'un sauna attenant à un immeuble multifamilial alors que le règlement ne le permet pas.
65, chemin des Muses 2021-DM-416	Autoriser la construction d'un garage isolé situé dans une cour avant alors que le règlement ne le permet pas.
Rue Proulx Lot 3 279 487 du cadastre du Québec 2021-DM-417	Autoriser la construction d'un bâtiment multifamilial de 8 logements ayant une partie d'une case de stationnement en cour avant alors que le règlement ne le permet pas.
Chemin du Village Lot 6 274 469 du cadastre du Québec 2021-DM-426	Autoriser la construction d'un bâtiment résidentiel comprenant un logement accessoire ayant : • une bande de protection entre la rue et le stationnement de 0 m plutôt que de 3 m; • une première allée d'accès ayant une pente de 18 % plutôt que de 3 % sur 5 m à partir de l'assiette de la rue; • une deuxième allée d'accès alors que le règlement ne le permet pas.
1771, chemin du Village 2021-DM-427	Autoriser : • la modification d'une première allée d'accès ayant une pente de 18 % plutôt que de 3 % sur 5 m à partir de l'assiette de la rue; • l'aménagement d'une deuxième allée d'accès alors que le règlement ne le permet pas; • l'aménagement d'une deuxième allée d'accès ayant une bande de protection entre la rue et le stationnement de 0 m plutôt que de 3 m; • qu'il n'y ait aucun arbre dans la bande de protection plutôt que 4 arbres.
2971, chemin de la Chapelle 2022-DM-00041	Autoriser la construction d'un bâtiment saisonnier utilisant un conteneur maritime à des fins structurelles alors que le règlement ne le permet pas.
850, rue Labelle 2022-DM-00044	Autoriser la construction de deux bâtiments en structure jumelée de 8 logements chacun ayant : • une partie de l'aire de stationnement en cour avant alors que le règlement ne le permet pas; • une allée donnant accès aux conteneurs de matières résiduelles d'une longueur de 3 m plutôt que de 12 m et ayant un rayon de courbure de 7 m plutôt que de 13 m.
2001-2015, rue Vaillancourt 2022-DM-00046	Autoriser la régularisation d'une aire de stationnement : • située en cour avant, dans le prolongement des murs latéraux du bâtiment principal et en marge avant alors que le règlement ne le permet pas; • située à 0 m plutôt qu'à 2,5 m de la ligne avant; • ayant une aire d'isolement avec le bâtiment d'une profondeur de 0 m plutôt que de 1 m; • ayant des cases de stationnement d'une profondeur de 4,83 m plutôt que de 5,5 m; • ayant une allée d'accès à sens unique d'une largeur de 7,58 m plutôt que de 6 m.
445, chemin du Lac-Dufour 2022-DM-00049	Autoriser la régularisation : • d'une bonbonne de propane située en cour avant alors que le règlement ne le permet pas; • d'une entrée électrique sur la façade du bâtiment donnant sur la rue alors que le règlement ne le permet pas.
Chemin du Village Lot 2 803 249 du cadastre du Québec 2022-DM-00050	Autoriser la construction d'une habitation multifamiliale ayant : • une marge avant de 6,55 m plutôt que de 8 m; • une marge latérale droite de 1,65 m plutôt que de 2 m.
Montée Ryan Lot 4 646 864 du cadastre du Québec 2022-DM-00059	Autoriser la construction d'un projet intégré comprenant 3 bâtiments principaux plutôt que 4 bâtiments.
593-597, rue de Saint-Jovite 2022-DM-00061	Autoriser la construction d'un bâtiment mixte ayant : • Pour le stationnement intérieur : - 47 cases de stationnement d'une largeur de 2,14 m plutôt que de 2,5 m; - 29 cases de stationnement d'une profondeur de 4,86 m plutôt que de 5,5 m; - 2 cases de stationnement d'une largeur de 2,5 m plutôt que de 3 m parallèles à un mur; - 2 cases de stationnement pour personnes handicapées d'une largeur de 3 m plutôt que de 4 m parallèles à un mur et à une colonne. • Pour les stationnements extérieurs : - deux aires de stationnement ayant des cases à une distance de la ligne avant de 0 m plutôt que de 1 m (stationnements est et ouest); - deux allées d'accès à double sens d'une largeur de 9,45 m plutôt que de 9 m maximum (stationnements est et ouest); - deux allées d'accès se terminant en cul-de-sac comportant une aire de manœuvre d'une profondeur de 0 m plutôt que de 1,2 m (stationnements est et ouest); - deux aires de stationnement ayant une aire d'isolement avec la ligne avant d'une profondeur de 0 m plutôt que de 1 m; - un muret de soutènement dans la marge avant d'une hauteur de 1,22 m plutôt que de 1 m; - absence d'une bande de protection du corridor de signature (rue de Saint-Jovite) plutôt que de 2,5 m.
205, montée Tassée 2022-DM-00065	Autoriser la construction d'un garage isolé ayant une superficie de 105 m ² plutôt que de 65 m ² .
1794, route 117 2022-DM-00072	Autoriser la construction de 5 bâtiments de mini-entrepôts d'une hauteur de 5,6 m plutôt que de 5 m.
649-651, rue Labelle 2022-DM-00074	Autoriser le projet d'agrandissement d'un bâtiment commercial ayant : • un balcon et un avant-toit situés à une distance de 0,49 m plutôt que de 2 m de la ligne arrière; • un escalier menant à l'étage situé à une distance de la ligne arrière de 0,49 m plutôt que 1,5 m.

*Nous vous invitons à consulter le site Internet de la Ville sous la rubrique SÉANCES DU CONSEIL pour connaître tout changement à la tenue des séances pouvant résulter des directives de la Santé publique.

Donné à Mont-Tremblant, ce 20 avril 2022.

Claudine Fréchette, greffière



RENCONTRE AVEC UN ATHLÈTE

Patrice Bernier à l'école d'Amherst

PAGE 35

L'ancien joueur de soccer professionnel, Patrice Bernier a récemment rencontré les élèves de l'école Le Carrefour à Amherst dans le cadre du programme Ambassadeurs de l'esprit sportif.

Le chemin du Nordet, un « joyau » pour les cyclistes



VÉRONIQUE PICHÉ
vpiche@inmedias.ca

L'annonce officielle de la 2^e édition de l'épreuve cycliste l'Ascension du Col du Nordet Hillclimb s'est déroulée dans la verrière du concessionnaire automobile Franke Mercedes-Benz de Sainte-Agathe, nouveau partenaire officiel de l'événement. Le chemin du Nordet, un défi majeur pour les cyclistes.

« On est tellement bien outillé dans les Laurentides : c'est le plus beau terrain d'entraînement pour n'importe quel amateur de vélo, même celui qui se prépare à un voyage cycliste à l'international. Moi, j'ai fait les îles grecques, j'ai traversé les Rocheuses – de Vancouver à Banff –, j'arrive de Tucson en Arizona, où j'ai monté pendant 44 km... et savez-vous quoi? Rien ne m'avait aussi bien préparé pour ce genre de voyage que de pédaler dans les Laurentides, parce qu'on les a, ici, les côtes », exprime Bernard Franke, propriétaire du Franke Mercedes-Benz.

Au côté du volubile homme d'affaires, Guy Pressault, ancien président du Club de vélo de route Deux Vallées (aujourd'hui dissout), en ajoute : « Le Nordet, pour moi, c'est une des plus longues montées soutenues au Québec », dit-il. Bernard Franke abonde dans le même sens, parlant même d'un parcours « où tu souffres longtemps ».

COL DU NORDET

Le 24 septembre prochain aura lieu la 2e édition de l'Ascension du Col du Nordet Hillclimb, une épreuve cycliste de 65 km avec un dénivelé positif de plus de 1000 m sur le chemin du Nordet, entre les municipalités de Lac-Supérieur et Val-

des-Lacs. Deux segments d'environ 9 km sont chronométrés, pour ceux qui veulent pousser la machine. Sinon, les participants ont un maximum de 4 h 30 pour compléter le parcours.

« Le mont Lemmon en Arizona, c'est 44 kilomètres de montée à 5 ou 6%. Si tu vas à un rythme raisonnable, ça se fait. Mais quand tu arrives la première fois de l'année sur le chemin du Nordet, à 11 %, c'est comme manger une claque en plein visage! », décrit Bernard Franke. En grand amateur de vélo, il a participé l'an dernier à l'Ascension du Col du Nordet. C'est lui qui a approché les organisateurs pour devenir partenaire officiel de l'événement, lequel lui avait inspiré un immense « wow ».

« Le Col du Nordet, il faut le faire plusieurs fois pour l'appivoiser. Je dirais aussi que ce qu'il y a de particulier avec cette route, ce sont ses grandes lignes droites et ses grandes montées. C'est quelque chose qu'on ne voit pas tant que ça dans les Laurentides, en plus, avec si peu de trafic routier », ajoute-t-il.

« **Le Nordet, c'est en train de devenir un joyau.** »

-Bernard Franke, partenaire officiel, Ascension Col du Nordet Hillclimb

« Les Laurentides, c'est beaucoup de côtes à 15, 20 %, sur 100, 150 mètres, explique Guy Pressault. Mais quand tu arrives à la dernière montée sur le chemin du Nodet,

tu sais qu'il te reste deux kilomètres de patience devant toi, et tu te dis *faut pas que je ne me brûle tout de suite* ». Selon lui, que l'événement ait lieu en fin de saison cycliste, à l'automne, est une bonne chose, car il faut « avoir roulé » pour penser réussir cette épreuve.

Malgré tout, les deux hommes croient que ce défi est accessible pour tous les cyclistes. « Ce qui est plaisant, c'est d'acquérir la forme pour pouvoir gravir un tel sommet sans trop souffrir », note Bernard Franke. « Ce n'est pas de monter qui est l'fun, c'est de l'avoir monté! », cite quant à lui Guy Pressault. Ils s'entendent pour dire que la récompense en vaut la peine : se laisser descendre.

Bernard Franke, propriétaire de Franke Mercedes-Benz, est le nouveau partenaire officiel de l'épreuve cycliste de l'Ascension du Col du Nordet Hillclimb. Guy Pressault est l'ancien président du défunt club cyclosporitif V2V de Mont-Tremblant.

(Photo L'Info du Nord – Véronique Piché)

Patinage Mont-Tremblant Plusieurs patineuses ont remporté des médailles

Lors de la finale régionale Star Michel-Proulx, tenue à Saint-Jérôme du 11 au 13 mars, plusieurs patineuses de Patinage Mont-Tremblant se sont démarquées. Maéva Bernier (bronze – Star 4), Marguerite Charron (or – Star 4) ainsi que Liliane Mercier (bronze – Star 4) ont remporté des médailles. Aussi, trois patineuses (sur la photo) se sont qualifiées pour la finale provinciale Star Michel-Proulx, qui aura lieu du 21 au 24 avril à Lévis : Émilie Fortier (or – Maître adulte), Layla Prévost (bronze – Star 5) et Ariane Bilodeau (bronze – Star 10). L'organisation remercie Loralie Legault et Maéva Prévost, des assistantes de programme qui ont accompagné les « petites » patineuses de la relève à leur toute première compétition. (Photo gracieuseté – Patinage Mont-Tremblant)



Un grand du soccer à la rencontre de la jeunesse



LAUREEN PEERS

lpeers@inmedias.ca

Le mercredi 6 avril, les élèves de l'école Le Carrefour à Amherst ont eu l'opportunité de rencontrer et d'échanger avec l'ancien joueur de soccer professionnel, Patrice Bernier. Cette visite a été organisée dans le cadre du programme Ambassadeurs de l'esprit sportif créé par le gouvernement du Québec, en collaboration avec l'organisme Sport'Aide.

C'est à 11 h que les élèves de plusieurs classes de l'établissement se sont assis calmement dans le gymnase pour écouter l'athlète. Garder l'attention des plus jeunes, n'est pas chose aisée, à moins de les questionner sur un domaine qu'ils apprécient. Pari remporté pour l'Ambassadeur de l'esprit sportif qui durant une heure a transmis sur les valeurs positives du sport auxquelles il tient: persévérance, plaisir et solidarité.

RÔLE D'AMBASSADEUR

Patrice Bernier, explique qu'il a accepté le rôle d'Ambassadeur de l'esprit sportif, car au cours de son enfance, il n'avait pas de « modèles clairs » ou que pour ceux qui étaient là, « l'accessibilité n'était pas toujours aussi évidente ».

« C'est surtout de dire à ces jeunes-là, que moi, j'ai excellé dans un sport, qui n'était pas nécessairement roi et que je suis né ici. Je ne suis pas né dans un autre pays où on se dit que les circonstances sont favorables pour ce sport. À la fin, c'est à eux de faire leur bout de chemin. Donc, c'est de leur rendre ça plus réel que la réalité que les autres pensent en trouvant ça, des fois, inatteignable », rajoute l'ancien capitaine de l'Impact de Montréal.

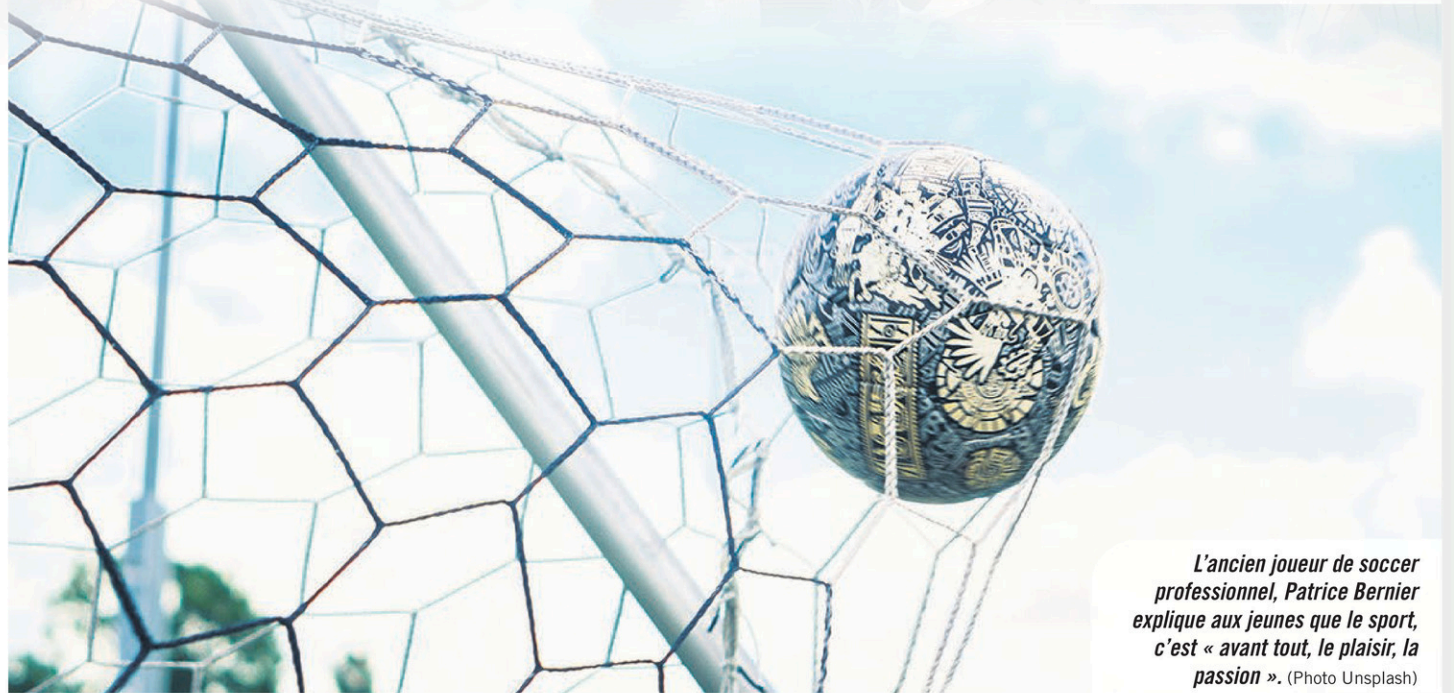
Au cours de la conférence, Patrice Bernier leur a demandé s'ils connaissaient Zinedine Zidane, ceux à quoi les élèves ont tous répondu « non » sous le regard bienveillant de leur enseignante. Par contre, des noms comme Messi, Ronaldo, Mbappé sont ressortis lors des questions pour savoir s'il avait joué avec ou contre eux.

TRAVAILLER ET PERSÉVÉRER

« Le programme *Ambassadeur esprit sportif*, c'est quand on va chez les jeunes, surtout les très jeunes, pour faire comprendre que le sport, avant tout, c'est le plaisir, la passion. Les objectifs ultimes, et qu'il y a un comportement à avoir aussi, que ce soit des coaches, des parents, des arbitres, ou des joueurs face aux adversaires. Le sport, c'est avant tout un vecteur de divertissement. Souvent, les gens oublient que les gens qui se divertissent sont comme eux. C'est juste que c'est mis sur un piédestal qui fait qu'il y a des attentes. Mais ça, c'est justement le programme *Ambassadeur d'esprit sportif*, prévenir que c'est toujours beau le sport,



Les élèves de plusieurs classes de l'établissement se sont assis calmement dans le gymnase pour écouter l'athlète. (Photo L'Info du Nord – Laureen Peers)



L'ancien joueur de soccer professionnel, Patrice Bernier explique aux jeunes que le sport, c'est « avant tout, le plaisir, la passion ». (Photo Unsplash)

mais qu'il y a des facettes qu'il faut essayer d'éradiquer », explique Patrice Bernier.

LE MENTAL ET LA PASSION

Avec son parcours et son expérience, que ce soit au hockey ou au soccer, l'ancien capitaine de l'Impact de Montréal raconte qu'aujourd'hui, s'il avait devant lui un Patrice Bernier enfant, il ne lui dirait pas tout ce qu'il l'attend.

« Je continue à croire que l'aspect justement qui m'a rendu là, c'est l'aspect le plus mental de la passion, qui passe par-dessus tous les obstacles qui vont ouvrir un chemin. Donc, c'est une bonne question, parce que tu te dis combien d'informations, tu donnerais au jeune Patrice Bernier. Je n'en donnerai pas trop parce que lui, il va peut-être se retrouver avec trop de pression ou peut-être même qu'il va mettre moins d'efforts. »

« Le plus grand mot qui vient dans une équipe, c'est le respect, et le respect vient par la communication, et si c'est fait correctement, chaque individu forme le collectif et le collectif forme un tout. »

- Patrice Bernier, Ambassadeur de l'esprit collectif



L'école Le Carrefour à Amherst a eu l'opportunité de rencontrer et d'échanger avec l'ancien joueur de soccer professionnel, Patrice Bernier. Il est en compagnie de la directrice Josée Thibaudeau.

(Photo L'Info du Nord – Laureen Peers)



UNE PRÉSENTATION DE



Pascal Cameron reçoit quatre humoristes de talent

LES JEUDIS
DU 7 AVRIL
AU 5 MAI

À 19 h 30

ENTRÉE LIBRE*



18+

casinodemonttreblant.ca

par
pur
plaisir

CASINO

* Places limitées.