


EC EN FORME
VIS TON ÉNERGIE



RAPPORT ANNUEL 2005-2006

- 
- A young child with dark skin and curly hair is peeking over a red, arched structure. The child is wearing a bright orange, textured knit sweater with two horizontal blue stripes. The child's face is partially visible, showing a joyful expression with wide eyes and a slight smile. The background is a soft-focus outdoor setting with green grass and a blurred sky.
- 2 Mot du président et du directeur général
 - 4 Appropriation de la mission et de la vision de Québec en Forme
 - 8 Développement du projet 2005-2006
 - 9 Des partenaires encore plus engagés dans le projet Québec en Forme
 - 15 Des communautés et des CAL soutenus pour bonifier leur offre de service
 - 17 Évaluation et recherche
 - 19 Présence de Québec en Forme
 - 20 Rapport des vérificateurs sur les états financiers condensés

MOT DU PRÉSIDENT ET DU DIRECTEUR GÉNÉRAL

Depuis 2002, Québec en Forme met en œuvre un projet partenarial qui pourra amener les milieux à développer une vision commune des besoins de l'enfant et à privilégier des actions qui soutiendront son développement intégral et qui contribueront positivement à son adaptation sociale et à sa réussite scolaire.

Le projet Québec en Forme vise à offrir aux enfants de 4 à 12 ans, de milieu défavorisé, la possibilité de pratiquer des activités physiques et sportives dans leur milieu de vie. L'année 2005-2006 complète la première phase de développement et, déjà, nous pouvons apprécier les progrès réalisés. Ces avancements se mesurent d'abord par le nombre de partenaires actifs: ils sont près de 600 à se concerter, dans 25 comités d'action locaux (CAL), pour créer des environnements favorables à la pratique de l'activité physique. Ces avancements se mesurent ensuite par le nombre d'enfants actifs: ils sont plus de 35 000 à bénéficier d'une offre de service améliorée dans ce domaine.

2

Une année de consolidation du projet dans les milieux

L'année 2005-2006 s'est avérée une période propice pour consolider le projet et assurer une plus grande prise en charge par les communautés.

Les modifications apportées à la mission et à la vision furent une occasion de revoir avec nos partenaires les intentions du projet et d'établir un cadre de référence autour des objectifs que nous poursuivons ensemble. Nous avons regroupé ces objectifs en cinq grands thèmes : le partenariat, l'évaluation, l'offre de service en activité physique et sportive, la formation ainsi que les pratiques et les politiques.



Chaque CAL est maintenant en mesure de situer son évolution par rapport à ces objectifs. Nos échanges avec les milieux ont permis de constater qu'il existe une unité de point de vue sur les caractéristiques fondamentales du projet Québec en Forme. Nous avons également partagé notre lecture de la situation avec les milieux et nous pouvons affirmer que, dans l'ensemble, les CAL cheminent vers l'atteinte des résultats.

La conception et l'introduction d'outils d'aide à la décision, dont le but est de soutenir les partenaires dans l'établissement d'un portrait de la pratique d'activités physiques et sportives, d'une offre de service et d'un suivi d'activités, ont favorisé une meilleure appropriation locale du projet. Les CAL disposent maintenant d'un ensemble de données qui facilitent une compréhension commune des partenaires et qui fournissent des informations permettant de mieux appuyer leurs choix. Les CAL pourront dorénavant analyser leurs résultats afin de mieux orienter leur prochain plan d'action.



Des retombées à faire connaître

Bien que la majorité des CAL ait moins de quatre années d'existence, les partenaires ont mis en place des conditions qui progressent vers une plus grande prise en charge du projet par les communautés et qui génèrent des retombées dans les milieux. Cette prise en charge prend plusieurs formes. Elle se manifeste par une meilleure formation des personnes qui interviennent auprès des enfants. Elle se traduit par une plus grande appropriation, par le milieu scolaire, du programme de développement psychomoteur dans le but d'essaimer ce service vers les écoles qui ne sont pas rejointes par Québec en Forme. Cette prise en charge s'exprime aussi dans l'offre de service de certaines municipalités qui proposent des activités de psychomotricité aux enfants fréquentant les camps de jour durant les vacances estivales. Elle prend enfin forme dans les démarches qu'entreprennent les partenaires auprès des décideurs, et ce, afin de rendre disponibles des équipements et des infrastructures ou encore de faire adopter des politiques visant à créer des environnements qui favorisent une vie saine et active chez les enfants. Ces exemples illustrent quelques effets des actions

partenariales menées sur le terrain et témoignent d'un mouvement collectif entrepris pour mettre en place un environnement favorisant le développement optimal de l'enfant par la pratique de l'activité physique et sportive.

Des défis importants pour 2006-2007

De nouveaux défis se profilent déjà pour l'année 2006-2007. Parmi ces défis, mentionnons le renouvellement de l'entente partenariale 2007-2011 entre la Fondation Lucie et André Chagnon, le gouvernement du Québec et Québec en Forme. Cette dernière pourrait élargir le mandat de Québec en Forme et accroître le nombre de CAL qui, à terme, devraient rejoindre toutes les écoles des milieux défavorisés du Québec. Déjà, pour la prochaine année, nous prévoyons la mise en place d'au moins 13 CAL dans les régions où Québec en Forme est déjà présent.

Ce contexte de croissance est un défi important pour l'organisation qui devra gérer simultanément le développement du projet sur le territoire, le développement de nouvelles thématiques et intégrer harmonieusement le personnel qui joindra l'équipe de Québec en Forme. La mise en œuvre d'un plan cadre de formation contribuera à consolider et à développer l'expertise de l'organisation.

L'appréciation des effets du projet Québec en Forme constitue un autre défi. Au cours de la prochaine année, l'organisation sera appelée à préciser des indicateurs permettant de mesurer sa progression vers l'atteinte des objectifs fixés et d'avoir une vue d'ensemble de ses actions auprès des enfants et des communautés.

Enfin, la diffusion des résultats obtenus et des initiatives locales est une préoccupation que nous partageons avec nos partenaires pour rendre compte de l'évolution du projet, comme pour mobiliser d'autres communautés qui s'engageront à leur tour. Un plan de communication sera bientôt mis en œuvre afin d'assurer un plus grand rayonnement des nombreuses réalisations partenariales.

Toutes ces actions devraient enrichir le projet et optimiser nos interventions afin de toujours mieux soutenir les communautés qui travaillent localement à créer des environnements favorables au développement des enfants.

À tous nos partenaires qui partagent avec nous ce rêve de soutenir les enfants et leur famille, merci. Votre engagement et votre énergie nous permettent de progresser ensemble.

Jean-Marc Chouinard,
Président

Éric Myles,
Directeur général

3

Appropriation de la mission et de la vision de Québec en Forme

Mission : Soutenir des communautés qui s'engagent dans le développement d'une vision commune et dans la mise en œuvre d'actions durables favorisant une vie saine et active chez les enfants de 4 à 12 ans provenant surtout de milieu défavorisé, principalement par l'activité physique et sportive.

Vision : Voir les décideurs¹ adopter et mettre en œuvre des pratiques, des normes et des politiques créant des environnements favorables à la santé et à l'autonomie globale des enfants et de leur famille.



4

Une meilleure appropriation de la mission et de la vision

La reformulation de la mission et de la vision de Québec en Forme, effectuée l'année dernière, nous a permis de constater de nombreux développements, et ce, à plusieurs niveaux.

Tout d'abord, Québec en Forme a précisé ses objectifs généraux ainsi que les moyens à mettre en place pour les atteindre.

De leur côté, les coordonnateurs et les partenaires des comités d'action locaux (CAL) ont amorcé des discussions qui les ont amenés, pour la plupart, à s'approprier la mission, la vision et à réviser leur plan d'action.

¹ Gouvernement, ministères, organismes publics et parapublics, organismes communautaires et individus en situation d'autorité (directeurs d'école, enseignants, parents, adultes travaillant avec les enfants, etc.).

Nous observons aussi que de nombreux partenaires ont développé des conditions qui témoignent de leur engagement et qui vont dans le sens de la mise en œuvre d'actions durables.

Pour Québec en Forme, le principal défi qu'entraînait cet exercice de reformulation reposait sur le fait que l'ensemble des acteurs impliqués s'approprient une vision et une compréhension communes du projet. Cette condition représente en effet la clef du succès pour un projet comme Québec en Forme.

Une étude révélatrice

Cette année, dans le cadre des travaux sur les partenariats de Québec en Forme, une équipe du Centre de recherche sur le sport dans la société canadienne de l'Université d'Ottawa, sous la coordination de Jean Harvey², a réalisé une nouvelle étude intéressante. Elle permettait d'analyser le degré d'appropriation de la mission et de la vision de l'organisme par les partenaires locaux d'une région



et par les coordonnateurs des CAL. Afin d'étudier efficacement ce phénomène, les chercheurs ont réalisé des cartographies conceptuelles permettant d'identifier les représentations que les acteurs locaux ont développées du projet Québec en Forme.

Selon les auteurs de l'étude, le défi de Québec en Forme semble avoir été relevé avec succès : « *les résultats illustrent très nettement que les partenaires adhèrent fortement à la philosophie générale de Québec en Forme* ». Ils précisent aussi que les coordonnateurs et coordonnatrices des CAL « *adhèrent très fortement à la mission et à l'approche centrée sur les partenariats locaux de Québec en Forme.* »

² Lévesque M., Harvey J., Boyer É. et Pitre S. (2006). *Les conceptions de Québec en Forme parmi les acteurs locaux : cartographies conceptuelles avec les partenaires et les coordonnateurs de Québec en Forme*. Centre de recherche sur le sport dans la société canadienne, Université d'Ottawa.

Ces résultats nous indiquent donc qu'il existe une réelle unité de point de vue sur les caractéristiques fondamentales de Québec en Forme. C'est une condition primordiale et surtout indispensable pour l'avenir du projet au sein des communautés.

L'étude sera reproduite auprès des partenaires locaux d'une autre région pour valider les résultats obtenus.

Le nouveau cheminement vers l'atteinte des objectifs : une conséquence directe de la reformulation

En accord avec la nouvelle mission et la nouvelle vision de Québec en Forme, le cheminement emprunté par un CAL pour atteindre l'objectif ultime de favoriser, principalement par l'activité physique et sportive, une vie saine et active chez les enfants de 4 à 12 ans, a été précisé. Dans une perspective à court, moyen et long terme, ce cheminement tient compte de l'âge du CAL, défini par le nombre d'années soutenues par Québec en Forme. Ainsi, il nous est possible de diviser l'évolution des CAL en trois grandes phases : court (1 à 4 ans), moyen (4 à 8 ans) et long terme (8 ans et plus).

Ce cheminement permet d'apprécier les progrès de chaque CAL, selon cinq grands domaines d'action reconnus nécessaires pour apporter une contribution durable à l'instauration d'environnements et de conditions qui facilitent le développement optimal de l'enfant (tant sur le plan physique, psychologique, cognitif que social) et l'adoption de saines habitudes de vie, particulièrement par l'activité physique dans une perspective de santé et de réussite scolaire.

Les cinq grands domaines d'action sont : le partenariat, l'évaluation, l'offre de service en activité physique et sportive, la formation ainsi que les pratiques et les politiques.

Ce nouveau cheminement vers l'atteinte des objectifs repose sur la capacité et l'habileté des communautés à s'organiser pour assumer leur autonomie et leurs responsabilités. Il s'appuie également sur la capacité de Québec en Forme à soutenir les CAL avec sa philosophie, son cadre d'intervention, ses outils d'aide à la décision, ses programmes de formation et sa contribution financière.



Voici quelques **exemples de progression** du cheminement des CAL vers l'atteinte des objectifs pour chacun des thèmes :

6

	CHEMINEMENT À COURT TERME			À LONG TERME	
Partenariat ▶	Mobilisation des partenaires	Création du partenariat	Enrichissement du capital social	Amélioration de la gouvernance	Prise en charge progressive du projet par la communauté
Évaluation ▶	Participation à l'évaluation	Appropriation des outils d'évaluation	Collecte et analyse des données	Utilisation des données et des connaissances pour appuyer les décisions et l'action	Intégration des données et des connaissances dans leur planification
Offre de service en activité physique et sportive ▶	Augmentation des opportunités de pratiques par le CAL	Appropriation des données sur l'offre de service du CAL	Promotion, mise en œuvre et appropriation des données du portrait de la pratique d'activités physiques et sportives	Ajustement de l'offre du CAL à celle de la communauté	Amélioration de la qualité des services en activité physique et sportive offerts par la communauté
Formation ▶	Développement et promotion de l'offre de formation	Identification des formateurs en région	Formation et supervision des formateurs	Formation et supervision par les formateurs auprès des intervenants	Prise en charge progressive de la formation des intervenants par la communauté
Pratiques et politiques ▶	Vigie	Identification des mesures dans la communauté qui pourraient influencer la qualité des services offerts en activité physique et sportive	Identification des opportunités de changement de pratiques et de politiques	Amorce d'influence concertée des partenaires	Adoption et mise en œuvre par la communauté de pratiques et de politiques qui ont un impact favorable sur l'offre de service

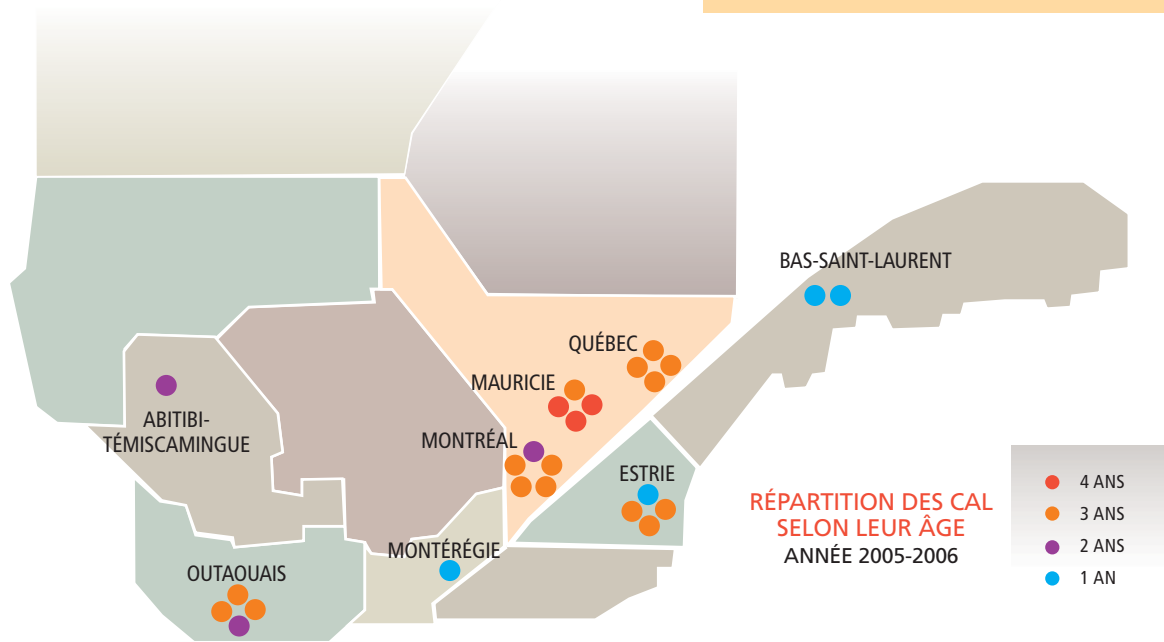


Responsabilités des CAL

- Mettre en place leurs priorités et leurs objectifs.
- Réaliser leur plan d'action et leur plan de développement.
- Améliorer la qualité des services en activité physique et sportive de leur communauté.

Âge	CAL	Région
4 ans	Trois-Rivières/ Trois-Rivières-Ouest	Mauricie
	Cap-de-la-Madeleine Premiers Quartiers	
3 ans	Maskinongé	Estrie
	MRC des Sources Mont-Bellevue Granit	
	Côte-des-Neiges Lachine Hochelaga-Maisonneuve Saint-Michel	Montréal
	Basse-Ville Maizerets Limoilou Vanier	Québec
	Secteur Hull Des Promenades Vallée-de-la-Gatineau	Outaouais
2 ans	Pontiac	Abitibi- Témiscamingue
	Vallée-de-l'Or	
	Parc-Extension	Montréal
1 an	La Mitis Matapédia	Bas-Saint-Laurent
	Salaberry-de-Valleyfield	Montréal
	Sherbrooke-Est	Estrie

Le tableau suivant, présente l'âge de tous les CAL de la province.



7

Développement du projet 2005-2006

Des fusions de CAL pour consolider l'offre de service

L'année dernière, le nombre de CAL s'élevait à 27. Aujourd'hui, à la suite d'une consolidation et de trois fusions de CAL, ce total est réduit à 25.

- Le comité Québec en Forme Sherbrooke-Est a évolué pour devenir le CAL Sherbrooke-Est.
- Le CAL Île de Hull/Val-Tétreault a fusionné avec le CAL Parc-de-la-Montagne/St-Paul pour devenir le CAL Secteur Hull.
- Le CAL de Lairet et le CAL de Limoilou ont fusionné pour devenir le CAL de Limoilou.
- Le CAL de Trois-Rivières et le CAL de Trois-Rivières-Ouest/Pointe-du-Lac sont devenus le CAL de Trois-Rivières/Trois-Rivières-Ouest.

L'objectif de ces changements était d'améliorer l'efficacité des modes de gouvernance locale et de maximiser l'offre de service aux enfants.

2005-2006 : un contexte stable

	2002-2003	2003-2004	2004-2005	2005-2006
Nombre de CAL	4	21	27	25
Nombre d'enfants	3737	25 447	35 788	35 804
Nombre d'écoles	25	88	140	141
Nombre de municipalités	1	49	104	109
Nombre de membres de CAL	63	66	399	375
Nombre de partenaires autres	N/D	N/D	202	265

Développement d'une approche d'aide à la décision et à la mise en action dans l'intérêt des CAL et des enfants

L'année 2005-2006 fut marquée par la volonté d'améliorer le soutien des communautés dans la création d'environnements stimulant la pratique d'activités physiques et sportives, notamment par le développement d'une approche d'aide à la décision et à la mise en action. Dans cette optique, le projet « portrait de la pratique d'activités physiques et sportives » ainsi que les logiciels *P2B2³* et *J'y participe⁴* ont été développés, avec et pour les CAL, afin d'enrichir le processus d'évaluation du projet Québec en Forme. Entièrement adaptés au cadre du projet, communautaire et participatif, ils permettent de colliger un ensemble exhaustif d'informations, de les analyser et donc de faciliter et



Des partenaires encore plus engagés dans le projet Québec en Forme

Des partenariats basés sur la confiance : une considération qui porte fruit

Depuis la mise en place de Québec en Forme, la confiance des nombreux partenaires envers les CAL n'a jamais cessé de croître. Jour après jour, ces liens renforcés permettent d'observer un ancrage de plus en plus solide au sein des communautés.

Notons que le développement du projet Québec en Forme ne saurait se limiter à celui de la programmation d'activités pour les enfants. Dans l'esprit de la mission, de la vision et des objectifs généraux du projet, l'organisme souhaite en effet que les CAL deviennent des acteurs significatifs dans leur communauté. Il exprime aussi la volonté que l'action collective des CAL génère des répercussions positives sur les environnements des enfants, et ce, toujours dans le but de leur favoriser l'accès à une vie saine, active et socialement enrichissante.

Au cours de l'année 2005-2006, nous avons assisté à des progrès significatifs dans ce domaine. Ceux-ci témoignent d'une prise en charge croissante du projet par les partenaires locaux, mais aussi d'une reconnaissance de la valeur de ce qu'ils font par les décideurs du milieu.

d'ajuster la prise de décision et la mise en action. Ainsi, que ce soit au niveau local, régional ou provincial, les intervenants sont désormais outillés pour agir efficacement au sein du milieu.

L'extraction et l'étude des données donnent notamment aux CAL les moyens de s'autoévaluer et d'apprécier leur évolution en regard de leurs objectifs et de ceux du projet. Dans de nombreux cas, cette approche leur a permis de prendre des mesures qui ont eu un impact réel sur leur offre de service et donc sur la pratique d'activités physiques et sportives des enfants de leur communauté.

Cette approche d'aide à la décision favorise donc l'apprentissage et la compréhension du milieu pour tous les acteurs du projet. En travaillant avec ce système, les CAL développent en effet des habiletés d'évaluation qu'ils peuvent mettre à profit pour élaborer des programmations adaptées et efficaces, pour eux comme pour les enfants.

³ P2B2 : Logiciel permettant de colliger des données reliées au portrait, à la planification d'activités, au budget ainsi qu'au bilan des activités soutenues par le CAL.

⁴ J'y participe : Logiciel permettant d'apprécier le taux de participation et de persévérance des enfants aux activités planifiées par le CAL.

Exemples de retombées

À Trois-Rivières, au printemps 2006, Québec en Forme, le Centre de santé et de services sociaux (CSSS) de Trois-Rivières ainsi que la Ville de Trois-Rivières ont signé une entente de trois ans mettant en commun le financement et le savoir, dans le but d'intégrer de la psychomotricité pour les 5-6 ans dans tous les camps de jour d'un des secteurs de la ville. Cette association s'inscrit dans le prolongement d'un projet de psychomotricité initié, appuyé et financé par Québec en Forme depuis 2 ans, principalement dans une dizaine de camps de jour des CAL de Trois-Rivières.

Résultats : Tel que souhaité par Québec en Forme, l'ouverture du CSSS à la proposition de s'associer à un projet de psychomotricité a permis d'élargir le bassin d'enfants pouvant avoir accès à des activités de psychomotricité durant l'été. L'allocation disponible pour le projet du CSSS a aussi permis d'engager une intervenante en psychomotricité à temps plein, durant tout l'été, dans les six camps de jour du secteur Est de Trois-Rivières; ce qui représente quatre camps de plus que l'année précédente.

Vision : Au terme de cette expérience, la Ville de Trois-Rivières souhaite l'an prochain étendre le projet à l'ensemble des secteurs de la ville. Le CSSS envisage poursuivre sa collaboration et même intensifier son apport financier. Aussi, le CAL s'est engagé à maintenir son appui et à sensibiliser la Commission scolaire du Chemin-du-Roy au rôle qu'elle pourrait jouer pour assurer la meilleure liaison possible auprès des enfants et ainsi prévenir une rupture dans la continuité de l'offre de service en psychomotricité.

Dans la Vallée-de-la-Gatineau, le CAL a réussi à influencer et à mobiliser les décideurs locaux et régionaux pour stabiliser l'organisation d'un camp de jour inter municipal.

Contexte : L'organisation des camps de jour dans les municipalités de la vallée variait selon la capacité des municipalités d'obtenir des subventions. Cette contrainte influençait la qualité de l'animation, la programmation offerte aux enfants et la capacité d'accueil.

Action : Les membres du CAL en partenariat avec quelques acteurs régionaux ont mis en commun leur savoir, leur expérience, leur réseau et leur ressources financières et humaines pour convaincre les élus de stabiliser l'organisation d'un camp de jour inter municipal.

Retombées : La centralisation d'un service d'animation pour le camp de jour a permis d'améliorer la qualité de l'animation et de la programmation. La mise en commun des ressources a permis d'offrir l'accès au camp aux enfants les plus démunis. Les élus étudient la possibilité de s'engager à augmenter leur contribution pour assurer la poursuite du projet et stabiliser l'organisation de camp de jour de façon permanente.

À Québec et en Outaouais, les commissions scolaires de la Capitale et des Portages-de-l'Outaouais ont sollicité Québec en Forme pour partager son expérience, afin de sensibiliser plusieurs enseignants du préscolaire à la psychomotricité, même ceux qui ne sont pas impliqués dans le projet. Cette initiative inestimable pour le développement des enfants est une retombée des résultats positifs de l'implantation du cadre de programmation en psychomotricité soutenue par Québec en Forme dans certaines écoles ciblées du milieu.



Dans le Bas-Saint-Laurent, en 2005, le Carrefour jeunesse-emploi Mitis (CJEM) a délégué un de ses employés pour suivre la formation sur l'amélioration de la qualité de l'animation dans les activités (AQUA). Mise en place par Québec en Forme, cette formation est dispensée par un professeur de l'Université de Sherbrooke. Depuis son retour, l'employé formé enseigne à son tour ses acquis à de nombreux intervenants du milieu :

- 15 moniteurs de deux terrains de jeux de la Ville de Mont-Joli en juin 2005;
- 8 animateurs du CAL de La Mitis en octobre 2005;
- 12 moniteurs d'un terrain de jeux de la Ville de Mont-Joli durant l'été 2006.

Basée, entre autres, sur l'optimisation du temps d'engagement moteur des enfants lors des activités, la formation AQUA se veut avant tout un enseignement destiné aux formateurs intégrés dans les milieux. On constate aujourd'hui que la dissémination de cette formation auprès des partenaires des CAL est très efficace et qu'elle entraîne de véritables résultats auprès des enfants.

À Sherbrooke, la formule des Périodes Énergies, mise en place par le CAL Mont-Bellevue, consiste à intégrer des activités de « multi sport » à la grille horaire d'écoles partenaires de l'organisme. Animées par les intervenants du CAL, les Périodes Énergies rejoignent tous les enfants de 6 à 12 ans, une fois par semaine, et durent de 30 à 60 minutes.

Retombées : En ajout aux Périodes Énergies intégrées à la grille horaire, les six écoles partenaires du projet ont mis en place de nouveaux moyens pour augmenter les temps d'activité physique des enfants :

- À l'école Quatre-Vents, des titulaires font bouger les enfants une quinzaine de minutes, tous les matins.
- À l'école Sylvestre, les enfants reproduisent les activités des Périodes Énergies pendant les récréations et sur l'heure du midi. Des enseignants organisent aussi ponctuellement des périodes d'activité physique : jeux dans la cour d'école, bouger en classe, randonnée pédestre, etc.
- Les écoles Notre-Dame-du-Rosaire, Sainte-Famille et Sylvestre, ont transformé leur cour d'école avec de nouveaux jeux. Ceci a notamment entraîné une baisse des cas de discipline.
- À l'école Larocque, le service de garde reproduit les activités des Périodes Énergies.

À Québec, dans le cadre de la mission de Québec en Forme, qui vise à soutenir des communautés dans la mise en œuvre d'actions durables favorisant une vie saine et active, un projet novateur est actuellement en développement : Communauté locale en forme et en santé (CLEFS). Il souhaite démontrer que les quatre CAL de Québec peuvent être un véhicule efficace pour favoriser, entre autres, une saine alimentation. Québec en Forme est un partenaire important qui contribue, avec d'autres acteurs, au développement du projet et à sa mise en œuvre prévue à l'automne ou à l'hiver prochain.

Choisis parmi tant d'autres, ces exemples prouvent que le projet Québec en Forme engendre des retombées dans le milieu qui vont au-delà du cadre des programmations d'activités pour les enfants. Ils démontrent aussi et surtout que les partenaires des CAL, lorsqu'ils s'engagent ensemble et qu'ils décident d'agir de concert pour se manifester comme une force collective active au sein de la communauté, peuvent avoir un impact plus significatif sur les enfants.

Ces observations illustrent parfaitement l'étendue du potentiel d'influence positive que le projet peut avoir dans les communautés locales et régionales. Cette constatation est plus qu'encourageante pour la suite des opérations de l'organisme.

Une contribution financière remarquable des partenaires

Cette année, Québec en Forme a décidé d'évaluer la contribution financière assumée annuellement par les partenaires des CAL. Pour mener à bien cette opération très complexe, nous avons développé une méthode et des outils qui nous ont permis de colliger l'ensemble des données requises. Suite à l'analyse de ces dernières, il nous est possible de constater les faits suivants :

- 11 000 heures de rencontres ont été investies par les partenaires de CAL (incluant les heures que les membres donnent pour les réunions de CAL).
- Ces partenaires contribuent aussi en prêtant des plateaux, des installations, du matériel et de l'équipement. Il arrive souvent qu'ils assument des frais reliés au transport et à l'administration du projet. La valeur de ces formes de contribution a été estimée à 1 100 000 \$.

En considérant ces deux évaluations, nous estimons que la contribution des partenaires s'élève à environ 1 657 000 \$ (estimation minimale). Ce montant représente près de 26 % de l'investissement total de Québec en Forme dans le milieu en 2005-2006.



Des communautés et des CAL soutenus pour bonifier leur offre de service

Pour bonifier la qualité de leur offre de service en activité physique et sportive, les communautés et les CAL peuvent s'appuyer sur plusieurs types d'aide proposés par l'équipe de soutien de Québec en Forme. Cette section aborde les principaux projets qui ont marqué l'année 2005-2006 : portrait de la pratique, offre de service des CAL et développement des programmes de formation.

S'appuyant sur des données concrètes, extraites des logiciels développés à leur demande, les CAL peuvent explorer plus efficacement chaque solution et chaque paramètre du milieu. Ils sont ainsi en mesure d'apprécier précisément le contexte de la pratique de leur communauté (portrait de la pratique d'activités physiques et sportives), leur offre de service (logiciel P2B2) ainsi que le taux de participation des enfants à cette dernière (logiciel *J'y participe*).

12



Des communautés soutenues dans l'appréciation du portrait de la pratique

Dans le cadre des activités d'évaluation et de recherche, suite à une étude-pilote menée en 2003-2004, Québec en Forme offre aux communautés la possibilité d'apprécier leur portrait de la pratique d'activités physiques et sportives. Depuis 2003, 18 CAL répartis dans cinq régions du Québec (Mauricie, Estrie, Québec, Montréal et Outaouais) ont réalisé un portrait de la pratique d'activités physiques et sportives des enfants de 4 à 12 ans. Ces portraits visaient notamment à renseigner les CAL sur les habitudes de pratiques orientées⁵ et spontanées⁶ des enfants, ainsi que sur l'offre de service des municipalités, des organismes et des écoles.

Les principaux objectifs du portrait sont :

- d'établir un point de départ qui permet d'évaluer tous les 3 ou 4 ans l'évolution de la pratique et de l'offre de service en activité physique et sportive;
- d'intégrer les informations recueillies dans la planification des CAL;
- d'appuyer les décisions reliées au développement de stratégies d'intervention.

En étroite collaboration avec les communautés, les CAL ont recueilli des données sur l'offre de service en activité physique et sportive auprès :

- des parents des enfants fréquentant les écoles soutenues par Québec en Forme;
- des municipalités et des organismes;
- des établissements scolaires.

À ce jour, les portraits réalisés dans les communautés ont permis de nous renseigner sur :

- la pratique de 6 723 enfants de 4 à 12 ans;
- les opportunités de pratiques dans 73 institutions d'enseignement primaire;
- l'offre de service en activité physique et sportive de 306 organismes régionaux et locaux.

13

⁵ La pratique orientée concerne la participation régulière durant l'année à toute activité physique ou sportive organisée.

⁶ La pratique spontanée concerne la participation régulière durant l'année à toute activité physique ou sportive non organisée.

Faits saillants

Cette année, la mise en commun des données de tous les portraits permet de dégager des tendances pour l'ensemble des communautés soutenues par Québec en Forme.

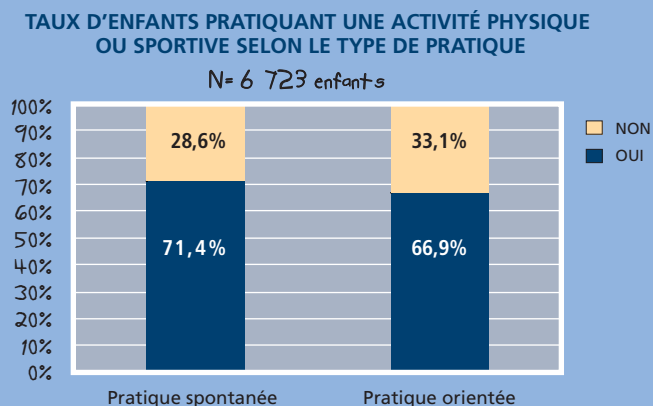


Figure 1
Données issues du questionnaire adressé aux parents d'enfants, excluant les camps de jour et les camps de vacances.

Nous constatons que 67 % des enfants avaient une pratique orientée durant au moins une session au cours de l'année (automne, hiver/printemps ou été). Ces enfants étaient inscrits à au moins une activité physique ou sportive pratiquée de façon régulière.

Le tiers des enfants n'avaient aucune pratique orientée. Les réponses fournies par les parents indiquent que ces enfants n'étaient inscrits à aucune activité physique ou sportive organisée et pratiquée de façon régulière au cours de l'année.

Aucune différence n'a été observée entre les garçons et les filles en regard du taux de pratique orientée.

Selon la perception des parents, 28,6 % des enfants n'avaient aucune pratique spontanée. Pour ces enfants, les parents n'ont rapporté aucune pratique d'activités physiques ou sportives non organisées d'une durée minimale de 30 minutes au cours de l'année.



TAUX D'ENFANTS INSCRIT À AU MOINS UNE ACTIVITÉ PHYSIQUE OU SPORTIVE RÉGULIÈRE DURANT L'ANNÉE

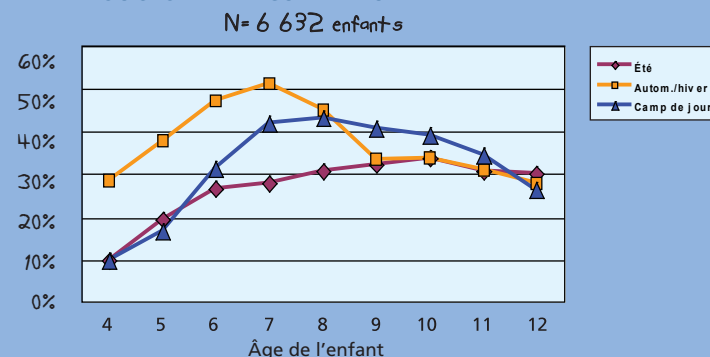


Figure 2 Données issues du questionnaire adressé aux parents d'enfants.

Il ressort que la pratique orientée croît entre l'âge de 4 et 7 ans et diminue à partir de l'âge de 8 ans. Cette diminution est attribuable en grande partie à la baisse de participation des enfants à la session automne/hiver.

Les professionnels de l'activité physique et sportive s'entendent pour dire que le décrochage débute lors du passage des enfants du primaire au secondaire. **Les données recueillies nous incitent à croire que ce décrochage survient plutôt vers l'âge de 8 ans chez les enfants vivant dans des milieux majoritairement défavorisés.**



NOMBRE D'INSCRIPTIONS DANS LES ORGANISMES PAR NIVEAUX DE PRATIQUE SELON LE GROUPE D'ÂGE

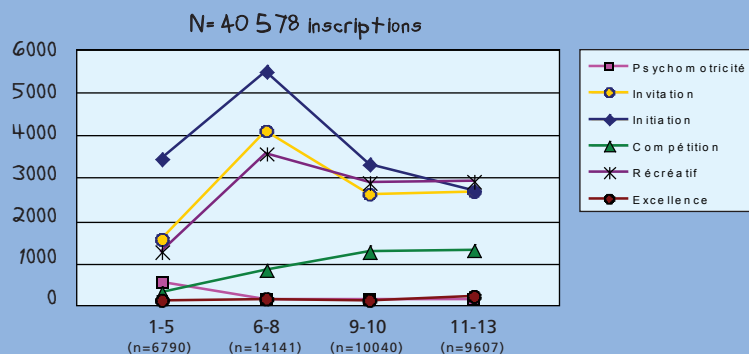


Figure 3 Données issues du questionnaire adressé aux municipalités et aux organismes offrant des activités physiques et sportives. Pour l'ensemble du territoire soutenu par Québec en Forme, à l'exception de Trois-Rivières.

Le nombre d'inscriptions diminue à partir du groupe des 9-10 ans. Cette tendance, issue des organismes, confirme le phénomène de décrochage rapporté par les parents et observé dès l'âge de 8 ans (cf. figure 2).

Nous retrouvons chez les enfants de moins de 9 ans un nombre élevé d'inscriptions à des activités de niveau Initiation. Ces activités visent le développement d'habiletés et d'aptitudes reliées à une discipline sportive spécifique.

Avant l'âge de 9 ans, une emphase sur les activités de niveau Invitation, soit l'éveil par le jeu à des notions de base communes à plusieurs disciplines sportives, serait préférable.

Dans le futur, il serait souhaitable d'observer une hausse progressive du nombre d'inscriptions aux activités de niveau Initiation, à partir de 9 ans jusqu'à l'âge de 13 ans.

Des CAL soutenus pour développer une offre de service qui bonifie celle de la communauté

Il est difficile de mesurer précisément toute l'étendue de l'offre de service soutenue par l'ensemble des 25 CAL. À ce jour, les données disponibles nous permettent seulement d'estimer l'étendue de l'offre des 25 CAL pour l'année 2006-2007. Le défi de mesurer l'offre réelle avec davantage de précision représente un des enjeux de l'équipe de soutien de la direction de Québec en Forme.

15

Présentées dans le tableau suivant, les données recueillies grâce au logiciel de planification P2B2 nous ont notamment permis de constater les faits suivants :

- l'offre est distribuée équitablement selon l'âge, bien que plus importante pour les 4-5 ans;
- l'offre est plus importante en psychomotricité et en initiation;
- l'offre vise davantage le secteur scolaire. Les données disponibles ne nous permettent pas d'apprécier à sa juste mesure la collaboration entre le scolaire et les autres secteurs comme le communautaire, le sport, le loisir et le municipal.

Illustration de l'offre de service planifiée des 25 CAL

Distribution de l'offre de service selon l'âge

Âge	Nombre d'heures	%
4-5 ans	29 305	30 %
6-7 ans	23 074	24 %
8-9 ans	21 877	22 %
10-12 ans	22 672	23 %
Autres	722	1 %
TOTAL	97 649	

Distribution de l'offre de service selon le niveau de pratique

Niveau de pratique	Nombre d'heures	%
Récréatif	21 936	22 %
Psychomotricité	32 739	34 %
Initiation	17 460	18 %
Compétition	1 632	2 %

Distribution de l'offre de service selon le secteur

Secteur	Nombre d'heures	%
Scolaire	51 153	52 %
Communautaire	23 565	24 %
Sport et loisir	9 359	10 %
Municipal	8 964	9 %

Distribution de l'offre de service selon le moment de pratique

Moment de pratique	Nombre d'heures	%
Grille horaire	43 001	44 %
Parascolaire	17 774	18 %
Jour ⁷	15 245	16 %
Dîner et récréation	10 331	11 %
Fin de semaine	5 875	6 %
Soir	5 423	6 %

⁷ Activité se déroulant durant la journée, n'étant pas à la grille horaire et n'étant pas prise en charge par le milieu scolaire. Exemples : activité de psychomotricité offerte par un organisme communautaire, activité de natation offerte par la Ville, activité réalisée dans le cadre d'un camp de jour, etc.

Le tableau suivant présente et compare les offres de service planifiées des CAL pour les années 2005-2006 et 2006-2007. Dans presque toutes les catégories, nous constatons une évolution positive qui peut s'expliquer, entre autres, par la capacité des CAL à améliorer leur organisation.

Comparaison des offres de service planifiées

	2005-2006	2006-2007	Évolution
Nombre total d'enfants	37 018	35 804	- 1 214
Nombre d'activités offertes	3820	4374	+ 554
Nombre d'heures d'activités	95 500	97 649	+ 2 149
Coût moyen par enfant	168 \$	173 \$	+ 5 \$

Des ressources humaines grandissantes, formées sur mesure

Pour parvenir à de tels résultats, les CAL ne cessent de bonifier leur bassin de ressources humaines disponibles et capables de stimuler le développement de l'enfant par la pratique d'activités physiques et sportives. En 2005-2006, 627 intervenants travaillaient pour les 25 CAL.



Cette année, des conseillers régionaux en activité physique et sportive se sont joints à plusieurs équipes régionales pour appuyer les CAL dans l'analyse de leur milieu et de leur offre de service, en vue d'agir sur les déterminants de la pratique d'activités physiques et sportives.

Les deux groupes d'universitaires de l'Université du Québec à Trois-Rivières (UQTR) et de l'Université de Sherbrooke ont poursuivi le développement des programmes de formation ajustés aux besoins des intervenants de Québec en Forme.

Au niveau de l'animation, le développement des volets 2 et 3 de la formation sur l'amélioration de la qualité de l'animation (AQUA) fut un point fort de l'année. Le volet 2 a d'ailleurs été dispensé pour la première fois.

	AQUA 1	AQUA 2	TOTAL
2004	42		42
2005	35		35
2006	41	33	74
TOTAL	118	33	151

La pertinence de ces formations est telle que dans certaines régions, les partenaires des CAL sont allés jusqu'à se l'approprier en y libérant des ressources humaines et financières afin d'en faire profiter leurs propres intervenants.

Concernant la psychomotricité et la condition physique, l'année 2005-2006 a été marquée par la formation d'une trentaine d'évaluateurs. Ces derniers, dans le cadre de la collecte de données de l'Étude longitudinale sur le développement des enfants du Québec (ÉLDEQ) associée à Québec en Forme, ont recueilli les données auprès des 1 581 enfants de l'ÉLDEQ et des 409 enfants de Québec en Forme.

Évaluation et recherche

Les activités d'évaluation et de recherche menées depuis 2002 par Québec en Forme visent à développer une capacité d'évaluation de l'atteinte des résultats à moyen et à long terme de nos activités, en assurant en temps opportun la disponibilité des renseignements. Par soucis de qualité et d'objectivité, Québec en Forme s'est associé à l'expertise de chercheurs universitaires par le biais de conventions de recherche.

Ces activités se regroupent sous cinq volets de recherche :

- **Volet Partenariat**, sous la responsabilité d'une équipe de recherche de l'Université d'Ottawa, dirigée par Jean Harvey (Maurice Lévesque, Claude Denis, Caroline Andrew et Louise Bouchard).
- **Volet Condition physique**, sous la responsabilité d'Angelo Tremblay de l'Université Laval.
- **Volet Psychomotricité**, sous la responsabilité de Claude Dugas de l'Université du Québec à Trois-Rivières.
- **Volet Psychosocial et adaptation scolaire**, sous la responsabilité d'Éric Lacourse, Pierre Lapointe et Richard Tremblay du Groupe de recherche sur l'inadaptation psychosociale (GRIP) à l'Université de Montréal et au Centre hospitalier universitaire Sainte-Justine.
- **Volet Animation**, sous la responsabilité de Jean-Pierre Brunelle de l'Université de Sherbrooke.

17

SUITE PAGE 18

AXE INDIVIDUS			
Projet	Université	Description	Avancement
Projet ÉLDEQ-QEF (Étude longitudinale du développement des enfants du Québec-Québec en Forme) 2003-2011	Université de Montréal Université Laval Université du Québec à Trois-Rivières Université d'Ottawa	<p>Québec en Forme s'est associé à l'ÉLDEQ pour évaluer les effets des interventions du projet sur le développement psychomoteur, la condition physique, l'adaptation psychosociale et la réussite scolaire des enfants issus de milieu défavorisé.</p> <p>Cette étude longitudinale couvre la période de fréquentation de l'école primaire d'une cohorte d'enfants. Une collecte de données biennale se fait auprès des enfants, des parents et des enseignants. Les données permettront d'examiner les trajectoires des enfants et d'effectuer une série de comparaisons entre les enfants du groupe expérimental (cohorte initiale de 500 enfants exposés à Québec en Forme) et ceux de l'ÉLDEQ.</p>	<p>Collecte 2004</p> <ul style="list-style-type: none"> Collecte de données : Complétée Traitement : Complété Analyse : En cours <p>Collecte 2006</p> <ul style="list-style-type: none"> Collecte de données : Complétée Traitement : En cours Analyse : Printemps 2007 <p>Collecte 2008</p> <ul style="list-style-type: none"> Collecte de données : En préparation
Cadre de programmation et d'évaluation du développement psychomoteur	Université du Québec à Trois-Rivières	<p>Élaboration, implantation et évaluation d'un cadre de programmation d'activités d'enrichissement psychomoteur auprès des enfants de 4, 5 et 6 ans.</p> <p>Le projet inclut de la formation d'intervenants et d'évaluateurs.</p>	<p>Collecte 2004-2005</p> <ul style="list-style-type: none"> Collecte de données : Complétée Traitement : Complété Analyse : Complétée <p>Collectes 2007 et 2009</p> <ul style="list-style-type: none"> Collectes de données : En préparation
		<p>Projet-pilote Trois-Rivières (2006-2010)</p> <p>Élaboration, implantation et évaluation d'un cadre de programmation sur l'intervention en activité physique et sportive auprès des 4, 5, 6 et 7 ans dans deux écoles primaires de Trois-Rivières.</p>	<p>2005-2006</p> <ul style="list-style-type: none"> Élaboration : Complétée <p>2006-2007</p> <ul style="list-style-type: none"> Implantation : Automne 2006
		<p>Suivi dans 16 écoles identifiées</p> <p>Étude pré-post dans 16 écoles identifiées dont l'ensemble des élèves présentaient des retards plus marqués de développement moteur.</p> <p>L'objectif est de mesurer l'impact du programme psychomoteur sur les enfants présentant des retards de développement moteur.</p>	<p>2004-2005-2006</p> <ul style="list-style-type: none"> Collecte de données : Complétée Analyse : En cours
Amélioration de la qualité de l'animation (AQUA)	Université de Sherbrooke	<p>Développement, évaluation et prestation d'un programme de formation destiné aux formateurs d'animateurs d'activités physiques et sportives, de chaque région, pour des jeunes vivant dans les milieux défavorisés.</p> <p>Le programme vise à améliorer la qualité de l'animation, notamment par l'optimisation du temps d'engagement moteur des enfants lors d'une séance offerte par des animateurs.</p>	<p>2004</p> <ul style="list-style-type: none"> Projet-pilote : Complété AQUA 1 : 42 participants <p>2005-2006</p> <ul style="list-style-type: none"> AQUA 1 : 76 participants AQUA 2 : Développé 33 participants AQUA 3 : En développement
Projet Asbestos 2004-2009	Université du Québec à Trois-Rivières Université Laval	<p>Comparaison entre deux écoles (une école soutenue par Québec en Forme et une école témoin) de la condition physique et des performances psychomotrices des élèves. Une collecte de données auprès des enfants est prévue tous les 2 ans. Ce projet s'échelonne jusqu'en 2009.</p> <p>Ce projet a pour but d'évaluer les effets de l'ajout de 30 minutes par jour d'activités physiques et sportives pour tous les enfants d'une école.</p>	<p>2004-2005</p> <ul style="list-style-type: none"> Collecte de données : Complétée Analyse : Complétée <p>2006-2007</p> <ul style="list-style-type: none"> Collecte de données : En préparation

AXE COMMUNAUTÉ			
Projet	Université	Description	Avancement
Étude sur les partenariats	Université d'Ottawa	Impact des partenariats Évaluation du fonctionnement des partenariats de Québec en Forme et de certains de leurs effets et impacts sur la collectivité (capital social et gouvernance), en vue d'identifier les pratiques les plus efficaces.	2002-2005 • Portraits régionaux complétés : Mauricie, Outaouais, Québec et Montréal.
		Cartographie conceptuelle Réalisation d'une cartographie conceptuelle afin d'évaluer le degré d'appropriation par le milieu de la mission et de la vision de Québec en Forme.	2005-2006-2007 • Portraits régionaux en cours : Bas-Saint-Laurent et Estrie. 2005-2006 • Cartographie conceptuelle réalisée dans l'Outaouais auprès des partenaires et d'un échantillon de coordonnateurs de Québec en Forme. 2006-2007 • Cartographie conceptuelle prévue dans la Mauricie auprès des partenaires.

Présence de Québec en Forme

Une communication interne améliorée, des informations mieux partagées

Cette année, Québec en Forme a engagé beaucoup d'efforts dans l'amélioration du partage des informations qu'exige la synergie entre tous les paliers de l'organisation et les partenaires. La communication interne s'avère en effet primordiale pour que tous les CAL puissent mettre en commun, entre autres, leurs expériences, l'identification des enjeux et des solutions.

La refonte du système Intranet de Québec en Forme est l'action qui a marqué l'année 2005-2006. Cet outil permet désormais aux membres de l'organisme d'échanger plus efficacement l'information, notamment via l'intégration, la consultation et le téléchargement des différents documents de travail.

La poursuite d'autres initiatives permettent aussi à Québec en Forme d'optimiser l'efficacité de son fonctionnement : conférences téléphoniques bimensuelles et rencontres bimestrielles des agents de développement et l'équipe de direction; rencontres bisannuelles réunissant les coordonnateurs, les conseillers régionaux en activité physique et sportive, les agents de développement, l'équipe de soutien au développement et l'équipe de direction.

Un rayonnement médiatique intensifié

Durant l'année, à la demande des partenaires d'augmenter la notoriété du projet au sein des régions, Québec en Forme a intensifié sa stratégie de relations publiques. Nous avons notamment encadré un large plan de diffusion du rapport annuel 2004-2005.

Aussi, les partenaires ont déployé beaucoup d'efforts pour mettre sur pied des rencontres visant à communiquer les actions et les résultats de Québec en Forme. Celles-ci se sont tenues en présence d'acteurs de différents domaines (politique et administratif), niveaux (provincial, régional et local) et secteurs (sport, santé, municipal, scolaire, communautaire).

Les partenaires soutenus par Québec en Forme ont de plus organisé neuf conférences de presse dans six régions différentes : Abitibi-Témiscamingue, Bas-Saint-Laurent, Estrie, Mauricie, Outaouais et Québec. Ces événements nous ont permis d'obtenir des retombées médiatiques notables : 12 reportages télévisés, 16 reportages radio-phoniques et 15 articles de journaux.

Enfin, Québec en Forme a participé à deux événements :

- Le colloque du Centre 1,2,3 Go : « Unir nos efforts pour les jeunes » (Montréal - Octobre 2005).
- Le colloque franco-québécois sur la persévérance scolaire (Québec - Juin 2006).

19



RAPPORT DES VÉRIFICATEURS SUR LES ÉTATS FINANCIERS CONDENSÉS

20

Aux administrateurs de Québec en Forme
Trois-Rivières (Québec)

Le bilan condensé ainsi que les états condensés des résultats et de l'évolution des actifs nets ont été établis à partir des états financiers complets de Québec en Forme au 31 août 2006 pour l'exercice terminé à cette date à l'égard desquels nous avons exprimé une opinion sans réserve dans notre rapport daté du 19 octobre 2006. La présentation d'un résumé fidèle des états financiers complets relève de la responsabilité de la direction de l'organisme. Notre responsabilité, en conformité avec la note d'orientation pertinente concernant la certification, publiée par l'Institut Canadien des Comptables Agréés, consiste à faire rapport sur les états financiers condensés.

À notre avis, les états financiers condensés ci-joints présentent, à tous les égards importants, un résumé fidèle des états financiers complets correspondant selon les critères décrits dans la note d'orientation susmentionnée.

Les états financiers condensés ci-joints ne contiennent pas toutes les informations requises selon les principes comptables généralement reconnus du Canada. Le lecteur doit garder à l'esprit que ces états financiers risquent de ne pas convenir à ses fins. Pour obtenir de plus amples informations sur la situation financière, les résultats d'exploitation et les flux de trésorerie de l'organisme, le lecteur devra se reporter aux états financiers complets correspondant.

DESSUREAULT, LEBLANC, LEFEBVRE,
COMPTABLES AGRÉÉS

Trois-Rivières, le 19 octobre 2006

RÉSULTATS ET ÉVOLUTION DES ACTIFS NETS CONDENSÉS

De l'exercice terminé au 31 août 2006

	2006	2005
REVENUS	\$	\$
Apports utilisés	8 038 785	7 112 947
Apports utilisés afférents aux immobilisations	92 095	81 485
Intérêts	64 152	115 097
Recouvrement des CAL	33 933	29 103
Autres	130 621	98 840
	8 359 586	7 437 472
DÉPENSES	\$	\$
Salaires et avantages sociaux	1 324 066	1 171 051
Honoraires	874 947	739 402
Subventions aux CAL	5 612 237	5 049 167
Dépenses reliées aux activités	54 762	41 265
Frais généraux et administratifs	174 096	140 520
Frais de déplacement et de représentation	180 856	171 348
Frais de location	46 527	43 234
Amortissement – immobilisations	62 191	58 981
Amortissement – logiciels	29 904	20 688
Perte sur disposition d'immobilisations	-	1 816
	8 359 586	7 437 472
Excédent des revenus sur les dépenses et actifs nets	-	-
Actifs nets au début	-	-
Actifs nets à la fin	-	-

Les renseignements supplémentaires condensés font partie intégrante des états financiers condensés.

BILAN CONDENSÉ

De l'exercice terminé au 31 août 2006

	2006	2005
ACTIF	\$	\$
Actif à court terme		
Encaisse	1 019 514	1 511 249
Placements temporaires	350 000	1 397 144
Comptes à recevoir	158 062	100 984
Apports à recevoir	-	2 500 000
Frais imputables au prochain exercice	61 559	26 218
Subventions payées d'avance	538 992	344 483
	2 128 127	5 880 078
Immobilisations		
Coût	307 279	250 341
Amortissement cumulé	191 190	128 999
	116 089	121 342
Autre élément d'actif		
Logiciels, au coût amorti	70 847	51 783
	2 315 063	6 053 203
PASSIF	\$	\$
Passif à court terme		
Comptes à payer et frais courus	209 717	333 980
Subventions à payer	135 387	118 384
Avances de la Fondation Lucie et André Chagnon, sans intérêt ni modalités de remboursement	1 000 000	-
	1 345 104	452 364
Apports reportés (Note 1)	783 023	5 427 714
Apports reportés afférents aux immobilisations (Note 2)	186 936	173 125
	2 315 063	6 053 203
ACTIFS NETS	-	-
	2 315 063	6 053 203

21

NOTES AUX ÉTATS FINANCIERS CONDENSÉS

De l'exercice terminé au 31 août 2006

1- APPORTS REPORTÉS

Les apports reportés représentent les ressources non dépensées et destinées à couvrir les dépenses des exercices ultérieurs. Les variations survenues dans le solde des apports reportés sont les suivantes :

	2006	2005
	\$	\$
Solde d'ouverture	5 427 714	6 639 322
Apports reçus au cours de l'exercice :		
Fondation Lucie et André Chagnon	1 750 000	3 000 000
Gouvernement du Québec	1 750 000	3 000 000
	3 500 000	6 000 000
Moins :		
Apports afférents aux immobilisations (Note 2)	105 906	98 661
Apports constatés à titre de produits de l'exercice	8 038 785	7 112 947
	8 144 691	7 211 608
Solde à la fin	783 023	5 427 714

2- APPORTS REPORTÉS AFFÉRENTS AUX IMMOBILISATIONS

Les apports reportés afférents aux immobilisations représentent des apports affectés ayant servi à l'acquisition d'immobilisations. Les variations survenues dans le solde des apports reportés sont les suivantes :

	2006	2005
	\$	\$
Solde d'ouverture	173 125	155 949
Plus : apports reçus	105 906	98 661
Moins : montants amortis dans les résultats	92 095	81 485
Solde à la fin	186 936	173 125

22

RENSEIGNEMENTS SUPPLÉMENTAIRES AUX ÉTATS FINANCIERS CONDENSÉS

De l'exercice terminé le 31 août 2006

	2006					2005
	\$					\$
	Administration générale	Recherche, évaluation et formation	Développement et liaison	Intervention dans le milieu	Total	Total
Salaires et avantages sociaux	827 077	165 218	331 040	731	1 324 066	1 171 051
Honoraires	153 988	454 880	243 322	22 757	874 947	739 402
Subventions aux CAL	-	-	-	5 612 237	5 612 237	5 049 167
Dépenses reliées aux activités	-	-	-	54 762	54 762	41 265
Frais généraux et administratifs	92 779	16 205	27 313	37 799	174 096	140 520
Frais de déplacement et de représentation	80 002	26 889	42 168	31 797	180 856	171 348
Frais de location	34 216	662	11 296	353	46 527	43 234
Amortissement – immobilisations	50 679	1 522	4 470	5 520	62 191	58 981
Amortissement – logiciels	29 904	-	-	-	29 904	20 688
Perte sur disposition d'immobilisations	-	-	-	-	-	1 816
	1 268 645	665 376	659 609	5 765 956	8 359 586	7 437 472

23

Conseil d'administration et équipe provinciale

CONSEIL D'ADMINISTRATION



PRÉSIDENT

M. JEAN-MARC CHOUINARD
Directeur,
Développement des enfants et
des communautés
Fondation Lucie et André Chagnon



SECRÉTAIRE-TRÉSORIER

M. CLAUDE PELLETIER
Directeur,
Direction du Sport et de
l'Activité physique
Ministère de l'Éducation,
du Loisir et du Sport

ADMINISTRATEURS



M. ROCH BERNIER
Directeur général - Prévention
Fondation Lucie et André Chagnon



MME LILIANNE BERTRAND
Chef de service de promotion
des saines habitudes de vie et
dépistage
Ministère de la Santé et des
Services sociaux



M. CLAUDE CHAGNON
Administrateur
Fondation Lucie et André Chagnon



MME PASCALE PORLIER
Coordonnatrice de la mise en
application des
programmes d'études
Ministère de l'Éducation, du Loisir
et du Sport

MEMBRES ASSOCIÉS



M. ANDRÉ CARON
Président,
Fédération des commissions
scolaires du Québec



M. ANDRÉ DONTIGNY
Directeur de santé publique
Agence de la santé et des services
sociaux de la Mauricie et du
Centre-du-Québec



M. LARRY W. SMITH
Président et chef de la direction
Les Alouettes de Montréal

ÉQUIPE PROVINCIALE

Équipe de direction

ERIC MYLES
Directeur général

NATASHA BERGERON
Planification et développement

NORMAND BISSONNETTE
Développement régional et local

RENÉ DESCHÊNES, CA
Finances et administration

MARIE JACQUES
Programmation et évaluation

JEAN-GUY OUELLET, Ph.D.
Recherche, formation et évaluation

Équipe de soutien à la direction et au développement

SUZANNE BEAUCHEMIN
Secrétaire de direction

MARIE-CLAUDE BLAIS
Agente de communication

KARINE BOUCHER
Agente de communication

YANNICK LECAVALIER
Technicien en informatique

VALÉRIE PERRON
Adjointe aux communication

JEAN-FRANÇOIS PICARD
Responsable du développement informatique

CAMILLE TREMBLAY
Conseillère à l'évaluation et à la recherche

AGENTS DE DÉVELOPPEMENT

SYLVIE CHARBONNEAU
Estrie

ÉRIC DARVEAU
Québec

SYLVAIN DESCHÊNES
Outaouais et Abitibi-Témiscamingue

CATHY POTVIN (par intérim)
Bas-Saint-Laurent

OLIVIER TARDIF
Montérégie

DANIEL TESSIER
Mauricie

BERTRAND TURBIDE
Montréal

24

Notre mission

Soutenir des communautés qui s'engagent dans le développement d'une vision commune et dans la mise en œuvre d'actions durables favorisant une vie saine et active chez les enfants de quatre à douze ans provenant surtout de milieu défavorisé, principalement par l'activité physique et sportive.

QUÉBÉ

DARVEAU



1075, Champflour
Trois-Rivières (Québec) G9A 2A1
Téléphone : 819-370-6688
Télécopieur : 819-370-6664
Courriel : info@quebecenforme.org
Site Internet : www.quebecenforme.org