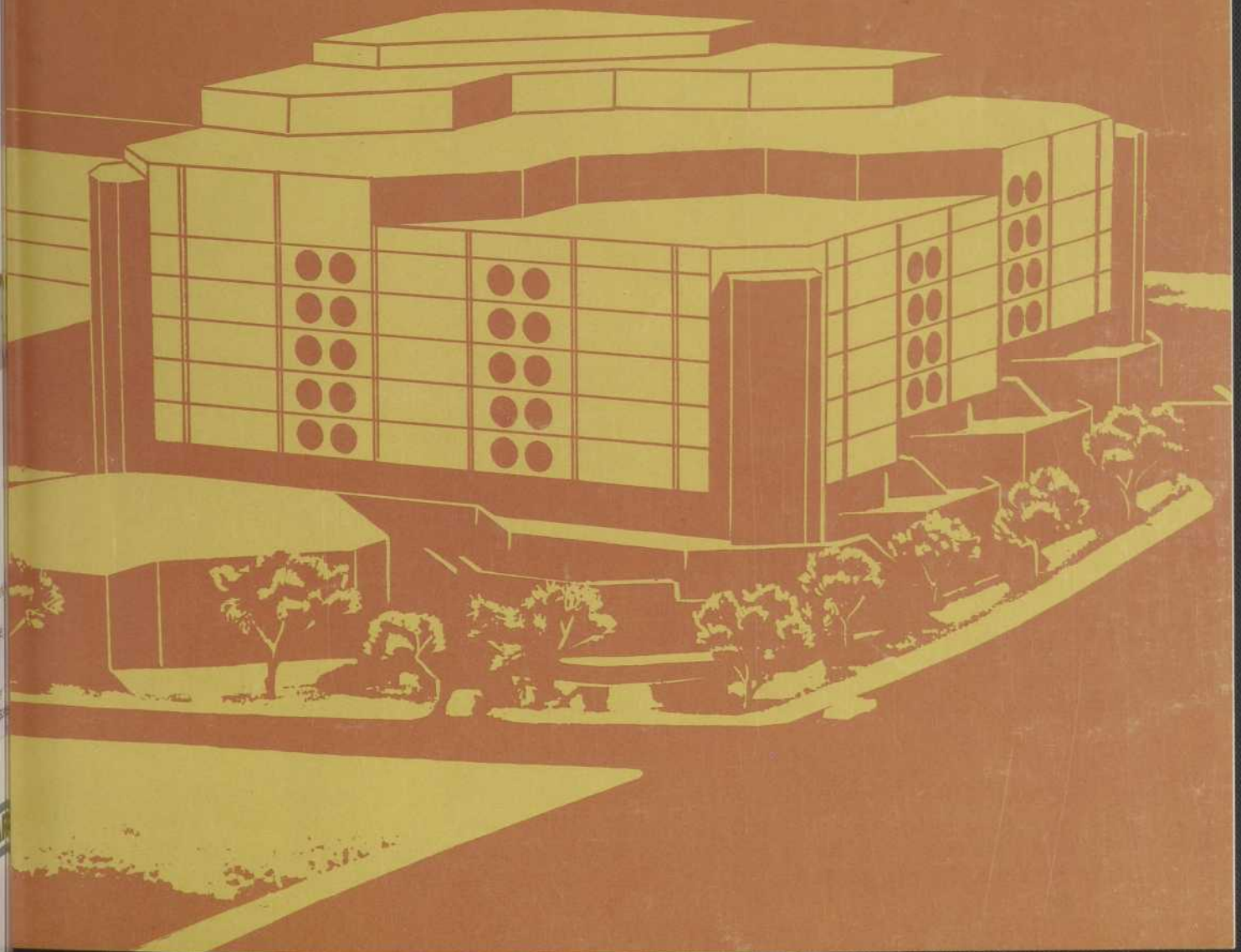


R  
334

# ARCHITECTURE CONCEPT





## Otimotion\*

**OTIS**  
ASCENSEURS OTIS CIE LTÉ

\*Otimotion, c'est la transformation d'un ascenseur en une tour d'observation resplendissante. C'est la livraison, à même ses stocks, d'ascenseurs préfabriqués pour répondre aux échéances de la construction. C'est l'attente réduite au minimum pour les passagers avec son VIP-260 et ses ascenseurs à deux ponts. Otimotion, c'est l'innovation. Otimotion...c'est Otis en mouvement!

# ARCHITECTURE CONCEPT

VOLUME 28

NUMÉRO 316

JUILLET-AOÛT 1973

## SOMMAIRE

Regards	11
CEGEP du Vieux Montréal	14
Une architecture qui se défend <i>"Defensible Space" de Oscar Newman</i>	22
Sur le Corbusier	27
Carnet	29
Ramca <i>De formes et de couleurs</i>	30
Annonceurs	29

Couverture: *CEGEP du Vieux Montréal. Architectes: Baudoin, et Sauriol, Longpré, Marchand, Goudreau, Dobush, Stewart.*

**Danielle T. Daignault**  
Rédactrice en chef

**Charles Shewell**  
Editeur

**Sidney Cohen**  
Vice-président

### Publicité

#### Québec —

**Raymond Des Rosiers**  
310 Ave Victoria, suite 201, Montréal 215  
Tél.: (514) 487-2302  
Telex: 05-268516 - Southmag Mtl.

#### Ontario —

**A. B. Moffat**  
1450 Don Mills Rd. M3B 2X7, Don Mills, Ont.  
Tél.: (416) 445-6641  
Telex: 02-21366 - Southmag Tor.

#### Vancouver —

**Curtis Media Representatives Limited**  
636 Clyde Avenue, West Vancouver, B.-C.  
Téléphone: (604) 922-2314  
Telex: JNLCOMM VCR

#### Europe —

**The Westbourne Group**  
Crown House  
Morden, Surrey, England.

#### Japon —

**International Media Representatives Ltd.**  
1 Shiba-Kotohiracho, Minatoku, Tokyo  
Telephone (03) 502-0656  
Telex: J22663 - Mediarep, Tokyo

**Doïna Doclin**  
Production publicitaire  
**Maureen Wilton**  
Tirage

### Architecture/Concept

est publié par la Compagnie d'Éditions Southam Limitée, qui est au service du commerce, de l'industrie et du gouvernement du Canada, avec ses 60 revues, ses 20 salons et expositions commerciales, ses services associés d'information et de recherche, la vente directe par la poste, colloques et les activités relatives aux communications dans la mise en marché.

Président du Conseil: St. Clair Balfour  
Vice-président du Conseil: James A. Daly  
Président et Directeur général: Aubrey Joel  
Directeur région de l'Est: Bernard Leblanc  
Membre de la Canadian Circulations Audit Board Inc.




**ccab**

Membre de la Canadian Business Press.  
Classé dans l'index des périodiques canadiens.  
Tous droits réservés pour tous les pays.  
Dépôt légal — Bibliothèque Nationale du Québec.

### Abonnement

Canada: \$8.00 par année. \$14.00 pour deux ans.  
Etats-Unis: \$12.00 par année.  
Autres pays: \$30.00 par année.  
Courrier de la deuxième classe —  
Enregistrement no 0702.





# Les PCC: robustes et esthétiques

Les profils de charpente creux Stelco allient la robustesse, l'élégance et la simplicité des lignes. Ils sont donc idéaux pour de nombreux genres de charpentes.

Les PCC se présentent sous trois profils différents: carré de 1 à 12 pouces de côté; rond d'un diamètre extérieur de 1.05 à 42 pouces, rectangulaire de 2 x 1 pouces à 12 x 8 pouces.

En raison même de ces profils, les PCC possèdent le rapport poids/résistance à la compression le plus avantageux de tous les éléments de charpente en acier. Leur résistance à la torsion est également excellente.

La netteté de lignes des profils creux permet de réduire les dépenses de peinture, d'isolation contre le feu et d'entretien. Et leur intérieur peut servir de passage aux canalisations électriques ou de plomberie.

Pour de plus amples renseignements sur les profils de charpente creux Stelco, veuillez nous retourner le coupon ci-joint.

Les PCC Stelco représentent non seulement la solidité, mais aussi la beauté.

## stelco

The Steel Company of Canada, Limited

Société canadienne ayant des bureaux de vente dans tout le Canada et des représentants sur les principaux marchés du monde.

The Steel Company of Canada, Limited  
Service "A", Wilcox Street,  
Hamilton, Ontario,  
L8N 3T1

Veuillez me fournir plus de détails au sujet des PCC.

NOM/TITRE

COMPAGNIE

ADRESSE

# FRANCHISEMENT!

**... faites donc appel à Montel!**



#### **T-VISTA**

*Collège St-Louis,  
Edmundston, N.B.*

#### **CLOSAVISTA/72**

*Université de Windsor,  
Ontario*

#### **ANCRAVISTA**

*La Bibliothèque Nationale,  
Ottawa*

#### **MEZZANINE**

*La Bibliothèque du Barreau  
de Montréal*

La confusion règne dans votre bibliothèque à cause du manque d'espace, de l'insuffisance des rayons et de l'agencement général? Montel sait résoudre tous ces problèmes!

Montel fabrique un assortiment complet d'accessoires et de matériel de bibliothèque et vous offre sa précieuse expérience acquise par sa participation à plus de 7,000 projets d'agencements.

Faire appel à Montel c'est faire un rappel à l'ordre!



**Bureau Chef:** C.P. 130, Montmagny (Québec),  
Canada. Tél: 418-248-0235 Téléc: 011-3419

#### **Bureaux de Ventes:**

**Montréal:** 235 est, Dorchester, Suite 310  
Tél: 514-861-7445 Téléc: 01-20852

**Québec:** Tél: 418-884-2715

**Toronto:** Tél: 416-252-3371 Téléc: 06-967866

**London:** Tél: 519-432-7107

**Edmonton:** Tél: 403-424-6404 Téléc: 037-2489

**Calgary:** Tél: 403-243-3246 Téléc: 038-22538

**Vancouver:** Tél: 604-255-7771 Téléc: 04-53333

un précieux  
atout  
pour une clinique  
d'urgence  
à Toronto

Les ascenseurs Montgomery jouent un rôle de premier plan à la clinique d'urgence du Hospital for Sick Children de Toronto.

Un ascenseur, fabriqué et installé par Montgomery Elevator Co., Limited de Toronto, assure un service direct entre l'héliport et la salle d'urgence de l'hôpital. De plus, quatre ascenseurs à prise directe Montgomery transportent efficacement et sûrement, à des vitesses allant jusqu'à 500 pi/mn, le personnel et les visiteurs du Hospital for Sick Children.

Partout en Amérique du Nord, des architectes, des ingénieurs, des entrepreneurs, des promoteurs et des propriétaires ont appris à connaître les qualités de fabrication et d'installation Montgomery, de même

que son service de maintenance permanent. Le service de maintenance Montgomery "PM" se fonde sur un programme faisant de votre ascenseur un appareil souple, sûr, efficace et de longue vie.

Pour de plus amples renseignements sur les appareils de transport verticaux Montgomery, veuillez communiquer avec votre bureau Montgomery le plus près. A cet effet, voyez les pages jaunes. Vous constaterez que nous sommes partout présents en Amérique du Nord.

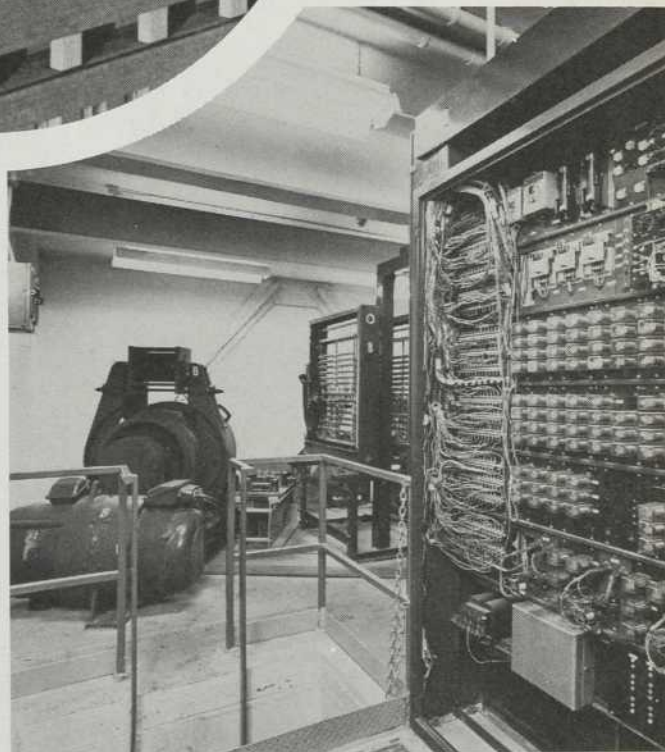
**montgomery**<sup>®</sup>

**ASCENSEURS/ESCALIERS  
TROTTOIRS ET TAPIS MÉCANIQUES**

Ascenseurs Montgomery Cie Ltée. Montréal, Québec  
Bureaux dans principales villes d'Amérique du Nord  
**Montgomery vous transporte!**



Hospital for Sick Children  
Toronto, Ontario, Canada  
Architect: Govan, Kaminker,  
Langley, Keenleyside, Melick,  
Devonshire, Wilson - Toronto  
General Contractor: Eastern  
Construction Co. - Toronto



Depuis plus d'un demi-siècle, les ferme-portes hydrauliques à baril Sargent fonctionnent silencieusement dans l'édifice Old Main; premier édifice complété sur le Campus de l'Université d'Arizona. Installés en 1922, ces ferme-portes avaient été choisis sur les recommandations de l'architecte James Miller Creighton. Il avait suggéré que les ferme-portes soient utilisés sur toutes les portes du Campus.

**Remarquez les portes  
dotées de la  
quincaillerie Sargent...**

**des portes et une  
quincaillerie  
encore altières.**



**SARGENT®**

Les maîtres de la qualité depuis 1866.

Sargent & Company (Canada)  
Ltd., 900 Water Street,  
Peterborough, Ontario.







**M. Cavaleiro**  
**M. Katz**  
**M. Sabourin**

Seules les installations de salle de bain et la robinetterie Crane ont été utilisées au nouveau Holiday Inn de Longueuil. Dans cette salle de bain, on peut apercevoir les lavabos "Marquis" à bord intégrant et munis de la robinetterie "Citadel".



A quelques minutes du centre-ville de Montréal, de l'autre côté du fleuve, se trouve le nouveau Holiday Inn, de Longueuil. S'inscrivant dans la tradition "Partout chez nous, vous êtes chez vous", ce nouveau Holiday Inn s'est déjà établi une solide réputation de qualité. L'architecte de ce nouvel hôtel de style contemporain est M. A. Cavaleiro, de Webb, Zerafa, Menkès, Housden de Montréal et Toronto.

L'ingénieur fut M. C. Sabourin, de I. A. Semenic, tandis que M. A. Katz, de Kasman Plumbing & Heating, surveilla les travaux d'installation. Pourquoi ont-ils choisi les installations de salle de bain et la robinetterie Crane pour le nouveau Holiday Inn? "Voyez-vous, lorsqu'on exige de la qualité, le choix n'est pas difficile . . .", explique M. Katz.

CRANE  
 vous  
 facilite  
 la tâche.

# REGARDS

EN 1973 AU QUÉBEC:

## UN DÉJEUNER "BEN" ORDINAIRE!

Les bénédicités! Un toast "to the Queen"! Un toast au Président des États-Unis! Un toast au Président de la République française! Voilà un hors d'oeuvre qui peut porter atteinte à l'appétit et aux revendications personnelles! Mais tel fut bien l'ordre donné lors du déjeuner à l'occasion du congrès annuel de l'Association des architectes en mai dernier, sans que personne ne saute ni ne crie. Comme des enfants obéissants. Nous sommes en présence d'individus (très peu de femmes) qui ont la responsabilité de l'avenir de notre milieu physique; c'est-à-dire de tout ce qui nous concerne et de tout ce qui déterminera de notre état physique et moral futur. Mais pourquoi s'en faire? Tans qu'il y aura des tournois de golf, il y aura toujours des distributions de prix. Bien sûr, c'est un bienfait qu'une sculpture de Charles Daudelin fasse partie des trophées. On peut se décupler sans remords puisque l'esthétique est parmi nous. Pourtant, je me demande comment vivront-ils, ceux qui ne jouent pas au golf? D G-L

## prix

### Programme de prix annuels

Des soixante et un projets soumis par des membres de la profession au programme des prix annuels, voici la liste des gagnants:

#### Catégorie A (réalisations) prix à:

Sedgewick Library, Vancouver  
Rhône & Iredale, Vancouver

Foyer Saint-Laurent  
Gilles S. Bonetto, Montréal

Chalet été/hiver, Ste-Adèle  
Cayouette, Saia, Leclerc, Montréal

Résidence B. G. L.  
Blouin & Blouin, Montréal

#### Mention à:

General offices for Bramalea General Contracting Ltd  
R. P. G. Pennington, Toronto

Habitations "La Vérendrye"  
Dupuis et Mathieu, Montréal

Canada Centre for Inland Waters  
Wall & Yamamoto, Burlington

Forum de Montréal  
K. Sedleigh, Toronto

Hoffmann—La Roche Ltd  
Marshall, Merrett, Sthal, Elliott & Mill, Montréal

Bibliothèque de l'Université de Windsor  
Bland, Le Moyne, Shine, Lacroix, Montréal

Architect's Offices  
Sankey Associates, Montréal

#### Catégorie B (projets non réalisés) prix à:

Halifax old waterfront  
Duffus, Romans, Jundzins & Rounsefell, Halifax

Bank of Canada, Ottawa  
Marani, Rounthwaite & Dick/Arthur Erickson, Toronto

#### Mention à:

Tebron Pneumatic Closed Loop System  
Tebron Holdings Ltd. G. Arnott, Regina

Prototype Environmental Enclosure  
Marani, Rounthwaite, & Dick, Toronto

Midtown Manhattan  
Van Ginkel Partners, Montréal

Chalet Ouellet  
G. S. Bonetto, Montréal

Eglise de Ste-Adèle  
Dupuis & Mathieu, Montréal

Prestige Downtown condom.  
De Belle & Koffman, Ottawa

## bourses

### Design Canada décerne 31 bourses

"Design Canada" a décerné 31 bourses

d'une valeur de \$107,460, en vue d'encourager la poursuite d'études avancées en design.

Ces bourses, accordées chaque année sur recommandation du Conseil national de l'esthétique industrielle, sont remises entre autres à des étudiants en design industriel et à des enseignants afin qu'ils poursuivent des études avancées au Canada et à l'étranger.

## nouvelles

### La clinique populaire d'architecture présente ses travaux au public

En juin dernier, la Clinique populaire d'architecture exposait ses travaux. Fondée par l'École d'Architecture de l'Université de Laval en collaboration étroite avec les citoyens d'un quartier défavorisé, la clinique avait un but pédagogique: permettre à l'étudiant d'apprendre en faisant de l'architecture "pour de vrai". La Clinique populaire d'architecture est dirigée par un conseil d'orientation où les citoyens du quartier sont représentés à égalité avec les représentants de l'École d'Architecture, à savoir un professeur et des étudiants qui assurent en même temps la direction de la clinique, suivant un encadrement assez flexible.

Comme nous pouvons le constater l'initiative de Joseph Baker semble avoir porté ses fruits, et à son instar, plusieurs associations se sont formées afin de travailler dans le même sens.

### Projet Éducationnel du HRAI pour 1973

Heating, Refrigeration and Air Conditioning Institute of Canada annonce son programme éducationnel pour la réunion annuelle de 1973 qui se tiendra au bureau chef de la Convention au Winnipeg Inn, Winnipeg, Man., du 12 au 15 septembre inclusivement. Le thème de cette réunion sera "L'Éducation pour un meilleur niveau de vie". Un séminaire est prévu où l'on pourra discuter entre autres de l'éducation dans l'industrie et de la technique dans le milieu. Une étude en profondeur des programmes d'enseignement technique et de leur facilité de s'adapter à la nouvelle technologie de l'industrie sera le but d'une des rencontres.

# REGARDS

## conférences

Symposium du Congrès  
Automnal 1973 de l'ACI

Le congrès automnal 1973 de l'American Concrete Institute qui se tiendra à Ottawa du 9 au 12 octobre comprendra un symposium sur le comportement du béton lorsque soumis à des températures extrêmes. Les huit conférences suivantes seront présentées par des experts dans le domaine:

1. "Les effets des basses températures sur le béton durci", par K.W. Nasser et G. A. Evans, département de génie civil, Université de la Saskatchewan, Saskatoon.
2. "Le design des murs en maçonnerie de béton pour la résistance au feu", par T. Z. Harmathy, Conseil National de la Recherche, Ottawa.
3. "Gel prématurée du béton traité au vide", par B. B. Hope et P. J. Quelch, Université Queen, Kingston, Ontario.
4. "L'effet des températures au dessous du point de congélation sur le développement de la résistance du béton", par V. M. Malhotra et Carl Berwanger, division des mines, E. M. R. et l'Université d'Ottawa, Ottawa.
5. "Béton chaud pour l'obtention de hautes résistances initiales" par R. A. Lapinas, Francon, Montréal, Québec.
6. "Les effets de températures maintenues ou de températures cycliques sur le béton léger" par N. Zoldners et H. S. Wilson, division des mines, E. M. R. Ottawa.
7. "Le comportement du béton ordinaire et du béton armé soumis à des températures régulières de courtes durées", par Carl Berwanger et A. F. Sarkar, département de génie civil, Université d'Ottawa.
8. "Bétonnage par temps froid tel que prévu dans les nouvelles normes canadiennes" par J. N. Mustard, Hydro-Ontario, Toronto, Ontario.

Le comité d'organisation du congrès de cette activité fournira des détails additionnels sur demande en vous adressant à la section de la Capitale Canadienne de l'ACI, Boîte Postale 3005, Station C, Ottawa.

### Séminaire sur "les villes nouvelles" organisé par les Nations Unies

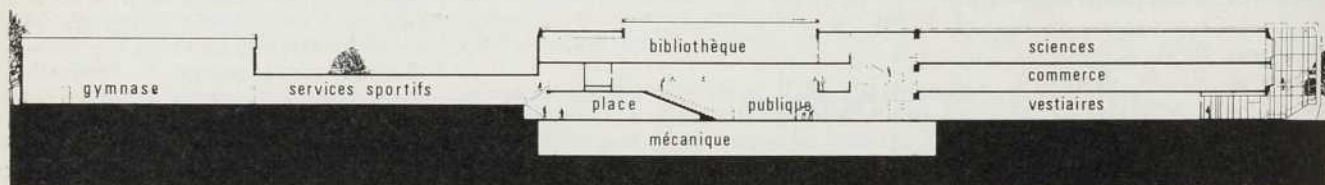
Du 4 au 19 juin dernier avait lieu à Londres un séminaire sur les problèmes de l'urbanisation, et plus spécialement dans les parties du monde en voie de développement. D'ici 1980, la population urbaine du monde aura atteint 450 millions et à la fin du siècle, l'augmentation urbaine sera équivalente à la population de 200 villes nouvelles de la dimension de Londres. Cet accroissement énorme de gens vivant dans les villes, et plus particulièrement dans les pays en voie de développement, laisse entrevoir des problèmes d'organisation de communautés urbaines. A titre d'effort international afin d'encourager les progrès économique et social dans les pays en voie de développement, les Nations Unies, en collaboration avec le gouvernement du Royaume-Uni, ont organisé ce séminaire sur les "villes nouvelles". Quelque 90 spécialistes venant de plus de 60 pays étaient présents. Parmi les auditeurs, divers pays tels que le Canada, les Etats-Unis, la France, la Suède, les Pays-Bas et le Royaume-Uni, étaient représentés. Au cours du séminaire, les consultants présentaient leurs travaux dans le but de discussion. De plus, chaque participant faisant un exposé des expériences de son pays dans divers domaines étudiés au cours du séminaire, à savoir: les politiques et les tendances de l'urbanisation; la politique de développement urbain à l'échelle nationale; les réseaux urbains dans les pays en voie d'urbanisation; le développement urbain — les options des villes nouvelles. Des visites d'études ont été organisées en Ecosse, en Galles du Sud, et dans le Nord de l'Angleterre. En plus de visiter des villes nouvelles, les partici-

pants ont pu survoler quelques-uns des problèmes urbains du pays et la contribution des villes nouvelles à solutionner certains de ces problèmes. Depuis la fin de la deuxième guerre mondiale, le concept des villes nouvelles s'est largement développé à travers le monde industrialisé, surtout en U.R.S.S., au Royaume-Uni, en France, en Scandinavie et en Israël. Les villes nouvelles existantes représentent un grand pas au niveau de l'approche rationnelle dans l'organisation de l'établissement de l'homme.

## projets

Ecole polyvalente de la  
Pointe-aux-Trembles  
Commission Scolaire Jérôme Le Royer

Cette école présentement en construction couvrira une superficie totale de 270,000 pieds carrés, pouvant abriter jusqu'à 2250 élèves. Ce projet a été étudié dans l'esprit d'une école ouverte. Ainsi les locaux d'enseignement d'une capacité maximum de 120 élèves peuvent se subdiviser pour en servir 90, 60 ou même 30. L'originalité du projet repose sur la conception d'une place publique centrale ouverte sur deux étages, laquelle se prolonge aux autres sections de l'école zonée en quatre blocs: un premier bloc est formé au centre de la place publique, de la cafétéria qui s'ouvre derrière sur une terrasse pour la détente, et de la bibliothèque; une seconde section comprend les 41 locaux d'enseignement regroupés pour permettre l'homogénéité du secteur académique. Une troisième partie comprend les ateliers et enfin, le bloc d'éducation physique est formé des services sportifs et du gymnase. Notons que le centre sportif est conçu en demi-palier pour d'adapter à la topographie du terrain. Précisons enfin que l'école a été conçue en fonction de devenir un centre communautaire, si le besoin s'en fait sentir.



Polyvalente de la Pointe-aux-Trembles



Polyvalente de la Pointe-aux-Trembles

Pour ce qui est de l'aménagement intérieur de l'école, le béton à découvert est utilisé et les faux plafonds éliminés. Les architectes ont aussi conçu l'ameublement intégré, la coloration, la signalisation ainsi que le design intérieur de la bibliothèque. La fenestration est au minimum afin de permettre à la climatisation de créer une atmosphère homogène. Comprenant l'aménagement extérieur, le budget total de l'école est d'environ \$5,000,000. Fait intéressant, ce projet sera réalisé dans le cadre du budget prévu. La fin des travaux est prévue pour juin-juillet 1974.

Architectes: Duplessis et Labelle.  
Ingénieurs en structure et aménagement extérieur: Roy, Racine & Associés.  
Ingénieurs en mécanique et en électricité: Claude Galipeau et Associés.

#### Comstock participe au projet sur la Volta au Ghana

Comstock International Limitée a pris part à l'installation de \$21,000,000 d'une génératrice de puissance faisant partie du projet de développement de l'Akosombo sur la Volta au Ghana. Grâce à l'agence canadienne de développement international, le projet d'une capacité totale de 280 MW est en opération et représente une partie très importante du projet de développement du Ghana.

## livres

#### Publication de l'ACC

L'Association Canadienne de la Construction vient de publier une nouvelle brochure expliquant la méthode de construction dite de Gestion des Pro-

jets. La brochure étudie les normes d'exécution et les barèmes d'honoraires à exiger pour ces services.

La brochure qui a pour titre "Performance Standards for Project Management and Scale of Fees for Project Management Services", explique les normes d'exécution pratiquées en matière de gestion, de planification, de conception, de construction et d'adjudication d'un projet d'équipement dans les limites d'un budget financier et d'un calendrier d'exécution.

Le livre traite notamment des sujets suivants:

Le concept de la gestion des projets; définition de la gestion des projets; fonctions générales; exigences de base; définition des exigences des clients; étude conceptuelle et planification; établissement du budget et contrôle des frais; comptabilité du projet; agencement des travaux; rapports; procédures opérationnelles; études et documents contractuels; approvisionnements et expéditions; construction; contrôle de la qualité; adjudication; honoraires à exiger pour les services de gestion d'un projet. La nouvelle publication est en vente au prix de \$3 l'exemplaire au Centre de la Construction, à Ottawa. Pour plus amples renseignements communiquer avec M. Terrence P. McLaughlin, Directeur de l'Information et des Relations extérieures. Tél. (613) 236-9455.

#### "Analyse de l'environnement" par Warnock Hersey International Limitée

Une brochure intitulée "Analyse de l'environnement" et décrivant les services de surveillance et d'évaluation de la pollution offerts par la division des services professionnels de Warnock Hersey International Limited vient tout juste de paraître.

La brochure bilingue de 12 pages expose succinctement les moyens que possède la division en vue de l'analyse de l'air, de l'eau, du bruit, de la contamination des sols et des nappes d'eau souterraines, ainsi que de la localisation et l'examen de matières susceptibles de polluer.

L'introduction à la publication situe ainsi le sujet: "Pour assurer de manière pratique et économique la protection et l'amélioration de l'environnement, il est essentiel de recueillir et d'interpréter des données précises. L'interprétation des analyses permet une meilleure conception des systèmes d'évacuation des gaz, des eaux usées et des émetteurs de bruits et leur conformité ou non avec les normes imposées."

On peut obtenir des exemplaires de la brochure "Analyse de l'environnement" en s'adressant à l'un ou l'autre des bureaux de Warnock Hersey dans les principaux centres du Canada, ou au siège social de la compagnie, au 128, rue Elmslie, La Salle 650, Québec.

#### Croissance de l'économie urbaine: la situation au Canada

Par: John M. Hartwick et Ronald W. Crowley.

Un modèle expérimental de croissance urbaine a été construit afin d'analyser le comportement des producteurs et des consommateurs dans une région donnée. Les rapports entre les industries d'une même ville et de villes différentes sont exposés brièvement, surtout en ce qui a trait aux coûts de production et au commerce interurbain. Les conclusions ont été fondées sur la comparaison des données de 46 villes canadiennes et de 67 catégories industrielles, pour les années 1951 et 1961.

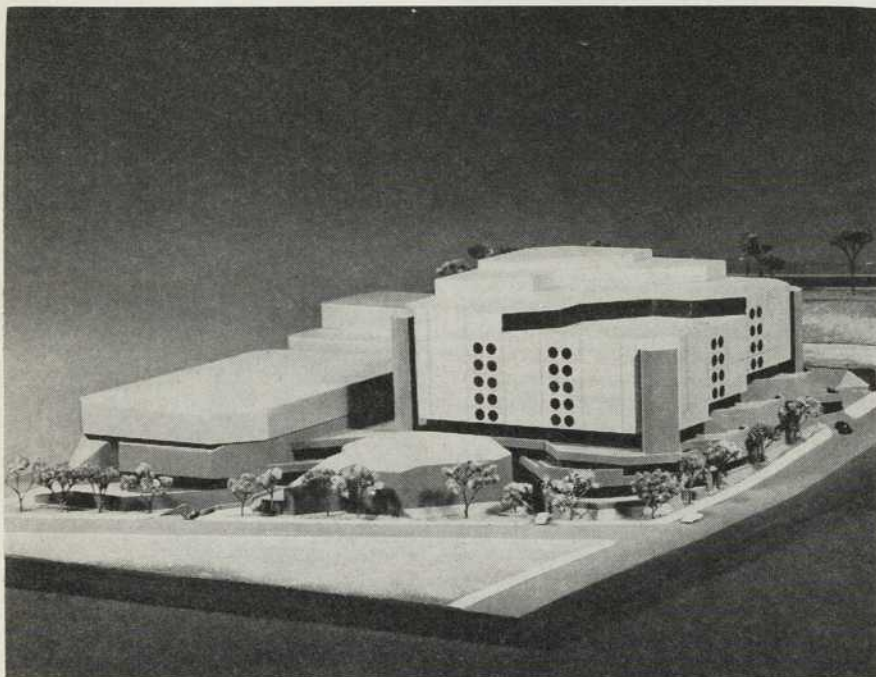
Publication du département des Affaires Urbaines, gouvernement du Canada.

#### Computer application in planning, architecture and design

Par Erick Bunselmeier

Ce livre fait partie d'un projet de recherche intensive à l'Université de Yale. Il comporte les titres et les descriptions détaillées de plus de 1,100 articles, livres et journaux donnant tous les renseignements dans le domaine de l'application de l'ordinateur à l'art et au design de l'environnement. Cette bibliographie est disponible au prix de \$25.

# CEGEP DU VIEUX MONTREAL



La construction d'un nouveau campus pour le Collège du Vieux Montréal a soulevé tous les problèmes actuels de remise en question et de réorientation de la vie pédagogique collégiale. Afin d'établir un programme qui puisse satisfaire aux exigences de toutes les options maintenant offertes, de nombreuses consultations et un travail d'équipe considérable, (une centaine de réunions avec différents comités), ont servi de pierre de base à la conception du projet.

Le nouveau collège est actuellement en construction à l'intérieur du quadrilatère formé par les rues Sherbrooke, Sanguinet, Ontario et Hôtel de Ville. Le terrain a une superficie approximative de 250,000 pieds carrés avec une dénivellation de 50 pieds entre le niveau de la rue Sherbrooke et celui de la rue Ontario. L'actuel pavillon Marie-Victorin ou l'ancien Mont Saint-Louis occupe approximativement le tiers de la superficie totale. Il sera démoli dès que le nouveau collège sera prêt. L'ancien gymnase sera également remplacé par un bloc sportif complet. Le nouveau complexe sera érigé à l'arrière du pavillon Marie-Victorin avec façade sur la rue Ontario. Au coût de 20 millions de dollars, il pourra recevoir 5,000 étudiants dès 1975.

## Les objectifs

Trois grands principes semblent ressortir des objectifs du collège. La direction visait d'abord à offrir un centre communautaire pouvant faciliter l'interaction entre les ressources du collège et la population. La création d'un centre de ressources didactiques, (bibliothèque incluant quelque média d'information que ce soit, c'est-à-dire volumes, disques, films en boucles, etc.) autour duquel graviterait les processus d'apprentissage, devait pouvoir caractériser le nouveau collège. Sa planification devait comporter les impératifs suivants:

- a) être un point de focus pour l'intérêt des étudiants;
- b) être fonctionnel vis-à-vis tous les moyens d'apprentissage audiovisuel.

Enfin, le décloisonnement des secteurs pédagogiques et les nombreuses modifications qui pourront survenir dans les années à venir, réclamaient un aménagement intérieur conçu avec le maximum de flexibilité.

## Un complexe de trois bâtiments

Trois grands volumes, (au total 600,000 pieds carrés), composent le nouveau collège:

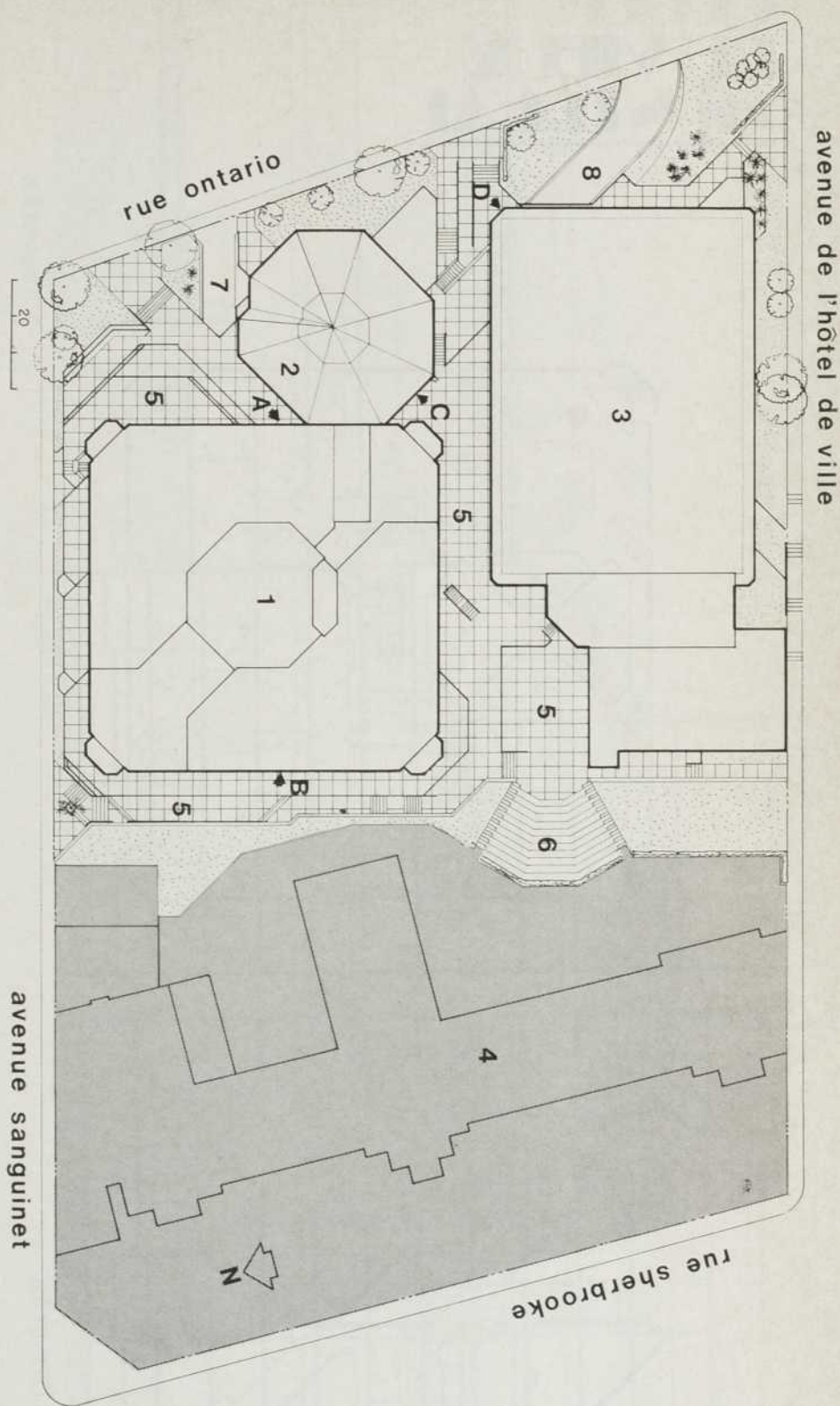
- 1 — un bâtiment de onze étages abritant les divers secteurs académiques.
- 2 — un amphithéâtre de 900 places adjacent à ce premier volume.
- 3 — un bloc sportif également adjacent, longeant la rue Hôtel de Ville.

De la composition des volumes se dégagent deux éléments majeurs: un ensemble de terrasses en prolongement du sol et qui en absorbent la forte dénivellation et des volumes aériens, flottant au dessus des terrasses tout en épousant leur mouvement descendant.

### La pédagogie de 1980

Le bloc académique offrira une entrée principale sur la rue Ontario et une entrée secondaire au niveau de la rue Sherbrooke à l'étage de l'administration. Deux étages en sous-sol de la rue Ontario comprendront les ateliers de mécanique automobile, un stationnement et les services d'entretien. Les étages basilaires seront essentiellement vitrés et donneront sur les différentes terrasses. Ces étages prolongés en terrasses ont été conçus comme les prolongements naturels des espaces réservés aux services alimentaires, aux services aux étudiants, au centre de ressources didactiques et à l'administration. Un chassé-croisé de circulations est possible d'une terrasse à l'autre et dans toutes les directions sur le terrain, sans avoir à pénétrer dans le bâtiment. Le second élément de composition de l'ensemble architectural est le bloc aérien comprenant les étages des secteurs académiques. Il s'agit d'un bloc aux angles modelés, parsemé d'ouvertures circulaires de sept pieds de diamètre et suspendu en ses angles à de solides pilastres de maçonnerie. Chaque étage offre une superficie approximative de 40,000 pieds carrés aménagés en aire ouverte avec un puit de circulation vertical (escaliers mécaniques, ascenseurs) et les services situés au centre.

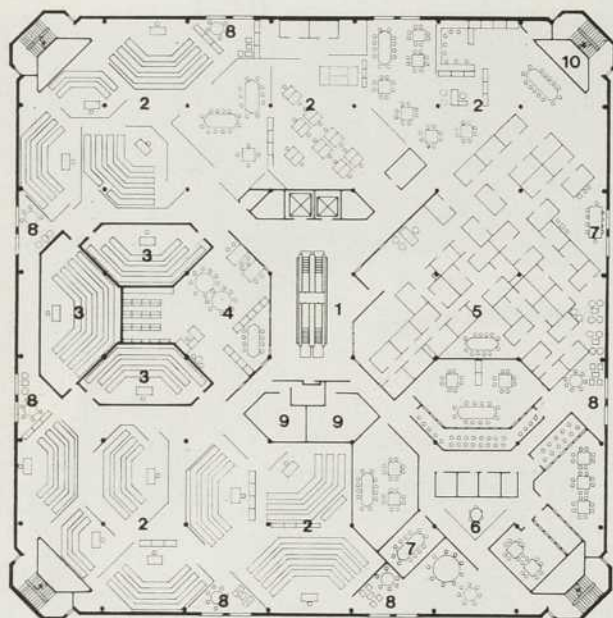
Le principe général de l'aménagement des étages est basé sur un ensemble de postes plus ou moins permanents, distribués de façon modulaire. Ces postes représentent les fonctions de service correspondant à des espaces académiques divers: les bureaux des professeurs, les zones de préparation des cours, les mini-centres de ressources didactiques, les rangements, les services spéciaux, les salles à température contrôlée, les locaux insonorisés, etc. Ces postes sont les centres nerveux des espaces académiques; ils contiennent les différents contrôles, les services de communication, etc. Ils prendront la forme susceptible de rencontrer les besoins d'un espace académique donné: classes, laboratoires secs, laboratoires humides, laboratoires lourds, bureaux, salles de séminaires etc. L'espace autour des postes de service est entièrement ouvert à un aménagement paysagé pouvant rencontrer les besoins pédagogiques avec un minimum de transformation. Pour répondre à l'aménagement spacial, le mobilier a été déterminé en vertu des fonctions qu'il devra remplir.



1. bâtiment A (secteurs pédagogiques)
2. bâtiment B (auditorium)
3. bâtiment C (plateaux d'éducation physique)
4. collège existant
5. terrasses
6. théâtre de verdure
7. entrée (garage)
8. sortie (garage)

- A = Entrée principale  
 B = Entrée secondaire  
 C = Entrée du public auditorium  
 D = Entrée du public secteur sportif

# CEGEP DU VIEUX MONTREAL



On retrouvera partout dans l'édifice les mêmes pièces de mobilier, là où les mêmes fonctions seront exercées. Il en sera de même pour toutes les pièces d'équipement, hauteur, dimension, exigences en matériaux, besoins de rangement géométrique, cloisons seront déterminés selon les services à rendre plutôt que par les classes d'individus auxquels ils seront destinés.

A travers l'édifice, un soin spécial a été apporté au traitement acoustique: il y aura du tapis partout et les faux plafonds à tuiles acoustiques intégreront la mécanique et l'éclairage. un réseau de haut-parleurs distribué dans les aires ouvertes transmettra un bruit de fond permettant l'isolation phonique d'un groupe à l'autre.

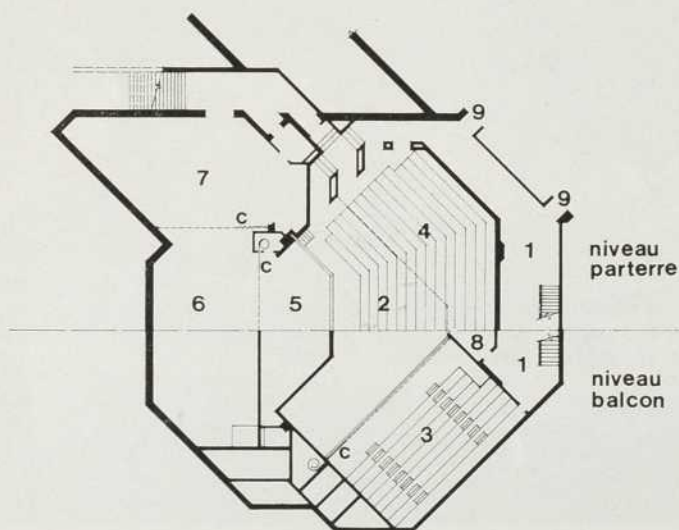
## L'auditorium

L'auditorium de 900 places est divisé en cinq zones distinctes: un parterre pouvant accommoder 500 spectateurs et un balcon séparé en deux par la salle de projection, donnant des espaces de 200 personnes chacun, la scène et le côté cour. L'isolement de ces cinq zones peut se faire au moyen de cloisons pliantes et insonorisées, de façon à subdiviser l'espace global en cinq secteurs pour des activités concurrentes.

L'auditorium a été conçu de façon à permettre les activités scolaires et parascolaires. Des entrées de l'intérieur et de l'extérieur du collège facilitent aussi bien l'accès direct de l'extérieur pour les activités communautaires.

## PLAN DU 9<sup>e</sup> ÉTAGE

1. Hall central et circulations verticales.
2. Classes et laboratoires en aires ouvertes.
3. Classes audio-visuel.
4. Centre sectoriel de ressources didactiques.
5. Administration sectorielle et bureaux de professeurs.
6. Laboratoires et classes spécialisées.
7. Conférence et séminaire.
8. Aires de repos.
9. Services sanitaires.
10. Puits de mécanique et escalier de secours.



## PLAN DE L'AUDITORIUM

1. Foyer
2. Parterre (500 sièges)
3. Balcon gauche (200 sièges)
4. Balcon droit (200 sièges)
5. Avant scène
6. Scène
7. Côté cour
8. Cabine de projection et éclairage
9. Entrées du Bâtiment "A" au deuxième étage
- C. Cloisons acoustiques coulissantes

### Le bloc sportif

Le bâtiment du secteur sportif regroupe une piscine de 50 mètres avec six couloirs, divisible par une cloison mobile en deux bassins de 25 mètres, un grand gymnase quadruple, le bloc opérationnel et autres plateaux de travail, (palestres, etc.). Comme l'auditorium, le complexe des sports a été prévu pour servir aux activités scolaires et parascolaires. Ainsi, à la suite d'une entente entre le collège et la Ville de Montréal, tout le bloc sportif devient accessible à la communauté environnante. La situation de ce bâtiment dans l'ensemble du projet offre à la fois une entrée de l'intérieur du collège et une entrée de l'extérieur sur l'avenue Hôtel de Ville.

La piscine et le grand gymnase seront pourvus d'estrades pour les spectateurs. Les corridors et les espaces adjacents à ces estrades permettent au public de circuler sur les différents niveaux et d'avoir une vue sur les plateaux de travail.

### Les revêtements extérieurs

Le choix des matériaux respecte la composition des volumes et reflètera l'unité architecturale du complexe. De béton apparent à la base sur une hauteur de quelques pieds, les édifices seront essentiellement revêtus de brique couleur rouille, sauf pour le bloc académique et la partie haute du bloc sportif qui sera de métal préfini couleur aluminium. Lorsque le pavillon Marie-Victorin sera disparu, la façade de la rue Sherbrooke, révélée dans son ampleur, s'élèvera au fond d'un vaste parterre de verdure. Un théâtre de verdure agrémentera en même temps les espaces extérieurs.

### Coordonnateur du projet pour le CEGEP du Vieux Montréal:

Robert N. Cloutier, Ing.

Architectes: Baudouin et Sauriol  
Longpré, Marchand, Goudreau,  
Dobush, Stewart

Architecte chargé de projet: L. P. Parizeau

Architecte en charge du design:  
Jean-Pierre Lapointe

Ingénieurs en Structure: Régis Tru-  
deau et Associés

Ingénieurs en Mécanique et Elec-  
tricité: Bouthillette et Parizeau

Programmation des activités et  
Contrôle des coûts: Paul Marquis et  
Associés

Conseillers en aménagement et pla-  
nification: Plani Services Ltée

Rédaction: Danielle Daignault

### BÂTIMENT A

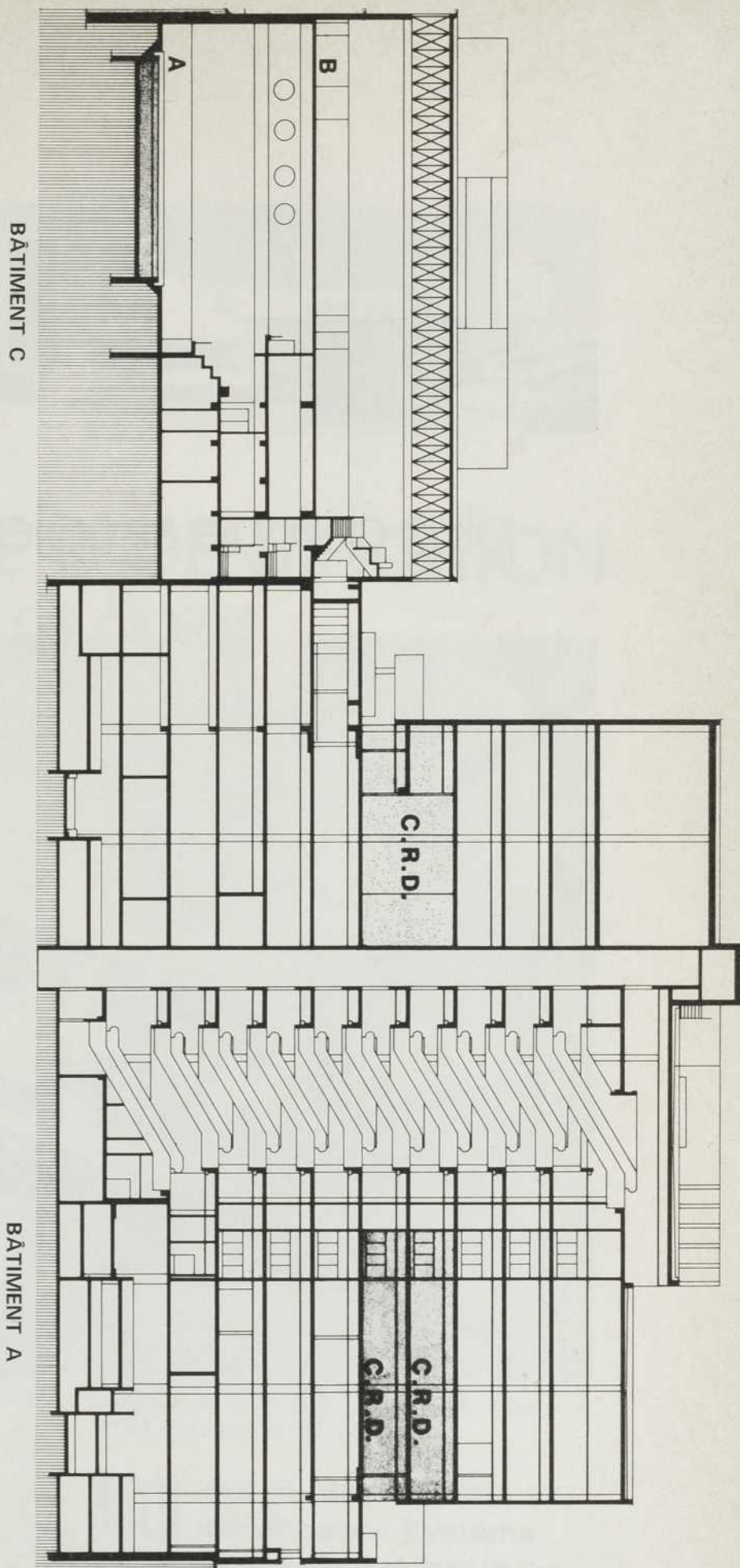
C.R.D.: Centre de ressources didac-  
tiques.

Autres étages: secteurs pédagogiques.

### BÂTIMENT C

A: piscine

B: stade intérieur





plus qu'une simple identification.



# UN SYSTÈME D'IDENTIFICATION à graphiques multiples

Mettez le système en fonction et offrez à vos clients une identification totale. Ce système a été créé pour l'extérieur et l'intérieur de vos bâtiments.

Pour une identification totale, Matthews est votre unique source. Par notre personnel, nos artisans, nous pouvons vous aider à réaliser des identifications distinctes tout en y intégrant l'esthétique et le fonctionnel.

Débutez avec les lettres architecturales en métal: Matthews offre une gamme de 26 styles de lettres, coulées en bronze ou en aluminium. Nos dimensions, nos finis et nos couleurs sauront rencontrer vos besoins. Intégrez-y un sigle ou une armoirie lequel nous reproduirons fidèlement. Ajoutez-y une plaque commémorative avec les caractères en relief . . . des plaquettes de signalisation pour les portes et les murs, sur les bureaux des plaquettes pour le personnel . . . et si le coeur vous en dit notre magnifique édition limitée de sculptures de bronze, pour les salles d'attente, salles de conférence . . .



Tout cela d'une unique source . . . Matthews, les spécialistes du système d'identification. Consultez Matthews dès maintenant. Demandez notre catalogue sur notre système d'identification.



**JAS. H. MATTHEWS & CO.**  
**Identification Systems**

B. P. 752-Place Bonaventure, Montreal 114, Que.

KAWNEER présente

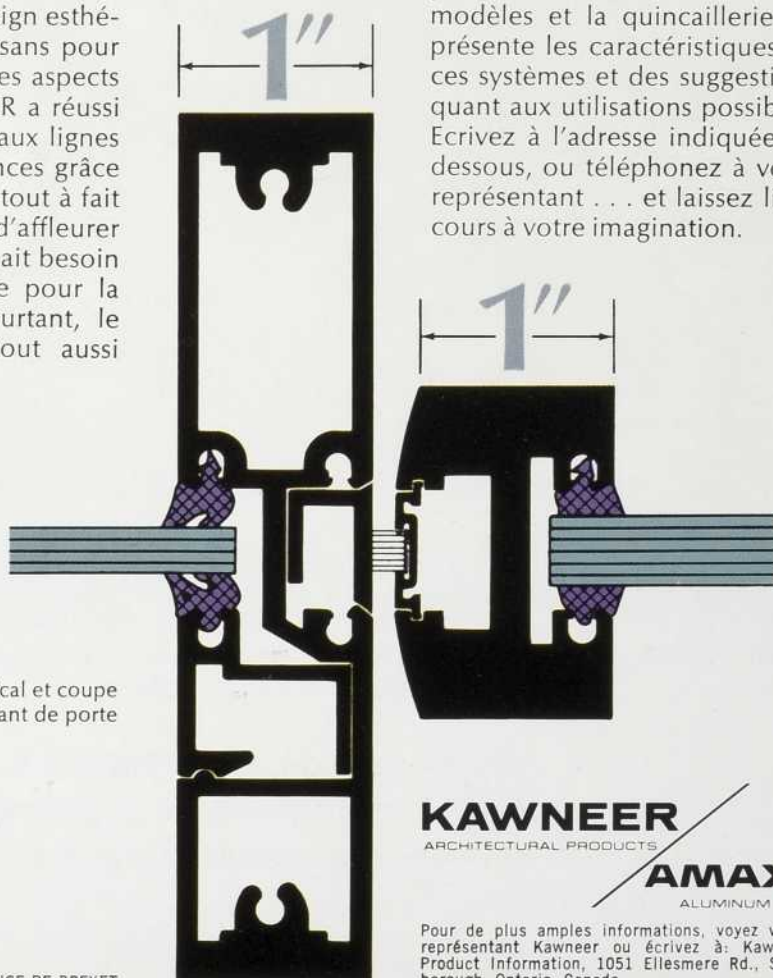
**i line**



## les cadres sveltes en aluminium pour portes et fenêtres

Enfin, pour la première fois, les lignes pures et dégagées que vous aviez imaginées dans vos plans de portes et fenêtres ont été reproduites dans l'aluminium . . . et vous pourrez les intégrer à vos travaux réels. □ Les nouveaux cadres sveltes I-Line de Kawneer, d'un pouce de largeur, sont presque deux fois moins larges que les cadres ordinaires de 1 3/4 po. Ce nouveau système, comprenant un vaste choix de modèles horizontaux et de montants de portes assortis, ouvre de nouveaux horizons en design esthétique et fonctionnel, sans pour autant négliger d'autres aspects pratiques. □ KAWNEER a réussi à réaliser ce modèle aux lignes remarquablement minces grâce à un type de meneau tout à fait nouveau qui permet d'affleurer le vitrage, sans qu'il y ait besoin de laisser de l'espace pour la pose de la vitre. Pourtant, le système I-Line est tout aussi

résistant et retient aussi bien la vitre que les systèmes de cadres traditionnels. Les cadres I-Line mesurent 1 po sur 4 1/2 po de profondeur, et peuvent recevoir des vitres d'une profondeur allant jusqu'à 3/8 po. Ils sont offerts en aluminium anodisé au fini naturel ou en couleurs Permanodic®. □ La nouvelle brochure de Kawneer, *I-Line Narrow Profile Aluminum Framing and Entrance Systems*, décrit et illustre la gamme complète des cadres I-Line pour portes et fenêtres, le choix de modèles et la quincaillerie, et présente les caractéristiques de ces systèmes et des suggestions quant aux utilisations possibles. Ecrivez à l'adresse indiquée ci-dessous, ou téléphonez à votre représentant . . . et laissez libre cours à votre imagination.



Exemple de meneau vertical et coupe d'un montant de porte

**KAWNEER**  
ARCHITECTURAL PRODUCTS

**AMAX**  
ALUMINUM

Pour de plus amples informations, voyez votre représentant Kawneer ou écrivez à: Kawneer Product Information, 1051 Ellesmere Rd., Scarborough, Ontario, Canada.



# Une Architecture Qui Se Défend

## 'Defensible Space' de Oscar Newman

Ce livre, qui constitue un rapport sur une importante recherche, traite du contrôle de l'environnement résidentiel dans les villes par le biais du design. Il tente d'abord de prouver comment cet aspect du design, lequel crée un certain type d'environnement, peut influencer l'attitude des gens face à ce même environnement. Oscar Newman est directeur de l'Institute of Planning and Housing à l'Université de New York. S'appuyant sur des statistiques fournies par le New York City Housing Authority, il tente d'analyser pourquoi certains types d'habitations ont des effets désastreux, en terme de taux de criminalité, sur leurs occupants. Partant de cette prémisse que l'environnement physique créé dans les super-villes nord-américaines décourage la poursuite toute légitime d'une action collective de gens partageant un même habitat, Newman propose des solutions au niveau architectural afin de rendre ces villes anonymes plus "vivables". C'est dans cette perspective qu'il présente le concept d'environnement protégé (defensible space) comme étant une alternative, soit un moyen de restructurer l'environnement résidentiel dans les villes afin qu'il puisse être dorénavant contrôlé non tant par la force policière mais par cette communauté de gens qui y vit. En définitive, il s'agit de favoriser la création d'un tissu social urbain qui prendrait l'initiative du contrôle de son propre environnement.

*Les schémas présentés ici sont tirés de Defensible Space de Oscar Newman publié chez Macmillan à New York.*

*1 — L'environnement protégé: schéma illustrant une définition du territoire renforcée par des possibilités multiples de surveillance.*

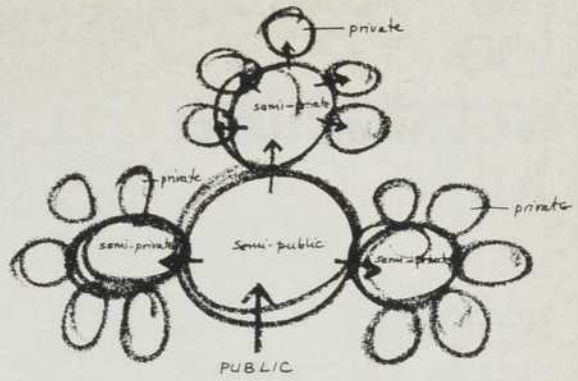
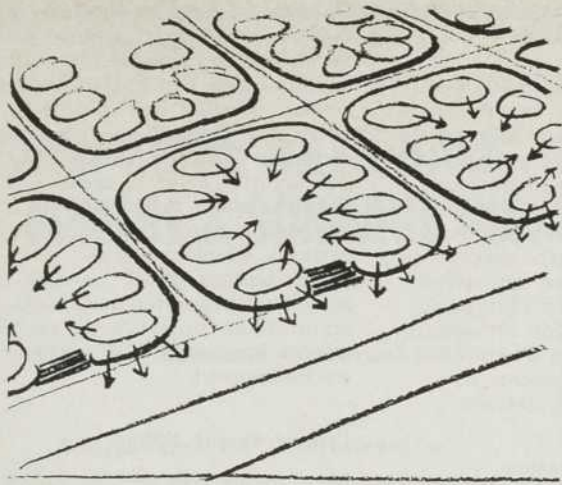
*2 — Une hiérarchie évolutive de l'espace public aux unités privées.*

*3 — L'environnement protégé d'une résidence à plusieurs étages.*

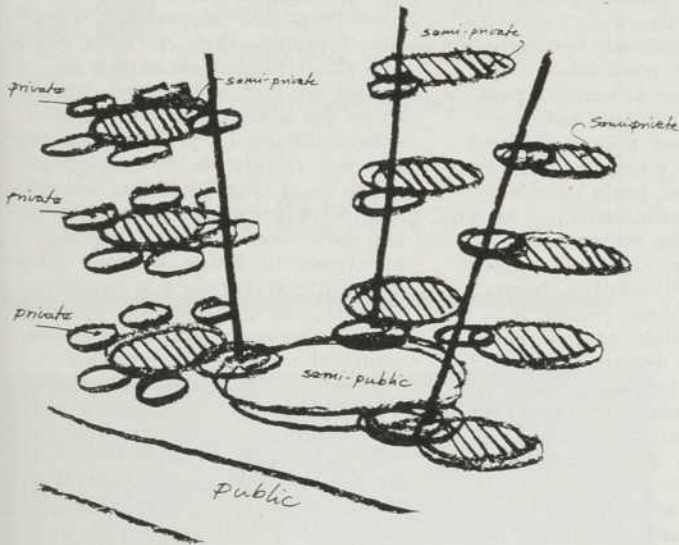
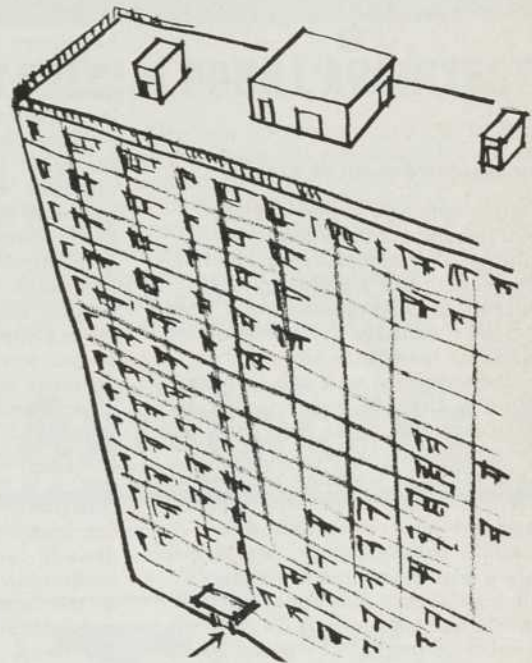
*4 — Une tour d'habitation typique. Le schéma de droite illustre les éléments de circulation verticale et horizontale.*

*5 — Plan d'un parc sans environnement protégé. A cause de ses dimensions, ce parc ne peut être convenablement surveillé des rues avoisinantes.*

*6 — Coupe d'une tour d'habitation illustrant les éléments de circulation verticale et horizontale.*

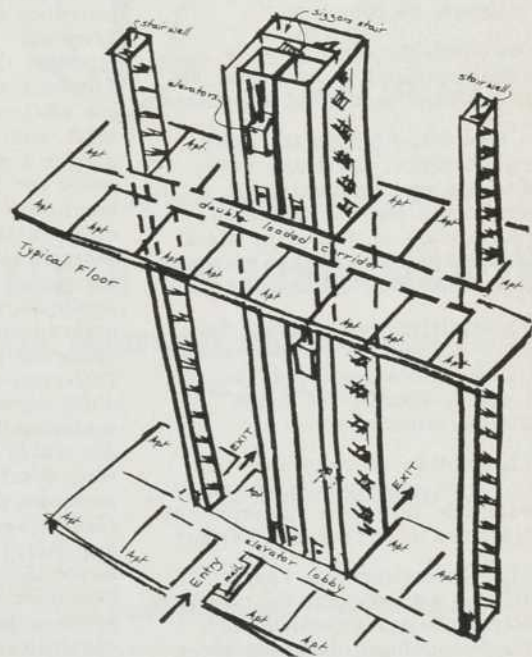
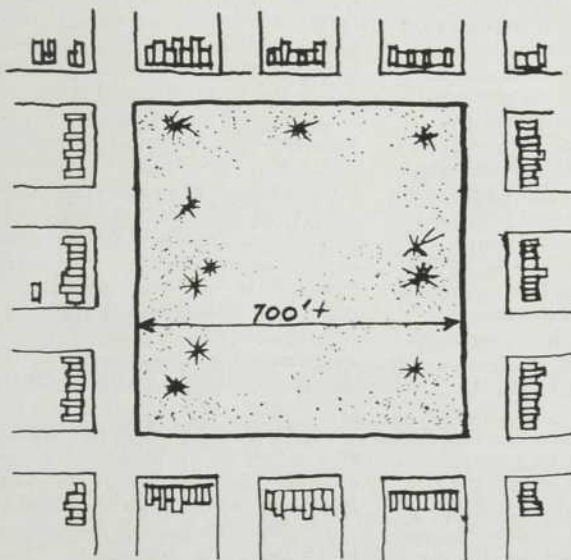


1



4

3



6

5

# Une Architecture Qui Se Défend

'Defensible Space' de Oscar Newman

## Pour un environnement protégé

La lutte contre le crime devient effectivement perdue lorsque les habitants d'un complexe résidentiel ne se sentent pas sociologiquement intégrés à la communauté qui y prend place; leur attitude défensive contre le crime se manifeste alors sur le plan individuel et non sur le plan collectif à titre de composantes de cette communauté. Le concept d'environnement protégé élaboré dans la thèse de Newman propose une nouvelle conception du design, principalement pour le secteur des logements subventionnés, lequel utiliserait à son maximum les espaces publics adjacents aux appartements de même que tout autour du complexe; corridors, halls, espaces au sol et rues avoisinantes seraient intégrés au développement et aménagés afin de favoriser la création d'une véritable vie communautaire pour les résidents du complexe.

Quatre éléments constituent le caractère matériel de base pour un environnement protégé et sécurisant:

1 — Une définition du territoire spatial assurant certaines zones d'influence aux occupants afin qu'ils puissent témoigner de leur sens d'appartenance au milieu et ainsi développer une attitude de responsabilité face à leur environnement.

2 — Une disposition adéquate des fenêtres des unités qui permettrait une surveillance accrue, de la part des occupants, des zones d'activités collectives.

3 — L'adoption de nouveaux principes de construction qui diminueraient le caractère vulnérable et insécuritaire des lieux face à l'extérieur.

4 — Le renforcement de l'aspect sécuritaire en intégrant les nouveaux développements résidentiels, surtout subventionnés, dans des zones urbaines déjà reconnues pour leur bas taux de criminalité.

Tous ces éléments doivent jouer de concert dans la création de l'environnement protégé.

Un des aspects les plus originaux de cette thèse repose sur la proposition de Newman de créer une hiérarchie évolutive du concept de privauté, passant du territoire strictement public, à savoir la rue, au secteur privé des unités de logements par l'intermédiaire d'une aire semi-privée, surveillée de l'intérieur, qui découragerait toute tentative d'intrusion injustifiée. Cette solution est applicable tant pour les tours d'habitation que pour les développements de moindre densité de population.

## Sur les tours d'habitation

Les tours d'habitation présentent un problème majeur pour un environnement qui se veut protégé puisque le caractère typique de ces constructions favorise l'ambiance anonyme qui en découle presque toujours. Selon Oscar Newman, ce genre de développement résidentiel à haute densité de population est dommageable, non seulement pour le secteur des logements subventionnés mais aussi pour les gens à revenu supérieur puisqu'il décourage, de par son design, toute possibilité de créer une communauté où le sens d'appartenance au milieu serait présent. D'ailleurs, le gouvernement américain vient d'interdire depuis peu, à la suite de ces études, la construction de tels projets pour les logements subventionnés, sauf dans le cas des logements pour vieillards, lesquels sont en mesure, de par leurs occupations, d'assurer une surveillance quasi permanente des lieux.

Ce genre d'habitation où les résidents ne peuvent se sentir intégrés à leur habitat vu le trop grand nombre d'occupants d'un même complexe, contribue à la création de ghettos favorisant ainsi une hausse de criminalité. Oscar Newman propose des solutions au niveau du design de ces édifices, lesquelles auraient pour effet, non vraiment d'enrayer, mais d'aider à diminuer ces effets désastreux sur leurs résidents, principalement dans le cas des familles. En effet, la solution d'aire semi-privée entre le territoire public et les unités privées de logement peut aussi être appliquée pour les tours d'habitation, aménageant des espaces communautaires au sol de même qu'à l'intérieur de ces tours. La possibilité d'une surveillance de ces espaces communautaires de l'intérieur même des unités de logement pourrait se concrétiser par l'installation de systèmes de télévision en circuit fermé, permettant ainsi aux résidents, aux mères de famille par exemple, de vérifier les activités qui s'y déroulent. Toutefois, la meilleure solution demeure toujours de ne pas construire de résidences de plus de six étages, évitant ainsi d'avoir recours à de tels moyens.

Il est semble-t-il reconnu que la majorité des crimes commis dans les développements résidentiels sont davantage le résultat d'une situation rendue possible que d'un acte prémédité. Oscar Newman propose donc des solutions toutes techniques qui favoriseraient la création d'un environnement protégé visant à abaisser le taux de criminalité de certains développements.

L'architecture, dit-il, ne doit pas seulement présenter une image de style et de confort mais contribuer aussi à la création d'un meilleur environnement.

## Propos de Joe Baker

Nous avons recueilli les propos de l'architecte montréalais Joe Baker concernant cette thèse d'Oscar Newman. Selon Monsieur Baker, ces solutions qui relèvent essentiellement de modifications dans le design des développements résidentiels constituent une intéressante recherche. Toutefois, il ne croit pas que ce soit effectivement cet aspect du design qui soit le problème majeur en ce qui a trait aux logements subventionnés. Le problème sociologique qui résulte de la conception même de ce type d'habitation s'avère être d'une plus grande importance. Les meilleures solutions possibles au niveau du design, à savoir fixer une limite maximale à la hauteur des maisons d'habitation, aménager des espaces communautaires mieux contrôlables, etc., ne rendront pas les résidents des logements subventionnés mieux intégrés à leur milieu puisque leur participation au niveau de la conception même de ces projets n'est toujours pas rendue possible; et c'est là le facteur essentiel du problème, selon Joe Baker. On ne doit pas essayer d'intégrer l'homme à son habitat mais bien penser l'habitat en fonction des besoins de l'homme, et le meilleur conseiller en ce domaine est bien le futur résident du projet. Ainsi toutes ces solutions au niveau du design élaborées par Oscar Newman peuvent tout au plus diminuer les effets du problème à court terme, mais ce problème demeure toujours présent. Une solution plus globable serait le système des coopératives d'habitation où le futur résident d'un projet, de par une mise de fond, peut participer à la conception et à la réalisation du projet. Cette mise de fond peut être récupérable lorsque le résident quitte le projet ultérieurement. Une expérience de ce genre a été tentée récemment à Calgary, mais celle-ci ne s'applique qu'à des gens à revenus plus élevés, éliminant par le fait même le problème de mise de fond que connaissent les gens à revenu modeste. Le problème reste donc toujours à résoudre pour cette catégorie de gens.

Hélène G. Geoffrion

# COMPAGNIE NATIONALE DE FORAGE & SONDAGE INC.

— Fondée en 1937 —

615, rue Belmont, Montréal 101

*Spécialistes en Géotechnique*



Sondages et forages;  
Contrôle des sols;  
Essais en laboratoire;  
Rapports complets et  
recommandations.

Tél. 871-1117



## UN SPÉCIAL POUR L'ARCHITECTE!

Les architectes considèrent les toujours populaires DUOS BRADLEY comme des unités des plus adaptables pour les écoles, usines, institutions et édifices publics modernes. Deux personnes peuvent utiliser confortablement les DUOS en même temps et, pourtant, ils n'excèdent du mur que de 16 pouces! Leur propreté et leur couleur ajoutent de la beauté à tout décor et environnement. Pour renseignements additionnels sur les DUOS BRADLEY, écrivez aujourd'hui et demandez la documentation sur les DUOS BRADLEY!

ABV7105



*Seuls agents vendeurs au Canada*

### ARISTOCRAT

MANUFACTURING COMPANY LIMITED - 77 PELHAM AVE., TORONTO



## Elégants éclairages pour les gens de goût!

Allez voir le plus beau et le plus vaste choix d'appareils d'éclairage à notre salle d'exposition de la Place Bonaventure, à Montréal. Ou demandez notre catalogue gratuit de 120 pages en couleur.

**COLUMBIA ELECTRIC LTD.**  
St-Isidore, Co. Laprairie, Qué.



ÉTUDE  
DES SOLS  
CONTRÔLE  
DES  
MATÉRIAUX

*12e année à votre service*

## TESTS DE FONDATION INC.

435 BOULEVARD DÉCARIE, MONTRÉAL 379

TÉL.: 744-2866

**F. René Laberge, Ing.**

Président

**Guy Laberge, Ing., M.S.C.E.**

Ingénieur en chef

# Vous voulez multiplier vos ventes?

## Pensez Southam.

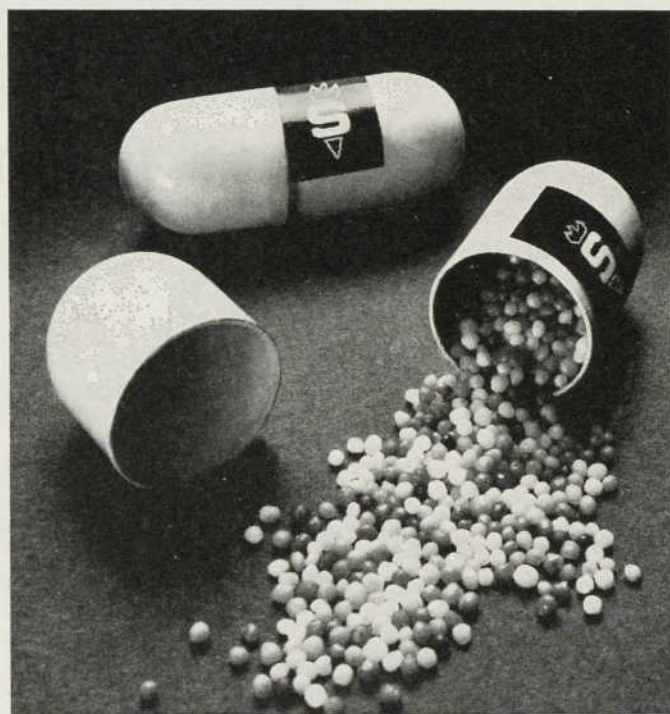
Si vous cherchez à soutenir votre programme de ventes, nous pouvons vous aider plus que vous ne le croyez.

Vous connaissez déjà la force publicitaire des revues spécialisées et des annuaires Southam en français et en anglais. La preuve a été faite qu'ils atteignent les personnes importantes dans chaque marché. Ils sont rédigés de telle façon que le lecteur tend à remarquer votre compagnie, ses produits et services, de préférence à toute autre.

Vos ventes peuvent aussi profiter de notre Service de publicité par la poste et de notre Service de présentation de produits qui font appel à des listes postales qui sont révisées constamment pour que vous atteigniez les personnes qui ont le plus d'influence dans le domaine des achats au sein d'une industrie particulière.

Marketing Communications Division, un service complet de rédaction composé de rédacteurs, artistes et photographes de carrière qui peuvent vous aider à créer vos propres bulletins, brochures et autres imprimés.

Southam Graphics, un atelier d'art et de dessin, très



bien monté, vous offre les qualités professionnelles assurant le succès de tous les imprimés, le matériel audio-visuel, les emballages et les étalages.

Les expositions commerciales Southex-Smedmor, où vous pouvez faire la démonstration de vos produits et vendre à des gens qui s'y rendent parce qu'ils sont intéressés.

Le Service de séminaires Informex, qui met sur pied des programmes complets et apporte une note profes-

sionnelle à l'élaboration et au développement de séminaires.

Southam Videotel, qui produit et distribue des video-cassettes, possède tout l'équipement audio-visuel nécessaire pour la réalisation de films spécialisés de promotion/entraînement, émissions et documentaires.

Les Services de recherches en marketing Southam, qui sont en mesure d'évaluer vos possibilités commerciales à l'aide d'un grand nombre de techniques permettant d'accumuler les ren-

seignements qui vous sont essentiels.

Et si vous vous intéressez avant tout au domaine de la construction, les statistiques mensuelles de construction CanaData et les Rapports quotidiens de construction et de génie Southam vous fourniront les renseignements vitaux les plus récents qui ont de l'influence sur les profits et les ventes.

Ne tardez donc pas, venez nous parler de multiplier vos ventes.

(P.S.: Ecrivez pour obtenir notre brochure gratuite portant sur les communications.)

Southam Business Publications Limited, 1450 Don Mills Road, Don Mills, Ontario (416) 445-6641; C.O. Nickle Publications Co. Limited, Calgary, Alta.; Daily Commercial News Limited, Toronto, Ontario; Journal of Commerce Publications Limited, Vancouver, B.C.; National Business Publications Limited, Gardenvale, Québec; Seccombe House Limited, Grant Smedmor Limited, Southam Videotel Limited, Southex (1970) Limited; Don Mills, Ontario.

# SOUTHAM BUSINESS.

## Nous vous offrons plus d'un moyen d'accroître vos ventes.

Ecrivez pour obtenir notre brochure gratuite portant sur les communications.

# SUR LE CORBUSIER

D'après une conversation avec André Wogensky, architecte en chef des Bâtiments Civils et Palais Nationaux, et président de la Fondation "Le Corbusier"

par Denyse Gérin-Lajoie

Le Corbusier s'est toujours considéré architecte par accident, car il voulait essentiellement faire de la peinture. Il avait créé vers les années "22" avec un ami, le peintre Ozenfant, une revue qui s'appelait "L'esprit nouveau", dans laquelle ils parlaient des Arts Plastiques — du cubisme, du purisme — et des tendances de l'Art Plastique de cette époque-là. Mais ils s'étaient dit qu'il faudrait quand même parler d'architecture. Le Corbusier choisit donc de faire des articles sur l'architecture parce qu'il s'y était déjà intéressé.

Ce sont ces articles-là qui eurent le plus de retentissement. Des quantités de gens envoyèrent du monde entier des lettres à ce monsieur Le Corbusier, qui se trouvait par ce phénomène, entraîné à travailler ces questions, et, mis au pied du mur, obligé de faire des projets pour justifier les idées qu'il défendait. C'est un peu comme ça, presque à son corps défendant, qu'il est devenu un architecte et un urbaniste célèbre. Cette anecdote est intéressante par ce qu'elle nous fait connaître de l'homme, mais ce qui est très important, c'est qu'il n'a jamais eu d'autre but que celui de faire quelque chose de salutaire pour les hommes et qu'il considérait l'architecture comme un moyen de le faire et non un but en soi. Ceci est très différent de l'attitude qu'adoptent à tort, à mon avis, beaucoup d'architectes, comme beaucoup de gens qui se spécialisent en poussant très loin leur spécialisation que l'organisation sociale de notre époque oblige à pousser très loin. Ils en arrivent à ne plus voir qu'elle et à la prendre comme une espèce de but en soi en oubliant qu'elle n'est finalement qu'un moyen pour atteindre autre chose. Cela est toujours resté très marqué, très clair chez Le Corbusier. On retrouve très clairement chez Le Corbusier certains principes directeurs; une manière d'aborder les problèmes qui, je crois, demeurera longtemps. On peut peut-être détruire son oeuvre, mais on ne peut pas en détruire cet aspect-là. Je n'hésite

pas à dire qu'aujourd'hui il n'y a pas un architecte ou un urbaniste sur la terre qui ne soit, qu'il le veuille ou non, influencé en faisant son métier par Le Corbusier. Même ceux, et il y en a notamment parmi les jeunes, les jeunes aiment bien envoyer les vieux au cimetière, parfois avec raison d'ailleurs, qui le critiquent, qui le condamnent, qui disent — non — Le Corbusier, c'est tout à fait dépassé, ça n'a plus de valeur, en réalité, même ceux-là sont, peut-être à leur insu, influencés par ce qu'a fait Le Corbusier.

## "Des Carancacérailles"?

Voyez son oeuvre, on peut la jalonner de quelques idées fortes. Et la première de ces idées fortes est de procurer à la famille, ou ce qui remplacerait éventuellement la famille, un lieu où ce groupe serait protégé de toute promiscuité. Et c'est cette préoccupation-là, d'une manière d'ailleurs qui a été très mal comprise et qui est encore très souvent mal comprise, qui est à la base même de sa proposition de vivre dans de grandes unités d'habitations regroupant 300 à 350 logis familiaux situés les uns à côté des autres, et les uns au-dessus des autres. Et c'est ce qu'on ne comprend pas. On a souvent critiqué Le Corbusier en disant qu'il voulait faire de grandes fourmillières. Il veut faire des "carancacérailles" en mettant tous les gens les uns au-dessus des autres. On a cru qu'il voulait ignorer le danger de créer une promiscuité, qu'il allait en créer une entre les familles par cette forme de groupement, alors qu'au contraire il aboutissait à cette forme de groupement par le cheminement d'une recherche de la protection de la famille. Et pourquoi? Parce que dans cette forme d'habitation, dont nous avons réalisé quatre exemplaires, lorsque l'on est dans le logis familial, on ne voit pas et on n'entend pas les voisins, qu'il s'agisse des voisins qui habitent à côté, en-dessous ou au-dessus grâce à une isolation phonique que les techniques contemporaines de construction permettent parfaitement de réaliser, même sans grandes dépenses supplémentaires. Quant au voisin d'en face, on ne le voit pas et on ne l'entend pas non plus. Le Corbusier était donc arrivé à vouloir développer cette idée

de préconiser des unités d'habitations distantes d'un minimum de 250 à 300 mètres, tout cet espace entre les habitations devenant jardins et parcs.

Le Corbusier a bien montré qu'en réalité il n'avait rien de systématiquement contre le système de la petite maison familiale, individuelle; une maison pour chaque famille. Mais lorsque les conditions économiques imposent des dimensions restreintes de terrain et par conséquent obligent les maisons à être rapprochées les unes des autres, la population qui rêve de sa petite maison personnelle se berce dans l'illusion la plus complète. En réalité ces lotissements constituent souvent le système de groupement de logis qui donnent justement le plus de promiscuité entre les habitations... parce qu'on ouvre sa fenêtre et on voit le voisin, parce qu'en voyant le voisin, on réalise qu'il vous voit, ce qui devient terrible, ce qui devient une véritable agression de la personne. Ce n'est pas la distance mesurée en mètres ou en pieds pouces qui fait la protection, c'est cette double condition qui en réalité est nécessaire, mais suffisante; ne pas voir et ne pas entendre les voisins.

## Vive la nature

A ceci s'ajoute un deuxième principe fondamental, ou même je peux dire tout de suite deux principes fondamentaux. L'un, je passe très vite dessus, il est très important chez Le Corbusier, mais si évident qu'il est inutile de le commenter longuement: c'est le désir de donner aux habitations et aux familles les habitants de l'espace, de l'air, de la lumière, du soleil et un contact avec la nature. Il favorisait l'idée de l'immense besoin que nous avons du contact avec la nature. En ce qui concerne la protection du voisin, il espace les unités d'habitations de 250 à 300 mètres les unes des autres, nullement dans le but de s'empresser de reconstruire au même endroit comme New York et d'autres villes l'ont fait, mais pour y faire un grand jardin afin d'y regrouper toutes les habitations.

## Histoire de s'intégrer

Un autre aspect très important, que l'on retrouve dans son oeuvre et que Le Corbusier n'a pas très bien expliqué lui-même, est que le groupement des logis concilie avec cette protection à l'intérieur du logis une intégration dans une idée qui est presque une communauté humaine. Le Corbusier a très bien senti le danger de grouper des logis. On peut les grouper et c'est ce qu'ont fait en général les immeubles à appartements, mais ils ne sont parvenus qu'à une addition arithmétique de logis, c'est-à-dire une juxtaposition. Ils ne réalisent pas l'intégration des habitations familiales dans une unité,

comme le réalise d'une manière toute spontanée, toute naturelle un village qui est né dans la campagne du besoin même des habitants et en rapport à la façon dont chacun d'eux a créé son habitation. Le Corbusier était très préoccupé par le fait que s'il y a la famille qui est le plus petit groupe social, à partir d'un certain nombre de familles, il doit y avoir de nouveau une unité qui les intègre, qui les relie, qui les rattache les uns aux autres. Et ceci non seulement par les activités, parce que chacun aura par exemple, comme au village, un métier qui servira aux autres, mais plus encore par une pensée collective qui conduit les habitants à se penser comme faisant partie de cette unité sociale. Le Corbusier a, alors, cherché une forme de groupement d'habitations qui parviendrait à ce but et l'a justement appelé l'unité d'habitation. C'est pour cette raison qu'en plus de vouloir les logis mis les uns à côté des autres à chaque étage et les uns au-dessus des autres d'un étage à l'autre, il a préconisé l'idée que ces logis soient complétés par ce qu'il a appelé, très joliment, les prolongements du logis, tel que le commerce que j'appellerais quotidien, à savoir le boulanger, le magasin de ravitaillement. Il voulait également à proximité du logis l'école maternelle, la garderie d'enfants, et l'école primaire, faisant partie des choses quotidiennes, afin que les petits enfants s'y rendent avec beaucoup de facilité sans avoir à traverser de voies automobiles. Il songeait également à multiplier des salles consacrées à des réunions de caractère culturel. Il voulait que spontanément, car il est essentiel qu'il n'y ait aucune contrainte, se crée quelque chose qui permette un minimum de vie communautaire. Dès lors, l'unité d'habitation devient une forme architecturale qui intègre les logis dans une unité, dans laquelle les familles sont elles-mêmes intégrées à une petite société. C'est certainement chez Le Corbusier un des points qui m'a le plus influencé au cours des 30 années pendant lesquelles nous nous sommes côtoyés. Je suis persuadé que c'est une des raisons principales, sinon la raison principale de l'échec de tous ces grands ensembles d'habitations que l'on a construit en périphérie des grandes villes et qui n'ont pas su créer cette unité sociale. Ceci est tout particulièrement frappant à Paris, où il y a de ces grands ensembles où vivent des milliers de gens, où s'installent de véritables maladies sociales et où les gens restent parfaitement étrangers les uns aux autres, ce voisinage risquant de tourner à l'inimitié. Les voisins deviennent parfois de véritables ennemis, n'ayant rien qui les unit tout naturellement et sainement comme cela se fait dans un village afin que s'établisse un minimum

de solidarité entre eux. Et ce côté représente une tentative très importante dans l'unité d'habitation. En définitive, ces deux aspects tout à fait capitaux concilient ce qui peut paraître inconciliable: protéger parfaitement la famille et chaque membre de la famille à l'intérieur et à l'extérieur du logis, reprendre ces gens pour les intégrer dans une communauté. Il ne faut pas naturellement que ceci devienne trop étroit comme cela arrive quelquefois dans les villages. Je connais des exemples de villageois qui traitent d'étranger celui qui habite à trois kilomètres, ce qui tombe alors dans l'excès contraire et devient de l'étrénesse d'esprit. De ce point de vue, Le Corbusier préconisait justement qu'on sorte de l'unité d'habitation.

On lui a dit quelquefois, pourquoi ne prévoyez-vous pas des lieux de travail et des possibilités d'emplois à l'intérieur même de l'unité d'habitation? A cela très justement avec une grande lucidité et cette espèce de grande intuition qui le caractérisaient, il répondait — non — parce qu'il faut qu'à ce moment-là, on sorte de cette communauté d'habitation pour entrer dans une communauté de travail. Il faut "qu'on se brasse alors de nouveau avec d'autres", qu'il y ait changement, que justement on s'ouvre sur autre chose, sans quoi chaque unité d'habitation finira par devenir un ghetto, pour bientôt se tirer à la mitrailleuse d'une unité d'habitation à l'autre.

#### 90% du sol libéré

Il y a encore quelque chose de très important que j'oublie de vous dire à propos de sa proposition d'unités d'habitations distantes de 250 à 300 mètres les uns des autres, qui en même temps permettent de conserver une forte densité d'habitation d'environ 500 habitants à l'hectare, c'est-à-dire l'intensité d'habitants d'une ville comme Paris. Et ça c'est encore une chose qu'il faut comprendre et qui est un magnifique résultat de ces idées, en plus de celle de vouloir grouper les appartements dans des bâtiments de 50 mètres de hauteur environ, mais pas plus parce qu'il prétend qu'il faut garder le contact avec le jardin, avec les arbres qui s'y trouvent et que si on habite trop haut, on perdra ce contact. Là encore tous ceux qui disent que Le Corbusier est le père du gigantisme n'ont rien compris... c'est tout à fait faux. Il attachait justement une énorme importance à ce qu'on ne dépasse pas ce 50 mètres de hauteur pour que l'habitation reste quand même à une échelle naturelle par rapport aux arbres qui pouvaient se développer dans ces jardins. Avec cette idée-là, l'habitation elle-même n'occupe que 10% de la surface du sol, ce qui respecte l'idée de Le Corbusier

qui assurait qu'il fallait libérer 90% de la surface du sol des villes sans diminuer leur densité d'habitation, c'est-à-dire tout en réalisant, ce qui n'est pas un méfait en soi, cette concentration d'une population dans une agglomération, la population voulant se concentrer ainsi pour des raisons qui sont très difficiles à analyser et relèvent plutôt de la sociologie que de l'architecture ou de l'urbanisme. Nous, architectes, urbanistes, devons considérer ce phénomène qui s'accélère chaque jour davantage, cette précipitation des populations dans des villes, des agglomérations de forte densité. Nous devons le prendre comme une donnée de notre problème, et nous devons proposer des solutions qui permettent, malgré cette densification, que les populations puissent vivre dans des conditions humaines d'habitation. Vous voyez, qu'en réalité, toutes ces formes architecturales et urbanistiques proposées par Le Corbusier, tous ces projets ont été très peu réalisés et il a très peu construit par rapport à tout ce qu'il avait pensé, et ce n'est absolument pas une fantaisie architecturale de penser à faire dans l'espace un bâtiment de de telle forme et de telles dimensions.

#### Les lieux consacrés à la pensée, à l'honneur

Avant de terminer, je souligne un autre point qui en faisait un précurseur. C'est l'importance qu'il voulait accorder aux lieux consacrés aux activités culturelles et aux activités de la pensée, pressentant que les aspects culturels prédomineraient de plus en plus. Personnellement, je renforce même son idée en disant qu'il faudrait qu'aujourd'hui ce soit ces lieux, même symboliquement, qui soient les plus dominants et les plus présents dans la vie. Nous vivons encore des villes et de ce point de vue, Montréal en est un bel exemple. Nous sommes en réalité tout à fait dominés par les grands buildings d'affaires, et ceci montre que l'architecture reflète toujours la vérité de l'organisation sociale. Ceci prouve que nous sommes encore tout à fait dominés par le travail, par la productivité, par la puissance de l'argent et du capital. Si on y réfléchit bien, on réalise que ce sont en fait ces buildings d'affaires qui sont dominants, voire écrasants. Il faudrait que pour l'avenir, la première place, la première dominance de la ville soit pour les lieux consacrés à la pensée.

Cette entrevue avec M. André Wogensky, qui fut le principal collaborateur de Le Corbusier pendant 20 ans, a été enregistrée lors de son passage à Montréal à l'occasion de l'exposition audiovisuelle "Le Corbusier, Architecte". Les questions ont été volontairement retirées ou intégrées au texte même.

# CARNET

## AVIS AUX FOURNISSEURS DE MATÉRIAUX

Il serait très apprécié par la rédaction que toute documentation sur de nouveaux produits nous parvienne en français afin de faciliter notre tâche et mieux informer nos lecteurs. NDR

## nouveautés



## Nouveau lavabo Tower

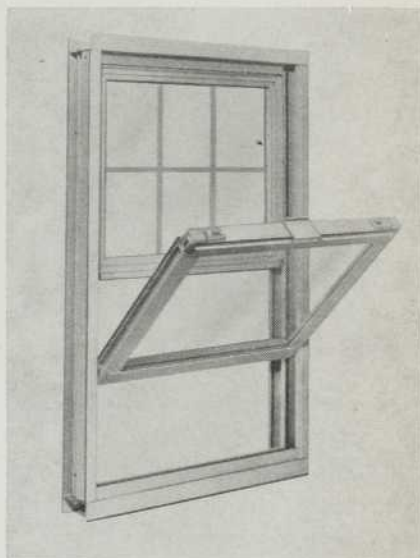
L'Australie nous envoie un nouveau modèle de lavabo. Le réseau classique de conduits a fait place à un siphon simplifié pratiquement inobstruable. Il se nettoie à la main, sans outils.

Le lavabo Tower à siphon intégré est réalisé par R. Fowler Ltd, l'un des plus anciens fabricants australiens de céramique sanitaire. Il se fixe au mur, sans support. Il n'y a pas de tuyauterie inesthétique à cacher.

D'une conception moderne, le lavabo s'installe facilement et à peu de frais: il suffit de le boulonner au mur.

## Nouveau modèle de fenêtre en aluminium inclinable et amovible

La Metalume Manufacturing Company vient de mettre sur le marché un nouveau modèle de fenêtre en aluminium à châssis inclinable et amovible. Elle peut être installée aussi bien par un ouvrier que par un bricoleur et est distribuée soit directement aux contracteurs, ou aux grossistes. Le prix dépend de la taille et



des différentes options. Pour de plus amples informations, écrire à: Metalume Manufacturing Company, 957 Route 37, Ouest, Toms River, New Jersey, 08753.

## ARCHITECTURE CONCEPT

ARCHITECTURE CONCEPT est la seule revue de langue française publiée au Québec à l'intention des architectes et designers. Chacun de ses numéros est consacré à un thème bien particulier mis en valeur par des idées nouvelles, articles de fond et critiques.

### TARIFS D'ABONNEMENT 1 an

Architectes, designers,  
ingénieurs, etc. .... \$8.00

Veuillez trouver ci-joint mon chèque au montant de \$ .....  
pour un abonnement à:

### ARCHITECTURE/CONCEPT

Suite 201 - 310, ave Victoria, Montréal 215

Nom .....

Adresse .....

Ville ..... Prov. ....

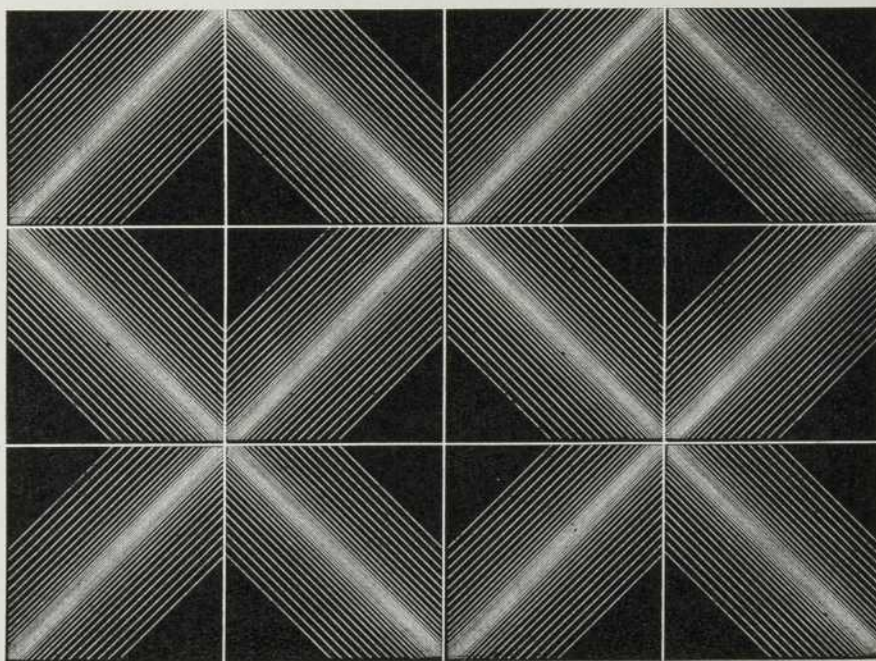
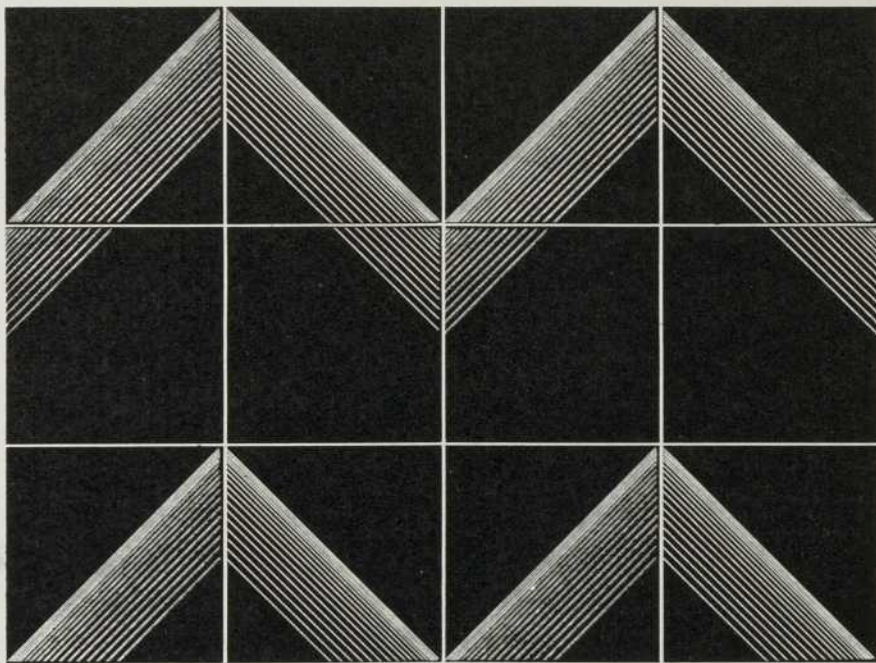
Profession .....

## annonceurs

Aristocrat Mfg. Co. Ltd. ....	25
Columbia Electric Ltd. ....	25
Crane (Canada) Ltd. ....	10
Domtar Const. ....	38
Dow Chemical of Canada ....	35
DuPont of Canada ....	37
International Hardware ....	34
Kawneer Co. of Canada ....	20
Jas H. Matthews & Co. ....	18
Montel Inc. ....	6
Montgomery Elevator ....	7
Cie Nationale de Forage ....	25
Otis Elevator Co. Ltd. ....	2
Sargent - Canadian ....	8
Stelco Ltd. ....	4
Tests de Fondation ....	25

## RAMCA

La compagnie Ramca se spécialise depuis sa fondation en 1969 dans le domaine du carrelage décoratif. Le manque d'originalité des matériaux utilisés jusqu'alors dans les constructions commerciales et résidentielles ont amené le président de Ramca, M. Jean Ramacieri, à importer directement d'Europe différents produits aptes à servir le design québécois. On peut dire que ce n'est qu'avec la création du métro de Montréal que les architectes commencèrent vraiment à incorporer la céramique comme élément de finition intégral. Les carreaux importés par Ramca proposent une multiplicité de formes et de couleurs au service du design moderne. Outre le carrelage, cette compagnie fait aussi l'importation d'un produit nouveau sans équivalence, le tapis de caoutchouc Mondo, utilisé dans plusieurs nouveaux projets tels hopitaux, écoles, banques, stations de métro, etc. L'Europe est déjà familière depuis plusieurs années à ces produits. Il reste à savoir comment y répondront les architectes québécois.



ramoca

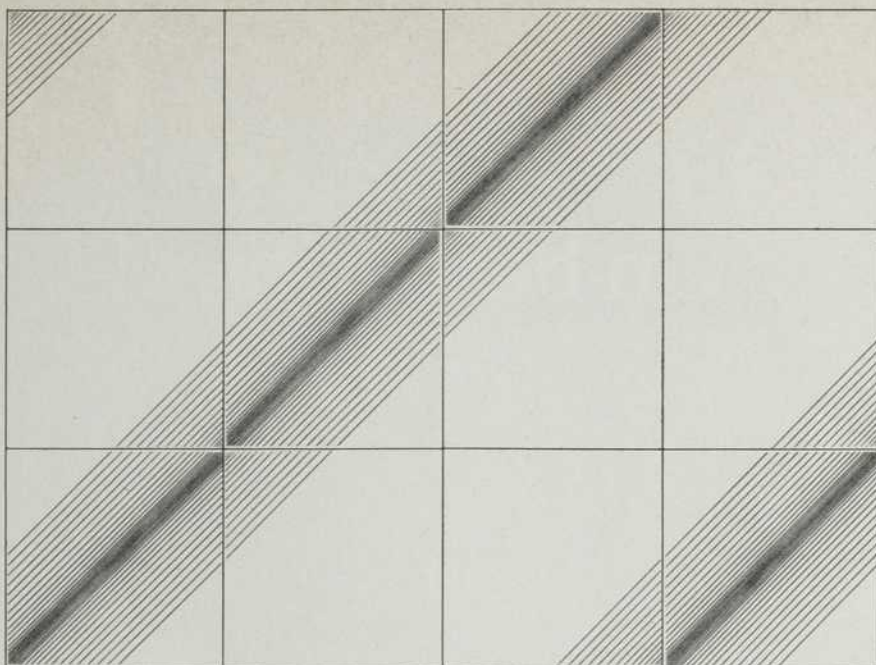




Jean Lessard



Roch Dufresne



## Le carrelage décoratif

### *De formes et de couleurs*

Une exclusivité de la maison Ramca est l'importation de France des émaux de Briare très utilisés en Europe dans les aéroports, stations de métro, banques, etc. L'émail vitrifié, massif et homogène est la principale caractéristique de ce produit, lequel peut être employé à l'extérieur ou à l'intérieur, au mur comme au sol à cause de sa durabilité, l'émail étant coloré dans la masse. Ces émaux sont présentés en une quantité considérable de formes et de couleurs; toutefois la forme circulaire réduite de pastille facilite une plus grande souplesse dans la pose permettant ainsi d'épouser les courbes. Les émaux de Briare, collés sur trame, résistent aux acides (sauf fluorhydrique), au feu et au gel. Outre ce produit, Ramca importe aussi quantité de carrelages italiens très "design" dont la multiplicité de motifs et de couleurs encourage tout souci d'originalité dans la décoration intérieure. En assistant à plusieurs foires internationales, Ramca assure l'importation des dernières nouveautés dans le domaine du carrelage. D'ailleurs, pour répondre à ce besoin de nouveauté, cette compagnie a fait appel à un matériau du Québec, l'aluminium, pour pro-

duire des carreaux en trois dimensions permettant la réalisation de murales très futuristes telle celle présentée depuis peu à la Banque de la Nouvelle-Ecosse dans le complexe 2020 à Montréal. D'autres utilisations des carrelages importés par Ramca suivront bientôt dans différentes stations de métro à Montréal ainsi que dans des hôtels, banques et centres commerciaux.

### Un tapis nouveau genre

Conçu et utilisé depuis plus de vingt ans en Europe dans des endroits où l'on demande une particulière résistance à l'usure, le revêtement de caoutchouc Mondo est un produit sans équivalence et il ne peut être comparé au tapis traditionnel. Un choix de différentes surfaces permet son utilisation à l'extérieur comme à l'intérieur, au mur ou au sol; sa flexibilité lui permet même d'épouser les formes arrondies. Anti-dérapant, athermique, antibactérique et inodore, ce revêtement sert avantageusement les endroits publics. Importé depuis un an au Canada, ce produit en est encore à la phase de lancement. Toutefois depuis un an, Ramca s'est chargé de la réalisation de multiples tests afin de vérifier les conditions d'utilisation de ce revêtement en rapport avec nos besoins. Ces premières démarches se sont avérées fructueuses puisque

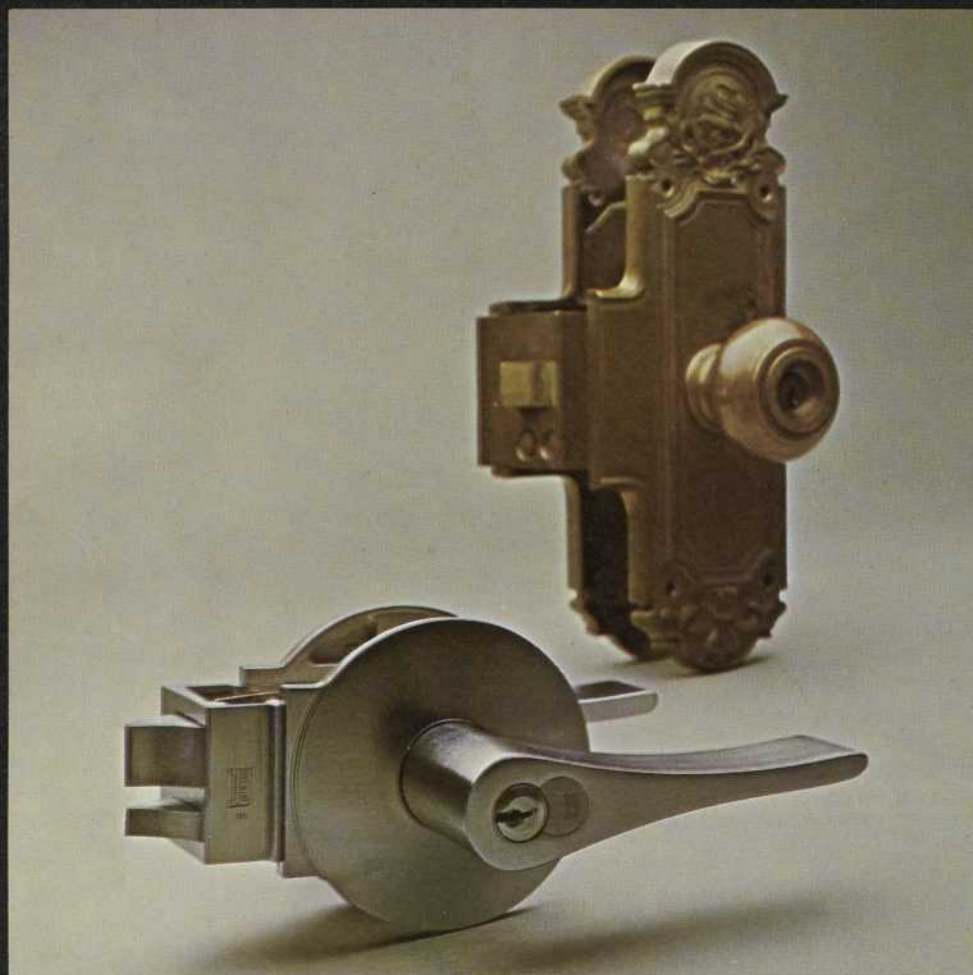
plusieurs nouveaux projets d'importance utiliseront le produit Mondo. C'est ainsi que le gymnase de l'Université du Québec à Trois-Rivières sera recouvert de tapis Mondo à surface pelure d'orange permettant une meilleure adhérence. De même, le Club de Santé Epic à Montréal, une piste de sprint extérieure pour la Ville de Montréal ainsi que quelques stations de métro, entre autres, feront sous peu l'essai du revêtement Mondo. Un projet d'envergure est aussi envisagé bien qu'on en soit encore qu'à la phase des tests: on prévoit en effet recouvrir les gradins du Forum de Montréal de ce tapis de caoutchouc, ce qui permettra d'éprouver la fonctionnalité maximale de ce produit.

### De l'art d'exposer

Les différents produits importés par la maison Ramca sont présentés dans une salle d'exposition où l'originalité n'a d'égale que le bon goût. Quelques 500 modèles différents de carrelages y sont exposés et, à l'aide de jeux de miroirs, le client peut facilement imaginer l'effet d'une véritable installation. Cette innovation dans l'art d'exposer témoigne bien des efforts que fait cette jeune compagnie dans le but de mieux servir le design québécois.

Hélène G. Geoffrion

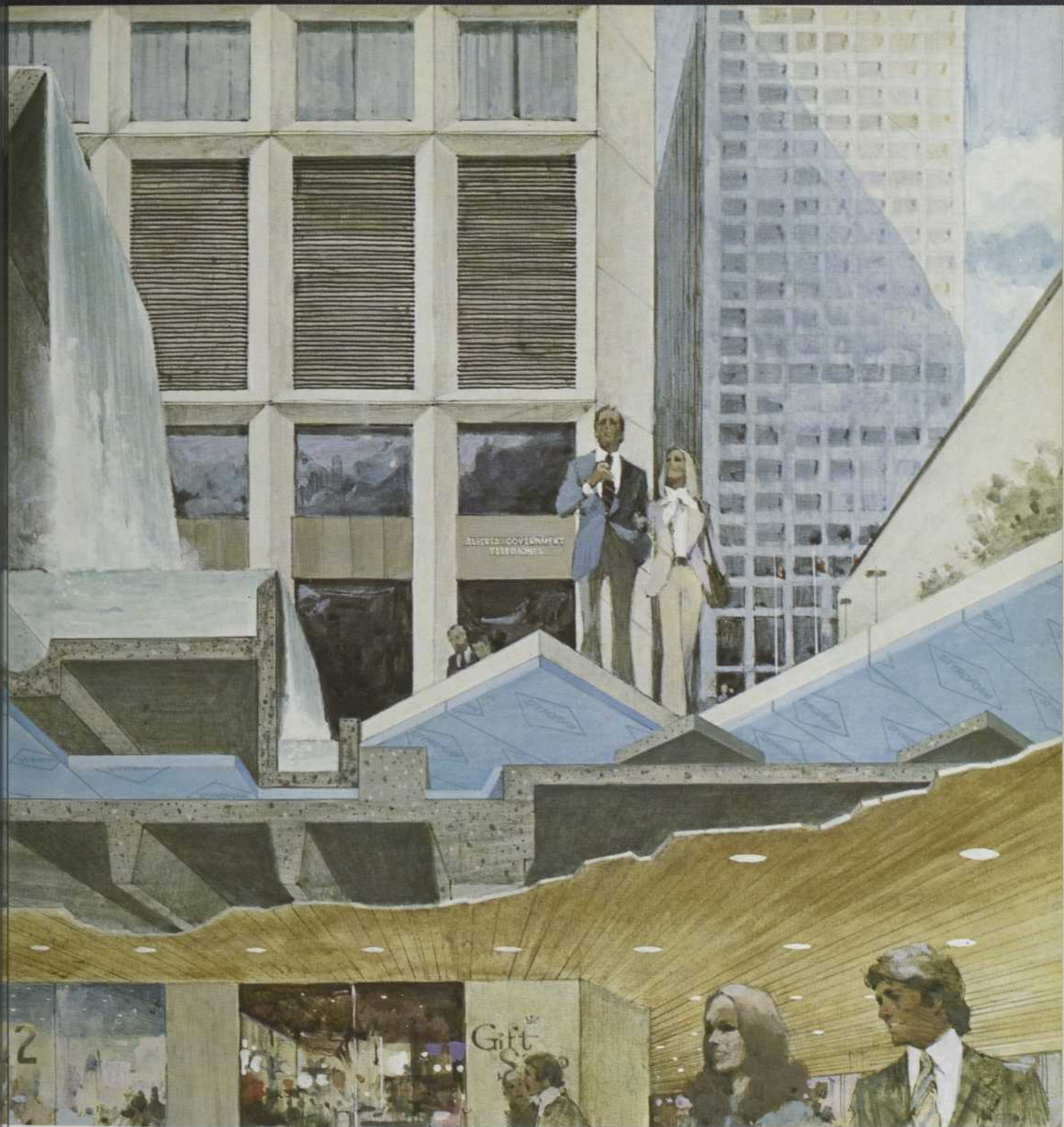
# Un bel héritage!



*Serrure UNILOC à bascule.  
Une évolution classique de la ligne et de  
la forme; un fonctionnement des plus faciles.  
Modèle durable selon la tradition Russwin.  
Russwin, Division de Emhart Corporation,  
Berlin, Connecticut 06037.  
Russwin, Division de  
International Hardware.*



*La série des collectionneurs par Russwin*



## Que se passe-t-il sous la tour d'Edmonton?

Les affaires se continuent—en dépit des pires intempéries d'hiver. Les architectes du complexe AGT / Oxford Leasehold ont utilisé une variation du système de toiture "ATMI" sur la plaza et le principe mur-écran pour les murs de la tour. Évidemment l'isolant de plastique moussé Styrofoam\* FR fut utilisé partout. Aucun autre matériau ne donnerait un si bon rendement. Voir la page suivante pour plus de détails sur ce projet ainsi que d'autres applications intéressantes.

BCI 5 • 13  
ISOLATION  
polystyrène



DOW CHEMICAL OF CANADA, LIMITED

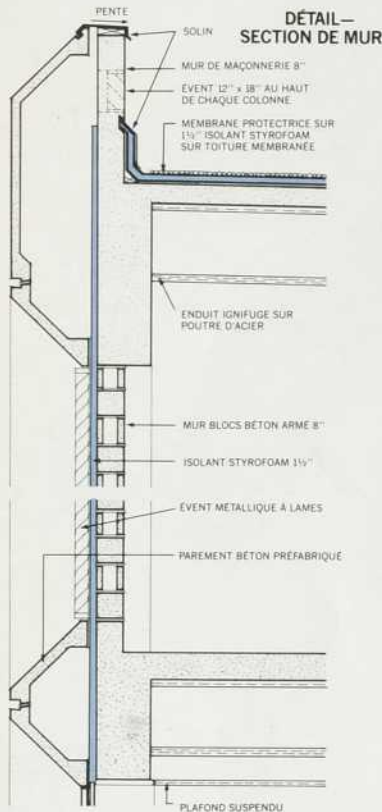
# Le coup d'oeil merveilleux qu'offre la haute tour d'Edmonton —facilité par un isolant fonctionnel.

Si vous visitez Edmonton, l'impressionnant complexe AGT/Oxford Leasehold attirera sûrement votre attention. Cet immeuble de 35 étages est le plus haut de l'Ouest canadien. Les jets d'eau, les jardinières et les fontaines miroitantes de sa plaza font l'émerveillement des visiteurs. Directement en dessous se trouve le premier mail à boutiques souterrain dans l'Ouest canadien. Sous cet espace à louer de 80,000 pi. ca. se situe un stationnement à deux niveaux. L'isolant Styrofoam\* fut le seul matériau isolant utilisé dans tout ce complexe. Les caractéristiques *fonctionnelles* exceptionnelles de cet isolant unique furent prises en considération lors de la conception et de l'étude des traits *esthétiques*... comme vous pourrez le constater

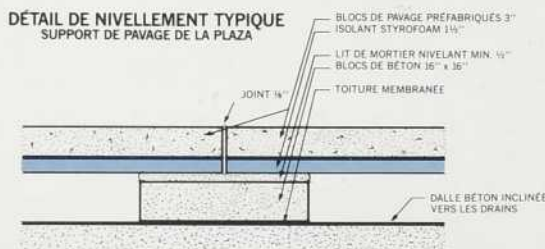
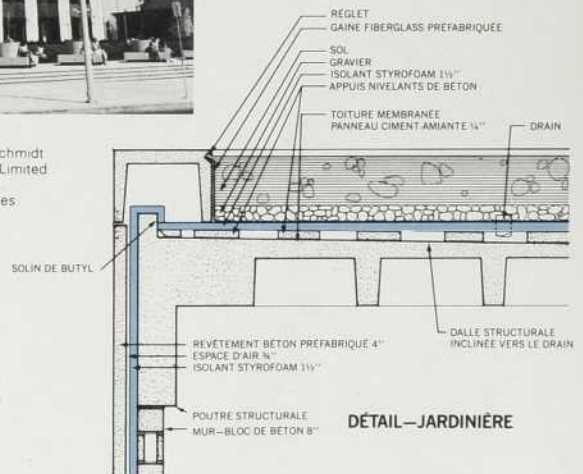
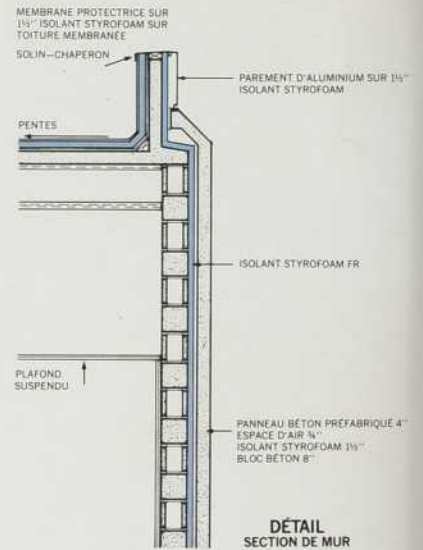
par les photos et les dessins détaillés plus bas.

Le Styrofoam est un matériau isolant unique. Sa résistance à la compression est exceptionnellement forte. Il n'absorbera jamais l'humidité. Il est aussi un excellent vaporifuge. Même lorsqu'en présence d'un pourcentage d'humidité élevé, l'isolant Styrofoam conserve son efficacité indéfiniment. Le Styrofoam n'entretient pas la moisissure et n'offre aucune valeur nutritive à la vermine.

Si vous désirez de plus amples renseignements, consultez le Catalogue Canadien Sweet; écrivez à Dow Chemical of Canada, Limited, Division des Ventes des Matériaux de Construction, Sarnia, Ontario ou adressez-vous à un concessionnaire de Matériaux de Construction Dow.



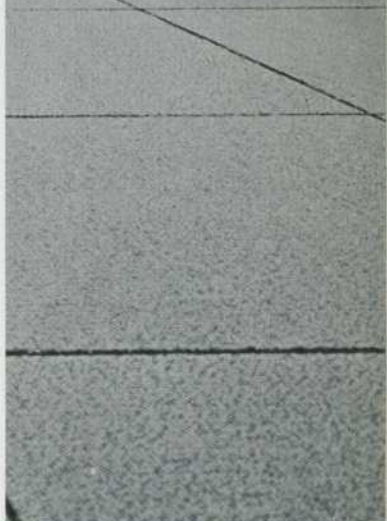
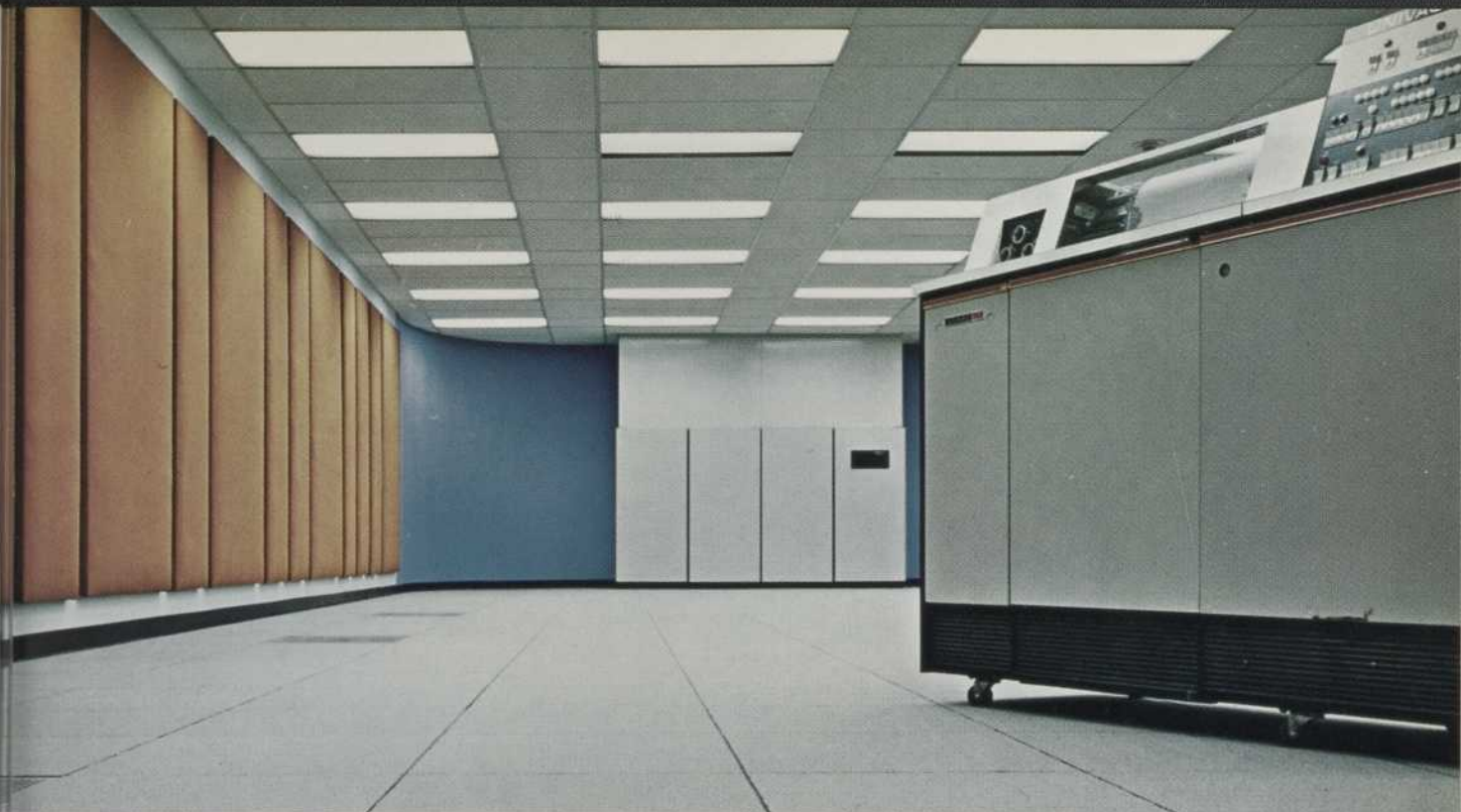
Architectes: Wynn Forbes Lord Feldberg Schmidt  
 Entrepreneur Général: Poole Construction Limited  
 Couvreur: Rocky Mountain Distributors Ltd.  
 Propriétaire: Alberta Government Telephones.



\* Marque de commerce de The Dow Chemical Company



DOW CHEMICAL OF CANADA, LIMITED



Résidence des étudiants, Université de Waterloo.

Club athlétique End Zone.

Salle d'ordinateurs chez Univac.

## C'est l'Antron\* qui fait du Caravelle un tapis si pratique.

Pratique dans une résidence d'étudiants comme dans une salle d'ordinateurs ou un club athlétique. Et ce sont les décorateurs mêmes de ces projets qui ont recommandé un tapis bouclé ras en nylon ANTRON\*. Parce que l'ANTRON est une fibre particulièrement durable et peu salissante.

L'évidement des fibres d'ANTRON leur confère une structure unique qui a la propriété de camoufler presque toute trace de saleté. Au lieu de former des taches, les poussières et les

souillures se fondent avec la tonalité et la texture du tapis.

Ajoutez à cela une durabilité et une flexibilité pas ordinaires, et vous avez un tapis qui garde son aspect de neuf pendant longtemps.

Et comme les nettoyages sont moins fréquents, l'entretien coûte bien moins cher.

Voilà qui justifie le choix de l'ANTRON chaque fois qu'on veut installer un tapis commercial résistant, d'un goût achevé. L'ANTRON est sans pareil pour conserver sa beauté.

Pour vous renseigner davantage sur les tapis "Data Squares" et "Corporation", contactez le représentant Caravelle, OU ENCORE, écrivez à: Tapis commerciaux, Du Pont of Canada Limited, B.P. 26, Toronto-Dominion Centre, TORONTO, Ontario M5K 1B5

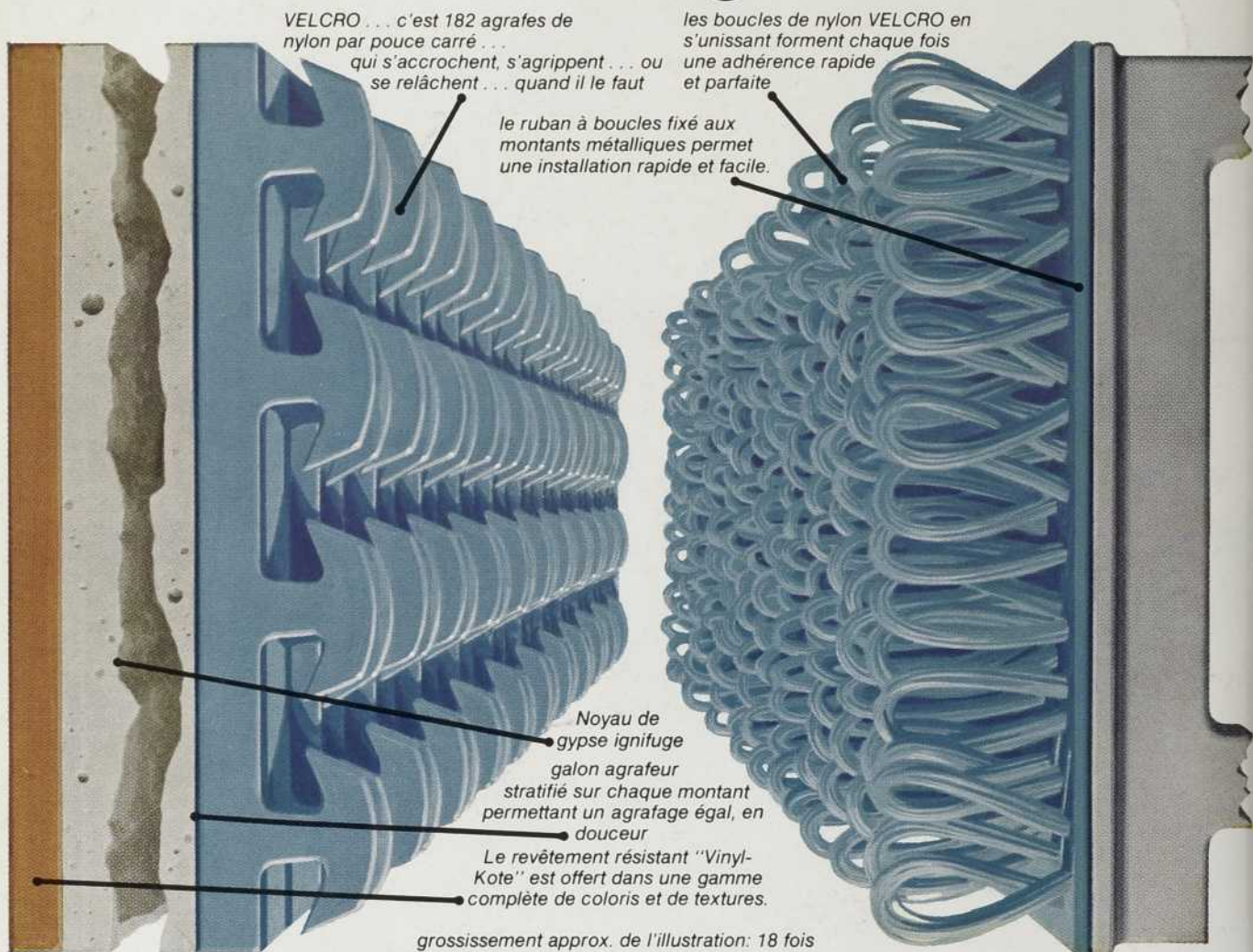


Il n'y a pas d'équivalent.

\*Marque déposée de Du Pont pour sa fibre nylon originale.

Nylon Antron **DU PONT** CANADA

# Avec Prélude Mark V,<sup>®</sup> le nouveau système modulaire de cloisons amovibles Domtar dont la méthode de montage est inédite,



## On n'est jamais mal pris

Le Prélude Mark V<sup>®</sup> se présente sous forme de panneaux de 30 et de 48 pouces de largeur. Pour les monter rien de plus facile. Il suffit de les dresser, de les appliquer, d'appuyer... et le tour est joué, car les bandes de Velcro s'accrochent, se serrent, s'entraînent pour ne former qu'un, et les panneaux restent solidement fixés au mur. Des agrafes dissimulées sous les profils du plafond et du plancher permettent encore une meilleure fixation. Vous obtenez, en un tournemain, une magnifique cloison à joints affleurés.

Vous pouvez changer chaque panneau à votre guise et créer selon vos goûts le décor qui vous plaît. Voulez-vous vivre au milieu d'autres couleurs... rien de plus facile. Il suffit de remplacer ou de déplacer les panneaux comme vous l'entendez. Les bureaux peuvent être réaménagés, en un clin d'œil, sans frais énormes et sans dégâts. Appelez un représentant Domtar ou écrivez pour obtenir

d'autres renseignements sur le Prélude Mark V. Demandez que l'on vous montre toute la gamme des coloris et textures du Vinyl-Kote, matériau résistant, dont les couleurs ne changent pas. Et la prochaine fois, n'hésitez pas pour fixer votre choix, car grâce à ces nouvelles cloisons amovibles, vous ne serez jamais mal pris... ni au pied du mur.

**Matériaux de construction Domtar Ltée**

**DOMTAR**