

# Ski-SE-Dit

info

L'INFORMATION DURABLE

Le journal communautaire de Val-David et ses environs  
MARS 2021 - Vol. 48, n° 3 - 32 pages



Lechpin d'oeil  
municipal  
EN PAGE 19



## Mars 2021

Retour en couleurs du Centre d'exposition, p. 23

### DANS CETTE ÉDITION



Salut, Raymond! Val-David se souvient... p. 11



Kinya : des idées pour la suite... p. 24



Le sport selon François Gohier :  
pistes d'activités, p. 15



Geneviève Cusson : nouvelle chronique  
de la main tendue, p. 21



Dégeler la relation citoyenne, p. 5

Depuis 48 ans avec passion



**bonjour**  
Agence immobilière

Etienne  
**SAVARD inc.**

Société par actions d'un courtier immobilier

Le seul courtier  
**RE/MAX**  
avec bureau situé  
à Val-David

2515, rue de l'Église  
**VAL-DAVID**



**JE M'OCCUPE DE TOUT  
POUR VENDRE OU ACHETER**

**CONTACTEZ-MOI  
ESTIMATION GRATUITE**

**819 322 3666**

etienne.savard@remax-quebec.com  
www.etiennesavard.com

LISEZ AUSSI LE JOURNAL SUR **SKI-SE-DIT.INFO**

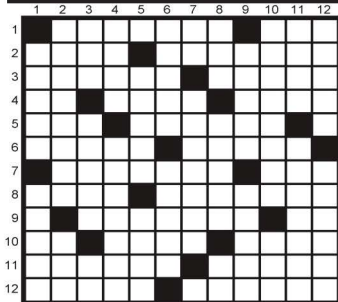
Un moment de détente



2020, Route 117, Val-David  
819.320.0068 | 1.877.326.1717  
www.hondasteagathe.com

# LES JEUX

## MOTS CROISÉS



Horizontalement

- Coupé de nouveau - Sommet.
- Mante - Tabellion.
- Dignité d'émir - Pris de passion.
- Nota bene - Hautain - Verrou.
- Utile à l'épicerie - Total.
- Aller ça et là - Organsin.
- Mesure sonore - Gros pick-up.
- Révasser - Rayonnage.
- Bâtir de nouveau - Gadolinium.
- Néodyme - Gisement de minéral - Fourreau.
- Résumé de livre - Replier.
- Allongé - Conflit armé.

Verticalement

- Supposé capable de - Morceau d'étoffe.
- Balustrade - Appelé.
- Blé d'inde - Inventer - Soldat.
- Cervidé - Ôter la crème du lait.
- Rendu amer - Baiser.
- Quiconque - Largement ouvert.
- Polonium - Décoration.
- Saison - Essuieglace - Plutonium.
- Hameçon - Grésil.
- Petit cochon - Lancement.
- Filin relié à une bouée - Braver.
- Pesage - Dénigrer.

Auteur : Pierre Mangrain | Tél. : 418-454-5892 | Courriel : verbioustse@gmail.com

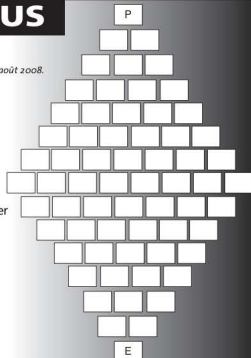
## RHOMBUS

Créé par feu Pierre Demmerle pour le journal Ski-se-Dit. Première publication de ce jeu : août 2008.

Bonne chance aux amateurs!

### INDICES

- Terme musical  
Auteur de romans d'épouvante  
Petit orifice  
Se prénomma Évita  
Miser contre le banquier  
Alcaloïde médical  
Chien  
Acteur français  
Salpêtre  
Possessif  
Le mot de la fin  
Tellure



## SOLUTIONS



**CR-V 2021**

**BONI 750\$\***

LOCATION 60 MOIS  
CR-V LA 2021  
2021

**76\$\***  
PAR SEMAINE

**CIVIC 2021**

**BONI 750\$\***

LOCATION 60 MOIS  
CIVIC LA 2021  
2021

**62\$\***  
PAR SEMAINE

**HR-V 2021**

**BONI 750\$\***

LOCATION 60 MOIS  
HR-V LA 2021  
2021

**72\$\***  
PAR SEMAINE

Pour une TRANSACTION CLAIRE et SANS PRESSION

UNE ENTREPRISE FAMILIALE RECOMMANDÉE PAR

Événement garage de rêve de Honda

Report de paiement au financement disponible

2020, Route 117, Val-David | 819.320.0068 | 1.877.326.1717 | www.hondasteagathe.com


Communiquez avec votre concessionnaire Honda dès aujourd'hui pour réserver un essai routier

JOINDRE CHAQUE MOIS NOS 12 000 LECTEURS POUR 1 CENT PAR LECTEUR, C'EST PAYANT. C'EST AUSSI UNE FAÇON DE FAIRE SAVOIR À LA COMMUNAUTÉ DE VAL-DAVID QUE VOUS ÊTES LÀ POUR TOUT UN CHACUN.

**metro**  
VAL-DAVID  
Alimentation Michel Vincent inc.

*Au cœur du village  
et des gens!*

2500, rue de l'Église  
VAL-DAVID  
819 322-2030

  
**Soli Terre**  
créateur de paysages

Gilbert Dionne 819-322-2876

Conception de plans et croquis  
Réalisation d'aménagements paysagers  
Services d'entretien horticole

[www.soliterre.ca](http://www.soliterre.ca)  
[info@soliterre.ca](mailto:info@soliterre.ca)

  
**bonjour**  
Agence immobilière

France  
**RADO**  
Courtier immobilier  
C 819 321 5189  
[www.francerado.com](http://www.francerado.com)  
[france.rado@remax-quebec.com](mailto:france.rado@remax-quebec.com)

**C'est un BON JOUR**

Pour vendre ou acheter.

**SEPTIÈME**

**Ski-se-Dit**

**POUR TOUTE  
RÉSERVATION PUBLICITAIRE**

**Isabelle Monette**  
819 323-6417 | [isabelle@ski-se-dit.info](mailto:isabelle@ski-se-dit.info)



**Révision  
Correction d'épreuves  
Traduction**

Maryste Froment-Lebeau  
[www.revisjon.dtextes.ca](http://www.revisjon.dtextes.ca)  
[f.maryse@gmail.com](mailto:f.maryse@gmail.com)  
514 347-8634

**RCG**  
ARPENTEURS GÉOMÈTRES  
MATH. DÉSIGN. DÉVELOPPEUR

**PETER RADO**  
B. SC. A., A.-G.  
[prado@rcgag.net](mailto:prado@rcgag.net)  
[www.rcgag.net](http://www.rcgag.net)

519, RUE PRINCIPALE  
SAINT-DONAT  
QC J0T 2C0  
TEL.: 819 424-2815  
TELEC.: 819 424-5478

19, RUE ST-HENRI EST  
STE-AGATHE-DES-MONTS  
QC J8C 1S9  
TEL.: 819 326-0323  
1 877 226-0323  
TELEC.: 819 326-8157

**GREGOIRE PERRON**  
AVOCATS

CIVIL, FAMILIAL, PÉNAL  
RECOURVEMENT DE COMPTES, LOYERS ET DOMMAGES  
CONSULTATION SANS FRAIS

819 322-5409  
[info@gregoireperron.com](mailto:info@gregoireperron.com)

VAL-DAVID - SAINT-JÉRÔME - LAVAL - MONTREAL

**La Vallée  
des Animaux**

- Nourriture  
Aliments crus  
pour animaux
- Accessoires
- COUPE DE  
GRIFFES 9\$  
(SUR APPEL)



6838, bout. Labelle, VAL-MORIN | 819 322-2537  
[www.valleedesanimaux.com](http://www.valleedesanimaux.com)

**COIFFURE**

**Rita**

Service personnalisé  
pour Elle et Lui

**Certificat  
cadeau**

LANZA  
AG hair  
BIOLOGE  
PAUL MITCHELL

2507, de l'Église, Val David (Face au Métro)  
**819 322-5858**  
Heures d'ouverture  
Mardi à jeudi 9h à 18h | Vendredi 9h à 20h | Samedi 9h à 16h

Schwarzkopf  
PROFESSIONAL

## VAL-MORIN

## En quelques mots... REFONTE DU PLAN D'URBANISME

La Municipalité de Val-Morin procède actuellement à la révision de ses orientations d'aménagement, de développement et de réglementation dans le cadre de la refonte de son plan d'urbanisme. Après plus de quinze ans d'application des règlements, ce travail d'actualisation permettra à la Municipalité d'atteindre les objectifs du Schéma d'aménagement de la MRC des Laurentides et de se doter d'un vision commune entourant son développement. Plusieurs projets de développement ont été soumis à la Municipalité. La mairesse Donna Salvati tient à rassurer la population sur le

processus. « **Aucun des projets de développement soumis à la Municipalité, dans le cadre de cet exercice de refonte, ne pourra être réalisé avant que tous les citoyens qui souhaitent s'exprimer sur le sujet n'aient pu le faire.** Nous souhaitons donc que les citoyens participent activement à cet exercice qui concerne, avant tout, leur milieu de vie [...] La volonté d'atteindre un équilibre entre le développement essentiel à notre économie et la protection de nos richesses naturelles guide quotidiennement nos actions en matière d'aménagement », a précisé madame Salvati.

## PUBLISAC

## Rien sur le présentoir?

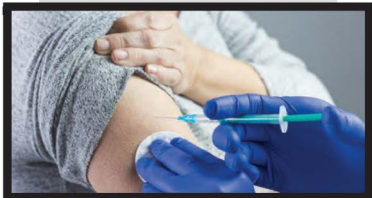


Il arrive que certains lecteurs assidus du journal Ski-se-Dit nous signalent qu'ils ne trouvent pas leur journal dans le Publisac, ou tout simplement qu'il n'y a pas de distribution de Publisac dans leur secteur. Le journal paie chaque mois une somme conséquente pour que les exemplaires soient acheminés par Publisac (partout à Val-David, Val-Morin, Sainte-Agathe-des-Monts et au centre d'affaires de Sainte-Adèle. Si vous ne recevez pas

vos Publisac à l'endroit habituel, nous vous invitons à faire une photo du présentoir où vous prenez régulièrement votre journal, avec la date, le jour et l'heure de la prise et de vue, et à nous l'acheminer à [redaction@ski-se-dit.info](mailto:redaction@ski-se-dit.info). Nous pourrions ainsi obtenir pour vous un meilleur service de livraison, et démontrer, preuve à l'appui, l'endroit où le bât blesse. Mérito de votre collaboration! (La rédaction)

## CISSS DES LAURENTIDES

## Des nouvelles...



## ÉTUDES ET EMPLOI SIMULTANÉS

Le Centre intégré de santé et de services sociaux (CISSS) des Laurentides est heureux d'annoncer la création d'un **nouveau programme de formation en alternance travail/études** pour le programme d'attestation d'études professionnelles (AEP) en hygiène et salubrité qui permettra aux élèves d'être rémunérés et de prendre de l'ancienneté pendant une partie de leurs études. Plusieurs cohortes débuteront au cours des prochaines semaines dans les établissements suivants : Centre d'études professionnelles Saint-Jérôme, Centre de formation professionnelle des Sommetts, Centre de formation professionnelle l'Émergence et Centre de formation professionnelle de Mont-Laurier. Toute personne intéressée est invitée à s'inscrire sur le site Internet [www.admissionfp.com](http://www.admissionfp.com).

## GRANDE PREMIÈRE

À l'Hôpital de Mont-Laurier, le mardi 9 février dernier, une chirurgie de l'épaule a été réalisée avec succès par le Dr Godfrey Brais, chirurgien orthopédiste, et l'équipe des soins du CISSS des Laurentides, grâce à la spécialisation des intervenants et à l'acquisition de nouveaux équipe-

ments médicaux, soit un Spider et un T-Max, qui permettent de positionner le bras pendant l'intervention avec tout le contrôle nécessaire. La présidente-directrice générale du CISSS des Laurentides, Madame Rosemond Landry, prévoit qu'une vingtaine d'interventions de l'épaule pourront être ainsi réalisées au bloc opératoire au cours de la prochaine année. « L'équipe ajoute cette spécialité aux services de chirurgie déjà offerts à l'Hôpital de Mont-Laurier, dont les interventions de la hanche ou du genou. C'est une très belle nouvelle pour la population d'Antoine-Labelle que de pouvoir compter sur un département médical ayant une vaste expertise et des équipements à la fine pointe de la technologie », a-t-elle déclaré.

## VACCINATION

Consulter la page [Quebec.ca/vaccinCOVID](http://Quebec.ca/vaccinCOVID) est le moyen le plus simple et le plus rapide pour prendre rendez-vous et pour suivre l'évolution de la campagne par région. Pour ceux et celles qui n'ont pas accès à l'Internet ou qui éprouvent des difficultés à utiliser, il est possible de composer le 1 877 644-4545 pour recevoir un soutien. Site de vaccination à Sainte-Agathe-des-Monts : Centre sportif Damien Hélu (arène) : 40, rue Brisette

hyundaivaldavid.com

2017, route 117, Val-David, Qc J0T 2N0

**819.321.3777**

la grande vente  
avantage  
Hyundai

Location\* à partir de **0,9 %** ou financement\* à partir de **0 %** sur les modèles sélectionnés.

Aucun paiement pour **90 jours\***

\*Régulé par les réglementations provinciales, municipales, sur le financement des véhicules automobiles. Des restrictions s'appliquent.

Plus des caractéristiques que vous voulez  
 Garantie globale limitée de 5 ans\*\*  
 Optim-Location Hyundai  
 Optim-Achat Hyundai

**ELANTRA 2021**

Location\* ESSENTIELLE manuelle pour :

**50 \$** pour **48**

par semaine plus (20\$ semaine) avec acompte de 1 795 \$\*

**20 438 \$** Prix au comptant\*

Ou optez pour la version Preferred auto IVT pour seulement **11 \$ de plus par semaine** et obtenir :

**24 438 \$** Prix au comptant\*

## LA SAPINIÈRE

## Unir et offrir L'ALTERNATIVE

## Dominique Houle

Infirmière, psychologue retraitée et Ph. D. en Éducation, résidente de Val David

Merci, Madame Poulin, votre cri du cœur a été entendu!

Vraiment, vous savez rejoindre les cœurs par votre immense amour des enfants. Je suis touchée et attendrie par votre texte. Tout cela, en effet, fait partie des valeurs auxquelles je crois et que les citoyens de Val David priment depuis bien longtemps. Pas loin d'un siècle, à ma connaissance. Des valeurs que j'ai choisies en venant vivre à Val David.

Par ailleurs, je suis aussi profondément déçue en tant que résidente de Val David et aimée. Car dans le maillon qui construit l'âme de Val David, j'aimerais en faire partie malgré mon âge. Je ne suis pas la seule non plus, car je croise bien des têtes blanches lors de mes randonnées (46 %, selon la démographie, donnée trouvée dans les documents de votre site). Il me semble que TOUS les citoyens en font partie sans exception. En effet, les jeunes sont l'avenir de notre village. Les adultes le construisent encore avec leur fougue et leur cœur. Les aînés.e.s en sont aussi partie prenante, car ils furent ces jeunes qui ont inspiré puis construit notre magnifique village à une autre époque. Enfin TOUS : parents, enfants, aînés.e.s et même les anciens, décédés aujourd'hui, qui ont bâti Val David à la sueur de leur front, qui l'ont bâti pour eux et pour léguer un héritage précieux à leurs enfants. L'âme de Val David, c'est tout ce patrimoine, cette mémoire des jours à la fois difficiles et merveilleux. Il me semble que la Sapinière raconte au mieux ce patrimoine, cette mémoire et cette histoire.



Photo: Gaeucrest - Diane Beaudry

Ce qui me préoccupe et me blesse aussi, c'est la division créée dans notre village. C'est presque désespérant. Tout d'abord, je ne reçois pas de réponse aux questionnements que je me pose, même si je vous ai posé de nombreuses questions à ce jour. De plus, je n'entends pas tellement, au Conseil, une volonté de comprendre et de rallier. N'est-ce pas votre rôle? En fait, ce que j'entends actuellement, c'est deux voix. J'entends deux voix qui pourraient se rallier pour l'avenir et le bonheur de tous... pourquoi laisser ces voix s'opposer?

Vous avez raison, il faut une école à nos enfants. Mais où la construire? Que vaudra-t-elle si notre village/société n'est pas bâti sur les besoins de tous? De plus nous contribuons tous en tant que contribuables.

N'y a-t-il pas moyen d'être un peu plus créatifs? De permettre cette entrée fabuleuse de 30 M\$ prévue pour l'école tout en permettant aussi l'entrée de 20 M\$ liés au projet de La Sapinière (en explorant d'autres avenues que les terrains de La Sapinière, et pourquoi pas?). Et tout en permettant, en plus, l'entrée de taxes de 225 000 \$/an de même qu'une certaine d'emplois.

Étes-vous certaine que si vous offriez une solution raisonnable et intéressante aux parents ils seraient incapables de se rallier à un projet de société pour le bien-être de tous?

Étes-vous certaine qu'en donnant les coûts réels des constructions des infrastructures, des expropriations, des poursuites juridiques, etc.,

les citoyens accepteraient d'absorber cette hausse de taxes? Sans compter les emprunts futurs non comptabilisés.

Pour ce qui est de se semer les coudeux, j'imagine que oui, les Val Davidais en sont capables. Je n'ai qu'à regarder le Parc. Ils s'y sont arrivés! Merci à ceux qui l'ont réalisé! Mais je n'y étais pas et vous non plus. Or, aujourd'hui, j'ai, vous y êtes. Et vous avez le pouvoir de favoriser les meilleures pratiques citoyennes. N'est-ce pas votre rôle d'agir en tant que médiateur pour nous permettre d'en sortir tous gagnants?

En attendant, je serais contente et rassurée de vous voir représenter tous les âges de notre village/société et de rallier deux projets plutôt que de les mettre en opposition. Je suis certaine que vous avez la capacité de nous rallier tous. Plus que les mots, vos gestes nous donneront la mesure de votre compétence à rallier tous les résidents. J'ai encore espoir.

## NUNAVUT

la francophonie  
AUX PORTES DE L'ARCTIQUE

La série *Mieux se connaître*, présentée par la FCFA, montre comment le français se vit à travers le pays. Lisez cette série dans nos pages et sur notre site web, et visionnez également leur série vidéo *Ma couleur francophone*, qui brosse le portrait de 13 francophones vivant en français aux quatre coins du Canada : [www.ski-se-dit.info](http://www.ski-se-dit.info).

## Une francophonie qui n'a pas peur du froid

Créée en 1999, le Nunavut compte 38 000 résidents sur son grand territoire, et les trois quarts sont nés. Plus de 600 francophones, principalement originaires du Québec, y habitent, surtout dans la capitale, Iqaluit, où les températures varient de -20 à -50 °C en hiver!

## Une histoire qui ne date pas d'hier

Même si l'histoire du Nunavut est millénaire, il faut remonter au 17<sup>e</sup> siècle pour y trouver les premières traces de présence francophone. Ce sont les explorateurs français Pierre-Esprit Radisson et Médard Chouart Des Groseilliers. Ils rencontrent les populations inuites de la baie d'Hudson et établissent un commerce des fourrures, éventuellement repris par la Compagnie de la Baie d'Hudson.

Au 20<sup>e</sup> siècle, plusieurs francophones sont dans les équipages des baleiniers près du Nunavut. Le capitaine Joseph-Ezra Bernier, originaire de Lisieux-Mer, marque l'histoire du territoire. Il entreprend des expéditions avec son équipage dans l'Arctique canadien. En 1909, sur l'île Melville, il dépose une plaque qui garantit les droits de souveraineté du Canada sur l'Arctique arctique.

fcfa

FRANCOFONIE  
FRANCO-ARCTIQUE  
FRANCO-ACADIENNE



Il entretient de bonnes relations avec les populations inuites du Nunavut et établit un poste commercial à Pond Inlet. Il cartographie le Nord canadien avec l'aide des Inuits, qui le surnomment Kapitakiallé (« petit gros capitaine » en inuktitut).

## La vie en français

Un programme d'enseignement en français est instauré dans les années 90, puis la Commission scolaire francophone du Nunavut est créée en 2004. Une première école francophone (la plus nordique au monde!) l'École des Trois-Soleils, à Iqaluit, naît avec le millénaire.

On compte une institution théâtrale francophone, la compagnie Iñuit (qui signifie « oui », ou! » en inuktitut, en référence à la réponse que donnent souvent les francophones), une salle de spectacle francophone, le Franco-Centre, qui a vu passer plusieurs artistes... Et Iqaluit a été le plateau de tournage des films québécois *Iqaluit* (2016) et *Ce qu'il faut pour vivre* (2008) réalisés par Benoit Pilon.

Aussi, plusieurs activités culturelles permettent aux Franco-Nunavois de célébrer leur culture avec la population, comme le festival Inuit Jymé, le Rallye familial de motoneige et les activités de l'Association des francophones du Nunavut.

## VAL-DAVID, TERRE D'ACCUEIL

Pour marquer  
son 100<sup>e</sup> anniversaire

La parution du livre *Val-David, terre d'accueil, éléments d'histoire 1849-2021*, par les historiens Paul Carle et Michel Allard, est prévue pour le mai avril 2021. Les exemplaires du premier tirage s'envolent rapidement. On peut encore en réserver quelques-uns au montant de lancement de 19,95 \$, payable uniquement sur réception de l'ouvrage, en envoyant un courriel à [redaction@ski-se-dit.info](mailto:redaction@ski-se-dit.info), ou par téléphone au 819 321-9269. Toute notre énergie passe par le chemin des archives et des images rescapées de notre passé. Un document unique, à ne pas manquer!





# S'isoler, c'est sérieux.

**Pour lutter contre la propagation de  
la COVID-19, on doit s'isoler quand :**

- on a des symptômes
- on a passé un test
- le résultat est positif
- on revient de voyage
- on a été en contact avec  
un cas confirmé

[Québec.ca/isolement](https://quebec.ca/isolement)

📞 1 877 644-4545

Votre  
gouvernement

Québec 

## MA MAISON DANS LE NORD DU DÉSENCOMBREMENT au minimalisme

### Lorraine Hamel

Courtier immobilier Remax bonjour  
450 436-0206 | info@lorrainehamel.com  
www.lorrainehamel.com

Depuis un an nous vivons à temps complet dans notre chez-soi à travailler, étudier, cuisiner, avec une vie sociale transformée en échanges virtuels. Au début du confinement, les projets de rénovation ont explosé et ça se poursuit... Ce qui imitait depuis longtemps a été retouché: de la couleur, vieillotte des murs jusqu'à relier la cuisine, la salle de bain en allant même jusqu'à l'agrandissement! Tout pour améliorer notre intérieur et l'espace de vie de chacun dans ce nouveau style de vie.

L'autre volet de vivre à temps complet à la maison est le rangement dans le but d'améliorer cette nouvelle vie dans l'espace existant. Et voilà que la réflexion commence: Avons nous vraiment besoin de ceci ou de cela? Ça n'a aucun bon sens, on déménage dans plus grand? On fait quoi avec tout ce matériel?



Parfois la solution est d'agrandir par l'intérieur. Mais comment on fait ça? Simple : on se défait du superflu. Oh là là! C'est souvent un sujet douloureux à aborder avec les clients. Parfois l'image vaut mille mots. Ma fille m'a fait découvrir la méthode Marie Kondo sur Netflix. C'est un processus structuré pour éliminer l'accumulation de plusieurs années dans tous les

espaces de la maison. Je me suis prêtée au jeu et j'ai fait l'exercice. Depuis plusieurs années je mets en pratique que si un nouvel objet entre, eh bien un autre doit sortir de la maison. Et même si je réaccumule pas, bien j'ai quand même éliminé plus que je ne pensais et transformé mon rangement pour ne plus chercher.

Le fait de se questionner sur le surplus que nous avons dans chaque recoin de la maison nous fait réaliser à quel point nous consommons. Dans ces choses qu'on accumule, il y a la robe trop petite qu'on pense porter l'été prochain, le buffet hérité de notre grand-mère au sous-sol que nous voulons retaper mais qui croule sous des boîtes, les manteaux des cinq derniers hivers et la montagne de pots vides pour les éventuelles marinades pas faites depuis longtemps...

Les vendeurs que j'accompagne dans le grand ménage avant la vente font tous des prises de conscience. Ils font tous la même remarque après le grand nettoyage : soulagement et légèreté.

Nous ne deviendrons pas tous des minimalistes, cependant, nous ouvrons à adopter de nouveaux comportements qui améliorent notre environnement et nos finances nous apporte assurément une existence plus sereine et équilibrée!

**Alors, bon grand ménage, et offrons une deuxième vie à certains objets!**

**APRÉNO  
TOITURE INC.**  
R.B.Q. : 5767-3931-01

- Spécialisé en bardeaux d'asphalte et revêtement extérieur
- Rénovation de salle de bain et cuisine
- Pose de gypse et isolation
- Finition intérieure et extérieure complète
- Peinture intérieure et extérieure

**819.325.4816** | [ap.renotoiture@outlook.com](mailto:ap.renotoiture@outlook.com)

*Votre sécurité est importante pour nous, appelez-nous pour une soumission dans le confort de votre foyer.  
Il nous fera plaisir de planifier vos prochains travaux ensemble!*





*Afin d'aider les élèves dans leurs choix d'étude, Ski-se-Dit publie, en collaboration avec la responsable du cheminement et de l'admission des étudiants au Centre collégial de Mont-Tremblant, une chronique régulière d'information générale. Comme la date des réponses d'admission approche à grands pas, bien connaître le concept de contingentement est important. Ce sera le sujet de cette seconde chronique.*

## LE CONTINGENTEMENT

### Rien ne sert de courir IL FAUT PARTIR À POINT!

#### Ariane Grenier-Paquette

Conseillère d'orientation  
et aide pédagogique individuelle  
Centre collégial de Mont-Tremblant

Dans le contexte actuel particulier, les étudiants sont préoccupés par leurs résultats scolaires. Un récent rapport présenté par Academos portant sur l'impact de la pandémie sur le choix de carrière des jeunes soulignait que 22 % d'entre eux avaient changé de choix de carrière durant la dernière année. Une des raisons évoquées était la crainte de ne pas avoir des résultats scolaires suffisants pour atteindre leurs objectifs professionnels. Ainsi, à l'approche des réponses aux demandes d'admission du cégep, il semble pertinent de bien comprendre la sélection des étudiants dans les programmes collégiaux.

#### Le programme contingenté

D'abord, un programme contingenté est un programme, dans un cégep donné, qui reçoit plus de demandes d'admission qu'il peut accueillir d'étudiants. Ainsi, le cégep se doit de faire une sélection entre les candidats remplissant les conditions d'admission.

La sélection peut se faire en fonction de plusieurs critères. Par exemple, le programme Techniques policières intégrera un test physique à l'analyse du dossier. Dans la plupart des cas, le choix des candidats est basé sur l'évaluation du dossier scolaire. C'est pourquoi une question revient



souvent : « Combien faut-il pour entrer dans ce programme? » en référence aux résultats scolaires.

#### Le dossier scolaire

Au-delà de la moyenne scolaire, plusieurs facteurs influencent l'appréciation du dossier scolaire d'un candidat diplômé du secondaire. Ces facteurs varient en fonction des pratiques d'admission des différents établissements d'enseignement.

L'écart des résultats de l'étudiant par rapport à la moyenne du groupe, les cours suivis, la pondération de ceux-ci, le nombre d'unités sur son parcours, et même ses résultats dans des cours spécifiques identifiés par le cégep seront pris en considération pour évaluer la qualité du dossier du candidat. Le nombre de

candidatures reçues et la qualité de leur dossier auront également un impact.

Ainsi, il peut être difficile d'évaluer avec précision ses chances d'admission dans un programme contingenté avant d'avoir postulé, puisque la qualité du dossier n'est pas seulement tributaire de la moyenne générale.

#### Les programmes ouverts à tous

Un programme peut être contingenté dans un cégep précis et ne pas l'être dans l'autre. Par exemple, au Centre collégial de Mont-Tremblant, nous ne sélectionnons pas les étudiants en fonction de leurs résultats scolaires, et nos programmes n'afficheront pas complet avant tout.

Ainsi, un étudiant remplissant les conditions d'admission sera admis dans le programme de son choix, sans égard à l'impact de la pandémie sur ses notes. Il s'agit d'une solution intéressante pour les élèves préoccupés par leurs résultats.

#### Les stratégies

Conséquemment, un étudiant pourrait tenter sa chance dans un programme contingenté sachant que son programme est offert sans contingentement, au tour suivant, dans un autre établissement.

Il pourrait également s'inscrire dans un programme non contingenté au cégep, dans le but d'obtenir de l'expérience collégiale. En ayant de bons résultats au cégep, le poids de résultats faibles au secondaire serait moindres dans l'évaluation de son dossier lors d'une nouvelle demande.

N'hésitez pas à consulter un professionnel en orientation ou en admission afin d'être conseillé. Pour toutes questions sur l'admission au Centre collégial de Mont-Tremblant, contactez-moi au [argrenier@ctsj.qc.ca](mailto:argrenier@ctsj.qc.ca).

*\*Titre de la célèbre fable de Jean de La Fontaine, Le lièvre et la tortue.*

# Ski-se-Dit

PROCHAINE PARUTION FORMAT PAPIER EN KIOSQUE : 8 avril 2021

Inscrit dans le *Publicus* du 15 avril 2021

PROCHAINE DATE LIMITE POUR ENVOYER VOS PHOTOS ET TEXTES : 22 MARS 2021

2496, rue de l'Église, suite 200, Val-David (Qc) J0T 2N0 • 819 321-9269 • [redaction@ski-se-dit.info](mailto:redaction@ski-se-dit.info) [E]

**RÉDACTEUR EN CHEF:** Michèle Pierre Samson, membre de la Fédération professionnelle des journalistes du Québec; **RESPONSABLE DES COMPTES:** Franca Hamel; **RÉVISION LINGUISTIQUE:** Maryse Froment-Lebeau; **MISE EN PAGE:** Pascal Côté; **IMPRESSION:** Hebdico Linfo; **REPRÉSENTANTE PUBLICITÉ:** Isabelle Monette; **DIVISION COMMERCIALE:** Ginette Duval, Jean-Marc Richard; **WEBMÊTRE ET SOUTIEN TECHNIQUE:** Richard Cloutier; **CHRONIQUEURS ET INVITÉS DANS CETTE ÉDITION:** Michel Allard | Paul Gagné | Geneviève Gauthier | Nicolas Desjardins | René Desrosiers | Jada Desautels | Lynn Lacombe | Louise Dubouché | Braden Giroux | Marjolaine Gosselin | François Guibet | Sébastien Guimond | Priscille Hébert | Justine Lavoie | Cyril Lepage | Gabriel Levesque | Johanne Rivest | Yvan Samet | Nadia Strano | Éliane Bourcier | Lorraine Humeau | Marcell Kratz | Marion Rogé-Babin | Yveline Vannoy-Gallegos | Ch | **CONSEIL D'ADMINISTRATION:** Suzanne Lapointe, présidente | Louise Duchemin, vice-présidente | Raymond Cardinal, trésorier | Denise Vézina, administratrice | Marjolaine Gosselin, administratrice

LE SKI-SE-DIT OBTIENDE L'APPUI DU MINISTÈRE DE LA CULTURE ET DES COMMUNICATIONS.



**DROITS DE REPRODUCTION:** Les articles de ce journal peuvent être reproduits à condition de l'être intégralement et sous réserve que leur provenance soit indiquée. Toute autre forme d'utilisation du contenu de ce journal est interdite sans autorisation écrite de la rédaction. Le journal est mis en ligne sur [ski-se-dit.info](http://ski-se-dit.info). Il est inséré dans le *Publicus* sur les territoires de VAL-D'AVOUE, VAL-MORIN et SAINT-AGATHÉ-DES-MONTS aux dates indiquées en-dessous.

POUR TOUTE RÉSERVATION PUBLICITAIRE

Isabelle Monette • 819 323-6417 | [isabelle@ski-se-dit.info](mailto:isabelle@ski-se-dit.info)

DATE LIMITE DES RÉSERVATIONS PUBLICITAIRES AVRIL 2021 : 5 avril 2021

## CONNAISSEZ-VOUS Anna Holluth?

## Judith Lavoie

Résidente de Val d'Écarlat  
professeure de traduction à l'Université de Montréal

Le titre de cette chronique est un mauvais jeu de mots. Un jeu de mots qui tombe à plat. «Anna Holluth» pour «anacoluthie». (Je sais, c'est ardu! Fait on la liaison? «Catachulu»?)

L'anacoluthie est une «rupture ou discontinuité dans la construction d'une phrase» (Grand Robert). Un exemple: «Ayant bu trop de vin, une sieste m'a fait du bien». Zavez vu la rupture? *Ayant bu... une sieste...* Non! Ce n'est pas la sieste qui a bu, c'est moi, c'est je. Il y a une rupture parce que le mot «sieste» n'est pas le sujet de la première partie de la phrase. Sans anacoluthie, ça donne: «Ayant bu trop de vin, j'ai fait une sieste qui m'a fait du bien».

Sagitté d'un bon sujet de chronique? L'anacoluthie?

De toute façon, j'ai mieux à vous proposer. Bien mieux.

## Vraiment?

Je vous promets une chose: ce qui suit n'est pas tarchinul. C'est même plutôt inusité (fait on la liaison?)

Dans leur *Dictionnaire d'expressions et locutions* (2015), Alain Rey et Sophie Chantreau écrivent, à l'article «train»: «Prendre le train orze» «aller à vélo» (fin XIX<sup>e</sup> s. [...]). En argot, le train orze (ou plus simplement orze) désigne la paire de jambes.»

Ce genre de découverte (c'en était une pour moi!) m'enchante, me transporte (en train?) m'émeut. Je me tourne alors vers mes proches. Les assaillies de questions. *Savez-vous ce que ça veut dire «prendre le train orze»? Avez-vous déjà entendu ça? Ou là quelque part? Pensez deux secondes: le train orze. ORZE. Imaginez le nombre.*



Visualisez-le! Ça n'évoque rien? Vraiment? Alliez! Mes enfants attendent, patients, presque stoïques, ils ont l'habitude. Mon cher époux écoute. Il est patient aussi. Je finis par leur donner le sens de l'énigme comme on dévoile la découverte d'une explanté. Ça les étone, me disent-ils. Agréablement, ajoutent-ils. Je ne sais pas s'ils mentent ou pas, je ne veux pas vraiment le savoir.

Mais je ne suis pas naïve. Je sais que ça ne sert pas à grand-chose de connaître cette expression. Je ne la dirai sans doute jamais à voix haute dans un vrai contexte de la vie.

À moins que.

Le téléphone sonne. C'est mon père. Il me demande s'il me dérange. Je réponds que non, que je prenais le train orze mon chien (je ne toute seule dans ma fusée habée). Il me demande où je m'en va, depuis quand j'embarque mon chien dans un train, depuis quand je prends des trains tout court. La conversation se termine sur un énorme malentendu. Il est convaincu de m'avoir vraiment dérangé. Alors que pas du tout. J'aurais bien aimé lui parler tout en promenant le chien. Ça m'aurait désempoé. J'en aurais peut-être

profité pour lui demander s'il connaissait la différence entre les verbes aboyer et japper (vu la présence du chien, he! Il m'aurait dit qu'il ne s'était jamais posé la question. Je lui aurais répondu que japper, qui s'emploie surtout au sujet des jeunes chiens, veut dire: «pousser des aboiements aigus et clairs» (il n'aurait

pas vu les guillemets). J'aurais ajouté que, pour ma part, le verbe japper me fait fuir. Immense. Peut-être à cause des deux «p»: j'Pfer. On dirait que c'est fort, que ça fait un gros tapage. Je lui aurais avoué que, même sachant cela, je dis toujours japper, et jamais aboyer, peu importe le chien. Il m'aurait dit qu'il l'employait, que ce n'était vraiment pas grave. La conversation aurait glissé sur les enfants...

Il m'aurait ensuite demandé ce que je faisais de bon. Une chronique en préparation?

J'aurais peut-être parlé de l'anacoluthie. Au même instant, le chien avait jappé (patron a boyé) après un écouleur, alors mon père n'aurait pas bien entendu ce que je disais. Il m'aurait demandé *Anna qui?* J'aurais dit au chien de se taire. Mon père aurait cru que je lui parlais à lui. Second malentendu. Décidément.

Je serais rentrée chez moi (je n'étais jamais partie, en fait) avec une anacoluthie mal comprise, un train manqué et une conversation imaginée.

## Gâteau SKI-SE-DIT



Pâques approche, les douceurs du printemps et le chocolat aussi! Pour l'occasion, la boulangerie du village, La Mie Richard, lance un gâteau coulé à souhai composé de ganache et de feuilletage pour y donner du croquant. Vous allez aussi craquer

pour sa garniture de chocolat à la lavande! C'est que notre ami boulanger a dégusté une crème glacée à la lavande en visitant La maison Lavande à Saint-Eustache. Voilà que l'idée a germé de manier cette saveur locale au chocolat. Myriam, sa fée pâtissière, a fait le reste.

Une partie des ventes du gâteau sera versée dans le fonds du journal *Ski-se-Dit*. Un gros merci à Richard Marleau! Ce nouveau délicieux chocolaté sera disponible dès le 15 mars jusqu'à Pâques... ou jusqu'à la Trinité. On vous attend!

**clés DES CHAMPS**

**Restons calmes et puissants**

Tonique régénérateur

Résistance

Présents dans notre communauté depuis 1978

Produits disponibles chez Bio Sattva Familiprix Charland

www.clefedeschamps.net

IBIO

**VENEZ VOIR VOTRE EXPERT!**

*Ayez*

PIÈRE ALLURE

- VITRES D'AUTOS
- PROTECTION
- ESTHÉTIQUE
- ACCESSOIRES
- ANTI-ROUILLE
- DÉMARREUR À DISTANCE
- ATTACHE-REMORQUES
- PELLICULE PARE-PIERRE
- VITRES TEINTÉES
- SUPPORT À VÉLO

**VITRO Ziebart Gens** IN MÉTRO DE MONTRÉAL

SAINT-AGATHE • 819 321-0202  
1360, rue Principale

**VENdre**

C'est parfois très stratégique!

Le prix de votre propriété a évolué, contactez-nous pour connaître sa valeur actuelle!

**RE/MAX**

**Boudrias**

Une équipe familiale

**NATHALIE BOUDRIAS**  
Courtier immobilier

**ALEXANDRE BOUDRIAS**  
Courtier immobilier résidentiel

450 822-2767  
nboudrias@re-max.com

819 321-9492  
aboudrias@re-max.com

www.equipeboudrias.ca



## RÉGIE INCENDIE DES MONTS

4, rue Albert-Bergeron, Sainte-Agathe-des-Monts (Qc) J8C 2L5  
Tél. : 819 326-2605 - Téléc. : 819 324-1085

### Le Programme de SECOURS ADAPTÉS DE LA RIDM

La Régie incendie des Monts poursuit le Programme de Secours adaptés pour les personnes qui nécessitent une assistance particulière pour l'évacuation en cas d'incendie. Ce programme s'adresse aux personnes ayant une limitation permanente (intellectuelle, motrice, auditive ou visuelle), pouvant avoir un impact sur leur capacité à évacuer leur demeure et résidant dans les municipalités desservies par la RIDM, soit Lanher, Sainte-Lucie-des-Laurentides, Ivry-sur-le-Lac, Val-David et Val-Moën, ainsi que la ville de Sainte-Agathe-des-Monts.

Lors d'un appel d'urgence, les informations recueillies dans le cadre de ce programme permettent aux répartiteurs de la centrale 911 d'aviser les véhicules en route pour l'intervention de la présence d'une personne avec une condition nécessitant une assistance particulière pour évacuer. Les pompiers pourront immédiatement planifier l'intervention et, en tenant compte des mesures spéciales nécessaires, procéder à un sauvetage rapide et dirigé; le but étant d'optimiser les interventions et d'évacuer ces personnes rapidement.

Dès réception d'une demande d'adhésion, nous procéderons à l'étude du dossier avant de confirmer au requérant son adhésion au Programme de

Secours adaptés. À la suite de cette étude, les informations sont inscrites au dossier et tenues à jour dans un système de gestion interne. Dès lors, les personnes inscrites au fichier sont prises de nous informer de tout changement utile (évolution dans l'état de santé, changement d'adresse, de numéro de téléphone, etc.) afin que les modifications nécessaires soient apportées au fichier.

Les personnes demeurant dans les centres spécialisés avec soins n'ont pas à s'inscrire au programme, car ces établissements sont déjà considérés comme abritant plusieurs personnes nécessitant de l'aide pour l'évacuation.

Toute personne désirant voir ses coordonnées inscrites au programme est invitée à remplir le formulaire d'adhésion, afin de nous informer de sa situation. Le formulaire est disponible sur le site web de la RIDM : <https://ridm.quebec.ca/programme-de-secours-adaptes> ou encore à l'hôtel de ville de votre municipalité. Ce dernier peut être rempli et envoyé par courriel à [info@ridm.quebec](mailto:info@ridm.quebec).

**Notez que les informations recueillies dans le cadre de ce programme demeurent confidentielles et qu'elles sont utilisées uniquement lors de situations d'urgence requérant une évacuation du domicile.**

Pour assurer la meilleure intervention possible en cas d'urgence, la Régie incendie des Monts encourage les personnes demeurant à la maison et ayant des difficultés à évacuer en cas d'urgence à s'inscrire au Programme de Secours adaptés

## FOUILLER DANS NOTRE PASSÉ...

Bibliothèque et Archives nationales du Québec nous facilite la chose, en mettant à notre disposition en format numérique pratiquement tous les numéros du journal *Ski-se-Dit* depuis... 2002! Une source formidable de renseignements, des milliers d'articles et de photos. Il suffit de se rendre sur le site de la BANQ et de taper une recherche avec le nom *Ski-se-Dit*.

OUTLANDER SE PHEV 2019

4 ROUES MOTRICES, S-AWC  
100% ÉLECTRIQUE + HYBRIDE



LOCATION

60 MOIS | 99\$ /SEM.

ACCOMPTE DE 2495\$ + TAXES  
INCLUS SUBVENTION GOUVERNEMENTALE 6500\$

Détailleur PHEV SE 2019 offre en location 60 mois à 99\$, d'entrée par le biais de la Mitsubishi Motors Société Financière au maximum de 100 000\$, taxes par semaine payable mensuellement à maximum de 400\$, taxes 2021 à 2500\$, taxes 2022 à 2500\$, taxes 2023 à 2500\$, taxes 2024 à 2500\$, taxes 2025 à 2500\$, taxes 2026 à 2500\$, taxes 2027 à 2500\$, taxes 2028 à 2500\$, taxes 2029 à 2500\$, taxes 2030 à 2500\$. Le détailleur PHEV SE 2019 est garanti pendant 5 ans ou 100 000 km, whichever comes first. Les taxes sont en plus de l'assurance de collision, de l'assurance par les clients de détail, des frais de gestion des documents par région et de la taxe de vente. Les taxes de location gouvernementales de 6500\$ sont à la charge du client et sont incluses dans le prix de location. Le prix de location est de 99\$ par semaine plus taxes. Les taxes sont en plus de l'assurance de collision, de l'assurance par les clients de détail, des frais de gestion des documents par région et de la taxe de vente. Le détailleur PHEV SE 2019 est garanti pendant 5 ans ou 100 000 km, whichever comes first.



Giroux  
MITSUBISHI

MITSUBISHI MOTORS CA

76, rue Préfontaine Est, Sainte-Agathe-des-Monts, Québec

819 326-1615 | [www.girouxmitsubishi.ca](http://www.girouxmitsubishi.ca)

MITSUBISHI MOTORS

## IN MEMORIAM

## Raymond Lévesque : TEL QU'ALORS EN LUI-MÊME

Nous étions quelques-uns à le croiser pratiquement tous les jours chez Dufréne, sur la rue Lapierre ou sur la rue de la Sapinière. C'était un visage familier. Nous échangeions des sourires avec lui, bien qu'il nous effrayait un peu, nous, les petits gars du coin, parce que lui, il montait tous les samedis de l'été sur les planches de la Butte. Il faisait de la chanson, du théâtre, il cultivait les amitiés et la vie par ici, simplement, et cela nous éberluait. Nous étions comme une poignée de cailloux au pied de la montagne. Je me souviens d'être passé chez lui un soir d'été. Il louait un chalet situé où Claude Savard habite aujourd'hui, coin de la rue Lavioie et du 1<sup>er</sup> rang de Doncaster. Les grenouilles chantaient à tue-tête dans le marécage du bout du lac, la nuit était noire comme du velours, douce et percée ici et là de mouches à feu. Ça devait être en juillet. Un parfum de feu de feuilles brûlées flottait dans l'air. La maison était sombre, avec de petites lampes en toile rouge ou jaune un peu partout diffusant une lumière d'ambiance. Il y avait du monde. La porte-moustiquaire était ouverte à tout le monde. Ce soir-là, j'ai osé entrer, attiré par le ronronnement des conversations au ton amical, entrecoupées de éclats de rire, et d'accords de guitare perdus entre les



A Paris, avec Édith Paul

phrases. Il était debout dans la cuisine et quand il m'a vu, un petit gars du village, il a souri un peu croche, comme il faisait, et m'a tendu une bière :  
 – Tu as le droit ?  
 J'ai haussé les épaules. Et je lui ai rendu son sourire en ramassant la petite bouteille brune.

– Viens, on est au bord du feu, a-t-il dit en traversant tranquillement la maison où, dans les pénombres,

en le suivant, j'ai vu des jambes et des pieds, sans pouvoir mettre une tête au-dessus dans l'obscurité.

On s'est rapproché du groupe autour du feu de camp qui projetait des ombres mouvantes sur les grands confères autour; des bûches d'épinettes faisaient de la braise dans un rond de pierres rondes. Claude Gauthier, assis sur une bûche, grattait sa guitare, une bière entre les pieds.

Pierre Galvé, à côté de lui, essayait d'y mettre des bateaux qui s'en vint, avec le fil de sa soie raouée, en suivant dans l'air les notes tremblantes et les accords en jachères. Les autres, c'étaient les Bozos : Jacques Blanchet, Clémence Desrosiers, Hervé Brousseau, André Gagnon, Claude Léveillé... des inconnus qui commençaient à se faire connaître, qui joueraient demain à la Butte, sur la microscène surplombant les balles de foin et les chaises en babiche, à la lueur des bougies plantées dans des bouteilles de Chianti, sous une chape de fumée à mi-hauteur de la salle. Je me suis dressé sur un tronç d'arbre couché et je les ai écoutés rêver tout haut, pousser des petits bouts de chanson, raconter des morceaux de voyages. Raymond était heureux, clairement, il riait beaucoup. Il aimait son monde et le monde l'aimait. La vie était simplement plus proche de la vie des uns et des autres, on se touchait l'épaule, on se tapait sur la cuisse et nos yeux dansaient entre eux. On vivait l'amour et l'eau claire. Val-Édith, en ce temps-là, était un petit village sans prétention, le creuset du bonheur des poètes et des chansonniers (MPS)

## Assemblée générale annuelle virtuelle

Ensemble depuis 120 ans



Vous êtes cordialement invité à y participer et à prendre connaissance des résultats de votre caisse.



Mardi 6 avril 2021 | 19h



Le lien pour assister à l'assemblée est disponible au :



[www.desjardins.com/  
caisse-sainte-agathe-des-monts](http://www.desjardins.com/caisse-sainte-agathe-des-monts)



À vous de voter!

Le vote se fera en ligne

Du 7 au 10 avril 2021 rendez-vous sur le [www.desjardins.com](http://www.desjardins.com) ou sur le site de votre caisse pour voter, par AccèsD, sur le versemment de la ristourne et l'élection des administrateurs.

C'est un rendez-vous!



Desjardins

Caisse de Sainte-Agathe-des-Monts

## Les tomates DE LA SOLIDARITÉ



Consciente de sa chance de vivre sur un immense lopin de terre à Val-David, l'artiste Bonnie Baxter a décidé l'été dernier de consacrer une partie de son terrain à la culture de légumes et d'offrir l'entièreté de sa récolte de tomates à la communauté. Ainsi, 115 kilos de tomates locales et biologiques ont été récoltés et transformés en coulis, sorte de sauce de base. Toute la production, qui totalise 64 litres, a été remise au comptoir alimentaire. Louise Duhamel, chroniqueuse

culinaire au journal Ski-se-Dit, a coordonné les opérations de transformation avec Thierry et Pascal Rouy dans les locaux de leur restaurant, La Table des Gourmets.

Bonnie Baxter est actuellement en pleine création artistique. Sa prochaine œuvre audio, visuelle et sensorielle tournera autour de... la tomate, vous l'aurez peut-être deviné. À suivre, donc... (LD)

## En attendant...



Je vis dans l'attente d'une autre vie  
D'un autre pays  
Dans l'espoir  
De ne jamais plus revenir ici  
Parmi des entités qui rétrogradent  
Sur une planète en marche directe...  
Mais en attendant il y a la neige  
Oui, lentement, recouvre mes cabanes d'oiseaux  
Ces anges affamés qui virovolent à ma fenêtre  
Me chantant de leur relier le plein...  
Ainsi, nous les oiseaux  
Demeure, pour moi, un surris de vie  
Jours après jours

Je vis dans l'attente d'une autre vie  
Peut-être sera-t-elle dans les galaxies  
Loin de paysans perdus dans leur propre pays...  
Loin de Canadiens errants dans l'ennahbi!  
Mieux vaut quitter ce blanc pays  
Ne jamais plus l'habiter  
Pour habiter les galaxies  
Ne jamais plus les quitter  
PS. Quand on est jeune  
On ne s'attend pas à la mort  
Mais quand on est vieux  
C'est là mort qui nous attend!

Cyril Lepage De Nazareth (1933-2020)

## CINÉMATHEQUE Méliès



9 mars

*Mon chien Stupide* - drame français  
*L'état sauvage* - western franco-canadien

16 mars

*Phénix / Songbird* - suspense  
*Suspect / Above Suspicion* - suspense

23 mars

*The Mission / News of the World* - western  
*Âme / Soul* - animation

30 mars

*Wonder Woman 1984* - aventure  
*Notre ami / Our Friend* - drame

**Note : Plusieurs films non prévus s'ajouteront chaque semaine, surveillez notre site : [cinemathequemelies.wordpress.com](http://cinemathequemelies.wordpress.com)**

**Nos mesures sanitaires : Mains, masque, 5, crayon, 2 mètres | Horaire : 14 h à 19 h, 7/7 jours (à moins de changement de dernière minute)**

**Vous pouvez louer des films, après avoir consulté notre site internet, avec la mise de côté par téléphone (819 322-2741) ou par courriel ([cinemathequemelies@outlook.com](mailto:cinemathequemelies@outlook.com)), suivie du ramassage à la porte, en respectant des mesures sanitaires strictes.**



Stéphanie Walsh

Cette comédie romantique de Stéphanie Robelin saura vous séduire par sa mise en scène et le talent avec lequel les rôles sont interprétés.

*Un profil pour deux* met en vedette l'acteur français Pierre Richard dans le rôle d'un veuf septuagénaire à la retraite et blâsé par son manque de contacts sociaux. Quel personnage attachant!

Pierre est la recherche subtile de piquant dans son quotidien. Sa fille, mère de jeunes adultes, prend son rôle à cœur afin d'introduire son père à la vie virtuelle le pour ce dernier acquiesce une certaine autonomie, considérant qu'il souffre d'agoraphobie depuis la perte de sa femme.

Il suit donc des cours d'introduction à l'internet pour faciliter ses échanges sociaux, avec l'aide d'un jeune homme engagé pas sa mère. Or, cette dernière a insisté pour que son gendre, Alex (Yanis Lesperti), soit le professeur en question, afin qu'il puisse se rendre utile, lui qui traverse une période précaire sur le plan professionnel tout en dépendant de sa compagne, petite-fille de Pierre, pour vivre.

C'est à ce moment que le plaisir débute. Pierre ne doit pas savoir que son nouveau professeur est en fait le copain de sa petite-fille. Leur première

rencontre n'est pas un succès, mais peu à peu, une familiarité s'installe entre les deux et Pierre brève de profiter de l'occasion pour animer son quotidien à l'insu d'Alex. Celui-ci, peu déterminé à poursuivre l'apprentissage du grand père de son amoureux, apprend par l'intermédiaire de Pierre quelle n'est plus satisfait de sa relation avec lui.

Une complexité s'installe, tout en restant dans une forme d'anonymat, entre les deux hommes. Pierre décide donc de s'inscrire en cachette à un réseau de rencontres, afin de pimenter ses moments de solitude. Stratégiquement, il crée une fiche personnelle ayant comme description le profil de son professeur, Alex...

En peu de temps, Pierre tisse une relation virtuelle avec Flora, jeune professionnelle célibataire, belle comme le jour. Il prend alors l'initiative de lui fixer

un rendez-vous, afin qu'ils fassent connaissance. Cette étrangeté est complètement sous le charme après les conversations tormentées avec Pierre, et elle est enchantée par l'idée de rencontrer Alex en personne.

Mais Pierre n'est pas Alex...

Comment convaincre son professeur, après lui avoir confié avoir utilisé son identité pour se divertir, de se rendre à ce fameux rendez-vous avec Flora? Alex accepte, un peu contre son gré, de participer à cette aventure farfelue, contre une compensation financière. Pierre est ravi d'être le maître de ce scénario et révisse tout en étant prudent, fort discrètement, au rendez-vous galant d'Alex et Flora. Ce film fait clairement du bien à l'âme, et allie par l'humour et le suspense, il laisse le cœur léger aux auditeurs.

## VUE, REVUE, À VOIR

## Le cinéma le plus PRÈS DE CHEZ VOUS

## RENÉ DEROUIN – CHRONIQUE 7

# Les Jardins du précambrien

## EN PRÉPARATION DU 100<sup>e</sup> ANNIVERSAIRE

### HISTOIRE CITOYENNE – 1995

En sept chroniques successives, René Derouin raconte dans le journal *Ski-se-Dit* un demi-siècle de son histoire citoyenne. Un regard d'artiste sur Val-David, son point d'ancrage.

Les années 1990 à 2010 ont été des moments importants dans la communauté de Val-David. La population est en croissance, les événements culturels se structurent, le restaurant prend de la qualité et l'itinéraire grandit pour la culture et le plein air avec le parc régional Val-David-Morin, un plus pour Val-David grâce à un référendum gagné par ses citoyens, avec une aide importante de Micheline Loizele et André Berthelet – dure bataille. Nous sentons que Val-David prend forme, avec une préoccupation sur l'environnement.

Je pense depuis longtemps créer une fondation, avec mon travail au Mexique, une institution multidisciplinaire dans son orientation, consacrée à l'art, la nature et les relations avec les Amériques. Je construis sur mon terrain un atelier d'atelier, un grand atelier pour y réaliser des œuvres d'importance, comme la série *Equinox*, qui sera exposée à Montréal, Mexico et d'ailleurs, un grand triangle sur les Amériques. Cela confirme mon espace d'intervention et des orientations de la fondation en devenir.

1999 et 1992 – A grande installation Migration est en réalisation, avec 20 000 statuettes en céramique fabriquées autant à San Bartolo de Coyotepec, au Mexique, qu'à mon atelier de Val-David. Des artistes viennent collaborer avec moi à cette œuvre monumentale. Il est heureux que j'habite un village culturel; plusieurs viendront y travailler et seront toujours rémunérés. Le m'inspire de cette longue tradition de compagnonnage qui vient du moyage et cette ressource existe dans mon village Val-David. Quelle chance de voir ces gens travailler à l'aménagement des sentiers des Jardins du précambrien.

**La Fondation Derouin** est créée en 1995 avec un conseil d'administration multidisciplinaire, des membres de Val-David, Montréal, Québec et Mexico. Durant vingt ans auront lieu des symposiums internationaux d'art nature, travail énorme sur le territoire. Venant des trois Amériques pour découvrir notre culture, notre nature sur notre territoire du Nord, des artistes de 16 pays seront invités en deux décennies. Des commissaires sont responsables du choix des artistes : Jocelyne Connolly, Danielle Lord, Emmanuel Galland, Pascale Beaudet, Manon Regimbald, Chloé Charre, Guy Siouu Durand, André



À gauche de l'œuvre à partir du premier plan : Chloé Charre, Linda Lévesque, Marie-Ève Collette, Louise Blanchard, Guy Davidson, Michèle Campeau, Robert Fossy. À droite de l'œuvre, dans le même ordre : Olga Mangano, Sylvie Flamant, Frédérique Dubois, René Derouin.

Matte. À chaque symposium, nous recevons des artistes en résidence, nous couvrons tous leurs frais de séjour et chacun est accompagné d'un assistant choisi parmi nos artistes de Val-David. Ce compagnonnage donnera des fruits d'amitié et d'échanges avec les pays des Amériques.

La Municipalité sera notre partenaire privilégié durant des années, ainsi que le CALQ et nos amis commanditaires privés. Nos symposiums décentraliseront une activité culturelle du cœur villageois vers un art nature, à l'écart du noyau villageois déjà saturé.

Un grand sentier de la poésie a été réalisé autour de Tagora Gaston-Miron, et chaque année un poète invité y laissera des traces et donnera un rituel. Les plus grands poètes du Québec ont été invités.

Le premier symposium multidisciplinaire s'est tenu en 1995, en partie au Centre d'exposition de Val-David et à l'église Saint-Jean-Baptiste. Sous le thème *Les Terroires appelés* était présent Gaston Miron, notre poète national, accompagné de ses musiciens, Bernard Buisson et Pierre St-Jak. Artiste Pierre Lebanc, René Derouin, Montserrat Galí Soabella, historienne de l'art, de Mexico, André Gledu, cinéaste, et Serge Courville, géographe et notre conférencier d'honneur, et André Matte qui comme responsable de l'exposition. Quel défi thématique!

Lors du spectacle de Gaston Miron, à l'église Saint-Jean-Baptiste, Gaston Miron est fait citoyen honneur par le maire Laurent Lachaine. Quelle soirée mémorable dans cette ancienne église au cœur de Val-David d'entendre *La Marche à l'armure*, de Gaston Miron. Il nous dira : « Vous êtes la première municipalité au Québec à me faire citoyen d'honneur après cinq villes d'Europe, je suis dans mon pays natal. »

Ce premier symposium annonce les invités de plusieurs disciplines qui suivront à travers les années,

comme Henri Dorion, Pierre Nepveu, Pierre Dansereau, Louis Edmond Hamelin, Roland Arpin, Helen Escobedo, Graciela Schmilchuk, Maribel Potera, Serge Bouchard, Palma Jones, Jean Desy, Michel Gonville, Joséphine Bacon, Hélène Dorion, Derys Arcand, Pierre Thibault, Michel Dallaire... Des centaines d'invités en musique, en poésie, en géographie, en histoire.

Voilà! Notre rêve se réalise avec des efforts imaginables au financement dans un pays riche comme le Québec, mais sans aucun sens de la conservation et de la continuité pour protéger notre histoire et notre patrimoine; une pauvreté politique. Comme le gentil générique du Mexique le dira aux citoyens de Val-David à l'occasion d'une inauguration : « A Mexico, quand nous parlons du Québec nous parlons de Val-David et des Jardins du précambrien. Ils sont reconnus à travers les trois Amériques, diffusés en espagnol et nous nous reconnaissons avec eux. Je dis au Conseil que nous sommes né de la même histoire des Amériques, nous habitons un immense territoire, nous avons côtoyé des cultures amérindiennes. Nous nous sommes mélangés après 400 ans de culture du territoire et nous nous sommes décolonisés de l'Europe. Les Québécois, par la Révolution tranquille, se sont laissés pour sortir d'un clergé envahissant. Nous avons réalisé des choses importantes, mais sans sortir du colonialisme monarchiste, sûrement le seul peuple des Amériques n'ayant pas fait son indépendance.

**Les enfants de la transmission** – Une des belles réalisations des Jardins du précambrien est la transmission intergénérationnelle. Pendant des années, nous avons reçu les enfants du primaire et du secondaire dans les Jardins du précambrien. Quel beau voyage de marcher dans les sentiers pour découvrir la nature de la flore laurénienne, de voir les œuvres des artistes et de lire les poèmes de ceux nous sommes... et de terminer la journée en réalisant



une pièce en céramique à l'Agogo de l'animation sous la direction de Louise Blanchard. Des milliers d'œuvres en céramique nous sont laissées en mémoire de leur passage, plus de 6000 œuvres laissées par notre public.

**La journée citoyenne** – Nous avons consacré des journées citoyennes aux familles pionnières, une porte ouverte aux Dufresne, Lavender, Guindon, Campeau, David... Et nous avons rendu hommage aux pionniers du tourisme à Val-David : l'hôtel La Sapinière, avec Jean-Louis Dufresne, la Chalet Beauport, avec Madeleine et Jean-Louis Abreau, suivis de Francine Hudon et Bernard De Pierre; l'Auberge du Vieux Foyer, avec Camille et Franco Cavazzoli; l'Auberge Le Rouet, avec Pierre Lefebvre; le centre de ski Mont-Plante, avec Roland Plante, suivi de Reine et Ivan Lapointe. Ce sont des gens de grande valeur, ces pionniers, ce qui a fait de Val-David « Un monde à part et à partager ».

Chaque fin de journée d'un symposium, quand je voyais sortir nos visiteurs des sentiers avec des yeux de découverte, je leur demandais : « Vous avez aimé votre visite aux Jardins du précambrien? » Et la réponse était surprenante : « Oui, beaucoup, j'ai eu du temps à moi, du silence pour lire de la poésie, m'asseoir sur les bancs des agoras pour regarder des œuvres d'art nature, j'ai découvert un nouveau monde. »

C'était la récompense, pour notre équipe et nos bénévoles, d'entendre ces belles paroles. La transmission avait eu lieu, nous avions réussi.

René Derouin et Jeanne Mollieur  
Les Jardins du précambrien

2<sup>E</sup> PARTIE

## Prix de l'INNOVATION LNE AU CANADA

## Marléne Gosselin

Institue Marléne

La spécialiste de la santé et de la beauté de votre peau

J'ai le privilège de travailler en institut avec des lauréats **Prix de l'Innovation 2020** du magazine *Les nouvelles esthétiques*. Le mois dernier, je vous ai présenté les lingettes réutilisées de ECOIAO et le Sérum Fusion Cellulaire d'Aqualofia. Voici la suite de cette liste :

**Le Sérum Lift Summum de Guinot** est un sérum lifting fermeté à base d'argousier qui favorise la synthèse des fibres élastiques responsables de l'amélioration de l'architecture de la peau pour la raffermir, la redensifier et la restructurer. Il agit sur la structure et l'organisation des fibres d'élastine, de collagène et la cohésion entre cellules et fibres pour un maillage plus fort et plus résistant tout en augmentant le métabolisme cellulaire grâce à l'ajout de l'Energycell et de la Longevityne (formules d'actifs pour retarder l'apparition des signes de l'âge). L'ovale du visage est redensifié, les traits sont détendus et la peau devient plus ferme et plus dense. Il est recommandé d'utiliser ce sérum matin et soir pour des résultats optimaux.

**Les 3 produits Essentiels Cyfolia** sont fabriqués à partir d'une algue bio locale dans la baie du Mont-Saint-Michel en France que l'on a la main. Cyfolia a obtenu la certification Cosmos Organic



par Écocert GreenLife. Cette nouvelle gamme offre 3 produits :

- Une Crème Nettoyante Éclat, moelleuse et veloutée, qui fond au contact de la peau pour la nettoyer et la démaquiller tout en douceur.
- Une Crème Exfoliante Éclat, parsemée de

particules exfoliantes naturelles, qui révèle une peau visiblement plus lisse, plus douce et plus lumineuse.

- Une Crème Éclat Hydra-Réconfortante, onctueuse et fondante, qui apporte confort et nutrition à la peau et redonne au teint tout son éclat.

Grâce à sa formulation végétalienne, on y retrouve l'algue Cyfolia bio, l'Oligomère (concentré d'eau de mer breveté de Phytomer), l'eau d'orange bio, des huiles végétales bio et l'Immortelle Bio, fleur du bord de mer ayant des vertus apaisantes et réconfortantes. L'emballage est écoresponsable avec son tube végétal recyclable et son étui en papier FSC (Forest Stewardship Council) - étiquette environnementale certifiant que le bois provient de forêts ou de plantations gérées de manière responsable et durable). Les laboratoires Phytomer mettent un point d'honneur à utiliser des produits locaux, à favoriser les cultures d'algues en laboratoire ou en pleine mer tout en garantissant leur pureté et en préservant durablement les ressources marines.

Nous sommes foyés d'avoir accès à cette nouvelle cosmétologie. Les recherches explosent pour nous permettre de ralentir le passage du temps! Profitez-en pour partir à la découverte de ces nouveaux produits.

Références : Livre de formation technique Phytomer, livre de formation technique d'Aqualofia, livre de formation technique de Guinot, site web ECOIAO

## Remerciements

Fondation Dufresne  
**MON ÉCOLE+**

Simon de Montigny, président de la Fondation Dufresne, tient à remercier chaleureusement au nom des enfants des écoles publiques de Val-David tous les donateurs qui ont permis d'accumuler 15 000 \$ au cours des dernières années de campagnes. Les enfants des écoles publiques de Val-David ont pu profiter de ces fonds pour obtenir des articles scolaires, des vêtements chauds, des repas chauds et tout le nécessaire pour bien vivre leur scolarité.

**Culture,  
Communications et  
Condition féminine**

**Québec**



Suzanne Lapointe, présidente du Conseil d'administration du journal Ski-se-Dit, remercie sincèrement Madame Nathalie Roy, députée de Montarville et ministre de la Culture et des Communications, pour l'aide conséquente apportée au journal communautaire de Val-David, dans le cadre du programme d'Aide au fonctionnement pour les médias communautaires. Ce soutien est indispensable à la poursuite de la mission du journal, dont la diffusion en 12 000 exemplaires rejoint les résidents de Val-David, Val-Morin, Sainte-Adèle et Sainte-Agathe-des-Monts.

**NOS PUBLICITÉS SE démarquent!**  
Contactez Isabelle Monette 819 323-6417 | [isabelle@ski-se-dit.info](mailto:isabelle@ski-se-dit.info)



# LE SPORT SELON François

## L'INTERVAL DE SAINTE-LUCIE

### Une ballade FORT SYMPATHIQUE

#### François Gohier

*François Gohier est natif de Sainte-Agathe-des-Monts et à la retraite au même endroit depuis 2008. Il pratique des activités extérieures en toutes saisons dans la région des Laurentides. Il partageait dorénavant ses observations en matière d'activités plein air dans la région avec les lecteurs du Ski-se-Dit!*

Il y avait passablement de monde dans le stationnement à notre arrivée au site de L'Interval en ce beau dimanche après-midi! Les médias avaient annoncé en début de saison une recrudescence des activités extérieures et du ski de fond en particulier. On pouvait le constater à l'Interval. Allait-on pour autant se bousculer dans les pistes? La suite prouva que non.

À la suggestion de la préposée à l'accueil, on décide de faire un tour de reconnaissance générale du centre par le sentier numéro 1 (est logique), une piste qui fait le tour du Lac Legault et longe le mont Kaakop, deuxième sommet le plus élevé des Laurentides.

On avait été incités à visiter le centre par une publicité vue sur Facebook. On y faisait mention d'une vingtaine de kilomètres de pistes tracées



Partenaires de notre randonnée à L'Interval: Me François Bertrand, de Sainte-Agathe, et sa conjointe Louise Mont-Kaakop en arrière-plan.

mécaniquement, une caractéristique de l'endroit qui nous a interpellés.

Une carte précise et des indications claires nous guident vers un sentier très bien damé et tracé. Si les kilomètres initiaux laissent présager un parcours assez facile, on est quelques fois surpris, de l'autre côté du lac, par plusieurs descentes fort intéressantes, sollicitant les meilleures aptitudes du skieur. Les nombreux sentiers à sens unique du centre favorisent l'intimité de l'expérience en nature.

Le sentier no 1 se révèle un bon choix pour une première sortie, avec une vue intéressante du lac sur une bonne partie du parcours. Au retour, c'est le mont Kaakop qui fait office de carte postale!

Pour les skieurs plus expérimentés, la piste n° 11 (un peu moins de 5 km) offre un plus grand défi, selon la préposée à l'accueil. « Les descentes sont parfois assez étroites entre les arbres, il faut savoir bien négocier ce genre de parcours. »

On peut aussi opter pour une expérience d'un autre ordre: le sentier Inter-Vals, qui se rend à Saint-Donat (24 km en tout aller-retour), un parcours de vélo genre gravel bike en été, il est tracé pour le ski de fond en hiver la plupart du temps», précise-t-on.

Les vrais mordus peuvent entreprendre l'ascension du mont Kaakop (dénivelé de 340 m), qualifiée de « grand tour », un périple d'une douzaine de kilomètres, en raquette ou en ski hors-piste. Pour cette randonnée, on conseille l'utilisation de skis Hok (prononcer « hawk »). Des skis courts, légers et larges, avec une peau de phoque synthétique intégrée à la semelle. Ces skis hybrides sont destinés principalement à ceux qui aiment la raquette... mais qui ont aussi des envies de glisse!

On accède à L'Interval par la route 329 Nord en direction de Saint-Donat ou par le chemin des Hauteurs à partir de Sainte-Luce. Hébergement disponible en chalets seulement. L'auberge est présentement fermée pour raisons sanitaires. Le coût d'une journée de ski de fond/raquette est de 9 \$ par adulte.

Mais, L'Interval, destination 4 saisons, c'est bien plus que ça. À découvrir sur [www.intervalcoop.com](http://www.intervalcoop.com). Info et réservation: 819 326 4069

## AUTRES RÉCITS DU 100<sup>E</sup> ANNIVERSAIRE

### J'ai souvenir encore...

#### Marcel Kretz

Après un service militaire de rêve dans les Alpes françaises, en temps de paix, cela a ressemblé plutôt à des vacances: j'ai fait de la compétition avec Club de ski Viking. Mais ce que je préfère du ski de fond, c'est la solitude des sentiers, l'espace des bas glaciers, les cascades de glace le long de la rivière du Nord, la neige qui se repose sur les sapins en haut du petit



Robert Barbeau

Années 70. École de ski du mont Plante - De g. à dr.: Ernest Barbeau, instructeur, Martin Boulter, Robert Mathieu, Patrice Kretz, Danny Leclerc, Pierre Boasson, Isabelle Mathieu, Isabelle Kretz, Clève Boasson, Greg Griffith, Alain Dufresne, Jacques Dufresne, Pierre Mathieu

mont Plante » (mont Saint-Aubin, comme on l'appelle dans le temps).

J'ai vu avec plaisir mes enfants prendre la relève avec le ski alpin et le ski de fond.

À Val David le mont Plante a été le foyer de l'école de ski des enfants dirigée par Raymond Lacroix, assisté de plusieurs moniteurs de ski certifiés et dévoués à la cause du ski.

Les équipes de compétition du mont Plante étaient toujours à l'honneur à l'intérieur de la zone laurentienne. Plusieurs de ces élèves de cette première école de ski pour les enfants du mont Plante ont poursuivi l'excellence dans le monde de la compétition. Mentionnons ici les Dufresne, les Boasson, les Mathieu, les Kretz et particulièrement Pierre Boasson, qui a fait partie de l'équipe nationale de ski. C'était de belles années!

# On a tous de bonnes questions sur la vaccination



Au Québec, la vaccination contre la COVID-19 s'est amorcée en décembre 2020. Cette opération massive vise à prévenir les complications graves et les décès liés à la COVID-19 ainsi qu'à freiner la circulation du virus de façon durable. Par la vaccination, on cherche à protéger la population vulnérable et notre système de santé, ainsi qu'à permettre un retour à une vie plus normale.

## LA VACCINATION EN GÉNÉRAL

### Pourquoi doit-on se faire vacciner?

Les raisons de se faire vacciner sont nombreuses. On le fait entre autres pour se protéger des complications et des risques liés à plusieurs maladies infectieuses, mais aussi pour empêcher la réapparition de ces maladies.

### À quel point la vaccination est-elle efficace?

La vaccination est l'un des plus grands succès de la médecine. Elle est l'une des interventions les plus efficaces dans le domaine de la santé. Cela dit, comme tout autre médicament, aucun vaccin n'est efficace à 100 %. L'efficacité d'un vaccin dépend de plusieurs facteurs, dont :

- l'âge de la personne vaccinée;
- sa condition ou son état de santé (ex. : système immunitaire affaibli).

## L'EFFET DES VACCINS EN UN COUP D'ŒIL



- L'Organisation mondiale de la santé (OMS) estime que la vaccination permet d'éviter plus de deux millions de décès dans le monde chaque année.
- Depuis l'introduction des programmes de vaccination au Canada en 1920, la **poliomyélite a disparu** du pays et plusieurs maladies (comme la **diphtérie**, le **tétanos** ou la **rubéole**) sont presque éliminées.
- La **variole** a été **éradiquée** à l'échelle planétaire.
- La principale bactérie responsable de la **méningite bactérienne** chez les enfants (*Haemophilus influenzae* de type b) est maintenant **beaucoup plus rare**.
- L'**hépatite B** a **pratiquement disparu** chez les plus jeunes, car ils ont été vaccinés en bas âge.



## LA VACCINATION CONTRE LA COVID-19

### Le vaccin est-il sécuritaire?

**Oui.** Les vaccins contre la COVID-19 ont fait l'objet d'études de qualité portant sur un grand nombre de personnes et ont franchi toutes les étapes nécessaires avant d'être approuvés.

Toutes les étapes menant à l'homologation d'un vaccin ont été respectées. Certaines ont été réalisées de façon simultanée, ce qui explique la rapidité du processus. Santé Canada procède toujours à un examen approfondi des vaccins avant de les autoriser, en accordant une attention particulière à l'évaluation de leur sécurité et de leur efficacité.

### Quelles sont les personnes ciblées pour la vaccination contre la COVID-19?

On vise à vacciner contre la COVID-19 l'ensemble de la population. Cependant, le vaccin est disponible en quantité limitée pour le moment. C'est pourquoi certains groupes plus à risque de développer des complications de la maladie sont vaccinés en priorité.

### Peut-on cesser d'appliquer les mesures sanitaires recommandées lorsqu'on a reçu le vaccin?

**Non.** Plusieurs mois seront nécessaires pour protéger une part suffisamment importante de la population. Le début de la vaccination ne signifie pas la fin des mesures sanitaires. La distanciation physique de deux mètres, le port du masque ou du couvre-visage et le lavage fréquent des mains sont des habitudes à conserver jusqu'à nouvel ordre.

### Comment les groupes prioritaires ont-ils été déterminés?

La vaccination est recommandée en priorité aux personnes qui courent un risque plus élevé de complications liées à la COVID-19, notamment les personnes vulnérables et en perte d'autonomie résidant dans les CHSLD, les travailleurs de la santé ouvrant auprès de cette clientèle, les personnes vivant en résidence privée pour aînés et les personnes âgées de 70 ans et plus. À mesure que les vaccins seront disponibles au Canada, la vaccination sera élargie à de plus en plus de personnes.

### Ordre de priorité des groupes à vacciner

- 1 Les personnes vulnérables et en grande perte d'autonomie qui résident dans les centres d'hébergement et de soins de longue durée (CHSLD) ou dans les ressources intermédiaires et de type familial (RI-RTF).
- 2 Les travailleurs du réseau de la santé et des services sociaux en contact avec des usagers.
- 3 Les personnes autonomes ou en perte d'autonomie qui vivent en résidence privée pour aînés (RPA) ou dans certains milieux fermés hébergeant des personnes âgées.
- 4 Les communautés isolées et éloignées.
- 5 Les personnes âgées de 80 ans ou plus.
- 6 Les personnes âgées de 70 à 79 ans.
- 7 Les personnes âgées de 60 à 69 ans.
- 8 Les personnes adultes de moins de 60 ans qui ont une maladie chronique ou un problème de santé augmentant le risque de complications de la COVID-19.
- 9 Les adultes de moins de 60 ans sans maladie chronique ni problème de santé augmentant le risque de complications, mais qui assurent des services essentiels et qui sont en contact avec des usagers.
- 10 Le reste de la population de 16 ans et plus.

### Est-ce que je peux développer la maladie même si j'ai reçu le vaccin?

Les vaccins ne peuvent pas causer la COVID-19, car ils ne contiennent pas le virus SARS-CoV-2 responsable de la maladie. Par contre, une personne qui a été en contact avec le virus durant les jours précédant sa vaccination ou dans les 14 jours suivant sa vaccination pourrait quand même faire la COVID-19.

### La vaccination contre la COVID-19 est-elle obligatoire?

**Non.** Aucun vaccin n'est obligatoire au Québec. Il est toutefois fortement recommandé de vous faire vacciner contre la COVID-19.

### Est-ce que le vaccin est gratuit?

Le vaccin contre la COVID-19 est **gratuit**. Il est distribué uniquement par le Programme québécois d'immunisation. Il n'est pas possible de se procurer des doses sur le marché privé.

### Si j'ai déjà eu la COVID-19, dois-je me faire vacciner?

**Oui.** Le vaccin est indiqué pour les personnes ayant eu un diagnostic de COVID-19 afin d'assurer une protection à long terme. Toutefois, compte tenu du nombre limité de doses de vaccin, les personnes ayant eu la COVID-19 pourraient attendre 90 jours après la maladie pour être vaccinées.

Québec.ca/vaccinCOVID

☎ 1 877 644-4545

## CHRONIQUES DU CENTENAIRE

## Pas de boudin À LA MEIJE

## Marcel Kretz

À 90 ans, le chef Marcel Kretz ne manque pas de souvenirs qui, d'une certaine manière, mijotent encore dans le fait-tout de sa mémoire culinaire exceptionnelle. À l'occasion du centenaire de Val-David, un village qu'il a adopté il y a près de 60 ans en devenant le grand patron des cuisines de l'hôtel La Sapinière, M. Kretz a accepté de publier quelques-uns de ses récits toujours savoureux. Nous le remercions de partager avec nous un peu de cette riche et remarquable aventure qui fut la sienne, et qui ne manque jamais de sel.



Le jeune Marcel est le second à droite de l'image (sans béret).



Il faudrait avoir 20 ans plus les temps!

1951 – Cela faisait une semaine que nous étions à la Brèche de La Meije<sup>1</sup>, dans le Massif de l'Oisans, dans le petit village de La Bérarde et La Grave, dans les Hautes-Alpes.

Nous préparions la traversée du col de la Meije, pour tout le 27<sup>e</sup> Bataillon de Chasseurs alpins<sup>2</sup>. Nous vivions à plus de 3 000 mètres d'altitude depuis une semaine. Après les étables et les tentes, nous logions maintenant dans le refuge bondé d'alpinistes. Et dans nos sacs à dos s'empilaient les cordes, les crampons, les anneaux, les marteaux et tout notre ravitaillement pour dix jours. Loin, la soupe aux pois cassés, loin aussi le

boudin, loin même le pain. Mais il y avait des biscuits durs comme les roches qui nous entouraient et du « singe », cette espèce de bœuf salé en conserve qu'on appelait « corbeef ».

Caché au fond de mon sac, j'avais toujours un oignon ou deux. Il m'arrivait aussi d'emporter un peu de vinaigrette, et ce jour-là, ces modestes ingrédients transformèrent mon « singe » en une salade de viande très acceptable qui me rappela un peu celle que ma mère faisait avec des restants de bœuf bouilli, pour mon casse-croûte, lorsque j'allais à la cueillette de framboises dans les Vosges, à bicyclette...

Et maintenant, chacun de nous s'affairait avec sa gamelle, dans une splendeur de roc et de glace, le visage séché par le vent. Et peut-être chacun de nous, tout en prenant ce repas frugal dans le

respect et le silence, remerciait-il le Seigneur qui, vu l'altitude, devait être un peu plus proche.

Et le lendemain, alors que notre matériel était en place, cordes posées, les éclairieurs postés aux points névralgiques pour bien guider nos chasseurs qui ne tarderaient pas à monter du village de La Bérarde, en une longue file, un sentiment de satisfaction nous envahit.

En effet, tout se déroulait comme prévu. Aucune chute de pierres, pas de dérapage de chasseurs, aucun incident. Et il faisait beau.

Nous avons reçu des félicitations du commandant du Bataillon Puis, nous avons plié bagage et laissé derrière nous ces magnifiques montagnes, non sans un brin de nostalgie.

Mais consolation, d'autres affectations nous attendaient, comme Chamronix, l'École de Haute Montagne, le Glacier de l'Hémodyste et la Petite Aiguille verte. Et nous allions continuer à évoluer dans la splendeur des hautes montagnes, à préparer le terrain pour les fantassins, et à réviser des bons repas de nos mères.

<sup>1</sup> La Meije, « l'Aiguille du Midi », dans le département des Hautes-Alpes et de l'Isère, fait 3 983 m au sommet de son Grand Pic. Le ski-lift passe directement au-dessus à midi, d'où son nom.

<sup>2</sup> Depuis 1888, les chasseurs alpins sont des fantassins de l'Armée de terre française spécialement entraînés pour le combat en milieu montagneux.

# BMR

Eugène Monette inc.

SERVICES  
d'experts

100%  
Québécois

RESPONSABILITÉS  
sociales

CHEZ BMR,  
VOTRE SANTÉ NOUS  
TIENT À CŒUR!



## 4 SUCCURSALES

pour encore mieux vous servir!

VAL-DAVID  
2650, 1<sup>er</sup> rang Doncaster | 819 322-3833

SAINTE-MARGUERITE-DU-LAC-MASSON  
310, ch. de Sainte-Marguerite | 450 228-2526

SAINTE-ADOLPHE D'HOWARD  
1643, ch. Du Village | 819 714-0065

SAINTE-AGATHE-DES-MONTS  
500, route 329 Nord | 819 326-2299

OUVERT Lundi au vendredi : 7 h à 17 h | Samedi : 8 h à 16 h  
FERMÉ Dimanche

100  
VAL-DAVID  
1921-2021

Cent ans  
à partager!

Le clin d'œil  
municipal

19

MARS 2021

## UN VILLAGE, SES ENFANTS, SON ÂME

Alors que des enfants naissent et que de jeunes familles, je suis en train d'être dans mon bureau à la main. J'entends des enfants chanter. Je souris et regarde par la fenêtre. Ils marchent sur le trottoir, heureux, accompagnés de leurs professeurs ou des animateurs du camp de jour. Je vais me chercher un lunch au resto et je les croise sur le parking. Toute une dalle en ski de fond, avec des parents et des grands-parents. Je sors de la maison et ils dévalent les pentes de la Vallée à vélo ou font de la raquette dans le parc. C'est en temps normal, ça scènes font partie de mon quotidien. Et du vécu. Les enfants sont parolés à Val-David. Leurs rires et leur joie de vivre emplissent nos cœurs, emplissent notre village.

Je crois fermement que ces enfants sont essentiels à notre bonheur, à Val-David. Grâce à eux, notre tissu social est fort, vibrant et nourrissant. Avec leurs parents, leurs grands-parents, leurs familles et leurs éducateurs, ils sont des maillons fondamentaux pour notre socialisation, pour la création de liens intergénérationnels, pour la vitalité de notre communauté. Notre bien-être collectif est directement lié à la force de ce tissu social et celui-ci doit être protégé, car l'âme de notre village, c'est la richesse et la diversité de la communauté qui l'habite.

Notre bonheur de vivre à Val-David, c'est aussi notre sentiment d'appartenance, notre solidarité dans ce petit monde à part. Val-David est un village touristique, certes. Mais c'estabord et avant tout un milieu de vie habituel, animé et aimé par ses résidents qui en prennent soin et s'impliquent généreusement dans les nombreux organismes et activités, en achetant chez nos commerçants, en participant aux événements, en se sentant. Et c'est pourquoi Val-David aynone, propose et attire les touristes et les villageois qui viennent partager notre humanité et notre culture. Et c'est aussi pourquoi notre village et notre cœur villageois doivent continuer d'être majoritairement habités par des Val-davidois et les Val-davidoises et non par des visiteurs de passage qui profitent de notre qualité de vie, mais ne s'y investissent pas. Tout le monde serait perdant si ce fragile équilibre entre les résidents et les touristes était rompu et c'est notre responsabilité de veiller à le conserver.

L'une des meilleures façons de préserver notre essence et de nourrir l'âme de Val-David est de transmettre nos valeurs et notre culture aux enfants. À leur famille et à leur entourage. D'ailleurs, aux dernières élections, c'est tout le Québec qui a exprimé sa volonté d'investir dans l'éducation de nos enfants qui est devenue une priorité pour le gouvernement. Parce que c'est par les générations futures que passe la sauvegarde de notre savoir, de nos valeurs et de notre culture.

C'est pourquoi je crois du plus profond de mon cœur que la construction de la nouvelle école est un rêve que nous devons réaliser. Car il en va de la survie de notre identité. Notre village est en croissance, en transition, et cette nouvelle école est la pièce maîtresse qui permettra à Val-David de demeurer le milieu de vie unique que nous aimons, et non passe une ville vide et anonyme.

Si la nouvelle école n'est pas construite chez nous, une très grande partie des jeunes enfants d'ici devront fréquenter une école dans autre municipalité. Ils en feront leur milieu de vie, avec leurs amis. Les familles iront s'y installer, plutôt qu'ici, les grands-parents aussi. Il y aura beaucoup moins d'enfants qui habiteront notre village. Nous perdrons une partie de nous-mêmes, de notre culture. Ce sera le début de la dévitalisation de Val-David.

De plus, cette nouvelle école primaire de 24 classes doit être construite sur le terrain de 40000 m<sup>2</sup>, actuellement en processus d'acquisition par la Municipalité, situés dans la chaînière de la Sapinière. Pourquoi? Parce que, comme le souhaitent les parents, les familles, les éducateurs et le Centre de service scolaire, c'est le meilleur endroit pour construire une école de proximité et assurer le bien-être de nos enfants. Il réunirait tous les éléments nécessaires pour assurer la qualité du programme éducatif particulier offert à Val-David, dont l'accès facile et sécuritaire aux infrastructures municipales (bibliothèque, patinoire, centre communautaire, centre d'exposition) et au plein potentiel du transport actif (à parc. Indépendant). Sans oublier qu'il est aux abords de notre Parc régional, qui apparait en premier lieu à notre communauté, facilitant ainsi toutes les activités de plein air qui font partie intégrante de l'enseignement à Val-David et de notre patrimoine.

Également parce que les responsables du projet confirment qu'il n'y a pas de plan B pour Val-David si l'école n'est pas construite sur ce terrain. Et d'autres municipalités qui connaissent très bien la valeur et les retombées économiques d'un tel investissement attendent impatiemment et croient fermement en destination pour accueillir cette nouvelle école à bas coûts.

Bref, ce terrain est l'endroit parfait et incontournable. Et c'est justement parce que c'est ce terrain qui est offert que le ministre a augmenté le nombre de classes de 18 à 24 et l'aide financière octroyée à près de 30 M\$, ce qui est exceptionnel pour un village de 5000 habitants. Et le projet est donc devenu une école de nouvelle génération, intégrée dans son environnement et son milieu, ouverte et accessible à la communauté environnante.

Est-ce qu'il y aura des défis à aménager ce lieu? Assurément. Mais rebroussez nos manches et avançons de façon lucide et clairvoyante. Il y a urgence d'agir pour ne pas perdre ce terrain d'école et ce n'est pas le temps d'être ralentis par les embûches, mais de trouver ensemble des solutions innovantes. J'ai confiance en nous: la communauté de Val-David a montré plus souvent qu'à son tour qu'elle est capable de relever des défis!

En cette année de notre Centenaire, choisissons de donner le meilleur legs qui soit à notre village et aux Val-davidois et Val-davidoises: notre nouvelle école primaire nous permettra de renforcer notre identité, notre sentiment d'appartenance et notre solidarité. Il n'y a aucun compromis à faire pour assurer le bien-être de nos enfants, leur offrir et leur transmettre le meilleur de nous-mêmes et ainsi assurer la présence de l'âme de notre fantastique petit village. Nous incarnons le célèbre proverbe: «Il faut tout un village pour élever un enfant!». Et nous pourrions ajouter: «Il faut des enfants pour cultiver un village.»

Kathy Poulin

Mairesse de la Municipalité du Village de Val-David

### NOURRIR LE CHEVREUIL EST UNE PRATIQUE DANGEREUSE



Le ministère des Forêts, de la Faune et des Parcs avise les personnes qui s'adonnent au nourrissage des chevreuils. Nourrir ce magnifique animal nuit à sa santé. De plus, la proximité des chevreuils en milieu rural a des répercussions sérieuses sur la sécurité routière. Les risques de collisions sont bien réels et certaines peuvent même coûter la vie. Soyez vigilants!

### SÉANCE ORDINAIRE DU CONSEIL MUNICIPAL

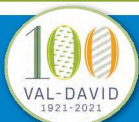
Mardi 13 avril à 19 h 30

Diffusée en direct sur la page Facebook de la Municipalité et disponible pour une écoute en différé sur valdavid.com.



LE STATIONNEMENT SUR RUE EST INTERDIT DE MINUIT À 7 H JUSQU'AU 15 AVRIL pour ne pas nuire aux opérations de déneigement et d'entretiens des rues.

### EN CETTE ANNÉE DU CENTENAIRE, VOICI DEUX PROJETS QUI METTENT EN LUMIÈRE L'IMPORTEANTE HISTOIRE DE NOTRE VILLAGE...



#### EXPOSITION VIRTUELLE

La Société d'histoire et du patrimoine de Val-David vous propose un voyage dans le temps des plus intéressants par le biais de son exposition virtuelle qui raconte l'inspiration histoire du village de Val-David depuis ses tout débuts. Rendez-vous sur le site [histoirevaldavid.com/expo](http://histoirevaldavid.com/expo) pour y découvrir les 170 premières années du village.

#### LIVRE: VAL-DAVID, TERRE D'ÉCUEIL Éléments d'histoire 1849-2021

Le livre de plus de 350 pages des historiens Paul Carle et Michel Allard rassemble des textes originaux et des documents d'archives inédits. Réservez votre exemplaire en vous inscrivant sans frais à l'adresse: [redaction@ki-se-dit.info](mailto:redaction@ki-se-dit.info).



# BIBLIOTHÈQUE

1355, rue de l'Académie  
819 324-5678 (4233) | comptoir@valdavid.com | mabiblioamoi.ca/val-david

## LA BIBLIOTHÈQUE EST OUVERTE SUR RENDEZ-VOUS

Maximum de 4 personnes à l'intérieur du bâtiment  
Port du masque de procédure et respect des consignes sanitaires obligatoires  
Poste Internet disponible sur rendez-vous pour une durée de 55 minutes



**ANA ANA  
L'ÉTRANGE DESSIN**  
Alexis Dormal



**CHRONIQUES  
DE JEUNESSE**  
Guy Delisle



**LA RECONSTRUCTION  
DU PARADIS**  
Robert Lalonde



**L'AFFAIRE EPSTEIN**  
Dylan Howard



**LE SABLIER**  
Edith Blais



**L'HOMME QUI  
BÂTISSAIT DES VILLAGES**  
Mathieu Quiviger



**MARIE LUMIÈRE**  
Lucie Plé



**ZOÉLIE L'ALLUMETTE  
MÉMOIRE DÉTRAQUÉE**  
Marie Perin

## HORAIRE

Dimanche, lundi et jeudi : fermé	Vendredi : 10 h à 12 h et 13 h 30 à 18 h 30
Mardi : 13 h 30 à 17 h 45	Samedi : 13 h 30 à 17 h
Mercredi : 10 h à 12 h et 13 h 30 à 18 h 30	

## L'AMÉRIQUE DU NORD EN WESTFALIA

**DIMANCHE 14 MARS 10 H 30**

Film de Samuel Vandenberg et Élise Ghaye

Présenté par Les Aventures Voyageurs

En ligne jusqu'au 20 mars incl. sur : mabiblioamoi.ca/val-david

Durée : 1 h 30 (gratuit)

**40 000 kilomètres, 1 couple, 3 magnifiques pays.**

Bouclez votre ceinture, installez-vous confortablement et rejoignez Sam et Élise dans ce périple de plus d'un an sur les routes d'Amérique du Nord. Partant des Maritimes, vous les verrez traverser le Canada puis descendre jusqu'aux ruines mayas de la péninsule du Yucatán au Mexique, en passant par les décors mythiques de l'Ouest américain ou plusieurs films westerns ont été tournés.



## LES GRANDES CHANSONS DE LA BUTTE

**DIMANCHE 21 MARS 10 H 30**

Avec Mathieu Mathieu

En ligne jusqu'au 3 avril incl. sur : mabiblioamoi.ca/val-david

Durée : 1 h (gratuit)

Dans ce spectacle, Mathieu Mathieu interprétera, accompagné par Léyla Caminel et ses invités surprises, plusieurs classiques de la chanson québécoise qui ont été chantées et même créées à la Butte à Mathieu (dont son père fut le fondateur). Il en profitera pour raconter des histoires liées au passage de ces artistes dans ce haut lieu de notre histoire culturelle qui a été, pour plusieurs d'entre eux, un tremplin ainsi qu'une source d'inspiration.



SERVICE D'ACCOMPAGNEMENT - TRANSPORT GRATUIT

POUR LES PERSONNES ÂGÉES DE 65 ANS ET +

POUR LEUR RENDEZ-VOUS À LA CLINIQUE DE VACCINATION

Ste-Agathe : 819 326-0819, poste 225

Contactez le Centre d'Action Bénévole Laurentides :

Ste-Agathe : 819 326-0819, poste 225 pour devenir bénévole



MRC DES  
LAURENTIDES



## MIEUX COMPRENDRE LE RÔLE D'ÉVALUATION FONCIÈRE

WEBINAIRE GRATUIT POUR LES CITOYENS DE VAL-DAVID LE MARDI 16 MARS 19 H

Présenté par Chantal Desjardins ÉA B.a.a

Directrice du service d'évaluation foncière à la MRC des Laurentides

Les valdavidois(es) sont invités à s'inscrire par courriel en donnant leur nom complet et leur adresse civique à l'adresse : communications@valdavid.com et, ce, avant le 15 mars 16 h 30. Info sur valdavid.com.

PARC RÉGIONAL DE  
Val-David • Val-Morin

NOUVEAU SYSTÈME DE VENTE DE BILLETTS EN LIGNE

Rendez-vous sur [parcregional.com](http://parcregional.com) pour effectuer l'achat de votre billet journalier en ligne.

APPEL DE  
DOSSIERS

AUX ARTISTES  
DE LA RÉGION



Dans le cadre des célébrations du Centenaire et afin de soutenir la vitalité culturelle et artistique de la Municipalité, le Service loisirs et culture fait appel aux artistes locaux afin d'offrir des spectacles et des performances en arts de la scène en plein air, au parc Léonidas-Dufresne cet été. Pour soumettre leur dossier, les artistes intéressés doivent remplir le formulaire sur le site [valdavid.com/publications/culture](http://valdavid.com/publications/culture) et le faire parvenir à l'adresse suivante **avant le 19 mars 2021 : culture@valdavid.com**.



## AVIS IMPORTANT

FERMETURE DE L'ÉCOCENTRE RÉGIONAL DE SAINTÉ-AGATHE-DES-MONTS À PARTIR DU 15 MARS 2021 POUR DES TRAVAUX D'AGRANDISSEMENT

**DU 23 MARS  
À L'ÉTÉ 2021**

ÉCOCENTRE  
TEMPORAIRE

SAINTE-AGATHE-DES-MONTS

1155, route 329,  
Sainte-Agathe-des-Monts

HEURES D'OUVERTURE

Lundi : FERMÉ

Mardi : 9 h à 16 h 30

Mercredi : 9 h à 16 h 30

Vendredi : 9 h à 16 h 30

Samedi : 9 h à 14 h

Dimanche : FERMÉ

# “ MYSTÈRE ET BOULE DE GOMME ”

## CHRONIQUE SPÉCIALISÉE N° 1

### La main TENDUE

**Geneviève Cusson,**  
M.A., orthopédagogue

Geneviève est orthopédagogue depuis près de 20 ans et détient une maîtrise en recherche en éducation portant sur le rôle de l'orthopédagogue. Elle dirige la clinique privée Futé. Elle est aussi formatrice, conférencière et consultante.

Moi, c'est Geneviève. Je suis orthopédagogue. Ortho signifie « droit » ou « correct » en faisant référence à la norme. Pédagogie renvoie aux principes et aux méthodes d'enseignement. En tant qu'orthopédagogue, je travaille principalement auprès de ceux dont le rythme et les processus d'apprentissage sont perçus « hors-norme ». Je dis bien perçus, car cela n'implique pas que ces apprenants ne sont pas capables d'apprendre. Ils apprennent simplement différemment. Ils nécessitent d'autres principes et méthodes d'enseignement, et parfois de quelques ajustements, pour leur permettre de réussir ce que les autres réussissent... selon la norme attendue.

L'idée derrière cette chronique Mystère et boule de gomme était d'abord d'informer les lecteurs sur les



différents troubles et leurs conséquences sur les apprentissages, certes, scolaires. Après réflexion, j'aborderai aussi les conséquences sur le quotidien des enfants et des adultes qui en sont atteints, ainsi que sur celui de ceux qui les entourent. Pourquoi? Eh bien, parce que trop souvent j'entends et je lis (sur les médias sociaux, entre autres) des jugements et je vois des comportements inappropriés envers des gens qui, au bout du compte, sont aux prises avec un trouble. Par

méchanceté? Je ne le crois pas, non. Je pense plutôt qu'on ne connaît pas ou très peu les manifestations de ces troubles.

Lorsque je dis trouble, je parle de dyslexie<sup>1</sup>, de dysorthographe, de dyscalculie, de trouble du développement du langage, de dyspraxie verbale, de trouble du déficit d'attention, de trouble du développement de la coordination, etc. Ces troubles ne sont pas aussi évidents qu'un handicap

physique, ils ne sont pas non plus écrits dans le front de ceux qui les portent. Pourtant, il s'agit de troubles neurologiques et physiques. Bien qu'ils soient principalement décelés chez l'enfant, ils sont permanents et perdurent ainsi à l'âge adulte.

Pour moi, ces chroniques sont une occasion, avec l'aide de mes collègues spécialistes, de vous faire prendre conscience des conséquences de ceux-ci sur le quotidien de gens qui les portent, petits et grands. Parce que ce dont ils ont besoin, c'est de bienveillance et d'une main tendue.

<sup>1</sup> Dyslexie : trouble d'apprentissage de la lecture • dysorthographe : trouble d'apprentissage de l'orthographe • dyscalculie : trouble d'apprentissage du calcul ou des chiffres • dyspraxie verbale : trouble neurologique de la planification du mouvement de la parole • trouble du développement de la coordination : trouble des apprentissages moteurs et de la coordination des mouvements.

**FUTÉ**  
orthopédagogue | consultation | formation

fute.ortho@gmail.com  
<https://www.facebook.com/fute.orthopedagogie/>

Pour tous les cocos et  
les chocos d'ici!

Délices et fantaisies gustatives pour ressusciter les papilles après l'hiver

LA MARCHÉ de  
Pâques  
DE VAL-DAVID

**SAMEDI**  
**3 AVRIL**  
DE 10 H À 16 H  
ÉGLISE DU VILLAGE

MARCHÉS D'ICI

INFO : 819 321-5681 | [marchesdici.org](http://marchesdici.org) | [f Marchés d'ici](https://www.facebook.com/marchesdici/) | [@marchesdici](https://www.instagram.com/marchesdici/)

Le marché est un service essentiel qui se conforme aux directives de la Santé publique.

## PORTRAIT

## Louise Duhamel : CHEF ET CUISINIÈRE ÉMÉRITE

## Jocelyne Aird-Bélanger

Il y a si peu de femmes chefs dans les grandes cuisines au Québec qu'on ne sait trop si on devrait féminiser le titre? Peu importe, dans le cas de LOUISE DUHAMEL, pas de problème, elle a coiffé toutes les toques possibles depuis qu'elle a ouvert son premier restaurant à Sainte-Agathe avec son mari Louis Gravel, il y a plus de quarante ans.

Ce restaurant, le **LOUP GAROU**, s'est déplacé quelques années plus tard à Val-David. Au cours des ans, grâce à leur travail, la Chef et son mari ont vu leur restaurant évoluer et passer de la vocation de bistro à celle d'un restaurant de fine cuisine régionale. Il s'est vu attribuer les 4 fourchettes du ministère du Tourisme québécois et fut membre fondateur du mouvement de promotion de la Cuisine régionale. Plusieurs gourmands et gourmets de Val-David et des alentours se rappellent et avec plaisir de joyeux repas pris dans ce restaurant raffiné et le vivent, avec regret, fermer ses portes en 1993.

Louise et la cuisine, c'est une histoire qui date de loin... Enfant, Louise ne jouait pas la poupée, non! C'était un restaurant qu'elle aimait s'amuser en dirigeant ses sœurs dans la cuisine du chalet pour servir des lunchs à sa famille pendant les vacances! C'est aussi en cueillant des chardons de fenêches et de framboises ou en allant traquer les vaches sur les terres de ses grands-parents maternels et paternels quand elle était petite qu'elle a appris, en les goûtant, les qualités essentielles de produits frais cultivés avec soin directement chez les producteurs. Ces notions de base ne s'oublient pas et seront la fondation de toute la démarche gourmande et raffinée de notre chef du début à la fin de sa carrière.

Dans sa famille, l'alimentation était de première importance et tout ce qui avait de près ou de loin un rapport avec la cuisine intéressait et passionnait la jeune femme. Elle a même tenté de s'inscrire à un certain moment à l'ITHQ (Institut de tourisme et d'hôtellerie du Québec). On la refuse sous prétexte que c'était un métier d'homme, trop exigeant pour une



Christien Lapierre, photographie

femme, puisqu'il fallait parfois transporter des quardes entières de bœuf, entre autres choses! Cela ne l'empêcha pas, pour parfaire sa formation, de suivre plus tard, de nombreux stages dans des cuisines en Italie et en France, dont à l'hôtel Cillon Place de La Concorde, à Paris.

Comme d'autres chefs et divers membres du personnel de cuisine, Louise a changé souvent de genre de travail au fil de son évolution et des demandes qu'elle recevait. C'est ainsi qu'après avoir été propriétaire de restaurant, elle s'est retrouvée chef exécutive d'un hôtel de luxe membre de l'Association Relais et Châteaux, le **Langdon Hall Country Inn and Spa** à Cambridge, en Ontario, à 45 minutes au sud de Toronto.

Elle habitait alors avec sa petite famille une grande maison directement sur le site de l'hôtel.

Heureusement car, au début, elle travaillait jusqu'à 90 heures par semaine. À la tête d'une brigade de une douzaine de personnes, elle apprenait son métier à partir des serres de l'hôtel qui fournissaient à l'année le miel de leurs ruches, des légumes frais et des herbes, et auprès de producteurs locaux qui lui apportaient des asperges fraîches, du canard, du gibier ou de l'agneau de la région. Pour servir plus d'une centaine de repas, aussi bien à la salle à manger qu'à la salle de réception et au bar ou à la terrasse, il fallait consacrer tout son temps à cette tâche qui fut si bien réussie et si bien appréciée que le **Langdon Hall** fut reconnu comme un hôtel 5 diamants par le CAH et classé comme la deuxième meilleure table en Amérique par le revue de prestige *Gastronomy*. Ce travail, on le devine, est extrêmement demandant: la ou le Chef est à l'œuvre les jours de congé, à Noël ou au jour de l'an, le jour de la fête des Mères, le matin, le midi et le soir... Pendant toute cette période qu'elle

qualifie de très belle expérience, Louise a pu compter sur son conjoint, qui s'occupait avec diligence de leur petite Laurence. Après 45 ans, c'est à un nouveau moment de changer de travail pour être plus près de sa famille...

Louise devait alors enseigner et chef de cuisine dans une école de cuisine à Burlington, au Vermont, puis chef consultante pour diverses instances à Montréal et ailleurs. Elle fut également chef invitée à divers endroits avant de devenir chroniqueuse culinaire à la CBC à Toronto et à Radio-Canada lors d'une émission quotidienne animée par Claude Saucier. Professeure, elle enseigna par la suite à l'École d'hôtellerie des Laurentides à Sainte-Adèle pendant 5 ans.

En regardant le chemin parcouru, la chef Louise reconçoit particulièrement le fait d'avoir rencontré autant de gens intéressants qui lui ont tant appris au cours des ans. Le métier de chef exécutive lui aura permis de voyager aussi bien au Québec qu'au Canada, ou encore en Europe ou au Guatemala, où elle fut invitée à préparer un repas pour le président du pays. Elle regrette pourtant que la présence des femmes chefs soit moins reconnue au Québec, alors qu'elles font de plus en plus leur place dans ce métier à ce jour essentiellement masculin. On pourrait s'attendre encore longtemps sur cette carrière s'éternelle dont Val-David a la chance de profiter aujourd'hui, puisque Louise écrit une chronique mensuelle de cuisine dans le journal *Ski-se-Dit*, en plus de planifier et de coordonner plusieurs fois par année, avec d'autres bénévoles, ces sympathiques et délicieux dîners communautaires qui manquent à tant de personnes actuellement.

L'art culinaire, les arts de la table, la gastronomie, sont une affaire de chefs, d'équipe de travail, de producteurs responsables, de savoir-faire et d'invention, de connaissances nombreuses et intégrées, de recherche et de rigueur, de découverte et de plaisir ou du goût, l'odontologie et la vue sont utiles. Toutes ces formes sublimées font partie d'un art que Louise Duhamel connaît très bien, l'art de vivre...



MARS

Journée internationale des droits des femmes

Dans Laurentides-Labelle, soyons fières de nos:

4

duplèmes

15

maîtrises

91

conseils régionaux municipaux



1 866 440-3091

MHGaudreau.quebec | MHGaudreau@parl.gc.ca

Marie-Hélène Gaudreau

Députée de Laurentides-Labelle



@MHGaudreauBQ

Institut  
**Marlène**

Quand la beauté rencontre le mieux-être!

3241, rue Laverdure  
Val-David | 819 321-7121  
f info@institutmarlene.com

Prenez rendez-vous en ligne : [www.institutmarlene.com](http://www.institutmarlene.com)



## Le retour DE 1001 POTS

En 2021, sous la direction artistique du fondateur Kinya Ishikawa, l'exposition estivale 1001 Pots sera de retour à Val-David. Après 30 ans aux commandes de cet événement unique en Amérique du Nord, M. Ishikawa a décidé de passer la main aux nouveaux propriétaires, que nous vous présenterons dans une prochaine édition. Ces derniers, en acquérant la partie du site où sont situées la boutique et la galerie, se sont engagés à respecter certains critères concernant l'exploitation des lieux, qui doivent rester dédiés à l'art, sous forme d'expositions, et, compte tenu de la compétence des nouveaux propriétaires, au théâtre également.



En couverture et ci-dessus : photos Suzanne Lapointe

M. Ishikawa a d'autres projets, notamment la construction d'une nouvelle maison et l'intégration des jardins de Silice à son nouveau site. Il souligne que beaucoup de créateurs, à Val-David, manquent d'un lieu adapté pour présenter leurs créations, et peut-être verrons-nous, sous la baguette créatrice de Kinya, voir surgir comme en 1992 un nouvel événement. À suivre dans Ski-se-Dit en avril (SSD)

## LE BLOC-NOTES de Nadine

*Activités courantes de Nadine Girault, notre voisine et ministre des Relations Internationales et de la Francophonie, de l'Immigration, de la Francisation et de l'Intégration. Elle a été nommée récemment ministre responsable de la région des Laurentides.*

1<sup>er</sup> fév. : Rencontre virtuelle « COVID » avec les représentants de la Santé publique, du CSSS Laurentides, les préfets, les maires et autres intervenants

4 fév. : Entretien avec le Consul général d'Égypte, M. Hosameldin Moharam

11 fév. : Commémoration pour le jour de la libération de Nelson Mandela après 27 années en prison

11 fév. : Rencontre virtuelle du Comité interministériel pour présenter le bilan de la dernière année, le virage économique et le positionnement pour 2021

11 fév. : Journée internationale des femmes et des filles en science (avec Dre Yvette Bonny, pédiatre

hématologue qui a réalisé la première greffe de moelle osseuse chez un enfant au Québec, Farah Allab, jeune ingénieure québécoise qui travaille pour la NASA)

12 fév. : Rencontre avec l'ambassadeur du Pérou, Roberto Rafael Max Rodriguez Amillas

13 fév. : Randonnée au Camping de Sainte-Agathe-des-Monts en soutien à l'organisme Palliaco

15 fév. : Appui aux journées de la persévérance scolaire du 15 au 19 février 2021

17 fév. : Allocation au salon bleu de l'Assemblée nationale pour marquer le 15<sup>e</sup> anniversaire de l'entrée en vigueur de la Loi proclamant le Mois de l'Histoire des Noirs.

18 fév. : Entretien avec Kerim Uras, Ambassadeur de Turquie au Canada

18 fév. : Remerciements allant au Consul général de Corée pour son mandat qui se termine prochainement

19 fév. : Messages de bienveillance à l'attention des résidents et des employés du CHSLD des Hauteurs, à Sainte-Adèle

19 fév. : Table des préfets et élus de la Couronne Nord (TPECN), incluant les maires, préfets, députés et les ministres Carline Proulx et Pierre Fitzgibbon

20 fév. : Hommage à la Patrouille canadienne de ski lors d'une sortie dans une station du comté

20 fév. : Visite de la part d'un membre de l'équipe au Centre d'exposition de Val-David pour découvrir les œuvres des artistes Coïc et Catherine Bolduc

20 fév. : Soirée-bénéfice virtuelle organisée par Écoute agricole pour la santé mentale des agriculteurs des Laurentides et de l'Outaouais

22 fév. : Célébration des 50 ans de Loisirs Laurentides

26 fév. : Caucus virtuel des Laurentides avec tous les députés des Laurentides

*« C'est avec grand plaisir que j'ai participé à l'événement Randonnée sous les Étoiles au Camping de Sainte-Agathe-des-Monts afin de soutenir l'organisme Palliaco, dont les accompagnants bénévoles offrent répit et soutien aux personnes atteintes de cancer, en fin de vie, aux proches aidants et aux personnes endeuillées. Merci pour leur dévouement! »*

*Le beau temps est à nos portes et avec lui*

**ARRIVE L'ESPOIR  
DES JOURS MEILLEURS!**



**ASSEMBLÉE NATIONALE  
DU QUÉBEC**

**Nadine Girault**  
Députée de Bertrand

Ministre des Relations Internationales et de la Francophonie,  
Ministre de l'Immigration, de la Francisation et de l'Intégration,  
Ministre responsable de la région des Laurentides.

## EN DIRECT DE KNOWLTON

# Un goût DE PRINTEMPS!

### Johann Plourde

Chironneuse Bières et Découvertes

Maintenant que le printemps est à nos portes et que cette nouvelle saison fera naître une toute autre palette de couleurs, découvrons une bière à la nuance d'une rose qui nous est proposée sur nos tablettes des Laurentides. Voici la **Cream Ale Framboise** à 5,3 % brassée par la microbrasserie **Knowlton Co.** Située à Lac-Brome, en Montérégie, là où simplicité et authenticité accompagnent leur objectif bien précis, poursuivre le développement en collaboration avec l'agriculture québécoise.

L'histoire d'un rêve partagé entre père (Jim) et fils (Nicholas), cette fièvre équipe brassicole aux valeurs familiales bien ancrées qui lance donc ses activités en ouvrant la porte de ses créations de bières artisanales en novembre 2019. Un vrai bonheur d'apprendre qu'ils se portent plutôt bien malgré la complexité que demandent les mesures exigées depuis la dernière année.

Au menu, Knowlton Co. propose des bières faciles à déguster grâce à des recettes goûteuses élaborées avec des ingrédients locaux simples, équilibrés, qui rejoignent dès la première gorgée l'amateur de bières de soif!

Le verre suggéré pour mieux admirer sa robe rosacée opaque reste l'incontournable verre de vin ballon. La mousse prendra sa place pour ainsi vous diriger vers une dégustation conviviale et juste. La température de service varie entre 6 et 10 degrés.

Humez la bière par quelques courtes respirations, ensuite agitez avec douceur votre verre afin de permettre aux bulles de se libérer et faire remonter davantage ses arômes. Vous remarquerez que la



framboise est bien présente sans toutefois attaquer les narines, ce qui est appréciable de cette bière. Il est même possible d'y déceler un petit côté acidité appelant la grotte même si elle ne fait pas partie des composants utilisés. Des notes florales et herbacées se mêlent au bouquet céréalière qui nous conduit sur la seconde partie d'analyse qui nous complète cette route des papilles qui ont soif. Maintenant, au boit!

Son goût doux et sec mêlé de saveurs d'épices comme le poivre et la cannelle procure un bon équilibre. Les houblons sélectionnés avec soin rendent l'amertume plutôt légère. Un de ces houblons, Le Bastien, apporte un soupçon de citron et même de melon qui pétillent au niveau du palais; subtil mais fort agréable. Il est intéressant d'apprendre au sujet des houblons cultivés au Québec, car ils possèdent de belles particularités qui les rendent uniques.

Cette bière de texture onctueuse se crée grâce à l'assemblage de l'orge et du maïs qui lui permet de se classer dans la catégorie « crème de la crème » pour ces bières de style cream ale. Sa mousse parle d'elle-même avec sa tenue bien chamue qui dégage des bulles délicates et constantes, une finale désaltérante et framboisée soulève la satisfaction certaine pour la prochaine mise en bouche.

Elle se déguste aisément en apéro accompagnée de bouchées de craquelins, fromage à la crème et saumon fumé. Petites languettes de pain au quinoa badigeonnées d'huile d'olive et de fromage feta.

Les poissons sont d'excellents accords pour ce genre de bière.

Pour vous gâter encore plus, optez pour les pâtisseries poêlées sauce crème et champignons sautés avec ail et ciboulette. Pour les bœcs suetés, plusieurs variétés de pâtisseries fines ou petits chocolats noirs raffinés seront fort agréables.

Pour conclure, choisir une bière, c'est choisir d'encourager des régions que nous affectionnons particulièrement. Un souvenir apaisant ou une curiosité de voir un paysage différent. L'appel d'un goût nouveau nous offre aussi l'histoire d'un rêve, d'un but qui s'est enfin concrétisé, et avec grande joie, nous proposons d'en déguster le résultat.

Merci à Nicholas Allen, cofondateur, d'avoir collaboré à cette chronique.

Produits disponibles au Shack à bière de Saint-Amand.

Santé, dégustez et partagez.

## À MÉDITER

Notre amie Suzanne a eu une riche idée (encore une) : installer devant chez elle une petite affiche qui en dit long sur l'importance d'être courtois et solidaire. Ce qu'elle aimerait, c'est qu'on ait tous ce même regard et peut-être, si le cœur nous en dit, cette même petite affiche, discrètement, devant chez soi. Pourquoi pas, tant que c'est joliment aménagé? Parce que, faire du bien aux autres, c'est se faire du bien à soi. Et on a bien besoin d'un mot ou deux d'encouragement en ce moment, n'est-ce pas?

## MARCHÉ G'ARIEPY

BIÈRE ET VIN  
FRUITS & LÉGUMES  
DÉPANNEUR

## LIVRAISON

LUNDI AU VEND. 14 H à 18 H 30  
SAM.-DIM. 8 H à 18 H 30  
À PARTIR DE 5\$

1417, route 117, Val-David | 819 320-0182



## LA DIVERSIFICATION ÉCONOMIQUE ET SOCIALE 1921-1930

Michel Allard et Paul Carle, historiens

### Le tourisme

Dès son premier mandat, le conseil municipal de Saint-Jean-Baptiste de Bélelle prend conscience de l'importance grandissante de l'industrie touristique. Le 6 mars 1922, une résolution est votée demandant «... à la compagnie Pacific Canadien (sic)... de faire aménager tous les trains de passage à Bélelles Mills [comme à Val-Morin]. Depuis deux ans, beaucoup de plaintes nous sont parvenues pour nous faire tenter un effort auprès de la Compagnie afin d'obtenir le même service que l'on accorde à d'autres stations qui comme nous reçoivent dans le cours de l'été un grand nombre d'étrangers ».

Le 30 avril 1924, le Conseil vote une seconde résolution demandant à la compagnie ferroviaire d'agrandir la plateforme «... vu le grand nombre de touristes toutes saisons grandissant et qu'un grand nombre est obligé de descendre sur le remblai très étroit entre le fossé ».

Vers les années 1910-1920, des villégiaturiers surtout anglophones achètent des terrains et des propriétés aux environs du lac Péquin<sup>1</sup>. Napoléon Carrière, un agent d'immeubles de Montréal, acquiert en 1913 et fait cadasser les lots 26 et 27 du 11<sup>e</sup> rang au lac Doré<sup>2</sup>. Il faut attendre 1921 pour que «A.C. McNeil, propriétaire de plusieurs terrains autour du lac Doré, fasse construire une douzaine de chalets qu'il loue à des vacanciers<sup>3</sup>». Toutefois, selon l'historien Claude Proulx, il ne semble pas qu'à cette époque, des établissements destinés à héberger «des touristes aient pignon sur le territoire de ce qui deviendra notre municipalité<sup>4</sup>». Ce n'est qu'en 1931 qu'une première maison de pension, la Villa Mon Repos, se situe sur le chemin de la Rivière près de l'actuel lac Doré, receva des touristes<sup>5</sup>.

Des restaurants ouvrent leurs portes. Soulognon The Yellow Ice Room, qui, dans le rang 10 Morin, accueillait de 1925 jusque vers 1939 les skieurs; en 1926, Honoré Saint Louis reçoit des clients Che Madeleine, situé rue l'Église<sup>6</sup>. A ces

établissements, il faut ajouter une épicerie devenue au fil des ans le désormais célèbre Petit Pouce<sup>7</sup>.

### La santé par l'air pur

À la fin du XIX<sup>e</sup> siècle, les maladies pulmonaires, en particulier la tuberculose, prolifèrent : «Il suffit qu'une personne infectée toussse ou éternue pour que soient propulsiées dans l'air des milliers de bactéries qui propagent la maladie<sup>8</sup>». Les médecins croient que seuls le repos, une saine nourriture et l'air sec et froid des montagnes, de préférence près d'une forêt de conifères, peuvent avec le temps guérir la tuberculose. Situées à plus de 1 000 mètres au-dessus du niveau de la mer, Sainte-Agathe et sa région jouissent de l'air le plus pur au Canada. C'est la région idéale pour soigner les malades atteints de tuberculose, d'autant que, depuis 1892, elle est accessible en train. Plusieurs sanatoriums voient le jour, dont le Mont Sinai, situé aux limites actuelles de Sainte-Agathe et de Val-David<sup>9</sup>. En 1919-1920, une épidémie de grippe espagnole ravageait guère la situation. Dans ce contexte, le premier curé de notre paroisse, Ernest Brousseau, est approché en 1921 par Sœur Marie-Antoinette (Albana Bélelle), une des filles de Joseph Bélelle qui a joint la Congrégation des Sœurs de Sainte-Anne en 1883, pour leur permettre d'ériger une maison de retraite et de soins pour les sœurs malades de la congrégation. Le curé Brousseau propose aux sœurs de tenir l'école primaire du village, ce qu'elles acceptent. En 1922 débute la construction de la résidence Sainte-Ésprit sur un terrain acheté en partie de Léonidas Dufresne et en partie de la Fabrique. Les religieuses exercent leur apostolat ou séjournent à Val-David pour se reposer en pleine nature jusqu'à leur départ en 2014<sup>10</sup>.

Le commerce de l'eau pure

Le Journal La Presse du 12 mai 1923 informe le public, sous le titre «Glace d'une pureté absolue vendue des Laurentides», que : «La Shinkick Ice & Garage Co. Ltd... a acheté du Canadien Pacific un magnifique lac situé à Bélelle Mills Station. Ce lac [Golden Lake] a une superficie de 25 acres avec

# ALBUM souvenir VAL-DAVID



On remarque la glacière légèrement à droite sur la photo; à l'avant-plan, le Lyly Pond devenu Mud Lake. Collection Robin Hutchinson. (<https://cib.sck9.724.ca/ta22/18330/dotea.com/cent-uploads/2019/03/Bate-Lac-Dore.pdf>)

une profondeur moyenne de 40 pieds, son fond fait de gravais sert de filtre aux sources naturelles qui l'alimentent<sup>11</sup>. » À cet égard, Marie-Andrée Dufresne nous apprend que cette compagnie a érigé une immense glacière<sup>12</sup> qui contenait 300 wagons de glace et employait en hiver une cinquantaine d'hommes<sup>13</sup>. Cette glacière saute entre les mains de plusieurs autres propriétaires avant d'être démolie en 1941, alors que le réfrigérateur (meux connu sous l'appellation populaire de frigidaire) remplaçait peu à peu les glacières familiales.

### L'appel de la montagne

Au premier abord, rien ne semble augurer que les Laurentides puissent attirer les adeptes de l'alpinisme. Les vieilles montagnes laurentiennes, dont les sommets arrosés par le vent et les intempéries ne dépassent guère mille mètres, apparaissent peu propices à attirer les adeptes de cette activité physique. Pourtant : «Un jour d'hiver 1928, John Birt, Canadien d'origine suisse et alpiniste en son pays de haute montagne, découvre, au hasard d'une ballade à skis à Val-

David, l'intérêt du mont Condor pour la pratique de la varappe [exercice d'un cordal rocheux d'une paroi abrupte, en montagne] cette année-ci se suffit à elle-même comme l'art...<sup>14</sup>. Bientôt, les alpinistes se lancent à l'assaut des monts Gésaire et King, qui représentent des défis intéressants, d'autant que la qualité de la roche [granite] favorise les ascensions.

### En somme

Bret à défaut de grands plans d'eau, des activités aérées sur les pentes attirent dans la décennie 1920-1930 des touristes et des villégiaturiers sur le territoire actuel de Val-David. Malgré tout, Saint-Jean-Baptiste de Bélelle (Val-David) n'apparaît pas sur la carte routière des Laurentides publiée en 1931 par le département des routes du Bureau touristique de la province.

<sup>1</sup> Protoc verbal du 6 mars 1922.

<sup>2</sup> Protoc verbal du 7 avril 1922.

<sup>3</sup> Proulx, Claude, *Val-David son histoire, son patrimoine*. Société d'histoire du patrimoine de Val-David, p. 180.

<sup>4</sup> «Après que le lac Doré est désigné sous le nom de lac Michel puis de Golden Lake avant de devenir le lac Doré. Proulx, p. 18.

<sup>5</sup> M. A. Dufresne, *Val-David fragments d'histoire*, p. 53.

<sup>6</sup> Proulx, p. 18.

<sup>7</sup> M. A. Dufresne, p. 55.

<sup>8</sup> M. A. Dufresne, p. 61.

<sup>9</sup> C. Proulx, p. 121, et Mini-Painchaud-Francoeur, (2010) «Une

histoire que s'entend bien. La Mémoire n° 114, printemps/

l'été 2010, Société d'histoire et de géologie des Pays d'en Haut, p. 12.

<sup>10</sup> Coit, Louise, (2000), *En gare! Les représentations de la*

*tuberculose au Québec dans la première moitié du XX<sup>e</sup> siècle*

*Québec: Les Presses de l'Université Laval*, p. 45.

<sup>11</sup> Allard, Michel, (1977), *Le Cour des Laurentides*, Québec,

Septentrion.

<sup>12</sup> Ces informations sont tirées de : Paul Carle, les souvenirs de

Sainte-Anne 1910 (voir l'exposition *Sainte-Croix*, Archives de

la Société d'histoire et du patrimoine de Val-David,

<https://histoirevaldavid.com/les-souvenirs-de-sainte-anne-a-val-david-et-la-residence-sainte-esther/>

<sup>13</sup> La Presse, 12 mai 1923, p. 47.

<sup>14</sup> Dufresne, Marie-Andrée, p. 51.

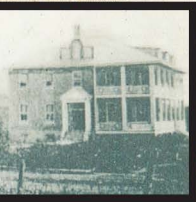
<sup>15</sup> Dumais, Thérèse, «Au Québec, la montagne se porte

bien», in La Sphère, 11 août 1979, cahier 1, p. 66; La Presse,

11 août 1979, cahier 1-Prospéctifs, p. 8.



La Villa Mon Repos sur le chemin de la rivière près du lac Doré (Marie-Andrée Dufresne, Val-David, Terre d'accueil, p. 55)



La Résidence Sainte-Ésprit en 1922, peu après sa construction

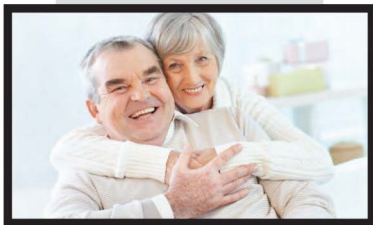
Val-David



Municipalité Amie Des Amis

Chronique  
MADA

## ET SI ON VIEILLISSAIT heureux?



Vieillir! Ah, vieillir! Un mot qui fait tellement peur! Pourtant, vieillir n'a pas que des inconvénients. Et en plus, c'est le seul moyen de vivre longtemps. C'est un privilège qui n'est pas donné à tout le monde. Nous connaissons tous malheureusement quel qu'un qui aurait tellement aimé poursuivre son chemin plus longtemps.

Chaque journée qui passe est un cadeau qui nous est donné. Certains de nous accorder au passé inutilement et accueillons ce que la vie nous donne aujourd'hui. Et elle peut nous donner encore beaucoup. C'est maintenant le moment de prendre le temps de vivre et de faire des choses dans le seul but de nous faire plaisir. Bien sûr, la vie nous apportera encore des épreuves, mais notre expérience nous donnera des outils pour y faire face.

Apprendre de nouvelles choses, s'entraider devant la nature, devant les belles choses de la vie, les amis et proches, la solidarité, les sourires des enfants, les efforts des uns et des autres pour passer au travers d'une épreuve, profiter plus de chaque instant, voilà qui nous garde jeunes, car la vieillesse est autant un état d'esprit qu'un état corporel.

On se connaît davantage et les événements de la vie nous ont appris à en prendre moins sur nos épaules et à lâcher prise. Comme on sait plus ce qui compte pour nous, on fait de meilleures choix. On s'inquiète moins de ce que les autres peuvent penser de nous. On se sent moins obligé de plaire à tout prix à tout le monde. On se sent donc plus libre d'être qui on est vraiment. On connaît mieux nos limites, on se sent moins coupable de prendre soin de soi et c'est souvent plus facile de dire non quand il le faut.

On sait mieux gérer nos émotions et on sait que chaque relation humaine, qu'elle soit amoureuse, familiale ou amicale, demande que l'on s'y investisse. Ces relations deviennent d'autant plus précieuses, plus simples, plus authentiques.

Où, avec le temps, notre vision de la vie change. Profitions de tous les petits bonheurs que la vie nous donne, soyons-en reconnaissants et vivons le moment présent!

Surtout, n'ayons pas honte de nos rides et de nos cheveux blancs, ce sont des témoins des expériences de la vie qui nous a forgés.

## COUP DE PLUME

### Moderato cantabile



Gabrielle Messier

La voilà qui respire à peine, la rivière. Le froid glacial la fait saire. Elle rebent son souffle et murmurée ses remous sous l'épaisse main de glace qui la contraint. Au milieu, entre les berges enneigées, une brèche. Des moutons indisciplinés s'en échappent. Ils filent tout droit sous le pont, pressés de rejoindre en aval les grandes eaux. Enfin libres.

Appuyée au garde-fou, encaecanée dans une écharpe de laine, je m'efforce de voir ma rivière ainsi séquestrée. Pourtant, le soleil du début de mars affirme haut et fort sa détermination. Bientôt il aura raison de la rudesse de l'hiver. La neige partira, emportant avec elle ses bonhommes complètement givés, ses avalechans trop souvent linéaux de montagnards perdus.

Sous le manteau, on échange des secrets. Bien enroulés, les fleus préparent leur collection printemps-été. Les mélanges imaginent des duvets moelleux que revêtiront leurs petits. Quant aux potagers, ils attendent encore longtemps. Pour l'heure, la touche du jardinier improvise des mises en scène sur l'appui des fenêtres.

Songeuse, je rentre à la maison.

Je cogite. Devant mon ordinateur, le fil de mes pensées dérive. Sur mon fond d'écran, l'été bat son plein. La photo qui s'affiche est prise en contre-plongée. Tout en haut d'un toboggan aux couleurs vives se tient une petite fille. Elle a tout juste trois ans.

Des mèches blondes, détachées de son chignon, ondulent sous la brise. En arrière-plan, un grand feuillage débordant de part et d'autre du sujet, lui fait des ailes. Un ciel sans nuage surplombe la scène.

L'enfant est intensément là. Ce qui retient l'attention, ce sont ses mains. Elles ne sont pas agrippées aux rebords de la glissoire, quoique l'action soit imminente. Dans une fraction de seconde, elle va descendre. Le bras gauche à hauteur de poitrine, le droit légèrement plus bas. Les doigts sont légèrement écartés, les paumes face au sol. Ses lèvres entrouvertes esquissent un sourire. Le vent se tient content. Moderato cantabile. Elle est le maestro et le métronome. Elle est le fil. Bientôt, elle se posera dans mes bras. Ma petite mélangée.

Levant les yeux de mon clavier, j'aperçois à la fenêtre un pic chevelu. Il picore dans la mangroie suspendue et devant ma porte. Mélanges et stilettes attendent leur tour, perchés sur une branche du grand pin blanc. Sous le soleil qui est à son zénith, elles tintent gentiment et volettent sur place. Pour se réchauffer? ou trépident-elles d'impatience? J'opte plutôt pour l'idée qu'elles s'acclament et applaudissent à leur manière en se riant de ces histoires de chats nalis et d'écureuils benêts. Juste de quoi conjurer la menace, toujours présente. Prenez garde, tout de même, vous êtes mignonnes à croquer!

J'enfile bottes et manteau, et j'esors de ma tanière. La vie est ailleurs, elle m'invite au grand théâtre de la nature. À l'affiche, l'hiver. Un inextinguible.



FLEURISTE | BOUTIQUE CADEAUX | ARTISANAT  
CHOCOLAT FAIT À LA MAIN | CHOCOLAT DE PAQUES  
CHOCOLAT CHAUD - À L'ANCIENNE - VEGAN

teleflora. ENCOURAGEZ L'ACHAT LOCAL

1325, rue de la Sapinière, Val-David | 819 324-6876



SUIVEZ-NOUS  
SUR



## Ski-se-Dit... EN ESPAGNOL

Yoalli Vianney Gallegos Chi, née au Mexique, propose aux lecteurs de *Ski-se-Dit* une chronique dans sa langue maternelle. Résidente des Laurentides depuis une dizaine d'années, Yoalli est diplômée en sciences de l'éducation de la Faculté de Philosophie et Lettres de l'Université nationale autonome du Mexique. Mère de deux filles, Olivia Nelli et Nayelli, elle enseigne l'espagnol et travaille également dans le secteur touristique.



## Yoalli V. Gallegos Chi

Hemos cumplido un año en pandemia a causa de que el COVID-19 se instaló de manera histórica en nuestras vidas.

Mi hija, Olivia Nelli **tiene muchos ganas** de ser **abuelita** para contar a sus **nietos** lo que ella vivió durante este año. ¡No dice con tanta ilusión, que pareciera que todo lo que estamos viviendo para ella es algo muy **valioso**!

La pandemia, la percibo como una oportunidad para sensibilizarnos y tomar conciencia de lo que significa mirar, ¿Por qué? Porque a todos nos cambió la vida radicalmente. Todos hemos sido obligados a migrar de nuestros hábitos, costumbres y hasta de nuestros planes.

Aparentemente, no existe relación entre la pandemia y la migración, pero en realidad, ambas son muy semejantes porque no exigen, silenciosamente, dos cosas primordiales: La capacidad de adaptación y la voluntad de aceptar el cambio.

En ambas, las cosas que antes eran simples y ordinarias se vuelven complicadas, complejas o imposibles.

En ambas, no se puede visitar a sus familiares o amigos cuando se desea. Para mantener la cercanía, nos conformamos con hablar por teléfono o hacer una video-llamada. ¡Claro!, si el país y nuestros medios nos dan esa oportunidad.

En ambas, algunas veces comprar cosas vanáales como el shampoo, perfume, desodorante o crema que tanto nos gusta, es imposible, simplemente porque no hay.

En ambas, si a un restaurante y sentarse a comer su **plattillo** favorito, no es algo fácil.

En ambas, la televisión, los libros o el internet, sirven de refugio para intentar hacer que aquellas horas de soledad pasen más rápido.

En ambas, divertirse se reinventa, porque ir al concierto de tu artista favorito o al partido de tu equipo preferido, se vuelve imposible.

En ambas, **festejamos** las celebraciones como los cumpleaños, pero ya no de la misma manera. ¡Y ni hablar de la navidad! Como en este año de pandemia, es muy común que los migrantes pasen solos estos festejos, sobre todo, si tienen costumbres diferentes a las de su nuevo país.

En ambas, a veces queremos regresar a aquello que conocemos, aun cuando, sabemos que las cosas ya no serán como antes.

Creo firmemente que en ambas una de las cosas más difíciles es, que los seres queridos **enfermen** y **mueren**. Un migrante en muchas ocasiones no puede ver por última vez a sus seres amados, despidese o siquiera asistir al entierro.

Frente ambas, debemos hacer prueba de paciencia, entereza y voluntad, para **sUPERAR** los momentos de soledad, tristeza, desdén, colera, incomprensión, etc.

Lo positivo de ambas, es que definitivamente se cree! Porque individualmente se toma el tiempo de hacer una introspección y socialmente se aprende y solidariza. Como el filósofo Nietzsche digo "lo que no me mata, me hace más fuerte".

Finalmente, quiero elogiar a todos los niños y niñas que en ambas situaciones siguen el camino sin gran cuestionamiento. Abren sus brazos a la vida y al cambio. Muchas veces, los adultos olvidamos que los niños también tienen miedos, angustias y que no les gusta necesariamente lo que están viviendo. Sin embargo, ¡los niños no abandonan! Siguen esforzándose, continúan riendo y sobre todo persisten visionando un futuro mejor. ¡Gracias por su gran ejemplo!

## Cofre de palabras

Tener ganas/Avoir envie  
Abuela/Grand-mère  
Nietos/Petits-enfants  
Valioso/Précieux  
Plattillo/Plat  
Festajamos/Nous fêtons  
Creeo/Je crois  
Enferman/ tombent malades  
Mueren/meurent

Superar/Surmonter  
¡Se creee! / On grandit!  
¡Claro! / Bien sûr!

## À LOUER, sans animaux!

## Nicole Davidson

À ce temps-ci de l'année, beaucoup de gens consultent les petites annonces pour acheter ou louer des logements. De bien mauvaises surprises s'y trouvent quand on cherche, en plus, un lieu accueillant pour nos animaux de compagnie. Quand je pense à Angel, voilà un exemple d'une chienne difficile à garder dans un logement. Elle jappait souvent. Elle jappait dès qu'elle voyait une personne marcher sur **SA** rue. Elle jappait en entendant la sonnette d'une porte et même si cela se passait dans une émission de télévision! Je pense qu'à la limite, durant sa dernière année de vie, je gardais ma maison pour elle, malgré le lourd fardeau de l'entretien d'une propriété quand on vit seule et qu'on avance en âge. Mais maintenant qu'elle n'est plus là, je me suis décidée à trouver quelque chose de plus petit et de mieux adapté à mes besoins. Je viens donc de mettre ma maison à vendre. J'ai un chat... passe encore...

Par contre, c'est une autre histoire quand on possède un chien. La mention « Pas d'animaux » est toujours là comme une épée de Damoclès. Vous vous

souvenez de l'histoire de Kina, la chienne adoptée par une amie qui partage sa maison avec ce pauvre toutou rescapé de maltraitance? Kina ne jappe pas. Kina dort toute la journée et ne sort que pour faire ses deux promenades quotidiennes. Sa maîtresse ramasse avec diligence tout ce que la belle Kina évacue. C'est une chienne qui a appris à être invisible, pour éviter de se faire battre, dans son ancienne vie. Elle commence à aller mieux. Elle nous accorde sa confiance absolue. Elle est d'une patience d'ange, toujours tranquille. Malgré toutes ces qualités, des que sa maîtresse avoue posséder un chien, les proprios ferment la porte.

J'écrirai une lettre de référence pour Kina si cela peut convaincre un proprio de lui accorder une chance ainsi qu'à sa maîtresse. Un petit appart pour Kina et sa thérapeute en kinésiologie holistique, cela doit bien exister. Le message de ma chronique est un appel à tous les proprios afin qu'ils prennent la peine de s'enquérir, au moins, de la réputation de l'animal avant que de celle de son maître. Je sais bien que ce n'est pas le chien ou le chat qui va payer le loyer, mais il ne faut pas oublier qu'une personne qui possède un animal et qui lui donne affection et protection

défient beaucoup de qualités recherchées par la société pour pouvoir vivre dans un monde meilleur.

Je laisse donc la parole à Kina pour terminer cette chronique : « Bonjour, je m'appelle Kina. Je vis chez Nicole depuis 7 mois avec ma maîtresse. Je suis de taille moyenne, toujours bien peignée et brossée. Je commence à vieillir, alors j'aime bien dormir dans mon lit, sur un fauteuil ou sur le lit de ma maîtresse. Nicole ne m'a jamais entendu japper, sauf une fois, quand son chat s'est accroché à mes pattes en me mordant pour mieux tenir sa prise. Je suis une chienne très facile à vivre. J'ai un peu de difficulté pour monter ou descendre de grands escaliers, c'est à considérer. Alors, si vous avez un logement



agréable à louer ou en collocation à deux humains, faites-moi signe, s'il vous plaît.

## Le curcuma

## Louise Duhamel

Cuisinière et résidente de Val David

Ma fille a toujours aimé ce que je lui sers un lait chaud parfumé à la vanille quand elle n'arrive à dormir le soir. Maintenant, elle est plutôt du genre à boire un lait parfumé au gingembre et au curcuma, qu'on appelle aussi « lait d'or ». Elle est bien de son temps!

Depuis que l'on a découvert ses nombreuses vertus, le curcuma est devenu un ingrédient populaire. Frais, il se présente sous forme de rhizome de couleur orangée, mais on le trouve généralement sous forme de poudre ou encore de petits filaments comme le kra chai au parfum citronné et délicat qu'il utilise comme le gingembre en Asie du Sud Est.

Le parfum du curcuma est léger, mais sa saveur, amère, fait qu'il est généralement mélangé à d'autres épices comme dans le cari, le colombo, le massalé, le garam masala, le raz-el-hanout ou d'autres savoureuses mélanges qui peuvent agréablement de nombreux plats.

Attention! À cause de son amertume, le curcuma a des propriétés anesthésiques... il est donc préférable d'en utiliser une petite quantité. Les



premières fois sans quoi vous risquez de ne plus rien goûter d'autre! Il faut aussi savoir que le curcuma, comme le safran, est l'une des épices les plus trafiquées. Si vous achetez du curcuma en poudre, assurez-vous de sa qualité. Lorsque vous l'achetez neuf, vous vous assurez non seulement d'une meilleure conservation, mais aussi de la pureté du produit.

Le curcuma n'est pas seulement une épice, c'est aussi un colorant puissant. D'un jaune intense, il colore de nombreux plats. Ainsi, on peut en ajouter dans la farine pour relever la couleur des pâtes fraîches maison, ou encore dans le bouillon de poulet pour

teinter une crème de chou-fleur. Et sachez-vous que c'est le curcuma qui colore la moutarde que vous mettez sur votre hot dog! Le jaune du curcuma met un peu de soleil dans notre vie!

RECETTES DES BÉNÉVOLES ACTIFS  
À VAL-DAVID

Lise Nantel est une résidente de Val-David bien impliquée dans sa communauté. Elle a toujours consacré beaucoup de son temps aux organismes communautaires, et aujourd'hui, c'est comme secrétaire du comité MADA (Municipalité amie des aînés) que Lise travaille comme bénévole. Elle est aussi notre pâtisseries attirée par les diners communautaires... nous pouvons difficilement nous en passer. Un gros merci, Lise! Voici sa recette de poulet au cari, dans laquelle elle utilise entre autres du curcuma.

Bon appétit!

## POULET AU CARI DE MADRAS (4 à 6 portions)

2 poitrines de poulet ou 1 poitrine de dinde (environ 1 kg ou 2 lb)

2 c. à table de brin  
2 à 3 c. à table de cari (ou au goût)

1 c. à table de curcuma  
1 c. à table de sel  
1 c. à table de paprika  
½ c. à table de gingembre  
1 ½ tasse d'oignons, hachés (1 gros cube)  
1 pomme, à cuire en gros cubes  
2 gousses d'ail (au goût)  
4 à 6 c. à table d'huile  
250 ml de bouillon de poulet  
Condiments au choix : dultney, noix de coco, quartiers de mandarines, morceaux d'ananas

- Retirer la peau du poulet. Découper si l'on y a et couper en moitiés.
- Mettre au congélateur 1 heure (jusqu'à ce que la chair soit ferme mais non congelée) afin de faciliter l'obtention de tranches fines. Trancher la chair mince dans le sens du muscle.
- Dans un sac de plastique, combiner la farine, le cari, le sel, le paprika, le curcuma et le gingembre. Ajouter les morceaux de poulet et les secouer pour les enrober.
- Dans une poêle ou un wok, faire sauter les oignons, les pommes et l'ail dans 2 cuillères à table d'huile chaude. Retirer et réserver.
- Faire chauffer le reste de l'huile. Y faire sauter le poulet avec le reste du mélange de farine jusqu'à ce que le poulet soit d'un brun doré.
- Puis verser la cuisson à feu moyen, ajouter le bouillon de poulet et le mélange de pommes et d'oignons.
- Cuire en remuant jusqu'à ébullition et épaississement.
- Vérifier l'assaisonnement. Servir sur du riz et recouvrir de condiments au choix.

Note de Lise : « La recette est tirée du Guide alimentaire Pillsbury d'il y a très longtemps. Je la fais sans ail, avec seulement 1 à 1 ½ cuillère à table de cari et, comme les pommes donnent un bon goût, j'en ajoute une demie de plus. Cette recette se prépare facilement à l'avance et se congèle bien. »

## Un dentiste dans les Laurentides

**FIER DE VOUS OFFRIR,  
en plus des traitements  
conventionnels,  
des traitements spécialisés  
tel les implants dentaires.**

Prenez rendez-vous  
dès maintenant,  
mon équipe et moi  
prendrons soin de vous.  
À bientôt!

Dr Simon Grondin



DENTISTERIE GÉNÉRALE • PROTHÈSES • IMPLANTOLOGIE  
TRAITEMENT DE CANAL • ESTHÉTIQUE • URGENCE



**Simon Grondin**

— CHIRURGIEN-DENTISTE —

PRISE DE RENDEZ-VOUS :

819 320-0265 | dentistesimongrondin.com

2510, rue de l'Église, bureau 7 | Val-David (Québec) J0T 2N0

**SPA de l'auberge**  
Massothérapie ouvert tous les jours  
Appelez pour réserver  
et détails sur nos différents forfaits

**AUBERGE  
DU VIEUX FOYER  
VAL-DAVID**  
\* Spa • Fine Cuisine • Villégiature

**Brunch les  
DIMANCHES**  
2 services  
10 h 30 ou 12 h 30  
22.50\$

**Moules et  
frites maison  
À VOLONTÉ**  
les mardis soirs

Réservations : 819-322-2686 | 3167, 1<sup>er</sup> rang Doncaster, Val-David (Qc) J0T 2N0  
www.aubergeduvieuxfoyer.com

Employée  
du mois



Présente dans notre équipe depuis  
seulement quelques mois, cette  
employée a su relever un défi de taille  
en apprenant rapidement une multitude  
d'informations. Sa confiance en elle n'a  
cessé de s'améliorer au fil de ses appren-  
tissages. Empathique, elle se démarque  
aussi par son approche avec les clients.  
FÉLICITATIONS à notre employée du mois :

*Maryse Paré*  
du département des cosmétiques!

- SANTÉ VOYAGE
- VACCINATION
- HYPERTENSION
- DIABÈTE
- CHOLESTÉROL
- NETTOYAGE D'OREILLE  
(AVEC PRESCRIPTION)
- SOINS DES PIEDS

LUNDI AU  
VENDREDI  
9 h à 18 h  
SAMEDI  
9 h à 17 h  
DIMANCHE  
FERMÉ



**familiprix**

Maxim Charland  
et Véronique Segard  
PHARMACIENS

1291, rue J-B Dufresne, Val-David, Qc J0T 2N0  
T 819 322.3232 F 819 322.6434



clinique  
DENTAIRE  
VAL-DAVID

DR JEAN-FRANÇOIS PITT  
Chirurgien-dentiste

HEURES D'OUVERTURE  
Lundi - 8h30 à 17h  
Mardi - Mercredi - Jeudi - 8h30 à 16h  
Vendredi - 9 h à 15h (1/2)

Dentisterie familiale - Esthétique - Chirurgie - Ponts - Traitement de canal  
Service d'implants et denturologie Benoît Hébert

2350, rue de l'Église, Val-David 819 322-9999

Avec plus de quinze ans d'expérience,  
M. Hébert offre ici même à Val-David  
une gamme complète de services  
en denturologie.

Consultation, fabrication, réparation  
et entretien de prothèses.



**BENOÎT HÉBERT, D.D., DENTUROLOGISTE**

CLINIQUE DENTAIRE VAL-DAVID  
DR JEAN-FRANÇOIS PITT, chirurgien-dentiste

2350, rue de l'Église, VAL-DAVID | 819 322-9999

DES NOUVELLES  
DE NOUS EN PLUS

Tapez ski-se-dit.info

L'information durable

**L'CHAT LOCAL EST PROFITABLE À TOUS!**

CLOUTIER & FILS EXCAVATION  
1310, route 117, Val-David, 819 322-1421

PIZZA NIKO'S

950, Route 117, Val-David, 819 322-3422

Faites-vous connaître avec Ski-se-Dit.  
7000 lectures assurées, chaque mois. 819 323-6417 | gabrielle@sk-se-dit.info

CPA

ORDRE DES COMPTABLES  
PROFESSIONNELS AGRÉÉS DU QUÉBEC

Anne Monette, CPA

États financiers • Impôts • Tenue de livres

1271, rue Lavoie, Val-David (Québec) J0T 2N0  
Tél.Éc. : 819 322-7247

DECouvrez L'APPLICATION  
VAL-DAVID PLUS



ÉVÈNEMENTS

CULTURE

RESTAURANTS

HÉBERGEMENT

ET BIEN PLUS!

Téléchargez  
maintenant



Présenté par IMAGE MOBILE.ca

Pour plus d'Info : www.valdavidplus.com - 514 242-2699

TENUE DE LIVRES  
HAMEL

FRANCIS HAMEL

819 325-3580

www.tenuedelivreshamel.ca

**PIXEL**  
*creatif*

GRAPHISME  
IMPRIMERIE NUMÉRIQUE  
LETTREGE T-SHIRTS PROMO

**Toujours Créatif**

pour tous vos projets VISUELS ET IMPRIMÉS

1299, rue des Souchets, Sainte-Adèle  
450 229-0395 | [pixelducreatif.com](http://pixelducreatif.com)

Pixel Créatif



Etienne  
**SAVARD inc.**

Société par actions d'un courtier immobilier

**819 322 3666**

etienne.savard@remax-quebec.com  
www.etiennesavard.com



**bonjour**  
Agence Immobilière

Le seul courtier  
**RE/MAX**  
avec bureau situé  
à Val-David

2515, rue de l'Église  
**VAL-DAVID**



**VENDU**

**VAL-DAVID**

Attention!!! Très très rare à Val-David !!! Terrain de 40 acres offrant un grand potentiel de développement et de subdivision avec grande façade sur le chemin public du 2e rang Doncaster, sans être obligé de faire des chemins, Accès au petit lac privé juste en face et ruisseau. À environ 4 km du cœur villageois. Avec une maison centenaire.



**VENDU**

**SAINTE-LUCIE-DES-LAURENTIDES**

Secteur Lac Sweil. Grand plain pied de 3 CAC, possibilité de 3. Aves ouvertes. Vue sur les montagnes. Emplacement possible. Terrain de 34 073 PC. Grande salle familiale à finir au sous sol et beau coup de rangement. Accès au lac, parc et tennis par l'association du Lac Sweil (cotisation 60\$/an). Inst. Septique avec Ecoflo 2017. ≈ 10 min de Val David.



**VENDU**

**VAL-MORIN**

Duplex, côte à côte, 2 très grands logements, 3 CAC et 1 salle de bain et salle d'eau chacun. Pour chacun des logements le Rez-de-chaussée à aire ouverte, et À noter que les 3 chambres sont au sous sol. Maison en collage de béton isolé jusqu'au toit. Les 2 logements sont loués avec bail. Rapportant en se moment 21 480\$/an.



**SAINTE-AGATHE-DES-MONTS - 750 000 \$**

Propriété de plain-pied unique et spacieuse. Site exceptionnel sur un domaine privé. Superbe vue panoramique sur le lac des Sables et les montagnes environnantes de plusieurs pièces color. Ruisseau en cascades. Construite dans un oeil de sac. Confort et intimité assurés. Espace jardin ≈ 50x30P. Excellent endroit pour télétravail. À proximité du centre-ville de Ste-Agathe et de la 15. **MLS 26695486**



**VAL-DAVID - 295 000 \$**

Duplex au cœur des activités et des services, secteur recherché. Distance de marche de tous les attraits. Possibilité d'occupation du logement principal de 2 chambres par l'acheteur le 1<sup>er</sup> juillet 2021. Logement du bas complètement aménagé en 2010 avec une chambre et un bureau. Possibilité de remettre en unifamiliale très facilement. **MLS 14237108**



**VAL-DAVID - 269 000 \$**

Plain pied avec un beau cachet, 2 chambres et 2 salle de bain. Atelier chauffé et détaché de 15 x 21 pieds de 10 pieds de hauteur. Offrant la possibilité d'espace de travail pour ébéniste ou autre avec visibilité sur antenne principale. Zone commerciale et unifamilial. À proximité du village, de tous les services et activités de plein air. **MLS 13270515**

**JE M'OCCUPE DE TOUT  
POUR VENDRE OU ACHETER**

**CONTACTEZ-MOI  
819 322-3666**

**ESTIMATION GRATUITE**

**TERRITOIRES DESSERVIS :**  
Sainte-Agathe-des-Monsts,  
Val-David, Val-Morin,  
Sainte-Adèle  
et environs

**TERRAINS À VENDRE**

**VAL-DAVID**

Prix demandé : 95 000 \$ - **MLS 14940145**

Vue sur le mont Cusiné. À distance de marche du village, au cœur des activités, des sentiers de plein air, parc régional et linéaire. Terrain de 13 247 PC.

**VAL-DAVID**

Prix demandé : 210 000 \$ - **MLS 10158513**

Terrain de 29,83 acres, potentiel de subdivision avec belle façade de 526 pieds sur le chemin public, desservi par l'électricité. Possibilité de vue, en haut du 1<sup>er</sup> rang Doncaster. ≈ 5 km du cœur villageois de Val-David. Zonage EF-05.

**VAL-MORIN**

Prix demandé : 99 000 \$ - **MLS 19038908**

Beau grand terrain d'un peu plus de 2 acres à Val-David! Beau terrain Boteé Champêtre avec accès pour les résidents du domaine, aménagé, privé et avec plage de sable! À la cliente!

**VAL-MORIN**

Prix demandé : 28 000 \$ - **MLS 26779068**

Terrain avec une vue sur les montagnes de 21 592 pieds carrés. Avec façade sur la rue Monie et 2<sup>e</sup> avenue, accessibilité par la façade sur le 2<sup>e</sup> avenue (entre le 1142 et 1148). Deservir par l'axe municipal.

**VAL-DAVID**

Prix demandé : 57 500 \$ - **MLS 13192321**

Terrain de 20 885 PC. Beau secteur paisible à proximité du village, ski alpin « vallée bleue », ski fond, parc régional, etc. Aqueduc + égout municipaux et Hydro sur la rue Rivard mais pas dans le nord-ouest. Possible avec prolongement aux frais de l'acheteur. Vue possible avec la ville et Hydro-Qué.