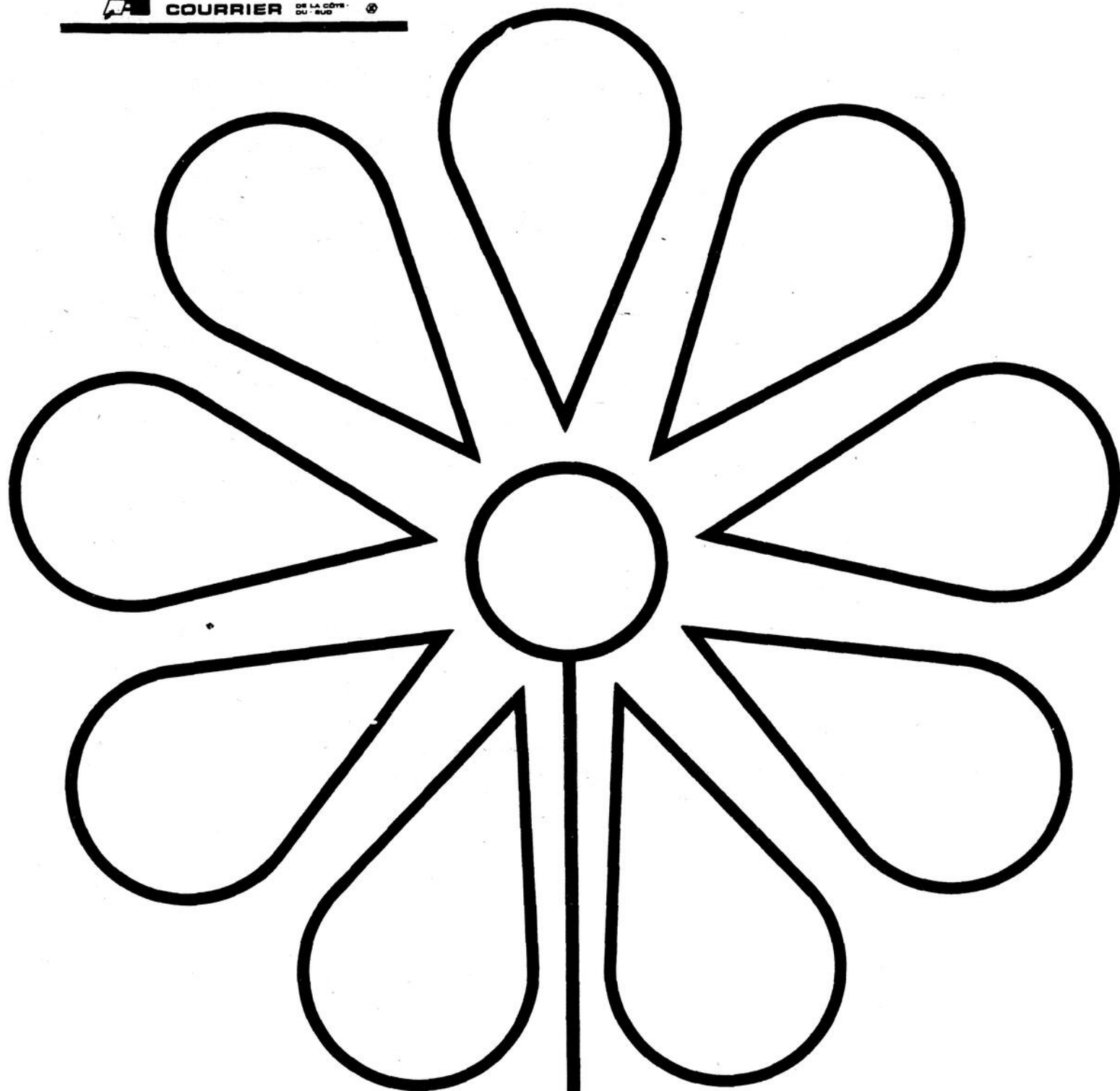


**CATIER**

**LE PEUPLE**

**COURRIER** DE LA CÔTE DU SUD

10



vie  
agricole

## Vie agricole

# Des millions jetés par les fenêtres?

- les producteurs reçoivent \$15 millions
- subventions de \$2 millions pour certains aviculteurs
- un budget annuel de \$162 millions
- aide spéciale aux producteurs de porcs
- subvention de recherches
- versements aux éleveurs de bovins de boucherie
- encouragement à l'emploi des amendements calcaires et des engrais chimiques
- auto-provisionnement pour la culture du maïs-fourrager
- aide à la mise en marché des fruits et légumes
- promotion de l'industrie du bleuet et de l'acériculture
- aide au transport du bétail
- subvention à la Fédération ovine du Québec
- promotion de la production avicole
- quelques mesures d'assistance du M.A.Q.

Où vont les millions de dollars qu'administre le ministère de l'Agriculture? Peuvent-ils servir à d'autres fins que de pallier au man-

que de politiques du ministère?

Les titres ci-haut cités portent à réflexion: on est en présence non pas de programmes bien définis qui correspondent aux besoins des agriculteurs, mais à des solutions de "bout de chandelle" qui sont à renouveler continuellement selon la pression qu'exercent sur les gouvernants, les producteurs agricoles du Québec. La solution n'est cependant pas non plus dans la hausse des prix des aliments. Cela ferait longtemps que tout problème serait réglé si cela avait été le cas. Il y a par contre les intermédiaires, ces entreprises qui pillent sans scrupule les producteurs d'œufs, de lait, de poulets, de porcs, de boeufs, etc. Les producteurs agricoles n'ont pas d'autres solutions momentanées que de transmettre aux consommateurs ces hausses de prix.

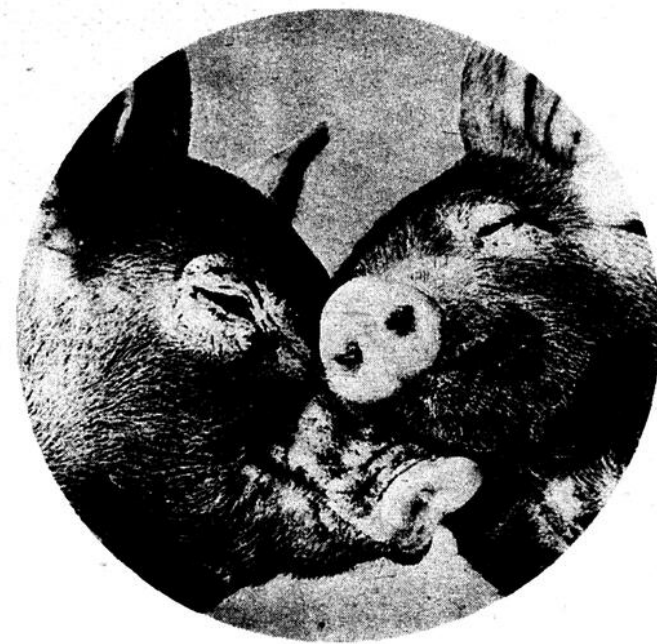
Il semblerait que la Régie des marchés agricoles, qui a le pouvoir de faire des enquêtes auprès des agents

économiques pouvant influencer sur l'échelle des prix en marché, refuse de se servir de ses pouvoirs pour enquêter auprès de ces multinationales.

Les gouvernements tant provincial que fédéral ont-ils peur d'essayer d'exercer certains contrôles sur ces grandes corporations?

Si ce n'est le cas, alors les gouvernements que nous avons manquent de politique d'ensemble et se contentent de contourner les problèmes par des solutions superficielles qui ne vont jamais aux fin fonds des malaises.

Pour améliorer la situation de l'agriculteur sans porter préjudice au consommateur comme peut le faire une hausse de prix de tout aliment, c'est une réforme complète de l'agriculture qu'il faut: contrôles sur les profits abusifs, sur la formation de monopoles, sur la fixation des prix, assurer la protection des petites entreprises agricoles, permettre le lancement de nouvelles exploitations agricoles etc.



Quand on pense sérieusement à tout l'argent que le ministère de l'Agriculture déverse d'une façon inconsidérée ici et là, il devient sinon révoltant du moins criant de voir le peu de résultats que tout cela produit.

Qui ne connaît un voisin, un oncle, un ami qui n'a par le passé bénéficié d'une subvention, d'une aide ou de quelque autre mesure d'assi-

stance pour son bétail ou sa production?

C'est celui qui saura se mieux faire entendre du "Père Noël" qui retirera le plus d'étrennes durant l'année. Et c'est de même à chaque année, depuis des décennies.

N'est-il pas temps que l'on songe à une agriculture planifiée pour le mieux-être de nos producteurs et des consommateurs?

## GRANDS SPECIAUX DE L'EXPO

Venez rencontrer nos représentants à l'exposition agricole de Montmagny du 20 au 24 août et profitez-en pour connaître nos spéciaux et faire un estimé de votre demeure en recouvrement d'aluminium.



**PIERRE SIMONEAU**  
214, ave St-David  
Montmagny  
**246-3126**



**BENOIT LAMONDE**  
R.R.1 Montmagny  
**248-5884**

**SYLVAIN THIBODEAU**  
**248-1469**



**Présentement**  
**grande vente de persiennes(jalousie)**

Verticales ou horizontales à notre bureau.

Venez rencontrer Yolande à notre bureau  
elle vous conseillera sur la couleur  
et le modèle de vos persiennes.

N'oubliez-pas que le Revêtement d'aluminium reste toujours le plus populaire parce qu'il est recommandé par les architectes et ingénieurs.

**C'est notre spécialité.**

**Satisfaction garantie**

**Estimé gratuit**

# MONTMAGNY ALUMINIUM ENR.

Fernand Letendre, prop.

134, ave Ste-Brigitte sud, coin 7e rue Montmagny **248-2534**

**Vie agricole**

**Une politique agricole ou de l'assistance sociale?**

"Ce que les producteurs agricoles désirent, c'est une politique agricole et non des subventions qui ne sont en définitive que des mesures d'assistance sociale destinées à les empêcher de crever!"

C'est de cette façon pour le moins directe qu'un producteur agricole résumait la situation il y a quelque temps à un programme télévisé d'informations générales. Chose certaine, les agriculteurs sont sortis de leur léthargie et depuis quelques années, ils n'hésitent plus à revendiquer une place au soleil, au même titre que

le travailleur industriel ou le citadin. Il faut dire que depuis un an ou deux, les conditions économiques ne leur sont pas favorables et ils doivent subir les contrecoups d'une inflation galopante... ils ne sont pas les seuls à devoir enregistrer de la sorte un recul mais ils sont frappés plus durement que la majorité de la population à cause même du rôle économique qui leur est dévolu.

Toute la situation d'une agriculture menacée de faillite paraît paradoxale à un grand nombre de consommateurs qui voient leurs dépenses au chapitre de

l'alimentation monter en flèche. Ne sommes-nous pas en présence de gens qui se plaignent le ventre plein, comme le dit l'expression populaire? Si les hausses au consommateur étaient versées directement au producteur, ce serait sans doute le cas mais il n'en n'est rien. Au contraire, les coûts de production montent et les prix payés au producteur plafonnent lorsqu'ils ne diminuent pas. Tant et si bien que l'agriculture toute entière se retrouve au bord du gouffre; un grand nombre de producteurs abandonnent leurs activités, d'autres sont réduits à l'inactivité et la grave question de la relève prend l'allure d'un cauchemar (s'il était si "sécurisant" d'être producteur agricole, comment expliquer l'ampleur de ce phénomène?).

Et durant tout ce temps, le Québec reste un super-consommateur qui importe globalement 80% de tout ce qu'il consomme... tout en maintenant ses producteurs agricoles aux portes de la faillite. C'est que nous sommes pris dans une économie de marché... d'offre et

de demande... de conjoncture internationale et tout le reste.

Ceux qui ont la responsabilité de la bonne marche des affaires de l'état, les gouvernements, se préoccupent-ils suffisamment de la question agricole? Poser la question c'est presque y répondre! Au niveau fédéral, les intérêts "généraux" passent avant ceux "particuliers" et l'Ouest possède un statut particulier qui ferait la joie de bien des souverainistes. Au niveau provincial, les obstacles constitutionnels semblent barrer la route à l'élaboration de toute politique agricole conséquente et suite à ce casse-tête, les crédits votés sont en baisse, le gouvernement préférant intervenir par l'intermédiaire de mesures temporaires et souvent discrétionnaires pour éviter un désastre agricole.

La question agricole n'est pas simple et toute solution simpliste serait nulle à court terme mais suffit-il de s'abriter derrière des difficultés constitutionnelles ou la conjoncture internationale pour

justifier l'absence d'une politique d'ensemble?

Dans les quelques pages qui constituent ce cahier, il n'est nullement question de retracer tous les aspects du malaise agricole ou de donner les solutions-miracle qui convertiraient une faillite en un succès complet. Tout au plus, dans un espace fort limité avons-nous voulu poser d'une part la série d'interventions spéciales du gouvernement sous forme de subventions aux producteurs durant la dernière année et essayer d'autre part de schématiser l'état de la question dans les principaux secteurs agricoles.

Selon même les lois de l'offre et de la demande, la lutte des producteurs agricoles devrait intéresser au plus haut point les consommateurs puisqu'il est prouvé que la multiplicité des sources d'approvisionnement, surtout en quantité suffisante, est source d'économie tandis que le monopole se traduit à brève échéance par des hausses de prix éhontées. Nous avons peut-être encore le choix...

Pierre Bornais



**NOUVEAU**

**MF 265** Avec Massey, **ça marche.**

Fait plus d'ouvrage...plus vite!

Venez nous rencontrer et comparez ses avantages

à l'expo du 19 au 24 août.

**BOSSÉ ET FRERE ENR.**

263, ave. Bossé, Montmagny **248- 0955**

**Vie agricole**

# Il faut rester optimiste!

M. Paul Couture

"Est-ce que l'agriculture au Québec se porte aussi mal qu'on le dit?"

M. Paul Couture, à qui la question est posée, répond sans l'ombre d'une hésitation: "Je refuse d'être défaitiste. Nous avons des ressources; les producteurs savent maintenant ce qu'ils veulent et prennent les moyens de l'obtenir. Il reste à savoir si la collectivité sait, si oui ou non, elle a besoin d'une agriculture."

Pourtant, au moment même où M. Couture, président de l'Union des Producteurs agricoles répond aux questions du journaliste, l'agriculture traverse des moments critiques. Les ports sont paralysés par une grève des débardeurs, l'approvisionnement en grains de provende est sérieusement compromis. On parle même d'abattages qui sont commencés, dans certaines régions plus éloignées de Montréal, seul endroit où il est encore possible de se procurer la nourriture nécessaire pour les troupeaux.

C'est le printemps, donc le dégel. Les lois sont ainsi faites que les camions devant assurer le transport des grains ne peuvent circuler qu'avec une charge réduite. Même s'il qualifie la situation de dramatique, M. Couture conserve une sérénité qui étonne chez un homme aux prises avec des problèmes d'une telle ampleur.

**UNE ANNÉE DIFFICILE**

L'année qui vient de s'écouler n'a pas été non plus de tout repos: la population du Québec a d'abord connu les difficultés des producteurs d'oeufs. Les autorités fédérales, au cours d'une opération qui n'est pas restée secrète longtemps, a dû enterrer quelques millions d'oeufs...

L'automne fut chaud, pour dire le moins. Mêlées à

la somme de nouvelles qui composent l'actualité, les revendications des éleveurs de bovins passaient inaperçues jusqu'au moment où, posant des gestes radicaux, des éleveurs du Lac Saint-Jean crevèrent l'abcès et firent éclater au grand jour le problème que, semble-t-il, on avait refusé de voir jusque là.

L'opinion publique fut remuée: les journaux et la télévision s'étant emparée de l'affaire, personne, désormais, ne pouvait se permettre de méconnaître la situation.

Le mouvement fit des petits: près de Québec, à Trois-Rivières, Saint-Hyacinthe, Granby, un peu partout au Québec on organisait la contestation. Blocage de routes, épanchages de fumier, distribution gratuite de lait, abattage public et distribution de quartiers de viandes à des grévistes, encans de poules et de veaux au beau milieu de la route... Ce qu'on a alors appelé "la colère verte" se manifestait.

Tous ces gestes, et certains autres, ont atteint leur but: après s'être bien fait tirer l'oreille, le gouvernement, par le biais du ministère de l'Agriculture, se fendit d'une subvention dont le montant, environ \$20 millions, ronflait plaisamment dans la bouche des portavoix de l'Etat.

Et l'Union des producteurs agricoles, qui hérita de l'énorme tâche de distribuer cet argent, sans parler des risques qu'une telle opération implique, s'attaque à définir les règles du partage. La paix revenue, l'hiver se passa dans l'attente. Pour les producteurs de volaille, cependant, les choses gâtaient.

Les brèves qui avaient, l'an dernier, paralysé plusieurs abattoirs, avaient eu pour résultat l'accumulation de stocks importants; au

même moment, certains industriels bien connus dans ce secteur important de produits américains à un prix qui sentait le dumping à plein nez.

La Fédération qui les représente, impuissante, selon l'aveu même de ses dirigeants, à régler le problème, les laissa se trouver une façon de corriger la situation. Ils n'y arrivèrent pas, même s'ils ont réussi à faire parler d'eux en interceptant un camion et en incendiant quelques cages et quelques poulets Yankees, organisant ensuite le blocus d'un abattoir sis au seuil des Laurentides, incorrigible importateur de poulets américains.

**UNE QUESTION DE REVENUS**

Pour M. Paul Couture, le fond du problème se situe au niveau du revenu reconnu aux producteurs. Il est sensible à la perception qu'a le public des gestes, parfois extrêmes, posés par des agriculteurs en colère et c'est ce qui lui fait dire que si la collectivité a besoin d'une agriculture, elle doit comprendre certaines choses essentielles.

"Pour nous, dit-il, il importe de conserver les meilleurs éléments afin d'avoir une agriculture de qualité, dynamique, viable. Et la société est ainsi faite qu'il faut non seulement leur assurer un revenu qui leur importe de survivre mais qui soit de nature à les valoriser." C'est ici la reconnaissance d'un fait social, un signe des temps. Pour le président de l'U.P.A., l'image du paysan peinant et suant à longueur de journée et de semaines dans des conditions de "digne pauvreté" doit être reléguée au folklore.

L'agriculture doit permettre à ses travailleurs de s'intégrer parfaitement à la société en les rétribuant comme doivent l'être tous les

autres travailleurs de quel que secteur d'activité que ce soit.

**PAS DE MILIEU RURAL**

"Il n'y a pas de milieu rural, il y a une collectivité". En disant cela, M. Paul Couture tourne une page: il est fini le temps où l'on était cultivateur et éleveur par tradition familiale, par atavisme. L'agriculture est une industrie essentielle, la première industrie de base au Québec, précise-t-il, et a besoin de professionnels, de spécialistes. Ces gens là sont importants au même titre que n'importe quel membre de la collectivité. Selon M. Couture, il faut voir plus loin que les préoccupations immédiates. Parce que les terres arables se raréfient,

parce qu'à l'échelle du globe, le problème de l'alimentation se pose et se posera d'une façon plus aiguë dans les années à venir, il est de toute première importance d'empêcher l'éparpillement du capital humain qui compose la force de travail agricole.

Présentement, toute une génération d'agriculteurs risque d'être "portée disparue". Les salaires offerts dans l'industrie attirent les jeunes, avec le résultat que l'on sait. Il faudra donc qu'un correctif efficace vienne contre le mouvement avant l'épuisement du capital humain, plus que jamais important dans ce domaine.

**LES SOLUTIONS...**

L'agriculteur trouvera-t-il sa sécurité de revenu dans

les poches du consommateur? "Pas nécessairement, répond M. Couture, mais il faudra bien finir par comprendre que les producteurs agricoles ne doivent pas être les seuls à tenter de comprimer l'inflation".

C'est un fait que l'inflation s'est fait sentir, et durement, dans le milieu de l'agriculture. L'augmentation des prix exigés pour les produits de base s'est répercutée, par une réaction en chaîne, sur les dépenses des producteurs. Et comme l'alimentation constitue une partie incompressible du budget de tous les citoyens, il en résulte que toute hausse de prix de ce côté rencontre des oppositions, soulève souvent un tollé de protestation et se fait presque toujours de façon douloureuse.



## SPECIAL EXPO!

<p><b>CHEMISES</b> à manches longues pour hommes Rég. 10.00 Spéc. <b>6.98</b></p>	<p><b>JEANS «LEE»</b> pour hommes Spéc. <b>13.98</b></p>
<p><b>JEANS</b> en velours cordé pour garçons Rég. 8.00 Spéc. <b>6.98</b></p>	<p><b>PANTALONS</b> Polyester pour hommes Rég. 10.00 Spéc. <b>6.98</b></p>
<p><b>GILETS</b> manches longues, collet roulé Rég. 7.00 Spéc. <b>5.99</b></p>	<p><b>JEANS</b> en velours cordé de «WRANGLER» Rég. 17.00 Spéc. <b>12.98</b></p>

**V L.G. Vigneault INC.**

128, Ave de la Gare,  
Montmagny  
**248-0954**

# LA PLUS BELLE

# 28<sup>ME</sup>

Les gens arborant le  
**BOUTON JAUNE**  
Sont à votre entière dispo-  
sition pour le temps que  
durera LA PLUS BELLE



## EXPOSITION REGIONALE DE MONTMAGNY

OUVERTURE OFFICIELLE  
FAITE PAR  
JULIEN GIASSON  
MINISTRE D'ETAT  
MERCREDI SOIR 8.00 hres

Le plus beau  
jamais  
venu à  
Montmagny

# BEAUCE CARNAVAL

### A NE PAS MANQUER

•Parade et démonstration des Marionnettes de Montmagny mercredi soir 7.00h.

•Couronnement de la Reine de l'Expo mercredi soir

•Présence des joueurs des Nordiques, Carnavals et Caribous

•Tire de Poney samedi après-midi

•Tire de chevaux dimanche après-midi

•Extinction d'un feu par un avion citerne dimanche après-midi

**NOUVEL EXPO-BAR**  
à partir du mercredi midi  
AUSSI A COMPTER DE VENDREDI SOIR  
ORCHESTRE  
**BAVAROIS**  
en collaboration avec 

**ENTREE LIBRE**



UNE DES NOUVELLES ATTRACTIONS DE BEAUCE CARNAVAL

### L'ARMEE CANADIENNE



Une grosse tente servira de kiosque et permettra au public de se servir de certains appareils, de visionner films et diapositives et aussi de s'informer sur les Forces armées.

## GASTONI ATTRACTIONS

dans l'aréna mercredi et jeudi: 2 attractions gratuites

VENDREDI SOIR  
SAMEDI APRES-MIDI  
& SOIR **8** ATTRACTIONS  
DIMANCHE APRES-MIDI & SOIR  
ADMISSION 0.50

A compter de vendredi soir spectacle à l'extérieur



# DU 19 AU 24 AOUT 75

## Vie agricole

# Lait en poudre ou nature?

La situation du lait au Québec depuis deux ans surtout, n'est guère rose: d'une part des augmentations constantes qui ne satisfont pas les producteurs, et d'autre part un mécontentement toujours croissant chez les consommateurs, qui risque de dégénérer en agressivité envers les agriculteurs, si le climat qui règne présentement, persiste outre mesure, sans qu'on y apporte de vraies solutions.

Il faut en convenir, il est autant ahurissant pour le consommateur de voir le prix de la pinte de lait grimper à tout bout de champ, qu'il est décevant pour le producteur de lait soit nature ou industriel, d'essuyer des refus totaux ou partiels de la Régie des marchés agricoles du Québec.

### LES FAITS

On se souvient qu'en 1974, au cours d'une au-

dience tenue en septembre, la Régie des marchés agricoles fixait le prix de la pinte de lait à 49 cents; la population en générale ne manquait pas de pousser un cri de surprise: encore une hausse! Les consommateurs ne payaient alors que 44 cents, en raison de la subvention spéciale de cinq sous la pinte, versée par le gouvernement fédéral pour aider le consommateur.

Cependant, à compter du

16 octobre 1974, le gouvernement fédéral retirait trois sous à cette subvention, ce qui devait porter le prix payé à 47 cents; or, les deux autres cents de la subvention devaient être supprimés le premier janvier de la présente année.

Aussitôt, la Fédération des producteurs de lait nature demandait une hausse de six cents la pinte (ce qui aurait porté à \$13.39 le coût du 100 livres

de lait, soit une majoration de \$2.26).

Le mercredi 13 février, la Régie des marchés agricoles émettait une nouvelle ordonnance autorisant, à partir du premier mars, une hausse du prix de lait, mais pas aussi forte que celle demandée: la pinte était portée à 51 cents.

La Régie tentait de concilier la demande des producteurs avec celle des consommateurs.

Est-il normal que dans une

province aussi riche en lait, le Québec étant au premier rang au Canada dans la production laitière, on ne conjugue pas les efforts de tout le monde pour augmenter cette production afin de nourrir tous ceux qui en ont besoin à travers le monde, au lieu de maintenir des politiques et des programmes qui ne font que décourager les producteurs et diminuer lentement cette production?



## PICK-UPS Chevrolet 75



**“LE PLUS GRAND  
CENTRE DE CAMIONS  
DE LA REGION!”**

La résistance des camions  
Chevrolet ne déçoit jamais

**Une fois de plus,  
Plourde Auto a ce que  
vous cherchez!**



**plourde**  
la pocatière, qué.

1300, 4e Avenue, La Pocatière,  
**856-2621**

Représentant pour St-Pamphile: **LEWIS ROY**  
9, rue Principale, St-Pamphile **356-3003**

# "L'avenir de l'agriculture, une question d'efficacité!"

M. Couture est convaincu qu'en outre des mesures préconisées jusqu'à maintenant le rôle du gouvernement serait de planifier afin d'améliorer l'efficacité de l'agriculture. "Pas une efficacité pour le plaisir de la chose, précise-t-il, mais une efficacité qui tienne compte des réalités humaines". Et cette efficacité devra s'accompagner d'une stabilisation des productions.



M. Paul Couture, président de l'Union des producteurs agricoles, photographié au moment de l'ouverture des Portes Ouvertes, à l'institut de technologie agricole de Saint-Hyacinthe.

Présentement, comme le déplore, M. Couture, plusieurs grandes compagnies sont en mesure de faire des pressions en arrivant à causer des raretés artificielles. C'est ainsi que les prix sont volontairement gonflés, au détriment à la fois du producteur et du consommateur. En ce domaine il est clair que le gouvernement aura fort à faire pour civiliser certaines pratiques. Les importations, qui viennent compliquer encore les choses, devront également faire l'objet d'une étude sérieuse et de mesures de contrôle efficaces.

Dans l'état actuel des choses, il est clair que plusieurs secteurs sont envahis par des produits américains écoulés à des prix de dumping. Les structures existantes ne permettent toutefois pas de faire la preuve, à tout coup, de ces entorses

aux ententes internationales.

Comme l'exprimait un représentant de l'U.P.A. de Joliette, lors du blocus de la Maxi-Poultry, les producteurs en sont souvent réduits à compléter ce que les étrangers ne peuvent fournir à la population, alors qu'en toute logique, dans un pays normal, c'est l'inverse qui devrait se produire.

### L'AVENIR

Paul Couture n'est pas prophète. Quand on lui demande à quoi ressemblera l'agriculture dans quelques années, il ne propose pas

une vision "futurologique". Comme il se plaît à le répéter, il n'a pas de philosophie, mais compte sur son "gros bon sens d'habitant" pour anticiper les lendemains. Les difficultés que connaît l'agriculture, présentement, sont une excellente occasion pour ceux qui y sont impliqués de connaître à fond les ressources dont ils disposent. "C'est quand ça va mal que l'on découvre ce que l'on peut faire..."

Si on en croit le président de l'U.P.A., les problèmes ne seront jamais complètement

réglés mais les agriculteurs jouiront de conditions sans cesse améliorées pour leur faire face. Il est convaincu que l'intégration du producteur agricole à la société facilitera les choses, en modifiant profondément les données du problème.

Il conclut en disant "l'agriculture est à un tournant, peut-être le plus important de son histoire. Le temps qui vient est crucial et l'évolution de la situation va, pour une grande part, décider si les jeunes vont, oui ou non, s'engager. Quoiqu'on dise, peu importe les retards qu'on apportera à régler les problèmes, la population devra toujours pouvoir compter sur les agriculteurs. On se pose de plus en plus la question à savoir ce qu'on va manger dans 20 ans... C'est aujourd'hui qu'il faut y penser, pendant qu'on peut encore envisager des solutions acceptables."

Le "gros bon sens" de M. Couture ne le trahira pas, il s'appuie sur des siècles d'expérience, hérité de toutes les générations de paysans qui ont toujours connu les vérités premières que l'homme découvre au contact de la terre. De là lui vient sans nul doute l'assurance dont il fait preuve à travers les nombreuses intempéries qu'il traverse...

Lors de votre visite à l'Expo  
Régionale de Montmagny

Ne manquez pas de visiter  
le kiosque du

**FESTIVAL DE L'OIE**

**BLANCHE 1975**

**PAN-PAN et nos charmantes**

**hôtesses vous y attendent**

## Fermiers-Bûcherons-

## Propriétaires de maisons-Bricoleurs

AVANT D'ACHETER UNE SCIE A CHAINE...

Voyez les nombreux avantages mécaniques des

# PARTNER R-16 R-417



plus  
**la Mini-P**

Pour petits travaux  
avec 12" de chaînes  
et ne pesant que 8 livres



**Montmagny Chain Saw Enr.**

65, Boul. Taché Ouest, Montmagny

248-3403

# NOUS SOMMES A L'EXPO



Pour tous renseignements  
venez nous rencontrer, nous  
serons à l'exposition de  
Montmagny du 19 au 24 août 75



**LES MAISONS MOBILES  
G.H. ROY INC.**

397, rte. 2,

St-Vallier, Cté Bellechasse 886-3709



# Vie agricole

## Un premier rang... pour quoi faire?

Depuis 1968, le Québec a devancé l'Ontario comme principal producteur laitier du Canada. Depuis cette date, le nombre de producteurs a, par contre, diminué de près de 40 pour cent, et le volume de production, à l'exception de 1973, n'a enregistré qu'une faible tendance à la baisse.

En 1973, le Québec comptait 31,546 producteurs qui ont livré ensemble 6.3 milliards de livres de lait; au premier juin 1973, on dénombrait 915 milles génisses d'un à deux ans; par rapport à la situation moyenne de 1967 à 1971, il s'agit d'une baisse de quatre pour cent pour les vaches et de huit pour cent pour les jeunes génisses.

### AU QUÉBEC

Selon les dernières données statistiques du ministère de l'Agriculture du Québec, c'est la région de Nicolet qui vient au premier rang quant au nombre de vaches laitières, avec un total de 113,000 têtes.

Viennent ensuite la région du Richelieu avec 110,000, de Québec avec 105,000, des Cantons de l'Est avec 104,000, la Beauce avec 98,000, le Bas Saint-Laurent et la Gaspésie avec 90,000 et le Sud-Ouest de Montréal avec 71,000 têtes.

Cependant, en ce qui regarde le volume de livraisons chez les producteurs de lait tant nature qu'industriel, la région Nicolet cède sa place à celle du Richelieu, celle-ci comptant quelque 13.8 pour cent de la livraison de tout le Québec, contre 13.6 pour Nicolet.

Pour les autres régions, c'est celle du Québec avec 11.7, les Cantons de l'Est avec 11.1, la Beauce avec 9.6, le Bas Saint-Laurent et la Gaspésie avec 8.5, le Sud-Ouest de Montréal avec 8.4, l'Assomption avec 7.0, le Saguenay-Lac-S.-Jean avec 5.9, la Mauricie avec 4.8, l'Outaouais avec 2.9 et le Nord-Ouest québécois avec 2.7.

### UNE BAISSÉ

On sait, par ailleurs, que la consommation par personne de lait et de produits laitiers est en baisse dans la plupart des pays. Au Québec, pour l'ensemble des produits, depuis cinq ans, la baisse a été de 3.5 pour cent.

Cependant, la consommation par personne, entre ces deux dates, de fromage cheddar a augmenté de 17.6 pour cent, et celle des autres fromages (qui viennent principalement de l'Ontario) de 41.9 pour cent. La

baisse la plus importante semble celle enregistrée pour le beurre, soit 12.4 pour cent, et on comprend pourquoi, après la hausse que vient de connaître ce produit.

### LES HAUSSES

L'augmentation de tout produit entraîne inévitable-

ment une baisse dans la consommation. Les chiffres précédents démontrent clairement que la consommation de produits laitiers au Québec est à la baisse.

Voilà qui n'est pas pour aider l'industrie laitière québécoise. Ce n'est évidemment pas une hausse du prix de la pinte de lait,

qu'aurait dû décréter la Régie des marchés agricoles, surtout quand on pense qu'il y en a eu six dans un peu plus d'un an.

Car une surproduction de lait, entraînerait infailliblement une baisse dans le prix, et du même coup une augmentation dans la consommation. Il ne faut pas oublier que la rareté des protéines

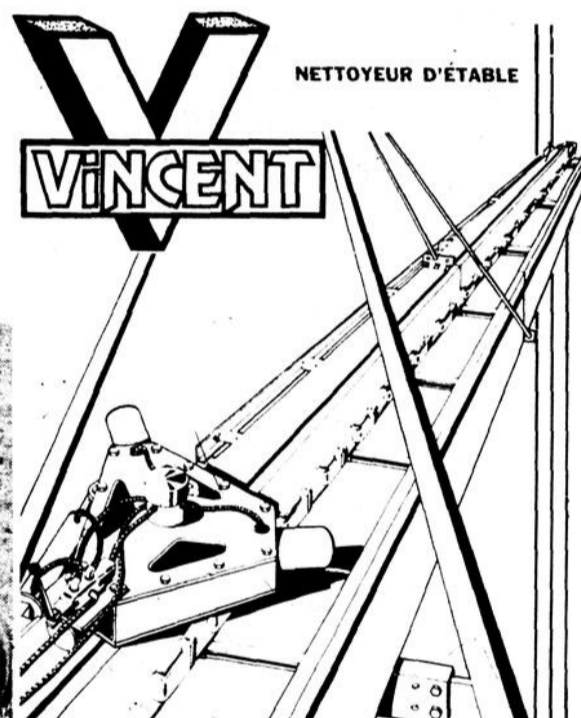
causée par les famines, les malnutritions, les désastres, devrait obliger les producteurs québécois à mettre l'accent sur cette production pour alimenter tout le monde qui en a besoin.

De cette façon, politiciens, technocrates, consommateurs et producteurs en tireraient tout leur profit!

# RENSEIGNEZ-VOUS!

## Visitez notre kiosque à l'expo

### du 19 au 24 août



Concessionnaire JOHN DEERE

Dépositaire autorisé Vincent Lajoie

# A.A. COULOMBE

R.R. 1 Montmagny 248-1358



prestige

Venez nous voir à l'exposition  
ou au magasin

Michel  
Léveillé



# VENTE SPÉCIALE

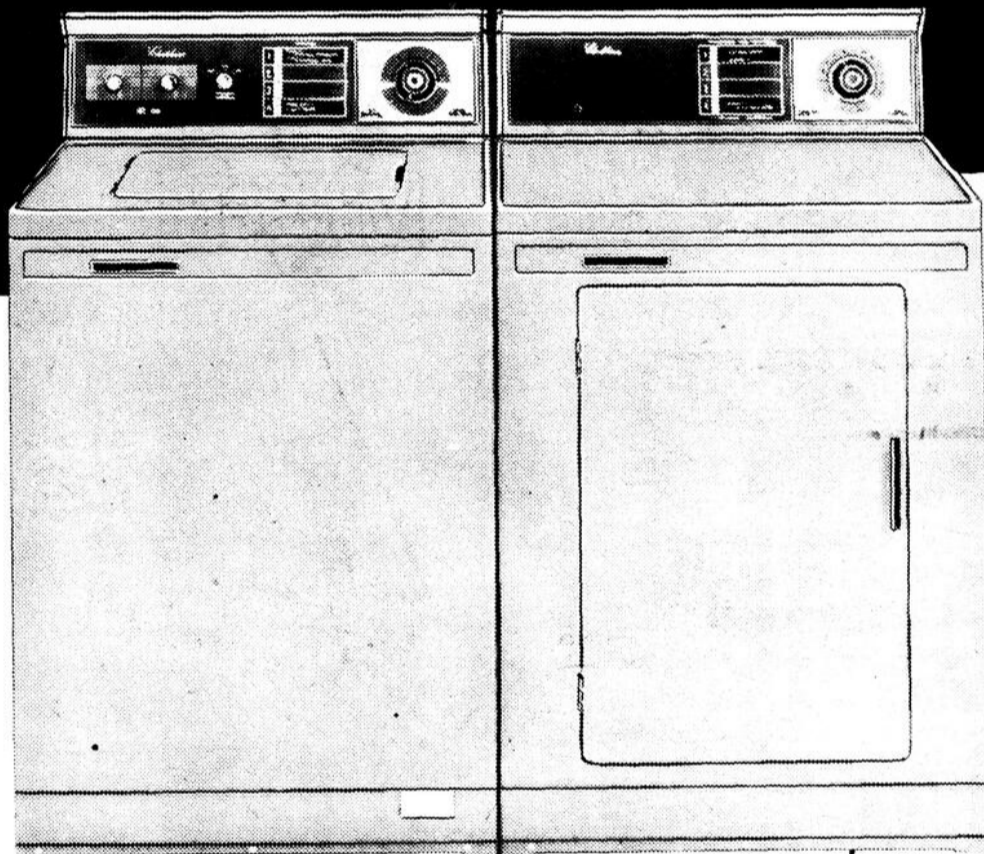
## A L'OCCASION DE L'EXPOSITION

### ensembles de laveuses et sècheuses "Chatelaine"

# de BELANGER!

Lundi n'est plus une journée d'esclavage. Bélanger, toujours à l'avant-garde, vous offre la laveuse "Châtelaine" à cycles auto-programmés. Vos vêtements seront plus propres, leurs couleurs plus vives et comme complément, la sècheuse "Châtelaine", vous réserve du soleil tous les jours. Cycles et températures réglables pour tous les tissus, depuis la laine jusqu'à la lingerie la plus délicate.

LES LAVEUSES "CHÂTELAINE" — ROBUSTES, FIALES!  
ELLES SONT PROTÉGÉES PAR UNE GARANTIE À LONG TERME.



Modèle L-2678  
Laveuse "Châtelaine"

**CARACTÉRISTIQUES DE LA LAVEUSE:** Panneau de contrôle illuminé / 5 cycles de lavage / bouton sélecteur de lavage / 4 contrôles de la température de l'eau / 4 combinaisons de vitesses de lavage-essorage / 3 contrôles du niveau de l'eau / filtre à charpie et distributeur d'agent de blanchiment / distributeur d'adoucisseur de tissus / minuterie pour cycles de lavage / bouton de sécurité pour la porte / rinçage exclusif 'Hydro-Spin'.

Modèle S-2678  
Sècheuse "Châtelaine"

**CARACTÉRISTIQUES DE LA SÈCHEUSE:** Panneau de contrôle illuminé / bouton sélecteur de tissus / 4 choix de température / filtre à charpie circulaire / repassage permanent / avertisseur visuel pour filtre à charpie / minuterie à cycles multiples, sélecteur de cycles manuel ou automatique / bouton de sécurité pour la porte.



**Agitateur à action multiple**

L'agitateur de forme nouvelle donne 96 pulsations à la minute et assure un lavage intégral plus rapide des charges lourdes. Le nettoyage est d'une efficacité incomparable.

**Construction robuste**

Du moteur ultra-robuste de 1/2 CV, à la cuve revêtue de porcelaine à l'épreuve de la corrosion, chacune des pièces de ces laveuses est fabriquée par des experts selon des normes de qualité rigoureuses.

**L'équilibre "Magik Balance"**

Le mécanisme de conception technique brevetée compense le mauvais équilibre des charges sans interrupteur ni bouton de remise en marche. Élimine les vibrations et assure l'accomplissement infailible du cycle complet de lavage.



Modèle L-2676  
Laveuse "Châtelaine"

**CARACTÉRISTIQUES DE LA LAVEUSE:** Panneau de contrôle orné / 4 cycles de lavage / 4 contrôles de la température de l'eau / 2 combinaisons de vitesse de lavage-essorage / 3 contrôles du niveau de l'eau / filtre à charpie et distributeur d'agent de blanchiment / minuterie pour cycle de lavage / bouton de sécurité pour la porte / rinçage exclusif 'Hydro-Spin'.

Modèle S-2676  
Sècheuse "Châtelaine"

**CARACTÉRISTIQUES DE LA SÈCHEUSE:** Panneau de contrôle orné / sélecteur de tissus / 2 choix de température / filtre à charpie circulaire / repassage permanent / avertisseur visuel pour filtre à charpie / minuterie pour 2 cycles / bouton de sécurité pour la porte.

**Distributeur des produits d'entretien**

La soucoupe à triple usage dilue l'eau de Javel avant de l'ajouter à l'eau, garde l'assouplissant en réserve jusqu'au cycle de rinçage et filtre l'eau de lavage et de rinçage, tout en enlevant la charpie et la saleté de surface.

**Dispositif de rinçage "Hydro-Spin"**

L'eau de rinçage, en pénétrant dans la cuve, est dirigée avec force sur les vêtements. Ce dispositif spécial combine le rinçage forcé et l'essorage centrifuge.

**Transmission entièrement mécanique**

Le mécanisme comprend seulement cinq pièces mobiles, à commande entièrement mécanique, sans solénoïdes. Fonctionnement durable et sans ennui. Transmission concentrique équilibrée, à mouvement centrifuge autocentreur. Le frein à fonctionnement immédiat arrête la rotation de la cuve en moins de sept secondes.

J'ai l'esprit olympique



SALON DU MEUBLE DE MONTMAGNY INC.

144, Ave de la Gare Montmagny 248-3591

Ah! mes beaux Bélanger

## Vie agricole

# C'est comme l'oeuf de...



Certaines solutions semblent faciles à trouver, du moins, si l'on se fie au dicton populaire: "c'est comme l'oeuf de Christophe Colomb, il suffisait d'y penser". Bien plus complexe est le problème des oeufs qui défraya les manchettes des journaux, il y a peu de temps: "oeufs enfouis à Freligsburg", "les producteurs refusent de réduire leur rendement", etc.

Si l'on pense aux veaux abattus par les producteurs, aux oeufs qui pourrissent, l'on ne peut que tirer la conclusion que le malaise est général en agriculture. Voyons les derniers faits dans le secteur des oeufs.

### LA DESTRUCTION

Il y a moins d'un an, l'Agence canadienne de mise en marché détruisait des millions d'oeufs avariés, ce qui ne put empêcher une vague de protestations dans toutes les régions du Québec.

La chose était à prévoir alors que les denrées alimentaires sont de plus en plus rares et ne cessent d'augmenter de prix.

Gaspiller ces oeufs impropres à la consommation parce que retenus trop longtemps, sans doute pour faire monter les prix, est scandaleux.

Cette prise de conscience par la collectivité, de l'irrégularité d'un tel geste que d'aucuns qualifient d'immoral, ne devrait, même pas aujourd'hui, surprendre personne, même s'il n'y a pas tellement longtemps encore, des millions de boisseaux de céréales furent détruits purement et simplement pour protéger les prix du marché.

Mais, derrière tout ce battage publicitaire et ces gestes désordonnés, il y a les producteurs et les consommateurs qui sont, chacun à leur extrémité, un seul et même corps qui est dévoré sans pitié.

Depuis quelques années, le nombre de producteurs, dans ce secteur aussi, diminue rapidement: c'est que les temps sont durs.

### MÉCONTENTEMENT

Et avec raison, ces consommateurs sont mécontents; ils estiment payer un prix trop élevé pour leurs oeufs!

Suite à la destruction des oeufs, la Commission de surveillance que préside Mme Plumtre n'a pas mâché ses mots et a tout simplement accusé les gouvernements d'avoir contribué à l'augmentation du prix des oeufs en laissant les agences provinciales de mise en marché "mal gérer l'industrie, plutôt que la bien diriger".

### LA SOURCE

L'organisation des agences de commercialisation des oeufs et les conditions du marché ont vraisemblablement été la cause de la situation peu satisfaisante depuis un an. Mais la Commission de surveillance du prix des produits alimentaires reste convaincue qu'en

réalité, c'est le principe même d'organisation, plutôt que les agences de commercialisation comme telles qui est la source des problèmes que l'on connaît actuellement.

### UN SURPLUS

Plus près de nous, soit au printemps, et sur un autre plan, les producteurs d'oeufs refusaient de réduire leur rendement de dix pour cent dans le but de combattre les effets d'un surplus dans la production.

L'Office national canadien de mise en marché signifiait aux responsables québécois qu'ils devaient imposer des restrictions à leurs producteurs pour éviter que ne s'accumulent les stocks et, surtout, pour qu'on ne se retrouve pas à plus ou moins brève échéance devant une situation semblable à celle qui avait forcé les autorités fédérales à ordonner la destruction massive de milliers de douzaines d'oeufs.

La production canadienne, en regard des besoins du marché, a été fixée à 420 millions de douzaines. Là-dessus, les producteurs québécois ont un contingentement situé à 78 millions de douzaines. Or, en 1974, la production québécoise se serait maintenue à environ 68 millions, selon les chiffres publiés par Fedco.

Même si le problème des surplus revient de façon cyclique, étant donné la nature de cette industrie, les producteurs québécois disposent donc d'une marge de manoeuvre assez importante à l'intérieur des quotas déjà établis, avant de les dépasser.

L'argument avancé par Fedco qui menaçait même de se retirer de l'agence canadienne, était basé sur le fait que les surplus provenaient des autres provinces qui, traditionnellement, défontent leurs contingentements d'une façon régulière; ce que l'on désirait, en fait, c'était d'amener tous les producteurs, de quelque province qu'ils soient, à se montrer plus raisonnables, avant de

pénaliser davantage un groupe particulier.

Il semble donc que le Québec à obtenu, de l'Office canadien de commercialisation des oeufs, sinon un retour sur sa décision, du moins une modification importante quant aux termes de la réduction imposée, qui sera calculée non pas sur la production actuelle mais sur les quotas alloués; ce qui, en

définitive, réussira à pénaliser plus fortement les producteurs qui dépassent la limite.

Par ailleurs, on semble attendre beaucoup du gouvernement qu'on espère voir agir dans le cas des importations américaines, et aussi dans l'implantation de politiques adéquates correspondant aux besoins des agriculteurs québécois.

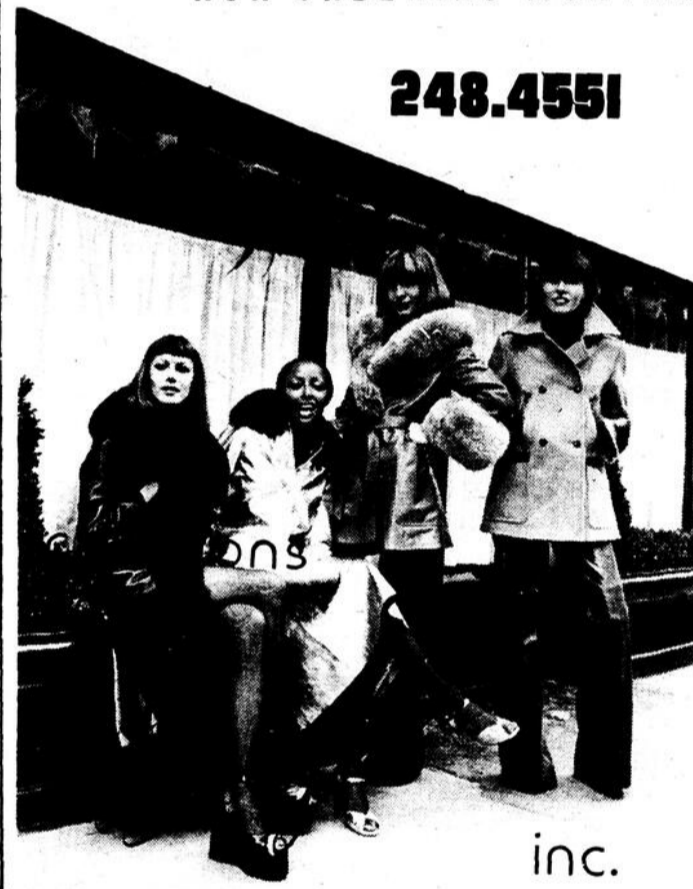
### L'AUTOMNE EST A NOTRE PORTE

ET POUR VOUS Y AIDER A FRANCHIR LE SEUIL SANS TROP DE MISERE, NOUS AVONS RECU LES DERNIERES CREATIONS DE LA MODE.

VENEZ NOUS VOIR EN 75. POURQUOI PAS CHEZ NOUS

AUX GALERIES MONTMAGNY

248.4551



inc.



**JIMMY**  
LE  
**4X4**



**Idéal pour la ferme**

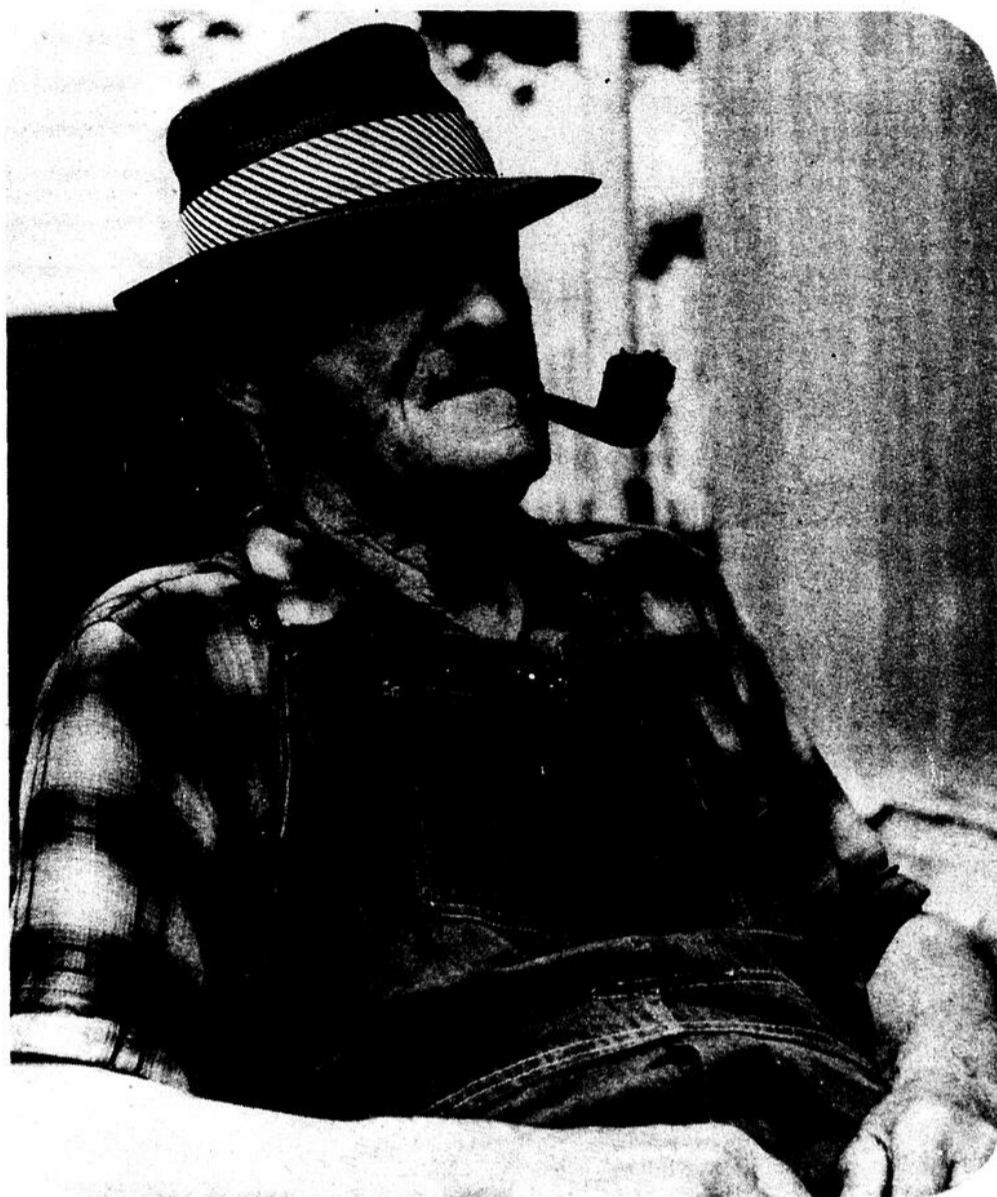


**BEDARD**  
AUTOMOBILES ltee.



110, ST. JEAN BAPTISTE OUEST MONTMAGNY 248-3553  
LIGNE DIRECTE SANS FRAIS C.T.E. BELLECHASSE 884-2819

## Vie agricole



### Un problème angoissant: la relève agricole!

Les problèmes avec lesquels sont confrontés les producteurs agricoles sont nombreux. Parmi ceux-ci, celui de la main-d'oeuvre occupe toujours une place importante et il ne se passe point d'année, où, le moment venu, plusieurs secteurs de production sont menacés, particulièrement au moment de la récolte, par les immenses difficultés que pose le recrutement des travailleurs en nombre suffisant.

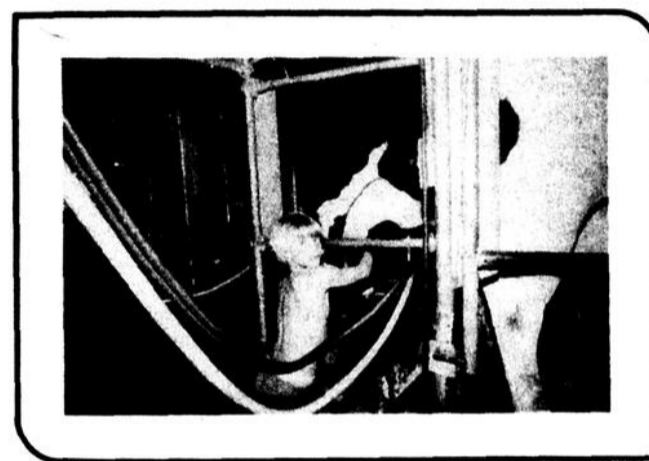
Il en résulte, généralement, des pertes importantes, des délais souvent impossibles à rattrapper et tous les inconvénients qui en découlent. Plusieurs producteurs, ne pouvant s'assurer l'aide nécessaire, doivent fournir des efforts supplémentaires qui, à la fin du compte, les épuisent, mettant ainsi en danger et leur santé, et leur vie: la fatigue des efforts prolongés a un effet inhibiteur sur l'attention, la concentration, les réflexes et le travailleur devient ainsi plus sujet aux accidents qu'en temps normal.

#### Les causes:

Le malaise est, bien sûr, un phénomène social. L'escalade du coût de la vie a entraîné, dans la plupart des industries, des hausses de salaires parfois considérables. Le mouvement a eu un effet d'entraînement qui s'est répercuté, quoiqu'avec un certain décalage, sur les prestations versées aux chômeurs et aux assistés sociaux. Cycliquement, on entend répéter que ces prestations, trop élevées, entretiennent le réservoir de la

main d'oeuvre inactive dans un état d'indépendance vis-à-vis les emplois disponibles mais moins rémunérateurs.

Pourtant, M. Marcel Ostiguy, député du comté de Verchères, préconisait il y a deux ans des mesures susceptibles de permettre aux chômeurs et aux assistés sociaux de travailler à la récolte des pommes sans perdre leurs droits à des prestations. Malheureusement, la proposition n'alla pas plus loin que l'énoncé d'un voeu pieux.



**LLOYD'S**

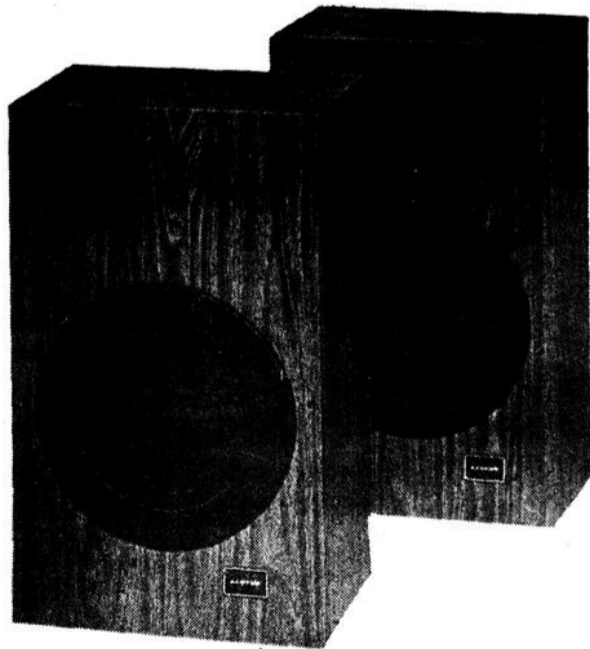
# La Boutique TAM-DI A L'EXPO

**248-3036**

110, ave. de la Gare, Montmagny

Régionale Agricole

de Montmagny du 20 au 24 août 75



**WW-8814**

Système de haut-parleurs de style contemporain.

Haut-parleur de 8" à double-membrane pour grand registre de fréquences.

Enceinte avec orifice accordé pour "basses-réflexes".

Boîte en noyer et grille de tissu noir.

Fini noyer qui s'harmonise avec tous les récepteurs stéréo Lloyd's.

Dimensions: 20" x 12" x 8 1/2"

Poids: 13 1/2 livres.

## SPECIAL EXPO

Ensemble LLOYD'S

**199.<sup>95</sup>**

**MP-8502-7624 (D850)**

Système de luxe Lloyd's formé d'un appareil récepteur stéréophonique, d'un phonographe et de haut-parleurs

Voici un excellent système stéréophonique compact formé de trois unités. Le puissant amplificateur stéréophonique incorporé, avec appareil récepteur stéréophonique AM/FM, est muni de commandes coulissantes pour le volume, l'équilibre sonore, les sons graves et les sons aigus. Le changeur de disques BSR a été conçu pour vous offrir une reproduction



sans bruits de fond de vos disques stéréophoniques grâce au repérage doux. Couverture anti-poussière inclus. Douille d'entrée supplémentaire prévue pour magnétophone. Le syntonisateur indique la puissance du signal sur les deux échelles AM et FM. Commande pour le réglage automatique de la fréquence ("AFC") des stations FM.

L'unité principale est complétée par deux enceintes de haut-parleurs de calibre supérieur Lloyd's, pour une sonorité parfaitement dimensionnelle. Dimensions de l'unité principale: 13-1/2" x 9" x 14-5/8". Poids d'expédition: 5 1/2 lb.

En plus la Boutique Tam-Di enr. vous offre un escompte de **20%** sur tous les microsillons 33 tours, cartouches, mini-cassettes et ce jusqu'au 1er septembre.

## Vie agricole

# Un début de réponse encore timide...

On tenta de faire appel à une main d'oeuvre étrangère, avec un succès mitigé. A ce jour, il ne s'est pas présenté de solution-miracle et la situation, d'année en année, continue de laisser fortement à désirer.

Même si dans le secteur des travaux saisonniers les difficultés semblent insurmontables, elles ne sont pas moins importantes pour ce qui touche la recherche d'une main d'oeuvre stable, que recherchent des producteurs de plus en plus nombreux.

Il fallait donc mettre sur pied une structure capable, à long terme, de laisser espérer en une solution.

En septembre, on vit donc apparaître le Service de Main d'Oeuvre agricole du Canada. Implanté d'abord à Québec et à Saint-Hyacinthe, le Service compte maintenant des bureaux dans sept régions du Québec. C'est grâce à une entente entre le ministère de la Main d'Oeuvre et de l'Immigration et l'Union des Producteurs agricoles que cette idée se concrétisa.

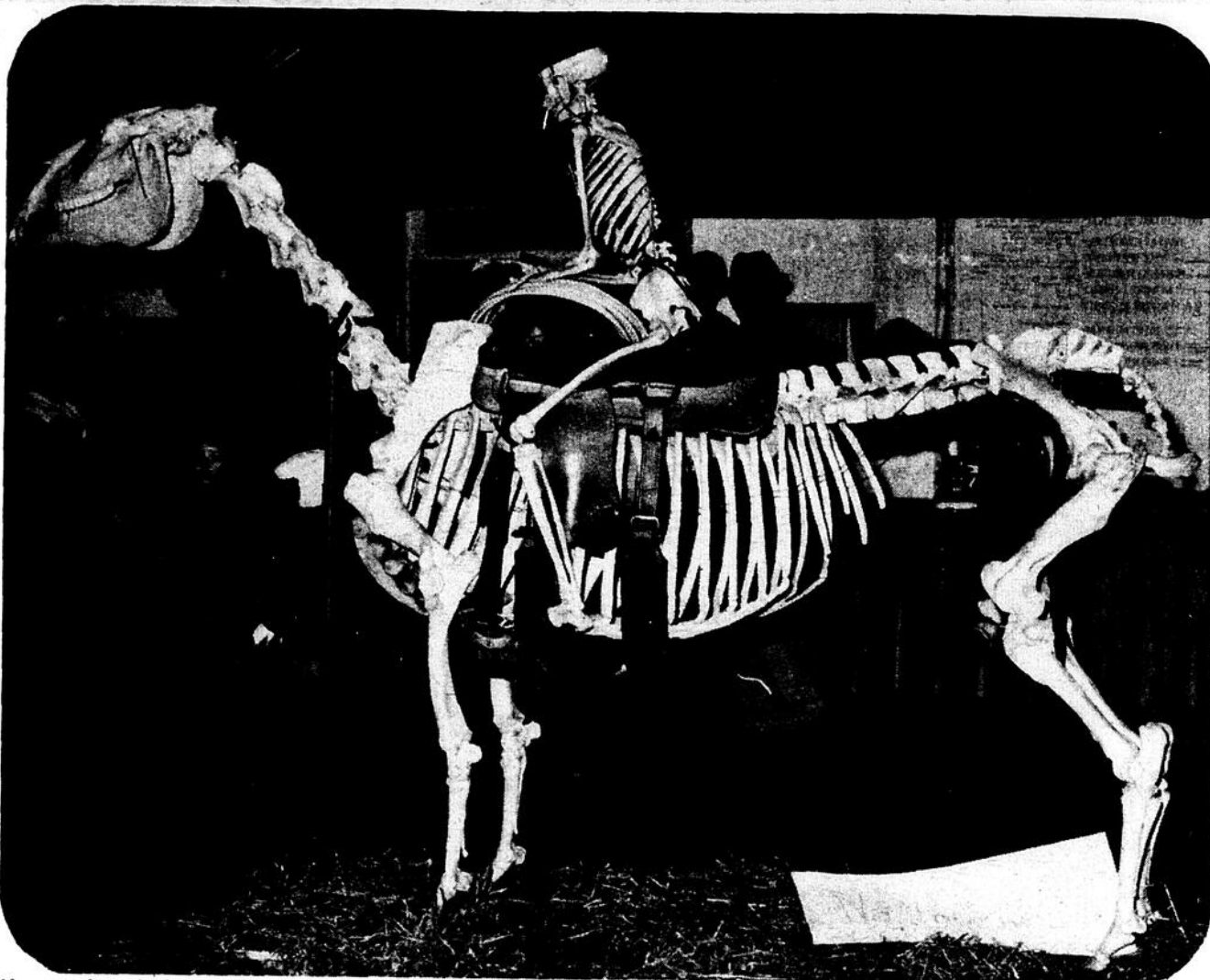
Ce qu'on tente de faire, avec ce service, c'est de contrer la diminution et l'instabilité de la main d'oeuvre agricole, et de permettre aux

producteurs de concurrencer les autres secteurs d'emploi.

Le travailleur y trouve également son compte: l'information étant centralisée, il n'a plus besoin de courir les fermes pour trouver de l'embauche. En plus, il peut profiter des services de transport et de logement, sans compter les possibilités d'obtenir une certaine formation dans le domaine qui l'intéresse.

L'agriculture étant devenue une industrie fort complexe, impliquant des mises de fond importantes, l'employeur espère presque toujours engager un travailleur expérimenté, ne serait-ce que pour éviter des erreurs coûteuses.

Par ailleurs, la main d'oeuvre spécialisée dans ce domaine est fort rare et les salaires payés en industrie attirent fortement les jeunes loin des fermes. Les agents en placement agricole voient, dans leur rôle, un aspect éducatif important. Ils doivent souvent faire comprendre aux éventuels employeurs que le salaire doit correspondre à l'effort demandé et être assez substantiel pour qu'un jeune puisse espérer vivre convenablement en travaillant comme employé sur une ferme.



Un cavalier de l'apocalypse ou une vision pessimiste de la désintégration progressive de l'agriculture québécoise? Une vision qui n'enchanté personne.

# LA SOCIÉTÉ ST-JEAN-BAPTISTE



## du diocèse de Ste-Anne de La Pocatière rend hommage aux agriculteurs

Marcelin Guillemette, prés.



Pour la ferme ou la promenade  
voyez les camions G.M.C.  
chez votre concessionnaire

Pontiac Buick

**PAVILLON**  
PONTIAC BUICK LTEE  
La Pocatière - Kam.

Props.: Paul Gauvin et Roger Malenfant. Vente et service  
Route 132, Trans-Canadienne, 856-2946  
sortie 273, La Pocatière.

# Vie agricole

## Le monde du travail agricole doit-il suivre des lois spéciales?

Le service est encore à l'état d'élaboration. Se refusant d'être des intermédiaires passifs qui ne feraient que transmettre des adresses de l'un à l'autre, les agents examinent constamment ce qui se fait, prêts à s'adapter, à changer à mesure qu'ils découvriront toutes les données de la question.

Les offres d'emploi sont examinées par des agents et les candidats qui se présentent aux bureaux du Service de Main d'Oeuvre agricole rencontrent les responsables. On établit alors les compatibilités entre les exigences de l'employeur, les avantages qu'il offre, les attentes

du candidat et ses possibilités.

Le fait que le service est administré par l'Union des Producteurs agricoles et logé dans ses bureaux constitue un atout majeur qui lui assure un fonctionnement en étroite relation avec la réalité sur laquelle il veut avoir prise. Plus souvent qu'autrement, les agents de placement sont issus du milieu agricole et connaissent par le menu les implications directes de leur travail. Ils sont donc à même de bien évaluer un candidat, de reconnaître chez lui le sérieux et la détermination, de même qu'ils peuvent, le cas échéant, identifier à la

base certains problèmes qui peuvent se poser avec certains employeurs.

Il n'y a pas, répétons-le, de solution miraculeuse à ce problème. Le jour où le Québec se sera donné une politique de l'agriculture, le jour où il sera possible d'envisager la production agricole comme une industrie normale, le portrait changera alors très certainement.

Pour l'instant, l'incapacité de payer et d'assurer des conditions de travail équivalentes à celles offertes ailleurs est un des principaux facteurs qui privent le producteur d'une main-d'oeuvre dont il a un besoin croissant. D'ici là, on peut

s'attendre à ce que certains programmes gouvernementaux viennent pallier à la pénurie de travailleurs, mais le problème subsistera jusqu'à ce qu'un revirement de la politique provinciale dans ce domaine ne survienne. A ce moment, le Service de Main d'Oeuvre agricole jouera pleinement son rôle. La structure sera alors établie, ses rouages éprouvés.

Pour l'instant, les responsables ont à envisager de travailler dans un univers où la Loi du salaire minimum n'existe pas, qui n'entre pas sous la juridiction de la Commission des Accidents de Travail, où la sécurité d'emploi est laissée à l'entière discrétion de l'employeur. Et ils doivent quand même tout mettre en oeuvre pour intéresser des jeunes ouvriers à

ce mode de vie.

Ce n'est pas une mince tâche et il ne faudrait pas s'étonner qu'après quelques mois d'existence les chiffres, en termes absolus, ne fassent pas état d'un bilan extraordinaire. Cela sera vrai tant que les véritables solutions échapperont à ceux qui, aujourd'hui, ont à vivre le problème sur une base quotidienne.



**Cette année on visite l'expo "la plus belle" du 19 au 24 août**

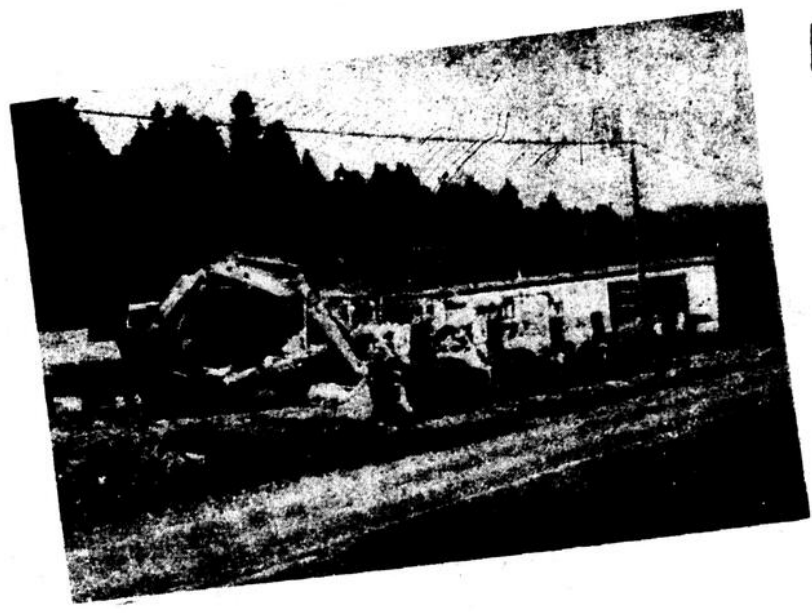
**INFORMONS-NOUS!**

Au kiosque de l'expo du 19 août au 24 août

**PARTI QUEBECOIS**

Montmagny-L'Islet

**Société d'Amélioration des Terres**



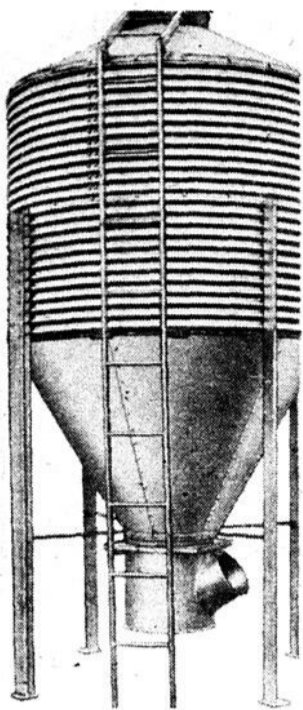
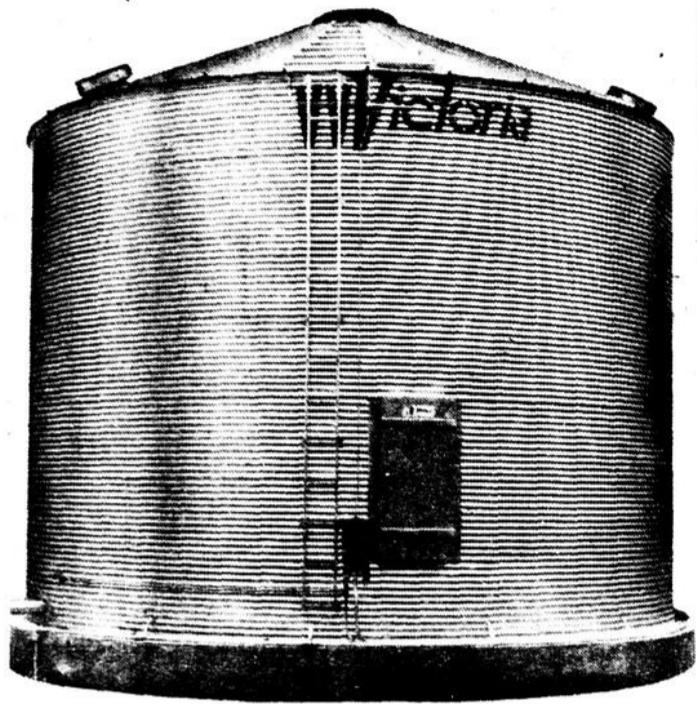
Depuis plus de 25 ans à votre service

**598-3341**

**PARTICIPATION, EFFICACITÉ, SUCCÈS**

**ST-AUBERT CTE.L'ISLET**

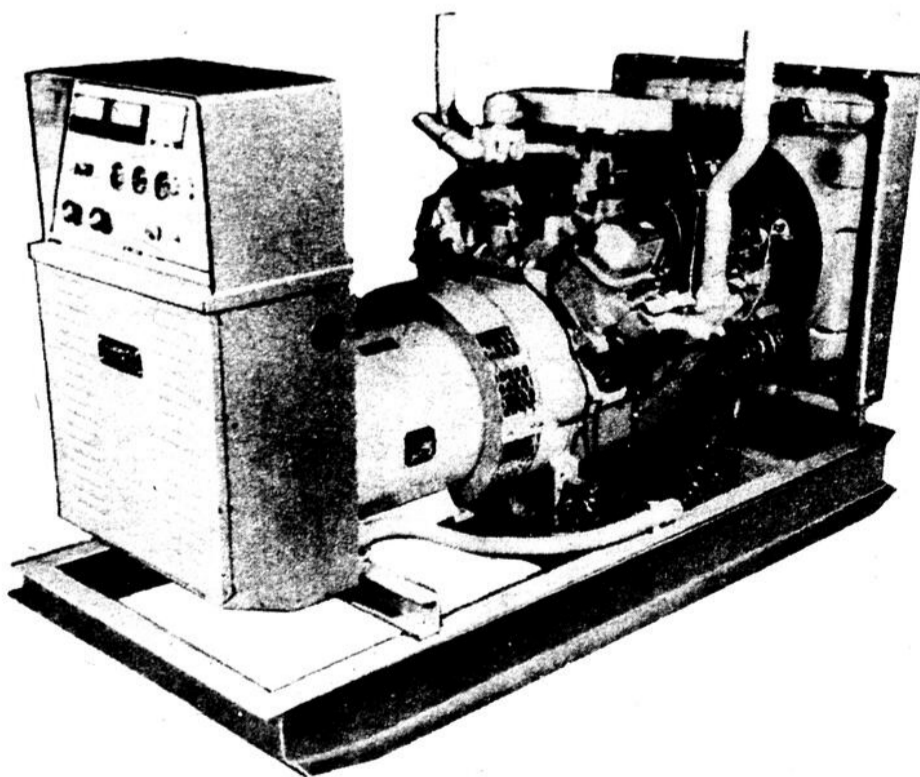
**SILO A GRAIN**  
**COUPEZ DES DEPENSES**  
**BATISSEZ DES PROFITS**



DE 15000 WATTS  
À 75000 WATTS  
1800 R.P.M.

1- Phase 115/230  
3- Phases 230/550

POUR LA FERME OU POUR L'INDUSTRIE  
AVEC MOTEURS À GAZOLINE:  
HERCULE, FORD, INTERNATIONAL.  
AVEC MOTEURS DIÉSEL: ALLIS-CHALMERS.



Nous apprécierions avoir l'opportunité de vous aider à choisir votre Power Plant pour servir sur la ferme, dans la forêt, un restaurant, la maison de pension, votre commerce, à l'usine. Dites-nous donc pour quelle application vous pouvez avoir besoin d'un Power Plant.



**RIEN NE PEUT BÂTIR**

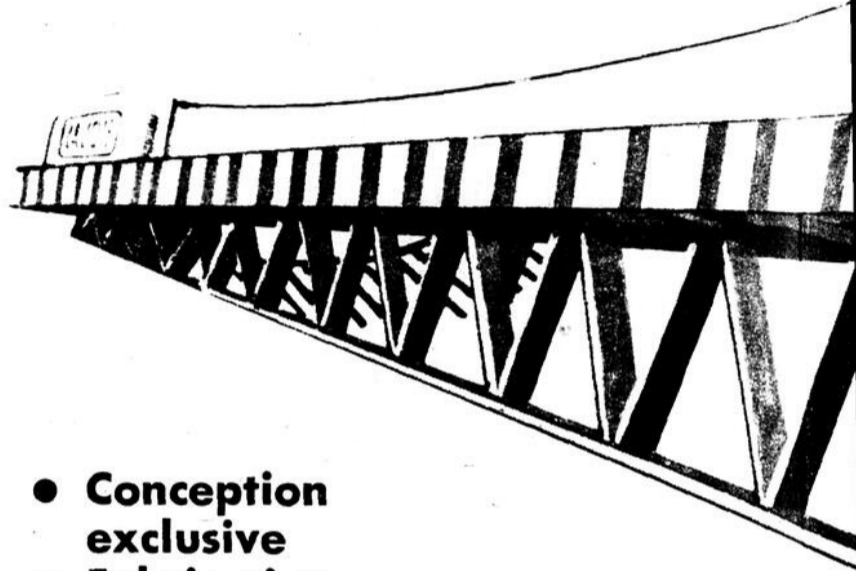
L'ÉCUREUR D'ÉTABLE LAJOIE EST UNIQUE AU MONDE  
ET SA



SEUL CHOIX

**LAJOIE**

des CULTIVATEURS DYNAMIQUES



- Conception exclusive
- Fabrication expérimentée
- Installation peu coûteuse

Finis les câbles, finis les piliers encombrants!

CE NOUVEL ÉLÉVATEUR MOBILE  
POSSÈDE UN SYSTÈME MÉCANIQUE  
EXCLUSIF DE PIVOTAGE DE  
L'ÉLÉVATEUR À 30 DEGRÉS.

CIRCULATION FACILE AUTOUR DE CE  
NOUVEAU MODÈLE D'ÉLÉVATEUR.  
PLUS D'ESPACE D'EMPILEMENT SANS  
ENCOMBRER LES SUPPORTS.

**2 MODÈLES DE CHAÎNE**

**JEAN-PAUL**

REPRESENTANT: L

**LAJOIE**

15 ANS D'EXPERIE

ST-FRANCOIS, CTE M

**259-728**

**BATTRE UN**

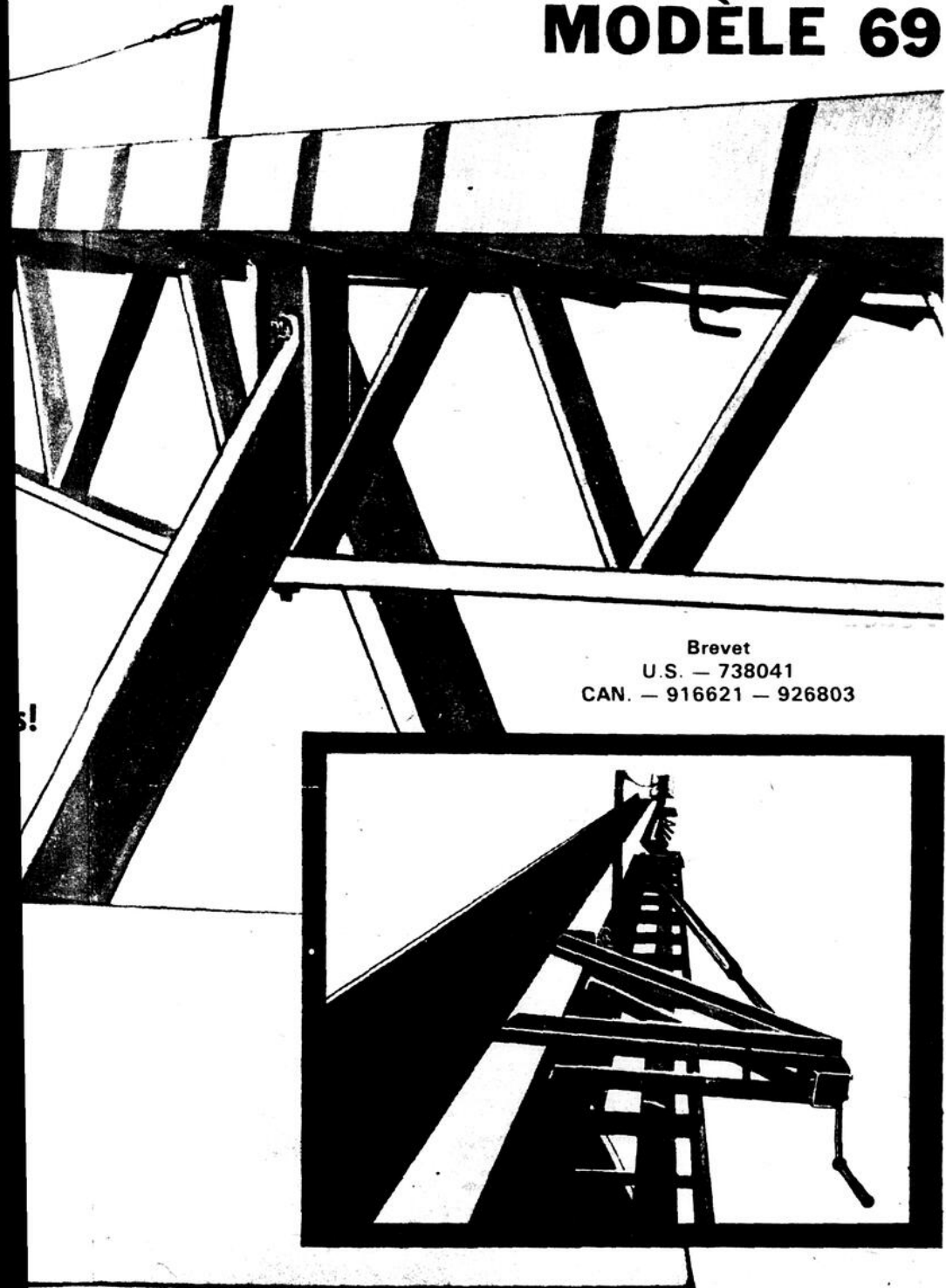
**LAJOIE**

LE AU MONDE...  
ET SA QUALITÉ L'EST AUSSI

La plus grande  
valeur au Canada

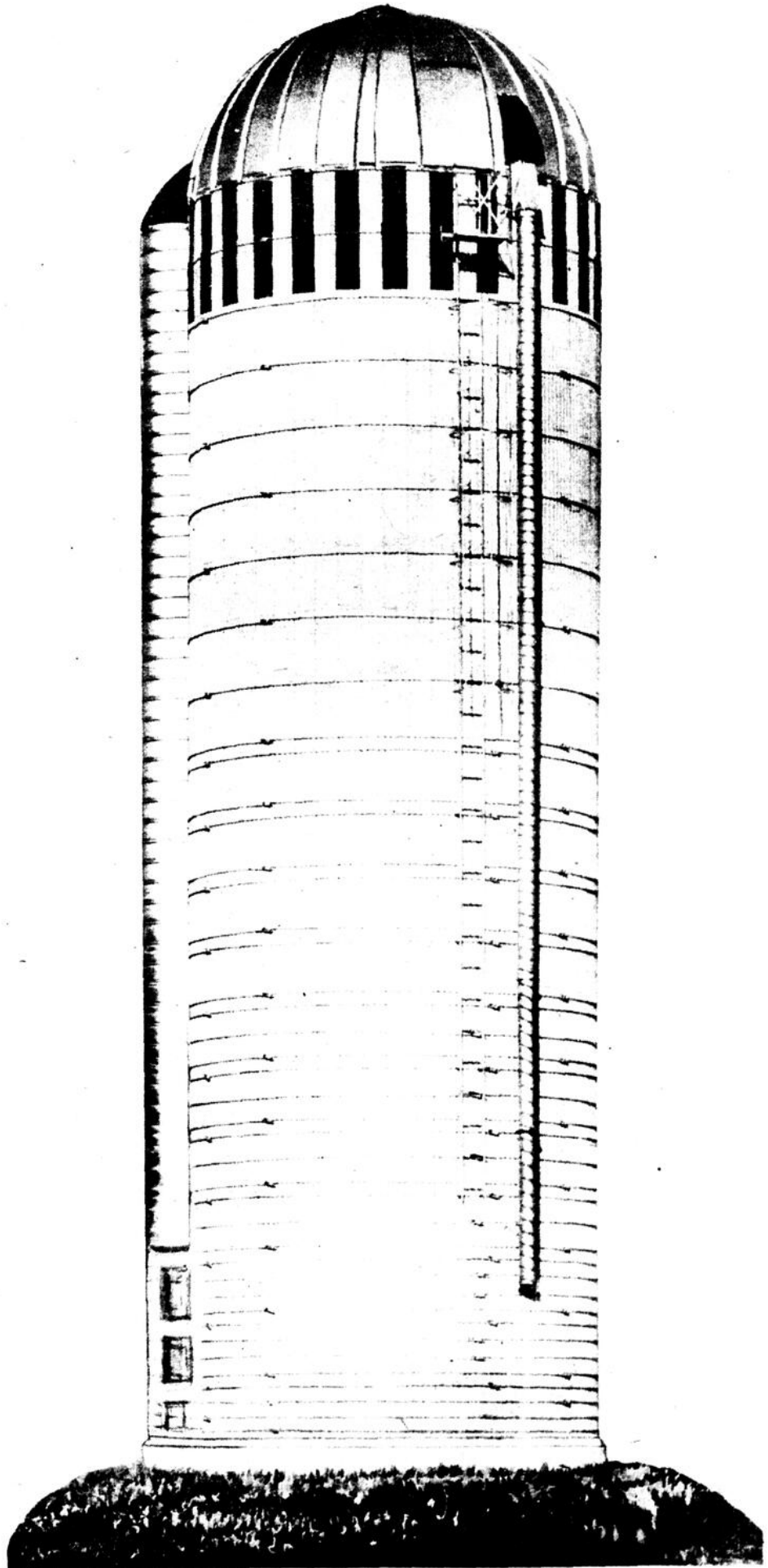
**NETTOYEUR D'ÉTABLE  
COMPLÈTEMENT  
NOUVEAU**

**MODÈLE 69**



**Pensez dès maintenant  
pour l'érection d'un  
silo l'an prochain**

**SILO SUPÉRIEUR**  
Division Ralston Purina du Canada Ltée



**JL BONNEAU**

TANT LAJOIE

D'EXPERIENCE

, CTE MONTMAGNY

1-7289

**LAJOIE**

# L'importance des dépenses alimentaires

## Un marché de \$2.5 milliards

La guerre des prix entre les géants de l'alimentation, les récentes protestations des consommateurs contre la hausse des prix de détail ont fait croître l'intérêt porté aux dépenses alimentaires. Les uns se disputent un marché de plusieurs centaines de millions de dollars, les autres réalisent qu'une augmentation des prix des denrées alimentaires affecte sérieusement leur budget.

En 1971, les Québécois ont dépensé \$2,643 millions pour leur alimentation, soit près de trois fois plus que le montant dépensé au début des années '50. Depuis 1960, ces dépenses ont augmenté à un rythme annuel moyen supérieur à 5.5%. Cette croissance s'explique par l'augmentation annuelle de la population (1.5%) et des prix (1.6% et surtout celle des dépenses par personne (3.4%). Chaque Québécois a consommé pour \$439.00 de denrées alimentaires en 1971, près de deux fois plus qu'au cours des années 1950-54.

De nos jours, l'alimentation occasionne encore près de 20% de toutes les dépenses de consommation à comparer à 28% durant la période 1950-54. La diminution relative des dépenses alimentaires dans le budget total de consommation est l'effet conjugué d'un grand nombre de variables, qui influencent la demande d'aliments à des degrés divers: le revenu du consommateur, le prix des denrées alimentaires, les habitudes culturelles, le degré d'urbanisation, la diminution de l'effort physique au travail, les goûts et les modes. Les plus déterminantes de ces varia-

bles sont, sans contredit, le revenu du consommateur et le prix des aliments.

## L'effet de l'augmentation des revenus

On mentionne généralement que la demande de produits alimentaires est inélastique par rapport au revenu. On entend par là qu'une augmentation du revenu des consommateurs entraîne peu ou pas d'augmentation dans leur demande en denrées alimentaires.

Il est possible de vérifier cette inélasticité de la demande dans le temps et dans l'espace. Au cours de la période allant de 1960 à 1971, le rythme annuel moyen d'augmentation du revenu disponible par personne a été de 4.0% comparativement à 2.8% pour les dépenses alimentaires par personne (exprimées en dollars de 1961). Il en est résulté que le rapport entre les dépenses et les revenus a diminué, passant de 22.2% à 17.2% durant la période considérée.

Par ailleurs, une enquête réalisée auprès de 10,000 ménages canadiens montre pour l'année 1969, que plus le revenu familial est élevé, moins la part du budget consacrée à l'alimentation est importante. Les résultats de cette enquête révèlent que les familles, dont le revenu est inférieur à \$3,000., en consacrent près de 40% aux dépenses alimentaires, alors que ces dépenses ne rognent que 12.2% du revenu des familles les plus fortunées (\$15,000 et plus).

La consommation exprimée en dollars augmente, mais moins rapidement que le revenu du consommateur; l'élasticité de la demande

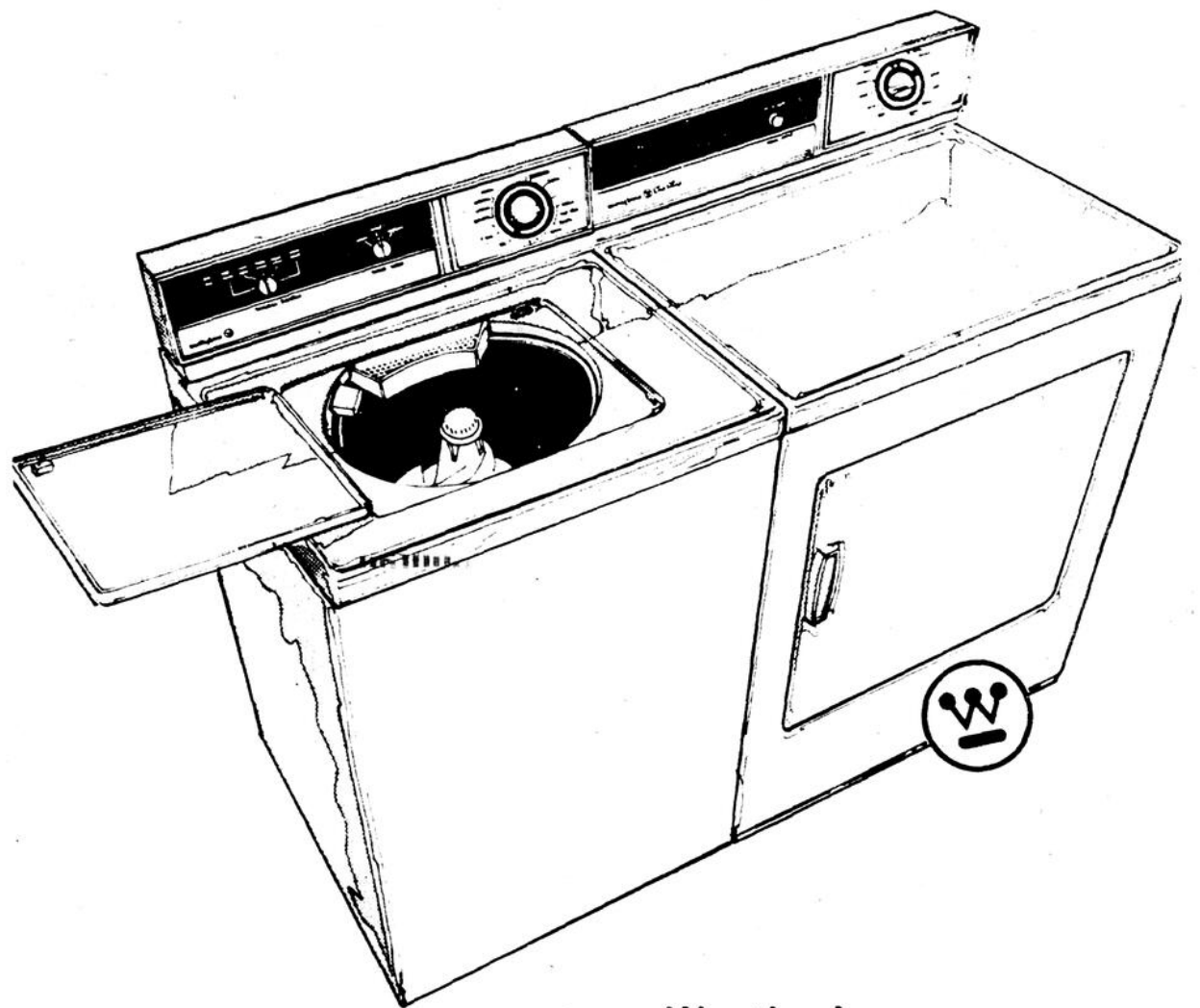
alimentaire, exprimée en dollars, est donc positive mais inférieure à l'unité. Par contre, l'élasticité de la demande, exprimée en volume, est légèrement négative. On peut le vérifier.

Chaque Québécois ne consomme plus, en 1969, que 95% du poids d'aliments qu'il consommait en 1954. Pourtant, entre ces deux années, le revenu disponible par personne a augmenté de

62%. Il n'y a, en fait, que la demande de volailles qui ait augmenté plus vite que les revenus (élasticité supérieure à l'unité). La consommation de viandes, de fruits et de légumes a crû, mais moins

rapidement que le revenu disponible (élasticité positive et inférieure à l'unité). Enfin, les produits laitiers, les oeufs et les céréales sont de moins en moins consommés (élasticité négative).

## SPECIAL EXPO



Laveuse et sècheuse Westinghouse

Laveuse extra-robuste à 2 vitesses, choix de 5 températures dont 3 pour articles à pressage permanent. Double action de lavage, agitateur central à spires, cuve à nervures. Système de filtrage amélioré. Blanc.

Sècheuse avec séchage automatique idéal pour les tissus à pressage. Ouverture géante de 16 pouces. Culbutage à pales croisées garantissant un séchage uniforme. Communicateur de porte et bouton de démarrage de sûreté. Blanc.

### SPECIAL EXPO

### SPECIAL EXPO

Venez nous rencontrer à notre kiosque de L'Exposition Agricole Régionale de Montmagny  
Des spéciaux vous attendent!

## MEUBLES BARNABE



St-Paul: Cté, Montmagny 469-2188

St-Vallier: Bellechasse

(anciennement G.H.Roy, coin route 2) 886-9722

Ligne directe Québec 884-2831

**Cette année on**

**visite l'expo**

**"la plus belle"**

**du 19 au 24 août**

## Vie agricole

# Diab! Que mangez-vous donc?

Du scandale des oeufs, étant producteur directement fouettée, je vous partage certaines interrogations.

Comment se fait-il, que nous producteurs québécois, produisant à peine 60% de nos besoins de consommation provinciaux, nous ayons des surplus?... Que mangez-vous?... Savez-vous reconnaître les oeufs québécois, des ontariens, manitobains... américains?

J'ai constaté, auprès de gérants d'importants magasins d'alimentation, de notre région leurs hésitations, voire même leur ignorance sur les lieux d'origine des oeufs, qu'ils offraient à leur clientèle.

Sans vouloir généraliser, je ne puis que réaliser un manque d'information marqué. Ceci n'est surtout pas un blâme à leur égard, mais comment prétendre que les consommateurs soient mieux renseignés. Cette ignorance bien involontaire, ne serait-elle pas cependant, quelque peu responsable de la naissance de certains... scandales?

Il est temps de savoir, qu'en vertu des lois de mise en marché québécoises, les oeufs produits ici, portent toujours l'inscription «PRODUIT DU QUÉBEC». L'Agence de vente de la Fédération des Producteurs d'oeufs de consommateur du Québec: FEDCO arbore son sigle à chacune des boîtes utilisées.

De plus ces dernières véhiculent tout un code identifiant le lieu d'origine. Q:

Québec, le numéro du poste de classification (12 pour

S.-Hyacinthe) ainsi que la date de classification desdits oeufs.

Seul ce code garantit la responsabilité et l'assurance de qualité, de fraîcheur. Plusieurs chaînes d'alimentation ont ajouté ces détails à leur propre marque de commerce, tandis que certaines

autres à siège social ontarien s'y refusent encore. Pourquoi alors?...

Les oeufs canadiens (produits hors Québec) portent les annotations «PRODUIT AU CANADA» et la feuille d'érable rouge ne déterminant que la catégorie par Canada A-1, CANADA A.

Les seules informations du genre: Empaqueté par ou Empaqueté pour ne révèlent en rien l'origine des oeufs, mais uniquement le responsable de la distribution.

Mais quelle identification portaient les 41 millions (statistiques Canada) d'oeufs américains, lors de leur invasion massive du printemps dernier?... Et les 2,160,000 entrés cette semaine? Etes-vous si sûrs de ne point avoir de ces petites "merveilles" dans votre «frigo»?

Il demeure une logique plus qu'évidente, il est inutile aux producteurs québécois de vous produire des oeufs sans compter D'ABORD sur votre encouragement.

De grâce, n'oubliez plus, qu'à chaque fois que vous favoriseriez l'achat de l'ex-

terieur, en plus de leur offrir nos marchés, sur plateau doré, vous signeriez inextinguiblement notre arrêt de mort et cela sans en payer un traître sou... de moins.

Ça serait vraiment trop généreux et inconvenable!

Monique Bernard, aviculteur Mont Saint-Hilaire (Verchères)

**Quand vous avez besoin de service nous avons plus pour vous, que seulement un bon mécanicien**

Conrad Lord et

**International.**

**vous rappelle que pouvoir compter sur un concessionnaire est aussi important que compter sur un bon produit.**

Dans votre situation, il n'y a pas de choix à faire. Vous pouvez vous fier aux deux.

L'augmentation de notre volume de vente est due à l'enthousiasme croissant pour l'équipement International.

Et la fidélité de nos clients est une preuve de notre efficacité.

Un produit supérieur. Un Service de confiance. Nous donne une double efficacité pour vos besoins, il n'y a rien de meilleur.

**Garage Conrad Lord**

13, 5e Ave, Ville de L'Islet route 20 sortie 247

247-5570



**PENSEZ-Y DONC MAINTENANT!**

**RESERVEZ DÈS DEMAIN VOTRE CAMION DE FERME**

**MODELE 76**



**Port-Joli Auto**

CONCESSIONNAIRE PONTIAC BUICK

St-Jean Port-Joli

598-3366

# Vie agricole

## La volaille en péril?

C'est l'inquiétude chez plusieurs producteurs de volailles du Québec, et certains risquent même de se retrouver sérieusement en difficulté si la situation ne s'améliore pas.

Le marché de la volaille étant perturbé par l'importance massive de stocks américains et ontariens, les producteurs, dans l'ensemble, doivent réduire leur production et vendre à des prix souvent au-dessous de la normale.

Connaitra-t-on une autre bataille de la "guerre des poulets" ou est-on en face d'une même situation qui ne fait que s'aggraver?

Un fait demeure: depuis deux ans, les producteurs québécois et ontariens sont à couteaux tirés. Et le gouvernement central, devant les représentations québécoises répond invariablement qu'il s'agit là d'un marché ouvert et que les incursions des produits ontariens sur le marché québécois ne sont pas et ne doivent pas être considérées comme des importations.

### QU'EN EST-IL?

Les producteurs ontariens sont-ils à écouler des surplus de production à des prix de "dumping" sur le marché québécois?

Seul des chiffres précis, obtenus après une analyse en profondeur du marché pourront le dire. Mais, tout compte fait, c'est à cela que les choses ressemblent de plus en plus.

On sait que l'Ontario constitue, pour les producteurs de volailles québécois un débouché fort important. Cela fut même considéré au moment de la mise sur pied de l'agence Fedco, qui restreignait en quelque sorte le marché des oeufs dont profitaient ici les producteurs ontariens.

En ce qui concerne l'importation américaine, plusieurs autres facteurs entrent en jeu. L'un d'eux, et il est très important, est le climat qui influe de façon marquante sur les conditions de production.

Les américains ont moins de frais de chauffage, d'entretien. Ils ne connaissent pas de problème au niveau

de l'approvisionnement en grains et sont, en général, fortement structurés, organisés.

De plus, il est difficile de savoir avec certitude s'ils sont subventionnés et dans ce cas, dans quelle proportion. Il demeure qu'ils vendent au Québec des poulets à un prix tel qu'on se demande si le produit de la vente correspond à des coûts normaux de production. Encore là, il semble y avoir anguille sous roche.

Et comme pour compliquer l'ensemble du problème, il est difficile de savoir de quelle nature sont les ententes convenues entre ces producteurs et le ministère fédéral du Commerce qui permet ces importations.

Avant même que ne se dessine une solution désastreuse pour les producteurs québécois, il faudra que l'Union des producteurs agricoles recueille les données nécessaires. Entre temps, les producteurs devront ralentir leurs activités pour certaines catégories de volailles à tout le moins, et attendre que des mesures concrètes soient prises pour assainir le marché.

### LA FÉDÉRATION

Des gestes concrets ont été posés par la Fédération des producteurs de volaille du Québec, mais cette dernière s'est reconnue impuissante à régler la question des importations et à lever les contingentements imposés aux producteurs depuis le début de 1974.

La Fédération, fondée en 1971, regroupe tous les producteurs de volaille québécois. Son rôle consiste à établir des quotas de production afin de protéger les productions contre une baisse des prix qu'entraînerait une surproduction. Ce qui irrite particulièrement les producteurs c'est le fait que devant l'accumulation des stocks de poulets congelés, suite aux grèves qui se sont succédées dans les abattoirs, la Fédération décidait au début de 1974 d'imposer des restrictions, amenant ainsi les producteurs à réduire de près de quarante pour cent leur capacité de production. Par ailleurs, les

producteurs, nombreux, seraient même d'accord pour baisser le prix de la volaille afin d'en favoriser la consommation ce qui aurait pour effet de réduire les stocks qui font souvent pression dans tout le secteur. On aurait même suggéré d'en

exporter vers les pays en voie de développement, ce qui suppose évidemment une action gouvernementale.

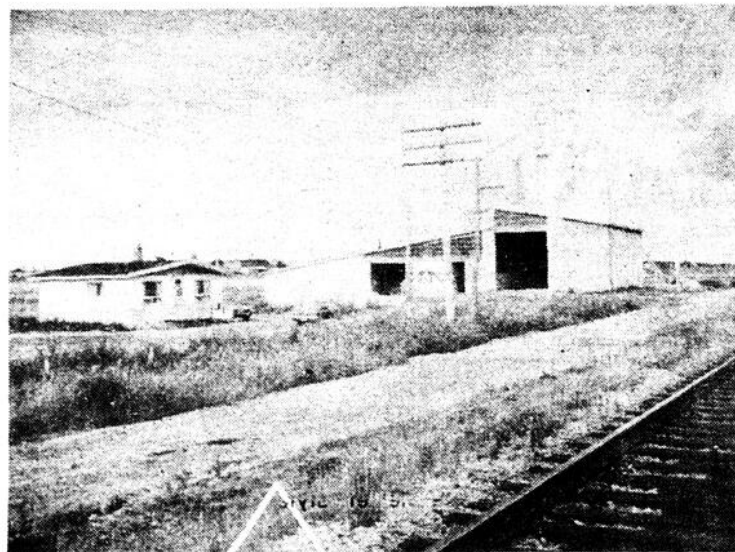
### UNE SUBVENTION

Ici comme ailleurs, le gouvernement a pensé d'accor-

der une subvention pour régler certains problèmes.

C'est ainsi qu'au début du printemps, le ministère de l'Agriculture annonçait qu'il distribuerait \$1.8 million aux producteurs de dindons lourds, pour éviter que des producteurs ne tombent en

faillite. Pendant que les producteurs se préparent à étaler leur revendications sur la place publique, pendant que la Fédération qui les représente se déclare impuissante face aux exportations, le problème lui reste entier.



Produits de qualité  
à prix plus bas

Meunerie de  
St-Pierre  
Cté Montmagny  
Tél. 248-2230



Chaque achat vous donne droit de  
gagner un des trois voyages par avion,  
au mois d'octobre 1975 pour la visite  
de la ferme expérimentale de  
**RALSTON PURINA DU CANADA LTD**  
à St-Louis, Missouri, U.S.A.

Service et livraison en vrac

Service de conseiller en alimentation

Camions équipés de radio-téléphone  
pour un meilleur service

Moudage, malexage, melassage  
de vos grains

Vente de grain de semence

Vente de produits sanitaire et autres  
produits nécessaires sur la ferme

Service de contrôle laitier gratuit

Vous vous invitons à constater la supériorité de PURINA

Bur.  
Tél.: 886-3216  
St-Pierre 248-2230

Ligne directe d Québec: 984-2834



Distributeur de Moulée Purina  
ST-VALLIER, Cté Bellechasse, P. Q.  
ST-PIERRE CTE MONTMAGNY

Cette année on visite  
l'expo "la plus belle"  
du 19 au 24 août

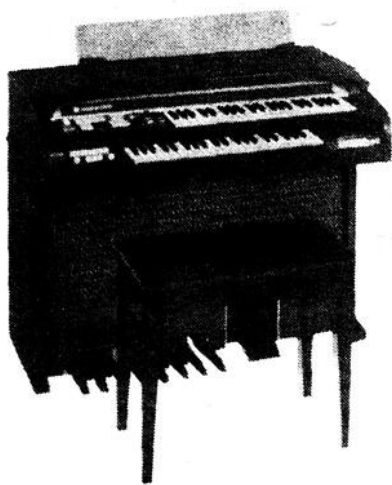
# Nous sommes à L'EXPO

Du 19 août au  
24 août

# NOUVEAU

## SYSTEME DE SON PROFESSIONNEL

Le Dolphin  
Hammond  
de luxe

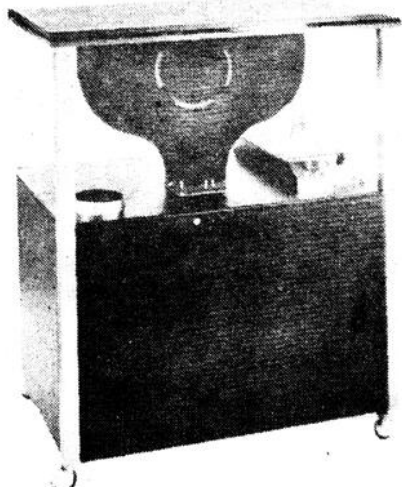


D'une valeur exceptionnelle

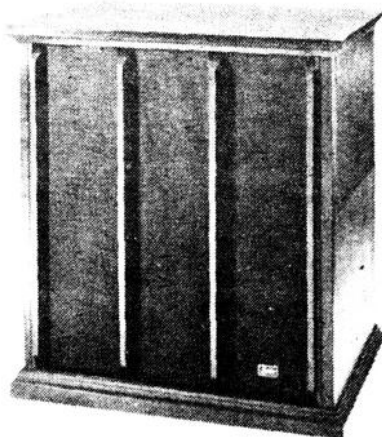
L'orgue Dolphin est un instrument compact hautement supérieur. De grand rendement, le Dolphin se distingue par des caractéristiques techniques et des applications que seuls les orgues beaucoup plus chers possèdent. Outre des jeux qui rendent les sons purs de la flûte ou d'authentiques harmonies orchestrales, la réverbération brevetée par Hammond, et deux niveaux de vibrato complètent les délices que l'on tire à jouer de cet orgue sensible et nerveux. Le Dolphin se caractérise en plus par une tonalité sans distorsion, même à plein volume. Ce sont les micro-circuits L.S.I., exclusifs à Hammond, qui rendent ces perfectionnements possibles tout en assurant une robustesse de tout repos à votre orgue... qui ne devra pas être accordé. Des tablettes de couleur, une prise pour casque d'écoute et un clavier complet ajoutent encore aux extraordinaires qualités que l'on retrouve dans toute la ligne Dolphin. La série de luxe est livrable en quatre ébénisteries hautement décoratives: Bois de pacanier de ligne contemporaine, riche noyer de forme traditionnelle, authentique style rustique en beau bois d'érable et style méditerranéen en chêne patiné.

Modèle 9524

Ligne contemporaine au somptueux velouté du pacanier



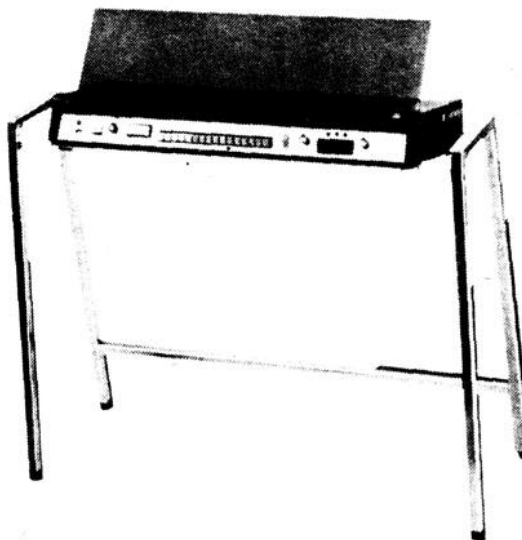
DVX MODEL 580  
STUDIO/LAB MODEL



DVX MODEL 570

Hammond  
AUTO-VARI 64

La cadence rythmée des années 70



Hammond a créé pour vous le nouvel appareil du rythme à semi-conducteurs, d'une sobre élégance, dont l'extraordinaire souplesse est absolument unique. Auto-Vari 64 étend à, au moins, 64 variations continuellement changeantes, la cadence des 16 modes rythmiques de base. Les quatre cadences de chacun des 16 modes rythmiques de base... valse, 6-8 marche, marche-polka 4-4, Western-Shuffle, ballade, dixieland, jazz, blues rock (6-8), hard rock, liverpool, samba, bossa nova, cha cha, rumba, beguine, tango et afro-latin... se développent à la façon dont la batterie, dans un orchestre, change son rythme d'accompagnement. Il vous est possible d'en régler automatiquement le rythme de progression à raison de 1/2 mesure, de 1 mesure, de 2, 4, 8 ou 16 mesures au choix. Un minuscule ordinateur commande la vitesse et le rythme des variations. Une série de clignotants aideront au contrôle acoustique des variations continuellement changeantes. Vous le voyez, c'est vraiment unique, extraordinaire, fascinant! C'est Auto-Vari 64... la cadence rythmée des années 70.

## ROTEL®

RX-800

Récepteur stéréophonique  
am/fm



Le RX-800 c'est le chef de file de nos récepteurs. Sans doute le plus imposant de sa catégorie, il est gratifié des caractéristiques les plus nouvelles: des sons clairs et cristallins fidèles aux originaux, rehaussés par l'impressionnante puissance de sortie de 180 Watts; une bande très large qui passe les fréquences de 5 à 50,000 Hz; assortiment de commandes et de commutateurs à poussoirs professionnels. Venez chez votre dépositaire ROTEL voir et entendre l'impressionnant RX-800.

Venez nous rendre visite pour une démonstration

**ESCOMPTE SPECIALE** accordée durant l'exposition

STUDIO

# D'ORGUES HAMMOND

Marc Savard, prop.

142, de la Gare, Montmagny **248-3374**

# GRAND SPECIAL DE L'EXPO

**SUR**

Bécheuses TORO

Mobylettes TORO

Soufleuse à neige TORO

(Plan mise de coté)

Ski-doo Bombardier

(Plan mise de coté)

AUSSI SUR LES VOITURES

## TOYOTA

(2 démonstrateurs en spécial à l'expo)

**ON VOUS ATTEND A L'EXPO**

**DE MONTMAGNY**

**DU 20 AU 24 AOUT**



# LANGLOIS TOYOTA

143, St-Jean Baptiste Ouest Montmagny **248-3276**

Vente et service

Votre garage de confiance depuis 20 ans!



# TIRAGE

DE LA



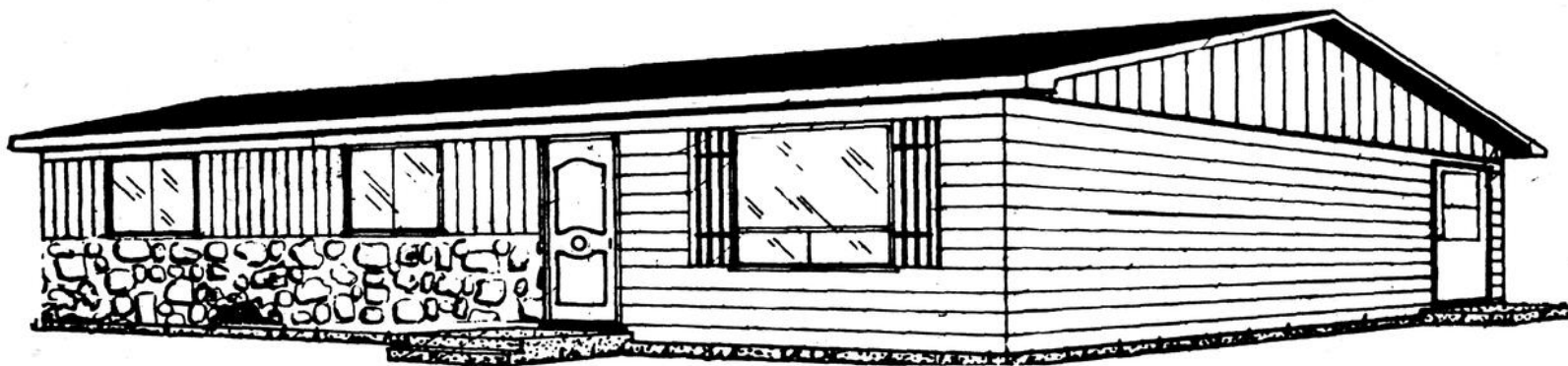
## MAISON COLOMBIENNE

### PLUS 3 PRIX ADDITIONNELS

Un télécouleur 20" le tirage se fera le 21 août 75

Une mobilette le tirage se fera le 22 août 75

Une souffleuse à Neige le tirage se fera le 23 août 75



*au profit des Chevaliers de Colomb*

*(Conseil 2634)*

**LE 24 AOUT 1975 A 22 HEURES**

**SUR LE TERRAIN DE L'EXPO**

**DE MONTMAGNY**

**DES L'OUVERTURE ON POURRA VISITER**

**CETTE MAISON D'UNE VALEUR DE \$ 20,000.**

**LE BILLET: \$2.00**

# Vie agricole

## Vue d'ensemble de l'agro-alimentaire au Québec

La superficie agricole défrichée au Québec, en 1971, occupait 6.4 millions d'acres réparties entre 61,257 fermes pour une superficie moyenne par ferme de 176.3 acres (71.3 ha). Plus de 98% des exploitants étaient propriétaires (ou copropriétaires) de leurs exploitations et plus de 25% d'entre eux ont vendu plus de \$10,000 de produits agricoles.

En 1973, les revenus bruts totaux ont atteint \$1.1 milliard en hausse de 29.1% sur ceux de 1972. Les recettes monétaires se sont élevées à \$962.4 millions. Les recettes viennent principalement de la vente d'animaux ou de leurs produits (80.6%) en particulier des produits laitiers (32.3%), des porcs (16.0%), des volailles (14.0%) et des bovins (13.9%). Le revenu total net a, pour sa part, atteint \$355.6 millions et la valeur ajoutée par l'agriculture \$547.4 millions.

Le Québec n'a pas fait exception au mouvement inflationniste mondial. Les prix des produits agricoles ont augmenté de 28.2% et ceux des biens et services utilisés par les agriculteurs de 20.2%. Le volume de production a haussé de 2.3%. L'agriculture québécoise est très reliée aux entreprises d'amont auxquelles elle a acheté en

1973 71.1% de l'ensemble des intrants utilisés. Par ailleurs, on estime que plus de 25% de la production agricole est destinée à être consommée à l'état frais.

Le Québec comptait en 1971, 1,630 établissements dont les activités principales étaient orientées vers la fabrication des produits alimentaires ou de boissons. La valeur des expéditions des industries des aliments et boissons s'élevaient à \$2.5 milliards dont 86.1% provenait d'établissements possédés par des grandes compagnies. Les établissements livrant pour 5.0 millions et plus et qui comptent pour 6.7% du nombre total des établissements, expédient 64.4% des expéditions.

On estime qu'en 1973 chaque Québécois aura dépensé près de \$520 pour s'alimenter, soit 16.4% de l'ensemble de ses dépenses en biens et services. Les prix à l'alimentation ont augmenté légèrement plus à Montréal en 1973 qu'au Canada, mais l'ensemble des prix à la consommation a connu une hausse moins accentuée. Généralement, toutefois, on constate un taux d'inflation canadien plus élevé que celui de Montréal tant du côté de l'alimentation que de l'ensemble des prix à la consommation.

Le potentiel de développement agro-

alimentaire est élevé au Québec. La terre agricole se vend à un prix relativement bas comparé aux prix ontariens et le climat et la qualité du sol permettent une diversité de cultures selon des rendements comparables à ceux obtenus dans la plupart des régions agricoles canadiennes. De plus, plusieurs secteurs industriels, surtout dans le secteur de la seconde transformation, sont peu développés. Le Québec a l'avantage de faire partie de la région canadienne la plus peuplée et la plus industrialisée et de se situer dans le prolongement naturel du triangle industriel américain.



### W. Fortin Automobile Inc. offre aux agriculteurs le camion qui leur convient

Robustesse, économie et confort



## W. FORTIN

## AUTOMOBILES INC.

Route 20, sortie 247 (1/4 de mille)

Ville de L'Islet 247-3914



**Cette année on  
visite l'expo  
"la plus belle"  
du 19 au 24 août**

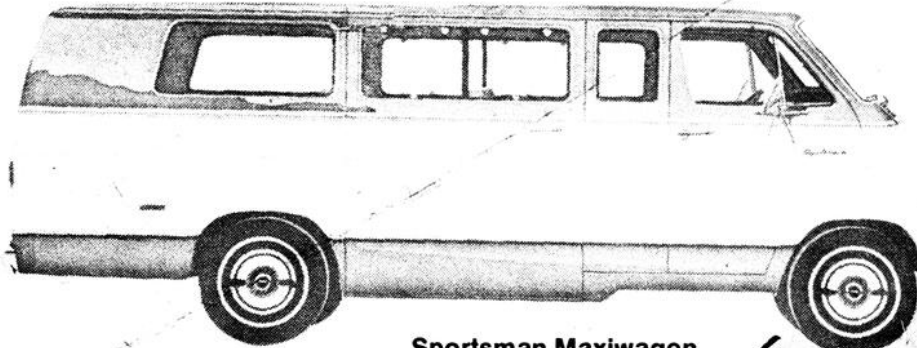
# Les salaires en agriculture

Les salaires offerts varient énormément, de même que les exigences de l'employeur: ainsi, on a vu offrir des rémunérations allant de \$40. à \$185. par semaine, la moyenne se situant à environ \$100. par semaine. La plupart du temps, le fermier voudra offrir le logement et la nourriture, moyennant rétribution, ce qui porte le salaire net de l'employé dans un tel cas à 60. hebdomadairement. En ajoutant à cela les heures de travail qui vont, dans l'ensemble, de 6h. à 19h., souvent à raison de 6 jours par semaine, on peut constater à première vue que de telles offres ne sont pas de nature à attirer la foule des travailleurs!

Pourtant, nombreux sont ceux qui ne peuvent se résoudre à s'enfermer dans un bureau ou dans une usine à longueur de journée et qui, par tradition familiale ou par goût, préfèrent ce genre de travail à n'importe quel autre. Pour l'instant, c'est sur ce genre de travailleur que le Service de Main d'Oeuvre agricole aligne son action. Mais il reste fort à faire pour répondre à tous les besoins dans ce domaine.

**Cette  
année  
on  
visite  
l'expo  
"la plus  
belle"  
du  
19 au  
24 août**

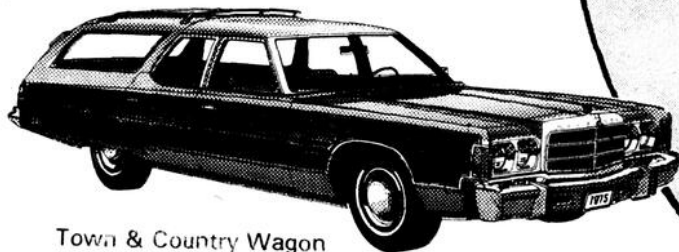
**Laissez les cordeaux et prenez donc le volant  
de l'une de nos  
camionnettes,  
pick-up ou  
station-wagon**



Sportsman Maxiwagon



DODGE CLUB CAB



Town & Country Wagon

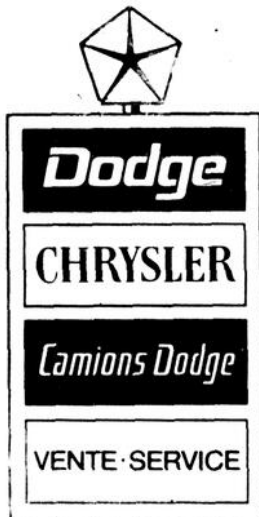
Le nouveau  
**QUICK DUMPER**



Capacité 3000 lbs  
Pesenteur: 700 lbs  
s'installe en quelques minutes sur toutes  
marques de pick-up  
Actionné par un cylindre à l'huile, mu par une  
pompe électrique

**UTILE A:**  
L'entrepreneur  
L'industrie  
La ferme  
Le bricoleur  
La pépinière  
La municipalité  
Le briqueteur

**POUR:**  
Sable  
Pierre  
Graine  
Fertilisant  
Rebut  
Bois, etc...



Votre vendeur de confiance

**RAYMOND Bernier AUTO INC.**

75, Boul. Taché Est, Montmagny, Qué. G5V 1B6

**TEL.: 248-0170**

Québec sans frais: 884-2836

## Vie agricole

# Les Jeunes Ruraux de toute la Province étaient là

QUEBEC— Quatre-vingt-dix jeunes, venant de toutes les régions agricoles, ont participé récemment aux journées provinciales des Jeunes Ruraux à la Station Forestière de Duchesnay.

Ces journées d'échange ont permis aux jeunes de mettre en commun leurs expériences et leurs connaissances. Les différents thèmes suggérés ont permis à chacun de mieux voir des aspects différents de l'agriculture. On a discuté de la relève agricole, du rôle de la femme en agriculture, des problèmes que rencontre la jeunesse rurale, de l'agriculture qui est source d'activités économiques, de ce que sera l'agriculture en 1985 et, bien sûr, des avantages et des inconvénients de la vie urbaine et rurale.

A la plénière du jeudi matin, chacun des ateliers a fait connaître les conclusions du travail sur lequel ils se sont penchés. Les jeunes dynamiques et pleins de verve ont dialogué jusqu'à ce que chaque exposé soit bien compris des participants.

Après dîner, tous étaient invités à se rendre à la ferme expérimentale de Deschambault où une visite des parcelles d'essais de culture et de la vacherie était organisée.

Par la suite au cours d'un cocktail en plein air, les représentants du ministère de l'Agriculture du Québec, de l'Union des Producteurs Agricoles, de la Société et de l'Office du Crédit Agricole ainsi que du ministère de l'Éducation ont remis les médailles et les prix en argent aux lauréats du concours du Mérite Agricole des Jeunes 1975.

Normand Poulin de la Beauce, gagnant de la médaille d'or de la classe "Établissement agricole" a tenu à remercier Martine, sa fiancée ses parents ainsi que son conseiller M. Lacasse pour lui avoir "poussé dans le dos assez souvent".

M. Paul Couture, à qui l'on avait demandé un bref discours a rappelé aux jeunes que c'est en participant activement à la vie agricole et à leurs organisations syndicales que les jeunes bâtiront leur agriculture.

M. Jean-Charles Magnan, le fondateur du premier cercle des jeunes en 1914, a dit: "Vous voyez la force d'une idée juste. Par une volonté intelligente, non pas de l'entêtement, mais en ayant foi dans sa doctrine, on arrive à de belles réalisations comme celle que je vois ici aujourd'hui".

Le sous-ministre de l'Agriculture, M. Gaétan Lussier, s'est dit heureux que le Ministère collabore à la formation de la relève par son service des Jeunes Ruraux. "Il faut que la génération montante s'engage en agriculture afin que l'agriculture soit pleine de satisfaction pour ceux qui en vivent".

La rencontre s'est terminée par un barbecue en plein air où chacun a eu l'occasion de rencontrer une dernière fois ses amis avant qu'ils ne retournent dans leurs régions.



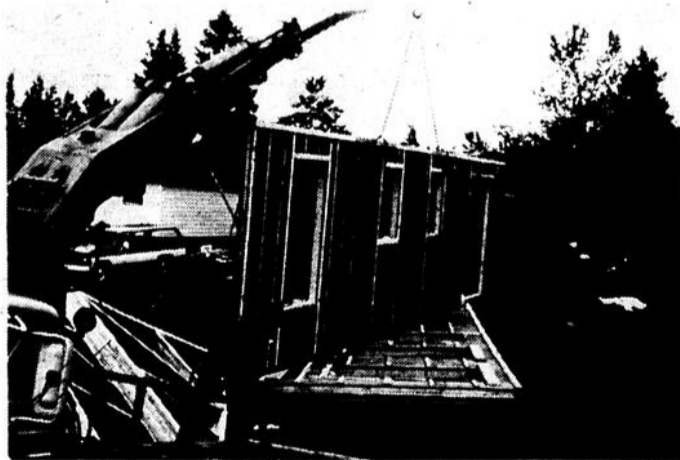
"Le travail d'équipe nous a beaucoup appris. Car pour travailler en équipe il faut respecter les autres, participer, collaborer et prendre ses responsabilités."

## NOUVELLE TECHNIQUE EN CONSTRUCTION DE MAISON

### AVANTAGES

- Qualité supérieure
- Approuvé par SCHL
- Normes Novelec
- Rapidité de construction
- 11 Modèles de toits
- 15 plans de plancher
- Choix d'ouvertures

Venez vous renseigner à notre kiosque de l'Exposition Agricole Régionale de Montmagny du 20 au 24 août



N'hésitez pas à nous consulter gratuitement et sans obligation

### KITS DE MAISONS

- A l'intention des entrepreneurs ou ceux qui veulent construire leur maison eux-mêmes.
- Nous vous offrons ces

**MAISONS PRE-USINEES**  
au prix défiant toute compétition

Les **C**uisines **Canadiennes enr.**

Rollard Mathurin, prop.

Armoires de cuisines - vanités - fermes de toit - "Kits" de maisons

160, 4e rue, Montmagny  
Sortie 232, route 20

**248-3863**

## Vie agricole

# La "crise verte"

Que retient-on de la "crise du boeuf" qui a connu un temps fort, l'automne dernier, sinon la mort de quelques centaines de veaux et l'entente entre les agriculteurs et le gouvernement de verser \$15 millions en subvention pour aider une fois de plus le producteur québécois.

Que l'on regarde ce qui s'est passé hier, ce que l'on vit aujourd'hui et ce que sera demain, tout porte à croire que le Québécois est en face d'un problème qui n'a pas encore reçu de solution et n'est pas en voie d'en connaître une.

### LA CRISE VERTE

La baisse de consommation, alliée à une production accrue, production favorisée par les programmes gouvernementaux et par les espoirs entretenus devant les marchés favorables des dernières années, ont amené les producteurs de bovins dans l'impasse où ils se trouvent.

Et, comme un ingrédient qui vient corser une sauce déjà trop piquante, la montée en flèche des coûts de production, que l'on pense aux provendes, aux machineries, aux engrais, etc., a conduit les producteurs à poser les gestes que l'on sait.

La crise qui sévit au Québec n'est pourtant que le reflet de ce qui passe dans toute l'Amérique et dans certains pays de l'Ouest.

On se rappellera qu'il y a plus d'un an, les pays du bloc soviétique achetaient à prix d'or le soya, ce qui eut pour effet de créer une rareté, et du même coup, une hausse considérable des prix; or, la situation ne semble pas s'être stabilisée depuis, d'autant plus que la question des provendes au Québec est loin d'être réglée.

### LES INTERMÉDIAIRES

Il en est résulté une hausse du prix du boeuf, hausse qui s'est traduite par

un relâchement de la demande.

L'inflation qui frappa d'abord les consommateurs, vint intensifier ces tendances, au moment où, devant les coûts de production, les éleveurs écoulèrent à la hâte des stocks importants.

La plupart des producteurs auraient pu tirer leur épingle du jeu, s'ils avaient été en mesure de fixer les prix de vente. Mais les prix qu'on leur payait et qu'on leur paie encore sont décidés par des grosses entreprises, intouchables, semble-t-il.

De sorte qu'au lieu de profiter de ces baisses, et, ainsi, redonner au marché du boeuf un essor nouveau, les consommateurs ont continué à payer leur viande à prix fort.

Une enquête menée par des journalistes de la région de Sherbrooke a démontré qu'à un certain moment, pas tellement loin d'aujourd'hui, entre le producteur et le consommateur, les intermédiaires ramassaient un profit de 306 pour cent pour un quartier de boeuf; alors que le producteur reçoit \$96, pour un derrière de boeuf, les intermédiaires font \$293.85 de profit brut à la vente.

Cette enquête, pour n'être pas gouvernementale, n'en est pas moins fort révélatrice des aspects les moins connus du public sur un problème des plus complexes.

Ce que les producteurs ont tenté et tentent encore de dire au gouvernement, par leurs manifestations, c'est que la situation est urgente pour eux. A l'heure où le Québec tente de redéfinir sa vocation agricole, à l'heure où ces problèmes de l'alimentation dépassent largement les frontières, il semble qu'on s'attache à détourner de l'agriculture les énergies dont elle aura un urgent besoin d'ici peu.

### MESURES D'URGENCE

Les profits accumulés par les grandes compagnies en

période d'inflation ont depuis longtemps dépassé les limites de la décence.

L'impuissance des gouvernements en la matière est de nature à décourager les plus fervents défenseurs du système capitaliste.

La crise du boeuf, dont les retombées frappent les ouvriers de l'agriculture, ne profite ni aux travailleurs agricoles, ni aux consommateurs.

Pas plus que les augmentations des prix dans la plupart des secteurs de l'économie. De par la nature des conditions inhérentes à sa production, l'agriculture demeure un domaine particulièrement vulnérable, et très menacé.

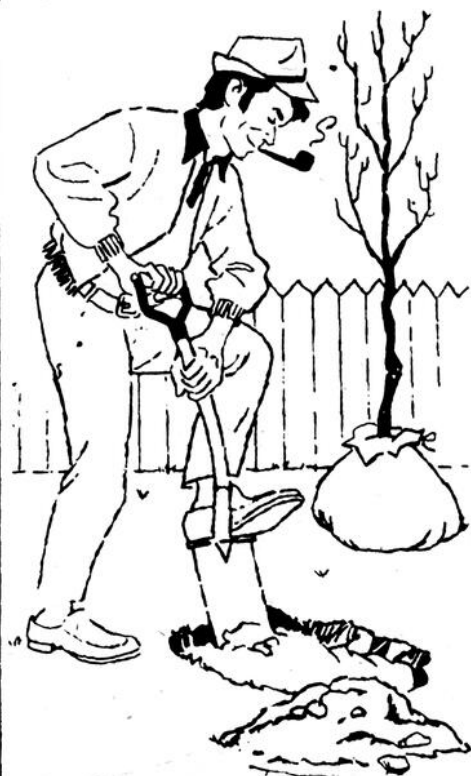
Avant de faire face aux fluctuations du marché, aux coûts de production sur lesquels il n'a aucun pouvoir, l'agriculteur doit compter avec les impondérables: conditions climatiques, détérioration des sols, érosion, etc.

Tous ces facteurs contribuent à entretenir l'insécurité dans laquelle vivent les producteurs agricoles.

C'est ce que doit comprendre la population devant les gestes qui furent posés depuis un an, bien avant de s'arrêter aux commentaires de ceux qui veulent faire jouer la corde du sentiment en pleurant sur le sort des "pauvres bêtes martyres" abattues par les producteurs eux-mêmes.

On aura bien le temps de s'apitoyer lorsque l'on passera de la surproduction à la pénurie, ce qui est facilement prévisible pour les années à venir.

Car on ne peut plus exiger que les producteurs fassent les frais d'un système qui joue contre leurs intérêts d'une façon aussi flagrante, et s'attendre à ce qu'ils entretiennent des troupeaux pour le plaisir de la chose, pas plus que le consommateur continue à payer la note d'une économie "capricieuse".



## ARRETEZ DE TRAVAILLER PAYEZ-VOUS DU SOLEIL

### Pour la fabrication ou la rénovation de votre parterre;

cette année confiez-le à des experts!

## Service de Parterre Enr.

Denis Leblanc, prop.

106A, 7e rue Montmagny

248-5924

### FAISONS LE SERVICE DE TOUT POUR LA FABRICATION ET L'ENTRETIEN DE PARTERRE.

Plantation de haies

Plantation d'arbres

Posage de pelouse semée ou en rouleau?

Service de recouvrement des arbres avant l'hiver

Ouvrage garanti sur toutes les plantations

Egalement entretien général et remplissage de terrains, coupe des arbres, coupe de la pelouse, arrosage, etc...

Estimation gratuite avant l'ouvrage.

2 hommes d'expérience à votre disposition.

Plusieurs terrains en montre pour vous garantir notre ouvrage.

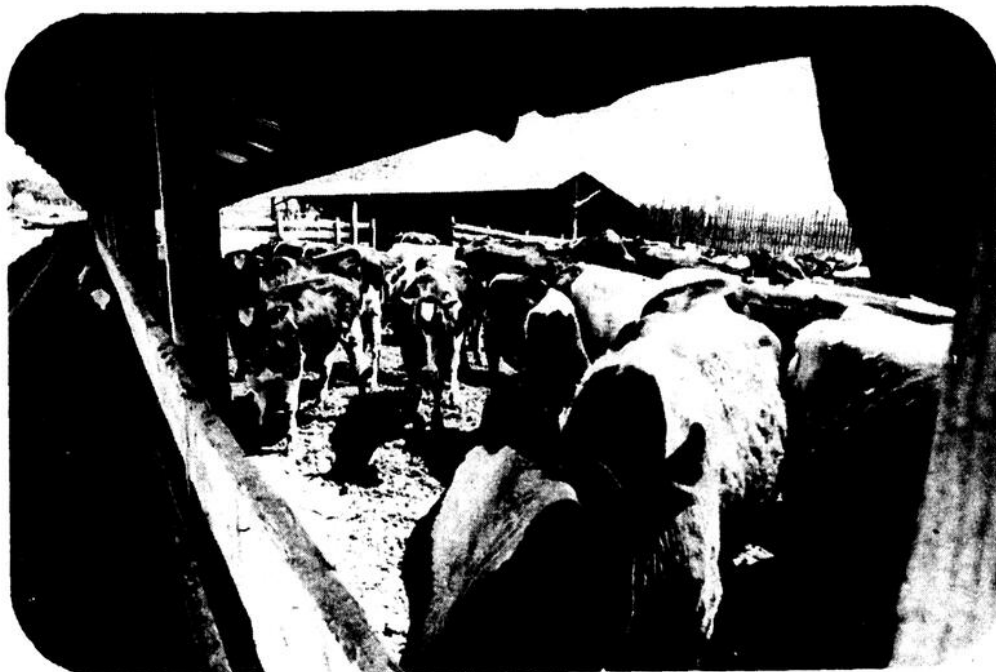
—Visitez notre kiosque à L'Exposition Régionale Agricole du 20 au 24 août situé à côté de la maison colombienne

—Tout en visitant la maison colombienne observez le parterre qui a entièrement été fait par nous

—Venez consulter notre album de 150 photos pour le choix de vos arbres livrés directement de la Pépinière

Plantation gratuite

—Venez également admirer un vaste choix de bibelot décoratif pour votre parterre



# Vie agricole

## Déséquilibre "révoltant"

Au prix où est rendue la douzaine d'œufs, le consommateur est en droit de se poser quelques questions.

Les journaux apprennent au lecteur que depuis à peine un mois, des millions d'œufs sont jetés, enterrés, parce qu'on les a laissés pourrir, voire oubliés, dans certains cas, cependant que le Québec produit à peu près 60 pour cent de ses besoins.

Selon les données connues, on en serait à quelque 29 millions d'œufs qui fur-

ent enfouis sous terre par des bulldozers.

Les statistiques, publiées par Information Canada 1974, indiquent que le Québec a dû importer quelque 45,344,523 au cours de 1974, et cela, en date du 5 octobre; l'année n'est donc pas finie; le chiffre atteindra sans doute les 50,000,000 au 31 décembre.

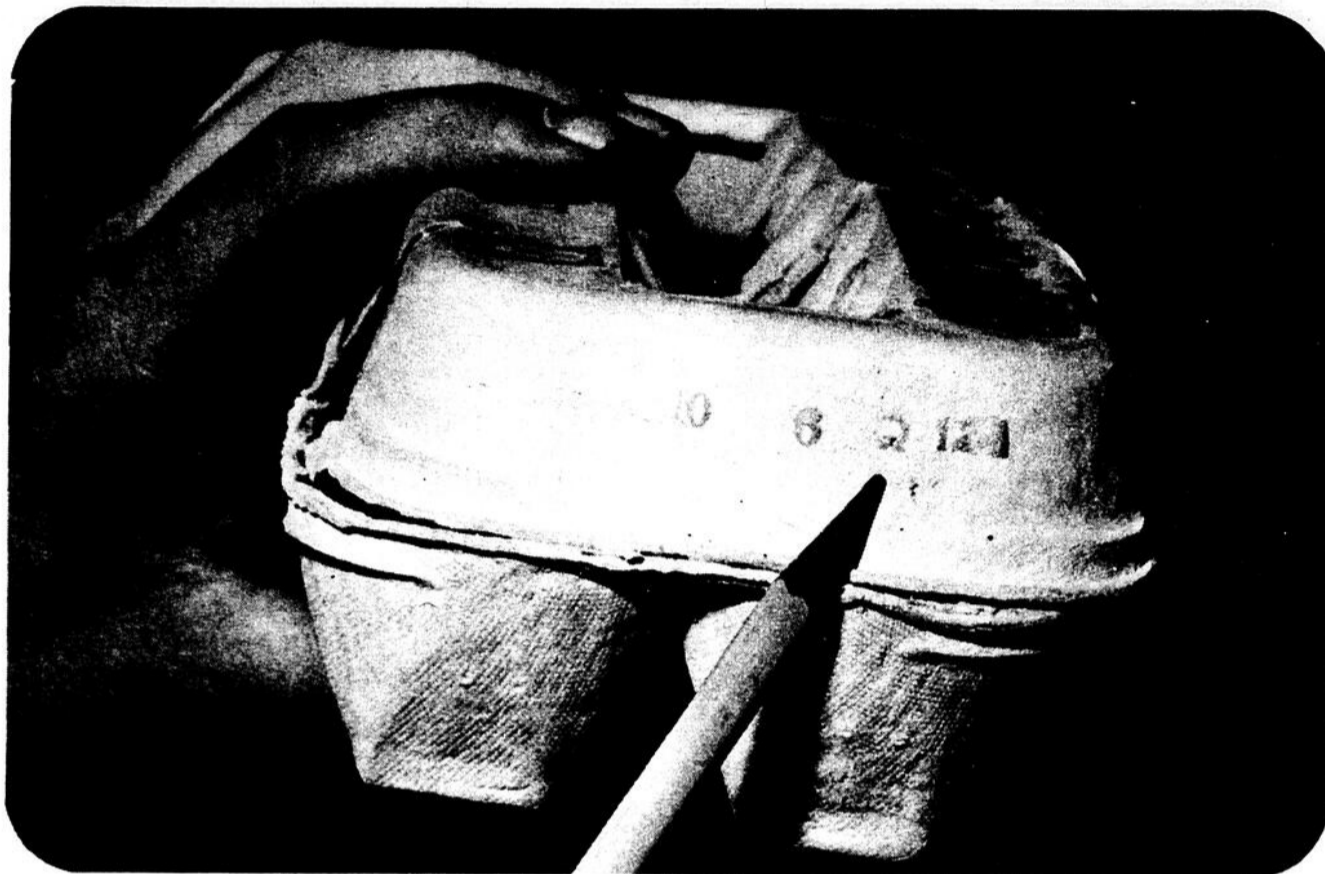
D'où vient ce déséquilibre «révoltant», dans cette période d'inflation et de hausse toujours croissante du coût de la vie?



Ne vous laissez pas prendre par l'étiquetage! Ces boîtes quoiqu'en laisse croire leur apparence, ne contiennent pas toutes des produits du Québec. Ce sont, pour la plupart du temps, des œufs ontariens, placés dans des boîtes avec une présentation française.



Depuis 20 ans, le pouvoir d'achat du dollar diminue sans cesse et maintenant, en dépit de conditions salariales favorables pour un grand nombre, les marchandises manquent ou sont offertes à des prix inabordables. Tous se repassent la question brûlante de la hausse des prix et pourtant, une chose est certaine: le consommateur paie plus cher et le producteur reçoit proportionnellement moins pour ses produits... il y a donc des intermédiaires qui se la coulent douce quelque part...



Voici comment identifier vraiment un produit du Québec! La lettre "Q", tel qu'indiqué sur la photo, signifie produit du Québec. Le chiffre "12" qui suit, indique la provenance: Saint-Hyacinthe, dans ce cas. Les chiffres placés en avant détermine la date de la mise en marché. Surveillez bien les chiffres!

COOPERATIVE LAITIÈRE  
DE SUD DE QUÉBEC  
Ste-Claire - Cité Dorchester - Québec

Propriété des producteurs  
au service des producteurs

Meilleurs vœux de succès à l'expo Montmagny

**SYNDICAT COOPÉRATIF  
DE BEURRE DE MONTMAGNY**

78, St-Louis, Montmagny

**248-3263**

Bon succès à l'Expo Montmagny

## Ferme Cantinale

Marius Cantin prop.

Nous serons à l'Expo du 19 au 24 août, où il nous fera plaisir de vous rencontrer

Bienvenue à tous

R.R. No 1 Montmagny Tél.: 248-2560

Avec les hommages de la

## Ferme Val-Brillant

Eleveur de bétail Holstein pur sang contrôle laitier R.O.P.

Lucien Michaud

St-Philippe de Néri Kamouraska

Tél. 498-5388

## FERME BOULET

Alfred Boulet Prop.

538 Ouest Blvd Rang Sud St-François  
Tél. 259-7086

Comme par les années passées nous serons exposants à l'expo de Montmagny. Nous vous invitons à venir nous rencontrer. Sujet de reproduction à vendre de mères hautement qualifiées.

## FERME A.R.S.P.

Rosaire Richard prop.

Eleveur d'animaux Holstein pur sang. Troupeaux accrédités sujet à vendre en tout temps.

Bienvenue à tous les visiteurs

St-Pascal Tél. 492-2681

## Ferme Montmagny

Joseph Gendron

Troupeau Holstein pur-sang Contrôle R.O.P.

Au dernier classement 8 vaches furent classées toutes bonne plus.

R.R. No. 1 Montmagny Tél. 248-3524

## Ferme Mustang

Troupeau Holstein pur-sang et croisé Contrôle R.O.P. taures croisées devant vèler à l'automne à vendre

Denis Cloutier

R.R. No. 1 Montmagny Tél. 248-0543

## La direction du CLUB HOLSTEIN

de Montmagny-L'Islet-

Kamouraska souhaite

le meilleure succès

possible à ses éleveurs

participant à l'Exposition

de Montmagny et invite

la population au jugement

de la **HOLSTEIN**

jeudi le 21 août à

6 heures p.m.

Bienvenue à tous.

## FERME DENAULT

Troupeau Holstein enregistré Contrôle laitier P.A.T.L.Q. officiel

Richard Denault

Rivière-du-Sud Montmagny Tél. 248-4662

Compliments de

## Ferme Val D'Espoir

Troupeau Holstein pur sang enregistré sous contrôle R.O.P.

Jean-Guy Michaud

St-Philippe de Néri Co. Kamouraska Tél. 498-5532

## Ferme Pellerat

Sincères merci aux éleveurs qui nous ont encouragés dans le passé. Voici une production 74 Belle Rive Fond Dauphine 6 ans 19,595 lbs 648 gras B.C.A. 159-143

Cordial Bienvenue à l'Expo

Lauréat Pelletier

St-Roch des Aulnaies L'Islet Tél. 354-2575

## Ferme Marinale

Eleveur d'Holstein - Contrôle R.O.P. Taures croisées à vendre prêt à être saillies à l'automne

Marius Boulet et Fils

Bld Rang Sud St-François, Montmagny Tél.: 259-7237

Bienvenue aux visiteurs

## FERME BONACCUEIL

Auguste Boulet Prop.

Troupeau Holstein enregistré sous contrôle R.O.P.

Bld Rang Sud St-François Montmagny 259-7886

A vendre Génisses croisées de mères contrôlées.

Bienvenue à tous!

## FERME VILMER

Classification du troupeau 4 T.B. — 17 B.P. — 5 B

Invitation à tous pour le jugement de la race "Holstein" le 21 août à 6 heures

Bld. Rang Sud St-François Montmagny

Grégoire Boulet prop.

## Ferme Martinale

Martin Fiset prop.

Eleveur Holstein Contrôle R.O.P.

R.R. No. 1 St-Pierre Montmagny Tél.: 248-2695

## FERME LISLET

Il nous fera plaisir de vous rencontrer sur le terrain de l'Expo de Montmagny. Ne manquez pas le jugement Holstein le 21 août à 6 hres P.M.

Lemieux et Fils

20, 9e rue Ville de L'Islet 247-5840

## Ferme Morigeau

Eleveur d'Holstein pur-sang et croisés contrôle R.O.P.

B.C.A. DE TROUPEAU 131-139%

Maurice Fiset

1590 Rang Sud Tél. 248-1639 St-Pierre Montmagny



...par des  
produits et  
des services de  
qualité supérieure

★ **Division laitière**  
Transformation des produits laitiers

★ **Moulées et fertilisants**   
Chimie et santé animale, services  
de technologistes agricoles spécialisés.

★ **White-Oliver-Hesston-Renault**  
Equipement laitier **Universal-Mueller-Zero**: Gamme complète  
de machinerie agricole

★ **Quincaillerie**   
Tout pour la ferme et le jardinage

★ **Sonic**   
Huile à chauffage, essence, diesel

★ **Etc...**



ST-JEAN PORT-JOLI  
598-3321  
856-3807

ST-ALEXANDRE  
492-6838  
495-2014

ST-PASCAL  
492-3518

