

Tout pour une Fête des Mères réussie!

**Provigo**  
Le Marché

1402, rue Roberval, Saint-Bruno 450 653-0433  
Ouvert de 8 h à 22 h tous les jours.

Roxanne Messier  
Coordonnatrice marketing

Maxime Poulin  
Directeur

12250002-250418

LE **JOURNAL** DE SAINT-BRUNO

MENSUEL

AVRIL 2018  
Vol. 51 #4 | 20 pages

**TAXI**  
DE LA MONTAGNE

653-5555

Réservation aéroport: Dorval/Montréal

SERVICE LOCAL

1225000388-1017



Expédition  
**De Saint-Bruno au K2**

page 3

(Photo : Jean-Pierre Danvoye)

Rêver, collaborer et réussir ensemble

**ROXANNE JODOIN**  
Courtier immobilier résidentiel

ROYAL LEPAGE  
**PRIX DIAMANT ROUGE**  
2017

ROYAL LEPAGE  
**10 CLUB DES DIX 2017**  
INDIVIDUEL - QUÉBEC

1225000498-210318

©Marc Dussault

514 999.7931  
rjodoin@royallepage.ca  
www.roxannejodoin.com

• TERRASSE  
• SALLE À MANGER  
• PERMIS D'ALCOOL  
• SALLE DE RÉCEPTION

Chez nous, le CLIENT fait partie de LA FAMILLE!

Miss Italia  
LA MEILLEURE PIZZA DEPUIS 1961  
LE MÊME PROPRIÉTAIRE DEPUIS 1961

sublissimo... La Meilleure Pizza sur la Rive-Sud

**86 % de la population préfère la pizza de Miss Italia!!!**

**SAINT-LAMBERT**  
1380, rue Victoria  
450.672.8000

À EMPORTER OU LIVRAISON

**SAINT-BASILE-LE-GRAND**  
365A, boul. Sir-Wilfrid-Laurier  
450.653.7373

12250002-41

# Venez visiter notre nouvelle maison modèle lumineuse

**À partir de  
370 000\$ (tx inc.)**      **2237 pi<sup>2</sup>  
et plus**



**PARC AUX TILLEULS**  
SAINT-BRUNO



**3 chambres,**                      **2 cours,**  
**garage intérieur**              **terrasse sur le toit**  
**double,**                              **et jusqu'à 3 salles de bain**  
**gaz naturel,**                      **(en option)**

#### **Heures d'ouverture :**

Lundi - Mardi - Mercredi: 13h-20h

Samedi - Dimanche: 12h-17h

2550 rue des Tilleuls, St-Bruno-de-Montarville

Deux ans après une première tentative infructueuse

# Serge Dessureault, le K2, prise 2

Deux ans après une première tentative qui s'est avérée vaine, le Montarvillois Serge Dessureault tentera à nouveau d'atteindre le sommet du K2. Le départ est prévu le 8 juin.

Un texte de Frank Jr Rodi  
frodi@versants.com

Contrairement au mont Everest, le K2 représente une montée plus technique, de nombreuses parois verticales, des corridors étroits, des risques d'avalanche, une météo imprévisible, une montagne difficile d'accès, qu'on surnomme tantôt « montagne sauvage », tantôt « montagne sans pitié » et même « montagne meurtrière ». Serge Dessureault sait tout cela parce qu'il est prêt, autant mentalement que physiquement, à la gravir, encore une fois. Il l'était en 2016, mais il a été freiné par la nature.

Quelle est la différence cette fois? « Je m'en vais là-bas avec plus de contrôle, sur ce qui m'attend et sur mes émotions. Je n'ai aucune crainte. Je me concentre uniquement sur la raison première de mon expédition, soit celle de grimper une montagne », raconte Serge Dessureault, en entrevue avec le *Journal de Saint-Bruno*.

Un habitué des aventures en haute altitude, M. Dessureault admet qu'en 2016, il nageait en terrain inconnu : insécurité, nouvelle expédition, appréhensions face au Pakistan... « Toutes des peurs inutiles qui me drainaient de l'énergie, qui me stressaient. Cette fois, je sens que je suis en maîtrise de ce qui s'en vient. Je suis beaucoup moins nerveux. »

Des appréhensions qui ne se sont finalement jamais avérées. De sa première visite, le globe-trotteur retient la belle surprise qu'il a eue à côtoyer le Pakistan et son peuple chaleureux. « Je m'en allais là-bas avec mon sac à dos plein de préjugés, mais j'en suis reparti complètement différent. Une belle découverte », résumait-il à son retour. Cette fois, les commentaires des gens qui l'entourent sont différents, également; plus positifs, plus encourageants, contrairement à ceux d'il y a deux ans : « Ça change l'énergie. Je me sens plus zen. Psychologiquement, c'est mieux. »



Le Montarvillois Serge Dessureault s'attaquera à nouveau au K2. (Photo : Frank Jr Rodi)

Il sera accompagné notamment par Benoît Lamoureux, qui était avec lui sur le K2 lors du premier périple, Nathalie Fortin et Maurice Beauséjour, avec qui il a atteint le sommet du mont Everest en 2007.

« J'aime terminer ce que j'entreprends. »  
- Serge Dessureault

Pour maximiser toutes ses chances de réussite, le Montarvillois s'entoure dans cette aventure de sherpas pakistanais, plutôt que ceux du Népal, comme la première fois. « Je les ai vus travailler. Ils sont dévoués à leur montagne. J'ai senti leur très grand bonheur et désir d'atteindre ce

8 611 m plus haut. C'est aussi 200 m de moins que l'Everest (8 848 m).

Lorsqu'il a fait demi-tour en raison de l'avalanche et parce qu'il avait promis à sa famille qu'il ne prendrait pas de risques, qu'il reviendrait à la maison sain et sauf, Serge Dessureault était au camp n° 2, à 6 760 m d'altitude.

Malgré toute sa bonne volonté et une préparation physique et mentale de haut niveau pour l'aventure qui l'attend, le capitaine des pompiers de la caserne 19, à Montréal, sait qu'il ne pourra pas s'élever contre la nature si celle-ci décidait d'intervenir à nouveau. « La météo et tomber malade sur la montagne, c'est tout ce que je ne peux pas contrôler... Sinon, à part ces deux impondérables, j'ai confiance d'être en maîtrise de ce qui s'en vient. »

## LE FINANCEMENT PLUS ARDU QUE LE SOMMET

Et si jamais c'était le cas? Qu'encore une fois, le groupe devait faire demi-tour, que le projet n'aboutisse pas, peu importe la raison. Songera-t-il à une troisième tentative? « J'aime terminer ce que j'entreprends », se contente-t-il de répondre. Ce qui lui tenterait moins, par contre, c'est de retourner en période de financement. Car selon lui, ce travail de recherche de commanditaires est plus difficile et complexe que de grimper au sommet d'une montagne. « Je n'ai pas envie de me rembarquer dans cette démarche. »

sommet dans leur pays, comme une grande fierté! Personnellement, j'ai le sentiment de faire le meilleur choix pour le K2. »

## LA NATURE A LE DERNIER MOT

En 2016, lors de l'ascension du K2, Serge Dessureault et les grimpeurs qui l'accompagnaient sur la montagne avaient décidé de rebrousser chemin en raison d'une avalanche survenue à la suite d'une tempête. La nature avait eu le dessus sur l'homme. Serge Dessureault était alors à quelque 1 851 mètres de son objectif, de son rêve. Moins que 2 km.

Considérée comme l'une des plus belles marches en montagne au monde, la route jusqu'au camp de base du K2 est un défi humain en soi : une longue marche d'approche de 100 km avant d'en commencer le véritable assaut. Selon le principal intéressé, l'expédition vers le sommet peut prendre près de deux mois, soit

Le père de deux filles se dit prêt à retourner sur le K2 parce que le défi de la montagne l'attire. Historiquement, le projet est intéressant aussi. Il faut rappeler qu'aucun Québécois n'a encore atteint son sommet. Le *challenge* physique est également invitant pour cet athlète d'endurance. C'est à l'été de ses 50 ans, en 2014, que l'adepte de courses extrêmes s'est mis en tête de gravir le K2. Un rêve qu'il n'est pas près d'abandonner. « C'est depuis que j'ai réussi l'Everest que j'y songe, que j'essaie de me conditionner à, un jour, me rendre au plus haut point du K2. À l'été de mes 50 ans, j'ai pris ma décision », de conclure M. Dessureault, qui est commandité entre autres par Northman Aventures.

Restaurant  
**Rosa Bella**  
FINE CUISINE ITALIENNE

Repas complet pour 2 pers.  
Table d'hôte, bouteille de vin incluse

**80\$** \* Taxes en sus.

Chèque Cadeau  
Chèques-cadeaux disponibles

1515, rue de l'Hôtel-de-Ville  
Saint-Bruno 450 461-0142  
[www.rosabella.ca](http://www.rosabella.ca)

1225000514-250418

DR MICHEL RAYMOND

Ayant exercé pendant 22 ans en tant que dentiste au Centre dentaire Paulin Raymond, je désire vous informer que je me joins à l'équipe du Dr Alain St-Onge.

C'est avec plaisir que je vous reverrai pour prendre soin de votre santé dentaire dans un milieu calme et professionnel.

centre dentaire  
**ST-ONGE**  
DENTISTERIE ESTHÉTIQUE IMPLANTOLOGIE

1650, chemin de Saint-Jean, bureau 301, La Prairie  
450 444-5900  
[centredentairestonge.com](http://centredentairestonge.com)

1225000501-0418

Dons au Centre d'action bénévole Les p'tits bonheurs

# Claudia Ponce redonne à la communauté

**Claudia Ponce veut donner au suivant. Pour chaque transaction notariée, la courtière immobilière remettra un don de 500 \$ au Centre d'action bénévole Les p'tits bonheurs de Saint-Bruno-de-Montarville.**

Un texte de Frank Jr Rodi  
frodi@versants.com

La Montarvilloise Claudia Ponce explique son geste : « Nous sommes une petite communauté. Les gens s'entraident beaucoup à Saint-Bruno-de-Montarville. J'ai envie d'apporter ma contribution aux organismes. Par contre, je n'ai pas un horaire qui me permet de donner de mon temps ni de faire du bénévolat auprès d'eux. »

C'est la raison pour laquelle elle a instauré un concept de coupons (don 500 \$). Ces coupons sont nécessaires pour que la remise de 500 \$ fonctionne. Le client, qui achète ou qui vend sa maison, doit avoir en sa possession le bout de carton en question. Ils sont disponibles au Centre d'action bénévole (CAB) Les p'tits bonheurs, à l'agence immobilière pour laquelle Claudia Ponce travaille et ils sont aussi distribués par la principale intéressée. « C'est le moyen que j'ai trouvé pour venir en aide, pour apporter ma contribution. C'est mon retour d'ascenseur, ma façon de donner au suivant », mentionne Claudia Ponce, qui

demeure à Saint-Bruno depuis 43 ans.

Selon elle, le CAB est un organisme qui ne juge pas et qui vient en aide à toutes les classes sociales : « Ces gens offrent des services diversifiés. Tout le monde peut aller là afin de chercher du soutien. »

Pour la directrice générale du CAB Les p'tits bonheurs, Hélène Guévremont, l'aide de l'extérieur est grandement acceptée : « Les dons sont toujours les bienvenus, toujours bien accueillis, surtout quand ils viennent du milieu des affaires. » Elle rappelle d'ailleurs qu'une majorité des revenus de l'organisme montarvillois comptent sur les dons. « Tout ce qui est vendu à la friperie, grâce aux dons de vêtements, de vaisselles, de livres, constitue aussi une grosse partie de nos revenus. Ce sont les dons de la communauté qui nous font vivre », explique Mme Guévremont.

## CONSCIENTISATION

Claudia Ponce juge important que le client avec qui elle fera des affaires soit tout aussi conscientisé qu'elle à redonner à la communauté. « Les gens doivent embarquer dans le concept; il faut que ça vienne des deux côtés. »

Avec 62 ventes en 2017, la Montarvilloise s'est classée 55<sup>e</sup> au Québec parmi 3 700 courtiers Re/Max. Elle exerce ce métier depuis près de 10 ans. « À mes débuts, on



Claudia Ponce accompagne M. Ferland, dont la transaction immobilière aura permis d'offrir un don de 500 \$ au CAB Les p'tits bonheurs. (Photo : courtoisie)

m'a donné la chance de m'établir. C'est pourquoi j'ai continué ici. Je n'y suis pas arrivée seule; Saint-Bruno a été bonne pour moi dans l'immobilier. Donner, c'est aussi

gratifiant que recevoir », de conclure celle dont les parents possèdent la compagnie Taxi de la Montagne.



## RECONNECTEZ-VOUS AVEC LA NATURE.

Conception et planification  
Entretien de jardins et de pelouses  
Aménagement et plantation  
Projet d'aménagement intégré

Connecté sur la nature

**DOMINIQUEFILION.CA**

Rive-Sud 450 653-0000

Montréal 514 722-9000



SERVICES PAYSAGERS  
DOMINIQUE FILION

Saint-Bruno-de-Montarville

# Marche Minta le 5 mai

**L'organisation Minta à Saint-Bruno-de-Montarville organisera son 42<sup>e</sup> événement le 5 mai dans les rues de la ville.**

Il sera possible de participer en famille à l'événement. Ce sont 5,5 kilomètres, dans les rues de Saint-Bruno, qui fourniront aux marcheurs l'occasion d'exprimer concrètement leur solidarité à l'égard des personnes démunies vivant dans des pays en voie de développement.

Le départ se fait à 9 h 30 dans le stationnement de l'église de Saint-Bruno. Les personnes pourront déposer leurs dons à ce moment.

« Deux heures de marche santé qui se terminent par un lunch servi par des bénévoles. Vous pourrez alors échanger directement avec les répondants de projets, qui permettent la réalisation de projets humanitaires », indiquent les organisateurs.

**OBJECTIF : 32 750 \$**

C'est le montant requis pour assurer la mise en œuvre des neuf projets humanitaires retenus cette année. On peut voir ces projets et les pays où ils sont réalisés dans la *Revue Minta 2018*, disponible sur le site Web [minta-saint-bruno.org](http://minta-saint-bruno.org). « Venez à la Marche le 5 mai rencontrer ceux et celles qui vont participer à la réalisation de ces projets. L'argent se rend-il aux gens de ces

pays? On peut vous confirmer qu'il en est bien ainsi! » précise Minta.

**MINTA EST À LA BIBLIOTHÈQUE!**

Minta organise jusqu'au 6 mai à la bibliothèque de Saint-Bruno l'exposition annuelle de photos « L'Égalité des chances pour tous ». Le Comité Minta vous invite à défiler parmi une centaine des photos touchantes et colorées d'enfants, de familles et de communautés, prises par des répondants de projets financés par Minta. « On dit qu'une image vaut mille mots! Imaginez les messages d'espoir qu'on y présente! »



Les organisateurs de l'exposition annuelle de photos « L'Égalité des chances pour tous ».



L'occasion est donnée de suivre les actions de Minta : les projets d'aide humanitaire, la Marche, les bénévoles à l'œuvre et des groupes de jeunes d'ici et d'ailleurs. « Vous vous reconnaîtrez peut-être sur certaines photos, car Minta, c'est nous tous ensemble! » (FK)

## Concours DE PHOTOS

PARTICIPEZ AVANT LE **1<sup>er</sup> AOÛT 2018!**

### Trois fois Saint-Bruno

Citoyens et étudiants montarillois,

Composez un **triptyque\*** ayant pour thème le **patrimoine naturel de Saint-Bruno** et courez la chance de gagner l'un des **six prix de 300\$ en argent!**

Détails, conditions et modalité de participation [stbruno.ca/concours-photos](http://stbruno.ca/concours-photos)

**Saint-Bruno**  
DE-MONTARVILLE

# L'accompagnateur vedette du CAB

**Richard Clermont est bénévole au Centre d'action bénévole (CAB) Les p'tits bonheurs depuis 10 ans en tant qu'accompagnateur pour le transport médical, un rôle qu'il adore.**

Un texte de Marianne Julien  
redaction@versants.com

Richard Clermont a commencé le bénévolat en 2008, lorsqu'il a pris la retraite de sa carrière de représentant en ventes. « Je cherchais quelque chose à faire pour me désennuyer. Comme j'ai toujours travaillé dans le public, je me suis dit que ça pourrait être intéressant d'accompagner du monde chez le médecin », raconte l'homme lorsque rencontré par le *Journal de Saint-Bruno*.

L'accompagnement médical, ce n'est pas comme un service de taxi. Le chauffeur fait plus que déplacer la personne du point A au point B, il l'accompagne tout le long. « Le plus souvent, ce sont des personnes âgées qui peuvent être anxieuses ou apeurées; donc, en beaucoup d'occasions, on devient leur confident, développe-t-il. Pour diverses raisons, que ce soit parce que la personne n'a pas de famille ou parce qu'elle ne veut pas inquiéter celle-ci, c'est nous qui devenons le soutien physique, mental et émotionnel. »

Le bénévole est maintenant un indispensable au CAB, certaines personnes ne réclament que lui. Il blague : « Apparemment, je suis en grande demande par les petites madames du village. Mais pour vrai, c'est parce qu'il se crée des liens de confiance, car on parle beaucoup et on apprend à se connaître. »

Il s'est d'ailleurs fait décerner un certificat de l'Ordre du mérite le 10 avril dernier.

## DES MOMENTS PLUS FACILES QUE D'AUTRES

Le plus souvent, le bénévole accompagne des citoyens à des rendez-vous de routine chez le dentiste ou le médecin. « On passe des moments agréables, il y a des cas amusants où on rit beaucoup et d'autres où on jacasse comme des pies, car souvent, on est le seul contact entre la réalité et la routine à la maison », explique-t-il.

Richard Clermont avoue qu'il y a aussi des moments plus difficiles : « J'ai emmené plu-



Richard Clermont est accompagnateur pour le service de transport médical depuis 10 ans. (Photo : Marianne Julien)

sieurs personnes qui ont reçu une sentence de mort ou qui sont très malades. Ça vient beaucoup me chercher dans ces moments-là. »

Ce qui le touche le plus, c'est la solitude : « Notre clientèle, c'est surtout des gens seuls et c'est de valeur de voir ça. Souvent, la famille n'a pas le temps ou elle vit

ailleurs. Si on n'avait pas ce service-là à Saint-Bruno, il y aurait énormément de gens qui seraient mal pris. »

## DIX ANS DE LOYAUX SERVICES

Après autant d'années, Richard Clermont aime toujours ce qu'il fait, surtout parce que ça lui offre une continuité avec son ancienne carrière : « Je suis content d'avoir

travaillé dans le public toute ma vie, et je trouve que de passer du temps avec du bon monde, ça conclut bien ma carrière. »

Il décrit le bénévolat comme étant une leçon d'humilité en constatant que la vie n'est pas toujours rose. « C'est très enrichissant, valorisant et on découvre l'être humain autrement. »

**« C'est très enrichissant, valorisant et on découvre l'être humain autrement. »**  
- Richard Clermont

Par contre, il a l'habitude d'être sous le couvert de l'anonymat. « Je ne fais pas ça pour me péter les bretelles, mais parce que je veux redonner à la société ce qu'elle m'a donné, souligne M. Clermont. J'aime autant mieux vanter le CAB, parce que ce sont eux qui sont à l'écoute des besoins de la communauté, ils ont le cœur sur la main et le sourire aux lèvres. »

## AUTRES IMPLICATIONS

Son bénévolat au CAB a mené à d'autres implications, notamment à la Mission Saint-Michael, où il amasse des vêtements et les distribue aux sans-abri de Montréal, et à Notre-Dame de la rue, où il prépare des sacs de nourriture et les donne à ceux qui en ont besoin.

Richard Clermont n'a pas l'intention d'arrêter de sitôt. Il conclut ainsi : « Je vais continuer aussi longtemps que je vais être capable physiquement, mentalement et émotionnellement. Je ne suis pas près de lâcher. »

**Question aux lecteurs :**  
Connaissez-vous d'autres vaillants bénévoles?  
**REDACTION@VERSANTS.COM**

LE **JOURNAL**  
DE SAINT-BRUNO

Une division des **Versants du Mont-Bruno inc.**  
1488, rue Montarville J3V 3T5  
450 441-5300 www.versants.com

**Éditeur**  
Philippe Clair  
pclair@versants.com

**Adjointe administrative**  
Michèle Caya  
mcaya@versants.com

**Commis de bureau**  
Nicole Martel

**Directrice ventes et solutions médias**  
Anne-Marie Clair  
amclair@versants.com

**Directeur de l'information**  
Frédéric Khalkhal  
fkalkhal@versants.com

**Journalistes**  
Frank Jr Rodi  
frodj@versants.com  
Marianne Julien  
mjulien@versants.com  
Saïd Mahrady

**Ventes et solutions médias**  
Sylvie Croze  
scroze@versants.com  
Serge Cordeau  
scoredeau@versants.com  
Marie-Josée Gagnon  
mjgagnon@versants.com

**Coordonnatrice ventes, marketing et solutions médias**  
Mélodie Clair  
mclair@versants.com

**Directrice de production**  
Stéphanie Lambert  
slambert@versants.com

**Infographistes**  
Denis Kiopini  
Carole Bouvier  
Suzanne Lord

**Révisseur - Correctrice**  
Ginette Grisé

**Imprimerie**  
Transcontinental

**Distribution**  
Publi-Sac

9 771 exemplaires

Financé par le  
gouvernement  
du Canada

Canada

# Plus de sacs de plastique

Depuis le 22 avril, les sacs de plastique ne sont plus distribués dans les commerces de Saint-Bruno-de-Montarville.

Un texte de Marianne Julien  
mjulien@versants.com

C'est ce dimanche que le règlement sur le bannissement des sacs de plastique à usage unique est entré en vigueur, près d'un an après son adoption le 12 juin 2017.

Il est donc interdit aux commerces de Saint-Bruno de distribuer des sacs de plastique à usage unique. Pendant la période de transition de 10 mois, les commerçants ont pu se faire accompagner dans le processus.

La Ville aussi avait tout ce temps pour informer la population et encourager les habitudes écoresponsables, notamment avec la campagne de sensibilisation visant à inciter l'utilisation des sacs réutilisables.

Après Brossard, Saint-Basile-le-Grand et Sainte-Julie, c'était au tour de Saint-Bruno de faire sa part pour protéger l'environnement. « Par de petits gestes simples, comme celui d'opter pour des sacs réutilisables, nous pouvons tous ensemble préserver notre milieu naturel et faire notre part, non seulement pour Saint-Bruno, mais pour l'ensemble de la planète », a déclaré Martin Murray lors de l'adoption du règlement.

## SACS ACCEPTÉS ET INTERDITS

Ce ne sont pas tous les sacs de plastique qui sont interdits, seulement les sacs d'emplètes d'une épaisseur inférieure à 0,1 millimètre et les sacs d'emplètes dits compostables.

« Par de petits gestes simples, comme celui d'opter pour des sacs réutilisables, nous pouvons préserver notre milieu naturel. »

- Martin Murray

En contrepartie, les sacs en tissu ou en plastique d'une épaisseur supérieure à 0,1 mm sont acceptés. Les sacs d'emplètes en papier constitués de papier recyclable, les produits emballés par un processus industriel, les sacs pour vêtements offerts par les services de nettoyage à sec, les sacs contenant du matériel publicitaire comme le Publisac et les sacs d'emballage pour les produits en vrac tels que les fruits, noix, etc., sont aussi inclus.

## POURQUOI LES SACS DE PLASTIQUE?

Selon la Communauté métropolitaine de Montréal (CMM), entre 1,4 et 2,7 millions de sacs sont distribués chaque année au Québec et seulement 14 % de ceux-ci sont récupérés.



Les commerces ne peuvent plus distribuer des sacs de plastique de moins de 0,1 millimètre d'épaisseur. (Photo : archives)

Leur production est dommageable pour l'environnement, puisqu'elle requiert des produits pétroliers et de l'eau, génère des gaz à effet de serre et nuit aux écosystèmes marins et terrestres. De plus, les sacs peuvent prendre jusqu'à 1000 ans pour se dégrader.

Le règlement vise à favoriser le principe de réduction à la source des matières résiduelles générées par la production de ces sacs, tant sur le plan de la consommation des ressources que de ses impacts environnementaux.

## INITIATIVE GROUPEE

Rappelons que cette initiative s'inscrit dans le Plan d'action métropolitain sur les sacs de plastique qui rejoignait l'ensemble des municipalités de la CMM afin de contribuer aux efforts de protection de l'environnement.

Les alternatives aux sacs de plastique sont donc de mise dans la plupart des villes de la CMM.

Les paysages *Heydra* inc.

Depuis 1959



MURETS  
PAVE UNIS  
ROCAILLES  
PLANTATIONS  
JARDIN D'EAU



249, Est Rabastalière, St-Bruno (Québec) J3V 2A7 Tél.: 450.653.6556 - lespaysagesheydra.com

Sociétés les mieux gérées au Canada

# Trans-Herbe, une lauréate

L'entreprise Trans-Herbe, de Saint-Bruno-de-Montarville, se retrouve au sein des lauréates des Sociétés les mieux gérées du Canada.

Un texte de Frank Jr Rodi  
frodi@versants.com

Un an jour pour jour après avoir obtenu une aide financière de 44 000 \$ du gouvernement du Canada, Trans-Herbe s'illustre à nouveau. Cette fois, la conceptrice de thés et tisanes biologiques et équitables se classe parmi 43 autres compagnies au pays, selon le 25<sup>e</sup> programme annuel de Deloitte sur les Sociétés les mieux gérées au Canada. « C'est une belle reconnaissance de la part de l'industrie. C'est une distinction qui permet de réaliser que Trans-Herbe fait partie des entreprises gagnantes; un bel honneur », déclare la directrice générale de Trans-Herbe, Karine Pomerleau.

Ces entreprises représentent l'élite des sociétés privées détenues et gérées par des Canadiens, et dont les revenus annuels sont supérieurs à 15 millions de dollars. Cette année, il y a 10 nouvelles entreprises du Québec au classement, dont celle se trouvant à Saint-Bruno-de-Montarville. Pour Mme Pomerleau, c'est synonyme de notoriété, auprès des clients et des fournisseurs, et aussi reconnaissance dans le grand Canada. « Ça démontre tout le

sérieux de l'entreprise », poursuit-elle fièrement.

Fondée en 1992 par Johanne Dion, Trans-Herbe se spécialise dans la transformation d'herbes et d'épices pour en fabriquer des thés et des tisanes recherchés par les connaisseurs. Son objectif est d'être le chef de file dans le développement et le conditionnement de thés et de tisanes. Et pour cause, Trans-Herbe est reconnue à travers le monde, puisqu'elle dessert des clients dans plusieurs pays : États-Unis, Japon, Taïwan et Australie, pour n'en nommer que quelques-uns. Aujourd'hui, la directrice générale de Trans-Herbe est Karine Pomerleau, l'une des filles de Johanne Dion.

Au cours de la dernière année, Trans-Herbe a présenté ses thés Four O'Clock et ses tisanes sur le marché scandinave et en a fait la promotion, notamment grâce aux fonds d'Agri-marketing du gouvernement canadien. Trans-Herbe souhaite maintenant percer le marché mexicain, le reste du Canada et nos voisins du Sud, bref, conquérir des marchés supplémentaires.

Bien qu'elles représentent un large éventail d'industries et de secteurs, plusieurs de ces sociétés les mieux gérées partagent des traits communs, comme faire des choix et des concessions difficiles. Les mieux gérées de cette année repoussent les limi-



La directrice générale de Trans-Herbe, Karine Pomerleau. (Photo : courtoisie)

tes en prenant des décisions audacieuses qui accélèrent leur engagement dans l'économie mondiale, pour accroître davantage leur avantage concurrentiel.

Aujourd'hui, les employés de Trans-Herbe créent 2 millions de sachets de thé et tisane par jour.



*Prolongez la vie de votre béton*

**Déjà 16 ans**

**BÉTON DESIGN** RBQ:8310-7151-45  
restauration et protection de béton

---

**PROBLÈMES DE BÉTON? NOUS AVONS LA SOLUTION!**



- Finition de solage (crépi et acrylique)
- Base de béton pour cabanons et spas
- Trottoirs
- Balcons
- Escaliers
- Patios
- Contours de piscine
- Planchers de garage
- Solages, etc.

(résidentiel, commercial, industriel et institutionnel)

**BÉTON NEUF ET RESTAURATION**

PROJET PERSONNALISÉ  
PYRITE  
ÉPOXY  
SCCELLANT

- Nettoyage et décapage à pression
- Fini décoratif
- Réfection, restauration et scellant de toute surface de béton



RBQ:8310-7151-45

**NOUVEAUTÉ**  
**PISCINE DE BÉTON ISOLÉE**

**ESTIMATION GRATUITE**  
**450 645.0016**  
WWW.BETONDESIGN.CA  
WWW.BETONENTREPRENEUR.CA



Les pionniers de l'arrosage biologique au Québec

**VersBlancs.ca**  
AUCUN CONTRAT À SIGNER

---

**JOURNÉE COLLECTIVE TRAITEMENT CONTRE LES VERS BLANCS**

**47\$**

Par adresse plus taxes  
Prix pour résidence unifamiliale  
**\*JUSQU'À 10,000 P!²**

**TERRAIN COMPLET\***  
devant, derrière et cotés

**SAISON COMPLÈTE D'ARROSAGE 8 TRAITEMENTS**

**154\$** PAR ADRESSE PLUS TAXES  
**TERRAIN COMPLET\***  
DEVANT, DERRIÈRE, CÔTÉS

**\* JUSQU'À 10 000 P!²**

**2 Traitements de vers blancs**  
**2 Engrais Gazon Vert**  
**2 Inhibiteurs de mauvaises herbes**  
**2 Insecticides (araignées, fourmis)**  
**+ Analyse du sol**

**PRODUITS 100% BIOLOGIQUES**

**AUSSI DISPONIBLE**

**Appellez dès maintenant!**  
INFORMEZ-VOUS SUR  
LES DATES VISANT VOTRE RUE  
**Sans-frais: 1-877-579-9111**  
9 am - 9 pm  
**450 359-9111**





Finale régionale de la Montérégie

# Expo-sciences, les résultats

**La finale régionale de la Montérégie d'Expo-sciences a vu Yasmine Benzidane, une étudiante de 4<sup>e</sup> secondaire du Collège Durocher à Saint-Lambert, décrocher la plus haute distinction. L'événement s'est tenu le 24 mars à l'École secondaire du Mont-Bruno.**

Un texte de Frank Jr Rodi  
frodi@versants.com

Yasmine Benzidane, 16 ans, s'est illustrée grâce à son projet de vulgarisation en sciences de la terre et de l'environnement. Avec « Les algues : pétrole de demain? », la jeune fille a mis la main sur le 1<sup>er</sup> prix Hydro-Québec, attribué au meilleur projet, toutes catégories confondues, en plus de se voir offrir une bourse de 750 \$, un trophée et la médaille d'or intermédiaire du Réseau technoscience.

## RÉSUMÉ DU PROJET

Elle résume son travail ainsi : « Mon projet consiste à explorer le monde des microalgues, univers méconnu et invisible. C'est là que j'ai découvert la beauté et la richesse sous-estimée de nos lacs et des océans. C'est dans ces immenses étendues d'eau que prolifèrent de microscopiques algues très prometteuses pour l'avenir. Étant riches en lipides et ayant une composition similaire à celle du pétrole, les

microalgues peuvent se transformer en biocarburant. Ayant la capacité de se multiplier très rapidement, leur culture en laboratoire est en pleine croissance. »

Elle a aussi obtenu un prix de participation à la finale québécoise 2018 de la Super Expo-sciences, qui se déroule à Shawinigan, en Mauricie, du 19 au 22 avril.

La compétition ne s'arrête pas là : les projets qui se démarqueront pourront être sélectionnés pour l'Expo-sciences pancanadienne (du 12 au 19 mai à Ottawa, avec les 500 meilleurs jeunes scientifiques du pays, dont un groupe de Québécois) et pour l'Expo-sciences internationale!

Lors de la cérémonie de remise de prix, certains, parmi les 87 exposants, ont remporté plusieurs prix et bourses d'une valeur de 5 725 \$. C'était l'occasion de récompenser les efforts de tous les participants.

## LAURÉATS DE L'ÉCOLE SECONDAIRE DU MONT-BRUNO

Au total, 16 exposants composeront la délégation de la Montérégie en avril à Shawinigan, dont Rosalie Surprenant, 13 ans, de l'École secondaire du Mont-Bruno. Avec son concept de vulgarisation en sciences de la santé « Une infinité de x et de y », la jeune fille de 2<sup>e</sup> secondaire a su capter l'attention du jury. En plus d'avoir

son laissez-passer pour la finale provinciale, Rosalie Surprenant s'est vu remettre la médaille d'argent junior du Réseau technoscience.

Toujours de l'École secondaire du Mont-Bruno, Syrine Mghirbi (2<sup>e</sup> secondaire) a gagné le prix Énergie Hydro-Québec grâce à « Une pile solaire nocturne », un travail d'expérimentation en sciences physiques et mathématiques.

Le prix Antidote pour la qualité de la langue a été décerné à Marie-Pier Vanchestein (5<sup>e</sup> secondaire) pour son projet d'expérimentation en sciences de la terre et de l'environnement « Un lait VACHEMENT mieux ».

Laurence Le Duc et Anna Morrier (5<sup>e</sup> secondaire) ont reçu le prix senior du Réseau technoscience avec leur projet d'expérimentation en sciences de la santé « L'isolement des lipides ».

Enfin, les juges ont octroyé le prix Spin skatepark à Ariane Mailloux (5<sup>e</sup> secondaire) pour « La Vitamine C », un concept d'expérimentation en sciences de la santé.

Notons également la participation d'Assala Aroud et Karima Missoum, qui ont présenté le projet « Une base solide », de même que Juliane Simard et Ève Plantavin, qui ont



**Avec son concept de vulgarisation en sciences de la santé « Une infinité de x et de y », Rosalie Surprenant a su capter l'attention du jury. (Photo : Frank Jr Rodi)**

conçu « Chronomètre de l'organisme ». Ils sont tous les quatre étudiants à l'École secondaire du Mont-Bruno.

**DU 15 MARS AU  
31 MAI 2018**

**100\$**

**CARTE PRÉPAYÉE VISA\*  
DE CONTINENTAL TIRE  
PAR LA POSTE AVEC L'ACHAT DE 4  
PNEUS CONTINENTAL SÉLECTIONNÉS.†**



100 \$ de récompense – ExtremeContact Sport & SportContact 2, 3, 5, 5P, 6  
65 \$ de récompense – Tous les autres pneus Continental (Excluant les achats de TrueContact<sup>MC</sup>.)

Pour plus d'informations, veuillez visiter : [www.continentaltirerewards.ca](http://www.continentaltirerewards.ca)

**40\$**

**GENERAL TIRE**

**CARTE PRÉPAYÉE VISA  
DE GENERAL TIRE  
PAR LA POSTE AVEC L'ACHAT DE 4  
PNEUS GENERAL SÉLECTIONNÉS.**  
Excluant les achats d'Evertrek<sup>MC</sup> RTX et de Grabber<sup>MC</sup> STX.  
Pour plus d'informations, veuillez visiter :  
[www.generaltirerewards.ca](http://www.generaltirerewards.ca)

**ENTREPOSAGE  
DES PNEUS...**

**CONFIEZ-NOUS L'ENTREPOSAGE  
SAISONNIER DE VOS PNEUS.**

**EXPERT EN MÉCANIQUE**

**PNEUS ET SERVICES GRISÉ**  
1450, rue Montarville  
Saint-Bruno-de-Montarville  
450 653-2224

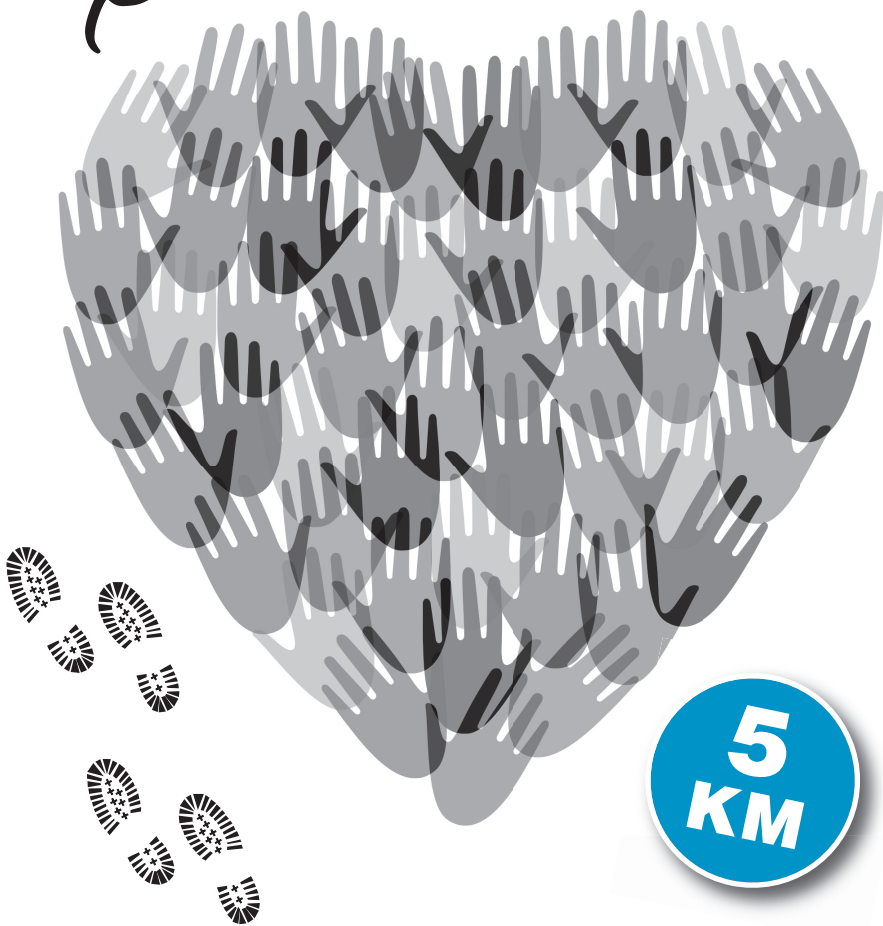
**PNEUS ET SERVICES  
GRISÉ**



# MARCHE MINTA

## Égalité des chances

*pour tous!*



**PARTICIPONS À  
LA MARCHE DE  
SOLIDARITÉ**

**LE SAMEDI  
5 MAI 2018**

**RENDEZ-VOUS AU STATIONNEMENT  
DE L'ÉGLISE DE SAINT-BRUNO  
1668, RUE DE MONTARVILLE  
RASSEMBLEMENT À 9 H  
DÉPART À 9 H 30**

[www.minta-saint-bruno.org](http://www.minta-saint-bruno.org)

## CHRONIQUE HORTICOLE

# Aménagement paysager, la tique à pattes noires et la maladie de Lyme

Quels liens peut-on faire entre l'aménagement paysager, la tique du cerf et la maladie de Lyme?

Réal Scalabrini

Président de la Société d'horticulture et  
d'écologie de Saint-Bruno  
[www.shesb.ca](http://www.shesb.ca) · [info@shesb.ca](mailto:info@shesb.ca)

La maladie de Lyme est causée par une bactérie transmise par la piqûre de la tique à pattes noires (ou du cerf) infectée. Cet animal est plutôt assujéti aux bois et forêts de zone tempérée à fraîche, surtout présent dans les vallées aux parties élevées de la moyenne montagne. Qui plus est, selon Santé Montréal, le niveau de risque d'exposition aux tiques dans notre secteur est élevé. Ce niveau a été déterminé à partir des données de surveillance des cas humains de maladie de Lyme, de surveillance des tiques et du couvert forestier. Comme nous vivons en bordure du Mont-Saint-Bruno, le risque est présent.

### COMMENT RECONNAÎTRE LA TIQUE À PATTES NOIRES?

*Ixodes scapularis* (la tique à pattes noires), l'une des plus fréquentes dans l'est de l'Amérique du Nord, est une « tique dure » de très petite taille.

Fait à remarquer, le volume de la femelle adulte augmente d'environ 200 fois, après 3 ou 4 jours de repas lorsqu'elle est gonflée de la chair et du sang dissous de son hôte. Cette réserve lui permettra de produire plusieurs milliers d'œufs pondus par un orifice qui semble presque situé sous la bouche tant son abdomen est distendu avant la ponte. Quand elle est encore dans son habitat naturel, pour se reproduire la femelle se laisse tomber au sol sur la litière forestière afin d'y pondre ses œufs en paquets de centaines à milliers qui écloront au printemps.



La femelle engorgée a l'apparence d'un sac gris bleuté. C'est à ce moment qu'elle est le plus facilement repérable sur les animaux ou le corps humain.

### PERTINENCE DE CETTE INFORMATION... OU ALARME SUPERFLUE?

Comme d'autres espèces dans l'hémisphère nord, la tique à pattes noires tend depuis une trentaine d'années à pulluler et à plus souvent piquer les humains. De plus, le taux de tiques infectées dans leur population semble augmenter sur une grande partie de son aire de répartition.

Elle est susceptible d'infecter les humains ou les animaux de plusieurs maladies graves. *Ixodes scapularis* est considérée comme étant le principal vecteur de la forme nord-américaine de la maladie de Lyme due à une bactérie spirochète. Cette extension d'aire semble pouvoir être attribuée au réchauffement climatique.

La maladie de Lyme doit être prise au sérieux, puisqu'elle peut entraîner de graves conséquences telles que des problèmes cardiaques, de l'arthrite ou des atteintes au système nerveux si elle n'est pas traitée à temps. Heureusement, il est facile



de se protéger contre les piqûres de tiques. Consultez le site maladie de Lyme [Monteregie.com](http://Monteregie.com), pour plus d'information.

**ADOPTÉZ DES MESURES PRÉVENTIVES...**

Des mesures préventives simples et accessibles permettent de limiter considérablement le risque d'être piqué ou de développer la maladie.

Aménagements des terrains résidentiels pour se prémunir contre la maladie de Lyme

- Les tiques à pattes noires se trouvent principalement dans les régions fortement boisées et les zones de transition non entretenues situées entre des terrains boisés et des espaces découverts.

- Les tiques montent sur les tiges des plantes et s'accrochent au passage à une personne ou un animal. Les tiques ne sautent pas et ne se laissent pas tomber des arbres.

- Il y a moins de tiques dans la végétation ornementale et les surfaces gazonnées.

- Dans la pelouse, la plupart des tiques se trouvent à moins de 3 mètres du bord extérieur de la pelouse, particulièrement à la jonction des terrains boisés et des plantations ornementales.

Si vous demeurez dans une région infestée de tiques, voici quelques précautions à prendre pour réduire l'habitat des tiques près de votre résidence.

**DÉGAGEZ LES ABORDS DE VOTRE TERRAIN.**

- Retirez les couvertures de feuilles mortes, les broussailles, et les mauvaises herbes sur le bord de la pelouse, près des réserves de bois et du cabanon.

- Taillez les branches d'arbre et les arbustes qui se trouvent sur le bord de la pelouse pour rendre votre cour plus ensoleillée.

- Créez un écart entre le boisé et la pelouse par l'installation d'une bande au sol d'une largeur de 3 mètres et plus faite de copeaux de bois, de paillis ou de gravier entre la pelouse et les régions boisées.

- Éloignez les jeux et les carrés de sable des enfants du bord des terrains boisés et placez-les sur une structure faite de copeaux de bois ou de paillis.

- Songez à installer des carreaux, du gravier ou des plantations en récipients sur les zones qui sont les plus près de la maison ou qui sont souvent fréquentées.

- Tondez la pelouse régulièrement.

**ENTRAVEZ L'ACTIVITÉ DES PETITS RONGEURS PRÈS DE LA MAISON.**

- Nettoyez et scellez les murs de pierres ou de ciment et les petites ouvertures se trouvant dans votre maison.

- Éloignez les réserves de bois de chauffage et les mangeoires d'oiseaux loin de la maison.

L'application de pesticide ou d'acaricide dans l'environnement n'est pas indiquée.

Sources et extraits : Site Web : [www.maladiedeLymeMonteregie.com](http://www.maladiedeLymeMonteregie.com); Agence de santé publique du Canada [<http://www.phac-aspc.gc.ca/id-mi/lyme-fs-fra.php#s11>]; et K.C. Stafford III. Tick Management Handbook. Connecticut Agricultural Experiment Station, 2007 [<http://www.ct.gov/caes/site/default.asp>].

Réal Scalabrini



**SHESB**  
SOCIÉTÉ D'HORTICULTURE ET D'ÉCOLOGIE DE SAINT-BRUNO (1956)

# FILLION

SERVICES COMPTABLES

Notre expertise à votre service

## PENSEZ IMPÔT!

- IMPÔTS PARTICULIERS
- SERVICES COMPTABLES COMPLETS



## SERVICES OFFERTS AUX ENTREPRISES :

- TENUE DE LIVRES
- ÉTATS FINANCIERS, IMPÔTS
- SERVICE DE PAIE • COACHING
- BUDGET



## SERVICES OFFERTS AUX PARTICULIERS:

- IMPÔTS DES PARTICULIERS
- BUDGET

# MANON FILLION

P R É S I D E N T E

450 441-1878 OU 450 441-6800

[fillionservicescomptables@videotron.ca](mailto:fillionservicescomptables@videotron.ca)



**VENDU EN 1 JOUR!**  
769-771, RUE YVES-SYLVESTRE  
MCMASTERVILLE



**VENDU EN 7 JOURS!**  
1548, RUE DE PROVENCE  
SAINT-BRUNO-DE-MONTARVILLE



**VENDU EN 8 JOURS!**  
169, RUE PIERRE-COGNAC APP. 6  
CHAMBLY



**VENDU EN 23 JOURS!**  
2049, RUE BELLEVUE  
SAINT-BRUNO-DE-MONTARVILLE



**VENDU EN 29 JOURS!**  
1531, RUE PEASE  
SAINT-BRUNO-DE-MONTARVILLE



**VENDU EN 47 JOURS!**  
2106, RUE COLBERT  
SAINT-BRUNO-DE-MONTARVILLE



**VENDU EN 54 JOURS!**  
2108, RUE BELLEVUE  
SAINT-BRUNO-DE-MONTARVILLE



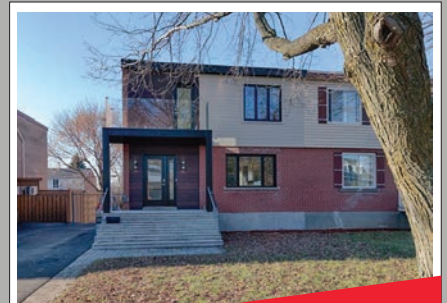
**VENDU**  
500, RUE DES MERISIERS  
SAINT-BRUNO-DE-MONTARVILLE



**VENDU**  
3201, BOUL. DE BOUCHERVILLE  
SAINT-BRUNO-DE-MONTARVILLE



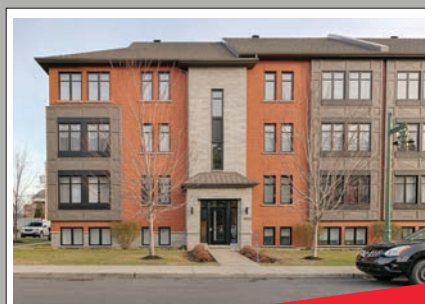
**VENDU**  
125, RUE LÉVIS  
SAINT-BRUNO-DE-MONTARVILLE



**LOUÉ**  
1197, RUE MONTARVILLE  
SAINT-BRUNO-DE-MONTARVILLE



**VENDU**  
260, RUE ANNE-HÉBERT APP. 10  
SAINT-BASILE-LE-GRAND



**VENDU**  
2735, RUE RACINE APP. 8  
SAINT-HUBERT



**VENDU**  
40, AVENUE DU RHÔNE APP. 803  
SAINT-LAMBERT



4<sup>e</sup> au Québec en 2017 sur 1893 courtiers Royal LePage dans la catégorie individuelle

**ROXANNE  
JODOIN**

Courtier immobilier résidentiel

ROYAL LE PAGE  
**PRIX  
DIAMANT  
ROUGE**  
2017

**10** ROYAL LE PAGE  
CLUB DES  
DIX 2017  
INDIVIDUEL - QUÉBEC

1255000512-250418

**ROYAL LE PAGE**  
**PRIVILÈGE**  
AGENCE IMMOBILIÈRE FRANCHISÉE  
INDÉPENDANTE ET AUTONOME DE ROYAL LE PAGE

**514 999.7931**

[rjodoin@royallepage.ca](mailto:rjodoin@royallepage.ca)

[www.roxannejodoin.com](http://www.roxannejodoin.com)

École secondaire du Mont-Bruno

# Entre étudiant et entrepreneur

Début avril, cinq élèves de l'École secondaire du Mont-Bruno ont lancé leur mini-entreprise de crème glacée dans la cafétéria de l'école.

Un texte de Frédéric Khalkhal  
fkhalkhal@versants.com

Ce projet s'est réalisé dans le cadre de leur cours de sensibilisation à l'entrepreneuriat. Ils ont reçu l'aide de leur enseignant Éric Vanier, de Guillaume Thériault, stagiaire, et de Stéphanie Verriest, coordonnatrice du Créneau carrefour jeunesse. « Le service sera offert trois midis par semaine jusqu'à la fin de l'année scolaire à la cafétéria de l'école. Ce service n'était pas fourni, il n'y a donc pas de concurrence faite à la cafétéria, c'était une condition », explique Mme Verriest, qui a pu aider le groupe à s'installer.

« Le service sera offert trois midis par semaine jusqu'à la fin de l'année scolaire à la cafétéria de l'école. »

- Stéphanie Verriest

Les élèves ont ainsi acheté en gros des pots de crème glacée québécoise, « il était important pour eux d'acheter local », et proposent à la vente le produit dans un cornet. « Il y a des revenus qui sont créés et qui sont redistribués aux gens impliqués. Ces bénéfices permettront de financer leurs projets au sein de l'école, comme leur bal de finissants. »

#### UN PROGRAMME OPTIONNEL

L'École secondaire du Mont-Bruno semble être la seule école à proposer ce cours



En partant de la gauche : Mathilde Corbeil, David Bourget, Guillaume Thériault, Anas Oukou, Éric Vanier, Alexis Aumais (absent sur la photo, Vincent Gibeau). (Photo : courtoisie)

optionnel dans la région que couvre le *Journal de Saint-Bruno*. Un cours de sensibilisation à l'entrepreneuriat qui profite de subventions gouvernementales et qui bénéficie aux élèves de 4<sup>e</sup> et 5<sup>e</sup> secondaire assemblés en un groupe. « Cela fait plusieurs années que M. Vanier propose ce cours qui est renouvelé année après année », de préciser Mme Verriest.

Cette année, le groupe n'est constitué que de 5<sup>e</sup> secondaire et les crèmes glacées seront sûrement remplacées par une autre spécialité l'an prochain. Il y a déjà eu un projet de comptoir à salades ou d'autres spécialités culinaires. « Les projets sont souvent orientés autour de la nourriture », constate Mme Verriest.

#### CRÉNEAU CARREFOUR

Le Créneau carrefour offre des services aux élèves du deuxième cycle du secondaire. L'objectif est d'outiller les élèves et les enseignants afin de réaliser des projets d'entrepreneuriat. L'accompagnement est offert en collaboration avec le personnel de l'école.

Créneau carrefour est en lien avec le Carrefour jeunesse emploi. L'organisme propose des services gratuits qui s'adressent aux personnes âgées de 16 à 35 ans, que ce soit pour apporter des précisions concernant un choix professionnel, pour trouver un emploi ou obtenir de l'information sur le marché du travail et/ou le milieu scolaire.

Pour les personnes habitant les villes de Saint-Basile-le-Grand et Saint-Bruno-de-Montarville, un service est offert à la Caisse Desjardins du Mont Saint-Bruno ainsi qu'à son point de service de Saint-Basile-le-Grand.

#### Question aux lecteurs :



Doit-on privilégier l'enseignement de sensibilisation à l'entrepreneuriat à l'école secondaire?

REDACTION@VERSANTS.COM



## Marie France Dupont

Pour vendre ou acheter au juste prix!  
LE MARCHÉ IMMOBILIER EST EXCELLENT,  
CONTACTEZ-MOI POUR EN DISCUTER

Courtier immobilier

- Résidentiel
- Immeuble à revenus
- Industriel
- Commercial

ROYAL LEPAGE  
**PRIX DIAMANT**  
2012-2013-2017

**2<sup>e</sup>**  
au bureau  
catégorie  
individuelle.  
**2017**

ROYAL LEPAGE  
**PRIX PLATINE  
DU DIRECTEUR**  
2014-2016

# 450 441.1576

1503, rue de l'Hôtel-de-Ville, Saint-Bruno

**ROYAL LEPAGE**  
**PRIVILÈGE**  
AGENCE IMMOBILIÈRE FRANCHISÉE  
INDÉPENDANTE ET AUTONOME DE ROYAL LEPAGE

**À LOUER**



**1562, rue Saint-Jacques, Saint-Bruno-de-Montarville**  
Superbe condo à louer! 2 chambres avec 1 garage situé au premier niveau. À quelques pas du restaurant McDonald's sur une rue tranquille, au coeur de Saint-Bruno. Venez vous installer dans un havre de paix.  
Visitez le [www.mfdupont.com](http://www.mfdupont.com). • 1 550 \$ / mois

**NOUVEAUTÉ**



**76-1775, rue Dunant, Saint-Bruno-de-Montarville**  
Grande « maison de ville condo » de 1 405 pieds carrés sur 3 étages. Deux grandes chambres à l'étage et une au sous-sol. Rénovations récentes de la cuisine, salle de bain et du sous-sol. Un espace de stationnement supplémentaire pourrait être acquis ou loué. Près des services et axes routiers. Visitez le [www.mfdupont.com](http://www.mfdupont.com). • 229 000 \$



**401-2000, rue De Chambly, Saint-Bruno-de-Montarville**  
Condo, style maison en rangée, unité de coin sur deux niveaux. 3 chambres à coucher de bonnes dimensions à l'étage, vos 2 garages et la piscine, tout pour combler vos attentes de la vie de condo!  
Visitez le [www.mfdupont.com](http://www.mfdupont.com). • 299 900 \$



**Sarah Jubinville**

Courtier immobilier résidentiel

Cell. 514 519.3176  
Bur. 450 653.6000

Pour habiter vos rêves



Tranquillit

Plus de 35 ans d'expérience à votre service!  
Courtier immobilier agréé DA

Cell. 514 963.4753  
Bur. 450 653.6000



**Jean Harold Juin**

**VISITE LIBRE**  
Samedi 28 avril  
11 h 30 à 14 h  
Dimanche 29 avril  
14 h à 16 h



285, rue Orchard, Saint-Bruno-de-Montarville

La beauté impérissable d'une maison traditionnelle située dans un secteur recherché. Une rareté avec quatre chambres à l'étage, dans un secteur calme et très prisé de Saint-Bruno, à 800 mètres des écoles, du centre-ville et de la montagne. Tout est accessible à pied : 10 minutes des commerces, montagne, parc national, 5 minutes du lac du Village. 449 000 \$ Centris 21081404



907, rue du Cardinal-Villeneuve, Saint-Bruno-de-Montarville

Superbe bungalow situé dans une rue tranquille proche du parc du Mont-Saint-Bruno, 4 chambres à coucher, salon et salle à manger, cuisine à aire ouverte.  
**Une visite s'impose.**  
359 000 \$. Centris 17279424



974, rue Gaboury, Saint-Bruno-de-Montarville

Magnifique plain-pied situé sur une rue tranquille sans voisin arrière, car adossé au lac de la carrière de Saint Bruno. Cette maison vous offre 4 cac, aire ouverte sur la salle à manger et le salon, un garage attaché avec un loft au-dessus. Superbe terrain aménagé et intime. Proche de toutes les commodités, à cinq minutes du village. Venez visiter! 449 000 \$. Centris 17619303



2000, rue des Monarques, Saint-Bruno

Superbe propriété dans un secteur de prestige et proche de tout, située dans un croissant. La cuisine de style est munie d'un comptoir-îlot qui se prête avantageusement aux repas improvisés, aux réceptions, et elle est ouverte sur la salle à manger. Une grande porte-fenêtre donne sur la terrasse. 709 000 \$. Centris 24755987



2025, place des Genévriers, Saint-Bruno-de-Montarville

Spacieuse propriété, idéale pour une famille grâce à ses 4 chambres à l'étage, 2 salles de bain, une salle d'eau, une grande cuisine totalement rénovée, équipée d'un grand îlot central avec comptoir de quartz. Située dans un secteur tranquille et recherché à proximité du parc Bisailon. Terrain privé aménagé avec piscine creusée. Accès rapide à la 116. 499 000 \$. Centris 12065478

**MAISON VEDETTE**

2000, rue De Chambly, app. 206, Saint-Bruno-de-Montarville

Les Villas Montarville, un concept unique de maisons en rangée en copropriété avec garage double et piscine creusée. Maison située dans un secteur homogène et unifamilial entouré d'arbres matures. Magnifique terrasse avec une haie de cèdres pour conserver votre intimité. **Un coup de coeur assuré!** 307 900 \$. Centris 14125175



1716, place De Grosbois, Saint-Bruno-de-Montarville

Profitez d'un environnement paisible et relaxant. De conception architecturale avant-gardiste pour l'époque. Résidence idéale pour des réceptions mémorables. Aires ouvertes majestueuses donnant sur la piscine intérieure. Chambres en retrait pour plus d'intimité. Salles de bain et salles d'eau rénovées. Aucun comparable sur le marché. **Agissez vite!** 850 000 \$. Centris 16158282



**VENDU**

209, Grand Boulevard E., Saint-Bruno-de-Montarville

Découvrez cette chaleureuse maison de plain-pied tout brique avec garage à proximité de tous les services. Elle offre 5 chambres, 2 salles de bain, plafond de 9 pieds, une belle cuisine fonctionnelle et lumineuse avec îlot, un foyer au salon et une grande salle familiale. Vous vous sentirez chez vous dès les premiers instants. **Venez la visiter!** 499 900 \$. Centris 28643766



**VENDU**

1218, rue Dulude, Saint-Bruno-de-Montarville

Cottage jumelé situé à quelques pas du parc provincial, et près des centres commerciaux et au cœur du centre-ville. Idéal pour jeune famille. 254 900 \$. Centris 10001090



**VENDU**

3500, rue Sicotte, Saint-Hyacinthe (Douville)

Maison de plain-pied avec garage détaché offrant 7 cac dont 4 au sous-sol et 2 sdb. À l'étage, cuisine lumineuse à aire ouverte sur la salle à manger et le salon. Située dans un secteur recherché à proximité du Cégep de Saint-Hyacinthe, de l'Institut technologique agroalimentaire et de la Faculté de médecine vétérinaire. Prix inégalé! **À qui la chance...?** 259 900 \$. Centris 16673191



**VENDU**

481, boul. Sainte-Foy, app. 201, Longueuil

Magnifique condo clés en main, construction 2015! Très belle luminosité, généreuse fenestration, intérieur confortable grâce à son concept à aire ouverte, balcon et espace de stationnement. Localisation de choix, proche de tous les services et du transport en commun. Venez visiter, vous serez conquis! Centris 23856145



**VENDU**

1280, rue Dufrost, Saint-Bruno

Charmante maison de plain-pied avec garage, 3 cac (2+1) et 2 sdb. Située dans un secteur paisible, proche de la montagne et du parc national du Mont-Saint-Bruno, idéale pour amateurs de plein air et randonnée pédestre. Plusieurs améliorations au fil des ans. À dix minutes de marche du centre-ville de Saint-Bruno et de tous les services. **Une visite s'impose!** Centris 12953170



**VENDU**

5040, place Douville, Sorel-Tracy (Tracy)

Joli plain-pied avecabri d'auto, 3 chambres à coucher et possibilité d'une 4<sup>e</sup> au sous-sol, 1 salle de bain, 1 salle d'eau... et plus encore. À proximité des services, parcs, écoles et facile d'accès à l'autoroute 30. **Venez le visiter, il est pour vous!** Centris 10153958

# Place aux reptiles et aux amphibiens

**La fin de semaine thématique « Grenouilles, couleuvres et Cie » du parc national du Mont-Saint-Bruno revient cette année les 28 et 29 avril.**

Un texte de Marianne Julien  
mjulien@versants.com

Le Service de la conservation et de l'éducation du parc national du Mont-Saint-Bruno organise cette fin de semaine d'activités thématiques sur ces espèces parfois oubliées.

Suzie Laliberté, garde-parc naturaliste au parc national du Mont-Saint-Bruno, fait reconnaître que « parmi les nombreux spectacles que nous offre la nature au printemps, il en est un particulièrement intéressant et pourtant méconnu : le réveil des amphibiens et des reptiles ».

## L'IMPORTANCE DES AMPHIBIENS ET DES REPTILES

Les activités qui prendront place la fin de semaine des 28-29 avril a pour but de faire aimer ces petites bêtes : « Trop souvent méprisés, ces deux classes d'animaux occupent une place importante dans la nature. Ils mangent quantité de petits organismes et servent à leur tour d'aliment à de nombreux autres animaux », informe la Sépaq dans un communiqué.

De plus, leur rôle dans l'écosystème est appréciable, notamment pour évaluer son état. « Grâce à leur sensibilité extrême aux modifications de leur milieu de vie, ceux-ci feraient d'excellents baromètres pour évaluer la qualité et l'intégrité des systèmes », explique-t-on.

**19**  
**C'est le nombre d'espèces de reptiles et d'amphibiens dans le parc national du Mont-Saint-Bruno.**

C'est pourquoi plusieurs espèces sont souvent menacées. « Au Québec, comme partout dans le monde, c'est chez les amphibiens et les reptiles qu'on retrouve la plus forte proportion d'espèces en péril. »

Le parc national du Mont-Saint-Bruno compte la présence de 19 espèces de reptiles et d'amphibiens et se donne la mission de les protéger.

## ACTIVITÉS MISES EN PLACE

Pendant ces deux journées, en après-midi, le Service de la conservation et de l'éduca-



Peu reconnus, les reptiles et les amphibiens occupent une place importante dans la nature. (Photo : courtoisie)

tion du parc national du Mont-Saint-Bruno organise des activités de découverte sur ce thème. Les participants pourront visiter des kiosques, en apprendre plus sur les espèces présentes au parc et les inventaires de suivi réalisés.

De plus, ils pourront observer des spécimens vivants en compagnie d'un garde-parc naturaliste.

Le parc national du Mont-Saint-Bruno organise régulièrement des activités afin d'élar-

gir les connaissances sur les espèces fauniques et floristiques de la montagne.

## Question aux lecteurs :

**@** Avez-vous déjà aperçu les espèces qui se trouvent dans le parc national?

REDACTION@VERSANTS.COM

À PARTIR DE  
**269 000 \$**  
TAXES INCLUSES

**LE BOISÉ DU MOULIN**  
CONDOMINIUMS SAINT-BRUNO

**7 PLEX**  
56 UNITÉS D'HABITATION

BUREAU DES VENTES  
**514 975-5277**  
LeBoiseduMoulin.com

**NOUVEAU PROJET DE CONDOS À SAINT-BRUNO**

1225000376 1017



## Paroisses

Saint-Basile-le-Grand et Saint-Bruno

« Proposer l'Évangile au cœur des réalités humaines  
comme projet de libération et d'épanouissement »



TÉL. : 450 653-6144

TÉL. : 450 653-6319

### CÉLÉBRATION COLLECTIVE - INHUMATION DES CENDRES 12 mai à Saint-Bruno / 19 mai à Saint-Basile 12 h à 15 h

Toute famille qui a les cendres d'un être cher à mettre en terre et qui désire participer à cette célébration est priée de communiquer avec le bureau de la paroisse Saint-Bruno au 450 653-6319, poste 26.



### Inscriptions à la catéchèse Venez rencontrer notre équipe!

Nous proposons, aux jeunes et leur famille, une démarche qui leur permettra d'approfondir leur foi et de devenir des acteurs importants dans la réalisation d'un monde où il y a plus de paix, de justice et d'amour.

Nous vous invitons à une soirée d'information le mardi 5 juin à 18 h 30 au sous-sol de l'église de Saint-Bruno.

Pour information et inscription : 450 653-6319, poste 33

### SOUPER-BÉNÉFICE PAROISSE SAINT-BRUNO

Vous êtes invités à participer en grand nombre au 6<sup>e</sup> souper homard au profit de la paroisse Saint-Bruno, son patrimoine, sa pastorale, sa mission sociale et communautaire.



#### Au menu

Sélection de légumes de saison taillés et sa trempette au yogourt (centre de table)

- Salade d'épinards, juliennes de légumes et vinaigrette thaïe
- Salade de perles à la méditerranéenne
- Salade verte, juliennes de légumes et vinaigrette balsamique blanc, fines herbes
- Mixte de légumes de saison sautés au beurre
- Riz aux petits légumes et beurre
- Cascade de homard froid

#### Station chaude pour buffet

- L'escalope de volaille garniture du jardin et poireau sauce fines herbes
- Le rôti de bœuf maison avec son jus de cuisson

#### Dessert

Verrine de panna cotta à l'érable caramel et son crumble petits fruits de saison et sucre à la crème

**Samedi 26 mai, cocktail 17 h 30 suivi du repas à 19 h 30**

**Centre Marcel-Dulude, 530, boul. Clairevue Ouest,  
Saint-Bruno-de-Montarville**

**150 \$ avec reçu d'impôt, 75 \$ pour chaque billet  
cocktail inclus, vin à prix abordable**

**Information/réservation : Luce Lemaire au 450 653-6319, poste 23**

### Marche Minta 2018 Venez marcher avec nous!

La Marche à travers les rues de Saint-Bruno-de-Montarville, d'une distance d'environ 5,5 kilomètres, se veut une expression de notre solidarité à l'égard des personnes pauvres vivant dans des pays en développement. Elle s'inscrit aussi dans notre campagne de sensibilisation et de financement annuel.

**Rassemblement  
samedi 5 mai à 9 h.  
Départ à 9 h 30  
dans le stationnement  
de l'église de Saint-Bruno,  
1668, rue Montarville.  
Marche de 5,5 km.  
Des hot-dogs seront offerts  
gratuitement aux marcheurs  
après l'activité.**



Cette publicité est gracieusement offerte  
par Le Journal de Saint-Bruno.

LE JOURNAL  
DE SAINT-BRUNO

Web: [www.up2stb.org](http://www.up2stb.org) • Twitter: @unitestb2  
Facebook: Unité pastorale Saint-Basile/Saint-Bruno

## CHRONIQUE COUNTRY

# Parlons country avec Claudette Plante



Daniel Dan à Reflets de femme. (Photo : courtoisie)

**Le gazouillis des oiseaux nous annonce le début du printemps et avec les beaux jours, on recommence à voir plein de véhicules récréatifs sur les routes du Québec. Ils se déplacent allègrement vers les différents festivals country à travers la province. Chaque petit village a son festival et même le Grand Montréal s'est laissé envoûter par cette musique.**

Claudette Plante  
Chanteuse country

Alors, le tout premier de la saison se passe dans les Laurentides, plus précisément à Saint-Lin, dans la magnifique salle L'Opale. Donc, pas de danger d'avoir froid dans cette belle grande salle avec tables rondes et chaises très confortables, un endroit conçu pour les spectacles; il y a aussi des places disponibles pour les VR avec électricité. Le promoteur Roger Charette et son épouse Michelle vous invitent à découvrir cette belle région.

Du country à Reflets de femme! Hé oui, le lundi 9 avril, notre gentleman chanteur country Daniel Dan participait à une conférence devant le groupe de Montarilloises Reflets de femme; il était l'invité de Delphine Werner (rechercheuse du groupe). La conférence tournait autour de l'homme d'affaires qu'avait été M. Daniel Dan, mais de fil en aiguille, il s'est vu demander de faire quelques chansons pour le plus grand plaisir de ces dames, qui en ont même profité pour faire quelques pas de danse. Et on en redemandait, le groupe chantait des titres comme « Mille après mille » et bien d'autres. Je pense que l'assistance a savouré un merveilleux moment de country.

Le vendredi 4 mai, je vous invite à venir vous détendre et bien commencer votre fin de semaine au Bistro Bar le Chercheur de Sainte-Julie.

En plus de déguster un bon repas, je vous propose un spectacle avec la talentueuse Claudia Asselin, qui fait pas moins de 65

**Bistro Bar**  
**Le Chercheur**

**Souper - Spectacle**  
**Vendredi le 4 mai 2018**  
**Claudia Asselin**  
Auteur-compositeur-Interprète

**Un spectacle avec**  
**Band live !**

**Souper et spectacle : 30\$**  
**Spectacle seulement : 15\$**

**Menu du souper**

- Entrée: Potage
- Plat principal: Bœuf bourguignon
- Dessert

**Informations / Réservations**  
**450.649.1445 - 514.560.0487**

Organisateur: CPG Productions

**Bistro Bar Le Chercheur**  
1543 Montée Ste Julie,  
Sainte-Julie, QC J3E 1Y2




Pour être à l'affût des nouveautés dans le domaine country, il y a l'émission *Country sans limite* sur les ondes du FM 103,3 le samedi matin, de 6 h à 10 h, avec à l'animation Benoit Bélanger, que l'on retrouve aussi sur Québec Country le dimanche au *Radio Show* en direct du Pub Ste-Marie, 6440, rue Beaubien Est, Montréal.

Voilà mon résumé de la scène country! Maintenant que mère Nature s'adoucit, tout devient plus facile, y compris les déplacements. Alors, je vous attends en grand nombre le 4 mai à Sainte-Julie, car ce sera mon dernier spectacle de la saison. De retour à l'automne.

Sur ce, n'oubliez surtout pas que LA VIE EST SIMPLEMENT COUNTRY.

festivals au cours de l'été. Originaire de Charlevoix, elle a participé à plusieurs concours, dont Les Étoiles du Capitole à TVA. Elle a aussi été en tête du palmarès de station radio avec son album (*Toi qui cherches*) et a participé à l'émission *Pour l'amour du*

*country* (ARTV), animée par Patrick Normand.

Claudia a un beau parcours et six albums à son actif; je vous invite donc à venir l'entendre chanter quelques-unes de ses plus bel-

les chansons, le tout sous la direction musicale de Richard Grenier et ses musiciens, Pierre André Ducharme, Marc Dupuis et Jonathan Daunais. Et comme à l'habitude, je vous ferai aussi quelques-unes de mes chansons.

**Festival Country St-Lin**  
Le premier festival de la saison sur la rive nord du fleuve

9 au 13 mai 2018

Plus de 200 places de stationnement pour vos VR. Dont 80 avec électricité!

**MERCREDI**  
19h. Soirée Artistes  
20h. Marc Paul, Louise Piquet... Et les amis du festival.

**VENDREDI**  
9h. Tournoi de pétanque  
10h. Petits jeux du matin  
13h. À déterminer  
14h. Chantal Sicard  
15h. Carl Gauthier  
16h. Doc. Gilles Lapointe  
19h. Serge Massé  
20h. Larry Richard  
21h. Carol Renaud  
22.15h. Steve Desmarais

**SAMEDI**  
13h. Carole Faubert  
14h. Stéphanie Charbonneau  
15h. Tammy & Stephen  
16h. Dani Duraniche  
17h. SOUPER DU TRAITEUR  
19h. André Varin  
20h. Phil Desautel  
21h. JC Harrison  
22.15 Louis Bérubé

**DIMANCHE**  
10h. Messe Country  
11h. Brunch du Traiteur  
12h. Marc Paul & Roger  
14h. André Yalbert  
15h. Ovide Landry  
16h. Pierre Harvey

Pauses de danse avec Bobby Deschamps  
Merci à nos bénévoles  
Sans eux le festival serait impossible  
[www.festivalst-lin.com](http://www.festivalst-lin.com)

Portait week-end \$25.00  
Jeudi \$5. Vendredi \$20. Samedi \$25. Dimanche \$10.

Information-Réservation  
450-968-2364

Bienvenue aux festivalières et festivaliers.  
Arrivez tôt pour visiter notre belle ville. Vous aurez notre collaboration, durant le festival. Bon festival country!

Patrick Massé (Maître)

**Bazar Public**

**Louez votre espace**

Le 19 mai 2018 de 9h à 17h aura lieu la PREMIÈRE ÉDITION du grand Bazar Public à la Maison des Jeunes de Saint-Bruno.

Il s'agit de **l'événement à ne pas manquer** qui vous permettra de LOUER votre table pour y vendre le matériel qui ne répond plus à vos besoins. Des tables de 6 pieds seront dispersées au rez-de-chaussée et au sous-sol de la Maison des Jeunes.

**Location d'une table : 25\$ pour les dix premières réservations**  
**30\$ prix régulier**

Les premiers inscrits pourront choisir l'emplacement de leur table. Vous pouvez accéder au plan sur notre site internet

Prenez note que les places sont limitées et vous avez jusqu'au 11 mai pour réserver votre place.

**Réservation sur place, chèque ou comptant seulement.**  
(Reçu de charité disponible)

**Maison des Jeunes de Saint-Bruno inc.**  
1425 rue Goyer  
Saint-Bruno-de-Montarville, Qc  
J3V 3Z4  
Maisondesjeunesst-bruno@videotron.ca  
Caroline Gauthier : 450-441-1989 p.21




**CENTRE DENTAIRE TRAN RIOUX REAVELL & ASS.**



En avril, ne te découvre pas d'un fil...  
Après un bon brossage, n'oublie pas ta soie!

- RESTAURATIONS EN CÉRAMIQUE AVEC CEREC
- PROTHÈSES DENTAIRES
- IMPLANTS
- EXTRACTION DE DENTS DE SAGESSE
- BLANCHIMENT
- RADIOGRAPHIE NUMÉRIQUE
- DENTISTERIE FAMILIALE
- DENTISTERIE ESTHÉTIQUE
- TRAITEMENT DE GENCIVES
- TRAITEMENT DE CANAL
- COURONNES ET PONTS
- invisalign®**

DR KIEN-VIET TRAN · DR JEAN-FRANÇOIS RIOUX · DRE COLLEEN REAVELL

1470, RUE HUET, SAINT-BRUNO  
VISITEZ-NOUS AU :  
[WWW.CENTREDENTAIREST-BRUNO.COM](http://WWW.CENTREDENTAIREST-BRUNO.COM)  
**450 653-7823**

**URGENCE JOUR-SOIR**

# -NOUVEAU- BRUNCH ST-HUBERT

×

Samedi et dimanche, 10 h à 15 h

DÉCOUVREZ NOS DÉJEUNERS GOURMANDS  
METTANT EN VELETTE NOTRE SAVOUREUX JAMBON MAISON.

10 PLATS CONCOCTÉS AVEC PASSION POUR LES AMATEURS DE BRUNCH !



RÉSERVEZ  
DÈS MAINTENANT  
pour la  
Fête des Mères!

2236, boul. Sir-Wilfrid-Laurier  
SAINT-BRUNO  
450 461-3971



Suggested servings. At participating St-Hubert dining rooms. © Registered Trademark of St-Hubert L.P. used under license. © All rights reserved.

Bruno Harvey

## Une vie passée sur les verts



Le propriétaire du Golf Le Riviera, Bruno Harvey. (Photo : archives)

Si dame Nature peut passer en mode printemps au cours des prochains jours, Bruno Harvey soulignera plus tard cette année le 20<sup>e</sup> anniversaire du Golf Le Riviera.

Un texte de Frank Jr Rodi  
frodi@versants.com

« Cette période de 20 ans représente un grand pan de ma vie », répond Bruno Harvey. En entrevue avec le *Journal de Saint-Bruno*, l'homme rappelle son arrivée à Saint-Bruno. « Nous sommes débarqués ici après la crise du verglas. Nous venions tout juste d'acquérir le terrain, mais nous partions de rien. Pas de pavillon, pas de machinerie, pas d'équipement, pas d'eau, pas d'employés, pas même d'électricité! »

En effet, en 1997, Bruno Harvey est avocat à Alma. Il entend parler d'une vente de terrain de golf sur la Rive-Sud (Montréal) et décide, en compagnie de sa femme Louisa et de leurs deux fils, Renaud et Benjamin, de quitter la région pour venir s'installer dans un condo en location à Saint-Basile. C'était tout juste après la crise du verglas. « Nous avions une roulotte Dickie Moore sur le terrain et étions en mode démarrage. À l'époque du verglas, quand nous venions ici, les arbres cassaient sous nos yeux. C'est finalement le 31 mai 1998 que nous avons ouvert la première fois », relate M. Harvey.

Lors de cette saison estivale de l'année 1998, Le Riviera a comptabilisé un total de 18 000 rondes de golf. « Un été d'enfer!

dira M Harvey pendant l'entretien téléphonique. Mais nous avons travaillé fort pour y arriver, et la population était prête! »

Cependant, la vie n'a pas toujours été rose sur les verts. L'industrie du golf s'est affaiblie depuis 1998. « La plus grande erreur, c'est de ne pas avoir développé les jeunes golfeurs. L'autre erreur, c'est d'avoir cru que les *baby-boomers* à la retraite seraient une mine d'or pour le golf. En fait, ils préféreraient toucher à tout : voyages, golf, tourisme... L'offre est diversifiée. Les gens jouent encore au golf, mais beaucoup moins. »

### ACHAT, VENTE, RACHAT

Le Riviera a rouvert ses portes le 22 mai 2014. C'est que l'ancien propriétaire, le Groupe Beudet, qui avait pris possession du terrain de golf de la famille Harvey en 2003, avait choisi de le fermer pour un certain temps. Mais le 22 mai 2014, les Harvey l'ont racheté. « J'avais toujours un peu regretté d'avoir vendu la première fois », admet le propriétaire actuel.

Maniaque de golf, Bruno Harvey a développé une véritable passion pour ce sport. Plus jeune, il a grandi à Alma. Il se souvient d'un terrain de la région qui le fascinait : « Il y avait un beau terrain de neuf trous, le Club de golf Birchdale. Grâce à mon père, j'ai développé la passion du golf parce que je passais mes étés à cet endroit. » Le matin, sur son terrain de golf, il se dit sous le charme de la multitude de verts.

## SOUPER DE HOMARD

AU PROFIT DE LA PAROISSE SAINT-BRUNO, SON PATRIMOINE, SA PASTORALE, SA MISSION SOCIALE ET COMMUNAUTAIRE

SAMEDI 26 MAI 2018 AU CENTRE MARCEL-DULUDE

Sous la présidence d'honneur de Mathieu Duguay, président de COGIR immobilier

HOMARD ET RÔTI DE BOEUF (COUPE BOSTON) À VOLONTÉ  
Cocktail de bienvenue : 17 h 30 • Repas : 19 h

150 \$/personne  
Table de huit personnes  
(reçu d'impôt de 75\$ par billet)

BILLET EN VENTE :  
Au presbytère de la paroisse

INFORMATIONS :  
Luce Lemaire 450 653-6319 poste 23  
Centre Marcel-Dulude  
530, boul. Clairevue Ouest, Saint-Bruno J3V 6B3

PRIX DE PRÉSENCE



1225000510-250418

UFC 223

# Olivier Aubin-Mercier passe le K.-O. à son adversaire

Le combattant Olivier Aubin-Mercier a battu son adversaire, Evan Dunham, par K.-O. technique au 1<sup>er</sup> round. Le duel entre les deux avait lieu le 7 avril dans le cadre de l'UFC 223, présenté à Brooklyn, New York.

Un texte de Frank Jr Rodi  
frodi@versants.com

Le Montarvillois a défait l'Américain en moins de 55 secondes. Une victoire dont il se souviendra longtemps, puisqu'il s'agit du premier gain par K.-O. de sa carrière.

Au lendemain de son affrontement à Brooklyn, le pugiliste de Saint-Bruno-de-Montarville s'est entretenu avec le journal de Saint-Bruno. « Je me sens super bien!, a-t-il lancé d'entrée de jeu. C'est clairement ma plus grosse et ma plus belle victoire en carrière. Et, en plus, je n'ai pas de bobos! »

En effet, Evan Dunham n'a pratiquement pas eu le temps d'asséner de coups à son concurrent. Aubin-Mercier s'est dit surpris de la vitesse à laquelle il a battu Dunham, mais pas surpris de la façon qu'il s'y est pris. « J'avais beaucoup travaillé ce coup au

corps! J'ai même fait mal à mon entraîneur, Richard Ho, dans les vestiaires avec cette technique 30 minutes avant mon combat », révèle le jeune homme de 29 ans.

Avec ce triomphe, un quatrième de suite, la fiche du « Quebec Kid » passe à 12-2-0 en arts martiaux mixtes (MMA), et à 7-2 dans l'UFC.

**« C'est clairement ma plus grosse et ma plus belle victoire en carrière. Et, en plus, je n'ai pas de bobos! »**  
- Olivier Aubin-Mercier

Olivier Aubin-Mercier soutient qu'avoir défait Evan Dunham, qui était classé 14<sup>e</sup> de sa catégorie, signifie une « entrée fracassante dans le top-15 ». Il ajoute : « C'est le début des vraies affaires! »

Rappelons qu'il y a un peu plus d'un mois, Olivier Aubin-Mercier a signé un nouveau contrat avec l'organisation Ultimate Fighting Championship (UFC), contrat pour une durée de quatre combats.



Le Montarvillois Olivier Aubin-Mercier a triomphé, samedi, contre Evan Dunham. (Photo : archives)

Il en reste maintenant trois.

Olivier Aubin-Mercier veut prendre un peu de vacances.

D'ici l'annonce d'un prochain gladiateur,



## NOTRE PROGRAMME D'ENTRETIEN DE PELOUSE EN 5 SERVICES

Un programme de fertilisation en 5 visites qui comprend 5 services et qui vous assure une pelouse en santé et équilibrée.

Les détails de notre programme d'entretien de pelouse en 5 services :

- Fertilisation 1 granulaire - mai
- Fertilisation 2 granulaire - juin
- Fertilisation 3 granulaire - juillet / août
- Traitement de mauvaises herbes 1 - juin
- Traitement de mauvaises herbes 2 - septembre

Une pelouse **PLUS VERTE, DENSE ET EN SANTÉ**



 soumission en ligne

450.658.0274 • [www.fertilisationprovost.com](http://www.fertilisationprovost.com)

Une approche différente en entretien de pelouse





# L'Événement du printemps est en cours.

Les offres fleurissent pour certains modèles 2018. Profitez de 3 mensualités à nos frais.

CLA 250 4MATIC 2018 PRIX TOTAL: 40 412 \$\*

Taux à la location	Paiements mensuels	Crédit en argent	Recevez aussi
2,9% <sup>**</sup>	388 \$ <sup>**</sup>	1 000 \$ <sup>+</sup>	3 mensualités <sup>++</sup>
Bail de 45 mois	Versement initial 4 000 \$	inclus	à nos frais

\*Taxes en sus

GLA 250 4MATIC 2018 PRIX TOTAL: 41 012 \$\*

Taux à la location	Paiements mensuels	Crédit en argent	Recevez aussi
2,9% <sup>**</sup>	428 \$ <sup>**</sup>	1 000 \$ <sup>+</sup>	3 mensualités <sup>++</sup>
Bail de 48 mois	Versement initial 1 950 \$	inclus	à nos frais

\*Taxes en sus



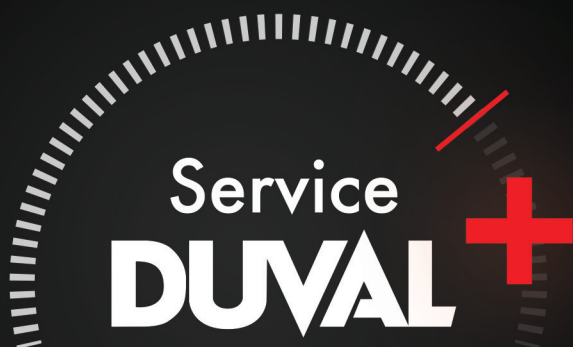
Mercedes-Benz

Duval Mercedes-Benz

1530 rue Ampère, Boucherville 450 449-0222

mercedes-benz-duval.ca

\*Taxes en sus. Détails en concession.



Du lundi au jeudi  
rv.duvalauto.com  
1-888-746-4118

OUVERT JUSQU'À MINUIT



DEPUIS 1919