

# LA GAZETTE DU NORD

LA TUQUE

L'ABITIBI

LE NOUVEL ONTARIO

VOL. VI Prix d'Abonnement : Canada, \$1.50 par an. LEVIS, VENDREDI LE 8 OCTOBRE 1926 Prix d'Abonnement : Etats-Unis, \$2.00 par an.

## PAS D'ELECTIONS DANS QUEBEC

Le départ de l'hon. M. Taschereau pour un voyage de plusieurs semaines en Europe indique clairement qu'il n'y aura pas d'élections provinciales cette année. Le premier ministre s'est embarqué mercredi pour la capitale de l'Empire, où il va être retenu pendant quelque temps, puis il devra se rendre sur le continent où il prendra part à des réunions officielles importantes. Il ne peut donc revenir à temps pour organiser une campagne électorale cet automne. Le premier ministre ne veut évidemment pas profiter du désarroi et de l'abattement qui régnent chez les conservateurs depuis leur déroute de septembre dernier. Il est bien dans son caractère de ne pas vouloir accabler un adversaire abattu et pour ainsi dire désarmé. M. Sauvé ne pourra donc pas poser en victime de l'impopularité de ses alliés d'Ottawa quand viendra le jour de mesurer ses forces avec celles du chef libéral de Québec. Le peuple n'aura aucune raison de confondre les affaires politiques fédérales et provinciales, et l'administration du cabinet Taschereau sera jugée à son propre mérite. Le premier ministre de Québec a le légitime orgueil de gagner ses élections sur son seul mérite et avec ses propres forces.

## LE VOYAGE DE L'HON. M. PERRAULT

Dans l'Abitibi et à Rouyn

L'hon. M. Perrault, ministre de la Colonisation et des Mines de la province, a fait connaître le programme de son voyage à Rouyn à la mi-octobre. Il partira de Québec le vendredi soir, 15 octobre, et descendra au chef-lieu de l'Abitibi le samedi midi. Après avoir passé deux ou trois heures à Amos, il se rendra en automobile à Macamic, s'arrêtant une heure à Taschereau en passant. Il passera la nuit du samedi à Macamic et continuera son voyage à Rouyn le lendemain, dimanche.

Les citoyens des villes et villa-

## DES ELECTIONS EN ONTARIO

Il semble que le premier ministre Ferguson d'Ontario ne veut pas donner aux libéraux le temps de reprendre pied solidement à Ottawa, avant de faire ses élections provinciales. Voici ce que le "Star" de Toronto publiait avant-hier à ce sujet :

"Des rumeurs persistantes dans les cercles conservateurs mentionnent que, le premier ministre Ferguson aurait l'intention d'annoncer prochainement la dissolution immédiate de la législature et ferait appel au peuple avec une politique comportant des amendements radicaux à la Loi de Tempérance de l'Ontario."

Voici quelle serait la nature de ces amendements :

Abolition des prescriptions de médecins et un système d'achat des liqueurs à base de permis.

Augmentation du nombre des dépôts d'achat, afin de rencontrer une augmentation dans la vente des liqueurs fortes.

"Une option locale à être maintenue dans les endroits où elle existait avant la Loi de Tempérance de l'Ontario, comportant l'approbation d'après une législation similaire à celle de l'ancienne mesure d'option locale.

"Il ne sera pas permis d'absorber des liqueurs dans les dépôts ou dans les tavernes ; la loi stipulera spécialement que les tavernes ne pourront servir des liqueurs spiritueuses.

"Les rumeurs mentionnent la date possible des élections entre le 15 et le 20 novembre."

### Laboratoire

### Co-opératif

du

— Gouvernement —

AMOS, P. Q.

Analyses de tous minerais.

ges où s'arrêtera le ministre se proposent de s'assembler pour lui souhaiter la bienvenue et lui exprimer leurs vues sur les problèmes du jour qui concernent son ministère.

## LA MAJORITE DE M. JOS. BRADETTE

### Détail du vote dans les principaux centres de Témiscamingue Nord

Les derniers rapports de l'élection dans Témiscamingue Nord donnent une majorité de 1154 à M. Jos. Bradette, le candidat libéral. Il a reçu 8707 votes contre 7553 à son adversaire, M. O'Neil.

Contrairement aux premiers renseignements obtenus, Cochrane a donné une petite majorité à O'Neil. La région du Transcontinental a cependant donné une bonne majorité à Bradette, de même que Timmins et Ansonville.

Voici le vote dans les principales localités :

	Bradette	O'Neil
Cochrane, ville. . . . .	549	608
Cochrane, campagne. . . . .	58	78
Glackmeyer. . . . .	79	27
Glackmeyer. . . . .	97	12
Ansonville. . . . .	667	195
Iroquois Falls. . . . .	210	334
Connaught. . . . .	112	206
Dome. . . . .	70	282
Fauquier. . . . .	160	31
Driftwood. . . . .	86	30
Frederickhouse. . . . .	89	46
Grégoire. . . . .	60	4
Hearst. . . . .	95	99
Kapuskasing. . . . .	691	518
Mattice. . . . .	131	28
Monteith. . . . .	51	111
Moonbeam. . . . .	256	36
Norembea. . . . .	118	10
Matheson. . . . .	38	95
Porquis Jen. . . . .	112	135
Ramore. . . . .	146	48
Smooth Rock Falls. . . . .	242	154
South Porcupine. . . . .	132	331
Timmins. . . . .	1998	1567
Tisdale. . . . .	205	413
Val Gagné. . . . .	81	42
Val Rita. . . . .	133	38
Victoriaville. . . . .	151	47

## NOUVELLES DE LASARRE

Une commission d'arbitre a été nommée par le Gouvernement pour régler le différend qui existe entre la Couronne et la Cie Abitibi Power & Paper Ltd au sujet de l'élévation du niveau de l'eau du lac Abitibi, et des dommages causés à la Couronne pour le bois mort autour du dit lac et des rivières avoisinantes,—à cause de cette élévation.

Une enquête préliminaire a été tenue ici lundi dernier. MM. les arbitres Vanier, Casgrain et Laberge, tous des ingénieurs civils ont entendu les cultivateurs et les industriels de la localité qui se plaignent du haut niveau de l'eau.

Ces arbitres sont ensuite partis pour Iroquois Falls où ils étudie-

## ON DOUBLE LE SERVICE DE TRAINS

Entre l'Abitibi, et Québec et Montréal

Enfin, l'Abitibi aura de nouveau un service de six trains à passagers par semaine de Québec et de Montréal. Le nouveau service commencera dimanche prochain, le 10 octobre. Les heures des trains seront les mêmes qu'aujourd'hui. Départ de Montréal à 6 h. 15 du soir, à la gare de la rue Ste-Catherine-Est ; de Québec à 8 h. du soir à la gare du Palais. De même le départ de Cochrane, de Taschereau et d'Amos sera aux mêmes heures qu'actuellement. L'augmentation considérable qui s'est produite dans le nombre des voyageurs de Montréal à l'Abitibi est la principale raison de cette amélioration, qui nous ramène au service quotidien que nous avions il y a trois ou quatre ans, mais qui avait été diminué de

moitié pour des raisons d'économie.

Grâce à l'avancement rapide de la construction du chemin de fer de Rouyn, cette ville va se trouver à une journée seulement de distance de Montréal avec le nouveau service.

La route du T. & N. O. n'est ni plus rapide ni plus avantageuse pour les voyageurs de voyageurs de la métropole. La distance de Montréal à Rouyn par North Bay et Swastika est de 600 milles tandis qu'elle n'est que de 550 milles par le Canadien National et son embranchement nouveau.

D'après l'horaire qui vient d'être publié, le train part de Montréal tous les jours excepté le samedi soir, et de Cochrane aussi tous les jours excepté le samedi.

ront sur place la nécessité qu'il y a pour la Cie Abitibi Power & Paper Ltd de maintenir durant l'année entière ce haut niveau de l'eau.

Une nouvelle enquête sera tenue au printemps prochain.

Le rapport des arbitres doit se faire en septembre 1927.

### Incendie

Une maison inhabitée appartenant autrefois à la Quebec Preserving Ltd de Québec a été la proie des flammes la semaine dernière. Cette bâtisse a été complètement détruite. L'on dit qu'il y avait des assurances couvrant les risques du feu. L'on ignore l'origine du feu.

### Va-et-vient

Le rev. Père Charette, dominicain était de passage la semaine dernière à LaSarre.

M. Charles Howard, député de Sherbrooke a visité notre localité la semaine dernière.

M. Alexander Smith, président

de la Cie Abitibi Power & Paper Ltd et plusieurs directeurs de cette compagnie, accompagnaient les membres de la commission d'arbitres de la Couronne lundi dernier.

M. et Mme Auguste Brousseau sont de retour d'un court voyage dans leur famille.

## POUR S.-GERARD

Saint Gérard, Wolfe.

La neuvaine préparatoire à la fête de saint Gérard commencera vendredi, le 8 courant pour se terminer le jour de la fête de saint Gérard, le 16 octobre. On peut adresser les demandes qu recommandations et les offrandes pour lampes ou cierges durant la neuvaine au : Gardien du Sanctuaire, Saint Gérard, Co. Wolfe, P. Q.

Il faut aimer beaucoup l'argent pour haïr les riches.

## ATTENTION! ATTENTION!

### JOBBER DE BOIS DEMANDES

Nous avons vingt-cinq millions de pieds de bois à couper. — Coupe avantageuse.

Adressez-vous à :

M. FRANK BLAIS

Industriel

AMOS, Co. Abitibi, - - P. Q.

## PREMIERES HYPOTHEQUES

Desirez-vous faire de bons placements d'argent sur de belles terres de cultivateurs, au taux de huit (8%) pour cent l'an — PREMIERE HYPOTHEQUE, pour une somme ne dépassant pas la moitié de la valeur de ces terres ?

— Adressez-vous à —

JULES LAVIGNE

NOTAIRE

La Sarre

Abitibi, Qué.

**La Gazette du Nord**

Continue "L'Abitibi"

Elle est imprimée par La Cie de Publication de Lévis, 39-39 1/2, rue St-Louis, Lévis. Elle est publiée par La Publicité Régionale, Ltée. Siège social: Amos, Qué. Administrateur: Emile Guay Amos.

Secrétaire de la rédaction et représentant à Lévis: La Cie de Publication de Lévis, 39-39 1/2, rue St-Louis, Lévis.

**La loi permet l'importation des Bières et Porter pour usage personnel.**

Malgré que la prohibition existe dans votre place, tout citoyen a le droit d'acheter de tout épicer licencié de la Province, les Bières, Porter ou Lager dont il a besoin pour son usage personnel, et se les faire expédier directement à son adresse, soit par expresse ou par fret.

En vous adressant à aucun des épiciers licenciés, à Québec, vous recevrez des formules de commandes avec listes de prix des CELEBRES BIÈRE ET PORTER BOSWELL, et ils s'occuperont de remplir promptement toutes commandes.

**QUELQUES LICENCIES:** Adj. Drouin, 361 rue St. Paul; La. Mercier & Cie, 117 rue St. Paul; P. L. Turgeon, Eng., 15 Marché Finlay; Fra. Bourret, Eng., 145 rue St. Paul; J. P. Guy, Eng., 152 rue St. Paul; J. A. Beaudet, 20 Marché Champlain. J. R. Garneau, 37 Sous le Fort; Jos. Belanger, 363 St. Paul.

**LA BRASSERIE BOSWELL,** La première Brasserie au Canada, Fondée en 1668.

**Entrepreneur Général**

Constructions de tous genres, en bois, briques ou en ciment. Devis et plans fournis.

Arthur Ouellette, AMOS.

**Maurice Archambault**

B.A., B.S.A.

Ingénieur des Mines

Examen des "prospects", Echantillonnages, Rapports.

AMOS, P. Q.

**LES RENARDS**

On peut capturer de 45 à 60 renards en quatre à cinq semaines de temps. On peut enseigner à tout lecteur de ce journal comment les prendre. Ecrivez pour particularités à W. A. HADLEY, Stanstead, P. Q. 24fs 23 j.

Bureau Authier, S.A. M.P.P. Félix Allard, S. L.

**AUTHIER & ALLARD**

Avocats et Procureurs

IMMEUBLES AUTHIER

AMOS, P. Q.

**Surveillez les roues d'avant**

Elles sont souventes fois la cause d'accidents de véhicules-moteurs

Il y a dans les autos deux organismes dont le bon état est d'une grande importance, car la vie des passagers peut en dépendre; c'est la direction et l'essieu avant. La plupart des automobilistes négligent ces points importants.

Rares sont les automobilistes qui songent à regarder de temps en temps comment se comportent les roulements. Il y en a qui ne font aucune attention aux changements qui se produisent dans l'ensemble de

la direction, soit par l'usure, un choc léger, ou autres cas moins graves encore. La surveillance en est pourtant très facile.

Voici une manière d'éprouver vos roulements. Mettez une première roue sur cric et faites-la tourner. Elle ne doit avoir ni jeu à l'effort de basculage exercé latéralement. Et dans cette partie de l'examen l'on aura soin de ne pas confondre le jeu des roulements proprement dits avec celui provenant des pivots de direction. Une observation attentive permettra d'en faire la discrimination. S'il y a du jeu dans les roulements, il faudra procéder à un démontage. On pourrait ainsi se rendre compte si ce sont les roulements à billes qui sont fautifs, ou bien au contraire si le jeu provient

d'un écrasement de la butée qui appuie la bague centrale du roulement à billes intérieur contre l'épaulement de la fusée.

Il faut éviter lorsque l'on monte un moyeu de roue avant de trop serrer l'écrou du bout de la fusée. En ce faisant l'on commet une grave erreur mécanique, qui peut provoquer dans l'ensemble de l'organisme, des perturbations sérieuses. Si l'on serre exagérément l'écrou en

question la pression s'exercera entre l'épaulement de la fusée, élément fixe et la butée, premier élément mobile. La rondelle subira à la longue une sorte de gonflement de la matière, ou mieux d'élongation qui amènera le métal à s'aplatir dans le sens de l'épaisseur et à augmenter de diamètre. La rondelle sera donc exposée à casser ou tourner. Dans les deux cas elle peut produire des dégâts sérieux et faire outil sur la fusée, ce qui n'est pas sans danger.

**DEMANDEZ**

- notre -

**CATALOGUE**

**LIBRAIRIE GARNEAU,**

Limitée

ORNEMENTS D'EGLISE LITTÉRATURE RELIGIEUSE ET PROFANE

47, rue Bada, — — QUEBEC

Un style habillé est toujours mal mis.

**ANNONCEZ DANS**

**LA GAZETTE DU NORD**

vous y trouverez votre profit.

**AMOUR FRIVOLE**

Elle: — Mourrais-tu pour moi, cher?

Lui: — Oh! oui, mais pas avant d'avoir mangé un bon "Butter Almond" que je prendrai en passant chez **J-P. HOUDE, Amos.**

**CREME A LA GLACE**

A Messieurs les restaurateurs du comté d'Abitibi,

Je tiens à vous aviser qu'avec des machineries modernes que je viens d'installer dans la bâtisse de la beurrerie de LaSarre, je puis vous fournir tout le stock de crème glacée, pasteurisée, dont vous avez besoin pour votre commerce.

Je compte sur votre patronage. Il m'est possible de vous fournir ce stock à des prix plus avantageux que ceux des autres provinces. Ecrivez-moi et encouragez un compatriote.

**CREMERIE DU NORD DE QUEBEC**

LaSarre, Qué.

**L'ABANA**

La plus belle découverte de 1925

"CE QUE LES AUTRES ESPERENT, NOUS L'AVONS" de l'Or, de l'Argent, du Cuivre et du Zinc.

**HEUREUSE SPECULATION**

Les parts de L'ABANA MINES se vendent rapidement.

Ecrivez pour renseignements.

**CANADIAN MINING BROKERS LTD**

JOSEPH BROCHU, GÉRANT.

90, rue Saint-François-Xavier, - MONTREAL.

**FRANK BYRNE**

ACHETEUR DE BOIS DE PULPE.

58 COTE DU PALAIS, :: :: QUEBEC

Téléphone, 2-0076.

**J. ALLEYN, LIMITEE**

Manufacturier d'Auvants, tentes, voiles, tabliers, sacs, toiles imperméables et toiles de toutes largeurs.

225, St-Paul, :: :: :: :: Québec.

**Aux futurs acheteurs de Voitures**

Il m'est agréable de vous communiquer que j'ai maintenant une cinquantaine de voitures neuves et usagées de répandues dans les différentes parties de l'Abitibi. Il serait bon de vous empresser de réserver celles que j'ai encore en main. Ces voitures sont bien finies et durables. Les conditions de vente sont des plus alléchantes pour un prompt acheteur.

**MES AGENTS SONT :**

MM. JOHN FRENETTE, pour Belcourt et Senneterre; DELPHIS CHALIFOUR, Barraute; HENRI SAVARD, Landrienne; J.-A. VERREAULT, Amos et les alentours; NARCISSE TOUZIN, LaReine et les alentours.

**A. PICHER**

St-Alban,

Co. Portneuf.

Agent pour la compagnie de BICYCLES C. C. M. Vente et Réparage

Agent for the C. C. M. BICYCLES Sales and Service

**LACASSE LEDUC**

SOUDAGE à L'OXYGENE. Service rapide, satisfaction assurée. ACETYLENE WELDING. Quick service, satisfaction guaranteed.

Dans l'atelier de la **Amos Machinery**

In Machine Shop of AVENUE AUTHIER,

AMOS, P. Q.

**CLAIMS MINIER**

Piquetage, Recherches, Exploration, Travaux, Forage à Diamants

RAPPORTS D'INGENIEURS COMPETENTS

Achat et Vente

**THE CANADIAN EXPLORATION LTD**

HECTOR AUTHIER, Président.

AMOS, ABITIBI,

P. Q.

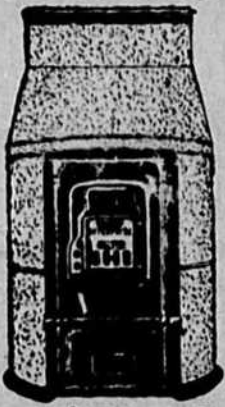
**LANGLOIS & PARADIS Ltee**

EPICIER EN GROS

19, RUE SAINT-JACQUES,

QUEBEC.

LA FOURNAISE  
 **ENTERPRISE**  
 SANS TUYAUX



Fabriqu  par Enterprise Foundry Co., Ltd., Sackville N.B.

Sans un seul tuyau, sans briser les planchers ni percer les murs ou les plafonds, vous pouvez avoir dans votre maison, en l'espace de 24 heures, chaque jour de l'hiver, la bienfaisante temp rature de 70 degr s, d'une chaleur hygi nique et du confort au rez-de-chauss e comme en haut.

La fournaise toute de fonte Enterprise est fabriqu e de mani re   br ler soit le charbon ou le bois. Et le fameux carburateur Enterprise-Robb   l'int rieur de la chambre de combustion, vous  pargne une tonne de charbon par cinq tonnes.

VOYEZ VOTRE FOURNISSEUR

La **FOURNAISE**  
 EST TOUTE DE FONTE

**LE CANADA ET LES TRAITES**

L'Oeuvre des Tracts de Chicoutimi publie en ce moment son troisi me tract qui a pour titre "Le Canada et les Trait s; Notes -sur le d veloppement

constitutionnel du Canada".

Ce tract contient un travail solidement document  fait par M. le notaire Ren  Morin, ex-d put  f d ral de St-Hyacinthe-Rouville. C'est une  num ration de texte avec commentaires sobres et appropri s, dont la suite constitue la d monstration la plus irr futable de l'ascension

constante du Canada vers l'autonomie.

Ce tract, dont l'impression fut commenc e avant la question constitutionnelle fut soulev e   Ottawa, prend un int r t piquant au cours de cette grande discussion qui se poursuit en ce moment autour de nos libert s constitutionnelles.

M. Eug. L'Heureux, directeur du Progr s du Saguenay, a  crit la pr face.

On peut se procurer ce tract en s'adressant   l'Oeuvre des Tracts, Casier P., Chicoutimi ou   la Librairie du Progr s du Saguenay. Prix: 10 sous l'unit , \$1.00 la douzaine, \$9.00 le cent. Ajoutez 10 pour cent pour frais postaux.

**Ambassadeurs bien choisis**

Les Chartreux comme les Trappistes, observent une abstinence perp tuelle.

  l' poque o  les Papes r sidaient   Avignon, des esprits peut- tre bien intentionn s, engag rent le prieur de la Char-

**Si savoureux!**



Sa saveur riche en m me temps que discr te ne peut manquer de vous plaire.

tre de Paris a demand  pour manger gras en cas de pr texte que la sant  des pauvres Chartreux ne pouvait r sister   un r gime comme le leur.

  cette nouvelle, les religieux furent profond ment alarm s. Ils envoy rent une d putation au pape pour le prier de ne point mitiger la rigueur de ce point de discipline qui remontait au berceau de leur Ordre.

Les d put s, au nombre de vingt-sept, avaient  t  choisis a-

vec quelque malice. Le plus jeunes religieux la permission de le plus  g  quatre-vingt-quinze. A cette vue, le Souverain Pontife, convaincu par une preuve exp rimentale que la r gle des Chartreux n'abr geait pas la vie et ne condamnait pas ses religieux   un lent suicide, laissa aux enfants de Saint-Bruno toute libert  de continuer leurs abstinence et leurs aust rit s.

—Un printemps sans amour n'est qu'un hiver de plus.

**L'abondance toujours mais le gaspillage-jamais**

Ne vous mettez en peine de l'approvisionnement du lait pour la famille. Achetez du Lait St. Charles de Borden; vous aurez en abondance du bon lait cr meux, mais jamais de perte.

C'est une r elle  conomie, conduisant par le plus court chemin   une bonne cuisine.

Essayez le Lait St. Charles de Borden dans vos recettes favorites. Il les enrichera tout en vous  pargnant de l'ennui et de l'argent.



**LAIT ST. CHARLES**

DE Borden

Vous en trouvez toujours chez l' picier

STC 37-26

**Manufacturiers, Industriels, Propri taires de Moulins,**  
 POUR VOS **MACHINERIES**  
 **CONSULTEZ-NOUS!**  
 Nous d fions la Comp tition dans la fabrication des lignes suivantes:  
 *Caudi res, Chemin es de tous genres, R servoirs pour Eau, Huile, Etc.*  
 *Fours pour Br ler les D chets.*  
 *Machineries de toutes sortes pour Scieries.*  
 Toujours en main: Accessoires de tous genres pour Moulins   Scie et Boutiques   Bois.  
 **Poste de Soudure** **Sp cialit :**  
 Nous faisons toutes les R parations d'Engins  
 sortes de Soudures   Chaudi res et toutes  
 l'Electricit  ou au gaz. **machineries.**  
 *Achetons et  changeons machineries usag es.*  
 **LA CIE DE MACHINERIES MERCIER**  
 Nap. J. Mercier, Pr sident.  
 **LEVIS**

**FRANK BLAIS**  
 Acheteur de bois de pulpe   la s ve  
 en 4 pieds et ross  en 2 pieds.  
 **AMOS,** **P. Q.**

**SI VOUS DESIREZ CONSTRUIRE EN BRIQUES CONSULTEZ TOUT D'ABORD**  
 **WEBSTER & FILS, LIMITEE**  
 **MATERIAUX DE CONSTRUCTION**  
 BUREAU PRINCIPAL:— SUCCURSALE:—  
 79, Rue Dalhousie - 218, Rue de la Couronne  
 **QUEBEC, P. Q.**  
 T l: 2-6575 et 2-6576 T l: 2-7279

# LA "TROUBLANTE" VERTU DU MIEL

Par VICTOR DUMAS

La vertu du miel partage avec la "loi" cette particularité que: "Nul n'est censé l'ignorer". Cependant, lorsque M. Tout-le-Monde a déclaré: "Le miel c'est bon pour le rhume", il croit avoir tout dit. C'est pourquoi, s'il advient que ses yeux tombent, par hasard, sur telle récla-

me qu'on voit à l'atalage de telle maison d'alimentation où peut se lire, par exemple: "Le miel fortifie et rafraîchit l'intestin de l'enfant, aide la croissance de l'adolescent, donne de l'énergie à l'adulte, prolonge l'existence du vieillard", le commun des mortels, dis-je, esquisse un sourire dont le scepticisme signifie qu'il se croit en présence de quelque galéjade d'apiculteur se doublant d'un méridional. Et pourtant...

Ici même, j'ai cité, sur la valeur alimentaire et thérapeutique du miel, des expériences et des conclusions qui émanaient de personnalités dont les droits à notre considération étaient autres que le titre d'apiculteur ou

celui de gascon, la théorie des vitamines, celle de la flore intestinale, les propriétés de sels de fer et de l'acide formique sont d'un scientisme récent et du meilleur aloi. Elles suffisent à expliquer les vertus du miel, qui dépassent le banal adoucissement de la gorge.

Elles suffisent à faire admettre l'anecdote connue, d'après laquelle Jules César, dînant avec Pollio Rumilius, pour fêter l'anniversaire de sa centième année, lui demanda quel moyen il avait employé pour conserver sa vigueur de corps et d'esprit. "Intérieurement par le miel, extérieurement par l'huile" lui répondit Pollio. On sait aussi, d'après Hérodote, que les Egyptiennes prenaient du miel, à leur déjeuner du matin, pour acquérir ou conserver une poitrine luxuriante, et que les hétaires, courtisanes de la Grèce antique l'employaient dans leurs fards pour effacer les rides du visage et donner à leur peau souplesse et velouté. On savait encore... mais, vraiment, je ne savais pas ce que

nous apprend certain passage du discours prononcé au Sénat, à propos de la modification de l'article 17 de la loi du 21 juin 1898 du Code rural, par M. Beaumont, rapporteur de la commission d'agriculture. L'honorable sénateur n'est pas, que je sache, un marchand de miel. Qu'on permette dont d'extraire de son rapport les passages suivants:

"Depuis l'antiquité la plus reculée, le miel et l'hydromel ont joui de la plus haute considération: desserts des rois, vins des dieux", sont des qualificatifs qu'on retrouve à chaque page de la littérature ancienne.

"Nous ne saurions en être surpris, quand on pense que ce produit est constitué par des éléments recueillis sur le point de concentration des forces vitales de la plante, la fleur.

"Cet aliment merveilleux, agréable, complet, d'assimilation incomparable, justifie déjà une partie de ses vertus par sa composition chimique.

"L'analyse a dévoilé sa gran-  
Suite à la page 5

# CANADIEN NATIONAL

## SOUSSIONS POUR TRAVERSES EN BOIS DUR

Des soumissions cachetées adressées au soussigné et portant à l'endos "soumissions pour traverses en bois dur" seront reçues au Bureau de l'Agent Général pour les traverses et le bois de construction, chambre 802, immeuble Canadien National Express, rue McGill, Montréal, jusqu'à midi, mardi 19 octobre 1926, pour traverses de chemin de fer en merisier, érable dur, chêne, chataignier et merisier jaune, coupés entre le 1er octobre 1926 et le 1er mai 1927, et délivrés entrée le 1er janvier et le 1er août 1927—F. A.B. aux wagons. Chemins de Fer Canadien National, conformément aux spécifications S 3 W 1.2. révisées le 15 juillet 1926, pour traverses en bois dur No 2 sciées carrées.

Des formules de soumission peuvent être obtenues au bureau de l'Agent pour traverses à Moncton et à Toronto, ou de l'Agent Général pour les traverses et le bois de construction à Montréal.

Les soumissions ne seront pas considérées à moins d'être faites sur les formules fournies à cette fin par la Compagnie du Chemin de Fer.

La plus basse ni aucune des soumissions ne sera nécessairement acceptée.

G.-P. MAC LAREN  
Agent général pour les traverses et le bois de construction, Montréal, Qué.  
28 sept. 1926.

## LA MAJORITE LIBERALE DANS PONTIAC

Nous n'avons pas encore les chiffres précis du vote dans Pontiac à l'élection du 14 septembre dernier, mais nous savons que M. Cahill a reçu 11,000 votes en chiffres ronds, et M. Ladouceur, 6,000, donnant une majorité de cinq mille au candidat libéral. Nous publierons prochainement un état exact du vote dans le comté.

**Le Système entier en bénéfice. M. Peter Tollefsen de Sault Ste. Marie, Mich., écrit: "Je puis dire par expérience que le Novoro du Dr Pierre a mis mon estomac en ordre et qu'il a amélioré mon organisme entier. Je suis maintenant fort, et en bonne santé." Si toutefois vous voulez vous intéresser à un remède qui vous aidera réellement, écrivez au Dr Peter Fahrney & Sons Co., 2501 Washington Blvd., Chicago, Ill. Ne le demandez pas au pharmacien car il est fourni directement. Livré exempt de douane au Canada.**

Province de Québec, District de l'Abitibi, No. 1175.

**COUR SUPERIEURE**  
DAME ELMIRE BAILLARGEON, de Macamic, district d'Abitibi, épouse légalement commune en biens d'Omer Labranche, journalier, des mêmes lieux dûment autorisée à ester en justice.

**Demanderesse,**  
vs  
Le dit OMER LABRANCHE, **Défendeur.**  
Une action en séparation de biens a été instituée en cette cause le 12 août 1926.  
Amos, le 8 septembre 1926,  
JOS. DUGUAY,  
Procureur de la demanderesse.

# L'ELIXIR TONIQUE du Dr MONTIER



LE TONIQUE FAVORI DES PHAR. MACIENS.

Librairie Montambeau Amos, Abitibi  
Philippe Houde, Landrienne  
Jos Houle, Doucet  
M. D. Marcotte, Villemontel  
Bergeron & Cie, Macamic  
Adélar Bouffard, La Reine  
Dr. V. Desrosiers, La Sarre.  
Madame CARBONNEAU Authier

## Remèdes de Famille

**Poux** Mères de famille, ne laissez pas vos enfants avec des poux dans la tête. RAMKA détruit les poux et les têtes par une seule application. 25 sous. Pas de timbres. LES LABORATOIRES RAMKA. Boite Postale 215.

TIGNISH, I. P. E.

**L. A. LADOUCEUR**  
AVOCAT  
Edifice Montambeau/  
AMOS, . . . P. Q.

**Dr P. E. PICOTTE**  
Dentiste  
Chirurgien-Dentiste  
SPECIALITE  
Extractions sans douleur  
AMOS, . . . P. Q.

**J.-A. MIREAULT**  
NOTAIRE  
Instructeur en Apiculture et Inspecteur des ruchers.  
Edifice  
MONTAMBAULT  
AMOS, . . . P. Q.

# PONTIAC SIX

LE CHEF DES SIX

## Beauté — Confort — Rendement à un Prix Etonnamment Bas

**C'EST** la première fois qu'une haute qualité et qu'un bon rendement aient été combinés dans un auto de prix aussi modique que le Pontiac-Six.

Voici un auto qui offre non seulement la beauté supérieure et l'élégance d'une carrosserie Fisher et le rendement satisfaisant d'un gros moteur à six cylindres d'une souplesse parfaite, mais aussi un équipement complet sous tous rapports à un coût exceptionnellement modique.

L'équipement régulier comprend: des pneus à basse pression, un radiateur nickelé, un capuchon de radiateur sculpté en tête d'indien, un parebrise VV Fisher, un essuie-glace automatique, un panneau des instruments à éclairage indirect, un miroir rétroviseur, un abat-jour à rouleaux, des régulateurs rotatifs à action rapide pour les fenêtres, et d'autres accessoires essentiels pour assurer une entière satisfaction.

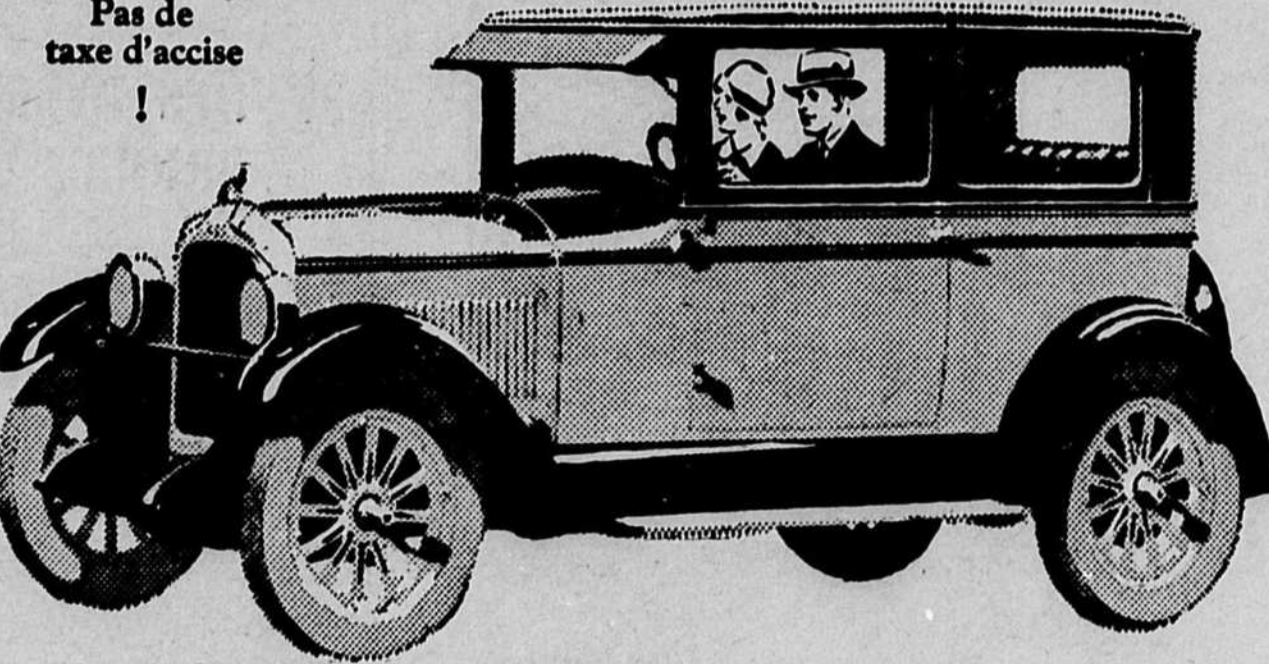
Imaginez cette combinaison de beauté, de confort et de rendement au prix modique du Pontiac-Six et vous comprendrez pourquoi le Pontiac a créé, pour les acheteurs canadiens, une nouvelle classe de valeurs dans les automobiles.

Renseignez-vous sur le Pontiac-Six avant de choisir l'auto que vous désirez vous procurer pour votre argent—ou avant de décider quel prix vous voulez payer pour votre six.

### Plus Bas Prix

- COUPÉ \$1035
- SEDAN à 2 portes \$1035
- SEDAN Landau \$1125

Aux Usines  
Taxe de vente en plus  
Pas de taxe d'accise



**FRIGON & GERMAIN** **AMOS**



Pour  
 MAUX DE TÊTE



**ASPIRIN**

A été prouvée sûre par des millions de personnes et prescrite par les médecins pour:

Refroidissements Douleur Mal de tête Névralgie Névrite Mal de dents Rhumatisme

N'AFECTE PAS LE COEUR

**SURE**

Acceptez seulement le paquet "Bayer" qui contient les directions qui ont fait leur preuve. Boîtes "Bayer" commodées de 12 tablettes. Aussi bouteilles de 24 et 100 chez tous les Pharmaciens.

Aspirine est la marque de commerce (enregistrée au Canada) de la Manufacture Bayer d'Aspirine Monoacétique (d'Acide Salicylique "A. S. A."). Bien qu'il soit bien connu qu'Aspirine signifie la manufacture Bayer, pour prévenir le public contre les imitations, les Tablettes de la Compagnie Bayer porte l'étampe de la marque de commerce général de cette Compagnie la "Croix Bayer"

LA "TROUBLANTE" VERTU DU MIEL

Suite de la page 4  
 de teneur en glucose et levulose 80 pour cent, directement incorporés par notre système digestif, et aussi une quantité appréciable: d'acide phosphorique, 0 gr. 125 pour cent; de chaux 0 gr. 224 pour cent; et de fer, 0 gr. 166 pour cent, principes minéraux indispensables au développement et à l'entretien de notre organisme. Je dois citer également l'acide formique 0 gr. 14 pour cent, auquel le miel doit son action antiseptique sur l'intestin.

"A l'appui de ce pouvoir microbicide, il me suffira de rappeler l'expérience qui a porté sur le virus de la fièvre typhoïde. L'incorporation de miel dans un bouillon de culture tout spécialement préparé pour l'ensemencement du bacille d'Ebert, l'empêche de s'y développer, comme il le détruit dans un milieu où déjà il a évolué. Cette action nous explique l'influence thérapeutique, si heureuse, du miel dans certaines maladies infectieuses de la gorge et du système digestif.

"Nous savons, d'autre part, que le réactif chimique et le microscope, qui ont projeté tant de clarté dans les connaissances humaines, n'ont pas jusqu'ici permis de déceler tous les éléments constitutifs de la matière. Les vitamines, par exemple, contenues dans certaines aliments: le lait, le vin, les graines de céréales, de nombreux fruits, n'ont jamais été perçues autre-

Maple Walnuts

Dans une crème fondante au sucre d'érable la dent rencontre des menus morceaux de noix de Grenoble. Cet exquis mélange ne peut être autre chose qu'un Ganong comme le révèle la couverture de chocolat ultra-fin.

Demandez les Maple Walnut de GANONG

Cherchez la marque sur chaque morceau



CHOCOLATS, Ganong's

ment que par leur effet; or, le miel contient ces vitamines, il les contient à forte dose, et je suppose qu'il renferme autre chose encore. Voici pourquoi:

"Je le pense en voyant l'abeille s'introduire dans les parties les plus intimes de la fleur afin de puiser dans les nectaires pour en extraire la partie constituante essentielle du miel: le nectar. Les nectaires sont des glandes à sécrétion situées dans la zone d'implantation des organes de reproduction de la plante: étamines et pistils. Qui nous interdit d'établir une comparai-

son entre ces sécrétions et celles des glandes animales similaires, dont les propriétés toniques reconstituantes et rajeunissantes ont été mises souvent en évidence de nos jours par d'illustres physiologistes ou d'éminents chirurgiens? Ainsi peut s'expliquer et se justifier l'hommage troublant que l'homme rend au miel depuis tant de siècles.

L'hommage troublant... Ah! qu'en termes enveloppés de prudence sénatoriale ces choses-là sont dites! L'hon. M. Beaumont ne nous annonce pas tout crû à suivre

CANADIEN NATIONAL

SOUMISSIONS POUR TRAVERSES EN BOIS MOU

Des soumissions cachetées adressées au soussigné et portant à l'endos "soumission pour traverses en bois mou" seront reçues au bureau de l'Agent Général pour les traverses et le bois de construction chambre 802 immeuble Canadien National Express, rue McGill, Montréal, jusqu'à midi, mardi, 19 octobre 1926, pour traverses chemin de fer en sapin, sapin canadien, pin Jack, pin Princess, mélèze et cèdre, coupé entre le 1er octobre 1926, et le 1er mai 1927, et livré entre le 1er janvier 1927 et le 30 septembre 1927—F.A.B. aux wagons, Chemin de Fer Canadien National, conformément aux spécifications S 3 W 1, 2. Des formules de soumission peuvent être obtenues au bureau de l'agent des traverses à Moncton, Toronto ou Winnipeg, ou à l'agent Général pour les traverses et le bois de construction à Montréal.

Les soumissions ne seront pas considérées à moins d'être faites sur les formules fournies à cette fin par la Compagnie du Chemin de Fer.

La plus basse ni aucune des soumissions ne sera nécessairement acceptée.

G.-P. MAC LAREN.

Agent Général pour les Traverses et le bois de construction, Montréal, Qué. 28 sept. 1926.

CHEMIN DE FER NATIONAL DU CANADA

Changement dans le service de train Québec Cochrane

Les Chemins de Fer Canadiens Nationaux annoncent le changement suivant dans leur service de train rendu effectif le 10 octobre.

Le convoi No 11 quittera Québec à 8 h. p. m. tous les jours, excepté le samedi (au lieu de 8 h. p. m., les lundi, mercredi et vendredi) arrivant à Cochrane à 6 hrs p. m. faisant connexion avec le convoi No. 1 pour tous les points de l'Ouest.

Le convoi No. 12 quittera Cochrane à 11.30 hrs a. m. excepté le dimanche (au lieu de 11.30 h. a. m. les lundi, mercredi et vendredi) arrivant à Québec à 8 h. 20 a. m.

Les chars d'ortoir et Café Standard seront en opération à tous les voyages Québec-Cochrane.

Les convois suivants seront retranchés après le 10 octobre.

Convois Nos 225 et 226 voyageant entre Parent et Doucet.

Convois Nos 227 et 228 voyageant entre Doucet et Taschereau.

Convois Nos 229 et 230, voyageant entre Taschereau et Cochrane.

Pour autres particularités s'adresser aux Bureau des Billets 10 rue Ste-Anne et 231 rue St-Joseph Téléphone 2-8200.

Toute femme parle bien... qui a les dents belles.

Consultations gratuites, leurs avantages

L'hésitation n'a plus sa raison d'être quand une femme anémiée, affaiblie, épuisée par les devoirs de son état, sait que les

PILULES ROUGES

Pour les Femmes Pâles et Faibles

constituent le traitement le plus économique qui soit pour combattre efficacement ses maux et que les médecins de la Compagnie Chimique Franco-Américaine, spécialisés dans le traitement des maladies des femmes, ont aidé de leurs conseils gratuits des milliers de femmes à refaire leur santé.



Mme E. Leblanc

"Pendant trois ans j'ai éprouvé des douleurs à l'estomac, au foie, j'avais le cœur très faible, souvent les membres engourdis et de forts maux de tête. Je me sentais bien malade et je m'inquiétais parce que je devais travailler. J'avais souvent lu dans les journaux tout le bien que les PILULES ROUGES faisaient aux femmes faibles et épuisées et je m'en suis procuré quelques boîtes que j'ai prises en même temps que je me reposais un peu plus. Je me suis vite remise en bonne santé, j'ai pu reprendre mon travail et depuis je me porte très bien". Mme E. Leblanc, 105, Rose-de-Lima, Montréal.

CONSULTATIONS GRATUITES aux femmes, par lettres ou à nos bureaux, 1570, rue Saint-Denis. (N. B. Le No 274 n'existant plus à cause du changement fait par la ville). Nos médecins sont à votre disposition tous les jours, de 9 heures du matin à 8 heures du soir (excepté les dimanches et fêtes religieuses). Vous serez satisfaites des conseils qu'ils vous donneront pour rien. Il vous est impossible de vous soigner à meilleur marché.

AVIS: Soyez énergiques pour votre santé. Refusez les substitutions au cent, soit en bouteilles ou en boîtes de carton. Les Pilules Rouges pour les Femmes Pâles et Faibles sont dans des boîtes de bois, l'étiquette porte un No de contrôle et le nom de notre compagnie. Les indications de notre médecin dans la circulaire sont précieuses, suivez-les bien. Chez tous les marchands ou par la poste sur réception du prix, 50 sous la boîte. 3

COMPAGNIE CHIMIQUE FRANCO-AMÉRICAINE

1570, rue St-Denis, Montréal.



Mme Augustin Gosselin

"Depuis cinq ans je me sentais très faible et accablée par des maux de tête. Plusieurs médecins m'ont traitée sans succès et le régime alimentaire qu'ils me prescrivaient m'affaiblissait de plus en plus. Après avoir lu dans les journaux les bons résultats obtenus par les Pilules Rouges et le retour à la santé de femmes qui éprouvaient les mêmes maux que moi, j'ai décidé d'en faire l'essai. Leur effet ne s'est pas fait attendre: tout de suite je me suis sentie mieux. Je constate que les Pilules Rouges me font beaucoup plus de bien que tous les autres remèdes que j'ai pris et qui me coûtaient si cher. Les Pilules Rouges ont augmenté mon appétit et doublé mes forces et bien que je sois âgée de 72 ans, je puis faire tout mon ouvrage seule, ce qui me serait impossible sans le secours de ces incomparables pilules". Mme Augustin Gosselin, P. O. Chisholm, Me.



### Pourquoi faire un plus grand usage du miel

Suggestions quant à son emploi par G. Armour

Tout d'abord le miel contient des matières minérales. On y trouve tous les minéraux existant dans le corps humain. Il va de soi qu'il nous faut une alimentation minéralisée, et plus minéralisée que ne l'est celle dont fait usage la génération d'aujourd'hui. Il nous faut de la chaux et du phosphore pour nos os et nos dents; du fer, du sel, de la potasse, de la chaux, etc., pour le sang, sans parler des éléments requis par les divers organes du corps. Le sens commun nous dit, si la science ne le faisait déjà, que c'est dans les aliments que nous trouverons les matières minérales dont nous avons besoin.

Le "sirop doré" et le glucose contiennent quelque matière minérale mais, par malheur, cette matière est surtout du sel commun introduit en cours de fabrication, et ce sel-là ne manque nulle part. On voit dès lors que le miel occupe une place unique dans cette catégorie importante des valeurs alimentaires.

Des recherches scientifiques ont établi que le miel était riche en vitamines, particulièrement le miel en gâteaux. Je ne vous importunerai pas en essayant de tout vous dire au sujet des vitamines. Tout le monde en entend parler de nos jours, et chacun se rend compte qu'elles sont essentielles à la vie et à la santé. Mais, comme c'est le cas

**Dr Avila Sylvestre**

D.D.S., L.C.D.

Chirurgien-Dentiste

AMOS, . . . P. Q.

**L.-N. BOISCLAIR**

Cultivateur

Eleveur d'animaux

— ARSHIRE —

A actuellement

3 Taureaux d'un an, 1 Taureau de 3 ans, 5 Taureaux de l'année.

A vendre

Conditions faciles. Ces animaux sont de race pure et sont enregistrés.

25 ruches d'abeilles à vendre bonnes conditions.

pour les sels minéraux, une alimentation raffinée peut fort bien manquer de vitamines. La chaleur les détruit souvent, et c'est en partie pour cette raison qu'aucune des matières sucrées mise en vente, sauf le miel, n'en contient point. On voit par là que le miel l'emporte sans conteste sur tous les autres "sucrages".

Il constitue un aliment sous l'une des formes les plus concentrées. Il réchauffe l'organisme, excite l'énergie nerveuse et revigore toutes les fonctions vitales. Au travailleur manuel il donne la force, à l'homme. Elle l'offre prêt à manger, distillé

goutte à goutte dans des myriades de fleurs, au moyen d'un procédé plus délicat que ne le fut jamais celui d'aucun laboratoire humain. Tout comme l'eau, le miel va droit dans le sang, ne laissant nul résidu. Il est assimilé tout de suite et se transforme en énergie. Le miel fait reposer nos organes digestifs; le sucre les fait travailler.

Hereward Carrington, auteur de "The Natural Food of Man" (L'aliment naturel de l'homme), dit: "Il est intéressant de constater qu'on ne trouve dans le monde que deux articles d'alimentation ayant pour unique

Suite à la page 7

Le travail de la cuisine est allégé avec

# SHREDDED WHEAT

Cuit prêt à manger. Délicieux avec du lait ou des fruits

## Le meilleur moment de la journée



**L**ORSQUE sur le coup de midi, l'ouvrier s'arrête, après une dure demi-journée de travail, pour se reposer et se reconforter en vue de l'autre demi-journée qui lui reste à faire, c'est alors qu'il trouve une source d'énergie nouvelle dans une bouteille de bonne vieille bière!



**DAWES**

# BLACK HORSE

BIERE ET PORTER



Pourquoi faire un plus grand usage du miel

Ce qu'il y a de remarquable dans cette enquête, c'est la preuve faite que le miel, consommé à l'état brut, non seulement ne saurait charrier ces microbes plus de quelques jours, mais encores les détruire, quelle que soit la façon dont ils y aient été introduits. En mangeant du miel on peut être sûr de ne pas s'affecter. Quand on considère que plusieurs des microbes mortels sus-mentionnés sont promptement charriés dans l'organisme par l'eau, la viande, les légumes le lait, on est porté à classer le miel à part dès qu'il s'agit de sécurité.

Plusieurs de nos médecins les plus savants et de nos sanatoria le mieux réglemmentés persistent depuis longtemps à prescrire le miel, en recommandant l'usage à ceux qui sont bien pour qu'ils le restent, à ceux qui ne le sont pas pour qu'ils le deviennent.

Suite de la page 6 raison d'être de nourrir, le lait et le miel.

Dans "Food Fundamentals" E. M. Bean dit: "Le miel est le seul sucre concentré qui puisse être avec raison absorbé seul".

John Anderson, M.A., B. Sc., Collège d'Agriculture du nord de l'Ecosse, dit: "Le miel est pratiquement le seul aliment qui soit absorbé tout de suite par l'organisme sans laisser de résidu. L'estomac ne fait aucun effort pour le digérer. C'est un aliment dans lequel ne peut virtuellement exister aucun des organismes qui produisent dans les organes de l'homme des maladies sérieuses qu'on sait. Le miel se conserve des années durant sans s'infecter ni se détériorer."

W. G. Sackett, Ph. D., bactériologiste du Colorado Agricultural College, a fait quelques expériences importantes. Il a introduit, au moyen de procédés scientifiques, dans le miel par les organismes connus comme agents propagateurs de la typhoïde, et les résultats ont été les suivants:

"B. Typhosus, après 24 heures ne se trouvait plus dans le miel pur". C'est le microbe qui cause la fièvre typhoïde.

"B. Snipestifer culture morte au bout de 4 jours". La présence de ce microbe est souvent caractérisée par une bronche-pneumonie chronique suivie de septicémie.

"B. coli communis est mort dans le miel pur le 5ème jour". La présence de ce microbe est dit-on, pathogénique dans les cas où la fièvre typhoïde s'accompagne d'ulcération. Il peut entrer dans le sang et y produire la péritonite.

"B. Dysentérique, il a suffi de dix jours dans le miel pur pour détruire cet organisme". Comme son nom l'indique, ce microbe cause la dysenterie.



Un sage de grande expérience di sait: "Si vous souffrez des rognons, renoncez à tout sucre excepté le miel, et attendez."

Maintenant, je cite mon cas d'il y a deux ans à l'appui de l'emploi du miel comme aliment substantiel. Sans le miel je ne

serais plus en vie pour écrire cet article aujourd'hui.

Plusieurs années durant j'ai souffert d'une semi-contraction du débouché de l'estomac, et dans les derniers six mois de mon mal cette contraction devint telle qu'aucune particule d'aliment ne pouvait plus passer par les voies intestinales. Dans un état aussi grave je me nourrissais surtout de miel. C'était le seul aliment que je puisse assimiler sans douleur. Mon repas consistait en douze onces de miel dans un verre d'eau. Six mois durant je vécus ainsi, jus-

qu'à ce qu'une opération m'eût remis l'estomac en ordre. Et après l'opération, à l'hôpital, le miel était encore le seul aliment que je pusse absorber sans m'en repentir.

Le Dr Crookston, de Camden, pourra garantir l'authenticité de ce que j'avance là" L'opération qu'on m'a fait subir est connue dans la faculté sous le nom de "gastro-enterostomie".

On peut se procurer gratuitement au Service des Publications, Ministère de l'Agriculture, Québec, des feuillets de recettes sur l'emploi du miel à la cuisine.

Etant donné notre climat, c'est la province de Québec qui produit le miel le plus doux et le plus succulent au monde. Lorsque vous achetez du miel, assurez-vous que ce soit du bon miel de chez nous.



Demeurez fort en donnant à votre corps la nourriture qu'il lui faut. DOW CROWN STOUT vous donnera plus de résistance, et vous fortifiera. C'est un breuvage délicieux et vivifiant.

DOW

CROWN STOUT

Produit de la fameuse brasserie Dow

A. BIGUE

Pharmacien

- Coin -

1ère rue-Est et 1ère Avenue

AMOS

Attention spéciale aux commandes par la malle.

R.-E. Lefavre, L. I. C.

Successeurs de

Lefavre & Gagnon

COMPTABLES ET LIQUIDATEURS

Auditeurs, liquidateurs de faillites. Compétence et diligence apportées dans le règlement de compromis entre débiteurs et créanciers, et collections de comptes

T'EL. : 1108-1908

147, Côte de la Montagne.

(Edifice Bossé) - QUEBEC.

# LA GAZETTE DE LA TUQUE

PAGE HUIT

LA GAZETTE DU NORD

VENDREDI LE 8 OCTOBRE 1926

## SAINT-FRANÇOIS ET LES OISEAUX

La mort de Saint-François d'Assise, survenue il y a sept cents ans, a marqué les débuts d'une révolution dans les rapports de l'homme avec les oiseaux que les dernières années n'ont fait qu'accroître par la création de sanctuaires dans toutes les parties du monde. Il a toujours existé par l'univers des personnes dont la vie a été adoucie et purifiée par l'amour des oiseaux et dont l'inspiration, la fidélité, la joie et l'amour ont été maintenus et renouvelés en présence de ces douces créatures par l'immortelle mémoire de Saint-François d'Assise.

Et vous, François, grand Saint, béni-seigneur de nos ailes,  
Prédicateur des Hirondelles,  
Confesseur des Pinsons...

Qui crûtes à notre âme avec tant de ferveur  
Que notre âme, depuis, se forme et se précise...  
Priez pour nous !

Rêveur

ROSTAND

Du sublime esprit auquel se soumit Saint-François dans une si belle humilité, l'esprit du Christ, a découlé une puissance mystérieuse qui est réfractaire à toutes les controverses, animosités ou faussetés, soit au vilain amalgame qui a défiguré l'histoire du monde. En sa présence, l'homme comprend qu'il est en contact avec la plus grande puissance du monde, celle de l'amour, force qui constitua pour Saint-François le secret de sa vie et de sa religion, lui valant son immortalité, et qui créent encore les plus généreux sentiments qui puissent jamais vibrer dans le cœur des amis des oiseaux. Les contemporains de Saint-François ne sont que mentionnés dans l'histoire. Ils n'ont rien laissé qui puisse être utile aux générations. Saint-François, comme le Christ, nous a doté d'un esprit susceptible d'aimer, faculté qui ne nous a jamais fait défaut, qui purifie le cœur des hommes et ranime leur âme alors que toute autre puissance faillirait. Nombreux sont les chasseurs de renom qui ignorant presque leurs propres sentiments ont pendant une grande partie de leur vie violé les solitudes en y faisant entendre les détonations des fusils, mais qui venus un jour en contact avec le protecteur des oiseaux se sont départis de leurs armes "au nom bien-aimé de Saint-François d'Assise".

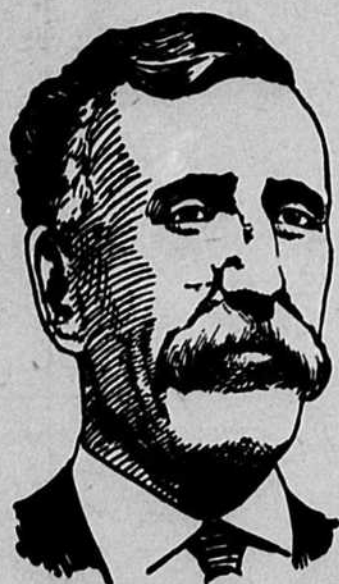
On dit qu'il y a cent ans Goethe fit une visite à la petite ville ombrienne d'Assise ; il accorda quelques minutes d'attention au portique de l'ancien temple de Minerve puis s'éloigna. Très peu de chose était digne de le retenir. Aujourd'hui trois grands hôtels peuvent à peine suffire à accommoder la foule des visiteurs de toutes nationalités qui accourent à Assise pour Pâques.

### Age Mûr

Pour guérir ses maux de reins, renforcer ses nerfs, restaurer ses forces et sa vitalité, pour stimuler son système en général, l'homme arrivé à l'âge mûr a besoin d'aider la nature au moyen des

## PILULES MORO

pour les Hommes



M. Jos. Godin

qui le mettent à l'abri des maux et des ennuis pénibles tant redoutés à cet âge.

"Je souffrais de maux de reins depuis au-delà de trois ans. J'attribuais ces douleurs au fait d'avoir travaillé au froid et à la chaleur et au dehors par toutes sortes de températures. Mon état m'inquiétait beaucoup quand j'ai eu l'heureuse idée de prendre quelques boîtes de Pilules Moro qui ont eu raison de mes douleurs et m'ont rendu une santé parfaite. Je ne puis trop recommander les Pilules Moro aux hommes qui souffrent comme j'ai moi-même souffert". M. Jos. Godin, 72, rue Champlain, Saint-Jean, P. Q.

Les Pilules Moro sont en vente partout et envoyées par la poste sur réception du prix, 50 sous la boîte.

Compagnie Médicale Moro, 1566, St-Denis, Mon.

Ils ne vont pas voir le temps de Minerve ; il y en a de mieux à Rome ou ailleurs. Ils se rendent à Assise parce que c'est la patrie de Saint-François et pour y visiter le sanctuaire d'oiseaux. Ce sanctuaire se trouve à un mille de la ville et ses murs qui portent l'inscription "Chasse strictement prohibée" renferment un minuscule monastère. Un prêtre désigne un vieil ilex sous lequel Saint-François avait l'habitude de converser et de chanter avec les oiseaux. Ce sanctuaire constitue un vrai monde de chanteurs. Le voyageur qui donne cette description conclut en disant : "Le fait que le plus grand ami des oiseaux a préféré cette place à toute autre donne une plus charmante et pure signification aux familières mélodies des fauvettes à tête noire, des troglodytes et des pinsons." Ici Saint-François vit encore dans les esprits rendus meilleurs par sa présence.

Quand pour son "Chanteclerc" Rostand se livra à l'étude des mystérieux sentiments des oiseaux, il trouva impossible de les séparer de leur saint bien-aimé. Il est probable que dans toute la littérature, y compris "Petites Fleurs" et "Little Plays of St. Francis" de Housman, il n'y a rien de comparable à la prière des oiseaux de Rostand comme expression des sentiments de Saint-François.

### DIEU DES PETITS OISEAUX

Dieu des petits oiseaux !... Dieu des petits oiseaux !...

Qui pour nous alléger mis de l'air dans nos os  
Et pour nous embellir mis du ciel sur nos plumes,  
Merci de ce beau jour, de la source où nous bûmes,  
Des grains qu'ont épluchés nos becs minutieux,  
De nous avoir donné d'excellents petits yeux  
Qui voient les ennemis invisibles des hommes,  
De nous avoir munis, jardiniers que nous sommes,  
De bons petits outils de corne, blonds ou noirs,  
Qui sont des sécateurs et des échenilloirs...  
Demain, nous combattons les chardons et les nielles  
Pardonnez-nous, ce soir, nos fautes vénielles  
Et d'avoir dégarni deux ou trois groseilliers.  
Pour que nous dormions bien, il faut que vous ayez  
Soufflé sur nos yeux ronds que ferment trois paupières.  
Seigneur, si l'homme injuste, en nous jetant des pierres,  
Nous paye de l'avoir entouré de chansons  
Et d'avoir disputé son pain aux charançons,  
Si dans quelque filet notre famille est prise,  
Faites-nous souvenir de Saint-François d'Assise  
Et qu'il faut pardonner à l'homme ses réseaux  
Parce qu'un homme a dit : "Mes frères les oiseaux."  
Et vous, François, grand Saint, béni-seigneur de nos ailes...

Priez pour nous !

Prédicateur des Hirondelles,

Confesseur des Pinsons...

Priez pour nous !

Rêveur

Qui crûtes à notre âme avec tant de ferveur

Que notre âme, depuis, se forme et se précise...

Priez pour nous ! Obtenez-nous, François d'Assise,

Le grain d'orge, le grain de blé, le grain de mil !

Ainsi soit-il ! Ainsi soit-il ! Ainsi soit-il !

Son amour des oiseaux se manifeste encore sept cents ans après sa mort, non seulement sur un continent mais par l'univers entier puisque les sanctuaires d'oiseaux créés dans l'intérêt de leur protection se trouvent dans tous les pays et que le Canada pour sa part en compte des douzaines.

### CANADIEN NATIONAL

Service de train entre Montréal-Joliette et Rouyn

Le Chemin de Fer National du Canada annonce qu'à partir du 10 octobre, le train No. 16 quittant Montréal (gare de la rue Ste-Catherine est) à 6.15 p. m. circulera tous les jours de Joliette à Rivière-à-Pierre, et comportera des wagons-lits tous les jours excepté le samedi, de Montréal au district minier de

Rouyn, Cochrane, etc., et tous les jours excepté le dimanche pour Chicoutimi.

Le train No. 15, arrivant à Montréal à 10.10 a. m. circulera aussi tous les jours entre Rivière-à-Pierre et Montréal. Il y aura des wagons-lits de Cochrane et du district minier de Rouyn à Montréal tous les jours excepté le samedi. Service quotidien de wagon-salon-café entre Montréal et Rivière-à-Pierre.

Le train No. 117, le dimanche, partira de Joliette à 7.50 p. m. et arrivera à Montréal à 9.20 p. m. Pour avoir de plus amples dé-

## PAS RIEN QUE LE TARIF

Nous sommes-nous fait assez dire pendant les campagnes électorales de 1925 et 1926 que si nous votions en faveur du parti qui voulait un tarif douanier plus élevé et une protection de nos industries plus "adéquates", pour employer le terme de Sir Robert Borden, nous nous en trouverions bien mieux, de toutes les façons ! C'était, selon bien des orateurs, la panacée universelle, celle qui devait guérir tous nos maux à commencer par l'émigration. Or dans un article à l'*American Mercury*, qui est en train de nous faire son tour de presse — et dont une des feuilles canadiennes les plus protectionnistes qui soient, — un citoyen du Maine, Dane Yorke, parle des fermes de plus en plus désertées, dans toute la Nouvelle-Angleterre, — de 1881 à 1920, la superficie totale des terres en culture dans ces Etats a tombé de 13 millions 148 mille acres à 6 millions 114 mille, plus de moitié, — de la baisse de la production industrielle dans les filatures de ces mêmes Etats, quand elles sont pourtant très largement protégées, de la diminution même de la population dans les villes industrielles de Fall-River, de Lawrence et d'autres centres analogues bien connus, etc. Aussi donc, en ce pays de tarif élevé, la terre se déserte quand même, les villes aussi voient leurs habitants émigrer. Comme quoi le tarif n'est pas tout, comme quoi l'émigration ne frappe pas, seulement les provinces ou les Etats où la protection industrielle n'est pas très élevée. On part des vieux Etats, des vieilles provinces, pour aller vers les Etats et les territoires neufs. Cela a été de tout temps. On nous a souvent cité les Etats-Unis comme exemple, en matières industrielles et tarifaires. Les faits que cite l'*American Mercury* s'y contredisent de façon marquée. Les journaux protectionnistes de chez nous qui donnent et commentent l'article de Dane Yorke contredisent aussi eux-mêmes sans s'en apercevoir, toutes leur théorie des deux dernières élections.

### EDOUARD BELLEAU

B.A., L.L.L.

Avocat et Procureur

164, Rue Commerciale.

LA-TUQUE, P. Q.

TELEPHONES

Tél. Bureau: 72 Résidence: 40

C.-R. DUCHARME

— Avocat —  
BUREAU: HOTEL DE VILLIERS

La Tuque.

tails, etc., s'adresser à tout agent du Chemin de Fer National du Canada ou au bureau des billets de la ville, 230 rue St-Jacques, tél. Main 4731.