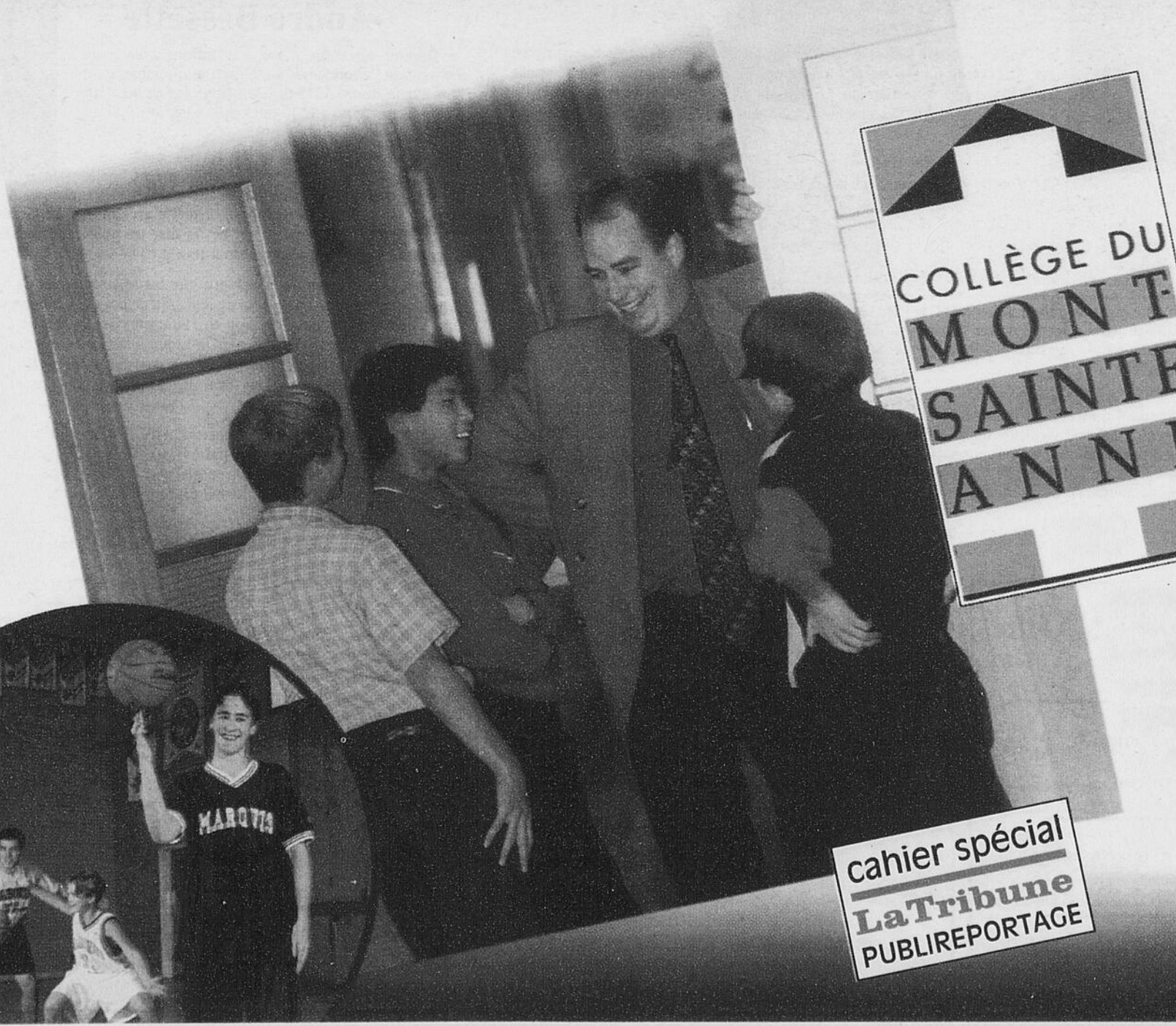


50 ans

d'engagement
auprès
des jeunes



cahier spécial
La Tribune
PUBLIREPORTAGE



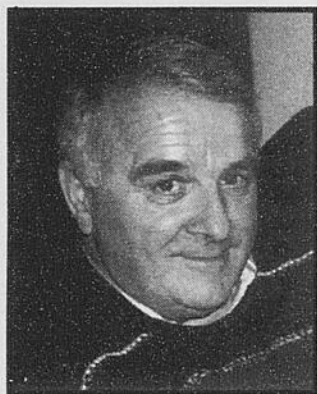
50 ans

d'engagement auprès des jeunes

51269

50 ans de direction...

Père Gervais Giguère, figure marquante du développement du Mont-Sainte-Anne



«Voyez le Père Gervais!» «Parlez-en au Père Gervais, il doit savoir!» Le cœur du Mont-Sainte-Anne a longtemps battu au rythme que lui a imposé le Père Gervais. Directeur du Collège de 1966 à 1983, Gervais Giguère a planifié et orchestré la transition d'une direction religieuse à une direction laïque.

Étudiant de la première heure au Mont-Sainte-Anne, jeune prêtre, enseignant, assistant-directeur des élèves, le passé, le présent et l'avenir de ce collège lui tiennent à cœur. Sa confiance en son avenir est inébranlable : «le Mont-Sainte-Anne représente un milieu éducationnel et de vie unique dans la région qui a son rôle à jouer auprès des jeunes. Il sera toujours une réponse aux besoins d'une éducation de qualité.»

Comme un père regarde grandir ses enfants, le Père Gervais Giguère garde un œil vigilant sur les destinées de «son» collège. Avec l'accord de ses supérieurs, il l'a confié à une équipe en qui il a toute confiance, certain qu'elle poursuivra la mission des Pères fondateurs et que, le moment venu, elle aussi assurera la continuation du collège.

En 1983, lorsqu'il quitte le Collège, le Père Gervais devient vicaire à l'église Saint-Patrice de Magog, pour ensuite devenir Supérieur vice-provincial et supérieur régional. Poste qu'il vient de quitter cet été pour occuper le poste de Supérieur de la communauté locale de la Résidence Mariannahill au Mont-Sainte-Anne, tout en étant membre de l'exécutif de la Corporation Collège Saint-Augustin et travaillant à la Relance du Collège du Mont-Sainte-Anne. Parce qu'il ne veut pas jouer seulement le rôle d'un administrateur, le Père Gervais Giguère fait partie de l'Unité Notre-Dame. En effet, depuis quatre ans, à toutes les fins de semaines, en alternance, il devient vicaire de paroisses jumelées à Waterville/Compton, Johnville/Martinville et Ste-Edwidge.

Le Père Gervais, homme dévoué, lucide, et préoccupé de l'avenir des jeunes et de leur développement, aura certainement marqué les destinées du Collège Mont-Sainte-Anne et ce pour de nombreuses années.

**Responsable du
cahier spécial**
Michel Poulin

Télémarketing
Lisette Hallée
Raymond Vincent

Textes et mise en pages
Nicole Robert

Réalisation graphique
Équipe de production de
La Tribune

Carole Trudeau

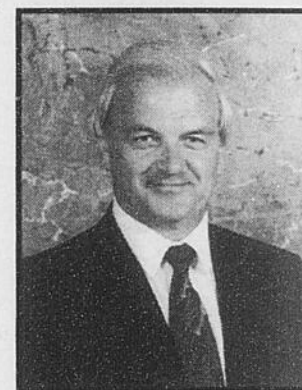
Courtier en formules d'affaires

Tél. : (819) 566-4945 • Téléc. : (819) 829-1124

*Félicitations pour 50 ans
d'engagement en éducation!*

« Mes années au Mont-Sainte-Anne, un bout de vie inoubliable... »

-André Bessette



Devenir directeur d'une institution scolaire au moment de l'annonce de sa fermeture probable, tient sans aucun doute du défi! C'est pourtant ce qu'a fait André Bessette en 1983, alors qu'il s'installe à la direction du Mont-Sainte-Anne.

Tout d'abord enseignant, psychologue et finalement conseiller en orientation au Séminaire de Sherbrooke, André Bessette répond à l'appel d'un ami, le Père Gervais Giguère du Mont-Sainte-Anne, pour ce qui devait être un poste d'une année seulement. Une année qui s'est prolongée pour tout près de 14 ans!

C'est à cette époque également que les Missionnaires de Mariannahill cèdent graduellement la direction de leur collège pour la confier aux laïcs. Quand André Bessette entre en fonction en 1983, près des deux tiers des enseignants sont des laïcs. Toute l'équipe s'est attaqué à la tâche de redonner un second souffle à l'établissement. Augmenter le nombre d'inscriptions, gérer sagement les budgets, remotiver tout le personnel, voilà quelques-unes des fonctions du nouveau directeur.

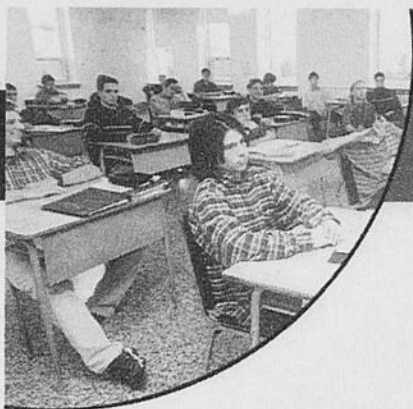
La crise matée, le collège repart à neuf. S'appuyant sur ses quinze ans d'expérience en enseignement, André Bessette s'est toujours voulu très près des jeunes. Il aimait les rencontrer, discuter, manger, faire du sport avec eux. Bien loin du directeur conventionnel cantonné dans son bureau...

« Ces années passées au poste de directeur du Mont-Sainte-Anne ont été la plus belle expérience de travail de ma vie. Elles m'ont donné l'occasion de performer sans contrainte, de me réaliser pleinement. De bien belles années... », avoue André Bessette.

L'éducation dispensée au Mont Sainte-Anne a toujours visé le développement complet des jeunes. « Un jeune qui a étudié au Mont-Sainte-Anne a eu la chance d'acquiescer une façon d'équilibrer sa vie, de mettre en pratique le dicton « un temps pour chaque chose », explique M. Bessette. Il ajoute : « de pratiquer de nombreux sports a permis à tous ces jeunes de canaliser leurs énergies, d'apprendre la discipline et l'effort. »

L'avenir du Mont-Sainte-Anne? Une continuation de l'esprit qui l'a toujours habité grâce à des individus qui partagent un même idéal et une même vision de l'éducation, et qui sauront, le moment venu, transmettre ces mêmes valeurs.

Note : Il est important de souligner que les tout débuts du Collège Mont-Sainte-Anne ont été sous la direction du Père Emile Anderregen qui a occupé ces fonctions de 1952 à 1966.



50

ans

d'engagement auprès des jeunes

51269

axée sur les jeunes!

Poursuivre un engagement...

Ce n'est pas péjoratif d'affirmer que Christian Gagnon connaît le Mont-Sainte-Anne comme le fond de sa poche. Il le fréquente, et y a joué différents rôles depuis près de quinze ans. Tout d'abord comme entraîneur de basket-ball, gérant de l'arena, directeur des sports, puis des élèves et depuis deux ans, directeur général. C'est sur lui que repose le mandat de donner un nouveau visage, un nouveau départ au Collège.

Sportif dans l'âme, Christian Gagnon croit au travail d'équipe. Il reconnaît que seule la mise en commun des talents de chacun des membres de l'équipe du Mont-Sainte-Anne, et les précieux conseils de ceux qui lui ont fait confiance, Père Gervais Giguère et M. André Bessette, lui permettent de relever ce défi. M. Gagnon a toujours manifesté un grand respect pour la Communauté Mariannahill et les valeurs qui y sont rattachées.

« En fait, quand on parle de nouveau collège c'est surtout une nouvelle conception du rôle de tous les intervenants. Chacun dans son domaine se doit de redonner aux jeunes toute la place qui doit leur revenir, les écouter davantage, leur donner de l'attention et du temps. Cette façon pourtant simple de faire créé une dynamique et une atmosphère toutes nouvelles à l'intérieur du collège. Tous les intervenants, chacun dans son domaine, ont redécouvert leurs élèves, ont réappris à les aider, alors que les jeunes se sont sentis acceptés, encouragés. Des initiatives telles la création d'un conseil étudiant, de conseils de niveaux, la présence d'un élève au conseil d'administration, les rencontres organisées pour discuter de projets nouveaux pour l'école, ont vu le jour et donné des résultats emballants», explique M. Gagnon.

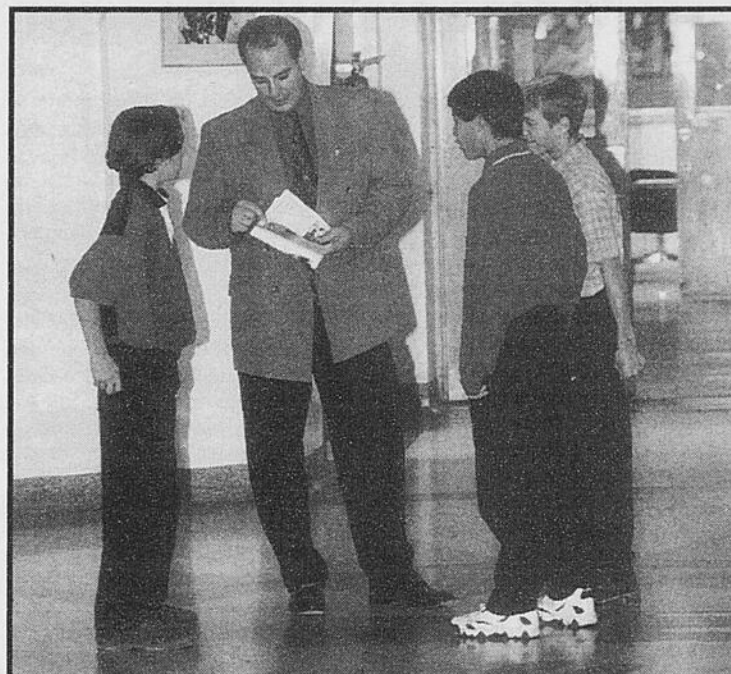
Le Collège Mont-Sainte-Anne est une école de «gars». À ce sujet, M. Gagnon précise : « d'être une école entièrement masculine ne doit pas nous empêcher d'inculquer à nos jeunes le goût du beau, du bien fait, le respect de soi, des autres, des lieux. Nous complétons l'éducation reçue à la maison. Une sorte de mission qui au bout du compte doit contribuer à former des jeunes fiers d'eux, aux valeurs solidement ancrées».

Qualité indispensable pour tous ceux qui côtoie-


ront les jeunes dans les années à venir : la souplesse. Souplesse pour s'adapter à des jeunes sans cesse changeants; souplesse et imagination pour rechercher constamment des façons de créer des liens positifs avec les adolescents, de les stimuler et de les aider à affronter des réalités telles, l'éclatement des familles, les échecs scolaires, la solitude.

Après des années difficiles au point de vue financier, l'équilibre est en voie d'être rétabli. Le nombre d'inscriptions ayant atteint 280 élèves cette année, il reste peu à faire pour atteindre le maximum de 300 que peut accueillir le Collège. Cette augmentation des inscriptions permet entre autres de maintenir et de bonifier la qualité des services, d'améliorer le volet pédagogie, intégrer plus encore l'informatique au niveau des cours et bien d'autres projets.

M. Gagnon conclut en affirmant: « j'ai l'impression d'être un maillon d'une chaîne qui dure depuis 50 ans, d'avoir pour mission, avec toute mon équipe, de contribuer à affirmer encore davantage le rôle essentiel d'éducation et de milieu de vie que joue le Mont-Sainte-Anne auprès des adolescents de la région.



Christian Gagnon aime être près des étudiants, leur accordant attention et disponibilité. Les jeunes savent qu'ils peuvent compter sur lui en tout temps.



**ARÉNA
MONT-SAINTE-ANNE**

Collège du Mont-Sainte-Anne

50e anniversaire

BRAVO!

(819) 562-3013

2100, chemin Sainte-Catherine, Rock Forest

51324

**50 ans à former
nos jeunes**

Félicitations

pour cet anniversaire!

J. et M. GRÉGOIRE INC

4135, boul. Bertrand-Fabi
Sherbrooke J1L 2G3

(819) 822-2363

51359

La Tribune, 50e Mont-Sainte-Anne, Sherbrooke, mercredi 11 novembre 1998



RETROUVAILLES 1998

LE SAMEDI
5 DÉCEMBRE 1998
dès 15 h

50^e ANNIVERSAIRE
du **COLLÈGE du**
MONT-SAINTE-ANNE



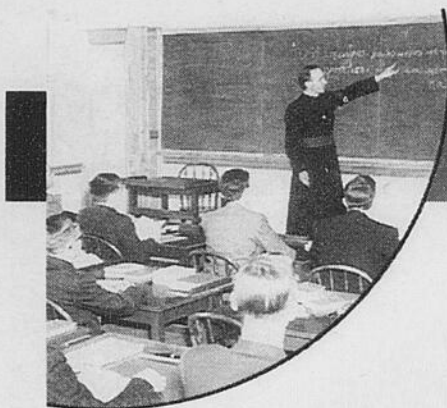
Au programme

- Revoir les anciens
- Revoir le personnel du Collège
- Revoir les membres de la communauté Mariannahill
- Activités - Buffet

Pour recevoir une invitation s'adresser au Collège **823-3003**

51319

5 3



50

ans d'engagement auprès des jeunes

51269

Mariannahill, une communauté qui vient de loin!

Les débuts de la communauté de Mariannahill nous ramènent en Europe dans les années 1800. François Pfanner, moine trappiste, se porte alors volontaire pour aller ouvrir une mission au Natal en Afrique du Sud. Toute une aventure à l'époque!

En compagnie de 30 autres moines trappistes, le Père François Pfanner érige un monastère dédié à la Vierge Marie et à sa mère, Sainte Anne. D'où le nom de Maria-Ann-Hill, devenu Mariannahill.

Les premières énergies furent consacrées à défricher les champs, semer, planter des arbres, en somme à assurer la vie matérielle. Ensuite, des écoles virent le jour et l'éducation scolaire et spirituelle des jeunes Africains commença.

En peu de temps, l'abbaye prospéra au point que certains membres de la communauté partirent fonder ailleurs d'autres communautés de

Mariannahill. La vocation missionnaire des Missionnaires de Mariannahill venait de commencer. Presque au même moment, le Saint-Siège sépara Mariannahill et ses 300 religieux de la Trappe d'origine. Les Missionnaires de Mariannahill devinrent donc une communauté indépendante et missionnaire.

Ils se répandirent partout sur les cinq continents...jusqu'à Rock Forest où ils décidèrent, dans les années 1946-1947, de s'installer et d'ériger un collège pour garçons. Fait exceptionnel, le Collège du Mont-Sainte-Anne n'a connu en 50 ans, que quatre directeurs, deux religieux et deux laïcs. En 1966, le père Gervais et le père Ignace fondent à Québec le Collège inter-communautaire qui deviendra le Collège Saint-Augustin.

Bien que les laïcs aient toujours été présents au sein du corps professoral, ce n'est qu'en 1983, que l'administration et l'enseignement re-

lève d'une direction entièrement laïque, avec en tête, M. André Bessette, directeur. Il succède aux Pères Émile Anderregen et Gervais Giguère. La tâche est maintenant confiée à M. Christian Gagnon. Pour leur part, les Missionnaires de Mariannahill demeurent toujours propriétaires des terrains et bâtisses du Collège Mont-Sainte-Anne tout en ayant un droit de regard sur l'enseignement qui y est dispensé.

Depuis 1991, les Missionnaires de Mariannahill habitent une nouvelle résidence, en face du Collège. S'y retrouvent un centre vocationnel où des jeunes hommes expérimentent la vie religieuse avant de s'y engager définitivement, et également un centre missionnaire qui accueille des jeunes laïcs et laïques désireux de s'initier à la vie missionnaire. De plus, la résidence abrite un centre de publication pour la communauté.



Le Père François Pfanner
fondateur de la Communauté Mariannahill.

Depuis une dizaine d'années, un groupe d'une douzaine de laïcs et laïques intéressés à partager la spiritualité des Missionnaires Mariannahill se sont regroupés sous le nom d'Associés de Mariannahill. Leurs rencontres régulières leur permettent de vivre au rythme de cette communauté à vocation missionnaire.

Cette vocation demeure toujours très vivante chez les Mariannahill. Leur

présence dans dix pays le prouve. En plus du Généralat à Rome, les Missionnaires Mariannahill se retrouvent en Afrique du Sud, Zambie, Zimbabwe, Nouvelle-Guinée, Hollande, Allemagne, Autriche, aux États-Unis et au Canada.



La pastorale est bien vivante au Mont-Sainte-Anne et perpétue sensiblement les mêmes valeurs que les fondateurs, les Missionnaires de Mariannahill.

LIMOCAR inc.

AUTOBUS DE L'ESTRIE

Pour le Collège du Mont-Sainte-Anne, l'éducation, c'est primordial.

Chez Limocar, nous croyons aussi que les voyages forment la jeunesse!

Félicitations!

Location d'autobus : André Thibeault 829-2299

Télec: 564-1953

1075, rue Talbot, Sherbrooke J1G 2P3

50965

JOYEUX 50e ANNIVERSAIRE

N'ATTENDEZ PLUS!

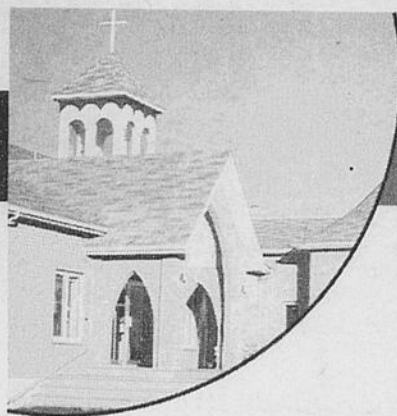
Faites l'acquisition d'un copieur XEROX et planifiez vos vacances!

Pour plus de détails, téléphonez au

8
1
9 **563-3600**

X GESTION DE DOCUMENTS DE L'ESTRIE
a.c.a. XEROX

61399



50 ans d'engagement auprès des jeunes

51269

Travaux de construction en 1948



Les trois premiers finissants en 1954



Les événements qui ont fait l'histoire...

1946

Arrivée à Sherbrooke du Frère Jourdain Hemmelman

Décision d'implanter une maison Mariannahill au Canada

Achat du terrain et élaboration des plans de la future construction

1947

Début des travaux de construction

1948

Enregistrement des premières inscriptions : 11 élèves

Installation de la communauté dans la nouvelle construction

1949

Parution du premier numéro du « Bulletin du Mont-Ste-Anne »

Deuxième rentrée : 43 inscriptions plus 10 anciens

Construction de la grotte

1952

Affiliation à l'Université de Montréal

1954

Trois finissants de juin 1954, Gervais Giguère, Wim Overvelde et Bernard Bonneau prennent l'habit religieux au noviciat de Brighton au Michigan

1958

70 juvénistes à la rentrée

1959

Décès du fondateur de Mariannahill, R.P. François Pfanner

86 jeunes à la rentrée

Inauguration du terrain de football

1961

Ordination du Père Giguère, premier Canadien ordonné dans la Congrégation

126 élèves, dont 62 nouveaux

1966

Cinq nouveaux novices prennent l'habit
Gervais Giguère devient directeur du Mont-Sainte-Anne

Les classes de Belles-Lettres et de Rhétorique sont transférées au Séminaire Saint-Augustin à Québec

1967

Affiliation à la Commission scolaire régionale de l'Estrie
Fondation de la

cellule locale du Cercle des jeunes du monde

Arrivée des Pères Assomptionnistes (4 pères enseignants, leur supérieur et 50 élèves) en provenance du Collège d'Alzon de Bury

1972

Début des travaux de construction de l'aréna
La rentrée accueille 200 étudiants

1973

Célébration du 25e anniversaire du Collège
Création de l'Association des anciens

1976

Naissance de la Fondation Mariannahill pour venir en aide aux oeuvres Mariannahill et au Collège

1983

La relève institutionnelle entraîne la gestion du collège par des laïcs, alors que la bâtisse et le terrain demeurent propriété de la communauté.
M. André Bessette devient directeur.

1986

Fin de l'entente avec la Municipalité de Rock Forest concernant l'aréna

1991

Construction de la résidence des Missionnaires Mariannahill (centre vocationnel) et du centre missionnaire.

1998

5 décembre : réunion des anciens à l'occasion du 50e anniversaire du Collège Mont-Sainte-Anne.

Fier d'être associé aux sports du Collège Mont-Sainte-Anne



Tél. : (819) 564-8525

51360

Services Sanitaires ML^{INC}
Une expérience de plus de 20 ans

Cueillette, transport et disposition d'ordures



RÉSIDENTIEL - COMMERCIAL - INDUSTRIEL

Michel Labrecque, propr.



512, ch. Laliberté Sud
Saint-Élie-d'Orford
JOB 250

(819) 566-5660

La Tribune, 50e Mont-Sainte-Anne, Sherbrooke, mercredi 11 novembre 1998



35 ans de présence du
Syndicat de l'enseignement de l'Estrie
au Collège Mont-Sainte-Anne

Nous rendons hommage aux enseignants et enseignantes pour leur contribution à la qualité de l'éducation des jeunes qui constitueront la société de demain.

50922

55

Des garçons

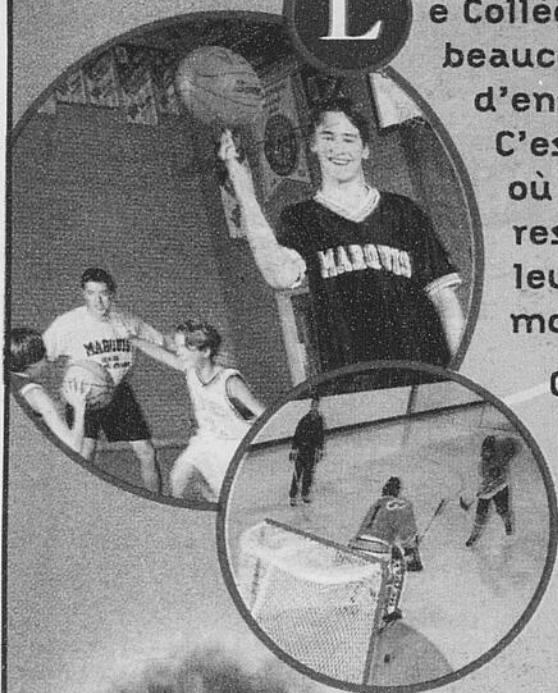
L

Le Collège du Mont-Sainte-Anne est beaucoup plus qu'une institution d'enseignement secondaire.

C'est un milieu de vie motivant où l'on forme de jeunes leaders responsables et engagés dans leur communauté. En d'autres mots : des garçons d'honneur!

Chez nous, tu feras partie d'une grande famille où le plus vieux s'occupe du plus jeune et où le personnel connaît rapidement chaque élève.

- Enseignant(e)s très disponibles offrant un encadrement et un suivi des plus personnalisés.
- Incroyable panoplie d'activités pour tous.
- Programmes sportifs enrichis, offerts par des éducateurs physiques spécialisés, qui favorisent la réussite scolaire et le dépassement de soi.
- Salles de musique, de détente, de projection et de jeux.
- Laboratoires d'informatique (accès à l'Internet), de science physique et de technologie.
- Gymnase parfaitement équipé, aréna, salle pour judo, salle de musculation et terrains de jeux extérieurs (tennis, soccer, balle molle).
- Service de transport bien structuré.



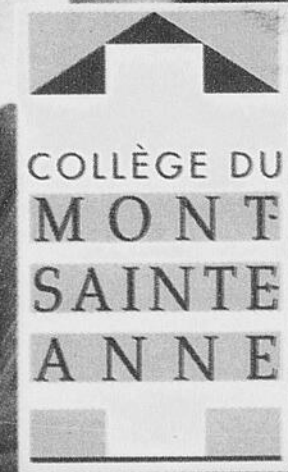
2100, chemin Sainte-Catherine, Rock Forest (Québec) J1N 3V5

d'honneur

pensionnat - externat

s.

,



Téléphone : (819) 823-3003 • Télécopieur : (819) 569-9636 • Adresse élect. : msteanne@interlinx.qc.ca



50 ans

d'engagement auprès des jeunes

51269

« Le Collège du Mont-Sainte-Anne, c'est un peu mon âme... »

- Guy Vézina

Pas surprenant que Guy Vézina parle ainsi des vingt années qu'il a passées au Mont-Sainte-Anne à titre de responsable des sports ou plutôt de la vie sportive. Parce que pendant toutes ces années, Guy Vézina n'a eu qu'un objectif : intégrer le sport à la vie, en faire un élément aussi important que la nourriture ou le sommeil.

En 1968, après un séjour dans le Grand Nord, où il a partagé ses connaissances sportives avec les jeunes Esquimauds, Guy Vézina

pensait bien poursuivre ses études de droit tout en travaillant comme éducateur sportif au Mont-Sainte-Anne. Le jour de son inscription à la faculté de droit, son avenir prend une toute autre tournure...il s'inscrit en éducation physique sur les conseils de son professeur de droit.

Et l'aventure commence! «J'avais toutes les matières premières, le gymnase, les élèves, beaucoup d'espace. Restait à mettre de l'ordre dans tout cela. Tout était à faire : aménager les

terrains de soccer, de balle, tracer les pistes de course, de ski de fond, construire la patinoire, organiser des équipes dans les différentes disciplines, bâtir des horaires compatibles avec les études.»

Tous, élèves et professeurs, participaient aux activités sportives, les uns comme joueurs, les autres à titre d'instructeurs ou d'arbitres. Tous les élèves faisaient du sport au Mont-Sainte-Anne. Comme l'a si souvent répété M. Vézina aux parents «ici, vos enfants ont le choix entre vingt-deux activités sportives, à eux d'en trouver une, du tennis de table au hockey, qui lui procure exercice et plaisir.»

Pour mettre un peu de piquant dans la vie des jeunes, et leur permettre de se comparer, Guy Vézina met aussi sur pied des compétitions



Guy Vézina, au centre, en compagnie de Sylvain Perreault, directeur des sports et Christian Gagnon, directeur du Mont-Sainte-Anne, lors du Gala Meritas 1997.

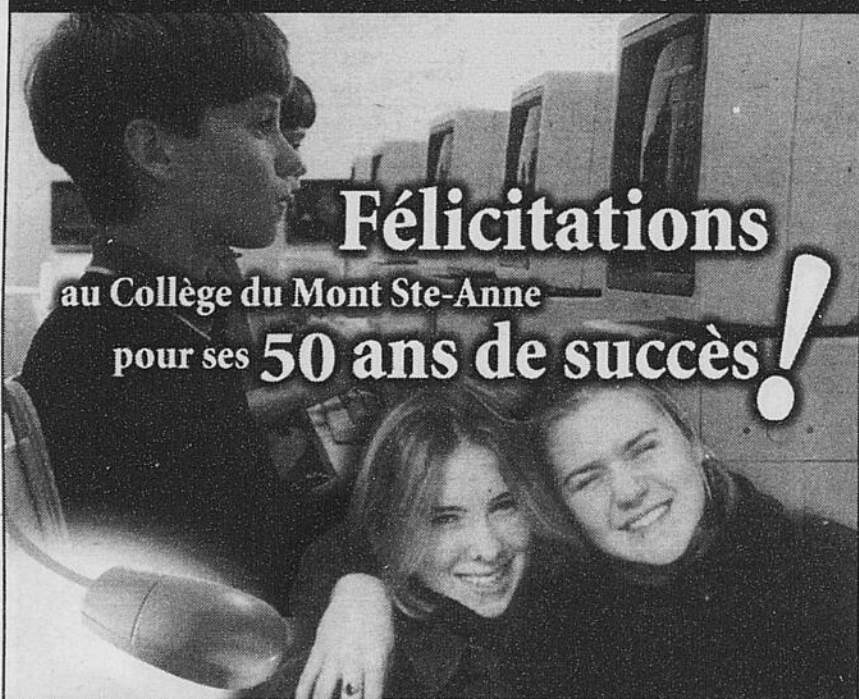
sportives interscolaires, tout d'abord avec de jeunes anglophones et ensuite avec les étudiants des écoles de la Commission scolaire. Les débuts du sport interscolaire...

Aujourd'hui directeur de l'Association du sport étudiant des Cantons de l'Est, Guy Vézina avoue que «travailler au Mont-Sainte-Anne a été une belle expérience de collaboration entre les Missionnaires de Mariannahill, les professeurs laïcs et l'équipe des sports, et que s'il a réussi à convaincre les jeunes que sport et plaisir allaient ensemble, son but a été atteint. **Somme toute, de bien beaux souvenirs...**



Depuis près de 14 ans, Jean-François Roberge dirige l'arena du Mont-Sainte-Anne. M. Roberge bâtit les horaires, entretient les bâtisses, voit en somme à la bonne marche de l'arena. Tout le hockey enrichi du Mont-Sainte-Anne, supervisé par Sylvain Perreault, s'y déroule. Soulignons que quatre disciplines font partie du programme sport enrichi : le hockey, le basket-ball, le badminton et le judo.

C O U R S S E C O N D A I R E



Félicitations
au Collège du Mont Ste-Anne
pour ses **50 ans de succès!**

Visitez notre site Internet : iviv.qc.ca/abrivweb/collgeclaretai/

- ❖ Une école entièrement **branchée sur Internet**
- ❖ **1 ordinateur pour 7 élèves...**
- ❖ Applications Pédagogiques de l'Ordinateur
- ❖ **Présence importante des filles** depuis bientôt 10 ans
- ❖ Cours d'**anglais enrichis** à tous les niveaux
- ❖ Mesures d'**aide** et de **douance** dans les matières de base
- ❖ **Activités sportives quotidiennes** pour tous les élèves
- ❖ Une relation **personnalisée**, une école à ta mesure



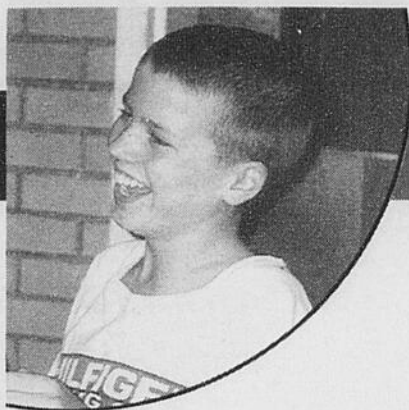
COLLÈGE CLARÉTAÏN

VICTORIAVILLE
663, boul. Gamache, G6P 6R8

POUR INSCRIPTION OU INFORMATIONS : (819) 752-4571

51164

50382



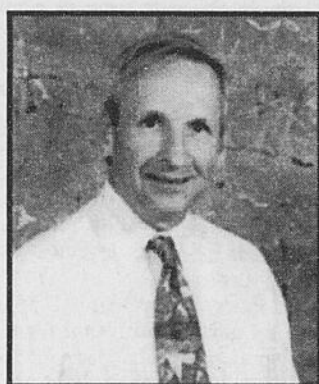
50 ans d'engagement auprès des jeunes

51269

Un beau temps de jeunesse!

Beaucoup de bonheur en 32 ans d'enseignement

« Je crois avoir bien rempli mon rôle d'enseignant en aimant beaucoup les enfants et en m'engageant auprès d'eux », d'expliquer Jules Hébert, professeur maintenant à la retraite.



Jules Hébert

Arrivé au Mont-Sainte-Anne en 1964, Jules Hébert a vécu le passage du cours classique au cours secondaire, de la direction religieuse à une direction laïque. Beaucoup d'événements en plus de l'adaptation annuelle à un nouvel arrivage de jeunes. Deux constantes au cours de toutes ces années : sa disponibilité auprès des jeunes et son désir de leur transmettre son savoir.

« J'ai toujours apprécié la latitude dont j'ai joui au Mont Sainte-Anne. Latitude dans la gestion de mes cours, du local-matière où pouvaient se poursuivre certains travaux et expériences. La direction quelle qu'elle soit m'a toujours fait confiance et je l'ai apprécié », ajoute M. Hébert.

D'avoir enseigné dans un pensionnat a peut-être favorisé le rapprochement étudiants/professeurs. L'abandon de certains rites religieux a d'ailleurs cédé la place à un certain rapprochement au moyen d'activités partagées. M. Hébert, se souvient avec un plaisir évident du voyage en France qu'il a organisé dans le cadre d'un cours de géographie et d'histoire. Un voyage inoubliable!

Ce jeune retraité n'hésite pas une seconde à recommander le Collège du Mont-Sainte-Anne pour le milieu de vie qu'il procure aux jeunes et aux valeurs qu'il leur transmet depuis les tout débuts.

Croyant quitter définitivement le monde de l'enseignement en 1996 et « la maison », M. Hébert se retrouve deux ans plus tard enseignant à l'université du Troisième âge de l'Université de Sherbrooke. L'enseignement a su lui fournir une nouvelle motivation, encore une fois par le biais de l'enseignement.

L'abbé Bernard Bonneau se souvient très bien de sa première journée de classe au Mont-Sainte-Anne : « la construction de la bâtisse était loin d'être terminée et nous n'étions que trois! C'est ainsi que j'ai commencé mon cours classique en 1948. » Année après année, les inscriptions ont augmenté et la vie de pensionnaire s'est inscrite dans une routine rassurante et familière, jamais ennuyante!

Une fois la rhétorique terminée, en 1954, ils étaient trois à vouloir se rendre à Brighton au Michigan pour y faire une année de noviciat. À leur retour, Bernard Bonneau, Gervais Giguère et Wim Overvelde ont terminé leurs études au Grand Séminaire de Sherbrooke avant d'être ordonnés prêtres. Gervais Giguère est devenu le Père Gervais au Mont-Sainte-Anne même, alors que Bernard Bonneau devenait prêtre séculier et a exercé son ministère dans la région.

M. Bonneau se souvient de ces années de pensionnat comme de « belles années de jeunesse ». La vie tournait autour de deux axes principaux : le travail et les études. « nos activités étaient très simples : du travail sur la ferme de l'école ou aux champs, la plantation d'arbres entre autres, des activités sportives, les marches dominicales. Le théâtre amateur occupait également une grande place

parmi leurs loisirs. Le film du samedi soir était l'événement de la semaine! Les Missionnaires de Mariannahill nous ont donné l'exemple d'une vie simple, bien remplie et équilibrée, qui nous a laissé de bons souvenirs et de belles amitiés. »

Le plus ancien élève du Collège Mont-Sainte-Anne ajoute : je me souviens de ces années avec beaucoup de plaisir et il m'est toujours agréable de participer aux activités et anniversaires du Collège Mont-Sainte-Anne et d'y revoir des visages connus. »



L'abbé Bernard Bonneau



**Autobus
G. Ashby Inc.**

*Le 50^e anniversaire
du
Mont-Sainte-Anne...
un événement
qu'il fallait souligner!*

2676, chemin Caron, Ayer's Cliff
Tél. : (819) 838-5468

51311



O. POMERLEAU & FILS LTÉE

**GAZ PROPANE
INSTALLATION
COMMERCIALE
RÉSIDENTIELLE et
INDUSTRIELLE**

REPLISSAGE DE BONBONNES

À la ville et à la campagne

(819) 843-3344

1 PRINCIPALE O., MAGOG

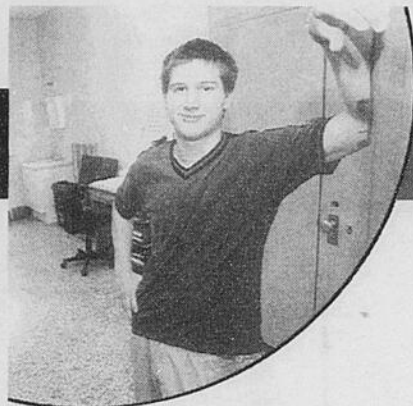
SANS ÉLECTRICITÉ •
• FOYERS AU GAZ • POÊLES •
BARBECUES • CUISINIÈRES •

APPAREILS CRANE ET AMERICAN STANDARD
VENTE, SERVICE, INSTALLATION APPAREILS DE PLOMBERIE
SYSTÈMES DE CHAUFFAGE ET DE VENTILATION • BI-ÉNERGIE
INSTALLATION DE POMPES À EAU • TRAITEMENT D'EAU

GAZ PROPANE • GAZ NATUREL

1 PRINCIPALE O.
MAGOG **(819) 843-3344**

50783

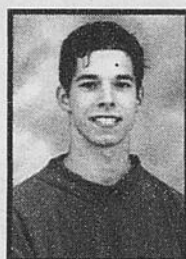


50 ans d'engagement auprès des jeunes

51269

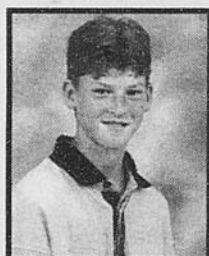
Les étudiants nous ont dit...

Pourquoi décider d'étudier au Mont-Sainte-Anne, d'y être pensionnaire? Comment ça va avec les professeurs, avec les amis? Quelle importance votre passage au Collège aura-t-il sur votre avenir? Autant de questions auxquelles quelques étudiants ont bien voulu répondre. Voici leurs réponses.



David Blanchette

Pour **David Blanchette**, 5e secondaire, pensionnaire depuis quatre ans, «d'être venu ici m'a donné un meilleur système de vie, m'a permis de devenir plus autonome. Mes notes sont meilleures, parce que je suis mieux encadré. Je joue au basket-ball dans l'équipe de l'école, ce qui me donne le sentiment de continuer une tradition importante ici. J'ai de très bons amis et je pense que notre amitié va durer



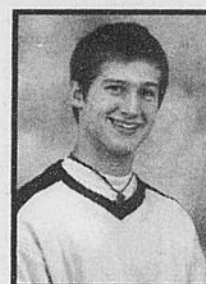
Michael Laroche

longtemps.» Comme bien d'autres, David est très engagé dans la vie de son école. En plus des études et du sport, il est responsable de la vie sociale de sa classe, est vice-président du conseil étudiant, travaille à la radio étudiante, tout en s'occupant d'un projet d'intégration des nouveaux élèves.

Première secondaire, une nouvelle étape à franchir. Pour **Michaël Laroche** qui en est à sa première année, comme externe, tout va assez bien: «je suis venu ici parce que l'école avait l'air intéressant et que mon frère qui est en 4e secondaire aime bien l'école. Le pensionnat ne me tentait pas, mais l'école, oui.» Michaël pense bien poursuivre tout son secon-

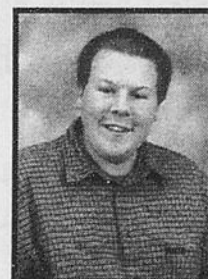
daire au Mont Sainte-Anne, «parce que jusqu'à maintenant j'aime bien les cours et l'ambiance, et changer d'école ce n'est pas facile.»

Président de l'école, responsable de la récupération de papier à l'école, engagé dans la pastorale, **Vincent Carpentier**, 5e secondaire, pensionnaire, est tout à fait satisfait du choix d'école qu'il a fait il y a cinq ans. «Ici, j'ai acquis une méthode de travail et de réflexion. Les profs sont plus disponibles et l'encadrement est meilleur.» Fait surprenant: Vincent, loin d'être du genre sportif, a été élu président d'une école réputée pour ses activités sportives! Sa participation aux sports, il la définit comme étant «supporteur officiel». Ses amitiés du Collège, Vincent croit qu'elles vont durer plus longtemps parce que plus profondes. Somme toute de belles années!



Vincent Carpentier

On ne peut pas dire que **Charles Westover**, pensionnaire, 4e secondaire est un passionné de sport, «je fais les heures obligatoires seulement, ce que j'aime c'est l'informatique. J'aimerais être ingénieur en informatique plus tard». Quand est venu le temps de choisir son école secondaire, Charles a vu la publicité du Mont à la télévision, c'est



Charles Westover

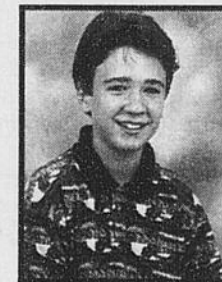
ce qui l'a décidé à s'inscrire. Charles a trouvé au Mont-Sainte-Anne une grande famille sur laquelle il s'est appuyé lorsque la leucémie l'a frappé l'an dernier et il sait qu'il peut compter sur toute l'équipe encore cette année à la veille de subir de nouveaux traitements. «Depuis que je suis ici, j'ai l'impression de ne plus être un enfant, mais un adulte en devenir. Je suis plus responsable, parce qu'ici on m'a donné des responsabilités. Tout le personnel a à coeur notre réussite. Je suis en train de me bâtir de bons souvenirs de jeunesse!»

Quant à **Pierre-Luc Pomerleau**, 3e secondaire, pensionnaire, il suit les traces de son père qui lui aussi a étudié au Collège. Pierre-Luc est un gars occupé: présidence de sa classe, membre du conseil étudiant, radio étudiante, joueur de basket-ball, les semaines sont tout justes assez longues pour tout faire. «Ce que j'aime ici, c'est qu'on est moins nombreux, on se connaît tous. Les profs nous connaissent et sont très attentifs et disponibles. Je ne regrette pas ma décision d'être venu ici.»



Pierre-Luc Pomerleau

À sa deuxième année au Mont-Sainte-Anne, **Kevin Labbé** se sent très à l'aise au collège. «D'étudier ici m'a donné beaucoup d'autonomie et m'a aidé dans mes rapports avec les autres. C'est différent ici, il y a moins de monde, les activités



Kevin Labbé

sont nombreuses et je me suis fait de bons amis. Le sport n'est pas ce que je préfère, moi, c'est l'informatique et ici on peut en faire. Le Collège, c'est vraiment une bonne place pour étudier.»

Partenaire depuis plus de cinq ans

ECOLE DE MUSIQUE

PIANISSIMO

Longue vie à une école de chez nous!

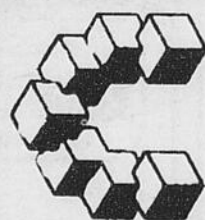
566-4473



Caisse populaire
St-Esprit
de Sherbrooke

HOMMAGE AU
MONT-SAINT-ANNE
pour ses
50 ans d'excellence

(819) 565-8414
2370, rue Galt Ouest, Sherbrooke



GROUPE GBM inc
Gestion bénéfiques marginaux

Robert (Bob) Dupras Jr
Courtier en assurance collective
et avantages sociaux

Hommage au Collège Mont-Sainte-Anne pour
un 50e anniversaire remarquable!

2140, rue King Est, bureau 200 Tél. : bur. : (819) 564-2151
Fleurimont, Québec J1G 5G6 Téléc. : (819) 562-4811
Rés. : (819) 569-0720



50 ans

d'engagement auprès des jeunes

51269

S'épanouir et se développer...

Le Collège du Mont-Sainte-Anne par sa vocation de pensionnat, se doit d'assurer un milieu de vie stimulant et structuré pour ses jeunes. Toute une équipe y travaille quotidiennement : le directeur des services étudiants, trois adjoints; des gens aux compétences multiples, psychoéducateur, conseiller en information scolaire, infirmier et technicien en réadaptation. Une douzaine d'éducateurs, étudiants à l'université de Sherbrooke, complètent cette équipe.

Vivre 24 heures par jour avec les jeunes permet de mieux les connaître, de deviner les situations difficiles, les mauvais jours et d'apporter soutien et compréhension. Tout cet accompagnement de vie se fait dans le respect de l'adolescent et dans la continuité du processus d'éducation amorcé à la maison.

La vie de groupe se déroule autour de nombreuses activités. Au niveau scolaire, l'adolescent peut profiter d'heures d'étude supervisées et encadrées par un éducateur et ce le matin, le midi ou le soir. De l'aide individuelle, d'une durée d'une heure, dispensée par les professeurs à la période du dîner, permet aux jeunes de s'attaquer à certaines difficultés scolaires.

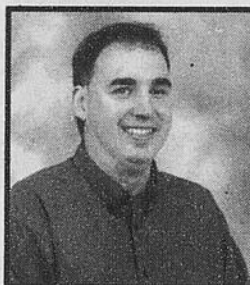
Sur le plan social, les talents et disponibilités des jeunes sont mises à contribution pour s'occuper de la gestion de la caisse

populaire, de la cantine, du conseil étudiant, du conseil par niveau ou des sports. La pastorale et ses applications pratiques comme les Jeunes du monde, les groupes d'entraide

aux démunis et les projets missionnaires mobilisent les énergies.

Parler du Mont-Sainte-Anne sans parler de sport est pratiquement impossible. Tous les sports, ou presque, s'y pratiquent : le basket-ball, le badminton, le conditionnement physique, le cross-country, le judo, le golf, l'haltérophilie, le tennis, le ski alpin, le ski de fond, le soccer, le touch football, le volley-ball, la natation, etc. À chacun de choisir sa discipline. Si les sports sont très présents, des activités telles l'informatique, la musique, les clubs de plein air, la philatélie et bien d'autres ont aussi leurs adeptes. Pour leur part, les externes peuvent participer aux mêmes activités que les pensionnaires et bénéficier des mêmes services.

Et lorsque la journée se termine, les éducateurs résidant au Collège assurent une présence rassurante auprès des jeunes, favorisant ainsi un climat propice au repos et au sommeil.



André Ricard
Directeur vie étudiante



De nombreuses activités permettent aux jeunes de développer des centres d'intérêt et de mettre leurs talents en valeur.



Le service alimentaire de votre école

1998-1999

La santé de vos enfants nous tient à cœur!

(819) 377-2030

Choisir le service alimentaire Versabec de votre école, c'est assurer la saine alimentation de votre enfant!

Le Collège Mont Sainte-Anne une présence appréciée, une longévité méritée. Félicitations! Gabriel Anto directeur de district

La Clé de vos déplacements ...

LOCATION
Pelletier
AUTOS • CAMIONS • MINIBUS

Fleurimont (819) 566-0727 Sherbrooke (819) 822-4141 Granby (450) 378-3433

50 ans d'enseignement ça se fête!

51394

ARCON CANADA
Portes et fenêtres

Distributeur autorisé
ENTREPRISE A.R. Turgeon Inc.

Félicitations au Collège du Mont Sainte-Anne pour votre 50e anniversaire!

Alain et Rock Turgeon
propriétaires

4732, boul. Bourque, Rock Forest, Québec J1N 2A8 Tél.: (819) 564-3100
1 800 567-3420
Télec.: (819) 564-1232

51607



Venez découvrir le «nouveau»

COLLÈGE DU MONT- SAINTE- ANNE!

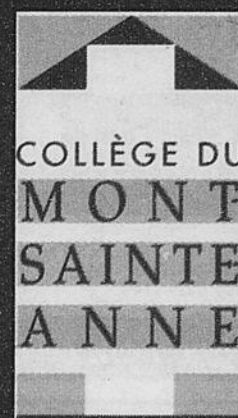
INSCRIPTIONS 1999-2000

• JOURNÉES PORTES OUVERTES •

Samedi 14 novembre 1998, 13 h
Samedi 28 novembre 1998, 10 h et 14 h

• EXAMENS D'ADMISSION •

PENSIONNAIRES : samedi 28 novembre 1998,
10 h et 14 h;
samedi 16 et 23 janvier 1999,
13 h;
EXTERNES : samedi 16 et 23 janvier 1999,
13 h;



RETROUVAILLES des ANCIENS

CÉLÉBRATIONS DU CINQUANTAIRE
SAMEDI 5 décembre 1998
15 h

Bienvenue!

Pensionnat - Externat pour garçons
1re - 5e secondaire
2100, chemin Sainte-Catherine
Rock Forest (Québec) J1N 3V5
Téléphone : (819) 823-3003
Télécopieur : (819) 569-9636
Adresse électronique : mstea-
ne@interlinx.qc.ca

Bravo
pour vos
50 ans
d'existence

Nous sommes heureux de
participer à la vie sportive
du Collège
du Mont-Sainte-Anne

*Maintenant deux endroits
pour mieux vous servir*

la boutique
COUREUR

147, rue Alexandre
566-5363



Université de Sherbrooke
Pavillon Universtrie
821-7650